

ESTADISTICA MENSUAL

ABRIL 1989

ISSN 0326-6214

SUMARIO

I. INDICE DE PRECIOS AL CONSUMIDOR

1. Nivel general y capítulos. Índices	1
2. Nivel general y capítulos. Variaciones porcentuales	2
3. Índices y variaciones, por capítulo, grupo y subgrupo	3
4. Precios al consumidor de un conjunto de productos	6
5. Variaciones porcentuales periódicas	7

II. INDICE DE PRECIOS AL POR MAYOR

1. Nivel general y principales componentes. Índices	9
2. Nivel general y componentes. Variaciones porcentuales	9
3. Índices. Nivel general y componentes	10
4. Variaciones porcentuales periódicas	14

III. COSTO DE LA CONSTRUCCION

1. Nivel general y capítulos. Índices	15
2. Índices y variaciones. Nivel general, capítulos e ítem	16
3. Índices, por ítem y subítem	17
4. Precios de un conjunto de materiales para la construcción	20
5. Variaciones porcentuales periódicas	22

IV. INDICES DEL MERCADO LABORAL

1. Salarios industriales. Índices	23
2. Salarios industriales (total y horario)	24
3. Salarios básicos de convenio de la industria y la construcción	32
4. Ingresos medios de asalariados de la actividad privada	40
5. Ingresos medios de los asalariados de las empresas públicas	41
6. Variaciones porcentuales periódicas	42
7. Obreros ocupados en la industria manufacturera. Índices	44
8. Horas obrero trabajadas en la industria manufacturera. Índices	46
9. Indicador de demanda laboral. Índices	48

V. INTERCAMBIO COMERCIAL ARGENTINO

1. Exportaciones, importaciones y saldo comercial	51
2. Exportación, por secciones y capítulos de la N.C.C.A.	52
3. Exportación, por principales países	55
4. Importación, por secciones y capítulos de la N.C.C.A.	56
5. Importación, por principales países	59

Nº 196



ESTADISTICA MENSUAL —publicación regular del Instituto Nacional de Estadística y Censos— reúne y sistematiza el siguiente conjunto de índices básicos de la actividad económica argentina y sus variaciones periódicas:

- | | |
|-------------------------------------|-------------------------------------|
| I. Índice de Precios al Consumidor; | IV. Índices del Mercado Laboral; |
| II. Índice de Precios al por Mayor; | V. Intercambio Comercial Argentino. |
| III. Costo de la Construcción; | |

La publicación de estos índices, efectuada hasta diciembre de 1984 (N° 144) en fascículos independientes; a partir de enero de 1985 (N° 145) ha sido unificada en un solo volumen, manteniéndose la numeración correlativa.

La consideración del ítem **Salarios** se efectuó en un apartado específico, con el agregado de nueva información. Posteriormente, a partir del N° 148, se sumó el indicador de "Demanda Laboral" como parte del mismo capítulo.

Por último, desde el N° 157, con la incorporación de dos nuevos indicadores: "Obreros ocupados en la Industria Manufacturera" y "Horas—Obrero Trabajadas en la Industria Manufacturera", se agrupó toda la información referida a **Salarios** bajo la denominación de **Índices del Mercado Laboral**.

IMPORTANTE: La información referida al **Intercambio Comercial Argentino**, sólo se incluye en determinados números de esta serie, dado que la elaboración de los datos respectivos no se produce con la misma periodicidad de los restantes índices.

ISSN 0326-6214

PUBLICACIONES DEL INDEC

Los interesados en la obtención de las publicaciones editadas por el Instituto Nacional de Estadística y Censos deben dirigirse a: INDEC, Dirección de Difusión Estadística, Oficina de Distribución y Venta, Alsina 1924, Tel.: 48-2403/4050/9860, C.P. 1090 - Buenos Aires - Argentina.

ESTADISTICA MENSUAL

SUSCRIPCIÓN ANUAL (12 números)

Argentina	A	250.-
Exterior	u\$s	60.-

EJEMPLAR SIMPLE

Argentina	A	25.-
Exterior	u\$s	6.-

I. INDICE DE PRECIOS AL CONSUMIDOR

Cuadro 1.— NIVEL GENERAL Y CAPITULOS. INDICES

(Base 1974 = 100)

Periodo	Nivel general	Alimentación y bebidas	Indumentaria	Vivienda, combustible y electricidad	Equipamiento y funcionamiento del hogar
1987	345.863.651,6	373.316.515,9	126.392.651,7	283.004.584,2	267.107.093,2
1988	1.532.020.415,8	1.635.076.473,1	544.209.114,8	1.300.319.174,0	1.291.296.231,4
N. 1987	531.764.362,7	553.419.517,0	205.356.562,6	463.444.163,4	431.778.812,8
D. "	549.854.872,7	574.989.322,3	214.110.003,6	470.647.268,1	449.580.117,9
E. 1988	599.850.444,9	638.024.004,9	225.837.896,9	497.498.055,0	484.733.889,7
F. "	662.428.867,6	704.516.677,5	244.941.297,9	552.735.219,0	545.521.385,2
M. "	760.064.763,6	806.013.797,6	283.718.869,9	621.391.152,3	636.287.100,6
A. "	891.039.649,0	934.893.734,1	364.626.619,9	763.848.712,2	758.582.826,1
M. "	1.031.121.738,6	1.047.157.241,3	410.569.707,6	925.257.739,0	907.319.156,7
J. "	1.216.360.061,0	1.239.298.063,6	452.317.810,9	1.084.529.812,0	1.053.045.867,6
J. "	1.528.245.844,3	1.605.240.296,5	504.056.115,3	1.342.580.688,3	1.286.861.464,0
A. "	1.950.427.906,1	2.077.742.650,7	581.769.983,7	1.737.430.950,4	1.681.785.355,4
S. "	2.178.478.361,6	2.339.154.905,3	542.860.462,6	1.884.421.470,6	1.861.454.549,3
O. "	2.374.398.213,1	2.588.614.184,2	884.526.337,8	1.968.219.735,9	1.980.592.122,3
N. "	2.510.075.997,5	2.729.097.170,1	941.448.745,3	2.074.938.829,5	2.091.293.928,4
D. "	2.681.753.141,8	2.911.164.951,3	993.835.529,2	2.150.977.723,4	2.208.077.131,3
E. 1989	2.921.022.968,8	3.195.882.207,4	1.036.592.339,2	2.290.350.875,7	2.367.614.985,2
F. "	3.201.183.743,9	3.510.394.975,3	1.112.137.327,5	2.524.695.220,8	2.581.750.250,8
M. "	3.745.535.338,8	4.156.425.019,3	1.344.221.425,4	2.957.953.706,2	3.069.536.071,9
A. "	4.995.525.991,5	5.508.697.406,9	2.200.460.210,2	4.230.795.194,3	4.782.886.028,3

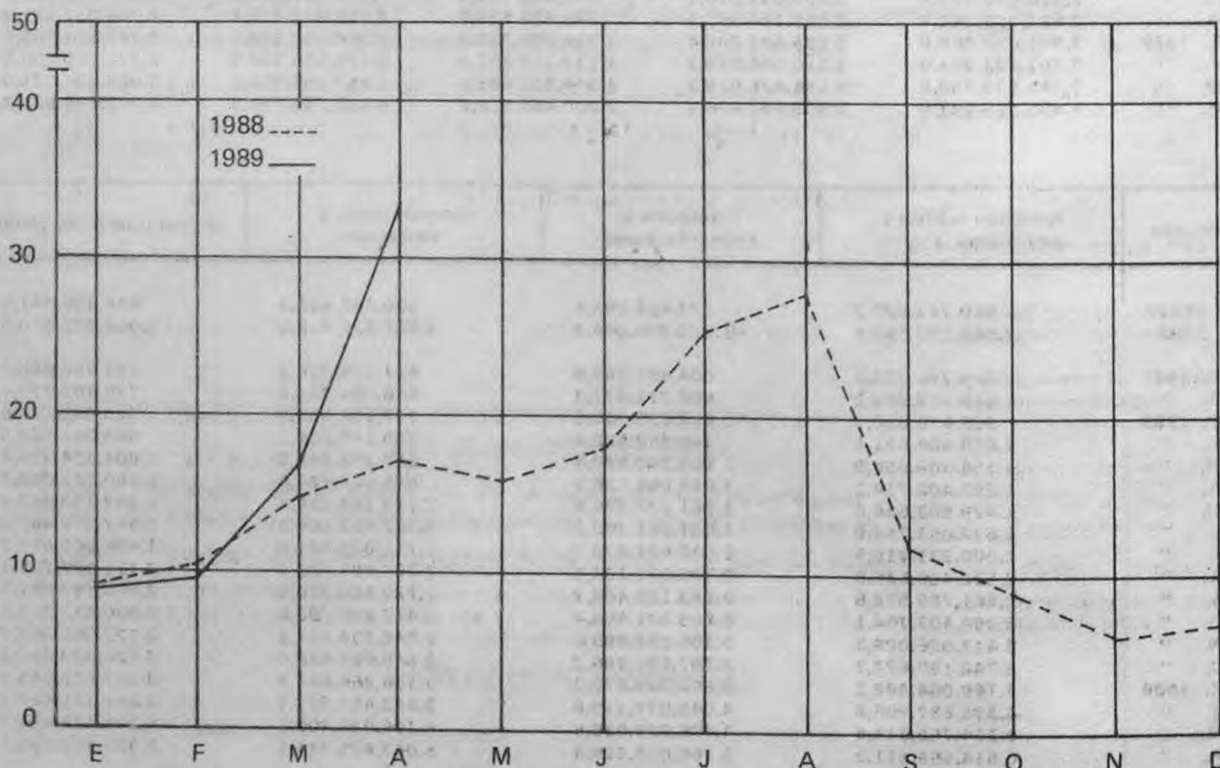
Periodo	Atención médica y gastos para la salud	Transporte y comunicaciones	Esparcimiento y educación	Bienes y servicios varios
1987	560.741.029,2	373.415.295,4	400.644.832,3	446.496.441,6
1988	2.098.193.588,5	1.973.970.244,8	1.632.529.438,9	1.964.271.210,0
N. 1987	809.794.235,9	604.495.369,6	611.619.758,2	751.750.088,8
D. "	849.723.906,1	609.771.377,3	636.064.331,6	775.405.277,6
E. 1988	912.676.010,5	658.698.906,5	702.152.551,0	825.492.172,0
F. "	1.010.804.681,1	740.800.822,4	759.149.218,2	902.061.589,5
M. "	1.156.309.956,9	905.280.882,4	857.251.848,5	1.004.234.794,4
A. "	1.292.402.714,3	1.088.006.120,3	975.889.084,0	1.160.522.038,4
M. "	1.479.803.660,6	1.361.074.895,6	1.119.304.534,4	1.397.450.640,6
J. "	1.672.093.744,0	1.681.261.360,3	1.322.523.564,8	1.647.577.487,3
J. "	2.000.331.710,5	2.040.627.478,7	1.731.075.982,5	1.996.905.817,7
A. "	2.532.486.539,9	2.736.072.184,9	2.005.906.722,3	2.415.327.282,1
S. "	2.861.799.578,6	2.882.122.408,7	2.289.460.230,4	2.845.157.581,1
O. "	3.094.407.764,1	3.005.521.498,4	2.447.306.200,6	2.950.435.310,2
N. "	3.417.026.028,3	3.190.282.093,6	2.540.235.441,8	3.102.060.362,2
D. "	3.748.180.672,7	3.397.894.286,2	2.840.097.888,0	3.324.029.449,9
E. 1989	4.169.064.988,3	3.696.749.672,7	3.176.866.663,5	3.507.485.543,3
F. "	4.575.682.906,8	4.045.077.219,0	3.443.457.927,1	3.853.311.444,7
M. "	5.264.765.614,6	4.496.925.039,6	4.106.026.809,7	4.344.174.438,7
A. "	6.614.568.811,2	5.760.010.979,4	5.063.979.784,1	5.323.868.195,1

Cuadro 2.— NIVEL GENERAL Y CAPITULOS. VARIACIONES PORCENTUALES
(Relación entre cada período y el inmediato anterior)

Período	Nivel general	Alimentación y bebidas	Indumentaria	Vivienda, combustible y electricidad	Equipoamiento y funcionamiento del hogar	Atención médica y gastos para la salud	Transporte y comunicaciones	Esparcimiento y educación	Bienes y servicios varios
N. 1987	10,3	7,2	11,7	12,4	18,2	10,3	9,2	14,3	18,6
D. "	3,4	3,9	4,3	1,6	4,1	4,9	0,9	4,0	3,1
E. 1988	9,1	11,0	5,5	5,7	7,8	7,4	8,0	10,4	6,5
F. "	10,4	10,4	8,5	11,1	12,5	10,8	12,5	8,1	9,3
M. "	14,7	14,4	15,8	12,4	16,6	14,4	22,2	12,9	11,3
A. "	17,2	16,0	28,5	22,9	19,2	11,8	20,2	13,8	15,6
M. "	15,7	12,0	12,6	21,1	19,6	14,5	25,1	14,7	20,4
J. "	18,0	18,3	10,2	17,2	16,1	13,0	23,5	18,2	17,9
J. "	25,6	29,5	11,4	23,8	22,2	19,6	21,4	30,9	21,2
A. "	27,6	29,4	15,4	29,4	30,7	26,6	34,1	15,9	21,0
S. "	11,7	12,6	10,5	8,5	10,7	13,0	5,3	14,1	17,8
O. "	9,0	10,7	37,6	4,4	6,4	8,1	4,3	6,9	3,7
N. "	5,7	5,4	6,4	5,4	5,6	10,4	6,1	3,8	5,1
D. "	6,8	6,7	5,6	3,7	5,6	9,7	6,5	11,8	7,2
E. 1989	8,9	9,8	4,3	6,5	7,2	11,2	8,8	11,9	5,5
F. "	9,6	9,8	7,3	10,2	9,0	9,8	9,4	8,4	9,9
M. "	17,0	18,4	20,9	17,2	18,9	15,1	11,2	19,2	12,7
A. "	33,4	32,5	63,7	43,0	55,8	25,6	28,1	23,3	22,6

PRECIOS AL CONSUMIDOR. NIVEL GENERAL

(Índice, base 1974 = 100; variación porcentual con respecto al mes inmediato anterior)



Cuadro 3.— INDICES Y VARIACIONES PORCENTUALES, POR CAPITULO, GRUPO Y SUBGRUPO
(Base 1974 = 100)

Capítulo, grupo y subgrupo	1989				Variación %
	Enero	Febrero	Marzo	Abril	$\frac{\text{Abril 1989}}{\text{Marzo 1989}}$
NIVEL GENERAL	2.921.022.968,8	3.201.183.743,9	3.745.535.338,8	4.995.525.991,5	33,4
1 - ALIMENTACION Y BEBIDAS	3.195.882.207,4	3.510.394.975,3	4.156.425.019,3	5.508.697.406,9	32,5
Cereales y sus derivados	4.194.221.949,0	4.623.038.529,1	5.525.023.943,2	8.718.932.851,4	57,8
— Productos de panadería	4.487.996.708,7	4.991.831.264,1	5.942.638.313,6	9.272.677.548,0	56,0
— Harina y arroz	3.547.413.418,8	3.701.584.379,1	4.323.971.377,5	7.402.556.383,8	71,2
— Fideos y demás pastas alimenticias	3.342.738.642,6	3.609.317.282,6	4.456.569.184,3	7.162.946.733,4	60,7
Carnes, embutidos y fiambres	2.685.484.619,1	2.929.947.707,1	3.620.565.188,8	4.360.618.131,7	20,4
— Carnes frescas	2.648.803.117,2	2.866.381.452,1	3.475.406.804,9	4.165.496.848,6	19,9
— Embutidos y fiambres, carnes secas y en conserva	2.967.171.610,8	3.418.089.856,1	4.735.274.957,1	5.859.006.267,5	23,7
Pescado y mariscos, frescos y en conserva	4.101.883.922,3	4.654.689.318,5	6.376.100.958,6	8.101.151.285,1	27,1
Aceite y grasas	3.118.118.868,7	3.273.756.041,6	4.056.044.899,5	7.209.956.276,7	77,8
Productos lácteos y huevos	2.831.302.288,7	3.299.688.341,9	4.278.924.545,5	5.871.511.988,0	37,2
Frutas, verduras y legumbres	3.129.243.311,9	3.292.965.469,7	3.360.672.731,4	3.827.776.201,6	13,9
— Frutas frescas, secas y en conserva	3.394.246.300,9	3.387.647.370,5	3.512.977.905,1	3.961.232.091,0	12,8
— Verduras frescas, secas y en conserva	2.986.333.543,7	3.292.784.112,1	3.311.278.034,5	3.799.994.268,3	14,8
— Legumbres frescas, secas y en conserva	2.156.449.309,9	2.310.462.489,8	2.393.001.312,3	2.786.435.218,8	16,4
Azúcar, dulces, golosinas, cacao y sus derivados	2.651.208.721,8	2.954.240.993,1	3.527.374.461,8	6.175.920.008,3	75,1
Café, té, yerba mate y otras infusiones	4.600.556.565,0	4.947.352.571,2	5.580.262.384,4	7.935.361.693,9	42,2
Vinagre, especias, salsas, condimentos y afines	3.607.338.730,0	3.931.258.428,5	4.381.149.750,0	6.220.772.318,2	42,0
Alimentos preparados y semi-preparados no incluidos anteriormente	4.037.137.876,7	4.379.562.694,5	5.072.341.990,0	6.675.255.348,7	31,6
Comidas tomadas fuera del hogar	4.124.131.805,7	4.622.253.614,7	5.388.266.328,4	6.859.576.238,7	27,3
— Comida	3.966.975.789,0	4.446.320.926,8	5.205.317.584,5	6.613.714.358,9	27,1
— Refrigerio	4.812.043.993,9	5.392.361.007,9	6.189.084.993,8	7.935.783.586,2	28,2
Bebidas	2.977.814.150,7	3.197.129.048,9	3.479.971.607,7	4.483.416.939,6	28,8
— Bebidas no alcohólicas	3.895.563.948,6	4.219.077.060,1	4.726.414.111,2	5.778.271.558,4	22,3
— Bebidas alcohólicas	2.483.535.196,9	2.646.731.331,8	2.808.666.315,3	3.786.037.994,3	34,8

Cuadro 3 (continuación)

Capítulo, grupo y subgrupo	1989				Variación %
	Enero	Febrero	Marzo	Abril	Abril 1989
					Marzo 1989
II - INDUMENTARIA	1.036.592.339,2	1.112.137.327,5	1.344.221.425,4	2.200.460.210,2	63,7
Indumentaria y calzado para hombre	1.376.160.998,8	1.443.629.097,7	1.703.059.028,0	2.710.125.653,5	59,1
— Ropa interior	612.029.713,3	666.626.312,4	840.525.117,7	1.227.824.990,3	46,1
— Ropa exterior y accesorios	1.195.940.057,2	1.230.431.239,7	1.376.558.619,6	2.114.070.085,0	53,6
— Calzado	2.157.984.373,9	2.334.400.633,3	2.979.255.023,8	5.015.126.326,9	68,3
Indumentaria y calzado para mujer	702.597.623,1	743.898.294,1	897.026.774,8	1.602.335.169,3	78,6
— Ropa interior	1.139.791.111,4	1.263.592.640,9	1.613.880.274,3	2.614.414.507,8	62,0
— Ropa exterior y accesorios	538.231.554,5	578.455.611,7	699.845.824,3	1.295.100.228,0	85,1
— Calzado	757.963.565,0	762.218.353,0	873.079.943,2	1.614.287.148,0	84,9
Indumentaria y calzado para niños menores de 13 años	758.732.784,6	848.787.469,2	1.051.249.607,5	1.733.366.355,8	64,9
— Ropa interior	675.764.158,2	690.086.248,2	831.354.402,9	1.591.151.278,5	91,4
— Ropa exterior	683.998.242,2	759.383.688,2	947.700.579,0	1.625.434.823,8	71,5
— Calzado	905.478.413,7	1.032.850.461,2	1.269.602.301,3	1.948.502.964,3	53,5
Tela, accesorios y servicios varios	1.395.809.431,8	1.577.277.463,1	2.044.559.095,5	3.102.714.935,1	54,8
III - VIVIENDA, COMBUSTIBLE Y ELECTRICIDAD	2.290.350.875,7	2.524.695.220,8	2.957.953.706,2	4.230.795.194,3	43,0
Gastos por la vivienda	1.976.834.949,5	2.179.757.409,5	2.656.982.694,3	4.255.664.852,6	60,2
Combustible y electricidad	2.836.189.868,2	3.125.240.493,4	3.481.951.692,3	4.187.496.503,1	20,3
— Electricidad	2.130.531.669,3	2.266.549.072,1	2.447.208.899,0	2.893.822.075,8	18,2
— Combustible	3.930.957.709,3	4.457.426.181,9	5.087.265.901,9	6.194.520.813,3	21,8
IV - EQUIPAMIENTO Y FUNCIONAMIENTO DEL HOGAR	2.367.614.985,2	2.581.750.250,8	3.069.536.071,9	4.782.886.028,3	55,8
Muebles y accesorios	1.991.477.754,0	2.192.565.345,9	2.775.965.478,2	4.819.466.469,0	73,6
Artefactos	1.556.549.818,7	1.735.493.904,8	2.163.433.679,6	3.329.104.265,4	53,9
Artículos textiles para el hogar	1.339.405.609,3	1.542.121.697,0	1.944.895.007,1	3.108.614.854,0	59,8
Vajilla	3.936.122.666,2	4.317.205.586,6	4.933.359.877,7	6.808.085.090,3	38,0
Utensilios y accesorios para el hogar	2.914.503.481,6	3.112.704.597,1	3.614.782.610,1	6.314.543.855,4	74,7
— Utensilios	2.951.122.650,7	3.154.211.725,9	3.688.324.813,0	6.578.344.673,7	78,4
— Herramientas y otros	2.780.308.148,4	2.960.596.749,5	3.345.278.394,7	5.347.814.145,3	59,9
Bienes y servicios varios	3.285.754.923,2	3.535.884.047,6	4.064.204.529,6	6.180.601.257,7	52,1
— Bienes	3.060.494.174,8	3.276.801.313,8	3.775.994.394,4	6.047.623.233,0	60,2
— Servicios	4.682.046.688,8	5.141.823.344,6	5.850.691.707,2	7.004.873.228,2	19,7
Servicios domésticos para el hogar	599.322.948,1	647.815.965,8	820.650.026,4	913.905.412,8	11,4

Cuadro 3 (continuación)

Capítulo, grupo y subgrupo	1989				Variación %
	Enero	Febrero	Marzo	Abril	<u>Abril 1989</u> Marzo 1989
V - ATENCION MEDICA Y GASTOS PARA LA SALUD	4.169.064.988,3	4.575.692.906,8	5.264.765.614,6	6.614.568.811,2	25,6
Productos medicinales, farmacéuticos y accesorios terapéuticos	2.577.331.870,7	2.756.023.899,2	3.055.696.076,5	4.151.808.709,7	35,9
— Productos medicinales y farmacéuticos	2.371.117.444,0	2.531.783.119,5	2.715.374.790,0	3.594.659.240,2	32,4
— Elementos para primeros auxilios	2.854.147.780,8	3.157.515.029,9	3.688.428.130,4	6.051.747.576,5	64,1
— Aparatos y accesorios terapéuticos	4.154.723.738,3	4.430.734.500,5	5.587.887.276,3	7.948.439.965,2	42,2
Servicios prestados por profesionales médicos y auxiliares	5.620.105.179,5	5.234.502.670,8	7.278.576.001,3	8.859.646.110,4	21,7
VI - TRANSPORTE Y COMUNICACIONES	3.696.749.672,7	4.045.077.219,0	4.496.925.039,6	5.760.010.979,4	28,1
Vehículos para el transporte personal	2.363.723.726,2	2.580.436.078,3	2.911.450.936,5	3.942.287.652,7	35,4
Funcionamiento de los vehículos para el transporte personal	3.566.091.683,0	3.891.556.827,7	4.459.089.644,0	6.297.444.583,4	41,2
— Partes diversas, accesorios y reparaciones	5.670.777.255,4	6.230.189.482,3	7.411.262.751,1	11.522.406.897,4	55,5
— Nafta, aceite y grasa	2.408.518.672,6	2.585.560.630,5	2.791.628.779,2	3.340.002.855,1	19,6
— Otros gastos	2.383.417.017,8	2.645.538.433,6	2.951.135.376,2	3.650.124.839,8	23,7
Gastos de transporte	4.308.497.409,7	4.726.212.779,5	5.168.201.307,0	6.233.734.706,8	20,6
Comunicaciones	1.417.395.181,0	1.508.234.110,4	1.640.457.799,6	1.953.772.591,3	19,1
VII - ESPARCIMIENTO Y EDUCACION	3.176.866.663,5	3.443.457.927,1	4.106.026.809,7	5.063.979.784,1	23,3
Equipos, accesorios y sus reparaciones	1.372.440.616,2	1.513.906.129,5	1.905.595.523,4	3.007.918.837,9	57,8
Servicios culturales y de esparcimiento	2.822.563.519,8	3.236.683.942,9	3.617.083.302,8	4.514.915.430,6	24,8
Vacaciones y turismo	3.824.666.780,5	4.194.994.113,0	4.511.123.497,0	4.870.249.803,8	8,0
Libros, periódicos, revistas y artículos de librería	4.358.619.430,0	4.709.308.845,5	5.543.537.635,2	6.912.739.005,7	24,7
Servicios educativos	3.253.205.708,1	3.279.806.021,5	4.751.777.951,9	5.746.380.320,4	20,9
VIII - BIENES Y SERVICIOS VARIOS	3.507.485.543,3	3.853.311.444,7	4.344.174.438,7	5.323.868.195,1	22,6
Tabaco	4.352.469.654,4	4.861.251.594,7	5.310.295.127,0	6.139.370.264,0	15,6
Artículos y servicios para el cuidado personal	3.218.780.093,5	3.457.854.841,0	3.937.220.579,9	5.318.534.094,9	35,1
— Bienes	2.968.712.709,3	3.137.010.231,3	3.638.549.340,4	5.287.041.839,3	45,3
— Servicios	3.743.461.005,1	4.131.037.562,5	4.563.880.012,4	5.384.609.826,6	18,0
Bienes varios no incluidos anteriormente	1.512.287.634,6	1.729.923.402,1	2.831.035.793,0	4.249.088.433,0	50,1
Otros servicios no incluidos anteriormente	3.285.177.571,5	3.553.090.739,0	3.910.259.179,1	4.557.383.369,7	16,5

Cuadro 4.— PRECIOS AL CONSUMIDOR DE UN CONJUNTO DE PRODUCTOS

Artículo	Unidad de medida	1989					
		Febrero		Marzo		Abril	
		Precio promedio	Coefficiente de variación	Precio promedio	Coefficiente de variación	Precio promedio	Coefficiente de variación
₡	%	₡	%	₡	%		
Factura	docena	18,121	11,41	22,669	11,12	32,736	9,20
Pañ francés	kg	12,983	5,54	15,394	8,50	26,546	8,88
Arroz	"	16,890	15,64	19,165	18,13	26,920	22,44
Harina de trigo común	"	5,211	16,77	6,275	13,62	13,405	15,40
Fideos secos (1)	500 g	11,278	16,29	13,806	17,65	24,670	15,53
Asado	kg	30,650	10,01	36,890	10,74	44,022	12,12
Carnaza común	"	26,759	12,30	32,602	13,25	39,503	12,10
Carne picada	"	27,007	13,76	32,692	13,56	39,697	12,40
Cuadril	"	40,681	11,55	48,976	11,83	59,021	12,58
Falda	"	19,282	17,09	23,967	16,85	29,864	19,84
Naíga	"	37,970	10,59	45,791	10,97	55,281	11,45
Bola de tomo	"	37,870	10,73	45,682	10,99	55,118	11,62
Paleta	"	35,136	11,95	42,626	12,14	51,678	12,32
Bife de costilla	"	36,853	11,88	44,627	13,70	53,917	13,69
Pollo eviscerado y pelado	"	30,595	5,16	38,157	5,15	41,182	4,32
Jamón cocido	100 g	10,754	17,63	16,841	15,97	20,357	17,84
Jamón crudo	"	19,306	15,25	30,280	14,67	36,186	13,61
Caballa en aceite	lata 380 g	21,610	18,10	28,496	12,76	38,290	16,75
Filet de merluza	kg	30,958	8,63	43,922	8,27	54,083	6,62
Sardinias en aceite	lata 170-190 g	16,846	20,23	22,474	19,09	32,046	19,13
Aceite mezcla	bot. 1 1/2 l	21,067	11,65	26,627	9,37	48,296	12,66
Huevos frescos	docena	19,507	9,84	28,852	7,11	38,873	6,45
Leche común	litro	6,310	0,80	7,343	1,54	10,539	8,73
Manteca	200 g	13,287	2,23	15,358	2,67	21,985	9,57
Queso fresco	100 g	5,296	13,43	7,514	10,82	9,490	12,67
Queso de rallar	100 g	8,759	18,47	12,618	14,91	16,831	19,19
Duraznos al natural	lata 850 g	14,667	16,03	16,408	14,87	24,227	16,37
Banana	kg	12,659	18,56	17,193	14,75	21,152	13,68
Manzana	"	19,370	20,24	12,999	20,96	14,366	19,84
Naranja	"	11,728	17,77	15,111	20,94	16,461	16,59
Cebolla	"	6,154	18,24	7,344	15,80	8,059	13,97
Lechuga	"	29,899	12,66	19,013	18,25	11,328	29,48
Papa	"	3,853	12,37	4,413	14,26	5,966	15,93
Tomate redondo	"	12,556	20,12	13,131	23,21	15,552	19,04
Tomate al natural	lata 380 g	7,626	13,12	8,158	11,86	11,363	15,67
Azúcar	kg	15,269	8,52	18,690	8,83	34,101	8,71
Dulce de batata	"	21,019	17,44	23,908	17,88	36,166	21,72
Café	125 g	12,264	10,86	15,613	12,17	26,569	17,22
Yerba	500 g	20,232	8,04	21,945	8,29	25,812	9,75
Bebida gaseosa	bot. 1 litro	9,183	2,38	10,274	3,74	12,756	5,27
Soda	sifón 1 litro	3,314	11,04	3,719	10,94	4,397	10,50
Vino común	bot. 1 litro	10,464	3,06	11,140	2,61	15,510	6,99
Cera líquida	litro	34,555	9,26	38,554	11,84	57,233	14,22
Escoba de paja	unidad	30,452	22,20	33,022	21,41	42,440	22,14
Jabón de lavar	pan	4,765	10,40	5,629	12,08	12,134	20,19
Lavandina	litro	8,321	20,18	10,336	19,29	16,631	21,50
Poivo limpiador	envase 500 g	6,644	12,85	7,603	13,60	11,234	10,75
Papel higiénico	rollo 74 m	3,635	17,01	3,973	16,05	5,993	17,67
Limpieza y planchado de ambo	unidad	92,929	13,73	105,606	16,09	125,848	17,91
Algodón	100 g	10,214	24,52	11,413	21,74	17,683	30,91
Aplicación de inyecciones (farmacia)	unidad	12,435	29,09	13,989	27,38	18,848	33,29
Disco 33 rpm larga duración	"	110,626	19,03	133,730	19,91	206,480	21,67
Cuaderno escolar 50 hojas	"	11,167	16,86	12,439	20,60	19,937	40,02
Lápiz negro	"	2,642	14,54	3,069	23,42	4,222	27,51
Dentífrico	env. 100-120 g	11,087	20,84	12,569	17,57	22,304	50,41
Hojas de afeitlar	c. 5 unid.	32,045	19,33	35,985	19,20	55,148	37,70
Jabón de tocador	pañ. 135-150 g	7,434	21,27	8,487	14,62	14,486	28,29

(1) Cambio de especificación del artículo

Cuadro 5.— VARIACIONES PORCENTUALES PERIODICAS

Periodo	%
Abril 1989	33,4
Bimestre:	
Variación entre febrero 1989 y abril 1989	56,1
Trimestre:	
Variación entre enero 1989 y abril 1989	71,0
Cuatrimestre:	
Variación entre diciembre 1988 y abril 1989	86,3
Semestre:	
Variación entre octubre 1988 y abril 1989	110,4
Año:	
Variación entre abril 1988 y abril 1989	460,6

II. INDICE DE PRECIOS AL POR MAYOR

Cuadro 1.- NIVEL GENERAL Y PRINCIPALES COMPONENTES. INDICES

(Base 1981 = 100)

Período	Nivel general	Por origen y sector				
		Nacional			Importado	No agropecuario total (a)
		Total	Agropecuario	No agropecuario		
1987	309772,8	301094,0	332025,6	296266,5	425077,2	306571,3
1988	1587683,2	1534808,2	1588385,7	1526446,4	2290164,8	1587543,9
N. 1987	492346,1	474768,4	473122,7	475025,2	725879,1	495093,5
D. "	503554,8	485680,2	493109,5	484520,7	741032,4	505041,6
E. 1988	564391,2	542718,3	564867,1	539261,6	852331,4	564307,1
F. "	639829,8	615648,7	621548,9	614727,9	961093,2	642437,1
M. "	743813,2	716366,5	691592,9	720232,9	1108461,7	751291,2
A. "	869022,4	835880,3	768014,0	846472,1	1309338,6	883501,4
M. "	1071278,7	1032141,8	900295,9	1052718,9	1591241,2	1095800,6
J. "	1328884,1	1281660,3	1233601,0	1289160,8	1956285,9	1342530,8
J. "	1661381,8	1608798,7	1629356,6	1605590,2	2359986,5	1665941,9
A. "	2191883,4	2112341,3	2088401,2	2116077,6	3248657,9	2206684,0
S. "	2332473,1	2264131,3	2518656,0	2224407,8	3240443,4	2305690,6
O. "	2439089,1	2364270,2	2694193,1	2312779,4	3433110,5	2402405,9
N. "	2533337,0	2451491,8	2612042,7	2426434,8	3620709,0	2521976,7
D. "	2676814,1	2592249,2	2738058,6	2569492,8	3800318,6	2667958,9
E. 1989	2862595,9	2771136,2	3003064,4	2734939,3	4077702,7	2842360,4
F. "	3103311,4	3001055,4	3403306,2	2938276,4	4461855,7	3060162,8
M. " *	3689952,0	3543657,8	4281216,6	3428547,5	5633574,5	3604949,7
A. " *	5829773,2	5360525,8	6110584,0	5243464,7	12064059,5	5789112,3

Cuadro 2.- NIVEL GENERAL Y PRINCIPALES COMPONENTES. VARIACIONES PORCENTUALES

(Relación entre cada período y el inmediato anterior)

N. 1987	4,3	4,4	2,2	4,7	3,7	4,6
D. "	2,3	2,3	4,2	2,0	2,1	2,0
E. 1988	12,1	11,7	14,6	11,3	15,0	11,7
F. "	13,4	13,4	10,0	14,0	12,8	13,8
M. "	16,3	16,4	11,3	17,2	15,3	16,9
A. "	16,8	16,7	11,1	17,5	18,1	17,6
M. "	23,3	23,5	17,2	24,4	21,5	24,0
J. "	24,0	24,2	37,0	22,5	22,9	22,5
J. "	25,0	25,5	32,1	24,5	20,6	24,1
A. "	31,9	31,3	28,2	31,8	37,7	32,5
S. "	6,4	7,2	20,6	5,1	-0,3	4,5
O. "	4,6	4,4	7,0	4,0	5,9	4,2
N. "	3,9	3,7	-3,0	4,9	5,5	5,0
D. "	5,7	5,7	4,8	5,9	5,0	5,8
E. 1989	6,9	6,9	9,7	6,4	7,3	6,5
F. "	8,4	8,3	13,3	7,4	9,4	7,7
M. " *	18,9	18,1	25,8	16,7	26,3	17,8
A. " *	58,0	51,3	42,7	52,9	114,1	60,6

(a) Incluye "Nacional no agropecuario" e "Importado".

* Cifras provisionales

Cuadro 3.- INDICES. NIVEL GENERAL Y COMPONENTES
(Base 1981 = 100)

Concepto	1988	1989			
	Diciembre	Enero	Febrero	Marzo*	Abril*
NIVEL GENERAL	2.676.814,1	2.862.595,9	3.103.311,4	3.689.952,0	5.829.773,2
PRODUCTOS NACIONALES					
NACIONAL	2.592.249,2	2.771.136,2	3.001.055,4	3.543.657,8	5.360.525,8
Agropecuario	2.738.058,6	3.003.064,4	3.403.306,2	4.281.216,6	6.110.584,0
Productos agrícolas	2.522.990,1	2.981.805,8	3.293.011,7	4.088.269,5	6.306.167,5
Cereales	2.512.762,5	2.864.815,0	3.182.068,7	4.364.370,1	7.579.049,2
Oleaginosos	2.389.192,2	2.460.800,2	2.688.421,5	3.874.904,8	6.823.733,6
Hortalizas y legumbres	2.403.780,4	2.996.030,7	3.251.298,5	3.754.159,1	5.224.500,8
Frutas	2.891.628,3	3.726.544,6	4.200.345,8	4.169.672,8	4.494.946,8
Productos pecuarios	3.026.476,8	3.047.720,0	3.557.275,2	4.525.651,1	5.902.571,3
Ganado	3.184.474,8	3.147.539,0	3.682.152,3	4.592.849,2	5.866.993,0
Aves, leche y huevos	2.622.835,4	2.714.686,1	3.175.643,5	4.167.078,5	5.389.490,3
Lana	4.639.669,0	4.896.173,9	5.497.698,9	7.198.237,6	11.958.686,1
Pesca	2.244.762,3	2.514.309,0	2.985.236,1	4.228.816,2	5.080.196,1
No agropecuario	2.569.492,8	2.734.939,3	2.938.276,4	3.428.547,5	5.243.464,7
Productos de minas y canteras	3.267.103,4	3.470.897,4	3.715.346,0	4.035.415,8	4.689.363,1
Carbon	3.676.694,0	4.004.000,6	4.243.696,1	4.583.060,2	5.794.610,5
Petróleo y gas	3.503.944,0	3.713.556,6	3.971.210,8	4.300.938,5	4.739.796,1
Minerales metálicos	3.739.993,2	3.928.794,7	4.142.510,9	4.518.219,3	8.849.500,7
Otros minerales	1.936.317,7	2.108.727,4	2.290.474,1	2.549.435,5	3.618.716,1
Productos manufacturados	2.543.441,0	2.707.455,4	2.909.257,2	3.405.884,4	5.264.157,3
Alimentos, bebidas y tabaco	2.317.024,1	2.470.062,4	2.674.866,2	3.207.063,8	4.997.002,8
Alimentos, excepto bebidas	2.311.584,4	2.452.071,7	2.669.882,2	3.289.014,8	5.268.973,6
Carne preparada y conservada	2.339.473,2	2.402.593,0	2.702.043,9	3.428.713,6	4.107.791,6
Productos lácteos	2.488.281,9	2.789.602,0	2.985.104,2	3.704.759,2	5.360.713,4
Frutas y legumbres envasadas	2.131.310,3	2.268.639,5	2.435.843,2	2.932.060,8	4.609.774,8
Pescados, crustáceos y otros productos marinos	2.478.513,5	2.478.532,7	2.559.494,7	3.305.831,7	4.273.991,5
Aceites y grasas vegetales y animales	1.812.384,5	1.841.493,9	1.960.893,5	2.849.385,3	5.269.715,2
Productos de molinería	1.981.032,2	2.067.453,5	2.109.096,3	2.534.841,3	5.511.971,6
Productos de panadería y fideería	2.395.433,9	2.554.249,7	2.674.532,7	3.010.752,8	6.134.131,7
Azúcar	2.507.912,8	2.731.973,8	3.112.267,4	3.718.368,8	6.720.885,4
Cacao, chocolate y art. confitería	2.422.614,6	2.559.855,9	2.678.263,0	2.992.517,7	5.943.608,0
Productos alimenticios diversos	2.249.102,9	2.435.840,4	2.601.811,8	3.009.229,3	6.091.122,9
Alimentos preparados para animales	2.606.219,2	2.920.916,7	3.129.145,4	3.821.537,7	7.183.680,0
Bebidas	2.401.254,1	2.593.087,3	2.760.611,4	3.020.109,7	4.609.632,7
Bebidas espirituosas	2.850.893,7	3.029.921,4	3.297.107,2	4.010.883,8	7.361.073,8
Bebidas vinícolas	2.341.324,2	2.552.223,9	2.678.378,9	2.819.543,8	4.302.258,6
Bebidas malteadas y malta	1.837.838,2	1.964.232,5	2.164.129,8	2.418.699,8	3.227.628,6
B. no alcohólicas y aguas gaseosas	2.409.569,7	2.575.894,1	2.779.439,7	3.054.125,8	3.955.498,3

Cuadro 3 (continuación)

Concepto	1988	1989			
	Diciembre	Enero	Febrero	Marzo*	Abril*
Productos del tabaco	2.222.639,8	2.427.272,7	2.573.545,9	2.755.277,1	3.094.042,1
Textiles, prendas de vestir y cuero	1.966.112,2	2.128.453,3	2.269.746,0	2.999.502,1	4.821.026,0
Productos textiles	1.771.190,9	1.929.752,4	2.045.027,4	2.583.844,4	4.250.494,1
Hilados y tejidos textiles	1.651.123,7	1.800.605,4	1.906.497,8	2.368.094,7	3.730.992,3
Artículos confeccionados de materias textiles, excepto prendas de vestir	2.980.679,6	3.255.475,2	3.341.905,0	4.330.269,3	8.977.667,5
Artículos de punto	2.126.975,5	2.302.821,2	2.493.815,6	3.388.982,8	5.986.430,9
Prendas de vestir, excepto calzado	2.575.571,0	2.829.905,9	2.987.132,7	4.369.913,4	6.423.467,5
Cuero y productos del cuero y sucedáneos, excepto calzado y otras prendas de vestir	2.923.275,4	3.035.274,6	3.391.602,4	4.402.020,6	7.916.938,9
Cuero	2.843.249,2	2.947.496,6	3.366.880,4	4.19.346,0	7.759.703,4
Productos del cuero y sucedáneos, excepto calzado y otras prendas de vestir	3.148.692,8	3.282.527,1	3.461.239,1	4.989.813,9	8.359.838,7
Calzado, excepto el de caucho vulcanizado o moldeado o de plástico	1.882.022,6	1.933.286,7	2.134.381,8	3.063.420,1	4.741.163,1
Madera y productos de la madera, incluido muebles	2.576.654,7	2.713.737,0	3.004.124,0	3.716.922,5	7.193.956,9
Madera y productos de madera y de corcho, excepto muebles	2.606.883,7	2.786.152,1	3.073.610,7	3.673.446,6	6.913.263,5
Madera trabajada y sin trabajar	2.606.883,7	2.786.152,1	3.073.610,7	3.673.446,6	6.913.263,5
Muebles y accesorios, excepto los que son principalmente metálicos	2.554.220,0	2.659.993,4	2.952.553,8	3.749.188,6	7.402.276,4
Papel y productos de papel impresiones y publicaciones	2.402.152,8	2.597.420,7	2.809.564,0	3.180.169,0	3.985.408,9
Papel y productos de papel	1.945.832,6	2.124.365,2	2.283.484,5	2.509.308,1	3.319.156,5
Papel y cartón	1.987.551,0	2.178.977,4	2.370.696,6	2.593.540,1	3.374.518,5
Envases y cajas de papel y cartón	1.870.883,8	2.032.539,8	2.136.247,9	2.332.535,4	2.997.087,3
Artículos de pulpa, papel y cartón n.e.p.	1.950.190,7	2.111.265,9	2.264.352,3	2.594.211,8	3.990.706,5
Impresiones, publicaciones y artículos conexos	2.742.202,8	2.949.941,9	3.201.598,8	3.680.095,0	4.481.900,6
Sustancias químicas y productos derivados del petróleo y del carbón, de caucho y plástico	2.721.957,0	2.880.998,6	3.076.785,7	3.436.626,9	5.078.937,3
Sustancias químicas industriales	2.695.066,5	2.797.554,7	3.013.626,7	3.401.587,7	5.793.387,3
Sustancias químicas industriales básicas, excepto abonos	2.790.296,1	2.907.025,4	3.085.107,2	3.534.558,8	6.032.589,9
Resinas sintéticas, materias plásticas y fibras artificiales, excepto el vidrio	2.608.560,2	2.698.111,9	2.948.694,0	3.280.797,2	5.576.096,4

Cuadro 3 (continuación)

Concepto	1988	1989			
	Diciembre	Enero	Febrero	Marzo*	Abril*
Otros productos químicos	2.065.262,0	2.189.894,7	2.336.697,2	2.640.440,4	4.195.485,8
Pinturas, barnices y lacas	2.275.127,1	2.358.011,5	2.501.110,6	2.812.375,1	4.047.495,5
Productos farmacéuticos y medicamentos	1.712.314,9	1.864.059,4	1.985.746,5	2.152.221,4	3.250.587,0
Jabones y preparados de limpieza, perfumes, cosméticos y otros productos de tocador	2.018.039,8	2.128.111,6	2.279.041,0	2.714.851,3	4.236.183,4
Productos químicos n.e.p.	2.776.878,1	2.883.700,7	3.085.770,9	3.555.528,4	6.403.270,8
Productos derivados del petróleo	3.569.227,0	3.790.861,3	4.054.643,2	4.420.339,7	5.690.453,5
Productos de caucho	2.076.388,1	2.289.219,3	2.471.198,1	2.852.064,0	4.002.594,6
Cubiertas y cámaras	1.756.291,5	1.977.936,7	2.114.276,1	2.383.387,7	2.934.673,8
Productos de caucho n.e.p.	2.812.716,0	3.005.272,1	3.292.236,5	3.930.174,3	6.459.164,9
Productos plásticos n.e.p.	3.042.361,0	3.149.046,7	3.212.619,5	3.662.996,9	5.897.602,0
Productos minerales no metálicos, exceptuando los derivados del petróleo y del carbón	1.993.751,0	2.124.684,7	2.274.183,6	2.680.545,5	4.293.807,3
Objetos de barro, loza y porcelana	2.126.337,7	2.296.076,1	2.460.051,7	3.014.966,3	5.191.798,9
Vidrio y productos de vidrio	1.718.125,4	1.794.529,5	1.890.597,4	2.151.343,0	4.642.860,9
Otros productos minerales no metálicos	2.052.918,3	2.193.827,6	2.356.340,8	2.783.160,1	4.072.221,7
Productos de arcilla para construcción	1.722.763,0	1.761.225,0	1.941.215,0	2.345.809,9	3.283.355,0
Cemento, cal y yeso	2.264.247,9	2.456.181,6	2.647.789,7	3.107.950,0	4.373.390,5
Productos minerales no metálicos n.e.p.	2.021.195,8	2.165.620,5	2.292.831,5	2.699.966,0	4.183.507,2
Productos metálicos básicos	3.264.360,2	3.458.853,0	3.696.889,3	4.246.309,6	7.044.701,6
Hierro y acero	3.373.716,4	3.564.542,9	3.805.744,1	4.355.206,4	7.094.439,2
Metales no ferrosos	2.639.782,0	2.855.214,7	3.075.174,8	3.524.355,5	6.760.629,6
Productos metálicos, maquinaria y equipo	2.811.315,9	2.982.515,5	3.204.007,3	3.677.738,5	5.653.239,6
Productos metálicos, exceptuando maquinaria y equipo	2.663.655,3	2.838.510,7	3.008.159,1	3.465.735,9	5.674.707,5
Cuchillería, herramientas manuales y artículos generales de ferretería	2.571.870,9	2.776.715,1	2.897.812,4	3.459.663,1	6.152.347,2
Muebles y accesorios principalmente metálicos	2.272.736,5	2.420.953,2	2.590.800,1	2.951.300,2	4.923.727,2
Productos metálicos, n.e.p., exceptuando maquinaria y equipo	2.707.185,0	2.880.024,3	3.056.331,3	3.507.249,9	5.668.430,7
Maquinaria, exceptuando la eléctrica	2.540.876,7	2.721.861,1	2.961.242,9	3.367.504,8	5.826.211,3
Maquinaria y equipo para la agricultura	3.496.136,4	3.682.736,8	4.028.425,0	4.671.973,1	7.698.785,3
Maquinaria y equipo para las industrias, excepto para trabajar los metales y la madera	2.398.636,1	2.676.593,4	2.913.669,9	3.214.236,6	5.725.082,5
Maquinaria y equipo n.e.p., exceptuando la maquinaria eléctrica	1.991.281,4	2.114.382,9	2.285.046,2	2.594.104,5	4.649.559,4

Cuadro 3 (continuación)

Concepto	1988	1989			
	Diciembre	Enero	Febrero	Marzo*	Abril*
Maquinaria, aparatos, accesorios y suministros eléctricos	2.710.400,9	2.880.199,2	3.067.300,5	3.538.758,9	6.848.782,1
Máquinas y aparatos industriales eléctricos	4.163.066,4	4.499.198,3	4.798.004,8	5.557.165,8	12.525.468,3
Equipos y aparatos de radio, de televisión y de comunicaciones	2.033.507,4	2.163.517,9	2.275.939,1	2.712.489,7	5.000.554,7
Aparatos y accesorios eléctricos de uso doméstico	2.127.625,9	2.237.687,1	2.365.121,2	2.850.499,9	4.408.596,7
Aparatos y suministros eléctricos n.e.p.	2.891.328,4	3.048.361,4	3.271.336,7	3.671.108,3	6.902.977,1
Material de transporte	2.995.829,2	3.162.268,7	3.410.783,0	3.915.423,4	5.328.909,9
Vehículos automóbiles	2.995.829,2	3.162.268,7	3.410.783,0	3.915.423,4	5.328.909,9

PRODUCTOS IMPORTADOS

IMPORTADO	3.800.318,6	4.077.702,7	4.461.855,7	5.633.574,5	12.064.059,5
Productos de la agricultura y silvicultura	3.429.409,9	3.906.884,9	4.260.258,8	5.373.427,5	11.627.833,7
Productos agrarios	3.481.927,8	4.039.195,5	4.262.615,5	5.206.055,8	11.400.716,6
Productos de la silvicultura	3.226.986,7	3.396.911,2	4.251.175,1	6.018.539,7	12.503.226,6
Productos de minas y canteras	2.191.255,3	2.291.942,9	2.628.554,6	3.358.136,2	6.353.706,0
Carbón	1.592.878,2	1.592.878,2	1.806.870,2	1.988.180,6	2.623.931,2
Otros minerales	3.014.201,6	3.253.364,3	3.758.614,5	5.242.231,8	11.483.253,7
Productos manufacturados	4.071.544,9	4.357.578,2	4.751.484,3	5.993.924,4	12.949.367,9
Madera	2.950.877,5	3.158.782,5	3.404.669,9	4.066.956,9	10.148.388,9
Papel	3.357.699,7	3.357.699,7	3.773.399,5	4.789.138,9	10.429.318,0
Sustancias y productos químicos	3.588.971,4	3.797.690,7	4.091.336,1	4.976.149,1	10.870.077,5
Sustancias químicas industriales	3.686.228,6	3.904.911,9	4.225.760,6	5.122.729,5	11.106.798,4
Otros productos químicos	3.127.279,3	3.288.698,3	3.453.206,2	4.280.313,3	9.746.333,2
Productos metálicos básicos	4.662.724,1	5.194.871,4	5.531.901,4	7.453.368,0	15.572.538,3
Hierro y acero	4.317.446,4	4.680.279,8	5.039.663,1	6.425.356,9	13.353.450,5
Metales no ferrosos	5.845.224,1	6.957.233,9	7.217.708,5	10.974.078,4	23.172.422,9
Productos metálicos, maquinaria y equipo	4.620.824,5	4.805.231,8	5.410.897,9	6.545.710,9	14.412.502,1
Maquinaria exceptuando la eléctrica	4.686.752,0	4.864.192,2	5.541.525,9	6.732.682,8	14.803.621,0
Maquinaria, aparatos, accesorios y suministros eléctricos	4.282.289,3	4.502.471,7	4.740.127,3	5.585.615,7	12.404.118,2

*Cifras provisionales.

Cuadro 4.— VARIACIONES PORCENTUALES PERIODICAS

Periodo	Nivel general	Agropecuario nacional	No agropecuario		
			Total	Nacional	Importado
Abril 1989	58,0	42,7	60,6	52,9	114,1
Bimestre:					
Variación entre febrero 1989 y abril 1989	87,9	79,6	89,2	78,5	170,4
Trimestre:					
Variación entre enero 1989 y abril 1989	103,7	103,5	103,7	91,7	195,9
Cuatrimestre:					
Variación entre diciembre 1988 y abril 1989	117,8	123,2	117,0	104,1	217,5
Semestre:					
Variación entre octubre 1988 y abril 1989	139,0	126,8	141,0	126,7	251,4
Año:					
Variación entre abril 1988 y abril 1989	570,8	695,6	555,3	519,4	821,4

III. COSTO DE LA CONSTRUCCION

CAPITAL FEDERAL

Cuadro 1.— NIVEL GENERAL Y CAPITULOS. INDICES

(Base 1980 = 100)

Periodo	Nivel general	Gastos generales	Materiales	Mano de obra (*)	Nivel general	Gastos generales	Materiales	Mano de obra (*)
					Variación % entre cada periodo y el anterior			
1987	542.696,4	488.402,3	560.756,6	517.818,8	127,5	123,0	135,9	111,6
1988	2.564.923,8	2.217.941,3	2.825.109,2	2.112.168,4	372,6	354,1	403,8	407,9
Enero 1987	342.565,0	321.036,5	338.061,1	356.084,9	6,8	9,5	5,4	9,0
Febrero "	359.694,9	336.097,4	363.156,8	357.278,0	5,0	4,7	7,4	0,3
Marzo "	373.566,2	346.353,6	379.344,7	367.312,8	3,9	3,1	4,5	2,8
Abril "	382.206,3	351.860,1	392.442,0	367.594,8	2,3	1,6	3,5	0,1
Mayo "	411.479,5	376.597,7	409.073,3	424.054,6	7,7	7,0	4,2	15,4
Junio "	464.078,5	422.318,1	440.170,1	522.645,0	12,8	12,1	7,6	23,2
Julio "	480.483,7	438.429,1	481.566,3	487.512,3	3,5	3,8	9,4	- 6,7
Agosto "	538.460,5	483.988,2	553.493,2	519.898,4	12,1	10,4	14,9	6,6
Setiembre "	632.714,8	562.775,4	641.165,0	631.566,9	17,5	16,3	15,8	21,5
Octubre "	804.391,8	712.587,4	858.429,2	714.463,7	27,1	26,6	33,9	13,1
Noviembre "	842.853,8	741.646,8	915.545,3	716.892,7	4,8	4,1	6,7	0,3
Diciembre "	879.861,4	767.137,2	956.632,5	748.521,8	4,4	3,4	4,5	4,4
Enero 1988	999.409,9	891.236,5	1.069.154,2	880.655,1	13,6	16,2	11,8	17,7
Febrero "	1.092.688,6	962.173,0	1.199.210,4	903.867,1	9,3	8,0	12,2	2,6
Marzo "	1.278.538,0	1.112.811,9	1.408.582,3	1.050.103,9	17,0	15,7	17,5	16,2
Abril "	1.447.350,3	1.260.191,0	1.654.294,7	1.065.459,7	13,2	13,2	17,4	1,5
Mayo "	1.794.994,9	1.563.590,8	1.996.902,5	1.434.064,9	24,0	24,1	20,7	34,6
Junio "	2.111.550,6	1.826.119,8	2.380.864,5	1.625.101,4	17,6	16,8	19,2	13,3
Julio "	2.564.000,7	2.210.437,0	2.881.720,3	1.994.453,2	21,4	21,0	21,0	22,7
Agosto "	3.321.746,3	2.903.109,6	3.812.625,7	2.409.377,9	29,6	31,3	32,3	20,8
Setiembre "	3.658.893,9	3.150.788,4	4.071.335,4	2.931.581,9	10,1	8,5	6,8	21,7
Octubre "	3.863.367,0	3.329.153,1	4.238.789,3	3.218.636,4	5,6	5,7	4,1	9,8
Noviembre "	4.103.801,8	3.526.183,5	4.451.635,2	3.526.865,5	6,2	5,9	5,0	9,6
Diciembre "	4.542.743,6	3.879.501,4	4.736.196,0	4.305.853,5	10,7	10,0	6,4	22,1
Enero 1989	4.690.382,7	4.129.448,0	5.019.917,9	4.143.413,8	3,2	6,4	6,0	- 3,8
Febrero "	5.142.540,1	4.493.204,6	5.560.402,3	4.435.834,6	9,6	8,8	10,8	7,1
Marzo "	5.925.550,5	5.094.925,8	6.527.276,0	4.886.401,9	15,2	13,4	17,4	10,2
Abril "	9.131.138,4	7.370.612,9	10.681.427,2	6.379.775,2	54,1	44,7	63,6	30,6

(*) Incluye cargas sociales

NOTA: Las cifras son provisionales desde noviembre de 1988, ya que el "Nivel general" y los capítulos "Mano de obra" y "Gastos generales" pueden sufrir modificaciones.

Cuadro 2. — INDICES Y VARIACIONES PORCENTUALES. NIVEL GENERAL, CAPITULOS E ITEM

(Base 1980 = 100)

Capítulo e ítem	1989		1988		Variación %		
	Abril	Marzo	Abril	Diciembre	$\frac{\text{Abril 1989}}{\text{Marzo 1989}}$	$\frac{\text{Abril 1989}}{\text{Abril 1988}}$	$\frac{\text{Abril 1989}}{\text{Dic. 1988}}$
NIVEL GENERAL	9.131.138,4	5.925.550,5	1.447.350,3	4.542.743,6	54,1	530,9	101,0
Materiales	10.681.427,2	6.527.276,0	1.654.294,7	4.736.196,0	63,6	545,7	125,5
Mano de obra (*)	6.379.775,2	4.886.401,9	1.065.459,7	4.305.853,5	30,6	498,8	48,2
Gastos generales	7.370.612,9	5.094.925,8	1.260.191,0	3.879.501,4	44,7	484,9	90,0
Según ítem de obra	(Índice, base noviembre 1980 = 100)						
01 - Movimiento suelo estructura	5.173.008,7	4.149.066,0	1.066.811,3	3.536.005,1	24,7	384,9	46,3
02 - Estructura	9.491.655,4	5.377.820,1	1.334.791,4	4.241.128,3	76,5	611,1	123,8
03 - Albañilería	5.271.499,6	3.745.219,6	907.834,3	2.978.173,8	40,8	480,7	77,0
04 - Instalación eléctrica	9.125.012,8	5.494.958,2	1.496.362,7	4.383.229,8	66,1	509,8	108,2
05 - Instalación de gas	7.288.815,7	4.667.075,5	1.168.616,6	3.504.052,4	56,2	523,7	108,0
06 - Instalación sanitaria	11.164.092,8	6.220.764,3	1.499.026,7	4.329.087,7	79,5	644,8	157,9
07 - Carpintería metálica y herrería	7.462.439,7	5.255.872,7	1.305.418,3	4.010.235,0	42,0	471,7	86,1
08 - Carpintería de madera	6.358.742,7	4.028.255,3	1.099.837,2	2.911.262,5	57,9	478,2	118,4
09 - Provisión y colocación ascensor	8.695.485,0	5.368.374,6	1.195.474,2	4.127.951,4	62,0	627,4	110,6
10 - Revestimiento escalera	4.757.804,6	3.707.472,9	802.248,3	2.440.023,3	28,3	493,1	95,0
11 - Piso de madera	7.726.312,9	5.332.260,9	1.033.565,6	3.715.359,1	44,9	647,5	108,0
12 - Cortinas de enrollar	13.995.468,7	9.247.185,1	2.555.553,3	7.193.569,3	51,3	447,6	94,6
13 - Yesería	5.059.515,3	3.679.616,3	896.974,0	3.031.948,0	37,5	464,1	66,9
14 - Herraje	7.815.014,7	5.181.627,4	1.716.578,6	3.856.727,8	50,8	355,3	102,6
15 - Marmolería	7.834.383,1	5.711.107,2	1.509.534,3	4.063.984,3	37,2	419,0	92,8
16 - Provisión y colocación de vidrios	12.703.909,1	7.983.692,3	1.873.399,5	5.996.532,3	59,1	578,1	111,9
17 - Pintura general	6.722.422,3	4.648.741,2	1.084.870,8	3.695.994,6	44,6	519,7	81,9
18 - Instalación teléfono y portero eléctrico	8.859.242,3	4.919.830,3	1.202.170,5	3.551.485,6	80,1	636,9	149,5
19 - Accesorios contra incendio	8.314.939,8	6.196.063,6	1.446.589,0	4.566.058,7	34,2	474,8	82,1
20 - Gastos generales (excluido fletes)	5.739.412,4	3.896.375,1	937.912,7	2.954.049,2	47,3	511,9	94,3

(*) Incluye cargas sociales

Cuadro 3.- INDICES POR ITEM Y SUBITEM

(Base noviembre 1980 = 100)

Item	Sub-item	Denominación	1989			
			Enero	Febrero	Marzo	Abril
01		Movimiento suelo estructura				
	0101	Excavación de bases y tensores (cava, paleo y retiro sobrante)	3.510.982,5	3.779.568,1	4.149.066,0	5.173.008,7
02		ESTRUCTURA				
	0201	Hormigón armado	4.335.291,2	4.721.570,1	5.377.820,1	9.491.655,4
03		ALBAÑILERIA				
	0301	Cercado y preparación del terreno, obrador, defensas, replanteo, arreglo a vecinos	3.007.195,9	3.267.549,5	3.745.219,6	5.271.499,6
	0302	Excavación de cimientos, incluido desmonte y retiro de escombros	3.279.167,2	3.526.927,4	3.867.702,7	4.900.232,2
	0303	Mampostería de cimientos en ladrillo común	3.489.181,4	3.758.868,4	4.125.830,1	5.135.219,4
	0304	Mampostería en elevación en ladrillo común, de 0,30	2.365.733,2	2.541.707,2	3.011.501,4	4.346.766,8
	0305	Mampostería en elevación en ladrillo común, de 0,15	2.396.362,7	2.573.494,5	3.023.847,9	4.324.462,5
	0306	Mampostería en elevación en ladrillo hueco, de 0,10	2.357.824,5	2.529.771,8	2.982.106,1	4.278.622,3
	0307	Capa aisladora horizontal doble y enlace vertical	2.863.929,2	3.164.068,0	3.563.054,8	4.870.125,3
	0308	Picado de revoques	3.482.236,0	3.763.602,9	4.345.043,5	6.038.857,0
	0309	Revoque exterior completo con capa hidrófuga	4.107.882,4	4.346.046,5	4.785.149,5	6.207.771,2
	0310	Revoque exterior grueso y fino	3.305.837,9	3.563.402,7	3.951.822,0	5.206.955,6
	0311	Revoque interior grueso	3.329.886,9	3.591.587,6	3.966.481,7	5.194.483,9
	0312	Revoque fino interior al fieltro	3.307.599,9	3.568.944,1	3.940.649,8	5.176.258,1
	0313	Revoque de cemento alisado en tanques, bajo y costado de bañera y escalera sala de máquina	3.357.061,2	3.619.254,3	3.996.713,0	5.211.290,1
	0314	Revoque salpicado y planchado en pasillos y caja de escalera	2.838.553,0	3.077.607,0	3.551.997,9	4.930.785,5
	0315	Revoque de frente completo con capa hidrófuga	3.171.347,6	3.405.311,9	3.831.881,3	5.252.110,2
	0316	Revoque grueso sobre ladrillo hueco, bajo azulejos	3.263.501,7	3.521.138,4	3.881.109,6	5.080.522,4
	0317	Revoque a la cal fina terminado al fieltro para cielos rasos	3.377.730,5	3.656.832,2	4.059.148,9	5.309.803,0
	0318	Contrapiso sobre tierra bajo mosaico loseta vereda y cemento alisado (12 cm)	3.332.135,8	3.661.340,5	4.114.395,0	5.446.731,0
	0319	Contrapiso sobre tierra bajo parquet, con aislación y carpeta para clavado	3.435.083,4	3.730.364,8	4.243.479,2	5.731.012,9
	0320	Contrapiso en roperos	3.358.801,2	3.650.543,4	4.084.629,2	5.395.260,1
	0321	Relleño de losas bajadas	3.306.578,3	3.667.034,8	4.147.093,8	5.516.942,6
	0322	Contrapiso bajo mosaico y piso de cemento sobre losa	3.386.966,7	3.701.434,9	4.137.772,0	5.446.251,2
	0323	Contrapiso bajo parquet sobre losa incluida carpeta de volcado	3.391.494,8	3.680.496,7	4.124.308,0	5.455.337,8
	0324	Contrapiso bajo techado asfáltico, incluido alisado para asiento del manto asfáltico	3.383.792,9	3.687.650,7	4.139.307,8	5.484.515,2
	0325	Piso de cemento alisado	3.460.806,6	3.719.385,3	4.209.871,5	5.684.273,9
	0326	Piso de mosaico granítico 20 x 20 cm, pulido en obra	3.296.916,5	3.594.009,7	4.169.923,6	5.558.640,8
	0327	Vereda de loseta de 40 x 60 x 4 cm	3.127.937,9	3.414.445,6	3.920.223,9	5.393.976,2
	0328	Piso de mosaico granítico 40 x 40 cm, pulido en obra	3.345.572,5	3.665.084,0	4.193.160,3	5.604.030,5
	0329	Cubierta de azotea de baldosa cerámica 20 x 20 cm	3.493.133,8	3.740.306,7	4.411.303,2	6.584.439,1
	0330	Piso de baldosa plástica	2.839.916,2	3.166.415,4	4.184.103,9	6.532.194,3
	0331	Zócalo de cemento alisado de 10 cm de alto	3.323.998,2	3.566.575,6	3.979.007,3	5.275.364,3
	0332	Zócalo de mosaico granítico 10 x 30 cm, pulido en obra	4.103.438,6	4.503.789,6	5.090.340,4	6.670.281,1
	0333	Pulido en obra de mosaico granítico	2.635.719,3	3.225.595,1	3.576.102,4	4.594.572,8
	0334	Pulido en obra de zócalo granítico	2.840.185,5	3.096.162,5	3.343.658,7	3.550.719,9
	0335	Revestimiento de azulejo, liso color de 15 x 15 cm colocados al hilo con junta cerrada	3.654.872,7	4.030.553,0	4.800.906,8	7.729.914,1
	0336	Antepecho de baldosa cerámica de 20 x 20 cm	3.347.267,2	3.619.972,0	4.114.693,3	5.696.489,3
	0337	Techado asfáltico terminado	2.418.111,1	2.640.270,8	3.119.036,2	5.868.465,2
	0338	Conductos de coventilación	3.715.924,9	4.148.626,5	4.628.599,9	7.399.498,3
	0339	Sereno de obra	3.705.111,3	4.023.984,2	4.376.348,1	5.595.737,0

Cuadro 3 (continuación)

Item	Sub- item	Denominación	1989			
			Enero	Febrero	Marzo	Abril
	0340	Limpieza periódica de obra	3.535.599,4	3.802.930,7	4.175.299,2	5.215.683,2
	0341	Ayuda de gremios	2.946.200,8	3.201.714,3	3.672.465,1	5.139.726,2
	0342	Compactador de residuos	5.499.046,2	5.982.962,6	7.000.082,9	12.332.470,8
04		INSTALACION ELECTRICA	4.457.616,9	4.801.544,2	5.494.958,2	9.125.012,8
	0401	Instalación general	4.507.906,4	4.849.137,2	5.546.172,4	9.222.367,5
	0402	Artefactos de iluminación	3.459.527,7	3.856.972,7	4.478.515,8	7.192.827,4
05		INSTALACION DE GAS	3.706.768,4	4.086.783,4	4.667.075,5	7.288.815,7
	0501	Instalación general	5.492.684,3	6.099.956,9	7.182.640,3	11.872.114,4
	0502	Cocinas y calefones	2.834.510,1	3.103.530,4	3.438.449,9	5.050.289,4
06		INSTALACION SANITARIA	4.539.914,7	5.062.905,5	6.220.764,3	11.164.092,8
	0601	Instalación general	3.637.109,6	4.010.691,2	4.745.996,6	8.345.307,8
	0602	Artefactos de baño y piezas de embutir	5.692.230,1	6.521.214,9	8.193.217,6	14.601.818,1
	0603	Broncería sanitaria	6.937.673,6	7.566.805,7	9.864.538,8	19.221.849,0
	0604	Botiquines para baño	5.267.610,8	5.687.290,3	7.482.119,2	14.416.472,2
	0605	Equipo de bombeo horizontal completo	3.852.795,4	4.200.237,1	4.772.243,3	7.310.102,5
07		CARPINTERIA METALICA Y HERRERIA	4.315.624,4	4.821.425,2	5.255.872,7	7.462.439,7
	0701	Puertas y ventanas	3.664.973,5	4.068.320,5	4.441.824,8	6.230.133,8
	0702	Baranda para balcones	5.391.803,8	5.977.664,6	6.518.331,8	9.228.028,3
	0703	Baranda para escalera	5.408.533,2	6.322.239,2	6.782.901,6	9.534.445,4
	0704	Marcos para puertas interiores	5.569.240,3	6.285.521,5	6.840.099,3	10.006.108,1
	0705	Marcos para roperos	5.418.358,5	6.231.479,1	6.776.750,0	9.937.084,7
08		CARPINTERIA DE MADERA	3.192.378,6	3.321.392,1	4.028.255,3	6.358.742,7
	0801	Puertas interiores	3.300.288,4	3.396.999,7	4.144.638,2	6.474.939,8
	0802	Puertas para roperos	3.067.708,6	3.169.841,0	3.853.254,2	7.302.150,9
	0803	Muebles para cocina	3.173.120,0	3.331.994,6	4.022.701,0	5.933.530,2
09		PROVISION Y COLOCACION ASCENSOR				
	0901	Ascensor normal 9 paradas s/especificaciones	4.378.682,2	4.789.537,9	5.368.374,6	8.695.485,0
10		REVESTIMIENTO ESCALERA, PROVISION Y COLOCACION				
	1001	Alzadas y pedadas	2.576.560,2	3.052.364,4	3.707.472,9	4.757.804,6
	1002	Zócalo rampante monolítico de 10 cm de alto	2.668.039,8	3.170.220,4	3.867.010,5	4.988.213,0
			2.185.632,0	2.548.720,2	3.025.706,8	3.773.180,2
11		PISO DE MADERA				
	1101	Provisión y colocación	3.715.359,1	4.289.894,7	5.332.260,9	7.726.312,9
12		CORTINAS DE ENROLLAR				
	1201	Provisión y colocación	7.444.061,6	8.647.883,1	9.247.185,1	13.995.468,7
13		YESERIA				
	1301	Cielorrasos aplicados, rectos	2.983.665,1	3.261.010,1	3.679.616,3	5.059.515,3
	1302	Cielorrasos armados con madera y metal desplegado	2.943.272,6	3.225.975,4	3.652.212,9	4.971.262,1
	1303	Enlucido de paredes, incluidos fajas y roperos	4.105.007,2	4.564.341,9	5.008.941,3	9.711.087,3
	1304	Taparrollos armados con madera y metal desplegado	2.940.000,2	3.219.238,9	3.637.928,9	4.939.129,4
			3.346.950,8	3.590.613,1	3.991.463,8	5.942.523,2
14		HERRAJES				
	1401	Puertas de entrada a departamentos	4.193.067,6	4.532.855,7	5.181.627,4	7.815.014,7
	1402	Puertas interiores	4.528.024,4	4.852.500,9	5.588.197,6	7.989.204,6
	1403	Puertas roperos	3.902.429,4	4.291.474,7	4.700.889,1	7.251.432,6
	1404	Varios	4.403.082,4	4.694.487,6	5.694.946,9	9.051.743,3
			3.327.949,2	3.607.033,9	4.044.118,6	5.997.101,7
15		MARMOLERIA				
	1501	Revestimiento del frente y hall de entrada	4.348.452,1	4.751.616,5	5.711.107,2	7.834.383,1
16		PROVISION Y COLOCACION DE VIDRIOS				
	1601	Vidrios dobles transparentes	6.210.743,3	6.549.964,3	7.983.692,3	12.703.909,1
	1602	Vidrio martelé grueso	6.356.749,6	6.692.237,4	8.289.387,7	13.300.778,4
			5.618.280,9	5.972.650,9	6.743.246,4	10.281.942,3

Cuadro 3 (continuación)

Item	Sub-item	Denominación	1989			
			Enero	Febrero	Marzo	Abril
17		PINTURA GENERAL	3.764.630,2	4.074.919,5	4.648.741,2	6.722.422,3
	1701	Cielorraso a la tiza y cola sobre yeso	3.122.352,0	3.372.676,7	3.735.352,3	4.928.061,1
	1702	Muros interiores al látex	3.779.795,3	4.117.512,7	4.689.169,6	6.847.071,3
	1703	Carpintería metálica y herrería	3.710.135,3	4.010.912,7	4.640.990,3	6.722.463,1
	1704	Carpintería de madera	4.093.696,7	4.398.638,2	5.075.447,7	7.434.552,6
	1705	Cortinas de enrollar	3.959.690,6	4.232.392,1	4.838.591,6	6.976.248,1
	1706	Cielorraso, palier y caja de escalera	4.311.263,3	4.636.674,0	5.364.246,6	7.836.353,6
	1707	Muros exteriores, patios, terrazas, sala de máquinas y tanque de agua	3.174.972,4	3.401.521,1	3.779.561,5	5.158.658,8
18		INSTALACION TELEFONO Y PORTERO ELECTRICO	3.715.936,1	4.206.247,0	4.919.830,3	8.859.242,3
	1801	Instalación telefónica	3.873.527,1	4.316.873,6	5.050.832,2	9.113.157,2
	1802	Portero eléctrico	3.648.335,9	4.158.792,6	4.863.635,7	8.750.323,0
19		ACCESORIOS CONTRA INCENDIO	4.635.215,3	5.110.126,9	6.196.063,6	8.314.939,8
	1901	Matafuegos de agua, impulsión CO ₂	4.373.902,6	4.827.295,9	5.905.602,4	7.714.694,0
	1902	Matafuegos a base CO ₂	5.497.679,9	6.043.590,3	7.154.487,9	10.296.601,8
20		GASTOS GENERALES	3.151.392,7	3.398.761,0	3.896.375,1	5.739.412,4
	2001	Luz y fuerza motriz de obra	4.160.298,9	4.409.684,5	4.763.291,9	5.951.549,5
	2002	Derecho municipal de inspección de instalaciones eléctricas y electromecánicas y maquinaria de obra. Potencia calculada 82 kW	2.408.473,9	2.408.473,9	2.408.473,9	2.408.473,9
	2003	Derecho municipal por delimitación y construcción según Artículo 13. Ordenanza Tarifaria. Edificio 4a. categoría	1.718.750,0	1.718.750,0	1.718.750,0	1.718.750,0
	2004	Gas del Estado (Renovación de red)	-	-	-	-
	2005	O.S.N. (Aprobación de planos)	-	-	-	-
	2006	O.S.N. (Agua para la construcción)	1.902.828,1	2.036.196,0	2.219.258,3	2.770.144,0
	2007	O.S.N. (Conexión de agua y cloaca)	-	-	-	-
	2008	SEGBA (Conexión de luz)	1.546.310,8	1.638.932,5	1.884.615,4	3.532.182,1
	2009	Seguro obrero y responsabilidad civil	3.006.113,8	3.267.246,5	3.742.206,7	5.261.770,4
	2010	Honorarios, proyectos y dirección	3.664.047,0	4.017.264,7	4.628.939,0	7.133.089,5

Cuadro 4.— PRECIOS DE UN CONJUNTO DE MATERIALES PARA LA CONSTRUCCION*

Artículo	Unidad de medida	1989			
		Marzo		Abril	
		Precio promedio	Coefficiente de variación	Precio promedio	Coefficiente de variación
		₱	%	₱	%
Aceite de lino doble cocido en lata de 18 litros	l	35,193	33,1	60,243	32,7
Acarrás, en lata de 5 litros	l	23,726	36,5	32,992	36,9
Acero dulce aletado torsionado de alto límite de fluencia de 12 mm, en barra de 12 m	t	14.816,253	28,2	29.088,675	74,7
Acero redondo común, liso de 12 mm, en barra de 12 m	t	14.158,225	28,7	23.513,143	59,4
Alzadas y pedadas de 0,04 m espesor mármol reconstituido, colores oscuros, grano 1 a 5 para escalera de tramos rectos entre paredes, incluido colocación y lustrado a piedra fina	m ²	790,573	17,8	1.019,792	16,9
Arena fina argentina	m ³	150,861	19,5	218,489	19,2
Azulejo cerámico de color gris claro, celeste o marfil, liso de 15 x 15 cm	m ²	124,526	28,1	214,056	33,9
Bañera de revestir, hierro fundido enlozado de 1,50 m de largo	u	6.569,434	46,1	12.321,834	36,2
Cable plástico, unipolar de 0,35 mm en rollos de 100 m	m	1,073	25,6	2,335	28,7
Cable plástico, unipolar de 1 mm en rollos de 100 m	m	2,155	14,4	4,572	26,1
Cable plástico, unipolar de 1,5 mm en rollos de 100 m	m	3,039	15,2	6,220	27,4
Cable plástico, unipolar de 2,5 mm en rollos de 100 m	m	4,825	16,7	10,110	25,7
Caja de 10 x 5 cm chapa 16	u	17,153	17,9	31,033	28,7
Caja octogonal chapa 20	u	8,879	42,8	14,764	44,0
Caja de tablero de un circuito	u	98,552	30,7	163,069	44,7
Cal aérea hidratada en polvo en bolsa de 30 kg	bolsa	70,091	15,3	90,887	19,1
Cal hidratada en polvo en bolsa de 30 kg	bolsa	43,025	16,6	59,937	13,8
Calefón de tiro balanceado de 12 l por minuto, con incremento de temperatura de 20°C, calidad standard	u	2.828,150	54,6	4.217,623	63,1
Calefón de 12 l por minuto, con incremento de temperatura de 20°C, calidad standard	u	2.590,653	43,1	4.160,712	60,6
Canto rodado natural	m ³	433,588	12,0	534,824	15,3
Caño de H° G° 0,013 m	m	49,850	24,6	82,495	23,0
Caño de H° G° 0,019 m	m	59,846	20,7	96,785	18,5
Caño de H° G° 0,025 m	m	88,830	23,0	162,385	24,3
Caño de H° G° 0,032 m	m	114,585	23,7	211,146	25,1
Caño de fibrocemento 0,100 x 1 m	u	74,556	33,0	142,324	24,9
Caño de fibrocemento 0,100 x 2 m	u	111,970	33,9	215,991	31,7
Caño hormigón comprimido 0,102 x 1 m aprobado	u	33,049	26,6	49,565	26,4
Caño luz liviano 5/8"	m	13,076	17,5	23,105	23,2
Caño luz liviano 3/4"	m	16,411	19,6	28,987	21,8
Cascote de cal	m ³	137,600	39,7	167,100	44,9
Cemento portland normal envase de papel en bolsa de 50 kg	bolsa	107,327	12,0	158,176	15,6
Cocina enlozada blanca, 3 hornallas y horno, con termómetro, sin parrilla, calidad standard	u	2.614,613	37,1	3.620,610	45,8
Cortina de enrollar de madera de araucaria chilena o palo blanco incluyendo ejes y grapas. Provisión y colocación. Medidas 1,00 x 1,30 m	m ²	1.279,143	35,8	2.307,535	38,6
Depósito fijo cemento 16 litros gigante chato	u	744,818	32,9	1.214,225	37,4
Hidrófugo químico inorgánico en tambores de 220 kg	kg	5,706	33,4	8,701	34,9
Inodoro Atuel 1a. blanco	u	789,041	18,7	1.260,824	20,2
Juego de bidet transferencia, a sopapas tipo cromo Y	u	722,247	28,1	1.464,596	25,8
Juego lavatorio a sopapa tipo cromo Y	u	677,674	31,2	1.342,628	29,4
Juego de 2 llaves transferencia con lluvia tipo cromo Y	u	800,397	26,1	1.489,312	27,3
Juego de 6 piezas de embutir, jabonera de 15 x 7,5 cm, jabonera de 15 x 15 cm con agarradera, 2 perchas, portarrollo con rodillo, bases y barra para toallero	juego	529,292	19,5	851,007	15,8
Ladrillo común de primera, de cal de aproximadamente 5,1 x 12,1 x 25,3 cm	millar	945,769	9,4	1.513,007	14,6
Ladrillo hueco de 20 x 15 x 8 cm	millar	1.902,179	18,9	2.728,340	25,4
Lavatorio Victoria 1a. blanco	u	484,388	19,9	798,954	19,2
Llave de embutir completa, 1 punto	u	32,949	46,5	70,021	56,8

Cuadro 4 (continuación)

Artículo	Unidad de medida	1989			
		Marzo		Abril	
		Precio promedio	Coefficiente de variación	Precio promedio	Coefficiente de variación
		A	%	A	%
Llave de paso plomo, 0,019 m bronce	u	58,746	35,8	119,720	35,4
Madera para encofrado de pino Brasil Paraná, Insigne o similar en tablas de 1" x 6" sin cepillar	m ²	358,252	25,9	1.062,171	39,8
TIPO M1					
Marco metálico para puerta interior en chapa N° 18, calidad standard medida de hoja 0,90 x 2,00 m pared de 0,15 m	u	657,379	43,6	902,628	42,6
TIPO M3					
Marco metálico para puerta interior en chapa N° 18, calidad standard medida de hoja 0,60 x 2,00 m pared de 0,12 m	u	572,834	38,0	855,036	37,6
Mármol travertino tipo "Talamina" de 2 cm lustrado, para revestimiento de frente y hall de entrada, colocado	m ²	2.240,050	39,7	3.072,856	42,5
Mosaico granítico empastinado en fábrica, grano 1 a 5 champurreado de 20 x 20 cm	m ²	143,141	24,3	191,969	22,3
Pintura sintética blanca, óleo mate para interiores en lata de 4 litros	l	96,517	15,4	149,815	17,3
Pintura sintética, mate color para interiores al látex, en lata de 4 litros	l	62,381	16,2	99,674	15,8
Plomo aprobado agua 0,009	kg	25,517	17,4	58,863	28,3
Plomo aprobado agua 0,013	kg	25,517	17,4	58,863	28,3
Plomo aprobado pesado 0,013	kg	25,517	17,4	58,863	28,3
Plomo aprobado agua 0,032	kg	25,517	17,4	58,863	28,3
Plomo aprobado 0,038 en tirones	kg	25,517	17,4	58,863	28,3
Plomo aprobado 0,051 en tirones	kg	25,517	17,4	58,863	28,3
Plomo aprobado 0,064 en tirones	kg	25,517	17,4	58,863	28,3
Puerta balcón chapa N° 16 - Tipo 1 - Medida 2,00 x 2,00 m	u	3.524,000	18,5	5.887,000	10,0
Puerta vidriera chapa N° 16 - Tipo 11 - Medida 0,70 x 2,00 m	u	2.079,571	16,8	2.840,796	21,2
Puerta interior tipo placa Tipo P 1 - Medida marco 0,90 x 2,00 m	u	776,956	35,6	1.251,525	37,5
Puerta interior tipo placa Tipo P 3 - Medida marco 0,60 x 2,00 m	u	685,711	35,1	1.008,457	33,9
Soldadura tipo noble 33 %	u	204,020	31,9	582,319	24,1
Sopapa y sobreagua de bronce cromado para bañera	u	99,968	49,9	194,248	51,7
Teléfono para portero eléctrico	u	321,750	16,8	597,378	24,0
Ventana con marco unificado de guía fija, un paño fijo de 0,65 m y una hoja corrediza - Guía de acero inoxidable con dos ruedas de nylon con rulemanes blindados, taparrollos con rebaja para riel y contramarco de abrir (tapacinta) contravidrio de aluminio cierre a caracol Tipo IV - Medida 1,30 x 1,00 m chapa N° 16	u	2.453,184	73,0	3.301,707	71,4
Vidrios dobles, transparentes, provisión y colocación	m ²	306,829	30,8	492,324	29,8
Vidrio martelé grueso, provisión y colocación	m ²	253,500	31,1	386,531	33,7
Yeso blanco en bolsa de 40 kg	bolsa	75,723	23,7	108,272	24,1
Zócalo granítico empastinado en fábrica grano 1 a 5 champurreado de 10 cm x 30 cm	m	49,707	12,4	65,212	14,7

*Incluye I.V.A.

Cuadro 5.-- VARIACIONES PORCENTUALES PERIODICAS

	Periodo	%
	Abril 1989	54,1
Bimestre:	Variación entre febrero 1989 y abril 1989	77,6
Trimestre:	Variación entre enero 1989 y abril 1989	94,7
Cuatrimestre:	Variación entre diciembre 1988 y abril 1989	101,0
Semestre:	Variación entre octubre 1988 y abril 1989	136,4
Año:	Variación entre abril 1988 y abril 1989	530,9

IV. INDICES DEL MERCADO LABORAL

Cuadro 1. - SALARIOS INDUSTRIALES. INDICES

(Base 1983 = 100)

(Base 1988 = 100)

Periodo	Salario total medio mensual por trabajador (excluido aguinaldo) NIVEL GENERAL		Salario horario normal del trabajador (excluido aguinaldo) NIVEL GENERAL	
	Nominal	Real*	Nominal	Real*
	E. 1988	45.362,7	106,0	40.812,7
F. "	44.126,7	93,4	43.198,9	91,4
M. "	50.461,9	93,1	48.735,5	89,9
A. "	54.227,1	85,3	55.844,2	87,8
M. "	68.580,5	93,2	66.575,5	90,5
J. "	75.753,1	87,3	76.281,6	87,9
J. "	91.404,7	83,8	92.617,9	84,9
A. "	117.382,0	84,4	113.944,0	81,9
S. "	128.178,2	82,5	131.920,7	84,9
O. "	148.147,7	87,5	150.717,7	89,0
N. "	165.183,1	92,2	164.593,3	91,9
D. "	** 198.198,0	103,6	181.749,8	95,0

Periodo	Salarios básicos de convenio de la industria y la construcción PROMEDIO GENERAL			
	Personal calificado		Personal no calificado	
	Nominal	Real*	Nominal	Real*
E. 1988	40,5	103,3	40,2	102,6
F. "	42,5	98,4	42,2	97,7
M. "	49,7	100,2	49,3	99,4
A. "	55,7	95,7	55,6	95,5
M. "	69,2	102,8	69,0	102,5
J. "	75,5	95,1	75,4	95,0
J. "	96,2	96,4	95,7	95,9
A. "	116,8	91,8	116,2	91,3
S. "	140,9	99,1	140,1	98,5
O. "	156,6	101,0	155,9	100,6
N. "	* 170,9	104,3	170,1	103,8
D. "	** 184,7	105,5	183,9	105,1
E. 1989**	198,1	103,9	197,4	103,5
F. "	** 212,6	101,8	211,7	101,3
M. "	** 237,0	96,9	236,1	96,6
A. "	** 294,3	90,3	293,1	89,9

NOTA IMPORTANTE

El INDEC informa que a partir de enero de 1989 ha dejado de elaborar la serie de salarios industriales básicos fijados por convenio, la que es reemplazada por la serie de salarios básicos de convenio de la industria y la construcción que calcula el Ministerio de Trabajo y Seguridad Social.

Los índices para el mes de noviembre y anteriores surgen de empalmar la nueva serie con la que calculaba el INDEC. Por lo tanto, las variaciones previas a las de enero respecto a diciembre último resultan aquellas que surgen del indicador anterior. El índice del salario del personal ocupado en tareas no calificadas reemplaza al índice del salario del peón de la serie que elaboraba el INDEC. Mientras que la serie del salario del personal ocupado en tareas calificadas hace lo propio con la del salario del oficial.

Este empalme será provisional hasta que los índices del mes de diciembre de 1988, sean definitivos en ambas series.

Si se desean empalmar índices anteriores a enero de 1988 se deben dividir los antiguos índices por los siguientes factores de conversión:

Obrero oficial:	803,7629**
Obrero peón:	796,7259**

El nuevo índice abarca un número mayor de convenios que el que tomaba en cuenta el indicador anterior, a su vez estos convenios se los clasifica por actividad y no por oficio como se hacía anteriormente. En consecuencia sólo es posible empalmar los respectivos promedios generales.

* Deflacionado por el índice de precios al consumidor.

** Cifras provisionales.

Cuadro 2 a.— SALARIO TOTAL MEDIO MENSUAL POR TRABAJADOR INDUSTRIAL
(excluido aguinaldo) EN TERMINOS NOMINALES

NIVEL GENERAL Y POR AGRUPACIONES. INDICES

(Base 1983 = 100)

Periodo	Nivel general	Productos alimenticios	Bebidas	Tabaco	Fabricación de textiles	Fabricación de prendas de vestir	Industria del cuero
1987	23.647,3	22.923,1	25.370,1	27.126,3	20.663,1	19.404,8	22.687,5
1988*	98.917,2	93.304,4	109.689,5	119.030,9	80.376,5	77.024,1	79.652,9
O. 1987	33.247,8	32.668,6	33.471,9	37.654,4	30.637,1	27.249,0	31.715,5
N. "	33.056,0	33.626,3	35.547,7	37.179,2	26.254,2	29.637,7	28.230,4
D. "	38.118,7	37.261,0	40.965,6	46.356,2	32.025,9	36.790,4	32.683,1
E. 1988	45.362,7	36.445,2	49.196,1	52.631,1	31.461,4	28.391,5	36.838,4
F. "	44.126,7	42.582,3	48.698,9	55.302,1	35.268,5	29.476,9	41.426,8
M. "	50.461,9	47.251,0	56.051,3	58.470,3	41.683,2	37.719,7	40.933,2
A. "	54.227,1	50.372,9	60.083,0	66.167,3	44.488,2	43.965,5	47.011,7
M. "	68.580,5	63.592,0	71.975,1	77.570,2	54.848,2	54.845,7	57.015,6
J. "	75.753,1	72.580,8	78.414,5	85.802,9	62.100,2	63.764,3	64.271,3
J. "	91.404,7	88.979,8	87.711,7	102.062,6	70.845,7	67.833,9	70.245,1
A. "	117.382,4	118.050,2	118.351,5	145.816,9	95.113,6	92.167,6	90.376,8
S. "	128.178,2	132.181,1	134.056,1	183.579,2	110.358,6	101.622,3	91.828,8
O. "	148.147,7	146.081,8	163.886,1	201.324,2	124.112,0	118.751,7	120.919,1
N. "	165.183,1	154.797,5	191.511,2	180.756,9	135.458,0	136.017,0	137.563,6
D. " *	198.198,0	166.738,7	256.338,2	218.887,0	158.780,0	149.733,2	157.404,8

Periodo	Fabricación de calzado	Industria de la madera	Fabricación de muebles	Fabricación de papel	Imprentas, editoriales e industrias conexas	Sustancias químicas industriales	Otros productos químicos
1987	16.035,6	21.895,0	19.984,9	19.147,9	33.194,8	22.222,7	24.766,5
1988*	73.077,4	90.319,4	78.012,6	70.274,9	136.983,3	99.573,4	103.296,5
O. 1987	24.313,8	31.468,6	30.489,0	26.333,6	45.189,0	31.583,5	33.871,3
N. "	21.661,2	31.080,1	26.529,2	30.853,0	48.440,6	32.892,4	35.150,1
D. "	24.285,9	36.607,3	28.088,6	31.808,7	53.865,6	38.891,7	39.099,0
E. 1988	38.341,1	35.023,0	35.883,9	33.511,2	61.793,4	40.205,1	50.793,1
F. "	19.190,0	38.099,1	36.302,6	37.896,4	60.663,1	43.382,5	50.270,6
M. "	38.783,6	51.543,0	45.686,0	39.107,7	68.352,7	45.457,9	57.160,7
A. "	38.895,6	54.198,9	45.549,2	39.291,9	73.138,2	53.634,9	60.039,4
M. "	48.503,7	65.378,5	56.205,4	52.202,5	87.393,3	67.265,7	75.448,5
J. "	51.877,6	66.541,2	62.000,3	61.751,1	98.725,4	78.948,5	79.855,1
J. "	56.763,0	78.258,8	71.103,5	69.962,4	123.332,2	89.163,9	93.058,2
A. "	76.034,0	103.776,4	96.497,2	83.419,3	155.695,5	114.595,3	121.227,9
S. "	92.199,0	120.051,3	100.478,5	79.530,9	162.204,9	121.180,2	126.771,4
O. "	107.618,5	131.780,0	109.942,0	106.140,7	197.905,4	158.587,6	149.224,1
N. "	124.021,0	144.286,2	132.878,3	106.650,9	242.545,8	170.319,3	174.968,7
D. " *	184.701,5	194.896,3	143.623,9	133.834,0	312.049,9	212.139,9	200.740,0

*Cifras provisionales

Cuadro 2 a (continuación)

Período	Refinerías de petróleo	Productos derivados del petróleo y del carbón	Productos de caucho	Productos plásticos	Objetos de barro, loza y porcelana	Objetos de vidrio	Otros productos minerales no metálicos
1987	25.797,2	22.624,4	24.256,9	20.199,5	23.136,5	28.015,8	22.371,0
1988*	118.869,3	108.429,5	134.070,7	91.879,5	113.606,2	113.314,4	97.311,3
O. 1987	33.809,0	36.643,8	35.540,6	26.597,9	39.100,1	37.513,6	31.217,7
N. "	37.122,5	39.103,8	36.533,6	26.113,1	32.991,2	40.960,1	29.186,7
D. "	40.426,8	35.851,5	39.717,5	31.332,0	37.993,8	44.504,8	39.206,9
E. 1988	57.989,1	51.160,7	56.575,9	39.475,9	49.327,9	47.743,2	39.636,7
F. "	53.260,5	42.491,9	45.622,8	34.308,4	40.465,0	53.140,7	44.858,6
M. "	48.899,1	50.199,0	48.729,9	46.410,1	63.778,5	58.137,0	48.043,8
A. "	70.932,1	58.279,9	67.884,0	49.912,4	63.497,6	66.841,9	53.558,4
M. "	75.677,4	79.252,5	85.635,0	61.103,6	73.197,6	84.938,3	66.026,1
J. "	121.707,9	82.816,6	99.569,8	65.528,6	89.946,8	92.021,9	74.869,3
J. "	103.950,5	89.698,2	124.976,5	69.260,2	122.265,2	101.476,9	89.254,0
A. "	135.060,4	140.610,3	165.188,1	96.243,0	142.120,1	145.923,2	117.525,3
S. "	161.543,7	135.719,0	186.503,4	110.393,7	172.113,6	153.166,9	123.380,7
O. "	168.880,1	169.627,2	238.138,9	139.975,6	181.072,9	178.795,9	141.601,3
N. "	197.863,5	194.527,5	240.518,2	162.160,1	172.496,3	178.000,3	148.254,7
D. " *	230.667,1	206.771,2	249.506,4	227.782,2	192.992,7	199.317,2	220.726,4

Período	Industrias básicas de hierro y acero	Industrias básicas de metales no ferrosos	Productos metálicos	Construcción de maquinaria excepto la eléctrica	Maquinaria y aparatos eléctricos	Construcción de material de transporte	Fabricación de equipo profesional y científico
1987	25.073,2	22.931,0	23.440,0	20.730,5	27.229,9	26.157,9	23.246,6
1988*	116.204,1	90.673,0	96.477,1	96.054,6	110.773,5	105.282,4	96.273,0
O. 1987	37.468,1	34.087,5	33.293,4	29.347,6	37.624,9	34.409,9	32.913,4
N. "	35.495,2	31.283,3	32.170,0	28.211,6	36.703,4	36.203,3	30.985,8
D. "	38.795,5	35.672,4	36.701,2	31.549,0	44.054,5	42.491,7	31.455,0
E. 1988	58.486,2	57.613,6	48.707,4	48.569,7	55.436,9	56.395,0	61.121,6
F. "	50.185,5	40.544,5	43.448,2	39.834,6	42.599,4	53.825,4	42.217,3
M. "	62.141,5	47.852,7	51.671,1	46.234,9	54.807,9	55.302,2	52.611,7
A. "	59.992,1	48.841,0	52.355,6	50.710,8	59.173,2	59.888,6	51.034,3
M. "	79.018,3	65.804,8	68.848,4	67.325,3	80.919,8	76.349,6	72.234,6
J. "	82.267,0	70.529,0	69.828,4	69.026,2	89.880,0	84.221,0	69.936,8
J. "	107.720,7	85.165,5	89.454,5	91.492,3	102.056,3	103.655,5	91.993,7
A. "	131.588,8	106.301,0	108.310,8	118.514,6	130.884,7	125.789,8	117.657,8
S. "	151.521,6	113.963,6	123.632,6	128.272,7	143.048,7	125.789,8	121.282,9
O. "	177.497,8	134.306,7	141.899,2	144.581,9	159.669,8	147.760,9	141.743,2
N. "	199.335,2	142.768,8	163.790,4	167.271,6	183.837,4	167.840,8	157.216,8
D. " *	234.694,0	174.384,2	195.778,0	180.820,6	226.968,2	206.570,2	176.225,4

NOTA: Esta serie es elaborada sobre la base de la información suministrada por 1.328 establecimientos y se refiere al Salario Total Medio Mensual Bruto de los Trabajadores Industriales hasta la categoría de capataz inclusive. Por consiguiente incluye salarios y/o sueldos por horas normales, por horas extras, asignaciones familiares, premios y bonificaciones, flexibilidad salarial y todo otro tipo de ingreso (excluido sueldo anual complementario). Los índices insertos muestran la evolución nominal de la serie que se consigna.

*Cifras provisionales.

Cuadro 2 b.— SALARIO TOTAL MEDIO MENSUAL POR TRABAJADOR INDUSTRIAL
(excluido aguinaldo) EN TERMINOS REALES

NIVEL GENERAL Y POR AGRUPACIONES. INDICES

(Base 1983 = 100)

Periodo	Nivel general	Productos alimenticios	Bebidas	Tabaco	Fabricación de textiles	Fabricación de prendas de vestir	Industria del cuero
1987	95,8	92,9	102,8	109,9	83,7	78,6	91,9
1988*	90,5	85,4	100,4	108,9	73,5	70,5	72,9
O. 1987	96,6	95,0	97,3	109,4	88,0	79,2	92,2
N. "	87,1	88,6	93,7	98,0	69,2	78,1	74,4
D. "	97,2	95,0	104,4	118,2	81,6	93,8	83,3
E. 1988	106,0	85,2	115,0	123,0	73,5	66,3	86,1
F. "	93,4	90,1	103,0	117,0	74,6	62,4	87,7
M. "	93,1	87,1	103,4	107,8	76,9	69,6	75,5
A. "	85,3	79,2	94,5	104,1	70,0	69,2	74,0
M. "	93,2	86,4	97,8	105,4	74,6	74,6	77,5
J. "	87,3	83,6	90,4	100,0	71,6	73,5	74,1
J. "	83,8	81,6	80,4	93,6	65,0	62,2	64,4
A. "	84,4	84,8	85,1	104,8	68,4	66,2	64,9
S. "	82,5	85,0	86,3	118,1	71,0	65,4	59,1
O. "	87,5	86,2	96,7	118,8	73,3	70,1	71,4
N. "	92,2	86,4	106,9	100,9	75,6	76,0	76,8
D. " *	103,6	87,1	134,0	114,4	83,0	78,3	82,3

Periodo	Fabricación de calzado	Industria de la madera	Fabricación de muebles	Fabricación de papel	Imprentas, editoriales e industrias conexas	Sustancias químicas industriales	Otros productos químicos
1987	65,0	88,7	81,0	77,6	134,5	90,1	100,4
1988*	66,9	82,6	71,4	64,3	125,3	91,1	94,5
O. 1987	70,7	91,5	88,6	76,5	131,3	91,8	98,4
N. "	57,1	81,9	69,9	81,3	127,7	86,7	92,7
D. "	61,9	93,3	71,6	81,1	137,3	99,1	99,7
E. 1988	89,6	81,8	83,8	78,3	144,4	93,9	118,7
F. "	40,6	80,6	76,8	80,2	128,4	91,8	106,4
M. "	71,5	95,1	84,3	72,1	126,0	83,8	105,4
A. "	61,2	85,3	71,7	61,8	115,0	84,4	94,4
M. "	65,9	88,9	76,4	71,0	118,8	91,4	102,6
J. "	59,8	76,7	71,4	71,2	113,8	91,0	92,0
J. "	52,1	71,8	65,2	64,2	113,1	81,0	85,4
A. "	54,6	74,6	69,3	60,0	111,9	82,4	87,1
S. "	59,3	77,2	64,7	51,2	104,4	78,0	81,6
O. "	63,5	77,8	64,9	62,7	116,8	93,6	88,1
N. "	69,2	80,6	74,2	59,6	135,4	95,1	97,7
D. " *	96,5	101,9	75,1	70,0	163,1	110,9	104,9

*Cifras provisionales.

Cuadro 2 b (continuación)

Período	Refinerías de petróleo	Productos derivados del petróleo y del carbón	Productos de caucho	Productos plásticos	Objetos de barro, loza y porcelana	Objetos de vidrio	Otros productos minerales no metálicos
1987	104,5	91,7	98,3	81,9	93,8	113,5	90,7
1988*	108,7	99,2	122,7	84,1	103,9	103,7	89,0
O. 1987	98,3	106,5	103,3	77,3	113,6	109,0	90,7
N. "	97,8	103,1	96,3	68,8	87,0	108,0	76,9
D. "	103,1	91,4	101,2	79,9	96,9	113,4	99,9
E. 1988	135,5	119,5	132,2	92,2	115,3	111,6	92,6
F. "	112,7	89,9	96,5	72,6	85,6	112,4	94,9
M. "	90,2	92,6	89,9	85,6	117,6	107,2	88,6
A. "	111,6	91,7	106,8	78,5	99,9	105,1	84,3
M. "	102,9	107,7	116,4	83,1	99,5	115,5	89,8
J. "	140,2	95,4	114,7	75,5	103,6	106,0	86,3
J. "	95,3	82,3	114,6	63,5	112,1	93,1	81,9
A. "	97,1	101,0	118,7	69,2	102,1	104,9	84,5
S. "	103,9	87,3	120,0	71,0	110,7	98,5	79,4
O. "	99,7	100,1	140,6	82,6	106,9	105,5	83,6
N. "	110,5	108,6	134,3	90,6	96,3	99,4	82,8
D. " *	120,6	108,1	130,4	119,1	100,9	104,2	115,4

Período	Industrias básicas de hierro y acero	Industrias básicas de metales no ferrosos	Productos metálicos	Construcción de maquinaria excepto la eléctrica	Maquinaria y aparatos eléctricos	Construcción de material de transporte	Fabricación de equipo profesional y científico
1987	101,6	92,9	95,0	84,0	110,3	106,0	94,2
1988*	106,3	83,0	88,3	87,9	101,3	96,3	88,1
O. 1987	108,9	99,1	96,8	85,3	109,4	100,0	95,7
N. "	93,6	82,5	84,8	74,4	96,7	95,4	81,7
D. "	98,9	90,9	93,6	80,4	112,3	108,3	80,2
E. 1988	136,7	134,6	113,8	113,5	129,5	131,8	142,8
F. "	106,2	85,8	91,9	84,3	90,1	113,9	89,3
M. "	114,6	88,2	95,3	85,3	101,1	102,0	97,0
A. "	94,4	76,8	82,4	79,8	93,1	94,2	80,3
M. "	107,4	89,5	93,6	91,5	110,0	103,8	98,2
J. "	94,8	81,3	80,5	79,5	103,6	97,1	80,6
J. "	98,8	78,1	82,0	83,9	93,6	95,1	84,4
A. "	94,6	76,4	77,8	85,2	94,1	90,4	84,6
S. "	97,5	73,3	79,5	82,5	92,0	80,6	78,0
O. "	104,8	79,3	83,8	85,3	94,3	87,2	83,7
N. "	111,3	79,7	91,5	93,4	102,7	93,7	87,8
D. " *	122,7	91,1	102,3	94,5	118,6	108,0	92,1

NOTA: Deflacionado por el índice de precios al consumidor.

*Cifras provisionales.

**Cuadro 2 c.—SALARIO HORARIO NORMAL DEL TRABAJADOR INDUSTRIAL
EN TERMINOS NOMINALES**

NIVEL GENERAL Y POR AGRUPACIONES. INDICES

(Base 1983 = 100)

Periodo	Nivel general	Productos alimenticios	Bebidas	Tabaco	Fabricación de textiles	Fabricación de prendas de vestir	Industria del cuero
1987	22.814,5	22.187,7	24.179,1	26.480,2	20.203,5	19.507,5	22.867,2
1988*	97.249,3	92.802,3	88.069,0	122.355,4	81.905,1	74.236,2	85.531,5
O. 1987	31.578,9	30.920,6	32.306,0	36.906,9	29.460,3	26.819,9	31.692,9
N. "	33.834,6	33.338,0	34.862,3	38.414,4	29.717,0	29.911,6	31.879,3
D. "	36.158,6	35.984,3	37.853,1	47.340,6	29.925,3	29.909,4	31.800,7
E. 1988	40.812,7	37.949,8	43.184,6	49.200,4	34.372,2	30.614,1	39.734,5
F. "	43.198,9	41.220,4	46.063,3	56.582,4	36.686,9	33.080,3	42.668,9
M. "	48.735,5	46.414,7	47.090,0	59.850,8	41.007,9	36.981,2	43.670,3
A. "	55.844,2	53.574,8	55.703,3	71.925,7	46.923,4	44.712,4	53.589,4
M. "	66.575,5	63.671,0	60.500,1	80.855,6	54.407,8	52.959,0	57.528,6
J. "	76.281,6	76.500,6	67.632,3	94.261,0	66.524,4	62.083,4	70.544,6
J. "	92.617,9	90.385,4	75.573,7	107.651,0	76.722,3	70.921,7	76.038,9
A. "	113.944,0	112.577,1	97.216,2	145.860,4	97.738,5	89.291,2	97.983,0
S. "	131.920,7	130.282,4	112.659,4	185.793,7	114.571,6	102.032,7	105.543,8
O. "	150.717,7	146.196,3	133.953,7	208.285,4	128.420,0	120.506,2	130.072,4
N. "	164.593,3	153.816,7	149.919,3	190.366,1	139.301,2	110.191,6	151.166,8
D. " *	181.749,8	161.038,9	167.331,5	217.632,3	146.184,5	137.461,2	157.837,0

Período	Fabricación de calzado	Industria de la madera	Fabricación de muebles	Fabricación de papel	Imprentas, editoriales e industrias conexas	Sustancias químicas industriales	Otros productos químicos
1987	18.831,6	19.090,8	20.074,0	18.015,3	30.685,1	22.226,3	23.784,0
1988*	78.435,2	80.914,3	82.001,9	69.892,7	135.445,2	100.798,0	98.393,8
O. 1987	27.175,4	27.696,6	29.269,4	24.640,7	40.618,9	30.758,0	32.155,3
N. "	27.601,8	28.706,3	29.595,2	29.335,0	44.761,3	34.021,4	34.499,7
D. "	28.151,7	28.207,5	28.391,8	29.520,7	51.985,7	36.820,6	37.587,7
E. 1988	34.583,3	30.058,2	32.278,0	30.463,8	58.075,9	38.608,7	41.210,8
F. "	32.120,5	34.638,8	37.379,3	34.195,7	57.963,8	43.803,4	43.998,2
M. "	40.857,8	43.957,3	43.971,5	36.783,5	65.268,5	47.557,6	49.102,4
A. "	46.002,0	50.590,8	49.362,3	39.800,4	74.696,8	58.092,6	57.866,4
M. "	52.143,3	60.458,2	56.113,8	50.092,7	88.094,9	67.877,5	68.397,7
J. "	62.811,6	65.471,7	66.556,4	60.708,7	98.371,9	83.320,5	77.075,9
J. "	73.369,6	77.779,4	79.204,5	70.444,5	121.260,0	96.101,5	92.696,7
A. "	92.783,6	95.213,9	97.357,7	85.292,4	146.162,4	118.356,3	115.813,1
S. "	109.101,4	111.698,2	114.041,3	83.363,9	159.776,3	131.381,9	129.476,6
O. "	120.769,1	127.381,5	125.433,0	106.574,8	201.559,5	160.488,2	152.032,3
N. "	128.748,2	131.946,0	137.057,6	117.235,5	230.197,8	168.997,5	164.675,6
D. " *	147.932,0	141.777,6	145.267,7	123.756,6	323.914,2	194.989,8	188.380,2

*Cifras provisionales.

Cuadro 2 c (continuación)

Período	Refinerías de petróleo	Productos derivados del petróleo y del carbón	Productos de caucho	Productos plásticos	Objetos de barro, loza y porcelana	Objetos de vidrio	Otros productos minerales no metálicos
1987	22.465,5	23.069,4	23.994,9	26.033,8	25.768,2	25.814,0	21.004,6
1988*	110.382,2	107.355,5	133.573,8	117.782,4	99.391,2	110.417,3	93.921,7
O. 1987	29.571,8	32.037,0	34.627,3	37.318,8	36.412,2	33.895,9	29.010,3
N. "	33.448,7	38.744,0	37.734,4	40.058,7	37.796,0	40.482,1	29.339,1
D. "	36.153,2	35.869,0	41.348,4	40.539,0	39.307,4	41.712,5	35.067,8
E. 1988	37.489,9	40.826,8	43.910,3	47.176,2	41.131,9	43.203,6	37.824,2
F. "	48.603,7	43.175,0	50.956,9	54.212,2	43.620,6	48.941,5	40.367,8
M. "	50.432,0	47.136,4	51.874,3	56.382,7	54.373,5	57.286,2	44.887,6
A. "	66.613,5	56.031,4	62.965,4	66.306,3	67.069,6	66.116,1	54.307,2
M. "	72.666,8	76.803,3	82.996,5	81.809,6	75.897,2	77.837,4	66.386,7
J. "	90.520,5	79.775,9	98.853,9	94.315,6	89.593,9	94.863,4	75.670,5
J. "	97.988,6	94.334,7	127.016,9	114.782,8	116.571,5	109.949,3	89.982,0
A. "	120.326,3	126.159,9	159.166,7	135.247,1	137.223,0	134.518,5	112.484,4
S. "	145.996,1	149.301,8	188.020,1	155.588,7	171.288,2	149.352,3	128.186,5
O. "	165.660,2	179.746,2	236.035,2	180.701,2	184.689,7	175.494,7	145.160,0
N. "	196.379,1	192.679,8	246.396,1	205.355,2	205.125,5	180.742,4	151.693,6
D. " *	231.909,4	202.295,1	254.681,1	221.511,3	211.235,8	186.702,4	180.110,4

Período	Industrias básicas de hierro y acero	Industrias básicas de metales no ferrosos	Productos metálicos	Construcción de maquinaria excepto la eléctrica	Maquinaria y aparatos eléctricos	Construcción de material de transporte	Fabricación de equipo profesional y científico
1987	24.589,6	22.804,0	23.055,4	22.986,6	23.145,6	24.622,6	21.515,9
1988*	116.534,9	97.809,7	99.826,2	102.622,2	91.941,6	104.512,4	101.998,7
O. 1987	35.448,8	31.137,4	32.373,9	31.872,8	31.246,2	33.094,9	30.889,9
N. "	36.402,1	31.529,2	33.346,7	34.118,2	33.597,8	37.181,2	32.648,4
D. "	37.201,0	35.674,2	34.454,8	36.207,9	35.401,6	40.715,0	32.473,0
E. 1988	47.767,0	44.299,7	43.229,4	42.224,9	38.980,6	47.378,6	45.341,1
F. "	51.120,4	44.430,5	43.715,4	46.392,6	45.015,8	45.784,4	49.960,6
M. "	60.011,8	49.230,8	52.832,0	49.459,0	46.860,9	53.354,1	53.535,7
A. "	64.128,9	56.416,1	56.498,5	55.632,7	51.362,5	62.002,9	54.334,0
M. "	75.998,6	68.940,9	70.972,9	69.955,1	62.365,8	72.700,8	70.147,5
J. "	83.778,3	76.962,8	75.334,9	76.274,8	73.304,4	81.649,3	72.590,0
J. "	112.392,7	93.894,7	95.280,8	99.984,8	87.433,3	101.753,8	96.655,2
A. "	133.177,2	114.588,6	110.883,0	122.416,0	106.264,0	125.036,9	117.577,6
S. "	163.460,7	131.260,3	137.224,0	142.162,3	127.939,6	139.483,0	140.065,8
O. "	182.037,8	145.164,3	155.363,5	159.459,1	144.033,7	154.725,0	161.027,4
N. "	199.365,0	164.003,7	169.406,0	175.209,0	152.731,1	184.871,8	173.620,6
D. " *	225.180,4	184.523,7	187.174,0	192.295,7	167.007,4	185.407,6	189.128,4

NOTA: El salario horario normal se define como la suma del salario básico (por horas normales y extras) más premios y bonificaciones, más los adicionales remunerativos o no, que el Gobierno otorga como parte de la política de ingresos. Se excluyen, por lo tanto, los subsidios familiares y los pagos por vacaciones y por otros conceptos extraordinarios.

*Cifras provisionales.

**Cuadro 2 d.—SALARIO HORARIO NORMAL DEL TRABAJADOR INDUSTRIAL
EN TERMINOS REALES**

NIVEL GENERAL Y POR AGRUPACIONES. INDICES

(Base 1983 = 100)

Periodo	Nivel general	Productos alimenticios	Bebidas	Tabaco	Fabricación de textiles	Fabricación de prendas de vestir	Industria del cuero
1987	92,5	89,9	98,0	107,3	81,9	79,1	92,7
1988*	89,0	84,9	80,6	111,9	74,9	67,9	78,2
O. 1987	91,9	89,9	93,9	107,3	85,6	78,0	92,1
N. "	89,2	87,9	91,9	101,3	78,3	78,8	84,0
D. "	92,2	91,7	96,5	120,7	76,3	76,2	81,1
E. 1988	95,4	88,7	100,9	115,0	80,3	71,5	92,8
F. "	91,4	87,2	97,5	119,7	77,6	70,0	90,3
M. "	89,9	85,6	86,8	110,4	75,6	68,2	80,5
A. "	87,8	84,3	87,6	113,1	73,8	70,3	84,3
M. "	90,5	86,6	82,2	109,9	74,0	72,0	78,2
J. "	87,9	88,2	77,9	108,6	76,7	71,5	81,3
J. "	84,9	82,9	69,3	98,7	70,4	65,0	69,7
A. "	81,9	80,9	69,9	104,8	70,2	64,2	70,4
S. "	84,9	83,8	72,5	119,5	73,7	65,7	67,9
O. "	89,0	86,3	79,1	123,0	75,8	71,1	76,8
N. "	91,1	85,9	83,7	106,3	77,8	61,5	84,4
D. " *	95,0	84,2	87,5	113,7	76,4	71,8	82,5

Periodo	Fabricación de calzado	Industria de la madera	Fabricación de muebles	Fabricación de papel	Imprentas, editoriales e industrias conexas	Sustancias químicas industriales	Otros productos químicos
1987	76,3	77,4	81,3	73,0	124,3	90,1	96,4
1988*	71,8	74,0	75,0	63,9	123,9	92,2	90,0
O. 1987	79,0	80,5	85,1	71,6	118,1	89,4	93,5
N. "	72,8	75,7	78,0	77,3	118,0	89,7	90,9
D. "	71,8	71,9	72,4	75,3	132,5	93,9	95,8
E. 1988	80,8	70,2	75,4	71,2	135,7	90,2	96,3
F. "	68,0	73,3	79,1	72,4	122,6	92,7	93,1
M. "	75,3	81,1	81,1	67,8	120,4	87,7	90,6
A. "	72,4	79,6	77,7	62,6	117,5	91,4	91,0
M. "	70,9	82,2	76,3	68,1	119,8	92,3	93,0
J. "	72,4	75,4	76,7	70,0	113,4	96,0	88,8
J. "	67,3	71,3	72,6	64,6	111,2	88,1	85,0
A. "	66,7	68,4	70,0	61,3	105,0	85,1	83,2
S. "	70,2	71,9	73,4	53,6	102,8	84,5	83,3
O. "	71,3	75,2	74,0	62,9	119,0	94,7	89,7
N. "	71,9	73,7	76,5	65,5	128,5	94,4	92,0
D. " *	77,3	74,1	75,9	64,7	169,3	101,9	98,5

*Cifras provisionales.

Cuadro 2 d (continuación)

Período	Refinerías de petróleo	Productos derivados del petróleo y del carbón	Productos de caucho	Productos plásticos	Objetos de barro, loza y porcelana	Objetos de vidrio	Otros productos minerales no metálicos
1987	91,0	93,5	97,2	105,5	104,4	104,6	85,1
1988*	100,1	98,2	122,2	107,7	107,8	101,0	85,9
O. 1987	86,0	93,1	100,6	108,5	105,8	98,5	84,3
N. "	88,2	102,1	99,5	105,6	99,6	106,7	77,3
D. "	92,2	91,4	105,4	103,3	100,2	106,3	89,4
E. 1988	87,6	95,4	102,6	110,2	96,1	101,0	88,4
F. "	102,8	91,4	107,8	114,7	92,3	103,6	85,4
M. "	93,0	86,9	95,7	104,0	100,3	105,6	82,8
A. "	104,8	88,1	99,0	104,3	105,5	104,0	85,4
M. "	98,8	104,4	112,8	111,2	103,2	105,8	90,2
J. "	104,3	91,9	113,9	108,7	103,2	109,3	87,2
J. "	89,9	86,5	116,5	105,3	106,9	100,8	82,5
A. "	86,5	90,7	114,4	97,2	98,6	96,7	80,8
S. "	93,9	96,1	121,0	100,1	110,2	96,1	82,5
O. "	97,8	106,1	139,3	106,7	109,0	103,6	85,7
N. "	109,7	107,6	137,6	114,7	114,5	100,9	84,7
D. " *	121,2	105,7	133,1	115,8	110,4	97,6	94,1

Período	Industrias básicas de hierro y acero	Industrias básicas de metales no ferrosos	Productos metálicos	Construcción de maquinaria excepto la eléctrica	Maquinaria y aparatos eléctricos	Construcción de material de transporte	Fabricación de equipo profesional y científico
1987	99,6	92,4	93,4	93,2	93,8	99,8	87,2
1988*	106,6	89,5	91,3	93,9	84,1	95,6	93,3
O. 1987	103,0	90,5	94,1	92,6	90,8	96,2	89,8
N. "	96,0	83,1	87,9	89,9	88,6	98,0	86,1
D. "	94,8	90,9	87,8	92,3	90,2	103,8	82,8
E. 1988	111,6	103,5	101,0	98,7	91,1	110,7	105,9
F. "	108,2	94,0	92,5	98,2	95,3	96,9	105,7
M. "	110,7	90,8	97,4	91,2	86,4	98,4	98,7
A. "	100,9	88,7	88,9	87,5	80,8	97,5	85,5
M. "	103,3	93,7	96,5	95,1	84,8	98,8	95,4
J. "	96,5	88,7	86,8	87,9	84,5	94,1	83,6
J. "	103,1	86,1	87,4	91,7	80,2	93,3	88,6
A. "	95,7	82,3	79,7	88,0	76,4	89,9	84,5
S. "	105,2	84,5	88,3	91,5	82,3	89,7	90,1
O. "	107,5	85,7	91,7	94,1	85,0	91,3	95,1
N. "	111,3	91,6	94,6	97,8	85,3	103,2	97,0
D. " *	117,7	96,4	97,8	100,5	87,3	96,9	98,9

NOTA: Deflacionado por el índice de precios al consumidor.

*Cifras provisionales.

Cuadro 3 a.- SALARIOS NOMINALES BASICOS DE CONVENIO DE LA INDUSTRIA Y LA CONSTRUCCION.
PERSONAL CALIFICADO. PROMEDIO GENERAL Y POR ACTIVIDAD. INDICES

(Base 1988 = 100)

Periodo	Promedio general	Alimentación	Carne	Lechera	Aguas gaseosas	Vitivinicola
D. 1988*	184,7	178,2	172,0	145,7	185,1	182,6
E. 1989*	198,1	192,7	184,0	145,7	192,2	201,2
F. " *	212,6	209,3	207,9	145,7	202,8	215,3
M. " *	237,0	227,5	226,2	145,7	202,8	215,3
A. " *	294,3	295,8	242,1	145,7	202,8	215,3

Periodo	Tabaco	Textil	Confección	Cuero	Calzado	Madera
D. 1988*	100,0	178,3	184,2	187,7	176,0	186,5
E. 1989*	100,0	187,2	193,4	234,7	195,1	199,6
F. " *	100,0	202,2	201,2	234,7	221,1	211,5
M. " *	100,0	232,5	245,5	234,7	252,4	247,5
A. " *	100,0	303,5	306,8	234,7	319,7	321,7

* Cifras provisionales.

Fuente: Ministerio de Trabajo y Seguridad Social, D.N.R.H. y E. - Departamento Estadísticas Laborales, sobre la base de los datos de la Dirección Nacional de Relaciones Laborales.

Cuadro 3a (continuación)

Período	Papel	Gráficos	Químicos	Jaboneros	Caucho	Plásticos
D. 1988*	180,3	186,8	185,3	184,5	190,8	184,7
E. 1989*	196,1	200,1	198,5	197,3	206,6	197,6
F. " *	213,8	213,3	210,5	217,0	225,1	211,0
M. " *	213,8	243,1	235,8	246,4	252,9	225,2
A. " *	213,8	268,7	330,7	315,5	296,8	301,7

Período	Ceramistas	Mosaistas	Vidrio	Metalúrgicos	Mecánicos	Construcción
D. 1988*	174,9	189,4	179,8	188,4	183,0	188,7
E. 1989*	190,5	203,1	190,5	201,6	200,9	201,9
F. " *	208,8	215,2	215,3	214,7	232,8	215,0
M. " *	238,0	254,8	241,1	242,4	232,8	242,7
A. " *	238,0	327,1	308,7	307,0	232,8	308,9

* Cifras provisionales.

Cuadro 3 b. SALARIOS NOMINALES DE CONVENIO DE LA INDUSTRIA Y LA CONSTRUCCION.
PERSONAL NO CALIFICADO. PROMEDIO GENERAL Y POR ACTIVIDAD. INDICES

(Base 1988 = 100)

Periodo	Promedio general	Alimentación	Carne	Lechera	Aguas gaseosas	Vitivinicola
D. 1988*	183,9	178,0	172,0	141,7	184,5	182,7
E. 1989*	197,3	192,5	184,1	141,7	189,3	203,2
F. " *	211,7	209,0	208,0	141,7	196,4	217,4
M. " *	236,1	227,3	226,3	141,7	196,4	217,4
A. " *	293,1	295,1	242,1	141,7	196,4	217,4

Periodo	Tabaco	Textil	Confección	Cuero	Calzado	Madera
D. 1988*	100,0	178,4	185,3	187,8	175,3	179,6
E. 1989*	100,0	187,3	194,6	234,7	200,8	192,1
F. " *	100,0	202,3	202,4	234,7	227,4	203,7
M. " *	100,0	233,8	247,0	234,7	259,8	238,3
A. " *	100,0	305,0	308,7	234,7	324,2	309,7

*Cifras provisionales.

Fuente: Ministerio de Trabajo y Seguridad Social, D.N.R.H. y E. - Departamento Estadísticas Laborales, sobre la base de los datos de la Dirección Nacional de Relaciones Laborales.

Cuadro 3 b (continuación)

Periodo	Papel	Gráficos	Químicos	Jaboneros	Caucho	Plásticos
D. 1988*	180,2	187,8	185,4	184,4	190,6	184,0
E. 1989*	196,2	201,1	198,5	197,2	206,3	196,8
F. " *	214,0	214,3	210,5	216,8	224,8	210,2
M. " *	214,0	244,4	235,7	246,3	252,6	224,3
A. " *	214,0	270,1	330,8	315,3	296,4	300,6

Periodo	Ceramistas	Mosaistas	Vidrio	Metalúrgicos	Mecánicos	Construcción
D. 1988*	174,9	188,7	179,8	188,4	181,0	187,9
E. 1989*	190,5	202,6	190,6	201,6	198,7	201,1
F. " *	208,8	215,1	215,3	214,7	230,3	214,2
M. " *	238,0	254,4	241,2	242,4	230,3	241,8
A. " *	238,0	322,8	308,7	291,0	230,3	307,7

*Cifras provisionales.

Cuadro 3 c.— SALARIOS REALES¹ BASICOS DE CONVENIÓ DE LA INDUSTRIA Y LA CONSTRUCCION.
PERSONAL CALIFICADO. PROMEDIO GENERAL Y POR ACTIVIDAD. INDICES

(Base 1988 = 100)

Periodo	Promedio general	Alimentación	Carne	Lechera	Aguas gaseosas	Vitivinícola
D. 1988*	105,5	101,8	98,2	83,2	105,7	104,3
E. 1989*	103,9	101,1	96,5	76,4	100,8	105,5
F. " *	101,8	100,2	99,5	69,7	97,1	103,0
M. " *	96,9	93,0	92,5	59,6	83,0	88,1
A. " *	90,3	90,7	74,2	44,7	62,2	66,0

Periodo	Tabaco	Textil	Confección	Cuero	Calzado	Madera
D. 1988*	57,1	101,9	105,3	107,2	100,6	106,5
E. 1989*	52,4	98,2	101,5	123,1	102,3	104,7
F. " *	47,9	96,8	96,3	112,3	105,8	101,2
M. " *	40,9	95,1	100,4	96,0	103,2	101,2
A. " *	30,7	93,1	94,1	72,0	98,0	98,7

Cuadro 3 c (continuación)

Período	Papel	Gráficos	Químicos	Jaboneros	Caucho	Plásticos
D. 1988*	103,0	106,7	105,9	105,4	109,0	105,5
E. 1989*	102,9	104,9	104,1	103,5	108,3	103,6
F. " *	102,3	102,1	100,7	103,8	107,8	101,0
M. " *	87,4	99,4	96,4	100,8	103,4	92,1
A. " *	65,6	82,4	101,4	96,7	91,0	92,5

Período	Ceramistas	Mosaistas	Vidrio	Metalúrgicos	Mecánicos	Construcción
D. 1988*	99,9	108,2	102,7	107,6	104,5	107,8
E. 1989*	99,9	106,5	99,9	105,7	105,3	105,9
F. " *	99,9	103,0	103,0	102,7	111,4	102,9
M. " *	97,4	104,2	98,6	99,1	95,2	99,3
A. " *	73,0	100,3	94,7	94,2	71,4	94,7

*Cifras provisionales.

¹ Deflacionado por el índice de precios al consumidor.

Fuente: Ministerio de Trabajo y Seguridad Social, D.N.R.H. y E. - Departamento Estadísticas Laborales, sobre la base de los datos de la Dirección Nacional de Relaciones Laborales.

Cuadro 3 d.— SALARIOS REALES¹ BASICOS DE CONVENIO DE LA INDUSTRIA Y LA CONSTRUCCION.
PERSONAL NO CALIFICADO. PROMEDIO GENERAL Y POR ACTIVIDAD. INDICES

(Base 1988 = 100)

Periodo	Promedio general	Alimentación	Carne	Lechera	Aguas gaseosas	Vitivinícola
D. 1988*	105,1	101,7	98,3	80,9	105,4	104,4
E. 1989*	103,5	101,0	96,5	74,3	99,3	106,6
F. " *	101,3	100,0	99,5	67,8	94,0	104,0
M. " *	96,6	93,0	92,6	57,9	80,4	88,9
A. " *	89,9	90,5	74,3	43,4	60,2	66,7

Periodo	Tabaco	Textil	Confección	Cuero	Calzado	Madera
D. 1988*	57,1	101,9	105,9	107,3	100,2	102,6
E. 1989*	52,4	98,2	102,1	123,1	105,3	100,8
F. " *	47,9	96,8	96,9	112,4	108,9	97,5
M. " *	40,9	95,6	101,0	96,0	106,3	97,5
A. " *	30,7	93,5	94,7	72,0	99,4	95,0

Cuadro 3 d (continuación)

Período	Papel	Gráficos	Químicos	Jaboneros	Caucho	Plásticos
D. 1988*	102,9	107,3	105,9	105,3	108,9	105,1
E. 1989*	102,9	105,4	104,1	103,4	108,2	103,2
F. " *	102,4	102,6	100,7	103,8	107,6	100,6
M. " *	87,6	99,9	96,4	100,7	103,3	91,7
A. " *	65,6	82,8	101,4	96,7	90,9	92,2

Período	Ceramistas	Mosaistas	Vidrio	Metalúrgicos	Mecánicos	Construcción
---------	------------	-----------	--------	--------------	-----------	--------------

Período	Ceramistas	Mosaistas	Vidrio	Metalúrgicos	Mecánicos	Construcción
D. 1988*	99,9	107,8	102,7	107,7	103,4	107,4
E. 1989*	99,9	106,3	99,9	105,8	104,2	105,5
F. " *	99,9	102,9	103,1	102,7	110,2	102,5
M. " *	97,4	104,1	98,7	99,2	94,2	98,9
A. " *	73,0	99,0	94,7	89,3	70,6	94,4

*Cifras provisionales.

† Deflacionado por el índice de precios al consumidor.

Fuente: Ministerio de Trabajo y Seguridad Social, D.N.R.H. y E. - Departamento Estadísticas Laborales, sobre la base de los datos de la Dirección Nacional de Relaciones Laborales.

Cuadro 4 a.—SALARIO TOTAL MEDIO DE LOS ASALARIADOS DE DIVERSOS SECTORES DE LA ACTIVIDAD PRIVADA (excluido aguinaldo) -- EN TERMINOS NOMINALES. INDICES

(Base 1983 = 100)

Período	Industria	Bancos	Comercio	Transporte automotor
1986	11.468,4	12.044,4	10.276,9	8.890,1
1987	23.427,4	27.553,8	22.269,8	18.824,8
O. 1987	33.586,2	36.568,9	29.373,2	27.498,6
N. "	34.314,3	36.331,2	33.709,9	27.995,6
D. "	40.776,7	47.662,4	36.588,9	30.535,6
E. 1988	45.843,4	50.178,3	37.609,3	32.606,3
F. "	45.813,1	48.474,6	42.966,5	40.060,7
M. "	54.581,3	58.082,4	42.055,4	43.263,4
A. "	58.040,0	63.094,3	51.093,3	46.576,5
M. "	71.844,7	79.378,0	56.268,2	56.184,4
J. "	79.763,3	91.501,6	70.881,9	66.952,0
J. "	96.814,3	104.893,0	79.373,2	77.857,5
A. "	123.027,9	129.952,5	105.065,6	104.003,3
S. "	136.680,8	143.621,2	121.574,3	100.055,2
O. "	154.793,7	159.271,0	133.090,4	108.337,9

Cuadro 4 b.—SALARIO TOTAL MEDIO DE LOS ASALARIADOS DE DIVERSOS SECTORES DE LA ACTIVIDAD PRIVADA (excluido aguinaldo) — EN TERMINOS REALES*. INDICES

(Base 1983 = 100)

Período	Industria	Bancos	Comercio	Transporte automotor
1986	107,5	112,9	96,3	83,4
1987	94,6	112,3	90,8	76,3
O. 1987	97,6	106,3	85,4	79,9
N. "	90,4	95,8	88,8	73,8
D. "	103,9	121,5	93,3	77,8
E. 1988	107,1	117,2	87,9	76,2
F. "	96,9	102,6	90,9	84,8
M. "	100,6	107,1	77,6	79,8
A. "	91,3	99,2	80,4	73,3
M. "	97,7	107,9	76,5	76,4
J. "	91,9	105,4	81,7	77,1
J. "	88,8	96,2	72,8	71,4
A. "	88,4	93,4	75,5	74,7
S. "	87,9	92,4	78,2	64,4
O. "	91,4	94,0	78,6	64,0

NOTA: Esta serie se refiere al salario medio efectivamente liquidado, entendiendo por tal el que se ha percibido en un mes determinado. Está calculado como el promedio de las remuneraciones que los trabajadores tienen derecho a percibir en condiciones habituales y generales de trabajo más adicionales de periodicidad no mensual, horas extraordinarias, viáticos, bonificación por vacaciones y retroactividades.

*Deflacionado por el índice de precios al consumidor.

Fuente: Secretaría de Seguridad Social.

Cuadro 5 a.--INGRESOS MEDIOS TOTALES DE LOS ASALARIADOS DE LAS EMPRESAS PUBLICAS EN TERMINOS NOMINALES – NIVEL GENERAL Y POR SECTORES. INDICES

(Base 1983 = 100)

Periodo	Nivel general	Transportes	Comunicaciones	Energía y minería	Servicios
1987	22.802,6	20.259,5	21.090,6	26.537,3	21.084,7
1988	99.648,6	91.302,7	78.966,9	122.740,2	81.713,9
N. 1987	35.468,5	32.815,2	28.976,0	42.565,5	32.508,5
D. "	33.604,0	30.553,3	28.489,2	40.348,4	29.255,1
E. 1988	39.423,5	33.486,1	32.956,7	49.457,1	39.995,8
F. "	45.259,0	42.067,7	38.364,2	53.815,5	35.789,1
M. "	46.419,0	41.811,3	36.178,3	58.458,9	40.818,1
A. "	58.836,9	52.753,8	44.329,0	76.148,4	43.709,7
M. "	63.488,4	59.486,7	46.888,0	78.868,1	58.433,8
J. "	81.861,3	71.498,4	72.589,0	95.822,8	94.027,4
J. "	97.344,0	88.767,8	67.469,8	127.753,7	80.660,0
A. "	121.331,6	114.708,5	91.093,6	149.771,6	98.597,8
S. "	139.837,4	126.275,8	105.646,6	179.617,2	99.441,2
O. "	143.135,2	133.789,8	111.766,4	172.328,3	129.846,0
N. "	172.067,2	161.419,9	163.427,4	190.450,7	118.097,9
D. "	186.779,9	169.566,5	136.894,0	240.389,6	141.149,6

Cuadro 5 b.--INGRESOS MEDIOS TOTALES DE LOS ASALARIADOS DE LAS EMPRESAS PUBLICAS EN TERMINOS REALES* – NIVEL GENERAL Y POR SECTORES. INDICES

(Base 1983 = 100)

Periodo	Nivel general	Transportes	Comunicaciones	Energía y minería	Servicios
1987	92,4	82,1	85,5	107,5	85,4
1988	91,2	83,5	72,2	112,3	74,8
N. 1987	93,5	86,5	76,4	112,2	85,7
D. "	85,7	77,9	72,6	102,8	74,6
E. 1988	92,1	78,2	77,0	115,6	93,5
F. "	95,8	89,0	81,2	113,9	75,7
M. "	85,6	77,1	66,7	107,8	75,3
A. "	92,5	83,0	69,7	119,8	68,8
M. "	86,3	80,9	63,7	107,2	79,4
J. "	94,3	82,4	83,6	110,4	108,3
J. "	89,3	81,4	61,9	117,2	74,0
A. "	87,2	82,4	65,5	107,6	70,9
S. "	90,0	81,2	68,0	115,6	64,0
O. "	84,5	79,0	66,0	101,7	76,6
N. "	96,1	90,1	91,3	106,3	65,9
D. "	97,6	88,6	71,5	125,6	73,8

NOTA: Los ingresos medios de los asalariados de las empresas públicas comprenden los siguientes conceptos: salarios básicos, adicionales del cargo e individuales, flexibilidad salarial, horas extraordinarias, asignaciones familiares y reintegro de gastos.

*Deflacionado por el índice de precios al consumidor.
Fuente: Sindicatura General de Empresas Públicas (SIGEP).

Cuadro 6.— VARIACIONES PORCENTUALES PERIODICAS
Salarios Industriales. Nivel General

Periodo	Salario total medio mensual por trabajador industrial (excluido aguinaldo)		Salario horario normal del trabajador industrial (excluido aguinaldo)	
	Nominal	Real*	Nominal	Real*
Diciembre 1988	20,0	12,4	10,4	3,4
Bimestre:				
Variación entre octubre 1988 y diciembre 1988	33,8	18,4	20,6	6,7
Trimestre:				
Variación entre setiembre 1988 y diciembre 1988	54,6	25,6	37,8	11,9
Cuatrimestre:				
Variación entre agosto 1988 y diciembre 1988	68,8	22,7	59,5	16,0
Semestre:				
Variación entre junio 1988 y diciembre 1988	161,6	18,7	138,3	8,1
Año:				
Variación entre diciembre 1987 y diciembre 1988	419,9	6,6	402,6	3,0

Salarios básicos de convenio de la industria y la construcción. Promedio General

Periodo	Personal calificado		Personal no calificado	
	Nominal	Real*	Nominal	Real*
Abril 1989	24,2	- 6,8	24,1	- 6,9
Bimestre:				
Variación entre febrero 1989 y abril 1989	38,4	- 11,3	38,5	- 11,3
Trimestre:				
Variación entre enero 1989 y abril 1989	48,6	- 13,1	48,5	- 13,1
Cuatrimestre:				
Variación entre diciembre 1988 y abril 1989	59,3	- 14,4	59,4	- 14,5
Semestre:				
Variación entre octubre 1988 y abril 1989	87,9	- 10,6	88,0	- 10,6
Año:				
Variación entre abril 1988 y abril 1989	428,4	- 5,7	427,2	- 6,0

*Deflacionado por el índice de precios al consumidor.

Salario total medio de los asalariados de diversos sectores de la actividad privada. (Excluido aguinaldo)

Periodo	Industria		Bancos		Comercio		Transporte automotor	
	Nominal	Real*	Nominal	Real*	Nominal	Real*	Nominal	Real*
Octubre 1988	13,3	4,0	10,9	1,7	9,5	0,5	8,3	- 0,6
Bimestre:								
Variación entre agosto 1988 y octubre 1988	25,8	3,4	22,6	0,6	26,7	4,1	4,2	- 14,3
Trimestre:								
Variación entre julio 1988 octubre 1988	59,9	2,9	51,8	- 2,3	67,7	8,0	39,1	- 10,4
Cuatrimestre:								
Variación entre junio 1988 octubre 1988	94,1	- 0,5	74,1	- 10,8	87,8	- 3,8	61,8	- 17,0
Semestre:								
Variación entre abril 1988 octubre 1988	166,7	0,1	152,4	- 5,2	160,5	- 2,2	132,6	- 12,7
Año:								
Variación entre octubre 1987 octubre 1988	360,9	- 6,4	335,5	- 11,6	353,1	- 8,0	294,0	- 19,9

Fuente: Secretaría de Seguridad Social.

Variaciones de los ingresos medios totales de los asalariados de las empresas públicas

Periodo	Nivel general		Transportes		Comunicaciones		Energía y minería		Servicios	
	Nominal	Real*	Nominal	Real*	Nominal	Real*	Nominal	Real*	Nominal	Real*
Diciembre 1988	8,6	1,6	5,0	- 1,7	- 16,2	- 21,7	26,2	18,2	19,5	12,0
Bimestre:										
Variación entre octubre 1988 y diciembre 1988	30,5	15,5	26,7	12,2	22,5	8,3	39,5	23,5	8,7	- 3,7
Trimestre:										
Variación entre setiembre 1988 y diciembre 1988	33,6	8,4	34,3	9,1	29,6	5,1	33,8	8,7	41,9	15,3
Cuatrimestre:										
Variación entre agosto 1988 y diciembre 1988	53,9	11,9	47,8	7,5	50,3	9,2	60,5	16,7	43,2	4,1
Semestre:										
Variación entre junio 1988 y diciembre 1988	128,2	3,5	137,2	7,5	88,6	- 14,5	150,9	13,8	50,1	- 31,9
Año:										
Variación entre diciembre 1987 y diciembre 1988	455,8	13,9	455,0	13,7	380,5	- 1,5	495,8	22,2	382,5	- 1,1

*Deflacionado por el índice de precios al consumidor.

Fuente: Sindicatura General de Empresas Públicas (SIGEP).

Cuadro 7.- OBREROS OCUPADOS EN LA INDUSTRIA MANUFACTURERA. INDICES

(Base 1970 = 100)

Período	Nivel general	Productos alimenticios	Bebidas	Tabaco	Fabricación de textiles	Fabricación de prendas de vestir	Industria del cuero
1987	71,3	94,9	108,3	75,2	50,2	41,4	94,6
1988*	72,2	92,4	125,6	87,0	52,7	42,7	89,1
O. 1987	68,1	85,5	104,7	54,8	45,8	32,2	93,5
N. "	69,0	89,3	106,2	59,4	46,4	39,1	93,2
D. "	71,0	95,0	124,1	56,2	47,1	40,4	90,9
E. 1988	74,6	107,6	126,9	56,8	48,5	40,7	91,0
F. "	76,0	110,8	122,9	73,1	55,9	39,8	91,0
M. "	74,9	104,8	124,6	74,0	57,9	40,0	90,0
A. "	74,4	100,6	118,1	92,5	58,5	43,1	90,1
M. "	72,7	90,7	123,4	101,0	58,8	44,1	87,1
J. "	72,4	89,3	122,0	108,1	58,0	43,7	90,7
J. "	71,4	83,7	123,9	111,2	53,9	43,1	90,1
A. "	70,8	82,3	124,5	101,9	52,3	42,7	89,9
S. "	69,4	81,0	124,8	99,3	48,8	43,8	89,6
O. "	69,4	84,3	127,6	78,5	47,3	44,3	86,8
N. "	69,5	84,1	132,5	74,0	47,2	44,2	86,2
D. "	70,5	89,9	136,2	73,1	45,8	43,4	86,3

Período	Fabricación de calzado	Industria de la madera	Fabricación de muebles	Fabricación de papel	Imprentas, editoriales e industrias conexas	Sustancias químicas industriales	Otros productos químicos
1987	33,9	72,8	52,4	99,5	61,4	84,0	62,8
1988*	33,0	70,7	48,0	100,5	57,0	84,9	58,9
O. 1987	33,3	72,1	53,6	96,9	60,0	83,9	60,1
N. "	33,3	71,2	49,3	93,3	60,0	84,3	59,7
D. "	33,0	83,7	48,0	94,6	60,1	84,7	59,6
E. 1988	33,2	81,5	47,7	95,3	59,0	85,2	60,3
F. "	33,0	81,4	46,5	95,7	59,0	85,3	59,5
M. "	33,2	70,3	48,3	95,7	58,6	85,5	59,9
A. "	33,2	65,1	48,6	94,7	57,9	86,4	59,5
M. "	34,5	65,3	48,0	93,7	57,7	86,7	58,9
J. "	34,7	64,9	48,3	93,6	57,2	86,6	58,7
J. "	33,0	68,2	48,6	117,4	57,1	85,2	59,0
A. "	32,8	67,1	48,4	117,3	56,3	85,7	59,0
S. "	32,0	68,7	47,5	117,7	55,7	83,7	58,1
O. "	32,1	69,3	46,9	93,7	56,0	84,0	58,2
N. "	32,4	71,9	48,9	95,0	54,7	82,0	57,8
D. " *	31,7	74,1	48,5	95,6	54,7	82,2	57,4

*Cifras provisionales.

Cuadro 7 (continuación)

Periodo	Refinerías de petróleo	Productos derivados del petróleo y del carbón	Productos de caucho	Productos plásticos	Objetos de barro, loza y porcelana	Objetos de vidrio	Otros productos minerales no metálicos
1987	100,8	60,9	100,0	141,4	75,6	47,7	71,5
1988*	104,3	61,8	102,4	136,1	78,8	53,9	93,8
O. 1987	102,5	59,0	100,8	138,2	73,0	48,8	71,4
N. "	102,5	59,5	101,2	136,8	72,9	49,8	75,4
D. "	102,8	59,7	101,5	135,0	72,0	49,9	75,6
E. 1988	101,4	60,4	101,7	141,1	71,1	58,6	85,3
F. "	102,0	60,9	102,1	140,2	70,0	57,6	85,4
M. "	103,7	60,9	102,9	138,9	80,1	56,8	85,6
A. "	102,2	61,2	102,8	138,1	79,4	55,4	96,3
M. "	102,6	61,9	102,3	138,4	80,3	55,2	95,0
J. "	103,1	62,1	101,9	137,8	81,5	51,5	95,3
J. "	103,1	63,1	102,2	135,3	81,2	51,4	97,0
A. "	105,6	62,8	102,1	134,6	80,9	51,0	97,6
S. "	105,7	62,1	102,3	133,6	80,9	51,9	96,6
O. "	106,4	62,1	103,2	131,5	80,8	51,7	96,7
N. "	107,2	61,9	102,6	131,5	80,0	53,4	97,1
D. "	108,8	61,9	102,1	131,9	79,5	52,2	97,2

Periodo	Industrias básicas de hierro y acero	Industrias básicas de metales no ferrosos	Productos metálicos	Construcción de maquinaria excepto la eléctrica	Maquinaria y aparatos eléctricos	Construcción de material de transporte	Fabricación de equipo profesional y científico
1987	96,5	108,1	68,9	44,1	43,9	71,5	75,6
1988*	94,0	106,1	73,3	39,2	44,8	68,7	77,1
O. 1987	95,9	107,8	68,5	40,8	44,2	70,3	78,4
N. "	95,8	108,0	68,5	40,9	44,2	69,8	77,9
D. "	96,2	107,5	67,8	40,5	43,7	68,7	78,2
E. 1988	95,9	107,7	74,6	40,3	43,7	68,7	78,2
F. "	95,6	106,7	76,0	40,0	43,3	68,8	77,4
M. "	95,4	107,2	76,6	39,1	44,2	68,8	78,0
A. "	95,0	107,4	76,5	39,4	44,1	68,9	77,5
M. "	94,4	107,0	76,6	39,3	44,3	69,0	77,9
J. "	94,0	105,3	76,3	38,8	46,5	69,1	77,9
J. "	93,9	106,5	76,1	39,1	46,6	69,0	77,6
A. "	93,2	105,6	75,3	39,2	46,4	69,3	77,6
S. "	93,5	105,8	68,2	39,2	46,2	68,4	77,5
O. "	92,6	105,0	68,0	38,9	45,3	68,3	76,1
N. "	92,4	104,5	67,9	38,6	43,9	68,5	75,0
D. " *	91,9	104,4	67,8	38,5	43,3	67,7	74,3

*Cifras provisionales.

Cuadro 8.— HORAS OBRERO TRABAJADAS EN LA INDUSTRIA MANUFACTURERA. INDICES

(Base 1970 = 100)

Periodo	Nivel general	Productos alimenticios	Bebidas	Tabaco	Fabricacion de textiles	Fabricación de prendas de vestir	Industria del cuero
1987	73,5	95,5	113,2	85,1	53,4	39,5	83,9
1988*	75,3	94,2	135,2	96,0	56,6	43,9	82,4
O. 1987	75,6	91,6	111,3	62,3	51,0	41,6	82,4
N. "	73,0	90,8	110,5	63,9	47,2	42,8	79,4
D. "	69,8	89,0	130,3	60,7	43,0	39,5	67,2
E. 1988	67,1	93,1	128,3	60,5	37,6	22,2	76,0
F. "	64,6	105,0	122,6	78,7	45,3	29,0	77,0
M. "	83,0	112,2	139,7	97,0	71,2	43,2	87,7
A. "	77,9	100,6	125,2	104,1	66,5	44,5	82,3
M. "	81,4	97,4	129,0	125,8	70,5	48,6	88,9
J. "	77,3	92,3	126,7	127,8	64,0	46,5	86,3
J. "	76,6	89,0	129,8	138,0	58,6	44,9	87,4
A. "	79,6	92,4	137,9	116,1	58,6	46,7	88,7
S. "	74,5	86,6	137,9	99,3	54,3	47,5	80,4
O. "	72,3	83,6	137,7	70,4	51,7	47,5	74,6
N. "	76,3	88,6	151,2	68,5	52,2	61,0	79,6
D. " *	72,9	89,3	156,0	65,5	48,7	45,3	79,9

Periodo	Fabricación de calzado	Industria de la madera	Fabricación de muebles	Fabricación de papel	Imprentas, editoriales e industrias conexas	Sustancias químicas industriales	Otros productos químicos
1987	32,7	75,3	50,7	101,7	69,6	89,9	61,4
1988*	33,8	72,2	46,1	103,6	62,7	92,1	59,4
O. 1987	36,4	78,7	57,2	105,5	72,9	96,5	62,8
N. "	34,1	76,3	47,5	101,5	70,8	92,8	61,3
D. "	29,9	87,2	42,5	96,9	61,0	88,4	57,5
E. 1988	23,7	74,9	40,2	94,0	55,3	81,8	55,1
F. "	23,2	75,7	25,7	94,5	59,8	83,1	50,0
M. "	37,4	74,1	52,1	105,6	67,1	93,1	67,2
A. "	35,0	65,9	47,6	98,7	61,5	92,7	61,3
M. "	39,9	68,6	51,3	102,1	65,8	100,2	64,1
J. "	33,9	67,0	46,1	99,0	65,0	95,9	59,7
J. "	30,9	69,6	49,0	121,7	63,3	93,3	60,8
A. "	34,8	71,5	52,0	122,1	67,8	98,3	62,3
S. "	35,8	73,5	46,6	120,6	64,0	91,8	58,6
O. "	36,0	71,7	45,1	91,4	60,5	91,7	58,6
N. "	41,9	76,7	50,4	97,1	64,0	93,6	59,6
D. " *	33,6	76,6	47,1	96,0	58,0	89,4	56,0

*Cifras provisionales.

Cuadro 8 (continuación)

Periodo	Refinerías de petróleo	Productos derivados del petróleo y del carbón	Productos de caucho	Productos plásticos	Objetos de barro, loza y porcelana	Objetos de vidrio	Otros productos minerales no metálicos
1987	118,1	69,9	106,6	129,4	73,8	53,4	72,8
1988*	125,2	77,5	114,6	127,7	83,9	57,9	94,1
O. 1987	131,0	79,6	123,1	122,3	79,5	58,7	78,8
N. "	126,4	75,6	115,3	111,1	81,4	56,2	78,7
D. "	114,2	73,3	110,0	117,2	81,4	52,8	74,4
E. 1988	107,9	68,8	115,2	126,9	45,1	60,0	77,6
F. "	108,6	69,1	56,2	84,7	65,5	55,4	74,6
M. "	112,1	75,8	118,8	150,4	95,5	60,6	86,1
A. "	122,1	77,8	119,0	137,8	86,8	61,2	97,2
M. "	130,2	82,8	125,9	136,3	93,9	65,1	103,0
J. "	123,2	82,8	119,4	125,4	90,1	52,6	97,8
J. "	125,2	79,3	121,2	109,1	94,0	52,0	98,6
A. "	136,5	83,5	124,1	129,7	97,3	56,1	106,3
S. "	140,5	75,8	112,7	129,0	92,9	55,2	99,6
O. "	133,5	77,3	123,6	131,9	92,1	59,8	98,2
N. "	132,2	79,1	124,5	139,3	78,8	59,0	98,9
D. " *	130,0	78,3	115,1	131,7	74,8	57,7	91,5

Periodo	Industrias básicas de hierro y acero	Industrias básicas de metales no ferrosos	Productos metálicos	Construcción de maquinaria excepto la eléctrica	Maquinaria y aparatos eléctricos	Construcción de material de transporte	Fabricación de equipo profesional y científico
1987	95,8	121,3	71,1	40,8	44,2	75,7	80,3
1988*	95,1	117,6	75,1	41,9	44,8	70,2	76,0
O. 1987	106,6	141,1	79,0	42,2	48,4	79,1	86,8
N. "	100,0	132,0	75,1	40,1	45,7	75,6	84,7
D. "	88,9	116,9	66,7	36,9	42,0	70,6	83,5
E. 1988	82,1	104,0	64,7	37,2	38,5	65,6	79,1
F. "	78,6	88,9	57,1	27,6	25,8	41,7	27,6
M. "	99,4	129,6	83,6	43,6	50,2	77,5	88,1
A. "	93,8	118,9	78,9	41,8	45,3	73,3	80,1
M. "	102,8	129,7	84,6	44,6	47,2	80,8	86,4
J. "	96,9	120,9	78,9	40,9	48,8	78,2	80,8
J. "	98,1	123,0	80,3	43,3	46,4	76,2	80,0
A. "	102,6	126,2	82,5	47,0	50,5	77,4	83,3
S. "	95,1	117,6	71,4	45,0	45,8	69,8	75,5
O. "	98,3	119,7	71,5	43,8	46,0	65,2	74,8
N. "	100,3	116,6	75,4	45,5	48,4	71,5	80,2
D. " *	92,7	116,2	71,8	42,7	44,5	65,3	75,9

*Cifras provisionales.

**Cuadro 9a.- INDICADOR DE DEMANDA LABORAL. INDICES
CIUDAD DE BUENOS AIRES**

(Base 1974 = 100)

Período	Nivel general		Profesionales y técnicos (*)	Directivos (*)	Administrativos y auxiliares (*)	Vendedores y corredores (*)
	Sin estacionalidad**	Con estacionalidad				
1987	133,9	136,1	88,4	173,7	143,4	494,5
1988	98,2	95,7	80,3	161,2	111,2	316,1
N. 1987	85,6	118,0	97,1	183,6	133,6	484,1
D. "	118,6	90,1	65,7	103,8	112,1	267,3
E. 1988	146,6	101,4	80,4	163,5	111,8	304,7
F. "	115,1	89,0	61,0	95,0	87,3	320,3
M. "	104,2	120,6	76,4	186,2	131,1	406,8
A. "	93,0	94,9	77,5	208,2	104,1	340,1
M. "	86,0	97,5	86,1	159,1	118,8	325,0
J. "	73,6	77,7	76,4	168,6	94,7	252,7
J. "	91,4	100,8	96,0	220,8	123,1	356,2
A. "	78,1	85,0	78,7	179,9	108,3	276,5
S. "	76,4	82,9	73,0	168,6	99,0	294,8
O. "	91,9	92,7	84,9	173,0	107,8	332,4
N. "	103,3	110,1	90,7	140,9	125,8	365,3
D. "	120,0	96,1	82,7	70,4	122,4	218,8
E. 1989	127,9	90,7	76,1	103,1	114,2	165,7
F. "	118,8	89,6	68,3	130,8	96,3	176,9
M. "	110,0	124,1	91,6	176,7	124,1	253,8
A. "	119,4	131,3	98,4	164,8	131,5	285,7

Período	Servicio doméstico (*)	Otros servicios personales (*)	Industriales (*)	Construcción (*)	Otros (*)
1987	31,6	40,6	124,4	73,1	721,1
1988	29,6	37,1	80,3	42,5	630,3
N. 1987	25,1	33,8	91,5	51,2	632,3
D. "	21,4	31,5	82,9	31,7	692,8
E. 1988	19,5	25,6	99,9	73,3	635,8
F. "	22,9	26,6	82,4	42,7	554,1
M. "	40,7	39,7	108,9	40,6	760,8
A. "	29,1	36,4	77,7	47,3	541,2
M. "	29,0	35,7	80,1	46,3	569,2
J. "	27,8	34,0	60,7	24,5	516,1
J. "	30,1	36,7	78,4	43,7	524,4
A. "	32,8	38,0	65,1	33,9	462,0
S. "	27,2	33,4	62,1	47,8	519,0
O. "	31,7	44,3	68,4	40,5	616,5
N. "	34,1	50,7	91,3	30,3	864,9
D. "	30,4	43,6	89,1	39,1	999,6
E. 1989	26,2	40,1	96,6	35,4	805,4
F. "	40,8	35,2	93,4	32,2	889,6
M. "	60,8	62,1	133,4	50,1	886,4
A. "	58,5	49,6	145,1	39,8	873,1

(*) Corresponde a la apertura del Nivel general con estacionalidad.

** Valores sujetos a revisión por la aplicación, a partir de enero 1989 de un nuevo método de desestacionalización, el XII Arima, que reemplaza al de Warren Pearson, utilizado hasta diciembre 1988. Mayor información puede encontrarse en el comunicado de prensa y un desarrollo técnico detallado del método se publicará en la serie "Metodologías" del INDEC, a la brevedad.

**Cuadro 9 b.— INDICADOR DE DEMANDA LABORAL. INDICES
CIUDAD DE ROSARIO**

(Base 1984 = 100)

Periodo	Nivel general	Profesionales y técnicos	Directivos	Administrativos y auxiliares	Vendedores y corredores
1987	59,9	121,1	62,7	73,3	100,9
1988	52,1	98,5	107,6	80,3	66,1
N. 1987	53,2	106,3	52,2	71,2	89,9
D. "	43,9	95,8	102,2	37,4	61,8
E. 1988	43,1	80,0	104,3	55,8	74,2
F. "	42,2	108,4	69,6	55,4	53,1
M. "	57,3	143,2	121,7	101,4	78,8
A. "	51,4	96,8	126,1	110,8	72,2
M. "	50,6	145,3	128,3	93,5	48,0
J. "	46,3	101,0	97,8	65,5	56,7
J. "	51,5	82,1	115,2	70,9	58,4
A. "	55,6	61,1	117,4	81,3	76,7
S. "	52,4	81,1	123,9	80,2	80,3
O. "	55,2	118,9	87,0	83,8	59,0
N. "	60,8	87,4	87,0	88,1	72,5
D. "	58,5	76,8	113,0	77,0	62,9
E. 1989	50,4	58,9	69,6	70,1	51,7
F. "	60,7	89,5	104,3	80,2	48,3
M. "	75,7	86,3	78,3	102,5	65,2
A. "	70,6	107,4	123,9	91,4	60,4

Periodo	Servicio doméstico	Otros servicios personales	Industriales	Construcción	Otros
1987	32,3	52,1	46,8	68,1	169,4
1988	34,5	44,6	41,8	41,5	141,0
N. 1987	23,3	46,9	28,2	35,3	344,6
D. "	17,6	47,7	28,7	25,6	307,2
E. 1988	23,5	32,9	38,2	31,6	115,7
F. "	33,4	32,4	32,4	33,1	91,6
M. "	40,4	47,4	36,4	39,1	141,0
A. "	31,3	33,3	37,0	26,3	127,7
M. "	31,9	28,4	33,4	31,6	237,3
J. "	37,8	32,6	32,4	29,3	134,9
J. "	40,8	47,4	34,3	31,6	179,5
A. "	37,2	48,1	43,1	31,6	209,6
S. "	32,5	44,4	45,4	38,3	104,8
O. "	37,1	43,2	56,0	32,3	149,4
N. "	35,2	74,4	59,5	45,9	124,1
D. "	33,0	70,4	53,6	127,1	75,9
E. 1989	32,9	64,1	50,6	47,4	88,0
F. "	52,1	59,9	53,8	48,9	160,2
M. "	63,3	67,1	89,5	45,9	155,4
A. "	58,8	71,4	71,3	48,9	131,3

Fuente: Instituto Provincial de Estadística y Censos. Santa Fe.

V. INTERCAMBIO COMERCIAL ARGENTINO

INFORMACION CORRESPONDIENTE AL MES DE FEBRERO DE 1989*

Cuadro 1.— EXPORTACIONES, IMPORTACIONES Y SALDO COMERCIAL

Período	Exportación			Importación			Saldo	
	Cantidad	Valor		Cantidad	Valor		A	Dólares
		A	Dólares		A	Dólares		
Toneladas	Miles	Miles	Toneladas	Miles	Miles	Miles	Miles	
1987	23.348.026	13.580.254	6.360.160	11.729.411	12.929.238	5.817.818	651.016	542.342
1988*	29.588.697	84.750.596	9.136.579	11.488.217	52.283.671	5.321.544	32.466.925	3.815.035
2 p.m./88*	3.787.780	4.336.693	1.112.938	1.615.786	3.093.842	745.305	1.242.851	367.633
2 p.m./89*	3.814.247	20.030.587	1.368.220	1.490.790	13.669.087	714.892	6.361.499	653.327
F. 1988*	2.186.990	2.290.217	578.665	625.852	1.403.595	316.785	886.622	261.880
M. " *	2.059.826	2.765.985	605.624	877.079	2.114.684	419.424	651.301	186.200
A. " *	2.235.978	3.320.579	623.321	960.169	2.568.211	441.560	752.368	181.761
M. " *	3.260.216	5.176.831	804.218	1.096.637	3.338.891	487.159	1.837.940	317.059
J. " *	3.314.468	6.841.774	871.638	1.192.952	3.942.365	477.636	2.899.409	394.002
J. " *	2.972.664	8.734.417	909.928	1.186.644	4.820.122	488.613	3.914.295	421.315
A. " *	3.641.659	12.318.217	1.026.974	749.726	6.167.061	470.538	6.151.156	556.436
S. " *	1.868.446	9.040.306	740.332	1.354.566	6.865.072	497.737	2.175.234	242.595
O. " *	1.750.966	7.359.132	586.334	706.747	6.029.848	417.056	1.329.284	169.278
N. " *	2.019.052	10.778.393	820.851	685.275	6.897.869	463.545	3.880.524	357.306
D. " *	2.677.642	14.078.268	1.034.421	1.062.636	6.445.706	412.971	7.632.562	621.450
E. 1989*	1.832.923	9.844.014	691.216	632.415	6.128.327	369.095	3.715.687	322.121
F. " *	1.981.325	10.186.572	677.003	858.374	7.540.760	345.797	2.645.812	331.206

*Cifras provisionales

Cuadro 2.— EXPORTACION, POR SECCIONES Y CAPITULOS DE LA N.C.C.A.

Sección y capítulo de la N.C.C.A. (1)	Enero 1989*			Febrero 1989*			2 primeros meses de 1989*		
	Cantidad	Valor		Cantidad	Valor		Cantidad	Valor	
		Toneladas	Miles de A		Miles de dólares	Toneladas		Miles de A	Miles de dólares
TOTAL GENERAL	1.832.923	9.844.014	691.216	1.981.325	10.186.572	677.003	3.814.247	20.030.587	1.368.220
Sección I	34.907	847.057	60.458	38.811	871.808	56.491	73.718	1.718.864	116.949
Capítulo 1	245	11.775	832	1.070	7.750	558	1.315	19.526	1.391
Capítulo 2	9.775	373.316	27.413	10.024	368.687	23.366	19.799	742.003	50.778
Capítulo 3	16.755	326.275	22.934	17.588	331.780	21.793	34.343	658.055	44.726
Capítulo 4	6.788	128.409	8.746	8.491	156.897	10.314	15.278	285.306	19.060
Capítulo 5	1.345	7.281	534	1.638	6.693	460	2.982	13.975	994
Sección II	378.518	925.659	67.589	507.192	1.492.832	101.772	885.711	2.418.491	169.362
Capítulo 6	3	222	15	14	462	31	17	684	47
Capítulo 7	19.723	182.788	13.307	11.123	79.772	5.542	30.846	262.560	18.849
Capítulo 8	9.916	58.227	4.257	45.251	196.469	14.979	55.167	254.695	19.236
Capítulo 9	3.758	47.449	3.211	4.639	60.762	3.836	8.398	108.211	7.047
Capítulo 10	318.030	490.405	36.123	425.488	987.540	66.231	743.518	1.477.945	102.354
Capítulo 11	10.494	31.177	2.207	8.312	37.364	2.512	18.805	68.541	4.719
Capítulo 12	16.581	114.988	8.440	12.354	129.692	8.589	28.935	244.600	17.029
Capítulo 13	-	74	5	-	76	5	1	150	11
Capítulo 14	13	329	23	11	695	48	24	1.024	70
Sección III	107.187	695.015	51.095	142.133	962.767	64.198	249.320	1.657.782	115.292
Capítulo 15	107.187	695.015	51.095	142.133	962.767	64.198	249.320	1.657.782	115.292
Sección IV	613.328	2.359.080	169.995	717.690	2.911.821	199.600	1.331.019	5.270.902	369.595
Capítulo 16	7.619	251.558	16.626	8.716	267.707	16.662	16.335	519.265	33.287
Capítulo 17	30.224	101.223	7.394	2.822	14.091	972	33.046	115.315	8.366
Capítulo 18	2	58	4	14	602	41	16	660	45
Capítulo 19	619	7.186	475	214	3.362	215	833	10.549	689
Capítulo 20	9.383	108.462	7.395	16.722	99.072	6.367	26.105	207.534	13.762
Capítulo 21	174	5.443	371	198	5.977	378	372	11.420	749
Capítulo 22	7.580	54.473	3.730	5.823	30.828	1.914	13.403	85.300	5.644
Capítulo 23	557.217	1.819.930	133.209	682.493	2.474.826	172.027	1.239.710	4.294.755	305.235
Capítulo 24	510	10.748	792	687	15.357	1.026	1.198	26.105	1.817
Sección V	257.751	354.910	26.013	259.226	447.626	30.099	516.977	802.536	56.112
Capítulo 25	8.756	7.830	571	8.935	9.580	655	17.690	17.410	1.226
Capítulo 26	1.482	12.391	913	694	10.451	732	2.176	22.842	1.645
Capítulo 27	247.514	334.689	24.529	249.597	427.595	28.712	497.110	762.284	53.241
Sección VI	77.379	701.774	47.397	49.826	565.572	36.121	127.206	1.267.345	83.518
Capítulo 28	39.542	121.827	8.164	25.014	101.658	6.452	64.555	223.485	14.616
Capítulo 29	30.244	355.668	23.967	18.295	231.858	14.755	48.539	587.527	38.722
Capítulo 30	76	36.049	2.400	64	24.924	1.542	140	60.973	3.942
Capítulo 31	9	47	3	25	102	7	34	149	10
Capítulo 32	3.859	63.124	4.494	3.181	50.790	3.464	7.040	113.914	7.958
Capítulo 33	97	11.278	766	71	12.173	782	168	23.451	1.548
Capítulo 34	693	5.951	399	187	2.038	133	880	7.989	532
Capítulo 35	307	19.976	1.339	448	12.027	770	755	32.003	2.108
Capítulo 36	20	909	60	1	246	15	20	1.155	75
Capítulo 37	185	47.375	3.163	158	38.053	2.417	343	85.427	5.580
Capítulo 38	2.347	39.570	2.643	2.383	91.702	5.784	4.730	131.272	8.426

(1) Ver índice del N.C.C.A. en pág. 60.

Cuadro 2 (continuación)

Sección y capítulo de la N.C.C.A. (1)	Enero 1989*			Febrero 1989*			2 primeros meses de 1989*		
	Cantidad	Valor		Cantidad	Valor		Cantidad	Valor	
		Toneladas	Miles de A		Miles de dólares	Toneladas		Miles de A	Miles de dólares
Sección VII	23.397	404.442	26.736	13.597	263.984	16.379	36.994	668.426	43.115
Capítulo 39	19.185	305.428	20.163	10.257	180.792	11.255	29.442	486.220	31.417
Capítulo 40	4.212	99.014	6.573	3.340	83.192	5.125	7.552	182.206	11.698
Sección VIII	4.319	460.969	33.136	4.468	452.604	29.317	8.787	913.573	62.452
Capítulo 41	3.990	335.403	24.602	4.252	384.855	25.045	8.242	720.258	49.646
Capítulo 42	268	71.192	4.761	183	40.993	2.542	451	112.185	7.304
Capítulo 43	62	54.374	3.773	32	26.756	1.729	94	81.130	5.502
Sección IX	76.063	54.983	3.987	93.793	94.505	6.415	169.856	149.488	10.402
Capítulo 44	76.063	54.955	3.985	93.790	94.328	6.403	169.853	149.283	10.388
Capítulo 45	-	14	1	3	177	12	3	191	13
Capítulo 46	-	13	1	-	-	-	-	13	1
Sección X	8.280	125.674	8.452	8.234	133.895	8.525	16.514	259.569	16.976
Capítulo 47	1.848	18.138	1.196	2.648	28.988	1.889	4.496	47.126	3.085
Capítulo 48	5.519	65.460	4.441	4.976	70.621	4.440	10.495	136.081	8.881
Capítulo 49	913	42.075	2.815	611	34.286	2.196	1.523	76.362	5.010
Sección XI	10.443	457.519	32.115	5.244	323.853	21.386	15.687	781.372	53.501
Capítulo 50	-	-	-	-	-	-	-	-	-
Capítulo 51	262	19.222	1.275	128	12.157	754	390	31.379	2.029
Capítulo 52	-	-	-	-	-	-	-	-	-
Capítulo 53	4.497	213.683	15.515	2.448	141.758	9.866	6.944	355.440	25.381
Capítulo 54	-	-	-	-	-	-	-	-	-
Capítulo 55	4.946	111.782	7.696	1.937	71.057	4.647	6.883	182.839	12.343
Capítulo 56	41	4.639	307	165	10.986	650	206	15.625	956
Capítulo 57	-	16	1	-	-	-	-	16	1
Capítulo 58	31	2.687	177	22	2.106	131	53	4.794	309
Capítulo 59	16	3.985	265	21	3.445	220	37	7.430	485
Capítulo 60	262	43.041	2.879	247	40.883	2.537	509	83.923	5.416
Capítulo 61	261	50.063	3.443	144	34.025	2.120	406	84.088	5.563
Capítulo 62	118	8.354	553	131	7.436	461	249	15.790	1.014
Capítulo 63	10	48	4	-	-	-	10	48	4
Sección XII	348	51.057	3.550	276	39.452	2.578	625	90.509	6.128
Capítulo 64	344	50.801	3.532	275	38.349	2.510	619	89.151	6.043
Capítulo 65	3	181	12	1	1.102	68	4	1.283	80
Capítulo 66	1	74	5	-	1	-	1	76	5
Capítulo 67	-	-	-	-	-	-	-	-	-
Sección XIII	11.107	64.634	4.288	6.298	44.694	2.870	17.405	109.327	7.159
Capítulo 68	1.429	12.384	819	662	7.480	469	2.091	19.864	1.288
Capítulo 69	5.470	26.046	1.718	1.792	14.744	929	7.262	40.789	2.647
Capítulo 70	4.208	26.204	1.751	3.844	22.470	1.473	8.052	48.674	3.224
Sección XIV	3	3.429	241	1	99	7	4	3.527	247
Capítulo 71	3	3.429	241	1	99	7	4	3.527	247
Capítulo 72	-	-	-	-	-	-	-	-	-

Cuadro 2 (continuación)

Sección y capítulo de la N.C.C.A.	Enero 1989*			Febrero 1989*			2 primeros meses de 1989*		
	Cantidad	Valor		Cantidad	Valor		Cantidad	Valor	
		Toneladas	Miles de A		Miles de dólares	Toneladas		Miles de A	Miles de dólares
Sección XV	209.667	1.473.582	98.157	129.769	1.109.136	71.436	339.436	2.582.717	169.593
Capítulo 73	201.446	1.216.712	80.762	121.468	835.066	53.584	322.914	2.051.778	134.346
Capítulo 74	366	11.404	753	397	16.114	1.036	763	27.518	1.788
Capítulo 75	-	56	4	-	-	3	-	60	4
Capítulo 76	6.941	201.071	13.681	6.826	220.517	14.428	13.767	421.588	28.109
Capítulo 77	-	-	-	-	-	-	-	-	-
Capítulo 78	572	5.582	390	190	1.970	125	762	7.552	515
Capítulo 79	25	448	33	180	4.156	266	205	4.604	299
Capítulo 80	-	10	1	-	-	-	-	10	1
Capítulo 81	3	497	33	15	719	47	18	1.216	80
Capítulo 82	191	30.530	2.016	98	17.827	1.127	289	48.357	3.143
Capítulo 83	123	7.272	485	594	12.765	824	717	20.036	1.309
Sección XVI	3.846	539.480	36.280	2.779	358.579	22.582	6.625	898.058	58.862
Capítulo 84	2.924	460.952	31.050	2.118	297.056	18.755	5.042	758.008	49.804
Capítulo 85	922	78.528	5.230	661	61.522	3.827	1.583	140.050	9.057
Sección XVII	12.898	234.244	15.695	1.543	65.365	4.167	14.441	299.609	19.862
Capítulo 86	723	10.806	714	5	36	2	729	10.841	717
Capítulo 87	2.229	146.792	9.926	1.526	63.329	4.038	3.755	210.121	13.963
Capítulo 88	-	-	-	-	678	43	-	678	43
Capítulo 89	9.946	76.646	5.055	10	1.323	84	9.956	77.969	5.139
Sección XVIII	112	60.347	4.007	101	27.729	1.770	214	88.077	5.778
Capítulo 90	100	39.422	2.626	85	23.855	1.524	185	63.277	4.150
Capítulo 91	2	1.125	75	10	1.635	90	12	2.760	164
Capítulo 92	10	19.801	1.306	6	2.239	157	17	22.040	1.464
Sección XIX	9	1.770	120	17	4.299	271	26	6.070	391
Capítulo 93	9	1.770	120	17	4.299	271	26	6.070	391
Sección XX	295	21.796	1.458	290	13.906	888	585	35.703	2.346
Capítulo 94	233	16.271	1.083	261	10.552	670	494	26.822	1.753
Capítulo 95	1	344	23	-	172	12	1	516	35
Capítulo 96	6	787	58	8	1.082	73	15	1.868	130
Capítulo 97	26	1.518	103	17	1.232	77	43	2.750	180
Capítulo 98	29	2.877	191	3	869	56	32	3.746	247
Sección XXI	-	86	6	-	23	2	-	109	8
Capítulo 99	-	86	6	-	23	2	-	109	8
00.00	3.064	6.507	441	34	2.024	131	3.099	8.532	572

Cuadro 3.— EXPORTACION POR PRINCIPALES PAISES

Países	Enero 1989*			Febrero 1989*			2 primeros meses de 1989*		
	Cantidad	Valor		Cantidad	Valor		Cantidad	Valor	
		Toneladas	Miles de A		Miles de dólares	Toneladas		Miles de A	Miles de dólares
TOTAL GENERAL	1.832.923	9.844.014	691.216	1.981.325	10.186.572	677.003	3.814.247	20.030.587	1.368.220
Total de América	726.743	3.969.433	276.664	732.354	4.028.259	263.561	1.459.098	7.997.692	540.225
Bolivia	11.847	77.606	5.295	7.849	76.907	5.089	19.696	154.514	10.383
Brasil	113.431	710.523	49.962	90.900	579.008	38.266	204.331	1.289.532	88.228
Canadá	22.376	84.132	5.981	1.558	70.762	4.536	23.934	154.894	10.517
Colombia	6.519	72.362	5.035	62.903	178.588	12.389	69.422	250.950	17.424
Cuba	210.184	497.719	36.441	62.154	185.417	13.195	272.337	683.136	49.636
Chile	30.719	420.208	28.407	23.741	293.048	18.841	54.460	713.255	47.248
Ecuador	685	25.925	1.733	6.422	130.692	8.288	7.106	156.617	10.021
Estados Unidos	133.362	1.090.529	74.851	241.032	1.359.854	87.552	374.394	2.450.384	162.403
México	11.390	129.721	8.706	23.449	181.880	11.632	34.840	311.602	20.338
Paraguay	32.365	113.308	7.988	20.702	114.512	7.459	53.067	227.820	15.447
Perú	28.680	107.164	7.531	130.678	368.559	24.504	159.359	475.723	32.035
Uruguay	46.920	301.784	20.692	15.522	180.150	11.751	62.442	481.934	32.444
Venezuela	14.398	145.763	10.309	28.169	176.485	11.556	42.566	322.248	21.865
Demás países	63.869	192.689	13.733	17.276	132.395	8.501	81.145	325.084	22.235
Total de Europa (excl. la U.R.S.S.)	630.742	3.126.520	221.595	543.590	2.849.393	192.857	1.174.332	5.975.914	414.452
Bélgica	98.479	438.349	30.726	68.647	331.231	22.998	167.126	769.581	53.724
Bulgaria	32.062	123.852	9.096	27.175	111.893	7.913	59.237	235.745	17.009
Checoslovaquia	598	9.573	678	31	192	12	629	9.765	691
Dinamarca	106	2.974	198	200	1.745	104	306	4.719	303
España	94.766	286.075	19.776	76.414	145.337	9.365	171.180	431.412	29.141
Francia	17.244	157.402	11.135	6.009	95.550	6.435	23.253	252.952	17.570
Grecia	16.378	102.754	6.836	6.146	34.205	2.420	22.525	136.959	9.256
Italia	11.236	264.586	18.608	68.925	428.609	29.889	80.161	693.195	48.497
Noruega	27.509	34.417	2.523	2.992	17.053	1.097	30.501	51.470	3.620
Países Bajos	236.739	915.613	65.741	164.942	696.856	48.081	401.682	1.612.469	113.823
Polonia	31.397	125.568	8.958	63.676	269.383	18.734	95.073	394.951	27.692
Portugal	20.639	32.872	2.384	469	17.644	1.170	21.109	50.516	3.554
R. D. de Alemania				57	7.865	578	57	7.865	578
R. F. Alemana	17.999	413.206	29.632	41.880	463.202	29.528	59.879	876.408	59.159
Suecia	813	20.698	1.406	1.397	16.531	1.003	2.209	37.229	2.409
Suiza	493	47.705	3.324	318	30.584	1.944	811	78.289	5.269
Yugoslavia		422	28	5	132	10	5	554	38
Demás países	24.283	150.454	10.545	14.305	181.381	11.574	38.588	331.834	22.120
Total de Asia (excl. la U.R.S.S.)	203.600	1.572.679	108.401	203.168	1.117.332	72.127	406.767	2.690.011	180.528
Arabia Saudita	215	3.084	222	555	7.956	544	770	11.040	766
China	55.901	553.291	37.983	102.396	366.608	23.401	158.297	919.899	61.384
Filipinas	16	1.987	135		602	39	16	2.589	174
India	30.091	219.226	14.517	5.216	61.681	4.021	35.307	280.907	18.538
Irán	37.757	187.680	13.825	5.968	34.250	2.523	43.725	221.930	16.348
Israel	2.400	41.897	2.901	2.361	32.056	2.087	4.761	73.952	4.988
Japón	16.290	204.133	14.258	29.729	227.610	15.145	46.019	431.743	29.403
Líbano	128	4.361	291	62	2.326	145	190	6.687	436
Rep. de Corea	148	11.921	838	67	7.459	490	215	19.380	1.328
Taiwan	5.583	29.981	2.006	8.182	41.686	2.712	13.765	71.667	4.718
Demás países	55.070	315.118	21.426	48.631	335.098	21.019	103.701	650.216	42.445
Total de África	41.599	200.412	14.012	41.268	233.581	15.812	82.868	433.993	29.824
Angola	4.802	31.313	2.247	1.372	4.687	318	6.173	35.999	2.564
Argelia	2.028	69.310	4.717	1.021	35.380	2.288	3.049	104.690	7.005
Egipto	18	219	16	5.827	39.258	2.646	5.845	39.477	2.662
Libia	1	862	57	21	817	52	22	1.679	109
Sudáfrica	1.581	20.298	1.394	7.020	41.558	2.660	8.601	61.856	4.054
Túnez				19.042	67.838	4.997	19.042	67.838	4.997
Demás países	33.169	78.411	5.582	6.966	44.043	2.851	40.135	122.454	8.433
Total de Oceanía	24.457	172.781	11.897	21.696	131.268	8.240	46.154	304.048	20.138
Australia	24.319	166.113	11.452	20.487	120.545	7.546	44.806	286.658	18.998
Nueva Zelandia	139	6.668	445	1.209	10.722	695	1.348	17.390	1.140
Demás países									
Total de U.R.S.S.	205.781	802.190	58.646	439.248	1.826.739	124.407	645.028	2.628.929	183.053

Cuadro 4.— IMPORTACION, POR SECCIONES Y CAPITULOS DE LA N.C.C.A.

Sección y capítulo de la N.C.C.A.	Enero 1989*			Febrero 1989*			2 primeros meses de 1989*		
	Cantidad	Valor		Cantidad	Valor		Cantidad	Valor	
		Toneladas	Miles de \$		Miles de dólares	Toneladas		Miles de \$	Miles de dólares
TOTAL GENERAL	632.415	6.128.327	369.095	858.374	7.540.760	345.797	1.490.790	13.669.087	714.892
Sección I	1.976	49.407	2.942	1.996	52.499	2.431	3.972	101.906	5.373
Capítulo 1	70	12.605	749	104	8.994	400	174	21.600	1.149
Capítulo 2	672	10.545	628	551	10.964	510	1.223	21.508	1.138
Capítulo 3	1.134	19.902	1.183	1.237	23.881	1.148	2.371	43.783	2.330
Capítulo 4	75	1.946	120	79	2.205	106	154	4.151	226
Capítulo 5	25	4.409	262	26	6.455	267	50	10.864	529
Sección II	16.664	217.033	12.933	12.001	183.157	8.559	28.666	400.190	21.493
Capítulo 6	13	833	50	20	2.658	127	32	3.491	176
Capítulo 7	67	815	48	13	433	20	80	1.248	69
Capítulo 8	10.543	38.943	2.315	8.805	43.427	1.956	19.348	82.370	4.271
Capítulo 9	5.138	111.734	6.654	1.970	68.772	3.285	7.108	180.506	9.939
Capítulo 10	-	43	3	-	1	-	-	44	3
Capítulo 11	36	136	9	66	558	23	102	694	32
Capítulo 12	666	37.005	2.199	801	48.065	2.272	1.467	85.071	4.471
Capítulo 13	186	27.241	1.640	169	16.407	739	356	43.648	2.378
Capítulo 14	15	282	17	157	2.835	137	173	3.118	153
Sección III	586	10.437	620	709	17.233	789	1.295	27.670	1.409
Capítulo 15	586	10.437	620	709	17.233	789	1.295	27.670	1.409
Sección IV	5.490	51.364	3.058	2.130	88.610	4.372	7.620	139.974	7.430
Capítulo 16	-	24	1	13	805	43	13	829	45
Capítulo 17	3.085	2.684	159	129	3.292	143	3.214	5.977	302
Capítulo 18	597	17.905	1.064	1.402	59.513	3.039	1.999	77.418	4.102
Capítulo 19	51	1.339	82	9	804	43	61	2.143	125
Capítulo 20	326	4.279	254	79	1.714	83	405	5.993	337
Capítulo 21	84	4.881	292	197	13.786	617	281	18.667	909
Capítulo 22	1.135	13.438	799	226	2.834	148	1.361	16.271	947
Capítulo 23	200	4.583	274	69	4.749	204	269	9.332	478
Capítulo 24	12	2.231	133	5	1.112	53	17	3.344	185
Sección V	402.617	475.895	31.589	640.170	768.131	38.035	1.042.787	1.244.026	69.625
Capítulo 25	25.130	45.908	2.733	22.463	59.770	2.696	47.593	105.678	5.429
Capítulo 26	173.526	116.604	6.929	484.986	458.563	18.662	658.511	575.167	25.591
Capítulo 27	203.962	313.383	21.928	132.721	249.798	16.677	336.683	563.181	38.605
Sección VI	90.695	1.460.849	87.274	95.854	1.754.139	78.390	186.550	3.214.987	165.664
Capítulo 28	65.134	240.942	14.321	54.164	374.331	15.792	119.298	615.273	30.113
Capítulo 29	17.789	631.197	37.771	13.994	797.926	35.883	31.783	1.429.123	73.655
Capítulo 30	43	53.653	3.233	69	91.809	4.222	113	145.463	7.454
Capítulo 31	1.168	3.588	213	21.433	87.338	4.398	22.600	90.926	4.611
Capítulo 32	1.037	74.224	4.441	1.009	86.708	3.893	2.046	160.932	8.334
Capítulo 33	30	13.315	807	22	12.476	558	53	25.792	1.365
Capítulo 34	1.140	36.757	2.194	974	41.965	1.811	2.114	78.722	4.004
Capítulo 35	164	20.728	1.294	107	21.455	984	271	42.184	2.277
Capítulo 36	141	134.969	8.020	3	1.098	50	144	136.067	8.069
Capítulo 37	264	51.456	3.059	242	67.635	3.095	506	119.091	6.155
Capítulo 38	3.786	200.019	11.920	3.838	171.396	7.706	7.624	371.415	19.627

Cuadro 4 (continuación)

Sección y capítulo de la N.C.C.A.	Enero 1989*			Febrero 1989*			2 primeros meses de 1989*		
	Cantidad	Valor		Cantidad	Valor		Cantidad	Valor	
	Toneladas	Miles de A	Miles de dólares	Toneladas	Miles de A	Miles de dólares	Toneladas	Miles de A	Miles de dólares
Sección VII	10.903	396.946	23.683	7.650	389.546	17.700	18.553	786.492	41.383
Capítulo 39	7.467	280.299	16.718	4.996	275.681	12.391	12.464	555.980	29.109
Capítulo 40	3.435	116.647	6.965	2.654	113.865	5.309	6.089	230.513	12.273
Sección VIII	14	3.541	214	1	1.595	74	15	5.136	288
Capítulo 41	1	294	17	-	.	.	1	294	17
Capítulo 42	1	1.227	73	-	130	6	2	1.356	79
Capítulo 43	11	2.021	124	1	1.466	68	12	3.486	192
Sección IX	6.975	51.921	3.088	6.196	54.349	2.382	13.171	106.270	5.470
Capítulo 44	6.383	34.126	2.030	5.896	39.461	1.778	12.280	73.587	3.808
Capítulo 45	591	17.789	1.058	300	14.884	603	891	32.673	1.661
Capítulo 46	-	6	-	-	5	-	-	11	1
Sección X	5.905	104.688	6.254	4.346	104.374	4.824	10.251	209.061	11.078
Capítulo 47	2.815	31.821	1.909	1.330	16.104	741	4.145	47.925	2.650
Capítulo 48	2.954	62.798	3.745	2.944	78.206	3.639	5.899	141.004	7.384
Capítulo 49	136	10.068	599	71	10.063	445	207	20.132	1.044
Sección XI	2.939	104.640	6.221	1.789	128.446	6.045	4.727	233.087	12.266
Capítulo 50	-	347	21	-	289	13	1	636	34
Capítulo 51	149	11.703	695	142	11.845	553	290	23.548	1.248
Capítulo 52	-	1	-	-	24	1	-	25	1
Capítulo 53	19	4.397	261	16	2.501	126	35	6.897	388
Capítulo 54	2	840	51	7	914	38	9	1.755	89
Capítulo 55	1.115	15.720	936	219	15.328	630	1.335	31.048	1.566
Capítulo 56	1.306	52.680	3.130	1.268	67.554	3.321	2.574	120.234	6.451
Capítulo 57	256	4.472	266	62	1.494	71	318	5.966	337
Capítulo 58	6	1.023	61	4	2.150	106	10	3.173	167
Capítulo 59	47	10.754	640	49	18.378	819	96	29.132	1.458
Capítulo 60	1	556	33	6	3.244	157	7	3.799	190
Capítulo 61	6	1.942	115	6	3.102	132	12	5.044	247
Capítulo 62	1	83	5	9	1.622	78	10	1.705	83
Capítulo 63	31	123	7	.	.	.	31	123	7
Sección XII	12	974	58	4	2.448	125	16	3.422	183
Capítulo 64	12	940	56	4	2.397	122	16	3.337	178
Capítulo 65	-	35	2	-	50	2	-	85	4
Capítulo 66
Capítulo 67
Sección XIII	1.988	57.194	3.418	1.631	57.188	2.461	3.618	114.382	5.879
Capítulo 68	514	21.422	1.281	457	20.945	872	970	42.367	2.153
Capítulo 69	837	18.000	1.071	613	15.012	687	1.451	33.013	1.758
Capítulo 70	637	17.772	1.066	561	21.231	901	1.197	39.003	1.968
Sección XIV	-	1.263	75	-	2.216	104	-	3.479	179
Capítulo 71	-	1.263	75	-	2.216	104	-	3.479	179
Capítulo 72

Cuadro 4 (continuación)

Sección y capítulo de la N.C.C.A.	Enero 1989*			Febrero 1989*			2 primeros meses de 1989*		
	Cantidad	Valor		Cantidad	Valor		Cantidad	Valor	
		Toneladas	Miles de A		Miles de dólares	Toneladas		Miles de A	Miles de dólares
Sección XV	74.565	907.326	54.064	73.518	910.954	42.655	148.083	1.818.279	96.719
Capítulo 73	71.280	709.296	42.261	71.842	733.650	34.706	143.122	1.442.947	76.966
Capítulo 74	1.969	109.197	6.491	619	60.066	2.749	2.589	169.263	9.239
Capítulo 75	29	10.621	647	14	8.215	329	42	18.836	976
Capítulo 76	901	31.812	1.893	754	38.244	1.838	1.655	70.057	3.731
Capítulo 77	80	4.943	294	15	1.155	47	95	6.098	341
Capítulo 78	-	51	3	-	-	-	-	51	3
Capítulo 79	26	200	12	24	184	11	50	384	23
Capítulo 80	12	1.681	100	21	3.778	168	33	5.459	268
Capítulo 81	36	5.818	346	7	8.042	330	43	13.861	676
Capítulo 82	122	22.215	1.326	153	44.032	1.866	275	66.248	3.191
Capítulo 83	110	11.491	692	68	13.587	611	178	25.078	1.303
Sección XVI	7.280	1.664.348	99.485	7.002	2.217.387	100.324	14.283	3.881.735	199.809
Capítulo 84	5.227	1.113.246	66.510	4.606	1.547.607	70.425	9.833	2.660.853	136.935
Capítulo 85	2.053	551.102	32.975	2.397	669.780	29.899	4.450	1.220.881	62.874
Sección XVII	2.823	317.109	18.928	2.715	386.830	17.566	5.538	703.939	36.493
Capítulo 86	60	30.154	1.792	17	9.925	492	78	40.078	2.284
Capítulo 87	2.536	255.301	15.255	2.546	360.817	16.345	5.083	616.118	31.600
Capítulo 88	2	10.668	634	1	6.643	351	3	17.311	985
Capítulo 89	224	20.987	1.247	150	9.445	377	374	30.432	1.624
Sección XVIII	393	229.454	13.747	497	373.202	16.875	890	602.656	30.622
Capítulo 90	210	141.774	8.526	217	211.975	9.392	427	353.750	17.919
Capítulo 91	18	12.356	739	17	16.434	740	35	28.790	1.479
Capítulo 92	166	75.323	4.482	262	144.793	6.742	428	220.116	11.224
Sección XIX	-	56	3	34	6.341	255	34	6.398	259
Capítulo 93	-	56	3	34	6.341	255	34	6.398	259
Sección XX	85	18.976	1.138	128	41.259	1.793	212	60.234	2.931
Capítulo 94	16	1.616	96	42	6.406	259	58	8.022	355
Capítulo 95	1	230	14	2	1.529	71	3	1.759	85
Capítulo 96	5	890	53	6	3.773	152	11	4.663	204
Capítulo 97	48	10.482	632	57	15.754	716	106	26.236	1.348
Capítulo 98	13	5.759	344	21	13.796	595	34	19.555	939
Sección XXI	-	47	3	-	177	7	-	223	10
Capítulo 99	-	47	3	-	177	7	-	223	10
00.00	506	4.858	298	3	680	31	509	5.539	329

Cuadro 5.— IMPORTACION POR PRINCIPALES PAISES

Países	Enero 1989*			Febrero 1989*			2 primeros meses de 1989*		
	Cantidad	Valor		Cantidad	Valor		Cantidad	Valor	
		Toneladas	Miles de A		Miles de dólares	Toneladas		Miles de A	Miles de dólares
TOTAL GENERAL	632.415	6.128.327	369.095	858.374	7.540.760	345.797	1.490.790	13.669.087	714.892
Total de América	463.840	3.091.856	187.358	756.801	3.903.894	184.593	1.220.642	6.995.750	371.952
Bolivia	148.872	243.890	17.623	129.824	231.145	15.569	278.696	475.036	33.192
Brasil	230.864	1.058.553	63.158	510.443	1.508.542	67.919	741.306	2.567.095	131.077
Canadá	411	19.850	1.190	8.370	53.140	2.357	8.781	72.990	3.547
Colombia	68	4.163	247	225	10.801	518	293	14.964	766
Cuba									
Chile	6.099	165.728	9.850	3.919	96.812	4.426	10.018	262.541	14.276
Ecuador	3.058	18.010	1.070	3.859	40.329	1.948	6.917	58.339	3.018
Estados Unidos	37.334	1.136.117	67.590	34.950	1.487.224	69.612	72.284	2.623.341	137.201
México	3.228	123.248	7.323	3.938	122.890	5.841	7.166	246.137	13.164
Paraguay	15.097	124.369	7.390	2.578	62.169	2.800	17.675	186.537	10.190
Perú	214	8.132	483	412	20.680	962	626	28.811	1.445
Uruguay	15.495	127.853	7.599	16.895	177.368	8.512	32.390	305.221	16.112
Venezuela	12	1.109	66	41.161	44.274	1.774	41.172	45.383	1.840
Demás países	3.089	60.834	3.768	229	48.520	2.355	3.317	109.354	6.124
Total de Europa (excl. la U.R.S.S.)	62.971	2.093.331	125.558	57.862	2.710.000	120.204	120.832	4.803.331	245.762
Austria	29	21.499	1.313	56	19.944	854	85	41.442	2.167
Bélgica	21.220	246.587	14.788	4.052	207.878	9.121	25.272	454.465	23.909
Dinamarca	127	14.021	866	52	14.805	640	179	28.826	1.505
España	3.426	109.045	6.502	7.547	201.923	8.340	10.973	310.968	14.842
Finlandia	857	29.119	1.760	633	33.360	1.466	1.491	62.479	3.225
Francia	1.243	168.389	10.190	1.654	431.328	18.437	2.897	599.717	28.627
Grecia	45	600	36				45	600	36
Italia	22.039	610.748	36.489	3.082	411.917	18.167	25.121	1.022.665	54.656
Países Bajos	4.425	119.375	7.244	2.463	123.722	5.516	6.888	243.097	12.760
Polonia	1.983	7.194	427	219	11.968	477	2.202	19.162	905
R. F. Alemana	5.533	606.709	36.333	30.135	917.269	42.184	35.668	1.523.978	78.517
Rumania	799	2.367	141	5.641	24.903	996	6.440	27.270	1.137
Suecia	734	52.176	3.138	1.479	142.352	6.257	2.213	194.528	9.395
Suiza	165	79.256	4.730	122	119.685	5.512	287	198.942	10.242
Demás países	346	26.247	1.601	726	48.946	2.238	1.072	75.193	3.839
Total de Asia (excl. la U.R.S.S.)	10.595	576.807	34.405	4.476	618.929	28.178	15.071	1.195.736	62.583
Arabia Saudita									
China	182	9.177	545	353	16.960	789	535	26.136	1.334
India	18	1.993	118	124	13.771	576	142	15.764	694
Israel	1.072	17.605	1.046	441	11.319	490	1.513	28.924	1.536
Japón	6.891	346.048	20.692	1.610	335.274	15.167	8.501	681.322	35.859
Rep. de Corea	603	117.916	7.007	437	151.498	6.947	1.040	269.414	13.954
Singapur	1.230	54.194	3.220	1.182	58.624	2.863	2.412	112.818	6.083
Taiwan	152	15.997	952	74	22.709	953	227	38.705	1.905
Demás países	446	13.877	825	256	8.775	394	702	22.652	1.218
Total de Africa	2.775	45.595	2.947	3.631	50.794	2.521	6.407	100.390	5.468
Camerún									
Congo									
Sudáfrica	670	20.349	1.209	3.612	49.754	2.472	4.282	70.102	3.681
Demás países	2.105	29.247	1.738	20	1.041	49	2.125	30.287	1.786
Total de Oceanía	92.032	175.942	10.461	35.179	210.714	8.449	127.211	386.657	18.909
Australia	92.012	174.962	10.402	35.037	205.594	8.211	127.048	380.556	18.613
Nueva Zelandia	21	980	58	142	5.120	238	163	6.100	296
Demás países									
Total de U.R.S.S.	202	140.795	8.366	425	46.429	1.852	627	187.224	10.218

INDICE DE SECCIONES Y CAPITULOS DE LA NOMENCLATURA DE COMERCIO EXTERIOR

SECCION I	Animales vivos y productos del reino animal.	SECCION VI	Productos de las industrias químicas y de las industrias conexas.
Cap. 1	Animales vivos	Cap. 28	Productos químicos inorgánicos; compuestos inorgánicos u orgánicos de metales preciosos, de elementos radioactivos, de metales de las tierras raras y de isótopos
Cap. 2	Carnes y menudencias comestibles	Cap. 29	Productos químicos orgánicos
Cap. 3	Pescado y mariscos (crustáceos y moluscos)	Cap. 30	Productos farmacéuticos
Cap. 4	Leche y productos lácteos; huevos de ave; miel natural	Cap. 31	Abonos
Cap. 5	Productos de origen animal, no expresados ni comprendidos en otra parte de la nomenclatura	Cap. 32	Extractos curtientes y tintóreos; taninos y sus derivados; materias colorantes, colores, pinturas, barnices y tintes; mástiques; tintas
SECCION II	Productos del reino vegetal.	Cap. 33	Aceites esenciales y resinoides; productos de perfumería o de tocador y cosméticos
Cap. 6	Plantas vivas y productos de la floricultura	Cap. 34	Jabones, productos orgánicos, tensioactivos, preparaciones para lejías, preparaciones lubricantes, ceras artificiales, ceras preparadas, productos para limpiar y pulir, bujías y artículos análogos, pastas para moldear y "ceras" para dentistas
Cap. 7	Hortalizas, legumbres, plantas, raíces y tubérculos alimenticios	Cap. 35	Materias albuminoideas y colas
Cap. 8	Frutos comestibles; cortezas de citrus y de melones	Cap. 36	Pólvoras y explosivos; artículos de pirotecnia; fósforos; aleaciones pirofóricas; materias inflamables
Cap. 9	Café, té, mate y especias	Cap. 37	Productos fotográficos y cinematográficos
Cap. 10	Cereales	Cap. 38	Productos diversos de las industrias químicas
Cap. 11	Productos de la molinería; malta; almidones y féculas; gluten; inulina	SECCION VII	Materias plásticas artificiales, éteres y ésteres de la celulosa, resinas artificiales y manufacturas de estas materias, caucho natural o sintético, caucho facticio y manufacturas de caucho.
Cap. 12	Semillas y frutos oleaginosos; semillas, simientes y frutos diversos; plantas industriales y medicinales; pajas y forrajes	Cap. 39	Materias plásticas artificiales, éteres y ésteres de la celulosa, resinas artificiales y manufacturas de estas materias
Cap. 13	Materias primas vegetales tintóreas o curtientes; gomas; resinas y otros jugos y extractos vegetales	Cap. 40	Caucho natural o sintético, caucho facticio y manufacturas de caucho
Cap. 14	Materias para trenzar y tallar y otros productos de origen vegetal, no expresados ni comprendidos en otro lugar de esta nomenclatura	SECCION VIII	Pieles, cueros, peletería y manufacturas de estas materias; artículos de guarnicionería, talabartería y viaje; marroquinería y estuchería; tripas manufacturadas.
SECCION III	Grasas y aceites (animales y vegetales); productos de su desdoblamiento; grasas alimenticias elaboradas; ceras de origen animal o vegetal.	Cap. 41	Pieles y cueros
Cap. 15	Grasas y aceites (animales y vegetales); productos de su desdoblamiento; grasas alimenticias elaboradas; ceras de origen animal o vegetal	Cap. 42	Manufacturas de cuero; artículos de guarnicionería, de talabartería y de viaje; marroquinería y estuchería; tripas manufacturadas.
SECCION IV	Productos de las industrias alimenticias; bebidas; líquidos alcohólicos y vinagre; tabaco.	Cap. 43	Peletería y confecciones de peletería; peletería facticia
Cap. 16	Preparados de carnes, pescados, crustáceos y moluscos	SECCION IX	Madera, carbón vegetal y manufacturas de maderas; corcho y sus manufacturas; manufacturas de espartería y cestería.
Cap. 17	Azúcares y artículos de confitería	Cap. 44	Madera, carbón vegetal y manufacturas de maderas
Cap. 18	Cacao y sus preparados	Cap. 45	Corcho y sus manufacturas
Cap. 19	Preparados a base de cereales; harinas o féculas; productos de pastelería	Cap. 46	Manufacturas de espartería y cestería
Cap. 20	Preparados de legumbres, hortalizas, frutas y otras plantas o partes de plantas	SECCION X	Materias utilizadas en la fabricación de papel; papel y sus aplicaciones.
Cap. 21	Preparados alimenticios diversos	Cap. 47	Materias utilizadas en la fabricación del papel
Cap. 22	Bebidas, líquidos alcohólicos y vinagre		
Cap. 23	Residuos y desperdicios de las industrias alimenticias; alimentos preparados para animales		
Cap. 24	Tabaco		
SECCION V	Productos minerales.		
Cap. 25	Sal; azufre; tierras y piedras; yesos, cales y cementos		
Cap. 26	Minerales metalúrgicos, escorias y cenizas		
Cap. 27	Combustibles minerales; aceites minerales y productos de su destilación, materias bituminosas, ceras minerales		

Cap. 48	Papel y cartón; manufacturas de pasta de celulosa, de papel y de cartón	Cap. 77	Magnesio, berilio (glucinio)
Cap. 49	Artículos de librería y productos de las artes gráficas	Cap. 78	Plomo
SECCION XI	Materias textiles y sus manufacturas.	Cap. 79	Cinc
Cap. 50	Seda, borra de seda (schappe) y borra de seda	Cap. 80	Estaño
Cap. 51	Textiles sintéticos y artificiales continuos	Cap. 81	Otros metales comunes
Cap. 52	Textiles metalizados	Cap. 82	Herramientas; artículos de cuchillería y cubiertos de mesa, de metales comunes
Cap. 53	Lana, pelos y crines	Cap. 83	Manufacturas diversas de metales comunes
Cap. 54	Lino y ramio	SECCION XVI	Máquinas y aparatos; material eléctrico.
Cap. 55	Algodón	Cap. 84	Calderas, máquinas, aparatos y artefactos mecánicos
Cap. 56	Textiles sintéticos y artificiales discontinuos	Cap. 85	Máquinas y aparatos eléctricos y objetos destinados a usos electrónicos
Cap. 57	Las demás fibras textiles vegetales; papel hilado y tejidos de papel hilado	SECCION XVII	Material de transporte.
Cap. 58	Alfombras y tapices, terciopelos, felpas, tejidos rizados y tejidos de oruga o felpilla ("Chenille"); cintas, pasamanería, tules; tejidos de mallas anudadas (red); puntillas; encajes y blondas; bordados	Cap. 86	Vehículos y material para vías férreas; aparatos no eléctricos de señalización para vías de comunicación
Cap. 59	Guata y fieltros; cuerdas y artículos de cordelería; tejidos especiales, tejidos impregnados o recubiertos; artículos de materias textiles para usos técnicos	Cap. 87	Vehículos, automóviles, tractores, velocípedos y otros vehículos terrestres
Cap. 60	Géneros de punto	Cap. 88	Navegación aérea
Cap. 61	Prendas de vestir y sus accesorios de tejidos	Cap. 89	Navegación marítima y fluvial
Cap. 62	Otros artículos de tejidos confeccionados	SECCION XVIII	Instrumentos y aparatos de óptica, de fotografía y de cinematografía, de medida, de comprobación y de precisión; instrumentos y aparatos médico-quirúrgicos; relojería; instrumentos de música; aparatos para el registro y reproducción del sonido o para el registro y reproducción en televisión, por procedimiento magnético, de imágenes y sonidos.
Cap. 63	Prendería y trapos	Cap. 90	Instrumentos y aparatos de óptica, de fotografía y de cinematografía, de medida, de comprobación y de precisión; instrumentos y aparatos médico-quirúrgicos
SECCION XII	Calzados; sombrerería; paraguas y quitasoles; flores artificiales y manufacturas de cabellos; abanicos.	Cap. 91	Relojería
Cap. 64	Calzados, botines, polainas y artículos análogos; partes componentes de los mismos	Cap. 92	Instrumentos de música, aparatos para el registro y la reproducción del sonido o para el registro y la reproducción en televisión, por procedimiento magnético, de imágenes y sonidos; partes y accesorios de estos instrumentos y aparatos
Cap. 65	Sombreros y demás tocados y sus partes componentes	SECCION XIX	Armas y municiones.
Cap. 66	Paraguas, quitasoles, bastones, látigos, fustas y sus partes componentes	Cap. 93	Armas y municiones
Cap. 67	Plumas y plumón preparados y artículos de plumas o de plumón; flores artificiales; manufacturas de cabellos; abanicos	SECCION XX	Mercancías y productos varios, no expresados ni comprendidos en otra parte.
SECCION XIII	Manufacturas de piedra, yeso, cementos, amianto, mica y materias análogas; productos cerámicos; vidrio y manufacturas de vidrio.	Cap. 94	Muebles; mobiliario médico-quirúrgico; artículos de cama y similares
Cap. 68	Manufacturas de piedra, yeso, cementos, amianto, mica y materias análogas	Cap. 95	Materias para talla y moldeo, labradas (incluidas las manufacturas)
Cap. 69	Productos cerámicos	Cap. 96	Manufacturas de cepillería, pinceles, escobas, plumeros, borlas y cedazos
Cap. 70	Vidrio y manufacturas de vidrio	Cap. 97	Juguetes, juegos, artículos para recreos y para deportes
SECCION XIV	Perlas finas, piedras preciosas y semipreciosas y similares, metales preciosos, chapados de metales preciosos y manufacturas de estas materias; bisutería de fantasía; monedas.	Cap. 98	Manufacturas diversas
Cap. 71	Perlas finas, piedras preciosas y semipreciosas y similares, metales preciosos, chapados de metales preciosos y manufacturas de estas materias; bisutería de fantasía	SECCION XXI	Objetos de arte, objetos para colecciones y antigüedades.
Cap. 72	Monedas	Cap. 99	Objetos de arte, objetos para colecciones y antigüedades
SECCION XV	Metales comunes y manufacturas de estos metales.	00.00	Encomiendas menores y muestrarios.
Cap. 73	Arrabio (fundición), hierro y acero		
Cap. 74	Cobre		
Cap. 75	Níquel		
Cap. 76	Aluminio		

INDEC

INSTITUTO NACIONAL DE ESTADISTICA Y CENSOS
HIPOLITO YRIGOYEN 250 — PISO 12
(1310) BUENOS AIRES — REPUBLICA ARGENTINA