

88
2003



ESTADISTICA MENSUAL

2 ENE. 1992

AGOSTO 1987

ISSN 0326-6214

SUMARIO

I. INDICE DE PRECIOS AL CONSUMIDOR

1. Nivel general y capítulos. Indices	1
2. Nivel general y capítulos. Variaciones porcentuales	2
3. Indices y variaciones, por capítulo, grupo y subgrupo	3
4. Precios al consumidor de un conjunto de productos	6
5. Variaciones porcentuales periódicas	7

II. INDICE DE PRECIOS AL POR MAYOR

1. Nivel general y principales componentes. Indices	9
2. Nivel general y componentes. Variaciones porcentuales	9
3. Indices. Nivel general y componentes	10
4. Variaciones porcentuales periódicas	14

III. COSTO DE LA CONSTRUCCION

1. Nivel general y capítulos. Indices	15
2. Indices y variaciones. Nivel general, capítulos e ítem	16
3. Indices, por ítem y subítem	17
4. Precios de un conjunto de materiales para la construcción	20
5. Variaciones porcentuales periódicas	22

IV. INDICES DEL MERCADO LABORAL

1. Salarios industriales. Indices	23
2. Salarios industriales (total y horario)	24
3. Salarios industriales básicos de convenio	32
4. Ingresos medios de asalariados de la actividad privada	38
5. Ingresos medios de los asalariados de las empresas públicas	39
6. Variaciones porcentuales periódicas	40
7. Obreros ocupados en la industria manufacturera. Indices	42
8. Horas obrero trabajadas en la industria manufacturera. Indices	44
9. Indicador de demanda laboral. Indices	46

V. INTERCAMBIO COMERCIAL ARGENTINO

1. Exportaciones, importaciones y saldo comercial	49
2. Exportación, por secciones y capítulos de la N.C.C.A.	50
3. Exportación, por principales países	53
4. Importación, por secciones y capítulos de la N.C.C.A.	54
5. Importación, por principales países	57



REPUBLICA ARGENTINA
PRESIDENCIA DE LA NACION
SECRETARIA DE PLANIFICACION

INSTITUTO NACIONAL DE ESTADISTICA Y CENSOS

Nº 176

INDEC

ESTADISTICA MENSUAL —publicación regular del Instituto Nacional de Estadística y Censos— reúne y sistematiza el siguiente conjunto de índices básicos de la actividad económica argentina y sus variaciones periódicas:

- | | |
|-------------------------------------|-------------------------------------|
| I. Índice de Precios al Consumidor; | IV. Índices del Mercado Laboral; |
| II. Índice de Precios al por Mayor; | V. Intercambio Comercial Argentino. |
| III. Costo de la Construcción; | |

La publicación de estos índices, efectuada hasta diciembre de 1984 (N° 144) en fascículos independientes; a partir de enero de 1985 (N° 145) ha sido unificada en un solo volumen, manteniéndose la numeración correlativa.

La consideración del ítem **Salarios** se efectuó en un apartado específico, con el agregado de nueva información. Posteriormente, a partir del N° 148, se sumó el indicador de "Demanda Laboral" como parte del mismo capítulo.

Por último, desde el N° 157, con la incorporación de dos nuevos indicadores: "Obreros ocupados en la Industria Manufacturera" y "Horas—Obrero Trabajadas en la Industria Manufacturera", se agrupó toda la información referida a **Salarios** bajo la denominación de **Índices del Mercado Laboral**.

IMPORTANTE: La información referida al **Intercambio Comercial Argentino**, sólo se incluye en determinados números de esta serie, dado que la elaboración de los datos respectivos no se produce con la misma periodicidad de los restantes índices.

ISSN 0326—6214

PUBLICACIONES DEL INDEC

Los interesados en la obtención de las publicaciones editadas por el Instituto Nacional de Estadística y Censos deben dirigirse a: INDEC, Dirección de Difusión Estadística, Oficina de Distribución y Venta, Alsina 1924, Tel.: 48-2403/4050/9860, C.P. 1090 - Buenos Aires - Argentina.

ESTADISTICA MENSUAL

SUSCRIPCION ANUAL (12 números)

Argentina	₳	25.-
Exterior	u\$s	60.-

EJEMPLAR SIMPLE

Argentina	₳	2,50
Exterior	u\$s	6.-

I. INDICE DE PRECIOS AL CONSUMIDOR

Cuadro 1.- NIVEL GENERAL Y CAPITULOS. INDICES

(Base 1974 = 100)

Período	Nivel general	Alimentación y bebidas	Indumentaria	Vivienda, combustible y electricidad	Equipamiento y funcionamiento del hogar
1985	78.650.895,1	80.955.909,3	32.802.284,5	73.173.644,4	73.927.370,3
1986	149.510.305,5	160.384.935,1	61.744.791,7	123.690.853,2	121.569.664,5
A. 1986	126.312.044,7	135.595.201,7	55.661.483,2	103.093.578,8	104.581.026,8
M. "	131.398.425,3	140.642.277,2	57.004.746,2	108.254.775,7	109.036.016,2
J. "	137.371.186,1	146.924.043,9	58.830.313,4	113.780.338,9	112.799.599,7
J. "	146.660.510,5	155.812.988,0	60.394.476,3	122.917.073,6	117.833.316,4
A. "	159.543.830,4	173.271.892,1	61.520.757,0	132.326.763,0	126.536.020,9
S. "	171.081.606,5	186.934.916,8	63.700.251,1	139.797.756,8	136.586.528,0
O. "	181.434.419,1	195.970.069,2	77.293.677,9	149.359.436,9	144.110.898,5
N. "	191.042.249,2	206.455.246,9	79.813.683,8	157.217.489,5	149.452.211,2
D. "	200.097.194,9	213.156.760,8	81.986.115,6	165.938.430,1	155.878.323,3
E. 1987	215.223.316,5	230.082.137,5	83.793.640,4	178.530.385,4	166.300.056,7
F. "	229.219.559,1	245.291.972,5	85.336.268,9	189.270.771,7	176.918.108,3
M. "	248.014.225,1	268.634.956,3	89.234.072,8	196.365.020,5	189.871.194,7
A. "	256.358.706,9	276.477.019,5	100.207.482,8	198.163.960,4	197.604.644,8
M. "	267.060.290,4	288.662.286,3	104.998.294,5	204.555.165,3	205.873.231,2
J. "	288.429.896,7	315.688.971,7	110.146.903,8	225.187.842,4	221.527.521,3
J. "	317.617.283,9	347.591.223,9	114.200.307,2	253.285.902,2	238.961.320,7
A. "	361.184.552,1	405.287.998,9	119.768.633,0	284.009.071,9	263.962.415,0

Período	Atención médica y gastos para la salud	Transporte y comunicaciones	Esparcimiento y educación	Bienes y servicios varios
1985	107.582.667,1	97.461.261,2	89.597.663,3	96.285.001,0
1986	241.943.992,5	164.729.249,7	172.298.387,5	179.448.333,9
A. 1986	201.502.931,9	138.881.374,1	143.294.267,4	150.626.583,3
M. "	213.414.591,8	142.709.193,6	154.253.261,7	153.856.240,1
J. "	224.248.213,9	150.696.254,2	158.932.832,8	162.335.200,1
J. "	236.104.212,7	160.435.184,9	180.447.787,3	176.554.044,2
A. "	257.428.974,7	172.862.354,3	188.110.986,0	186.045.258,3
S. "	277.100.437,8	187.881.268,6	189.331.068,0	206.176.107,8
O. "	295.600.437,4	198.634.856,7	199.285.212,7	218.306.466,4
N. "	312.165.104,2	208.180.854,7	214.504.574,6	229.729.333,5
D. "	331.136.108,8	221.435.557,3	236.891.762,0	244.030.551,5
E. 1987	358.450.700,6	235.072.150,4	252.574.857,6	269.667.924,3
F. "	385.053.822,5	251.561.684,4	264.747.049,1	293.845.354,4
M. "	418.049.216,5	262.062.503,6	289.659.551,7	325.142.810,7
A. "	439.404.359,9	263.725.442,9	304.872.751,1	337.486.941,2
M. "	463.958.201,8	276.963.754,8	316.549.798,2	343.204.644,8
J. "	493.005.935,6	300.683.459,4	329.318.814,2	357.707.858,7
J. "	540.809.646,5	331.114.576,6	385.344.887,3	380.254.034,1
A. "	595.767.074,4	376.564.053,1	422.077.866,9	420.796.093,8

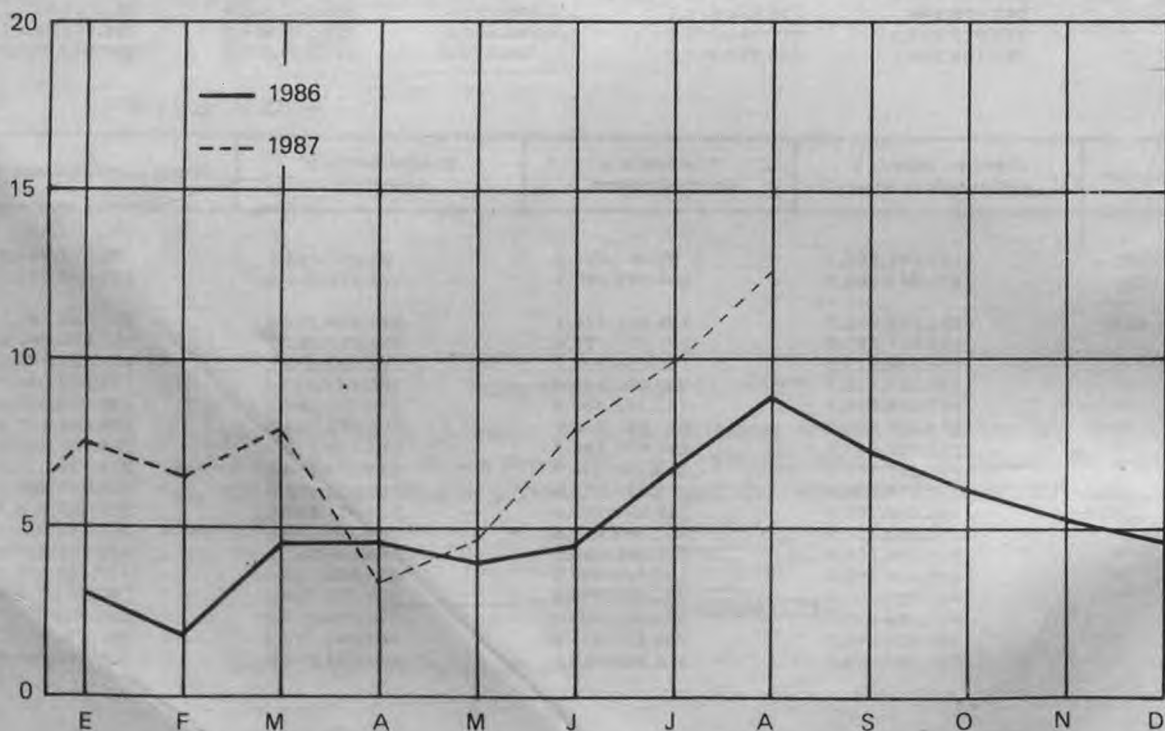
Cuadro 2.-- NIVEL GENERAL Y CAPITULOS. VARIACIONES PORCENTUALES

(Relación entre cada período y el inmediato anterior)

Período	Nivel general	Alimenta- ción y bebidas	Indumen- taria	Vivienda, combus- tible y electrici- dad	Equipa- miento y funciona- miento del hogar	Atención médica y gastos para la salud	Transporte y comuni- caciones	Esparci- miento y educación	Bienes y servicios varios
A. 1986	4,7	4,9	14,7	4,7	3,1	3,4	2,1	3,9	4,2
M. "	4,0	3,7	2,4	5,0	4,3	5,9	2,8	7,6	2,1
J. "	4,5	4,5	3,2	5,1	3,5	5,1	5,6	3,0	5,5
J. "	6,8	6,1	2,7	8,0	4,5	5,3	6,5	13,5	8,8
A. "	8,8	11,2	1,9	7,7	7,4	9,0	7,7	4,2	5,4
S. "	7,2	7,9	3,5	5,6	7,9	7,6	8,7	0,6	10,8
O. "	6,1	4,8	21,3	6,8	5,5	6,7	5,7	5,3	5,9
N. "	5,3	5,4	3,3	5,3	3,7	5,6	4,8	7,6	5,2
D. "	4,7	3,2	2,7	5,5	4,3	6,1	6,4	10,4	6,2
E. 1987	7,6	7,9	2,2	7,6	6,7	8,2	6,2	6,6	10,5
F. "	6,5	6,6	1,8	6,0	6,4	7,4	7,0	4,8	9,0
M. "	8,2	9,5	4,6	3,7	7,3	8,6	4,2	9,4	10,7
A. "	3,4	2,9	12,3	0,9	4,1	5,1	0,6	5,3	3,8
M. "	4,2	4,4	4,8	3,2	4,2	5,6	5,0	3,8	1,7
J. "	8,0	9,4	4,9	10,1	7,6	6,3	8,6	4,0	4,2
J. "	10,1	10,1	3,7	12,5	7,9	9,7	10,1	17,0	6,3
A. "	13,7	16,6	4,9	12,1	10,5	10,2	13,7	9,5	10,7

PRECIOS AL CONSUMIDOR. NIVEL GENERAL

(Índice, base 1974 = 100; variación porcentual con respecto al mes inmediato anterior)



Cuadro 3.— INDICES Y VARIACIONES PORCENTUALES, POR CAPITULO, GRUPO Y SUBGRUPO

(Base 1974 = 100)

Capítulo, grupo y subgrupo	1987				Variación %
	Mayo	Junio	Julio	Agosto	Agosto 1987 Julio 1987
NIVEL GENERAL	267.060.290,4	288.429.896,7	317.617.283,9	361.184.552,1	13,7
1 - ALIMENTACION Y BEBIDAS	288.662.286,3	315.688.971,7	347.591.223,9	405.287.998,9	16,6
Cereales y sus derivados	323.102.423,4	374.879.450,1	413.398.325,1	519.931.857,1	25,8
— Productos de panadería	338.625.500,0	401.456.463,9	442.068.821,7	568.279.014,1	28,5
— Harina y arroz	251.843.133,8	258.615.050,3	282.772.273,9	335.872.563,8	18,8
— Fideos y demás pastas alimenticias	296.805.708,7	326.963.873,1	364.331.873,2	418.931.768,7	15,0
Carnes, embutidos y fiambres	263.459.975,7	302.017.890,7	343.436.881,7	425.099.526,2	23,8
— Carnes frescas	260.525.445,1	302.094.251,9	346.044.088,9	433.017.240,3	25,1
— Embutidos y fiambres, carnes secas y en conserva	285.995.015,4	301.431.492,9	323.415.445,1	364.297.297,9	12,6
Pescado y mariscos, frescos y en conserva	493.202.123,3	521.171.433,1	650.937.895,0	657.578.386,2	1,0
Aceite y grasas	244.328.694,4	275.234.396,0	303.802.506,5	326.515.527,9	7,5
Productos lácteos y huevos	223.240.891,4	244.114.346,5	261.148.495,2	278.223.690,2	6,5
Frutas, verduras y legumbres	280.478.167,7	272.405.398,6	273.703.072,5	305.111.047,3	11,5
— Frutas frescas, secas y en conserva	239.496.606,4	226.008.267,9	239.989.190,6	264.460.469,7	10,2
— Verduras frescas, secas y en conserva	320.969.752,2	313.174.037,4	297.229.752,5	337.889.892,9	13,7
— Legumbres frescas, secas y en conserva	201.403.042,1	246.198.950,7	330.752.255,5	318.844.720,8	-3,6
Azúcar, dulces, golosinas, cacao y sus derivados	255.040.992,7	262.814.181,6	276.898.433,7	307.261.564,0	11,0
Café, té, yerba mate y otras infusiones	370.834.446,9	387.617.625,1	420.464.665,8	480.136.177,7	14,2
Vinagre, especias, salsas, condimentos y afines	279.973.024,2	298.966.723,7	325.045.000,8	360.152.415,3	10,8
Alimentos preparados y semi-preparados no incluidos anteriormente	339.138.680,3	365.356.191,0	391.422.140,3	440.668.450,7	12,6
Comidas tomadas fuera del hogar	447.532.526,4	477.935.850,0	524.422.183,7	577.049.038,6	10,0
— Comida	443.048.930,0	471.119.987,6	518.217.878,1	565.852.917,4	9,2
— Refrigerio	467.158.502,5	507.770.817,6	551.580.193,6	626.057.644,1	13,5
Bebidas	226.437.528,9	244.097.444,5	272.761.577,5	313.313.270,0	14,9
— Bebidas no alcohólicas	264.161.155,5	288.173.134,1	339.065.340,0	402.613.712,8	18,7
— Bebidas alcohólicas	206.120.450,4	220.359.290,9	237.051.894,5	265.218.103,4	11,9

Cuadro 3 (continuación)

Capítulo, grupo y subgrupo	1987				Variación %
	Mayo	Junio	Julio	Agosto	Agosto 1987 Julio 1987
II - INDUMENTARIA	104.998.294,5	110.146.903,8	114.200.307,2	119.768.633,0	4,9
Indumentaria y calzado para hombre	126.848.357,4	133.131.162,1	137.794.808,8	143.939.549,2	4,5
— Ropa interior	72.026.062,8	76.949.593,4	83.020.371,3	91.647.796,0	10,4
— Ropa exterior y accesorios	107.229.446,3	111.112.129,3	113.248.842,7	114.110.084,6	0,8
— Calzado	204.337.474,9	218.663.242,2	231.032.199,7	253.411.223,4	9,7
Indumentaria y calzado para mujer	77.444.286,6	79.774.936,0	80.652.964,0	83.030.159,5	2,9
— Ropa interior	104.809.227,8	112.156.584,3	120.263.769,8	133.967.010,9	11,4
— Ropa exterior y accesorios	66.938.993,5	68.128.353,5	67.760.033,9	66.345.215,3	-2,1
— Calzado	81.254.380,2	83.038.910,3	82.498.202,3	85.570.361,3	3,7
Indumentaria y calzado para niños menores de 13 años	91.439.372,4	95.541.130,4	99.957.969,8	105.902.684,6	5,9
— Ropa interior	102.364.082,5	103.608.098,2	108.389.588,3	115.980.996,8	7,0
— Ropa exterior	90.194.029,7	93.938.978,8	98.430.504,0	103.265.967,6	4,9
— Calzado	92.122.145,3	97.277.048,5	101.506.890,3	109.217.501,7	7,6
Tela, accesorios y servicios varios	139.872.309,1	151.483.963,3	162.609.588,1	175.382.577,2	7,9
III - VIVIENDA, COMBUSTIBLE Y ELECTRICIDAD	204.555.165,3	225.187.842,4	253.285.902,2	284.009.071,9	12,1
Gastos por la vivienda	174.794.970,8	189.709.681,9	213.521.488,9	238.510.596,8	11,7
Combustible y electricidad	256.368.401,0	286.956.198,5	322.516.730,6	363.223.044,0	12,6
— Electricidad	178.087.600,5	194.562.484,4	216.192.579,5	233.510.037,5	8,0
— Combustible	377.814.312,2	430.297.078,0	487.469.481,7	564.461.587,2	15,8
IV - EQUIPAMIENTO Y FUNCIONAMIENTO DEL HOGAR	205.873.231,2	221.527.521,3	238.961.320,7	263.962.415,0	10,5
Muebles y accesorios	179.347.617,1	192.556.659,7	214.525.191,7	244.056.583,8	13,8
Artefactos	121.654.905,9	127.367.153,9	135.749.997,9	150.969.403,4	11,2
Artículos textiles para el hogar	125.890.425,2	137.146.883,0	151.537.468,7	165.028.651,1	8,9
Vajilla	330.459.481,9	350.769.379,9	374.716.035,6	417.903.289,7	11,5
Utensilios y accesorios para el hogar	279.182.923,1	303.996.684,9	327.567.680,5	369.161.764,7	12,7
— Utensilios	292.440.594,3	319.072.566,8	344.260.332,8	390.353.609,0	13,4
— Herramientas y otros	230.598.598,2	248.749.309,1	266.395.455,8	291.501.711,7	9,4
Bienes y servicios varios	276.828.167,9	293.866.227,1	315.624.734,3	345.827.683,3	9,6
— Bienes	243.222.770,3	256.743.564,4	274.897.568,7	303.249.248,8	10,3
— Servicios	485.133.166,5	523.973.197,2	568.074.423,9	609.752.570,0	7,3
Servicios domésticos para el hogar	89.595.430,4	124.340.885,5	124.340.885,5	124.340.885,5	-

Cuadro 3 (continuación)

Capítulo, grupo y subgrupo	1987				Variación %
	Mayo	Junio	Julio	Agosto	Agosto 1987 Julio 1987
V - ATENCION MEDICA Y GASTOS PARA LA SALUD	463.958.201,8	493.005.935,6	540.809.646,5	595.767.074,4	10,2
Productos medicinales, farmacéuticos y accesorios terapéuticos	210.445.921,8	223.546.323,1	241.106.337,0	271.597.713,0	12,6
— Productos medicinales y farmacéuticos	200.385.875,6	211.574.393,9	227.837.063,5	253.454.396,0	11,2
— Elementos para primeros auxilios	173.546.565,7	198.026.004,4	223.614.733,0	270.970.720,0	21,2
— Aparatos y accesorios terapéuticos	307.749.617,9	331.916.272,1	356.861.439,5	420.468.065,7	17,8
Servicios prestados por profesionales médicos y auxiliares	695.062.589,3	738.648.074,6	814.022.248,9	891.283.180,1	9,5
VI - TRANSPORTE Y COMUNICACIONES	276.963.754,8	300.683.459,4	331.114.576,6	376.564.053,1	13,7
Vehículos para el transporte personal	191.344.473,3	206.460.143,2	225.254.929,8	243.811.489,2	8,2
Funcionamiento de los vehículos para el transporte personal	306.201.209,3	330.391.137,5	364.296.644,7	414.637.530,0	13,8
— Partes diversas, accesorios y reparaciones	430.015.309,0	468.925.977,0	512.904.934,0	591.975.065,1	15,4
— Nafta, aceite y grasa	228.210.845,8	245.908.768,5	270.087.056,8	305.297.310,7	13,0
— Otros gastos	270.742.284,0	281.127.620,6	323.810.837,5	355.696.197,6	9,8
Gastos de transporte	295.027.791,3	321.231.488,5	354.304.098,1	406.517.872,3	14,7
Comunicaciones	117.998.448,8	134.251.547,2	144.255.484,6	155.341.728,2	7,7
VII - ESPARCIMIENTO Y EDUCACION	316.549.798,2	329.318.814,2	385.344.887,3	422.077.866,9	9,5
Equipos, accesorios y sus reparaciones	145.205.090,7	157.076.220,2	166.768.819,3	183.213.208,2	9,9
Servicios culturales y de esparcimiento	463.757.269,2	466.636.930,2	529.078.217,4	614.609.664,8	16,2
Vacaciones y turismo	290.689.060,2	311.570.909,3	447.068.975,0	443.892.455,7	-0,7
Libros, periódicos, revistas y artículos de librería	344.119.369,6	354.520.742,7	398.216.625,7	449.367.034,2	12,8
Servicios educativos	384.422.283,8	401.025.564,1	426.256.974,2	471.354.542,0	10,6
VIII - BIENES Y SERVICIOS VARIOS	343.204.644,8	357.707.858,7	380.254.034,1	420.796.093,8	10,7
Tabaco	394.869.646,3	394.869.646,3	417.780.378,1	472.207.134,6	13,0
Artículos y servicios para el cuidado personal	334.406.882,4	349.977.785,3	383.886.381,8	417.852.729,2	8,8
— Bienes	205.550.304,8	211.008.366,8	230.916.822,8	254.232.490,6	10,1
— Servicios	604.768.356,4	641.557.598,6	704.840.703,4	761.153.860,7	8,0
Bienes varios no incluidos anteriormente	180.238.925,1	182.953.784,7	203.178.493,1	246.271.979,3	21,2
Otros servicios no incluidos anteriormente	334.519.556,2	371.972.036,9	383.600.296,6	410.542.884,9	7,0

Cuadro 4.— PRECIOS AL CONSUMIDOR DE UN CONJUNTO DE PRODUCTOS

Artículo	Unidad de medida	1987					
		Junio		Julio		Agosto	
		Precio promedio	Coefficiente de variación	Precio promedio	Coefficiente de variación	Precio promedio	Coefficiente de variación
		A	%	A	%	A	%
Factura	docena	2,239	9,67	2,442	8,91	2,918	8,76
Pan francés	kg	0,920	17,11	1,015	14,09	1,407	14,00
Arroz	kg	1,279	24,53	1,398	24,43	1,532	23,07
Harina de trigo común	"	0,331	14,47	0,360	14,62	0,494	19,26
Fideos secos (1)	500 g	0,889	14,59	1,008	19,86	1,143	18,01
Asado	kg	3,043	16,12	3,450	15,36	4,394	12,13
Carnaza común	"	2,654	20,02	3,062	18,50	4,098	17,75
Carne picada	"	2,712	21,83	3,144	19,22	4,139	18,42
Cuadril	"	4,988	11,51	5,688	12,04	7,265	13,52
Falda	"	1,862	22,43	2,204	19,69	2,812	14,96
Nalga	"	4,449	8,56	5,080	10,15	6,583	11,28
Bola de lomo	"	4,441	8,91	5,078	10,10	6,572	11,32
Paleta	"	3,862	15,51	4,464	15,47	5,799	12,13
Biife de costilla	"	4,382	11,78	5,015	10,61	6,456	13,84
Pollo viscerado y pelado	"	2,636	6,91	3,025	7,57	3,457	6,88
Jamón cocido	100 g	0,974	14,31	1,028	16,76	1,103	15,64
Jamón crudo	"	1,938	12,10	1,992	12,66	2,085	14,06
Caballa en aceite	lata 380 g	1,901	13,16	2,148	16,39	2,543	15,91
Filet de merluza	kg	3,706	6,90	4,752	8,38	4,598	10,28
Sardinias en aceite	lata 170-190 g	1,453	21,69	1,700	20,73	2,069	19,83
Aceite mezcla	bot. 1 1/2 l	1,813	9,00	1,999	10,10	2,121	10,88
Huevos frescos	docena	1,390	8,05	1,426	9,40	1,482	9,13
Leche común	litro	0,429	1,34	0,458	1,56	0,495	0,76
Manteca	200 g	0,961	3,49	1,032	3,06	1,105	2,81
Queso fresco	100 g	0,406	14,99	0,433	14,88	0,448	15,46
Queso de rallar	100 g	0,844	15,48	0,942	19,75	1,020	21,58
Duraznos al natural	lata 850 g	2,385	12,73	2,536	11,13	2,927	12,57
Banana	kg	1,038	20,86	1,088	20,52	1,296	18,31
Manzana	"	0,957	18,88	1,044	20,83	1,150	20,41
Naranja	"	0,671	16,37	0,663	20,53	0,696	22,22
Cebolla	"	0,520	17,37	0,521	15,97	0,630	15,98
Lechuga	"	0,851	26,21	0,880	22,56	0,908	23,41
Papa	"	0,493	14,74	0,490	15,44	0,517	19,66
Tomate redondo	"	1,603	18,49	0,843	20,73	1,745	20,16
Tomate al natural	lata 380 g	0,552	10,82	0,606	11,96	0,696	9,42
Azúcar	kg	1,302	8,47	1,331	8,96	1,477	8,73
Dulce de batata	"	2,251	18,51	2,393	16,23	2,705	16,91
Café	125 g	1,335	6,47	1,392	6,70	1,502	8,67
Yerba	500 g	1,009	4,75	1,178	4,39	1,483	8,68
Bebida gaseosa	bot. 1 litro	0,527	3,31	0,661	4,01	0,825	3,63
Soda	sifón 1 litro	0,292	10,47	0,316	12,01	0,350	10,36
Vino común	bot. 1 litro	0,896	2,66	0,967	2,83	1,081	3,65
Cera líquida	litro	2,788	14,22	2,956	14,24	3,385	12,10
Escoba de paja	unidad	3,082	20,53	3,263	20,47	3,420	24,20
Jabón de lavar	pan	0,380	15,58	0,417	15,23	0,441	14,04
Lavandina	litro	0,604	17,75	0,647	17,93	0,728	17,59
Polvo limpiador	envase 500 g	0,455	15,07	0,471	13,04	0,527	12,30
Papel higiénico	rollo 74 m	0,400	23,84	0,441	20,69	0,512	24,49
Limpieza y planchado de ambo	unidad	9,675	13,48	10,267	13,47	11,030	14,12
Algodón	100 g	0,710	23,77	0,778	23,21	1,050	25,33
Aplicación de inyecciones (farmacia)	unidad	1,383	38,76	1,462	32,72	1,586	37,44
Disco 33 rpm larga duración	"	9,628	12,16	10,084	10,43	12,679	12,06
Cuaderno escolar 50 hojas	"	0,859	17,44	0,922	15,17	1,082	17,26
Lápiz negro	"	0,184	21,83	0,212	19,28	0,243	23,17
Dentífrico	env. 100-120 g	1,037	17,94	1,100	21,78	1,170	15,83
Hojas de afeitar	c. 5 unid.	1,192	11,79	1,273	18,37	1,370	15,90
Jabón de tocador	past. 135-150 g	0,604	13,01	0,644	11,44	0,676	12,58

(1) Cambio de especificación del artículo

Cuadro 5.— VARIACIONES PORCENTUALES PERIODICAS

Periodo	%
Agosto 1987	13,7
Bimestre:	
Variación entre junio 1987 y agosto 1987	25,2
Trimestre:	
Variación entre mayo 1987 y agosto 1987	35,2
Cuatrimestre:	
Variación entre abril 1987 y agosto 1987	40,9
Semestre:	
Variación entre febrero 1987 y agosto 1987	57,6
Año:	
Variación entre agosto 1986 y agosto 1987	126,4

II. INDICE DE PRECIOS AL POR MAYOR

Cuadro 1.— NIVEL GENERAL Y PRINCIPALES COMPONENTES. INDICES

(Base 1981 = 100)

Período	Nivel general	Por origen y sector				
		Nacional			Importado	No agropecuario total (a)
		Total	Agropecuario	No agropecuario		
1986	138900,3	135583,2	153601,6	132771,1	184255,7	136889,8
A. 1986	119063,1	115795,9	118410,7	115387,9	162469,1	119154,4
M. "	122326,7	119118,0	126425,9	117977,5	164956,4	121735,8
J. "	127907,3	124598,5	135946,7	122827,4	171867,7	126750,6
J. "	134433,2	131371,7	140764,9	129905,7	175108,0	133521,8
A. "	147035,2	143727,8	170473,8	139553,6	190976,0	143667,4
S. "	157004,3	153330,4	193365,5	147082,1	205815,7	151780,8
O. "	165263,5	161708,4	210915,8	154028,6	212495,6	158706,0
N. "	173438,5	169617,2	214055,8	162681,7	224207,2	167603,8
D. "	178661,5	174447,2	194491,0	171319,0	234651,5	176385,6
E. 1987	188156,7	183839,2	202045,0	180997,9	245517,3	186159,4
F. "	201133,6	196631,1	217696,8	193343,4	260952,2	198752,1
M. "	216930,3	211753,6	241506,7	207110,0	285706,9	213397,8
A. "	221105,4	215992,0	247435,2	211084,7	289039,6	217321,1
M. "	231892,8	226635,5	270279,1	219824,1	301740,1	226377,3
J. "	247431,7	242027,0	284182,6	235447,8	319236,1	242150,9
J. " *	270716,3	264690,6	309798,1	257650,7	350770,8	265100,4
A. " *	310174,5	303536,0	366270,7	293745,0	398371,8	302115,2

Cuadro 2.— NIVEL GENERAL Y PRINCIPALES COMPONENTES. VARIACIONES PORCENTUALES

(Relación entre cada período y el inmediato anterior)

A. 1986	3,0	3,1	3,4	3,1	1,6	2,9
M. "	2,7	2,9	6,8	2,2	1,5	2,2
J. "	4,6	4,6	7,5	4,1	4,2	4,1
J. "	5,1	5,4	3,5	5,8	1,9	5,3
A. "	9,4	9,4	21,1	7,4	9,1	7,6
S. "	6,8	6,7	13,4	5,4	7,8	5,6
O. "	5,3	5,5	9,1	4,7	3,2	4,6
N. "	4,9	4,9	1,5	5,6	5,5	5,6
D. "	3,0	2,8	9,5	5,3	4,7	5,2
E. 1987	5,3	5,4	3,9	5,6	4,6	5,5
F. "	6,9	7,0	7,7	6,8	6,3	6,8
M. "	7,9	7,7	10,9	7,1	9,5	7,4
A. "	1,9	2,0	2,5	1,9	1,2	1,8
M. "	4,9	4,9	9,2	4,1	4,4	4,2
J. "	6,7	6,8	5,1	7,1	5,8	7,0
J. " *	9,4	9,4	9,0	9,4	9,9	9,5
A. " *	14,6	14,7	18,2	14,0	13,6	14,0

(a) Incluye "Nacional no agropecuario" e "Importado".

* Cifras provisionales

Cuadro 3.— INDICES. NIVEL GENERAL Y COMPONENTES

(Base 1981 = 100)

Concepto	1987				
	Abril	Mayo	Junio	Julio*	Agosto*
NIVEL GENERAL	221.105,4	231.892,8	247.431,7	270.716,3	310.174,5
PRODUCTOS NACIONALES					
NACIONAL	215.992,0	226.635,5	242.027,0	264.690,6	303.536,0
Agropecuario	247.435,2	270.279,1	284.182,6	309.798,1	366.270,7
Productos agrícolas	221.175,1	240.916,4	238.928,1	240.822,2	286.822,1
Cereales	167.080,5	179.849,2	195.833,9	220.221,5	256.505,0
Oleaginosos	180.162,2	207.386,2	217.174,1	230.916,4	235.999,3
Hortalizas y legumbres	322.827,0	364.165,3	346.995,9	312.294,8	401.461,4
Frutas	210.742,8	201.943,6	170.256,7	170.473,8	197.656,4
Productos pecuarios	276.139,7	304.057,8	338.170,3	393.590,5	464.783,7
Ganado	317.287,0	350.832,5	390.336,7	465.789,3	563.862,6
Aves, leche y huevos	195.778,7	210.580,2	238.179,9	264.550,8	291.934,0
Lana	433.110,4	505.095,5	517.078,8	541.845,5	623.249,5
Pesca	364.643,8	355.481,7	362.985,3	388.881,4	402.905,2
No agropecuario	211.084,7	219.824,1	235.447,8	257.650,7	293.745,0
Productos de minas y canteras	278.301,3	298.975,0	314.196,5	333.812,4	393.392,7
Carbón	371.717,7	397.989,6	418.112,8	443.266,4	524.596,9
Petróleo y gas	303.041,6	327.453,8	344.028,9	363.978,1	429.557,9
Minerales metálicos	211.681,8	215.887,7	235.885,1	247.649,0	313.096,2
Otros minerales	159.232,2	163.376,3	170.525,1	189.692,1	216.333,5
Productos manufacturados	208.574,6	216.868,2	232.507,0	254.806,5	290.023,7
Alimentos, bebidas y tabaco	197.211,4	201.458,9	219.195,2	248.146,1	290.861,1
Alimentos, excepto bebidas	192.699,7	197.661,2	217.280,4	249.519,5	292.113,5
Carne preparada y conservada	221.490,0	229.254,7	259.869,0	320.442,7	394.357,6
Productos lácteos	179.685,0	179.685,0	199.412,6	217.281,8	236.826,8
Frutas y legumbres envasadas	204.095,2	212.361,9	229.610,2	249.813,5	292.119,4
Pescados, crustáceos y otros productos marinos	205.638,1	206.580,0	218.596,2	279.258,1	307.702,5
Aceites y grasas vegetales y animales	138.985,6	154.744,2	173.315,9	180.273,0	192.920,1
Productos de molinería	112.752,6	112.801,3	120.265,1	131.908,6	165.606,7
Productos de panadería y fideería	175.694,8	178.853,0	197.713,6	230.395,6	268.081,2
Azúcar	233.725,0	233.725,0	233.725,0	243.121,2	269.881,5
Cacao, chocolate y art. confitería	214.614,2	223.046,3	241.511,1	260.784,7	287.133,5
Productos alimenticios diversos	194.408,6	195.328,1	209.601,9	234.517,1	268.132,9
Alimentos preparados para animales	162.590,6	169.314,2	201.168,9	229.956,4	250.345,8
Bebidas	212.666,9	215.465,3	233.154,1	255.776,7	294.058,0
Bebidas espirituosas	245.221,0	261.497,3	270.810,6	286.873,5	307.053,8
Bebidas vinícolas	219.032,8	219.336,3	239.080,4	261.595,9	293.028,8
Bebidas malteadas y malta	133.418,4	134.092,9	139.320,5	150.764,3	201.283,0
B. no alcohólicas y aguas gaseosas	194.573,5	195.607,4	216.669,1	246.933,4	312.589,2

Cuadro 3 (continuación)

Concepto	1987				
	Abril	Mayo	Junio	Julio*	Agosto*
Productos del tabaco	213.143,5	213.143,5	213.143,5	221.935,1	273.473,4
Textiles, prendas de vestir y cuero	207.347,8	222.794,9	243.326,7	259.305,9	295.010,1
Productos textiles	191.070,4	207.144,5	227.936,9	240.492,8	274.370,9
Hilados y tejidos textiles	182.589,9	199.138,4	220.533,0	229.903,4	265.212,1
Artículos confeccionados de materiales textiles, excepto prendas de vestir	284.111,8	310.384,7	331.990,4	367.301,5	402.384,5
Artículos de punto	213.242,4	222.093,0	238.428,9	264.049,5	287.623,4
Prendas de vestir, excepto calzado	264.996,6	274.959,4	295.731,8	325.726,2	374.879,3
Cuero y productos del cuero y sucedáneos, excepto calzado y otras prendas de vestir	258.813,5	279.110,7	303.629,0	323.748,1	353.989,3
Cuero	254.718,3	268.802,7	299.380,9	320.663,5	350.627,8
Productos del cuero y sucedáneos, excepto calzado y otras prendas de vestir	270.348,8	308.146,5	315.594,8	332.436,6	363.457,9
Calzado, excepto el de caucho vulcanizado o moldeado o de plástico	204.435,1	222.079,7	237.652,6	253.413,8	282.340,5
Madera y productos de la madera, incluido muebles	248.887,8	255.811,9	266.705,5	294.028,9	322.075,4
Madera y productos de madera y de corcho, excepto muebles	237.222,5	247.653,5	261.756,9	288.461,2	330.630,3
Madera trabajada y sin trabajar	237.222,5	247.653,5	261.756,9	288.461,2	330.630,3
Muebles y accesorios, excepto los que son principalmente metálicos	257.545,3	261.866,7	270.378,2	298.161,1	315.726,4
Papel y productos de papel impresiones y publicaciones	224.786,1	229.011,2	234.687,3	265.276,6	305.506,0
Papel y productos de papel	211.638,4	215.431,1	227.297,2	248.426,0	271.764,0
Papel y cartón	215.557,7	219.762,7	232.221,9	251.958,7	278.536,5
Envases y cajas de papel y cartón	214.836,9	217.440,9	229.080,2	252.958,9	270.169,7
Artículos de pulpa, papel y cartón n.e.p.	181.423,9	186.599,5	196.018,6	216.256,8	240.851,5
Impresiones, publicaciones y artículos conexos	234.583,8	239.131,1	240.194,3	277.833,7	330.650,6
Sustancias químicas y productos derivados del petróleo y del carbón, de caucho y plástico	205.647,6	217.277,6	230.451,9	252.030,7	289.496,3
Sustancias químicas industriales	183.196,5	191.938,4	201.981,8	226.128,0	260.157,6
Sustancias químicas industriales básicas, excepto abonos	187.672,9	192.940,9	206.087,7	225.541,0	257.584,8
Resinas sintéticas, materias plásticas y fibras artificiales, excepto el vidrio	179.130,2	191.027,8	198.252,1	226.661,3	262.494,8

Cuadro 3 (continuación)

Concepto	1987				
	Abril	Mayo	Junio	Julio*	Agosto*
Otros productos químicos	156.396,2	160.231,4	169.920,3	191.562,0	215.054,8
Pinturas, barnices y lacas	173.024,9	175.719,4	185.882,9	205.627,0	244.975,4
Productos farmacéuticos y medicamentos	138.388,9	140.201,8	148.055,0	161.705,3	176.415,7
Jabones y preparados de limpieza, perfumes, cosméticos y otros productos de tocador	145.482,8	149.279,4	160.163,0	176.932,0	205.334,5
Productos químicos n.e.p.	197.787,9	207.042,2	219.308,9	265.644,9	293.118,3
Productos derivados del petróleo	286.940,6	311.941,2	331.373,9	354.746,2	415.692,9
Productos de caucho	160.540,1	166.325,6	176.592,2	187.919,2	210.502,6
Cubiertas y cámaras	141.385,6	144.198,4	151.460,9	159.026,4	175.597,9
Productos de caucho n.e.p.	204.601,7	217.225,5	234.402,4	254.382,1	290.794,8
Productos plásticos n.e.p.	208.249,7	213.498,3	228.946,3	252.951,3	283.797,2
Productos minerales no metálicos, exceptuando los derivados del petróleo y del carbón	163.444,7	169.639,6	181.838,5	197.288,5	218.418,2
Objetos de barro, loza y porcelana	199.922,4	208.261,9	227.091,9	241.924,9	271.566,4
Vidrio y productos de vidrio	151.637,1	155.008,4	161.116,2	169.502,2	179.700,6
Otros productos minerales no metálicos	161.742,0	168.434,8	181.432,0	198.950,8	221.979,4
Productos de arcilla para construcción	182.740,0	198.364,3	212.847,5	225.355,2	255.603,7
Cemento, cal y yeso	179.913,9	186.382,8	201.810,5	220.910,0	242.021,7
Productos minerales no metálicos n.e.p.	134.736,9	137.244,9	147.280,2	165.811,2	187.050,7
Productos metálicos básicos	245.733,2	251.632,7	269.094,8	290.167,7	322.824,3
Hierro y acero	255.391,0	260.872,6	278.843,5	299.251,7	329.633,3
Metales no ferrosos	190.573,6	198.860,1	213.416,2	238.285,2	283.935,4
Productos metálicos, maquinaria y equipo	212.505,1	221.118,5	237.344,0	255.998,8	284.972,9
Productos metálicos, exceptuando maquinaria y equipo	184.191,6	189.227,3	202.627,3	218.432,8	247.684,4
Cuchillería, herramientas manuales y artículos generales de ferretería	211.016,2	216.996,5	240.185,3	264.125,0	295.197,3
Muebles y accesorios principalmente metálicos	230.881,1	237.667,8	248.175,2	270.276,9	296.902,5
Productos metálicos, n.e.p., exceptuando maquinaria y equipo	176.812,1	181.579,4	193.862,5	208.051,9	237.260,9
Maquinaria, exceptuando la eléctrica	203.028,5	210.829,2	219.774,8	236.245,1	273.003,8
Maquinaria y equipo para la agricultura	253.530,9	262.043,1	269.708,7	292.379,3	333.327,6
Maquinaria y equipo para las industrias, excepto para trabajar los metales y la madera	211.591,4	222.225,5	236.327,8	258.887,6	300.677,5
Maquinaria y equipo n.e.p., exceptuando la maquinaria eléctrica	164.986,3	170.735,2	177.642,4	186.627,1	217.815,5

Cuadro 3 (continuación)

Concepto	1987				
	Abril	Mayo	Junio	Julio*	Agosto*
Maquinaria, aparatos, accesorios y suministros eléctricos	206.249,9	214.669,3	229.100,1	248.096,2	283.664,4
Máquinas y aparatos industriales eléctricos	294.103,3	309.393,7	328.492,7	356.699,9	401.277,3
Equipos y aparatos de radio, de televisión y de comunicaciones	207.961,8	215.001,6	230.455,2	245.275,1	275.951,2
Aparatos y accesorios eléctricos de uso doméstico	167.722,7	171.375,7	182.075,1	199.653,2	228.848,9
Aparatos y suministros eléctricos n.e.p.	181.299,8	189.370,2	201.974,5	221.618,4	259.386,9
Material de transporte	230.981,3	241.673,6	262.100,9	282.816,4	307.650,7
Vehículos automóviles	230.981,3	241.673,6	262.100,9	282.816,4	307.650,7
PRODUCTOS IMPORTADOS					
IMPORTADO	289.039,6	301.740,1	319.236,1	350.770,8	398.371,8
Productos de la agricultura y silvicultura	309.711,1	323.894,8	329.452,7	349.142,1	379.919,8
Productos agrarios	327.346,9	340.000,0	341.635,5	352.189,8	380.457,2
Productos de la silvicultura	241.736,2	261.819,5	282.495,6	337.395,4	377.848,1
Productos de minas y canteras	188.522,9	209.806,7	222.506,8	242.194,5	273.079,7
Carbón	129.349,2	144.519,8	151.705,9	159.690,5	169.271,9
Otros minerales	269.904,2	299.595,6	319.879,2	355.662,0	415.846,2
Productos manufacturados	302.135,2	313.432,4	332.687,4	367.019,0	418.575,9
Madera	289.178,8	304.453,9	320.055,3	364.901,5	416.771,2
Papel	295.419,1	307.925,2	334.469,9	359.128,5	409.679,4
Sustancias y productos químicos	275.306,4	281.904,4	298.104,7	330.748,9	388.693,4
Sustancias químicas industriales	279.664,1	285.266,0	302.693,5	335.243,6	396.455,1
Otros productos químicos	254.619,6	265.946,5	276.320,7	309.411,8	351.847,7
Productos metálicos básicos	313.678,1	338.007,7	354.634,5	392.363,3	430.497,6
Hierro y acero	317.538,6	344.871,3	357.254,8	384.687,4	415.485,7
Metales no ferrosos	300.456,5	314.501,3	345.660,2	418.651,7	481.909,8
Productos metálicos, maquinaria y equipo	331.570,7	333.453,5	356.761,2	393.441,4	451.947,2
Maquinaria exceptuando la eléctrica	314.007,8	315.900,3	341.263,5	379.422,7	435.788,1
Maquinaria, aparatos, accesorios y suministros eléctricos	421.755,5	423.588,6	436.341,5	465.426,8	534.923,6

*Cifras provisionales

Cuadro 4.— VARIACIONES PORCENTUALES PERIODICAS

Período	Nivel general	Agropecuario nacional	No agropecuario		
			Total	Nacional	Importado
Agosto 1987	14,6	18,2	14,0	14,0	13,6
Bimestre:					
Variación entre junio 1987 y agosto 1987	25,4	28,9	24,8	24,8	24,8
Trimestre:					
Variación entre mayo 1987 y agosto 1987	33,8	35,5	33,5	33,6	32,0
Cuatrimestre:					
Variación entre abril 1987 y agosto 1987	40,3	48,0	39,0	39,2	37,8
Semestre:					
Variación entre febrero 1987 y agosto 1987	54,2	68,2	52,0	51,9	52,7
Año:					
Variación entre agosto 1986 y agosto 1987	111,0	114,9	110,3	110,5	108,6

III. COSTO DE LA CONSTRUCCION

CAPITAL FEDERAL

Cuadro 1.— NIVEL GENERAL Y CAPITULOS. INDICES

(Base 1980 = 100)

Período	Nivel general	Gastos generales	Materiales	Mano de obra (*)	Nivel general	Gastos generales	Materiales	Mano de obra (*)
	Variación % entre cada período y el anterior							
1985	140.761,5	125.988,1	143.995,4	137.253,7	554,2	564,4	626,8	436,4
1986	238.577,5	219.009,7	237.675,1	244.668,5	69,5	73,8	65,1	78,3
Enero 1986	181.426,6	167.841,5	185.211,2	176.476,0	2,3	2,3	0,8	5,6
Febrero "	182.046,8	168.264,2	186.136,5	176.519,1	0,3	0,3	0,5	-
Marzo "	184.394,2	170.042,2	189.542,4	176.831,0	1,3	1,1	1,8	0,2
Abril "	198.069,7	183.747,7	194.168,6	209.086,8	7,4	8,1	2,4	18,2
Mayo "	204.147,5	189.264,5	202.901,7	209.814,5	3,1	3,0	4,5	0,3
Junio "	215.048,4	199.403,2	214.918,5	218.570,4	5,3	5,4	5,9	4,2
Julio "	243.145,6	223.261,2	232.520,6	269.350,4	13,1	12,0	8,2	23,2
Agosto "	257.707,3	235.417,9	253.881,4	270.488,9	6,0	5,4	9,2	0,4
Setiembre "	273.145,9	248.985,7	275.524,6	273.576,4	6,0	5,8	8,5	1,1
Octubre "	296.758,3	268.466,6	291.385,4	314.207,3	8,6	7,6	5,8	14,9
Noviembre "	306.321,0	280.332,7	305.193,7	314.319,1	3,2	4,4	4,7	-
Diciembre "	320.719,2	293.088,5	320.716,9	326.781,8	4,7	4,6	5,1	4,0
Enero 1987	341.054,1	319.790,9	338.061,1	351.391,8	6,3	9,1	5,4	7,5
Febrero "	358.183,9	334.851,7	363.156,8	352.584,8	5,0	4,7	7,4	0,3
Marzo "	371.852,7	343.170,0	379.344,7	362.487,0	3,8	2,5	4,5	2,7
Abril "	380.653,0	350.579,6	392.441,9	362.770,3	2,4	2,2	3,5	0,1
Mayo "	409.912,1	375.305,4	409.073,3	419.186,1	7,7	7,1	4,2	15,6
Junio "	451.568,5	411.912,9	440.336,8	483.469,1	10,2	9,8	7,6	15,3
Julio "	475.645,3	434.440,1	481.566,3	472.483,8	5,3	5,5	9,4	-2,3
Agosto "	533.302,7	479.692,7	553.493,3	503.890,0	12,1	10,4	14,9	6,6

(*) Incluye cargas sociales

NOTA: Las cifras son provisionales desde enero de 1987, ya que el "Nivel general" y los capítulos "Mano de obra" y "Gastos generales" pueden sufrir modificaciones.

Cuadro 2. — INDICES Y VARIACIONES PORCENTUALES. NIVEL GENERAL, CAPITULOS E ITEM

(Base 1980 = 100)

Capítulo e ítem	1987		1986		Variación %		
	Agosto	Julio	Agosto	Diciembre	Agosto 1987 Julio 1987	Agosto 1987 Agosto 1986	Agosto 1987 Dic. 1986
NIVEL GENERAL	533.302,7	475.645,3	257.707,3	320.719,2	12,1	106,9	66,3
Materiales	553.493,3	481.566,3	253.881,4	320.716,9	14,9	118,0	72,6
Mano de obra (*)	503.890,0	472.483,8	270.488,9	326.718,8	6,6	86,3	54,2
Gastos generales	479.692,7	434.440,1	235.417,9	293.088,5	10,4	103,8	63,7
Según ítem de obra	(Índice, base noviembre 1980 = 100)						
01 - Movimiento suelo estructura	474.435,6	427.982,6	229.846,3	287.868,8	10,9	106,4	64,8
02 - Estructura	495.664,4	448.801,1	246.434,6	295.278,7	10,4	101,1	67,9
03 - Albañilería	380.274,9	346.120,2	194.315,1	235.485,2	9,9	95,7	61,5
04 - Instalación eléctrica	467.470,6	414.055,7	227.984,1	280.350,1	12,9	105,0	66,7
05 - Instalación de gas	365.803,1	312.981,9	177.883,3	234.702,3	16,9	105,6	55,9
06 - Instalación sanitaria	547.719,9	476.218,4	233.247,9	302.310,6	15,0	134,8	81,2
07 - Carpintería metálica y herrería	454.736,1	412.422,5	233.918,4	309.057,5	10,3	94,4	47,1
08 - Carpintería de madera	345.283,9	296.715,0	159.319,7	203.643,6	16,4	116,7	69,6
09 - Provisión y colocación ascensor	366.807,1	314.891,3	169.726,3	219.264,9	16,5	116,1	67,3
10 - Revestimiento escalera	309.114,7	278.334,8	124.512,9	179.807,4	11,1	148,3	71,9
11 - Piso de madera	310.973,8	263.738,6	131.553,7	167.349,4	17,9	136,4	85,8
12 - Cortinas de enrollar	746.521,9	559.297,2	274.462,3	338.631,3	33,5	172,0	120,5
13 - Yesería	356.045,7	326.572,4	180.178,9	223.308,9	9,0	97,6	59,4
14 - Herraje	564.683,9	505.084,5	228.505,9	310.309,6	11,8	147,1	82,0
15 - Marmolería	452.337,7	418.918,1	184.176,6	244.684,7	8,0	145,6	84,9
16 - Provisión y colocación de vidrios	544.312,9	490.255,1	279.430,1	328.344,0	11,0	94,8	65,8
17 - Pintura general	436.308,3	388.368,2	206.286,0	264.442,5	12,3	111,5	65,0
18 - Instalación teléfono y portero eléctrico	411.476,2	372.936,6	195.407,9	236.490,8	10,3	110,6	74,0
19 - Accesorios contra incendio	377.089,3	349.229,6	223.634,8	249.872,1	8,0	68,6	50,9
20 - Gastos generales (excluido fletes)	353.235,1	332.289,4	176.750,1	218.331,2	6,3	99,9	61,8

(*) Incluye cargas sociales

Cuadro 3.— INDICES POR ITEM Y SUBITEM

(Base noviembre 1980 = 100)

Item	Sub-item	Denominación	1987			
			Mayo	Junio	Julio	Agosto
01	0101	Excavación de bases y tensores (cava, paleo y retiro sobran- te)	369.739,2	410.709,2	427.982,6	474.435,6
02		ESTRUCTURA				
	0201	Hormigón armado	390.964,4	426.952,0	448.801,1	495.664,4
03		ALBAÑILERIA	299.967,4	337.302,9	346.120,2	380.274,9
	0301	Cercado y preparación del terreno, obrador, defensas, replanteo, arreglo a vecinos	339.231,6	384.418,2	389.230,2	424.383,8
	0302	Excavación de cimientos, incluido desmonte y retiro de escombros	367.962,5	408.314,1	426.615,3	473.692,6
	0303	Mampostería de cimientos en ladrillo común	263.099,9	296.100,4	301.226,5	328.003,5
	0304	Mampostería en elevación en ladrillo común, de 0,30	269.133,5	303.227,3	306.479,2	332.765,8
	0305	Mampostería en elevación en ladrillo común, de 0,15	266.071,2	300.738,4	304.334,3	330.557,5
	0306	Mampostería en elevación en ladrillo hueco, de 0,10	321.712,3	356.259,5	375.954,2	422.872,5
	0307	Capa aisladora horizontal doble y enlace vertical	307.320,7	347.105,6	357.740,5	390.072,2
	0308	Picado de revoques	418.322,2	476.254,0	465.381,8	494.366,2
	0309	Revoque exterior completo con capa hidrófuga	321.502,2	368.530,4	363.238,4	388.278,8
	0310	Revoque exterior grueso y fino	325.953,5	373.254,8	366.561,3	375.783,8
	0311	Revoque interior grueso	318.664,2	364.274,3	357.975,3	382.630,8
	0312	Revoque fino interior al fieltro	335.624,3	385.215,0	377.822,5	402.052,7
	0313	Revoque de cemento alisado en tanques, bajo y cos- tado de bañera y escalera sala de máquina	319.229,1	366.750,6	361.751,9	387.363,0
	0314	Revoque salpicado y planchado en pasillos y caja de escalera	277.703,8	309.730,3	316.886,3	349.149,7
	0315	Revoque de frente completo con capa hidrófuga	304.991,1	346.146,1	349.876,9	379.064,9
	0316	Revoque grueso sobre ladrillo hueco, bajo azulejos	319.001,2	365.933,1	358.746,0	382.669,8
	0317	Revoque a la cal fina terminado al fieltro para cielo- rraso	333.522,5	381.213,6	375.933,8	400.331,0
	0318	Contrapiso sobre tierra bajo mosaico loseta vereda y cemento alisado (12 cm)	287.306,5	319.435,2	321.755,1	344.221,6
	0319	Contrapiso sobre tierra bajo parquet, con aislación y carpetas para clavado	298.925,9	335.440,2	340.974,3	367.898,5
	0320	Contrapiso en roperos	304.238,2	343.186,1	342.395,0	366.132,9
	0321	Relleno de losas bajadas	268.834,8	294.261,4	300.300,0	321.955,6
	0322	Contrapiso bajo mosaico y piso de cemento sobre losa	302.665,8	338.745,9	338.439,8	361.208,9
	0323	Contrapiso bajo parquet sobre losa incluida carpeta de volcado	307.789,2	347.404,9	346.929,4	371.084,8
	0324	Contrapiso bajo techado asfáltico, incluido alisado pa- ra asiento del manto asfáltico	301.725,8	338.775,2	339.547,2	363.385,1
	0325	Piso de cemento alisado	322.393,9	368.255,0	369.881,3	398.324,9
	0326	Piso de mosaico granítico 20 x 20 cm, pulido en obra	274.486,1	294.336,6	298.247,3	340.759,9
	0327	Vereda de loseta de 40 x 60 x 4 cm	249.158,5	275.110,1	300.346,7	328.212,4
	0328	Piso de mosaico granítico 40 x 40 cm, pulido en obra	267.343,5	286.687,0	300.549,6	342.213,7
	0329	Cubierta de azotea de baldosa cerámica 20 x 20 cm	333.155,9	368.978,2	383.385,2	441.112,9
	0330	Piso de baldosa plástica	326.130,7	349.304,9	416.180,9	408.819,1
	0331	Zócalo de cemento alisado de 10 cm de alto	321.721,3	370.127,5	366.165,8	391.848,8
	0332	Zócalo de mosaico granítico 10 x 30 cm, pulido en obra	336.139,9	369.749,1	398.412,8	450.665,5
	0333	Pulido en obra de mosaico granítico	341.128,5	349.131,8	371.673,3	481.192,3
	0334	Pulido en obra de zócalo granítico	409.887,0	479.342,4	583.689,1	668.470,7
	0335	Revestimiento de azulejo, liso color de 15 x 15 cm colo- cados al hilo con junta cerrada	322.220,7	371.461,7	401.936,2	459.686,2
	0336	Antepecho de baldosa cerámica de 20 x 20 cm	326.472,4	368.877,8	371.217,1	623.436,0
	0337	Techado asfáltico terminado	250.718,6	271.937,1	294.225,9	322.609,5
	0338	Conductos de coventilación	210.674,4	210.674,4	210.674,4	210.674,4
	0339	Sereno de obra	377.466,5	439.830,1	417.908,5	444.045,8

Cuadro 3 (continuación)

Item	Sub-item	Denominación	1987			
			Mayo	Junio	Julio	Agosto
	0340	Limpieza periódica de obra	371.742,9	413.411,5	429.525,0	475.271,0
	0341	Ayuda de gremios	296.363,7	333.377,9	341.106,7	374.913,2
	0342	Compactador de residuos	392.717,9	428.838,0	510.335,1	559.269,3
04		INSTALACION ELECTRICA	356.243,9	397.351,5	414.055,7	467.470,6
	0401	Instalación general	355.523,0	397.343,8	413.064,2	467.820,1
	0402	Artefactos de iluminación	370.551,8	397.503,9	433.733,2	460.533,7
05		INSTALACION DE GAS	276.626,9	301.519,3	312.981,9	365.803,1
	0501	Instalación general	474.766,0	528.686,1	556.504,8	627.573,2
	0502	Cocinas y calefones	179.853,9	190.568,9	194.043,1	237.952,0
06		INSTALACION SANITARIA	390.476,1	437.342,7	476.218,4	547.719,9
	0601	Instalación general	358.762,2	409.247,3	437.403,6	493.895,2
	0602	Artefactos de baño y piezas de embutir	415.648,7	462.170,9	519.606,5	618.126,6
	0603	Broncería sanitaria	501.921,4	533.601,1	603.212,2	697.030,3
	0604	Botiquines para baño	459.799,7	507.599,9	509.151,6	580.058,3
	0605	Equipo de bombeo horizontal completo	390.092,1	397.166,6	438.375,9	481.561,4
07		CARPINTERIA METALICA Y HERRERIA	364.207,5	383.183,4	412.422,5	454.736,1
	0701	Puertas y ventanas	315.410,0	332.510,0	354.259,7	390.183,9
	0702	Baranda para balcones	417.578,4	451.134,4	501.324,3	526.822,4
	0703	Baranda para escalera	349.907,8	360.333,6	399.871,7	430.186,9
	0704	Marcos para puertas interiores	491.464,4	506.261,1	548.362,4	645.704,0
	0705	Marcos para roperos	485.380,7	497.237,0	519.322,4	561.313,9
08		CARPINTERIA DE MADERA	260.018,2	280.775,2	296.715,0	345.283,9
	0801	Puertas interiores	252.010,9	277.012,1	302.718,0	354.155,6
	0802	Puertas para roperos	264.438,4	294.506,9	328.609,3	384.222,4
	0803	Muebles para cocina	263.260,3	277.924,6	281.069,7	325.238,9
09		PROVISION Y COLOCACION ASCENSOR				
	0901	Ascensor normal 9 paradas s/especificaciones	272.267,3	284.570,1	314.891,3	366.807,1
10		REVESTIMIENTO ESCALERA, PROVISION Y COLOCACION	240.061,5	253.490,6	278.334,8	309.114,7
	1001	Alzadas y pedadas	237.100,9	250.635,5	277.293,6	307.928,4
	1002	Zócalo rampante monolítico de 10 cm de alto	252.713,7	265.691,8	282.766,1	314.184,6
11		PISO DE MADERA				
	1101	Provisión y colocación	226.326,9	232.741,0	263.738,6	310.973,8
12		CORTINAS DE ENROLLAR				
	1201	Provisión y colocación	461.310,9	499.882,4	559.297,2	746.521,9
13		YESERIA	281.331,4	316.566,1	326.572,4	356.045,7
	1301	Cielorrasos aplicados, rectos	277.522,4	311.203,3	322.439,8	351.756,6
	1302	Cielorrasos armados con madera y metal desplegado	388.125,9	427.646,6	450.715,3	518.347,6
	1303	Enlucido de paredes, incluidos fajas y roperos	278.257,0	312.825,5	322.866,1	351.704,1
	1304	Taparrollos armados con madera y metal desplegado	307.672,6	350.986,9	357.575,1	390.448,7
14		HERRAJES	411.438,2	447.191,5	501.084,5	564.683,9
	1401	Puertas de entrada a departamentos	458.589,7	503.429,2	558.669,7	615.198,5
	1402	Puertas interiores	375.876,6	401.337,4	468.591,0	527.592,2
	1403	Puertas roperos	420.088,2	461.642,7	515.278,6	582.966,6
	1404	Varios	330.576,3	358.762,7	385.322,0	438.000,0
15		MARMOLERIA				
	1501	Revestimiento del frente y hall de entrada	357.446,1	379.313,4	418.918,1	452.337,7
16		PROVISION Y COLOCACION DE VIDRIOS	407.184,7	460.932,2	490.255,1	544.312,9
	1601	Vidrios dobles transparentes	414.240,4	469.624,2	498.234,5	550.458,0
	1602	Vidrio martelé grueso	378.554,1	426.324,8	457.876,4	519.377,5

Cuadro 3 (continuación)

Item	Sub-item	Denominación	1987			
			Mayo	Junio	Julio	Agosto
17		PINTURA GENERAL	328.849,8	368.595,0	388.368,2	436.308,3
	1701	Cielorraso a la tiza y cola sobre yeso	307.876,2	354.268,8	350.724,8	376.787,6
	1702	Muros interiores al látex	330.873,5	367.551,1	395.717,8	450.769,7
	1703	Carpintería metálica y herrería	324.248,8	365.796,9	381.729,8	428.499,1
	1704	Carpintería de madera	339.652,0	382.988,2	399.241,4	445.760,5
	1705	Cortinas de enrollar	334.062,4	373.498,5	394.795,3	436.227,1
	1706	Cielorraso, palier y caja de escalera	341.271,4	385.467,9	405.914,2	457.405,9
	1707	Muros exteriores, patios, terrazas, sala de máquinas y tanque de agua	305.317,9	348.410,1	343.205,6	370.434,7
18		INSTALACION TELEFONO Y PORTERO ELECTRICO	311.973,2	342.819,8	372.936,6	411.476,2
	1801	Instalación telefónica	282.175,3	310.356,7	336.266,0	374.346,1
	1802	Portero eléctrico	324.755,4	356.782,9	388.666,8	427.403,6
19		ACCESORIOS CONTRA INCENDIO	306.773,0	316.034,2	349.229,6	377.089,3
	1901	Matafuegos de agua, impulsión CO ₂	299.709,2	307.893,1	335.274,1	354.074,2
	1902	Matafuegos a base CO ₂	330.044,5	342.863,8	395.266,0	453.058,4
20		GASTOS GENERALES	280.292,7	308.511,0	322.289,4	353.235,1
	2001	Luz y fuerza motriz de obra	267.510,2	315.522,7	338.779,9	371.419,1
	2002	Derecho municipal de inspección de instalaciones eléctricas y electromecánicas y maquinaria de obra. Potencia calculada 82 kW	149.280,1	149.280,1	149.280,1	149.280,1
	2003	Derecho municipal por delineación y construcción según Artículo 13. Ordenanza Tarifaria. Edificio 4a. categoría	113.780,5	113.780,5	113.780,5	113.780,5
	2004	Gas del Estado (Renovación de red)	-	-	-	-
	2005	O.S.N. (Aprobación de planos)	115.700,4	115.700,4	115.700,4	-
	2006	O.S.N. (Agua para la construcción)	203.025,0	203.025,0	203.025,0	230.633,0
	2007	O.S.N. (Conexión de agua y cloaca)	319.217,5	319.217,5	319.217,5	-
	2008	SEGBA (Conexión de luz)	148.351,6	171.114,6	181.318,7	197.017,3
	2009	Seguro obrero y responsabilidad civil	299.112,4	336.351,6	345.223,1	379.163,3
	2010	Honorarios, proyectos y dirección	320.216,3	352.677,0	371.566,0	416.574,8

Cuadro 4.— PRECIOS DE UN CONJUNTO DE MATERIALES PARA LA CONSTRUCCION*

A

Artículo	Unidad de medida	1987			
		Mayo	Junio	Julio	Agosto
Aceite de lino doble cocido en lata de 18 litros	l	1,869	2,020	2,287	2,392
Aguarrás, en lata de 5 litros	l	1,487	1,611	1,765	2,166
Acero dulce aletado torsionado de alto límite de fluencia de 12 mm, en barra de 12 m	t	1.092,758	1.114,215	1.190,925	1.311,391
Acero redondo común, liso de 12 mm, en barra de 12 m	t	1.053,758	1.071,463	1.144,838	1.267,831
Alzadas y pedadas de 0,04 m espesor mármol reconstituido, colores oscuros, grano 1 a 5 para escalera de tramos rectos entre paredes, incluido colocación y lustrado a piedra fina	m ²	48,473	51,240	56,690	62,953
Arena fina argentina	m ³	9,274	9,560	10,301	11,183
Azulejo cerámico de color gris claro, celeste o marfil, liso de 15 x 15 cm	m ²	7,717	8,930	10,029	11,814
Bañera de revestir, hierro fundido enlozado de 1,50 m de largo	u	287,068	318,841	355,593	444,038
Cable plástico, unipolar de 0,35 mm en rollos de 100 m	m	0,054	0,061	0,069	0,081
Cable plástico, unipolar de 1 mm en rollos de 100 m	m	0,092	0,102	0,118	0,144
Cable plástico, unipolar de 1,5 mm en rollos de 100 m	m	0,127	0,140	0,161	0,198
Cable plástico, unipolar de 2,5 mm en rollos de 100 m	m	0,196	0,215	0,246	0,308
Caja de 10 x 5 cm chapa 16	u	0,818	0,947	1,037	1,323
Caja octogonal chapa 20	u	0,411	0,460	0,494	0,581
Caja de tablero de un circuito	u	5,403	5,807	6,127	6,907
Cal aérea hidratada en polvo en bolsa de 30 kg	bolsa	4,780	4,984	5,305	5,605
Cal hidratada en polvo en bolsa de 30 kg	bolsa	2,419	2,583	2,683	3,047
Calefón de tiro balanceado de 12 l por minuto, con incremento de temperatura de 20°C, calidad standard	u	167,383	177,567	181,823	212,327
Calefón de 12 l por minuto, con incremento de temperatura de 20°C, calidad standard	u	111,718	117,861	119,740	137,788
Canto rodado natural	m ³	28,992	31,359	35,112	40,829
Caño de H° G° 0,013 m	m	3,017	3,276	3,561	3,887
Caño de H° G° 0,019 m	m	3,725	4,163	4,455	5,011
Caño de H° G° 0,025 m	m	5,511	6,073	6,464	7,429
Caño de H° G° 0,032 m	m	7,249	7,767	8,351	9,465
Caño de fibrocemento 0,100 x 1 m	m	4,405	4,988	5,549	6,370
Caño de fibrocemento 0,100 x 2 m	u	8,053	8,527	9,532	10,844
Caño hormigón comprimido 0,102 x 1 m aprobado	u	2,499	2,857	3,270	3,983
Caño luz liviano 5/8"	m	0,582	0,621	0,682	0,803
Caño luz liviano 3/4"	m	0,722	0,779	0,842	0,959
Cascote de cal	m ³	6,500	6,700	7,000	7,000
Cemento portland normal envase de papel en bolsa de 50 kg	bolsa	5,813	6,398	7,198	8,102
Cocina enlozada blanca, 3 hornallas y horno, con termómetro, sin parrilla, calidad standard	u	138,788	147,228	149,440	193,298
Cortina de enrollar de madera de araucaria chilena o palo blanco incluyendo ejes y grapas. Provisión y colocación. Medidas 1,00 x 1,30 m	m ²	65,106	70,518	78,444	108,708
Depósito fijo cemento 16 litros gigante chato	u	62,839	67,669	78,112	86,754
Hidrófugo químico inorgánico en tambores de 220 kg	kg	0,403	0,441	0,482	0,562
Inodoro Atuel 1a. blanco	u	54,444	61,243	69,545	81,563
Juego de bidet transferencia, a sopapas tipo cromo Y	u	37,664	39,902	44,770	53,982
Juego lavatorio a sopapa tipo cromo Y	u	32,479	34,035	38,848	46,096
Juego de 2 llaves transferencia con lluvia tipo cromo Y	u	41,545	43,426	50,064	56,523
Juego de 6 piezas de embutir, jabonera de 15 x 7,5 cm, jabonera de 15 x 15 cm con agarradera, 2 perchas, portarrollo con rodillo, bases y barra para toallero	juego	30,451	32,559	37,528	39,235
Ladrillo común de primera, de cal de aproximadamente 5,1 x 12,1 x 25,3 cm	millar	97,455	108,773	113,136	124,818
Ladrillo hueco de 20 x 15 x 8 cm	millar	190,088	202,502	229,719	270,604
Lavatorio Victoria 1a. blanco	u	32,258	35,117	40,382	47,620
Llave de embutir completa, 1 punto	u	1,794	1,930	2,209	4,334

Cuadro 4 (continuación)

Artículo	Unidad de medida	1987			
		Mayo	Junio	Julio	Agosto
Llave de paso plomo, 0,019 m bronce	u	4,764	5,374	5,894	6,687
Madera para encofrado de pino Brasil Paraná, Insigne o similar en tablas de 1" x 6" sin cepillar	m ²	25,842	28,093	30,906	35,219
TIPO M1					
Marco metálico para puerta interior en chapa N° 18, calidad standard medida de hoja 0,90 x 2,00 m pared de 0,15 m	u	45,208	47,480	51,435	56,130
TIPO M3					
Marco metálico para puerta interior en chapa N° 18, calidad standard medida de hoja 0,60 x 2,00 m pared de 0,12 m	u	41,172	42,110	46,478	58,188
Mármol travertino tipo "Talamina" de 2 cm lustrado, para revestimiento de frente y hall de entrada, colocado	m ²	140,200	148,777	164,311	177,419
Mosaico granítico empastinado en fábrica, grano 1 a 5 champurreado de 20 x 20 cm	m ²	8,654	8,988	9,162	10,833
Pintura sintética blanca, óleo mate para interiores en lata de 4 litros	l	4,904	5,298	5,915	6,936
Pintura sintética, mate color para interiores al látex, en lata de 4 litros	l	4,030	4,153	4,976	5,936
Plomo aprobado agua 0,009	kg	2,026	2,396	2,840	3,356
Plomo aprobado agua 0,013	kg	2,026	2,396	2,840	3,356
Plomo aprobado pesado 0,013	kg	2,026	2,396	2,840	3,356
Plomo aprobado agua 0,032	kg	2,026	2,396	2,840	3,356
Plomo aprobado 0,038 en tirones	kg	2,026	2,396	2,840	3,356
Plomo aprobado 0,051 en tirones	kg	2,026	2,396	2,840	3,356
Plomo aprobado 0,064 en tirones	kg	2,026	2,396	2,840	3,356
Puerta balcón chapa N° 16 - Tipo 1 - Medida 2,00 x 2,00 m	u	300,000	322,000	353,000	383,000
Puerta vidriera chapa N° 16 - Tipo 11 - Medida 0,70 x 2,00 m	u	185,230	185,243	200,523	214,913
Puerta interior tipo placa Tipo P 1 - Medida marco 0,90 x 2,00 m	u	46,575	50,577	59,165	67,544
Puerta interior tipo placa Tipo P 3 - Medida marco 0,60 x 2,00 m	u	38,043	41,963	46,098	55,536
Soldadura tipo noble 33 %	u	12,507	14,943	15,832	18,019
Sopapa y sobreagua de bronce cromado para bañera	u	5,634	6,818	7,078	7,517
Teléfono para portero eléctrico	u	21,168	23,306	25,687	28,268
Ventana con marco unificado de guía fija, un paño fijo de 0,65 m y una hoja corrediza - Guía de acero inoxidable con dos ruedas de nylon con rulemanes blindados, taparrollos con rebaja para riel y contramarco de abrir (tapacinta) contravidrio de aluminio cierre a caracol Tipo IV - Medida 1,30 x 1,00 m chapa N° 16	u	150,010	156,344	160,189	182,862
Vidrios dobles, transparentes, provisión y colocación	m ²	15,333	17,383	18,442	20,375
Vidrio martelé grueso, provisión y colocación	m ²	14,231	16,027	17,213	19,525
Yeso blanco en bolsa de 40 kg	bolsa	4,965	5,288	5,985	6,743
Zócalo granítico empastinado en fábrica grano 1 a 5 champurreado de 10 cm x 30 cm	m	2,946	3,163	3,584	4,173

*Incluye I.V.A.

Cuadro 5.— VARIACIONES PORCENTUALES PERIODICAS

Período	%
Agosto 1987	12,1
Bimestre:	
Variación entre junio 1987 y agosto 1987	18,1
Trimestre:	
Variación entre mayo 1987 y agosto 1987	30,1
Cuatrimestre:	
Variación entre abril 1987 y agosto 1987	40,1
Semestre:	
Variación entre febrero 1987 y agosto 1987	48,9
Año:	
Variación entre agosto 1986 y agosto 1987	106,9

IV. INDICES DEL MERCADO LABORAL

Cuadro 1.— SALARIOS INDUSTRIALES. INDICES

(Base 1983 = 100)

Período	Salario total medio por trabajador (excluido aguinaldo) NIVEL GENERAL		Salario horario normal por trabajador (excluido aguinaldo) NIVEL GENERAL	
	Nominal	Real*	Nominal	Real*

M. 1985	5.487,0	109,7	5.684,0	113,6
J. "	6.545,5	94,4	7.113,5	102,6
A. "	6.484,9	90,7	7.132,2	99,8
S. "	6.666,7	91,5	7.223,5	99,1
O. "	7.303,0	98,3	7.304,8	98,3
N. "	7.090,9	93,2	7.475,6	98,3
D. "	8.212,1	104,6	7.822,2	99,7
E. 1986	9.036,1	111,8	8.245,2	102,0
F. "	8.037,8	97,8	8.416,6	102,4
M. "	8.197,6	95,3	8.418,7	97,8
A. "	8.973,9	99,6	9.022,6	100,1
M. "	9.962,3	106,3	9.527,1	101,6
J. "	8.759,1	89,4	9.925,6	101,3
J. "	11.472,6	109,6	10.663,0	101,9
A. "	12.631,5	111,0	11.620,0	102,1
S. "	12.363,1	101,3	11.825,0	96,9
O. "	14.189,8	109,6	13.123,7	101,4
N. "	13.767,0	101,0	13.738,9	100,8
D. "	15.489,9	108,5	14.080,7	98,6
E. 1987	16.966,4	110,5	15.174,3	98,8
F. "	15.318,2	93,7	15.742,6	96,2
M. "	16.761,6	94,7	16.062,9	90,8
A. "	18.312,9	100,1	17.429,9	95,3
M. "	18.135,4	95,2	18.113,5	95,1
J. "	20.049,7	97,4	19.412,2	94,3
J. " **	21.304,9	94,0	20.026,2	88,4

Período	Salarios básicos fijados por convenio PROMEDIO GENERAL			
	Obreros oficiales		Obreros peones	
	Nominal	Real*	Nominal	Real*

M. 1985	4.233,9	84,6	4.225,6	84,5
J. "	5.189,8	74,8	5.178,6	74,7
A. "	5.189,8	72,6	5.178,6	72,5
S. "	5.189,8	71,2	5.178,6	71,0
O. "	5.189,8	69,8	5.178,6	69,7
N. "	5.189,8	68,2	5.178,6	68,1
D. "	5.189,8	66,1	5.178,6	66,0
E. 1986	5.450,1	67,4	5.439,6	67,3
F. "	5.450,1	66,3	5.439,6	66,2
M. "	6.070,6	70,6	6.101,2	70,9
A. "	6.897,8	76,5	6.919,6	76,8
M. "	7.725,1	82,4	7.738,1	82,5
J. "	8.090,0	82,5	8.095,2	82,6
J. "	10.352,8	98,9	10.312,5	98,6
A. "	10.401,5	91,4	10.372,0	91,1
S. "	10.425,8	85,4	10.401,8	85,2
O. "	11.812,7	91,3	11.741,1	90,7
N. "	11.812,7	86,7	11.741,1	86,1
D. "	11.812,7	82,7	11.741,1	82,2
E. 1987**	13.406,3	87,3	13.199,4	86,0
F. " **	13.406,3	82,0	13.199,4	80,7
M. " **	13.771,3	77,8	13.556,6	76,6
A. " **	13.856,5	75,8	13.690,5	74,8
M. " **	13.965,9	73,3	13.794,6	72,4
J. " **	15.462,3	75,1	15.267,9	74,2
J. " **	16.386,9	72,3	16.190,5	71,4
A. " **	17.542,6	68,1	17.336,3	67,3

*Deflacionado por el índice de precios al consumidor.

**Cifras provisionales.

**Cuadro 2 a.— SALARIO TOTAL MEDIO MENSUAL POR TRABAJADOR INDUSTRIAL
(excluido aguinaldo) EN TERMINOS NOMINALES
NIVEL GENERAL Y POR AGRUPACIONES. INDICES**

(Base 1983 = 100)

Período	Nivel general	Productos alimenticios	Bebidas	Tabaco	Fabricación de textiles	Fabricación de prendas de vestir	Industria del cuero
1985	5.557,9	5.913,7	6.298,9	6.425,3	5.324,8	4.912,2	6.485,4
1986	11.073,4	10.999,5	12.463,9	11.428,6	10.709,7	8.915,4	11.925,9
A. 1986	8.973,9	8.613,3	10.741,2	9.177,2	8.997,0	7.665,3	10.171,1
M. "	9.962,3	9.899,1	10.796,5	9.865,2	9.988,5	8.410,1	10.360,5
J. "	8.759,1	9.491,9	10.387,1	10.406,4	9.785,2	8.494,6	9.446,4
J. "	11.472,6	11.503,3	12.257,3	11.624,7	11.511,7	8.743,8	12.319,6
A. "	12.631,5	12.543,0	13.955,1	12.368,0	12.348,2	10.305,4	13.262,9
S. "	12.363,1	12.327,5	13.407,2	12.036,4	11.757,7	10.119,5	14.292,3
O. "	14.189,8	13.886,1	15.166,2	13.432,5	13.724,9	11.429,4	16.268,4
N. "	13.767,0	13.775,5	15.082,5	12.880,5	12.102,5	11.196,7	14.809,1
D. "	15.489,9	15.029,2	17.049,6	15.549,4	14.516,4	11.264,2	17.107,0
E. 1987	16.966,4	15.056,1	20.034,5	20.046,9	14.694,6	11.586,8	16.915,8
F. "	15.318,2	15.047,4	21.169,4	18.743,9	13.720,7	11.710,5	18.875,0
M. "	16.761,6	16.353,8	21.157,8	19.269,2	14.475,2	12.334,0	17.184,7
A. "	18.312,9	16.355,6	18.908,1	21.089,2	16.234,5	12.991,3	17.980,5
M. "	18.135,4	16.863,6	19.248,9	20.772,2	16.959,4	14.573,0	17.866,5
J. "	20.049,7	19.389,5	19.972,0	21.838,9	18.306,6	17.959,0	19.406,7

Período	Fabricación de calzado	Industria de la madera	Fabricación de muebles	Fabricación de papel	Imprentas, editoriales e industrias conexas	Sustancias químicas industriales	Otros productos químicos
1985	4.068,8	4.942,2	4.924,1	4.957,3	6.912,8	5.284,5	6.090,4
1986	8.253,7	10.378,5	10.097,6	9.947,3	13.959,6	10.449,8	12.328,5
A. 1986	7.836,9	8.172,1	8.521,6	8.378,9	11.962,8	8.423,3	11.103,6
M. "	8.397,3	9.158,7	9.446,4	9.035,1	12.072,3	9.543,0	12.093,5
J. "	7.275,6	8.788,7	8.705,9	8.731,9	12.544,6	9.213,9	11.001,6
J. "	8.610,3	10.710,0	10.597,3	10.229,6	14.397,0	10.692,6	12.502,6
A. "	9.137,1	12.219,7	11.808,5	10.956,4	14.988,1	10.810,1	13.570,8
S. "	8.490,8	11.959,6	11.155,7	11.279,3	14.158,5	11.713,5	13.017,9
O. "	10.433,2	13.941,8	12.823,6	11.766,5	17.475,3	13.176,3	14.740,0
N. "	9.408,7	12.514,8	11.511,6	12.589,2	17.855,3	13.133,3	14.258,1
D. "	9.847,0	14.639,9	14.453,8	12.902,9	19.463,7	15.623,1	16.201,8
E. 1987	13.138,5	14.934,2	12.865,3	13.155,3	21.989,2	15.766,9	18.603,0
F. "	7.404,0	13.555,4	13.926,1	13.099,5	21.848,8	13.982,0	16.904,2
M. "	11.146,1	15.331,5	15.302,5	14.959,9	22.439,7	15.287,5	18.184,5
A. "	12.799,5	17.042,9	17.005,6	13.864,6	25.715,6	16.841,4	18.696,7
M. "	12.264,8	17.126,3	16.598,0	14.144,9	25.460,3	17.733,4	19.260,2
J. "	15.259,3	17.681,7	17.456,8	14.882,3	27.790,0	19.005,4	21.811,8

Cuadro 2 a (continuación)

Periodo	Refinerías de petróleo	Productos derivados del petróleo y del carbón	Productos de caucho	Productos plásticos	Objetos de barro, loza y porcelana	Objetos de vidrio	Otros productos minerales no metálicos
1985	5.164,9	5.182,4	5.087,5	4.343,3	5.499,5	6.096,7	4.743,1
1986	11.653,2	9.455,7	10.251,5	9.913,4	12.170,6	12.345,6	9.930,3
A. 1986	10.203,0	8.968,1	8.916,2	8.267,7	9.285,9	10.362,0	8.153,2
M. "	10.262,0	8.426,5	9.513,0	9.970,3	9.537,8	10.673,6	8.864,0
J. "	10.504,0	8.183,0	9.765,1	9.076,8	9.914,2	11.187,1	7.949,2
J. "	12.743,5	9.184,5	10.986,1	10.851,4	11.327,7	13.138,6	10.056,5
A. "	11.792,1	10.767,6	11.686,4	11.217,0	14.373,6	13.402,6	10.779,4
S. "	11.835,3	9.221,4	11.468,0	11.026,6	15.019,6	12.402,5	10.532,8
O. "	12.825,9	14.591,3	12.061,8	12.784,5	16.336,2	15.759,8	12.657,1
N. "	16.959,0	10.277,5	12.578,5	11.879,5	13.847,4	16.013,1	12.395,4
D. "	17.524,9	11.460,9	13.032,7	13.135,2	20.663,3	16.229,5	14.617,8
E. 1987	17.939,5	14.803,0	19.096,3	17.362,1	17.100,0	20.143,0	15.578,9
F. "	16.945,9	13.435,9	16.021,8	12.640,8	15.781,2	18.222,3	15.259,6
M. "	18.784,1	13.667,2	13.948,3	15.028,1	15.749,7	19.658,6	15.622,3
A. "	18.332,0	16.284,2	16.525,5	15.595,3	15.801,0	20.740,6	16.071,9
M. "	18.335,9	14.198,7	16.234,8	16.748,6	16.399,7	23.308,9	16.481,7
J. "	23.425,9	17.867,0	20.521,7	18.583,3	18.471,3	23.963,0	18.463,2

Periodo	Industrias básicas de hierro y acero	Industrias básicas de metales no ferrosos	Productos metálicos	Construcción de maquinaria excepto la eléctrica	Maquinaria y aparatos eléctricos	Construcción de material de transporte	Fabricación de equipo profesional y científico
1985	5.763,9	5.007,2	5.296,3	4.735,1	5.972,1	5.907,8	5.566,6
1986	10.619,7	9.700,4	10.795,8	10.021,3	13.266,3	11.750,3	10.397,9
A. 1986	7.929,9	7.660,0	8.181,3	7.678,2	10.406,8	9.504,4	7.972,4
M. "	9.689,6	8.309,6	9.381,9	8.685,8	11.541,2	10.788,2	8.919,5
J. "	5.806,7	6.161,4	6.304,4	6.835,6	9.915,0	8.153,4	8.068,8
J. "	10.354,1	9.805,3	11.335,9	11.428,9	13.881,8	11.686,9	11.337,2
A. "	12.158,9	11.844,4	13.047,6	11.926,1	15.183,0	13.532,1	12.069,0
S. "	11.696,1	10.873,6	12.877,2	11.367,6	15.259,1	13.547,9	12.146,8
O. "	14.249,5	12.711,0	14.924,2	13.479,1	18.129,7	14.411,6	14.158,9
N. "	14.229,1	12.489,9	14.020,2	12.440,6	18.029,4	14.484,4	13.209,4
D. "	15.682,4	14.283,4	15.957,1	14.712,9	19.972,7	15.926,0	14.795,2
E. 1987	17.799,3	18.374,4	17.061,5	16.089,1	21.237,9	19.782,3	22.403,4
F. "	13.621,8	12.403,6	14.004,4	12.724,5	15.415,8	17.992,0	7.819,2
M. "	17.860,0	17.395,8	17.280,5	14.563,2	18.397,8	18.728,9	16.534,3
A. "	22.492,6	17.417,5	19.863,7	17.674,9	22.113,4	20.085,0	21.164,0
M. "	19.770,1	17.603,1	18.283,4	16.421,8	21.905,3	19.558,4	18.677,8
J. "	21.224,3	17.581,4	20.260,3	18.047,2	24.185,6	21.227,2	21.123,2

NOTA: Esta serie es elaborada sobre la base de la información suministrada por 1.328 establecimientos y se refiere al Salario Total Medio Mensual Bruto de los Trabajadores Industriales hasta la categoría de capataz inclusive. Por consiguiente incluye salarios y/o sueldos por horas normales, por horas extras, asignaciones familiares, premios y bonificaciones, flexibilidad salarial y todo otro tipo de ingreso (excluido sueldo anual complementario). Los índices insertos muestran la evolución nominal de la serie que se consigna.

**Cuadro 2 b.— SALARIO TOTAL MEDIO MENSUAL POR TRABAJADOR INDUSTRIAL
(excluido aguinaldo) EN TERMINOS REALES
NIVEL GENERAL Y POR AGRUPACIONES. INDICES**

(Base 1983 = 100)

Periodo	Nivel general	Productos alimenticios	Bebidas	Tabaco	Fabricación de textiles	Fabricación de prendas de vestir	Industria del cuero
1985	99,0	105,4	112,3	114,5	94,9	87,6	115,6
1986	103,8	103,1	116,8	107,1	100,4	83,6	111,8
A. 1986	99,6	95,6	119,2	101,8	99,8	85,1	112,9
M. "	106,3	105,6	115,2	105,2	106,5	89,7	110,5
J. "	89,4	96,9	106,0	106,2	99,8	86,7	96,4
J. "	109,6	109,9	117,1	111,1	110,0	83,6	117,7
A. "	111,0	110,2	122,6	108,7	108,5	90,5	116,5
S. "	101,3	101,0	109,8	98,6	96,3	82,9	117,1
O. "	109,7	107,3	117,2	103,8	106,0	88,3	125,7
N. "	101,0	101,1	110,7	94,5	88,8	82,1	108,7
D. "	108,5	105,3	119,4	108,9	101,7	78,9	119,8
E. 1987	110,5	98,1	130,5	130,6	95,7	75,5	110,2
F. "	93,7	92,0	129,4	114,6	83,9	71,6	115,4
M. "	94,7	92,4	119,6	108,9	81,8	69,7	97,1
A. "	100,1	89,4	103,4	115,3	88,8	71,0	98,3
M. "	95,2	88,5	101,0	109,0	89,0	76,5	93,8
J. "	97,4	94,2	97,1	106,1	89,0	87,3	94,3

Periodo	Fabricación de calzado	Industria de la madera	Fabricación de muebles	Fabricación de papel	Imprentas, editoriales e Industrias conexas	Sustancias químicas industriales	Otros productos químicos
1985	72,5	88,1	87,8	88,3	123,2	94,2	108,5
1986	77,4	97,3	94,7	93,3	130,9	98,0	115,6
A. 1986	87,0	90,7	94,6	93,0	132,7	93,5	123,2
M. "	89,6	97,7	100,8	96,4	128,8	101,8	129,0
J. "	74,2	89,7	88,8	89,1	128,0	94,0	112,3
J. "	82,3	102,4	101,3	97,8	137,6	102,2	119,5
A. "	80,3	107,4	103,7	96,3	131,7	95,0	119,2
S. "	69,6	98,0	91,4	92,4	116,0	96,0	106,7
O. "	80,6	107,7	99,1	90,9	135,0	101,8	113,9
N. "	69,0	91,8	84,5	92,4	131,0	96,4	104,6
D. "	69,0	102,5	101,2	90,4	136,3	109,4	113,5
E. 1987	85,6	97,3	83,8	85,7	143,2	102,7	121,2
F. "	45,3	82,9	85,2	80,1	133,6	85,5	103,4
M. "	63,0	86,6	86,5	84,5	126,8	86,4	102,8
A. "	70,0	93,2	93,0	75,8	140,6	92,1	102,2
M. "	64,4	89,9	87,1	74,2	133,6	93,1	101,1
J. "	74,2	85,9	84,8	72,3	135,0	92,4	106,0

Cuadro 2 b (continuación)

Periodo	Refinerías de petróleo	Productos derivados del petróleo y del carbón	Productos de caucho	Productos plásticos	Objetos de barro, loza y porcelana	Objetos de vidrio	Otros productos minerales no metálicos
1985	92,0	92,4	90,7	77,4	98,0	108,6	84,5
1986	109,2	88,6	96,1	92,9	114,1	115,7	93,1
A. 1986	113,2	99,5	98,9	91,7	103,0	115,0	90,5
M. "	109,5	89,9	101,5	106,4	101,7	113,9	94,6
J. "	107,2	83,5	99,6	92,6	101,2	114,1	81,1
J. "	121,8	87,8	105,0	103,7	108,3	125,6	96,1
A. "	103,6	94,6	102,7	98,5	126,3	117,7	94,7
S. "	97,0	75,6	94,0	90,3	123,1	101,6	86,3
O. "	99,1	112,7	93,2	98,8	126,2	121,7	97,8
N. "	124,4	75,4	92,3	87,2	101,6	117,5	90,9
D. "	122,8	80,3	91,3	92,0	144,7	113,7	102,4
E. 1987	116,8	96,4	124,4	113,1	111,4	131,2	101,5
F. "	103,6	82,2	98,0	77,3	96,5	111,4	93,3
M. "	106,2	77,2	78,8	84,9	89,0	111,1	88,3
A. "	100,2	89,0	90,4	85,3	86,4	113,4	87,9
M. "	96,2	74,5	85,2	87,9	86,1	122,3	86,5
J. "	113,8	86,8	99,7	90,3	89,8	116,4	89,7

Periodo	Industrias básicas de hierro y acero	Industrias básicas de metales no ferrosos	Productos metálicos	Construcción de maquinaria excepto la eléctrica	Maquinaria y aparatos eléctricos	Construcción de material de transporte	Fabricación de equipo profesional y científico
1985	102,7	89,2	94,4	84,4	106,4	105,3	99,2
1986	99,6	90,9	101,2	93,9	124,4	110,2	97,5
A. 1986	88,0	85,0	90,8	85,2	115,5	105,5	88,5
M. "	103,4	88,6	100,1	92,7	123,1	115,1	95,1
J. "	59,3	62,9	64,3	69,7	101,2	83,2	61,9
J. "	99,0	93,7	108,3	109,2	132,7	111,7	108,3
A. "	106,8	104,1	114,6	104,8	133,4	118,9	106,0
S. "	95,8	89,1	105,5	93,1	125,0	111,0	99,5
O. "	110,1	98,2	115,3	104,1	140,1	111,3	109,4
N. "	104,4	91,6	102,9	91,3	132,3	106,3	96,9
D. "	109,9	100,1	111,8	103,1	139,9	111,6	103,6
E. 1987	115,9	119,7	111,1	104,8	138,3	128,8	145,9
F. "	83,3	75,8	85,6	77,8	94,3	110,0	47,8
M. "	100,9	98,3	97,7	82,3	104,0	105,8	93,4
A. "	123,0	95,2	108,6	96,6	120,9	109,8	115,7
M. "	103,8	92,4	96,0	86,2	115,0	102,7	98,0
J. "	103,1	85,4	98,5	87,7	117,5	103,2	102,7

NOTA: Deflacionado por el índice de precios al consumidor.

**Cuadro 2 c.— SALARIO HORARIO NORMAL POR TRABAJADOR INDUSTRIAL
EN TERMINOS NOMINALES
NIVEL GENERAL Y POR AGRUPACIONES. INDICES**

(Base 1983 = 100)

Período	Nivel general	Productos alimenticios	Bebidas	Tabaco	Fabricación de textiles	Fabricación de prendas de vestir	Industria del cuero
1985	5.845,8	5.985,2	6.422,4	5.140,5	5.520,3	5.405,2	6.556,0
1986	10.727,9	10.552,0	11.889,7	9.823,0	10.231,8	9.553,9	11.975,6
A. 1986	9.022,6	9.113,9	10.547,8	7.524,8	8.808,7	8.144,4	10.188,7
M. "	9.527,1	9.546,6	10.882,8	8.506,8	9.543,5	8.775,4	10.371,6
J. "	9.925,6	9.690,2	10.552,6	9.271,1	10.189,2	9.552,7	10.711,5
J. "	10.663,0	10.509,1	11.522,7	9.750,5	10.506,7	9.286,4	11.470,6
A. "	11.620,0	11.290,4	12.746,0	10.295,1	11.452,3	10.639,3	12.660,3
S. "	11.825,0	12.180,3	11.983,9	10.049,6	11.331,8	10.572,8	13.765,6
O. "	13.123,7	12.704,0	13.959,7	11.603,5	12.448,8	11.627,1	15.194,1
N. "	13.738,9	13.080,8	15.123,2	13.129,1	12.456,4	12.108,7	15.846,8
D. "	14.080,7	13.538,2	16.220,1	14.632,7	12.300,5	11.630,1	16.406,0
E. 1987	15.174,3	14.592,7	17.891,5	18.863,3	12.997,1	13.972,5	16.466,8
F. "	15.742,6	14.964,6	18.639,3	17.621,0	14.561,3	13.364,8	16.798,3
M. "	16.062,9	15.614,8	18.632,9	16.661,0	14.363,5	13.276,4	17.030,7
A. "	17.429,9	16.142,1	18.481,7	20.774,5	15.859,3	13.927,1	17.890,5
M. "	18.113,5	17.082,9	19.101,3	20.632,7	16.721,5	15.826,9	17.763,2
J. "	19.412,2	18.818,6	19.485,6	20.847,0	18.007,4	17.978,5	19.315,9

Período	Fabricación de calzado	Industria de la madera	Fabricación de muebles	Fabricación de papel	Imprentas, editoriales e industrias conexas	Sustancias químicas industriales	Otros productos químicos
1985	5.229,8	4.417,1	5.513,3	4.606,0	6.774,6	5.449,0	6.139,0
1986	9.826,9	8.974,9	9.804,0	8.692,5	12.718,3	10.374,2	11.452,3
A. 1986	8.887,2	7.410,2	8.545,5	7.577,5	10.665,9	8.849,6	9.878,2
M. "	9.306,6	8.391,5	8.973,6	7.700,4	10.721,3	9.415,0	10.807,6
J. "	9.487,5	8.575,2	9.395,3	7.965,5	11.809,6	9.661,0	10.894,3
J. "	10.004,5	9.015,1	9.938,8	8.679,7	12.370,9	10.369,0	11.351,2
A. "	10.514,6	9.825,7	10.534,0	9.082,1	13.188,5	10.654,2	12.209,3
S. "	10.352,4	10.306,1	10.879,7	9.553,0	13.423,0	11.515,7	12.195,2
O. "	11.626,4	11.597,8	11.961,8	10.254,4	15.634,7	12.535,3	13.412,2
N. "	11.921,9	11.664,4	12.269,9	11.252,3	16.327,6	13.418,9	14.681,1
D. "	12.076,7	11.290,9	12.186,1	11.161,1	18.039,2	13.809,9	15.410,3
E. 1987	12.894,8	11.647,6	12.476,1	11.391,5	20.612,9	14.695,2	16.019,4
F. "	12.066,8	12.698,3	14.842,5	12.737,6	20.195,6	15.113,2	17.135,7
M. "	13.412,7	13.623,4	14.915,8	13.648,4	19.561,8	15.335,1	17.185,3
A. "	14.515,7	15.231,1	15.761,2	13.485,0	23.414,8	16.514,8	18.145,3
M. "	15.154,4	15.770,2	16.418,6	13.365,2	24.031,8	17.770,9	19.051,9
J. "	16.509,8	16.177,4	17.138,3	14.235,3	25.549,5	18.899,4	20.816,8

Cuadro 2 c (continuación)

Periodo	Refinerías de petróleo	Productos derivados del petróleo y del carbón	Productos de caucho	Productos plásticos	Objetos de barro, loza y porcelana	Objetos de vidrio	Otros productos minerales no metálicos
1985	5.076,1	5.764,1	6.211,5	6.173,7	6.320,1	6.730,5	5.013,6
1986	9.907,5	9.910,8	10.542,7	11.881,8	11.776,8	11.811,8	9.677,0
A. 1986	9.176,5	9.404,0	9.086,2	10.358,3	9.932,1	10.342,3	8.270,7
M. "	8.749,2	9.013,0	9.395,0	10.881,2	9.856,1	10.212,0	8.535,1
J. "	9.535,1	9.142,4	9.755,7	11.683,7	10.714,3	11.165,1	8.750,5
J. "	9.738,4	9.364,7	10.722,9	12.250,1	10.918,3	11.878,1	9.589,9
A. "	10.277,8	9.967,6	10.796,5	12.665,8	12.594,0	12.061,5	10.455,2
S. "	10.229,3	10.135,2	11.451,0	12.955,2	13.795,9	11.571,1	10.362,5
O. "	10.312,1	11.635,3	12.128,1	14.272,8	15.387,5	14.519,2	11.811,9
N. "	12.810,3	12.310,9	14.482,6	14.914,6	15.846,2	15.169,4	12.434,9
D. "	14.792,5	12.041,5	14.580,9	15.463,3	15.715,0	14.674,1	13.460,0
E. 1987	14.017,2	13.481,2	15.219,0	15.985,5	16.772,5	16.833,6	14.239,6
F. "	14.169,4	14.529,8	16.595,4	17.851,3	20.493,9	17.968,2	14.887,9
M. "	14.244,3	15.768,3	16.476,6	17.470,2	19.283,7	18.390,2	15.447,6
A. "	19.126,1	17.339,9	16.841,6	19.128,6	19.904,6	18.899,2	15.958,8
M. "	19.119,1	17.155,8	16.295,2	20.536,8	20.964,0	21.410,5	16.506,6
J. "	18.609,1	18.369,5	19.221,0	21.861,3	22.349,1	21.304,4	18.217,4

Periodo	Industrias básicas de hierro y acero	Industrias básicas de metales no ferrosos	Productos metálicos	Construcción de maquinaria excepto la eléctrica	Maquinaria y aparatos eléctricos	Construcción de material de transporte	Fabricación de equipo profesional y científico
1985	6.290,9	5.835,2	5.796,6	5.657,2	5.680,6	6.418,3	5.521,2
1986	11.345,4	10.880,1	10.897,7	10.490,6	11.362,8	11.428,9	9.730,4
A. 1986	8.868,0	8.786,4	8.573,4	8.399,0	9.061,7	9.748,8	7.997,4
M. "	9.651,9	9.218,3	9.162,8	9.219,7	9.582,2	10.126,2	8.250,0
J. "	11.177,3	9.582,9	9.833,9	9.463,0	10.948,0	9.797,4	7.559,8
J. "	10.649,3	10.485,6	10.562,2	10.661,7	11.536,2	11.315,8	10.130,4
A. "	11.893,7	11.926,9	12.318,1	11.830,3	12.492,6	12.452,8	10.889,9
S. "	12.337,3	12.087,3	12.350,2	11.708,1	12.511,2	12.949,7	10.935,7
O. "	14.051,3	13.782,5	14.121,8	13.314,8	14.524,4	13.665,3	12.730,7
N. "	14.676,2	13.930,0	14.643,4	13.794,2	15.642,0	14.735,9	12.981,7
D. "	15.381,0	14.119,9	14.631,3	14.060,8	14.903,6	14.896,6	12.780,5
E. 1987	16.370,4	15.160,0	15.416,7	14.936,2	15.012,0	16.459,7	13.111,1
F. "	15.997,3	17.574,1	15.583,1	16.460,0	17.266,8	16.161,5	14.906,7
M. "	17.900,6	16.456,3	16.381,0	16.215,2	15.939,3	17.617,4	14.985,4
A. "	19.695,2	18.149,6	18.731,9	17.995,3	18.150,3	18.187,3	16.619,2
M. "	20.351,7	19.086,3	19.215,6	18.767,7	18.843,8	18.832,8	16.936,0
J. "	21.239,0	19.400,0	20.007,2	19.532,7	20.601,8	19.815,2	18.324,3

NOTA: El salario horario normal se define como la suma del salario básico (por horas normales y extras) más premios y bonificaciones, más los adicionales remunerativos o no, que el Gobierno otorga como parte de la política de ingresos. Se excluyen, por lo tanto, los subsidios familiares y los pagos por vacaciones y por otros conceptos extraordinarios.

**Cuadro 2 d.—SALARIO HORARIO NORMAL POR TRABAJADOR INDUSTRIAL
EN TERMINOS REALES
NIVEL GENERAL Y POR AGRUPACIONES. INDICES**

(Base 1983 = 100)

Periodo	Nivel general	Productos alimenticios	Bebidas	Tabaco	Fabricación de textiles	Fabricación de prendas de vestir	Industria del cuero
1985	104,2	106,7	114,5	91,6	98,4	96,3	116,8
1986	100,6	98,9	111,5	92,1	95,9	89,6	112,3
A. 1986	100,1	101,1	117,0	83,5	97,7	90,4	113,1
M. "	101,6	101,8	116,1	90,7	101,8	93,6	110,6
J. "	101,3	98,9	107,7	94,6	104,0	97,5	109,3
J. "	101,9	100,4	110,1	93,2	100,4	88,8	109,6
A. "	102,1	99,2	112,0	90,4	100,6	93,5	111,2
S. "	96,9	99,8	98,2	82,3	92,8	86,6	112,8
O. "	101,4	98,1	107,8	89,6	96,2	89,8	117,4
N. "	100,8	96,0	111,0	96,3	91,4	88,8	116,3
D. "	98,6	94,8	113,6	102,5	86,2	81,5	114,9
E. 1987	98,8	95,0	116,5	122,8	84,6	91,0	107,2
F. "	96,2	91,5	114,0	107,7	89,0	81,7	102,7
M. "	90,8	88,2	105,3	94,2	81,2	75,0	96,2
A. "	95,3	88,3	101,0	113,6	86,7	76,1	97,8
M. "	95,1	89,7	100,3	108,3	87,8	83,1	93,2
J. "	94,3	91,5	94,7	101,3	87,5	87,4	93,9

Periodo	Fabricación de calzado	Industria de la madera	Fabricación de muebles	Fabricación de papel	Imprentas, editoriales e industrias conexas	Sustancias químicas industriales	Otros productos químicos
1985	93,2	87,6	98,3	82,1	120,7	97,1	109,4
1986	92,1	84,1	91,9	81,5	119,2	97,3	107,4
A. 1986	98,6	82,2	94,8	84,1	118,4	98,2	109,6
M. "	99,3	89,5	95,7	82,1	114,4	100,4	115,3
J. "	96,8	87,5	95,9	81,3	120,5	98,6	111,2
J. "	95,6	86,2	95,0	83,0	118,2	99,1	108,5
A. "	92,4	86,3	92,5	79,8	115,9	93,6	107,3
S. "	84,8	84,4	89,1	78,3	110,0	94,3	99,9
O. "	89,8	89,6	92,4	79,2	120,8	96,8	103,6
N. "	87,5	85,6	90,0	82,6	119,8	98,5	107,7
D. "	84,6	79,1	85,4	78,2	126,4	96,7	107,9
E. 1987	84,0	75,9	81,3	74,2	134,2	95,7	104,3
F. "	73,8	77,6	90,8	77,9	123,5	92,4	104,8
M. "	75,8	77,0	84,3	77,1	110,6	86,7	97,1
A. "	79,4	83,3	86,2	73,7	128,0	90,3	99,2
M. "	79,5	82,8	86,2	70,1	126,1	93,3	100,0
J. "	80,2	78,6	83,3	69,2	124,2	91,8	101,2

Cuadro 2 d (continuación)

Período	Refinerías de petróleo	Productos derivados del petróleo y del carbón	Productos de caucho	Productos plásticos	Objetos de barro, loza y porcelana	Objetos de vidrio	Otros productos minerales no metálicos
1985	90,5	102,7	110,7	110,0	112,6	119,9	89,3
1986	92,9	92,9	98,8	111,4	110,4	110,7	90,7
A. 1986	101,8	104,4	100,8	114,9	110,2	114,8	91,8
M. "	93,3	96,1	100,2	116,1	105,1	108,9	91,0
J. "	97,3	93,3	99,5	119,2	109,3	113,9	89,3
J. "	93,1	89,5	102,5	117,1	104,3	113,5	91,7
A. "	90,3	87,6	94,9	111,3	110,6	106,0	91,9
S. "	83,8	83,0	93,8	106,1	113,0	94,8	84,9
O. "	79,7	89,9	93,7	110,3	118,8	112,2	91,3
N. "	94,0	90,3	106,3	109,4	116,3	111,3	91,2
D. "	103,6	84,3	102,1	108,3	110,1	102,8	94,3
E. 1987	91,3	87,8	99,1	104,1	109,2	109,6	92,7
F. "	86,6	88,8	101,5	109,2	125,3	109,9	91,0
M. "	80,5	89,1	93,1	98,7	109,0	103,9	87,3
A. "	104,6	94,8	92,1	104,6	108,8	103,3	87,3
M. "	100,3	90,0	85,5	107,8	110,0	112,4	86,6
J. "	90,4	89,3	93,4	106,2	108,6	103,5	88,5

Período	Industrias básicas de hierro y acero	Industrias básicas de metales no ferrosos	Productos metálicos	Construcción de maquinaria excepto la eléctrica	Maquinaria y aparatos eléctricos	Construcción de material de transporte	Fabricación de equipo profesional y científico
1985	112,1	104,0	103,3	100,8	101,2	114,4	98,4
1986	106,4	102,0	102,2	98,3	106,5	107,1	91,2
A. 1986	98,4	97,5	95,1	93,2	100,6	108,2	88,7
M. "	103,0	98,3	97,7	98,3	102,2	108,0	88,0
J. "	114,0	97,8	100,3	96,6	111,7	100,0	77,1
J. "	101,8	100,2	100,9	101,9	110,3	108,1	96,8
A. "	104,5	104,8	108,2	103,9	109,8	109,4	95,7
S. "	101,1	99,0	101,1	95,9	102,5	106,1	89,6
O. "	108,6	106,5	109,1	102,9	112,2	105,6	98,3
N. "	107,7	102,2	107,4	101,2	114,7	108,1	95,2
D. "	107,7	98,9	102,5	98,5	104,4	104,3	89,5
E. 1987	106,6	98,7	100,4	97,3	97,8	107,2	85,4
F. "	97,8	107,5	95,3	100,7	105,6	98,8	91,2
M. "	101,2	93,0	92,6	91,6	90,1	99,6	84,7
A. "	107,7	99,2	102,4	98,4	99,2	99,4	90,9
M. "	106,8	100,2	100,9	98,5	98,9	98,8	88,9
J. "	103,2	94,3	97,2	94,9	100,1	96,3	89,0

NOTA: Deflacionado por el índice de precios al consumidor.

**Cuadro 3 a.— SALARIOS INDUSTRIALES BASICOS FIJADOS POR CONVENIO
OBREROS OFICIALES — PROMEDIO GENERAL Y POR OFICIOS**

(Retribución en A por hora)

Periodo	Promedio general	Albañil	Carpintero	Electricista	Herrero	Panadero	Pintor
1985	0,347	0,360	0,389	0,360	0,360	0,181	0,360
1986	0,728	0,656	0,790	0,656	0,656	0,506	0,656
A. 1986	0,567	0,559	0,667	0,559	0,559	0,253	0,559
M. "	0,635	0,559	0,750	0,559	0,559	0,253	0,559
J. "	0,665	0,559	0,800	0,559	0,559	0,253	0,559
J. "	0,851	0,744	0,890	0,744	0,744	0,706	0,744
A. "	0,855	0,744	0,890	0,744	0,744	0,733	0,744
S. "	0,857	0,744	0,890	0,744	0,744	0,733	0,744
O. "	0,971	0,856	0,990	0,856	0,856	0,813	0,856
N. "	0,971	0,856	0,990	0,856	0,856	0,813	0,856
D. "	0,971	0,856	0,990	0,856	0,856	0,813	0,856
E. 1987*	1,102	0,951	1,100	0,951	0,951	0,903	0,951
F. " *	1,102	0,951	1,100	0,951	0,951	0,903	0,951
M. " *	1,132	0,977	1,130	0,977	0,977	0,927	0,977
A. " *	1,139	0,977	1,130	0,977	0,977	1,000	0,977
M. " *	1,148	0,977	1,130	0,977	0,977	1,100	0,977
J. " *	1,271	1,180	1,198	1,180	1,180	1,166	1,180
J. " *	1,347	1,236	1,278	1,236	1,236	1,244	1,236
A. " *	1,442	1,323	1,367	1,323	1,323	1,331	1,323

Período	Radiotécnico	Sastre	Tejedor de punto	Tipógrafo	Tornero	Zapatero
1985	0,467	0,400	0,297	0,446	0,467	0,224
1986	0,966	0,998	0,660	0,809	0,966	0,660
A. 1986	0,852	0,561	0,416	0,624	0,852	0,629
M. "	0,852	1,075	0,693	0,624	0,852	0,682
J. "	0,937	1,075	0,693	0,843	0,937	0,682
J. "	1,080	1,215	0,769	0,936	1,080	0,730
A. "	1,080	1,215	0,783	0,936	1,080	0,740
S. "	1,080	1,215	0,783	0,936	1,080	0,760
O. "	1,265	1,355	0,877	1,029	1,265	0,830
N. "	1,265	1,355	0,877	1,029	1,265	0,830
D. "	1,265	1,355	0,877	1,029	1,265	0,830
E. 1987*	1,505	1,531	0,991	1,253	1,505	0,913
F. " *	1,505	1,531	0,991	1,253	1,505	0,913
M. " *	(1) 1,546	1,573	1,018	1,287	(1) 1,546	0,938
A. " *	1,546	1,573	1,018	1,287	1,546	0,938
M. " *	1,546	1,573	1,018	1,287	1,546	0,938
J. " *	1,639	1,667	1,079	1,364	1,639	0,994
J. " *	1,748	1,778	1,151	1,455	1,748	1,060
A. " *	1,870	1,902	1,232	1,557	1,870	1,134

NOTA: Esta serie se refiere, exclusivamente, a las asignaciones básicas fijadas por las convenciones colectivas de trabajo y sus respectivas actualizaciones legales, sin considerar la flexibilización salarial dispuesta a partir del mes de marzo de 1977 por Decreto N° 703/77, y sus posteriores actualizaciones.

(1) No incluye "Adicional fijo antigüedad acta marzo 1987".

* Cifras provisionales

Cuadro 3 b.— SALARIOS NOMINALES INDUSTRIALES BASICOS FIJADOS POR CONVENIO
OBREROS OFICIALES — PROMEDIO GENERAL Y POR OFICIOS. INDICES

(Base 1983 = 100)

Periodo	Promedio general	Albañil	Carpintero	Electricista	Herrero	Panadero	Pintor
1985	4.220,3	4.376,2	4.782,3	4.376,2	4.376,2	2.774,5	4.376,2
1986	8.856,4	7.980,5	9.717,1	7.980,5	7.980,5	7.772,7	7.980,5
A. 1986	6.897,8	6.800,5	8.204,2	6.800,5	6.800,5	3.886,3	6.800,5
M. "	7.725,1	6.800,5	9.225,1	6.800,5	6.800,5	3.886,3	6.800,5
J. "	8.090,0	6.800,5	9.840,1	6.800,5	6.800,5	3.886,3	6.800,5
J. "	10.352,8	9.051,1	10.947,1	9.051,1	9.051,1	10.844,9	9.051,1
A. "	10.401,5	9.051,1	10.947,1	9.051,1	9.051,1	11.259,6	9.051,1
S. "	10.425,8	9.051,1	10.947,1	9.051,1	9.051,1	11.259,6	9.051,1
O. "	11.812,7	10.413,6	12.177,1	10.413,6	10.413,6	12.488,5	10.413,6
N. "	11.812,7	10.413,6	12.177,1	10.413,6	10.413,6	12.488,5	10.413,6
D. "	11.812,7	10.413,6	12.177,1	10.413,6	10.413,6	12.488,5	10.413,6
E. 1987*	13.406,3	11.569,3	13.530,1	11.569,3	11.569,3	13.871,0	11.569,3
F. " *	13.406,3	11.569,3	13.530,1	11.569,3	11.569,3	13.871,0	11.569,3
M. " *	13.771,3	11.885,6	13.899,1	11.885,6	11.885,6	14.239,6	11.885,6
A. " *	13.856,5	11.885,6	13.899,1	11.885,6	11.885,6	15.361,0	11.885,6
M. " *	13.965,9	11.885,6	13.899,1	11.885,6	11.885,6	16.897,1	11.885,6
J. " *	15.462,3	14.355,2	14.735,5	14.355,2	14.355,2	17.910,9	14.355,2
J. " *	16.386,9	15.036,5	15.719,6	15.036,5	15.036,5	19.109,1	15.036,5
A. " *	17.542,6	16.094,9	16.814,3	16.094,9	16.094,9	20.445,5	16.094,9

Periodo	Radiotécnico	Sastre	Tejedor de punto	Tipógrafo	Tornero	Zapatero
1985	4.673,7	4.591,7	4.428,0	5.189,7	4.673,7	2.830,3
1986	9.679,4	11.445,0	9.850,8	9.418,0	9.679,4	8.322,8
A. 1986	8.537,1	6.433,5	6.209,0	7.264,3	8.537,1	7.931,9
M. "	8.537,1	12.328,0	10.343,3	7.264,3	8.537,1	8.600,3
J. "	9.388,8	12.328,0	10.343,3	9.813,7	9.388,8	8.600,3
J. "	10.821,6	13.933,5	11.477,6	10.896,4	10.821,6	9.205,6
A. "	10.821,6	13.933,5	11.686,6	10.896,4	10.821,6	9.331,7
S. "	10.821,6	13.933,5	11.686,6	10.896,4	10.821,6	9.583,9
O. "	12.675,4	15.539,0	13.089,6	11.979,1	12.675,4	10.466,6
N. "	12.675,4	15.539,0	13.089,6	11.979,1	12.675,4	10.466,6
D. "	12.675,4	15.539,0	13.089,6	11.979,1	12.675,4	10.466,6
E. 1987*	15.080,2	17.557,3	14.791,0	14.586,7	15.080,2	11.513,2
F. " *	15.080,2	17.557,3	14.791,0	14.586,7	15.080,2	11.513,2
M. " *	15.491,0	18.039,0	15.194,0	14.982,5	15.491,0	11.828,5
A. " *	15.491,0	18.039,0	15.194,0	14.982,5	15.491,0	11.828,5
M. " *	15.491,0	18.039,0	15.194,0	14.982,5	15.491,0	11.828,5
J. " *	16.422,8	19.117,0	16.104,5	15.878,9	16.422,8	12.534,7
J. " *	17.515,0	20.389,9	17.179,1	16.938,3	17.515,0	13.367,0
A. " *	18.737,5	21.811,9	18.388,1	18.125,7	18.737,5	14.300,1

*Cifras provisionales

Cuadro 3 c.—SALARIOS REALES INDUSTRIALES BASICOS FIJADOS POR CONVENIO*
 OBREROS OFICIALES — PROMEDIO GENERAL Y POR OFICIOS. INDICES

(Base 1983 = 100)

Periodo	Promedio general	Albañil	Carpintero	Electricista	Herrero	Panadero	Pintor
1985	78,3	81,2	88,7	81,2	81,2	51,5	81,2
1986	81,8	74,3	90,7	74,3	74,3	68,7	74,3
A. 1986	76,5	75,5	91,0	75,5	75,5	43,1	75,5
M. "	82,4	72,5	98,4	72,5	72,5	41,5	72,5
J. "	82,5	69,4	100,4	69,4	69,4	39,7	69,4
J. "	98,9	86,5	104,6	86,5	86,5	103,6	86,5
A. "	91,4	79,5	96,2	79,5	79,5	98,9	79,5
S. "	85,4	74,2	89,7	74,2	74,2	92,2	74,2
O. "	91,3	80,5	94,1	80,5	80,5	96,5	80,5
N. "	86,7	76,4	89,3	76,4	76,4	91,6	76,4
D. "	82,7	72,9	85,3	72,9	72,9	87,5	72,9
E. 1987**	87,3	75,3	88,1	75,3	75,3	90,3	75,3
F. " **	82,0	70,7	82,7	70,7	70,7	84,8	70,7
M. " **	77,8	67,2	78,5	67,2	67,2	80,5	67,2
A. " **	75,8	65,0	76,0	65,0	65,0	84,0	65,0
M. " **	73,3	62,4	72,9	62,4	62,4	88,7	62,4
J. " **	75,1	69,8	71,6	69,8	69,8	87,0	69,8
J. " **	72,3	66,4	69,4	66,4	66,4	84,3	66,4
A. " **	68,1	62,5	65,2	62,5	62,5	79,3	62,5

Periodo	Radiotécnico	Sastre	Tejedor de punto	Tipógrafo	Tornero	Zapatero
1985	86,7	85,2	82,1	93,6	86,7	52,5
1986	89,9	104,6	90,7	87,8	84,9	77,4
A. 1986	94,7	71,4	68,9	80,6	94,7	88,0
M. "	91,1	131,5	110,3	77,5	91,1	91,7
J. "	95,8	125,8	105,5	100,1	95,8	87,8
J. "	103,4	133,2	109,7	104,1	103,4	88,0
A. "	95,1	122,4	102,7	95,7	95,1	82,0
S. "	88,7	114,2	95,7	89,3	88,7	78,5
O. "	97,9	120,0	101,1	92,5	97,9	80,9
N. "	93,0	114,0	96,0	87,9	93,0	76,8
D. "	88,8	108,8	91,7	83,9	88,8	73,3
E. 1987**	98,2	114,3	96,3	95,0	98,2	75,0
F. " **	92,2	107,4	90,4	89,2	92,2	70,4
M. " **	87,5	101,9	85,9	84,7	87,5	66,9
A. " **	84,7	98,6	83,1	81,9	84,7	64,7
M. " **	81,3	94,7	79,7	78,6	81,3	62,1
J. " **	79,8	92,9	78,3	77,2	79,8	60,9
J. " **	77,3	90,0	75,8	74,7	77,3	59,0
A. " **	72,7	84,6	71,4	70,3	72,7	55,5

*Deflacionado por el índice de precios al consumidor.
 **Cifras provisionales.

**Cuadro 3 d.— SALARIOS INDUSTRIALES BASICOS FIJADOS POR CONVENIO
OBREROS PEONES — PROMEDIO GENERAL Y POR OFICIOS**

(Retribución en  por hora)

Periodo	Promedio general	Albañil	Carpintero	Electricista	Herrero	Panadero	Pintor
1985	0,283	0,320	0,294	0,320	0,320	0,165	0,320
1986	0,594	0,584	0,611	0,584	0,584	0,446	0,584
A. 1986	0,465	0,498	0,510	0,498	0,498	0,231	0,498
M. "	0,520	0,498	0,590	0,498	0,498	0,231	0,498
J. "	0,544	0,498	0,620	0,498	0,498	0,231	0,498
J. "	0,693	0,662	0,690	0,662	0,662	0,615	0,662
A. "	0,697	0,662	0,690	0,662	0,662	0,638	0,662
S. "	0,699	0,662	0,690	0,662	0,662	0,638	0,662
O. "	0,789	0,763	0,770	0,763	0,763	0,708	0,763
N. "	0,789	0,763	0,770	0,763	0,763	0,708	0,763
D. "	0,789	0,763	0,770	0,763	0,763	0,708	0,763
E. 1987*	0,887	0,846	0,850	0,846	0,846	0,786	0,846
F. " *	0,887	0,846	0,850	0,846	0,846	0,786	0,846
M. " *	0,911	0,870	0,870	0,870	0,870	0,808	0,870
A. " *	0,920	0,870	0,870	0,870	0,870	0,910	0,870
M. " *	0,927	0,870	0,870	0,870	0,870	1,000	0,870
J. " *	1,026	1,051	0,922	1,051	1,051	1,060	1,051
J. " *	1,088	1,101	0,984	1,101	1,101	1,131	1,101
A. " *	1,165	1,178	1,053	1,178	1,178	1,210	1,178

Periodo	Radiotécnico	Sastre	Tejedor de punto	Ponepliegos	Tornero	Zapatero
1985	0,315	0,320	0,243	0,355	0,315	0,190
1986	0,692	0,753	0,547	0,648	0,692	0,513
A. 1986	0,618	0,448	0,341	0,498	0,618	0,486
M. "	0,618	0,800	0,576	0,498	0,618	0,527
J. "	0,680	0,800	0,576	0,677	0,680	0,527
J. "	0,785	0,905	0,639	0,751	0,785	0,560
A. "	0,785	0,905	0,651	0,751	0,785	0,570
S. "	0,785	0,905	0,651	0,751	0,785	0,590
O. "	0,900	1,010	0,729	0,826	0,900	0,640
N. "	0,900	1,010	0,729	0,826	0,900	0,640
D. "	0,900	1,010	0,729	0,826	0,900	0,640
E. 1987*	1,017	1,141	0,824	1,006	1,017	0,704
F. " *	1,017	1,141	0,824	1,006	1,017	0,704
M. " *	(1) 1,045	1,172	0,846	1,033	(1) 1,045	0,723
A. " *	1,045	1,172	0,846	1,033	1,045	0,723
M. " *	1,045	1,172	0,846	1,033	1,045	0,723
J. " *	1,108	1,242	0,897	1,095	1,108	0,766
J. " *	1,182	1,325	0,957	1,168	1,182	0,817
A. " *	1,265	1,418	1,024	1,250	1,265	0,874

NOTA: Esta serie se refiere, exclusivamente, a las asignaciones básicas fijadas por las convenciones colectivas de trabajo y sus respectivas actualizaciones legales, sin considerar la flexibilización salarial dispuesta a partir del mes de marzo de 1977 por Decreto N° 703/77, y sus posteriores actualizaciones.

(1) No incluye "Adicional fijo antigüedad acta marzo 1987".

*Cifras provisionales

**Cuadro 3 e.— SALARIOS NOMINALES INDUSTRIALES BASICOS FIJADOS POR CONVENIO
OBREROS PEONES — PROMEDIO GENERAL Y POR OFICIOS. INDICES**

(Base 1983 = 100)

Período	Promedio general	Albañil	Carpintero	Electricista	Herrero	Panadero	Pintor
1985	4.211,4	4.559,4	4.551,7	4.559,4	4.559,4	2.747,6	4.559,4
1986	8.839,3	8.319,1	9.443,6	8.319,1	8.319,1	7.408,6	8.319,1
A. 1986	6.919,6	7.094,0	7.882,5	7.094,0	7.094,2	3.837,2	7.094,0
M. "	7.738,1	7.094,0	9.119,0	7.094,0	7.094,0	3.837,2	7.094,0
J. "	8.095,2	7.094,0	9.582,7	7.094,0	7.094,0	3.387,2	7.094,0
J. "	10.312,5	9.430,2	10.664,6	9.430,2	9.430,2	10.216,0	9.430,2
A. "	10.372,0	9.430,2	10.664,6	9.430,2	9.430,2	10.598,0	9.430,2
S. "	10.401,8	9.430,2	10.664,6	9.430,2	9.430,2	10.598,0	9.430,2
O. "	11.741,1	10.869,0	11.901,1	10.869,0	10.869,0	11.760,8	10.869,0
N. "	11.741,1	10.869,0	11.901,1	10.869,0	10.869,0	11.760,8	10.869,0
D. "	11.741,1	10.869,0	11.901,1	10.869,0	10.869,0	11.760,8	10.869,0
E. 1987*	13.199,4	12.051,3	13.137,6	12.051,3	12.051,3	13.056,5	12.051,3
F. " *	13.199,4	12.051,3	13.137,6	12.051,3	12.051,3	13.056,5	12.051,3
M. " *	13.556,6	12.393,2	13.446,7	12.393,2	12.393,2	13.421,9	12.393,2
A. " *	13.690,5	12.393,2	13.446,7	12.393,2	12.393,2	15.116,3	12.393,2
M. " *	13.794,6	12.393,2	13.446,7	12.393,2	12.393,2	16.611,3	12.393,2
J. " *	15.267,9	14.971,5	14.250,4	14.971,5	14.971,5	17.608,0	14.971,5
J. " *	16.190,5	15.683,8	15.208,7	15.683,8	15.683,8	18.787,4	15.683,8
A. " *	17.336,3	16.780,6	16.275,1	16.780,6	16.780,6	20.099,7	16.780,6

Período	Radiotécnico	Sastre	Tejedor de punto	Ponepliegos	Tornero	Zapatero
1985	4.568,6	4.767,7	3.972,0	5.155,9	4.568,6	2.805,6
1986	10.058,1	11.238,8	8.923,3	9.404,9	10.058,1	7.588,8
A. 1986	8.982,6	6.686,6	5.562,8	7.227,9	8.982,6	7.189,4
M. "	8.982,6	11.940,3	9.396,4	7.227,9	8.982,6	7.795,9
J. "	9.883,7	11.940,3	9.396,4	9.825,8	9.883,7	7.795,9
J. "	11.409,9	13.507,5	10.424,1	10.899,9	11.409,9	8.284,0
A. "	11.409,9	13.507,5	10.619,9	10.899,9	11.409,9	8.432,0
S. "	11.409,9	13.507,5	10.619,9	10.899,9	11.409,9	8.727,8
O. "	13.081,4	15.074,6	11.892,3	11.988,4	13.081,4	9.467,5
N. "	13.081,4	15.074,6	11.892,3	11.988,4	13.081,4	9.467,5
D. "	13.081,4	15.074,6	11.892,3	11.988,4	13.081,4	9.467,5
E. 1987*	14.782,0	17.029,9	13.442,1	14.600,9	14.782,0	10.414,2
F. " *	14.782,0	17.029,9	13.442,1	14.600,9	14.782,0	10.414,2
M. " *	15.189,0	17.492,5	13.801,0	14.992,7	15.189,0	10.695,3
A. " *	15.189,0	17.492,5	13.801,0	14.992,7	15.189,0	10.695,3
M. " *	15.189,0	17.492,5	13.801,0	14.992,7	15.189,0	10.695,3
J. " *	16.104,7	18.537,3	14.633,0	15.892,6	16.104,7	11.331,4
J. " *	17.180,2	19.776,1	15.611,7	16.952,1	17.180,2	12.085,8
A. " *	18.386,6	21.164,2	16.704,7	18.142,2	18.386,6	12.929,0

*Cifras provisionales.

Cuadro 3 f.—SALARIOS REALES INDUSTRIALES BASICOS FIJADOS POR CONVENIO*
OBREROS PEONES — PROMEDIO GENERAL Y POR OFICIOS. INDICES

(Base 1983 = 100)

Período	Promedio general	Albañil	Carpintero	Electricista	Herrero	Panadero	Pintor
1985	78,1	84,6	84,4	84,6	84,6	51,0	84,6
1986	81,7	77,5	88,1	77,5	77,5	65,6	77,5
A. 1986	76,8	78,7	87,5	78,7	78,7	42,6	78,7
M. "	82,5	75,7	97,3	75,7	75,7	40,9	75,7
J. "	82,6	72,4	97,8	72,4	72,4	39,2	72,4
J. "	98,6	90,1	101,9	90,1	90,1	97,6	90,1
A. "	91,1	82,8	93,7	82,8	82,8	93,1	82,8
S. "	85,2	77,3	87,4	77,3	77,3	86,8	77,3
O. "	90,7	84,0	91,9	84,0	84,0	90,9	84,0
N. "	86,1	79,7	87,3	79,7	86,3	86,3	79,7
D. "	82,2	76,1	83,4	76,1	76,1	82,4	76,1
E. 1987**	86,0	78,5	85,6	78,5	78,5	85,0	78,5
F. " **	80,7	73,7	80,3	73,7	73,7	79,8	73,7
M. " **	76,6	70,0	76,0	70,0	70,0	75,8	70,0
A. " **	74,8	67,8	73,5	67,8	67,8	82,6	67,8
M. " **	72,4	65,0	70,6	65,0	65,0	87,2	65,0
J. " **	74,2	72,8	69,2	72,8	72,8	85,6	72,8
J. " **	71,4	69,2	67,1	69,2	69,2	82,9	69,2
A. " **	67,3	65,1	63,2	65,1	65,1	78,0	65,1

Período	Radiotécnico	Sastre	Tejedor de punto	Ponepliegos	Tornero	Zapatero
1985	84,7	88,4	73,7	95,6	84,7	52,0
1986	93,3	103,1	82,1	87,7	93,3	70,7
A. 1986	99,7	74,2	61,7	80,2	99,7	79,8
M. "	95,8	127,4	100,2	77,1	95,8	83,2
J. "	100,8	121,8	95,9	100,3	100,8	79,5
J. "	109,0	129,1	99,6	104,2	109,0	79,2
A. "	100,2	118,7	93,3	95,8	100,2	74,1
S. "	93,5	110,7	87,0	89,3	93,5	71,5
O. "	101,1	116,5	91,9	92,6	101,1	73,1
N. "	96,0	110,6	87,3	88,0	96,0	69,5
D. "	91,6	105,6	83,3	84,0	91,6	66,3
E. 1987**	96,3	110,9	87,5	95,1	96,3	67,8
F. " **	90,4	104,1	82,2	89,3	90,4	63,7
M. " **	85,8	98,9	78,0	84,7	85,8	60,4
A. " **	83,0	95,6	75,5	82,0	83,0	58,5
M. " **	79,7	91,8	72,4	78,7	79,7	56,1
J. " **	78,3	90,1	71,1	77,2	78,3	55,1
J. " **	75,8	87,3	68,9	74,8	75,8	53,3
A. " **	71,3	82,1	64,8	70,4	71,3	50,2

*Deflacionado por el índice de precios al consumidor.

**Cifras provisionales.

Cuadro 4 a.—SALARIO TOTAL MEDIO DE LOS ASALARIADOS DE DIVERSOS SECTORES DE LA ACTIVIDAD PRIVADA (excluido aguinaldo) — EN TERMINOS NOMINALES. INDICES

(Base 1983 = 100)

Período	Industria	Bancos	Comercio	Transporte automotor
1985	5.726,3	5.297,8	5.570,3	4.998,3
1986	11.468,4	12.044,4	10.276,9	8.890,1
A. 1986	8.646,8	8.656,9	7.798,8	7.178,4
M. "	10.315,5	9.251,2	9.766,8	9.497,5
J. "	10.740,3	11.707,6	9.921,3	9.193,8
J. "	11.225,6	12.381,1	10.495,6	8.503,6
A. "	12.378,6	13.530,1	11.370,3	8.393,2
S. "	13.319,2	15.828,1	11.479,6	10.546,7
O. "	14.532,8	15.828,1	12.536,4	11.921,0
N. "	14.623,8	15.808,2	12.973,8	10.325,8
D. "	15.442,9	17.373,2	13.046,7	9.718,4
E. 1987	17.233,0	18.086,4	15.998,5	12.258,4
F. " **	16.899,3	17.868,5	15.524,8	14.163,4

Cuadro 4 b.—SALARIO TOTAL MEDIO DE LOS ASALARIADOS DE DIVERSOS SECTORES DE LA ACTIVIDAD PRIVADA (excluido aguinaldo) — EN TERMINOS REALES*. INDICES

(Base 1983 =100)

Período	Industria	Bancos	Comercio	Transporte automotor
1985	102,0	94,4	99,3	89,1
1986	107,5	112,9	150,0	83,4
A. 1986	96,0	96,1	86,5	79,7
M. "	110,0	98,7	104,2	101,3
J. "	109,6	119,5	101,9	93,8
J. "	107,3	118,3	100,3	81,3
A. "	108,7	118,9	99,9	73,7
S. "	109,1	129,7	94,1	86,4
O. "	112,3	122,3	96,8	92,1
N. "	107,3	116,0	95,2	75,8
D. "	108,2	121,7	91,4	68,1
E. 1987	112,2	117,8	104,2	79,8
F. " **	103,3	109,3	94,9	86,6

NOTA: Esta serie se refiere al salario medio efectivamente liquidado, entendiéndose por tal el que se ha percibido en un mes determinado. Está calculado como el promedio de las remuneraciones que los trabajadores tienen derecho a percibir en condiciones habituales y generales de trabajo (normal y permanente) más adicionales de periodicidad no mensual, horas extraordinarias, viáticos, bonificación por vacaciones y retroactividades, netas de pendientes de pago.

*Deflacionado por el índice de precios al consumidor.

**Cifras provisionales.

Fuente: Secretaría de Seguridad Social.

Cuadro 5 a.—INGRESOS MEDIOS TOTALES DE LOS ASALARIADOS DE LAS EMPRESAS PUBLICAS EN TERMINOS NOMINALES — NIVEL GENERAL Y POR SECTORES. INDICES

(Base 1983 = 100)

Periodo	Nivel general	Transportes	Comunicaciones	Energía y minería	Servicios
1985	5.123,3	5.034,5	4.904,2	5.408,1	5.544,8
1986	10.453,9	9.155,4	12.197,4	11.436,4	10.304,8
A. 1986	8.984,2	7.921,9	8.625,4	10.177,3	10.455,2
M. "	9.717,8	8.943,0	9.912,8	10.243,1	9.916,6
J. "	9.720,5	8.648,9	10.151,3	10.491,5	8.959,9
J. "	10.686,7	9.585,4	11.319,9	11.368,9	9.479,9
A. "	11.089,3	9.488,4	11.191,5	12.568,9	11.075,8
S. "	11.304,7	9.399,1	11.845,3	12.909,6	10.148,3
O. "	11.686,8	10.376,1	12.755,3	11.953,9	12.757,8
N. "	13.363,5	11.240,7	14.553,7	14.144,3	16.527,7
D. "	13.528,4	11.893,7	14.402,0	15.232,4	12.949,7
E. 1987	14.894,8	12.751,8	15.042,7	16.790,5	15.583,4
F. "	16.011,6	15.290,8	16.596,6	15.584,3	11.960,9
M. "	15.867,5	14.983,6	15.379,1	16.991,2	15.647,0

Cuadro 5 b.—INGRESOS MEDIOS TOTALES DE LOS ASALARIADOS DE LAS EMPRESAS PUBLICAS EN TERMINOS REALES* — NIVEL GENERAL Y POR SECTORES. INDICES

(Base 1983 = 100)

Periodo	Nivel general	Transportes	Comunicaciones	Energía y minería	Servicios
1985	91,3	89,7	87,4	96,4	98,8
1986	98,0	85,8	114,4	107,2	96,6
A. 1986	99,7	87,9	95,7	112,6	116,0
M. "	103,7	95,4	105,7	109,3	105,8
J. "	99,2	88,2	103,6	107,0	91,4
J. "	102,1	91,6	108,2	108,7	90,6
A. "	97,4	83,4	98,3	110,4	97,3
S. "	92,6	77,0	97,0	105,8	83,1
O. "	90,3	80,2	98,5	92,3	98,6
N. "	98,0	82,5	106,8	103,8	121,3
D. "	94,8	83,3	100,9	106,7	90,7
E. 1987	97,0	83,0	97,9	109,3	101,5
F. "	97,9	93,5	101,5	101,4	73,1
M. "	83,3	78,6	80,7	89,2	82,1

NOTA: Los ingresos medios de los asalariados de las empresas públicas comprenden los siguientes conceptos: salarios básicos, adicionales del cargo e individuales, flexibilidad salarial, horas extraordinarias, asignaciones familiares y reintegros de gastos.

*Deflacionado por el índice de precios al consumidor.

Fuente: Sindicatura General de Empresas Públicas (SIGEP).

Cuadro 6.— VARIACIONES PORCENTUALES PERIODICAS
Salarios Industriales. Nivel General

Período	Salario medio mensual por trabajador industrial (excluido aguinaldo)		Salario horario normal por trabajador industrial (excluido aguinaldo)	
	Nominal	Real*	Nominal	Real*
Junio 1987	10,6	2,3	7,2	-- 0,8
Bimestre:				
Variación entre abril 1987 y junio 1987	9,5	-- 2,7	11,4	-- 1,0
Trimestre:				
Variación entre marzo 1987 y junio 1987	19,6	2,9	20,9	3,9
Cuatrimestre:				
Variación entre febrero 1987 y junio 1987	30,9	3,9	23,3	-- 2,0
Semestre:				
Variación entre diciembre 1986 y junio 1987	29,4	-- 10,2	37,9	-- 4,4
Año:				
Variación entre junio 1986 y junio 1987	128,9	8,9	95,6	-- 6,9

Salarios industriales básicos fijados por convenio. Promedio General

Período	Obreros oficiales		Obreros peones	
	Nominal	Real*	Nominal	Real*
Agosto 1987	7,1	-- 5,8	7,1	-- 5,7
Bimestre:				
Variación entre junio 1987 y agosto 1987	13,5	-- 9,3	13,5	-- 9,3
Trimestre:				
Variación entre mayo 1987 y agosto 1987	25,6	-- 7,1	25,7	-- 7,0
Cuatrimestre:				
Variación entre abril 1987 y agosto 1987	26,6	-- 10,2	26,6	-- 10,0
Semestre:				
Variación entre febrero 1987 y agosto 1987	30,9	-- 17,0	31,3	-- 16,6
Año:				
Variación entre agosto 1986 y agosto 1987	68,7	-- 25,5	67,1	-- 26,1

*Deflacionado por el índice de precios al consumidor.

Cuadro 6 (continuación)

Salario total medio de los asalariados de diversos sectores de la actividad privada. (Excluido aguinaldo)

Período	Industria		Bancos		Comercio		Transporte automotor	
	Nominal	Real*	Nominal	Real*	Nominal	Real*	Nominal	Real*
Febrero 1987**	-1,9	-7,9	-1,2	-7,2	-3,0	-8,9	15,5	8,5
Bimestre:								
Variación entre diciembre 1986 y febrero 1987**	9,4	-4,5	2,9	-10,2	19,0	3,8	45,7	27,2
Trimestre:								
Variación entre noviembre 1986 y febrero 1987**	15,6	-3,7	13,0	-5,8	19,7	-0,3	37,2	14,2
Cuatrimestre:								
Variación entre octubre 1986 y febrero 1987**	16,3	-8,0	12,9	-10,6	23,8	-2,0	18,8	-6,0
Semestre:								
Variación entre agosto 1986 y febrero 1987**	36,5	-5,0	32,1	-8,1	36,5	-5,1	68,7	17,5
Año:								
Variación entre febrero 1986 y febrero 1987**	104,8	2,9	132,5	16,9	97,2	-0,8	84,5	-7,2

Fuente: Secretaría de Seguridad Social.

Variaciones de los ingresos medios totales de los asalariados de las empresas públicas

Período	Nivel general		Transportes		Comunicaciones		Energía y minería		Servicios	
	Nominal	Real*	Nominal	Real*	Nominal	Real*	Nominal	Real*	Nominal	Real*
Marzo 1987	-0,9	-14,9	-2,0	-15,9	-7,3	-20,5	2,5	-12,0	30,8	12,3
Bimestre:										
Variación entre enero 1986 y marzo 1987	6,5	-14,1	17,5	-5,3	2,2	-17,6	1,2	-18,4	0,4	-19,1
Trimestre:										
Variación entre diciembre 1986 y marzo 1987	17,3	-12,1	26,0	-5,6	6,8	-20,0	11,6	-16,4	20,8	-9,5
Cuatrimestre:										
Variación entre noviembre 1986 y marzo 1987	18,7	-15,0	33,3	-4,7	5,7	-24,4	20,1	-14,1	-5,3	-32,3
Semestre:										
Variación entre setiembre 1986 y marzo 1987	40,4	-10,0	59,4	2,1	29,8	-16,8	31,6	-15,7	54,2	-1,2
Año:										
Variación entre marzo 1986 y marzo 1987	83,8	-17,0	82,5	-17,6	81,0	-18,2	84,4	-16,7	103,7	-8,1

*Deflacionado por el índice de precios al consumidor.

**Cifras provisionales.

Fuente: Sindicatura General de Empresas Públicas (SIGEP).

Cuadro 7.— OBREROS OCUPADOS EN LA INDUSTRIA MANUFACTURERA. INDICES

(Base 1970 = 100)

Periodo	Nivel general	Productos alimenticios	Bebidas	Tabaco	Fabricación de textiles	Fabricación de prendas de vestir	Industria del cuero
1985	74,7	102,4	102,4	77,3	51,7	52,1	98,1
1986	71,7	96,0	106,9	77,2	50,3	47,3	94,6
A. 1986	73,2	103,9	104,3	85,9	52,5	49,4	94,5
M. "	70,6	92,5	99,2	92,8	52,7	47,8	94,2
J. "	69,8	88,0	96,4	94,0	51,9	48,0	94,0
J. "	69,5	85,8	97,7	94,3	51,1	48,8	94,1
A. "	70,1	88,6	99,6	64,7	50,4	46,6	94,1
S. "	69,9	86,6	101,6	66,9	49,9	46,6	95,0
O. "	70,8	91,8	105,8	68,2	49,4	46,1	94,2
N. "	70,7	91,1	108,0	68,2	48,0	44,4	95,6
D. "	72,1	98,1	112,4	67,6	47,1	44,3	96,2
E. 1987	73,7	106,8	112,3	79,6	47,4	44,0	94,8
F. "	74,2	109,3	115,9	87,5	49,1	44,1	96,0
M. "	74,0	106,2	114,5	82,9	52,2	43,9	96,5
A. "	72,5	101,7	106,4	88,8	52,3	43,2	95,9
M. "	70,5	91,5	102,3	89,7	52,2	42,5	95,6
J. "	69,8	87,9	102,4	91,4	52,5	41,7	95,5
J. " *	69,3						

Periodo	Fabricación de calzado	Industria de la madera	Fabricación de muebles	Fabricación de papel	Imprentas, editoriales e industrias conexas	Sustancias químicas industriales	Otros productos químicos
1985:	39,6	77,5	53,0	96,7	67,2	82,3	66,7
1986	37,5	74,3	55,6	95,9	65,2	82,9	66,2
A. 1986	38,2	71,1	55,6	92,7	66,2	82,2	65,5
M. "	37,8	64,7	56,4	94,8	64,8	81,9	65,9
J. "	38,8	69,1	56,1	95,1	65,0	81,6	66,0
J. "	38,5	69,5	56,3	95,6	64,9	83,0	65,7
A. "	38,0	72,5	56,5	98,3	64,6	82,8	66,5
S. "	37,6	74,6	55,9	98,5	64,4	83,8	66,6
O. "	37,2	70,9	55,4	98,8	65,4	84,7	65,9
N. "	35,0	77,6	54,6	99,2	64,4	84,8	65,8
D. "	34,6	81,8	53,9	99,2	63,9	84,3	65,4
E. 1987	34,1	82,7	53,7	101,9	63,1	83,7	65,1
F. "	34,0	73,8	57,0	101,7	63,1	85,0	64,9
M. "	34,4	74,0	53,0	101,8	63,1	85,2	64,8
A. "	34,7	65,6	52,2	101,9	63,0	83,3	64,1
M. "	34,8	69,9	53,5	101,8	62,7	84,1	63,3
J. "	33,7	67,6	53,9	101,6	61,7	83,1	62,7

*Cifras provisionales

Cuadro 7 (continuación)

Período	Refinerías de petróleo	Productos derivados del petróleo y del carbón	Productos de caucho	Productos plásticos	Objetos de barro, loza y porcelana	Objetos de vidrio	Otros productos minerales no metálicos
1985	96,2	71,4	108,8	147,4	69,3	56,4	70,2
1986	100,0	67,6	102,6	142,5	78,5	48,9	65,4
A. 1986	100,2	67,4	103,7	141,0	78,7	48,6	64,6
M. "	100,2	67,2	103,8	141,8	78,0	49,3	65,1
J. "	99,9	67,2	103,7	141,9	79,6	50,1	64,8
J. "	99,8	67,6	103,5	142,7	79,0	50,4	65,2
A. "	99,5	66,4	103,2	143,2	78,8	50,3	65,4
S. "	100,4	67,6	101,5	143,4	80,4	50,4	65,7
O. "	100,1	66,9	101,1	143,9	30,6	48,4	66,1
N. "	99,9	67,9	101,0	144,4	80,4	47,6	66,8
D. "	99,5	67,9	100,2	143,6	79,7	47,2	66,8
E. 1987	98,1	67,6	99,8	142,6	79,8	47,5	66,7
F. "	98,9	66,9	99,3	144,2	79,7	47,3	67,1
M. "	99,4	66,9	99,2	144,7	78,6	47,2	69,8
A. "	100,2	61,6	99,0	142,9	76,3	47,1	71,1
M. "	100,5	60,4	97,5	143,7	76,0	47,0	70,5
J. "	100,4	55,9	99,1	144,1	75,8	46,9	71,0

Período	Industrias básicas de hierro y acero	Industrias básicas de metales no ferrosos	Productos metálicos	Construcción de maquinaria excepto la eléctrica	Maquinaria y aparatos eléctricos	Construcción de material de transporte	Fabricación de equipo profesional y científico
1985	105,2	114,5	70,2	48,8	48,5	71,8	67,4
1986	98,0	112,6	67,7	45,3	45,9	69,5	69,5
A. 1986	98,4	110,1	67,4	45,3	45,5	68,8	69,9
M. "	97,9	112,1	67,1	45,6	45,5	69,1	69,4
J. "	97,4	113,7	67,5	45,8	45,6	69,1	69,5
J. "	97,1	115,1	68,1	45,0	46,3	69,5	69,4
A. "	97,2	114,4	68,5	45,2	46,6	70,1	70,0
S. "	97,3	114,5	68,9	45,1	46,3	70,5	70,2
O. "	97,1	114,5	68,0	45,1	46,4	70,7	70,9
N. "	97,2	114,7	68,0	44,6	46,2	70,6	71,4
D. "	97,0	115,3	67,7	44,2	46,3	70,5	71,2
E. 1987	97,1	111,0	68,5	44,7	44,0	70,3	73,2
F. "	97,0	107,7	67,6	44,3	43,4	70,0	72,7
M. "	96,9	109,0	68,4	43,7	43,9	70,1	72,8
A. "	97,0	107,2	68,6	43,7	43,6	70,0	73,5
M. "	96,7	107,3	68,1	43,3	43,8	70,4	74,4
J. "	96,5	108,4	69,2	43,1	44,1	70,8	74,5

Cuadro 8.— HORAS OBRERO TRABAJADAS EN LA INDUSTRIA MANUFACTURERA. INDICES

(Base 1970 = 100)

Período	Nivel general	Productos alimenticios	Bebidas	Tabaco	Fabricación de textiles	Fabricación de prendas de vestir	Industria del cuero
1985	73,9	103,4	105,8	94,0	53,0	46,4	92,4
1986	74,4	98,6	112,5	92,8	55,6	45,7	89,0
A. 1986	78,7	101,1	108,3	108,8	62,3	52,2	94,3
M. "	79,4	102,7	99,9	112,1	63,3	50,3	93,7
J. "	64,8	89,6	89,1	105,6	55,5	45,1	83,7
J. "	77,5	97,9	99,4	117,5	62,4	49,5	99,0
A. "	79,7	100,2	103,4	93,2	61,2	47,4	97,9
S. "	79,3	96,6	118,3	88,8	59,7	48,2	97,9
O. "	80,3	99,0	114,8	85,8	59,0	49,3	98,9
N. "	74,9	94,3	113,1	78,7	52,7	45,3	86,4
D. "	74,2	98,3	120,6	77,6	49,9	42,3	83,8
E. 1987	66,2	94,3	119,1	84,5	42,6	22,8	76,5
F. "	60,2	101,3	122,9	92,2	37,2	31,7	67,4
M. "	78,3	110,7	127,4	99,1	59,1	43,0	95,2
A. "	76,0	101,1	109,2	99,2	59,4	42,6	89,9
M. "	73,0	89,3	101,1	100,0	59,2	41,2	86,2
J. "	75,6	92,7	104,9	105,0	59,3	43,4	89,6
J. " *	90,0						

Período	Fabricación de calzado	Industria de la madera	Fabricación de muebles	Fabricación de papel	Imprentas, editoriales e industrias conexas	Sustancias químicas industriales	Otros productos químicos
1985	38,6	75,4	50,1	100,1	76,0	82,6	62,9
1986	37,2	75,0	55,9	103,4	75,4	87,2	65,9
A. 1986	42,7	76,0	62,1	106,4	82,0	88,0	73,4
M. "	43,8	68,5	65,5	109,5	80,7	91,2	71,7
J. "	37,5	69,6	51,6	100,9	74,9	84,8	63,0
J. "	39,6	73,9	61,6	110,8	81,5	92,4	70,4
A. "	39,7	76,9	61,4	115,3	80,5	91,3	71,0
S. "	40,4	78,3	62,3	109,4	75,5	91,3	70,6
O. "	42,1	76,1	63,0	110,8	80,0	94,3	71,2
N. "	35,9	78,3	56,2	103,9	74,6	90,4	63,0
D. "	29,6	82,7	54,0	97,9	66,7	88,4	61,0
E. 1987	22,3	77,3	38,5	93,9	63,2	77,0	56,0
F. "	23,2	67,6	37,7	88,7	65,9	77,3	46,2
M. "	34,8	76,4	55,3	103,3	73,0	91,7	65,6
A. "	36,2	67,5	54,9	101,1	69,6	93,2	64,4
M. "	35,2	70,4	54,8	104,1	69,8	92,0	61,9
J. "	36,7	72,5	57,7	105,6	73,4	90,7	64,6

*Cifras provisionales

Cuadro 8 (continuación)

Período	Refinerías de petróleo	Productos derivados del petróleo y del carbón	Productos de caucho	Productos plásticos	Objetos de barro, loza y porcelana	Objetos de vidrio	Otros productos minerales no metálicos
1985	115,7	81,1	98,8	123,4	63,8	53,3	65,8
1986	113,5	76,0	109,5	142,6	85,2	48,8	65,5
A. 1986	118,3	83,4	123,4	151,3	95,2	55,4	69,0
M. "	121,1	80,8	122,9	157,4	95,8	55,9	69,6
J. "	110,1	75,0	107,7	140,0	82,2	52,8	60,5
J. "	118,0	81,9	120,4	161,8	98,4	59,5	70,3
A. "	114,1	87,6	121,3	157,9	93,8	59,0	69,3
S. "	119,8	77,6	118,5	154,4	96,3	57,9	71,0
O. "	123,7	81,7	117,7	157,8	96,4	55,2	70,6
N. "	115,5	68,0	104,3	145,7	85,7	53,8	67,4
D. "	109,8	70,7	98,6	122,5	86,9	50,8	65,6
E. 1987	107,9	79,5	102,8	128,8	41,3	49,2	59,8
F. "	108,5	65,9	60,8	87,8	63,0	42,5	56,5
M. "	120,2	68,7	93,1	143,1	78,8	52,7	68,8
A. "	113,6	66,8	105,5	145,0	74,3	53,3	71,6
M. "	114,4	61,6	99,0	141,4	72,3	54,6	72,4
J. "	116,2	65,8	106,4	146,9	75,2	53,2	74,8

Período	Industrias básicas de hierro y acero	Industrias básicas de metales no ferrosos	Productos metálicos	Construcción de maquinaria excepto la eléctrica	Maquinaria y aparatos eléctricos	Construcción de material de transporte	Fabricación de equipo profesional y científico
1985	97,0	114,2	68,4	45,6	44,8	67,2	67,1
1986	89,6	117,2	68,4	44,6	47,4	72,3	72,2
A. 1986	96,8	127,5	75,1	48,3	51,4	75,6	77,6
M. "	103,9	131,5	76,9	49,2	51,3	79,1	78,9
J. "	46,2	83,3	44,3	35,5	37,4	59,4	53,3
J. "	92,4	126,0	73,2	48,6	51,9	75,8	79,3
A. "	102,7	139,1	78,6	49,0	52,9	83,5	80,8
S. "	100,1	127,0	79,4	50,0	54,4	83,6	82,3
O. "	98,9	128,1	81,1	51,8	55,6	83,7	86,5
N. "	96,4	132,3	72,9	46,3	50,2	78,0	81,7
D. "	90,5	132,1	71,4	46,3	49,8	76,5	81,7
E. 1987	80,7	120,8	57,1	33,9	38,3	66,6	75,9
F. "	71,2	67,4	44,7	25,1	22,4	41,9	26,2
M. "	97,4	127,8	73,2	41,8	46,5	74,8	85,4
A. "	99,0	121,8	73,2	42,4	45,9	78,7	85,0
M. "	99,3	122,3	72,0	41,4	45,7	77,1	83,0
J. "	100,1	115,7	75,7	42,9	48,7	81,1	90,3

V. INTERCAMBIO COMERCIAL ARGENTINO

INFORMACION CORRESPONDIENTE AL MES DE MARZO DE 1987

Cuadro 1.— EXPORTACIONES, IMPORTACIONES Y SALDO COMERCIAL

Período	Exportación			Importación			Saldo	
	Cantidad	Valor		Cantidad	Valor		A	Dólares
		A	Dólares		A	Dólares		
	Toneladas	Miles	Miles	Toneladas	Miles	Miles	Miles	Miles
1985	38.628.313	5.109.389	8.396.017	7.630.354	2.269.542	3.814.148	2.839.847	4.581.869
1986*	30.272.834	6.403.225	6.851.956	9.600.236	4.531.315	4.724.225	1.871.910	2.127.731
3 p.m./86*	7.062.811	1.209.992	1.512.490	1.994.412	737.371	920.561	472.621	591.929
3 p.m./87*	6.495.876	2.013.861	1.440.889	2.334.085	1.725.404	1.199.816	288.457	241.073
M. 1986*	2.522.582	423.860	529.825	743.492	247.641	309.165	176.219	220.660
A. " *	3.354.236	486.578	588.494	797.361	326.884	394.873	159.694	193.621
M. " *	3.864.949	608.196	716.730	760.300	326.558	384.377	281.638	332.353
J. " *	3.385.114	578.299	662.706	867.976	327.008	374.307	251.291	288.399
J. " *	3.622.990	652.612	722.934	793.107	405.685	448.902	246.927	274.032
A. " *	2.699.160	659.443	685.089	916.479	418.540	433.697	240.903	251.392
S. " *	1.967.964	510.497	488.877	881.365	497.893	474.021	12.604	14.856
O. " *	1.522.628	522.886	479.712	906.747	486.607	444.965	36.279	34.747
N. " *	1.203.888	510.675	445.376	828.601	452.347	393.055	58.328	52.321
D. " *	1.589.094	664.046	549.548	853.901	552.422	455.466	111.624	94.082
E. 1987*	2.010.085	581.752	451.405	596.991	467.447	361.588	114.305	89.817
F. " *	2.258.680	644.074	467.314	648.711	472.087	341.295	171.987	126.019
M. " *	2.227.111	788.036	522.170	1.088.383	785.870	496.932	2.166	25.238

*Cifras provisionales

IMPORTANTE: Este apartado sobre Intercambio Comercial Argentino sólo se incluye en determinados números de Estadística Mensual. Ello obedece a que esta información no se procesa con la misma regularidad que la de los restantes indicadores de la actividad económica. En consecuencia, su numeración deja de ser correlativa y coincide de ahora en adelante con la del fascículo en el que aparece.

Cuadro 2.— EXPORTACION, POR SECCIONES Y CAPITULOS DE LA N.C.C.A.

Sección y capítulo de la N.C.C.A. (1)	Marzo 1987*			3 primeros meses de 1987*		
	Cantidad	Valor		Cantidad	Valor	
	Toneladas	Miles de A	Miles de dólares	Toneladas	Miles de A	Miles de dólares
TOTAL GENERAL	2.227.111	788.036	522.170	6.495.876	2.013.861	1.440.889
Sección I	39.836	95.316	62.095	115.476	234.882	166.790
Capítulo 1	149	683	445	433	2.219	1.597
Capítulo 2	13.187	51.810	33.753	36.340	121.249	85.860
Capítulo 3	17.917	31.304	20.394	57.961	87.607	62.680
Capítulo 4	6.879	10.686	6.962	15.574	21.125	14.738
Capítulo 5	1.704	832	542	5.167	2.682	1.917
Sección II	1.555.937	254.785	173.257	3.981.639	575.105	411.842
Capítulo 6	.	.	.	2	13	10
Capítulo 7	16.155	10.586	6.897	51.279	34.740	25.039
Capítulo 8	74.796	49.453	32.263	102.296	67.419	45.508
Capítulo 9	4.026	3.903	2.543	12.229	10.838	7.741
Capítulo 10	1.367.387	161.845	112.664	3.691.264	415.004	301.151
Capítulo 11	9.142	1.878	1.223	16.380	4.200	2.932
Capítulo 12	84.378	27.063	17.630	108.109	42.785	29.387
Capítulo 13	.	4	2	.	6	4
Capítulo 14	54	53	35	81	100	70
Sección III	108.792	51.700	33.681	420.324	176.225	126.982
Capítulo 15	108.792	51.700	33.681	420.324	176.225	126.982
Sección IV	292.235	103.392	68.939	1.098.015	318.629	230.482
Capítulo 16	9.452	39.210	25.670	26.007	97.306	69.363
Capítulo 17	8.069	3.411	2.222	10.774	4.922	3.339
Capítulo 18	5	18	12	18	46	34
Capítulo 19	222	240	156	797	540	381
Capítulo 20	6.224	7.897	5.145	12.235	13.921	9.827
Capítulo 21	173	321	209	426	862	606
Capítulo 22	4.975	2.449	1.595	7.387	3.942	2.722
Capítulo 23	260.539	43.240	29.626	1.036.174	187.693	137.862
Capítulo 24	2.576	6.606	4.304	4.197	9.397	6.349
Sección V	23.587	5.499	3.638	420.913	65.612	49.501
Capítulo 25	10.114	1.377	897	53.506	4.124	2.967
Capítulo 26	435	550	358	928	1.778	1.272
Capítulo 27	13.038	3.573	2.383	366.479	59.712	45.264
Sección VI	39.933	36.287	23.640	92.164	87.766	62.202
Capítulo 28	20.382	5.842	3.806	38.399	13.813	9.804
Capítulo 29	11.591	12.014	7.826	34.970	31.412	22.291
Capítulo 30	240	1.587	1.034	365	4.275	3.044
Capítulo 31	1.542	527	343	1.766	597	394
Capítulo 32	4.422	6.391	4.164	12.068	16.072	11.449
Capítulo 33	55	753	491	230	2.986	2.161
Capítulo 34	77	118	77	167	257	182
Capítulo 35	358	1.399	912	778	2.608	1.818
Capítulo 36	34	117	76	148	238	169
Capítulo 37	242	5.481	3.571	441	9.568	6.615
Capítulo 38	991	2.057	1.340	2.833	5.941	4.276

(1) Ver índice de la N.C.C.A. en pág. 58.

Cuadro 2 (continuación)

Sección y capítulo de la N.C.C.A.	Marzo 1987*			3 primeros meses de 1987*		
	Cantidad	Valor		Cantidad	Valor	
	Toneladas	Miles de ₡	Miles de dólares	Toneladas	Miles de ₡	Miles de dólares
Sección VII	11.702	12.618	8.220	25.934	28.850	20.355
Capítulo 39	7.897	9.177	5.978	17.086	19.596	13.739
Capítulo 40	3.806	3.442	2.242	8.849	9.255	6.616
Sección VIII	6.036	51.253	33.433	14.999	126.608	89.888
Capítulo 41	5.796	42.480	27.717	14.494	107.918	76.739
Capítulo 42	139	3.559	2.318	269	7.462	5.235
Capítulo 43	101	5.214	3.397	236	11.229	7.913
Sección IX	1.562	425	277	4.843	1.182	843
Capítulo 44	1.561	410	267	4.841	1.164	831
Capítulo 45	1	16	10	1	19	13
Capítulo 46	-	-	-	-	-	-
Sección X	8.836	9.056	5.900	20.572	20.341	14.362
Capítulo 47	7.674	5.031	3.278	17.071	10.453	7.369
Capítulo 48	901	1.136	740	2.709	2.814	1.986
Capítulo 49	261	2.889	1.882	792	7.075	5.007
Sección XI	14.980	47.459	30.755	37.533	115.349	81.792
Capítulo 50	-	-	-	-	-	-
Capítulo 51	187	1.237	806	711	4.210	3.036
Capítulo 52	-	-	-	-	-	-
Capítulo 53	9.436	31.927	20.637	25.849	80.962	57.479
Capítulo 54	-	-	-	-	-	-
Capítulo 55	5.065	12.175	7.931	10.114	24.276	17.031
Capítulo 56	104	432	281	303	1.471	1.065
Capítulo 57	-	-	-	-	-	-
Capítulo 58	14	125	81	17	155	103
Capítulo 59	11	230	150	54	650	469
Capítulo 60	8	178	116	76	1.330	999
Capítulo 61	36	699	456	71	1.205	837
Capítulo 62	119	457	297	337	1.090	772
Capítulo 63	-	-	-	-	-	-
Sección XII	322	4.999	3.257	826	10.555	7.421
Capítulo 64	322	4.998	3.256	826	10.543	7.412
Capítulo 65	-	1	1	-	12	9
Capítulo 66	-	-	-	-	-	-
Capítulo 67	-	-	-	-	-	-
Sección XIII	7.562	4.640	3.023	21.479	12.040	8.557
Capítulo 68	223	372	243	706	929	664
Capítulo 69	1.705	833	543	6.504	3.087	2.213
Capítulo 70	5.634	3.434	2.237	14.269	8.024	5.680
Sección XIV	-	16	10	11	92	66
Capítulo 71	-	16	10	11	92	66
Capítulo 72	-	-	-	-	-	-

Cuadro 2 (continuación)

Sección y capítulo de la N.C.C.A.	Marzo 1987*			3 primeros meses de 1987*		
	Cantidad	Valor		Cantidad	Valor	
	Toneladas	Miles de A	Miles de dólares	Toneladas	Miles de A	Miles de dólares
Sección XV	94.422	53.716	34.994	211.755	120.788	85.400
Capítulo 73	88.754	41.125	26.792	194.133	85.404	60.121
Capítulo 74	113	341	222	581	1.415	1.027
Capítulo 75	-	6	4	-	6	4
Capítulo 76	5.467	10.720	6.983	16.549	29.622	21.118
Capítulo 77
Capítulo 78	.	.	.	22	19	15
Capítulo 79
Capítulo 80	-	2	1	1	13	9
Capítulo 81	-	6	4	-	6	4
Capítulo 82	58	1.315	857	194	3.311	2.378
Capítulo 83	30	201	131	276	993	724
Sección XVI	2.521	32.294	21.038	6.781	69.071	48.709
Capítulo 84	1.850	26.525	17.280	4.949	55.471	39.067
Capítulo 85	671	5.769	3.758	1.833	13.599	9.642
Sección XVII	18.465	20.684	13.475	21.883	41.751	29.286
Capítulo 86	.	.	.	148	356	276
Capítulo 87	2.759	19.213	12.517	5.994	38.894	27.274
Capítulo 88	.	.	.	10	800	600
Capítulo 89	15.706	1.471	958	15.730	1.702	1.137
Sección XVIII	76	2.534	1.651	160	4.969	3.485
Capítulo 90	40	2.231	1.454	85	4.393	3.087
Capítulo 91	-	3	2	2	53	40
Capítulo 92	37	300	196	73	524	359
Sección XIX	43	172	112	69	387	270
Capítulo 93	43	172	112	69	387	270
Sección XX	127	886	577	245	1.734	1.212
Capítulo 94	105	632	411	198	1.084	744
Capítulo 95	-	18	12	1	52	37
Capítulo 96	20	180	117	26	240	164
Capítulo 97	1	35	23	15	219	163
Capítulo 98	1	22	14	5	140	104
Sección XXI	-	3	2	-	14	11
Capítulo 99	-	3	2	-	14	11
00.00	134	301	196	254	1.909	1.430

Cuadro 3. EXPORTACION, POR PRINCIPALES PAISES

Países	Marzo 1987*			3 primeros meses de 1987*		
	Cantidad	Valor		Cantidad	Valor	
		Toneladas	Miles de A		Miles de dólares	Toneladas
TOTAL GENERAL	2.227.111	788.036	522.170	6.495.876	2.013.861	1.440.889
Total de América	626.282	319.286	208.228	2.031.683	825.655	588.574
Bolivia	14.935	9.863	6.425	36.694	22.725	15.966
Brasil	191.695	74.348	48.435	665.047	202.806	144.737
Canadá	1.098	6.279	4.090	8.145	20.299	14.493
Colombia	4.461	4.846	3.157	57.428	17.528	12.549
Cuba	99.568	20.910	13.622	234.413	55.974	40.083
Chile	19.099	17.990	11.720	58.390	44.346	31.469
Ecuador	1.088	2.257	1.470	2.008	4.084	2.852
Estados Unidos	77.145	95.966	62.688	474.129	257.313	184.405
México	41.677	12.585	8.199	48.622	18.026	12.360
Paraguay	18.492	6.521	4.248	53.631	18.667	13.243
Perú	94.780	18.309	11.928	284.552	61.231	44.160
Uruguay	25.678	24.306	15.890	54.329	58.692	41.722
Venezuela	1.499	6.331	4.125	4.103	11.628	8.064
Demás países	35.067	18.775	12.231	50.192	32.336	22.471
Total de Europa (excl. la U.R.S.S.)	479.744	254.798	170.521	1.205.277	577.827	413.679
Alemania, Rep. Democrática de	380	625	407	6.845	1.998	1.415
Alemania, Rep. Federal de	30.688	58.794	39.450	64.232	118.713	84.388
Bélgica	32.272	9.542	6.253	150.651	36.913	26.996
Bulgaria	-	3	2	29.741	7.043	5.125
Checoslovaquia	878	3.162	2.060	26.816	11.983	8.798
Dinamarca	5.320	1.308	852	6.676	1.858	1.270
España	32.248	25.057	16.324	62.406	48.002	33.726
Francia	20.791	14.435	9.404	61.542	38.885	27.846
Grecia	393	853	556	1.810	2.018	1.410
Italia	139.982	41.639	29.035	200.492	77.282	55.836
Noruega	2.377	1.522	991	3.350	2.260	1.536
Países Bajos	189.927	65.824	44.317	549.648	166.029	119.948
Polonia	630	1.057	689	2.351	4.108	2.960
Portugal	1.681	3.576	2.330	7.597	8.142	5.737
Suecia	11.443	7.434	4.843	11.999	8.746	5.828
Suiza	904	5.133	3.344	2.278	12.888	9.152
Yugoslavia	912	923	601	923	1.074	711
Demás países	8.918	13.911	9.063	15.920	29.885	20.997
Total de Asia (excl. la U.R.S.S.)	696.792	117.714	80.724	2.106.684	342.409	248.669
Arabia Saudita	-	-	-	846	804	609
Corea, Rep. de	38.832	5.009	3.264	162.534	18.274	13.380
China, Rep. Popular	205.192	34.986	22.792	770.332	119.072	84.985
Filipinas	501	807	526	505	927	619
India	3.613	2.729	1.778	4.463	3.802	2.582
Irán	178.520	29.472	19.200	622.163	96.140	61.980
Israel	1.374	2.884	2.037	6.367	12.244	9.031
Japón	137.957	23.473	15.748	199.136	50.153	35.503
Libano	21.503	2.926	1.906	64.503	7.642	5.443
Taiwan	178	1.131	737	568	2.405	1.698
Demás países	109.122	14.297	12.736	275.267	30.946	32.839
Total de Africa	48.181	15.175	9.886	150.803	56.704	40.894
Angola	4.788	1.354	882	4.788	1.354	882
Argelia	5.154	2.930	1.909	5.271	3.900	2.656
Egipto	6	22	14	58.456	24.088	18.004
Libia	10.902	1.561	1.017	11.371	1.799	1.190
Sudáfrica	25.101	7.089	4.618	65.885	20.227	14.425
Túnez	105	140	91	108	157	104
Demás países	2.125	2.079	1.355	4.924	5.179	3.633
Total de Oceanía	1.466	3.559	2.319	10.654	10.636	7.597
Australia	1.367	3.338	2.175	6.822	8.589	6.118
Nueva Zelanda	99	221	144	3.832	2.047	1.479
Demás países	-	-	-	-	-	-
Total de U.R.S.S.	374.645	77.505	50.492	990.775	200.632	141.476

Cuadro 4.— IMPORTACION, POR SECCIONES Y CAPITULOS DE LA N.C.C.A.

Sección y capítulo de la N.C.C.A.	Marzo 1987*			3 primeros meses de 1987*		
	Cantidad	Valor		Cantidad	Valor	
		Toneladas	Miles de A		Miles de dólares	Toneladas
TOTAL GENERAL	1.088.383	785.870	496.932	2.334.085	1.725.404	1.199.816
Sección I	9.444	13.433	8.717	21.225	29.734	21.198
Capítulo 1	58	342	222	160	1.235	899
Capítulo 2	4.728	7.398	4.801	13.897	19.129	13.847
Capítulo 3	4.567	5.080	3.297	6.929	8.003	5.490
Capítulo 4	82	208	135	201	452	313
Capítulo 5	9	404	262	38	915	649
Sección II	17.370	23.133	14.961	41.068	48.716	34.220
Capítulo 6	10	128	83	34	397	280
Capítulo 7	49	87	56	234	404	295
Capítulo 8	13.239	4.831	3.135	31.759	11.434	8.070
Capítulo 9	2.800	13.377	8.681	4.513	22.134	15.325
Capítulo 10	2	16	10	29	189	142
Capítulo 11	418	209	136	1.727	767	553
Capítulo 12	561	2.435	1.529	1.831	6.957	4.956
Capítulo 13	232	1.927	1.250	539	5.897	4.210
Capítulo 14	59	125	81	402	541	390
Sección III	330	624	405	1.550	1.793	1.289
Capítulo 15	330	624	405	1.550	1.793	1.289
Sección IV	4.818	13.231	8.586	12.579	27.474	19.261
Capítulo 16	3	25	16	11	70	50
Capítulo 17	277	406	263	539	742	515
Capítulo 18	2.167	8.831	5.731	4.216	16.080	11.147
Capítulo 19	33	141	92	133	734	526
Capítulo 20	289	540	351	934	1.445	1.037
Capítulo 21	177	863	560	512	2.296	1.648
Capítulo 22	1.537	1.718	1.115	5.021	4.418	3.139
Capítulo 23	332	677	439	1.180	1.484	1.047
Capítulo 24	2	29	19	32	204	150
Sección V	812.966	89.899	58.196	1.688.986	201.535	141.431
Capítulo 25	44.045	8.600	5.439	113.613	15.593	10.700
Capítulo 26	421.652	21.557	13.989	786.087	36.276	24.906
Capítulo 27	347.270	59.742	38.768	789.287	149.667	105.825
Sección VI	85.994	144.320	93.138	194.610	326.216	229.218
Capítulo 28	21.600	10.062	6.529	70.226	35.132	25.033
Capítulo 29	23.738	73.230	47.521	48.557	158.436	111.408
Capítulo 30	84	7.341	4.764	201	15.996	11.222
Capítulo 31	28.403	6.682	4.336	49.327	10.428	7.153
Capítulo 32	2.358	10.509	6.820	5.461	23.931	16.875
Capítulo 33	81	1.558	1.011	179	3.165	2.210
Capítulo 34	2.028	2.740	1.778	4.360	7.662	5.480
Capítulo 35	227	2.998	1.430	465	6.032	3.736
Capítulo 36	4	109	71	35	1.272	965
Capítulo 37	370	7.818	5.073	900	17.181	12.065
Capítulo 38	7.101	21.274	13.805	14.901	46.981	33.070

Cuadro 4 (continuación)

Sección y capítulo de la N.C.C.A.	Marzo 1987*			3 primeros meses de 1987*		
	Cantidad	Valor		Cantidad	Valor	
	Toneladas	Miles de A	Miles de dólares	Toneladas	Miles de A	Miles de dólares
Sección VII	20.703	48.054	31.184	46.355	103.199	72.553
Capítulo 39	15.484	36.534	23.708	37.535	82.872	58.463
Capítulo 40	5.218	11.520	7.476	8.819	20.327	14.089
Sección VIII	34	351	227	46	662	456
Capítulo 41	33	256	166	35	364	246
Capítulo 42	-	22	14	1	54	38
Capítulo 43	-	72	47	9	243	172
Sección IX	20.172	7.813	5.070	50.933	18.661	13.217
Capítulo 44	20.014	7.342	4.764	50.224	17.005	12.017
Capítulo 45	158	471	306	706	1.619	1.172
Capítulo 46	.	.	.	3	36	28
Sección X	21.570	24.273	15.751	50.134	49.458	34.642
Capítulo 47	7.390	3.599	2.336	24.518	11.001	7.901
Capítulo 48	13.946	19.457	12.626	25.134	35.923	24.968
Capítulo 49	234	1.217	790	482	2.534	1.774
Sección XI	3.267	12.668	8.221	7.711	27.050	18.950
Capítulo 50	1	7	5	2	83	60
Capítulo 51	178	1.143	742	388	2.403	1.677
Capítulo 52	1	46	30	3	116	82
Capítulo 53	11	284	184	17	418	285
Capítulo 54	3	66	43	17	128	91
Capítulo 55	1.273	2.100	1.363	2.949	4.528	3.189
Capítulo 56	1.360	5.804	3.766	3.379	12.659	8.850
Capítulo 57	293	577	374	588	1.020	704
Capítulo 58	17	135	87	61	392	276
Capítulo 59	90	1.315	853	228	3.212	2.280
Capítulo 60	11	463	300	25	855	599
Capítulo 61	20	645	419	38	1.113	772
Capítulo 62	9	84	55	15	124	85
Capítulo 63
Sección XII	10	191	124	52	385	272
Capítulo 64	10	191	124	50	345	242
Capítulo 65	-	-	-	2	37	28
Capítulo 66
Capítulo 67	3	2
Sección XIII	4.133	8.037	5.215	8.896	18.061	12.732
Capítulo 68	823	2.803	1.819	1.828	5.807	4.068
Capítulo 69	2.252	3.237	2.101	4.012	7.100	5.018
Capítulo 70	1.058	1.996	1.295	3.057	5.153	3.646
Sección XIV	15	4.290	2.784	16	4.538	2.970
Capítulo 71	15	4.290	2.784	16	4.538	2.970
Capítulo 72

Cuadro 4 (continuación)

Sección y capítulo de la N.C.C.A.	Marzo 1987*			3 primeros meses de 1987*		
	Cantidad	Valor		Cantidad	Valor	
	Toneladas	Miles de A	Miles de dólares	Toneladas	Miles de A	Miles de dólares
Sección XV	69.527	74.758	46.755	167.140	162.952	112.866
Capítulo 73	62.079	50.907	31.278	151.359	111.442	76.607
Capítulo 74	4.137	10.191	6.613	10.318	23.397	16.607
Capítulo 75	75	708	459	228	1.880	1.328
Capítulo 76	692	2.610	1.694	977	4.689	3.255
Capítulo 77	86	441	286	210	1.043	740
Capítulo 78	44	99	65	44	105	69
Capítulo 79	1.945	2.702	1.753	2.594	3.541	2.379
Capítulo 80	79	894	580	229	2.315	1.629
Capítulo 81	30	1.130	733	92	2.643	1.866
Capítulo 82	262	4.042	2.623	843	9.209	6.478
Capítulo 83	98	1.035	672	247	2.689	1.908
Sección XVI	10.904	236.566	143.961	25.054	523.062	357.816
Capítulo 84	6.851	141.989	90.440	15.753	308.855	215.379
Capítulo 85	4.053	94.577	53.520	9.302	214.207	142.436
Sección XVII	3.946	38.098	24.437	9.102	81.842	57.253
Capítulo 86	65	502	326	254	1.207	857
Capítulo 87	3.879	37.285	23.910	8.841	79.930	55.906
Capítulo 88	1	309	201	5	673	469
Capítulo 89	-	1	-	1	31	21
Sección XVIII	631	42.670	26.953	1.625	91.229	63.221
Capítulo 90	317	27.230	16.933	843	56.347	38.720
Capítulo 91	48	3.008	1.952	127	7.088	4.997
Capítulo 92	266	12.432	8.068	656	27.794	19.504
Sección XIX	4	150	98	12	435	311
Capítulo 93	4	150	98	12	435	311
Sección XX	190	2.895	1.879	440	7.622	5.404
Capítulo 94	42	150	97	75	476	348
Capítulo 95	2	143	93	4	255	176
Capítulo 96	11	167	109	35	358	251
Capítulo 97	118	1.654	1.073	245	4.079	2.875
Capítulo 98	18	782	507	82	2.454	1.754
Sección XXI	-	8	5	-	15	10
Capítulo 99	-	8	5	-	15	10
00.00	2.355	408	265	6.550	765	526

*Cifras provisionales

Cuadro 5.— IMPORTACION, POR PRINCIPALES PAISES

Países	Marzo 1987*			3 primeros meses de 1987*		
	Cantidad	Valor		Cantidad	Valor	
		Toneladas	Miles de \$		Miles de dólares	Toneladas
TOTAL GENERAL	1.088.383	785.870	496.932	2.334.085	1.725.404	1.199.816
Total de América	841.983	380.661	246.860	1.851.679	824.490	579.177
Bolivia	123.869	43.843	28.451	357.537	106.667	75.466
Brasil	400.013	112.123	72.760	790.569	231.974	162.337
Canadá	11.263	5.598	3.633	26.021	12.144	8.563
Colombia	1.154	1.006	653	1.510	1.925	1.329
Chile	22.909	20.852	13.539	57.406	45.962	32.384
Ecuador	5.572	5.241	3.401	13.577	10.452	7.314
Estados Unidos	163.086	141.573	91.701	360.316	304.162	213.386
México	9.053	18.263	11.851	23.335	44.644	31.646
Paraguay	4.885	4.762	3.090	13.458	9.289	6.512
Perú	1.647	5.359	3.478	42.428	9.983	6.996
Uruguay	30.444	13.203	8.568	91.230	31.708	22.398
Venezuela	64.035	3.335	2.164	69.151	4.698	3.199
Demás países	4.053	5.503	3.571	5.141	10.882	7.647
Total de Europa (excl. la U.R.S.S.)	114.012	303.337	185.039	270.593	672.292	461.406
Alemania, Rep. Federal	10.065	107.322	59.965	33.835	242.631	161.123
Austria	63	3.120	1.876	140	5.955	4.020
Bélgica	10.440	29.213	18.957	41.743	72.571	51.588
Dinamarca	194	3.018	1.393	436	6.313	3.852
España	5.827	15.143	9.827	12.739	32.621	22.974
Finlandia	2.183	3.133	2.033	3.261	6.219	4.374
Francia	3.894	32.176	20.880	29.439	79.171	55.833
Italia	26.609	47.826	29.625	36.358	91.983	62.680
Noruega	123	499	324	358	1.308	925
Países Bajos	11.795	19.585	12.709	18.793	38.378	26.871
Polonia	31.433	3.095	2.008	65.568	6.418	4.421
Rumania	2.515	706	458	4.527	1.126	782
Suecia	1.163	7.211	4.680	3.178	20.944	14.904
Suiza	311	15.070	9.779	682	32.334	22.672
Demás países	7.397	16.220	10.525	19.536	34.320	24.387
Total de Asia (excl. la U.R.S.S.)	49.267	81.226	51.322	60.656	177.299	122.870
Arabia Saudita
Corea Rep. de	468	4.871	3.161	1.167	14.711	10.468
China, Rep. Popular	27.236	3.692	2.396	27.803	5.799	3.955
India	59	132	86	89	329	233
Israel	125	713	463	435	2.505	1.829
Japón	17.790	61.845	38.745	24.252	132.321	91.271
Singapur	3.107	6.379	4.140	5.434	10.559	7.258
Taiwan	197	2.602	1.689	593	7.777	5.511
Demás países	285	992	642	883	3.298	2.345
Total de África	19.721	8.622	5.595	83.108	28.226	20.138
Camerún	7	5	3	176	127	94
Congo	.	.	.	456	472	365
Sudáfrica	19.714	8.617	5.592	38.439	18.075	12.772
Demás países	.	.	.	44.037	9.552	6.907
Total de Oceanía	62.895	6.153	4.306	67.046	15.050	10.756
Australia	62.868	5.982	4.195	66.963	14.754	10.554
Nueva Zelandia	27	171	111	83	296	202
Demás países
Total de U.R.S.S.	505	5.872	3.810	1.004	8.047	5.469

**INDICE DE SECCIONES Y CAPITULOS
DE LA NOMENCLATURA DE COMERCIO EXTERIOR**

SECCION I	Animales vivos y productos del reino animal.	SECCION VI	Productos de las industrias químicas y de las industrias conexas.
Cap. 1	Animales vivos	Cap. 28	Productos químicos inorgánicos; compuestos inorgánicos u orgánicos de metales preciosos, de elementos radioactivos, de metales de las tierras raras y de isótopos
Cap. 2	Carnes y menudencias comestibles	Cap. 29	Productos químicos orgánicos
Cap. 3	Pescado y mariscos (crustáceos y moluscos)	Cap. 30	Productos farmacéuticos
Cap. 4	Leche y productos lácteos; huevos de ave; miel natural	Cap. 31	Abonos
Cap. 5	Productos de origen animal, no expresados ni comprendidos en otra parte de la nomenclatura	Cap. 32	Extractos curtientes y tintóreos; taninos y sus derivados; materias colorantes, colores, pinturas, barnices y tintes; mástiques; tintas
SECCION II	Productos del reino vegetal.	Cap. 33	Aceites esenciales y resinoides; productos de perfumería o de tocador y cosméticos
Cap. 6	Plantas vivas y productos de la floricultura	Cap. 34	Jabones, productos orgánicos, tensioactivos, preparaciones para lejías, preparaciones lubricantes, ceras artificiales, ceras preparadas, productos para limpiar y pulir, bujías y artículos análogos, pastas para moldear y "ceras" para dentistas
Cap. 7	Hortalizas, legumbres, plantas, raíces y tubérculos alimenticios	Cap. 35	Materias albuminoideas y colas
Cap. 8	Frutos comestibles; cortezas de citrus y de melones	Cap. 36	Pólvoras y explosivos; artículos de pirotecnia; fósforos; aleaciones pirofóricas; materias inflamables
Cap. 9	Café, té, mate y especias	Cap. 37	Productos fotográficos y cinematográficos
Cap. 10	Cereales	Cap. 38	Productos diversos de las industrias químicas
Cap. 11	Productos de la molinería; malta; almidones y féculas; gluten inulina	SECCION VII	Materias plásticas artificiales, éteres y ésteres de la celulosa, resinas artificiales y manufacturas de estas materias, caucho natural o sintético, caucho facticio y manufacturas de caucho.
Cap. 12	Semillas y frutos oleaginosos; semillas, simientes y frutos diversos; plantas industriales y medicinales; pajas y forrajes	Cap. 39	Materias plásticas artificiales, éteres y ésteres de la celulosa, resinas artificiales y manufacturas de estas materias
Cap. 13	Materias primas vegetales tintóreas o curtientes; gomas; resinas y otros jugos y extractos vegetales	Cap. 40	Caucho natural o sintético, caucho facticio y manufacturas de caucho
Cap. 14	Materias para trenzar y tallar y otros productos de origen vegetal, no expresados ni comprendidos en otro lugar de esta nomenclatura	SECCION VIII	Pieles, cueros, peletería y manufacturas de estas materias; artículos de guarnicionería, talabartería y viaje; marroquinería y estuchería; tripas manufacturadas.
SECCION III	Grasas y aceites (animales y vegetales); productos de su desdoblamiento; grasas alimenticias elaboradas; ceras de origen animal o vegetal.	Cap. 41	Pieles y cueros
Cap. 15	Grasas y aceites (animales y vegetales); productos de su desdoblamiento; grasas alimenticias elaboradas; ceras de origen animal o vegetal	Cap. 42	Manufacturas de cuero; artículos de guarnicionería, de talabartería y de viaje; marroquinería y estuchería; tripas manufacturadas.
SECCION IV	Productos de las industrias alimenticias; bebidas; líquidos alcohólicos y vinagre; tabaco.	Cap. 43	Peletería y confecciones de peletería; peletería facticia
Cap. 16	Preparados de carnes, pescados, crustáceos y moluscos	SECCION IX	Madera, carbón vegetal y manufacturas de maderas; corcho y sus manufacturas; manufacturas de espartería y cestería.
Cap. 17	Azúcares y artículos de confitería	Cap. 44	Madera, carbón vegetal y manufacturas de maderas
Cap. 18	Cacao y sus preparados	Cap. 45	Corcho y sus manufacturas
Cap. 19	Preparados a base de cereales; harinas o féculas; productos de pastelería	Cap. 46	Manufacturas de espartería y cestería
Cap. 20	Preparados de legumbres, hortalizas, frutas y otras plantas o partes de plantas	SECCION X	Materias utilizadas en la fabricación de papel; papel y sus aplicaciones.
Cap. 21	Preparados alimenticios diversos	Cap. 47	Materias utilizadas en la fabricación del papel
Cap. 22	Bebidas, líquidos alcohólicos y vinagre		
Cap. 23	Residuos y desperdicios de las industrias alimenticias; alimentos preparados para animales		
Cap. 24	Tabaco		
SECCION V	Productos minerales.		
Cap. 25	Sal; azufre; tierras y piedras; yesos, cales y cementos		
Cap. 26	Minerales metalúrgicos, escorias y cenizas		
Cap. 27	Combustibles minerales; aceites minerales y productos de su destilación, materias bituminosas, ceras minerales		

Cap. 48	Papel y cartón; manufacturas de pasta de celulosa, de papel y de cartón	Cap. 77	Magnesio, berilio (glucinio)
Cap. 49	Artículos de librería y productos de las artes gráficas	Cap. 78	Plomo
SECCION XI	Materias textiles y sus manufacturas.	Cap. 79	Cinc
Cap. 50	Seda, borra de seda (schappe) y borra de seda	Cap. 80	Estaño
Cap. 51	Textiles sintéticos y artificiales continuos	Cap. 81	Otros metales comunes
Cap. 52	Textiles metalizados	Cap. 82	Herramientas; artículos de cuchillería y cubiertos de mesa, de metales comunes
Cap. 53	Lana, pelos y crines	Cap. 83	Manufacturas diversas de metales comunes
Cap. 54	Lino y ramio	SECCION XVI	Máquinas y aparatos; material eléctrico.
Cap. 55	Algodón	Cap. 84	Calderas, máquinas, aparatos y artefactos mecánicos
Cap. 56	Textiles sintéticos y artificiales discontinuos	Cap. 85	Máquinas y aparatos eléctricos y objetos destinados a usos electrónicos
Cap. 57	Las demás fibras textiles vegetales; papel hilado y tejidos de papel hilado	SECCION XVII	Material de transporte.
Cap. 58	Alfombras y tapices, terciopelos, felpas, tejidos rizados y tejidos de oruga o felpilla ("Chenille"); cintas, pasamanería, tules; tejidos de mallas anudadas (red); puntillas; encajes y blondas; bordados	Cap. 86	Vehículos y material para vías férreas; aparatos no eléctricos de señalización para vías de comunicación
Cap. 59	Guata y fieltros; cuerdas y artículos de cordejería; tejidos especiales, tejidos impregnados o recubiertos; artículos de materias textiles para usos técnicos	Cap. 87	Vehículos, automóviles, tractores, velocípedos y otros vehículos terrestres
Cap. 60	Géneros de punto	Cap. 88	Navegación aérea
Cap. 61	Prendas de vestir y sus accesorios de tejidos	Cap. 89	Navegación marítima y fluvial
Cap. 62	Otros artículos de tejidos confeccionados	SECCION XVIII	Instrumentos y aparatos de óptica, de fotografía y de cinematografía, de medida, de comprobación y de precisión; instrumentos y aparatos médico-quirúrgicos; relojería; instrumentos de música; aparatos para el registro y reproducción del sonido o para el registro y reproducción en televisión, por procedimiento magnético, de imágenes y sonidos.
Cap. 63	Prendería y trapos	Cap. 90	Instrumentos y aparatos de óptica, de fotografía y de cinematografía, de medida, de comprobación y de precisión; instrumentos y aparatos médico-quirúrgicos
SECCION XII	Calzados; sombrerería; paraguas y quitasoles; flores artificiales y manufacturas de cabellos; abanicos.	Cap. 91	Relojería
Cap. 64	Calzados, botines, polainas y artículos análogos; partes componentes de los mismos	Cap. 92	Instrumentos de música, aparatos para el registro y la reproducción del sonido o para el registro y la reproducción en televisión, por procedimiento magnético, de imágenes y sonidos; partes y accesorios de estos instrumentos y aparatos
Cap. 65	Sombreros y demás tocados y sus partes componentes	SECCION XIX	Armas y municiones.
Cap. 66	Paraguas, quitasoles, bastones, látigos, fustas y sus partes componentes	Cap. 93	Armas y municiones
Cap. 67	Plumas y plumón preparados y artículos de plumas o de plumón; flores artificiales; manufacturas de cabellos; abanicos	SECCION XX	Mercancías y productos varios, no expresados ni comprendidos en otra parte.
SECCION XIII	Manufacturas de piedra, yeso, cementos, amianto, mica y materias análogas; productos cerámicos; vidrio y manufacturas de vidrio.	Cap. 94	Muebles; mobiliario médico-quirúrgico; artículos de cama y similares
Cap. 68	Manufacturas de piedra, yeso, cementos, amianto, mica y materias análogas	Cap. 95	Materias para talla y moldeo, labradas (incluidas las manufacturas)
Cap. 69	Productos cerámicos	Cap. 96	Manufacturas de cepillería, pinceles, escobas, plumeros, borlas y cedazos
Cap. 70	Vidrio y manufacturas de vidrio	Cap. 97	Juguetes, juegos, artículos para recreos y para deportes
SECCION XIV	Perlas finas, piedras preciosas y semipreciosas y similares, metales preciosos, chapados de metales preciosos y manufacturas de estas materias; bisutería de fantasía; monedas.	Cap. 98	Manufacturas diversas
Cap. 71	Perlas finas, piedras preciosas y semipreciosas y similares, metales preciosos, chapados de metales preciosos y manufacturas de estas materias; bisutería de fantasía	SECCION XXI	Objetos de arte, objetos para colecciones y antigüedades.
Cap. 72	Monedas	Cap. 99	Objetos de arte, objetos para colecciones y antigüedades
SECCION XV	Metales comunes y manufacturas de estos metales.	00.00	Encomiendas menores y muestrarios.
Cap. 73	Arrabio (fundición), hierro y acero		
Cap. 74	Cobre		
Cap. 75	Níquel		
Cap. 76	Aluminio		

NOMINA DE PUBLICACIONES

	Argen- tina A	Exte- rior u\$s		Argen- tina A	Exte- rior u\$s
AERONAVEGACION COMERCIAL ARGENTINA - 1975, 1976, 1977, 1978, 1979-80 (un volumen) c/u	1,50	6	Nº 5. La Migración Interna en la Argentina, 1960-1970	1,50	5
ANUARIO ESTADISTICO DE LA REPUBLICA ARGENTINA - 1981-82	15,00	60	Nº 6. La Población de San Juan	1,50	5
BOLETIN ESTADISTICO TRIMESTRAL - 1976 - 1986			Nº 7. Encuesta de Presupuestos Familiares, 1960-1970.	1,50	5
Suscripción anual	10,00	42	SISTEMA DE ESTADISTICAS SOCIALES Y DEMOGRAFICAS		
Número suelto.	3,00	12	Secuencia de Hogares.	1,50	5
SERIE II - INDICADORES INDUSTRIALES - Números 1 a 10, c/u (Número 2 agotado)	1,50	9	Secuencia Activa: Posibilidades Analíticas.	1,50	4
INDUSTRIA MANUFACTURERA (Análisis de los establecimientos y del personal ocupado) - 1974-1981 c/u.	1,00	4	CENSO NACIONAL AGROPECUARIO, 1969	4,00	24
COMERCIO EXTERIOR (edición anual) Tomos I, II y III - 1979-1982-1983 c/año	15,00	65	CENSO NACIONAL DE POBLACION, FAMILIAS Y VIVIENDA 1970		
INTERCAMBIO COMERCIAL ARGENTINO - 1979-1984 (Números sueltos mensuales), c/u.	1,00	4	Capital Federal: Resultados provisionales (tomos I y II)	4,00	15
INFORME SERIE ZLC - Intercambio Comercial Argentino con los países de ALALC - 1976-1980, c/u.	2,00	6	Resultados obtenidos por muestra: Capital Federal, Area Metropolitana, Buenos Aires, Corrientes, Neuquén, Tucumán (únicos disponibles) c/u.	1,00	4
Intercambio Comercial Argentino con los países de ALADI - 1981 - 1982 - 1983/1984, c/u.	2,00	6	Resultados provisionales para todo el país (Incluye datos inéditos).	2,50	15
INTERCAMBIO COMERCIAL ARGENTINO según CUCI - 1977-1982, c/u.	1,00	4	CENSO NACIONAL ECONOMICO 1974		
ENCUESTA PERMANENTE DE HOGARES			Resultados provisionales por jurisdicción: Buenos Aires, Catamarca, Córdoba, Corrientes, Chaco, Chubut, Entre Ríos, Formosa, Jujuy, La Pampa, La Rioja, Mendoza, Misiones, Neuquén, Río Negro, Salta, San Luis, Santa Fe, Santiago del Estero, Tierra del Fuego y Tucumán, c/u.	2,00	4
1974, 1975 c/u.	3,00	24	Resultados definitivos Industria Manufacturera:		
1977 2do semestre	3,00	24	Capital Federal, Catamarca, Córdoba, Corrientes, Chaco, Chubut, Entre Ríos, Formosa, Jujuy, La Pampa, La Rioja, Mendoza, Misiones, Neuquén, Río Negro, Salta, San Juan, San Luis, Santa Cruz, Santiago del Estero, Tierra del Fuego, Tucumán, Total del país, c/u.	3,00	10
Abril 1982/Abril 1984.	3,00	24	Resultados definitivos: Comercio y Servicios - Capital Federal	4,00	24
Alto Valle del Río Negro - Resultados preliminares - 1978-81	2,50	10	CENSO NACIONAL ECONOMICO 1985		
Marco Teórico y Metodológico de la Investigación Temática	3,00	10	Resultados Provisionales	3,00	15
Diseño de las muestras - primera etapa	2,50	10	Industria Manufacturera. Resultados anticipados. Primera etapa	2,00	8
Distribución del ingreso urbano en la Argentina - Octubre 1982.	3,00	10	CENSO NACIONAL DE POBLACION Y VIVIENDA 1980		
NAVEGACION COMERCIAL ARGENTINA - 1975 - 1976 y 1984 c/u.	1,50	10	Resultados Provisionales	1,50	4
ENCUESTA DE TURISMO NACIONAL	2,00	15	Serie A - Localidades	3,00	8
SERIE INFORMACION DEMOGRAFICA			Serie B - Características Generales: Capital Federal, Partidos del Gran Buenos Aires, Buenos Aires, Catamarca, Córdoba, Corrientes, Chaco, Chubut, Entre Ríos, Formosa, Jujuy, La Pampa, La Rioja, Mendoza,		
Nº 2. IV Censo General de la Nación 1947 (cuadros inéditos). Características Económicas de la Población	5,00	15			
Nº 3. Ibíd. Características de Familia y Convivencia, Estado Civil y Fecundidad	5,00	15			
SERIE INVESTIGACIONES DEMOGRAFICAS					
Nº 3. Mortalidad Infantil en la Argentina, 1970	1,50	5			
Nº 4. Tablas de Mortalidad para la Ciudad de Buenos Aires, 1970	1,50	5			

Misiones, Neuquén, Río Negro, Salta, San Juan, San Luis, Santa Cruz, Santa Fe, Santiago del Estero, Tierra del Fuego, Tucumán, Total del País, c/u	3,00	10
Serie C — Vivienda. Resumen nacional	3,00	10
Serie D — Población. Total del país	15,00	60
Serie E — Población en localidades de más de 100.000 habitantes y capitales de provincias	6,00	18
ESTUDIOS INDEC		
Nº 1.— La Pobreza en la Argentina	8,00	30
Nº 2.— Los Censos de Población del 80, taller de análisis y evaluación.	8,00	30
Nº 3.— La Juventud de la Argentina	5,00	15
Nº 4.— Proyección de Población 1970-2025	3,00	12
Nº 5.— Sistema integrado de estadísticas continuas sobre la infancia	7,00	25
Nº 6.—Exportaciones industriales. Perfil y comportamiento de las empresas exportadoras de manufacturas	6,00	18
Nº 7.— Encuesta industrial de electrónica	6,00	18
RECOPILOCACIONES		
Nº 1.— Indicador de Demanda Laboral 1974-1984	3,00	7
Nº 2.— Evolución de la Industria Manufacturera 1982-1984.	5,00	15
METODOLOGIAS		
Nº 1.—Índice de Precios al por Mayor. Base 1981	3,00	6
Nº 2.—Encuesta de Gastos e Ingresos de los Hogares, experiencia piloto.	3,00	7
Nº 3.—Diseño de la muestra del Censo Nacional de Población y Vivienda 1980	3,00	7

INDICES DE PRECIOS

INDICE DEL COSTO DE LA CONSTRUCCION EN LA CAP. FEDERAL Base 1960 = 100, 1956-1977, c/u.	1,50	4
Base 1980 = 100, 1981-1984, c/u.	1,50	4
Metodología — Base 1980	2,50	5
PRECIOS AL NIVEL DE CONSUMIDOR DE UN CONJUNTO DE PRODUCTOS EN EL GRAN BUENOS AIRES	1,00	4
INDICE DE PRECIOS MINORISTAS EN CIUDADES CAPITALES DE PROVINCIA 1973-1977, c/u.	1,00	4
1978-1980, c/u.	1,00	4
1973-1981, c/u.	1,00	4
INDICE DE PRECIOS AL CONSUMIDOR Y SALARIOS INDUSTRIALES — 1982-1983-1984, c/u (Números sueltos mensuales).	1,00	4
INDICE DE PRECIOS AL POR MAYOR 1956 - 1972, 1 volumen	1,00	4
1982 - 1984, c/u. (Números sueltos mensuales)	1,00	4
1977 - 1985, 2 volúmenes	1,00	4
ESTADISTICA MENSUAL		
Suscripción anual	25,00	60
Número suelto.	2,50	6
COMUNICADOS DE PRENSA (No se remiten por correo)		
— Índice de Precios al Consumidor c/u.	1,00	
— Índice de Precios al por Mayor c/u.	1,00	
— Índice del Costo de la Construcción en la Capital Federal c/u.	1,00	
— Índice del Salario Total Medio Mensual por Trabajador Industrial c/u.	1,00	
— Índice de Demanda Laboral c/u.	1,00	
— Índice Salarios Industriales Básicos Fijados por Convenio.	1,00	
— Índice Combinado. Ley Nº 23.091	1,00	

PUBLICACIONES DEL INDEC

ULTIMOS TITULOS APARECIDOS

Serie Estudios

- Sistema Integrado de Estadísticas Continuas sobre la Infancia.
- Proyección de población 1970-2025, urbana y rural y económicamente activa por sexo y grupo de edad.
- Exportaciones Industriales.
- Los Censos del 90 - Características económicas de la población.
- Economía No Registrada.
- Encuesta Industrial de Electrónica

Boletín Estadístico Trimestral

I Trimestre 1987.

Qué es el Índice de Precios al Consumidor?

Folleto Divulgación sobre la Canasta Familiar.