

ESTADISTICA MENSUAL



19 SET. 1988 AGOSTO 1988

ISSN 0326-6214

SUMARIO

I. INDICE DE PRECIOS AL CONSUMIDOR

1. Nivel general y capítulos. Indices	1
2. Nivel general y capítulos. Variaciones porcentuales	2
3. Indices y variaciones, por capítulo, grupo y subgrupo	3
4. Precios al consumidor de un conjunto de productos	6
5. Variaciones porcentuales periódicas	7

II. INDICE DE PRECIOS AL POR MAYOR

1. Nivel general y principales componentes. Indices	9
2. Nivel general y componentes. Variaciones porcentuales	9
3. Indices. Nivel general y componentes	10
4. Variaciones porcentuales periódicas	14

III. COSTO DE LA CONSTRUCCION

1. Nivel general y capítulos. Indices	15
2. Indices y variaciones. Nivel general, capítulos e ítem	16
3. Indices, por ítem y subítem	17
4. Precios de un conjunto de materiales para la construcción	20
5. Variaciones porcentuales periódicas	22

IV. INDICES DEL MERCADO LABORAL

1. Salarios industriales. Indices	23
2. Salarios industriales (total y horario)	24
3. Salarios industriales básicos de convenio	32
4. Ingresos medios de asalariados de la actividad privada	38
5. Ingresos medios de los asalariados de las empresas públicas	39
6. Variaciones porcentuales periódicas	40
7. Obreros ocupados en la industria manufacturera. Indices	42
8. Horas obrero trabajadas en la industria manufacturera. Indices	44
9. Indicador de demanda laboral. Indices	46

V. INTERCAMBIO COMERCIAL ARGENTINO

1. Exportaciones, importaciones y saldo comercial	49
2. Exportación, por secciones y capítulos de la N.C.C.A.	50
3. Exportación, por principales países	53
4. Importación, por secciones y capítulos de la N.C.C.A.	54
5. Importación, por principales países	57

Nº 188



REPUBLICA ARGENTINA
PRESIDENCIA DE LA NACION
SECRETARIA DE PLANIFICACION

INSTITUTO NACIONAL DE ESTADISTICA Y CENSOS

INDEC

ESTADISTICA MENSUAL —publicación regular del Instituto Nacional de Estadística y Censos— reúne y sistematiza el siguiente conjunto de índices básicos de la actividad económica argentina y sus variaciones periódicas:

- | | |
|-------------------------------------|-------------------------------------|
| I. Índice de Precios al Consumidor; | IV. Índices del Mercado Laboral; |
| II. Índice de Precios al por Mayor; | V. Intercambio Comercial Argentino. |
| III. Costo de la Construcción; | |

La publicación de estos índices, efectuada hasta diciembre de 1984 (N° 144) en fascículos independientes; a partir de enero de 1985 (N° 145) ha sido unificada en un solo volumen, manteniéndose la numeración correlativa.

La consideración del ítem **Salarios** se efectuó en un apartado específico, con el agregado de nueva información. Posteriormente, a partir del N° 148, se sumó el indicador de "Demanda Laboral" como parte del mismo capítulo.

Por último, desde el N° 157, con la incorporación de dos nuevos indicadores: "Obreros ocupados en la Industria Manufacturera" y "Horas—Obrero Trabajadas en la Industria Manufacturera", se agrupó toda la información referida a **Salarios** bajo la denominación de **Índices del Mercado Laboral**.

IMPORTANTE: La información referida al **Intercambio Comercial Argentino**, sólo se incluye en determinados números de esta serie, dado que la elaboración de los datos respectivos no se produce con la misma periodicidad de los restantes índices.

ISSN 0326-6214

PUBLICACIONES DEL INDEC

Los interesados en la obtención de las publicaciones editadas por el Instituto Nacional de Estadística y Censos deben dirigirse a: INDEC, Dirección de Difusión Estadística, Oficina de Distribución y Venta, Alsina 1924, Tel.: 48-2403/4050/9860, C.P. 1090 - Buenos Aires - Argentina.

ESTADISTICA MENSUAL

SUSCRIPCION ANUAL (12 números)

Argentina	A	100.-
Exterior	u\$s	60.-

EJEMPLAR SIMPLE

Argentina	A	10.-
Exterior	u\$s	6.-

19 SET. 1988



I. INDICE DE PRECIOS AL CONSUMIDOR

Cuadro 1.— NIVEL GENERAL Y CAPITULOS. INDICES

(Base 1974 = 100)

Período	Nivel general	Alimentación y bebidas	Indumentaria	Vivienda, combustible y electricidad	Equipamiento y funcionamiento del hogar
1986	149.510.305,5	160.384.935,1	61.744.791,7	123.690.853,2	121.569.664,5
1987	345.863.651,6	373.316.515,9	128.392.651,7	283.004.584,2	267.107.003,2
M. 1987	248.014.225,1	268.634.956,3	89.234.072,8	196.365.020,5	189.871.194,7
A. "	256.358.706,9	276.477.019,5	100.207.482,8	198.163.960,4	197.604.644,8
M. "	267.060.290,4	288.662.286,3	104.998.294,5	204.555.165,3	205.873.231,2
J. "	288.429.896,7	315.688.971,7	110.146.903,8	225.187.842,4	221.527.521,3
J. "	317.617.283,9	347.591.223,9	114.200.307,2	253.285.902,2	238.961.320,7
A. "	361.184.552,1	405.287.998,9	119.768.633,0	284.009.071,9	263.962.415,0
S. "	403.393.619,3	457.660.036,7	129.715.673,0	320.162.492,0	297.619.030,1
O. "	482.243.133,5	516.012.748,0	183.843.977,7	412.432.966,7	365.287.585,2
N. "	531.764.362,7	553.419.517,0	205.356.562,6	463.444.163,4	431.778.812,8
D. "	549.854.872,7	574.989.322,3	214.110.003,6	470.647.268,1	449.580.117,9
E. 1988	599.850.444,9	638.024.004,9	225.837.896,9	497.498.055,0	484.733.889,7
F. "	662.428.867,6	704.516.677,5	244.941.297,9	552.735.219,0	545.521.385,2
M. "	760.064.763,6	806.013.797,6	283.718.869,9	621.391.152,3	636.287.100,6
A. "	891.039.649,0	934.893.734,1	364.626.619,9	763.848.712,2	758.582.826,1
M. "	1.031.121.738,6	1.047.157.241,3	410.569.707,6	925.257.739,0	907.319.156,7
J. "	1.216.360.061,0	1.239.298.063,6	452.317.810,9	1.084.529.812,0	1.053.045.867,6
J. "	1.528.245.844,3	1.605.240.296,5	504.056.115,3	1.342.580.688,3	1.286.861.464,0
A. "	1.950.427.906,1	2.077.742.650,7	581.769.983,7	1.737.430.950,4	1.681.785.355,4

Período	Atención médica y gastos para la salud	Transporte y comunicaciones	Esparcimiento y educación	Bienes y servicios varios
1986	241.943.992,5	164.729.249,7	172.298.387,5	179.448.333,9
1987	560.741.029,2	373.415.295,4	400.644.832,3	446.496.441,6
M. 1987	418.049.216,5	262.062.503,6	289.659.551,7	325.142.810,7
A. "	439.404.359,9	263.725.442,9	304.872.751,1	337.486.941,2
M. "	463.958.201,8	276.963.754,8	316.549.798,2	343.204.644,8
J. "	493.005.935,6	300.683.459,4	329.318.814,2	357.707.858,7
J. "	540.809.646,5	331.114.576,6	385.344.887,3	380.254.034,1
A. "	595.767.074,4	376.564.053,1	422.077.866,9	420.796.093,8
S. "	640.538.474,3	415.594.479,6	459.763.994,7	469.055.163,8
O. "	734.336.776,7	553.374.693,3	535.144.326,7	633.641.106,8
N. "	809.794.235,9	604.495.369,6	611.619.758,2	751.750.088,8
D. "	849.723.906,1	609.771.377,3	636.064.331,6	775.405.277,6
E. 1988	912.676.010,5	658.698.906,5	702.152.551,0	825.492.172,0
F. "	1.010.804.681,1	740.800.822,4	759.149.218,2	902.061.589,5
M. "	1.156.309.956,9	905.280.882,4	857.251.848,5	1.004.234.794,4
A. "	1.292.402.714,3	1.088.006.120,3	975.889.084,0	1.160.522.038,4
M. "	1.479.803.660,6	1.361.074.895,6	1.119.304.534,4	1.397.450.640,6
J. "	1.672.093.744,0	1.681.261.360,3	1.322.523.564,8	1.647.577.487,3
J. "	2.000.331.710,5	2.040.627.478,7	1.731.075.982,5	1.996.905.817,7
A. "	2.532.486.539,9	2.736.072.184,9	2.005.906.722,3	2.415.327.282,1

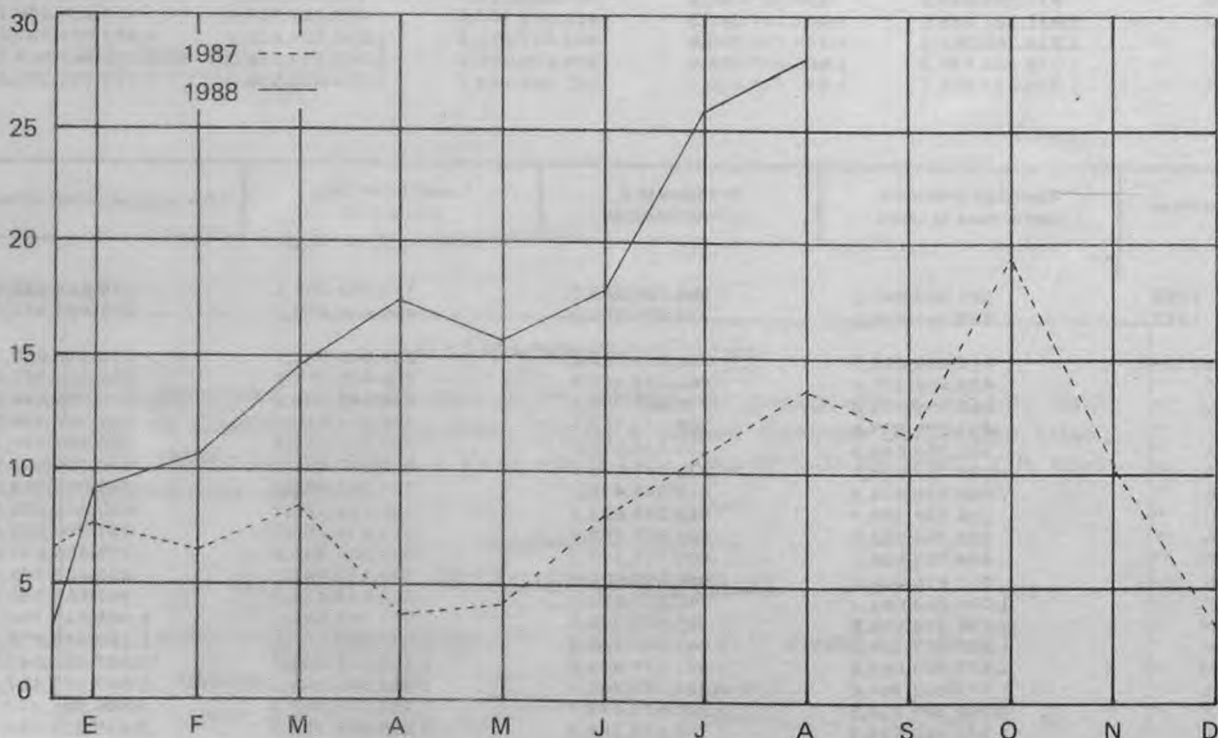
Cuadro 2.— NIVEL GENERAL Y CAPITULOS. VARIACIONES PORCENTUALES

(Relación entre cada período y el inmediato anterior)

Período	Nivel general	Alimentación y bebidas	Indumentaria	Vivienda, combustible y electricidad	Equipamiento y funcionamiento del hogar	Atención médica y gastos para la salud	Transporte y comunicaciones	Esparcimiento y educación	Bienes y servicios varios
M. 1987	8,2	9,5	4,6	3,7	7,3	8,6	4,2	9,4	10,7
A. "	3,4	2,9	12,3	0,9	4,1	5,1	0,6	5,3	3,8
M. "	4,2	4,4	4,8	3,2	4,2	5,6	5,0	3,8	1,7
J. "	8,0	9,4	4,9	10,1	7,6	6,3	8,6	4,0	4,2
J. "	10,1	10,1	3,7	12,5	7,9	9,7	10,1	17,0	6,3
A. "	13,7	16,6	4,9	12,1	10,5	10,2	13,7	9,5	10,7
S. "	11,7	12,9	8,3	12,7	12,8	7,5	10,4	8,9	11,5
O. "	19,5	12,8	41,7	28,8	22,7	14,6	33,2	16,4	35,1
N. "	10,3	7,2	11,7	12,4	18,2	10,3	9,2	14,3	18,6
D. "	3,4	3,9	4,3	1,6	4,1	4,9	0,9	4,0	3,1
E. 1988	9,1	11,0	5,5	5,7	7,8	7,4	8,0	10,4	6,5
F. "	10,4	10,4	8,5	11,1	12,5	10,8	12,5	8,1	9,3
M. "	14,7	14,4	15,8	12,4	16,6	14,4	22,2	12,9	11,3
A. "	17,2	16,0	28,5	22,9	19,2	11,8	20,2	13,8	15,6
M. "	15,7	12,0	12,6	21,1	19,6	14,5	25,1	14,7	20,4
J. "	18,0	18,3	10,2	17,2	16,1	13,0	23,5	18,2	17,9
J. "	25,6	29,5	11,4	23,8	22,2	19,6	21,4	30,9	21,2
A. "	2,6	29,4	15,4	29,4	30,7	26,6	34,1	15,9	21,0

PRECIOS AL CONSUMIDOR. NIVEL GENERAL

(Índice, base 1974 = 100; variación porcentual con respecto al mes inmediato anterior)



Cuadro 3.— INDICES Y VARIACIONES PORCENTUALES, POR CAPITULO, GRUPO Y SUBGRUPO

(Base 1974 = 100)

Capítulo, grupo y subgrupo	1988				Variación %
	Mayo	Junio	Julio	Agosto	Agosto 1988 Julio 1988
NIVEL GENERAL	1.031.121.738,6	1.216.360.061,0	1.528.245.844,3	1.950.427.906,1	27,6
1- ALIMENTACION Y BEBIDAS	1.047.157.241,3	1.239.298.063,6	1.605.240.296,5	2.077.742.650,7	29,4
Cereales y sus derivados	1.668.331.038,5	2.092.475.620,3	2.548.499.350,5	3.169.458.105,0	24,4
— Productos de panadería	1.754.302.591,7	2.220.849.393,0	2.684.514.495,8	3.376.685.893,5	25,8
— Harina y arroz	1.559.299.048,4	1.909.669.519,3	2.351.332.329,3	2.795.601.238,1	18,9
— Fideos y demás pastas alimenticias	1.378.687.588,8	1.670.059.093,9	2.102.693.008,6	2.527.280.470,8	20,2
Carnes, embutidos y fiambres	761.201.821,1	904.862.900,5	1.259.046.378,3	1.674.563.119,9	33,0
— Carnes frescas	751.898.970,0	899.564.739,0	1.237.573.416,3	1.649.245.402,9	33,3
— Embutidos y fiambres, carnes secas y en conserva	832.640.884,9	945.548.888,8	1.423.942.954,8	1.868.984.590,7	31,3
Pescado y mariscos, frescos y en conserva	1.734.176.822,8	1.837.960.735,0	2.260.748.105,6	2.777.940.912,2	22,9
Aceite y grasas	1.088.084.188,6	1.371.670.861,0	2.359.974.665,5	2.825.908.741,0	19,7
Productos lácteos y huevos	896.752.754,6	1.116.093.343,1	1.489.046.782,1	1.938.460.710,6	30,2
Frutas, verduras y legumbres	743.902.090,2	853.926.236,0	1.116.587.629,5	1.538.887.855,6	37,8
— Frutas frescas, secas y en conserva	719.205.693,9	770.136.671,5	893.320.224,9	1.183.213.242,9	32,5
— Verduras frescas, secas y en conserva	768.503.591,7	923.748.113,6	1.298.350.554,9	1.820.062.400,8	40,2
— Legumbres frescas, secas y en conserva	693.749.071,2	854.059.992,7	1.170.429.922,6	1.729.259.816,7	47,7
Azúcar, dulces, golosinas, cacao y sus derivados	1.223.335.023,5	1.300.165.088,6	1.957.647.092,9	2.466.710.392,1	26,0
Café, té, yerba mate y otras infusiones	2.488.680.225,2	2.706.957.785,8	2.997.378.999,8	3.552.449.735,4	18,5
Vinagre, especias, salsas, condimentos y afines	1.366.351.051,5	1.622.986.587,3	2.104.145.359,3	2.653.869.881,0	26,1
Alimentos preparados y semi-preparados no incluidos anteriormente	1.314.614.154,2	1.528.781.443,8	1.993.096.352,8	2.656.420.770,9	33,3
Comidas tomadas fuera del hogar	1.461.295.602,6	1.636.162.213,0	1.965.760.434,7	2.521.532.734,0	28,3
— Comida	1.383.112.547,0	1.549.241.472,9	1.871.698.909,5	2.404.712.540,7	28,5
— Refrigerio	1.803.525.064,9	2.016.639.004,7	2.377.494.473,0	3.032.887.932,8	27,6
Bebidas	958.896.526,2	1.159.788.655,4	1.398.484.905,1	1.836.886.299,2	31,3
— Bebidas no alcohólicas	1.349.779.193,2	1.627.123.576,7	1.969.258.025,0	2.583.396.391,8	31,2
— Bebidas alcohólicas	748.376.103,2	908.092.804,9	1.091.079.617,6	1.434.833.116,1	31,5

Cuadro 3 (continuación)

Capítulo, grupo y subgrupo	1988				Variación %
	Mayo	Junio	Julio	Agosto	<u>Agosto 1988</u> <u>Julio 1988</u>
II - INDUMENTARIA	410.569.707,6	452.317.810,9	504.056.115,3	581.769.983,7	15,4
Indumentaria y calzado para hombre	501.797.773,0	558.818.199,8	615.524.425,3	705.210.770,8	14,6
— Ropa interior	256.389.050,1	295.043.587,0	341.385.336,7	411.288.363,9	20,5
— Ropa exterior y accesorios	401.659.914,4	443.844.624,9	483.127.209,9	525.757.436,1	8,8
— Calzado	888.067.490,7	997.480.575,4	1.112.708.046,1	1.358.237.593,0	22,1
Indumentaria y calzado para mujer	293.169.506,9	313.122.399,5	343.540.520,0	386.356.649,3	12,5
— Ropa interior	465.609.526,8	546.216.198,5	654.792.170,5	794.780.080,3	21,4
— Ropa exterior y accesorios	235.936.179,9	239.865.971,4	251.370.234,5	257.507.748,8	2,4
— Calzado	302.956.584,6	319.835.406,6	343.542.719,7	398.896.510,0	16,1
Indumentaria y calzado para niños menores de 13 años	330.098.756,5	361.910.725,6	408.675.910,9	485.590.620,9	18,8
— Ropa interior	320.946.182,7	356.376.090,9	386.686.191,8	416.600.214,6	7,7
— Ropa exterior	311.375.737,3	342.853.103,5	388.571.883,3	449.640.033,8	15,7
— Calzado	365.196.465,8	397.094.139,5	448.104.177,9	560.346.094,4	25,0
Tela, accesorios y servicios varios	598.351.372,4	672.730.981,2	780.181.542,4	926.422.807,1	18,7
III - VIVIENDA, COMBUSTIBLE Y ELECTRICIDAD	925.257.739,0	1.084.529.812,0	1.342.580.688,3	1.737.430.950,4	29,4
Gastos por la vivienda	753.853.463,2	928.526.155,4	1.154.018.873,6	1.428.611.939,5	23,8
Combustible y electricidad	1.223.676.828,4	1.356.136.041,9	1.670.871.477,9	2.275.092.497,0	36,2
— Electricidad	826.273.741,6	955.821.896,4	1.276.209.572,8	1.752.485.880,6	37,3
— Combustible	1.840.213.446,5	1.977.188.916,4	2.283.155.388,9	3.085.871.593,8	35,2
IV - EQUIPAMIENTO Y FUNCIONAMIENTO DEL HOGAR	907.319.156,7	1.053.045.867,6	1.286.861.464,0	1.681.785.355,4	30,7
Muebles y accesorios	841.396.197,4	966.775.800,2	1.172.138.878,3	1.499.942.726,2	28,0
Artefactos	561.995.817,1	632.735.507,5	760.154.718,2	1.003.154.119,2	32,0
Artículos textiles para el hogar	480.768.783,5	552.979.216,0	629.940.734,6	804.782.386,7	27,8
Vajilla	1.290.976.893,5	1.537.095.546,8	1.895.980.612,7	2.515.110.224,1	32,7
Utensilios y accesorios para el hogar	1.268.508.378,6	1.453.769.900,2	1.712.866.137,1	2.183.834.557,8	27,5
— Utensilios	1.300.085.046,3	1.469.755.093,7	1.739.998.712,3	2.190.172.639,6	25,9
— Herramientas y otros	1.152.791.896,2	1.395.190.243,3	1.613.435.564,0	2.160.607.897,5	33,9
Bienes y servicios varios	1.236.872.940,2	1.458.669.543,0	1.827.777.168,8	2.402.336.792,1	31,4
— Bienes	1.155.529.986,0	1.358.474.985,9	1.710.678.148,9	2.299.675.687,2	34,4
— Servicios	1.741.081.941,7	2.079.731.295,2	2.553.622.210,5	3.038.687.583,8	19,0
Servicios domésticos para el hogar	323.286.216,0	323.286.216,0	323.286.216,0	452.600.702,5	40,0

Cuadro 3 (continuación)

Capítulo, grupo y subgrupo	1988				Variación %
	Mayo	Junio	Julio	Agosto	$\frac{\text{Agosto 1988}}{\text{Julio 1988}}$
V - ATENCION MEDICA Y GASTOS PARA LA SALUD	1.479.803.660,6	1.672.093.744,0	2.000.331.710,5	2.532.486.539,9	26,6
Productos medicinales, farmacéuticos y accesorios terapéuticos	909.995.543,5	1.064.531.420,8	1.338.360.786,0	1.886.220.802,5	40,9
— Productos medicinales y farmacéuticos	830.938.076,5	967.938.558,4	1.216.287.544,4	1.747.133.478,7	43,6
— Elementos para primeros auxilios	1.151.751.776,9	1.355.142.392,6	1.603.096.536,2	2.170.258.029,8	35,4
— Aparatos y accesorios terapéuticos	1.459.963.856,9	1.738.411.083,6	2.231.405.344,4	2.910.839.263,5	30,4
Servicios prestados por profesionales médicos y auxiliares	1.999.246.568,4	2.225.953.772,3	2.603.791.176,3	3.121.628.996,5	19,9
VI - TRANSPORTE Y COMUNICACIONES	1.361.074.895,6	1.681.261.360,3	2.040.627.478,7	2.736.072.184,9	34,1
Vehículos para el transporte personal	812.867.207,0	986.081.502,9	1.160.874.966,5	1.493.755.182,1	28,7
Funcionamiento de los vehículos para el transporte personal	1.397.334.864,0	1.657.927.973,1	1.988.773.028,8	2.549.850.787,9	28,2
— Partes diversas, accesorios y reparaciones	2.000.433.273,3	2.443.939.030,9	2.912.444.409,1	3.794.664.544,0	30,3
— Nafta, aceite y grasa	1.090.905.607,9	1.260.623.915,1	1.526.070.746,4	1.951.671.627,7	27,9
— Otros gastos	971.283.186,1	1.095.550.507,0	1.313.470.861,8	1.552.183.140,9	18,2
Gastos de transporte	1.542.906.502,2	1.945.418.991,7	2.385.502.336,7	3.288.644.426,1	37,9
Comunicaciones	595.237.111,2	791.925.739,9	943.996.729,1	1.205.874.380,3	27,7
VII - ESPARCIMIENTO Y EDUCACION	1.119.304.534,4	1.322.523.564,8	1.731.075.982,5	2.005.906.722,3	15,9
Equipos, accesorios y sus reparaciones	538.044.325,7	675.040.775,4	849.204.018,3	1.006.635.352,2	18,5
Servicios culturales y de esparcimiento	1.256.148.406,2	1.431.399.389,6	1.750.365.933,1	2.083.949.702,9	19,1
Vacaciones y turismo	1.092.601.232,1	1.242.164.675,4	2.142.128.846,8	2.264.845.335,3	5,7
Libros, periódicos, revistas y artículos de librería	1.537.934.972,0	1.788.320.329,5	2.174.941.248,9	2.635.556.508,3	21,2
Servicios educativos	1.145.796.807,1	1.459.783.747,6	1.657.220.893,0	1.946.242.654,4	17,4
VIII - BIENES Y SERVICIOS VARIOS	1.397.450.640,6	1.647.577.487,3	1.996.905.817,7	2.415.327.282,1	21,0
Tabaco	1.898.113.862,2	2.224.086.446,3	2.752.796.276,3	3.253.210.594,6	18,2
Artículos y servicios para el cuidado personal	1.206.720.460,1	1.456.778.411,6	1.810.373.456,1	2.302.451.294,5	27,2
— Bienes	1.018.517.790,8	1.314.020.225,5	1.691.385.013,0	2.265.609.069,9	33,9
— Servicios	1.601.599.417,9	1.756.307.658,3	2.060.030.023,6	2.379.752.106,9	15,5
Bienes varios no incluidos anteriormente	697.027.902,6	839.535.116,2	956.781.459,8	1.172.412.183,3	22,5
Otros servicios no incluidos anteriormente	1.124.903.713,0	1.305.870.087,1	1.479.803.619,8	1.779.624.321,3	20,3

Cuadro 4.- PRECIOS AL CONSUMIDOR DE UN CONJUNTO DE PRODUCTOS

Artículo	Unidad de medida	1988					
		Junio		Julio		Agosto	
		Precio promedio	Coefficiente de variación	Precio promedio	Coefficiente de variación	Precio promedio	Coefficiente de variación
		₡	%	₡	%	₡	%
Factura	docena	7,952	8,26	9,118	8,63	11,776	8,64
Pan francés	kg	5,837	6,80	6,985	9,44	8,746	7,06
Arroz	"	8,068	18,09	9,063	22,60	10,958	19,00
Harina de trigo común	"	3,065	13,66	3,896	11,21	4,531	12,10
Fideos secos (1)	500 g	5,811	15,07	7,422	16,15	8,832	16,36
Asado	kg	9,226	13,23	12,707	14,45	16,663	12,68
Carnaza común	"	8,342	15,96	11,793	17,04	15,780	13,04
Carne picada	"	8,361	17,60	11,809	17,22	15,912	14,13
Cuadril	"	13,940	13,83	18,762	13,18	24,710	11,69
Falda	"	6,340	14,19	8,778	14,81	11,715	15,98
Nalga	"	12,647	12,88	17,169	13,16	22,878	11,11
Bola de lomo	"	12,606	12,98	17,150	13,34	22,810	11,09
Paleta	"	11,528	13,46	15,829	12,55	21,033	10,76
Bife de costilla	"	12,323	16,38	16,722	14,57	21,828	14,74
Pollo eviscerado y pelado	"	7,332	8,88	10,986	6,15	15,884	7,10
Jamón cocido	100 g	2,783	13,49	4,450	11,15	5,825	13,90
Jamón crudo	"	4,534	14,57	7,147	15,25	9,443	14,50
Caballa en aceite	lata 380 g	8,081	12,53	9,040	14,68	11,414	17,26
Filet de merluza	kg	12,755	8,23	16,050	9,35	19,340	7,76
Sardinias en aceite	lata 170-190 g	6,321	17,91	7,135	17,18	8,337	18,16
Aceite mezcla	bot. 1 1/2 l	8,864	12,38	15,699	11,76	18,535	10,71
Huevos frescos	docena	5,335	17,06	10,613	7,76	10,290	10,35
Leche común	litro	2,502	1,82	3,101	1,12	4,162	1,40
Manteca	200 g	5,271	3,90	6,527	4,48	8,815	3,57
Queso fresco	100 g	1,466	13,12	1,756	13,15	2,689	12,83
Queso de rallar	100 g	2,714	20,64	3,141	20,61	4,615	23,13
Duraznos al natural	lata 850 g	6,007	12,74	6,525	15,78	8,091	15,22
Banana	kg	4,080	22,00	4,526	21,44	6,402	19,43
Manzana	"	3,363	17,31	4,196	15,49	5,850	16,56
Naranja	"	2,464	20,53	2,806	22,91	3,382	21,91
Cebolla	"	2,361	15,31	5,961	11,61	8,535	9,38
Lechuga	"	3,619	20,78	4,618	20,92	5,408	20,80
Papa	"	0,570	26,38	0,787	25,46	1,438	19,70
Tomate redondo	"	5,602	19,23	6,604	14,47	10,735	16,65
Tomate al natural	lata 380 g	2,764	14,68	3,289	13,57	4,241	11,71
Azúcar	kg	6,717	6,77	11,153	8,02	13,961	10,10
Dulce de batata	"	9,398	17,89	11,348	18,50	14,665	19,49
Café	125 g	5,128	10,43	6,231	10,77	8,335	10,02
Yerba	500 g	12,880	7,49	13,731	9,04	14,928	8,51
Bebida gaseosa	bot. 1 litro	3,576	3,12	4,426	2,83	5,899	3,31
Soda	sifón 1 litro	1,261	9,04	1,462	8,68	1,837	10,38
Vino común	bot. 1 litro	3,673	4,19	4,325	2,30	5,676	5,07
Cera líquida	litro	15,061	15,26	18,182	11,92	23,459	12,21
Escoba de paja	unidad	14,047	17,43	15,844	21,22	19,927	24,45
Jabón de lavar	pan	1,857	14,28	2,319	14,43	3,235	13,38
Lavandina	litro	3,564	18,49	4,528	15,78	5,781	16,51
Polvo limpiador	envase 500 g	2,497	18,73	3,608	16,12	4,869	14,89
Papel higiénico	rollo 74 m	2,009	21,06	2,447	19,66	3,114	15,95
Limpieza y planchado de ambo	unidad	38,667	22,62	45,258	21,79	55,242	16,39
Algodón	100 g	4,809	16,40	5,466	17,00	8,121	17,21
Aplicación de inyecciones (farmacia)	unidad	4,430	33,15	5,237	31,99	6,083	33,98
Disco 33 rpm larga duración	"	45,590	18,25	54,087	15,34	63,337	15,69
Cuaderno escolar 50 hojas	"	4,907	23,42	6,172	25,71	7,792	20,91
Lápiz negro	"	1,127	18,76	1,417	24,24	1,793	20,07
Dentifricio	env. 100-120 g	4,870	39,56	6,879	36,15	8,379	32,22
Hojas de afeitar	c. 5 unid.	10,190	19,48	15,064	28,08	24,434	28,65
Jabón de tocador	past. 135-150 g	3,070	23,26	4,435	23,87	5,509	22,09

(1) Cambio de especificación del artículo

Cuadro 5.— VARIACIONES PORCENTUALES PERIODICAS

Periodo	%
Agosto 1988	27,6
Bimestre: Variación entre junio 1988 y agosto 1988	60,3
Trimestre: Variación entre mayo 1988 y agosto 1988	89,2
Cuatrimestre: Variación entre abril 1988 y agosto 1988	118,9
Semestre: Variación entre febrero 1988 y agosto 1988	194,4
Año: Variación entre agosto 1987 y agosto 1988	440,0

II. INDICE DE PRECIOS AL POR MAYOR

Cuadro 1.— NIVEL GENERAL Y PRINCIPALES COMPONENTES. INDICES

(Base 1981 = 100)

Período	Nivel general	Por origen y sector				
		Nacional			Importado	No agropecuario total (a)
		Total	Agropecuario	No agropecuario		
1986	138990,3	135583,2	153601,6	132771,1	184255,7	136889,8
1987	309772,8	301094,0	332025,6	296266,5	425077,2	306571,3
A. 1987	221105,4	215992,0	247435,2	211084,7	289039,6	217321,1
M. "	231892,8	226635,5	270279,1	219824,1	301740,1	226377,3
J. "	247431,7	242027,0	284182,6	235447,8	319236,1	242150,9
J. "	270716,3	264690,6	309798,1	257650,7	350770,8	265100,4
A. "	310239,9	303606,4	366792,1	293745,0	398371,8	302115,2
S. "	361786,5	352670,9	415404,6	342880,1	482893,9	354081,2
O. "	471979,3	454832,6	462934,4	453568,1	699786,3	473265,6
N. "	492346,1	474768,4	473122,7	475025,2	725879,1	495093,5
D. "	503554,8	485680,2	493109,5	484520,7	741032,4	505041,6
E. 1988	564391,2	542718,3	564867,1	539261,6	852331,4	564307,1
F. "	639829,8	615648,7	621548,9	614727,9	961093,2	642437,1
M. "	743813,2	716366,5	691592,9	720232,9	1108461,7	751291,2
A. "	869022,4	835880,3	768014,0	846472,1	1309338,6	883501,4
M. "	1071278,7	1032141,8	900295,9	1052718,9	1591241,2	1095800,6
J. "	1328884,1	1281660,3	1233601,0	1289160,8	1956285,9	1342530,8
J. " *	1661381,8	1608798,7	1629356,6	1605590,2	2359986,5	1665941,9
A. " *	2191883,4	2112341,3	2088401,2	2116077,6	3248657,9	2206684,0

Cuadro 2.— NIVEL GENERAL Y PRINCIPALES COMPONENTES. VARIACIONES PORCENTUALES

(Relación entre cada período y el inmediato anterior)

A. 1987	1,9	2,0	2,5	1,9	1,2	1,8
M. "	4,9	4,9	9,2	4,1	4,4	4,2
J. "	6,7	6,8	5,1	7,1	5,8	7,0
J. "	9,4	9,4	9,0	9,4	9,9	9,5
A. "	14,6	14,7	18,4	14,0	13,6	14,0
S. "	16,6	16,2	13,3	16,7	21,2	17,2
O. "	30,5	29,0	11,4	32,3	44,9	33,7
N. "	4,3	4,4	2,2	4,7	3,7	4,6
D. "	2,3	2,3	4,2	2,0	2,1	2,0
E. 1988	12,1	11,7	14,6	11,3	15,0	11,7
F. "	13,4	13,4	10,0	14,0	12,8	13,8
M. "	16,3	16,4	11,3	17,2	15,3	16,9
A. "	16,8	16,7	11,1	17,5	18,1	17,6
M. "	23,3	23,5	17,2	24,4	21,5	24,0
J. "	24,0	24,2	37,0	22,5	22,9	22,5
J. " *	25,0	25,5	32,1	24,5	20,6	24,1
A. " *	31,9	31,3	28,2	31,8	37,7	32,5

(a) Incluye "Nacional no agropecuario" e "Importado".

* Cifras provisionales

Cuadro 3.— INDICES. NIVEL GENERAL Y COMPONENTES
(Base 1981 = 100)

Concepto	1988				
	Abril	Mayo	Junio	Julio*	Agosto*
NIVEL GENERAL	869.022,4	1.071.278,7	1.328.884,1	1.661.381,8	2.191.883,4
PRODUCTOS NACIONALES					
NACIONAL	835.880,3	1.032.141,8	1.281.660,3	1.608.798,7	2.112.341,3
Agropecuario	768.014,0	900.295,9	1.233.601,0	1.629.356,6	2.088.401,2
Productos agrícolas	656.742,4	784.912,8	1.213.765,6	1.569.263,6	2.013.456,4
Cereales	735.453,4	934.185,7	1.610.457,5	1.980.589,5	2.315.224,3
Oleaginosos	740.185,9	979.859,4	1.587.003,5	2.073.038,0	2.580.754,5
Hortalizas y legumbres	470.769,0	591.215,1	788.399,2	1.170.180,4	1.795.591,2
Frutas	722.144,0	578.875,2	627.032,9	779.023,5	1.118.569,2
Productos pecuarios	901.052,5	1.038.284,6	1.263.496,6	1.710.639,7	2.199.310,2
Ganado	911.712,7	1.052.785,4	1.308.171,2	1.727.718,1	2.358.275,4
Aves, leche y huevos	737.200,4	801.493,3	958.416,8	1.438.474,2	1.734.321,6
Lana	2.461.950,7	3.309.352,7	3.749.145,2	4.314.012,8	4.448.151,6
Pesca	953.769,5	1.091.975,6	1.098.310,1	1.472.575,4	1.632.988,6
No agropecuario	846.472,1	1.052.718,9	1.289.160,8	1.605.590,2	2.116.077,6
Productos de minas y canteras	1.258.516,7	1.477.999,8	2.031.946,4	2.209.512,5	2.918.967,5
Carbón	1.369.485,2	1.615.992,5	2.235.893,7	2.683.072,4	3.415.658,5
Petróleo y gas	1.386.968,0	1.611.557,6	2.230.041,4	2.373.610,5	3.170.805,3
Minerales metálicos	849.773,7	1.337.104,0	1.863.998,9	2.544.029,1	2.702.043,1
Otros minerales	663.985,2	806.296,0	1.028.060,3	1.280.100,9	1.635.754,6
Productos manufacturados	831.084,6	1.036.837,0	1.261.422,0	1.583.037,1	2.086.094,1
Alimentos, bebidas y tabaco	762.233,3	917.864,5	1.092.755,6	1.501.838,5	1.928.117,7
Alimentos, excepto bebidas	771.866,2	911.142,9	1.075.623,2	1.549.248,6	1.968.487,5
Carne preparada y conservada	596.216,6	660.888,8	807.036,7	1.188.643,7	1.601.669,4
Productos lácteos	664.287,6	960.540,3	1.138.171,2	1.411.271,6	2.035.816,1
Frutas y legumbres envasadas	916.457,1	983.444,0	1.164.098,9	1.415.951,2	1.997.578,3
Pescados, crustáceos y otros productos marinos	873.544,7	1.188.369,0	1.242.799,6	1.522.072,4	2.228.417,8
Aceites y grasas vegetales y animales	622.682,3	754.105,0	1.016.837,7	1.626.378,5	1.905.166,0
Productos de molinería	730.179,0	964.075,3	1.167.714,9	1.639.232,4	1.914.910,1
Productos de panadería y fideería	834.686,7	1.103.667,8	1.331.352,6	1.697.105,2	2.134.500,4
Azúcar	1.222.286,0	1.231.174,8	1.233.243,7	2.328.672,4	2.567.766,8
Cacao, chocolate y art. confitería	854.066,3	990.256,2	1.190.954,7	1.406.822,1	2.101.998,8
Productos alimenticios diversos	1.040.031,4	1.221.167,1	1.365.355,2	1.578.585,7	2.040.619,3
Alimentos preparados para animales	801.668,7	919.373,5	1.258.030,0	2.111.160,6	2.476.248,6
Bebidas	693.117,7	838.928,5	1.035.151,0	1.259.035,2	1.720.316,2
Bebidas espirituosas	917.820,6	1.047.808,0	1.216.488,5	1.557.904,5	2.314.885,5
Bebidas vinícolas	612.242,5	740.750,4	971.720,3	1.173.177,7	1.601.877,3
Bebidas malteadas y malta	640.277,2	742.027,7	845.050,3	1.195.672,4	1.480.249,7
B. no alcohólicas y aguas gaseosas	774.133,2	988.814,9	1.134.495,7	1.306.464,5	1.703.662,0

Cuadro 3 (continuación)

Concepto	1988				
	Abril	Mayo	Junio	Julio*	Agosto*
Productos del tabaco	790.760,8	1.118.167,4	1.354.641,3	1.473.641,5	1.905.932,9
Textiles, prendas de vestir y cuero	783.696,0	897.766,8	1.076.683,8	1.263.612,6	1.571.058,1
Productos textiles	725.007,3	832.111,1	999.933,2	1.177.620,4	1.438.810,7
Hilados y tejidos textiles	695.170,9	793.432,9	960.404,6	1.128.664,6	1.363.645,7
Artículos confeccionados de materia- les textiles, excepto prendas de vestir	1.028.070,5	1.234.501,4	1.430.483,3	1.682.974,1	2.220.280,1
Artículos de punto	812.444,6	941.763,4	1.104.494,3	1.317.947,9	1.652.102,3
Prendas de vestir, excepto calzado	1.000.222,6	1.092.080,1	1.326.990,5	1.556.355,5	1.986.912,8
Cuero y productos del cuero y sucedá- neos, excepto calzado y otras prendas de vestir	959.975,2	1.233.713,7	1.497.050,3	1.760.229,8	2.386.298,2
Cuero	905.045,0	1.207.368,0	1.497.062,2	1.766.654,1	2.379.590,8
Productos del cuero y sucedáneos, ex- cepto calzado y otras prendas de vestir	1.114.702,2	1.307.924,0	1.497.016,8	1.742.133,9	2.405.191,6
Calzado, excepto el de caucho vulcani- zado o moldeado o de plástico	762.431,2	881.999,0	998.670,2	1.138.124,5	1.412.043,6
Madera y productos de la madera, inclui- do muebles	1.017.858,6	1.197.440,2	1.389.394,3	1.770.540,3	2.146.079,8
Madera y productos de madera y de cor- cho, excepto muebles	1.030.167,4	1.222.494,3	1.448.127,2	1.801.464,1	2.297.900,7
Madera trabajada y sin trabajar	1.030.167,4	1.222.494,3	1.448.127,2	1.801.464,1	2.297.900,7
Muebles y accesorios, excepto los que son principalmente metálicos	1.008.723,6	1.178.846,1	1.345.805,1	1.747.589,9	2.033.404,3
Papel y productos de papel impresiones y publicaciones	784.863,1	948.431,3	1.160.469,2	1.389.205,9	1.698.896,5
Papel y productos de papel	716.975,2	871.897,8	1.047.786,6	1.282.072,7	1.622.220,3
Papel y cartón	734.867,1	872.304,1	1.069.126,7	1.282.740,4	1.673.765,6
Envases y cajas de papel y cartón	692.724,9	865.739,5	1.017.352,6	1.299.421,4	1.523.279,1
Artículos de pulpa, papel y cartón n.e.p.	695.237,2	888.174,5	1.026.375,6	1.226.669,9	1.646.560,3
Impresiones, publicaciones y artículos co- nexos	835.453,2	1.005.464,2	1.244.440,4	1.469.041,6	1.756.035,6
Sustancias químicas y productos derivados del petróleo y del carbón, de caucho y plás- tico	888.084,1	1.148.570,0	1.446.483,6	1.769.772,6	2.352.846,6
Sustancias químicas industriales	907.221,4	1.190.910,6	1.443.040,3	1.773.664,7	2.398.729,4
Sustancias químicas industriales básic- as, excepto abonos	893.565,4	1.103.186,7	1.376.814,4	1.755.624,0	2.377.094,3
Resinas sintéticas, materias plásticas y fibras artificiales, excepto el vidrio	919.626,5	1.270.598,8	1.503.199,7	1.790.052,9	2.418.382,7

Cuadro 3 (continuación)

Concepto	1988				
	Abril	Mayo	Junio	Julio*	Agosto*
Otros productos químicos	631.084,2	795.463,2	988.324,9	1.267.958,6	1.746.120,3
Pinturas, barnices y lacas	646.163,9	861.753,1	1.052.501,6	1.305.898,7	1.622.931,4
Productos farmacéuticos y medicamentos	565.486,3	681.268,2	805.848,9	982.845,6	1.411.436,1
Jabones y preparados de limpieza, perfumes, cosméticos y otros productos de tocador	544.774,9	707.316,8	1.006.426,8	1.335.884,2	1.814.579,3
Productos químicos n.e.p.	862.561,5	1.104.791,6	1.340.797,4	1.818.542,0	2.518.284,4
Productos derivados del petróleo	1.192.956,1	1.508.737,1	1.975.925,1	2.340.559,4	3.092.587,3
Productos de caucho	604.487,3	959.867,8	1.132.512,7	1.448.995,9	1.832.075,5
Cubiertas y cámaras	442.891,1	859.969,0	1.011.633,6	1.297.290,3	1.634.500,2
Productos de caucho n.e.p.	976.212,0	1.189.667,9	1.410.574,7	1.797.968,7	2.286.564,0
Productos plásticos n.e.p.	1.097.255,4	1.278.572,4	1.647.760,7	1.964.256,8	2.478.696,5
Productos minerales no metálicos, exceptuando los derivados del petróleo y del carbón	618.910,4	776.836,5	954.368,7	1.215.264,4	1.575.388,2
Objetos de barro, loza y porcelana	699.037,6	892.409,2	1.101.079,0	1.354.360,3	1.769.298,9
Vidrio y productos de vidrio	434.418,9	612.893,4	801.830,7	1.058.143,1	1.412.514,0
Otros productos minerales no metálicos	659.700,5	806.978,6	977.023,4	1.240.254,0	1.594.451,7
Productos de arcilla para construcción	683.438,1	809.965,3	951.201,0	1.181.196,8	1.485.452,8
Cemento, cal y yeso	694.896,9	864.842,4	1.016.732,6	1.266.606,7	1.662.836,7
Productos minerales no metálicos n.e.p.	615.719,0	752.387,3	953.261,0	1.245.091,0	1.585.249,7
Productos metálicos básicos	1.053.481,7	1.395.412,4	1.587.609,1	1.959.373,2	2.915.382,5
Hierro y acero	1.080.342,4	1.435.866,1	1.610.806,3	1.997.457,8	3.055.584,7
Metales no ferrosos	900.068,9	1.164.364,7	1.455.120,0	1.741.856,6	2.114.630,8
Productos metálicos, maquinaria y equipo	842.692,0	1.075.624,2	1.339.893,1	1.651.796,7	2.198.474,1
Productos metálicos, exceptuando maquinaria y equipo	841.064,9	1.072.277,6	1.346.955,3	1.682.300,1	2.318.392,0
Cuchillería, herramientas manuales y artículos generales de ferretería	842.186,8	1.021.403,2	1.245.504,9	1.575.261,4	2.131.574,8
Muebles y accesorios principalmente metálicos	893.964,9	1.040.540,0	1.297.273,7	1.536.969,0	1.920.246,0
Productos metálicos, n.e.p., exceptuando maquinaria y equipo	836.727,6	1.081.781,0	1.364.830,3	1.708.506,8	2.375.557,2
Maquinaria, exceptuando la eléctrica	830.858,3	1.045.543,4	1.277.323,8	1.574.361,1	2.111.893,1
Maquinaria y equipo para la agricultura	1.037.595,7	1.328.842,1	1.744.881,2	2.181.893,8	2.956.081,3
Maquinaria y equipo para las industrias, excepto para trabajar los metales y la madera	930.527,5	1.189.424,5	1.293.671,6	1.483.304,3	2.004.585,3
Maquinaria y equipo n.e.p., exceptuando la maquinaria eléctrica	639.023,0	778.586,0	960.285,7	1.225.157,3	1.615.923,5

Cuadro 3 (continuación)

Concepto	1988				
	Abril	Mayo	Junio	Julio*	Agosto*
Maquinaria, aparatos, accesorios y suministros eléctricos	910.384,5	1.124.411,1	1.342.894,4	1.621.702,7	2.078.404,0
Máquinas y aparatos industriales eléctricos	1.362.182,7	1.613.629,9	1.977.463,9	2.447.409,4	3.111.311,6
Equipos y aparatos de radio, de televisión y de comunicaciones	676.247,2	824.662,6	1.011.711,4	1.144.022,6	1.524.839,6
Aparatos y accesorios eléctricos de uso doméstico	661.015,2	817.579,0	1.017.198,9	1.236.552,8	1.695.918,0
Aparatos y suministros eléctricos n.e.p.	998.821,5	1.266.164,9	1.464.782,2	1.813.480,6	2.263.239,1
Material de transporte	832.926,6	1.076.829,2	1.356.575,9	1.668.939,7	2.193.780,1
Vehículos automóviles	832.926,6	1.076.829,2	1.356.575,9	1.668.939,7	2.193.780,1
PRODUCTOS IMPORTADOS					
IMPORTADO	1.309.338,6	1.591.241,2	1.956.285,9	2.359.986,5	3.248.657,9
Productos de la agricultura y silvicultura	1.407.450,1	1.658.102,9	2.095.035,4	2.447.389,0	3.269.319,1
Productos agrarios	1.332.116,7	1.527.971,8	1.841.906,9	2.169.148,4	3.008.878,0
Productos de la silvicultura	1.697.812,8	2.159.676,1	3.070.686,1	3.519.831,0	4.273.155,2
Productos de minas y canteras	806.270,2	960.480,7	1.205.064,3	1.510.520,8	2.058.125,7
Carbón	450.327,0	540.552,3	732.979,2	945.367,2	1.377.330,0
Otros minerales	1.295.797,8	1.538.007,0	1.854.321,5	2.287.774,9	2.994.422,0
Productos manufacturados	1.375.348,8	1.678.934,7	2.055.538,5	2.478.318,2	3.423.437,7
Madera	1.058.459,8	1.370.303,8	1.658.873,8	1.952.668,6	2.688.286,1
Papel	1.227.519,4	1.489.383,9	1.865.059,7	2.269.399,1	3.209.827,1
Sustancias y productos químicos	1.345.693,0	1.631.223,6	2.003.678,9	2.423.601,2	3.288.086,4
Sustancias químicas industriales	1.400.794,7	1.696.192,1	2.095.565,4	2.529.620,5	3.395.166,7
Otros productos químicos	1.084.118,0	1.322.809,8	1.567.482,1	1.920.314,4	2.779.762,3
Productos metálicos básicos	1.565.045,4	1.927.954,6	2.361.391,4	2.823.223,9	3.893.081,1
Hierro y acero	1.463.091,9	1.883.428,5	2.266.334,9	2.766.149,1	3.843.886,9
Metales no ferrosos	1.914.213,7	2.080.446,7	2.686.938,8	3.018.692,6	4.061.560,2
Productos metálicos, maquinaria y equipo	1.303.017,5	1.583.861,3	1.909.439,0	2.312.770,2	3.250.565,9
Maquinaria exceptuando la eléctrica	1.276.894,0	1.557.412,3	1.870.893,7	2.286.176,2	3.178.984,6
Maquinaria, aparatos, accesorios y suministros eléctricos	1.437.161,0	1.719.676,3	2.107.368,1	2.449.329,7	3.618.133,5

*Cifras provisionales

Cuadro 4.— VARIACIONES PORCENTUALES PERIODICAS

Periodo	Nivel general	Agropecuario nacional	No agropecuario		
			Total	Nacional	Importado
Agosto 1988	31,9	28,2	32,5	31,8	37,7
Bimestre:					
Variación entre junio 1988 y agosto 1988	64,9	69,3	64,4	64,1	66,1
Trimestre:					
Variación entre mayo 1988 y agosto 1988	104,6	132,0	101,4	101,0	104,2
Cuatrimestre:					
Variación entre abril 1988 y agosto 1988	152,2	171,9	149,8	150,0	148,1
Semestre:					
Variación entre febrero 1988 y agosto 1988	242,6	236,0	243,5	244,2	238,0
Año:					
Variación entre agosto 1987 y agosto 1988	606,5	469,4	630,4	620,4	715,5

III. COSTO DE LA CONSTRUCCION

CAPITAL FEDERAL

Cuadro 1.— NIVEL GENERAL Y CAPITULOS. INDICES

(Base 1980 = 100)

Período	Nivel general	Gastos generales	Materiales	Mano de obra (*)	Nivel general	Gastos generales	Materiales	Mano de obra (*)
					Variación % entre cada periodo y el anterior			
1986	238.577,5	219.009,7	237.675,1	244.668,5	69,5	73,8	65,1	78,3
1987	542.696,4	488.402,3	560.756,6	517.818,8	127,5	123,0	135,9	111,6
Mayo 1986	204.147,5	189.264,5	202.901,7	209.814,5	3,1	3,0	4,5	0,3
Junio "	215.048,4	199.403,2	214.918,5	218.570,4	5,3	5,4	5,9	4,2
Julio "	243.145,6	223.261,2	232.520,6	269.350,4	13,1	12,0	8,2	23,2
Agosto "	257.707,3	235.417,9	253.881,4	270.488,9	6,0	5,4	9,2	0,4
Setiembre "	273.145,9	248.985,7	275.524,6	273.576,4	6,0	5,8	8,5	1,1
Octubre "	296.758,3	268.466,6	291.385,4	314.207,3	8,6	7,6	5,8	14,9
Noviembre "	306.321,0	280.332,7	305.193,7	314.319,1	3,2	4,4	4,7	-
Diciembre "	320.719,2	293.088,5	320.716,9	326.781,8	4,7	4,6	5,1	4,0
Enero 1987	342.565,0	321.036,5	338.061,1	356.084,9	6,8	9,5	5,4	9,0
Febrero "	359.694,9	336.097,4	363.156,8	357.278,0	5,0	4,7	7,4	0,3
Marzo "	373.566,2	346.353,6	379.344,7	367.312,8	3,9	3,1	4,5	2,8
Abril "	382.206,3	351.860,1	392.442,0	367.594,8	2,3	1,6	3,5	0,1
Mayo "	411.479,5	376.597,7	409.073,3	424.054,6	7,7	7,0	4,2	15,4
Junio "	464.078,5	422.318,1	440.170,1	522.645,0	12,8	12,1	7,6	23,2
Julio "	480.483,7	438.429,1	481.566,3	487.512,3	3,5	3,8	9,4	-6,7
Agosto "	538.460,5	483.988,2	553.493,2	519.898,4	12,1	10,4	14,9	6,6
Setiembre "	632.714,8	562.775,4	641.165,0	631.566,9	17,5	16,3	15,8	21,5
Octubre "	804.391,8	712.587,4	858.429,2	714.463,7	27,1	26,6	33,9	13,1
Noviembre "	842.853,8	741.646,8	915.545,3	716.892,7	4,8	4,1	6,7	0,3
Diciembre "	879.861,4	767.137,2	956.632,5	748.521,8	4,4	3,4	4,5	4,4
Enero 1988	999.409,9	891.236,5	1.069.154,2	880.655,1	13,6	16,2	11,8	17,7
Febrero "	1.092.688,6	962.173,0	1.199.210,4	903.867,1	9,3	8,0	12,2	2,6
Marzo "	1.278.538,0	1.112.811,9	1.408.582,3	1.050.103,9	17,0	15,7	17,5	16,2
Abril "	1.447.350,3	1.260.191,0	1.654.294,7	1.065.459,7	13,2	13,2	17,4	1,5
Mayo "	1.794.994,9	1.563.590,8	1.996.902,5	1.434.064,9	24,0	24,1	20,7	34,6
Junio "	2.111.550,6	1.826.119,8	2.380.864,5	1.625.101,4	17,6	16,8	19,2	13,3
Julio "	2.564.000,7	2.210.437,0	2.881.720,3	1.994.453,2	21,4	21,0	21,0	22,7
Agosto "	3.213.798,5	2.805.272,0	3.812.625,7	2.076.563,4	25,3	26,9	32,3	4,1

(*) Incluye cargas sociales

NOTA: Las cifras son provisionales desde enero de 1988, ya que el "Nivel general" y los capítulos "Mano de obra" y "Gastos generales" pueden sufrir modificaciones.

Cuadro 2. — INDICES Y VARIACIONES PORCENTUALES. NIVEL GENERAL, CAPITULOS E ITEM

(Base 1980 = 100)

Capítulo e ítem	1988		1987		Variación %		
	Agosto	Julio	Agosto	Diciembre	Agosto 1988 Julio 1988	Agosto 1988 Agosto 1987	Agosto 1988 Dic. 1987
NIVEL GENERAL	3.213.798,5	2.564.000,7	538.460,5	879.861,4	25,3	496,8	265,3
Materiales	3.812.625,7	2.881.720,3	553.493,2	956.632,5	32,3	588,8	298,5
Mano de obra (*)	2.076.563,4	1.994.453,2	519.898,4	748.521,8	4,1	299,4	177,4
Gastos generales	2.805.272,0	2.210.437,0	483.988,2	767.137,2	26,9	479,6	265,7
Según ítem de obra	(Índice, base noviembre 1980 = 100)						
01 - Movimiento suelo estructura	2.177.139,1	1.879.721,4	483.003,5	721.855,7	15,8	350,8	201,6
02 - Estructura	3.131.712,8	2.417.267,6	500.869,5	816.501,9	29,6	525,3	283,6
03 - Albañilería	1.889.051,8	1.633.213,0	386.531,5	604.359,6	15,7	388,7	212,6
04 - Instalación eléctrica	3.200.021,6	2.663.243,3	473.479,7	800.544,0	20,2	575,9	299,7
05 - Instalación de gas	2.916.035,7	2.109.377,5	367.057,0	672.177,1	38,2	694,4	333,8
06 - Instalación sanitaria	3.316.215,6	2.559.726,7	550.339,1	936.880,8	29,6	502,6	254,0
07 - Carpintería metálica y herrería	3.128.055,4	2.330.589,2	454.736,1	721.369,6	34,2	587,9	333,6
08 - Carpintería de madera	2.145.774,3	1.696.059,7	345.283,9	571.405,8	26,5	521,5	275,5
09 - Provisión y colocación ascensor	2.704.829,0	2.077.670,9	366.807,1	679.145,9	30,2	637,4	298,3
10 - Revestimiento escalera	1.658.378,3	1.445.722,9	309.114,7	496.458,6	14,7	436,5	234,0
11 - Piso de madera	2.580.946,9	2.034.656,5	310.973,8	525.873,8	26,8	730,0	390,8
12 - Cortinas de enrollar	5.881.573,0	4.174.225,6	746.521,9	1.435.926,1	40,9	687,9	309,6
13 - Yesería	1.974.600,9	1.628.958,2	362.773,0	584.735,0	21,2	444,3	237,7
14 - Herraje	3.055.789,9	2.527.482,3	564.683,9	1.029.828,1	20,9	441,2	196,7
15 - Marmolería	3.160.068,7	2.502.785,9	452.337,7	707.101,0	26,3	598,6	346,9
16 - Provisión y colocación de vidrios	5.233.680,0	3.768.453,1	544.312,9	960.458,3	38,9	861,5	444,9
17 - Pintura general	2.427.330,8	1.958.046,2	443.260,5	694.012,5	24,0	447,6	249,8
18 - Instalación teléfono y portero eléctrico	2.780.510,8	2.141.598,4	413.313,6	716.523,0	29,8	572,7	288,1
19 - Accesorios contra incendio	3.886.949,4	2.540.507,4	377.089,3	888.648,1	53,0	930,8	337,4
20 - Gastos generales (excluido fletes)	2.095.708,8	1.657.999,4	356.836,1	566.749,6	26,4	487,3	269,8

(*) Incluye cargas sociales

Cuadro 3.— INDICES POR ITEM Y SUBITEM

(Base noviembre 1980 = 100)

Item	Sub-item	Denominación	1988			
			Mayo	Junio	Julio	Agosto
01		Movimiento suelo estructura				
	0101	Excavación de bases y tensores (cava, paleo y retiro sobante)	1.363.770,5	1.569.023,1	1.879.721,4	2.177.139,1
02		ESTRUCTURA				
	0201	Hormigón armado	1.673.556,6	1.970.710,9	2.417.267,6	3.131.712,8
03		ALBAÑILERIA				
	0301	Cercado y preparación del terreno, obrador, defensas, replanteo, arreglo a vecinos	1.155.177,6	1.355.826,2	1.633.213,0	1.889.051,8
	0302	Excavación de cimientos, incluido desmonte y retiro de escombros	1.209.295,3	1.385.258,9	1.674.433,8	1.856.391,8
	0303	Mampostería de cimientos en ladrillo común	1.361.904,0	1.568.804,2	1.877.190,1	2.183.738,8
	0304	Mampostería en elevación en ladrillo común, de 0,30	946.852,2	1.087.693,7	1.281.829,1	1.515.218,7
	0305	Mampostería en elevación en ladrillo común, de 0,15	951.389,8	1.089.314,6	1.282.574,6	1.495.191,2
	0306	Mampostería en elevación en ladrillo hueco, de 0,10	937.384,4	1.071.139,7	1.261.691,7	1.472.036,6
	0307	Capa aisladora horizontal doble y enlace vertical	1.203.627,3	1.385.418,1	1.643.299,4	1.910.332,2
	0308	Picado de revoques	1.259.905,7	1.482.206,5	1.853.954,9	2.141.935,5
	0309	Revoque exterior completo con capa hidrófuga	1.414.640,5	1.574.623,2	1.948.641,0	1.995.737,6
	0310	Revoque exterior grueso y fino	1.150.795,7	1.325.229,5	1.634.102,4	1.749.362,5
	0311	Revoque interior grueso	1.155.648,4	1.329.910,3	1.637.578,1	1.742.267,8
	0312	Revoque fino interior al fieltro	1.146.698,0	1.326.413,7	1.633.370,3	1.747.565,6
	0313	Revoque de cemento alisado en tanques, bajo y costado de bañera y escalera sala de máquina	1.166.467,5	1.333.350,7	1.641.327,8	1.732.207,4
	0314	Revoque salpicado y planchado en pasillos y caja de escalera	1.142.997,1	1.313.175,8	1.619.925,9	1.731.329,4
	0315	Revoque de frente completo con capa hidrófuga	1.151.759,9	1.367.922,7	1.644.636,2	1.873.623,7
	0316	Revoque grueso sobre ladrillo hueco, bajo azulejos	1.161.749,4	1.355.971,9	1.655.428,9	1.843.655,8
	0317	Revoque a la cal fina terminado al fieltro para cielorraso	1.129.974,8	1.300.071,3	1.599.220,5	1.695.417,5
	0318	Contrapiso sobre tierra bajo mosaico loseta vereda y cemento alisado (12 cm)	1.184.365,6	1.363.010,2	1.676.832,2	1.802.111,9
	0319	Contrapiso sobre tierra bajo parquet, con aislación y carpeta para clavado	1.206.023,2	1.423.578,2	1.723.431,6	1.994.377,1
	0320	Contrapiso en roperos	1.236.929,3	1.452.475,8	1.784.522,7	2.060.063,4
	0321	Relleno de losas bajadas	1.194.186,1	1.390.700,4	1.696.128,4	1.902.714,0
	0322	Contrapiso bajo mosaico y piso de cemento sobre losa	1.217.008,0	1.456.212,9	1.752.951,4	2.093.800,5
	0323	Contrapiso bajo parquet sobre losa incluida carpeta de volcado	1.214.623,2	1.419.533,7	1.722.069,1	1.950.243,5
	0324	Contrapiso bajo techado asfáltico, incluido alisado para asiento del manto asfáltico	1.205.648,8	1.401.081,4	1.710.896,1	1.918.193,4
	0325	Piso de cemento alisado	1.210.641,1	1.415.055,7	1.724.495,6	1.956.073,1
	0326	Piso de mosaico granítico 20 x 20 cm, pulido en obra	1.216.539,3	1.405.464,3	1.750.333,4	1.936.575,1
	0327	Vereda de loseta de 40 x 60 x 4 cm	1.113.679,7	1.350.061,4	1.756.440,5	2.132.859,1
	0328	Piso de mosaico granítico 40 x 40 cm, pulido en obra	1.114.178,4	1.330.451,4	1.670.451,4	2.016.244,1
	0329	Cubierta de azotea de baldosa cerámica 20 x 20 cm	1.127.954,2	1.359.648,9	1.785.816,8	2.176.122,1
	0330	Piso de baldosa plástica	1.334.868,5	1.587.500,7	1.953.786,2	2.270.617,1
	0331	Zócalo de cemento alisado de 10 cm de alto	1.693.299,8	1.872.353,4	2.028.325,0	2.390.703,5
	0332	Zócalo de mosaico granítico 10 x 30 cm, pulido en obra	1.153.916,2	1.321.220,4	1.635.473,6	1.754.007,3
	0333	Pulido en obra de mosaico granítico	1.514.084,8	1.798.547,8	2.324.922,3	2.760.517,1
	0334	Pulido en obra de zócalo granítico	1.160.934,1	1.413.415,2	1.631.237,4	1.843.861,5
	0335	Revestimiento de azulejo, ilso color de 15 x 15 cm colocados al hilo con junta cerrada	1.407.051,1	1.663.024,8	1.923.891,4	2.393.451,4
	0336	Antepecho de baldosa cerámica de 20 x 20 cm	1.493.353,3	1.899.421,9	2.235.090,9	2.617.932,8
	0337	Techado asfáltico terminado	1.216.971,5	1.425.038,6	1.753.293,3	1.951.317,0
	0338	Conductos de coventilación	1.087.868,2	1.286.230,4	1.408.736,1	1.706.669,1
	0339	Sereno de obra	1.543.897,8	2.266.951,2	2.618.748,8	3.283.252,5
			1.247.317,4	1.400.347,1	1.726.923,5	1.787.051,5

Cuadro 3 (continuación)

Item	Sub-item	Denominación	1988			
			Mayo	Junio	Julio	Agosto
	0340	Limpieza periódica de obra	1.365.870,1	1.569.254,1	1.882.565,3	2.169.660,4
	0341	Ayuda de gremios	1.131.187,3	1.328.601,3	1.597.640,9	1.835.681,7
	0342	Compactador de residuos	2.244.961,4	2.649.805,1	3.325.534,5	4.651.322,9
04		INSTALACION ELECTRICA	1.847.794,6	2.188.549,8	2.663.243,3	3.200.021,6
	0401	Instalación general	1.875.353,9	2.226.063,5	2.704.962,2	3.249.291,4
	0402	Artefactos de iluminación	1.300.829,2	1.444.020,7	1.835.252,8	2.222.170,3
05		INSTALACION DE GAS	1.503.121,2	1.748.319,6	2.109.377,5	2.916.035,7
	0501	Instalación general	2.411.721,0	2.746.039,2	3.174.608,3	4.476.117,3
	0502	Cocinas y calefones	1.059.352,5	1.261.024,0	1.589.108,8	2.154.077,1
06		INSTALACION SANITARIA	1.806.523,4	2.117.523,0	2.559.726,7	3.316.215,6
	0601	Instalación general	1.629.402,7	1.862.521,7	2.218.174,4	2.750.905,9
	0602	Artefactos de baño y piezas de embutir	1.856.528,5	2.242.450,1	2.798.120,9	3.884.232,3
	0603	Broncería sanitaria	2.927.766,3	3.489.595,0	4.142.223,5	5.320.321,6
	0604	Botiquines para baño	2.040.515,4	2.481.928,4	3.010.028,8	4.031.273,5
	0605	Equipo de bombeo horizontal completo	1.473.869,8	1.766.181,3	2.144.225,2	2.624.002,1
07		CARPINTERIA METALICA Y HERRERIA	1.562.437,4	1.873.253,0	2.330.589,2	3.128.055,4
	0701	Puertas y ventanas	1.304.870,7	1.571.544,0	1.962.059,8	2.625.169,1
	0702	Baranda para balcones	1.967.910,3	2.334.656,7	2.936.203,5	3.919.978,5
	0703	Baranda para escalera	2.193.279,3	2.511.829,3	2.940.091,4	4.658.112,1
	0704	Marcos para puertas interiores	2.046.784,6	2.458.426,2	3.036.428,9	4.045.351,0
	0705	Marcos para roperos	2.008.707,2	2.432.158,0	2.979.597,3	3.949.393,2
08		CARPINTERIA DE MADERA	1.273.081,4	1.467.567,3	1.696.059,7	2.145.774,3
	0801	Puertas interiores	1.475.825,0	1.687.561,6	1.922.810,0	2.484.929,6
	0802	Puertas para roperos	1.295.544,8	1.446.656,0	1.760.120,9	2.166.365,4
	0803	Muebles para cocina	1.140.551,8	1.340.758,5	1.533.222,9	1.930.450,6
09		PROVISION Y COLOCACION ASCENSOR				
	0901	Ascensor normal 9 paradas s/especificaciones	1.433.609,8	1.635.357,3	2.077.670,9	2.704.829,0
10		REVESTIMIENTO ESCALERA, PROVISION Y COLOCACION	968.006,6	1.059.717,0	1.445.722,9	1.658.378,3
	1001	Alzadas y pedadas	1.000.599,8	1.095.649,7	1.479.541,5	1.706.624,8
	1002	Zócalo rampante monolítico de 10 cm de alto	828.723,1	906.162,7	1.301.202,8	1.452.202,1
11		PISO DE MADERA				
	1101	Provisión y colocación	1.302.910,4	1.630.664,5	2.034.656,5	2.580.946,9
12		CORTINAS DE ENROLLAR				
	1201	Provisión y colocación	3.023.830,0	3.489.690,1	4.174.225,6	5.881.573,0
13		YESERIA	1.119.215,1	1.350.858,9	1.628.958,2	1.974.600,9
	1301	Cielorrasos aplicados, rectos	1.108.501,7	1.344.901,3	1.623.167,5	1.973.537,8
	1302	Cielorrasos armados con madera y metal desplegado	1.576.931,3	1.851.860,0	2.244.778,3	2.901.359,1
	1303	Enlucido de paredes, incluidos fajas y roperos	1.101.454,2	1.332.358,2	1.609.129,1	1.942.019,0
	1304	Taparrollos armados con madera y metal desplegado	1.254.961,7	1.480.294,9	1.762.892,1	2.181.258,4
14		HERRAJES	2.032.965,1	2.249.740,5	2.527.482,3	3.055.789,9
	1401	Puertas de entrada a departamentos	2.134.996,0	2.430.140,4	2.782.125,4	3.374.450,3
	1402	Puertas interiores	1.970.351,6	2.129.217,6	2.346.230,7	2.805.041,6
	1403	Puertas roperos	2.120.152,5	2.319.514,0	2.595.387,9	3.178.795,5
	1404	Varios	1.492.678,0	1.700.016,9	1.939.559,3	2.341.678,0
15		MARMOLERIA				
	1501	Revestimiento del frente y hall de entrada	1.771.678,5	2.091.187,4	2.502.785,9	3.160.068,7
16		PROVISION Y COLOCACION DE VIDRIOS	2.433.487,8	2.963.710,5	3.768.453,1	5.233.680,0
	1601	Vidrios dobles transparentes	2.462.617,3	2.996.567,7	3.828.022,8	5.357.686,6
	1602	Vidrio martelé grueso	2.315.286,6	2.830.382,8	3.526.731,9	4.730.487,9

Cuadro 3 (continuación)

Item	Sub-item	Denominación	1988			
			Mayo	Junio	Julio	Agosto
17		PINTURA GENERAL	1.371.708,1	1.650.913,0	1.958.046,2	2.427.330,8
	1701	Cielorraso a la tiza y cola sobre yeso	1.076.962,5	1.227.510,3	1.507.482,2	1.636.910,2
	1702	Muros interiores al látex	1.397.691,8	1.706.059,5	2.010.539,5	2.511.116,2
	1703	Carpintería metálica y herrería	1.355.797,6	1.611.064,4	1.904.271,5	2.374.272,5
	1704	Carpintería de madera	1.485.370,4	1.788.877,0	2.111.919,7	2.676.615,8
	1705	Cortinas de enrollar	1.435.003,7	1.679.340,0	2.016.697,6	2.503.108,0
	1706	Cielorraso, palier y caja de escalera	1.554.847,9	1.887.565,6	2.221.337,8	2.864.363,1
	1707	Muros exteriores, patios, terrazas, sala de máquinas y tanque de agua	1.090.431,7	1.263.789,2	1.559.623,5	1.805.555,3
18		INSTALACION TELEFONO Y PORTERO ELECTRICO	1.464.846,9	1.742.021,4	2.141.598,4	2.780.510,8
	1801	Instalación telefónica	1.412.787,3	1.743.566,7	2.132.303,0	2.750.612,1
	1802	Portero eléctrico	1.487.178,4	1.741.358,5	2.145.585,7	2.793.336,1
19		ACCESORIOS CONTRA INCENDIO	1.732.879,6	2.063.200,3	2.540.507,4	3.886.949,4
	1901	Matafuegos de agua, impulsión CO ₂	1.701.007,0	1.967.903,0	2.442.486,3	3.852.237,4
	1902	Matafuegos a base CO ₂	1.837.801,7	2.377.642,4	2.863.838,8	4.000.749,9
20		GASTOS GENERALES	1.169.374,9	1.362.077,1	1.657.999,4	2.095.708,8
	2001	Luz y fuerza motriz de obra	1.581.131,5	1.801.569,5	2.562.278,6	3.406.747,2
	2002	Derecho municipal de inspección de instalaciones eléctricas y electromecánicas y maquinaria de obra. Potencia calculada 82 kW	420.608,8	420.608,8	420.608,8	1.079.802,6
	2003	Derecho municipal por delineación y construcción según Artículo 13. Ordenanza Tarifaria. Edificio 4a. categoría	306.250,0	306.250,0	306.250,0	787.500,0
	2004	Gas del Estado (Renovación de red)	-	-	-	-
	2005	O.S.N. (Aprobación de planos)	-	-	-	-
	2006	O.S.N. (Agua para la construcción)	753.486,0	753.486,0	903.843,4	1.039.759,7
	2007	O.S.N. (Conexión de agua y cloaca)	-	-	-	-
	2008	SEGBA (Conexión de luz)	788.069,1	784.929,4	1.038.461,5	1.038.461,5
	2009	Seguro obrero y responsabilidad civil	1.153.526,7	1.355.597,0	1.633.016,2	1.892.974,4
	2010	Honorarios, proyectos y dirección	1.402.219,4	1.649.507,3	2.002.953,6	2.510.564,6

Cuadro 4.— PRECIOS DE UN CONJUNTO DE MATERIALES PARA LA CONSTRUCCION*

Artículo	Unidad de medida	1988			
		Julio		Agosto	
		Precio promedio	Coefficiente de variación	Precio promedio	Coefficiente de variación
		₡	%	₡	%
Aceite de lino doble cocido en lata de 18 litros	l	16,125	28,1	21,680	36,6
Aguarrás, en lata de 5 litros	l	12,502	16,4	16,662	23,9
Acero dulce aletado torsionado de alto límite de fluencia de 12 mm, en barra de 12 m	t	7.062,702	32,0	10.633,658	32,0
Acero redondo común, liso de 12 mm, en barra de 12 m	t	6.826,615	37,0	10.502,445	35,6
Alzadas y pedadas de 0,04 m espesor mármol reconstituido, colores oscuros, grano 1 a 5 para escalera de tramos rectos entre paredes, incluido colocación y lustrado a piedra fina	m ²	302,478	9,8	348,903	16,2
Arena fina argentina	m ³	70,826	21,5	85,449	15,9
Azulejo cerámico de color gris claro, celeste o marfil, liso de 15 x 15 cm	m ²	60,040	24,2	71,760	21,8
Bañera de revestir, hierro fundido enlozado de 1,50 m de largo	u	2.163,366	68,1	3.039,884	48,8
Cable plástico, unipolar de 0,35 mm en rollos de 100 m	m	0,498	26,8	0,603	22,8
Cable plástico, unipolar de 1 mm en rollos de 100 m	m	0,970	19,5	1,151	16,0
Cable plástico, unipolar de 1,5 mm en rollos de 100 m	m	1,336	20,0	1,586	16,1
Cable plástico, unipolar de 2,5 mm en rollos de 100 m	m	2,137	19,1	2,556	16,1
Caja de 10 x 5 cm chapa 16	u	11,285	17,8	14,608	26,4
Caja octogonal chapa 20	u	5,677	38,8	7,254	40,5
Caja de tablero de un circuito	u	46,895	31,8	53,719	16,0
Cal aérea hidratada en polvo en bolsa de 30 kg	bolsa	31,707	12,9	40,883	13,2
Cal hidratada en polvo en bolsa de 30 kg	bolsa	19,686	12,9	24,167	16,7
Calefón de tiro balanceado de 12 l por minuto, con incremento de temperatura de 20°C, calidad standard	u	1.362,420	53,5	1.926,827	50,1
Calefón de 12 l por minuto, con incremento de temperatura de 20°C, calidad standard	u	1.212,755	36,7	1.657,490	39,7
Canto rodado natural	m ³	228,432	15,1	278,235	14,2
Caño de H° G° 0,013 m	m	22,808	19,8	33,253	19,2
Caño de H° G° 0,019 m	m	27,194	19,8	41,536	17,4
Caño de H° G° 0,025 m	m	39,228	22,4	60,782	20,4
Caño de H° G° 0,032 m	m	52,624	22,8	81,250	23,0
Caño de fibrocemento 0,100 x 1 m	m	37,757	10,2	52,944	5,6
Caño de fibrocemento 0,100 x 2 m	u	66,492	12,4	87,950	13,2
Caño hormigón comprimido 0,102 x 1 m aprobado	u	16,659	30,5	22,137	36,3
Caño luz liviano 5/8"	m	7,157	22,8	9,630	16,4
Caño luz liviano 3/4"	m	8,389	22,3	11,259	16,1
Cascote de cal	m ³	53,400	36,5	72,800	37,4
Cemento portland normal envase de papel en bolsa de 50 kg	bolsa	46,640	13,8	59,449	11,6
Cocina enlozada blanca, 3 hornallas y horno, con termómetro, sin parrilla, calidad standard	u	1.171,713	35,9	1.537,378	38,2
Cortina de enrollar de madera de araucaria chilena o palo blanco incluyendo ejes y grapas. Provisión y colocación. Medidas 1,00 x 1,30 m	m ²	560,905	40,5	839,795	41,3
Depósito fijo cemento 16 litros gigante chato	u	354,403	27,1	436,347	25,5
Hidrófugo químico inorgánico en tambores de 220 kg inodoro Atuel 1a. blanco	kg	2,927	34,9	3,572	35,4
Juego de bidet transferencia, a sopapas tipo cromo Y	u	255,001	20,8	355,454	24,6
Juego lavatorio a sopapa tipo cromo Y	u	311,185	25,5	383,645	28,9
Juego de 2 llaves transferencia con lluvia tipo cromo Y	u	282,700	25,9	358,009	31,7
Juego de 6 piezas de embutir, jabonera de 15 x 7,5 cm, jabonera de 15 x 15 cm con agarradera, 2 perchas, portarrollo con rodillo, bases y barra para toallero	u	335,152	32,8	430,062	32,4
Ladrillo común de primera, de cal de aproximadamente 5,1 x 12,1 x 25,3 cm	juego	181,278	20,1	248,638	24,3
Ladrillo hueco de 20 x 15 x 8 cm	millar	411,385	10,4	531,462	17,8
Lavatorio Victoria 1a. blanco	millar	993,062	14,1	1.251,028	12,6
Llave de embutir completa, 1 punto	u	153,251	19,3	216,952	22,6
	u	15,626	36,2	19,476	42,1

Cuadro 4 (continuación)

Artículo	Unidad de medida	1988			
		Julio		Agosto	
		Precio promedio	Coefficiente de variación	Precio promedio	Coefficiente de variación
		A	%	A	%
Llave de paso plomo, 0,019 m bronce	u	36,057	36,8	40,514	34,9
Madera para encofrado de pino Brasil Paraná, Insigne o similar en tablas de 1" x 6" sin cepillar	m ²	159,886	30,7	220,903	27,5
TIPO M1					
Marco metálico para puerta interior en chapa N° 18, calidad standard medida de hoja 0,90 x 2,00 m pared de 0,15 m	u	291,019	41,6	388,100	41,3
TIPO M3					
Marco metálico para puerta interior en chapa N° 18, calidad standard medida de hoja 0,60 x 2,00 m pared de 0,12 m	u	253,737	35,7	336,886	35,6
Mármol travertino tipo "Talamina" de 2 cm lustrado, para revestimiento de frente y hall de entrada, colocado	m ²	981,660	39,8	1.239,464	40,3
Mosaico granítico empastinado en fábrica, grano 1 a 5 cham-purreado de 20 x 20 cm	m ²	60,675	21,2	76,348	24,1
Pintura sintética blanca, óleo mate para interiores en lata de 4 litros	l	38,999	13,9	56,887	12,0
Pintura sintética, mate color para interiores al látex, en lata de 4 litros	l	27,572	22,6	37,793	17,1
Plomo aprobado agua 0,009	kg	14,638	21,0	16,434	14,2
Plomo aprobado agua 0,013	kg	14,638	21,0	16,434	14,2
Plomo aprobado pesado 0,013	kg	14,638	21,0	16,434	14,2
Plomo aprobado agua 0,032	kg	14,638	21,0	16,434	14,2
Plomo aprobado 0,038 en tirones	kg	14,638	21,0	16,434	14,2
Plomo aprobado 0,051 en tirones	kg	14,638	21,0	16,434	14,2
Plomo aprobado 0,064 en tirones	kg	14,638	21,0	16,434	14,2
Puerta balcón chapa N° 16 - Tipo 1 - Medida 2,00 x 2,00 m	u	1.608,000	20,8	2.152,333	22,4
Puerta vidriera chapa N° 16 - Tipo 11 - Medida 0,70 x 2,00 m	u	1.013,869	26,9	1.358,421	26,5
Puerta interior tipo placa Tipo P 1 - Medida marco 0,90 x 2,00 m	u	333,497	35,1	425,776	37,6
Puerta interior tipo placa Tipo P 3 - Medida marco 0,60 x 2,00 m	u	310,840	38,1	398,561	38,7
Soldadura tipo noble 33 %	u	81,440	21,9	122,239	25,4
Sopapa y sobregua de bronce cromado para bañera	u	49,486	43,1	65,528	47,3
Teléfono para portero eléctrico	u	143,124	13,7	187,929	20,5
Ventana con marco unificado de guía fija, un paño fijo de 0,65 m y una hoja corrediza - Guía de acero inoxidable con dos ruedas de nylon con rulemanes blindados, taparrollos con rebaja para riel y contramarco de abrir (tapacinta) contravidrio de aluminio cierre a caracol Tipo IV - Medida 1,30 x 1,00 m chapa N° 16	u	1.018,689	57,1	1.360,984	56,3
Vidrios dobles, transparentes, provisión y colocación	m ²	141,693	28,7	198,313	23,8
Vidrio martelé grueso, provisión y colocación	m ²	132,581	30,2	177,834	30,0
Yeso blanco en bolsa de 40 kg	bolsa	36,777	25,8	50,671	24,3
Zócalo granítico empastinado en fábrica grano 1 a 5 cham-purreado de 10 cm x 30 cm	m	23,583	17,4	29,031	23,2

*Incluye I.V.A.

Cuadro 5.— VARIACIONES PORCENTUALES PERIODICAS

	Período	%
	Agosto 1988	25,3
Bimestre:		
	Variación entre junio 1988 y agosto 1988	52,2
Trimestre:		
	Variación entre mayo 1988 y agosto 1988	79,0
Cuatrimestre:		
	Variación entre abril 1988 y agosto 1988	122,0
Semestre:		
	Variación entre febrero 1988 y agosto 1988	194,1
Año:		
	Variación entre agosto 1987 y agosto 1988	496,8

IV. INDICES DEL MERCADO LABORAL

Cuadro 1.— SALARIOS INDUSTRIALES. INDICES

(Base 1983 = 100)

Período	Salario total medio por trabajador (excluido aguinaldo) NIVEL GENERAL		Salario horario normal por trabajador (excluido aguinaldo) NIVEL GENERAL	
	Nominal	Real*	Nominal	Real*

M. 1986	8.197,6	95,3	8.418,7	97,8
A. "	8.973,9	99,6	9.022,6	100,1
M. "	9.962,3	106,3	9.527,1	101,6
J. "	8.759,1	89,4	9.925,6	101,3
J. "	11.472,6	109,6	10.663,0	101,9
A. "	12.631,5	111,0	11.620,0	102,1
S. "	12.363,1	101,3	11.825,0	96,9
O. "	14.189,8	109,6	13.123,7	101,4
N. "	13.767,0	101,0	13.738,9	100,8
D. "	15.489,9	108,5	14.080,7	98,6
E. 1987	16.966,4	110,5	15.174,3	98,8
F. "	15.318,2	93,7	15.742,6	96,2
M. "	16.761,6	94,7	16.062,9	90,8
A. "	18.312,9	100,1	17.429,9	95,3
M. "	18.135,4	95,2	18.113,5	95,1
J. "	20.049,7	97,4	19.412,2	94,3
J. "	21.622,4	95,4	20.574,2	90,8
A. "	23.488,9	91,2	22.898,2	88,9
S. "	27.994,8	97,3	26.657,6	92,6
O. "	33.402,0	97,1	31.647,3	92,0
N. "	33.169,0	87,4	33.834,6	89,2
D. "	38.545,6	98,3	36.226,9	92,3
E. 1988	45.635,4	106,6	40.874,9	95,5
F. "	44.505,2	94,2	43.198,9	91,5
M. "	50.772,7	93,6	48.803,8	90,0
A. "	54.554,4	85,8	55.844,2	87,8
M. "	68.966,5	93,7	66.438,8	90,3
J. " **	76.034,8	87,6	76.076,6	87,7
J. " ***	90.871,9	83,3	91.861,5	84,2

Período	Salarios básicos fijados por convenio PROMEDIO GENERAL			
	Obreros oficiales		Obreros peones	
	Nominal	Real*	Nominal	Real*

M. 1986	6.070,6	70,6	6.101,2	70,9
A. "	6.897,8	76,5	6.919,6	76,8
M. "	7.725,1	82,4	7.738,1	82,5
J. "	8.090,0	82,5	8.095,2	82,6
J. "	10.352,8	98,9	10.312,5	98,6
A. "	10.401,5	91,4	10.372,0	91,1
S. "	10.425,8	85,4	10.401,8	85,2
O. "	11.812,7	91,3	11.741,1	90,7
N. "	11.812,7	86,7	11.741,1	86,1
D. "	11.812,7	82,7	11.741,1	82,2
E. 1987	13.406,3	87,3	13.199,4	86,0
F. "	13.406,3	82,0	13.199,4	80,7
M. "	13.832,1	78,2	13.586,3	76,8
A. "	14.063,3	76,9	13.839,3	75,7
M. "	14.367,4	75,4	14.136,9	74,2
J. "	15.912,4	77,3	15.654,8	76,1
J. "	16.958,6	74,8	16.696,4	73,7
A. "	19.878,4	77,1	19.508,9	75,7
S. "	22.871,1	79,5	22.440,5	78,0
O. "	26.508,5	77,0	26.041,7	75,7
N. "	27.883,2	73,5	27.381,0	72,2
D. "	29.744,5	75,8	29.256,0	74,6
E. 1988	32.579,1	76,1	32.038,7	74,9
F. " **	34.148,4	72,3	33.601,2	71,1
M. " **	39.951,3	73,7	39.315,5	72,5
A. " **	44.744,5	70,4	44.285,7	69,7
M. " **	55.608,3	75,6	55.000,0	74,8
J. " **	60.717,76	70,0	60.104,17	69,3
J. " **	77.287,10	70,9	76.235,12	69,9
A. " **	85.133,82	61,2	83.943,45	60,3

*Deflacionado por el índice de precios al consumidor.

**Cifras provisionales.

***Cifras estimadas.

Cuadro 2 a.— SALARIO TOTAL MEDIO MENSUAL POR TRABAJADOR INDUSTRIAL
(excluido aguinaldo) EN TERMINOS NOMINALES
NIVEL GENERAL Y POR AGRUPACIONES. INDICES

(Base 1983 = 100)

Período	Nivel general	Productos alimenticios	Bebidas	Tabaco	Fabricación de textiles	Fabricación de prendas de vestir	Industria del cuero
1986	11.073,4	10.999,5	12.463,9	11.428,6	10.709,7	8.915,4	11.925,9
1987	23.647,3	22.923,1	25.370,1	27.126,3	20.663,1	19.404,8	22.687,5
M. 1987	16.761,6	16.353,8	21.157,8	19.269,2	14.475,2	12.334,0	17.184,7
A. "	18.312,9	16.355,6	18.908,1	21.089,2	16.234,5	12.991,3	17.980,5
M. "	18.135,4	16.863,6	19.248,9	20.772,2	16.959,4	14.573,0	17.866,5
J. "	20.049,7	19.389,5	19.972,0	21.838,9	18.306,6	17.959,0	19.406,7
J. "	21.622,4	22.632,2	21.489,4	25.875,0	19.667,2	17.752,8	21.066,0
A. "	23.488,9	22.880,1	25.603,2	25.597,8	21.281,5	19.193,1	24.485,0
S. "	27.994,8	27.215,7	27.385,5	31.092,6	23.580,3	21.079,5	25.841,1
O. "	33.402,0	32.588,7	33.360,0	37.654,4	30.489,8	27.249,0	31.715,5
N. "	33.169,0	33.557,4	35.424,2	37.179,2	26.018,6	29.637,7	28.230,4
D. "	38.545,6	37.137,1	40.688,2	46.356,2	32.529,0	36.790,4	32.683,1
E. 1988	45.635,4	36.456,9	48.913,8	52.631,1	31.613,7	28.391,5	36.838,4
F. "	44.505,2	42.605,4	48.439,3	55.302,1	35.527,6	29.476,9	41.426,8
M. "	50.772,7	47.223,3	55.946,3	58.470,3	41.197,8	37.719,7	40.933,2
A. "	54.554,4	50.356,3	59.816,9	66.167,3	43.986,8	43.965,5	47.011,7
M. "	68.966,5	63.529,0	71.606,3	77.570,2	54.176,6	54.845,7	57.015,6
J. " *	76.034,8	72.521,1	78.151,7	86.802,4	61.111,6	63.764,3	64.271,3
J. " **	90.871,9						

Período	Fabricación de calzado	Industria de la madera	Fabricación de muebles	Fabricación de papel	Imprentas, editoriales e industrias conexas	Sustancias químicas industriales	Otros productos químicos
1986	8.253,7	10.378,5	10.097,6	9.947,3	13.959,6	10.449,8	12.328,5
1987	16.035,6	21.895,0	19.984,9	19.147,9	33.194,8	22.222,7	24.766,5
M. 1987	11.146,1	15.331,5	15.302,5	14.959,9	22.439,7	15.287,5	18.184,5
A. "	12.799,5	17.042,9	17.005,6	13.864,6	25.715,6	16.841,4	18.696,7
M. "	12.264,8	17.126,3	16.598,0	14.144,9	25.460,3	17.733,4	19.260,2
J. "	15.259,3	17.681,7	17.456,8	14.882,3	27.790,0	19.005,4	21.811,8
J. "	14.696,0	19.158,9	17.521,5	15.865,2	30.855,1	19.444,1	23.141,8
A. "	16.372,4	22.365,6	20.193,4	19.495,5	34.956,4	20.664,4	25.220,4
S. "	19.086,1	26.430,7	23.842,5	21.609,1	39.787,0	24.579,6	27.976,1
O. "	24.313,8	31.448,6	30.489,0	26.229,5	45.189,0	31.583,5	33.637,6
N. "	21.661,2	31.062,1	26.529,2	30.748,3	48.440,6	32.892,4	34.904,7
D. "	24.285,9	36.602,1	28.088,6	31.721,0	53.865,6	38.891,7	38.857,0
E. 1988	38.341,1	34.997,2	35.883,9	33.421,3	61.793,4	40.205,1	50.493,2
F. "	19.190,0	38.079,3	36.302,6	37.802,6	60.663,1	43.382,5	49.929,6
M. "	38.783,6	51.514,5	45.686,0	39.008,4	68.352,7	45.457,9	56.754,3
A. "	38.895,6	54.172,2	45.549,2	39.201,7	73.138,2	53.634,9	59.641,7
M. "	48.503,7	65.344,1	56.205,4	52.068,8	87.393,3	67.265,7	74.966,5
J. " *	51.877,6	66.510,4	62.000,3	61.566,3	98.725,4	78.948,5	79.311,2

*Cifras provisionales
**Cifras estimadas

Cuadro 2 a (continuación)

Período	Refinerías de petróleo	Productos derivados del petróleo y del carbón	Productos de caucho	Productos plásticos	Objetos de barro, loza y porcelana	Objetos de vidrio	Otros productos minerales no metálicos
1986	11.653,2	9.455,7	10.251,5	9.913,4	12.170,6	12.345,6	9.930,3
1987	25.797,2	22.624,4	24.256,9	20.199,5	23.136,5	28.015,8	22.371,0
M. 1987	18.784,1	13.667,2	13.948,3	15.028,1	15.749,7	19.658,6	15.622,3
A. "	18.332,0	16.284,2	16.525,5	15.595,3	15.801,0	20.740,6	16.071,9
M. "	18.335,9	14.198,7	16.234,8	16.748,6	16.399,7	23.308,9	16.481,7
J. "	23.425,9	17.867,0	20.521,7	18.583,3	18.471,3	23.963,0	18.463,2
J. "	20.384,4	17.610,9	23.425,5	18.703,9	19.730,5	25.338,0	19.980,7
A. "	30.509,1	24.264,6	26.135,9	19.854,8	20.000,1	30.275,3	21.053,5
S. "	33.551,1	27.762,2	27.380,8	23.833,4	28.519,4	31.561,0	23.863,5
O. "	33.809,0	36.643,8	35.540,6	26.597,9	39.100,1	37.513,6	32.735,3
N. "	37.122,5	39.103,8	36.533,6	26.113,1	32.991,2	40.960,1	30.163,2
D. "	40.426,8	35.851,5	39.717,5	31.332,0	37.993,8	44.504,8	43.177,7
E. 1988	57.989,1	51.160,7	56.575,9	39.475,9	49.327,9	47.743,2	40.243,6
F. "	53.260,5	42.491,9	45.622,8	34.308,4	40.465,0	53.140,7	45.346,7
M. "	48.899,1	50.199,0	48.729,9	46.410,1	63.778,5	58.137,0	48.920,6
A. "	70.932,1	58.279,9	67.884,0	49.912,4	63.497,6	66.841,9	54.367,6
M. "	75.677,4	79.252,5	85.635,0	61.103,6	73.197,6	84.938,3	69.385,7
J. " *	121.707,9	82.816,6	99.569,8	65.528,6	89.946,8	92.021,9	78.996,2

Período	Industrias básicas de hierro y acero	Industrias básicas de metales no ferrosos	Productos metálicos	Construcción de maquinaria excepto la eléctrica	Maquinaria y aparatos eléctricos	Construcción de material de transporte	Fabricación de equipo profesional y científico
1986	10.619,7	9.700,4	10.795,8	10.021,3	13.266,3	11.750,3	10.397,9
1987	25.073,2	22.931,0	23.440,0	20.730,5	27.229,9	26.157,9	23.246,6
M. 1987	17.860,0	17.395,8	17.280,5	14.563,2	18.397,8	18.728,9	16.534,3
A. "	22.492,6	17.417,5	19.863,7	17.674,9	22.113,4	20.085,0	21.164,0
M. "	19.770,1	17.603,1	18.283,4	16.421,8	21.905,3	19.558,4	18.677,8
J. "	21.224,3	17.581,4	20.260,3	18.047,2	24.185,6	21.227,2	21.123,2
J. "	21.723,3	18.984,8	21.382,8	19.423,9	24.925,4	22.774,2	21.605,2
A. "	23.414,9	23.803,0	22.597,1	20.209,8	26.840,7	25.137,2	24.117,8
S. "	31.213,3	30.564,5	28.743,2	26.678,1	33.353,8	31.134,1	30.159,8
O. "	37.468,1	34.087,5	33.180,2	28.592,8	37.624,9	35.690,4	32.913,4
N. "	35.495,2	31.283,3	32.064,2	27.501,9	36.703,4	37.427,4	30.985,8
D. "	38.795,5	35.672,4	36.558,6	30.838,7	44.054,5	44.357,7	31.455,0
E. 1988	58.486,2	57.613,6	48.404,9	47.506,9	55.436,9	58.888,5	61.121,6
F. "	50.185,5	40.544,5	43.314,3	39.019,4	42.599,4	56.827,3	42.217,3
M. "	62.141,5	47.852,7	51.556,2	45.478,9	54.807,9	58.235,3	52.611,7
A. "	59.992,1	48.841,0	52.197,1	50.087,4	59.173,2	62.959,8	51.034,3
M. "	79.018,3	65.804,8	68.676,7	66.108,1	80.919,8	79.373,0	72.234,6
J. " *	82.267,0	70.529,0	69.620,9	67.612,0	87.945,6	87.192,0	69.936,8

NOTA: Esta serie es elaborada sobre la base de la información suministrada por 1.328 establecimientos y se refiere al Salario Total Medio Mensual Bruto de los Trabajadores Industriales hasta la categoría de capataz inclusive. Por consiguiente incluye salarios y/o sueldos por horas normales, por horas extras, asignaciones familiares, premios y bonificaciones, flexibilidad salarial y todo otro tipo de ingreso (excluido sueldo anual complementario). Los índices insertos muestran la evolución nominal de la serie que se consigna.

* Cifras provisionales.

Cuadro 2 b.— SALARIO TOTAL MEDIO MENSUAL POR TRABAJADOR INDUSTRIAL
(excluido aguinaldo) EN TERMINOS REALES
NIVEL GENERAL Y POR AGRUPACIONES. INDICES
(Base 1983 = 100)

Período	Nivel general	Productos alimenticios	Bebidas	Tabaco	Fabricación de textiles	Fabricación de prendas de vestir	Industria del cuero
1986	103,8	103,1	116,8	107,1	100,4	83,6	111,8
1987	95,8	92,9	102,8	109,9	83,7	78,6	91,9
M. 1987	94,7	92,4	119,6	108,9	81,8	69,7	97,1
A. "	100,1	89,4	103,4	115,3	88,8	71,0	98,3
M. "	95,2	88,5	101,0	109,0	89,0	76,5	93,8
J. "	97,4	94,2	97,1	106,1	89,0	87,3	94,3
J. "	95,4	99,9	94,8	114,2	86,8	78,3	93,0
A. "	91,2	88,8	99,4	99,3	82,6	74,5	95,0
S. "	97,3	94,6	95,2	108,0	81,9	73,2	89,8
O. "	97,1	94,7	97,0	109,4	88,6	79,2	92,2
N. "	87,4	88,4	93,4	98,0	68,6	78,1	74,4
D. "	98,3	94,7	103,7	118,2	82,9	93,8	83,3
E. 1988	106,6	85,2	114,3	123,0	73,9	66,3	86,1
F. "	94,2	90,2	102,5	117,0	75,2	62,4	87,7
M. "	93,6	87,1	103,2	107,8	76,0	69,6	75,5
A. "	85,8	79,2	94,1	104,1	69,2	69,2	74,0
M. "	93,7	86,4	97,3	105,4	73,6	74,6	77,5
J. " *	87,6	83,6	90,1	100,0	70,4	73,5	74,1
J. " **	83,3						

Período	Fabricación de calzado	Industria de la madera	Fabricación de muebles	Fabricación de papel	Imprentas, editoriales e industrias conexas	Sustancias químicas industriales	Otros productos químicos
1986	77,4	97,3	94,7	93,3	130,9	98,0	115,6
1987	65,0	88,7	81,0	77,6	134,5	90,1	100,4
M. 1987	63,0	86,6	86,5	84,5	126,8	86,4	102,8
A. "	70,0	93,2	93,0	75,8	140,6	92,1	102,2
M. "	64,4	89,9	87,1	74,2	133,6	93,1	101,1
J. "	74,2	85,9	84,8	72,3	135,0	92,4	106,0
J. "	64,9	84,5	77,3	70,0	136,2	85,8	102,1
A. "	63,5	86,8	78,4	75,7	135,7	80,2	97,9
S. "	66,3	91,8	82,8	75,1	138,2	85,4	97,2
O. "	70,7	91,4	88,6	76,2	131,3	91,8	97,8
N. "	57,1	81,9	69,9	81,0	127,7	86,7	92,0
D. "	61,9	93,3	71,6	80,9	137,3	99,1	99,1
E. 1988	89,6	81,8	83,8	78,1	144,4	93,9	118,0
F. "	40,6	80,6	76,8	80,0	128,4	91,8	105,6
M. "	71,5	95,0	84,3	71,9	126,0	83,8	104,7
A. "	61,2	85,2	71,7	61,7	115,0	84,4	93,8
M. "	65,9	88,8	76,4	70,8	118,8	91,4	101,9
J. " *	59,8	76,6	71,4	70,9	113,8	91,0	91,4

*Cifras provisionales.
**Cifras estimadas.

Cuadro 2 b (continuación)

Período	Refinerías de petróleo	Productos derivados del petróleo y del carbón	Productos de caucho	Productos plásticos	Objetos de barro, loza y porcelana	Objetos de vidrio	Otros productos minerales no metálicos
1986	109,2	88,6	96,1	92,9	114,1	115,7	93,1
1987	104,5	91,7	98,3	81,9	93,8	113,5	90,7
M. 1987	106,2	77,2	78,8	84,9	89,0	111,1	88,3
A. "	100,2	89,0	90,4	85,3	86,4	113,4	87,9
M. "	96,2	74,5	85,2	87,9	86,1	122,3	86,5
J. "	113,8	86,8	99,7	90,3	89,8	116,4	89,7
J. "	90,0	77,7	103,4	82,5	87,1	111,8	88,2
A. "	118,4	94,2	101,4	77,1	77,6	117,5	81,7
S. "	116,6	96,5	95,1	82,8	99,1	109,7	82,9
O. "	98,3	106,5	103,3	77,3	113,6	109,0	95,1
N. "	97,8	103,1	96,3	68,8	87,0	108,0	79,5
D. "	103,1	91,4	101,2	79,9	96,9	113,4	110,1
E. 1988	135,5	119,5	132,2	92,2	115,3	111,6	94,0
F. "	112,7	89,9	96,5	72,6	85,6	112,4	96,0
M. "	90,2	92,6	89,9	85,6	117,6	107,2	90,2
A. "	111,6	91,7	106,8	78,5	99,9	105,1	85,5
M. "	102,9	107,7	116,4	83,1	99,5	115,5	94,3
J. " *	140,2	95,4	114,7	75,5	103,6	106,0	91,0

Período	Industrias básicas de hierro y acero	Industrias básicas de metales no ferrosos	Productos metálicos	Construcción de maquinaria excepto la eléctrica	Maquinaria y aparatos eléctricos	Construcción de material de transporte	Fabricación de equipo profesional y científico
1986	99,6	90,9	101,2	93,9	124,4	110,2	97,5
1987	101,6	92,9	95,0	84,0	110,3	106,0	94,2
M. 1987	100,9	98,3	97,7	82,3	104,0	105,8	93,4
A. "	123,0	95,2	108,6	96,6	120,9	109,8	115,7
M. "	103,8	92,4	96,0	86,2	115,0	102,7	98,0
J. "	103,1	85,4	98,5	87,7	117,5	103,2	102,7
J. "	95,9	83,8	94,4	85,7	110,0	100,5	95,3
A. "	90,9	92,4	87,7	78,4	104,2	97,5	93,6
S. "	108,5	106,2	99,9	92,7	115,9	108,2	104,8
O. "	108,9	99,1	96,4	83,1	109,4	103,7	95,7
N. "	93,6	82,5	84,5	72,5	96,7	98,7	81,7
D. "	98,9	90,9	93,2	78,6	112,3	113,1	80,2
E. 1988	136,7	134,6	113,1	111,0	129,5	137,6	142,8
F. "	106,2	85,8	91,7	82,6	90,1	120,2	89,3
M. "	114,6	88,2	95,1	83,9	101,1	107,4	97,0
A. "	94,4	76,8	82,1	78,8	93,1	99,0	80,3
M. "	107,4	89,5	93,4	89,9	110,0	107,9	98,2
J. " *	94,8	81,3	80,2	77,9	101,3	100,5	80,6

NOTA: Deflacionado por el índice de precios al consumidor.

*Cifras provisionales.

Cuadro 2 c.--SALARIO HORARIO NORMAL POR TRABAJADOR INDUSTRIAL
EN TERMINOS NOMINALES

NIVEL GENERAL Y POR AGRUPACIONES. INDICES

(Base 1983 = 100)

Periodo	Nivel general	Productos alimenticios	Bebidas	Tabaco	Fabricación de textiles	Fabricación de prendas de vestir	Industria del cuero
1986	10.727,9	10.552,0	11.889,7	9.823,0	10.231,8	9.553,9	11.975,6
1987	22.814,5	22.187,7	24.179,1	26.480,2	20.203,5	19.507,5	22.867,2
M. 1987	16.062,9	15.614,8	18.632,9	16.661,0	14.363,5	13.276,4	17.030,7
A. "	17.429,9	16.142,1	18.481,7	20.774,5	15.859,3	13.927,1	17.890,5
M. "	18.113,5	17.082,9	19.101,3	20.632,7	16.721,5	15.826,9	17.763,2
J. "	19.412,2	18.818,6	19.485,6	20.847,0	18.007,4	17.978,5	19.315,9
J. "	20.574,2	20.818,3	21.146,4	23.802,4	18.797,1	18.270,3	20.944,2
A. "	22.898,2	22.742,9	25.136,3	25.952,2	20.683,8	19.901,6	25.035,6
S. "	26.657,6	25.731,4	26.881,4	29.945,7	23.072,8	20.931,3	27.788,5
O. "	31.647,3	30.782,7	32.234,0	36.906,9	28.902,9	26.819,9	31.692,9
N. "	33.834,6	33.170,6	34.780,6	38.414,4	29.136,5	29.911,6	31.879,3
D. "	36.226,9	35.776,8	37.738,0	47.340,6	29.343,1	29.909,4	31.800,7
E. 1988	40.874,9	37.792,0	43.044,1	49.200,4	33.711,9	30.614,1	39.734,5
F. "	43.198,9	41.080,2	45.946,8	56.582,4	35.946,0	33.080,3	42.668,9
M. "	48.803,8	46.271,4	47.012,5	59.850,8	40.279,8	36.981,2	43.670,3
A. "	55.844,2	53.398,2	55.597,2	71.925,7	46.082,4	44.712,4	53.589,4
M. "	66.438,8	63.442,6	60.412,9	80.855,6	53.440,9	52.959,0	57.528,6
J. " *	76.076,6	76.238,4	67.545,7	94.261,0	65.307,3	62.083,4	70.544,6
J. " **	91.861,5						

Periodo	Fabricación de calzado	Industria de la madera	Fabricación de muebles	Fabricación de papel	Imprentas, editoriales e industrias conexas	Sustancias químicas industriales	Otros productos químicos
1986	9.826,9	8.974,9	9.804,0	8.692,5	12.718,3	10.374,2	11.452,3
1987	18.831,6	19.090,8	20.074,0	18.015,3	30.685,1	22.226,3	23.784,0
M. 1987	13.412,7	13.623,4	14.915,8	13.648,4	19.561,8	15.335,1	17.185,3
A. "	14.515,7	15.231,1	15.761,2	13.485,0	23.414,8	16.514,8	18.145,3
M. "	15.154,4	15.770,2	16.418,6	13.365,2	24.031,8	17.770,9	19.051,9
J. "	16.509,8	16.177,4	17.138,3	14.235,3	25.549,5	18.899,4	20.816,8
J. "	16.632,9	17.033,7	17.367,7	15.183,3	28.487,8	19.947,3	22.077,5
A. "	19.423,0	19.621,3	21.077,2	18.347,4	31.942,5	21.994,7	24.474,0
S. "	22.440,5	22.705,6	23.633,5	20.524,2	37.058,4	24.844,8	26.763,9
O. "	27.175,4	27.684,5	29.269,4	24.572,3	40.618,9	30.758,0	31.995,8
N. "	27.601,8	28.695,7	29.595,2	29.246,0	44.761,3	34.021,4	34.329,1
D. "	28.151,7	28.201,1	28.391,8	29.447,6	51.985,7	36.820,6	37.412,9
E. 1988	34.583,3	30.052,9	32.278,0	30.404,4	58.075,9	38.608,7	41.003,8
F. "	32.120,5	34.627,1	37.379,3	34.116,8	57.963,8	43.803,4	43.838,3
M. "	40.857,8	43.943,9	43.971,5	36.712,1	65.268,5	47.557,6	48.870,1
A. "	46.002,0	50.573,2	49.362,3	39.739,7	74.696,8	58.092,6	57.581,5
M. "	52.143,3	60.438,7	56.113,8	49.992,8	88.094,9	67.877,5	68.082,0
J. " *	62.811,6	65.454,0	66.556,4	60.556,3	98.371,9	83.320,5	76.695,1

*Cifras provisionales.

**Cifras estimadas.

Cuadro 2 c (continuación)

Período	Refinerías de petróleo	Productos derivados del petróleo y del carbón	Productos de caucho	Productos plásticos	Objetos de barro, loza y porcelana	Objetos de vidrio	Otros productos minerales no metálicos
1986	9.907,5	9.910,8	10.542,7	11.881,8	11.776,8	11.811,8	9.677,0
1987	22.465,5	23.069,4	23.994,9	26.033,8	25.768,2	25.814,0	21.004,6
M. 1987	14.244,3	15.768,3	16.476,6	17.470,2	19.283,7	18.390,2	15.447,6
A. "	19.126,1	17.339,9	16.841,6	19.128,6	19.904,6	18.899,2	15.958,8
M. "	19.119,1	17.155,8	16.295,2	20.536,8	20.964,0	21.410,5	16.506,6
J. "	18.609,1	18.369,5	19.221,0	21.861,3	22.349,1	21.304,4	18.217,4
J. "	20.136,4	20.113,6	21.892,0	23.561,4	23.298,3	22.562,1	19.106,6
A. "	24.608,9	22.919,8	24.849,3	25.242,3	25.359,2	26.967,9	20.980,8
S. "	26.381,7	30.504,3	26.838,6	32.851,7	27.277,6	29.340,7	24.022,2
O. "	29.571,8	32.037,0	34.627,3	37.318,8	36.412,2	33.895,9	28.771,9
N. "	33.448,7	38.744,0	37.734,4	40.058,7	37.796,0	40.482,1	29.126,2
D. "	36.153,2	35.869,0	41.348,4	40.539,0	39.307,4	41.712,5	34.789,8
E. 1988	37.489,9	40.826,8	43.910,3	47.176,2	41.131,9	43.203,6	37.516,3
F. "	48.603,7	43.175,0	50.956,9	54.212,2	43.620,6	48.941,5	40.087,2
M. "	50.432,0	47.136,4	51.874,3	56.382,7	54.373,5	57.286,2	44.516,2
A. "	66.613,5	56.031,4	62.965,4	66.306,3	67.069,6	66.116,1	53.801,6
M. "	72.666,8	76.803,3	82.996,5	81.809,6	75.897,2	77.837,4	65.702,5
J. " *	90.520,5	79.775,9	98.853,9	94.315,6	89.593,9	94.863,4	75.035,3

Período	Industrias básicas de hierro y acero	Industrias básicas de metales no ferrosos	Productos metálicos	Construcción de maquinaria excepto la eléctrica	Maquinaria y aparatos eléctricos	Construcción de material de transporte	Fabricación de equipo profesional y científico
1986	11.345,4	10.880,1	10.897,7	10.490,6	11.362,8	11.428,9	9.730,4
1987	24.589,6	22.804,0	23.055,4	22.986,6	23.145,6	24.622,6	21.515,9
M. 1987	17.900,6	16.456,3	16.381,0	16.215,2	15.939,3	17.617,4	14.985,4
A. "	19.695,2	18.149,6	18.731,9	17.995,3	18.150,3	18.187,3	16.619,2
M. "	20.351,7	19.086,3	19.215,6	18.767,7	18.843,8	18.832,8	16.936,0
J. "	21.239,0	19.400,0	20.007,2	19.532,7	20.601,8	19.815,2	18.324,3
J. "	20.975,2	20.226,2	20.869,2	20.644,8	20.920,6	21.329,0	19.234,2
A. "	23.523,5	22.041,9	22.888,4	22.608,9	23.096,3	22.907,9	21.561,7
S. "	29.970,0	27.212,6	27.699,1	27.283,0	27.670,5	28.852,0	26.501,8
O. "	35.448,8	31.137,4	32.281,8	31.652,4	31.246,2	34.333,6	30.889,0
N. "	36.402,1	31.529,2	33.247,1	33.847,6	33.597,8	38.455,1	32.648,4
D. "	37.201,0	35.674,2	34.343,4	35.895,5	35.401,6	42.519,2	32.473,0
E. 1988	47.767,0	44.299,7	43.048,6	41.853,4	38.980,6	49.021,1	45.341,1
F. "	51.120,4	44.430,5	43.519,7	45.463,3	45.015,8	47.346,4	49.960,6
M. "	60.011,8	49.230,8	52.658,5	48.947,4	46.860,9	55.266,6	53.535,7
A. "	64.128,9	56.416,1	56.304,1	54.936,8	51.362,5	64.141,6	54.334,0
M. "	75.998,6	68.940,9	70.773,6	69.258,5	62.365,8	73.782,3	70.147,5
J. " *	83.778,3	76.962,8	75.115,3	75.290,9	72.365,0	82.540,6	72.590,0

NOTA: El salario horario normal se define como la suma del salario básico (por horas normales y extras) más premios y bonificaciones, más los adicionales remunerativos o no, que el Gobierno otorga como parte de la política de ingresos. Se excluyen, por lo tanto, los subsidios familiares y los pagos por vacaciones y por otros conceptos extraordinarios.

*Cifras provisionales.

**Cuadro 2 d.—SALARIO HORARIO NORMAL POR TRABAJADOR INDUSTRIAL
EN TERMINOS REALES
NIVEL GENERAL Y POR AGRUPACIONES. INDICES
(Base 1983 = 100)**

Período	Nivel general	Productos alimenticios	Bebidas	Tabaco	Fabricación de textiles	Fabricación de prendas de vestir	Industria del cuero
1986	100,6	98,9	111,5	92,1	95,9	89,6	112,3
1987	92,5	89,9	98,0	107,3	81,9	79,1	92,7
M. 1987	90,8	88,2	105,3	94,2	81,2	75,0	96,2
A. "	95,3	88,3	101,0	113,6	86,7	76,1	97,8
M. "	95,1	89,7	100,3	108,3	87,8	83,1	93,2
J. "	94,3	91,5	94,7	101,3	87,5	87,4	93,9
J. "	90,8	91,9	93,3	105,0	83,0	80,6	92,4
A. "	88,9	88,3	97,5	100,7	80,3	77,2	97,2
S. "	92,6	89,4	93,4	104,1	80,2	72,7	96,6
O. "	92,0	89,5	93,7	107,3	84,0	78,0	92,1
N. "	89,2	87,5	91,7	101,3	76,8	78,8	84,0
D. "	92,3	91,2	96,2	120,7	74,8	76,2	81,1
E. 1988	95,5	88,3	100,6	115,0	78,8	71,5	92,8
F. "	91,5	86,9	97,2	119,7	76,1	70,0	90,3
M. "	90,0	85,3	86,7	110,4	74,3	68,2	80,5
A. "	87,8	84,0	87,5	113,1	72,5	70,3	84,3
M. "	90,3	86,2	82,1	109,9	72,6	72,0	78,2
J. " *	87,7	87,9	77,8	108,6	75,3	71,5	81,3
J. " **	84,2						

Período	Fabricación de calzado	Industria de la madera	Fabricación de muebles	Fabricación de papel	Imprentas, editoriales e industrias conexas	Sustancias químicas industriales	Otros productos químicos
1986	92,1	84,1	91,9	81,5	119,2	97,3	107,4
1987	76,3	77,4	81,3	73,0	124,3	90,1	96,4
M. 1987	75,8	77,0	84,3	77,1	110,6	86,7	97,1
A. "	79,4	83,3	86,2	73,7	128,0	90,3	99,2
M. "	79,5	82,8	86,2	70,1	126,1	93,3	100,0
J. "	80,2	78,6	83,3	69,2	124,2	91,8	101,2
J. "	73,4	75,2	76,6	67,0	125,7	88,0	97,4
A. "	75,4	76,1	81,8	71,2	124,0	85,4	95,0
S. "	78,0	78,9	82,1	71,3	128,8	86,3	93,0
O. "	79,0	80,5	85,1	71,4	118,1	89,4	93,0
N. "	72,8	75,6	78,0	77,1	118,0	89,7	90,5
D. "	71,8	71,9	72,4	75,1	132,5	93,9	95,4
E. 1988	80,8	70,2	75,4	71,0	135,7	90,2	95,8
F. "	68,0	73,3	79,1	72,2	122,6	92,7	92,8
M. "	75,3	81,0	81,1	67,7	120,4	87,7	90,1
A. "	72,4	79,6	77,7	62,5	117,5	91,4	90,6
M. "	70,9	82,2	76,3	68,0	119,8	92,3	92,5
J. " *	72,4	75,4	76,7	69,8	113,4	96,0	88,4

*Cifras provisionales.

**Cifras estimadas.

Cuadro 2 d (continuación)

Período	Refinerías de petróleo	Productos derivados del petróleo y del carbón	Productos de caucho	Productos plásticos	Objetos de barro, loza y porcelana	Objetos de vidrio	Otros productos minerales no metálicos
1986	92,9	92,9	98,8	111,4	110,4	110,7	90,7
1987	91,0	93,5	97,2	105,5	104,4	104,6	85,1
M. 1987	80,5	89,1	93,1	98,7	109,0	103,9	87,3
A. "	104,6	94,8	92,1	104,6	108,8	103,3	87,3
M. "	100,3	90,0	85,5	107,8	110,0	112,4	86,6
J. "	90,4	89,3	93,4	106,2	108,6	103,5	88,5
J. "	88,9	88,8	96,6	104,0	102,8	99,6	84,3
A. "	95,5	88,9	96,4	98,0	98,4	104,7	81,4
S. "	91,7	106,0	93,3	114,1	94,8	101,9	83,5
O. "	86,0	93,1	100,6	108,5	105,8	98,5	83,6
N. "	88,2	102,1	99,5	105,6	99,6	106,7	76,8
D. "	92,2	91,4	105,4	103,3	100,2	106,3	88,7
E. 1988	87,6	95,4	102,6	110,2	96,1	101,0	87,7
F. "	102,8	91,4	107,8	114,7	92,3	103,6	84,8
M. "	93,0	86,9	95,7	104,0	100,3	105,6	82,1
A. "	104,8	88,1	99,0	104,3	105,5	104,0	84,6
M. "	98,8	104,4	112,8	111,2	103,2	105,8	89,3
J. " *	104,3	91,9	113,9	108,7	103,2	109,3	86,5

Período	Industrias básicas de hierro y acero	Industrias básicas de metales no ferrosos	Productos metálicos	Construcción de maquinaria excepto la eléctrica	Maquinaria y aparatos eléctricos	Construcción de material de transporte	Fabricación de equipo profesional y científico
1986	106,4	102,0	102,2	98,3	106,5	107,1	91,2
1987	99,6	92,4	93,4	93,2	93,8	99,8	87,2
M. 1987	101,2	93,0	92,6	91,6	90,1	99,6	84,7
A. "	107,7	99,2	102,4	98,4	99,2	99,4	90,9
M. "	106,8	100,2	100,9	98,5	98,9	98,8	88,9
J. "	103,2	94,3	97,2	94,9	100,1	96,3	89,0
J. "	92,6	89,3	92,1	91,1	92,3	94,1	84,9
A. "	91,3	85,5	88,8	87,7	89,6	88,9	83,7
S. "	104,1	94,6	96,2	94,8	96,1	100,3	92,1
O. "	103,0	90,5	93,8	92,0	90,8	99,8	89,8
N. "	96,0	83,1	87,6	89,2	88,6	101,4	86,1
D. "	94,8	90,9	87,5	91,5	90,2	108,4	82,8
E. 1988	111,6	103,5	100,6	97,8	91,1	114,5	105,9
F. "	108,2	94,0	92,1	96,2	95,3	100,2	105,7
M. "	110,7	90,8	97,1	90,3	86,4	101,9	98,7
A. "	100,9	88,7	88,6	86,4	80,8	100,9	85,5
M. "	103,3	93,7	96,2	94,1	84,8	100,3	95,4
J. " *	96,5	88,7	86,6	86,8	83,4	95,1	83,6

NOTA: Deflacionado por el índice de precios al consumidor.

*Cifras provisionales.

**Cuadro 3 a.— SALARIOS INDUSTRIALES BASICOS FIJADOS POR CONVENIO
OBREROS OFICIALES — PROMEDIO GENERAL Y POR OFICIOS**

(Retribución en ₡ por hora)

Período	Promedio general	Albañil	Carpintero	Electricista	Herrero	Panadero	Pintor
1986	0,728	0,656	0,790	0,656	0,656	0,506	0,656
1987	1,571	1,322	1,588	1,322	1,322	1,358	1,322
M. 1987	1,137	0,977	1,200	0,977	0,977	0,927	0,977
A. "	1,156	0,977	1,200	0,977	0,977	1,000	0,977
M. "	1,181	0,977	1,200	0,977	0,977	1,100	0,977
J. "	1,308	1,180	1,272	1,180	1,180	1,166	1,180
J. "	1,394	1,260	1,333	1,260	1,260	1,245	1,260
A. "	1,634	1,348	1,770	1,348	1,348	1,332	1,348
S. "	1,880	1,661	1,947	1,661	1,661	1,465	1,661
O. "	2,179	1,860	2,181	1,860	1,860	1,641	1,860
N. "	2,292	1,860	2,311	1,860	1,860	2,305	1,860
D. "	2,445	1,860	2,440	1,860	1,860	2,305	1,860
E. 1988	2,678	2,301	2,440	2,301	2,301	2,305	2,301
F. " *	2,807	2,301	3,200	2,301	2,301	2,550	2,301
M. " *	3,284	2,715	4,000	2,715	2,715	2,910	2,715
A. " *	3,678	2,819	4,500	2,819	2,819	3,350	2,819
M. " *	4,571	3,811	5,100	3,811	3,811	3,950	3,811
J. " *	4,991	3,964	6,000	3,964	3,964	4,550	3,964
J. " *	6,353	5,506	7,200	5,506	5,506	5,100	5,506
A. " *	6,998	5,506	9,100	5,506	5,506	6,550	5,506

Período	Radiotécnico	Sastre	Tejedor de punto	Tipógrafo	Tornero	Zapatero
1986	0,966	0,998	0,660	0,809	0,966	0,660
1987	2,165	2,251	1,409	1,709	2,165	1,350
M. 1987	(1) 1,546	1,573	1,018	1,287	(1) 1,546	0,938
A. "	1,546	1,573	1,147	1,287	1,546	0,938
M. "	1,546	1,856	1,147	1,287	1,546	0,938
J. "	1,639	1,967	1,216	1,364	1,639	0,994
J. "	1,750	2,100	1,298	1,456	1,750	1,061
A. "	2,414	2,247	1,389	1,558	2,414	1,640
S. "	2,655	2,472	1,667	1,713	2,655	1,804
O. "	2,974	3,137	2,016	2,370	2,974	2,020
N. "	2,974	3,513	2,016	2,605	2,974	2,020
D. "	3,920	3,513	2,016	3,080	3,920	2,020
E. 1988	3,920	3,513	2,419	3,265	3,920	2,020
F. " *	3,920	4,040	2,419	3,450	3,920	2,020
M. " *	4,950	4,444	2,903	3,900	4,950	2,020
A. " *	4,950	5,333	3,310	4,280	4,950	3,480
M. " *	6,390	6,506	3,680	5,010	6,390	4,000
J. " *	6,390	7,612	4,490	5,565	6,390	4,560
J. " *	8,870	8,754	5,210	6,680	8,870	5,340
A. " *	10,380	8,754	6,510	7,680	10,380	5,340

NOTA: Esta serie se refiere, exclusivamente, a las asignaciones básicas fijadas por las convenciones colectivas de trabajo y sus respectivas actualizaciones legales, sin considerar la flexibilización salarial dispuesta a partir del mes de marzo de 1977 por Decreto N° 703/77, y sus posteriores actualizaciones.

(1) No incluye "Adicional fijo antigüedad acta marzo 1987".

*Cifras provisionales.

**Cuadro 3 b.— SALARIOS NOMINALES INDUSTRIALES BASICOS FIJADOS POR CONVENIO
OBREROS OFICIALES — PROMEDIO GENERAL Y POR OFICIOS. INDICES**

(Base 1983 = 100)

Período	Promedio general	Albañil	Carpintero	Electricista	Herrero	Panadero	Pintor
1986	8.856,4	7.980,5	9.717,1	7.980,5	7.980,5	7.772,7	7.980,5
1987	19.111,9	16.082,7	19.532,6	16.082,7	16.082,7	20.860,2	16.082,7
M. 1987	13.832,1	11.885,6	14.760,1	11.885,6	11.885,6	14.239,6	11.885,6
A. "	14.063,3	11.885,6	14.760,1	11.885,6	11.885,6	15.361,0	11.885,6
M. "	14.367,4	11.885,6	14.760,1	11.885,6	11.885,6	16.897,1	11.885,6
J. "	15.912,4	14.355,2	15.645,8	14.355,2	14.355,2	17.910,9	14.355,2
J. "	16.958,6	15.328,5	16.396,1	15.328,5	15.328,5	19.124,4	15.328,5
A. "	19.878,4	16.399,0	21.771,2	16.399,0	16.399,0	20.460,8	16.399,0
S. "	22.871,1	20.206,8	23.948,3	20.206,8	20.206,8	22.503,8	20.206,8
O. "	26.508,5	22.627,7	26.826,6	22.627,7	22.627,7	25.207,4	22.627,7
N. "	27.883,2	22.627,7	28.425,6	22.627,7	22.627,7	35.407,1	22.627,7
D. "	29.744,5	22.627,7	30.012,3	22.627,7	22.627,7	35.407,1	22.627,7
E. 1988	32.579,1	27.992,7	30.012,3	27.992,7	27.992,7	35.407,1	27.992,7
F. " *	34.148,4	27.992,7	39.360,4	27.992,7	27.992,7	39.170,5	27.992,7
M. " *	39.951,3	33.029,2	49.200,5	33.029,2	33.029,2	44.700,5	33.029,2
A. " *	44.744,5	34.294,4	55.350,6	34.294,4	34.294,4	51.459,3	34.294,4
M. " *	55.608,3	46.362,5	62.730,6	46.362,5	46.362,5	60.675,9	46.362,5
J. " *	60.717,8	48.223,8	73.800,7	48.223,8	48.223,8	69.892,5	48.223,8
J. " *	77.287,1	66.983,0	88.560,9	66.983,0	66.983,0	78.341,0	66.983,0
A. " *	85.133,8	66.983,0	111.931,1	66.983,0	66.983,0	100.614,4	66.983,0

Período	Radiotécnico	Sastre	Tejedor de punto	Tipógrafo	Tornero	Zapatero
1986	9.679,4	11.445,0	9.850,8	9.418,0	9.679,4	8.322,8
1987	21.693,4	25.814,2	21.029,9	19.895,2	21.693,4	17.024,0
M. 1987	15.491,0	18.039,0	15.194,0	14.982,5	15.491,0	11.828,5
A. "	15.491,0	18.039,0	17.119,4	14.982,5	15.491,0	11.828,5
M. "	15.491,0	21.284,4	17.119,4	14.982,5	15.491,0	11.828,5
J. "	16.422,8	22.557,3	18.149,3	15.878,9	16.422,8	12.534,7
J. "	17.535,1	24.082,6	19.373,1	16.949,9	17.535,1	13.379,6
A. "	24.188,4	25.768,3	20.731,3	18.137,4	24.188,4	20.681,0
S. "	26.603,2	28.348,6	24.880,6	19.941,8	26.603,2	22.749,1
O. "	29.799,6	35.974,8	30.089,6	27.590,2	29.799,6	25.472,9
N. "	29.799,6	40.286,7	30.089,6	30.326,0	29.799,6	25.472,9
D. "	39.278,6	40.286,7	30.089,6	35.855,6	39.278,6	25.472,9
E. 1988	39.278,6	40.286,7	36.104,5	38.009,3	39.278,6	25.472,9
F. " *	39.278,6	46.330,3	36.104,5	40.163,0	39.278,6	25.472,9
M. " *	49.599,2	50.963,3	43.328,4	45.401,6	49.599,2	25.472,9
A. " *	49.599,2	61.158,3	49.403,0	49.825,4	49.599,2	43.884,0
M. " *	64.028,1	74.610,1	54.925,4	58.323,6	64.028,1	50.441,4
J. " *	64.028,1	87.293,6	67.014,9	64.784,6	64.028,1	57.503,2
J. " *	88.877,8	100.389,9	77.761,2	77.764,8	88.877,8	67.339,2
A. " *	104.008,0	100.389,9	97.164,2	89.406,3	104.008,0	67.339,2

*Cifras provisionales.

Cuadro 3 c.--SALARIOS REALES INDUSTRIALES BASICOS FIJADOS POR CONVENIO*
 OBREROS OFICIALES — PROMEDIO GENERAL Y POR OFICIOS. INDICES

(Base 1983 = 100)

Período	Promedio general	Albañil	Carpintero	Electricista	Herrero	Panadero	Pintor
1986	81,8	74,3	90,7	74,3	74,3	68,7	74,3
1987	77,9	66,2	79,8	66,2	66,2	84,5	66,2
M. 1987	78,2	67,2	83,4	67,2	67,2	80,5	67,2
A. "	76,9	65,0	80,7	65,0	65,0	84,0	65,0
M. "	75,4	62,4	77,5	62,4	62,4	88,7	62,4
J. "	77,3	69,8	76,0	69,8	69,8	87,0	69,8
J. "	74,8	67,6	72,4	67,6	67,6	84,4	67,6
A. "	77,1	63,6	84,5	63,6	63,6	79,4	63,6
S. "	79,5	70,2	83,2	70,2	70,2	78,2	70,2
O. "	77,0	65,8	78,0	65,8	65,8	73,3	65,8
N. "	73,5	59,6	74,9	59,6	59,6	93,3	59,6
D. "	75,8	57,7	76,5	57,7	57,7	90,3	57,7
E. 1988	76,1	65,4	70,1	65,4	65,4	82,7	65,4
F. " **	72,3	59,2	83,3	59,2	59,2	82,9	59,2
M. " **	73,7	60,9	90,7	60,9	60,9	82,4	60,9
A. " **	70,4	53,9	87,1	53,9	53,9	80,9	53,9
M. " **	75,6	63,0	85,3	63,0	63,0	82,5	63,0
J. " **	70,0	55,6	85,0	55,6	55,6	80,5	55,6
J. " **	70,9	61,4	81,2	61,4	61,4	71,8	61,4
A. " **	61,2	48,1	80,4	48,1	48,1	72,3	48,1

Período	Radlotécnico	Sastre	Tejedor de punto	Tipógrafo	Tornero	Zapatero
1986	89,9	104,6	90,7	87,8	84,9	77,4
1987	87,7	105,2	86,7	81,1	87,7	68,7
M. 1987	87,5	101,9	85,9	84,7	87,5	66,8
A. "	84,7	98,6	93,6	81,9	84,7	64,7
M. "	81,3	111,7	89,8	78,6	81,3	62,1
J. "	79,8	109,6	88,2	77,2	79,8	60,9
J. "	77,4	106,3	85,5	74,8	77,4	59,0
A. "	93,9	100,0	80,4	70,4	93,9	80,3
S. "	92,4	98,5	86,4	69,3	92,4	79,0
O. "	86,6	104,6	87,5	80,2	86,6	74,0
N. "	78,5	106,2	79,3	79,9	78,5	67,1
D. "	100,1	102,7	76,7	91,4	100,1	64,9
E. 1988	91,8	94,1	84,4	88,8	91,8	59,5
F. " **	83,1	98,0	76,4	85,0	83,1	53,9
M. " **	91,5	94,0	79,9	83,7	91,5	47,0
A. " **	78,0	96,2	77,7	78,4	78,0	69,0
M. " **	87,0	101,4	74,7	79,3	87,0	68,6
J. " **	73,8	100,6	77,2	74,6	73,8	66,3
J. " **	81,5	92,1	71,3	71,3	81,5	61,8
A. " **	74,7	72,1	69,8	64,2	74,7	48,4

*Deflacionado por el índice de precios al consumidor.

**Cifras provisionales.

**Cuadro 3 d.— SALARIOS INDUSTRIALES BASICOS FIJADOS POR CONVENIO
OBREROS PEONES — PROMEDIO GENERAL Y POR OFICIOS**

(Retribución en ₡ por hora)

Período	Promedio general	Albañil	Carpintero	Electricista	Herrero	Panadero	Pintor
1986	0,594	0,584	0,611	0,584	0,584	0,446	0,584
1987	1,262	1,177	1,228	1,177	1,177	1,218	1,177
M. 1987	0,913	0,870	0,900	0,870	0,870	0,808	0,870
A. "	0,930	0,870	0,900	0,870	0,870	0,910	0,870
M. "	0,950	0,870	0,900	0,870	0,870	1,000	0,870
J. "	1,052	1,051	0,954	1,051	1,051	1,060	1,051
J. "	1,122	1,122	1,000	1,122	1,122	1,132	1,122
A. "	1,311	1,201	1,370	1,201	1,201	1,211	1,201
S. "	1,508	1,479	1,507	1,479	1,479	1,332	1,479
O. "	1,750	1,656	1,688	1,656	1,656	1,492	1,656
N. "	1,840	1,656	1,834	1,656	1,656	2,050	1,656
D. "	1,966	1,656	1,980	1,656	1,656	2,050	1,656
E. 1988	2,153	2,049	1,980	2,049	2,049	2,050	2,049
F. " *	2,258	2,049	2,600	2,049	2,049	2,275	2,049
M. " *	2,642	2,417	3,250	2,417	2,417	2,595	2,417
A. " *	2,976	2,510	3,660	2,510	2,510	3,000	2,510
M. " *	3,696	3,394	4,140	3,394	3,394	3,500	3,394
J. " *	4,039	3,530	4,900	3,530	3,530	4,030	3,530
J. " *	5,123	4,871	5,800	4,871	4,871	4,525	4,871
A. " *	5,641	4,871	7,300	4,871	4,871	5,800	4,871

Período	Radiotécnico	Sastre	Tejedor de punto	Ponepliegos	Tornero	Zapatero
1986	0,692	0,753	0,547	0,648	0,692	0,513
1987	1,463	1,674	1,151	1,382	1,463	1,000
M. 1987	(1) 1,045	1,172	0,846	1,033	(1) 1,045	0,723
A. "	1,045	1,172	0,933	1,033	1,045	0,723
M. "	1,045	1,383	0,933	1,033	1,045	0,723
J. "	1,108	1,466	0,989	1,095	1,108	0,766
J. "	1,183	1,565	1,056	1,169	1,183	0,818
A. "	1,632	1,675	1,130	1,251	1,632	1,180
S. "	1,795	1,843	1,356	1,375	1,795	1,298
O. "	2,010	2,338	1,641	1,935	2,010	1,454
N. "	2,010	2,595	1,641	2,130	2,010	1,454
D. "	2,650	2,595	1,641	2,515	2,650	1,454
E. 1988	2,650	2,595	1,969	2,665	2,650	1,454
F. " *	2,650	2,985	1,969	2,815	2,650	1,454
M. " *	3,350	3,283	2,363	3,180	3,350	1,454
A. " *	3,350	3,940	2,660	3,490	3,350	2,700
M. " *	4,320	4,849	2,940	4,085	4,320	3,110
J. " *	4,320	5,693	3,590	4,540	4,320	3,550
J. " *	6,000	6,547	4,160	5,440	6,000	4,150
A. " *	7,020	6,547	5,200	6,260	7,020	4,150

NOTA: Esta serie se refiere, exclusivamente, a las asignaciones básicas fijadas por las convenciones colectivas de trabajo y sus respectivas actualizaciones legales, sin considerar la flexibilización salarial dispuesta a partir del mes de marzo de 1977 por Decreto N° 703/77, y sus posteriores actualizaciones.

(1) No incluye "Adicional fijo por antigüedad acta marzo 1987".

*Cifras provisionales.

Cuadro 3 e.— SALARIOS NOMINALES INDUSTRIALES BASICOS FIJADOS POR CONVENIO
OBREROS PEONES — PROMEDIO GENERAL Y POR OFICIOS. INDICES

(Base 1983 = 100)

Período	Promedio general	Albañil	Carpintero	Electricista	Herrero	Panadero	Pintor
1986	8.839,3	8.319,1	9.443,6	8.319,1	8.319,1	7.408,6	8.319,1
1987	18.779,8	16.766,4	18.979,9	16.766,4	16.766,4	20.232,6	16.766,4
M. 1987	13.586,3	12.393,2	13.910,4	12.393,2	12.393,2	13.421,9	12.393,2
A. "	13.839,3	12.393,2	13.910,4	12.393,2	12.393,2	15.116,3	12.393,2
M. "	14.136,9	12.393,2	13.910,4	12.393,2	12.393,2	16.611,3	12.393,2
J. "	15.654,8	14.971,5	14.745,0	14.971,5	14.971,5	17.608,0	14.971,5
J. "	16.696,4	15.982,9	15.456,0	15.982,9	15.982,9	18.804,0	15.982,9
A. "	19.508,9	17.108,3	21.174,7	17.108,3	17.108,3	20.116,3	17.108,3
S. "	22.440,5	21.068,4	23.292,1	21.068,4	21.068,4	22.126,2	21.068,4
O. "	26.041,7	23.589,7	26.089,6	23.589,7	23.589,7	24.784,1	23.589,7
N. "	27.381,0	23.589,7	28.346,2	23.589,7	23.589,7	34.053,2	23.589,7
D. "	29.256,0	23.589,7	30.602,8	23.589,7	23.589,7	34.053,2	23.589,7
E. 1988	32.038,7	29.188,0	30.602,8	29.188,0	29.188,0	34.053,2	29.188,0
F. " *	33.601,2	29.188,0	40.185,5	29.188,0	29.188,0	37.790,7	29.188,0
M. " *	39.315,5	34.430,2	50.231,8	34.430,2	34.430,2	43.106,3	34.430,2
A. " *	44.285,7	35.755,0	56.568,8	35.755,0	35.755,0	49.833,9	35.755,0
M. " *	55.000,0	48.347,6	63.987,6	48.347,6	48.347,6	58.139,5	48.347,6
J. " *	60.104,2	50.284,9	75.734,2	50.284,9	50.284,9	66.943,5	50.284,9
J. " *	76.235,1	69.387,5	89.644,5	69.387,5	69.387,5	75.166,1	69.387,5
A. " *	83.943,5	69.387,5	112.828,4	69.387,5	69.387,5	96.345,5	69.387,5

Período	Radiotécnico	Sastre	Tejedor de punto	Ponepliegos	Tornero	Zapatero
1986	10.058,1	11.238,8	8.923,3	9.404,9	10.058,1	7.588,8
1987	21.264,5	24.985,1	18.776,5	20.058,1	21.264,5	14.792,9
M. 1987	15.189,0	17.492,5	13.801,0	14.992,7	15.189,0	10.695,3
A. "	15.189,0	17.492,5	15.220,2	14.992,7	15.189,0	10.695,3
M. "	15.189,0	20.641,8	15.220,2	14.992,7	15.189,0	10.695,3
J. "	16.104,7	21.880,6	16.133,8	15.892,6	16.104,7	11.331,4
J. "	17.194,8	23.358,2	17.226,8	16.966,6	17.194,8	12.100,6
A. "	23.720,9	25.000,0	18.433,9	18.156,7	23.720,9	17.455,6
S. "	26.090,1	27.507,5	22.120,7	19.956,5	26.090,1	19.201,2
O. "	29.215,1	34.895,5	26.770,0	28.084,2	29.215,1	21.508,9
N. "	29.215,1	38.731,3	26.770,0	30.914,4	29.215,1	21.508,9
D. "	38.517,4	38.731,3	26.770,0	36.502,2	38.517,4	21.508,9
E. 1988	38.517,4	38.731,3	32.120,7	38.679,2	38.517,4	21.508,9
F. " *	38.517,4	44.552,2	32.120,7	40.856,3	38.517,4	21.508,9
M. " *	48.691,9	49.000,0	38.548,1	46.153,8	48.691,9	21.508,9
A. " *	48.691,9	58.806,0	43.393,1	50.653,1	48.691,9	39.940,8
M. " *	62.790,7	72.373,1	47.960,8	59.288,8	62.790,7	46.005,9
J. " *	62.790,7	84.970,1	58.564,4	65.892,6	62.790,7	52.514,8
J. " *	87.209,3	97.716,4	67.863,0	78.955,0	87.209,3	61.390,5
A. " *	102.034,9	97.716,4	84.828,7	90.856,3	102.034,9	61.390,5

*Cifras provisionales.

Cuadro 3 f. SALARIOS REALES INDUSTRIALES BASICOS FIJADOS POR CONVENIO*
 OBREROS PEONES — PROMEDIO GENERAL Y POR OFICIOS. INDICES

(Base 1983 = 100)

Período	Promedio general	Albañil	Carpintero	Electricista	Herrero	Panadero	Pintor
1986	81,7	77,5	88,1	77,5	77,5	65,6	77,5
1987	76,6	69,1	77,1	69,1	69,1	81,9	69,1
M. 1987	76,8	70,0	78,6	70,0	70,0	75,8	70,0
A. "	75,7	67,8	76,1	67,8	67,8	82,6	67,8
M. "	74,2	65,0	73,0	65,0	65,0	87,2	65,0
J. "	76,1	72,8	71,7	72,8	72,8	85,6	72,8
J. "	73,7	70,5	68,2	70,5	70,5	83,0	70,5
A. "	75,7	66,4	82,2	66,4	66,4	78,1	66,4
S. "	78,0	73,2	80,9	73,2	73,2	76,9	73,2
O. "	75,7	68,6	75,8	68,6	68,6	72,0	68,6
N. "	72,2	62,2	74,7	62,2	62,2	89,8	62,2
D. "	74,6	60,1	78,0	60,1	60,1	86,8	60,1
E. 1988	74,9	68,2	71,5	68,2	68,2	79,6	68,2
F. " **	71,1	61,8	85,0	61,8	61,8	80,0	61,8
M. " **	72,5	63,5	92,6	63,5	63,5	79,5	63,5
A. " **	69,7	56,2	89,0	56,2	56,2	78,4	56,2
M. " **	74,8	65,7	87,0	65,7	65,7	79,0	65,7
J. " **	69,3	57,9	87,3	57,9	57,9	77,1	57,9
J. " **	69,9	63,6	82,2	63,6	63,6	68,9	63,6
A. " **	60,3	49,9	81,1	49,9	49,9	69,2	49,9

Período	Radiotécnico	Sastre	Tejedor de punto	Ponepliegos	Tornero	Zapatero
1986	93,3	103,1	82,1	87,7	93,3	70,7
1987	86,0	101,8	77,5	81,5	86,0	60,3
M. 1987	85,8	98,9	78,0	84,7	85,8	60,4
A. "	83,0	95,6	83,2	82,0	83,0	58,5
M. "	79,7	108,3	79,9	78,7	79,7	56,1
J. "	78,3	106,3	78,4	77,2	78,3	55,1
J. "	75,9	103,1	76,0	74,9	75,9	53,4
A. "	92,0	97,0	71,5	70,5	92,0	67,7
S. "	90,6	95,6	76,9	69,3	90,6	66,7
O. "	84,9	101,4	77,8	81,6	84,9	62,5
N. "	77,0	102,1	70,6	81,5	77,0	56,7
D. "	98,2	98,7	68,2	93,0	98,2	54,8
E. 1988	90,0	90,5	75,1	90,4	90,0	50,3
F. " **	81,5	94,3	68,0	86,4	81,5	45,5
M. " **	89,8	90,4	71,1	85,1	89,8	39,7
A. " **	76,6	92,5	68,3	79,7	76,6	62,8
M. " **	85,3	98,4	65,2	80,6	85,3	62,5
J. " **	72,4	97,9	67,5	75,9	72,4	60,5
J. " **	80,0	89,6	62,2	72,4	80,0	56,3
A. " **	73,3	70,2	61,0	65,3	73,3	44,1

*Deflacionado por el índice de precios al consumidor.

**Cifras provisionales.

Cuadro 4 a.—SALARIO TOTAL MEDIO DE LOS ASALARIADOS DE DIVERSOS SECTORES DE LA ACTIVIDAD PRIVADA (excluido aguinaldo) — EN TERMINOS NOMINALES. INDICES

(Base 1983 = 100)

Periodo	Industria	Bancos	Comercio	Transporte automotor
1986	11.468,4	12.044,4	10.276,9	8.890,1
1987	23.427,4	27.553,8	22.269,8	18.824,8
M. 1987	13.501,2	17.987,3	15.998,5	11.761,5
A. "	14.138,3	23.019,0	16.071,4	13.114,3
M. "	18.901,7	22.880,3	16.472,3	14.494,8
J. " **	19.053,4	22.088,0	19.314,9	15.820,0
J. "	21.632,3	25.851,8	18.586,0	17.448,9
A. "	23.240,3	27.892,2	23.542,3	18.967,4
S. "	27.851,9	34.409,7	26.056,9	21.838,8
O. "	33.586,2	36.568,9	29.373,2	27.498,6
N. "	34.314,3	36.331,2	33.709,9	27.995,6
D. "	40.776,7	47.662,4	36.588,9	30.535,6
E. 1988	45.843,4	50.178,3	37.609,3	32.606,3
F. "	45.813,1	48.474,6	42.966,5	40.060,7
M. "	54.581,3	58.082,4	42.055,4	43.263,4
A. "	58.040,0	63.094,3	51.093,3	46.576,5

Cuadro 4 b.—SALARIO TOTAL MEDIO DE LOS ASALARIADOS DE DIVERSOS SECTORES DE LA ACTIVIDAD PRIVADA (excluido aguinaldo) — EN TERMINOS REALES*. INDICES

(Base 1983 =100)

Periodo	Industria	Bancos	Comercio	Transporte automotor
1986	107,5	112,9	96,3	83,4
1987	94,6	112,3	90,8	76,3
M. 1987	76,3	101,6	90,4	66,5
A. "	77,3	125,9	87,9	71,7
M. "	99,2	120,1	86,4	76,1
J. " **	92,6	107,3	93,9	76,9
J. "	95,5	114,1	82,0	77,0
A. "	90,2	108,2	91,4	73,6
S. "	96,8	119,6	90,5	75,9
O. "	97,6	106,3	85,4	79,9
N. "	90,4	95,8	88,8	73,8
D. "	103,9	121,5	93,3	77,8
E. 1988	107,1	117,2	87,9	76,2
F. "	96,9	102,6	90,9	84,8
M. "	100,6	107,1	77,6	79,8
A. "	91,3	99,2	80,4	73,3

NOTA: Esta serie se refiere al salario medio efectivamente liquidado, entendiéndose por tal el que se ha percibido en un mes determinado. Está calculado como el promedio de las remuneraciones que los trabajadores tienen derecho a percibir en condiciones habituales y generales de trabajo más adicionales de periodicidad no mensual, horas extraordinarias, viáticos, bonificación por vacaciones y retro-actividades.

*Deflacionado por el índice de precios al consumidor.

**Las cifras de junio fueron recalculadas por errores en la información básica que surgieron en abril.

Fuente: Secretaría de Seguridad Social.

Cuadro 5 a.—INGRESOS MEDIOS TOTALES DE LOS ASALARIADOS DE LAS EMPRESAS PUBLICAS EN TERMINOS NOMINALES — NIVEL GENERAL Y POR SECTORES. INDICES

(Base 1983 = 100)

Período	Nivel general	Transportes	Comunicaciones	Energía y minería	Servicios
1986	10.453,9	9.155,4	12.197,4	11.436,4	10.304,8
1987	22.802,6	20.259,5	21.090,6	26.537,3	21.084,7
M. 1987	15.867,5	14.983,6	15.379,1	16.991,2	15.647,0
A. "	17.005,2	13.783,7	16.787,5	20.538,4	15.912,7
M. "	17.197,2	15.582,5	16.721,3	18.945,6	17.668,0
J. "	19.818,4	17.390,8	20.067,8	22.076,4	18.042,5
J. "	20.121,7	17.383,0	19.081,2	23.540,1	19.588,1
A. "	23.436,3	18.939,7	23.055,3	28.144,5	22.233,7
S. "	27.594,8	25.573,2	25.226,0	31.105,6	25.932,4
O. "	32.610,9	28.059,4	27.654,8	40.823,6	28.690,0
N. "	35.468,5	32.815,2	28.976,0	42.565,5	32.508,5
D. "	33.604,0	30.553,3	28.489,2	40.348,4	29.255,1
E. 1988	39.423,5	33.486,1	32.956,7	49.457,1	39.995,8
F. "	45.259,0	42.067,7	38.364,2	53.815,5	35.789,1
M. "	46.419,0	41.811,3	36.178,3	58.458,9	40.818,1
A. "	58.836,9	52.753,8	44.329,0	76.148,4	43.709,7
M. "	63.488,4	59.486,7	46.888,0	78.868,1	58.433,8

Cuadro 5 b.—INGRESOS MEDIOS TOTALES DE LOS ASALARIADOS DE LAS EMPRESAS PUBLICAS EN TERMINOS REALES* — NIVEL GENERAL Y POR SECTORES. INDICES

(Base 1983 = 100)

Período	Nivel general	Transportes	Comunicaciones	Energía y minería	Servicios
1986	98,0	85,8	114,4	107,2	96,6
1987	92,4	82,1	85,5	107,5	85,4
M. 1987	83,3	78,6	80,7	89,2	82,1
A. "	93,0	75,4	91,8	112,3	87,0
M. "	90,3	81,8	87,8	99,4	92,7
J. "	96,3	84,5	97,5	107,3	87,7
J. "	88,8	76,7	84,2	103,9	86,4
A. "	90,9	73,5	89,5	109,2	86,3
S. "	95,9	88,9	87,6	108,1	90,1
O. "	94,8	81,6	80,4	118,6	83,4
N. "	93,5	86,5	76,4	112,2	85,7
D. "	85,7	77,9	72,6	102,8	74,6
E. 1988	92,1	78,2	77,0	115,6	93,5
F. "	95,8	89,0	81,2	113,9	75,7
M. "	85,6	77,1	66,7	107,8	75,3
A. "	92,5	83,0	69,7	119,8	68,8
M. "	86,3	80,9	63,7	107,2	79,4

NOTA: Los ingresos medios de los asalariados de las empresas públicas comprenden los siguientes conceptos: salarios básicos, adicionales del cargo e individuales, flexibilidad salarial, horas extraordinarias, asignaciones familiares y reintegro de gastos.

*Deflacionado por el índice de precios al consumidor.
Fuente: Sindicatura General de Empresas Públicas (SIGEP).

Cuadro 6.— VARIACIONES PORCENTUALES PERIODICAS
Salarios Industriales. Nivel General

Período	Salario medio mensual por trabajador industrial (excluido aguinaldo)		Salario horario normal por trabajador industrial (excluido aguinaldo)	
	Nominal	Real*	Nominal	Real*
Junio 1988	10,2	- 6,5	14,5	- 2,9
Bimestre:				
Variación entre abril 1988 y junio 1988	39,4	2,1	36,2	- 0,1
Trimestre:				
Variación entre marzo 1988 y junio 1988	49,8	- 6,4	55,9	- 2,6
Cuatrimestre:				
Variación entre febrero 1988 y junio 1988	70,8	- 7,0	76,1	- 4,2
Semestre:				
Variación entre diciembre 1987 y junio 1988	97,3	- 10,9	110,0	- 5,0
Año:				
Variación entre junio 1987 y junio 1988	279,2	- 10,1	291,9	- 7,0

Salarios industriales básicos fijados por convenio. Promedio General

Período	Obreros oficiales		Obreros peones	
	Nominal	Real*	Nominal	Real*
Agosto 1988	10,2	- 13,7	10,1	- 13,7
Bimestre:				
Variación entre junio 1988 y agosto 1988	40,2	- 12,6	39,7	- 13,0
Trimestre:				
Variación entre mayo 1988 y agosto 1988	53,1	- 19,0	52,6	- 19,4
Cuatrimestre:				
Variación entre abril 1988 y agosto 1988	90,3	- 13,1	89,5	- 13,5
Semestre:				
Variación entre febrero 1988 y agosto 1988	149,3	- 15,4	149,8	- 15,2
Año:				
Variación entre agosto 1987 y agosto 1988	328,3	- 20,6	330,3	- 20,3

*Deflacionado por el índice de precios al consumidor.

Salario total medio de los asalariados de diversos sectores de la actividad privada. (Excluido aguinaldo)

Período	Industria		Bancos		Comercio		Transporte automotor	
	Nominal	Real*	Nominal	Real*	Nominal	Real*	Nominal	Real*
Abril 1988	6,3	- 9,2	8,6	- 7,4	21,5	3,6	7,7	- 8,1
Bimestre:								
Variación entre febrero 1988 y abril 1988	26,7	- 5,8	30,2	- 3,3	18,9	- 11,6	16,3	- 13,6
Trimestre:								
Variación entre enero 1988 y abril 1988	26,6	- 14,8	25,7	- 15,4	35,9	- 8,5	42,8	- 3,8
Cuatrimestre:								
Variación entre diciembre 1987 y abril 1988	42,3	- 12,1	32,4	- 18,4	39,6	- 13,8	52,5	- 5,8
Semestre:								
Variación entre octubre 1987 y abril 1988	72,8	- 6,5	72,5	- 6,7	73,9	- 5,9	69,4	- 8,3
Año:								
Variación entre abril 1987 y abril 1988	310,5	18,1	174,1	- 21,2	217,9	- 8,5	255,2	2,2

Fuente: Secretaría de Seguridad Social.

Variaciones de los ingresos medios totales de los asalariados de las empresas públicas

Período	Nivel general		Transportes		Comunicaciones		Energía y minería		Servicios	
	Nominal	Real*	Nominal	Real*	Nominal	Real*	Nominal	Real*	Nominal	Real*
Mayo 1988	7,9	- 6,7	12,8	- 2,5	5,8	- 8,6	3,6	- 10,5	33,7	15,4
Bimestre:										
Variación entre marzo 1988 y mayo 1988	36,8	0,8	42,3	4,9	29,6	- 4,5	34,9	- 0,6	43,2	5,4
Trimestre:										
Variación entre febrero 1988 y mayo 1988	40,3	- 9,9	41,4	- 9,1	22,2	- 21,6	46,6	- 5,9	63,3	4,0
Cuatrimestre:										
Variación entre enero 1988 y mayo 1988	61,0	- 6,3	77,6	3,5	42,3	- 17,3	59,5	- 7,3	46,1	- 15,1
Semestre:										
Variación entre noviembre 1987 y mayo 1988	79,0	- 7,7	81,3	- 6,5	61,8	- 16,6	85,3	- 4,5	79,7	- 7,4
Año:										
Variación entre mayo 1987 y mayo 1988	269,2	- 4,4	281,8	- 1,1	180,4	- 27,4	316,3	7,8	230,7	- 14,3

*Deflacionado por el índice de precios al consumidor.

Fuente: Sindicatura General de Empresas Públicas (SIGEP).

Cuadro 7.— OBREROS OCUPADOS EN LA INDUSTRIA MANUFACTURERA. INDICES

(Base 1970 = 100)

Período	Nivel general	Productos alimenticios	Bebidas	Tabaco	Fabricación de textiles	Fabricación de prendas de vestir	Industria del cuero
1986	71,7	96,0	106,9	77,2	50,3	47,3	94,6
1987	71,3	94,9	108,3	75,2	50,2	41,4	94,6
M. 1987	74,0	106,2	114,5	82,9	52,2	43,9	96,5
A. "	72,5	101,7	106,4	88,8	52,3	43,2	95,9
M. "	70,5	91,5	102,3	89,7	52,2	42,5	95,6
J. "	69,8	87,9	102,4	91,4	52,5	41,7	95,5
J. "	69,5	88,5	101,6	89,5	51,0	39,8	94,9
A. "	69,1	88,0	102,0	63,3	49,0	39,6	94,1
S. "	69,1	85,2	104,1	59,4	48,3	39,4	94,0
O. "	69,7	86,8	105,4	54,8	49,0	39,2	93,5
N. "	70,5	90,5	106,9	59,4	49,2	39,1	93,2
D. "	72,6	96,2	125,3	56,2	49,9	40,4	90,9
E. 1988	76,2	108,8	128,2	56,8	51,4	40,7	91,0
F. "	77,6	112,0	123,9	73,1	58,8	39,8	91,0
M. "	76,5	106,1	125,8	74,0	60,8	40,0	90,0
A. "	76,0	101,8	119,3	92,5	61,5	43,1	90,1
M. "	74,3	91,9	125,1	101,0	61,7	44,1	87,1
J. " *	73,9	90,6	123,8	108,1	60,9	43,7	90,7
J. " **	71,8						

Período	Fabricación de calzado	Industria de la madera	Fabricación de muebles	Fabricación de papel	Imprentas, editoriales e industrias conexas	Sustancias químicas industriales	Otros productos químicos
1986	37,5	74,3	55,6	95,9	65,2	82,9	66,2
1987	33,9	72,8	52,4	99,5	61,4	84,0	62,8
M. 1987	34,4	74,0	53,0	101,8	63,1	85,2	64,8
A. "	34,7	65,6	52,2	101,9	63,0	83,3	64,1
M. "	34,8	69,9	53,5	101,8	62,7	84,1	63,3
J. "	33,7	67,6	53,9	101,6	61,7	83,1	62,7
J. "	34,4	67,4	54,3	97,4	60,2	83,8	63,1
A. "	33,5	71,3	49,6	98,8	59,8	83,2	61,4
S. "	33,6	71,4	50,2	98,0	59,6	84,1	61,4
O. "	33,3	72,4	53,6	97,8	60,0	83,9	61,0
N. "	33,3	71,4	49,3	96,1	60,0	84,3	60,7
D. "	33,0	84,0	48,0	95,4	60,1	84,7	60,5
E. 1988	33,2	81,7	47,7	96,1	59,0	85,2	61,2
F. "	33,0	81,7	46,5	96,5	59,0	85,3	60,4
M. "	33,2	70,5	48,3	96,5	58,6	85,5	60,8
A. "	33,2	65,3	48,6	95,5	57,9	86,4	60,4
M. "	34,5	65,6	48,0	94,5	57,7	86,7	59,8
J. " *	34,7	65,2	48,3	94,5	57,2	86,6	59,6

*Cifras provisionales.

**Cifras estimadas.

Cuadro 7 (continuación)

Período	Refinerías de petróleo	Productos derivados del petróleo y del carbón	Productos de caucho	Productos plásticos	Objetos de barro, loza y porcelana	Objetos de vidrio	Otros productos minerales no metálicos
1986	100,0	67,6	102,6	142,5	78,5	48,9	65,4
1987	100,8	60,9	100,0	141,4	75,6	47,7	71,5
M. 1987	99,4	66,9	99,2	144,7	78,6	47,2	69,8
A. "	100,2	61,6	99,0	142,9	76,3	47,1	71,1
M. "	100,5	60,4	97,5	143,7	76,0	47,0	70,5
J. "	100,4	55,9	99,1	144,1	75,8	46,9	71,0
J. "	100,9	57,3	100,4	142,9	75,0	46,9	70,9
A. "	101,7	58,0	101,0	141,8	74,8	47,0	71,2
S. "	101,7	57,6	100,8	139,9	73,7	47,0	71,3
O. "	102,5	59,0	100,8	138,2	73,0	48,8	73,5
N. "	102,5	59,5	101,2	136,8	72,9	49,8	77,5
D. "	102,8	59,7	101,5	135,0	72,0	49,9	77,7
E. 1988	101,4	60,4	101,7	141,1	71,1	58,6	87,6
F. "	102,0	60,9	102,1	140,2	70,0	57,6	87,6
M. "	103,7	60,9	102,9	138,9	80,1	56,8	87,9
A. "	102,3	61,2	102,8	138,1	79,4	55,4	98,6
M. "	102,6	61,9	102,3	138,4	80,3	55,2	97,3
J. " *	103,1	62,1	101,9	137,8	81,5	51,5	97,6

Período	Industrias básicas de hierro y acero	Industrias básicas de metales no ferrosos	Productos metálicos	Construcción de maquinaria excepto la eléctrica	Maquinaria y aparatos eléctricos	Construcción de material de transporte	Fabricación de equipo profesional y científico
1986	98,0	112,6	67,7	45,3	45,9	69,5	69,5
1987	96,5	108,1	68,9	44,1	43,9	71,5	75,6
M. 1987	96,9	109,0	68,4	43,7	43,9	70,1	72,8
A. "	97,0	107,2	68,6	43,7	43,6	70,0	73,5
M. "	96,7	107,3	68,1	43,3	43,8	70,4	74,4
J. "	96,5	108,4	69,2	43,1	44,1	70,8	74,5
J. "	96,7	107,4	69,0	43,4	44,1	70,6	74,5
A. "	96,3	107,8	69,7	43,6	44,1	70,3	78,4
S. "	96,3	107,9	69,5	43,8	44,1	74,4	78,5
O. "	95,9	107,8	69,4	45,2	44,2	74,3	78,4
N. "	95,8	108,0	69,4	45,3	44,2	73,7	77,9
D. "	96,2	107,5	68,7	44,9	43,7	72,5	78,2
E. 1988	95,9	107,7	75,9	44,7	43,7	72,5	78,2
F. "	95,6	106,7	77,3	44,3	43,3	72,5	77,4
M. "	95,4	107,2	77,9	43,3	44,2	72,7	78,0
A. "	95,0	107,4	77,7	43,6	44,1	72,7	77,5
M. "	94,4	107,0	77,8	43,5	44,3	72,9	77,9
J. " *	94,0	105,3	77,6	43,0	44,2	72,9	77,9

*Cifras provisionales.

Cuadro 8.— HORAS OBRERO TRABAJADAS EN LA INDUSTRIA MANUFACTURERA. INDICES

(Base 1970 = 100)

Periodo	Nivel general	Productos alimenticios	Bebidas	Tabaco	Fabricación de textiles	Fabricación de prendas de vestir	Industria del cuero
1986	74,4	98,6	112,5	92,8	55,6	45,7	89,0
1987	73,5	95,5	113,2	85,1	53,4	39,5	83,9
M. 1987	78,3	110,7	127,4	99,1	59,1	43,0	95,2
A. "	76,0	101,1	109,2	99,2	59,4	42,6	89,9
M. "	73,0	89,3	101,1	100,0	59,2	41,2	86,2
J. "	75,6	92,7	104,9	105,0	59,3	43,4	89,6
J. "	77,4	94,9	104,8	112,1	59,8	42,1	94,7
A. "	74,0	88,9	105,2	72,9	56,7	40,1	88,5
S. "	78,0	96,4	109,1	68,6	56,4	43,0	90,0
O. "	77,3	93,2	112,0	62,3	54,7	41,6	82,4
N. "	74,6	92,3	111,2	63,9	50,2	42,8	79,4
D. "	71,4	90,4	131,2	60,7	45,7	39,5	67,2
E. 1988	68,6	94,5	129,2	60,5	39,9	22,2	76,0
F. "	65,8	106,4	123,4	78,7	47,8	29,0	77,0
M. "	84,9	113,7	141,0	97,0	74,7	43,2	87,7
A. "	79,7	102,1	126,4	104,1	69,8	44,5	82,3
M. "	83,4	98,9	130,5	125,8	74,1	48,6	88,9
J. " *	79,1	93,8	128,3	127,8	67,0	46,5	86,3
J. " **	77,4						

Periodo	Fabricación de calzado	Industria de la madera	Fabricación de muebles	Fabricación de papel	Imprentas, editoriales e industrias conexas	Sustancias químicas industriales	Otros productos químicos
1986	37,2	75,0	55,9	103,4	75,4	87,2	65,9
1987	32,7	75,3	50,7	101,7	69,6	89,9	61,4
M. 1987	34,8	76,4	55,3	103,3	73,0	91,7	65,6
A. "	36,2	67,5	54,9	101,1	69,6	93,2	64,4
M. "	35,2	70,4	54,8	104,1	69,8	92,0	61,9
J. "	36,7	72,5	57,7	105,6	73,4	90,7	64,6
J. "	37,0	73,9	58,4	102,9	72,1	93,1	65,7
A. "	32,3	76,2	49,0	106,5	69,4	91,2	62,4
S. "	34,7	78,5	54,2	107,4	74,0	94,8	65,2
O. "	36,4	79,0	57,2	106,4	72,9	96,5	63,8
N. "	34,1	76,6	47,5	102,3	70,8	92,8	62,3
D. "	29,9	87,5	42,5	97,7	61,0	88,4	58,4
E. 1988	23,7	75,1	40,2	94,7	55,3	81,8	56,0
F. "	23,2	75,9	25,7	95,3	59,8	83,1	50,7
M. "	37,4	74,4	52,1	106,5	67,1	93,1	68,2
A. "	35,0	66,1	47,6	99,5	61,5	92,7	62,2
M. "	39,9	68,9	51,3	102,9	65,8	100,2	65,1
J. " *	33,9	67,2	46,1	99,9	65,0	95,9	60,6

*Cifras provisionales.

**Cifras estimadas.

Cuadro 8 (continuación)

Periodo	Refinerías de petróleo	Productos derivados del petróleo y del carbón	Productos de caucho	Productos plásticos	Objetos de barro, loza y porcelana	Objetos de vidrio	Otros productos minerales no metálicos
1986	113,5	76,0	109,5	142,6	85,2	48,8	65,5
1987	118,1	69,9	106,6	129,4	73,8	53,4	72,8
M. 1987	120,2	68,7	93,1	143,1	78,8	52,7	68,8
A. "	113,6	66,8	105,5	145,0	74,3	53,3	71,6
M. "	114,4	61,6	99,0	141,4	72,3	54,6	72,4
J. "	116,2	65,8	106,4	146,9	75,2	53,2	74,8
J. "	118,1	63,3	118,9	138,4	79,2	55,9	78,5
A. "	123,8	67,2	119,7	142,0	72,8	56,0	76,0
S. "	122,6	70,9	124,5	128,5	86,7	55,1	77,8
O. "	131,0	79,6	123,1	122,3	79,5	58,7	80,6
N. "	126,4	75,6	115,3	111,1	81,4	56,2	80,4
D. "	114,2	73,3	110,0	117,2	81,4	52,8	75,9
E. 1988	107,9	68,8	115,2	126,9	45,1	60,0	79,2
F. "	108,6	69,1	56,2	84,7	65,5	55,4	76,1
M. "	112,1	75,8	118,8	150,4	95,5	60,6	87,9
A. "	122,1	77,8	119,0	137,8	86,8	61,2	99,1
M. "	130,2	82,8	125,9	136,3	93,9	65,1	105,1
J. " *	123,2	82,8	119,4	125,4	90,1	52,6	99,8

Periodo	Industrias básicas de hierro y acero	Industrias básicas de metales no ferrosos	Productos metálicos	Construcción de maquinaria excepto la eléctrica	Maquinaria y aparatos eléctricos	Construcción de material de transporte	Fabricación de equipo profesional y científico
1986	89,6	117,2	68,4	44,6	47,4	72,3	72,2
1987	95,8	121,3	71,1	40,8	44,2	75,7	80,3
M. 1987	97,4	127,8	73,2	41,8	46,5	74,8	85,4
A. "	99,0	121,8	73,2	42,4	45,9	78,7	85,0
M. "	99,3	122,3	72,0	41,4	45,7	77,1	83,0
J. "	100,1	115,7	75,7	42,9	48,7	81,1	90,3
J. "	106,5	124,5	79,3	45,5	49,7	82,3	91,2
A. "	99,0	125,6	75,6	44,1	47,1	78,3	84,7
S. "	100,5	139,2	78,4	45,3	49,5	87,4	86,9
O. "	106,6	141,1	79,9	44,9	48,4	84,4	86,8
N. "	100,0	132,0	76,0	42,6	45,7	80,6	84,7
D. "	88,9	116,9	67,6	39,2	42,0	75,5	83,5
E. 1988	82,1	104,0	65,7	40,0	38,5	70,5	79,1
F. "	78,6	88,9	57,9	30,8	25,8	43,7	27,6
M. "	99,4	129,6	84,8	47,5	50,2	83,2	88,1
A. "	93,8	118,9	80,0	45,6	45,3	78,7	80,1
M. "	102,8	129,7	85,8	48,6	47,2	87,5	86,4
J. " *	96,9	120,9	80,0	44,6	46,6	84,8	80,8

*Cifras provisionales.

**Cuadro 9a.— INDICADOR DE DEMANDA LABORAL. INDICES
CIUDAD DE BUENOS AIRES**

(Base 1974 = 100)

Período	Nivel general		Profesionales y técnicos (*)	Directivos (*)	Administrativos y auxiliares (*)	Vendedores y corredores (*)
	Sin estacionalidad	Con estacionalidad				
1986	144,3	140,0	70,5	375,1	158,9	482,8
1987	140,1	136,1	88,4	173,7	143,4	494,5
M. 1987	122,6	158,2	96,5	277,4	148,4	569,0
A. "	143,7	150,0	101,5	150,3	135,5	536,4
M. "	188,2	164,3	106,2	221,4	158,4	654,4
J. "	207,7	168,2	98,7	171,7	160,6	657,2
J. "	204,4	164,1	104,5	164,8	153,2	680,2
A. "	165,8	166,5	113,7	186,8	190,9	602,6
S. "	131,6	151,7	93,4	157,9	178,0	511,4
O. "	97,3	118,0	78,1	188,0	144,0	369,6
N. "	94,2	118,0	97,1	183,6	133,6	484,1
D. "	98,6	90,1	65,7	103,8	112,1	267,3
E. 1988	113,3	101,4	80,4	163,5	111,8	304,7
F. "	118,7	89,0	61,0	95,0	87,3	320,3
M. "	93,5	120,6	76,4	186,2	131,1	406,8
A. "	90,9	94,9	77,5	208,2	104,1	340,1
M. "	111,7	97,5	86,1	159,1	118,8	325,0
J. "	95,9	77,7	76,4	168,6	94,7	252,7
J. "	125,5	100,8	96,0	220,8	123,1	356,2
A. "	84,7	85,0	78,7	179,9	108,3	276,5

Período	Servicio doméstico (*)	Otros servicios personales (*)	Industriales (*)	Construcción (*)	Otros (*)
1986	57,7	34,7	123,9	34,9	757,3
1987	31,6	40,6	124,4	73,1	721,1
M. 1987	51,7	46,0	152,5	71,1	617,9
A. "	37,7	51,1	146,0	63,6	867,0
M. "	31,5	44,0	153,3	66,0	688,5
J. "	38,2	41,4	154,8	96,1	885,3
J. "	33,1	36,9	141,9	135,3	856,3
A. "	35,9	36,3	148,2	117,4	802,5
S. "	30,7	45,2	144,7	61,7	765,6
O. "	28,3	30,9	107,7	74,0	792,5
N. "	25,1	33,8	91,5	51,2	632,3
D. "	21,4	31,5	82,9	31,7	692,8
E. 1988	19,5	25,6	99,9	73,3	635,8
F. "	22,9	26,6	82,4	42,7	554,1
M. "	40,7	39,7	108,9	40,6	760,8
A. "	29,1	36,4	77,7	47,3	541,2
M. "	29,0	35,7	80,1	46,3	569,2
J. "	27,8	34,0	60,7	24,5	516,1
J. "	30,1	36,7	78,4	43,7	524,4
A. "	32,8	38,0	65,1	33,9	462,0

(*) Corresponde a la apertura del Nivel general con estacionalidad.

**Cuadro 9 b.- INDICADOR DE DEMANDA LABORAL. INDICES
CIUDAD DE ROSARIO**

(Base 1984 = 100)

Período	Nivel general	Profesionales y técnicos	Directivos	Administrativos y auxiliares	Vendedores y corredores
1986	72,4	110,5	74,6	80,5	154,0
1987	59,9	121,1	62,7	73,3	100,9
M. 1987	80,6	143,2	71,7	105,8	135,4
A. "	61,0	129,5	69,6	85,3	109,6
M. "	65,0	135,8	30,4	87,4	73,9
J. "	60,0	115,8	58,7	78,8	91,6
J. "	65,1	127,4	56,5	66,5	130,1
A. "	62,7	117,9	69,6	83,8	104,5
S. "	61,1	102,1	43,5	74,5	97,8
O. "	50,3	102,1	80,4	55,8	77,0
N. "	53,2	106,3	52,2	71,2	89,9
D. "	43,9	95,8	102,2	37,4	61,8
E. 1988	43,1	80,0	104,3	55,8	74,2
F. "	42,2	108,4	69,6	55,4	53,1
M. "	57,3	143,2	121,7	101,4	78,8
A. "	51,4	96,8	126,1	110,8	72,2
M. "	50,6	145,3	128,3	93,5	48,0
J. "	46,3	101,0	97,8	65,5	56,7
J. "	51,5	82,1	115,2	70,9	58,4
A. "	55,6	61,1	117,4	81,3	76,7

Período	Servicio doméstico	Otros servicios personales	Industriales	Construcción	Otros
1986	41,4	60,0	64,0	90,4	111,6
1987	32,3	52,1	46,8	68,1	169,4
M. 1987	52,0	64,6	70,6	94,0	147,0
A. "	38,7	46,9	47,6	75,2	81,9
M. "	31,4	41,1	54,5	91,7	104,8
J. "	37,2	44,6	57,4	74,4	127,7
J. "	39,5	58,2	55,2	72,2	95,2
A. "	33,0	46,2	51,5	103,8	173,5
S. "	29,6	57,3	51,0	73,7	244,6
O. "	27,5	50,9	35,0	38,3	219,3
N. "	23,3	46,9	28,2	35,3	344,6
D. "	17,6	47,7	28,7	25,6	307,2
E. 1988	23,5	32,9	38,2	31,6	115,7
F. "	33,4	32,4	32,4	33,1	91,6
M. "	40,4	47,4	36,4	39,1	141,0
A. "	31,3	33,3	37,0	26,3	127,7
M. "	31,9	28,4	33,4	31,6	237,3
J. "	37,8	32,6	32,4	29,3	134,9
J. "	40,8	47,4	34,3	31,6	179,5
A. "	37,2	48,1	43,1	31,6	209,6

Fuente: Instituto Provincial de Estadística y Censos. Santa Fe.

V. INTERCAMBIO COMERCIAL ARGENTINO

INFORMACION CORRESPONDIENTE AL MES DE MARZO DE 1988*

Cuadro 1.— EXPORTACIONES, IMPORTACIONES Y SALDO COMERCIAL

Período	Exportación			Importación			Saldo	
	Cantidad	Valor		Cantidad	Valor		A	Dólares
		A	Dólares		A	Dólares		
	Toneladas	Miles	Miles	Toneladas	Miles	Miles	Miles	Miles
1986	30.272.498	6.403.530	6.852.213	9.600.991	4.531.134	4.724.053	1.872.396	2.128.160
1987*	23.348.020	13.580.423	6.360.220	11.742.389	12.932.301	5.818.795	648.122	541.425
3 p.m./87*	6.563.522	2.027.680	1.441.099	2.333.631	1.705.386	1.199.867	322.294	241.232
3 p.m./88*	5.142.691	7.115.945	1.613.909	2.456.444	5.209.077	1.164.812	1.906.868	449.097
M. 1987*	2.294.757	801.854	522.380	1.087.929	765.852	496.984	36.002	25.396
A. " *	2.758.892	825.343	537.683	868.997	666.747	432.672	158.596	105.011
M. " *	2.199.577	786.432	496.245	614.474	673.036	423.084	113.396	73.161
J. " *	2.732.171	1.201.075	706.653	1.252.974	893.494	523.679	307.581	182.974
J. " *	2.049.704	1.161.790	615.896	1.585.727	1.123.071	593.156	38.719	22.740
A. " *	1.772.686	1.155.153	548.226	1.243.427	1.101.757	520.881	53.396	27.345
S. " *	1.246.310	1.110.561	453.711	987.443	1.274.541	518.666	-163.980	-64.955
O. " *	1.437.791	1.616.917	503.447	840.741	1.750.518	542.213	-133.601	-38.766
N. " *	1.364.519	1.809.296	518.423	969.507	1.748.024	498.012	61.272	20.411
D. " *	1.222.848	1.886.176	538.837	1.045.468	1.995.727	566.565	-109.551	-27.728
E. 1988*	1.551.988	2.079.925	523.104	989.934	1.690.247	428.520	389.678	94.584
F. " *	1.791.280	2.278.598	527.232	592.550	1.404.275	316.890	874.323	210.342
M. " *	1.799.423	2.757.422	563.573	873.960	2.114.555	419.402	642.867	144.171

*Cifras provisionales

Cuadro 2.— EXPORTACION, POR SECCIONES Y CAPITULOS DE LA N.C.C.A.

Sección y capítulo de la N.C.C.A. (1)	Marzo 1988*			3 primeros meses de 1988*		
	Cantidad	Valor		Cantidad	Valor	
		Toneladas	Miles de A		Miles de dólares	Toneladas
TOTAL GENERAL	1.799.423	2.757.422	563.573	5.142.691	7.115.945	1.613.909
Sección I	38.551	297.305	60.765	118.568	785.380	179.910
Capítulo 1	379	2.837	580	1.529	8.025	1.868
Capítulo 2	10.776	129.657	26.500	36.514	391.767	90.582
Capítulo 3	15.799	115.053	23.515	52.821	280.662	64.150
Capítulo 4	9.764	46.752	9.555	21.997	96.610	21.408
Capítulo 5	1.832	3.006	614	5.707	8.317	1.902
Sección II	891.930	565.387	115.557	2.403.980	1.361.348	304.747
Capítulo 6	-	7	1	9	146	36
Capítulo 7	12.337	20.281	4.145	60.159	89.600	21.206
Capítulo 8	67.366	124.221	25.389	121.802	223.114	48.971
Capítulo 9	5.091	16.290	3.329	14.960	41.292	9.389
Capítulo 10	796.725	371.954	76.022	2.166.823	917.823	204.526
Capítulo 11	3.083	4.320	883	4.749	6.559	1.431
Capítulo 12	7.313	27.976	5.718	35.412	82.124	19.032
Capítulo 13	-	-	-	16	52	14
Capítulo 14	15	339	69	51	636	143
Sección III	146.009	270.084	55.201	426.725	694.679	156.523
Capítulo 15	146.009	270.084	55.201	426.725	694.679	156.523
Sección IV	347.498	394.010	80.530	994.874	1.031.564	234.970
Capítulo 16	10.063	103.274	21.108	27.356	256.574	58.688
Capítulo 17	5.251	13.933	2.848	11.688	26.710	6.033
Capítulo 18	3	26	5	27	278	65
Capítulo 19	144	459	94	825	2.407	573
Capítulo 20	5.537	22.283	4.554	17.008	61.169	14.000
Capítulo 21	158	1.474	301	532	6.399	1.481
Capítulo 22	4.329	7.538	1.541	12.558	20.117	4.684
Capítulo 23	319.331	226.314	46.255	919.782	626.587	143.152
Capítulo 24	2.682	18.710	3.824	5.098	31.322	6.295
Sección V	31.826	22.400	4.575	397.305	197.173	44.550
Capítulo 25	12.307	3.659	748	33.088	10.150	2.350
Capítulo 26	18	11	2	237	792	204
Capítulo 27	19.501	18.730	3.825	363.980	186.231	41.996
Sección VI	63.529	165.290	33.783	173.214	429.373	96.270
Capítulo 28	40.485	43.664	8.924	91.326	85.253	19.079
Capítulo 29	15.638	54.568	11.153	58.662	175.322	38.592
Capítulo 30	82	6.557	1.340	249	16.062	3.665
Capítulo 31	-	-	-	25	15	4
Capítulo 32	4.907	23.955	4.896	15.173	64.378	14.878
Capítulo 33	67	3.776	772	325	14.369	3.362
Capítulo 34	152	924	189	668	3.176	731
Capítulo 35	350	4.439	907	1.165	12.128	2.778
Capítulo 36	20	430	88	71	1.012	233
Capítulo 37	170	12.420	2.538	382	25.953	5.814
Capítulo 38	1.658	14.557	2.975	5.169	31.706	7.135

(1) Ver índice de la N.C.C.A en página 58.

Cuadro 2 (continuación)

Sección y capítulo de la N.C.C.A.	Marzo 1988*			3 primeros meses de 1988*		
	Cantidad	Valor		Cantidad	Valor	
	Toneladas	Miles de A	Miles de dólares	Toneladas	Miles de A	Miles de dólares
Sección VII	12.307	70.336	14.376	36.686	184.469	42.053
Capítulo 39	9.261	49.224	10.061	27.726	128.491	29.278
Capítulo 40	3.046	21.112	4.315	8.960	55.979	12.775
Sección VIII	5.395	161.557	33.020	15.805	477.538	109.583
Capítulo 41	5.213	143.363	29.301	15.146	418.142	95.672
Capítulo 42	143	9.571	1.993	400	27.523	6.350
Capítulo 43	39	8.443	1.726	260	31.873	7.560
Sección IX	48.915	12.664	2.588	86.299	22.997	5.065
Capítulo 44	48.915	12.664	2.588	86.299	22.996	5.065
Capítulo 45	1	.
Capítulo 46
Sección X	12.632	50.206	10.261	31.506	109.711	24.790
Capítulo 47	6.278	16.327	3.337	14.175	33.607	7.513
Capítulo 48	5.848	26.264	5.368	16.227	54.418	12.249
Capítulo 49	505	7.614	1.556	1.104	21.686	5.028
Sección XI	10.218	154.029	31.481	31.223	441.655	101.934
Capítulo 50
Capítulo 51	218	5.119	1.046	591	11.283	2.563
Capítulo 52
Capítulo 53	7.288	106.561	21.779	24.367	322.674	74.556
Capítulo 54
Capítulo 55	2.160	26.622	5.441	4.365	60.538	13.795
Capítulo 56	128	1.055	216	314	3.958	941
Capítulo 57	.	.	.	1	27	7
Capítulo 58	10	252	51	12	312	67
Capítulo 59	12	803	164	46	1.933	443
Capítulo 60	142	5.807	1.187	649	15.268	3.541
Capítulo 61	78	5.291	1.081	344	18.948	4.472
Capítulo 62	182	2.520	515	533	6.714	1.550
Capítulo 63
Sección XII	227	11.066	2.262	680	29.156	6.668
Capítulo 64	227	11.066	2.262	679	29.116	6.658
Capítulo 65	4	1
Capítulo 66	.	.	.	1	16	4
Capítulo 67	20	5
Sección XIII	6.193	13.773	2.815	20.461	38.167	8.723
Capítulo 68	555	2.432	497	1.347	6.388	1.464
Capítulo 69	2.707	5.294	1.082	10.009	16.096	3.687
Capítulo 70	2.931	6.047	1.236	9.104	15.683	3.571
Sección XIV	2	396	81	5	646	144
Capítulo 71	2	396	81	5	646	144
Capítulo 72

Cuadro 2 (continuación)

Sección y capítulo de la N.C.C.A.	Marzo 1988*			3 primeros meses de 1988*		
	Cantidad	Valor		Cantidad	Valor	
	Toneladas	Miles de ₡	Miles de dólares	Toneladas	Miles de ₡	Miles de dólares
Sección XV	178.103	359.719	73.521	379.008	762.155	171.671
Capítulo 73	170.595	288.976	59.062	355.719	580.627	129.751
Capítulo 74	158	1.750	358	410	4.097	949
Capítulo 75	-	89	18	-	102	21
Capítulo 76	6.813	55.015	11.244	21.927	148.328	34.380
Capítulo 77	-	-	-	-	-	-
Capítulo 78	100	442	90	161	610	131
Capítulo 79	-	1	-	-	1	-
Capítulo 80	-	7	1	-	7	1
Capítulo 81	-	20	4	-	78	19
Capítulo 82	200	11.636	2.378	419	23.063	5.188
Capítulo 83	237	1.785	365	371	5.242	1.230
Sección XVI	2.787	130.507	26.674	10.689	342.390	78.503
Capítulo 84	2.237	113.219	23.140	8.752	291.321	66.774
Capítulo 85	551	17.288	3.533	1.937	51.069	11.730
Sección XVII	3.065	66.555	13.603	14.062	171.650	39.416
Capítulo 86	55	691	141	69	1.035	226
Capítulo 87	3.003	65.250	13.336	7.948	165.179	37.900
Capítulo 88	-	460	94	8	3.010	684
Capítulo 89	7	153	31	6.038	2.426	607
Sección XVIII	69	8.367	1.710	185	21.115	4.899
Capítulo 90	59	7.765	1.587	162	20.014	4.653
Capítulo 91	9	453	93	19	760	170
Capítulo 92	1	149	30	4	341	77
Sección XIX	1	70	14	28	1.312	313
Capítulo 93	1	70	14	28	1.312	313
Sección XX	122	2.673	546	676	9.323	2.181
Capítulo 94	110	2.221	454	564	6.168	1.429
Capítulo 95	1	140	29	2	275	61
Capítulo 96	6	168	34	26	682	162
Capítulo 97	2	38	8	32	931	226
Capítulo 98	2	106	22	52	1.267	303
Sección XXI	-	10	2	1	12	3
Capítulo 99	-	10	2	1	12	3
00.00	43	1.017	208	708	4.128	993

Cuadro 3.— EXPORTACION, POR PRINCIPALES PAISES

Países	Marzo 1988*			3 primeros meses de 1988*		
	Cantidad	Valor		Cantidad	Valor	
		Toneladas	Miles de Á		Miles de dólares	Toneladas
TOTAL GENERAL	1.799.423	2.757.422	563.573	5.142.691	7.115.945	1.613.909
Total de América	638.742	1.195.515	244.342	2.026.500	3.168.721	718.435
Bolivia	13.223	29.014	5.930	34.818	103.908	24.113
Brasil	153.559	196.815	40.226	412.588	491.177	112.162
Canadá	1.921	19.931	4.074	8.602	68.727	15.945
Colombia	2.382	11.595	2.370	36.355	56.509	13.049
Cuba	71.950	72.837	14.887	197.234	181.246	41.238
Chile	19.977	76.906	15.715	78.226	199.766	45.569
Ecuador	701	7.218	1.475	1.563	13.296	2.946
Estados Unidos	127.197	416.806	85.189	665.178	1.220.065	276.062
México	12.514	42.695	8.726	14.685	65.767	12.239
Paraguay	20.187	27.259	5.571	61.698	77.088	17.629
Perú	79.018	82.734	16.910	270.862	218.694	50.459
Uruguay	14.468	59.661	12.194	49.056	175.258	40.357
Venezuela	61.875	73.925	15.109	116.335	133.445	29.452
Demás países	59.770	78.119	15.966	79.300	163.775	37.215
Total de Europa (excl. la U.R.S.S.)	483.203	869.738	177.762	1.253.769	2.128.537	482.906
Bélgica	48.810	64.161	13.113	107.065	137.311	30.948
Bulgaria	1.974	1.946	398	61.501	51.027	12.608
Checoslovaquia	7.957	9.718	1.986	8.351	15.711	3.391
Dinamarca	1.066	2.330	476	1.300	4.314	960
España	26.421	58.323	11.920	96.483	162.044	37.444
Francia	6.694	44.337	9.062	67.022	141.618	33.017
Grecia	475	2.498	510	2.769	9.617	2.256
Italia	62.395	131.212	26.818	129.736	257.276	57.762
Noruega	5.867	11.398	2.330	6.264	12.557	2.606
Países Bajos	268.815	264.682	54.097	663.210	656.317	147.384
Polonia	728	5.541	1.132	1.022	9.093	1.954
Portugal	3.547	13.892	2.839	7.062	31.471	6.907
Rep. Democrática de Alemania	188	8.194	1.675	2.945	16.303	3.633
Rep. Federal Alemana	21.122	155.992	31.883	59.761	436.315	99.901
Suecia	12.690	27.548	5.630	14.052	37.412	8.072
Suiza	621	9.550	1.952	1.771	32.412	7.586
Yugoslavia						
Demás países	13.833	58.416	11.941	23.455	117.739	26.477
Total de Asia (excl. la U.R.S.S.)	186.753	264.303	54.020	1.037.949	893.177	207.317
Arabia Saudita	1.094	6.478	1.324	2.560	13.660	3.013
China	1.334	14.124	2.887	44.595	114.570	26.676
Filipinas	6	323	66	46	1.502	365
India	293	3.893	796	1.028	9.934	2.270
Irán	7	154	32	442.951	164.804	40.999
Israel	1.669	5.925	1.211	8.622	38.754	9.314
Japón	55.064	117.828	24.082	113.789	240.032	54.128
Libano				85	213	53
República de Corea	394	12.122	2.478	53.811	58.370	13.580
Taiwan	44.697	50.055	10.231	59.012	69.840	15.063
Demás países	82.195	53.401	10.913	311.450	181.498	41.856
Total de Africa	73.823	138.283	28.263	151.372	296.100	66.521
Angola	6.269	6.090	1.245	8.909	8.618	1.830
Argelia	11	684	140	2.030	9.537	2.223
Egipto	15.408	31.915	6.523	36.173	59.229	13.545
Libia	7	1.260	258	31	4.708	1.085
Sudáfrica	16.985	45.909	9.383	63.751	114.632	26.035
Túnez	15.718	20.051	4.098	18.226	26.112	5.663
Demás países	19.425	32.374	6.616	22.252	73.264	16.140
Total de Oceanía	8.049	27.220	5.563	24.927	58.956	13.275
Australia	5.318	21.294	4.352	21.628	51.900	11.778
Nueva Zelanda	2.731	5.926	1.211	3.299	7.056	1.497
Demás países						
Total de U.R.S.S.	408.852	262.362	53.623	648.175	570.454	125.454

Cuadro 4.— IMPORTACION, POR SECCIONES Y CAPITULOS DE LA N.C.C.A.

Sección y capítulo de la N.C.C.A.	Marzo 1988*			3 primeros meses de 1988*		
	Cantidad	Valor		Cantidad	Valor	
		Toneladas	Miles de A		Miles de dólares	Toneladas
TOTAL GENERAL	873.960	2.114.555	419.402	2.489.746	5.208.396	1.164.707
Sección I	1.543	8.768	1.748	6.314	33.207	7.601
Capítulo 1	131	606	118	341	5.374	1.271
Capítulo 2	9	133	27	99	575	131
Capítulo 3	663	3.157	626	4.595	17.592	4.070
Capítulo 4	679	3.832	767	1.168	6.308	1.369
Capítulo 5	61	1.040	210	111	3.359	761
Sección II	17.834	108.668	21.765	42.406	209.397	45.571
Capítulo 6	9	237	45	30	886	194
Capítulo 7	293	749	149	786	1.900	422
Capítulo 8	7.392	10.144	2.005	19.870	26.784	5.875
Capítulo 9	8.782	77.499	15.579	18.347	135.500	29.344
Capítulo 10	1	8	1	19	139	35
Capítulo 11	118	203	37	296	451	90
Capítulo 12	1.066	15.684	3.119	2.636	34.672	7.583
Capítulo 13	119	3.534	709	331	8.061	1.813
Capítulo 14	55	609	119	91	1.004	216
Sección III	581	3.505	696	1.667	6.929	1.507
Capítulo 15	581	3.505	696	1.667	6.929	1.507
Sección IV	2.205	23.509	4.682	11.357	68.893	15.447
Capítulo 16	17	144	28	20	216	45
Capítulo 17	80	427	83	2.345	1.987	459
Capítulo 18	1.296	14.607	2.921	3.891	42.364	9.479
Capítulo 19	28	858	171	130	2.424	540
Capítulo 20	175	997	197	781	3.518	781
Capítulo 21	260	2.963	589	604	6.725	1.507
Capítulo 22	152	2.375	469	1.750	7.905	1.786
Capítulo 23	194	979	193	1.827	3.108	700
Capítulo 24	2	159	32	10	648	150
Sección V	576.880	236.469	46.416	1.786.875	623.651	139.252
Capítulo 25	58.401	27.629	5.305	143.590	41.318	8.580
Capítulo 26	177.680	31.142	5.733	801.735	137.329	29.906
Capítulo 27	340.800	177.699	35.378	841.550	445.004	100.765
Sección VI	157.608	477.518	93.979	244.951	941.953	205.226
Capítulo 28	94.455	113.088	22.033	136.010	167.655	34.781
Capítulo 29	33.673	211.617	41.565	57.991	427.220	92.960
Capítulo 30	57	5.339	1.069	135	20.344	4.746
Capítulo 31	19.183	20.059	3.914	26.107	23.718	4.729
Capítulo 32	1.641	30.442	6.097	3.985	66.342	14.698
Capítulo 33	49	2.778	555	138	9.477	2.173
Capítulo 34	1.320	10.662	2.118	3.118	22.219	4.857
Capítulo 35	336	8.329	1.675	555	14.173	3.077
Capítulo 36	12	684	137	60	2.524	599
Capítulo 37	303	17.213	3.443	727	42.330	9.573
Capítulo 38	6.578	57.307	11.373	16.124	145.950	33.034

Cuadro 4 (continuación)

Sección y capítulo de la N.C.C.A.	Marzo 1988*			3 primeros meses de 1988*		
	Cantidad	Valor		Cantidad	Valor	
	Toneladas	Miles de A	Miles de dólares	Toneladas	Miles de A	Miles de dólares
Sección VII	12.711	126.072	25.013	35.466	304.002	67.857
Capítulo 39	9.120	94.301	18.737	25.410	223.444	49.941
Capítulo 40	3.592	31.771	6.277	10.057	80.558	17.916
Sección VIII	4	652	129	26	3.185	759
Capítulo 41	-	16	3	15	172	43
Capítulo 42	4	309	60	6	446	95
Capítulo 43	-	327	66	5	2.567	621
Sección IX	10.584	18.430	3.656	33.155	47.390	10.592
Capítulo 44	10.263	16.355	3.251	32.457	43.030	9.656
Capítulo 45	321	2.043	398	696	4.298	923
Capítulo 46	-	32	6	1	62	13
Sección X	17.589	74.198	14.638	36.754	143.755	30.964
Capítulo 47	6.964	18.036	3.536	12.835	31.459	6.713
Capítulo 48	10.395	52.103	10.288	23.564	105.518	22.790
Capítulo 49	229	4.060	815	356	6.778	1.461
Sección XI	1.891	29.476	5.893	6.675	81.060	18.380
Capítulo 50	3	960	194	4	1.114	233
Capítulo 51	158	3.846	766	659	11.505	2.598
Capítulo 52	3	237	46	5	384	80
Capítulo 53	33	842	169	107	2.316	532
Capítulo 54	3	39	8	8	201	48
Capítulo 55	272	3.007	604	1.613	12.380	2.873
Capítulo 56	1.020	12.046	2.410	3.141	31.590	7.137
Capítulo 57	315	1.765	347	927	4.872	1.099
Capítulo 58	12	525	105	23	1.202	272
Capítulo 59	52	3.463	690	131	7.887	1.750
Capítulo 60	8	1.450	293	28	4.104	963
Capítulo 61	13	1.278	258	24	3.359	762
Capítulo 62	1	19	4	3	146	34
Capítulo 63
Sección XII	25	438	88	35	1.117	252
Capítulo 64	23	390	78	32	1.055	239
Capítulo 65	2	48	10	3	62	13
Capítulo 66
Capítulo 67
Sección XIII	2.428	19.828	3.907	8.167	54.137	11.987
Capítulo 68	213	3.307	650	891	10.635	2.412
Capítulo 69	1.505	10.426	2.059	4.988	27.837	6.112
Capítulo 70	711	6.095	1.199	2.289	15.666	3.462
Sección XIV	-	140	28	1	268	59
Capítulo 71	-	140	28	1	268	59
Capítulo 72

Cuadro 4 (continuación)

Sección y capítulo de la N.C.C.A.	Marzo 1988*			3 primeros meses de 1988*		
	Cantidad	Valor		Cantidad	Valor	
		Toneladas	Miles de A		Miles de dólares	Toneladas
Sección XV	59.533	225.190	44.755	239.738	621.043	140.911
Capítulo 73	54.018	146.037	28.838	225.508	434.928	99.248
Capítulo 74	2.863	39.205	7.924	9.176	105.566	23.965
Capítulo 75	66	3.268	655	189	7.352	1.643
Capítulo 76	1.441	14.977	2.997	2.385	25.899	5.559
Capítulo 77	174	2.553	511	328	4.430	970
Capítulo 78	-	-	-	-	8	2
Capítulo 79	652	2.861	570	1.052	4.419	927
Capítulo 80	31	1.179	238	110	3.572	835
Capítulo 81	33	1.818	365	110	4.494	1.003
Capítulo 82	126	6.732	1.350	599	18.308	4.134
Capítulo 83	130	6.559	1.306	282	12.069	2.625
Sección XVI	8.875	585.816	116.997	23.781	1.576.005	356.576
Capítulo 84	6.702	419.350	83.839	15.795	1.016.808	228.637
Capítulo 85	2.173	166.466	33.158	7.986	559.197	127.939
Sección XVII	3.060	97.935	19.452	10.389	233.300	52.002
Capítulo 86	12	933	187	2.150	14.144	3.539
Capítulo 87	3.047	96.691	19.205	7.177	211.156	46.669
Capítulo 88	1	255	50	2	957	218
Capítulo 89	1	55	11	1.060	7.042	1.577
Sección XVIII	410	71.542	14.284	1.543	238.870	55.126
Capítulo 90	265	43.699	8.738	763	128.405	29.206
Capítulo 91	14	2.381	477	62	9.495	2.225
Capítulo 92	132	25.462	5.069	718	100.969	23.696
Sección XIX	10	709	142	17	1.271	283
Capítulo 93	10	709	142	17	1.271	283
Sección XX	89	5.216	1.037	248	16.357	3.731
Capítulo 94	17	444	88	58	1.545	360
Capítulo 95	1	153	30	4	662	157
Capítulo 96	1	125	25	19	512	119
Capítulo 97	47	2.129	421	108	7.526	1.726
Capítulo 98	21	2.365	472	59	6.112	1.370
Sección XXI	-	13	3	9	176	43
Capítulo 99	-	13	3	9	176	43
00.00	98	464	92	171	2.429	580

Cuadro 5.- IMPORTACION, POR PRINCIPALES PAISES

Países	Marzo 1988*			3 primeros meses de 1988*		
	Cantidad	Valor		Cantidad	Valor	
		Toneladas	Miles de \$		Miles de dólares	Toneladas
TOTAL GENERAL	873.960	2.114.555	419.402	2.489.746	5.208.396	1.164.707
Total de América	660.056	1.110.461	220.778	1.968.485	2.672.365	595.395
Bolivia	147.257	106.580	21.638	423.651	268.889	61.218
Brasil	220.172	367.095	72.716	957.238	948.026	211.935
Canadá	22.818	28.081	5.440	25.835	46.512	9.862
Colombia	2.517	22.955	4.564	6.087	34.600	7.247
Cuba	9	318	64	1.023	1.262	288
Chile	13.243	63.666	12.790	41.682	160.068	35.974
Ecuador	2.650	3.730	719	8.102	15.814	3.505
Estados Unidos	114.664	326.765	64.638	175.413	783.067	173.962
México	6.584	43.820	8.718	14.113	98.787	21.972
Paraguay	11.192	43.755	8.833	58.357	82.587	18.069
Perú	351	6.754	1.356	25.339	34.020	7.691
Uruguay	35.537	65.126	13.124	92.027	133.146	29.486
Venezuela	33.059	5.284	957	89.351	15.988	3.203
Demás países	50.003	26.533	5.222	50.269	49.599	10.983
Total de Europa (excl. la U.R.S.S.)	109.604	735.408	145.984	204.712	1.828.445	409.569
Austria	43	2.976	593	79	9.733	2.277
Bélgica	9.963	84.825	16.663	25.007	192.446	42.151
Dinamarca	134	3.301	653	265	9.972	2.243
España	3.228	39.475	7.839	9.258	92.563	20.569
Finlandia	2.115	13.087	2.553	3.330	24.514	5.259
Francia	2.398	68.231	13.571	32.007	195.682	44.839
Grecia
Italia	3.909	130.562	26.138	20.854	346.160	77.916
Países Bajos	9.359	45.709	8.964	12.547	100.160	22.106
Polonia	59.344	18.991	3.646	62.949	24.282	4.848
República Federal Alemana	12.252	269.164	53.680	24.292	655.992	147.545
Rumania	31	452	90	3.121	12.313	3.120
Suecia	905	21.927	4.315	2.345	84.402	18.884
Suiza	180	24.301	4.881	399	57.356	12.938
Demás países	5.745	12.407	2.399	8.258	22.870	4.875
Total de Asia (excl. la U.R.S.S.)	24.034	172.509	34.108	56.399	519.852	118.330
Arabia Saudita	.	.	.	16.445	10.903	2.685
China	365	6.233	1.242	617	9.018	1.911
India	96	762	148	160	1.406	297
Israel	134	1.825	365	396	5.429	1.250
Japón	21.220	127.597	25.292	31.325	346.053	78.436
República de Corea	172	11.935	2.337	1.254	70.067	16.392
Singapur	1.626	15.617	3.056	4.958	48.404	10.877
Taiwan	168	6.893	1.345	523	20.050	4.508
Demás países	253	1.647	323	720	8.522	1.973
Total de África	10.199	31.465	6.011	28.526	67.072	14.647
Camerún
Congo	.	.	.	279	572	147
Sudáfrica	5.043	15.379	3.017	22.839	49.507	11.293
Demás países	5.156	16.086	2.994	5.408	16.993	3.207
Total de Oceanía	70.014	63.415	12.271	192.644	91.552	19.433
Australia	70.007	63.171	12.223	192.561	90.328	19.154
Nueva Zelanda	7	245	49	83	1.224	279
Demás países
Total de U.R.S.S.	53	1.297	250	38.980	29.110	7.334

INDICE DE SECCIONES Y CAPITULOS DE LA NOMENCLATURA DE COMERCIO EXTERIOR

SECCION I	Animales vivos y productos del reino animal.	SECCION VI	Productos de las industrias químicas y de las industrias conexas.
Cap. 1	Animales vivos	Cap. 28	Productos químicos inorgánicos; compuestos inorgánicos u orgánicos de metales preciosos, de elementos radioactivos, de metales de las tierras raras y de isótopos
Cap. 2	Carnes y menudencias comestibles	Cap. 29	Productos químicos orgánicos
Cap. 3	Pescado y mariscos (crustáceos y moluscos)	Cap. 30	Productos farmacéuticos
Cap. 4	Leche y productos lácteos; huevos de ave; miel natural	Cap. 31	Abonos
Cap. 5	Productos de origen animal, no expresados ni comprendidos en otra parte de la nomenclatura	Cap. 32	Extractos curtientes y tintóreos; taninos y sus derivados; materias colorantes, colores, pinturas, barnices y tintes; mástiques; tintas
SECCION II	Productos del reino vegetal.	Cap. 33	Aceites esenciales y resinoideos; productos de perfumería o de tocador y cosméticos
Cap. 6	Plantas vivas y productos de la floricultura	Cap. 34	Jabones, productos orgánicos, tensioactivos, preparaciones para lejías, preparaciones lubricantes, ceras artificiales, ceras preparadas, productos para limpiar y pulir, bujías y artículos análogos, pastas para moldear y "ceras" para dentistas
Cap. 7	Hortalizas, legumbres, plantas, raíces y tubérculos alimenticios	Cap. 35	Materias albuminoideas y colas
Cap. 8	Frutos comestibles; cortezas de cítrus y de melones	Cap. 36	Pólvoras y explosivos; artículos de pirotecnia; fósforos; aleaciones pirofóricas; materias inflamables
Cap. 9	Café, té, mate y especias	Cap. 37	Productos fotográficos y cinematográficos
Cap. 10	Cereales	Cap. 38	Productos diversos de las industrias químicas
Cap. 11	Productos de la molinería; malta; almidones y féculas; gluten; inulina	SECCION VII	Materias plásticas artificiales, éteres y ésteres de la celulosa, resinas artificiales y manufacturas de estas materias, caucho natural o sintético, caucho facticio y manufacturas de caucho.
Cap. 12	Semillas y frutos oleaginosos; semillas, simientes y frutos diversos; plantas industriales y medicinales; pajas y forrajes	Cap. 39	Materias plásticas artificiales, éteres y ésteres de la celulosa, resinas artificiales y manufacturas de estas materias
Cap. 13	Materias primas vegetales tintóreas o curtientes; gomas; resinas y otros jugos y extractos vegetales	Cap. 40	Caucho natural o sintético, caucho facticio y manufacturas de caucho
Cap. 14	Materias para trenzar y tallar y otros productos de origen vegetal, no expresados ni comprendidos en otro lugar de esta nomenclatura	SECCION VIII	Piel, cueros, peletería y manufacturas de estas materias; artículos de guarnicionería, talabartería y viaje; marroquinería y estuchería; tripas manufacturadas.
SECCION III	Grasas y aceites (animales y vegetales); productos de su desdoblamiento; grasas alimenticias elaboradas; ceras de origen animal o vegetal.	Cap. 41	Piel y cueros
Cap. 15	Grasas y aceites (animales y vegetales); productos de su desdoblamiento; grasas alimenticias elaboradas; ceras de origen animal o vegetal	Cap. 42	Manufacturas de cuero; artículos de guarnicionería, de talabartería y de viaje; marroquinería y estuchería; tripas manufacturadas.
SECCION IV	Productos de las industrias alimenticias; bebidas; líquidos alcohólicos y vinagre; tabaco.	Cap. 43	Peletería y confecciones de peletería; peletería facticia
Cap. 16	Preparados de carnes, pescados, crustáceos y moluscos	SECCION IX	Madera, carbón vegetal y manufacturas de maderas; corcho y sus manufacturas; manufacturas de espartería y cestería.
Cap. 17	Azúcares y artículos de confitería	Cap. 44	Madera, carbón vegetal y manufacturas de maderas
Cap. 18	Cacao y sus preparados	Cap. 45	Corcho y sus manufacturas
Cap. 19	Preparados a base de cereales; harinas o féculas; productos de pastelería	Cap. 46	Manufacturas de espartería y cestería
Cap. 20	Preparados de legumbres, hortalizas, frutas y otras plantas o partes de plantas	SECCION X	Materias utilizadas en la fabricación de papel; papel y sus aplicaciones.
Cap. 21	Preparados alimenticios diversos	Cap. 47	Materias utilizadas en la fabricación del papel
Cap. 22	Bebidas, líquidos alcohólicos y vinagre		
Cap. 23	Residuos y desperdicios de las industrias alimenticias; alimentos preparados para animales		
Cap. 24	Tabaco		
SECCION V	Productos minerales.		
Cap. 25	Sál; azufre; tierras y piedras; yesos, cales y cementos		
Cap. 26	Minerales metalúrgicos, escorias y cenizas		
Cap. 27	Combustibles minerales; aceites minerales y productos de su destilación, materias bituminosas, ceras minerales		

Cap. 48	Papel y cartón; manufacturas de pasta de celulosa, de papel y de cartón	Cap. 77	Magnesio, berilio (glucinio)
Cap. 49	Artículos de librería y productos de las artes gráficas	Cap. 78	Plomo
SECCION XI	Materias textiles y sus manufacturas.	Cap. 79	Cinc
Cap. 50	Seda, borra de seda (schappe) y borrilla de seda	Cap. 80	Estaño
Cap. 51	Textiles sintéticos y artificiales continuos	Cap. 81	Otros metales comunes
Cap. 52	Textiles metalizados	Cap. 82	Herramientas; artículos de cuchillería y cubiertos de mesa, de metales comunes
Cap. 53	Lana, pelos y crines	Cap. 83	Manufacturas diversas de metales comunes
Cap. 54	Lino y ramio	SECCION XVI	Máquinas y aparatos; material eléctrico.
Cap. 55	Algodón	Cap. 84	Calderas, máquinas, aparatos y artefactos mecánicos
Cap. 56	Textiles sintéticos y artificiales discontinuos	Cap. 85	Máquinas y aparatos eléctricos y objetos destinados a usos electrónicos
Cap. 57	Las demás fibras textiles vegetales; papel hilado y tejidos de papel hilado	SECCION XVII	Material de transporte.
Cap. 58	Alfombras y tapices, terciopelos, felpas, tejidos rizados y tejidos de oruga o felpilla ("Chenille"); cintas, pasamanería, tules; tejidos de mallas anudadas (red); puntillas; encajes y blondas; bordados	Cap. 86	Vehículos y material para vías férreas; aparatos no eléctricos de señalización para vías de comunicación
Cap. 59	Guata y fieltros; cuerdas y artículos de cordejería; tejidos especiales, tejidos impregnados o recubiertos; artículos de materias textiles para usos técnicos	Cap. 87	Vehículos, automóviles, tractores, velocípedos y otros vehículos terrestres
Cap. 60	Géneros de punto	Cap. 88	Navegación aérea
Cap. 61	Prendas de vestir y sus accesorios de tejidos	Cap. 89	Navegación marítima y fluvial
Cap. 62	Otros artículos de tejidos confeccionados	SECCION XVIII	Instrumentos y aparatos de óptica, de fotografía y de cinematografía, de medida, de comprobación y de precisión; instrumentos y aparatos médico-quirúrgicos; relojería; instrumentos de música; aparatos para el registro y reproducción del sonido o para el registro y reproducción en televisión, por procedimiento magnético, de imágenes y sonidos.
Cap. 63	Prendería y trapos	Cap. 90	Instrumentos y aparatos de óptica, de fotografía y de cinematografía, de medida, de comprobación y de precisión; instrumentos y aparatos médico-quirúrgicos
SECCION XII	Calzados; sombrerería; paraguas y quitasoles; flores artificiales y manufacturas de cabellos; abanicos.	Cap. 91	Relojería
Cap. 64	Calzados, botines, polainas y artículos análogos; partes componentes de los mismos	Cap. 92	Instrumentos de música, aparatos para el registro y la reproducción del sonido o para el registro y la reproducción en televisión, por procedimiento magnético, de imágenes y sonidos; partes y accesorios de estos instrumentos y aparatos
Cap. 65	Sombreros y demás tocados y sus partes componentes	SECCION XIX	Armas y municiones.
Cap. 66	Paraguas, quitasoles, bastones, látigos, fustas y sus partes componentes	Cap. 93	Armas y municiones
Cap. 67	Plumas y plumón preparados y artículos de plumas o de plumón; flores artificiales; manufacturas de cabellos; abanicos	SECCION XX	Mercancías y productos varios, no expresados ni comprendidos en otra parte.
SECCION XIII	Manufacturas de piedra, yeso, cementos, amianto, mica y materias análogas; productos cerámicos; vidrio y manufacturas de vidrio.	Cap. 94	Muebles; mobiliario médico-quirúrgico; artículos de cama y similares
Cap. 68	Manufacturas de piedra, yeso, cementos, amianto, mica y materias análogas	Cap. 95	Materias para talla y moldeo, labradas (incluidas las manufacturas)
Cap. 69	Productos cerámicos	Cap. 96	Manufacturas de cepillería, pinceles, escobas, plumeros, borlas y cedazos
Cap. 70	Vidrio y manufacturas de vidrio	Cap. 97	Juguetes, juegos, artículos para recreos y para deportes
SECCION XIV	Perlas finas, piedras preciosas y semipreciosas y similares, metales preciosos, chapados de metales preciosos y manufacturas de estas materias; bisutería de fantasía; monedas.	Cap. 98	Manufacturas diversas
Cap. 71	Perlas finas, piedras preciosas y semipreciosas y similares, metales preciosos, chapados de metales preciosos y manufacturas de estas materias; bisutería de fantasía	SECCION XXI	Objetos de arte, objetos para colecciones y antigüedades.
Cap. 72	Monedas	Cap. 99	Objetos de arte, objetos para colecciones y antigüedades
SECCION XV	Metales comunes y manufacturas de estos metales.	00.00	Encomiendas menores y muestrarios.
Cap. 73	Arrabio (fundición), hierro y acero		
Cap. 74	Cobre		
Cap. 75	Níquel		
Cap. 76	Aluminio		

NOMINA DE PUBLICACIONES

	Argen- tina A	Exte- rior u\$s		Argen- tina A	Exte- rior u\$s
AERONAVEGACION COMERCIAL ARGENTINA - 1975, 1976, 1977, 1978, 1979-80 (un volumen) c/u	8,00	6	ENCUESTA DE TURISMO NACIONAL	8,00	15
ANUARIO ESTADISTICO DE LA REPUBLICA ARGENTINA - 1981-82	117,00	60	SERIE INFORMACION DEMOGRAFICA		
BOLETIN ESTADISTICO TRIMESTRAL - 1976 - 1988			Nº 2. IV Censo General de la Nación 1947 (cuadros inéditos). Características Económicas de la Población	20,00	15
Suscripción anual	50,00	42	Nº 3. Ibíd. Características de Familia y Convivencia, Estado Civil y Fecundidad	20,00	15
Número suelto	15,00	12	SERIE INVESTIGACIONES DEMOGRAFICAS		
SERIE II - INDICADORES INDUSTRIALES - Números 1 a 10, c/u	8,00	9	Nº 3. Mortalidad Infantil en la Argentina, 1970	8,00	5
INDUSTRIA MANUFACTURERA (Análisis de los establecimientos y del personal ocupado) - 1974-1981 c/u.	8,00	4	Nº 4. Tablas de Mortalidad para la Ciudad de Buenos Aires, 1970	8,00	5
COMERCIO EXTERIOR (edición anual) Tomos I, II y III - 1979-1982-1983 1984-1985-1986 c/año	117,00	65	Nº 5. La Migración Interna en la Argentina, 1960-1970	8,00	5
INTERCAMBIO COMERCIAL ARGENTINO - 1979-1984 (números sueltos mensuales), c/u.	8,00	4	Nº 6. La Población de San Juan	8,00	5
INFORME SERIE ZLC - Intercambio Comercial Argentino con los países de ALALC - 1976-1980, c/u.	8,00	6	Nº 7. Encuesta de Presupuestos Familiares, 1960-1970.	8,00	5
Intercambio Comercial Argentino con los países de ALADI - 1981 - 1982 - 1983/1984, c/u.	13,00	6	SISTEMA DE ESTADISTICAS SOCIALES Y DEMOGRAFICAS		
INTERCAMBIO COMERCIAL ARGENTINO según CUCI - 1977-1982, c/u.	8,00	4	Secuencia de Hogares	8,00	5
ENCUESTA PERMANENTE DE HOGARES			Secuencia Activa: Posibilidades Analíticas.	8,00	4
1974-1975 c/u.	17,00	24	CENSO NACIONAL AGROPECUARIO, 1969	27,00	24
1977 2 ^{do} semestre	17,00	24	CENSO NACIONAL DE POBLACION, FAMILIAS Y VIVIENDA 1970		
Abril 1982/Abril 1984 c/u.	17,00	24	Capital Federal: Resultados provisionales (tomos I y II)	33,00	15
Octubre 1982/Octubre 1983 c/u	17,00	24	Resultados obtenidos por muestra: Capital Federal, Area Metropolitana, Buenos Aires, Corrientes, Neuquén, Tucumán (únicos disponibles) c/u.	8,00	4
Alto Valle del Río Negro - Resultados preliminares - 1978-81	13,00	10	Resultados provisionales para todo el país (incluye datos inéditos).	25,00	15
Marco Teórico y Metodológico de la Investigación Temática	17,00	10	CENSO NACIONAL ECONOMICO 1974		
Diseño de las muestras - primera etapa	13,00	10	Resultados provisionales por jurisdicción: Buenos Aires, Catamarca, Córdoba, Corrientes, Chaco, Chubut, Entre Ríos, Formosa, Jujuy, La Pampa, La Rioja, Mendoza, Misiones, Neuquén, Río Negro, Salta, San Luis, Santa Fe, Santiago del Estero, Tierra del Fuego y Tucumán, c/u.	17,00	4
Distribución del ingreso urbano en la Argentina - Octubre 1982.	15,00	10	Resultados definitivos Industria Manufacturera:		
Presentación de Datos del Gran Buenos Aires - Abril 1987.	13,00	5	Capital Federal, Catamarca, Cór-		
NAVEGACION COMERCIAL ARGENTINA - 1975 - 1976 y 1984 c/u.	8,00	10			

doba, Corrientes, Chaco, Chubut, Entre Ríos, Formosa, Jujuy, La Pampa, La Rioja, Mendoza, Misiones, Neuquén, Río Negro, Salta, San Juan, San Luis, Santa Cruz, Santiago del Estero, Tierra del Fuego, Tucumán, Total del país, c/u.	17,00	10		
Resultados definitivos: Comercio y Servicios — Capital Federal	33,00	24		
CENSO NACIONAL ECONOMICO 1985				
Resultados Provisionales	15,00	15		
Industria Manufacturera: Resultados anticipados. Primera etapa.	10,00	8		
Resultados definitivos. Primera etapa.	10,00	8		
CENSO NACIONAL DE POBLACION Y VIVIENDA 1980				
Resultados Provisionales	8,00	4		
Serie A — Localidades	15,00	8		
Serie B — Características Generales: Capital Federal, Partidos del Gran Buenos Aires y Buenos Aires (agotados), Catamarca, Córdoba, Corrientes, Chaco, Chubut, Entre Ríos, Formosa, Jujuy, La Pampa, La Rioja, Mendoza, Misiones, Neuquén, Río Negro, Salta, San Juan, San Luis, Santa Cruz, Santa Fe, Santiago del Estero, Tierra del Fuego, Tucumán, Total del País (agotado), c/u.	15,00	10		
Serie C — Vivienda. Resumen nacional	15,00	10		
Vivienda. Tomo I y II	117,00	60		
Serie D — Población. Total del país.	117,00	60		
Serie E — Población en localidades de más de 100.000 habitantes y capitales de provincias	25,00	18		
ESTUDIOS INDEC				
Nº 1.—La Pobreza en la Argentina	50,00	30		
Nº 2.—Los Censos de Población del 80, taller de análisis y evaluación (agotado).	25,00	30		
Nº 3.—La Juventud de la Argentina.	25,00	15		
Nº 4.—Proyección de Población 1970-2025	15,00	12		
Nº 5.—Sistema integrado de estadísticas continuas sobre la infancia	38,00	25		
Nº 6.—Exportaciones industriales. Perfil y comportamiento de las empresas exportadoras de manufacturas	25,00	18		
Nº 7.—Encuesta industrial de electrónica	25,00	18		
Nº 8.—Los censos del 90 - Características económicas de la Población.	38,00	25		
Nº 9.—Economía No Registrada.	38,00	25		
Nº 10.—Tablas de Mortalidad 1980-1981 - Total y jurisdicciones.	25,00	18		
			RECOPILOCIONES	
			Nº 1.—Indicador de Demanda Laboral 1974-1984	15,00 7
			Nº 2.—Evolución de la Industria Manufacturera 1982-1984.	25,00 15
			ENCUESTA DE SOCIEDADES ANONIMAS 1984 — Resultados Económico-Financieros Tomos I y II.	64,00 60
			METODOLOGIAS	
			Nº 1.—Indice de Precios al por Mayor. Base 1981	25,00 6
			Nº 2.—Encuesta de Gastos e Ingresos de los Hogares, experiencia piloto	25,00 7
			Nº 3.—Diseño de la muestra del Censo Nacional de Población y Vivienda 1980	25,00 7
			INDICES DE PRECIOS	
			¿Qué es el Indice de Precios al Consumidor? (Folleto Divulgación sobre la Canasta Familiar).	8,00 4
			INDICE DEL COSTO DE LA CONSTRUCCION EN LA CAP. FEDERAL	
			Base 1960 = 100, 1956-1977, c/u.	8,00 4
			Base 1980 = 100, 1981-1984, c/u.	8,00 4
			Metodología — Base 1980	13,00 5
			PRECIOS AL NIVEL DE CONSUMIDOR DE UN CONJUNTO DE PRODUCTOS EN EL GRAN BUENOS AIRES	8,00 4
			INDICE DE PRECIOS MINORISTAS EN CIUDADES CAPITALES DE PROVINCIA	
			1973-1977, c/u.	8,00 4
			1978-1980, c/u.	8,00 4
			1973-1981, c/u.	8,00 4
			INDICE DE PRECIOS AL CONSUMIDOR Y SALARIOS INDUSTRIALES — 1982-1983-1984, c/u (números sueltos mensuales).	8,00 4
			Indice de Precios al Consumidor. Metodología, base 1974 = 100	13,00 5
			INDICE DE PRECIOS AL POR MAYOR	
			1956 - 1972, 1 volumen (Base 1960)	8,00 4
			1973 - 1981, 1 volumen (Base 1960)	8,00 4
			ESTADISTICA MENSUAL	
			Suscripción anual	100,00 60
			Número suelto.	10,00 6
			COMUNICADOS DE PRENSA	
			(No se remiten por correo)	
			— Indice de Precios al Consumidor c/u.	5,00
			— Indice de Precios al por Mayor c/u.	5,00
			— Indice del Costo de la Construcción en la Capital Federal c/u.	5,00
			— Indice del Salario Total Medio Mensual por Trabajador Industrial c/u.	5,00
			— Indice de Demanda Laboral c/u.	5,00
			— Indice Salarios Industriales Básicos Fijados por Convenio c/u.	5,00
			— Indica Combinado. Ley Nº23.091 c/u.	5,00

INDEC

INSTITUTO NACIONAL DE ESTADISTICA Y CENSOS
HIPOLITO YRIGOYEN 250 — PISO 12
(1310) BUENOS AIRES — REPUBLICA ARGENTINA