



ESTADISTICA MENSUAL

DICIEMBRE 1988

ISSN 0326-6214

SUMARIO

I. INDICE DE PRECIOS AL CONSUMIDOR

1. Nivel general y capítulos. Indices	1
2. Nivel general y capítulos. Variaciones porcentuales	2
3. Indices y variaciones, por capítulo, grupo y subgrupo	3
4. Precios al consumidor de un conjunto de productos	6
5. Variaciones porcentuales periódicas	7

II. INDICE DE PRECIOS AL POR MAYOR

1. Nivel general y principales componentes. Indices	9
2. Nivel general y componentes. Variaciones porcentuales	9
3. Indices. Nivel general y componentes	10
4. Variaciones porcentuales periódicas	14

III. COSTO DE LA CONSTRUCCION

1. Nivel general y capítulos. Indices	15
2. Indices y variaciones. Nivel general, capítulos e ítem	16
3. Indices, por ítem y subítem	17
4. Precios de un conjunto de materiales para la construcción	20
5. Variaciones porcentuales periódicas	22

IV. INDICES DEL MERCADO LABORAL

1. Salarios industriales. Indices	23
2. Salarios industriales (total y horario)	24
3. Salarios industriales básicos de convenio	32
4. Ingresos medios de asalariados de la actividad privada	38
5. Ingresos medios de los asalariados de las empresas públicas	39
6. Variaciones porcentuales periódicas	40
7. Obreros ocupados en la industria manufacturera. Indices	42
8. Horas obrero trabajadas en la industria manufacturera. Indices	44
9. Indicador de demanda laboral. Indices	46

V. INTERCAMBIO COMERCIAL ARGENTINO

1. Exportaciones, importaciones y saldo comercial	49
2. Exportación, por secciones y capítulos de la N.C.C.A.	50
3. Exportación, por principales países	53
4. Importación, por secciones y capítulos de la N.C.C.A.	54
5. Importación, por principales países	57



REPUBLICA ARGENTINA
PRESIDENCIA DE LA NACION
SECRETARIA DE PLANIFICACION

INSTITUTO NACIONAL DE ESTADISTICA Y CENSOS

Nº 192

INDEC

ESTADISTICA MENSUAL —publicación regular del Instituto Nacional de Estadística y Censos— reúne y sistematiza el siguiente conjunto de índices básicos de la actividad económica argentina y sus variaciones periódicas:

- | | |
|-------------------------------------|-------------------------------------|
| I. Índice de Precios al Consumidor; | IV. Índices del Mercado Laboral; |
| II. Índice de Precios al por Mayor; | V. Intercambio Comercial Argentino. |
| III. Costo de la Construcción; | |

La publicación de estos índices, efectuada hasta diciembre de 1984 (N° 144) en fascículos independientes; a partir de enero de 1985 (N° 145) ha sido unificada en un solo volumen, manteniéndose la numeración correlativa.

La consideración del ítem **Salarios** se efectuó en un apartado específico, con el agregado de nueva información. Posteriormente, a partir del N° 148, se sumó el indicador de "Demanda Laboral" como parte del mismo capítulo.

Por último, desde el N° 157, con la incorporación de dos nuevos indicadores: "Obreros ocupados en la Industria Manufacturera" y "Horas—Obrero Trabajadas en la Industria Manufacturera", se agrupó toda la información referida a **Salarios** bajo la denominación de **Índices del Mercado Laboral**.

IMPORTANTE: La información referida al **Intercambio Comercial Argentino**, sólo se incluye en determinados números de esta serie, dado que la elaboración de los datos respectivos no se produce con la misma periodicidad de los restantes índices.

ISSN 0326-6214

PUBLICACIONES DEL INDEC

Los interesados en la obtención de las publicaciones editadas por el Instituto Nacional de Estadística y Censos deben dirigirse a: INDEC. Dirección de Difusión Estadística, Oficina de Distribución y Venta, Alsina 1924, Tel.: 48-2403/4050/9860, C.P. 1090 - Buenos Aires - Argentina.

ESTADISTICA MENSUAL

SUSCRIPCION ANUAL (12 números)

Argentina	₳	200.-
Exterior	US\$	60.-

EJEMPLAR SIMPLE

Argentina	₳	20.-
Exterior	US\$	6.-



- 3 MAYO 1989

I. INDICE DE PRECIOS AL CONSUMIDOR

Cuadro 1.-- NIVEL GENERAL Y CAPITULOS. INDICES

(Base 1974 = 100)

Periodo	Nivel general	Alimentación y bebidas	Indumentaria	Vivienda, combustible y electricidad	Equipamiento y funcionamiento del hogar
1987	345.863.651,6	373.316.515,9	128.392.651,7	283.004.584,2	267.107.003,2
1988	1.532.020.415,8	1.635.076.473,1	544.209.114,8	1.300.319.174,0	1.291.296.231,4
J. 1987	317.617.283,9	347.591.223,9	114.200.307,2	253.285.902,2	238.961.320,7
A. "	361.184.552,1	405.287.998,9	119.768.633,0	284.009.071,9	263.962.415,0
S. "	403.393.619,3	457.660.036,7	129.715.673,0	320.162.492,0	297.619.030,1
O. "	482.243.133,5	516.012.748,0	183.843.977,7	412.432.966,7	365.287.585,2
N. "	531.764.362,7	553.419.517,0	205.356.562,6	463.444.163,4	431.778.812,8
D. "	549.854.872,7	574.989.322,3	214.110.003,6	470.647.268,1	449.580.117,9
E. 1988	599.850.444,9	638.024.004,9	225.837.896,9	497.498.055,0	484.733.889,7
F. "	662.428.867,6	704.516.677,5	244.941.297,9	552.735.219,0	545.521.385,2
M. "	760.064.763,6	806.013.797,6	283.718.869,9	621.391.152,3	636.287.100,6
A. "	891.039.649,0	934.893.734,1	364.626.619,9	763.848.712,2	758.582.826,1
M. "	1.031.121.738,6	1.047.157.241,3	410.569.707,6	925.257.739,0	907.319.156,7
J. "	1.216.360.061,0	1.239.298.063,6	452.317.810,9	1.084.529.812,0	1.053.045.867,6
J. "	1.528.245.844,3	1.605.240.296,5	504.056.115,3	1.342.580.688,3	1.286.861.464,0
A. "	1.950.427.906,1	2.077.742.650,7	581.769.983,7	1.737.430.950,4	1.681.785.355,4
S. "	2.178.478.361,6	2.339.154.905,3	642.860.462,6	1.884.421.470,6	1.861.454.549,3
O. "	2.374.398.213,1	2.588.614.184,2	884.526.337,8	1.968.219.735,9	1.980.592.122,3
N. "	2.510.075.997,5	2.729.097.170,1	941.448.745,3	2.074.938.829,5	2.091.293.928,4
D. "	2.681.753.141,8	2.911.164.951,3	993.835.529,2	2.150.977.723,4	2.208.077.131,3

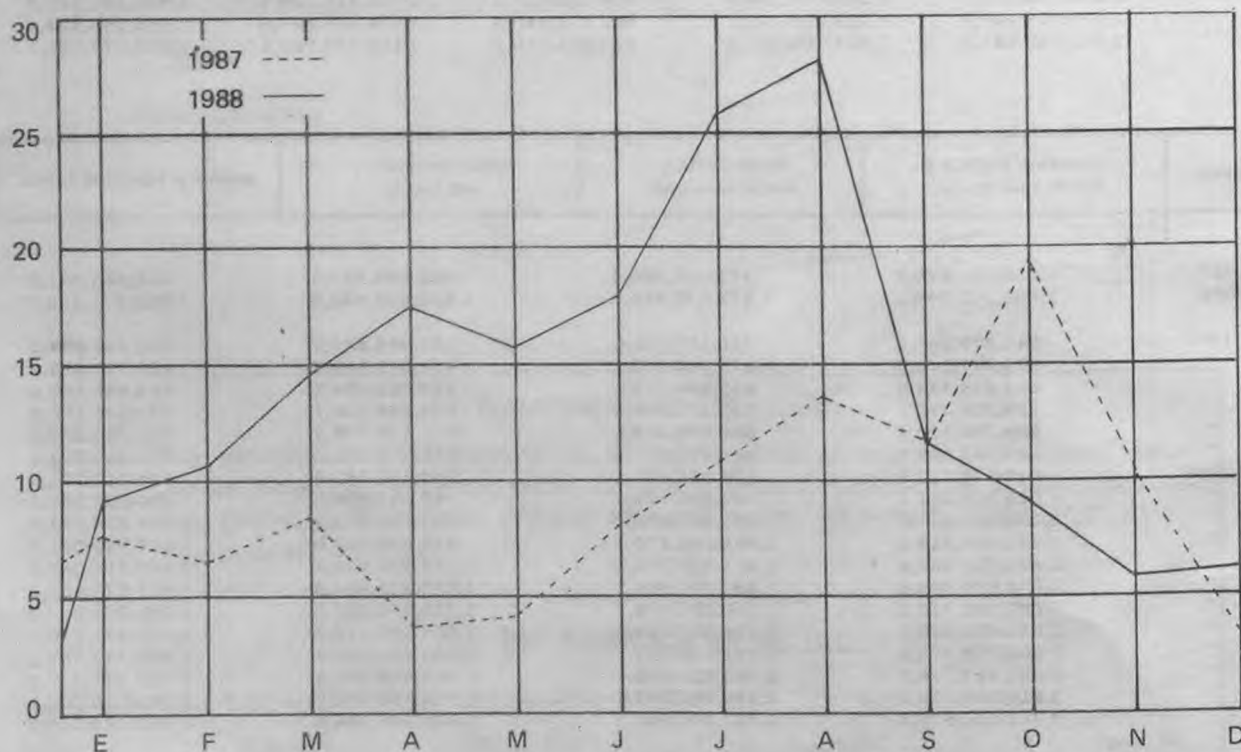
Periodo	Atención médica y gastos para la salud	Transporte y comunicaciones	Esparcimiento y educación	Bienes y servicios varios
1987	560.741.029,2	373.415.295,4	400.644.832,3	446.496.441,6
1988	2.098.193.588,5	1.973.970.244,8	1.632.529.438,9	1.964.271.210,5
J. 1987	540.809.646,5	331.114.576,6	385.344.887,3	380.254.034,1
A. "	595.767.074,4	376.564.053,1	422.077.866,9	420.796.093,8
S. "	640.538.474,3	415.594.479,6	459.763.994,7	469.055.163,8
O. "	734.336.776,7	553.374.693,3	535.144.326,7	633.641.106,8
N. "	809.794.235,9	604.495.369,6	611.619.758,2	751.750.088,8
D. "	849.723.906,1	609.771.377,3	636.064.331,6	775.405.277,6
E. 1988	912.676.010,5	658.698.906,5	702.152.551,0	825.492.172,0
F. "	1.010.804.681,1	740.800.822,4	759.149.218,2	902.061.589,5
M. "	1.156.309.956,9	905.280.882,4	857.251.848,5	1.004.234.794,4
A. "	1.292.402.714,3	1.088.006.120,3	975.889.084,0	1.160.522.038,4
M. "	1.479.803.660,6	1.361.074.895,6	1.119.304.534,4	1.397.450.640,6
J. "	1.672.093.744,0	1.681.261.360,3	1.322.523.564,8	1.647.577.487,3
J. "	2.000.331.710,5	2.040.627.478,7	1.731.075.982,5	1.996.905.817,7
A. "	2.532.486.539,9	2.736.072.184,9	2.005.906.722,3	2.415.327.282,1
S. "	2.861.799.578,6	2.882.122.408,7	2.289.450.230,4	2.845.157.581,1
O. "	3.094.407.764,1	3.005.521.498,4	2.447.306.200,6	2.950.435.310,2
N. "	3.417.026.028,3	3.190.282.093,6	2.540.235.441,8	3.102.060.362,2
D. "	3.748.180.672,7	3.397.894.286,2	2.840.097.888,0	3.324.029.449,9

Cuadro 2.- NIVEL GENERAL Y CAPITULOS. VARIACIONES PORCENTUALES
(Relación entre cada período y el inmediato anterior)

Período	Nivel general	Alimentación y bebidas	Indumentaria	Vivienda, combustible y electricidad	Equipo y funcionamiento del hogar	Atención médica y gastos para la salud	Transporte y comunicaciones	Esparcimiento y educación	Bienes y servicios varios
J. 1987	10,1	10,1	3,7	12,5	7,9	9,7	10,1	17,0	6,3
A. "	13,7	16,6	4,9	12,1	10,5	10,2	13,7	9,5	10,7
S. "	11,7	12,9	8,3	12,7	12,8	7,5	10,4	8,9	11,5
O. "	19,5	12,8	41,7	28,8	22,7	14,6	33,2	16,4	35,1
N. "	10,3	7,2	11,7	12,4	18,2	10,3	9,2	14,3	18,6
D. "	3,4	3,9	4,3	1,6	4,1	4,9	0,9	4,0	3,1
E. 1988	9,1	11,0	5,5	5,7	7,8	7,4	8,0	10,4	6,5
F. "	10,4	10,4	8,5	11,1	12,5	10,8	12,5	8,1	9,3
M. "	14,7	14,4	15,8	12,4	16,6	14,4	22,2	12,9	11,3
A. "	17,2	16,0	28,5	22,9	19,2	11,8	20,2	13,8	15,6
M. "	15,7	12,0	12,6	21,1	19,6	14,5	25,1	14,7	20,4
J. "	18,0	18,3	10,2	17,2	16,1	13,0	23,5	18,2	17,9
J. "	25,6	29,5	11,4	23,8	22,2	19,6	21,4	30,9	21,2
A. "	27,6	29,4	15,4	29,4	30,7	26,6	34,1	15,9	21,0
S. "	11,7	12,6	10,5	8,5	10,7	13,0	5,3	14,1	17,8
O. "	9,0	10,7	37,6	4,4	6,4	8,1	4,3	6,9	3,7
N. "	5,7	5,4	6,4	5,4	5,6	10,4	6,1	3,8	5,1
D. "	6,8	6,7	5,6	3,7	5,6	9,7	6,5	11,8	7,2

PRECIOS AL CONSUMIDOR. NIVEL GENERAL

(Índice, base 1974 = 100; variación porcentual con respecto al mes inmediato anterior)



Cuadro 3.-- INDICES Y VARIACIONES PORCENTUALES, POR CAPITULO, GRUPO Y SUBGRUPO
(Base 1974 = 100)

Capítulo, grupo y subgrupo	1988				Variación %
	Setiembre	Octubre	Noviembre	Diciembre	Diciembre 1988 Noviembre 1988
NIVEL GENERAL	2.178.478.361,6	2.374.398.213,1	2.510.075.997,5	2.681.753.141,8	6,8
1 - ALIMENTACION Y BEBIDAS	2.339.154.905,3	2.588.614.184,2	2.729.097.170,1	2.911.164.951,3	6,7
Cereales y sus derivados	3.312.820.959,7	3.418.484.136,7	3.699.804.481,4	3.921.321.088,7	6,0
— Productos de panadería	3.480.419.871,1	3.570.965.813,0	3.922.919.163,4	4.175.345.283,7	6,4
— Harina y arroz	3.136.379.368,0	3.315.074.955,6	3.383.002.545,9	3.428.390.346,7	1,3
— Fideos y demás pastas alimenticias	2.729.962.653,4	2.859.401.702,5	2.965.178.933,8	3.151.595.437,3	6,3
Carnes, embutidos y fiambres	1.979.584.869,6	2.431.170.805,4	2.516.446.876,6	2.571.722.277,6	2,2
— Carnes frescas	1.975.365.307,6	2.452.443.580,3	2.508.252.732,6	2.550.812.788,4	1,7
— Embutidos y fiambres, carnes secas y en conserva	2.011.988.006,9	2.267.811.519,0	2.579.371.884,1	2.732.291.796,0	5,9
Pescado y mariscos, frescos y en conserva	3.070.290.928,9	3.296.689.056,2	3.423.478.526,4	3.551.680.065,4	3,7
Aceite y grasas	3.050.275.340,3	3.096.541.853,0	3.095.917.986,9	3.097.973.033,8	0,1
Productos lácteos y huevos	2.068.366.990,7	2.162.724.577,1	2.358.208.993,4	2.550.457.137,8	8,2
Frutas, verduras y legumbres	2.093.111.772,2	2.123.388.750,9	2.131.233.701,5	2.430.854.519,0	14,1
— Frutas frescas, secas y en conserva	1.608.108.145,3	1.804.607.780,2	2.153.784.488,9	2.655.317.271,9	23,3
— Verduras frescas, secas y en conserva	2.525.355.605,5	2.410.029.854,1	2.136.865.230,0	2.313.437.445,3	8,3
— Legumbres frescas, secas y en conserva	1.743.334.784,1	1.861.817.789,2	1.826.408.994,9	1.561.574.230,3	-14,5
Azúcar, dulces, golosinas, cacao y sus derivados	2.295.153.897,0	2.362.561.798,8	2.348.574.440,2	2.483.890.365,0	5,8
Café, té, yerba mate y otras infusiones	3.853.432.918,8	4.047.504.152,7	4.165.126.253,5	4.318.776.769,1	3,7
Vinagre, especias, salsas, condimentos y afines	2.948.893.306,0	3.064.966.396,0	3.178.882.852,8	3.355.597.001,3	5,6
Alimentos preparados y semi-preparados no incluidos anteriormente	2.942.200.776,3	3.318.140.761,1	3.464.096.114,2	3.690.577.417,4	6,5
Comidas tomadas fuera del hogar	2.800.435.967,3	3.157.596.132,3	3.409.647.931,9	3.752.610.654,2	10,1
— Comida	2.669.304.318,4	3.047.647.400,2	3.278.743.894,8	3.617.042.922,3	10,3
— Refrigerio	3.374.436.476,2	3.638.872.991,8	3.982.652.118,8	4.346.029.159,6	9,1
Bebidas	1.987.234.943,7	2.176.114.429,9	2.396.976.109,6	2.670.611.936,0	11,4
— Bebidas no alcohólicas	2.737.085.048,6	2.955.545.618,2	3.212.605.394,7	3.542.150.133,1	10,3
— Bebidas alcohólicas	1.583.382.906,8	1.756.330.701,1	1.957.696.917,6	2.201.221.488,6	12,4

Cuadro 3 (continuación)

Capítulo, grupo y subgrupo	1988				Variación %
	Setiembre	Octubre	Noviembre	Diciembre	Diciembre 1988 Noviembre 1988
II - INDUMENTARIA	642.860.462,6	884.526.337,8	941.448.745,3	993.835.529,2	5,6
Indumentaria y calzado para; hombre	780.227.476,6	1.174.392.630,3	1.247.985.981,2	1.323.007.627,6	6,0
— Ropa interior	465.949.948,3	498.723.268,0	530.296.754,1	573.332.663,9	8,1
— Ropa exterior y accesorios	558.572.991,6	1.058.415.724,8	1.110.830.427,1	1.169.463.839,8	5,3
— Calzado	1.573.720.601,7	1.726.937.112,1	1.879.569.116,3	2.015.609.294,2	7,2
Indumentaria y calzado para; mujer	422.834.916,3	623.491.125,8	657.472.993,3	685.377.847,4	4,2
— Ropa interior	888.865.479,5	936.053.113,5	991.265.576,9	1.055.132.223,8	6,4
— Ropa exterior y accesorios	262.443.417,6	498.380.730,9	519.071.135,9	528.077.237,3	1,7
— Calzado	458.350.211,9	675.130.293,0	720.223.447,1	761.214.576,2	5,7
Indumentaria y calzado para ni- ños menores de 13 años	543.670.327,7	631.289.698,5	679.173.383,1	717.416.685,6	5,6
— Ropa interior	443.987.906,3	601.474.967,5	624.603.736,0	636.009.118,5	1,8
— Ropa exterior	495.078.787,5	592.673.978,7	626.155.243,8	651.778.710,3	4,1
— Calzado	645.632.695,5	705.244.217,5	782.663.228,7	847.523.370,8	8,3
Tela, accesorios y servicios varios	1.022.523.114,5	1.142.839.506,2	1.230.178.124,8	1.306.694.760,2	6,2
III - VIVIENDA, COMBUSTIBLE Y ELECTRICIDAD	1.884.421.470,6	1.968.219.735,9	2.074.938.829,5	2.150.977.723,4	3,7
Gastos por la vivienda	1.605.421.190,1	1.671.298.745,7	1.739.045.251,2	1.821.616.418,2	4,7
Combustible y electricidad	2.370.167.869,3	2.485.166.533,9	2.659.737.868,6	2.724.403.913,1	2,4
— Electricidad	1.768.298.560,7	1.833.822.863,9	1.911.514.603,3	2.021.835.757,1	5,8
— Combustible	3.303.916.197,7	3.495.670.067,5	3.820.541.739,5	3.814.377.819,2	-0,2
IV - EQUIPAMIENTO Y FUNCIONA- MIENTO DEL HOGAR	1.861.454.549,3	1.980.592.122,3	2.091.293.928,4	2.208.077.131,3	5,6
Muebles y accesorios	1.562.213.957,1	1.670.580.342,7	1.755.039.670,8	1.827.807.287,4	4,1
Artefactos	1.132.777.072,9	1.225.345.213,2	1.326.794.178,4	1.433.340.097,3	8,0
Artículos textiles para el hogar	875.145.643,7	953.551.013,1	1.069.587.764,4	1.215.763.938,7	13,7
Vajilla	2.895.653.009,1	3.045.693.396,7	3.248.375.469,0	3.541.256.083,2	9,0
Utensilios y accesorios para el hogar	2.490.906.252,1	2.660.672.149,4	2.731.999.022,4	2.790.899.037,1	2,2
— Utensilios	2.509.528.972,4	2.686.752.641,1	2.767.811.785,0	2.830.538.303,8	2,3
— Herramientas y otros	2.422.661.061,7	2.565.097.062,2	2.600.758.862,3	2.645.636.194,3	1,7
Bienes y servicios varios	2.679.599.040,7	2.841.452.868,1	2.975.653.572,8	3.102.424.736,1	4,3
— Bienes	2.588.931.429,5	2.707.220.888,5	2.825.835.527,1	2.911.318.549,4	3,0
— Servicios	3.241.607.467,8	3.673.497.550,2	3.904.309.386,2	4.287.007.478,0	9,8
Servicios domésticos para el hogar	496.120.070,4	496.120.070,4	530.935.296,3	599.322.948,1	12,9

Cuadro 3 (continuación)

Capítulo, grupo y subgrupo	1988				Variación %
	Setiembre	Octubre	Noviembre	Diciembre	Diciembre 1988
					Noviembre 1988
V - ATENCION MEDICA Y GASTOS PARA LA SALUD	2.861.799.578,6	3.094.407.764,1	3.417.026.028,3	3.748.180.672,7	9,7
Productos medicinales, farmacéuticos y accesorios terapéuticos	2.049.401.957,6	2.085.330.954,5	2.244.614.770,4	2.412.095.933,8	7,5
— Productos medicinales y farmacéuticos	1.898.751.746,6	1.903.743.952,9	2.051.084.439,5	2.209.235.877,7	7,7
— Elementos para primeros auxilios	2.342.288.713,5	2.434.002.678,1	2.530.876.298,9	2.676.328.000,9	5,7
— Aparatos y accesorios terapéuticos	3.165.162.200,8	3.431.979.044,0	3.714.293.640,1	3.967.092.179,6	6,8
Servicios prestados por profesionales médicos y auxiliares	3.602.389.559,6	4.014.292.505,3	4.485.808.123,1	4.966.169.187,0	10,7
VI - TRANSPORTE Y COMUNICACIONES	2.882.122.408,7	3.005.521.498,4	3.190.282.093,6	3.397.894.286,2	6,5
Vehículos para el transporte personal	1.755.920.457,1	1.832.964.428,0	2.021.916.915,6	2.182.752.260,7	8,0
Funcionamiento de los vehículos para el transporte personal	2.777.748.138,3	2.910.501.520,3	3.088.693.057,2	3.289.642.854,8	6,5
— Partes diversas, accesorios y reparaciones	4.325.046.369,9	4.546.239.522,3	4.818.613.280,8	5.171.045.133,8	7,3
— Nafta, aceite y grasa	1.981.468.102,7	2.055.062.997,2	2.185.121.904,2	2.274.609.397,9	4,1
— Otros gastos	1.719.544.455,7	1.838.868.251,7	1.951.489.493,3	2.164.383.711,0	10,9
Gastos de transporte	3.371.872.903,8	3.507.735.734,7	3.707.855.616,6	3.945.115.850,2	6,4
Comunicaciones	1.206.018.998,1	1.255.807.544,7	1.308.332.374,7	1.362.211.373,4	4,1
VII - ESPARCIMIENTO Y EDUCACION	2.289.460.230,4	2.447.306.200,6	2.540.235.441,8	2.840.097.888,0	11,8
Equipos, accesorios y sus reparaciones	1.085.140.052,7	1.112.633.156,5	1.156.239.919,7	1.262.235.992,4	9,2
Servicios culturales y de esparcimiento	2.480.535.466,2	2.513.688.452,1	2.172.157.105,7	2.435.384.761,4	12,1
Vacaciones y turismo	2.350.600.092,1	2.500.077.400,9	2.665.218.380,1	3.030.053.542,3	13,7
Libros, periódicos, revistas y artículos de librería	3.103.703.640,2	3.403.030.146,4	3.703.523.448,5	4.069.114.307,6	9,9
Servicios educativos	2.363.057.334,3	2.610.700.519,7	2.790.660.885,2	3.193.162.296,4	14,4
VIII - BIENES Y SERVICIOS VARIOS	2.845.157.581,1	2.950.435.310,2	3.102.060.362,2	3.324.029.449,9	7,2
Tabaco	3.900.810.961,7	3.900.810.961,7	3.977.461.897,1	4.247.269.047,4	6,8
Artículos y servicios para el cuidado personal	2.563.984.955,6	2.679.663.740,4	2.816.109.192,1	3.011.165.458,8	6,9
— Bienes	2.507.838.093,5	2.604.480.018,1	2.670.700.426,0	2.818.427.002,1	5,5
— Servicios	2.681.789.950,0	2.837.411.077,4	3.121.199.774,8	3.415.561.215,9	9,4
Bienes varios no incluidos anteriormente	1.250.761.021,4	1.290.535.016,2	1.375.197.670,3	1.445.302.276,4	5,1
Otros servicios no incluidos anteriormente	2.190.480.070,1	2.453.062.894,2	2.745.702.327,8	2.978.425.996,8	8,5

Cuadro 4.-- PRECIOS AL CONSUMIDOR DE UN CONJUNTO DE PRODUCTOS

Artículo	Unidad de medida	1988					
		Octubre		Noviembre		Diciembre	
		Precio promedio	Coefficiente de variación	Precio promedio	Coefficiente de variación	Precio promedio	Coefficiente de variación
		A	%	A	%	A	%
Factura	docena	12,360	9,87	13,943	11,87	15,034	10,67
Pan francés	kg	9,142	7,53	10,504	9,65	10,700	9,85
Arroz	"	14,009	17,43	14,770	14,62	15,201	14,36
Harina de trigo común	"	5,154	13,91	5,055	13,67	5,006	14,38
Fideos secos (1)	500 g	9,816	17,31	9,942	17,11	10,302	18,09
Asado	kg	25,393	11,47	26,110	11,36	26,468	12,23
Carnaza común	"	23,991	13,55	24,377	12,78	23,855	13,57
Carne picada	"	23,885	13,39	24,291	14,83	23,799	16,04
Cuadril	"	36,329	12,11	36,608	12,34	36,409	12,59
Falda	"	17,227	14,83	17,532	16,03	17,003	18,09
Nalga	"	33,957	11,51	34,289	11,65	33,944	11,87
Bola de lomo	"	33,930	11,51	34,162	11,68	33,814	12,15
Paleta	"	31,470	12,16	31,788	12,75	31,431	13,45
Bife de costilla	"	32,972	15,08	33,485	14,64	33,123	14,82
Pollo eviscerado y pelado	"	23,903	5,70	24,322	5,87	27,491	6,96
Jamón cocido	100 g	6,663	13,70	8,042	13,24	8,284	12,42
Jamón crudo	"	10,865	13,50	13,190	13,89	14,306	12,91
Caballa en aceite	lata 380 g	15,795	14,32	16,533	13,05	18,107	16,99
Filet de merluza	kg	21,394	7,22	21,832	7,32	22,277	6,85
Sardinias en aceite	lata 170-190 g	11,493	19,32	12,494	16,72	13,593	17,40
Aceite mezcla	bot. 1 1/2 l	20,229	12,24	20,148	15,34	20,122	15,85
Huevos frescos	docena	11,538	7,50	14,181	7,46	14,117	8,12
Leche común	litro	4,469	1,03	4,855	1,61	5,364	1,97
Manteca	200 g	9,479	1,89	10,251	3,87	11,349	3,71
Queso fresco	100 g	3,089	12,76	3,127	13,08	3,479	12,78
Queso de rallar	100 g	5,538	19,26	5,804	19,02	6,284	21,66
Duraznos al natural	lata 850 g	11,417	12,96	12,125	13,72	13,176	13,31
Banana	kg	7,200	19,93	7,369	24,05	11,674	18,87
Manzana	"	10,295	18,52	11,520	19,68	14,093	20,09
Naranja	"	5,379	21,79	6,389	16,29	7,903	16,59
Cebolla	"	10,925	12,30	6,535	13,18	4,963	21,68
Lechuga	"	5,209	25,22	4,902	26,76	8,083	28,62
Papa	"	2,102	29,17	2,338	21,42	3,065	11,46
Tomate redondo	"	15,062	20,83	11,099	20,49	11,006	18,49
Tomate al natural	lata 380 g	6,237	9,64	6,579	9,15	6,839	10,56
Azúcar	kg	12,274	10,24	11,976	11,78	12,691	8,31
Dulce de batata	"	16,863	17,73	17,451	18,07	17,989	18,68
Café	125 g	9,937	9,28	10,283	9,02	10,506	8,94
Yerba	500 g	16,392	9,34	17,090	8,71	17,743	8,14
Bebida gaseosa	bot. 1 litro	6,685	2,57	7,253	3,28	7,936	3,27
Soda	sifón 1 litro	2,163	10,39	2,360	10,72	2,641	11,96
Vino común	bot. 1 litro	7,049	2,70	7,945	2,62	8,884	2,83
Cera líquida	litro	29,336	8,67	30,098	8,72	30,839	10,33
Escoba de paja	unidad	23,928	20,24	25,390	25,06	26,278	24,34
Jabón de lavar	pan	3,796	12,53	3,915	12,68	4,053	12,27
Lavandina	litro	6,656	18,45	6,760	18,43	7,307	17,20
Polvo limpiador	envase 500 g	5,678	15,57	5,877	15,23	6,053	14,68
Papel higiénico	rollo 74 m	3,458	19,98	3,636	17,86	3,622	18,17
Limpieza y planchado de ambo	unidad	65,788	16,77	69,588	17,33	76,656	17,16
Algodón	100 g	8,687	16,62	8,706	20,25	8,934	19,72
Aplicación de inyecciones (farmacia)	unidad	7,788	28,02	9,004	34,34	9,963	32,18
Disco 33 rpm larga duración	"	72,910	16,14	78,176	6,78	85,529	15,34
Cuaderno escolar 50 hojas	"	8,642	17,97	9,126	17,58	9,650	22,04
Lápiz negro	"	2,196	16,05	2,317	14,82	2,373	18,01
Dentífrico	env. 100-120 g	9,076	19,90	9,662	20,10	10,172	18,90
Hojas de afeitar	c. 5 unid.	27,790	21,83	28,088	18,76	30,280	16,70
Jabón de tocador	past. 135-150 g	6,721	27,97	6,382	17,87	6,661	16,14

(1) Cambio de especificación del artículo

Cuadro 5. - VARIACIONES PORCENTUALES PERIODICAS

Período	%
Diciembre 1988	6,8
Bimestre:	
Variación entre octubre 1988 y diciembre 1988	12,9
Trimestre:	
Variación entre setiembre 1988 y diciembre 1988	23,1
Cuatrimestre:	
Variación entre agosto 1988 y diciembre 1988	37,5
Semestre:	
Variación entre junio 1988 y diciembre 1988	120,5
Año:	
Variación entre diciembre 1987 y diciembre 1988	387,7

II. INDICE DE PRECIOS AL POR MAYOR

Cuadro 1.— NIVEL GENERAL Y PRINCIPALES COMPONENTES. INDICES

(Base 1981 = 100)

Periodo	Nivel general	Por origen y sector				
		Nacional			Importado	No agropecuario total (a)
		Total	Agropecuario	No agropecuario		
1987	309772,8	301094,0	332025,6	296266,5	425077,2	306571,3
1988	1587684,5	1534809,7	1588396,7	1526446,4	2290164,8	1587543,9
A. 1987	310239,9	303606,4	366792,1	293745,0	398371,8	302115,2
S. "	361786,5	352670,9	415404,6	342880,1	482893,9	354081,2
O. "	471979,3	454832,6	462934,4	453568,1	699786,3	473265,6
N. "	492346,1	474768,4	473122,7	475025,2	725879,1	495093,5
D. "	503554,8	485680,2	493109,5	484520,7	741032,4	505041,6
E. 1988	564391,2	542718,3	564867,1	539261,6	852331,4	564307,1
F. "	639829,8	615648,7	621548,9	614727,9	961093,2	642437,1
M. "	743813,2	716366,5	691592,9	720232,9	1108461,7	751291,2
A. "	869022,4	835880,3	768014,0	846472,1	1309338,6	883501,4
M. "	1071278,7	1032141,8	900295,9	1052718,9	1591241,2	1095800,6
J. "	1328884,1	1281660,3	1233601,0	1289160,8	1956285,9	1342530,8
J. "	1661381,8	1608798,7	1629356,6	1605590,2	2359986,5	1665941,9
A. "	2191883,4	2112341,3	2088401,2	2116077,6	3248657,9	2206684,0
S. "	2332473,1	2264131,3	2518656,0	2224407,8	3240443,4	2305690,6
O. "	2439089,1	2364270,2	2694193,1	2312779,4	3433110,5	2402405,9
N. " *	2533337,0	2451491,8	2612042,7	2426434,8	3620709,0	2521976,7
D. " *	2676830,7	2592267,1	2738190,8	2569492,8	3800318,6	2667958,9

Cuadro 2.— NIVEL GENERAL Y PRINCIPALES COMPONENTES. VARIACIONES PORCENTUALES

(Relación entre cada período y el inmediato anterior)

A. 1987	14,6	14,7	18,4	14,0	13,6	14,0
S. "	16,6	16,2	13,3	16,7	21,2	17,2
O. "	30,5	29,0	11,4	32,3	44,9	33,7
N. "	4,3	4,4	2,2	4,7	3,7	4,6
D. "	2,3	2,3	4,2	2,0	2,1	2,0
E. 1988	12,1	11,7	14,6	11,3	15,0	11,7
F. "	13,4	13,4	10,0	14,0	12,8	13,8
M. "	16,3	16,4	11,3	17,2	15,3	16,9
A. "	16,8	16,7	11,1	17,5	18,1	17,6
M. "	23,3	23,5	17,2	24,4	21,5	24,0
J. "	24,0	24,2	37,0	22,5	22,9	22,5
J. "	25,0	25,5	32,1	24,5	20,6	24,1
A. "	31,9	31,3	28,2	31,8	37,7	32,5
S. "	6,4	7,2	20,6	5,1	-0,3	4,5
O. "	4,6	4,4	7,0	4,0	5,9	4,2
N. " *	3,9	3,7	-3,0	4,9	5,5	5,0
D. " *	5,7	5,7	4,8	5,9	5,0	5,8

(a) Incluye "Nacional no agropecuario" e "Importado".

* Cifras provisionales

Cuadro 3.— INDICES. NIVEL GENERAL Y COMPONENTES

(Base 1981 = 100)

Concepto	1988				
	Agosto	Setiembre	Octubre	Noviembre*	Diciembre*
NIVEL GENERAL	2.191.883,4	2.332.473,1	2.439.089,1	2.533.337,0	2.676.830,7
PRODUCTOS NACIONALES					
NACIONAL	2.112.341,3	2.264.131,3	2.364.270,2	2.451.491,8	2.592.267,1
Agropecuario	2.088.401,2	2.518.656,0	2.694.193,1	2.612.642,7	2.738.190,8
Productos agrícolas	2.013.456,4	2.419.055,3	2.360.138,4	2.278.628,8	2.522.990,1
Cereales	2.315.224,3	2.383.282,9	2.322.374,9	2.362.305,1	2.512.762,5
Oleaginosos	2.580.754,5	2.612.178,0	2.443.743,4	2.285.194,7	2.389.192,2
Hortalizas y legumbres	1.795.591,2	2.822.143,8	2.662.499,8	2.113.468,0	2.403.780,4
Frutas	1.118.569,2	1.588.651,3	1.820.439,9	2.359.903,6	2.891.628,3
Productos pecuarios	2.199.310,2	2.659.831,2	3.128.532,4	3.046.280,4	3.026.779,8
Ganado	2.358.275,4	2.929.088,7	3.443.736,8	3.275.008,9	3.184.985,8
Aves, leche y huevos	1.734.321,6	2.012.608,7	2.386.769,3	2.482.142,2	2.622.835,4
Lana	4.448.151,6	4.976.891,4	5.671.951,7	5.166.950,0	4.639.669,0
Pesca	1.632.988,6	2.082.952,8	2.299.818,8	2.198.489,6	2.244.762,3
No agropecuario	2.116.077,6	2.224.407,7	2.312.779,4	2.426.434,8	2.569.492,8
Productos de minas y canteras	2.918.967,5	2.944.169,3	3.042.824,7	3.129.763,4	3.267.103,4
Carbón	3.415.658,5	3.415.658,5	3.551.847,7	3.535.221,5	3.676.694,0
Petróleo y gas	3.170.805,3	3.170.805,3	3.264.799,9	3.365.546,6	3.503.944,0
Minerales metálicos	2.702.043,1	3.132.797,7	3.306.056,1	3.479.731,5	3.739.993,2
Otros minerales	1.635.754,6	1.717.228,5	1.825.012,6	1.827.451,0	1.936.317,7
Productos manufacturados	2.086.094,1	2.197.528,7	2.285.516,3	2.400.169,4	2.543.441,0
Alimentos, bebidas y tabaco	1.928.117,7	2.028.831,4	2.163.575,0	2.224.925,9	2.317.024,1
Alimentos, excepto bebidas	1.968.487,5	2.066.051,9	2.208.875,9	2.247.568,2	2.311.584,4
Carne preparada y conservada	1.601.669,4	1.902.681,4	2.342.932,6	2.350.388,0	2.339.473,2
Productos lácteos	2.035.816,1	2.037.357,5	2.109.485,9	2.258.813,7	2.488.281,9
Frutas y legumbres envasadas	1.997.578,3	2.037.562,0	2.069.469,0	2.095.929,0	2.131.310,3
Pescados, crustáceos y otros productos marinos	2.228.417,8	2.255.861,1	2.317.375,7	2.427.661,7	2.478.513,5
Aceites y grasas vegetales y animales	1.905.166,0	1.818.281,2	1.675.716,5	1.653.803,8	1.812.384,5
Productos de molinería	1.914.910,1	1.941.212,5	1.948.243,5	1.959.024,7	1.981.032,2
Productos de panadería y fideería	2.134.500,4	2.206.329,6	2.208.682,9	2.284.901,2	2.395.433,9
Azúcar	2.567.766,8	2.469.660,8	2.446.672,3	2.460.873,8	2.507.912,8
Cacao, chocolate y art. confitería	2.101.998,8	2.218.756,3	2.288.646,7	2.416.772,2	2.422.614,6
Productos alimenticios diversos	2.040.619,3	2.113.305,2	2.138.234,9	2.175.459,6	2.249.102,9
Alimentos preparados para animales	2.476.248,6	2.481.491,3	2.473.796,7	2.517.346,1	2.606.219,2
Bebidas	1.720.316,2	1.812.787,6	1.981.183,2	2.152.419,2	2.401.254,1
Bebidas espirituosas	2.314.885,5	2.468.373,7	2.579.201,5	2.712.424,2	2.850.893,7
Bebidas vinícolas	1.601.877,3	1.637.291,2	1.842.924,9	2.042.096,2	2.341.324,2
Bebidas malteadas y malta	1.480.249,7	1.525.107,7	1.547.577,1	1.627.028,4	1.837.838,2
B. no alcohólicas y aguas gaseosas	1.703.662,0	1.921.475,7	2.066.689,1	2.212.393,9	2.409.569,7

Cuadro 3 (continuación)

Concepto	1988				
	Agosto	Setiembre	Octubre	Noviembre*	Diciembre*
Productos del tabaco	1.905.932,9	2.050.722,6	2.050.722,6	2.136.213,3	2.222.639,8
Textiles, prendas de vestir y cuero	1.571.058,1	1.639.354,8	1.716.989,3	1.847.846,3	1.966.112,2
Productos textiles	1.438.810,7	1.476.649,2	1.544.551,7	1.668.182,4	1.771.190,9
Hilados y tejidos textiles	1.363.645,7	1.385.263,3	1.434.568,3	1.552.474,2	1.651.123,7
Artículos confeccionados de materiales textiles, excepto prendas de vestir	2.220.280,1	2.324.881,8	2.571.906,0	2.770.997,1	2.980.679,6
Artículos de punto	1.652.102,3	1.775.543,2	1.901.746,8	2.035.429,6	2.126.975,5
Prendas de vestir, excepto calzado	1.986.912,8	2.078.596,2	2.178.830,6	2.358.074,7	2.575.571,0
Cuero y productos del cuero y sucedáneos, excepto calzado y otras prendas de vestir	2.386.298,2	2.608.943,2	2.668.397,9	2.788.751,0	2.923.275,4
Cuero	2.379.590,8	2.601.942,6	2.650.146,7	2.724.095,7	2.843.249,2
Productos del cuero y sucedáneos, excepto calzado y otras prendas de vestir	2.405.191,6	2.628.662,6	2.719.808,0	2.970.871,8	3.148.692,8
Calzado, excepto el de caucho vulcanizado o moldeado o de plástico	1.412.043,6	1.598.782,9	1.725.668,0	1.832.213,5	1.882.022,6
Madera y productos de la madera, incluido muebles	2.146.079,8	2.198.446,3	2.281.878,0	2.398.976,6	2.576.654,7
Madera y productos de madera y de corcho, excepto muebles	2.297.900,7	2.342.227,1	2.425.046,3	2.515.111,3	2.606.883,7
Madera trabajada y sin trabajar	2.297.900,7	2.342.227,1	2.425.046,3	2.515.111,3	2.606.883,7
Muebles y accesorios, excepto los que son principalmente metálicos	2.033.404,3	2.091.737,9	2.175.624,1	2.312.786,0	2.554.220,0
Papel y productos de papel impresiones y publicaciones	1.698.896,5	1.918.106,6	2.081.935,0	2.247.538,5	2.402.152,8
Papel y productos de papel	1.622.220,3	1.697.134,2	1.797.264,0	1.861.367,3	1.945.832,6
Papel y cartón	1.673.765,6	1.718.261,2	1.816.966,0	1.908.829,1	1.987.551,0
Envases y cajas de papel y cartón	1.523.279,1	1.665.123,9	1.775.296,9	1.783.786,1	1.870.883,8
Artículos de pulpa, papel y cartón n.e.p.	1.646.560,3	1.681.560,5	1.759.161,0	1.843.339,2	1.950.190,7
Impresiones, publicaciones y artículos conexos	1.756.035,6	2.082.775,4	2.294.072,0	2.535.313,5	2.742.202,8
Sustancias químicas y productos derivados del petróleo y del carbón, de caucho y plástico	2.352.846,6	2.398.153,4	2.468.482,8	2.599.723,9	2.721.957,0
Sustancias químicas industriales	2.398.729,4	2.450.115,7	2.468.912,9	2.598.310,1	2.695.066,5
Sustancias químicas industriales básicas, excepto abonos	2.377.094,3	2.493.764,8	2.535.413,4	2.662.203,2	2.790.296,1
Resinas sintéticas, materias plásticas y fibras artificiales, excepto el vidrio	2.418.382,7	2.410.464,9	2.408.504,1	2.540.269,9	2.608.560,2

Cuadro 3 (continuación)

Concepto	1988				
	Agosto	Setiembre	Octubre	Noviembre*	Diciembre*
Otros productos químicos	1.746.120,3	1.807.184,9	1.842.974,3	1.925.163,0	2.065.262,0
Pinturas, barnices y lacas	1.622.931,4	1.954.523,9	2.113.050,5	2.205.220,6	2.275.127,1
Productos farmacéuticos y medicamentos	1.411.436,1	1.423.022,5	1.420.241,4	1.511.976,8	1.712.314,9
Jabones y preparados de limpieza, perfumes, cosméticos y otros productos de tocador	1.814.579,3	1.854.664,2	1.871.190,9	1.944.884,3	2.018.039,8
Productos químicos n.e.p.	2.518.284,4	2.530.912,0	2.591.856,9	2.654.635,2	2.776.878,1
Productos derivados del petróleo	3.092.587,3	3.094.635,2	3.222.088,8	3.412.256,2	3.569.227,0
Productos de caucho	1.832.075,5	1.915.331,0	1.926.998,1	2.040.236,0	2.076.388,1
Cubiertas y cámaras	1.634.500,2	1.697.732,6	1.648.219,3	1.790.472,9	1.756.291,5
Productos de caucho n.e.p.	2.286.564,0	2.415.879,2	2.568.281,1	2.614.773,5	2.812.716,0
Productos plásticos n.e.p.	2.478.696,5	2.561.165,8	2.796.600,0	2.915.047,7	3.042.361,0
Productos minerales no metálicos, exceptuando los derivados del petróleo y del carbón	1.575.388,2	1.672.876,8	1.763.326,8	1.850.944,5	1.993.751,0
Objetos de barro, loza y porcelana	1.769.298,9	1.843.657,3	1.928.497,5	2.034.912,1	2.126.337,7
Vidrio y productos de vidrio	1.412.514,0	1.430.510,4	1.430.510,4	1.525.565,1	1.718.125,4
Otros productos minerales no metálicos	1.594.451,7	1.717.448,2	1.834.073,1	1.917.015,8	2.052.918,3
Productos de arcilla para construcción	1.485.452,8	1.593.149,2	1.663.408,6	1.640.786,8	1.722.763,0
Cemento, cal y yeso	1.662.836,7	1.812.982,1	1.951.317,3	2.079.179,2	2.264.247,9
Productos minerales no metálicos n.e.p.	1.585.249,7	1.690.842,4	1.810.327,3	1.903.922,8	2.021.195,8
Productos metálicos básicos	2.915.382,5	2.921.310,2	2.930.919,8	3.075.866,2	3.264.360,2
Hierro y acero	3.055.584,7	3.043.822,5	3.046.726,6	3.186.346,5	3.373.716,4
Metales no ferrosos	2.114.630,8	2.221.591,9	2.269.500,1	2.444.868,0	2.639.782,0
Productos metálicos, maquinaria y equipo	2.198.474,1	2.411.711,7	2.479.572,8	2.608.945,3	2.811.315,9
Productos metálicos, exceptuando maquinaria y equipo	2.318.392,0	2.439.356,4	2.417.544,7	2.503.728,1	2.663.655,3
Cuchillería, herramientas manuales y artículos generales de ferretería	2.131.574,8	2.249.285,1	2.322.671,3	2.422.254,3	2.571.870,9
Muebles y accesorios principalmente metálicos	1.920.246,0	1.991.713,6	2.057.403,8	2.183.173,1	2.272.736,5
Productos metálicos, n.e.p., exceptuando maquinaria y equipo	2.375.557,2	2.500.882,9	2.459.065,2	2.540.276,3	2.707.185,0
Maquinaria, exceptuando la eléctrica	2.111.893,1	2.236.271,0	2.292.043,4	2.432.843,0	2.540.876,7
Maquinaria y equipo para la agricultura	2.956.081,3	3.193.730,0	3.202.007,0	3.380.934,0	3.496.136,4
Maquinaria y equipo para las industrias, excepto para trabajar los metales y la madera	2.004.585,3	2.072.387,5	2.181.695,0	2.332.797,1	2.398.636,1
Maquinaria y equipo n.e.p., exceptuando la maquinaria eléctrica	1.615.923,5	1.697.320,4	1.754.457,2	1.864.391,7	1.991.281,4

Cuadro 3 (continuación)

Concepto	1988				
	Agosto	Setiembre	Octubre	Noviembre*	Diciembre*
Maquinaria, aparatos, accesorios y suministros eléctricos	2.078.404,0	2.248.698,2	2.379.844,9	2.517.260,3	2.710.400,9
Máquinas y aparatos industriales eléctricos	3.111.311,6	3.325.775,4	3.674.435,1	3.890.074,1	4.163.066,4
Equipos y aparatos de radio, de televisión y de comunicaciones	1.524.839,6	1.767.949,6	1.860.541,4	1.931.561,8	2.033.507,4
Aparatos y accesorios eléctricos de uso doméstico	1.695.918,0	1.766.184,6	1.818.456,9	1.972.584,5	2.127.625,9
Aparatos y suministros eléctricos n.e.p.	2.263.239,1	2.373.637,2	2.476.700,9	2.641.012,1	2.891.328,4
Material de transporte	2.193.780,1	2.491.350,9	2.593.959,5	2.739.137,5	2.995.829,2
Vehículos automóviles	2.193.780,1	2.491.350,9	2.593.959,5	2.739.137,5	2.995.829,2
PRODUCTOS IMPORTADOS					
IMPORTADO	3.248.657,9	3.240.443,4	3.433.110,5	3.620.709,0	3.800.318,6
Productos de la agricultura y silvicultura	3.269.319,1	3.127.236,0	3.128.392,4	3.120.494,9	3.429.409,9
Productos agrarios	3.008.878,0	2.929.680,3	3.058.845,5	3.103.763,5	3.481.927,8
Productos de la silvicultura	4.273.155,2	3.888.688,5	3.396.451,9	3.184.983,7	3.226.986,7
Productos de minas y canteras	2.058.125,7	2.025.989,8	2.011.556,7	2.137.459,1	2.191.255,3
Carbón	1.377.330,0	1.377.330,0	1.377.330,0	1.515.063,0	1.592.878,2
Otros minerales	2.994.422,0	2.918.089,5	2.883.806,6	2.993.438,6	3.014.201,6
Productos manufacturados	3.423.437,7	3.430.520,2	3.670.714,2	3.884.621,5	4.071.544,9
Madera	2.688.286,1	2.666.373,6	2.828.630,1	2.908.722,9	2.950.877,5
Papel	3.209.827,1	2.867.481,2	2.989.187,4	3.067.141,3	3.202.254,5
Sustancias y productos químicos	3.288.086,4	3.361.959,4	3.453.213,2	3.515.975,8	3.588.971,4
Sustancias químicas industriales	3.395.166,7	3.460.962,3	3.562.893,1	3.613.759,0	3.686.228,6
Otros productos químicos	2.779.762,3	2.891.980,1	2.932.549,1	3.051.786,4	3.127.279,3
Productos metálicos básicos	3.893.081,1	3.931.409,0	4.112.223,9	4.301.580,6	4.662.724,1
Hierro y acero	3.843.886,9	3.889.670,3	3.998.429,0	4.019.457,7	4.317.446,4
Metales no ferrosos	4.061.560,2	4.074.354,7	4.501.946,0	5.267.789,2	5.845.224,1
Productos metálicos, maquinaria y equipo	3.250.565,9	3.306.116,9	3.894.500,2	4.433.586,6	4.620.824,5
Maquinaria exceptuando la eléctrica	3.178.984,6	3.197.467,7	3.876.068,3	4.469.954,7	4.686.752,0
Maquinaria, aparatos, accesorios y suministros eléctricos	3.618.133,5	3.864.027,6	3.989.147,7	4.246.837,5	4.282.289,3

*Cifras provisionales

Cuadro 4. VARIACIONES PORCENTUALES PERIODICAS

Período	Nivel general	Agropecuario nacional	No agropecuario		
			Total	Nacional	Importado
Diciembre 1988	5,7	4,8	5,8	5,9	5,0
Bimestre:					
Variación entre octubre 1988 y diciembre 1988	9,7	1,6	11,1	11,1	10,7
Trimestre:					
Variación entre setiembre 1988 y diciembre 1988	14,8	8,7	15,7	15,5	17,3
Cuatrimestre:					
Variación entre agosto 1988 y diciembre 1988	22,1	31,1	20,9	21,4	17,0
Semestre:					
Variación entre junio 1988 y diciembre 1988	101,4	122,0	98,7	99,3	94,3
Año:					
Variación entre diciembre 1987 y diciembre 1988	431,6	455,3	428,3	430,3	412,8

III. COSTO DE LA CONSTRUCCION

CAPITAL FEDERAL

Cuadro 1.- NIVEL GENERAL Y CAPITULOS. INDICES

(Base 1980 = 100)

Período	Nivel general	Gastos generales	Materiales	Mano de obra (*)	Nivel general	Gastos generales	Materiales	Mano de obra (*)
					Variación % entre cada período y el anterior			
1987	542.696,4	488.402,3	560.756,6	517.818,8	127,5	123,0	135,9	111,6
1988	2.564.923,8	2.217.941,3	2.825.109,2	2.112.168,4	372,6	354,1	403,8	407,9
Setiembre 1986	273.145,9	248.985,7	275.524,6	273.576,4	6,0	5,8	8,5	1,1
Octubre "	296.758,3	268.466,6	291.385,4	314.207,3	8,6	7,6	5,8	14,9
Noviembre "	306.321,0	280.332,7	305.193,7	314.319,1	3,2	4,4	4,7	-
Diciembre "	320.719,2	293.088,5	320.716,9	326.781,8	4,7	4,6	5,1	4,0
Enero 1987	342.565,0	321.036,5	338.061,1	356.084,9	6,8	9,5	5,4	9,0
Febrero "	359.694,9	336.097,4	363.156,8	357.278,0	5,0	4,7	7,4	0,3
Marzo "	373.566,2	346.353,6	379.344,7	367.312,8	3,9	3,1	4,5	2,8
Abril "	382.206,3	351.860,1	392.442,0	367.594,8	2,3	1,6	3,5	0,1
Mayo "	411.479,5	376.597,7	409.073,3	424.054,6	7,7	7,0	4,2	15,4
Junio "	464.078,5	422.318,1	440.170,1	522.645,0	12,8	12,1	7,6	23,2
Julio "	480.483,7	438.429,1	481.566,3	487.512,3	3,5	3,8	9,4	-6,7
Agosto "	538.460,5	483.988,2	553.493,2	519.898,4	12,1	10,4	14,9	6,6
Setiembre "	632.714,8	562.775,4	641.165,0	631.566,9	17,5	16,3	15,8	21,5
Octubre "	804.391,8	712.587,4	858.429,2	714.463,7	27,1	26,6	33,9	13,1
Noviembre "	842.853,8	741.646,8	915.545,3	716.892,7	4,8	4,1	6,7	0,3
Diciembre "	879.861,4	767.137,2	956.632,5	748.521,8	4,4	3,4	4,5	4,4
Enero 1988	999.409,9	891.236,5	1.069.154,2	880.655,1	13,6	16,2	11,8	17,7
Febrero "	1.092.688,6	962.173,0	1.199.210,4	903.867,1	9,3	8,0	12,2	2,6
Marzo "	1.278.538,0	1.112.811,9	1.408.582,3	1.050.103,9	17,0	15,7	17,5	16,2
Abril "	1.447.350,3	1.260.191,0	1.654.294,7	1.065.459,7	13,2	13,2	17,4	1,5
Mayo "	1.794.994,9	1.563.590,8	1.996.902,5	1.434.064,9	24,0	24,1	20,7	34,6
Junio "	2.111.550,6	1.826.119,8	2.380.864,5	1.625.101,4	17,6	16,8	19,2	13,3
Julio "	2.564.000,7	2.210.437,0	2.881.720,3	1.994.453,2	21,4	21,0	21,0	22,7
Agosto "	3.321.746,3	2.903.109,6	3.812.625,7	2.409.377,9	29,6	31,3	32,3	20,8
Setiembre "	3.658.893,9	3.150.788,4	4.071.335,4	2.931.581,9	10,1	8,5	6,8	21,7
Octubre "	3.863.367,0	3.329.153,1	4.238.789,3	3.218.636,4	5,6	5,7	4,1	9,8
Noviembre "	4.103.801,8	3.526.183,5	4.451.635,2	3.526.865,5	6,2	5,9	5,0	9,6
Diciembre "	4.542.743,6	3.879.501,4	4.736.196,0	4.305.853,5	10,7	10,0	6,4	22,1

(*) Incluye cargas sociales

NOTA: Las cifras son provisionales desde julio de 1988, ya que el "Nivel general" y los capítulos "Mano de obra" y "Gastos generales" pueden sufrir modificaciones.

Cuadro 2.— INDICES Y VARIACIONES PORCENTUALES. NIVEL GENERAL, CAPITULOS E ITEM

(Base 1980 = 100)

Capítulo e ítem	1988		1987	Variación %	
	Diciembre	Noviembre	Diciembre	Diciembre 1988	Diciembre 1988
				Noviembre 1988	Diciembre 1987
NIVEL GENERAL	4.542.743,6	4.103.801,8	879.861,4	10,7	416,3
Materiales	4.736.196,0	4.451.635,2	956.632,5	6,4	395,1
Mano de obra (*)	4.305.853,5	3.526.865,5	748.521,8	22,1	475,2
Gastos generales	3.879.501,4	3.526.183,5	767.137,2	10,0	405,7
Según ítem de obra	(Índice, base noviembre 1980 = 100)				
01 - Movimiento suelo estructura	3.536.005,1	3.077.458,3	721.855,7	14,9	389,8
02 - Estructura	4.241.128,3	3.799.545,9	816.501,9	11,6	419,4
03 - Albañilería	2.978.173,8	2.603.545,9	604.359,6	14,4	392,8
04 - Instalación eléctrica	4.383.229,8	3.985.133,8	800.544,0	10,0	447,5
05 - Instalación de gas	3.504.052,4	3.318.989,9	672.177,1	5,6	421,3
06 - Instalación sanitaria	4.329.087,7	4.009.305,4	936.880,8	8,0	362,1
07 - Carpintería metálica y herrería	4.010.235,0	3.773.646,3	721.369,6	6,3	455,9
08 - Carpintería de madera	2.911.262,5	2.762.349,8	571.405,8	5,4	409,5
09 - Provisión y colocación ascensor	4.127.951,4	3.749.508,8	679.145,9	10,1	507,8
10 - Revestimiento escalera	2.440.023,3	2.300.051,5	496.458,6	6,1	391,5
11 - Piso de madera	3.715.359,1	3.424.814,8	525.873,8	8,5	606,5
12 - Cortinas de enrollar	7.193.569,3	6.529.034,1	1.435.926,1	10,2	401,0
13 - Yesería	3.031.948,0	2.641.398,5	584.735,0	14,8	418,5
14 - Herraje	3.856.727,8	3.704.851,5	1.029.828,1	4,1	274,5
15 - Marmolería	4.063.984,3	3.878.749,5	707.101,0	4,8	474,7
16 - Provisión y colocación de vidrios	5.996.532,3	5.588.280,4	960.458,3	7,3	524,3
17 - Pintura general	3.695.994,6	3.320.263,8	694.012,5	11,3	432,6
18 - Instalación teléfono y portero eléctrico	3.551.485,6	3.372.138,2	716.523,0	5,3	395,7
19 - Accesorios contra incendio	4.566.058,7	4.242.445,7	888.648,1	7,6	413,8
20 - Gastos generales (excluido fletes)	2.954.049,2	2.668.427,2	566.749,6	10,7	421,2

(*) Incluye cargas sociales

Cuadro 3.— INDICES POR ITEM Y SUBITEM

(Base noviembre 1980 = 100)

Item	Sub-item	Denominación	1988			
			Setiembre	Octubre	Noviembre	Diciembre
01		Movimiento suelo estructura				
	0101	Excavación de bases y tensores (cava, paleo y retiro sobrante)	2.615.808,5	2.848.001,8	3.077.458,3	3.536.005,1
02		ESTRUCTURA				
	0201	Hormigón armado	3.486.460,9	3.656.035,0	3.799.545,9	4.241.128,3
03		ALBAÑILERIA				
	0301	Cercado y preparación del terreno, obrador, defensas, replanteo, arreglo a vecinos	2.289.359,0	2.436.649,4	2.603.545,9	2.978.173,8
	0302	Excavación de cimientos, incluido desmonte y retiro de escombros	2.392.067,7	2.612.563,5	2.843.903,1	3.358.966,3
	0303	Mampostería de cimientos en ladrillo común	2.606.233,0	2.836.404,9	3.063.276,9	3.509.486,8
	0304	Mampostería en elevación en ladrillo común, de 0,30	1.859.895,2	1.953.434,5	2.065.023,2	2.329.581,2
	0305	Mampostería en elevación en ladrillo común, de 0,15	1.864.444,7	1.966.496,5	2.087.273,2	2.372.141,5
	0306	Mampostería en elevación en ladrillo hueco, de 0,10	1.843.151,5	1.945.627,9	2.062.589,8	2.348.453,7
	0307	Capa aisladora horizontal doble y enlace vertical	2.257.757,3	2.379.075,6	2.508.907,1	2.813.798,0
	0308	Picado de revoques	2.616.025,9	2.787.833,3	2.966.755,0	3.442.804,5
	0309	Revoque exterior completo con capa hidrófuga	2.843.303,7	3.165.270,6	3.465.493,0	4.262.181,9
	0310	Revoque exterior grueso y fino	2.367.910,4	2.572.769,8	2.805.173,1	3.379.291,8
	0311	Revoque interior grueso	2.372.278,8	2.580.314,2	2.819.779,4	3.404.160,5
	0312	Revoque fino interior al fieltro	2.353.054,0	2.551.305,7	2.787.861,5	3.346.151,5
	0313	Revoque de cemento alisado en tanques, bajo y costado de bañera y escalera sala de máquina	2.395.296,9	2.616.318,0	2.859.906,5	3.479.069,8
	0314	Revoque salpicado y planchado en pasillos y caja de escalera	2.353.121,3	2.559.650,9	2.789.316,2	3.361.991,1
	0315	Revoque de frente completo con capa hidrófuga	2.223.694,1	2.334.426,3	2.490.650,1	2.838.149,5
	0316	Revoque grueso sobre ladrillo hueco, bajo azulejos	2.345.625,0	2.517.888,7	2.709.358,1	3.167.932,9
	0317	Revoque a la cal fina terminado al fieltro para cielo-raso	2.319.173,2	2.524.072,8	2.760.962,1	3.331.985,8
	0318	Contrapiso sobre tierra bajo mosaico loseta vereda y cemento alisado (12 cm)	2.433.554,0	2.641.796,7	2.880.583,1	3.482.978,7
	0319	Contrapiso sobre tierra bajo parquet, con aislación y carpeta para clavado	2.417.976,8	2.555.846,3	2.777.773,0	3.192.150,1
	0320	Contrapiso en roperos	2.521.328,2	2.680.033,5	2.889.838,3	3.347.018,1
	0321	Relleno de losas bajadas	2.418.104,1	2.589.960,8	2.819.840,5	3.311.357,6
	0322	Contrapiso bajo mosaico y piso de cemento sobre losa	2.422.659,5	2.525.195,3	2.737.356,3	3.073.505,8
	0323	Contrapiso bajo parquet sobre losa incluida carpeta de volcado	2.436.753,0	2.599.502,7	2.831.985,8	3.299.387,8
	0324	Contrapiso bajo techado asfáltico, incluido alisado para asiento del manto asfáltico	2.442.661,6	2.620.002,8	2.850.409,0	3.352.020,9
	0325	Piso de cemento alisado	2.445.428,0	2.609.812,5	2.836.398,4	3.308.561,6
	0326	Piso de mosaico granítico 20 x 20 cm, pulido en obra	2.520.832,7	2.727.516,7	2.942.250,8	3.503.317,6
	0327	Piso de mosaico granítico 40 x 40 cm, pulido en obra	2.496.436,9	2.693.271,5	2.896.539,3	3.276.715,3
	0328	Vereda de loseta de 40 x 60 x 4 cm	2.332.863,8	2.551.050,9	2.728.501,3	3.044.499,8
	0329	Vereda de loseta de 40 x 60 x 4 cm	2.554.687,0	2.738.839,7	2.917.038,2	3.272.076,3
	0330	Cubierta de azotea de baldosa cerámica 20 x 20 cm	2.695.784,4	2.889.413,5	3.100.727,2	3.438.220,0
	0331	Piso de baldosa plástica	2.369.196,0	2.521.206,0	2.554.556,1	2.798.232,8
	0332	Zócalo de cemento alisado de 10 cm de alto	2.385.655,7	2.600.273,2	2.829.052,8	3.416.393,4
	0333	Zócalo de mosaico granítico 10 x 30 cm, pulido en obra	3.177.721,6	3.401.305,5	3.551.493,8	3.948.078,6
	0334	Pulido en obra de mosaico granítico	1.997.326,7	2.158.965,9	2.259.521,1	2.416.634,1
	0335	Pulido en obra de zócalo granítico	2.024.977,2	2.183.129,3	2.236.931,4	2.618.448,8
	0336	Revestimiento de azulejo, liso color de 15 x 15 cm colocados al hilo con junta cerrada	2.818.493,8	2.950.800,6	3.143.454,2	3.510.290,8
	0337	Antepecho de baldosa cerámica de 20 x 20 cm	2.488.246,1	2.682.151,7	2.904.477,3	3.389.072,6
	0338	Techado asfáltico terminado	1.775.593,4	1.906.076,3	2.082.647,8	2.224.794,1
	0339	Conductos de coventilación	3.400.426,9	3.141.031,7	3.325.861,4	3.716.725,3
	0339	Sereno de obra	2.590.670,3	2.802.592,1	3.099.424,6	3.842.507,3

Cuadro 3 (continuación)

Item	Sub-item	Denominación	1988			
			Setiembre	Octubre	Noviembre	Diciembre
	0340	Limpieza periódica de obra	2.624.035,5	2.861.087,7	3.093.462,9	3.565.953,7
	0341	Ayuda de gremios	2.234.793,0	2.375.762,1	2.541.821,7	2.916.395,0
	0342	Compactador de residuos	4.826.532,3	5.209.007,2	5.289.956,0	5.363.606,2
04		INSTALACION ELECTRICA	3.611.935,6	3.794.251,3	3.985.133,8	4.383.229,8
	0401	Instalación general	3.659.250,0	3.847.858,5	4.036.414,5	4.432.545,4
	0402	Artefactos de iluminación	2.672.892,2	2.730.315,3	2.967.373,8	3.404.470,3
05		INSTALACION DE GAS	3.107.362,4	3.171.771,8	3.318.989,9	3.504.052,4
	0501	Instalación general	4.625.924,9	4.706.265,0	4.960.206,7	5.349.023,2
	0502	Cocinas y calefones	2.365.682,2	2.422.310,8	2.517.404,1	2.599.127,6
06		INSTALACION SANITARIA	3.638.033,0	3.796.370,6	4.009.305,4	4.329.087,7
	0601	Instalación general	3.028.370,1	3.135.302,5	3.298.240,2	3.600.507,3
	0602	Artefactos de baño y piezas de embutir	4.407.010,6	4.689.430,2	4.890.104,9	5.283.059,3
	0603	Broncería sanitaria	5.443.276,0	5.603.157,8	5.974.722,6	6.247.864,2
	0604	Botiquines para baño	3.989.433,0	4.057.576,9	4.737.982,7	4.917.974,5
	0605	Equipo de bombeo horizontal completo	2.878.652,0	2.954.504,0	3.264.168,7	3.517.161,7
07		CARPINTERIA METALICA Y HERRERIA	3.308.714,3	3.468.870,4	3.773.646,3	4.010.235,0
	0701	Puertas y ventanas	2.775.844,4	2.909.558,3	3.133.505,3	3.368.061,9
	0702	Baranda para balcones	4.179.290,0	4.364.542,4	5.013.756,8	5.074.839,5
	0703	Baranda para escalera	4.610.474,0	4.647.365,5	4.749.699,3	5.195.123,9
	0704	Marcos para puertas interiores	4.301.132,2	4.533.953,7	4.854.756,4	5.226.055,7
	0705	Marcos para roperos	4.165.287,5	4.437.633,3	4.729.669,3	5.100.070,5
08		CARPINTERIA DE MADERA	2.358.422,0	2.587.705,1	2.762.349,8	2.911.262,5
	0801	Puertas interiores	2.599.801,2	2.775.935,2	2.889.115,7	3.006.639,2
	0802	Puertas para roperos	2.322.792,5	2.466.452,1	2.609.446,9	2.715.854,3
	0803	Muebles para cocina	2.224.047,7	2.518.000,3	2.742.146,1	2.926.225,2
09		PROVISION Y COLOCACION ASCENSOR				
	0901	Ascensor normal 9 paradas s/especificaciones	3.308.486,3	3.592.162,1	3.749.508,8	4.127.951,4
10		REVESTIMIENTO ESCALERA, PROVISION Y COLOCACION				
	1001	Alzadas y pedadas	1.831.283,0	2.074.979,5	2.300.051,5	2.440.023,3
	1002	Zócalo rampante monolítico de 10 cm de alto	1.906.913,2	2.156.756,1	2.381.222,6	2.534.714,8
			1.508.086,1	1.725.516,2	1.953.175,8	2.035.369,8
11		PISO DE MADERA				
	1101	Provisión y colocación	2.872.551,9	2.962.249,4	3.424.814,8	3.715.359,1
12		CORTINAS DE ENROLLAR				
	1201	Provisión y colocación	6.043.864,8	6.253.515,9	6.529.034,1	7.193.569,3
13		YESERIA	2.374.678,4	2.500.919,2	2.641.398,5	3.031.948,0
	1301	Cielorrasos aplicados, rectos	2.352.359,4	2.476.618,3	2.609.582,4	2.987.322,1
	1302	Cielorrasos armados con madera y metal desplegado	3.349.856,9	3.506.938,5	3.669.992,8	4.048.462,1
	1303	Enlucido de paredes, incluidos fajas y roperos	2.335.328,7	2.463.446,7	2.601.695,8	2.989.701,4
	1304	Taparrollos armados con madera y metal desplegado	2.674.219,0	2.789.053,4	2.961.047,3	3.398.106,8
14		HERRAJES	3.416.335,9	3.515.698,4	3.704.851,5	3.856.727,8
	1401	Puertas de entrada a departamentos	3.654.699,7	3.755.439,1	3.982.760,0	4.186.735,5
	1402	Puertas interiores	3.270.434,3	3.376.375,0	3.464.005,2	3.560.561,5
	1403	Puertas roperos	3.485.575,8	3.584.896,0	3.882.194,9	4.051.908,7
	1404	Varios	2.684.423,7	2.730.983,1	2.973.711,9	3.114.101,7
15		MARMOLERIA				
	1501	Revestimiento del frente y hall de entrada	3.463.301,3	3.673.893,6	3.878.749,5	4.063.984,3
16		PROVISION Y COLOCACION DE VIDRIOS	5.480.512,8	5.535.205,5	5.588.280,4	5.996.532,3
	1601	Vidrios dobles transparentes	5.604.993,9	5.663.023,5	5.708.194,7	6.135.486,1
	1602	Vidrio martelé grueso	4.975.395,6	5.016.547,4	5.101.694,1	5.432.687,6

Cuadro 3 (continuación)

Item	Sub-item	Denominación	1988			
			Setiembre	Octubre	Noviembre	Diciembre
17		PINTURA GENERAL	2.939.546,7	3.155.034,1	3.320.263,8	3.695.994,6
	1701	Cielorraso a la tiza y cola sobre yeso	2.235.720,2	2.437.511,3	2.685.492,0	3.214.644,7
	1702	Muros interiores al látex	2.993.487,5	3.205.247,2	3.346.860,1	3.689.673,2
	1703	Carpintería metálica y herrería	2.911.403,1	3.128.855,9	3.286.631,5	3.655.613,0
	1704	Carpintería de madera	3.207.496,7	3.437.096,7	3.614.275,0	3.975.260,5
	1705	Cortinas de enrollar	3.039.048,9	3.265.377,3	3.450.498,4	3.886.614,4
	1706	Cielorraso, palier y caja de escalera	3.393.648,8	3.653.694,2	3.826.104,2	4.179.361,4
	1707	Muros exteriores, patios, terrazas, sala de máquinas y tanque de agua	2.349.581,9	2.544.955,0	2.764.927,8	3.240.461,2
18		INSTALACION TELEFONO Y PORTERO ELECTRICO	2.972.741,0	3.169.600,3	3.372.138,2	3.551.485,6
	1801	Instalación telefónica	3.045.028,6	3.185.363,3	3.356.926,5	3.685.019,8
	1802	Portero eléctrico	2.941.732,5	3.162.838,6	3.378.663,4	3.494.205,0
19		ACCESORIOS CONTRA INCENDIO	4.082.256,2	4.016.339,1	4.242.445,7	4.566.058,7
	1901	Matafuegos de agua, impulsión CO ₂	3.909.999,3	3.909.999,3	4.074.413,2	4.389.093,0
	1902	Matafuegos a base CO ₂	4.650.550,7	4.366.815,1	4.796.742,4	5.149.800,8
20		GASTOS GENERALES	2.385.357,4	2.519.880,1	2.668.427,2	2.954.049,2
	2001	Luz y fuerza motriz de obra	3.330.258,1	3.462.594,9	3.600.041,7	3.816.306,6
	2002	Derecho municipal de inspección de instalaciones eléctricas y electromecánicas y maquinaria de obra. Potencia calculada 82 kW	1.079.802,6	1.079.802,6	1.079.802,6	1.079.802,6
	2003	Derecho municipal por delineación y construcción según Artículo 13. Ordenanza Tarifaria. Edificio 4a. categoría	787.500,0	787.500,0	787.500,0	787.500,0
	2004	Gas del Estado (Renovación de red)	-	-	-	-
	2005	O.S.N. (Aprobación de planos)	-	-	-	-
	2006	O.S.N. (Agua para la construcción)	1.382.523,6	1.616.554,4	1.635.242,9	1.729.959,6
	2007	O.S.N. (Conexión de agua y cloaca)	-	-	-	-
	2008	SEGBA (Conexión de luz)	1.038.461,5	1.075.353,2	1.118.524,3	1.185.243,3
	2009	Seguro obrero y responsabilidad civil	2.293.270,8	2.439.595,4	2.605.279,9	2.980.637,7
	2010	Honorarios, proyectos y dirección	2.858.265,5	3.017.996,4	3.205.820,0	3.548.713,8

Cuadro 4.— PRECIOS DE UN CONJUNTO DE MATERIALES PARA LA CONSTRUCCION*

Artículo	Unidad de medida	1988			
		Noviembre		Diciembre	
		Precio promedio	Coefficiente de variación	Precio promedio	Coefficiente de variación
		A	%	A	%
Aceite de lino doble cocido en lata de 18 litros	l	24,929	32,3	26,168	30,9
Aguarrás, en lata de 5 litros	l	18,491	32,0	18,812	33,7
Acero dulce aletado torsionado de alto límite de fluencia de 12 mm, en barra de 12 m	t	10.969,716	28,5	11.639,426	28,0
Acero redondo común, liso de 12 mm, en barra de 12 m	t	10.413,905	33,5	11.044,253	32,8
Aizadas y pedadas de 0,04 m espesor mármol reconstituido, colores oscuros, grano 1 a 5 para escalera de tramos rectos entre paredes, incluido colocación y lustrado a piedra fina	m ²	486,818	11,2	518,198	14,2
Arena fina argentina	m ³	89,454	15,9	91,740	16,2
Azulejo cerámico de color gris claro, celeste o marfil, liso de 15 x 15 cm	m ²	79,303	25,5	86,098	25,0
Bañera de revestir, hierro fundido enlozado de 1,50 m de largo	u	3.865,458	47,8	4.232,725	49,9
Cable plástico, unipolar de 0,35 mm en rollos de 100 m	m	0,671	23,6	0,737	25,1
Cable plástico, unipolar de 1 mm en rollos de 100 m	m	1,309	15,9	1,463	14,8
Cable plástico, unipolar de 1,5 mm en rollos de 100 m	m	1,835	15,9	2,053	15,1
Cable plástico, unipolar de 2,5 mm en rollos de 100 m	m	2,935	15,4	3,261	15,0
Caja de 10 x 5 cm chapa 16	u	13,975	22,6	13,100	15,3
Caja octogonal chapa 20	u	6,698	39,6	6,656	39,0
Caja de tablero de un circuito	u	60,380	14,0	66,824	21,5
Cal aérea hidratada en polvo en bolsa de 30 kg	bolsa	45,233	11,9	51,583	13,2
Cal hidratada en polvo en bolsa de 30 kg	bolsa	27,750	20,2	29,818	17,0
Calefón de tiro balanceado de 12 l por minuto, con incremento de temperatura de 20°C, calidad standard	u	2.251,540	49,8	2.287,463	50,8
Calefón de 12 l por minuto, con incremento de temperatura de 20°C, calidad standard	u	1.909,715	38,7	1.973,396	39,5
Canto rodado natural	m ³	335,703	9,8	356,458	11,3
Caño de H° G° 0,013 m	m	34,427	22,9	35,403	23,1
Caño de H° G° 0,019 m	m	42,578	21,1	44,029	19,8
Caño de H° G° 0,025 m	m	60,091	22,4	63,360	22,1
Caño de H° G° 0,032 m	m	80,140	24,9	84,898	23,8
Caño de fibrocemento 0,100 x 1 m	m	58,445	12,1	62,055	21,7
Caño de fibrocemento 0,100 x 2 m	u	89,992	8,8	94,992	15,1
Caño hormigón comprimido 0,102 x 1 m aprobado	u	25,998	26,2	25,998	26,2
Caño luz liviano 5/8"	m	10,535	21,8	10,514	21,4
Caño luz liviano 3/4"	m	12,133	24,5	12,199	25,4
Cascote de cal	m ³	86,000	39,3	90,400	36,7
Cemento portland normal envase de papel en bolsa de 50 kg	bolsa	69,277	10,5	76,534	11,1
Cocina enlozada blanca, 3 hornallas y horno, con termómetro, sin parrilla, calidad standard	u	1.818,768	35,3	1.894,935	37,0
Cortina de enrollar de madera de araucaria chilena o palo blanco incluyendo ejes y grapas. Provisión y colocación. Medidas 1,00 x 1,30 m	m ²	900,047	38,8	1.040,662	41,8
Depósito fijo cemento 16 litros gigante chato	u	526,799	27,2	553,852	27,3
Hidrófugo químico inorgánico en tambores de 220 kg	kg	3,987	25,7	4,186	22,0
Inodoro Atuel 1a. blanco	u	465,186	22,0	487,639	21,7
Juego de bidet transferencia, a sopapas tipo cromo Y	u	438,726	21,6	465,011	25,0
Juego lavatorio a sopapa tipo cromo Y	u	406,102	25,7	430,773	29,2
Juego de 2 llaves transferencia con lluvia tipo cromo Y	u	476,792	20,4	492,098	24,7
Juego de 6 piezas de embutir, jabonera de 15 x 7,5 cm, jabonera de 15 x 15 cm con agarradera, 2 perchas, portarrollo con rodillo, bases y barra para toallero	juego	307,757	27,0	331,974	22,1
Ladrillo común de primera, de cal de aproximadamente 5,1 x 12,1 x 25,3 cm	millar	635,111	10,3	664,380	10,0
Ladrillo hueco de 20 x 15 x 8 cm	millar	1.317,607	14,8	1.332,903	14,5
Lavatorio Victoria 1a. blanco	u	275,755	18,1	288,206	18,2
Llave de embutir completa, 1 punto	u	21,978	41,0	24,055	41,8

Cuadro 4 (continuación)

Artículo	Unidad de medida	1988			
		Noviembre		Diciembre	
		Precio promedio	Coefficiente de variación	Precio promedio	Coefficiente de variación
	A	%	A	%	
Llave de paso plomo, 0,019 m bronce	u	42,214	33,3	43,782	33,2
Madera para encofrado de pino Brasil Paraná, Insigne o similar en tablas de 1" x 6" sin cepillar	m ²	234,083	24,7	249,927	24,8
TIPO M1					
Marco metálico para puerta interior en chapa N° 18, calidad standard medida de hoja 0,90 x 2,00 m pared de 0,15 m	u	466,213	46,6	505,747	48,2
TIPO M3					
Marco metálico para puerta interior en chapa N° 18, calidad standard medida de hoja 0,60 x 2,00 m pared de 0,12 m	u	406,854	40,2	435,207	40,1
Mármol travertino tipo "Talamina" de 2 cm lustrado, para revestimiento de frente y hall de entrada, colocado	m ²	1.521,350	43,7	1.594,004	40,5
Mosaico granítico empastinado en fábrica, grano 1 a 5 cham-purreado de 20 x 20 cm	m ²	99,321	18,2	109,930	21,4
Pintura sintética blanca, óleo mate para interiores en lata de 4 litros	l	67,608	12,6	68,613	12,6
Pintura sintética, mate color para interiores al látex, en lata de 4 litros	l	43,867	18,6	44,419	19,3
Plomo aprobado agua 0,009	kg	16,276	17,2	16,750	16,2
Plomo aprobado agua 0,013	kg	16,276	17,2	16,750	16,2
Plomo aprobado pesado 0,013	kg	16,276	17,2	16,750	16,2
Plomo aprobado agua 0,032	kg	16,276	17,2	16,750	16,2
Plomo aprobado 0,038 en tirones	kg	16,276	17,2	16,750	16,2
Plomo aprobado 0,051 en tirones	kg	16,276	17,2	16,750	16,2
Plomo aprobado 0,064 en tirones	kg	16,276	17,2	16,750	16,2
Puerta balcón chapa N° 16 - Tipo 1 - Medida 2,00 x 2,00 m	u	2.509,333	16,5	2.678,667	17,0
Puerta vidriera chapa N° 16 - Tipo 11 - Medida 0,70 x 2,00 m	u	1.605,601	30,1	1.601,404	16,8
Puerta interior tipo placa Tipo P 1 - Medida marco 0,90 x 2,00 m	u	491,764	35,7	511,195	34,9
Puerta interior tipo placa Tipo P 3 - Medida marco 0,60 x 2,00 m	u	479,384	40,0	495,368	38,7
Soldadura tipo noble 33 %	u	129,276	25,8	130,867	26,0
Sopapa y sobreagua de bronce cromado para bañera	u	66,809	46,5	69,729	46,8
Teléfono para portero eléctrico	u	224,010	26,8	227,579	26,3
Ventana con marco unificado de guía fija, un paño fijo de 0,65 m y una hoja corrediza - Guía de acero inoxidable con dos ruedas de nylon con rulemanes blindados, taparrillos con rebaja para riel y contramarco de abrir (tapacinta) contravidrio de aluminio cierre a caracol Tipo IV - Medida 1,30 x 1,00 m chapa N° 16	u	1.651,808	63,1	1.786,146	65,4
Vidrios dobles, transparentes, provisión y colocación	m ²	211,287	26,9	227,103	25,6
Vidrio martelé grueso, provisión y colocación	m ²	191,789	31,2	204,232	30,0
Yeso blanco en bolsa de 40 kg	boisa	53,195	18,8	56,137	18,6
Zócalo granítico empastinado en fábrica grano 1 a 5 cham-purreado de 10 cm x 30 cm	m	34,340	16,2	36,756	16,5

*Incluye I.V.A.

Cuadro 5.— VARIACIONES PORCENTUALES PERIODICAS

1987		1988	
Octubre	Noviembre	Diciembre	1987
Período		%	
		Diciembre 1988	10,7
Bimestre:			
		Variación entre octubre 1988 y diciembre 1988	17,6
Trimestre:			
		Variación entre setiembre 1988 y diciembre 1988	24,2
Cuatrimestre:			
		Variación entre agosto 1988 y diciembre 1988	36,8
Semestre:			
		Variación entre junio 1988 y diciembre 1988	115,1
Año:			
		Variación entre diciembre 1987 y diciembre 1988	416,3

IV. INDICES DEL MERCADO LABORAL

Cuadro 1.— SALARIOS INDUSTRIALES. INDICES

(Base 1983 = 100)

Período	Salario total medio por trabajador (excluido aguinaldo) NIVEL GENERAL		Salario horario normal por trabajador (excluido aguinaldo) NIVEL GENERAL	
	Nominal	Real*	Nominal	Real*

J. 1986	8.759,1	89,4	9.925,6	101,3
J. "	11.472,6	109,6	10.663,0	101,9
A. "	12.631,5	111,0	11.620,0	102,1
S. "	12.363,1	101,3	11.825,0	96,9
O. "	14.189,8	109,6	13.123,7	101,4
N. "	13.767,0	101,0	13.738,9	100,8
D. "	15.489,9	108,5	14.080,7	98,6
E. 1987	16.966,4	110,5	15.174,3	98,8
F. "	15.318,2	93,7	15.742,6	96,2
M. "	16.761,6	94,7	16.062,9	90,8
A. "	18.312,9	100,1	17.429,9	95,3
M. "	18.135,4	95,2	18.113,5	95,1
J. "	20.049,7	97,4	19.412,2	94,3
J. "	21.622,4	95,4	20.574,2	90,8
A. "	23.488,9	91,2	22.898,2	88,9
S. "	27.994,8	97,3	26.657,6	92,6
O. "	33.247,8	96,6	31.578,9	91,9
N. "	33.056,0	87,1	33.834,6	89,2
D. "	38.118,7	97,2	36.158,6	92,2
E. 1988	45.362,7	106,0	40.812,7	95,4
F. "	44.126,7	93,4	43.198,9	91,4
M. "	50.461,9	93,1	48.735,5	89,9
A. "	54.227,1	85,3	55.844,2	87,8
M. "	68.580,5	93,2	66.575,5	90,5
J. "	75.753,1	87,3	76.281,6	87,9
J. "	91.404,7	83,8	92.617,9	84,9
A. "	117.382,0	84,4	113.944,0	81,9
S. "	128.178,2	82,5	131.920,7	84,9
O. "	** 147.949,0	87,3	150.102,5	88,6
N. "	*** 163.651,9	91,4	160.562,1	89,7

Período	Salarios básicos fijados por convenio PROMEDIO GENERAL			
	Obreros oficiales		Obreros peones	
	Nominal	Real*	Nominal	Real*

J. 1986	8.090,0	82,5	8.095,2	82,6
J. "	10.352,8	98,9	10.312,5	98,6
A. "	10.401,5	91,4	10.372,0	91,1
S. "	10.425,8	85,4	10.401,8	85,2
O. "	11.812,7	91,3	11.741,1	90,7
N. "	11.812,7	86,7	11.741,1	86,1
D. "	11.812,7	82,7	11.741,1	82,2
E. 1987	13.406,3	87,3	13.199,4	86,0
F. "	13.406,3	82,0	13.199,4	80,7
M. "	13.832,1	78,2	13.586,3	76,8
A. "	14.063,3	76,9	13.839,3	75,7
M. "	14.367,4	75,4	14.136,9	74,2
J. "	15.912,4	77,3	15.654,8	76,1
J. "	16.958,6	74,8	16.696,4	73,7
A. "	19.878,4	77,1	19.508,9	75,7
S. "	22.871,1	79,5	22.440,5	78,0
O. "	26.508,5	77,0	26.041,7	75,7
N. "	27.883,2	73,5	27.381,0	72,2
D. "	29.744,5	75,8	29.256,0	74,6
E. 1988	32.579,1	76,1	32.038,7	74,9
F. "	34.148,4	72,3	33.601,2	71,1
M. "	39.951,3	73,7	39.315,5	72,5
A. "	44.744,5	70,4	44.285,7	69,7
M. "	55.608,3	75,6	55.000,0	74,8
J. "	60.717,8	70,0	60.104,2	69,3
J. "	** 77.287,1	70,9	76.235,1	69,9
A. "	** 93.905,1	67,5	92.574,4	66,5
S. "	** 111.472,0	71,7	109.881,0	70,7
O. "	** 125.839,4	74,3	124.196,4	73,3
N. "	** 137.384,4	76,7	135.550,6	75,7
D. "	** 145.206,8	75,9	143.273,8	74,9

*Deflacionado por el índice de precios al consumidor.

**Cifras provisionales.

***Cifras estimadas.

Cuadro 2 a.— SALARIO TOTAL MEDIO MENSUAL POR TRABAJADOR INDUSTRIAL
(excluido aguinaldo) EN TERMINOS NOMINALES
NIVEL GENERAL Y POR AGRUPACIONES. INDICES
 (Base 1983 = 100)

Período	Nivel general	Productos alimenticios	Bebidas	Tabaco	Fabricación de textiles	Fabricación de prendas de vestir	Industria del cuero
1986	11.073,4	10.999,5	12.463,9	11.428,6	10.709,7	8.915,4	11.925,9
1987	23.647,3	22.923,1	25.370,1	27.126,3	20.663,1	19.404,8	22.687,5
J. 1987	20.049,7	19.389,5	19.972,0	21.838,9	18.306,6	17.959,0	19.406,7
J. "	21.622,4	22.632,2	21.489,4	25.875,0	19.667,2	17.752,8	21.066,0
A. "	23.488,9	22.880,1	25.603,2	25.597,8	21.281,5	19.193,1	24.485,0
S. "	27.994,8	27.215,7	27.385,5	31.092,6	23.580,3	21.079,5	25.841,1
O. "	33.247,8	32.668,6	33.471,9	37.654,4	30.637,1	27.249,0	31.715,5
N. "	35.056,0	33.626,3	35.547,7	37.179,2	26.254,2	29.637,7	28.230,4
D. "	38.118,7	37.261,0	40.965,6	46.356,2	32.025,9	36.790,4	32.683,1
E. 1988	45.362,7	36.445,2	49.196,1	52.631,1	31.461,4	28.391,5	36.838,4
F. "	44.126,7	42.582,3	48.698,9	55.302,1	35.268,5	29.476,9	41.426,8
M. "	50.461,9	47.251,0	56.051,3	58.470,3	41.683,2	37.719,7	40.933,2
A. "	54.227,1	50.372,9	60.083,0	66.167,3	44.488,2	43.965,5	47.011,7
M. "	68.580,5	63.592,0	71.975,1	77.570,2	54.848,2	54.845,7	57.015,6
J. "	75.753,1	72.580,8	78.414,5	85.802,9	62.100,2	63.764,3	64.271,3
J. "	91.404,7	88.979,8	87.711,7	102.062,6	70.845,7	67.833,9	70.245,1
A. "	117.382,0	118.050,2	118.351,5	145.816,9	95.113,6	92.167,6	90.376,8
S. "	128.178,2	132.181,1	134.056,1	183.579,2	110.358,6	101.622,3	91.828,8
O. " *	147.949,0	146.694,2	163.886,1	201.324,2	123.563,7	118.812,3	116.609,5
N. " **	163.651,9						

Período	Fabricación de calzado	Industria de la madera	Fabricación de muebles	Fabricación de papel	Imprentas, editoriales e industrias conexas	Sustancias químicas industriales	Otros productos químicos
1986	8.253,7	10.378,5	10.097,6	9.947,3	13.959,6	10.449,8	12.328,5
1987	16.035,6	21.895,0	19.984,9	19.147,9	33.194,8	22.222,7	24.766,5
J. 1987	15.259,3	17.681,7	17.456,8	14.882,3	27.790,0	19.005,4	21.811,8
J. "	14.696,0	19.158,9	17.521,5	15.865,2	30.855,1	19.444,1	23.141,8
A. "	16.372,4	22.365,6	20.193,4	19.495,5	34.956,4	20.664,4	25.220,4
S. "	19.086,1	26.430,7	23.842,5	21.609,1	39.787,0	24.579,6	27.976,1
O. "	24.313,8	31.468,6	30.489,0	26.333,6	45.189,0	31.583,5	33.871,3
N. "	21.661,2	31.080,1	26.529,2	30.853,0	48.440,6	32.892,4	35.150,1
D. "	24.285,9	36.607,3	28.088,6	31.808,7	53.865,6	38.891,7	39.099,0
E. 1988	38.341,1	35.023,0	35.883,9	33.511,2	61.793,4	40.205,1	50.793,1
F. "	19.190,0	38.099,1	36.302,6	37.896,4	60.663,1	43.382,5	50.270,6
M. "	38.783,6	51.543,0	45.686,0	39.107,7	68.352,7	45.457,9	57.160,7
A. "	38.895,6	54.198,9	45.549,2	39.291,9	73.138,2	53.634,9	60.039,4
M. "	48.503,7	65.378,5	56.205,4	52.202,5	87.393,3	67.265,7	75.448,5
J. "	51.877,6	66.541,2	62.000,3	61.751,1	98.725,4	78.948,5	79.855,1
J. "	56.763,0	78.258,8	71.103,5	69.962,4	123.332,2	89.163,9	93.058,2
A. "	76.034,0	103.776,4	96.497,2	83.419,3	155.695,5	114.595,3	121.227,9
S. "	92.199,0	120.051,3	100.478,5	79.530,9	162.204,9	121.180,2	126.771,4
O. " *	107.618,5	131.780,0	109.942,0	106.140,7	198.667,0	155.061,3	145.660,3

*Cifras provisionales
 **Cifras estimadas

Cuadro 2 a (continuación)

Período	Refinerías de petróleo	Productos derivados del petróleo y del carbón	Productos de caucho	Productos plásticos	Objetos de barro, loza y porcelana	Objetos de vidrio	Otros productos minerales no metálicos
1986	11.653,2	9.455,7	10.251,5	9.913,4	12.170,6	12.345,6	9.930,3
1987	25.797,2	22.624,4	24.256,9	20.199,5	23.136,5	28.015,8	22.371,0
J. 1987	23.425,9	17.867,0	20.521,7	18.583,3	18.471,3	23.963,0	18.463,2
J. "	20.384,4	17.610,9	23.425,5	18.703,9	19.730,5	25.338,0	19.980,7
A. "	30.509,1	24.264,6	26.135,9	19.854,8	20.000,1	30.275,3	21.053,5
S. "	33.551,1	27.762,2	27.380,8	23.833,4	28.519,4	31.561,0	23.863,5
O. "	33.809,0	36.643,8	35.540,6	26.597,9	39.100,1	37.513,6	31.217,7
N. "	37.122,5	39.103,8	36.533,6	26.113,1	32.991,2	40.960,1	29.186,7
D. "	40.426,8	35.851,5	39.717,5	31.332,0	37.993,8	44.504,8	39.206,9
E. 1988	57.989,1	51.160,7	56.575,9	39.475,9	49.327,9	47.743,2	39.636,7
F. "	53.260,5	42.491,9	45.622,8	34.308,4	40.465,0	53.140,7	44.858,6
M. "	48.899,1	50.199,0	48.729,9	46.410,1	63.778,5	58.137,0	48.043,8
A. "	70.932,1	58.279,9	67.884,0	49.912,4	63.497,6	66.841,9	53.558,4
M. "	75.677,4	79.252,5	85.635,0	61.103,6	73.197,6	84.938,3	66.026,1
J. "	121.707,9	82.816,6	99.569,8	65.528,6	89.946,8	92.021,9	74.869,3
J. "	103.950,5	89.698,2	124.976,5	69.260,2	122.265,2	101.476,9	89.254,0
A. "	135.060,4	140.610,3	165.188,1	96.243,0	142.120,1	145.923,2	117.525,3
S. "	161.543,7	135.719,0	186.503,4	110.393,7	172.113,6	153.166,9	123.380,7
O. " *	169.162,5	169.627,2	238.138,9	139.975,6	179.662,9	178.795,9	140.737,6

Período	Industrias básicas de hierro y acero	Industrias básicas de metales no ferrosos	Productos metálicos	Construcción de maquinaria excepto la eléctrica	Maquinaria y aparatos eléctricos	Construcción de material de transporte	Fabricación de equipo profesional y científico
1986	10.619,7	9.700,4	10.795,8	10.021,3	13.266,3	11.750,3	10.397,9
1987	25.073,2	22.931,0	23.440,0	20.730,5	27.229,9	26.157,9	23.246,6
J. 1987	21.224,3	17.581,4	20.260,3	18.047,2	24.185,6	21.227,2	21.123,2
J. "	21.723,3	18.984,8	21.382,8	19.423,9	24.925,4	22.774,2	21.605,2
A. "	23.414,9	23.803,0	22.597,1	20.209,8	26.840,7	25.137,2	24.117,8
S. "	31.213,3	30.564,5	28.743,2	26.678,1	33.353,8	31.134,1	30.159,8
O. "	37.468,1	34.087,5	33.293,4	29.347,6	37.624,9	34.409,9	32.913,4
N. "	35.495,2	31.283,3	32.170,0	28.211,6	36.703,4	36.203,3	30.985,8
D. "	38.795,5	35.672,4	36.701,2	31.549,0	44.054,5	42.491,7	31.455,0
E. 1988	58.486,2	57.613,6	48.707,4	48.569,7	55.436,9	56.395,0	61.121,6
F. "	50.185,5	40.544,5	43.448,2	39.834,6	42.599,4	53.825,4	42.217,3
M. "	62.141,5	47.852,7	51.671,1	46.234,9	54.807,9	55.302,2	52.611,7
A. "	59.992,1	48.841,0	52.355,6	50.710,8	59.173,2	59.888,6	51.034,3
M. "	79.018,3	65.804,8	68.848,4	67.325,3	80.919,8	76.349,6	72.234,6
J. "	82.267,0	70.529,0	69.828,4	69.026,2	89.880,0	84.221,0	69.936,8
J. "	107.720,7	85.165,5	89.454,5	91.492,3	102.056,3	103.655,5	91.993,7
A. "	131.588,8	106.301,0	108.310,8	118.514,6	130.884,7	125.789,8	117.657,8
S. "	151.521,6	113.963,6	123.632,6	128.272,7	143.048,7	125.343,2	121.282,9
O. " *	177.497,8	134.306,7	142.493,4	143.855,0	160.458,6	147.416,8	135.925,9

NOTA: Esta serie es elaborada sobre la base de la información suministrada por 1.328 establecimientos y se refiere al Salario Total Medio Mensual Bruto de los Trabajadores Industriales hasta la categoría de capataz inclusive. Por consiguiente incluye salarios y/o sueldos por horas normales, por horas extras, asignaciones familiares, premios y bonificaciones, flexibilidad salarial y todo otro tipo de ingreso (excluido sueldo anual complementario). Los índices insertos muestran la evolución nominal de la serie que se consigna.

*Cifras provisionales.

**Cuadro 2 b.— SALARIO TOTAL MEDIO MENSUAL POR TRABAJADOR INDUSTRIAL
(excluido aguinaldo) EN TERMINOS REALES**

NIVEL GENERAL Y POR AGRUPACIONES. INDICES

(Base 1983 = 100)

Período	Nivel general	Productos alimenticios	Bebidas	Tabaco	Fabricación de textiles	Fabricación de prendas de vestir	Industria del cuero
1986	103,8	103,1	116,8	107,1	100,4	83,6	111,8
1987	95,8	92,9	102,8	109,9	83,7	78,6	91,9
J. 1987	97,4	94,2	97,1	106,1	89,0	87,3	94,3
J. "	95,4	99,9	94,8	114,2	86,8	78,3	93,0
A. "	91,2	88,8	99,4	99,3	82,6	74,5	95,0
S. "	97,3	94,6	95,2	108,0	81,9	73,2	89,8
O. "	96,6	95,0	97,3	109,4	88,0	79,2	92,2
N. "	87,1	88,6	93,7	98,0	69,2	78,1	74,4
D. "	97,2	95,0	104,4	118,2	81,6	93,8	83,3
E. 1988	106,0	85,2	115,0	123,0	73,5	66,3	86,1
F. "	93,4	90,1	103,0	117,0	74,6	62,4	87,7
M. "	93,1	87,1	103,4	107,8	76,9	69,6	75,5
A. "	85,3	79,2	94,5	104,1	70,0	69,2	74,0
M. "	93,2	86,4	97,8	105,4	74,6	74,6	77,5
J. "	87,3	83,6	90,4	100,0	71,6	73,5	74,1
J. "	83,8	81,6	80,4	93,6	65,0	62,2	64,4
A. "	84,4	84,8	85,1	104,8	68,4	66,2	64,9
S. "	82,5	85,0	86,3	118,1	71,0	65,4	59,1
O. " *	87,3	86,6	96,7	118,8	72,9	70,1	68,8
N. " **	91,4						

Período	Fabricación de calzado	Industria de la madera	Fabricación de muebles	Fabricación de papel	Imprentas, editoriales e industrias conexas	Sustancias químicas industriales	Otros productos químicos
1986	77,4	97,3	94,7	93,3	130,9	98,0	115,6
1987	65,0	88,7	81,0	77,6	134,5	90,1	100,4
J. 1987	74,2	85,9	84,8	72,3	135,0	92,4	106,0
J. "	64,9	84,5	77,3	70,0	136,2	85,8	102,1
A. "	63,5	86,8	78,4	75,7	135,7	80,2	97,9
S. "	66,3	91,8	82,8	75,1	138,2	85,4	97,2
O. "	70,7	91,5	88,6	76,5	131,3	91,8	98,4
N. "	57,1	81,9	69,9	81,3	127,7	86,7	92,7
D. "	61,9	93,3	71,6	81,1	137,3	99,1	99,7
E. 1988	89,6	81,8	83,8	78,3	144,4	93,9	118,7
F. "	40,6	80,6	76,8	80,2	128,4	91,8	106,4
M. "	71,5	95,1	84,3	72,1	126,0	83,8	105,4
A. "	61,2	85,3	71,7	61,8	115,0	84,4	94,4
M. "	65,9	88,9	76,4	71,0	118,8	91,4	102,6
J. "	59,8	76,7	71,4	71,2	113,8	91,0	92,0
J. "	52,1	71,8	65,2	64,2	113,1	81,0	85,4
A. "	54,6	74,6	69,3	60,0	111,9	82,4	87,1
S. "	59,3	77,2	64,7	51,2	104,4	78,0	81,6
O. " *	63,5	77,8	64,9	62,7	117,3	91,5	86,0

* Cifras provisionales.

** Cifras estimadas.

Cuadro 2 b (continuación)

Período	Refinerías de petróleo	Productos derivados del petróleo y del carbón	Productos de caucho	Productos plásticos	Objetos de barro, loza y porcelana	Objetos de vidrio	Otros productos minerales no metálicos
1986	109,2	88,6	96,1	92,9	114,1	115,7	93,1
1987	104,5	91,7	98,3	81,9	93,8	113,5	90,7
J. 1987	113,8	86,8	99,7	90,3	89,8	116,4	89,7
J. "	90,0	77,7	103,4	82,5	87,1	111,8	88,2
A. "	118,4	94,2	101,4	77,1	77,6	117,5	81,7
S. "	116,6	96,5	95,1	82,8	99,1	109,7	82,9
O. "	98,3	106,5	103,3	77,3	113,6	109,0	90,7
N. "	97,8	103,1	96,3	68,8	87,0	108,0	76,9
D. "	103,1	91,4	101,2	79,9	96,9	113,4	99,9
E. 1988	135,5	119,5	132,2	92,2	115,3	111,6	92,6
F. "	112,7	89,9	96,5	72,6	85,6	112,4	94,9
M. "	90,2	92,6	89,9	85,6	117,6	107,2	88,6
A. "	111,6	91,7	106,8	78,5	99,9	105,1	84,3
M. "	102,9	107,7	116,4	83,1	99,5	115,5	89,8
J. "	140,2	95,4	114,7	75,5	103,6	106,0	86,3
J. "	95,3	82,3	114,6	63,5	112,1	93,1	81,9
A. "	97,1	101,0	118,7	69,2	102,1	104,9	84,5
S. "	103,9	87,3	120,0	71,0	110,7	98,5	79,4
O. " *	99,9	100,1	140,6	82,6	106,1	105,5	83,1

Período	Industrias básicas de hierro y acero	Industrias básicas de metales no ferrosos	Productos metálicos	Construcción de maquinaria excepto la eléctrica	Maquinaria y aparatos eléctricos	Construcción de material de transporte	Fabricación de equipo profesional y científico
1986	99,6	90,9	101,2	93,9	124,4	110,2	97,5
1987	101,6	92,9	95,0	84,0	110,3	106,0	94,2
J. 1987	103,1	85,4	98,5	87,7	117,5	103,2	102,7
J. "	95,9	83,8	94,4	85,7	110,0	100,5	95,3
A. "	90,9	92,4	87,7	78,4	104,2	97,5	93,6
S. "	108,5	106,2	99,9	92,7	115,9	108,2	104,8
O. "	108,9	99,1	96,8	85,3	109,4	100,0	95,7
N. "	93,6	82,5	84,8	74,4	96,7	95,4	81,7
D. "	98,9	90,9	93,6	80,4	112,3	108,3	80,2
E. 1988	136,7	134,6	113,8	113,5	129,5	131,8	142,8
F. "	106,2	85,8	91,9	84,3	90,1	113,9	89,3
M. "	114,6	88,2	95,3	85,3	101,1	102,0	97,0
A. "	94,4	76,8	82,4	79,8	93,1	94,2	80,3
M. "	107,4	89,5	93,6	91,5	110,0	103,8	98,2
J. "	94,8	81,3	80,5	79,5	103,6	97,1	80,6
J. "	98,8	78,1	82,0	83,9	93,6	95,1	84,4
A. "	94,6	76,4	77,8	85,2	94,1	90,4	84,6
S. "	97,5	73,3	79,5	82,5	92,0	80,6	78,0
O. " *	104,8	79,3	84,1	84,9	94,7	87,0	80,2

NOTA: Deflacionado por el índice de precios al consumidor.

* Cifras provisionales.

**Cuadro 2 c.—SALARIO HORARIO NORMAL POR TRABAJADOR INDUSTRIAL
EN TERMINOS NOMINALES
NIVEL GENERAL Y POR AGRUPACIONES. INDICES**

(Base 1983 = 100)

Período	Nivel general	Productos alimenticios	Bebidas	Tabaco	Fabricación de textiles	Fabricación de prendas de vestir	Industria del cuero
1986	10.727,9	10.552,0	11.889,7	9.823,0	10.231,8	9.553,9	11.975,6
1987	22.814,5	22.187,7	24.179,1	26.480,2	20.203,5	19.507,5	22.867,2
J. 1987	19.412,2	18.818,6	19.485,6	20.847,0	18.007,4	17.978,5	19.315,9
J. "	20.574,2	20.818,3	21.146,4	23.802,4	18.797,1	18.270,3	20.944,2
A. "	22.898,2	22.742,9	25.136,3	25.952,2	20.683,8	19.901,6	25.035,6
S. "	26.657,6	25.731,4	26.881,4	29.945,7	23.072,8	20.931,3	27.788,5
O. "	31.578,9	30.920,6	32.306,0	36.906,9	29.460,3	26.819,9	31.692,9
N. "	33.834,6	33.338,0	34.862,3	38.414,4	29.717,0	29.911,6	31.879,3
D. "	36.158,6	35.984,3	37.853,1	47.340,6	29.925,3	29.909,4	31.800,7
E. 1988	40.812,7	37.949,8	43.184,6	49.200,4	34.372,2	30.614,1	39.734,5
F. "	43.198,9	41.220,4	46.063,3	56.582,4	36.686,9	33.080,3	42.668,9
M. "	48.735,5	46.414,7	47.090,0	59.850,8	41.007,9	36.981,2	43.670,3
A. "	55.844,2	53.574,8	55.703,3	71.925,7	46.923,4	44.712,4	53.589,4
M. "	66.575,5	63.671,0	60.500,1	80.855,6	54.407,8	52.959,0	57.528,6
J. "	76.281,6	76.500,6	67.632,3	94.261,0	66.524,4	62.083,4	70.544,6
J. "	92.617,9	90.385,4	75.573,7	107.651,0	76.722,3	70.921,7	76.038,9
A. "	113.944,0	112.577,1	97.216,2	145.860,4	97.738,5	89.291,2	97.983,0
S. "	131.920,7	130.282,4	112.659,4	185.793,7	114.571,6	102.032,7	105.543,8
O. " *	150.102,5	144.682,2	133.953,7	208.285,4	127.143,2	120.574,4	124.918,4
N. " **	160.562,1						

Período	Fabricación de calzado	Industria de la madera	Fabricación de muebles	Fabricación de papel	Imprentas, editoriales e industrias conexas	Sustancias químicas industriales	Otros productos químicos
1986	9.826,9	8.974,9	9.804,0	8.692,5	12.718,3	10.374,2	11.452,3
1987	18.831,6	19.090,8	20.074,0	18.015,3	30.685,1	22.226,3	23.784,0
J. 1987	16.509,8	16.177,4	17.138,3	14.235,3	25.549,5	18.899,4	20.816,8
J. "	16.632,9	17.033,7	17.367,7	15.183,3	28.487,8	19.947,3	22.077,5
A. "	19.423,0	19.621,3	21.077,2	18.347,4	31.942,5	21.994,7	24.474,0
S. "	22.440,5	22.705,6	23.633,5	20.524,2	37.058,4	24.844,8	26.763,9
O. "	27.175,4	27.696,6	29.269,4	24.640,7	40.618,9	30.758,0	32.155,3
N. "	27.601,8	28.706,3	29.595,2	29.335,0	44.761,3	34.021,4	34.499,7
D. "	28.151,7	28.207,5	28.391,8	29.520,7	51.985,7	36.820,6	37.587,7
E. 1988	34.583,3	30.058,2	32.278,0	30.463,8	58.075,9	38.608,7	41.210,8
F. "	32.120,5	34.638,8	37.379,3	34.195,7	57.963,8	43.803,4	43.998,2
M. "	40.857,8	43.957,3	43.971,5	36.783,5	65.268,5	47.557,6	49.102,4
A. "	46.002,0	50.590,8	49.362,3	39.800,4	74.696,8	58.092,6	57.866,4
M. "	52.143,3	60.458,2	56.113,8	50.092,7	88.094,9	67.877,5	68.397,7
J. "	62.811,6	65.471,7	66.556,4	60.708,7	98.371,9	83.320,5	77.075,9
J. "	73.369,6	77.779,4	79.204,5	70.444,5	121.260,0	96.101,5	92.696,7
A. "	92.783,6	95.213,9	97.357,7	85.292,4	146.162,4	118.356,3	115.813,1
S. "	109.101,4	111.698,2	114.041,3	83.363,9	159.776,3	131.381,9	129.476,6
O. " *	120.769,1	127.381,5	125.433,0	108.007,2	201.555,3	159.451,3	150.841,3

*Cifras provisionales.

**Cifras estimadas.

Cuadro 2 c (continuación)

Período	Refinerías de petróleo	Productos derivados del petróleo y del carbón	Productos de caucho	Productos plásticos	Objetos de barro, loza y porcelana	Objetos de vidrio	Otros productos minerales no metálicos
1986	9.907,5	9.910,8	10.542,7	11.881,8	11.776,8	11.811,8	9.677,0
1987	22.465,5	23.069,4	23.994,9	26.033,8	25.768,2	25.814,0	21.004,6
J. 1987	18.609,1	18.369,5	19.221,0	21.861,3	22.349,1	21.304,4	18.217,4
J. "	20.136,4	20.113,6	21.892,0	23.561,4	23.298,3	22.562,1	19.106,6
A. "	24.608,9	22.919,8	24.849,3	25.242,3	25.359,2	26.967,9	20.980,8
S. "	26.381,7	30.504,3	26.838,6	32.851,7	27.277,6	29.340,7	24.022,2
O. "	29.571,8	32.037,0	34.627,3	37.318,8	36.412,2	33.895,9	29.010,3
N. "	33.448,7	38.744,0	37.734,4	40.058,7	37.796,0	40.482,1	29.339,1
D. "	36.153,2	35.869,0	41.348,4	40.539,0	39.307,4	41.712,5	35.067,8
E. 1988	37.489,9	40.826,8	43.910,3	47.176,2	41.131,9	43.203,6	37.824,2
F. "	48.603,7	43.175,0	50.956,9	54.212,2	43.620,6	48.941,5	40.367,8
M. "	50.432,0	47.136,4	51.874,3	56.382,7	54.373,5	57.286,2	44.887,6
A. "	66.613,5	56.031,4	62.965,4	66.306,3	67.069,6	66.116,1	54.307,2
M. "	72.666,8	76.803,3	82.996,5	81.809,6	75.897,2	77.837,4	66.386,7
J. "	90.520,5	79.775,9	98.853,9	94.315,6	89.593,9	94.863,4	75.670,5
J. "	97.988,6	94.334,7	127.016,9	114.782,8	116.571,5	109.949,3	89.982,0
A. "	120.326,3	126.159,9	159.166,7	135.247,1	137.223,0	134.518,5	112.484,4
S. "	145.996,1	149.301,8	188.020,1	155.588,7	171.288,2	149.352,3	128.186,5
O. " *	165.515,3	179.746,2	236.035,2	180.701,2	183.131,7	175.494,7	146.614,5

Período	Industrias básicas de hierro y acero	Industrias básicas de metales no ferrosos	Productos metálicos	Construcción de maquinaria excepto la eléctrica	Maquinaria y aparatos eléctricos	Construcción de material de transporte	Fabricación de equipo profesional y científico
1986	11.345,4	10.880,1	10.897,7	10.490,6	11.362,8	11.428,9	9.730,4
1987	24.589,6	22.804,0	23.055,4	22.986,6	23.145,6	24.622,6	21.515,9
J. 1987	21.239,0	19.400,0	20.007,2	19.532,7	20.601,8	19.815,2	18.324,3
J. "	20.975,2	20.226,2	20.869,2	20.644,8	20.920,6	21.329,0	19.234,2
A. "	23.523,5	22.041,9	22.888,4	22.608,9	23.096,3	22.907,9	21.561,7
S. "	29.970,0	27.212,6	27.699,1	27.283,0	27.670,5	28.852,0	26.501,8
O. "	35.448,8	31.137,4	32.373,9	31.872,8	31.246,2	33.094,9	30.889,9
N. "	36.402,1	31.529,2	33.346,7	34.118,2	33.597,8	37.181,2	32.648,4
D. "	37.201,0	35.674,2	34.454,8	36.207,9	35.401,6	40.715,0	32.473,0
E. 1988	47.767,0	44.299,7	43.229,4	42.224,9	38.980,6	47.378,6	45.341,1
F. "	51.120,4	44.430,5	43.715,4	46.392,6	45.015,8	45.784,4	49.960,6
M. "	60.011,8	49.230,8	52.832,0	49.459,0	46.860,9	53.354,1	53.535,7
A. "	64.128,9	56.416,1	56.498,5	55.632,7	51.362,5	62.002,9	54.334,0
M. "	75.998,6	68.940,9	70.972,9	69.955,1	62.365,8	72.700,8	70.147,5
J. "	83.778,3	76.962,8	75.334,9	76.274,8	73.304,4	81.649,3	72.590,0
J. "	112.392,7	93.894,7	95.280,8	99.984,8	87.433,3	101.753,8	96.655,2
A. "	133.177,2	114.588,6	110.883,0	122.416,0	106.264,0	125.036,9	117.577,6
S. "	163.460,7	131.260,3	137.224,0	142.162,3	127.939,6	139.483,0	140.065,8
O. " *	182.037,8	145.164,3	156.777,6	158.840,0	142.551,5	153.224,2	156.216,5

NOTA: El salario horario normal se define como la suma del salario básico (por horas normales y extras) más premios y bonificaciones, más los adicionales remunerativos o no, que el Gobierno otorga como parte de la política de ingresos. Se excluyen, por lo tanto, los subsidios familiares y los pagos por vacaciones y por otros conceptos extraordinarios.

*Cifras provisionales.

**Cuadro 2 d.—SALARIO HORARIO NORMAL POR TRABAJADOR INDUSTRIAL
EN TERMINOS REALES
NIVEL GENERAL Y POR AGRUPACIONES. INDICES**

(Base 1983 = 100)

Período	Nivel general	Productos alimenticios	Bebidas	Tabaco	Fabricación de textiles	Fabricación de prendas de vestir	Industria del cuero
1986	100,6	98,9	111,5	92,1	95,9	89,6	112,3
1987	92,5	89,9	98,0	107,3	81,9	79,1	92,7
J. 1987	94,3	91,5	94,7	101,3	87,5	87,4	93,9
J. "	90,8	91,9	93,3	105,0	83,0	80,6	92,4
A. "	88,9	88,3	97,5	100,7	80,3	77,2	97,2
S. "	92,6	89,4	93,4	104,1	80,2	72,7	96,6
O. "	91,9	89,9	93,9	107,3	85,6	78,0	92,1
N. "	89,2	87,9	91,9	101,3	78,3	78,8	84,0
D. "	92,2	91,7	96,5	120,7	76,3	76,2	81,1
E. 1988	95,4	88,7	100,9	115,0	80,3	71,5	92,8
F. "	91,4	87,2	97,5	119,7	77,6	70,0	90,3
M. "	89,9	85,6	86,8	110,4	75,6	68,2	80,5
A. "	87,8	84,3	87,6	113,1	73,8	70,3	84,3
M. "	90,5	86,6	82,2	109,9	74,0	72,0	78,2
J. "	87,9	88,2	77,9	108,6	76,7	71,5	81,3
J. "	84,9	82,9	69,3	98,7	70,4	65,0	69,7
A. "	81,9	80,9	69,9	104,8	70,2	64,2	70,4
S. "	84,9	83,8	72,5	119,5	73,7	65,7	67,9
O. " *	88,6	85,4	79,1	123,0	75,1	71,2	73,7
N. " **	89,7						

Período	Fabricación de calzado	Industria de la madera	Fabricación de muebles	Fabricación de papel	Imprentas, editoriales e industrias conexas	Sustancias químicas industriales	Otros productos químicos
1986	92,1	84,1	91,9	81,5	119,2	97,3	107,4
1987	76,3	77,4	81,3	73,0	124,3	90,1	96,4
J. 1987	80,2	78,6	83,3	69,2	124,2	91,8	101,2
J. "	73,4	75,2	76,6	67,0	125,7	88,0	97,4
A. "	75,4	76,1	81,8	71,2	124,0	85,4	95,0
S. "	78,0	78,9	82,1	71,3	128,8	86,3	93,0
O. "	79,0	80,5	85,1	71,6	118,1	89,4	93,5
N. "	72,8	75,7	78,0	77,3	118,0	89,7	90,9
D. "	71,8	71,9	72,4	75,3	132,5	93,9	95,8
E. 1988	80,8	70,2	75,4	71,2	135,7	90,2	96,3
F. "	68,0	73,3	79,1	72,4	122,6	92,7	93,1
M. "	75,3	81,1	81,1	67,8	120,4	87,7	90,6
A. "	72,4	79,6	77,7	62,6	117,5	91,4	91,0
M. "	70,9	82,2	76,3	68,1	119,8	92,3	93,0
J. "	72,4	75,4	76,7	70,0	113,4	96,0	88,8
J. "	67,3	71,3	72,6	64,6	111,2	88,1	85,0
A. "	66,7	68,4	70,0	61,3	105,0	85,1	83,2
S. "	70,2	71,9	73,4	53,6	102,8	84,5	83,3
O. " *	71,3	75,2	74,0	63,8	119,0	94,1	89,0

*Cifras provisionales.
**Cifras estimadas.

Cuadro 2 d (continuación)

Período	Refinerías de petróleo	Productos derivados del petróleo y del carbón	Productos de caucho	Productos plásticos	Objetos de barro, loza y porcelana	Objetos de vidrio	Otros productos minerales no metálicos
1986	92,9	92,9	98,8	111,4	110,4	110,7	90,7
1987	91,0	93,5	97,2	105,5	104,4	104,6	85,1
J. 1987	90,4	89,3	93,4	106,2	108,6	103,5	88,5
J. "	88,9	88,8	96,6	104,0	102,8	99,6	84,3
A. "	95,5	88,9	96,4	98,0	98,4	104,7	81,4
S. "	91,7	106,0	93,3	114,1	94,8	101,9	83,5
O. "	86,0	93,1	100,6	108,5	105,8	98,5	84,3
N. "	88,2	102,1	99,5	105,6	99,6	106,7	77,3
D. "	92,2	91,4	105,4	103,3	100,2	106,3	89,4
E. 1988	87,6	95,4	102,6	110,2	96,1	101,0	88,4
F. "	102,8	91,4	107,8	114,7	92,3	103,6	85,4
M. "	93,0	86,9	95,7	104,0	100,3	105,6	82,8
A. "	104,8	88,1	99,0	104,3	105,5	104,0	85,4
M. "	98,8	104,4	112,8	111,2	103,2	105,8	90,2
J. "	104,3	91,9	113,9	108,7	103,2	109,3	87,2
J. "	89,9	86,5	116,5	105,3	106,9	100,8	82,5
A. "	86,5	90,7	114,4	97,2	98,6	96,7	80,8
S. "	93,9	96,1	121,0	100,1	110,2	96,1	82,5
O. " *	97,7	106,1	139,3	106,7	108,1	103,6	86,5

Período	Industrias básicas de hierro y acero	Industrias básicas de metales no ferrosos	Productos metálicos	Construcción de maquinaria excepto la eléctrica	Maquinaria y aparatos eléctricos	Construcción de material de transporte	Fabricación de equipo profesional y científico
1986	106,4	102,0	102,2	98,3	106,5	107,1	91,2
1987	99,6	92,4	93,4	93,2	93,8	99,8	87,2
J. 1987	103,2	94,3	97,2	94,9	100,1	96,3	89,0
J. "	92,6	89,3	92,1	91,1	92,3	94,1	84,9
A. "	91,3	85,5	88,8	87,7	89,6	88,9	83,7
S. "	104,1	94,6	96,2	94,8	96,1	100,3	92,1
O. "	103,0	90,5	94,1	92,6	90,8	96,2	89,8
N. "	96,0	83,1	87,9	89,9	88,6	98,0	86,1
D. "	94,8	90,9	87,8	92,3	90,2	103,8	82,8
E. 1988	111,6	103,5	101,0	98,7	91,1	110,7	105,9
F. "	108,2	94,0	92,5	98,2	95,3	96,9	105,7
M. "	110,7	90,8	97,4	91,2	86,4	98,4	98,7
A. "	100,9	88,7	88,9	87,5	80,8	97,5	85,5
M. "	103,3	93,7	96,5	95,1	84,8	98,8	95,4
J. "	96,5	88,7	86,8	87,9	84,5	94,1	83,6
J. "	103,1	86,1	87,4	91,7	80,2	93,3	88,6
A. "	95,7	82,3	79,7	88,0	76,4	89,9	84,5
S. "	105,2	84,5	88,3	91,5	82,3	89,7	90,1
O. " *	107,5	85,7	92,5	93,8	84,2	90,5	92,2

NOTA: Deflacionado por el índice de precios al consumidor.

*Cifras provisionales.

**Cuadro 3 a.-- SALARIOS INDUSTRIALES BASICOS FIJADOS POR CONVENIO
OBREROS OFICIALES -- PROMEDIO GENERAL Y POR OFICIOS**

(Retribución en Á por hora)

Periodo	Promedio general	Albañil	Carpintero	Electricista	Herrero	Panadero	Pintor
1987	1,571	1,322	1,588	1,322	1,322	1,358	1,322
1988*	6,577	5,572	7,507	5,572	5,572	5,297	5,572
J. 1987	1,308	1,180	1,272	1,180	1,180	1,166	1,180
J. "	1,394	1,260	1,333	1,260	1,260	1,245	1,260
A. "	1,634	1,348	1,770	1,348	1,348	1,332	1,348
S. "	1,880	1,661	1,947	1,661	1,661	1,465	1,661
O. "	2,179	1,860	2,181	1,860	1,860	1,641	1,860
N. "	2,292	1,860	2,311	1,860	1,860	2,305	1,860
D. "	2,445	1,860	2,440	1,860	1,860	2,305	1,860
E. 1988	2,678	2,301	2,440	2,301	2,301	2,305	2,301
F. "	2,807	2,301	3,200	2,301	2,301	2,550	2,301
M. "	3,284	2,715	4,000	2,715	2,715	2,910	2,715
A. "	3,678	2,819	4,500	2,819	2,819	3,350	2,819
M. "	4,571	3,811	5,100	3,811	3,811	3,950	3,811
J. "	4,991	3,964	6,000	3,964	3,964	4,550	3,964
J. " *	6,353	5,506	7,200	5,506	5,506	5,100	5,506
A. " *	7,719	6,443	9,100	6,443	6,443	6,550	6,443
S. " *	9,163	8,095	9,100	8,095	8,095	6,550	8,095
O. " *	10,344	8,775	12,520	8,775	8,775	8,250	8,775
N. " *	11,293	9,618	13,460	9,618	9,618	8,750	9,618
D. " *	11,936	10,513	13,460	10,513	10,513	8,750	10,513

Periodo	Radiotécnico	Sastre	Tejedor de punto	Tipógrafo	Tornero	Zapatero
1987	2,165	2,251	1,409	1,709	2,165	1,350
1988*	9,188	9,445	5,518	7,153	9,188	5,431
J. 1987	1,639	1,967	1,216	1,364	1,639	0,994
J. "	1,750	2,100	1,298	1,456	1,750	1,061
A. "	2,414	2,247	1,389	1,558	2,414	1,640
S. "	2,655	2,472	1,667	1,713	2,655	1,804
O. "	2,974	3,137	2,016	2,370	2,974	2,020
N. "	2,974	3,513	2,016	2,605	2,974	2,020
D. "	3,920	3,513	2,016	3,080	3,920	2,020
E. 1988	3,920	3,513	2,419	3,265	3,920	2,020
F. "	3,920	4,040	2,419	3,450	3,920	2,020
M. "	4,950	4,444	2,903	3,900	4,950	2,020
A. "	4,950	5,333	3,310	4,280	4,950	3,480
M. "	6,390	6,506	3,680	5,010	6,390	4,000
J. "	6,390	7,612	4,490	5,565	6,390	4,560
J. " *	8,870	8,754	5,210	6,680	8,870	5,340
A. " *	10,380	11,555	6,770	7,680	10,380	6,730
S. " *	13,070	13,288	7,680	10,138	13,070	7,740
O. " *	14,220	15,281	8,370	11,135	14,220	8,510
N. " *	15,880	16,504	9,120	12,365	15,880	9,100
D. " *	17,310	16,504	9,850	12,365	17,310	9,650

*Cifras provisionales.

**Cuadro 3 b.— SALARIOS NOMINALES INDUSTRIALES BASICOS FIJADOS POR CONVENIO
OBREROS OFICIALES — PROMEDIO GENERAL Y POR OFICIOS. INDICES**

(Base 1983 = 100)

Periodo	Promedio general	Albañil	Carpintero	Electricista	Herrero	Panadero	Pintor
1987	19.111,9	16.082,7	19.532,6	16.082,7	16.082,7	20.860,2	16.082,7
1988*	80.012,2	67.785,9	92.337,0	67.785,9	92.337,0	81.367,1	67.785,9
J. 1987	15.912,4	14.355,2	15.645,8	14.355,2	14.355,2	17.910,9	14.355,2
J. "	16.958,6	15.328,5	16.396,1	15.328,5	15.328,5	19.124,4	15.328,5
A. "	19.878,4	16.399,0	21.771,2	16.399,0	16.399,0	20.460,8	16.399,0
S. "	22.871,1	20.206,8	23.948,3	20.206,8	20.206,8	22.503,8	20.206,8
O. "	26.508,5	22.627,7	26.826,6	22.627,7	22.627,7	25.207,4	22.627,7
N. "	27.883,2	22.627,7	28.425,6	22.627,7	22.627,7	35.407,1	22.627,7
D. "	29.744,5	22.627,7	30.012,3	22.627,7	22.627,7	35.407,1	22.627,7
E. 1988	32.579,1	27.992,7	30.012,3	27.992,7	27.992,7	35.407,1	27.992,7
F. "	34.148,4	27.992,7	39.360,4	27.992,7	27.992,7	39.170,5	27.992,7
M. "	39.951,3	33.029,2	49.200,5	33.029,2	33.029,2	44.700,5	33.029,2
A. "	44.744,5	34.294,4	55.350,6	34.294,4	34.294,4	51.459,3	34.294,4
M. "	55.608,3	46.362,5	62.730,6	46.362,5	46.362,5	60.675,9	46.362,5
J. "	60.717,8	48.223,8	73.800,7	48.223,8	48.223,8	69.892,5	48.223,8
J. " *	77.287,1	66.983,0	88.560,9	66.983,0	66.983,0	78.341,0	66.983,0
A. " *	93.905,1	78.382,0	111.931,1	78.382,0	78.382,0	100.614,4	78.382,0
S. " *	111.472,0	98.479,3	111.931,1	98.479,3	98.479,3	100.614,4	98.479,3
O. " *	125.839,4	106.751,8	153.997,5	106.751,8	106.751,8	126.728,1	106.751,8
N. " *	137.384,4	117.007,3	165.559,7	117.007,3	117.007,3	134.408,6	117.007,3
D. " *	145.206,8	127.895,4	165.559,7	127.895,4	127.895,4	134.408,6	127.895,4

Periodo	Radiotécnico	Sastre	Tejedor de punto	Tipógrafo	Tornero	Zapatero
1987	21.693,4	25.814,2	21.029,9	19.895,2	21.693,4	17.024,0
1988*	92.064,1	108.314,2	82.358,2	83.271,2	92.064,1	68.486,8
J. 1987	16.422,8	22.557,3	18.149,3	15.878,9	16.422,8	12.534,7
J. "	17.535,1	24.082,6	19.373,1	16.949,9	17.535,1	13.379,6
A. "	24.188,4	25.768,3	20.731,3	18.137,4	24.188,4	20.681,0
S. "	26.603,2	28.348,6	24.880,6	19.941,8	26.603,2	22.749,1
O. "	29.799,6	35.974,8	30.089,6	27.590,2	29.799,6	25.472,9
N. "	29.799,6	40.286,7	30.089,6	30.326,0	29.799,6	25.472,9
D. "	39.278,6	40.286,7	30.089,6	35.855,6	39.278,6	25.472,9
E. 1988	39.278,6	40.286,7	36.104,5	38.009,3	39.278,6	25.472,9
F. "	39.278,6	46.330,3	36.104,5	40.163,0	39.278,6	25.472,9
M. "	49.599,2	50.963,3	43.328,4	45.401,6	49.599,2	25.472,9
A. "	49.599,2	61.158,3	49.403,0	49.825,4	49.599,2	43.884,0
M. "	64.028,1	74.610,1	54.925,4	58.323,6	64.028,1	50.441,4
J. "	64.028,1	87.293,6	67.014,9	64.784,6	64.028,1	57.503,2
J. " *	88.877,8	100.389,9	77.761,2	77.764,8	88.877,8	67.339,2
A. " *	104.008,0	132.511,5	101.044,8	89.406,3	104.008,0	84.867,6
S. " *	130.961,9	152.385,3	114.626,9	118.021,0	130.961,9	97.604,0
O. " *	142.485,0	175.240,8	124.925,4	129.627,5	142.485,0	107.314,0
N. " *	159.118,2	189.266,1	136.119,4	143.946,4	159.118,2	114.754,1
D. " *	173.446,9	189.266,1	147.014,9	143.946,4	173.446,9	121.689,8

*Cifras provisionales.

Cuadro 3 c.—SALARIOS REALES INDUSTRIALES BASICOS FIJADOS POR CONVENIO*
OBREROS OFICIALES — PROMEDIO GENERAL Y POR OFICIOS. INDICES
 (Base 1983 = 100)

Periodo	Promedio general	Albañil	Carpintero	Electricista	Herrero	Panadero	Pintor
1987	77,9	66,2	79,8	66,2	66,2	84,5	66,2
1988*	72,9	61,2	83,7	61,2	61,2	76,7	61,2
J. 1987	77,3	69,8	76,0	69,8	69,8	87,0	69,8
J. "	74,8	67,6	72,4	67,6	67,6	84,4	67,6
A. "	77,1	63,6	84,5	63,6	63,6	79,4	63,6
S. "	79,5	70,2	83,2	70,2	70,2	78,2	70,2
O. "	77,0	65,8	78,0	65,8	65,8	73,3	65,8
N. "	73,5	59,6	74,9	59,6	59,6	93,3	59,6
D. "	75,8	57,7	76,5	57,7	57,7	90,3	57,7
E. 1988	76,1	65,4	70,1	65,4	65,4	82,7	65,4
F. "	72,3	59,2	83,3	59,2	59,2	82,9	59,2
M. "	73,7	60,9	90,7	60,9	60,9	82,4	60,9
A. "	70,4	53,9	87,1	53,9	53,9	80,9	53,9
M. "	75,6	63,0	85,3	63,0	63,0	82,5	63,0
J. "	70,0	55,6	85,0	55,6	55,6	80,5	55,6
J. " **	70,9	61,4	81,2	61,4	61,4	71,8	61,4
A. " **	67,5	56,3	80,4	56,3	56,3	72,3	56,3
S. " **	71,7	63,4	72,0	63,4	63,4	64,7	63,4
O. " **	74,3	63,0	90,9	63,0	63,0	74,8	63,0
N. " **	76,7	65,3	92,4	65,3	65,3	75,1	65,3
D. " **	75,9	66,8	86,5	66,8	66,8	70,2	66,8

Periodo	Radiotécnico	Sastre	Tejedor de punto	Tipógrafo	Tornero	Zapatero
1987	87,7	105,2	86,7	81,1	87,7	68,7
1988*	84,1	98,1	76,2	77,8	84,1	61,7
J. 1987	79,8	109,6	88,2	77,2	79,8	60,9
J. "	77,4	106,3	85,5	74,8	77,4	59,0
A. "	93,9	100,0	80,4	70,4	93,9	80,3
S. "	92,4	98,5	86,4	69,3	92,4	79,0
O. "	86,6	104,6	87,5	80,2	86,6	74,0
N. "	78,5	106,2	79,3	79,9	78,5	67,1
D. "	100,1	102,7	76,7	91,4	100,1	64,9
E. 1988	91,8	94,1	84,4	88,8	91,8	59,5
F. "	83,1	98,0	76,4	85,0	83,1	53,9
M. "	91,5	94,0	79,9	83,7	91,5	47,0
A. "	78,0	96,2	77,7	78,4	78,0	69,0
M. "	87,0	101,4	74,7	79,3	87,0	68,6
J. "	73,8	100,6	77,2	74,6	73,8	66,3
J. " **	81,5	92,1	71,3	71,3	81,5	61,8
A. " **	74,7	95,2	72,6	64,2	74,7	61,0
S. " **	84,3	98,0	73,7	75,9	84,3	62,8
O. " **	84,1	103,4	73,7	76,5	84,1	63,3
N. " **	88,8	105,7	76,0	80,4	88,8	64,1
D. " **	90,6	98,9	76,8	75,2	90,6	63,6

*Deflacionado por el índice de precios al consumidor.

**Cifras provisionales.

**Cuadro 3 d.-- SALARIOS INDUSTRIALES BASICOS FIJADOS POR CONVENIO
OBREROS PEONES -- PROMEDIO GENERAL Y POR OFICIOS**

(Retribución en ₡ por hora)

Periodo	Promedio general	Albañil	Carpintero	Electricista	Herrero	Panadero	Pintor
1987	1,262	1,177	1,228	1,177	1,177	1,218	1,177
1988*	5,306	4,930	6,091	4,930	4,930	4,698	4,930
J. 1987	1,052	1,051	0,954	1,051	1,051	1,060	1,051
J. "	1,122	1,122	1,000	1,122	1,122	1,132	1,122
A. "	1,311	1,201	1,370	1,201	1,201	1,211	1,201
S. "	1,508	1,479	1,507	1,479	1,479	1,332	1,479
O. "	1,750	1,656	1,688	1,656	1,656	1,492	1,656
N. "	1,840	1,656	1,834	1,656	1,656	2,050	1,656
D. "	1,966	1,656	1,980	1,656	1,656	2,050	1,656
E. 1988	2,153	2,049	1,980	2,049	2,049	2,050	2,049
F. "	2,258	2,049	2,600	2,049	2,049	2,275	2,049
M. "	2,642	2,417	3,250	2,417	2,417	2,595	2,417
A. "	2,976	2,510	3,660	2,510	2,510	3,000	2,510
M. "	3,696	3,394	4,140	3,394	3,394	3,500	3,394
J. "	4,039	3,530	4,900	3,530	3,530	4,030	3,530
J. " *	5,123	4,871	5,800	4,871	4,871	4,525	4,871
A. " *	6,221	5,700	7,300	5,700	5,700	5,800	5,700
S. " *	7,384	7,161	7,300	7,161	7,161	5,800	7,161
O. " *	8,346	7,734	10,240	7,734	7,734	7,300	7,734
N. " *	9,109	8,476	10,960	8,476	8,476	7,750	8,476
D. " *	9,628	9,265	10,960	9,265	9,265	7,750	9,265

Periodo	Radiotécnico	Sastre	Tejedor de punto	Ponepliegos	Tornero	Zapatero
1987	1,463	1,674	1,151	1,382	1,463	1,000
1988*	6,214	7,034	4,422	5,832	6,214	4,208
J. 1987	1,108	1,466	0,989	1,095	1,108	0,766
J. "	1,183	1,565	1,056	1,169	1,183	0,818
A. "	1,632	1,675	1,130	1,251	1,632	1,180
S. "	1,795	1,843	1,356	1,375	1,795	1,298
O. "	2,010	2,338	1,641	1,935	2,010	1,454
N. "	2,010	2,595	1,641	2,130	2,010	1,454
D. "	2,650	2,595	1,641	2,515	2,650	1,454
E. 1988	2,650	2,595	1,969	2,665	2,650	1,454
F. "	2,650	2,985	1,969	2,815	2,650	1,454
M. "	3,350	3,283	2,363	3,180	3,350	1,454
A. "	3,350	3,940	2,660	3,490	3,350	2,700
M. "	4,320	4,849	2,940	4,085	4,320	3,110
J. "	4,320	5,693	3,590	4,540	4,320	3,550
J. " *	6,000	6,547	4,160	5,440	6,000	4,150
A. " *	7,020	8,613	5,410	6,260	7,020	5,230
S. " *	8,840	9,905	6,140	8,263	8,840	6,010
O. " *	9,620	11,395	6,690	9,080	9,620	6,670
N. " *	10,740	12,302	7,290	10,080	10,740	7,140
D. " *	11,710	12,302	7,880	10,080	11,710	7,570

*Cifras provisionales.

**Cuadro 3 e.- SALARIOS NOMINALES INDUSTRIALES BASICOS FIJADOS POR CONVENIO
OBREROS PEONES — PROMEDIO GENERAL Y POR OFICIOS. INDICES**

(Base 1983 = 100)

Periodo	Promedio general	Albañil	Carpintero	Electricista	Herrero	Panadero	Pintor
1987	18.779,8	16.766,4	18.979,9	16.766,4	16.766,4	20.232,6	16.766,4
1988*	78.958,3	70.227,9	94.142,2	70.227,9	70.227,9	78.039,9	70.227,9
J. 1987	15.654,8	14.971,5	14.745,0	14.971,5	14.971,5	17.608,0	14.971,5
J. "	16.696,4	15.982,9	15.456,0	15.982,9	15.982,9	18.804,0	15.982,9
A. "	19.508,9	17.108,3	21.174,7	17.108,3	17.108,3	20.116,3	17.108,3
S. "	22.440,5	21.068,4	23.292,1	21.068,4	21.068,4	22.126,2	21.068,4
O. "	26.041,7	23.589,7	26.089,6	23.589,7	23.589,7	24.784,1	23.589,7
N. "	27.381,0	23.589,7	28.346,2	23.589,7	23.589,7	34.053,2	23.589,7
D. "	29.256,0	23.589,7	30.602,8	23.589,7	23.589,7	34.053,2	23.589,7
E. 1988	32.038,7	29.188,0	30.602,8	29.188,0	29.188,0	34.053,2	29.188,0
F. "	33.601,2	29.188,0	40.185,5	29.188,0	29.188,0	37.790,7	29.188,0
M. "	39.315,5	34.430,2	50.231,8	34.430,2	34.430,2	43.106,3	34.430,2
A. "	44.285,7	35.755,0	56.568,8	35.755,0	35.755,0	49.833,9	35.755,0
M. "	55.000,0	48.347,6	63.987,6	48.347,6	48.347,6	58.139,5	48.347,6
J. "	60.104,2	50.284,9	75.734,2	50.284,9	50.284,9	66.943,5	50.284,9
J. " *	76.235,1	69.387,5	89.644,5	69.387,5	69.387,5	75.166,1	69.387,5
A. " *	92.574,4	81.196,6	112.828,4	81.196,6	81.196,6	96.345,5	81.196,6
S. " *	109.881,0	102.008,5	112.828,4	102.008,5	102.008,5	96.345,5	102.008,5
O. " *	124.196,4	110.170,9	158.268,9	110.170,9	110.170,9	121.262,5	110.170,9
N. " *	135.550,6	120.740,7	169.397,2	120.740,7	120.740,7	128.737,5	120.740,7
D. " *	143.273,8	131.980,1	169.397,2	131.980,1	131.980,1	128.737,5	131.980,1

Periodo	Radiotécnico	Sastre	Tejedor de punto	Ponepliegos	Tornero	Zapatero
1987	21.264,5	24.985,1	18.776,5	20.058,1	21.264,5	14.792,9
1988*	90.319,8	104.985,1	72.137,0	84.644,4	90.319,8	62.248,5
J. 1987	16.104,7	21.880,6	16.133,8	15.892,6	16.104,7	11.331,4
J. "	17.194,8	23.358,2	17.226,8	16.966,6	17.194,8	12.100,6
A. "	23.720,9	25.000,0	18.433,9	18.156,7	23.720,9	17.455,6
S. "	26.090,1	27.507,5	22.120,7	19.956,5	26.090,1	19.201,2
O. "	29.215,1	34.895,5	26.770,0	28.084,2	29.215,1	21.508,9
N. "	29.215,1	38.731,3	26.770,0	30.914,4	29.215,1	21.508,9
D. "	38.517,4	38.731,3	26.770,0	36.502,2	38.517,4	21.508,9
E. 1988	38.517,4	38.731,3	32.120,7	38.679,2	38.517,4	21.508,9
F. "	38.517,4	44.552,2	32.120,7	40.856,3	38.517,4	21.508,9
M. "	48.691,9	49.000,0	38.548,1	46.153,8	48.691,9	21.508,9
A. "	48.691,9	58.806,0	43.393,1	50.653,1	48.691,9	39.940,8
M. "	62.790,7	72.373,1	47.960,8	59.288,8	62.790,7	46.005,9
J. "	62.790,7	84.970,1	58.564,4	65.892,6	62.790,7	52.514,8
J. " *	87.209,3	97.716,4	67.863,0	78.955,0	87.209,3	61.390,5
A. " *	102.034,9	128.552,2	88.254,5	90.856,3	102.034,9	77.366,9
S. " *	128.488,4	147.835,8	100.163,1	119.927,4	128.488,4	88.905,3
O. " *	139.825,6	170.074,6	109.135,4	131.785,2	139.825,6	98.668,6
N. " *	156.104,7	183.611,9	118.923,3	146.299,0	156.104,7	105.621,3
D. " *	170.203,5	183.611,9	128.548,1	146.299,0	170.203,5	111.982,2

*Cifras provisionales.

Cuadro 3 f.—SALARIOS REALES INDUSTRIALES BASICOS FIJADOS POR CONVENIO*
 OBREROS PEONES — PROMEDIO GENERAL Y POR OFICIOS. INDICES

(Base 1983 = 100)

Período	Promedio general	Albañil	Carpintero	Electricista	Herrero	Panadero	Pintor
1987	76,6	69,1	77,1	69,1	69,1	81,9	69,1
1988*	71,9	63,5	85,4	63,5	63,5	73,7	63,5
J. 1987	76,1	72,8	71,7	72,8	72,8	85,6	72,8
J. "	73,7	70,5	68,2	70,5	70,5	83,0	70,5
A. "	75,7	66,4	82,2	66,4	66,4	78,1	66,4
S. "	78,0	73,2	80,9	73,2	73,2	76,9	73,2
O. "	75,7	68,6	75,8	68,6	68,6	72,0	68,6
N. "	72,2	62,2	74,7	62,2	62,2	89,8	62,2
D. "	74,6	60,1	78,0	60,1	60,1	86,8	60,1
E. 1988	74,9	68,2	71,5	68,2	68,2	79,6	68,2
F. "	71,1	61,8	85,0	61,8	61,8	80,0	61,8
M. "	72,5	63,5	92,6	63,5	63,5	79,5	63,5
A. "	69,7	56,2	89,0	56,2	56,2	78,4	56,2
M. "	74,8	65,7	87,0	65,7	65,7	79,0	65,7
J. "	69,3	57,9	87,3	57,9	57,9	77,1	57,9
J. " **	69,9	63,6	82,2	63,6	63,6	68,9	63,6
A. " **	66,5	58,3	81,1	58,3	58,3	69,2	58,3
S. " **	70,7	65,6	72,6	65,6	65,6	62,0	65,6
O. " **	73,3	65,0	93,4	65,0	65,0	71,6	65,0
N. " **	75,7	67,4	94,6	67,4	67,4	71,9	67,4
D. " **	74,9	69,0	88,5	69,0	69,0	67,3	69,0

Período	Radiotécnico	Sastre	Tejedor de punto	Ponepliegos	Tornero	Zapatero
1987	86,0	101,8	77,5	81,5	86,0	60,3
1988*	82,5	95,0	66,9	79,1	82,5	55,5
J. 1987	78,3	106,3	78,4	77,2	78,3	55,1
J. "	75,9	103,1	76,0	74,9	75,9	53,4
A. "	92,0	97,0	71,5	70,5	92,0	67,7
S. "	90,6	95,6	76,9	69,3	90,6	66,7
O. "	84,9	101,4	77,8	81,6	84,9	62,5
N. "	77,0	102,1	70,6	81,5	77,0	56,7
D. "	98,2	98,7	68,2	93,0	98,2	54,8
E. 1988	90,0	90,5	75,1	90,4	90,0	50,3
F. "	81,5	94,3	68,0	86,4	81,5	45,5
M. "	89,8	90,4	71,1	85,1	89,8	39,7
A. "	76,6	92,5	68,3	79,7	76,6	62,8
M. "	85,3	98,4	65,2	80,6	85,3	62,5
J. "	72,4	97,9	67,5	75,9	72,4	60,5
J. " **	80,0	89,6	62,2	72,4	80,0	56,3
A. " **	73,3	92,4	63,4	65,3	73,3	55,6
S. " **	82,7	95,1	64,4	77,2	82,7	57,2
O. " **	82,5	100,4	64,4	77,8	82,5	58,2
N. " **	87,2	102,5	66,4	81,7	87,2	59,0
D. " **	89,0	96,0	67,2	76,5	89,0	58,5

*Deflacionado por el índice de precios al consumidor.
 **Cifras provisionales.

Cuadro 4 a.—SALARIO TOTAL MEDIO DE LOS ASALARIADOS DE DIVERSOS SECTORES DE LA ACTIVIDAD PRIVADA (excluido aguinaldo) — EN TERMINOS NOMINALES. INDICES (Base 1983 = 100)

Período	Industria	Bancos	Comercio	Transporte automotor
1986	11.468,4	12.044,4	10.276,9	8.890,1
1987	23.427,4	27.553,8	22.269,8	18.824,8
J. 1987	19.053,4	22.088,0	19.314,9	15.820,0
J. "	21.632,3	25.851,8	18.586,0	17.448,9
A. "	23.240,3	27.892,2	23.542,3	18.967,4
S. "	27.851,9	34.409,7	26.056,9	21.838,8
O. "	33.586,2	36.568,9	29.373,2	27.498,6
N. "	34.314,3	36.331,2	33.709,9	27.995,6
D. "	40.776,7	47.662,4	36.588,9	30.535,6
E. 1988	45.843,4	50.178,3	37.609,3	32.606,3
F. "	45.813,1	48.474,6	42.966,5	40.060,7
M. "	54.581,3	58.082,4	42.055,4	43.263,4
A. "	58.040,0	63.094,3	51.093,3	46.576,5
M. "	71.844,7	79.378,0	56.268,2	56.184,4
J. "	79.763,3	91.501,6	70.881,9	66.952,0
J. "	96.814,3	104.893,0	79.373,2	77.857,5

Cuadro 4 b.—SALARIO TOTAL MEDIO DE LOS ASALARIADOS DE DIVERSOS SECTORES DE LA ACTIVIDAD PRIVADA (excluido aguinaldo) — EN TERMINOS REALES*. INDICES (Base 1983 = 100)

Período	Industria	Bancos	Comercio	Transporte automotor
1986	107,5	112,9	96,3	83,4
1987	94,6	112,3	90,8	76,3
J. 1987**	92,6	107,3	93,9	76,9
J. "	95,5	114,1	82,0	77,0
A. "	90,2	108,2	91,4	73,6
S. "	96,8	119,6	90,5	75,9
O. "	97,6	106,3	85,4	79,9
N. "	90,4	95,8	88,8	73,8
D. "	103,9	121,5	93,3	77,8
E. 1988	107,1	117,2	87,9	76,2
F. "	96,9	102,6	90,9	84,8
M. "	100,6	107,1	77,6	79,8
A. "	91,3	99,2	80,4	73,3
M. "	97,7	107,9	76,5	76,4
J. "	91,9	105,4	81,7	77,1
J. "	88,8	96,2	72,8	71,4

NOTA: Esta serie se refiere al salario medio efectivamente liquidado, entendiéndose por tal el que se ha percibido en un mes determinado. Está calculado como el promedio de las remuneraciones que los trabajadores tienen derecho a percibir en condiciones habituales y generales de trabajo más adicionales de periodicidad no mensual, horas extraordinarias, viáticos, bonificación por vacaciones y retroactividades.

*Deflacionado por el índice de precios al consumidor.

**Las cifras de junio fueron recalculadas por errores en la información básica que surgieron en abril.

Fuente: Secretaría de Seguridad Social.

**Cuadro 5 a.---INGRESOS MEDIOS TOTALES DE LOS ASALARIADOS DE LAS EMPRESAS PUBLICAS
EN TERMINOS NOMINALES — NIVEL GENERAL Y POR SECTORES. INDICES**

(Base 1983 = 100)

Periodo	Nivel general	Transportes	Comunicaciones	Energía y minería	Servicios
1986	10.453,9	9.155,4	12.197,4	11.436,4	10.304,8
1987	22.802,6	20.259,5	21.090,6	26.537,3	21.084,7
J. 1987	19.818,4	17.390,8	20.067,8	22.076,4	18.042,5
J. "	20.121,7	17.383,0	19.081,2	23.540,1	19.588,1
A. "	23.436,3	18.939,7	23.055,3	28.144,5	22.233,7
S. "	27.594,8	25.573,2	25.226,0	31.105,6	25.932,4
O. "	32.610,9	28.059,4	27.654,8	40.823,6	28.690,0
N. "	35.468,5	32.815,2	28.976,0	42.565,5	32.508,5
D. "	33.604,0	30.553,3	28.489,2	40.348,4	29.255,1
E. 1988	39.423,5	33.486,1	32.956,7	49.457,1	39.995,8
F. "	45.259,0	42.067,7	38.364,2	53.815,5	35.789,1
M. "	46.419,0	41.811,3	36.178,3	58.458,9	40.818,1
A. "	58.836,9	52.753,8	44.329,0	76.148,4	43.709,7
M. "	63.488,4	59.486,7	46.888,0	78.868,1	58.433,8
J. "	81.861,3	71.498,4	72.589,0	95.822,8	94.027,4
J. "	97.344,0	88.767,8	67.469,8	127.753,7	80.660,0
A. "	121.331,6	114.708,5	91.093,6	149.771,6	98.597,8
S. "	139.837,4	126.275,8	105.646,6	179.617,2	99.441,2

**Cuadro 5 b.---INGRESOS MEDIOS TOTALES DE LOS ASALARIADOS DE LAS EMPRESAS PUBLICAS
EN TERMINOS REALES* — NIVEL GENERAL Y POR SECTORES. INDICES**

(Base 1983 = 100)

Periodo	Nivel general	Transportes	Comunicaciones	Energía y minería	Servicios
1986	98,0	85,8	114,4	107,2	96,6
1987	92,4	82,1	85,5	107,5	85,4
J. 1987	96,3	84,5	97,5	107,3	87,7
J. "	88,8	76,7	84,2	103,9	86,4
A. "	90,9	73,5	89,5	109,2	86,3
S. "	95,9	88,9	87,6	108,1	90,1
O. "	94,8	81,6	80,4	118,6	83,4
N. "	93,5	86,5	76,4	112,2	85,7
D. "	85,7	77,9	72,6	102,8	74,6
E. 1988	92,1	78,2	77,0	115,6	93,5
F. "	95,8	89,0	81,2	113,9	75,7
M. "	85,6	77,1	66,7	107,8	75,3
A. "	92,5	83,0	69,7	119,8	68,8
M. "	86,3	80,9	63,7	107,2	79,4
J. "	94,3	82,4	83,6	110,4	108,3
J. "	89,3	81,4	61,9	117,2	74,0
A. "	87,2	82,4	65,5	107,6	70,9
S. "	90,0	81,2	68,0	115,6	64,0

NOTA: Los ingresos medios de los asalariados de las empresas públicas comprenden los siguientes conceptos: salarios básicos, adicionales del cargo e individuales, flexibilidad salarial, horas extraordinarias, asignaciones familiares y reintegro de gastos.

*Deflacionado por el índice de precios al consumidor.
Fuente: Sindicatura General de Empresas Públicas (SIGEP).

Cuadro 6.— VARIACIONES PORCENTUALES PERIODICAS
Salarios Industriales. Nivel General

Periodo	Salario medio mensual por trabajador industrial (excluido aguinaldo)		Salario horario normal por trabajador industrial (excluido aguinaldo)	
	Nominal	Real*	Nominal	Real*
Octubre 1988	15,4	5,8	13,8	4,4
Bimestre:				
Variación entre agosto 1988 y octubre 1988	26,0	3,4	31,7	8,2
Trimestre:				
Variación entre julio 1988 y octubre 1988	61,9	4,2	62,1	4,4
Cuatrimestre:				
Variación entre junio 1988 y octubre 1988	95,3	0,0	96,8	0,8
Semestre:				
Variación entre abril 1988 y octubre 1988	172,8	2,3	168,8	0,9
Año:				
Variación entre octubre 1987 y octubre 1988	345,0	- 9,6	375,3	- 3,6

Salarios industriales básicos fijados por convenio. Promedio General

Periodo	Obreros oficiales		Obreros peones	
	Nominal	Real*	Nominal	Real*
Diciembre 1988	5,7	- 1,0	5,7	- 1,1
Bimestre:				
Variación entre octubre 1988 y diciembre 1988	15,4	2,2	15,4	2,2
Trimestre:				
Variación entre setiembre 1988 y diciembre 1988	30,3	5,9	30,4	5,9
Cuatrimestre:				
Variación entre agosto 1988 y diciembre 1988	54,6	12,4	54,8	12,6
Semestre:				
Variación entre junio 1988 y diciembre 1988	139,2	8,4	138,4	8,1
Año:				
Variación entre diciembre 1987 y diciembre 1988	388,2	0,1	389,7	0,4

*Deflacionado por el índice de precios al consumidor.

Salario total medio de los asalariados de diversos sectores de la actividad privada. (Excluido aguinaldo)

Período	Industria		Bancos		Comercio		Transporte automotor	
	Nominal	Real*	Nominal	Real*	Nominal	Real*	Nominal	Real*
Julio 1988	21,4	- 3,4	14,6	- 8,7	12,0	- 10,9	16,3	- 7,4
Bimestre:								
Variación entre mayo 1988 y julio 1988	34,8	- 9,1	32,1	- 10,8	41,1	- 4,8	38,6	- 6,5
Trimestre:								
Variación entre abril 1988 y julio 1988	66,8	- 2,7	66,2	- 3,0	55,3	- 9,5	67,2	- 2,6
Cuatrimestre:								
Variación entre marzo 1988 y julio 1988	77,4	- 11,7	80,6	- 10,2	88,7	- 6,2	80,0	- 10,5
Semestre:								
Variación entre enero 1988 y julio 1988	111,2	- 17,1	109,0	- 17,9	111,0	- 17,2	138,8	- 6,3
Año:								
Variación entre julio 1987 y julio 1988	347,5	- 7,0	305,7	- 15,7	327,1	- 11,2	346,2	- 7,3

Fuente: Secretaría de Seguridad Social.

Variaciones de los ingresos medios totales de los asalariados de las empresas públicas

Período	Nivel general		Transportes		Comunicaciones		Energía y minería		Servicios	
	Nominal	Real*	Nominal	Real*	Nominal	Real*	Nominal	Real*	Nominal	Real*
Setiembre 1988	15,3	3,2	10,1	- 1,5	16,0	3,8	19,9	7,4	0,9	- 9,7
Bimestre:										
Variación entre julio 1988 y setiembre 1988	43,7	0,8	42,3	- 0,2	56,6	9,9	40,6	- 1,4	23,3	- 13,5
Trimestre:										
Variación entre junio 1988 y setiembre 1988	70,8	- 4,6	76,6	- 1,5	45,5	- 18,7	87,4	4,7	5,8	- 40,9
Cuatrimestre:										
Variación entre mayo 1988 y setiembre 1988	120,3	4,3	112,3	0,4	125,3	6,8	127,7	- 3,5	70,2	- 19,4
Semestre:										
Variación entre marzo 1988 y setiembre 1988	201,3	5,1	202,0	5,3	192,0	1,9	207,3	7,2	143,6	- 15,0
Año:										
Variación entre setiembre 1987 y setiembre 1988	406,8	- 6,2	393,8	- 8,7	318,8	- 22,4	477,4	6,9	283,5	- 2,9

*Deflacionado por el índice de precios al consumidor.
Fuente: Sindicatura General de Empresas Públicas (SIGEP).

Cuadro 7.— OBREROS OCUPADOS EN LA INDUSTRIA MANUFACTURERA. INDICES

(Base 1970 = 100)

Periodo	Nivel general	Productos alimenticios	Bebidas	Tabaco	Fabricación de textiles	Fabricación de prendas de vestir	Industria del cuero
1986	71,7	96,0	106,9	77,2	50,3	47,3	94,6
1987	71,3	94,9	108,3	75,2	50,2	41,4	94,6
J. 1987	69,8	87,9	102,4	91,4	52,5	41,7	95,5
J. "	69,5	88,5	101,6	89,5	51,0	39,8	94,9
A. "	69,1	88,0	102,0	63,3	49,0	39,6	94,1
S. "	69,1	85,2	104,1	59,4	48,3	39,4	94,0
O. "	68,1	85,5	104,7	54,8	45,8	32,2	93,5
N. "	69,0	89,3	106,2	59,4	46,4	39,1	93,2
D. "	71,0	95,0	124,1	56,2	47,1	40,4	90,9
E. 1988	74,6	107,6	126,9	56,8	48,5	40,7	91,0
F. "	76,0	110,8	122,9	73,1	55,9	39,8	91,0
M. "	74,9	104,8	124,6	74,0	57,9	40,0	90,0
A. "	74,4	100,6	118,1	92,5	58,5	43,1	90,1
M. "	72,7	90,7	123,4	101,0	58,8	44,1	87,1
J. "	72,4	89,3	122,0	108,1	58,0	43,7	90,7
J. "	71,4	83,7	123,9	111,2	53,9	43,1	90,1
A. "	70,8	82,3	124,5	101,9	52,3	42,7	89,9
S. "	69,4	81,0	124,8	99,3	48,8	43,8	89,6
O. " *	69,6	84,6	127,6	78,5	47,1	44,3	89,5
N. " **	70,1						

Periodo	Fabricación de calzado	Industria de la madera	Fabricación de muebles	Fabricación de papel	Imprentas, editoriales e industrias conexas	Sustancias químicas industriales	Otros productos químicos
1986	37,5	74,3	55,6	95,9	65,2	82,9	66,2
1987	33,9	72,8	52,4	99,5	61,4	84,0	62,8
J. 1987	33,7	67,6	53,9	101,6	61,7	83,1	62,7
J. "	34,4	67,4	54,3	97,4	60,2	83,8	63,1
A. "	33,5	71,3	49,6	98,8	59,8	83,2	61,4
S. "	33,6	71,4	50,2	98,0	59,6	84,1	61,4
O. "	33,3	72,1	53,6	96,9	60,0	83,9	60,1
N. "	33,3	71,2	49,3	95,3	60,0	84,3	59,7
D. "	33,0	83,7	48,0	94,6	60,1	84,7	59,6
E. 1988	33,2	81,5	47,7	95,3	59,0	85,2	60,3
F. "	33,0	81,4	46,5	95,7	59,0	85,3	59,5
M. "	33,2	70,3	48,3	95,7	58,6	85,5	59,9
A. "	33,2	65,1	48,6	94,7	57,9	86,4	59,5
M. "	34,5	65,3	48,0	93,7	57,7	86,7	58,9
J. "	34,7	64,9	48,3	93,6	57,2	86,6	58,7
J. "	33,0	68,2	48,6	117,4	57,1	85,2	59,0
A. "	32,8	67,1	48,4	117,3	56,3	85,7	59,0
S. " *	32,0	68,7	47,5	117,7	55,7	83,7	58,1
O. " **	32,1	69,3	46,9	93,7	56,0	83,9	58,3

*Cifras provisionales.

**Cifras estimadas.

Cuadro 7 (continuación)

Periodo	Refinerías de petróleo	Productos derivados del petróleo y del carbón	Productos de caucho	Productos plásticos	Objetos de barro, loza y porcelana	Objetos de vidrio	Otros productos minerales no metálicos
1986	100,0	67,6	102,6	142,5	78,5	48,9	65,4
1987	100,8	60,9	100,0	141,4	75,6	47,7	71,5
J. 1987	100,4	55,9	99,1	144,1	75,8	46,9	71,0
J. "	100,9	57,3	100,4	142,9	75,0	46,9	70,9
A. "	101,7	58,0	101,0	141,8	74,8	47,0	71,2
S. "	101,7	57,6	100,8	139,9	73,7	47,0	71,3
O. "	102,5	59,0	100,8	138,2	73,0	48,8	71,4
N. "	102,5	59,5	101,2	136,8	72,9	49,8	75,4
D. "	102,8	59,7	101,5	135,0	72,0	49,9	75,6
E. 1988	101,4	60,4	101,7	141,1	71,1	58,6	85,3
F. "	102,0	60,9	102,1	140,2	70,0	57,6	85,4
M. "	103,7	60,9	102,9	138,9	80,1	56,8	85,6
A. "	102,2	61,2	102,8	138,1	79,4	55,4	96,3
M. "	102,6	61,9	102,3	138,4	80,3	55,2	95,0
J. "	103,1	62,1	101,9	137,8	81,5	51,5	95,3
J. "	103,1	63,1	102,2	135,3	81,2	51,4	97,0
A. "	105,6	62,8	102,1	134,6	80,9	51,0	97,6
S. " *	105,7	62,1	102,3	133,6	80,9	51,9	96,6
O. " **	106,4	62,1	103,2	131,5	80,8	51,7	96,9

Periodo	Industrias básicas de hierro y acero	Industrias básicas de metales no ferrosos	Productos metálicos	Construcción de maquinaria excepto la eléctrica	Maquinaria y aparatos eléctricos	Construcción de material de transporte	Fabricación de equipo profesional y científico
1986	98,0	112,6	67,7	45,3	45,9	69,5	69,5
1987	96,5	108,1	68,9	44,1	43,9	71,5	75,6
J. 1987	96,5	108,4	69,2	43,1	44,1	70,8	74,5
J. "	96,7	107,4	69,0	43,4	44,1	70,6	74,5
A. "	96,3	107,8	69,7	43,6	44,1	70,3	78,4
S. "	96,3	107,9	69,5	43,8	44,1	74,4	78,5
O. "	95,9	107,8	68,5	40,8	44,2	70,3	78,4
N. "	95,8	108,0	68,5	40,9	44,2	69,8	77,9
D. "	96,2	107,5	67,8	40,5	43,7	68,7	78,2
E. 1988	95,9	107,7	74,6	40,3	43,7	68,7	78,2
F. "	95,6	106,7	76,0	40,0	43,3	68,8	77,4
M. "	95,4	107,2	76,6	39,1	44,2	68,8	78,0
A. "	95,0	107,4	76,5	39,4	44,1	68,9	77,5
M. "	94,4	107,0	76,6	39,3	44,3	69,0	77,9
J. "	94,0	105,3	76,3	38,8	46,5	69,1	77,9
J. "	93,9	106,5	76,1	39,1	46,6	69,0	77,6
A. "	93,2	105,6	75,3	39,2	46,4	69,3	77,6
S. " *	93,5	105,8	68,2	39,2	46,2	68,4	77,5
O. " **	92,6	105,0	68,1	38,9	45,4	68,7	77,3

*Cifras provisionales.

Cuadro 8.-- HORAS OBRERO TRABAJADAS EN LA INDUSTRIA MANUFACTURERA. INDICES

(Base 1970 = 100)

Período	Nivel general	Productos alimenticios	Bebidas	Tabaco	Fabricación de textiles	Fabricación de prendas de vestir	Industria del cuero
1986	74,4	98,6	112,5	92,8	55,6	45,7	89,0
1987	73,5	95,5	113,2	85,1	53,4	39,5	83,9
J. 1987	75,6	92,7	104,9	105,0	59,3	43,4	89,6
J. "	77,4	94,9	104,8	112,1	59,8	42,1	94,7
A. "	74,0	88,9	105,2	72,9	56,7	40,1	88,5
S. "	78,0	96,4	109,1	68,6	56,4	43,0	90,0
O. "	75,6	91,6	111,3	62,3	51,0	41,6	82,4
N. "	73,0	90,8	110,5	63,9	47,2	42,8	79,4
D. "	69,8	89,0	130,3	60,7	43,0	39,5	67,2
E. 1988	67,1	93,1	128,3	60,5	37,6	22,2	76,0
F. "	64,6	105,0	122,6	78,7	45,3	29,0	77,0
M. "	83,0	112,2	139,7	97,0	71,2	43,2	87,7
A. "	77,9	100,6	125,2	104,1	66,5	44,5	82,3
M. "	81,4	97,4	129,0	125,8	70,5	48,6	88,9
J. "	77,3	92,3	126,7	127,8	64,0	46,5	86,3
J. "	76,6	89,0	129,8	138,0	58,6	44,9	87,4
A. "	79,6	92,4	137,9	116,1	58,6	46,7	88,7
S. "	74,5	86,6	137,9	99,3	54,3	47,5	80,4
O. " *	72,7	84,9	137,7	70,4	51,5	47,5	78,9
N. " **	76,9						

Período	Fabricación de calzado	Industria de la madera	Fabricación de muebles	Fabricación de papel	Imprentas, editoriales e industrias conexas	Sustancias químicas industriales	Otros productos químicos
1986	37,2	75,0	55,9	103,4	75,4	87,2	65,9
1987	32,7	75,3	50,7	101,7	69,6	89,9	61,4
J. 1987	36,7	72,5	57,7	105,6	73,4	90,7	64,6
J. "	37,0	73,9	58,4	102,9	72,1	93,1	65,7
A. "	32,3	76,2	49,0	106,5	69,4	91,2	62,4
S. "	34,7	78,5	54,2	107,4	74,0	94,8	65,2
O. "	36,4	78,7	57,2	105,5	72,9	96,5	62,8
N. "	34,1	76,3	47,5	101,5	70,8	92,8	61,3
D. "	29,9	87,2	42,5	96,9	61,0	88,4	57,5
E. 1988	23,7	74,9	40,2	94,0	55,3	81,8	55,1
F. "	23,2	75,7	25,7	94,5	59,8	83,1	50,0
M. "	37,4	74,1	52,1	105,6	67,1	93,1	67,2
A. "	35,0	65,9	47,6	98,7	61,5	92,7	61,3
M. "	39,9	68,6	51,3	102,1	65,8	100,2	64,1
J. "	33,9	67,0	46,1	99,0	65,0	95,9	59,7
J. "	30,9	69,6	49,0	121,7	63,3	93,3	60,8
A. "	34,8	71,5	52,0	122,1	67,8	98,3	62,3
S. "	35,8	73,5	46,6	120,6	64,0	91,8	58,3
O. " *	36,0	71,7	45,1	91,4	60,5	91,5	58,3

*Cifras provisionales.

**Cifras estimadas.

Cuadro 8 (continuación)

Periodo	Refinerías de petróleo	Productos derivados del petróleo y del carbón	Productos de caucho	Productos plásticos	Objetos de barro, loza y porcelana	Objetos de vidrio	Otros productos minerales no metálicos
1986	113,5	76,0	109,5	142,6	85,2	48,8	65,5
1987	118,1	69,9	106,6	129,4	73,8	53,4	72,8
J. 1987	116,2	65,8	106,4	146,9	75,2	53,2	74,8
J. "	118,1	63,3	118,9	138,4	79,2	55,9	78,5
A. "	123,8	67,2	119,7	142,0	72,8	56,0	76,0
S. "	122,6	70,9	124,5	128,5	86,7	55,1	77,8
O. "	131,0	79,6	123,1	122,3	79,5	58,7	78,8
N. "	126,4	75,6	115,3	111,1	81,4	56,2	78,7
D. "	114,2	73,3	110,0	117,2	81,4	52,8	74,4
E. 1988	107,9	68,8	115,2	126,9	45,1	60,0	77,6
F. "	108,6	69,1	56,2	84,7	65,5	55,4	74,6
M. "	112,1	75,8	118,8	150,4	95,5	60,6	86,1
A. "	122,1	77,8	119,0	137,8	86,8	61,2	97,2
M. "	130,2	82,8	125,9	136,3	93,9	65,1	103,0
J. "	123,2	82,8	119,4	125,4	90,1	52,6	97,8
J. "	125,2	79,3	121,2	109,1	94,0	52,0	98,6
A. "	136,5	83,5	124,1	129,7	97,3	56,1	106,3
S. "	140,5	75,8	112,7	129,0	92,9	55,2	99,6
O. " *	133,9	77,3	123,6	131,9	92,2	59,8	97,7

Periodo	Industrias básicas de hierro y acero	Industrias básicas de metales no ferrosos	Productos metálicos	Construcción de maquinaria excepto la eléctrica	Maquinaria y aparatos eléctricos	Construcción de material de transporte	Fabricación de equipo profesional y científico
1986	89,6	117,2	68,4	44,6	47,4	72,3	72,2
1987	95,8	121,3	71,1	40,8	44,2	75,7	80,3
J. 1987	100,1	115,7	75,7	42,9	48,7	81,1	90,3
J. "	106,5	124,5	79,3	45,5	49,7	82,3	91,2
A. "	99,0	125,6	75,6	44,1	47,1	78,3	84,7
S. "	100,5	139,2	78,4	45,3	49,5	87,4	86,9
O. "	106,6	141,1	79,0	42,2	48,4	79,1	86,8
N. "	100,0	132,0	75,1	40,1	45,7	75,6	84,7
D. "	88,9	116,9	66,7	36,9	42,0	70,6	83,5
E. 1988	82,1	104,0	64,7	37,2	38,5	65,6	79,1
F. "	78,6	88,9	57,1	27,6	25,8	41,7	27,6
M. "	99,4	129,6	83,6	43,6	50,2	77,5	88,1
A. "	93,8	118,9	78,9	41,8	45,3	73,3	80,1
M. "	102,8	129,7	84,6	44,6	47,2	80,8	86,4
J. "	96,9	120,9	78,9	40,9	48,8	78,2	80,8
J. "	98,1	123,0	80,3	43,3	46,4	76,2	80,0
A. "	102,6	126,2	82,5	47,0	50,5	77,4	83,3
S. "	95,1	117,6	71,4	45,0	45,8	69,8	75,5
O. " *	98,3	119,7	71,6	43,9	46,3	66,3	75,1

*Cifras provisionales.

**Cuadro 9a.— INDICADOR DE DEMANDA LABORAL. INDICES
CIUDAD DE BUENOS AIRES**

(Base 1974 = 100)

Periodo	Nivel general		Profesionales y técnicos (*)	Directivos (*)	Administrativos y auxiliares (*)	Vendedores y corredores (*)
	Sin estacionalidad	Con estacionalidad				
1987	140,1	136,1	88,4	173,7	143,4	494,5
1988	98,0	95,7	80,3	161,2	111,2	316,1
J. 1987	207,7	168,2	98,7	171,7	160,6	657,2
J. "	204,4	164,1	104,5	164,8	153,2	680,2
A. "	165,8	166,5	113,7	186,8	190,9	602,6
S. "	131,6	151,7	93,4	157,9	178,0	511,4
O. "	97,3	118,0	78,1	188,0	144,0	369,6
N. "	94,2	118,0	97,1	183,6	133,6	484,1
D. "	98,6	90,1	65,7	103,8	112,1	267,3
E. 1988	113,3	101,4	80,4	163,5	111,8	304,7
F. "	118,7	89,0	61,0	95,0	87,3	320,3
M. "	93,5	120,6	76,4	186,2	131,1	406,8
A. "	90,9	94,9	77,5	208,2	104,1	340,1
M. "	111,7	97,5	86,1	159,1	118,8	325,0
J. "	95,9	77,7	76,4	168,6	94,7	252,7
J. "	125,5	100,8	96,0	220,8	123,1	356,2
A. "	84,7	85,0	78,7	179,9	108,3	276,5
S. "	71,9	82,9	73,0	168,6	99,0	294,8
O. "	76,4	92,7	84,9	173,0	107,8	332,4
N. "	87,9	110,1	90,7	140,9	125,8	365,3
D. "	105,1	96,1	82,7	70,4	122,4	218,8

Periodo	Servicio doméstico (*)	Otros servicios personales (*)	Industriales (*)	Construcción (*)	Otros (*)
1987	31,6	40,6	124,4	73,1	721,1
1988	29,6	37,1	80,3	42,5	630,3
J. 1987	38,2	41,4	154,8	96,1	885,3
J. "	33,1	36,9	141,9	135,3	856,3
A. "	35,9	36,3	148,2	117,4	802,5
S. "	30,7	45,2	144,7	61,7	765,6
O. "	28,3	30,9	107,7	74,0	792,5
N. "	25,1	33,8	91,5	51,2	632,3
D. "	21,4	31,5	82,9	31,7	692,8
E. 1988	19,5	25,6	99,9	73,3	635,8
F. "	22,9	26,6	82,4	42,7	554,1
M. "	40,7	39,7	108,9	40,6	760,8
A. "	29,1	36,4	77,7	47,3	541,2
M. "	29,0	35,7	80,1	46,3	569,2
J. "	27,8	34,0	60,7	24,5	516,1
J. "	30,1	36,7	78,4	43,7	524,4
A. "	32,8	38,0	65,1	33,9	462,0
S. "	27,2	33,4	62,1	47,8	519,0
O. "	31,7	44,3	68,4	40,5	616,5
N. "	34,1	50,7	91,3	30,3	864,9
D. "	30,4	43,6	89,1	39,1	999,6

(*) Corresponde a la apertura del Nivel general con estacionalidad.

Cuadro 9 b.— INDICADOR DE DEMANDA LABORAL. INDICES

CIUDAD DE ROSARIO

(Base 1984 = 100)

Período	Nivel general	Profesionales y técnicos	Directivos	Administrativos y auxiliares	Vendedores y corredores
1987	59,9	121,1	62,7	73,3	100,9
1988	52,1	98,5	107,6	80,3	66,1
J. 1987	60,0	115,8	58,7	78,8	91,6
J. "	65,1	127,4	56,5	66,5	130,1
A. "	62,7	117,9	69,6	83,8	104,5
S. "	61,1	102,1	43,5	74,5	97,8
O. "	50,3	102,1	80,4	55,8	77,0
N. "	53,2	106,3	52,2	71,2	89,9
D. "	43,9	95,8	102,2	37,4	61,8
E. 1988	43,1	80,0	104,3	55,8	74,2
F. "	42,2	108,4	69,6	55,4	53,1
M. "	57,3	143,2	121,7	101,4	78,8
A. "	51,4	96,8	126,1	110,8	72,2
M. "	50,6	145,3	128,3	93,5	48,0
J. "	46,3	101,0	97,8	65,5	56,7
J. "	51,5	82,1	115,2	70,9	58,4
A. "	55,6	61,1	117,4	81,3	76,7
S. "	52,4	81,1	123,9	80,2	80,3
O. "	55,2	118,9	87,0	83,8	59,0
N. "	60,8	87,4	87,0	88,1	72,5
D. "	58,5	76,8	113,0	77,0	62,9

Período	Servicio doméstico	Otros servicios personales	Industriales	Construcción	Otros
1987	32,3	52,1	46,8	68,1	169,4
1988	34,5	44,6	41,8	41,5	141,0
J. 1987	37,2	44,6	57,4	74,4	127,7
J. "	39,5	58,2	55,2	72,2	95,2
A. "	33,0	46,2	51,5	103,8	173,5
S. "	29,6	57,3	51,0	73,7	244,6
O. "	27,5	50,9	35,0	38,3	219,3
N. "	23,3	46,9	28,2	35,3	344,6
D. "	17,6	47,7	28,7	25,6	307,2
E. 1988	23,5	32,9	38,2	31,6	115,7
F. "	33,4	32,4	32,4	33,1	91,6
M. "	40,4	47,4	36,4	39,1	141,0
A. "	31,3	33,3	37,0	26,3	127,7
M. "	31,9	28,4	33,4	31,6	237,3
J. "	37,8	32,6	32,4	29,3	134,9
J. "	40,8	47,4	34,3	31,6	179,5
A. "	37,2	48,1	43,1	31,6	209,6
S. "	32,5	44,4	45,4	38,3	104,8
O. "	37,1	43,2	56,0	32,3	149,4
N. "	35,2	74,4	59,5	45,9	124,1
D. "	33,0	70,4	53,6	127,1	75,9

Fuente: Instituto Provincial de Estadística y Censos. Santa Fe.

V. INTERCAMBIO COMERCIAL ARGENTINO

INFORMACION CORRESPONDIENTE AL MES DE AGOSTO DE 1988*

Cuadro 1.— EXPORTACIONES, IMPORTACIONES Y SALDO COMERCIAL

Período	Exportación			Importación			Saldo	
	Cantidad	Valor		Cantidad	Valor		A	Dólares
		A	Dólares		A	Dólares		
	Toneladas	Miles	Miles	Toneladas	Miles	Miles	Miles	Miles
1986	30.272.498	6.403.530	6.852.213	9.600.991	4.531.134	4.724.053	1.872.396	2.128.160
1987	23.348.026	13.580.254	6.360.160	11.729.411	12.929.238	5.817.818	651.016	542.342
8 p.m./87	18.076.587	7.157.431	4.345.780	7.899.526	6.163.018	3.693.109	994.413	652.671
8 p.m./88*	19.580.496	43.458.063	5.763.116	7.676.707	26.048.258	3.530.453	17.409.805	2.232.663
A. 1987	1.772.686	1.155.153	548.226	1.243.427	1.101.609	520.811	53.544	27.415
S. "	1.246.310	1.110.561	453.711	987.373	1.274.538	518.665	- 163.977	- 64.954
O. "	1.437.791	1.616.857	503.428	840.698	1.750.204	542.114	- 133.347	- 38.686
N. "	1.364.509	1.809.229	518.404	969.497	1.745.752	497.365	63.477	21.039
D. "	1.222.829	1.886.176	538.837	1.032.317	1.995.726	566.565	- 109.550	- 27.728
E. 1988*	1.547.113	2.044.864	528.031	989.934	1.690.247	428.520	354.617	99.511
F. " *	1.802.067	2.278.299	527.163	625.852	1.403.595	316.785	874.704	210.378
M. " *	1.811.239	2.757.389	563.566	877.079	2.114.684	419.424	642.705	144.142
A. " *	1.740.599	3.313.389	582.415	960.169	2.568.211	441.560	745.178	140.855
M. "" *	2.858.856	5.172.099	772.540	1.096.637	3.338.891	487.159	1.833.208	285.381
J. " *	3.206.299	6.839.388	852.498	1.192.952	3.942.365	477.636	2.897.023	374.862
J. " *	2.972.664	8.734.417	909.928	1.186.644	4.820.122	488.613	3.914.295	421.315
A. " *	3.641.659	12.318.217	1.026.974	747.438	6.170.144	470.757	6.148.073	556.217

*Cifras provisionales

Cuadro 2.- EXPORTACION, POR SECCIONES Y CAPITULOS DE LA N.C.C.A.

Sección y capítulo de la N.C.C.A. (1)	Agosto 1988*			8 primeros meses de 1988*		
	Cantidad	Valor		Cantidad	Valor	
		Toneladas	Miles de A		Miles de dólares	Toneladas
TOTAL GENERAL	3.641.659	12.318.217	1.026.974	19.580.496	43.458.063	5.763.116
Sección I	39.744	770.502	64.497	304.284	3.301.406	476.191
Capítulo 1	39	1.011	85	3.136	24.075	4.169
Capítulo 2	18.658	474.233	39.769	119.644	1.867.776	262.437
Capítulo 3	14.343	224.507	18.782	115.099	1.047.271	154.875
Capítulo 4	4.558	60.997	5.046	48.101	317.921	48.454
Capítulo 5	2.147	9.754	815	18.304	44.363	6.256
Sección II	1.428.570	2.456.686	206.016	9.576.125	10.594.585	1.382.173
Capítulo 6	.	.	.	120	391	78
Capítulo 7	14.501	88.317	7.409	106.583	287.442	41.944
Capítulo 8	61.790	211.540	17.724	415.035	958.713	137.449
Capítulo 9	2.191	28.632	2.341	31.857	149.037	22.799
Capítulo 10	1.055.354	1.091.427	91.562	6.950.572	4.444.269	624.589
Capítulo 11	3.933	13.928	1.168	23.897	50.347	6.659
Capítulo 12	290.773	1.022.228	85.760	2.047.828	4.701.889	548.264
Capítulo 13	2	521	43	11	1.085	136
Capítulo 14	25	94	8	222	1.412	257
Sección III	312.005	1.452.717	121.810	1.432.154	4.204.470	548.365
Capítulo 15	312.005	1.452.717	121.810	1.432.154	4.204.470	548.365
Sección IV	1.264.598	3.676.852	308.031	4.964.481	9.823.329	1.180.894
Capítulo 16	11.453	284.718	23.795	77.937	1.131.558	161.537
Capítulo 17	44.184	162.561	13.604	122.983	351.786	37.663
Capítulo 18	38	938	78	147	2.434	312
Capítulo 19	362	3.658	303	2.432	13.437	1.817
Capítulo 20	17.766	190.971	15.935	92.538	646.826	81.157
Capítulo 21	378	12.173	1.014	2.332	46.964	6.230
Capítulo 22	4.493	27.651	2.297	32.441	95.814	13.664
Capítulo 23	1.183.241	2.946.556	247.009	4.612.964	7.265.324	840.906
Capítulo 24	2.683	47.626	3.996	20.707	269.186	37.608
Sección V	215.763	292.951	24.459	836.028	747.941	102.953
Capítulo 25	7.888	11.552	963	82.028	48.053	6.901
Capítulo 26	366	4.570	383	7.337	34.453	4.064
Capítulo 27	207.509	276.829	23.113	746.664	665.435	91.989
Sección VI	106.909	768.534	63.052	492.064	2.207.949	291.988
Capítulo 28	48.773	143.910	11.766	247.795	431.139	57.779
Capítulo 29	49.558	388.884	32.021	187.311	991.252	125.879
Capítulo 30	62	9.206	765	687	68.606	10.413
Capítulo 31	60	191	15	203	523	53
Capítulo 32	5.235	65.251	5.395	34.749	246.163	36.063
Capítulo 33	195	27.040	2.166	875	66.485	8.774
Capítulo 34	396	4.788	401	2.290	17.557	2.366
Capítulo 35	500	12.573	1.048	3.505	55.258	7.989
Capítulo 36	72	10.828	907	225	12.651	1.252
Capítulo 37	134	31.458	2.508	1.081	130.478	17.685
Capítulo 38	1.924	74.403	6.060	13.344	187.838	23.734

(1) Ver índice de la N.C.C.A en página 58.

Cuadro 2 (continuación)

Sección y capítulo de la N.C.C.A.	Agosto 1988*			8 primeros meses de 1988*		
	Cantidad	Valor		Cantidad	Valor	
	Toneladas	Miles de A	Miles de dólares	Toneladas	Miles de A	Miles de dólares
Sección VII	15.639	244.995	19.863	106.537	987.006	130.895
Capítulo 39	11.099	164.301	13.266	81.499	697.896	92.506
Capítulo 40	4.541	80.695	6.597	25.037	289.110	38.389
Sección VIII	4.655	379.098	31.758	39.067	1.868.852	279.663
Capítulo 41	4.518	365.337	30.616	37.665	1.700.152	251.501
Capítulo 42	119	9.994	825	1.043	90.896	14.408
Capítulo 43	19	3.767	316	360	77.803	13.754
Sección IX	47.433	33.569	2.797	358.544	147.713	20.331
Capítulo 44	47.432	33.548	2.796	358.542	147.667	20.327
Capítulo 45	1	21	2	3	47	5
Capítulo 46
Sección X	21.977	191.176	15.462	103.307	612.780	81.460
Capítulo 47	12.857	97.634	7.821	44.287	210.692	25.680
Capítulo 48	8.778	77.384	6.317	56.475	323.313	44.047
Capítulo 49	342	16.159	1.323	2.545	78.775	11.734
Sección XI	31.782	560.985	46.428	176.149	2.549.366	357.008
Capítulo 50	208	22
Capítulo 51	289	16.735	1.359	1.843	61.562	8.156
Capítulo 52
Capítulo 53	3.116	130.978	10.945	53.145	1.065.505	176.836
Capítulo 54
Capítulo 55	27.616	350.317	29.045	116.184	1.174.746	137.790
Capítulo 56	177	5.663	447	918	18.306	2.453
Capítulo 57	1	.
Capítulo 58	5	365	30	42	1.438	209
Capítulo 59	16	1.538	127	103	7.402	1.071
Capítulo 60	257	24.627	1.976	1.304	81.267	10.948
Capítulo 61	169	24.294	1.983	1.293	112.022	15.589
Capítulo 62	137	6.468	515	1.314	26.906	3.935
Capítulo 63	.	.	.	1	3	.
Sección XII	358	33.378	2.794	2.213	143.721	20.223
Capítulo 64	358	33.375	2.794	2.212	143.505	20.189
Capítulo 65	.	1	.	.	72	11
Capítulo 66	.	1	.	1	27	6
Capítulo 67	117	18
Sección XIII	7.182	37.135	2.998	62.449	185.912	26.357
Capítulo 68	596	7.969	655	4.321	30.161	4.224
Capítulo 69	2.477	12.695	1.003	28.546	72.575	10.457
Capítulo 70	4.110	16.471	1.340	29.581	83.176	11.676
Sección XIV	.	40	3	29	2.396	359
Capítulo 71	.	40	3	11	2.236	335
Capítulo 72	.	.	.	18	160	24

Cuadro 2 (continuación)

Sección y capítulo de la N.C.C.A. (1)	Agosto 1988*			8 primeros meses de 1988*		
	Cantidad	Valor		Cantidad	Valor	
		Toneladas	Miles de A		Miles de dólares	Toneladas
Sección XV	134.448	900.233	74.514	1.065.085	3.855.682	539.912
Capítulo 73	119.513	576.143	47.669	988.641	2.829.739	401.254
Capítulo 74	795	20.906	1.750	3.407	61.498	7.605
Capítulo 75	-	1	-	-	163	29
Capítulo 76	13.659	280.354	23.249	70.332	861.862	115.929
Capítulo 77	-	4	-	2	79	10
Capítulo 78	70	562	46	552	2.734	393
Capítulo 79	-	-	-	3	36	4
Capítulo 80	-	4	-	-	24	3
Capítulo 81	5	197	17	18	2.038	265
Capítulo 82	175	16.666	1.333	1.056	77.225	11.486
Capítulo 83	231	5.395	450	1.074	20.284	2.934
Sección XVI	3.930	303.848	24.785	26.937	1.384.236	203.715
Capítulo 84	3.169	263.953	21.604	21.597	1.196.957	175.628
Capítulo 85	761	39.895	3.181	5.340	187.279	28.087
Sección XVII	3.346	192.007	15.781	28.957	711.999	101.134
Capítulo 86	417	4.732	371	844	12.546	1.565
Capítulo 87	2.927	184.877	15.208	21.697	684.449	97.003
Capítulo 88	2	2.398	201	20	12.008	1.883
Capítulo 89	-	-	-	6.395	2.996	683
Sección XVIII	87	14.820	1.218	477	76.996	11.786
Capítulo 90	73	13.250	1.088	419	68.701	10.640
Capítulo 91	13	1.025	86	42	3.397	481
Capítulo 92	1	545	44	15	4.898	664
Sección XIX	3	200	17	172	6.686	984
Capítulo 93	3	200	17	172	6.686	984
Sección XX	192	7.660	623	1.710	38.499	5.646
Capítulo 94	142	3.997	327	1.353	21.698	3.269
Capítulo 95	-	4	-	4	514	93
Capítulo 96	16	941	79	102	4.546	627
Capítulo 97	25	1.881	150	125	5.612	744
Capítulo 98	9	838	68	125	6.129	915
Sección XXI	-	-	-	1	24	4
Capítulo 99	-	-	-	1	24	4
00.00	3.036	832	69	3.726	6.514	1.074

Cuadro 3.— EXPORTACION, POR PRINCIPALES PAISES

Países	Agosto 1988*			8 primeros meses de 1988*		
	Cantidad	Valor		Cantidad	Valor	
		Toneladas	Miles de A		Miles de dólares	Toneladas
TOTAL GENERAL	3.641.659	12.318.217	1.026.974	19.580.496	43.458.063	5.763.116
Total de América	934.322	3.859.204	320.075	5.592.441	15.059.002	2.094.356
Bolivia	8.536	68.120	5.581	102.640	378.713	57.431
Brasil	143.046	639.103	53.009	1.160.347	2.451.311	335.875
Canadá	5.962	73.313	6.085	31.705	333.829	46.830
Colombia	5.057	64.878	5.286	78.685	293.844	41.209
Cuba	241.057	279.111	23.416	889.904	997.290	134.960
Chile	39.907	258.036	21.323	236.731	1.048.843	144.518
Ecuador	1.312	24.211	1.973	10.493	96.325	11.677
Estados Unidos	298.403	1.587.035	132.020	1.538.806	5.694.038	797.160
México	42.910	211.521	17.642	188.976	740.514	90.635
Paraguay	17.658	75.237	6.236	131.594	328.351	46.845
Perú	74.643	158.820	13.126	670.076	805.191	119.450
Uruguay	16.927	240.785	19.809	118.328	804.776	110.579
Venezuela	30.600	101.319	8.284	244.196	524.092	73.892
Demás países	8.305	77.714	6.286	189.960	561.886	83.296
Total de Europa (excl. la U.R.S.S.)	1.284.693	4.495.368	375.260	7.486.667	16.882.579	2.178.838
Bélgica	197.060	505.167	42.047	699.141	1.350.614	166.369
Bulgaria	43.557	117.683	9.860	202.130	331.188	46.145
Checoslovaquia	27.715	93.854	7.870	118.350	257.525	31.049
Dinamarca	659	5.871	493	25.840	45.501	6.266
España	113.769	269.702	22.458	537.294	840.899	115.145
Francia	61.557	240.326	20.000	266.156	786.089	104.205
Grecia	364	5.027	419	64.404	141.891	18.807
Italia	137.140	480.323	40.036	914.623	1.939.321	254.446
Noruega	11.291	28.572	2.393	32.921	70.526	9.502
Países Bajos	471.863	1.575.994	131.623	3.193.291	6.250.867	777.221
Polonia	21.731	69.507	5.831	58.472	218.207	24.917
Portugal	62.354	238.463	19.972	292.634	766.995	91.758
Rep. Democrática Alemana	6.251	28.060	2.339	173.682	222.644	30.720
Rep. Federal Alemana	92.031	666.382	55.774	632.919	2.708.930	366.531
Suecia	653	12.424	1.036	29.459	112.279	18.170
Suiza	1.633	17.390	1.453	6.013	110.388	17.315
Yugoslavia	762	7.507	630	75.353	138.507	18.489
Demás países	34.303	133.116	11.024	163.984	590.206	81.783
Total de Asia (excl. la U.R.S.S.)	603.454	1.739.408	145.647	3.674.277	6.196.274	810.818
Arabia Saudita	1.291	12.948	1.086	48.379	87.973	11.044
China	95.093	305.248	25.608	297.543	1.118.558	145.818
Filipinas				1.304	5.508	880
India	41.317	207.921	17.443	198.717	461.079	52.628
Irán	203.931	354.196	29.716	821.723	721.647	97.230
Israel	6.067	52.481	4.335	44.439	200.603	28.075
Japón	156.131	381.743	31.978	1.053.180	1.676.026	216.456
Líbano	721	6.818	565	11.016	17.175	1.910
República de Corea	15.690	28.341	2.378	121.795	196.389	31.005
Taiwan	3.107	33.254	2.788	135.979	312.980	42.536
Demás países	80.105	356.458	29.750	940.203	1.398.335	183.235
Total de Africa	115.479	367.845	30.573	795.052	1.501.940	215.716
Angola	10.756	24.842	2.084	54.312	75.020	9.664
Argelia	39	3.241	272	9.230	41.870	6.907
Egipto	34.924	165.643	13.763	436.361	737.600	99.104
Libia	8	2.064	171	2.008	13.554	2.190
Sudáfrica	1.141	18.388	1.455	90.950	227.452	41.536
Túnez	16.659	53.846	4.507	34.981	81.462	10.365
Demás países	51.953	99.820	8.322	167.210	324.982	45.950
Total de Oceanía	7.089	54.434	4.516	61.688	231.208	33.759
Australia	4.145	40.766	3.372	50.949	190.180	28.390
Nueva Zelanda	2.929	13.323	1.115	10.700	40.359	5.292
Demás países	14	344	29	39	669	77
Total de U.R.S.S.	696.622	1.801.958	150.904	1.970.370	3.587.060	429.628

Cuadro 4.— IMPORTACION, POR SECCIONES Y CAPITULOS DE LA N.C.C.A.

Sección y capítulo de la N.C.C.A.	Agosto 1988*			8 primeros meses de 1988*		
	Cantidad	Valor		Cantidad	Valor	
		Toneladas	Miles de A		Miles de dólares	Toneladas
TOTAL GENERAL	747.438	6.170.144	470.757	7.676.707	26.048.258	3.530.453
Sección I	1.682	25.372	1.975	12.921	113.810	17.091
Capítulo 1	28	9.209	737	651	24.197	3.129
Capítulo 2	112	969	71	402	3.472	402
Capítulo 3	1.426	10.890	852	7.567	39.569	6.476
Capítulo 4	98	2.425	174	4.149	36.110	5.478
Capítulo 5	17	1.879	140	153	10.461	1.605
Sección II	9.163	159.202	11.785	97.333	774.218	111.846
Capítulo 6	10	784	61	60	2.539	373
Capítulo 7	534	2.584	186	2.464	8.239	1.114
Capítulo 8	3.443	16.806	1.233	42.421	84.882	12.593
Capítulo 9	3.620	92.333	6.845	44.427	531.415	77.322
Capítulo 10	1.168	16.826	1.228	1.925	23.506	2.119
Capítulo 11	55	211	16	727	1.549	213
Capítulo 12	200	11.134	812	4.146	70.611	11.602
Capítulo 13	94	17.727	1.341	888	48.335	6.059
Capítulo 14	39	797	61	274	3.142	452
Sección III	718	11.116	851	5.202	43.272	5.485
Capítulo 15	718	11.116	851	5.202	43.272	5.485
Sección IV	957	24.024	1.814	19.736	202.429	32.068
Capítulo 16	-	1	-	33	665	92
Capítulo 17	101	2.460	177	2.977	8.350	1.170
Capítulo 18	386	9.127	684	8.835	123.149	19.787
Capítulo 19	9	806	57	242	5.930	923
Capítulo 20	79	1.029	73	1.466	8.449	1.402
Capítulo 21	157	4.630	346	1.428	24.103	3.529
Capítulo 22	194	4.250	342	2.618	20.909	3.464
Capítulo 23	27	1.123	92	2.115	8.291	1.343
Capítulo 24	4	596	43	22	2.582	358
Sección V	515.913	741.936	59.867	5.502.084	3.482.959	462.994
Capítulo 25	37.660	44.451	3.260	345.535	196.481	25.298
Capítulo 26	55.202	47.779	3.517	1.879.868	451.251	66.974
Capítulo 27	423.051	649.706	53.089	3.276.681	2.835.227	370.723
Sección VI	112.618	1.488.970	113.133	867.082	5.288.854	682.793
Capítulo 28	51.347	166.293	12.980	384.647	746.315	102.598
Capítulo 29	24.441	790.064	60.113	192.146	2.552.583	325.042
Capítulo 30	47	69.226	5.276	456	179.595	20.865
Capítulo 31	26.639	81.667	5.884	219.168	381.524	41.873
Capítulo 32	1.861	89.108	6.741	12.033	326.445	44.111
Capítulo 33	46	11.769	900	342	45.944	6.254
Capítulo 34	1.233	29.670	2.220	10.032	120.590	15.885
Capítulo 35	116	11.923	919	1.217	50.879	7.221
Capítulo 36	6	1.769	135	114	8.179	1.237
Capítulo 37	75	19.190	1.450	1.555	128.485	20.174
Capítulo 38	6.808	218.292	16.516	45.372	748.314	97.532

Cuadro 4 (continuación)

Sección y capítulo de la N.C.C.A.	Agosto 1988*			8 primeros meses de 1988*		
	Cantidad	Valor		Cantidad	Valor	
	Toneladas	Miles de A	Miles de dólares	Toneladas	Miles de A	Miles de dólares
Sección VII	14.132	392.745	29.059	106.824	1.544.523	208.297
Capítulo 39	8.959	257.406	19.226	72.806	1.068.897	147.222
Capítulo 40	5.173	135.338	9.833	34.018	475.626	61.075
Sección VIII	5	3.946	283	57	13.911	1.952
Capítulo 41	1	228	16	28	1.453	194
Capítulo 42	1	716	55	13	3.370	448
Capítulo 43	4	3.002	212	15	9.088	1.310
Sección IX	8.983	41.945	3.157	88.080	210.153	29.221
Capítulo 44	8.675	35.477	2.692	86.306	188.951	26.487
Capítulo 45	308	6.468	465	1.773	21.114	2.716
Capítulo 46	.	.	.	2	89	17
Sección X	7.037	101.564	7.612	82.968	522.975	74.640
Capítulo 47	3.352	29.460	2.199	30.735	122.536	16.961
Capítulo 48	3.578	58.359	4.339	51.464	366.013	53.361
Capítulo 49	107	13.745	1.075	769	34.427	4.318
Sección XI	2.352	86.729	6.534	20.565	400.319	55.227
Capítulo 50	1	477	38	4	1.685	280
Capítulo 51	99	7.869	581	1.582	48.102	6.934
Capítulo 52	1	193	16	11	1.174	170
Capítulo 53	87	3.619	269	897	21.080	2.934
Capítulo 54	3	370	27	23	920	113
Capítulo 55	409	11.130	848	4.557	45.536	6.556
Capítulo 56	1.361	42.332	3.190	10.304	182.325	24.439
Capítulo 57	310	5.004	380	2.510	21.849	3.003
Capítulo 58	4	1.316	102	86	6.087	825
Capítulo 59	66	11.569	870	442	41.773	5.585
Capítulo 60	4	1.143	83	77	17.227	2.557
Capítulo 61	5	1.607	125	63	12.107	1.763
Capítulo 62	1	100	7	8	454	68
Capítulo 63
Sección XII	2	532	42	64	5.204	759
Capítulo 64	1	506	41	57	4.379	652
Capítulo 65	.	.	.	5	311	45
Capítulo 66	.	26	2	1	128	17
Capítulo 67	.	.	.	2	387	46
Sección XIII	2.263	60.083	4.470	24.882	271.634	36.289
Capítulo 68	641	24.339	1.805	4.865	87.185	10.659
Capítulo 69	757	21.292	1.572	12.876	113.615	15.791
Capítulo 70	864	14.452	1.093	7.141	70.833	9.839
Sección XIV	.	2.895	216	2	5.238	511
Capítulo 71	.	2.895	216	2	5.238	511
Capítulo 72

Cuadro 4 (continuación)

Sección y capítulo de la N.C.C.A.	Agosto 1988*			8 primeros meses de 1988*		
	Cantidad	Valor		Cantidad	Valor	
		Toneladas	Miles de A		Miles de dólares	Toneladas
Sección XV	57.311	604.358	45.974	739.481	2.950.210	416.901
Capítulo 73	52.353	378.145	28.956	670.813	2.075.513	296.110
Capítulo 74	3.695	128.371	9.704	25.678	474.443	66.288
Capítulo 75	27	5.142	384	378	32.942	4.412
Capítulo 76	266	15.372	1.151	6.687	109.296	15.937
Capítulo 77	75	3.095	245	691	14.072	2.132
Capítulo 78	-	35	3	1	94	11
Capítulo 79	205	2.930	222	1.714	11.385	1.647
Capítulo 80	51	5.450	398	30.228	23.271	3.061
Capítulo 81	23	8.741	665	328	39.121	5.624
Capítulo 82	438	41.023	3.066	1.957	109.110	13.681
Capítulo 83	177	16.055	1.179	1.004	60.962	7.997
Sección XVI	8.622	1.730.930	131.012	72.556	7.506.712	1.032.632
Capítulo 84	5.829	1.191.798	90.189	49.486	4.928.661	670.765
Capítulo 85	2.793	539.133	40.823	23.070	2.578.050	361.867
Sección XVII	4.892	354.316	26.768	30.610	1.322.639	173.846
Capítulo 86	9	1.654	123	2.368	57.570	9.562
Capítulo 87	3.331	273.133	20.039	24.288	1.110.444	147.528
Capítulo 88	-	2.205	178	6	11.518	1.572
Capítulo 89	1.552	77.323	6.429	3.948	143.106	15.183
Sección XVIII	578	313.424	24.207	4.642	1.281.038	173.553
Capítulo 90	326	201.997	15.600	2.308	740.358	96.474
Capítulo 91	46	26.089	2.019	234	64.719	8.026
Capítulo 92	206	85.338	6.588	2.099	475.961	69.053
Sección XIX	8	1.488	115	49	4.665	643
Capítulo 93	8	1.488	115	49	4.665	643
Sección XX	125	21.160	1.627	896	78.961	10.772
Capítulo 94	50	3.193	248	212	9.384	1.211
Capítulo 95	7	1.262	99	14	2.930	374
Capítulo 96	12	523	40	38	2.315	321
Capítulo 97	17	2.909	217	439	27.264	4.130
Capítulo 98	39	13.273	1.023	193	37.067	4.736
Sección XXI	7	1.031	76	37	4.967	524
Capítulo 99	7	1.031	76	37	4.967	524
00.00	69	2.377	180	635	19.569	2.409

Cuadro 5.— IMPORTACION, POR PRINCIPALES PAISES

Países	Agosto 1988*			8 primeros meses de 1988*		
	Cantidad	Valor		Cantidad	Valor	
		Toneladas	Miles de A		Miles de dólares	Toneladas
TOTAL GENERAL	747.438	6.170.144	470.757	7.676.707	26.048.258	3.530.453
Total de América	502.122	3.289.717	252.038	5.962.882	13.852.810	1.862.535
Bolivia	146.547	230.240	19.017	1.173.764	1.073.763	156.526
Brasil	127.047	891.454	67.423	2.667.118	4.794.201	662.774
Canadá	1.456	36.943	2.747	63.387	195.022	26.629
Colombia	1.609	40.830	3.075	203.836	228.835	29.806
Cuba	2.001	5.565	393	3.033	8.372	844
Chile	10.298	182.022	13.726	180.012	778.700	107.482
Ecuador	2.380	13.481	1.029	16.440	56.731	8.143
Estados Unidos	80.338	1.293.921	98.579	562.674	4.391.018	566.333
México	9.100	168.613	12.870	50.188	608.554	77.862
Paraguay	15.099	61.087	4.501	138.544	340.262	48.334
Perú	715	12.831	995	90.269	96.358	14.940
Uruguay	24.685	200.231	15.571	220.106	651.344	85.807
Venezuela	2.017	23.661	1.685	320.388	220.874	28.047
Demás países	78.830	128.837	10.428	273.124	408.776	49.008
Total de Europa (excl. la U.R.S.S.)	48.633	1.968.253	147.664	784.296	8.665.767	1.190.086
Austria	460	22.875	1.772	40.666	88.687	13.011
Bélgica	5.433	148.025	11.058	88.711	885.515	124.492
Dinamarca	133	9.266	714	737	46.655	6.663
España	3.716	161.355	11.686	27.229	512.184	65.611
Finlandia	474	10.691	802	9.101	88.335	12.656
Francia	3.093	363.728	27.522	75.198	1.146.372	147.106
Grecia	97	1.073	85	137	1.314	125
Italia	12.205	310.586	23.366	56.466	1.336.799	189.377
Países Bajos	2.196	82.719	6.198	52.520	423.426	58.572
Polonia	2.501	6.391	453	80.973	64.029	9.825
República Federal Alemana	9.764	606.124	45.366	92.358	2.995.204	423.265
Rumania	4	355	25	208.426	197.609	23.161
Suecia	791	55.218	4.151	6.800	328.207	47.774
Suiza	536	135.392	10.422	1.972	359.365	44.256
Demás países	7.232	54.454	4.045	43.001	192.064	24.193
Total de Asia (excl. la U.R.S.S.)	129.764	721.057	55.969	350.103	2.760.191	369.389
Arabia Saudita	48.804	93.017	7.554	89.757	138.088	14.312
China	5.961	27.284	2.158	9.333	64.826	7.774
India	107	2.831	211	500	7.895	948
Israel	113	4.457	322	18.313	44.183	6.669
Japón	21.790	373.909	29.013	94.843	1.613.798	225.188
República de Corea	179	44.605	3.318	6.323	298.473	42.560
Singapur	2.994	86.736	6.371	17.900	309.483	39.439
Taiwan	156	29.072	2.302	1.284	100.032	13.485
Demás países	49.661	59.144	4.721	111.851	183.413	19.015
Total de África	27.280	92.416	7.130	115.924	380.083	49.664
Camerún	.	.	.	62	264	31
Congo	.	.	.	961	2.936	468
Sudáfrica	1.920	26.641	1.936	62.520	215.610	32.181
Demás países	25.360	65.775	5.193	52.380	161.273	16.985
Total de Oceanía	39.610	94.771	7.649	422.091	330.233	47.438
Australia	39.551	92.295	7.454	421.788	322.274	46.417
Nueva Zelandia	59	2.476	195	303	7.958	1.021
Demás países
Total de U.R.S.S.	29	3.931	307	41.411	59.174	11.340

INDICE DE SECCIONES Y CAPITULOS DE LA NOMENCLATURA DE COMERCIO EXTERIOR

<p>SECCION I Animales vivos y productos del reino animal.</p> <p>Cap. 1 Animales vivos</p> <p>Cap. 2 Carnes y menudencias comestibles</p> <p>Cap. 3 Pescado y mariscos (crustáceos y moluscos)</p> <p>Cap. 4 Leche y productos lácteos; huevos de ave; miel natural</p> <p>Cap. 5 Productos de origen animal, no expresados ni comprendidos en otra parte de la nomenclatura</p>	<p>SECCION VI Productos de las industrias químicas y de las industrias conexas.</p> <p>Cap. 28 Productos químicos inorgánicos; compuestos inorgánicos u orgánicos de metales preciosos, de elementos radioactivos, de metales de las tierras raras y de isótopos</p> <p>Cap. 29 Productos químicos orgánicos</p> <p>Cap. 30 Productos farmacéuticos</p> <p>Cap. 31 Abonos</p> <p>Cap. 32 Extractos curtientes y tintóreos; taninos y sus derivados; materias colorantes, colores, pinturas, barnices y tintes; mástiques; tintas</p> <p>Cap. 33 Aceites esenciales y resinoides; productos de perfumería o de tocador y cosméticos</p> <p>Cap. 34 Jabones, productos orgánicos, tensioactivos, preparaciones para lejías, preparaciones lubricantes, ceras artificiales, ceras preparadas, productos para limpiar y pulir, bujías y artículos análogos, pastas para moldear y "ceras" para dentistas</p> <p>Cap. 35 Materias albuminoideas y colas</p> <p>Cap. 36 Pólvoras y explosivos; artículos de pirotecnia; fósforos; aleaciones pirofóricas; materias inflamables</p> <p>Cap. 37 Productos fotográficos y cinematográficos</p> <p>Cap. 38 Productos diversos de las industrias químicas</p>
<p>SECCION II Productos del reino vegetal.</p> <p>Cap. 6 Plantas vivas y productos de la floricultura</p> <p>Cap. 7 Hortalizas, legumbres, plantas, raíces y tubérculos alimenticios</p> <p>Cap. 8 Frutos comestibles; cortezas de citrus y de melones</p> <p>Cap. 9 Café, té, mate y especias</p> <p>Cap. 10 Cereales</p> <p>Cap. 11 Productos de la molinería; malta; almidones y féculas; gluten; inulina</p> <p>Cap. 12 Semillas y frutos oleaginosos; semillas, simientes y frutos diversos; plantas industriales y medicinales; pajas y forrajes</p> <p>Cap. 13 Materias primas vegetales tintóreas o curtientes; gomas; resinas y otros jugos y extractos vegetales</p> <p>Cap. 14 Materias para trenzar y tallar y otros productos de origen vegetal, no expresados ni comprendidos en otro lugar de esta nomenclatura</p>	<p>SECCION VII Materias plásticas artificiales, éteres y ésteres de la celulosa, resinas artificiales y manufacturas de estas materias, caucho natural o sintético, caucho facticio y manufacturas de caucho.</p> <p>Cap. 39 Materias plásticas artificiales, éteres y ésteres de la celulosa, resinas artificiales y manufacturas de estas materias</p> <p>Cap. 40 Caucho natural o sintético, caucho facticio y manufacturas de caucho</p>
<p>SECCION III Grasas y aceites (animales y vegetales); productos de su desdoblamiento; grasas alimenticias elaboradas; ceras de origen animal o vegetal.</p> <p>Cap. 15 Grasas y aceites (animales y vegetales); productos de su desdoblamiento; grasas alimenticias elaboradas; ceras de origen animal o vegetal</p>	<p>SECCION VIII Pieles, cueros, peletería y manufacturas de estas materias; artículos de guarnicionería, talabartería y viaje; marroquinería y estuchería; tripas manufacturadas.</p> <p>Cap. 41 Pieles y cueros</p> <p>Cap. 42 Manufacturas de cuero; artículos de guarnicionería, de talabartería y de viaje; marroquinería y estuchería; tripas manufacturadas.</p> <p>Cap. 43 Peletería y confecciones de peletería; peletería facticia</p>
<p>SECCION IV Productos de las industrias alimenticias; bebidas; líquidos alcohólicos y vinagre; tabaco.</p> <p>Cap. 16 Preparados de carnes, pescados, crustáceos y moluscos</p> <p>Cap. 17 Azúcares y artículos de confitería</p> <p>Cap. 18 Cacao y sus preparados</p> <p>Cap. 19 Preparados a base de cereales; harinas o féculas; productos de pastelería</p> <p>Cap. 20 Preparados de legumbres, hortalizas, frutas y otras plantas o partes de plantas</p> <p>Cap. 21 Preparados alimenticios diversos</p> <p>Cap. 22 Bebidas, líquidos alcohólicos y vinagre</p> <p>Cap. 23 Residuos y desperdicios de las industrias alimenticias; alimentos preparados para animales</p> <p>Cap. 24 Tabaco</p>	<p>SECCION IX Madera, carbón vegetal y manufacturas de maderas; corcho y sus manufacturas; manufacturas de espartería y cestería.</p> <p>Cap. 44 Madera, carbón vegetal y manufacturas de maderas</p> <p>Cap. 45 Corcho y sus manufacturas</p> <p>Cap. 46 Manufacturas de espartería y cestería</p>
<p>SECCION V Productos minerales.</p> <p>Cap. 25 Sal; azufre; tierras y piedras; yesos, cales y cementos</p> <p>Cap. 26 Minerales metalúrgicos, escorias y cenizas</p> <p>Cap. 27 Combustibles minerales; aceites minerales y productos de su destilación, materias bituminosas, ceras minerales</p>	<p>SECCION X Materias utilizadas en la fabricación de papel; papel y sus aplicaciones.</p> <p>Cap. 47 Materias utilizadas en la fabricación del papel</p>

Cap. 48	Papel y cartón; manufacturas de pasta de celulosa, de papel y de cartón	Cap. 77	Magnesio, berilio (glucinio)
Cap. 49	Artículos de librería y productos de las artes gráficas	Cap. 78	Piomo
SECCION XI	Materias textiles y sus manufacturas.	Cap. 79	Cinc
Cap. 50	Seda, borra de seda (schappe) y borrilla de seda	Cap. 80	Estaño
Cap. 51	Textiles sintéticos y artificiales continuos	Cap. 81	Otros metales comunes
Cap. 52	Textiles metalizados	Cap. 82	Herramientas; artículos de cuchillería y cubiertos de mesa, de metales comunes
Cap. 53	Lana, pelos y crines	Cap. 83	Manufacturas diversas de metales comunes
Cap. 54	Lino y ramio	SECCION XVI	Máquinas y aparatos; material eléctrico.
Cap. 55	Algodón	Cap. 84	Calderas, máquinas, aparatos y artefactos mecánicos
Cap. 56	Textiles sintéticos y artificiales discontinuos	Cap. 85	Máquinas y aparatos eléctricos y objetos destinados a usos electrónicos
Cap. 57	Las demás fibras textiles vegetales; papel hilado y tejidos de papel hilado	SECCION XVII	Material de transporte.
Cap. 58	Alfombras y tapices, terciopelos, felpas, tejidos rizados y tejidos de oruga o felpilla ("Chenille"); cintas, pasamanería, tules; tejidos de mallas anudadas (red); puntillas; encajes y biondas; bordados	Cap. 86	Vehículos y material para vías férreas; aparatos no eléctricos de señalización para vías de comunicación
Cap. 59	Guata y fieltros; cuerdas y artículos de cordejería; tejidos especiales, tejidos impregnados o recubiertos; artículos de materias textiles para usos técnicos	Cap. 87	Vehículos, automóviles, tractores, velocípedos y otros vehículos terrestres
Cap. 60	Géneros de punto	Cap. 88	Navegación aérea
Cap. 61	Prendas de vestir y sus accesorios de tejidos	Cap. 89	Navegación marítima y fluvial
Cap. 62	Otros artículos de tejidos confeccionados	SECCION XVIII	Instrumentos y aparatos de óptica, de fotografía y de cinematografía, de medida, de comprobación y de precisión; instrumentos y aparatos médico-quirúrgicos; relojería; instrumentos de música; aparatos para el registro y reproducción del sonido o para el registro y reproducción en televisión, por procedimiento magnético, de imágenes y sonidos.
Cap. 63	Prendería y trapos	Cap. 90	Instrumentos y aparatos de óptica, de fotografía y de cinematografía, de medida, de comprobación y de precisión; instrumentos y aparatos médico-quirúrgicos
SECCION XII	Calzados; sombrerería; paraguas y quitasoles; flores artificiales y manufacturas de cabellos; abanicos.	Cap. 91	Relojería
Cap. 64	Calzados, botines, polainas y artículos análogos; partes componentes de los mismos	Cap. 92	Instrumentos de música, aparatos para el registro y la reproducción del sonido o para el registro y la reproducción en televisión, por procedimiento magnético, de imágenes y sonidos; partes y accesorios de estos instrumentos y aparatos
Cap. 65	Sombreros y demás tocados y sus partes componentes	SECCION XIX	Armas y municiones.
Cap. 66	Paraguas, quitasoles, bastones, látigos, fustas y sus partes componentes	Cap. 93	Armas y municiones
Cap. 67	Plumas y plumón preparados y artículos de plumas o de plumón; flores artificiales; manufacturas de cabellos; abanicos	SECCION XX	Mercancías y productos varios, no expresados ni comprendidos en otra parte.
SECCION XIII	Manufacturas de piedra, yeso, cementos, amianto, mica y materias análogas; productos cerámicos; vidrio y manufacturas de vidrio.	Cap. 94	Muebles; mobiliario médico-quirúrgico; artículos de cama y similares
Cap. 68	Manufacturas de piedra, yeso, cementos, amianto, mica y materias análogas	Cap. 95	Materias para talla y moldeo, labradas (incluidas las manufacturas)
Cap. 69	Productos cerámicos	Cap. 96	Manufacturas de cepillería, pinceles, escobas, plumeros, borlas y cedazos
Cap. 70	Vidrio y manufacturas de vidrio	Cap. 97	Juguetes, juegos, artículos para recreos y para deportes
SECCION XIV	Perlas finas, piedras preciosas y semipreciosas y similares, metales preciosos, chapados de metales preciosos y manufacturas de estas materias; bisutería de fantasía; monedas.	Cap. 98	Manufacturas diversas
Cap. 71	Perlas finas, piedras preciosas y semipreciosas y similares, metales preciosos, chapados de metales preciosos y manufacturas de estas materias; bisutería de fantasía	SECCION XXI	Objetos de arte, objetos para colecciones y antigüedades.
Cap. 72	Monedas	Cap. 99	Objetos de arte, objetos para colecciones y antigüedades
SECCION XV	Metales comunes y manufacturas de estos metales.	00.00	Encomiendas menores y muestrarios.
Cap. 73	Arrabio (fundición), hierro y acero		
Cap. 74	Cobre		
Cap. 75	Níquel		
Cap. 76	Aluminio		

NOMINA DE PUBLICACIONES

	Argen- tina ₳	Exte- rior u\$S		Argen- tina ₳	Exte- rior u\$S
AERONAVEGACION COMERCIAL			SERIE INVESTIGACIONES DEMO- GRAFICAS		
ARGENTINA - 1975, 1976, 1977, 1978, 1979-80 (un volumen) c/u . . .	16,00	6	Nº 3. Mortalidad Infantil en la Ar- gentina, 1970	16,00	5
ANUARIO ESTADISTICO DE LA RE- PUBLICA ARGENTINA - 1981-82	233,00	60	Nº 4. Tablas de Mortalidad para la Ciudad de Buenos Aires, 1970	16,00	5
BOLETIN ESTADISTICO TRIMES- TRAL - 1976 - 1988			Nº 5. La Migración Interna en la Ar- gentina, 1960-1970	16,00	5
Suscripción anual	100,00	42	Nº 6. La Población de San Juan	16,00	5
Número suelto	30,00	12	Nº 7. Encuesta de Presupuestos Fam- iliares, 1960-1970.	16,00	5
SERIE II - INDICADORES INDUSTRIA- LES - Números 1 a 10, c/u	16,00	9	SISTEMA DE ESTADISTICAS SOCIA- LES Y DEMOGRAFICAS		
INDUSTRIA MANUFACTURERA (Aná- lisis de los establecimientos y del per- sonal ocupado) - 1974-1981 c/u.	16,00	4	Secuencia de Hogares	16,00	5
COMERCIO EXTERIOR (edición anual) Tomos I, II y III - 1979-1982-1983 1984-1985-1986 c/año	233,00	65	Secuencia Activa: Posibilidades Ana- líticas	16,00	4
INTERCAMBIO COMERCIAL ARGEN- TINO - 1979-1984 (números sueltos mensuales), c/u.	16,00	4	CENSO NACIONAL AGROPECUARIO, 1969	54,00	24
INFORME SERIE ZLC - Intercambio Comercial Argentino con los países de ALALC - 1976-1980, c/u.	16,00	6	CENSO NACIONAL DE POBLACION, FAMILIAS Y VIVIENDA 1970		
Intercambio Comercial Argentino con los países de ALADI - 1981 - 1982 - 1983/1984, c/u.	25,00	6	Capital Federal: Resultados provisio- nales (tomos I y II)	65,00	15
INTERCAMBIO COMERCIAL ARGEN- TINO según CUCI - 1977-1982, c/u.	16,00	4	Resultados obtenidos por muestra: Capital Federal, Area Metropoli- tana, Buenos Aires, Corrientes, Neuquén, Tucumán (únicos dis- ponibles) c/u.	16,00	4
ENCUESTA PERMANENTE DE HOGA- RES			Resultados provisionales para todo el país (incluye datos inéditos).	49,00	15
1974-1975 c/u.	33,00	24	CENSO NACIONAL ECONOMICO 1974		
1977 2 ^{do} semestre	33,00	24	Resultados provisionales por jurisdic- ción: Buenos Aires, Catamarca, Córdoba, Corrientes, Chaco, Chubut, Entre Ríos, Formosa, Jujuy, La Pampa, La Rioja, Mendoza, Misiones, Neuquén, Río Negro, Salta, San Luis, Santa Fe, Santiago del Estero, Tierra del Fuego y Tucumán, c/u.	33,00	4
Abril 1982/Abril 1984 c/u.	33,00	24	Resultados definitivos Industria Ma- nufacturera:		
Octubre 1982/Octubre 1983 c/u	33,00	24	Capital Federal, Catamarca, Cór- doba, Corrientes, Chaco, Chubut, Entre Ríos, Formosa, Jujuy, La Pampa, La Rioja, Mendoza, Misio- nes, Neuquén, Río Negro, Salta, San Juan, San Luis, Santa Cruz, Santiago del Estero, Tierra del Fuego, Tucumán, Total del país, c/u.	33,00	10
Alto Valle del Río Negro - Resultados preliminares - 1978-81	25,00	10	Resultados definitivos: Comercio y Servicios - Capital Federal	65,00	24
Marco Teórico y Metodológico de la Investigación Temática	33,00	10	CENSO NACIONAL ECONOMICO 1985		
Diseño de las muestras - primera etapa Distribución del ingreso urbano en la Argentina - Octubre 1982.	25,00	10	Resultados Provisionales	28,00	15
Presentación de Datos del Gran Bue- nos Aires - Abril 1987.	25,00	5	Industria Manufacturera: Resultados anticipados. Primera etapa	19,00	8
NAVEGACION COMERCIAL ARGEN- TINA - 1975 - 1976 y 1984 c/u.	16,00	10	Resultados definitivos. Primera etapa.	19,00	8
ENCUESTA DE TURISMO NACIONAL	16,00	15			
SERIE INFORMACION DEMOGRA- FICA					
Nº 2. IV Censo General de la Nación 1947 (cuadros inéditos). Car- acterísticas Económicas de la Población	40,00	15			
Nº 3. Ibíd. Características de Fami- lia y Convivencia, Estado Ci- vil y Fecundidad	40,00	15			

	Argen- tina A	Exte- rior u\$s		Argen- tina A	Exte- rior u\$s
CENSO NACIONAL DE POBLACION Y VIVIENDA 1980					
Resultados Provisionales	16,00	4			
Serie A - Localidades	28,00	8			
Serie B - Características Generales: Capital Federal, Partidos del Gran Buenos Aires y Buenos Aires (agotados), Catamarca, Córdoba, Corrientes, Chaco, Chubut, Entre Ríos, Formosa, Jujuy, La Pampa, La Rioja, Mendoza, Misiones, Neuquén, Río Negro, Salta, San Juan, San Luis, Santa Cruz, Santa Fe, Santiago del Estero, Tierra del Fuego, Tucumán, Total del País (agotado), c/u.	28,00	10			
Serie C - Vivienda. Resumen nacional	28,00	10			
Vivienda. Tomo I y II	233,00	60			
Serie D - Población. Total del país	233,00	60			
Serie E - Población en localidades de más de 100.000 habitantes y capitales de provincias	49,00	18			
ESTUDIOS INDEC					
Nº 1.- La Pobreza en la Argentina	97,00	30			
Nº 2.- Los Censos de Población del 80, taller de análisis y evaluación (agotado).	49,00	30			
Nº 3.- La Juventud de la Argentina.	49,00	15			
Nº 4.- Proyección de Población 1970-2025	28,00	12			
Nº 5.- Sistema integrado de estadísticas continuas sobre la infancia	74,00	25			
Nº 6.- Exportaciones industriales. Perfil y comportamiento de las empresas exportadoras de manufacturas	49,00	18			
Nº 7.- Encuesta industrial de electrónica	49,00	18			
Nº 8.- Los censos del 90 - Características económicas de la Población.	74,00	25			
Nº 9.- Economía No Registrada.	74,00	25			
Nº 10.- Tablas de Mortalidad 1980-1981 - Total y jurisdicciones.	49,00	18			
Nº 11.- Encuesta de Gastos e Ingresos de los Hogares	20,00	9			
RECOPIACIONES					
Nº 1.- Indicador de Demanda Laboral 1974-1984	28,00	7			
Nº 2.- Evolución de la Industria Manufacturera 1982-1984.	49,00	15			
ENCUESTA DE SOCIEDADES ANONIMAS 1984 - Resultados Económico-Financieros Tomos I y II.					
	128,00	60			
SEN. Nómina de Servicios y Principales Características.					
	23,00	6			
METODOLOGIAS					
Nº 1.- Índice de Precios al por Mayor. Base 1981	49,00	7			
Nº 2.- Encuesta de Gastos e Ingresos de los Hogares, experiencia piloto	49,00	7			
Nº 3.- Diseño de la muestra del Censo Nacional de Población y Vivienda 1980	49,00	7			
SERIE BIBLIOTECA					
Nº 1 - Catálogo de publicaciones seriadas argentinas.	28,00	8			
Nº 2 - Catálogo de Monografías INDEC 1984-1988	35,00	9			
NORMAS					
Nº 1.- Normas de codificación de Unidades Políticas	17,00	8			
Nº 2 - Manual sobre secreto estadístico	17,00	8			
INDICES DE PRECIOS					
¿Qué es el Índice de Precios al Consumidor?					
(Folleto Divulgación sobre la Canasta Familiar).					
	16,00	4			
INDICE DEL COSTO DE LA CONSTRUCCION EN LA CAP. FEDERAL					
Base 1960 = 100, 1956-1977, c/u.	16,00	4			
Base 1980 = 100, 1981-1984, c/u.	16,00	4			
Metodología - Base 1980	25,00	5			
PRECIOS AL NIVEL DE CONSUMIDOR DE UN CONJUNTO DE PRODUCTOS EN EL GRAN BUENOS AIRES					
	16,00	4			
INDICE DE PRECIOS MINORISTAS EN CIUDADES CAPITALES DE PROVINCIA					
1973-1977, c/u.	16,00	4			
1978-1980, c/u.	16,00	4			
1973-1981, c/u.	16,00	4			
INDICE DE PRECIOS AL CONSUMIDOR Y SALARIOS INDUSTRIALES - 1982-1983-1984, c/u (números sueltos mensuales).					
	16,00	4			
Índice de Precios al Consumidor. Metodología, base 1974 = 100					
	25,00	5			
INDICE DE PRECIOS AL POR MAYOR					
1956 - 1972, 1 volumen (Base 1960)	16,00	4			
1973 - 1981, 1 volumen (Base 1960)	16,00	4			
ESTADISTICA MENSUAL					
Suscripción anual	200,00	60			
Número suelto.	20,00	6			
COMUNICADOS DE PRENSA					
(No se remiten por correo)					
- Índice de Precios al Consumidor c/u.	8,00				
- Índice de Precios al por Mayor c/u.	8,00				
- Índice del Costo de la Construcción en la Capital Federal c/u.	8,00				
- Índice del Salario Total Medio Mensual por Trabajador Industrial c/u.	8,00				
- Índice de Demanda Laboral c/u.	8,00				
- Índice Salarios Industriales Básicos Fijados por Convenio.	8,00				
- Índice Combinado. Ley Nº 23.091	8,00				

AL REMITENTE

INDEC

INSTITUTO NACIONAL DE ESTADISTICA Y CENSOS
HIPOLITO YRIGROYEN 250 - PISO 12
(1310) BUENOS AIRES - REPUBLICA ARGENTINA