

ESTADISTICA MENSUAL

ENERO 1988

ISSN 0326-6214

SUMARIO

I. INDICE DE PRECIOS AL CONSUMIDOR

1. Nivel general y capítulos. Indices	1
2. Nivel general y capítulos. Variaciones porcentuales	2
3. Indices y variaciones, por capítulo, grupo y subgrupo	3
4. Precios al consumidor de un conjunto de productos	6
5. Variaciones porcentuales periódicas	7

II. INDICE DE PRECIOS AL POR MAYOR

1. Nivel general y principales componentes. Indices	9
2. Nivel general y componentes. Variaciones porcentuales	9
3. Indices. Nivel general y componentes	10
4. Variaciones porcentuales periódicas	14

III. COSTO DE LA CONSTRUCCION

1. Nivel general y capítulos. Indices	15
2. Indices y variaciones. Nivel general, capítulos e ítem	16
3. Indices, por ítem y subítem	17
4. Precios de un conjunto de materiales para la construcción	20
5. Variaciones porcentuales periódicas	22

IV. INDICES DEL MERCADO LABORAL

1. Salarios industriales. Indices	23
2. Salarios industriales (total y horario)	24
3. Salarios industriales básicos de convenio	32
4. Ingresos medios de asalariados de la actividad privada	38
5. Ingresos medios de los asalariados de las empresas públicas	39
6. Variaciones porcentuales periódicas	40
7. Obrero ocupados en la industria manufacturera. Indices	42
8. Horas obrero trabajadas en la industria manufacturera. Indices	44
9. Indicador de demanda laboral. Indices	46

V. INTERCAMBIO COMERCIAL ARGENTINO

Véase la nota aclaratoria al dorso de tapa

Nº 181

INDEC



REPUBLICA ARGENTINA
PRESIDENCIA DE LA NACION
SECRETARIA DE PLANIFICACION

INSTITUTO NACIONAL DE ESTADISTICA Y CENSOS

ESTADISTICA MENSUAL —publicación regular del Instituto Nacional de Estadística y Censos— reúne y sistematiza el siguiente conjunto de índices básicos de la actividad económica argentina y sus variaciones periódicas:

- | | |
|-------------------------------------|-------------------------------------|
| I. Índice de Precios al Consumidor; | IV. Índices del Mercado Laboral; |
| II. Índice de Precios al por Mayor; | V. Intercambio Comercial Argentino. |
| III. Costo de la Construcción; | |

La publicación de estos índices, efectuada hasta diciembre de 1984 (N° 144) en fascículos independientes; a partir de enero de 1985 (N° 145) ha sido unificada en un solo volumen, manteniéndose la numeración correlativa.

La consideración del ítem **Salarios** se efectuó en un apartado específico, con el agregado de nueva información. Posteriormente, a partir del N° 148, se sumó el indicador de "Demanda Laboral" como parte del mismo capítulo.

Por último, desde el N° 157, con la incorporación de dos nuevos indicadores: "Obreros ocupados en la Industria Manufacturera" y "Horas—Obrero Trabajadas en la Industria Manufacturera", se agrupó toda la información referida a **Salarios** bajo la denominación de **Índices del Mercado Laboral**.

IMPORTANTE: La información referida al **Intercambio Comercial Argentino**, sólo se incluye en determinados números de esta serie, dado que la elaboración de los datos respectivos no se produce con la misma periodicidad de los restantes índices.

ISSN 0326—6214

PUBLICACIONES DEL INDEC

Los interesados en la obtención de las publicaciones editadas por el Instituto Nacional de Estadística y Censos deben dirigirse a: INDEC, Dirección de Difusión Estadística, Oficina de Distribución y Venta, Alsina 1924, Tel.: 48-2403/4050/9860, C.P. 1090 - Buenos Aires - Argentina.

ESTADISTICA MENSUAL

SUSCRIPCION ANUAL (12 números)

Argentina A	40.-
Exterior u\$s	60.-

EJEMPLAR SIMPLE

Argentina A	4,00
Exterior u\$s	6.-

I. INDICE DE PRECIOS AL CONSUMIDOR

Cuadro 1.— NIVEL GENERAL Y CAPITULOS. INDICES

(Base 1974 = 100)

Período	Nivel general	Alimentación y bebidas	Indumentaria	Vivienda, combustible y electricidad	Equipamiento y funcionamiento del hogar
1986	149.510.305,5	160.384.935,1	61.744.791,7	123.690.853,2	121.569.664,5
1987	345.863.651,6	373.316.515,9	128.392.651,7	283.004.584,2	267.107.003,2
S. 1986	171.081.606,5	186.934.916,8	63.700.251,1	139.797.756,8	136.586.528,0
O. "	181.434.419,1	195.970.069,2	77.293.677,9	149.359.436,9	144.110.898,5
N. "	191.042.249,2	206.455.246,9	79.813.683,8	157.217.489,5	149.452.211,2
D. "	200.097.194,9	213.156.760,8	81.986.115,6	165.938.430,1	155.878.323,3
E. 1987	215.223.316,5	230.082.137,5	83.793.640,4	178.530.385,4	166.300.056,7
F. "	229.219.559,1	245.291.972,5	85.336.268,9	189.270.771,7	176.918.108,3
M. "	248.014.225,1	268.634.956,3	89.234.072,8	196.365.020,5	189.871.194,7
A. "	256.358.706,9	276.477.019,5	100.207.482,8	198.163.960,4	197.604.644,8
M. "	267.060.290,4	288.662.286,3	104.998.294,5	204.555.165,3	205.873.231,2
J. "	288.429.896,7	315.688.971,7	110.146.903,8	225.187.842,4	221.527.521,3
J. "	317.617.283,9	347.591.223,9	114.200.307,2	253.285.902,2	238.961.320,7
A. "	361.184.552,1	405.287.998,9	119.768.633,0	284.009.071,9	263.962.415,0
S. "	403.393.619,3	457.660.036,7	129.715.673,0	320.162.492,0	297.619.030,1
O. "	482.243.133,5	516.012.748,0	183.843.977,7	412.432.966,7	365.287.585,2
N. "	531.764.362,7	553.419.517,0	205.356.562,6	463.444.163,4	431.778.812,8
D. "	549.854.872,7	574.989.322,3	214.110.003,6	470.647.268,1	449.580.117,9
E. 1988	599.850.444,9	638.024.004,9	225.837.896,9	497.498.055,0	484.733.889,7

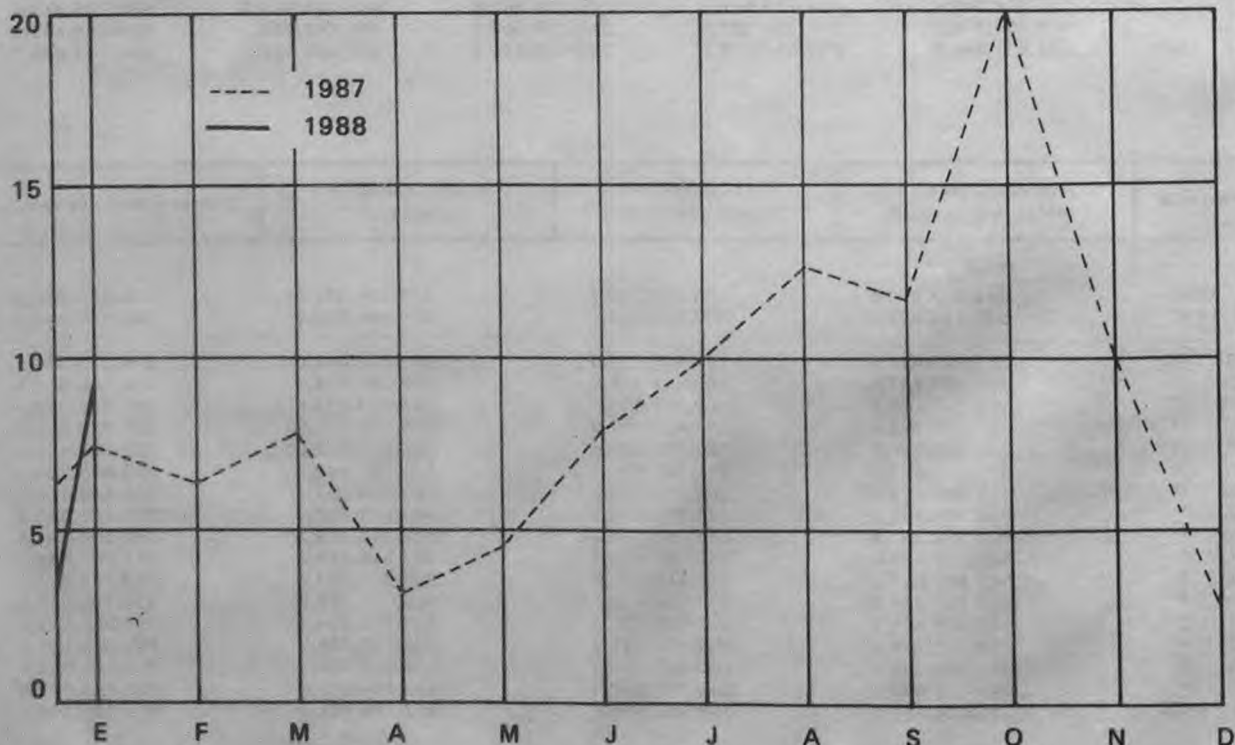
Período	Atención médica y gastos para la salud	Transporte y comunicaciones	Esparcimiento y educación	Bienes y servicios varios
1986	241.943.992,5	164.729.249,7	172.298.387,5	179.448.333,9
1987	560.741.029,2	373.415.295,4	400.644.832,3	446.496.441,6
S. 1986	277.100.437,8	187.881.268,6	189.331.068,0	206.176.107,8
O. "	295.600.437,4	198.634.856,7	199.285.212,7	218.306.466,4
N. "	312.165.104,2	208.180.854,7	214.504.574,6	229.729.333,5
D. "	331.136.108,8	221.435.557,3	236.891.762,0	244.030.551,5
E. 1987	358.450.700,6	235.072.150,4	252.574.857,6	269.667.924,3
F. "	385.053.822,5	251.561.684,4	264.747.049,1	293.845.354,4
M. "	418.049.216,9	262.062.503,6	289.659.551,7	325.142.810,7
A. "	439.404.359,9	263.725.442,9	304.872.751,1	337.486.941,2
M. "	463.958.201,8	276.963.754,8	316.549.798,2	343.204.644,8
J. "	493.005.935,6	300.683.459,4	329.318.814,2	357.707.858,7
J. "	540.809.646,5	331.114.576,6	385.344.887,3	380.254.034,1
A. "	595.767.074,4	376.564.053,1	422.077.866,9	420.796.093,8
S. "	640.538.474,3	415.594.479,6	459.763.994,7	469.055.163,8
O. "	734.336.776,7	553.374.693,3	535.144.326,7	633.641.106,8
N. "	809.794.235,9	604.495.369,6	611.619.758,2	751.750.088,8
D. "	849.723.906,1	609.771.377,3	636.064.331,6	775.405.277,6
E. 1988	912.676.010,5	658.698.906,5	702.152.551,0	825.492.172,0

Cuadro 2.— NIVEL GENERAL Y CAPITULOS. VARIACIONES PORCENTUALES
(Relación entre cada período y el inmediato anterior)

Período	Nivel general	Alimentación y bebidas	Indumentaria	Vivienda, combustible y electricidad	Equipoamiento y funcionamiento del hogar	Atención médica y gastos para la salud	Transporte y comunicaciones	Esparcimiento y educación	Bienes y servicios varios
S. 1986	7,2	7,9	3,5	5,6	7,9	7,6	8,7	0,6	10,8
O. "	6,1	4,8	21,3	6,8	5,5	6,7	5,7	5,3	5,9
N. "	5,3	5,4	3,3	5,3	3,7	5,6	4,8	7,6	5,2
D. "	4,7	3,2	2,7	5,5	4,3	6,1	6,4	10,4	6,2
E. 1987	7,6	7,9	2,2	7,6	6,7	8,2	6,2	6,6	10,5
F. "	6,5	6,6	1,8	6,0	6,4	7,4	7,0	4,8	9,0
M. "	8,2	9,5	4,6	3,7	7,3	8,6	4,2	9,4	10,7
A. "	3,4	2,9	12,3	0,9	4,1	5,1	0,6	5,3	3,8
M. "	4,2	4,4	4,8	3,2	4,2	5,6	5,0	3,8	1,7
J. "	8,0	9,4	4,9	10,1	7,6	6,3	8,6	4,0	4,2
J. "	10,1	10,1	3,7	12,5	7,9	9,7	10,1	17,0	6,3
A. "	13,7	16,6	4,9	12,1	10,5	10,2	13,7	9,5	10,7
S. "	11,7	12,9	8,3	12,7	12,8	7,5	10,4	8,9	11,5
O. "	19,5	12,8	41,7	28,8	22,7	14,6	33,2	16,4	35,1
N. "	10,3	7,2	11,7	12,4	18,2	10,3	9,2	14,3	18,6
D. "	3,4	3,9	4,3	1,6	4,1	4,9	0,9	4,0	3,1
E. 1988	9,1	11,0	5,5	5,7	7,8	7,4	8,0	10,4	6,5

PRECIOS AL CONSUMIDOR. NIVEL GENERAL

(Índice, base 1974 = 100; variación porcentual con respecto al mes inmediato anterior)



Cuadro 3.— INDICES Y VARIACIONES PORCENTUALES, POR CAPITULO, GRUPO Y SUBGRUPO

(Base 1974 = 100)

Capítulo, grupo y subgrupo	1987			1988	Variación %
	Octubre	Noviembre	Diciembre	Enero	Enero 1988 Diciembre 1987
NIVEL GENERAL	482.243.133,5	531.764.362,7	549.854.872,7	599.850.444,9	9,1
1 - ALIMENTACION Y BEBIDAS	516.012.748,0	553.419.517,0	574.989.322,3	638.024.004,9	11,0
Cereales y sus derivados	869.101.677,5	930.933.025,1	938.683.843,2	981.228.261,0	4,5
— Productos de panadería	918.590.726,2	982.627.512,0	985.646.388,3	1.032.117.951,0	4,7
— Harina y arroz	815.833.854,1	876.635.759,3	903.468.634,7	964.763.314,3	6,8
— Fideos y demás pastas alimenticias	697.582.457,3	751.092.383,1	768.190.356,4	785.539.488,6	2,3
Carnes, embutidos y fiambres	445.983.644,3	454.379.721,5	471.612.671,6	548.370.307,2	16,3
— Carnes frescas	449.082.197,5	454.755.015,5	467.903.323,3	543.399.156,1	16,1
— Embutidos y fiambres, carnes secas y en conserva	422.189.031,5	451.497.739,5	500.097.742,6	586.545.096,6	17,3
Pescado y mariscos, frescos y en conserva	767.553.013,7	842.612.950,7	880.556.859,1	1.006.323.521,0	14,3
Aceite y grasas	470.015.061,9	541.670.882,1	554.317.983,3	646.165.417,4	16,6
Productos lácteos y huevos	377.626.628,4	406.457.016,1	409.413.892,0	438.554.947,5	7,1
Frutas, verduras y legumbres	384.437.654,8	427.067.788,6	461.086.370,1	502.795.801,7	9,0
— Frutas frescas, secas y en conserva	387.961.758,4	455.749.827,5	541.363.075,5	635.170.334,9	17,3
— Verduras frescas, secas y en conserva	383.401.515,9	412.431.263,9	407.217.744,4	402.908.092,1	-1,1
— Legumbres frescas, secas y en conserva	360.714.721,8	311.408.848,0	298.400.163,6	372.547.352,6	24,8
Azúcar, dulces, golosinas, cacao y sus derivados	421.629.945,6	468.314.895,7	477.036.547,5	534.229.833,2	12,0
Café, té, yerba mate y otras infusiones	782.791.326,5	966.427.246,0	1.153.429.353,7	1.390.143.924,0	20,5
Vinagre, especias, salsas, condimentos y afines	536.503.530,4	630.632.617,9	664.468.267,9	726.043.578,9	9,3
Alimentos preparados y semi-preparados no incluidos anteriormente	611.307.396,5	675.677.526,6	714.102.984,7	751.240.747,2	5,2
Comidas tomadas fuera del hogar	724.026.035,3	789.970.788,3	831.583.155,6	919.779.039,7	10,6
— Comida	701.565.799,1	763.073.306,9	803.573.576,1	891.864.729,6	11,0
— Refrigerio	822.340.874,7	907.708.711,7	954.189.048,1	1.041.967.911,4	9,2
Bebidas	419.833.664,0	450.000.871,4	457.027.521,0	498.441.566,3	9,1
— Bebidas no alcohólicas	565.226.481,5	617.098.095,7	620.743.680,9	700.724.004,8	12,9
— Bebidas alcohólicas	341.528.433,2	360.006.145,9	368.853.759,0	389.496.892,8	5,6

Cuadro 3 (continuación)

Capítulo, grupo y subgrupo	1987			1988	Variación %
	Octubre	Noviembre	Diciembre	Enero	Enero 1988
					Diciembre 1987
II - INDUMENTARIA	183.843.977,7	205.356.562,6	214.110.003,6	225.837.896,9	5,5
Indumentaria y calzado para hombre	240.326.944,1	264.015.500,1	276.040.204,4	287.743.238,7	4,2
— Ropa interior	123.809.638,0	145.721.109,5	152.876.656,2	161.686.241,6	5,8
— Ropa exterior y accesorios	214.577.843,2	232.346.919,5	239.719.484,0	246.080.979,8	2,7
— Calzado	354.002.812,6	397.104.650,9	425.319.363,0	454.886.863,9	7,0
Indumentaria y calzado para mujer	129.801.671,8	142.853.611,0	147.183.153,6	152.484.680,0	3,6
— Ropa interior	180.248.260,8	206.579.923,4	214.384.287,4	230.026.044,1	7,3
— Ropa exterior y accesorios	104.426.470,4	115.541.939,1	118.584.771,9	124.995.583,0	5,4
— Calzado	146.357.413,4	156.243.176,4	160.981.558,9	159.666.253,8	-0,8
Indumentaria y calzado para niños menores de 13 años	141.414.869,5	163.318.333,0	170.922.859,8	183.847.480,8	7,6
— Ropa interior	165.308.692,2	189.882.460,4	190.054.724,3	182.476.688,1	-4,0
— Ropa exterior	135.369.154,6	157.204.014,5	165.091.036,2	179.537.100,8	8,8
— Calzado	148.902.931,8	170.547.779,3	178.706.903,2	191.822.171,3	7,3
Tela, accesorios y servicios varios	233.492.084,7	273.000.779,9	286.570.840,5	315.821.563,8	10,2
III - VIVIENDA, COMBUSTIBLE Y ELECTRICIDAD	412.432.966,7	463.444.163,4	470.647.268,1	497.498.055,0	5,7
Gastos por la vivienda	349.643.871,7	395.898.128,6	408.344.636,3	436.472.779,6	6,9
Combustible y electricidad	521.750.336,2	581.043.483,1	579.117.693,3	603.744.570,8	4,3
— Electricidad	348.592.226,3	377.276.137,6	377.276.137,6	400.830.241,4	6,2
— Combustible	790.390.210,9	897.170.947,1	892.257.460,5	918.548.653,8	2,9
IV - EQUIPAMIENTO Y FUNCIONAMIENTO DEL HOGAR	365.287.585,2	431.778.812,8	449.580.117,9	484.733.889,7	7,8
Muebles y accesorios	329.512.318,9	385.116.807,1	390.541.628,2	421.196.239,2	7,8
Artefactos	214.329.035,4	243.567.120,0	261.428.109,7	290.013.126,6	10,9
Artículos textiles para el hogar	209.983.483,5	237.447.565,5	256.944.180,8	277.492.572,3	8,0
Vajilla	551.682.638,9	651.203.729,3	666.864.070,1	713.855.103,5	7,0
Utensilios y accesorios para el hogar	545.687.907,2	645.065.387,1	672.095.269,3	712.232.846,1	6,0
— Utensilios	579.592.222,1	685.189.516,0	715.911.019,5	756.215.068,0	5,6
— Herramientas y otros	421.441.482,5	498.025.708,4	511.527.202,4	551.054.723,6	7,7
Bienes y servicios varios	488.306.723,2	593.487.280,0	620.505.359,5	666.197.131,6	7,4
— Bienes	435.410.829,7	545.017.936,1	573.717.541,1	619.784.681,7	8,0
— Servicios	816.184.975,9	893.927.309,1	910.522.355,4	953.887.384,3	4,8
Servicios domésticos para el hogar	157.912.949,4	157.912.949,4	157.912.949,4	176.564.047,9	11,8

Cuadro 3 (continuación)

Capítulo, grupo y subgrupo	1987			1988	Variación %
	Octubre	Noviembre	Diciembre	Enero	Enero 1988
					Diciembre 1987
V - ATENCION MEDICA Y GASTOS PARA LA SALUD	734.336.776,7	809.794.235,9	849.723.906,1	912.676.010,5	7,4
Productos medicinales, farmacéuticos y accesorios terapéuticos	386.285.621,4	428.391.645,3	431.449.562,0	467.055.290,2	8,3
— Productos medicinales y farmacéuticos	362.787.793,5	400.156.324,3	400.219.841,0	434.412.188,0	8,5
— Elementos para primeros auxilios	400.481.021,6	465.344.254,9	481.553.848,3	520.111.868,5	8,0
— Aparatos y accesorios terapéuticos	573.031.464,8	644.754.948,1	667.030.586,8	713.021.678,8	6,9
Servicios prestados por profesionales médicos y auxiliares	1.051.623.769,9	1.157.484.738,8	1.231.027.076,6	1.318.908.417,3	7,1
VI - TRANSPORTE Y COMUNICACIONES	553.374.693,3	604.495.369,6	609.771.377,3	658.698.906,5	8,0
Vehículos para el transporte personal	341.868.751,4	368.452.405,6	375.055.405,5	429.103.896,7	14,4
Funcionamiento de los vehículos para el transporte personal	600.316.963,3	650.963.013,5	665.398.153,1	732.793.055,0	10,1
— Partes diversas, accesorios y reparaciones	899.696.657,9	966.627.543,2	995.523.550,1	1.139.854.476,7	14,5
— Nafta, aceite y grasa	435.915.883,4	470.310.225,1	470.591.132,5	494.557.927,8	5,1
— Otros gastos	431.201.275,0	497.853.400,7	525.545.887,7	553.548.219,7	5,3
Gastos de transporte	607.815.475,2	667.456.539,8	667.456.539,8	705.511.130,5	5,7
Comunicaciones	216.342.361,6	242.397.350,2	242.397.350,2	276.962.039,2	14,3
VII - ESPARCIMIENTO Y EDUCACION	535.144.326,7	611.619.758,2	636.064.331,6	702.152.551,0	10,4
Equipos, accesorios y sus reparaciones	244.162.039,9	271.926.585,9	277.936.022,9	297.530.256,5	7,0
Servicios culturales y de esparcimiento	683.998.842,6	781.279.348,0	823.383.066,0	843.153.366,0	2,4
Vacaciones y turismo	506.438.179,2	607.413.933,0	653.332.808,9	849.820.876,1	30,1
Libros, periódicos, revistas y artículos de librería	674.560.600,8	761.297.671,6	785.350.809,1	851.446.616,5	8,4
Servicios educativos	593.092.419,3	664.977.558,3	668.866.188,1	672.260.871,5	0,5
VIII - BIENES Y SERVICIOS VARIOS	633.641.106,8	751.750.088,8	775.405.277,6	825.492.172,0	6,5
Tabaco	862.599.841,2	1.037.347.042,2	1.037.347.042,2	1.072.644.850,0	3,4
Artículos y servicios para el cuidado personal	531.373.644,7	626.677.054,8	660.487.292,9	707.930.087,6	7,2
— Bienes	359.222.134,5	453.698.805,0	476.159.850,6	497.340.149,4	4,4
— Servicios	892.574.733,0	989.612.773,4	1.047.235.411,7	1.149.781.075,5	9,8
Bienes varios no incluidos anteriormente	339.679.622,6	374.943.794,8	408.581.876,2	463.489.733,3	13,4
Otros servicios no incluidos anteriormente	515.050.648,8	604.737.025,5	647.828.251,1	719.391.315,6	11,0

Cuadro 4.— PRECIOS AL CONSUMIDOR DE UN CONJUNTO DE PRODUCTOS

Artículo	Unidad de medida	1987				1988	
		Noviembre		Diciembre		Enero	
		Precio promedio	Coefficiente de variación	Precio promedio	Coefficiente de variación	Precio promedio	Coefficiente de variación
		₡	%	₡	%	₡	%
Factura	docena	3,895	8,06	3,898	9,15	4,208	10,86
Pan francés	kg	2,525	14,19	2,525	14,01	2,664	12,64
Arroz	kg	3,887	15,18	4,031	18,24	4,476	14,90
Harina de trigo común	"	1,333	11,53	1,365	12,94	1,400	19,40
Fideos secos (1)	500 g	2,499	16,73	2,548	17,54	2,525	16,97
Asado	kg	4,521	8,64	4,624	8,65	5,514	12,43
Carnaza común	"	3,985	18,68	3,945	18,31	4,661	21,92
Carne picada	"	3,993	18,88	3,972	20,29	4,712	21,32
Cuadril	"	7,538	12,98	7,576	13,48	8,839	12,62
Falda	"	2,842	15,25	2,848	15,27	3,241	17,93
Naíga	"	6,729	11,41	6,785	12,42	8,053	11,43
Boía de lomo	"	6,725	11,41	6,783	12,04	8,079	11,29
Paleta	"	6,128	11,06	6,139	11,62	7,158	11,79
Bife de costilla	"	6,641	14,28	6,701	16,16	7,978	14,33
Pollo eviscerado y pelado	"	3,943	6,21	4,413	8,22	4,896	5,26
Jamón cocido	100 g	1,289	12,64	1,577	17,15	2,030	18,54
Jamón crudo	"	2,363	12,78	2,762	13,92	3,276	15,71
Caballa en aceite	lata 380 g	4,636	16,07	5,323	14,46	5,763	11,85
Filet de merluza	kg	5,285	7,46	5,395	7,49	6,348	7,32
Sardinas en aceite	lata 170-190 g	3,299	18,02	3,544	16,04	3,908	14,38
Aceite mezcla	bot. 1 1/2 l	3,542	6,79	3,609	10,28	4,199	7,61
Huevos frescos	docena	1,916	8,62	2,093	9,31	2,294	11,98
Leche común	litro	0,805	0,86	0,804	0,86	0,883	1,70
Manteca	200 g	1,805	2,83	1,813	2,53	1,941	2,68
Queso fresco	100 g	0,574	12,47	0,575	14,05	0,603	17,91
Queso de rallar	100 g	1,398	30,67	1,347	29,71	1,369	30,66
Duraznos al natural	lata 850 g	5,433	11,50	5,670	10,46	5,706	10,79
Banana	kg	1,953	20,41	2,363	16,45	2,837	15,75
Manzana	"	2,453	22,98	2,876	21,25	3,948	20,25
Naranja	"	1,019	23,40	1,177	17,66	1,329	16,30
Cebolla	"	0,651	16,92	0,636	23,36	0,727	18,98
Lechuga	"	1,013	26,14	1,469	25,05	1,576	27,72
Papa	"	0,546	19,60	0,512	16,98	0,504	18,51
Tomate redondo	"	1,654	26,24	1,523	25,13	0,985	29,32
Tomate al natural	lata 380 g	1,491	12,81	1,590	10,88	1,609	11,35
Azúcar	kg	2,241	6,13	2,256	6,82	2,587	5,07
Dulce de batata	"	4,123	17,51	4,318	15,53	4,591	15,82
Café	125 g	2,264	7,79	2,373	8,40	2,552	9,21
Yerba	500 g	4,178	9,92	5,482	7,47	7,005	9,17
Bebida gaseosa	bot. 1 litro	1,303	1,17	1,302	1,11	1,438	1,77
Soda	sifón 1 litro	0,509	6,42	0,518	7,17	0,604	7,90
Vino común	bot. 1 litro	1,427	3,41	1,436	5,25	1,479	2,67
Cera líquida	litro	6,546	13,48	6,992	13,87	7,246	15,77
Escoba de paja	unidad	4,707	23,90	4,999	21,57	5,881	27,81
Jabón de lavar	pan	0,735	12,51	0,767	10,84	0,819	11,70
Lavandina	litro	1,385	15,73	1,438	18,76	1,609	16,53
Polvo limpiador	envase 500 g	0,938	12,16	1,012	15,76	1,068	17,07
Papel higiénico	rollo 74 m	0,853	17,82	0,914	18,78	0,955	17,50
Limpieza y planchado de ambo	unidad	15,991	12,81	16,063	11,46	17,116	16,02
Algodón	100 g	1,996	16,64	2,085	14,12	2,101	17,10
Aplicación de inyecciones (farmacia)	unidad	2,242	37,56	2,355	37,55	2,548	38,23
Disco 33 rpm larga duración	"	17,976	13,01	19,253	12,43	20,989	15,90
Cuaderno escolar 50 hojas	"	2,108	18,06	2,234	16,26	2,277	14,42
Lápiz negro	"	0,528	27,08	0,560	25,20	0,630	24,40
Dentífrico	env. 100-120 g	1,822	24,02	1,926	20,96	2,003	19,80
Hojas de afeitar	c. 5 unid.	3,290	27,19	3,778	27,89	3,856	26,10
Jabón de tocador	past. 135-150 g	1,250	17,69	1,323	14,65	1,381	12,23

(1) Cambio de especificación del artículo

Cuadro 5.— VARIACIONES PORCENTUALES PERIODICAS

Período	%
Enero 1988	9,1
Bimestre:	
Variación entre noviembre 1987 y enero 1988	12,8
Trimestre:	
Variación entre octubre 1987 y enero 1988	24,4
Cuatrimestre:	
Variación entre setiembre 1987 y enero 1988	48,7
Semestre:	
Variación entre julio 1987 y enero 1988	88,9
Año:	
Variación entre enero 1987 y enero 1988	178,7

II. INDICE DE PRECIOS AL POR MAYOR

Cuadro 1.— NIVEL GENERAL Y PRINCIPALES COMPONENTES. INDICES

(Base 1981 = 100)

Período	Nivel general	Por origen y sector				
		Nacional			Importado	No agropecuario total (a)
		Total	Agropecuario	No agropecuario		
1986	138990,3	135583,2	153601,6	132771,1	184255,7	136889,8
1987*	309772,8	301094,0	332025,6	296266,5	425077,2	306571,3
S. 1986	157004,3	153330,4	193365,5	147082,1	205815,7	151780,8
O. "	165263,5	161708,4	210915,8	154028,6	212495,6	158706,0
N. "	173438,5	169617,2	214055,8	162681,7	224207,2	167603,8
D. "	178661,5	174447,2	194491,0	171319,0	234651,5	176385,6
E. 1987	188156,7	183839,2	202045,0	180997,9	245517,3	186159,4
F. "	201133,6	196631,1	217696,8	193343,4	260952,2	198752,1
M. "	216930,3	211753,6	241506,7	207110,0	285706,9	213397,8
A. "	221105,4	215992,0	247435,2	211084,7	289039,6	217321,1
M. "	231892,8	226635,5	270279,1	219824,1	301740,1	226377,3
J. "	247431,7	242027,0	284182,6	235447,8	319236,1	242150,9
J. "	270716,3	264690,6	309798,1	257650,7	350770,8	265100,4
A. "	310239,9	303606,4	366792,1	293745,0	398371,8	302115,2
S. "	361786,5	352670,9	415404,6	342880,1	482893,9	354081,2
O. "	471979,3	454832,6	462934,4	453568,1	699786,3	473265,6
N. "	492346,1	474768,4	473122,7	475025,2	725879,1	495093,5
D. " *	503554,8	485680,2	493109,5	484520,7	741032,4	505041,6
E. 1988 *	564300,0	542620,2	564140,3	539261,6	852331,4	564307,1

Cuadro 2.— NIVEL GENERAL Y PRINCIPALES COMPONENTES. VARIACIONES PORCENTUALES

(Relación entre cada período y el inmediato anterior)

S. 1986	6,8	6,7	13,4	5,4	7,8	5,6
O. "	5,3	5,5	9,1	4,7	3,2	4,6
N. "	4,9	4,9	1,5	5,6	5,5	5,6
D. "	3,0	2,8	-9,5	5,3	4,7	5,2
E. 1987	5,3	5,4	3,9	5,6	4,6	5,5
F. "	6,9	7,0	7,7	6,8	6,3	6,8
M. "	7,9	7,7	10,9	7,1	9,5	7,4
A. "	1,9	2,0	2,5	1,9	1,2	1,8
M. "	4,9	4,9	9,2	4,1	4,4	4,2
J. "	6,7	6,8	5,1	7,1	5,8	7,0
J. "	9,4	9,4	9,0	9,4	9,9	9,5
A. "	14,6	14,7	18,4	14,0	13,6	14,0
S. "	16,6	16,2	13,3	16,7	21,2	17,2
O. "	30,5	29,0	11,4	32,3	44,9	33,7
N. "	4,3	4,4	2,2	4,7	3,7	4,6
D. " *	2,3	2,3	4,2	2,0	2,1	2,0
E. 1988 *	12,1	11,7	14,4	11,3	15,0	11,7

(a) Incluye "Nacional no agropecuario" e "Importado".

* Cifras provisionales

Cuadro 3.— INDICES. NIVEL GENERAL Y COMPONENTES
(Base 1981 = 100)

Concepto	1987				1988
	Setiembre	Octubre	Noviembre	Diciembre*	Enero*
NIVEL GENERAL	361.786,5	471.979,3	492.346,1	503.554,8	564.300,0
PRODUCTOS NACIONALES					
NACIONAL	352.670,9	454.832,6	474.768,4	485.680,2	542.620,2
Agropecuario	415.404,6	462.934,4	473.122,7	493.109,5	564.140,3
Productos agrícolas	355.012,3	419.622,5	432.295,3	432.422,9	495.864,7
Cereales	353.513,7	442.144,3	444.134,9	450.225,2	544.050,6
Oleaginosos	311.503,5	418.218,0	455.888,2	479.936,1	604.488,7
Hortalizas y legumbres	430.664,6	451.969,6	427.215,2	370.717,6	346.149,1
Frutas	255.872,4	300.548,6	389.513,2	458.647,1	552.133,0
Productos pecuarios	488.746,4	514.742,5	519.901,1	563.913,1	647.234,7
Gagado	579.992,2	579.536,2	568.298,1	602.324,8	711.503,4
Aves, leche y huevos	321.447,6	371.915,0	378.946,7	420.384,5	454.228,0
Lana	720.930,2	935.004,4	1.198.061,7	1.438.614,1	1.609.724,9
Pesca	485.272,9	534.598,9	596.748,5	642.229,4	638.256,1
No agropecuario	342.880,1	453.568,1	475.025,2	484.520,7	539.261,6
Productos de minas y canteras	429.837,3	540.539,6	544.475,3	546.401,8	575.270,6
Carbón	571.830,1	858.024,7	858.024,7	858.024,7	909.469,3
Petróleo y gas	468.309,3	584.805,9	584.805,9	584.805,9	600.088,8
Minerales metálicos	338.001,7	512.647,1	512.647,1	512.647,1	527.946,6
Otros minerales	242.599,8	305.704,9	330.933,7	343.282,9	444.493,1
Productos manufacturados	339.632,7	450.320,2	472.431,6	482.209,8	537.916,8
Alimentos, bebidas y tabaco	341.346,1	409.345,8	438.108,2	449.186,3	509.997,6
Allmentos, excepto bebidas	354.541,2	414.594,5	430.385,9	442.764,2	510.116,5
Carne preparada y conservada	404.144,7	406.614,3	400.777,8	415.863,5	501.793,7
Productos lácteos	288.959,1	382.333,5	382.875,2	383.155,8	424.023,1
Frutas y legumbres envasadas	352.443,8	437.414,2	463.266,2	491.070,0	538.996,8
Pescados, crustáceos y otros productos marinos	349.380,7	414.649,9	570.053,1	589.002,2	618.138,9
Aceites y grasas vegetales y animales	221.374,8	359.372,3	380.702,6	388.042,5	452.209,7
Productos de molinería	384.206,7	460.703,0	485.355,2	501.460,4	538.885,5
Productos de panadería y fideería	362.211,7	457.778,4	463.152,1	475.977,3	501.674,4
Azúcar	383.903,4	383.903,4	438.535,4	438.535,4	536.786,2
Cacao, chocolate y art. confitería	343.820,5	479.853,2	496.655,7	496.655,7	510.084,9
Productos alimenticios diversos	307.239,1	447.619,6	462.253,1	514.027,5	615.570,7
Alimentos preparados para animales	296.387,1	446.473,5	502.782,1	504.954,8	622.157,4
Bebidas	308.431,6	391.602,1	412.351,7	422.721,5	449.379,5
Bebidas espirituosas	347.902,2	434.951,0	495.448,9	563.518,6	609.474,6
Bebidas vinícolas	295.326,7	374.043,2	377.107,2	377.107,2	389.884,6
Bebidas malteadas y malta	213.979,1	289.430,4	307.375,5	307.375,5	329.688,0
B. no alcohólicas y aguas gaseosas	342.170,3	436.775,9	479.235,1	479.235,1	533.799,2

Cuadro 3 (continuación)

Concepto	1987				1988
	Setiembre	Octubre	Noviembre	Diciembre*	Enero*
Productos del tabaco	273.473,4	390.401,9	555.790,7	555.790,7	613.844,5
Textiles, prendas de vestir y cuero	350.925,5	485.668,2	517.697,7	525.399,8	560.211,4
Productos textiles	338.457,5	484.932,6	522.196,0	528.710,1	558.552,0
Hilados y tejidos textiles	334.700,2	488.894,0	528.023,3	531.327,7	556.551,1
Artículos confeccionados de materias textiles, excepto prendas de vestir	456.083,3	563.209,5	604.952,6	638.296,0	698.896,7
Artículos de punto	318.603,5	427.288,7	449.982,1	468.145,1	517.796,3
Prendas de vestir, excepto calzado	408.936,1	517.607,7	538.835,0	543.727,3	602.749,3
Cuero y productos del cuero y sucedáneos, excepto calzado y otras prendas de vestir	400.265,1	536.968,2	557.130,2	582.726,8	627.821,1
Cuero	390.305,0	521.567,8	525.557,8	538.422,5	575.645,1
Productos del cuero y sucedáneos, excepto calzado y otras prendas de vestir	428.320,8	580.348,1	646.063,2	707.522,6	774.784,8
Calzado, excepto el de caucho vulcanizado o moldeado o de plástico	316.945,6	401.856,3	417.600,9	429.900,2	454.653,2
Madera y productos de la madera, incluido muebles	384.344,1	521.100,3	542.583,2	553.094,3	598.340,1
Madera y productos de madera y de corcho, excepto muebles	392.469,1	541.440,4	559.197,9	579.301,8	630.650,4
Madera trabajada y sin trabajar	392.469,1	541.440,4	559.197,9	579.301,8	630.650,4
Muebles y accesorios, excepto los que son principalmente metálicos	378.314,1	506.004,6	530.252,5	533.644,1	574.360,8
Papel y productos de papel impresiones y publicaciones	357.678,8	479.268,2	493.866,8	505.909,4	558.569,5
Papel y productos de papel	346.777,6	450.115,3	457.828,0	459.311,8	496.316,6
Papel y cartón	367.990,1	457.539,7	470.178,5	472.202,5	518.689,0
Envases y cajas de papel y cartón	315.839,1	448.950,4	448.950,4	449.548,7	471.168,1
Artículos de pulpa, papel y cartón n.e.p.	327.548,1	414.483,4	419.309,6	420.595,8	453.660,0
Impresiones, publicaciones y artículos conexos	365.802,4	500.993,0	520.723,0	540.633,9	604.960,4
Sustancias químicas y productos derivados del petróleo y del carbón, de caucho y plástico	334.772,1	466.939,6	488.965,7	495.390,8	540.732,5
Sustancias químicas industriales	319.123,1	441.415,5	464.095,2	472.297,5	516.747,5
Sustancias químicas industriales básicas, excepto abonos	304.054,8	427.636,4	459.140,8	471.441,3	535.457,4
Resinas sintéticas, materias plásticas y fibras artificiales, excepto el vidrio	332.811,1	453.932,4	468.595,8	473.075,3	499.751,5

Cuadro 3 (continuación)

Concepto	1987				1988
	Setiembre	Octubre	Noviembre	Diciembre*	Enero*
Otros productos químicos	247.168,3	335.015,8	371.521,5	374.247,2	414.220,9
Pinturas, barnices y lacas	278.239,9	342.165,3	416.477,0	417.168,1	442.618,6
Productos farmacéuticos y medicamentos	204.109,8	284.034,4	320.951,3	323.256,4	369.819,9
Jabones y preparados de limpieza, perfumes, cosméticos y otros productos de tocador	233.704,6	312.360,4	346.527,7	349.481,4	372.730,1
Productos químicos n.e.p.	338.518,4	470.467,8	482.893,4	487.712,8	540.439,3
Productos derivados del petróleo	452.742,2	660.985,2	666.538,2	666.361,0	714.198,8
Productos de caucho	238.714,0	304.476,8	328.451,6	337.370,4	369.548,0
Cubiertas y cámaras	196.143,4	247.815,8	252.210,5	252.273,9	271.867,5
Productos de caucho n.e.p.	336.640,2	434.815,9	503.831,3	533.120,4	594.245,2
Productos plásticos n.e.p.	411.897,9	548.132,6	575.650,2	617.845,5	702.572,4
Productos minerales no metálicos, exceptuando los derivados del petróleo y del carbón	258.400,0	341.859,4	353.001,2	355.698,5	381.949,1
Objetos de barro, loza y porcelana	319.072,7	426.871,8	457.078,3	449.950,2	493.666,5
Vidrio y productos de vidrio	213.092,9	262.540,6	262.540,6	270.182,8	298.285,2
Otros productos minerales no metálicos	262.776,7	352.439,4	364.087,3	366.747,7	390.075,2
Productos de arcilla para construcción	304.698,9	398.576,3	430.363,3	432.428,0	459.666,8
Cemento, cal y yeso	287.299,5	388.084,8	389.880,6	383.144,0	397.314,1
Productos minerales no metálicos n.e.p.	219.655,4	297.034,9	307.828,0	319.408,4	349.220,5
Productos metálicos básicos	392.150,3	545.599,1	552.856,5	565.024,0	639.538,3
Hierro y acero	403.782,1	560.258,4	562.964,1	574.081,8	651.977,2
Metales no ferrosos	325.716,3	461.873,6	495.127,8	513.290,8	568.494,3
Productos metálicos, maquinaria y equipo	327.827,0	438.686,1	458.805,3	471.088,0	541.834,5
Productos metálicos, exceptuando maquinaria y equipo	302.259,3	418.069,5	436.021,2	442.458,5	508.870,1
Cuchillería, herramientas manuales y artículos generales de ferretería	335.038,4	501.764,9	511.894,8	510.164,5	545.760,5
Muebles y accesorios principalmente metálicos	341.756,1	448.343,5	460.100,9	460.530,5	520.736,3
Productos metálicos, n.e.p., exceptuando maquinaria y equipo	294.629,9	404.170,0	423.686,7	431.721,9	502.860,5
Maquinaria, exceptuando la eléctrica	307.282,3	412.825,8	434.777,6	457.447,2	508.764,3
Maquinaria y equipo para la agricultura	367.994,7	467.523,6	490.090,7	552.529,9	602.511,6
Maquinaria y equipo para las industrias, excepto para trabajar los metales y la madera	336.216,2	480.588,7	514.248,9	517.640,5	573.696,5
Maquinaria y equipo n.e.p., exceptuando la maquinaria eléctrica	251.134,0	338.942,1	353.946,6	361.198,3	410.746,9

Cuadro 3 (continuación)

Concepto	1987				1988
	Setiembre	Octubre	Noviembre	Diciembre*	Enero*
Maquinaria, aparatos, accesorios y suministros eléctricos	336.985,4	440.358,0	489.919,9	508.435,9	560.332,8
Máquinas y aparatos industriales eléctricos	474.421,4	629.460,7	743.485,5	782.041,0	886.427,6
Equipos y aparatos de radio, de televisión y de comunicaciones	344.618,5	391.114,0	440.124,5	458.965,9	482.995,2
Aparatos y accesorios eléctricos de uso doméstico	261.447,4	359.594,2	384.409,4	397.920,4	438.145,9
Aparatos y suministros eléctricos n.e.p.	296.400,3	431.532,6	463.713,6	475.929,1	535.628,9
Material de transporte	345.326,0	457.112,5	471.383,4	481.762,1	565.151,9
Vehículos automóbiles	345.326,0	457.112,5	471.383,4	481.762,1	565.151,9

PRODUCTOS IMPORTADOS

IMPORTADO	482.893,9	699.786,3	725.879,1	741.032,4	852.331,4
Productos de la agricultura y silvicultura	467.685,8	691.162,8	709.346,7	769.400,5	807.759,3
Productos agrarios	463.990,0	675.176,4	691.220,9	761.223,8	787.248,1
Productos de la silvicultura	481.931,1	752.780,3	779.210,1	800.916,4	886.817,0
Productos de minas y canteras	322.442,3	418.424,2	419.482,5	420.827,9	500.995,8
Carbón	204.403,8	241.132,7	241.132,7	241.132,7	266.683,1
Otros minerales	484.780,3	662.252,7	664.766,5	667.962,3	823.245,3
Productos manufacturados	508.028,6	742.277,9	772.778,2	786.039,1	908.357,2
Madera	503.915,9	688.197,7	706.464,2	732.684,7	776.754,6
Papel	530.298,9	699.056,8	713.801,9	697.242,1	734.847,4
Sustancias y productos químicos	478.079,0	686.016,7	720.854,6	739.836,7	843.110,8
Sustancias químicas industriales	490.724,2	703.022,7	737.078,6	755.270,0	868.591,9
Otros productos químicos	418.050,4	605.287,2	643.837,2	666.573,1	722.149,2
Productos metálicos básicos	510.145,4	813.145,7	857.558,5	879.566,5	1.095.582,5
Hierro y acero	483.059,7	776.112,1	786.845,8	791.221,8	971.201,2
Metales no ferrosos	602.908,2	939.977,6	1.099.734,1	1.182.127,4	1.521.560,9
Productos metálicos, maquinaria y equipo	537.302,2	767.265,3	784.624,3	793.458,8	884.691,5
Maquinaria exceptuando la eléctrica	518.848,5	734.972,2	751.258,8	760.893,3	852.215,6
Maquinaria, aparatos, accesorios y suministros eléctricos	632.061,3	933.088,9	955.955,2	960.681,7	1.051.453,9

*Cifras provisionales

Cuadro 4.— VARIACIONES PORCENTUALES PERIODICAS

Período	Nivel general	Agropecuario nacional	No agropecuario		
			Total	Nacional	Importado
Enero 1988	12,1	14,4	11,7	11,3	15,0
Bimestre:					
Variación entre noviembre 1987 y enero 1988	14,6	19,2	14,0	13,5	17,4
Trimestre:					
Variación entre octubre 1987 y enero 1988	19,6	21,9	19,2	18,9	21,8
Cuatrimestre:					
Variación entre setiembre 1987 y enero 1988	56,0	35,8	59,4	57,3	76,5
Semestre:					
Variación entre julio 1987 y enero 1988	108,4	82,1	112,9	109,3	243,0
Año:					
Variación entre enero 1987 y enero 1988	199,9	179,2	203,1	197,9	247,2

III. COSTO DE LA CONSTRUCCION

CAPITAL FEDERAL

Cuadro 1.— NIVEL GENERAL Y CAPITULOS. INDICES

(Base 1980 = 100)

Período	Nivel general	Gastos generales	Materiales	Mano de obra (*)	Nivel general	Gastos generales	Materiales	Mano de obra (*)
					Variación % entre cada período y el anterior			
1986	238.577,5	219.009,7	237.675,1	244.668,5	69,5	73,8	65,1	78,3
1987	542.696,4	488.402,3	560.756,6	517.818,8	127,5	123,0	135,9	111,6
Enero 1986	181.426,6	167.841,5	185.211,2	176.476,0	2,3	2,3	0,8	5,6
Febrero "	182.046,8	168.264,2	186.136,5	176.519,1	0,3	0,3	0,5	-
Marzo "	184.394,2	170.042,2	189.542,4	176.831,0	1,3	1,1	1,8	0,2
Abril "	198.069,7	183.747,7	194.168,6	209.086,8	7,4	8,1	2,4	18,2
Mayo "	204.147,5	189.264,5	202.901,7	209.814,5	3,1	3,0	4,5	0,3
Junio "	215.048,4	199.403,2	214.918,5	218.570,4	5,3	5,4	5,9	4,2
Julio "	243.145,6	223.261,2	232.520,6	269.350,4	13,1	12,0	8,2	23,2
Agosto "	257.707,3	235.417,9	253.881,4	270.488,9	6,0	5,4	9,2	0,4
Setiembre "	273.145,9	248.985,7	275.524,6	273.576,4	6,0	5,8	8,5	1,1
Octubre "	296.758,3	268.466,6	291.385,4	314.207,3	8,6	7,6	5,8	14,9
Noviembre "	306.321,0	280.332,7	305.193,7	314.319,1	3,2	4,4	4,7	-
Diciembre "	320.719,2	293.088,5	320.716,9	326.781,8	4,7	4,6	5,1	4,0
Enero 1987	342.565,0	321.036,5	338.061,1	356.084,9	6,8	9,5	5,4	9,0
Febrero "	359.694,9	336.097,4	363.156,8	357.278,0	5,0	4,7	7,4	0,3
Marzo "	373.566,2	346.353,6	379.344,7	367.312,8	3,9	3,1	4,5	2,8
Abril "	382.206,3	351.860,1	392.442,0	367.594,8	2,3	1,6	3,5	0,1
Mayo "	411.479,5	376.597,7	409.073,3	424.054,6	7,7	7,0	4,2	15,4
Junio "	464.078,5	422.318,1	440.170,1	522.645,0	12,8	12,1	7,6	23,2
Julio "	480.483,7	438.429,1	481.566,3	487.512,3	3,5	3,8	9,4	-6,7
Agosto "	538.460,5	483.988,2	553.493,2	519.898,4	12,1	10,4	14,9	6,6
Setiembre "	632.714,8	562.775,4	641.165,0	631.566,9	17,5	16,3	15,8	21,5
Octubre "	804.391,8	712.587,4	858.429,2	714.463,7	27,1	26,6	33,9	13,1
Noviembre "	842.853,8	741.646,8	915.545,3	716.892,7	4,8	4,1	6,7	0,3
Diciembre "	879.861,4	767.137,2	956.632,5	748.521,8	4,4	3,4	4,5	4,4
Enero 1988	999.206,1	888.810,2	1.069.154,2	880.655,1	13,6	15,9	11,8	17,7

(*) Incluye cargas sociales

NOTA: Las cifras son provisionales desde julio de 1987, ya que el "Nivel general" y los capítulos "Mano de obra" y "Gastos generales" pueden sufrir modificaciones.

Cuadro 2.— INDICES Y VARIACIONES PORCENTUALES. NIVEL GENERAL, CAPITULOS E ITEM

(Base 1980 = 100)

Capítulo e ítem	1988	1987		Variación %	
	Enero	Diciembre	Enero	Enero 1988 Diciem.1987	Enero 1988 Enero 1987
NIVEL GENERAL	999.206,1	879.861,4	342.565,0	13,6	191,7
Materiales	1.069.154,2	956.632,5	338.061,1	11,8	216,3
Mano de obra (*)	880.655,1	748.521,8	356.084,9	17,7	147,3
Gastos generales	888.810,2	767.137,2	321.036,5	15,9	176,9
Según ítem de obra	(Índice, base noviembre 1980 = 100)				
01 - Movimiento suelo estructura	808.751,3	721.855,7	315.365,7	12,0	156,4
02 - Estructura	907.489,0	816.501,9	319.552,3	11,1	184,0
03 - Albañilería	680.425,3	604.359,6	253.676,3	12,6	168,2
04 - Instalación eléctrica	966.738,2	800.544,0	299.682,6	20,8	222,6
05 - Instalación de gas	782.640,9	672.177,1	248.269,7	16,4	215,2
06 - Instalación sanitaria	1.047.710,0	936.880,8	319.794,0	11,8	227,6
07 - Carpintería metálica y herrería	833.494,3	721.369,6	315.741,5	15,5	164,0
08 - Carpintería de madera	660.230,4	571.405,8	211.848,5	15,5	211,7
09 - Provisión y colocación ascensor	823.988,0	679.145,9	225.571,3	21,3	265,3
10 - Revestimiento escalera	541.804,9	496.458,6	195.125,5	9,1	177,7
11 - Piso de madera	563.933,6	525.873,8	172.715,5	7,2	226,5
12 - Cortinas de enrollar	1.654.772,2	1.435.926,1	363.373,7	15,2	355,4
13 - Yestería	683.868,5	584.735,0	240.494,1	17,0	184,4
14 - Herraje	1.156.852,0	1.029.828,1	329.768,4	12,3	250,8
15 - Marmolería	817.598,2	707.101,0	256.244,4	15,6	219,1
16 - Provisión y colocación de vidrios	1.106.854,9	960.458,3	333.485,2	15,2	231,9
17 - Pintura general	778.937,9	694.012,5	285.998,0	12,2	172,4
18 - Instalación teléfono y portero eléctrico	823.132,2	716.523,0	246.277,7	14,9	234,2
19 - Accesorios contra incendio	959.067,9	888.648,1	260.733,9	7,9	267,8
20 - Gastos generales (excluido fletes)	664.397,2	566.749,6	238.986,1	17,2	178,0

(*) Incluye cargas sociales

Cuadro 3.— INDICES POR ITEM Y SUBITEM

(Base noviembre 1980 = 100)

Item	Sub-item	Denominación	1987			1988
			Octubre	Noviembre	Diciembre	Enero
01	0101	Excavación de bases y tensores (cava, paleo y retiro sobrante)	695.247,5	703.127,7	721.855,7	808.751,3
02		ESTRUCTURA				
	0201	Hormigón armado	746.161,4	767.070,5	816.501,9	907.489,0
03		ALBAÑILERIA	567.540,9	584.568,4	604.359,6	680.425,3
	0301	Cercado y preparación del terreno, obrador, defensas, replanteo, arreglo a vecinos	612.624,4	615.911,3	636.842,5	729.274,4
	0302	Excavación de cimientos, incluido desmonte y retiro de escombros	695.191,2	703.089,6	721.347,2	806.646,1
	0303	Mampostería de cimientos en ladrillo común	505.367,2	510.998,3	527.452,9	575.831,6
	0304	Mampostería en elevación en ladrillo común, de 0,30	509.522,9	515.538,0	533.250,9	585.101,5
	0305	Mampostería en elevación en ladrillo común, de 0,15	506.482,6	511.230,7	527.875,9	578.495,8
	0306	Mampostería en elevación en ladrillo hueco, de 0,10	636.218,2	646.949,5	659.837,8	747.756,9
	0307	Capa aisladora horizontal doble y enlace vertical	573.412,9	581.087,1	604.153,8	692.988,7
	0308	Picado de revoques	696.639,5	703.965,9	735.705,5	866.283,7
	0309	Revoque exterior completo con capa hidrófuga	553.307,2	556.548,9	582.703,8	685.220,0
	0310	Revoque exterior grueso y fino	555.875,5	559.202,5	586.345,4	691.238,8
	0311	Revoque interior grueso	545.729,2	549.410,6	577.142,9	680.319,2
	0312	Revoque fino interior al fieltro	569.000,9	571.859,2	598.324,0	705.534,6
	0313	Revoque de cemento alisado en tanques, bajo y costado de bañera y escalera sala de máquina	552.264,3	556.168,7	581.563,5	682.801,2
	0314	Revoque salpicado y planchado en pasillos y caja de escalera	516.979,1	533.533,9	536.043,8	645.711,8
	0315	Revoque de frente completo con capa hidrófuga	549.280,4	565.415,1	592.230,0	691.654,6
	0316	Revoque grueso sobre ladrillo hueco, bajo azulejos	543.806,4	546.232,6	573.825,7	676.835,3
	0317	Revoque a la cal fina terminado al fieltro para cielorraso	567.706,9	572.104,0	597.762,0	702.758,1
	0318	Contrapiso sobre tierra bajo mosaico loseta vereda y cemento alisado (12 cm)	492.089,4	503.063,4	532.611,3	613.980,3
	0319	Contrapiso sobre tierra bajo parquet, con aislación y carpeta para clavado	532.108,8	540.777,7	565.604,7	651.048,6
	0320	Contrapiso en roperos	522.187,9	529.442,4	556.833,2	646.961,2
	0321	Relleno de losas bajadas	462.502,9	476.800,9	507.350,9	579.148,9
	0322	Contrapiso bajo mosaico y piso de cemento sobre losa	513.908,9	523.781,7	553.608,0	641.374,2
	0323	Contrapiso bajo parquet sobre losa incluida carpeta de volcado	529.436,0	536.377,1	563.388,0	654.171,7
	0324	Contrapiso bajo techado asfáltico, incluido alisado para asiento del manto asfáltico	519.268,5	527.640,4	555.584,8	643.504,5
	0325	Piso de cemento alisado	575.459,4	576.207,5	599.398,3	698.081,0
	0326	Piso de mosaico granítico 20 x 20 cm, pulido en obra	505.236,4	528.193,4	545.921,7	623.793,2
	0327	Vereda de loseta de 40 x 60 x 4 cm	465.915,5	509.064,6	524.889,9	617.435,9
	0328	Piso de mosaico granítico 40 x 40 cm, pulido en obra	493.297,7	527.587,8	549.343,5	629.114,5
	0329	Cubierta de azotea de baldosa cerámica 20 x 20 cm	672.993,6	710.249,2	742.124,7	837.129,2
	0330	Piso de baldosa plástica	690.494,1	791.700,2	863.232,8	841.725,3
	0331	Zócalo de cemento alisado de 10 cm de alto	559.745,0	559.745,0	583.743,2	684.881,6
	0332	Zócalo de mosaico granítico 10 x 30 cm, pulido en obra	668.822,3	713.483,5	726.907,2	834.633,7
	0333	Pulido en obra de mosaico granítico	602.087,6	651.499,8	750.882,1	937.418,3
	0334	Pulido en obra de zócalo granítico	820.101,2	805.425,7	872.903,2	925.749,5
	0335	Revestimiento de azulejo, liso color de 15 x 15 cm colocados al hilo con junta cerrada	739.149,6	781.107,2	785.422,7	850.509,9
	0336	Antepecho de baldosa cerámica de 20 x 20 cm	596.978,0	613.468,0	641.755,0	741.808,9
	0337	Techado asfáltico terminado	467.161,9	543.398,9	556.686,4	609.303,6
	0338	Conductos de ventilación	370.233,1	471.990,5	490.869,5	522.022,3
	0339	Sereno de obra	634.344,6	635.199,6	656.857,8	772.556,5

Cuadro 3 (continuación)

Item	Sub-item	Denominación	1987			1988
			Octubre	Noviembre	Diciembre	Enero
	0340	Limpieza periódica de obra	695.305,3	703.163,6	722.427,0	811.124,2
	0341	Ayuda de gremios	560.285,3	573.776,2	593.132,7	669.121,7
	0342	Compactador de residuos	822.368,7	1.050.261,3	1.093.132,6	1.139.027,1
04		INSTALACION ELECTRICA	741.137,5	763.961,3	800.544,0	966.738,2
	0401	Instalación general	746.290,4	767.735,9	804.348,2	971.836,4
	0402	Artefactos de iluminación	638.868,5	689.047,4	725.041,0	865.555,4
05		INSTALACION DE GAS	613.953,5	642.965,6	672.177,1	782.340,9
	0501	Instalación general	982.050,8	1.031.014,4	1.077.633,7	1.249.381,7
	0502	Cocinas y calefones	434.171,4	453.438,9	474.148,2	554.233,7
06		INSTALACION SANITARIA	849.894,1	912.829,4	936.880,8	1.047.710,0
	0601	Instalación general	735.142,7	792.742,8	820.485,2	937.166,5
	0602	Artefactos de baño y piezas de embutir	1.014.553,3	1.062.076,5	1.072.323,1	1.165.648,1
	0603	Broncería sanitaria	1.183.932,1	1.346.117,3	1.387.455,8	1.478.489,6
	0604	Botiquines para baño	789.729,4	839.578,6	839.578,6	1.032.404,5
	0605	Equipo de bombeo horizontal completo	693.804,2	768.795,8	854.780,7	960.994,7
07		CARPINTERIA METALICA Y HERRERIA	652.077,3	682.370,0	721.369,6	833.494,3
	0701	Puertas y ventanas	573.863,5	583.573,4	599.201,1	691.280,9
	0702	Baranda para balcones	754.527,2	794.411,3	949.890,1	1.059.400,3
	0703	Baranda para escalera	721.790,0	796.455,2	812.334,6	954.767,8
	0704	Marcos para puertas interiores	815.639,6	909.822,8	939.598,7	1.117.027,5
	0705	Marcos para roperos	855.191,9	930.674,6	936.191,3	1.124.138,8
08		CARPINTERIA DE MADERA	486.383,7	550.270,0	571.405,8	660.230,4
	0801	Puertas interiores	543.438,3	610.061,3	633.537,1	772.199,9
	0802	Puertas para roperos	515.781,3	559.351,0	573.978,8	655.290,5
	0803	Muebles para cocina	440.427,2	510.263,7	532.409,7	593.548,6
09		PROVISION Y COLOCACION ASCENSOR;				
	0901	Ascensor normal 9 paradas s/especificaciones	513.843,7	621.977,8	679.145,9	823.988,0
10		REVESTIMIENTO ESCALERA, PROVISION Y COLOCACION	432.671,1	477.933,6	496.458,6	541.804,9
	1001	Alzadas y pedadas	445.054,1	486.949,0	506.612,4	554.792,7
	1002	Zócalo rampante monolítico de 10 cm de alto	379.753,6	439.407,4	453.067,6	486.303,1
11		PISO DE MADERA				
	1101	Provisión y colocación	432.451,6	487.616,1	525.873,8	563.933,6
12		CORTINAS DE ENROLLAR				
	1201	Provisión y colocación	1.313.329,0	1.380.642,2	1.435.926,1	1.654.772,2
13		YESERIA	551.180,3	567.781,8	584.735,0	683.868,5
	1301	Cielorrasos aplicados, rectos	549.472,8	565.878,2	584.008,5	681.142,0
	1302	Cielorrasos armados con madera y metal desplegado	780.293,3	806.652,4	821.602,3	947.138,8
	1303	Enlucido de paredes, incluidos fajas y roperos	546.377,7	561.676,3	580.065,6	676.994,4
	1304	Taparrollos armados con madera y metal desplegado	580.654,2	607.053,9	610.804,8	729.559,3
14		HERRAJES	920.272,5	1.012.744,0	1.029.828,1	1.156.852,0
	1401	Puertas de entrada a departamentos	987.014,1	1.085.096,7	1.111.634,1	1.235.602,9
	1402	Puertas interiores	899.451,5	1.001.232,2	1.011.548,3	1.148.076,5
	1403	Puertas roperos	896.214,8	974.551,0	991.308,7	1.108.355,9
	1404	Varios	740.067,8	787.237,3	793.254,2	911.559,3
15		MARMOLERIA				
	1501	Revestimiento del frente y hall de entrada	663.315,0	671.009,7	707.101,0	817.598,2
16		PROVISION Y COLOCACION DE VIDRIOS	895.500,2	871.922,1	960.458,3	1.106.854,9
	1601	Vidrios dobles transparentes	905.154,1	883.973,1	976.694,3	1.128.660,4
	1602	Vidrio martelé grueso	856.326,7	823.021,9	894.576,1	1.018.372,8

Cuadro 3 (continuación)

Item	Sub- item	Denominación	1987			1988
			Octubre	Noviembre	Diciembre	Enero
17		PINTURA GENERAL	680.974,9	675.565,6	694.012,5	778.937,9
	1701	Cielorraso a la tiza y cola sobre yeso	535.732,2	535.744,3	559.023,0	651.615,2
	1702	Muros interiores al látex	724.555,8	705.608,2	723.823,6	808.725,2
	1703	Carpintería metálica y herrería	648.778,3	655.987,3	669.991,0	751.778,2
	1704	Carpintería de madera	694.173,7	710.820,4	727.498,0	815.197,4
	1705	Cortinas de enrollar	659.768,9	662.794,5	690.781,0	766.559,6
	1706	Cielorraso, palier y caja de escalera	723.196,6	739.150,4	756.840,7	843.654,6
	1707	Muros exteriores, patios, terrazas, sala de máquinas y tanque de agua	523.340,1	523.172,3	542.116,9	625.082,0
18		INSTALACION TELEFONO Y PORTERO ELECTRICO	632.913,9	693.028,6	716.523,0	823.132,2
	1801	Instalación telefónica	600.176,1	648.709,8	696.151,5	805.830,0
	1802	Portero eléctrico	646.957,0	712.039,6	725.261,6	830.535,3
19		ACCESORIOS CONTRA INCENDIO	735.280,7	801.480,9	888.648,1	959.067,9
	1901	Matafuegos de agua, impulsión CO ₂	742.784,2	800.964,5	891.383,6	961.995,6
	1902	Matafuegos a base CO ₂	710.311,7	802.999,8	879.400,0	949.168,0
20		GASTOS GENERALES	522.457,5	545.905,8	566.749,6	664.397,2
	2001	Luz y fuerza motriz de obra	545.031,7	545.031,7	545.031,7	704.644,1
	2002	Derecho municipal de inspección de instalaciones eléctricas y electromecánicas y maquinaria de obra. Potencia calculada 82 kW	149.280,1	149.280,1	149.280,1	420.608,8
	2003	Derecho municipal por delineación y construcción según Artículo 13. Ordenanza Tarifaria. Edificio 4a. categoría	113.780,5	113.780,5	113.780,5	306.250,0
	2004	Gas del Estado (Renovación de red)	-	-	-	-
	2005	O.S.N. (Aprobación de planos)	-	-	-	-
	2006	O.S.N. (Agua para la construcción)	268.859,4	349.559,7	349.559,7	349.559,7
	2007	O.S.N. (Conexión de agua y cloaca)	-	-	-	-
	2008	SEGBA (Conexión de luz)	291.993,7	291.993,7	291.993,7	368.916,8
	2009	Seguro obrero y responsabilidad civil	566.789,9	583.797,6	603.458,6	680.582,4
	2010	Honorarios, proyectos y dirección	628.377,2	658.423,0	687.332,8	780.562,7

Cuadro 4.— PRECIOS DE UN CONJUNTO DE MATERIALES PARA LA CONSTRUCCION*

A

Artículo	Unidad de medida	1977			1988
		Octubre	Noviembre	Diciembre	Enero
Aceite de lino doble cocido en lata de 18 litros	l ^a	3,576	3,684	3,668	4,137
Aguarrás, en lata de 5 litros	l	3,306	3,629	3,694	3,884
Acero dulce aleado torsionado de alto límite de fluencia de 12 mm, en barra de 12 m	t	1.894,320	1.960,471	2.295,576	2.378,276
Acero redondo común, liso de 12 mm, en barra de 12 m	t	2.142,105	2.142,105	2.202,255	2.250,411
Alzadas y pedadas de 0,04 m espesor mármol reconstituido, colores oscuros, grano 1 a 5 para escalera de tramos rectos entre paredes, incluido colocación y lustrado a piedra fina	m ²	90,987	99,552	103,572	113,422
Arena fina argentina	m ³	17,508	17,781	20,498	23,830
Azulejo cerámico de color gris claro, celeste o marfil, liso de 15 x 15 cm	m ²	19,777	21,200	21,048	22,204
Bañera de revestir, hierro fundido enlozado de 1,50 m de largo	u	727,854	748,650	765,711	862,366
Cable plástico, unipolar de 0,35 mm en rollos de 100 m	m	0,138	0,149	0,158	0,187
Cable plástico, unipolar de 1 mm en rollos de 100 m	m	0,256	0,281	0,319	0,368
Cable plástico, unipolar de 1,5 mm en rollos de 100 m	m	0,347	0,386	0,432	0,528
Cable plástico, unipolar de 2,5 mm en rollos de 100 m	m	0,524	0,589	0,662	0,796
Caja de 10 x 5 cm chapa 16	u	2,342	2,462	2,494	3,141
Caja octogonal chapa 20	u	1,051	1,136	1,201	1,474
Caja de tablero de un circuito	u	11,491	12,188	12,324	14,461
Cal aérea hidratada en polvo en bolsa de 30 kg	bolsa	7,975	8,671	8,753	10,058
Cal hidratada en polvo en bolsa de 30 kg	bolsa	4,764	5,004	5,190	6,086
Calefón de tiro balanceado de 12 l por minuto, con incremento de temperatura de 20°C, calidad standard	u	414,275	434,357	434,357	444,243
Calefón de 12 l por minuto, con incremento de temperatura de 20°C, calidad standard	u	292,193	308,153	328,462	357,732
Canto rodado natural	m ³	60,014	66,367	71,140	87,950
Caño de H° G° 0,013 m	m	6,327	6,740	7,016	8,492
Caño de H° G° 0,019 m	m	7,823	8,090	8,352	9,956
Caño de H° G° 0,025 m	m	11,799	12,066	12,668	14,502
Caño de H° G° 0,032 m	m	15,528	15,724	16,362	20,014
Caño de fibrocemento 0,100 x 1 m	m	8,226	8,390	8,634	10,516
Caño de fibrocemento 0,100 x 2 m	u	15,781	18,882	19,096	21,287
Caño hormigón comprimido 0,102 x 1 m aprobado	u	5,920	6,155	6,411	6,976
Caño luz liviano 5/8"	m	1,568	1,590	1,590	2,092
Caño luz liviano 3/4"	m	1,824	1,946	1,933	2,553
Cascote de cal	m ³	8,500	9,500	10,500	10,500
Cemento portland normal envase de papel en bolsa de 50 kg	bolsa	12,573	12,591	12,702	14,066
Cocina enlozada blanca, 3 hornallas y horno, con termómetro, sin parrilla, calidad standard	u	319,039	331,350	352,457	455,803
Cortina de enrollar de madera de araucaria chilena o palo blanco incluyendo ejes y grapas. Provisión y colocación. Medidas 1,00 x 1,30 m	m ²	165,276	182,622	192,998	226,340
Depósito fijo cemento 16 litros gigante chato	u	124,261	152,607	162,068	178,723
Hidrófugo químico inorgánico en tambores de 220 kg	kg	0,828	1,011	1,060	1,145
Inodoro Atuel 1a. blanco	u	128,329	136,897	130,202	127,952
Juego de bidet transferencia, a sopapas tipo cromo Y	u	91,105	100,799	104,276	111,287
Juego lavatorio a sopapa tipo cromo Y	u	78,317	87,480	90,143	95,957
Juego de 2 llaves transferencia con lluvia tipo cromo Y	u	96,660	110,653	114,273	120,866
Juego de 6 piezas de embutir, jabonera de 15 x 7,5 cm, jabonera de 15 x 15 cm con agarradera, 2 perchas, portarrollo con rodillo, bases y barra para toallero	juego	66,557	68,851	71,524	71,983
Ladrillo común de primera, de cal de aproximadamente 5,1 x 12,1 x 25,3 cm	millar	204,909	207,615	211,308	215,292
Ladrillo hueco de 20 x 15 x 8 cm	millar	425,927	437,751	437,764	480,845
Lavatorio Victoria 1a. blanco	u	81,790	81,080	77,483	81,126
Llave de embutir completa, 1 punto	u	4,618	4,980	5,069	6,106

Cuadro 4 (continuación)

Artículo	Unidad de medida	1987			1988
		Octubre	Noviembre	Diciembre	Enero
Llave de paso plomo, 0,019 m bronce	u	11,543	12,402	12,586	13,226
Madera para encofrado de pino Brasil Paraná, Insigne o similar en tablas de 1" x 6" sin cepillar	m ²	56,231	59,478	62,599	66,151
TIPO M1					
Marco metálico para puerta interior en chapa N° 18, calidad standard medida de hoja 0,90 x 2,00 m pared de 0,15 m	u	73,734	83,254	85,113	101,614
TIPO M3					
Marco metálico para puerta interior en chapa N° 18, calidad standard medida de hoja 0,60 x 2,00 m pared de 0,12 m	u	68,036	75,019	77,983	94,197
Mármol travertino tipo "Talamina" de 2 cm lustrado, para revestimiento de frente y hall de entrada, colocado	m ²	260,170	263,188	277,344	320,684
Mosaico granítico empastinado en fábrica, grano 1 a 5 cham-purreado de 20 x 20 cm	m ²	16,319	17,361	17,865	20,145
Pintura sintética blanca, óleo mate para interiores en lata de 4 litros	l	12,190	12,462	12,504	13,272
Pintura sintética, mate color para interiores al látex, en lata de 4 litros	l	10,971	9,991	10,117	10,766
Plomo aprobado agua 0,009	kg	5,066	5,596	5,596	6,436
Plomo aprobado agua 0,013	kg	5,066	5,596	5,596	6,436
Plomo aprobado pesado 0,013	kg	5,066	5,596	5,596	6,436
Plomo aprobado agua 0,032	kg	5,066	5,066	5,596	6,436
Plomo aprobado 0,038 en tirones	kg	5,066	5,596	5,596	6,436
Plomo aprobado 0,051 en tirones	kg	5,066	5,596	5,596	6,436
Plomo aprobado 0,064 en tirones	kg	5,066	5,596	5,596	6,436
Puerta balcón chapa N° 16 - Tipo 1 - Medida 2,00 x 2,00 m	u	546,200	550,333	578,000	658,840
Puerta vidriera chapa N° 16 - Tipo 11 - Medida 0,70 x 2,00 m	u	271,858	291,523	296,653	358,840
Puerta interior tipo placa Tipo P 1 - Medida marco 0,90 x 2,00 m	u	95,620	101,857	104,757	128,483
Puerta interior tipo placa Tipo P 3 - Medida marco 0,60 x 2,00 m	u	87,084	99,449	103,648	129,810
Soldadura tipo noble 33 %	u	31,483	32,114	34,352	38,344
Sopapa y sobreagua de bronce cromado para bañera	u	11,341	13,757	13,144	14,409
Teléfono para portero eléctrico	u	42,977	47,622	48,347	55,496
Ventana con marco unificado de guía fija, un paño fijo de 0,65 m y una hoja corrediza - Guía de acero inoxidable con dos ruedas de nylon con rulemanes blindados, taparrollos con rebaja para riel y contramarco de abrir (tapacinta) contravidrio de aluminio cierre a caracol Tipo IV - Medida 1,30 x 1,00 m chapa N° 16	u	286,684	288,240	294,600	350,936
Vidrios dobles, transparentes, provisión y colocación	m ²	33,504	32,720	36,152	41,777
Vidrio martelé grueso, provisión y colocación	m ²	32,192	30,940	33,630	38,284
Yeso blanco en bolsa de 40 kg	bolsa	11,782	12,506	12,747	14,648
Zócalo granítico empastinado en fábrica grano 1 a 5 cham-purreado de 10 cm x 30 cm	m	6,322	6,914	6,970	7,916

*Incluye I.V.A.

Cuadro 5.— VARIACIONES PORCENTUALES PERIODICAS

Período	%
Enero 1988	13,6
Bimestre:	
Variación entre noviembre 1987 y enero 1988	18,6
Trimestre:	
Variación entre octubre 1987 y enero 1988	24,2
Cuatrimestre:	
Variación entre setiembre 1987 y enero 1988	57,9
Semestre:	
Variación entre julio 1987 y enero 1988	108,0
Año:	
Variación entre enero 1987 y enero 1988	191,7

IV. INDICES DEL MERCADO LABORAL

Cuadro 1.— SALARIOS INDUSTRIALES. INDICES

(Base 1983 = 100)

Período	Salario total medio por trabajador (excluido aguinaldo) NIVEL GENERAL		Salario horario normal por trabajador (excluido aguinaldo) NIVEL GENERAL	
	Nominal	Real*	Nominal	Real*

Período	Salarios básicos fijados por convenio PROMEDIO GENERAL			
	Obreros oficiales		Obreros peones	
	Nominal	Real*	Nominal	Real*

S. 1985	6.666,7	91,5	7.223,5	99,1
O. "	7.303,0	98,3	7.304,8	98,3
N. "	7.090,9	93,2	7.475,6	98,3
D. "	8.212,1	104,6	7.822,2	99,7
E. 1986	9.036,1	111,8	8.245,2	102,0
F. "	8.037,8	97,8	8.416,6	102,4
M. "	8.197,6	95,3	8.418,7	97,8
A. "	8.973,9	99,6	9.022,6	100,1
M. "	9.962,3	106,3	9.527,1	101,6
J. "	8.759,1	89,4	9.925,6	101,3
J. "	11.472,6	109,6	10.663,0	101,9
A. "	12.631,5	111,0	11.620,0	102,1
S. "	12.363,1	101,3	11.825,0	96,9
O. "	14.189,8	109,6	13.123,7	101,4
N. "	13.767,0	101,0	13.738,9	100,8
D. "	15.489,9	108,5	14.080,7	98,6
E. 1987	16.966,4	110,5	15.174,3	98,8
F. "	15.318,2	93,7	15.742,6	96,2
M. "	16.761,6	94,7	16.062,9	90,8
A. "	18.312,9	100,1	17.429,9	95,3
M. "	18.135,4	95,2	18.113,5	95,1
J. "	20.049,7	97,4	19.412,2	94,3
J. "	21.622,4	95,4	20.574,2	90,8
A. "	23.488,9	91,2	22.898,2	88,9
S. "	27.994,8	97,3	26.657,6	92,6
O. "	33.402,0	97,1	31.647,3	92,0
N. "	33.158,4	87,4	33.834,6	89,2
D. " **	38.451,7	98,0	36.024,6	91,8

S. 1985	5.189,8	71,2	5.178,6	71,0
O. "	5.189,8	69,8	5.178,6	69,7
N. "	5.189,8	68,2	5.178,6	68,1
D. "	5.189,8	66,1	5.178,6	66,0
E. 1986	5.450,1	67,4	5.439,6	67,3
F. "	5.450,1	66,3	5.439,6	66,2
M. "	6.070,6	70,6	6.101,2	70,9
A. "	6.897,8	76,5	6.919,6	76,8
M. "	7.725,1	82,4	7.738,1	82,5
J. "	8.090,0	82,5	8.095,2	82,6
J. "	10.352,8	98,9	10.312,5	98,6
A. "	10.401,5	91,4	10.372,0	91,1
S. "	10.425,8	85,4	10.401,8	85,2
O. "	11.812,7	91,3	11.741,1	90,7
N. "	11.812,7	86,7	11.741,1	86,1
D. "	11.812,7	82,7	11.741,1	82,2
E. 1987	13.406,3	87,3	13.199,4	86,0
F. "	13.406,3	82,0	13.199,4	80,7
M. "	13.832,1	78,2	13.586,3	76,8
A. "	14.063,3	76,9	13.839,3	75,7
M. "	14.367,4	75,4	14.136,9	74,2
J. "	15.912,4	77,3	15.654,8	76,1
J. " **	16.958,6	74,8	16.696,4	73,7
A. " **	19.878,4	77,1	19.508,9	75,7
S. " **	22.871,1	79,5	22.440,5	78,0
O. " **	25.778,6	74,9	25.282,7	73,5
N. " **	25.778,6	67,9	25.282,7	66,6
D. " **	26.995,1	68,8	26.488,1	67,5
E. 1988**	29.416,1	68,7	28.869,1	67,5

*Deflacionado por el índice de precios al consumidor.
**Cifras provisionales.

Cuadro 2 a.— SALARIO TOTAL MEDIO MENSUAL POR TRABAJADOR INDUSTRIAL
(excluido aguinaldo) EN TERMINOS NOMINALES
NIVEL GENERAL Y POR AGRUPACIONES. INDICES
 (Base 1983 = 100)

Periodo	Nivel general	Productos alimenticios	Bebidas	Tabaco	Fabricación de textiles	Fabricación de prendas de vestir	Industria del cuero
1985	5.557,9	5.913,7	6.298,9	6.425,3	5.324,8	4.912,2	6.485,4
1986	11.073,4	10.999,5	12.463,9	11.428,6	10.709,7	8.915,4	11.925,9
S. 1986	12.363,1	12.327,5	13.407,2	12.036,4	11.757,7	10.119,5	14.292,3
O. "	14.189,8	13.886,1	15.166,2	13.432,5	13.724,9	11.429,4	16.268,4
N. "	13.767,0	13.775,5	15.082,5	12.880,5	12.102,5	11.196,7	14.809,1
D. "	15.489,9	15.029,2	17.049,6	15.549,4	14.516,4	11.264,2	17.107,0
E. 1987	16.966,4	15.056,1	20.034,5	20.046,9	14.694,6	11.586,8	16.915,8
F. "	15.318,2	15.047,4	21.169,4	18.743,9	13.720,7	11.710,5	18.875,0
M. "	16.761,6	16.353,8	21.157,8	19.269,2	14.475,2	12.334,0	17.184,7
A. "	18.312,9	16.355,6	18.908,1	21.089,2	16.234,5	12.991,3	17.980,5
M. "	18.135,4	16.863,6	19.248,9	20.772,2	16.959,4	14.573,0	17.866,5
J. "	20.049,7	19.389,5	19.972,0	21.838,9	18.306,6	17.959,0	19.406,7
J. "	21.622,4	22.632,2	21.489,4	25.875,0	19.667,2	17.752,8	21.066,0
A. "	23.488,9	22.880,1	25.603,2	25.597,8	21.281,5	19.193,1	24.485,0
S. "	27.994,8	27.215,7	27.385,5	31.092,6	23.580,3	21.079,5	25.841,1
O. "	33.402,0	32.588,7	33.360,0	37.654,4	30.489,8	27.249,0	31.715,5
N. "	33.158,4	33.555,0	35.424,2	37.179,2	26.026,0	29.637,7	28.230,4

Periodo	Fabricación de calzado	Industria de la madera	Fabricación de muebles	Fabricación de papel	Imprentas, editoriales e Industrias conexas	Sustancias químicas industriales	Otros productos químicos
1985	4.068,8	4.942,2	4.924,1	4.957,3	6.912,8	5.284,5	6.090,4
1986	8.253,7	10.378,5	10.097,6	9.947,3	13.959,6	10.449,8	12.328,5
S. 1986	8.490,8	11.959,6	11.155,7	11.279,3	14.158,5	11.713,5	13.017,9
O. "	10.433,2	13.941,8	12.823,6	11.766,5	17.475,3	13.176,3	14.740,0
N. "	9.408,7	12.514,8	11.511,6	12.589,2	17.855,3	13.133,3	14.258,1
D. "	9.847,0	14.639,9	14.453,8	12.902,9	19.463,7	15.623,1	16.201,8
E. 1987	13.138,5	14.934,2	12.865,3	13.155,3	21.989,2	15.766,9	18.603,0
F. "	7.404,0	13.555,4	13.926,1	13.099,5	21.848,8	13.982,0	16.904,2
M. "	11.146,1	15.331,5	15.302,5	14.959,9	22.439,7	15.287,5	18.184,5
A. "	12.799,5	17.042,9	17.005,6	13.864,6	25.715,6	16.841,4	18.696,7
M. "	12.264,8	17.126,3	16.598,0	14.144,9	25.460,3	17.733,4	19.260,2
J. "	15.259,3	17.681,7	17.456,8	14.882,3	27.790,0	19.005,4	21.811,8
J. "	14.696,0	19.158,9	17.521,5	15.865,2	30.855,1	19.444,1	23.141,8
A. "	16.372,4	22.365,6	20.193,4	19.495,5	34.956,4	20.664,4	25.220,4
S. "	19.086,1	26.430,7	23.842,5	21.609,1	39.787,0	24.579,6	27.976,1
O. "	24.313,8	31.448,6	30.489,0	26.229,5	45.189,0	31.583,5	33.637,6
N. "	21.661,2	31.062,1	26.529,2	30.748,3	48.440,6	32.892,4	34.904,7

Cuadro 2 a (continuación)

Período	Refinerías de petróleo	Productos derivados del petróleo y del carbón	Productos de caucho	Productos plásticos	Objetos de barro, loza y porcelana	Objetos de vidrio	Otros productos minerales no metálicos
1985	5.164,9	5.182,4	5.087,5	4.343,3	5.499,5	6.096,7	4.743,1
1986	11.653,2	9.455,7	10.251,5	9.913,4	12.170,6	12.345,6	9.930,3
S. 1986	11.835,3	9.221,4	11.468,0	11.026,6	15.019,6	12.402,5	10.532,8
O. "	12.825,9	14.591,3	12.061,8	12.784,5	16.336,2	15.759,8	12.657,1
N. "	16.959,0	10.277,5	12.578,5	11.879,5	13.847,4	16.013,1	12.395,4
D. "	17.524,9	11.460,9	13.032,7	13.135,2	20.663,3	16.229,5	14.617,8
E. 1987	17.939,5	14.803,0	19.096,4	17.362,1	17.100,0	20.143,0	15.578,9
F. "	16.945,9	13.435,9	16.021,8	12.640,8	15.781,2	18.222,3	15.259,6
M. "	18.784,1	13.667,2	13.948,3	15.028,1	15.749,7	19.658,6	15.622,3
A. "	18.332,0	16.284,2	16.525,5	15.595,3	15.801,0	20.740,6	16.071,9
M. "	18.335,9	14.198,7	16.234,8	16.748,6	16.399,7	23.308,9	16.481,7
J. "	23.425,9	17.867,0	20.521,7	18.583,3	18.471,3	23.963,0	18.463,2
J. "	20.384,4	17.610,9	23.425,5	18.703,9	19.730,5	25.338,0	19.980,7
A. "	30.509,1	24.264,6	26.135,9	19.854,8	20.000,1	30.275,3	21.053,5
S. "	33.551,1	27.762,2	27.380,8	23.833,4	28.519,4	31.561,0	23.863,5
O. "	33.809,0	36.643,8	35.540,6	26.597,9	39.100,1	37.513,6	32.735,3
N. "	37.122,5	39.103,8	36.533,6	26.113,1	32.991,2	40.960,1	30.163,2

Período	Industrias básicas de hierro y acero	Industrias básicas de metales no ferrosos	Productos metálicos	Construcción de maquinaria excepto la eléctrica	Maquinaria y aparatos eléctricos	Construcción de material de transporte	Fabricación de equipo profesional y científico
1985	5.763,9	5.007,2	5.296,3	4.735,1	5.972,1	5.907,8	5.566,6
1986	10.619,7	9.700,4	10.795,8	10.021,3	13.266,3	11.750,3	10.397,9
S. 1986	11.696,1	10.873,6	12.877,2	11.367,6	15.259,1	13.547,9	12.146,8
O. "	14.249,5	12.711,0	14.924,2	13.479,1	18.129,7	14.411,6	14.158,9
N. "	14.229,1	12.489,9	14.020,2	12.440,6	18.029,4	14.484,4	13.209,4
D. "	15.682,4	14.283,4	15.957,1	14.712,9	19.972,7	15.926,0	14.795,2
E. 1987	17.799,3	18.374,4	17.061,5	16.089,1	21.237,9	19.782,3	22.403,4
F. "	13.621,8	12.403,6	14.004,4	12.724,5	15.415,8	17.992,0	7.819,2
M. "	17.860,0	17.395,8	17.280,5	14.563,2	18.397,8	18.728,9	16.534,3
A. "	22.492,6	17.417,5	19.863,7	17.674,9	22.113,4	20.085,0	21.164,0
M. "	19.770,1	17.603,1	18.283,4	16.421,8	21.905,3	19.558,4	18.677,8
J. "	21.224,3	17.581,4	20.260,3	18.047,2	24.185,6	21.227,2	21.123,2
J. "	21.723,3	18.984,8	21.382,8	19.423,9	24.925,4	22.774,2	21.605,2
A. "	23.414,9	23.803,0	22.597,1	20.209,8	26.840,7	25.137,2	24.117,8
S. "	31.213,3	30.564,5	28.743,2	26.678,1	33.353,8	31.134,1	30.159,8
O. "	37.468,1	34.087,5	33.180,2	28.592,8	37.624,9	35.690,4	32.913,4
N. "	35.495,2	31.283,3	32.064,2	27.501,9	36.703,4	37.345,6	30.985,8

NOTA: Esta serie es elaborada sobre la base de la información suministrada por 1.328 establecimientos y se refiere al Salario Total Medio Mensual Bruto de los Trabajadores Industriales hasta la categoría de capataz inclusive. Por consiguiente incluye salarios y/o sueldos por horas normales, por horas extras, asignaciones familiares, premios y bonificaciones, flexibilidad salarial y todo otro tipo de ingreso (excluido sueldo anual complementario). Los índices insertos muestran la evolución nominal de la serie que se consigna.

Cuadro 2 b.— SALARIO TOTAL MEDIO MENSUAL POR TRABAJADOR INDUSTRIAL
(excluido aguinaldo) EN TERMINOS REALES

NIVEL GENERAL Y POR AGRUPACIONES. INDICES

(Base 1983 = 100)

Período	Nivel general	Productos alimenticios	Bebidas	Tabaco	Fabricación de textiles	Fabricación de prendas de vestir	Industria del cuero
1985	99,0	105,4	112,3	114,5	94,9	87,6	115,6
1986	103,8	103,1	116,8	107,1	100,4	83,6	111,8
S. 1986	101,3	101,0	109,8	98,6	96,3	82,9	117,1
O. "	109,7	107,3	117,2	103,8	106,0	88,3	125,7
N. "	101,0	101,1	110,7	94,5	88,8	82,1	108,7
D. "	108,5	105,3	119,4	108,9	101,7	78,9	119,8
E. 1987	110,5	98,1	130,5	130,6	95,7	75,5	110,2
F. "	93,7	92,0	129,4	114,6	83,9	71,6	115,4
M. "	94,7	92,4	119,6	108,9	81,8	69,7	97,1
A. "	100,1	89,4	103,4	115,3	88,8	71,0	98,3
M. "	95,2	88,5	101,0	109,0	89,0	76,5	93,8
J. "	97,4	94,2	97,1	106,1	89,0	87,3	94,3
J. "	95,4	99,9	94,8	114,2	86,8	78,3	93,0
A. "	91,2	88,8	99,4	99,3	82,6	74,5	95,0
S. "	97,3	94,6	95,2	108,0	81,9	73,2	89,8
O. "	97,1	94,7	97,0	109,4	88,6	79,2	92,2
N. "	87,4	88,4	93,4	98,0	68,6	78,1	74,4

Período	Fabricación de calzado	Industria de la madera	Fabricación de muebles	Fabricación de papel	Imprentas, editoriales e industrias conexas	Sustancias químicas industriales	Otros productos químicos
1985	72,5	88,1	87,8	88,3	123,2	94,2	108,5
1986	77,4	97,3	94,7	93,3	130,9	98,0	115,6
S. 1986	69,6	98,0	91,4	92,4	116,0	96,0	106,7
O. "	80,6	107,7	99,1	90,9	135,0	101,8	113,9
N. "	69,0	91,8	84,5	92,4	131,0	96,4	104,6
D. "	69,0	102,5	101,2	90,4	136,3	109,4	113,5
E. 1987	85,6	97,3	83,8	85,7	143,2	102,7	121,2
F. "	45,3	82,9	85,2	80,1	133,6	85,5	103,4
M. "	63,0	86,6	86,5	84,5	126,8	86,4	102,8
A. "	70,0	93,2	93,0	75,8	140,6	92,1	102,2
M. "	64,4	89,9	87,1	74,2	133,6	93,1	101,1
J. "	74,2	85,9	84,8	72,3	135,0	92,4	106,0
J. "	64,9	84,5	77,3	70,0	136,2	85,8	102,1
A. "	63,5	86,8	78,4	75,7	135,7	80,2	97,9
S. "	66,3	91,8	82,8	75,1	138,2	85,4	97,2
O. "	70,7	91,4	88,6	76,2	131,3	91,8	97,8
N. "	57,1	81,9	69,9	81,0	127,7	86,7	92,0

Cuadro 2 b (continuación)

Período	Refinerías de petróleo	Productos derivados del petróleo y del carbón	Productos de caucho	Productos plásticos	Objetos de barro, loza y porcelana	Objetos de vidrio	Otros productos minerales no metálicos
1985	92,0	92,4	90,7	77,4	98,0	108,6	84,5
1986	109,2	88,6	96,1	92,9	114,1	115,7	93,1
S. 1986	97,0	75,6	94,0	90,3	123,1	101,6	86,3
O. "	99,1	112,7	93,2	98,8	126,2	121,7	97,8
N. "	124,4	75,4	92,3	87,2	101,6	117,5	90,9
D. "	122,8	80,3	91,3	92,0	144,7	113,7	102,4
E. 1987	116,8	96,4	124,4	113,1	111,4	131,2	101,5
F. "	103,6	82,2	98,0	77,3	96,5	111,4	93,3
M. "	106,2	77,2	78,8	84,9	89,0	111,1	88,3
A. "	100,2	89,0	90,4	85,3	86,4	113,4	87,9
M. "	96,2	74,5	85,2	87,9	86,1	122,3	86,5
J. "	113,8	86,8	99,7	90,3	89,8	116,4	89,7
J. "	90,0	77,7	103,4	82,5	87,1	111,8	88,2
A. "	118,4	94,2	101,4	77,1	77,6	117,5	81,7
S. "	116,6	96,5	95,1	82,8	99,1	109,7	82,9
O. "	98,3	106,5	103,3	77,3	113,6	109,0	95,1
N. "	97,8	103,1	96,3	68,8	87,0	108,0	79,5

Período	Industrias básicas de hierro y acero	Industrias básicas de metales no ferrosos	Productos metálicos	Construcción de maquinaria excepto la eléctrica	Maquinaria y aparatos eléctricos	Construcción de material de transporte	Fabricación de equipo profesional y científico
1985	102,7	89,2	94,4	84,4	106,4	105,3	99,2
1986	99,6	90,9	101,2	93,9	124,4	110,2	97,5
S. 1986	95,8	89,1	105,5	93,1	125,0	111,0	99,5
O. "	110,1	98,2	115,3	104,1	140,1	111,3	109,4
N. "	104,4	91,6	102,9	91,3	132,3	106,3	96,9
D. "	109,9	100,1	111,8	103,1	139,9	111,6	103,6
E. 1987	115,9	119,7	111,1	104,8	138,3	128,8	145,9
F. "	83,3	75,8	85,6	77,8	94,3	110,0	47,8
M. "	100,9	98,3	97,7	82,3	104,0	105,8	93,4
A. "	123,0	95,2	108,6	96,6	120,9	109,8	115,7
M. "	103,8	92,4	96,0	86,2	115,0	102,7	98,0
J. "	103,1	85,4	98,5	87,7	117,5	103,2	102,7
J. "	95,9	83,8	94,4	85,7	110,0	100,5	95,3
A. "	90,9	92,4	87,7	78,4	104,2	97,5	93,6
S. "	108,5	106,2	99,9	92,7	115,9	108,2	104,8
O. "	108,9	99,1	96,4	83,1	109,4	103,7	95,7
N. "	93,6	82,5	84,5	72,5	96,7	98,4	81,7

NOTA: Deflacionado por el índice de precios al consumidor.

**Cuadro 2 c.— SALARIO HORARIO NORMAL POR TRABAJADOR INDUSTRIAL
EN TERMINOS NOMINALES
NIVEL GENERAL Y POR AGRUPACIONES. INDICES**

(Base 1983 = 100)

Período	Nivel general	Productos alimenticios	Bebidas	Tabaco	Fabricación de textiles	Fabricación de prendas de vestir	Industria del cuero
1985	5.845,8	5.985,2	6.422,4	5.140,5	5.520,3	5.405,2	6.556,0
1986	10.727,9	10.552,0	11.889,7	9.823,0	10.231,8	9.553,9	11.975,6
S. 1986	11.825,0	12.180,3	11.983,9	10.049,6	11.331,8	10.572,8	13.765,6
O. "	13.123,7	12.704,0	13.959,7	11.603,5	12.448,8	11.627,1	15.194,1
N. "	13.738,9	13.080,8	15.123,2	13.129,1	12.456,4	12.108,7	15.846,8
D. "	14.080,7	13.538,2	16.220,1	14.632,7	12.300,5	11.630,1	16.406,0
E. 1987	15.174,3	14.592,7	17.891,5	18.863,3	12.997,1	13.972,5	16.466,8
F. "	15.742,6	14.964,6	18.639,3	17.621,0	14.561,3	13.364,8	16.798,3
M. "	16.062,9	15.614,8	18.632,9	16.661,0	14.363,5	13.276,4	17.030,7
A. "	17.429,9	16.142,1	18.481,7	20.774,5	15.859,3	13.927,1	17.890,5
M. "	18.113,5	17.082,9	19.101,3	20.632,7	16.721,5	15.826,9	17.763,2
J. "	19.412,2	18.818,6	19.485,6	20.847,0	18.007,4	17.978,5	19.315,9
J. "	20.574,2	20.818,3	21.146,4	23.802,4	18.797,1	18.270,3	20.944,2
A. "	22.898,2	22.742,9	25.136,3	25.952,2	20.683,8	19.901,6	25.035,6
S. "	26.657,6	25.731,4	26.881,4	29.945,7	23.072,8	20.931,3	27.788,5
O. "	31.647,3	30.782,7	32.234,0	36.906,9	28.902,9	26.819,9	31.692,9
N. "	33.834,6	33.170,6	34.780,6	38.414,4	29.136,5	29.911,6	31.879,3

Período	Fabricación de calzado	Industria de la madera	Fabricación de muebles	Fabricación de papel	Imprentas, editoriales e industrias conexas	Sustancias químicas industriales	Otros productos químicos
1985	5.229,8	4.417,1	5.513,3	4.606,0	6.774,6	5.449,0	6.139,0
1986	9.826,9	8.974,9	9.804,0	8.692,5	12.718,3	10.374,2	11.452,3
S. 1986	10.352,4	10.306,1	10.879,7	9.553,0	13.423,0	11.515,7	12.195,2
O. "	11.626,4	11.597,8	11.961,8	10.254,4	15.634,7	12.535,3	13.412,2
N. "	11.921,9	11.664,4	12.269,9	11.252,3	16.327,6	13.418,9	14.681,1
D. "	12.076,7	11.290,9	12.186,1	11.161,1	18.039,2	13.809,9	15.410,3
E. 1987	12.894,8	11.647,6	12.476,1	11.391,5	20.612,9	14.695,2	16.019,4
F. "	12.066,8	12.698,3	14.842,5	12.737,6	20.195,6	15.113,2	17.135,7
M. "	13.412,7	13.623,4	14.915,8	13.648,4	19.561,8	15.335,1	17.185,3
A. "	14.515,7	15.231,1	15.761,2	13.485,0	23.414,8	16.514,8	18.145,3
M. "	15.154,4	15.770,2	16.418,6	13.365,2	24.031,8	17.770,9	19.051,9
J. "	16.509,8	16.177,4	17.138,3	14.235,3	25.549,5	18.899,4	20.816,8
J. "	16.632,9	17.033,7	17.367,7	15.183,3	28.487,8	19.947,3	22.077,5
A. "	19.423,0	19.621,3	21.077,2	18.347,4	31.942,5	21.994,7	24.474,0
S. "	22.440,5	22.705,6	23.633,5	20.524,2	37.058,4	24.844,8	26.763,9
O. "	27.175,4	27.684,5	29.269,4	24.572,3	40.618,9	30.758,0	31.995,8
N. "	27.601,8	28.695,7	29.595,2	29.246,0	44.761,3	34.021,4	34.329,1

Cuadro 2 c (continuación)

Período	Refinerías de petróleo	Productos derivados del petróleo y del carbón	Productos de caucho	Productos plásticos	Objetos de barro, loza y porcelana	Objetos de vidrio	Otros productos minerales no metálicos
1985	5.076,1	5.764,1	6.211,5	6.173,7	6.320,1	6.730,5	5.013,6
1986	9.907,5	9.910,8	10.542,7	11.881,8	11.776,8	11.811,8	9.677,0
S. 1986	10.229,3	10.135,2	11.451,0	12.955,2	13.795,9	11.571,1	10.362,5
O. "	10.312,1	11.635,3	12.128,1	14.272,8	15.387,5	14.519,2	11.811,9
N. "	12.810,3	12.310,9	14.482,6	14.914,6	15.846,2	15.169,4	12.434,9
D. "	14.792,5	12.041,5	14.580,9	15.463,3	15.715,0	14.674,1	13.460,0
E. 1987	14.017,2	13.481,2	15.219,0	15.985,5	16.772,5	16.833,6	14.239,6
F. "	14.169,4	14.529,8	16.595,4	17.851,3	20.493,9	17.968,2	14.887,9
M. "	14.244,3	15.768,3	16.476,6	17.470,2	19.283,7	18.390,2	15.447,6
A. "	19.126,1	17.339,9	16.841,6	19.128,6	19.904,6	18.899,2	15.958,8
M. "	19.119,1	17.155,8	16.295,2	20.536,8	20.964,0	21.410,5	16.506,6
J. "	18.609,1	18.369,5	19.221,0	21.861,3	22.349,1	21.304,4	18.217,4
J. "	20.136,4	20.113,6	21.892,0	23.561,4	23.298,3	22.562,1	19.106,6
A. "	24.608,9	22.919,8	24.849,3	25.242,3	25.359,2	26.967,9	20.980,8
S. "	26.381,7	30.504,3	26.838,6	32.851,7	27.277,6	29.340,7	24.022,2
O. "	29.571,8	32.037,0	34.627,3	37.318,8	36.412,2	33.895,9	28.771,9
N. "	33.448,7	38.744,0	37.734,4	40.058,7	37.796,0	40.482,1	29.126,2

Período	Industrias básicas de hierro y acero	Industrias básicas de metales no ferrosos	Productos metálicos	Construcción de maquinaria excepto la eléctrica	Maquinaria y aparatos eléctricos	Construcción de material de transporte	Fabricación de equipo profesional y científico
1985	6.290,9	5.835,2	5.796,6	5.657,2	5.680,6	6.418,3	5.521,2
1986	11.345,4	10.880,1	10.897,7	10.490,6	11.362,8	11.428,9	9.730,4
S. 1986	12.337,3	12.087,3	12.350,2	11.708,1	12.511,2	12.949,7	10.935,7
O. "	14.051,3	13.782,5	14.121,8	13.314,8	14.524,4	13.665,3	12.730,7
N. "	14.676,2	13.930,0	14.643,4	13.794,2	15.642,0	14.735,9	12.981,7
D. "	15.381,0	14.119,9	14.631,3	14.060,8	14.903,6	14.896,6	12.780,5
E. 1987	16.370,4	15.160,0	15.416,7	14.936,2	15.012,0	16.459,7	13.111,1
F. "	15.997,3	17.574,1	15.583,1	16.460,0	17.266,8	16.161,5	14.906,7
M. "	17.900,6	16.456,3	16.381,0	16.215,2	15.939,3	17.617,4	14.985,4
A. "	19.695,2	18.149,6	18.731,9	17.995,3	18.150,3	18.187,3	16.619,2
M. "	20.351,7	19.086,3	19.215,6	18.767,7	18.843,8	18.832,8	16.936,0
J. "	21.239,0	19.400,0	20.007,2	19.532,7	20.601,8	19.815,2	18.324,3
J. "	20.975,2	20.226,2	20.869,2	20.644,8	20.920,6	21.329,0	19.234,2
A. "	23.523,5	22.041,9	22.888,4	22.608,9	23.096,3	22.907,9	21.561,7
S. "	29.970,0	27.212,6	27.699,1	27.283,0	27.670,5	28.852,0	26.501,8
O. "	35.448,8	31.137,4	32.281,8	31.652,4	31.246,2	34.333,6	30.889,0
N. "	36.402,1	31.529,2	33.247,1	33.847,6	33.597,8	38.331,4	32.648,4

NOTA: El salario horario normal se define como la suma del salario básico (por horas normales y extras) más premios y bonificaciones, más los adicionales remunerativos o no, que el Gobierno otorga como parte de la política de ingresos. Se excluyen, por lo tanto, los subsidios familiares y los pagos por vacaciones y por otros conceptos extraordinarios.

**Cuadro 2 d.—SALARIO HORARIO NORMAL POR TRABAJADOR INDUSTRIAL
EN TERMINOS REALES
NIVEL GENERAL Y POR AGRUPACIONES. INDICES
(Base 1983 = 100)**

Período	Nivel general	Productos alimenticios	Bebidas	Tabaco	Fabricación de textiles	Fabricación de prendas de vestir	Industria del cuero
1985	104,2	106,7	114,5	91,6	98,4	96,3	116,8
1986	100,6	98,9	111,5	92,1	95,9	89,6	112,3
S. 1986	96,9	99,8	98,2	82,3	92,8	86,6	112,8
O. "	101,4	98,1	107,8	89,6	96,2	89,8	117,4
N. "	100,8	96,0	111,0	96,3	91,4	88,8	116,3
D. "	98,6	94,8	113,6	102,5	86,2	81,5	114,9
E. 1987	98,8	95,0	116,5	122,8	84,6	91,0	107,2
F. "	96,2	91,5	114,0	107,7	89,0	81,7	102,7
M. "	90,8	88,2	105,3	94,2	81,2	75,0	96,2
F. "	95,3	88,3	101,0	113,6	86,7	76,1	97,8
M. "	95,1	89,7	100,3	108,3	87,8	83,1	93,2
J. "	94,3	91,5	94,7	101,3	87,5	87,4	93,9
J. "	90,8	91,9	93,3	105,0	83,0	80,6	92,4
A. "	88,9	88,3	97,5	100,7	80,3	77,2	97,2
S. "	92,6	89,4	93,4	104,1	80,2	72,7	96,6
O. "	92,0	89,5	93,7	107,3	84,0	78,0	92,1
N. "	89,2	87,4	91,7	101,3	76,8	78,8	84,0

Período	Fabricación de calzado	Industria de la madera	Fabricación de muebles	Fabricación de papel	Imprentas, editoriales e industrias conexas	Sustancias químicas industriales	Otros productos químicos
1985	93,2	87,6	98,3	82,1	120,7	97,1	109,4
1986	92,1	84,1	91,9	81,5	119,2	97,3	107,4
S. 1986	84,8	84,4	89,1	78,3	110,0	94,3	99,9
O. "	89,8	89,6	92,4	79,2	120,8	96,8	103,6
N. "	87,5	85,6	90,0	82,6	119,8	98,5	107,7
D. "	84,6	79,1	85,4	78,2	126,4	96,7	107,9
E. 1987	84,0	75,9	81,3	74,2	134,2	95,7	104,3
F. "	73,8	77,6	90,8	77,9	123,5	92,4	104,8
M. "	75,8	77,0	84,3	77,1	110,6	86,7	97,1
A. "	79,4	83,3	86,2	73,7	128,0	90,3	99,2
M. "	79,5	82,8	86,2	70,1	126,1	93,3	100,0
J. "	80,2	78,6	83,3	69,2	124,2	91,8	101,2
J. "	73,4	75,2	76,6	67,0	125,7	88,0	97,4
A. "	75,4	76,1	81,8	71,2	124,0	85,4	95,0
S. "	78,0	78,9	82,1	71,3	128,8	86,3	93,0
O. "	79,0	80,5	85,1	71,4	118,1	89,4	93,0
N. "	72,8	75,6	78,0	77,1	118,0	89,7	90,5

Cuadro 2 d (continuación)

Período	Refinerías de petróleo	Productos derivados del petróleo y del carbón	Productos de caucho	Productos plásticos	Objetos de barro, loza y porcelana	Objetos de vidrio	Otros productos minerales no metálicos
1985	90,5	102,7	110,7	110,0	112,6	119,9	89,3
1986	92,9	92,9	98,8	111,4	110,4	110,7	90,7
S. 1986	83,8	83,0	93,8	106,1	113,0	94,8	84,9
O. "	79,7	89,9	93,7	110,3	118,8	112,2	91,3
N. "	94,0	90,3	106,3	109,4	116,3	111,3	91,2
D. "	103,6	84,3	102,1	108,3	110,1	102,8	94,3
E. 1987	91,3	87,8	99,1	104,1	109,2	109,6	92,7
F. "	86,6	88,8	101,5	109,2	125,3	109,9	91,0
M. "	80,5	89,1	93,1	98,7	109,0	103,9	87,3
A. "	104,6	94,8	92,1	104,6	108,8	103,3	87,3
M. "	100,3	90,0	85,5	107,8	110,0	112,4	86,6
J. "	90,4	89,3	93,4	106,2	108,6	103,5	88,5
J. "	88,9	88,8	96,6	104,0	102,8	99,6	84,3
A. "	95,5	88,9	96,4	98,0	98,4	104,7	81,4
S. "	91,7	106,0	93,3	114,1	94,8	101,9	83,5*
O. "	86,0	93,1	100,6	108,5	105,8	98,5	83,6
N. "	88,2	102,1	99,5	105,6	99,6	106,7	76,8

Período	Industrias básicas de hierro y acero	Industrias básicas de metales no ferrosos	Productos metálicos	Construcción de maquinaria excepto la eléctrica	Maquinaria y aparatos eléctricos	Construcción de material de transporte	Fabricación de equipo profesional y científico
1985	112,1	104,0	103,3	100,8	101,2	114,4	98,4
1986	106,4	102,0	102,2	98,3	106,5	107,1	91,2
S. 1986	101,1	99,0	101,1	95,9	102,5	106,1	89,6
O. "	108,6	106,5	109,1	102,9	112,2	105,6	98,3
N. "	107,7	102,2	107,4	101,2	114,7	108,1	95,2
D. "	107,7	98,9	102,5	98,5	104,4	104,3	89,5
E. 1987	106,6	98,7	100,4	97,3	97,8	107,2	85,4
F. "	97,8	107,5	95,3	100,7	105,6	98,8	91,2
M. "	101,2	93,0	92,6	91,6	90,1	99,6	84,7
A. "	107,7	99,2	102,4	98,4	99,2	99,4	90,9
M. "	106,8	100,2	100,9	98,5	98,9	98,8	88,9
J. "	103,2	94,3	97,2	94,9	100,1	96,3	89,0
J. "	92,6	89,3	92,1	91,1	92,3	94,1	84,9
A. "	91,3	85,5	88,8	87,7	89,6	88,9	83,7
S. "	104,1	94,6	96,2	94,8	96,1	100,3	92,1
O. "	103,0	90,5	93,8	92,0	90,8	99,8	89,8
N. "	96,0	83,1	87,6	89,2	88,6	101,0	86,1

NOTA: Deflacionado por el índice de precios al consumidor.

**Cuadro 3 a.— SALARIOS INDUSTRIALES BASICOS FIJADOS POR CONVENIO
OBREROS OFICIALES — PROMEDIO GENERAL Y POR OFICIOS**

(Retribución en ₡ por hora)

Periodo	Promedio general	Albañil	Carpintero	Electricista	Herrero	Panadero	Pintor
1986	0,728	0,656	0,790	0,656	0,656	0,506	0,656
1987*	1,529	1,322	1,555	1,322	1,322	1,247	1,322
S. 1986	0,857	0,744	0,890	0,744	0,744	0,733	0,744
O. "	0,971	0,856	0,990	0,856	0,856	0,813	0,856
N. "	0,971	0,856	0,990	0,856	0,856	0,813	0,856
D. "	0,971	0,856	0,990	0,856	0,856	0,813	0,856
E. 1987	1,102	0,951	1,100	0,951	0,951	0,903	0,951
F. "	1,102	0,951	1,100	0,951	0,951	0,903	0,951
M. "	1,137	0,977	1,200	0,977	0,977	0,927	0,977
A. "	1,156	0,977	1,200	0,977	0,977	1,000	0,977
I. "	1,181	0,977	1,200	0,977	0,977	1,100	0,977
J. "	1,308	1,180	1,272	1,180	1,180	1,166	1,180
J. " *	1,394	1,260	1,333	1,260	1,260	1,245	1,260
A. " *	1,634	1,348	1,770	1,348	1,348	1,332	1,348
S. " *	1,880	1,661	1,947	1,661	1,661	1,465	1,661
O. " *	2,119	1,860	2,181	1,860	1,860	1,641	1,860
N. " *	2,119	1,860	2,181	1,860	1,860	1,641	1,860
D. " *	2,219	1,860	2,181	1,860	1,860	1,641	1,860
E. 1988*	2,418	2,301	2,181	2,301	2,301	1,641	2,301

Periodo	Radiotécnico	Sastre	Tejedor de punto	Tipógrafo	Tornero	Zapatero
1986	0,966	0,998	0,660	0,809	0,966	0,660
1987*	2,165	2,096	1,409	1,518	2,165	1,350
S. 1986	1,080	1,215	0,783	0,936	1,080	0,760
O. "	1,265	1,355	0,877	1,029	1,265	0,830
N. "	1,265	1,355	0,877	1,029	1,265	0,830
D. "	1,265	1,355	0,877	1,029	1,265	0,830
E. 1987	1,505	1,531	0,991	1,253	1,505	0,913
F. "	1,505	1,531	0,991	1,253	1,505	0,913
M. "	(1) 1,546	1,573	1,018	1,287	(1) 1,546	0,938
A. "	1,546	1,573	1,147	1,287	1,546	0,938
M. "	1,546	1,856	1,147	1,287	1,546	0,938
J. "	1,639	1,967	1,216	1,364	1,639	0,994
J. " *	1,750	2,100	1,298	1,456	1,750	1,061
A. " *	2,414	2,247	1,389	1,558	2,414	1,640
S. " *	2,655	2,472	1,667	1,713	2,655	1,804
O. " *	2,974	2,769	2,016	1,919	2,974	2,020
N. " *	2,974	2,769	2,016	1,919	2,974	2,020
D. " *	3,920	2,769	2,016	1,919	3,920	2,020
E. 1988*	3,920	2,769	2,419	1,919	3,920	2,020

NOTA: Esta serie se refiere, exclusivamente, a las asignaciones básicas fijadas por las convenciones colectivas de trabajo y sus respectivas actualizaciones legales, sin considerar la flexibilización salarial dispuesta a partir del mes de marzo de 1977 por Decreto N° 703/77, y sus posteriores actualizaciones.

(1) No incluye "Adicional fijo antigüedad acta marzo 1987".

* Cifras provisionales

**Cuadro 3 b.— SALARIOS NOMINALES INDUSTRIALES BASICOS FIJADOS POR CONVENIO
OBREROS OFICIALES — PROMEDIO GENERAL Y POR OFICIOS. INDICES**

(Base 1983 = 100)

Período	Promedio general	Albañil	Carpintero	Electricista	Herrero	Panadero	Pintor
1986	8.856,4	7.980,5	9.717,1	7.980,5	7.980,5	7.772,7	7.980,5
1987*	18.604,0	16.082,7	19.126,7	16.082,7	16.082,7	19.155,1	16.082,7
S. 1986	10.425,8	9.051,1	10.947,1	9.051,1	9.051,1	11.259,6	9.051,1
O. "	11.812,7	10.413,6	12.177,1	10.413,6	10.413,6	12.488,5	10.413,6
N. "	11.812,7	10.413,6	12.177,1	10.413,6	10.413,6	12.488,5	10.413,6
D. "	11.812,7	10.413,6	12.177,1	10.413,6	10.413,6	12.488,5	10.413,6
E. 1987	13.406,3	11.569,3	13.530,1	11.569,3	11.569,3	13.871,0	11.569,3
F. "	13.406,3	11.569,3	13.530,1	11.569,3	11.569,3	13.871,0	11.569,3
M. "	13.832,1	11.885,6	14.760,1	11.885,6	11.885,6	14.239,6	11.885,6
A. "	14.063,3	11.885,6	14.760,1	11.885,6	11.885,6	15.361,0	11.885,6
M. "	14.367,4	11.885,6	14.760,1	11.885,6	11.885,6	16.897,1	11.885,6
J. "	15.912,4	14.355,2	15.645,8	14.355,2	14.355,2	17.910,9	14.355,2
J. " *	16.958,6	15.328,5	16.396,1	15.328,5	15.328,5	19.124,4	15.328,5
A. " *	19.878,4	16.399,0	21.771,2	16.399,0	16.399,0	20.460,8	16.399,0
S. " *	22.871,1	20.206,8	23.948,3	20.206,8	20.206,8	22.503,8	20.206,8
O. " *	25.778,6	22.627,7	26.826,6	22.627,7	22.627,7	25.207,4	22.627,7
N. " *	25.778,6	22.627,7	26.826,6	22.627,7	22.627,7	25.207,4	22.627,7
D. " *	26.995,1	22.627,7	26.826,6	22.627,7	22.627,7	25.207,4	22.627,7
E. 1988*	29.416,1	27.992,7	26.826,6	27.992,7	27.992,7	25.207,4	27.992,7

Período	Radiotécnico	Sastre	Tejedor de punto	Tipógrafo	Tornero	Zapatero
1986	9.679,4	11.445,0	9.850,8	9.418,0	9.679,4	8.322,8
1987*	21.688,4	24.036,7	21.029,9	17.671,7	21.688,4	17.024,0
S. 1986	10.821,6	13.933,5	11.686,6	10.896,4	10.821,6	9.583,9
O. "	12.675,4	15.539,0	13.089,6	11.979,1	12.675,4	10.466,6
N. "	12.675,4	15.539,0	13.089,6	11.979,1	12.675,4	10.466,6
D. "	12.675,4	15.539,0	13.089,6	11.979,1	12.675,4	10.466,6
E. 1987	15.080,2	17.557,3	14.791,0	14.586,7	15.080,2	11.513,2
F. "	15.080,2	17.557,3	14.791,0	14.586,7	15.080,2	11.513,2
M. "	15.491,0	18.039,0	15.194,0	14.982,5	15.491,0	11.828,5
A. "	15.491,0	18.039,0	17.119,4	14.982,5	15.491,0	11.828,5
M. "	15.491,0	21.284,4	17.119,4	14.982,5	15.491,0	11.828,5
J. "	16.422,8	22.557,3	18.149,3	15.878,9	16.422,8	12.534,7
J. " *	17.535,1	24.082,6	19.373,1	16.949,9	17.535,1	13.379,6
A. " *	24.188,4	25.768,3	20.731,3	18.137,4	24.188,4	20.681,0
S. " *	26.603,2	28.348,6	24.880,6	19.941,8	26.603,2	22.749,1
O. " *	29.799,6	31.754,6	30.089,6	22.339,9	29.799,6	25.472,9
N. " *	29.799,6	31.754,6	30.089,6	22.339,9	29.799,6	25.472,9
D. " *	39.278,6	31.754,6	30.089,6	22.339,9	39.278,6	25.472,9
E. 1988*	39.278,6	31.754,6	36.104,5	22.339,9	39.278,6	25.472,9

*Cifras provisionales

Cuadro 3 c.—SALARIOS REALES INDUSTRIALES BASICOS FIJADOS POR CONVENIO*
OBREROS OFICIALES — PROMEDIO GENERAL Y POR OFICIOS. INDICES

(Base 1983 = 100)

Período	Promedio general	Albañil	Carpintero	Electricista	Herrero	Panadero	Pintor
1986	81,8	74,3	90,7	74,3	74,3	68,7	74,3
1987**	76,7	66,2	78,8	66,2	66,2	80,1	66,2
S. 1986	85,4	74,2	89,7	74,2	74,2	92,2	74,2
O. "	91,3	80,5	94,1	80,5	80,5	96,5	80,5
N. "	86,7	76,4	89,3	76,4	76,4	91,6	76,4
D. "	82,7	72,9	85,3	72,9	72,9	87,5	72,9
E. 1987	87,3	75,3	88,1	75,3	75,3	90,3	75,3
F. "	82,0	70,7	82,7	70,7	70,7	84,8	70,7
M. "	78,2	67,2	83,4	67,2	67,2	80,5	67,2
A. "	76,9	65,0	80,7	65,0	65,0	84,0	65,0
M. "	75,4	62,4	77,5	62,4	62,4	88,7	62,4
J. "	77,3	69,8	76,0	69,8	69,8	87,0	69,8
J. " **	74,8	67,6	72,4	67,6	67,6	84,4	67,6
A. " **	77,1	63,6	84,5	63,6	63,6	79,4	63,6
S. " **	79,5	70,2	83,2	70,2	70,2	78,2	70,2
O. " **	74,9	65,8	78,0	65,8	65,8	73,3	65,8
N. " **	67,9	59,6	70,7	59,6	59,6	66,4	59,6
D. " **	68,8	57,7	68,4	57,7	57,7	64,3	57,7
E. 1988**	68,7	65,4	62,7	65,4	65,4	58,9	65,4

Período	Radlotécnico	Sastre	Tejedor de punto	Tipógrafo	Tornero	Zapatero
1986	89,9	104,6	90,7	87,8	84,9	77,4
1987**	87,7	100,4	86,7	75,2	87,7	68,7
S. 1986	88,7	114,2	95,7	89,3	88,7	78,5
O. "	97,9	120,0	101,1	92,5	97,9	80,9
N. "	93,0	114,0	96,0	87,9	93,0	76,8
D. "	88,8	108,8	91,7	83,9	88,8	73,3
E. 1987	98,2	114,3	96,3	95,0	98,2	75,0
F. "	92,2	107,4	90,4	89,2	92,2	70,4
M. "	87,5	101,9	85,9	84,7	87,5	66,8
A. "	84,7	98,6	93,6	81,9	84,7	64,7
M. "	81,3	111,7	89,8	78,6	81,3	62,1
J. "	79,8	109,6	88,2	77,2	79,8	60,9
J. " **	77,4	106,3	85,5	74,8	77,4	59,0
A. " **	93,9	100,0	80,4	70,4	93,9	80,3
S. " **	92,4	98,5	86,4	69,3	92,4	79,0
O. " **	86,6	92,3	87,5	64,9	86,6	74,0
N. " **	78,5	83,7	79,3	58,9	78,5	67,1
D. " **	100,1	80,9	76,7	56,9	100,1	64,9
E. 1988**	91,8	74,2	84,4	52,2	91,8	59,5

*Deflacionado por el índice de precios al consumidor.

**Cifras provisionales.

**Cuadro 3 d.— SALARIOS INDUSTRIALES BASICOS FIJADOS POR CONVENIO
OBREROS PEONES — PROMEDIO GENERAL Y POR OFICIOS
(Retribución en ₡ por hora)**

Período	Promedio general	Albañil	Carpintero	Electricista	Herrero	Panadero	Pintor
1986	0,594	0,584	0,611	0,584	0,584	0,446	0,584
1987*	1,228	1,177	1,191	1,177	1,177	1,125	1,177
S. 1986	0,699	0,662	0,690	0,662	0,662	0,638	0,662
O. "	0,789	0,763	0,770	0,763	0,763	0,708	0,763
N. "	0,789	0,763	0,770	0,763	0,763	0,708	0,763
D. "	0,789	0,763	0,770	0,763	0,763	0,708	0,763
E. 1987	0,887	0,846	0,850	0,846	0,846	0,786	0,846
F. "	0,887	0,846	0,850	0,846	0,846	0,786	0,846
M. "	0,913	0,870	0,900	0,870	0,870	0,808	0,870
A. "	0,930	0,870	0,900	0,870	0,870	0,910	0,870
M. "	0,950	0,870	0,900	0,870	0,870	1,000	0,870
J. "	1,052	1,051	0,954	1,051	1,051	1,060	1,051
J. " *	1,122	1,122	1,000	1,122	1,122	1,132	1,122
A. " *	1,311	1,201	1,370	1,201	1,201	1,211	1,201
S. " *	1,508	1,479	1,507	1,479	1,479	1,332	1,479
O. " *	1,699	1,656	1,688	1,656	1,656	1,492	1,656
N. " *	1,699	1,656	1,688	1,656	1,656	1,492	1,656
D. " *	1,780	1,656	1,688	1,656	1,656	1,492	1,656
E. 1988*	1,940	2,049	1,688	2,049	2,049	1,492	2,049

Período	Radiotécnico	Sastre	Tejedor de punto	Ponepliegos	Tornero	Zapatero
1986	0,692	0,753	0,547	0,648	0,692	0,513
1987*	1,463	1,563	1,151	1,218	1,463	1,000
S. 1986	0,785	0,905	0,651	0,751	0,785	0,590
O. "	0,900	1,010	0,729	0,826	0,900	0,640
N. "	0,900	1,010	0,729	0,826	0,900	0,640
D. "	0,900	1,010	0,729	0,826	0,900	0,640
E. 1987	1,017	1,141	0,824	1,006	1,017	0,704
F. "	1,017	1,141	0,824	1,006	1,017	0,704
M. "	(1) 1,045	1,172	0,846	1,033	(1) 1,045	0,723
A. "	1,045	1,172	0,933	1,033	1,045	0,723
M. "	1,045	1,383	0,933	1,033	1,045	0,723
J. "	1,108	1,466	0,989	1,095	1,108	0,766
J. " *	1,183	1,565	1,056	1,169	1,183	0,818
A. " *	1,632	1,675	1,130	1,251	1,632	1,180
S. " *	1,795	1,843	1,356	1,375	1,795	1,298
O. " *	2,010	2,064	1,641	1,540	2,010	1,454
N. " *	2,010	2,064	1,641	1,540	2,010	1,454
D. " *	2,650	2,064	1,641	1,540	2,650	1,454
E. 1988*	2,650	2,064	1,969	1,540	2,650	1,454

NOTA: Esta serie se refiere, exclusivamente, a las asignaciones básicas fijadas por las convenciones colectivas de trabajo y sus respectivas actualizaciones legales, sin considerar la flexibilización salarial dispuesta a partir del mes de marzo de 1977 por Decreto N° 703/77, y sus posteriores actualizaciones.

(1) No incluye "Adicional fijo antigüedad acta marzo 1987".

*Cifras provisionales

Cuadro 3 e.— SALARIOS NOMINALES INDUSTRIALES BASICOS FIJADOS POR CONVENIO

OBREROS PEONES — PROMEDIO GENERAL Y POR OFICIOS. INDICES

(Base 1983 = 100)

Período	Promedio general	Albañil	Carpintero	Electricista	Herrero	Panadero	Pintor
1986	8.839,3	8.319,1	9.443,6	8.319,1	8.319,1	7.408,6	8.319,1
1987*	18.276,3	16.766,4	18.408,0	16.766,4	16.766,4	18.687,7	16.766,4
S. 1986	10.401,8	9.430,2	10.664,6	9.430,2	9.430,2	10.598,0	9.430,2
O. "	11.741,1	10.869,0	11.901,1	10.869,0	10.869,0	11.760,8	10.869,0
N. "	11.741,1	10.869,0	11.901,1	10.869,0	10.869,0	11.760,8	10.869,0
D. "	11.741,1	10.869,0	11.901,1	10.869,0	10.869,0	11.760,8	10.869,0
E. 1987	13.199,4	12.051,3	13.137,6	12.051,3	12.051,3	13.056,5	12.051,3
F. "	13.199,4	12.051,3	13.137,6	12.051,3	12.051,3	13.056,5	12.051,3
M. "	13.586,3	12.393,2	13.910,4	12.393,2	12.393,2	13.421,9	12.393,2
A. "	13.839,3	12.393,2	13.910,4	12.393,2	12.393,2	15.116,3	12.393,2
M. "	14.136,9	12.393,2	13.910,4	12.393,2	12.393,2	16.611,3	12.393,2
J. "	15.654,8	14.971,5	14.745,0	14.971,5	14.971,5	17.608,0	14.971,5
J. " *	16.696,4	15.982,9	15.456,0	15.982,9	15.982,9	18.804,0	15.982,9
A. " *	19.508,9	17.108,3	21.174,7	17.108,3	17.108,3	20.116,3	17.108,3
S. " *	22.440,5	21.068,4	23.292,1	21.068,4	21.068,4	22.126,2	21.068,4
O. " *	25.282,7	23.589,7	26.089,6	23.589,7	23.589,7	24.784,1	23.589,7
N. " *	25.282,7	23.589,7	26.089,6	23.589,7	23.589,7	24.784,1	23.589,7
D. " *	26.488,1	23.589,7	26.089,6	23.589,7	23.589,7	24.784,1	23.589,7
E. 1988*	28.869,1	29.188,0	26.089,6	29.188,0	29.188,0	24.784,1	29.188,0

Período	Radiotécnico	Sastre	Tejedor de punto	Ponepllegos	Tornero	Zapatero
1986	10.058,1	11.238,8	8.923,3	9.404,9	10.058,1	7.588,8
1987*	21.265,8	23.328,4	18.776,5	17.677,8	21.265,8	14.792,9
S. 1986	11.409,9	13.507,5	10.619,9	10.899,9	11.409,9	8.727,8
O. "	13.081,4	15.074,6	11.892,3	11.988,4	13.081,4	9.467,5
N. "	13.081,4	15.074,6	11.892,3	11.988,4	13.081,4	9.467,5
D. "	13.081,4	15.074,6	11.892,3	11.988,4	13.081,4	9.467,5
E. 1987	14.782,0	17.029,9	13.442,1	14.600,9	14.782,0	10.414,2
F. "	14.782,0	17.029,9	13.442,1	14.600,9	14.782,0	10.414,2
M. "	15.189,0	17.492,5	13.801,0	14.992,7	15.189,0	10.695,3
A. "	15.189,0	17.492,5	15.220,2	14.992,7	15.189,0	10.695,3
M. "	15.189,0	20.641,8	15.220,2	14.992,7	15.189,0	10.695,3
J. "	16.104,7	21.880,6	16.133,8	15.892,6	16.104,7	11.331,4
J. " *	17.194,8	23.358,2	17.226,8	16.966,6	17.194,8	12.100,6
A. " *	23.720,9	25.000,0	18.433,9	18.156,7	23.720,9	17.455,6
S. " *	26.090,1	27.507,5	22.120,7	19.956,5	26.090,1	19.201,2
O. " *	29.215,1	30.806,0	26.770,0	22.351,2	29.215,1	21.508,9
N. " *	29.215,1	30.806,0	26.770,0	22.351,2	29.215,1	21.508,9
D. " *	38.517,4	30.806,0	26.770,0	22.351,2	38.517,4	21.508,9
E. 1988*	38.517,4	30.806,0	32.120,7	22.351,2	38.517,4	21.508,9

*Cifras provisionales.

**Cuadro 3 f.—SALARIOS REALES INDUSTRIALES BASICOS FIJADOS POR CONVENIO*
OBREROS PEONES — PROMEDIO GENERAL Y POR OFICIOS. INDICES**

(Base 1983 = 100)

Período	Promedio general	Albañil	Carpintero	Electricista	Herrero	Panadero	Pintor
1986	81,7	77,5	88,1	77,5	77,5	65,6	77,5
1987**	75,4	69,1	75,6	69,1	69,1	77,9	69,1
S. 1986	85,2	77,3	87,4	77,3	77,3	86,8	77,3
O. "	90,7	84,0	91,9	84,0	84,0	90,9	84,0
N. "	86,1	79,7	87,3	79,7	86,3	86,3	79,7
D. "	82,2	76,1	83,4	76,1	76,1	82,4	76,1
E. 1987	86,0	78,5	85,6	78,5	78,5	85,0	78,5
F. "	80,7	73,7	80,3	73,7	73,7	79,8	73,7
M. "	76,8	70,0	78,6	70,0	70,0	75,8	70,0
A. "	75,7	67,8	76,1	67,8	67,8	82,6	67,8
M. "	74,2	65,0	73,0	65,0	65,0	87,2	65,0
J. "	76,1	72,8	71,7	72,8	72,8	85,6	72,8
J. " **	73,7	70,5	68,2	70,5	70,5	83,0	70,5
A. " **	75,7	66,4	82,2	66,4	66,4	78,1	66,4
S. " **	78,0	73,2	80,9	73,2	73,2	76,9	73,2
O. " **	73,5	68,6	75,8	68,6	68,6	72,0	68,6
N. " **	66,6	62,2	68,8	62,2	62,2	65,3	62,2
D. " **	67,5	60,1	66,5	60,1	60,1	63,2	60,1
E. 1988**	67,5	68,2	61,0	68,2	68,2	57,9	68,2

Período	Radiotécnico	Sastre	Tejedor de punto	Ponepliegos	Tornero	Zapatero
1986	93,3	103,1	82,1	87,7	93,3	70,7
1987**	86,0	97,4	77,5	75,2	86,0	60,3
S. 1986	93,5	110,7	87,0	89,3	93,5	71,5
O. "	101,1	116,5	91,9	92,6	101,1	73,1
N. "	96,0	110,6	87,3	88,0	96,0	69,5
D. "	91,6	105,6	83,3	84,0	91,6	66,3
E. 1987	96,3	110,9	87,5	95,1	96,3	67,8
F. "	90,4	104,1	82,2	89,3	90,4	63,7
M. "	85,8	98,9	78,0	84,7	85,8	60,4
A. "	83,0	95,6	83,2	82,0	83,0	58,5
M. "	79,7	108,3	79,9	78,7	79,7	56,1
J. "	78,3	106,3	78,4	77,2	78,3	55,1
J. " **	75,9	103,1	76,0	74,9	75,9	53,4
A. " **	92,0	97,0	71,5	70,5	92,0	67,7
S. " **	90,6	95,6	76,9	69,3	90,6	66,7
O. " **	84,9	89,5	77,8	65,0	84,9	62,5
N. " **	77,0	81,2	70,6	58,9	77,0	56,7
D. " **	98,2	78,5	68,2	57,0	98,2	54,8
E. 1988**	90,0	72,0	75,1	52,2	90,0	50,3

*Deflacionado por el índice de precios al consumidor.
**Cifras provisionales.

Cuadro 4 a.—SALARIO TOTAL MEDIO DE LOS ASALARIADOS DE DIVERSOS SECTORES DE LA ACTIVIDAD PRIVADA (excluido aguinaldo) — EN TERMINOS NOMINALES. INDICES

(Base 1983 = 100)

Período	Industria	Bancos	Comercio	Transporte automotor
1985	5.726,3	5.297,8	5.570,3	4.998,3
1986	11.468,4	12.044,4	10.276,9	8.890,1
A. 1986	12.378,6	13.530,1	11.370,3	8.393,2
S. "	13.319,2	15.828,1	11.479,6	10.546,7
O. "	14.532,8	15.828,1	12.536,4	11.921,0
N. "	14.623,8	15.808,2	12.973,8	10.325,8
D. "	15.442,9	17.373,2	13.046,7	9.718,4
E. 1987	17.233,0	18.086,4	15.998,5	12.258,4
F. "	16.899,3	17.868,5	15.524,8	14.163,4
M. "	13.501,2	17.987,3	15.998,5	11.761,5
A. "	14.138,3	23.019,0	16.071,4	13.114,3
M. "	18.901,7	22.880,3	16.472,3	14.494,8
J. "	31.523,1	33.835,2	28.535,0	23.909,4
J. "	21.632,3	25.851,8	18.586,0	17.448,9

Cuadro 4 b.— SALARIO TOTAL MEDIO DE LOS ASALARIADOS DE DIVERSOS SECTORES DE LA ACTIVIDAD PRIVADA (excluido aguinaldo) — EN TERMINOS REALES*. INDICES

(Base 1983 =100)

Período	Industria	Bancos	Comercio	Transporte automotor
1985	102,0	94,4	99,3	89,1
1986	107,5	112,9	150,0	83,4
A. 1986	108,7	118,9	99,9	73,7
S. "	109,1	129,7	94,1	86,4
O. "	112,3	122,3	96,8	92,1
N. "	107,3	116,0	95,2	75,8
D. "	108,2	121,7	91,4	68,1
E. 1987	112,2	117,8	104,2	79,8
F. "	103,3	109,3	94,9	86,6
M. "	76,3	101,6	90,4	66,5
A. "	77,3	125,9	87,9	71,7
M. "	99,2	120,1	86,4	76,1
J. "	153,2	164,4	138,7	116,2
J. "	95,5	114,1	82,0	77,0

NOTA: Esta serie se refiere al salario medio efectivamente liquidado, entendiéndose por tal el que se ha percibido en un mes determinado. Está calculado como el promedio de las remuneraciones que los trabajadores tienen derecho a percibir en condiciones habituales y generales de trabajo más adicionales de periodicidad no mensual, horas extraordinarias, viáticos, bonificación por vacaciones y retroactividades.

*Deflacionado por el índice de precios al consumidor.
Fuente: Secretaría de Seguridad Social.

Cuadro 5 a.—INGRESOS MEDIOS TOTALES DE LOS ASALARIADOS DE LAS EMPRESAS PUBLICAS EN TERMINOS NOMINALES -- NIVEL GENERAL Y POR SECTORES. INDICES

(Base 1983 = 100)

Período	Nivel general	Transportes	Comunicaciones	Energía y minería	Servicios
1985	5.123,3	5.034,5	4.904,2	5.408,1	5.544,8
1986	10.453,9	9.155,4	12.197,4	11.436,4	10.304,8
O. 1986	11.686,8	10.376,1	12.755,3	11.953,9	12.757,8
N. "	13.363,5	11.240,7	14.553,7	14.144,3	16.527,7
D. "	13.528,4	11.893,7	14.402,0	15.232,4	12.949,7
E. 1987	14.894,8	12.751,8	15.042,7	16.790,5	15.583,4
F. "	16.011,6	15.290,8	16.596,6	15.584,3	11.960,9
M. "	15.867,5	14.983,6	15.379,1	16.991,2	15.647,0
A. "	17.005,2	13.783,7	16.787,5	20.538,4	15.912,7
M. "	17.197,2	15.582,5	16.721,3	18.945,6	17.668,0
J. "	19.818,4	17.390,8	20.067,8	22.076,4	18.042,5
J. "	20.121,7	17.383,0	19.081,2	23.540,1	19.588,1
A. "	23.436,3	18.939,7	23.055,3	28.144,5	22.233,7
S. "	27.594,8	25.573,2	25.226,0	31.105,6	25.932,4
O. "	32.610,9	28.059,4	27.654,8	40.823,6	28.690,0

Cuadro 5 b.—INGRESOS MEDIOS TOTALES DE LOS ASALARIADOS DE LAS EMPRESAS PUBLICAS EN TERMINOS REALES* -- NIVEL GENERAL Y POR SECTORES. INDICES

(Base 1983 = 100)

Período	Nivel general	Transportes	Comunicaciones	Energía y minería	Servicios
1985	91,3	89,7	87,4	96,4	98,8
1986	98,0	85,8	114,4	107,2	96,6
O. 1986	90,3	80,2	98,5	92,3	98,6
N. "	98,0	82,5	106,8	103,8	121,3
D. "	94,8	83,3	100,9	106,7	90,7
E. 1987	97,0	83,0	97,9	109,3	101,5
F. "	97,9	93,5	101,5	101,4	73,1
M. "	83,3	78,6	80,7	89,2	82,1
A. "	93,0	75,4	91,8	112,3	87,0
M. "	90,3	81,8	87,8	99,4	92,7
J. "	96,3	84,5	97,5	107,3	87,7
J. "	88,8	76,7	84,2	103,9	86,4
A. "	90,9	73,5	89,5	109,2	86,3
S. "	95,9	88,9	87,6	108,1	90,1
O. "	94,8	81,6	80,4	118,6	83,4

NOTA: Los ingresos medios de los asalariados de las empresas públicas comprenden los siguientes conceptos: salarios básicos, adicionales del cargo e individuales, flexibilidad salarial, horas extraordinarias, asignaciones familiares y reintegro de gastos.

*Deflacionado por el índice de precios al consumidor.
Fuente: Sindicatura General de Empresas Públicas (SIGEP).

Cuadro 6.— VARIACIONES PORCENTUALES PERIODICAS
Salarios Industriales. Nivel General

Período	Salario medio mensual por trabajador industrial (excluido aguinaldo)		Salario horario normal por trabajador industrial (excluido aguinaldo)	
	Nominal	Real*	Nominal	Real*
Noviembre 1987	- 0,7	- 10,0	6,9	- 3,0
Bimestre:				
Variación entre setiembre 1987 y noviembre 1987	18,4	- 10,2	26,9	- 3,7
Trimestre:				
Variación entre agosto 1987 y noviembre 1987	41,2	- 4,2	47,8	0,3
Cuatrimestre:				
Variación entre julio 1987 y noviembre 1987	53,4	- 8,4	64,5	- 1,8
Semestre:				
Variación entre mayo 1987 y noviembre 1987	82,8	- 8,2	86,8	- 6,2
Año:				
Variación entre noviembre 1986 y noviembre 1987	140,9	- 13,5	146,3	- 11,5

Salarios industriales básicos fijados por convenio. Promedio General

Período	Obreros oficiales		Obreros peones	
	Nominal	Real*	Nominal	Real*
Enero 1988	9,0	- 0,1	9,0	-
Bimestre:				
Variación entre noviembre 1987 y enero 1988	14,1	1,2	14,2	1,4
Trimestre:				
Variación entre octubre 1987 y enero 1988	14,1	- 8,3	14,2	- 8,2
Cuatrimestre:				
Variación entre setiembre 1987 y enero 1988	28,6	- 13,6	28,6	- 13,5
Semestre:				
Variación entre julio 1987 y enero 1988	73,5	- 8,2	72,9	- 8,4
Año:				
Variación entre enero 1987 y enero 1988	119,4	- 21,3	118,7	- 21,5

*Deflacionado por el índice de precios al consumidor.

Cuadro 6 (continuación)

Salario total medio de los asalariados de diversos sectores de la actividad privada. (Excluido aguinaldo)

Período	Industria		Bancos		Comercio		Transporte automotor	
	Nominal	Real*	Nominal	Real*	Nominal	Real*	Nominal	Real*
Julio 1987	-31,4	-37,7	-23,6	-30,6	-34,9	-40,9	-27,0	-33,7
Bimestre:								
Variación entre mayo 1987 y julio 1987	14,4	-3,7	13,0	-5,0	12,8	-5,1	20,4	1,2
Trimestre:								
Variación entre abril 1987 y julio 1987	53,0	23,5	12,3	-9,4	15,6	-6,7	33,1	7,4
Cuatrimestre:								
Variación entre marzo 1987 y julio 1987	60,2	25,2	43,7	12,3	16,2	-9,3	48,4	15,8
Semestre:								
Variación entre enero 1987 y julio 1987	25,5	-14,9	42,9	-3,1	16,2	-21,3	42,3	-3,5
Año:								
Variación entre julio 1986 y julio 1987	92,7	-11,0	108,8	-3,6	77,1	-18,2	105,2	-5,3

Fuente: Secretaría de Seguridad Social.

Variaciones de los ingresos medios totales de los asalariados de las empresas públicas

Período	Nivel general		Transportes		Comunicaciones		Energía y minería		Servicios	
	Nominal	Real*	Nominal	Real*	Nominal	Real*	Nominal	Real*	Nominal	Real*
Octubre 1987	18,2	-1,1	9,7	-8,2	9,6	-8,2	31,2	9,7	10,6	-7,4
Bimestre:										
Variación entre agosto 1987 y octubre 1987	39,1	4,3	48,2	11,0	19,9	-10,2	45,1	8,6	29,0	-3,4
Trimestre:										
Variación entre julio 1987 y octubre 1987	62,1	6,8	61,4	6,4	44,9	-4,5	73,4	14,1	46,5	-3,5
Cuatrimestre:										
Variación entre junio 1987 y octubre 1987	64,5	-1,6	61,3	-3,4	37,8	-17,5	84,9	10,5	59,0	-4,9
Semestre:										
Variación entre abril 1987 y octubre 1987	91,8	1,9	103,6	8,2	64,7	-12,4	98,8	5,6	80,3	-4,1
Año:										
Variación entre octubre 1986 y octubre 1987	179,0	5,0	170,4	1,7	116,8	-18,4	241,5	28,5	124,9	-15,4

*Deflacionado por el índice de precios al consumidor.

Fuente: Sindicatura General de Empresas Públicas (SIGEP).

Cuadro 7.— OBREROS OCUPADOS EN LA INDUSTRIA MANUFACTURERA. INDICES

(Base 1970 = 100)

Período	Nivel general	Productos alimenticios	Bebidas	Tabaco	Fabricación de textiles	Fabricación de prendas de vestir	Industria del cuero
1985	74,7	102,4	102,4	77,3	51,7	52,1	98,1
1986	71,7	96,0	106,9	77,2	50,3	47,3	94,6
S. 1986	69,9	86,6	101,6	66,9	49,9	46,6	95,0
O "	70,8	91,8	105,8	68,2	49,4	46,1	94,2
N. "	70,7	91,1	108,0	68,2	48,0	44,4	95,6
D. "	72,1	98,1	112,4	67,6	47,1	44,3	96,2
E. 1987	73,7	106,8	112,3	79,6	47,4	44,0	94,8
F. "	74,2	109,3	115,9	87,5	49,1	44,1	96,0
M. "	74,0	106,2	114,5	82,9	52,2	43,9	96,5
A. "	72,5	101,7	106,4	88,8	52,3	43,2	95,9
M. "	70,5	91,5	102,3	89,7	52,2	42,5	95,6
J. "	69,8	87,9	102,4	91,4	52,5	41,7	95,5
J. "	69,5	88,5	101,6	89,5	51,0	39,8	94,9
A. "	69,1	88,0	102,0	63,3	49,0	39,6	94,1
S. "	69,1	85,2	104,1	59,4	48,3	39,4	94,0
O. "	69,7	86,8	105,4	54,8	49,0	39,2	93,5
N. "	70,6	90,5	106,9	59,4	50,0	39,1	93,2
D. "	71,7						

Período	Fabricación de calzado	Industria de la madera	Fabricación de muebles	Fabricación de papel	Imprentas, editoriales e industrias conexas	Sustancias químicas industriales	Otros productos químicos
1985	39,6	77,5	53,0	96,7	67,2	82,3	66,7
1986	37,5	74,3	55,6	95,9	65,2	82,9	66,2
S. 1986	37,6	74,6	55,9	98,5	64,4	83,8	66,6
O. "	37,2	70,9	55,4	98,8	65,4	84,7	65,9
N. "	35,0	77,6	54,6	99,2	64,4	84,8	65,8
D. "	34,6	81,8	53,9	99,2	63,9	84,3	65,4
E. 1987	34,1	82,7	53,7	101,9	63,1	83,7	65,1
F. "	34,0	75,8	57,0	101,7	63,1	85,0	64,9
M. "	34,4	74,0	53,0	101,8	63,1	85,2	64,8
A. "	34,7	65,6	52,2	101,9	63,0	83,3	64,1
M. "	34,8	69,9	53,5	101,8	62,7	84,1	63,3
J. "	33,7	67,6	53,9	101,6	61,7	83,1	62,7
J. "	34,4	67,4	54,3	97,4	60,2	83,8	63,1
A. "	33,5	71,3	49,6	98,8	59,8	83,2	61,4
S. "	33,6	71,4	50,2	98,0	59,6	84,1	61,4
O. "	33,3	72,4	53,6	97,8	60,0	83,9	61,0
N. "	33,3	71,4	49,3	96,1	60,0	84,3	60,7

*Cifras provisionales

Cuadro 7 (continuación)

Período	Refinerías de petróleo	Productos derivados del petróleo y del carbón	Productos de caucho	Productos plásticos	Objetos de barro, loza y porcelana	Objetos de vidrio	Otros productos minerales no metálicos
1985	96,2	71,4	108,8	147,4	69,3	56,4	70,2
1986	100,0	67,6	102,6	142,5	78,5	48,9	65,4
S. 1986	100,4	67,6	101,5	143,4	80,4	50,4	65,7
O. "	100,1	66,9	101,1	143,9	80,6	48,4	66,1
N. "	99,9	67,9	101,0	144,4	80,4	47,6	66,8
D. "	99,5	67,9	100,2	143,6	79,7	47,2	66,8
E. 1987	98,1	67,6	99,8	142,6	79,8	47,5	66,7
F. "	98,9	66,9	99,3	144,2	79,7	47,3	67,1
M. "	99,4	66,9	99,2	144,7	78,6	47,2	69,8
A. "	100,2	61,6	99,0	142,9	76,3	47,1	71,1
M. "	100,5	60,4	97,5	143,7	76,0	47,0	70,5
J. "	100,4	55,9	99,1	144,1	75,8	46,9	71,0
J. "	100,9	57,3	100,4	142,9	75,0	46,9	70,9
A. "	101,7	58,0	101,0	141,8	74,8	47,0	71,2
S. "	101,7	57,6	100,8	139,9	73,7	47,0	71,3
O. "	102,5	59,0	100,8	138,2	73,0	48,8	73,5
N. "	102,5	59,5	101,2	136,8	72,9	49,8	77,5

Período	Industrias básicas de hierro y acero	Industrias básicas de metales no ferrosos	Productos metálicos	Construcción de maquinaria excepto la eléctrica	Maquinaria y aparatos eléctricos	Construcción de material de transporte	Fabricación de equipo profesional y científico
1985	105,2	114,5	70,2	48,8	48,5	71,8	67,4
1986	98,0	112,6	67,7	45,3	45,9	69,5	69,5
S. 1986	97,3	114,5	68,9	45,1	46,3	70,5	70,2
O. "	97,1	114,5	68,0	45,1	46,4	70,7	70,9
N. "	97,2	114,7	68,0	44,6	46,2	70,6	71,4
D. "	97,0	115,3	67,7	44,2	46,3	70,5	71,2
E. 1987	97,1	111,0	68,5	44,7	44,0	70,3	73,2
F. "	97,0	107,7	67,6	44,3	43,4	70,0	72,7
M. "	96,9	109,0	68,4	43,7	43,9	70,1	72,8
A. "	97,0	107,2	68,6	43,7	43,6	70,0	73,5
M. "	96,7	107,3	68,1	43,3	43,8	70,4	74,4
J. "	96,5	108,4	69,2	43,1	44,1	70,8	74,5
J. "	96,7	107,4	69,0	43,4	44,1	70,6	74,5
A. "	96,3	107,8	69,7	43,6	44,1	70,3	78,4
S. "	96,3	107,9	69,5	43,8	44,1	74,4	78,5
O. "	95,9	107,8	69,4	45,2	44,2	74,3	78,4
N. "	95,8	108,0	69,4	45,3	44,2	73,7	77,9

Cuadro 8.— HORAS OBRERO TRABAJADAS EN LA INDUSTRIA MANUFACTURERA. INDICES

(Base 1970 = 100)

Período	Nivel general	Productos alimenticios	Bebidas	Tabaco	Fabricación de textiles	Fabricación de prendas de vestir	Industria del cuero
1985	73,9	103,4	105,8	94,0	53,0	46,4	92,4
1986	74,4	98,6	112,5	92,8	55,6	45,7	89,0
S. 1986	79,3	96,6	118,3	88,8	59,7	48,2	97,9
O. "	80,3	99,0	114,8	85,8	59,0	49,3	98,9
N. "	74,9	94,3	113,1	78,7	52,7	45,3	86,4
D. "	74,2	98,3	120,6	77,6	49,9	42,3	83,8
E. 1987	66,2	94,3	119,1	84,5	42,6	22,8	76,5
F. "	60,2	101,3	122,9	92,2	37,2	31,7	67,4
M. "	78,3	110,7	127,4	99,1	59,1	43,0	95,2
A. "	76,0	101,1	109,2	99,2	59,4	42,6	89,9
M. "	73,0	89,3	101,1	100,0	59,2	41,2	86,2
J. "	75,6	92,7	104,9	105,0	59,3	43,4	89,6
J. "	77,4	94,9	104,8	112,1	59,8	42,1	94,7
A. "	74,0	88,9	105,2	72,9	56,7	40,1	88,5
S. "	78,0	96,4	109,1	68,6	56,4	43,0	90,0
O. "	77,3	93,2	112,0	62,3	54,7	41,6	82,4
N. "	74,7	92,4	111,2	63,9	51,1	42,8	79,4
D. " *	71,3						

Período	Fabricación de calzado	Industria de la madera	Fabricación de muebles	Fabricación de papel	Imprentas, editoriales e industrias conexas	Sustancias químicas industriales	Otros productos químicos
1985	38,6	75,4	50,1	100,1	76,0	82,6	62,9
1986	37,2	75,0	55,9	103,4	75,4	87,2	65,9
S. 1986	40,4	78,3	62,3	109,4	75,5	91,3	70,6
O. "	42,1	76,1	63,0	110,8	80,0	94,3	71,2
N. "	35,9	78,3	56,2	103,9	74,6	90,4	63,0
D. "	29,6	82,7	54,0	97,9	66,7	88,4	61,0
E. 1987	22,3	77,3	38,5	93,9	63,2	77,0	56,0
F. "	23,2	67,6	37,7	88,7	65,9	77,3	46,2
M. "	34,8	76,4	55,3	103,3	73,0	91,7	65,6
A. "	36,2	67,5	54,9	101,1	69,6	93,2	64,4
M. "	35,2	70,4	54,8	104,1	69,8	92,0	61,9
J. "	36,7	72,5	57,7	105,6	73,4	90,7	64,6
J. "	37,0	73,9	58,4	102,9	72,1	93,1	65,7
A. "	32,3	76,2	49,0	106,5	69,4	91,2	62,4
S. "	34,7	78,5	54,2	107,4	74,0	94,8	65,2
O. "	36,4	79,0	57,2	106,4	72,9	96,5	63,8
N. "	34,1	76,6	47,5	102,3	70,8	92,8	62,3

*Cifras provisionales

Cuadro 8 (continuación)

Período	Refinerías de petróleo	Productos derivados del petróleo y del carbón	Productos de caucho	Productos plásticos	Objetos de barro, loza y porcelana	Objetos de vidrio	Otros productos minerales no metálicos
1985	115,7	81,1	98,8	123,4	63,8	53,3	65,8
1986	113,5	76,0	109,5	142,6	85,2	48,8	65,5
S. 1986	119,8	77,6	118,5	154,4	96,3	57,9	71,0
O. "	123,7	81,7	117,7	157,8	96,4	55,2	70,6
N. "	115,5	68,0	104,3	145,7	85,7	53,8	67,4
D. "	109,8	70,7	98,6	122,5	86,9	50,8	65,6
E. 1987	107,9	79,5	102,8	128,8	41,3	49,2	59,8
F. "	108,5	65,9	60,8	87,8	63,0	42,5	56,5
M. "	120,2	68,7	93,1	143,1	78,8	52,7	68,8
A. "	113,6	66,8	105,5	145,0	74,3	53,3	71,6
M. "	114,4	61,6	99,0	141,4	72,3	54,6	72,4
J. "	116,2	65,8	106,4	146,9	75,2	53,2	74,8
J. "	118,1	63,3	118,9	138,4	79,2	55,9	78,5
A. "	123,8	67,2	119,7	142,0	72,8	56,0	76,0
S. "	122,6	70,9	124,5	128,5	86,7	55,1	77,8
O. "	131,0	79,6	123,1	122,3	79,5	58,7	80,6
N. "	126,4	75,6	115,3	111,1	81,4	56,2	80,4

Período	Industrias básicas de hierro y acero	Industrias básicas de metales no ferrosos	Productos metálicos	Construcción de maquinaria excepto la eléctrica	Maquinaria y aparatos eléctricos	Construcción de material de transporte	Fabricación de equipo profesional y científico
1985	97,0	114,2	68,4	45,6	44,8	67,2	67,1
1986	89,6	117,2	68,4	44,6	47,4	72,3	72,2
S. 1986	100,1	127,0	79,4	50,0	54,4	83,6	82,3
O. "	98,9	128,1	81,1	51,8	55,6	83,7	86,5
N. "	96,4	132,3	72,9	46,3	50,2	78,0	81,7
D. "	90,5	132,1	71,4	46,3	49,8	76,5	81,7
E. 1987	80,7	120,8	57,1	33,9	38,3	66,6	75,9
F. "	71,2	67,4	44,7	25,1	22,4	41,9	26,2
M. "	97,4	127,8	73,2	41,8	46,5	74,8	85,4
A. "	99,0	121,8	73,2	42,4	45,9	78,7	85,0
M. "	99,3	122,3	72,0	41,4	45,7	77,1	83,0
J. "	100,1	115,7	75,7	42,9	48,7	81,1	90,3
J. "	106,5	124,5	79,3	45,5	49,7	82,3	91,2
A. "	99,0	125,6	75,6	44,1	47,1	78,3	84,7
S. "	100,5	139,2	78,4	45,3	49,5	87,4	86,9
O. "	106,6	141,1	79,9	44,9	48,4	84,4	86,8
N. "	100,0	132,0	76,0	42,6	45,7	80,7	84,7

**Cuadro 9a.— INDICADOR DE DEMANDA LABORAL. INDICES
CIUDAD DE BUENOS AIRES**

(Base 1974 = 100)

Período	Nivel general		Profesionales y técnicos (*)	Directivos (*)	Administrativos y auxiliares (*)	Vendedores y corredores (*)
	Sin estacionalidad	Con estacionalidad				
1986	144,3	140,0	70,5	375,1	158,9	482,8
1987	140,1	136,1	88,4	173,7	143,4	494,5
S. 1986	125,8	145,0	76,1	305,7	140,8	465,7
O. "	116,7	141,5	71,0	315,7	155,7	432,2
N. "	98,0	122,7	66,8	263,5	158,3	385,6
D. "	96,2	87,9	59,0	137,1	104,0	260,1
E. 1987	91,2	81,6	53,9	115,7	84,7	316,9
F. "	136,3	102,2	51,4	162,9	121,8	285,3
M. "	122,6	158,2	96,5	277,4	148,4	569,0
A. "	143,7	150,0	101,5	150,3	135,5	536,4
M. "	188,2	164,3	106,2	221,4	158,4	654,4
J. "	207,7	168,2	98,7	171,7	160,6	657,2
J. "	204,4	164,1	104,5	164,8	153,2	680,2
A. "	165,8	166,5	113,7	186,8	190,9	602,6
S. "	131,6	151,7	93,4	157,9	178,0	511,4
O. "	97,3	118,0	78,1	188,0	144,0	369,6
N. "	94,2	118,0	97,1	183,6	133,6	484,1
D. "	98,6	90,1	65,7	103,8	112,1	267,3
E. 1988	113,3	101,4	80,4	163,5	111,8	304,7

Período	Servicio doméstico (*)	Otros servicios personales (*)	Industriales (*)	Construcción (*)	Otros (*)
1986	57,7	34,7	123,9	34,9	757,3
1987	31,6	40,6	124,4	73,1	721,1
S. 1986	40,8	39,9	155,3	57,7	510,0
O. "	37,5	33,3	150,4	62,6	492,1
N. "	31,4	34,9	118,4	39,1	469,2
D. "	25,7	36,2	83,1	38,8	507,5
E. 1987	19,6	46,9	64,2	48,2	549,5
F. "	25,4	43,0	104,6	60,7	502,9
M. "	51,7	46,0	152,5	71,1	617,9
A. "	37,7	51,1	146,0	63,6	867,0
M. "	31,5	44,0	153,3	66,0	688,5
J. "	38,2	41,4	154,8	96,1	885,3
J. "	33,1	36,9	141,9	135,3	856,3
A. "	35,9	36,3	148,2	117,4	802,5
S. "	30,7	45,2	144,7	61,7	765,6
O. "	28,3	30,9	107,7	74,0	792,5
N. "	25,1	33,8	91,5	51,2	632,3
D. "	21,4	31,5	82,9	31,7	692,8
E. 1988	19,5	25,6	99,9	73,3	635,8

(*) Corresponde a la apertura del Nivel general con estacionalidad.

**Cuadro 9 b.— INDICADOR DE DEMANDA LABORAL. INDICES
CIUDAD DE ROSARIO**

(Base 1984 = 100)

Período	Nivel general	Profesionales y técnicos	Directivos	Administrativos y auxiliares	Vendedores y corredores
1986	72,4	110,5	74,6	80,5	154,0
1987	59,9	121,1	62,7	73,3	100,9
S. 1986	85,1	108,4	58,7	110,1	157,0
O. "	87,6	98,9	60,9	86,7	208,7
N. "	60,1	106,3	52,2	74,5	108,4
D. "	48,8	84,2	45,7	58,3	91,9
E. 1987	56,7	166,3	54,3	64,0	114,0
F. "	59,3	110,5	63,0	69,1	125,3
M. "	80,6	143,2	71,7	105,8	135,4
A. "	61,0	129,5	69,6	85,3	109,6
M. "	65,0	135,8	30,4	87,4	73,9
J. "	60,0	115,8	58,7	78,8	91,6
J. "	65,1	127,4	56,5	66,5	130,1
A. "	62,7	117,9	69,6	83,8	104,5
S. "	61,1	102,1	43,5	74,5	97,8
O. "	50,3	102,1	80,4	55,8	77,0
N. "	53,2	106,3	52,2	71,2	89,9
D. "	43,9	95,8	102,2	37,4	61,8
E. 1988	43,1	80,0	104,3	55,8	74,2

Período	Servicio doméstico	Otros servicios personales	Industriales	Construcción	Otros
1986	41,4	60,0	64,0	90,4	111,6
1987	32,3	52,1	46,8	68,1	169,4
S. 1986	41,2	68,1	80,0	112,8	250,6
O. "	33,3	75,8	82,3	176,7	137,3
N. "	29,6	68,8	46,6	72,9	126,5
D. "	21,2	62,9	34,5	36,1	150,6
E. 1987	26,8	60,1	37,0	69,2	97,6
F. "	30,9	61,0	44,5	63,9	89,2
M. "	52,0	64,6	70,6	94,0	147,0
A. "	38,7	46,9	47,6	75,2	81,9
M. "	31,4	41,1	54,5	91,7	104,8
J. "	37,2	44,6	57,4	74,4	127,7
J. "	39,5	58,2	55,2	72,2	95,2
A. "	33,0	46,2	51,5	103,8	173,5
S. "	29,6	57,3	51,0	73,7	244,6
O. "	27,5	50,9	35,0	38,3	219,3
N. "	23,3	46,9	28,2	35,3	344,6
D. "	17,6	47,7	28,7	25,6	307,2
E. 1988	23,5	32,9	38,2	31,6	115,7

Fuente: Instituto Provincial de Estadística y Censos. Santa Fe.

NOMINA DE PUBLICACIONES

	Argen- tina A	Exte- rior u\$s		Argen- tina A	Exte- rior u\$s
AERONAVEGACION COMERCIAL ARGENTINA - 1975, 1976, 1977, 1978, 1979-80 (un volumen) c/u	3,00	6			
ANUARIO ESTADISTICO DE LA REPUBLICA ARGENTINA - 1981-82	25,00	60			
BOLETIN ESTADISTICO TRIMESTRAL - 1976 - 1987					
Suscripción anual	20,00	42			
Número suelto	6,00	12			
SERIE II - INDICADORES INDUSTRIALES - Números 1 a 10, c/u	3,00	9			
INDUSTRIA MANUFACTURERA (Análisis de los establecimientos y del personal ocupado) - 1974-1981 c/u	3,00	4			
COMERCIO EXTERIOR (edición anual) Tomos I, II y III - 1979-1982-1983 1984-1985-1986 c/año	35,00	65			
INTERCAMBIO COMERCIAL ARGENTINO - 1979-1984 (Números sueltos mensuales), c/u	3,00	4			
INFORME SERIE ZLC - Intercambio Comercial Argentino con los países de ALALC - 1976-1980, c/u	3,00	6			
Intercambio Comercial Argentino con los países de ALADI - 1981 - 1982 - 1983/1984, c/u	5,00	6			
INTERCAMBIO COMERCIAL ARGENTINO según CUCI - 1977-1982, c/u	3,00	4			
ENCUESTA PERMANENTE DE HOGARES					
1974, 1975 c/u	5,00	24			
1977 2do semestre	5,00	24			
Abril 1982/Abril 1984	5,00	24			
Alto Valle del Río Negro - Resultados preliminares - 1978-81	4,00	10			
Marco Teórico y Metodológico de la Investigación Temática	5,00	10			
Diseño de las muestras - primera etapa	4,00	10			
Distribución del ingreso urbano en la Argentina - Octubre 1982	6,00	10			
NAVEGACION COMERCIAL ARGENTINA - 1975 - 1976 y 1984 c/u	3,00	10			
ENCUESTA DE TURISMO NACIONAL	3,00	15			
SERIE INFORMACION DEMOGRAFICA					
Nº 2. IV Censo General de la Nación 1947 (cuadros inéditos). Características Económicas de la Población	8,00	15			
Nº 3. Ibid. Características de Familia y Convivencia, Estado Civil y Fecundidad	8,00	15			
			SERIE INVESTIGACIONES DEMOGRAFICAS		
			Nº 3. Mortalidad Infantil en la Argentina, 1970	3,00	5
			Nº 4. Tablas de Mortalidad para la Ciudad de Buenos Aires, 1970	3,00	5
			Nº 5. La Migración Interna en la Argentina, 1960-1970	3,00	5
			Nº 6. La Población de San Juan	3,00	5
			Nº 7. Encuesta de Presupuestos Familiares, 1960-1970	3,00	5
			SISTEMA DE ESTADISTICAS SOCIALES Y DEMOGRAFICAS		
			Secuencia de Hogares	3,00	5
			Secuencia Activa: Posibilidades Analíticas	3,00	4
			CENSO NACIONAL AGROPECUARIO, 1969	8,00	24
			CENSO NACIONAL DE POBLACION, FAMILIAS Y VIVIENDA 1970		
			Capital Federal: Resultados provisionales (tomos I y II)	10,00	15
			Resultados obtenidos por muestra: Capital Federal, Area Metropolitana, Buenos Aires, Corrientes, Neuquén, Tucumán (únicos disponibles) c/u	3,00	4
			Resultados provisionales para todo el país (incluye datos inéditos)	6,00	15
			CENSO NACIONAL ECONOMICO 1974		
			Resultados provisionales por jurisdicción: Buenos Aires, Catamarca, Córdoba, Corrientes, Chaco, Chubut, Entre Ríos, Formosa, Jujuy, La Pampa, La Rioja, Mendoza, Misiones, Neuquén, Río Negro, Salta, San Luis, Santa Fe, Santiago del Estero, Tierra del Fuego y Tucumán, c/u	4,00	4
			Resultados definitivos Industria Manufacturera:		
			Capital Federal, Catamarca, Córdoba, Corrientes, Chaco, Chubut, Entre Ríos, Formosa, Jujuy, La Pampa, La Rioja, Mendoza, Misiones, Neuquén, Río Negro, Salta, San Juan, San Luis, Santa Cruz, Santiago del Estero, Tierra del Fuego, Tucumán, Total del país, c/u	5,00	10
			Resultados definitivos: Comercio y Servicios - Capital Federal	8,00	24
			CENSO NACIONAL ECONOMICO 1985		
			Resultados Provisionales	6,00	15
			Industria Manufacturera, Resultados anticipados, Primera etapa	4,00	8
			CENSO NACIONAL DE POBLACION Y VIVIENDA 1980		
			Resultados Provisionales	3,00	4
			Serie A - Localidades	6,00	8
			Serie B - Características Generales: Capital Federal, Partidos del Gran Buenos Aires, Buenos Aires, Catamarca, Córdoba,		

	Argen- tina A	Exte- rior u\$s
Corrientes, Chaco, Chubut, Entre Ríos, Formosa, Jujuy, La Pampa, La Rioja, Mendoza, Misiones, Neuquén, Río Ne- gro, Salta, San Juan, San Luis, Santa Cruz, Santa Fe, Santiago del Estero, Tierra del Fuego, Tucumán, Total del País, c/u . . .	6,00	10
Serie C - Vivienda. Resumen nacional	6,00	10
Vivienda Tomo I y II	25,00	60
Serie D - Población. Total del país.	30,00	60
Serie E - Población en localida- des de más de 100.000 habi- tantes y capitales de provincias	10,00	18
ESTUDIOS INDEC		
Nº 1.- La Pobreza en la Argentina . .	15,00	30
Nº 2.- Los Censos de Población del 80, taller de análisis y evalua- ción.	15,00	30
Nº 3.- La Juventud de la Argentina . .	10,00	15
Nº 4.- Proyección de Población 1970 -2025.	6,00	12
Nº 5.- Sistema integrado de estadísti- cas continuas sobre la infancia	15,00	25
Nº 6.- Exportaciones industriales. Perfil y comportamiento de las empresas exportadoras de ma- nufacturas	10,00	18
Nº 7.- Encuesta industrial de elec- trónica	10,00	18
Nº 8.- Los censos del 90 - Caracterís- ticas económicas de la Población.	15,00	25
Nº 9.- Economía No Registrada. . . .	15,00	25
RECOPIILACIONES		
Nº 1.- Indicador de Demanda Labo- ral 1974-1984	6,00	7
Nº 2.- Evolución de la Industria Ma- nufacturera 1982-1984.	10,00	15
METODOLOGIAS		
Nº 1.- Índice de Precios al por Ma- yor. Base 1981	8,00	6
Nº 2.- Encuesta de Gastos e Ingresos de los Hogares, experiencia pi- loto	8,00	7
Nº 3.- Diseño de la muestra del Censo Nacional de Población y Vi- vienda 1980	8,00	7

INDICES DE PRECIOS

	Argen- tina A	Exte- rior u\$s
¿Qué es el Índice de Precios al Consumi- dor? (Folleto Divulgación sobre la Canasta Familiar)	3,00	4
INDICE DEL COSTO DE LA CONS- TRUCCION EN LA CAP. FEDERAL		
Base 1960 = 100, 1956-1977, c/u	3,00	4
Base 1980 = 100, 1981-1984, c/u	3,00	4
Metodología - Base 1980	5,00	5
PRECIOS AL NIVEL DE CONSUMI- DOR DE UN CONJUNTO DE PRO- DUCTOS EN EL GRAN BUENOS AIRES		
	3,00	4
INDICE DE PRECIOS MINORISTAS EN CIUDADES CAPITALES DE PROVINCIA		
1973-1977, c/u.	3,00	4
1978-1980, c/u.	3,00	4
1973-1981, c/u.	3,00	4
INDICE DE PRECIOS AL CONSUMI- DOR Y SALARIOS INDUSTRI- ALES - 1982-1983-1984, c/u (Nú- meros sueltos mensuales).		
Índice de Precios al Consumidor. Me- todología, base 1974 = 100	3,00	4
	5,00	5
INDICE DE PRECIOS AL POR MAYOR		
1956 - 1972, 1 volumen (Base 1960) .	3,00	4
1973 - 1981, 1 volumen (Base 1960) .	3,00	4
ESTADISTICA MENSUAL		
Suscripción anual	40,00	60
Número suelto.	4,00	6
COMUNICADOS DE PRENSA		
(No se remiten por correo)		
- Índice de Precios al Consumidor c/u. .	2,00	
- Índice de Precios al por Mayor c/u. . .	2,00	
- Índice del Costo de la Construcción en la Capital Federal c/u.	2,00	
- Índice del Salario Total Medio Men- sual por Trabajador Industrial c/u. . .	2,00	
- Índice de Demanda Laboral c/u.	2,00	
- Índice Salarios Industriales Básicos Fijados por Convenio c/u.	2,00	
- Índice Combinado. Ley Nº 23.091 c/u	2,00	

PUBLICACIONES DEL INDEC

ULTIMOS TITULOS APARECIDOS

Serie Estudios

- Sistema Integrado de Estadísticas Continuas sobre la Infancia.
- Proyección de población 1970-2025, urbana y rural y económicamente activa por sexo y grupo de edad.
- Exportaciones Industriales.
- Los Censos del 90 - Características económicas de la población.
- Economía No Registrada.
- Encuesta Industrial de Electrónica

Boletín Estadístico Trimestral

I Trimestre 1987.

Qué es el Índice de Precios al Consumidor?

Folleto Divulgación sobre la Canasta Familiar.