

ESTADISTICA MENSUAL



ENERO 1989

ISSN 0326-6214

SUMARIO

I. INDICE DE PRECIOS AL CONSUMIDOR

1. Nivel general y capítulos. Indices	1
2. Nivel general y capítulos. Variaciones porcentuales	2
3. Indices y variaciones, por capítulo, grupo y subgrupo	3
4. Precios al consumidor de un conjunto de productos	6
5. Variaciones porcentuales periódicas	7

II. INDICE DE PRECIOS AL POR MAYOR

1. Nivel general y principales componentes. Indices	9
2. Nivel general y componentes. Variaciones porcentuales	9
3. Indices. Nivel general y componentes	10
4. Variaciones porcentuales periódicas	14

III. COSTO DE LA CONSTRUCCION

1. Nivel general y capítulos. Indices	15
2. Indices y variaciones. Nivel general, capítulos e ítem	16
3. Indices, por ítem y subítem	17
4. Precios de un conjunto de materiales para la construcción	20
5. Variaciones porcentuales periódicas	22

IV. INDICES DEL MERCADO LABORAL

1. Salarios industriales. Indices	23
2. Salarios industriales (total y horario)	24
3. Salarios industriales básicos de convenio	32
4. Ingresos medios de asalariados de la actividad privada	38
5. Ingresos medios de los asalariados de las empresas públicas	39
6. Variaciones porcentuales periódicas	40
7. Obreros ocupados en la industria manufacturera. Indices	42
8. Horas obrero trabajadas en la industria manufacturera. Indices	44
9. Indicador de demanda laboral. Indices	46

V. INTERCAMBIO COMERCIAL ARGENTINO

1. Exportaciones, importaciones y saldo comercial	49
2. Exportación, por secciones y capítulos de la N.C.C.A.	50
3. Exportación, por principales países	53
4. Importación, por secciones y capítulos de la N.C.C.A.	54
5. Importación, por principales países	57

20 MAR. 1989



REPUBLICA ARGENTINA
PRESIDENCIA DE LA NACION
SECRETARIA DE PLANIFICACION

INSTITUTO NACIONAL DE ESTADISTICA Y CENSOS

Nº 193

INDEC

ESTADISTICA MENSUAL —publicación regular del Instituto Nacional de Estadística y Censos— reúne y sistematiza el siguiente conjunto de índices básicos de la actividad económica argentina y sus variaciones periódicas:

- | | |
|-------------------------------------|-------------------------------------|
| I. Índice de Precios al Consumidor; | IV. Índices del Mercado Laboral; |
| II. Índice de Precios al por Mayor; | V. Intercambio Comercial Argentino. |
| III. Costo de la Construcción; | |

La publicación de estos índices, efectuada hasta diciembre de 1984 (N° 144) en fascículos independientes; a partir de enero de 1985 (N° 145) ha sido unificada en un solo volumen, manteniéndose la numeración correlativa.

La consideración del ítem **Salarios** se efectuó en un apartado específico, con el agregado de nueva información. Posteriormente, a partir del N° 148, se sumó el indicador de "Demanda Laboral" como parte del mismo capítulo.

Por último, desde el N° 157, con la incorporación de dos nuevos indicadores: "Obreros ocupados en la Industria Manufacturera" y "Horas—Obrero Trabajadas en la Industria Manufacturera", se agrupó toda la información referida a **Salarios** bajo la denominación de **Índices del Mercado Laboral**.

IMPORTANTE: La información referida al **Intercambio Comercial Argentino**, sólo se incluye en determinados números de esta serie, dado que la elaboración de los datos respectivos no se produce con la misma periodicidad de los restantes índices.

ISSN 0326-6214

PUBLICACIONES DEL INDEC

Los interesados en la obtención de las publicaciones editadas por el Instituto Nacional de Estadística y Censos deben dirigirse a: INDEC, Dirección de Difusión Estadística, Oficina de Distribución y Venta, Alsina 1924, Tel.: 48-2403/4050/9860, C.P. 1090 - Buenos Aires - Argentina.

ESTADISTICA MENSUAL

SUSCRIPCION ANUAL (12 números)

Argentina	A	200.-
Exterior	u\$4	60.-

EJEMPLAR SIMPLE

Argentina	A	20.-
Exterior	u\$4	6.-



20 MAR. 1989

I. INDICE DE PRECIOS AL CONSUMIDOR

Cuadro 1.— NIVEL GENERAL Y CAPITULOS. INDICES

(Base 1974 = 100)

Período	Nivel general	Alimentación y bebidas	Indumentaria	Vivienda, combustible y electricidad	Equipamiento y funcionamiento del hogar
1987	345.863.651,6	373.316.515,9	128.392.651,7	283.004.584,2	267.107.003,2
1988	1.532.020.415,8	1.635.076.473,1	544.209.114,8	1.300.319.174,0	1.291.296.231,4
A. 1987	361.184.552,1	405.287.998,9	119.768.633,0	284.009.071,9	263.962.415,0
S. "	403.393.619,3	457.660.036,7	129.715.673,0	320.162.492,0	297.619.030,1
O. "	482.243.133,5	516.012.748,0	183.843.977,7	412.432.966,7	365.287.585,2
N. "	531.764.362,7	553.419.517,0	205.356.562,6	463.444.163,4	431.778.812,8
D. "	549.854.872,7	574.989.322,3	214.110.003,6	470.647.268,1	449.580.117,9
E. 1988	599.850.444,9	638.024.004,9	225.837.896,9	497.498.055,0	484.733.889,7
F. "	662.428.867,6	704.516.677,5	244.941.297,9	552.735.219,0	545.521.385,2
M. "	760.064.763,6	806.013.797,6	283.718.869,9	621.391.152,3	636.287.100,6
A. "	891.039.649,0	934.893.734,1	364.626.619,9	763.848.712,2	758.582.826,1
M. "	1.031.121.738,6	1.047.157.241,3	410.569.707,6	925.257.739,0	907.319.156,7
J. "	1.216.360.061,0	1.239.298.063,6	452.317.810,9	1.084.529.812,0	1.053.045.867,6
J. "	1.528.245.844,3	1.605.240.296,5	504.056.115,3	1.342.580.688,3	1.286.861.464,0
A. "	1.950.427.906,1	2.077.742.650,7	581.769.983,7	1.737.430.950,4	1.681.785.355,4
S. "	2.178.478.361,6	2.339.154.905,3	642.860.462,6	1.884.421.470,6	1.861.454.549,3
O. "	2.374.398.213,1	2.588.614.184,2	884.526.337,8	1.968.219.735,9	1.980.592.122,3
N. "	2.510.075.997,5	2.729.097.170,1	941.448.745,3	2.074.938.829,5	2.091.293.928,4
D. "	2.681.753.141,8	2.911.164.951,3	993.835.529,2	2.150.977.723,4	2.208.077.131,3
E. 1989	2.921.022.968,8	3.195.882.207,4	1.036.592.339,2	2.290.350.875,7	2.367.614.985,2

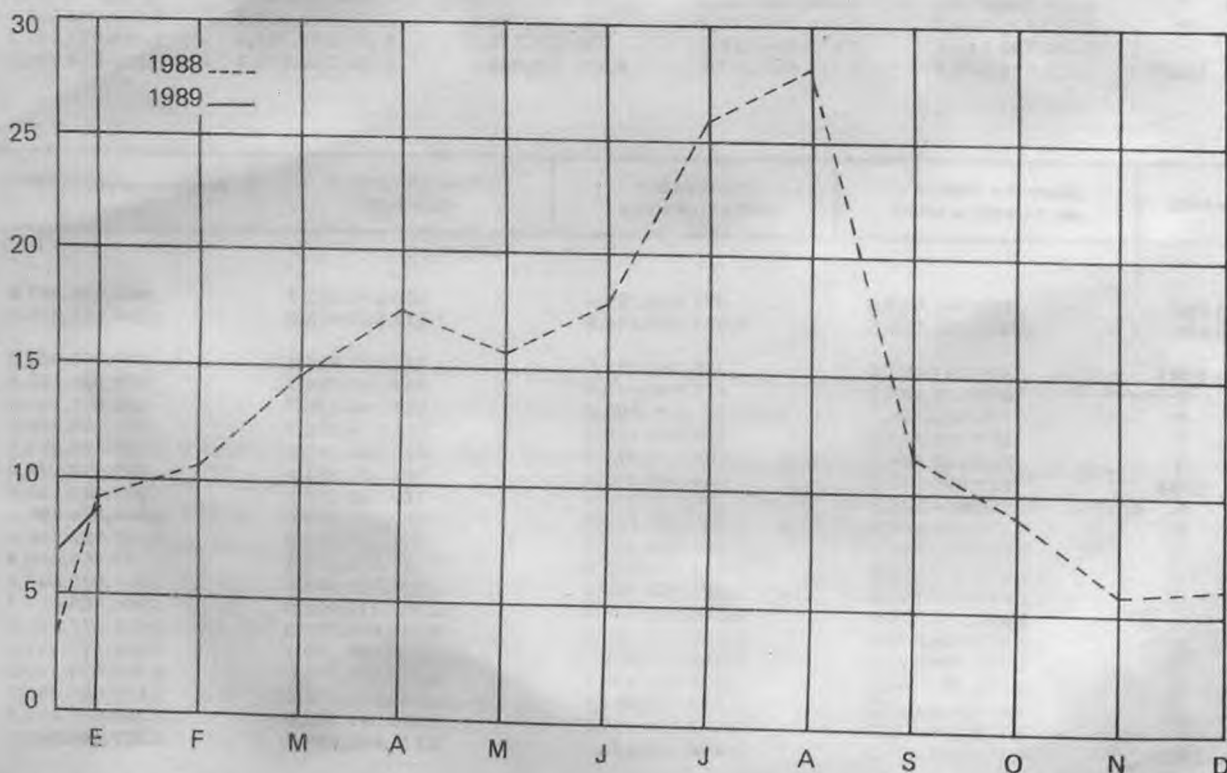
Período	Atención médica y gastos para la salud	Transporte y comunicaciones	Esparcimiento y educación	Bienes y servicios varios
1987	560.741.029,2	373.415.295,4	400.644.832,3	446.496.441,6
1988	2.098.193.588,5	1.973.970.244,8	1.632.529.438,9	1.964.271.210,0
A. 1987	595.767.074,4	376.564.053,1	422.077.866,9	420.796.093,8
S. "	640.538.474,3	415.594.479,6	459.763.994,7	469.055.163,8
O. "	734.336.776,7	553.374.693,3	535.144.326,7	633.641.106,8
N. "	809.794.235,9	604.495.369,6	611.619.758,2	751.750.088,8
D. "	849.723.906,1	609.771.377,3	636.064.331,6	775.405.277,6
E. 1988	912.676.010,5	658.698.906,5	702.152.551,0	825.492.172,0
F. "	1.010.804.681,1	740.800.822,4	759.149.218,2	902.061.589,5
M. "	1.156.309.956,9	905.280.882,4	857.251.848,5	1.004.234.794,4
A. "	1.292.402.714,3	1.088.006.120,3	975.889.084,0	1.160.522.038,4
M. "	1.479.803.660,6	1.361.074.895,6	1.119.304.534,4	1.397.450.640,6
J. "	1.672.093.744,0	1.681.261.360,3	1.322.523.564,8	1.647.577.487,3
J. "	2.000.331.710,5	2.040.627.478,7	1.731.075.982,5	1.996.905.817,7
A. "	2.532.486.539,9	2.736.072.184,9	2.005.906.722,3	2.415.327.282,1
S. "	2.861.799.578,6	2.882.122.408,7	2.289.460.230,4	2.845.157.581,1
O. "	3.094.407.764,1	3.005.521.498,4	2.447.306.200,6	2.950.435.310,2
N. "	3.417.026.028,3	3.190.282.093,6	2.540.235.441,8	3.102.060.362,2
D. "	3.748.180.672,7	3.397.894.286,2	2.840.097.888,0	3.324.029.449,9
E. 1989	4.169.064.988,3	3.696.749.672,7	3.176.866.663,5	3.507.485.543,3

Cuadro 2.— NIVEL GENERAL Y CAPITULOS. VARIACIONES PORCENTUALES
(Relación entre cada período y el inmediato anterior)

Período	Nivel general	Alimentación y bebidas	Indumentaria	Vivienda, combustible y electricidad	Equipoamiento y funcionamiento del hogar	Atención médica y gastos para la salud	Transporte y comunicaciones	Esparcimiento y educación	Bienes y servicios varios
A. 1987	13,7	16,6	4,9	12,1	10,5	10,2	13,7	9,5	10,7
S. "	11,7	12,9	8,3	12,7	12,8	7,5	10,4	8,9	11,5
O. "	19,5	12,8	41,7	28,8	22,7	14,6	33,2	16,4	35,1
N. "	10,3	7,2	11,7	12,4	18,2	10,3	9,2	14,3	18,6
D. "	3,4	3,9	4,3	1,6	4,1	4,9	0,9	4,0	3,1
E. 1988	9,1	11,0	5,5	5,7	7,8	7,4	8,0	10,4	6,5
F. "	10,4	10,4	8,5	11,1	12,5	10,8	12,5	8,1	9,3
M. "	14,7	14,4	15,8	12,4	16,6	14,4	22,2	12,9	11,3
A. "	17,2	16,0	28,5	22,9	19,2	11,8	20,2	13,8	15,6
M. "	15,7	12,0	12,6	21,1	19,6	14,5	25,1	14,7	20,4
J. "	18,0	18,3	10,2	17,2	16,1	13,0	23,5	18,2	17,9
J. "	25,6	29,5	11,4	23,8	22,2	19,6	21,4	30,9	21,2
A. "	27,6	29,4	15,4	29,4	30,7	26,6	34,1	15,9	21,0
S. "	11,7	12,6	10,5	8,5	10,7	13,0	5,3	14,1	17,8
O. "	9,0	10,7	37,6	4,4	6,4	8,1	4,3	6,9	3,7
N. "	5,7	5,4	6,4	5,4	5,6	10,4	6,1	3,8	5,1
D. "	6,8	6,7	5,6	3,7	5,6	9,7	6,5	11,8	7,2
E. 1989	8,9	9,8	4,3	6,5	7,2	11,2	8,8	11,9	5,5

PRECIOS AL CONSUMIDOR. NIVEL GENERAL

(Índice, base 1974 = 100; variación porcentual con respecto al mes inmediato anterior)



Cuadro 3.— INDICES Y VARIACIONES PORCENTUALES, POR CAPITULO, GRUPO Y SUBGRUPO
(Base 1974 = 100)

Capítulo, grupo y subgrupo	1988			1989	Variación %
	Octubre	Noviembre	Diciembre	Enero	Enero 1989 Diciembre 1988
NIVEL GENERAL	2.374.398.213,1	2.510.075.997,5	2.681.753.141,8	2.921.022.968,8	8,9
1 - ALIMENTACION Y BEBIDAS	2.588.614.184,2	2.729.097.170,1	2.911.164.951,3	3.195.882.207,4	9,8
Cereales y sus derivados	3.418.484.136,7	3.699.804.481,4	3.921.321.088,7	4.194.221.949,0	7,0
— Productos de panadería	3.570.965.813,0	3.922.919.163,4	4.175.345.283,7	4.487.996.708,7	7,5
— Harina y arroz	3.315.074.955,6	3.383.002.545,9	3.428.390.346,7	3.547.413.418,8	3,5
— Fideos y demás pastas alimenticias	2.859.401.702,5	2.965.178.933,8	3.151.595.437,3	3.342.738.642,6	6,1
Carnes, embutidos y fiambres	2.431.170.805,4	2.516.446.876,6	2.571.722.277,6	2.685.484.619,1	4,4
— Carnes frescas	2.452.443.580,3	2.508.252.732,6	2.550.812.788,4	2.648.803.117,2	3,8
— Embutidos y fiambres, carnes secas y en conserva	2.267.811.519,0	2.579.371.884,1	2.732.291.796,0	2.967.171.610,8	8,6
Pescado y mariscos, frescos y en conserva	3.296.689.056,2	3.423.478.526,4	3.551.680.065,4	4.101.883.922,3	15,5
Aceite y grasas	3.096.541.853,0	3.095.917.986,9	3.097.973.033,8	3.118.118.868,7	0,7
Productos lácteos y huevos	2.162.724.577,1	2.358.208.993,4	2.550.457.137,8	2.831.302.288,7	11,0
Frutas, verduras y legumbres	2.123.388.750,9	2.131.233.701,5	2.430.854.519,0	3.129.243.311,9	28,7
— Frutas frescas, secas y en conserva	1.804.607.780,2	2.153.784.488,9	2.655.317.271,9	3.394.246.300,9	27,8
— Verduras frescas, secas y en conserva	2.410.029.854,1	2.136.865.230,0	2.313.437.445,3	2.986.333.543,7	29,1
— Legumbres frescas, secas y en conserva	1.861.817.789,2	1.826.408.994,9	1.561.574.230,3	2.156.449.309,9	38,1
Azúcar, dulces, golosinas, cacao y sus derivados	2.362.561.798,8	2.348.574.440,2	2.483.890.365,0	2.651.208.721,8	6,7
Café, té, yerba mate y otras infusiones	4.047.504.152,7	4.165.126.253,5	4.318.776.769,1	4.600.556.565,0	6,5
Vinagre, especias, salsas, condimentos y afines	3.064.966.396,0	3.178.882.852,8	3.355.597.001,3	3.607.338.730,0	7,5
Alimentos preparados y semi-preparados no incluidos anteriormente	3.318.140.761,1	3.464.096.114,2	3.690.577.417,4	4.037.137.876,7	9,4
Comidas tomadas fuera del hogar	3.157.596.132,3	3.409.647.931,9	3.752.610.654,2	4.124.131.805,7	9,9
— Comida	3.047.647.400,2	3.278.743.894,8	3.617.042.922,3	3.966.975.789,0	9,7
— Refrigerio	3.638.872.991,8	3.982.652.118,8	4.346.029.159,6	4.812.043.993,9	10,7
Bebidas	2.176.114.429,9	2.396.976.109,6	2.670.611.936,0	2.977.814.150,7	11,5
— Bebidas no alcohólicas	2.955.545.618,2	3.212.605.394,7	3.542.150.133,1	3.895.563.948,6	10,0
— Bebidas alcohólicas	1.756.330.701,1	1.957.696.917,6	2.201.221.488,6	2.483.535.196,9	12,8

Cuadro 3 (continuación)

Capítulo, grupo y subgrupo	1988			1989	Variación %
	Octubre	Noviembre	Diciembre	Enero	<u>Enero 1989</u> Diciembre 1988
II - INDUMENTARIA	884.526.337,8	941.448.745,3	993.835.529,2	1.036.592.339,2	4,3
Indumentaria y calzado para hombre	1.174.392.630,8	1.247.985.981,2	1.323.007.627,6	1.376.160.998,8	4,0
— Ropa interior	498.723.268,0	530.296.754,1	573.332.663,9	612.029.713,3	6,7
— Ropa exterior y accesorios	1.058.415.724,8	1.110.830.427,1	1.169.463.839,8	1.195.940.057,2	2,3
— Calzado	1.726.937.112,1	1.879.569.116,3	2.015.609.294,2	2.157.984.373,9	7,1
Indumentaria y calzado para mujer	623.491.125,8	657.472.993,3	685.377.847,4	702.597.623,1	2,5
— Ropa interior	936.053.113,5	991.265.576,9	1.055.132.223,8	1.139.791.111,4	8,0
— Ropa exterior y accesorios	498.380.730,9	519.071.135,9	528.077.237,3	538.231.554,5	1,9
— Calzado	675.130.293,0	720.223.447,1	761.214.576,2	757.963.565,0	-0,4
Indumentaria y calzado para niños menores de 13 años	631.289.698,5	679.173.383,1	717.416.685,6	758.732.784,6	5,8
— Ropa interior	601.474.967,5	624.603.736,0	636.009.118,5	675.764.158,2	6,3
— Ropa exterior	592.673.978,7	626.155.243,8	651.778.710,3	683.998.242,2	4,9
— Calzado	705.244.217,5	782.663.228,7	847.523.370,8	905.478.413,7	6,8
Tela, accesorios y servicios varios	1.142.839.506,2	1.230.178.124,8	1.306.694.760,2	1.395.809.431,8	6,8
III - VIVIENDA, COMBUSTIBLE Y ELECTRICIDAD	1.968.219.735,9	2.074.938.829,5	2.150.977.723,4	2.290.350.875,7	6,5
Gastos por la vivienda	1.671.298.745,7	1.739.045.251,2	1.821.616.418,2	1.976.834.949,5	8,5
Combustible y electricidad	2.485.166.533,9	2.659.737.868,6	2.724.403.913,1	2.836.189.868,2	4,1
— Electricidad	1.833.822.863,9	1.911.514.603,3	2.021.835.757,1	2.130.531.669,3	5,4
— Combustible	3.495.670.067,5	3.820.541.739,5	3.814.377.819,2	3.930.957.709,3	3,1
IV - EQUIPAMIENTO Y FUNCIONAMIENTO DEL HOGAR	1.980.592.122,3	2.091.293.928,4	2.208.077.131,3	2.367.614.985,2	7,2
Muebles y accesorios	1.670.580.342,7	1.755.039.670,8	1.827.807.287,4	1.991.477.754,0	9,0
Artefactos	1.225.345.213,2	1.326.794.178,4	1.433.340.097,3	1.556.549.818,7	8,6
Artículos textiles para el hogar	953.551.013,1	1.069.587.764,4	1.215.763.938,7	1.339.405.609,3	10,2
Vajilla	3.045.693.396,7	3.248.375.469,0	3.541.256.083,2	3.936.122.666,2	11,2
Utensilios y accesorios para el hogar	2.660.672.149,4	2.731.999.022,4	2.790.899.037,1	2.914.503.481,6	4,4
— Utensilios	2.686.752.641,1	2.767.811.785,0	2.830.538.303,8	2.951.122.650,7	4,3
— Herramientas y otros	2.565.097.062,2	2.600.758.862,3	2.645.636.194,3	2.780.308.148,4	5,1
Bienes y servicios varios	2.841.452.868,1	2.975.653.572,8	3.102.424.736,1	3.285.754.923,2	5,9
— Bienes	2.707.220.888,5	2.825.835.527,1	2.911.318.549,4	3.060.494.174,8	5,1
— Servicios	3.673.497.550,2	3.904.309.386,2	599.322.948,1	4.682.046.688,8	9,2
Servicios domésticos para el hogar	496.120.070,4	530.935.296,3	599.322.948,1	599.322.948,1	-

Cuadro 3 (continuación)

Capítulo, grupo y subgrupo	1988			1989	Variación %
	Octubre	Noviembre	Diciembre	Enero	<u>Enero 1989</u> <u>Diciembre 1988</u>
V - ATENCION MEDICA Y GASTOS PARA LA SALUD	3.094.407.764,1	3.417.026.028,3	3.748.180.672,7	4.169.064.988,3	11,2
Productos medicinales, farmacéuticos y accesorios terapéuticos	2.085.330.954,5	2.244.614.770,4	2.412.095.933,8	2.577.331.870,7	6,9
— Productos medicinales y farmacéuticos	1.903.743.952,9	2.051.084.439,5	2.209.235.877,7	2.371.117.444,0	7,3
— Elementos para primeros auxilios	2.434.002.678,1	2.530.876.298,9	2.676.328.000,9	2.854.147.780,8	6,6
— Aparatos y accesorios terapéuticos	3.431.979.044,0	3.714.293.640,1	3.967.092.179,6	4.154.723.738,3	4,7
Servicios prestados por profesionales médicos y auxiliares	4.014.292.505,3	4.485.808.123,1	4.966.169.187,0	5.620.105.179,5	13,2
VI - TRANSPORTE Y COMUNICACIONES	3.005.521.498,4	3.190.282.093,6	3.397.894.286,2	3.696.749.672,7	8,8
Vehículos para el transporte personal	1.832.964.428,0	2.021.916.915,6	2.182.752.260,7	2.363.723.726,2	8,3
Funcionamiento de los vehículos para el transporte personal	2.910.501.520,3	3.088.693.057,2	3.289.642.854,8	3.566.091.683,0	8,4
— Partes diversas, accesorios y reparaciones	4.546.239.522,3	4.818.613.280,8	5.171.045.133,8	5.670.777.255,4	9,7
— Nafta, aceite y grasa	2.055.062.997,2	2.185.121.904,2	2.274.609.397,9	2.408.518.672,6	5,9
— Otros gastos	1.838.868.251,7	1.951.489.493,3	2.164.383.711,0	2.383.417.017,8	10,1
Gastos de transporte	3.507.735.734,7	3.707.855.616,6	3.945.115.850,2	4.308.497.409,7	9,2
Comunicaciones	1.255.807.544,7	1.308.332.374,7	1.362.211.373,4	1.417.395.181,0	4,1
VII - ESPARCIMIENTO Y EDUCACION	2.447.306.200,6	2.540.235.441,8	2.840.097.888,0	3.176.866.663,5	11,9
Equipos, accesorios y sus reparaciones	1.112.633.156,5	1.156.239.919,7	1.262.235.992,4	1.372.440.616,2	8,7
Servicios culturales y de esparcimiento	2.513.688.452,1	2.172.157.105,7	2.435.384.761,4	2.822.563.519,8	15,9
Vacaciones y turismo	2.500.077.400,9	2.665.218.380,1	3.030.053.542,3	3.824.666.780,5	26,2
Libros, periódicos, revistas y artículos de librería	3.403.030.146,4	3.703.523.448,5	4.069.114.307,6	4.358.619.430,0	7,1
Servicios educativos	2.610.700.519,7	2.790.660.885,2	3.193.162.296,4	3.253.205.708,1	1,9
VIII - BIENES Y SERVICIOS VARIOS	2.950.435.310,2	3.102.060.362,2	3.324.029.449,9	3.507.485.543,3	5,5
Tabaco	3.900.810.961,7	3.977.461.897,1	4.247.269.047,4	4.352.469.654,4	2,5
Artículos y servicios para el cuidado personal	2.679.663.740,4	2.816.109.192,1	3.011.165.458,8	3.218.780.093,5	6,9
— Bienes	2.604.480.018,1	2.670.700.426,0	2.818.427.002,1	2.968.712.709,3	5,3
— Servicios	2.837.411.077,4	3.121.199.774,8	3.415.561.215,9	3.743.461.005,1	9,6
Bienes varios no incluidos anteriormente	1.290.535.016,2	1.375.197.670,3	1.445.302.276,4	1.512.287.634,6	4,6
Otros servicios no incluidos anteriormente	2.453.062.894,2	2.745.702.327,8	2.978.425.996,8	3.285.177.571,5	10,3

II. INDICE DE PRECIOS AL POR MAYOR

Cuadro 1.— NIVEL GENERAL Y PRINCIPALES COMPONENTES. INDICES

(Base 1981 = 100)

Periodo	Nivel general	Por origen y sector				
		Nacional			Importado	No agropecuario total (a)
		Total	Agropecuario	No agropecuario		
1987	309772,8	301094,0	332025,6	296266,5	425077,2	306571,3
1988	1587683,2	1534808,2	1588385,7	1526446,4	2290164,8	1587543,9
S. 1987	361786,5	352670,9	415404,6	342880,1	482893,9	354081,2
O. "	471979,3	454832,6	462934,4	453568,1	699786,3	473265,6
N. "	492346,1	474768,4	473122,7	475025,2	725879,1	495093,5
D. "	503554,8	485680,2	493109,5	484520,7	741032,4	505041,6
E. 1988	564391,2	542718,3	564867,1	539261,6	852331,4	564307,1
F. "	639829,8	615648,7	621548,9	614727,9	961093,2	642437,1
M. "	743813,2	716366,5	691592,9	720232,9	1108461,7	751291,2
A. "	869022,4	835880,3	768014,0	846472,1	1309338,6	883501,4
M. "	1071278,7	1032141,8	900295,9	1052718,9	1591241,2	1095800,6
J. "	1328884,1	1281660,3	1233601,0	1289160,8	1956285,9	1342530,8
J. "	1661381,8	1608798,7	1629356,6	1605590,2	2359986,5	1665941,9
A. "	2191883,4	2112341,3	2088401,2	2116077,6	3248657,9	2206684,0
S. "	2332473,1	2264131,3	2518656,0	2224407,8	3240443,4	2305690,6
O. "	2439089,1	2364270,2	2694193,1	2312779,4	3433110,5	2402405,9
N. "	2533337,0	2451491,8	2612042,7	2426434,8	3620709,0	2521976,7
D. " *	2676814,1	2592249,2	2738058,6	2569492,8	3800318,6	2667958,9
E. 1989*	2861016,8	2769438,3	2990487,4	2734939,3	4077702,7	2842360,4

Cuadro 2.— NIVEL GENERAL Y PRINCIPALES COMPONENTES. VARIACIONES PORCENTUALES

(Relación entre cada período y el inmediato anterior)

S. 1987	16,6	16,2	13,3	16,7	21,2	17,2
O. "	30,5	29,0	11,4	32,3	44,9	33,7
N. "	4,3	4,4	2,2	4,7	3,7	4,6
D. "	2,3	2,3	4,2	2,0	2,1	2,0
E. 1988	12,1	11,7	14,6	11,3	15,0	11,7
F. "	13,4	13,4	10,0	14,0	12,8	13,8
M. "	16,3	16,4	11,3	17,2	15,3	16,9
A. "	16,8	16,7	11,1	17,5	18,1	17,6
M. "	23,3	23,5	17,2	24,4	21,5	24,0
J. "	24,0	24,2	37,0	22,5	22,9	22,5
J. "	25,0	25,5	32,1	24,5	20,6	24,1
A. "	31,9	31,3	28,2	31,8	37,7	32,5
S. "	6,4	7,2	20,6	5,1	-0,3	4,5
O. "	4,6	4,4	7,0	4,0	5,9	4,2
N. "	3,9	3,7	-3,0	4,9	5,5	5,0
D. " *	5,7	5,7	4,8	5,9	5,0	5,8
E. 1989*	6,9	6,8	9,2	6,4	7,3	6,5

(a) Incluye "Nacional no agropecuario" e "Importado".

* Cifras provisionales

Cuadro 3.— INDICES. NIVEL GENERAL Y COMPONENTES

(Base 1981 = 100)

Concepto	1988				1989
	Setiembre	Octubre	Noviembre	Diciembre*	Enero*
NIVEL GENERAL	2.332.473,1	2.439.089,1	2.533.337,0	2.676.814,1	2.861.016,8
PRODUCTOS NACIONALES					
NACIONAL	2.264.131,3	2.364.270,2	2.451.491,8	2.592.249,2	2.769.438,3
Agropecuario	2.518.656,0	2.694.193,1	2.612.642,7	2.738.058,6	2.990.487,4
Productos agrícolas	2.419.055,3	2.360.138,4	2.278.628,8	2.522.990,1	2.962.818,1
Cereales	2.383.282,9	2.322.374,9	2.362.305,1	2.512.762,5	2.820.608,1
Oleaginosos	2.612.178,0	2.443.743,4	2.285.194,7	2.389.192,2	2.455.829,3
Hortalizas y legumbres	2.822.143,8	2.662.499,8	2.113.468,0	2.403.780,4	2.996.030,7
Frutas	1.588.651,3	1.820.439,9	2.359.903,6	2.891.628,3	3.726.544,6
Productos pecuarios	2.659.831,2	3.128.532,4	3.046.280,4	3.026.476,8	3.042.738,9
Ganado	2.929.088,7	3.443.736,8	3.275.008,9	3.184.474,8	3.139.139,2
Aves, leche y huevos	2.012.608,7	2.386.769,3	2.482.142,2	2.622.835,4	2.714.686,1
Lana	4.976.891,4	5.671.951,7	5.166.950,0	4.639.669,0	4.896.173,9
Pesca	2.082.952,8	2.299.818,8	2.198.489,6	2.244.762,3	2.514.309,0
No agropecuario	2.224.407,7	2.312.779,4	2.426.434,8	2.569.492,8	2.734.939,3
Productos de minas y canteras	2.944.169,3	3.042.824,7	3.129.763,4	3.267.103,4	3.470.897,4
Carbón	3.415.658,5	3.551.847,7	3.535.221,5	3.676.694,0	4.004.000,6
Petróleo y gas	3.170.805,3	3.264.799,9	3.365.546,6	3.503.944,0	3.713.556,6
Minerales metálicos	3.132.797,7	3.306.056,1	3.479.731,5	3.739.993,2	3.928.794,7
Otros minerales	1.717.228,5	1.825.012,6	1.827.451,0	1.936.317,7	2.108.727,4
Productos manufacturados	2.197.528,7	2.285.516,3	2.400.169,4	2.543.441,0	2.707.455,4
Alimentos, bebidas y tabaco	2.028.831,4	2.163.575,0	2.224.925,9	2.317.024,1	2.470.062,4
Alimentos, excepto bebidas	2.066.051,9	2.208.875,9	2.247.568,2	2.311.584,4	2.452.071,7
Carne preparada y conservada	1.902.681,4	2.342.932,6	2.350.388,0	2.339.473,2	2.402.593,0
Productos lácteos	2.037.357,5	2.109.485,9	2.258.813,7	2.488.281,9	2.789.602,0
Frutas y legumbres envasadas	2.037.562,0	2.069.469,0	2.095.929,0	2.131.310,3	2.268.639,5
Pescados, crustáceos y otros productos marinos	2.255.861,1	2.317.375,7	2.427.661,7	2.478.513,5	2.478.532,7
Aceites y grasas vegetales y animales	1.818.281,2	1.675.716,5	1.653.803,8	1.812.384,5	1.841.493,9
Productos de molinería	1.941.212,5	1.948.243,5	1.959.024,7	1.981.032,2	2.067.453,5
Productos de panadería y fideería	2.206.329,6	2.208.682,9	2.284.901,2	2.395.433,9	2.554.249,7
Azúcar	2.469.660,8	2.446.672,3	2.460.873,8	2.507.912,8	2.731.973,8
Cacao, chocolate y art. confitería	2.218.756,3	2.288.646,7	2.416.772,2	2.422.614,6	2.559.855,9
Productos alimenticios diversos	2.113.305,2	2.138.234,9	2.175.459,6	2.249.102,9	2.435.840,4
Alimentos preparados para animales	2.481.491,3	2.473.796,7	2.517.346,1	2.606.219,2	2.920.916,7
Bebidas	1.812.787,6	1.981.183,2	2.152.419,2	2.401.254,1	2.593.087,3
Bebidas espirituosas	2.468.373,7	2.579.201,5	2.712.424,2	2.850.893,7	3.029.921,4
Bebidas vinícolas	1.637.291,2	1.842.924,9	2.042.096,2	2.341.324,2	2.552.223,9
Bebidas malteadas y malta	1.525.107,7	1.547.577,1	1.627.028,4	1.837.838,2	1.964.232,5
B. no alcohólicas y aguas gaseosas	1.921.475,7	2.066.689,1	2.212.393,9	2.409.569,7	2.575.894,1

Cuadro 3 (continuación)

Concepto	1988				1989
	Setiembre	Octubre	Noviembre	Diciembre*	Enero*
Productos del tabaco	2.050.722,6	2.050.722,6	2.136.213,3	2.222.639,8	2.427.272,7
Textiles, prendas de vestir y cuero	1.639.354,8	1.716.989,3	1.847.846,3	1.966.112,2	2.128.453,3
Productos textiles	1.476.649,2	1.544.551,7	1.668.182,4	1.771.190,9	1.929.752,4
Hilados y tejidos textiles	1.385.263,3	1.434.568,3	1.552.474,2	1.651.123,7	1.800.605,4
Artículos confeccionados de materiales textiles, excepto prendas de vestir	2.324.881,8	2.571.906,0	2.770.997,1	2.980.679,6	3.255.475,2
Artículos de punto	1.775.543,2	1.901.746,8	2.035.429,6	2.126.975,5	2.302.821,2
Prendas de vestir, excepto calzado	2.078.596,2	2.178.830,6	2.358.074,7	2.575.571,0	2.829.905,9
Cuero y productos del cuero y sucedáneos, excepto calzado y otras prendas de vestir	2.608.943,2	2.668.397,9	2.788.751,0	2.923.275,4	3.035.274,6
Cuero	2.601.942,6	2.650.146,7	2.724.095,7	2.843.249,2	2.947.496,6
Productos del cuero y sucedáneos, excepto calzado y otras prendas de vestir	2.628.662,6	2.719.808,0	2.970.871,8	3.148.692,8	3.282.527,1
Calzado, excepto el de caucho vulcanizado o moldeado o de plástico	1.598.782,9	1.725.668,0	1.832.213,5	1.882.022,6	1.933.286,7
Madera y productos de la madera, incluido muebles	2.198.446,3	2.281.878,0	2.398.976,6	2.576.654,7	2.713.737,0
Madera y productos de madera y de corcho, excepto muebles	2.342.227,1	2.425.046,3	2.515.111,3	2.606.883,7	2.786.152,1
Madera trabajada y sin trabajar	2.342.227,1	2.425.046,3	2.515.111,3	2.606.883,7	2.786.152,1
Muebles y accesorios, excepto los que son principalmente metálicos	2.091.737,9	2.175.624,1	2.312.786,0	2.554.220,0	2.659.993,4
Papel y productos de papel impresiones y publicaciones	1.918.106,6	2.081.935,0	2.247.538,5	2.402.152,8	2.597.420,7
Papel y productos de papel	1.697.134,2	1.797.264,0	1.861.367,3	1.945.832,6	2.124.365,2
Papel y cartón	1.718.261,2	1.816.966,0	1.908.829,1	1.987.551,0	2.178.977,4
Envases y cajas de papel y cartón	1.665.123,9	1.775.296,9	1.783.786,1	1.870.883,8	2.032.539,8
Artículos de pulpa, papel y cartón n.e.p.	1.681.560,5	1.759.161,0	1.843.339,2	1.950.190,7	2.111.265,9
Impresiones, publicaciones y artículos conexos	2.082.775,4	2.294.072,0	2.535.313,5	2.742.202,8	2.949.941,9
Sustancias químicas y productos derivados del petróleo y del carbón, de caucho y plástico	2.398.153,4	2.468.482,8	2.599.723,9	2.721.957,0	2.880.998,6
Sustancias químicas industriales	2.450.115,7	2.468.912,9	2.598.310,1	2.695.066,5	2.797.554,7
Sustancias químicas industriales básicas, excepto abonos	2.493.764,8	2.535.413,4	2.662.203,2	2.790.296,1	2.907.025,4
Resinas sintéticas, materias plásticas y fibras artificiales, excepto el vidrio	2.410.464,9	2.408.504,1	2.540.269,9	2.608.560,2	2.698.111,9

Cuadro 3 (continuación)

Concepto	1988				1989
	Setiembre	Octubre	Noviembre	Diciembre*	Enero*
Otros productos químicos	1.807.184,9	1.842.974,3	1.925.163,0	2.065.262,0	2.189.894,7
Pinturas, barnices y lacas	1.954.523,9	2.113.050,5	2.205.220,6	2.275.127,1	2.358.011,5
Productos farmacéuticos y medicamentos	1.423.022,5	1.420.241,4	1.511.976,8	1.712.314,9	1.864.059,4
Jabones y preparados de limpieza, perfumes, cosméticos y otros productos de tocador	1.854.664,2	1.871.190,9	1.944.884,3	2.018.039,8	2.128.111,6
Productos químicos n.e.p.	2.530.912,0	2.591.856,9	2.654.635,2	2.776.878,1	2.883.700,7
Productos derivados del petróleo	3.094.635,2	3.222.088,8	3.412.256,2	3.569.227,0	3.790.861,3
Productos de caucho	1.915.331,0	1.926.998,1	2.040.236,0	2.076.388,1	2.289.219,3
Cubiertas y cámaras	1.697.732,6	1.648.219,3	1.790.472,9	1.756.291,5	1.977.936,7
Productos de caucho n.e.p.	2.415.879,2	2.568.281,1	2.614.773,5	2.812.716,0	3.005.272,1
Productos plásticos n.e.p.	2.561.165,8	2.796.600,0	2.915.047,7	3.042.361,0	3.149.046,7
Productos minerales no metálicos, exceptuando los derivados del petróleo y del carbón	1.672.876,8	1.763.326,8	1.850.944,5	1.993.751,0	2.124.684,7
Objetos de barro, loza y porcelana	1.843.657,3	1.928.497,5	2.034.912,1	2.126.337,7	2.296.076,1
Vidrio y productos de vidrio	1.430.510,4	1.430.510,4	1.525.565,1	1.718.125,4	1.794.529,5
Otros productos minerales no metálicos	1.717.448,2	1.834.073,1	1.917.015,8	2.052.918,3	2.193.827,6
Productos de arcilla para construcción	1.593.149,2	1.663.408,6	1.640.786,8	1.722.763,0	1.761.225,0
Cemento, cal y yeso	1.812.982,1	1.951.317,3	2.079.179,2	2.264.247,9	2.456.181,6
Productos minerales no metálicos n.e.p.	1.690.842,4	1.810.327,3	1.903.922,8	2.021.195,8	2.165.620,5
Productos metálicos básicos	2.921.310,2	2.930.919,8	3.075.866,2	3.264.360,2	3.458.853,0
Hierro y acero	3.043.822,5	3.046.726,6	3.186.346,5	3.373.716,4	3.564.542,9
Metales no ferrosos	2.221.591,9	2.269.500,1	2.444.868,0	2.639.782,0	2.855.214,7
Productos metálicos, maquinaria y equipo	2.411.711,7	2.479.572,8	2.608.945,3	2.811.315,9	2.982.515,5
Productos metálicos, exceptuando maquinaria y equipo	2.439.356,4	2.417.544,7	2.503.728,1	2.663.655,3	2.838.510,7
Cuchillería, herramientas manuales y artículos generales de ferretería	2.249.285,1	2.322.671,3	2.422.254,3	2.571.870,9	2.776.715,1
Muebles y accesorios principalmente metálicos	1.991.713,6	2.057.403,8	2.183.173,1	2.272.736,5	2.420.953,2
Productos metálicos, n.e.p., exceptuando maquinaria y equipo	2.500.882,9	2.459.065,2	2.540.276,3	2.707.185,0	2.880.024,3
Maquinaria, exceptuando la eléctrica	2.236.271,0	2.292.043,4	2.432.843,0	2.540.876,7	2.721.861,1
Maquinaria y equipo para la agricultura	3.193.730,0	3.202.007,0	3.380.934,0	3.496.136,4	3.682.736,8
Maquinaria y equipo para las industrias, excepto para trabajar los metales y la madera	2.072.387,5	2.181.695,0	2.332.797,1	2.398.636,1	2.676.593,4
Maquinaria y equipo n.e.p., exceptuando la maquinaria eléctrica	1.697.320,4	1.754.457,2	1.864.391,7	1.991.281,4	2.114.382,9

Cuadro 3 (continuación)

Concepto	1988				1989
	Setiembre	Octubre	Noviembre	Diciembre*	Enero*
Maquinaria, aparatos, accesorios y suministros eléctricos	2.248.698,2	2.379.844,9	2.517.260,3	2.710.400,9	2.880.199,2
Máquinas y aparatos industriales eléctricos	3.325.775,4	3.674.435,1	3.890.074,1	4.163.066,4	4.499.198,3
Equipos y aparatos de radio, de televisión y de comunicaciones	1.767.949,6	1.860.541,4	1.931.561,8	2.033.507,4	2.163.517,9
Aparatos y accesorios eléctricos de uso doméstico	1.766.184,6	1.818.456,9	1.972.584,5	2.127.625,9	2.237.687,1
Aparatos y suministros eléctricos n.e.p.	2.373.637,2	2.476.700,9	2.641.012,1	2.891.328,4	3.048.361,4
Material de transporte	2.491.350,9	2.593.959,5	2.739.137,5	2.995.829,2	3.162.268,7
Vehículos automóviles	2.491.350,9	2.593.959,5	2.739.137,5	2.995.829,2	3.162.268,7
PRODUCTOS IMPORTADOS					
IMPORADO	3.240.443,4	3.433.110,5	3.620.709,0	3.800.318,6	4.077.702,7
Productos de la agricultura y silvicultura	3.127.236,0	3.128.392,4	3.120.494,9	3.429.409,9	3.906.884,9
Productos agrarios	2.929.680,3	3.058.845,5	3.103.763,5	3.481.927,8	4.039.195,5
Productos de la silvicultura	3.888.688,5	3.396.451,9	3.184.983,7	3.226.986,7	3.396.911,2
Productos de minas y canteras	2.025.989,8	2.011.556,7	2.137.459,1	2.191.255,3	2.291.942,9
Carbón	1.377.330,0	1.377.330,0	1.515.063,0	1.592.878,2	1.592.878,2
Otros minerales	2.918.089,5	2.883.806,6	2.993.438,6	3.014.201,6	3.253.364,3
Productos manufacturados	3.430.520,2	3.670.714,2	3.884.621,5	4.071.544,9	4.357.578,2
Madera	2.666.373,6	2.828.630,1	2.908.722,9	2.950.877,5	3.158.782,5
Papel	2.867.481,2	2.989.187,4	3.067.141,3	3.202.254,5	3.357.699,7
Sustancias y productos químicos	3.361.959,4	3.453.213,2	3.515.975,8	3.588.971,4	3.797.690,7
Sustancias químicas industriales	3.460.962,3	3.562.893,1	3.613.759,0	3.686.228,6	3.904.911,9
Otros productos químicos	2.891.980,1	2.932.549,1	3.051.786,4	3.127.279,3	3.288.698,3
Productos metálicos básicos	3.931.409,0	4.112.223,9	4.301.580,6	4.662.724,1	5.194.871,4
Hierro y acero	3.889.670,3	3.998.429,0	4.019.457,7	4.317.446,4	4.680.279,8
Metales no ferrosos	4.074.354,7	4.501.946,0	5.267.789,2	5.845.224,1	6.957.233,9
Productos metálicos, maquinaria y equipo	3.306.116,9	3.894.500,2	4.433.586,6	4.620.824,5	4.805.231,8
Maquinaria exceptuando la eléctrica	3.197.467,7	3.876.068,3	4.469.954,7	4.686.752,0	4.864.192,2
Maquinaria, aparatos, accesorios y suministros eléctricos	3.864.027,6	3.989.147,7	4.246.837,5	4.282.289,3	4.502.471,7

*Cifras provisionales

Cuadro 4.— VARIACIONES PORCENTUALES PERIODICAS

Período	Nivel general	Agropecuario nacional	No agropecuario		
			Total	Nacional	Importado
Enero 1989	6,9	9,2	6,5	6,4	7,3
Bimestre:					
Variación entre noviembre 1988 y enero 1989	12,9	14,5	12,7	12,7	12,6
Trimestre:					
Variación entre octubre 1988 y enero 1989	17,3	11,0	18,3	18,3	18,8
Cuatrimestre:					
Variación entre setiembre 1988 y enero 1989	22,7	18,7	23,3	23,0	25,8
Semestre:					
Variación entre julio 1988 y enero 1989	72,2	83,5	70,6	70,3	72,8
Año:					
Variación entre enero 1988 y enero 1989	406,9	429,4	403,7	407,2	378,4

III. COSTO DE LA CONSTRUCCION

CAPITAL FEDERAL

Cuadro 1.— NIVEL GENERAL Y CAPITULOS. INDICES

(Base 1980 = 100)

Período	Nivel general	Gastos generales	Materiales	Mano de obra (*)	Nivel general	Gastos generales	Materiales	Mano de obra (*)
					Variación % entre cada período y el anterior			
1987	542.696,4	488.402,3	560.756,6	517.818,8	127,5	123,0	135,9	111,6
1988	2.564.923,8	2.217.941,3	2.825.109,2	2.112.168,4	372,6	354,1	403,8	407,9
Octubre 1986	296.758,3	268.466,6	291.385,4	314.207,3	8,6	7,6	5,8	14,9
Noviembre "	306.321,0	280.332,7	305.193,7	314.319,1	3,2	4,4	4,7	-
Diciembre "	320.719,2	293.088,5	320.716,9	326.781,8	4,7	4,6	5,1	4,0
Enero 1987	342.565,0	321.036,5	338.061,1	356.084,9	6,8	9,5	5,4	9,0
Febrero "	359.694,9	336.097,4	363.156,8	357.278,0	5,0	4,7	7,4	0,3
Marzo "	373.566,2	346.353,6	379.344,7	367.312,8	3,9	3,1	4,5	2,8
Abril "	382.206,3	351.860,1	392.442,0	367.594,8	2,3	1,6	3,5	0,1
Mayo "	411.479,5	376.597,7	409.073,3	424.054,6	7,7	7,0	4,2	15,4
Junio "	464.078,5	422.318,1	440.170,1	522.645,0	12,8	12,1	7,6	23,2
Julio "	480.483,7	438.429,1	481.566,3	487.512,3	3,5	3,8	9,4	- 6,7
Agosto "	538.460,5	483.988,2	553.493,2	519.898,4	12,1	10,4	14,9	6,6
Setiembre "	632.714,8	562.775,4	641.165,0	631.566,9	17,5	16,3	15,8	21,5
Octubre "	804.391,8	712.587,4	858.429,2	714.463,7	27,1	26,6	33,9	13,1
Noviembre "	842.853,8	741.646,8	915.545,3	716.892,7	4,8	4,1	6,7	0,3
Diciembre "	879.861,4	767.137,2	956.632,5	748.521,8	4,4	3,4	4,5	4,4
Enero 1988	999.409,9	891.236,5	1.069.154,2	880.655,1	13,6	16,2	11,8	17,7
Febrero "	1.092.688,6	962.173,0	1.199.210,4	903.867,1	9,3	8,0	12,2	2,6
Marzo "	1.278.538,0	1.112.811,9	1.408.582,3	1.050.103,9	17,0	15,7	17,5	16,2
Abril "	1.447.350,3	1.260.191,0	1.654.294,7	1.065.459,7	13,2	13,2	17,4	1,5
Mayo "	1.794.994,9	1.563.590,8	1.996.902,5	1.434.064,9	24,0	24,1	20,7	34,6
Junio "	2.111.550,6	1.826.119,8	2.380.864,5	1.625.101,4	17,6	16,8	19,2	13,3
Julio "	2.564.000,7	2.210.437,0	2.881.720,3	1.994.453,2	21,4	21,0	21,0	22,7
Agosto "	3.321.746,3	2.903.109,6	3.812.625,7	2.409.377,9	29,6	31,3	32,3	20,8
Setiembre "	3.658.893,9	3.150.788,4	4.071.335,4	2.931.581,9	10,1	8,5	6,8	21,7
Octubre "	3.863.367,0	3.329.153,1	4.238.789,3	3.218.636,4	5,6	5,7	4,1	9,8
Noviembre "	4.103.801,8	3.526.183,5	4.451.635,2	3.526.865,5	6,2	5,9	5,0	9,6
Diciembre "	4.542.743,6	3.879.501,4	4.736.196,0	4.305.853,5	10,7	10,0	6,4	22,1
Enero 1989	4.690.382,7	4.129.448,0	5.019.917,9	4.143.413,8	3,2	6,4	6,0	- 3,8

(*) Incluye cargas sociales

NOTA: Las cifras son provisionales desde agosto de 1988, ya que el "Nivel general" y los capítulos "Mano de obra" y "Gastos generales" pueden sufrir modificaciones.

Cuadro 2.— INDICES Y VARIACIONES PORCENTUALES. NIVEL GENERAL, CAPITULOS E ITEM

(Base 1980 = 100)

Capítulo e ítem	1989	1988		Variación %	
	Enero	Diciembre	Enero	$\frac{\text{Enero 1989}}{\text{Dic. 1988}}$	$\frac{\text{Enero 1989}}{\text{Enero 1988}}$
NIVEL GENERAL	4.690.382,7	4.542.743,6	999.409,9	3,2	369,3
Materiales	5.019.917,9	4.736.196,0	1.069.154,2	6,0	369,5
Mano de obra (*)	4.143.413,8	4.305.853,5	880.655,1	- 3,8	370,5
Gastos generales	4.129.448,0	3.879.501,4	891.236,5	6,4	363,3
Según ítem de obra	(Índice, base noviembre 1980 = 100)				
01 - Movimiento suelo estructura	3.510.982,5	3.536.005,1	808.751,3	- 0,7	334,1
02 - Estructura	4.335.291,2	4.241.128,3	907.489,0	2,2	377,7
03 - Albañilería	3.007.195,9	2.978.173,8	680.425,3	1,0	342,0
04 - Instalación eléctrica	4.457.616,9	4.383.229,8	966.738,2	1,7	361,1
05 - Instalación de gas	3.706.768,4	3.504.052,4	782.340,9	5,8	373,8
06 - Instalación sanitaria	4.539.914,7	4.329.087,7	1.047.710,0	4,9	333,3
07 - Carpintería metálica y herrería	4.315.624,4	4.010.235,0	833.494,3	7,6	417,8
08 - Carpintería de madera	3.192.378,6	2.911.262,5	660.230,4	9,7	383,5
09 - Provisión y colocación ascensor	4.378.682,2	4.127.951,4	823.988,0	6,1	431,4
10 - Revestimiento escalera	2.576.560,2	2.440.023,3	541.804,9	5,6	375,6
11 - Piso de madera	3.715.359,1	3.715.359,1	563.933,6	-	558,8
12 - Cortinas de enrollar	7.444.061,6	7.193.569,3	1.654.772,2	3,5	349,9
13 - Yesería	2.983.665,1	3.031.948,0	683.868,5	- 1,6	336,3
14 - Herraje	4.193.067,6	3.856.727,8	1.156.852,0	8,7	262,5
15 - Marmolería	4.348.452,1	4.063.984,3	817.598,2	7,0	431,9
16 - Provisión y colocación de vidrios	6.210.743,3	5.996.532,3	1.106.854,9	3,6	461,1
17 - Pintura general	3.764.630,2	3.695.994,6	778.937,9	1,9	383,3
18 - Instalación teléfono y portero eléctrico	3.715.936,1	3.551.485,6	823.132,2	4,6	351,4
19 - Accesorios contra incendio	4.635.215,3	4.566.058,7	959.067,9	1,5	483,3
20 - Gastos generales (excluido fletes)	3.151.392,7	2.954.049,2	666.431,2	6,7	372,9

(*) Incluye cargas sociales

Cuadro 3.— INDICES POR ITEM Y SUBITEM

(Base noviembre 1980 = 100)

Item	Sub-item	Denominación	1988			1989
			Octubre	Noviembre	Diciembre	Enero
01		Movimiento suelo estructura				
	0101	Excavación de bases y tensores (cava, paleo y retiro sobrante)	2.848.001,8	3.077.458,3	3.536.005,1	3.510.982,5
02	0201	ESTRUCTURA				
	0201	Hormigón armado	3.656.035,0	3.799.545,9	4.241.128,3	4.335.291,2
03		ALBAÑILERIA	2.436.649,4	2.603.545,9	2.978.173,8	3.007.195,9
	0301	Cercado y preparación del terreno, obrador, defensas, replanteo, arreglo a vecinos	2.612.563,5	2.843.903,1	3.358.966,3	3.279.167,2
	0302	Excavación de cimientos, incluido desmonte y retiro de escombros	2.836.404,9	3.063.276,9	3.509.486,8	3.489.181,4
	0303	Mampostería de cimientos en ladrillo común	1.953.434,5	2.065.023,2	2.329.581,2	2.365.733,2
	0304	Mampostería en elevación en ladrillo común, de 0,30	1.966.496,5	2.087.273,2	2.372.141,5	2.396.362,7
	0305	Mampostería en elevación en ladrillo común, de 0,15	1.945.627,9	2.062.589,8	2.348.453,7	2.357.824,5
	0306	Mampostería en elevación en ladrillo hueco, de 0,10	2.379.075,6	2.508.907,1	2.813.798,0	2.863.929,2
	0307	Capa aisladora horizontal doble y enlace vertical	2.787.833,3	2.966.755,0	3.442.804,5	3.482.236,0
	0308	Picado de revoques	3.165.270,6	3.465.493,0	4.262.181,9	4.107.882,4
	0309	Revoque exterior completo con capa hidrófuga	2.572.769,8	2.805.173,1	3.379.291,8	3.305.837,9
	0310	Revoque exterior grueso y fino	2.580.314,2	2.819.779,4	3.404.160,5	3.329.886,9
	0311	Revoque interior grueso	2.551.305,7	2.787.861,5	3.346.151,5	3.307.599,9
	0312	Revoque fino interior al fieltro	2.616.318,0	2.859.906,5	3.479.069,8	3.357.061,2
	0313	Revoque de cemento alisado en tanques, bajo y costado de bañera y escalera sala de máquina	2.559.650,9	2.789.316,2	3.361.991,1	3.282.811,6
	0314	Revoque salpicado y planchado en pasillos y caja de escalera	2.334.426,3	2.490.650,1	2.838.149,5	2.838.553,0
	0315	Revoque de frente completo con capa hidrófuga	2.517.888,7	2.709.358,1	3.167.932,9	3.171.347,6
	0316	Revoque grueso sobre ladrillo hueco, bajo azulejos	2.524.072,8	2.760.962,1	3.331.985,8	3.263.501,7
	0317	Revoque a la cal fina terminado al fieltro para cielorraso	2.641.796,7	2.880.583,1	3.482.978,7	3.377.730,5
	0318	Contrapiso sobre tierra bajo mosaico loseta vereda y cemento alisado (12 cm)	2.555.846,3	2.777.773,0	3.192.150,1	3.332.135,8
	0319	Contrapiso sobre tierra bajo parquet, con aislamiento y carpeta para clavado	2.680.033,5	2.889.838,3	3.347.018,1	3.435.083,4
	0320	Contrapiso en roperos	2.589.960,8	2.819.840,5	3.311.357,6	3.358.801,2
	0321	Relleno de losas bajadas	2.525.195,3	2.737.356,3	3.073.505,8	3.306.578,3
	0322	Contrapiso bajo mosaico y piso de cemento sobre losa	2.599.502,7	2.831.985,8	3.299.387,8	3.386.966,7
	0323	Contrapiso bajo parquet sobre losa incluida carpeta de volcado	2.620.002,8	2.850.409,0	3.352.020,9	3.391.494,8
	0324	Contrapiso bajo techado asfáltico, incluido alisado para asiento del manto asfáltico	2.609.812,5	2.836.398,4	3.308.561,6	3.383.792,9
	0325	Piso de cemento alisado	2.727.516,7	2.942.250,8	3.503.317,6	3.460.806,6
	0326	Piso de mosaico granítico 20 x 20 cm, pulido en obra	2.693.271,5	2.896.539,3	3.276.715,3	3.296.916,5
	0327	Vereda de loseta de 40 x 60 x 4 cm	2.551.050,9	2.728.501,3	3.044.499,8	3.127.937,9
	0328	Piso de mosaico granítico 40 x 40 cm, pulido en obra	2.738.839,7	2.917.038,2	3.272.076,3	3.345.572,5
	0329	Cubierta de azotea de baldosa cerámica 20 x 20 cm	2.889.413,5	3.100.727,2	3.438.220,0	3.493.133,8
	0330	Piso de baldosa plástica	2.521.206,0	2.554.556,1	2.798.232,8	2.839.916,2
	0331	Zócalo de cemento alisado de 10 cm de alto	2.600.273,2	2.829.052,8	3.416.393,4	3.323.998,2
	0332	Zócalo de mosaico granítico 10 x 30 cm, pulido en obra	3.401.305,5	3.551.493,8	3.948.078,6	4.103.438,6
	0333	Pulido en obra de mosaico granítico	2.158.965,9	2.259.521,1	2.416.634,1	2.635.719,3
	0334	Pulido en obra de zócalo granítico	2.183.129,3	2.236.931,4	2.618.448,8	2.840.185,5
	0335	Revestimiento de azulejo, liso color de 15 x 15 cm colocados al hilo con junta cerrada	2.950.800,6	3.143.454,2	3.510.290,8	3.654.872,7
	0336	Antepecho de baldosa cerámica de 20 x 20 cm	2.682.151,7	2.904.477,3	3.389.072,6	3.347.267,2
	0337	Techado asfáltico terminado	1.906.076,3	2.082.647,8	2.224.794,1	2.418.111,1
	0338	Conductos de coventilación	3.141.031,7	3.325.861,4	3.716.725,3	3.716.924,9
	0339	Sereno de obra	2.802.592,1	3.099.424,6	3.842.507,3	3.705.111,3

Cuadro 3 (continuación)

Item	Sub-item	Denominación	1988			1989
			Octubre	Noviembre	Diciembre	Enero
	0340	Limpieza periódica de obra	2.861.087,7	3.093.462,9	3.565.953,7	3.535.599,4
	0341	Ayuda de gremios	2.375.762,1	2.541.821,7	2.916.395,0	2.946.200,8
	0342	Compactador de residuos	5.209.007,2	5.289.956,0	5.363.606,2	5.499.046,2
04		INSTALACION ELECTRICA	3.794.251,3	3.985.133,8	4.383.229,8	4.457.616,9
	0401	Instalación general	3.847.858,5	4.036.414,5	4.432.545,4	4.507.906,4
	0402	Artefactos de iluminación	2.730.315,3	2.967.373,8	3.404.470,3	3.459.527,7
05		INSTALACION DE GAS	3.171.771,8	3.318.989,9	3.504.052,4	3.706.768,4
	0501	Instalación general	4.706.265,0	4.960.206,7	5.349.023,2	5.492.684,3
	0502	Cocinas y calefones	2.422.310,8	2.517.404,1	2.599.127,6	2.834.510,1
06		INSTALACION SANITARIA	3.796.370,6	4.009.305,4	4.329.087,7	4.539.914,7
	0601	Instalación general	3.135.302,5	3.298.240,2	3.600.507,3	3.637.109,6
	0602	Artefactos de baño y piezas de embutir	4.689.430,2	4.890.104,9	5.283.059,3	5.692.230,1
	0603	Broncería sanitaria	5.603.157,8	5.974.722,6	6.247.864,2	6.937.673,6
	0604	Botiquines para baño	4.057.576,9	4.737.982,7	4.917.974,5	5.267.610,8
	0605	Equipo de bombeo horizontal completo	2.954.504,0	3.264.168,7	3.517.161,7	3.852.795,4
07		CARPINTERIA METALICA Y HERRERIA	3.468.870,4	3.773.646,3	4.010.235,0	4.315.624,4
	0701	Puertas y ventanas	2.909.558,3	3.133.505,3	3.368.061,9	3.664.973,5
	0702	Baranda para balcones	4.364.542,4	5.013.756,8	5.074.839,5	5.391.803,8
	0703	Baranda para escalera	4.647.365,5	4.749.699,3	5.195.123,9	5.408.533,2
	0704	Marcos para puertas interiores	4.533.953,7	4.854.756,4	5.226.055,7	5.569.240,3
	0705	Marcos para roperos	4.437.633,3	4.729.669,3	5.100.070,5	5.418.358,5
08		CARPINTERIA DE MADERA	2.587.705,1	2.762.349,8	2.911.262,5	3.192.378,6
	0801	Puertas interiores	2.775.935,2	2.889.115,7	3.006.639,2	3.300.288,4
	0802	Puertas para roperos	2.466.452,1	2.609.446,9	2.715.854,3	3.067.708,6
	0803	Muebles para cocina	2.518.000,3	2.742.146,1	2.926.225,2	3.173.120,0
09		PROVISION Y COLOCACION ASCENSOR				
	0901	Ascensor normal 9 paradas s/especificaciones	3.592.162,1	3.749.508,8	4.127.951,4	4.378.682,2
10		REVESTIMIENTO ESCALERA, PROVISION Y COLOCACION	2.074.979,5	2.300.051,5	2.440.023,3	2.576.560,2
	1001	Alzadas y pedadas	2.156.756,1	2.381.222,6	2.534.714,8	2.668.039,8
	1002	Zócalo rampante monolítico de 10 cm de alto	1.725.516,2	1.953.175,8	2.035.369,8	2.185.632,0
11		PISO DE MADERA				
	1101	Provisión y colocación	2.962.249,4	3.424.814,8	3.715.359,1	3.715.359,1
12		CORTINAS DE ENROLLAR				
	1201	Provisión y colocación	6.253.515,9	6.529.034,1	7.193.569,3	7.444.061,6
13		YESERIA	2.500.919,2	2.641.398,5	3.031.948,0	2.983.665,1
	1301	Cielorrasos aplicados, rectos	2.476.618,3	2.609.582,4	2.987.322,1	2.943.272,6
	1302	Cielorrasos armados con madera y metal desplegado	3.506.938,5	3.669.992,8	4.048.462,1	4.105.007,2
	1303	Enlucido de paredes, incluidos fajas y roperos	2.463.446,7	2.601.695,8	2.989.701,4	2.940.000,2
	1304	Taparrollos armados con madera y metal desplegado	2.789.053,4	2.961.047,3	3.398.106,8	3.346.950,8
14		HERRAJES	3.515.698,4	3.704.851,5	3.856.727,8	4.193.067,6
	1401	Puertas de entrada a departamentos	3.755.439,1	3.982.760,0	4.186.735,5	4.528.024,4
	1402	Puertas interiores	3.376.375,0	3.464.005,2	3.560.561,5	3.902.429,4
	1403	Puertas roperos	3.584.896,0	3.882.194,9	4.051.908,7	4.403.082,4
	1404	Varios	2.730.983,1	2.973.711,9	3.114.101,7	3.327.949,2
15		MARMOLERIA				
	1501	Revestimiento del frente y hall de entrada	3.673.893,6	3.878.749,5	4.063.984,3	4.348.452,1
16		PROVISION Y COLOCACION DE VIDRIOS	5.535.205,5	5.588.280,4	5.996.532,3	6.210.743,3
	1601	Vidrios dobles transparentes	5.663.023,5	5.708.194,7	6.135.486,1	6.356.749,6
	1602	Vidrio martelé grueso	5.016.547,4	5.101.694,1	5.432.687,6	5.618.280,9

Cuadro 3 (continuación)

Item	Sub-item	Denominación	1988			1989
			Octubre	Noviembre	Diciembre	Enero
17		PINTURA GENERAL	3.155.034,1	3.320.263,8	3.695.994,6	3.764.630,2
	1701	Cielorraso a la tiza y cola sobre yeso	2.437.511,3	2.685.492,0	3.214.644,7	3.122.352,0
	1702	Muros interiores al látex	3.205.247,2	3.346.860,1	3.689.673,2	3.779.795,3
	1703	Carpintería metálica y herrería	3.128.855,9	3.286.631,5	3.655.613,0	3.710.135,3
	1704	Carpintería de madera	3.437.096,7	3.614.275,0	3.975.260,5	4.093.696,7
	1705	Cortinas de enrollar	3.265.377,3	3.450.498,4	3.886.614,4	3.959.690,6
	1706	Cielorraso, palier y caja de escalera	3.653.694,2	3.826.104,2	4.179.361,4	4.311.263,3
	1707	Muros exteriores, patios, terrazas, sala de máquinas y tanque de agua	2.544.955,0	2.764.927,8	3.240.461,2	3.174.972,4
18		INSTALACION TELEFONO Y PORTERO ELECTRICO	3.169.600,3	3.372.138,2	3.551.485,6	3.715.936,1
	1801	Instalación telefónica	3.185.363,3	3.356.926,5	3.685.019,8	3.873.527,1
	1802	Portero eléctrico	3.162.838,6	3.378.663,4	3.494.205,0	3.648.335,9
19		ACCESORIOS CONTRA INCENDIO	4.016.339,1	4.242.445,7	4.566.058,7	4.635.215,3
	1901	Matafuegos de agua, impulsión CO ₂	3.909.999,3	4.074.413,2	4.389.093,0	4.373.902,6
	1902	Matafuegos a base CO ₂	4.366.815,1	4.796.742,4	5.149.800,8	5.497.679,9
20		GASTOS GENERALES	2.519.880,1	2.668.427,2	2.954.049,2	3.151.392,7
	2001	Luz y fuerza motriz de obra	3.462.594,9	3.600.041,7	3.816.306,6	4.160.298,9
	2002	Derecho municipal de inspección de instalaciones eléctricas y electromecánicas y maquinaria de obra. Potencia calculada 82 kW	1.079.802,6	1.079.802,6	1.079.802,6	2.408.473,9
	2003	Derecho municipal por delineación y construcción según Artículo 13. Ordenanza Tarifaria. Edificio 4a. categoría	787.500,0	787.500,0	787.500,0	1.718.750,0
	2004	Gas del Estado (Renovación de red)	-	-	-	-
	2005	O.S.N. (Aprobación de planos)	-	-	-	-
	2006	O.S.N. (Agua para la construcción)	1.616.554,4	1.635.242,9	1.729.959,6	1.902.828,1
	2007	O.S.N. (Conexión de agua y cloaca)	-	-	-	-
	2008	SEGBA (Conexión de luz)	1.075.353,2	1.118.524,3	1.185.243,3	1.546.310,8
	2009	Seguro obrero y responsabilidad civil	2.439.595,4	2.605.279,9	2.980.637,7	3.006.113,8
	2010	Honorarios, proyectos y dirección	3.017.996,4	3.205.820,0	3.548.713,8	3.664.047,0

Cuadro 4.— PRECIOS DE UN CONJUNTO DE MATERIALES PARA LA CONSTRUCCION*

Artículo	Unidad de medida	1988		1989	
		Diciembre		Enero	
		Precio promedio	Coefficiente de variación	Precio promedio	Coefficiente de variación
		₺	%	₺	%
Aceite de lino doble cocido en lata de 18 litros	l	26,168	30,9	27,846	31,0
Aguarrás, en lata de 5 litros	l	18,812	33,7	19,598	34,1
Acero dulce aletado torsionado de alto límite de fluencia de 12 mm, en barra de 12 m	t	11.639,426	28,0	12.118,628	24,9
Acero redondo común, liso de 12 mm, en barra de 12 m	t	11.044,253	32,8	11.488,443	29,0
Alzadas y pedadas de 0,04 m espesor mármol reconstituido, colores oscuros, grano 1 a 5 para escalera de tramos rectos entre paredes, incluido colocación y lustrado a piedra fina	m ²	518,198	14,2	545,455	17,7
Arena fina argentina	m ³	91,740	16,2	105,456	18,9
Azulejo cerámico de color gris claro, celeste o marfil, liso de 15 x 15 cm	m ²	86,098	25,0	91,933	25,9
Bañera de revestir, hierro fundido enlozado de 1,50 m de largo	u	4.232,725	49,9	4.499,108	50,0
Cable plástico, unipolar de 0,35 mm en rollos de 100 m	m	0,737	25,1	0,824	26,4
Cable plástico, unipolar de 1 mm en rollos de 100 m	m	1,463	14,8	1,624	14,0
Cable plástico, unipolar de 1,5 mm en rollos de 100 m	m	2,053	15,1	2,251	15,3
Cable plástico, unipolar de 2,5 mm en rollos de 100 m	m	3,261	15,0	3,539	15,2
Caja de 10 x 5 cm chapa 16	u	13,100	15,3	13,224	13,5
Caja octogonal chapa 20	u	6,656	39,0	6,827	39,3
Caja de tablero de un circuito	u	66,824	21,5	70,324	18,9
Cal aérea hidratada en polvo en bolsa de 30 kg	bolsa	51,583	13,2	51,426	28,0
Cal hidratada en polvo en bolsa de 30 kg	bolsa	29,818	17,0	35,383	22,9
Calefón de tiro balanceado de 12 l por minuto, con incremento de temperatura de 20°C, calidad standard	u	2.287,463	50,8	2.410,540	51,1
Calefón de 12 l por minuto, con incremento de temperatura de 20°C, calidad standard	u	1.973,396	39,5	2.091,354	39,7
Canto rodado natural	m ³	356,458	11,3	368,608	13,5
Caño de H° G° 0,013 m	m	35,403	23,1	37,122	26,1
Caño de H° G° 0,019 m	m	44,029	19,8	45,446	21,1
Caño de H° G° 0,025 m	m	63,360	22,1	65,788	24,5
Caño de H° G° 0,032 m	m	84,898	23,8	88,123	25,1
Caño de fibrocemento 0,100 x 1 m	m	62,055	21,7	62,395	21,8
Caño de fibrocemento 0,100 x 2 m	u	94,992	15,1	99,187	12,1
Caño hormigón comprimido 0,102 x 1 m aprobado	u	25,998	26,2	27,211	30,1
Caño luz liviano 5/8"	m	10,514	21,4	10,710	19,2
Caño luz liviano 3/4"	m	12,199	25,4	12,843	19,1
Cascote de cal	m ³	90,400	36,7	105,000	37,3
Cemento portland normal envase de papel en bolsa de 50 kg	bolsa	76,534	11,1	81,617	10,7
Cocina enlozada blanca, 3 hornallas y horno, con termómetro, sin parrilla, calidad standard	u	1.894,935	37,0	2.137,206	36,4
Cortina de enrollar de madera de araucaria chilena o palo blanco incluyendo ejes y grapas. Provisión y colocación. Medidas 1,00 x 1,30 m	m ²	1.040,662	41,8	1.038,306	39,5
Depósito fijo cemento 16 litros gigante chato	u	553,852	27,3	577,317	33,1
Hidrófugo químico inorgánico en tambores de 220 kg inodoro Atuel 1a. blanco	kg	4,186	22,0	4,439	19,5
Juego de bidet transferencia, a sopapas tipo cromo Y	u	487,639	21,7	542,377	22,2
Juego lavatorio a sopapa tipo cromo Y	u	465,011	25,0	513,501	25,6
Juego de 2 llaves transferencia con lluvia tipo cromo Y	u	430,773	29,2	478,245	30,1
Juego de 6 piezas de embutir, jabonera de 15 x 7,5 cm, jabonera de 15 x 15 cm con agarradera, 2 perchas, portarrollo con rodillo, bases y barra para toallero	u	492,098	24,7	565,622	24,1
Ladrillo común de primera, de cal de aproximadamente 5,1 x 12,1 x 25,3 cm	juego	331,974	22,1	373,312	22,2
Ladrillo hueco de 20 x 15 x 8 cm	millar	664,380	10,0	685,870	10,1
Lavatorio Victoria 1a. blanco	millar	1.332,903	14,5	1.440,966	19,9
Llave de embutir completa, 1 punto	u	288,206	18,2	320,584	20,9
	u	24,055	41,8	24,838	43,3

Cuadro 4 (continuación)

Artículo	Unidad de medida	1988		1989	
		Diciembre		Enero	
		Precio promedio	Coefficiente de variación	Precio promedio	Coefficiente de variación
		A	%	A	%
Llave de paso plomo, 0,019 m bronce	u	43,782	33,2	46,275	37,3
Madera para encofrado de pino Brasil Paraná, Insigne o similar en tablas de 1" x 6" sin cepillar	m ²	249,927	24,8	265,599	25,5
TIPO M1					
Marco metálico para puerta interior en chapa N° 18, calidad standard medida de hoja 0,90 x 2,00 m pared de 0,15 m	u	505,747	48,2	536,517	47,3
TIPO M3					
Marco metálico para puerta interior en chapa N° 18, calidad standard medida de hoja 0,60 x 2,00 m pared de 0,12 m	u	435,207	40,1	467,033	41,0
Mármol travertino tipo "Talamina" de 2 cm lustrado, para revestimiento de frente y hall de entrada, colocado	m ²	1.594,004	40,5	1.705,580	41,5
Mosaico granítico empastinado en fábrica, grano 1 a 5 cham-purreado de 20 x 20 cm	m ²	109,930	21,4	111,620	22,0
Pintura sintética blanca, óleo mate para interiores en lata de 4 litros	l	68,613	12,6	74,625	14,2
Pintura sintética, mate color para interiores al látex, en lata de 4 litros	l	44,419	19,3	48,460	17,1
Plomo aprobado agua 0,009	kg	16,750	16,2	17,188	13,1
Plomo aprobado agua 0,013	kg	16,750	16,2	17,188	13,1
Plomo aprobado pesado 0,013	kg	16,750	16,2	17,188	13,1
Plomo aprobado agua 0,032	kg	16,750	16,2	17,188	13,1
Plomo aprobado 0,038 en tirones	kg	16,750	16,2	17,188	13,1
Plomo aprobado 0,051 en tirones	kg	16,750	16,2	17,188	13,1
Plomo aprobado 0,064 en tirones	kg	16,750	16,2	17,188	13,1
Puerta balcón chapa N° 16 - Tipo 1 - Medida 2,00 x 2,00 m	u	2.678,667	17,0	2.892,000	17,4
Puerta vidriera chapa N° 16 - Tipo 11 - Medida 0,70 x 2,00 m	u	1.601,404	16,8	1.704,505	16,9
Puerta interior tipo placa Tipo P 1 - Medida marco 0,90 x 2,00 m	u	511,195	34,9	590,581	33,6
Puerta interior tipo placa Tipo P 3 - Medida marco 0,60 x 2,00 m	u	495,368	38,7	545,833	38,8
Soldadura tipo noble 33 %	u	130,867	26,0	131,043	17,6
Sopapa y sobreagua de bronce cromado para bañera	u	69,729	46,8	68,424	52,7
Teléfono para portero eléctrico	u	227,579	26,3	238,726	24,5
Ventana con marco unificado de guía fija, un paño fijo de 0,65 m y una hoja corrediza - Guía de acero inoxidable con dos ruedas de nylon con rulemanes blindados, taparrollos con rebaja para riel y contramarco de abrir (tapacinta) contravidrio de aluminio cierre a caracol Tipo IV - Medida 1,30 x 1,00 m chapa N° 16	u	1.786,146	65,4	2.028,411	78,8
Vidrios dobles, transparentes, provisión y colocación	m ²	227,103	25,6	235,293	26,2
Vidrio martelé grueso, provisión y colocación	m ²	204,232	30,0	211,209	30,4
Yeso blanco en bolsa de 40 kg	bolsa	56,137	18,6	57,438	18,7
Zócalo granítico empastinado en fábrica grano 1 a 5 cham-purreado de 10 cm x 30 cm	m	36,756	16,5	39,422	15,1

*Incluye I.V.A.

Cuadro 5.— VARIACIONES PORCENTUALES PERIODICAS

Período	%
Enero 1989	3,2
Bimestre:	
Variación entre noviembre 1988 y enero 1989	14,3
Trimestre:	
Variación entre octubre 1988 y enero 1989	21,4
Cuatrimestre:	
Variación entre setiembre 1988 y enero 1989	28,2
Semestre:	
Variación entre julio 1988 y enero 1989	82,9
Año:	
Variación entre enero 1988 y enero 1989	369,3

IV. INDICES DEL MERCADO LABORAL

Cuadro 1.— SALARIOS INDUSTRIALES. INDICES

(Base 1983 = 100)

Período	Salario total medio mensual por trabajador (excluido aguinaldo) NIVEL GENERAL		Salario horario normal del trabajador (excluido aguinaldo) NIVEL GENERAL	
	Nominal	Real*	Nominal	Real*

S. 1986	12.363,1	101,3	11.825,0	96,9
O. "	14.189,8	109,6	13.123,7	101,4
N. "	13.767,0	101,0	13.738,9	100,8
D. "	15.489,9	108,5	14.080,7	98,6
E. 1987	16.966,4	110,5	15.174,3	98,8
F. "	15.318,2	93,7	15.742,6	96,2
M. "	16.761,6	94,7	16.062,9	90,8
A. "	18.312,9	100,1	17.429,9	95,3
M. "	18.135,4	95,2	18.113,5	95,1
J. "	20.049,7	97,4	19.412,2	94,3
J. "	21.622,4	95,4	20.574,2	90,8
A. "	23.488,9	91,2	22.898,2	88,9
S. "	27.994,8	97,3	26.657,6	92,6
O. "	33.247,8	96,6	31.578,9	91,9
N. "	33.056,0	87,1	33.834,6	89,2
D. "	38.118,7	97,2	36.158,6	92,2
E. 1988	45.362,7	106,0	40.812,7	95,4
F. "	44.126,7	93,4	43.198,9	91,4
M. "	50.461,9	93,1	48.735,5	89,9
A. "	54.227,1	85,3	55.844,2	87,8
M. "	68.580,5	93,2	66.575,5	90,5
J. "	75.753,1	87,3	76.281,6	87,9
J. "	91.404,7	83,8	92.617,9	84,9
A. "	117.382,0	84,4	113.944,0	81,9
S. "	128.178,2	82,5	131.920,7	84,9
O. "	148.147,7	87,5	150.717,7	89,0
N. "	** 164.733,1	92,0	162.952,8	91,0
D. "	*** 195.121,5	102,0	180.584,8	94,4

Período	Salarios básicos fijados por convenio PROMEDIO GENERAL			
	Obreros oficiales		Obreros peones	
	Nominal	Real*	Nominal	Real*

S. 1986	10.425,8	85,4	10.401,8	85,2
O. "	11.812,7	91,3	11.741,1	90,7
N. "	11.812,7	86,7	11.741,1	86,1
D. "	11.812,7	82,7	11.741,1	82,2
E. 1987	13.406,3	87,3	13.199,4	86,0
F. "	13.406,3	82,0	13.199,4	80,7
M. "	13.832,1	78,2	13.586,3	76,8
A. "	14.063,3	76,9	13.839,3	75,7
M. "	14.367,4	75,4	14.136,9	74,2
J. "	15.912,4	77,3	15.654,8	76,1
J. "	16.958,6	74,8	16.696,4	73,7
A. "	19.878,4	77,1	19.508,9	75,7
S. "	22.871,1	79,5	22.440,5	78,0
O. "	26.508,5	77,0	26.041,7	75,7
N. "	27.883,2	73,5	27.381,0	72,2
D. "	29.744,5	75,8	29.256,0	74,6
E. 1988	32.579,1	76,1	32.038,7	74,9
F. "	34.148,4	72,3	33.601,2	71,1
M. "	39.951,3	73,7	39.315,5	72,5
A. "	44.744,5	70,4	44.285,7	69,7
M. "	55.608,3	75,6	55.000,0	74,8
J. "	60.717,8	70,0	60.104,2	69,3
J. "	77.287,1	70,9	76.235,1	69,9
A. "	** 93.905,1	67,5	92.574,4	66,5
S. "	** 111.472,0	71,7	109.881,0	70,7
O. "	** 125.839,4	74,3	124.196,4	73,3
N. "	** 137.384,4	76,7	135.550,6	75,7
D. "	** 147.518,2	77,1	145.595,2	76,1

*Deflacionado por el índice de precios al consumidor.

**Cifras provisionales.

***Cifras estimadas.

**Cuadro 2 a.— SALARIO TOTAL MEDIO MENSUAL POR TRABAJADOR INDUSTRIAL
(excluido aguinaldo) EN TERMINOS NOMINALES
NIVEL GENERAL Y POR AGRUPACIONES. INDICES**

(Base 1983 = 100)

Período	Nivel general	Productos alimenticios	Bebidas	Tabaco	Fabricación de textiles	Fabricación de prendas de vestir	Industria del cuero
1986	11.073,4	10.999,5	12.463,9	11.428,6	10.709,7	8.915,4	11.925,9
1987	23.647,3	22.923,1	25.370,1	27.126,3	20.663,1	19.404,8	22.687,5
S. 1987	27.994,8	27.215,7	27.385,5	31.092,6	23.580,3	21.079,5	25.841,1
O. "	33.247,8	32.668,6	33.471,9	37.654,4	30.637,1	27.249,0	31.715,5
N. "	33.056,0	33.626,3	35.547,7	37.179,2	26.254,2	29.637,7	28.230,4
D. "	38.118,7	37.261,0	40.965,6	46.356,2	32.025,9	36.790,4	32.683,1
E. 1988	45.362,7	36.445,2	49.196,1	52.631,1	31.461,4	28.391,5	36.838,4
F. "	44.126,7	42.582,3	48.698,9	55.302,1	35.268,5	29.476,9	41.426,8
M. "	50.461,9	47.251,0	56.051,3	58.470,3	41.683,2	37.719,7	40.933,2
A. "	54.227,1	50.372,9	60.083,0	66.167,3	44.488,2	43.965,5	47.011,7
M. "	68.580,5	63.592,0	71.975,1	77.570,2	54.848,2	54.845,7	57.015,6
J. "	75.753,1	72.580,8	78.414,5	85.802,9	62.100,2	63.764,3	64.271,3
J. "	91.404,7	88.979,8	87.711,7	102.062,6	70.845,7	67.833,9	70.245,1
A. "	117.382,4	118.050,2	118.351,5	145.816,9	95.113,6	92.167,6	90.376,8
S. "	128.178,2	132.181,1	134.056,1	183.579,2	110.358,6	101.622,3	91.828,8
O. "	148.147,7	146.081,8	163.886,1	201.324,2	124.112,0	118.751,7	120.919,1
N. " *	164.733,1	152.709,6	191.369,0	180.756,9	134.553,3	136.017,0	137.563,6
D. " **	195.121,5						

Período	Fabricación de calzado	Industria de la madera	Fabricación de muebles	Fabricación de papel	Imprentas, editoriales e industrias conexas	Sustancias químicas industriales	Otros productos químicos
1986	8.253,7	10.378,5	10.097,6	9.947,3	13.959,6	10.449,8	12.328,5
1987	16.035,6	21.895,0	19.984,9	19.147,9	33.194,8	22.222,7	24.766,5
S. 1987	19.086,1	26.430,7	23.842,5	21.609,1	39.787,0	24.579,6	27.976,1
O. "	24.313,8	31.468,6	30.489,0	26.333,6	45.189,0	31.583,5	33.871,3
N. "	21.661,2	31.080,1	26.529,2	30.853,0	48.440,6	32.892,4	35.150,1
D. "	24.285,9	36.607,3	28.088,6	31.808,7	53.865,6	38.891,7	39.099,0
E. 1988	38.341,1	35.023,0	35.883,9	33.511,2	61.793,4	40.205,1	50.793,1
F. "	19.190,0	38.099,1	36.302,6	37.896,4	60.663,1	43.382,5	50.270,6
M. "	38.783,6	51.543,0	45.686,0	39.107,7	68.352,7	45.457,9	57.160,7
A. "	38.895,6	54.198,9	45.549,2	39.291,9	73.138,2	53.634,9	60.039,4
M. "	48.503,7	65.378,5	56.205,4	52.202,5	87.393,3	67.265,7	75.448,5
J. "	51.877,6	66.541,2	62.000,3	61.751,1	98.725,4	78.948,5	79.855,1
J. "	56.763,0	78.258,8	71.103,5	69.962,4	123.332,2	89.163,9	93.058,2
A. "	76.034,0	103.776,4	96.497,2	83.419,3	155.695,5	114.595,3	121.227,9
S. "	92.199,0	120.051,3	100.478,5	79.530,9	162.204,9	121.180,2	126.771,4
O. "	107.618,5	131.780,0	109.942,0	106.140,7	197.905,4	158.587,6	149.224,1
N. " *	123.922,5	144.288,0	132.878,3	106.650,9	242.545,8	169.611,2	173.936,2

*Cifras provisionales

**Cifras estimadas

Cuadro 2 a (continuación)

Período	Refinerías de petróleo	Productos derivados del petróleo y del carbón	Productos de caucho	Productos plásticos	Objetos de barro, loza y porcelana	Objetos de vidrio	Otros productos minerales no metálicos
1986	11.653,2	9.455,7	10.251,5	9.913,4	12.170,6	12.345,6	9.930,3
1987	25.797,2	22.624,4	24.256,9	20.199,5	23.136,5	28.015,8	22.371,0
S. 1987	33.551,1	27.762,2	27.380,8	23.833,4	28.519,4	31.561,0	23.863,5
O. "	33.809,0	36.643,8	35.540,6	26.597,9	39.100,1	37.513,6	31.217,7
N. "	37.122,5	39.103,8	36.533,6	26.113,1	32.991,2	40.960,1	29.186,7
D. "	40.426,8	35.851,5	39.717,5	31.332,0	37.993,8	44.504,8	39.206,9
E. 1988	57.989,1	51.160,7	56.575,9	39.475,9	49.327,9	47.743,2	39.636,7
F. "	53.260,5	42.491,9	45.622,8	34.308,4	40.465,0	53.140,7	44.858,6
M. "	48.899,1	50.199,0	48.729,9	46.410,1	63.778,5	58.137,0	48.043,8
A. "	70.932,1	58.279,9	67.884,0	49.912,4	63.497,6	66.841,9	53.558,4
M. "	75.677,4	79.252,5	85.635,0	61.103,6	73.197,6	84.938,3	66.026,1
J. "	121.707,9	82.816,6	99.569,8	65.528,6	89.946,8	92.021,9	74.869,3
J. "	103.950,5	89.698,2	124.976,5	69.260,2	122.265,2	101.476,9	89.254,0
A. "	135.060,4	140.610,3	165.188,1	96.243,0	142.120,1	145.923,2	117.525,3
S. "	161.543,7	135.719,0	186.503,4	110.393,7	172.113,6	153.166,9	123.380,7
O. "	168.880,1	169.627,2	238.138,9	139.975,6	181.072,9	178.795,9	141.601,3
N. " *	197.278,0	194.527,5	239.166,0	162.126,1	172.496,3	178.000,3	148.000,6

Período	Industrias básicas de hierro y acero	Industrias básicas de metales no ferrosos	Productos metálicos	Construcción de maquinaria excepto la eléctrica	Maquinaria y aparatos eléctricos	Construcción de material de transporte	Fabricación de equipo profesional y científico
1986	10.619,7	9.700,4	10.795,8	10.021,3	13.266,3	11.750,3	10.397,9
1987	25.073,2	22.931,0	23.440,0	20.730,5	27.229,9	26.157,9	23.246,6
S. 1987	31.213,3	30.564,5	28.743,2	26.678,1	33.353,8	31.134,1	30.159,8
O. "	37.468,1	34.087,5	33.293,4	29.347,6	37.624,9	34.409,9	32.913,4
N. "	35.495,2	31.283,3	32.170,0	28.211,6	36.703,4	36.203,3	30.985,8
D. "	38.795,5	35.672,4	36.701,2	31.549,0	44.054,5	42.491,7	31.455,0
E. 1988	58.486,2	57.613,6	48.707,4	48.569,7	55.436,9	56.395,0	61.121,6
F. "	50.185,5	40.544,5	43.448,2	39.834,6	42.599,4	53.825,4	42.217,3
M. "	62.141,5	47.852,7	51.671,1	46.234,9	54.807,9	55.302,2	52.611,7
A. "	59.992,1	48.841,0	52.355,6	50.710,8	59.173,2	59.888,6	51.034,3
M. "	79.018,3	65.804,8	68.848,4	67.325,3	80.919,8	76.349,6	72.234,6
J. "	82.267,0	70.529,0	69.828,4	69.026,2	89.880,0	84.221,0	69.936,8
J. "	107.720,7	85.165,5	89.454,5	91.492,3	102.056,3	103.655,5	91.993,7
A. "	131.588,8	106.301,0	108.310,8	118.514,6	130.884,7	125.789,8	117.657,8
S. "	151.521,6	113.963,6	123.632,6	128.272,7	143.048,7	125.789,8	121.282,9
O. "	177.497,8	134.306,7	141.899,2	144.581,9	159.669,8	147.760,9	141.743,2
N. " *	199.335,2	142.768,8	162.230,7	162.402,5	183.837,4	171.728,2	157.216,8

NOTA: Esta serie es elaborada sobre la base de la información suministrada por 1.328 establecimientos y se refiere al Salario Total Medio Mensual Bruto de los Trabajadores Industriales hasta la categoría de capataz inclusive. Por consiguiente incluye salarios y/o sueldos por horas normales, por horas extras, asignaciones familiares, premios y bonificaciones, flexibilidad salarial y todo otro tipo de ingreso (excluido sueldo anual complementario). Los índices insertos muestran la evolución nominal de la serie que se consigna.

*Cifras provisionales.

Cuadro 2 b.— SALARIO TOTAL MEDIO MENSUAL POR TRABAJADOR INDUSTRIAL
(excluido aguinaldo) EN TERMINOS REALES

NIVEL GENERAL Y POR AGRUPACIONES. INDICES

(Base 1983 = 100)

Período	Nivel general	Productos alimenticios	Bebidas	Tabaco	Fabricación de textiles	Fabricación de prendas de vestir	Industria del cuero
1986	103,8	103,1	116,8	107,1	100,4	83,6	111,8
1987	95,8	92,9	102,8	109,9	83,7	78,6	91,9
S. 1987	97,3	94,6	95,2	108,0	81,9	73,2	89,8
O. "	96,6	95,0	97,3	109,4	88,0	79,2	92,2
N. "	87,1	88,6	93,7	98,0	69,2	78,1	74,4
D. "	97,2	95,0	104,4	118,2	81,6	93,8	83,3
E. 1988	106,0	85,2	115,0	123,0	73,5	66,3	86,1
F. "	93,4	90,1	103,0	117,0	74,6	62,4	87,7
M. "	93,1	87,1	103,4	107,8	76,9	69,6	75,5
A. "	85,3	79,2	94,5	104,1	70,0	69,2	74,0
M. "	93,2	86,4	97,8	105,4	74,6	74,6	77,5
J. "	87,3	83,6	90,4	100,0	71,6	73,5	74,1
J. "	83,8	81,6	80,4	93,6	65,0	62,2	64,4
A. "	84,4	84,8	85,1	104,8	68,4	66,2	64,9
S. "	82,5	85,0	86,3	118,1	71,0	65,4	59,1
O. "	87,5	86,2	96,7	118,8	73,3	70,1	71,4
N. " *	92,0	85,3	106,9	100,9	75,1	76,0	76,8
D. " **	102,0						

Período	Fabricación de calzado	Industria de la madera	Fabricación de muebles	Fabricación de papel	Imprentas, editoriales e industrias conexas	Sustancias químicas industriales	Otros productos químicos
1986	77,4	97,3	94,7	93,3	130,9	98,0	115,6
1987	65,0	88,7	81,0	77,6	134,5	90,1	100,4
S. 1987	66,3	91,8	82,8	75,1	138,2	85,4	97,2
O. "	70,7	91,5	88,6	76,5	131,3	91,8	98,4
N. "	57,1	81,9	69,9	81,3	127,7	86,7	92,7
D. "	61,9	93,3	71,6	81,1	137,3	99,1	99,7
E. 1988	89,6	81,8	83,8	78,3	144,4	93,9	118,7
F. "	40,6	80,6	76,8	80,2	128,4	91,8	106,4
M. "	71,5	95,1	84,3	72,1	126,0	83,8	105,4
A. "	61,2	85,3	71,7	61,8	115,0	84,4	94,4
M. "	65,9	88,9	76,4	71,0	118,8	91,4	102,6
J. "	59,8	76,7	71,4	71,2	113,8	91,0	92,0
J. "	52,1	71,8	65,2	64,2	113,1	81,0	85,4
A. "	54,6	74,6	69,3	60,0	111,9	82,4	87,1
S. "	59,3	77,2	64,7	51,2	104,4	78,0	81,6
O. "	63,5	77,8	64,9	62,7	116,8	93,6	88,1
N. " *	69,2	80,6	74,2	59,6	135,4	94,7	97,1

*Cifras provisionales.

**Cifras estimadas.

Cuadro 2 b (continuación)

Período	Refinerías de petróleo	Productos derivados del petróleo y del carbón	Productos de caucho	Productos plásticos	Objetos de barro, loza y porcelana	Objetos de vidrio	Otros productos minerales no metálicos
1986	109,2	88,6	96,1	92,9	114,1	115,7	93,1
1987	104,5	91,7	98,3	81,9	93,8	113,5	90,7
S. 1987	116,6	96,5	95,1	82,8	99,1	109,7	82,9
O. "	98,3	106,5	103,3	77,3	113,6	109,0	90,7
N. "	97,8	103,1	96,3	68,8	87,0	108,0	76,9
D. "	103,1	91,4	101,2	79,9	96,9	113,4	99,9
E. 1988	135,5	119,5	132,2	92,2	115,3	111,6	92,6
F. "	112,7	89,9	96,5	72,6	85,6	112,4	94,9
M. "	90,2	92,6	89,9	85,6	117,6	107,2	88,6
A. "	111,6	91,7	106,8	78,5	99,9	105,1	84,3
M. "	102,9	107,7	116,4	83,1	99,5	115,5	89,8
J. "	140,2	95,4	114,7	75,5	103,6	106,0	86,3
J. "	95,3	82,3	114,6	63,5	112,1	93,1	81,9
A. "	97,1	101,0	118,7	69,2	102,1	104,9	84,5
S. "	103,9	87,3	120,0	71,0	110,7	98,5	79,4
O. "	99,7	100,1	140,6	82,6	106,9	105,5	83,6
N. " *	110,2	108,6	133,6	90,5	96,3	99,4	82,6

Período	Industrias básicas de hierro y acero	Industrias básicas de metales no ferrosos	Productos metálicos	Construcción de maquinaria excepto la eléctrica	Maquinaria y aparatos eléctricos	Construcción de material de transporte	Fabricación de equipo profesional y científico
1986	99,6	90,9	101,2	93,9	124,4	110,2	97,5
1987	101,6	92,9	95,0	84,0	110,3	106,0	94,2
S. 1987	108,5	106,2	99,9	92,7	115,9	108,2	104,8
O. "	108,9	99,1	96,8	85,3	109,4	100,0	95,7
N. "	93,6	82,5	84,8	74,4	96,7	95,4	81,7
D. "	98,9	90,9	93,6	80,4	112,3	108,3	80,2
E. 1988	136,7	134,6	113,8	113,5	129,5	131,8	142,8
F. "	106,2	85,8	91,9	84,3	90,1	113,9	89,3
M. "	114,6	88,2	95,3	85,3	101,1	102,0	97,0
A. "	94,4	76,8	82,4	79,8	93,1	94,2	80,3
M. "	107,4	89,5	93,6	91,5	110,0	103,8	98,2
J. "	94,8	81,3	80,5	79,5	103,6	97,1	80,6
J. "	98,8	78,1	82,0	83,9	93,6	95,1	84,4
A. "	94,6	76,4	77,8	85,2	94,1	90,4	84,6
S. "	97,5	73,3	79,5	82,5	92,0	80,6	78,0
O. "	104,8	79,3	83,8	85,3	94,3	87,2	83,7
N. " *	111,3	79,7	90,6	90,7	102,7	95,9	87,8

NOTA: Deflacionado por el índice de precios al consumidor.

*Cifras provisionales.

**Cuadro 2 c.— SALARIO HORARIO NORMAL DEL TRABAJADOR INDUSTRIAL
EN TERMINOS NOMINALES**

NIVEL GENERAL Y POR AGRUPACIONES. INDICES

(Base 1983 = 100)

Período	Nivel general	Productos alimenticios	Bebidas	Tabaco	Fabricación de textiles	Fabricación de prendas de vestir	Industria del cuero
1986	10.727,9	10.552,0	11.889,7	9.823,0	10.231,8	9.553,9	11.975,6
1987	22.814,5	22.187,7	24.179,1	26.480,2	20.203,5	19.507,5	22.867,2
S. 1987	26.657,6	25.731,4	26.881,4	29.945,7	23.072,8	20.931,3	27.788,5
O. "	31.578,9	30.920,6	32.306,0	36.906,9	29.460,3	26.819,9	31.692,9
N. "	33.834,6	33.338,0	34.862,3	38.414,4	29.717,0	29.911,6	31.879,3
D. "	36.158,6	35.984,3	37.853,1	47.340,6	29.925,3	29.909,4	31.800,7
E. 1988	40.812,7	37.949,8	43.184,6	49.200,4	34.372,2	30.614,1	39.734,5
F. "	43.198,9	41.220,4	46.063,3	56.582,4	36.686,9	33.080,3	42.668,9
M. "	48.735,5	46.414,7	47.090,0	59.850,8	41.007,9	36.981,2	43.670,3
A. "	55.844,2	53.574,8	55.703,3	71.925,7	46.923,4	44.712,4	53.589,4
M. "	66.575,5	63.671,0	60.500,1	80.855,6	54.407,8	52.959,0	57.528,6
J. "	76.281,6	76.500,6	67.632,3	94.261,0	66.524,4	62.083,4	70.544,6
J. "	92.617,9	90.385,4	75.573,7	107.651,0	76.722,3	70.921,7	76.038,9
A. "	113.944,0	112.577,1	97.216,2	145.860,4	97.738,5	89.291,2	97.983,0
S. "	131.920,7	130.282,4	112.659,4	185.793,7	114.571,6	102.032,7	105.543,8
O. "	150.717,7	146.196,3	133.953,7	208.285,4	128.420,0	120.506,2	130.072,4
N. " *	162.952,8	152.533,8	150.148,6	190.366,1	136.637,1	110.191,6	151.166,8
D. " **	180.584,8						

Período	Fabricación de calzado	Industria de la madera	Fabricación de muebles	Fabricación de papel	Imprentas, editoriales e industrias conexas	Sustancias químicas industriales	Otros productos químicos
1986	9.826,9	8.974,9	9.804,0	8.692,5	12.718,3	10.374,2	11.452,3
1987	18.831,6	19.090,8	20.074,0	18.015,3	30.685,1	22.226,3	23.784,0
S. 1987	22.440,5	22.705,6	23.633,5	20.524,2	37.058,4	24.844,8	26.763,9
O. "	27.175,4	27.696,6	29.269,4	24.640,7	40.618,9	30.758,0	32.155,3
N. "	27.601,8	28.706,3	29.595,2	29.335,0	44.761,3	34.021,4	34.499,7
D. "	28.151,7	28.207,5	28.391,8	29.520,7	51.985,7	36.820,6	37.587,7
E. 1988	34.583,3	30.058,2	32.278,0	30.463,8	58.075,9	38.608,7	41.210,8
F. "	32.120,5	34.638,8	37.379,3	34.195,7	57.963,8	43.803,4	43.998,2
M. "	40.857,8	43.957,3	43.971,5	36.783,5	65.268,5	47.557,6	49.102,4
A. "	46.002,0	50.590,8	49.362,3	39.800,4	74.696,8	58.092,6	57.866,4
M. "	52.143,3	60.458,2	56.113,8	50.092,7	88.094,9	67.877,5	68.397,7
J. "	62.811,6	65.471,7	66.556,4	60.708,7	98.371,9	83.320,5	77.075,9
J. "	73.369,6	77.779,4	79.204,5	70.444,5	121.260,0	96.101,5	92.696,7
A. "	92.783,6	95.213,9	97.357,7	85.292,4	146.162,4	118.356,3	115.813,1
S. "	109.101,4	111.698,2	114.041,3	83.363,9	159.776,3	131.381,9	129.476,6
O. "	120.769,1	127.381,5	125.433,0	106.574,8	201.559,5	160.488,2	152.032,3
N. " *	128.753,8	132.004,9	137.057,6	117.235,5	230.197,8	168.948,8	163.142,1

*Cifras provisionales.

**Cifras estimadas.

Cuadro 2 c (continuación)

Período	Refinerías de petróleo	Productos derivados del petróleo y del carbón	Productos de caucho	Productos plásticos	Objetos de barro, loza y porcelana	Objetos de vidrio	Otros productos minerales no metálicos
1986	9.907,5	9.910,8	10.542,7	11.881,8	11.776,8	11.811,8	9.677,0
1987	22.465,5	23.069,4	23.994,9	26.033,8	25.768,2	25.814,0	21.004,6
S. 1987	26.381,7	30.504,3	26.838,6	32.851,7	27.277,6	29.340,7	24.022,2
O. "	29.571,8	32.037,0	34.627,3	37.318,8	36.412,2	33.895,9	29.010,3
N. "	33.448,7	38.744,0	37.734,4	40.058,7	37.796,0	40.482,1	29.339,1
D. "	36.153,2	35.869,0	41.348,4	40.539,0	39.307,4	41.712,5	35.067,8
E. 1988	37.489,9	40.826,8	43.910,3	47.176,2	41.131,9	43.203,6	37.824,2
F. "	48.603,7	43.175,0	50.956,9	54.212,2	43.620,6	48.941,5	40.367,8
M. "	50.432,0	47.136,4	51.874,3	56.382,7	54.373,5	57.286,2	44.887,6
A. "	66.613,5	56.031,4	62.965,4	66.306,3	67.069,6	66.116,1	54.307,2
M. "	72.666,8	76.803,3	82.996,5	81.809,6	75.897,2	77.837,4	66.386,7
J. "	90.520,5	79.775,9	98.853,9	94.315,6	89.593,9	94.863,4	75.670,5
J. "	97.988,6	94.334,7	127.016,9	114.782,8	116.571,5	109.949,3	89.982,0
A. "	120.326,3	126.159,9	159.166,7	135.247,1	137.223,0	134.518,5	112.484,4
S. "	145.996,1	149.301,8	188.020,1	155.588,7	171.288,2	149.352,3	128.186,5
O. "	165.660,2	179.746,2	236.035,2	180.701,2	184.689,7	175.494,7	145.160,0
N. " *	196.009,0	192.679,8	245.825,6	205.355,2	205.125,5	180.742,4	151.322,7

Período	Industrias básicas de hierro y acero	Industrias básicas de metales no ferrosos	Productos metálicos	Construcción de maquinaria excepto la eléctrica	Maquinaria y aparatos eléctricos	Construcción de material de transporte	Fabricación de equipo profesional y científico
1986	11.345,4	10.880,1	10.897,7	10.490,6	11.362,8	11.428,9	9.730,4
1987	24.589,6	22.804,0	23.055,4	22.986,6	23.145,6	24.622,6	21.515,9
S. 1987	29.970,0	27.212,6	27.699,1	27.283,0	27.670,5	28.852,0	26.501,8
O. "	35.448,8	31.137,4	32.373,9	31.872,8	31.246,2	33.094,9	30.889,9
N. "	36.402,1	31.529,2	33.346,7	34.118,2	33.597,8	37.181,2	32.648,4
D. "	37.201,0	35.674,2	34.454,8	36.207,9	35.401,6	40.715,0	32.473,0
E. 1988	47.767,0	44.299,7	43.229,4	42.224,9	38.980,6	47.378,6	45.341,1
F. "	51.120,4	44.430,5	43.715,4	46.392,6	45.015,8	45.784,4	49.960,6
M. "	60.011,8	49.230,8	52.832,0	49.459,0	46.860,9	53.354,1	53.535,7
A. "	64.128,9	56.416,1	56.498,5	55.632,7	51.362,5	62.002,9	54.334,0
M. "	75.998,6	68.940,9	70.972,9	69.955,1	62.365,8	72.700,8	70.147,5
J. "	83.778,3	76.962,8	75.334,9	76.274,8	73.304,4	81.649,3	72.590,0
J. "	112.392,7	93.894,7	95.280,8	99.984,8	87.433,3	101.753,8	96.655,2
A. "	133.177,2	114.588,6	110.883,0	122.416,0	106.264,0	125.036,9	117.577,6
S. "	163.460,7	131.260,3	137.224,0	142.162,3	127.939,6	139.483,0	140.065,8
O. "	182.037,8	145.164,3	155.363,5	159.459,1	144.033,7	154.725,0	161.027,4
N. " *	199.365,0	164.003,7	168.357,7	169.399,0	152.731,1	179.653,1	173.620,6

NOTA: El salario horario normal se define como la suma del salario básico (por horas normales y extras) más premios y bonificaciones, más los adicionales remunerativos o no, que el Gobierno otorga como parte de la política de ingresos. Se excluyen, por lo tanto, los subsidios familiares y los pagos por vacaciones y por otros conceptos extraordinarios.

*Cifras provisionales.

**Cuadro 2 d.—SALARIO HORARIO NORMAL DEL TRABAJADOR INDUSTRIAL
EN TERMINOS REALES**

NIVEL GENERAL Y POR AGRUPACIONES. INDICES

(Base 1983 = 100)

Período	Nivel general	Productos alimenticios	Bebidas	Tabaco	Fabricación de textiles	Fabricación de prendas de vestir	Industria del cuero
1986	100,6	98,9	111,5	92,1	95,9	89,6	112,3
1987	92,5	89,9	98,0	107,3	81,9	79,1	92,7
S. 1987	92,6	89,4	93,4	104,1	80,2	72,7	96,6
O. "	91,9	89,9	93,9	107,3	85,6	78,0	92,1
N. "	89,2	87,9	91,9	101,3	78,3	78,8	84,0
D. "	92,2	91,7	96,5	120,7	76,3	76,2	81,1
E. 1988	95,4	88,7	100,9	115,0	80,3	71,5	92,8
F. "	91,4	87,2	97,5	119,7	77,6	70,0	90,3
M. "	89,9	85,6	86,8	110,4	75,6	68,2	80,5
A. "	87,8	84,3	87,6	113,1	73,8	70,3	84,3
M. "	90,5	86,6	82,2	109,9	74,0	72,0	78,2
J. "	87,9	88,2	77,9	108,6	76,7	71,5	81,3
J. "	84,9	82,9	69,3	98,7	70,4	65,0	69,7
A. "	81,9	80,9	69,9	104,8	70,2	64,2	70,4
S. "	84,9	83,8	72,5	119,5	73,7	65,7	67,9
O. "	89,0	86,3	79,1	123,0	75,8	71,1	76,8
N. " *	91,0	85,2	83,8	106,3	76,3	61,5	84,4
D. " **	94,4						

Período	Fabricación de calzado	Industria de la madera	Fabricación de muebles	Fabricación de papel	Imprentas, editoriales e industrias conexas	Sustancias químicas industriales	Otros productos químicos
1986	92,1	84,1	91,9	81,5	119,2	97,3	107,4
1987	76,3	77,4	81,3	73,0	124,3	90,1	96,4
S. 1987	78,0	78,9	82,1	71,3	128,8	86,3	93,0
O. "	79,0	80,5	85,1	71,6	118,1	89,4	93,5
N. "	72,8	75,7	78,0	77,3	118,0	89,7	90,9
D. "	71,8	71,9	72,4	75,3	132,5	93,9	95,8
E. 1988	80,8	70,2	75,4	71,2	135,7	90,2	96,3
F. "	68,0	73,3	79,1	72,4	122,6	92,7	93,1
M. "	75,3	81,1	81,1	67,8	120,4	87,7	90,6
A. "	72,4	79,6	77,7	62,6	117,5	91,4	91,0
M. "	70,9	82,2	76,3	68,1	119,8	92,3	93,0
J. "	72,4	75,4	76,7	70,0	113,4	96,0	88,8
J. "	67,3	71,3	72,6	64,6	111,2	88,1	85,0
A. "	66,7	68,4	70,0	61,3	105,0	85,1	83,2
S. "	70,2	71,9	73,4	53,6	102,8	84,5	83,3
O. "	71,3	75,2	74,0	62,9	119,0	94,7	89,7
N. " *	71,9	73,7	76,5	65,5	128,5	94,3	91,1

*Cifras provisionales.

**Cifras estimadas.

Cuadro 2 d (continuación)

Período	Refinerías de petróleo	Productos derivados del petróleo y del carbón	Productos de caucho	Productos plásticos	Objetos de barro, loza y porcelana	Objetos de vidrio	Otros productos minerales no metálicos
1986	92,9	92,9	98,8	111,4	110,4	110,7	90,7
1987	91,0	93,5	97,2	105,5	104,4	104,6	85,1
S. 1987	91,7	106,0	93,3	114,1	94,8	101,9	83,5
O. "	86,0	93,1	100,6	108,5	105,8	98,5	84,3
N. "	88,2	102,1	99,5	105,6	99,6	106,7	77,3
D. "	92,2	91,4	105,4	103,3	100,2	106,3	89,4
E. 1988	87,6	95,4	102,6	110,2	96,1	101,0	88,4
F. "	102,8	91,4	107,8	114,7	92,3	103,6	85,4
M. "	93,0	86,9	95,7	104,0	100,3	105,6	82,8
A. "	104,8	88,1	99,0	104,3	105,5	104,0	85,4
M. "	98,8	104,4	112,8	111,2	103,2	105,8	90,2
J. "	104,3	91,9	113,9	108,7	103,2	109,3	87,2
J. "	89,9	86,5	116,5	105,3	106,9	100,8	82,5
A. "	86,5	90,7	114,4	97,2	98,6	96,7	80,8
S. "	93,9	96,1	121,0	100,1	110,2	96,1	82,5
O. "	97,8	106,1	139,3	106,7	109,0	103,6	85,7
N. " *	109,5	107,6	137,3	114,7	114,5	100,9	84,5

Período	Industrias básicas de hierro y acero	Industrias básicas de metales no ferrosos	Productos metálicos	Construcción de maquinaria excepto la eléctrica	Maquinaria y aparatos eléctricos	Construcción de material de transporte	Fabricación de equipo profesional y científico
1986	106,4	102,0	102,2	98,3	106,5	107,1	91,2
1987	99,6	92,4	93,4	93,2	93,8	99,8	87,2
S. 1987	104,1	94,6	96,2	94,8	96,1	100,3	92,1
O. "	103,0	90,5	94,1	92,6	90,8	96,2	89,8
N. "	96,0	83,1	87,9	89,9	88,6	98,0	86,1
D. "	94,8	90,9	87,8	92,3	90,2	103,8	82,8
E. 1988	111,6	103,5	101,0	98,7	91,1	110,7	105,9
F. "	108,2	94,0	92,5	98,2	95,3	96,9	105,7
M. "	110,7	90,8	97,4	91,2	86,4	98,4	98,7
A. "	100,9	88,7	88,9	87,5	80,8	97,5	85,5
M. "	103,3	93,7	96,5	95,1	84,8	98,8	95,4
J. "	96,5	88,7	86,8	87,9	84,5	94,1	83,6
J. "	103,1	86,1	87,4	91,7	80,2	93,3	88,6
A. "	95,7	82,3	79,7	88,0	76,4	89,9	84,5
S. "	105,2	84,5	88,3	91,5	82,3	89,7	90,1
O. "	107,5	85,7	91,7	94,1	85,0	91,3	95,1
N. " *	111,3	91,6	94,0	94,6	85,3	100,3	97,0

NOTA: Deflacionado por el índice de precios al consumidor.

*Cifras provisionales.

**Cuadro 3 a.— SALARIOS INDUSTRIALES BASICOS FIJADOS POR CONVENIO
OBREROS OFICIALES — PROMEDIO GENERAL Y POR OFICIOS**

(Retribución en ₡ por hora)

Período	Promedio general	Albañil	Carpintero	Electricista	Herrero	Panadero	Pintor
1987	1,571	1,322	1,588	1,322	1,322	1,358	1,322
1988*	6,592	5,572	7,585	5,572	5,572	5,345	5,572
S. 1987	1,880	1,661	1,947	1,661	1,661	1,465	1,661
O. "	2,179	1,860	2,181	1,860	1,860	1,641	1,860
N. "	2,292	1,860	2,311	1,860	1,860	2,305	1,860
D. "	2,445	1,860	2,440	1,860	1,860	2,305	1,860
E. 1988	2,678	2,301	2,440	2,301	2,301	2,305	2,301
F. "	2,807	2,301	3,200	2,301	2,301	2,550	2,301
M. "	3,284	2,715	4,000	2,715	2,715	2,910	2,715
A. "	3,678	2,819	4,500	2,819	2,819	3,350	2,819
M. "	4,571	3,811	5,100	3,811	3,811	3,950	3,811
J. "	4,991	3,964	6,000	3,964	3,964	4,550	3,964
J. "	6,353	5,506	7,200	5,506	5,506	5,100	5,506
A. " *	7,719	6,443	9,100	6,443	6,443	6,550	6,443
S. " *	9,163	8,095	9,100	8,095	8,095	6,550	8,095
O. " *	10,344	8,775	12,520	8,775	8,775	8,250	8,775
N. " *	11,293	9,618	13,460	9,618	9,618	8,750	9,618
D. " *	12,126	10,513	14,400	10,513	10,513	9,325	10,513

Período	Radiotécnico	Sastre	Tejedor de punto	Tipógrafo	Tornero	Zapatero
1987	2,165	2,251	1,409	1,709	2,165	1,350
1988*	9,188	9,445	5,518	7,214	9,188	5,431
S. 1987	2,655	2,472	1,667	1,713	2,655	1,804
O. "	2,974	3,137	2,016	2,370	2,974	2,020
N. "	2,974	3,513	2,016	2,605	2,974	2,020
D. "	3,920	3,513	2,016	3,080	3,920	2,020
E. 1988	3,920	3,513	2,419	3,265	3,920	2,020
F. "	3,920	4,040	2,419	3,450	3,920	2,020
M. "	4,950	4,444	2,903	3,900	4,950	2,020
A. "	4,950	5,333	3,310	4,280	4,950	3,480
M. "	6,390	6,506	3,680	5,010	6,390	4,000
J. "	6,390	7,612	4,490	5,565	6,390	4,560
J. "	8,870	8,754	5,210	6,680	8,870	5,340
A. " *	10,380	11,555	6,770	7,680	10,380	6,730
S. " *	13,070	13,288	7,680	10,138	13,070	7,740
O. " *	14,220	15,281	8,370	11,135	14,220	8,510
N. " *	15,880	16,504	9,120	12,365	15,880	9,100
D. " *	17,310	16,504	9,850	13,105	17,310	9,650

*Cifras provisionales.

**Cuadro 3 b.— SALARIOS NOMINALES INDUSTRIALES BASICOS FIJADOS POR CONVENIO
OBREROS OFICIALES — PROMEDIO GENERAL Y POR OFICIOS. INDICES**
(Base 1983 = 100)

Período	Promedio general	Albañil	Carpintero	Electricista	Herrero	Panadero	Pintor
1987	19.111,9	16.082,7	19.532,6	16.082,7	16.082,7	20.860,2	16.082,7
1988*	80.194,7	67.785,9	93.296,4	67.785,9	92.337,0	82.104,5	67.785,9
S. 1987	22.871,1	20.206,8	23.948,3	20.206,8	20.206,8	22.503,8	20.206,8
O. "	26.508,5	22.627,7	26.826,6	22.627,7	22.627,7	25.207,4	22.627,7
N. "	27.883,2	22.627,7	28.425,6	22.627,7	22.627,7	35.407,1	22.627,7
D. "	29.744,5	22.627,7	30.012,3	22.627,7	22.627,7	35.407,1	22.627,7
E. 1988	32.579,1	27.992,7	30.012,3	27.992,7	27.992,7	35.407,1	27.992,7
F. "	34.148,4	27.992,7	39.360,4	27.992,7	27.992,7	39.170,5	27.992,7
M. "	39.951,3	33.029,2	49.200,5	33.029,2	33.029,2	44.700,5	33.029,2
A. "	44.744,5	34.294,4	55.350,6	34.294,4	34.294,4	51.459,3	34.294,4
M. "	55.608,3	46.362,5	62.730,6	46.362,5	46.362,5	60.675,9	46.362,5
J. "	60.717,8	48.223,8	73.800,7	48.223,8	48.223,8	69.892,5	48.223,8
J. "	77.287,1	66.983,0	88.560,9	66.983,0	66.983,0	78.341,0	66.983,0
A. " *	93.905,1	78.382,0	111.931,1	78.382,0	78.382,0	100.614,4	78.382,0
S. " *	111.472,0	98.479,3	111.931,1	98.479,3	98.479,3	100.614,4	98.479,3
O. " *	125.839,4	106.751,8	153.997,5	106.751,8	106.751,8	126.728,1	106.751,8
N. " *	137.384,4	117.007,3	165.559,7	117.007,3	117.007,3	134.408,6	117.007,3
D. " *	147.518,2	127.895,4	177.121,8	127.895,4	127.895,4	143.241,2	127.895,4

Período	Radiotecnico	Sastre	Tejedor de punto	Tipógrafo	Tornero	Zapatero
1987	21.693,4	25.814,2	21.029,9	19.895,2	21.693,4	17.024,0
1988*	92.064,1	108.314,2	82.358,2	83.981,4	92.064,1	68.486,8
S. 1987	26.603,2	28.348,6	24.880,6	19.941,8	26.603,2	22.749,1
O. "	29.799,6	35.974,8	30.089,6	27.590,2	29.799,6	25.472,9
N. "	29.799,6	40.286,7	30.089,6	30.326,0	29.799,6	25.472,9
D. "	39.278,6	40.286,7	30.089,6	35.855,6	39.278,6	25.472,9
E. 1988	39.278,6	40.286,7	36.104,5	38.009,3	39.278,6	25.472,9
F. "	39.278,6	46.330,3	36.104,5	40.163,0	39.278,6	25.472,9
M. "	49.599,2	50.963,3	43.328,4	45.401,6	49.599,2	25.472,9
A. "	49.599,2	61.158,3	49.403,0	49.825,4	49.599,2	43.844,0
M. "	64.028,1	74.610,1	54.925,4	58.323,6	64.028,1	50.441,4
J. "	64.028,1	87.293,6	67.014,9	64.784,6	64.028,1	57.503,2
J. "	88.877,8	100.389,9	77.761,2	77.764,8	88.877,8	67.339,2
A. " *	104.008,0	132.511,5	101.044,8	89.406,3	104.008,0	84.867,6
S. " *	130.961,9	152.385,3	114.626,9	118.021,0	130.961,9	97.604,0
O. " *	142.485,0	175.240,8	124.925,4	129.627,5	142.485,0	107.314,0
N. " *	159.118,2	189.266,1	136.119,4	143.946,4	159.118,2	114.754,1
D. " *	173.446,9	189.266,1	147.014,9	152.561,1	173.446,9	121.689,8

*Cifras provisionales.

**Cuadro 3 c.—SALARIOS REALES INDUSTRIALES BASICOS FIJADOS POR CONVENIO*
OBREROS OFICIALES — PROMEDIO GENERAL Y POR OFICIOS. INDICES**

(Base 1983 = 100)

Período	Promedio general	Albañil	Carpintero	Electricista	Herrero	Panadero	Pintor
1987	77,9	66,2	79,8	66,2	66,2	84,5	66,2
1988*	73,0	61,2	84,3	61,2	61,2	77,1	61,2
S. 1987	79,5	70,2	83,2	70,2	70,2	78,2	70,2
O. "	77,0	65,8	78,0	65,8	65,8	73,3	65,8
N. "	73,5	59,6	74,9	59,6	59,6	93,3	59,6
D. "	75,8	57,7	76,5	57,7	57,7	90,3	57,7
E. 1988	76,1	65,4	70,1	65,4	65,4	82,7	65,4
F. "	72,3	59,2	83,3	59,2	59,2	82,9	59,2
M. "	73,7	60,9	90,7	60,9	60,9	82,4	60,9
A. "	70,4	53,9	87,1	53,9	53,9	80,9	53,9
M. "	75,6	63,0	85,3	63,0	63,0	82,5	63,0
J. "	70,0	55,6	85,0	55,6	55,6	80,5	55,6
J. "	70,9	61,4	81,2	61,4	61,4	71,8	61,4
A. " **	67,5	56,3	80,4	56,3	56,3	72,3	56,3
S. " **	71,7	63,4	72,0	63,4	63,4	64,7	63,4
O. " **	74,3	63,0	90,9	63,0	63,0	74,8	63,0
N. " **	76,7	65,3	92,4	65,3	65,3	75,1	65,3
D. " **	77,1	66,8	92,6	66,8	66,8	74,9	66,8

Período	Radiotécnico	Sastre	Tejedor de punto	Tipógrafo	Tornero	Zapatero
1987	87,7	105,2	86,7	81,1	87,7	68,7
1988*	84,1	98,1	76,2	78,2	84,1	61,7
S. 1987	92,4	98,5	86,4	69,3	92,4	79,0
O. "	86,6	104,6	87,5	80,2	86,6	74,0
N. "	78,5	106,2	79,3	79,9	78,5	67,1
D. "	100,1	102,7	76,7	91,4	100,1	64,9
E. 1988	91,8	94,1	84,4	88,8	91,8	59,5
F. "	83,1	98,0	76,4	85,0	83,1	53,9
M. "	91,5	94,0	79,9	83,7	91,5	47,0
A. "	78,0	96,2	77,7	78,4	78,0	69,0
M. "	87,0	101,4	74,7	79,3	87,0	68,6
J. "	73,8	100,6	77,2	74,6	73,8	66,3
J. "	81,5	92,1	71,3	71,3	81,5	61,8
A. " **	74,7	95,2	72,6	64,2	74,7	61,0
S. " **	84,3	98,0	73,7	75,9	84,3	62,8
O. " **	84,1	103,4	73,7	76,5	84,1	63,3
N. " **	88,8	105,7	76,0	80,4	88,8	64,1
D. " **	90,6	98,9	76,8	79,7	90,6	63,6

*Deflacionado por el índice de precios al consumidor.
**Cifras provisionales.

**Cuadro 3 d.— SALARIOS INDUSTRIALES BASICOS FIJADOS POR CONVENIO
OBREROS PEONES — PROMEDIO GENERAL Y POR OFICIOS**

(Retribución en ₡ por hora)

Período	Promedio general	Albañil	Carpintero	Electricista	Herrero	Panadero	Pintor
1987	1,262	1,177	1,228	1,177	1,177	1,218	1,177
1988*	5,319	4,930	6,155	4,930	4,930	4,742	4,930
S. 1987	1,508	1,479	1,507	1,479	1,479	1,332	1,479
O. "	1,750	1,656	1,688	1,656	1,656	1,492	1,656
N. "	1,840	1,656	1,834	1,656	1,656	2,050	1,656
D. "	1,966	1,656	1,980	1,656	1,656	2,050	1,656
E. 1988	2,153	2,049	1,980	2,049	2,049	2,050	2,049
F. "	2,258	2,049	2,600	2,049	2,049	2,275	2,049
M. "	2,642	2,417	3,250	2,417	2,417	2,595	2,417
A. "	2,976	2,510	3,660	2,510	2,510	3,000	2,510
M. "	3,696	3,394	4,140	3,394	3,394	3,500	3,394
J. "	4,039	3,530	4,900	3,530	3,530	4,030	3,530
J. "	5,123	4,871	5,800	4,871	4,871	4,525	4,871
A. " *	6,221	5,700	7,300	5,700	5,700	5,800	5,700
S. " *	7,384	7,161	7,300	7,161	7,161	5,800	7,161
O. " *	8,346	7,734	10,240	7,734	7,734	7,300	7,734
N. " *	9,109	8,476	10,960	8,476	8,476	7,750	8,476
D. " *	9,784	9,265	11,730	9,265	9,265	8,275	9,265

Período	Radiotécnico	Sastre	Tejedor de punto	Ponepliegos	Tornero	Zapatero
1987	1,463	1,674	1,151	1,382	1,463	1,000
1988*	6,214	7,034	4,422	5,882	6,214	4,208
S. 1987	1,795	1,843	1,356	1,375	1,795	1,298
O. "	2,010	2,338	1,641	1,935	2,010	1,454
N. "	2,010	2,595	1,641	2,130	2,010	1,454
D. "	2,650	2,595	1,641	2,515	2,650	1,454
E. 1988	2,650	2,595	1,969	2,665	2,650	1,454
F. "	2,650	2,985	1,969	2,815	2,650	1,454
M. "	3,350	3,283	2,363	3,180	3,350	1,454
A. "	3,350	3,940	2,660	3,490	3,350	2,700
M. "	4,320	4,849	2,940	4,085	4,320	3,110
J. "	4,320	5,693	3,590	4,540	4,320	3,550
J. "	6,000	6,547	4,160	5,440	6,000	4,150
A. " *	7,020	8,613	5,410	6,260	7,020	5,230
S. " *	8,840	9,905	6,140	8,263	8,840	6,010
O. " *	9,620	11,395	6,690	9,080	9,620	6,670
N. " *	10,740	12,302	7,290	10,080	10,740	7,140
D. " *	11,710	12,302	7,880	10,685	11,710	7,570

*Cifras provisionales.

Cuadro 3 e.— SALARIOS NOMINALES INDUSTRIALES BASICOS FIJADOS POR CONVENIO
 OBREROS PEONES — PROMEDIO GENERAL Y POR OFICIOS. INDICES

(Base 1983 = 100)

Período	Promedio general	Albañil	Carpintero	Electricista	Herrero	Panadero	Pintor
1987	18.779,8	16.766,4	18.979,9	16.766,4	16.766,4	20.232,6	16.766,4
1988*	79.151,8	70.227,9	95.131,4	70.227,9	70.227,9	78.770,8	70.227,9
S. 1987	22.440,5	21.068,4	23.292,1	21.068,4	21.068,4	22.126,2	21.068,4
O. "	26.041,7	23.589,7	26.089,6	23.589,7	23.589,7	24.784,1	23.589,7
N. "	27.381,0	23.589,7	28.346,2	23.589,7	23.589,7	34.053,2	23.589,7
D. "	29.256,0	23.589,7	30.602,8	23.589,7	23.589,7	34.053,2	23.589,7
E. 1988	32.038,7	29.188,0	30.602,8	29.188,0	29.188,0	34.053,2	29.188,0
F. "	33.601,2	29.188,0	40.185,5	29.188,0	29.188,0	37.790,7	29.188,0
M. "	39.315,5	34.430,2	50.231,8	34.430,2	34.430,2	43.106,3	34.430,2
A. "	44.285,7	35.755,0	56.568,8	35.755,0	35.755,0	49.833,9	35.755,0
M. "	55.000,0	48.347,6	63.987,6	48.347,6	48.347,6	58.139,5	48.347,6
J. "	60.104,2	50.284,9	75.734,2	50.284,9	50.284,9	66.943,5	50.284,9
J. "	76.235,1	69.387,5	89.644,5	69.387,5	69.387,5	75.166,1	69.387,5
A. " *	92.574,4	81.196,6	112.828,4	81.196,6	81.196,6	96.345,5	81.196,6
S. " *	109.881,0	102.008,5	112.828,4	102.008,5	102.008,5	96.345,5	102.008,5
O. " *	124.196,4	110.170,9	158.268,9	110.170,9	110.170,9	121.262,5	110.170,9
N. " *	135.550,6	120.740,7	169.397,2	120.740,7	120.740,7	128.737,5	120.740,7
D. " *	145.595,2	131.980,1	181.298,3	131.980,1	131.980,1	137.458,5	131.980,1

Período	Radiotécnico	Sastre	Tejedor de punto	Ponepliegos	Tornero	Zapatero
1987	21.264,5	24.985,1	18.776,5	20.058,1	21.264,5	14.792,9
1988*	90.319,8	104.985,1	72.137,0	85.370,1	90.319,8	62.248,5
S. 1987	26.090,1	27.507,5	22.120,7	19.956,5	26.090,1	19.201,2
O. "	29.215,1	34.895,5	26.770,0	28.084,2	29.215,1	21.508,9
N. "	29.215,1	38.731,3	26.770,0	30.914,4	29.215,1	21.508,9
D. "	38.517,4	38.731,3	26.770,0	36.502,2	38.517,4	21.508,9
E. 1988	38.517,4	38.731,3	32.120,7	38.679,2	38.517,4	21.508,9
F. "	38.517,4	44.552,2	32.120,7	40.856,3	38.517,4	21.508,9
M. "	48.691,9	49.000,0	38.548,1	46.153,8	48.691,9	21.508,9
A. "	48.691,9	58.806,0	43.393,1	50.653,1	48.691,9	39.940,8
M. "	62.790,7	72.373,1	47.960,8	59.288,8	62.790,7	46.005,9
J. "	62.790,7	84.970,1	58.564,4	65.892,6	62.790,7	52.514,8
J. "	87.209,3	97.716,4	67.863,0	78.955,0	87.209,3	61.390,5
A. " *	102.034,9	128.552,2	88.254,5	90.856,3	102.034,9	77.366,9
S. " *	128.488,4	147.835,8	100.163,1	119.927,4	128.488,4	88.905,3
O. " *	139.825,6	170.074,6	109.135,4	131.785,2	139.825,6	98.668,6
N. " *	156.104,7	183.611,9	118.923,3	146.299,0	156.104,7	105.621,3
D. " *	170.203,5	183.611,9	128.548,1	155.079,8	170.203,5	111.982,2

*Cifras provisionales.

Cuadro 3 f.—SALARIOS REALES INDUSTRIALES BASICOS FIJADOS POR CONVENIO*
OBREROS PEONES — PROMEDIO GENERAL Y POR OFICIOS. INDICES

(Base 1983 = 100)

Período	Promedio general	Albañil	Carpintero	Electricista	Herrero	Panadero	Pintor
1987	76,6	69,1	77,1	69,1	69,1	81,9	69,1
1988*	72,0	63,5	85,9	63,5	63,5	74,1	63,5
S. 1987	78,0	73,2	80,9	73,2	73,2	76,9	73,2
O. "	75,7	68,6	75,8	68,6	68,6	72,0	68,6
N. "	72,2	62,2	74,7	62,2	62,2	89,8	62,2
D. "	74,6	60,1	78,0	60,1	60,1	86,8	60,1
E. 1988	74,9	68,2	71,5	68,2	68,2	79,6	68,2
F. "	71,1	61,8	85,0	61,8	61,8	80,0	61,8
M. "	72,5	63,5	92,6	63,5	63,5	79,5	63,5
A. "	69,7	56,2	89,0	56,2	56,2	78,4	56,2
M. "	74,8	65,7	87,0	65,7	65,7	79,0	65,7
J. "	69,3	57,9	87,3	57,9	57,9	77,1	57,9
J. "	69,9	63,6	82,2	63,6	63,6	68,9	63,6
A. " **	66,5	58,3	81,1	58,3	58,3	69,2	58,3
S. " **	70,7	65,6	72,6	65,6	65,6	62,0	65,6
O. " **	73,3	65,0	93,4	65,0	65,0	71,6	65,0
N. " **	75,7	67,4	94,6	67,4	67,4	71,9	67,4
D. " **	76,1	69,0	94,8	69,0	69,0	71,8	69,0

Período	Radiotécnico	Sastre	Tejedor de punto	Ponepliegos	Tornero	Zapatero
1987	86,0	101,8	77,5	81,5	86,0	60,3
1988*	82,5	95,0	66,9	79,5	82,5	55,5
S. 1987	90,6	95,6	76,9	69,3	90,6	66,7
O. "	84,9	101,4	77,8	81,6	84,9	62,5
N. "	77,0	102,1	70,6	81,5	77,0	56,7
D. "	98,2	98,7	68,2	93,0	98,2	54,8
E. 1988	90,0	90,5	75,1	90,4	90,0	50,3
F. "	81,5	94,3	68,0	86,4	81,5	45,5
M. "	89,8	90,4	71,1	85,1	89,8	39,7
A. "	76,6	92,5	68,3	79,7	76,6	62,8
M. "	85,3	98,4	65,2	80,6	85,3	62,5
J. "	72,4	97,9	67,5	75,9	72,4	60,5
J. "	80,0	89,6	62,2	72,4	80,0	56,3
A. " **	73,3	92,4	63,4	65,3	73,3	55,6
S. " **	82,7	95,1	64,4	77,2	82,7	57,2
O. " **	82,5	100,4	64,4	77,8	82,5	58,2
N. " **	87,2	102,5	66,4	81,7	87,2	59,0
D. " **	89,0	96,0	67,2	81,1	89,0	58,5

*Deflacionado por el índice de precios al consumidor.

**Cifras provisionales.

Cuadro 4 a.—SALARIO TOTAL MEDIO DE LOS ASALARIADOS DE DIVERSOS SECTORES DE LA ACTIVIDAD PRIVADA (excluido aguinaldo) — EN TERMINOS NOMINALES. INDICES

(Base 1983 = 100)

Período	Industria	Bancos	Comercio	Transporte automotor
1986	11.468,4	12.044,4	10.276,9	8.890,1
1987	23.427,4	27.553,8	22.269,8	18.824,8
S. 1987	27.851,9	34.409,7	26.056,9	21.838,8
O. "	33.586,2	36.568,9	29.373,2	27.498,6
N. "	34.314,3	36.331,2	33.709,9	27.995,6
D. "	40.776,7	47.662,4	36.588,9	30.535,6
E. 1988	45.843,4	50.178,3	37.609,3	32.606,3
F. "	45.813,1	48.474,6	42.966,5	40.060,7
M. "	54.581,3	58.082,4	42.055,4	43.263,4
A. "	58.040,0	63.094,3	51.093,3	46.576,5
M. "	71.844,7	79.378,0	56.268,2	56.184,4
J. "	79.763,3	91.501,6	70.881,9	66.952,0
J. "	96.814,3	104.893,0	79.373,2	77.857,5

Cuadro 4 b.—SALARIO TOTAL MEDIO DE LOS ASALARIADOS DE DIVERSOS SECTORES DE LA ACTIVIDAD PRIVADA (excluido aguinaldo) — EN TERMINOS REALES*. INDICES

(Base 1983 = 100)

Período	Industria	Bancos	Comercio	Transporte automotor
1986	107,5	112,9	96,3	83,4
1987	94,6	112,3	90,8	76,3
S. 1987	96,8	119,6	90,5	75,9
O. "	97,6	106,3	85,4	79,9
N. "	90,4	95,8	88,8	73,8
D. "	103,9	121,5	93,3	77,8
E. 1988	107,1	117,2	87,9	76,2
F. "	96,9	102,6	90,9	84,8
M. "	100,6	107,1	77,6	79,8
A. "	91,3	99,2	80,4	73,3
M. "	97,7	107,9	76,5	76,4
J. "	91,9	105,4	81,7	77,1
J. "	88,8	96,2	72,8	71,4

NOTA: Esta serie se refiere al salario medio efectivamente liquidado, entendiéndose por tal el que se ha percibido en un mes determinado. Está calculado como el promedio de las remuneraciones que los trabajadores tienen derecho a percibir en condiciones habituales y generales de trabajo más adicionales de periodicidad no mensual, horas extraordinarias, viáticos, bonificación por vacaciones y retroactividades.

*Deflacionado por el índice de precios al consumidor.

**Las cifras de junio fueron recalculadas por errores en la información básica que surgieron en abril.

Fuente: Secretaría de Seguridad Social.

Cuadro 5 a.—INGRESOS MEDIOS TOTALES DE LOS ASALARIADOS DE LAS EMPRESAS PUBLICAS EN TERMINOS NOMINALES — NIVEL GENERAL Y POR SECTORES. INDICES

(Base 1983 = 100)

Período	Nivel general	Transportes	Comunicaciones	Energía y minería	Servicios
1986	10.453,9	9.155,4	12.197,4	11.436,4	10.304,8
1987	22.802,6	20.259,5	21.090,6	26.537,3	21.084,7
S. 1987	27.594,8	25.573,2	25.226,0	31.105,6	25.932,4
O. "	32.610,9	28.059,4	27.654,8	40.823,6	28.690,0
N. "	35.468,5	32.815,2	28.976,0	42.565,5	32.508,5
D. "	33.604,0	30.553,3	28.489,2	40.348,4	29.255,1
E. 1988	39.423,5	33.486,1	32.956,7	49.457,1	39.995,8
F. "	45.259,0	42.067,7	38.364,2	53.815,5	35.789,1
M. "	46.419,0	41.811,3	36.178,3	58.458,9	40.818,1
A. "	58.836,9	52.753,8	44.329,0	76.148,4	43.709,7
M. "	63.488,4	59.486,7	46.888,0	78.868,1	58.433,8
J. "	81.861,3	71.498,4	72.589,0	95.822,8	94.027,4
J. "	97.344,0	88.767,8	67.469,8	127.753,7	80.660,0
A. "	121.331,6	114.708,5	91.093,6	149.771,6	98.597,8
S. "	139.837,4	126.275,8	105.646,6	179.617,2	99.441,2

Cuadro 5 b.—INGRESOS MEDIOS TOTALES DE LOS ASALARIADOS DE LAS EMPRESAS PUBLICAS EN TERMINOS REALES* — NIVEL GENERAL Y POR SECTORES. INDICES

(Base 1983 = 100)

Período	Nivel general	Transportes	Comunicaciones	Energía y minería	Servicios
1986	98,0	85,8	114,4	107,2	96,6
1987	92,4	82,1	85,5	107,5	85,4
S. 1987	95,9	88,9	87,6	108,1	90,1
O. "	94,8	81,6	80,4	118,6	83,4
N. "	93,5	86,5	76,4	112,2	85,7
D. "	85,7	77,9	72,6	102,8	74,6
E. 1988	92,1	78,2	77,0	115,6	93,5
F. "	95,8	89,0	81,2	113,9	75,7
M. "	85,6	77,1	66,7	107,8	75,3
A. "	92,5	83,0	69,7	119,8	68,8
M. "	86,3	80,9	63,7	107,2	79,4
J. "	94,3	82,4	83,6	110,4	108,3
J. "	89,3	81,4	61,9	117,2	74,0
A. "	87,2	82,4	65,5	107,6	70,9
S. "	90,0	81,2	68,0	115,6	64,0

NOTA: Los ingresos medios de los asalariados de las empresas públicas comprenden los siguientes conceptos: salarios básicos, adicionales del cargo e individuales, flexibilidad salarial, horas extraordinarias, asignaciones familiares y reintegro de gastos.

*Deflacionado por el índice de precios al consumidor.
Fuente: Sindicatura General de Empresas Públicas (SIGEP).

Cuadro 6.— VARIACIONES PORCENTUALES PERIODICAS
Salarios Industriales. Nivel General

Periodo	Salario total medio mensual por trabajador industrial (excluido aguinaldo)		Salario horario normal del trabajador industrial (excluido aguinaldo)	
	Nominal	Real*	Nominal	Real*
Noviembre 1988	11,2	5,1	8,1	2,2
Bimestre: Variación entre setiembre 1988 y noviembre 1988	28,5	11,5	23,5	7,2
Trimestre: Variación entre agosto 1988 y noviembre 1988	40,3	9,0	43,0	11,1
Cuatrimestre: Variación entre julio 1988 y noviembre 1988	80,2	9,8	75,9	7,2
Semestre: Variación entre mayo 1988 y noviembre 1988	140,2	-1,3	144,8	0,6
Año: Variación entre noviembre 1987 y noviembre 1988	398,3	5,6	381,6	2,0

Salarios industriales básicos fijados por convenio. Promedio General

Periodo	Obreros oficiales		Obreros peones	
	Nominal	Real*	Nominal	Real*
Diciembre 1988	7,4	0,5	7,4	0,5
Bimestre: Variación entre octubre 1988 y diciembre 1988	17,2	3,8	17,2	3,8
Trimestre: Variación entre setiembre 1988 y diciembre 1988	32,3	7,5	32,5	7,6
Cuatrimestre: Variación entre agosto 1988 y diciembre 1988	57,1	14,2	57,3	14,4
Semestre: Variación entre junio 1988 y diciembre 1988	143,0	10,1	142,2	9,8
Año: Variación entre diciembre 1987 y diciembre 1988	396,0	1,7	397,7	2,0

*Deflacionado por el índice de precios al consumidor.

Salario total medio de los asalariados de diversos sectores de la actividad privada. (Excluido aguinaldo)

Período	Industria		Bancos		Comercio		Transporte automotor	
	Nominal	Real*	Nominal	Real*	Nominal	Real*	Nominal	Real*
Julio 1988	21,4	- 3,4	14,6	- 8,7	12,0	- 10,9	16,3	- 7,4
Bimestre:								
Variación entre mayo 1988 y julio 1988	34,8	- 9,1	32,1	- 10,8	41,1	- 4,8	38,6	- 6,5
Trimestre:								
Variación entre abril 1988 y julio 1988	66,8	- 2,7	66,2	- 3,0	55,3	- 9,5	67,2	- 2,6
Cuatrimestre:								
Variación entre marzo 1988 y julio 1988	77,4	- 11,7	80,6	- 10,2	88,7	- 6,2	80,0	- 10,5
Semestre:								
Variación entre enero 1988 y julio 1988	111,2	- 17,1	109,0	- 17,9	111,0	- 17,2	138,8	- 6,3
Año:								
Variación entre julio 1987 y julio 1988	347,5	- 7,0	305,7	- 15,7	327,1	- 11,2	346,2	- 7,3

Fuente: Secretaría de Seguridad Social.

Variaciones de los ingresos medios totales de los asalariados de las empresas públicas

Período	Nivel general		Transportes		Comunicaciones		Energía y minería		Servicios	
	Nominal	Real*	Nominal	Real*	Nominal	Real*	Nominal	Real*	Nominal	Real*
Setiembre 1988	15,3	3,2	10,1	- 1,5	16,0	3,8	19,9	7,4	0,9	- 9,7
Bimestre:										
Variación entre julio 1988 y setiembre 1988	43,7	0,8	42,3	- 0,2	56,6	9,9	40,6	- 1,4	23,3	- 13,5
Trimestre:										
Variación entre junio 1988 y setiembre 1988	70,8	- 4,6	76,6	- 1,5	45,5	- 18,7	87,4	4,7	5,8	- 40,9
Cuatrimestre:										
Variación entre mayo 1988 y setiembre 1988	120,3	4,3	112,3	0,4	125,3	6,8	127,7	- 3,5	70,2	- 19,4
Semestre:										
Variación entre marzo 1988 y setiembre 1988	201,3	5,1	202,0	5,3	192,0	1,9	207,3	7,2	143,6	- 15,0
Año:										
Variación entre setiembre 1987 y setiembre 1988	406,8	- 6,2	393,8	- 8,7	318,8	- 22,4	477,4	6,9	283,5	- 2,9

*Deflacionado por el índice de precios al consumidor.
Fuente: Sindicatura General de Empresas Públicas (SIGEP).

Cuadro 7.— OBREROS OCUPADOS EN LA INDUSTRIA MANUFACTURERA. INDICES
(Base 1970 = 100)

Periodo	Nivel general	Productos alimenticios	Bebidas	Tabaco	Fabricación de textiles	Fabricación de prendas de vestir	Industria del cuero
1986	71,7	96,0	106,9	77,2	50,3	47,3	94,6
1987	71,3	94,9	108,3	75,2	50,2	41,4	94,6
S. 1987	69,1	85,2	104,1	59,4	48,3	39,4	94,0
O. "	68,1	85,5	104,7	54,8	45,8	32,2	93,5
N. "	69,0	89,3	106,2	59,4	46,4	39,1	93,2
D. "	71,0	95,0	124,1	56,2	47,1	40,4	90,9
E. 1988	74,6	107,6	126,9	56,8	48,5	40,7	91,0
F. "	76,0	110,8	122,9	73,1	55,9	39,8	91,0
M. "	74,9	104,8	124,6	74,0	57,9	40,0	90,0
A. "	74,4	100,6	118,1	92,5	58,5	43,1	90,1
M. "	72,7	90,7	123,4	101,0	58,8	44,1	87,1
J. "	72,4	89,3	122,0	108,1	58,0	43,7	90,7
J. "	71,4	83,7	123,9	111,2	53,9	43,1	90,1
A. "	70,8	82,3	124,5	101,9	52,3	42,7	89,9
S. "	69,4	81,0	124,8	99,3	48,8	43,8	89,6
O. "	69,4	84,3	127,6	78,5	47,3	44,3	86,8
N. " *	69,5	84,0	131,6	74,0	47,2	44,2	86,2
D. " **	70,9						

Periodo	Fabricación de calzado	Industria de la madera	Fabricación de muebles	Fabricación de papel	Imprentas, editoriales e industrias conexas	Sustancias químicas industriales	Otros productos químicos
1986	37,5	74,3	55,6	95,9	65,2	82,9	66,2
1987	33,9	72,8	52,4	99,5	61,4	84,0	62,8
S. 1987	33,6	71,4	50,2	98,0	59,6	84,1	61,4
O. "	33,3	72,1	53,6	96,9	60,0	83,9	60,1
N. "	33,3	71,2	49,3	95,3	60,0	84,3	59,7
D. "	33,0	83,7	48,0	94,6	60,1	84,7	59,6
E. 1988	33,2	81,5	47,7	95,3	59,0	85,2	60,3
F. "	33,0	81,4	46,5	95,7	59,0	85,3	59,5
M. "	33,2	70,3	48,3	95,7	58,6	85,5	59,9
A. "	33,2	65,1	48,6	94,7	57,9	86,4	59,5
M. "	34,5	65,3	48,0	93,7	57,7	86,7	58,9
J. "	34,7	64,9	48,3	93,6	57,2	86,6	58,7
J. "	33,0	68,2	48,6	117,4	57,1	85,2	59,0
A. "	32,8	67,1	48,4	117,3	56,3	85,7	59,0
S. "	32,0	68,7	47,5	117,7	55,7	83,7	58,1
O. "	32,1	69,3	46,9	93,7	56,0	84,0	58,2
N. " *	32,3	71,9	48,9	95,0	54,7	82,0	57,8

*Cifras provisionales.

**Cifras estimadas.

Cuadro 7 (continuación)

Período	Refinerías de petróleo	Productos derivados del petróleo y del carbón	Productos de caucho	Productos plásticos	Objetos de barro, loza y porcelana	Objetos de vidrio	Otros productos minerales no metálicos
1986	100,0	67,6	102,6	142,5	78,5	48,9	65,4
1987	100,8	60,9	100,0	141,4	75,6	47,7	71,5
S. 1987	101,7	57,6	100,8	139,9	73,7	47,0	71,3
O. "	102,5	59,0	100,8	138,2	73,0	48,8	71,4
N. "	102,5	59,5	101,2	136,8	72,9	49,8	75,4
D. "	102,8	59,7	101,5	135,0	72,0	49,9	75,6
E. 1988	101,4	60,4	101,7	141,1	71,1	58,6	85,3
F. "	102,0	60,9	102,1	140,2	70,0	57,6	85,4
M. "	103,7	60,9	102,9	138,9	80,1	56,8	85,6
A. "	102,2	61,2	102,8	138,1	79,4	55,4	96,3
M. "	102,6	61,9	102,3	138,4	80,3	55,2	95,0
J. "	103,1	62,1	101,9	137,8	81,5	51,5	95,3
J. "	103,1	63,1	102,2	135,3	81,2	51,4	97,0
A. "	105,6	62,8	102,1	134,6	80,9	51,0	97,6
S. "	105,7	62,1	102,3	133,6	80,9	51,9	96,6
O. "	106,4	62,1	103,2	131,5	80,8	51,7	96,7
N. " *	107,2	61,9	102,6	131,5	80,0	53,4	97,1

Período	Industrias básicas de hierro y acero	Industrias básicas de metales no ferrosos	Productos metálicos	Construcción de maquinaria excepto la eléctrica	Maquinaria y aparatos eléctricos	Construcción de material de transporte	Fabricación de equipo profesional y científico
1986	98,0	112,6	67,7	45,3	45,9	69,5	69,5
1987	96,5	108,1	68,9	44,1	43,9	71,5	75,6
S. 1987	96,3	107,9	69,5	43,8	44,1	74,4	78,5
O. "	95,9	107,8	68,5	40,8	44,2	70,3	78,4
N. "	95,8	108,0	68,5	40,9	44,2	69,8	77,9
D. "	96,2	107,5	67,8	40,5	43,7	68,7	78,2
E. 1988	95,9	107,7	74,6	40,3	43,7	68,7	78,2
F. "	95,6	106,7	76,0	40,0	43,3	68,8	77,4
M. "	95,4	107,2	76,6	39,1	44,2	68,8	78,0
A. "	95,0	107,4	76,5	39,4	44,1	68,9	77,5
M. "	94,4	107,0	76,6	39,3	44,3	69,0	77,9
J. "	94,0	105,3	76,3	38,8	46,5	69,1	77,9
J. "	93,9	106,5	76,1	39,1	46,6	69,0	77,6
A. "	93,2	105,6	75,3	39,2	46,4	69,3	77,6
S. "	93,5	105,8	68,2	39,2	46,2	68,4	77,5
O. "	92,6	105,0	68,0	38,9	45,3	68,3	76,1
N. " *	92,4	104,5	68,0	38,6	43,9	68,5	75,0

*Cifras provisionales.

Cuadro 8.— HORAS OBRERO TRABAJADAS EN LA INDUSTRIA MANUFACTURERA. INDICES

(Base 1970 = 100)

Período	Nivel general	Productos alimenticios	Bebidas	Tabaco	Fabricación de textiles	Fabricación de prendas de vestir	Industria del cuero
1986	74,4	98,6	112,5	92,8	55,6	45,7	89,0
1987	73,5	95,5	113,2	85,1	53,4	39,5	83,9
S. 1987	78,0	96,4	109,1	68,6	56,4	43,0	90,0
O. "	75,6	91,6	111,3	62,3	51,0	41,6	82,4
N. "	73,0	90,8	110,5	63,9	47,2	42,8	79,4
D. "	69,8	89,0	130,3	60,7	43,0	39,5	67,2
E. 1988	67,1	93,1	128,3	60,5	37,6	22,2	76,0
F. "	64,6	105,0	122,6	78,7	45,3	29,0	77,0
M. "	83,0	112,2	139,7	97,0	71,2	43,2	87,7
A. "	77,9	100,6	125,2	104,1	66,5	44,5	82,3
M. "	81,4	97,4	129,0	125,8	70,5	48,6	88,9
J. "	77,3	92,3	126,7	127,8	64,0	46,5	86,3
J. "	76,6	89,0	129,8	138,0	58,6	44,9	87,4
A. "	79,6	92,4	137,9	116,1	58,6	46,7	88,7
S. "	74,5	86,6	137,9	99,3	54,3	47,5	80,4
O. "	72,3	83,6	137,7	70,4	51,7	47,5	74,6
N. " *	76,3	88,2	149,2	68,5	53,0	61,0	79,6
D. " **	72,9						

Período	Fabricación de calzado	Industria de la madera	Fabricación de muebles	Fabricación de papel	Imprentas, editoriales e industrias conexas	Sustancias químicas industriales	Otros productos químicos
1986	37,2	75,0	55,9	103,4	75,4	87,2	65,9
1987	32,7	75,3	50,7	101,7	69,6	89,9	61,4
S. 1987	34,7	78,5	54,2	107,4	74,0	94,8	65,2
O. "	36,4	78,7	57,2	105,5	72,9	96,5	62,8
N. "	34,1	76,3	47,5	101,5	70,8	92,8	61,3
D. "	29,9	87,2	42,5	96,9	61,0	88,4	57,5
E. 1988	23,7	74,9	40,2	94,0	55,3	81,8	55,1
F. "	23,2	75,7	25,7	94,5	59,8	83,1	50,0
M. "	37,4	74,1	52,1	105,6	67,1	93,1	67,2
A. "	35,0	65,9	47,6	98,7	61,5	92,7	61,3
M. "	39,9	68,6	51,3	102,1	65,8	100,2	64,1
J. "	33,9	67,0	46,1	99,0	65,0	95,9	59,7
J. "	30,9	69,6	49,0	121,7	63,3	93,3	60,8
A. "	34,8	71,5	52,0	122,1	67,8	98,3	62,3
S. "	35,8	73,5	46,6	120,6	64,0	91,8	58,6
O. "	36,0	71,7	45,1	91,4	60,5	91,7	58,6
N. " *	41,7	76,7	50,4	97,1	64,0	93,6	60,1

* Cifras provisionales.

** Cifras estimadas.

Cuadro 8 (continuación)

Período	Refinerías de petróleo	Productos derivados del petróleo y del carbón	Productos de caucho	Productos plásticos	Objetos de barro, loza y porcelana	Objetos de vidrio	Otros productos minerales no metálicos
1986	113,5	76,0	109,5	142,6	85,2	48,8	65,5
1987	118,1	69,9	106,6	129,4	73,8	53,4	72,8
S. 1987	122,6	70,9	124,5	128,5	86,7	55,1	77,8
O. "	131,0	79,6	123,1	122,3	79,5	58,7	78,8
N. "	126,4	75,6	115,3	111,1	81,4	56,2	78,7
D. "	114,2	73,3	110,0	117,2	81,4	52,8	74,4
E. 1988	107,9	68,8	115,2	126,9	45,1	60,0	77,6
F. "	108,6	69,1	56,2	84,7	65,5	55,4	74,6
M. "	112,1	75,8	118,8	150,4	95,5	60,6	86,1
A. "	122,1	77,8	119,0	137,8	86,8	61,2	97,2
M. "	130,2	82,8	125,9	136,3	93,9	65,1	103,0
J. "	123,2	82,8	119,4	125,4	90,1	52,6	97,8
J. "	125,2	79,3	121,2	109,1	94,0	52,0	98,6
A. "	136,5	83,5	124,1	129,7	97,3	56,1	106,3
S. "	140,5	75,8	112,7	129,0	92,9	55,2	99,6
O. "	133,5	77,3	123,6	131,9	92,1	59,8	98,2
N. " *	132,5	79,1	124,1	139,3	78,8	59,0	99,2

Período	Industrias básicas de hierro y acero	Industrias básicas de metales no ferrosos	Productos metálicos	Construcción de maquinaria excepto la eléctrica	Maquinaria y aparatos eléctricos	Construcción de material de transporte	Fabricación de equipo profesional y científico
1986	89,6	117,2	68,4	44,6	47,4	72,3	72,2
1987	95,8	121,3	71,1	40,8	44,2	75,7	80,3
S. 1987	100,5	139,2	78,4	45,3	49,5	87,4	86,9
O. "	106,6	141,1	79,0	42,2	48,4	79,1	86,8
N. "	100,0	132,0	75,1	40,1	45,7	75,6	84,7
D. "	88,9	116,9	66,7	36,9	42,0	70,6	83,5
E. 1988	82,1	104,0	64,7	37,2	38,5	65,6	79,1
F. "	78,6	88,9	57,1	27,6	25,8	41,7	27,6
M. "	99,4	129,6	83,6	43,6	50,2	77,5	88,1
A. "	93,8	118,9	78,9	41,8	45,3	73,3	80,1
M. "	102,8	129,7	84,6	44,6	47,2	80,8	86,4
J. "	96,9	120,9	78,9	40,9	48,8	78,2	80,8
J. "	98,1	123,0	80,3	43,3	46,4	76,2	80,0
A. "	102,6	126,2	82,5	47,0	50,5	77,4	83,3
S. "	95,1	117,6	71,4	45,0	45,8	69,8	75,5
O. "	98,3	119,7	71,5	43,8	46,0	65,2	74,8
N. " *	100,3	116,6	75,7	46,0	48,4	71,3	80,2

*Cifras provisionales.

**Cuadro 9a.— INDICADOR DE DEMANDA LABORAL. INDICES
CIUDAD DE BUENOS AIRES**

(Base 1974 = 100)

Período	Nivel general		Profesionales y técnicos (*)	Directivos (*)	Administrativos y auxiliares (*)	Vendedores y corredores (*)
	Sin estacionalidad**	Con estacionalidad				
1987	133,9	136,1	88,4	173,7	143,4	494,5
1988	98,2	95,7	80,3	161,2	111,2	316,1
S. 1987	135,4	151,7	93,4	157,9	178,0	511,4
O. "	116,7	118,0	78,1	188,0	144,0	369,6
N. "	85,6	118,0	97,1	183,6	133,6	484,1
D. "	118,6	90,1	65,7	103,8	112,1	267,3
E. 1988	146,6	101,4	80,4	163,5	111,8	304,7
F. "	115,1	89,0	61,0	95,0	87,3	320,3
M. "	104,2	120,6	76,4	186,2	131,1	406,8
A. "	93,0	94,9	77,5	208,2	104,1	340,1
M. "	86,0	97,5	86,1	159,1	118,8	325,0
J. "	73,6	77,7	76,4	168,6	94,7	252,7
J. "	91,4	100,8	96,0	220,8	123,1	356,2
A. "	78,1	85,0	78,7	179,9	108,3	276,5
S. "	76,4	82,9	73,0	168,6	99,0	294,8
O. "	91,9	92,7	84,9	173,0	107,8	332,4
N. "	103,3	110,1	90,7	140,9	125,8	365,3
D. "	120,0	96,1	82,7	70,4	122,4	218,8
E. 1989	127,9	90,7	76,1	103,1	114,2	165,7

Período	Servicio doméstico (*)	Otros servicios personales (*)	Industriales (*)	Construcción (*)	Otros (*)
1987	31,6	40,6	124,4	73,1	721,1
1988	29,6	37,1	80,3	42,5	630,3
S. 1987	30,7	45,2	144,7	61,7	765,6
O. "	28,3	30,9	107,7	74,0	792,5
N. "	25,1	33,8	91,5	51,2	632,3
D. "	21,4	31,5	82,9	31,7	692,8
E. 1988	19,5	25,6	99,9	73,3	635,8
F. "	22,9	26,6	82,4	42,7	554,1
M. "	40,7	39,7	108,9	40,6	760,8
A. "	29,1	36,4	77,7	47,3	541,2
M. "	29,0	35,7	80,1	46,3	569,2
J. "	27,8	34,0	60,7	24,5	516,1
J. "	30,1	36,7	78,4	43,7	524,4
A. "	32,8	38,0	65,1	33,9	462,0
S. "	27,2	33,4	62,1	47,8	519,0
O. "	31,7	44,3	68,4	40,5	616,5
N. "	34,1	50,7	91,3	30,3	864,9
D. "	30,4	43,6	89,1	39,1	999,6
E. 1989	26,2	40,1	96,6	35,4	805,4

(*) Corresponde a la apertura del Nivel general con estacionalidad.

** Valores sujetos a revisión por la aplicación, a partir de enero 1989 de un nuevo método de desestacionalización, el XII Arima, que reemplaza al de Warren Pearson, utilizado hasta diciembre 1988.

Mayor información puede encontrarse en el comunicado de prensa y un desarrollo técnico detallado del método se publicará en la serie "Metodologías" del INDEC, a la brevedad.

**Cuadro 9 b.— INDICADOR DE DEMANDA LABORAL. INDICES
CIUDAD DE ROSARIO**

(Base 1984 = 100)

Período	Nivel general	Profesionales y técnicos	Directivos	Administrativos y auxiliares	Vendedores y corredores
1987	59,9	121,1	62,7	73,3	100,9
1988	52,1	98,5	107,6	80,3	66,1
S. 1987	61,1	102,1	43,5	74,5	97,8
O. "	50,3	102,1	80,4	55,8	77,0
N. "	53,2	106,3	52,2	71,2	89,9
D. "	43,9	95,8	102,2	37,4	61,8
E. 1988	43,1	80,0	104,3	55,8	74,2
F. "	42,2	108,4	69,6	55,4	53,1
M. "	57,3	143,2	121,7	101,4	78,8
A. "	51,4	96,8	126,1	110,8	72,2
M. "	50,6	145,3	128,3	93,5	48,0
J. "	46,3	101,0	97,8	65,5	56,7
J. "	51,5	82,1	115,2	70,9	58,4
A. "	55,6	61,1	117,4	81,3	76,7
S. "	52,4	81,1	123,9	80,2	80,3
O. "	55,2	118,9	87,0	83,8	59,0
N. "	60,8	87,4	87,0	88,1	72,5
D. "	58,5	76,8	113,0	77,0	62,9
E. 1989	50,4	58,9	69,6	70,1	51,7

Período	Servicio doméstico	Otros servicios personales	Industriales	Construcción	Otros
1987	32,3	52,1	46,8	68,1	169,4
1988	34,5	44,6	41,8	41,5	141,0
S. 1987	29,6	57,3	51,0	73,7	244,6
O. "	27,5	50,9	35,0	38,3	219,3
N. "	23,3	46,9	28,2	35,3	344,6
D. "	17,6	47,7	28,7	25,6	307,2
E. 1988	23,5	32,9	38,2	31,6	115,7
F. "	33,4	32,4	32,4	33,1	91,6
M. "	40,4	47,4	36,4	39,1	141,0
A. "	31,3	33,3	37,0	26,3	127,7
M. "	31,9	28,4	33,4	31,6	237,3
J. "	37,8	32,6	32,4	29,3	134,9
J. "	40,8	47,4	34,3	31,6	179,5
A. "	37,2	48,1	43,1	31,6	209,6
S. "	32,5	44,4	45,4	38,3	104,8
O. "	37,1	43,2	56,0	32,3	149,4
N. "	35,2	74,4	59,5	45,9	124,1
D. "	33,0	70,4	53,6	127,1	75,9
E. 1989	32,9	64,1	50,6	47,4	88,0

Fuente: Instituto Provincial de Estadística y Censos. Santa Fe.

V. INTERCAMBIO COMERCIAL ARGENTINO

INFORMACION CORRESPONDIENTE AL MES DE SETIEMBRE DE 1988*

Cuadro 1.— EXPORTACIONES, IMPORTACIONES Y SALDO COMERCIAL

Período	Exportación			Importación			Saldo	
	Cantidad	Valor		Cantidad	Valor		A	Dólares
		A	Dólares		A	Dólares		
	Toneladas	Miles	Miles	Toneladas	Miles	Miles	Miles	Miles
1986	30.272.498	6.403.530	6.852.213	9.600.991	4.531.134	4.724.053	1.872.396	2.128.160
1987	23.348.026	13.580.254	6.360.160	11.729.411	12.929.238	5.817.818	651.016	542.342
9 p.m./87	19.322.897	8.267.992	4.799.491	8.886.899	7.437.556	4.211.774	830.436	587.717
9 p.m./88*	21.429.360	52.460.744	6.499.845	8.988.431	32.913.596	4.028.222	19.547.148	2.471.623
S. 1987	1.246.310	1.110.561	453.711	987.373	1.274.538	518.665	- 163.977	- 64.954
O. "	1.437.791	1.616.857	503.428	840.698	1.750.204	542.114	- 133.347	- 38.686
N. "	1.364.509	1.809.229	518.404	969.497	1.745.752	497.365	63.477	21.039
D. "	1.222.829	1.886.176	538.837	1.032.317	1.995.726	566.565	- 109.550	- 27.728
E. 1988*	1.547.113	2.044.864	528.031	989.934	1.690.247	428.520	354.617	99.511
F. " *	1.802.067	2.278.299	527.163	625.852	1.403.595	316.785	874.704	210.378
M. " *	1.811.239	2.757.389	563.566	877.079	2.114.684	419.424	642.705	144.142
A. " *	1.740.599	3.313.389	582.415	960.169	2.568.211	441.560	745.178	140.855
M. " *	2.858.856	5.172.099	772.540	1.096.637	3.338.891	487.159	1.833.208	285.381
J. " *	3.206.299	6.839.388	852.498	1.192.952	3.942.365	477.636	2.897.023	374.862
J. " *	2.972.664	8.734.417	909.928	1.186.644	4.820.122	488.613	3.914.295	421.315
A. " *	3.641.659	12.318.217	1.026.974	749.726	6.167.061	470.538	6.151.156	556.436
S. " *	1.848.864	9.002.681	736.730	1.309.437	6.868.421	497.987	2.134.260	238.743

*Cifras provisionales.

Cuadro 2. — EXPORTACION, POR SECCIONES Y CAPITULOS DE LA N.C.C.A.

Sección y capítulo de la N.C.C.A. (1)	Setiembre 1988*			9 primeros meses de 1988*		
	Cantidad	Valor		Cantidad	Valor	
		Toneladas	Miles de A		Miles de dólares	Toneladas
TOTAL GENERAL	1.848.864	9.002.681	736.730	21.429.360	52.460.744	6.499.845
Sección I	33.770	603.308	50.471	338.054	3.904.714	526.662
Capítulo 1	400	6.162	516	3.537	30.237	4.685
Capítulo 2	10.468	257.458	21.570	130.112	2.125.234	284.007
Capítulo 3	17.893	286.377	24.010	132.992	1.333.648	178.885
Capítulo 4	2.905	44.607	3.645	51.006	362.528	52.100
Capítulo 5	2.104	8.703	729	20.408	53.066	6.986
Sección II	547.941	1.270.199	106.356	10.124.066	11.864.784	1.488.529
Capítulo 6	61	1.387	116	182	1.777	195
Capítulo 7	17.022	91.403	7.647	123.605	378.845	49.590
Capítulo 8	52.270	184.701	15.441	467.305	1.143.413	152.890
Capítulo 9	2.332	28.882	2.332	34.190	177.918	25.131
Capítulo 10	317.816	369.550	30.968	7.268.388	4.813.819	655.557
Capítulo 11	5.733	25.426	2.133	29.630	75.773	8.792
Capítulo 12	152.584	567.067	47.568	2.200.412	5.268.956	595.832
Capítulo 13	-	24	2	11	1.110	138
Capítulo 14	122	1.760	148	344	3.172	404
Sección III	192.431	1.017.125	85.219	1.624.585	5.221.595	633.583
Capítulo 15	192.431	1.017.125	85.219	1.624.585	5.221.595	633.583
Sección IV	613.560	2.126.112	177.734	5.578.041	11.949.440	1.358.628
Capítulo 16	7.634	186.996	15.354	85.572	1.318.555	176.891
Capítulo 17	22.673	68.215	5.653	145.656	420.001	43.316
Capítulo 18	21	856	69	168	3.290	381
Capítulo 19	321	3.105	248	2.753	16.542	2.064
Capítulo 20	8.444	85.756	7.059	100.982	732.581	88.216
Capítulo 21	334	10.544	866	2.666	57.508	7.096
Capítulo 22	4.332	24.419	2.006	36.773	120.233	15.670
Capítulo 23	567.723	1.710.245	143.461	5.180.687	8.975.570	984.367
Capítulo 24	2.077	35.974	3.018	22.785	305.160	40.626
Sección V	102.764	179.101	14.969	938.792	927.042	117.922
Capítulo 25	14.005	15.145	1.261	96.033	63.199	8.163
Capítulo 26	4.008	26.600	2.232	11.344	61.053	6.295
Capítulo 27	84.751	137.356	11.476	831.415	802.791	103.465
Sección VI	68.949	676.808	52.600	561.013	2.884.758	344.588
Capítulo 28	18.424	83.248	6.537	266.219	514.387	64.316
Capítulo 29	43.545	395.017	30.349	230.856	1.386.269	156.228
Capítulo 30	96	18.032	1.458	782	86.637	11.871
Capítulo 31	3	146	11	205	669	64
Capítulo 32	3.435	48.684	3.958	38.184	294.847	40.022
Capítulo 33	252	31.603	2.439	1.127	98.088	11.213
Capítulo 34	124	2.413	187	2.414	19.970	2.553
Capítulo 35	458	13.086	1.153	3.963	69.063	9.141
Capítulo 36	56	1.427	113	281	14.078	1.366
Capítulo 37	153	35.426	2.714	1.233	165.904	20.399
Capítulo 38	2.404	47.007	3.681	15.747	234.846	27.416

(1) Ver índice de la N.C.C.A en página 58.

Cuadro 2 (continuación)

Sección y capítulo de la N.C.C.A.	Setiembre 1988*			9 primeros meses de 1988*		
	Cantidad	Valor		Cantidad	Valor	
	Toneladas	Miles de ₡	Miles de dólares	Toneladas	Miles de ₡	Miles de dólares
Sección VII	22.880	390.039	30.293	129.416	1.377.046	161.187
Capítulo 39	18.367	292.215	22.559	99.866	990.111	115.065
Capítulo 40	4.513	97.824	7.734	29.550	386.935	46.122
Sección VIII	3.461	300.520	25.104	42.528	2.169.372	304.767
Capítulo 41	3.282	261.868	21.961	40.946	1.962.020	273.462
Capítulo 42	134	24.175	1.948	1.177	115.072	16.357
Capítulo 43	45	14.477	1.195	405	92.280	14.948
Sección IX	67.555	38.387	3.164	426.099	186.101	23.495
Capítulo 44	67.555	38.360	3.162	426.096	186.027	23.488
Capítulo 45	.	27	2	3	74	7
Capítulo 46
Sección X	11.337	132.845	10.355	114.644	745.625	91.816
Capítulo 47	2.952	25.217	1.938	47.239	235.909	27.617
Capítulo 48	7.844	85.718	6.662	64.319	409.031	50.708
Capítulo 49	542	21.910	1.756	3.087	100.685	13.490
Sección XI	23.627	607.253	50.050	199.775	3.156.619	407.058
Capítulo 50	208	22
Capítulo 51	227	12.282	996	2.070	73.845	9.152
Capítulo 52
Capítulo 53	8.811	349.366	29.064	61.957	1.414.871	205.900
Capítulo 54
Capítulo 55	13.912	182.887	15.067	130.096	1.357.632	152.856
Capítulo 56	116	5.010	391	1.034	23.316	2.844
Capítulo 57	3	8	1	3	8	1
Capítulo 58	26	1.992	152	69	3.430	362
Capítulo 59	12	1.237	98	116	8.639	1.168
Capítulo 60	199	23.159	1.811	1.502	104.426	12.759
Capítulo 61	216	26.021	2.040	1.509	138.042	17.630
Capítulo 62	104	5.292	431	1.418	32.197	4.365
Capítulo 63	.	.	.	1	3	.
Sección XII	335	41.187	3.384	2.548	184.909	23.608
Capítulo 64	335	41.183	3.384	2.547	184.688	23.573
Capítulo 65	.	1	.	.	73	11
Capítulo 66	.	4	.	1	32	6
Capítulo 67	117	18
Sección XIII	11.359	50.100	4.006	73.807	236.012	30.363
Capítulo 68	405	4.810	384	4.726	34.971	4.608
Capítulo 69	5.707	21.863	1.777	34.254	94.438	12.234
Capítulo 70	5.247	23.427	1.845	34.828	106.603	13.520
Sección XIV	.	88	7	30	2.484	366
Capítulo 71	.	88	7	12	2.324	342
Capítulo 72	.	.	.	18	160	24

Cuadro 2 (continuación)

Sección y capítulo de la N.C.C.A.	Setiembre 1988*			9 primeros meses de 1988*		
	Cantidad	Valor		Cantidad	Valor	
		Toneladas	Miles de A		Miles de dólares	Toneladas
Sección XV	141.438	1.057.453	82.665	1.206.523	4.913.136	622.577
Capítulo 73	131.985	831.516	64.314	1.120.626	3.661.256	465.568
Capítulo 74	415	10.855	858	3.822	72.353	8.463
Capítulo 75	1	219	17	1	382	46
Capítulo 76	8.692	199.296	16.252	79.024	1.061.158	132.181
Capítulo 77	-	-	-	2	79	10
Capítulo 78	100	941	72	652	3.674	465
Capítulo 79	25	397	30	28	433	35
Capítulo 80	-	4	-	-	28	3
Capítulo 81	8	1.782	136	26	3.819	401
Capítulo 82	59	9.029	710	1.114	86.254	12.195
Capítulo 83	153	3.415	276	1.227	23.699	3.210
Sección XVI	3.870	319.992	25.155	30.807	1.704.227	228.869
Capítulo 84	3.314	273.385	21.492	24.911	1.470.342	197.120
Capítulo 85	556	46.606	3.663	5.896	233.885	31.750
Sección XVII	3.268	158.190	12.557	32.225	870.189	113.690
Capítulo 86	476	5.480	418	1.320	18.026	1.983
Capítulo 87	2.769	148.646	11.828	24.467	833.095	108.831
Capítulo 88	2	3.290	251	23	15.299	2.134
Capítulo 89	21	774	59	6.416	3.770	742
Sección XVIII	63	20.687	1.597	540	97.683	13.383
Capítulo 90	59	19.878	1.535	478	88.579	12.175
Capítulo 91	1	154	12	43	3.551	494
Capítulo 92	4	654	50	19	5.552	715
Sección XIX	39	3.014	230	211	9.700	1.215
Capítulo 93	39	3.014	230	211	9.700	1.215
Sección XX	187	9.260	731	1.897	47.759	6.378
Capítulo 94	133	5.888	462	1.487	27.586	3.730
Capítulo 95	-	18	1	4	532	94
Capítulo 96	6	479	40	108	5.024	666
Capítulo 97	33	1.508	119	158	7.120	863
Capítulo 98	15	1.368	109	140	7.497	1.024
Sección XXI	-	76	6	1	100	10
Capítulo 99	-	76	6	1	100	10
00.00	29	937	76	3.756	7.450	1.150

Cuadro 3.— EXPORTACION, POR PRINCIPALES PAISES

Países	Setiembre 1988*			9 primeros meses de 1988*		
	Cantidad	Valor		Cantidad	Valor	
		Toneladas	Miles de \$		Miles de dólares	Toneladas
TOTAL GENERAL	1.848.864	9.002.681	736.730	21.429.360	52.460.744	6.499.845
Total de América	390.651	2.934.397	236.568	5.983.092	17.993.399	2.330.924
Bolivia	10.985	78.808	6.313	113.625	457.521	63.744
Brasil	87.453	632.068	50.957	1.247.801	3.083.378	386.832
Canadá	2.239	60.585	4.855	33.944	394.414	51.685
Colombia	8.597	85.606	6.910	87.282	379.450	48.120
Cuba	24.915	78.486	6.583	914.819	1.075.776	141.543
Chile	24.101	295.032	23.628	260.831	1.343.876	168.145
Ecuador	433	10.878	874	10.926	107.204	12.550
Estados Unidos	78.238	864.846	69.405	1.617.044	6.558.885	866.564
México	25.432	131.825	10.924	214.407	872.339	101.559
Paraguay	38.617	113.498	9.216	170.211	441.848	56.062
Perú	31.682	118.678	9.509	701.757	923.869	128.959
Uruguay	16.204	191.113	15.309	134.532	995.888	125.888
Venezuela	14.153	111.972	9.055	258.349	636.064	82.947
Demás países	27.603	161.002	13.031	217.563	722.887	96.326
Total de Europa (excl. la U.R.S.S.)	680.591	2.696.907	223.893	8.167.258	19.579.486	2.402.731
Bélgica	46.101	186.315	15.065	745.243	1.536.929	181.434
Bulgaria	41.732	134.658	11.297	243.862	465.846	57.442
Checoslovaquia	2.911	25.188	2.102	121.261	282.713	33.152
Dinamarca	2.690	11.867	980	28.530	57.368	7.247
España	6.779	118.200	9.836	544.073	959.099	124.982
Francia	9.529	72.313	5.939	275.685	858.402	110.144
Grecia	558	4.236	353	64.962	146.128	19.160
Italia	72.498	282.699	23.568	987.120	2.222.020	278.014
Noruega	34.100	123.164	10.324	67.021	193.690	19.826
Países Bajos	288.881	1.094.584	90.907	3.482.172	7.345.451	868.128
Polonia	23.525	84.037	7.047	81.997	302.244	31.965
Portugal	23.807	57.995	4.829	316.441	824.990	96.586
Rep. Democrática Alemana	17.284	31.058	2.593	190.965	253.703	33.313
Rep. Federal Alemana	55.628	319.311	26.617	688.547	3.028.241	393.148
Suecia	525	17.465	1.425	29.984	129.744	19.595
Suiza	422	22.984	1.886	6.435	133.372	19.201
Yugoslavia	47	2.714	228	75.400	141.221	18.717
Demás países	53.575	108.119	8.895	217.560	698.325	90.679
Total de Asia (excl. la U.R.S.S.)	367.845	1.821.710	147.088	4.042.123	8.017.984	957.906
Arabia Saudita	475	6.898	576	48.854	94.872	11.621
China	71.267	774.027	62.232	368.810	1.892.586	208.051
Filipinas	409	7.746	648	1.713	13.254	1.528
India	19.318	131.867	10.558	218.035	592.946	63.186
Irán	146.641	218.900	18.344	968.365	940.547	115.574
Israel	4.406	38.765	3.224	48.845	239.368	31.299
Japón	79.975	323.494	25.897	1.133.155	1.999.520	242.353
Líbano	85	1.871	148	11.101	19.045	2.058
República de Corea	1.685	35.789	2.885	123.480	232.179	33.890
Taiwan	17.916	76.495	6.173	153.895	389.475	48.709
Demás países	25.668	205.857	16.402	965.871	1.604.192	199.638
Total de África	53.453	291.441	24.138	848.506	1.793.381	239.854
Angola				54.312	75.020	9.664
Argelia	1.584	18.886	1.469	10.814	60.756	8.376
Egipto	13.210	79.760	6.685	449.571	817.360	105.789
Libia	138	13.413	1.024	2.146	26.968	3.214
Sudáfrica	4.182	24.542	2.031	95.132	251.994	43.568
Túnez	25.700	94.158	7.854	60.681	175.619	18.219
Demás países	8.640	60.682	5.074	175.850	385.665	51.025
Total de Oceanía	5.201	50.077	3.992	66.889	281.284	37.751
Australia	2.675	31.371	2.543	53.624	221.551	30.933
Nueva Zelandia	2.526	18.706	1.449	13.227	59.065	6.740
Demás países				39	669	77
Total de U.R.S.S.	351.122	1.208.150	101.051	2.321.493	4.795.210	530.679

Cuadro 4.— IMPORTACION, POR SECCIONES Y CAPITULOS DE LA N.C.C.A.

Sección y capítulo de la N.C.C.A.	Setiembre 1988*			9 primeros meses de 1988*		
	Cantidad	Valor		Cantidad	Valpr	
	Toneladas	Miles de A	Miles de dólares	Toneladas	Miles de A	Miles de dólares
TOTAL GENERAL	1.309.437	6.868.421	497.987	8.988.431	32.913.596	4.028.222
Sección I	1.418	26.850	2.070	14.318	140.557	19.153
Capítulo 1	117	11.594	926	767	35.688	4.048
Capítulo 2	.	.	.	402	3.472	402
Capítulo 3	1.190	7.042	546	8.758	46.611	7.022
Capítulo 4	77	2.130	159	4.205	38.240	5.637
Capítulo 5	34	6.085	439	186	16.546	2.045
Sección II	12.733	130.669	9.141	110.057	904.538	120.959
Capítulo 6	53	1.563	112	113	4.102	485
Capítulo 7	4.374	22.379	1.560	6.838	30.618	2.673
Capítulo 8	5.047	23.377	1.640	47.468	108.258	14.233
Capítulo 9	2.069	54.290	3.780	46.487	585.356	81.073
Capítulo 10	784	10.603	742	2.710	34.109	2.861
Capítulo 11	46	197	14	773	1.746	227
Capítulo 12	259	11.056	774	4.405	81.666	12.377
Capítulo 13	71	5.983	431	959	54.317	6.490
Capítulo 14	30	1.222	88	304	4.364	540
Sección III	335	6.126	438	5.561	49.397	5.923
Capítulo 15	335	6.126	438	5.561	49.397	5.923
Sección IV	1.506	36.226	2.563	21.242	238.655	34.631
Capítulo 16	.	.	.	33	665	92
Capítulo 17	150	1.656	116	3.127	10.007	1.286
Capítulo 18	485	10.900	759	9.320	134.049	20.546
Capítulo 19	7	186	15	249	6.117	938
Capítulo 20	111	1.660	116	1.577	10.108	1.518
Capítulo 21	213	8.820	645	1.641	32.923	4.174
Capítulo 22	293	4.219	294	2.910	25.128	3.758
Capítulo 23	141	4.476	319	2.257	12.767	1.662
Capítulo 24	105	4.309	300	127	6.892	658
Sección V	955.579	910.605	70.770	6.457.663	4.393.564	533.764
Capítulo 25	79.445	55.279	3.881	424.981	251.760	29.179
Capítulo 26	372.812	207.751	15.314	2.252.679	659.002	82.288
Capítulo 27	503.322	647.575	51.576	3.780.003	3.482.802	422.298
Sección VI	81.364	1.396.741	99.704	950.811	6.682.590	782.285
Capítulo 28	31.388	125.155	8.820	416.317	871.453	111.417
Capítulo 29	30.428	815.393	58.426	222.565	3.365.005	383.259
Capítulo 30	79	62.685	4.691	534	242.281	25.556
Capítulo 31	11.761	24.894	1.733	233.002	406.418	43.606
Capítulo 32	1.597	86.208	6.095	13.650	412.653	50.206
Capítulo 33	27	8.580	630	369	54.524	6.884
Capítulo 34	1.344	33.221	2.332	11.376	153.811	18.218
Capítulo 35	167	15.523	1.099	1.384	66.401	8.319
Capítulo 36	7	1.122	84	121	9.301	1.321
Capítulo 37	100	24.897	1.822	1.654	153.382	21.996
Capítulo 38	4.467	199.064	13.972	49.838	947.361	111.503

Cuadro 4 (continuación)

Sección y capítulo de la N.C.C.A.	Setiembre 1988*			9 primeros meses de 1988*		
	Cantidad	Valor		Cantidad	Valor	
	Toneladas	Miles de A	Miles de dólares	Toneladas	Miles de A	Miles de dólares
Sección VII	11.594	368.120	26.157	118.353	1.912.523	234.445
Capítulo 39	7.720	247.593	17.631	80.528	1.316.418	164.848
Capítulo 40	3.874	120.527	8.526	37.825	596.105	69.597
Sección VIII	3	2.104	156	60	16.015	2.108
Capítulo 41	-	519	43	29	1.972	237
Capítulo 42	2	1.401	98	16	4.771	546
Capítulo 43	-	185	15	15	9.273	1.325
Sección IX	6.570	34.621	2.475	94.686	244.775	31.696
Capítulo 44	6.408	30.181	2.146	92.750	219.131	28.634
Capítulo 45	162	4.319	320	1.935	25.433	3.036
Capítulo 46	-	122	9	2	211	26
Sección X	7.481	104.916	7.425	90.632	627.939	82.069
Capítulo 47	3.856	32.114	2.266	34.774	154.638	19.226
Capítulo 48	3.558	65.936	4.655	55.023	431.935	58.015
Capítulo 49	67	6.866	504	836	41.366	4.829
Sección XI	1.926	83.719	5.905	22.492	484.038	61.132
Capítulo 50	-	469	33	5	2.155	314
Capítulo 51	191	15.240	1.083	1.773	63.342	8.017
Capítulo 52	1	143	11	11	1.318	181
Capítulo 53	121	7.871	556	1.018	28.951	3.490
Capítulo 54	7	311	22	30	1.231	134
Capítulo 55	183	5.426	380	4.740	50.962	6.936
Capítulo 56	988	34.179	2.399	11.292	216.504	26.838
Capítulo 57	371	5.960	422	2.882	27.810	3.424
Capítulo 58	3	861	60	89	6.947	885
Capítulo 59	49	10.534	749	491	52.306	6.335
Capítulo 60	2	563	39	79	17.790	2.596
Capítulo 61	9	1.990	139	72	14.097	1.902
Capítulo 62	2	172	12	10	626	81
Capítulo 63	-	-	-	-	-	-
Sección XII	11	1.550	115	75	6.731	872
Capítulo 64	11	1.540	114	68	5.896	764
Capítulo 65	-	-	-	5	311	45
Capítulo 66	-	4	-	1	132	17
Capítulo 67	-	6	-	2	392	47
Sección XIII	2.564	58.924	4.229	27.446	330.555	40.518
Capítulo 68	586	20.572	1.480	5.451	107.757	12.139
Capítulo 69	1.068	21.912	1.573	13.944	135.527	17.364
Capítulo 70	910	16.441	1.175	8.051	87.271	11.014
Sección XIV	-	3.002	236	2	8.240	747
Capítulo 71	-	3.002	236	2	8.240	747
Capítulo 72	-	-	-	-	-	-

Cuadro 4 (continuación)

Sección y capítulo de la N.C.C.A.	Setiembre 1988*			9 primeros meses de 1988*		
	Cantidad	Valor		Cantidad	Valor	
	Toneladas	Miles de A	Miles de dólares	Toneladas	Miles de A	Miles de dólares
Sección XV	215.012	1.359.221	96.218	954.456	4.309.415	513.118
Capítulo 73	211.927	1.177.717	83.237	882.700	3.253.214	379.346
Capítulo 74	2.276	82.996	5.793	27.955	557.439	72.080
Capítulo 75	76	15.585	1.087	454	48.527	5.499
Capítulo 76	292	15.812	1.154	6.980	125.109	17.092
Capítulo 77	83	4.127	288	774	18.198	2.420
Capítulo 78	23	243	19	25	336	30
Capítulo 79	20	479	38	1.734	11.864	1.685
Capítulo 80	59	6.690	466	30.289	29.961	3.527
Capítulo 81	83	15.100	1.115	411	54.222	6.739
Capítulo 82	84	27.030	2.062	2.040	136.140	15.743
Capítulo 83	89	13.442	960	1.094	74.404	8.957
Sección XVI	7.305	1.720.968	125.151	79.667	9.227.706	1.157.785
Capítulo 84	5.667	1.262.899	91.927	55.152	6.191.616	762.697
Capítulo 85	1.638	458.069	33.224	24.515	3.036.090	395.088
Sección XVII	3.421	283.627	20.279	34.033	1.606.270	194.125
Capítulo 86	609	6.340	524	2.977	63.910	10.086
Capítulo 87	2.685	252.618	18.030	26.976	1.363.067	165.558
Capítulo 88	2	2.905	210	8	14.423	1.783
Capítulo 89	125	21.764	1.515	4.072	164.870	16.698
Sección XVIII	447	312.396	22.881	5.088	1.593.483	196.438
Capítulo 90	318	251.307	18.444	2.626	991.660	114.918
Capítulo 91	30	19.632	1.450	264	84.351	9.475
Capítulo 92	99	41.456	2.987	2.199	517.472	72.044
Sección XIX	17	1.824	130	67	6.489	773
Capítulo 93	17	1.824	130	67	6.489	773
Sección XX	110	23.067	1.720	1.006	102.023	12.491
Capítulo 94	23	2.633	186	235	12.017	1.397
Capítulo 95	3	1.436	108	17	4.366	482
Capítulo 96	10	912	68	48	3.227	389
Capítulo 97	31	6.620	499	470	33.880	4.628
Capítulo 98	43	11.465	859	236	48.533	5.595
Sección XXI	1	1.236	88	37	6.202	612
Capítulo 99	1	1.236	88	37	6.202	612
00.00	40	1.909	137	679	21.870	2.578

Cuadro 5.— IMPORTACION, POR PRINCIPALES PAISES

Países	Setiembre 1988*			9 primeros meses de 1988*		
	Cantidad	Valor		Cantidad	Valor	
	Toneladas	Miles de A	Miles de dólares	Toneladas	Miles de A	Miles de dólares
TOTAL GENERAL	1.309.437	6.868.421	497.987	8.988.431	32.913.596	4.028.222
Total de América	998.548	3.744.495	272.846	6.961.966	17.597.030	2.135.358
Bolivia	140.327	226.863	18.779	1.314.091	1.300.626	175.306
Brasil	535.242	1.492.826	107.255	3.202.568	6.286.662	769.999
Canadá	9.149	46.902	3.322	72.536	241.924	29.952
Colombia	20.626	24.789	1.886	224.462	253.624	31.692
Cuba	22	2.684	187	3.055	11.056	1.030
Chile	30.158	168.326	12.102	210.170	947.026	119.584
Ecuador	2.047	8.676	608	18.487	65.407	8.750
Estados Unidos	203.111	1.375.931	100.229	766.310	5.767.271	666.585
México	6.309	153.001	11.078	56.300	761.555	88.940
Paraguay	27.067	63.935	4.457	165.612	404.197	52.791
Perú	236	9.599	689	90.505	105.957	15.628
Uruguay	24.196	135.672	9.486	244.302	787.016	95.294
Venezuela	5	1.044	78	320.393	221.918	28.125
Demás países	53	34.247	2.689	273.176	442.791	51.681
Total de Europa (excl. la U.R.S.S.)	147.978	2.368.595	170.482	934.028	11.033.996	1.360.544
Austria	52	10.264	734	40.723	99.306	13.774
Bélgica	32.709	382.104	26.792	121.420	1.267.604	151.283
Dinamarca	107	14.815	1.055	836	63.922	7.891
España	2.515	78.580	5.609	29.744	587.966	71.022
Finlandia	437	8.329	591	9.537	96.664	13.247
Francia	4.929	292.135	21.158	79.859	1.438.323	168.251
Grecia	18	87	6	155	1.401	131
Italia	42.655	490.585	35.709	99.121	1.827.937	225.126
Países Bajos	7.899	109.176	7.739	60.435	533.908	66.419
Polonia	28.594	25.202	1.982	109.567	89.231	11.807
República Federal Alemana	8.080	714.625	51.571	100.402	3.710.002	474.854
Rumania	7.806	19.486	1.356	216.232	217.094	24.518
Suecia	790	73.557	5.453	7.590	401.764	53.226
Suiza	250	90.639	6.556	2.223	450.115	50.820
Demás países	11.138	59.010	4.171	56.183	248.758	28.174
Total de Asia (excl. la U.R.S.S.)	36.054	544.940	38.615	386.156	3.302.704	407.833
Arabia Saudita	3	112	8	89.759	138.199	14.319
China	1.681	13.244	992	11.015	78.069	8.766
India	93	2.837	201	593	10.732	1.149
Israel	100	7.579	532	18.423	52.926	7.283
Japón	28.525	379.264	26.832	123.368	1.993.062	252.020
República de Corea	3.794	69.173	4.858	10.115	365.261	47.250
Singapur	1.542	50.943	3.584	19.442	360.426	43.022
Taiwan	81	14.583	1.080	1.365	114.616	14.565
Demás países	235	7.206	528	112.075	189.413	19.457
Total de África	9.886	79.861	5.640	125.810	459.927	55.303
Camerún	.	.	.	62	264	31
Congo	.	.	.	961	2.936	468
Sudáfrica	3.768	21.735	1.589	66.288	237.344	33.770
Demás países	6.119	58.126	4.050	58.499	219.383	21.034
Total de Oceanía	58.047	52.346	4.118	480.137	382.579	51.556
Australia	57.985	49.215	3.862	479.772	371.490	50.279
Nueva Zelandia	62	3.131	256	365	11.089	1.277
Demás países
Total de U.R.S.S.	58.924	78.185	6.287	100.335	137.360	17.627

INDICE DE SECCIONES Y CAPITULOS DE LA NOMENCLATURA DE COMERCIO EXTERIOR

SECCION I	Animales vivos y productos del reino animal.	SECCION VI	Productos de las industrias químicas y de las industrias conexas.
Cap. 1	Animales vivos	Cap. 28	Productos químicos inorgánicos; compuestos inorgánicos u orgánicos de metales preciosos, de elementos radioactivos, de metales de las tierras raras y de isótopos
Cap. 2	Carnes y menudencias comestibles	Cap. 29	Productos químicos orgánicos
Cap. 3	Pescado y mariscos (crustáceos y moluscos)	Cap. 30	Productos farmacéuticos
Cap. 4	Leche y productos lácteos; huevos de ave; miel natural	Cap. 31	Abonos
Cap. 5	Productos de origen animal, no expresados ni comprendidos en otra parte de la nomenclatura	Cap. 32	Extractos curtientes y tintóreos; taninos y sus derivados; materias colorantes, colores, pinturas, barnices y tintes; mástiques; tintas
SECCION II	Productos del reino vegetal.	Cap. 33	Aceites esenciales y resinoideas; productos de perfumería o de tocador y cosméticos
Cap. 6	Plantas vivas y productos de la floricultura	Cap. 34	Jabones, productos orgánicos, tensioactivos, preparaciones para lejías, preparaciones lubricantes, ceras artificiales, ceras preparadas, productos para limpiar y pulir, bujías y artículos análogos, pastas para moldear y "ceras" para dentistas
Cap. 7	Hortalizas, legumbres, plantas, raíces y tubérculos alimenticios	Cap. 35	Materias albuminoideas y colas
Cap. 8	Frutos comestibles; cortezas de citrus y de melones	Cap. 36	Pólvoras y explosivos; artículos de pirotecnia; fósforos; aleaciones pirofóricas; materias inflamables
Cap. 9	Café, té, mate y especias	Cap. 37	Productos fotográficos y cinematográficos
Cap. 10	Cereales	Cap. 38	Productos diversos de las industrias químicas
Cap. 11	Productos de la molinería; malta; almidones y féculas; gluten; inulina	SECCION VII	Materias plásticas artificiales, éteres y ésteres de la celulosa, resinas artificiales y manufacturas de estas materias, caucho natural o sintético, caucho facticio y manufacturas de caucho.
Cap. 12	Semillas y frutos oleaginosos; semillas, simientes y frutos diversos; plantas industriales y medicinales; pajas y forrajes	Cap. 39	Materias plásticas artificiales, éteres y ésteres de la celulosa, resinas artificiales y manufacturas de estas materias
Cap. 13	Materias primas vegetales tintóreas o curtientes; gomas; resinas y otros jugos y extractos vegetales	Cap. 40	Caucho natural o sintético, caucho facticio y manufacturas de caucho
Cap. 14	Materias para trenzar y tallar y otros productos de origen vegetal, no expresados ni comprendidos en otro lugar de esta nomenclatura	SECCION VIII	Pieles, cueros, peletería y manufacturas de estas materias; artículos de guarnicionería, talabartería y viaje; marroquinería y estuchería; tripas manufacturadas.
SECCION III	Grasas y aceites (animales y vegetales); productos de su desdoblamiento; grasas alimenticias elaboradas; ceras de origen animal o vegetal.	Cap. 41	Pieles y cueros
Cap. 15	Grasas y aceites (animales y vegetales); productos de su desdoblamiento; grasas alimenticias elaboradas; ceras de origen animal o vegetal	Cap. 42	Manufacturas de cuero; artículos de guarnicionería, de talabartería y de viaje; marroquinería y estuchería; tripas manufacturadas. Peletería y confecciones de peletería; peletería facticia
Cap. 16	Preparados de carnes, pescados, crustáceos y moluscos	SECCION IX	Madera, carbón vegetal y manufacturas de maderas; corcho y sus manufacturas; manufacturas de espartería y cestería.
Cap. 17	Azúcares y artículos de confitería	Cap. 44	Madera, carbón vegetal y manufacturas de maderas
Cap. 18	Cacao y sus preparados	Cap. 45	Corcho y sus manufacturas
Cap. 19	Preparados a base de cereales; harinas o féculas; productos de pastelería	Cap. 46	Manufacturas de espartería y cestería
Cap. 20	Preparados de legumbres, hortalizas, frutas y otras plantas o partes de plantas	SECCION X	Materias utilizadas en la fabricación de papel; papel y sus aplicaciones.
Cap. 21	Preparados alimenticios diversos	Cap. 47	Materias utilizadas en la fabricación del papel
Cap. 22	Bebidas, líquidos alcohólicos y vinagre		
Cap. 23	Residuos y desperdicios de las industrias alimenticias; alimentos preparados para animales		
Cap. 24	Tabaco		
SECCION V	Productos minerales.		
Cap. 25	Sal; azufre; tierras y piedras; yesos, cales y cementos		
Cap. 26	Minerales metalúrgicos, escorias y cenizas		
Cap. 27	Combustibles minerales; aceites minerales y productos de su destilación; materias bituminosas, ceras minerales		

Cap. 48	Papel y cartón; manufacturas de pasta de celulosa, de papel y de cartón	Cap. 77	Magnesio, berilio (glucinio)
Cap. 49	Artículos de librería y productos de las artes gráficas	Cap. 78	Plomo
SECCION XI	Materias textiles y sus manufacturas.	Cap. 79	Cinc
Cap. 50	Seda, borra de seda (schappe) y borra de seda	Cap. 80	Estaño
Cap. 51	Textiles sintéticos y artificiales continuos	Cap. 81	Otros metales comunes
Cap. 52	Textiles metalizados	Cap. 82	Herramientas; artículos de cuchillería y cubiertos de mesa, de metales comunes
Cap. 53	Lana, pelos y crines	Cap. 83	Manufacturas diversas de metales comunes
Cap. 54	Lino y ramio	SECCION XVI	Máquinas y aparatos; material eléctrico.
Cap. 55	Algodón	Cap. 84	Calderas, máquinas, aparatos y artefactos mecánicos
Cap. 56	Textiles sintéticos y artificiales discontinuos	Cap. 85	Máquinas y aparatos eléctricos y objetos destinados a usos electrónicos
Cap. 57	Las demás fibras textiles vegetales; papel hilado y tejidos de papel hilado	SECCION XVII	Material de transporte.
Cap. 58	Alfombras y tapices, terciopelos, felpas, tejidos rizados y tejidos de oruga o felpilla ("Chenille"); cintas, pasamanería, tules; tejidos de mallas anudadas (red); puntillas; encajes y blondas; bordados	Cap. 86	Vehículos y material para vías férreas; aparatos no eléctricos de señalización para vías de comunicación
Cap. 59	Guata y fieltros; cuerdas y artículos de cordelería; tejidos especiales, tejidos impregnados o recubiertos; artículos de materias textiles para usos técnicos	Cap. 87	Vehículos, automóviles, tractores, velocípedos y otros vehículos terrestres
Cap. 60	Géneros de punto	Cap. 88	Navegación aérea
Cap. 61	Prendas de vestir y sus accesorios de tejidos	Cap. 89	Navegación marítima y fluvial
Cap. 62	Otros artículos de tejidos confeccionados	SECCION XVIII	Instrumentos y aparatos de óptica, de fotografía y de cinematografía, de medida, de comprobación y de precisión; instrumentos y aparatos médico-quirúrgicos; relojería; instrumentos de música; aparatos para el registro y reproducción del sonido o para el registro y reproducción en televisión, por procedimiento magnético, de imágenes y sonidos.
Cap. 63	Prendería y trapos	Cap. 90	Instrumentos y aparatos de óptica, de fotografía y de cinematografía, de medida, de comprobación y de precisión; instrumentos y aparatos médico-quirúrgicos
SECCION XII	Calzados; sombrerería; paraguas y quitasoles; flores artificiales y manufacturas de cabellos; abanicos.	Cap. 91	Relojería
Cap. 64	Calzados, botines, polainas y artículos análogos; partes componentes de los mismos	Cap. 92	Instrumentos de música, aparatos para el registro y la reproducción del sonido o para el registro y la reproducción en televisión, por procedimiento magnético, de imágenes y sonidos; partes y accesorios de estos instrumentos y aparatos
Cap. 65	Sombreros y demás tocados y sus partes componentes	SECCION XIX	Armas y municiones.
Cap. 66	Paraguas, quitasoles, bastones, látigos, fustas y sus partes componentes	Cap. 93	Armas y municiones
Cap. 67	Plumas y plumón preparados y artículos de plumas o de plumón; flores artificiales; manufacturas de cabellos; abanicos	SECCION XX	Mercancías y productos varios, no expresados ni comprendidos en otra parte.
SECCION XIII	Manufacturas de piedra, yeso, cementos, amianto, mica y materias análogas; productos cerámicos; vidrio y manufacturas de vidrio.	Cap. 94	Muebles; mobiliario médico-quirúrgico; artículos de cama y similares
Cap. 68	Manufacturas de piedra, yeso, cementos, amianto, mica y materias análogas	Cap. 95	Materias para talla y moldeo, labradas (incluidas las manufacturas)
Cap. 69	Productos cerámicos	Cap. 96	Manufacturas de cepillería, pinceles, escobas, plumeros, borlas y cedazos
Cap. 70	Vidrio y manufacturas de vidrio	Cap. 97	Juguetes, juegos, artículos para recreos y para deportes
SECCION XIV	Perlas finas, piedras preciosas y semipreciosas y similares, metales preciosos, chapados de metales preciosos y manufacturas de estas materias; bisutería de fantasía; monedas.	Cap. 98	Manufacturas diversas
Cap. 71	Perlas finas, piedras preciosas y semipreciosas y similares, metales preciosos, chapados de metales preciosos y manufacturas de estas materias; bisutería de fantasía	SECCION XXI	Objetos de arte, objetos para colecciones y antigüedades.
Cap. 72	Monedas	Cap. 99	Objetos de arte, objetos para colecciones y antigüedades
SECCION XV	Metales comunes y manufacturas de estos metales.	00.00	Encomendas menores y muestrarios.
Cap. 73	Arrabio (fundición), hierro y acero		
Cap. 74	Cobre		
Cap. 75	Níquel		
Cap. 76	Aluminio		

NOMINA DE PUBLICACIONES

	Argen- tina ₱	Exte- rior u\$s		Argen- tina ₱	Exte- rior u\$s
AERONAVIGACION COMERCIAL			SERIE INVESTIGACIONES DEMO- GRAFICAS		
ARGENTINA - 1975, 1976, 1977, 1978, 1979-80 (un volumen) c/u	16,00	6	Nº 3. Mortalidad Infantil en la Ar- gentina, 1970	16,00	5
ANUARIO ESTADISTICO DE LA RE- PUBLICA ARGENTINA - 1981-82	233,00	60	Nº 4. Tablas de Mortalidad para la Ciudad de Buenos Aires, 1970	16,00	5
BOLETIN ESTADISTICO TRIMES- TRAL - 1976 - 1988			Nº 5. La Migración Interna en la Ar- gentina, 1960-1970	16,00	5
Suscripción anual	100,00	42	Nº 6. La Población de San Juan	16,00	5
Número suelto.	30,00	12	Nº 7. Encuesta de Presupuestos Fami- liares, 1960-1970.	16,00	5
SERIE II - INDICADORES INDUSTRIA- LES - Números 1 a 10, c/u	16,00	9	SISTEMA DE ESTADISTICAS SOCIA- LES Y DEMOGRAFICAS		
INDUSTRIA MANUFACTURERA (Aná- lisis de los establecimientos y del per- sonal ocupado) - 1974-1981 c/u.	16,00	4	Secuencia de Hogares.	16,00	5
COMERCIO EXTERIOR (edición anual) Tomos I, II y III - 1979-1982-1983 1984-1985-1986 c/año.	233,00	65	Secuencia Activa: Posibilidades Ana- líticas.	16,00	4
INTERCAMBIO COMERCIAL ARGEN- TINO - 1979-1984 (números sueltos mensuales), c/u.	16,00	4	CENSO NACIONAL AGROPECUARIO, 1969	54,00	24
INFORME SERIE ZLC - Intercambio Comercial Argentino con los países de ALALC - 1976-1980, c/u.	16,00	6	CENSO NACIONAL DE POBLACION, FAMILIAS Y VIVIENDA 1970		
Intercambio Comercial Argentino con los países de ALADI - 1981 - 1982 - 1983/1984, c/u.	25,00	6	Capital Federal: Resultados provisio- nales (tomos I y II)	65,00	15
INTERCAMBIO COMERCIAL ARGEN- TINO según CUCI - 1977-1982, c/u.	16,00	4	Resultados obtenidos por muestra: Capital Federal, Area Metropolita- na, Buenos Aires, Corrientes, Neuquén, Tucumán (únicos dis- ponibles) c/u.	16,00	4
ENCUESTA PERMANENTE DE HOGA- RES			Resultados provisionales para todo el país (incluye datos inéditos).	49,00	15
1974-1975 c/u.	33,00	24	CENSO NACIONAL ECONOMICO 1974		
1977 2 ^{do} semestre	33,00	24	Resultados provisionales por juris- dicción: Buenos Aires, Catamarca, Córdoba, Corrientes, Chaco, Chu- but, Entre Ríos, Formosa, Jujuy, La Pampa, La Rioja, Mendoza, Misiones, Neuquén, Río Negro, Salta, San Luis, Santa Fe, Santia- go del Estero, Tierra del Fuego y Tucumán, c/u.	33,00	4
Abril 1982/Abril 1984 c/u.	33,00	24	Resultados definitivos Industria Ma- nufacturera:		
Octubre 1982/Octubre 1983 c/u	33,00	24	Capital Federal, Catamarca, Cór- doba, Corrientes, Chaco, Chubut, Entre Ríos, Formosa, Jujuy, La Pampa, La Rioja, Mendoza, Misio- nes, Neuquén, Río Negro, Salta, San Juan, San Luis, Santa Cruz, Santiago del Estero, Tierra del Fuego, Tucumán, Total del país, c/u.	33,00	10
Alto Valle del Río Negro - Resultados preliminares - 1978-81	25,00	10	Resultados definitivos: Comercio y Servicios - Capital Federal	65,00	24
Marco Teórico y Metodológico de la Investigación Temática	33,00	10	CENSO NACIONAL ECONOMICO 1985		
Diseño de las muestras - primera etapa	25,00	10	Resultados Provisionales	28,00	15
Distribución del ingreso urbano en la Argentina - Octubre 1982.	28,00	10	Industria Manufacturera: Resultados anticipados. Primera etapa	19,00	8
Presentación de Datos del Gran Bue- nos Aires - Abril 1987.	25,00	5	Resultados definitivos. Primera etapa.	19,00	8
NAVEGACION COMERCIAL ARGEN- TINA - 1975 - 1976 y 1984 c/u.	16,00	10			
ENCUESTA DE TURISMO NACIONAL	16,00	15			
SERIE INFORMACION DEMOGRA- FICA					
Nº 2. IV Censo General de la Nación 1947 (cuadros inéditos). Car- acterísticas Económicas de la Población	40,00	15			
Nº 3. Ibíd. Características de Fami- lia y Convivencia, Estado Ci- vil y Fecundidad	40,00	15			

	Argen- tina ₳	Exte- rior u\$s		Argen- tina ₳	Exte- rior u\$s	
CENSO NACIONAL DE POBLACION Y VIVIENDA 1980						
Resultados Provisionales	16,00	4	N° 2.—Encuesta de Gastos e Ingresos de los Hogares, experiencia piloto	49,00	7	
Serie A — Localidades	28,00	8	N° 3.—Diseño de la muestra del Censo Nacional de Población y Vivienda 1980	49,00	7	
Serie B — Características Generales: Capital Federal, Partidos del Gran Buenos Aires y Buenos Aires (agotados), Catamarca, Córdoba, Corrientes, Chaco, Chubut, Entre Ríos, Formosa, Jujuy, La Pampa, La Rioja, Mendoza, Misiones, Neuquén, Río Negro, Salta, San Juan, San Luis, Santa Cruz, Santa Fe, Santiago del Estero, Tierra del Fuego, Tucumán, Total del País (agotado), c/u.	28,00	10	SERIE BIBLIOTECA			
Serie C — Vivienda. Resumen nacional	28,00	10	N° 1 — Catálogo de publicaciones seriadas argentinas.	28,00	8	
Vivienda. Tomo I y II	233,00	60	N° 2 — Catálogo de Monografías INDEC 1984-1988	35,00	9	
Serie D — Población. Total del país.	233,00	60	NORMAS			
Serie E — Población en localidades de más de 100.000 habitantes y capitales de provincias	49,00	18	N° 1.—Normas de codificación de Unidades Políticas	17,00	8	
ESTUDIOS INDEC						
N° 1.—La Pobreza en la Argentina	97,00	30	N° 2 — Manual sobre secreto estadístico	17,00	8	
N° 2.—Los Censos de Población del 80, taller de análisis y evaluación (agotado).	49,00	30	INDICES DE PRECIOS			
N° 3.—La Juventud de la Argentina	49,00	15	¿Qué es el Índice de Precios al Consumidor? (Folleto Divulgación sobre la Canasta Familiar).	16,00	4	
N° 4.—Proyección de Población 1970-2025	28,00	12	INDICE DEL COSTO DE LA CONSTRUCCION EN LA CAP. FEDERAL			
N° 5.—Sistema integrado de estadísticas continuas sobre la infancia	74,00	25	Base 1960 = 100, 1956-1977, c/u.	16,00	4	
N° 6.—Exportaciones industriales. Perfil y comportamiento de las empresas exportadoras de manufacturas	49,00	18	Base 1980 = 100, 1981-1984, c/u.	16,00	4	
N° 7.—Encuesta industrial de electrónica	49,00	18	Metodología — Base 1980	25,00	5	
N° 8.—Los censos del 90 — Características económicas de la Población.	74,00	25	PRECIOS AL NIVEL DE CONSUMIDOR DE UN CONJUNTO DE PRODUCTOS EN EL GRAN BUENOS AIRES			
N° 9.—Economía No Registrada.	74,00	25	INDICE DE PRECIOS MINORISTAS EN CIUDADES CAPITALES DE PROVINCIA			
N° 10.—Tablas de Mortalidad 1980-1981 - Total y jurisdicciones.	49,00	18	1973-1977, c/u.	16,00	4	
N° 11.—Encuesta de Gastos e Ingresos de los Hogares.	20,00	9	1978-1980, c/u.	16,00	4	
RECOPIACIONES						
N° 1.—Indicador de Demanda Laboral 1974-1984.	28,00	7	1973-1981, c/u.	16,00	4	
N° 2.—Evolución de la Industria Manufacturera 1982-1984.	49,00	15	INDICE DE PRECIOS AL CONSUMIDOR Y SALARIOS INDUSTRIALES — 1982-1983-1984, c/u (números sueltos mensuales).			
ENCUESTA DE SOCIEDADES ANONIMAS 1984 — Resultados Económico-Financieros Tomos I y II.						
128,00	60	Indice de Precios al Consumidor. Metodología, base 1974 = 100			25,00	5
SEN. Nómina de Servicios y Principales Características.						
23,00	6	INDICE DE PRECIOS AL POR MAYOR				
METODOLOGIAS						
N° 1.—Índice de Precios al por Mayor, Base 1981	49,00	7	1956 - 1972, 1 volumen (Base 1960)	16,00	4	
			1973 - 1981, 1 volumen (Base 1960)	16,00	4	
			ESTADISTICA MENSUAL			
			Suscripción anual	200,00	60	
			Número suelto.	20,00	6	
			COMUNICADOS DE PRENSA			
			(No se remiten por correo)			
			— Índice de Precios al Consumidor c/u.	8,00		
			— Índice de Precios al por Mayor c/u.	8,00		
			— Índice del Costo de la Construcción en la Capital Federal c/u.	8,00		
			— Índice del Salario Total Medio Mensual por Trabajador Industrial c/u.	8,00		
			— Índice de Demanda Laboral c/u.	8,00		
			— Índice Salarios Industriales Básicos Fijados por Convenio.	8,00		
			— Índice Combinado. Ley N° 23.091	8,00		

INDEC

INSTITUTO NACIONAL DE ESTADISTICA Y CENSOS
HIPOLITO YRIGOYEN 250 — PISO 12
(1310) BUENOS AIRES — REPUBLICA ARGENTINA