

88  
004



17 MAR. 1987

# ESTADISTICA MENSUAL

FEBRERO 1987

ISSN 0326-6214

## SUMARIO

### I. INDICE DE PRECIOS AL CONSUMIDOR

1. Nivel general y capítulos. Indices	1
2. Nivel general y capítulos. Variaciones porcentuales	2
3. Indices y variaciones, por capítulo, grupo y subgrupo	3
4. Precios al consumidor de un conjunto de productos	6
5. Variaciones porcentuales periódicas	7

### II. INDICE DE PRECIOS AL POR MAYOR

1. Nivel general y principales componentes. Indices	9
2. Nivel general y componentes. Variaciones porcentuales	9
3. Indices. Nivel general y componentes	10
4. Variaciones porcentuales periódicas	14

### III. COSTO DE LA CONSTRUCCION

1. Nivel general y capítulos. Indices	15
2. Indices y variaciones. Nivel general, capítulos e ítem	16
3. Indices, por ítem y subítem	17
4. Precios de un conjunto de materiales para la construcción	20
5. Variaciones porcentuales periódicas	22

### IV. INDICES DEL MERCADO LABORAL

1. Salarios industriales. Indices	23
2. Salarios industriales (total y horario)	24
3. Salarios industriales básicos de convenio	32
4. Ingresos medios de asalariados de la actividad privada	38
5. Ingresos medios de los asalariados de las empresas públicas	39
6. Variaciones porcentuales periódicas	40
7. Obreros ocupados en la industria manufacturera. Indices	42
8. Horas obrero trabajadas en la industria manufacturera. Indices	44
9. Indicador de demanda laboral. Indices	46

### V. INTERCAMBIO COMERCIAL ARGENTINO

1. Exportaciones, importaciones y saldo comercial	49
2. Exportación, por secciones y capítulos de la N.C.C.A.	50
3. Exportación, por principales países	53
4. Importación, por secciones y capítulos de la N.C.C.A.	54
5. Importación, por principales países	57



REPUBLICA ARGENTINA  
PRESIDENCIA DE LA NACION  
SECRETARIA DE PLANIFICACION

INSTITUTO NACIONAL DE ESTADISTICA Y CENSOS

Nº 170

**INDEC**



**ESTADISTICA MENSUAL** —publicación regular del Instituto Nacional de Estadística y Censos— reúne y sistematiza el siguiente conjunto de índices básicos de la actividad económica argentina y sus variaciones periódicas:

- |                                     |                                     |
|-------------------------------------|-------------------------------------|
| I. Índice de Precios al Consumidor; | IV. Índices del Mercado Laboral;    |
| II. Índice de Precios al por Mayor; | V. Intercambio Comercial Argentino. |
| III. Costo de la Construcción;      |                                     |

La publicación de estos índices, efectuada hasta diciembre de 1984 (N° 144) en fascículos independientes; a partir de enero de 1985 (N° 145) ha sido unificada en un solo volumen, manteniéndose la numeración correlativa.

La consideración del ítem **Salarios** se efectuó en un apartado específico, con el agregado de nueva información. Posteriormente, a partir del N° 148, se sumó el indicador de "Demanda Laboral" como parte del mismo capítulo.

Por último, desde el N° 157, con la incorporación de dos nuevos indicadores: "Obreros ocupados en la Industria Manufacturera" y "Horas—Obrero Trabajadas en la Industria Manufacturera", se agrupó toda la información referida a **Salarios** bajo la denominación de **Índices del Mercado Laboral**.

**IMPORTANTE:** La información referida al **Intercambio Comercial Argentino**, sólo se incluye en determinados números de esta serie, dado que la elaboración de los datos respectivos no se produce con la misma periodicidad de los restantes índices.

**ISSN 0326—6214**

### PUBLICACIONES DEL INDEC

Los interesados en la obtención de las publicaciones editadas por el Instituto Nacional de Estadística y Censos deben dirigirse a: INDEC, Dirección de Difusión Estadística, Oficina de Distribución y Venta, Alsina 1924, Tel.: 48-2403/9860, C.P. 1090 - Buenos Aires - Argentina.

### ESTADISTICA MENSUAL

#### SUSCRIPCION ANUAL (12 números)

Argentina . . . . . A	25.-
Exterior . . . . . u\$s	60.-

#### EJEMPLAR SIMPLE

Argentina . . . . . A	2,50
Exterior . . . . . u\$s	6.-

# I. INDICE DE PRECIOS AL CONSUMIDOR

Cuadro 1.— NIVEL GENERAL Y CAPITULOS. INDICES  
(Base 1974 = 100)

Periodo	Nivel general	Alimentación y bebidas	Indumentaria	Vivienda, combustible y electricidad	Equipamiento y funcionamiento del hogar
1985	78.650.895,1	80.955.909,3	32.802.284,5	73.173.644,4	73.927.370,3
1986	149.510.305,5	160.384.935,1	61.744.791,7	123.690.853,2	121.569.664,5
N. 1985	106.619.618,4	109.457.277,3	47.675.038,5	95.993.108,5	97.943.220,9
D. "	110.000.056,3	114.592.350,2	48.116.375,0	96.071.677,6	98.619.724,1
E. 1986	113.332.426,5	119.049.647,8	48.190.197,1	96.386.306,8	99.922.572,1
F. "	115.247.612,9	121.593.319,0	48.014.308,4	96.728.772,4	100.614.794,4
M. "	120.602.160,2	129.212.857,3	48.527.490,3	98.489.515,5	101.484.666,7
A. "	126.312.044,7	135.595.201,7	55.661.483,2	103.093.578,8	104.581.026,8
M. "	131.398.425,3	140.642.277,2	57.004.746,2	108.254.775,7	109.036.016,2
J. "	137.371.186,1	146.924.043,9	58.830.313,4	113.780.338,9	112.799.599,7
J. "	146.660.510,5	155.812.988,0	60.394.476,3	122.917.073,6	117.833.316,4
A. "	159.543.830,4	173.271.892,1	61.520.757,0	132.326.763,0	126.536.020,9
S. "	171.081.606,5	186.934.916,8	63.700.251,1	139.797.756,8	136.586.528,0
O. "	181.434.419,1	195.970.069,2	77.293.677,9	149.359.436,9	144.110.898,5
N. "	191.042.249,2	206.455.246,9	79.813.683,8	157.217.489,5	149.452.211,2
D. "	200.097.194,9	213.156.760,8	81.986.115,6	165.938.430,1	155.878.323,3
E. 1987	215.223.316,5	230.082.137,5	83.793.640,4	178.530.385,4	166.300.056,7
F. "	229.219.559,1	245.291.972,5	85.336.268,9	189.270.771,7	176.918.108,3

Periodo	Atención médica y gastos para la salud	Transporte y comunicaciones	Esparcimiento y educación	Bienes y servicios varios
1985	107.582.667,1	97.461.261,2	89.597.663,3	96.285.001,0
1986	241.943.992,5	164.729.249,7	172.298.387,5	179.448.333,9
N. 1985	157.562.809,0	129.018.448,3	118.359.133,8	133.582.788,7
D. "	166.152.690,4	129.198.194,3	123.007.580,6	136.727.305,9
E. 1986	174.178.468,9	129.443.763,3	131.897.175,6	139.765.622,9
F. "	185.510.582,3	129.554.991,0	132.764.959,2	141.375.673,8
M. "	194.937.846,0	136.035.343,6	137.866.762,6	144.578.925,1
A. "	201.502.931,9	138.881.374,1	143.294.267,4	150.626.583,3
M. "	213.414.591,8	142.709.193,6	154.253.261,7	153.856.240,1
J. "	224.248.213,9	150.696.254,2	158.932.832,8	162.335.200,1
J. "	236.104.212,7	160.435.184,9	180.447.787,3	176.554.044,2
A. "	257.428.974,7	172.862.354,3	188.110.986,0	186.045.258,3
S. "	277.100.437,8	187.881.268,6	189.331.068,0	206.176.107,8
O. "	295.600.437,4	198.634.856,7	199.285.212,7	218.306.466,4
N. "	312.165.104,2	208.180.854,7	214.504.574,6	229.729.333,5
D. "	331.136.108,8	221.435.557,3	236.891.762,0	244.030.551,5
E. 1987	358.450.700,6	235.072.150,4	252.574.857,6	269.667.924,3
F. "	385.053.822,5	251.561.684,4	264.747.049,1	293.845.354,4

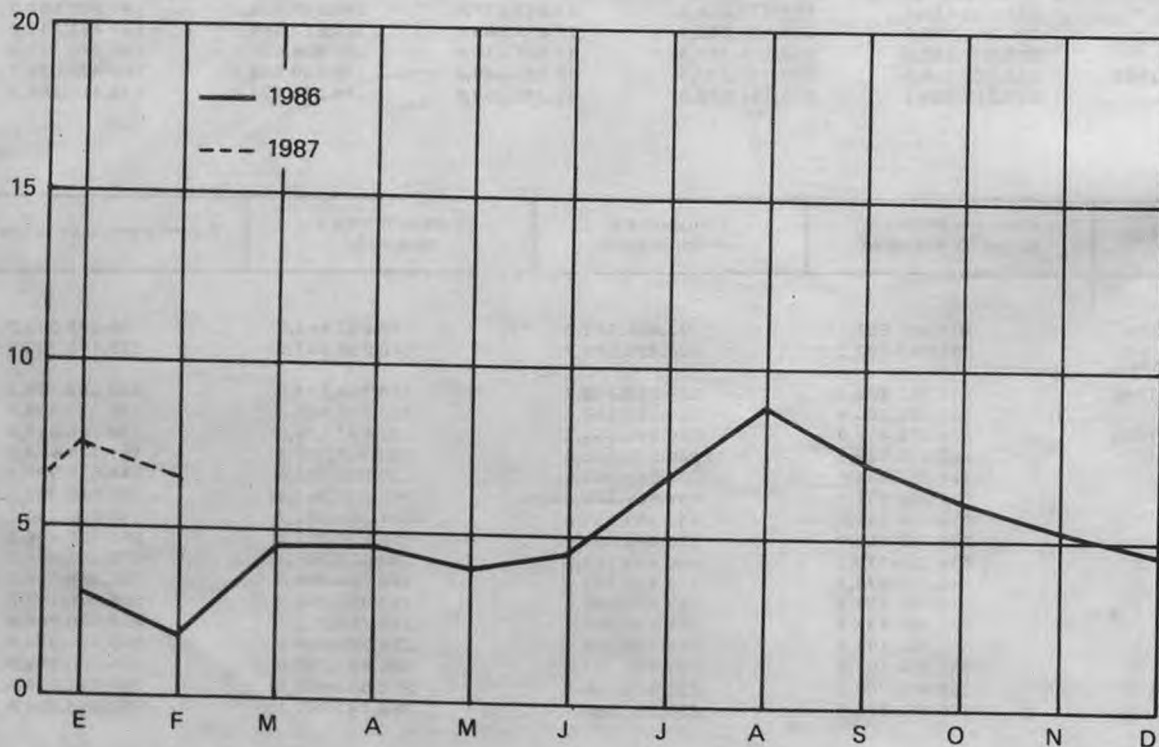
## Cuadro 2.— NIVEL GENERAL Y CAPITULOS. VARIACIONES PORCENTUALES

(Relación entre cada período y el inmediato anterior)

Período	Nivel general	Alimentación y bebidas	Indumentaria	Vivienda, combustible y electricidad	Equipoamiento y funcionamiento del hogar	Atención médica y gastos para la salud	Transporte y comunicaciones	Esparcimiento y educación	Bienes y servicios varios
N. 1985	2,4	3,7	1,3	0,2	0,6	5,0	0,2	0,5	1,6
D. "	3,2	4,7	0,9	0,1	0,7	5,5	0,1	3,9	2,4
E. 1986	3,0	3,9	0,2	0,3	1,3	4,8	0,2	7,2	2,2
F. "	1,7	2,1	-0,4	0,4	0,7	6,5	0,1	0,7	1,2
M. "	4,6	6,3	1,1	1,8	0,9	5,1	5,0	3,8	2,3
A. "	4,7	4,9	14,7	4,7	3,1	3,4	2,1	3,9	4,2
M. "	4,0	3,7	2,4	5,0	4,3	5,9	2,8	7,6	2,1
J. "	4,5	4,5	3,2	5,1	3,5	5,1	5,6	3,0	5,5
J. "	6,8	6,1	2,7	8,0	4,5	5,3	6,5	13,5	8,8
A. "	8,8	11,2	1,9	7,7	7,4	9,0	7,7	4,2	5,4
S. "	7,2	7,9	3,5	5,6	7,9	7,6	8,7	0,6	10,8
O. "	6,1	4,8	21,3	6,8	5,5	6,7	5,7	5,3	5,9
N. "	5,3	5,4	3,3	5,3	3,7	5,6	4,8	7,6	5,2
D. "	4,7	3,2	2,7	5,5	4,3	6,1	6,4	10,4	6,2
E. 1987	7,6	7,9	2,2	7,6	6,7	8,2	6,2	6,6	10,5
F. "	6,5	6,6	1,8	6,0	6,4	7,4	7,0	4,8	9,0

### — PRECIOS AL CONSUMIDOR. NIVEL GENERAL

(Índice, base 1974 = 100; variación porcentual con respecto al mes inmediato anterior)



**Cuadro 3.— INDICES Y VARIACIONES PORCENTUALES, POR CAPITULO, GRUPO Y SUBGRUPO**  
(Base 1974 = 100)

Capítulo, grupo y subgrupo	1986		1987		Variación %
	Noviembre	Diciembre	Enero	Febrero	$\frac{\text{Febrero 1987}}{\text{Enero 1987}}$
<b>NIVEL GENERAL</b>	191.042.249,2	200.097.194,9	215.223.316,5	229.219.559,1	6,5
<b>1 - ALIMENTACION Y BEBIDAS</b>	206.455.246,9	213.156.760,8	230.082.137,5	245.291.972,5	6,6
Cereales y sus derivados	229.454.620,5	239.064.872,0	254.746.552,3	278.090.300,0	9,2
— Productos de panadería	240.179.347,0	249.816.038,0	266.579.259,1	293.782.893,6	10,2
— Harina y arroz	190.728.045,6	199.568.429,5	207.334.057,2	217.023.742,7	4,7
— Fideos y demás pastas alimenticias	205.989.833,0	215.882.251,6	231.219.685,0	245.975.224,5	6,4
Carnes, embutidos y fiambres	180.317.823,8	188.027.548,5	205.525.499,9	222.694.722,1	8,4
— Carnes frescas	177.226.983,8	184.617.667,9	201.717.653,4	217.820.397,3	8,0
— Embutidos y fiambres, carnes secas y en conserva	204.053.205,2	214.212.927,3	234.766.963,9	260.125.956,5	10,8
Pescado y mariscos, frescos y en conserva	271.856.606,3	293.232.594,5	336.908.067,7	361.022.979,4	7,2
Aceite y grasas	162.816.104,7	176.366.432,5	183.645.625,6	199.200.644,2	8,5
Productos lácteos y huevos	146.005.063,9	152.087.825,4	162.129.283,1	171.466.324,7	5,8
Frutas, verduras y legumbres	255.403.845,5	246.740.993,5	268.982.307,4	258.841.162,4	- 3,8
— Frutas frescas, secas y en conserva	256.661.881,9	281.562.001,7	335.421.944,6	302.638.776,6	- 9,8
— Verduras frescas, secas y en conserva	262.976.058,2	226.090.400,9	221.910.682,3	227.257.609,0	2,4
— Legumbres frescas, secas y en conserva	147.821.687,2	142.284.633,6	165.389.177,5	197.459.159,3	19,4
Azúcar, dulces, golosinas, cacao y sus derivados	155.423.983,0	157.805.958,4	176.658.106,4	213.000.932,0	20,6
Café, té, yerba mate y otras infusiones	301.880.600,7	311.380.045,4	313.448.186,3	331.240.381,3	5,7
Vinagre, especias, salsas, condimentos y afines	192.962.618,6	207.202.868,5	223.625.530,1	239.507.542,6	7,1
Alimentos preparados y semi-preparados no incluidos anteriormente	258.677.737,8	272.372.719,0	293.078.946,4	309.300.123,2	5,5
Comidas tomadas fuera del hogar	307.050.614,9	320.825.357,9	343.774.530,1	373.413.148,7	8,6
— Comida	303.859.083,8	316.479.800,9	338.387.205,1	367.456.552,0	8,6
— Refrigerio	321.020.853,8	339.847.096,2	367.356.383,2	399.486.865,7	8,7
Bebidas	165.503.382,2	173.533.002,2	185.958.334,4	200.789.398,3	8,0
— Bebidas no alcohólicas	190.380.620,4	203.257.460,2	219.793.438,3	237.884.709,0	8,2
— Bebidas alcohólicas	152.105.073,4	157.524.092,1	167.735.524,9	180.810.716,3	7,8



Cuadro 3 (continuación)

Capítulo, grupo y subgrupo	1986		1987		Variación %
	Noviembre	Diciembre	Enero	Febrero	Febrero 1987 Enero 1987
II - INDUMENTARIA	79.813.683,8	81.986.115,6	83.793.640,4	85.336.268,9	1,8
Indumentaria y calzado para hombre	100.175.951,8	103.399.841,2	104.925.732,6	106.879.340,4	1,9
— Ropa interior	54.055.537,2	56.596.682,7	59.043.323,6	60.258.439,7	2,1
— Ropa exterior y accesorios	91.510.003,2	93.129.846,5	93.022.387,6	92.720.245,0	- 0,3
— Calzado	140.209.569,6	148.828.082,2	155.331.492,6	164.699.435,7	6,0
Indumentaria y calzado para mujer	58.528.451,9	59.616.956,1	60.185.536,9	59.598.809,4	- 1,0
— Ropa interior	77.828.092,3	81.194.021,5	84.403.572,4	87.015.549,6	3,1
— Ropa exterior y accesorios	51.252.246,9	51.471.569,0	51.890.035,0	51.126.478,3	- 1,5
— Calzado	61.004.852,4	62.402.338,7	61.968.483,8	60.159.709,0	- 2,9
Indumentaria y calzado para niños menores de 13 años	67.894.471,9	70.002.208,0	72.793.215,3	75.960.722,6	4,4
— Ropa interior	76.437.438,3	79.425.667,2	83.329.223,9	83.599.440,6	0,3
— Ropa exterior	68.797.094,2	70.243.025,3	72.721.866,7	75.061.506,0	3,2
— Calzado	65.042.184,6	67.591.766,7	71.413.101,1	76.489.475,8	7,1
Tela, accesorios y servicios varios	98.128.904,2	100.390.726,5	105.322.698,0	109.568.813,7	4,0
III - VIVIENDA, COMBUSTIBLE Y ELECTRICIDAD	157.217.489,5	165.938.430,1	178.530.385,4	189.270.771,7	6,0
Gastos por la vivienda	132.817.147,7	138.840.549,2	148.241.026,9	158.104.108,5	6,7
Combustible y electricidad	199.699.088,7	213.116.511,8	231.264.908,8	243.532.704,2	5,3
— Electricidad	142.508.178,2	152.206.999,8	166.328.460,8	172.740.423,0	3,9
— Combustible	288.425.854,4	307.612.366,9	332.008.207,7	353.360.823,5	6,4
IV - EQUIPAMIENTO Y FUNCIONAMIENTO DEL HOGAR	149.452.211,2	155.878.323,3	166.300.056,7	176.918.108,3	6,4
Muebles y accesorios	132.004.130,9	138.013.946,1	144.180.010,6	153.629.746,4	6,6
Artefactos	88.220.881,4	91.263.364,8	94.763.308,7	99.231.307,8	4,7
Artículos textiles para el hogar	95.174.696,5	98.067.426,5	101.690.843,7	107.263.119,1	5,5
Vajilla	223.079.728,9	237.213.787,2	256.254.618,9	274.555.601,6	7,1
Utensilios y accesorios para el hogar	188.239.337,0	198.138.636,5	219.207.408,6	226.315.986,0	3,2
— Utensilios	193.223.399,7	204.373.227,8	225.816.013,3	232.550.939,0	3,0
— Herramientas y otros	169.974.641,8	175.291.229,5	194.989.384,4	203.467.253,5	4,3
Bienes y servicios varios	200.492.303,4	209.327.922,0	225.111.954,1	241.875.552,8	7,4
— Bienes	176.147.913,7	182.468.114,8	195.958.529,0	210.115.351,6	7,2
— Servicios	351.392.409,9	375.819.988,8	405.821.143,9	438.742.995,0	8,1
Servicios domésticos para el hogar	80.821.606,9	80.821.606,9	88.095.551,5	89.595.430,4	1,6

Cuadro 3 (continuación)

Capítulo, grupo y subgrupo	1986		1987		Variación %
	Noviembre	Diciembre	Enero	Febrero	Febrero 1987 Enero 1987
V - ATENCION MEDICA Y GASTOS PARA LA SALUD	312.165.104,2	331.136.108,8	358.450.700,6	385.053.822,5	7,4
Productos medicinales, farmacéuticos y accesorios terapéuticos	153.428.012,1	164.419.550,2	176.598.215,3	188.400.446,0	6,7
— Productos medicinales y farmacéuticos	145.340.410,3	157.477.709,6	169.811.679,8	181.899.626,7	7,1
— Elementos para primeros auxilios	127.949.331,6	134.670.422,9	142.800.585,5	150.347.320,6	5,3
— Aparatos y accesorios terapéuticos	229.963.492,6	233.294.053,8	245.835.242,3	257.015.337,4	4,5
Servicios prestados por profesionales médicos y auxiliares	456.871.460,9	483.116.629,0	524.229.286,3	564.325.052,0	7,6
VI - TRANSPORTE Y COMUNICACIONES	208.180.854,7	221.435.557,3	235.072.150,4	251.561.684,4	7,0
Vehículos para el transporte personal	144.469.819,6	158.864.371,6	168.047.602,3	180.149.937,9	7,2
Funcionamiento de los vehículos para el transporte personal	222.408.090,4	234.054.355,2	246.837.412,8	265.996.509,7	7,8
— Partes diversas, accesorios y reparaciones	321.665.477,7	340.060.447,1	354.959.259,1	380.449.572,8	7,2
— Nafta, aceite y grasa	162.096.945,0	170.668.299,4	180.732.858,1	193.123.744,5	6,9
— Otros gastos	186.357.433,5	192.015.223,5	208.971.211,4	235.904.524,9	12,9
Gastos de transporte	225.464.896,2	240.205.467,2	256.104.355,1	272.994.662,2	6,6
Comunicaciones	96.707.747,2	101.455.827,6	107.794.071,0	114.302.693,1	6,0
VII - ESPARCIMIENTO Y EDUCACION	214.504.574,6	236.891.762,0	252.574.857,6	264.747.049,1	4,8
Equipos, accesorios y sus reparaciones	109.602.044,3	117.812.687,5	121.025.904,0	125.401.421,3	3,6
Servicios culturales y de esparcimiento	288.877.712,3	329.884.337,2	359.301.342,7	385.903.244,0	7,4
Vacaciones y turismo	213.554.568,8	247.215.304,8	274.827.595,2	289.725.378,0	5,4
Libros, periódicos, revistas y artículos de librería	252.457.737,6	274.033.625,8	288.172.719,1	302.264.892,3	4,9
Servicios educativos	221.360.790,2	230.503.686,2	235.746.094,5	237.540.736,6	0,8
VIII - BIENES Y SERVICIOS VARIOS	229.729.333,5	244.030.551,5	269.667.924,3	293.845.354,4	9,0
Tabaco	246.254.464,4	262.535.085,8	291.681.468,5	332.642.005,5	14,0
Artículos y servicios para el cuidado personal	238.892.393,5	252.529.664,4	269.179.874,1	284.824.434,4	5,8
— Bienes	163.540.283,8	170.997.651,4	176.469.700,3	186.867.690,1	5,9
— Servicios	396.993.034,0	423.596.719,3	463.700.477,8	490.353.172,3	5,7
Bienes varios no incluidos anteriormente	116.403.525,4	122.419.631,2	135.140.634,2	145.579.959,4	7,7
Otros servicios no incluidos anteriormente	235.511.211,2	250.480.293,8	284.400.946,6	298.308.924,3	4,9

Cuadro 4.— PRECIOS AL CONSUMIDOR DE UN CONJUNTO DE PRODUCTOS

Artículo	Unidad de medida	1986		1987			
		Diciembre		Enero		Febrero	
		Precio promedio	Coefficiente de variación	Precio promedio	Coefficiente de variación	Precio promedio	Coefficiente de variación
		₡	%	₡	%	₡	%
Factura	docena	1,321	11,50	1,413	10,77	1,612	9,33
Pan francés	kg	0,572	11,42	0,616	12,28	0,666	14,85
Arroz	kg	1,011	20,13	1,049	19,78	1,091	20,80
Harina de trigo común	"	0,256	13,77	0,260	10,15	0,264	8,80
Fideos secos (1)	500 g	0,574	16,20	0,617	13,78	0,646	12,83
Asado	kg	1,841	14,25	2,060	16,25	2,267	16,17
Carnaza común	"	1,576	18,98	1,655	20,28	1,861	20,51
Carne picada	"	1,578	19,27	1,651	19,85	1,872	21,57
Cuadril	"	2,913	9,42	3,140	10,81	3,474	10,22
Falda	"	1,059	20,27	1,117	21,42	1,239	21,08
Nalga	"	2,634	8,86	2,818	9,59	3,142	8,79
Bola de lomo	"	2,627	8,76	2,814	8,79	3,134	8,60
Paleta	"	2,369	13,34	2,547	13,75	2,794	14,20
Bife de costilla	"	2,649	9,60	2,813	12,17	3,098	11,79
Pollo eviscerado y pelado	"	1,913	11,84	2,293	12,05	2,233	11,29
Jamón cocido	100 g	0,704	11,01	0,808	17,75	0,917	15,27
Jamón crudo	"	1,487	14,78	1,618	13,85	1,802	12,23
Caballa en aceite	lata 380 g	1,396	13,41	1,490	12,57	1,612	18,52
Filet de merluza	kg	1,861	17,79	2,198	20,06	2,375	17,55
Sardinias en aceite	lata 170-190 g	0,881	14,15	0,937	14,10	1,026	17,83
Aceite mezcla	bot. 1 1/2 l	1,155	9,95	1,199	9,35	1,302	9,32
Huevos frescos	docena	0,789	9,29	0,805	6,82	0,865	8,33
Leche común	litro	0,308	2,03	0,326	2,01	0,346	1,76
Manteca	200 g	0,683	3,90	0,723	4,84	0,771	4,84
Queso fresco	100 g	0,217	13,68	0,226	15,17	0,246	14,51
Queso de rallar	100 g	0,455	20,24	0,504	23,64	0,529	26,36
Duraznos al natural	lata 850 g	2,071	12,21	2,265	10,24	2,278	11,48
Banana	kg	0,768	15,07	0,864	17,45	0,872	19,52
Manzana	"	1,864	18,99	2,230	15,71	1,663	30,23
Naranja	"	0,769	16,01	1,065	18,49	1,064	19,75
Cebolla	"	0,502	17,74	0,485	17,76	0,471	20,36
Lechuga	"	0,680	20,04	0,787	21,48	0,855	22,05
Papa	"	0,472	16,26	0,402	16,70	0,417	16,56
Tomate redondo	"	0,657	16,37	0,662	19,68	0,704	20,28
Tomate al natural	lata 380 g	0,326	10,87	0,377	15,83	0,440	13,04
Azúcar	kg	0,789	10,04	0,898	8,78	1,127	7,83
Dulce de batata	"	1,306	20,16	1,402	15,49	1,519	18,14
Café	125 g	1,185	7,80	1,214	8,37	1,263	7,53
Yerba	500 g	0,663	5,73	0,700	6,22	0,769	6,23
Bebida gaseosa	bot. 1 litro	0,380	4,02	0,402	4,82	0,431	5,68
Soda	sifón 1 litro	0,200	8,17	0,222	11,20	0,243	10,57
Vino común	bot. 1 litro	0,657	3,16	0,683	2,71	0,720	2,83
Cera líquida	litro	2,265	17,99	2,343	14,53	2,460	15,33
Escoba de paja	unidad	2,072	20,92	2,197	20,85	2,420	25,84
Jabón de lavar	pan	0,272	15,66	0,288	14,41	0,301	17,85
Lavandina	litro	0,413	14,45	0,459	16,25	0,505	16,25
Polvo limpiador	envase 500 g	0,313	14,37	0,337	12,02	0,367	12,09
Papel higiénico	rollo 74 m	0,296	18,28	0,316	17,94	0,326	20,56
Limpieza y planchado de ambo	unidad	7,111	15,04	7,758	16,59	8,199	17,35
Algodón	100 g	0,445	22,40	0,500	26,15	0,508	25,78
Aplicación de inyecciones (farmacia)	unidad	0,845	36,75	0,913	36,26	0,954	39,02
Disco 33 rpm larga duración	"	7,638	7,96	7,995	11,36	8,350	10,50
Cuaderno escolar 50 hojas	"	0,700	20,98	0,764	16,72	0,857	20,60
Lápiz negro	"	0,177	20,37	0,185	22,78	0,214	22,94
Dentífrico	env. 100-120 g	0,785	22,09	0,806	15,79	0,842	16,42
Hojas de afeitar	c. 5 unid.	0,911	19,50	0,932	17,50	1,026	17,36
Jabón de tocador	past. 135-150 g	0,434	10,46	0,459	12,83	0,477	12,36

(1) Cambio de especificación del artículo



**Cuadro 5. - VARIACIONES PORCENTUALES PERIODICAS**

**ÍNDICE DE PRECIOS AL POR MAYOR**

Período	%
Febrero 1987	6,5

**Bimestre:**

Variación entre diciembre 1986 y febrero 1987	14,6
---	------

**Trimestre:**

Variación entre noviembre 1986 y febrero 1987	20,0
---	------

**Cuatrimestre:**

Variación entre octubre 1986 y febrero 1987	26,3
---	------

**Semestre:**

Variación entre agosto 1986 y febrero 1987	43,7
--	------

**Año:**

Variación entre febrero 1986 y febrero 1987	98,9
---	------

## II. INDICE DE PRECIOS AL POR MAYOR

Cuadro 1.— NIVEL GENERAL Y PRINCIPALES COMPONENTES. INDICES

(Base 1981 = 100)

Período	Nivel general	Por origen y sector				
		Nacional			Importado	No agropecuario total (a)
		Total	Agropecuario	No agropecuario		
1985	84820,4	82548,3	72626,8	84096,8	115006,9	86569,6
1986	138900,3	135583,2	153601,6	132771,1	184255,7	136889,8
D. 1985	113150,5	110158,7	111526,0	109945,3	152898,0	113381,6
E. 1986	113122,4	110155,1	110740,1	110063,8	152545,3	113462,3
F. "	114008,9	110849,1	113084,9	110500,2	155988,4	114139,3
M. "	115618,6	112279,0	114544,5	111925,5	159987,3	115770,4
A. "	119063,1	115795,9	118410,7	115387,9	162469,1	119154,4
M. "	122326,7	119118,0	126425,9	117977,5	164956,4	121735,8
J. "	127907,3	124598,5	135946,7	122827,4	171867,7	126750,6
J. "	134433,2	131371,7	140764,9	129905,7	175108,0	133521,8
A. "	147035,2	143727,8	170473,8	139553,6	190976,0	143667,4
S. "	157004,3	153330,4	193365,5	147082,1	205815,7	151780,8
O. "	165263,5	161708,4	210915,8	154028,6	212495,6	158706,0
N. "	173438,5	169617,2	214055,8	162681,7	224207,2	167603,8
D. "	178661,5	174447,2	194491,0	171319,0	234651,5	176385,6
E. 1987*	188156,7	183839,2	202045,0	180997,9	245517,3	186159,4
F. " *	201233,5	196738,5	218492,3	193343,4	260952,2	198752,1

Cuadro 2.— NIVEL GENERAL Y PRINCIPALES COMPONENTES. VARIACIONES PORCENTUALES

(Relación entre cada período y el inmediato anterior)

D. 1985	1,0	1,0	4,8	0,5	0,5	0,5
E. 1986	-	-	-0,7	0,1	-0,2	0,1
F. "	0,8	0,6	2,1	0,4	2,3	0,6
M. "	1,4	1,3	1,3	1,3	2,6	1,4
A. "	3,0	3,1	3,4	3,1	1,6	2,9
M. "	2,7	2,9	6,8	2,2	1,5	2,2
J. "	4,6	4,6	7,5	4,1	4,2	4,1
J. "	5,1	5,4	3,5	5,8	1,9	5,3
A. "	9,4	9,4	21,1	7,4	9,1	7,6
S. "	6,8	6,7	13,4	5,4	7,8	5,6
O. "	5,3	5,5	9,1	4,7	3,2	4,6
N. "	4,9	4,9	1,5	5,6	5,5	5,6
D. "	3,0	2,8	-9,5	5,3	4,7	5,2
E. 1987*	5,3	5,4	3,9	5,6	4,6	5,5
F. " *	6,9	7,0	8,1	6,8	6,3	6,8

(a) Incluye "Nacional no agropecuario" e "Importado".

\* Cifras provisionales

**Cuadro 3.— INDICES. NIVEL GENERAL Y COMPONENTES**

(Base 1981 = 100)

Concepto	1986			1987	
	Octubre	Noviembre	Diciembre	Enero*	Febrero*
<b>NIVEL GENERAL</b>	165.263,5	173.438,5	178.661,5	188.156,7	201.233,5
<b>PRODUCTOS NACIONALES</b>					
<b>NACIONAL</b>	161.708,4	169.617,2	174.447,2	183.839,2	196.738,5
<b>Agropecuario</b>	210.915,8	214.055,8	194.491,0	202.045,0	218.492,3
<b>Productos agrícolas</b>	227.955,3	227.776,0	188.394,3	189.341,5	198.347,4
Cereales	141.172,7	152.930,3	138.308,0	132.009,4	134.199,6
Oleaginosos	116.740,0	122.732,6	120.094,4	127.565,4	135.020,9
Hortalizas y legumbres	413.353,8	389.209,3	255.097,6	227.849,1	252.829,9
Frutas	209.617,6	217.158,0	256.880,3	324.061,6	322.625,1
<b>Productos pecuarios</b>	192.493,3	199.516,3	203.793,1	219.441,6	245.614,7
Ganado	218.083,8	225.204,9	225.444,7	246.336,3	275.188,7
Aves, leche y huevos	149.812,6	155.299,6	165.154,9	172.327,1	193.873,9
Lana	212.552,9	234.238,2	247.620,9	264.527,0	294.478,5
<b>Pesca</b>	129.323,2	140.339,1	149.816,9	163.084,0	169.368,4
<b>No agropecuario</b>	154.028,6	162.681,7	171.319,0	180.997,9	193.343,4
<b>Productos de minas y canteras</b>	224.306,0	228.821,4	244.420,3	255.875,4	270.923,6
Carbón	278.369,2	294.030,0	311.348,7	333.158,0	353.243,1
Petróleo y gas	245.156,0	250.913,3	269.318,4	281.320,9	296.675,1
Minerales metálicos	148.499,8	183.117,4	183.117,4	188.796,4	200.154,4
Otros minerales	128.405,8	120.519,3	124.392,9	133.747,2	147.731,5
<b>Productos manufacturados</b>	151.404,2	160.211,8	168.589,1	178.201,6	190.446,2
<b>Alimentos, bebidas y tabaco</b>	138.129,1	145.998,9	151.851,3	161.587,3	177.114,2
<b>Alimentos, excepto bebidas</b>	136.636,1	144.180,7	149.999,2	160.259,6	174.225,3
Carne preparada y conservada	157.986,2	167.826,2	173.253,8	182.363,2	198.378,5
Productos lácteos	130.682,6	135.344,0	146.048,4	147.484,4	158.041,2
Frutas y legumbres envasadas	126.839,5	131.300,6	140.576,4	180.157,7	192.589,8
Pescados, crustáceos y otros productos marinos	144.473,3	151.267,2	159.520,6	174.568,0	205.638,1
Aceites y grasas vegetales y animales	93.116,0	102.623,0	100.173,8	108.498,5	116.468,4
Productos de molinería	89.923,6	93.049,4	98.552,4	101.584,3	103.466,8
Productos de panadería y fideería	128.394,2	139.008,6	143.195,7	151.337,7	165.091,3
Azúcar	149.046,7	152.986,1	157.573,3	175.754,9	206.212,2
Cacao, chocolate y art. confitería	138.928,8	141.269,0	149.692,1	183.362,8	203.651,9
Productos alimenticios diversos	158.099,7	163.690,1	172.788,5	175.379,1	180.999,9
Alimentos preparados para animales	134.273,1	151.035,1	158.023,6	158.873,3	158.324,4
<b>Bebidas</b>	154.879,1	161.749,4	170.379,3	177.875,8	190.821,9
Bebidas espirituosas	136.985,8	146.081,3	157.307,3	182.708,1	219.504,0
Bebidas vinícolas	172.513,5	176.789,7	182.707,8	188.231,5	194.439,0
Bebidas malteadas y malta	97.005,5	104.167,9	107.245,0	109.879,3	126.572,9
B. no alcohólicas y aguas gaseosas	134.648,2	146.937,2	162.596,6	164.672,5	178.776,0



Cuadro 3 (continuación)

Concepto	1986			1987	
	Octubre	Noviembre	Diciembre	Enero*	Febrero*
Productos del tabaco	123.252,4	135.930,1	137.293,2	145.945,1	180.715,2
Textiles, prendas de vestir y cuero	144.244,2	151.163,4	158.774,0	167.110,8	178.962,8
Productos textiles	132.850,3	139.928,1	147.634,7	155.171,8	165.211,4
Hilados y tejidos textiles	125.465,5	132.727,2	140.692,5	148.963,3	159.339,2
Artículos confeccionados de materias textiles, excepto prendas de vestir	215.747,0	223.061,6	233.092,4	238.961,9	250.644,2
Artículos de punto	151.428,3	157.150,7	162.174,7	165.315,6	172.404,8
Prendas de vestir, excepto calzado	185.467,6	187.997,1	192.466,1	207.370,2	226.892,8
Cuero y productos del cuero y sucedáneos, excepto calzado y otras prendas de vestir	156.767,8	177.380,1	195.669,1	203.948,4	226.824,1
Cuero	149.707,2	171.201,6	192.998,1	196.950,0	221.302,2
Productos del cuero y sucedáneos, excepto calzado y otras prendas de vestir	176.656,2	194.783,8	203.192,7	223.661,6	242.378,2
Calzado, excepto el de caucho vulcanizado o moldeado o de plástico	154.401,7	160.159,6	166.568,5	169.296,0	175.369,4
Madera y productos de la madera, incluido muebles	176.544,9	185.160,2	200.653,0	211.284,3	219.717,2
Madera y productos de madera y de corcho, excepto muebles	164.559,5	175.698,3	189.734,8	201.500,8	215.205,9
Madera trabajada y sin trabajar	164.559,5	175.698,3	189.734,8	201.500,8	215.205,9
Muebles y accesorios, excepto los que son principalmente metálicos	185.439,9	192.182,4	208.756,1	218.545,3	223.065,3
Papel y productos de papel impresiones y publicaciones	154.021,3	177.357,6	187.080,5	193.599,8	204.899,3
Papel y productos de papel	160.290,3	171.439,9	182.009,3	188.351,5	198.271,2
Papel y cartón	169.476,0	178.609,4	183.393,1	189.375,0	199.530,8
Envases y cajas de papel y cartón	151.374,7	167.244,1	189.059,6	196.641,3	205.252,9
Artículos de pulpa, papel y cartón n.e.p.	138.560,0	146.215,9	153.633,4	158.166,6	170.754,6
Impresiones, publicaciones y artículos conexos	149.349,7	181.767,5	190.589,6	197.510,9	209.838,5
Sustancias químicas y productos derivados del petróleo y del carbón, de caucho y plástico	155.273,5	162.930,1	171.216,1	180.396,8	191.087,2
Sustancias químicas industriales	142.556,8	147.396,7	153.936,4	163.138,5	171.883,7
Sustancias químicas industriales básicas, excepto abonos	144.312,5	151.286,6	159.744,8	169.166,2	179.348,5
Resinas sintéticas, materias plásticas y fibras artificiales, excepto el vidrio	140.961,9	143.863,2	148.660,1	157.662,9	165.102,6

Cuadro 3 (continuación)

Concepto	1986			1987	
	Octubre	Noviembre	Diciembre	Enero*	Febrero*
Otros productos químicos	113.098,9	120.137,5	127.179,2	134.569,5	143.491,2
Pinturas, barnices y lacas	116.929,6	128.749,8	139.419,8	152.959,0	156.393,8
Productos farmacéuticos y medicamentos	102.466,2	105.084,7	112.152,8	120.092,1	128.451,3
Jabones y preparados de limpieza, perfumes, cosméticos y otros productos de tocador	112.107,3	118.450,6	122.533,9	125.973,6	133.162,3
Productos químicos n.e.p.	135.765,5	150.366,3	158.053,0	164.251,3	180.030,1
Productos derivados del petróleo	217.936,4	229.407,8	241.028,8	254.611,4	268.568,9
Productos de caucho	123.446,6	131.149,5	137.920,5	141.653,1	151.462,4
Cubiertas y cámaras	112.608,8	121.819,8	125.625,3	129.393,1	137.223,2
Productos de caucho n.e.p.	148.377,0	152.610,9	166.203,5	169.855,2	184.217,3
Productos plásticos n.e.p.	155.654,5	157.630,3	164.630,4	171.748,7	183.213,6
Productos minerales no metálicos, exceptuando los derivados del petróleo y del carbón	125.719,7	128.131,2	134.619,3	141.778,8	148.535,2
Objetos de barro, loza y porcelana	143.797,6	153.309,6	156.906,5	180.285,5	190.417,8
Vidrio y productos de vidrio	118.684,2	123.510,6	128.780,5	132.363,4	136.035,6
Otros productos minerales no metálicos	125.208,3	125.964,7	133.192,7	139.125,0	146.283,2
Productos de arcilla para construcción	131.870,9	141.959,4	145.640,6	157.160,3	161.827,9
Cemento, cal y yeso	136.501,0	141.573,0	147.376,7	155.579,5	165.586,5
Productos minerales no metálicos n.e.p.	111.565,7	103.772,6	114.051,7	115.153,1	120.920,2
Productos metálicos básicos	187.768,0	199.041,3	208.332,4	219.061,2	228.960,9
Hierro y acero	195.208,3	207.098,1	216.628,1	227.793,9	238.065,8
Metales no ferrosos	145.273,5	153.025,1	160.952,4	169.185,1	176.958,8
Productos metálicos, maquinaria y equipo	155.397,7	163.907,0	174.390,2	185.684,2	198.651,6
Productos metálicos, exceptuando maquinaria y equipo	143.796,1	150.133,8	156.638,0	165.590,9	171.815,2
Cuchillería, herramientas manuales y artículos generales de ferretería	160.690,5	165.045,8	170.674,9	177.310,4	185.569,4
Muebles y accesorios principalmente metálicos	188.207,7	189.375,3	198.869,1	206.486,8	215.505,0
Productos metálicos, n.e.p., exceptuando maquinaria y equipo	137.961,8	144.980,8	151.369,0	160.746,0	166.469,6
Maquinaria, exceptuando la eléctrica	147.928,2	154.563,6	163.876,3	171.050,9	180.516,1
Maquinaria y equipo para la agricultura	177.144,7	184.637,9	205.531,3	215.865,1	226.486,0
Maquinaria y equipo para las industrias, excepto para trabajar los metales y la madera	162.218,5	173.455,2	178.129,5	183.865,8	198.305,1
Maquinaria y equipo n.e.p., exceptuando la maquinaria eléctrica	120.703,2	124.202,8	128.480,8	134.378,7	140.303,5

Cuadro 3 (continuación)

Concepto	1986			1987	
	Octubre	Noviembre	Diciembre	Enero*	Febrero*
Maquinaria, aparatos, accesorios y suministros eléctricos	151.893,9	164.379,2	168.610,5	177.200,7	188.383,7
Máquinas y aparatos industriales eléctricos	203.499,7	217.504,7	228.613,0	239.628,8	257.570,4
Equipos y aparatos de radio, de televisión y de comunicaciones	148.204,5	165.439,4	168.431,4	178.646,6	189.772,4
Aparatos y accesorios eléctricos de uso doméstico	128.939,9	141.386,9	146.183,6	154.053,3	161.110,2
Aparatos y suministros eléctricos n.e.p.	141.309,3	149.216,7	152.039,7	158.531,6	168.674,2
Material de transporte	164.363,1	173.716,3	187.893,7	202.293,6	220.138,6
Vehículos automóviles	164.363,1	173.716,3	187.893,7	202.293,6	220.138,6
<b>PRODUCTOS IMPORTADOS</b>					
IMPORTADO	212.495,6	224.207,2	234.651,5	245.517,3	260.952,2
Productos de la agricultura y silvicultura	322.747,9	322.212,0	313.474,3	310.979,9	317.520,1
Productos agrarios	361.932,9	359.486,1	346.479,3	340.379,9	342.330,0
Productos de la silvicultura	171.714,4	178.543,7	186.260,7	197.660,3	221.893,6
Productos de minas y canteras	141.493,4	151.803,2	163.427,0	167.367,5	177.437,2
Carbón	90.225,0	105.395,6	113.380,2	113.380,2	121.364,7
Otros minerales	212.002,7	215.627,4	232.256,2	241.616,0	254.553,5
Productos manufacturados	213.351,5	226.345,9	238.298,6	251.364,2	268.375,5
Madera	183.147,8	192.185,3	204.779,9	215.743,1	241.994,1
Papel	224.562,6	236.476,7	239.949,3	242.800,1	248.385,2
Sustancias y productos químicos	196.294,2	207.872,2	220.748,9	232.856,0	246.468,5
Sustancias químicas industriales	200.006,1	211.430,5	225.140,4	236.765,4	250.226,8
Otros productos químicos	178.673,4	190.980,6	199.901,7	214.250,3	228.627,5
Productos metálicos básicos	212.204,8	227.802,8	242.159,8	255.539,4	276.527,0
Hierro y acero	214.767,8	231.232,0	247.005,2	260.509,4	281.278,9
Metales no ferrosos	203.426,8	216.058,6	225.565,5	238.518,3	260.252,9
Productos metálicos, maquinaria y equipo	236.176,8	249.096,2	261.179,6	280.618,7	302.752,1
Maquinaria exceptuando la eléctrica	216.101,2	230.250,4	242.632,2	262.621,8	285.123,2
Maquinaria, aparatos, accesorios y suministros eléctricos	339.264,2	345.868,8	356.419,6	373.032,4	393.275,7

\*Cifras provisionales



Cuadro 4.— VARIACIONES PORCENTUALES PERIODICAS

Período	Nivel general	Agropecuario nacional	No agropecuario		
			Total	Nacional	Importado
Febrero 1987	6,9	8,1	6,8	6,8	6,3
<b>Bimestre:</b>					
Variación entre diciembre 1986 y febrero 1987	12,6	12,3	12,7	12,9	11,2
<b>Trimestre:</b>					
Variación entre noviembre 1986 y febrero 1987	16,0	2,1	18,6	18,8	16,4
<b>Cuatrimestre:</b>					
Variación entre octubre 1986 y febrero 1987	21,8	3,6	25,2	25,5	22,8
<b>Semestre:</b>					
Variación entre agosto 1986 y febrero 1987	36,9	28,2	38,3	38,5	36,6
<b>Año:</b>					
Variación entre febrero 1986 y febrero 1987	76,5	93,2	74,1	75,0	67,3

# III. COSTO DE LA CONSTRUCCION

CAPITAL FEDERAL

Cuadro 1.— NIVEL GENERAL Y CAPITULOS. INDICES

(Base 1980 = 100)

Período	Nivel general	Gastos generales	Materiales	Mano de obra (*)	Nivel general	Gastos generales	Materiales	Mano de obra (*)
					Variación % entre cada período y el anterior			
1985	140.761,5	125.988,1	143.995,4	137.253,7	554,2	564,4	626,8	436,4
1986	238.577,5	219.009,7	237.675,1	244.668,5	69,5	73,8	65,1	78,3
Noviembre 1985	176.966,6	163.718,2	183.128,4	167.042,8	0,6	0,5	0,9	0,1
Diciembre "	177.397,9	164.039,0	183.758,7	167.092,3	0,2	0,2	0,3	-
Enero 1986	181.426,6	167.841,5	185.211,2	176.476,0	2,3	2,3	0,8	5,6
Febrero "	182.046,8	168.264,2	186.136,5	176.519,1	0,3	0,3	0,5	-
Marzo "	184.394,2	170.042,2	189.542,4	176.831,0	1,3	1,1	1,8	0,2
Abril "	198.069,7	183.747,7	194.168,6	209.086,8	7,4	8,1	2,4	18,2
Mayo "	204.147,5	189.264,5	202.901,7	209.814,5	3,1	3,0	4,5	0,3
Junio "	215.048,4	199.403,2	214.918,5	218.570,4	5,3	5,4	5,9	4,2
Julio "	243.145,6	223.261,2	232.520,6	269.350,4	13,1	12,0	8,2	23,2
Agosto "	257.707,3	235.417,9	253.881,4	270.488,9	6,0	5,4	9,2	0,4
Setiembre "	273.145,9	248.985,7	275.524,6	273.576,4	6,0	5,8	8,5	1,1
Octubre "	296.758,3	268.466,6	291.385,4	314.207,3	8,6	7,6	5,8	14,9
Noviembre "	306.321,0	280.332,7	305.193,7	314.319,1	3,2	4,4	4,7	-
Diciembre "	320.719,2	293.088,5	320.716,9	326.781,8	4,7	4,6	5,1	4,0
Enero 1987	341.054,1	319.790,9	338.061,1	351.391,8	6,3	9,1	5,4	7,5
Febrero "	358.183,9	334.851,7	363.156,8	352.584,8	5,0	4,7	7,4	0,3

(\*) Incluye cargas sociales.

NOTA: Las cifras son provisionales desde octubre de 1986, ya que el "Nivel general" y los capítulos "Mano de obra" y "Gastos generales" pueden sufrir modificaciones.

**Cuadro 2.— INDICES Y VARIACIONES PORCENTUALES. NIVEL GENERAL, CAPITULOS E ITEM**

(Base 1980 = 100)

Capítulo e ítem	1987		1986	Variación %	
	Febrero	Enero	Febrero	Febrero 1987 Enero 1987	Febrero 1987 Febrero 1986
<b>NIVEL GENERAL</b>	358.183,9	341.054,1	182.046,8	5,0	96,8
Materiales	363.156,8	338.061,1	186.136,5	7,4	95,1
Mano de obra (*)	352.584,8	351.391,8	176.519,1	0,3	99,7
Gastos generales	334.851,7	319.790,9	168.264,2	4,7	99,0
Según ítem de obra	(Índice, base noviembre 1980 = 100)				
01 - Movimiento suelo estructura	322.409,0	312.879,3	154.640,8	3,0	108,5
02 - Estructura	343.109,9	318.027,3	183.530,5	7,9	86,9
03 - Albañilería	260.907,2	251.872,9	126.022,8	3,6	107,0
04 - Instalación eléctrica	309.108,4	297.918,5	164.880,2	3,8	87,5
05 - Instalación de gas	255.989,3	247.901,0	140.424,9	3,3	82,3
06 - Instalación sanitaria	331.109,4	319.027,2	166.094,1	3,8	99,4
07 - Carpintería metálica y herrería	335.318,1	315.741,5	159.271,3	6,2	110,5
08 - Carpintería de madera	229.902,5	211.848,5	128.302,2	8,5	79,2
09 - Provisión y colocación ascensor	233.395,1	225.571,3	136.598,6	3,5	70,9
10 - Revestimiento escalera	233.115,4	195.125,5	86.382,5	19,5	169,9
11 - Piso de madera	183.536,2	172.715,5	92.374,1	6,3	98,7
12 - Cortinas de enrollar	379.605,8	363.373,7	218.025,0	4,5	74,1
13 - Yesería	246.795,3	238.499,1	121.695,4	3,5	102,8
14 - Herraje	355.072,5	329.768,4	159.390,4	7,7	122,8
15 - Marmolería	287.086,6	256.244,4	120.514,5	12,0	138,2
16 - Provisión y colocación de vidrios	350.268,1	333.485,2	225.439,8	5,0	55,4
17 - Pintura general	290.908,0	283.945,4	158.029,8	2,5	84,1
18 - Instalación teléfono y portero eléctrico	256.500,8	245.735,7	150.401,8	4,4	70,5
19 - Accesorios contra incendio	272.238,3	260.733,9	204.001,7	4,4	33,4
20 - Gastos generales (excluido fletes)	248.441,0	237.941,9	126.615,5	4,4	96,2

(\*) Incluye cargas sociales



## Cuadro 3.— INDICES POR ITEM Y SUBITEM

(Base noviembre 1980 = 100)

Item	Sub-item	Denominación	1986		1987	
			Noviembre	Diciembre	Enero	Febrero
01	0101	Excavación de bases y tensores (cava, paleo y retiro sobranter)	273.755,6	287.868,8	312.879,3	322.409,0
02		<b>ESTRUCTURA</b>				
	0201	Hormigón armado	283.277,0	295.278,7	318.027,3	343.109,9
03		<b>ALBAÑILERIA</b>	226.823,4	235.485,2	251.872,9	260.907,2
	0301	Cercado y preparación del terreno, obrador, defensas, replanteo, arreglo a vecinos	253.467,1	265.308,9	287.161,2	292.347,7
	0302	Excavación de cimientos, incluido desmonte y retiro de escombros	272.507,1	286.687,2	311.724,4	321.601,2
	0303	Mampostería de cimientos en ladrillo común	208.608,0	211.083,7	222.391,4	230.619,7
	0304	Mampostería en elevación en ladrillo común, de 0,30	212.694,3	215.571,4	227.299,6	234.619,6
	0305	Mampostería en elevación en ladrillo común, de 0,15	210.541,0	213.310,7	224.739,7	231.995,5
	0306	Mampostería en elevación en ladrillo hueco, de 0,10	238.495,0	250.094,9	265.523,5	274.842,9
	0307	Capa aisladora horizontal doble y enlace vertical	230.372,7	238.532,9	258.432,8	269.362,2
	0308	Picado de revoques	307.956,5	320.138,4	344.502,1	344.502,1
	0309	Revoque exterior completo con capa hidrófuga	241.659,6	251.003,1	270.834,7	273.999,0
	0310	Revoque exterior grueso y fino	244.880,7	254.398,2	274.491,3	277.190,9
	0311	Revoque interior grueso	239.696,5	249.011,3	268.993,6	272.219,4
	0312	Revoque fino interior al fieltro	251.773,4	261.556,5	281.811,1	283.746,9
	0313	Revoque de cemento alisado en tanques, bajo y costado de bañera y escalera sala de máquina	239.891,4	249.235,5	268.886,9	271.824,1
	0314	Revoque salpicado y planchado en pasillos y caja de escalera	203.803,9	211.034,3	229.965,2	236.747,6
	0315	Revoque de frente completo con capa hidrófuga	228.965,1	238.364,4	255.269,1	262.608,6
	0316	Revoque grueso sobre ladrillo hueco, bajo azulejos	240.110,3	249.521,1	269.197,4	271.631,3
	0317	Revoque a la cal fina terminado al fieltro para cielleraso	250.606,8	260.141,8	280.315,2	283.483,1
	0318	Contrapiso sobre tierra bajo mosaico loseta vereda y cemento alisado (12 cm)	221.072,4	229.161,8	246.176,9	254.305,6
	0319	Contrapiso sobre tierra bajo parquet, con aislación y carpeta para clavado	227.230,0	235.331,0	253.524,4	262.535,5
	0320	Contrapiso en roperos	231.596,9	240.240,5	258.331,7	264.261,4
	0321	Relleno de losas bajadas	209.326,9	216.746,6	232.665,2	243.222,3
	0322	Contrapiso bajo mosaico y piso de cemento sobre losa	231.280,6	239.936,7	257.741,0	264.237,6
	0323	Contrapiso bajo parquet sobre losa incluida carpeta de volcado	233.958,4	242.442,5	260.870,2	266.848,7
	0324	Contrapiso bajo techado asfáltico, incluido alisado para asiento del manto asfáltico	230.089,9	238.589,5	256.518,3	263.413,3
	0325	Piso de cemento alisado	241.600,3	250.431,0	270.287,9	276.841,8
	0326	Piso de mosaico granítico 20 x 20 cm, pulido en obra	192.670,6	207.364,1	223.198,8	239.913,5
	0327	Vereda de loseta de 40 x 60 x 4 cm	186.291,1	199.783,3	209.902,5	221.560,1
	0328	Piso de mosaico granítico 40 x 40 cm, pulido en obra	188.900,8	201.129,8	212.000,0	228.855,0
	0329	Cubierta de azotea de baldosa cerámica 20 x 20 cm	242.704,3	250.524,3	277.309,4	292.417,1
	0330	Piso de baldosa plástica	205.904,5	230.318,3	244.740,4	264.547,7
	0331	Zócalo de cemento alisado de 10 cm de alto	241.575,6	250.683,1	270.264,1	273.679,4
	0332	Zócalo de mosaico granítico 10 x 30 cm, pulido en obra	237.648,3	256.570,6	266.873,9	290.770,2
	0333	Pulido en obra de mosaico granítico	268.068,6	271.062,5	281.461,6	326.548,7
	0334	Pulido en obra de zócalo granítico	329.344,1	335.865,8	356.408,7	388.689,9
	0335	Revestimiento de azulejo, liso color de 15 x 15 cm colocados al hilo con junta cerrada	230.645,3	252.048,1	279.561,4	295.095,4
	0336	Antepecho de baldosa cerámica de 20 x 20 cm	242.797,1	251.518,2	274.023,5	281.889,4
	0337	Techado asfáltico terminado	176.174,8	185.995,1	206.150,1	212.294,6
	0338	Conductos de ventilación	173.928,0	173.928,0	173.928,0	210.674,4
	0339	Sereno de obra	278.231,0	289.754,4	311.393,7	311.393,7

Cuadro 3 (continuación)

Item	Sub-item	Denominación	1986		1987	
			Noviembre	Diciembre	Enero	Febrero
	0340	Limpieza periódica de obra	275.165,5	289.199,5	314.184,4	323.321,1
	0341	Ayuda de gremios	224.461,0	233.024,2	249.214,8	258.385,2
	0342	Compactador de residuos	286.223,8	294.268,9	311.395,9	318.445,7
04		INSTALACION ELECTRICA	265.898,4	280.350,1	297.918,5	309.108,4
	0401	Instalación general	265.671,2	280.158,3	297.586,2	308.430,7
	0402	Artefactos de iluminación	270.408,7	284.156,2	304.512,4	322.557,6
05		INSTALACION DE GAS	222.852,6	234.702,3	247.901,0	255.989,3
	0501	Instalación general	375.013,8	392.245,5	410.475,0	424.453,4
	0502	Cocinas y calefones	148.535,6	157.756,6	168.498,3	173.709,8
06		INSTALACION SANITARIA	288.724,3	302.310,6	319.027,2	331.109,4
	0601	Instalación general	256.943,9	269.854,6	284.945,4	297.540,3
	0602	Artefactos de baño y piezas de embutir	335.231,8	315.398,2	361.822,9	374.306,4
	0603	Broncería sanitaria	360.894,3	390.712,2	409.498,8	421.906,1
	0604	Botiquines para baño	305.855,8	326.906,4	357.060,9	359.075,8
	0605	Equipo de bombeo horizontal completo	246.076,7	250.919,6	283.574,0	293.518,4
07		CARPINTERIA METALICA Y HERRERIA	289.900,2	309.057,5	315.741,5	335.318,1
	0701	Puertas y ventanas	259.236,5	276.782,3	281.206,9	294.377,5
	0702	Baranda para balcones	330.472,7	351.311,6	363.167,9	373.426,6
	0703	Baranda para escalera	287.513,0	289.598,2	307.723,2	341.807,7
	0704	Marcos para puertas interiores	360.230,9	386.359,1	395.130,2	443.403,4
	0705	Marcos para roperos	365.561,8	388.974,2	397.667,6	445.830,3
08		CARPINTERIA DE MADERA	190.696,9	203.643,6	211.848,5	229.902,5
	0801	Puertas interiores	182.993,3	190.554,5	194.374,8	220.779,0
	0802	Puertas para roperos	189.196,8	209.159,5	216.814,9	231.106,4
	0803	Muebles para cocina	195.975,2	209.585,1	220.679,9	235.035,1
09		PROVISION Y COLOCACION ASCENSOR				
	0901	Ascensor normal 9 paradas s/especificaciones	214.689,6	219.264,9	225.571,3	233.395,1
10		REVESTIMIENTO ESCALERA, PROVISION Y COLOCACION				
	1001	Alzadas y pedadas	164.517,7	179.807,4	195.125,5	233.115,4
	1002	Zócalo rampante monolitico de 10 cm de alto	160.501,5	175.053,4	192.623,4	232.669,4
			181.680,7	200.122,9	205.818,0	234.955,4
11		PISO DE MADERA				
	1101	Provisión y colocación	154.988,1	167.349,4	172.715,5	183.536,2
12		CORTINAS DE ENROLLAR				
	1201	Provisión y colocación	332.304,0	338.631,3	363.373,7	379.605,8
13		YESERIA	210.380,7	223.308,9	238.499,1	246.795,3
	1301	Cielorrasos aplicados, rectos	207.346,3	220.650,9	235.415,2	243.853,0
	1302	Cielorrasos armados con madera y metal desplegado	269.885,6	287.482,1	311.588,0	336.123,0
	1303	Enlucido de paredes, incluidos fajas y roperos	208.110,5	221.162,0	236.074,4	244.036,9
	1304	Taparrollos armados con madera y metal desplegado	231.167,3	242.168,7	259.940,4	269.728,5
14		HERRAJES	295.903,5	310.309,6	329.768,4	355.072,5
	1401	Puertas de entrada a departamentos	313.286,6	330.863,2	358.628,3	396.686,6
	1402	Puertas interiores	289.243,1	294.647,9	308.623,0	325.661,2
	1403	Puertas roperos	298.796,5	321.737,3	339.413,8	358.468,5
	1404	Varios	223.559,3	247.915,3	260.033,9	285.983,1
15		MARMOLERIA				
	1501	Revestimiento del frente y hall de entrada	229.344,3	244.684,7	256.244,4	287.086,6
16		PROVISION Y COLOCACION DE VIDRIOS.				
	1601	Vidrios dobles transparentes	306.620,0	328.344,0	333.485,2	350.268,1
	1602	Vidrio martelé grueso	313.010,6	334.489,3	338.865,0	355.155,7
			280.688,2	303.408,0	311.655,4	330.435,4

Cuadro 3 (continuación)

Item	Sub-item	Denominación	1986		1987	
			Noviembre	Diciembre	Enero	Febrero
17		<b>PINTURA GENERAL</b>	248.815,9	264.442,5	283.945,4	290.908,0
	1701	Cielorraso a la tiza y cola sobre yeso	227.896,3	236.759,5	255.354,3	258.866,2
	1702	Muros interiores al látex	251.975,0	268.348,2	287.943,8	296.971,0
	1703	Carpintería metálica y herrería	245.933,2	262.160,6	283.407,0	287.774,5
	1704	Carpintería de madera	256.437,5	274.576,3	294.916,4	300.210,5
	1705	Cortinas de enrollar	249.483,0	266.073,5	284.797,7	294.169,1
	1706	Cielorraso, palier y caja de escalera	257.06215	71.980,6	298.205,3	304.020,5
	1707	Muros exteriores, patios, terrazas, sala de máquinas y tanque de agua	227.590,5	235.078,2	250.861,1	252.654,4
18		<b>INSTALACION TELEFONO Y PORTERO ELECTRICO</b>	232.966,7	236.490,8	245.735,7	256.500,8
	1801	Instalación telefónica	199.753,4	209.449,6	220.766,2	228.128,6
	1802	Portero eléctrico	247.213,9	248.090,4	256.446,7	268.671,4
19		<b>ACCESORIOS CONTRA INCENDIO</b>	248.696,0	249.872,1	260.733,9	272.238,3
	1901	Matafuegos de agua, impulsión CO <sub>2</sub>	244.663,5	244.663,5	255.981,8	266.796,7
	1902	Matafuegos a base CO <sub>2</sub>	261.963,9	267.026,0	276.376,8	290.157,0
20		<b>GASTOS GENERALES</b>	209.383,8	218.331,2	237.941,9	248.441,0
	2001	Luz y fuerza motriz de obra	176.805,4	191.895,4	240.041,7	257.102,6
	2002	Derecho municipal de inspección de instalaciones eléctricas y electromecánicas y maquinaria de obra. Potencia calculada 82 kW	88.399,8	88.399,8	149.280,1	149.280,1
	2003	Derecho municipal por delineación y construcción según Artículo 13. Ordenanza Tarifaria. Edificio 4a. categoría	67.500,0	67.500,0	113.780,5	113.780,5
	2004	Gas del Estado (Renovación de red)	-	-	-	-
	2005	O.S.N. (Aprobación de planos)	115.700,4	115.700,4	115.700,4	115.700,4
	2006	O.S.N. (Agua para la construcción)	187.734,4	187.734,4	193.256,0	199.202,3
	2007	O.S.N. (Conexión de agua y cloaca)	319.217,5	319.217,5	319.217,5	319.217,5
	2008	SEGBA (Conexión de luz)	116.169,5	124.018,8	132.653,1	142.072,2
	2009	Seguro obrero y responsabilidad civil	226.068,9	234.926,6	251.259,0	260.259,5
	2010	Honorarios, proyectos y dirección	239.292,7	250.540,3	266.425,7	279.807,2

Cuadro 4.— PRECIOS DE UN CONJUNTO DE MATERIALES PARA LA CONSTRUCCION\*

A

Artículo	Unidad de medida	1986		1987	
		Noviembre	Diciembre	Enero	Febrero
Aceite de lino doble cocido en lata de 18 litros	l	1,380	1,397	1,485	1,615
Aguarrás, en lata de 5 litros	l	1,116	1,152	1,229	1,304
Acero dulce aletado torsionado de alto límite de fluencia de 12 mm, en barra de 12 m	t	806,940	831,215	892,550	1,004,110
Acero redondo común, liso de 12 mm, en barra de 12 m	t	773,493	814,978	860,843	971,890
Alzadas y pedadas de 0,04 m espesor mármol reconstituido, colores oscuros, grano 1 a 5 para escalera de tramos rectos entre paredes, incluido colocación y lustrado a piedra fina	m <sup>2</sup>	32,813	35,788	39,380	47,567
Arena fina argentina	m <sup>3</sup>	6,996	7,275	8,172	9,061
Azulejo cerámico de color gris claro, celeste o marfil, liso de 15 x 15 cm	m <sup>2</sup>	5,423	6,078	6,817	7,304
Bañera de revestir, hierro fundido enlozado de 1,50 m de largo	u	240,619	247,161	256,729	263,659
Cable plástico, unipolar de 0,35 mm en rollos de 100 m	m	0,045	0,045	0,047	0,050
Cable plástico, unipolar de 1 mm en rollos de 100 m	m	0,067	0,074	0,078	0,084
Cable plástico, unipolar de 1,5 mm en rollos de 100 m	m	0,098	0,102	0,107	0,119
Cable plástico, unipolar de 2,5 mm en rollos de 100 m	m	0,150	0,158	0,167	0,179
Caja de 10 x 5 cm chapa 16	u	0,618	0,646	0,673	0,703
Caja octogonal chapa 20	u	0,305	0,307	0,334	0,347
Caja de tablero de un circuito	u	4,333	4,528	4,617	4,860
Cal aérea hidratada en polvo en bolsa de 30 kg	bolsa	3,619	3,707	4,014	4,286
Cal hidratada en polvo en bolsa de 30 kg	bolsa	1,818	1,871	2,095	2,271
Calefón de tiro balanceado de 12 l por minuto, con incremento de temperatura de 20°C, calidad standard	u	144,823	150,570	161,280	166,113
Calefón de 12 l por minuto, con incremento de temperatura de 20°C, calidad standard	u	97,758	101,379	107,376	110,732
Canto rodado natural	m <sup>3</sup>	19,109	19,472	20,100	22,309
Caño de H° G° 0,013 m	m	2,525	2,648	2,759	2,852
Caño de H° G° 0,019 m	m	3,130	3,289	3,425	3,543
Caño de H° G° 0,025 m	m	4,482	4,723	4,916	5,074
Caño de H° G° 0,032 m	m	5,865	6,180	6,457	6,697
Caño de fibrocemento 0,100 x 1 m	m	3,353	3,630	3,693	4,060
Caño de fibrocemento 0,100 x 2 m	u	5,973	6,625	6,730	7,649
Caño hormigón comprimido 0,102 x 1 m aprobado	u	2,118	2,281	2,356	2,437
Caño luz liviano 5/8"	m	0,470	0,499	0,524	0,556
Caño luz liviano 3/4"	m	0,584	0,619	0,644	0,683
Cascote de cal	m <sup>3</sup>	6,000	6,200	6,200	6,500
Cemento portland normal envase de papel en bolsa de 50 kg	bolsa	4,337	4,436	4,822	5,348
Cocina enlozada blanca, 3 hornallas y horno, con termómetro, sin parrilla, calidad standard	u	108,626	118,359	126,453	130,418
Cortina de enrollar de madera de araucaria chilena o palo blanco incluyendo ejes y grapas. Provisión y colocación. Medidas 1,00 x 1,30 m	m <sup>2</sup>	46,488	47,124	49,906	52,961
Depósito fijo cemento 16 litros gigante chato	u	38,592	43,715	47,601	53,910
Hidrófugo químico inorgánico en tambores de 220 kg	kg	0,306	0,323	0,357	0,372
Inodoro Atuel 1a. blanco	u	41,518	43,159	46,168	47,238
Juego de bidet transferencia, a sopapas tipo cromo Y	u	27,926	30,144	31,460	32,205
Juego lavatorio a sopapa tipo cromo Y	u	23,124	25,086	26,333	27,263
Juego de 2 llaves transferencia con lluvia tipo cromo Y	u	29,003	31,870	33,073	33,972
Juego de 6 piezas de embutir, jabonera de 15 x 7,5 cm, jabonera de 15 x 15 cm con agarradera, 2 perchas, portarrollo con rodillo, bases y barra para toallero	juego	23,384	23,960	24,995	26,961
Ladrillo común de primera, de cal de aproximadamente 5,1 x 12,1 x 25,3 cm	millar	81,636	80,591	82,571	86,865
Ladrillo hueco de 20 x 15 x 8 cm	millar	138,881	147,015	153,692	163,322
Lavatorio Victoria 1a. blanco	u	24,514	25,619	27,024	27,696
Llave de embutir completa, 1 punto	u	1,314	1,474	1,536	1,614



Cuadro 4 (continuación)

Artículo	Unidad de medida	1986		1987	
		Noviembre	Diciembre	Enero	Febrero
Llave de paso plomo, 0,019 m bronce	u	3,225	3,437	3,601	4,032
Madera para encofrado de pino Brasil Paraná, Insigne o similar en tablas de 1" x 6" sin cepillar	m <sup>2</sup>	17,233	18,690	20,642	23,252
TIPO M1					
Marco metálico para puerta interior en chapa N° 18, calidad standard medida de hoja 0,90 x 2,00 m pared de 0,15 m	u	36,108	20,642	36,576	41,707
TIPO M3					
Marco metálico para puerta interior en chapa N° 18, calidad standard medida de hoja 0,60 x 2,00 m pared de 0,12 m	u	29,062	31,197	31,368	37,205
Mármol travertino tipo "Talamina" de 2 cm lustrado, para revestimiento de frente y hall de entrada, colocado	m <sup>2</sup>	89,855	95,972	100,506	112,603
Mosaico granítico empastinado en fábrica, grano 1 a 5 cham-purreado de 20 x 20 cm	m <sup>2</sup>	5,871	6,434	6,907	7,632
Pintura sintética blanca, óleo mate para interiores en lata de 4 litros	l	3,696	4,167	4,505	4,634
Pintura sintética, mate color para interiores al látex, en lata de 4 litros	l	3,136	3,410	3,645	3,879
Plomo aprobado agua 0,009	kg	1,132	1,226	1,282	1,360
Plomo aprobado agua 0,013	kg	1,132	1,226	1,282	1,360
Plomo aprobado pesado 0,013	kg	1,132	1,226	1,282	1,360
Plomo aprobado agua 0,032	kg	1,132	1,226	1,282	1,360
Plomo aprobado 0,038 en tirones	kg	1,132	1,226	1,282	1,360
Plomo aprobado 0,051 en tirones	kg	1,132	1,226	1,282	1,360
Plomo aprobado 0,064 en tirones	kg	1,132	1,226	1,282	1,360
Puerta balcón chapa N° 16 - Tipo 1 - Medida 2,00 x 2,00 m	u	239,002	259,821	260,500	286,500
Puerta vidriera chapa N° 16 - Tipo 11 - Medida 0,70 x 2,00 m	u	153,243	163,248	165,657	171,400
Puerta interior tipo placa Tipo P 1 - Medida marco 0,90 x 2,00 m	u	36,403	38,216	38,791	42,321
Puerta interior tipo placa Tipo P 3 - Medida marco 0,60 x 2,00 m	u	27,967	29,148	29,804	32,553
Soldadura tipo noble 33 %	kg	9,936	10,078	10,291	10,661
Sopapa y sobreagua de bronce cromado para bañera	u	4,406	4,498	4,784	4,800
Teléfono para portero eléctrico	u	16,249	16,249	16,723	17,602
Ventana con marco unificado de guía fija, un paño fijo de 0,65 m y una hoja corrediza - Guía de acero inoxidable con dos ruedas de nylon con rulemanes blindados, taparrollos con rebaja para riel y contramarco de abrir (tapacinta) contravidrio de aluminio cierre a caracol Tipo IV - Medida 1,30 x 1,00 m chapa N° 16	u	125,324	132,804	135,235	139,635
Vidrios dobles, transparentes, provisión y colocación;	m <sup>2</sup>	11,586	12,381	12,543	13,146
Vidrio martelé grueso, provisión y colocación	m <sup>2</sup>	10,552	11,406	11,716	12,422
Yeso blanco en bolsa de 40 kg	bolsa	3,660	4,020	4,241	4,599
Zócalo granítico empastinado en fábrica grano 1 a 5 cham-purreado de 10 cm x 30 cm	m	2,014	2,223	2,266	2,579

\*Incluye I.V.A.

**Cuadro 5.-- VARIACIONES PORCENTUALES PERIODICAS**

Periodo	%
Febrero 1987	5,0
<b>Bimestre:</b>	
Variación entre diciembre 1986 y febrero 1987	11,7
<b>Trimestre:</b>	
Variación entre noviembre 1986 y febrero 1987	16,9
<b>Cuatrimestre:</b>	
Variación entre octubre 1986 y febrero 1987	20,7
<b>Semestre:</b>	
Variación entre agosto 1986 y febrero 1987	39,0
<b>Año:</b>	
Variación entre febrero 1986 y febrero 1987	96,8

# IV. INDICES DEL MERCADO LABORAL

Cuadro 1.— SALARIOS INDUSTRIALES. INDICES

(Base 1983 = 100)

Periodo	Salario total medio por trabajador (excluido aguinaldo) NIVEL GENERAL		Salario horario normal por trabajador (excluido aguinaldo) NIVEL GENERAL	
	Nominal	Real*	Nominal	Real*

D. 1984	2.033,0	125,7	2.046,2	126,6
E. 1985	2.564,9	126,8	2.464,6	121,8
F. "	2.556,6	104,7	2.844,8	116,5
M. "	3.277,0	106,1	3.454,3	111,9
A. "	4.172,1	104,4	4.316,0	108,0
M. "	5.487,0	109,7	5.684,0	113,6
J. "	6.333,3	97,0	7.313,7	112,0
J. "	6.545,5	94,4	7.113,5	102,6
A. "	6.484,9	90,7	7.132,2	99,8
S. "	6.666,7	91,5	7.223,5	99,1
O. "	7.303,0	98,3	7.304,8	98,3
N. "	7.090,9	93,2	7.475,6	98,3
D. "	8.212,1	104,6	7.822,2	99,7
E. 1986	9.036,1	111,8	8.245,2	102,0
F. "	8.037,8	97,8	8.416,6	102,4
M. "	8.197,6	95,3	8.418,7	97,8
A. "	8.973,9	99,6	9.022,6	100,1
M. "	9.962,3	106,3	9.527,1	101,6
J. "	8.759,1	89,4	9.925,6	101,3
J. "	11.472,6	109,6	10.663,0	101,9
A. "	12.631,5	111,0	11.620,0	102,1
S. "	12.363,1	101,3	11.825,0	96,9
O. "	14.189,8	109,6	13.123,7	101,4
N. "	13.767,0	101,0	13.738,9	100,8
D. "	15.489,9	108,5	14.080,7	98,6
E. 1987**	17.171,0	111,3	14.695,8	98,1

Periodo	Salarios básicos fijados por convenio PROMEDIO GENERAL			
	Obreros oficiales		Obreros peones	
	Nominal	Real*	Nominal	Real*

D. 1984	1.559,9	96,5	1.556,9	96,3
E. 1985	1.884,9	93,2	1.881,3	93,0
F. "	2.148,8	88,0	2.144,5	87,8
M. "	2.701,3	87,5	2.696,1	87,3
A. "	3.345,6	83,7	3.339,1	83,5
M. "	4.233,9	84,6	4.225,6	84,5
J. "	5.189,8	79,5	5.178,6	79,3
J. "	5.189,8	74,8	5.178,6	74,7
A. "	5.189,8	72,6	5.178,6	72,5
S. "	5.189,8	71,2	5.178,6	71,0
O. "	5.189,8	69,8	5.178,6	69,7
N. "	5.189,8	68,2	5.178,6	68,1
D. "	5.189,8	66,1	5.178,6	66,0
E. 1986	5.450,1	67,4	5.439,6	67,3
F. "	5.450,1	66,3	5.439,6	66,2
M. "	6.070,6	70,6	6.101,2	70,9
A. "	6.897,8	76,5	6.919,6	76,8
M. "	7.725,1	82,4	7.738,1	82,5
J. "	8.090,0	82,5	8.095,2	82,6
J. "	** 10.352,8	98,9	10.312,5	98,6
A. "	** 10.401,5	91,4	10.372,0	91,1
S. "	** 10.425,8	85,4	10.401,8	85,2
O. "	** 11.812,7	91,3	11.741,1	90,7
N. "	** 11.812,7	86,7	11.741,1	86,1
D. "	** 11.812,7	82,7	11.741,1	82,2
E. 1987**	12.335,8	80,3	12.261,9	79,9
F. "	** 12.335,8	75,4	12.261,9	75,0

\*Deflacionado por el índice de precios al consumidor.

\*\*Cifras provisionales.

**Cuadro 2 a.— SALARIO TOTAL MEDIO MENSUAL POR TRABAJADOR INDUSTRIAL**  
**(excluido aguinaldo) EN TERMINOS NOMINALES**  
**NIVEL GENERAL Y POR AGRUPACIONES. INDICES**  
 (Base 1983 = 100)

Periodo	Nivel general	Productos alimenticios	Bebidas	Tabaco	Fabricación de textiles	Fabricación de prendas de vestir	Industria del cuero
1985	5.557,9	5.913,7	6.298,9	6.425,3	5.324,8	4.912,2	6.485,4
1986	11.073,4	10.999,5	12.463,9	11.428,6	10.709,7	8.915,4	11.925,9
D. 1985	8.212,1	7.927,4	8.982,6	9.467,9	8.212,0	8.296,4	11.259,9
E. 1986	9.036,1	8.319,5	11.075,6	10.816,5	8.814,8	6.217,7	7.272,3
F. "	8.037,8	8.322,5	9.745,9	9.674,6	7.144,6	6.028,4	8.660,6
M. "	8.197,6	8.282,6	9.902,6	9.311,5	7.824,5	7.109,4	9.140,4
A. "	8.973,9	8.613,3	10.741,2	9.177,2	8.997,0	7.665,3	10.171,1
M. "	9.962,3	9.899,1	10.796,5	9.865,2	9.988,5	8.410,1	10.360,5
J. "	8.759,1	9.491,9	10.387,1	10.406,4	9.785,2	8.494,6	9.446,4
J. "	11.472,6	11.503,3	12.257,3	11.624,7	11.511,7	8.743,8	12.319,6
A. "	12.631,5	12.543,0	13.955,1	12.368,0	12.348,2	10.305,4	13.262,9
S. "	12.363,1	12.327,5	13.407,2	12.036,4	11.757,7	10.119,5	14.292,3
O. "	14.189,8	13.886,1	15.166,2	13.432,5	13.724,9	11.429,4	16.268,4
N. "	13.767,0	13.775,5	15.082,5	12.880,5	12.102,5	11.196,7	14.809,1
D. "	15.489,9	15.029,2	17.049,6	15.549,4	14.516,4	11.264,2	17.107,0
E. 1987**	17.171,0						

Periodo	Fabricación de calzado	Industria de la madera	Fabricación de muebles	Fabricación de papel	Imprentas, editoriales e industrias conexas	Sustancias químicas industriales	Otros productos químicos
1985	4.068,8	4.942,2	4.924,1	4.957,3	6.912,8	5.284,5	6.090,4
1986	8.253,7	10.378,5	10.097,6	9.947,3	13.959,6	10.449,8	12.328,5
D. 1985	5.754,1	7.182,2	6.703,8	6.924,7	11.858,9	8.888,4	9.417,1
E. 1986	7.502,8	8.456,4	8.341,2	7.857,1	11.640,1	8.183,5	11.297,7
F. "	5.166,5	6.797,9	6.737,8	7.254,8	10.553,1	7.017,7	8.873,1
M. "	6.937,8	7.182,7	7.067,7	8.386,5	10.405,0	7.867,3	9.281,7
A. "	7.836,9	8.172,1	8.521,6	8.378,9	11.962,8	8.423,3	11.103,6
M. "	8.397,3	9.158,7	9.446,4	9.035,1	12.072,3	9.543,0	12.093,5
J. "	7.275,6	8.788,7	8.705,9	8.731,9	12.544,6	9.213,9	11.001,6
J. "	8.610,3	10.710,0	10.597,3	10.229,6	14.397,0	10.692,6	12.502,6
A. "	9.137,1	12.219,7	11.808,5	10.956,4	14.988,1	10.810,1	13.570,8
S. "	8.490,8	11.959,6	11.155,7	11.279,3	14.158,5	11.713,5	13.017,9
O. "	10.433,2	13.941,8	12.823,6	11.766,5	17.475,3	13.176,3	14.740,0
N. "	9.408,7	12.514,8	11.511,6	12.589,2	17.855,3	13.133,3	14.258,1
D. "	9.847,0	14.639,9	14.453,8	12.902,9	19.463,7	15.623,1	16.201,8



Cuadro 2 a (continuación)

Periodo	Refinerías de petróleo	Productos derivados del petróleo y del carbón	Productos de caucho	Productos plásticos	Objetos de barro, loza y porcelana	Objetos de vidrio	Otros productos minerales no metálicos
1985	5.164,9	5.182,4	5.087,5	4.343,3	5.499,5	6.096,7	4.743,1
1986	11.653,2	9.455,7	10.251,5	9.913,4	12.170,6	12.345,6	9.930,3
D. 1985	7.119,0	6.764,2	7.031,9	7.273,1	7.134,2	8.664,1	6.408,0
E. 1986	8.689,7	8.720,6	8.815,9	6.907,0	9.007,9	9.896,2	7.950,3
F. "	8.079,8	6.526,3	6.181,7	6.572,2	8.372,3	9.111,2	7.126,1
M. "	8.419,4	7.140,7	8.012,2	7.272,6	8.361,5	9.971,2	8.082,0
A. "	10.203,0	8.968,1	8.916,2	8.267,7	9.285,9	10.362,0	8.153,2
M. "	10.262,0	8.426,5	9.513,0	9.970,3	9.537,8	10.673,6	8.864,0
J. "	10.504,0	8.183,0	9.765,1	9.076,8	9.914,2	11.187,1	7.949,2
J. "	12.743,5	9.184,5	10.986,1	10.851,4	11.327,7	13.138,6	10.056,5
A. "	11.792,1	10.767,6	11.686,4	11.217,0	14.373,6	13.402,6	10.779,4
S. "	11.835,3	9.221,4	11.468,0	11.026,6	15.019,6	12.402,5	10.532,8
O. "	12.825,9	14.591,3	12.061,8	12.784,5	16.336,2	15.759,8	12.657,1
N. "	16.959,0	10.277,5	12.578,5	11.879,5	13.847,4	16.013,1	12.395,4
D. "	17.524,9	11.460,9	13.032,7	13.135,2	20.663,3	16.229,5	14.617,8

Periodo	Industrias básicas de hierro y acero	Industrias básicas de metales no ferrosos	Productos metálicos	Construcción de maquinaria excepto la eléctrica	Maquinaria y aparatos eléctricos	Construcción de material de transporte	Fabricación de equipo profesional y científico
1985	5.763,9	5.007,2	5.296,3	4.735,1	5.972,1	5.907,8	5.566,6
1986	10.619,7	9.700,4	10.795,8	10.021,3	13.266,3	11.750,3	10.397,9
D. 1985	8.680,0	7.227,8	7.902,0	6.950,5	9.020,1	8.634,8	8.036,2
E. 1986	9.701,3	9.546,2	9.380,8	8.577,1	9.407,1	9.679,0	9.641,9
F. "	7.876,4	5.903,5	6.968,8	6.487,6	8.232,1	10.433,9	7.737,3
M. "	8.062,4	6.817,0	7.170,6	6.635,7	9.237,6	8.855,5	6.718,8
A. "	7.929,9	7.660,0	8.181,3	7.678,2	10.406,8	9.504,4	7.972,4
M. "	9.689,6	8.309,6	9.381,9	8.685,8	11.541,2	10.788,2	8.919,5
J. "	5.806,7	6.161,4	6.304,4	6.835,6	9.915,0	8.153,4	8.068,8
J. "	10.354,1	9.805,3	11.335,9	11.428,9	13.881,8	11.686,9	11.337,2
A. "	12.158,9	11.844,4	13.047,6	11.926,1	15.183,0	13.532,1	12.069,0
S. "	11.696,1	10.873,6	12.877,2	11.367,6	15.259,1	13.547,9	12.146,8
O. "	14.249,5	12.711,0	14.924,2	13.479,1	18.129,7	14.411,6	14.158,9
N. "	14.229,1	12.489,9	14.020,2	12.440,6	18.029,4	14.484,4	13.209,4
D. "	15.682,4	14.283,4	15.957,1	14.712,9	19.972,7	15.926,0	14.795,2

NOTA: Esta serie es elaborada sobre la base de la información suministrada por 1.328 establecimientos y se refiere al Salario Total Medio Mensual Bruto de los Trabajadores Industriales hasta la categoría de capataz inclusive. Por consiguiente incluye salarios y/o sueldos por horas normales, por horas extras, asignaciones familiares, premios y bonificaciones, flexibilidad salarial y todo otro tipo de ingreso (excluido sueldo anual complementario). Los índices insertos muestran la evolución nominal de la serie que se consigna.

**Cuadro 2 b.— SALARIO TOTAL MEDIO MENSUAL POR TRABAJADOR INDUSTRIAL  
(excluido aguinaldo) EN TERMINOS REALES  
NIVEL GENERAL Y POR AGRUPACIONES. INDICES**

(Base 1983 = 100)

Período	Nivel general	Productos alimenticios	Bebidas	Tabaco	Fabricación de textiles	Fabricación de prendas de vestir	Industria del cuero
1985	99,0	105,4	112,3	114,5	94,9	87,6	115,6
1986	103,8	103,1	116,8	107,1	100,4	83,6	111,8
D. 1985	104,6	101,0	114,5	120,6	104,6	105,7	143,5
E. 1986	111,8	102,9	137,0	133,8	109,0	76,9	89,9
F. "	97,8	101,2	118,5	117,7	86,9	73,3	105,3
M. "	95,3	96,3	115,1	108,2	90,9	82,6	106,2
A. "	99,6	95,6	119,2	101,8	99,8	85,1	112,9
M. "	106,3	105,6	115,2	105,2	106,5	89,7	110,5
J. "	89,4	96,9	106,0	106,2	99,8	86,7	96,4
J. "	109,6	109,9	117,1	111,1	110,0	83,6	117,7
A. "	111,0	110,2	122,6	108,7	108,5	90,5	116,5
S. "	101,3	101,0	109,8	98,6	96,3	82,9	117,1
O. "	109,7	107,3	117,2	103,8	106,0	88,3	125,7
N. "	101,0	101,1	110,7	94,5	88,8	82,1	108,7
D. "	108,5	105,3	119,4	108,9	101,7	78,9	119,8
E. 1987**	111,3						

Período	Fabricación de calzado	Industria de la madera	Fabricación de muebles	Fabricación de papel	Imprentas, editoriales e industrias conexas	Sustancias químicas industriales	Otros productos químicos
1985	72,5	88,1	87,8	88,3	123,2	94,2	108,5
1986	77,4	97,3	94,7	93,3	130,9	98,0	115,6
D. 1985	73,3	91,5	85,4	88,2	151,1	113,3	120,0
E. 1986	92,8	104,6	103,2	97,2	144,0	101,2	139,7
F. "	62,8	82,7	81,9	88,2	128,3	85,4	107,9
M. "	80,6	83,5	82,1	97,5	120,9	91,4	107,9
A. "	87,0	90,7	94,6	93,0	132,7	93,5	123,2
M. "	89,6	97,7	100,8	96,4	128,8	101,8	129,0
J. "	74,2	89,7	88,8	89,1	128,0	94,0	112,3
J. "	82,3	102,4	101,3	97,8	137,6	102,2	119,5
A. "	80,3	107,4	103,7	96,3	131,7	95,0	119,2
S. "	69,6	98,0	91,4	92,4	116,0	96,0	106,7
O. "	80,6	107,7	99,1	90,9	135,0	101,8	113,9
N. "	69,0	91,8	84,5	92,4	131,0	96,4	104,6
D. "	69,0	102,5	101,2	90,4	136,3	109,4	113,5

Cuadro 2 b (continuación)

Periodo	Refinerías de petróleo	Productos derivados del petróleo y del carbón	Productos de caucho	Productos plásticos	Objetos de barro, loza y porcelana	Objetos de vidrio	Otros productos minerales no metálicos
1985	92,0	92,4	90,7	77,4	98,0	108,6	84,5
1986	109,2	88,6	96,1	92,9	114,1	115,7	93,1
D. 1985	90,7	86,2	89,6	92,7	90,9	110,4	81,7
E. 1986	107,5	107,9	109,0	85,4	111,4	122,4	98,3
F. "	98,3	79,4	75,2	79,9	101,8	110,8	86,7
M. "	97,9	83,0	93,1	84,5	97,2	115,9	93,9
A. "	113,2	99,5	98,9	91,7	103,0	115,0	90,5
M. "	109,5	89,9	101,5	106,4	101,7	113,9	94,6
J. "	107,2	83,5	99,6	92,6	101,2	114,1	81,1
J. "	121,8	87,8	105,0	103,7	108,3	125,6	96,1
A. "	103,6	94,6	102,7	98,5	126,3	117,7	94,7
S. "	97,0	75,6	94,0	90,3	123,1	101,6	86,3
O. "	99,1	112,7	93,2	98,8	126,2	121,7	97,8
N. "	124,4	75,4	92,3	87,2	101,6	117,5	90,9
D. "	122,8	80,3	91,3	92,0	144,7	113,7	102,4

Periodo	Industrias básicas de hierro y acero	Industrias básicas de metales no ferrosos	Productos metálicos	Construcción de maquinaria excepto la eléctrica	Maquinaria y aparatos eléctricos	Construcción de material de transporte	Fabricación de equipo profesional y científico
1985	102,7	89,2	94,4	84,4	106,4	105,3	99,2
1986	99,6	90,9	101,2	93,9	124,4	110,2	97,5
D. 1985	110,6	92,1	100,7	88,6	114,9	110,0	102,4
E. 1986	120,0	118,1	116,0	106,1	116,3	119,7	119,2
F. "	95,8	71,8	84,8	78,9	100,1	126,9	94,1
M. "	93,7	79,2	83,3	77,1	107,4	102,9	78,1
A. "	88,0	85,0	90,8	85,2	115,5	105,5	88,5
M. "	103,4	88,6	100,1	92,7	123,1	115,1	95,1
J. "	59,3	62,9	64,3	69,7	101,2	83,2	61,9
J. "	99,0	93,7	108,3	109,2	132,7	111,7	108,3
A. "	106,8	104,1	114,6	104,8	133,4	118,9	106,0
S. "	95,8	89,1	105,5	93,1	125,0	111,0	99,5
O. "	110,1	98,2	115,3	104,1	140,1	111,3	109,4
N. "	104,4	91,6	102,9	91,3	132,3	106,3	96,9
D. "	109,9	100,1	111,8	103,1	139,9	111,6	103,6

NOTA: Deflacionado por el índice de precios al consumidor.

Cuadro 2 c.— SALARIO HORARIO NORMAL POR TRABAJADOR INDUSTRIAL  
EN TERMINOS NOMINALES

NIVEL GENERAL Y POR AGRUPACIONES. INDICES

(Base 1983 = 100)

Período	Nivel general	Productos alimenticios	Bebidas	Tabaco	Fabricación de textiles	Fabricación de prendas de vestir	Industria del cuero
1985	5.845,8	5.985,2	6.422,4	5.140,5	5.520,3	5.405,2	6.556,0
1986	10.727,9	10.552,0	11.889,7	9.823,0	10.231,8	9.553,9	11.975,6
D. 1985	7.822,2	8.001,2	8.775,2	7.487,5	7.188,2	7.010,8	8.842,7
E. 1986	8.245,2	8.230,2	9.963,9	7.852,0	7.680,5	7.692,8	8.212,0
F. "	8.416,6	8.212,9	9.683,0	7.294,9	8.083,6	7.124,4	9.267,4
M. "	8.418,7	8.527,6	9.491,6	7.965,6	7.979,3	7.492,9	9.612,3
A. "	9.022,6	9.113,9	10.547,8	7.524,8	8.808,7	8.144,4	10.188,7
M. "	9.527,1	9.546,6	10.882,8	8.506,8	9.543,5	8.775,4	10.371,6
J. "	9.925,6	9.690,2	10.552,6	9.271,1	10.189,2	9.552,7	10.711,5
J. "	10.663,0	10.509,1	11.522,7	9.750,5	10.506,7	9.286,4	11.470,6
A. "	11.620,0	11.290,4	12.746,0	10.295,1	11.452,3	10.639,3	12.660,3
S. "	11.825,0	12.180,3	11.983,9	10.049,6	11.331,8	10.572,8	13.765,6
O. "	13.123,7	12.704,0	13.959,7	11.603,5	12.448,8	11.627,1	15.194,1
N. "	13.738,9	13.080,8	15.123,2	13.129,1	12.456,4	12.108,7	15.846,8
D. "	14.080,7	13.538,2	16.220,1	14.632,7	12.300,5	11.630,1	16.406,0
E. 1987**	14.695,8						

Período	Fabricación de calzado	Industria de la madera	Fabricación de muebles	Fabricación de papel	Imprentas, editoriales e industrias conexas	Sustancias químicas industriales	Otros productos químicos
1985	5.229,8	4.417,1	5.513,3	4.606,0	6.774,6	5.449,0	6.139,0
1986	9.826,9	8.974,9	9.804,0	8.692,5	12.718,3	10.374,2	11.452,3
D. 1985	6.984,0	6.285,9	7.309,9	6.236,9	9.837,8	7.225,3	8.620,8
E. 1986	7.825,3	6.433,6	7.459,7	6.714,4	10.623,6	8.097,4	8.749,3
F. "	7.762,9	6.541,4	7.662,9	6.808,1	9.977,4	7.923,4	9.005,1
M. "	8.157,3	6.646,5	7.841,2	7.562,1	9.838,0	8.241,1	8.833,4
A. "	8.887,2	7.410,2	8.545,5	7.577,5	10.665,9	8.849,6	9.878,2
M. "	9.306,6	8.391,5	8.973,6	7.700,4	10.721,3	9.415,0	10.807,6
J. "	9.487,5	8.575,2	9.395,3	7.965,5	11.809,6	9.661,0	10.894,3
J. "	10.004,5	9.015,1	9.938,8	8.679,7	12.370,9	10.369,0	11.351,2
A. "	10.514,6	9.825,7	10.534,0	9.082,1	13.188,5	10.654,2	12.209,3
S. "	10.352,4	10.306,1	10.879,7	9.553,0	13.423,0	11.515,7	12.195,2
O. "	11.626,4	11.597,8	11.961,8	10.254,4	15.634,7	12.535,3	13.412,2
N. "	11.921,9	11.664,4	12.269,9	11.252,3	16.327,6	13.418,9	14.681,1
D. "	12.076,7	11.290,9	12.186,1	11.161,1	18.039,2	13.809,9	15.410,3



Cuadro 2 c (continuación)

Periodo	Refinerías de petróleo	Productos derivados del petróleo y del carbón	Productos de caucho	Productos plásticos	Objetos de barro, loza y porcelana	Objetos de vidrio	Otros productos minerales no metálicos
1985	5.076,1	5.764,1	6.211,5	6.173,7	6.320,1	6.730,5	5.013,6
1986	9.907,5	9.910,8	10.542,7	11.881,8	11.776,8	11.811,8	9.677,0
D. 1985	7.478,6	7.113,0	8.198,7	8.054,8	7.945,5	8.763,8	6.452,9
E. 1986	7.539,6	9.233,9	7.702,3	8.865,2	8.695,3	9.929,7	7.235,7
F. "	7.717,5	8.225,9	8.100,4	9.029,1	8.820,3	10.027,8	7.346,7
M. "	8.012,1	8.455,3	8.311,0	9.242,4	9.047,1	10.191,7	7.870,9
A. "	9.176,5	9.404,0	9.086,2	10.358,3	9.932,1	10.342,3	8.270,7
M. "	8.749,2	9.013,0	9.395,0	10.881,2	9.856,1	10.212,0	8.535,1
J. "	9.535,1	9.142,4	9.755,7	11.683,7	10.714,3	11.165,1	8.750,5
J. "	9.738,4	9.364,7	10.722,9	12.250,1	10.918,3	11.878,1	9.589,9
A. "	10.277,8	9.967,6	10.796,5	12.665,8	12.594,0	12.061,5	10.455,2
S. "	10.229,3	10.135,2	11.451,0	12.955,2	13.795,9	11.571,1	10.362,5
O. "	10.312,1	11.635,3	12.128,1	14.272,8	15.387,5	14.519,2	11.811,9
N. "	12.810,3	12.310,9	14.482,6	14.914,6	15.846,2	15.169,4	12.434,9
D. "	14.792,5	12.041,5	14.580,9	15.463,3	15.715,0	14.674,1	13.460,0

Periodo	Industrias básicas de hierro y acero	Industrias básicas de metales no ferrosos	Productos metálicos	Construcción de maquinaria excepto la eléctrica	Maquinaria y aparatos eléctricos	Construcción de material de transporte	Fabricación de equipo profesional y científico
1985	6.290,9	5.835,2	5.796,6	5.657,2	5.680,6	6.418,3	5.521,2
1986	11.345,4	10.880,1	10.897,7	10.490,6	11.362,8	11.428,9	9.730,4
D. 1985	8.106,7	8.409,0	7.774,1	7.393,1	7.442,6	8.813,5	7.229,9
E. 1986	9.058,7	9.104,7	8.227,6	7.711,0	7.792,1	8.910,6	7.299,1
F. "	9.358,9	9.131,6	8.311,0	7.784,7	9.100,6	9.385,5	7.995,1
M. "	9.041,1	8.404,9	8.036,9	7.939,8	8.259,4	9.162,0	7.214,7
A. "	8.868,0	8.786,4	8.573,4	8.399,0	9.061,7	9.748,8	7.997,4
M. "	9.651,9	9.218,3	9.162,8	9.219,7	9.582,2	10.126,2	8.250,0
J. "	11.177,3	9.582,9	9.833,9	9.463,0	10.948,0	9.797,4	7.559,8
J. "	10.649,3	10.485,6	10.562,2	10.661,7	11.536,2	11.315,8	10.130,4
A. "	11.893,7	11.926,9	12.318,1	11.830,3	12.492,6	12.452,8	10.889,9
S. "	12.337,3	12.087,3	12.350,2	11.708,1	12.511,2	12.949,7	10.935,7
O. "	14.051,3	13.782,5	14.121,8	13.314,8	14.524,4	13.665,3	12.730,7
N. "	14.676,2	13.930,0	14.643,4	13.794,2	15.642,0	14.735,9	12.981,7
D. "	15.381,0	14.119,9	14.631,3	14.060,8	14.903,6	14.896,6	12.780,5

NOTA: El salario horario normal se define como la suma del salario básico (por horas normales y extras) más premios y bonificaciones, más los adicionales remunerativos o no, que el Gobierno otorga como parte de la política de ingresos. Se excluyen, por lo tanto, los subsidios familiares y los pagos por vacaciones y por otros conceptos extraordinarios.

**Cuadro 2 d.—SALARIO HORARIO NORMAL POR TRABAJADOR INDUSTRIAL  
EN TERMINOS REALES**

**NIVEL GENERAL Y POR AGRUPACIONES. INDICES**

(Base 1983 = 100)

Período	Nivel general	Productos alimenticios	Bebidas	Tabaco	Fabricación de textiles	Fabricación de prendas de vestir	Industria del cuero
1985	104,2	106,7	114,5	91,6	98,4	96,3	116,8
1986	100,6	98,9	111,5	92,1	95,9	89,6	112,3
D. 1985	99,7	102,0	111,8	95,4	91,6	89,3	112,7
E. 1986	102,0	101,8	123,2	97,1	95,0	95,1	101,6
F. "	102,4	99,9	117,8	88,7	98,3	86,6	112,7
M. "	97,8	99,1	110,3	92,6	92,7	87,1	111,7
A. "	100,1	101,1	117,0	83,5	97,7	90,4	113,1
M. "	101,6	101,8	116,1	90,7	101,8	93,6	110,6
J. "	101,3	98,9	107,7	94,6	104,0	97,5	109,3
J. "	101,9	100,4	110,1	93,2	100,4	88,8	109,6
A. "	102,1	99,2	112,0	90,4	100,6	93,5	111,2
S. "	96,9	99,8	98,2	82,3	92,8	86,6	112,8
O. "	101,4	98,1	107,8	89,6	96,2	89,8	117,4
N. "	100,8	96,0	111,0	96,3	91,4	88,8	116,3
D. "	98,6	94,8	113,6	102,5	86,2	81,5	114,9
E. 1987**	98,1						

Período	Fabricación de calzado	Industria de la madera	Fabricación de muebles	Fabricación de papel	Imprentas, editoriales e industrias conexas	Sustancias químicas industriales	Otros productos químicos
---------	------------------------	------------------------	------------------------	----------------------	---	----------------------------------	--------------------------

1985	93,2	87,6	98,3	82,1	120,7	97,1	109,4
1986	92,1	84,1	91,9	81,5	119,2	97,3	107,4
D. 1985	89,0	80,1	93,1	79,5	125,4	92,1	109,8
E. 1986	96,8	79,6	92,3	83,0	131,4	100,1	108,2
F. "	94,4	79,6	93,2	82,8	121,3	96,4	109,5
M. "	94,8	77,2	91,1	87,9	114,3	95,8	102,7
A. "	98,6	82,2	94,8	84,1	118,4	98,2	109,6
M. "	99,3	89,5	95,7	82,1	114,4	100,4	115,3
J. "	96,8	87,5	95,9	81,3	120,5	98,6	111,2
J. "	95,6	86,2	95,0	83,0	118,2	99,1	108,5
A. "	92,4	86,3	92,5	79,8	115,9	93,6	107,3
S. "	84,8	84,4	89,1	78,3	110,0	94,3	99,9
O. "	89,8	89,6	92,4	79,2	120,8	96,8	103,6
N. "	87,5	85,6	90,0	82,6	119,8	98,5	107,7
D. "	84,6	79,1	85,4	78,2	126,4	96,7	107,9

Cuadro 2 d (continuación)

Periodo	Refinerías de petróleo	Productos derivados del petróleo y del carbón	Productos de caucho	Productos plásticos	Objetos de barro, loza y porcelana	Objetos de vidrio	Otros productos minerales no metálicos
1985	90,5	102,7	110,7	110,0	112,6	119,9	89,3
1986	92,9	92,9	98,8	111,4	110,4	110,7	90,7
D. 1985	95,3	90,6	104,5	102,6	101,2	111,7	82,2
E. 1986	93,2	114,2	95,3	109,6	107,5	122,8	89,5
F. "	93,9	100,0	98,5	109,8	107,3	122,0	89,4
M. "	93,1	98,3	96,6	107,4	105,1	118,4	91,5
A. "	101,8	104,4	100,8	114,9	110,2	114,8	91,8
M. "	93,3	96,1	100,2	116,1	105,1	108,9	91,0
J. "	97,3	93,3	99,5	119,2	109,3	113,9	89,3
J. "	93,1	89,5	102,5	117,1	104,3	113,5	91,7
A. "	90,3	87,6	94,9	111,3	110,6	106,0	91,9
S. "	83,8	83,0	93,8	106,1	113,0	94,8	84,9
O. "	79,7	89,9	93,7	110,3	118,8	112,2	91,3
N. "	94,0	90,3	106,3	109,4	116,3	111,3	91,2
D. "	103,6	84,3	102,1	108,3	110,1	102,8	94,3

Periodo	Industrias básicas de hierro y acero	Industrias básicas de metales no ferrosos	Productos metálicos	Construcción de maquinaria excepto la eléctrica	Maquinaria y aparatos eléctricos	Construcción de material de transporte	Fabricación de equipo profesional y científico
1985	112,1	104,0	103,3	100,8	101,2	114,4	98,4
1986	106,4	102,0	102,2	98,3	106,5	107,1	91,2
D. 1985	103,3	107,1	99,1	94,2	94,8	112,3	92,1
E. 1986	112,0	112,6	101,8	95,4	96,4	110,2	90,3
F. "	113,8	111,1	101,1	94,7	110,7	114,1	97,2
M. "	105,1	97,7	93,4	92,3	96,0	106,5	83,9
A. "	98,4	97,5	95,1	93,2	100,6	108,2	88,7
M. "	103,0	98,3	97,7	98,3	102,2	108,0	88,0
J. "	114,0	97,8	100,3	96,6	111,7	100,0	77,1
J. "	101,8	100,2	100,9	101,9	110,3	108,1	96,8
A. "	104,5	104,8	108,2	103,9	109,8	109,4	95,7
S. "	101,1	99,0	101,1	95,9	102,5	106,1	89,6
O. "	108,6	106,5	109,1	102,9	112,2	105,6	98,3
N. "	107,7	102,2	107,4	101,2	114,7	108,1	95,2
D. "	107,7	98,9	102,5	98,5	104,4	104,3	89,5

NOTA: Deflacionado por el índice de precios al consumidor.

**Cuadro 3 a.— SALARIOS INDUSTRIALES BASICOS FIJADOS POR CONVENIO  
OBREROS OFICIALES — PROMEDIO GENERAL Y POR OFICIOS**

(Retribución en ₡ por hora)

Periodo	Promedio general	Albañil	Carpintero	Electricista	Herrero	Panadero	Pintor
1985	0,347	0,360	0,389	0,360	0,360	0,181	0,360
1986*	0,728	0,656	0,790	0,656	0,656	0,506	0,656
D. 1985	0,426	0,442	0,478	0,442	0,442	0,222	0,442
E. 1986	0,448	0,464	0,502	0,464	0,464	0,233	0,464
F. "	0,448	0,464	0,502	0,464	0,464	0,233	0,464
M. "	0,499	0,464	0,615	0,464	0,464	0,233	0,464
A. "	0,567	0,559	0,667	0,559	0,559	0,253	0,559
M. "	0,635	0,559	0,750	0,559	0,559	0,253	0,559
J. "	0,665	0,559	0,800	0,559	0,559	0,253	0,559
J. " *	0,851	0,744	0,890	0,744	0,744	0,706	0,744
A. " *	0,855	0,744	0,890	0,744	0,744	0,733	0,744
S. " *	0,857	0,744	0,890	0,744	0,744	0,733	0,744
O. " *	0,971	0,856	0,990	0,856	0,856	0,813	0,856
N. " *	0,971	0,856	0,990	0,856	0,856	0,813	0,856
D. " *	0,971	0,856	0,990	0,856	0,856	0,813	0,856
E. 1987*	1,014	0,951	0,990	0,951	0,951	0,903	0,951
F. " *	1,014	0,951	0,990	0,951	0,951	0,903	0,951

Periodo	Radiotécnico	Sastre	Tejedor de punto	Tipógrafo	Tornero	Zapatero
1985	0,467	0,400	0,297	0,446	0,467	0,224
1986*	0,966	0,998	0,660	0,809	0,966	0,660
D. 1985	0,574	0,492	0,365	0,548	0,574	0,276
E. 1986	0,603	0,517	0,383	0,575	0,603	0,290
F. "	0,603	0,517	0,383	0,575	0,603	0,290
M. "	0,710	0,517	0,383	0,575	0,710	0,629
A. "	0,852	0,561	0,416	0,624	0,852	0,629
M. "	0,852	1,075	0,693	0,624	0,852	0,682
J. "	0,937	1,075	0,693	0,843	0,937	0,682
J. " *	1,080	1,215	0,769	0,936	1,080	0,730
A. " *	1,080	1,215	0,783	0,936	1,080	0,740
S. " *	1,080	1,215	0,783	0,936	1,080	0,760
O. " *	1,265	1,355	0,877	1,029	1,265	0,830
N. " *	1,265	1,355	0,877	1,029	1,265	0,830
D. " *	1,265	1,355	0,877	1,029	1,265	0,830
E. 1987*	1,265	1,355	0,877	1,029	1,265	0,830
F. " *	1,265	1,355	0,877	1,029	1,265	0,830

**NOTA:** Esta serie se refiere, exclusivamente, a las asignaciones básicas fijadas por las convenciones colectivas de trabajo y sus respectivas actualizaciones legales, sin considerar la flexibilización salarial dispuesta a partir del mes de marzo de 1977 por Decreto N° 703/77, y sus posteriores actualizaciones.

\* Cifras provisionales



**Cuadro 3 b.— SALARIOS NOMINALES INDUSTRIALES BASICOS FIJADOS POR CONVENIO  
OBREROS OFICIALES — PROMEDIO GENERAL Y POR OFICIOS. INDICES**

(Base 1983 = 100)

Periodo	Promedio general	Albañil	Carpintero	Electricista	Herrero	Panadero	Pintor
1985	4.220,3	4.376,2	4.782,3	4.376,2	4.376,2	2.774,5	4.376,2
1986*	8.856,4	7.980,5	9.717,1	7.980,5	7.980,5	7.772,7	7.980,5
D. 1985	5.189,8	5.381,8	5.881,2	5.381,8	5.381,8	3.412,0	5.381,8
E. 1986	5.450,1	5.644,8	6.174,7	5.644,8	5.644,8	3.579,1	5.644,8
F. "	5.450,1	5.644,8	6.174,7	5.644,8	5.644,8	3.579,1	5.644,8
M. "	6.070,6	5.644,8	7.564,6	5.644,8	5.644,8	3.579,1	5.644,8
A. "	6.897,8	6.800,5	8.204,2	6.800,5	6.800,5	3.886,3	6.800,5
M. "	7.725,1	6.800,5	9.225,1	6.800,5	6.800,5	3.886,3	6.800,5
J. "	8.090,0	6.800,5	9.840,1	6.800,5	6.800,5	3.886,3	6.800,5
J. " *	10.352,8	9.051,1	10.947,1	9.051,1	9.051,1	10.844,9	9.051,1
A. " *	10.401,5	9.051,1	10.947,1	9.051,1	9.051,1	11.259,6	9.051,1
S. " *	10.425,8	9.051,1	10.947,1	9.051,1	9.051,1	11.259,6	9.051,1
O. " *	11.812,7	10.413,6	12.177,1	10.413,6	10.413,6	12.488,5	10.413,6
N. " *	11.812,7	10.413,6	12.177,1	10.413,6	10.413,6	12.488,5	10.413,6
D. " *	11.812,7	10.413,6	12.177,1	10.413,6	10.413,6	12.488,5	10.413,6
E. 1987*	12.335,8	11.569,3	12.177,1	11.569,3	11.569,3	13.871,0	11.569,3
F. " *	12.335,8	11.569,3	12.177,1	11.569,3	11.569,3	13.871,0	11.569,3

Periodo	Radiotécnico	Sastre	Tejedor de punto	Tipógrafo	Tornero	Zapatero
1985	4.673,7	4.591,7	4.428,0	5.189,7	4.673,7	2.830,3
1986*	9.679,4	11.445,0	9.850,8	9.418,0	9.679,4	8.322,8
D. 1985	5.747,6	5.646,7	5.445,4	6.382,1	5.747,6	3.480,6
E. 1986	6.042,1	5.928,9	5.716,4	6.693,8	6.042,1	3.657,0
F. "	6.042,1	5.928,9	5.716,4	6.693,8	6.042,1	3.657,0
M. "	7.114,2	5.928,9	5.716,4	6.693,8	7.114,2	7.931,9
A. "	8.537,1	6.433,5	6.209,0	7.264,3	8.537,1	7.931,9
M. "	8.537,1	12.328,0	10.343,3	7.264,3	8.537,1	8.600,3
J. "	9.388,8	12.328,0	10.343,3	9.813,7	9.388,8	8.600,3
J. " *	10.821,6	13.933,5	11.477,6	10.896,4	10.821,6	9.205,6
A. " *	10.821,6	13.933,5	11.686,6	10.896,4	10.821,6	9.331,7
S. " *	10.821,6	13.933,5	11.686,6	10.896,4	10.821,6	9.583,9
O. " *	12.675,4	15.539,0	13.089,6	11.979,1	12.675,4	10.466,6
N. " *	12.675,4	15.539,0	13.089,6	11.979,1	12.675,4	10.466,6
D. " *	12.675,4	15.539,0	13.089,6	11.979,1	12.675,4	10.466,6
E. 1987*	12.675,4	15.539,0	13.089,6	11.979,1	12.675,4	10.466,6
F. " *	12.675,4	15.539,0	13.089,6	11.979,1	12.675,4	10.466,6

Cuadro 3 c.—SALARIOS REALES INDUSTRIALES BASICOS FIJADOS POR CONVENIO\*  
OBREROS OFICIALES — PROMEDIO GENERAL Y POR OFICIOS. INDICES

(Base 1983 = 100)

Periodo	Promedio general	Albañil	Carpintero	Electricista	Herrero	Panadero	Pintor
1985	78,3	81,2	88,7	81,2	81,2	51,5	81,2
1986*	81,8	74,3	90,7	74,3	74,3	68,7	74,3
D. 1985	66,1	68,6	74,9	68,6	68,6	43,5	68,6
E. 1986	67,4	69,8	76,4	69,8	69,8	44,3	69,8
F. "	66,3	68,7	75,1	68,7	68,7	43,5	68,7
M. "	70,6	65,6	87,9	65,6	65,6	41,6	65,6
A. "	76,5	75,5	91,0	75,5	75,5	43,1	75,5
M. "	82,4	72,5	98,4	72,5	72,5	41,5	72,5
J. "	82,5	69,4	100,4	69,4	69,4	39,7	69,4
J. " *	98,9	86,5	104,6	86,5	86,5	103,6	86,5
A. " *	91,4	79,5	96,2	79,5	79,5	98,9	79,5
S. " *	85,4	74,2	89,7	74,2	74,2	92,2	74,2
O. " *	91,3	80,5	94,1	80,5	80,5	96,5	80,5
N. " *	86,7	76,4	89,3	76,4	76,4	91,6	76,4
D. " *	82,7	72,9	85,3	72,9	72,9	87,5	72,9
E. 1987*	80,3	75,3	79,3	75,3	75,3	90,3	75,3
F. " *	75,4	70,7	74,5	70,7	70,7	84,8	70,7

Periodo	Radiotécnico	Sastre	Tejedor de punto	Tipógrafo	Tornero	Zapatero
1985	86,7	85,2	82,1	93,6	86,7	52,5
1986*	89,9	104,6	90,7	87,8	84,9	77,4
D. 1985	73,2	72,0	69,4	81,3	73,2	44,4
E. 1986	74,7	73,3	70,7	82,8	74,7	45,2
F. "	73,5	72,1	69,5	81,4	73,5	44,5
M. "	82,7	68,9	66,4	77,8	82,7	92,2
A. "	94,7	71,4	68,9	80,6	94,7	88,0
M. "	91,1	131,5	110,3	77,5	91,1	91,7
J. "	95,8	125,8	105,5	100,1	95,8	87,8
J. " *	103,4	133,2	109,7	104,1	103,4	88,0
A. " *	95,1	122,4	102,7	95,7	95,1	82,0
S. " *	88,7	114,2	95,7	89,3	88,7	78,5
O. " *	97,9	120,0	101,1	92,5	97,9	80,9
N. " *	93,0	114,0	96,0	87,9	93,0	76,8
D. " *	88,8	108,8	91,7	83,9	88,8	73,3
E. 1987*	82,5	101,2	85,2	78,0	82,5	68,2
F. " *	77,5	95,0	80,0	73,2	77,5	64,0

\*Deflacionado por el índice de precios al consumidor.

CUADRO 3 d.— SALARIOS INDUSTRIALES BASICOS FIJADOS POR CONVENIO  
 OBREROS PEONES — PROMEDIO GENERAL Y POR OFICIOS

(Retribución en ₡ por hora)

Período	Promedio general	Albañil	Carpintero	Electricista	Herrero	Panadero	Pintor
1985	0,283	0,320	0,294	0,320	0,320	0,165	0,320
1986*	0,594	0,584	0,611	0,584	0,584	0,446	0,584
D. 1985	0,348	0,394	0,362	0,394	0,394	0,203	0,394
E. 1986	0,366	0,414	0,380	0,414	0,414	0,213	0,414
F. "	0,366	0,414	0,380	0,414	0,414	0,213	0,414
M. "	0,410	0,414	0,470	0,414	0,414	0,213	0,414
A. "	0,465	0,498	0,510	0,498	0,498	0,231	0,498
M. "	0,520	0,498	0,590	0,498	0,498	0,231	0,498
J. "	0,544	0,498	0,620	0,498	0,498	0,231	0,498
J. " *	0,693	0,662	0,690	0,662	0,662	0,615	0,662
A. " *	0,697	0,662	0,690	0,662	0,662	0,638	0,662
S. " *	0,699	0,662	0,690	0,662	0,662	0,638	0,662
O. " *	0,789	0,763	0,770	0,763	0,763	0,708	0,763
N. " *	0,789	0,763	0,770	0,763	0,763	0,708	0,763
D. " *	0,789	0,763	0,770	0,763	0,763	0,708	0,763
E. 1987*	0,824	0,846	0,770	0,846	0,846	0,786	0,846
F. " *	0,824	0,846	0,770	0,846	0,846	0,786	0,846

Período	Radiotécnico	Sastre	Tejedor de punto	Ponepliegos	Tornero	Zapatero
1985	0,315	0,320	0,243	0,355	0,315	0,190
1986*	0,692	0,753	0,547	0,648	0,692	0,513
D. 1985	0,387	0,393	0,299	0,437	0,387	0,233
E. 1986	0,406	0,413	0,314	0,459	0,406	0,245
F. "	0,406	0,413	0,314	0,459	0,406	0,245
M. "	0,515	0,413	0,314	0,459	0,515	0,486
A. "	0,618	0,448	0,341	0,498	0,618	0,486
M. "	0,618	0,800	0,576	0,498	0,618	0,527
J. "	0,680	0,800	0,576	0,677	0,680	0,527
J. " *	0,785	0,905	0,639	0,751	0,785	0,560
A. " *	0,785	0,905	0,651	0,751	0,785	0,570
S. " *	0,785	0,905	0,651	0,751	0,785	0,590
O. " *	0,900	1,010	0,729	0,826	0,900	0,640
N. " *	0,900	1,010	0,729	0,826	0,900	0,640
D. " *	0,900	1,010	0,729	0,826	0,900	0,640
E. 1987*	0,900	1,010	0,729	0,826	0,900	0,640
F. " *	0,900	1,010	0,729	0,826	0,900	0,640

NOTA: Esta serie se refiere, exclusivamente, a las asignaciones básicas fijadas por las convenciones colectivas de trabajo y sus respectivas actualizaciones legales, sin considerar la flexibilización salarial dispuesta a partir del mes de marzo de 1977 por Decreto N° 703/77, y sus posteriores actualizaciones.

\*Cifras provisionales

Cuadro 3 e.— SALARIOS NOMINALES INDUSTRIALES BASICOS FIJADOS POR CONVENIO  
 OBREROS PEONES — PROMEDIO GENERAL Y POR OFICIOS. INDICES

(Base 1983 = 100)

Período	Promedio general	Albañil	Carpintero	Electricista	Herrero	Panadero	Pintor
1985	4.211,4	4.559,4	4.551,7	4.559,4	4.559,4	2.747,6	4.559,4
1986*	8.839,3	8.319,1	9.443,6	8.319,1	8.319,1	7.408,6	8.319,1
D. 1985	5.178,6	5.607,0	5.597,5	5.607,0	5.607,0	3.378,9	5.607,0
E. 1986	5.439,6	5.897,4	5.873,3	5.897,4	5.897,4	3.538,2	5.897,4
F. "	5.439,6	5.897,4	5.873,3	5.897,4	5.897,4	3.538,2	5.897,4
M. "	6.101,2	5.897,4	7.264,3	5.897,4	5.897,4	3.538,2	5.897,4
A. "	6.919,6	7.094,0	7.882,5	7.094,0	7.094,0	3.837,2	7.094,0
M. "	7.738,1	7.094,0	9.119,0	7.094,0	7.094,0	3.837,2	7.094,0
J. "	8.095,2	7.094,0	9.582,7	7.094,0	7.094,0	3.387,2	7.094,0
J. " *	10.312,5	9.430,2	10.664,6	9.430,2	9.430,2	10.216,0	9.430,2
A. " *	10.372,0	9.430,2	10.664,6	9.430,2	9.430,2	10.598,0	9.430,2
S. " *	10.401,8	9.430,2	10.664,6	9.430,2	9.430,2	10.598,0	9.430,2
O. " *	11.741,1	10.869,0	11.901,1	10.869,0	10.869,0	11.760,8	10.869,0
N. " *	11.741,1	10.869,0	11.901,1	10.869,0	10.869,0	11.760,8	10.869,0
D. " *	11.741,1	10.869,0	11.901,1	10.869,0	10.869,0	11.760,8	10.869,0
E. 1987*	12.261,9	12.051,3	11.901,1	12.051,3	12.051,3	13.056,5	12.051,3
F. " *	12.261,9	12.051,3	11.901,1	12.051,3	12.051,3	13.056,5	12.051,3

Período	Radiotécnico	Sastre	Tejedor de punto	Ponepliegos	Tornero	Zapatero
1985	4.568,6	4.767,7	3.972,0	5.155,9	4.568,6	2.805,6
1986*	10.058,1	11.238,8	8.923,3	9.404,9	10.058,1	7.588,8
D. 1985	5.618,3	5.863,1	4.884,7	6.340,5	5.618,3	3.450,3
E. 1986	5.901,2	6.164,2	5.122,4	6.661,8	5.901,2	3.624,3
F. "	5.901,2	6.164,2	5.122,4	6.661,8	5.901,2	3.624,3
M. "	7.485,5	6.164,2	5.122,4	6.661,8	7.485,5	7.189,4
A. "	8.982,6	6.686,6	5.562,8	7.227,9	8.982,6	7.189,4
M. "	8.982,6	11.940,3	9.396,4	7.227,9	8.982,6	7.795,9
J. "	9.883,7	11.940,3	9.396,4	9.825,8	9.883,7	7.795,9
J. " *	11.409,9	13.507,5	10.424,1	10.899,9	11.409,9	8.284,0
A. " *	11.409,9	13.507,5	10.619,9	10.899,9	11.409,9	8.432,0
S. " *	11.409,9	13.507,5	10.619,9	10.899,9	11.409,9	8.727,8
O. " *	13.081,4	15.074,6	11.892,3	11.988,4	13.081,4	9.467,5
N. " *	13.081,4	15.074,6	11.892,3	11.988,4	13.081,4	9.467,5
D. " *	13.081,4	15.074,6	11.892,3	11.988,4	13.081,4	9.467,5
E. 1987*	13.081,4	15.074,6	11.892,3	11.988,4	13.081,4	9.467,5
F. " *	13.081,4	15.074,6	11.892,3	11.988,4	13.081,4	9.467,5



**Cuadro 3 f.—SALARIOS REALES INDUSTRIALES BASICOS FIJADOS POR CONVENIO\*  
OBREROS PEONES — PROMEDIO GENERAL Y POR OFICIOS. INDICES**

(Base 1983 = 100)

Período	Promedio general	Albañil	Carpintero	Electricista	Herrero	Panadero	Pintor
1985	78,1	84,6	84,4	84,6	84,6	51,0	84,6
1986*	81,7	77,5	88,1	77,5	77,5	65,6	77,5
D. 1985	66,0	71,4	71,3	71,4	71,4	43,1	71,4
E. 1986	67,3	72,9	72,6	72,9	72,9	43,8	72,9
F. "	66,2	71,7	71,4	71,7	71,7	43,0	71,7
M. "	70,9	68,5	84,4	68,5	68,5	41,1	68,5
A. "	76,8	78,7	87,5	78,7	78,7	42,6	78,7
M. "	82,5	75,7	97,3	75,7	75,7	40,9	75,7
J. "	82,6	72,4	97,8	72,4	72,4	39,2	72,4
J. " *	98,6	90,1	101,9	90,1	90,1	97,6	90,1
A. " *	91,1	82,8	93,7	82,8	82,8	93,1	82,8
S. " *	85,2	77,3	87,4	77,3	77,3	86,8	77,3
O. " *	90,7	84,0	91,9	84,0	84,0	90,9	84,0
N. " *	86,1	79,7	87,3	79,7	86,3	86,3	79,7
D. " *	82,2	76,1	83,4	76,1	76,1	82,4	76,1
E. 1987*	79,9	78,5	77,5	78,5	78,5	85,0	78,5
F. " *	75,0	73,7	72,8	73,7	73,7	79,8	73,7

Período	Radiotécnico	Sastre	Tejedor de punto	Ponepliegos	Tornero	Zapatero
1985	84,7	88,4	73,7	95,6	84,7	52,0
1986*	93,3	103,1	82,1	87,7	93,3	70,7
D. 1985	71,6	74,7	62,2	80,8	71,6	44,0
E. 1986	73,0	76,2	63,4	82,4	73,0	44,8
F. "	71,8	75,0	62,3	81,0	71,8	44,1
M. "	87,0	71,6	59,5	77,4	87,0	83,6
A. "	99,7	74,2	61,7	80,2	99,7	79,8
M. "	95,8	127,4	100,2	77,1	95,8	83,2
J. "	100,8	121,8	95,9	100,3	100,8	79,5
J. " *	109,0	129,1	99,6	104,2	109,0	79,2
A. " *	100,2	118,7	93,3	95,8	100,2	74,1
S. " *	93,5	110,7	87,0	89,3	93,5	71,5
O. " *	101,1	116,5	91,9	92,6	101,1	73,1
N. " *	96,0	110,6	87,3	88,0	96,0	69,5
D. " *	91,6	105,6	83,3	84,0	91,6	66,3
E. 1987*	85,2	98,2	77,5	78,1	85,2	61,7
F. " *	80,0	92,2	72,7	73,3	80,0	57,9

\*Deflacionado por el índice de precios al consumidor.

Cuadro 4 a.—SALARIO TOTAL MEDIO DE LOS ASALARIADOS DE DIVERSOS SECTORES DE LA ACTIVIDAD PRIVADA (excluido aguinaldo) -- EN TERMINOS NOMINALES. INDICES

(Base 1983 = 100)

Periodo	Industria	Bancos	Comercio	Transporte automotor
1984	905,1	811,6	858,5	727,6
1985	5.726,3	5.297,8	5.570,3	4.998,3
D. 1985	8.191,7	6.913,6	7.543,7	6.681,4
E. 1986	9.314,3	7.646,6	8.272,6	7.344,0
F. "	8.252,4	7.686,2	7.871,7	7.675,3
M. "	8.980,6	8.815,4	7.798,8	6.929,9
A. "	8.646,8	8.656,9	7.798,8	7.178,4
M. "	10.315,5	9.251,2	9.766,8	9.497,5
J. " **	10.740,3	11.707,6	9.921,3	9.193,8
J. " **	11.225,6	12.381,1	10.495,6	8.503,6
A. " **	12.378,6	13.530,1	11.370,3	8.393,2

Cuadro 4 b.—SALARIO TOTAL MEDIO DE LOS ASALARIADOS DE DIVERSOS SECTORES DE LA ACTIVIDAD PRIVADA (excluido aguinaldo) -- EN TERMINOS REALES\*. INDICES

(Base 1983 =100)

Periodo	Industria	Bancos	Comercio	Transporte automotor
1984	124,5	111,7	118,1	100,1
1985	102,0	94,4	99,3	89,1
D. 1985	104,4	88,1	96,1	85,1
E. 1986	115,2	94,6	102,3	90,8
F. "	100,4	93,5	95,7	93,3
M. "	104,4	102,5	90,6	80,5
A. "	96,0	96,1	86,5	79,7
M. "	110,0	98,7	104,2	101,3
J. " **	109,6	119,5	101,9	93,8
J. " **	107,3	118,3	100,3	81,3
A. " **	108,7	118,9	99,9	73,7

NOTA: Esta serie se refiere al salario medio efectivamente liquidado, entendiéndose por tal el que se ha percibido en un mes determinado. Está calculado como el promedio de las remuneraciones que los trabajadores tienen derecho a percibir en condiciones habituales y generales de trabajo (normal y permanente) más adicionales de periodicidad no mensual, horas extraordinarias, viáticos, bonificación por vacaciones y retroactividades, netas de pendientes de pago.

\*Deflacionado por el índice de precios al consumidor.

\*\*Cifras provisionales.

Fuente: Secretaría de Seguridad Social.

**Cuadro 5 a.—INGRESOS MEDIOS TOTALES DE LOS ASALARIADOS DE LAS EMPRESAS PUBLICAS EN TERMINOS NOMINALES — NIVEL GENERAL Y POR SECTORES. INDICES**

(Base 1983 = 100)

Periodo	Nivel general	Transportes	Comunicaciones	Energía y minería	Servicios
1984	750,8	717,4	740,9	803,7	659,2
1985	5.123,3	5.034,5	4.904,2	5.408,1	5.544,8
D. 1985	6.766,5	6.758,7	6.431,0	7.071,7	5.849,7
E. 1986	8.283,2	7.318,0	8.791,1	8.943,3	7.509,4
F. "	8.450,3	7.545,7	7.934,5	10.049,2	6.197,5
M. "	8.632,0	8.209,9	8.496,7	9.214,7	7.681,9
A. "	8.984,2	7.921,9	8.625,4	10.177,3	10.455,2
M. "	9.590,7	8.943,0	9.432,0	10.243,1	9.916,6
J. "	9.588,9	8.648,9	9.652,8	10.491,5	8.959,9
J. "	10.063,9	9.585,4	9.691,5	11.368,9	9.479,9
A. "	10.457,3	9.488,4	8.799,9	12.568,9	11.075,8
S. "	11.144,5	9.399,1	11.236,8	12.909,6	10.148,3
O. "	10.924,5	10.376,1	9.868,0	11.953,9	12.757,8

**Cuadro 5 b.—INGRESOS MEDIOS TOTALES DE LOS ASALARIADOS DE LAS EMPRESAS PUBLICAS EN TERMINOS REALES\* — NIVEL GENERAL Y POR SECTORES. INDICES**

(Base 1983 = 100)

Periodo	Nivel general	Transportes	Comunicaciones	Energía y minería	Servicios
1984	103,3	98,7	101,9	110,6	90,7
1985	91,3	89,7	87,4	96,4	98,8
D. 1985	86,2	86,1	81,9	90,1	74,5
E. 1986	102,4	90,5	108,7	110,6	92,9
F. "	102,8	91,8	96,5	122,2	75,4
M. "	100,3	95,4	98,7	107,1	89,3
A. "	99,7	87,9	95,7	112,6	116,0
M. "	102,3	95,4	100,6	109,3	105,8
J. "	97,8	88,2	98,5	107,0	91,4
J. "	96,2	91,6	92,6	108,7	90,6
A. "	91,9	83,4	77,3	110,4	97,3
S. "	91,3	77,0	92,1	105,8	83,1
O. "	84,4	80,2	76,2	92,3	98,6

**NOTA:** Los ingresos medios de los asalariados de las empresas públicas comprenden los siguientes conceptos: salarios básicos, adicionales del cargo e individuales, flexibilidad salarial, horas extraordinarias, asignaciones familiares y reintegros de gastos.

\*Deflacionado por el índice de precios al consumidor.

Fuente: Sindicatura General de Empresas Públicas (SIGEP).

**Cuadro 6.— VARIACIONES PORCENTUALES PERIODICAS**  
**Salarios Industriales. Nivel General**

Período	Salario medio mensual por trabajador industrial (excluido aguinaldo)		Salario horario normal por trabajador industrial (excluido aguinaldo)	
	Nominal	Real*	Nominal	Real*
Diciembre 1986	12,5	7,4	2,5	- 2,2
<b>Bimestre:</b>				
Variación entre octubre 1986 y diciembre 1986	9,2	- 1,0	7,3	- 2,7
<b>Trimestre:</b>				
Variación entre setiembre 1986 y diciembre 1986	25,3	7,1	19,1	1,8
<b>Cuatrimestre:</b>				
Variación entre agosto 1986 y diciembre 1986	22,6	- 2,3	21,2	- 3,4
<b>Semestre:</b>				
Variación entre junio 1986 y diciembre 1986	76,8	21,4	41,9	- 2,6
<b>Año:</b>				
Variación entre diciembre 1985 y diciembre 1986	89,0	3,7	80,0	- 1,1

**Salarios industriales básicos fijados por convenio. Promedio General**

Período	Obreros oficiales		Obreros peones	
	Nominal	Real*	Nominal	Real*
Febrero 1987	-	- 6,1	-	- 6,1
<b>Bimestre:</b>				
Variación entre diciembre 1986 y febrero 1987	4,4	- 8,8	4,4	- 8,8
<b>Trimestre:</b>				
Variación entre noviembre 1986 y febrero 1987	4,4	- 13,0	4,4	- 12,9
<b>Cuatrimestre:</b>				
Variación entre octubre 1986 y febrero 1987	4,4	- 17,4	4,4	- 17,3
<b>Semestre:</b>				
Variación entre agosto 1986 y febrero 1987	18,6	- 17,5	18,2	- 17,7
<b>Año:</b>				
Variación entre febrero 1986 y febrero 1987	126,3	13,7	125,4	13,3

\*Deflacionado por el índice de precios al consumidor.



## Salario total medio de los asalariados de diversos sectores de la actividad privada. (Excluido aguinaldo)

Periodo	Industria		Bancos		Comercio		Transporte automotor	
	Nominal	Real*	Nominal	Real*	Nominal	Real*	Nominal	Real*
Agosto 1986**	10,3	1,4	9,3	0,5	8,3	-0,4	-1,3	-9,3
Bimestre:								
Variación entre junio 1986 y agosto 1986**	15,3	-0,8	15,6	-0,5	14,6	-2,0	-8,7	-21,4
Trimestre:								
Variación entre mayo 1986 y agosto 1986**	20,0	-1,2	46,3	20,4	16,4	-4,1	-11,6	-27,2
Cuatrimestre:								
Variación entre abril 1986 agosto 1986**	43,2	13,3	56,3	23,7	45,8	15,4	16,9	-7,4
Semestre:								
Variación entre febrero 1986 y agosto 1986**	50,0	8,3	76,0	27,2	44,4	4,3	9,4	-21,0
Año:								
Variación entre agosto 1985 y agosto 1986**	83,8	15,4	105,1	28,8	65,1	3,6	37,6	-13,6

Fuente: Secretaría de Seguridad Social.

## Variaciones de los ingresos medios totales de los asalariados de las empresas públicas

Periodo	Nivel general		Transportes		Comunicaciones		Energía y minería		Servicios	
	Nominal	Real*	Nominal	Real*	Nominal	Real*	Nominal	Real*	Nominal	Real*
Octubre 1986	-2,0	-7,6	10,4	4,2	-12,2	-17,3	-7,4	-12,8	25,7	18,7
Bimestre:										
Variación entre agosto 1986 y octubre 1986	4,5	-8,2	9,4	-3,8	12,1	-1,4	-4,9	-16,4	15,2	1,3
Trimestre:										
Variación entre julio 1986 y octubre 1986	8,6	-12,3	8,2	-12,4	1,8	-17,7	5,1	-15,1	34,6	8,8
Cuatrimestre:										
Variación entre junio 1986 y octubre 1986	13,9	-13,7	20,0	-9,1	2,2	-22,6	13,9	-13,7	42,4	7,9
Semestre:										
Variación entre abril 1986 y octubre 1986	21,6	-15,3	31,0	-8,8	14,4	-20,4	17,5	-18,0	22,0	-15,0
Año:										
Variación entre octubre 1985 y octubre 1986	70,0	-2,4	61,4	-7,3	62,6	-6,7	77,9	2,1	118,4	25,5

\*Deflacionado por el índice de precios al consumidor.

\*\*Cifras provisionales

Fuente: Sindicatura General de Empresas Públicas (SIGEP).

Cuadro 7.— OBREROS OCUPADOS EN LA INDUSTRIA MANUFACTURERA. INDICES

(Base 1970 = 100)

Periodo	Nivel general	Productos alimenticios	Bebidas	Tabaco	Fabricación de textiles	Fabricación de prendas de vestir	Industria del cuero
1985	74,7	102,4	102,4	77,3	51,7	52,1	98,1
1986	71,7	96,0	106,9	77,2	50,3	47,3	94,6
D. 1985	71,9	96,0	112,4	51,7	46,0	49,2	94,7
E. 1986	73,1	102,9	115,4	53,0	47,2	48,4	94,3
F. "	75,6	113,3	121,9	74,5	51,0	48,8	94,6
M. "	74,8	108,8	121,0	96,3	52,8	48,8	94,0
A. "	73,2	103,9	104,3	85,9	52,5	49,4	94,5
M. "	70,6	92,5	99,2	92,8	52,7	47,8	94,2
J. "	69,8	88,0	96,4	94,0	51,9	48,0	94,0
J. "	69,5	85,8	97,7	94,3	51,1	48,8	94,1
A. "	70,1	88,6	99,6	64,7	50,4	46,6	94,1
S. "	69,9	86,6	101,6	66,9	49,9	46,6	95,0
O. "	70,8	91,8	105,8	68,2	49,4	46,1	94,2
N. "	70,7	91,1	108,0	68,2	48,0	44,4	95,6
D. "	72,1	98,1	112,4	67,6	47,1	44,3	96,2
E. 1987**	73,6						

Periodo	Fabricación de calzado	Industria de la madera	Fabricación de muebles	Fabricación de papel	Imprentas, editoriales e industrias conexas	Sustancias químicas industriales	Otros productos químicos
1985	39,6	77,5	53,0	96,7	67,2	82,3	66,7
1986	37,5	74,3	55,6	95,9	65,2	82,9	66,2
D. 1985	39,2	84,5	54,5	93,3	66,6	81,8	67,1
E. 1986	38,1	84,8	55,6	93,0	66,3	81,5	67,9
F. "	38,1	78,7	55,3	92,6	65,9	81,1	68,0
M. "	38,4	76,7	55,5	92,9	66,3	82,9	65,7
A. "	38,2	71,1	55,6	92,7	66,2	82,2	65,5
M. "	37,8	64,7	56,4	94,8	64,8	81,9	65,9
J. "	38,8	69,1	56,1	95,1	65,0	81,6	66,0
J. "	38,5	69,5	56,3	95,6	64,9	83,0	65,7
A. "	38,0	72,5	56,5	98,3	64,6	82,8	66,5
S. "	37,6	74,6	55,9	98,5	64,4	83,8	66,6
O. "	37,2	70,9	55,4	98,8	65,4	84,7	65,9
N. "	35,0	77,6	54,6	99,2	64,4	84,8	65,8
D. "	34,6	81,8	53,9	99,2	63,9	84,3	65,4

\*Cifras provisionales

Cuadro 7 (continuación)

Periodo	Refinerías de petróleo	Productos derivados del petróleo y del carbón	Productos de caucho	Productos plásticos	Objetos de barro, loza y porcelana	Objetos de vidrio	Otros productos minerales no metálicos
1985	96,2	71,4	108,8	147,4	69,3	56,4	70,2
1986	100,0	67,6	102,6	142,5	78,5	48,9	65,4
D. 1985	100,0	69,8	103,1	141,8	73,3	48,1	67,2
E. 1986	99,4	69,5	102,8	139,7	72,8	48,2	64,7
F. "	99,6	67,9	103,5	142,1	76,5	48,0	65,4
M. "	101,5	67,2	103,3	142,3	77,0	48,4	64,6
A. "	100,2	67,4	103,7	141,0	78,7	48,6	64,6
M. "	100,2	67,2	103,8	141,8	78,0	49,3	65,1
J. "	99,9	67,2	103,7	141,9	79,6	50,1	64,8
J. "	99,8	67,6	103,5	142,7	79,0	50,4	65,2
A. "	99,5	66,4	103,2	143,2	78,8	50,3	65,4
S. "	100,4	67,6	101,5	143,4	80,4	50,4	65,7
O. "	100,1	66,9	101,1	143,9	80,6	48,4	66,1
N. "	99,9	67,9	101,0	144,4	80,4	47,6	66,8
D. "	99,5	67,9	100,2	143,6	79,7	47,2	66,8

Periodo	Industrias básicas de hierro y acero	Industrias básicas de metales no ferrosos	Productos metálicos	Construcción de maquinaria excepto la eléctrica	Maquinaria y aparatos eléctricos	Construcción de material de transporte	Fabricación de equipo profesional y científico
1985	105,2	114,5	70,2	48,8	48,5	71,8	67,4
1986	98,0	112,6	67,7	45,3	45,9	69,5	69,5
D. 1985	100,5	109,5	67,3	46,6	45,5	68,8	65,3
E. 1986	99,8	109,7	67,1	46,4	45,4	68,6	65,4
F. "	99,6	108,2	67,0	45,9	45,3	68,3	65,9
M. "	99,9	108,8	67,2	45,4	45,4	68,5	70,3
A. "	98,4	110,1	67,4	45,3	45,5	68,8	69,9
M. "	97,9	112,1	67,1	45,6	45,5	69,1	69,4
J. "	97,4	113,7	67,5	45,8	45,6	69,1	69,5
J. "	97,1	115,1	68,1	45,0	46,3	69,5	69,4
A. "	97,2	114,4	68,5	45,2	46,6	70,1	70,0
S. "	97,3	114,5	68,9	45,1	46,3	70,5	70,2
O. "	97,1	114,5	68,0	45,1	46,4	70,7	70,9
N. "	97,2	114,7	68,0	44,6	46,2	70,6	71,4
D. "	97,0	115,3	67,7	44,2	46,3	70,5	71,2

Cuadro 8.— HORAS OBRERO TRABAJADAS EN LA INDUSTRIA MANUFACTURERA. INDICES

(Base 1970 = 100)

Periodo	Nivel general	Productos alimenticios	Bebidas	Tabaco	Fabricación de textiles	Fabricación de prendas de vestir	Industria del cuero
1985	73,9	103,4	105,8	94,0	53,0	46,4	92,4
1986	74,4	98,6	112,5	92,8	55,6	45,7	89,0
D. 1985	72,0	87,7	123,4	61,8	49,8	46,5	77,1
E. 1986	67,7	91,7	128,8	63,9	45,1	34,3	65,7
F. "	62,1	105,9	126,5	82,2	39,8	37,6	78,5
M. "	73,7	106,2	128,1	99,3	56,0	46,3	87,6
A. "	78,7	101,1	108,3	108,8	62,3	52,2	94,3
M. "	79,4	102,7	99,9	112,1	63,3	50,3	93,7
J. "	64,8	89,6	89,1	105,6	55,5	45,1	83,7
J. "	77,5	97,9	99,4	117,5	62,4	49,5	99,0
A. "	79,7	100,2	103,4	93,2	61,2	47,4	97,9
S. "	79,3	96,6	118,3	88,8	59,7	48,2	97,9
O. "	80,3	99,0	114,8	85,8	59,0	49,3	98,9
N. "	74,9	94,3	113,1	78,7	52,7	45,3	86,4
D. "	74,2	98,3	120,6	77,6	49,9	42,3	83,8
E. 1987**	68,1						

Periodo	Fabricación de calzado	Industria de la madera	Fabricación de muebles	Fabricación de papel	Imprentas, editoriales e industrias conexas	Sustancias químicas industriales	Otros productos químicos
1985	38,6	75,4	50,1	100,1	76,0	82,6	62,9
1986	37,2	75,0	55,9	103,4	75,4	87,2	65,9
D. 1985	40,4	84,8	53,4	95,4	77,9	84,9	64,0
E. 1986	30,4	79,1	47,5	87,5	70,0	77,8	63,2
F. "	27,8	67,8	32,9	87,3	66,8	72,3	48,5
M. "	36,8	72,2	52,4	101,3	71,8	83,6	63,5
A. "	42,7	76,0	62,1	106,4	82,0	88,0	73,4
M. "	43,8	68,5	65,5	109,5	80,7	91,2	71,7
J. "	37,5	69,6	51,6	100,9	74,9	84,8	63,0
J. "	39,6	73,9	61,6	110,8	81,5	92,4	70,4
A. "	39,7	76,9	61,4	115,3	80,5	91,3	71,0
S. "	40,4	78,3	62,3	109,4	75,5	91,3	70,6
O. "	42,1	76,1	63,0	110,8	80,0	94,3	71,2
N. "	35,9	78,3	56,2	103,9	74,6	90,4	63,0
D. "	29,6	82,7	54,0	97,9	66,7	88,4	61,0

\*Cifras provisionales



Cuadro 8 (continuación)

Periodo	Refinerías de petróleo	Productos derivados del petróleo y del carbón	Productos de caucho	Productos plásticos	Objetos de barro, loza y porcelana	Objetos de vidrio	Otros productos minerales no metálicos
1985	115,7	81,1	98,8	123,4	63,8	53,3	65,8
1986	113,5	76,0	109,5	142,6	85,2	48,8	65,5
D. 1985	114,7	81,4	102,8	131,6	77,6	51,1	63,6
E. 1986	107,7	71,7	101,5	103,9	63,6	47,4	57,7
F. "	103,0	64,0	67,8	120,7	56,6	39,9	54,3
M. "	101,2	69,8	109,4	137,2	71,4	50,9	60,5
A. "	118,3	83,4	123,4	151,3	95,2	55,4	69,0
M. "	121,1	80,8	122,9	157,4	95,8	55,9	69,6
J. "	110,1	75,0	107,7	140,0	82,2	52,8	60,5
J. "	118,0	81,9	120,4	161,8	98,4	59,5	70,3
A. "	114,1	87,6	121,3	157,9	93,8	59,0	69,3
S. "	119,8	77,6	118,5	154,4	96,3	57,9	71,0
O. "	123,7	81,7	117,7	157,8	96,4	55,2	70,6
N. "	115,5	68,0	104,3	145,7	85,7	53,8	67,4
D. "	109,8	70,7	98,6	122,5	86,9	50,8	65,6

Periodo	Industrias básicas de hierro y acero	Industrias básicas de metales no ferrosos	Productos metálicos	Construcción de maquinaria excepto la eléctrica	Maquinaria y aparatos eléctricos	Construcción de material de transporte	Fabricación de equipo profesional y científico
1985	97,0	114,2	68,4	45,6	44,8	67,2	67,1
1986	89,6	117,2	68,4	44,6	47,4	72,3	72,2
D. 1985	94,1	115,1	69,6	45,8	46,9	70,7	75,4
E. 1986	87,9	104,7	60,2	35,8	34,6	67,6	67,2
F. "	71,0	68,8	44,9	33,4	25,9	39,4	28,8
M. "	87,8	106,3	62,8	41,2	43,4	64,9	68,4
A. "	96,8	127,5	75,1	48,3	51,4	75,6	77,6
M. "	103,9	131,5	76,9	49,2	51,3	79,1	78,9
J. "	46,2	83,3	44,3	35,5	37,4	59,4	53,3
J. "	92,4	126,0	73,2	48,6	51,9	75,8	79,3
A. "	102,7	139,1	78,6	49,0	52,9	83,5	80,8
S. "	100,1	127,0	79,4	50,0	54,4	83,6	82,3
O. "	98,9	128,1	81,1	51,8	55,6	83,7	86,5
N. "	96,4	132,3	72,9	46,3	50,2	78,0	81,7
D. "	90,5	132,1	71,4	46,3	49,8	76,5	81,7

**Cuadro 9a.— INDICADOR DE DEMANDA LABORAL. INDICES  
CIUDAD DE BUENOS AIRES**

(Base 1974 = 100)

Periodo	Nivel general		Profesionales y técnicos (*)	Directivos (*)	Administrativos y auxiliares (*)	Vendedores y corredores (*)
	Sin estacionalidad	Con estacionalidad				
1985	81,3	82,3	48,4	155,4	104,6	246,2
1986	144,3	140,0	70,5	375,1	158,9	482,8
D. 1985	123,3	112,7	62,9	243,4	133,0	307,9
E. 1986	108,6	97,2	53,6	284,3	114,0	331,2
F. "	133,6	100,2	56,8	266,0	121,6	376,4
M. "	113,4	146,3	77,0	540,9	150,0	525,7
A. "	163,6	170,8	80,5	491,8	185,5	520,1
M. "	187,0	163,3	70,5	405,0	196,3	568,9
J. "	225,9	183,0	86,1	588,7	239,1	716,5
J. "	214,3	172,1	70,3	502,5	184,2	681,1
A. "	148,9	149,5	78,9	400,0	156,8	530,6
S. "	125,8	145,0	76,1	305,7	140,8	465,7
O. "	116,7	141,5	71,0	315,7	155,7	432,2
N. "	98,0	122,7	66,8	263,5	158,3	385,6
D. "	96,2	87,9	59,0	137,1	104,0	260,1
E. 1987	91,2	81,6	53,9	185,7	84,7	316,9
F. "	136,3	102,2	51,4	162,9	121,8	285,3

Periodo	Servicio doméstico (*)	Otros servicios personales (*)	Industriales (*)	Construcción (*)	Otros (*)
1985	94,4	35,1	52,7	10,3	197,9
1986	57,7	34,7	123,9	34,9	757,3
D. 1985	112,7	45,0	88,6	25,0	300,7
E. 1986	68,3	28,7	75,1	27,6	316,5
F. "	77,5	31,7	66,0	21,2	337,3
M. "	111,6	40,7	104,1	29,5	1.017,9
A. "	119,9	36,9	142,0	23,8	1.432,3
M. "	59,8	42,1	137,6	21,9	1.362,7
J. "	38,0	25,6	150,3	24,8	1.160,2
J. "	40,8	30,6	160,1	32,6	768,8
A. "	41,0	35,8	144,3	39,6	712,9
S. "	40,8	39,9	155,3	57,7	510,0
O. "	37,5	33,3	150,4	62,6	492,1
N. "	31,4	34,9	118,4	39,1	469,2
D. "	25,7	36,2	83,1	38,8	507,5
E. 1987	19,6	46,9	64,2	48,2	549,5
F. "	25,4	43,0	104,6	60,7	502,9

(\*) Corresponde a la apertura del Nivel general con estacionalidad.

**Cuadro 9 b.— INDICADOR DE DEMANDA LABORAL. INDICES  
CIUDAD DE ROSARIO**

(Base 1984 = 100)

Período	Nivel general	Profesionales y técnicos	Directivos	Administrativos y auxiliares	Vendedores y corredores
1985	67,1	92,6	73,9	62,6	128,0
1986	72,4	110,5	74,6	80,5	154,0
D. 1985	56,9	110,5	78,3	59,0	104,5
E. 1986	71,8	126,3	104,4	54,7	223,9
F. "	63,4	94,7	106,5	75,2	108,4
M. "	77,0	119,0	93,5	76,6	146,1
A. "	83,4	121,1	82,6	94,6	156,7
M. "	77,3	111,6	65,2	82,4	172,5
J. "	60,0	133,7	56,5	63,3	123,9
J. "	84,3	115,8	106,5	91,0	211,8
A. "	76,5	106,3	63,0	99,6	139,0
S. "	85,1	108,4	58,7	110,1	157,0
O. "	87,6	98,9	60,9	86,7	208,7
N. "	60,1	106,3	52,2	74,5	108,4
D. "	48,8	84,2	45,7	58,3	91,9
E. 1987	56,7	166,3	54,3	64,0	114,0
F. "	59,3	110,5	63,0	69,1	125,3

Período	Servicio doméstico	Otros servicios personales	Industriales	Construcción	Otros
1985	60,4	61,7	40,1	53,3	98,5
1986	41,4	60,0	64,0	90,4	111,6
D. 1985	33,2	72,1	42,2	59,4	56,6
E. 1986	38,7	62,0	34,7	82,7	57,8
F. "	57,5	46,2	44,5	65,4	51,8
M. "	61,5	53,1	70,4	65,4	85,5
A. "	55,5	65,5	83,0	72,9	112,0
M. "	45,4	51,9	71,1	101,5	112,0
J. "	36,2	40,6	51,5	75,9	91,6
J. "	38,8	65,0	79,2	112,8	66,3
A. "	37,7	55,2	90,5	109,8	97,6
S. "	41,2	68,1	80,0	112,8	250,6
O. "	33,3	75,8	82,3	176,7	137,3
N. "	29,6	68,8	46,6	72,9	126,5
D. "	21,2	62,9	34,5	36,1	150,6
E. 1987	26,8	60,1	37,0	69,2	97,6
F. "	30,9	61,0	44,5	63,9	89,2

Fuente: Instituto Provincial de Estadística y Censos. Santa Fe.

# V. INTERCAMBIO COMERCIAL ARGENTINO

INFORMACION CORRESPONDIENTE AL MES DE AGOSTO 1986

Cuadro 1.- EXPORTACIONES, IMPORTACIONES Y SALDO COMERCIAL

Período	Exportación			Importación			Saldo	
	Cantidad	Valor		Cantidad	Valor		₳	Dólares
		₳	Dólares		₳	Dólares		
	Toneladas	Miles	Miles	Toneladas	Miles	Miles	Miles	Miles
1984	32.298.288	489.786	8.107.405	8.601.180	333.236	4.584.672	156.550	3.522.733
1985	38.628.313	5.109.389	8.396.017	7.630.354	2.269.542	3.814.148	2.839.847	4.581.869
8 p.m./85	29.595.059	3.183.319	5.988.429	4.540.609	1.287.781	2.588.487	1.895.538	3.399.942
8 p.m./86*	23.989.261	4.195.120	4.888.444	6.129.637	2.542.046	2.956.718	1.653.074	1.931.726
A. 1985	3.184.682	572.427	715.533	593.244	264.844	330.640	307.583	384.893
S. "	2.665.653	555.756	694.695	745.389	235.991	294.618	319.765	400.077
O. "	2.187.643	451.703	564.629	959.821	260.715	325.485	190.988	239.144
N. "	2.191.071	456.714	570.893	779.214	256.463	320.177	200.251	250.716
D. "	1.988.887	461.897	577.371	605.320	228.592	285.381	233.305	291.990
E. 1986*	2.406.688	402.805	503.507	549.437	266.326	332.490	136.479	171.017
F. " *	2.133.541	383.326	479.158	701.483	223.404	278.906	159.922	200.252
M. " *	2.522.582	423.860	529.825	743.492	247.641	309.165	176.219	220.660
A. " *	3.354.236	486.578	588.494	797.361	326.884	394.873	159.694	193.621
M. " *	3.864.949	608.196	716.730	760.300	326.558	384.377	281.638	332.353
J. " *	3.385.114	578.299	662.706	867.978	327.008	374.307	251.291	288.399
J. " *	3.622.990	652.612	722.934	793.107	405.685	448.902	246.927	274.032
A. " *	2.699.160	659.443	685.089	916.479	418.540	433.697	240.903	251.392

\*Cifras provisionales

**IMPORTANTE:** Este apartado sobre Intercambio Comercial Argentino sólo se incluye en determinados números de Estadística Mensual. Ello obedece a que esta información no se procesa con la misma regularidad que la de los restantes indicadores de la actividad económica. En consecuencia, su numeración deja de ser correlativa y coincide de ahora en adelante con la del fascículo en el que aparece.



Cuadro 2.— EXPORTACION, POR SECCIONES Y CAPITULOS DE LA N.C.C.A.

Sección y capítulo de la N.C.C.A. (1)	Agosto 1986*			8 primeros meses de 1986*		
	Cantidad	Valor		Cantidad	Valor	
	Toneladas	Miles de ₡	Miles de dólares	Toneladas	Miles de ₡	Miles de dólares
<b>TOTAL GENERAL</b>	<b>2.699.160</b>	<b>659.443</b>	<b>685.089</b>	<b>23.989.261</b>	<b>4.195.120</b>	<b>4.888.444</b>
<b>Sección I</b>	<b>32.121</b>	<b>42.854</b>	<b>44.518</b>	<b>237.514</b>	<b>271.850</b>	<b>318.543</b>
Capítulo 1	45	424	440	674	3.112	3.675
Capítulo 2	13.483	25.632	26.627	97.326	143.112	166.846
Capítulo 3	14.012	13.747	14.281	95.641	98.912	116.351
Capítulo 4	2.090	2.328	2.418	27.497	22.519	26.812
Capítulo 5	2.491	723	751	16.377	4.196	4.860
<b>Sección II</b>	<b>1.592.119</b>	<b>223.377</b>	<b>232.052</b>	<b>15.563.866</b>	<b>1.622.293</b>	<b>1.883.347</b>
Capítulo 6	.	.	.	1	4	5
Capítulo 7	37.131	17.250	17.920	112.374	56.360	64.381
Capítulo 8	37.779	13.673	14.204	245.394	84.057	97.780
Capítulo 9	4.246	2.709	2.814	36.607	19.883	23.475
Capítulo 10	981.220	87.483	90.880	12.173.964	942.228	1.111.703
Capítulo 11	4.687	871	904	42.108	8.054	9.556
Capítulo 12	527.031	101.376	105.312	2.953.079	511.423	576.108
Capítulo 13	.	.	.	3	26	30
Capítulo 14	26	16	17	335	259	308
<b>Sección III</b>	<b>143.149</b>	<b>43.124</b>	<b>44.799</b>	<b>1.323.781</b>	<b>404.551</b>	<b>473.597</b>
Capítulo 15	143.149	43.124	44.799	1.323.781	404.551	473.597
<b>Sección IV</b>	<b>607.976</b>	<b>114.197</b>	<b>118.632</b>	<b>4.250.417</b>	<b>642.165</b>	<b>744.478</b>
Capítulo 16	7.936	16.224	16.854	51.730	87.147	101.693
Capítulo 17	10.848	2.982	3.098	80.461	19.699	22.953
Capítulo 18	11	15	16	67	98	116
Capítulo 19	180	101	105	3.307	1.506	1.818
Capítulo 20	8.496	6.819	7.083	56.550	39.078	45.087
Capítulo 21	211	332	344	1.064	2.032	2.355
Capítulo 22	4.965	1.583	1.644	30.753	7.088	8.191
Capítulo 23	572.639	79.257	82.335	4.009.499	457.868	530.573
Capítulo 24	2.690	6.886	7.153	16.985	27.650	31.692
<b>Sección V</b>	<b>47.857</b>	<b>11.560</b>	<b>12.009</b>	<b>881.180</b>	<b>101.707</b>	<b>123.022</b>
Capítulo 25	10.726	989	1.027	77.430	5.358	6.277
Capítulo 26	2.532	715	742	19.936	6.002	7.093
Capítulo 27	34.600	9.857	10.240	783.814	90.347	109.652
<b>Sección VI</b>	<b>29.061</b>	<b>19.811</b>	<b>20.581</b>	<b>339.333</b>	<b>155.574</b>	<b>182.961</b>
Capítulo 28	11.172	2.619	2.721	136.472	25.014	29.370
Capítulo 29	11.939	5.720	5.942	146.303	58.234	68.984
Capítulo 30	90	1.272	1.321	600	6.716	7.851
Capítulo 31	20	4	4	4.030	504	611
Capítulo 32	3.278	3.164	3.288	35.791	26.825	31.587
Capítulo 33	153	1.730	1.797	797	7.780	9.089
Capítulo 34	90	143	148	2.191	1.341	1.601
Capítulo 35	283	565	587	2.912	4.414	5.173
Capítulo 36	32	97	100	568	669	781
Capítulo 37	143	2.258	2.345	1.042	13.185	15.425
Capítulo 38	1.860	2.240	2.327	8.627	10.892	12.489

(1) Ver índice de la N.C.C.A. en pág. 58.

Cuadro 2 (continuación)

Sección y capítulo de la N.C.C.A.	Agosto 1986*			8 primeros meses de 1986*		
	Cantidad	Valor		Cantidad	Valor	
		Toneladas	Miles de ₡		Miles de dólares	Toneladas
Sección VII	6.975	5.940	6.200	55.825	41.510	48.935
Capítulo 39	4.365	3.145	3.297	34.520	22.746	26.850
Capítulo 40	2.610	2.795	2.903	21.306	18.765	22.086
Sección VIII	6.761	34.362	35.696	44.395	202.036	235.430
Capítulo 41	6.614	31.293	32.509	43.110	184.416	214.901
Capítulo 42	76	1.224	1.272	743	7.518	8.749
Capítulo 43	71	1.844	1.916	543	10.102	11.780
Sección IX	674	124	129	35.714	2.946	3.473
Capítulo 44	674	124	129	35.711	2.932	3.457
Capítulo 45	.	.	.	3	13	16
Capítulo 46	.	.	.	.	.	.
Sección X	13.489	7.130	7.407	68.039	31.585	36.707
Capítulo 47	11.670	4.158	4.319	56.528	16.092	18.731
Capítulo 48	1.143	760	789	8.637	4.249	4.928
Capítulo 49	675	2.213	2.299	2.874	11.244	13.049
Sección XI	11.528	28.268	29.366	73.987	147.116	171.806
Capítulo 50	.	.	.	.	.	.
Capítulo 51	197	713	741	1.242	4.024	4.641
Capítulo 52	.	.	.	.	.	.
Capítulo 53	9.494	22.048	22.905	60.437	113.807	132.863
Capítulo 54	.	.	.	.	.	.
Capítulo 55	1.581	3.412	3.545	10.331	19.828	23.324
Capítulo 56	68	221	230	744	1.821	2.142
Capítulo 57	.	.	.	3	3	4
Capítulo 58	3	10	10	44	172	207
Capítulo 59	20	161	167	137	1.035	1.201
Capítulo 60	69	1.115	1.158	224	3.274	3.721
Capítulo 61	32	398	413	191	1.646	1.912
Capítulo 62	62	189	197	619	1.500	1.785
Capítulo 63	.	.	.	15	5	6
Sección XII	147	865	898	542	3.481	3.995
Capítulo 64	147	865	898	541	3.468	3.979
Capítulo 65	.	.	.	.	5	6
Capítulo 66	.	.	.	1	2	3
Capítulo 67	.	.	.	.	7	8
Sección XIII	2.813	1.555	1.620	17.101	8.605	10.045
Capítulo 68	363	412	428	2.433	2.207	2.573
Capítulo 69	1.201	610	634	4.528	2.032	2.320
Capítulo 70	1.249	533	559	10.140	4.366	5.152
Sección XIV	.	20	21	15	245	289
Capítulo 71	.	20	21	15	245	289
Capítulo 72	.	.	.	.	.	.

Cuadro 2 (continuación)

Sección y capítulo de la N.C.C.A.	Agosto 1986*			8 primeros meses de 1986*		
	Cantidad	Valor		Cantidad	Valor	
	Toneladas	Miles de ₡	Miles de dólares	Toneladas	Miles de ₡	Miles de dólares
Sección XV	137.944	50.744	52.714	871.179	265.838	311.474
Capítulo 73	126.284	35.635	37.019	805.273	189.762	222.745
Capítulo 74	379	624	649	2.385	3.373	3.911
Capítulo 75	.	.	.	.	8	10
Capítulo 76	11.154	13.105	13.614	61.723	62.756	72.991
Capítulo 77	.	.	.	.	.	.
Capítulo 78	.	.	.	58	131	164
Capítulo 79	.	.	.	766	374	454
Capítulo 80	.	.	.	.	.	.
Capítulo 81	.	.	.	.	18	20
Capítulo 82	69	1.024	1.064	435	7.303	8.693
Capítulo 83	57	355	369	539	2.112	2.487
Sección XVI	3.100	30.505	31.693	17.721	137.492	159.386
Capítulo 84	2.091	24.511	25.463	12.325	110.945	128.547
Capítulo 85	1.009	5.994	6.230	5.396	26.547	30.839
Sección XVII	63.306	42.444	44.092	190.357	145.039	168.118
Capítulo 86	1	11	11	431	516	635
Capítulo 87	2.304	11.280	11.718	16.715	69.148	80.108
Capítulo 88	1	2	2	5	338	388
Capítulo 89	61.000	31.151	32.361	173.206	75.036	86.988
Sección XVIII	40	1.678	1.744	263	6.258	7.208
Capítulo 90	34	1.493	1.551	247	5.876	6.783
Capítulo 91	1	54	56	6	137	154
Capítulo 92	4	132	137	10	245	271
Sección XIX	6	29	31	68	325	384
Capítulo 93	6	29	31	68	325	384
Sección XX	60	594	617	507	2.448	2.846
Capítulo 94	45	230	238	429	1.503	1.772
Capítulo 95	.	13	14	3	72	83
Capítulo 96	1	13	13	5	51	61
Capítulo 97	3	100	104	48	396	458
Capítulo 98	10	238	247	23	426	472
Sección XXI	2	17	17	15	108	127
Capítulo 99	2	17	17	15	108	127
00.00	34	243	252	17.441	1.948	2.271

\*Cifras provisionales

Cuadro 3.— EXPORTACION, POR PRINCIPALES PAISES

Países	Agosto 1986*			8 primeros meses de 1986*		
	Cantidad	Valor		Cantidad	Valor	
		Toneladas	Miles de \$		Miles de dólares	Toneladas
<b>TOTAL GENERAL</b>	2.699.160	659.443	685.089	23.989.261	4.195.120	4.888.444
<b>Total de América</b>	634.103	220.428	229.026	5.320.896	1.365.782	1.600.474
Bolivia	12.277	6.411	6.660	60.223	34.426	39.952
Brasil	264.410	59.468	61.780	1.648.786	318.583	372.750
Canadá	2.064	4.466	4.640	36.207	30.010	34.861
Colombia	8.363	4.283	4.450	155.225	38.737	45.534
Cuba	73.965	19.886	20.658	682.483	128.862	151.340
Chile	28.821	14.614	15.182	145.225	72.105	83.681
Ecuador	474	853	886	5.086	6.547	7.738
Estados Unidos	53.861	55.333	57.482	780.340	359.403	421.153
México	117.547	18.846	19.578	412.374	68.742	78.791
Paraguay	21.074	4.619	4.798	230.415	41.532	49.209
Perú	4.795	7.072	7.347	702.261	107.176	127.217
Uruguay	32.483	14.572	15.172	167.763	66.176	77.208
Venezuela	9.935	5.793	6.018	36.924	27.265	31.568
Demás países	4.034	4.212	4.375	257.584	66.218	79.472
<b>Total de Europa (excl. la U.R.S.S.)</b>	1.245.660	287.791	298.966	8.775.300	1.593.668	1.837.334
Alemania, Rep. Democrática de	850	914	949	75.350	7.919	9.435
Alemania, Rep. Federal de	139.494	45.732	47.508	737.866	223.518	256.653
Bélgica	184.567	27.214	28.271	978.632	129.441	148.177
Bulgaria	8.198	1.324	1.375	204.230	30.680	37.091
Checoslovaquia	32.931	6.490	6.742	218.762	38.755	44.746
Dinamarca	1.352	496	516	27.824	3.049	3.514
España	48.872	14.866	15.444	433.991	102.964	118.370
Francia	18.592	8.150	8.466	173.132	59.244	68.889
Grecia	15.033	3.261	3.388	70.974	15.028	17.179
Italia	129.983	31.510	32.734	1.153.948	200.035	231.784
Noruega	49.128	9.366	9.729	161.867	26.181	29.587
Países Bajos	406.542	77.731	80.750	2.943.704	471.690	543.378
Polonia	61.173	32.435	33.694	360.851	82.316	95.717
Portugal	16.145	3.403	3.535	546.090	77.538	88.893
Suecia	175	367	381	44.476	14.072	16.994
Suiza	876	2.131	2.214	6.187	10.843	12.603
Yugoslavia	31.788	6.019	6.253	85.571	19.200	22.038
Demás países	99.961	16.382	17.017	551.845	81.195	92.286
<b>Total de Asia (excl. la U.R.S.S.)</b>	715.324	123.572	128.371	7.606.590	856.436	1.004.403
Arabia Saudita	728	341	354	105.214	9.924	11.936
Corea, Rep. de	13.739	2.600	2.701	387.560	43.498	51.985
China, Rep. Popular	104.013	33.844	35.159	869.505	147.911	171.978
Filipinas	14	135	140	126	440	518
India	34.015	9.814	10.195	114.748	25.216	28.184
Irán	225.711	29.549	30.697	1.554.391	168.134	196.404
Israel	3.623	3.101	3.221	19.376	16.274	18.965
Japón	274.660	35.250	36.619	2.844.810	273.497	318.767
Libano	114	129	134	173.093	13.537	16.326
Taiwan	32.316	2.714	2.819	178.112	17.295	19.708
Demás países	26.391	6.095	6.332	1.359.655	140.710	169.632
<b>Total de África</b>	64.546	13.163	13.675	1.603.861	224.480	262.785
Angola				18.414	5.576	6.678
Argelia	9	77	80	473.714	59.250	69.182
Egipto	35.273	3.569	3.708	503.327	67.039	77.885
Libia				152.173	11.664	13.997
Sudáfrica	3.469	1.241	1.290	105.793	29.663	34.955
Túnez	21.642	3.501	3.637	154.336	17.487	20.650
Demás países	4.153	4.775	4.960	196.104	33.801	39.438
<b>Total de Oceanía</b>	10.406	5.907	6.137	48.802	20.846	23.988
Australia	6.050	4.370	4.540	25.327	15.230	17.480
Nueva Zelandia	4.356	1.537	1.597	11.415	4.859	5.562
Demás países				12.060	757	946
<b>Total de U.R.S.S.</b>	29.121	8.581	8.914	633.813	133.907	159.460



Cuadro 4.-- IMPORTACION, POR SECCIONES Y CAPITULOS DE LA N.C.C.A.

Sección y capítulo de la N.C.C.A.	Agosto 1986*			8 primeros meses de 1986*		
	Cantidad	Valor		Cantidad	Valor	
		Toneladas	Miles de ₡		Miles de dólares	Toneladas
<b>TOTAL GENERAL</b>	<b>916.479</b>	<b>418.540</b>	<b>433.697</b>	<b>6.129.637</b>	<b>2.542.046</b>	<b>2.956.718</b>
<b>Sección I</b>	<b>1.746</b>	<b>2.037</b>	<b>2.111</b>	<b>19.948</b>	<b>16.259</b>	<b>18.652</b>
Capítulo 1	13	26	27	2.079	926	1.113
Capítulo 2	484	441	457	5.855	4.930	5.493
Capítulo 3	699	554	574	8.592	5.499	6.469
Capítulo 4	535	789	817	3.365	3.899	4.424
Capítulo 5	16	227	236	57	1.004	1.153
<b>Sección II</b>	<b>20.986</b>	<b>18.929</b>	<b>19.615</b>	<b>130.693</b>	<b>146.530</b>	<b>169.402</b>
Capítulo 6	12	52	54	112	384	456
Capítulo 7	1.457	614	637	2.601	1.531	1.694
Capítulo 8	12.414	4.563	4.728	91.314	22.811	26.342
Capítulo 9	3.152	10.789	11.180	27.383	104.526	120.941
Capítulo 10	3.014	431	447	3.437	1.002	1.082
Capítulo 11	89	50	52	258	128	147
Capítulo 12	470	1.155	1.197	3.479	7.600	8.840
Capítulo 13	152	1.112	1.152	1.205	7.766	8.991
Capítulo 14	226	163	169	904	783	908
<b>Sección III</b>	<b>1.577</b>	<b>1.332</b>	<b>1.380</b>	<b>6.076</b>	<b>4.825</b>	<b>5.553</b>
Capítulo 15	1.577	1.332	1.380	6.076	4.825	5.553
<b>Sección IV</b>	<b>3.540</b>	<b>5.603</b>	<b>5.806</b>	<b>22.238</b>	<b>37.189</b>	<b>43.109</b>
Capítulo 16	-	-	-	1	5	6
Capítulo 17	146	106	110	1.070	778	896
Capítulo 18	1.423	3.726	3.860	11.331	26.229	30.421
Capítulo 19	50	52	54	273	504	587
Capítulo 20	877	311	322	3.779	2.472	2.855
Capítulo 21	230	538	558	1.984	4.087	4.782
Capítulo 22	538	568	589	1.815	1.482	1.652
Capítulo 23	277	287	297	1.981	1.566	1.832
Capítulo 24	-	15	15	5	65	77
<b>Sección V</b>	<b>655.535</b>	<b>51.187</b>	<b>53.041</b>	<b>4.291.267</b>	<b>325.370</b>	<b>380.268</b>
Capítulo 25	31.479	2.808	2.910	247.254	20.827	24.502
Capítulo 26	353.426	11.226	11.633	2.169.840	60.108	70.154
Capítulo 27	270.630	37.154	38.499	1.874.173	244.435	285.612
<b>Sección VI</b>	<b>91.753</b>	<b>90.087</b>	<b>93.350</b>	<b>798.024</b>	<b>563.833</b>	<b>655.540</b>
Capítulo 28	37.856	10.541	10.923	432.196	80.557	93.865
Capítulo 29	25.190	46.831	48.527	157.500	283.531	328.985
Capítulo 30	66	5.257	5.447	492	24.353	28.128
Capítulo 31	20.158	2.667	2.764	143.289	21.746	25.368
Capítulo 32	1.430	5.806	6.016	10.588	30.399	35.123
Capítulo 33	59	664	688	488	5.392	6.297
Capítulo 34	1.920	2.997	3.106	11.207	14.498	16.786
Capítulo 35	226	1.205	1.248	1.237	7.521	8.843
Capítulo 36	9	59	61	272	1.629	1.957
Capítulo 37	236	3.614	3.745	1.622	19.751	22.968
Capítulo 38	4.604	10.446	10.825	39.133	74.456	87.220

Cuadro 4 (continuación)

Sección y capítulo de la N.C.C.A.	Agosto 1986*			8 primeros meses de 1986*		
	Cantidad	Valor		Cantidad	Valor	
		Toneladas	Miles de ₡		Miles de dólares	Toneladas
Sección VII	18.702	25.554	26.479	125.103	155.422	180.536
Capítulo 39	14.450	19.383	20.085	92.278	115.175	133.712
Capítulo 40	4.252	6.171	6.395	32.825	40.248	46.824
Sección VIII	18	380	393	100	1.666	1.885
Capítulo 41	14	60	62	53	254	298
Capítulo 42	1	43	45	15	309	366
Capítulo 43	3	277	287	32	1.103	1.220
Sección IX	22.328	5.106	5.291	137.327	29.920	34.739
Capítulo 44	22.009	4.664	4.833	134.706	26.694	31.008
Capítulo 45	318	440	456	2.618	3.210	3.714
Capítulo 46	1	2	2	3	15	17
Sección X	13.024	9.924	10.283	73.307	55.252	64.132
Capítulo 47	5.904	1.898	1.967	35.670	11.889	13.940
Capítulo 48	7.102	7.756	8.036	36.613	39.190	45.232
Capítulo 49	19	271	280	1.024	4.174	4.960
Sección XI	6.696	11.150	11.554	39.457	64.224	74.577
Capítulo 50	1	39	40	1	102	114
Capítulo 51	215	951	986	1.435	6.103	7.112
Capítulo 52	-	8	8	20	385	453
Capítulo 53	40	49	51	86	736	883
Capítulo 54	20	83	86	79	416	483
Capítulo 55	4.523	5.344	5.537	25.688	27.776	32.121
Capítulo 56	1.294	3.054	3.164	8.265	16.965	19.670
Capítulo 57	517	618	641	3.179	3.471	4.024
Capítulo 58	2	35	36	83	633	755
Capítulo 59	51	505	523	295	3.605	4.218
Capítulo 60	6	105	109	72	1.441	1.705
Capítulo 61	22	343	355	167	2.403	2.811
Capítulo 62	5	17	17	85	188	227
Capítulo 63	-	-	-	1	2	2
Sección XII	20	85	88	86	692	813
Capítulo 64	20	68	70	77	624	732
Capítulo 65	1	17	18	7	59	69
Capítulo 66	-	-	-	1	9	11
Capítulo 67	-	-	-	-	1	1
Sección XIII	5.205	5.440	5.637	24.303	25.938	30.046
Capítulo 68	2.696	2.347	2.432	6.448	8.509	9.795
Capítulo 69	1.697	1.872	1.940	11.399	10.845	12.573
Capítulo 70	813	1.221	1.266	6.456	6.584	7.678
Sección XIV	-	167	173	15	3.013	3.558
Capítulo 71	-	167	173	15	3.013	3.558
Capítulo 72	-	-	-	-	-	-

Cuadro 4 (continuación)

Sección y capítulo de la N.C.C.A.	Agosto 1986*			8 primeros meses de 1986*		
	Cantidad	Valor		Cantidad	Valor	
	Toneladas	Miles de ₡	Miles de dólares	Toneladas	Miles de ₡	Miles de dólares
Sección XV	57.121	34.833	36.094	355.527	196.645	228.050
Capítulo 73	51.073	22.512	23.327	319.375	124.469	144.218
Capítulo 74	5.039	7.578	7.852	28.869	39.936	46.320
Capítulo 75	87	507	526	414	2.612	3.033
Capítulo 76	169	802	831	820	3.972	4.584
Capítulo 77	26	88	91	474	1.315	1.546
Capítulo 78	-	-	-	11	23	28
Capítulo 79	301	219	227	2.644	1.712	2.001
Capítulo 80	66	422	438	740	5.004	5.858
Capítulo 81	28	463	480	171	3.070	3.553
Capítulo 82	200	1.507	1.561	1.449	10.977	12.778
Capítulo 83	133	735	761	560	3.557	4.130
Sección XVI	10.910	102.509	106.221	59.658	634.791	740.723
Capítulo 84	6.078	63.799	66.110	34.972	383.813	448.087
Capítulo 85	4.833	38.710	40.111	24.686	250.977	292.636
Sección XVII	4.973	33.150	34.351	31.371	153.459	177.547
Capítulo 86	7	23	24	3.283	3.993	4.745
Capítulo 87	4.963	33.033	34.230	27.091	146.529	169.245
Capítulo 88	3	92	95	16	712	839
Capítulo 89	-	2	2	981	2.225	2.718
Sección XVIII	477	19.244	19.941	3.498	114.159	132.614
Capítulo 90	267	11.103	11.505	2.131	69.732	81.117
Capítulo 91	65	2.878	2.982	432	18.704	21.688
Capítulo 92	145	5.263	5.454	935	25.723	29.809
Sección XIX	7	49	51	21	250	287
Capítulo 93	7	49	51	21	250	287
Sección XX	138	1.541	1.597	1.086	11.465	13.354
Capítulo 94	14	104	107	165	769	896
Capítulo 95	1	40	42	17	543	641
Capítulo 96	9	54	56	59	471	548
Capítulo 97	88	900	933	659	6.210	7.209
Capítulo 98	27	443	459	185	3.472	4.059
Sección XXI	1	5	5	18	151	182
Capítulo 99	1	5	5	18	151	182
00.00	1.720	228	236	10.514	992	1.151

Cuadro 5.— IMPORTACION, POR PRINCIPALES PAISES

Países	Agosto 1986*			8 primeros meses de 1986*		
	Cantidad	Valor		Cantidad	Valor	
		Toneladas	Miles de ₡		Miles de dólares	Toneladas
TOTAL GENERAL	916.479	418.540	433.697	6.129.637	2.542.046	2.956.718
Total de América	730.979	208.466	216.016	5.090.303	1.382.212	1.609.469
Bolivia	176.686	31.444	32.583	1.148.064	204.300	238.416
Brasil	342.411	62.148	64.398	2.328.181	395.430	460.280
Canadá	5.035	1.733	1.796	59.100	21.467	25.466
Colombia	501	769	797	13.699	47.654	55.599
Chile	25.346	13.702	14.198	144.813	72.597	84.046
Ecuador	5.902	3.147	3.261	29.094	15.045	17.137
Estados Unidos	80.293	64.499	66.834	856.104	442.001	515.658
México	5.606	7.448	7.718	42.498	50.286	58.545
Paraguay	11.357	6.462	6.696	46.633	26.740	30.240
Perú	52.400	4.865	5.041	237.469	34.809	40.485
Uruguay	25.313	9.789	10.143	181.618	48.159	55.815
Venezuela	4	33	34	649	928	1.071
Demás países	125	2.427	2.517	2.381	22.796	26.711
Total de Europa (excl. la U.R.S.S.)	142.516	159.107	164.869	552.163	825.236	957.573
Alemania, Rep. Federal	11.346	45.849	47.509	77.749	267.338	310.914
Austria	16	1.018	1.055	359	7.724	8.980
Bélgica	12.264	12.346	12.794	62.563	75.048	87.586
Dinamarca	109	1.260	1.306	909	6.524	7.575
España	3.195	9.134	9.465	34.215	52.860	61.237
Finlandia	3.755	2.049	2.123	11.694	10.236	11.769
Francia	23.907	32.627	33.809	61.120	122.520	141.205
Italia	5.689	24.233	25.110	68.002	123.665	143.920
Noruega	207	340	352	1.165	3.074	3.546
Países Bajos	8.191	9.514	9.858	24.276	52.633	61.331
Polonia	65.547	4.286	4.441	169.041	10.826	12.182
Rumania	-	95	99	11.616	2.144	2.508
Suecia	830	4.886	5.063	7.191	26.108	30.103
Suiza	493	8.799	9.118	2.563	52.982	61.420
Demás países	6.967	2.671	2.767	19.700	11.554	13.297
Total de Asia (excl. la U.R.S.S.)	39.772	41.924	43.442	156.420	249.063	289.332
Arabia Saudita	-	-	-	-	-	-
Corea, Rep. de	147	1.792	1.857	1.786	15.094	17.584
China, Rep. Popular	9.250	2.689	2.786	18.192	6.406	7.199
India	6	8	9	345	565	657
Israel	2.975	1.245	1.290	26.746	8.282	9.610
Japón	22.598	31.358	32.494	82.990	186.963	217.415
Singapur	2.667	2.285	2.368	19.824	18.232	21.186
Taiwan	1.684	1.704	1.766	2.893	8.951	10.386
Demás países	445	843	872	3.644	4.570	5.295
Total de Africa	2.104	1.626	1.685	53.039	16.086	18.567
Camerún	384	138	143	1.438	988	1.197
Congo	652	294	304	652	294	304
Sudáfrica	943	1.113	1.153	50.557	14.463	16.660
Demás países	125	81	85	392	341	406
Total de Oceanía	42	214	221	269.019	30.378	35.853
Australia	26	79	82	268.951	30.140	35.589
Nueva Zelanda	16	135	139	68	238	264
Demás países	-	-	-	-	-	-
Total de U.R.S.S.	1.066	7.204	7.464	8.693	39.071	45.925



## INDICE DE SECCIONES Y CAPITULOS DE LA NOMENCLATURA DE COMERCIO EXTERIOR

<b>SECCION I</b>	<b>Animales vivos y productos del reino animal.</b>	<b>SECCION VI</b>	<b>Productos de las industrias químicas y de las industrias conexas.</b>
Cap. 1	Animales vivos	Cap. 28	Productos químicos inorgánicos; compuestos inorgánicos u orgánicos de metales preciosos, de elementos radioactivos, de metales de las tierras raras y de isótopos
Cap. 2	Carnes y menudencias comestibles	Cap. 29	Productos químicos orgánicos
Cap. 3	Pescado y mariscos (crustáceos y moluscos)	Cap. 30	Productos farmacéuticos
Cap. 4	Leche y productos lácteos; huevos de ave; miel natural	Cap. 31	Abonos
Cap. 5	Productos de origen animal, no expresados ni comprendidos en otra parte de la nomenclatura	Cap. 32	Extractos curtientes y tintóreos; taninos y sus derivados; materias colorantes, colores, pinturas, barnices y tintes; mástiques; tintas
<b>SECCION II</b>	<b>Productos del reino vegetal.</b>	Cap. 33	Aceites esenciales y resinoides; productos de perfumería o de tocador y cosméticos
Cap. 6	Plantas vivas y productos de la floricultura	Cap. 34	Jabones, productos orgánicos, tensioactivos, preparaciones para lejías, preparaciones lubricantes, ceras artificiales, ceras preparadas, productos para limpiar y pulir, bujías y artículos análogos, pastas para moldear y "ceras" para dentistas
Cap. 7	Hortalizas, legumbres, plantas, raíces y tubérculos alimenticios	Cap. 35	Materias albuminoideas y colas
Cap. 8	Frutos comestibles; cortezas de citrus y de melones	Cap. 36	Pólvoras y explosivos; artículos de pirotecnia; fósforos; aleaciones pirofóricas; materias inflamables
Cap. 9	Café, té, mate y especias	Cap. 37	Productos fotográficos y cinematográficos
Cap. 10	Cereales	Cap. 38	Productos diversos de las industrias químicas
Cap. 11	Productos de la molinería; malta; almidones y féculas; gluten; inulina	<b>SECCION VII</b>	<b>Materias plásticas artificiales, éteres y ésteres de la celulosa, resinas artificiales y manufacturas de estas materias, caucho natural o sintético, caucho facticio y manufacturas de caucho.</b>
Cap. 12	Semillas y frutos oleaginosos; semillas, simientes y frutos diversos; plantas industriales y medicinales; pajas y forrajes	Cap. 39	Materias plásticas artificiales, éteres y ésteres de la celulosa, resinas artificiales y manufacturas de estas materias
Cap. 13	Materias primas vegetales tintóreas o curtientes; gomas; resinas y otros jugos y extractos vegetales	Cap. 40	Caucho natural o sintético, caucho facticio y manufacturas de caucho
Cap. 14	Materias para trenzar y tallar y otros productos de origen vegetal, no expresados ni comprendidos en otro lugar de esta nomenclatura	<b>SECCION VIII</b>	<b>Pieles, cueros, peletería y manufacturas de estas materias; artículos de guarnicionería, talabartería y viaje; marroquinería y estuchería; tripas manufacturadas.</b>
<b>SECCION III</b>	<b>Grasas y aceites (animales y vegetales); productos de su desdoblamiento; grasas alimenticias elaboradas; ceras de origen animal o vegetal.</b>	Cap. 41	Pieles y cueros
Cap. 15	Grasas y aceites (animales y vegetales); productos de su desdoblamiento; grasas alimenticias elaboradas; ceras de origen animal o vegetal	Cap. 42	Manufacturas de cuero; artículos de guarnicionería, de talabartería y de viaje; marroquinería y estuchería; tripas manufacturadas.
<b>SECCION IV</b>	<b>Productos de las industrias alimenticias; bebidas; líquidos alcohólicos y vinagre; tabaco.</b>	Cap. 43	Peletería y confecciones de peletería; peletería facticia
Cap. 16	Preparados de carnes, pescados, crustáceos y moluscos	<b>SECCION IX</b>	<b>Madera, carbón vegetal y manufacturas de maderas; corcho y sus manufacturas; manufacturas de espartería y cestería.</b>
Cap. 17	Azúcares y artículos de confitería	Cap. 44	Madera, carbón vegetal y manufacturas de maderas
Cap. 18	Cacao y sus preparados	Cap. 45	Corcho y sus manufacturas
Cap. 19	Preparados a base de cereales; harinas o féculas; productos de pastelería	Cap. 46	Manufacturas de espartería y cestería
Cap. 20	Preparados de legumbres, hortalizas, frutas y otras plantas o partes de plantas	<b>SECCION X</b>	<b>Materias utilizadas en la fabricación de papel; papel y sus aplicaciones.</b>
Cap. 21	Preparados alimenticios diversos	Cap. 47	Materias utilizadas en la fabricación del papel
Cap. 22	Bebidas, líquidos alcohólicos y vinagre		
Cap. 23	Residuos y desperdicios de las industrias alimenticias; alimentos preparados para animales		
Cap. 24	Tabaco		
<b>SECCION V</b>	<b>Productos minerales.</b>		
Cap. 25	Sal; azufre; tierras y piedras; yesos, cales y cementos		
Cap. 26	Minerales metalúrgicos, escorias y cenizas		
Cap. 27	Combustibles minerales; aceites minerales y productos de su destilación, materias bituminosas, ceras minerales		

Cap. 48	Papel y cartón; manufacturas de pasta de celulosa, de papel y de cartón	Cap. 77	Magnesio, berilio (glucinio)
Cap. 49	Artículos de librería y productos de las artes gráficas	Cap. 78	Plomo
SECCION XI	Materias textiles y sus manufacturas.	Cap. 79	Cinc
Cap. 50	Seda, borra de seda (schappe) y borrilla de seda	Cap. 80	Estaño
Cap. 51	Textiles sintéticos y artificiales continuos	Cap. 81	Otros metales comunes
Cap. 52	Textiles metalizados	Cap. 82	Herramientas; artículos de cuchillería y cubiertos de mesa, de metales comunes
Cap. 53	Lana, pelos y crines	Cap. 83	Manufacturas diversas de metales comunes
Cap. 54	Lino y ramio	SECCION XVI	Máquinas y aparatos; material eléctrico.
Cap. 55	Algodón	Cap. 84	Calderas, máquinas, aparatos y artefactos mecánicos
Cap. 56	Textiles sintéticos y artificiales discontinuos	Cap. 85	Máquinas y aparatos eléctricos y objetos destinados a usos electrónicos
Cap. 57	Las demás fibras textiles vegetales; papel hilado y tejidos de papel hilado	SECCION XVII	Material de transporte.
Cap. 58	Alfombras y tapices, terciopelos, felpas, tejidos rizados y tejidos de oruga o felpilla ("Chenille"); cintas, pasamanería, tules; tejidos de mallas anudadas (red); puntillas; encajes y blondas; bordados	Cap. 86	Vehículos y material para vías férreas; aparatos no eléctricos de señalización para vías de comunicación
Cap. 59	Guata y fieltros; cuerdas y artículos de cordelería; tejidos especiales, tejidos impregnados o recubiertos; artículos de materias textiles para usos técnicos	Cap. 87	Vehículos, automóviles, tractores, velocípedos y otros vehículos terrestres
Cap. 60	Géneros de punto	Cap. 88	Navegación aérea
Cap. 61	Prendas de vestir y sus accesorios de tejidos	Cap. 89	Navegación marítima y fluvial
Cap. 62	Otros artículos de tejidos confeccionados	SECCION XVIII	Instrumentos y aparatos de óptica, de fotografía y de cinematografía, de medida, de comprobación y de precisión; instrumentos y aparatos médico-quirúrgicos; relojería; instrumentos de música; aparatos para el registro y reproducción del sonido o para el registro y reproducción en televisión, por procedimiento magnético, de imágenes y sonidos.
Cap. 63	Prendería y trapos	Cap. 90	Instrumentos y aparatos de óptica, de fotografía y de cinematografía, de medida, de comprobación y de precisión; instrumentos y aparatos médico-quirúrgicos
SECCION XII	Calzados; sombrerería; paraguas y quitasoles; flores artificiales y manufacturas de cabellos; abanicos.	Cap. 91	Relojería
Cap. 64	Calzados, botines, polainas y artículos análogos; partes componentes de los mismos	Cap. 92	Instrumentos de música, aparatos para el registro y la reproducción del sonido o para el registro y la reproducción en televisión, por procedimiento magnético, de imágenes y sonidos; partes y accesorios de estos instrumentos y aparatos
Cap. 65	Sombreros y demás tocados y sus partes componentes	SECCION XIX	Armas y municiones.
Cap. 66	Paraguas, quitasoles, bastones, látigos, fustas y sus partes componentes	Cap. 93	Armas y municiones
Cap. 67	Plumas y plumón preparados y artículos de plumas o de plumón; flores artificiales; manufacturas de cabellos; abanicos	SECCION XX	Mercancías y productos varios, no expresados ni comprendidos en otra parte.
SECCION XIII	Manufacturas de piedra, yeso, cementos, amianto, mica y materias análogas; productos cerámicos; vidrio y manufacturas de vidrio.	Cap. 94	Muebles; mobiliario médico-quirúrgico; artículos de cama y similares
Cap. 68	Manufacturas de piedra, yeso, cementos, amianto, mica y materias análogas	Cap. 95	Materias para talla y moldeo, labradas (incluidas las manufacturas)
Cap. 69	Productos cerámicos	Cap. 96	Manufacturas de cepillería, pinceles, escobas, plumeros, borlas y cedazos
Cap. 70	Vidrio y manufacturas de vidrio	Cap. 97	Juguetes, juegos, artículos para recreos y para deportes
SECCION XIV	Perlas finas, piedras preciosas y semipreciosas y similares, metales preciosos, chapados de metales preciosos y manufacturas de estas materias; bisutería de fantasía; monedas.	Cap. 98	Manufacturas diversas
Cap. 71	Perlas finas, piedras preciosas y semipreciosas y similares, metales preciosos, chapados de metales preciosos y manufacturas de estas materias; bisutería de fantasía	SECCION XXI	Objetos de arte, objetos para colecciones y antigüedades.
Cap. 72	Monedas	Cap. 99	Objetos de arte, objetos para colecciones y antigüedades
SECCION XV	Metales comunes y manufacturas de estos metales.	00.00	Encomiendas menores y muestrarios.
Cap. 73	Arrabio (fundición), hierro y acero		
Cap. 74	Cobre		
Cap. 75	Níquel		
Cap. 76	Aluminio		

NOMINA DE PUBLICACIONES

	Argen- tina A	Exte- rior u\$s		Argen- tina A	Exte- rior u\$s
AERONAVEGACION COMERCIAL			Nº 4. Tablas de Mortalidad para la Ciudad de Buenos Aires, 1970	1,50	5
ARGENTINA - 1975, 1976, 1977, 1978, 1979-80 (un volumen) c/u . . .	1,50	6	Nº 5. La Migración Interna en la Argentina, 1960-1970 . . . . .	1,50	5
ANUARIO ESTADISTICO DE LA REPUBLICA ARGENTINA - 1981-82	15,00	60	Nº 6. La Población de San Juan . . .	1,50	5
BOLETIN ESTADISTICO TRIMESTRAL - 1976 - 1986			Nº 7. Encuesta de Presupuestos Familiares, 1960-1970. . . . .	1,50	5
Suscripción anual . . . . .	10,00	42	SISTEMA DE ESTADISTICAS SOCIALES Y DEMOGRAFICAS		
Número suelto. . . . .	3,00	12	Secuencia de Hogares. . . . .	1,50	4
SERIE II - INDICADORES INDUSTRIALES - Números 1 a 10, c/u . . . . . (Número 2 agotado)	1,50	9	Secuencia Activa: Posibilidades Analíticas. . . . .	1,50	4
INDUSTRIA MANUFACTURERA (Análisis de los establecimientos y del personal ocupado) - 1974-1981 c/u. . . . .	1,00	4	CENSO NACIONAL AGROPECUARIO, 1969 . . . . .	4,00	24
COMERCIO EXTERIOR (edición anual) Tomos I, II y III - 1979-1982-1983 c/año . . . . .	15,00	65	CENSO NACIONAL DE POBLACION, FAMILIAS Y VIVIENDA 1970		
INTERCAMBIO COMERCIAL ARGENTINO - 1979-1984 (Números sueltos mensuales), c/u. . . . .	1,00	4	Capital Federal: Resultados provisionales (tomos I y II) . . . . .	4,00	15
INFORME SERIE ZLC - Intercambio Comercial Argentino con los países de ALALC - 1976-1980, c/u. . . . . Intercambio Comercial Argentino con los países de ALADI - 1981 - 1982, c/u. . . . .	2,00	6	Resultados obtenidos por muestra: Capital Federal, Area Metropolitana, Buenos Aires, Corrientes, Neuquén, Tucumán (únicos disponibles) c/u. . . . .	1,00	4
INTERCAMBIO COMERCIAL ARGENTINO según CUCI - 1977-1982, c/u.	1,00	4	Resultados provisionales para todo el país (Incluye datos inéditos). . . . .	2,50	15
ENCUESTA PERMANENTE DE HOGARES			CENSO NACIONAL ECONOMICO 1974		
1974, 1975 c/u. . . . .	3,00	24	Resultados provisionales por jurisdicción: Buenos Aires, Catamarca, Córdoba, Corrientes, Chaco, Chubut, Entre Ríos, Formosa, Jujuy, La Pampa, La Rioja, Mendoza, Misiones, Neuquén, Río Negro, Salta, San Luis, Santa Fe, Santiago del Estero, Tierra del Fuego y Tucumán, c/u. . . . .	2,00	4
1977 2º semestre . . . . .	3,00	24	Resultados definitivos Industria Manufacturera:		
1982. Abril . . . . .	3,00	24	Capital Federal, Catamarca, Córdoba, Corrientes, Chaco, Chubut, Entre Ríos, Formosa, Jujuy, La Pampa, La Rioja, Mendoza, Misiones, Neuquén, Río Negro, Salta, San Juan, San Luis, Santa Cruz, Santiago del Estero, Tierra del Fuego, Tucumán, Total del país, c/u. . .	3,00	10
1982. Octubre. . . . .	3,00	24	Resultados definitivos: Comercio y Servicios - Capital Federal . . . . .	4,00	24
1983. Abril . . . . .	3,00	24	CENSO NACIONAL ECONOMICO 1985		
Alto Valle del Río Negro - Resultados preliminares - 1978-81 . . . . .	2,50	10	Resultados Provisionales . . . . .	3,00	15
Marco Teórico y Metodológico de la Investigación Temática . . . . .	3,00	10	CENSO NACIONAL DE POBLACION Y VIVIENDA 1980		
Diseño de las muestras - primera etapa	2,50	10	Resultados Provisionales . . . . .	1,50	4
NAVEGACION COMERCIAL ARGENTINA - 1975 - 1976 y 1984 c/u. . . . .	1,50	10	Serie A - Localidades . . . . .	3,00	8
ENCUESTA DE TURISMO NACIONAL	2,00	15	Serie B - Características Generales: Capital Federal, Partidos del Gran Buenos Aires, Buenos Aires, Catamarca, Córdoba, Corrientes, Chaco, Chubut, Entre Ríos, Formosa, Jujuy, La Pampa, La Rioja, Mendoza, Misiones, Neuquén, Río Ne-		
SERIE INFORMACION DEMOGRAFICA					
Nº 2. IV Censo General de la Nación 1947 (cuadros inéditos). Características Económicas de la Población . . . . .	5,00	15			
Nº 3. Ibíd. Características de Familia y Convivencia, Estado Civil y Fecundidad . . . . .	5,00	15			
SERIE INVESTIGACIONES DEMOGRAFICAS					
Nº 3. Mortalidad Infantil en la Argentina, 1970 . . . . .	1,50	5			

gro, Salta, San Juan, San Luis, Santa Cruz, Santa Fe, Santiago del Estero, Tierra del Fuego, Tucumán, Total del país, c/u . . .	3,00	10			
Serie C — Resumen Nacional . . .	3,00	10			
Serie D — Población. Total del país.	15,00	60			
<b>ESTUDIOS INDEC</b>					
Nº 1.— La Pobreza en la Argentina . .	8,00	30			
Nº 2.— Los Censos de Población del 80, taller de análisis y evaluación . . .	8,00	30			
Nº 3.— La Juventud de la Argentina . .	5,00	15			
Nº 4.— Proyección de Población 1970- 2025 . . . . .	3,00	12			
<b>RECOPIILACIONES</b>					
Nº 1.— Indicador de Demanda Labo- ral 1974-1984 . . . . .	3,00	7			
Nº 2.— Evolución de la Industria Ma- nufacturera 1982-1984. . . . .	5,00	15			
<b>METODOLOGIAS</b>					
Nº 1.— Índice de Precios al por Ma- yor, Base 1981 . . . . .	3,00	6			
Nº 2.— Encuesta de Gastos e Ingresos de los Hogares, experiencia pi- loto . . . . .	3,00	7			
Nº 3.— Diseño de la muestra del Cen- so Nacional de Población y Vi- vienda 1980 . . . . .	3,00	7			
<b>INDICES DE PRECIOS</b>					
<b>INDICE DEL COSTO DE LA CONS- TRUCCION EN LA CAP. FEDERAL</b>					
Base 1960 = 100, 1956-1977, c/u. . .	1,50	4			
Base 1980 = 100, 1981-1984, c/u. . .	1,50	4			
Metodología — Base 1980 . . . . .	2,50	5			
			<b>PRECIOS AL NIVEL DE CONSUMI- DOR DE UN CONJUNTO DE PRO- DUCTOS EN EL GRAN BUENOS AIRES . . . . .</b>	1,00	4
			<b>INDICE DE PRECIOS MINORISTAS EN CIUDADES CAPITALES DE PROVINCIA</b>		
			1973-1977, c/u. . . . .	1,00	4
			1978-1980, c/u. . . . .	1,00	4
			1973-1981, c/u. . . . .	1,00	4
			<b>INDICE DE PRECIOS AL CONSUMI- DOR Y SALARIOS INDUSTRIA- LES — 1982-1983-1984, c/u (Nú- meros sueltos mensuales). . . . .</b>	1,00	4
			<b>INDICE DE PRECIOS AL POR MAYOR</b>		
			1956 - 1972, 1 volumen . . . . .	1,00	4
			1982 - 1984, c/u. (Números sueltos mensuales) . . . . .	1,00	4
			1977 - 1985, 2 volúmenes . . . . .	1,00	4
			<b>ESTADISTICA MENSUAL</b>		
			Suscripción anual . . . . .	25,00	60
			Número suelto. . . . .	2,50	6
			<b>COMUNICADOS DE PRENSA</b>		
			(No se remiten por correo)		
			— Índice de Precios al Consumidor c/u.	1,00	
			— Índice de Precios al por Mayor c/u. .	1,00	
			— Índice del Costo de la Construcción en la Capital Federal c/u. . . . .	1,00	
			— Índice del Salario Total Medio Men- sual por Trabajador Industrial c/u. . .	1,00	
			— Índice de Demanda Laboral c/u. . . .	1,00	
			— Índice Salarios Industriales Básicos Fijados por Convenio. . . . .	1,00	
			— Índice Combinado. Ley Nº 23.091 . .	1,00	

## PUBLICACIONES DEL INDEC

### ULTIMOS TITULOS APARECIDOS

#### Serie Estudios

- Sistema Integrado de Estadísticas Continuas sobre la Infancia.
- Proyección de población 1970-2025, urbana y rural y económicamente activa por sexo y grupo de edad.

#### Boletín Estadístico Trimestral

III Trimestre 1986.

#### Encuesta Permanente de Hogares

Resultados Preliminares — Abril 1984.

### DE PROXIMA APARICION

#### Encuesta Permanente de Hogares

Distribución del Ingreso Urbano en la Argentina - Octubre 1982.

#### Boletín Estadístico Trimestral

IV Trimestre 1986.