



7 ACO 1997

ESTADISTICA MENSUAL

FEBRERO 1988

ISSN 0326-6214

SUMARIO

I. INDICE DE PRECIOS AL CONSUMIDOR

1. Nivel general y capítulos. Indices	1
2. Nivel general y capítulos. Variaciones porcentuales	2
3. Indices y variaciones, por capítulo, grupo y subgrupo	3
4. Precios al consumidor de un conjunto de productos	6
5. Variaciones porcentuales periódicas	7

II. INDICE DE PRECIOS AL POR MAYOR

1. Nivel general y principales componentes. Indices	9
2. Nivel general y componentes. Variaciones porcentuales	9
3. Indices. Nivel general y componentes	10
4. Variaciones porcentuales periódicas	14

III. COSTO DE LA CONSTRUCCION

1. Nivel general y capítulos. Indices	15
2. Indices y variaciones. Nivel general, capítulos e ítem	16
3. Indices, por ítem y subítem	17
4. Precios de un conjunto de materiales para la construcción	20
5. Variaciones porcentuales periódicas	22

IV. INDICES DEL MERCADO LABORAL

1. Salarios industriales. Indices	23
2. Salarios industriales (total y horario)	24
3. Salarios industriales básicos de convenio	32
4. Ingresos medios de asalariados de la actividad privada	38
5. Ingresos medios de los asalariados de las empresas públicas	39
6. Variaciones porcentuales periódicas	40
7. Obreros ocupados en la industria manufacturera. Indices	42
8. Horas obrero trabajadas en la industria manufacturera. Indices	44
9. Indicador de demanda laboral. Indices	46

V. INTERCAMBIO COMERCIAL ARGENTINO

1. Exportaciones, importaciones y saldo comercial	49
2. Exportación, por secciones y capítulos de la N.C.C.A.	50
3. Exportación, por principales países	53
4. Importación, por secciones y capítulos de la N.C.C.A.	54
5. Importación, por principales países	57



REPUBLICA ARGENTINA
PRESIDENCIA DE LA NACION
SECRETARIA DE PLANIFICACION

INSTITUTO NACIONAL DE ESTADISTICA Y CENSOS

Nº 182

INDEC

ESTADISTICA MENSUAL —publicación regular del Instituto Nacional de Estadística y Censos— reúne y sistematiza el siguiente conjunto de índices básicos de la actividad económica argentina y sus variaciones periódicas:

- | | |
|-------------------------------------|-------------------------------------|
| I. Índice de Precios al Consumidor; | IV. Índices del Mercado Laboral; |
| II. Índice de Precios al por Mayor; | V. Intercambio Comercial Argentino. |
| III. Costo de la Construcción; | |

La publicación de estos índices, efectuada hasta diciembre de 1984 (N° 144) en fascículos independientes; a partir de enero de 1985 (N° 145) ha sido unificada en un solo volumen, manteniéndose la numeración correlativa.

La consideración del ítem **Salarios** se efectuó en un apartado específico, con el agregado de nueva información. Posteriormente, a partir del N° 148, se sumó el indicador de "Demanda Laboral" como parte del mismo capítulo.

Por último, desde el N° 157, con la incorporación de dos nuevos indicadores: "Obreros ocupados en la Industria Manufacturera" y "Horas—Obrero Trabajadas en la Industria Manufacturera", se agrupó toda la información referida a **Salarios** bajo la denominación de **Índices del Mercado Laboral**.

IMPORTANTE: La información referida al **Intercambio Comercial Argentino**, sólo se incluye en determinados números de esta serie, dado que la elaboración de los datos respectivos no se produce con la misma periodicidad de los restantes índices.

ISSN 0326—6214

PUBLICACIONES DEL INDEC

Los interesados en la obtención de las publicaciones editadas por el Instituto Nacional de Estadística y Censos deben dirigirse a: INDEC, Dirección de Difusión Estadística, Oficina de Distribución y Venta, Alsina 1924, Tel.: 48-2403/4050/9860, C.P. 1090 - Buenos Aires - Argentina.

ESTADISTICA MENSUAL

SUSCRIPCION ANUAL (12 números)

Argentina A	40.-
Exterior u\$s	60.-

EJEMPLAR SIMPLE

Argentina A	4,00
Exterior u\$s	6.-

I. INDICE DE PRECIOS AL CONSUMIDOR

Cuadro 1.— NIVEL GENERAL Y CAPITULOS. INDICES

(Base 1974 = 100)

Período	Nivel general	Alimentación y bebidas	Indumentaria	Vivienda, combustible y electricidad	Equipamiento y funcionamiento del hogar
1986	149.510.305,5	160.384.935,1	61.744.791,7	123.690.853,2	121.569.664,5
1987	345.863.651,6	373.316.515,9	128.392.651,7	283.004.584,2	267.107.003,2
O. 1986	181.434.419,1	195.970.069,2	77.293.677,9	149.359.436,9	144.110.898,5
N. "	191.042.249,2	206.455.246,9	79.813.683,8	157.217.489,5	149.452.211,2
D. "	200.097.194,9	213.156.760,8	81.986.115,6	165.938.430,1	155.878.323,3
E. 1987	215.223.316,5	230.082.137,5	83.793.640,4	178.530.385,4	166.300.056,7
F. "	229.219.559,1	245.291.972,5	85.336.268,9	189.270.771,7	176.918.108,3
M. "	248.014.225,1	268.634.956,3	89.234.072,8	196.365.020,5	189.871.194,7
A. "	256.358.706,9	276.477.019,5	100.207.482,8	198.163.960,4	197.604.644,8
M. "	267.060.290,4	288.662.286,3	104.998.294,5	204.555.165,3	205.873.231,2
J. "	288.429.896,7	315.688.971,7	110.146.903,8	225.187.842,4	221.527.521,3
J. "	317.617.283,9	347.591.223,9	114.200.307,2	253.285.902,2	238.961.320,7
A. "	361.184.552,1	405.287.998,9	119.768.633,0	284.009.071,9	263.962.415,0
S. "	403.393.619,3	457.660.036,7	129.715.673,0	320.162.492,0	297.619.030,1
O. "	482.243.133,5	516.012.748,0	183.843.977,7	412.432.966,7	365.287.585,2
N. "	531.764.362,7	553.419.517,0	205.356.562,6	463.444.163,4	431.778.812,8
D. "	549.854.872,7	574.989.322,3	214.110.003,6	470.647.268,1	449.580.117,9
E. 1988	599.850.444,9	638.024.004,9	225.837.896,9	497.498.055,0	484.733.889,7
F. "	662.428.867,6	704.516.677,5	244.941.297,9	552.735.219,0	545.521.385,2

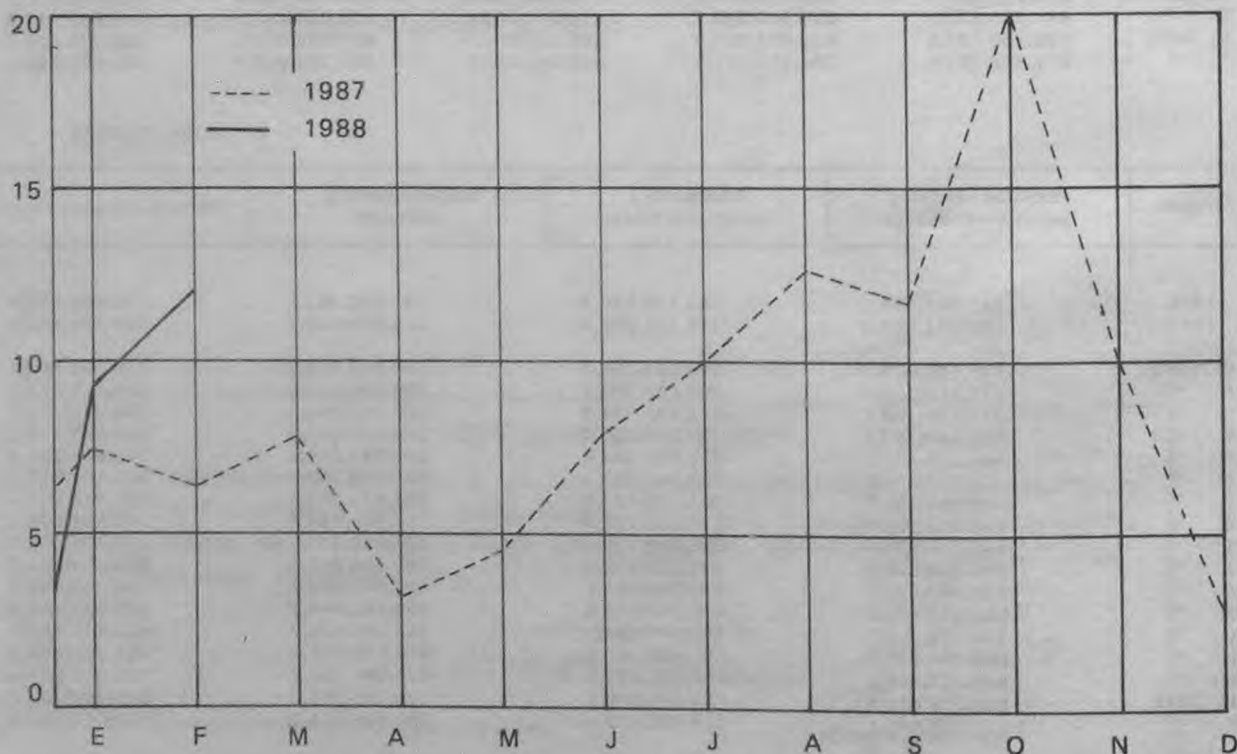
Período	Atención médica y gastos para la salud	Transporte y comunicaciones	Esparcimiento y educación	Bienes y servicios varios
1986	241.943.992,5	164.729.249,7	172.298.387,5	179.448.333,9
1987	560.741.029,2	373.415.295,4	400.644.832,3	446.496.441,6
O. 1986	295.600.437,4	198.634.856,7	199.285.212,7	218.306.466,4
N. "	312.165.104,2	208.180.854,7	214.504.574,6	229.729.333,5
D. "	331.136.108,8	221.435.557,3	236.891.762,0	244.030.551,5
E. 1987	358.450.700,6	235.072.150,4	252.574.857,6	269.667.924,3
F. "	385.053.822,5	251.561.684,4	264.747.049,1	293.845.354,4
M. "	418.049.216,5	262.062.503,6	289.659.551,7	325.142.810,7
A. "	439.404.359,9	263.725.442,9	304.872.751,1	337.486.941,2
M. "	463.958.201,8	276.963.754,8	316.549.798,2	343.204.644,8
J. "	493.005.935,6	300.683.459,4	329.318.814,2	357.707.858,7
J. "	540.809.646,5	331.114.576,6	385.344.887,3	380.254.034,1
A. "	595.767.074,4	376.564.053,1	422.077.866,9	420.796.093,8
S. "	640.538.474,3	415.594.479,6	459.763.994,7	469.055.163,8
O. "	734.336.776,7	553.374.693,3	535.144.326,7	633.641.106,8
N. "	809.794.235,9	604.495.369,6	611.619.758,2	751.750.088,8
D. "	849.723.906,1	609.771.377,3	636.064.331,6	775.405.277,6
E. 1988	912.676.010,5	658.698.906,5	702.152.551,0	825.492.172,0
F. "	1.010.804.681,1	740.800.822,4	759.149.218,2	902.061.589,5

Cuadro 2.— NIVEL GENERAL Y CAPITULOS. VARIACIONES PORCENTUALES
(Relación entre cada período y el inmediato anterior)

Período	Nivel general	Alimentación y bebidas	Indumentaria	Vivienda, combustible y electricidad	Equipoamiento y funcionamiento del hogar	Atención médica y gastos para la salud	Transporte y comunicaciones	Esparcimiento y educación	Bienes y servicios varios
O. 1986	6,1	4,8	21,3	6,8	5,5	6,7	5,7	5,3	5,9
N. "	5,3	5,4	3,3	5,3	3,7	5,6	4,8	7,6	5,2
D. "	4,7	3,2	2,7	5,5	4,3	6,1	6,4	10,4	6,2
E. 1987	7,6	7,9	2,2	7,6	6,7	8,2	6,2	6,6	10,5
F. "	6,5	6,6	1,8	6,0	6,4	7,4	7,0	4,8	9,0
M. "	8,2	9,5	4,6	3,7	7,3	8,6	4,2	9,4	10,7
A. "	3,4	2,9	12,3	0,9	4,1	5,1	0,6	5,3	3,8
M. "	4,2	4,4	4,8	3,2	4,2	5,6	5,0	3,8	1,7
J. "	8,0	9,4	4,9	10,1	7,6	6,3	8,6	4,0	4,2
J. "	10,1	10,1	3,7	12,5	7,9	9,7	10,1	17,0	6,3
A. "	13,7	16,6	4,9	12,1	10,5	10,2	13,7	9,5	10,7
S. "	11,7	12,9	8,3	12,7	12,8	7,5	10,4	8,9	11,5
O. "	19,5	12,8	41,7	28,8	22,7	14,6	33,2	16,4	35,1
N. "	10,3	7,2	11,7	12,4	18,2	10,3	9,2	14,3	18,6
D. "	3,4	3,9	4,3	1,6	4,1	4,9	0,9	4,0	3,1
E. 1988	9,1	11,0	5,5	5,7	7,8	7,4	8,0	10,4	6,5
F. "	10,4	10,4	8,5	11,1	12,5	10,8	12,5	8,1	9,3

PRECIOS AL CONSUMIDOR. NIVEL GENERAL

(Índice, base 1974 = 100; variación porcentual con respecto al mes inmediato anterior)



Cuadro 3.— INDICES Y VARIACIONES PORCENTUALES, POR CAPITULO, GRUPO Y SUBGRUPO
(Base 1974 = 100)

Capítulo, grupo y subgrupo	1987		1988		Variación %
	Noviembre	Diciembre	Enero	Febrero	$\frac{\text{Febrero 1988}}{\text{Enero 1988}}$
NIVEL GENERAL	531.764.362,7	549.854.872,7	599.850.444,9	662.428.867,6	10,4
1 - ALIMENTACION Y BEBIDAS	553.419.517,0	574.989.322,3	638.024.004,9	704.516.677,5	10,4
Cereales y sus derivados	930.933.025,1	938.683.843,2	981.228.261,0	1.056.846.004,6	7,7
— Productos de panadería	982.627.512,0	985.646.388,3	1.032.117.951,0	1.104.642.512,7	7,0
— Harina y arroz	876.635.759,3	903.468.634,7	964.763.314,3	1.064.180.501,9	10,3
— Fideos y demás pastas alimenticias	751.092.383,1	768.190.356,4	785.539.488,6	861.557.068,1	9,7
Carnes, embutidos y fiambres	454.379.721,5	471.612.671,6	548.370.307,2	600.596.333,1	9,5
— Carnes frescas	454.755.015,5	467.903.323,3	543.399.156,1	596.379.284,6	9,7
— Embutidos y fiambres, carnes secas y en conserva	451.497.739,5	500.097.742,6	586.545.096,6	632.980.168,5	7,9
Pescado y mariscos, frescos y en conserva	842.612.950,7	880.556.859,1	1.006.323.521,0	1.113.957.993,3	10,7
Aceite y grasas	541.670.882,1	554.317.983,3	646.165.417,4	784.212.623,2	21,4
Productos lácteos y huevos	406.457.016,1	409.413.892,0	438.554.947,5	499.922.044,0	14,0
Frutas, verduras y legumbres	427.067.788,6	461.086.370,1	502.795.801,7	524.238.723,3	4,3
— Frutas frescas, secas y en conserva	455.749.827,5	541.363.075,5	635.170.334,9	621.214.364,9	- 2,2
— Verduras frescas, secas y en conserva	412.431.263,9	407.217.744,4	402.908.092,1	453.989.927,4	12,7
— Legumbres frescas, secas y en conserva	311.408.848,0	298.400.163,6	372.547.352,6	392.287.128,7	5,3
Azúcar, dulces, golosinas, cacao y sus derivados	468.314.895,7	477.036.547,5	534.229.833,2	696.650.041,6	30,4
Café, té, yerba mate y otras infusiones	966.427.246,0	1.153.429.353,7	1.390.143.924,0	1.653.579.990,8	19,0
Vinagre, especias, salsas, condimentos y afines	630.632.617,9	664.468.267,9	726.043.578,9	842.734.513,0	16,1
Alimentos preparados y semi-preparados no incluidos anteriormente	675.677.526,6	714.102.984,7	751.240.747,2	807.757.787,5	7,5
Comidas tomadas fuera del hogar	789.970.788,3	831.583.155,6	919.779.039,7	1.003.319.224,2	9,1
— Comida	763.073.306,9	803.573.576,1	891.864.729,6	970.333.789,3	8,8
— Refrigerio	907.708.711,7	954.189.048,1	1.041.967.911,4	1.147.705.851,1	10,1
Bebidas	450.000.871,4	457.027.521,0	498.441.566,3	558.975.507,9	12,1
— Bebidas no alcohólicas	617.098.095,7	620.743.680,9	700.724.004,8	792.886.741,6	13,2
— Bebidas alcohólicas	360.006.145,9	368.853.759,0	389.496.892,8	432.996.292,0	11,2

Cuadro 3 (continuación)

Capítulo, grupo y subgrupo	1987		1988		Variación %
	Noviembre	Diciembre	Enero	Febrero	Febrero 1988 Enero 1988
II - INDUMENTARIA	205.356.562,6	214.110.003,6	225.837.896,9	244.941.297,9	8,5
Indumentaria y calzado para hombre	264.015.500,1	276.040.204,4	287.743.238,7	306.806.697,5	6,6
— Ropa interior	145.721.109,5	152.876.656,2	161.686.241,6	173.898.836,3	7,6
— Ropa exterior y accesorios	232.346.919,5	239.719.484,0	246.080.979,8	257.001.017,6	4,4
— Calzado	397.104.650,9	425.319.363,0	454.886.863,9	501.841.040,4	10,3
Indumentaria y calzado para mujer	142.853.611,0	147.183.153,6	152.484.680,0	162.072.045,2	6,3
— Ropa interior	206.579.923,4	214.384.287,4	230.026.044,1	258.150.108,9	12,2
— Ropa exterior y accesorios	115.541.939,1	118.584.771,9	124.995.583,0	134.193.288,7	7,4
— Calzado	156.243.176,4	160.981.558,9	159.666.253,8	161.164.360,7	0,9
Indumentaria y calzado para niños menores de 13 años	163.318.333,0	170.922.859,8	183.847.480,8	209.148.488,2	13,8
— Ropa interior	189.882.460,4	190.054.724,3	182.476.688,1	193.138.607,9	5,8
— Ropa exterior	157.204.014,5	165.091.036,2	179.537.100,8	203.275.561,5	13,2
— Calzado	170.547.779,3	178.706.903,2	191.822.171,3	222.039.374,4	15,8
Tela, accesorios y servicios varios	273.000.779,9	286.570.840,5	315.821.563,8	354.366.046,7	12,2
III - VIVIENDA, COMBUSTIBLE Y ELECTRICIDAD	463.444.163,4	470.647.268,1	497.498.055,0	552.735.219,0	11,1
Gastos por la vivienda	395.898.128,6	408.344.636,3	436.472.779,6	475.818.884,4	9,0
Combustible y electricidad	581.043.483,1	579.117.693,3	603.744.570,8	686.648.462,7	13,7
— Electricidad	377.276.137,6	377.276.137,6	400.830.241,4	448.488.556,3	11,9
— Combustible	897.170.947,1	892.257.460,5	918.548.653,8	1.056.133.019,0	15,0
IV - EQUIPAMIENTO Y FUNCIONAMIENTO DEL HOGAR	431.778.812,8	449.580.117,9	484.733.889,7	545.521.385,2	12,5
Muebles y accesorios	385.116.807,1	390.541.628,2	421.196.239,2	484.078.284,7	14,9
Artefactos	243.567.120,0	261.428.109,7	290.013.126,6	323.194.892,9	11,4
Artículos textiles para el hogar	237.447.565,5	256.944.180,8	277.492.572,3	298.566.380,4	7,6
Vajilla	651.203.729,3	666.864.070,1	713.855.103,5	781.590.133,1	9,5
Utensilios y accesorios para el hogar	645.065.387,1	672.095.269,3	712.232.846,1	791.466.030,6	11,1
— Utensilios	685.189.516,0	715.911.019,5	756.215.068,0	842.657.381,8	11,4
— Herramientas y otros	498.025.708,4	511.527.202,4	551.054.723,6	603.869.189,8	9,6
Bienes y servicios varios	593.487.280,0	620.505.359,5	666.197.131,6	748.059.180,9	12,3
— Bienes	545.017.936,1	573.717.541,1	619.784.681,7	696.207.340,5	12,3
— Servicios	893.927.309,1	910.522.355,4	953.887.384,3	1.069.465.809,4	12,1
Servicios domésticos para el hogar	157.912.949,4	157.912.949,4	176.564.047,9	230.030.643,2	30,3

Cuadro 3 (continuación)

Capítulo, grupo y subgrupo	1987		1988		Variación %
	Noviembre	Diciembre	Enero	Febrero	Febrero 1988 Enero 1988
V - ATENCION MEDICA Y GASTOS PARA LA SALUD	809.794.235,9	849.723.906,1	912.676.010,5	1.010.804.681,1	10,8
Productos medicinales, farmacéuticos y accesorios terapéuticos	428.391.645,3	431.449.562,0	467.055.290,2	533.938.699,3	14,3
— Productos medicinales y farmacéuticos	400.156.324,3	400.219.841,0	434.412.188,0	500.589.788,5	15,2
— Elementos para primeros auxilios	465.344.254,9	481.553.848,3	520.111.868,5	610.158.955,1	17,3
— Aparatos y accesorios terapéuticos	644.754.948,1	667.030.586,8	713.021.678,8	776.333.725,7	8,9
Servicios prestados por profesionales médicos y auxiliares	1.157.484.738,8	1.231.027.076,6	1.318.908.417,3	1.445.520.587,9	9,6
VI - TRANSPORTE Y COMUNICACIONES	604.495.369,6	609.771.377,3	658.698.906,5	740.800.822,4	12,5
Vehículos para el transporte personal	368.452.405,6	375.055.405,5	429.103.896,7	508.988.374,7	18,6
Funcionamiento de los vehículos para el transporte personal	650.963.013,5	665.398.153,1	732.793.055,0	809.154.016,9	10,4
— Partes diversas, accesorios y reparaciones	966.627.543,2	995.523.550,1	1.139.854.476,7	1.196.073.633,5	4,9
— Nafta, aceite y grasa	470.310.225,1	470.591.132,5	494.557.927,8	595.867.037,3	20,5
— Otros gastos	497.853.400,7	525.545.887,7	553.548.219,7	593.396.299,1	7,2
Gastos de transporte	667.456.539,8	667.456.539,8	705.511.130,5	798.112.402,6	13,1
Comunicaciones	242.397.350,2	242.397.350,2	276.962.039,2	289.510.241,9	4,5
VII - ESPARCIMIENTO Y EDUCACION	611.619.758,2	636.064.331,6	702.152.551,0	759.149.218,2	8,1
Equipos, accesorios y sus reparaciones	271.926.585,9	277.936.022,9	297.530.256,5	324.094.044,4	8,9
Servicios culturales y de esparcimiento	781.279.348,0	823.383.066,0	843.153.366,0	896.044.770,9	6,3
Vacaciones y turismo	607.413.933,0	653.332.808,9	849.820.876,1	951.605.127,3	12,0
Libros, periódicos, revistas y artículos de librería	761.297.671,6	785.350.809,1	851.446.616,5	933.247.404,6	9,6
Servicios educativos	664.977.558,3	668.866.188,1	672.260.871,5	678.270.381,7	0,9
VIII - BIENES Y SERVICIOS VARIOS	751.750.088,8	775.405.277,6	825.492.172,0	902.061.589,5	9,3
Tabaco	1.037.347.042,2	1.037.347.042,2	1.072.644.850,0	1.168.693.760,5	9,0
Artículos y servicios para el cuidado personal	626.677.054,8	660.487.292,9	707.930.087,6	779.942.587,2	10,2
— Bienes	453.698.805,0	476.159.850,6	497.340.149,4	551.205.020,8	10,8
— Servicios	989.612.773,4	1.047.235.411,7	1.149.781.075,5	1.259.870.168,7	9,6
Bienes varios no incluidos anteriormente	374.943.794,8	408.581.876,2	463.489.733,3	494.710.877,3	6,7
Otros servicios no incluidos anteriormente	604.737.025,5	647.828.251,1	719.391.315,6	788.554.769,2	9,6

Cuadro 4.- PRECIOS AL CONSUMIDOR DE UN CONJUNTO DE PRODUCTOS

Artículo	Unidad de medida	1987		1988			
		Diciembre		Enero		Febrero	
		Precio promedio	Coefficiente de variación	Precio promedio	Coefficiente de variación	Precio promedio	Coefficiente de variación
		A	%	A	%	A	%
Factura	docena	3,898	9,15	4,208	10,86	4,600	13,20
Pan francés	kg	2,525	14,01	2,664	12,64	2,828	11,44
Arroz	kg	4,031	18,24	4,476	14,90	5,022	19,78
Harina de trigo común	"	1,365	12,94	1,400	19,40	1,471	13,42
Fideos secos (1)	500 g	2,548	17,54	2,525	16,97	2,615	14,82
Asado	kg	4,624	8,65	5,514	12,43	6,091	11,21
Carnaza común	"	3,945	18,31	4,661	21,92	5,123	18,96
Carne picada	"	3,972	20,29	4,712	21,32	5,231	19,61
Cuadril	"	7,576	13,48	8,839	12,62	9,725	12,00
Falda	"	2,848	15,27	3,241	17,93	3,651	15,73
Naíga	"	6,785	12,42	8,053	11,43	8,928	10,62
Bola de lomo	"	6,783	12,04	8,079	11,29	8,921	10,65
Paleta	"	6,139	11,62	7,158	11,79	7,828	12,60
Bife de costilla	"	6,701	15,16	7,978	14,33	8,745	14,22
Pollo eviscerado y pelado	"	4,413	8,22	4,896	5,26	5,176	5,00
Jamón cocido	100 g	1,577	17,15	2,030	18,54	2,120	16,25
Jamón crudo	"	2,762	13,92	3,276	15,71	3,441	14,48
Caballa en aceite	lata 380 g	5,323	14,46	5,763	11,85	6,247	10,67
Filet de merluza	kg	5,395	7,49	6,348	7,32	7,165	7,74
Sardinas en aceite	lata 170-190 g	3,544	16,04	3,908	14,38	4,360	13,93
Aceite mezcla	bot. 1 1/2 l	3,609	10,28	4,199	7,61	5,137	14,49
Huevos frescos	docena	2,093	9,31	2,294	11,98	2,836	15,93
Leche común	litro	0,804	0,86	0,883	1,70	1,019	2,65
Manteca	200 g	1,813	2,53	1,941	2,68	2,188	2,85
Queso fresco	100 g	0,575	14,05	0,603	17,91	0,675	14,80
Queso de rallar	100 g	1,347	29,71	1,369	30,66	1,436	28,14
Duraznos al natural	lata 850 g	5,670	10,46	5,706	10,79	5,722	12,45
Banana	kg	2,363	16,45	2,837	15,75	2,565	20,71
Manzana	"	2,876	21,25	3,948	20,25	3,836	23,65
Naranja	"	1,177	17,66	1,329	16,30	1,407	16,91
Cebolla	"	0,636	23,36	0,727	18,98	1,202	15,96
Lechuga	"	1,469	25,05	1,576	27,72	1,391	28,44
Papa	"	0,512	16,98	0,504	18,51	0,511	21,10
Tomate redondo	"	1,523	25,13	0,985	29,32	1,739	20,93
Tomate al natural	lata 380 g	1,590	10,88	1,609	11,35	1,644	12,65
Azúcar	kg	2,256	6,82	2,587	5,07	3,760	11,34
Dulce de batata	"	4,318	15,53	4,591	15,82	5,160	15,30
Café	125 g	2,373	8,40	2,552	9,21	3,012	11,39
Yerba	500 g	5,482	7,47	7,005	9,17	8,455	7,47
Bebida gaseosa	bot. 1 litro	1,302	1,11	1,438	1,77	1,615	2,96
Soda	sifón 1 litro	0,518	7,17	0,604	7,90	0,694	9,11
Vino común	bot. 1 litro	1,436	5,25	1,479	2,67	1,658	4,40
Cera líquida	litro	6,992	13,87	7,246	15,77	7,946	11,32
Escoba de paja	unidad	4,999	21,57	5,881	27,81	7,213	30,42
Jabón de lavar	pan	0,767	10,84	0,819	11,70	0,902	10,09
Lavandina	litro	1,438	18,76	1,609	16,53	1,844	16,80
Polvo limpiador	envase 500 g	1,012	15,76	1,068	17,07	1,210	16,45
Papel higiénico	rollo 74 m	0,914	18,78	0,955	17,50	1,122	18,01
Limpieza y planchado de ambo	unidad	16,063	11,46	17,116	16,02	19,280	15,32
Algodón	100 g	2,085	14,12	2,101	17,10	2,300	18,19
Aplicación de inyecciones (farmacia)	unidad	2,355	37,55	2,548	38,23	2,830	38,93
Disco 33 rpm larga duración	"	19,253	12,43	20,989	15,90	24,340	15,65
Cuaderno escolar 50 hojas	"	2,234	16,26	2,277	14,42	2,630	22,08
Lápiz negro	"	0,560	25,20	0,630	24,40	0,713	23,96
Dentífrico	env. 100-120 g	1,822	20,96	2,003	19,80	2,279	22,26
Hojas de afeitador	c. 5 unid.	3,778	27,89	3,856	26,10	4,273	27,51
Jabón de tocador	past. 135-150 g	1,323	14,65	1,381	12,23	1,559	13,38

(1) Cambio de especificación del artículo

Cuadro 5.— VARIACIONES PORCENTUALES PERIODICAS

Periodo	%
Febrero 1988	10,4
Bimestre:	
Variación entre diciembre 1987 y febrero 1988	20,5
Trimestre:	
Variación entre noviembre 1987 y febrero 1988	24,6
Cuatrimestre:	
Variación entre octubre 1987 y febrero 1988	37,4
Semestre:	
Variación entre agosto 1987 y febrero 1988	83,4
Año:	
Variación entre febrero 1987 y febrero 1988	189,0

II. INDICE DE PRECIOS AL POR MAYOR

Cuadro 1.— NIVEL GENERAL Y PRINCIPALES COMPONENTES. INDICES

(Base 1981 = 100)

Período	Nivel general	Por origen y sector				
		Nacional			Importado	No agropecuario total (a)
		Total	Agropecuario	No agropecuario		
1986	138990,3	135583,2	153601,6	132771,1	184255,7	136889,8
1987	309772,8	301094,0	332025,6	296266,5	425077,2	306571,3
O. 1986	165263,5	161708,4	210915,8	154028,6	212495,6	158706,0
N. "	173438,5	169617,2	214055,8	162681,7	224207,2	167603,8
D. "	178661,5	174447,2	194491,0	171319,0	234651,5	176385,6
E. 1987	188156,7	183839,2	202045,0	180997,9	245517,3	186159,4
F. "	201133,6	196631,1	217696,8	193343,4	260952,2	198752,1
M. "	216930,3	211753,6	241506,7	207110,0	285706,9	213397,8
A. "	221105,4	215992,0	247435,2	211084,7	289039,6	217321,1
M. "	231892,8	226635,5	270279,1	219824,1	301740,1	226377,3
J. "	247431,7	242027,0	284182,6	235447,8	319236,1	242150,9
J. "	270716,3	264690,6	309798,1	257650,7	350770,8	265100,4
A. "	310239,9	303606,4	366792,1	293745,0	398371,8	302115,2
S. "	361786,5	352670,9	415404,6	342880,1	482893,9	354081,2
O. "	471979,3	454832,6	462934,4	453568,1	699786,3	473265,6
N. "	492346,1	474768,4	473122,7	475025,2	725879,1	495093,5
D. "	503554,8	485680,2	493109,5	484520,7	741032,4	505041,6
E. 1988*	564391,2	542718,3	564867,1	539261,6	852331,4	564307,1
F. " *	639735,8	615547,6	620799,8	614727,9	961093,2	642437,1

Cuadro 2.— NIVEL GENERAL Y PRINCIPALES COMPONENTES. VARIACIONES PORCENTUALES

(Relación entre cada período y el inmediato anterior)

O. 1986	5,3	5,5	9,1	4,7	3,2	4,6
N. "	4,9	4,9	1,5	5,6	5,5	5,6
D. "	3,0	2,8	- 9,5	5,3	4,7	5,2
E. 1987	5,3	5,4	3,9	5,6	4,6	5,5
F. "	6,9	7,0	7,7	6,8	6,3	6,8
M. "	7,9	7,7	10,9	7,1	9,5	7,4
A. "	1,9	2,0	2,5	1,9	1,2	1,8
M. "	4,9	4,9	9,2	4,1	4,4	4,2
J. "	6,7	6,8	5,1	7,1	5,8	7,0
J. "	9,4	9,4	9,0	9,4	9,9	9,5
A. "	14,6	14,7	18,4	14,0	13,6	14,0
S. "	16,6	16,2	13,3	16,7	21,2	17,2
O. "	30,5	29,0	11,4	32,3	44,9	33,7
N. "	4,3	4,4	2,2	4,7	3,7	4,6
D. "	2,3	2,3	4,2	2,0	2,1	2,0
E. 1988*	12,1	11,7	14,6	11,3	15,0	11,7
F. " *	13,3	13,4	9,9	14,0	12,8	13,8

(a) Incluye "Nacional no agropecuario" e "Importado".

* Cifras provisionales

Cuadro 3.— INDICES. NIVEL GENERAL Y COMPONENTES
(Base 1981 = 100)

Concepto	1987			1988	
	Octubre	Noviembre	Diciembre	Enero*	Febrero*
NIVEL GENERAL	471.979,3	492.346,1	503.554,8	564.391,2	639.735,8
PRODUCTOS NACIONALES					
NACIONAL	454.832,6	474.768,4	485.680,2	542.718,3	615.547,6
Agropecuario	462.934,4	473.122,7	493.109,5	564.867,1	620.799,8
Productos agrícolas	419.622,5	432.295,3	432.422,9	495.864,7	523.169,9
Cereales	442.144,3	444.134,9	450.225,2	544.050,6	600.078,8
Oleaginosos	418.218,0	455.888,2	479.936,1	604.488,7	574.901,1
Hortalizas y legumbres	451.969,6	427.215,2	370.717,6	346.149,1	361.417,1
Frutas	300.548,6	389.513,2	458.647,1	552.133,0	576.071,3
Productos pecuarios	514.742,5	519.901,1	563.913,1	648.901,6	740.288,6
Ganado	579.536,2	568.298,1	602.304,8	714.314,4	789.427,1
Aves, leche y huevos	371.915,0	378.946,7	420.384,5	454.228,0	554.632,3
Lana	935.004,4	1.198.061,7	1.438.614,1	1.609.724,9	1.881.002,4
Pesca	534.598,9	596.748,5	642.229,4	638.256,1	708.555,2
No agropecuario	453.568,1	475.025,2	484.520,7	539.261,6	614.727,9
Productos de minas y canteras	540.539,6	544.475,3	546.401,8	575.270,6	979.075,6
Carbón	858.024,7	858.024,7	858.024,7	909.469,3	1.000.562,7
Petróleo y gas	584.805,9	584.805,9	584.805,9	600.088,8	1.081.238,0
Minerales metálicos	512.647,1	512.647,1	512.647,1	527.946,6	600.106,6
Otros minerales	305.704,9	330.933,7	343.282,9	444.493,1	518.377,2
Productos manufacturados	450.320,2	472.431,6	482.209,8	537.916,8	601.121,5
Alimentos, bebidas y tabaco	409.345,8	438.108,2	449.186,3	509.997,6	577.279,3
Alimentos, excepto bebidas	414.594,5	430.385,9	442.764,2	510.116,5	586.226,5
Carne preparada y conservada	406.614,3	400.777,8	415.863,5	501.793,7	556.652,6
Productos lácteos	382.333,5	382.875,2	383.155,8	424.023,1	503.637,7
Frutas y legumbres envasadas	437.414,2	463.266,2	491.070,0	538.996,8	571.013,4
Pescados, crustáceos y otros productos marinos	414.649,9	570.053,1	589.002,2	618.138,9	699.675,5
Aceites y grasas vegetales y animales	359.372,3	380.702,6	388.042,5	452.209,7	497.538,9
Productos de molinería	460.703,0	485.355,2	501.460,4	538.885,5	573.884,7
Productos de panadería y fideería	457.778,4	463.152,1	475.977,3	501.674,4	569.309,2
Azúcar	383.903,4	438.535,4	438.535,4	536.786,2	739.659,1
Cacao, chocolate y art. confitería	479.853,2	496.655,7	496.655,7	510.084,9	561.968,5
Productos alimenticios diversos	447.619,6	462.253,1	514.027,5	615.570,7	746.511,3
Alimentos preparados para animales	446.473,5	502.782,1	504.954,8	622.157,4	663.932,3
Bebidas	391.602,1	412.351,7	422.721,5	449.379,5	490.775,3
Bebidas espirituosas	434.951,0	495.448,9	563.518,6	609.474,6	689.469,9
Bebidas vinícolas	374.043,2	377.107,2	377.107,2	389.884,6	400.104,0
Bebidas malteadas y malta	289.430,4	307.375,5	307.375,5	329.688,0	441.598,3
B. no alcohólicas y aguas gaseosas	436.775,9	479.235,1	479.235,1	533.799,2	614.678,3

Cuadro 3 (continuación)

Concepto	1987			1988	
	Octubre	Noviembre	Diciembre	Enero*	Febrero*
Productos del tabaco	390.401,9	555.790,7	555.790,7	613.844,5	642.408,9
Textiles, prendas de vestir y cuero	485.668,2	517.697,7	525.399,8	560.211,4	589.480,3
Productos textiles	484.932,6	522.196,0	528.710,1	558.552,0	572.407,2
Hilados y tejidos textiles	488.894,0	528.023,3	531.327,7	556.551,1	561.216,2
Artículos confeccionados de materiales textiles, excepto prendas de vestir	563.209,5	604.952,6	638.296,0	698.896,7	732.348,6
Artículos de punto	427.288,7	449.982,1	468.145,1	517.796,3	587.231,3
Prendas de vestir, excepto calzado	517.607,7	538.835,0	543.727,3	602.749,3	657.272,7
Cuero y productos del cuero y sucedáneos, excepto calzado y otras prendas de vestir	536.968,2	557.130,2	582.726,8	627.821,1	691.985,5
Cuero	521.567,8	525.557,8	538.422,5	575.645,1	641.121,8
Productos del cuero y sucedáneos, excepto calzado y otras prendas de vestir	580.348,1	646.063,2	707.522,6	774.784,8	835.257,9
Calzado, excepto el de caucho vulcanizado o moldeado o de plástico	401.856,3	417.600,9	429.900,2	454.653,2	544.178,4
Madera y productos de la madera, incluido muebles	521.100,3	542.583,2	553.094,3	598.340,1	752.076,6
Madera y productos de madera y de corcho, excepto muebles	541.440,4	559.197,9	579.301,8	630.650,4	723.309,7
Madera trabajada y sin trabajar	541.440,4	559.197,9	579.301,8	630.650,4	723.309,7
Muebles y accesorios, excepto los que son principalmente metálicos	506.004,6	530.252,5	533.644,1	574.360,8	773.426,2
Papel y productos de papel impresiones y publicaciones	479.268,2	493.866,8	505.909,4	558.569,5	604.322,2
Papel y productos de papel	450.115,3	457.828,0	459.311,8	496.316,6	539.946,5
Papel y cartón	457.539,7	470.178,5	472.202,5	518.689,0	557.788,4
Envases y cajas de papel y cartón	448.950,4	448.950,4	449.548,7	471.168,1	520.346,7
Artículos de pulpa, papel y cartón n.e.p.	414.483,4	419.309,6	420.595,8	453.660,0	504.563,8
Impresiones, publicaciones y artículos conexos	500.993,0	520.723,0	540.633,9	604.960,4	652.295,1
Sustancias químicas y productos derivados del petróleo y del carbón, de caucho y plástico	466.939,6	488.965,7	495.390,8	540.732,5	598.299,1
Sustancias químicas industriales	441.415,5	464.095,2	472.297,5	516.747,5	594.331,9
Sustancias químicas industriales básicas, excepto abonos	427.636,4	459.140,8	471.441,3	535.457,4	612.117,3
Resinas sintéticas, materias plásticas y fibras artificiales, excepto el vidrio	453.932,4	468.595,8	473.075,3	499.751,5	578.175,7

Cuadro 3 (continuación)

Concepto	1987			1988	
	Octubre	Noviembre	Diciembre	Enero*	Febrero*
Otros productos químicos	335.015,8	371.521,5	374.247,2	414.220,9	462.561,5
Pinturas, barnices y lacas	342.165,3	416.477,0	417.168,1	442.618,6	501.483,2
Productos farmacéuticos y medicamentos	284.034,4	320.951,3	323.256,4	369.819,9	416.245,5
Jabones y preparados de limpieza, perfumes, cosméticos y otros productos de tocador	312.360,4	346.527,7	349.481,4	372.730,1	422.290,3
Productos químicos n.e.p.	470.467,8	482.893,4	487.712,8	540.439,3	584.694,6
Productos derivados del petróleo	660.985,2	666.538,2	666.361,0	714.198,8	773.360,8
Productos de caucho	304.476,8	328.451,6	337.370,4	369.548,0	397.490,6
Cubiertas y cámaras	247.815,8	252.210,5	252.273,9	271.867,5	290.981,2
Productos de caucho n.e.p.	434.815,9	503.831,3	533.120,4	594.245,2	642.497,3
Productos plásticos n.e.p.	548.132,6	575.650,2	617.845,5	702.572,4	784.459,0
Productos minerales no metálicos, exceptuando los derivados del petróleo y del carbón	341.859,4	353.001,2	355.698,5	381.949,1	426.878,0
Objetos de barro, loza y porcelana	426.871,8	457.078,3	449.950,2	493.666,5	535.744,3
Vidrio y productos de vidrio	262.540,6	262.540,6	270.182,8	298.285,2	317.536,0
Otros productos minerales no metálicos	352.439,4	364.087,3	366.747,7	390.075,2	442.608,0
Productos de arcilla para construcción	398.576,3	430.363,3	432.428,0	459.666,8	505.564,3
Cemento, cal y yeso	388.084,8	389.880,6	383.144,0	397.314,1	448.740,6
Productos minerales no metálicos n.e.p.	297.034,9	307.828,0	319.408,4	349.220,5	406.030,6
Productos metálicos básicos	545.599,1	552.856,5	565.024,0	639.538,3	728.948,1
Hierro y acero	560.258,4	562.964,1	574.081,8	651.977,2	747.742,6
Metales no ferrosos	461.873,6	495.127,8	513.290,8	568.494,3	621.605,3
Productos metálicos, maquinaria y equipo	438.686,1	458.805,3	471.088,0	541.834,5	613.365,8
Productos metálicos, exceptuando maquinaria y equipo	418.069,5	436.021,2	442.458,5	508.870,1	563.745,3
Cuchillería, herramientas manuales y artículos generales de ferretería	501.764,9	511.894,8	510.164,5	545.760,5	572.269,8
Muebles y accesorios principalmente metálicos	448.343,5	460.100,9	460.530,5	520.736,3	546.022,4
Productos metálicos, n.e.p., exceptuando maquinaria y equipo	404.170,0	423.686,7	431.721,9	502.860,5	563.974,9
Maquinaria, exceptuando la eléctrica	412.825,8	434.777,6	457.447,2	508.764,3	584.139,9
Maquinaria y equipo para la agricultura	467.523,6	490.090,7	552.529,9	602.511,6	737.381,6
Maquinaria y equipo para las industrias, excepto para trabajar los metales y la madera	480.588,7	514.248,9	517.640,5	573.696,5	626.314,6
Maquinaria y equipo n.e.p., exceptuando la maquinaria eléctrica	338.942,1	353.946,6	361.198,3	410.746,9	459.659,2

Cuadro 3 (continuación)

Concepto	1987			1988	
	Octubre	Noviembre	Diciembre	Enero*	Febrero*
Maquinaria, aparatos, accesorios y suministros eléctricos	440.358,0	489.919,9	508.435,9	560.332,8	631.023,8
Máquinas y aparatos industriales eléctricos	629.460,7	743.485,5	782.041,0	886.427,6	1.012.320,5
Equipos y aparatos de radio, de televisión y de comunicaciones	391.114,0	440.124,5	458.965,9	482.995,2	543.221,3
Aparatos y accesorios eléctricos de uso doméstico	359.594,2	384.409,4	397.920,4	438.145,9	469.035,5
Aparatos y suministros eléctricos n.e.p.	431.532,6	463.713,6	475.929,1	535.628,9	603.251,9
Material de transporte	457.112,5	471.383,4	481.762,1	565.151,9	643.810,4
Vehículos automóviles	457.112,5	471.383,4	481.762,1	565.151,9	643.810,4

PRODUCTOS IMPORTADOS

IMPORTADO	699.786,3	725.879,1	741.032,4	852.331,4	961.093,2
Productos de la agricultura y silvicultura	691.162,8	709.346,7	769.400,5	807.759,3	937.568,7
Productos agrarios	675.176,4	691.220,9	761.223,8	787.248,1	914.552,5
Productos de la silvicultura	752.780,3	779.210,1	800.916,4	886.817,0	1.026.281,8
Productos de minas y canteras	418.424,2	419.482,5	420.827,9	500.995,8	546.202,2
Carbón	241.132,7	241.132,7	241.132,7	266.683,1	266.683,1
Otros minerales	662.252,7	664.766,5	667.962,3	823.245,3	930.623,9
Productos manufacturados	742.277,9	772.778,2	786.039,1	908.357,2	1.024.699,1
Madera	688.197,7	706.464,2	732.684,7	776.754,6	839.275,1
Papel	699.056,8	713.801,9	697.242,1	734.847,4	863.505,0
Sustancias y productos químicos	686.016,7	720.854,6	739.836,7	843.110,8	952.086,1
Sustancias químicas industriales	703.022,7	737.078,6	755.270,0	868.591,9	981.680,9
Otros productos químicos	605.287,2	643.837,2	666.573,1	722.149,2	811.596,0
Productos metálicos básicos	813.145,7	857.558,5	879.566,5	1.095.582,5	1.215.221,3
Hierro y acero	776.112,1	786.845,8	791.221,8	971.201,2	1.096.189,2
Metales no ferrosos	939.977,6	1.099.734,1	1.182.127,4	1.521.560,9	1.622.879,9
Productos metálicos, maquinaria y equipo	767.265,3	784.624,3	793.458,8	884.691,5	1.006.636,2
Maquinaria exceptuando la eléctrica	734.972,2	751.258,8	760.893,3	852.215,6	990.142,3
Maquinaria, aparatos, accesorios y suministros eléctricos	933.088,9	955.955,2	960.681,7	1.051.453,9	1.091.331,7

*Cifras provisionales

Cuadro 4.— VARIACIONES PORCENTUALES PERIODICAS

Período	Nivel general	Agropecuaria nacional	No agropecuario		
			Total	Nacional	Importado
Febrero 1988	13,3	9,9	13,8	14,0	12,8
Bimestre:					
Variación entre diciembre 1987 y febrero 1988	27,0	25,9	27,2	26,9	29,7
Trimestre:					
Variación entre noviembre 1987 y febrero 1988	29,9	31,2	29,8	29,4	32,4
Cuatrimestre:					
Variación entre octubre 1987 y febrero 1988	35,5	34,1	35,7	35,5	37,3
Semestre:					
Variación entre agosto 1987 y febrero 1988	106,2	69,3	112,6	109,3	141,3
Año:					
Variación entre febrero 1987 y febrero 1988	218,1	185,2	223,2	217,9	268,3

III. COSTO DE LA CONSTRUCCION

CAPITAL FEDERAL

Cuadro 1.— NIVEL GENERAL Y CAPITULOS. INDICES

(Base 1980 = 100)

Período	Nivel general	Gastos generales	Materiales	Mano de obra (*)	Nivel general	Gastos generales	Materiales	Mano de obra (*)	
					Variación % entre cada período y el anterior				
1986	238.577,5	219.009,7	237.675,1	244.668,5	69,5	73,8	65,1	78,3	
1987	542.696,4	488.402,3	560.756,6	517.818,8	127,5	123,0	135,9	111,6	
Enero	1986	181.426,6	167.841,5	185.211,2	176.476,0	2,3	2,3	0,8	5,6
Febrero	"	182.046,8	168.264,2	186.136,5	176.519,1	0,3	0,3	0,5	-
Marzo	"	184.394,2	170.042,2	189.542,4	176.831,0	1,3	1,1	1,8	0,2
Abril	"	198.069,7	183.747,7	194.168,6	209.086,8	7,4	8,1	2,4	18,2
Mayo	"	204.147,5	189.264,5	202.901,7	209.814,5	3,1	3,0	4,5	0,3
Junio	"	215.048,4	199.403,2	214.918,5	218.570,4	5,3	5,4	5,9	4,2
Julio	"	243.145,6	223.261,2	232.520,6	269.350,4	13,1	12,0	8,2	23,2
Agosto	"	257.707,3	235.417,9	253.881,4	270.488,9	6,0	5,4	9,2	0,4
Setiembre	"	273.145,9	248.985,7	275.524,6	273.576,4	6,0	5,8	8,5	1,1
Octubre	"	296.758,3	268.466,6	291.385,4	314.207,3	8,6	7,6	5,8	14,9
Noviembre	"	306.321,0	280.332,7	305.193,7	314.319,1	3,2	4,4	4,7	-
Diciembre	"	320.719,2	293.088,5	320.716,9	326.781,8	4,7	4,6	5,1	4,0
Enero	1987	342.565,0	321.036,5	338.061,1	356.084,9	6,8	9,5	5,4	9,0
Febrero	"	359.694,9	336.097,4	363.156,8	357.278,0	5,0	4,7	7,4	0,3
Marzo	"	373.566,2	346.353,6	379.344,7	367.312,8	3,9	3,1	4,5	2,8
Abril	"	382.206,3	351.860,1	392.442,0	367.594,8	2,3	1,6	3,5	0,1
Mayo	"	411.479,5	376.597,7	409.073,3	424.054,6	7,7	7,0	4,2	15,4
Junio	"	464.078,5	422.318,1	440.170,1	522.645,0	12,8	12,1	7,6	23,2
Julio	"	480.483,7	438.429,1	481.566,3	487.512,3	3,5	3,8	9,4	- 6,7
Agosto	"	538.460,5	483.988,2	553.493,2	519.898,4	12,1	10,4	14,9	6,6
Setiembre	"	632.714,8	562.775,4	641.165,0	631.566,9	17,5	16,3	15,8	21,5
Octubre	"	804.391,8	712.587,4	858.429,2	714.463,7	27,1	26,6	33,9	13,1
Noviembre	"	842.853,8	741.646,8	915.545,3	716.892,7	4,8	4,1	6,7	0,3
Diciembre	"	879.861,4	767.137,2	956.632,5	748.521,8	4,4	3,4	4,5	4,4
Enero	1988	999.409,9	891.236,5	1.069.154,2	880.655,1	13,6	16,2	11,8	17,7
Febrero	"	1.092.688,6	962.173,0	1.199.210,4	903.867,1	9,3	8,0	12,2	2,6

(*) Incluye cargas sociales

NOTA: Las cifras son provisionales desde julio de 1987, ya que el "Nivel general" y los capítulos "Mano de obra" y "Gastos generales" pueden sufrir modificaciones.

Cuadro 2. — INDICES Y VARIACIONES PORCENTUALES. NIVEL GENERAL, CAPITULOS E ITEM

(Base 1980 = 100)

Capítulo e ítem	1988		1987		Variación %		
	Febrero	Enero	Febrero	Diciembre	Feb. 1988 Enero 1988	Feb. 1988 Feb. 1987	Feb. 1988 Dic. 1987
NIVEL GENERAL	1.092.688,6	999.409,9	359.694,9	879.861,4	9,3	203,8	24,2
Materiales	1.199.210,4	1.069.154,2	363.156,8	956.632,5	12,2	230,2	25,4
Mano de obra (*)	903.867,1	880.655,1	357.279,0	748.521,8	2,6	153,0	20,8
Gastos generales	962.173,0	891.236,5	336.097,4	767.137,2	8,0	186,3	25,4
Según ítem de obra	(Índice, base noviembre 1980 = 100)						
01 - Movimiento suelo estructura	840.407,6	808.751,3	324.895,3	721.855,7	3,9	158,7	16,4
02 - Estructura	1.011.795,5	907.489,0	344.634,9	816.501,9	11,5	193,6	23,9
03 - Albañilería	721.685,4	680.425,3	262.710,6	604.359,6	6,1	174,7	19,4
04 - Instalación eléctrica	1.083.906,8	966.738,2	310.872,5	800.544,0	12,1	248,7	35,4
05 - Instalación de gas	878.210,2	782.340,9	256.358,0	672.177,1	12,3	242,6	30,7
06 - Instalación sanitaria	1.149.271,7	1.047.710,0	331.876,2	936.880,8	9,7	246,3	22,7
07 - Carpintería metálica y herrería	934.709,6	833.494,3	335.318,1	721.369,6	12,1	178,8	29,6
08 - Carpintería de madera	733.646,5	660.230,4	229.902,5	571.405,8	11,1	219,1	28,4
09 - Provisión y colocación ascensor	875.997,4	823.988,0	233.395,1	679.145,9	6,3	275,3	29,0
10 - Revestimiento escalera	600.240,6	541.804,9	233.102,9	496.458,6	10,8	157,5	20,9
11 - Piso de madera	686.215,4	563.933,6	183.356,2	525.873,8	21,7	274,3	30,5
12 - Cortinas de enrollar	1.874.763,5	1.654.772,2	379.605,8	1.435.926,1	13,3	393,9	30,6
13 - Yesería	718.699,6	683.868,5	248.790,3	584.735,0	5,1	188,9	22,9
14 - Herraaje	1.297.118,8	1.156.852,0	355.072,5	1.029.828,1	12,1	265,3	26,0
15 - Marmolería	933.689,3	817.598,2	287.086,6	707.101,0	14,2	225,2	32,0
16 - Provisión y colocación de vidrios	1.245.720,2	1.106.854,9	350.268,1	960.458,3	12,5	255,6	29,7
17 - Pintura general	831.134,7	778.937,9	292.960,5	694.012,5	6,7	183,7	19,8
18 - Instalación teléfono y portero eléctrico	877.639,7	823.132,2	257.042,8	716.523,0	6,6	241,4	22,5
19 - Accesorios contra incendio	1.086.791,5	959.067,9	272.238,3	888.648,1	13,3	299,2	22,3
20 - Gastos generales (excluido fletes)	721.410,7	666.431,2	249.485,3	566.749,6	8,2	189,2	27,3

(*) Incluye cargas sociales

Cuadro 3.- INDICES POR ITEM Y SUBITEM

(Base noviembre 1980 = 100)

Item	Sub-item	Denominación	1987		1988	
			Noviembre	Diciembre	Enero	Febrero
01	0101	Excavación de bases y tensores (cava, paleo y retiro sobranter)	703.127,7	721.855,7	808.751,3	840.407,6
02		ESTRUCTURA				
	0201	Hormigón armado	767.070,5	816.501,9	907.489,0	1.011.795,5
03		ALBAÑILERIA	584.568,4	604.359,6	680.425,3	721.685,4
	0301	Cercado y preparación del terreno, obrador, defensas, replanteo, arreglo a vecinos	615.911,3	636.842,5	729.274,4	752.516,0
	0302	Excavación de cimientos, incluido desmonte y retiro de escombros	703.089,6	721.347,2	806.646,1	838.642,5
	0303	Mampostería de cimientos en ladrillo común	510.998,3	527.452,9	575.831,6	608.308,0
	0304	Mampostería en elevación en ladrillo común, de 0,30	515.538,0	533.250,9	585.101,5	615.316,8
	0305	Mampostería en elevación en ladrillo común, de 0,15	511.230,7	527.875,9	578.495,8	605.944,6
	0306	Mampostería en elevación en ladrillo hueco, de 0,10	646.943,5	659.837,8	747.756,9	773.617,2
	0307	Capa aisladora horizontal doble y enlace vertical	581.087,1	604.153,8	692.988,7	747.635,9
	0308	Picado de revoques	703.965,9	735.705,5	866.283,7	888.645,9
	0309	Revoque exterior completo con capa hidrófuga	556.548,9	582.703,8	685.220,0	715.375,3
	0310	Revoque exterior grueso y fino	559.202,5	586.345,4	691.238,8	721.301,3
	0311	Revoque interior grueso	549.410,6	577.142,9	680.319,2	714.545,0
	0312	Revoque fino interior al fieltro	571.859,2	598.324,0	705.534,6	729.920,7
	0313	Revoque de cemento alisado en tanques, bajo y costado de bañera y escalera sala de máquina	556.168,7	581.563,5	682.801,2	710.875,1
	0314	Revoque salpicado y planchado en pasillos y caja de escalera	533.533,9	536.043,8	645.711,8	694.005,0
	0315	Revoque de frente completo con capa hidrófuga	565.415,1	592.230,0	691.654,6	724.808,5
	0316	Revoque grueso sobre ladrillo hueco, bajo azulejos	546.232,6	573.825,7	676.835,3	706.003,9
	0317	Revoque a la cal fina terminado al fieltro para cielorraso	572.104,0	597.762,0	702.758,1	734.326,2
	0318	Contrapiso sobre tierra bajo mosaico loseta vereda y cemento alisado (12 cm)	503.063,4	532.611,3	613.980,3	698.273,4
	0319	Contrapiso sobre tierra bajo parquet, con aislación y carpeta para clavado	540.777,7	565.604,7	651.048,6	722.034,5
	0320	Contrapiso en roperos	529.442,4	556.833,2	646.961,2	709.119,6
	0321	Relleno de losas bajadas	476.800,9	507.350,9	579.148,9	685.670,2
	0322	Contrapiso bajo mosaico y piso de cemento sobre losa	523.781,7	553.608,0	641.374,2	714.390,7
	0323	Contrapiso bajo parquet sobre losa incluida carpeta de volcado	536.377,1	563.388,0	654.171,7	715.389,2
	0324	Contrapiso bajo techado asfáltico, incluido alisado para asiento del manto asfáltico	527.640,4	555.584,8	643.504,5	712.637,2
	0325	Piso de cemento alisado	576.207,5	599.398,3	698.081,0	736.331,1
	0326	Piso de mosaico granítico 20 x 20 cm, pulido en obra	528.193,4	545.921,7	623.793,2	684.124,1
	0327	Vereda de loseta de 40 x 60 x 4 cm	509.064,6	524.889,9	617.435,9	684.102,6
	0328	Piso de mosaico granítico 40 x 40 cm, pulido en obra	527.587,8	549.343,5	629.114,5	681.084,0
	0329	Cubierta de azotea de baldosa cerámica 20 x 20 cm	710.249,2	742.124,7	837.129,2	886.436,2
	0330	Piso de baldosa plástica	791.700,2	863.232,8	841.725,3	1.002.654,9
	0331	Zócalo de cemento alisado de 10 cm de alto	559.745,0	583.743,2	684.881,6	711.839,7
	0332	Zócalo de mosaico granítico 10 x 30 cm, pulido en obra	713.483,5	726.907,2	834.633,7	893.643,9
	0333	Pulido en obra de mosaico granítico	651.499,8	750.882,1	937.418,3	948.548,8
	0334	Pulido en obra de zócalo granítico	805.425,7	873.903,2	925.749,5	1.019.662,8
	0335	Revestimiento de azulejo, liso color de 15 x 15 cm colocados al hilo con junta cerrada	781.107,2	785.422,7	850.509,9	896.501,4
	0336	Antepecho de baldosa cerámica de 20 x 20 cm	613.468,0	641.755,0	741.808,9	779.050,6
	0337	Techado asfáltico terminado	543.398,9	556.686,4	609.303,6	646.979,2
	0338	Conductos de coventilación	471.990,5	490.869,5	522.022,3	590.412,2
	0339	Sereno de obra	635.199,6	656.857,8	772.556,5	800.198,6

Cuadro 3 (continuación)

Item	Sub-item	Denominación	1987		1988	
			Noviembre	Diciembre	Enero	Febrero
	0340	Limpieza periódica de obra	703.163,6	722.427,0	811.124,2	842.397,6
	0341	Ayuda de gremios	573.776,2	593.132,7	669.121,7	707.060,4
	0342	Compactador de residuos	1.050.261,3	1.093.132,6	1.139.027,1	1.378.459,8
04		INSTALACION ELECTRICA	763.961,3	800.544,0	966.738,2	1.083.906,8
	0401	Instalación general	767.735,9	804.348,2	971.836,4	1.092.571,8
	0402	Artefactos de iluminación	689.047,4	725.041,0	865.555,4	911.933,3
05		INSTALACION DE GAS	642.965,6	672.177,1	782.340,9	878.210,2
	0501	Instalación general	1.031.014,4	1.077.633,7	1.249.381,7	1.393.435,5
	0502	Cocinas y calefones	453.438,9	474.148,2	554.233,7	626.569,3
06		INSTALACION SANITARIA	912.829,4	936.880,8	1.047.710,0	1.149.271,7
	0601	Instalación general	792.742,8	820.485,2	937.166,5	1.038.180,0
	0602	Artefactos de baño y piezas de embutir	1.062.076,5	1.072.323,1	1.165.648,1	1.235.600,1
	0603	Broncería sanitaria	1.346.117,3	1.387.455,8	1.478.489,6	1.678.622,4
	0604	Botiquines para baño	839.578,6	839.578,6	1.032.404,5	1.210.861,7
	0605	Equipo de bombeo horizontal completo	768.795,8	854.780,7	960.994,7	998.996,7
07		CARPINTERIA METALICA Y HERRERIA	682.370,0	721.369,6	833.494,3	934.709,6
	0701	Puertas y ventanas	583.573,4	599.201,1	691.280,9	784.490,6
	0702	Baranda para balcones	794.411,3	949.890,1	1.059.400,3	1.175.230,0
	0703	Baranda para escalera	796.455,2	812.334,6	954.767,8	1.116.689,4
	0704	Marcos para puertas interiores	909.822,8	939.598,7	1.117.027,5	1.233.359,7
	0705	Marcos para roperos	930.674,6	936.191,3	1.124.138,8	1.217.667,3
08		CARPINTERIA DE MADERA	550.270,0	571.405,8	660.230,4	733.646,5
	0801	Puertas interiores	610.061,3	633.537,1	772.199,9	811.031,9
	0802	Puertas para roperos	559.351,0	573.978,8	655.290,5	686.814,7
	0803	Muebles para cocina	510.263,7	532.409,7	593.548,6	703.856,7
09		PROVISION Y COLOCACION ASCENSOR				
	0901	Ascensor normal 9 paradas s/especificaciones	621.977,8	679.145,9	823.988,0	875.997,4
10		REVESTIMIENTO ESCALERA, PROVISION Y COLOCACION				
	1001	Alzadas y pedadas	477.933,6	496.458,6	541.804,9	600.240,6
	1002	Zócalo rampante monolítico de 10 cm de alto	486.949,0	506.612,4	554.792,7	613.988,6
			439.407,4	453.067,6	486.303,1	541.490,3
11		PISO DE MADERA				
	1101	Provisión y colocación	487.616,1	525.873,8	563.933,6	686.215,4
12		CORTINAS DE ENROLLAR				
	1201	Provisión y colocación	1.380.642,2	1.435.926,1	1.654.772,2	1.874.763,5
13		YESERIA				
	1301	Cielorrasos aplicados, rectos	567.781,8	584.735,0	683.868,5	718.699,6
	1302	Cielorrasos armados con madera y metal desplegado	565.878,2	584.008,5	681.142,0	714.862,3
	1303	Enlucido de paredes, incluidos fajas y roperos	806.652,4	821.602,3	947.138,8	1.029.327,6
	1304	Taparrollos armados con madera y metal desplegado	561.676,3	580.065,6	676.994,4	709.626,0
			607.053,9	610.804,8	729.559,3	781.169,7
14		HERRAJES				
	1401	Puertas de entrada a departamentos	1.012.744,0	1.029.828,1	1.156.852,0	1.297.118,8
	1402	Puertas interiores	1.085.096,7	1.111.634,1	1.235.602,9	1.380.605,3
	1403	Puertas roperos	1.001.232,2	1.011.548,3	1.148.076,5	1.286.490,7
	1404	Varios	974.551,0	991.308,7	1.108.355,9	1.260.039,5
			787.237,3	793.254,2	911.559,3	993.169,5
15		MARMOLERIA				
	1501	Revestimiento del frente y hall de entrada	671.009,7	707.101,0	817.598,2	933.689,3
16		PROVISION Y COLOCACION DE VIDRIOS				
	1601	Vidrios dobles transparentes	871.922,1	960.458,3	1.106.854,9	1.245.720,2
	1602	Vidrio martelé grueso	883.973,1	976.694,3	1.128.660,4	1.267.849,1
			823.021,9	894.576,1	1.018.372,8	1.155.926,2

Cuadro 3 (continuación)

Item	Sub-item	Denominación	1987		1988	
			Noviembre	Diciembre	Enero	Febrero
17		PINTURA GENERAL	675.565,6	694.012,5	778.937,9	831.134,7
	1701	Cielorraso a la tiza y cola sobre yeso	535.744,3	559.023,0	651.615,2	681.403,2
	1702	Muros interiores al látex	705.608,2	723.823,6	808.725,2	858.041,6
	1703	Carpintería metálica y herrería	655.987,3	669.991,0	751.778,2	812.377,7
	1704	Carpintería de madera	710.820,4	727.498,0	815.197,4	877.598,0
	1705	Cortinas de enrollar	662.794,5	690.781,0	766.559,6	827.970,0
	1706	Cielorraso, paliar y caja de escalera	739.150,4	756.840,7	843.654,6	909.041,1
	1707	Muros exteriores, patios, terrazas, sala de máquinas y tanque de agua	523.172,3	542.116,9	625.082,0	668.839,5
18		INSTALACION TELEFONO Y PORTERO ELECTRICO	693.028,6	716.523,0	823.132,2	877.639,7
	1801	Instalación telefónica	648.709,8	696.151,5	805.830,0	873.861,7
	1802	Portero eléctrico	712.039,6	725.261,6	830.535,3	879.260,3
19		ACCESORIOS CONTRA INCENDIO	801.480,9	888.648,1	959.067,9	1.086.791,5
	1901	Matafuegos de agua, impulsión CO ₂	800.964,5	891.383,6	961.995,6	1.115.743,6
	1902	Matafuegos a base CO ₂	802.999,8	879.400,0	949.168,0	990.860,1
20		GASTOS GENERALES	545.905,8	566.749,6	666.431,2	721.410,7
	2001	Luz y fuerza motriz de obra	545.031,7	545.031,7	704.644,1	808.942,4
	2002	Derecho municipal de inspección de instalaciones eléctricas y electromecánicas y maquinaria de obra. Potencia calculada 82 kW	149.280,1	149.280,1	420.608,8	420.608,8
	2003	Derecho municipal por delineación y construcción según Artículo 13. Ordenanza Tarifaria. Edificio 4a. categoría	113.780,5	113.780,5	306.250,0	306.250,0
	2004	Gas del Estado (Renovación de red)	-	-	-	-
	2005	O.S.N. (Aprobación de planos)	-	-	-	-
	2006	O.S.N. (Agua para la construcción)	349.559,7	349.559,7	413.695,2	413.695,2
	2007	O.S.N. (Conexión de agua y cloaca)	-	-	-	-
	2008	SEGBA (Conexión de luz)	291.993,7	291.993,7	368.916,8	409.731,2
	2009	Seguro obrero y responsabilidad civil	583.797,6	603.458,6	680.582,4	721.547,8
	2010	Honorarios, proyectos y dirección	658.423,0	687.332,8	780.562,7	853.588,7

Cuadro 4.— PRECIOS DE UN CONJUNTO DE MATERIALES PARA LA CONSTRUCCION*

A

Artículo	Unidad de medida	1987		1988	
		Noviembre	Diciembre	Enero	Febrero
Aceite de lino doble cocido en lata de 18 litros	l	3,684	3,668	4,137	4,550
Aguarrás, en lata de 5 litros	l	3,629	3,694	3,884	4,245
Acero dulce aletado torsionado de alto límite de fluencia de 12 mm, en barra de 12 m	t	1.960,471	2.295,576	2.378,276	2.787,498
Acero redondo común, liso de 12 mm, en barra de 12 m	t	2.142,105	2.202,255	2.250,411	2.578,880
Alzadas y vedadas de 0,04 m espesor mármol reconstituido, colores oscuros, grano 1 a 5 para escalera de tramos rectos entre paredes, incluido colocación y lustrado a piedra fina	m ²	99,552	103,572	113,422	125,524
Arena fina argentina	m ³	17,781	20,498	23,830	26,944
Azulaje cerámico de color gris claro, celeste o marfil, liso de 15 x 15 cm	m ²	21,200	21,048	22,204	23,427
Bañera de revestir, hierro fundido enlozado de 1,50 m de largo	u	748,650	765,711	862,366	921,136
Cable plástico, unipolar de 0,35 mm en rollos de 100 m	m	0,149	0,158	0,187	0,213
Cable plástico, unipolar de 1 mm en rollos de 100 m	m	0,281	0,319	0,368	0,430
Cable plástico, unipolar de 1,5 mm en rollos de 100 m	m	0,386	0,432	0,528	0,576
Cable plástico, unipolar de 2,5 mm en rollos de 100 m	m	0,589	0,662	0,796	0,879
Caja de 10 x 5 cm chapa 16	u	2,462	2,494	3,141	4,240
Caja octogonal chapa 20	u	1,136	1,201	1,474	1,932
Caja de tablero de un circuito	u	12,188	12,324	14,461	18,549
Cal aérea hidratada en polvo en bolsa de 30 kg	bolsa	8,671	8,753	10,058	11,914
Cal hidratada en polvo en bolsa de 30 kg	bolsa	5,004	5,190	6,086	7,324
Calefón de tiro balanceado de 12 l por minuto, con incremento de temperatura de 20°C, calidad standard	u	434,357	434,357	444,243	511,167
Calefón de 12 l por minuto, con incremento de temperatura de 20°C, calidad standard	u	308,153	328,462	357,732	407,880
Canto rodado natural	m ³	66,367	71,140	87,950	100,699
Caño de H° G° 0,013 m	m	6,740	7,016	8,492	9,843
Caño de H° G° 0,019 m	m	8,090	8,352	9,956	11,193
Caño de H° G° 0,025 m	m	12,066	12,668	14,502	16,734
Caño de H° G° 0,032 m	m	15,724	16,362	20,014	21,810
Caño de fibrocemento 0,100 x 1 m	m	8,390	8,634	10,516	13,200
Caño de fibrocemento 0,100 x 2 m	u	18,882	19,096	21,287	23,742
Caño hormigón comprimido 0,102 x 1 m aprobado	u	6,155	6,411	6,976	7,456
Caño luz liviano 5/8"	m	1,590	1,590	2,092	2,472
Caño luz liviano 3/4"	m	1,946	1,933	2,553	3,035
Cascote de cal	m ³	9,500	10,500	10,500	18,250
Cemento portland normal envase de papel en bolsa de 50 kg	bolsa	12,591	12,702	14,066	16,238
Cocina enlozada blanca, 3 hornallas y horno, con termómetro, sin parrilla, calidad standard	u	331,350	352,457	455,803	508,762
Cortina de enrollar de madera de araucaria chilena o palo blanco incluyendo ejes y grapas. Provisión y colocación. Medidas 1,00 x 1,30 m	m ²	182,622	192,998	226,340	250,827
Depósito fijo cemento 16 litros gigante chato	u	152,607	162,068	178,723	189,845
Hidrófugo químico inorgánico en tambores de 220 kg	kg	1,011	1,060	1,145	1,266
Inodoro Atuel 1a. blanco	u	136,897	130,202	127,952	126,724
Juego de bidet transferencia, a sopapas tipo cromo Y	u	100,799	104,276	111,287	127,322
Juego lavatorio a sopapa tipo cromo Y	u	87,480	90,143	95,957	109,936
Juego de 2 llaves transferencia con lluvia tipo cromo Y	u	110,653	114,273	120,866	138,834
Juego de 6 piezas de embutir, jabonera de 15 x 7,5 cm, jabonera de 15 x 15 cm con agarradera, 2 perchas, portarrollo con rodillo, bases y barra para toallero	juego	68,851	71,524	71,983	79,838
Ladrillo común de primera, de cal de aproximadamente 5,1 x 12,1 x 25,3 cm	millar	207,615	211,308	215,292	224,798
Ladrillo hueco de 20 x 15 x 8 cm	millar	437,751	437,764	480,845	495,217
Lavatorio Victoria 1a. blanco	u	81,080	77,483	81,126	80,938
Llave de embutir completa, 1 punto	u	4,980	5,069	6,106	6,961

Cuadro 4 (continuación)

Artículo	Unidad de medida	1987		1988	
		Noviembre	Diciembre	Enero	Febrero
Llave de paso plomo, 0,019 m bronce	u	12,402	12,586	13,226	14,349
Madera para encofrado de pino Brasil Paraná, Insigne o similar en tablas de 1" x 6" sin cepillar	m ²	59,478	62,599	66,151	76,119
TIPO M1					
Marco metálico para puerta interior en chapa N° 18, calidad standard medida de hoja 0,90 x 2,00 m pared de 0,15 m	u	83,254	85,113	101,614	115,417
TIPO M3					
Marco metálico para puerta interior en chapa N° 18, calidad standard medida de hoja 0,60 x 2,00 m pared de 0,12 m	u	75,019	77,983	94,197	102,326
Mármol travertino tipo "Talamina" de 2 cm lustrado, para revestimiento de frente y hall de entrada, colocado	m ²	263,188	277,344	320,684	366,218
Mosaico granítico empastinado en fábrica, grano 1 a 5 cham-purreado de 20 x 20 cm	m ²	17,361	17,865	20,145	22,555
Pintura sintética blanca, óleo mate para interiores en lata de 4 litros	l	12,462	12,504	13,272	15,034
Pintura sintética, mate color para interiores al látex, en lata de 4 litros	l	9,991	10,117	10,766	11,679
Plomo aprobado agua 0,009	kg	5,596	5,596	6,436	7,782
Plomo aprobado agua 0,013	kg	5,596	5,596	6,436	7,782
Plomo aprobado pesado 0,013	kg	5,596	5,596	6,436	7,782
Plomo aprobado agua 0,032	kg	5,066	5,596	6,436	7,782
Plomo aprobado 0,038 en tirones	kg	5,596	5,596	6,436	7,782
Plomo aprobado 0,051 en tirones	kg	5,596	5,596	6,436	7,782
Plomo aprobado 0,064 en tirones	kg	5,596	5,596	6,436	7,782
Puerta balcón chapa N° 16 - Tipo 1 - Medida 2,00 x 2,00 m	u	550,333	578,000	658,840	724,333
Puerta vidriera chapa N° 16 - Tipo 11 - Medida 0,70 x 2,00 m	u	291,523	296,653	358,840	404,989
Puerta interior tipo placa Tipo P 1 - Medida marco 0,90 x 2,00 m	u	101,857	104,757	128,483	140,717
Puerta interior tipo placa Tipo P 3 - Medida marco 0,60 x 2,00 m	u	99,449	103,648	129,810	132,829
Soldadura tipo noble 33 %	u	32,114	34,352	38,344	40,956
Sopapa y sobreagua de bronce cromado para bañera	u	13,757	13,144	14,409	20,693
Teléfono para portero eléctrico	u	47,622	48,347	55,496	58,655
Ventana con marco unificado de guía fija, un paño fijo de 0,65 m y una hoja corrediza - Guía de acero inoxidable con dos ruedas de nylon con rulemanes blindados, taparrollos con rebaja para riel y contramarco de abrir (tapacinta) contravidrio de aluminio cierre a caracol Tipo IV - Medida 1,30 x 1,00 m chapa N° 16	u	288,240	294,600	350,936	392,950
Vidrios dobles, transparentes, provisión y colocación;	m ²	32,720	36,152	41,777	46,929
Vidrio martelé grueso, provisión y colocación	m ²	30,940	33,630	38,284	43,455
Yeso blanco en bolsa de 40 kg	bolsa	12,506	12,747	14,648	15,779
Zócalo granítico empastinado en fábrica grano 1 a 5 cham-purreado de 10 cm x 30 cm	m	6,914	6,970	7,916	8,598

*Incluye I.V.A.

Cuadro 5.- VARIACIONES PORCENTUALES PERIODICAS

Periodo		%
	Febrero 1988	9,3
Bimestre:		
	Variación entre diciembre 1987 y febrero 1988	24,2
Trimestre:		
	Variación entre noviembre 1987 y febrero 1988	29,6
Cuatrimestre:		
	Variación entre octubre 1987 y febrero 1988	35,8
Semestre:		
	Variación entre agosto 1987 y febrero 1988	102,9
Año:		
	Variación entre febrero 1987 y febrero 1988	203,8

IV. INDICES DEL MERCADO LABORAL

Cuadro 1.— SALARIOS INDUSTRIALES. INDICES

(Base 1983 = 100)

Período	Salario total medio por trabajador (excluido aguinaldo) NIVEL GENERAL		Salario horario normal por trabajador (excluido aguinaldo) NIVEL GENERAL	
	Nominal	Real*	Nominal	Real*

O. 1985	7.303,0	98,3	7.304,8	98,3
N. "	7.090,9	93,2	7.475,6	98,3
D. "	8.212,1	104,6	7.822,2	99,7
E. 1986	9.036,1	111,8	8.245,2	102,0
F. "	8.037,8	97,8	8.416,6	102,4
M. "	8.197,6	95,3	8.418,7	97,8
A. "	8.973,9	99,6	9.022,6	100,1
M. "	9.962,3	106,3	9.527,1	101,6
J. "	8.759,1	89,4	9.925,6	101,3
J. "	11.472,6	109,6	10.663,0	101,9
A. "	12.631,5	111,0	11.620,0	102,1
S. "	12.363,1	101,3	11.825,0	96,9
O. "	14.189,8	109,6	13.123,7	101,4
N. "	13.767,0	101,0	13.738,9	100,8
D. "	15.489,9	108,5	14.080,7	98,6
E. 1987	16.966,4	110,5	15.174,3	98,8
F. "	15.318,2	93,7	15.742,6	96,2
M. "	16.761,6	94,7	16.062,9	90,8
A. "	18.312,9	100,1	17.429,9	95,3
M. "	18.135,4	95,2	18.113,5	95,1
J. "	20.049,7	97,4	19.412,2	94,3
J. "	21.622,4	95,4	20.574,2	90,8
A. "	23.488,9	91,2	22.898,2	88,9
S. "	27.994,8	97,3	26.657,6	92,6
O. "	33.402,0	97,1	31.647,3	92,0
N. "	33.169,0	87,4	33.834,6	89,2
D. "	38.545,6	98,3	36.226,9	92,3
E. 1988**	47.410,1	110,8	41.370,7	96,7

Período	Salarios básicos fijados por convenio PROMEDIO GENERAL			
	Obreros oficiales		Obreros peones	
	Nominal	Real*	Nominal	Real*

O. 1985	5.189,8	69,8	5.178,6	69,7
N. "	5.189,8	68,2	5.178,6	68,1
D. "	5.189,8	66,1	5.178,6	66,0
E. 1986	5.450,1	67,4	5.439,6	67,3
F. "	5.450,1	66,3	5.439,6	66,2
M. "	6.070,6	70,6	6.101,2	70,9
A. "	6.897,8	76,5	6.919,6	76,8
M. "	7.725,1	82,4	7.738,1	82,5
J. "	8.090,0	82,5	8.095,2	82,6
J. "	10.352,8	98,9	10.312,5	98,6
A. "	10.401,5	91,4	10.372,0	91,1
S. "	10.425,8	85,4	10.401,8	85,2
O. "	11.812,7	91,3	11.741,1	90,7
N. "	11.812,7	86,7	11.741,1	86,1
D. "	11.812,7	82,7	11.741,1	82,2
E. 1987	13.406,3	87,3	13.199,4	86,0
F. "	13.406,3	82,0	13.199,4	80,7
M. "	13.832,1	78,2	13.586,3	76,8
A. "	14.063,3	76,9	13.839,3	75,7
M. "	14.367,4	75,4	14.136,9	74,2
J. "	15.912,4	77,3	15.654,8	76,1
J. " **	16.958,6	74,8	16.696,4	73,7
A. " **	19.878,4	77,1	19.508,9	75,7
S. " **	22.871,1	79,5	22.440,5	78,0
O. " **	26.240,9	76,3	25.773,8	74,9
N. " **	26.447,7	69,7	25.982,1	68,5
D. " **	28.077,9	71,6	27.589,3	70,3
E. 1988**	30.754,3	71,9	30.208,3	70,6
F. " **	30.900,2	65,4	30.357,1	64,2

*Deflacionado por el índice de precios al consumidor.

**Cifras provisionales.

Cuadro 2 a.— SALARIO TOTAL MEDIO MENSUAL POR TRABAJADOR INDUSTRIAL
(excluido aguinaldo) EN TERMINOS NOMINALES
NIVEL GENERAL Y POR AGRUPACIONES. INDICES
 (Base 1983 = 100)

Período	Nivel general	Productos alimenticios	Bebidas	Tabaco	Fabricación de textiles	Fabricación de prendas de vestir	Industria del cuero
1986	11.073,4	10.999,5	12.463,9	11.428,6	10.709,7	8.915,4	11.925,9
1987	23.647,3	22.923,1	25.370,1	27.126,3	20.663,1	19.404,8	22.687,5
O. 1986	14.189,8	13.886,1	15.166,2	13.432,5	13.724,9	11.429,4	16.268,4
N. "	13.767,0	13.775,5	15.082,5	12.880,5	12.102,5	11.196,7	14.809,1
D. "	15.489,9	15.029,2	17.049,6	15.549,4	14.516,4	11.264,2	17.107,0
E. 1987	16.966,4	15.056,1	20.034,5	20.046,9	14.694,6	11.586,8	16.915,8
F. "	15.318,2	15.047,4	21.169,4	18.743,9	13.720,7	11.710,5	18.875,0
M. "	16.761,6	16.353,8	21.157,8	19.269,2	14.475,2	12.334,0	17.184,7
A. "	18.312,9	16.355,6	18.908,1	21.089,2	16.234,5	12.991,3	17.980,5
M. "	18.135,4	16.863,6	19.248,9	20.772,2	16.959,4	14.573,0	17.866,5
J. "	20.049,7	19.389,5	19.972,0	21.838,9	18.306,6	17.959,0	19.406,7
J. "	21.622,4	22.632,2	21.489,4	25.875,0	19.667,2	17.752,8	21.066,0
A. "	23.488,9	22.880,1	25.603,2	25.597,8	21.281,5	19.193,1	24.485,0
S. "	27.994,8	27.215,7	27.385,5	31.092,6	23.580,3	21.079,5	25.841,1
O. "	33.402,0	32.588,7	33.360,0	37.654,4	30.489,8	27.249,0	31.715,5
N. "	33.169,0	33.557,4	35.424,2	37.179,2	26.018,6	29.637,7	28.230,4
D. "	38.545,6	37.137,1	40.688,2	46.356,2	32.529,0	36.790,4	32.683,1

Período	Fabricación de calzado	Industria de la madera	Fabricación de muebles	Fabricación de papel	Imprentas, editoriales e industrias conexas	Sustancias químicas industriales	Otros productos químicos
1986	8.253,7	10.378,5	10.097,6	9.947,3	13.959,6	10.449,8	12.328,5
1987	16.035,6	21.895,0	19.984,9	19.147,9	33.194,8	22.222,7	24.766,5
O. 1986	10.433,2	13.941,8	12.823,6	11.766,5	17.475,3	13.176,3	14.740,0
N. "	9.408,7	12.514,8	11.511,6	12.589,2	17.855,3	13.133,3	14.258,1
D. "	9.847,0	14.639,9	14.453,8	12.902,9	19.463,7	15.623,1	16.201,8
E. 1987	13.138,5	14.934,2	12.865,3	13.155,3	21.989,2	15.766,9	18.603,0
F. "	7.404,0	13.555,4	13.926,1	13.099,5	21.848,8	13.982,0	16.904,2
M. "	11.146,1	15.331,5	15.302,5	14.959,9	22.439,7	15.287,5	18.184,5
A. "	12.799,5	17.042,9	17.005,6	13.864,6	25.715,6	16.841,4	18.696,7
M. "	12.264,8	17.126,3	16.598,0	14.144,9	25.460,3	17.733,4	19.260,2
J. "	15.259,3	17.681,7	17.456,8	14.882,3	27.790,0	19.005,4	21.811,8
J. "	14.696,0	19.158,9	17.521,5	15.865,2	30.855,1	19.444,1	23.141,8
A. "	16.372,4	22.365,6	20.193,4	19.495,5	34.956,4	20.664,4	25.220,4
S. "	19.086,1	26.430,7	23.842,5	21.609,1	39.787,0	24.579,6	27.976,1
O. "	24.313,8	31.448,6	30.489,0	26.229,5	45.189,0	31.583,5	33.637,6
N. "	21.661,2	31.062,1	26.529,2	30.748,3	48.440,6	32.892,4	34.904,7
D. "	24.285,9	36.602,1	28.088,6	31.721,0	53.865,6	38.891,7	38.857,0

Cuadro 2 a (continuación)

Período	Refinerías de petróleo	Productos derivados del petróleo y del carbón	Productos de caucho	Productos plásticos	Objetos de barro, loza y porcelana	Objetos de vidrio	Otros productos minerales no metálicos
1986	11.653,2	9.455,7	10.251,5	9.913,4	12.170,6	12.345,6	9.930,3
1987	25.797,2	22.624,4	24.256,9	20.199,5	23.136,5	28.015,8	22.371,0
O. 1986	12.825,9	14.591,3	12.061,8	12.784,5	16.336,2	15.759,8	12.657,1
N. "	16.959,0	10.277,5	12.578,5	11.879,5	13.847,4	16.013,1	12.395,4
D. "	17.524,9	11.460,9	13.032,7	13.135,2	20.663,3	16.229,5	14.617,8
E. 1987	17.939,5	14.803,0	19.096,3	17.362,1	17.100,0	20.143,0	15.578,9
F. "	16.945,9	13.435,9	16.021,8	12.640,8	15.781,2	18.222,3	15.259,6
M. "	18.784,1	13.667,2	13.948,3	15.028,1	15.749,7	19.658,6	15.622,3
A. "	18.332,0	16.284,2	16.525,5	15.595,3	15.801,0	20.740,6	16.071,9
M. "	18.335,9	14.198,7	16.234,8	16.748,6	16.399,7	23.308,9	16.481,7
J. "	23.425,9	17.867,0	20.521,7	18.583,3	18.471,3	23.963,0	18.463,2
J. "	20.384,4	17.610,9	23.425,5	18.703,9	19.730,5	25.338,0	19.980,7
A. "	30.509,1	24.264,6	26.135,9	19.854,8	20.000,1	30.275,3	21.053,5
S. "	33.551,1	27.762,2	27.380,8	23.833,4	28.519,4	31.561,0	23.863,5
O. "	33.809,0	36.643,8	35.540,6	26.597,9	39.100,1	37.513,6	32.735,3
N. "	37.122,5	39.103,8	36.533,6	26.113,1	32.991,2	40.960,1	30.163,2
D. "	40.426,8	35.851,5	39.717,5	31.332,0	37.993,8	44.504,8	43.177,7

Período	Industrias básicas de hierro y acero	Industrias básicas de metales no ferrosos	Productos metálicos	Construcción de maquinaria excepto la eléctrica	Maquinaria y aparatos eléctricos	Construcción de material de transporte	Fabricación de equipo profesional y científico
1986	10.619,7	9.700,4	10.795,8	10.021,3	13.266,3	11.750,3	10.397,9
1987	25.073,2	22.931,0	23.440,0	20.730,5	27.229,9	26.157,9	23.246,6
O. 1986	14.249,5	12.711,0	14.924,2	13.479,1	18.129,7	14.411,6	14.158,9
N. "	14.229,1	12.489,9	14.020,2	12.440,6	18.029,4	14.484,4	13.209,4
D. "	15.682,4	14.283,4	15.957,1	14.712,9	19.972,7	15.926,0	14.795,2
E. 1987	17.799,3	18.374,4	17.061,5	16.089,1	21.237,9	19.782,3	22.403,4
F. "	13.621,8	12.403,6	14.004,4	12.724,5	15.415,8	17.992,0	7.819,2
M. "	17.860,0	17.395,8	17.280,5	14.563,2	18.397,8	18.728,9	16.534,3
A. "	22.492,6	17.417,5	19.863,7	17.674,9	22.113,4	20.085,0	21.164,0
M. "	19.770,1	17.603,1	18.283,4	16.421,8	21.905,3	19.558,4	18.677,8
J. "	21.224,3	17.581,4	20.260,3	18.047,2	24.185,6	21.227,2	21.123,2
J. "	21.723,3	18.984,8	21.382,8	19.423,9	24.925,4	22.774,2	21.605,2
A. "	23.414,9	23.803,0	22.597,1	20.209,8	26.840,7	25.137,2	24.117,8
S. "	31.213,3	30.564,5	28.743,2	26.678,1	33.353,8	31.134,1	30.159,8
O. "	37.468,1	34.087,5	33.180,2	28.592,8	37.624,9	35.690,4	32.913,4
N. "	35.495,2	31.283,3	32.064,2	27.501,9	36.703,4	37.427,4	30.985,8
D. "	38.795,5	35.672,4	36.558,6	30.838,7	44.054,5	44.357,7	31.455,0

NOTA: Esta serie es elaborada sobre la base de la información suministrada por 1.328 establecimientos y se refiere al Salario Total Medio Mensual Bruto de los Trabajadores Industriales hasta la categoría de capataz inclusive. Por consiguiente incluye salarios y/o sueldos por horas normales, por horas extras, asignaciones familiares, premios y bonificaciones, flexibilidad salarial y todo otro tipo de ingreso (excluido sueldo anual complementario). Los índices insertos muestran la evolución nominal de la serie que se consigna.

Cuadro 2 b.— SALARIO TOTAL MEDIO MENSUAL POR TRABAJADOR INDUSTRIAL
(excluido aguinaldo) EN TERMINOS REALES
NIVEL GENERAL Y POR AGRUPACIONES. INDICES
(Base 1983 = 100)

Período	Nivel general	Productos alimenticios	Bebidas	Tabaco	Fabricación de textiles	Fabricación de prendas de vestir	Industria del cuero
1986	103,8	103,1	116,8	107,1	100,4	83,6	111,8
1987	95,8	92,9	102,8	109,9	83,7	78,6	91,9
O. 1986	109,7	107,3	117,2	103,8	106,0	88,3	125,7
N. "	101,0	101,1	110,7	94,5	88,8	82,1	108,7
D. "	108,5	105,3	119,4	108,9	101,7	78,9	119,8
E. 1987	110,5	98,1	130,5	130,6	95,7	75,5	110,2
F. "	93,7	92,0	129,4	114,6	83,9	71,6	115,4
M. "	94,7	92,4	119,6	108,9	81,8	69,7	97,1
A. "	100,1	89,4	103,4	115,3	88,8	71,0	98,3
M. "	95,2	88,5	101,0	109,0	89,0	76,5	93,8
J. "	97,4	94,2	97,1	106,1	89,0	87,3	94,3
J. "	95,4	99,9	94,8	114,2	86,8	78,3	93,0
A. "	91,2	88,8	99,4	99,3	82,6	74,5	95,0
S. "	97,3	94,6	95,2	108,0	81,9	73,2	89,8
O. "	97,1	94,7	97,0	109,4	88,6	79,2	92,2
N. "	87,4	88,4	93,4	98,0	68,6	78,1	74,4
D. "	98,3	94,7	103,7	118,2	82,9	93,8	83,3

Período	Fabricación de calzado	Industria de la madera	Fabricación de muebles	Fabricación de papel	Imprentas, editoriales e industrias conexas	Sustancias químicas industriales	Otros productos químicos
1986	77,4	97,3	94,7	93,3	130,9	98,0	115,6
1987	65,0	88,7	81,0	77,6	134,5	90,1	100,4
O. 1986	80,6	107,7	99,1	90,9	135,0	101,8	113,9
N. "	69,0	91,8	84,5	92,4	131,0	96,4	104,6
D. "	69,0	102,5	101,2	90,4	136,3	109,4	113,5
E. 1987	85,6	97,3	83,8	85,7	143,2	102,7	121,2
F. "	45,3	82,9	85,2	80,1	133,6	85,5	103,4
M. "	63,0	86,6	86,5	84,5	126,8	86,4	102,8
A. "	70,0	93,2	93,0	75,8	140,6	92,1	102,2
M. "	64,4	89,9	87,1	74,2	133,6	93,1	101,1
J. "	74,2	85,9	84,8	72,3	135,0	92,4	106,0
J. "	64,9	84,5	77,3	70,0	136,2	85,8	102,1
A. "	63,5	86,8	78,4	75,7	135,7	80,2	97,9
S. "	66,3	91,8	82,8	75,1	138,2	85,4	97,2
O. "	70,7	91,4	88,6	76,2	131,3	91,8	97,8
N. "	57,1	81,9	69,9	81,0	127,7	86,7	92,0
D. "	61,9	93,3	71,6	80,9	137,3	99,1	99,1

Cuadro 2 b (continuación)

Periodo	Refinerías de petróleo	Productos derivados del petróleo y del carbón	Productos de caucho	Productos plásticos	Objetos de barro, loza y porcelana	Objetos de vidrio	Otros productos minerales no metálicos
1986	109,2	88,6	96,1	92,9	114,1	115,7	93,1
1987	104,5	91,7	98,3	81,9	93,8	113,5	90,7
O. 1986	99,1	112,7	93,2	98,8	126,2	121,7	97,8
N. "	124,4	75,4	92,3	87,2	101,6	117,5	90,9
D. "	122,8	80,3	91,3	92,0	144,7	113,7	102,4
E. 1987	116,8	96,4	124,4	113,1	111,4	131,2	101,5
F. "	103,6	82,2	98,0	77,3	96,5	111,4	93,3
M. "	106,2	77,2	78,8	84,9	89,0	111,1	88,3
A. "	100,2	89,0	90,4	85,3	86,4	113,4	87,9
M. "	96,2	74,5	85,2	87,9	86,1	122,3	86,5
J. "	113,8	86,8	99,7	90,3	89,8	116,4	89,7
J. "	90,0	77,7	103,4	82,5	87,1	111,8	88,2
A. "	118,4	94,2	101,4	77,1	77,6	117,5	81,7
S. "	116,6	96,5	95,1	82,8	99,1	109,7	82,9
O. "	98,3	106,5	103,3	77,3	113,6	109,0	95,1
N. "	97,8	103,1	96,3	68,8	87,0	108,0	79,5
D. "	103,1	91,4	101,2	79,9	96,9	113,4	110,1

Periodo	Industrias básicas de hierro y acero	Industrias básicas de metales no ferrosos	Productos metálicos	Construcción de maquinaria excepto la eléctrica	Maquinaria y aparatos eléctricos	Construcción de material de transporte	Fabricación de equipo profesional y científico
1986	99,6	90,9	101,2	93,9	124,4	110,2	97,5
1987	101,6	92,9	95,0	84,0	110,3	106,0	94,2
O. 1986	110,1	98,2	115,3	104,1	140,1	111,3	109,4
N. "	104,4	91,6	102,9	91,3	132,3	106,3	96,9
D. "	109,9	100,1	111,8	103,1	139,9	111,6	103,6
E. 1987	115,9	119,7	111,1	104,8	138,3	128,8	145,9
F. "	83,3	75,8	85,6	77,8	94,3	110,0	47,8
M. "	100,9	98,3	97,7	82,3	104,0	105,8	93,4
A. "	123,0	95,2	108,6	96,6	120,9	109,8	115,7
M. "	103,8	92,4	96,0	86,2	115,0	102,7	98,0
J. "	103,1	85,4	98,5	87,7	117,5	103,2	102,7
J. "	95,9	83,8	94,4	85,7	110,0	100,5	95,3
A. "	90,9	92,4	87,7	78,4	104,2	97,5	93,6
S. "	108,5	106,2	99,9	92,7	115,9	108,2	104,8
O. "	108,9	99,1	96,4	83,1	109,4	103,7	95,7
N. "	93,6	82,5	84,5	72,5	96,7	98,7	81,7
D. "	98,9	90,9	93,2	78,6	112,3	113,1	80,2

NOTA: Deflacionado por el índice de precios al consumidor.

**Cuadro 2 c.- SALARIO HORARIO NORMAL POR TRABAJADOR INDUSTRIAL
EN TERMINOS NOMINALES
NIVEL GENERAL Y POR AGRUPACIONES. INDICES**

(Base 1983 = 100)

Período	Nivel general	Productos alimenticios	Bebidas	Tabaco	Fabricación de textiles	Fabricación de prendas de vestir	Industria del cuero
1986	10.727,9	10.552,0	11.889,7	9.823,0	10.231,8	9.553,9	11.975,6
1987	22.814,5	22.187,7	24.179,1	26.480,2	20.203,5	19.507,5	22.867,2
O. 1986	13.123,7	12.704,0	13.959,7	11.603,5	12.448,8	11.627,1	15.194,1
N. "	13.738,9	13.080,8	15.123,2	13.129,1	12.456,4	12.108,7	15.846,8
D. "	14.080,7	13.538,2	16.220,1	14.632,7	12.300,5	11.630,1	16.406,0
E. 1987	15.174,3	14.592,7	17.891,5	18.863,3	12.997,1	13.972,5	16.466,8
F. "	15.742,6	14.964,6	18.639,3	17.621,0	14.561,3	13.364,8	16.798,3
M. "	16.062,9	15.614,8	18.632,9	16.661,0	14.363,5	13.276,4	17.030,7
A. "	17.429,9	16.142,1	18.481,7	20.774,5	15.859,3	13.927,1	17.890,5
M. "	18.113,5	17.082,9	19.101,3	20.632,7	16.721,5	15.826,9	17.763,2
J. "	19.412,2	18.818,6	19.485,6	20.847,0	18.007,4	17.978,5	19.315,9
J. "	20.574,2	20.818,3	21.146,4	23.802,4	18.797,1	18.270,3	20.944,2
A. "	22.898,2	22.742,9	25.136,3	25.952,2	20.683,8	19.901,6	25.035,6
S. "	26.657,6	25.731,4	26.881,4	29.945,7	23.072,8	20.931,3	27.788,5
O. "	31.647,3	30.782,7	32.234,0	36.906,9	28.902,9	26.819,9	31.692,9
N. "	33.834,6	33.184,4	34.780,6	38.414,4	29.132,3	29.911,6	31.879,3
D. "	36.226,9	35.776,8	37.738,0	47.340,6	29.343,1	29.909,4	31.800,7

Período	Fabricación de calzado	Industria de la madera	Fabricación de muebles	Fabricación de papel	Imprentas, editoriales e industrias conexas	Sustancias químicas industriales	Otros productos químicos
1986	9.826,9	8.974,9	9.804,0	8.692,5	12.718,3	10.374,2	11.452,3
1987	18.831,6	19.090,8	20.074,0	18.015,3	30.685,1	22.226,3	23.784,0
O. 1986	11.626,4	11.597,8	11.961,8	10.254,4	15.634,7	12.535,3	13.412,2
N. "	11.921,9	11.664,4	12.269,9	11.252,3	16.327,6	13.418,9	14.681,1
D. "	12.076,7	11.290,9	12.186,1	11.161,1	18.039,2	13.809,9	15.410,3
E. 1987	12.894,8	11.647,6	12.476,1	11.391,5	20.612,9	14.695,2	16.019,4
F. "	12.066,8	12.698,3	14.842,5	12.737,6	20.195,6	15.113,2	17.135,7
M. "	13.412,7	13.623,4	14.915,8	13.648,4	19.561,8	15.335,1	17.185,3
A. "	14.515,7	15.231,1	15.761,2	13.485,0	23.414,8	16.514,8	18.145,3
M. "	15.154,4	15.770,2	16.418,6	13.365,2	24.031,8	17.770,9	19.051,9
J. "	16.509,8	16.177,4	17.138,3	14.235,3	25.549,5	18.899,4	20.816,8
J. "	16.632,9	17.033,7	17.367,7	15.183,3	28.487,8	19.947,3	22.077,5
A. "	19.423,0	19.621,3	21.077,2	18.347,4	31.942,5	21.994,7	24.474,0
S. "	22.440,5	22.705,6	23.633,5	20.524,2	37.058,4	24.844,8	26.763,9
O. "	27.175,4	27.684,5	29.269,4	24.572,3	40.618,9	30.758,0	31.995,8
N. "	27.601,8	28.695,7	29.595,2	29.246,0	44.761,3	34.021,4	34.329,1
D. "	28.151,7	28.201,1	28.391,8	29.447,6	51.985,7	36.820,6	37.412,9

Cuadro 2 c (continuación)

Período	Refinerías de petróleo	Productos derivados del petróleo y del carbón	Productos de caucho	Productos plásticos	Objetos de barro, loza y porcelana	Objetos de vidrio	Otros productos minerales no metálicos
1986	9.907,5	9.910,8	10.542,7	11.881,8	11.776,8	11.811,8	9.677,0
1987	22.465,5	23.069,4	23.994,9	26.033,8	25.768,2	25.814,0	21.004,6
O. 1986	10.312,1	11.635,3	12.128,1	14.272,8	15.387,5	14.519,2	11.811,9
N. "	12.810,3	12.310,9	14.482,6	14.914,6	15.846,2	15.169,4	12.434,9
D. "	14.792,5	12.041,5	14.580,9	15.463,3	15.715,0	14.674,1	13.460,0
E. 1987	14.017,2	13.481,2	15.219,0	15.985,5	16.772,5	16.833,6	14.239,6
F. "	14.169,4	14.529,8	16.595,4	17.851,3	20.493,9	17.968,2	14.887,9
M. "	14.244,3	15.768,3	16.476,6	17.470,2	19.283,7	18.390,2	15.447,6
A. "	19.126,1	17.339,9	16.841,6	19.128,6	19.904,6	18.899,2	15.958,8
M. "	19.119,1	17.155,8	16.295,2	20.536,8	20.964,0	21.410,5	16.506,6
J. "	18.609,1	18.369,5	19.221,0	21.861,3	22.349,1	21.304,4	18.217,4
J. "	20.136,4	20.113,6	21.892,0	23.561,4	23.298,3	22.562,1	19.106,6
A. "	24.608,9	22.919,8	24.849,3	25.242,3	25.359,2	26.967,9	20.980,8
S. "	26.381,7	30.504,3	26.838,6	32.851,7	27.277,6	29.340,7	24.022,2
O. "	29.571,8	32.037,0	34.627,3	37.318,8	36.412,2	33.895,9	28.771,9
N. "	33.448,7	38.744,0	37.734,4	40.058,7	37.796,0	40.482,1	29.126,2
D. "	36.153,2	35.869,0	41.348,4	40.539,0	39.307,4	41.712,5	34.789,8

Período	Industrias básicas de hierro y acero	Industrias básicas de metales no ferrosos	Productos metálicos	Construcción de maquinaria excepto la eléctrica	Maquinaria y aparatos eléctricos	Construcción de material de transporte	Fabricación de equipo profesional y científico
1986	11.345,4	10.880,1	10.897,7	10.490,6	11.362,8	11.428,9	9.730,4
1987	24.589,6	22.804,0	23.055,4	22.986,6	23.145,6	24.622,6	21.515,9
O. 1986	14.051,3	13.782,5	14.121,8	13.314,8	14.524,4	13.665,3	12.730,7
N. "	14.676,2	13.930,0	14.643,4	13.794,2	15.642,0	14.735,9	12.981,7
D. "	15.381,0	14.119,9	14.631,3	14.060,8	14.903,6	14.896,6	12.780,5
E. 1987	16.370,4	15.160,0	15.416,7	14.936,2	15.012,0	16.459,7	13.111,1
F. "	15.997,3	17.574,1	15.583,1	16.460,0	17.266,8	16.161,5	14.906,7
M. "	17.900,6	16.456,3	16.381,0	16.215,2	15.939,3	17.617,4	14.985,4
A. "	19.695,2	18.149,6	18.731,9	17.995,3	18.150,3	18.187,3	16.619,2
M. "	20.351,7	19.086,3	19.215,6	18.767,7	18.843,8	18.832,8	16.936,0
J. "	21.239,0	19.400,0	20.007,2	19.532,7	20.601,8	19.815,2	18.324,3
J. "	20.975,2	20.226,2	20.869,2	20.644,8	20.920,6	21.329,0	19.234,2
A. "	23.523,5	22.041,9	22.888,4	22.608,9	23.096,3	22.907,9	21.561,7
S. "	29.970,0	27.212,6	27.699,1	27.283,0	27.670,5	28.852,0	26.501,8
O. "	35.448,8	31.137,4	32.281,8	31.652,4	31.246,2	34.333,6	30.889,0
N. "	36.402,1	31.529,2	33.247,1	33.847,6	33.597,8	38.455,1	32.648,4
D. "	37.201,0	35.674,2	34.343,4	35.895,5	35.401,6	42.519,2	32.473,0

NOTA: El salario horario normal se define como* la suma del salario básico (por horas normales y extras) más premios y bonificaciones, más los adicionales remunerativos o no, que el Gobierno otorga como parte de la política de ingresos. Se excluyen, por lo tanto, los subsidios familiares y los pagos por vacaciones y por otros conceptos extraordinarios.

**Cuadro 2 d.—SALARIO HORARIO NORMAL POR TRABAJADOR INDUSTRIAL
EN TERMINOS REALES**

NIVEL GENERAL Y POR AGRUPACIONES. INDICES

(Base 1983 = 100)

Período	Nivel general	Productos alimenticios	Bebidas	Tabaco	Fabricación de textiles	Fabricación de prendas de vestir	Industria del cuero
1986	100,6	98,9	111,5	92,1	95,9	89,6	112,3
1987	92,5	89,9	98,0	107,3	81,9	79,1	92,7
O. 1986	101,4	98,1	107,8	89,6	96,2	89,8	117,4
N. "	100,8	96,0	111,0	96,3	91,4	88,8	116,3
D. "	98,6	94,8	113,6	102,5	86,2	81,5	114,9
E. 1987	98,8	95,0	116,5	122,8	84,6	91,0	107,2
F. "	96,2	91,5	114,0	107,7	89,0	81,7	102,7
M. "	90,8	88,2	105,3	94,2	81,2	75,0	96,2
A. "	95,3	88,3	101,0	113,6	86,7	76,1	97,8
M. "	95,1	89,7	100,3	108,3	87,8	83,1	93,2
J. "	94,3	91,5	94,7	101,3	87,5	87,4	93,9
J. "	90,8	91,9	93,3	105,0	83,0	80,6	92,4
A. "	88,9	88,3	97,5	100,7	80,3	77,2	97,2
S. "	92,6	89,4	93,4	104,1	80,2	72,7	96,6
O. "	92,0	89,5	93,7	107,3	84,0	78,0	92,1
N. "	89,2	87,5	91,7	101,3	76,8	78,8	84,0
D. "	92,3	91,2	96,2	120,7	74,8	76,2	81,1

Período	Fabricación de calzado	Industria de la madera	Fabricación de muebles	Fabricación de papel	Imprentas, editoriales e industrias conexas	Sustancias químicas industriales	Otros productos químicos
1986	92,1	84,1	91,9	81,5	119,2	97,3	107,4
1987	76,3	77,4	81,3	73,0	124,3	90,1	96,4
O. 1986	89,8	89,6	92,4	79,2	120,8	96,8	103,6
N. "	87,5	85,6	90,0	82,6	119,8	98,5	107,7
D. "	84,6	79,1	85,4	78,2	126,4	96,7	107,9
E. 1987	84,0	75,9	81,3	74,2	134,2	95,7	104,3
F. "	73,8	77,6	90,8	77,9	123,5	92,4	104,8
M. "	75,8	77,0	84,3	77,1	110,6	86,7	97,1
A. "	79,4	83,3	86,2	73,7	128,0	90,3	99,2
M. "	79,5	82,8	86,2	70,1	126,1	93,3	100,0
J. "	80,2	78,6	83,3	69,2	124,2	91,8	101,2
J. "	73,4	75,2	76,6	67,0	125,7	88,0	97,4
A. "	75,4	76,1	81,8	71,2	124,0	85,4	95,0
S. "	78,0	78,9	82,1	71,3	128,8	86,3	93,0
O. "	79,0	80,5	85,1	71,4	118,1	89,4	93,0
N. "	72,8	75,6	78,0	77,1	118,0	89,7	90,5
D. "	71,8	71,9	72,4	75,1	132,5	93,9	95,4

Cuadro 2 d (continuación)

Período	Refinerías de petróleo	Productos derivados del petróleo y del carbón	Productos de caucho	Productos plásticos	Objetos de barro, loza y porcelana	Objetos de vidrio	Otros productos minerales no metálicos
1986	92,9	92,9	98,8	111,4	110,4	110,7	90,7
1987	91,0	93,5	97,2	105,5	104,4	104,6	85,1
O. 1986	79,7	89,9	93,7	110,3	118,8	112,2	91,3
N. "	94,0	90,3	106,3	109,4	116,3	111,3	91,2
D. "	103,6	84,3	102,1	108,3	110,1	102,8	94,3
E. 1987	91,3	87,8	99,1	104,1	109,2	109,6	92,7
F. "	86,6	88,8	101,5	109,2	125,3	109,9	91,0
M. "	80,5	89,1	93,1	98,7	109,0	103,9	87,3
A. "	104,6	94,8	92,1	104,6	108,8	103,3	87,3
M. "	100,3	90,0	85,5	107,8	110,0	112,4	86,6
J. "	90,4	89,3	93,4	106,2	108,6	103,5	88,5
J. "	88,9	88,8	96,6	104,0	102,8	99,6	84,3
A. "	95,5	88,9	96,4	98,0	98,4	104,7	81,4
S. "	91,7	106,0	93,3	114,1	94,8	101,9	83,5
O. "	86,0	93,1	100,6	108,5	105,8	98,5	83,6
N. "	88,2	102,1	99,5	105,6	99,6	106,7	76,8
D. "	92,2	91,4	105,4	103,3	100,2	106,3	88,7

Período	Industrias básicas de hierro y acero	Industrias básicas de metales no ferrosos	Productos metálicos	Construcción de maquinaria excepto la eléctrica	Maquinaria y aparatos eléctricos	Construcción de material de transporte	Fabricación de equipo profesional y científico
1986	106,4	102,0	102,2	98,3	106,5	107,1	91,2
1987	99,6	92,4	93,4	93,2	93,8	99,8	87,2
O. 1986	108,6	106,5	109,1	102,9	112,2	105,6	98,3
N. "	107,7	102,2	107,4	101,2	114,7	108,1	95,2
D. "	107,7	98,9	102,5	98,5	104,4	104,3	89,5
E. 1987	106,6	98,7	100,4	97,3	97,8	107,2	85,4
F. "	97,8	107,5	95,3	100,7	105,6	98,8	91,2
M. "	101,2	93,0	92,6	91,6	90,1	99,6	84,7
A. "	107,7	99,2	102,4	98,4	99,2	99,4	90,9
M. "	106,8	100,2	100,9	98,5	98,9	98,8	88,9
J. "	103,2	94,3	97,2	94,9	100,1	96,3	89,0
J. "	92,6	89,3	92,1	91,1	92,3	94,1	84,9
A. "	91,3	85,5	88,8	87,7	89,6	88,9	83,7
S. "	104,1	94,6	96,2	94,8	96,1	100,3	92,1
O. "	103,0	90,5	93,8	92,0	90,8	99,8	89,8
N. "	96,0	83,1	87,6	89,2	88,6	101,4	86,1
D. "	94,8	90,9	87,5	91,5	90,2	108,4	82,8

NOTA: Deflacionado por el índice de precios al consumidor.

**Cuadro 3 a.—SALARIOS INDUSTRIALES BASICOS FIJADOS POR CONVENIO
OBREROS OFICIALES — PROMEDIO GENERAL Y POR OFICIOS**
(Retribución en A por hora)

Período	Promedio general	Albañil	Carpintero	Electricista	Herrero	Panadero	Pintor
1986	0,728	0,656	0,790	0,656	0,656	0,506	0,656
1987*	1,544	1,322	1,555	1,322	1,322	1,247	1,322
O. 1986	0,971	0,856	0,990	0,856	0,856	0,813	0,856
N. "	0,971	0,856	0,990	0,856	0,856	0,813	0,856
D. "	0,971	0,856	0,990	0,856	0,856	0,813	0,856
E. 1987	1,102	0,951	1,100	0,951	0,951	0,903	0,951
F. "	1,102	0,951	1,100	0,951	0,951	0,903	0,951
M. "	1,137	0,977	1,200	0,977	0,977	0,927	0,977
A. "	1,156	0,977	1,200	0,977	0,977	1,000	0,977
M. "	1,181	0,977	1,200	0,977	0,977	1,100	0,977
J. "	1,308	1,180	1,272	1,180	1,180	1,166	1,180
J. " *	1,394	1,260	1,333	1,260	1,260	1,245	1,260
A. " *	1,634	1,348	1,770	1,348	1,348	1,332	1,348
S. " *	1,880	1,661	1,947	1,661	1,661	1,465	1,661
O. " *	2,157	1,860	2,181	1,860	1,860	1,641	1,860
N. " *	2,174	1,860	2,181	1,860	1,860	1,641	1,860
D. " *	2,308	1,860	2,181	1,860	1,860	1,641	1,860
E. 1988*	2,528	2,301	2,181	2,301	2,301	1,641	2,301
F. " *	2,540	2,301	2,181	2,301	2,301	1,641	2,301

Período	Radiotécnico	Sastre	Tejedor de punto	Tipógrafo	Tornero	Zapatero
1986	0,966	0,998	0,660	0,809	0,966	0,660
1987*	2,165	2,096	1,409	1,709	2,165	1,350
O. 1986	1,265	1,355	0,877	1,029	1,265	0,830
N. "	1,265	1,355	0,877	1,029	1,265	0,830
D. "	1,265	1,355	0,877	1,029	1,265	0,830
E. 1987	1,505	1,531	0,991	1,253	1,505	0,913
F. "	1,505	1,531	0,991	1,253	1,505	0,913
M. "	(1) 1,546	1,573	1,018	1,287	(1) 1,546	0,938
A. "	1,546	1,573	1,147	1,287	1,546	0,938
M. "	1,546	1,856	1,147	1,287	1,546	0,938
J. "	1,639	1,967	1,216	1,364	1,639	0,994
J. " *	1,750	2,100	1,298	1,456	1,750	1,061
A. " *	2,414	2,247	1,389	1,558	2,414	1,640
S. " *	2,655	2,472	1,667	1,713	2,655	1,804
O. " *	2,974	2,769	2,016	2,370	2,974	2,020
N. " *	2,974	2,769	2,016	2,605	2,974	2,020
D. " *	3,920	2,769	2,016	3,080	3,920	2,020
E. 1988*	3,920	2,769	2,419	3,265	3,920	2,020
F. " *	3,920	2,769	2,419	3,450	3,920	2,020

NOTA: Esta serie se refiere, exclusivamente, a las asignaciones básicas fijadas por las convenciones colectivas de trabajo y sus respectivas actualizaciones legales, sin considerar la flexibilización salarial dispuesta a partir del mes de marzo de 1977 por Decreto N° 703/77, y sus posteriores actualizaciones.

(1) No incluye "Adicional fijo antigüedad acta marzo 1987".

* Cifras provisionales

**Cuadro 3 b.— SALARIOS NOMINALES INDUSTRIALES BASICOS FIJADOS POR CONVENIO
OBREROS OFICIALES — PROMEDIO GENERAL Y POR OFICIOS. INDICES**

(Base 1983 = 100)

Período	Promedio general	Albañil	Carpintero	Electricista	Herrero	Panadero	Pintor
1986	8.856,4	7.980,5	9.717,1	7.980,5	7.980,5	7.772,7	7.980,5
1987*	18.788,5	16.082,7	19.126,7	16.082,7	16.082,7	19.155,1	16.082,7
O. 1986	11.812,7	10.413,6	12.177,1	10.413,6	10.413,6	12.488,5	10.413,6
N. "	11.812,7	10.413,6	12.177,1	10.413,6	10.413,6	12.488,5	10.413,6
D. "	11.812,7	10.413,6	12.177,1	10.413,6	10.413,6	12.488,5	10.413,6
E. 1987	13.406,3	11.569,3	13.530,1	11.569,3	11.569,3	13.871,0	11.569,3
F. "	13.406,3	11.569,3	13.530,1	11.569,3	11.569,3	13.871,0	11.569,3
M. "	13.832,1	11.885,6	14.760,1	11.885,6	11.885,6	14.239,6	11.885,6
A. "	14.063,3	11.885,6	14.760,1	11.885,6	11.885,6	15.361,0	11.885,6
M. "	14.367,4	11.885,6	14.760,1	11.885,6	11.885,6	16.897,1	11.885,6
J. "	15.912,4	14.355,2	15.645,8	14.355,2	14.355,2	17.910,9	14.355,2
J. " *	16.958,6	15.328,5	16.396,1	15.328,5	15.328,5	19.124,4	15.328,5
A. " *	19.878,4	16.399,0	21.771,2	16.399,0	16.399,0	20.460,8	16.399,0
S. " *	22.871,1	20.206,8	23.948,3	20.206,8	20.206,8	22.503,8	20.206,8
O. " *	26.240,9	22.627,7	26.826,6	22.627,7	22.627,7	25.207,4	22.627,7
N. " *	26.447,7	22.627,7	26.826,6	22.627,7	22.627,7	25.207,4	22.627,7
D. " *	28.077,9	22.627,7	26.826,6	22.627,7	22.627,7	25.207,4	22.627,7
E. 1988*	30.754,3	27.992,7	26.826,6	27.992,7	27.992,7	25.207,4	27.992,7
F. " *	30.900,2	27.992,7	26.826,6	27.992,7	27.992,7	25.207,4	27.992,7

Período	Radiotécnico	Sastre	Tejedor de punto	Tipógrafo	Tornero	Zapatero
1986	9.679,4	11.445,0	9.850,8	9.418,0	9.679,4	8.322,8
1987*	21.688,4	24.036,7	21.029,9	19.900,1	21.688,4	17.024,0
O. 1986	12.675,4	15.539,0	13.089,6	11.979,1	12.675,4	10.466,6
N. "	12.675,4	15.539,0	13.089,6	11.979,1	12.675,4	10.466,6
D. "	12.675,4	15.539,0	13.089,6	11.979,1	12.675,4	10.466,6
E. 1987	15.080,2	17.557,3	14.791,0	14.586,7	15.080,2	11.513,2
F. "	15.080,2	17.557,3	14.791,0	14.586,7	15.080,2	11.513,2
M. "	15.491,0	18.039,0	15.194,0	14.982,5	15.491,0	11.828,5
A. "	15.491,0	18.039,0	17.119,4	14.982,5	15.491,0	11.828,5
M. "	15.491,0	21.284,4	17.119,4	14.982,5	15.491,0	11.828,5
J. "	16.422,8	22.557,3	18.149,3	15.878,9	16.422,8	12.534,7
J. " *	17.535,1	24.082,6	19.373,1	16.949,9	17.535,1	13.379,6
A. " *	24.188,4	25.768,3	20.731,3	18.137,4	24.188,4	20.681,0
S. " *	26.603,2	28.348,6	24.880,6	19.941,8	26.603,2	22.749,1
O. " *	29.799,6	31.754,6	30.089,6	27.590,2	29.799,6	25.472,9
N. " *	29.799,6	31.754,6	30.089,6	30.326,0	29.799,6	25.472,9
D. " *	39.278,6	31.754,6	30.089,6	35.855,6	39.278,6	25.472,9
E. 1988*	39.278,6	31.754,6	36.104,5	38.009,3	39.278,6	25.472,9
F. " *	39.278,6	31.754,6	36.104,5	40.163,0	39.278,6	25.472,9

*Cifras provisionales

**Cuadro 3 c.—SALARIOS REALES INDUSTRIALES BASICOS FIJADOS POR CONVENIO*
 OBREROS OFICIALES — PROMEDIO GENERAL Y POR OFICIOS. INDICES**

(Base 1983 = 100)

Periodo	Promedio general	Albañil	Carpintero	Electricista	Herrero	Panadero	Pintor
1986	81,8	74,3	90,7	74,3	74,3	68,7	74,3
1987**	77,2	66,2	78,8	66,2	66,2	80,1	66,2
O. 1986	91,3	80,5	94,1	80,5	80,5	96,5	80,5
N. "	86,7	76,4	89,3	76,4	76,4	91,6	76,4
D. "	82,7	72,9	85,3	72,9	72,9	87,5	72,9
E. 1987	87,3	75,3	88,1	75,3	75,3	90,3	75,3
F. "	82,0	70,7	82,7	70,7	70,7	84,8	70,7
M. "	78,2	67,2	83,4	67,2	67,2	80,5	67,2
A. "	76,9	65,0	80,7	65,0	65,0	84,0	65,0
M. "	75,4	62,4	77,5	62,4	62,4	88,7	62,4
J. "	77,3	69,8	76,0	69,8	69,8	87,0	69,8
J. " **	74,8	67,6	72,4	67,6	67,6	84,4	67,6
A. " **	77,1	63,6	84,5	63,6	63,6	79,4	63,6
S. " **	79,5	70,2	83,2	70,2	70,2	78,2	70,2
O. " **	76,3	65,8	78,0	65,8	65,8	73,3	65,8
N. " **	69,7	59,6	70,7	59,6	59,6	66,4	59,6
D. " **	71,6	57,7	68,4	57,7	57,7	64,3	57,7
E. 1988**	71,9	65,4	62,7	65,4	65,4	58,9	65,4
F. " **	65,4	59,2	56,8	59,2	59,2	53,3	59,2

Periodo	Radiotécnico	Sastre	Tejedor de punto	Tipógrafo	Tornero	Zapatero
1986	89,9	104,6	90,7	87,8	84,9	77,4
1987**	87,7	100,4	86,7	81,1	87,7	68,7
O. 1986	97,9	120,0	101,1	92,5	97,9	80,9
N. "	93,0	114,0	96,0	87,9	93,0	76,8
D. "	88,8	108,8	91,7	83,9	88,8	73,3
E. 1987	98,2	114,3	96,3	95,0	98,2	75,0
F. "	92,2	107,4	90,4	89,2	92,2	70,4
M. "	87,5	101,9	85,9	84,7	87,5	66,8
A. "	84,7	98,6	93,6	81,9	84,7	64,7
M. "	81,3	111,7	89,8	78,6	81,3	62,1
J. "	79,8	109,6	88,2	77,2	79,8	60,9
J. " **	77,4	106,3	85,5	74,8	77,4	59,0
A. " **	93,9	100,0	80,4	70,4	93,9	80,3
S. " **	92,4	98,5	86,4	69,3	92,4	79,0
O. " **	86,6	92,3	87,5	80,2	86,6	74,0
N. " **	78,5	83,7	79,3	79,9	78,5	67,1
D. " **	100,1	80,9	76,7	91,4	100,1	64,9
E. 1988**	91,8	74,2	84,4	88,8	91,8	59,5
F. " **	83,1	67,2	76,4	85,0	83,1	53,9

*Deflacionado por el índice de precios al consumidor.

**Cifras provisionales.

**Cuadro 3 d.— SALARIOS INDUSTRIALES BASICOS FIJADOS POR CONVENIO
OBREROS PEONES -- PROMEDIO GENERAL Y POR OFICIOS
(Retribución en ₡ por hora)**

Periodo	Promedio general	Albañil	Carpintero	Electricista	Herrero	Panadero	Pintor
1986	0,594	0,584	0,611	0,584	0,584	0,446	0,584
1987*	1,241	1,177	1,191	1,177	1,177	1,125	1,177
O. 1986	0,789	0,763	0,770	0,763	0,763	0,708	0,763
N. "	0,789	0,763	0,770	0,763	0,763	0,708	0,763
D. "	0,789	0,763	0,770	0,763	0,763	0,708	0,763
E. 1987	0,887	0,846	0,850	0,846	0,846	0,786	0,846
F. "	0,887	0,846	0,850	0,846	0,846	0,786	0,846
M. "	0,913	0,870	0,900	0,870	0,870	0,808	0,870
A. "	0,930	0,870	0,900	0,870	0,870	0,910	0,870
M. "	0,950	0,870	0,900	0,870	0,870	1,000	0,870
J. "	1,052	1,051	0,954	1,051	1,051	1,060	1,051
J. " *	1,122	1,122	1,000	1,122	1,122	1,132	1,122
A. " *	1,311	1,201	1,370	1,201	1,201	1,211	1,201
S. " *	1,508	1,479	1,507	1,479	1,479	1,332	1,479
O. " *	1,732	1,656	1,688	1,656	1,656	1,492	1,656
N. " *	1,746	1,656	1,688	1,656	1,656	1,492	1,656
D. " *	1,854	1,656	1,688	1,656	1,656	1,492	1,656
E. 1988*	2,030	2,049	1,688	2,049	2,049	1,492	2,049
F. " *	2,040	2,049	1,688	2,049	2,049	1,492	2,049

Periodo	Radiotécnico	Sastre	Tejedor de punto	Poneplegos	Tornero	Zapatero
1986	0,692	0,753	0,547	0,648	0,692	0,513
1987*	1,463	1,563	1,151	1,382	1,463	1,000
O. 1986	0,900	1,010	0,729	0,826	0,900	0,640
N. "	0,900	1,010	0,729	0,826	0,900	0,640
D. "	0,900	1,010	0,729	0,826	0,900	0,640
E. 1987	1,017	1,141	0,824	1,006	1,017	0,704
F. "	1,017	1,141	0,824	1,006	1,017	0,704
M. "	(1) 1,045	1,172	0,846	1,033	(1) 1,045	0,723
A. "	1,045	1,172	0,933	1,033	1,045	0,723
M. "	1,045	1,383	0,933	1,033	1,045	0,723
J. "	1,108	1,466	0,989	1,095	1,108	0,766
J. " *	1,183	1,565	1,056	1,169	1,183	0,818
A. " *	1,632	1,675	1,130	1,251	1,632	1,180
S. " *	1,795	1,843	1,356	1,375	1,795	1,298
O. " *	2,010	2,064	1,641	1,935	2,010	1,454
N. " *	2,010	2,064	1,641	2,130	2,010	1,454
D. " *	2,650	2,064	1,641	2,515	2,650	1,454
E. 1988*	2,650	2,064	1,969	2,665	2,650	1,454
F. " *	2,650	2,064	1,969	2,815	2,650	1,454

NOTA: Esta serie se refiere, exclusivamente, a las asignaciones básicas fijadas por las convenciones colectivas de trabajo y sus respectivas actualizaciones legales, sin considerar la flexibilización salarial dispuesta a partir del mes de marzo de 1977 por Decreto N° 703/77, y sus posteriores actualizaciones.

(1) No incluye "Adicional fijo antigüedad acta marzo 1987".

*Cifras provisionales

**Cuadro 3 e.— SALARIOS NOMINALES INDUSTRIALES BASICOS FIJADOS POR CONVENIO
OBREROS PEONES — PROMEDIO GENERAL Y POR OFICIOS. INDICES**
(Base 1983 = 100)

Período	Promedio general	Albañil	Carpintero	Electricista	Herrero	Panadero	Pintor
1986	8.339,3	8.319,1	9.443,6	8.319,1	8.319,1	7.408,6	8.319,1
1987*	18.467,3	16.766,4	18.408,0	16.766,4	16.766,4	18.687,7	16.766,4
O. 1986	11.741,1	10.869,0	11.901,1	10.869,0	10.869,0	11.760,8	10.869,0
N. "	11.741,1	10.869,0	11.901,1	10.869,0	10.869,0	11.760,8	10.869,0
D. "	11.741,1	10.869,0	11.901,1	10.869,0	10.869,0	11.760,8	10.869,0
E. 1987	13.199,4	12.051,3	13.137,6	12.051,3	12.051,3	13.056,5	12.051,3
F. "	13.199,4	12.051,3	13.137,6	12.051,3	12.051,3	13.056,5	12.051,3
M. "	13.586,3	12.393,2	13.910,4	12.393,2	12.393,2	13.421,9	12.393,2
A. "	13.839,3	12.393,2	13.910,4	12.393,2	12.393,2	15.116,3	12.393,2
M. "	14.136,9	12.393,2	13.910,4	12.393,2	12.393,2	16.611,3	12.393,2
J. "	15.654,8	14.971,5	14.745,0	14.971,5	14.971,5	17.608,0	14.971,5
J. " *	16.696,4	15.982,9	15.456,0	15.982,9	15.982,9	18.804,0	15.982,9
A. " *	19.508,9	17.108,3	21.174,7	17.108,3	17.108,3	20.116,3	17.108,3
S. " *	22.440,5	21.068,4	23.292,1	21.068,4	21.068,4	22.126,2	21.068,4
O. " *	25.773,8	23.589,7	26.089,6	23.589,7	23.589,7	24.784,1	23.589,7
N. " *	25.982,1	23.589,7	26.089,6	23.589,7	23.589,7	24.784,1	23.589,7
D. " *	27.589,3	23.589,7	26.089,6	23.589,7	23.589,7	24.784,1	23.589,7
E. 1988*	30.208,3	29.188,0	26.089,6	29.188,0	29.188,0	24.784,1	29.188,0
F. " *	30.357,1	29.188,0	26.089,6	29.188,0	29.188,0	24.784,1	29.188,0

Período	Radiotécnico	Sastre	Tejedor de punto	Ponepliegos	Tornero	Zapatero
1986	10.058,1	11.238,8	8.923,3	9.404,9	10.058,1	7.588,8
1987*	21.265,8	23.328,4	18.776,5	20.054,4	21.265,8	14.792,9
O. 1986	13.081,4	15.074,6	11.892,3	11.988,4	13.081,4	9.467,5
N. "	13.081,4	15.074,6	11.892,3	11.988,4	13.081,4	9.467,5
D. "	13.081,4	15.074,6	11.892,3	11.988,4	13.081,4	9.467,5
E. 1987	14.782,0	17.029,9	13.442,1	14.600,9	14.782,0	10.414,2
F. "	14.782,0	17.029,9	13.442,1	14.600,9	14.782,0	10.414,2
M. "	15.189,0	17.492,5	13.801,0	14.992,7	15.189,0	10.695,3
A. "	15.189,0	17.492,5	15.220,2	14.992,7	15.189,0	10.695,3
M. "	15.189,0	20.641,8	15.220,2	14.992,7	15.189,0	10.695,3
J. "	16.104,7	21.880,6	16.133,8	15.892,6	16.104,7	11.331,4
J. " *	17.194,8	23.358,2	17.226,8	16.966,6	17.194,8	12.100,6
A. " *	23.720,9	25.000,0	18.433,9	18.156,7	23.720,9	17.455,6
S. " *	26.090,1	27.507,5	22.120,7	19.956,5	26.090,1	19.201,2
O. " *	29.215,1	30.806,0	26.770,0	28.084,2	29.215,1	21.508,9
N. " *	29.215,1	30.806,0	26.770,0	30.914,4	29.215,1	21.508,9
D. " *	38.517,4	30.806,0	26.770,0	36.502,2	38.517,4	21.508,9
E. 1988*	38.517,4	30.806,0	32.120,7	38.679,2	38.517,4	21.508,9
F. " *	38.517,4	30.806,0	32.120,7	40.856,3	38.517,4	21.508,9

*Cifras provisionales.

**Cuadro 3 f.—SALARIOS REALES INDUSTRIALES BASICOS FIJADOS POR CONVENIO*
OBREROS PEONES — PROMEDIO GENERAL Y POR OFICIOS. INDICES**

(Base 1983 = 100)

Período	Promedio general	Albañil	Carpintero	Electricista	Herrero	Panadero	Pintor
1986	81,7	77,5	88,1	77,5	77,5	65,6	77,5
1987**	75,9	69,1	75,6	69,1	69,1	77,9	69,1
O. 1986	90,7	84,0	91,9	84,0	84,0	90,9	84,0
N. "	86,1	79,7	87,3	79,7	86,3	86,3	79,7
D. "	82,2	76,1	83,4	76,1	76,1	82,4	76,1
E. 1987	86,0	78,5	85,6	78,5	78,5	85,0	78,5
F. "	80,7	73,7	80,3	73,7	73,7	79,8	73,7
M. "	76,8	70,0	78,6	70,0	70,0	75,8	70,0
A. "	75,7	67,8	76,1	67,8	67,8	82,6	67,8
M. "	74,2	65,0	73,0	65,0	65,0	87,2	65,0
J. "	76,1	72,8	71,7	72,8	72,8	85,6	72,8
J. " **	73,7	70,5	68,2	70,5	70,5	83,0	70,5
A. " **	75,7	66,4	82,2	66,4	66,4	78,1	66,4
S. " **	78,0	73,2	80,9	73,2	73,2	76,9	73,2
O. " **	74,9	68,6	75,8	68,6	68,6	72,0	68,6
N. " **	68,5	62,2	68,8	62,2	62,2	65,3	62,2
D. " **	70,3	60,1	66,5	60,1	60,1	63,2	60,1
E. 1988**	70,6	68,2	61,0	68,2	68,2	57,9	68,2
F. " **	64,2	61,8	55,2	61,8	61,8	52,4	61,8

Período	Radiotécnico	Sastre	Tejedor de punto	Ponepliegos	Tornero	Zapatero
1986	93,3	103,1	82,1	87,7	93,3	70,7
1987**	86,0	97,4	77,5	81,5	86,0	60,3
O. 1986	101,1	116,5	91,9	92,6	101,1	73,1
N. "	96,0	110,6	87,3	88,0	96,0	69,5
D. "	91,6	105,6	83,3	84,0	91,6	66,3
E. 1987	96,3	110,9	87,5	95,1	96,3	67,8
F. "	90,4	104,1	82,2	89,3	90,4	63,7
M. "	85,8	98,9	78,0	84,7	85,8	60,4
A. "	83,0	95,6	83,2	82,0	83,0	58,5
M. "	79,7	108,3	79,9	78,7	79,7	56,1
J. "	78,3	106,3	78,4	77,2	78,3	55,1
J. " **	75,9	103,1	76,0	74,9	75,9	53,4
A. " **	92,0	97,0	71,5	70,5	92,0	67,7
S. " **	90,6	95,6	76,9	69,3	90,6	66,7
O. " **	84,9	89,5	77,8	81,6	84,9	62,5
N. " **	77,0	81,2	70,6	81,5	77,0	56,7
D. " **	98,2	78,5	68,2	93,0	98,2	54,8
E. 1988**	90,0	72,0	75,1	90,4	90,0	50,3
F. " **	81,5	65,2	68,0	86,4	81,5	45,5

*Deflacionado por el índice de precios al consumidor.

**Cifras provisionales.

Cuadro 4 a.—SALARIO TOTAL MEDIO DE LOS ASALARIADOS DE DIVERSOS SECTORES DE LA ACTIVIDAD PRIVADA (excluido aguinaldo) — EN TERMINOS NOMINALES. INDICES

(Base 1983 = 100)

Período	Industria	Bancos	Comercio	Transporte automotor
1985	5.726,3	5.297,8	5.570,3	4.998,3
1986	11.468,4	12.044,4	10.276,9	8.890,1
O. 1986	14.532,8	15.828,1	12.536,4	11.921,0
N. "	14.623,8	15.808,2	12.973,8	10.325,8
D. "	15.442,9	17.373,2	13.046,7	9.718,4
E. 1987	17.233,0	18.086,4	15.998,5	12.258,4
F. "	16.899,3	17.868,5	15.524,8	14.163,4
M. "	13.501,2	17.987,3	15.998,5	11.761,5
A. "	14.138,3	23.019,0	16.071,4	13.114,3
M. "	18.901,7	22.880,3	16.472,3	14.494,8
J. "	31.523,1	33.835,2	28.535,0	23.909,4
J. "	21.632,3	25.851,8	18.586,0	17.448,9
A. "	23.240,3	27.892,2	23.542,3	18.967,4
S. "	27.851,9	34.409,7	26.056,9	21.838,8

Cuadro 4 b.—SALARIO TOTAL MEDIO DE LOS ASALARIADOS DE DIVERSOS SECTORES DE LA ACTIVIDAD PRIVADA (excluido aguinaldo) — EN TERMINOS REALES*. INDICES

(Base 1983 =100)

Período	Industria	Bancos	Comercio	Transporte automotor
1985-	102,0	94,4	99,3	89,1
1986	107,5	112,9	150,0	83,4
O. 1986	112,3	122,3	96,8	92,1
N. "	107,3	116,0	95,2	75,8
D. "	108,2	121,7	91,4	68,1
E. 1987	112,2	117,8	104,2	79,8
F. "	103,3	109,3	94,9	86,6
M. "	76,3	101,6	90,4	66,5
A. "	77,3	125,9	87,9	71,7
M. "	99,2	120,1	86,4	76,1
J. "	153,2	164,4	138,7	116,2
J. "	95,5	114,1	82,0	77,0
A. "	90,2	108,2	91,4	73,6
S. "	96,8	119,6	90,5	75,9

NOTA: Esta serie se refiere al salario medio efectivamente liquidado, entendiéndose por tal el que se ha percibido en un mes determinado. Está calculado como el promedio de las remuneraciones que los trabajadores tienen derecho a percibir en condiciones habituales y generales de trabajo más adicionales de periodicidad no mensual, horas extraordinarias, viáticos, bonificación por vacaciones y retro-actividades.

*Deflacionado por el índice de precios al consumidor.
Fuente: Secretaría de Seguridad Social.

**Cuadro 5 a.—INGRESOS MEDIOS TOTALES DE LOS ASALARIADOS DE LAS EMPRESAS PUBLICAS
EN TERMINOS NOMINALES — NIVEL GENERAL Y POR SECTORES. INDICES**

(Base 1983 = 100)

Período	Nivel general	Transportes	Comunicaciones	Energía y minería	Servicios
1985	5.123,3	5.034,5	4.904,2	5.408,1	5.544,8
1986	10.453,9	9.155,4	12.197,4	11.436,4	10.304,8
O. 1986	11.686,8	10.376,1	12.755,3	11.953,9	12.757,8
N. "	13.363,5	11.240,7	14.553,7	14.144,3	16.527,7
D. "	13.528,4	11.893,7	14.402,0	15.232,4	12.949,7
E. 1987	14.894,8	12.751,8	15.042,7	16.790,5	15.583,4
F. "	16.011,6	15.290,8	16.596,6	15.584,3	11.960,9
M. "	15.867,5	14.983,6	15.379,1	16.991,2	15.647,0
A. "	17.005,2	13.783,7	16.787,5	20.538,4	15.912,7
M. "	17.197,2	15.582,5	16.721,3	18.945,6	17.668,0
J. "	19.818,4	17.390,8	20.067,8	22.076,4	18.042,5
J. "	20.121,7	17.383,0	19.081,2	23.540,1	19.588,1
A. "	23.436,3	18.939,7	23.055,3	28.144,5	22.233,7
S. "	27.594,8	25.573,2	25.226,0	31.105,6	25.932,4
O. "	32.610,9	28.059,4	27.654,8	40.823,6	28.690,0

**Cuadro 5 b.—INGRESOS MEDIOS TOTALES DE LOS ASALARIADOS DE LAS EMPRESAS PUBLICAS
EN TERMINOS REALES* — NIVEL GENERAL Y POR SECTORES. INDICES**

(Base 1983 = 100)

Período	Nivel general	Transportes	Comunicaciones	Energía y minería	Servicios
1985	91,3	89,7	87,4	96,4	98,8
1986	98,0	85,8	114,4	107,2	96,6
O. 1986	90,3	80,2	98,5	92,3	98,6
N. "	98,0	82,5	106,8	103,8	121,3
D. "	94,8	83,3	100,9	106,7	90,7
E. 1987	97,0	83,0	97,9	109,3	101,5
F. "	97,9	93,5	101,5	101,4	73,1
M. "	83,3	78,6	80,7	89,2	82,1
A. "	93,0	75,4	91,8	112,3	87,0
M. "	90,3	81,8	87,8	99,4	92,7
J. "	96,3	84,5	97,5	107,3	87,7
J. "	88,8	76,7	84,2	103,9	86,4
A. "	90,9	73,5	89,5	109,2	86,3
S. "	95,9	88,9	87,6	108,1	90,1
O. "	94,8	81,6	80,4	118,6	83,4

NOTA: Los ingresos medios de los asalariados de las empresas públicas comprenden los siguientes conceptos: salarios básicos, adicionales del cargo e individuales, flexibilidad salarial, horas extraordinarias, asignaciones familiares y reintegro de gastos.

*Deflacionado por el índice de precios al consumidor.
Fuente: Sindicatura General de Empresas Públicas (SIGEP).

Cuadro 6.— VARIACIONES PORCENTUALES PERIODICAS
Salarios Industriales. Nivel General

Período	Salario medio mensual por trabajador industrial (excluido aguinaldo)		Salario horario normal por trabajador industrial (excluido aguinaldo)	
	Nominal	Real*	Nominal	Real*
Diciembre 1987	16,2	12,5	7,1	3,5
Bimestre:				
Variación entre octubre 1987 y diciembre 1987	15,4	1,2	14,5	0,3
Trimestre:				
Variación entre setiembre 1987 y diciembre 1987	37,7	1,0	35,9	- 0,3
Cuatrimestre:				
Variación entre agosto 1987 y diciembre 1987	64,1	7,8	58,2	3,8
Semestre:				
Variación entre junio 1987 y diciembre 1987	92,3	0,9	86,6	- 2,1
Año:				
Variación entre diciembre 1986 y diciembre 1987	148,8	- 9,4	157,3	- 6,4

Salarios industriales básicos fijados por convenio. Promedio General

Período	Obreros oficiales		Obreros peones	
	Nominal	Real*	Nominal	Real*
Febrero 1988	0,5	- 9,0	0,5	- 9,1
Bimestre:				
Variación entre diciembre 1987 y febrero 1988	10,1	- 8,7	10,0	- 8,7
Trimestre:				
Variación entre noviembre 1987 y febrero 1988	16,8	- 6,2	16,8	- 6,3
Cuatrimestre:				
Variación entre octubre 1987 y febrero 1988	17,8	- 14,3	17,8	- 14,3
Semestre:				
Variación entre agosto 1987 y febrero 1988	55,4	- 15,2	55,6	- 15,2
Año:				
Variación entre febrero 1987 y febrero 1988	130,5	- 20,2	130,0	- 20,4

*Deflacionado por el índice de precios al consumidor.

Cuadro 6 (continuación)

Salario total medio de los asalariados de diversos sectores de la actividad privada. (Excluido aguinaldo)

Período	Industria		Bancos		Comercio		Transporte automotor	
	Nominal	Real*	Nominal	Real*	Nominal	Real*	Nominal	Real*
Setiembre 1987	19,8	7,3	23,4	10,5	10,7	- 1,0	15,1	3,1
Bimestre:								
Variación entre julio 1987 y setiembre 1987	28,8	1,4	33,1	4,8	40,2	10,4	25,2	- 1,4
Trimestre:								
Variación entre junio 1987 y setiembre 1987	- 11,6	- 36,8	1,7	- 27,3	- 8,7	- 34,8	- 8,7	- 34,7
Cuatrimestre:								
Variación entre mayo 1987 y setiembre 1987	47,4	- 2,4	50,4	- 0,4	58,2	4,7	50,7	- 0,3
Semestre:								
Variación entre marzo 1987 y setiembre 1987	106,3	26,9	91,3	17,7	62,9	0,1	85,7	14,1
Año:								
Variación entre setiembre 1986 y setiembre 1987	109,1	- 11,3	117,4	- 7,8	127,0	- 3,8	107,1	- 12,2

Fuente: Secretaría de Seguridad Social.

Variaciones de los ingresos medios totales de los asalariados de las empresas públicas

Período	Nivel general		Transportes		Comunicaciones		Energía y minería		Servicios	
	Nominal	Real*	Nominal	Real*	Nominal	Real*	Nominal	Real*	Nominal	Real*
Octubre 1987	18,2	- 1,1	9,7	- 8,2	9,6	- 8,2	31,2	9,7	10,6	- 7,4
Bimestre:										
Variación entre agosto 1987 y octubre 1987	39,1	4,3	48,2	11,0	19,9	- 10,2	45,1	8,6	29,0	- 3,4
Trimestre:										
Variación entre julio 1987 y octubre 1987	62,1	6,8	61,4	6,4	44,9	- 4,5	73,4	14,1	46,5	- 3,5
Cuatrimestre:										
Variación entre junio 1987 y octubre 1987	64,5	- 1,6	61,3	- 3,4	37,8	- 17,5	84,9	10,5	59,0	- 4,9
Semestre:										
Variación entre abril 1987 y octubre 1987	91,8	1,9	103,6	8,2	64,7	- 12,4	98,8	5,6	80,3	- 4,1
Año:										
Variación entre octubre 1986 y octubre 1987	179,0	5,0	170,4	1,7	116,8	- 18,4	241,5	28,5	124,9	- 15,4

*Deflacionado por el índice de precios al consumidor.

Fuente: Sindicatura General de Empresas Públicas (SIGEP).

Cuadro 7.- OBREROS OCUPADOS EN LA INDUSTRIA MANUFACTURERA. INDICES

(Base 1970 = 100)

Período	Nivel general	Productos alimenticios	Bebidas	Tabaco	Fabricación de textiles	Fabricación de prendas de vestir	Industria del cuero
1986	71,7	96,0	106,9	77,2	50,3	47,3	94,6
1987	71,3	94,9	108,3	75,2	50,2	41,4	94,6
O. 1986	70,8	91,8	105,8	68,2	49,4	46,1	94,2
N. "	70,7	91,1	108,0	68,2	48,0	44,4	95,6
D. "	72,1	98,1	112,4	67,6	47,1	44,3	96,2
E. 1987	73,7	106,8	112,3	79,6	47,4	44,0	94,8
F. "	74,2	109,3	115,9	87,5	49,1	44,1	96,0
M. "	74,0	106,2	114,5	82,9	52,2	43,9	96,5
A. "	72,5	101,7	106,4	88,8	52,3	43,2	95,9
M. "	70,5	91,5	102,3	89,7	52,2	42,5	95,6
J. "	69,8	87,9	102,4	91,4	52,5	41,7	95,5
J. "	69,5	88,5	101,6	89,5	51,0	39,8	94,9
A. "	69,1	88,0	102,0	63,3	49,0	39,6	94,1
S. "	69,1	85,2	104,1	59,4	48,3	39,4	94,0
O. "	69,7	86,8	105,4	54,8	49,0	39,2	93,5
N. "	70,5	90,5	106,9	59,4	49,2	39,1	93,2
D. "	72,6	96,2	125,3	56,2	49,9	40,4	90,9
E. 1988**	74,1						

Período	Fabricación de calzado	Industria de la madera	Fabricación de muebles	Fabricación de papel	Imprentas, editoriales e Industrias conexas	Sustancias químicas industriales	Otros productos químicos
1986	37,5	74,3	55,6	95,9	65,2	82,9	66,2
1987	33,9	72,8	52,4	99,5	61,4	84,0	62,8
O. 1986	37,2	70,9	55,4	98,8	65,4	84,7	65,9
N. "	35,0	77,6	54,6	99,2	64,4	84,8	65,8
D. "	34,6	81,8	53,9	99,2	63,9	84,3	65,4
E. 1987	34,1	82,7	53,7	101,9	63,1	83,7	65,1
F. "	34,0	75,8	57,0	101,7	63,1	85,0	64,9
M. "	34,4	74,0	53,0	101,8	63,1	85,2	64,8
A. "	34,7	65,6	52,2	101,9	63,0	83,3	64,1
M. "	34,8	69,9	53,5	101,8	62,7	84,1	63,3
J. "	33,7	67,6	53,9	101,6	61,7	83,1	62,7
J. "	34,4	67,4	54,3	97,4	60,2	83,8	63,1
A. "	33,5	71,3	49,6	98,8	59,8	83,2	61,4
S. "	33,6	71,4	50,2	98,0	59,6	84,1	61,4
O. "	33,3	72,4	53,6	97,8	60,0	83,9	61,0
N. "	33,3	71,4	49,3	96,1	60,0	84,3	60,7
D. "	33,0	84,0	48,0	95,4	60,1	84,7	60,5

*Cifras provisionales

Cuadro 7 (continuación)

Periodo	Refinerías de petróleo	Productos derivados del petróleo y del carbón	Productos de caucho	Productos plásticos	Objetos de barro, loza y porcelana	Objetos de vidrio	Otros productos minerales no metálicos
1986	100,0	67,6	102,6	142,5	78,5	48,9	65,4
1987	100,8	60,9	100,0	141,4	75,6	47,7	71,5
O. 1986	100,1	66,9	101,1	143,9	80,6	48,4	66,1
N. "	99,9	67,9	101,0	144,4	80,4	47,6	66,8
D. "	99,5	67,9	100,2	143,6	79,7	47,2	66,8
E. 1987	98,1	67,6	99,8	142,6	79,8	47,5	66,7
F. "	98,9	66,9	99,3	144,2	79,7	47,3	67,1
M. "	99,4	66,9	99,2	144,7	78,6	47,2	69,8
A. "	100,2	61,6	99,0	142,9	76,3	47,1	71,1
M. "	100,5	60,4	97,5	143,7	76,0	47,0	70,5
J. "	100,4	55,9	99,1	144,1	75,8	46,9	71,0
J. "	100,9	57,3	100,4	142,9	75,0	46,9	70,9
A. "	101,7	58,0	101,0	141,8	74,8	47,0	71,2
S. "	101,7	57,6	100,8	139,9	73,7	47,0	71,3
O. "	102,5	59,0	100,8	138,2	73,0	48,8	73,5
N. "	102,5	59,5	101,2	136,8	72,9	49,8	77,5
D. "	102,8	59,7	101,5	135,0	72,0	49,9	77,7

Periodo	Industrias básicas de hierro y acero	Industrias básicas de metales no ferrosos	Productos metálicos	Construcción de maquinaria excepto la eléctrica	Maquinaria y aparatos eléctricos	Construcción de material de transporte	Fabricación de equipo profesional y científico
1986	98,0	112,6	67,7	45,3	45,9	69,5	69,5
1987	96,5	108,1	68,9	44,1	43,9	71,5	75,6
O. 1986	97,1	114,5	68,0	45,1	46,4	70,7	70,9
N. "	97,2	114,7	68,0	44,6	46,2	70,6	71,4
D. "	97,0	115,3	67,7	44,2	46,3	70,5	71,2
E. 1987	97,1	111,0	68,5	44,7	44,0	70,3	73,2
F. "	97,0	107,7	67,6	44,3	43,4	70,0	72,7
M. "	96,9	109,0	68,4	43,7	43,9	70,1	72,8
A. "	97,0	107,2	68,6	43,7	43,6	70,0	73,5
M. "	96,7	107,3	68,1	43,3	43,8	70,4	74,4
J. "	96,5	108,4	69,2	43,1	44,1	70,8	74,5
J. "	96,7	107,4	69,0	43,4	44,1	70,6	74,5
A. "	96,3	107,8	69,7	43,6	44,1	70,3	78,4
S. "	96,3	107,9	69,5	43,8	44,1	74,4	78,5
O. "	95,9	107,8	69,4	45,2	44,2	74,3	78,4
N. "	95,8	108,0	69,4	45,3	44,2	73,7	77,9
D. "	96,2	107,5	68,7	44,9	43,7	72,5	78,2

Cuadro 8.— HORAS OBRERO TRABAJADAS EN LA INDUSTRIA MANUFACTURERA. INDICES

(Base 1970 = 100)

Período	Nivel general	Productos alimenticios	Bebidas	Tabaco	Fabricación de textiles	Fabricación de prendas de vestir	Industria del cuero
1986	74,4	98,6	112,5	92,8	55,6	45,7	89,0
1987	73,5	95,5	113,2	85,1	53,4	39,5	83,9
O. 1986	80,3	99,0	114,8	85,8	59,0	49,3	98,9
N. "	74,9	94,3	113,1	78,7	52,7	45,3	86,4
D. "	74,2	98,3	120,6	77,6	49,9	42,3	83,8
E. 1987	66,2	94,3	119,1	84,5	42,6	22,8	76,5
F. "	60,2	101,3	122,9	92,2	37,2	31,7	67,4
M. "	78,3	110,7	127,4	99,1	59,1	43,0	95,2
A. "	76,0	101,1	109,2	99,2	59,4	42,6	89,9
M. "	73,0	89,3	101,1	100,0	59,2	41,2	86,2
J. "	75,6	92,7	104,9	105,0	59,3	43,4	89,6
J. "	77,4	94,9	104,8	112,1	59,8	42,1	94,7
A. "	74,0	88,9	105,2	72,9	56,7	40,1	88,5
S. "	78,0	96,4	109,1	68,6	56,4	43,0	90,0
O. "	77,3	93,2	112,0	62,3	54,7	41,6	82,4
N. "	74,6	92,3	111,2	63,9	50,2	42,8	79,4
D. "	71,4	90,4	131,2	60,7	45,7	39,5	67,2
E. 1988**	68,2						

Período	Fabricación de calzado	Industria de la madera	Fabricación de muebles	Fabricación de papel	Imprentas, editoriales e industrias conexas	Sustancias químicas industriales	Otros productos químicos
1986	37,2	75,0	55,9	103,4	75,4	87,2	65,9
1987	32,7	75,3	50,7	101,7	69,6	89,9	61,4
O. 1986	42,1	76,1	63,0	110,8	80,0	94,3	71,2
N. "	35,9	78,3	56,2	103,9	74,6	90,4	63,0
D. "	29,6	82,7	54,0	97,9	66,7	88,4	61,0
E. 1987	22,3	77,3	38,5	93,9	63,2	77,0	56,0
F. "	23,2	67,6	37,7	88,7	65,9	77,3	46,2
M. "	34,8	76,4	55,3	103,3	73,0	91,7	65,6
A. "	36,2	67,5	54,9	101,1	69,6	93,2	64,4
M. "	35,2	70,4	54,8	104,1	69,8	92,0	61,9
J. "	36,7	72,5	57,7	105,6	73,4	90,7	64,6
J. "	37,0	73,9	58,4	102,9	72,1	93,1	65,7
A. "	32,3	76,2	49,0	106,5	69,4	91,2	62,4
S. "	34,7	78,5	54,2	107,4	74,0	94,8	65,2
O. "	36,4	79,0	57,2	106,4	72,9	96,5	63,8
N. "	34,1	76,6	47,5	102,3	70,8	92,8	62,3
D. "	29,9	87,5	42,5	97,7	61,0	88,4	58,4

*Cifras provisionales

Cuadro 8 (continuación)

Período	Refinerías de petróleo	Productos derivados del petróleo y del carbón	Productos de caucho	Productos plásticos	Objetos de barro, loza y porcelana	Objetos de vidrio	Otros productos minerales no metálicos
1986	113,5	76,0	109,5	142,6	85,2	48,8	65,5
1987	118,1	69,9	106,6	129,4	73,8	53,4	72,8
O. 1986	123,7	81,7	117,7	157,8	96,4	55,2	70,6
N. "	115,5	68,0	104,3	145,7	85,7	53,8	67,4
D. "	109,8	70,7	98,6	122,5	86,9	50,8	65,6
E. 1987	107,9	79,5	102,8	128,8	41,3	49,2	59,8
F. "	108,5	65,9	60,8	87,8	63,0	42,5	56,5
M. "	120,2	68,7	93,1	143,1	78,8	52,7	68,8
A. "	113,6	66,8	105,5	145,0	74,3	53,3	71,6
M. "	114,4	61,6	99,0	141,4	72,3	54,6	72,4
J. "	116,2	65,8	106,4	146,9	75,2	53,2	74,8
J. "	118,1	63,3	118,9	138,4	79,2	55,9	78,5
A. "	123,8	67,2	119,7	142,0	72,8	56,0	76,0
S. "	122,6	70,9	124,5	128,5	86,7	55,1	77,8
O. "	131,0	79,6	123,1	122,3	79,5	58,7	80,6
N. "	126,4	75,6	115,3	111,1	81,4	56,2	80,4
D. "	114,2	73,3	110,0	117,2	81,4	52,8	75,9

Período	Industrias básicas de hierro y acero	Industrias básicas de metales no ferrosos	Productos metálicos	Construcción de maquinaria excepto la eléctrica	Maquinaria y aparatos eléctricos	Construcción de material de transporte	Fabricación de equipo profesional y científico
1986	89,6	117,2	68,4	44,6	47,4	72,3	72,2
1987	95,8	121,3	71,1	40,8	44,2	75,7	80,3
O. 1986	98,9	128,1	81,1	51,8	55,6	83,7	86,5
N. "	96,4	132,3	72,9	46,3	50,2	78,0	81,7
D. "	90,5	132,1	71,4	46,3	49,8	76,5	81,7
E. 1987	80,7	120,8	57,1	33,9	38,3	66,6	75,9
F. "	71,2	67,4	44,7	25,1	22,4	41,9	26,2
M. "	97,4	127,8	73,2	41,8	46,5	74,8	85,4
A. "	99,0	121,8	73,2	42,4	45,9	78,7	85,0
M. "	99,3	122,3	72,0	41,4	45,7	77,1	83,0
J. "	100,1	115,7	75,7	42,9	48,7	81,1	90,3
J. "	106,5	124,5	79,3	45,5	49,7	82,3	91,2
A. "	99,0	125,6	75,6	44,1	47,1	78,3	84,7
S. "	100,5	139,2	78,4	45,3	49,5	87,4	86,9
O. "	106,6	141,1	79,9	44,9	48,4	84,4	86,8
N. "	100,0	132,0	76,0	42,6	45,7	80,6	84,7
D. "	88,9	116,9	67,6	39,2	42,0	75,5	83,5

**Cuadro 9a.— INDICADOR DE DEMANDA LABORAL. INDICES
CIUDAD DE BUENOS AIRES**

(Base 1974 = 100)

Período	Nivel general		Profesionales y técnicos (*)	Directivos (*)	Administrativos y auxiliares (*)	Vendedores y corredores (*)
	Sin estacionalidad	Con estacionalidad				
1986	144,3	140,0	70,5	375,1	158,9	482,8
1987	140,1	136,1	88,4	173,7	143,4	494,5
O. 1986	116,7	141,5	71,0	315,7	155,7	432,2
N. "	98,0	122,7	66,8	263,5	158,3	385,6
D. "	96,2	87,9	59,0	137,1	104,0	260,1
E. 1987	91,2	81,6	53,9	115,7	84,7	316,9
F. "	136,3	102,2	51,4	162,9	121,8	285,3
M. "	122,6	158,2	96,5	277,4	148,4	569,0
A. "	143,7	150,0	101,5	150,3	135,5	536,4
M. "	188,2	164,3	106,2	221,4	158,4	654,4
J. "	207,7	168,2	98,7	171,7	160,6	657,2
J. "	204,4	164,1	104,5	164,8	153,2	680,2
A. "	165,8	166,5	113,7	186,8	190,9	602,6
S. "	131,6	151,7	93,4	157,9	178,0	511,4
O. "	97,3	118,0	78,1	188,0	144,0	369,6
N. "	94,2	118,0	97,1	183,6	133,6	484,1
D. "	98,6	90,1	65,7	103,8	112,1	267,3
E. 1988	113,3	101,4	80,4	163,5	111,8	304,7
F. "	118,7	89,0	61,0	95,0	87,3	320,3

Período	Servicio doméstico (*)	Otros servicios personales (*)	Industriales (*)	Construcción (*)	Otros (*)
1986	57,7	34,7	123,9	34,9	757,3
1987	31,6	40,6	124,4	73,1	721,1
O. 1986	37,5	33,3	150,4	62,6	492,1
N. "	31,4	34,9	118,4	39,1	469,2
D. "	25,7	36,2	83,1	38,8	507,5
E. 1987	19,6	46,9	64,2	48,2	549,5
F. "	25,4	43,0	104,6	60,7	502,9
M. "	51,7	46,0	152,5	71,1	617,9
A. "	37,7	51,1	146,0	63,6	867,0
M. "	31,5	44,0	153,3	66,0	688,5
J. "	38,2	41,4	154,8	96,1	885,3
J. "	33,1	36,9	141,9	135,3	856,3
A. "	35,9	36,3	148,2	117,4	802,5
S. "	30,7	45,2	144,7	61,7	765,6
O. "	28,3	30,9	107,7	74,0	792,5
N. "	25,1	33,8	91,5	51,2	632,3
D. "	21,4	31,5	82,9	31,7	692,8
E. 1988	19,5	25,6	99,9	73,3	635,8
F. "	22,9	26,6	82,4	42,7	554,1

(*) Corresponde a la apertura del Nivel general con estacionalidad.

**Cuadro 9 b.— INDICADOR DE DEMANDA LABORAL. INDICES
CIUDAD DE ROSARIO**

(Base 1984 = 100)

Período	Nivel general	Profesionales y técnicos	Directivos	Administrativos y auxiliares	Vendedores y corredores
1986	72,4	110,5	74,6	80,5	154,0
1987	59,9	121,1	62,7	73,3	100,9
O. 1986	87,6	98,9	60,9	86,7	208,7
N. "	60,1	106,3	52,2	74,5	108,4
D. "	48,8	84,2	45,7	58,3	91,9
E. 1987	56,7	166,3	54,3	64,0	114,0
F. "	59,3	110,5	63,0	69,1	125,3
M. "	80,6	143,2	71,7	105,8	135,4
A. "	61,0	129,5	69,6	85,3	109,6
M. "	65,0	135,8	30,4	87,4	73,9
J. "	60,0	115,8	58,7	78,8	91,6
J. "	65,1	127,4	56,5	66,5	130,1
A. "	62,7	117,9	69,6	83,8	104,5
S. "	61,1	102,1	43,5	74,5	97,8
O. "	50,3	102,1	80,4	55,8	77,0
N. "	53,2	106,3	52,2	71,2	89,9
D. "	43,9	95,8	102,2	37,4	61,8
E. 1988	43,1	80,0	104,3	55,8	74,2
F. "	42,2	108,4	69,6	55,4	53,1

Período	Servicio doméstico	Otros servicios personales	Industriales	Construcción	Otros
1986	41,4	60,0	64,0	90,4	111,6
1987	32,3	52,1	46,8	68,1	169,4
O. 1986	33,3	75,8	82,3	176,7	137,3
N. "	29,6	68,8	46,6	72,9	126,5
D. "	21,2	62,9	34,5	36,1	150,6
E. 1987	26,8	60,1	37,0	69,2	97,6
F. "	30,9	61,0	44,5	63,9	89,2
M. "	52,0	64,6	70,6	94,0	147,0
A. "	38,7	46,9	47,6	75,2	81,9
M. "	31,4	41,1	54,5	91,7	104,8
J. "	37,2	44,6	57,4	74,4	127,7
J. "	39,5	58,2	55,2	72,2	95,2
A. "	33,0	46,2	51,5	103,8	173,5
S. "	29,6	57,3	51,0	73,7	244,6
O. "	27,5	50,9	35,0	38,3	219,3
N. "	23,3	46,9	28,2	35,3	344,6
D. "	17,6	47,7	28,7	25,6	307,2
E. 1988	23,5	32,9	38,2	31,6	115,7
F. "	33,4	32,4	32,4	33,1	91,6

Fuente: Instituto Provincial de Estadística y Censos. Santa Fe.

V. INTERCAMBIO COMERCIAL ARGENTINO

INFORMACION CORRESPONDIENTE AL MES DE OCTUBRE DE 1987*

Cuadro 1.-- EXPORTACIONES, IMPORTACIONES Y SALDO COMERCIAL

Período	Exportación			Importación			Saldo	
	Cantidad	Valor		Cantidad	Valor		Á	Dólares
		Á	Dólares		Á	Dólares		
	Toneladas	Miles	Miles	Toneladas	Miles	Miles	Miles	Miles
1985	38.628.313	5.109.389	8.396.017	7.630.354	2.269.542	3.814.148	2.839.847	4.581.869
1986*	30.272.498	6.403.530	6.852.213	9.600.991	4.531.134	4.724.053	1.872.396	2.128.160
10 p.m./86*	27.481.583	5.228.503	5.857.033	7.917.391	3.526.469	3.875.631	1.702.034	1.981.402
10 p.m./87*	20.804.473	10.092.072	5.303.148	10.053.774	9.358.581	4.753.758	733.491	549.390
O. 1986	1.522.723	522.886	479.712	906.610	486.544	444.907	36.342	34.805
N. "	1.203.963	510.692	445.393	828.559	452.340	393.046	58.352	52.347
D. "	1.586.952	664.335	549.787	855.042	552.325	455.376	112.010	94.411
E. 1987*	2.010.085	581.752	451.405	596.991	467.447	361.588	114.305	89.817
F. " *	2.258.680	644.074	467.314	648.711	472.087	341.295	171.987	126.019
M. " *	2.294.757	801.854	522.380	1.087.929	765.852	496.984	36.002	25.396
A. " *	2.758.892	825.343	537.683	868.997	666.747	432.672	158.596	105.011
M. " *	2.199.577	786.432	496.245	614.474	673.036	423.084	113.396	73.161
J. " *	2.732.171	1.201.075	706.653	1.252.974	893.494	523.679	307.581	182.974
J. " *	2.049.704	1.161.790	615.896	1.585.727	1.123.071	593.156	38.719	22.740
A. " *	1.772.686	1.155.153	548.226	1.243.427	1.101.757	520.881	53.396	27.345
S. " *	1.246.310	1.110.561	453.711	987.443	1.274.541	518.666	- 163.980	- 64.955
O. " *	1.481.612	1.824.038	503.635	1.167.100	1.920.550	541.752	- 96.512	- 38.117

*Cifras provisionales

Cuadro 2.— EXPORTACION, POR SECCIONES Y CAPITULOS DE LA N.C.C.A.

Sección y capítulo de la N.C.C.A. (1)	Setiembre 1987*			Octubre 1987*			10 primeros meses de 1987*		
	Cantidad	Valor		Cantidad	Valor		Cantidad	Valor	
		Toneladas	Miles de A		Miles de dólares	Toneladas		Miles de A	Miles de dólares
TOTAL GENERAL	1.246.310	1.110.561	453.711	1.481.612	1.824.038	503.635	20.804.473	10.092.072	5.303.148
Sección I	35.476	124.876	51.017	50.621	273.716	72.660	362.673	1.054.991	530.816
Capítulo 1	93	942	385	61	470	146	2.252	8.060	4.683
Capítulo 2	13.364	70.426	28.772	12.284	92.434	28.530	121.272	524.011	280.669
Capítulo 3	17.114	44.698	18.261	33.549	169.053	40.530	178.368	440.484	199.951
Capítulo 4	2.035	6.112	2.497	1.663	9.041	2.607	37.541	67.280	37.671
Capítulo 5	2.869	2.697	1.102	3.064	2.717	846	23.240	15.154	7.842
Sección II	318.228	121.489	49.634	549.859	301.571	69.821	11.286.039	2.317.583	1.288.621
Capítulo 6	-	4	2	6	27	8	9	51	24
Capítulo 7	16.351	17.821	7.281	29.681	30.210	9.314	134.269	121.798	63.368
Capítulo 8	42.609	30.340	12.395	15.469	19.136	5.958	417.778	264.693	147.961
Capítulo 9	3.843	5.323	2.175	5.217	8.789	2.736	44.778	48.526	26.125
Capítulo 10	223.373	46.836	19.135	422.444	149.806	34.723	9.113.695	1.232.402	719.489
Capítulo 11	3.864	1.967	804	3.621	3.442	1.072	44.286	19.520	10.342
Capítulo 12	28.129	19.058	7.786	73.417	90.142	16.003	1.531.008	630.015	321.001
Capítulo 13	-	1	-	4	19	6	6	198	103
Capítulo 14	58	138	56	-	-	-	210	378	209
Sección III	124.662	100.926	41.233	141.480	158.591	46.171	1.453.398	854.238	454.307
Capítulo 15	124.662	100.926	41.233	141.480	158.591	46.171	1.453.398	854.238	454.307
Sección IV	449.928	261.587	106.869	492.472	360.062	105.152	4.983.995	2.126.352	1.100.407
Capítulo 16	6.451	46.199	18.874	8.089	69.383	20.969	86.227	428.228	230.948
Capítulo 17	1.063	2.377	971	851	2.920	909	73.891	38.384	21.763
Capítulo 18	50	254	104	63	353	110	213	886	382
Capítulo 19	348	678	277	698	1.072	334	2.985	3.749	1.798
Capítulo 20	16.559	31.961	13.057	5.844	17.065	4.851	102.877	165.779	85.241
Capítulo 21	140	573	234	308	1.659	517	2.101	6.647	3.358
Capítulo 22	5.093	5.352	2.186	1.586	3.045	948	31.242	24.661	12.697
Capítulo 23	418.248	167.956	68.617	471.043	257.462	74.843	4.661.224	1.392.205	708.719
Capítulo 24	1.977	6.236	2.548	3.990	7.102	1.671	23.235	65.812	35.501
Sección V	89.541	21.331	8.715	42.773	18.533	5.770	798.862	162.637	96.013
Capítulo 25	41.147	2.735	1.117	6.397	2.461	766	191.479	19.625	10.615
Capítulo 26	714	1.130	462	450	1.526	475	17.697	17.198	9.649
Capítulo 27	47.679	17.466	7.136	35.927	14.546	4.529	589.687	125.814	75.748
Sección VI	56.342	83.203	33.992	36.913	106.166	31.018	394.067	536.588	273.855
Capítulo 28	27.979	14.850	6.067	9.513	14.134	2.713	161.033	83.725	41.396
Capítulo 29	21.932	28.448	11.622	18.025	37.985	11.477	162.864	207.392	108.101
Capítulo 30	83	2.427	992	80	5.020	1.563	983	24.975	13.064
Capítulo 31	82	47	19	-	-	-	2.481	866	555
Capítulo 32	4.357	10.864	4.439	7.018	21.042	6.552	47.619	87.339	44.687
Capítulo 33	227	7.142	2.918	179	6.832	2.127	1.207	27.757	13.146
Capítulo 34	106	255	104	163	455	142	1.010	2.003	994
Capítulo 35	418	2.704	1.105	328	2.637	821	3.227	15.134	7.827
Capítulo 36	19	146	60	20	356	111	276	2.421	1.374
Capítulo 37	172	6.137	2.507	172	8.903	2.772	1.365	41.420	21.091
Capítulo 38	968	10.182	4.160	1.415	8.801	2.740	12.002	43.555	21.620

(1) Ver índice del N.C.C.A. en pág. 58.

Cuadro 2 (continuación)

Sección y capítulo de la N.C.C.A.	Setiembre 1987*			Octubre 1987*			10 primeros meses de 1987*		
	Cantidad	Valor		Cantidad	Valor		Cantidad	Valor	
		Toneladas	Miles de A		Miles de dólares	Toneladas		Miles de A	Miles de dólares
Sección VII	7.688	20.752	8.478	9.838	37.657	11.725	93.210	168.812	86.147
Capítulo 39	6.007	13.040	5.327	7.536	25.074	7.807	67.145	113.034	57.893
Capítulo 40	1.681	7.713	3.151	2.302	12.583	3.918	26.066	55.778	28.253
Sección VIII	4.370	94.188	38.480	4.664	117.850	36.263	49.257	654.481	342.714
Capítulo 41	4.135	78.333	32.002	4.388	96.182	29.516	47.144	554.955	292.269
Capítulo 42	156	6.430	2.627	177	8.751	2.725	1.253	41.396	20.997
Capítulo 43	80	9.426	3.851	99	12.918	4.022	860	58.131	29.448
Sección IX	45.293	4.568	1.866	5.693	2.534	789	90.563	15.243	7.536
Capítulo 44	45.293	4.558	1.862	5.693	2.534	789	90.561	15.214	7.520
Capítulo 45	-	10	4	-	-	-	2	29	17
Capítulo 46	-	-	-	-	-	-	-	-	-
Sección X	8.357	18.119	7.403	9.258	23.620	7.354	87.938	128.758	66.078
Capítulo 47	4.664	5.621	2.296	5.309	8.222	2.560	57.016	49.166	26.152
Capítulo 48	3.398	7.516	3.070	3.670	8.996	2.801	28.202	45.596	22.145
Capítulo 49	295	4.983	2.036	279	6.402	1.993	2.721	33.996	17.781
Sección XI	4.285	39.474	16.127	4.750	56.082	17.326	95.134	442.341	247.976
Capítulo 50	-	-	-	-	-	-	-	-	-
Capítulo 51	207	2.051	838	112	1.995	621	2.152	16.226	9.022
Capítulo 52	-	-	-	-	-	-	-	-	-
Capítulo 53	2.041	16.491	6.737	2.254	20.303	6.322	62.482	258.955	152.685
Capítulo 54	-	-	-	-	-	-	3	43	25
Capítulo 55	1.570	13.951	5.700	1.826	21.707	6.623	26.655	113.396	59.701
Capítulo 56	223	1.422	581	70	914	285	931	6.010	3.165
Capítulo 57	-	-	-	-	-	-	-	-	-
Capítulo 58	10	86	35	13	192	60	76	773	392
Capítulo 59	35	471	193	16	610	190	211	3.193	1.661
Capítulo 60	42	2.245	917	172	4.081	1.271	970	23.972	11.950
Capítulo 61	58	1.930	788	124	4.348	1.354	497	13.091	6.031
Capítulo 62	84	812	332	164	1.931	601	1.142	6.664	3.338
Capítulo 63	15	15	6	-	-	-	15	15	6
Sección XII	340	9.145	3.736	412	12.525	3.900	3.217	62.011	31.579
Capítulo 64	339	9.139	3.734	412	12.522	3.899	3.210	61.937	31.535
Capítulo 65	-	-	-	-	-	-	1	25	16
Capítulo 66	-	-	-	-	3	1	7	27	16
Capítulo 67	-	6	3	-	-	-	-	22	12
Sección XIII	7.400	7.411	3.028	7.763	10.883	3.294	66.207	52.672	27.517
Capítulo 68	601	1.441	589	432	1.668	425	3.432	6.924	3.291
Capítulo 69	2.741	2.280	932	2.240	2.716	846	24.387	15.814	8.312
Capítulo 70	4.058	3.690	1.508	5.091	6.499	2.023	38.388	29.934	15.914
Sección XIV	3	89	36	2	151	47	20	604	305
Capítulo 71	3	89	36	2	151	47	20	604	305
Capítulo 72	-	-	-	-	-	-	-	-	-

Cuadro 2 (continuación)

Sección y capítulo de la N.C.C.A.	Setiembre 1987*			Octubre 1987*			10 primeros meses de 1987*		
	Cantidad	Valor		Cantidad	Valor		Cantidad	Valor	
		Toneladas	Miles de A		Miles de dólares	Toneladas		Miles de A	Miles de dólares
Sección XV	85.018	101.240	41.361	105.649	209.492	51.072	919.963	844.464	406.596
Capítulo 73	77.770	70.217	28.687	94.152	151.758	33.096	837.357	601.030	283.020
Capítulo 74	529	2.416	987	385	2.251	701	2.692	10.546	5.158
Capítulo 75	-	-	-	-	13	4	-	55	29
Capítulo 76	6.404	20.857	8.521	10.976	50.122	15.606	77.732	204.625	104.415
Capítulo 77	-	-	-	-	-	-	1	9	4
Capítulo 78	-	4	2	2	19	6	65	82	48
Capítulo 79	-	-	-	-	-	-	2	6	4
Capítulo 80	-	1	-	-	-	-	1	14	11
Capítulo 81	-	-	-	-	-	-	36	152	87
Capítulo 82	161	6.996	2.858	59	4.038	1.257	949	22.502	11.058
Capítulo 83	154	749	306	74	1.292	402	1.127	5.444	2.762
Sección XVI	2.407	60.560	24.741	2.476	80.323	24.816	25.598	415.006	211.914
Capítulo 84	1.947	52.989	21.648	2.027	70.640	21.801	19.013	341.534	172.830
Capítulo 85	460	7.571	3.093	450	9.683	3.015	6.586	73.472	39.084
Sección XVII	3.763	36.166	14.775	16.633	48.495	14.653	86.306	217.636	110.557
Capítulo 86	263	1.422	581	507	2.832	882	2.174	9.710	4.603
Capítulo 87	3.494	34.700	14.176	2.878	39.303	11.791	23.073	187.596	95.835
Capítulo 88	-	-	-	-	-	-	31	5.874	3.034
Capítulo 89	6	43	18	13.248	6.359	1.980	61.028	14.456	7.086
Sección XVIII	54	2.860	1.168	38	2.719	847	538	20.983	11.362
Capítulo 90	47	2.557	1.045	35	2.565	799	384	18.601	10.017
Capítulo 91	3	65	27	2	52	16	20	651	346
Capítulo 92	5	238	97	1	102	32	134	1.730	999
Sección XIX	1	133	54	24	601	187	206	2.181	1.104
Capítulo 93	1	133	54	24	601	187	206	2.181	1.104
Sección XX	109	1.584	674	145	1.848	575	1.025	8.952	4.577
Capítulo 94	78	908	371	119	1.117	348	812	4.969	2.533
Capítulo 95	1	16	7	2	140	44	9	406	200
Capítulo 96	18	225	92	3	78	24	109	1.219	665
Capítulo 97	5	255	104	18	330	103	63	1.498	735
Capítulo 98	7	179	73	5	183	57	35	861	446
Sección XXI	-	13	5	21	43	13	22	105	48
Capítulo 99	-	13	5	21	43	13	22	105	48
00.00	3.045	846	345	129	579	180	6.237	5.437	3.116

Cuadro 3.— EXPORTACION POR PRINCIPALES PAISES

Países	Setiembre 1987*			Octubre 1987*			10 primeros meses de 1987*		
	Cantidad	Valor		Cantidad	Valor		Cantidad	Valor	
	Toneladas	Miles de A	Miles de dólares	Toneladas	Miles de A	Miles de dólares	Toneladas	Miles de A	Miles de dólares
TOTAL GENERAL	1.246.310	1.110.561	453.711	1.481.612	1.824.038	503.635	20.804.473	10.092.072	5.303.148
Total de América	350.158	506.371	206.874	273.401	646.438	192.121	5.550.956	3.852.555	2.046.678
Bolivia	13.300	33.983	13.883	13.788	37.105	10.598	126.900	155.700	75.356
Brasil	83.919	77.079	31.490	69.012	114.731	33.651	1.737.124	766.297	422.661
Canadá	1.306	9.540	3.898	1.956	17.405	5.240	63.444	116.503	62.464
Colombia	9.467	12.466	5.093	20.715	17.486	5.445	166.874	93.585	49.106
Cuba	62.452	35.286	14.416	18.318	11.467	3.571	851.401	212.971	121.765
Chile	10.348	26.586	10.862	10.272	46.222	13.736	172.401	223.912	115.978
Ecuador	677	2.361	965	559	3.911	1.154	8.453	22.714	11.911
Estados Unidos	105.555	201.100	82.158	70.893	250.467	72.996	1.102.474	1.391.288	722.260
México	5.869	10.938	4.469	994	5.527	1.721	68.267	56.589	30.756
Paraguay	19.308	15.793	6.452	13.142	17.160	5.343	143.622	94.790	48.940
Perú	11.458	22.277	9.101	19.897	37.147	11.566	530.287	214.366	118.247
Uruguay	16.050	34.419	14.062	14.210	53.457	16.585	194.175	267.156	139.872
Venezuela	3.443	8.676	3.544	1.705	6.769	2.108	180.059	84.904	46.322
Demás países	7.006	15.867	6.481	17.940	27.584	8.407	205.475	151.780	81.040
Total de Europa (excl. la U.R.S.S.)	566.913	397.558	162.419	594.979	676.288	180.599	5.847.859	3.381.559	1.727.594
Alemania, R. D. de	23.055	6.337	2.589	24.080	14.962	4.659	64.094	27.760	11.294
Alemania, R. F. de	23.049	65.152	26.617	67.240	139.375	38.408	481.684	620.730	316.892
Bélgica	74.041	34.209	13.976	104.125	59.755	14.734	814.906	275.700	135.035
Bulgaria	1.878	1.074	439	17.859	9.921	3.089	188.912	65.997	35.085
Checoslovaquia	82.150	39.863	16.286	27.055	19.182	5.973	286.628	129.030	63.466
Dinamarca	5.608	2.148	878	6.817	4.256	1.325	44.882	19.696	9.734
España	31.107	34.826	14.228	31.051	110.171	24.029	228.478	277.359	120.242
Francia	27.906	34.104	13.933	9.502	25.362	7.888	204.734	193.086	102.776
Grecia	1.460	2.323	949	2.396	6.648	2.070	21.743	20.669	9.749
Italia	22.395	32.904	13.443	89.717	86.997	23.351	735.356	399.499	206.143
Noruega	26.239	1.918	784	1	166	52	56.868	15.630	9.405
Países Bajos	195.500	103.500	42.284	188.013	130.991	37.636	2.492.216	995.865	533.009
Polonia	109	2.332	953	310	4.841	1.438	13.058	29.206	15.563
Portugal	28.368	13.408	5.478	1.793	3.568	1.111	89.787	58.535	32.115
Suecia	333	1.760	719	334	2.693	838	28.291	29.243	16.778
Suiza	428	4.956	2.025	385	8.363	2.591	6.285	46.707	25.225
Yugoslavia	1	14	6	-	-	-	1.175	1.906	1.218
Demás países	23.286	16.730	6.832	24.301	49.037	11.407	88.762	174.941	83.865
Total de Asia (excl. la U.R.S.S.)	236.334	145.356	59.384	353.121	295.367	78.662	5.077.127	1.481.515	780.634
Arabia Saudita	241	880	360	1.243	2.201	685	38.639	12.992	7.146
Corea, Rep. de	378	3.940	1.609	28.072	7.005	2.181	233.609	47.952	27.827
China, Rep. Popular	19.877	16.936	6.919	67.035	97.437	22.430	1.264.284	419.198	220.137
Filipinas	10.023	4.808	1.964	1	179	56	10.594	6.618	3.027
India	24.168	19.985	8.165	15.451	20.551	5.294	73.474	59.616	25.184
Irán	102.473	33.597	13.726	128.167	47.393	13.686	1.501.302	298.449	161.185
Israel	5.383	6.038	2.467	2.670	7.475	2.327	28.279	55.994	31.496
Japón	55.073	33.765	13.794	96.659	86.211	23.698	1.226.634	373.275	189.503
Libano	227	346	141	139	333	104	65.918	9.972	6.528
Taiwan	11.672	9.596	3.921	209	2.054	639	92.374	30.463	15.196
Demás países	6.819	15.465	6.318	13.475	24.528	7.562	542.020	166.986	93.405
Total de África	21.741	15.766	6.441	81.554	57.111	13.189	445.254	225.071	115.858
Angola	11.211	4.473	1.827	-	-	-	15.999	5.828	2.710
Argelia	1.025	2.515	1.028	31.462	25.559	4.436	55.082	45.111	15.945
Egipto	12	59	24	23.945	7.066	1.129	149.108	54.960	33.845
Libia	12	684	279	9	937	292	11.405	4.432	2.301
Sudáfrica	5.107	5.224	2.134	15.614	13.449	4.188	136.889	65.555	35.163
Túnez	-	-	-	122	326	102	37.649	12.217	7.080
Demás países	4.374	2.811	1.149	10.402	9.774	3.042	39.122	36.968	18.814
Total de Oceanía	1.975	7.695	3.144	1.647	11.981	3.605	45.917	68.034	35.732
Australia	1.469	6.473	2.645	1.647	11.916	3.585	33.905	57.635	30.004
Nueva Zelandia	506	1.222	499	-	65	20	11.997	10.341	5.693
Demás países	-	-	-	-	-	-	15	58	35
Total de U.R.S.S.	69.188	37.816	15.449	176.912	136.853	35.458	3.837.362	1.083.338	596.651

Cuadro 4.— IMPORTACION, POR SECCIONES Y CAPITULOS DE LA N.C.C.A.

Sección y capítulo de la N.C.C.A.	Setiembre 1987*			Octubre 1987*			10 primeros meses de 1987*		
	Cantidad	Valor		Cantidad	Valor		Cantidad	Valor	
	Toneladas	Miles de Á	Miles de dólares	Toneladas	Miles de Á	Miles de dólares	Toneladas	Miles de Á	Miles de dólares
TOTAL GENERAL	987.443	1.274.541	518.666	1.167.100	1.920.550	541.752	10.053.774	9.358.581	4.753.758
Sección I	1.914	8.053	3.277	1.043	4.645	1.439	36.662	74.899	43.681
Capítulo 1	53	1.421	578	11	220	68	299	4.247	2.338
Capítulo 2	125	311	127	20	75	23	14.258	19.917	14.231
Capítulo 3	605	1.366	556	510	2.318	718	12.662	20.232	11.419
Capítulo 4	1.053	4.095	1.666	450	1.527	473	9.158	25.843	13.233
Capítulo 5	77	860	350	53	505	156	282	4.659	2.459
Sección II	22.737	41.048	16.704	13.851	39.907	11.142	150.134	273.577	144.235
Capítulo 6	30	220	90	7	114	35	130	1.203	669
Capítulo 7	3.666	4.234	1.723	3.807	6.071	1.880	11.207	13.976	5.725
Capítulo 8	7.688	6.938	2.823	5.417	7.397	2.291	84.328	47.603	25.264
Capítulo 9	4.475	19.805	8.059	1.456	9.377	2.904	32.740	143.028	79.135
Capítulo 10	202	806	328	650	2.975	921	1.115	5.239	2.018
Capítulo 11	6.054	2.516	1.024	1.734	1.122	348	13.241	5.893	2.663
Capítulo 12	425	3.279	1.334	386	3.204	992	4.558	23.902	13.295
Capítulo 13	174	3.112	1.267	230	9.172	1.622	1.802	30.776	14.417
Capítulo 14	24	139	57	165	475	147	1.014	1.956	1.046
Sección III	485	1.161	472	737	2.501	775	5.545	10.522	5.292
Capítulo 15	485	1.161	472	737	2.501	775	5.545	10.522	5.292
Sección IV	5.095	12.610	5.132	5.010	16.293	5.047	38.956	105.541	57.166
Capítulo 16	21	209	85	1	20	6	105	604	314
Capítulo 17	216	512	209	312	1.252	388	2.557	3.787	1.829
Capítulo 18	1.051	6.402	2.605	1.606	5.614	1.739	13.484	57.345	31.933
Capítulo 19	8	21	8	23	154	48	296	1.514	929
Capítulo 20	131	401	163	373	1.198	371	3.996	7.630	4.205
Capítulo 21	267	1.752	713	260	3.232	1.001	2.537	15.099	7.683
Capítulo 22	1.841	2.352	957	1.883	3.887	1.204	10.248	12.542	6.422
Capítulo 23	1.556	837	340	422	669	207	5.557	5.913	3.274
Capítulo 24	4	124	50	131	267	83	178	1.106	577
Sección V	691.887	188.701	76.791	891.079	156.120	47.666	7.529.956	1.382.769	724.155
Capítulo 25	64.119	13.511	5.498	45.166	10.484	3.248	438.629	70.388	36.848
Capítulo 26	253.829	24.245	9.866	552.226	30.341	8.716	3.109.226	177.025	91.481
Capítulo 27	373.939	150.945	61.426	293.688	115.295	35.701	3.982.102	1.135.356	595.826
Sección VI	110.861	236.295	96.159	64.677	308.914	94.460	872.588	1.629.202	845.936
Capítulo 28	57.612	35.469	14.434	15.865	21.162	6.555	434.056	208.608	110.693
Capítulo 29	18.429	109.603	44.602	28.912	174.319	53.291	194.265	815.192	419.295
Capítulo 30	86	10.386	4.227	72	13.894	4.067	705	79.265	41.463
Capítulo 31	26.621	13.040	5.307	9.688	5.438	1.684	160.575	49.065	25.001
Capítulo 32	1.679	15.844	6.448	1.324	15.920	4.931	16.172	102.103	54.907
Capítulo 33	73	3.991	1.624	60	3.064	949	642	18.307	9.340
Capítulo 34	1.477	5.581	2.271	1.419	7.341	2.274	13.202	36.296	18.939
Capítulo 35	153	1.996	812	176	4.198	1.300	1.544	21.531	11.580
Capítulo 36	18	321	131	112	1.187	368	194	3.342	1.792
Capítulo 37	187	7.762	3.159	387	14.732	4.563	2.774	69.722	36.982
Capítulo 38	4.526	32.301	13.145	6.661	47.658	14.477	48.457	225.769	115.943

Cuadro 4 (continuación)

Sección y capítulo de la N.C.C.A.	Setiembre 1987*			Octubre 1987*			10 primeros meses de 1987*		
	Cantidad	Valor		Cantidad	Valor		Cantidad	Valor	
		Toneladas	Miles de A		Miles de dólares	Toneladas		Miles de A	Miles de dólares
Sección VII	19.319	76.868	31.281	15.828	112.480	27.871	158.953	513.818	257.088
Capítulo 39	12.626	53.268	21.677	11.291	84.376	20.441	120.760	392.519	198.156
Capítulo 40	6.693	23.600	9.604	4.537	28.103	7.430	38.193	121.299	58.932
Sección VIII	14	388	158	2	100	31	501	6.750	3.515
Capítulo 41	455	4.814	2.462
Capítulo 42	14	388	158	.	62	19	23	1.226	605
Capítulo 43	.	.	.	1	38	12	22	710	449
Sección IX	18.143	13.371	5.441	14.087	15.180	4.702	161.148	83.977	44.038
Capítulo 44	17.901	12.744	5.186	13.862	13.837	4.286	159.043	78.531	41.124
Capítulo 45	241	617	251	225	1.343	416	2.100	5.384	2.873
Capítulo 46	.	10	4	.	.	.	4	62	41
Sección X	18.082	30.577	12.443	17.173	74.493	14.533	159.525	253.659	118.005
Capítulo 47	10.268	9.229	3.755	4.889	9.273	2.872	69.249	49.191	25.520
Capítulo 48	7.762	20.239	8.236	12.227	63.719	11.196	89.114	194.348	87.005
Capítulo 49	52	1.109	451	57	1.501	465	1.162	10.119	5.480
Sección XI	7.524	33.518	13.640	30.419	40.314	12.463	69.847	188.474	93.688
Capítulo 50	.	56	23	3	159	49	8	649	344
Capítulo 51	183	2.010	818	179	2.922	881	1.653	15.198	7.726
Capítulo 52	1	38	15	1	90	28	19	697	374
Capítulo 53	7	312	127	9	686	212	151	2.404	1.201
Capítulo 54	8	71	29	7	80	25	56	458	249
Capítulo 55	5.438	19.436	7.910	27.903	16.576	5.134	51.603	81.470	38.515
Capítulo 56	1.361	7.723	3.143	2.117	15.326	4.747	12.111	55.370	27.845
Capítulo 57	441	1.188	484	127	550	170	3.228	6.768	3.659
Capítulo 58	10	258	105	3	124	38	123	1.422	788
Capítulo 59	47	1.373	559	42	1.542	477	563	11.952	6.529
Capítulo 60	7	399	162	10	798	247	107	5.151	2.808
Capítulo 61	13	529	215	11	1.339	415	149	6.191	3.275
Capítulo 62	9	125	51	6	122	38	76	743	372
Capítulo 63
Sección XII	11	288	117	8	488	151	198	2.747	1.471
Capítulo 64	6	187	76	7	387	120	185	2.437	1.330
Capítulo 65	5	88	36	.	13	4	11	204	106
Capítulo 66	.	13	5	.	88	27	1	103	33
Capítulo 67	3	2
Sección XIII	4.511	12.297	5.004	2.835	29.342	5.876	32.212	98.526	45.208
Capítulo 68	1.568	4.845	1.972	561	4.046	1.253	8.794	27.353	14.473
Capítulo 69	1.732	4.178	1.700	1.378	11.168	3.463	13.138	38.350	18.693
Capítulo 70	1.210	3.274	1.332	896	14.128	1.160	10.281	32.823	12.042
Sección XIV	1	369	150	2	411	127	26	6.988	4.174
Capítulo 71	1	367	149	2	408	126	25	6.983	4.172
Capítulo 72	1	3	1	.	3	1	1	6	2

Cuadro 4 (continuación)

Sección y capítulo de la N.C.C.A.	Setiembre 1987*			Octubre 1987*			10 primeros meses de 1987*		
	Cantidad	Valor		Cantidad	Valor		Cantidad	Valor	
	Toneladas	Miles de A	Miles de dólares	Toneladas	Miles de A	Miles de dólares	Toneladas	Miles de A	Miles de dólares
Sección XV	67.622	124.301	50.583	89.760	196.690	59.432	672.686	880.381	444.856
Capítulo 73	59.853	82.136	33.425	81.425	139.176	41.618	609.256	601.414	301.527
Capítulo 74	5.781	25.585	10.412	4.777	28.458	8.815	43.308	144.491	73.832
Capítulo 75	84	1.232	501	79	1.935	599	929	11.336	5.940
Capítulo 76	1.076	5.675	2.310	388	3.574	1.107	6.166	32.290	16.675
Capítulo 77	23	220	90	95	954	296	693	4.322	2.295
Capítulo 78	-	5	2	-	15	5	161	206	117
Capítulo 79	500	1.230	500	2.597	8.163	2.529	8.121	16.654	7.620
Capítulo 80	29	559	227	99	2.446	758	635	8.945	4.671
Capítulo 81	25	1.365	555	39	1.580	490	272	10.521	5.795
Capítulo 82	169	4.516	1.838	173	7.740	2.398	2.248	35.850	18.873
Capítulo 83	85	1.779	724	87	2.647	820	894	14.350	7.514
Sección XVI	9.801	347.627	141.464	14.129	703.078	195.332	93.887	2.797.085	1.390.898
Capítulo 84	6.908	229.840	93.532	8.122	380.053	96.729	64.535	1.736.692	866.357
Capítulo 85	2.893	117.786	47.932	6.007	323.024	98.602	29.352	1.060.392	524.540
Sección XVII	5.804	77.848	31.680	3.947	95.882	25.918	46.468	551.760	282.240
Capítulo 86	190	732	298	40	1.141	353	3.850	11.204	6.342
Capítulo 87	4.108	66.088	26.894	3.729	81.480	25.228	40.785	507.929	266.123
Capítulo 88	1	193	79	4	664	206	28	7.450	4.209
Capítulo 89	1.505	10.834	4.409	175	12.597	130	1.807	25.178	5.564
Sección XVIII	577	61.853	25.171	847	109.484	31.556	5.315	445.627	223.739
Capítulo 90	270	33.897	13.794	311	49.961	13.320	2.913	268.088	138.225
Capítulo 91	71	7.079	2.881	36	6.566	2.034	396	35.289	18.081
Capítulo 92	237	20.877	8.496	500	52.956	16.203	2.006	142.249	67.434
Sección XIX	3	108	44	3	1.697	41	45	2.852	745
Capítulo 93	3	108	44	3	1.697	41	45	2.852	745
Sección XX	241	6.449	2.625	289	10.533	2.676	1.705	39.369	19.068
Capítulo 94	24	499	203	29	575	178	220	2.776	1.426
Capítulo 95	5	308	125	3	374	116	21	1.575	791
Capítulo 96	1	59	24	26	309	96	108	1.304	699
Capítulo 97	137	2.685	1.093	174	4.600	1.276	999	18.051	9.055
Capítulo 98	75	2.899	1.180	56	4.675	1.011	357	15.663	7.098
Sección XXI	-	548	223	20	53	17	27	812	357
Capítulo 99	-	548	223	20	53	17	27	812	357
00.00	2.810	263	107	1.354	1.947	497	17.395	9.250	4.203

Cuadro 5.— IMPORTACION POR PRINCIPALES PAISES

Países	Setiembre 1987*			Octubre 1987*			10 primeros meses de 1987*		
	Cantidad	Valor		Cantidad	Valor		Cantidad	Valor	
	Toneladas	Miles de A	Miles de dólares	Toneladas	Miles de A	Miles de dólares	Toneladas	Miles de A	Miles de dólares
TOTAL GENERAL	987.443	1.274.541	518.666	1.167.100	1.920.550	541.752	10.053.774	9.358.581	4.753.758
Total de América	704.575	657.399	267.525	987.090	872.331	258.623	7.475.458	4.459.884	2.284.258
Bolivia	141.291	69.089	28.115	147.520	70.799	21.930	1.375.431	490.628	262.544
Brasil	253.158	168.345	68.507	547.380	281.546	77.049	3.347.094	1.285.918	643.040
Canadá	14.467	12.106	4.927	7.225	36.066	10.296	102.458	99.681	45.945
Colombia	2.414	9.522	3.875	4.608	4.172	1.292	72.191	49.789	26.883
Chile	20.964	40.590	16.518	16.797	44.435	13.763	183.875	236.915	122.872
Ecuador	4.642	4.773	1.942	2.697	3.880	1.202	35.099	32.373	18.094
Estados Unidos	103.453	214.185	87.161	91.965	287.964	88.653	1.054.399	1.457.851	755.286
México	24.514	50.604	20.593	22.045	59.617	18.466	129.876	268.015	133.509
Paraguay	30.669	26.883	10.940	38.703	24.347	7.541	143.384	121.879	58.392
Perú	1.749	7.901	3.215	41.504	9.893	3.064	272.003	78.800	41.914
Uruguay	31.660	28.896	11.759	33.381	28.564	8.847	296.070	176.211	92.047
Venezuela	33.137	3.091	1.258	33.019	3.158	978	185.877	19.574	9.883
Demás países	42.457	21.414	8.715	246	17.890	5.542	277.701	142.250	73.849
Total de Europa (excl. la U.R.S.S.)	95.410	432.321	175.930	134.614	755.536	201.385	1.280.326	3.527.103	1.782.122
Alemania, R. Fed.	11.294	139.928	56.943	12.629	280.443	84.297	109.629	1.220.171	627.626
Austria	30	2.822	1.148	76	6.265	1.422	1.410	27.278	13.606
Bélgica	16.927	32.080	13.055	11.677	62.596	19.313	140.720	291.171	154.406
Dinamarca	124	3.347	1.362	181	3.992	1.236	1.241	22.759	12.075
España	13.875	25.422	10.345	2.310	37.706	8.773	150.330	206.385	104.492
Finlandia	678	2.487	1.012	1.312	5.296	1.640	11.876	27.858	14.793
Francia	6.300	45.797	18.637	2.837	60.423	18.370	113.601	374.550	199.326
Grecia	26	531	216	.	.	.	47.348	20.631	10.090
Italia	4.977	69.401	28.242	3.345	179.908	29.995	194.514	672.788	304.135
Países Bajos	29.972	39.788	16.191	35.425	40.308	11.992	121.145	207.629	104.301
Polonia	773	1.161	472	60.701	11.826	3.663	164.352	26.288	12.462
Rumania	1.201	18.271	7.435	184	6.586	2.040	133.701	65.252	29.600
Suecia	1.837	16.779	6.828	2.796	21.269	6.588	15.210	109.511	56.724
Suiza	296	27.387	11.145	203	30.907	9.573	3.021	177.508	92.939
Demás países	7.100	7.120	2.899	938	8.011	2.484	72.228	77.324	45.547
Total de Asia (excl. la U.R.S.S.)	65.808	133.277	54.236	30.410	273.260	76.410	450.488	985.960	480.484
Arabia Saudita	141.784	47.540	24.995
Corea, Rep. de	394	12.424	5.056	936	24.780	7.675	3.316	64.962	30.779
China, Rep. Popular	10.345	5.654	2.301	312	2.003	621	48.732	22.218	12.165
India	186	469	191	44	999	309	897	3.283	1.599
Israel	296	1.862	758	383	3.750	1.162	10.819	21.935	11.434
Japón	6.220	68.928	28.050	26.726	213.616	58.135	153.396	680.740	329.592
Singapur	4.380	15.749	6.409	1.391	17.672	5.274	21.583	69.643	33.553
Taiwan	43.505	26.430	10.756	198	8.138	2.521	44.981	53.739	25.208
Demás países	482	1.761	715	420	2.302	713	24.980	21.900	11.159
Total de Africa	37.744	20.438	8.317	14.795	17.462	4.727	237.019	131.438	70.515
Camerún	239	173	119
Congo	21.000	3.208	1.305	282	454	141	22.401	4.919	2.257
Sudáfrica	16.711	16.943	6.895	14.460	16.651	4.476	119.327	89.948	46.040
Demás países	33	287	117	53	357	110	95.052	36.398	22.099
Total de Oceanía	35.028	14.992	6.101	143	653	202	309.546	85.949	46.876
Australia	35.027	14.746	6.001	16	273	85	307.423	81.238	44.149
Nueva Zelanda	1	246	100	127	380	117	2.123	4.711	2.727
Demás países
Total de U.R.S.S.	48.877	16.112	6.557	47	1.308	405	300.935	168.245	89.502

INDICE DE SECCIONES Y CAPITULOS DE LA NOMENCLATURA DE COMERCIO EXTERIOR

SECCION I	Animales vivos y productos del reino animal.	SECCION VI	Productos de las industrias químicas y de las industrias conexas.
Cap. 1	Animales vivos	Cap. 28	Productos químicos inorgánicos; compuestos inorgánicos u orgánicos de metales preciosos, de elementos radioactivos, de metales de las tierras raras y de isótopos
Cap. 2	Carnes y menudencias comestibles	Cap. 29	Productos químicos orgánicos
Cap. 3	Pescado y mariscos (crustáceos y moluscos)	Cap. 30	Productos farmacéuticos
Cap. 4	Leche y productos lácteos; huevos de ave; miel natural	Cap. 31	Abonos
Cap. 5	Productos de origen animal, no expresados ni comprendidos en otra parte de la nomenclatura	Cap. 32	Extractos curtientes y tintóreos; taninos y sus derivados; materias colorantes, colores, pinturas, barnices y tintes; mástiques; tintas
SECCION II	Productos del reino vegetal.	Cap. 33	Aceites esenciales y resinoides; productos de perfumería o de tocador y cosméticos
Cap. 6	Plantas vivas y productos de la floricultura	Cap. 34	Jabones, productos orgánicos, tensioactivos, preparaciones para lejías, preparaciones lubricantes, ceras artificiales, ceras preparadas, productos para limpiar y pulir, bujías y artículos análogos, pastas para moldear y "ceras" para dentistas
Cap. 7	Hortalizas, legumbres, plantas, raíces y tubérculos alimenticios	Cap. 35	Materias albuminoideas y colas
Cap. 8	Frutos comestibles; cortezas de citrus y de melones	Cap. 36	Pólvoras y explosivos; artículos de pirotecnia; fósforos; aleaciones pirofóricas; materias inflamables
Cap. 9	Café, té, mate y especias	Cap. 37	Productos fotográficos y cinematográficos
Cap. 10	Cereales	Cap. 38	Productos diversos de las industrias químicas
Cap. 11	Productos de la molinería; malta; almidones y féculas; gluten; inulina	SECCION VII	Materias plásticas artificiales, éteres y ésteres de la celulosa, resinas artificiales y manufacturas de estas materias, caucho natural o sintético, caucho facticio y manufacturas de caucho.
Cap. 12	Semillas y frutos oleaginosos; semillas, simientes y frutos diversos; plantas industriales y medicinales; pajas y forrajes	Cap. 39	Materias plásticas artificiales, éteres y ésteres de la celulosa, resinas artificiales y manufacturas de estas materias
Cap. 13	Materias primas vegetales tintóreas o curtientes; gomas; resinas y otros jugos y extractos vegetales	Cap. 40	Caucho natural o sintético, caucho facticio y manufacturas de caucho
Cap. 14	Materias para trenzar y tallar y otros productos de origen vegetal, no expresados ni comprendidos en otro lugar de esta nomenclatura	SECCION VIII	Pieles, cueros, peletería y manufacturas de estas materias; artículos de guarnicionería, talabartería y viaje; marroquinería y estuchería; tripas manufacturadas.
SECCION III	Grasas y aceites (animales y vegetales); productos de su desdoblamiento; grasas alimenticias elaboradas; ceras de origen animal o vegetal.	Cap. 41	Pieles y cueros
Cap. 15	Grasas y aceites (animales y vegetales); productos de su desdoblamiento; grasas alimenticias elaboradas; ceras de origen animal o vegetal	Cap. 42	Manufacturas de cuero; artículos de guarnicionería, de talabartería y de viaje; marroquinería y estuchería; tripas manufacturadas.
SECCION IV	Productos de las industrias alimenticias; bebidas; líquidos alcohólicos y vinagre; tabaco.	Cap. 43	Peletería y confecciones de peletería; peletería facticia
Cap. 16	Preparados de carnes, pescados, crustáceos y moluscos	SECCION IX	Madera, carbón vegetal y manufacturas de maderas; corcho y sus manufacturas; manufacturas de espartería y cestería.
Cap. 17	Azúcares y artículos de confitería	Cap. 44	Madera, carbón vegetal y manufacturas de maderas
Cap. 18	Cacao y sus preparados	Cap. 45	Corcho y sus manufacturas
Cap. 19	Preparados a base de cereales; harinas o féculas; productos de pastelería	Cap. 46	Manufacturas de espartería y cestería
Cap. 20	Preparados de legumbres, hortalizas, frutas y otras plantas o partes de plantas	SECCION X	Materias utilizadas en la fabricación de papel; papel y sus aplicaciones.
Cap. 21	Preparados alimenticios diversos	Cap. 47	Materias utilizadas en la fabricación del papel
Cap. 22	Bebidas, líquidos alcohólicos y vinagre		
Cap. 23	Residuos y desperdicios de las industrias alimenticias; alimentos preparados para animales		
Cap. 24	Tabaco		
SECCION V	Productos minerales.		
Cap. 25	Sal; azufre; tierras y piedras; yesos, cales y cementos		
Cap. 26	Minerales metalúrgicos, escorias y cenizas		
Cap. 27	Combustibles minerales; aceites minerales y productos de su destilación, materias bituminosas, ceras minerales		

Cap. 48	Papel y cartón; manufacturas de pasta de celulosa, de papel y de cartón	Cap. 77	Magnesio, berilio (glucinio)
Cap. 49	Artículos de librería y productos de las artes gráficas	Cap. 78	Plomo
SECCION XI	Materias textiles y sus manufacturas.	Cap. 79	Cinc
Cap. 50	Seda, borra de seda (schappe) y borra de seda	Cap. 80	Estaño
Cap. 51	Textiles sintéticos y artificiales continuos	Cap. 81	Otros metales comunes
Cap. 52	Textiles metalizados	Cap. 82	Herramientas; artículos de cuchillería y cubiertos de mesa, de metales comunes
Cap. 53	Lana, pelos y crines	Cap. 83	Manufacturas diversas de metales comunes
Cap. 54	Lino y ramio	SECCION XVI	Máquinas y aparatos; material eléctrico.
Cap. 55	Algodón	Cap. 84	Calderas, máquinas, aparatos y artefactos mecánicos
Cap. 56	Textiles sintéticos y artificiales discontinuos	Cap. 85	Máquinas y aparatos eléctricos y objetos destinados a usos electrónicos
Cap. 57	Las demás fibras textiles vegetales; papel hilado y tejidos de papel hilado	SECCION XVII	Material de transporte.
Cap. 58	Alfombras y tapices, terciopelos, felpas, tejidos rizados y tejidos de oruga o felpilla ("Chenille"); cintas, pasamanería, tules; tejidos de mallas anudadas (red); puntillas; encajes y blondas; bordados	Cap. 86	Vehículos y material para vías férreas; aparatos no eléctricos de señalización para vías de comunicación
Cap. 59	Guata y fieltros; cuerdas y artículos de cordelería; tejidos especiales, tejidos impregnados o recubiertos; artículos de materias textiles para usos técnicos	Cap. 87	Vehículos, automóviles, tractores, velocípedos y otros vehículos terrestres
Cap. 60	Géneros de punto	Cap. 88	Navegación aérea
Cap. 61	Prendas de vestir y sus accesorios de tejidos	Cap. 89	Navegación marítima y fluvial
Cap. 62	Otros artículos de tejidos confeccionados	SECCION XVIII	Instrumentos y aparatos de óptica, de fotografía y de cinematografía, de medida, de comprobación y de precisión; instrumentos y aparatos médico-quirúrgicos; relojería; instrumentos de música; aparatos para el registro y reproducción del sonido o para el registro y reproducción en televisión, por procedimiento magnético, de imágenes y sonidos.
Cap. 63	Prendería y trapos	Cap. 90	Instrumentos y aparatos de óptica, de fotografía y de cinematografía, de medida, de comprobación y de precisión; instrumentos y aparatos médico-quirúrgicos
SECCION XII	Calzados; sombrerería; paraguas y quitasoles; flores artificiales y manufacturas de cabellos; abanicos.	Cap. 91	Relojería
Cap. 64	Calzados, botines, polainas y artículos análogos; partes componentes de los mismos	Cap. 92	Instrumentos de música, aparatos para el registro y la reproducción del sonido o para el registro y la reproducción en televisión, por procedimiento magnético, de imágenes y sonidos; partes y accesorios de estos instrumentos y aparatos
Cap. 65	Sombreros y demás tocados y sus partes componentes	SECCION XIX	Armas y municiones.
Cap. 66	Paraguas, quitasoles, bastones, látigos, fustas y sus partes componentes	Cap. 93	Armas y municiones
Cap. 67	Plumas y plumón preparados y artículos de plumas o de plumón; flores artificiales; manufacturas de cabellos; abanicos	SECCION XX	Mercancías y productos varios, no expresados ni comprendidos en otra parte.
SECCION XIII	Manufacturas de piedra, yeso, cementos, amianto, mica y materias análogas; productos cerámicos; vidrio y manufacturas de vidrio.	Cap. 94	Muebles; mobiliario médico-quirúrgico; artículos de cama y similares
Cap. 68	Manufacturas de piedra, yeso, cementos, amianto, mica y materias análogas	Cap. 95	Materias para talla y moldeo, labradas (incluidas las manufacturas)
Cap. 69	Productos cerámicos	Cap. 96	Manufacturas de cepillería, pinceles, escobas, plumeros, borlas y cedazos
Cap. 70	Vidrio y manufacturas de vidrio	Cap. 97	Juguetes, juegos, artículos para recreos y para deportes
SECCION XIV	Perlas finas, piedras preciosas y semipreciosas y similares, metales preciosos, chapados de metales preciosos y manufacturas de estas materias; bisutería de fantasía; monedas.	Cap. 98	Manufacturas diversas
Cap. 71	Perlas finas, piedras preciosas y semipreciosas y similares, metales preciosos, chapados de metales preciosos y manufacturas de estas materias; bisutería de fantasía	SECCION XXI	Objetos de arte, objetos para colecciones y antigüedades.
Cap. 72	Monedas	Cap. 99	Objetos de arte, objetos para colecciones y antigüedades
SECCION XV	Metales comunes y manufacturas de estos metales.	00.00	Encomiendas menores y muestrarios.
Cap. 73	Arrabio (fundición), hierro y acero		
Cap. 74	Cobre		
Cap. 75	Níquel		
Cap. 76	Aluminio		

NOMINA DE PUBLICACIONES

	Argen- tina A	Exte- rior u\$s		Argen- tina A	Exte- rior u\$s
AERONAVEGACION COMERCIAL ARGENTINA - 1975, 1976, 1977, 1978, 1979-80 (un volumen) c/u	3,00	6			
ANUARIO ESTADISTICO DE LA REPUBLICA ARGENTINA - 1981-82	25,00	60			
BOLETIN ESTADISTICO TRIMESTRAL - 1976 - 1987					
Suscripción anual	20,00	42			
Número suelto	6,00	12			
SERIE II - INDICADORES INDUSTRIALES - Números 1 a 10, c/u	3,00	9			
INDUSTRIA MANUFACTURERA (Análisis de los establecimientos y del personal ocupado) - 1974-1981 c/u	3,00	4			
COMERCIO EXTERIOR (edición anual) Tomos I, II y III - 1979-1982-1983 1984-1985-1986 c/año	35,00	65			
INTERCAMBIO COMERCIAL ARGENTINO - 1979-1984 (Números sueltos mensuales), c/u	3,00	4			
INFORME SERIE ZLC - Intercambio Comercial Argentino con los países de ALALC - 1976-1980, c/u	3,00	6			
Intercambio Comercial Argentino con los países de ALADI - 1981 - 1982 - 1983/1984, c/u	5,00	6			
INTERCAMBIO COMERCIAL ARGENTINO según CUCI - 1977-1982, c/u	3,00	4			
ENCUESTA PERMANENTE DE HOGARES					
1974, 1975 c/u	5,00	24			
1977 2do semestre	5,00	24			
Abril 1982/Abril 1984	5,00	24			
Alto Valle del Río Negro - Resultados preliminares - 1978-81	4,00	10			
Marco Teórico y Metodológico de la Investigación Temática	5,00	10			
Diseño de las muestras - primera etapa	4,00	10			
Distribución del ingreso urbano en la Argentina - Octubre 1982	6,00	10			
NAVEGACION COMERCIAL ARGENTINA - 1975 - 1976 y 1984 c/u	3,00	10			
ENCUESTA DE TURISMO NACIONAL	3,00	15			
SERIE INFORMACION DEMOGRAFICA					
N° 2. IV Censo General de la Nación 1947 (cuadros inéditos). Características Económicas de la Población	8,00	15			
N° 3. Ibíd. Características de Familia y Convivencia, Estado Civil y Fecundidad	8,00	15			
			SERIE INVESTIGACIONES DEMOGRAFICAS		
			N° 3. Mortalidad Infantil en la Argentina, 1970	3,00	5
			N° 4. Tablas de Mortalidad para la Ciudad de Buenos Aires, 1970	3,00	5
			N° 5. La Migración interna en la Argentina, 1960-1970	3,00	5
			N° 6. La Población de San Juan	3,00	5
			N° 7. Encuesta de Presupuestos Familiares, 1960-1970	3,00	5
			SISTEMA DE ESTADISTICAS SOCIALES Y DEMOGRAFICAS		
			Secuencia de Hogares	3,00	5
			Secuencia Activa: Posibilidades Analíticas	3,00	4
			CENSO NACIONAL AGROPECUARIO, 1969	8,00	24
			CENSO NACIONAL DE POBLACION, FAMILIAS Y VIVIENDA 1970		
			Capital Federal: Resultados provisionales (tomos I y II)	10,00	15
			Resultados obtenidos por muestra: Capital Federal, Area Metropolitana, Buenos Aires, Corrientes, Neuquén, Tucumán (únicos disponibles) c/u	3,00	4
			Resultados provisionales para todo el país (incluye datos inéditos)	6,00	15
			CENSO NACIONAL ECONOMICO 1974		
			Resultados provisionales por jurisdicción: Buenos Aires, Catamarca, Córdoba, Corrientes, Chaco, Chubut, Entre Ríos, Formosa, Jujuy, La Pampa, La Rioja, Mendoza, Misiones, Neuquén, Río Negro, Salta, San Luis, Santa Fe, Santiago del Estero, Tierra del Fuego y Tucumán, c/u	4,00	4
			Resultados definitivos Industria Manufacturera:		
			Capital Federal, Catamarca, Córdoba, Corrientes, Chaco, Chubut, Entre Ríos, Formosa, Jujuy, La Pampa, La Rioja, Mendoza, Misiones, Neuquén, Río Negro, Salta, San Juan, San Luis, Santa Cruz, Santiago del Estero, Tierra del Fuego, Tucumán, Total del país, c/u	5,00	10
			Resultados definitivos: Comercio y Servicios - Capital Federal	8,00	24
			CENSO NACIONAL ECONOMICO 1985		
			Resultados Provisionales	6,00	15
			Industria Manufacturera. Resultados anticipados. Primera etapa	4,00	8
			CENSO NACIONAL DE POBLACION Y VIVIENDA 1980		
			Resultados Provisionales	3,00	4
			Serie A - Localidades	6,00	8
			Serie B - Características Generales: Capital Federal, Partidos del Gran Buenos Aires, Buenos Aires, Catamarca, Córdoba,		

	Argen- tina A	Exte- rior u\$s		Argen- tina A	Exte- rior u\$s
Corrientes, Chaco, Chubut, Entre Ríos, Formosa, Jujuy, La Pampa, La Rioja, Mendoza, Misiones, Neuquén, Río Ne- gro, Salta, San Juan, San Luis, Santa Cruz, Santa Fe, Santiago del Estero, Tierra del Fuego, Tucumán, Total del País, c/u .					
Serie C - Vivienda. Resumen nacional	6,00	10			
Vivienda Tomo I y II.	25,00	60			
Serie D - Población. Total del país.	30,00	60			
Serie E - Población en localida- des de más de 100.000 habi- tantes y capitales de provincias	10,00	18			
ESTUDIOS INDEC					
Nº 1.- La Pobreza en la Argentina . .	15,00	30			
Nº 2.- Los Censos de Población del 80, taller de análisis y evalua- ción.	15,00	30			
Nº 3.- La Juventud de la Argentina . .	10,00	15			
Nº 4.- Proyección de Población 1970 -2025.	6,00	12			
Nº 5.- Sistema integrado de estadísti- cas continuas sobre la infancia	15,00	25			
Nº 6.-Exportaciones industriales. Perfil y comportamiento de las empresas exportadoras de ma- nufacturas	10,00	18			
Nº 7.- Encuesta industrial de elec- trónica	10,00	18			
Nº 8.- Los censos del 90 - Caracterís- ticas económicas de la Pobra- ción.	15,00	25			
Nº 9.- Economía No Registrada. . . .	15,00	25			
RECOPIACIONES					
Nº 1.- Indicador de Demanda Labo- ral 1974-1984	6,00	7			
Nº 2.- Evolución de la Industria Ma- nufacturera 1982-1984.	10,00	15			
METODOLOGIAS					
Nº 1.- Índice de Precios al por Ma- yor. Base 1981	8,00	6			
Nº 2.- Encuesta de Gastos e Ingresos de los Hogares, experiencia pi- loto.	8,00	7			
Nº 3.- Diseño de la muestra del Cen- so Nacional de Población y Vi- vienda 1980	8,00	7			
INDICES DE PRECIOS					
¿Qué es el Índice de Precios al Consumi- dor? (Folleto Divulgación sobre la Canasta Familiar).					
	3,00	4			
INDICE DEL COSTO DE LA CONS- TRUCCION EN LA CAP. FEDERAL					
Base 1960 = 100, 1956-1977, c/u. . . .	3,00	4			
Base 1980 = 100, 1981-1984, c/u. . . .	3,00	4			
Metodología - Base 1980	5,00	5			
PRECIOS AL NIVEL DE CONSUMI- DOR DE UN CONJUNTO DE PRO- DUCTOS EN EL GRAN BUENOS AIRES					
	3,00	4			
INDICE DE PRECIOS MINORISTAS EN CIUDADES CAPITALES DE PROVINCIA					
1973-1977, c/u.	3,00	4			
1978-1980, c/u.	3,00	4			
1973-1981, c/u.	3,00	4			
INDICE DE PRECIOS AL CONSUMI- DOR Y SALARIOS INDUSTRIA- LES - 1982-1983-1984, c/u (Nú- meros sueltos mensuales).					
Indice de Precios al Consumidor. Me- todología, base 1974 = 100	3,00	4			
	5,00	5			
INDICE DE PRECIOS AL POR MAYOR					
1956 - 1972, 1 volumen (Base 1960) . .	3,00	4			
1973 - 1981, 1 volumen (Base 1960) . .	3,00	4			
ESTADISTICA MENSUAL					
Suscripción anual	40,00	60			
Número suelto.	4,00	6			
COMUNICADOS DE PRENSA					
(No se remiten por correo)					
- Índice de Precios al Consumidor c/u.	2,00				
- Índice de Precios al por Mayor c/u.	2,00				
- Índice del Costo de la Construcción en la Capital Federal c/u.	2,00				
- Índice del Salario Total Medio Men- sual por Trabajador Industrial c/u.	2,00				
- Índice de Demanda Laboral c/u.	2,00				
- Índice Salarios Industriales Básicos Fijados por Convenio c/u.	2,00				
- Índice Combinado. Ley Nº 23.091 c/u	2,00				

PUBLICACIONES DEL INDEC

ULTIMOS TITULOS APARECIDOS

Serie Estudios

- Sistema Integrado de Estadísticas Continuas sobre la Infancia.
- Proyección de población 1970-2025, urbana y rural y económicamente activa por sexo y grupo de edad.
- Exportaciones Industriales.
- Los Censos del 90 - Características económicas de la población.
- Economía No Registrada.
- Encuesta Industrial de Electrónica

Boletín Estadístico Trimestral
I Trimestre 1987.

Qué es el Índice de Precios al Consumidor?
Folleto Divulgación sobre la Canasta Familiar.