

ESTADISTICA MENSUAL

FEBRERO 1989

ISSN 0326-6214

SUMARIO

I. INDICE DE PRECIOS AL CONSUMIDOR

1. Nivel general y capítulos. Indices	1
2. Nivel general y capítulos. Variaciones porcentuales	2
3. Indices y variaciones, por capítulo, grupo y subgrupo	3
4. Precios al consumidor de un conjunto de productos	6
5. Variaciones porcentuales periódicas	7

II. INDICE DE PRECIOS AL POR MAYOR

1. Nivel general y principales componentes. Indices	9
2. Nivel general y componentes. Variaciones porcentuales	9
3. Indices. Nivel general y componentes	10
4. Variaciones porcentuales periódicas	14

III. COSTO DE LA CONSTRUCCION

1. Nivel general y capítulos. Indices	15
2. Indices y variaciones. Nivel general, capítulos e ítem	16
3. Indices, por ítem y subítem	17
4. Precios de un conjunto de materiales para la construcción	20
5. Variaciones porcentuales periódicas	22

IV. INDICES DEL MERCADO LABORAL

1. Salarios Industriales. Indices	23
2. Salarios industriales (total y horario)	24
3. Salarios industriales básicos de convenio	32
4. Ingresos medios de asalariados de la actividad privada	38
5. Ingresos medios de los asalariados de las empresas públicas	39
6. Variaciones porcentuales periódicas	40
7. Obreros ocupados en la industria manufacturera. Indices	42
8. Horas obrero trabajadas en la industria manufacturera. Indices	44
9. Indicador de demanda laboral. Indices	46

V. INTERCAMBIO COMERCIAL ARGENTINO

1. Exportaciones, importaciones y saldo comercial	49
2. Exportación, por secciones y capítulos de la N.C.C.A.	50
3. Exportación, por principales países	53
4. Importación, por secciones y capítulos de la N.C.C.A.	54
5. Importación, por principales países	57



REPUBLICA ARGENTINA
PRESIDENCIA DE LA NACION
SECRETARIA DE PLANIFICACION

INSTITUTO NACIONAL DE ESTADISTICA Y CENSOS

Nº 194

INDEC

ESTADISTICA MENSUAL —publicación regular del Instituto Nacional de Estadística y Censos— reúne y sistematiza el siguiente conjunto de índices básicos de la actividad económica argentina y sus variaciones periódicas:

- | | |
|-------------------------------------|-------------------------------------|
| I. Índice de Precios al Consumidor; | IV. Índices del Mercado Laboral; |
| II. Índice de Precios al por Mayor; | V. Intercambio Comercial Argentino. |
| III. Costo de la Construcción; | |

La publicación de estos índices, efectuada hasta diciembre de 1984 (N° 144) en fascículos independientes; a partir de enero de 1985 (N° 145) ha sido unificada en un solo volumen, manteniéndose la numeración correlativa.

La consideración del ítem **Salarios** se efectuó en un apartado específico, con el agregado de nueva información. Posteriormente, a partir del N° 148, se sumó el indicador de "Demanda Laboral" como parte del mismo capítulo.

Por último, desde el N° 157, con la incorporación de dos nuevos indicadores: "Obreros ocupados en la Industria Manufacturera" y "Horas—Obrero Trabajadas en la Industria Manufacturera", se agrupó toda la información referida a **Salarios** bajo la denominación de **Índices del Mercado Laboral**.

IMPORTANTE: La información referida al **Intercambio Comercial Argentino**, sólo se incluye en determinados números de esta serie, dado que la elaboración de los datos respectivos no se produce con la misma periodicidad de los restantes índices.

ISSN 0326-6214

PUBLICACIONES DEL INDEC

Los interesados en la obtención de las publicaciones editadas por el Instituto Nacional de Estadística y Censos deben dirigirse a: INDEC. Dirección de Difusión Estadística, Oficina de Distribución y Venta, Alsina 1924, Tel.: 48-2403/4050/9860, C.P. 1090 - Buenos Aires - Argentina.

ESTADISTICA MENSUAL

SUSCRIPCIÓN ANUAL (12 números)

Argentina	A	200.-
Exterior	u\$s	60.-

EJEMPLAR SIMPLE

Argentina	A	20.-
Exterior	u\$s	6.-

I. INDICE DE PRECIOS AL CONSUMIDOR

Cuadro 1.— NIVEL GENERAL Y CAPITULOS. INDICES

(Base 1974 = 100)

7 AGO 1997

Período	Nivel general	Alimentación y bebidas	Indumentaria	Vivienda, combustible y electricidad	Equipamiento y funcionamiento del hogar
1987	345.863.651,6	373.316.515,9	128.392.651,7	283.004.584,2	267.107.003,2
1988	1.532.020.415,8	1.635.076.473,1	544.209.114,8	1.300.319.174,0	1.291.296.231,4
S. 1987	403.393.619,3	457.660.036,7	129.715.673,0	320.162.492,0	297.619.030,1
O. "	482.243.133,5	516.012.748,0	183.843.977,7	412.432.966,7	365.287.585,2
N. "	531.764.362,7	553.419.517,0	205.356.562,6	463.444.163,4	431.778.812,8
D. "	549.854.872,7	574.989.322,3	214.110.003,6	470.647.268,1	449.580.117,9
E. 1988	599.850.444,9	638.024.004,9	225.837.896,9	497.498.055,0	484.733.889,7
F. "	662.428.867,6	704.516.677,5	244.941.297,9	552.735.219,0	545.521.385,2
M. "	760.064.763,6	806.013.797,6	283.718.869,9	621.391.152,3	636.287.100,6
A. "	891.039.649,0	934.893.734,1	364.626.619,9	763.848.712,2	758.582.826,1
M. "	1.031.121.738,6	1.047.157.241,3	410.569.707,6	925.257.739,0	907.319.156,7
J. "	1.216.360.061,0	1.239.298.063,6	452.317.810,9	1.084.529.812,0	1.053.045.867,6
J. "	1.528.245.844,3	1.605.240.296,5	504.056.115,3	1.342.580.688,3	1.286.861.464,0
A. "	1.950.427.906,1	2.077.742.650,7	581.769.983,7	1.737.430.950,4	1.681.785.355,4
S. "	2.178.478.361,6	2.339.154.905,3	642.860.462,6	1.884.421.470,6	1.861.454.549,3
O. "	2.374.398.213,1	2.588.614.184,2	884.526.337,8	1.968.219.735,9	1.980.592.122,3
N. "	2.510.075.997,5	2.729.097.170,1	941.448.745,3	2.074.938.829,5	2.091.293.928,4
D. "	2.681.753.141,8	2.911.164.951,3	993.835.529,2	2.150.977.723,4	2.208.077.131,3
E. 1989	2.921.022.968,8	3.195.882.207,4	1.036.592.339,2	2.290.350.875,7	2.367.614.985,2
F. "	3.201.183.743,9	3.510.394.975,3	1.112.137.327,5	2.524.695.220,8	2.581.750.250,8

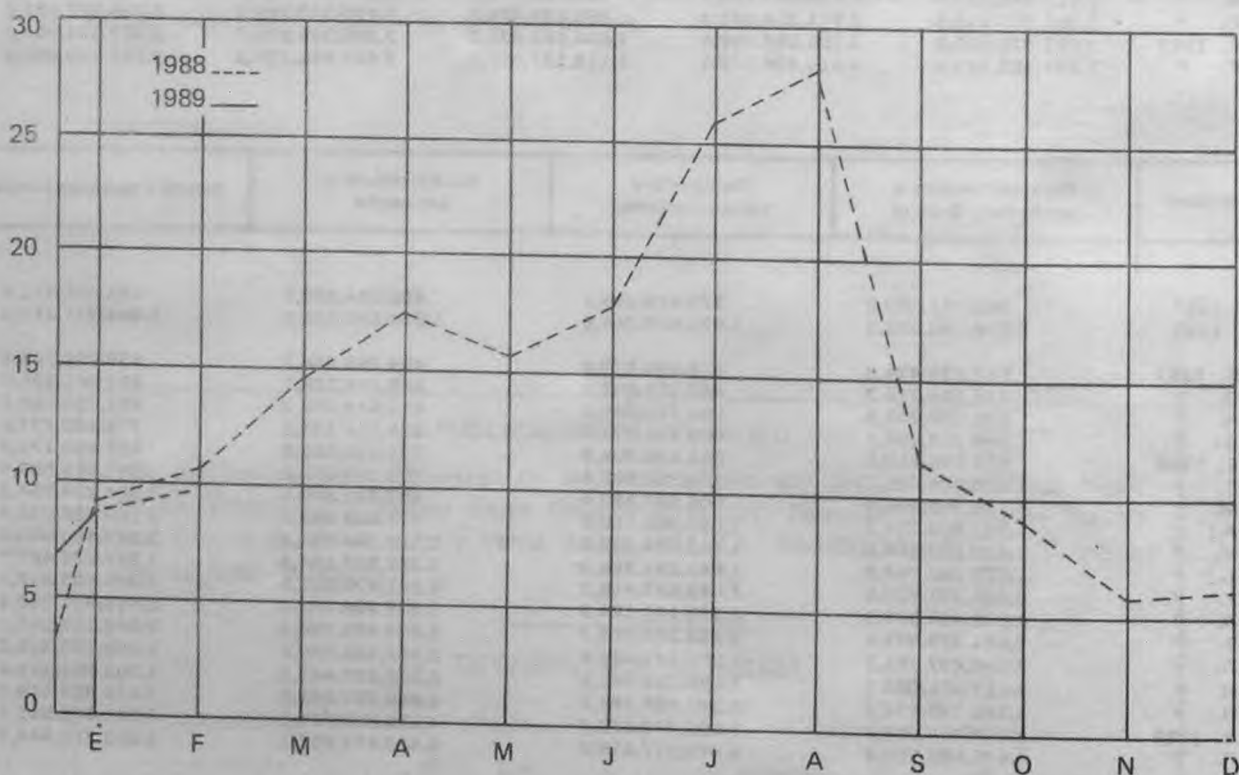
Período	Atención médica y gastos para la salud	Transporte y comunicaciones	Esparcimiento y educación	Bienes y servicios varios
1987	560.741.029,2	373.415.295,4	400.644.832,3	446.496.441,6
1988	2.098.193.588,5	1.973.970.244,8	1.632.529.438,9	1.964.271.210,0
S. 1987	640.538.474,3	415.594.479,6	459.763.994,7	469.055.163,8
O. "	734.336.776,7	553.374.693,3	535.144.326,7	633.641.106,8
N. "	809.794.235,9	604.495.369,6	611.619.758,2	751.750.088,8
D. "	849.723.906,1	609.771.377,3	636.064.331,6	775.405.277,6
E. 1988	912.676.010,5	658.698.906,5	702.152.551,0	825.492.172,0
F. "	1.010.804.681,1	740.800.822,4	759.149.218,2	902.061.589,5
M. "	1.156.309.956,9	905.280.882,4	857.251.848,5	1.004.234.794,4
A. "	1.292.402.714,3	1.088.006.120,3	975.889.084,0	1.160.522.038,4
M. "	1.479.803.660,6	1.361.074.895,6	1.119.304.534,4	1.397.450.640,6
J. "	1.672.093.744,0	1.681.261.360,3	1.322.523.564,8	1.647.577.487,3
J. "	2.000.331.710,5	2.040.627.478,7	1.731.075.982,5	1.996.905.817,7
A. "	2.532.486.539,9	2.736.072.184,9	2.005.906.722,3	2.415.327.282,1
S. "	2.861.799.578,6	2.882.122.408,7	2.289.460.230,4	2.845.157.581,1
O. "	3.094.407.764,1	3.005.521.498,4	2.447.306.200,6	2.950.435.310,2
N. "	3.417.026.028,3	3.190.282.093,6	2.540.235.441,8	3.102.060.362,2
D. "	3.748.180.672,7	3.397.894.286,2	2.840.097.888,0	3.324.029.449,9
E. 1989	4.169.064.988,3	3.696.749.672,7	3.176.866.663,5	3.507.485.543,3
F. "	4.575.682.906,8	4.045.077.219,0	3.443.457.927,1	3.853.311.444,7

Cuadro 2.— NIVEL GENERAL Y CAPITULOS. VARIACIONES PORCENTUALES
(Relación entre cada período y el inmediato anterior)

Periodo	Nivel general	Alimentación y bebidas	Indumentaria	Vivienda, combustible y electricidad	Equipamiento y funcionamiento del hogar	Atención médica y gastos para la salud	Transporte y comunicaciones	Esparcimiento y educación	Bienes y servicios varios
S. 1987	11,7	12,9	8,3	12,7	12,8	7,5	10,4	8,9	11,5
O. "	19,5	12,8	41,7	28,8	22,7	14,6	33,2	16,4	35,1
N. "	10,3	7,2	11,7	12,4	18,2	10,3	9,2	14,3	18,6
D. "	3,4	3,9	4,3	1,6	4,1	4,9	0,9	4,0	3,1
E. 1988	9,1	11,0	5,5	5,7	7,8	7,4	8,0	10,4	6,5
F. "	10,4	10,4	8,5	11,1	12,5	10,8	12,5	8,1	9,3
M. "	14,7	14,4	15,8	12,4	16,6	14,4	22,2	12,9	11,3
A. "	17,2	16,0	28,5	22,9	19,2	11,8	20,2	13,8	15,6
M. "	15,7	12,0	12,6	21,1	19,6	14,5	25,1	14,7	20,4
J. "	18,0	18,3	10,2	17,2	16,1	13,0	23,5	18,2	17,9
J. "	25,6	29,5	11,4	23,8	22,2	19,6	21,4	30,9	21,2
A. "	27,6	29,4	15,4	29,4	30,7	26,6	34,1	15,9	21,0
S. "	11,7	12,6	10,5	8,5	10,7	13,0	5,3	14,1	17,8
O. "	9,0	10,7	37,6	4,4	6,4	8,1	4,3	6,9	3,7
N. "	5,7	5,4	6,4	5,4	5,6	10,4	6,1	3,8	5,1
D. "	6,8	6,7	5,6	3,7	5,6	9,7	6,5	11,8	7,2
E. 1989	8,9	9,8	4,3	6,5	7,2	11,2	8,8	11,9	5,5
F. "	9,6	9,8	7,3	10,2	9,0	9,8	9,4	8,4	9,9

PRECIOS AL CONSUMIDOR. NIVEL GENERAL

(Índice, base 1974 = 100; variación porcentual con respecto al mes inmediato anterior)



Cuadro 3.— INDICES Y VARIACIONES PORCENTUALES, POR CAPITULO, GRUPO Y SUBGRUPO
(Base 1974 = 100)

Capítulo, grupo y subgrupo	1988		1989		Variación %
	Noviembre	Diciembre	Enero	Febrero	Febrero 1989 Enero 1989
NIVEL GENERAL	2.510.075.997,5	2.681.753.141,8	2.921.022.968,8	3.201.183.743,9	9,6
1 - ALIMENTACION Y BEBIDAS	2.729.097.170,1	2.911.164.951,3	3.195.882.207,4	3.510.394.975,3	9,8
Cereales y sus derivados	3.699.804.461,4	3.921.321.088,7	4.194.221.949,0	4.623.038.529,1	10,2
— Productos de panadería	3.922.919.163,4	4.175.345.283,7	4.487.996.708,7	4.991.831.264,1	11,2
— Harina y arroz	3.383.002.545,9	3.428.390.346,7	3.547.413.418,8	3.701.584.379,1	4,3
— Fideos y demás pastas alimenticias	2.965.178.933,8	3.151.595.437,3	3.342.738.642,6	3.609.317.282,6	8,0
Carnes, embutidos y fiambres	2.516.446.876,6	2.571.722.277,6	2.685.484.619,1	2.929.947.707,1	9,1
— Carnes frescas	2.508.252.732,6	2.550.812.788,4	2.648.803.117,2	2.866.381.452,1	8,2
— Embutidos y fiambres, carnes secas y en conserva	2.579.371.884,1	2.732.291.796,0	2.967.171.610,8	3.418.089.856,1	15,2
Pescado y mariscos, frescos y en conserva	3.423.478.526,4	3.551.680.065,4	4.101.883.922,3	4.654.689.318,5	13,5
Aceite y grasas	3.095.917.986,9	3.097.973.033,8	3.118.118.868,7	3.273.756.041,6	5,0
Productos lácteos y huevos	2.358.208.993,4	2.550.457.137,8	2.831.302.288,7	3.299.688.341,9	16,5
Frutas, verduras y legumbres	2.131.233.701,5	2.430.854.519,0	3.129.243.311,9	3.292.965.469,7	5,2
— Frutas frescas, secas y en conserva	2.153.784.488,9	2.655.317.271,9	3.394.246.300,9	3.387.647.370,5	-0,2
— Verduras frescas, secas y en conserva	2.136.865.230,0	2.313.437.445,3	2.986.333.543,7	3.292.784.112,1	10,3
— Legumbres frescas, secas y en conserva	1.826.408.994,9	1.561.574.230,3	2.156.449.309,9	2.310.462.489,8	7,1
Azúcar, dulces, golosinas, cacao y sus derivados	2.348.574.440,2	2.483.890.365,0	2.651.208.721,8	2.954.240.993,1	11,4
Café, té, yerba mate y otras infusiones	4.165.126.253,5	4.318.776.769,1	4.600.556.565,0	4.947.352.571,2	7,5
Vinagre, especias, salsas, condimentos y afines	3.178.882.852,8	3.355.597.001,3	3.607.338.730,0	3.931.258.428,5	9,0
Alimentos preparados y semi-preparados no incluidos anteriormente	3.464.096.114,2	3.690.577.417,4	4.037.137.876,7	4.379.562.694,5	8,5
Comidas tomadas fuera del hogar	3.409.647.931,9	3.752.610.654,2	4.124.131.805,7	4.622.253.614,7	12,1
— Comida	3.278.743.894,8	3.617.042.922,3	3.966.975.789,0	4.446.320.926,8	12,1
— Refrigerio	3.982.652.118,8	4.346.029.159,6	4.812.043.993,9	5.392.361.007,9	12,1
Bebidas	2.396.976.109,6	2.670.611.936,0	2.977.814.150,7	3.197.129.048,9	7,4
— Bebidas no alcohólicas	3.212.605.394,7	3.542.150.133,1	3.895.563.948,6	4.219.077.060,1	8,3
— Bebidas alcohólicas	1.957.696.917,6	2.201.221.488,6	2.483.535.196,9	2.646.731.331,8	6,6

Cuadro 3 (continuación)

Capítulo, grupo y subgrupo	1988		1989		Variación %
	Noviembre	Diciembre	Enero	Febrero	Febrero 1989 Enero 1989
II - INDUMENTARIA	941.448.745,3	993.835.529,2	1.036.592.339,2	1.112.137.327,5	7,3
Indumentaria y calzado para hombre	1.247.985.981,2	1.323.007.627,6	1.376.160.998,8	1.443.629.097,7	4,9
— Ropa interior	530.296.754,1	573.332.663,9	612.029.713,3	666.626.312,4	8,9
— Ropa exterior y accesorios	1.110.830.427,1	1.169.463.839,8	1.195.940.057,2	1.230.431.239,7	2,9
— Calzado	1.879.569.116,3	2.015.609.294,2	2.157.984.373,9	2.334.400.633,3	8,2
Indumentaria y calzado para mujer	657.472.993,3	685.377.847,4	702.597.623,1	743.898.294,1	5,9
— Ropa interior	991.265.576,9	1.055.132.223,8	1.139.791.111,4	1.263.592.640,9	10,9
— Ropa exterior y accesorios	519.071.135,9	528.077.237,3	538.231.554,5	578.455.611,7	7,5
— Calzado	720.223.447,1	761.214.576,2	757.963.565,0	762.218.353,0	0,6
Indumentaria y calzado para niños menores de 13 años	679.173.383,1	717.416.685,6	758.732.784,6	848.787.469,2	11,9
— Ropa interior	624.603.736,0	636.009.118,5	675.764.158,2	690.086.248,2	2,1
— Ropa exterior	626.155.243,8	651.778.710,3	683.998.242,2	759.383.688,2	11,0
— Calzado	782.663.228,7	847.523.370,8	905.478.413,7	1.032.850.461,2	14,1
Tela, accesorios y servicios varios	1.230.178.124,8	1.306.694.760,2	1.395.809.431,8	1.577.277.463,1	13,0
III - VIVIENDA, COMBUSTIBLE Y ELECTRICIDAD	2.074.938.829,5	2.150.977.723,4	2.290.350.875,7	2.524.695.220,8	10,2
Gastos por la vivienda	1.739.045.251,2	1.821.616.418,2	1.976.834.949,5	2.179.757.409,5	10,3
Combustible y electricidad	2.659.737.868,6	2.724.403.913,1	2.836.189.868,2	3.125.240.493,4	10,2
— Electricidad	1.911.514.603,3	2.021.835.757,1	2.130.531.669,3	2.266.549.072,1	6,4
— Combustible	3.820.541.739,5	3.814.377.819,2	3.930.957.709,3	4.457.426.181,9	13,4
IV - EQUIPAMIENTO Y FUNCIONAMIENTO DEL HOGAR	2.091.293.928,4	2.208.077.131,3	2.367.614.985,2	2.581.750.250,8	9,0
Muebles y accesorios	1.755.039.670,8	1.827.807.287,4	1.991.477.754,0	2.192.565.345,9	10,1
Artefactos	1.326.794.178,4	1.433.340.097,3	1.556.549.818,7	1.735.493.904,8	11,5
Artículos textiles para el hogar	1.069.587.764,4	1.215.763.938,7	1.339.405.609,3	1.542.121.697,0	15,1
Vajilla	3.248.375.469,0	3.541.256.083,2	3.936.122.666,2	4.317.205.586,6	9,7
Utensilios y accesorios para el hogar	2.731.999.022,4	2.790.899.037,1	2.914.503.481,6	3.112.704.597,1	6,8
— Utensilios	2.767.811.785,0	2.830.538.303,8	2.951.122.650,7	3.154.211.725,9	6,9
— Herramientas y otros	2.600.758.862,3	2.645.636.194,3	2.780.308.148,4	2.960.596.749,5	6,5
Bienes y servicios varios	2.975.653.572,8	3.102.424.736,1	3.285.754.923,2	3.535.884.047,6	7,6
— Bienes	2.825.835.527,1	2.911.318.549,4	3.060.494.174,8	3.276.801.313,8	7,1
— Servicios	3.904.309.386,2	599.322.948,1	4.682.046.688,8	5.141.823.344,6	9,8
Servicios domésticos para el hogar	530.935.296,3	599.322.948,1	599.322.948,1	647.815.965,8	8,1

Cuadro 3 (continuación)

Capítulo, grupo y subgrupo	1988		1989		Variación %
	Noviembre	Diciembre	Enero	Febrero	Febrero 1989 Enero 1989
V - ATENCION MEDICA Y GASTOS PARA LA SALUD	3.417.026.028,3	3.748.180.672,7	4.169.064.988,3	4.575.682.906,8	9,8
Productos medicinales, farmacéuticos y accesorios terapéuticos	2.244.614.770,4	2.412.095.933,8	2.577.331.870,7	2.756.023.899,2	6,9
— Productos medicinales y farmacéuticos	2.051.084.439,5	2.209.235.877,7	2.371.117.444,0	2.531.783.119,5	6,8
— Elementos para primeros auxilios	2.530.876.298,9	2.676.328.000,9	2.854.147.780,8	3.157.515.029,9	10,6
— Aparatos y accesorios terapéuticos	3.714.293.640,1	3.967.092.179,6	4.154.723.738,3	4.430.734.500,5	6,6
Servicios prestados por profesionales médicos y auxiliares	4.485.808.123,1	4.966.169.187,0	5.620.105.179,5	6.234.502.670,8	10,9
VI - TRANSPORTE Y COMUNICACIONES	3.190.282.093,6	3.397.894.286,2	3.696.749.672,7	4.045.077.219,0	9,4
Vehículos para el transporte personal	2.021.916.915,6	2.182.752.260,7	2.363.723.726,2	2.580.436.078,3	9,2
Funcionamiento de los vehículos para el transporte personal	3.088.693.057,2	3.289.642.854,8	3.566.091.683,0	3.891.556.827,7	9,1
— Partes diversas, accesorios y reparaciones	4.818.613.280,8	5.171.045.133,8	5.670.777.255,4	6.230.189.482,3	9,9
— Nafta, aceite y grasa	2.185.121.904,2	2.274.609.397,9	2.408.518.672,6	2.585.560.630,5	7,4
— Otros gastos	1.951.489.493,3	2.164.383.711,0	2.383.417.017,8	2.645.538.433,6	11,0
Gastos de transporte	3.707.855.616,6	3.945.115.850,2	4.308.497.409,7	4.726.212.779,5	9,7
Comunicaciones	1.308.332.374,7	1.362.211.373,4	1.417.395.181,0	1.508.234.110,4	6,4
VII - ESPARCIMIENTO Y EDUCACION	2.540.235.441,8	2.840.097.888,0	3.176.866.663,5	3.443.457.927,1	8,4
Equipos, accesorios y sus reparaciones	1.156.239.919,7	1.262.235.992,4	1.372.440.616,2	1.513.906.129,5	10,3
Servicios culturales y de esparcimiento	2.172.157.105,7	2.435.384.761,4	2.822.563.519,8	3.236.683.942,9	14,7
Vacaciones y turismo	2.665.218.380,1	3.030.053.542,3	3.824.666.780,5	4.194.994.113,0	9,7
Libros, periódicos, revistas y artículos de librería	3.703.523.448,5	4.069.114.307,6	4.358.619.430,0	4.709.308.845,5	8,0
Servicios educativos	2.790.660.885,2	3.193.162.296,4	3.253.205.708,1	3.279.806.021,5	0,8
VIII - BIENES Y SERVICIOS VARIOS	3.102.060.362,2	3.324.029.449,9	3.507.485.543,3	3.853.311.444,7	9,9
Tabaco	3.977.461.897,1	4.247.269.047,4	4.352.469.654,4	4.861.251.594,7	11,7
Artículos y servicios para el cuidado personal	2.816.109.192,1	3.011.165.458,8	3.218.780.093,5	3.457.854.841,0	7,4
— Bienes	2.670.700.426,0	2.818.427.002,1	2.968.712.709,3	3.137.010.231,3	5,7
— Servicios	3.121.199.774,8	3.415.561.215,9	3.743.461.005,1	4.131.037.562,5	10,4
Bienes varios no incluidos anteriormente	1.375.197.670,3	1.445.302.276,4	1.512.287.634,6	1.729.923.402,1	14,4
Otros servicios no incluidos anteriormente	2.745.702.327,8	2.978.425.996,8	3.285.177.571,5	3.553.090.739,0	8,2

Cuadro 4.— PRECIOS AL CONSUMIDOR DE UN CONJUNTO DE PRODUCTOS

Artículo	Unidad de medida	1988		1989			
		Diciembre		Enero		Febrero	
		Precio promedio	Coefficiente de variación	Precio promedio	Coefficiente de variación	Precio promedio	Coefficiente de variación
		₡	%	₡	%	₡	%
Factura	docena	15,034	10,67	16,305	11,43	18,121	11,41
Pan francés	kg	10,700	9,85	11,561	11,62	12,983	5,54
Arroz	"	15,201	14,36	15,990	15,07	16,890	15,64
Harina de trigo común	"	5,006	14,38	5,097	15,14	5,211	16,77
Fideos secos (1)	500 g	10,302	18,09	10,647	16,49	11,278	16,29
Asado	kg	26,468	12,23	27,856	9,96	30,650	10,01
Carnaza común	"	23,855	13,57	24,236	13,30	26,759	12,30
Carne picada	"	23,799	16,04	24,197	15,14	27,007	13,76
Cuadril	"	36,409	12,59	37,076	11,85	40,681	11,55
Falda	"	17,003	18,09	17,043	17,40	19,282	17,09
Naiga	"	33,944	11,87	34,520	11,32	37,970	10,59
Bola de lomo	"	33,814	12,15	34,394	11,43	37,870	10,73
Paleta	"	31,431	13,45	32,075	13,05	35,136	11,95
Bife de costilla	"	33,123	14,82	33,716	14,02	36,853	11,88
Pollo eviscerado y pelado	"	27,491	6,96	30,310	5,43	30,595	5,16
Jamón cocido	100 g	8,284	12,42	9,018	13,21	10,754	17,63
Jamón crudo	"	14,306	12,91	16,113	15,54	19,306	15,25
Caballa en aceite	lata 380 g	18,107	16,99	19,376	15,27	21,610	18,10
Fijet de merluza	kg	22,277	6,85	26,356	8,39	30,958	8,63
Sardinas en aceite	lata 170-190 g	13,593	17,40	15,013	16,24	16,846	20,23
Aceite mezcla	bot. 1 1/2 l	20,122	15,85	20,069	12,85	21,067	11,65
Huevos frescos	docena	14,117	8,12	14,296	9,09	19,507	9,84
Leche común	litro	5,364	1,97	5,900	1,70	6,310	0,80
Manteca	200 g	11,349	3,71	12,591	3,31	13,287	2,23
Queso fresco	100 g	3,479	12,78	4,218	13,57	5,296	13,43
Queso de rallar	100 g	6,284	21,66	7,163	18,31	8,759	18,47
Duraznos al natural	lata 850 g	13,176	13,31	13,727	12,97	14,667	16,03
Banana	kg	11,674	18,87	12,861	13,73	12,659	18,56
Manzana	"	14,093	20,09	21,311	17,08	19,370	20,24
Naranja	"	7,903	16,59	9,968	17,78	11,728	17,77
Cebolla	"	4,963	21,68	5,018	18,87	6,154	18,24
Lechuga	"	8,083	28,62	24,266	17,24	29,899	12,66
Papa	"	3,065	11,46	3,571	12,02	3,853	12,37
Tomate redondo	"	11,006	18,49	12,280	19,60	12,556	20,12
Tomate al natural	lata 380 g	6,839	10,56	7,192	11,07	7,626	13,12
Azúcar	kg	12,691	8,31	13,662	6,32	15,269	8,52
Dulce de batata	"	17,989	18,68	18,856	16,62	21,019	17,44
Café	125 g	10,506	8,94	11,091	8,76	12,264	10,86
Yerba	500 g	17,743	8,14	18,968	7,50	20,232	8,04
Bebida gaseosa	bot. 1 litro	7,936	3,27	8,608	3,25	9,183	2,38
Soda	sifón 1 litro	2,641	11,96	2,987	12,05	3,314	11,04
Vino común	bot. 1 litro	8,884	2,83	9,881	2,47	10,464	3,06
Cera líquida	litro	30,839	10,33	32,653	9,08	34,555	9,26
Escoba de paja	unidad	26,278	24,34	27,264	24,70	30,452	22,20
Jabón de lavar	pan	4,053	12,27	4,351	14,74	4,765	10,40
Lavandina	litro	7,307	17,20	7,865	15,57	8,321	20,18
Polvillo limpiador	envase 500 g	6,053	14,68	6,092	10,41	6,644	12,85
Papel higiénico	rollo 74 m	3,622	18,17	3,650	16,93	3,635	17,01
Limpieza y planchado de ambo	unidad	76,656	17,16	84,703	14,38	92,929	13,73
Algodón	100 g	8,934	19,72	9,400	19,72	10,214	24,52
Aplicación de inyecciones (farmacia)	unidad	9,963	32,18	11,595	32,59	12,435	29,09
Disco 33 rpm larga duración	"	85,529	15,34	92,790	17,06	110,626	19,03
Cuaderno escolar 50 hojas	"	9,650	22,04	10,672	23,36	11,167	16,86
Lápiz negro	"	2,373	18,01	2,422	16,27	2,642	14,54
Dentífrico	env. 100-120 g	10,172	18,90	10,541	21,69	11,087	20,84
Hojas de afeitar	c. 5 unid.	30,280	16,70	31,726	15,96	32,045	19,33
Jabón de tocador	past. 135-150 g	6,661	16,14	7,139	20,19	7,434	21,27

(1) Cambio de especificación del artículo

Cuadro 5.— VARIACIONES PORCENTUALES PERIODICAS

Periodo	%
Febrero 1989	9,6
Bimestre:	
Variación entre diciembre 1988 y febrero 1989	19,4
Trimestre:	
Variación entre noviembre 1988 y febrero 1989	27,5
Cuatrimestre:	
Variación entre octubre 1988 y febrero 1989	34,8
Semestre:	
Variación entre agosto 1988 y febrero 1989	64,1
Año:	
Variación entre febrero 1988 y febrero 1989	383,2

II. INDICE DE PRECIOS AL POR MAYOR

Cuadro 1.— NIVEL GENERAL Y PRINCIPALES COMPONENTES. INDICES

(Base 1981 = 100)

Periodo	Nivel general	Por origen y sector				
		Nacional			Importado	No agropecuario total (a)
		Total	Agropecuario	No agropecuario		
1987	309772,8	301094,0	332025,6	296266,5	425077,2	306571,3
1988	1587683,2	1534808,2	1588385,7	1526446,4	2290164,8	1587543,9
O. 1987	471979,3	454832,6	462934,4	453568,1	699786,3	473265,6
N. "	492346,1	474768,4	473122,7	475025,2	725879,1	495093,5
D. "	503554,8	485680,2	493109,5	484520,7	741032,4	505041,6
E. 1988	564391,2	542718,3	564867,1	539261,6	852331,4	564307,1
F. "	639829,8	615648,7	621548,9	614727,9	961093,2	642437,1
M. "	743813,2	716366,5	691592,9	720232,9	1108461,7	751291,2
A. "	869022,4	835880,3	768014,0	846472,1	1309338,6	883501,4
M. "	1071278,7	1032141,8	900295,9	1052718,9	1591241,2	1095800,6
J. "	1328884,1	1281660,3	1233601,0	1289160,8	1956285,9	1342530,8
J. "	1661381,8	1608798,7	1629356,6	1605590,2	2359986,5	1665941,9
A. "	2191883,4	2112341,3	2088401,2	2116077,6	3248657,9	2206684,0
S. "	2332473,1	2264131,3	2518656,0	2224407,8	3240443,4	2305690,6
O. "	2439089,1	2364270,2	2694193,1	2312779,4	3433110,5	2402405,9
N. "	2533337,0	2451491,8	2612042,7	2426434,8	3620709,0	2521976,7
D. "	2676814,1	2592249,2	2738058,6	2569492,8	3800318,6	2667958,9
E. 1989*	2862595,9	2771136,2	3003064,4	2734939,3	4077702,7	2842360,4
F. " *	3101129,6	2998709,3	3385927,3	2938276,4	4461855,7	3060162,8

Cuadro 2.— NIVEL GENERAL Y PRINCIPALES COMPONENTES. VARIACIONES PORCENTUALES

(Relación entre cada período y el inmediato anterior)

O. 1987	30,5	29,0	11,4	32,3	44,9	33,7
N. "	4,3	4,4	2,2	4,7	3,7	4,6
D. "	2,3	2,3	4,2	2,0	2,1	2,0
E. 1988	12,1	11,7	14,6	11,3	15,0	11,7
F. "	13,4	13,4	10,0	14,0	12,8	13,8
M. "	16,3	16,4	11,3	17,2	15,3	16,9
A. "	16,8	16,7	11,1	17,5	18,1	17,6
M. "	23,3	23,5	17,2	24,4	21,5	24,0
J. "	24,0	24,2	37,0	22,5	22,9	22,5
J. "	25,0	25,5	32,1	24,5	20,6	24,1
A. "	31,9	31,3	28,2	31,8	37,7	32,5
S. "	6,4	7,2	20,6	5,1	-0,3	4,5
O. "	4,6	4,4	7,0	4,0	5,9	4,2
N. "	3,9	3,7	-3,0	4,9	5,5	5,0
D. "	5,7	5,7	4,8	5,9	5,0	5,8
E. 1989*	6,9	6,9	9,7	6,4	7,3	6,5
F. " *	8,3	8,2	12,7	7,4	9,4	7,7

(a) Incluye "Nacional no agropecuario" e "Importado".
* Cifras provisionales

Cuadro 3.— INDICES. NIVEL GENERAL Y COMPONENTES

(Base 1981 = 100)

Concepto	1988			1989	
	Octubre	Noviembre	Diciembre	Enero*	Febrero*
NIVEL GENERAL	2.439.089,1	2.533.337,0	2.676.814,1	2.862.595,9	3.101.129,6
PRODUCTOS NACIONALES					
NACIONAL	2.364.270,2	2.451.491,8	2.592.249,2	2.771.136,2	2.998.709,3
Agropecuario	2.694.193,1	2.612.642,7	2.738.058,6	3.003.064,4	3.385.927,3
Productos agrícolas	2.360.138,4	2.278.628,8	2.522.990,1	2.981.805,8	3.293.011,7
Cereales	2.322.374,9	2.362.305,1	2.512.762,5	2.864.815,0	3.182.068,7
Oleaginosos	2.443.743,4	2.285.194,7	2.389.192,2	2.460.800,2	2.688.421,5
Hortalizas y legumbres	2.662.499,8	2.113.468,0	2.403.780,4	2.996.030,7	3.251.298,5
Frutas	1.820.439,9	2.359.903,6	2.891.628,3	3.726.544,6	4.200.345,8
Productos pecuarios	3.128.532,4	3.046.280,4	3.026.476,8	3.047.720,0	3.517.415,3
Ganado	3.443.736,8	3.275.008,9	3.184.474,8	3.147.539,0	3.614.935,0
Aves, leche y huevos	2.012.608,7	2.482.142,2	2.622.835,4	2.714.686,1	3.175.643,5
Lana	5.671.951,7	5.166.950,0	4.639.669,0	4.896.173,9	5.497.698,9
Pesca	2.299.818,8	2.198.489,6	2.244.762,3	2.514.309,0	2.985.236,1
No agropecuario	2.312.779,4	2.426.434,8	2.569.492,8	2.734.939,3	2.938.276,4
Productos de minas y canteras	3.042.824,7	3.129.763,4	3.267.103,4	3.470.897,4	3.715.346,0
Carbón	3.551.847,7	3.535.221,5	3.676.694,0	4.004.000,6	4.243.696,1
Petróleo y gas	3.264.799,9	3.365.546,6	3.503.944,0	3.713.556,6	3.971.210,8
Minerales metálicos	3.306.056,1	3.479.731,5	3.739.993,2	3.928.794,7	4.142.510,9
Otros minerales	1.825.012,6	1.827.451,0	1.936.317,7	2.108.727,4	2.290.474,1
Productos manufacturados	2.285.516,3	2.400.169,4	2.543.441,0	2.707.455,4	2.909.257,2
Alimentos, bebidas y tabaco	2.163.575,0	2.224.925,9	2.317.024,1	2.470.062,4	2.674.866,2
Alimentos, excepto bebidas	2.208.875,9	2.247.568,2	2.311.584,4	2.452.071,7	2.669.882,2
Carne preparada y conservada	2.342.932,6	2.350.388,0	2.339.473,2	2.402.593,0	2.702.043,9
Productos lácteos	2.109.485,9	2.258.813,7	2.488.281,9	2.789.602,0	2.985.104,2
Frutas y legumbres envasadas	2.069.469,0	2.095.929,0	2.131.310,3	2.268.639,5	2.435.843,2
Pescados, crustáceos y otros productos marinos	2.317.375,7	2.427.661,7	2.478.513,5	2.478.532,7	2.559.494,7
Aceites y grasas vegetales y animales	1.675.716,5	1.653.803,8	1.812.384,5	1.841.493,9	1.960.893,5
Productos de molinería	1.948.243,5	1.959.024,7	1.981.032,2	2.067.453,5	2.109.096,3
Productos de panadería y fideería	2.208.682,9	2.284.901,2	2.395.433,9	2.554.249,7	2.674.532,7
Azúcar	2.446.672,3	2.460.873,8	2.507.912,8	2.731.973,8	3.112.267,4
Cacao, chocolate y art. confitería	2.288.646,7	2.416.772,2	2.422.614,6	2.559.855,9	2.678.263,0
Productos alimenticios diversos	2.138.234,9	2.175.459,6	2.249.102,9	2.435.840,4	2.601.811,8
Alimentos preparados para animales	2.473.796,7	2.517.346,1	2.606.219,2	2.920.916,7	3.129.145,4
Bebidas	1.981.183,2	2.152.419,2	2.401.254,1	2.593.087,3	2.760.611,4
Bebidas espirituosas	2.579.201,5	2.712.424,2	2.850.893,7	3.029.921,4	3.297.107,2
Bebidas vinícolas	1.842.924,9	2.042.096,2	2.341.324,2	2.552.223,9	2.678.378,9
Bebidas malteadas y malta	1.547.577,1	1.627.028,4	1.837.838,2	1.964.232,5	2.164.129,8
B. no alcohólicas y aguas gaseosas	2.066.689,1	2.212.393,9	2.409.569,7	2.575.894,1	2.779.439,7

Cuadro 3 (continuación)

Concepto	1988			1989	
	Octubre	Noviembre	Diciembre	Enero*	Febrero*
Productos del tabaco	2.050.722,6	2.136.213,3	2.222.639,8	2.427.272,7	2.573.545,9
Textiles, prendas de vestir y cuero	1.716.989,3	1.847.846,3	1.966.112,2	2.128.453,3	2.269.746,0
Productos textiles	1.544.551,7	1.668.182,4	1.771.190,9	1.929.752,4	2.045.027,4
Hilados y tejidos textiles	1.434.568,3	1.552.474,2	1.651.123,7	1.800.605,4	1.906.497,8
Artículos confeccionados de materiales textiles, excepto prendas de vestir	2.571.906,0	2.770.997,1	2.980.679,6	3.255.475,2	3.341.905,0
Artículos de punto	1.901.746,8	2.035.429,6	2.126.975,5	2.302.821,2	2.493.815,6
Prendas de vestir, excepto calzado	2.178.830,6	2.358.074,7	2.575.571,0	2.829.905,9	2.987.132,7
Cuero y productos del cuero y sucedáneos, excepto calzado y otras prendas de vestir	2.668.397,9	2.788.751,0	2.923.275,4	3.035.274,6	3.391.602,4
Cuero	2.601.942,6	2.724.095,7	2.843.249,2	2.947.496,6	3.366.880,4
Productos del cuero y sucedáneos, excepto calzado y otras prendas de vestir	2.719.808,0	2.970.871,8	3.148.692,8	3.282.527,1	3.461.239,1
Calzado, excepto el de caucho vulcanizado o moldeado o de plástico	1.725.668,0	1.832.213,5	1.882.022,6	1.933.286,7	2.134.381,8
Madera y productos de la madera, incluido muebles	2.281.878,0	2.398.976,6	2.576.654,7	2.713.737,0	3.004.124,0
Madera y productos de madera y de corcho, excepto muebles	2.425.046,3	2.515.111,3	2.606.883,7	2.786.152,1	3.073.610,7
Madera trabajada y sin trabajar	2.425.046,3	2.515.111,3	2.606.883,7	2.786.152,1	3.073.610,7
Muebles y accesorios, excepto los que son principalmente metálicos	2.175.624,1	2.312.786,0	2.554.220,0	2.659.993,4	2.952.553,8
Papel y productos de papel impresiones y publicaciones	2.081.935,0	2.247.538,5	2.402.152,8	2.597.420,7	2.809.564,0
Papel y productos de papel	1.797.264,0	1.861.367,3	1.945.832,6	2.124.365,2	2.283.484,5
Papel y cartón	1.816.966,0	1.908.829,1	1.987.551,0	2.178.977,4	2.370.696,6
Envases y cajas de papel y cartón	1.775.296,9	1.783.786,1	1.870.883,8	2.032.539,8	2.136.247,9
Artículos de pulpa, papel y cartón n.e.p.	1.759.161,0	1.843.339,2	1.950.190,7	2.111.265,9	2.264.352,3
Impresiones, publicaciones y artículos conexos	2.294.072,0	2.535.313,5	2.742.202,8	2.949.941,9	3.201.598,8
Sustancias químicas y productos derivados del petróleo y del carbón, de caucho y plástico	2.468.482,8	2.599.723,9	2.721.957,0	2.880.998,6	3.076.785,7
Sustancias químicas industriales	2.468.912,9	2.598.310,1	2.695.066,5	2.797.554,7	3.013.626,7
Sustancias químicas industriales básicas, excepto abonos	2.535.413,4	2.662.203,2	2.790.296,1	2.907.025,4	3.085.107,2
Resinas sintéticas, materias plásticas y fibras artificiales, excepto el vidrio	2.408.504,1	2.540.269,9	2.608.560,2	2.698.111,9	2.948.694,0

Cuadro 3 (continuación)

Concepto	1988			1989	
	Octubre	Noviembre	Diciembre	Enero*	Febrero*
Otros productos químicos	1.842.974,3	1.925.163,0	2.065.262,0	2.189.894,7	2.336.697,2
Pinturas, barnices y lacas	2.113.050,5	2.205.220,6	2.275.127,1	2.358.011,5	2.501.110,6
Productos farmacéuticos y medicamentos	1.420.241,4	1.511.976,8	1.712.314,9	1.864.059,4	1.985.746,5
Jabones y preparados de limpieza, perfumes, cosméticos y otros productos de tocador	1.871.190,9	1.944.884,3	2.018.039,8	2.128.111,6	2.279.041,0
Productos químicos n.e.p.	2.591.856,9	2.654.635,2	2.776.878,1	2.883.700,7	3.085.770,9
Productos derivados del petróleo	3.222.088,8	3.412.256,2	3.569.227,0	3.790.861,3	4.054.643,2
Productos de caucho	1.926.998,1	2.040.236,0	2.076.388,1	2.289.219,3	2.471.198,1
Cubiertas y cámaras	1.648.219,3	1.790.472,9	1.756.291,5	1.977.936,7	2.114.276,1
Productos de caucho n.e.p.	2.568.281,1	2.614.773,5	2.812.716,0	3.005.272,1	3.292.236,5
Productos plásticos n.e.p.	2.796.600,0	2.915.047,7	3.042.361,0	3.149.046,7	3.212.619,5
Productos minerales no metálicos, exceptuando los derivados del petróleo y del carbón	1.763.326,8	1.850.944,5	1.993.751,0	2.124.684,7	2.274.183,6
Objetos de barro, loza y porcelana	1.928.497,5	2.034.912,1	2.126.337,7	2.296.076,1	2.460.051,7
Vidrio y productos de vidrio	1.430.510,4	1.525.565,1	1.718.125,4	1.794.529,5	1.890.597,4
Otros productos minerales no metálicos	1.834.073,1	1.917.015,8	2.052.918,3	2.193.827,6	2.356.340,8
Productos de arcilla para construcción	1.663.408,6	1.640.786,8	1.722.763,0	1.761.225,0	1.941.215,0
Cemento, cal y yeso	1.951.317,3	2.079.179,2	2.264.247,9	2.456.181,6	2.647.789,7
Productos minerales no metálicos n.e.p.	1.810.327,3	1.903.922,8	2.021.195,8	2.165.620,5	2.292.831,5
Productos metálicos básicos	2.930.919,8	3.075.866,2	3.264.360,2	3.458.853,0	3.696.889,3
Hierro y acero	3.046.726,6	3.186.346,5	3.373.716,4	3.564.542,9	3.805.744,1
Metales no ferrosos	2.269.500,1	2.444.868,0	2.639.782,0	2.855.214,7	3.075.174,8
Productos metálicos, maquinaria y equipo	2.479.572,8	2.608.945,3	2.811.315,9	2.982.515,5	3.204.007,3
Productos metálicos, exceptuando maquinaria y equipo	2.417.544,7	2.503.728,1	2.663.655,3	2.838.510,7	3.008.159,1
Cuchillería, herramientas manuales y artículos generales de ferretería	2.322.671,3	2.422.254,3	2.571.870,9	2.776.715,1	2.897.812,4
Muebles y accesorios principalmente metálicos	2.057.403,8	2.183.173,1	2.272.736,5	2.420.953,2	2.590.800,1
Productos metálicos, n.e.p., exceptuando maquinaria y equipo	2.459.065,2	2.540.276,3	2.707.185,0	2.880.024,3	3.056.331,3
Maquinaria, exceptuando la eléctrica	2.292.043,4	2.432.843,0	2.540.876,7	2.721.861,1	2.961.242,9
Maquinaria y equipo para la agricultura	3.202.007,0	3.380.934,0	3.496.136,4	3.682.736,8	4.028.425,0
Maquinaria y equipo para las industrias, excepto para trabajar los metales y la madera	2.181.695,0	2.332.797,1	2.398.636,1	2.676.593,4	2.913.669,9
Maquinaria y equipo n.e.p., exceptuando la maquinaria eléctrica	1.754.457,2	1.864.391,7	1.991.281,4	2.114.382,9	2.285.046,2

Cuadro 3 (continuación)

Concepto	1988			1989	
	Octubre	Noviembre	Diciembre	Enero*	Febrero*
Maquinaria, aparatos, accesorios y suministros eléctricos	2.379.844,9	2.517.260,3	2.710.400,9	2.880.199,2	3.067.300,5
Máquinas y aparatos industriales eléctricos	3.674.435,1	3.890.074,1	4.163.066,4	4.499.198,3	4.798.004,8
Equipos y aparatos de radio, de televisión y de comunicaciones	1.860.541,4	1.931.561,8	2.033.507,4	2.163.517,9	2.275.939,1
Aparatos y accesorios eléctricos de uso doméstico	1.818.456,9	1.972.584,5	2.127.625,9	2.237.687,1	2.365.121,2
Aparatos y suministros eléctricos n.e.p.	2.476.700,9	2.641.012,1	2.891.328,4	3.048.361,4	3.271.336,7
Material de transporte	2.593.959,5	2.739.137,5	2.995.829,2	3.162.268,7	3.410.783,0
Vehículos automóviles	2.593.959,5	2.739.137,5	2.995.829,2	3.162.268,7	3.410.783,0
PRODUCTOS IMPORTADOS					
IMPORTADO	3.433.110,5	3.620.709,0	3.800.318,6	4.077.702,7	4.461.855,7
Productos de la agricultura y silvicultura	3.128.392,4	3.120.494,9	3.429.409,9	3.906.884,9	4.260.258,8
Productos agrarios	3.058.845,5	3.103.763,5	3.481.927,8	4.039.195,5	4.262.615,5
Productos de la silvicultura	3.396.451,9	3.184.983,7	3.226.986,7	3.396.911,2	4.251.175,1
Productos de minas y canteras	2.011.556,7	2.137.459,1	2.191.255,3	2.291.942,9	2.628.554,6
Carbón	1.377.330,0	1.515.063,0	1.592.878,2	1.592.878,2	1.806.870,2
Otros minerales	2.883.806,6	2.993.438,6	3.014.201,6	3.253.364,3	3.758.614,5
Productos manufacturados	3.670.714,2	3.884.621,5	4.071.544,9	4.357.578,2	4.751.484,3
Madera	2.828.630,1	2.908.722,9	2.950.877,5	3.158.782,5	3.404.669,9
Papel	2.989.187,4	3.067.141,3	3.357.699,7	3.357.699,7	3.773.399,5
Sustancias y productos químicos	3.453.213,2	3.515.975,8	3.588.971,4	3.797.690,7	4.091.336,1
Sustancias químicas industriales	3.562.893,1	3.613.759,0	3.686.228,6	3.904.911,9	4.225.760,6
Otros productos químicos	2.932.549,1	3.051.786,4	3.127.279,3	3.288.698,3	3.453.206,2
Productos metálicos básicos	4.112.223,9	4.301.580,6	4.662.724,1	5.194.871,4	5.531.901,4
Hierro y acero	3.998.429,0	4.019.457,7	4.317.446,4	4.680.279,8	5.039.663,1
Metales no ferrosos	4.501.946,0	5.267.789,2	5.845.224,1	6.957.233,9	7.217.708,5
Productos metálicos, maquinaria y equipo	3.894.500,2	4.433.586,6	4.620.824,5	4.805.231,8	5.410.897,9
Maquinaria exceptuando la eléctrica	3.876.068,3	4.469.954,7	4.686.752,0	4.864.192,2	5.541.525,9
Maquinaria, aparatos, accesorios y suministros eléctricos	3.989.147,7	4.246.837,5	4.282.289,3	4.502.471,7	4.740.127,3

*Cifras provisionales

Cuadro 4.— VARIACIONES PORCENTUALES PERIODICAS

Periodo	Nivel general	Agropecuario nacional	No agropecuario		
			Total	Nacional	Importado
Febrero 1989	8,3	12,7	7,7	7,4	9,4
Bimestre:					
Variación entre diciembre 1988 y febrero 1989	15,9	23,7	14,7	14,4	17,4
Trimestre:					
Variación entre noviembre 1988 y febrero 1989	22,4	29,6	21,3	21,1	23,2
Cuatrimestre:					
Variación entre octubre 1988 y febrero 1989	27,1	25,7	27,4	27,0	30,0
Semestre:					
Variación entre agosto 1988 y febrero 1989	41,5	62,1	38,7	38,9	37,3
Año:					
Variación entre febrero 1988 y febrero 1989	384,7	444,8	376,3	378,0	364,2

III. COSTO DE LA CONSTRUCCION

CAPITAL FEDERAL

Cuadro 1.— NIVEL GENERAL Y CAPITULOS. INDICES

(Base 1980 = 100)

Período	Nivel general	Gastos generales	Materiales	Mano de obra (*)	Nivel general	Gastos generales	Materiales	Mano de obra (*)
					Variación % entre cada período y el anterior			
1987	542.696,4	488.402,3	560.756,6	517.818,8	127,5	123,0	135,9	111,6
1988	2.564.923,8	2.217.941,3	2.825.109,2	2.112.168,4	372,6	354,1	403,8	407,9
Noviembre 1986	306.321,0	280.332,7	305.193,7	314.319,1	3,2	4,4	4,7	-
Diciembre "	320.719,2	293.088,5	320.716,9	326.781,8	4,7	4,6	5,1	4,0
Enero 1987	342.565,0	321.036,5	338.061,1	356.084,9	6,8	9,5	5,4	9,0
Febrero "	359.694,9	336.097,4	363.156,8	357.278,0	5,0	4,7	7,4	0,3
Marzo "	373.566,2	346.353,6	379.344,7	367.312,8	3,9	3,1	4,5	2,8
Abril "	382.206,3	351.860,1	392.442,0	367.594,8	2,3	1,6	3,5	0,1
Mayo "	411.479,5	376.597,7	409.073,3	424.054,6	7,7	7,0	4,2	15,4
Junio "	464.078,5	422.318,1	440.170,1	522.645,0	12,8	12,1	7,6	23,2
Julio "	480.483,7	438.429,1	481.566,3	487.512,3	3,5	3,8	9,4	- 6,7
Agosto "	538.460,5	483.988,2	553.493,2	519.898,4	12,1	10,4	14,9	6,6
Setiembre "	632.714,8	562.775,4	641.165,0	631.566,9	17,5	16,3	15,8	21,5
Octubre "	804.391,8	712.587,4	858.429,2	714.463,7	27,1	26,6	33,9	13,1
Noviembre "	842.853,8	741.646,8	915.545,3	716.892,7	4,8	4,1	6,7	0,3
Diciembre "	879.861,4	767.127,2	956.632,5	748.521,8	4,4	3,4	4,5	4,4
Enero 1988	999.409,9	891.236,5	1.069.154,2	880.655,1	13,6	16,2	11,8	17,7
Febrero "	1.092.688,6	962.173,0	1.199.210,4	903.867,1	9,3	8,0	12,2	2,6
Marzo "	1.278.538,0	1.112.811,9	1.408.582,3	1.050.103,9	17,0	15,7	17,5	16,2
Abril "	1.447.350,3	1.260.191,0	1.654.294,7	1.065.459,7	13,2	13,2	17,4	1,5
Mayo "	1.794.994,9	1.563.590,8	1.996.902,5	1.434.064,9	24,0	24,1	20,7	34,6
Junio "	2.111.550,6	1.826.119,8	2.380.864,5	1.625.101,4	17,6	16,8	19,2	13,3
Julio "	2.564.000,7	2.210.437,0	2.881.720,3	1.994.453,2	21,4	21,0	21,0	22,7
Agosto "	3.321.746,3	2.903.109,6	3.812.625,7	2.409.377,9	29,6	31,3	32,3	20,8
Setiembre "	3.658.893,9	3.150.788,4	4.071.335,4	2.931.581,9	10,1	8,5	6,8	21,7
Octubre "	3.863.367,0	3.329.153,1	4.238.789,3	3.218.636,4	5,6	5,7	4,1	9,8
Noviembre "	4.103.801,8	3.526.183,5	4.451.635,2	3.526.865,5	6,2	5,9	5,0	9,6
Diciembre "	4.542.743,6	3.879.501,4	4.736.196,0	4.305.853,5	10,7	10,0	6,4	22,1
Enero 1989	4.690.382,7	4.129.448,0	5.019.917,9	4.143.413,8	3,2	6,4	6,0	- 3,8
Febrero "	5.142.540,1	4.493.204,6	5.560.402,3	4.435.834,6	9,6	8,8	10,8	7,1

(*) Incluye cargas sociales

NOTA: Las cifras son provisionales desde setiembre de 1988, ya que el "Nivel general" y los capítulos "Mano de obra" y "Gastos generales" pueden sufrir modificaciones.

Cuadro 2. — INDICES Y VARIACIONES PORCENTUALES. NIVEL GENERAL, CAPITULOS E ITEM

(Base 1980 = 100)

Capítulo e ítem	1989		1988		Variación %		
	Febrero	Enero	Febrero	Diciembre	Feb. 1989	Feb. 1989	Feb. 1989
					Enero 1989	Feb. 1988	Dic. 1988
NIVEL GENERAL	5.142.540,1	4.690.382,7	1.092.688,6	4.542.743,6	9,6	370,6	13,2
Materiales	5.560.402,3	5.019.917,9	1.199.210,4	4.736.196,0	10,8	363,7	17,4
Mano de obra (*)	4.435.834,6	4.143.413,8	903.867,1	4.305.853,5	7,1	390,8	3,0
Gastos generales	4.493.204,6	4.129.448,0	962.173,0	3.879.501,4	8,8	367,0	15,8
Según ítem de obra	(Índice, base noviembre 1980 = 100)						
01 - Movimiento suelo estructura	3.779.568,1	3.510.982,5	840.407,6	3.536.005,1	7,6	349,7	6,9
02 - Estructura	4.721.570,1	4.335.291,2	1.011.795,5	4.241.128,3	8,9	366,7	11,3
03 - Albañilería	3.267.549,5	3.007.195,9	721.685,4	2.978.173,8	8,7	352,8	9,7
04 - Instalación eléctrica	4.801.544,2	4.457.616,9	1.083.906,8	4.383.229,8	7,7	343,0	9,5
05 - Instalación de gas	4.086.783,4	3.706.768,4	878.210,2	3.504.052,4	10,3	365,4	16,6
06 - Instalación sanitaria	5.062.905,5	4.539.914,7	1.149.271,7	4.329.087,7	11,5	340,5	17,0
07 - Carpintería metálica y herrería	4.821.425,2	4.315.624,4	934.709,6	4.010.235,0	11,7	415,8	20,2
08 - Carpintería de madera	3.321.392,1	3.192.378,6	733.646,5	2.911.262,5	4,0	352,7	14,1
09 - Provisión y colocación ascensor	4.789.537,9	4.378.682,2	875.997,4	4.127.951,4	9,4	446,8	16,0
10 - Revestimiento escalera	3.052.364,4	2.576.560,2	600.240,6	2.440.023,3	18,5	408,5	25,1
11 - Piso de madera	4.289.894,7	3.715.359,1	686.215,4	3.715.359,1	15,5	525,2	15,5
12 - Cortinas de enrollar	8.647.883,1	7.444.061,6	1.874.763,5	7.193.569,3	16,2	361,3	20,2
13 - Yesería	3.261.010,1	2.983.665,1	718.699,6	3.031.948,0	9,3	353,7	7,6
14 - Herrería	4.532.855,7	4.193.067,6	1.297.118,8	3.856.727,8	8,1	249,5	17,5
15 - Marmolería	4.751.616,5	4.348.452,1	933.689,3	4.063.984,3	9,3	408,9	16,9
16 - Provisión y colocación de vidrios	6.549.964,3	6.210.743,3	1.245.720,2	5.996.532,3	5,5	425,8	9,2
17 - Pintura general	4.074.919,5	3.764.630,2	831.134,7	3.695.994,6	8,2	390,3	10,3
18 - Instalación teléfono y portero eléctrico	4.206.247,0	3.715.936,1	877.639,7	3.551.485,6	13,2	379,3	18,4
19 - Accesorios contra incendio	5.110.126,9	4.635.215,3	1.086.791,5	4.566.058,7	10,2	370,2	11,9
20 - Gastos generales (excluido fletes)	3.398.761,0	3.151.392,7	721.410,7	2.954.049,2	7,8	371,1	15,1

(*) Incluye cargas sociales

Cuadro 3.— INDICES POR ITEM Y SUBITEM

(Base noviembre 1980 = 100)

Item	Sub-item	Denominación	1988		1989	
			Noviembre	Diciembre	Enero	Febrero
01		Movimiento suelo estructura				
	0101	Excavación de bases y tensores (cava, paleo y retiro sobante)	3.077.458,3	3.536.005,1	3.510.982,5	3.779.568,1
02		ESTRUCTURA				
	0201	Hormigón armado	3.799.545,9	4.241.128,3	4.335.291,2	4.721.570,1
03		ALBAÑILERIA	2.603.545,9	2.978.173,8	3.007.195,9	3.267.549,5
	0301	Cercado y preparación del terreno, obrador, defensas, replanteo, arreglo a vecinos	2.843.903,1	3.358.966,3	3.279.167,2	3.526.927,4
	0302	Excavación de cimientos, incluido desmonte y retiro de escombros	3.063.276,9	3.509.486,8	3.489.181,4	3.758.868,4
	0303	Mampostería de cimientos en ladrillo común	2.065.023,2	2.329.581,2	2.365.733,2	2.541.707,2
	0304	Mampostería en elevación en ladrillo común, de 0,30	2.087.273,2	2.372.141,5	2.396.362,7	2.573.494,5
	0305	Mampostería en elevación en ladrillo común, de 0,15	2.062.589,8	2.348.453,7	2.357.824,5	2.529.771,8
	0306	Mampostería en elevación en ladrillo hueco, de 0,10	2.508.907,1	2.813.798,0	2.863.929,2	3.164.068,0
	0307	Capa aisladora horizontal doble y enlace vertical	2.966.755,0	3.442.804,5	3.482.236,0	3.763.602,9
	0308	Picado de revoques	3.465.493,0	4.262.181,9	4.107.882,4	4.346.046,5
	0309	Revoque exterior completo con capa hidrófuga	2.805.173,1	3.379.291,8	3.305.837,9	3.563.402,7
	0310	Revoque exterior grueso y fino	2.819.779,4	3.404.160,5	3.329.886,9	3.591.587,6
	0311	Revoque interior grueso	2.787.861,5	3.346.151,5	3.307.599,9	3.568.944,1
	0312	Revoque fino interior al fieltro	2.859.906,5	3.479.069,8	3.357.061,2	3.619.254,3
	0313	Revoque de cemento alisado en tanques, bajo y costado de bañera y escalera sala de máquina	2.789.316,2	3.361.991,1	3.282.811,6	3.527.564,3
	0314	Revoque salpicado y planchado en pasillos y caja de escalera	2.490.650,1	2.838.149,5	2.838.553,0	3.077.607,0
	0315	Revoque de frente completo con capa hidrófuga	2.709.358,1	3.167.932,9	3.171.347,6	3.405.311,9
	0316	Revoque grueso sobre ladrillo hueco, bajo azulejos	2.760.962,1	3.331.985,8	3.263.501,7	3.521.138,4
	0317	Revoque a la cal fina terminado al fieltro para cielorraso	2.880.583,1	3.482.978,7	3.377.730,5	3.656.832,2
	0318	Contrapiso sobre tierra bajo mosaico loseta vereda y cemento alisado (12 cm)	2.777.773,0	3.192.150,1	3.332.135,8	3.661.340,5
	0319	Contrapiso sobre tierra bajo parquet, con aislación y carpeta para clavado	2.889.838,3	3.347.018,1	3.435.083,4	3.730.364,8
	0320	Contrapiso en roperos	2.819.840,5	3.311.357,6	3.358.801,2	3.650.543,4
	0321	Relleno de losas bajadas	2.737.356,3	3.073.505,8	3.306.578,3	3.667.034,8
	0322	Contrapiso bajo mosaico y piso de cemento sobre losa	2.831.985,8	3.299.387,8	3.386.966,7	3.701.434,9
	0323	Contrapiso bajo parquet sobre losa incluida carpeta de volcado	2.850.409,0	3.352.020,9	3.391.494,8	3.680.496,7
	0324	Contrapiso bajo techado asfáltico, incluido alisado para asiento del manto asfáltico	2.836.398,4	3.308.561,6	3.383.792,9	3.687.650,7
	0325	Piso de cemento alisado	2.942.250,8	3.503.317,6	3.460.806,6	3.719.385,3
	0326	Piso de mosaico granítico 20 x 20 cm, pulido en obra	2.896.539,3	3.276.715,3	3.296.916,5	3.594.009,7
	0327	Vereda de loseta de 40 x 60 x 4 cm	2.728.501,3	3.044.499,8	3.127.937,9	3.414.445,6
	0328	Piso de mosaico granítico 40 x 40 cm, pulido en obra	2.917.038,2	3.272.076,3	3.345.572,5	3.665.084,0
	0329	Cubierta de azotea de baldosa cerámica 20 x 20 cm	3.100.727,2	3.438.220,0	3.493.133,8	3.740.306,7
	0330	Piso de baldosa plástica	2.554.556,1	2.798.232,8	2.839.916,2	3.166.415,4
	0331	Zócalo de cemento alisado de 10 cm de alto	2.829.052,8	3.416.393,4	3.323.998,2	3.566.575,6
	0332	Zócalo de mosaico granítico 10 x 30 cm, pulido en obra	3.551.493,8	3.948.078,6	4.103.438,6	4.503.789,6
	0333	Pulido en obra de mosaico granítico	2.259.521,1	2.416.634,1	2.635.719,3	3.225.595,1
	0334	Pulido en obra de zócalo granítico	2.236.931,4	2.618.448,8	2.840.185,5	3.096.162,5
	0335	Revestimiento de azulejo, liso color de 15 x 15 cm colocados al hilo con junta cerrada	3.143.454,2	3.510.290,8	3.654.872,7	4.030.553,0
	0336	Antepecho de baldosa cerámica de 20 x 20 cm	2.904.477,3	3.389.072,6	3.347.267,2	3.619.972,0
	0337	Techado asfáltico terminado	2.082.647,8	2.224.794,1	2.418.111,1	2.640.270,8
	0338	Conductos de coventilación	3.325.861,4	3.716.725,3	3.716.924,9	4.148.626,5
	0339	Sereno de obra	3.099.424,6	3.842.507,3	3.705.111,3	4.023.984,2

Cuadro 3 (continuación)

Item	Sub-item	Denominación	1988		1989	
			Noviembre	Diciembre	Enero	Febrero
	0340	Limpieza periódica de obra	3.093.462,9	3.565.953,7	3.535.599,4	3.802.930,7
	0341	Ayuda de gremios	2.541.821,7	2.916.395,0	2.946.200,8	3.201.714,3
	0342	Compactador de residuos	5.289.956,0	5.363.606,2	5.499.046,2	5.982.962,6
04		INSTALACION ELECTRICA	3.985.133,8	4.383.229,8	4.457.616,9	4.801.544,2
	0401	Instalación general	4.036.414,5	4.432.545,4	4.507.906,4	4.849.137,2
	0402	Artefactos de iluminación	2.967.373,8	3.404.470,3	3.459.527,7	3.856.972,7
05		INSTALACION DE GAS	3.318.989,9	3.504.052,4	3.706.768,4	4.086.783,4
	0501	Instalación general	4.960.206,7	5.349.023,2	5.492.684,3	6.099.956,9
	0502	Cocinas y calefones	2.517.404,1	2.599.127,6	2.834.510,1	3.103.530,4
06		INSTALACION SANITARIA	4.009.305,4	4.329.087,7	4.539.914,7	5.062.905,5
	0601	Instalación general	3.298.240,2	3.600.507,3	3.637.109,6	4.010.691,2
	0602	Artefactos de baño y piezas de embutir	4.890.104,9	5.283.059,3	5.692.230,1	6.521.214,9
	0603	Broncería sanitaria	5.974.722,6	6.247.864,2	6.937.673,6	7.566.805,7
	0604	Botiquines para baño	4.737.982,7	4.917.974,5	5.267.610,8	5.687.290,3
	0605	Equipo de bombeo horizontal completo	3.264.168,7	3.517.161,7	3.852.795,4	4.200.237,1
07		CARPINTERIA METALICA Y HERRERIA	3.773.646,3	4.010.235,0	4.315.624,4	4.821.425,2
	0701	Puertas y ventanas	3.133.505,3	3.368.061,9	3.664.973,5	4.068.320,5
	0702	Baranda para balcones	5.013.756,8	5.074.839,5	5.391.803,8	5.977.664,6
	0703	Baranda para escalera	4.749.699,3	5.195.123,9	5.408.533,2	6.322.239,2
	0704	Marcos para puertas interiores	4.854.756,4	5.226.055,7	5.569.240,3	6.285.521,5
	0705	Marcos para roperos	4.729.669,3	5.100.070,5	5.418.358,5	6.231.479,1
08		CARPINTERIA DE MADERA	2.762.349,8	2.911.262,5	3.192.378,6	3.321.392,1
	0801	Puertas interiores	2.889.115,7	3.006.639,2	3.300.288,4	3.396.999,7
	0802	Puertas para roperos	2.609.446,9	2.715.854,3	3.067.708,6	3.169.841,0
	0803	Muebles para cocina	2.742.146,1	2.926.225,2	3.173.120,0	3.331.994,6
09		PROVISION Y COLOCACION ASCENSOR				
	0901	Ascensor normal 9 paradas s/especificaciones	3.749.508,8	4.127.951,4	4.378.682,2	4.789.537,9
10		REVESTIMIENTO ESCALERA, PROVISION Y COLOCACION				
	1001	Alzadas y pedadas	2.300.051,5	2.440.023,3	2.576.560,2	3.052.364,4
	1002	Zócalo rampante monolítico de 10 cm de alto	2.381.222,6	2.534.714,8	2.668.039,8	3.170.220,4
			1.953.175,8	2.035.369,8	2.185.632,0	2.548.720,2
11		PISO DE MADERA				
	1101	Provisión y colocación	3.424.814,8	3.715.359,1	3.715.359,1	4.289.894,7
12		CORTINAS DE ENROLLAR				
	1201	Provisión y colocación	6.529.034,1	7.193.569,3	7.444.061,6	8.647.883,1
13		YESERIA				
	1301	Cielorrasos aplicados, rectos	2.641.398,5	3.031.948,0	2.983.665,1	3.261.010,1
	1302	Cielorrasos armados con madera y metal desplegado	2.609.582,4	2.987.322,1	2.943.272,6	3.225.975,4
	1303	Enlucido de paredes, incluidos fajas y roperos	3.669.992,8	4.048.462,1	4.105.007,2	4.564.341,9
	1304	Taparrollos armados con madera y metal desplegado	2.601.695,8	2.989.701,4	2.940.000,2	3.219.238,9
			2.961.047,3	3.398.106,8	3.346.950,8	3.590.613,1
14		HERRAJES				
	1401	Puertas de entrada a departamentos	3.704.851,5	3.856.727,8	4.193.067,6	4.532.855,7
	1402	Puertas interiores	3.982.760,0	4.186.735,5	4.528.024,4	4.852.500,9
	1403	Puertas roperos	3.464.005,2	3.560.561,5	3.902.429,4	4.291.474,7
	1404	Varios	3.882.194,9	4.051.908,7	4.403.082,4	4.694.487,6
			2.973.711,9	3.114.101,7	3.327.949,2	3.607.033,9
15		MARMOLERIA				
	1501	Revestimiento del frente y hall de entrada	3.878.749,5	4.063.984,3	4.348.452,1	4.751.616,5
16		PROVISION Y COLOCACION DE VIDRIOS				
	1601	Vidrios dobles transparentes	5.588.280,4	5.996.532,3	6.210.743,3	6.549.964,3
	1602	Vidrio martelé grueso	5.708.194,7	6.135.486,1	6.356.749,6	6.692.237,4
			5.101.694,1	5.432.687,6	5.618.280,9	5.972.650,9

Cuadro 3 (continuación)

Item	Sub- item	Denominación	1988		1989	
			Noviembre	Diciembre	Enero	Febrero
17		PINTURA GENERAL	3.320.263,8	3.695.994,6	3.764.630,2	4.074.919,5
	1701	Cielorraso a la tiza y cola sobre yeso	2.685.492,0	3.214.644,7	3.122.352,0	3.372.676,7
	1702	Muros interiores al látex	3.346.860,1	3.689.673,2	3.779.795,3	4.117.512,7
	1703	Carpintería metálica y herrería	3.286.631,5	3.655.613,0	3.710.135,3	4.010.912,7
	1704	Carpintería de madera	3.614.275,0	3.975.260,5	4.093.696,7	4.398.638,2
	1705	Cortinas de enrollar	3.450.498,4	3.886.614,4	3.959.690,6	4.232.392,1
	1706	Cielorraso, palier y caja de escalera	3.826.104,2	4.179.361,4	4.311.263,3	4.636.674,0
	1707	Muros exteriores, patios, terrazas, sala de máquinas y tanque de agua	2.764.927,8	3.240.461,2	3.174.972,4	3.401.521,1
18		INSTALACION TELEFONO Y PORTERO ELEC- TRICO	3.372.138,2	3.551.485,6	3.715.936,1	4.206.247,0
	1801	Instalación telefónica	3.356.926,5	3.685.019,8	3.873.527,1	4.316.873,6
	1802	Portero eléctrico	3.378.663,4	3.494.205,0	3.648.335,9	4.158.792,6
19		ACCESORIOS CONTRA INCENDIO	4.242.445,7	4.566.058,7	4.635.215,3	5.110.126,9
	1901	Matafuegos de agua, impulsión CO ₂	4.074.413,2	4.389.093,0	4.373.902,6	4.827.295,9
	1902	Matafuegos a base CO ₂	4.796.742,4	5.149.800,8	5.497.679,9	6.043.590,3
20		GASTOS GENERALES	2.668.427,2	2.954.049,2	3.151.392,7	3.398.761,0
	2001	Luz y fuerza motriz de obra	3.600.041,7	3.816.306,6	4.160.298,9	4.409.684,5
	2002	Derecho municipal de inspección de instalaciones eléctricas y electromecánicas y maquinaria de obra. Potencia calculada 82 kW	1.079.802,6	1.079.802,6	2.408.473,9	2.408.473,9
	2003	Derecho municipal por delimitación y construcción según Artículo 13. Ordenanza Tarifaria. Edificio 4a. categoría	787.500,0	787.500,0	1.718.750,0	1.718.750,0
	2004	Gas del Estado (Renovación de red)	-	-	-	-
	2005	O.S.N. (Aprobación de planos)	-	-	-	-
	2006	O.S.N. (Agua para la construcción)	1.635.242,9	1.729.959,6	1.902.828,1	2.036.196,0
	2007	O.S.N. (Conexión de agua y cloaca)	-	-	-	-
	2008	SEGBA (Conexión de luz)	1.118.524,3	1.185.243,3	1.546.310,8	1.638.932,5
	2009	Seguro obrero y responsabilidad civil	2.605.279,9	2.980.637,7	3.006.113,8	3.267.246,5
	2010	Honorarios, proyectos y dirección	3.205.820,0	3.548.713,8	3.664.047,0	4.017.264,7

Cuadro 4.— PRECIOS DE UN CONJUNTO DE MATERIALES PARA LA CONSTRUCCION*

Artículo	Unidad de medida	1989			
		Enero		Febrero	
		Precio promedio	Coefficiente de variación	Precio promedio	Coefficiente de variación
		₡	%	₡	%
Aceite de linó doble cocido en lata de 18 litros	l	27,846	31,0	30,647	31,2
Aguarrás, en lata de 5 litros	l	19,598	34,1	20,995	31,6
Acero dulce aleado torsionado de alto límite de fluencia de 12 mm, en barra de 12 m	t	12.118,628	24,9	13.185,695	34,8
Acero redondo común, liso de 12 mm, en barra de 12 m	t	11.488,443	29,0	12.817,948	37,1
Alzadas y pedadas de 0,04 m espesor mármol reconstituido, colores oscuros, grano 1 a 5 para escalera de tramos rectos entre paredes, incluido colocación y lustrado a piedra fina	m ²	545,455	17,7	648,121	19,5
Arena fina argentina	m ³	105,456	18,9	132,375	20,3
Azulejo cerámico de color gris claro, celeste o marfil, liso de 15 x 15 cm	m ²	91,933	25,9	101,952	26,3
Bañera de revestir, hierro fundido enlozado de 1,50 m de largo	u	4.499,108	50,0	5.005,424	48,6
Cable plástico, unipolar de 0,35 mm en rollos de 100 m	m	0,824	26,4	0,872	25,7
Cable plástico, unipolar de 1 mm en rollos de 100 m	m	1,624	14,0	1,771	12,6
Cable plástico, unipolar de 1,5 mm en rollos de 100 m	m	2,251	15,3	2,495	13,9
Cable plástico, unipolar de 2,5 mm en rollos de 100 m	m	3,539	15,2	3,929	15,1
Caja de 10 x 5 cm chapa 16	u	13,224	13,5	14,254	15,8
Caja octogonal chapa 20	u	6,827	39,3	7,411	38,1
Caja de tablero de un circuito	u	70,324	18,9	75,755	25,7
Cal aérea hidratada en polvo en bolsa de 30 kg	bolsa	51,426	28,0	59,876	18,5
Cal hidratada en polvo en bolsa de 30 kg	bolsa	35,383	22,9	37,896	17,7
Calefón de tiro balanceado de 12 l por minuto, con incremento de temperatura de 20°C, calidad standard	u	2.410,540	51,1	2.563,727	50,5
Calefón de 12 l por minuto, con incremento de temperatura de 20°C, calidad standard	u	2.091,354	39,7	2.304,329	40,2
Canto rodado natural	m ³	368,608	13,5	388,000	10,3
Caño de H° G° 0,013 m	m	37,122	26,1	42,346	25,5
Caño de H° G° 0,019 m	m	45,446	21,1	51,429	20,4
Caño de H° G° 0,025 m	m	65,788	24,5	74,227	25,7
Caño de H° G° 0,032 m	m	88,123	25,1	102,826	23,1
Caño de fibrocemento 0,100 x 1 m	u	62,395	21,8	68,450	24,3
Caño de fibrocemento 0,100 x 2 m	u	99,187	12,1	108,846	33,0
Caño hormigón comprimido 0,102 x 1 m aprobado	u	27,211	30,1	27,564	30,6
Caño luz liviano 5/8"	m	10,710	19,2	11,439	17,2
Caño luz liviano 3/4"	m	12,843	19,1	13,559	18,2
Cascote de cal	m ³	105,000	37,3	121,071	37,5
Cemento portland normal envase de papel en bolsa de 50 kg	bolsa	81,617	10,7	87,359	11,0
Cocina enlozada blanca, 3 hornallas y horno, con termómetro, sin parrilla, calidad standard	u	2.137,206	36,4	2.367,614	37,0
Cortina de enrollar de madera de araucaria chilena o palo blanco incluyendo ejes y grapas. Provisión y colocación. Medidas 1,00 x 1,30 m	m ²	1.038,306	39,5	1.231,354	40,3
Depósito fijo cemento 16 litros gigante chato	u	577,317	33,1	678,861	35,1
Hidrófugo químico inorgánico en tambores de 220 kg	kg	4,439	19,5	4,837	18,1
Inodoro Atuel 1a. blanco	u	542,377	22,2	650,133	20,0
Juego de bidet transferencia, a sopapas tipo cromo Y	u	513,501	25,6	563,860	25,7
Juego lavatorio a sopapa tipo cromo Y	u	478,245	30,1	521,849	30,2
Juego de 2 llaves transferencia con lluvia tipo cromo Y	u	565,622	24,1	605,902	23,8
Juego de 6 piezas de embutir, jabonera de 15 x 7,5 cm, jabonera de 15 x 15 cm con agarradera, 2 perchas, portarrollo con rodillo, bases y barra para toallero	juego	373,312	22,2	459,094	20,7
Ladrillo común de primera, de cal de aproximadamente 5,1 x 12,1 x 25,3 cm	millar	685,870	10,1	729,629	11,0
Ladrillo hueco de 20 x 15 x 8 cm	millar	1.440,966	19,9	1.650,320	18,2
Lavatorio Victoria 1a. blanco	u	320,584	20,9	404,265	19,7
Llave de embutir completa, 1 punto	u	24,838	43,3	28,829	45,8

Cuadro 4 (continuación)

Artículo	Unidad de medida	1989			
		Enero		Febrero	
		Precio promedio	Coefficiente de variación	Precio promedio	Coefficiente de variación
		A	%	A	%
Llave de paso plomo, 0,019 m bronce	u	46,275	37,3	50,588	37,2
Madera para encofrado de pino Brasil Paraná, Insigne o similar en tablas de 1" x 6" sin cepillar	m ²	265,599	25,5	304,721	25,9
TIPO M1					
Marco metálico para puerta interior en chapa N° 18, calidad standard medida de hoja 0,90 x 2,00 m pared de 0,15 m	u	536,517	47,3	612,140	48,0
TIPO M3					
Marco metálico para puerta interior en chapa N° 18, calidad standard medida de hoja 0,60 x 2,00 m pared de 0,12 m	u	467,033	41,0	526,789	41,8
Mármol travertino tipo "Talamina" de 2 cm lustrado, para revestimiento de frente y hall de entrada, colocado	m ²	1.705,580	41,5	1.863,712	40,9
Mosaico granítico empastinado en fábrica, grano 1 a 5 champurreado de 20 x 20 cm	m ²	111,620	22,0	121,822	20,9
Pintura sintética blanca, óleo mate para interiores en lata de 4 litros	l	74,625	14,2	80,858	13,2
Pintura sintética, mate color para interiores al látex, en lata de 4 litros	l	48,460	17,1	54,344	17,4
Plomo aprobado agua 0,009	kg	17,188	13,1	18,804	15,2
Plomo aprobado agua 0,013	kg	17,188	13,1	18,804	15,2
Plomo aprobado pesado 0,013	kg	17,188	13,1	18,804	15,2
Plomo aprobado agua 0,032	kg	17,188	13,1	18,804	15,2
Plomo aprobado 0,038 en tirones	kg	17,188	13,1	18,804	15,2
Plomo aprobado 0,051 en tirones	kg	17,188	13,1	18,804	15,2
Plomo aprobado 0,064 en tirones	kg	17,188	13,1	18,804	15,2
Puerta balcón chapa N° 16 - Tipo 1 - Medida 2,00 x 2,00 m	u	2.892,000	17,4	3.189,627	17,6
Puerta vidriera chapa N° 16 - Tipo 11 - Medida 0,70 x 2,00 m	u	1.704,505	16,9	1.888,278	16,7
Puerta interior tipo placa Tipo P 1 - Medida marco 0,90 x 2,00 m	u	590,581	33,6	611,853	33,2
Puerta interior tipo placa Tipo P 3 - Medida marco 0,60 x 2,00 m	u	545,833	38,8	551,234	38,7
Soldadura tipo noble 33 %	u	131,043	17,6	137,301	15,7
Sopapa y sobreagua de bronce cromado para bañera	u	68,424	52,7	73,081	47,4
Teléfono para portero eléctrico	u	238,726	24,5	272,182	23,2
Ventana con marco unificado de guía fija, un paño fijo de 0,65 m y una hoja corrediza - Guía de acero inoxidable con dos ruedas de nylon con rulemanes blindados, taparrollos con rebaja para riel y contramarco de abrir (tapacinta) contravidrio de aluminio cierre a caracol Tipo IV - Medida 1,30 x 1,00 m chapa N° 16	u	2.028,411	78,8	2.265,980	79,1
Vidrios dobles, transparentes, provisión y colocación	m ²	235,293	26,2	247,711	27,2
Vidrio martelé grueso, provisión y colocación	m ²	211,209	30,4	224,531	31,0
Yeso blanco en bolsa de 40 kg	bolsa	57,438	18,7	64,564	15,9
Zócalo granítico empastinado en fábrica grano 1 a 5 champurreado de 10 cm x 30 cm	m	39,422	15,1	43,396	10,0

*Incluye I.V.A.

Cuadro 5.— VARIACIONES PORCENTUALES PERIODICAS

Período	%
Febrero 1989	9,6
Bimestre:	
Variación entre diciembre 1988 y febrero 1989	13,2
Trimestre:	
Variación entre noviembre 1988 y febrero 1989	25,3
Cuatrimestre:	
Variación entre octubre 1988 y febrero 1989	33,1
Semestre:	
Variación entre agosto 1988 y febrero 1989	54,8
Año:	
Variación entre febrero 1988 y febrero 1989	370,6

IV. INDICES DEL MERCADO LABORAL

Cuadro 1.— SALARIOS INDUSTRIALES. INDICES

(Base 1983 = 100)

(Base 1988 = 100)

Período	Salario total medio mensual por trabajador (excluido aguinaldo) NIVEL GENERAL		Salario horario normal del trabajador (excluido aguinaldo) NIVEL GENERAL	
	Nominal	Real*	Nominal	Real*

Período	Salarios básicos de convenio de la industria y la construcción PROMEDIO GENERAL			
	Personal calificado		Personal no calificado	
	Nominal	Real*	Nominal	Real*

E. 1988	45.362,7	106,0	40.812,7	95,4
F. "	44.126,7	93,4	43.198,9	91,4
M. "	50.461,9	93,1	48.735,5	89,9
A. "	54.227,1	85,3	55.844,2	87,8
M. "	68.580,5	93,2	66.575,5	90,5
J. "	75.753,1	87,3	76.281,6	87,9
J. "	91.404,7	83,8	92.617,9	84,9
A. "	117.382,0	84,4	113.944,0	81,9
S. "	128.178,2	82,5	131.920,7	84,9
O. "	148.147,7	87,5	150.717,7	89,0
N. "	165.183,1	92,2	164.593,3	91,9
D. " **	198.198,0	103,6	181.749,8	95,0

E. 1988	40,4	103,2	40,1	102,4
F. "	42,4	98,1	42,1	97,4
M. "	49,6	100,0	49,2	99,2
A. "	55,5	95,4	55,5	95,4
M. "	69,0	102,5	68,9	102,4
J. "	75,4	95,0	75,3	94,8
J. "	95,9	96,1	95,5	95,7
A. "	116,6	91,6	115,9	91,0
S. " **	138,4	97,3	137,6	96,8
O. " **	156,2	100,8	155,5	100,3
N. " **	170,6	104,1	169,8	103,6
D. " **	184,3	105,3	183,5	104,8
E. 1989**	196,7	103,2	195,9	102,7
F. " **	209,2	100,1	208,3	99,7

NOTA IMPORTANTE

El INDEC informa que a partir de enero de 1989 ha dejado de elaborar la serie de salarios industriales básicos fijados por convenio, la que es reemplazada por la serie de salarios básicos de convenio de la industria y la construcción que calcula el Ministerio de Trabajo y Seguridad Social.

Los índices para el mes de noviembre y anteriores surgen de empalmar la nueva serie con la que calculaba el INDEC. Por lo tanto, las variaciones previas a las de enero respecto a diciembre último resultan aquellas que surgen del indicador anterior. El índice del salario del personal ocupado en tareas no calificadas reemplaza al índice del salario del peón de la serie que elaboraba el INDEC. Mientras que la serie del salario del personal ocupado en tareas calificadas hace lo propio con la del salario del oficial.

Este empalme será provisional hasta que los índices del mes de diciembre de 1988, sean definitivos en ambas series.

Si se desean empalmar índices anteriores a enero de 1988 se deben dividir los antiguos índices por los siguientes factores de conversión:

Obrero oficial:	805,5073**
Obrero peón:	798,4627**

El nuevo índice abarca un número mayor de convenios que el que tomaba en cuenta el indicador anterior, a su vez estos convenios se los clasifica por actividad y no por oficio como se hacía anteriormente. En consecuencia sólo es posible empalmar los respectivos promedios generales.

*Deflacionado por el índice de precios al consumidor.
**Cifras provisionales.

**Cuadro 2 a.— SALARIO TOTAL MEDIO MENSUAL POR TRABAJADOR INDUSTRIAL
(excluido aguinaldo) EN TERMINOS NOMINALES
NIVEL GENERAL Y POR AGRUPACIONES. INDICES**

(Base 1983 = 100)

Período	Nivel general	Productos alimenticios	Bebidas	Tabaco	Fabricación de textiles	Fabricación de prendas de vestir	Industria del cuero
1987	23.647,3	22.923,1	25.370,1	27.126,3	20.663,1	19.404,8	22.687,5
1988*	98.917,2	93.304,4	109.689,5	119.030,9	80.376,5	77.024,1	79.652,9
O. 1987	33.247,8	32.668,6	33.471,9	37.654,4	30.637,1	27.249,0	31.715,5
N. "	33.056,0	33.626,3	35.547,7	37.179,2	26.254,2	29.637,7	28.230,4
D. "	38.118,7	37.261,0	40.965,6	46.356,2	32.025,9	36.790,4	32.683,1
E. 1988	45.362,7	36.445,2	49.196,1	52.631,1	31.461,4	28.391,5	36.838,4
F. "	44.126,7	42.582,3	48.698,9	55.302,1	35.268,5	29.476,9	41.426,8
M. "	50.461,9	47.251,0	56.051,3	58.470,3	41.683,2	37.719,7	40.933,2
A. "	54.227,1	50.372,9	60.083,0	66.167,3	44.488,2	43.965,5	47.011,7
M. "	68.580,5	63.592,0	71.975,1	77.570,2	54.848,2	54.845,7	57.015,6
J. "	75.753,1	72.580,8	78.414,5	85.802,9	62.100,2	63.764,3	64.271,3
J. "	91.404,7	88.979,8	87.711,7	102.062,6	70.845,7	67.833,9	70.245,1
A. "	117.382,4	118.050,2	118.351,5	145.816,9	95.113,6	92.167,6	90.376,8
S. "	128.178,2	132.181,1	134.056,1	183.579,2	110.358,6	101.622,3	91.828,8
O. "	148.147,7	146.081,8	163.886,1	201.324,2	124.112,0	118.751,7	120.919,1
N. "	165.183,1	154.797,5	191.511,2	180.756,9	135.458,0	136.017,0	137.563,6
D. " *	198.198,0	166.738,7	256.338,2	218.887,0	158.780,0	149.733,2	157.404,8

Período	Fabricación de calzado	Industria de la madera	Fabricación de muebles	Fabricación de papel	Imprentas, editoriales e industrias conexas	Sustancias químicas industriales	Otros productos químicos
1987	16.035,6	21.895,0	19.984,9	19.147,9	33.194,8	22.222,7	24.766,5
1988*	73.077,4	90.319,4	78.012,6	70.274,9	136.983,3	99.573,4	103.296,5
O. 1987	24.313,8	31.468,5	30.489,0	26.333,6	45.189,0	31.583,5	33.871,3
N. "	21.661,2	31.080,1	26.529,2	30.853,0	48.440,6	32.892,4	35.150,1
D. "	24.285,9	36.607,3	28.088,6	31.808,7	53.865,6	38.891,7	39.099,0
E. 1988	38.341,1	35.023,0	35.883,9	33.511,2	61.793,4	40.205,1	50.793,1
F. "	19.190,0	38.099,1	36.302,6	37.896,4	60.663,1	43.382,5	50.270,6
M. "	38.783,6	51.543,0	45.686,0	39.107,7	68.352,7	45.457,9	57.160,7
A. "	38.895,6	54.198,9	45.549,2	39.291,9	73.138,2	53.634,9	60.039,4
M. "	48.503,7	65.378,5	56.205,4	52.202,5	87.393,3	67.265,7	75.448,5
J. "	51.877,6	66.541,2	62.000,3	61.751,1	98.725,4	78.948,5	79.855,1
J. "	56.763,0	78.258,8	71.103,5	69.962,4	123.332,2	89.163,9	93.058,2
A. "	76.034,0	103.776,4	96.497,2	83.419,3	155.695,5	114.595,3	121.227,9
S. "	92.199,0	120.051,3	100.478,5	79.530,9	162.204,9	121.180,2	126.771,4
O. "	107.618,5	131.780,0	109.942,0	106.140,7	197.905,4	158.587,6	149.224,1
N. "	124.021,0	144.286,2	132.878,3	106.650,9	242.545,8	170.319,3	174.968,7
D. " *	184.701,5	194.896,3	143.623,9	133.834,0	312.049,9	212.139,9	200.740,0

*Cifras provisionales

Cuadro 2 a (continuación)

Período	Refinerías de petróleo	Productos derivados del petróleo y del carbón	Productos de caucho	Productos plásticos	Objetos de barro, loza y porcelana	Objetos de vidrio	Otros productos minerales no metálicos
1987	25.797,2	22.624,4	24.256,9	20.199,5	23.136,5	28.015,8	22.371,0
1988*	118.869,3	108.429,5	134.070,7	91.879,5	113.606,2	113.314,4	97.311,3
O. 1987	33.809,0	36.643,8	35.540,6	26.597,9	39.100,1	37.513,6	31.217,7
N. "	37.122,5	39.103,8	36.533,6	26.113,1	32.991,2	40.960,1	29.186,7
D. "	40.426,8	35.851,5	39.717,5	31.332,0	37.993,8	44.504,8	39.206,9
E. 1988	57.989,1	51.160,7	56.575,9	39.475,9	49.327,9	47.743,2	39.636,7
F. "	53.260,5	42.491,9	45.622,8	34.308,4	40.465,0	53.140,7	44.858,6
M. "	48.899,1	50.199,0	48.729,9	46.410,1	63.778,5	58.137,0	48.043,8
A. "	70.932,1	58.279,9	67.884,0	49.912,4	63.497,6	66.841,9	53.558,4
M. "	75.677,4	79.252,5	85.635,0	61.103,6	73.197,6	84.938,3	66.026,1
J. "	121.707,9	82.816,6	99.569,8	65.528,6	89.946,8	92.021,9	74.869,3
J. "	103.950,5	89.698,2	124.976,5	69.260,2	122.265,2	101.476,9	89.254,0
A. "	135.060,4	140.610,3	165.188,1	96.243,0	142.120,1	145.923,2	117.525,3
S. "	161.543,7	135.719,0	186.503,4	110.393,7	172.113,6	153.166,9	123.380,7
O. "	168.880,1	169.627,2	238.138,9	139.975,6	181.072,9	178.795,9	141.601,3
N. "	197.863,5	194.527,5	240.518,2	162.160,1	172.496,3	178.000,3	148.254,7
D. " *	230.667,1	206.771,2	249.506,4	227.782,2	192.992,7	199.317,2	220.726,4

Período	Industrias básicas de hierro y acero	Industrias básicas de metales no ferrosos	Productos metálicos	Construcción de maquinaria excepto la eléctrica	Maquinaria y aparatos eléctricos	Construcción de material de transporte	Fabricación de equipo profesional y científico
1987	25.073,2	22.931,0	23.440,0	20.730,5	27.229,9	26.157,9	23.246,6
1988*	116.204,1	90.673,0	96.477,1	96.054,6	110.773,5	105.282,4	96.273,0
O. 1987	37.468,1	34.087,5	33.293,4	29.347,6	37.624,9	34.409,9	32.913,4
N. "	35.495,2	31.283,3	32.170,0	28.211,6	36.703,4	36.203,3	30.985,8
D. "	38.795,5	35.672,4	36.701,2	31.549,0	44.054,5	42.491,7	31.455,0
E. 1988	58.486,2	57.613,6	48.707,4	48.569,7	55.436,9	56.395,0	61.121,6
F. "	50.185,5	40.544,5	43.448,2	39.834,6	42.599,4	53.825,4	42.217,3
M. "	62.141,5	47.852,7	51.671,1	46.234,9	54.807,9	55.302,2	52.611,7
A. "	59.992,1	48.841,0	52.355,6	50.710,8	59.173,2	59.888,6	51.034,3
M. "	79.018,3	65.804,8	68.848,4	67.325,3	80.919,8	76.349,6	72.234,6
J. "	82.267,0	70.529,0	69.828,4	69.026,2	89.880,0	84.221,0	69.936,8
J. "	107.720,7	85.165,5	89.454,5	91.492,3	102.056,3	103.655,5	91.993,7
A. "	131.588,8	106.301,0	108.310,8	118.514,6	130.884,7	125.789,8	117.657,8
S. "	151.521,6	113.963,6	123.632,6	128.272,7	143.048,7	125.789,8	121.282,9
O. "	177.497,8	134.306,7	141.899,2	144.581,9	159.669,8	147.760,9	141.743,2
N. "	199.335,2	142.768,8	163.790,4	167.271,6	183.837,4	167.840,8	157.216,8
D. " *	234.694,0	174.384,2	195.778,0	180.828,6	226.968,2	206.570,2	176.225,4

NOTA: Esta serie es elaborada sobre la base de la información suministrada por 1.328 establecimientos y se refiere al Salario Total Medio Mensual Bruto de los Trabajadores Industriales hasta la categoría de capataz inclusive. Por consiguiente incluye salarios y/o sueldos por horas normales, por horas extras, asignaciones familiares, premios y bonificaciones, flexibilidad salarial y todo otro tipo de ingreso (excluido sueldo anual complementario). Los índices insertos muestran la evolución nominal de la serie que se consigna.

*Cifras provisionales.

Cuadro 2 b.— SALARIO TOTAL MEDIO MENSUAL POR TRABAJADOR INDUSTRIAL
(excluido aguinaldo) EN TERMINOS REALES

NIVEL GENERAL Y POR AGRUPACIONES. INDICES

(Base 1983 = 100)

Período	Nivel general	Productos alimenticios	Bebidas	Tabaco	Fabricación de textiles	Fabricación de prendas de vestir	Industria del cuero
1987	95,8	92,9	102,8	109,9	83,7	78,6	91,9
1988*	90,5	85,4	100,4	108,9	73,5	70,5	72,9
O. 1987	96,6	95,0	97,3	109,4	88,0	79,2	92,2
N. "	87,1	88,6	93,7	98,0	69,2	78,1	74,4
D. "	97,2	95,0	104,4	118,2	81,6	93,8	83,3
E. 1988	106,0	85,2	115,0	123,0	73,5	66,3	86,1
F. "	93,4	90,1	103,0	117,0	74,6	62,4	87,7
M. "	93,1	87,1	103,4	107,8	76,9	69,6	75,5
A. "	85,3	79,2	94,5	104,1	70,0	69,2	74,0
M. "	93,2	86,4	97,8	105,4	74,6	74,6	77,5
J. "	87,3	83,6	90,4	100,0	71,6	73,5	74,1
J. "	83,8	81,6	80,4	93,6	65,0	62,2	64,4
A. "	84,4	84,8	85,1	104,8	68,4	66,2	64,9
S. "	82,5	85,0	86,3	118,1	71,0	65,4	59,1
O. "	87,5	86,2	96,7	118,8	73,3	70,1	71,4
N. "	92,2	86,4	106,9	100,9	75,6	76,0	76,8
D. " *	103,6	87,1	134,0	114,4	83,0	78,3	82,3

Período	Fabricación de calzado	industria de la madera	Fabricación de muebles	Fabricación de papel	Imprentas, editoriales e industrias conexas	Sustancias químicas industriales	Otros productos químicos
1987	65,0	88,7	81,0	77,6	134,5	90,1	100,4
1988*	66,9	82,6	71,4	64,3	125,3	91,1	94,5
O. 1987	70,7	91,5	88,6	76,5	131,3	91,8	98,4
N. "	57,1	81,9	69,9	81,3	127,7	86,7	92,7
D. "	61,9	93,3	71,6	81,1	137,3	99,1	99,7
E. 1988	89,6	81,8	83,8	78,3	144,4	93,9	118,7
F. "	40,6	80,6	76,8	80,2	128,4	91,8	106,4
M. "	71,5	95,1	84,3	72,1	126,0	83,8	105,4
A. "	61,2	85,3	71,7	61,8	115,0	84,4	94,4
M. "	65,9	88,9	76,4	71,0	118,8	91,4	102,6
J. "	59,8	76,7	71,4	71,2	113,8	91,0	92,0
J. "	52,1	71,8	65,2	64,2	113,1	81,0	85,4
A. "	54,6	74,6	69,3	60,0	111,9	82,4	87,1
S. "	59,3	77,2	64,7	51,2	104,4	78,0	81,6
O. "	63,5	77,8	64,9	62,7	116,8	93,6	88,1
N. "	69,2	80,6	74,2	59,6	135,4	95,1	97,7
D. " *	96,5	101,9	75,1	70,0	163,1	110,9	104,9

*Cifras provisionales.

Cuadro 2 b (continuación)

Período	Refinerías de petróleo	Productos derivados del petróleo y del carbón	Productos de caucho	Productos plásticos	Objetos de barro, loza y porcelana	Objetos de vidrio	Otros productos minerales no metálicos
1987	104,5	91,7	98,3	81,9	93,8	113,5	90,7
1988*	108,7	99,2	122,7	84,1	103,9	103,7	89,0
O. 1987	98,3	106,5	103,3	77,3	113,6	109,0	90,7
N. "	97,8	103,1	96,3	68,8	87,0	108,0	76,9
D. "	103,1	91,4	101,2	79,9	96,9	113,4	99,9
E. 1988	135,5	119,5	132,2	92,2	115,3	111,6	92,6
F. "	112,7	89,9	96,5	72,6	85,6	112,4	94,9
M. "	90,2	92,6	89,9	85,6	117,6	107,2	88,6
A. "	111,6	91,7	106,8	78,5	99,9	105,1	84,3
M. "	102,9	107,7	116,4	83,1	99,5	115,5	89,8
J. "	140,2	95,4	114,7	75,5	103,6	106,0	86,3
J. "	95,3	82,3	114,6	63,5	112,1	93,1	81,9
A. "	97,1	101,0	118,7	69,2	102,1	104,9	84,5
S. "	103,9	87,3	120,0	71,0	110,7	98,5	79,4
O. "	99,7	100,1	140,6	82,6	106,9	105,5	83,6
N. "	110,5	108,6	134,3	90,6	96,3	99,4	82,8
D. " *	120,6	108,1	130,4	119,1	100,9	104,2	115,4

Período	Industrias básicas de hierro y acero	Industrias básicas de metales no ferrosos	Productos metálicos	Construcción de maquinaria excepto la eléctrica	Maquinaria y aparatos eléctricos	Construcción de material de transporté	Fabricación de equipo profesional y científico
1987	101,6	92,9	95,0	84,0	110,3	106,0	94,2
1988*	106,3	83,0	88,3	87,9	101,3	96,3	88,1
O. 1987	108,9	99,1	96,8	85,3	109,4	100,0	95,7
N. "	93,6	82,5	84,8	74,4	96,7	95,4	81,7
D. "	98,9	90,9	93,6	80,4	112,3	108,3	80,2
E. 1988	136,7	134,6	113,8	113,5	129,5	131,8	142,8
F. "	106,2	85,8	91,9	84,3	90,1	113,9	89,3
M. "	114,6	88,2	95,3	85,3	101,1	102,0	97,0
A. "	94,4	76,8	82,4	79,8	93,1	94,2	80,3
M. "	107,4	89,5	93,6	91,5	110,0	103,8	98,2
J. "	94,8	81,3	80,5	79,5	103,6	97,1	80,6
J. "	98,8	78,1	82,0	83,9	93,6	95,1	84,4
A. "	94,6	76,4	77,8	85,2	94,1	90,4	84,6
S. "	97,5	73,3	79,5	82,5	92,0	80,6	78,0
O. "	104,8	79,3	83,8	85,3	94,3	87,2	83,7
N. "	111,3	79,7	91,5	93,4	102,7	93,7	87,8
D. " *	122,7	91,1	102,3	94,5	118,6	108,0	92,1

NOTA: Deflacionado por el índice de precios al consumidor.

*Cifras provisionales.

**Cuadro 2 c.—SALARIO HORARIO NORMAL DEL TRABAJADOR INDUSTRIAL
EN TERMINOS NOMINALES**

NIVEL GENERAL Y POR AGRUPACIONES. INDICES

(Base 1983 = 100)

Período	Nivel general	Productos alimenticios	Bebidas	Tabaco	Fabricación de textiles	Fabricación de prendas de vestir	Industria del cuero
1987	22.814,5	22.187,7	24.179,1	26.480,2	20.203,5	19.507,5	22.867,2
1988*	97.249,3	92.802,3	88.069,0	122.355,4	81.905,1	74.236,2	85.531,5
O. 1987	31.578,9	30.920,6	32.306,0	36.906,9	29.460,3	26.819,9	31.692,9
N. "	33.834,6	33.338,0	34.862,3	38.414,4	29.717,0	29.911,6	31.879,3
D. "	36.158,6	35.984,3	37.853,1	47.340,6	29.925,3	29.909,4	31.800,7
E. 1988	40.812,7	37.949,8	43.184,6	49.200,4	34.372,2	30.614,1	39.734,5
F. "	43.198,9	41.220,4	46.063,3	56.582,4	36.686,9	33.080,3	42.668,9
M. "	48.735,5	46.414,7	47.090,0	59.850,8	41.007,9	36.981,2	43.670,3
A. "	55.844,2	53.574,8	55.703,3	71.925,7	46.923,4	44.712,4	53.589,4
M. "	66.575,5	63.671,0	60.500,1	80.855,6	54.407,8	52.959,0	57.528,6
J. "	76.281,6	76.500,6	67.632,3	94.261,0	66.524,4	62.083,4	70.544,6
J. "	92.617,9	90.385,4	75.573,7	107.651,0	76.722,3	70.921,7	76.038,9
A. "	113.944,0	112.577,1	97.216,2	145.860,4	97.738,5	89.291,2	97.983,0
S. "	131.920,7	130.282,4	112.659,4	185.793,7	114.571,6	102.032,7	105.543,8
O. "	150.717,7	146.196,3	133.953,7	208.285,4	128.420,0	120.506,2	130.072,4
N. "	164.593,3	153.816,7	149.919,3	190.366,1	139.301,2	110.191,6	151.166,8
D. " *	181.749,8	161.038,9	167.331,5	217.632,3	146.184,5	137.461,2	157.837,0

Período	Fabricación de calzado	Industria de la madera	Fabricación de muebles	Fabricación de papel	Imprentas, editoriales e industrias conexas	Sustancias químicas industriales	Otros productos químicos
1987	18.831,6	19.090,8	20.074,0	18.015,3	30.685,1	22.226,3	23.784,0
1988*	78.435,2	80.914,3	82.001,9	69.892,7	135.445,2	100.798,0	98.393,8
O. 1987	27.175,4	27.696,6	29.269,4	24.640,7	40.618,9	30.758,0	32.155,3
N. "	27.601,8	28.706,3	29.595,2	29.335,0	44.761,3	34.021,4	34.499,7
D. "	28.151,7	28.207,5	28.391,8	29.520,7	51.985,7	36.820,6	37.587,7
E. 1988	34.583,3	30.058,2	32.278,0	30.463,8	58.075,9	38.608,7	41.210,8
F. "	32.120,5	34.638,8	37.379,3	34.195,7	57.963,8	43.803,4	43.998,2
M. "	40.857,8	43.957,3	43.971,5	36.783,5	65.268,5	47.557,6	49.102,4
A. "	46.002,0	50.590,8	49.362,3	39.800,4	74.696,8	58.092,6	57.866,4
M. "	52.143,3	60.458,2	56.113,8	50.092,7	88.094,9	67.877,5	68.397,7
J. "	62.811,6	65.471,7	66.556,4	60.708,7	98.371,9	83.320,5	77.075,9
J. "	73.369,6	77.779,4	79.204,5	70.444,5	121.260,0	96.101,5	92.696,7
A. "	92.783,6	95.213,9	97.357,7	85.292,4	146.162,4	118.356,3	115.813,1
S. "	109.101,4	111.698,2	114.041,3	83.363,9	159.776,3	131.381,9	129.476,6
O. "	120.769,1	127.381,5	125.433,0	106.574,8	201.559,5	160.488,2	152.032,3
N. "	128.748,2	131.946,0	137.057,6	117.235,5	230.197,8	168.997,5	164.675,6
D. " *	147.932,0	141.777,6	145.267,7	123.756,6	323.914,2	194.989,8	188.380,2

*Cifras provisionales.

Cuadro 2 c (continuación)

Período	Refinerías de petróleo	Productos derivados del petróleo y del carbón	Productos de caucho	Productos plásticos	Objetos de barro, loza y porcelana	Objetos de vidrio	Otros productos minerales no metálicos
1987	22.465,5	23.069,4	23.994,9	26.033,8	25.768,2	25.814,0	21.004,6
1988*	110.382,2	107.355,5	133.573,8	117.782,4	99.391,2	110.417,3	93.921,7
O. 1987	29.571,8	32.037,0	34.627,3	37.318,8	36.412,2	33.895,9	29.010,3
N. "	33.448,7	38.744,0	37.734,4	40.058,7	37.796,0	40.482,1	29.339,1
D. "	36.153,2	35.869,0	41.348,4	40.539,0	39.307,4	41.712,5	35.067,8
E. 1988	37.489,9	40.826,8	43.910,3	47.176,2	41.131,9	43.203,6	37.824,2
F. "	48.603,7	43.175,0	50.956,9	54.212,2	43.620,6	48.941,5	40.367,8
M. "	50.432,0	47.136,4	51.874,3	56.382,7	54.373,5	57.286,2	44.887,6
A. "	66.613,5	56.031,4	62.965,4	66.306,3	67.069,6	66.116,1	54.307,2
M. "	72.666,8	76.803,3	82.996,5	81.809,6	75.897,2	77.837,4	66.386,7
J. "	90.520,5	79.775,9	98.853,9	94.315,6	89.593,9	94.863,4	75.670,5
J. "	97.988,6	94.334,7	127.016,9	114.782,8	116.571,5	109.949,3	89.982,0
A. "	120.326,3	126.159,9	159.166,7	135.247,1	137.223,0	134.518,5	112.484,4
S. "	145.996,1	149.301,8	188.020,1	155.588,7	171.288,2	149.352,3	128.186,5
O. "	165.660,2	179.746,2	236.035,2	180.701,2	184.689,7	175.494,7	145.160,0
N. "	196.379,1	192.679,8	246.396,1	205.355,2	205.125,5	180.742,4	151.693,6
D. " *	231.909,4	202.295,1	254.681,1	221.511,3	211.235,8	186.702,4	180.110,4

Período	Industrias básicas de hierro y acero	Industrias básicas de metales no ferrosos	Productos metálicos	Construcción de maquinaria excepto la eléctrica	Maquinaria y aparatos eléctricos	Construcción de material de transporte	Fabricación de equipo profesional y científico
1987	24.589,6	22.804,0	23.055,4	22.986,6	23.145,6	24.622,6	21.515,9
1988*	116.534,9	97.809,7	99.826,2	102.622,2	91.941,6	104.512,4	101.998,7
O. 1987	35.448,8	31.137,4	32.373,9	31.872,8	31.246,2	33.094,9	30.889,9
N. "	36.402,1	31.529,2	33.346,7	34.118,2	33.597,8	37.181,2	32.648,4
D. "	37.201,0	35.674,2	34.454,8	36.207,9	35.401,6	40.715,0	32.473,0
E. 1988	47.767,0	44.299,7	43.229,4	42.224,9	38.980,6	47.378,6	45.341,1
F. "	51.120,4	44.430,5	43.715,4	46.392,6	45.015,8	45.784,4	49.960,6
M. "	60.011,8	49.230,8	52.832,0	49.459,0	46.860,9	53.354,1	53.535,7
A. "	64.128,9	56.416,1	56.498,5	55.632,7	51.362,5	62.002,9	54.334,0
M. "	75.998,6	68.940,9	70.972,9	69.955,1	62.365,8	72.700,8	70.147,5
J. "	83.778,3	76.962,8	75.334,9	76.274,8	73.304,4	81.649,3	72.590,0
J. "	112.392,7	93.894,7	95.280,8	99.984,8	87.433,3	101.753,8	96.655,2
A. "	133.177,2	114.588,6	110.883,0	122.416,0	106.264,0	125.036,9	117.577,6
S. "	163.460,7	131.260,3	137.224,0	142.162,3	127.939,6	139.483,0	140.065,8
O. "	182.037,8	145.164,3	155.363,5	159.459,1	144.033,7	154.725,0	161.027,4
N. "	199.365,0	164.003,7	169.406,0	175.209,0	152.731,1	184.871,8	173.620,6
D. " *	225.180,4	184.523,7	187.174,0	192.295,7	167.007,4	185.407,6	189.128,4

NOTA: El salario horario normal se define como la suma del salario básico (por horas normales y extras) más premios y bonificaciones, más los adicionales remunerativos o no, que el Gobierno otorga como parte de la política de ingresos. Se excluyen, por lo tanto, los subsidios familiares y los pagos por vacaciones y por otros conceptos extraordinarios.

*Cifras provisionales.

Cuadro 2 d.—SALARIO HORARIO NORMAL DEL TRABAJADOR INDUSTRIAL
EN TERMINOS REALES

NIVEL GENERAL Y POR AGRUPACIONES. INDICES

(Base 1983 = 100)

Período	Nivel general	Productos alimenticios	Bebidas	Tabaco	Fabricación de textiles	Fabricación de prendas de vestir	Industria del cuero
1987	92,5	89,9	98,0	107,3	81,9	79,1	92,7
1988*	89,0	84,9	80,6	111,9	74,9	67,9	78,2
O. 1987	91,9	89,9	93,9	107,3	85,6	78,0	92,1
N. "	89,2	87,9	91,9	101,3	78,3	78,8	84,0
D. "	92,2	91,7	96,5	120,7	76,3	76,2	81,1
E. 1988	95,4	88,7	100,9	115,0	80,3	71,5	92,8
F. "	91,4	87,2	97,5	119,7	77,6	70,0	90,3
M. "	89,9	85,6	86,8	110,4	75,6	68,2	80,5
A. "	87,8	84,3	87,6	113,1	73,8	70,3	84,3
M. "	90,5	86,6	82,2	109,9	74,0	72,0	78,2
J. "	87,9	88,2	77,9	108,6	76,7	71,5	81,3
J. "	84,9	82,9	69,3	98,7	70,4	65,0	69,7
A. "	81,9	80,9	69,9	104,8	70,2	64,2	70,4
S. "	84,9	83,8	72,5	119,5	73,7	65,7	67,9
O. "	89,0	86,3	79,1	123,0	75,8	71,1	76,8
N. "	91,1	85,9	83,7	106,3	77,8	61,5	84,4
D. " *	95,0	84,2	87,5	113,7	76,4	71,8	82,5

Período	Fabricación de calzado	Industria de la madera	Fabricación de muebles	Fabricación de papel	Imprentas, editoriales e industrias conexas	Sustancias químicas industriales	Otros productos químicos
1987	76,3	77,4	81,3	73,0	124,3	90,1	96,4
1988*	71,8	74,0	75,0	63,9	123,9	92,2	90,0
O. 1987	79,0	80,5	85,1	71,6	118,1	89,4	93,5
N. "	72,8	75,7	78,0	77,3	118,0	89,7	90,9
D. "	71,8	71,9	72,4	75,3	132,5	93,9	95,8
E. 1988	80,8	70,2	75,4	71,2	135,7	90,2	96,3
F. "	68,0	73,3	79,1	72,4	122,6	92,7	93,1
M. "	75,3	81,1	81,1	67,8	120,4	87,7	90,6
A. "	72,4	79,6	77,7	62,6	117,5	91,4	91,0
M. "	70,9	82,2	76,3	68,1	119,8	92,3	93,0
J. "	72,4	75,4	76,7	70,0	113,4	96,0	88,8
J. "	67,3	71,3	72,6	64,6	111,2	88,1	85,0
A. "	66,7	68,4	70,0	61,3	105,0	85,1	83,2
S. "	70,2	71,9	73,4	53,6	102,8	84,5	83,3
O. "	71,3	75,2	74,0	62,9	119,0	94,7	89,7
N. "	71,9	73,7	76,5	65,5	128,5	94,4	92,0
D. " *	77,3	74,1	75,9	64,7	169,3	101,9	98,5

*Cifras provisionales.

Cuadro 2 d (continuación)

Período	Refinerías de petróleo	Productos derivados del petróleo y del carbón	Productos de caucho	Productos plásticos	Objetos de barro, loza y porcelana	Objetos de vidrio	Otros productos minerales no metálicos
1987	91,0	93,5	97,2	105,5	104,4	104,6	85,1
1988*	100,1	98,2	122,2	107,7	107,8	101,0	85,9
O. 1987	86,0	93,1	100,6	108,5	105,8	98,5	84,3
N. "	88,2	102,1	99,5	105,6	99,6	106,7	77,3
D. "	92,2	91,4	105,4	103,3	100,2	106,3	89,4
E. 1988	87,6	95,4	102,6	110,2	96,1	101,0	88,4
F. "	102,8	91,4	107,8	114,7	92,3	103,6	85,4
M. "	93,0	86,9	95,7	104,0	100,3	105,6	82,8
A. "	104,8	88,1	99,0	104,3	105,5	104,0	85,4
M. "	98,8	104,4	112,8	111,2	103,2	105,8	90,2
J. "	104,3	91,9	113,9	108,7	103,2	109,3	87,2
J. "	89,9	86,5	116,5	105,3	106,9	100,8	82,5
A. "	86,5	90,7	114,4	97,2	98,6	96,7	80,8
S. "	93,9	96,1	121,0	100,1	110,2	96,1	82,5
O. "	97,8	106,1	139,3	106,7	109,0	103,6	85,7
N. "	109,7	107,6	137,6	114,7	114,5	100,9	84,7
D. " *	121,2	105,7	133,1	115,8	110,4	97,6	94,1

Período	Industrias básicas de hierro y acero	Industrias básicas de metales no ferrosos	Productos metálicos	Construcción de maquinaria excepto la eléctrica	Maquinaria y aparatos eléctricos	Construcción de material de transporte	Fabricación de equipo profesional y científico
1987	99,6	92,4	93,4	93,2	93,8	99,8	87,2
1988*	106,6	89,5	91,3	93,9	84,1	95,6	93,3
O. 1987	103,0	90,5	94,1	92,6	90,8	96,2	89,8
N. "	96,0	83,1	87,9	89,9	88,6	98,0	86,1
D. "	94,8	90,9	87,8	92,3	90,2	103,8	82,8
E. 1988	111,6	103,5	101,0	98,7	91,1	110,7	105,9
F. "	108,2	94,0	92,5	98,2	95,3	96,9	105,7
M. "	110,7	90,8	97,4	91,2	86,4	98,4	98,7
A. "	100,9	88,7	88,9	87,5	80,8	97,5	85,5
M. "	103,3	93,7	96,5	95,1	84,8	98,8	95,4
J. "	96,5	88,7	86,8	87,9	84,5	94,1	83,6
J. "	103,1	86,1	87,4	91,7	80,2	93,3	88,6
A. "	95,7	82,3	79,7	88,0	76,4	89,9	84,5
S. "	105,2	84,5	88,3	91,5	82,3	89,7	90,1
O. "	107,5	85,7	91,7	94,1	85,0	91,3	95,1
N. "	111,3	91,6	94,6	97,8	85,3	103,2	97,0
D. " *	117,7	96,4	97,8	100,5	87,3	96,9	98,9

NOTA: Deflacionado por el índice de precios al consumidor.

*Cifras provisionales.

Cuadro 3 a.— SALARIOS NOMINALES BASICOS DE CONVENIO DE LA INDUSTRIA Y LA CONSTRUCCION.
PERSONAL CALIFICADO. PROMEDIO GENERAL Y POR ACTIVIDAD. INDICES

(Base 1988 = 100)

Período	Promedio general	Alimentación	Carne	Lechera	Aguas gaseosas	Vitivinícola
D. 1988*	184,3	178,2	172,0	145,7	185,1	182,6
E. 1989*	196,7	192,7	184,0	145,7	185,1	201,2
F. " *	209,2	209,3	184,0	145,7	185,1	215,3

Período	Tabaco	Textil	Confección	Cuero	Calzado	Madera
D. 1988*	100,0	178,3	184,2	144,9	176,0	186,5
E. 1989*	100,0	187,2	193,4	144,9	176,0	199,6
F. " *	100,0	202,2	201,2	144,9	176,0	211,5

*Datos provisorios.

Fuente: Ministerio de Trabajo y Seguridad Social, D.N.R.H. y E. - Departamento Estadísticas Laborales, sobre la base de los datos de la Dirección Nacional de Relaciones Laborales.

Cuadro 3a (continuación)

Periodo	Papel	Gráficos	Químicos	Jaboneros	Caucho	Plásticos
D. 1988*	180,3	186,8	185,3	184,5	190,8	184,7
E. 1989*	196,1	200,1	198,5	197,3	206,6	197,6
F. " *	213,8	213,3	210,5	197,3	206,6	211,0

Periodo	Ceramistas	Mosaistas	Vidrio	Metalúrgicos	Mecánicos	Construcción
D. 1988*	174,9	189,4	179,8	188,4	183,0	188,7
E. 1989*	174,9	203,1	190,5	201,6	200,9	201,9
F. " *	174,9	215,2	190,5	214,7	232,8	215,0

*Datos provisorios.

Cuadro 3 b.-- SALARIOS NOMINALES DE CONVENIO DE LA INDUSTRIA Y LA CONSTRUCCION.
PERSONAL NO CALIFICADO. PROMEDIO GENERAL Y POR ACTIVIDAD. INDICES

(Base 1988 = 100)

Período	Promedio general	Alimentación	Carne	Lechera	Aguas gaseosas	Vitivinícola
D. 1988*	183,5	178,0	172,0	141,7	184,5	182,7
E. 1989*	195,9	192,5	184,1	141,7	184,5	203,2
F. " *	208,3	209,0	184,1	141,7	184,5	217,4

Período	Tabaco	Textil	Confección	Cuero	Calzado	Madera
D. 1988*	100,0	178,4	185,3	145,0	175,3	179,6
E. 1989*	100,0	187,3	194,6	145,0	175,3	192,1
F. " *	100,0	202,3	202,4	145,0	175,3	203,7

*Datos provisorios.

Fuente: Ministerio de Trabajo y Seguridad Social, D.N.R.H. y E. - Departamento Estadísticas Laborales, sobre la base de los datos de la Dirección Nacional de Relaciones Laborales.

Cuadro 3 b (continuación)

Periodo	Papel	Gráficos	Químicos	Jaboneros	Caucho	Plásticos
D. 1988*	180,2	187,8	185,4	184,4	190,6	184,0
E. 1989*	196,2	201,1	198,5	197,2	206,3	196,8
F. " *	214,0	214,3	210,5	197,2	206,3	210,2

Periodo	Papel	Gráficos	Químicos	Jaboneros	Caucho	Plásticos
D. 1988*	180,2	187,8	185,4	184,4	190,6	184,0
E. 1989*	196,2	201,1	198,5	197,2	206,3	196,8
F. " *	214,0	214,3	210,5	197,2	206,3	210,2

Periodo	Papel	Gráficos	Químicos	Jaboneros	Caucho	Plásticos
D. 1988*	180,2	187,8	185,4	184,4	190,6	184,0
E. 1989*	196,2	201,1	198,5	197,2	206,3	196,8
F. " *	214,0	214,3	210,5	197,2	206,3	210,2

Periodo	Ceramistas	Mosaistas	Vidrio	Metalúrgicos	Mecánicos	Construcción
D. 1988*	174,9	188,7	179,8	188,4	181,0	187,9
E. 1989*	174,9	202,6	190,6	201,6	198,7	201,1
F. " *	174,9	215,1	190,5	214,7	230,3	214,2

* Datos provisorios.

Cuadro 3 c. - SALARIOS REALES¹ BASICOS DE CONVENIO DE LA INDUSTRIA Y LA CONSTRUCCION. PERSONAL CALIFICADO. PROMEDIO GENERAL Y POR ACTIVIDAD. INDICES

(Base 1988 = 100)

Período	Promedio general	Alimentación	Carne	Lechera	Aguas gaseosas	Vitivinicola
D. 1988*	105,3	101,8	98,2	83,2	105,7	104,3
E. 1989*	103,2	101,1	96,5	76,4	97,1	105,5
F. " *	100,1	100,2	88,1	69,7	88,6	103,0

Período	Tabaco	Textil	Confección	Cuero	Calzado	Madera
D. 1988*	57,1	101,9	105,3	82,8	100,6	106,5
E. 1989*	52,4	98,2	101,5	76,0	92,3	104,7
F. " *	47,9	96,8	96,3	69,4	84,2	101,2

Período	Papel	Gráficos	Químicos	Jaboneros	Caucho	Plásticos
D. 1988*	103,0	106,7	105,9	105,4	109,0	105,5
E. 1989*	102,9	104,9	104,1	103,5	108,3	103,6
F. " *	102,3	102,1	100,7	94,4	98,9	101,0

Período	Ceramistas	Mosaistas	Vidrio	Metalúrgicos	Mecánicos	Construcción
D. 1988*	99,9	108,2	102,7	107,6	104,5	107,8
E. 1989*	91,8	106,5	99,9	105,7	105,3	105,9
F. " *	83,7	103,0	91,2	102,7	111,4	102,9

*Datos provisionarios.

¹ Deflacionado por el índice de precios al consumidor.

Fuente: Ministerio de Trabajo y Seguridad Social, D.N.R.H. y E. - Departamento Estadísticas Laborales, sobre la base de los datos de la Dirección Nacional de Relaciones Laborales.

**Cuadro 3 d.— SALARIOS REALES¹ BASICOS DE CONVENIO DE LA INDUSTRIA Y LA CONSTRUCCION.
PERSONAL NO CALIFICADO. PROMEDIO GENERAL Y POR ACTIVIDAD. INDICES**

(Base 1988 = 100)

Periodo	Promedio general	Alimentación	Carne	Lechera	Aguas gaseosas	Vitivinicola
D. 1988*	104,8	101,7	98,3	80,9	105,4	104,4
E. 1989*	102,7	101,0	96,5	74,3	96,8	106,6
F. " *	99,7	100,0	88,1	67,8	88,3	104,0

Periodo	Tabaco	Textil	Confección	Cuero	Calzado	Madera
D. 1988*	57,1	101,9	105,9	82,8	100,2	102,6
E. 1989*	52,4	98,2	102,1	76,0	92,0	100,8
F. " *	47,9	96,8	96,9	69,4	83,9	97,5

Periodo	Papel	Gráficos	Químicos	Jaboneros	Caucho	Plásticos
D. 1988*	102,9	107,3	105,9	105,3	108,9	105,1
E. 1989*	102,9	105,4	104,1	103,4	108,2	103,2
F. " *	102,4	102,6	100,7	94,4	98,7	100,6

Periodo	Ceramistas	Mosaistas	Vidrio	Metalúrgicos	Mecánicos	Construcción
D. 1988*	99,9	107,8	102,7	107,7	103,4	107,4
E. 1989*	91,8	106,3	99,9	105,8	104,2	105,5
F. " *	83,7	102,9	91,2	102,7	110,2	102,5

*Datos provisorios.

¹ Deflacionado por el índice de precios al consumidor.

Fuente: Ministerio de Trabajo y Seguridad Social, D.N.R.H. y E. - Departamento Estadísticas Laborales, sobre la base de los datos de la Dirección Nacional de Relaciones Laborales.

Cuadro 4 a.—SALARIO TOTAL MEDIO DE LOS ASALARIADOS DE DIVERSOS SECTORES DE LA ACTIVIDAD PRIVADA (excluido aguinaldo) -- EN TERMINOS NOMINALES. INDICES

(Base 1983 = 100)

Periodo	Industria	Bancos	Comercio	Transporte automotor
1986	11.468,4	12.044,4	10.276,9	8.890,1
1987	23.427,4	27.553,8	22.269,8	18.824,8
O. 1987	33.586,2	36.568,9	29.373,2	27.498,6
N. "	34.314,3	36.331,2	33.709,9	27.995,6
D. "	40.776,7	47.662,4	36.588,9	30.535,6
E. 1988	45.843,4	50.178,3	37.609,3	32.606,3
F. "	45.813,1	48.474,6	42.966,5	40.060,7
M. "	54.581,3	58.082,4	42.055,4	43.263,4
A. "	58.040,0	63.094,3	51.093,3	46.576,5
M. "	71.844,7	79.378,0	56.268,2	56.184,4
J. "	79.763,3	91.501,6	70.881,9	66.952,0
J. "	96.814,3	104.893,0	79.373,2	77.857,5
A. "	123.027,9	129.952,5	105.065,6	104.003,3
S. "	136.680,8	143.621,2	121.574,3	100.055,2
O. "	154.793,7	159.271,0	133.090,4	108.337,9

Cuadro 4 b.—SALARIO TOTAL MEDIO DE LOS ASALARIADOS DE DIVERSOS SECTORES DE LA ACTIVIDAD PRIVADA (excluido aguinaldo) — EN TERMINOS REALES*. INDICES

(Base 1983 = 100)

Periodo	Industria	Bancos	Comercio	Transporte automotor
1986	107,5	112,9	96,3	83,4
1987	94,6	112,3	90,8	76,3
O. 1987	97,6	106,3	85,4	79,9
N. "	90,4	95,8	88,8	73,8
D. "	103,9	121,5	93,3	77,8
E. 1988	107,1	117,2	87,9	76,2
F. "	96,9	102,6	90,9	84,8
M. "	100,6	107,1	77,6	79,8
A. "	91,3	99,2	80,4	73,3
M. "	97,7	107,9	76,5	76,4
J. "	91,9	105,4	81,7	77,1
J. "	88,8	96,2	72,8	71,4
A. "	88,4	93,4	75,5	74,7
S. "	87,9	92,4	78,2	64,4
O. "	91,4	94,0	78,6	64,0

NOTA: Esta serie se refiere al salario medio efectivamente liquidado, entendiéndose por tal el que se ha percibido en un mes determinado. Está calculado como el promedio de las remuneraciones que los trabajadores tienen derecho a percibir en condiciones habituales y generales de trabajo más adicionales de periodicidad no mensual, horas extraordinarias, viáticos, bonificación por vacaciones y retro-actividades.

* Deflacionado por el índice de precios al consumidor.

Fuente: Secretaría de Seguridad Social.

**Cuadro 5 a.—INGRESOS MEDIOS TOTALES DE LOS ASALARIADOS DE LAS EMPRESAS PUBLICAS
EN TERMINOS NOMINALES — NIVEL GENERAL Y POR SECTORES. INDICES**

(Base 1983 = 100)

Período	Nivel general	Transportes	Comunicaciones	Energía y minería	Servicios
1986	10.453,9	9.155,4	12.197,4	11.436,4	10.304,8
1987	22.802,6	20.259,5	21.090,6	26.537,3	21.084,7
O. 1987	32.610,9	28.059,4	27.654,8	40.823,6	28.690,0
N. "	35.468,5	32.815,2	28.976,0	42.565,5	32.508,5
D. "	33.604,0	30.553,3	28.489,2	40.348,4	29.255,1
E. 1988	39.423,5	33.486,1	32.956,7	49.457,1	39.995,8
F. "	45.259,0	42.067,7	38.364,2	53.815,5	35.789,1
M. "	46.419,0	41.811,3	36.178,3	58.458,9	40.818,1
A. "	58.836,9	52.753,8	44.329,0	76.148,4	43.709,7
M. "	63.488,4	59.486,7	46.888,0	78.868,1	58.433,8
J. "	81.861,3	71.498,4	72.589,0	95.822,8	94.027,4
J. "	97.344,0	88.767,8	67.469,8	127.753,7	80.660,0
A. "	121.331,6	114.708,5	91.093,6	149.771,6	98.597,8
S. "	139.837,4	126.275,8	105.646,6	179.617,2	99.441,2

**Cuadro 5 b.—INGRESOS MEDIOS TOTALES DE LOS ASALARIADOS DE LAS EMPRESAS PUBLICAS
EN TERMINOS REALES* — NIVEL GENERAL Y POR SECTORES. INDICES**

(Base 1983 = 100)

Período	Nivel general	Transportes	Comunicaciones	Energía y minería	Servicios
1986	98,0	85,8	114,4	107,2	96,6
1987	92,4	82,1	85,5	107,5	85,4
O. 1987	94,8	81,6	80,4	118,6	83,4
N. "	93,5	86,5	76,4	112,2	85,7
D. "	85,7	77,9	72,6	102,8	74,6
E. 1988	92,1	78,2	77,0	115,6	93,5
F. "	95,8	89,0	81,2	113,9	75,7
M. "	85,6	77,1	66,7	107,8	75,3
A. "	92,5	83,0	69,7	119,8	68,8
M. "	86,3	80,9	63,7	107,2	79,4
J. "	94,3	82,4	83,6	110,4	108,3
J. "	89,3	81,4	61,9	117,2	74,0
A. "	87,2	82,4	65,5	107,6	70,9
S. "	90,0	81,2	68,0	115,6	64,0

NOTA: Los ingresos medios de los asalariados de las empresas públicas comprenden los siguientes conceptos: salarios básicos, adicionales del cargo e individuales, flexibilidad salarial, horas extraordinarias, asignaciones familiares y reintegro de gastos.

*Deflacionado por el índice de precios al consumidor.
Fuente: Sindicatura General de Empresas Públicas (SIGEP).

Cuadro 6.— VARIACIONES PORCENTUALES PERIODICAS

Salarios Industriales. Nivel General

Período	Salario total medio mensual por trabajador industrial (excluido aguinaldo)		Salario horario normal del trabajador industrial (excluido aguinaldo)	
	Nominal	Real*	Nominal	Real*
Diciembre 1988	20,0	12,4	10,4	3,4
Trimestre:				
Variación entre octubre 1988 y diciembre 1988	33,8	18,4	20,6	6,7
Trimestre:				
Variación entre setiembre 1988 y diciembre 1988	54,6	25,6	37,8	11,9
Cuatrimestre:				
Variación entre agosto 1988 y diciembre 1988	68,8	22,7	59,5	16,0
Semestre:				
Variación entre junio 1988 y diciembre 1988	161,6	18,7	138,3	8,1
Año:				
Variación entre diciembre 1987 y diciembre 1988	419,9	6,6	402,6	3,0

Salarios básicos de convenio de la industria y la construcción. Promedio General

Período	Personal calificado		Personal no calificado	
	Nominal	Real*	Nominal	Real*
Febrero 1989	6,4	- 3,0	6,3	-- 2,9
Bimestre:				
Variación entre diciembre 1988 y febrero 1989	13,5	- 4,9	13,5	- 4,9
Trimestre:				
Variación entre noviembre 1988 y febrero 1989	22,6	- 3,8	22,7	-- 3,8
Cuatrimestre:				
Variación entre octubre 1988 y febrero 1989	33,9	- 0,7	34,0	- 0,6
Semestre:				
Variación entre agosto 1988 y febrero 1989	79,4	9,3	79,7	- 9,6
Año:				
Variación entre febrero 1988 y febrero 1989	393,4	2,0	394,8	- 2,4

*Deflacionado por el índice de precios al consumidor.

Salario total medio de los asalariados de diversos sectores de la actividad privada. (Excluido aguinaldo)

Periodo	Industria		Bancos		Comercio		Transporte automotor	
	Nominal	Real*	Nominal	Real*	Nominal	Real*	Nominal	Real*
Octubre 1988	13,3	4,0	10,9	1,7	9,5	0,5	8,3	- 0,6
Bimestre:								
Variación entre agosto 1988 y octubre 1988	25,8	3,4	22,6	0,6	26,7	4,1	4,2	- 14,3
Trimestre:								
Variación entre julio 1988 y octubre 1988	59,9	2,9	51,8	- 2,3	67,7	8,0	39,1	- 10,4
Cuatrimestre:								
Variación entre junio 1988 y octubre 1988	94,1	- 0,5	74,1	- 10,8	87,8	- 3,8	61,8	- 17,0
Semestre:								
Variación entre abril 1988 y octubre 1988	166,7	0,1	152,4	- 5,2	160,5	- 2,2	132,6	- 12,7
Año:								
Variación entre octubre 1987 y octubre 1988	360,9	- 6,4	335,5	- 11,6	353,1	- 8,0	294,0	- 19,9

Fuente: Secretaría de Seguridad Social.

Variaciones de los ingresos medios totales de los asalariados de las empresas públicas

Periodo	Nivel general		Transportes		Comunicaciones		Energía y minería		Servicios	
	Nominal	Real*	Nominal	Real*	Nominal	Real*	Nominal	Real*	Nominal	Real*
Setiembre 1988	15,3	3,2	10,1	- 1,5	16,0	3,8	19,9	7,4	0,9	- 9,7
Bimestre:										
Variación entre julio 1988 y setiembre 1988	43,7	0,8	42,3	- 0,2	56,6	9,9	40,6	- 1,4	23,3	- 13,5
Trimestre:										
Variación entre junio 1988 y setiembre 1988	70,8	- 4,6	76,6	- 1,5	45,5	- 18,7	87,4	4,7	5,8	- 40,9
Cuatrimestre:										
Variación entre mayo 1988 y setiembre 1988	120,3	4,3	112,3	0,4	125,3	6,8	127,7	- 3,5	70,2	- 19,4
Semestre:										
Variación entre marzo 1988 y setiembre 1988	201,3	5,1	202,0	5,3	192,0	1,9	207,3	7,2	143,6	- 15,0
Año:										
Variación entre setiembre 1987 y setiembre 1988	406,8	- 6,2	393,8	- 8,7	318,8	- 22,4	477,4	6,9	283,5	- 2,9

*Deflacionado por el índice de precios al consumidor.

Fuente: Sindicatura General de Empresas Públicas (SIGEP).

Cuadro 7.--- OBREROS OCUPADOS EN LA INDUSTRIA MANUFACTURERA. INDICES

(Base 1970 = 100)

Periodo	Nivel general	Productos alimenticios	Bebidas	Tabaco	Fabricación de textiles	Fabricación de prendas de vestir	Industria del cuero
1987	71,3	94,9	108,3	75,2	50,2	41,4	94,6
1988*	72,2	92,4	125,6	87,0	52,7	42,7	89,1
O. 1987	68,1	85,5	104,7	54,8	45,8	32,2	93,5
N. "	69,0	89,3	106,2	59,4	46,4	39,1	93,2
D. "	71,0	95,0	124,1	56,2	47,1	40,4	90,9
E. 1988	74,6	107,6	126,9	56,8	48,5	40,7	91,0
F. "	76,0	110,8	122,9	73,1	55,9	39,8	91,0
M. "	74,9	104,8	124,6	74,0	57,9	40,0	90,0
A. "	74,4	100,6	118,1	92,5	58,5	43,1	90,1
M. "	72,7	90,7	123,4	101,0	58,8	44,1	87,1
J. "	72,4	89,3	122,0	108,1	58,0	43,7	90,7
J. "	71,4	83,7	123,9	111,2	53,9	43,1	90,1
A. "	70,8	82,3	124,5	101,9	52,3	42,7	89,9
S. "	69,4	81,0	124,8	99,3	48,8	43,8	89,6
O. "	69,4	84,3	127,6	78,5	47,3	44,3	86,8
N. "	69,5	84,1	132,5	74,0	47,2	44,2	86,2
D. " *	70,5	89,9	136,2	73,1	45,8	43,4	86,3

Periodo	Fabricación de calzado	Industria de la madera	Fabricación de muebles	Fabricación de papel	Imprentas, editoriales e industrias conexas	Sustancias químicas industriales	Otros productos químicos
1987	33,9	72,8	52,4	99,5	61,4	84,0	62,8
1988*	33,0	70,7	48,0	100,5	57,0	84,9	58,9
O. 1987	33,3	72,1	53,6	96,9	60,0	83,9	60,1
N. "	33,3	71,2	49,3	95,3	60,0	84,3	59,7
D. "	33,0	83,7	48,0	94,6	60,1	84,7	59,6
E. 1988	33,2	81,5	47,7	95,3	59,0	85,2	60,3
F. "	33,0	81,4	46,5	95,7	59,0	85,3	59,5
M. "	33,2	70,3	48,3	95,7	58,6	85,5	59,9
A. "	33,2	65,1	48,6	94,7	57,9	86,4	59,5
M. "	34,5	65,3	48,0	93,7	57,7	86,7	58,9
J. "	34,7	64,9	48,3	93,6	57,2	86,6	58,7
J. "	33,0	68,2	48,6	117,4	57,1	85,2	59,0
A. "	32,8	67,1	48,4	117,3	56,3	85,7	59,0
S. "	32,0	68,7	47,5	117,7	55,7	83,7	58,1
O. "	32,1	69,3	46,9	93,7	56,0	84,0	58,2
N. "	32,4	71,9	48,9	95,0	54,7	82,0	57,8
D. " *	31,7	74,1	48,5	95,6	54,7	82,2	57,4

*Cifras provisionales.

Cuadro 7 (continuación)

Periodo	Refinerías de petróleo	Productos derivados del petróleo y del carbón	Productos de caucho	Productos plásticos	Objetos de barro, loza y porcelana	Objetos de vidrio	Otros productos minerales no metálicos
1987	100,8	60,9	100,0	141,4	75,6	47,7	71,5
1988*	104,3	61,8	102,4	136,1	78,8	53,9	93,8
O. 1987	102,5	59,0	100,8	138,2	73,0	48,8	71,4
N. "	102,5	59,5	101,2	136,8	72,9	49,8	75,4
D. "	102,8	59,7	101,5	135,0	72,0	49,9	75,6
E. 1988	101,4	60,4	101,7	141,1	71,1	58,6	85,3
F. "	102,0	60,9	102,1	140,2	70,0	57,6	85,4
M. "	103,7	60,9	102,9	138,9	80,1	56,8	85,6
A. "	102,2	61,2	102,8	138,1	79,4	55,4	96,3
M. "	102,6	61,9	102,3	138,4	80,3	55,2	95,0
J. "	103,1	62,1	101,9	137,8	81,5	51,5	95,3
J. "	103,1	63,1	102,2	135,3	81,2	51,4	97,0
A. "	105,6	62,8	102,1	134,6	80,9	51,0	97,6
S. "	105,7	62,1	102,3	133,6	80,9	51,9	96,6
O. "	106,4	62,1	103,2	131,5	80,8	51,7	96,7
N. "	107,2	61,9	102,6	131,5	80,0	53,4	97,1
D. " *	108,8	61,9	102,1	131,9	79,5	52,2	97,2

Periodo	Industrias básicas de hierro y acero	Industrias básicas de metales no ferrosos	Productos metálicos	Construcción de maquinaria excepto la eléctrica	Maquinaria y aparatos eléctricos	Construcción de material de transporte	Fabricación de equipo profesional y científico
1987	96,5	108,1	68,9	44,1	43,9	71,5	75,6
1988*	94,0	106,1	73,3	39,2	44,8	68,7	77,1
O. 1987	95,9	107,8	68,5	40,8	44,2	70,3	78,4
N. "	95,8	108,0	68,5	40,9	44,2	69,8	77,9
D. "	96,2	107,5	67,8	40,5	43,7	68,7	78,2
E. 1988	95,9	107,7	74,6	40,3	43,7	68,7	78,2
F. "	95,6	106,7	76,0	40,0	43,3	68,8	77,4
M. "	95,4	107,2	76,6	39,1	44,2	68,8	78,0
A. "	95,0	107,4	76,5	39,4	44,1	68,9	77,5
M. "	94,4	107,0	76,6	39,3	44,3	69,0	77,9
J. "	94,0	105,3	76,3	38,8	46,5	69,1	77,9
J. "	93,9	106,5	76,1	39,1	46,6	69,0	77,6
A. "	93,2	105,6	75,3	39,2	46,4	69,3	77,6
S. "	93,5	105,8	68,2	39,2	46,2	68,4	77,5
O. "	92,6	105,0	68,0	38,9	45,3	68,3	76,1
N. "	92,4	104,5	67,9	38,6	43,9	68,5	75,0
D. " *	91,9	104,4	67,8	38,5	43,3	67,7	74,3

*Cifras provisionales.

Cuadro 8.— HORAS OBRERO TRABAJADAS EN LA INDUSTRIA MANUFACTURERA. INDICES

(Base 1970 = 100)

Periodo	Nivel general	Productos alimenticios	Bebidas	Tabaco	Fabricación de textiles	Fabricación de prendas de vestir	Industria del cuero
1987	73,5	95,5	113,2	85,1	53,4	39,5	83,9
1988*	75,3	94,2	135,2	96,0	56,6	43,9	82,4
O. 1987	75,6	91,6	111,3	62,3	51,0	41,6	82,4
N. "	73,0	90,8	110,5	63,9	47,2	42,8	79,4
D. "	69,8	89,0	130,3	60,7	43,0	39,5	67,2
E. 1988	67,1	93,1	128,3	60,5	37,6	22,2	76,0
F. "	64,6	105,0	122,6	78,7	45,3	29,0	77,0
M. "	83,0	112,2	139,7	97,0	71,2	43,2	87,7
A. "	77,9	100,6	125,2	104,1	66,5	44,5	82,3
M. "	81,4	97,4	129,0	125,8	70,5	48,6	88,9
J. "	77,3	92,3	126,7	127,8	64,0	46,5	86,3
J. "	76,6	89,0	129,8	138,0	58,6	44,9	87,4
A. "	79,6	92,4	137,9	116,1	58,6	46,7	88,7
S. "	74,5	86,6	137,9	99,3	54,3	47,5	80,4
O. "	72,3	83,6	137,7	70,4	51,7	47,5	74,6
N. "	76,3	88,6	151,2	68,5	52,2	61,0	79,6
D. " *	72,9	89,3	156,0	65,5	48,7	45,3	79,9

Periodo	Fabricación de calzado	Industria de la madera	Fabricación de muebles	Fabricación de papel	Imprentas, editoriales e industrias conexas	Sustancias químicas industriales	Otros productos químicos
1987	32,7	75,3	50,7	101,7	69,6	89,9	61,4
1988*	33,8	72,2	46,1	103,6	62,7	92,1	59,4
O. 1987	36,4	78,7	57,2	105,5	72,9	96,5	62,8
N. "	34,1	76,3	47,5	101,5	70,8	92,8	61,3
D. "	29,9	87,2	42,5	96,9	61,0	88,4	57,5
E. 1988	23,7	74,9	40,2	94,0	55,3	81,8	55,1
F. "	23,2	75,7	25,7	94,5	59,8	83,1	50,0
M. "	37,4	74,1	52,1	105,6	67,1	93,1	67,2
A. "	35,0	65,9	47,6	98,7	61,5	92,7	61,3
M. "	39,9	68,6	51,3	102,1	65,8	100,2	64,1
J. "	33,9	67,0	46,1	99,0	65,0	95,9	59,7
J. "	30,9	69,6	49,0	121,7	63,3	93,3	60,8
A. "	34,8	71,5	52,0	122,1	67,8	98,3	62,3
S. "	35,8	73,5	46,6	120,6	64,0	91,8	58,6
O. "	36,0	71,7	45,1	91,4	60,5	91,7	58,6
N. "	41,9	76,7	50,4	97,1	64,0	93,6	59,6
D. " *	33,6	76,6	47,1	96,0	58,0	89,4	56,0

*Cifras provisionales.

Cuadro 8 (continuación)

Periodo	Refinerías de petróleo	Productos derivados del petróleo y del carbón	Productos de caucho	Productos plásticos	Objetos de barro, loza y porcelana	Objetos de vidrio	Otros productos minerales no metálicos
1987	118,1	69,9	106,6	129,4	73,8	53,4	72,8
1988*	125,2	77,5	114,6	127,7	83,9	57,9	94,1
O. 1987	131,0	79,6	123,1	122,3	79,5	58,7	78,8
N. "	126,4	75,6	115,3	111,1	81,4	56,2	78,7
D. "	114,2	73,3	110,0	117,2	81,4	52,8	74,4
E. 1988	107,9	68,8	115,2	126,9	45,1	60,0	77,6
F. "	108,6	69,1	56,2	84,7	65,5	55,4	74,6
M. "	112,1	75,8	118,8	150,4	95,5	60,6	86,1
A. "	122,1	77,8	119,0	137,8	86,8	61,2	97,2
M. "	130,2	82,8	125,9	136,3	93,9	65,1	103,0
J. "	123,2	82,8	119,4	125,4	90,1	52,6	97,8
J. "	125,2	79,3	121,2	109,1	94,0	52,0	98,6
A. "	136,5	83,5	124,1	129,7	97,3	56,1	106,3
S. "	140,5	75,8	112,7	129,0	92,9	55,2	99,6
O. "	133,5	77,3	123,6	131,9	92,1	59,8	98,2
N. "	132,2	79,1	124,5	139,3	78,8	59,0	98,9
D. " *	130,0	78,3	115,1	131,7	74,8	57,7	91,5

Periodo	Industrias básicas de hierro y acero	Industrias básicas de metales no ferrosos	Productos metálicos	Construcción de maquinaria excepto la eléctrica	Maquinaria y aparatos eléctricos	Construcción de material de transporte	Fabricación de equipo profesional y científico
1987	95,8	121,3	71,1	40,8	44,2	75,7	80,3
1988*	95,1	117,6	75,1	41,9	44,8	70,2	76,0
O. 1987	106,6	141,1	79,0	42,2	48,4	79,1	86,8
N. "	100,0	132,0	75,1	40,1	45,7	75,6	84,7
D. "	88,9	116,9	66,7	36,9	42,0	70,6	83,5
E. 1988	82,1	104,0	64,7	37,2	38,5	65,6	79,1
F. "	78,6	88,9	57,1	27,6	25,8	41,7	27,6
M. "	99,4	129,6	83,6	43,6	50,2	77,5	88,1
A. "	93,8	118,9	78,9	41,8	45,3	73,3	80,1
M. "	102,8	129,7	84,6	44,6	47,2	80,8	86,4
J. "	96,9	120,9	78,9	40,9	48,8	78,2	80,8
J. "	98,1	123,0	80,3	43,3	46,4	76,2	80,0
A. "	102,6	126,2	82,5	47,0	50,5	77,4	83,3
S. "	95,1	117,6	71,4	45,0	45,8	69,8	75,5
O. "	98,3	119,7	71,5	43,8	46,0	65,2	74,8
N. "	100,3	116,6	75,4	45,5	48,4	71,5	80,2
D. " *	92,7	116,2	71,8	42,7	44,5	65,3	75,9

*Cifras provisionales.

**Cuadro 9a.-- INDICADOR DE DEMANDA LABORAL. INDICES
CIUDAD DE BUENOS AIRES**

(Base 1974 = 100)

Periodo	Nivel general		Profesionales y técnicos (*)	Directivos (*)	Administrativos y auxiliares (*)	Vendedores y corredores (*)
	Sin estacionalidad**	Con estacionalidad				
1987	133,9	136,1	88,4	173,7	143,4	494,5
1988	98,2	95,7	80,3	161,2	111,2	316,1
O. 1987	116,7	118,0	78,1	188,0	144,0	369,6
N. "	85,6	118,0	97,1	183,6	133,6	484,1
D. "	118,6	90,1	65,7	103,8	112,1	267,3
E. 1988	146,6	101,4	80,4	163,5	111,8	304,7
F. "	115,1	89,0	61,0	95,0	87,3	320,3
M. "	104,2	120,6	76,4	186,2	131,1	406,8
A. "	93,0	94,9	77,5	208,2	104,1	340,1
M. "	86,0	97,5	86,1	159,1	118,8	325,0
J. "	73,6	77,7	76,4	168,6	94,7	252,7
J. "	91,4	100,8	96,0	220,8	123,1	356,2
A. "	78,1	85,0	78,7	179,9	108,3	276,5
S. "	76,4	82,9	73,0	168,6	99,0	294,8
O. "	91,9	92,7	84,9	173,0	107,8	332,4
N. "	103,3	110,1	90,7	140,9	125,8	365,3
D. "	120,0	96,1	82,7	70,4	122,4	218,8
E. 1989	127,9	90,7	76,1	103,1	114,2	165,7
F. "	118,8	89,6	68,3	130,8	96,3	176,9

Periodo	Servicio doméstico (*)	Otros servicios personales (*)	Industriales (*)	Construcción (*)	Otros (*)
1987	31,6	40,6	124,4	73,1	721,1
1988	29,6	37,1	80,3	42,5	630,3
O. 1987	28,3	30,9	107,7	74,0	792,5
N. "	25,1	33,8	91,5	51,2	632,3
D. "	21,4	31,5	82,9	31,7	692,8
E. 1988	19,5	25,6	99,9	73,3	635,8
F. "	22,9	26,6	82,4	42,7	554,1
M. "	40,7	39,7	108,9	40,6	760,8
A. "	29,1	36,4	77,7	47,3	541,2
M. "	29,0	35,7	80,1	46,3	569,2
J. "	27,8	34,0	60,7	24,5	516,1
J. "	30,1	36,7	78,4	43,7	524,4
A. "	32,8	38,0	65,1	33,9	462,0
S. "	27,2	33,4	62,1	47,8	519,0
O. "	31,7	44,3	68,4	40,5	616,5
N. "	34,1	50,7	91,3	30,3	864,9
D. "	30,4	43,6	89,1	39,1	999,6
E. 1989	26,2	40,1	96,6	35,4	805,4
F. "	40,8	35,2	93,4	32,2	889,6

(*) Corresponde a la apertura del Nivel general con estacionalidad.

** Valores sujetos a revisión por la aplicación, a partir de enero 1989 de un nuevo método de desestacionalización, el XII Arima, que reemplaza al de Warren Pearson, utilizado hasta diciembre 1988.

Mayor información puede encontrarse en el comunicado de prensa y un desarrollo técnico detallado del método se publicará en la serie "Metodologías" del INDEC, a la brevedad.

**Cuadro 9 b.- INDICADOR DE DEMANDA LABORAL. INDICES
CIUDAD DE ROSARIO**

(Base 1984 = 100)

Período	Nivel general	Profesionales y técnicos	Directivos	Administrativos y auxiliares	Vendedores y corredores
1987	59,9	121,1	62,7	73,3	100,9
1988	52,1	98,5	107,6	80,3	66,1
O. 1987	50,3	102,1	80,4	55,8	77,0
N. "	53,2	106,3	52,2	71,2	89,9
D. "	43,9	95,8	102,2	37,4	61,8
E. 1988	43,1	80,0	104,3	55,8	74,2
F. "	42,2	108,4	69,6	55,4	53,1
M. "	57,3	143,2	121,7	101,4	78,8
A. "	51,4	96,8	126,1	110,8	72,2
M. "	50,6	145,3	128,3	93,5	48,0
J. "	46,3	101,0	97,8	65,5	56,7
J. "	51,5	82,1	115,2	70,9	58,4
A. "	55,6	61,1	117,4	81,3	76,7
S. "	52,4	81,1	123,9	80,2	80,3
O. "	55,2	118,9	87,0	83,8	59,0
N. "	60,8	87,4	87,0	88,1	72,5
D. "	58,5	76,8	113,0	77,0	62,9
E. 1989	50,4	58,9	69,6	70,1	51,7
F. "	60,7	89,5	104,3	80,2	48,3

Período	Servicio doméstico	Otros servicios personales	Industriales	Construcción	Otros
1987	32,3	52,1	46,8	68,1	169,4
1988	34,5	44,6	41,8	41,5	141,0
O. 1987	27,5	50,9	35,0	38,3	219,3
N. "	23,3	46,9	28,2	35,3	344,6
D. "	17,6	47,7	28,7	25,6	307,2
E. 1988	23,5	32,9	38,2	31,6	115,7
F. "	33,4	32,4	32,4	33,1	91,6
M. "	40,4	47,4	36,4	39,1	141,0
A. "	31,3	33,3	37,0	26,3	127,7
M. "	31,9	28,4	33,4	31,6	237,3
J. "	37,8	32,6	32,4	29,3	134,9
J. "	40,8	47,4	34,3	31,6	179,5
A. "	37,2	48,1	43,1	31,6	209,6
S. "	32,5	44,4	45,4	38,3	104,8
O. "	37,1	43,2	56,0	32,3	149,4
N. "	35,2	74,4	59,5	45,9	124,1
D. "	33,0	70,4	53,6	127,1	75,9
E. 1989	32,9	64,1	50,6	47,4	88,0
F. "	52,1	59,9	53,8	48,9	160,2

Fuente: Instituto Provincial de Estadística y Censos. Santa Fe.

V. INTERCAMBIO COMERCIAL ARGENTINO

INFORMACION CORRESPONDIENTE AL MES DE OCTUBRE DE 1988*

Cuadro 1.— EXPORTACIONES, IMPORTACIONES Y SALDO COMERCIAL

Período	Exportación			Importación			Saldo	
	Cantidad	Valor		Cantidad	Valor		A	Dólares
		A	Dólares		A	Dólares		
	Toneladas	Miles	Miles	Toneladas	Miles	Miles	Miles	Miles
1986	30.272.498	6.403.530	6.852.213	9.600.991	4.531.134	4.724.053	1.872.396	2.128.160
1987	23.348.026	13.580.254	6.360.160	11.729.411	12.929.238	5.817.818	651.016	542.342
10 p.m./87	20.760.688	9.884.849	5.302.919	9.727.597	9.187.760	4.753.888	697.089	549.031
10 p.m./88*	23.192.600	59.857.201	7.086.200	9.705.090	38.941.474	4.445.120	20.915.727	2.641.080
O. 1987	1.437.791	1.616.857	503.428	840.698	1.750.204	542.114	- 133.347	- 38.686
N. "	1.364.509	1.809.229	518.404	969.497	1.745.752	497.365	63.477	21.039
D. "	1.222.829	1.886.176	538.837	1.032.317	1.995.726	566.565	- 109.550	- 27.728
E. 1988*	1.547.113	2.044.864	528.031	989.934	1.690.247	428.520	354.617	99.511
F. " *	1.802.067	2.278.299	527.163	625.852	1.403.595	316.785	874.704	210.378
M. " *	1.811.239	2.757.389	563.566	877.079	2.114.684	419.424	642.705	144.142
A. " *	1.740.599	3.313.389	582.415	960.169	2.568.211	441.560	745.178	140.855
M. " *	2.858.856	5.172.099	772.540	1.096.637	3.338.891	487.159	1.833.208	285.381
J. " *	3.206.299	6.839.388	852.498	1.192.952	3.942.365	477.636	2.897.023	374.862
J. " *	2.972.664	8.734.417	909.928	1.186.644	4.820.122	488.613	3.914.295	421.315
A. " *	3.641.659	12.318.217	1.026.974	749.726	6.167.061	470.538	6.151.156	556.436
S. " *	1.861.138	9.040.006	736.751	1.354.566	6.865.072	497.737	2.174.934	239.014
O. " *	1.750.966	7.359.132	586.334	671.530	6.031.227	417.148	1.327.905	169.186

*Cifras provisionales.

Cuadro 2.— EXPORTACION, POR SECCIONES Y CAPITULOS DE LA N.C.C.A.

Sección y capítulo de la N.C.C.A. (1)	Octubre 1988*			10 primeros meses de 1988*		
	Cantidad	Valor		Cantidad	Valor	
		Toneladas	Miles de \$		Miles de dólares	Toneladas
TOTAL GENERAL	1.750.966	7.359.132	586.334	23.192.600	59.857.201	7.086.200
Sección I	33.828	615.813	49.889	372.718	4.521.144	576.584
Capítulo 1	1.009	10.069	829	4.536	40.258	5.511
Capítulo 2	12.684	303.754	24.918	142.796	2.428.796	308.925
Capítulo 3	14.390	228.254	18.460	148.175	1.562.140	197.345
Capítulo 4	4.092	68.268	5.232	55.151	431.415	57.368
Capítulo 5	1.653	5.469	450	22.061	58.535	7.436
Sección II	552.262	945.531	77.104	10.687.296	12.807.947	1.565.433
Capítulo 6	1	9	1	130	1.354	159
Capítulo 7	18.596	98.108	8.054	142.201	476.761	57.645
Capítulo 8	15.181	67.010	5.453	482.707	1.210.671	158.342
Capítulo 9	659	8.190	644	34.848	186.352	25.775
Capítulo 10	493.572	653.386	53.212	7.772.760	5.466.948	708.769
Capítulo 11	7.519	21.590	1.778	37.147	95.427	10.407
Capítulo 12	16.706	97.130	7.954	2.217.117	5.366.032	603.786
Capítulo 13	.	.	.	11	1.110	138
Capítulo 14	29	107	9	373	3.292	413
Sección III	147.741	861.477	70.859	1.772.327	6.081.784	704.443
Capítulo 15	147.741	861.477	70.859	1.772.327	6.081.784	704.443
Sección IV	548.944	1.897.451	154.732	6.127.482	13.850.244	1.513.340
Capítulo 16	4.666	142.564	10.694	90.238	1.463.439	187.566
Capítulo 17	4.139	23.696	1.863	149.794	443.817	45.179
Capítulo 18	96	2.444	181	264	5.781	562
Capítulo 19	373	4.264	320	3.126	20.808	2.384
Capítulo 20	13.429	137.404	11.107	114.411	870.999	99.322
Capítulo 21	255	9.889	803	2.921	67.397	7.899
Capítulo 22	1.972	12.666	985	38.744	132.918	16.655
Capítulo 23	523.280	1.554.893	127.989	5.704.464	10.530.295	1.112.356
Capítulo 24	735	9.631	791	23.519	314.791	41.417
Sección V	97.680	139.441	11.454	1.036.473	1.066.700	129.376
Capítulo 25	15.780	15.383	1.252	111.813	78.663	9.415
Capítulo 26	678	5.415	434	12.022	66.586	6.730
Capítulo 27	81.223	118.644	9.767	912.638	921.451	113.232
Sección VI	44.252	487.354	36.794	605.264	3.374.979	381.382
Capítulo 28	10.959	63.372	4.798	277.178	578.286	69.114
Capítulo 29	27.135	245.630	18.265	257.991	1.632.682	174.493
Capítulo 30	86	22.869	1.771	868	109.594	13.643
Capítulo 31	.	.	.	205	669	64
Capítulo 32	3.531	43.575	3.514	41.716	338.468	43.537
Capítulo 33	156	23.233	1.732	1.283	121.493	12.945
Capítulo 34	244	2.639	200	2.658	22.619	2.752
Capítulo 35	349	13.749	1.105	4.312	82.950	10.246
Capítulo 36	.	82	6	282	14.160	1.372
Capítulo 37	102	20.785	1.579	1.336	186.759	21.978
Capítulo 38	1.690	51.419	3.825	17.437	287.299	31.239

(1) Ver índice de la N.C.C.A en página 58.

Cuadro 2 (continuación)

Sección y capítulo de la N.C.C.A.	Octubre 1988*			10 primeros meses de 1988*		
	Cantidad	Valor		Cantidad	Valor	
		Toneladas	Miles de ₡		Miles de dólares	Toneladas
Sección VII	10.874	192.597	14.366	140.283	1.573.618	175.545
Capítulo 39	8.342	134.483	10.022	108.200	1.126.149	125.075
Capítulo 40	2.532	58.114	4.345	32.083	447.469	50.470
Sección VIII	3.590	340.227	27.590	46.130	2.510.665	332.435
Capítulo 41	3.402	257.675	21.201	44.360	2.220.537	294.742
Capítulo 42	130	31.167	2.406	1.307	146.458	18.762
Capítulo 43	58	51.384	3.983	463	143.670	18.931
Sección IX	171.392	84.355	6.619	597.486	270.577	30.114
Capítulo 44	171.392	84.345	6.618	597.483	270.491	30.107
Capítulo 45	.	.	.	3	76	7
Capítulo 46	.	10	1	.	10	1
Sección X	13.047	139.156	10.391	127.658	886.695	102.206
Capítulo 47	7.440	65.658	4.870	54.678	301.737	32.488
Capítulo 48	5.069	53.438	3.995	69.354	463.808	54.703
Capítulo 49	539	20.060	1.525	3.625	121.150	15.015
Sección XI	6.486	215.729	16.873	206.261	3.372.629	424.070
Capítulo 50	208	22
Capítulo 51	233	17.944	1.358	2.303	92.310	10.510
Capítulo 52
Capítulo 53	1.319	58.669	4.816	63.276	1.471.136	210.716
Capítulo 54
Capítulo 55	4.367	80.937	6.301	134.462	1.438.753	159.157
Capítulo 56	126	6.594	493	1.160	29.920	3.336
Capítulo 57	.	.	.	3	8	1
Capítulo 58	9	821	62	77	4.251	424
Capítulo 59	39	3.220	241	155	11.859	1.410
Capítulo 60	210	24.992	1.877	1.712	131.347	14.774
Capítulo 61	131	18.994	1.452	1.640	157.036	19.081
Capítulo 62	52	3.558	273	1.471	35.795	4.639
Capítulo 63	.	.	.	1	3	.
Sección XII	261	38.830	3.025	2.810	224.490	26.632
Capítulo 64	261	38.811	3.023	2.808	224.251	26.596
Capítulo 65	.	2	.	.	75	11
Capítulo 66	.	16	1	1	48	7
Capítulo 67	117	18
Sección XIII	5.032	27.168	2.041	78.840	263.403	32.404
Capítulo 68	277	2.758	207	5.003	37.840	4.815
Capítulo 69	1.856	9.577	719	36.109	104.112	12.954
Capítulo 70	2.900	14.832	1.115	37.728	121.452	14.636
Sección XIV	4	899	73	33	3.383	439
Capítulo 71	4	899	73	15	3.223	415
Capítulo 72	.	.	.	18	160	24

Cuadro 2 (continuación)

Sección y capítulo de la N.C.C.A.	Octubre 1988*			10 primeros meses de 1988*		
	Cantidad	Valor		Cantidad	Valor	
		Toneladas	Miles de A		Miles de dólares	Toneladas
Sección XV	98.355	757.486	58.008	1.304.886	5.688.263	680.585
Capítulo 73	88.892	514.383	38.983	1.209.526	4.182.765	504.551
Capítulo 74	367	10.699	827	4.189	83.054	9.290
Capítulo 75	-	4	-	1	387	46
Capítulo 76	7.350	187.171	14.597	86.374	1.258.831	146.778
Capítulo 77	-	-	-	2	79	10
Capítulo 78	160	1.579	117	812	5.253	582
Capítulo 79	1.378	20.071	1.653	1.406	20.504	1.687
Capítulo 80	-	-	-	-	28	3
Capítulo 81	-	-	-	26	3.819	401
Capítulo 82	114	18.665	1.456	1.228	104.926	13.651
Capítulo 83	93	4.913	376	1.320	28.618	3.586
Sección XVI	3.787	410.370	31.087	34.594	2.118.415	259.956
Capítulo 84	2.962	347.656	26.337	27.873	1.821.275	223.457
Capítulo 85	825	62.714	4.750	6.721	297.140	36.499
Sección XVII	13.073	158.361	11.864	45.298	1.032.544	125.551
Capítulo 86	317	5.336	395	1.636	23.362	2.377
Capítulo 87	1.975	108.867	8.205	26.442	945.957	117.032
Capítulo 88	3	6.220	460	26	21.519	2.594
Capítulo 89	10.777	37.937	2.805	17.193	41.707	3.547
Sección XVIII	100	27.688	2.113	640	125.406	15.496
Capítulo 90	90	25.330	1.937	568	113.945	14.112
Capítulo 91	9	1.637	121	51	5.189	615
Capítulo 92	1	721	55	20	6.273	769
Sección XIX	14	2.278	168	224	11.978	1.383
Capítulo 93	14	2.278	168	224	11.978	1.383
Sección XX	184	14.169	1.067	2.081	62.008	7.447
Capítulo 94	134	8.119	608	1.621	35.719	4.339
Capítulo 95	2	728	57	6	1.260	151
Capítulo 96	2	192	14	110	5.217	680
Capítulo 97	23	2.473	188	181	9.657	1.054
Capítulo 98	23	2.657	199	163	10.156	1.223
Sección XXI	-	-	-	1	100	10
Capítulo 99	-	-	-	1	100	10
00.00	60	2.754	216	3.815	10.226	1.367

Cuadro 3.— EXPORTACION, POR PRINCIPALES PAISES

Países	Octubre 1988*			10 primeros meses de 1988*		
	Cantidad	Valor		Cantidad	Valor	
		Toneladas	Miles de \$		Miles de dólares	Toneladas
TOTAL GENERAL	1.750.966	7.359.132	586.334	23.192.600	59.857.201	7.086.200
Total de América	356.791	2.878.420	224.721	6.339.873	20.895.065	2.555.528
Bolivia	11.236	94.509	7.242	124.860	552.908	70.986
Brasil	67.358	569.355	44.073	1.315.158	3.660.912	430.904
Canadá	2.587	67.014	5.346	36.531	461.524	57.032
Colombia	4.246	52.697	4.065	91.528	432.688	52.184
Cuba	35.952	89.072	7.195	950.771	1.165.084	148.738
Chile	31.826	297.368	22.884	292.657	1.644.588	191.029
Ecuador	267	10.990	826	11.193	118.255	13.376
Estados Unidos	62.644	800.491	62.341	1.679.680	7.361.406	928.789
México	16.090	129.429	10.433	230.498	1.005.970	111.992
Paraguay	35.383	112.936	8.825	205.594	555.258	64.887
Perú	27.684	78.464	6.249	729.443	1.003.201	135.210
Uruguay	17.088	187.358	14.436	151.620	1.184.079	140.324
Venezuela	26.838	236.490	18.860	285.187	873.032	101.807
Demás países	17.590	152.244	11.947	235.152	876.162	108.270
Total de Europa (excl. la U.R.S.S.)	506.461	1.919.213	154.643	8.674.409	21.507.899	2.557.512
Bélgica	46.778	183.528	14.713	792.021	1.720.530	196.147
Bulgaria	17.328	60.020	4.936	261.190	525.866	62.378
Checoslovaquia	180	6.003	494	121.442	288.720	33.646
Dinamarca	98	1.916	143	28.628	59.390	7.390
España	49.289	105.529	8.485	593.362	1.066.617	133.605
Francia	4.822	84.209	6.683	280.499	942.544	116.827
Grecia	2.164	14.169	1.125	67.126	160.298	20.284
Italia	26.691	170.063	13.676	1.013.812	2.392.118	291.690
Noruega	2	499	41	67.023	194.189	19.867
Países Bajos	235.517	727.273	59.090	3.718.972	8.078.449	927.366
Polonia	3.887	14.065	1.158	85.884	316.309	33.123
Portugal	43.003	50.572	4.128	359.444	876.430	100.715
Rep. Democrática Alemana	155	15.853	1.296	191.618	269.404	34.609
Rep. Federal Alemana	24.466	294.219	23.617	713.013	3.323.583	416.766
Suecia	165	12.013	943	30.149	142.561	20.538
Suiza	362	17.581	1.404	6.807	152.397	20.726
Yugoslavia	1.000	17.345	1.283	76.400	158.567	20.000
Demás países	50.553	144.357	11.428	267.019	839.926	101.837
Total de Asia (excl. la U.R.S.S.)	233.049	840.179	66.877	4.275.965	8.863.266	1.024.784
Arabia Saudita	15	366	30	48.869	95.238	11.651
China	33.728	221.397	17.376	403.301	2.111.656	225.375
Filipinas	2	687	55	1.715	13.941	1.582
India	4.081	36.885	2.739	222.116	629.830	65.925
Irán	36.400	93.802	7.493	1.004.765	1.034.108	123.067
Israel	2.114	32.749	2.608	50.960	272.141	33.907
Japón	104.955	198.985	15.992	1.238.110	2.202.215	258.345
Libano	10	166	14	11.111	19.271	2.071
República de Corea	8.076	40.941	3.099	131.556	273.120	36.989
Taiwan	766	9.516	779	154.661	400.608	49.489
Demás países	42.900	204.684	16.692	1.008.801	1.811.138	216.381
Total de África	125.006	327.602	26.586	973.512	2.121.651	266.440
Angola	15.820	53.815	4.404	70.132	128.835	14.069
Argelia	28	4.657	377	10.842	65.414	8.753
Egipto	21.291	136.243	11.100	470.862	953.687	116.889
Libia	4	2.052	155	2.150	29.019	3.369
Sudáfrica	4.561	29.050	2.337	99.693	281.210	45.904
Túnez	376	940	77	61.057	176.559	18.296
Demás países	82.926	100.845	8.135	258.776	486.927	59.160
Total de Oceanía	20.126	103.948	8.447	87.015	384.340	46.198
Australia	18.108	89.943	7.319	71.732	311.889	38.253
Nueva Zelanda	2.018	14.006	1.127	15.245	71.783	7.868
Demás países				39	669	77
Total de U.R.S.S.	509.533	1.289.769	105.059	2.841.826	6.084.979	635.738

Cuadro 4.— IMPORTACION, POR SECCIONES Y CAPITULOS DE LA N.C.C.A.

Sección y capítulo de la N.C.C.A.	Octubre 1988*			10 primeros meses de 1988*		
	Cantidad	Valor		Cantidad	Valor	
		Toneladas	Miles de ₡		Miles de dólares	Toneladas
TOTAL GENERAL	671.530	6.031.227	417.148	9.705.090	38.941.474	4.445.120
Sección I	368	15.359	1.047	14.686	155.917	20.200
Capítulo 1	52	6.511	449	819	42.199	4.497
Capítulo 2	5	216	14	407	3.688	417
Capítulo 3	247	5.752	388	9.005	52.363	7.410
Capítulo 4	59	1.365	93	4.265	39.605	5.729
Capítulo 5	4	1.515	103	191	18.061	2.147
Sección II	12.046	150.574	10.297	122.360	1.054.988	131.247
Capítulo 6	7	672	50	120	4.775	535
Capítulo 7	3.935	25.396	1.695	11.049	56.014	4.369
Capítulo 8	4.889	23.682	1.588	52.338	131.817	15.813
Capítulo 9	2.669	66.573	4.460	49.156	651.929	85.532
Capítulo 10	222	3.613	241	2.932	37.722	3.102
Capítulo 11	19	107	7	792	1.852	234
Capítulo 12	187	8.044	545	4.591	89.711	12.921
Capítulo 13	115	22.213	1.692	1.074	76.530	8.182
Capítulo 14	3	273	18	307	4.637	558
Sección III	522	8.354	566	6.084	57.751	6.490
Capítulo 15	522	8.354	566	6.084	57.751	6.490
Sección IV	1.571	36.050	2.448	22.812	274.706	37.079
Capítulo 16	115	2.671	178	148	3.336	270
Capítulo 17	103	2.681	179	3.230	12.688	1.465
Capítulo 18	648	15.824	1.061	9.968	149.873	21.607
Capítulo 19	20	1.315	93	270	7.432	1.030
Capítulo 20	375	4.119	275	1.952	14.227	1.792
Capítulo 21	149	6.597	469	1.790	39.520	4.643
Capítulo 22	13	405	27	2.923	25.534	3.785
Capítulo 23	143	1.520	105	2.399	14.287	1.767
Capítulo 24	6	918	61	133	7.810	719
Sección V	472.974	504.822	35.156	6.973.777	4.898.385	568.921
Capítulo 25	28.493	26.732	1.793	428.498	278.492	30.972
Capítulo 26	132.092	77.593	5.178	2.452.884	736.595	87.465
Capítulo 27	312.389	400.497	28.186	4.092.395	3.883.299	450.484
Sección VI	65.248	1.609.527	112.906	1.017.025	8.292.117	895.192
Capítulo 28	15.866	85.580	5.753	432.889	957.033	117.170
Capítulo 29	18.647	890.902	63.477	241.433	4.256.338	446.766
Capítulo 30	76	122.208	9.051	610	364.489	34.607
Capítulo 31	20.401	52.478	3.502	253.403	458.896	47.108
Capítulo 32	1.412	84.732	5.743	15.061	497.385	55.949
Capítulo 33	16	6.289	444	385	60.813	7.329
Capítulo 34	1.364	37.340	2.501	12.779	190.720	20.689
Capítulo 35	128	13.076	924	1.512	79.478	9.244
Capítulo 36	20	1.866	127	141	11.168	1.448
Capítulo 37	118	28.672	2.003	1.772	182.054	23.999
Capítulo 38	7.201	286.382	19.381	57.039	1.233.744	130.884

Cuadro 4 (continuación)

Sección y capítulo de la N.C.C.A.	Octubre 1988*			10 primeros meses de 1988*		
	Cantidad	Valor		Cantidad	Valor	
		Toneladas	Miles de A		Miles de dólares	Toneladas
Sección VII	9.759	316.119	21.335	128.734	2.228.035	255.737
Capítulo 39	6.928	227.422	15.387	87.558	1.543.838	180.235
Capítulo 40	2.831	88.697	5.947	41.176	684.197	75.502
Sección VIII	12	4.666	348	72	20.681	2.456
Capítulo 41	3	761	51	32	2.733	288
Capítulo 42	5	1.446	98	20	6.217	644
Capítulo 43	.4	2.459	199	20	11.732	1.524
Sección IX	5.459	29.052	1.965	100.145	272.362	33.541
Capítulo 44	5.268	26.104	1.767	98.017	243.770	30.280
Capítulo 45	191	2.939	198	2.126	28.372	3.234
Capítulo 46	1	9	1	3	219	27
Sección X	6.127	94.543	6.352	96.626	718.806	88.164
Capítulo 47	1.839	16.245	1.084	36.613	170.883	20.310
Capítulo 48	4.217	72.378	4.861	59.107	500.637	62.619
Capítulo 49	71	5.920	407	906	47.286	5.236
Sección XI	2.086	84.957	5.797	24.582	568.995	66.928
Capítulo 50	-	226	18	5	2.380	332
Capítulo 51	105	8.828	593	1.883	72.170	8.610
Capítulo 52	-	98	8	11	1.416	189
Capítulo 53	123	5.012	341	1.142	33.962	3.831
Capítulo 54	2	901	63	32	2.132	198
Capítulo 55	118	7.040	484	4.859	58.002	7.421
Capítulo 56	1.195	41.976	2.853	12.487	258.480	29.692
Capítulo 57	491	7.822	522	3.372	35.631	3.946
Capítulo 58	3	570	39	92	7.517	924
Capítulo 59	44	11.087	781	535	63.393	7.116
Capítulo 60	2	659	44	80	18.449	2.640
Capítulo 61	2	585	39	74	14.682	1.941
Capítulo 62	-	154	10	10	780	91
Capítulo 63
Sección XII	2	170	11	78	6.900	883
Capítulo 64	2	169	11	71	6.064	775
Capítulo 65	-	1	-	5	312	45
Capítulo 66	.	.	.	1	132	17
Capítulo 67	.	.	.	2	392	47
Sección XIII	2.387	58.755	3.979	29.849	389.412	44.504
Capítulo 68	750	22.209	1.500	6.200	129.968	13.640
Capítulo 69	779	19.644	1.335	14.723	155.270	18.706
Capítulo 70	859	16.902	1.143	8.925	104.173	12.158
Sección XIV	2	2.397	179	5	10.637	926
Capítulo 71	2	2.397	179	5	10.637	926
Capítulo 72

Cuadro 4 (continuación)

Sección y capítulo de la N.C.C.A.	Octubre 1988*			10 primeros meses de 1988*		
	Cantidad	Valor		Cantidad	Valor	
		Toneladas	Miles de ₡		Miles de dólares	Toneladas
Sección XV	81.113	762.017	51.296	1.035.806	5.075.027	564.664
Capítulo 73	78.023	590.937	39.562	960.829	3.844.166	418.909
Capítulo 74	1.560	60.028	4.016	29.514	617.467	76.097
Capítulo 75	30	7.532	506	484	56.058	6.006
Capítulo 76	658	22.314	1.494	7.769	151.004	18.835
Capítulo 77	32	1.617	108	806	19.816	2.528
Capítulo 78	20	63	4	45	399	34
Capítulo 79	293	3.249	226	2.027	15.112	1.911
Capítulo 80	63	6.765	498	30.352	36.727	4.025
Capítulo 81	14	12.999	1.004	425	67.221	7.743
Capítulo 82	357	47.917	3.284	2.398	184.056	19.027
Capítulo 83	63	8.596	593	1.157	83.001	9.550
Sección XVI	7.880	1.669.366	115.972	87.546	10.895.531	1.273.649
Capítulo 84	5.768	1.135.480	78.235	60.919	7.325.533	840.823
Capítulo 85	2.113	533.886	37.737	26.627	3.569.998	432.826
Sección XVII	2.622	287.398	19.320	36.655	1.893.676	213.445
Capítulo 86	5	367	28	2.982	64.278	10.115
Capítulo 87	2.042	221.137	14.869	29.017	1.584.212	180.428
Capítulo 88	3	17.775	1.211	12	32.199	2.994
Capítulo 89	572	48.118	3.211	4.644	212.988	19.908
Sección XVIII	1.119	371.018	26.314	6.207	1.964.626	222.762
Capítulo 90	795	226.621	16.501	3.421	1.218.413	131.430
Capítulo 91	33	20.041	1.446	297	104.392	10.921
Capítulo 92	290	124.356	8.367	2.489	641.821	80.411
Sección XIX	2	1.766	122	68	8.255	894
Capítulo 93	2	1.766	122	68	8.255	894
Sección XX	94	20.763	1.481	1.100	122.780	13.972
Capítulo 94	17	1.590	109	252	13.607	1.506
Capítulo 95	3	1.364	95	20	5.730	577
Capítulo 96	11	801	60	59	4.028	449
Capítulo 97	35	4.820	328	505	38.694	4.956
Capítulo 98	29	12.188	888	264	60.721	6.483
Sección XXI	-	1.357	111	37	7.559	723
Capítulo 99	-	1.357	111	37	7.559	723
00.00	137	2.194	147	837	24.328	2.743

Cuadro 5.— IMPORTACION, POR PRINCIPALES PAISES

Países	Octubre 1988*			10 primeros meses de 1988*		
	Cantidad	Valor		Cantidad	Valor	
		Toneladas	Miles de A		Miles de dólares	Toneladas
TOTAL GENERAL	671.530	6.031.227	417.148	9.705.090	38.941.474	4.445.120
Total de América	590.126	2.928.664	198.843	7.595.941	20.524.325	2.334.087
Bolivia	145.753	267.141	17.886	1.459.844	1.567.767	193.192
Brasil	200.948	930.559	62.195	3.471.928	7.217.285	832.198
Canadá	1.313	55.690	3.830	73.848	297.615	33.782
Colombia	85.845	95.901	6.988	310.307	349.526	38.680
Cuba	.	.	.	3.055	11.056	1.030
Chile	6.765	118.089	7.921	216.905	1.063.148	127.349
Ecuador	1.909	14.178	956	20.396	79.585	9.706
Estados Unidos	104.555	1.101.394	75.516	845.908	6.868.763	742.109
México	2.946	84.902	5.862	59.444	846.457	94.803
Paraguay	15.017	53.608	3.635	180.629	457.805	56.426
Perú	574	18.613	1.252	91.109	125.072	16.916
Uruguay	18.846	136.570	9.210	263.344	923.586	104.503
Venezuela	5.569	18.846	1.259	325.962	240.764	29.384
Demás países	86	33.172	2.333	273.262	475.896	54.008
Total de Europa (excl. la U.R.S.S.)	43.014	2.282.491	161.187	977.817	13.314.512	1.521.595
Austria	26	37.727	2.929	40.754	137.396	16.729
Bélgica	11.131	200.345	13.599	132.547	1.467.587	164.857
Dinamarca	163	23.368	1.717	999	87.291	9.608
España	3.148	106.315	7.722	32.893	692.413	78.614
Finlandia	1.849	43.632	2.979	11.387	140.296	16.226
Francia	2.537	330.685	23.637	82.396	1.768.946	191.884
Grecia	.	.	.	155	1.401	131
Italia	2.768	445.427	31.329	101.896	2.273.844	256.489
Países Bajos	1.137	117.811	8.552	62.125	652.027	74.993
Polonia	198	2.105	140	109.765	91.337	11.947
República Federal Alemana	6.105	600.304	41.545	106.622	4.310.073	516.384
Rumania	55	1.624	108	216.287	218.719	24.626
Suecia	877	69.540	4.869	8.467	470.907	58.067
Suiza	279	204.844	15.217	2.502	655.068	66.045
Demás países	12.740	98.764	6.843	69.023	347.208	34.995
Total de Asia (excl. la U.R.S.S.)	24.038	686.328	48.168	410.691	3.989.032	456.001
Arabia Saudita	.	.	.	89.759	138.199	14.319
China	680	7.089	495	11.694	85.158	9.261
India	116	3.328	233	709	14.060	1.381
Israel	1.333	5.645	388	19.756	58.571	7.671
Japón	20.361	519.023	36.934	143.728	2.512.084	288.955
República de Corea	405	95.831	6.403	10.520	461.092	53.653
Singapur	908	42.103	2.809	20.848	402.529	45.832
Taiwan	84	8.602	592	1.450	123.218	15.157
Demás países	152	4.707	314	112.227	194.120	19.772
Total de África	14.297	130.307	8.701	140.114	590.229	64.004
Camerún	.	.	.	62	264	31
Congo	.	.	.	961	2.936	468
Sudáfrica	11.232	92.112	6.151	77.526	329.456	39.921
Demás países	3.065	38.196	2.551	61.564	257.573	23.584
Total de Oceanía	41	3.079	225	480.179	385.658	51.781
Australia	25	2.358	175	479.797	373.848	50.454
Nueva Zelandia	16	721	50	382	11.810	1.327
Demás países
Total de U.R.S.S.	14	359	24	100.348	137.718	17.651

INDICE DE SECCIONES Y CAPITULOS DE LA NOMENCLATURA DE COMERCIO EXTERIOR

SECCION I	Animales vivos y productos del reino animal.	SECCION VI	Productos de las industrias químicas y de las industrias conexas.
Cap. 1	Animales vivos	Cap. 28	Productos químicos inorgánicos; compuestos inorgánicos u orgánicos de metales preciosos, de elementos radioactivos, de metales de las tierras raras y de isótopos
Cap. 2	Carnes y menudencias comestibles	Cap. 29	Productos químicos orgánicos
Cap. 3	Pescado y mariscos (crustáceos y moluscos)	Cap. 30	Productos farmacéuticos
Cap. 4	Leche y productos lácteos; huevos de ave; miel natural	Cap. 31	Abonos
Cap. 5	Productos de origen animal, no expresados ni comprendidos en otra parte de la nomenclatura	Cap. 32	Extractos curtientes y tintóreos; taninos y sus derivados; materias colorantes, colores, pinturas, barnices y tintes; mástiques; tintas
SECCION II	Productos del reino vegetal.	Cap. 33	Aceites esenciales y resinoideos; productos de perfumería o de tocador y cosméticos
Cap. 6	Plantas vivas y productos de la floricultura	Cap. 34	Jabones, productos orgánicos, tensioactivos, preparaciones para lejías, preparaciones lubricantes, ceras artificiales, ceras preparadas, productos para limpiar y pulir, bujías y artículos análogos, pastas para moldear y "ceras" para dentistas
Cap. 7	Hortalizas, legumbres, plantas, raíces y tubérculos alimenticios	Cap. 35	Materias albuminoideas y colas
Cap. 8	Frutos comestibles; cortezas de citrus y de melones	Cap. 36	Pólvoras y explosivos; artículos de pirotecnia; fósforos; aleaciones pirofóricas; materias inflamables
Cap. 9	Café, té, mate y especias	Cap. 37	Productos fotográficos y cinematográficos
Cap. 10	Cereales	Cap. 38	Productos diversos de las industrias químicas
Cap. 11	Productos de la molinería; malta; almidones y féculas; gluten; inulina	SECCION VII	Materias plásticas artificiales, éteres y ésteres de la celulosa, resinas artificiales y manufacturas de estas materias, caucho natural o sintético, caucho facticio y manufacturas de caucho.
Cap. 12	Semillas y frutos oleaginosos; semillas, simientes y frutos diversos; plantas industriales y medicinales; pajas y forrajes	Cap. 39	Materias plásticas artificiales, éteres y ésteres de la celulosa, resinas artificiales y manufacturas de estas materias
Cap. 13	Materias primas vegetales tintóreas o curtientes; gomas; resinas y otros jugos y extractos vegetales	Cap. 40	Caucho natural o sintético, caucho facticio y manufacturas de caucho
Cap. 14	Materias para trenzar y tallar y otros productos de origen vegetal, no expresados ni comprendidos en otro lugar de esta nomenclatura	SECCION VIII	Pieles, cueros, peletería y manufacturas de estas materias; artículos de guarnicionería, talabartería y viaje; marroquinería y estuchería; tripas manufacturadas.
SECCION III	Grasas y aceites (animales y vegetales); productos de su desdoblamiento; grasas alimenticias elaboradas; ceras de origen animal o vegetal.	Cap. 41	Pieles y cueros
Cap. 15	Grasas y aceites (animales y vegetales); productos de su desdoblamiento; grasas alimenticias elaboradas; ceras de origen animal o vegetal	Cap. 42	Manufacturas de cuero; artículos de guarnicionería, de talabartería y de viaje; marroquinería y estuchería; tripas manufacturadas.
SECCION IV	Productos de las industrias alimenticias; bebidas; líquidos alcohólicos y vinagre; tabaco.	Cap. 43	Peletería y confecciones de peletería; peletería facticia
Cap. 16	Preparados de carnes, pescados, crustáceos y moluscos	SECCION IX	Madera, carbón vegetal y manufacturas de maderas; corcho y sus manufacturas; manufacturas de espartería y cestería.
Cap. 17	Azúcares y artículos de confitería	Cap. 44	Madera, carbón vegetal y manufacturas de maderas
Cap. 18	Cacao y sus preparados	Cap. 45	Corcho y sus manufacturas
Cap. 19	Preparados a base de cereales; harinas o féculas; productos de pastelería	Cap. 46	Manufacturas de espartería y cestería
Cap. 20	Preparados de legumbres, hortalizas, frutas y otras plantas o partes de plantas	SECCION X	Materias utilizadas en la fabricación de papel; papel y sus aplicaciones.
Cap. 21	Preparados alimenticios diversos	Cap. 47	Materias utilizadas en la fabricación del papel
Cap. 22	Bebidas, líquidos alcohólicos y vinagre		
Cap. 23	Residuos y desperdicios de las industrias alimenticias; alimentos preparados para animales		
Cap. 24	Tabaco		
SECCION V	Productos minerales.		
Cap. 25	Sal; azufre; tierras y piedras; yesos, cales y cementos		
Cap. 26	Minerales metalúrgicos, escorias y cenizas		
Cap. 27	Combustibles minerales; aceites minerales y productos de su destilación, materias bituminosas, ceras minerales		

Cap. 48	Papel y cartón; manufacturas de pasta de celulosa, de papel y de cartón	Cap. 77	Magnesio, berilio (glucinio)
Cap. 49	Artículos de librería y productos de las artes gráficas	Cap. 78	Plomo
SECCION XI	Materias textiles y sus manufacturas.	Cap. 79	Cinc
Cap. 50	Seda, borra de seda (schappe) y borra de seda	Cap. 80	Estaño
Cap. 51	Textiles sintéticos y artificiales continuos	Cap. 81	Otros metales comunes
Cap. 52	Textiles metalizados	Cap. 82	Herramientas; artículos de cuchillería y cubiertos de mesa, de metales comunes
Cap. 53	Lana, pelos y crines	Cap. 83	Manufacturas diversas de metales comunes
Cap. 54	Lino y ramio	SECCION XVI	Máquinas y aparatos; material eléctrico.
Cap. 55	Algodón	Cap. 84	Calderas, máquinas, aparatos y artefactos mecánicos
Cap. 56	Textiles sintéticos y artificiales discontinuos	Cap. 85	Máquinas y aparatos eléctricos y objetos destinados a usos electrónicos
Cap. 57	Las demás fibras textiles vegetales; papel hilado y tejidos de papel hilado	SECCION XVII	Material de transporte.
Cap. 58	Alfombras y tapices, terciopelos, felpas, tejidos rizados y tejidos de oruga o felpilla ("Chenille"); cintas, pasamanería, tules; tejidos de mallas anudadas (red); puntillas; encajes y blondas; bordados	Cap. 86	Vehículos y material para vías férreas; aparatos no eléctricos de señalización para vías de comunicación
Cap. 59	Guata y fieltros; cuerdas y artículos de cordelería; tejidos especiales, tejidos impregnados o recubiertos; artículos de materias textiles para usos técnicos	Cap. 87	Vehículos, automóviles, tractores, velocípedos y otros vehículos terrestres
Cap. 60	Géneros de punto	Cap. 88	Navegación aérea
Cap. 61	Prendas de vestir y sus accesorios de tejidos	Cap. 89	Navegación marítima y fluvial
Cap. 62	Otros artículos de tejidos confeccionados	SECCION XVIII	Instrumentos y aparatos de óptica, de fotografía y de cinematografía, de medida, de comprobación y de precisión; instrumentos y aparatos médico-quirúrgicos; relojería; instrumentos de música; aparatos para el registro y reproducción de televisión, por procedimiento magnético, de imágenes y sonidos.
Cap. 63	Prendería y trapos	Cap. 90	Instrumentos y aparatos de óptica, de fotografía y de cinematografía, de medida, de comprobación y de precisión; instrumentos y aparatos médico-quirúrgicos
SECCION XII	Calzados; sombrerería; paraguas y quitasoles; flores artificiales y manufacturas de cabellos; abanicos.	Cap. 91	Relojería
Cap. 64	Calzados, botines, polainas y artículos análogos; partes componentes de los mismos	Cap. 92	Instrumentos de música, aparatos para el registro y la reproducción del sonido o para el registro y la reproducción en televisión, por procedimiento magnético, de imágenes y sonidos; partes y accesorios de estos instrumentos y aparatos
Cap. 65	Sombreros y demás tocados y sus partes componentes	SECCION XIX	Armas y municiones.
Cap. 66	Paraguas, quitasoles, bastones, látigos, fustas y sus partes componentes	Cap. 93	Armas y municiones
Cap. 67	Plumas y plumón preparados y artículos de plumas o de plumón; flores artificiales; manufacturas de cabellos; abanicos	SECCION XX	Mercancías y productos varios, no expresados ni comprendidos en otra parte.
SECCION XIII	Manufacturas de piedra, yeso, cementos, amianto, mica y materias análogas; productos cerámicos; vidrio y manufacturas de vidrio.	Cap. 94	Muebles; mobiliario médico-quirúrgico; artículos de cama y similares
Cap. 68	Manufacturas de piedra, yeso, cementos, amianto, mica y materias análogas	Cap. 95	Materias para talla y moldeo, labradas (incluidas las manufacturas)
Cap. 69	Productos cerámicos	Cap. 96	Manufacturas de cepillería, pinceles, escobas, plumeros, borlas y cedazos
Cap. 70	Vidrio y manufacturas de vidrio	Cap. 97	Juguetes, juegos, artículos para recreos y para deportes
SECCION XIV	Perlas finas, piedras preciosas y semipreciosas y similares, metales preciosos, chapados de metales preciosos y manufacturas de estas materias; bisutería de fantasía; monedas.	Cap. 98	Manufacturas diversas
Cap. 71	Perlas finas, piedras preciosas y semipreciosas y similares, metales preciosos, chapados de metales preciosos y manufacturas de estas materias; bisutería de fantasía	SECCION XXI	Objetos de arte, objetos para colecciones y antigüedades.
Cap. 72	Monedas	Cap. 99	Objetos de arte, objetos para colecciones y antigüedades
SECCION XV	Metales comunes y manufacturas de estos metales.	00.00	Encomiendas menores y muestrarios.
Cap. 73	Arrablo (fundición), hierro y acero		
Cap. 74	Cobre		
Cap. 75	Níquel		
Cap. 76	Aluminio		

NOMINA DE PUBLICACIONES

	Argen- tina A	Exte- rior u\$S		Argen- tina A	Exte- rior u\$S
AERONAVEGACION COMERCIAL ARGENTINA - 1975, 1976, 1977, 1978, 1979-80 (un volumen) c/u . . .	16,00	6			
ANUARIO ESTADISTICO DE LA REPUBLICA ARGENTINA - 1981-82	233,00	60			
BOLETIN ESTADISTICO TRIMESTRAL - 1976-1988					
Suscripción anual	100,00	42			
Número suelto	30,00	12			
SERIE II - INDICADORES INDUSTRIALES - Números 1 a 10, c/u	16,00	9			
INDUSTRIA MANUFACTURERA (Análisis de los establecimientos y del personal ocupado) - 1974-1981 c/u	16,00	4			
COMERCIO EXTERIOR (edición anual) Tomos I, II y III - 1979-1982-1983 1984-1985-1986 c/año	233,00	65			
INTERCAMBIO COMERCIAL ARGENTINO - 1979-1984 (números sueltos mensuales), c/u	16,00	4			
INFORME SERIE ZLC - Intercambio Comercial Argentino con los países de ALALC - 1976-1980, c/u	16,00	6			
Intercambio Comercial Argentino con los países de ALADI - 1981-1982-1983/1984, c/u	25,00	6			
INTERCAMBIO COMERCIAL ARGENTINO según CUCI - 1977-1982, c/u	16,00	4			
ENCUESTA PERMANENTE DE HOGARES					
1974-1975 c/u	33,00	24			
1977 2 ^{do} semestre	33,00	24			
Abril 1982/Abril 1984 c/u	33,00	24			
Octubre 1982/Octubre 1983 c/u	33,00	24			
Alto Valle del Río Negro - Resultados preliminares - 1978-81	25,00	10			
Marco Teórico y Metodológico de la Investigación Temática	33,00	10			
Diseño de las muestras - primera etapa	25,00	10			
Distribución del ingreso urbano en la Argentina - Octubre 1982	28,00	10			
Presentación de Datos del Gran Buenos Aires - Abril 1987	25,00	5			
NAVEGACION COMERCIAL ARGENTINA - 1975 - 1976 y 1984 c/u	16,00	10			
ENCUESTA DE TURISMO NACIONAL	16,00	15			
SERIE INFORMACION DEMOGRAFICA					
Nº 2. IV Censo General de la Nación 1947 (cuadros inéditos). Características Económicas de la Población	40,00	15			
Nº 3. Ibid. Características de Familia y Convivencia, Estado Civil y Fecundidad	40,00	15			
			SERIE INVESTIGACIONES DEMOGRAFICAS		
			Nº 3. Mortalidad Infantil en la Argentina, 1970	16,00	5
			Nº 4. Tablas de Mortalidad para la Ciudad de Buenos Aires, 1970	16,00	5
			Nº 5. La Migración Interna en la Argentina, 1960-1970	16,00	5
			Nº 6. La Población de San Juan	16,00	5
			Nº 7. Encuesta de Presupuestos Familiares, 1960-1970	16,00	5
			SISTEMA DE ESTADISTICAS SOCIALES Y DEMOGRAFICAS		
			Secuencia de Hogares	16,00	5
			Secuencia Activa: Posibilidades Analíticas	16,00	4
			CENSO NACIONAL AGROPECUARIO, 1969	54,00	24
			CENSO NACIONAL DE POBLACION, FAMILIAS Y VIVIENDA 1970		
			Capital Federal: Resultados provisionales (tomos I y II)	65,00	15
			Resultados obtenidos por muestra: Capital Federal, Area Metropolitana, Buenos Aires, Corrientes, Neuquén, Tucumán (únicos disponibles) c/u	16,00	4
			Resultados provisionales para todo el país (incluye datos inéditos)	49,00	15
			CENSO NACIONAL ECONOMICO 1974		
			Resultados provisionales por jurisdicción: Buenos Aires, Catamarca, Córdoba, Corrientes, Chaco, Chubut, Entre Ríos, Formosa, Jujuy, La Pampa, La Rioja, Mendoza, Misiones, Neuquén, Río Negro, Salta, San Luis, Santa Fe, Santiago del Estero, Tierra del Fuego y Tucumán, c/u	33,00	4
			Resultados definitivos Industria Manufacturera:		
			Capital Federal, Catamarca, Córdoba, Corrientes, Chaco, Chubut, Entre Ríos, Formosa, Jujuy, La Pampa, La Rioja, Mendoza, Misiones, Neuquén, Río Negro, Salta, San Juan, San Luis, Santa Cruz, Santiago del Estero, Tierra del Fuego, Tucumán, Total del país, c/u	33,00	10
			Resultados definitivos: Comercio y Servicios - Capital Federal	65,00	24
			CENSO NACIONAL ECONOMICO 1985		
			Resultados Provisionales	28,00	15
			Industria Manufacturera: Resultados anticipados. Primera etapa	19,00	8
			Resultados definitivos. Primera etapa	19,00	8

	Argen- tina ₳	Exte- rior u\$		Argen- tina ₳	Exte- rior u\$
CENSO NACIONAL DE POBLACION Y VIVIENDA 1980					
Resultados Provisionales	16,00	4	Nº 2.—Encuesta de Gastos e Ingresos de los Hogares, experiencia piloto	49,00	7
Serie A — Localidades	28,00	8	Nº 3.—Diseño de la muestra del Censo Nacional de Población y Vivienda 1980	49,00	7
Serie B — Características Generales: Capital Federal, Partidos del Gran Buenos Aires y Buenos Aires (agotados), Catamarca, Córdoba, Corrientes, Chaco, Chubut, Entre Ríos, Formosa, Jujuy, La Pampa, La Rioja, Mendoza, Misiones, Neuquén, Río Negro, Salta, San Juan, San Luis, Santa Cruz, Santa Fe, Santiago del Estero, Tierra del Fuego, Tucumán, Total del País (agotado), c/u.	28,00	10	SERIE BIBLIOTECA		
Serie C — Vivienda. Resumen nacional	28,00	10	Nº 1 — Catálogo de publicaciones seriadas argentinas.	28,00	8
Vivienda. Tomo I y II	233,00	60	Nº 2 — Catálogo de Monografías INDEC 1984-1988	35,00	9
Serie D — Población. Total del país.	233,00	60	NORMAS		
Serie E — Población en localidades de más de 100.000 habitantes y capitales de provincias	49,00	18	Nº 1.—Normas de codificación de Unidades Políticas	17,00	8
ESTUDIOS INDEC					
Nº 1.—La Pobreza en la Argentina	97,00	30	Nº 2 — Manual sobre secreto estadístico	17,00	8
Nº 2.—Los Censos de Población del 80, taller de análisis y evaluación (agotado).	49,00	30	INDICES DE PRECIOS		
Nº 3.—La Juventud de la Argentina.	49,00	15	¿Qué es el Índice de Precios al Consumidor? (Folleto Divulgación sobre la Canasta Familiar).	16,00	4
Nº 4.—Proyección de Población 1970-2025	28,00	12	INDICE DEL COSTO DE LA CONSTRUCCION EN LA CAP. FEDERAL		
Nº 5.—Sistema integrado de estadísticas continuas sobre la infancia	74,00	25	Base 1960 = 100, 1956-1977, c/u.	16,00	4
Nº 6.—Exportaciones industriales. Perfil y comportamiento de las empresas exportadoras de manufacturas	49,00	18	Base 1980 = 100, 1981-1984, c/u.	16,00	4
Nº 7.—Encuesta industrial de electrónica	49,00	18	Metodología — Base 1980	25,00	5
Nº 8.—Los censos del 90 - Características económicas de la Población.	74,00	25	PRECIOS AL NIVEL DE CONSUMIDOR DE UN CONJUNTO DE PRODUCTOS EN EL GRAN BUENOS AIRES		
Nº 9.—Economía No Registrada.	74,00	25	16,00 4		
Nº 10.—Tablas de Mortalidad 1980-1981 - Total y jurisdicciones.	49,00	18	INDICE DE PRECIOS MINORISTAS EN CIUDADES CAPITALES DE PROVINCIA		
Nº 11.—Encuesta de Gastos e Ingresos de los Hogares.	20,00	9	1973-1977, c/u.	16,00	4
RECOPIACIONES					
Nº 1.—Indicador de Demanda Laboral 1974-1984	28,00	7	1978-1980, c/u.	16,00	4
Nº 2.—Evolución de la Industria Manufacturera 1982-1984.	49,00	15	1973-1981, c/u.	16,00	4
ENCUESTA DE SOCIEDADES ANONIMAS 1984 — Resultados Económico-Financieros Tomos I y II.					
128,00 60			INDICE DE PRECIOS AL CONSUMIDOR Y SALARIOS INDUSTRIALES — 1982-1983-1984, c/u (números sueltos mensuales).		
SEN. Nómina de Servicios y Principales Características.					
23,00 6			Índice de Precios al Consumidor. Metodología, base 1974 = 100		
METODOLOGIAS					
Nº 1.—Índice de Precios al por Mayor. Base 1981	49,00	7	INDICE DE PRECIOS AL POR MAYOR		
ESTADISTICA MENSUAL					
			1956 - 1972, 1 volumen (Base 1960)		
			1973 - 1981, 1 volumen (Base 1960)		
			16,00 4		
			16,00 4		
			200,00 60		
			20,00 6		
COMUNICADOS DE PRENSA					
(No se remiten por correo)					
			Índice de Precios al Consumidor c/u.		
			8,00		
			Índice de Precios al por Mayor c/u.		
			8,00		
			Índice del Costo de la Construcción en la Capital Federal c/u.		
			8,00		
			Índice del Salario Total Medio Mensual por Trabajador Industrial c/u.		
			8,00		
			Índice de Demanda Laboral c/u.		
			8,00		
			Índice Salarios Industriales Básicos Fijados por Convenio.		
			8,00		
			Índice Combinado. Ley Nº 23.091		
			8,00		

INDEC

INSTITUTO NACIONAL DE ESTADISTICA Y CENSOS
HIPOLITO YRIGOYEN 250 - PISO 12
(1310) BUENOS AIRES - REPUBLICA ARGENTINA