

ESTADISTICA MENSUAL

JULIO 1987



19 AGO. 1987

ISSN 0326-6214

SUMARIO

I. INDICE DE PRECIOS AL CONSUMIDOR

1. Nivel general y capítulos. Indices	1
2. Nivel general y capítulos. Variaciones porcentuales	2
3. Indices y variaciones, por capítulo, grupo y subgrupo	3
4. Precios al consumidor de un conjunto de productos	6
5. Variaciones porcentuales periódicas	7

II. INDICE DE PRECIOS AL POR MAYOR

1. Nivel general y principales componentes. Indices	9
2. Nivel general y componentes. Variaciones porcentuales	9
3. Indices. Nivel general y componentes	10
4. Variaciones porcentuales periódicas	14

III. COSTO DE LA CONSTRUCCION

1. Nivel general y capítulos. Indices	15
2. Indices y variaciones. Nivel general, capítulos e ítem	16
3. Indices, por ítem y subítem	17
4. Precios de un conjunto de materiales para la construcción	20
5. Variaciones porcentuales periódicas	22

IV. INDICES DEL MERCADO LABORAL

1. Salarios industriales. Indices	23
2. Salarios industriales (total y horario)	24
3. Salarios industriales básicos de convenio	32
4. Ingresos medios de asalariados de la actividad privada	38
5. Ingresos medios de los asalariados de las empresas públicas	39
6. Variaciones porcentuales periódicas	40
7. Obreros ocupados en la industria manufacturera. Indices	42
8. Horas obrero trabajadas en la industria manufacturera. Indices	44
9. Indicador de demanda laboral. Indices	46

V. INTERCAMBIO COMERCIAL ARGENTINO

1. Exportaciones, importaciones y saldo comercial	49
2. Exportación, por secciones y capítulos de la N.C.C.A.	50
3. Exportación, por principales países	53
4. Importación, por secciones y capítulos de la N.C.C.A.	54
5. Importación, por principales países	57



REPUBLICA ARGENTINA
PRESIDENCIA DE LA NACION
SECRETARIA DE PLANIFICACION

INSTITUTO NACIONAL DE ESTADISTICA Y CENSOS

Nº 175

INDEC

ESTADISTICA MENSUAL —publicación regular del Instituto Nacional de Estadística y Censos— reúne y sistematiza el siguiente conjunto de índices básicos de la actividad económica argentina y sus variaciones periódicas:

- | | |
|-------------------------------------|-------------------------------------|
| I. Índice de Precios al Consumidor; | IV. Índices del Mercado Laboral; |
| II. Índice de Precios al por Mayor; | V. Intercambio Comercial Argentino. |
| III. Costo de la Construcción; | |

La publicación de estos índices, efectuada hasta diciembre de 1984 (N° 144) en fascículos independientes; a partir de enero de 1985 (N° 145) ha sido unificada en un solo volumen, manteniéndose la numeración correlativa.

La consideración del ítem **Salarios** se efectuó en un apartado específico, con el agregado de nueva información. Posteriormente, a partir del N° 148, se sumó el indicador de "Demanda Laboral" como parte del mismo capítulo.

Por último, desde el N° 157, con la incorporación de dos nuevos indicadores: "Obreros ocupados en la Industria Manufacturera" y "Horas—Obrero Trabajadas en la Industria Manufacturera", se agrupó toda la información referida a **Salarios** bajo la denominación de **Índices del Mercado Laboral**.

IMPORTANTE: La información referida al **Intercambio Comercial Argentino**, sólo se incluye en determinados números de esta serie, dado que la elaboración de los datos respectivos no se produce con la misma periodicidad de los restantes índices.

ISSN 0326-6214

PUBLICACIONES DEL INDEC

Los interesados en la obtención de las publicaciones editadas por el Instituto Nacional de Estadística y Censos deben dirigirse a: INDEC, Dirección de Difusión Estadística, Oficina de Distribución y Venta, Alsina 1924, Tel.: 48-2403/4050/9860, C.P. 1090 - Buenos Aires - Argentina.

ESTADISTICA MENSUAL

SUSCRIPCION ANUAL (12 números)

Argentina	₳	25.-
Exterior	u\$s	60.-

EJEMPLAR SIMPLE

Argentina	₳	2,50
Exterior	u\$s	6.-



I. INDICE DE PRECIOS AL CONSUMIDOR

Cuadro 1.— NIVEL GENERAL Y CAPITULOS. INDICES

(Base 1974 = 100)

19 AGO. 1987

Período	Nivel general	Alimentación y bebidas	Indumentaria	Vivienda, combustible y electricidad	Equipamiento y funcionamiento del hogar
1985	78.650.895,1	80.955.909,3	32.802.284,5	73.173.644,4	73.927.370,3
1986	149.510.305,5	160.384.935,1	61.744.791,7	123.690.853,2	121.569.664,5
F. 1986	115.247.612,9	121.593.319,0	48.014.308,4	96.728.772,4	100.614.794,4
M. "	120.602.160,2	129.212.857,3	48.527.490,3	98.489.515,5	101.484.666,7
A. "	126.312.044,7	135.595.201,7	55.661.483,2	103.093.578,8	104.581.026,8
M. "	131.398.425,3	140.642.277,2	57.004.746,2	108.254.775,7	109.036.016,2
J. "	137.371.186,1	146.924.043,9	58.830.313,4	113.780.338,9	112.799.599,7
J. "	146.660.510,5	155.812.988,0	60.394.476,3	122.917.073,6	117.833.316,4
A. "	159.543.830,4	173.271.892,1	61.520.757,0	132.326.763,0	126.536.020,9
S. "	171.081.606,5	186.934.916,8	63.700.251,1	139.797.756,8	136.586.528,0
O. "	181.434.419,1	195.970.069,2	77.293.677,9	149.359.436,9	144.110.898,5
N. "	191.042.249,2	206.455.246,9	79.813.683,8	157.217.489,5	149.452.211,2
D. "	200.097.194,9	213.156.760,8	81.986.115,6	165.938.430,1	155.878.323,3
E. 1987	215.223.316,5	230.082.137,5	83.793.640,4	178.530.385,4	166.300.056,7
F. "	229.219.559,1	245.291.972,5	85.336.268,9	189.270.771,7	176.918.108,3
M. "	248.014.225,1	268.634.956,3	89.234.072,8	196.365.020,5	189.871.194,7
A. "	256.358.706,9	276.477.019,5	100.207.482,8	198.163.960,4	197.604.644,8
M. "	267.060.290,4	288.662.286,3	104.998.294,5	204.555.165,3	205.873.231,2
J. "	288.429.896,7	315.688.971,7	110.146.903,8	225.187.842,4	221.527.521,3
J. "	317.617.283,9	347.591.223,9	114.200.307,2	253.285.902,2	238.961.320,7

Período	Atención médica y gastos para la salud	Transporte y comunicaciones	Esparcimiento y educación	Bienes y servicios varios
1985	107.582.667,1	97.461.261,2	89.597.663,3	96.285.001,0
1986	241.943.992,5	164.729.249,7	172.298.387,5	179.448.333,9
F. 1986	185.510.582,3	129.554.991,0	132.764.959,2	141.375.673,8
M. "	194.937.846,0	136.035.343,6	137.866.762,6	144.578.925,1
A. "	201.502.931,9	138.881.374,1	143.294.267,4	150.626.583,3
M. "	213.414.591,8	142.709.193,6	154.253.261,7	153.856.240,1
J. "	224.248.213,9	150.696.254,2	158.932.832,8	162.335.200,1
J. "	236.104.212,7	160.435.184,9	180.447.787,3	176.554.044,2
A. "	257.428.974,7	172.862.354,3	188.110.986,0	186.045.258,3
S. "	277.100.437,8	187.881.268,6	189.331.068,0	206.176.107,8
O. "	295.600.437,4	198.634.856,7	199.285.212,7	218.306.466,4
N. "	312.165.104,2	208.180.854,7	214.504.574,6	229.729.333,5
D. "	331.136.108,8	221.435.557,3	236.891.762,0	244.030.551,5
E. 1987	358.450.700,6	235.072.150,4	252.574.857,6	269.667.924,3
F. "	385.053.822,5	251.561.684,4	264.747.049,1	293.845.354,4
M. "	418.049.216,5	262.062.503,6	289.659.551,7	325.142.810,7
A. "	439.404.359,9	263.725.442,9	304.872.751,1	337.486.941,2
M. "	463.958.201,8	276.963.754,8	316.549.798,2	343.204.644,8
J. "	493.005.935,6	300.683.459,4	329.318.814,2	357.707.858,7
J. "	540.809.646,5	331.114.576,6	385.344.887,3	380.254.034,1

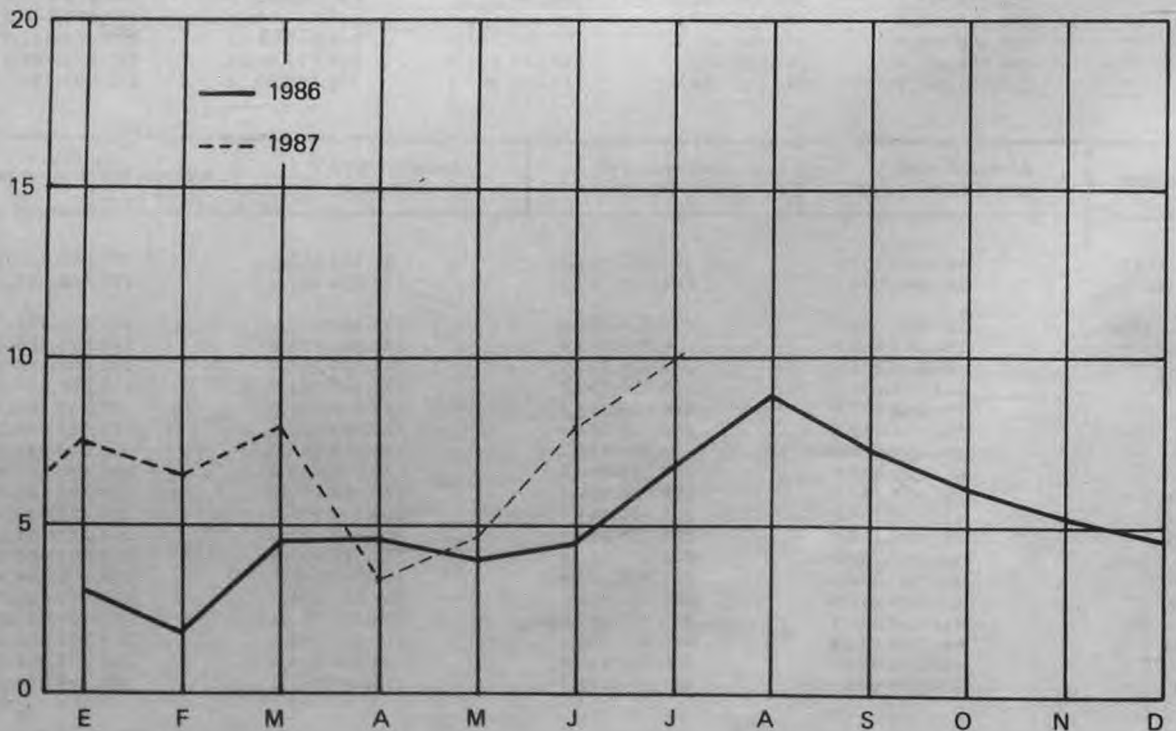
Cuadro 2.— NIVEL GENERAL Y CAPITULOS. VARIACIONES PORCENTUALES

(Relación entre cada período y el inmediato anterior)

Período	Nivel general	Alimentación y bebidas	Indumentaria	Vivienda, combustible y electricidad	Equipamiento y funcionamiento del hogar	Atención médica y gastos para la salud	Transporte y comunicaciones	Esparcimiento y educación	Bienes y servicios varios
F. 1986	1,7	2,1	-0,4	0,4	0,7	6,5	0,1	0,7	1,2
M. "	4,6	6,3	1,1	1,8	0,9	5,1	5,0	3,8	2,3
A. "	4,7	4,9	14,7	4,7	3,1	3,4	2,1	3,9	4,2
M. "	4,0	3,7	2,4	5,0	4,3	5,9	2,8	7,6	2,1
J. "	4,5	4,5	3,2	5,1	3,5	5,1	5,6	3,0	5,5
J. "	6,8	6,1	2,7	8,0	4,5	5,3	6,5	13,5	8,8
A. "	8,8	11,2	1,9	7,7	7,4	9,0	7,7	4,2	5,4
S. "	7,2	7,9	3,5	5,6	7,9	7,6	8,7	0,6	10,8
O. "	6,1	8,8	21,3	6,8	5,5	6,7	5,7	5,3	5,9
N. "	5,3	5,4	3,3	5,3	3,7	5,6	4,8	7,6	5,2
D. "	4,7	3,2	2,7	5,5	4,3	6,1	6,4	10,4	6,2
E. 1987	7,6	7,9	2,2	7,6	6,7	8,2	6,2	6,6	10,5
F. "	6,5	6,6	1,8	6,0	6,4	7,4	7,0	4,8	9,0
M. "	8,2	9,5	4,6	3,7	7,3	8,6	4,2	9,4	10,7
A. "	3,4	2,9	12,3	0,9	4,1	5,1	0,6	5,3	3,8
M. "	4,2	4,4	4,8	3,2	4,2	5,6	5,0	3,8	1,7
J. "	8,0	9,4	4,9	10,1	7,6	6,3	8,6	4,0	4,2
J. "	10,1	10,1	3,7	12,5	7,9	9,7	10,1	17,0	6,3

PRECIOS AL CONSUMIDOR. NIVEL GENERAL

(Índice, base 1974 = 100; variación porcentual con respecto al mes inmediato anterior)



Cuadro 3.— INDICES Y VARIACIONES PORCENTUALES, POR CAPITULO, GRUPO Y SUBGRUPO

(Base 1974 = 100)

Capítulo, grupo y subgrupo	1987				Variación %
	Abril	Mayo	Junio	Julio	Julio 1987 Junio 1987
NIVEL GENERAL	256.358.706,9	267.060.290,4	288.429.896,7	317.617.283,9	10,1
1 - ALIMENTACION Y BEBIDAS	276.477.019,5	288.662.286,3	315.688.971,7	347.591.223,9	10,1
Cereales y sus derivados	314.815.734,5	323.102.423,4	374.879.450,1	413.398.325,1	10,3
— Productos de panadería	332.168.198,5	338.625.500,0	401.456.463,9	442.068.821,7	10,1
— Harina y arroz	241.037.354,8	251.843.133,8	258.615.050,3	282.772.273,9	9,3
— Fideos y demás pastas alimenticias	282.456.104,2	296.805.708,7	326.963.873,1	364.331.873,2	11,4
Carnes, embutidos y fiambres	249.356.753,1	263.459.975,7	302.017.890,7	343.436.881,7	13,7
— Carnes frescas	245.446.972,5	260.525.445,1	302.094.251,9	346.044.088,9	14,5
— Embutidos y fiambres, carnes secas y en conserva	279.380.996,7	285.995.015,4	301.431.492,9	323.415.445,1	7,3
Pescado y mariscos, frescos y en conserva	459.345.351,8	493.202.123,3	521.171.433,1	650.937.895,0	24,9
Aceite y grasas	229.588.346,8	244.328.694,4	275.234.396,0	303.802.506,5	10,4
Productos lácteos y huevos	203.663.737,7	223.240.891,4	244.114.346,5	261.148.495,2	7,0
Frutas, verduras y legumbres	285.626.428,0	280.478.167,7	272.405.398,6	273.703.072,5	0,5
— Frutas frescas, secas y en conserva	249.624.419,6	239.496.606,4	226.008.267,9	239.989.190,6	6,2
— Verduras frescas, secas y en conserva	322.944.216,3	320.969.752,2	313.174.037,4	297.229.752,5	- 5,1
— Legumbres frescas, secas y en conserva	194.367.495,4	201.403.042,1	246.198.950,7	330.752.255,5	34,3
Azúcar, dulces, golosinas, cacao y sus derivados	248.678.655,6	255.040.992,7	262.814.181,6	276.898.433,7	5,4
Café, té, yerba mate y otras infusiones	365.268.590,6	370.834.446,9	387.617.625,1	420.464.665,8	8,5
Vinagre, especias, salsas, condimentos y afines	274.268.277,7	279.973.024,2	298.966.723,7	325.045.000,8	8,7
Alimentos preparados y semi-preparados no incluidos anteriormente	329.187.600,8	339.138.680,3	365.356.191,0	391.422.140,3	7,1
Comidas tomadas fuera del hogar	420.773.159,2	447.532.526,4	477.935.850,0	524.422.183,7	9,7
— Comida	415.518.072,2	443.048.930,0	471.119.987,6	518.217.878,1	10,0
— Refrigerio	443.776.169,1	467.158.502,5	507.770.817,6	551.580.193,6	8,6
Bebidas	219.455.239,5	226.437.528,9	244.097.444,5	272.761.577,5	11,7
— Bebidas no alcohólicas	255.383.945,1	264.161.155,5	288.173.134,1	339.065.340,0	17,7
— Bebidas alcohólicas	200.104.864,1	206.120.450,4	220.359.290,9	237.051.894,5	7,6

Cuadro 3 (continuación)

Capítulo, grupo y subgrupo	1987				Variación %
	Abril	Mayo	Junio	Julio	Julio 1987 Junio 1987
II - INDUMENTARIA	100.207.482,8	104.998.294,5	110.146.903,8	114.200.307,2	3,7
Indumentaria y calzado para hombre	120.678.108,8	126.848.357,4	133.131.162,1	137.794.808,8	3,5
— Ropa interior	66.991.827,0	72.026.062,8	76.949.593,4	83.020.371,3	7,9
— Ropa exterior y accesorios	103.306.802,1	107.229.446,3	111.112.129,3	113.248.842,7	1,9
— Calzado	190.672.138,3	204.337.474,9	218.663.242,2	231.032.199,7	5,7
Indumentaria y calzado para mujer	74.953.659,9	77.444.286,6	79.774.936,0	80.652.964,0	1,1
— Ropa interior	100.767.474,9	104.809.227,8	112.156.584,3	120.263.769,8	7,2
— Ropa exterior y accesorios	65.406.066,0	66.938.993,5	68.128.353,5	67.760.033,9	-0,5
— Calzado	77.973.188,3	81.254.380,2	83.038.910,3	82.498.202,3	-0,7
Indumentaria y calzado para niños menores de 13 años	88.735.931,8	91.439.372,4	95.541.130,4	99.957.969,8	4,6
— Ropa interior	100.474.513,6	102.364.082,5	103.608.098,2	108.389.588,3	4,6
— Ropa exterior	87.926.739,8	90.194.029,7	93.938.978,8	98.430.504,0	4,8
— Calzado	88.515.085,5	92.122.145,3	97.277.048,5	101.506.890,3	4,3
Tela, accesorios y servicios varios	129.391.038,8	139.872.309,1	151.483.963,3	162.609.588,1	7,3
III - VIVIENDA, COMBUSTIBLE Y ELECTRICIDAD	198.163.960,4	204.555.165,3	225.187.842,4	253.285.902,2	12,5
Gastos por la vivienda	169.071.907,2	174.794.970,8	189.709.681,9	213.521.488,9	12,6
Combustible y electricidad	248.813.945,6	256.368.401,0	286.956.198,5	322.516.730,6	12,4
— Electricidad	175.817.966,4	178.087.600,5	194.562.484,4	216.192.579,5	11,1
— Combustible	362.060.912,2	377.814.312,2	430.297.078,0	487.469.481,7	13,3
IV - EQUIPAMIENTO Y FUNCIONAMIENTO DEL HOGAR	197.604.644,8	205.873.231,2	221.527.521,3	238.961.320,7	7,9
Muebles y accesorios	169.357.006,0	179.347.617,1	192.556.659,7	214.525.191,7	11,4
Artefactos	116.336.659,6	121.654.905,9	127.367.153,9	135.749.997,9	6,6
Artículos textiles para el hogar	117.324.889,9	125.890.425,2	137.146.883,0	151.537.468,7	10,5
Vajilla	312.762.897,2	330.459.481,9	350.769.379,9	374.716.035,6	6,8
Utensilios y accesorios para el hogar	261.448.875,6	279.182.923,1	303.996.684,9	327.567.680,5	7,8
— Utensilios	272.222.898,1	292.440.594,3	319.072.566,8	344.260.332,8	7,9
— Herramientas y otros	221.966.179,2	230.598.598,2	248.749.309,1	266.395.455,8	7,1
Bienes y servicios varios	269.385.810,0	276.828.167,9	293.866.227,1	315.624.734,3	7,4
— Bienes	236.510.654,7	243.222.770,3	256.743.564,4	274.897.568,7	7,1
— Servicios	473.164.359,7	485.133.166,5	523.973.197,2	568.074.423,9	8,4
Servicios domésticos para el hogar	89.595.430,4	89.595.430,4	124.340.885,5	124.340.885,5	-

Cuadro 3 (continuación)

Capítulo, grupo y subgrupo	1987				Variación %
	Abril	Mayo	Junio	Julio	Julio 1987 Junio 1987
V - ATENCION MEDICA Y GASTOS PARA LA SALUD	439.404.359,9	463.958.201,8	493.005.935,6	540.809.646,5	9,7
Productos medicinales, farmacéuticos y accesorios terapéuticos	206.442.015,5	210.445.921,8	223.546.323,1	241.106.337,0	7,9
— Productos medicinales y farmacéuticos	198.268.420,8	200.385.875,6	211.574.393,9	227.837.063,5	7,7
— Elementos para primeros auxilios	167.113.042,0	173.546.565,7	198.026.004,4	223.614.733,0	12,9
— Aparatos y accesorios terapéuticos	289.274.250,1	307.749.617,9	331.916.272,1	356.861.439,5	7,5
Servicios prestados por profesionales médicos y auxiliares	651.775.215,9	695.062.589,3	738.648.074,6	814.022.248,9	10,2
VI - TRANSPORTE Y COMUNICACIONES	263.725.442,9	276.963.754,8	300.683.459,4	331.114.576,6	10,1
Vehículos para el transporte personal	189.636.302,7	191.344.473,3	206.460.143,2	225.254.929,8	9,1
Funcionamiento de los vehículos para el transporte personal	292.965.288,8	306.201.209,3	330.391.137,5	364.296.644,7	10,3
— Partes diversas, accesorios y reparaciones	409.246.051,8	430.015.309,0	468.925.977,0	512.904.934,0	9,4
— Nafta, aceite y grasa	218.381.478,5	228.210.845,8	245.908.768,5	270.087.056,8	9,8
— Otros gastos	264.280.257,3	270.742.284,0	281.127.620,6	323.810.837,5	15,2
Gastos de transporte	277.993.945,4	295.027.791,3	321.231.488,5	354.304.098,1	10,3
Comunicaciones	115.722.440,2	117.998.448,8	134.251.547,2	144.255.484,6	7,5
VII - ESPARCIMIENTO Y EDUCACION	304.872.751,1	316.549.798,2	329.318.814,2	385.344.887,3	17,0
Equipos, accesorios y sus reparaciones	143.239.068,2	145.205.090,7	157.076.220,2	166.768.819,3	6,2
Servicios culturales y de esparcimiento	430.197.871,1	463.757.269,2	466.636.930,2	529.078.217,4	13,4
Vacaciones y turismo	283.571.465,1	290.689.060,2	311.570.909,3	447.068.975,0	43,5
Libros, periódicos, revistas y artículos de librería	335.944.761,3	344.119.369,6	354.520.742,7	398.216.625,7	12,3
Servicios educativos	370.636.639,8	384.422.283,8	401.025.564,1	426.256.974,2	6,3
VIII - BIENES Y SERVICIOS VARIOS	337.486.941,2	343.204.644,8	357.707.858,7	380.254.034,1	6,3
Tabaco	394.869.646,3	394.869.646,3	394.869.646,3	417.780.378,1	5,8
Artículos y servicios para el cuidado personal	320.719.465,5	334.406.882,4	349.977.785,3	383.886.381,8	9,7
— Bienes	203.994.182,8	205.550.304,8	211.008.366,8	230.916.822,8	9,4
— Servicios	565.627.564,8	604.768.356,4	641.557.598,6	704.840.703,4	9,9
Bienes varios no incluidos anteriormente	166.353.592,1	180.238.925,1	182.953.784,7	203.178.493,1	11,1
Otros servicios no incluidos anteriormente	331.446.495,1	334.519.556,2	371.972.036,9	383.600.296,6	3,1

Cuadro 4.— PRECIOS AL CONSUMIDOR DE UN CONJUNTO DE PRODUCTOS

Artículo	Unidad de medida	1987					
		Mayo		Junio		Julio	
		Precio promedio	Coefficiente de variación	Precio promedio	Coefficiente de variación	Precio promedio	Coefficiente de variación
		₺	%	₺	%	₺	%
Factura	docena	1,957	9,22	2,239	9,67	2,442	8,91
Pan francés	kg	0,749	11,77	0,920	17,11	1,015	14,09
Arroz	kg	1,291	21,33	1,279	24,53	1,398	24,43
Harina de trigo común	"	0,302	11,98	0,331	14,47	0,360	14,62
Fideos secos (1)	500 g	0,796	13,67	0,889	14,59	1,008	19,86
Asado	kg	2,633	16,66	3,043	16,12	3,450	15,36
Carnaza común	"	2,205	20,45	2,654	20,02	3,062	18,50
Carne picada	"	2,225	19,63	2,712	21,83	3,144	19,22
Cuadril	"	4,263	9,54	4,988	11,51	5,688	12,04
Falda	"	1,550	22,58	1,862	22,43	2,204	19,69
Naiga	"	3,802	7,95	4,449	8,56	5,080	10,15
Bola de lomo	"	3,805	7,93	4,441	8,91	5,078	10,10
Paleta	"	3,371	12,16	3,862	15,51	4,464	15,47
Bife de costilla	"	3,793	11,22	4,382	11,78	5,015	10,61
Pollo eviscerado y pelado	"	2,365	6,35	2,636	6,91	3,025	7,57
Jamón cocido	100 g	0,945	14,42	0,974	14,31	1,028	16,76
Jamón crudo	"	1,915	12,01	1,938	12,10	1,992	12,66
Caballa en aceite	lata 380 g	1,840	13,11	1,901	13,16	2,148	16,39
Filet de merluza	kg	3,478	5,29	3,706	6,90	4,752	8,38
Sardinas en aceite	lata 170-190 g	1,349	16,95	1,453	21,69	1,700	20,73
Aceite mezcla	bot. 1 1/2 l	1,602	7,88	1,813	9,00	1,999	10,10
Huevos frescos	docena	1,327	9,87	1,390	8,05	1,426	9,40
Leche común	litro	0,398	1,49	0,429	1,34	0,458	1,56
Manteca	200 g	0,887	3,99	0,961	3,49	1,032	3,06
Queso fresco	100 g	0,369	15,85	0,406	14,99	0,433	14,88
Queso de rallar	100 g	0,724	16,75	0,844	15,48	0,942	19,75
Duraznos al natural	lata 850 g	2,326	10,28	2,385	12,73	2,536	11,13
Banana	kg	1,093	19,30	1,038	20,86	1,088	20,52
Manzana	"	0,928	18,32	0,957	18,88	1,044	20,83
Naranja	"	0,813	19,08	0,671	16,37	0,663	20,53
Cebolla	"	0,525	17,62	0,520	17,37	0,521	15,97
Lechuga	"	1,169	23,98	0,851	26,21	0,880	22,56
Papa	"	0,511	16,40	0,493	14,74	0,490	15,44
Tomate redondo	"	2,134	19,84	1,603	18,49	0,843	20,73
Tomate al natural	lata 380 g	0,516	9,52	0,552	10,82	0,606	11,96
Azúcar	kg	1,294	8,72	1,302	8,47	1,331	8,96
Dulce de batata	"	2,010	15,65	2,251	18,51	2,393	16,23
Café	125 g	1,315	6,49	1,335	6,47	1,392	6,70
Yerba	500 g	0,931	5,05	1,009	4,75	1,178	4,39
Bebida gaseosa	bot. 1 litro	0,479	3,50	0,527	3,31	0,661	4,01
Soda	sifón 1 litro	0,269	9,48	0,292	10,47	0,316	12,01
Vino común	bot. 1 litro	0,830	2,67	0,896	2,66	0,967	2,83
Cera líquida	litro	2,703	15,12	2,788	14,22	2,956	14,24
Escoba de paja	unidad	2,815	18,65	3,082	20,53	3,263	20,47
Jabón de lavar	pan	0,344	14,23	0,380	15,58	0,417	15,23
Lavandina	litro	0,564	19,23	0,604	17,75	0,647	17,93
Poivo limpiador	envase 500 g	0,436	14,45	0,455	15,07	0,471	13,04
Papel higiénico	rollo 74 m	0,373	18,70	0,400	23,84	0,441	20,69
Limpieza y planchado de ambo	unidad	9,024	10,50	9,675	13,48	10,267	13,47
Algodón	100 g	0,601	20,64	0,710	23,77	0,778	23,21
Aplicación de inyecciones (farmacia)	unidad	1,312	37,44	1,383	38,76	1,462	32,72
Disco 33 rpm larga duración	"	8,977	10,46	9,628	12,16	10,084	10,43
Cuaderno escolar 50 hojas	"	0,859	17,44	0,922	15,17	1,014	15,35
Lápliz negro	"	0,174	23,70	0,184	21,83	0,212	19,28
Dentífrico	env. 100-120 g	0,970	16,32	1,037	17,94	1,100	21,78
Hojas de afeitar	c. 5 unid.	1,145	17,51	1,192	11,79	1,273	18,37
Jabón de tocador	past. 135-150 g	0,551	12,82	0,604	13,01	0,644	11,44

(1) Cambio de especificación del artículo

Cuadro 5.- VARIACIONES PORCENTUALES PERIODICAS

Período	%
Julio 1987	10,1
Bimestre:	
Variación entre mayo 1987 y julio 1987	18,9
Trimestre:	
Variación entre abril 1987 y julio 1987	23,9
Cuatrimestre:	
Variación entre marzo 1987 y julio 1987	28,1
Semestre:	
Variación entre enero 1987 y julio 1987	47,6
Año:	
Variación entre julio 1986 y julio 1987	116,6

II. INDICE DE PRECIOS AL POR MAYOR

Cuadro 1.— NIVEL GENERAL Y PRINCIPALES COMPONENTES. INDICES

(Base 1981 = 100)

Período	Nivel general	Por origen y sector				
		Nacional			Importado	No agropecuario total (a)
		Total	Agropecuario	No agropecuario		
1986	138900,3	135583,2	153601,6	132771,1	184255,7	136889,8
M. 1986	115618,6	112279,0	114544,5	111925,5	159987,3	115770,4
A. "	119063,1	115795,9	118410,7	115387,9	162469,1	119154,4
M. "	122326,7	119118,0	126425,9	117977,5	164956,4	121735,8
J. "	127907,3	124598,5	135946,7	122827,4	171867,7	126750,6
J. "	134433,2	131371,7	140764,9	129905,7	175108,0	133521,8
A. "	147035,2	143727,8	170473,8	139553,6	190976,0	143667,4
S. "	157004,3	153330,4	193365,5	147082,1	205815,7	151780,8
O. "	165263,5	161708,4	210915,8	154028,6	212495,6	158706,0
N. "	173438,5	169617,2	214055,8	162681,7	224207,2	167603,8
D. "	178661,5	174447,2	194491,0	171319,0	234651,5	176385,6
E. 1987	188156,7	183839,2	202045,0	180997,9	245517,3	186159,4
F. "	201133,6	196631,1	217696,8	193343,4	260952,2	198752,1
M. "	216930,3	211753,6	241506,7	207110,0	285706,9	213397,8
A. "	221105,4	215992,0	247435,2	211084,7	289039,6	217321,1
M. "	231892,8	226635,5	270279,1	219824,1	301740,1	226377,3
J. " *	247431,7	242027,0	284182,6	235447,8	319236,1	242150,9
J. " *	269073,6	262924,4	310097,5	255562,1	350770,8	263178,8

Cuadro 2.— NIVEL GENERAL Y PRINCIPALES COMPONENTES. VARIACIONES PORCENTUALES

(Relación entre cada período y el inmediato anterior)

M. 1986	1,4	1,3	1,3	1,3	2,6	1,4
A. "	3,0	3,1	3,4	3,1	1,6	2,9
M. "	2,7	2,9	6,8	2,2	1,5	2,2
J. "	4,6	4,6	7,5	4,1	4,2	4,1
J. "	5,1	5,4	3,5	5,8	1,9	5,3
A. "	9,4	9,4	21,1	7,4	9,1	7,6
S. "	6,8	6,7	13,4	5,4	7,8	5,6
O. "	5,3	5,5	9,1	4,7	3,2	4,6
N. "	4,9	4,9	1,5	5,6	5,5	5,6
D. "	3,0	2,8	-9,5	5,3	4,7	5,2
E. 1987	5,3	5,4	3,9	5,6	4,6	5,5
F. "	6,9	7,0	7,7	6,8	6,3	6,8
M. "	7,9	7,7	10,9	7,1	9,5	7,4
A. "	1,9	2,0	2,5	1,9	1,2	1,8
M. "	4,9	4,9	9,2	4,1	4,4	4,2
J. " *	6,7	6,8	5,1	7,1	5,8	7,0
J. " *	8,7	8,6	9,1	8,5	9,9	8,7

(a) Incluye "Nacional no agropecuario" e "Importado".

* Cifras provisionales

Cuadro 3.— INDICES. NIVEL GENERAL Y COMPONENTES

(Base 1981 = 100)

Concepto	1987				
	Marzo	Abril	Mayo	Junio*	Julio*
NIVEL GENERAL	216.930,3	221.105,4	231.892,8	247.431,7	269.073,6
PRODUCTOS NACIONALES					
NACIONAL	211.753,6	215.992,0	226.635,5	242.027,0	262.924,4
Agropecuario	241.506,7	247.435,2	270.279,1	284.182,6	310.097,5
Productos agrícolas	221.694,1	221.175,1	240.916,4	238.928,1	240.822,2
Cereales	152.367,0	167.080,5	179.849,2	195.833,9	220.221,5
Oleaginosos	150.024,8	180.162,2	207.386,2	217.174,1	230.916,4
Hortalizas y legumbres	333.137,4	322.827,0	364.165,3	346.995,9	312.294,8
Frutas	260.478,2	210.742,8	201.943,6	170.256,7	170.473,8
Productos pecuarios	267.312,2	276.139,7	304.057,8	338.170,3	394.277,1
Ganado	308.520,9	317.287,0	350.832,5	390.336,7	466.947,0
Aves, leche y huevos	194.602,1	195.778,7	210.580,2	238.179,9	264.550,8
Lana	341.924,8	433.110,4	505.095,5	517.078,8	541.845,5
Pesca	216.889,0	364.643,8	355.481,7	362.985,3	388.881,4
No agropecuario	207.110,0	211.084,7	219.824,1	235.447,8	255.562,1
Productos de minas y canteras	276.814,7	278.301,3	298.975,0	314.196,5	333.812,4
Carbón	371.717,7	371.717,7	397.989,6	418.112,8	443.266,4
Petróleo y gas	303.041,6	303.041,6	327.453,8	344.028,9	363.978,1
Minerales metálicos	200.154,4	211.681,8	215.887,7	235.885,1	247.649,0
Otros minerales	151.845,8	159.232,2	163.376,3	170.525,1	189.692,1
Productos manufacturados	204.506,9	208.574,6	216.868,2	232.507,0	252.639,9
Alimentos, bebidas y tabaco	195.540,6	197.211,4	201.458,9	219.195,2	239.080,5
Alimentos, excepto bebidas	190.903,0	192.699,7	197.661,2	217.280,4	237.837,1
Carne preparada y conservada	220.607,2	221.490,0	229.254,7	259.869,0	284.048,9
Productos lácteos	177.978,0	179.685,0	179.685,0	199.412,6	217.281,8
Frutas y legumbres envasadas	198.840,0	204.095,2	212.361,9	229.610,2	249.813,5
Pescados, crustáceos y otros productos marinos	205.638,1	205.638,1	206.580,0	218.596,2	279.258,1
Aceites y grasas vegetales y animales	133.115,7	138.985,6	154.744,2	173.315,9	180.273,0
Productos de molinería	111.014,4	112.752,6	112.801,3	120.265,1	131.908,6
Productos de panadería y fideería	174.292,6	175.694,8	178.853,0	197.713,6	230.395,6
Azúcar	235.768,4	233.725,0	233.725,0	233.725,0	243.121,2
Cacao, chocolate y art. confitería	206.296,8	214.614,2	223.046,3	241.511,1	260.784,7
Productos alimenticios diversos	191.118,8	194.408,6	195.328,1	209.601,9	234.517,1
Alimentos preparados para animales	158.324,4	162.590,6	169.314,2	201.168,9	229.956,4
Bebidas	211.302,4	212.666,9	215.465,3	233.154,1	255.776,7
Bebidas espirituosas	236.427,6	245.221,0	261.497,3	270.810,6	286.873,5
Bebidas vinícolas	218.895,1	219.032,8	219.336,3	239.080,4	261.595,9
Bebidas malteadas y malta	133.255,5	133.418,4	134.092,9	139.320,5	150.764,3
B. no alcohólicas y aguas gaseosas	194.573,5	194.573,5	195.607,4	216.669,1	246.933,4

Cuadro 3 (continuación)

Concepto	1987				
	Marzo	Abril	Mayo	Junio*	Julio*
Productos del tabaco	212.133,6	213.143,5	213.143,5	213.143,5	221.935,1
Textiles, prendas de vestir y cuero	192.556,3	207.347,8	222.794,9	243.326,7	259.305,9
Productos textiles	179.326,8	191.070,4	207.144,5	227.936,9	240.492,8
Hilados y tejidos textiles	173.031,7	182.589,9	199.138,4	220.533,0	229.903,4
Artículos confeccionados de materiales textiles, excepto prendas de vestir	269.350,0	284.111,8	310.384,7	331.990,4	367.301,5
Artículos de punto	187.644,7	213.242,4	222.093,0	238.428,9	264.049,5
Prendas de vestir, excepto calzado	235.875,6	264.996,6	274.959,4	295.731,8	325.726,2
Cuero y productos del cuero y sucedáneos, excepto calzado y otras prendas de vestir	240.517,8	258.813,5	279.110,7	303.629,0	323.748,1
Cuero	231.632,9	254.718,3	268.802,7	299.380,9	320.663,5
Productos del cuero y sucedáneos, excepto calzado y otras prendas de vestir	265.544,8	270.348,8	308.146,5	315.594,8	332.436,6
Calzado, excepto el de caucho vulcanizado o moldeado o de plástico	193.193,3	204.435,1	222.079,7	237.652,6	253.413,8
Madera y productos de la madera, incluido muebles	243.222,3	248.887,8	255.811,9	266.705,5	294.028,9
Madera y productos de madera y de corcho, excepto muebles	231.436,0	237.222,5	247.653,5	261.756,9	288.461,2
Madera trabajada y sin trabajar	231.436,0	237.222,5	247.653,5	261.756,9	288.461,2
Muebles y accesorios, excepto los que son principalmente metálicos	251.969,7	257.545,3	261.866,7	270.378,2	298.161,1
Papel y productos de papel impresiones y publicaciones	220.623,8	224.786,1	229.011,2	234.687,3	265.276,6
Papel y productos de papel	210.560,6	211.638,4	215.431,1	227.297,2	248.426,0
Papel y cartón	214.162,0	215.557,7	219.762,7	232.221,9	251.958,7
Envases y cajas de papel y cartón	214.607,2	214.836,9	217.440,9	229.080,2	252.958,9
Artículos de pulpa, papel y cartón n.e.p.	179.483,7	181.423,9	186.599,5	196.018,6	216.256,8
Impresiones, publicaciones y artículos conexos	228.123,0	234.583,8	239.131,1	240.194,3	277.833,7
Sustancias químicas y productos derivados del petróleo y del carbón, de caucho y plástico	203.723,0	205.647,6	217.277,6	230.451,9	252.030,7
Sustancias químicas industriales	182.810,0	183.196,5	191.938,4	201.981,8	226.128,0
Sustancias químicas industriales básicas, excepto abonos	185.531,2	187.672,9	192.940,9	206.087,7	225.541,0
Resinas sintéticas, materias plásticas y fibras artificiales, excepto el vidrio	180.338,1	179.130,2	191.027,8	198.252,1	226.661,3

Cuadro 3 (continuación)

Concepto	1987				
	Marzo	Abril	Mayo	Junio*	Julio*
Otros productos químicos	154.823,4	156.396,2	160.231,4	169.920,3	191.562,0
Pinturas, barnices y lacas	171.134,2	173.024,9	175.719,4	185.882,9	205.627,0
Productos farmacéuticos y medicamentos	138.358,3	138.388,9	140.201,8	148.055,0	161.705,3
Jabones y preparados de limpieza, perfumes, cosméticos y otros productos de tocador	141.647,9	145.482,8	149.279,4	160.163,0	176.932,0
Productos químicos n.e.p.	195.341,6	197.787,9	207.042,2	219.308,9	265.644,9
Productos derivados del petróleo	286.428,6	286.940,6	311.941,2	331.373,9	354.746,2
Productos de caucho	157.785,1	160.540,1	166.325,6	176.592,2	187.919,2
Cubiertas y cámaras	141.385,6	141.385,6	144.198,4	151.460,9	159.026,4
Productos de caucho n.e.p.	195.509,4	204.601,7	217.225,5	234.402,4	254.382,1
Productos plásticos n.e.p.	195.044,3	208.249,7	213.498,3	228.946,3	252.951,3
Productos minerales no metálicos, exceptuando los derivados del petróleo y del carbón	157.942,6	163.444,7	169.639,6	181.838,5	197.288,5
Objetos de barro, loza y porcelana	196.742,1	199.922,4	208.261,9	227.091,9	241.924,9
Vidrio y productos de vidrio	151.637,1	151.637,1	155.008,4	161.116,2	169.502,2
Otros productos minerales no metálicos	154.375,2	161.742,0	168.434,8	181.432,0	198.950,8
Productos de arcilla para construcción	170.953,5	182.740,0	198.364,3	212.847,5	225.355,2
Cemento, cal y yeso	169.572,6	179.913,9	186.382,8	201.810,5	220.910,0
Productos minerales no metálicos n.e.p.	132.273,5	134.736,9	137.244,9	147.280,2	165.811,2
Productos metálicos básicos	244.308,1	245.733,2	251.632,7	269.094,8	290.167,7
Hierro y acero	254.430,9	255.391,0	260.872,6	278.843,5	299.251,7
Metales no ferrosos	186.492,8	190.573,6	198.860,1	213.416,2	238.285,2
Productos metálicos, maquinaria y equipo	209.050,9	212.505,1	221.118,5	237.344,0	255.998,8
Productos metálicos, exceptuando maquinaria y equipo	182.624,7	184.191,6	189.227,3	202.627,3	218.432,8
Cuchillería, herramientas manuales y artículos generales de ferretería	210.575,4	211.016,2	216.996,5	240.185,3	264.125,0
Muebles y accesorios principalmente metálicos	230.230,9	230.881,1	237.667,8	248.175,2	270.276,9
Productos metálicos, n.e.p., exceptuando maquinaria y equipo	175.017,8	176.812,1	181.579,4	193.862,5	208.051,9
Maquinaria, exceptuando la eléctrica	191.537,0	203.028,5	210.829,2	219.774,8	236.245,1
Maquinaria y equipo para la agricultura	239.781,9	253.530,9	262.043,1	269.708,7	292.379,3
Maquinaria y equipo para las industrias, excepto para trabajar los metales y la madera	203.994,8	211.591,4	222.225,5	236.327,8	258.887,6
Maquinaria y equipo n.e.p., exceptuando la maquinaria eléctrica	152.805,1	164.986,3	170.735,2	177.642,4	186.627,1

Cuadro 3 (continuación)

Concepto	1987				
	Marzo	Abril	Mayo	Junio*	Julio*
Maquinaria, aparatos, accesorios y suministros eléctricos	202.711,8	206.249,9	214.669,3	229.100,1	248.096,2
Máquinas y aparatos industriales eléctricos	284.872,3	294.103,3	309.393,7	328.492,7	356.699,9
Equipos y aparatos de radio, de televisión y de comunicaciones	206.246,7	207.961,8	215.001,6	230.455,2	245.275,1
Aparatos y accesorios eléctricos de uso doméstico	167.637,1	167.722,7	171.375,7	182.075,1	199.653,2
Aparatos y suministros eléctricos n.e.p.	177.556,7	181.299,8	189.370,2	201.974,5	221.618,4
Material de transporte	229.286,6	230.981,3	241.673,6	262.100,9	282.816,4
Vehículos automóviles	229.286,6	230.981,3	241.673,6	262.100,9	282.816,4

PRODUCTOS IMPORTADOS

IMPORTADO	285.706,9	289.039,6	301.740,1	319.236,1	350.770,8
Productos de la agricultura y silvicultura	315.292,8	309.711,1	323.894,8	329.452,7	349.142,1
Productos agrarios	335.753,7	327.346,9	340.000,0	341.635,5	352.189,8
Productos de la silvicultura	236.429,0	241.736,2	261.819,5	282.495,6	337.395,4
Productos de minas y canteras	187.715,3	188.522,9	209.806,7	222.506,8	242.194,5
Carbón	129.349,2	129.349,2	144.519,8	151.705,9	159.690,5
Otros minerales	267.986,1	269.904,2	299.595,6	319.879,2	355.662,0
Productos manufacturados	297.645,6	302.135,2	313.432,4	332.687,4	367.019,0
Madera	286.518,4	289.178,8	304.453,9	320.055,3	364.901,5
Papel	282.972,7	295.419,1	307.925,2	334.469,9	359.128,5
Sustancias y productos químicos	269.327,0	275.306,4	281.904,4	298.104,7	330.748,9
Sustancias químicas industriales	272.677,8	279.664,1	285.266,0	302.693,5	335.243,6
Otros productos químicos	253.420,1	254.619,6	265.946,5	276.320,7	309.411,8
Productos metálicos básicos	312.548,4	313.678,1	338.007,7	354.634,5	392.363,3
Hierro y acero	316.382,5	317.538,6	344.871,3	357.254,8	384.687,4
Metales no ferrosos	299.417,5	300.456,5	314.501,3	345.660,2	418.651,7
Productos metálicos, maquinaria y equipo	329.158,5	331.570,7	333.453,5	356.761,2	393.441,4
Maquinaria exceptuando la eléctrica	314.007,8	314.007,8	315.900,3	341.263,5	379.422,7
Maquinaria, aparatos, accesorios y suministros eléctricos	406.957,1	421.755,5	423.588,6	436.341,5	465.426,8

*Cifras provisionales

Cuadro 4.— VARIACIONES PORCENTUALES PERIODICAS

Periodo	Nivel general	Agropecuario nacional	No agropecuario		
			Total	Nacional	Importado
Julio 1987	8,7	9,1	8,7	8,5	9,9
Bimestre:					
Variación entre mayo 1987 y julio 1987	16,0	14,7	16,3	16,3	16,2
Trimestre:					
Variación entre abril 1987 y julio 1987	21,7	25,3	21,1	21,1	21,4
Cuatrimestre:					
Variación entre marzo 1987 y julio 1987	24,0	28,4	23,3	23,4	22,8
Semestre:					
Variación entre enero 1987 y julio 1987	43,0	53,5	41,4	41,2	42,9
Año:					
Variación entre julio 1986 y julio 1987	100,2	120,3	97,1	96,7	100,3

III. COSTO DE LA CONSTRUCCION

CAPITAL FEDERAL

Cuadro 1.— NIVEL GENERAL Y CAPITULOS. INDICES

(Base 1980 = 100)

Período	Nivel general	Gastos generales	Materiales	Mano de obra (*)	Nivel general	Gastos generales	Materiales	Mano de obra (*)
					Variación % entre cada período y el anterior			
1985	140.761,5	125.988,1	143.995,4	137.253,7	554,2	564,4	626,8	436,4
1986	238.577,5	219.009,7	237.675,1	244.668,5	69,5	73,8	65,1	78,3
Enero 1986	181.426,6	167.841,5	185.211,2	176.476,0	2,3	2,3	0,8	5,6
Febrero "	182.046,8	168.264,2	186.136,5	176.519,1	0,3	0,3	0,5	-
Marzo "	184.394,2	170.042,2	189.542,4	176.831,0	1,3	1,1	1,8	0,2
Abril "	198.069,7	183.747,7	194.168,6	209.086,8	7,4	8,1	2,4	18,2
Mayo "	204.147,5	189.264,5	202.901,7	209.814,5	3,1	3,0	4,5	0,3
Junio "	215.048,4	199.403,2	214.918,5	218.570,4	5,3	5,4	5,9	4,2
Julio "	243.145,6	223.261,2	232.520,6	269.350,4	13,1	12,0	8,2	23,2
Agosto "	257.707,3	235.417,9	253.881,4	270.488,9	6,0	5,4	9,2	0,4
Setiembre "	273.145,9	248.985,7	275.524,6	273.576,4	6,0	5,8	8,5	1,1
Octubre "	296.758,3	268.466,6	291.385,4	314.207,3	8,6	7,6	5,8	14,9
Noviembre "	306.321,0	280.332,7	305.193,7	314.319,1	3,2	4,4	4,7	-
Diciembre "	320.719,2	293.088,5	320.716,9	326.781,8	4,7	4,6	5,1	4,0
Enero 1987	341.054,1	319.790,9	338.061,1	351.391,8	6,3	9,1	5,4	7,5
Febrero "	358.183,9	334.851,7	363.156,8	352.584,8	5,0	4,7	7,4	0,3
Marzo "	371.852,7	343.170,0	379.344,7	362.487,0	3,8	2,5	4,5	2,7
Abril "	380.653,0	350.579,6	392.441,9	362.770,3	2,4	2,2	3,5	0,1
Mayo "	399.383,5	369.438,7	409.073,3	386.485,0	4,9	5,4	4,2	6,5
Junio "	451.568,5	411.912,9	440.336,8	483.469,1	13,1	11,5	7,6	25,1
Julio "	475.645,3	434.440,1	481.566,3	472.483,8	5,3	5,5	9,4	2,3

(*) Incluye cargas sociales

NOTA: Las cifras son provisionales desde enero de 1987, ya que el "Nivel general" y los capítulos "Mano de obra" y "Gastos generales" pueden sufrir modificaciones.

Cuadro 2. — INDICES Y VARIACIONES PORCENTUALES. NIVEL GENERAL, CAPITULOS E ITEM

(Base 1980 = 100)

Capítulo e ítem	1987		1986		Variación %		
	Julio	Junio	Julio	Diciembre	Julio 1987 Junio 1987	Julio 1987 Julio 1986	Julio 1987 Dic. 1986
NIVEL GENERAL	475.645,3	451.568,5	235.202,6	320.719,2	5,3	102,2	48,3
Materiales	481.566,3	440.336,8	232.520,6	320.716,9	9,4	107,1	50,2
Mano de obra (*)	472.483,8	483.469,1	244.710,6	326.718,8	- 2,3	93,1	44,6
Gastos generales	434.440,1	411.912,9	216.599,2	293.088,5	5,5	100,6	48,2
Según ítem de obra	(Índice, base noviembre 1980 = 100)						
01 - Movimiento suelo estructura	427.982,6	410.709,2	210.946,3	287.868,8	4,2	102,9	48,7
02 - Estructura	448.801,1	426.952,0	226.628,9	295.278,7	5,1	98,0	52,0
03 - Albañilería	346.120,2	337.302,9	176.359,7	235.485,2	2,6	96,3	47,0
04 - Instalación eléctrica	414.055,7	397.351,5	205.821,6	280.350,1	4,2	101,2	47,7
05 - Instalación de gas	312.981,9	301.519,3	166.016,5	234.702,3	3,8	88,5	33,4
06 - Instalación sanitaria	476.218,4	437.342,7	210.001,0	302.310,6	8,9	126,8	57,5
07 - Carpintería metálica y herrería	412.422,5	383.183,4	213.566,7	309.057,5	7,6	93,1	33,4
08 - Carpintería de madera	296.715,0	280.775,2	146.720,3	203.643,6	5,7	102,2	45,7
09 - Provisión y colocación ascensor	314.891,3	284.570,1	160.879,4	219.264,9	10,7	95,7	43,6
10 - Revestimiento escalera	278.334,8	253.490,6	109.359,5	179.807,4	9,8	154,5	54,8
11 - Piso de madera	263.738,6	232.741,0	117.475,4	167.349,4	13,3	124,5	57,6
12 - Cortinas de enrollar	559.297,2	499.882,4	253.264,2	338.631,3	11,9	120,8	65,2
13 - Yesería	326.572,4	316.566,1	160.212,1	223.308,9	3,2	103,8	46,2
14 - Herraje	505.084,5	447.191,5	210.671,7	310.309,6	12,9	139,7	62,8
15 - Marmolería	418.918,1	379.313,4	165.690,0	244.684,7	10,4	152,8	71,2
16 - Provisión y colocación de vidrios	490.255,1	460.932,2	256.803,6	328.344,0	6,4	90,9	49,3
17 - Pintura general	388.368,2	368.595,0	191.576,7	264.442,5	5,4	102,7	46,9
18 - Instalación teléfono y portero eléctrico	372.936,6	342.819,8	179.995,2	236.490,8	8,8	107,2	57,7
19 - Accesorios contra incendio	349.229,6	316.034,2	213.458,9	249.872,1	10,5	63,6	39,8
20 - Gastos generales (excluido fletes)	332.289,4	308.511,0	162.337,3	218.331,2	7,7	104,7	52,3

(*) Incluye cargas sociales

Cuadro 3.— INDICES POR ITEM Y SUBITEM

(Base noviembre 1980 = 100)

Item	Sub-item	Denominación	1987			
			Abril	Mayo	Junio	Julio
01	0101	Excavación de bases y tensores (cava, paleo y retiro sobrante)	330.303,6	350.130,9	410.709,2	427.982,6
02		ESTRUCTURA				
	0201	Hormigón armado	366.427,6	380.230,6	426.952,0	448.801,1
03		ALBAÑILERIA	270.712,3	287.332,7	337.302,9	346.120,2
	0301	Cercado y preparación del terreno, obrador, defensas, replanteo, arreglo a vecinos	299.907,3	318.050,5	384.418,2	389.230,2
	0302	Excavación de cimientos, incluido desmonte y retiro de escombros	329.425,2	349.024,9	408.314,1	426.615,3
	0303	Mampostería de cimientos en ladrillo común	238.244,2	344.028,7	296.100,4	301.226,5
	0304	Mampostería en elevación en ladrillo común, de 0,30	241.992,1	258.984,8	303.227,3	306.479,2
	0305	Mampostería en elevación en ladrillo común, de 0,15	239.566,7	256.257,2	300.738,4	304.334,3
	0306	Mampostería en elevación en ladrillo hueco, de 0,10	290.072,0	309.451,3	356.259,5	375.954,2
	0307	Capa aisladora horizontal doble y enlace vertical	280.409,5	292.870,8	347.105,6	357.740,5
	0308	Picado de revoques	354.386,0	380.331,1	476.254,0	465.381,8
	0309	Revoque exterior completo con capa hidrófuga	282.263,2	298.828,8	368.530,4	363.238,4
	0310	Revoque exterior grueso y fino	285.219,5	302.346,0	373.254,8	366.561,3
	0311	Revoque interior grueso	279.577,6	296.169,6	364.274,3	357.975,3
	0312	Revoque fino interior al fieltro	292.620,5	310.510,6	385.215,0	377.822,5
	0313	Revoque de cemento alisado en tanques, bajo y costado de bañera y escalera sala de máquina	280.103,2	296.607,2	366.750,6	361.751,9
	0314	Revoque salpicado y planchado en pasillos y caja de escalera	248.669,6	265.628,5	309.730,3	316.886,3
	0315	Revoque de frente completo con capa hidrófuga	270.864,2	287.060,6	346.146,1	349.876,9
	0316	Revoque grueso sobre ladrillo hueco, bajo azulejos	279.010,6	295.761,4	365.933,1	358.746,0
	0317	Revoque a la cal fina terminado al fieltro para cielorraso	293.081,2	310.118,2	381.213,6	375.933,8
	0318	Contrapiso sobre tierra bajo mosaico loseta vereda y cemento alisado (12 cm)	260.643,4	272.575,5	319.435,2	321.755,1
	0319	Contrapiso sobre tierra bajo parquet, con aislación y carpeta para clavado	271.077,0	283.707,1	335.440,2	340.974,3
	0320	Contrapiso en roperos	271.490,1	285.664,7	343.186,1	342.395,0
	0321	Relleno de losas bajadas	248.863,7	258.386,7	294.261,4	300.300,0
	0322	Contrapiso bajo mosaico y piso de cemento sobre losa	270.868,6	284.648,4	338.745,9	338.439,8
	0323	Contrapiso bajo parquet sobre losa incluida carpeta de volcado	274.353,2	288.795,1	347.404,9	346.929,4
	0324	Contrapiso bajo techado asfáltico, incluido alisado para asiento del manto asfáltico	270.606,9	284.212,6	338.775,2	339.547,2
	0325	Piso de cemento alisado	286.583,2	302.065,4	368.255,0	369.881,3
	0326	Piso de mosaico granítico 20 x 20 cm, pulido en obra	247.598,7	268.627,8	294.336,6	298.247,3
	0327	Vereda de loseta de 40 x 60 x 4 cm	234.077,3	242.658,0	275.110,1	300.346,7
	0328	Piso de mosaico granítico 40 x 40 cm, pulido en obra	240.519,1	261.893,1	286.687,0	300.549,6
	0329	Cubierta de azotea de baldosa cerámica 20 x 20 cm	314.074,9	323.243,9	368.978,2	383.385,2
	0330	Piso de baldosa plástica	293.752,1	326.130,7	349.304,9	416.180,9
	0331	Zócalo de cemento alisado de 10 cm de alto	282.240,4	298.952,6	370.127,5	366.165,8
	0332	Zócalo de mosaico granítico 10 x 30 cm, pulido en obra	306.081,7	327.318,8	369.749,1	398.412,8
	0333	Pulido en obra de mosaico granítico	335.315,4	341.128,5	349.131,8	371.673,3
	0334	Pulido en obra de zócalo granítico	396.843,7	409.887,0	479.342,4	583.689,1
	0335	Revestimiento de azulejo, liso color de 15 x 15 cm colocados al hilo con junta cerrada	304.171,9	315.789,0	371.461,7	401.936,2
	0336	Antepecho de baldosa cerámica de 20 x 20 cm	295.889,2	309.242,2	368.877,8	371.217,1
	0337	Techado asfáltico terminado	240.711,4	250.718,6	271.937,1	294.225,9
	0338	Conductos de ventilación	210.674,4	210.674,4	210.674,4	210.674,4
	0339	Sereno de obra	320.668,1	345.048,0	439.830,1	417.908,5

Cuadro 3 (continuación)

Item	Sub-item	Denominación	1987			
			Abril	Mayo	Junio	Julio
	0340	Limpieza periódica de obra	331.296,3	351.376,6	413.411,5	429.525,0
	0341	Ayuda de gremios	267.454,4	283.832,2	333.377,9	341.106,7
	0342	Compactador de residuos	370.324,3	392.717,9	428.838,0	510.335,1
04		INSTALACION ELECTRICA	328.265,0	343.568,7	397.351,5	414.055,7
	0401	Instalación general	326.405,6	342.209,2	397.343,8	413.064,2
	0402	Artefactos de iluminación	365.168,2	370.551,8	397.503,9	433.733,2
05		INSTALACION DE GAS	268.877,7	274.058,0	301.519,3	312.981,9
	0501	Instalación general	451.498,6	466.937,2	528.686,1	556.504,8
	0502	Cocinas y calefones	179.684,0	179.853,9	190.568,9	194.043,1
06		INSTALACION SANITARIA	358.170,5	385.023,2	437.342,7	476.218,4
	0601	Instalación general	320.583,2	349.364,5	409.247,3	437.403,6
	0602	Artefactos de baño y piezas de embutir	394.408,1	415.648,7	462.170,9	519.606,5
	0603	Broncería sanitaria	479.628,1	501.921,4	533.601,1	603.212,2
	0604	Botiquines para baño	417.821,2	459.799,7	507.599,9	509.151,6
	0605	Equipo de bombeo horizontal completo	352.576,5	390.092,1	397.166,6	438.375,9
07		CARPINTERIA METALICA Y HERRERIA	350.079,6	364.207,5	383.183,4	412.422,5
	0701	Puertas y ventanas	304.952,8	315.410,0	332.510,0	354.259,7
	0702	Baranda para balcones	387.780,8	417.578,4	451.134,4	501.324,3
	0703	Baranda para escalera	348.063,2	349.907,8	360.333,6	399.871,7
	0704	Marcos para puertas interiores	473.488,6	491.464,4	506.261,1	548.362,4
	0705	Marcos para roperos	477.853,4	485.380,7	497.237,0	519.322,4
08		CARPINTERIA DE MADERA	252.098,2	260.018,2	280.775,2	296.715,0
	0801	Puertas interiores	238.773,3	252.010,9	277.012,1	302.718,0
	0802	Puertas para roperos	254.524,8	264.438,4	294.506,9	328.609,3
	0803	Muebles para cocina	259.343,4	263.260,3	277.924,6	281.069,7
09		PROVISION Y COLOCACION ASCENSOR				
	0901	Ascensor normal 9 paradas s/especificaciones	254.387,8	272.267,3	284.570,1	314.891,3
10		REVESTIMIENTO ESCALERA, PROVISION Y COLOCACION				
	1001	Alzadas y pedadas	239.308,4	240.061,5	253.490,6	278.334,8
	1002	Zócalo rampante monolítico de 10 cm de alto	236.171,5	237.100,9	250.635,5	277.293,6
			252.713,7	252.713,7	265.691,8	282.766,1
11		PISO DE MADERA				
	1101	Provisión y colocación	222.450,6	226.326,9	232.741,0	263.738,6
12		CORTINAS DE ENROLLAR				
	1201	Provisión y colocación	445.695,5	461.310,9	499.882,4	559.297,2
13		YESERIA				
	1301	Cielorrasos aplicados, rectos	255.251,2	268.225,1	316.566,1	326.572,4
	1302	Cielorrasos armados con madera y metal desplegado	252.171,3	265.001,0	311.203,3	322.439,8
	1303	Enlucido de paredes, incluidos fajas y roperos	360.300,4	376.037,2	427.646,6	450.715,3
	1304	Taparrollos armados con madera y metal desplegado	252.273,8	265.229,8	312.825,5	322.866,1
			279.415,1	292.701,2	350.986,9	357.575,1
14		HERRAJES				
	1401	Puertas de entrada a departamentos	389.644,2	411.438,2	447.191,5	501.084,5
	1402	Puertas interiores	435.889,9	458.589,7	503.429,2	558.669,7
	1403	Puertas roperos	358.512,8	375.876,6	401.337,4	468.591,0
	1404	Varios	391.933,5	420.088,2	461.642,7	515.278,6
			307.830,1	330.576,3	358.762,7	385.322,0
15		MARMOLERIA				
	1501	Revestimiento del frente y hall de entrada	337.962,7	357.446,1	379.313,4	418.918,1
16		PROVISION Y COLOCACION DE VIDRIOS				
	1601	Vidrios dobles transparentes	404.912,7	407.184,7	460.932,2	490.255,1
	1602	Vidrio martelé grueso	412.484,6	414.240,4	469.624,2	498.234,5
			374.187,4	378.554,0	426.324,8	457.876,4

Cuadro 3 (continuación)

Item	Sub-item	Denominación	1987			
			Abril	Mayo	Junio	Julio
17		PINTURA GENERAL	302.814,9	315.733,0	368.595,0	388.368,2
	1701	Cielorraso a la tiza y cola sobre yeso	273.141,0	287.508,3	354.268,8	350.724,8
	1702	Muros interiores al látex	307.342,0	319.255,2	367.551,1	395.717,8
	1703	Carpintería metálica y herrería	298.083,3	310.834,1	365.796,9	381.729,8
	1704	Carpintería de madera	314.511,8	327.069,1	382.988,2	399.241,4
	1705	Cortinas de enrollar	308.640,2	320.697,4	373.498,5	394.795,3
	1706	Cielorraso, paliar y caja de escalera	317.544,6	329.075,9	385.467,9	405.914,2
	1707	Muros exteriores, patios, terrazas, sala de máquinas y tanque de agua	266.786,1	287.097,6	348.410,1	343.205,6
18		INSTALACION TELEFONO Y PORTERO ELECTRICO	293.422,5	308.272,1	342.819,8	372.936,6
	1801	Instalación telefónica	250.418,3	275.129,9	310.356,7	336.266,0
	1802	Portero eléctrico	311.869,6	322.488,8	356.782,9	388.666,8
19		ACCESORIOS CONTRA INCENDIO	300.696,9	306.773,0	316.034,2	349.229,6
	1901	Matafuegos de agua, impulsión CO ₂	298.432,7	299.709,2	307.893,1	335.274,1
	1902	Matafuegos a base CO ₂	308.108,7	330.044,5	342.863,8	395.266,0
20		GASTOS GENERALES	261.002,2	273.011,3	308.511,0	322.289,4
	2001	Luz y fuerza motriz de obra	262.233,4	267.510,2	315.522,7	338.779,9
	2002	Derecho municipal de inspección de instalaciones eléctricas y electromecánicas y maquinaria de obra. Potencia calculada 82 kW	149.280,1	149.280,1	149.280,1	149.280,1
	2003	Derecho municipal por delimitación y construcción según Artículo 13. Ordenanza Tarifaria. Edificio 4a. categoría	113.780,5	113.780,5	113.780,5	113.780,5
	2004	Gas del Estado (Renovación de red)				
	2005	O.S.N. (Aprobación de planos)	115.700,4	115.700,4	115.700,4	115.700,4
	2006	O.S.N. (Agua para la construcción)	203.025,0	203.025,0	203.025,0	203.025,0
	2007	O.S.N. (Conexión de agua y cloaca)	319.217,5	319.217,5	319.217,5	319.217,5
	2008	SEGBA (Conexión de luz)	145.211,9	148.351,6	171.114,6	181.318,7
	2009	Seguro obrero y responsabilidad civil	270.002,9	274.151,9	336.351,6	345.223,1
	2010	Honorarios, proyectos y dirección	297.359,7	311.991,5	352.677,0	371.566,0

Cuadro 4.— PRECIOS DE UN CONJUNTO DE MATERIALES PARA LA CONSTRUCCION*

A

Artículo	Unidad de medida	1987			
		Abril	Mayo	Junio	Julio
Aceite de lino doble cocido en lata de 18 litros	l	1,817	1,869	2,020	2,287
Aguarrás, en lata de 5 litros	l	1,430	1,487	1,611	1,765
Acero dulce aletado torsionado de alto límite de fluencia de 12 mm, en barra de 12 m	t	1.065,670	1.092,758	1.114,215	1.190,925
Acero redondo común, liso de 12 mm, en barra de 12 m	t	1.032,048	1.053,758	1.071,463	1.144,838
Alzadas y pedadas de 0,04 m espesor mármol reconstituido, colores oscuros, grano 1 a 5 para escalera de tramos rectos entre paredes, incluido colocación y lustrado a piedra fina	m ²	48,283	48,473	51,240	56,690
Arena fina argentina	m ³	9,219	9,274	9,560	10,301
Azulejo cerámico de color gris claro, celeste o marfil, liso de 15 x 15 cm	m ²	7,512	7,717	8,930	10,029
Bañera de revestir, hierro fundido enlozado de 1,50 m de largo	u	274,044	287,068	318,841	355,593
Cable plástico, unipolar de 0,35 mm en rollos de 100 m	m	0,053	0,054	0,061	0,069
Cable plástico, unipolar de 1 mm en rollos de 100 m	m	0,089	0,092	0,102	0,118
Cable plástico, unipolar de 1,5 mm en rollos de 100 m	m	0,125	0,127	0,140	0,161
Cable plástico, unipolar de 2,5 mm en rollos de 100 m	m	0,188	0,196	0,215	0,246
Caja de 10 x 5 cm chapa 16	u	0,763	0,818	0,947	1,037
Caja octogonal chapa 20	u	0,372	0,411	0,460	0,494
Caja de tablero de un circuito	u	5,311	5,403	5,807	6,127
Cal aérea hidratada en polvo en bolsa de 30 kg	bolsa	4,674	4,780	4,984	5,305
Cal hidratada en polvo en bolsa de 30 kg	bolsa	2,328	2,419	2,583	2,683
Calefón de tiro balanceado de 12 l por minuto, con incremento de temperatura de 20°C, calidad standard	u	167,383	167,383	177,567	181,823
Calefón de 12 l por minuto, con incremento de temperatura de 20°C, calidad standard	u	111,224	111,718	117,861	119,740
Canto rodado natural	m ³	26,700	28,992	31,359	35,112
Caño de H° G° 0,013 m	m	3,005	3,017	3,276	3,561
Caño de H° G° 0,019 m	m	3,707	3,725	4,163	4,455
Caño de H° G° 0,025 m	m	5,392	5,511	6,073	6,464
Caño de H° G° 0,032 m	m	7,079	7,249	7,767	8,351
Caño de fibrocemento 0,100 x 1 m	m	4,318	4,405	4,988	5,549
Caño de fibrocemento 0,100 x 2 m	u	7,825	8,053	8,527	9,532
Caño hormigón comprimido 0,102 x 1 m aprobado	u	2,439	2,499	2,857	3,270
Caño luz liviano 5/8"	m	0,581	0,582	0,621	0,682
Caño luz liviano 3/4"	m	0,717	0,722	0,779	0,842
Cascote de cal	m ³	6,500	6,500	6,700	7,000
Cemento portland normal envase de papel en bolsa de 50 kg	bolsa	5,689	5,813	6,398	7,198
Cocina enlozada blanca, 3 hornallas y horno, con termómetro, sin parrilla, calidad standard	u	138,788	138,788	147,228	149,440
Cortina de enrollar de madera de araucaria chilena o palo blanco incluyendo ejes y grapas. Provisión y colocación. Medidas 1,00 x 1,30 m	m ²	62,020	65,106	70,518	78,444
Depósito fijo cemento 16 litros gigante chato	u	61,469	62,839	67,669	78,112
Hidrófugo químico inorgánico en tambores de 220 kg inodoro Atuel 1a. blanco	kg	0,395	0,403	0,441	0,482
Juego de bidet transferencia, a sopapas tipo cromo Y	u	50,359	54,444	61,243	69,545
Juego lavatorio a sopapa tipo cromo Y	u	35,442	37,664	39,902	44,770
Juego de 2 llaves transferencia con lluvia tipo cromo Y	u	31,025	32,479	34,035	38,848
Juego de 6 piezas de embutir, jabonera de 15 x 7,5 cm, jabonera de 15 x 15 cm con agarradera, 2 perchas, portarrollo con rodillo, bases y barra para toallero	u	40,111	41,545	43,426	50,064
Juego de 6 piezas de embutir, jabonera de 15 x 7,5 cm, jabonera de 15 x 15 cm con agarradera, 2 perchas, portarrollo con rodillo, bases y barra para toallero	juego	30,029	30,451	32,559	37,528
Ladrillo común de primera, de cal de aproximadamente 5,1 x 12,1 x 25,3 cm	millar	90,045	97,455	108,773	113,136
Ladrillo hueco de 20 x 15 x 8 cm	millar	176,671	190,088	202,502	229,719
Lavatorio Victoria 1a. blanco	u	29,169	32,258	35,117	40,382
Llave de embutir completa, 1 punto	u	1,733	1,794	1,930	2,209

Cuadro 4 (continuación)

Artículo	Unidad de medida	1987			
		Abril	Mayo	Junio	Julio
Llave de paso plomo, 0,019 m bronce	u	4,514	4,764	5,374	5,894
Madera para encofrado de pino Brasil Paraná, Insigne o similar en tablas de 1" x 6" sin cepillar	m ²	25,707	25,842	28,093	30,906
TIPO M1					
Marco metálico para puerta interior en chapa N° 18, calidad standard medida de hoja 0,90 x 2,00 m pared de 0,15 m	u	43,928	45,208	47,480	51,435
TIPO M3					
Marco metálico para puerta interior en chapa N° 18, calidad standard medida de hoja 0,60 x 2,00 m pared de 0,12 m	u	39,731	41,172	42,110	46,478
Mármol travertino tipo "Talamina" de 2 cm lustrado, para revestimiento de frente y hall de entrada, colocado	m ²	132,558	140,200	148,777	164,311
Mosaico granítico empastinado en fábrica, grano 1 a 5 champurreado de 20 x 20 cm	m ²	7,866	8,654	8,988	9,162
Pintura sintética blanca, óleo mate para interiores en lata de 4 litros	l	4,854	4,904	5,298	5,915
Pintura sintética, mate color para interiores al látex, en lata de 4 litros	l	3,953	4,030	4,153	4,976
Plomo aprobado agua 0,009	kg	1,532	2,026	2,396	2,840
Plomo aprobado agua 0,013	kg	1,532	2,026	2,396	2,840
Plomo aprobado pesado 0,013	kg	1,532	2,026	2,396	2,840
Plomo aprobado agua 0,032	kg	1,532	2,026	2,396	2,840
Plomo aprobado 0,038 en tirones	kg	1,532	2,026	2,396	2,840
Plomo aprobado 0,051 en tirones	kg	1,532	2,026	2,396	2,840
Plomo aprobado 0,064 en tirones	kg	1,532	2,026	2,396	2,840
Puerta balcón chapa N° 16 - Tipo 1 - Medida 2,00 x 2,00 m	u	296,000	300,000	322,000	353,000
Puerta vidriera chapa N° 16 - Tipo 11 - Medida 0,70 x 2,00 m	u	180,155	185,230	185,243	200,523
Puerta interior tipo placa Tipo P 1 - Medida marco 0,90 x 2,00 m	u	45,070	46,575	50,577	59,165
Puerta interior tipo placa Tipo P 3 - Medida marco 0,60 x 2,00 m	u	35,955	38,043	41,963	46,098
Soldadura tipo noble 33 %	u	11,660	12,507	14,943	15,832
Sopapa y sobreagua de bronce cromado para bañera	u	5,387	5,634	6,818	7,078
Teléfono para portero eléctrico	u	20,570	21,168	23,306	25,687
Ventana con marco unificado de guía fija, un paño fijo de 0,65 m y una hoja corrediza - Guía de acero inoxidable con dos ruedas de nylon con rulemanes blindados, taparrollos con rebaja para riel y contramarco de abrir (tapacinta) contravidrio de aluminio cierre a caracol Tipo IV - Medida 1,30 x 1,00 m chapa N° 16	u	143,829	150,010	156,344	160,189
Vidrios dobles, transparentes, provisión y colocación;	m ²	15,268	15,333	17,383	18,442
Vidrio martelé grueso, provisión y colocación	m ²	14,067	14,231	16,027	17,213
Yeso blanco en bolsa de 40 kg	bolsa	4,791	4,965	5,288	5,985
Zócalo granítico empastinado en fábrica grano 1 a 5 champurreado de 10 cm x 30 cm	m	2,744	2,946	3,163	3,584

*Incluye I.V.A.

Cuadro 5.— VARIACIONES PORCENTUALES PERIODICAS

Periodo	%
Julio 1987	5,3
Bimestre:	
Variación entre mayo 1987 y julio 1987	19,1
Trimestre:	
Variación entre abril 1987 y julio 1987	25,0
Cuatrimestre:	
Variación entre marzo 1987 y julio 1987	27,9
Semestre:	
Variación entre enero 1987 y julio 1987	39,5
Año:	
Variación entre julio 1986 y julio 1987	95,6

IV. INDICES DEL MERCADO LABORAL

Cuadro 1.--- SALARIOS INDUSTRIALES. INDICES

(Base 1983 = 100)

Periodo	Salario total medio por trabajador (excluido aguinaldo) NIVEL GENERAL		Salario horario normal por trabajador (excluido aguinaldo) NIVEL GENERAL	
	Nominal	Real*	Nominal	Real*

E. 1985	2.564,9	126,8	2.464,6	121,8
F. "	2.556,6	104,7	2.844,8	116,5
M. "	3.277,0	106,1	3.454,3	111,9
A. "	4.172,1	104,4	4.316,0	108,0
M. "	5.487,0	109,7	5.684,0	113,6
J. "	6.333,3	97,0	7.313,7	112,0
J. "	6.545,5	94,4	7.113,5	102,6
A. "	6.484,9	90,7	7.132,2	99,8
S. "	6.666,7	91,5	7.223,5	99,1
O. "	7.303,0	98,3	7.304,8	98,3
N. "	7.090,9	93,2	7.475,6	98,3
D. "	8.212,1	104,6	7.822,2	99,7
E. 1986	9.036,1	111,8	8.245,2	102,0
F. "	8.037,8	97,8	8.416,6	102,4
M. "	8.197,6	95,3	8.418,7	97,8
A. "	8.973,9	99,6	9.022,6	100,1
M. "	9.962,3	106,3	9.527,1	101,6
J. "	8.759,1	89,4	9.925,6	101,3
J. "	11.472,6	109,6	10.663,0	101,9
A. "	12.631,5	111,0	11.620,0	102,1
S. "	12.363,1	101,3	11.825,0	96,9
O. "	14.189,8	109,6	13.123,7	101,4
N. "	13.767,0	101,0	13.738,9	100,8
D. "	15.489,9	108,5	14.080,7	98,6
E. 1987	16.966,4	110,5	15.174,3	98,8
F. "	15.318,2	93,7	15.742,6	96,2
M. "	16.761,6	94,7	16.062,9	90,8
A. "	18.312,9	100,1	17.429,9	95,3
M. "	18.136,6	95,2	18.113,5	95,1
J. " **	19.917,2	96,8	19.138,8	93,0

Periodo	Salarios básicos fijados por convenio PROMEDIO GENERAL			
	Obreros oficiales		Obreros peones	
	Nominal	Real*	Nominal	Real*

E. 1985	1.884,9	93,2	1.881,3	93,0
F. "	2.148,8	88,0	2.144,5	87,8
M. "	2.701,3	87,5	2.696,1	87,3
A. "	3.345,6	83,7	3.339,1	83,5
M. "	4.233,9	84,6	4.225,6	84,5
J. "	5.189,8	79,5	5.178,6	79,3
J. "	5.189,8	74,8	5.178,6	74,7
A. "	5.189,8	72,6	5.178,6	72,5
S. "	5.189,8	71,2	5.178,6	71,0
O. "	5.189,8	69,8	5.178,6	69,7
N. "	5.189,8	68,2	5.178,6	68,1
D. "	5.189,8	66,1	5.178,6	66,0
E. 1986	5.450,1	67,4	5.439,6	67,3
F. "	5.450,1	66,3	5.439,6	66,2
M. "	6.070,6	70,6	6.101,2	70,9
A. "	6.897,8	76,5	6.919,6	76,8
M. "	7.725,1	82,4	7.738,1	82,5
J. "	8.090,0	82,5	8.095,2	82,6
J. "	10.352,8	98,9	10.312,5	98,6
A. "	10.401,5	91,4	10.372,0	91,1
S. "	10.425,8	85,4	10.401,8	85,2
O. "	11.812,7	91,3	11.741,1	90,7
N. "	11.812,7	86,7	11.741,1	86,1
D. "	11.812,7	82,7	11.741,1	82,2
E. 1987**	13.406,3	87,3	13.199,4	86,0
F. " **	13.406,3	82,0	13.199,4	80,7
M. " **	13.771,3	77,8	13.556,6	76,6
A. " **	13.856,5	75,8	13.690,5	74,8
M. " **	13.965,9	73,3	13.794,6	72,4
J. " **	15.462,3	75,1	15.267,9	74,2
J. " **	16.204,4	71,5	15.997,0	70,6

*Deflacionado por el índice de precios al consumidor.

**Cifras provisionales.

Cuadro 2 a.— SALARIO TOTAL MEDIO MENSUAL POR TRABAJADOR INDUSTRIAL
(excluido aguinaldo) EN TERMINOS NOMINALES
NIVEL GENERAL Y POR AGRUPACIONES. INDICES
 (Base 1983 = 100)

Período	Nivel general	Productos alimenticios	Bebidas	Tabaco	Fabricación de textiles	Fabricación de prendas de vestir	Industria del cuero
1985	5.557,9	5.913,7	6.298,9	6.425,3	5.324,8	4.912,2	6.485,4
1986	11.073,4	10.999,5	12.463,9	11.428,6	10.709,7	8.915,4	11.925,9
E. 1986	9.036,1	8.319,5	11.075,6	10.816,5	8.814,8	6.217,7	7.272,3
F. "	8.037,8	8.322,5	9.745,9	9.674,6	7.144,6	6.028,4	8.660,6
M. "	8.197,6	8.282,6	9.902,6	9.311,5	7.824,5	7.109,4	9.140,4
A. "	8.973,9	8.613,3	10.741,2	9.177,2	8.997,0	7.665,3	10.171,1
M. "	9.962,3	9.899,1	10.796,5	9.865,2	9.988,5	8.410,1	10.360,5
J. "	8.759,1	9.491,9	10.387,1	10.406,4	9.785,2	8.494,6	9.446,4
J. "	11.472,6	11.503,3	12.257,3	11.624,7	11.511,7	8.743,8	12.319,6
A. "	12.651,5	12.543,0	13.955,1	12.368,0	12.348,2	10.305,4	13.262,9
S. "	12.363,1	12.327,5	13.407,2	12.036,4	11.757,7	10.119,5	14.292,3
O. "	14.189,8	13.886,1	15.166,2	13.432,5	13.724,9	11.429,4	16.268,4
N. "	13.767,0	13.775,5	15.082,5	12.880,5	12.102,5	11.196,7	14.809,1
D. "	15.489,9	15.029,2	17.049,6	15.549,4	14.516,4	11.264,2	17.107,0
E. 1987	16.966,4	15.056,1	20.034,5	20.046,9	14.694,6	11.586,8	16.915,8
F. "	15.318,2	15.047,4	21.169,4	18.743,9	13.720,7	11.710,5	18.875,0
M. "	16.761,6	16.353,8	21.157,8	19.269,2	14.475,2	12.334,0	17.184,7
A. "	18.312,9	16.355,6	18.908,1	21.089,2	16.234,5	12.991,3	17.980,5
M. "	18.136,6	16.863,6	19.248,9	20.772,2	16.959,4	14.573,0	17.866,5

Período	Fabricación de calzado	Industria de la madera	Fabricación de muebles	Fabricación de papel	Imprentas, editoriales e industrias conexas	Sustancias químicas industriales	Otros productos químicos
1985	4.068,8	4.942,2	4.924,1	4.957,3	6.912,8	5.284,5	6.090,4
1986	8.253,7	10.378,5	10.097,6	9.947,3	13.959,6	10.449,8	12.328,5
E. 1986	7.502,8	8.456,4	8.341,2	7.857,1	11.640,1	8.183,5	11.297,7
F. "	5.166,5	6.797,9	6.737,8	7.254,8	10.553,1	7.017,7	8.873,1
M. "	6.937,8	7.182,7	7.067,7	8.386,5	10.405,0	7.867,3	9.281,7
A. "	7.836,9	8.172,1	8.521,6	8.378,9	11.962,8	8.423,3	11.103,6
M. "	8.397,3	9.158,7	9.446,4	9.035,1	12.072,3	9.543,0	12.093,5
J. "	7.275,6	8.788,7	8.705,9	8.731,9	12.544,6	9.213,9	11.001,6
J. "	8.610,3	10.710,0	10.597,3	10.229,6	14.397,0	10.692,6	12.502,6
A. "	9.137,1	12.219,7	11.808,5	10.956,4	14.988,1	10.810,1	13.570,8
S. "	8.490,8	11.959,6	11.155,7	11.279,3	14.158,5	11.713,5	13.017,9
O. "	10.433,2	13.941,8	12.823,6	11.766,5	17.475,3	13.176,3	14.740,0
N. "	9.408,7	12.514,8	11.511,6	12.589,2	17.855,3	13.133,3	14.258,1
D. "	9.847,0	14.639,9	14.453,8	12.902,9	19.463,7	15.623,1	16.201,8
E. 1987	13.138,5	14.934,2	12.865,3	13.155,3	21.989,2	15.766,9	18.603,0
F. "	7.404,0	13.555,4	13.926,1	13.099,5	21.848,8	13.982,0	16.904,2
M. "	11.146,1	15.331,5	15.302,5	14.959,9	22.439,7	15.287,5	18.184,5
A. "	12.799,5	17.042,9	17.005,6	13.864,6	25.715,6	16.841,4	18.696,7
M. "	12.264,8	17.126,3	16.598,0	14.144,9	25.460,3	17.733,4	19.260,2

Cuadro 2 a (continuación)

Período	Refinerías de petróleo	Productos derivados del petróleo y del carbón	Productos de caucho	Productos plásticos	Objetos de barro, loza y porcelana	Objetos de vidrio	Otros productos minerales no metálicos
1985	5.164,9	5.182,4	5.087,5	4.343,3	5.499,5	6.096,7	4.743,1
1986	11.653,2	9.455,7	10.251,5	9.913,4	12.170,6	12.345,6	9.930,3
E. 1986	8.689,7	8.720,6	8.815,9	6.907,0	9.007,9	9.896,2	7.950,3
F. "	8.079,8	6.526,3	6.181,7	6.572,2	8.372,3	9.111,2	7.126,1
M. "	8.419,4	7.140,7	8.012,2	7.272,6	8.361,5	9.971,2	8.082,0
A. "	10.203,0	8.968,1	8.916,2	8.267,7	9.285,9	10.362,0	8.153,2
M. "	10.262,0	8.426,5	9.513,0	9.970,3	9.537,8	10.673,6	8.864,0
J. "	10.504,0	8.183,0	9.765,1	9.076,8	9.914,2	11.187,1	7.949,2
J. "	12.743,5	9.184,5	10.986,1	10.851,4	11.327,7	13.138,6	10.056,5
A. "	11.792,1	10.767,6	11.686,4	11.217,0	14.373,6	13.402,6	10.779,4
S. "	11.835,3	9.221,4	11.468,0	11.026,6	15.019,6	12.402,5	10.532,8
O. "	12.825,9	14.591,3	12.061,8	12.784,5	16.336,2	15.759,8	12.657,1
N. "	16.959,0	10.277,5	12.578,5	11.879,5	13.847,4	16.013,1	12.395,4
D. "	17.524,9	11.460,9	13.032,7	13.135,2	20.663,3	16.229,5	14.617,8
E. 1987	17.939,5	14.803,0	19.096,3	17.362,1	17.100,0	20.143,0	15.578,9
F. "	16.945,9	13.435,9	16.021,8	12.640,8	15.781,2	18.222,3	15.259,6
M. "	18.784,1	13.667,2	13.948,3	15.028,1	15.749,7	19.658,6	15.622,3
A. "	18.332,0	16.284,2	16.525,5	15.595,3	15.801,0	20.740,6	16.071,9
M. "	18.335,9	14.198,7	16.234,8	16.748,6	16.399,7	23.308,9	16.481,7

Período	Industrias básicas de hierro y acero	Industrias básicas de metales no ferrosos	Productos metálicos	Construcción de maquinaria excepto la eléctrica	Maquinaria y aparatos eléctricos	Construcción de material de transporte	Fabricación de equipo profesional y científico
1985	5.763,9	5.007,2	5.296,3	4.735,1	5.972,1	5.907,8	5.566,6
1986	10.619,7	9.700,4	10.795,8	10.021,3	13.266,3	11.750,3	10.397,9
E. 1986	9.701,3	9.546,2	9.380,8	8.577,1	9.407,1	9.679,0	9.641,9
F. "	7.876,4	5.903,5	6.968,8	6.487,6	8.232,1	10.433,9	7.737,3
M. "	8.062,4	6.817,0	7.170,6	6.635,7	9.237,6	8.855,5	6.718,8
A. "	7.929,9	7.660,0	8.181,3	7.678,2	10.406,8	9.504,4	7.972,4
M. "	9.689,6	8.309,6	9.381,9	8.685,8	11.541,2	10.788,2	8.919,5
J. "	5.806,7	6.161,4	6.304,4	6.835,6	9.915,0	8.153,4	8.068,8
J. "	10.354,1	9.805,3	11.335,9	11.428,9	13.881,8	11.686,9	11.337,2
A. "	12.158,9	11.844,4	13.047,6	11.926,1	15.183,0	13.532,1	12.069,0
S. "	11.696,1	10.873,6	12.877,2	11.367,6	15.259,1	13.547,9	12.146,8
O. "	14.249,5	12.711,0	14.924,2	13.479,1	18.129,7	14.411,6	14.158,9
N. "	14.229,1	12.489,9	14.020,2	12.440,6	18.029,4	14.484,4	13.209,4
D. "	15.682,4	14.283,4	15.957,1	14.712,9	19.972,7	15.926,0	14.795,2
E. 1987	17.799,3	18.374,4	17.061,5	16.089,1	21.237,9	19.782,3	22.403,4
F. "	13.621,8	12.403,6	14.004,4	12.724,5	15.415,8	17.992,0	7.819,2
M. "	17.860,0	17.395,8	17.280,5	14.563,2	18.397,8	18.728,9	16.534,3
A. "	22.492,6	17.417,5	19.863,7	17.674,9	22.113,4	20.085,0	21.164,0
M. "	19.770,1	17.603,1	18.283,4	16.421,8	21.905,3	19.558,4	18.677,8

NOTA: Esta serie es elaborada sobre la base de la información suministrada por 1.328 establecimientos y se refiere al Salario Total Medio Mensual Bruto de los Trabajadores Industriales hasta la categoría de capataz inclusive. Por consiguiente incluye salarios y/o sueldos por horas normales, por horas extras, asignaciones familiares, premios y bonificaciones, flexibilidad salarial y todo otro tipo de ingreso (excluido sueldo anual complementario). Los índices insertos muestran la evolución nominal de la serie que se consigna.

**Cuadro 2 b.— SALARIO TOTAL MEDIO MENSUAL POR TRABAJADOR INDUSTRIAL
(excluido aguinaldo) EN TERMINOS REALES
NIVEL GENERAL Y POR AGRUPACIONES. INDICES**

(Base 1983 = 100)

Período	Nivel general	Productos alimenticios	Bebidas	Tabaco	Fabricación de textiles	Fabricación de prendas de vestir	Industria del cuero
1985	99,0	105,4	112,3	114,5	94,9	87,6	115,6
1986	103,8	103,1	116,8	107,1	100,4	83,6	111,8
E. 1986	111,8	102,9	137,0	133,8	109,0	76,9	89,9
F. "	97,8	101,2	118,5	117,7	86,9	73,3	105,3
M. "	95,3	96,3	115,1	108,2	90,9	82,6	106,2
A. "	99,6	95,6	119,2	101,8	99,8	85,1	112,9
M. "	106,3	105,6	115,2	105,2	106,5	89,7	110,5
J. "	89,4	96,9	106,0	106,2	99,8	86,7	96,4
J. "	109,6	109,9	117,1	111,1	110,0	83,6	117,7
A. "	111,0	110,2	122,6	108,7	108,5	90,5	116,5
S. "	101,3	101,0	109,8	98,6	96,3	82,9	117,1
O. "	109,7	107,3	117,2	103,8	106,0	88,3	125,7
N. "	101,0	101,1	110,7	94,5	88,8	82,1	108,7
D. "	108,5	105,3	119,4	108,9	101,7	78,9	119,8
E. 1987	110,5	98,1	130,5	130,6	95,7	75,5	110,2
F. "	93,7	92,0	129,4	114,6	83,9	71,6	115,4
M. "	94,7	92,4	119,6	108,9	81,8	69,7	97,1
A. "	100,1	89,4	103,4	115,3	88,8	71,0	98,3
M. "	95,2	88,5	101,0	109,0	89,0	76,5	93,8

Período	Fabricación de calzado	Industria de la madera	Fabricación de muebles	Fabricación de papel	Imprentas, editoriales e industrias conexas	Sustancias químicas industriales	Otros productos químicos
1985	72,5	88,1	87,8	88,3	123,2	94,2	108,5
1986	77,4	97,3	94,7	93,3	130,9	98,0	115,6
E. 1986	92,8	104,6	103,2	97,2	144,0	101,2	139,7
F. "	62,8	82,7	81,9	88,2	128,3	85,4	107,9
M. "	80,6	83,5	82,1	97,5	120,9	91,4	107,9
A. "	87,0	90,7	94,6	93,0	132,7	93,5	123,2
M. "	89,6	97,7	100,8	96,4	128,8	101,8	129,0
J. "	74,2	89,7	88,8	89,1	128,0	94,0	112,3
J. "	82,3	102,4	101,3	97,8	137,6	102,2	119,5
A. "	80,3	107,4	103,7	96,3	131,7	95,0	119,2
S. "	69,6	98,0	91,4	92,4	116,0	96,0	106,7
O. "	80,6	107,7	99,1	90,9	135,0	101,8	113,9
N. "	69,0	91,8	84,5	92,4	131,0	96,4	104,6
D. "	69,0	102,5	101,2	90,4	136,3	109,4	113,5
E. 1987	85,6	97,3	83,8	85,7	143,2	102,7	121,2
F. "	45,3	82,9	85,2	80,1	133,6	85,5	103,4
M. "	63,0	86,6	86,5	84,5	126,8	86,4	102,8
A. "	70,0	93,2	93,0	75,8	140,6	92,1	102,2
M. "	64,4	89,9	87,1	74,2	133,6	93,1	101,1

Cuadro 2 b (continuación)

Período	Refinerías de petróleo	Productos derivados del petróleo y del carbón	Productos de caucho	Productos	Objetos de barro, loza y porcelana	Objetos de vidrio	Otros productos minerales no metálicos
1985	92,0	92,4	90,7	77,4	98,0	108,6	84,5
1986	109,2	88,6	96,1	92,9	114,1	115,7	93,1
E. 1986	107,5	107,9	109,0	85,4	111,4	122,4	98,3
F. "	98,3	79,4	75,2	79,9	101,8	110,8	86,7
M. "	97,9	83,0	93,1	84,5	97,2	115,9	93,9
A. "	113,2	99,5	98,9	91,7	103,0	115,0	90,5
M. "	109,5	89,9	101,5	106,4	101,7	113,9	94,6
J. "	107,2	83,5	99,6	92,6	101,2	114,1	81,1
J. "	121,8	87,8	105,0	103,7	108,3	125,6	96,1
A. "	103,6	94,6	102,7	98,5	126,3	117,7	94,7
S. "	97,0	75,6	94,0	90,3	123,1	101,6	86,3
O. "	99,1	112,7	93,2	98,8	126,2	121,7	97,8
N. "	124,4	75,4	92,3	87,2	101,6	117,5	90,9
D. "	122,8	80,3	91,3	92,0	144,7	113,7	102,4
E. 1987	116,8	96,4	124,4	113,1	111,4	131,2	101,5
F. "	103,6	82,2	98,0	77,3	96,5	111,4	93,3
M. "	106,2	77,2	78,8	84,9	89,0	111,1	88,3
A. "	100,2	89,0	90,4	85,3	86,4	113,4	87,9
M. "	96,2	74,5	85,2	87,9	86,1	122,3	86,5

Período	Industrias básicas de hierro y acero	Industrias básicas de metales no ferrosos	Productos metálicos	Construcción de maquinaria excepto la eléctrica	Maquinaria y aparatos eléctricos	Construcción de material de transporte	Fabricación de equipo profesional y científico
1985	102,7	89,2	94,4	84,4	106,4	105,3	99,2
1986	99,6	90,9	101,2	93,9	124,4	110,2	97,5
E. 1986	120,0	118,1	116,0	106,1	116,3	119,7	119,2
F. "	95,8	71,8	84,8	78,9	100,1	126,9	94,1
M. "	93,7	79,2	83,3	77,1	107,4	102,9	78,1
A. "	88,0	85,0	90,8	85,2	115,5	105,5	88,5
M. "	103,4	88,6	100,1	92,7	123,1	115,1	95,1
J. "	59,3	62,9	64,3	69,7	101,2	83,2	61,9
J. "	99,0	93,7	108,3	109,2	132,7	111,7	108,3
A. "	106,8	104,1	114,6	104,8	133,4	118,9	106,0
S. "	95,8	89,1	105,5	93,1	125,0	111,0	99,5
O. "	110,1	98,2	115,3	104,1	140,1	111,3	109,4
N. "	104,4	91,6	102,9	91,3	132,3	106,3	96,9
D. "	109,9	100,1	111,8	103,1	139,9	111,6	103,6
E. 1987	115,9	119,7	111,1	104,8	138,3	128,8	145,9
F. "	83,3	75,8	85,6	77,8	94,3	110,0	47,8
M. "	100,9	98,3	97,7	82,3	104,0	105,8	93,4
A. "	123,0	95,2	108,6	96,6	120,9	109,8	115,7
M. "	103,8	92,4	96,0	86,2	115,0	102,7	98,0

NOTA: Deflacionado por el índice de precios al consumidor.

**Cuadro 2 c.— SALARIO HORARIO NORMAL POR TRABAJADOR INDUSTRIAL
EN TERMINOS NOMINALES
NIVEL GENERAL Y POR AGRUPACIONES. INDICES**

(Base 1983 = 100)

Período	Nivel general	Productos alimenticios	Bebidas	Tabaco	Fabricación de textiles	Fabricación de prendas de vestir	Industria del cuero
1985	5.845,8	5.985,2	6.422,4	5.140,5	5.520,3	5.405,2	6.556,0
1986	10.727,9	10.552,0	11.889,7	9.823,0	10.231,8	9.553,9	11.975,6
E. 1986	8.245,2	8.230,2	9.963,9	7.852,0	7.680,5	7.692,8	8.212,0
F. "	8.416,6	8.212,9	9.683,0	7.294,9	8.083,6	7.124,4	9.267,4
M. "	8.418,7	8.527,6	9.491,6	7.965,6	7.979,3	7.492,9	9.612,3
A. "	9.022,6	9.113,9	10.547,8	7.524,8	8.808,7	8.144,4	10.188,7
M. "	9.527,1	9.546,6	10.882,8	8.506,8	9.543,5	8.775,4	10.371,6
J. "	9.925,6	9.690,2	10.552,6	9.271,1	10.189,2	9.552,7	10.711,5
J. "	10.663,0	10.509,1	11.522,7	9.750,5	10.506,7	9.286,4	11.470,6
A. "	11.620,0	11.290,4	12.746,0	10.295,1	11.452,3	10.639,3	12.660,3
S. "	11.825,0	12.180,3	11.983,9	10.049,6	11.331,8	10.572,8	13.765,6
O. "	13.123,7	12.704,0	13.959,7	11.603,5	12.448,8	11.627,1	15.194,1
N. "	13.738,9	13.080,8	15.123,2	13.129,1	12.456,4	12.108,7	15.846,8
D. "	14.080,7	13.538,2	16.220,1	14.632,7	12.300,5	11.630,1	16.406,0
E. 1987	15.174,3	14.592,7	17.891,5	18.863,3	12.997,1	13.972,5	16.466,8
F. "	15.742,6	14.964,6	18.639,3	17.621,0	14.561,3	13.364,8	16.798,3
M. "	16.062,9	15.614,8	18.632,9	16.661,0	14.363,5	13.276,4	17.030,7
A. "	17.429,9	16.142,1	18.481,7	20.774,5	15.859,3	13.927,1	17.890,5
M. "	18.113,5	17.082,9	19.101,3	20.632,7	16.721,5	15.826,9	17.763,2

Período	Fabricación de calzado	Industria de la madera	Fabricación de muebles	Fabricación de papel	Imprentas, editoriales e industrias conexas	Sustancias químicas industriales	Otros productos químicos
1985	5.229,8	4.417,1	5.513,3	4.606,0	6.774,6	5.449,0	6.139,0
1986	9.826,9	8.974,9	9.804,0	8.692,5	12.718,3	10.374,2	11.452,3
E. 1986	7.825,3	6.433,6	7.459,7	6.714,4	10.623,6	8.097,4	8.749,3
F. "	7.762,9	6.541,4	7.662,9	6.808,1	9.977,4	7.923,4	9.005,1
M. "	8.157,3	6.646,5	7.841,2	7.562,1	9.838,0	8.241,1	8.833,4
A. "	8.887,2	7.410,2	8.545,5	7.577,5	10.665,9	8.849,6	9.878,2
M. "	9.306,6	8.391,5	8.973,6	7.700,4	10.721,3	9.415,0	10.807,6
J. "	9.487,5	8.575,2	9.395,3	7.965,5	11.809,6	9.661,0	10.894,3
J. "	10.004,5	9.015,1	9.938,8	8.679,7	12.370,9	10.369,0	11.351,2
A. "	10.514,6	9.825,7	10.534,0	9.082,1	13.188,5	10.654,2	12.209,3
S. "	10.352,4	10.306,1	10.879,7	9.553,0	13.423,0	11.515,7	12.195,2
O. "	11.626,4	11.597,8	11.961,8	10.254,4	15.634,7	12.535,3	13.412,2
N. "	11.921,9	11.664,4	12.269,9	11.252,3	16.327,6	13.418,9	14.681,1
D. "	12.076,7	11.290,9	12.186,1	11.161,1	18.039,2	13.809,9	15.410,3
E. 1987	12.894,8	11.647,6	12.476,1	11.391,5	20.612,9	14.695,2	16.019,4
F. "	12.066,8	12.698,3	14.842,5	12.737,6	20.195,6	15.113,2	17.135,7
M. "	13.412,7	13.623,4	14.915,8	13.648,4	19.561,8	15.335,1	17.185,3
A. "	14.515,7	15.231,1	15.761,2	13.485,0	23.414,8	16.514,8	18.145,3
M. "	15.154,4	15.770,2	16.418,6	13.365,2	24.031,8	17.770,9	19.051,9

Cuadro 2 c (continuación)

Período	Refinerías de petróleo	Productos derivados del petróleo y del carbón	Productos de caucho	Productos plásticos	Objetos de barro, loza y porcelana	Objetos de vidrio	Otros productos minerales no metálicos
1985	5.076,1	5.764,1	6.211,5	6.173,7	6.320,1	6.730,5	5.013,6
1986	9.907,5	9.910,8	10.542,7	11.881,8	11.776,8	11.811,8	9.677,0
E. 1986	7.539,6	9.233,9	7.702,3	8.865,2	8.695,3	9.929,7	7.235,7
F. "	7.717,5	8.225,9	8.100,4	9.029,1	8.820,3	10.027,8	7.346,7
M. "	8.012,1	8.455,3	8.311,0	9.242,4	9.047,1	10.191,7	7.870,9
A. "	9.176,5	9.404,0	9.086,2	10.358,3	9.932,1	10.342,3	8.270,7
M. "	8.749,2	9.013,0	9.395,0	10.881,2	9.856,1	10.212,0	8.535,1
J. "	9.535,1	9.142,4	9.755,7	11.683,7	10.714,3	11.165,1	8.750,5
J. "	9.738,4	9.364,7	10.722,9	12.250,1	10.918,3	11.878,1	9.589,9
A. "	10.277,8	9.967,6	10.796,5	12.665,8	12.594,0	12.061,5	10.455,2
S. "	10.229,3	10.135,2	11.451,0	12.955,2	13.795,9	11.571,1	10.362,5
O. "	10.312,1	11.635,3	12.128,1	14.272,8	15.387,5	14.519,2	11.811,9
N. "	12.810,3	12.310,9	14.482,6	14.914,6	15.846,2	15.169,4	12.434,9
D. "	14.792,5	12.041,5	14.580,9	15.463,3	15.715,0	14.674,1	13.460,0
E. 1987	14.017,2	13.481,2	15.219,0	15.985,5	16.772,5	16.833,6	14.239,6
F. "	14.169,4	14.529,8	16.595,4	17.851,3	20.493,9	17.968,2	14.887,9
M. "	14.244,3	15.768,3	16.476,6	17.470,2	19.283,7	18.390,2	15.447,6
A. "	19.126,1	17.339,9	16.841,6	19.128,6	19.904,6	18.899,2	15.958,8
M. "	19.119,1	17.155,8	16.295,2	20.536,8	20.964,0	21.410,5	16.506,6

Período	Industrias básicas de hierro y acero	Industrias básicas de metales no ferrosos	Productos metálicos	Construcción de maquinaria excepto la eléctrica	Maquinaria y aparatos eléctricos	Construcción de material de transporte	Fabricación de equipo profesional y científico
1985	6.290,9	5.835,2	5.796,6	5.657,2	5.680,6	6.418,3	5.521,2
1986	11.345,4	10.880,1	10.897,7	10.490,6	11.362,8	11.428,9	9.730,4
E. 1986	9.058,7	9.104,7	8.227,6	7.711,0	7.792,1	8.910,6	7.299,1
F. "	9.358,9	9.131,6	8.311,0	7.784,7	9.100,6	9.385,5	7.995,1
M. "	9.041,1	8.404,9	8.036,9	7.939,8	8.259,4	9.162,0	7.214,7
A. "	8.868,0	8.786,4	8.573,4	8.399,0	9.061,7	9.748,8	7.997,4
M. "	9.651,9	9.218,3	9.162,8	9.219,9	9.582,2	10.126,2	8.250,0
J. "	11.177,3	9.582,9	9.833,9	9.463,0	10.948,0	9.797,4	7.559,8
J. "	10.649,3	10.485,6	10.562,2	10.661,7	11.536,2	11.315,8	10.130,4
A. "	11.893,7	11.926,9	12.318,1	11.830,3	12.492,6	12.452,8	10.889,9
S. "	12.337,3	12.087,3	12.350,2	11.708,1	12.511,2	12.949,7	10.935,7
O. "	14.051,3	13.782,5	14.121,8	13.314,8	14.524,4	13.665,3	12.730,7
N. "	14.676,2	13.930,0	14.643,4	13.794,2	15.642,0	14.735,9	12.981,7
D. "	15.381,0	14.119,9	14.631,3	14.060,8	14.903,6	14.896,6	12.780,5
E. 1987	16.370,4	15.160,0	15.416,7	14.936,2	15.012,0	16.459,7	13.111,1
F. "	15.997,3	17.574,1	15.583,1	16.460,0	17.266,8	16.161,5	14.906,7
M. "	17.900,6	16.456,3	16.381,0	16.215,2	15.939,3	17.617,4	14.985,4
A. "	19.695,2	18.149,6	18.731,9	17.995,3	18.150,3	18.187,3	16.619,2
M. "	20.351,7	19.086,3	19.215,6	18.767,7	18.843,8	18.832,8	16.936,0

NOTA: El salario horario normal se define como la suma del salario básico (por horas normales y extras) más premios y bonificaciones, más los adicionales remunerativos o no, que el Gobierno otorga como parte de la política de ingresos. Se excluyen, por lo tanto, los subsidios familiares y los pagos por vacaciones y por otros conceptos extraordinarios.

**Cuadro 2 d.—SALARIO HORARIO NORMAL POR TRABAJADOR INDUSTRIAL
EN TERMINOS REALES**

NIVEL GENERAL Y POR AGRUPACIONES. INDICES

(Base 1983 = 100)

Período	Nivel general	Productos alimenticios	Bebidas	Tabaco	Fabricación de textiles	Fabricación de prendas de vestir	Industria del cuero
1985	104,2	106,7	114,5	91,6	98,4	96,3	116,8
1986	100,6	98,9	111,5	92,1	95,9	89,6	112,3
E. 1986	102,0	101,8	123,2	97,1	95,0	95,1	101,6
F. "	102,4	99,9	117,8	88,7	98,3	86,6	112,7
M. "	97,8	99,1	110,3	92,6	92,7	87,1	111,7
A. "	100,1	101,1	117,0	83,5	97,7	90,4	113,1
M. "	101,6	101,8	116,1	90,7	101,8	93,6	110,6
J. "	101,3	98,9	107,7	94,6	104,0	97,5	109,3
J. "	101,9	100,4	110,1	93,2	100,4	88,8	109,6
A. "	102,1	99,2	112,0	90,4	100,6	93,5	111,2
S. "	96,9	99,8	98,2	82,3	92,8	86,6	112,8
O. "	101,4	98,1	107,8	89,6	96,2	89,8	117,4
N. "	100,8	96,0	111,0	96,3	91,4	88,8	116,3
D. "	98,6	94,8	113,6	102,5	86,2	81,5	114,9
E. 1987	98,8	95,0	116,5	122,8	84,6	91,0	107,2
F. "	96,2	91,5	114,0	107,7	89,0	81,7	102,7
M. "	90,8	88,2	105,3	94,2	81,2	75,0	96,2
A. "	95,3	88,3	101,0	113,6	86,7	76,1	97,8
M. "	95,1	89,7	100,3	108,3	87,8	83,1	93,2

Período	Fabricación de calzado	Industria de la madera	Fabricación de muebles	Fabricación de papel	Imprentas, editoriales e industrias conexas	Sustancias químicas industriales	Otros productos químicos
1985	93,2	87,6	98,3	82,1	120,7	97,1	109,4
1986	92,1	84,1	91,9	81,5	119,2	97,3	107,4
E. 1986	96,8	79,6	92,3	83,0	131,4	100,1	108,2
F. "	94,4	79,6	93,2	82,8	121,3	96,4	109,5
M. "	94,8	77,2	91,1	87,9	114,3	95,8	102,7
A. "	98,6	82,2	94,8	84,1	118,4	98,2	109,6
M. "	99,3	89,5	95,7	82,1	114,4	100,4	115,3
J. "	96,8	87,5	95,9	81,3	120,5	98,6	111,2
J. "	95,6	86,2	95,0	83,0	118,2	99,1	108,5
A. "	92,4	86,3	92,5	79,8	115,9	93,6	107,3
S. "	84,8	84,4	89,1	78,3	110,0	94,3	99,9
O. "	89,8	89,6	92,4	79,2	120,8	96,8	103,6
N. "	87,5	85,6	90,0	82,6	119,8	98,5	107,7
D. "	84,6	79,1	85,4	78,2	126,4	96,7	107,9
E. 1987	84,0	75,9	81,3	74,2	134,2	95,7	104,3
F. "	73,8	77,6	90,8	77,9	123,5	92,4	104,8
M. "	75,8	77,0	84,3	77,1	110,6	86,7	97,1
A. "	79,4	83,3	86,2	73,7	128,0	90,3	99,2
M. "	79,5	82,8	86,2	70,1	126,1	93,3	100,0

Cuadro 2 d (continuación)

Período	Refinerías de petróleo	Productos derivados del petróleo y del carbón	Productos de caucho	Productos plásticos	Objetos de barro, loza y porcelana	Objetos de vidrio	Otros productos minerales no metálicos
1985	90,5	102,7	110,7	110,0	112,6	119,9	89,3
1986	92,9	92,9	98,8	111,4	110,4	110,7	90,7
E. 1986	93,2	114,2	95,3	109,6	107,5	122,8	89,5
F. "	93,9	100,0	98,5	109,8	107,3	122,0	89,4
M. "	93,1	98,3	96,6	107,4	105,1	118,4	91,5
A. "	101,8	104,4	100,8	114,9	110,2	114,8	91,8
M. "	93,3	96,1	100,2	116,1	105,1	108,9	91,0
J. "	97,3	93,3	99,5	119,2	109,3	113,9	89,3
J. "	93,1	89,5	102,5	117,1	104,3	113,5	91,7
A. "	90,3	87,6	94,9	111,3	110,6	106,0	91,9
S. "	83,8	83,0	93,8	106,1	113,0	94,8	84,9
O. "	79,7	89,9	93,7	110,3	118,8	112,2	91,3
N. "	94,0	90,3	106,3	109,4	116,3	111,3	91,2
D. "	103,6	84,3	102,1	108,3	110,1	102,8	94,3
E. 1987	91,3	87,8	99,1	104,1	109,2	109,6	92,7
F. "	86,6	88,8	101,5	109,2	125,3	109,9	91,0
M. "	80,5	89,1	93,1	98,7	109,0	103,9	87,3
A. "	104,6	94,8	92,1	104,6	108,8	103,3	87,3
M. "	100,3	90,0	85,5	107,8	110,0	112,4	86,6

Período	Industrias básicas de hierro y acero	Industrias básicas de metales no ferrosos	Productos metálicos	Construcción de maquinaria excepto la eléctrica	Maquinaria y aparatos eléctricos	Constru	Fabricación de equipo profesional y científico
1985	112,1	104,0	103,3	100,8	101,2	114,4	98,4
1986	106,4	102,0	102,2	98,3	106,5	107,1	91,2
E. 1986	112,0	112,6	101,8	95,4	96,4	110,2	90,3
F. "	113,8	111,1	101,1	94,7	110,7	114,1	97,2
M. "	105,1	97,7	93,4	92,3	96,0	106,5	83,9
A. "	98,4	97,5	95,1	93,2	100,6	108,2	88,7
M. "	103,0	98,3	97,7	98,3	102,2	108,0	88,0
J. "	114,0	97,8	100,3	96,6	111,7	100,0	77,1
J. "	101,8	100,2	100,9	101,9	110,3	108,1	96,8
A. "	104,5	104,8	108,2	103,9	109,8	109,4	95,7
S. "	101,1	99,0	101,1	95,9	102,5	106,1	89,6
O. "	108,6	106,5	109,1	102,9	112,2	105,6	98,3
N. "	107,7	102,2	107,4	101,2	114,7	108,1	95,2
D. "	107,7	98,9	102,5	98,5	104,4	104,3	89,5
E. 1987	106,6	98,7	100,4	97,3	97,8	107,2	85,4
F. "	97,8	107,5	95,3	100,7	105,6	98,8	91,2
M. "	101,2	93,0	92,6	91,6	90,1	99,6	84,7
A. "	107,7	99,2	102,4	98,4	99,2	99,4	90,9
M. "	106,8	100,2	100,9	98,5	98,9	98,8	88,9

NOTA: Deflacionado por el índice de precios al consumidor.

**Cuadro 3 a. - SALARIOS INDUSTRIALES BASICOS FIJADOS POR CONVENIO
OBREROS OFICIALES — PROMEDIO GENERAL Y POR OFICIOS**

(Retribución en A por hora)

Periodo	Promedio general	Albañil	Carpintero	Electricista	Herrero	Panadero	Pintor
1985	0,347	0,360	0,389	0,360	0,360	0,181	0,360
1986	0,728	0,656	0,790	0,656	0,656	0,506	0,656
E. 1986	0,448	0,464	0,502	0,464	0,464	0,233	0,464
F. "	0,448	0,464	0,502	0,464	0,464	0,233	0,464
M. "	0,499	0,464	0,615	0,464	0,464	0,233	0,464
A. "	0,567	0,559	0,667	0,559	0,559	0,253	0,559
M. "	0,635	0,559	0,750	0,559	0,559	0,253	0,559
J. "	0,665	0,559	0,800	0,559	0,559	0,253	0,559
J. "	0,851	0,744	0,890	0,744	0,744	0,706	0,744
A. "	0,855	0,744	0,890	0,744	0,744	0,733	0,744
S. "	0,857	0,744	0,890	0,744	0,744	0,733	0,744
O. "	0,971	0,856	0,990	0,856	0,856	0,813	0,856
N. "	0,971	0,856	0,990	0,856	0,856	0,813	0,856
D. "	0,971	0,856	0,990	0,856	0,856	0,813	0,856
E. 1987*	1,102	0,951	1,100	0,951	0,951	0,903	0,951
F. " *	1,102	0,951	1,100	0,951	0,951	0,903	0,951
M. " *	1,132	0,977	1,130	0,977	0,977	0,927	0,977
A. " *	1,139	0,977	1,130	0,977	0,977	1,000	0,977
M. " *	1,148	0,977	1,130	0,977	0,977	1,100	0,977
J. " *	1,271	1,180	1,198	1,180	1,180	1,166	1,180
J. " *	1,332	1,236	1,255	1,236	1,236	1,222	1,236

Periodo	Radiotécnico	Sastre	Tejedor de punto	Tipógrafo	Tornero	Zapatero
1985	0,467	0,400	0,297	0,446	0,467	0,224
1986	0,966	0,998	0,660	0,809	0,966	0,660
E. 1986	0,603	0,517	0,383	0,575	0,603	0,290
F. "	0,603	0,517	0,383	0,575	0,603	0,290
M. "	0,710	0,517	0,383	0,575	0,710	0,629
A. "	0,852	0,561	0,416	0,624	0,852	0,629
M. "	0,852	1,075	0,693	0,624	0,852	0,682
J. "	0,937	1,075	0,693	0,843	0,937	0,682
J. "	1,080	1,215	0,769	0,936	1,080	0,730
A. "	1,080	1,215	0,783	0,936	1,080	0,740
S. "	1,080	1,215	0,783	0,936	1,080	0,760
O. "	1,265	1,355	0,877	1,029	1,265	0,830
N. "	1,265	1,355	0,877	1,029	1,265	0,830
D. "	1,265	1,355	0,877	1,029	1,265	0,830
E. 1987*	1,505	1,531	0,991	1,253	1,505	0,913
F. " *	1,505	1,531	0,991	1,253	1,505	0,913
M. " *	(1) 1,546	1,573	1,018	1,287	(1) 1,546	0,938
A. " *	1,546	1,573	1,018	1,287	1,546	0,938
M. " *	1,546	1,573	1,018	1,287	1,546	0,938
J. " *	1,639	1,667	1,079	1,364	1,639	0,994
J. " *	1,717	1,747	1,131	1,429	1,717	1,042

NOTA: Esta serie se refiere, exclusivamente, a las asignaciones básicas fijadas por las convenciones colectivas de trabajo y sus respectivas actualizaciones legales, sin considerar la flexibilización salarial dispuesta a partir del mes de marzo de 1977 por Decreto N° 703/77, y sus posteriores actualizaciones.

(1) No incluye "Adicional fijo antigüedad acta marzo 1987".

* Cifras provisionales

**Cuadro 3 b.-- SALARIOS NOMINALES INDUSTRIALES BASICOS FIJADOS POR CONVENIO
OBREROS OFICIALES -- PROMEDIO GENERAL Y POR OFICIOS. INDICES**

(Base 1983 = 100)

Periodo	Promedio general	Albañil	Carpintero	Electricista	Herrero	Panadero	Pintor
1985	4.220,3	4.376,2	4.782,3	4.376,2	4.376,2	2.774,5	4.376,2
1986	8.856,4	7.980,5	9.717,1	7.980,5	7.980,5	7.772,7	7.980,5
E. 1986	5.450,1	5.644,8	6.174,7	5.644,8	5.644,8	3.579,1	5.644,8
F. "	5.450,1	5.644,8	6.174,7	5.644,8	5.644,8	3.579,1	5.644,8
M. "	6.070,6	5.644,8	7.564,6	5.644,8	5.644,8	3.579,1	5.644,8
A. "	6.897,8	6.800,5	8.204,2	6.800,5	6.800,5	3.886,3	6.800,5
M. "	7.725,1	6.800,5	9.225,1	6.800,5	6.800,5	3.886,3	6.800,5
J. "	8.090,0	6.800,5	9.840,1	6.800,5	6.800,5	3.886,3	6.800,5
J. "	10.352,8	9.051,1	10.947,1	9.051,1	9.051,1	10.844,9	9.051,1
A. "	10.401,5	9.051,1	10.947,1	9.051,1	9.051,1	11.259,6	9.051,1
S. "	10.425,8	9.051,1	10.947,1	9.051,1	9.051,1	11.259,6	9.051,1
O. "	11.812,7	10.413,6	12.177,1	10.413,6	10.413,6	12.488,5	10.413,6
N. "	11.812,7	10.413,6	12.177,1	10.413,6	10.413,6	12.488,5	10.413,6
D. "	11.812,7	10.413,6	12.177,1	10.413,6	10.413,6	12.488,5	10.413,6
E. 1987*	13.406,3	11.569,3	13.530,1	11.569,3	11.569,3	13.871,0	11.569,3
F. " *	13.406,3	11.569,3	13.530,1	11.569,3	11.569,3	13.871,0	11.569,3
M. " *	13.771,3	11.885,6	13.899,1	11.885,6	11.885,6	14.239,6	11.885,6
A. " *	13.856,5	11.885,6	13.899,1	11.885,6	11.885,6	15.361,0	11.885,6
M. " *	13.965,9	11.885,6	13.899,1	11.885,6	11.885,6	16.897,1	11.885,6
J. " *	15.462,3	14.355,2	14.735,5	14.355,2	14.355,2	17.910,9	14.355,2
J. " *	16.204,4	15.036,5	15.436,7	15.036,5	15.036,5	18.771,1	15.036,5

Periodo	Radiotécnico	Sastre	Tejedor de punto	Tipógrafo	Tornero	Zapatero
1985	4.673,7	4.591,7	4.428,0	5.189,7	4.673,7	2.830,3
1986	9.679,4	11.445,0	9.850,8	9.418,0	9.679,4	8.322,8
E. 1986	6.042,1	5.928,9	5.716,4	6.693,8	6.042,1	3.657,0
F. "	6.042,1	5.928,9	5.716,4	6.693,8	6.042,1	3.657,0
M. "	7.114,2	5.928,9	5.716,4	6.693,8	7.114,2	7.931,9
A. "	8.537,1	6.433,5	6.209,0	7.264,3	8.537,1	7.931,9
M. "	8.537,1	12.328,0	10.343,3	7.264,3	8.537,1	8.600,3
J. "	9.388,8	12.328,0	10.343,3	9.813,7	9.388,8	8.600,3
J. "	10.821,6	13.933,5	11.477,6	10.896,4	10.821,6	9.205,6
A. "	10.821,6	13.933,5	11.686,6	10.896,4	10.821,6	9.331,7
S. "	10.821,6	13.933,5	11.686,6	10.896,4	10.821,6	9.583,9
O. "	12.675,4	15.539,0	13.089,6	11.979,1	12.675,4	10.466,6
N. "	12.675,4	15.539,0	13.089,6	11.979,1	12.675,4	10.466,6
D. "	12.675,4	15.539,0	13.089,6	11.979,1	12.675,4	10.466,6
E. 1987*	15.080,2	17.557,3	14.791,0	14.586,7	15.080,2	11.513,2
F. " *	15.080,2	17.557,3	14.791,0	14.586,7	15.080,2	11.513,2
M. " *	15.491,0	18.039,0	15.194,0	14.982,5	15.491,0	11.828,5
A. " *	15.491,0	18.039,0	15.194,0	14.982,5	15.491,0	11.828,5
M. " *	15.491,0	18.039,0	15.194,0	14.982,5	15.491,0	11.828,5
J. " *	16.422,8	19.117,0	16.104,5	15.878,9	16.422,8	12.534,7
J. " *	17.204,4	20.034,4	16.880,6	16.635,6	17.204,4	13.140,0

*Cifras provisionales

Cuadro 3 c.—SALARIOS REALES INDUSTRIALES BASICOS FIJADOS POR CONVENIO*
 OBREROS OFICIALES — PROMEDIO GENERAL Y POR OFICIOS. INDICES

(Base 1983 = 100)

Período	Promedio general	Albañil	Carpintero	Electricista	Herrero	Panadero	Pintor
1985	78,3	81,2	88,7	81,2	81,2	51,5	81,2
1986	81,8	74,3	90,7	74,3	74,3	68,7	74,3
E. 1986	67,4	69,8	76,4	69,8	69,8	44,3	69,8
F. "	66,3	68,7	75,1	68,7	68,7	43,5	68,7
M. "	70,6	65,6	87,9	65,6	65,6	41,6	65,6
A. "	76,5	75,5	91,0	75,5	75,5	43,1	75,5
M. "	82,4	72,5	98,4	72,5	72,5	41,5	72,5
J. "	82,5	69,4	100,4	69,4	69,4	39,7	69,4
J. "	98,9	86,5	104,6	86,5	86,5	103,6	86,5
A. "	91,4	79,5	96,2	79,5	79,5	98,9	79,5
S. "	85,4	74,2	89,7	74,2	74,2	92,2	74,2
O. "	91,3	80,5	94,1	80,5	80,5	96,5	80,5
N. "	86,7	76,4	89,3	76,4	76,4	91,6	80,5
D. "	82,7	72,9	85,3	72,9	72,9	87,5	76,4
E. 1987**	87,3	75,3	88,1	75,3	75,3	90,3	72,9
F. " **	82,0	70,7	82,7	70,7	70,7	84,8	75,3
M. " **	77,8	67,2	78,5	67,2	67,2	80,5	70,7
A. " **	75,8	65,0	76,0	65,0	65,0	84,0	67,2
M. " **	73,3	62,4	72,9	62,4	62,4	88,7	65,0
J. " **	75,1	69,8	71,6	69,8	69,8	87,0	62,4
J. " **	71,5	66,4	68,1	66,4	66,4	82,8	69,8

Período	Radiotécnico	Sastre	Tejedor de punto	Tipógrafo	Tornero	Zapatero
1985	86,7	85,2	82,1	93,6	86,7	52,5
1986	89,9	104,6	90,7	87,8	84,9	77,4
E. 1986	74,7	73,3	70,7	82,8	74,7	45,2
F. "	73,5	72,1	69,5	81,4	73,5	44,5
M. "	82,7	68,9	66,4	77,8	82,7	92,2
A. "	94,7	71,4	68,9	80,6	94,7	88,0
M. "	91,1	131,5	110,3	77,5	91,1	91,7
J. "	95,8	125,8	105,5	100,1	95,8	87,8
J. "	103,4	133,2	109,7	104,1	103,4	88,0
A. "	95,1	122,4	102,7	95,7	95,1	82,0
S. "	88,7	114,2	95,7	89,3	88,7	78,5
O. "	97,9	120,0	101,1	92,5	97,9	80,9
N. "	93,0	114,0	96,0	87,9	93,0	76,8
D. "	88,8	108,8	91,7	83,9	88,8	73,3
E. 1987**	98,2	114,3	96,3	95,0	98,2	75,0
F. " **	92,2	107,4	90,4	89,2	92,2	70,4
M. " **	87,5	101,9	85,9	84,7	87,5	66,9
A. " **	84,7	98,6	83,1	81,9	84,7	64,7
M. " **	81,3	94,7	79,7	78,6	81,3	62,1
J. " **	79,8	92,9	78,3	77,2	79,8	60,9
J. " **	75,9	88,4	74,5	73,4	75,9	58,0

*Deflacionado por el índice de precios al consumidor.
 **Cifras provisionales.

**Cuadro 3 d. SALARIOS INDUSTRIALES BASICOS FIJADOS POR CONVENIO
OBREROS PEONES — PROMEDIO GENERAL Y POR OFICIOS**

(Retribución en A por hora)

Periodo	Promedio general	Albañil	Carpintero	Electricista	Herrero	Panadero	Pintor
1985	0,283	0,320	0,294	0,320	0,320	0,165	0,320
1986	0,594	0,584	0,611	0,584	0,584	0,446	0,584
E. 1986	0,366	0,414	0,380	0,414	0,414	0,213	0,414
F. "	0,366	0,414	0,380	0,414	0,414	0,213	0,414
M. "	0,410	0,414	0,470	0,414	0,414	0,213	0,414
A. "	0,465	0,498	0,510	0,498	0,498	0,231	0,498
M. "	0,520	0,498	0,590	0,498	0,498	0,231	0,498
J. "	0,544	0,498	0,620	0,498	0,498	0,231	0,498
J. "	0,693	0,662	0,690	0,662	0,662	0,615	0,662
A. "	0,697	0,662	0,690	0,662	0,662	0,638	0,662
S. "	0,699	0,662	0,690	0,662	0,662	0,638	0,662
O. "	0,789	0,763	0,770	0,763	0,763	0,708	0,763
N. "	0,789	0,763	0,770	0,763	0,763	0,708	0,763
D. "	0,789	0,763	0,770	0,763	0,763	0,708	0,763
E. 1987*	0,887	0,846	0,850	0,846	0,846	0,786	0,846
F. " *	0,887	0,846	0,850	0,846	0,846	0,786	0,846
M. " *	0,911	0,870	0,870	0,870	0,870	0,808	0,870
A. " *	0,920	0,870	0,870	0,870	0,870	0,910	0,870
M. " *	0,927	0,870	0,870	0,870	0,870	1,000	0,870
J. " *	1,026	1,051	0,922	1,051	1,051	1,060	1,051
J. " *	1,075	1,101	0,966	1,101	1,101	1,111	1,101

Periodo	Radiotécnico	Sastre	Tejedor de punto	Ponepliegos	Tornero	Zapatero
1985	0,315	0,320	0,243	0,355	0,315	0,190
1986	0,692	0,753	0,547	0,648	0,692	0,513
E. 1986	0,406	0,413	0,314	0,459	0,406	0,245
F. "	0,406	0,413	0,314	0,459	0,406	0,245
M. "	0,515	0,413	0,314	0,459	0,515	0,486
A. "	0,618	0,448	0,341	0,498	0,618	0,486
M. "	0,618	0,800	0,576	0,498	0,618	0,527
J. "	0,680	0,800	0,576	0,677	0,680	0,527
J. "	0,785	0,905	0,639	0,751	0,785	0,560
A. "	0,785	0,905	0,651	0,751	0,785	0,570
S. "	0,785	0,905	0,651	0,751	0,785	0,590
O. "	0,900	1,010	0,729	0,826	0,900	0,640
N. "	0,900	1,010	0,729	0,826	0,900	0,640
D. "	0,900	1,010	0,729	0,826	0,900	0,640
E. 1987*	1,017	1,141	0,824	1,006	1,017	0,704
F. " *	1,017	1,141	0,824	1,006	1,017	0,704
M. " *	(1) 1,045	1,172	0,846	1,033	(1) 1,045	0,723
A. " *	1,045	1,172	0,846	1,033	1,045	0,723
M. " *	1,045	1,172	0,846	1,033	1,045	0,723
J. " *	1,108	1,242	0,897	1,095	1,108	0,766
J. " *	1,161	1,301	0,940	1,147	1,161	0,803

NOTA: Esta serie se refiere, exclusivamente, a las asignaciones básicas fijadas por las convenciones colectivas de trabajo y sus respectivas actualizaciones legales, sin considerar la flexibilización salarial dispuesta a partir del mes de marzo de 1977 por Decreto N° 703/77, y sus posteriores actualizaciones.

(1) No incluye "Adicional fijo antigüedad acta marzo 1987".

* Cifras provisionales

**Cuadro 3 e. SALARIOS NOMINALES INDUSTRIALES BASICOS FIJADOS POR CONVENIO
OBREROS PEONES -- PROMEDIO GENERAL Y POR OFICIOS. INDICES**

(Base 1983 = 100)

Período	Promedio general	Albañil	Carpintero	Electricista	Herrero	Panadero	Pintor
1985	4.211,4	4.559,4	4.551,7	4.559,4	4.559,4	2.747,6	4.559,4
1986	8.839,3	8.319,1	9.443,6	8.319,1	8.319,1	7.408,6	8.319,1
E. 1986	5.439,6	5.897,4	5.873,3	5.897,4	5.897,4	3.538,2	5.897,4
F. "	5.439,6	5.897,4	5.873,3	5.897,4	5.897,4	3.538,2	5.897,4
M. "	6.101,2	5.897,4	7.264,3	5.897,4	5.897,4	3.538,2	5.897,4
A. "	6.919,6	7.094,0	7.882,5	7.094,0	7.094,2	3.837,2	7.094,0
M. "	7.738,1	7.094,0	9.119,0	7.094,0	7.094,0	3.837,2	7.094,0
J. "	8.095,2	7.094,0	9.582,7	7.094,0	7.094,0	3.387,2	7.094,0
J. "	10.312,5	9.430,2	10.664,6	9.430,2	9.430,2	10.216,0	9.430,2
A. "	10.372,0	9.430,2	10.664,6	9.430,2	9.430,2	10.598,0	9.430,2
S. "	10.401,8	9.430,2	10.664,6	9.430,2	9.430,2	10.598,0	9.430,2
O. "	11.741,1	10.869,0	11.901,1	10.869,0	10.869,0	11.760,8	10.869,0
N. "	11.741,1	10.869,0	11.901,1	10.869,0	10.869,0	11.760,8	10.869,0
D. "	11.741,1	10.869,0	11.901,1	10.869,0	10.869,0	11.760,8	10.869,0
E. 1987*	13.199,4	12.051,3	13.137,6	12.051,3	12.051,3	13.056,5	12.051,3
F. " *	13.199,4	12.051,3	13.137,6	12.051,3	12.051,3	13.056,5	12.051,3
M. " *	13.556,6	12.393,2	13.446,7	12.393,2	12.393,2	13.421,9	12.393,2
A. " *	13.690,5	12.393,2	13.446,7	12.393,2	12.393,2	15.116,3	12.393,2
M. " *	13.794,6	12.393,2	13.446,7	12.393,2	12.393,2	16.611,3	12.393,2
J. " *	15.267,9	14.971,5	14.250,4	14.971,5	14.971,5	17.608,0	14.971,5
J. " *	15.997,0	15.683,8	14.930,4	15.683,8	15.683,8	18.455,1	15.683,8

Período	Radiotécnico	Sastre	Tejedor de punto	Ponepliegos	Tornero	Zapatero
1985	4.568,6	4.767,7	3.972,0	5.155,9	4.568,6	2.805,6
1986	10.058,1	11.238,8	8.923,3	9.404,9	10.058,1	7.588,8
E. 1986	5.901,2	6.164,2	5.122,4	6.661,8	5.901,2	3.624,3
F. "	5.901,2	6.164,2	5.122,4	6.661,8	5.901,2	3.624,3
M. "	7.485,5	6.164,2	5.122,4	6.661,8	7.485,5	7.189,4
A. "	8.982,6	6.686,6	5.562,8	7.227,9	8.982,6	7.189,4
M. "	8.982,6	11.940,3	9.396,4	7.227,9	8.982,6	7.795,9
J. "	9.883,7	11.940,3	9.396,4	9.825,8	9.883,7	7.795,9
J. "	11.409,9	13.507,5	10.424,1	10.899,9	11.409,9	8.284,0
A. "	11.409,9	13.507,5	10.619,9	10.899,9	11.409,9	8.432,0
S. "	11.409,9	13.507,5	10.619,9	10.899,9	11.409,9	8.727,8
O. "	13.081,4	15.074,6	11.892,3	11.988,4	13.081,4	9.467,5
N. "	13.081,4	15.074,6	11.892,3	11.988,4	13.081,4	9.467,5
D. "	13.081,4	15.074,6	11.892,3	11.988,4	13.081,4	9.467,5
E. 1987*	14.782,0	17.029,9	13.442,1	14.600,9	14.782,0	10.414,2
F. " *	14.782,0	17.029,9	13.442,1	14.600,9	14.782,0	10.414,2
M. " *	15.189,0	17.492,5	13.801,0	14.992,7	15.189,0	10.695,3
A. " *	15.189,0	17.492,5	13.801,0	14.992,7	15.189,0	10.695,3
M. " *	15.189,0	17.492,5	13.801,0	14.992,7	15.189,0	10.695,3
J. " *	16.104,7	18.537,3	14.633,0	15.892,6	16.104,7	11.331,4
J. " *	16.875,0	19.417,9	15.334,4	16.647,3	16.875,0	11.878,7

*Cifras provisionales.

**Cuadro 3 f. SALARIOS REALES INDUSTRIALES BASICOS FIJADOS POR CONVENIO*
OBREROS PEONES -- PROMEDIO GENERAL Y POR OFICIOS. INDICES**

(Base 1983 = 100)

Período	Promedio general	Albañil	Carpintero	Electricista	Herrero	Panadero	Pintor
1985	78,1	84,6	84,4	84,6	84,6	51,0	84,6
1986	81,7	77,5	88,1	77,5	77,5	65,6	77,5
E. 1986	67,3	72,9	72,6	72,9	72,9	43,8	72,9
F. "	66,2	71,7	71,4	71,7	71,7	43,0	71,7
M. "	70,9	68,5	84,4	68,5	68,5	41,1	68,5
A. "	76,8	78,7	87,5	78,7	78,7	42,6	78,7
M. "	82,5	75,7	97,3	75,7	75,7	40,9	75,7
J. "	82,6	72,4	97,8	72,4	72,4	39,2	72,4
J. "	98,6	90,1	101,9	90,1	90,1	97,6	90,1
A. "	91,1	82,8	93,7	82,8	82,8	93,1	82,8
S. "	85,2	77,3	87,4	77,3	77,3	86,8	77,3
O. "	90,7	84,0	91,9	84,0	84,0	90,9	84,0
N. "	86,1	79,7	87,3	79,7	86,3	86,3	79,7
D. "	82,2	76,1	83,4	76,1	76,1	82,4	76,1
E. 1987**	86,0	78,5	85,6	78,5	78,5	85,0	78,5
F. " **	80,7	73,7	80,3	73,7	73,7	79,8	73,7
M. " **	76,6	70,0	76,0	70,0	70,0	75,8	70,0
A. " **	74,8	67,8	73,5	67,8	67,8	82,6	67,8
M. " **	72,4	65,0	70,6	65,0	65,0	87,2	65,0
J. " **	74,2	72,8	69,2	72,8	72,8	85,6	72,8
J. " **	70,6	69,2	65,9	69,2	69,2	81,4	69,2

Período	Radiotécnico	Sastre	Tejedor de punto	Ponepliegos	Tornero	Zapatero
1985	84,7	88,4	73,7	95,6	84,7	52,0
1986	93,3	103,1	82,1	87,7	93,3	70,7
E. 1986	73,0	76,2	63,4	82,4	73,0	44,8
F. "	71,8	75,0	62,3	81,0	71,8	44,1
M. "	87,0	71,6	59,5	77,4	87,0	83,6
A. "	99,7	74,2	61,7	80,2	99,7	79,8
M. "	95,8	127,4	100,2	77,1	95,8	83,2
J. "	100,8	121,8	95,9	100,3	100,8	79,5
J. "	109,0	129,1	99,6	104,2	109,0	79,2
A. "	100,2	118,7	93,3	95,8	100,2	74,1
S. "	93,5	110,7	87,0	89,3	93,5	71,5
O. "	101,1	116,5	91,9	92,6	101,1	73,1
N. "	96,0	110,6	87,3	88,0	96,0	69,5
D. "	91,6	105,6	83,3	84,0	91,6	66,3
E. 1987**	96,3	110,9	87,5	95,1	96,3	67,8
F. " **	90,4	104,1	82,2	89,3	90,4	63,7
M. " **	85,8	98,9	78,0	84,7	85,8	60,4
A. " **	83,0	95,6	75,5	82,0	83,0	58,5
M. " **	79,7	91,8	72,4	78,7	79,7	56,1
J. " **	78,3	90,1	71,1	77,2	78,3	55,1
J. " **	74,5	85,7	67,7	73,5	74,5	52,4

*Deflacionado por el índice de precios al consumidor.

**Cifras provisionales.

Cuadro 4 a.—SALARIO TOTAL MEDIO DE LOS ASALARIADOS DE DIVERSOS SECTORES DE LA ACTIVIDAD PRIVADA (excluido aguinaldo) -- EN TERMINOS NOMINALES. INDICES

(Base 1983 = 100)

Período	Industria	Bancos	Comercio	Transporte automotor
1985	5.726,3	5.297,8	5.570,3	4.998,3
1986	11.468,4	12.044,4	10.276,9	8.890,1
E. 1986	9.314,3	7.646,6	8.272,6	7.344,0
F. "	8.252,4	7.686,2	7.871,7	7.675,3
M. "	8.980,6	8.815,4	7.798,8	6.929,9
A. "	8.646,8	8.656,9	7.798,8	7.178,4
M. "	10.315,5	9.251,2	9.766,8	9.497,5
J. "	10.740,3	11.707,6	9.921,3	9.193,8
J. "	11.225,6	12.381,1	10.495,6	8.503,6
A. "	12.378,6	13.530,1	11.370,3	8.393,2
S. "	13.319,2	15.828,1	11.479,6	10.546,7
O. "	14.532,8	15.828,1	12.536,4	11.921,0
N. "	14.623,8	15.808,2	12.973,8	10.325,8
D. "	15.442,9	17.373,2	13.046,7	9.718,4
E. 1987	17.233,0	18.086,4	15.998,5	12.258,4

Cuadro 4 b.—SALARIO TOTAL MEDIO DE LOS ASALARIADOS DE DIVERSOS SECTORES DE LA ACTIVIDAD PRIVADA (excluido aguinaldo) -- EN TERMINOS REALES*. INDICES

(Base 1983 =100)

Período	Industria	Bancos	Comercio	Transporte automotor
1985	102,0	94,4	99,3	89,1
1986	107,5	112,9	150,0	83,4
E. 1986	115,2	94,6	102,3	90,8
F. "	100,4	93,5	95,7	93,3
M. "	104,4	102,5	90,6	80,5
A. "	96,0	96,1	86,5	79,7
M. "	110,0	98,7	104,2	101,3
J. "	109,6	119,5	101,9	93,8
J. "	107,3	118,3	100,3	81,3
A. "	108,7	118,9	99,9	73,7
S. "	109,1	129,7	94,1	86,4
O. "	112,3	122,3	96,8	92,1
N. "	107,3	116,0	95,2	75,8
D. "	108,2	121,7	91,4	68,1
E. 1987	112,2	117,8	104,2	79,8

NOTA: Esta serie se refiere al salario medio efectivamente liquidado, entendiéndose por tal el que se ha percibido en un mes determinado. Está calculado como el promedio de las remuneraciones que los trabajadores tienen derecho a percibir en condiciones habituales y generales de trabajo (normal y permanente) más adicionales de periodicidad no mensual, horas extraordinarias, viáticos, bonificación por vacaciones y retroactividades, netas de pendientes de pago.

*Deflacionado por el índice de precios al consumidor.

Fuente: Secretaría de Seguridad Social.

Cuadro 5 a.—INGRESOS MEDIOS TOTALES DE LOS ASALARIADOS DE LAS EMPRESAS PUBLICAS EN TERMINOS NOMINALES -- NIVEL GENERAL Y POR SECTORES. INDICES

(Base 1983 = 100)

Periodo	Nivel general	Transportes	Comunicaciones	Energía y minería	Servicios
1985	5.123,3	5.034,5	4.904,2	5.408,1	5.544,8
1986	10.453,9	9.155,4	12.197,4	11.436,4	10.304,8
E. 1986	8.283,2	7.318,0	8.791,1	8.943,3	7.509,4
F. "	8.450,3	7.545,7	7.934,5	10.049,2	6.197,5
M. "	8.632,0	8.209,9	8.496,7	9.214,7	7.681,9
A. "	8.984,2	7.921,9	8.625,4	10.177,3	10.455,2
M. "	9.717,8	8.943,0	9.912,8	10.243,1	9.916,6
J. "	9.720,5	8.648,9	10.151,3	10.491,5	8.959,9
J. "	10.686,7	9.585,4	11.319,9	11.368,9	9.479,9
A. "	11.089,3	9.488,4	11.191,5	12.568,9	11.075,8
S. "	11.304,7	9.399,1	11.845,3	12.909,6	10.148,3
O. "	11.686,8	10.376,1	12.755,3	11.953,9	12.757,8
N. "	13.363,5	11.240,7	14.553,7	14.144,3	16.527,7
D. "	13.528,4	11.893,7	14.402,0	15.232,4	12.949,7
E. 1987	14.894,8	12.751,8	15.042,7	16.790,5	15.583,4
F. "	16.011,6	15.290,8	16.596,6	15.584,3	11.960,9
M. "	15.867,5	14.983,6	15.379,1	16.991,2	15.647,0

Cuadro 5 b.—INGRESOS MEDIOS TOTALES DE LOS ASALARIADOS DE LAS EMPRESAS PUBLICAS EN TERMINOS REALES* -- NIVEL GENERAL Y POR SECTORES. INDICES

(Base 1983 = 100)

Periodo	Nivel general	Transportes	Comunicaciones	Energía y minería	Servicios
1985	91,3	89,7	87,4	96,4	98,8
1986	98,0	85,8	114,4	107,2	96,6
E. 1986	102,4	90,5	108,7	110,6	92,9
F. "	102,8	91,8	96,5	122,2	75,4
M. "	100,3	95,4	98,7	107,1	89,3
A. "	99,7	87,9	95,7	112,6	116,0
M. "	103,7	95,4	105,7	109,3	105,8
J. "	99,2	88,2	103,6	107,0	91,4
J. "	102,1	91,6	108,2	108,7	90,6
A. "	97,4	83,4	98,3	110,4	97,3
S. "	92,6	77,0	97,0	105,8	83,1
O. "	90,3	80,2	98,5	92,3	98,6
N. "	98,0	82,5	106,8	103,8	121,3
D. "	94,8	83,3	100,9	106,7	90,7
E. 1987	97,0	83,0	97,9	109,3	101,5
F. "	97,9	93,5	101,5	101,4	73,1
M. "	83,3	78,6	80,7	89,2	82,1

NOTA: Los ingresos medios de los asalariados de las empresas públicas comprenden los siguientes conceptos: salarios básicos, adicionales del cargo e individuales, flexibilidad salarial, horas extraordinarias, asignaciones familiares y reintegros de gastos.

*Deflacionado por el índice de precios al consumidor.

Fuente: Sindicatura General de Empresas Públicas (SIGEP).

Cuadro 6.— VARIACIONES PORCENTUALES PERIODICAS
Salarios Industriales. Nivel General

Período	Salario medio mensual por trabajador industrial (excluido aguinaldo)		Salario horario normal por trabajador industrial (excluido aguinaldo)	
	Nominal	Real*	Nominal	Real*
Mayo 1987	- 1,0	- 4,9	3,9	- 0,2
Bimestre:				
Variación entre marzo 1987 y mayo 1987	8,2	0,5	12,8	4,7
Trimestre:				
Variación entre febrero 1987 y mayo 1987	18,4	1,6	15,1	- 1,1
Cuatrimestre:				
Variación entre enero 1986 y mayo 1987	6,9	- 13,8	19,4	- 3,7
Semestre:				
Variación entre noviembre 1986 y mayo 1987	31,7	- 5,7	31,8	- 5,7
Año:				
Variación entre mayo 1986 y mayo 1987	82,1	- 10,4	90,1	- 6,4

Salarios industriales básicos fijados por convenio. Promedio General

Período	Obreros oficiales		Obreros peones	
	Nominal	Real*	Nominal	Real*
Julio 1987	4,8	- 4,8	4,8	- 4,9
Bimestre:				
Variación entre mayo 1987 y julio 1987	16,0	- 2,5	16,0	- 2,5
Trimestre:				
Variación entre abril 1987 y julio 1987	16,9	- 5,7	16,8	- 5,6
Cuatrimestre:				
Variación entre marzo 1987 y julio 1987	17,7	- 8,1	18,0	- 7,8
Semestre:				
Variación entre enero 1987 y julio 1987	20,9	- 18,1	21,2	- 17,9
Año:				
Variación entre julio 1986 y julio 1987	56,5	- 27,7	55,1	- 28,4

*Deflacionado por el índice de precios al consumidor.

Cuadro 6 (continuación)

Salario total medio de los asalariados de diversos sectores de la actividad privada. (Excluido aguinaldo)

Período	Industria		Bancos		Comercio		Transporte automotor	
	Nominal	Real*	Nominal	Real*	Nominal	Real*	Nominal	Real*
Enero 1987	11,6	3,7	4,1	-3,2	22,6	14,0	26,1	17,2
Bimestre:								
Variación entre noviembre 1986 y enero 1987	17,8	4,6	14,4	1,6	23,3	9,5	18,7	5,3
Trimestre:								
Variación entre octubre 1986 y enero 1987	18,6	-0,1	14,3	-3,7	27,6	7,6	2,8	-13,4
Cuatrimestre:								
Variación entre setiembre 1986 y enero 1987	29,4	2,8	14,3	-9,2	39,4	10,7	16,2	-7,6
Semestre:								
Variación entre junio 1986 y enero 1987	53,5	4,6	46,1	-0,4	52,4	3,9	44,2	-1,9
Año:								
Variación entre enero 1986 y enero 1987	85,0	-2,6	136,5	24,5	93,4	1,9	66,9	-12,1

Fuente: Secretaría de Seguridad Social.

Variaciones de los ingresos medios totales de los asalariados de las empresas públicas

Período	Nivel general		Transportes		Comunicaciones		Energía y minería		Servicios	
	Nominal	Real*	Nominal	Real*	Nominal	Real*	Nominal	Real*	Nominal	Real*
Marzo 1987	-0,9	-14,9	-2,0	-15,9	-7,3	-20,5	2,5	-12,0	30,8	12,3
Bimestre:										
Variación entre enero 1986 y marzo 1987	6,5	-14,1	17,5	-5,3	2,2	-17,6	1,2	-18,4	0,4	-19,1
Trimestre:										
Variación entre diciembre 1986 y marzo 1987	17,3	-12,1	26,0	-5,6	6,8	-20,0	11,6	-16,4	20,8	-9,5
Cuatrimestre:										
Variación entre noviembre 1986 y marzo 1987	18,7	-15,0	33,3	-4,7	5,7	-24,4	20,1	-14,1	-5,3	-32,3
Semestre:										
Variación entre setiembre 1986 y marzo 1987	40,4	-10,0	59,4	2,1	29,8	-16,8	31,6	-15,7	54,2	-1,2
Año:										
Variación entre marzo 1986 y marzo 1987	83,8	-17,0	82,5	-17,6	81,0	-18,2z	84,4	-16,7	103,7	-8,1

*Deflacionado por el índice de precios al consumidor.

Fuente: Sindicatura General de Empresas Públicas (SIGEP).

Cuadro 7.— OBREROS OCUPADOS EN LA INDUSTRIA MANUFACTURERA. INDICES

(Base 1970 = 100)

Período	Nivel general	Productos alimenticios	Bebidas	Tabaco	Fabricación de textiles	Fabricación de prendas de vestir	Industria del cuero
1985	74,7	102,4	102,4	77,3	51,7	52,1	98,1
1986	71,7	96,0	106,9	77,2	50,3	47,3	94,6
E. 1986	73,1	102,9	115,4	53,0	47,2	48,4	94,3
F. "	75,6	113,3	121,9	74,5	51,0	48,8	94,6
M. "	74,8	108,8	121,0	96,3	52,8	48,8	94,0
A. "	73,2	103,9	104,3	85,9	52,5	49,4	94,5
M. "	70,6	92,5	99,2	92,8	52,7	47,8	94,2
J. "	69,8	88,0	96,4	94,0	51,9	48,0	94,0
J. "	69,5	85,8	97,7	94,3	51,1	48,8	94,1
A. "	70,1	88,6	99,6	64,7	50,4	46,6	94,1
S. "	69,9	86,6	101,6	66,9	49,9	46,6	95,0
O. "	70,8	91,8	105,8	68,2	49,4	46,1	94,2
N. "	70,7	91,1	108,0	68,2	48,0	44,4	95,6
D. "	72,1	98,1	112,4	67,6	47,1	44,3	96,2
E. 1987	73,7	106,8	112,3	79,6	47,4	44,0	94,8
F. "	74,2	109,3	115,9	87,5	49,1	44,1	96,0
M. "	74,0	106,2	114,5	82,9	52,2	43,9	96,5
A. "	72,5	101,7	106,4	88,8	52,3	43,2	95,9
M. "	70,5	91,5	102,3	89,7	52,2	42,5	95,6
J. " *	69,0						

Período	Fabricación de calzado	Industria de la madera	Fabricación de muebles	Fabricación de papel	Imprentas, editoriales e industrias conexas	Sustancias químicas industriales	Otros productos químicos
1985	39,6	77,5	53,0	96,7	67,2	82,3	66,7
1986	37,5	74,3	55,6	95,9	65,2	82,9	66,2
E. 1986	38,1	84,8	55,6	93,0	66,3	81,5	67,9
F. "	38,1	78,7	55,3	92,6	65,9	81,1	68,0
M. "	38,4	76,7	55,5	92,9	66,3	82,9	65,7
A. "	38,2	71,1	55,6	92,7	66,2	82,2	65,5
M. "	37,8	64,7	56,4	94,8	64,8	81,9	65,9
J. "	38,8	69,1	56,1	95,1	65,0	81,6	66,0
J. "	38,5	69,5	56,3	95,6	64,9	83,0	65,7
A. "	38,0	72,5	56,5	98,3	64,6	82,8	66,5
S. "	37,6	74,6	55,9	98,5	64,4	83,8	66,6
O. "	37,2	70,9	55,4	98,8	65,4	84,7	65,9
N. "	35,0	77,6	54,6	99,2	64,4	84,8	65,8
D. "	34,6	81,8	53,9	99,2	63,9	84,3	65,4
E. 1987	34,1	82,7	53,7	101,9	63,1	83,7	65,1
F. "	34,0	75,8	57,0	101,7	63,1	85,0	64,9
M. "	34,4	74,0	53,0	101,8	63,1	85,2	64,8
A. "	34,7	65,6	52,2	101,9	63,0	83,3	64,1
M. "	34,8	69,9	53,5	101,8	62,7	84,1	63,3

*Cifras provisionales

Cuadro 7 (continuación)

Período	Refinerías de petróleo	Productos derivados del petróleo y del carbón	Productos de caucho	Productos plásticos	Objetos de barro, loza y porcelana	Objetos de vidrio	Otros productos minerales no metálicos
1985	96,2	71,4	108,8	147,4	69,3	56,4	70,2
1986	100,0	67,6	102,6	142,5	78,5	48,9	65,4
E. 1986	99,4	69,5	102,8	139,7	72,8	48,2	64,7
F. "	99,6	67,9	103,5	142,1	76,5	48,0	65,4
M. "	101,5	67,2	103,3	142,3	77,0	48,4	64,6
A. "	100,2	67,4	103,7	141,0	78,7	48,6	64,6
M. "	100,2	67,2	103,8	141,8	78,0	49,3	65,1
J. "	99,9	67,2	103,7	141,9	79,6	50,1	64,8
J. "	99,8	67,6	103,5	142,7	79,0	50,4	65,2
A. "	99,5	66,4	103,2	143,2	78,8	50,3	65,4
S. "	100,4	67,6	101,5	143,4	80,4	50,4	65,7
O. "	100,1	66,9	101,1	143,9	80,6	48,4	66,1
N. "	99,9	67,9	101,0	144,4	80,4	47,6	66,8
D. "	99,5	67,9	100,2	143,6	79,7	47,2	66,8
E. 1987	98,1	67,6	99,8	142,6	79,8	47,5	66,7
F. "	98,9	66,9	99,3	144,2	79,7	47,3	67,1
M. "	99,4	66,9	99,2	144,7	78,6	47,2	69,8
A. "	100,2	61,6	99,0	142,9	76,3	47,1	71,1
M. "	100,5	60,4	97,5	143,7	76,0	47,0	70,5

Período	Industrias básicas de hierro y acero	Industrias básicas de metales no ferrosos	Productos metálicos	Construcción de maquinaria excepto la eléctrica	Maquinaria y aparatos eléctricos	Construcción de material de transporte	Fabricación de equipo profesional y científico
1985	105,2	114,5	70,2	48,8	48,5	71,8	67,4
1986	98,0	112,6	67,7	45,3	45,9	69,5	69,5
E. 1986	99,8	109,7	67,1	46,4	45,4	68,6	65,4
F. "	99,6	108,2	67,0	45,9	45,3	68,3	65,9
M. "	99,9	108,8	67,2	45,4	45,4	68,5	70,3
A. "	98,4	110,1	67,4	45,3	45,5	68,8	69,9
M. "	97,9	112,1	67,1	45,6	45,5	69,1	69,4
J. "	97,4	113,7	67,5	45,8	45,6	69,1	69,5
J. "	97,1	115,1	68,1	45,0	46,3	69,5	69,4
A. "	97,2	114,4	68,5	45,2	46,6	70,1	70,0
S. "	97,3	114,5	68,9	45,1	46,3	70,5	70,2
O. "	97,1	114,5	68,0	45,1	46,4	70,7	70,9
N. "	97,2	114,7	68,0	44,6	46,2	70,6	71,4
D. "	97,0	115,3	67,7	44,2	46,3	70,5	71,2
E. 1987	97,1	111,0	68,5	44,7	44,0	70,3	73,2
F. "	97,0	107,7	67,6	44,3	43,4	70,0	72,7
M. "	96,9	109,0	68,4	43,7	43,9	70,1	72,8
A. "	97,0	107,2	68,6	43,7	43,6	70,0	73,5
M. "	96,7	107,3	68,1	43,3	43,8	70,4	74,4

Cuadro 8.- HORAS OBRERO TRABAJADAS EN LA INDUSTRIA MANUFACTURERA. INDICES

(Base 1970 = 100)

Período	Nivel general	Productos alimenticios	Bebidas	Tabaco	Fabricación de textiles	Fabricación de prendas de vestir	Industria del cuero
1985	73,9	103,4	105,8	94,0	53,0	46,4	92,4
1986	74,4	98,6	112,5	92,8	55,6	45,7	89,0
E. 1986	67,7	91,7	128,8	63,9	45,1	34,3	65,7
F. "	62,1	105,9	126,5	82,2	39,8	37,6	78,5
M. "	73,7	106,2	128,1	99,3	56,0	46,3	87,6
A. "	78,7	101,1	108,3	108,8	62,3	52,2	94,3
M. "	79,4	102,7	99,9	112,1	63,3	50,3	93,7
J. "	64,8	89,6	89,1	105,6	55,5	45,1	83,7
J. "	77,5	97,9	99,4	117,5	62,4	49,5	99,0
A. "	79,7	100,2	103,4	93,2	61,2	47,4	97,9
S. "	79,3	96,6	118,3	88,8	59,7	48,2	97,9
O. "	80,3	99,0	114,8	85,8	59,0	49,3	98,9
N. "	74,9	94,3	113,1	78,7	52,7	45,3	86,4
D. "	74,2	98,3	120,6	77,6	49,9	42,3	83,8
E. 1987	66,2	94,3	119,1	84,5	42,6	22,8	76,5
F. "	60,2	101,3	122,9	92,2	37,2	31,7	67,4
M. "	78,3	110,7	127,4	99,1	59,1	43,0	95,2
A. "	76,0	101,1	109,2	99,2	59,4	42,6	89,9
M. "	73,0	89,3	101,1	100,0	59,2	41,2	86,2
J. " *	75,7						

Período	Fabricación de calzado	Industria de la madera	Fabricación de muebles	Fabricación de papel	Imprentas, editoriales e industrias conexas	Sustancias químicas industriales	Otros productos químicos
1985	38,6	75,4	50,1	100,1	76,0	82,6	62,9
1986	37,2	75,0	55,9	103,4	75,4	87,2	65,9
E. 1986	30,4	79,1	47,5	87,5	70,0	77,8	63,2
F. "	27,8	67,8	32,9	87,3	66,8	72,3	48,5
M. "	36,8	72,2	52,4	101,3	71,8	83,6	63,5
A. "	42,7	76,0	62,1	106,4	82,0	88,0	73,4
M. "	43,8	68,5	65,5	109,5	80,7	91,2	71,7
J. "	37,5	69,6	51,6	100,9	74,9	84,8	63,0
J. "	39,6	73,9	61,6	110,8	81,5	92,4	70,4
A. "	39,7	76,9	61,4	115,3	80,5	91,3	71,0
S. "	40,4	78,3	62,3	109,4	75,5	91,3	70,6
O. "	42,1	76,1	63,0	110,8	80,0	94,3	71,2
N. "	35,9	78,3	56,2	103,9	74,6	90,4	63,0
D. "	29,6	82,7	54,0	97,9	66,7	88,4	61,0
E. 1987	22,3	77,3	38,5	93,9	63,2	77,0	56,0
F. "	23,2	67,6	37,7	88,7	65,9	77,3	46,2
M. "	34,8	76,4	55,3	103,3	73,0	91,7	65,6
A. "	36,2	67,5	54,9	101,1	69,6	93,2	64,4
M. "	35,2	70,4	54,8	104,1	69,8	92,0	61,9

*Cifras provisionales

Cuadro 8 (continuación)

Periodo	Refinerías de petróleo	Productos derivados del petróleo y del carbón	Productos de caucho	Productos plásticos	Objetos de barro, loza y porcelana	Objetos de vidrio	Otros productos minerales no metálicos
1985	115,7	81,1	98,8	123,4	63,8	53,3	65,8
1986	113,5	76,0	109,5	142,6	85,2	48,8	65,5
E. 1986	107,7	71,7	101,5	103,9	63,6	47,4	57,7
F. "	103,0	64,0	67,8	120,7	56,6	39,9	54,3
M. "	101,2	69,8	109,4	137,2	71,4	50,9	60,5
A. "	118,3	83,4	123,4	151,3	95,2	55,4	69,0
M. "	121,1	80,8	122,9	157,4	95,8	55,9	69,6
J. "	110,1	75,0	107,7	140,0	82,2	52,8	60,5
J. "	118,0	81,9	120,4	161,8	98,4	59,5	70,3
A. "	114,1	87,6	121,3	157,9	93,8	59,0	69,3
S. "	119,8	77,6	118,5	154,4	96,3	57,9	71,0
O. "	123,7	81,7	117,7	157,8	96,4	55,2	70,6
N. "	115,5	68,0	104,3	145,7	85,7	53,8	67,4
D. "	109,8	70,7	98,6	122,5	86,9	50,8	65,6
E. 1987	107,9	79,5	102,8	128,8	41,3	49,2	59,8
F. "	108,5	65,9	60,8	87,8	63,0	42,5	56,5
M. "	120,2	68,7	93,1	143,1	78,8	52,7	68,8
A. "	113,6	66,8	105,5	145,0	74,3	53,3	71,6
M. "	114,4	61,6	99,0	141,4	72,3	54,6	72,4

Periodo	Industrias básicas de hierro y acero	Industrias básicas de metales no ferrosos	Productos metálicos	Construcción de maquinaria excepto la eléctrica	Maquinaria y aparatos eléctricos	Construcción de material de transporte	Fabricación de equipo profesional y científico
1985	97,0	114,2	68,4	45,6	44,8	67,2	67,1
1986	89,6	117,2	68,4	44,6	47,4	72,3	72,2
E. 1986	87,9	104,7	60,2	35,8	34,6	67,6	67,2
F. "	71,0	68,8	44,9	33,4	25,9	39,4	28,8
M. "	87,8	106,3	62,8	41,2	43,4	64,9	68,4
A. "	96,8	127,5	75,1	48,3	51,4	75,6	77,6
M. "	103,9	131,5	76,9	49,2	51,3	79,1	78,9
J. "	46,2	83,3	44,3	35,5	37,4	59,4	53,3
J. "	92,4	126,0	73,2	48,6	51,9	75,8	79,3
A. "	102,7	139,1	78,6	49,0	52,9	83,5	80,8
S. "	100,1	127,0	79,4	50,0	54,4	83,6	82,3
O. "	98,9	128,1	81,1	51,8	55,6	83,7	86,5
N. "	96,4	132,3	72,9	46,3	50,2	78,0	81,7
D. "	90,5	132,1	71,4	46,3	49,8	76,5	81,7
E. 1987	80,7	120,8	57,1	33,9	38,3	66,6	75,9
F. "	71,2	67,4	44,7	25,1	22,4	41,9	26,2
M. "	97,4	127,8	73,2	41,8	46,5	74,8	85,4
A. "	99,0	121,8	73,2	42,4	45,9	78,7	85,0
M. "	99,3	122,3	72,0	41,4	45,7	77,1	83,0

**Cuadro 9a.— INDICADOR DE DEMANDA LABORAL. INDICES
CIUDAD DE BUENOS AIRES**

(Base 1974 = 100)

Periodo	Nivel general		Profesionales y técnicos (*)	Directivos (*)	Administrativos y auxiliares (*)	Vendedores y corredores (*)
	Sin estacionalidad	Con estacionalidad				
1985	81,3	82,3	48,4	155,4	104,6	246,2
1986	144,3	140,0	70,5	375,1	158,9	482,8
E. 1986	108,6	97,2	53,6	284,3	114,0	331,2
F. "	133,6	100,2	56,8	266,0	121,6	376,4
M. "	113,4	146,3	77,0	540,9	150,0	525,7
A. "	163,6	170,8	80,5	491,8	185,5	520,1
M. "	187,0	163,3	70,5	405,0	196,3	568,9
J. "	225,9	183,0	86,1	588,7	239,1	716,5
J. "	214,3	172,1	70,3	502,5	184,2	681,1
A. "	148,9	149,5	78,9	400,0	156,8	530,6
S. "	125,8	145,0	76,1	305,7	140,8	465,7
O. "	116,7	141,5	71,0	315,7	155,7	432,2
N. "	98,0	122,7	66,8	263,5	158,3	385,6
D. "	96,2	87,9	59,0	137,1	104,0	260,1
E. 1987	91,2	81,6	53,9	115,7	84,7	316,9
F. "	136,3	102,2	51,4	162,9	121,8	285,3
M. "	122,6	158,2	96,5	277,4	148,4	569,0
A. "	143,7	150,0	101,5	150,3	135,5	536,4
M. "	188,2	164,3	106,2	221,4	158,4	654,4
J. "	207,7	168,2	98,7	171,7	160,6	657,2
J. "	204,4	164,1	104,5	164,8	153,2	680,2

Periodo	Servicio doméstico (*)	Otros servicios personales (*)	Industriales (*)	Construcción (*)	Otros (*)
1985	94,4	35,1	52,7	10,3	197,9
1986	57,7	34,7	123,9	34,9	757,3
E. 1986	68,3	28,7	75,1	27,6	316,5
F. "	77,5	31,7	66,0	21,2	337,3
M. "	111,6	40,7	104,1	29,5	1.017,9
A. "	119,9	36,9	142,0	23,8	1.432,3
M. "	59,8	42,1	137,6	21,9	1.362,7
J. "	38,0	25,6	150,3	24,8	1.160,2
J. "	40,8	30,6	160,1	32,6	768,8
A. "	41,0	35,8	144,3	39,6	712,9
S. "	40,8	39,9	155,3	57,7	510,0
O. "	37,5	33,3	150,4	62,6	492,1
N. "	31,4	34,9	118,4	39,1	469,2
D. "	25,7	36,2	83,1	38,8	507,5
E. 1987	19,6	46,9	64,2	48,2	549,5
F. "	25,4	43,0	104,6	60,7	502,9
M. "	51,7	46,0	152,5	71,1	617,9
A. "	37,7	51,1	146,0	63,6	867,0
M. "	31,5	44,0	153,3	66,0	688,5
J. "	38,2	41,4	154,8	96,1	885,3
J. "	33,1	36,9	141,9	135,3	856,3

(*) Corresponde a la apertura del Nivel general con estacionalidad.

**Cuadro 9 b.— INDICADOR DE DEMANDA LABORAL. INDICES
CIUDAD DE ROSARIO**

(Base 1984 = 100)

Período	Nivel general	Profesionales y técnicos	Directivos	Administrativos y auxiliares	Vendedores y corredores
1985	67,1	92,6	73,9	62,6	128,0
1986	72,4	110,5	74,6	80,5	154,0
E. 1986	71,8	126,3	104,4	54,7	223,9
F. "	63,4	94,7	106,5	75,2	108,4
M. "	77,0	119,0	93,5	76,6	146,1
A. "	83,4	121,1	82,6	94,6	156,7
M. "	77,3	111,6	65,2	82,4	172,5
J. "	60,0	133,7	56,5	63,3	123,9
J. "	84,3	115,8	106,5	91,0	211,8
A. "	76,5	106,3	63,0	99,6	139,0
S. "	85,1	108,4	58,7	110,1	157,0
O. "	87,6	98,9	60,9	86,7	208,7
N. "	60,1	106,3	52,2	74,5	108,4
D. "	48,8	84,2	45,7	58,3	91,9
E. 1987	56,7	166,3	54,3	64,0	114,0
F. "	59,3	110,5	63,0	69,1	125,3
M. "	80,6	143,2	71,7	105,8	135,4
A. "	61,0	129,5	69,6	85,3	109,6
M. "	65,0	135,8	30,4	87,4	73,9
J. "	60,0	115,8	58,7	78,8	91,6
J. "	65,1	127,4	56,5	66,5	130,1

Período	Servicio doméstico	Otros servicios personales	Industriales	Construcción	Otros
1985	60,4	61,7	40,1	53,3	98,5
1986	41,4	60,0	64,0	90,4	111,6
E. 1986	38,7	62,0	34,7	82,7	57,8
F. "	57,5	46,2	44,5	65,4	51,8
M. "	61,5	53,1	70,4	65,4	85,5
A. "	55,5	65,5	83,0	72,9	112,0
M. "	45,4	51,9	71,1	101,5	112,0
J. "	36,2	40,6	51,5	75,9	91,6
J. "	38,8	65,0	79,2	112,8	66,3
A. "	37,7	55,2	90,5	109,8	97,6
S. "	41,2	68,1	80,0	112,8	250,6
O. "	33,3	75,8	82,3	176,7	137,3
N. "	29,6	68,8	46,6	72,9	126,5
D. "	21,2	62,9	34,5	36,1	150,6
E. 1987	26,8	60,1	37,0	69,2	97,6
F. "	30,9	61,0	44,5	63,9	89,2
M. "	52,0	64,6	70,6	94,0	147,0
A. "	38,7	46,9	47,6	75,2	81,9
M. "	31,4	41,1	54,5	91,7	104,8
J. "	37,2	44,6	57,4	74,4	127,7
J. "	39,5	58,2	55,2	72,2	95,2

Fuente: Instituto Provincial de Estadística y Censos. Santa Fe.

V. INTERCAMBIO COMERCIAL ARGENTINO

INFORMACION CORRESPONDIENTE AL MES DE FEBRERO DE 1987

Cuadro 1.- EXPORTACIONES, IMPORTACIONES Y SALDO COMERCIAL

Periodo	Exportación			Importación			Saldo	
	Cantidad	Valor		Cantidad	Valor		A	Dólares
		A	Dólares		A	Dólares		
	Toneladas	Miles	Miles	Toneladas	Miles	Miles	Miles	Miles
1985	38.628.313	5.109.389	8.396.017	7.630.354	2.269.542	3.814.148	2.839.847	4.581.869
1986*	30.272.834	6.403.225	6.851.956	9.600.236	4.531.315	4.724.225	1.871.910	2.127.731
2 p.m./86*	4.540.229	786.132	982.665	1.250.919	489.730	611.396	296.402	371.269
2 p.m./87*	4.268.303	1.223.066	918.046	1.218.672	952.607	702.941	270.459	215.105
F. 1986*	2.133.541	383.326	479.158	701.483	223.404	278.906	159.922	200.252
M. " *	2.522.582	423.860	529.825	743.492	247.641	309.165	176.219	220.660
A. " *	3.354.236	486.578	588.494	797.361	326.884	394.873	159.694	193.621
M. " *	3.864.949	608.196	716.730	760.300	326.558	384.377	281.638	332.353
J. " *	3.385.114	578.299	662.706	867.976	327.008	374.307	251.291	288.399
J. " *	3.622.990	652.612	722.934	793.107	405.685	448.902	246.927	274.032
A. " *	2.699.160	659.443	685.089	916.479	418.540	433.697	240.903	251.392
S. " *	1.967.964	510.497	488.877	881.365	497.893	474.021	12.604	14.856
O. " *	1.522.628	522.886	479.712	906.747	486.607	444.965	36.279	34.747
N. " *	1.203.888	510.675	445.376	828.601	452.347	393.055	58.328	52.321
D. " *	1.589.094	664.046	549.548	853.901	552.422	455.466	111.624	94.082
E. 1987*	2.010.085	581.752	451.405	596.991	467.447	361.588	114.305	89.817
F. " *	2.258.218	641.314	466.641	621.681	485.160	341.353	156.154	125.288

*Cifras provisionales

IMPORTANTE: Este apartado sobre Intercambio Comercial Argentino sólo se incluye en determinados números de **Estadística Mensual**. Ello obedece a que esta información no se procesa con la misma regularidad que la de los restantes indicadores de la actividad económica. En consecuencia, su numeración deja de ser correlativa y coincide de ahora en adelante con la del fascículo en el que aparece.

Cuadro 2.— EXPORTACION, POR SECCIONES Y CAPITULOS DE LA N.C.C.A.

Sección y capítulo de la N.C.C.A. (1)	Febrero 1987*			2 primeros meses de 1987*		
	Cantidad	Valor		Cantidad	Valor	
	Toneladas	Miles de Á	Miles de dólares	Toneladas	Miles de Á	Miles de dólares
TOTAL GENERAL	2.258.218	641.314	466.641	4.268.303	1.223.066	918.046
Sección I	38.761	71.078	51.709	75.652	139.589	104.870
Capítulo 1	107	796	577	284	1.536	1.151
Capítulo 2	10.755	35.009	25.392	23.112	69.444	52.112
Capítulo 3	20.277	27.682	20.235	40.026	56.317	42.454
Capítulo 4	5.530	6.399	4.641	8.768	10.443	7.779
Capítulo 5	2.092	1.192	865	3.463	1.849	1.375
Sección II	1.467.470	195.383	142.347	2.426.389	319.020	238.281
Capítulo 6	2	13	10	2	13	10
Capítulo 7	16.983	11.884	8.619	35.170	24.202	18.177
Capítulo 8	21.310	13.716	9.948	27.587	17.965	13.245
Capítulo 9	4.310	3.620	2.625	8.203	6.935	5.197
Capítulo 10	1.408.240	155.519	113.435	2.324.414	251.775	188.124
Capítulo 11	4.766	1.869	1.355	7.274	2.358	1.734
Capítulo 12	11.849	8.739	6.338	23.713	15.722	11.757
Capítulo 13	-	-	-	-	-	-
Capítulo 14	10	23	17	27	46	35
Sección III	155.896	64.339	47.195	310.032	123.276	92.926
Capítulo 15	155.896	64.339	47.195	310.032	123.276	92.926
Sección IV	400.731	110.615	80.358	805.195	215.349	161.625
Capítulo 16	7.964	27.356	19.841	16.637	58.091	43.689
Capítulo 17	2.114	1.108	804	2.705	1.511	1.117
Capítulo 18	-	-	-	13	28	22
Capítulo 19	226	130	94	499	284	214
Capítulo 20	2.384	2.572	1.996	6.023	6.161	4.781
Capítulo 21	193	437	317	254	540	397
Capítulo 22	1.078	617	447	2.408	1.489	1.123
Capítulo 23	385.627	76.011	55.129	775.035	144.453	108.236
Capítulo 24	1.145	2.383	1.728	1.621	2.791	2.044
Sección V	69.918	15.651	11.351	399.038	60.353	46.037
Capítulo 25	11.818	1.212	879	43.401	2.748	2.071
Capítulo 26	172	761	552	493	1.228	914
Capítulo 27	57.928	13.679	9.921	355.145	56.378	43.054
Sección VI	29.937	27.050	19.619	51.896	51.235	38.385
Capítulo 28	11.986	3.692	2.678	18.017	7.971	5.998
Capítulo 29	12.652	11.325	8.214	23.079	19.139	14.277
Capítulo 30	73	1.486	1.077	129	2.688	2.010
Capítulo 31	220	61	45	224	69	51
Capítulo 32	3.453	4.480	3.249	7.604	9.681	7.284
Capítulo 33	89	1.237	898	175	2.232	1.670
Capítulo 34	40	49	35	90	139	105
Capítulo 35	198	631	458	420	1.209	906
Capítulo 36	80	21	16	114	120	93
Capítulo 37	119	2.515	1.824	198	4.086	3.043
Capítulo 38	1.025	1.551	1.125	1.843	3.898	2.946

(1) Ver índice de la N.C.C.A. en pág. 58.

Cuadro 2 (continuación)

Sección y capítulo de la N.C.C.A.	Febrero 1987*			2 primeros meses de 1987*		
	Cantidad	Valor		Cantidad	Valor	
		Toneladas	Miles de A		Miles de dólares	Toneladas
Sección VII	7.539	9.063	6.573	14.223	16.218	12.125
Capítulo 39	5.575	6.367	4.618	9.179	10.406	7.752
Capítulo 40	1.963	2.697	1.956	5.043	5.813	4.374
Sección VIII	4.205	39.513	28.658	8.945	75.080	56.256
Capítulo 41	4.040	34.300	24.877	8.659	65.122	48.793
Capítulo 42	82	2.219	1.609	130	3.924	2.932
Capítulo 43	84	2.994	2.171	158	6.034	4.530
Sección IX	1.833	427	310	3.281	757	566
Capítulo 44	1.833	426	309	3.281	754	564
Capítulo 45	.	1	1	.	3	3
Capítulo 46
Sección X	5.138	5.827	4.226	11.736	11.293	8.467
Capítulo 47	3.659	2.302	1.670	9.397	5.422	4.091
Capítulo 48	1.180	1.099	797	1.808	1.684	1.251
Capítulo 49	299	2.425	1.759	531	4.186	3.125
Sección XI	9.850	32.333	23.451	22.544	67.824	50.989
Capítulo 50
Capítulo 51	281	1.523	1.105	525	2.973	2.230
Capítulo 52
Capítulo 53	7.261	23.782	17.249	16.414	49.012	36.826
Capítulo 54
Capítulo 55	2.114	5.640	4.091	5.039	12.030	9.049
Capítulo 56	72	469	340	200	1.067	804
Capítulo 57
Capítulo 58	3	21	15	3	30	22
Capítulo 59	8	142	103	43	420	319
Capítulo 60	12	212	154	68	1.151	883
Capítulo 61	16	226	164	36	507	382
Capítulo 62	85	317	230	218	633	475
Capítulo 63
Sección XII	243	2.964	2.150	514	5.626	4.216
Capítulo 64	233	2.883	2.091	504	5.545	4.157
Capítulo 65	10	82	59	10	82	59
Capítulo 66
Capítulo 67
Sección XIII	7.844	4.064	2.947	13.862	7.366	5.509
Capítulo 68	110	208	151	484	556	421
Capítulo 69	3.355	1.556	1.128	4.800	2.255	1.670
Capítulo 70	4.379	2.300	1.668	8.578	4.555	3.418
Sección XIV	10	64	46	11	77	56
Capítulo 71	10	64	46	11	77	56
Capítulo 72

Cuadro 2 (continuación)

Sección y capítulo de la N.C.C.A.	Febrero 1987*			2 primeros meses de 1987*		
	Cantidad	Valor		Cantidad	Valor	
		Toneladas	Miles de A		Miles de dólares	Toneladas
Sección XV	55.100	33.303	24.203	116.969	67.073	50.406
Capítulo 73	48.610	20.980	15.250	105.014	44.279	33.328
Capítulo 74	240	562	407	467	1.074	804
Capítulo 75
Capítulo 76	6.018	10.482	7.602	11.082	18.902	14.135
Capítulo 77
Capítulo 78	.	.	.	22	19	15
Capítulo 79
Capítulo 80	.	.	.	1	11	8
Capítulo 81
Capítulo 82	51	849	631	136	1.997	1.522
Capítulo 83	181	430	312	246	791	592
Sección XVI	2.123	17.054	12.369	4.263	36.750	27.652
Capítulo 84	1.585	13.272	9.626	3.102	28.920	21.768
Capítulo 85	539	3.782	2.743	1.162	7.830	5.884
Sección XVII	1.431	10.601	7.689	3.417	21.066	15.811
Capítulo 86	5	2	1	149	356	276
Capítulo 87	1.423	10.187	7.388	3.234	19.682	14.756
Capítulo 88	3	413	299	10	800	599
Capítulo 89	.	.	.	24	231	179
Sección XVIII	57	1.094	793	84	2.436	1.834
Capítulo 90	21	870	631	46	2.162	1.633
Capítulo 91	1	15	11	3	50	38
Capítulo 92	35	209	152	36	224	163
Sección XIX	20	181	131	26	215	157
Capítulo 93	20	181	131	26	215	157
Sección XX	67	445	323	117	847	635
Capítulo 94	61	342	248	93	452	333
Capítulo 95	1	25	18	1	35	26
Capítulo 96	.	.	.	6	60	47
Capítulo 97	5	45	33	14	184	141
Capítulo 98	1	34	25	4	118	90
Sección XXI	.	2	2	.	11	9
Capítulo 99	.	2	2	.	11	9
00.00	45	264	191	110	1.606	1.232

Cuadro 3.- EXPORTACION, POR PRINCIPALES PAISES

Países	Febrero 1987*			2 primeros meses de 1987*		
	Cantidad	Valor		Cantidad	Valor	
		Toneladas	Miles de \$		Miles de dólares	Toneladas
TOTAL GENERAL	2.258.218	641.314	466.641	4.268.303	1.223.066	918.046
Total de América	624.170	249.873	181.407	1.405.487	504.616	379.074
Bolivia	14.378	8.663	6.283	21.412	12.847	9.529
Brasil	261.422	69.190	50.329	473.982	128.168	96.092
Canadá	3.966	9.506	6.894	7.047	14.137	10.487
Colombia	50.372	9.517	6.936	52.967	12.683	9.393
Cuba	44.910	14.750	10.698	134.996	35.088	26.479
Chile	21.970	13.584	9.853	38.994	26.097	19.562
Ecuador	208	703	510	920	1.827	1.382
Estados Unidos	75.167	68.700	49.827	396.999	161.381	121.742
México	556	1.195	867	6.945	5.441	4.161
Paraguay	23.828	8.466	6.140	35.139	12.130	8.983
Perú	108.646	19.803	14.363	189.740	41.543	31.232
Uruguay	12.820	16.826	12.203	28.615	34.413	25.852
Venezuela	1.883	3.384	2.454	2.604	5.297	3.939
Demás países	4.044	5.586	4.050	15.127	13.564	10.241
Total de Europa (excl. la U.R.S.S.)	316.038	147.832	107.220	724.803	322.946	243.098
Alemania, Rep. Democrática de	5.998	1.142	828	6.466	1.374	1.008
Alemania, Rep. Federal de	17.746	30.759	22.309	33.717	59.977	44.980
Bélgica	43.691	9.767	7.084	118.379	27.371	20.743
Bulgaria	28.232	6.705	4.863	29.741	7.040	5.123
Checoslovaquia	710	2.109	1.530	25.938	8.821	6.738
Dinamarca	50	183	133	1.356	550	418
España	15.487	7.938	5.757	30.158	22.945	17.402
Francia	15.920	10.452	7.581	40.741	24.450	18.442
Grecia	1.258	984	714	1.403	1.165	855
Italia	46.922	16.904	12.260	60.468	35.643	26.800
Noruega	917	541	393	962	738	546
Países Bajos	129.307	41.729	30.266	358.909	100.063	75.530
Polonia	652	1.905	1.382	1.721	3.051	2.271
Portugal	3.822	2.679	1.943	5.916	4.566	3.407
Suecia	267	649	470	556	1.313	985
Suiza	735	4.147	3.008	1.373	7.755	5.808
Yugoslavia	10	142	103	11	151	110
Demás países	4.314	9.097	6.596	6.988	15.973	11.932
Total de Asia (excl. la U.R.S.S.)	751.972	125.831	92.592	1.411.073	224.117	168.856
Arabia Saudita	286	276	200	846	803	609
Corea, Rep. de	30.889	3.414	2.476	124.136	13.190	10.062
China, Rep. Popular	385.654	60.259	43.705	565.150	84.086	62.193
Filipinas	3	13	10	4	120	93
India	829	560	406	849	1.073	804
Irán	204.536	22.779	17.052	443.643	55.936	42.780
Israel	2.813	5.305	4.006	4.993	9.360	7.152
Japón	43.711	18.787	13.626	61.906	26.773	19.822
Libano	21.000	2.403	1.743	43.000	4.715	3.537
Taiwan	101	549	398	390	1.274	961
Demás países	62.150	11.486	8.970	166.156	26.787	20.843
Total de África	63.352	24.010	17.414	102.622	41.530	31.008
Angola						
Argelia	9	115	84	116	969	747
Egipto	31.900	13.491	9.785	58.450	24.066	17.991
Libia	469	238	173	469	238	173
Sudáfrica	28.665	7.646	5.546	40.784	13.137	9.807
Túnez				3	17	13
Demás países	2.309	2.520	1.826	2.800	3.103	2.277
Total de Oceanía	6.481	4.207	3.051	9.188	7.077	5.278
Australia	2.961	2.601	1.887	5.455	5.250	3.943
Nueva Zelandia	3.520	1.606	1.164	3.733	1.827	1.335
Demás países						
Total de U.R.S.S.	496.205	89.563	64.958	615.130	122.782	90.734

Cuadro 4.— IMPORTACION, POR SECCIONES Y CAPITULOS DE LA N.C.C.A.

Sección y capítulo de la N.C.C.A.	Febrero 1987*			2 primeros meses de 1987*		
	Cantidad	Valor		Cantidad	Valor	
	Toneladas	Miles de Á	Miles de dólares	Toneladas	Miles de Á	Miles de dólares
TOTAL GENERAL	621.681	485.160	341.353	1.218.672	952.607	702.941
Sección I	1.535	2.540	1.836	11.780	16.301	12.481
Capítulo 1	17	268	194	102	894	678
Capítulo 2	375	559	404	9.168	11.730	9.045
Capítulo 3	1.016	1.337	967	2.361	2.922	2.193
Capítulo 4	107	215	156	120	244	178
Capítulo 5	21	161	116	29	511	387
Sección II	10.726	11.553	7.578	23.681	26.655	19.260
Capítulo 6	16	205	148	24	269	197
Capítulo 7	75	116	84	186	317	240
Capítulo 8	8.810	3.412	2.466	18.504	6.600	4.932
Capítulo 9	448	2.572	1.859	1.713	8.757	6.644
Capítulo 10	13	36	26	26	173	132
Capítulo 11	653	292	211	1.309	557	416
Capítulo 12	332	2.479	1.018	1.270	5.595	3.428
Capítulo 13	182	2.193	1.586	307	3.970	2.960
Capítulo 14	198	247	179	343	416	310
Sección III	316	406	294	1.220	1.169	884
Capítulo 15	316	406	294	1.220	1.169	884
Sección IV	3.686	6.969	5.038	7.761	14.430	10.809
Capítulo 16	1	197	142	9	232	169
Capítulo 17	117	168	121	262	337	251
Capítulo 18	986	3.788	2.739	2.049	7.249	5.416
Capítulo 19	69	482	348	100	593	434
Capítulo 20	202	289	209	645	905	686
Capítulo 21	114	398	288	335	1.433	1.089
Capítulo 22	1.886	1.263	913	3.483	2.700	2.024
Capítulo 23	285	309	223	848	807	608
Capítulo 24	26	76	55	30	174	131
Sección V	452.112	61.677	44.589	849.629	111.636	83.234
Capítulo 25	31.287	2.939	2.125	69.568	6.992	5.261
Capítulo 26	230.429	9.258	6.693	364.477	14.718	10.917
Capítulo 27	190.395	49.479	35.771	415.584	89.925	67.057
Sección VI	53.153	96.609	66.063	108.675	187.126	136.081
Capítulo 28	26.032	17.870	12.909	48.466	25.368	18.709
Capítulo 29	10.506	45.128	28.856	25.062	90.343	63.832
Capítulo 30	57	4.678	3.382	117	8.655	6.458
Capítulo 31	9.846	1.583	1.144	20.924	3.746	2.817
Capítulo 32	1.554	6.480	4.685	3.103	13.422	10.055
Capítulo 33	39	869	628	98	1.607	1.199
Capítulo 34	1.013	2.092	1.512	2.332	4.922	3.701
Capítulo 35	77	815	589	238	3.034	2.305
Capítulo 36	12	105	76	31	1.163	895
Capítulo 37	295	4.892	3.537	522	9.331	6.971
Capítulo 38	3.723	12.096	8.745	7.783	25.534	19.140

Cuadro 4 (continuación)

Sección y capítulo de la N.C.C.A.	Febrero 1987*			2 primeros meses de 1987*		
	Cantidad	Valor		Cantidad	Valor	
	Toneladas	Miles de A	Miles de dólares	Toneladas	Miles de A	Miles de dólares
Sección VII	11.342	25.578	18.457	25.826	55.260	41.417
Capítulo 39	9.904	21.618	15.594	22.224	46.434	34.790
Capítulo 40	1.438	3.961	2.863	3.602	8.827	6.627
Sección VIII	3	230	166	11	311	228
Capítulo 41	1	67	48	1	108	80
Capítulo 42	-	26	19	-	32	24
Capítulo 43	2	137	99	10	170	125
Sección IX	13.409	4.822	3.486	30.737	10.848	8.147
Capítulo 44	13.265	4.375	3.163	30.187	9.663	7.253
Capítulo 45	144	447	323	547	1.150	866
Capítulo 46	.	.	.	3	36	28
Sección X	10.846	11.660	8.429	27.564	25.172	18.881
Capítulo 47	5.421	3.183	2.301	16.131	7.403	5.565
Capítulo 48	5.243	7.818	5.652	11.185	16.466	12.342
Capítulo 49	182	659	476	247	1.303	974
Sección XI	2.298	7.869	5.668	4.507	14.412	10.729
Capítulo 50	1	66	48	1	76	56
Capítulo 51	137	800	578	210	1.264	937
Capítulo 52	1	41	30	2	70	52
Capítulo 53	1	39	28	6	134	101
Capítulo 54	10	12	9	14	62	48
Capítulo 55	545	1.037	749	1.676	2.429	1.826
Capítulo 56	1.317	4.322	3.124	2.042	6.855	5.083
Capítulo 57	138	247	178	295	443	330
Capítulo 58	40	195	141	44	256	188
Capítulo 59	53	821	572	138	1.923	1.424
Capítulo 60	45	98	71	54	393	299
Capítulo 61	7	178	129	18	468	353
Capítulo 62	3	14	10	6	40	30
Capítulo 63
Sección XII	6	46	33	42	195	148
Capítulo 64	6	32	23	40	155	118
Capítulo 65	.	11	8	2	37	28
Capítulo 66
Capítulo 67	.	3	2	.	3	2
Sección XIII	2.628	4.697	3.396	4.763	10.024	7.517
Capítulo 68	560	1.489	1.076	1.004	3.005	2.248
Capítulo 69	963	1.405	1.015	1.760	3.863	2.916
Capítulo 70	1.105	1.804	1.304	1.999	3.158	2.351
Sección XIV	.	100	72	1	232	174
Capítulo 71	.	100	72	1	232	174
Capítulo 72

Cuadro 4 (continuación)

Sección y capítulo de la N.C.C.A.	Febrero 1987*			2 primeros meses de 1987*		
	Cantidad	Valor		Cantidad	Valor	
	Toneladas	Miles de A	Miles de dólares	Toneladas	Miles de A	Miles de dólares
Sección XV	47.467	44.460	30.200	97.614	90.932	66.148
Capítulo 73	44.409	32.268	21.398	89.281	63.200	45.325
Capítulo 74	1.857	4.401	3.182	6.180	13.223	10.006
Capítulo 75	98	741	535	153	1.173	869
Capítulo 76	116	918	663	284	2.079	1.561
Capítulo 77	54	225	162	124	602	454
Capítulo 78	-	3	2	-	5	4
Capítulo 79	340	454	328	649	839	626
Capítulo 80	102	998	722	151	1.421	1.050
Capítulo 81	49	732	529	62	1.513	1.133
Capítulo 82	359	2.803	2.026	580	5.165	3.853
Capítulo 83	84	919	651	152	1.713	1.265
Sección XVI	6.952	156.665	110.876	14.160	289.758	213.829
Capítulo 84	4.122	83.119	59.135	8.910	168.182	124.934
Capítulo 85	2.830	73.546	51.741	5.250	121.576	88.894
Sección XVII	2.523	20.874	14.636	5.283	44.433	32.860
Capítulo 86	121	282	204	190	705	531
Capítulo 87	2.400	20.299	14.220	5.089	43.335	32.039
Capítulo 88	2	264	191	4	364	268
Capítulo 89	1	29	21	1	29	21
Sección XVIII	509	25.575	18.490	994	48.560	36.269
Capítulo 90	251	14.553	10.521	526	29.127	21.795
Capítulo 91	39	2.198	1.589	79	4.081	3.046
Capítulo 92	219	8.825	6.380	389	15.352	11.429
Sección XIX	5	150	108	8	295	220
Capítulo 93	5	150	108	8	295	220
Sección XX	127	2.607	1.885	267	4.730	3.528
Capítulo 94	3	27	19	34	326	251
Capítulo 95	1	73	53	2	112	83
Capítulo 96	11	113	82	24	192	143
Capítulo 97	62	1.465	1.059	127	2.425	1.802
Capítulo 98	50	929	672	81	1.675	1.249
Sección XXI	7	5
Capítulo 99	7	5
00.00	2.037	74	53	4.148	125	92

*Cifras provisionales.

Cuadro 5.— IMPORTACION, POR PRINCIPALES PAISES

Países	Febrero 1987*			2 primeros meses de 1987*		
	Cantidad	Valor		Cantidad	Valor	
		Toneladas	Miles de Á		Miles de dólares	Toneladas
TOTAL GENERAL	621.681	485.160	341.353	1.218.672	952.607	702.941
Total de América	476.304	218.301	157.274	982.328	444.645	332.360
Bolivia	111.945	31.257	22.597	233.667	62.824	47.015
Brasil	264.654	61.915	44.761	390.596	119.850	89.576
Canadá	4.360	2.639	1.908	13.760	6.544	4.929
Colombia	269	684	494	356	919	676
Chile	14.571	11.440	8.270	34.473	25.110	18.845
Ecuador	3.359	2.335	1.688	8.005	5.211	3.913
Estados Unidos	37.998	81.500	58.374	170.818	163.364	121.699
México	5.678	12.047	8.710	14.281	26.332	19.760
Paraguay	2.997	1.583	1.144	8.573	4.527	3.421
Peru	262	1.163	841	40.781	4.624	3.518
Uruguay	29.662	9.581	6.926	60.808	18.518	13.839
Venezuela	97	385	278	5.116	1.363	1.035
Demás países	452	1.772	1.283	1.094	5.459	4.134
Total de Europa (excl. la U.R.S.S.)	89.880	189.768	129.002	156.846	380.140	276.262
Alemania, Rep. Federal	6.495	72.354	50.669	23.812	138.306	101.685
Austria	22	970	701	77	2.843	2.150
Bélgica	9.850	18.252	12.976	31.393	43.661	32.631
Dinamarca	118	1.778	1.285	242	3.291	2.456
España	2.304	7.260	5.153	6.907	17.354	12.961
Finlandia	286	918	664	1.078	3.086	2.341
Francia	22.888	27.685	19.612	25.637	47.014	34.564
Italia	6.694	28.604	15.746	9.787	50.970	33.047
Noruega	175	505	365	245	824	611
Países Bajos	1.129	8.510	5.252	4.551	19.897	14.060
Polonia	33.359	3.114	2.251	34.135	3.323	2.412
Rumania	11	17	12	2.013	420	323
Suecia	1.018	7.955	5.751	2.015	13.789	10.264
Suiza	213	9.114	6.589	367	17.246	12.880
Demás países	5.318	2.732	1.976	14.586	18.116	13.877
Total de Asia (excl. la U.R.S.S.)	4.203	55.796	39.681	11.463	97.146	71.667
Arabia Saudita						
Corea, Rep. de	430	5.773	4.174	676	9.585	7.122
China, Rep. Popular	426	1.835	1.327	706	2.529	1.864
India	17	105	76	31	196	147
Israel	33	410	296	310	1.792	1.365
Japón	2.277	40.220	28.421	6.532	71.363	52.511
Singapur	526	2.241	1.620	2.306	4.149	3.096
Taiwan	241	3.549	2.566	395	5.143	3.799
Demás países	253	1.663	1.201	507	2.389	1.763
Total de Africa	46.820	12.283	8.880	63.387	19.604	14.543
Camerún	79	64	46	169	122	90
Congo				456	472	365
Sudáfrica	2.761	2.706	1.956	18.724	9.459	7.179
Demás países	43.980	9.513	6.878	44.038	9.551	6.909
Total de Oceanía	4.062	8.541	6.175	4.151	8.897	6.450
Australia	4.017	8.435	6.098	4.095	8.772	6.359
Nueva Zelanda	45	106	77	56	125	91
Demás países						
Total de U.R.S.S.	414	472	341	499	2.176	1.659

**INDICE DE SECCIONES Y CAPITULOS
DE LA NOMENCLATURA DE COMERCIO EXTERIOR**

SECCION I	Animales vivos y productos del reino animal.	SECCION VI	Productos de las industrias químicas y de las industrias conexas.
Cap. 1	Animales vivos	Cap. 28	Productos químicos inorgánicos; compuestos inorgánicos u orgánicos de metales preciosos, de elementos radioactivos, de metales de las tierras raras y de isótopos
Cap. 2	Carnes y menudencias comestibles	Cap. 29	Productos químicos orgánicos
Cap. 3	Pescado y mariscos (crustáceos y moluscos)	Cap. 30	Productos farmacéuticos
Cap. 4	Leche y productos lácteos; huevos de ave; miel natural	Cap. 31	Abonos
Cap. 5	Productos de origen animal, no expresados ni comprendidos en otra parte de la nomenclatura	Cap. 32	Extractos curtientes y tintóreos; taninos y sus derivados; materias colorantes, colores, pinturas, barnices y tintes; mástiques; tintas
SECCION II	Productos del reino vegetal.	Cap. 33	Aceites esenciales y resinoides; productos de perfumería o de tocador y cosméticos
Cap. 6	Plantas vivas y productos de la floricultura	Cap. 34	Jabones, productos orgánicos, tensioactivos, preparaciones para lejías, preparaciones lubricantes, ceras artificiales, ceras preparadas, productos para limpiar y pulir, bujías y artículos análogos, pastas para moldear y "ceras" para dentistas
Cap. 7	Hortalizas, legumbres, plantas, raíces y tubérculos alimenticios	Cap. 35	Materias albuminoideas y colas
Cap. 8	Frutos comestibles; cortezas de citrus y de melones	Cap. 36	Pólvoras y explosivos; artículos de pirotecnia; fósforos; aleaciones pirofóricas; materias inflamables
Cap. 9	Café, té, mate y especias	Cap. 37	Productos fotográficos y cinematográficos
Cap. 10	Cereales	Cap. 38	Productos diversos de las industrias químicas
Cap. 11	Productos de la molinería; malta; almidones y féculas; gluten; inulina	SECCION VII	Materias plásticas artificiales, éteres y ésteres de la celulosa, resinas artificiales y manufacturas de estas materias, caucho natural o sintético, caucho facticio y manufacturas de caucho.
Cap. 12	Semillas y frutos oleaginosos; semillas, simientes y frutos diversos; plantas industriales y medicinales; pajas y forrajes	Cap. 39	Materias plásticas artificiales, éteres y ésteres de la celulosa, resinas artificiales y manufacturas de estas materias
Cap. 13	Materias primas vegetales tintóreas o curtientes; gomas; resinas y otros jugos y extractos vegetales	Cap. 40	Caucho natural o sintético, caucho facticio y manufacturas de caucho
Cap. 14	Materias para trenzar y tallar y otros productos de origen vegetal, no expresados ni comprendidos en otro lugar de esta nomenclatura	SECCION VIII	Pieles, cueros, peletería y manufacturas de estas materias; artículos de guarnicionería, talabartería y viaje; marroquinería y estuchería; tripas manufacturadas.
SECCION III	Grasas y aceites (animales y vegetales); productos de su desdoblamiento; grasas alimenticias elaboradas; ceras de origen animal o vegetal.	Cap. 41	Pieles y cueros
Cap. 15	Grasas y aceites (animales y vegetales); productos de su desdoblamiento; grasas alimenticias elaboradas; ceras de origen animal o vegetal	Cap. 42	Manufacturas de cuero; artículos de guarnicionería, de talabartería y de viaje; marroquinería y estuchería; tripas manufacturadas.
SECCION IV	Productos de las industrias alimenticias; bebidas; líquidos alcohólicos y vinagre; tabaco.	Cap. 43	Peletería y confecciones de peletería facticia
Cap. 16	Preparados de carnes, pescados, crustáceos y moluscos	SECCION IX	Madera, carbón vegetal y manufacturas de maderas; corcho y sus manufacturas; manufacturas de espartería y cestería.
Cap. 17	Azúcares y artículos de confitería	Cap. 44	Madera, carbón vegetal y manufacturas de maderas
Cap. 18	Cacao y sus preparados	Cap. 45	Corcho y sus manufacturas
Cap. 19	Preparados a base de cereales; harinas o féculas; productos de pastelería	Cap. 46	Manufacturas de espartería y cestería
Cap. 20	Preparados de legumbres, hortalizas, frutas y otras plantas o partes de plantas	SECCION X	Materias utilizadas en la fabricación de papel; papel y sus aplicaciones.
Cap. 21	Preparados alimenticios diversos	Cap. 47	Materias utilizadas en la fabricación del papel
Cap. 22	Bebidas, líquidos alcohólicos y vinagre		
Cap. 23	Residuos y desperdicios de las industrias alimenticias; alimentos preparados para animales		
Cap. 24	Tabaco		
SECCION V	Productos minerales.		
Cap. 25	Sal; azufre; tierras y piedras; yesos, cales y cementos		
Cap. 26	Minerales metalúrgicos, escorias y cenizas		
Cap. 27	Combustibles minerales; aceites minerales y productos de su destilación, materias bituminosas, ceras minerales		

Cap. 48	Papel y cartón; manufacturas de pasta de celulosa, de papel y de cartón	Cap. 77	Magnesio, berilio (glucinio)
Cap. 49	Artículos de librería y productos de las artes gráficas	Cap. 78	Plomo
SECCION XI	Materias textiles y sus manufacturas.	Cap. 79	Cinc
Cap. 50	Seda, borra de seda (schappe) y borrilla de seda	Cap. 80	Estaño
Cap. 51	Textiles sintéticos y artificiales continuos	Cap. 81	Otros metales comunes
Cap. 52	Textiles metalizados	Cap. 82	Herramientas; artículos de cuchillería y cubiertos de mesa, de metales comunes
Cap. 53	Lana, pelos y crines	Cap. 83	Manufacturas diversas de metales comunes
Cap. 54	Lino y ramio	SECCION XVI	Máquinas y aparatos; material eléctrico.
Cap. 55	Algodón	Cap. 84	Calderas, máquinas, aparatos y artefactos mecánicos
Cap. 56	Textiles sintéticos y artificiales discontinuos	Cap. 85	Máquinas y aparatos eléctricos y objetos destinados a usos electrónicos
Cap. 57	Las demás fibras textiles vegetales; papel hilado y tejidos de papel hilado	SECCION XVII	Material de transporte.
Cap. 58	Alfombras y tapices, terciopelos, felpas, tejidos rizados y tejidos de oruga o felpilla ("Chenille"); cintas, pasamanería, tules; tejidos de mallas anudadas (red); puntillas; encajes y blondas; bordados	Cap. 86	Vehículos y material para vías férreas; aparatos no eléctricos de señalización para vías de comunicación
Cap. 59	Guata y fieltros; cuerdas y artículos de cordelería; tejidos especiales, tejidos impregnados o recubiertos; artículos de materias textiles para usos técnicos	Cap. 87	Vehículos, automóviles, tractores, velocípedos y otros vehículos terrestres
Cap. 60	Géneros de punto	Cap. 88	Navegación aérea
Cap. 61	Prendas de vestir y sus accesorios de tejidos	Cap. 89	Navegación marítima y fluvial
Cap. 62	Otros artículos de tejidos confeccionados	SECCION XVIII	Instrumentos y aparatos de óptica, de fotografía y de cinematografía, de medida, de comprobación y de precisión; instrumentos y aparatos médico-quirúrgicos; relojería; instrumentos de música; aparatos para el registro y reproducción del sonido o para el registro y reproducción en televisión, por procedimiento magnético, de imágenes y sonidos.
Cap. 63	Prendería y trapos	Cap. 90	Instrumentos y aparatos de óptica, de fotografía y de cinematografía, de medida, de comprobación y de precisión; instrumentos y aparatos médico-quirúrgicos
SECCION XII	Calzados; sombrerería; paraguas y quitasoles; flores artificiales y manufacturas de cabellos; abanicos.	Cap. 91	Relojería
Cap. 64	Calzados, botines, polainas y artículos análogos; partes componentes de los mismos	Cap. 92	Instrumentos de música, aparatos para el registro y la reproducción del sonido o para el registro y la reproducción en televisión, por procedimiento magnético, de imágenes y sonidos; partes y accesorios de estos instrumentos y aparatos
Cap. 65	Sombreros y demás tocados y sus partes componentes	SECCION XIX	Armas y municiones.
Cap. 66	Paraguas, quitasoles, bastones, látigos, fustas y sus partes componentes	Cap. 93	Armas y municiones
Cap. 67	Plumas y plumón preparados y artículos de plumas o de plumón; flores artificiales; manufacturas de cabellos; abanicos	SECCION XX	Mercancías y productos varios, no expresados ni comprendidos en otra parte.
SECCION XIII	Manufacturas de piedra, yeso, cementos, amianto, mica y materias análogas; productos cerámicos; vidrio y manufacturas de vidrio.	Cap. 94	Muebles; mobiliario médico-quirúrgico; artículos de cama y similares
Cap. 68	Manufacturas de piedra, yeso, cementos, amianto, mica y materias análogas	Cap. 95	Materias para talla y moldeo, labradas (Incluidas las manufacturas)
Cap. 69	Productos cerámicos	Cap. 96	Manufacturas de cepillería, pinceles, escobas, plumeros, borlas y cedazos
Cap. 70	Vidrio y manufacturas de vidrio	Cap. 97	Juguetes, juegos, artículos para recreos y para deportes
SECCION XIV	Perlas finas, piedras preciosas y semipreciosas y similares, metales preciosos, chapados de metales preciosos y manufacturas de estas materias; bisutería de fantasía; monedas.	Cap. 98	Manufacturas diversas
Cap. 71	Perlas finas, piedras preciosas y semipreciosas y similares, metales preciosos, chapados de metales preciosos y manufacturas de estas materias; bisutería de fantasía	SECCION XXI	Objetos de arte, objetos para colecciones y antigüedades.
Cap. 72	Monedas	Cap. 99	Objetos de arte, objetos para colecciones y antigüedades
SECCION XV	Metales comunes y manufacturas de estos metales.	00.00	Encomiendas menores y muestrarios.
Cap. 73	Arrabio (fundición), hierro y acero		
Cap. 74	Cobre		
Cap. 75	Níquel		
Cap. 76	Aluminio		

NOMINA DE PUBLICACIONES

	Argen- tina A	Exte- rior u\$s		Argen- tina A	Exte- rior u\$s
AERONAVEGACION COMERCIAL ARGENTINA - 1975, 1976, 1977, 1978, 1979-80 (un volumen) c/u	1,50	6	Nº 5. La Migración Interna en la Argentina, 1960-1970	1,50	5
ANUARIO ESTADISTICO DE LA REPUBLICA ARGENTINA - 1981-82	15,00	60	Nº 6. La Población de San Juan	1,50	5
BOLETIN ESTADISTICO TRIMESTRAL - 1976 - 1986			Nº 7. Encuesta de Presupuestos Familiares, 1960-1970	1,50	5
Suscripción anual	10,00	42	SISTEMA DE ESTADISTICAS SOCIALES Y DEMOGRAFICAS		
Número suelto	3,00	12	Secuencia de Hogares	1,50	5
SERIE II - INDICADORES INDUSTRIALES - Números 1 a 10, c/u (Número 2 agotado)	1,50	9	Secuencia Activa: Posibilidades Analíticas	1,50	4
INDUSTRIA MANUFACTURERA (Análisis de los establecimientos y del personal ocupado) - 1974-1981 c/u	1,00	4	CENSO NACIONAL AGROPECUARIO, 1969	4,00	24
COMERCIO EXTERIOR (edición anual) Tomos I, II y III - 1979-1982-1983 c/año	15,00	65	CENSO NACIONAL DE POBLACION, FAMILIAS Y VIVIENDA 1970		
INTERCAMBIO COMERCIAL ARGENTINO - 1979-1984 (Números sueltos mensuales), c/u	1,00	4	Capital Federal: Resultados provisionales (tomos I y II)	4,00	15
INFORME SERIE ZLC - Intercambio Comercial Argentino con los países de ALALC - 1976-1980, c/u	2,00	6	Resultados obtenidos por muestra: Capital Federal, Area Metropolitana, Buenos Aires, Corrientes, Neuquén, Tucumán (únicos disponibles) c/u	1,00	4
Intercambio Comercial Argentino con los países de ALADI - 1981-1982 - 1983/1984, c/u	2,00	6	Resultados provisionales para todo el país (Incluye datos inéditos)	2,50	15
INTERCAMBIO COMERCIAL ARGENTINO según CUCI - 1977-1982, c/u	1,00	4	CENSO NACIONAL ECONOMICO 1974		
ENCUESTA PERMANENTE DE HOGARES:			Resultados provisionales por jurisdicción: Buenos Aires, Catamarca, Córdoba, Corrientes, Chaco, Chubut, Entre Ríos, Formosa, Jujuy, La Pampa, La Rioja, Mendoza, Misiones, Neuquén, Río Negro, Salta, San Luis, Santa Fe, Santiago del Estero, Tierra del Fuego y Tucumán, c/u	2,00	4
1974, 1975 c/u	3,00	24	Resultados definitivos Industria Manufacturera:		
1977 2º semestre	3,00	24	Capital Federal, Catamarca, Córdoba, Corrientes, Chaco, Chubut, Entre Ríos, Formosa, Jujuy, La Pampa, La Rioja, Mendoza, Misiones, Neuquén, Río Negro, Salta, San Juan, San Luis, Santa Cruz, Santiago del Estero, Tierra del Fuego, Tucumán, Total del país, c/u	3,00	10
Abril 1982/Abril 1984	3,00	24	Resultados definitivos: Comercio y Servicios - Capital Federal	4,00	24
Alto Valle del Río Negro - Resultados preliminares - 1978-81	2,50	10	CENSO NACIONAL ECONOMICO 1985		
Marco Teórico y Metodológico de la Investigación Temática	3,00	10	Resultados Provisionales	3,00	15
Diseño de las muestras - primera etapa	2,50	10	Industria Manufacturera. Resultados anticipados. Primera etapa	2,00	8
Distribución del ingreso urbano en la Argentina - Octubre 1982	3,00	10	CENSO NACIONAL DE POBLACION Y VIVIENDA 1980		
NAVEGACION COMERCIAL ARGENTINA - 1975 - 1976 y 1984 c/u	1,50	10	Resultados Provisionales	1,50	4
ENCUESTA DE TURISMO NACIONAL	2,00	15	Serie A - Localidades	3,00	8
SERIE INFORMACION DEMOGRAFICA			Serie B - Características Generales: Capital Federal, Partidos del Gran Buenos Aires, Buenos Aires, Catamarca, Córdoba, Corrientes, Chaco, Chubut, Entre Ríos, Formosa, Jujuy, La Pampa, La Rioja, Mendoza,		
Nº 2. IV Censo General de la Nación 1947 (cuadros inéditos). Características Económicas de la Población	5,00	15			
Nº 3. Ibid. Características de Familia y Convivencia, Estado Civil y Fecundidad	5,00	15			
SERIE INVESTIGACIONES DEMOGRAFICAS					
Nº 3. Mortalidad Infantil en la Argentina, 1970	1,50	5			
Nº 4. Tablas de Mortalidad para la Ciudad de Buenos Aires, 1970	1,50	5			

Misiones, Neuquén, Río Negro, Salta, San Juan, San Luis, Santa Cruz, Santa Fe, Santiago del Estero, Tierra del Fuego, Tucumán, Total del País, c/u	3,00	10
Serie C — Vivienda. Resumen nacional	3,00	10
Serie D — Población. Total del país	15,00	60
Serie E — Población en localidades de más de 100.000 habitantes y capitales de provincias	6,00	18
ESTUDIOS INDEC		
Nº 1.— La Pobreza en la Argentina	8,00	30
Nº 2.— Los Censos de Población del 80, taller de análisis y evaluación.	8,00	30
Nº 3.— La Juventud de la Argentina	5,00	15
Nº 4.— Proyección de Población 1970-2025	3,00	12
Nº 5.— Sistema integrado de estadísticas continuas sobre la infancia	7,00	25
Nº 6.— Exportaciones industriales. Perfil y comportamiento de las empresas exportadoras de manufacturas	6,00	18
Nº 7.— Encuesta industrial de electrónica	6,00	18
RECOPIACIONES		
Nº 1.— Indicador de Demanda Laboral 1974-1984	3,00	7
Nº 2.— Evolución de la Industria Manufacturera 1982-1984	5,00	15
METODOLOGIAS		
Nº 1.— Índice de Precios al por Mayor. Base 1981	3,00	6
Nº 2.— Encuesta de Gastos e Ingresos de los Hogares, experiencia piloto	3,00	7
Nº 3.— Diseño de la muestra del Censo Nacional de Población y Vivienda 1980	3,00	7

INDICES DE PRECIOS

INDICE DEL COSTO DE LA CONSTRUCCION EN LA CAP. FEDERAL		
Base 1960 = 100, 1956-1977, c/u.	1,50	4
Base 1980 = 100, 1981-1984, c/u.	1,50	4
Metodología — Base 1980	2,50	5
PRECIOS AL NIVEL DE CONSUMIDOR DE UN CONJUNTO DE PRODUCTOS EN EL GRAN BUENOS AIRES		
	1,00	4
INDICE DE PRECIOS MINORISTAS EN CIUDADES CAPITALES DE PROVINCIA		
1973-1977, c/u.	1,00	4
1978-1980, c/u.	1,00	4
1973-1981, c/u.	1,00	4
INDICE DE PRECIOS AL CONSUMIDOR Y SALARIOS INDUSTRIALES — 1982-1983-1984, c/u (Números sueltos mensuales).		
	1,00	4
INDICE DE PRECIOS AL POR MAYOR		
1956 - 1972, 1 volumen	1,00	4
1982 - 1984, c/u. (Números sueltos mensuales)	1,00	4
1977 - 1985, 2 volúmenes	1,00	4
ESTADISTICA MENSUAL		
Suscripción anual	25,00	60
Número suelto.	2,50	6
COMUNICADOS DE PRENSA		
(No se remiten por correo)		
— Índice de Precios al Consumidor c/u.	1,00	
— Índice de Precios al por Mayor c/u.	1,00	
— Índice del Costo de la Construcción en la Capital Federal c/u.	1,00	
— Índice del Salario Total Medio Mensual por Trabajador Industrial c/u.	1,00	
— Índice de Demanda Laboral c/u.	1,00	
— Índice Salarios Industriales Básicos Fijados por Convenio.	1,00	
— Índice Combinado. Ley Nº 23.091	1,00	

PUBLICACIONES DEL INDEC

ULTIMOS TITULOS APARECIDOS

Serie Estudios

- Sistema Integrado de Estadísticas Continuas sobre la Infancia.
- Proyección de población 1970-2025, urbana y rural y económicamente activa por sexo y grupo de edad.
- Exportaciones Industriales.
- Los Censos del 90 - Características económicas de la población.
- Economía No Registrada.

Boletín Estadístico Trimestral

IV Trimestre 1986.

Qué es el Índice de Precios al Consumidor?

Folleto Divulgación sobre la Canasta Familiar.