



# ESTADISTICA MENSUAL

18 AGO. 1988

JULIO 1988

ISSN 0326-6214

## SUMARIO

### I. INDICE DE PRECIOS AL CONSUMIDOR

1. Nivel general y capítulos. Índices	1
2. Nivel general y capítulos. Variaciones porcentuales	2
3. Índices y variaciones, por capítulo, grupo y subgrupo	3
4. Precios al consumidor de un conjunto de productos	6
5. Variaciones porcentuales periódicas	7

### II. INDICE DE PRECIOS AL POR MAYOR

1. Nivel general y principales componentes. Índices	9
2. Nivel general y componentes. Variaciones porcentuales	9
3. Índices. Nivel general y componentes	10
4. Variaciones porcentuales periódicas	14

### III. COSTO DE LA CONSTRUCCION

1. Nivel general y capítulos. Índices	15
2. Índices y variaciones. Nivel general, capítulos e ítem	16
3. Índices, por ítem y subítem	17
4. Precios de un conjunto de materiales para la construcción	20
5. Variaciones porcentuales periódicas	22

### IV. INDICES DEL MERCADO LABORAL

1. Salarios industriales. Índices	23
2. Salarios industriales (total y horario)	24
3. Salarios industriales básicos de convenio	32
4. Ingresos medios de asalariados de la actividad privada	38
5. Ingresos medios de los asalariados de las empresas públicas	39
6. Variaciones porcentuales periódicas	40
7. Obreros ocupados en la industria manufacturera. Índices	42
8. Horas obrero trabajadas en la industria manufacturera. Índices	44
9. Indicador de demanda laboral. Índices	46

### V. INTERCAMBIO COMERCIAL ARGENTINO

1. Exportaciones, importaciones y saldo comercial	49
2. Exportación, por secciones y capítulos de la N.C.C.A.	50
3. Exportación, por principales países	53
4. Importación, por secciones y capítulos de la N.C.C.A.	54
5. Importación, por principales países	57



REPUBLICA ARGENTINA  
PRESIDENCIA DE LA NACION  
SECRETARIA DE PLANIFICACION

INSTITUTO NACIONAL DE ESTADISTICA Y CENSOS

Nº 187

**INDEC**

**ESTADISTICA MENSUAL** —publicación regular del Instituto Nacional de Estadística y Censos— reúne y sistematiza el siguiente conjunto de índices básicos de la actividad económica argentina y sus variaciones periódicas:

- |                                     |                                     |
|-------------------------------------|-------------------------------------|
| I. Índice de Precios al Consumidor; | IV. Índices del Mercado Laboral;    |
| II. Índice de Precios al por Mayor; | V. Intercambio Comercial Argentino. |
| III. Costo de la Construcción;      |                                     |

La publicación de estos índices, efectuada hasta diciembre de 1984 (N° 144) en fascículos independientes; a partir de enero de 1985 (N° 145) ha sido unificada en un solo volumen, manteniéndose la numeración correlativa.

La consideración del ítem **Salarios** se efectuó en un apartado específico, con el agregado de nueva información. Posteriormente, a partir del N° 148, se sumó el indicador de "Demanda Laboral" como parte del mismo capítulo.

Por último, desde el N° 157, con la incorporación de dos nuevos indicadores: "Obreros ocupados en la Industria Manufacturera" y "Horas—Obrero Trabajadas en la Industria Manufacturera", se agrupó toda la información referida a **Salarios** bajo la denominación de **Índices del Mercado Laboral**.

**IMPORTANTE:** La información referida al **Intercambio Comercial Argentino**, sólo se incluye en determinados números de esta serie, dado que la elaboración de los datos respectivos no se produce con la misma periodicidad de los restantes índices.

ISSN 0326-6214

#### PUBLICACIONES DEL INDEC

Los interesados en la obtención de las publicaciones editadas por el Instituto Nacional de Estadística y Censos deben dirigirse a: INDEC, Dirección de Difusión Estadística, Oficina de Distribución y Venta, Alsina 1924, Tel.: 48-2403/4050/9860, C.P. 1090 - Buenos Aires - Argentina.

#### ESTADISTICA MENSUAL

##### SUSCRIPCION ANUAL (12 números)

Argentina . . . . .	₳	100.-
Exterior . . . . .	u\$s	60.-

##### EJEMPLAR SIMPLE

Argentina . . . . .	₳	10.-
Exterior . . . . .	u\$s	6.-



# I. INDICE DE PRECIOS AL CONSUMIDOR

\*Cuadro 1.— NIVEL GENERAL Y CAPITULOS. INDICES

(Base 1974 = 100)

Período	Nivel general	Alimentación y bebidas	Indumentaria	Vivienda, combustible y electricidad	Equipamiento y funcionamiento del hogar
1986	149.510.305,5	160.384.935,1	61.744.791,7	123.690.853,2	121.569.664,5
1987	345.863.651,6	373.316.515,9	128.392.651,7	283.004.584,2	267.107.003,2
F. 1987	229.219.559,1	245.291.972,5	85.336.268,9	189.270.771,7	176.918.108,3
M. "	248.014.225,1	268.634.956,3	89.234.072,8	196.365.020,5	189.871.194,7
A. "	256.358.706,9	276.477.019,5	100.207.482,8	198.163.960,4	197.604.644,8
M. "	267.060.290,4	288.662.286,3	104.998.294,5	204.555.165,3	205.873.231,2
J. "	288.429.896,7	315.688.971,7	110.146.903,8	225.187.842,4	221.527.521,3
J. "	317.617.283,9	347.591.223,9	114.200.307,2	253.285.902,2	238.961.320,7
A. "	361.184.552,1	405.287.998,9	119.768.633,0	284.009.071,9	263.962.415,0
S. "	403.393.619,3	457.660.036,7	129.715.673,0	320.162.492,0	297.619.030,1
O. "	482.243.133,5	516.012.748,0	183.843.977,7	412.432.966,7	365.287.585,2
N. "	531.764.362,7	553.419.517,0	205.356.562,6	463.444.163,4	431.778.812,8
D. "	549.854.872,7	574.989.322,3	214.110.003,6	470.647.268,1	449.580.117,9
E. 1988	599.850.444,9	638.024.004,9	225.837.896,9	497.498.055,0	484.733.889,7
F. "	662.428.867,6	704.516.677,5	244.941.297,9	552.735.219,0	545.521.385,2
M. "	760.064.763,6	806.013.797,6	283.718.869,9	621.391.152,3	636.287.100,6
A. "	891.039.649,0	934.893.734,1	364.626.619,9	763.848.712,2	758.582.826,1
M. "	1.031.121.738,6	1.047.157.241,3	410.569.707,6	925.257.739,0	907.319.156,7
J. "	1.216.360.061,0	1.239.298.063,6	452.317.810,9	1.084.529.812,0	1.053.045.867,6
J. "	1.528.245.844,3	1.605.240.296,5	504.056.115,3	1.342.580.688,3	1.286.861.464,0

Período	Atención médica y gastos para la salud	Transporte y comunicaciones	Esparcimiento y educación	Bienes y servicios varios
1986	241.943.992,5	164.729.249,7	172.298.387,5	179.448.333,9
1987	560.741.029,2	373.415.295,4	400.644.832,3	446.496.441,6
F. 1987	385.053.822,5	251.561.684,4	264.747.049,1	293.845.354,4
M. "	418.049.216,5	262.062.503,6	289.659.551,7	325.142.810,7
A. "	439.404.359,9	263.725.442,9	304.872.751,1	337.486.941,2
M. "	463.958.201,8	276.963.754,8	316.549.798,2	343.204.644,8
J. "	493.005.935,6	300.683.459,4	329.318.814,2	357.707.858,7
J. "	540.809.646,5	331.114.576,6	385.344.887,3	380.254.034,1
A. "	595.767.074,4	376.564.053,1	422.077.866,9	420.796.093,8
S. "	640.538.474,3	415.594.479,6	459.763.994,7	469.055.163,8
O. "	734.336.776,7	553.374.693,3	535.144.326,7	633.641.106,8
N. "	809.794.235,9	604.495.369,6	611.619.758,2	751.750.088,8
D. "	849.723.906,1	609.771.377,3	636.064.331,6	775.405.277,6
E. 1988	912.676.010,5	658.698.906,5	702.152.551,0	825.492.172,0
F. "	1.010.804.681,1	740.800.822,4	759.149.218,2	902.061.589,5
M. "	1.156.309.956,9	905.280.882,4	857.251.848,5	1.004.234.794,4
A. "	1.292.402.714,3	1.088.006.120,3	975.889.084,0	1.160.522.038,4
M. "	1.479.803.660,6	1.361.074.895,6	1.119.304.534,4	1.397.450.640,6
J. "	1.672.093.744,0	1.681.261.360,3	1.322.523.564,8	1.647.577.487,3
J. "	2.000.331.710,5	2.040.627.478,7	1.731.075.982,5	1.996.905.817,7

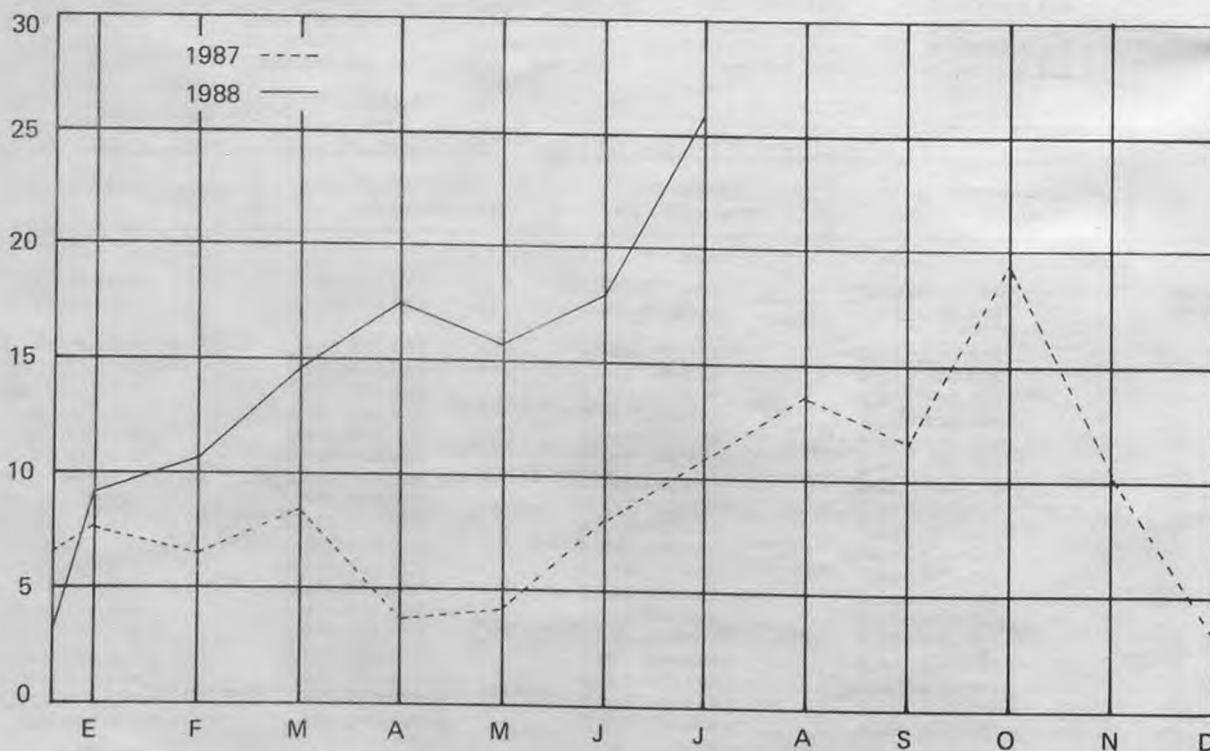
**Cuadro 2.— NIVEL GENERAL Y CAPITULOS. VARIACIONES PORCENTUALES**

(Relación entre cada periodo y el inmediato anterior)

Periodo	Nivel general	Alimentación y bebidas	Indumentaria	Vivienda, combustible y electricidad	Equipoamiento y funcionamiento del hogar	Atención médica y gastos para la salud	Transporte y comunicaciones	Esparcimiento y educación	Bienes y servicios varios
F. 1987	6,5	6,6	1,8	6,0	6,4	7,4	7,0	4,8	9,0
M. "	8,2	9,5	4,6	3,7	7,3	8,6	4,2	9,4	10,7
A. "	3,4	2,9	12,3	0,9	4,1	5,1	0,6	5,3	3,8
M. "	4,2	4,4	4,8	3,2	4,2	5,6	5,0	3,8	1,7
J. "	8,0	9,4	4,9	10,1	7,6	6,3	8,6	4,0	4,2
J. "	10,1	10,1	3,7	12,5	7,9	9,7	10,1	17,0	6,3
A. "	13,7	16,6	4,9	12,1	10,5	10,2	13,7	9,5	10,7
S. "	11,7	12,9	8,3	12,7	12,8	7,5	10,4	8,9	11,5
O. "	19,5	12,8	41,7	28,8	22,7	14,6	33,2	16,4	35,1
N. "	10,3	7,2	11,7	12,4	18,2	10,3	9,2	14,3	18,6
D. "	3,4	3,9	4,3	1,6	4,1	4,9	0,9	4,0	3,1
E. 1988	9,1	11,0	5,5	5,7	7,8	7,4	8,0	10,4	6,5
F. "	10,4	10,4	8,5	11,1	12,5	10,8	12,5	8,1	9,3
M. "	14,7	14,4	15,8	12,4	16,6	14,4	22,2	12,9	11,3
A. "	17,2	16,0	28,5	22,9	19,2	11,8	20,2	13,8	15,6
M. "	15,7	12,0	12,6	21,1	19,6	14,5	25,1	14,7	20,4
J. "	18,0	18,3	10,2	17,2	16,1	13,0	23,5	18,2	17,9
J. "	25,6	29,5	11,4	23,8	22,2	19,6	21,4	30,9	21,2

**PRECIOS AL CONSUMIDOR. NIVEL GENERAL**

(Indice, base 1974 = 100; variación porcentual con respecto al mes inmediato anterior)



**Cuadro 3.— INDICES Y VARIACIONES PORCENTUALES, POR CAPITULO, GRUPO Y SUBGRUPO**

(Base 1974 = 100)

Capítulo, grupo y subgrupo	1988				Variación %
	Abril	Mayo	Junio	Julio	$\frac{\text{Julio 1988}}{\text{Junio 1988}}$
NIVEL GENERAL	891.039.649,0	1.031.121.738,6	1.216.360.061,0	1.528.245.844,3	25,6
1 - ALIMENTACION Y BEBIDAS	934.893.734,1	1.047.157.241,3	1.239.298.063,6	1.605.240.296,5	29,5
Cereales y sus derivados	1.422.571.740,3	1.668.331.038,5	2.092.475.620,3	2.548.499.350,5	21,8
— Productos de panadería	1.489.217.597,5	1.754.302.591,7	2.220.849.393,0	2.684.514.495,8	20,9
— Harina y arroz	1.386.112.894,9	1.559.299.048,4	1.909.669.519,3	2.351.332.329,3	23,1
— Fideos y demás pastas alimenticias	1.173.805.220,0	1.378.687.588,8	1.670.059.093,9	2.102.693.008,6	25,9
Carnes, embutidos y fiambres	705.412.222,5	761.201.821,1	904.862.900,5	1.259.046.378,3	39,1
— Carnes frescas	698.709.566,7	751.898.970,0	899.564.739,0	1.237.573.416,3	37,6
— Embutidos y fiambres, carnes secas y en conserva	756.883.695,8	832.640.884,9	945.548.888,8	1.423.942.954,8	50,6
Pescado y mariscos, frescos y en conserva	1.438.612.994,8	1.734.176.822,8	1.837.960.735,0	2.260.748.105,6	23,0
Aceite y grasas	952.611.692,8	1.088.084.188,6	1.371.670.861,0	2.359.974.665,5	72,1
Productos lácteos y huevos	770.228.244,7	896.752.754,6	1.116.093.343,1	1.489.046.782,1	33,4
Frutas, verduras y legumbres	745.031.271,5	743.902.090,2	853.926.236,0	1.116.587.629,5	30,8
— Frutas frescas, secas y en conserva	703.943.605,9	719.205.693,9	770.136.671,5	893.320.224,9	16,0
— Verduras frescas, secas y en conserva	792.492.105,7	768.503.591,7	923.748.113,6	1.298.350.554,9	40,6
— Legumbres frescas, secas y en conserva	580.086.814,3	693.749.071,2	854.059.992,7	1.170.429.922,6	37,0
Azúcar, dulces, golosinas, cacao y sus derivados	1.147.539.616,6	1.223.335.023,5	1.300.165.088,6	1.957.647.092,9	50,6
Café, té, yerba mate y otras infusiones	2.184.437.407,1	2.488.680.225,2	2.706.957.785,8	2.997.378.999,8	10,7
Vinagre, especias, salsas, condimentos y afines	1.174.947.769,0	1.366.351.051,5	1.622.986.587,3	2.104.145.359,3	29,6
Alimentos preparados y semi-preparados no incluidos anteriormente	1.116.383.993,8	1.314.614.154,2	1.528.781.443,8	1.993.096.352,8	30,4
Comidas tomadas fuera del hogar	1.306.952.521,7	1.461.295.602,6	1.636.162.213,0	1.965.760.434,7	20,1
— Comida	1.238.596.827,4	1.383.112.547,0	1.549.241.472,9	1.871.698.909,5	20,8
— Refrigerio	1.606.164.829,7	1.803.525.064,9	2.016.639.004,7	2.377.494.473,0	17,9
Bebidas	801.847.968,8	958.896.526,2	1.159.788.655,4	1.398.484.905,1	20,6
— Bebidas no alcohólicas	1.133.884.252,9	1.349.779.193,2	1.627.123.576,7	1.969.258.025,0	21,0
— Bebidas alcohólicas	623.020.855,5	748.376.103,2	908.092.804,9	1.091.079.617,6	20,2

Cuadro 3 (continuación)

Capítulo, grupo y subgrupo	1988				Variación %
	Abril	Mayo	Junio	Julio	Julio 1988
					Junio 1988
II - INDUMENTARIA	364.626.619,9	410.569.707,6	452.317.810,9	504.056.115,3	11,4
Indumentaria y calzado para hombre	440.932.165,8	501.797.773,0	558.818.199,8	615.524.425,3	10,1
— Ropa interior	224.685.452,1	256.389.050,1	295.043.587,0	341.385.336,7	15,7
— Ropa exterior y accesorios	358.520.534,1	401.659.914,4	443.844.624,9	483.127.209,9	8,9
— Calzado	762.661.961,8	888.067.490,7	997.480.575,4	1.112.708.046,1	11,6
Indumentaria y calzado para mujer	265.181.964,8	293.169.506,9	313.122.399,5	343.540.520,0	9,7
— Ropa interior	399.574.314,1	465.609.526,8	546.216.198,5	654.792.170,5	19,9
— Ropa exterior y accesorios	217.649.844,6	235.936.179,9	239.865.971,4	251.370.234,5	4,8
— Calzado	277.452.532,5	302.956.584,6	319.835.406,6	343.542.719,7	7,4
Indumentaria y calzado para niños menores de 13 años	296.384.752,7	330.098.756,5	361.910.725,6	408.675.910,9	12,9
— Ropa interior	296.682.049,6	320.946.182,7	356.376.090,9	386.686.191,8	8,5
— Ropa exterior	283.008.119,4	311.375.737,3	342.853.103,5	388.571.883,3	13,3
— Calzado	320.481.235,6	365.196.465,8	397.094.139,5	448.104.177,9	12,8
Tela, accesorios y servicios varios	526.797.471,2	598.351.372,4	672.730.981,2	780.181.542,4	16,0
III - VIVIENDA, COMBUSTIBLE Y ELECTRICIDAD	763.848.712,2	925.257.739,0	1.084.529.812,0	1.342.580.688,3	23,8
Gastos por la vivienda	640.229.781,1	753.853.463,2	928.526.155,4	1.154.018.873,6	24,3
Combustible y electricidad	979.072.333,0	1.223.676.828,4	1.356.136.041,9	1.670.871.477,9	23,2
— Electricidad	624.271.854,8	826.273.741,6	955.821.896,4	1.276.209.572,8	33,5
— Combustible	1.529.514.677,5	1.840.213.446,5	1.977.188.916,4	2.283.155.388,9	15,5
IV - EQUIPAMIENTO Y FUNCIONAMIENTO DEL HOGAR	758.582.826,1	907.319.156,7	1.053.045.867,6	1.286.861.464,0	22,2
Muebles y accesorios	707.807.756,1	841.396.197,4	966.775.800,2	1.172.138.878,3	21,2
Artefactos	477.515.180,0	561.995.817,1	632.735.507,5	760.154.718,2	20,1
Artículos textiles para el hogar	416.709.693,5	480.768.783,5	552.979.216,0	629.940.734,6	13,9
Vajilla	1.082.757.880,0	1.290.976.893,5	1.537.095.546,8	1.895.980.612,7	23,3
Utensilios y accesorios para el hogar	1.082.230.589,3	1.268.508.378,6	1.453.769.900,2	1.712.866.137,1	17,8
— Utensilios	1.125.290.398,8	1.300.085.046,3	1.469.755.093,7	1.739.998.712,3	18,4
— Herramientas y otros	924.432.757,6	1.152.791.896,2	1.395.190.243,3	1.613.435.564,0	15,6
Bienes y servicios varios	1.028.557.581,7	1.236.872.940,2	1.458.669.543,0	1.827.777.168,8	25,3
— Bienes	971.848.620,3	1.155.529.986,0	1.358.474.985,9	1.710.678.148,9	25,9
— Servicios	1.380.071.356,2	1.741.081.941,7	2.079.731.295,2	2.553.622.210,5	22,8
Servicios domésticos para el hogar	230.030.643,2	323.286.216,0	323.286.216,0	323.286.216,0	-

Cuadro 3 (continuación)

Capítulo, grupo y subgrupo	1988				Variación %
	Abril	Mayo	Junio	Julio	$\frac{\text{Julio 1988}}{\text{Junio 1988}}$
V - ATENCION MEDICA Y GASTOS PARA LA SALUD	1.292.402.714,3	1.479.803.660,6	1.672.093.744,0	2.000.331.710,5	19,6
Productos medicinales, farmacéuticos y accesorios terapéuticos	748.577.914,0	909.995.543,5	1.064.531.420,8	1.338.360.786,0	25,7
— Productos medicinales y farmacéuticos	685.651.752,0	830.938.076,5	967.938.558,4	1.216.287.544,4	25,7
— Elementos para primeros auxilios	974.827.526,9	1.151.751.776,9	1.355.142.392,6	1.603.096.536,2	18,3
— Aparatos y accesorios terapéuticos	1.172.671.151,5	1.459.963.856,9	1.738.411.083,6	2.231.405.344,4	28,4
Servicios prestados por profesionales médicos y auxiliares	1.788.158.964,8	1.999.246.568,4	2.225.953.772,3	2.603.791.176,3	17,0
VI - TRANSPORTE Y COMUNICACIONES	1.088.006.120,3	1.361.074.895,6	1.681.261.360,3	2.040.627.478,7	21,4
Vehículos para el transporte personal	657.791.590,9	812.867.207,0	986.081.502,9	1.160.874.966,5	17,7
Funcionamiento de los vehículos para el transporte personal	1.159.170.577,9	1.397.334.864,0	1.657.927.973,1	1.988.773.028,8	20,0
— Partes diversas, accesorios y reparaciones	1.650.934.723,8	2.000.433.273,3	2.443.939.030,9	2.912.444.409,1	19,2
— Nafta, aceite y grasa	897.048.183,5	1.090.905.607,9	1.260.623.915,1	1.526.070.746,4	21,1
— Otros gastos	854.051.956,8	971.283.186,1	1.095.550.507,0	1.313.470.861,8	19,9
Gastos de transporte	1.210.565.546,2	1.542.906.502,2	1.945.418.991,7	2.385.502.336,7	22,6
Comunicaciones	430.709.980,1	595.237.111,2	791.925.739,9	943.996.729,1	19,2
VII - ESPARCIMIENTO Y EDUCACION	975.889.084,0	1.119.304.534,4	1.322.523.564,8	1.731.075.982,5	30,9
Equipos, accesorios y sus reparaciones	447.275.415,1	538.044.325,7	675.040.775,4	849.204.018,3	25,8
Servicios culturales y de esparcimiento	1.146.781.338,0	1.256.148.406,2	1.431.399.389,6	1.750.365.933,1	22,3
Vacaciones y turismo	1.010.514.063,1	1.092.601.232,1	1.242.164.675,4	2.142.128.846,8	72,5
Libros, periódicos, revistas y artículos de librería	1.288.359.991,8	1.537.934.972,0	1.788.320.329,5	2.174.941.248,9	21,6
Servicios educativos	979.792.119,7	1.145.796.807,1	1.459.783.747,6	1.657.220.893,0	13,5
VIII - BIENES Y SERVICIOS VARIOS	1.160.522.038,4	1.397.450.640,6	1.647.577.487,3	1.996.905.817,7	21,2
Tabaco	1.495.039.305,2	1.898.113.862,2	2.224.086.446,3	2.752.796.276,3	23,8
Artículos y servicios para el cuidado personal	1.063.010.677,1	1.206.720.460,1	1.456.778.411,6	1.810.373.456,1	24,3
— Bienes	864.538.932,2	1.018.517.790,8	1.314.020.225,5	1.691.385.013,0	28,7
— Servicios	1.479.435.779,3	1.601.599.417,9	1.756.307.658,3	2.060.030.023,6	17,3
Bienes varios no incluidos anteriormente	606.745.086,8	697.027.902,6	839.535.116,2	956.781.459,8	14,0
Otros servicios no incluidos anteriormente	977.488.908,8	1.124.903.713,0	1.305.870.087,1	1.479.803.619,8	13,3

Cuadro 4.— PRECIOS AL CONSUMIDOR DE UN CONJUNTO DE PRODUCTOS

Artículo	Unidad de medida	1988					
		Mayo		Junio		Julio	
		Precio promedio	Coefficiente de variación	Precio promedio	Coefficiente de variación	Precio promedio	Coefficiente de variación
		A	%	A	%	A	%
Factura	docena	7,022	11,34	7,952	8,26	9,118	8,63
Pan francés	kg	4,423	10,62	5,837	6,80	6,985	9,44
Arroz	kg	7,346	17,83	8,068	18,09	9,063	22,60
Harina de trigo común	"	2,124	13,82	3,065	13,66	3,896	11,21
Fideos secos (1)	500 g	4,632	14,90	5,811	15,07	7,422	16,15
Asado	kg	7,557	11,35	9,226	13,23	12,707	14,45
Carnaza común	"	6,707	15,88	8,342	15,96	11,793	17,04
Carne picada	"	6,791	18,67	8,361	17,60	11,809	17,22
Cuadril	"	11,671	14,29	13,940	13,83	18,762	13,18
Falda	"	4,931	14,22	6,340	14,19	8,778	14,81
Nalga	"	10,574	12,88	12,647	12,88	17,169	13,16
Bola de lomo	"	10,570	13,01	12,606	12,98	17,150	13,34
Paleta	"	9,570	12,47	11,528	13,46	15,829	12,55
Bife de costilla	"	10,360	15,47	12,323	16,38	16,722	14,57
Pollo eviscerado y pelado	"	6,464	7,89	7,332	8,88	10,986	6,15
Jamón cocido	100 g	2,570	13,26	2,783	13,49	4,450	11,15
Jamón crudo	"	4,149	12,26	4,534	14,57	7,147	15,25
Caballa en aceite	lata 380 g	7,723	12,43	8,081	12,53	9,040	14,68
Filet de merluza	kg	11,932	9,53	12,755	8,23	16,050	9,35
Sardinas en aceite	lata 170-190 g	6,164	16,39	6,321	17,91	7,135	17,18
Aceite mezcla	bot. 1 1/2 l	6,945	12,77	8,864	12,38	15,699	11,76
Huevos frescos	docena	4,446	7,33	5,335	17,06	6,013	7,76
Leche común	litro	1,805	2,76	2,502	1,82	3,101	1,12
Manteca	200 g	3,999	4,52	5,271	3,90	6,527	4,48
Queso fresco	100 g	1,385	11,55	1,466	13,12	1,756	13,15
Queso de rallar	100 g	2,560	23,37	2,714	20,64	3,141	20,61
Duraznos al natural	lata 850 g	5,988	13,96	6,007	12,74	6,525	15,78
Banana	kg	3,521	17,49	4,080	22,00	4,526	21,44
Manzana	"	3,025	14,67	3,363	17,31	4,196	15,49
Naranja	"	2,511	17,45	2,464	20,53	2,806	22,91
Cebolla	"	2,170	16,32	2,361	15,31	5,961	11,61
Lechuga	"	3,799	21,69	3,619	20,78	4,618	20,92
Papa	"	0,557	21,79	0,570	26,38	0,787	25,46
Tomate redondo	"	4,128	18,50	5,602	19,23	6,604	14,47
Tomate al natural	lata 380 g	2,497	12,41	2,764	14,68	3,289	13,57
Azúcar	kg	6,409	8,33	6,717	6,77	11,153	8,02
Dulce de batata	"	8,663	17,04	9,398	17,89	11,348	18,50
Café	125 g	4,586	7,12	5,128	10,43	6,231	10,77
Yerba	500 g	12,168	7,29	12,880	7,49	13,731	9,04
Bebida gaseosa	bot. 1 litro	2,893	4,02	3,576	3,12	4,426	2,83
Soda	sifón 1 litro	1,094	9,46	1,261	9,04	1,462	8,68
Vino común	bot. 1 litro	3,009	5,48	3,673	4,19	4,325	2,30
Cera líquida	litro	12,341	13,10	15,061	15,26	18,182	11,92
Escoba de paja	unidad	12,345	23,28	14,047	17,43	15,844	21,22
Jabón de lavar	pan	1,558	17,86	1,857	14,28	2,319	14,43
Lavandina	litro	3,123	20,19	3,564	18,49	4,528	15,78
Poivo limpiador	envase 500 g	1,863	15,17	2,497	18,73	3,608	16,12
Papel higiénico	rollo 74 m	1,795	20,70	2,009	21,06	2,447	19,66
Limpieza y planchado de ambo	unidad	31,500	20,16	38,667	22,62	45,258	21,79
Algodón	100 g	4,074	20,68	4,809	16,40	5,466	17,00
Aplicación de inyecciones (farmacia)	unidad	4,222	26,68	4,430	33,15	5,237	31,99
Disco 33 rpm larga duración	"	39,666	16,31	45,590	18,25	54,087	15,34
Cuaderno escolar 50 hojas	"	4,058	24,02	4,907	23,42	6,172	25,71
Lápiz negro	"	0,981	21,67	1,127	18,76	1,417	24,24
Dentífrico	env. 100-120 g	3,389	32,62	4,870	39,56	6,879	36,15
Hojas de afeitar	c. 5 unid.	7,173	26,72	10,190	19,48	15,064	28,08
Jabón de tocador	past. 135-150 g	2,647	21,64	3,070	23,26	4,435	23,87

(1) Cambio de especificación del artículo



**Cuadro 5.— VARIACIONES PORCENTUALES PERIODICAS**

Período	%
Julio 1988	25,6
<b>Bimestre:</b>	
Variación entre mayo 1988 y julio 1988	48,2
<b>Trimestre:</b>	
Variación entre abril 1988 y julio 1988	71,5
<b>Cuatrimestre:</b>	
Variación entre marzo 1988 y julio 1988	101,1
<b>Semestre:</b>	
Variación entre enero 1988 y julio 1988	154,8
<b>Año:</b>	
Variación entre julio 1987 y julio 1988	381,2

# II. INDICE DE PRECIOS AL POR MAYOR

Cuadro 1.— NIVEL GENERAL Y PRINCIPALES COMPONENTES. INDICES

(Base 1981 = 100)

Período	Nivel general	Por origen y sector				
		Nacional			Importado	No agropecuario total (a)
		Total	Agropecuario	No agropecuario		
1986	138990,3	135583,2	153601,6	132771,1	184255,7	136889,8
1987	309772,8	301094,0	332025,6	296266,5	425077,2	306571,3
M. 1987	216930,3	211753,6	241506,7	207110,0	285706,9	213397,8
A. "	221105,4	215992,0	247435,2	211084,7	289039,6	217321,1
M. "	231892,8	226635,5	270279,1	219824,1	301740,1	226377,3
J. "	247431,7	242027,0	284182,6	235447,8	319236,1	242150,9
J. "	270716,3	264690,6	309798,1	257650,7	350770,8	265100,4
A. "	310239,9	303606,4	366792,1	293745,0	398371,8	302115,2
S. "	361786,5	352670,9	415404,6	342880,1	482893,9	354081,2
O. "	471979,3	454832,6	462934,4	453568,1	699786,3	473265,6
N. "	492346,1	474768,4	473122,7	475025,2	725879,1	495093,5
D. "	503554,8	485680,2	493109,5	484520,7	741032,4	505041,6
E. 1988	564391,2	542718,3	564867,1	539261,6	852331,4	564307,1
F. "	639829,8	615648,7	621548,9	614727,9	961093,2	642437,1
M. "	743813,2	716366,5	691592,9	720232,9	1108461,7	751291,2
A. "	869022,4	835880,3	768014,0	846472,1	1309338,6	883501,4
M. "	1071278,7	1032141,8	900295,9	1052718,9	1591241,2	1095800,6
J. " *	1328884,1	1281660,3	1233601,0	1289160,8	1956285,9	1342530,8
J. " *	1661378,9	1608795,5	1629333,6	1605590,2	2359986,5	1665941,9

Cuadro 2.— NIVEL GENERAL Y PRINCIPALES COMPONENTES. VARIACIONES PORCENTUALES

(Relación entre cada período y el inmediato anterior)

M. 1987	7,9	7,7	10,9	7,1	9,5	7,4
A. "	1,9	2,0	2,5	1,9	1,2	1,8
M. "	4,9	4,9	9,2	4,1	4,4	4,2
J. "	6,7	6,8	5,1	7,1	5,8	7,0
J. "	9,4	9,4	9,0	9,4	9,9	9,5
A. "	14,6	14,7	18,4	14,0	13,6	14,0
S. "	16,6	16,2	13,3	16,7	21,2	17,2
O. "	30,5	29,0	11,4	32,3	44,9	33,7
N. "	4,3	4,4	2,2	4,7	3,7	4,6
D. "	2,3	2,3	4,2	2,0	2,1	2,0
E. 1988	12,1	11,7	14,6	11,3	15,0	11,7
F. "	13,4	13,4	10,0	14,0	12,8	13,8
M. "	16,3	16,4	11,3	17,2	15,3	16,9
A. "	16,8	16,7	11,1	17,5	18,1	17,6
M. "	23,3	23,5	17,2	24,4	21,5	24,0
J. " *	24,0	24,2	37,0	22,5	22,9	22,5
J. " *	25,0	25,5	32,1	24,5	20,6	24,1

(a) Incluye "Nacional no agropecuario" e "Importado".

\* Cifras provisionales

## Cuadro 3.— INDICES. NIVEL GENERAL Y COMPONENTES

(Base 1981 = 100)

Concepto	1988				
	Marzo	Abril	Mayo	Junio*	Julio*
NIVEL GENERAL	743.813,2	869.022,4	1.071.278,7	1.328.884,1	1.661.378,9
PRODUCTOS NACIONALES					
NACIONAL	716.366,5	835.880,3	1.032.141,8	1.281.660,3	1.608.795,5
Agropecuario	691.592,9	768.014,0	900.295,9	1.233.601,0	1.629.333,6
Productos agrícolas	569.185,6	656.742,4	784.912,8	1.213.765,6	1.569.263,6
Cereales	670.455,5	735.453,4	934.185,7	1.610.457,5	1.980.589,5
Oleaginosos	589.681,4	740.185,9	979.859,4	1.587.003,5	2.073.038,0
Hortalizas y legumbres	401.656,7	470.769,0	591.215,1	788.399,2	1.170.180,4
Frutas	595.879,5	722.144,0	578.875,2	627.032,9	779.023,5
Productos pecuarios	839.792,1	901.052,5	1.038.284,6	1.263.496,6	1.710.587,0
Ganado	878.389,7	911.712,7	1.052.785,4	1.308.171,2	1.727.629,3
Aves, leche y huevos	636.972,9	737.200,4	801.493,3	958.416,8	1.438.474,2
Lana	2.341.516,9	2.461.950,7	3.309.352,7	3.749.145,2	4.314.012,8
Pesca	845.613,0	953.769,5	1.091.975,6	1.098.310,1	1.472.575,4
No agropecuario	720.232,9	846.472,1	1.052.718,9	1.289.160,8	1.605.590,2
Productos de minas y canteras	991.561,8	1.258.516,7	1.477.999,8	2.031.946,4	2.209.512,5
Carbón	1.000.562,7	1.369.485,2	1.615.992,5	2.235.893,7	2.683.072,4
Petróleo y gas	1.081.238,0	1.386.968,0	1.611.557,6	2.230.041,4	2.373.610,5
Minerales metálicos	775.485,9	849.773,7	1.337.104,0	1.863.998,9	2.544.029,1
Otros minerales	565.814,9	663.985,2	806.296,0	1.028.060,3	1.280.100,9
Productos manufacturados	710.100,3	831.084,6	1.036.837,0	1.261.422,0	1.583.037,1
Alimentos, bebidas y tabaco	685.960,6	762.233,3	917.864,5	1.092.755,6	1.501.838,5
Alimentos, excepto bebidas	705.432,7	771.866,2	911.142,9	1.075.623,2	1.549.248,6
Carne preparada y conservada	589.700,5	596.216,6	660.888,8	807.036,7	1.188.643,7
Productos lácteos	632.672,6	664.287,6	960.540,3	1.138.171,2	1.411.271,6
Frutas y legumbres envasadas	729.427,4	916.457,1	983.444,0	1.164.098,9	1.415.951,2
Pescados, crustáceos y otros productos marinos	862.391,4	873.544,7	1.188.369,0	1.242.799,6	1.522.072,4
Aceites y grasas vegetales y animales	575.036,1	622.682,3	754.105,0	1.016.837,7	1.626.378,5
Productos de molinería	669.327,3	730.179,0	964.075,3	1.167.714,9	1.639.232,4
Productos de panadería y fideería	665.914,0	834.686,7	1.103.667,8	1.331.352,6	1.697.105,2
Azúcar	1.112.224,0	1.222.286,0	1.231.174,8	1.233.243,7	2.328.672,4
Cacao, chocolate y art. confitería	742.296,1	854.066,3	990.256,2	1.190.954,7	1.406.822,1
Productos alimenticios diversos	906.771,4	1.040.031,4	1.221.167,1	1.365.355,2	1.578.585,7
Alimentos preparados para animales	734.798,8	801.668,7	919.373,5	1.258.030,0	2.111.160,6
Bebidas	581.820,2	693.117,7	838.928,5	1.035.151,0	1.259.035,2
Bebidas espirituosas	833.099,1	917.820,6	1.047.808,0	1.216.488,5	1.557.904,5
Bebidas vinícolas	480.761,6	612.242,5	740.750,4	971.720,3	1.173.177,7
Bebidas malteadas y malta	471.146,2	640.277,2	742.027,7	845.050,3	1.195.672,4
B. no alcohólicas y aguas gaseosas	714.639,9	774.133,2	988.814,9	1.134.495,7	1.306.464,5

Cuadro 3 (continuación)

Concepto	1988				
	Marzo	Abril	Mayo	Junio*	Julio*
Productos del tabaco	682.028,3	790.760,8	1.118.167,4	1.354.641,3	1.473.641,5
Textiles, prendas de vestir y cuero	680.332,4	783.696,0	897.766,8	1.076.683,8	1.263.612,6
Productos textiles	640.732,2	725.007,3	832.111,1	999.933,2	1.177.620,4
Hilados y tejidos textiles	620.187,1	695.170,9	793.432,9	960.404,6	1.128.664,6
Artículos confeccionados de materia- les textiles, excepto prendas de vestir	826.049,2	1.028.070,5	1.234.501,4	1.430.483,3	1.682.974,1
Artículos de punto	710.017,7	812.444,6	941.763,4	1.104.494,3	1.317.947,9
Prendas de vestir, excepto calzado	817.798,4	1.000.222,6	1.092.080,1	1.326.990,5	1.556.355,5
Cuero y productos del cuero y sucedá- neos, excepto calzado y otras prendas de vestir	853.811,9	959.975,2	1.233.713,7	1.497.050,3	1.760.229,8
Cuero	803.315,5	905.045,0	1.207.368,0	1.497.062,2	1.766.654,1
Productos del cuero y sucedáneos, ex- cepto calzado y otras prendas de vestir	996.050,0	1.114.702,2	1.307.924,0	1.497.016,8	1.742.133,9
Calzado, excepto el de caucho vulcani- zado o moldeado o de plástico	650.058,5	762.431,2	881.999,0	998.670,2	1.138.124,5
Madera y productos de la madera, inclui- do muebles	910.926,6	1.017.858,6	1.197.440,2	1.389.394,3	1.770.540,3
Madera y productos de madera y de cor- cho, excepto muebles	895.432,3	1.030.167,4	1.222.494,3	1.448.127,2	1.801.464,1
Madera trabajada y sin trabajar	895.432,3	1.030.167,4	1.222.494,3	1.448.127,2	1.801.464,1
Muebles y accesorios, excepto los que son principalmente metálicos	922.425,8	1.008.723,6	1.178.846,1	1.345.805,1	1.747.589,9
Papel y productos de papel impresiones y publicaciones	682.157,3	784.863,1	948.431,3	1.160.469,2	1.389.205,9
Papel y productos de papel	614.235,4	716.975,2	871.897,8	1.047.786,6	1.282.072,7
Papel y cartón	623.553,8	734.867,1	872.304,1	1.069.126,7	1.282.740,4
Envases y cajas de papel y cartón	603.531,7	692.724,9	865.739,5	1.017.352,6	1.299.421,4
Artículos de pulpa, papel y cartón n.e.p.	597.153,6	695.237,2	888.174,5	1.026.375,6	1.226.669,9
Impresiones, publicaciones y artículos co- nexos	732.772,7	835.453,2	1.005.464,2	1.244.440,4	1.469.041,6
Sustancias químicas y productos derivados del petróleo y del carbón, de caucho y plás- tico	703.087,6	888.084,1	1.148.570,0	1.446.483,6	1.769.772,6
Sustancias químicas industriales	703.330,9	907.221,4	1.190.910,6	1.443.040,3	1.773.664,7
Sustancias químicas industriales básic- as, excepto abonos	716.945,0	893.565,4	1.103.186,7	1.376.814,4	1.755.624,0
Resinas sintéticas, materias plásticas y fibras artificiales, excepto el vidrio	690.963,8	919.626,5	1.270.598,8	1.503.199,7	1.790.052,9

Cuadro 3 (continuación)

Concepto	1988				
	Marzo	Abril	Mayo	Junio*	Julio*
Otros productos químicos	528.258,9	631.084,2	795.463,2	988.324,9	1.267.958,6
Pinturas, barnices y lacas	578.968,3	646.163,9	861.753,1	1.052.501,6	1.305.898,7
Productos farmacéuticos y medicamentos	480.830,3	565.486,3	681.268,2	805.848,9	982.845,6
Jabones y preparados de limpieza, perfumes, cosméticos y otros productos de tocador	473.873,6	544.774,9	707.316,8	1.006.426,8	1.335.884,2
Productos químicos n.e.p.	660.035,3	862.561,5	1.104.791,6	1.340.797,4	1.818.542,0
Productos derivados del petróleo	918.863,3	1.192.956,1	1.508.737,1	1.975.925,1	2.340.559,4
Productos de caucho	467.616,4	604.487,3	959.867,8	1.132.512,7	1.448.995,9
Cubiertas y cámaras	317.448,3	442.891,1	859.969,0	1.011.633,6	1.297.290,3
Productos de caucho n.e.p.	813.052,7	976.212,0	1.189.667,9	1.410.574,7	1.797.968,7
Productos plásticos n.e.p.	926.839,8	1.097.255,4	1.278.572,4	1.647.760,7	1.964.256,8
Productos minerales no metálicos, exceptuando los derivados del petróleo y del carbón	486.595,3	618.910,4	776.836,5	954.368,7	1.215.264,4
Objetos de barro, loza y porcelana	594.307,3	699.037,6	892.409,2	1.101.079,0	1.354.360,3
Vidrio y productos de vidrio	390.082,6	434.418,9	612.893,4	801.830,7	1.058.143,1
Otros productos minerales no metálicos	498.881,1	659.700,5	806.978,6	977.023,4	1.240.254,0
Productos de arcilla para construcción	563.851,0	683.438,1	809.965,3	951.201,0	1.181.196,8
Cemento, cal y yeso	522.933,2	694.896,9	864.842,4	1.016.732,6	1.266.606,7
Productos minerales no metálicos n.e.p.	444.862,4	615.719,0	752.387,3	953.261,0	1.245.091,0
Productos metálicos básicos	865.133,4	1.053.481,7	1.395.412,4	1.587.609,1	1.959.373,2
Hierro y acero	882.871,3	1.080.342,4	1.435.866,1	1.610.806,3	1.997.457,8
Metales no ferrosos	763.825,1	900.068,9	1.164.364,7	1.455.120,0	1.741.856,6
Productos metálicos, maquinaria y equipo	739.681,9	842.692,0	1.075.624,2	1.339.893,1	1.651.796,7
Productos metálicos, exceptuando maquinaria y equipo	709.295,2	841.064,9	1.072.277,6	1.346.955,3	1.682.300,1
Cuchillería, herramientas manuales y artículos generales de ferretería	736.747,9	842.186,8	1.021.403,2	1.245.504,9	1.575.261,4
Muebles y accesorios principalmente metálicos	715.702,5	893.964,9	1.040.540,0	1.297.273,7	1.536.969,0
Productos metálicos, n.e.p., exceptuando maquinaria y equipo	705.014,7	836.727,6	1.081.781,0	1.364.830,3	1.708.506,8
Maquinaria, exceptuando la eléctrica	678.858,2	830.858,3	1.045.543,4	1.277.323,8	1.574.361,1
Maquinaria y equipo para la agricultura	864.324,8	1.037.595,7	1.328.842,1	1.744.881,2	2.181.893,8
Maquinaria y equipo para las industrias, excepto para trabajar los metales y la madera	706.384,0	930.527,5	1.189.424,5	1.293.671,6	1.483.304,3
Maquinaria y equipo n.e.p., exceptuando la maquinaria eléctrica	541.341,4	639.023,0	778.586,0	960.285,7	1.225.157,3

Cuadro 3 (continuación)

Concepto	1988				
	Marzo	Abril	Mayo	Junio*	Julio*
Maquinaria, aparatos, accesorios y suministros eléctricos	814.233,1	910.384,5	1.124.411,1	1.342.894,4	1.621.702,7
Máquinas y aparatos industriales eléctricos	1.167.651,3	1.362.182,7	1.613.629,9	1.977.463,9	2.447.409,4
Equipos y aparatos de radio, de televisión y de comunicaciones	604.576,2	676.247,2	824.662,6	1.011.711,4	1.144.022,6
Aparatos y accesorios eléctricos de uso doméstico	548.844,1	661.015,2	817.579,0	1.017.198,9	1.236.552,8
Aparatos y suministros eléctricos n.e.p.	918.436,5	998.821,5	1.266.164,9	1.464.782,2	1.813.480,6
Material de transporte	758.947,1	832.926,6	1.076.829,2	1.356.575,9	1.668.939,7
Vehículos automóviles	758.947,1	832.926,6	1.076.829,2	1.356.575,9	1.668.939,7
PRODUCTOS IMPORTADOS					
IMPORTADO	1.108.461,7	1.309.338,6	1.591.241,2	1.956.285,9	2.359.986,5
Productos de la agricultura y silvicultura	1.164.312,4	1.407.450,1	1.658.102,9	2.095.035,4	2.447.389,0
Productos agrarios	1.128.669,7	1.332.116,7	1.527.971,8	1.841.906,9	2.169.148,4
Productos de la silvicultura	1.301.692,5	1.697.812,8	2.159.676,1	3.070.686,1	3.519.831,0
Productos de minas y canteras	672.064,7	806.270,2	960.480,7	1.205.064,3	1.510.520,8
Carbón	356.109,7	450.327,0	540.552,3	732.979,2	945.367,2
Otros minerales	1.106.596,7	1.295.797,8	1.538.007,0	1.854.321,5	2.287.774,9
Productos manufacturados	1.168.291,4	1.375.348,8	1.678.934,7	2.055.538,5	2.478.318,2
Madera	950.099,5	1.058.459,8	1.370.303,8	1.658.873,8	1.952.668,6
Papel	1.004.406,1	1.227.519,4	1.489.383,9	1.865.059,7	2.269.399,1
Sustancias y productos químicos	1.110.249,2	1.345.693,0	1.631.223,6	2.003.678,9	2.423.601,2
Sustancias químicas industriales	1.150.342,1	1.400.794,7	1.696.192,1	2.095.565,4	2.529.620,5
Otros productos químicos	919.922,9	1.084.118,0	1.322.809,8	1.567.482,1	1.920.314,4
Productos metálicos básicos	1.354.514,7	1.565.045,4	1.927.954,6	2.361.391,4	2.823.223,9
Hierro y acero	1.256.502,0	1.463.091,9	1.883.428,5	2.266.334,9	2.766.149,1
Metales no ferrosos	1.690.186,7	1.914.213,7	2.080.446,7	2.686.938,8	3.018.692,6
Productos metálicos, maquinaria y equipo	1.138.998,8	1.303.017,5	1.583.861,3	1.909.439,0	2.312.770,2
Maquinaria exceptuando la eléctrica	1.115.471,9	1.276.894,0	1.557.412,3	1.870.893,7	2.286.176,2
Maquinaria, aparatos, accesorios y suministros eléctricos	1.259.809,0	1.437.161,0	1.719.676,3	2.107.368,1	2.449.329,7

\*Cifras provisionales

Cuadro 4.— VARIACIONES PORCENTUALES PERIODICAS

Periodo	Nivel general	Agropecuario nacional	No agropecuario		
			Total	Nacional	Importado
Julio 1988	25,0	32,1	24,1	24,5	20,6
<b>Bimestre:</b>					
Variación entre mayo 1988 y julio 1988	55,1	81,0	52,0	52,5	48,3
<b>Trimestre:</b>					
Variación entre abril 1988 y julio 1988	91,2	112,1	88,6	89,7	80,2
<b>Cuatrimestre:</b>					
Variación entre marzo 1988 y julio 1988	123,4	135,6	121,7	122,9	112,9
<b>Semestre:</b>					
Variación entre enero 1988 y julio 1988	194,4	188,4	195,2	197,7	176,9
<b>Año:</b>					
Variación entre julio 1987 y julio 1988	513,7	425,9	528,4	523,2	572,8

# III. COSTO DE LA CONSTRUCCION

CAPITAL FEDERAL

Cuadro 1.— NIVEL GENERAL Y CAPITULOS. INDICES

(Base 1980 = 100)

Período	Nivel general	Gastos generales	Materiales	Mano de obra (*)	Nivel general	Gastos generales	Materiales	Mano de obra (*)
					Variación % entre cada periodo y el anterior			
1986	238.577,5	219.009,7	237.675,1	244.668,5	69,5	73,8	65,1	78,3
1987	542.696,4	488.402,3	560.756,6	517.818,8	127,5	123,0	135,9	111,6
Abril 1986	198.069,7	183.747,7	194.168,6	209.086,8	7,4	8,1	2,4	18,2
Mayo "	204.147,5	189.264,5	202.901,7	209.814,5	3,1	3,0	4,5	0,3
Junio "	215.048,4	199.403,2	214.918,5	218.570,4	5,3	5,4	5,9	4,2
Julio "	243.145,6	223.261,2	232.520,6	269.350,4	13,1	12,0	8,2	23,2
Agosto "	257.707,3	235.417,9	253.881,4	270.488,9	6,0	5,4	9,2	0,4
Setiembre "	273.145,9	248.985,7	275.524,6	273.576,4	6,0	5,8	8,5	1,1
Octubre "	296.758,3	268.466,6	291.385,4	314.207,3	8,6	7,6	5,8	14,9
Noviembre "	306.321,0	280.332,7	305.193,7	314.319,1	3,2	4,4	4,7	-
Diciembre "	320.719,2	293.088,5	320.716,9	326.781,8	4,7	4,6	5,1	4,0
Enero 1987	342.565,0	321.036,5	338.061,1	356.084,9	6,8	9,5	5,4	9,0
Febrero "	359.694,9	336.097,4	363.156,8	357.278,0	5,0	4,7	7,4	0,3
Marzo "	373.566,2	346.353,6	379.344,7	367.312,8	3,9	3,1	4,5	2,8
Abril "	382.206,3	351.860,1	392.442,0	367.594,8	2,3	1,6	3,5	0,1
Mayo "	411.479,5	376.597,7	409.073,3	424.054,6	7,7	7,0	4,2	15,4
Junio "	464.078,5	422.318,1	440.170,1	522.645,0	12,8	12,1	7,6	23,2
Julio "	480.483,7	438.429,1	481.566,3	487.512,3	3,5	3,8	9,4	-6,7
Agosto "	538.460,5	483.988,2	553.493,2	519.898,4	12,1	10,4	14,9	6,6
Setiembre "	632.714,8	562.775,4	641.165,0	631.566,9	17,5	16,3	15,8	21,5
Octubre "	804.391,8	712.587,4	858.429,2	714.463,7	27,1	26,6	33,9	13,1
Noviembre "	842.853,8	741.646,8	915.545,3	716.892,7	4,8	4,1	6,7	0,3
Diciembre "	879.861,4	767.137,2	956.632,5	748.521,8	4,4	3,4	4,5	4,4
Enero 1988	999.409,9	891.236,5	1.069.154,2	880.655,1	13,6	16,2	11,8	17,7
Febrero "	1.092.688,6	962.173,0	1.199.210,4	903.867,1	9,3	8,0	12,2	2,6
Marzo "	1.278.538,0	1.112.811,9	1.408.582,3	1.050.103,9	17,0	15,7	17,5	16,2
Abril "	1.447.350,3	1.260.191,0	1.654.294,7	1.065.459,7	13,2	13,2	17,4	1,5
Mayo "	1.794.994,9	1.563.590,8	1.996.902,5	1.434.064,9	24,0	24,1	20,7	34,6
Junio "	2.111.550,6	1.826.119,8	2.380.864,5	1.625.101,4	17,6	16,8	19,2	13,3
Julio "	2.564.000,7	2.210.437,0	2.881.720,3	1.994.453,2	21,4	21,0	21,0	22,7

(\*) Incluye cargas sociales

NOTA: Las cifras son provisionales desde enero de 1988, ya que el "Nivel general" y los capítulos "Mano de obra" y "Gastos generales" pueden sufrir modificaciones.



Cuadro 2. — INDICES Y VARIACIONES PORCENTUALES. NIVEL GENERAL, CAPITULOS E ITEM

(Base 1980 = 100)

Capítulo e ítem	1988		1987		Variación %		
	Julio	Junio	Julio	Diciembre	$\frac{\text{Julio 1988}}{\text{Junio 1988}}$	$\frac{\text{Julio 1988}}{\text{Julio 1987}}$	$\frac{\text{Julio 1988}}{\text{Dic. 1987}}$
NIVEL GENERAL	2.564.000,7	2.111.550,6	480.483,7	879.861,4	21,4	433,6	191,4
Materiales	2.881.720,3	2.380.864,5	481.566,3	956.632,5	21,0	498,4	201,2
Mano de obra (*)	1.994.453,2	1.625.101,4	487.512,3	748.521,8	22,7	309,1	166,5
Gastos generales	2.210.437,0	1.826.119,8	438.429,1	767.137,2	21,0	404,2	188,1
Según ítem de obra	(Índice, base noviembre 1980 = 100)						
01 - Movimiento suelo estructura	1.879.721,4	1.569.023,1	435.994,8	721.855,7	19,8	331,1	160,4
02 - Estructura	2.417.267,6	1.970.710,9	453.688,4	816.501,9	22,7	432,8	196,1
03 - Albañilería	1.633.213,0	1.355.826,2	351.897,1	604.359,6	20,5	364,1	170,2
04 - Instalación eléctrica	2.663.243,3	2.188.549,8	419.692,9	800.544,0	21,7	534,6	232,7
05 - Instalación de gas	2.109.377,5	1.748.319,6	314.159,4	672.177,1	20,7	571,4	213,8
06 - Instalación sanitaria	2.559.726,7	2.117.523,0	478.676,8	936.880,8	20,9	434,8	173,2
07 - Carpintería metálica y herrería	2.330.589,2	1.873.253,0	412.422,5	721.369,6	24,4	465,1	223,1
08 - Carpintería de madera	1.696.059,7	1.467.567,3	296.715,0	571.405,8	15,6	471,6	196,8
09 - Provisión y colocación ascensor	2.077.670,9	1.635.357,3	314.891,3	679.145,9	27,0	559,8	205,9
10 - Revestimiento escalera	1.445.722,9	1.059.717,0	278.331,4	496.458,6	36,4	419,4	191,2
11 - Piso de madera	2.034.656,5	1.630.664,5	263.738,6	525.873,8	24,8	671,5	286,9
12 - Cortinas de enrollar	4.174.225,6	3.489.690,1	559.297,2	1.435.926,1	19,6	646,3	190,7
13 - Yesería	1.628.958,2	1.350.858,9	332.945,6	584.735,0	20,6	389,3	178,6
14 - Herraaje	2.527.482,3	2.249.740,5	505.084,5	1.029.828,1	12,3	400,4	145,4
15 - Marmolería	2.502.785,9	2.091.187,4	418.918,1	707.101,0	19,7	497,4	254,0
16 - Provisión y colocación de vidrios	3.768.453,1	2.963.710,5	490.255,1	960.458,3	27,2	668,7	292,4
17 - Pintura general	1.958.046,2	1.650.913,0	394.916,6	694.012,5	18,6	395,8	182,1
18 - Instalación teléfono y portero eléctrico	2.141.598,4	1.742.021,4	374.673,5	716.523,0	22,9	471,6	198,9
19 - Accesorios contra incendio	2.540.507,4	2.063.200,3	349.229,6	888.648,1	23,1	627,5	185,9
20 - Gastos generales (excluido fletes)	1.657.999,4	1.362.077,1	325.633,3	566.749,6	21,7	409,2	192,5

(\*) Incluye cargas sociales

Cuadro 3.— INDICES POR ITEM Y SUBITEM

(Base noviembre 1980 = 100)

Item	Sub-item	Denominación	1988			
			Abril	Mayo	Junio	Julio
01	0101	Excavación de bases y tensores (cava, paleo y retiro sobrante)	1.066.811,3	1.363.770,5	1.569.023,1	1.879.721,4
02		ESTRUCTURA				
	0201	Hormigón armado	1.334.791,4	1.673.556,6	1.970.710,9	2.417.267,6
03		ALBAÑILERIA				
	0301	Cercado y preparación del terreno, obrador, defensas, replanteo, arreglo a vecinos	907.834,3	1.155.177,6	1.355.826,2	1.633.213,0
	0302	Excavación de cimientos, incluido desmonte y retiro de escombros	1.067.852,2	1.361.904,0	1.568.804,2	1.877.190,1
	0303	Mampostería de cimientos en ladrillo común	757.939,7	946.852,2	1.087.693,7	1.281.829,1
	0304	Mampostería en elevación en ladrillo común, de 0,30	756.081,2	951.389,8	1.089.314,6	1.282.574,6
	0305	Mampostería en elevación en ladrillo común, de 0,15	745.103,9	937.384,4	1.071.139,7	1.261.691,7
	0306	Mampostería en elevación en ladrillo hueco, de 0,10	970.003,0	1.203.627,3	1.385.418,1	1.643.299,4
	0307	Capa aisladora horizontal doble y enlace vertical	989.262,0	1.259.905,7	1.482.206,5	1.853.954,9
	0308	Picado de revoques	1.037.929,3	1.414.640,5	1.574.623,2	1.948.641,0
	0309	Revoque exterior completo con capa hidrófuga	866.706,3	1.150.795,7	1.325.229,5	1.634.102,4
	0310	Revoque exterior grueso y fino	867.160,7	1.155.648,4	1.329.910,3	1.637.578,1
	0311	Revoque interior grueso	865.137,9	1.146.698,0	1.326.413,7	1.633.370,3
	0312	Revoque fino interior al fieltro	868.793,0	1.166.467,5	1.333.350,7	1.641.327,8
	0313	Revoque de cemento alisado en tanques, bajo y costado de bañera y escalera sala de máquina	862.207,5	1.142.997,1	1.313.175,8	1.619.925,9
	0314	Revoque salpicado y planchado en pasillos y caja de escalera	905.829,6	1.151.759,9	1.367.922,7	1.644.636,2
	0315	Revoque de frente completo con capa hidrófuga	903.397,5	1.161.749,4	1.355.971,9	1.655.428,9
	0316	Revoque grueso sobre ladrillo hueco, bajo azulejos	846.608,3	1.129.974,8	1.300.071,3	1.599.220,5
	0317	Revoque a la cal fina terminado al fieltro para cielorraso	887.848,7	1.184.365,6	1.363.010,2	1.676.832,2
	0318	Contrapiso sobre tierra bajo mosaico loseta vereda y cemento alisado (12 cm)	924.153,7	1.206.023,2	1.423.578,2	1.723.431,6
	0319	Contrapiso sobre tierra bajo parquet, con aislación y carpeta para clavado	957.562,1	1.236.929,3	1.452.475,8	1.784.522,7
	0320	Contrapiso en roperos	907.621,1	1.194.186,1	1.390.700,4	1.696.128,4
	0321	Relleno de losas bajadas	942.863,6	1.217.008,0	1.456.212,9	1.752.951,4
	0322	Contrapiso bajo mosaico y piso de cemento sobre losa	922.144,0	1.214.623,2	1.419.533,7	1.722.069,1
	0323	Contrapiso bajo parquet sobre losa incluida carpeta de volcado	915.884,3	1.205.648,8	1.401.081,4	1.710.896,1
	0324	Contrapiso bajo techado asfáltico, incluido alisado para asiento del manto asfáltico	923.168,0	1.210.641,1	1.415.055,7	1.724.495,6
	0325	Piso de cemento alisado	929.760,9	1.216.539,3	1.405.464,3	1.750.333,4
	0326	Piso de mosaico granítico 20 x 20 cm, pulido en obra	926.212,8	1.113.679,7	1.350.061,4	1.756.440,5
	0327	Vereda de loseta de 40 x 60 x 4 cm	918.403,8	1.114.178,4	1.330.451,4	1.670.451,4
	0328	Piso de mosaico granítico 40 x 40 cm, pulido en obra	934.106,9	1.127.954,2	1.359.648,9	1.785.816,8
	0329	Cubierta de azotea de baldosa cerámica 20 x 20 cm	1.088.675,8	1.334.868,5	1.587.500,7	1.953.786,2
	0330	Piso de baldosa plástica	1.511.951,4	1.693.299,8	1.872.353,4	2.028.325,0
	0331	Zócalo de cemento alisado de 10 cm de alto	868.852,5	1.153.916,2	1.321.220,4	1.635.473,6
	0332	Zócalo de mosaico granítico 10 x 30 cm, pulido en obra	1.253.351,0	1.514.084,8	1.798.547,8	2.324.922,3
	0333	Pulido en obra de mosaico granítico	1.026.558,4	1.160.934,1	1.413.415,2	1.631.237,4
	0334	Pulido en obra de zócalo granítico	1.245.638,2	1.407.051,1	1.663.024,8	1.923.891,4
	0335	Revestimiento de azulejo, liso color de 15 x 15 cm colocados al hilo con junta cerrada	1.113.071,3	1.493.353,3	1.899.421,9	2.235.090,9
	0336	Antepecho de baldosa cerámica de 20 x 20 cm	946.760,6	1.216.971,5	1.425.038,6	1.753.293,3
	0337	Techado asfáltico terminado	915.084,5	1.087.868,2	1.286.230,4	1.408.736,1
	0338	Conductos de coventilación	1.202.004,0	1.543.897,8	2.266.951,2	2.618.748,8
	0339	Sereno de obra	932.710,2	1.247.317,4	1.400.347,1	1.726.923,5

Cuadro 3 (continuación)

Item	Sub- item	Denominación	1988			
			Abril	Mayo	Junio	Julio
	0340	Limpieza periódica de obra	1.065.646,6	1.365.870,1	1.569.254,1	1.882.565,3
	0341	Ayuda de gremios	887.002,2	1.131.187,3	1.328.601,3	1.597.640,9
	0342	Compactador de residuos	1.907.978,8	2.244.961,4	2.649.805,1	3.325.534,5
04		INSTALACION ELECTRICA	1.496.362,7	1.847.794,6	2.188.549,8	2.663.243,3
	0401	Instalación general	1.516.943,1	1.875.353,9	2.226.063,5	2.704.962,2
	0402	Artefactos de iluminación	1.087.906,7	1.300.829,2	1.444.020,7	1.835.252,8
05		INSTALACION DE GAS	1.168.616,6	1.503.121,2	1.748.319,6	2.109.377,5
	0501	Instalación general	1.929.334,7	2.411.721,0	2.746.039,2	3.174.608,3
	0502	Cocinas y calefones	797.074,7	1.059.352,5	1.261.024,0	1.589.108,8
06		INSTALACION SANITARIA	1.499.026,7	1.806.523,4	2.117.523,0	2.559.726,7
	0601	Instalación general	1.334.984,6	1.629.402,7	1.862.521,7	2.218.174,4
	0602	Artefactos de baño y piezas de embutir	1.554.091,8	1.856.528,5	2.242.450,1	2.798.120,9
	0603	Broncería sanitaria	2.489.554,1	2.927.766,3	3.489.595,0	4.142.223,5
	0604	Botiquines para baño	1.717.708,8	2.040.515,4	2.481.928,4	3.010.028,8
	0605	Equipo de bombeo horizontal completo	1.244.793,7	1.473.869,8	1.766.181,3	2.144.225,2
07		CARPINTERIA METALICA Y HERRERIA	1.305.418,3	1.562.437,4	1.873.253,0	2.330.589,2
	0701	Puertas y ventanas	1.091.620,7	1.304.870,7	1.571.544,0	1.962.059,8
	0702	Baranda para balcones	1.633.365,4	1.967.910,3	2.334.656,7	2.936.203,5
	0703	Baranda para escalera	1.715.293,9	2.193.279,3	2.511.829,3	2.940.091,4
	0704	Marcos para puertas interiores	1.722.905,4	2.046.784,6	2.458.426,2	3.036.428,9
	0705	Marcos para roperos	1.708.478,9	2.008.707,2	2.432.158,0	2.979.597,3
08		CARPINTERIA DE MADERA	1.099.837,2	1.273.081,4	1.467.567,3	1.696.059,7
	0801	Puertas interiores	1.289.449,5	1.475.825,0	1.687.561,6	1.922.810,0
	0802	Puertas para roperos	1.084.398,4	1.295.544,8	1.446.656,0	1.760.120,9
	0803	Muebles para cocina	989.571,2	1.140.551,8	1.340.758,5	1.533.222,9
09		PROVISION Y COLOCACION ASCENSOR				
	0901	Ascensor normal 9 paradas y especificaciones	1.195.474,2	1.433.609,8	1.635.357,3	2.077.670,9
10		REVESTIMIENTO ESCALERA, PROVISION Y COLOCACION				
	1001	Alzadas y pedadas	802.248,3	968.006,6	1.059.717,0	1.445.722,9
	1002	Zócalo rampante monolítico de 10 cm de alto	824.802,8	1.000.599,8	1.095.649,7	1.479.541,5
			705.863,8	828.723,1	906.162,7	1.301.202,8
11		PISO DE MADERA				
	1101	Provisión y colocación	1.033.565,6	1.302.910,4	1.630.664,5	2.034.656,5
12		CORTINAS DE ENROLLAR				
	1201	Provisión y colocación	2.555.553,3	3.023.830,0	3.489.690,1	4.174.225,6
13		YESERIA				
	1301	Cielorrasos aplicados, rectos	896.974,0	1.119.215,1	1.350.858,9	1.628.958,2
	1302	Cielorrasos armados con madera y metal desplegado	892.450,2	1.108.501,7	1.344.901,3	1.623.167,5
	1303	Enlucido de paredes, incluidos fajas y roperos	1.295.887,0	1.576.931,3	1.851.860,0	2.244.778,3
	1304	Taparrollos armados con madera y metal desplegado	883.240,8	1.101.454,2	1.332.358,2	1.609.129,1
			992.050,3	1.254.961,7	1.480.294,9	1.762.892,1
14		HERRAJES				
	1401	Puertas de entrada a departamentos	1.716.578,6	2.032.065,1	2.249.740,5	2.527.482,3
	1402	Puertas interiores	1.803.716,2	2.134.996,0	2.430.140,4	2.782.125,4
	1403	Puertas roperos	1.684.842,7	1.970.351,6	2.129.217,6	2.346.230,7
	1404	Varios	1.753.764,5	2.120.152,5	2.319.514,0	2.595.387,9
			1.259.101,7	1.492.678,0	1.700.016,9	1.939.559,3
15		MARMOLERIA				
	1501	Revestimiento del frente y hall de entrada	1.509.534,3	1.771.678,5	2.091.187,4	2.502.785,9
16		PROVISION Y COLOCACION DE VIDRIOS				
	1601	Vidrios dobles transparentes	1.873.399,5	2.433.487,8	2.963.710,5	3.768.453,1
	1602	Vidrio martelé grueso	1.876.985,6	2.462.617,3	2.996.567,7	3.828.022,8
			1.858.848,3	2.315.286,6	2.830.382,8	3.526.731,9

Cuadro 3 (continuación)

Item	Sub-item	Denominación	1988			
			Abril	Mayo	Junio	Julio
17		PINTURA GENERAL	1.084.870,8	1.371.708,1	1.650.913,0	1.958.046,2
	1701	Cielorraso a la tiza y cola sobre yeso	817.296,2	1.076.962,5	1.227.510,3	1.507.482,2
	1702	Muros interiores al látex	1.126.840,0	1.397.691,8	1.706.059,5	2.010.539,5
	1703	Carpintería metálica y herrería	1.075.693,8	1.355.797,6	1.611.064,9	1.904.271,5
	1704	Carpintería de madera	1.166.966,4	1.485.370,4	1.788.877,0	2.111.919,7
	1705	Cortinas de enrollar	1.078.789,8	1.435.003,7	1.679.340,0	2.016.697,6
	1706	Cielorraso, palier y caja de escalera	1.219.187,7	1.554.847,9	1.887.565,6	2.221.337,8
	1707	Muros exteriores, patios, terrazas, sala de máquinas y tanque de agua	808.375,3	1.090.431,7	1.263.789,2	1.559.623,5
18		INSTALACION TELEFONO Y PORTERO ELECTRICO	1.202.170,5	1.464.846,9	1.742.021,4	2.141.598,4
	1801	Instalación telefónica	1.193.888,2	1.412.787,3	1.743.566,7	2.132.303,0
	1802	Portero eléctrico	1.205.723,2	1.487.178,4	1.741.358,5	2.145.585,7
19		ACCESORIOS CONTRA INCENDIO	1.446.589,0	1.732.879,6	2.063.200,3	2.540.507,4
	1901	Matafuegos de agua, impulsión CO <sub>2</sub>	1.440.046,8	1.701.007,0	1.967.903,0	2.442.486,3
	1902	Matafuegos a base CO <sub>2</sub>	1.467.869,7	1.837.801,7	2.377.642,4	2.863.838,8
20		GASTOS GENERALES	937.912,7	1.169.374,9	1.362.077,1	1.657.999,4
	2001	Luz y fuerza motriz de obra	1.135.936,4	1.581.131,5	1.801.569,5	2.562.278,6
	2002	Derecho municipal de inspección de instalaciones eléctricas y electromecánicas y maquinaria de obra. Potencia calculada 82 kW	420.608,8	420.608,8	420.608,8	420.608,8
	2003	Derecho municipal por delineación y construcción según Artículo 13. Ordenanza Tarifaria. Edificio 4a. categoría	306.250,0	306.250,0	306.250,0	306.250,0
	2004	Gas del Estado (Renovación de red)	-	-	-	-
	2005	O.S.N. (Aprobación de planos)	-	-	-	-
	2006	O.S.N. (Agua para la construcción)	550.461,0	753.486,0	753.486,0	903.843,4
	2007	O.S.N. (Conexión de agua y cloaca)	-	-	-	-
	2008	SEGBA (Conexión de luz)	575.353,2	788.069,1	784.929,4	1.038.461,5
	2009	Seguro obrero y responsabilidad civil	907.335,4	1.153.526,7	1.355.597,0	1.633.016,2
	2010	Honorarios, proyectos y dirección	1.130.645,4	1.402.219,4	1.649.507,3	2.002.953,6

Cuadro 4.— PRECIOS DE UN CONJUNTO DE MATERIALES PARA LA CONSTRUCCION\*

Artículo	Unidad de medida	1988			
		Junio		Julio	
		Precio promedio	Coefficiente de variación	Precio promedio	Coefficiente de variación
	A	%	A	%	
Aceite de lino doble cocido en lata de 18 litros	l	10,881	26,7	16,125	28,1
Aguarrás, en lata de 5 litros	l	9,768	14,3	12,502	16,4
Acero dulce aletado torsionado de alto límite de fluencia de 12 mm, en barra de 12 m	t	5.866,842	32,3	7.062,702	32,0
Acero redondo común, liso de 12 mm, en barra de 12 m	t	5.566,940	37,0	6.826,615	37,0
Alzadas y pedadas de 0,04 m espesor mármol reconstituido, colores oscuros, grano 1 a 5 para escalera de tramos rectos entre paredes, incluido colocación y lustrado a piedra fina	m <sup>2</sup>	223,995	11,1	302,478	9,8
Arena fina argentina	m <sup>3</sup>	56,072	21,8	70,826	21,5
Azulejo cerámico de color gris claro, celeste o marfil, liso de 15 x 15 cm	m <sup>2</sup>	51,799	24,2	60,040	24,2
Bañera de revestir, hierro fundido enlozado de 1,50 m de largo	u	1.705,587	56,1	2.163,366	68,1
Cable plástico, unipolar de 0,35 mm en rollos de 100 m	m	0,417	31,6	0,498	26,8
Cable plástico, unipolar de 1 mm en rollos de 100 m	m	0,785	18,0	0,970	19,5
Cable plástico, unipolar de 1,5 mm en rollos de 100 m	m	1,086	18,1	1,336	20,0
Cable plástico, unipolar de 2,5 mm en rollos de 100 m	m	1,760	18,4	2,137	19,1
Caja de 10 x 5 cm chapa 16	u	9,663	18,1	11,285	17,8
Caja octogonal chapa 20	u	4,671	34,4	5,677	38,8
Caja de tablero de un circuito	u	38,576	19,2	46,895	31,8
Cal aérea hidratada en polvo en bolsa de 30 kg	bolsa	26,140	16,0	31,707	12,9
Cal hidratada en polvo en bolsa de 30 kg	bolsa	15,704	16,5	19,686	12,9
Calefón de tiro balanceado de 12 l por minuto, con incremento de temperatura de 20°C, calidad standard	u	1.009,097	40,8	1.362,420	53,5
Calefón de 12 l por minuto, con incremento de temperatura de 20°C, calidad standard	u	976,041	36,9	1.212,755	36,7
Canto rodado natural	m <sup>3</sup>	195,933	17,8	228,432	15,1
Caño de H° G° 0,013 m	m	20,588	18,7	22,808	19,8
Caño de H° G° 0,019 m	m	24,982	18,9	27,194	19,8
Caño de H° G° 0,025 m	m	34,850	23,2	39,228	22,4
Caño de H° G° 0,032 m	m	45,982	24,2	52,624	22,8
Caño de fibrocemento 0,100 x 1 m	m	27,905	17,8	37,757	10,2
Caño de fibrocemento 0,100 x 2 m	u	50,552	16,7	66,492	12,4
Caño hormigón comprimido 0,102 x 1 m aprobado	u	13,337	14,0	16,659	30,5
Caño luz liviano 5/8"	m	5,770	17,1	7,157	22,8
Caño luz liviano 3/4"	m	6,999	17,1	8,389	22,3
Cascote de cal	m <sup>3</sup>	49,900	37,8	53,400	36,5
Cemento portland normal envase de papel en bolsa de 50 kg	bolsa	36,419	13,2	46,640	13,8
Cocina enlozada blanca, 3 hornallas y horno, con termómetro, sin parrilla, calidad standard	u	956,538	35,9	1.171,713	35,9
Cortina de enrollar de madera de araucaria chilena o palo blanco incluyendo ejes y grapas. Provisión y colocación. Medidas 1,00 x 1,30 m	m <sup>2</sup>	483,237	37,7	560,905	40,5
Depósito fijo cemento 16 litros gigante chato	u	295,738	21,2	354,403	27,1
Hidrófugo químico inorgánico en tambores de 220 kg inodoro Atuel 1a. blanco	kg	2,446	24,5	2,927	34,9
Juego de bidet transferencia, a sopapas tipo cromo Y	u	208,705	21,6	255,001	20,8
Juego lavatorio a sopapa tipo cromo Y	u	262,392	19,8	311,185	25,5
Juego de 2 llaves transferencia con lluvia tipo cromo Y	u	234,962	21,2	282,700	25,9
Juego de 6 piezas de embutir, jabonera de 15 x 7,5 cm, jabonera de 15 x 15 cm con agarradera, 2 perchas, portarrollo con rodillo, bases y barra para toallero	u	282,584	21,7	335,152	32,8
Ladrillo común de primera, de cal de aproximadamente 5,1 x 12,1 x 25,3 cm	juego	142,049	18,9	181,278	20,1
Ladrillo hueco de 20 x 15 x 8 cm	millar	372,385	9,1	411,385	10,4
Lavatorio Victoria 1a. blanco	millar	866,444	10,9	993,062	14,1
Llave de embutir completa, 1 punto	u	123,407	19,7	153,251	19,3
	u	13,046	37,7	15,626	36,2

Cuadro 4 (continuación)

Artículo	Unidad de medida	1988			
		Junio		Julio	
		Precio promedio	Coefficiente de variación	Precio promedio	Coefficiente de variación
		₱	%	₱	%
Llave de paso plomo, 0,019 m bronce	u	28,385	33,8	36,057	36,8
Madera para encofrado de pino Brasil Paraná, Insigne o similar en tablas de 1" x 6" sin cepillar	m <sup>2</sup>	128,031	29,8	159,886	30,7
TIPO M1					
Marco metálico para puerta interior en chapa N° 18, calidad standard medida de hoja 0,90 x 2,00 m pared de 0,15 m	u	234,203	40,9	291,019	41,6
TIPO M3					
Marco metálico para puerta interior en chapa N° 18, calidad standard medida de hoja 0,60 x 2,00 m pared de 0,12 m	u	205,763	34,9	253,737	35,7
Mármol travertino tipo "Talamina" de 2 cm lustrado, para revestimiento de frente y hall de entrada, colocado	m <sup>2</sup>	820,220	39,1	981,660	39,8
Mosaico granítico empastinado en fábrica, grano 1 a 5 cham-purreado de 20 x 20 cm	m <sup>2</sup>	45,531	14,4	60,675	21,2
Pintura sintética blanca, óleo mate para interiores en lata de 4 litros	l	33,923	12,8	38,999	13,9
Pintura sintética, mate color para interiores al látex, en lata de 4 litros	l	23,992	24,6	27,572	22,6
Plomo aprobado agua 0,009	kg	12,488	23,5	14,638	21,0
Plomo aprobado agua 0,013	kg	12,488	23,5	14,638	21,0
Plomo aprobado pesado 0,013	kg	12,488	23,5	14,638	21,0
Plomo aprobado agua 0,032	kg	12,488	23,5	14,638	21,0
Plomo aprobado 0,038 en tirones	kg	12,488	23,5	14,638	21,0
Plomo aprobado 0,051 en tirones	kg	12,488	23,5	14,638	21,0
Plomo aprobado 0,064 en tirones	kg	12,488	23,5	14,638	21,0
Puerta balcón chapa N° 16 - Tipo 1 - Medida 2,00 x 2,00 m	u	1.335,333	22,4	1.608,000	20,8
Puerta vidriera chapa N° 16 - Tipo 11 - Medida 0,70 x 2,00 m	u	808,299	27,9	1.013,869	26,9
Puerta interior tipo placa Tipo P 1 - Medida marco 0,90 x 2,00 m	u	294,443	41,5	333,497	35,1
Puerta interior tipo placa Tipo P 3 - Medida marco 0,60 x 2,00 m	u	278,661	39,2	310,840	38,1
Soldadura tipo noble 33 %	u	70,435	24,2	81,440	21,9
Sopapa y sobreagua de bronce cromado para bañera	u	39,595	42,8	49,486	43,1
Teléfono para portero eléctrico	u	116,459	12,5	143,124	13,7
Ventana con marco unificado de guía fija, un paño fijo de 0,65 m y una hoja corrediza - Guía de acero inoxidable con dos ruedas de nylon con rulemanes blindados, taparrollos con rebaja para riel y contramarco de abrir (tapacinta) contravidrio de aluminio cierre a caracol Tipo IV - Medida 1,30 x 1,00 m chapa N° 16	u	808,765	56,5	1.018,689	57,1
Vidrios dobles, transparentes, provisión y colocación	m <sup>2</sup>	110,917	34,9	141,693	28,7
Vidrio martelé grueso, provisión y colocación	m <sup>2</sup>	106,403	34,3	132,581	30,2
Yeso blanco en bolsa de 40 kg	bolsa	30,917	23,1	36,777	25,8
Zócalo granítico empastinado en fábrica grano 1 a 5 cham-purreado de 10 cm x 30 cm	m	17,946	13,7	23,583	17,4

\*Incluye I.V.A.

Cuadro 5.— VARIACIONES PORCENTUALES PERIODICAS

Período	%
Julio 1988	21,4
<b>Bimestre:</b>	
Variación entre mayo 1988 y julio 1988	42,8
<b>Trimestre:</b>	
Variación entre abril 1988 y julio 1988	77,2
<b>Cuatrimestre:</b>	
Variación entre marzo 1988 y julio 1988	100,5
<b>Semestre:</b>	
Variación entre enero 1988 y julio 1988	156,6
<b>Año:</b>	
Variación entre julio 1987 y julio 1988	433,6

# IV. INDICES DEL MERCADO LABORAL

Cuadro 1.— SALARIOS INDUSTRIALES. INDICES

(Base 1983 = 100)

Periodo	Salario total medio por trabajador (excluido aguinaldo) NIVEL GENERAL		Salario horario normal por trabajador (excluido aguinaldo) NIVEL GENERAL	
	Nominal	Real*	Nominal	Real*

Periodo	Salarios básicos fijados por convenio PROMEDIO GENERAL			
	Obreros oficiales		Obreros peones	
	Nominal	Real*	Nominal	Real*

F. 1986	8.037,8	97,8	8.416,6	102,4
M. "	8.197,6	95,3	8.418,7	97,8
A. "	8.973,9	99,6	9.022,6	100,1
M. "	9.962,3	106,3	9.527,1	101,6
J. "	8.759,1	89,4	9.925,6	101,3
J. "	11.472,6	109,6	10.663,0	101,9
A. "	12.631,5	111,0	11.620,0	102,1
S. "	12.363,1	101,3	11.825,0	96,9
O. "	14.189,8	109,6	13.123,7	101,4
N. "	13.767,0	101,0	13.738,9	100,8
D. "	15.489,9	108,5	14.080,7	98,6
E. 1987	16.966,4	110,5	15.174,3	98,8
F. "	15.318,2	93,7	15.742,6	96,2
M. "	16.761,6	94,7	16.062,9	90,8
A. "	18.312,9	100,1	17.429,9	95,3
M. "	18.135,4	95,2	18.113,5	95,1
J. "	20.049,7	97,4	19.412,2	94,3
J. "	21.622,4	95,4	20.574,2	90,8
A. "	23.488,9	91,2	22.898,2	88,9
S. "	27.994,8	97,3	26.657,6	92,6
O. "	33.402,0	97,1	31.647,3	92,0
N. "	33.169,0	87,4	33.834,6	89,2
D. "	38.545,6	98,3	36.226,9	92,3
E. 1988	45.635,4	106,6	40.874,9	95,5
F. "	44.505,2	94,2	43.198,9	91,5
M. "	50.772,7	93,6	48.803,8	90,0
A. "	54.554,4	85,8	55.844,2	87,8
M. "	68.588,2	93,2	66.507,2	90,4
J. "	74.868,9	86,3	75.116,1	86,6

F. 1986	5.450,1	66,3	5.439,6	66,2
M. "	6.070,6	70,6	6.101,2	70,9
A. "	6.897,8	76,5	6.919,6	76,8
M. "	7.725,1	82,4	7.738,1	82,5
J. "	8.090,0	82,5	8.095,2	82,6
J. "	10.352,8	98,9	10.312,5	98,6
A. "	10.401,5	91,4	10.372,0	91,1
S. "	10.425,8	85,4	10.401,8	85,2
O. "	11.812,7	91,3	11.741,1	90,7
N. "	11.812,7	86,7	11.741,1	86,1
D. "	11.812,7	82,7	11.741,1	82,2
E. 1987	13.406,3	87,3	13.199,4	86,0
F. "	13.406,3	82,0	13.199,4	80,7
M. "	13.832,1	78,2	13.586,3	76,8
A. "	14.063,3	76,9	13.839,3	75,7
M. "	14.367,4	75,4	14.136,9	74,2
J. "	15.912,4	77,3	15.654,8	76,1
J. "	16.958,6	74,8	16.696,4	73,7
A. "	19.878,4	77,1	19.508,9	75,7
S. "	22.871,1	79,5	22.440,5	78,0
O. "	26.508,5	77,0	26.041,7	75,7
N. "	27.883,2	73,5	27.381,0	72,2
D. "	29.744,5	75,8	29.256,0	74,6
E. 1988	32.579,1	76,1	32.038,7	74,9
F. "	34.148,4	72,3	33.601,2	71,1
M. "	39.951,3	73,7	39.315,5	72,5
A. "	44.744,5	70,4	44.285,7	69,7
M. "	55.608,3	75,6	55.000,0	74,8
J. "	59.927,0	69,1	59.300,6	68,3
J. "	75.389,3	69,1	74.360,1	68,2

\*Deflacionado por el índice de precios al consumidor.

\*\*Cifras provisionales.

\*\*\*Cifras estimadas.



**Cuadro 2 a.— SALARIO TOTAL MEDIO MENSUAL POR TRABAJADOR INDUSTRIAL  
(excluido aguinaldo) EN TERMINOS NOMINALES  
NIVEL GENERAL Y POR AGRUPACIONES. INDICES**

(Base 1983 = 100)

Período	Nivel general	Productos alimenticios	Bebidas	Tabaco	Fabricación de textiles	Fabricación de prendas de vestir	Industria del cuero
1986	11.073,4	10.999,5	12.463,9	11.428,6	10.709,7	8.915,4	11.925,9
1987	23.647,3	22.923,1	25.370,1	27.126,3	20.663,1	19.404,8	22.687,5
F. 1987	15.318,2	15.047,4	21.169,4	18.743,9	13.720,7	11.710,5	18.875,0
M. "	16.761,6	16.353,8	21.157,8	19.269,2	14.475,2	12.334,0	17.184,7
A. "	18.312,9	16.355,6	18.908,1	21.089,2	16.234,5	12.991,3	17.980,5
M. "	18.135,4	16.863,6	19.248,9	20.772,2	16.959,4	14.573,0	17.866,5
J. "	20.049,7	19.389,5	19.972,0	21.838,9	18.306,6	17.959,0	19.406,7
J. "	21.622,4	22.632,2	21.489,4	25.875,0	19.667,2	17.752,8	21.066,0
A. "	23.488,9	22.880,1	25.603,2	25.597,8	21.281,5	19.193,1	24.485,0
S. "	27.994,8	27.215,7	27.385,5	31.092,6	23.580,3	21.079,5	25.841,1
O. "	33.402,0	32.588,7	33.360,0	37.654,4	30.489,8	27.249,0	31.715,5
N. "	33.169,0	33.557,4	35.424,2	37.179,2	26.018,6	29.637,7	28.230,4
D. "	38.545,6	37.137,1	40.688,2	46.356,2	32.529,0	36.790,4	32.683,1
E. 1988	45.635,4	36.456,9	48.913,8	52.631,1	31.613,7	28.391,5	36.838,4
F. "	44.505,2	42.605,4	48.439,3	55.302,1	35.527,6	29.476,9	41.426,8
M. "	50.772,7	47.223,3	55.946,3	58.470,3	41.197,8	37.719,7	40.933,2
A. "	54.554,4	50.356,3	59.816,9	66.167,3	43.986,8	43.965,5	47.011,7
M. "	68.588,2	63.529,0	66.093,0	77.861,2	53.708,1	54.845,7	57.015,6
J. " **	74.868,9						

Período	Fabricación de calzado	Industria de la madera	Fabricación de muebles	Fabricación de papel	Imprentas, editoriales e industrias conexas	Sustancias químicas industriales	Otros productos químicos
1986	8.253,7	10.378,5	10.097,6	9.947,3	13.959,6	10.449,8	12.328,5
1987	16.035,6	21.895,0	19.984,9	19.147,9	33.194,8	22.222,7	24.766,5
F. 1987	7.404,0	13.555,4	13.926,1	13.099,5	21.848,8	13.982,0	16.904,2
M. "	11.146,1	15.331,5	15.302,5	14.959,9	22.439,7	15.287,5	18.184,5
A. "	12.799,5	17.042,9	17.005,6	13.864,6	25.715,6	16.841,4	18.696,7
M. "	12.264,8	17.126,3	16.598,0	14.144,9	25.460,3	17.733,4	19.260,2
J. "	15.259,3	17.681,7	17.456,8	14.882,3	27.790,0	19.005,4	21.811,8
J. "	14.696,0	19.158,9	17.521,5	15.865,2	30.855,1	19.444,1	23.141,8
A. "	16.372,4	22.365,6	20.193,4	19.495,5	34.956,4	20.664,4	25.220,4
S. "	19.086,1	26.430,7	23.842,5	21.609,1	39.787,0	24.579,6	27.976,1
O. "	24.313,8	31.448,6	30.489,0	26.229,5	45.189,0	31.583,5	33.637,6
N. "	21.661,2	31.062,1	26.529,2	30.748,3	48.440,6	32.892,4	34.904,7
D. "	24.285,9	36.602,1	28.088,6	31.721,0	53.865,6	38.891,7	38.857,0
E. 1988	38.341,1	34.997,2	35.883,9	33.421,3	61.793,4	40.205,1	50.493,2
F. "	19.190,0	38.079,3	36.302,6	37.802,6	60.663,1	43.382,5	49.929,6
M. "	38.783,6	51.514,5	45.686,0	39.008,4	68.352,7	45.457,9	56.754,3
A. "	38.895,6	54.172,2	45.549,2	39.201,7	73.138,2	53.634,9	59.641,7
M. " *	48.503,7	65.344,1	56.205,4	52.086,4	84.651,9	67.124,1	74.966,5

\*Cifras provisionales.

\*\*Cifras estimadas.

Cuadro 2 a (continuación)

Período	Refinerías de petróleo	Productos derivados del petróleo y del carbón	Productos de caucho	Productos plásticos	Objetos de barro, loza y porcelana	Objetos de vidrio	Otros productos minerales no metálicos
1986	11.653,2	9.455,7	10.251,5	9.913,4	12.170,6	12.345,6	9.930,3
1987	25.797,2	22.624,4	24.256,9	20.199,5	23.136,5	28.015,8	22.371,0
F. 1987	16.945,9	13.435,9	16.021,8	12.640,8	15.781,2	18.222,3	15.259,6
M. "	18.784,1	13.667,2	13.948,3	15.028,1	15.749,7	19.658,6	15.622,3
A. "	18.332,0	16.284,2	16.525,5	15.595,3	15.801,0	20.740,6	16.071,9
M. "	18.335,9	14.198,7	16.234,8	16.748,6	16.399,7	23.308,9	16.481,7
J. "	23.425,9	17.867,0	20.521,7	18.583,3	18.471,3	23.963,0	18.463,2
J. "	20.384,4	17.610,9	23.425,5	18.703,9	19.730,5	25.338,0	19.980,7
A. "	30.509,1	24.264,6	26.135,9	19.854,8	20.000,1	30.275,3	21.053,5
S. "	33.551,1	27.762,2	27.380,8	23.833,4	28.519,4	31.561,0	23.863,5
O. "	33.809,0	36.643,8	35.540,6	26.597,9	39.100,1	37.513,6	32.735,3
N. "	37.122,5	39.103,8	36.533,6	26.113,1	32.991,2	40.960,1	30.163,2
D. "	40.426,8	35.851,5	39.717,5	31.332,0	37.993,8	44.504,8	43.177,7
E. 1988	57.989,1	51.160,7	56.575,9	39.475,9	49.327,9	47.743,2	40.243,6
F. "	53.260,5	42.491,9	45.622,8	34.308,4	40.465,0	53.140,7	45.346,7
M. "	48.899,1	50.199,0	48.729,9	46.410,1	63.778,5	58.137,0	48.920,6
A. "	70.932,1	58.279,9	67.884,0	49.912,4	63.497,6	66.841,9	54.367,6
M. " *	75.677,4	79.252,5	85.635,0	61.103,6	73.197,6	84.938,3	69.156,9

Período	Industrias básicas de hierro y acero	Industrias básicas de metales no ferrosos	Productos metálicos	Construcción de maquinaria excepto la eléctrica	Maquinaria y aparatos eléctricos	Construcción de material de transporte	Fabricación de equipo profesional y científico
1986	10.619,7	9.700,4	10.795,8	10.021,3	13.266,3	11.750,3	10.397,9
1987	25.073,2	22.931,0	23.440,0	20.730,5	27.229,9	26.157,9	23.246,6
F. 1987	13.621,8	12.403,6	14.004,4	12.724,5	15.415,8	17.992,0	7.819,2
M. "	17.860,0	17.395,8	17.280,5	14.563,2	18.397,8	18.728,9	16.534,3
A. "	22.492,6	17.417,5	19.863,7	17.674,9	22.113,4	20.085,0	21.164,0
M. "	19.770,1	17.603,1	18.283,4	16.421,8	21.905,3	19.558,4	18.677,8
J. "	21.224,3	17.581,4	20.260,3	18.047,2	24.185,6	21.227,2	21.123,2
J. "	21.723,3	18.984,8	21.382,8	19.423,9	24.925,4	22.774,2	21.605,2
A. "	23.414,9	23.803,0	22.597,1	20.209,8	26.840,7	25.137,2	24.117,8
S. "	31.213,3	30.564,5	28.743,2	26.678,1	33.353,8	31.134,1	30.159,8
O. "	37.468,1	34.087,5	33.180,2	28.592,8	37.624,9	35.690,4	32.913,4
N. "	35.495,2	31.283,3	32.064,2	27.501,9	36.703,4	37.427,4	30.985,8
D. "	38.795,5	35.672,4	36.558,6	30.838,7	44.054,5	44.357,7	31.455,0
E. 1988	58.486,2	57.613,6	48.404,9	47.506,9	55.436,9	58.888,5	61.121,6
F. "	50.185,5	40.544,5	43.314,3	39.019,4	42.599,4	56.827,3	42.217,3
M. "	62.141,5	47.852,7	51.556,2	45.478,9	54.807,9	58.235,3	52.611,7
A. "	59.992,1	48.841,0	52.197,1	50.087,4	59.173,2	62.959,8	51.034,3
M. " *	79.018,3	65.804,8	68.703,2	66.108,1	81.500,2	79.083,4	72.234,6

NOTA: Esta serie es elaborada sobre la base de la información suministrada por 1.328 establecimientos y se refiere al Salario Total Medio Mensual Bruto de los Trabajadores Industriales hasta la categoría de capataz inclusive. Por consiguiente incluye salarios y/o sueldos por horas normales, por horas extras, asignaciones familiares, premios y bonificaciones, flexibilidad salarial y todo otro tipo de ingreso (excluido sueldo anual complementario). Los índices insertos muestran la evolución nominal de la serie que se consigna.

\*Cifras provisionales.

**Cuadro 2 b.— SALARIO TOTAL MEDIO MENSUAL POR TRABAJADOR INDUSTRIAL  
(excluido aguinaldo) EN TERMINOS REALES  
NIVEL GENERAL Y POR AGRUPACIONES. INDICES  
(Base 1983 = 100)**

Período	Nivel general	Productos alimenticios	Bebidas	Tabaco	Fabricación de textiles	Fabricación de prendas de vestir	Industria del cuero
1986	103,8	103,1	116,8	107,1	100,4	83,6	111,8
1987	95,8	92,9	102,8	109,9	83,7	78,6	91,9
F. 1987	93,7	92,0	129,4	114,6	83,9	71,6	115,4
M. "	94,7	92,4	119,6	108,9	81,8	69,7	97,1
A. "	100,1	89,4	103,4	115,3	88,8	71,0	98,3
M. "	95,2	88,5	101,0	109,0	89,0	76,5	93,8
J. "	97,4	94,2	97,1	106,1	89,0	87,3	94,3
J. "	95,4	99,9	94,8	114,2	86,8	78,3	93,0
A. "	91,2	88,8	99,4	99,3	82,6	74,5	95,0
S. "	97,3	94,6	95,2	108,0	81,9	73,2	89,8
O. "	97,1	94,7	97,0	109,4	88,6	79,2	92,2
N. "	87,4	88,4	93,4	98,0	68,6	78,1	74,4
D. "	98,3	94,7	103,7	118,2	82,9	93,8	83,3
E. 1988	106,6	85,2	114,3	123,0	73,9	66,3	86,1
F. "	94,2	90,2	102,5	117,0	75,2	62,4	87,7
M. "	93,6	87,1	103,2	107,8	76,0	69,6	75,5
A. "	85,8	79,2	94,1	104,1	69,2	69,2	74,0
M. " *	93,2	86,4	89,8	105,8	73,0	74,6	77,5
J. " **	86,3						

Período	Fabricación de calzado	Industria de la madera	Fabricación de muebles	Fabricación de papel	Imprentas, editoriales e industrias conexas	Sustancias químicas industriales	Otros productos químicos
1986	77,4	97,3	94,7	93,3	130,9	98,0	115,6
1987	65,0	88,7	81,0	77,6	134,5	90,1	100,4
F. 1987	45,3	82,9	85,2	80,1	133,6	85,5	103,4
M. "	63,0	86,6	86,5	84,5	126,8	86,4	102,8
A. "	70,0	93,2	93,0	75,8	140,6	92,1	102,2
M. "	64,4	89,9	87,1	74,2	133,6	93,1	101,1
J. "	74,2	85,9	84,8	72,3	135,0	92,4	106,0
J. "	64,9	84,5	77,3	70,0	136,2	85,8	102,1
A. "	63,5	86,8	78,4	75,7	135,7	80,2	97,9
S. "	66,3	91,8	82,8	75,1	138,2	85,4	97,2
O. "	70,7	91,4	88,6	76,2	131,3	91,8	97,8
N. "	57,1	81,9	69,9	81,0	127,7	86,7	92,0
D. "	61,9	93,3	71,6	80,9	137,3	99,1	99,1
E. 1988	89,6	81,8	83,8	78,1	144,4	93,9	118,0
F. "	40,6	80,6	76,8	80,0	128,4	91,8	105,6
M. "	71,5	95,0	84,3	71,9	126,0	83,8	104,7
A. "	61,2	85,2	71,7	61,7	115,0	84,4	93,8
M. " *	65,9	88,8	76,4	70,8	115,1	91,2	101,9

\*Cifras provisionales.

\*\*Cifras estimadas.

Cuadro 2 b (continuación)

Período	Refinerías de petróleo	Productos derivados del petróleo y del carbón	Productos de caucho	Productos plásticos	Objetos de barro, loza y porcelana	Objetos de vidrio	Otros productos minerales no metálicos
1986	109,2	88,6	96,1	92,9	114,1	115,7	93,1
1987	104,5	91,7	98,3	81,9	93,8	113,5	90,7
F. 1987	103,6	82,2	98,0	77,3	96,5	111,4	93,3
M. "	106,2	77,2	78,8	84,9	89,0	111,1	88,3
A. "	100,2	89,0	90,4	85,3	86,4	113,4	87,9
M. "	96,2	74,5	85,2	87,9	86,1	122,3	86,5
J. "	113,8	86,8	99,7	90,3	89,8	116,4	89,7
J. "	90,0	77,7	103,4	82,5	87,1	111,8	88,2
A. "	118,4	94,2	101,4	77,1	77,6	117,5	81,7
S. "	116,6	96,5	95,1	82,8	99,1	109,7	82,9
O. "	98,3	106,5	103,3	77,3	113,6	109,0	95,1
N. "	97,8	103,1	96,3	68,8	87,0	108,0	79,5
D. "	103,1	91,4	101,2	79,9	96,9	113,4	110,1
E. 1988	135,5	119,5	132,2	92,2	115,3	111,6	94,0
F. "	112,7	89,9	96,5	72,6	85,6	112,4	96,0
M. "	90,2	92,6	89,9	85,6	117,6	107,2	90,2
A. "	111,6	91,7	106,8	78,5	99,9	105,1	85,5
M. " *	102,9	107,7	116,4	83,1	99,5	115,5	94,0

Período	Industrias básicas de hierro y acero	Industrias básicas de metales no ferrosos	Productos metálicos	Construcción de maquinaria excepto la eléctrica	Maquinaria y aparatos eléctricos	Construcción de material de transporte	Fabricación de equipo profesional y científico
1986	99,6	90,9	101,2	93,9	124,4	110,2	97,5
1987	101,6	92,9	95,0	84,0	110,3	106,0	94,2
F. 1987	83,3	75,8	85,6	77,8	94,3	110,0	47,8
M. "	100,9	98,3	97,7	82,3	104,0	105,8	93,4
A. "	123,0	95,2	108,6	96,6	120,9	109,8	115,7
M. "	103,8	92,4	96,0	86,2	115,0	102,7	98,0
J. "	103,1	85,4	98,5	87,7	117,5	103,2	102,7
J. "	95,9	83,8	94,4	85,7	110,0	100,5	95,3
A. "	90,9	92,4	87,7	78,4	104,2	97,5	93,6
S. "	108,5	106,2	99,9	92,7	115,9	108,2	104,8
O. "	108,9	99,1	96,4	83,1	109,4	103,7	95,7
N. "	93,6	82,5	84,5	72,5	96,7	98,7	81,7
D. "	98,9	90,9	93,2	78,6	112,3	113,1	80,2
E. 1988	136,7	134,6	113,1	111,0	129,5	137,6	142,8
F. "	106,2	85,8	91,7	82,6	90,1	120,2	89,3
M. "	114,6	88,2	95,1	83,9	101,1	107,4	97,0
A. "	94,4	76,8	82,1	78,8	93,1	99,0	80,3
M. " *	107,4	89,5	93,4	89,9	110,8	107,5	98,2

NOTA: Deflacionado por el índice de precios al consumidor.

\*Cifras provisionales.

**Cuadro 2 c.— SALARIO HORARIO NORMAL POR TRABAJADOR INDUSTRIAL  
EN TERMINOS NOMINALES**

**NIVEL GENERAL Y POR AGRUPACIONES. INDICES**

(Base 1983 = 100)

Período	Nivel general	Productos alimenticios	Bebidas	Tabaco	Fabricación de textiles	Fabricación de prendas de vestir	Industria del cuero
1986	10.727,9	10.552,0	11.889,7	9.823,0	10.231,8	9.553,9	11.975,6
1987	22.814,5	22.187,7	24.179,1	26.480,2	20.203,5	19.507,5	22.867,2
F. 1987	15.742,6	14.964,6	18.639,3	17.621,0	14.561,3	13.364,8	16.798,3
M. "	16.062,9	15.614,8	18.632,9	16.661,0	14.363,5	13.276,4	17.030,7
A. "	17.429,9	16.142,1	18.481,7	20.774,5	15.859,3	13.927,1	17.890,5
M. "	18.113,5	17.082,9	19.101,3	20.632,7	16.721,5	15.826,9	17.763,2
J. "	19.412,2	18.818,6	19.485,6	20.847,0	18.007,4	17.978,5	19.315,9
J. "	20.574,2	20.818,3	21.146,4	23.802,4	18.797,1	18.270,3	20.944,2
A. "	22.898,2	22.742,9	25.136,3	25.952,2	20.683,8	19.901,6	25.035,6
S. "	26.657,6	25.731,4	26.881,4	29.945,7	23.072,8	20.931,3	27.788,5
O. "	31.647,3	30.782,7	32.234,0	36.906,9	28.902,9	26.819,9	31.692,9
N. "	33.834,6	33.170,6	34.780,6	38.414,4	29.136,5	29.911,6	31.879,3
D. "	36.226,9	35.776,8	37.738,0	47.340,6	29.343,1	29.909,4	31.800,7
E. 1988	40.874,9	37.792,0	43.044,1	49.200,4	33.711,9	30.614,1	39.734,5
F. "	43.198,9	41.080,2	45.946,8	56.582,4	35.946,0	33.080,3	42.668,9
M. "	48.803,8	46.271,4	47.012,5	59.850,8	40.279,8	36.981,2	43.670,3
A. "	55.844,2	53.398,2	55.597,2	71.925,7	46.082,4	44.712,4	53.589,4
M. " *	66.507,2	63.442,6	61.529,2	79.428,4	53.450,8	52.959,0	57.528,6
J. " **	75.116,1						

Período	Fabricación de calzado	Industria de la madera	Fabricación de muebles	Fabricación de papel	Imprentas, editoriales e industrias conexas	Sustancias químicas industriales	Otros productos químicos
1986	9.826,9	8.974,9	9.804,0	8.692,5	12.718,3	10.374,2	11.452,3
1987	18.831,6	19.090,8	20.074,0	18.015,3	30.685,1	22.226,3	23.784,0
F. 1987	12.066,8	12.698,3	14.842,5	12.737,6	20.195,6	15.113,2	17.135,7
M. "	13.412,7	13.623,4	14.915,8	13.648,4	19.561,8	15.335,1	17.185,3
A. "	14.515,7	15.231,1	15.761,2	13.485,0	23.414,8	16.514,8	18.145,3
M. "	15.154,4	15.770,2	16.418,6	13.365,2	24.031,8	17.770,9	19.051,9
J. "	16.509,8	16.177,4	17.138,3	14.235,3	25.549,5	18.899,4	20.816,8
J. "	16.632,9	17.033,7	17.367,7	15.183,3	28.487,8	19.947,3	22.077,5
A. "	19.423,0	19.621,3	21.077,2	18.347,4	31.942,5	21.994,7	24.474,0
S. "	22.440,5	22.705,6	23.633,5	20.524,2	37.058,4	24.844,8	26.763,9
O. "	27.175,4	27.684,5	29.269,4	24.572,3	40.618,9	30.758,0	31.995,8
N. "	27.601,8	28.695,7	29.595,2	29.246,0	44.761,3	34.021,4	34.329,1
D. "	28.151,7	28.201,1	28.391,8	29.447,6	51.985,7	36.820,6	37.412,9
E. 1988	34.583,3	30.052,9	32.278,0	30.404,4	58.075,9	38.608,7	41.003,8
F. "	32.120,5	34.627,1	37.379,3	34.116,8	57.963,8	43.803,4	43.838,3
M. "	40.857,8	43.943,9	43.971,5	36.712,1	65.268,5	47.557,6	48.870,1
A. "	46.002,0	50.573,2	49.362,3	39.739,7	74.696,8	58.092,6	57.581,5
M. " *	52.143,3	60.438,7	56.113,8	49.938,7	88.999,0	67.712,8	68.082,0

\*Cifras provisionales.

\*\*Cifras estimadas.

Cuadro 2 c (continuación)

Período	Refinerías de petróleo	Productos derivados del petróleo y del carbón	Productos de caucho	Productos plásticos	Objetos de barro, loza y porcelana	Objetos de vidrio	Otros productos minerales no metálicos
1986	9.907,5	9.910,8	10.542,7	11.881,8	11.776,8	11.811,8	9.677,0
1987	22.465,5	23.069,4	23.994,9	26.033,8	25.768,2	25.814,0	21.004,6
F. 1987	14.169,4	14.529,8	16.595,4	17.851,3	20.493,9	17.968,2	14.887,9
M. "	14.244,3	15.768,3	16.476,6	17.470,2	19.283,7	18.390,2	15.447,6
A. "	19.126,1	17.339,9	16.841,6	19.128,6	19.904,6	18.899,2	15.958,8
M. "	19.119,1	17.155,8	16.295,2	20.536,8	20.964,0	21.410,5	16.506,6
J. "	18.609,1	18.369,5	19.221,0	21.861,3	22.349,1	21.304,4	18.217,4
J. "	20.136,4	20.113,6	21.892,0	23.561,4	23.298,3	22.562,1	19.106,6
A. "	24.608,9	22.919,8	24.849,3	25.242,3	25.359,2	26.967,9	20.980,8
S. "	26.381,7	30.504,3	26.838,6	32.851,7	27.277,6	29.340,7	24.022,2
O. "	29.571,8	32.037,0	34.627,3	37.318,8	36.412,2	33.895,9	28.771,9
N. "	33.448,7	38.744,0	37.734,4	40.058,7	37.796,0	40.482,1	29.126,2
D. "	36.153,2	35.869,0	41.348,4	40.539,0	39.307,4	41.712,5	34.789,8
E. 1988	37.489,9	40.826,8	43.910,3	47.176,2	41.131,9	43.203,6	37.516,3
F. "	48.603,7	43.175,0	50.956,9	54.212,2	43.620,6	48.941,5	40.087,2
M. "	50.432,0	47.136,4	51.874,3	56.382,7	54.373,5	57.286,2	44.516,2
A. "	66.613,5	56.031,4	62.965,4	66.306,3	67.069,6	66.116,1	53.801,6
M. " *	72.666,8	76.803,3	82.996,5	81.809,6	75.897,2	77.837,4	65.491,9

Período	Industrias básicas de hierro y acero	Industrias básicas de metales no ferrosos	Productos metálicos	Construcción de maquinaria excepto la eléctrica	Maquinaria y aparatos eléctricos	Construcción de material de transporte	Fabricación de equipo profesional y científico
1986	11.345,4	10.880,1	10.897,7	10.490,6	11.362,8	11.428,9	9.730,4
1987	24.589,6	22.804,0	23.055,4	22.986,6	23.145,6	24.622,6	21.515,9
F. 1987	15.997,3	17.574,1	15.583,1	16.460,0	17.266,8	16.161,5	14.906,7
M. "	17.900,6	16.456,3	16.381,0	16.215,2	15.939,3	17.617,4	14.985,4
A. "	19.695,2	18.149,6	18.731,9	17.995,3	18.150,3	18.187,3	16.619,2
M. "	20.351,7	19.086,3	19.215,6	18.767,7	18.843,8	18.832,8	16.936,0
J. "	21.239,0	19.400,0	20.007,2	19.532,7	20.601,8	19.815,2	18.324,3
J. "	20.975,2	20.226,2	20.869,2	20.644,8	20.920,6	21.329,0	19.234,2
A. "	23.523,5	22.041,9	22.888,4	22.608,9	23.096,3	22.907,9	21.561,7
S. "	29.970,0	27.212,6	27.699,1	27.283,0	27.670,5	28.852,0	26.501,8
O. "	35.448,8	31.137,4	32.281,8	31.652,4	31.246,2	34.333,6	30.889,0
N. "	36.402,1	31.529,2	33.247,1	33.847,6	33.597,8	38.455,1	32.648,4
D. "	37.201,0	35.674,2	34.343,4	35.895,5	35.401,6	42.519,2	32.473,0
E. 1988	47.767,0	44.299,7	43.048,6	41.853,4	38.980,6	49.021,1	45.341,1
F. "	51.120,4	44.430,5	43.519,7	45.463,3	45.015,8	47.346,4	49.960,6
M. "	60.011,8	49.230,8	52.658,5	48.947,4	46.860,9	55.266,6	53.535,7
A. "	64.128,9	56.416,1	56.304,1	54.936,8	51.362,5	64.141,6	54.334,0
M. " *	76.005,1	68.940,9	70.805,4	69.258,5	62.304,8	73.733,3	70.147,5

NOTA: El salario horario normal se define como la suma del salario básico (por horas normales y extras) más premios y bonificaciones, más los adicionales remunerativos o no, que el Gobierno otorga como parte de la política de ingresos. Se excluyen, por lo tanto, los subsidios familiares y los pagos por vacaciones y por otros conceptos extraordinarios.

\*Cifras provisionales.

**Cuadro 2 d.—SALARIO HORARIO NORMAL POR TRABAJADOR INDUSTRIAL  
EN TERMINOS REALES**

**NIVEL GENERAL Y POR AGRUPACIONES. INDICES**

(Base 1983 = 100)

Período	Nivel general	Productos alimenticios	Bebidas	Tabaco	Fabricación de textiles	Fabricación de prendas de vestir	Industria del cuero
1986	100,6	98,9	111,5	92,1	95,9	89,6	112,3
1987	92,5	89,9	98,0	107,3	81,9	79,1	92,7
F. 1987	96,2	91,5	114,0	107,7	89,0	81,7	102,7
M. "	90,8	88,2	105,3	94,2	81,2	75,0	96,2
A. "	95,3	88,3	101,0	113,6	86,7	76,1	97,8
M. "	95,1	89,7	100,3	108,3	87,8	83,1	93,2
J. "	94,3	91,5	94,7	101,3	87,5	87,4	93,9
J. "	90,8	91,9	93,3	105,0	83,0	80,6	92,4
A. "	88,9	88,3	97,5	100,7	80,3	77,2	97,2
S. "	92,6	89,4	93,4	104,1	80,2	72,7	96,6
O. "	92,0	89,5	93,7	107,3	84,0	78,0	92,1
N. "	89,2	87,5	91,7	101,3	76,8	78,8	84,0
D. "	92,3	91,2	96,2	120,7	74,8	76,2	81,1
E. 1988	95,5	88,3	100,6	115,0	78,8	71,5	92,8
F. "	91,5	86,9	97,2	119,7	76,1	70,0	90,3
M. "	90,0	85,3	86,7	110,4	74,3	68,2	80,5
A. "	87,8	84,0	87,5	113,1	72,5	70,3	84,3
M. " *	90,4	86,2	83,6	108,0	72,7	72,0	78,2
J. " **	86,6						

Período	Fabricación de calzado	Industria de la madera	Fabricación de muebles	Fabricación de papel	Imprentas, editoriales e industrias conexas	Sustancias químicas industriales	Otros productos químicos
1986	92,1	84,1	91,9	81,5	119,2	97,3	107,4
1987	76,3	77,4	81,3	73,0	124,3	90,1	96,4
F. 1987	73,8	77,6	90,8	77,9	123,5	92,4	104,8
M. "	75,8	77,0	84,3	77,1	110,6	86,7	97,1
A. "	79,4	83,3	86,2	73,7	128,0	90,3	99,2
M. "	79,5	82,8	86,2	70,1	126,1	93,3	100,0
J. "	80,2	78,6	83,3	69,2	124,2	91,8	101,2
J. "	73,4	75,2	76,6	67,0	125,7	88,0	97,4
A. "	75,4	76,1	81,8	71,2	124,0	85,4	95,0
S. "	78,0	78,9	82,1	71,3	128,8	86,3	93,0
O. "	79,0	80,5	85,1	71,4	118,1	89,4	93,0
N. "	72,8	75,6	78,0	77,1	118,0	89,7	90,5
D. "	71,8	71,9	72,4	75,1	132,5	93,9	95,4
E. 1988	80,8	70,2	75,4	71,0	135,7	90,2	95,8
F. "	68,0	73,3	79,1	72,2	122,6	92,7	92,8
M. "	75,3	81,0	81,1	67,7	120,4	87,7	90,1
A. "	72,4	79,6	77,7	62,5	117,5	91,4	90,6
M. " *	70,9	82,2	76,3	67,9	121,0	92,0	92,5

\* Cifras provisionales.

\*\* Cifras estimadas.

Cuadro 2 d (continuación)

Período	Refinerías de petróleo	Productos derivados del petróleo y del carbón	Productos de caucho	Productos plásticos	Objetos de barro, loza y porcelana	Objetos de vidrio	Otros productos minerales no metálicos
1986	92,9	92,9	98,8	111,4	110,4	110,7	90,7
1987	91,0	93,5	97,2	105,5	104,4	104,6	85,1
F. 1987	86,6	88,8	101,5	109,2	125,3	109,9	91,0
M. "	80,5	89,1	93,1	98,7	109,0	103,9	87,3
A. "	104,6	94,8	92,1	104,6	108,8	103,3	87,3
M. "	100,3	90,0	85,5	107,8	110,0	112,4	86,6
J. "	90,4	89,3	93,4	106,2	108,6	103,5	88,5
J. "	88,9	88,8	96,6	104,0	102,8	99,6	84,3
A. "	95,5	88,9	96,4	98,0	98,4	104,7	81,4
S. "	91,7	106,0	93,3	114,1	94,8	101,9	83,5
O. "	86,0	93,1	100,6	108,5	105,8	98,5	83,6
N. "	88,2	102,1	99,5	105,6	99,6	106,7	76,8
D. "	92,2	91,4	105,4	103,3	100,2	106,3	88,7
E. 1988	87,6	95,4	102,6	110,2	96,1	101,0	87,7
F. "	102,8	91,4	107,8	114,7	92,3	103,6	84,8
M. "	93,0	86,9	95,7	104,0	100,3	105,6	82,1
A. "	104,8	88,1	99,0	104,3	105,5	104,0	84,6
M. " *	98,8	104,4	112,8	111,2	103,2	105,8	89,0

Período	Industrias básicas de hierro y acero	Industrias básicas de metales no ferrosos	Productos metálicos	Construcción de maquinaria excepto la eléctrica	Maquinaria y aparatos eléctricos	Construcción de material de transporte	Fabricación de equipo profesional y científico
1986	106,4	102,0	102,2	98,3	106,5	107,1	91,2
1987	99,6	92,4	93,4	93,2	93,8	99,8	87,2
F. 1987	97,8	107,5	95,3	100,7	105,6	98,8	91,2
M. "	101,2	93,0	92,6	91,6	90,1	99,6	84,7
A. "	107,7	99,2	102,4	98,4	99,2	99,4	90,9
M. "	106,8	100,2	100,9	98,5	98,9	98,8	88,9
J. "	103,2	94,3	97,2	94,9	100,1	96,3	89,0
J. "	92,6	89,3	92,1	91,1	92,3	94,1	84,9
A. "	91,3	85,5	88,8	87,7	89,6	88,9	83,7
S. "	104,1	94,6	96,2	94,8	96,1	100,3	92,1
O. "	103,0	90,5	93,8	92,0	90,8	99,8	89,8
N. "	96,0	83,1	87,6	89,2	88,6	101,4	86,1
D. "	94,8	90,9	87,5	91,5	90,2	108,4	82,8
E. 1988	111,6	103,5	100,6	97,8	91,1	114,5	105,9
F. "	108,2	94,0	92,1	96,2	95,3	100,2	105,7
M. "	110,7	90,8	97,1	90,3	86,4	101,9	98,7
A. "	100,9	88,7	88,6	86,4	80,8	100,9	85,5
M. " *	103,3	93,7	96,2	94,1	84,7	100,2	95,4

NOTA: Deflacionado por el índice de precios al consumidor.

\* Cifras provisionales.



**Cuadro 3 a.— SALARIOS INDUSTRIALES BASICOS FIJADOS POR CONVENIO  
OBREROS OFICIALES — PROMEDIO GENERAL Y POR OFICIOS**

(Retribución en  por hora)

Período	Promedio general	Albañil	Carpintero	Electricista	Herrero	Panadero	Pintor
1986	0,728	0,656	0,790	0,656	0,656	0,506	0,656
1987	1,571	1,322	1,588	1,322	1,322	1,358	1,322
F. 1987	1,102	0,951	1,100	0,951	0,951	0,903	0,951
M. "	1,137	0,977	1,200	0,977	0,977	0,927	0,977
A. "	1,156	0,977	1,200	0,977	0,977	1,000	0,977
M. "	1,181	0,977	1,200	0,977	0,977	1,100	0,977
J. "	1,308	1,180	1,272	1,180	1,180	1,166	1,180
J. "	1,394	1,260	1,333	1,260	1,260	1,245	1,260
A. "	1,634	1,348	1,770	1,348	1,348	1,332	1,348
S. "	1,880	1,661	1,947	1,661	1,661	1,465	1,661
O. "	2,179	1,860	2,181	1,860	1,860	1,641	1,860
N. "	2,292	1,860	2,311	1,860	1,860	2,305	1,860
D. "	2,445	1,860	2,440	1,860	1,860	2,305	1,860
E. 1988	2,678	2,301	2,440	2,301	2,301	2,305	2,301
F. " *	2,807	2,301	3,200	2,301	2,301	2,550	2,301
M. " *	3,284	2,715	4,000	2,715	2,715	2,910	2,715
A. " *	3,678	2,819	4,500	2,819	2,819	3,350	2,819
M. " *	4,571	3,811	5,100	3,811	3,811	3,950	3,811
J. " *	4,926	3,964	6,000	3,964	3,964	4,550	3,964
J. " *	6,197	5,506	7,200	5,506	5,506	5,100	5,506

Período	Radiotécnico	Sastre	Tejedor de punto	Tipógrafo	Tornero	Zapatero
1986	0,966	0,998	0,660	0,809	0,966	0,660
1987	2,165	2,251	1,409	1,709	2,165	1,350
F. 1987	1,505	1,531	0,991	1,253	1,505	0,913
M. "	(1) 1,546	1,573	1,018	1,287	(1) 1,546	0,938
A. "	1,546	1,573	1,147	1,287	1,546	0,938
M. "	1,546	1,856	1,147	1,287	1,546	0,938
J. "	1,639	1,967	1,216	1,364	1,639	0,994
J. "	1,750	2,100	1,298	1,456	1,750	1,061
A. "	2,414	2,247	1,389	1,558	2,414	1,640
S. "	2,655	2,472	1,667	1,713	2,655	1,804
O. "	2,974	3,137	2,016	2,370	2,974	2,020
N. "	2,974	3,513	2,016	2,605	2,974	2,020
D. "	3,920	3,513	2,016	3,080	3,920	2,020
E. 1988	3,920	3,513	2,419	3,265	3,920	2,020
F. " *	3,920	4,040	2,419	3,450	3,920	2,020
M. " *	4,950	4,444	2,903	3,900	4,950	2,020
A. " *	4,950	5,333	3,310	4,280	4,950	3,480
M. " *	6,390	6,506	3,680	5,010	6,390	4,000
J. " *	6,390	6,506	4,490	5,565	6,390	4,560
J. " *	8,870	6,506	5,210	6,680	8,870	5,340

**NOTA:** Esta serie se refiere, exclusivamente, a las asignaciones básicas fijadas por las convenciones colectivas de trabajo y sus respectivas actualizaciones legales, sin considerar la flexibilización salarial dispuesta a partir del mes de marzo de 1977 por Decreto N° 703/77, y sus posteriores actualizaciones.

(1) No incluye "Adicional fijo antigüedad acta marzo 1987".

\*Cifras provisionales.

**Cuadro 3 b.-- SALARIOS NOMINALES INDUSTRIALES BASICOS FIJADOS POR CONVENIO  
OBROSEROS OFICIALES — PROMEDIO GENERAL Y POR OFICIOS. INDICES**

(Base 1983 = 100)

Período	Promedio general	Albañil	Carpintero	Electricista	Herrero	Panadero	Pintor
1986	8.856,4	7.980,5	9.717,1	7.980,5	7.980,5	7.772,7	7.980,5
1987	19.111,9	16.082,7	19.532,6	16.082,7	16.082,7	20.860,2	16.082,7
F. 1987	13.406,3	11.569,3	13.530,1	11.569,3	11.569,3	13.871,0	11.569,3
M. "	13.832,1	11.885,6	14.760,1	11.885,6	11.885,6	14.239,6	11.885,6
A. "	14.063,3	11.885,6	14.760,1	11.885,6	11.885,6	15.361,0	11.885,6
M. "	14.367,4	11.885,6	14.760,1	11.885,6	11.885,6	16.897,1	11.885,6
J. "	15.912,4	14.355,2	15.645,8	14.355,2	14.355,2	17.910,9	14.355,2
J. "	16.958,6	15.328,5	16.396,1	15.328,5	15.328,5	19.124,4	15.328,5
A. "	19.878,4	16.399,0	21.771,2	16.399,0	16.399,0	20.460,8	16.399,0
S. "	22.871,1	20.206,8	23.948,3	20.206,8	20.206,8	22.503,8	20.206,8
O. "	26.508,5	22.627,7	26.826,6	22.627,7	22.627,7	25.207,4	22.627,7
N. "	27.883,2	22.627,7	28.425,6	22.627,7	22.627,7	26.407,1	22.627,7
D. "	29.744,5	22.627,7	30.012,3	22.627,7	22.627,7	35.407,1	22.627,7
E. 1988	32.579,1	27.992,7	30.012,3	27.992,7	27.992,7	35.407,1	27.992,7
F. " *	34.148,4	27.992,7	39.360,4	27.992,7	27.992,7	39.170,5	27.992,7
M. " *	39.951,3	33.029,2	49.200,5	33.029,2	33.029,2	44.700,5	33.029,2
A. " *	44.744,5	34.294,4	55.350,6	34.294,4	34.294,4	51.459,3	34.294,4
M. " *	55.608,3	46.362,5	62.730,6	46.362,5	46.362,5	60.675,9	46.362,5
J. " *	59.927,0	48.223,8	73.800,7	48.223,8	48.223,8	69.892,5	48.223,8
J. " *	75.389,3	66.983,0	88.560,9	66.983,0	66.983,0	78.341,0	66.983,0

Período	Radiotécnico	Sastre	Tejedor de punto	Tipógrafo	Tornero	Zapatero
1986	9.679,4	11.445,0	9.850,8	9.418,0	9.679,4	8.322,8
1987	21.693,4	25.814,2	21.029,9	19.895,2	21.693,4	17.024,0
F. 1987	15.080,2	17.557,3	14.791,0	14.586,7	15.080,2	11.513,2
M. "	15.491,0	18.039,0	15.194,0	14.982,5	15.491,0	11.828,5
A. "	15.491,0	18.039,0	17.119,4	14.982,5	15.491,0	11.828,5
M. "	15.491,0	21.284,4	17.119,4	14.982,5	15.491,0	11.828,5
J. "	16.422,8	22.557,3	18.149,3	15.878,9	16.422,8	12.534,7
J. "	17.535,1	24.082,6	19.373,1	16.949,9	17.535,1	13.379,6
A. "	24.188,4	25.768,3	20.731,3	18.137,4	24.188,4	20.681,0
S. "	26.603,2	28.348,6	24.880,6	19.941,8	26.603,2	22.749,1
O. "	29.799,6	35.974,8	30.089,6	27.590,2	29.799,6	25.472,9
N. "	29.799,6	40.286,7	30.089,6	30.326,0	29.799,6	25.472,9
D. "	39.278,6	40.286,7	30.089,6	35.855,6	39.278,6	25.472,9
E. 1988	39.278,6	40.286,7	36.104,5	38.009,3	39.278,6	25.472,9
F. " *	39.278,6	46.330,3	36.104,5	40.163,0	39.278,6	25.472,9
M. " *	49.599,2	50.963,3	43.328,4	45.401,6	49.599,2	25.472,9
A. " *	49.599,2	61.158,3	49.403,0	49.825,4	49.599,2	43.884,0
M. " *	64.028,1	74.610,1	54.925,4	58.323,6	64.028,1	50.441,4
J. " *	64.028,1	74.610,1	67.014,9	64.784,6	64.028,1	57.503,2
J. " *	88.877,8	74.610,1	77.761,2	77.764,8	88.877,8	67.339,2

\*Cifras provisionales.

**Cuadro 3 c.—SALARIOS REALES INDUSTRIALES BASICOS FIJADOS POR CONVENIO\*  
OBREROS OFICIALES — PROMEDIO GENERAL Y POR OFICIOS. INDICES**

(Base 1983 = 100)

Período	Promedio general	Albañil	Carpintero	Electricista	Herrero	Panadero	Pintor
1986	81,8	74,3	90,7	74,3	74,3	68,7	74,3
1987	77,9	66,2	79,8	66,2	66,2	84,5	66,2
F. 1987	82,0	70,7	82,7	70,7	70,7	84,8	70,7
M. "	78,2	67,2	83,4	67,2	67,2	80,5	67,2
A. "	76,9	65,0	80,7	65,0	65,0	84,0	65,0
M. "	75,4	62,4	77,5	62,4	62,4	88,7	62,4
J. "	77,3	69,8	76,0	69,8	69,8	87,0	69,8
J. "	74,8	67,6	72,4	67,6	67,6	84,4	67,6
A. "	77,1	63,6	84,5	63,6	63,6	79,4	63,6
S. "	79,5	70,2	83,2	70,2	70,2	78,2	70,2
O. "	77,0	65,8	78,0	65,8	65,8	73,3	65,8
N. "	73,5	59,6	74,9	59,6	59,6	93,3	59,6
D. "	75,8	57,7	76,5	57,7	57,7	90,3	57,7
E. 1988	76,1	65,4	70,1	65,4	65,4	82,7	65,4
F. " **	72,3	59,2	83,3	59,2	59,2	82,9	59,2
M. " **	73,7	60,9	90,7	60,9	60,9	82,4	60,9
A. " **	70,4	53,9	87,1	53,9	53,9	80,9	53,9
M. " **	75,6	63,0	85,3	63,0	63,0	82,5	63,0
J. " **	69,1	55,6	85,0	55,6	55,6	80,5	55,6
J. " **	69,1	61,4	81,2	61,4	61,4	71,8	61,4

Periodo	Radiotécnico	Sastre	Tejedor de punto	Tipógrafo	Tornero	Zapatero
1986	89,9	104,6	90,7	87,8	84,9	77,4
1987	87,7	105,2	86,7	81,1	87,7	68,7
F. 1987	92,2	107,4	90,4	89,2	92,2	70,4
M. "	87,5	101,9	85,9	84,7	87,5	66,8
A. "	84,7	98,6	93,6	81,9	84,7	64,7
M. "	81,3	111,7	89,8	78,6	81,3	62,1
J. "	79,8	109,6	88,2	77,2	79,8	60,9
J. "	77,4	106,3	85,5	74,8	77,4	59,0
A. "	93,9	100,0	80,4	70,4	93,9	80,3
S. "	92,4	98,5	86,4	69,3	92,4	79,0
O. "	86,6	104,6	87,5	80,2	86,6	74,0
N. "	78,5	106,2	79,3	79,9	78,5	67,1
D. "	100,1	102,7	76,7	91,4	100,1	64,9
E. 1988	91,8	94,1	84,4	88,8	91,8	59,5
F. " **	83,1	98,0	76,4	85,0	83,1	53,9
M. " **	91,5	94,0	79,9	83,7	91,5	47,0
A. " **	78,0	96,2	77,7	78,4	78,0	69,0
M. " **	87,0	101,4	74,7	79,3	87,0	68,6
J. " **	73,8	86,0	77,2	74,6	73,8	66,3
J. " **	81,5	68,4	71,3	71,3	81,5	61,8

\*Deflacionado por el índice de precios al consumidor.

\*\*Cifras provisionales.

**Cuadro 3 d.— SALARIOS INDUSTRIALES BASICOS FIJADOS POR CONVENIO  
OBREROS PEONES — PROMEDIO GENERAL Y POR OFICIOS  
(Retribución en ₡ por hora)**

Período	Promedio general	Albañil	Carpintero	Electricista	Herrero	Panadero	Pintor
1986	0,594	0,584	0,611	0,584	0,584	0,446	0,584
1987	1,262	1,177	1,228	1,177	1,177	1,218	1,177
F. 1987	0,887	0,846	0,850	0,846	0,846	0,786	0,846
M. "	0,913	0,870	0,900	0,870	0,870	0,808	0,870
A. "	0,930	0,870	0,900	0,870	0,870	0,910	0,870
M. "	0,950	0,870	0,900	0,870	0,870	1,000	0,870
J. "	1,052	1,051	0,954	1,051	1,051	1,060	1,051
J. "	1,122	1,122	1,000	1,122	1,122	1,132	1,122
A. "	1,311	1,201	1,370	1,201	1,201	1,211	1,201
S. "	1,508	1,479	1,507	1,479	1,479	1,332	1,479
O. "	1,750	1,656	1,688	1,656	1,656	1,492	1,656
N. "	1,840	1,656	1,834	1,656	1,656	2,050	1,656
D. "	1,966	1,656	1,980	1,656	1,656	2,050	1,656
E. 1988	2,153	2,049	1,980	2,049	2,049	2,050	2,049
F. " *	2,258	2,049	2,600	2,049	2,049	2,275	2,049
M. " *	2,642	2,417	3,250	2,417	2,417	2,595	2,417
A. " *	2,976	2,510	3,660	2,510	2,510	3,000	2,510
M. " *	3,696	3,394	4,140	3,394	3,394	3,500	3,394
J. " *	3,985	3,530	4,900	3,530	3,530	4,030	3,530
J. " *	4,997	4,871	5,800	4,871	4,871	4,525	4,871

Período	Radiotécnico	Sastre	Tejedor de punto	Ponepliegos	Tornero	Zapatero
1986	0,692	0,753	0,547	0,648	0,692	0,513
1987	1,463	1,674	1,151	1,382	1,463	1,000
F. 1987	1,017	1,141	0,824	1,006	1,017	0,704
M. "	(1) 1,045	1,172	0,846	1,033	(1) 1,045	0,723
A. "	1,045	1,172	0,933	1,033	1,045	0,723
M. "	1,045	1,383	0,933	1,033	1,045	0,723
J. "	1,108	1,466	0,989	1,095	1,108	0,766
J. "	1,183	1,565	1,056	1,169	1,183	0,818
A. "	1,632	1,675	1,130	1,251	1,632	1,180
S. "	1,795	1,843	1,356	1,375	1,795	1,298
O. "	2,010	2,338	1,641	1,935	2,010	1,454
N. "	2,010	2,595	1,641	2,130	2,010	1,454
D. "	2,650	2,595	1,641	2,515	2,650	1,454
E. 1988	2,650	2,595	1,969	2,665	2,650	1,454
F. " *	2,650	2,985	1,969	2,815	2,650	1,454
M. " *	3,350	3,283	2,363	3,180	3,350	1,454
A. " *	3,350	3,940	2,660	3,490	3,350	2,700
M. " *	4,320	4,849	2,940	4,085	4,320	3,110
J. " *	4,320	4,849	3,590	4,540	4,320	3,550
J. " *	6,000	4,849	4,160	5,440	6,000	4,150

**NOTA:** Esta serie se refiere, exclusivamente, a las asignaciones básicas fijadas por las convenciones colectivas de trabajo y sus respectivas actualizaciones legales, sin considerar la flexibilización salarial dispuesta a partir del mes de marzo de 1977 por Decreto N° 703/77, y sus posteriores actualizaciones.

(1) No incluye "Adicional fijo por antigüedad acta marzo 1987".

\* Cifras provisionales.

**Cuadro 3 e.— SALARIOS NOMINALES INDUSTRIALES BASICOS FIJADOS POR CONVENIO  
OBREROS PEONES — PROMEDIO GENERAL Y POR OFICIOS. INDICES**  
(Base 1983 = 100)

Período	Promedio general	Albañil	Carpintero	Electricista	Herrero	Panadero	Pintor
1986	8.839,3	8.319,1	9.443,6	8.319,1	8.319,1	7.408,6	8.319,1
1987	18.779,8	16.766,4	18.979,9	16.766,4	16.766,4	20.232,6	16.766,4
F. 1987	13.199,4	12.051,3	13.137,6	12.051,3	12.051,3	13.056,5	12.051,3
M. "	13.586,3	12.393,2	13.910,4	12.393,2	12.393,2	13.421,9	12.393,2
A. "	13.839,3	12.393,2	13.910,4	12.393,2	12.393,2	15.116,3	12.393,2
M. "	14.136,9	12.393,2	13.910,4	12.393,2	12.393,2	16.611,3	12.393,2
J. "	15.654,8	14.971,5	14.745,0	14.971,5	14.971,5	17.608,0	14.971,5
J. "	16.696,4	15.982,9	15.456,0	15.982,9	15.982,9	18.804,0	15.982,9
A. "	19.508,9	17.108,3	21.174,7	17.108,3	17.108,3	20.116,3	17.108,3
S. "	22.440,5	21.068,4	23.292,1	21.068,4	21.068,4	22.126,2	21.068,4
O. "	26.041,7	23.589,7	26.089,6	23.589,7	23.589,7	24.784,1	23.589,7
N. "	27.381,0	23.589,7	28.346,2	23.589,7	23.589,7	34.053,2	23.589,7
D. "	29.256,0	23.589,7	30.602,8	23.589,7	23.589,7	34.053,2	23.589,7
E. 1988	32.038,7	29.188,0	30.602,8	29.188,0	29.188,0	34.053,2	29.188,0
F. " *	33.601,2	29.188,0	40.185,5	29.188,0	29.188,0	37.790,7	29.188,0
M. " *	39.315,5	34.430,2	50.231,8	34.430,2	34.430,2	43.106,3	34.430,2
A. " *	44.285,7	35.755,0	56.568,8	35.755,0	35.755,0	49.833,9	35.755,0
M. " *	55.000,0	48.347,6	63.987,6	48.347,6	48.347,6	58.139,5	48.347,6
J. " *	59.300,6	50.284,9	75.734,2	50.284,9	50.284,9	66.943,5	50.284,9
J. " *	74.360,1	69.387,5	89.644,5	69.387,5	69.387,5	75.166,1	69.387,5

Período	Radiotécnico	Sastre	Tejedor de punto	Ponepliegos	Tornero	Zapatero
1986	10.058,1	11.238,8	8.923,3	9.404,9	10.058,1	7.588,8
1987	21.264,5	24.985,1	18.776,5	20.058,1	21.264,5	14.792,9
F. 1987	14.782,0	17.029,9	13.442,1	14.600,9	14.782,0	10.414,2
M. "	15.189,0	17.492,5	13.801,0	14.992,7	15.189,0	10.695,3
A. "	15.189,0	17.492,5	15.220,2	14.992,7	15.189,0	10.695,3
M. "	15.189,0	20.641,8	15.220,2	14.992,7	15.189,0	10.695,3
J. "	16.104,7	21.880,6	16.133,8	15.892,6	16.104,7	11.331,4
J. "	17.194,8	23.358,2	17.226,8	16.966,6	17.194,8	12.100,6
A. "	23.720,9	25.000,0	18.433,9	18.156,7	23.720,9	17.455,6
S. "	26.090,1	27.507,5	22.120,7	19.956,5	26.090,1	19.201,2
O. "	29.215,1	34.895,5	26.770,0	28.084,2	29.215,1	21.508,9
N. "	29.215,1	38.731,3	26.770,0	30.914,4	29.215,1	21.508,9
D. "	38.517,4	38.731,3	26.770,0	36.502,2	38.517,4	21.508,9
E. 1988	38.517,4	38.731,3	32.120,7	38.679,2	38.517,4	21.508,9
F. " *	38.517,4	44.552,2	32.120,7	40.856,3	38.517,4	21.508,9
M. " *	48.691,9	49.000,0	38.548,1	46.153,8	48.691,9	21.508,9
A. " *	48.691,9	58.806,0	43.393,1	50.653,1	48.691,9	39.940,8
M. " *	62.790,7	72.373,1	47.960,8	59.288,8	62.790,7	46.005,9
J. " *	62.790,7	72.373,1	58.564,4	65.892,6	62.790,7	52.514,8
J. " *	87.209,3	72.373,1	67.863,0	78.955,0	87.209,3	61.390,5

\*Cifras provisionales.

**Cuadro 3 f.—SALARIOS REALES INDUSTRIALES BASICOS FIJADOS POR CONVENIO\*  
OBREROS PEONES — PROMEDIO GENERAL Y POR OFICIOS. INDICES  
(Base 1983 = 100)**

Período	Promedio general	Albañil	Carpintero	Electricista	Herrero	Panadero	Pintor
1986	81,7	77,5	88,1	77,5	77,5	65,6	77,5
1987	76,6	69,1	77,1	69,1	69,1	81,9	69,1
F. 1987	80,7	73,7	80,3	73,7	73,7	79,8	73,7
M. "	76,8	70,0	78,6	70,0	70,0	75,8	70,0
A. "	75,7	67,8	76,1	67,8	67,8	82,6	67,8
M. "	74,2	65,0	73,0	65,0	65,0	87,2	65,0
J. "	76,1	72,8	71,7	72,8	72,8	85,6	72,8
J. "	73,7	70,5	68,2	70,5	70,5	83,0	70,5
A. "	75,7	66,4	82,2	66,4	66,4	78,1	66,4
S. "	78,0	73,2	80,9	73,2	73,2	76,9	73,2
O. "	75,7	68,6	75,8	68,6	68,6	72,0	68,6
N. "	72,2	62,2	74,7	62,2	62,2	89,8	62,2
D. "	74,6	60,1	78,0	60,1	60,1	86,8	60,1
E. 1988	74,9	68,2	71,5	68,2	68,2	79,6	68,2
F. " **	71,1	61,8	85,0	61,8	61,8	80,0	61,8
M. " **	72,5	63,5	92,6	63,5	63,5	79,5	63,5
A. " **	69,7	56,2	89,0	56,2	56,2	78,4	56,2
M. " **	74,8	65,7	87,0	65,7	65,7	79,0	65,7
J. " **	68,3	57,9	87,3	57,9	57,9	77,1	57,9
J. " **	68,2	63,6	82,2	63,6	63,6	68,9	63,6

Período	Radiotécnico	Sastre	Tejedor de punto	Ponepliegos	Tornero	Zapatero
1986	93,3	103,1	82,1	87,7	93,3	70,7
1987	86,0	101,8	77,5	81,5	86,0	60,3
F. 1987	90,4	104,1	82,2	89,3	90,4	63,7
M. "	85,8	98,9	78,0	84,7	85,8	60,4
A. "	83,0	95,6	83,2	82,0	83,0	58,5
M. "	79,7	108,3	79,9	78,7	79,7	56,1
J. "	78,3	106,3	78,4	77,2	78,3	55,1
J. "	75,9	103,1	76,0	74,9	75,9	53,4
A. "	92,0	97,0	71,5	70,5	92,0	67,7
S. "	90,6	95,6	76,9	69,3	90,6	66,7
O. "	84,9	101,4	77,8	81,6	84,9	62,5
N. "	77,0	102,1	70,6	81,5	77,0	56,7
D. "	98,2	98,7	68,2	93,0	98,2	54,8
E. 1988	90,0	90,5	75,1	90,4	90,0	50,3
F. " **	81,5	94,3	68,0	86,4	81,5	45,5
M. " **	89,8	90,4	71,1	85,1	89,8	39,7
A. " **	76,6	92,5	68,3	79,7	76,6	62,8
M. " **	85,3	98,4	65,2	80,6	85,3	62,5
J. " **	72,4	83,4	67,5	75,9	72,4	60,5
J. " **	80,0	66,4	62,2	72,4	80,0	56,3

\*Deflacionado por el índice de precios al consumidor.

\*\*Cifras provisionales.

**Cuadro 4 a.—SALARIO TOTAL MEDIO DE LOS ASALARIADOS DE DIVERSOS SECTORES DE LA ACTIVIDAD PRIVADA (excluido aguinaldo) — EN TERMINOS NOMINALES. INDICES**

(Base 1983 = 100)

Período	Industria	Bancos	Comercio	Transporte automotor
1986	11.468,4	12.044,4	10.276,9	8.890,1
1987	23.427,4	27.553,8	22.269,8	18.824,8
F. 1987	16.899,3	17.868,5	15.524,8	14.163,4
M. "	13.501,2	17.987,3	15.998,5	11.761,5
A. "	14.138,3	23.019,0	16.071,4	13.114,3
M. "	18.901,7	22.880,3	16.472,3	14.494,8
J. " **	19.053,4	22.088,0	19.314,9	15.820,0
J. "	21.632,3	25.851,8	18.586,0	17.448,9
A. "	23.240,3	27.892,2	23.542,3	18.967,4
S. "	27.851,9	34.409,7	26.056,9	21.838,8
O. "	33.586,2	36.568,9	29.373,2	27.498,6
N. "	34.314,3	36.331,2	33.709,9	27.995,6
D. "	40.776,7	47.662,4	36.588,9	30.535,6
E. 1988	45.843,4	50.178,3	37.609,3	32.606,3
F. "	45.813,1	48.474,6	42.966,5	40.060,7
M. "	54.581,3	58.082,4	42.055,4	43.263,4

**Cuadro 4 b.—SALARIO TOTAL MEDIO DE LOS ASALARIADOS DE DIVERSOS SECTORES DE LA ACTIVIDAD PRIVADA (excluido aguinaldo) — EN TERMINOS REALES\*. INDICES**

(Base 1983 =100)

Período	Industria	Bancos	Comercio	Transporte automotor
1986	107,5	112,9	96,3	83,4
1987	94,6	112,3	90,8	76,3
F. 1987	103,3	109,3	94,9	86,6
M. "	76,3	101,6	90,4	66,5
A. "	77,3	125,9	87,9	71,7
M. "	99,2	120,1	86,4	76,1
J. " **	92,6	107,3	93,9	76,9
J. "	95,5	114,1	82,0	77,0
A. "	90,2	108,2	91,4	73,6
S. "	96,8	119,6	90,5	75,9
O. "	97,6	106,3	85,4	79,9
N. "	90,4	95,8	88,8	73,8
D. "	103,9	121,5	93,3	77,8
E. 1988	107,1	117,2	87,9	76,2
F. "	96,9	102,6	90,9	84,8
M. "	100,6	107,1	77,6	79,8

**NOTA:** Esta serie se refiere al salario medio efectivamente liquidado, entendiéndose por tal el que se ha percibido en un mes determinado. Está calculado como el promedio de las remuneraciones que los trabajadores tienen derecho a percibir en condiciones habituales y generales de trabajo más adicionales de periodicidad no mensual, horas extraordinarias, viáticos, bonificación por vacaciones y retro-actividades.

\*Deflacionado por el índice de precios al consumidor.

\*\*Las cifras de junio fueron recalculadas por errores en la información básica que surgieron en abril.

Fuente: Secretaría de Seguridad Social.

**Cuadro 5 a.—INGRESOS MEDIOS TOTALES DE LOS ASALARIADOS DE LAS EMPRESAS PUBLICAS  
EN TERMINOS NOMINALES — NIVEL GENERAL Y POR SECTORES. INDICES**

(Base 1983 = 100)

Período	Nivel general	Transportes	Comunicaciones	Energía y minería	Servicios
1986	10.453,9	9.155,4	12.197,4	11.436,4	10.304,8
1987	22.802,6	20.259,5	21.090,6	26.537,3	21.084,7
F. 1987	16.011,6	15.290,8	16.596,6	15.584,3	11.960,9
M. "	15.867,5	14.983,6	15.379,1	16.991,2	15.647,0
A. "	17.005,2	13.783,7	16.787,5	20.538,4	15.912,7
M. "	17.197,2	15.582,5	16.721,3	18.945,6	17.668,0
J. "	19.818,4	17.390,8	20.067,8	22.076,4	18.042,5
J. "	20.121,7	17.383,0	19.081,2	23.540,1	19.588,1
A. "	23.436,3	18.939,7	23.055,3	28.144,5	22.233,7
S. "	27.594,8	25.573,2	25.226,0	31.105,6	25.932,4
O. "	32.610,9	28.059,4	27.654,8	40.823,6	28.690,0
N. "	35.468,5	32.815,2	28.976,0	42.565,5	32.508,5
D. "	33.604,0	30.553,3	28.489,2	40.348,4	29.255,1
E. 1988	39.423,5	33.486,1	32.956,7	49.457,1	39.995,8
F. "	45.259,0	42.067,7	38.364,2	53.815,5	35.789,1
M. "	46.419,0	41.811,3	36.178,3	58.458,9	40.818,1
A. "	58.836,9	52.753,8	44.329,0	76.148,4	43.709,7

**Cuadro 5 b.—INGRESOS MEDIOS TOTALES DE LOS ASALARIADOS DE LAS EMPRESAS PUBLICAS  
EN TERMINOS REALES\* — NIVEL GENERAL Y POR SECTORES. INDICES**

(Base 1983 = 100)

Período	Nivel general	Transportes	Comunicaciones	Energía y minería	Servicios
1986	98,0	85,8	114,4	107,2	96,6
1987	92,4	82,1	85,5	107,5	85,4
F. 1987	97,9	93,5	101,5	101,4	73,1
M. "	83,3	78,6	80,7	89,2	82,1
A. "	93,0	75,4	91,8	112,3	87,0
M. "	90,3	81,8	87,8	99,4	92,7
J. "	96,3	84,5	97,5	107,3	87,7
J. "	88,8	76,7	84,2	103,9	86,4
A. "	90,9	73,5	89,5	109,2	86,3
S. "	95,9	88,9	87,6	108,1	90,1
O. "	94,8	81,6	80,4	118,6	83,4
N. "	93,5	86,5	76,4	112,2	85,7
D. "	85,7	77,9	72,6	102,8	74,6
E. 1988	92,1	78,2	77,0	115,6	93,5
F. "	95,8	89,0	81,2	113,9	75,7
M. "	85,6	77,1	66,7	107,8	75,3
A. "	92,5	83,0	69,7	119,8	68,8

**NOTA:** Los ingresos medios de los asalariados de las empresas públicas comprenden los siguientes conceptos: salarios básicos, adicionales del cargo e individuales, flexibilidad salarial, horas extraordinarias, asignaciones familiares y reintegro de gastos.

\*Deflacionado por el índice de precios al consumidor.  
Fuente: Sindicatura General de Empresas Públicas (SIGEP).



**Cuadro 6.— VARIACIONES PORCENTUALES PERIODICAS**  
**Salarios Industriales. Nivel General**

Período	Salario medio mensual por trabajador industrial (excluido aguinaldo)		Salario horario normal por trabajador industrial (excluido aguinaldo)	
	Nominal	Real*	Nominal	Real*
Mayo 1988	25,7	8,6	19,1	3,0
<b>Bimestre:</b>				
Variación entre marzo 1988 y mayo 1988	35,1	- 0,4	36,3	0,4
<b>Trimestre:</b>				
Variación entre febrero 1988 y mayo 1988	54,1	- 1,1	54,0	- 1,2
<b>Cuatrimestre:</b>				
Variación entre enero 1988 y mayo 1988	50,3	- 12,6	62,7	- 5,3
<b>Semestre:</b>				
Variación entre noviembre 1987 y mayo 1988	106,8	6,6	96,6	1,3
<b>Año:</b>				
Variación entre mayo 1987 y mayo 1988	278,2	- 2,1	267,2	- 4,9

**Salarios industriales básicos fijados por convenio. Promedio General**

Período	Obreros oficiales		Obreros peones	
	Nominal	Real*	Nominal	Real*
Julio 1988	25,8	-	25,4	- 0,1
<b>Bimestre:</b>				
Variación entre mayo 1988 y julio 1988	35,6	- 8,6	35,2	- 8,8
<b>Trimestre:</b>				
Variación entre abril 1988 y julio 1988	68,5	- 1,8	67,9	- 2,2
<b>Cuatrimestre:</b>				
Variación entre marzo 1988 y julio 1988	88,7	- 6,2	89,1	- 5,9
<b>Semestre:</b>				
Variación entre enero 1988 y julio 1988	131,4	- 9,2	132,1	- 8,9
<b>Año:</b>				
Variación entre julio 1987 y julio 1988	344,5	- 7,6	345,4	- 7,5

\*Deflacionado por el índice de precios al consumidor.

## Salario total medio de los asalariados de diversos sectores de la actividad privada. (Excluido aguinaldo)

Período	Industria		Bancos		Comercio		Transporte automotor	
	Nominal	Real*	Nominal	Real*	Nominal	Real*	Nominal	Real*
Marzo 1988	19,1	3,8	19,8	4,4	- 2,1	- 14,6	8,0	- 5,9
Bimestre:								
Variación entre enero 1988 y marzo 1988	19,1	- 6,1	15,8	- 8,6	11,8	- 11,7	32,7	4,7
Trimestre:								
Variación entre diciembre 1987 y marzo 1988	33,9	- 3,2	21,9	- 11,9	14,9	- 16,8	41,7	2,6
Cuatrimestre:								
Variación entre noviembre 1987 y marzo 1988	59,1	11,3	59,9	11,8	24,8	- 12,6	54,5	8,1
Semestre:								
Variación entre setiembre 1987 y marzo 1988	96,0	3,9	68,8	- 10,5	61,4	- 14,3	98,1	5,1
Año:								
Variación entre marzo 1987 y marzo 1988	304,3	31,8	222,9	5,4	162,9	- 14,2	267,8	20,0

Fuente: Secretaría de Seguridad Social.

## Variaciones de los ingresos medios totales de los asalariados de las empresas públicas

Período	Nivel general		Transportes		Comunicaciones		Energía y minería		Servicios	
	Nominal	Real*	Nominal	Real*	Nominal	Real*	Nominal	Real*	Nominal	Real*
Abril 1988	26,8	8,1	26,2	7,7	22,5	4,5	30,3	11,1	7,1	- 8,6
Bimestre:										
Variación entre febrero 1988 y abril 1988	30,0	- 3,4	25,4	- 6,7	15,5	- 14,2	41,5	5,2	22,1	- 9,1
Trimestre:										
Variación entre enero 1988 y abril 1988	49,2	0,4	57,5	6,1	34,5	- 9,5	54,0	3,6	9,3	- 26,4
Cuatrimestre:										
Variación entre diciembre 1987 y abril 1988	75,1	7,9	72,7	6,5	55,6	- 4,0	88,7	16,5	49,4	- 7,8
Semestre:										
Variación entre octubre 1987 y abril 1988	80,4	- 2,4	88,0	1,7	60,3	- 13,3	86,5	1,0	52,4	- 17,5
Año:										
Variación entre abril 1987 y abril 1988	246,0	- 0,5	282,7	10,1	164,1	- 24,1	270,8	6,7	174,7	- 20,9

\*Deflacionado por el índice de precios al consumidor.

Fuente: Sindicatura General de Empresas Públicas (SIGEP).

Cuadro 7.— OBREROS OCUPADOS EN LA INDUSTRIA MANUFACTURERA. INDICES

(Base 1970 = 100)

Período	Nivel general	Productos alimenticios	Bebidas	Tabaco	Fabricación de textiles	Fabricación de prendas de vestir	Industria del cuero
1986	71,7	96,0	106,9	77,2	50,3	47,3	94,6
1987	71,3	94,9	108,3	75,2	50,2	41,4	94,6
F. 1987	74,2	109,3	115,9	87,5	49,1	44,1	96,0
M. "	74,0	106,2	114,5	82,9	52,2	43,9	96,5
A. "	72,5	101,7	106,4	88,8	52,3	43,2	95,9
M. "	70,5	91,5	102,3	89,7	52,2	42,5	95,6
J. "	69,8	87,9	102,4	91,4	52,5	41,7	95,5
J. "	69,5	88,5	101,6	89,5	51,0	39,8	94,9
A. "	69,1	88,0	102,0	63,3	49,0	39,6	94,1
S. "	69,1	85,2	104,1	59,4	48,3	39,4	94,0
O. "	69,7	86,8	105,4	54,8	49,0	39,2	93,5
N. "	70,5	90,5	106,9	59,4	49,2	39,1	93,2
D. "	72,6	96,2	125,3	56,2	49,9	40,4	90,9
E. 1988	76,2	108,8	128,2	56,8	51,4	40,7	91,0
F. "	77,6	112,0	123,9	73,1	58,8	39,8	91,0
M. "	76,5	106,1	125,8	74,0	60,8	40,0	90,0
A. "	76,0	101,8	119,3	92,5	61,5	43,1	90,1
M. " *	74,0	91,9	116,1	100,9	61,7	44,1	87,1
J. " **	73,6						

Período	Fabricación de calzado	Industria de la madera	Fabricación de muebles	Fabricación de papel	Imprentas, editoriales e industrias conexas	Sustancias químicas industriales	Otros productos químicos
1986	37,5	74,3	55,6	95,9	65,2	82,9	66,2
1987	33,9	72,8	52,4	99,5	61,4	84,0	62,8
F. 1987	34,0	75,8	57,0	101,7	63,1	85,0	64,9
M. "	34,4	74,0	53,0	101,8	63,1	85,2	64,8
A. "	34,7	65,6	52,2	101,9	63,0	83,3	64,1
M. "	34,8	69,9	53,5	101,8	62,7	84,1	63,3
J. "	33,7	67,6	53,9	101,6	61,7	83,1	62,7
J. "	34,4	67,4	54,3	97,4	60,2	83,8	63,1
A. "	33,5	71,3	49,6	98,8	59,8	83,2	61,4
S. "	33,6	71,4	50,2	98,0	59,6	84,1	61,4
O. "	33,3	72,4	53,6	97,8	60,0	83,9	61,0
N. "	33,3	71,4	49,3	96,1	60,0	84,3	60,7
D. "	33,0	84,0	48,0	95,4	60,1	84,7	60,5
E. 1988	33,2	81,7	47,7	96,1	59,0	85,2	61,2
F. "	33,0	81,7	46,5	96,5	59,0	85,3	60,4
M. "	33,2	70,5	48,3	96,5	58,6	85,5	60,8
A. "	33,2	65,3	48,6	95,5	57,9	86,4	60,4
M. " *	34,5	65,6	48,0	94,0	57,7	86,7	59,8

\* Cifras provisionales.

\*\* Cifras estimadas.

Cuadro 7 (continuación)

Período	Refinerías de petróleo	Productos derivados del petróleo y del carbón	Productos de caucho	Productos plásticos	Objetos de barro, loza y porcelana	Objetos de vidrio	Otros productos minerales no metálicos
1986	100,0	67,6	102,6	142,5	78,5	48,9	65,4
1987	100,8	60,9	100,0	141,4	75,6	47,7	71,5
F. 1987	98,9	66,9	99,3	144,2	79,7	47,3	67,1
M. "	99,4	66,9	99,2	144,7	78,6	47,2	69,8
A. "	100,2	61,6	99,0	142,9	76,3	47,1	71,1
M. "	100,5	60,4	97,5	143,7	76,0	47,0	70,5
J. "	100,4	55,9	99,1	144,1	75,8	46,9	71,0
J. "	100,9	57,3	100,4	142,9	75,0	46,9	70,9
A. "	101,7	58,0	101,0	141,8	74,8	47,0	71,2
S. "	101,7	57,6	100,8	139,9	73,7	47,0	71,3
O. "	102,5	59,0	100,8	138,2	73,0	48,8	73,5
N. "	102,5	59,5	101,2	136,8	72,9	49,8	77,5
D. "	102,8	59,7	101,5	135,0	72,0	49,9	77,7
E. 1988	101,4	60,4	101,7	141,1	71,1	58,6	87,6
F. "	102,0	60,9	102,1	140,2	70,0	57,6	87,6
M. "	103,7	60,9	102,9	138,9	80,1	56,8	87,9
A. "	102,3	61,2	102,8	138,1	79,4	55,4	98,6
M. " *	102,6	61,9	102,3	138,4	80,3	55,2	97,0

Período	Industrias básicas de hierro y acero	Industrias básicas de metales no ferrosos	Productos metálicos	Construcción de maquinaria excepto la eléctrica	Maquinaria y aparatos eléctricos	Construcción de material de transporte	Fabricación de equipo profesional y científico
1986	98,0	112,6	67,7	45,3	45,9	69,5	69,5
1987	96,5	108,1	68,9	44,1	43,9	71,5	75,6
F. 1987	97,0	107,7	67,6	44,3	43,4	70,0	72,7
M. "	96,9	109,0	68,4	43,7	43,9	70,1	72,8
A. "	97,0	107,2	68,6	43,7	43,6	70,0	73,5
M. "	96,7	107,3	68,1	43,3	43,8	70,4	74,4
J. "	96,5	108,4	69,2	43,1	44,1	70,8	74,5
J. "	96,7	107,4	69,0	43,4	44,1	70,6	74,5
A. "	96,3	107,8	69,7	43,6	44,1	70,3	78,4
S. "	96,3	107,9	69,5	43,8	44,1	74,4	78,5
O. "	95,9	107,8	69,4	45,2	44,2	74,3	78,4
N. "	95,8	108,0	69,4	45,3	44,2	73,7	77,9
D. "	96,2	107,5	68,7	44,9	43,7	72,5	78,2
E. 1988	95,9	107,7	75,9	44,7	43,7	72,5	78,2
F. "	95,6	106,7	77,3	44,3	43,3	72,5	77,4
M. "	95,4	107,2	77,9	43,3	44,2	72,7	78,0
A. "	95,0	107,4	77,7	43,6	44,1	72,7	77,5
M. " *	94,4	107,0	77,8	43,5	43,9	72,7	77,9

\*Cifras provisionales.

Cuadro 8.— HORAS OBRERO TRABAJADAS EN LA INDUSTRIA MANUFACTURERA. INDICES

(Base 1970 = 100)

Período	Nivel general	Productos alimenticios	Bebidas	Tabaco	Fabricación de textiles	Fabricación de prendas de vestir	Industria del cuero
1986	74,4	98,6	112,5	92,8	55,6	45,7	89,0
1987	73,5	95,5	113,2	85,1	53,4	39,5	83,9
F. 1987	60,2	101,3	122,9	92,2	37,2	31,7	67,4
M. "	78,3	110,7	127,4	99,1	59,1	43,0	95,2
A. "	76,0	101,1	109,2	99,2	59,4	42,6	89,9
M. "	73,0	89,3	101,1	100,0	59,2	41,2	86,2
J. "	75,6	92,7	104,9	105,0	59,3	43,4	89,6
J. "	77,4	94,9	104,8	112,1	59,8	42,1	94,7
A. "	74,0	88,9	105,2	72,9	56,7	40,1	88,5
S. "	78,0	96,4	109,1	68,6	56,4	43,0	90,0
O. "	77,3	93,2	112,0	62,3	54,7	41,6	82,4
N. "	74,6	92,3	111,2	63,9	50,2	42,8	79,4
D. "	71,4	90,4	131,2	60,7	45,7	39,5	67,2
E. 1988	68,6	94,5	129,2	60,5	39,9	22,2	76,0
F. "	65,8	106,4	123,4	78,7	47,8	29,0	77,0
M. "	84,9	113,7	141,0	97,0	74,7	43,2	87,7
A. "	79,7	102,1	126,4	104,1	69,8	44,5	82,3
M. " *	82,6	98,9	117,8	126,4	73,8	48,6	88,9
J. " **	78,2						

Período	Fabricación de calzado	Industria de la madera	Fabricación de muebles	Fabricación de papel	Imprentas, editoriales e industrias conexas	Sustancias químicas industriales	Otros productos químicos
1986	37,2	75,0	55,9	103,4	75,4	87,2	65,9
1987	32,7	75,3	50,7	101,7	69,6	89,9	61,4
F. 1987	23,2	67,6	37,7	88,7	65,9	77,3	46,2
M. "	34,8	76,4	55,3	103,3	73,0	91,7	65,6
A. "	36,2	67,5	54,9	101,1	69,6	93,2	64,4
M. "	35,2	70,4	54,8	104,1	69,8	92,0	61,9
J. "	36,7	72,5	57,7	105,6	73,4	90,7	64,6
J. "	37,0	73,9	58,4	102,9	72,1	93,1	65,7
A. "	32,3	76,2	49,0	106,5	69,4	91,2	62,4
S. "	34,7	78,5	54,2	107,4	74,0	94,8	65,2
O. "	36,4	79,0	57,2	106,4	72,9	96,5	63,8
N. "	34,1	76,6	47,5	102,3	70,8	92,8	62,3
D. "	29,9	87,5	42,5	97,7	61,0	88,4	58,4
E. 1988	23,7	75,1	40,2	94,7	55,3	81,8	56,0
F. "	23,2	75,9	25,7	95,3	59,8	83,1	50,7
M. "	37,4	74,4	52,1	106,5	67,1	93,1	68,2
A. "	35,0	66,1	47,6	99,5	61,5	92,7	62,2
M. " *	39,9	68,9	51,3	102,9	62,1	100,2	65,1

\*Cifras provisionales.

\*\*Cifras estimadas.

Cuadro 8 (continuación)

Período	Refinerías de petróleo	Productos derivados del petróleo y del carbón	Productos de caucho	Productos plásticos	Objetos de barro, loza y porcelana	Objetos de vidrio	Otros productos minerales no metálicos
1986	113,5	76,0	109,5	142,6	85,2	48,8	65,5
1987	118,1	69,9	106,6	129,4	73,8	53,4	72,8
F. 1987	108,5	65,9	60,8	87,8	63,0	42,5	56,5
M. "	120,2	68,7	93,1	143,1	78,8	52,7	68,8
A. "	113,6	66,8	105,5	145,0	74,3	53,3	71,6
M. "	114,4	61,6	99,0	141,4	72,3	54,6	72,4
J. "	116,2	65,8	106,4	146,9	75,2	53,2	74,8
J. "	118,1	63,3	118,9	138,4	79,2	55,9	78,5
A. "	123,8	67,2	119,7	142,0	72,8	56,0	76,0
S. "	122,6	70,9	124,5	128,5	86,7	55,1	77,8
O. "	131,0	79,6	123,1	122,3	79,5	58,7	80,6
N. "	126,4	75,6	115,3	111,1	81,4	56,2	80,4
D. "	114,2	73,3	110,0	117,2	81,4	52,8	75,9
E. 1988	107,9	68,8	115,2	126,9	45,1	60,0	79,2
F. "	108,6	69,1	56,2	84,7	65,5	55,4	76,1
M. "	112,1	75,8	118,8	150,4	95,5	60,6	87,9
A. "	122,1	77,8	119,0	137,8	86,8	61,2	99,1
M. "	130,2	82,8	125,9	136,3	93,9	65,1	104,8

Período	Industrias básicas de hierro y acero	Industrias básicas de metales no ferrosos	Productos metálicos	Construcción de maquinaria excepto la eléctrica	Maquinaria y aparatos eléctricos	Construcción de material de transporte	Fabricación de equipo profesional y científico
1986	89,6	117,2	68,4	44,6	47,4	72,3	72,2
1987	95,8	121,3	71,1	40,8	44,2	75,7	80,3
F. 1987	71,2	67,4	44,7	25,1	22,4	41,9	26,2
M. "	97,4	127,8	73,2	41,8	46,5	74,8	85,4
A. "	99,0	121,8	73,2	42,4	45,9	78,7	85,0
M. "	99,3	122,3	72,0	41,4	45,7	77,1	83,0
J. "	100,1	115,7	75,7	42,9	48,7	81,1	90,3
J. "	106,5	124,5	79,3	45,5	49,7	82,3	91,2
A. "	99,0	125,6	75,6	44,1	47,1	78,3	84,7
S. "	100,5	139,2	78,4	45,3	49,5	87,4	86,9
O. "	106,6	141,1	79,9	44,9	48,4	84,4	86,8
N. "	100,0	132,0	76,0	42,6	45,7	80,6	84,7
D. "	88,9	116,9	67,6	39,2	42,0	75,5	83,5
E. 1988	82,1	104,0	65,7	40,0	38,5	70,5	79,1
F. "	78,6	88,9	57,9	30,8	25,8	43,7	27,6
M. "	99,4	129,6	84,8	47,5	50,2	83,2	88,1
A. "	93,8	118,9	80,0	45,6	45,3	78,7	80,1
M. "	102,8	129,7	85,8	48,6	46,8	86,5	86,4

**Cuadro 9a.— INDICADOR DE DEMANDA LABORAL. INDICES  
CIUDAD DE BUENOS AIRES**

(Base 1974 = 100)

Período	Nivel general		Profesionales y técnicos (*)	Directivos (*)	Administrativos y auxiliares (*)	Vendedores y corredores (*)
	Sin estacionalidad	Con estacionalidad				
1986	144,3	140,0	70,5	375,1	158,9	482,8
1987	140,1	136,1	88,4	173,7	143,4	494,5
F. 1987	136,3	102,2	51,4	162,9	121,8	285,3
M. "	122,6	158,2	96,5	277,4	148,4	569,0
A. "	143,7	150,0	101,5	150,3	135,5	536,4
M. "	188,2	164,3	106,2	221,4	158,4	654,4
J. "	207,7	168,2	98,7	171,7	160,6	657,2
J. "	204,4	164,1	104,5	164,8	153,2	680,2
A. "	165,8	166,5	113,7	186,8	190,9	602,6
S. "	131,6	151,7	93,4	157,9	178,0	511,4
O. "	97,3	118,0	78,1	188,0	144,0	369,6
N. "	94,2	118,0	97,1	183,6	133,6	484,1
D. "	98,6	90,1	65,7	103,8	112,1	267,3
E. 1988	113,3	101,4	80,4	163,5	111,8	304,7
F. "	118,7	89,0	61,0	95,0	87,3	320,3
M. "	93,5	120,6	76,4	186,2	131,1	406,8
A. "	90,9	94,9	77,5	208,2	104,1	340,1
M. "	111,7	97,5	86,1	159,1	118,8	325,0
J. "	95,9	77,7	76,4	168,6	94,7	252,7
J. "	125,5	100,8	96,0	220,8	123,1	356,2

Período	Servicio doméstico (*)	Otros servicios personales (*)	Industriales (*)	Construcción (*)	Otros (*)
1986	57,7	34,7	123,9	34,9	757,3
1987	31,6	40,6	124,4	73,1	721,1
F. 1987	25,4	43,0	104,6	60,7	502,9
M. "	51,7	46,0	152,5	71,1	617,9
A. "	37,7	51,1	146,0	63,6	867,0
M. "	31,5	44,0	153,3	66,0	688,5
J. "	38,2	41,4	154,8	96,1	885,3
J. "	33,1	36,9	141,9	135,3	856,3
A. "	35,9	36,3	148,2	117,4	802,5
S. "	30,7	45,2	144,7	61,7	765,6
O. "	28,3	30,9	107,7	74,0	792,5
N. "	25,1	33,8	91,5	51,2	632,3
D. "	21,4	31,5	82,9	31,7	692,8
E. 1988	19,5	25,6	99,9	73,3	635,8
F. "	22,9	26,6	82,4	42,7	554,1
M. "	40,7	39,7	108,9	40,6	760,8
A. "	29,1	36,4	77,7	47,3	541,2
M. "	29,0	35,7	80,1	46,3	569,2
J. "	27,8	34,0	60,7	24,5	516,1
J. "	30,1	36,7	78,4	43,7	524,4

(\*) Corresponde a la apertura del Nivel general con estacionalidad.

**Cuadro 9 b.- INDICADOR DE DEMANDA LABORAL. INDICES  
CIUDAD DE ROSARIO**

(Base 1984 = 100)

Período	Nivel general	Profesionales y técnicos	Directivos	Administrativos y auxiliares	Vendedores y corredores
1986	72,4	110,5	74,6	80,5	154,0
1987	59,9	121,1	62,7	73,3	100,9
F. 1987	59,3	110,5	63,0	69,1	125,3
M. "	80,6	143,2	71,7	105,8	135,4
A. "	61,0	129,5	69,6	85,3	109,6
M. "	65,0	135,8	30,4	87,4	73,9
J. "	60,0	115,8	58,7	78,8	91,6
J. "	65,1	127,4	56,5	66,5	130,1
A. "	62,7	117,9	69,6	83,8	104,5
S. "	61,1	102,1	43,5	74,5	97,8
O. "	50,3	102,1	80,4	55,8	77,0
N. "	53,2	106,3	52,2	71,2	89,9
D. "	43,9	95,8	102,2	37,4	61,8
E. 1988	43,1	80,0	104,3	55,8	74,2
F. "	42,2	108,4	69,6	55,4	53,1
M. "	57,3	143,2	121,7	101,4	78,8
A. "	51,4	96,8	126,1	110,8	72,2
M. "	50,6	145,3	128,3	93,5	48,0
J. "	46,3	101,0	97,8	65,5	56,7
J. "	51,5	82,1	115,2	70,9	58,4

Período	Servicio doméstico	Otros servicios personales	Industriales	Construcción	Otros
1986	41,4	60,0	64,0	90,4	111,6
1987	32,3	52,1	46,8	68,1	169,4
F. 1987	30,9	61,0	44,5	63,9	89,2
M. "	52,0	64,6	70,6	94,0	147,0
A. "	38,7	46,9	47,6	75,2	81,9
M. "	31,4	41,1	54,5	91,7	104,8
J. "	37,2	44,6	57,4	74,4	127,7
J. "	39,5	58,2	55,2	72,2	95,2
A. "	33,0	46,2	51,5	103,8	173,5
S. "	29,6	57,3	51,0	73,7	244,6
O. "	27,5	50,9	35,0	38,3	219,3
N. "	23,3	46,9	28,2	35,3	344,6
D. "	17,6	47,7	28,7	25,6	307,2
E. 1988	23,5	32,9	38,2	31,6	115,7
F. "	33,4	32,4	32,4	33,1	91,6
M. "	40,4	47,4	36,4	39,1	141,0
A. "	31,3	33,3	37,0	26,3	127,7
M. "	31,9	28,4	33,4	31,6	237,3
J. "	37,8	32,6	32,4	29,3	134,9
J. "	40,8	47,4	34,3	31,6	179,5

Fuente: Instituto Provincial de Estadística y Censos. Santa Fe.



# V. INTERCAMBIO COMERCIAL ARGENTINO

INFORMACION CORRESPONDIENTE AL MES DE FEBRERO DE 1988\*

Cuadro 1.— EXPORTACIONES, IMPORTACIONES Y SALDO COMERCIAL

Período	Exportación			Importación			Saldo	
	Cantidad	Valor		Cantidad	Valor		Á	Dólares
		Á	Dólares		Á	Dólares		
	Toneladas	Miles	Miles	Toneladas	Miles	Miles	Miles	Miles
1986	30.272.498	6.403.530	6.852.213	9.600.991	4.531.134	4.724.053	1.872.396	2.128.160
1987*	23.348.019	13.580.423	6.360.220	11.742.390	12.932.300	5.818.796	648.123	541.424
2 p.m./87*	4.268.765	1.225.826	918.719	1.245.702	939.534	702.885	286.292	215.836
2 p.m./88*	3.343.268	4.358.523	1.050.336	1.582.484	3.094.522	745.409	1.264.001	304.927
F. 1987*	2.258.680	644.074	467.314	648.711	472.087	341.295	171.987	126.019
M. " *	2.294.757	801.854	522.380	1.087.929	765.852	496.984	36.002	25.396
A. " *	2.758.892	825.343	537.683	868.997	666.747	432.672	158.596	105.011
M. " *	2.199.577	786.432	496.245	614.474	673.036	423.084	113.396	73.161
J. " *	2.732.171	1.201.075	706.653	1.252.974	893.494	523.679	307.581	182.974
J. " *	2.049.704	1.161.790	615.896	1.585.727	1.123.071	593.156	38.719	22.740
A. " *	1.772.686	1.155.153	548.226	1.243.427	1.101.757	520.881	53.396	27.345
S. " *	1.246.310	1.110.561	453.711	987.443	1.274.541	518.666	-163.980	-64.955
O. " *	1.437.791	1.616.917	503.447	840.741	1.750.518	542.213	-133.601	-38.766
N. " *	1.364.519	1.809.296	518.423	969.507	1.748.024	498.012	61.272	20.411
D. " *	1.222.848	1.886.176	538.837	1.045.468	1.995.727	566.565	-109.551	-27.728
E. 1988*	1.551.988	2.079.925	523.104	989.934	1.690.247	428.520	389.678	94.584
F. " *	1.791.280	2.278.598	527.232	592.550	1.404.275	316.890	874.323	210.342

\*Cifras provisionales

Cuadro 2.— EXPORTACION, POR SECCIONES Y CAPITULOS DE LA N.C.C.A.

Sección y capítulo de la N.C.C.A. (1)	Febrero 1988*			2 primeros meses de 1988*		
	Cantidad	Valor		Cantidad	Valor	
		Toneladas	Miles de 		Miles de dólares	Toneladas
TOTAL GENERAL	1.791.280	2.278.598	527.232	3.343.268	4.358.523	1.050.336
Sección I	38.243	246.672	57.081	80.017	488.076	119.145
Capítulo 1	125	1.907	441	1.150	5.187	1.288
Capítulo 2	13.322	134.498	31.124	25.737	262.110	64.082
Capítulo 3	15.988	79.514	18.400	37.022	165.609	40.635
Capítulo 4	6.825	27.637	6.395	12.232	49.858	11.852
Capítulo 5	1.982	3.115	721	3.875	5.311	1.288
Sección II	821.064	451.325	104.439	1.512.050	795.961	189.191
Capítulo 6	2	26	6	8	139	35
Capítulo 7	20.140	31.335	7.251	47.822	69.320	17.061
Capítulo 8	39.468	72.913	16.872	54.435	98.893	23.582
Capítulo 9	5.502	14.795	3.424	9.870	25.003	6.060
Capítulo 10	742.442	306.016	70.814	1.370.099	545.869	128.504
Capítulo 11	837	1.153	267	1.666	2.239	548
Capítulo 12	12.647	24.958	5.775	28.099	54.148	13.314
Capítulo 13	-	2	1	16	52	14
Capítulo 14	27	127	29	36	298	73
Sección III	127.325	202.865	46.944	280.716	424.595	101.322
Capítulo 15	127.325	202.865	46.944	280.716	424.595	101.322
Sección IV	369.404	358.456	82.941	647.375	637.553	154.441
Capítulo 16	8.828	74.893	17.331	17.293	153.301	37.581
Capítulo 17	1.334	4.255	985	6.436	12.777	3.186
Capítulo 18	20	218	50	24	252	59
Capítulo 19	379	903	209	681	1.948	479
Capítulo 20	6.400	22.231	5.144	11.470	38.886	9.445
Capítulo 21	223	3.418	791	374	4.925	1.180
Capítulo 22	1.752	3.616	829	8.229	12.580	3.144
Capítulo 23	348.583	241.259	55.828	600.451	400.274	96.896
Capítulo 24	1.884	7.665	1.774	2.416	12.612	2.471
Sección V	189.743	80.382	18.596	365.479	174.773	39.975
Capítulo 25	9.646	2.773	642	20.782	6.491	1.602
Capítulo 26	20	20	5	219	781	202
Capítulo 27	180.078	77.590	17.949	344.479	167.502	38.171
Sección VI	51.356	116.292	26.881	109.685	264.083	62.487
Capítulo 28	28.631	21.828	5.051	50.841	41.590	10.155
Capítulo 29	15.984	44.025	10.187	43.024	120.754	27.439
Capítulo 30	85	4.822	1.116	167	9.504	2.325
Capítulo 31	-	-	-	25	15	4
Capítulo 32	4.241	16.982	3.928	10.266	40.422	9.982
Capítulo 33	155	5.417	1.253	258	10.593	2.590
Capítulo 34	372	1.494	346	516	2.251	542
Capítulo 35	447	4.309	997	814	7.688	1.870
Capítulo 36	28	206	48	51	582	145
Capítulo 37	89	7.183	1.635	212	13.533	3.275
Capítulo 38	1.324	10.025	2.319	3.511	17.150	4.159

(1) Ver índice de la N.C.C.A en página 58.

Cuadro 2 (continuación)

Sección y capítulo de la N.C.C.A.	Febrero 1988*			2 primeros meses de 1988*		
	Cantidad	Valor		Cantidad	Valor	
	Toneladas	Miles de A	Miles de dólares	Toneladas	Miles de A	Miles de dólares
Sección VII	13.999	66.982	15.499	24.379	114.133	27.677
Capítulo 39	10.884	46.704	10.807	18.465	79.266	19.217
Capítulo 40	3.115	20.278	4.692	5.914	34.867	8.460
Sección VIII	4.800	169.109	39.131	10.410	315.980	76.563
Capítulo 41	4.643	152.468	35.282	9.933	274.779	66.371
Capítulo 42	110	8.659	2.003	257	17.772	4.357
Capítulo 43	48	7.982	1.846	221	23.429	5.835
Sección IX	33.687	7.158	1.656	37.384	10.332	2.476
Capítulo 44	33.687	7.157	1.656	37.384	10.331	2.476
Capítulo 45	.	1	.	.	1	.
Capítulo 46	.	.	.	.	.	.
Sección X	9.319	31.300	7.243	18.875	59.505	14.529
Capítulo 47	4.558	10.654	2.465	7.897	17.280	4.176
Capítulo 48	4.561	14.544	3.366	10.379	28.154	6.881
Capítulo 49	200	6.103	1.412	599	14.072	3.472
Sección XI	9.908	142.593	32.997	21.005	287.626	70.453
Capítulo 50	.	.	.	.	.	.
Capítulo 51	186	2.807	649	373	6.164	1.516
Capítulo 52	.	.	.	.	.	.
Capítulo 53	8.410	113.081	26.168	17.079	216.113	52.777
Capítulo 54	.	.	.	.	.	.
Capítulo 55	968	15.074	3.488	2.205	33.915	8.354
Capítulo 56	42	921	213	186	2.904	725
Capítulo 57	.	.	.	1	27	7
Capítulo 58	1	9	2	3	60	15
Capítulo 59	12	513	119	34	1.131	279
Capítulo 60	77	3.328	770	506	9.461	2.354
Capítulo 61	90	5.064	1.172	266	13.657	3.391
Capítulo 62	121	1.796	416	351	4.194	1.035
Capítulo 63	.	.	.	.	.	.
Sección XII	225	9.868	2.283	453	18.090	4.406
Capítulo 64	225	9.864	2.283	452	18.050	4.397
Capítulo 65	.	3	1	.	4	1
Capítulo 66	.	1	.	1	16	4
Capítulo 67	.	.	.	.	20	5
Sección XIII	8.622	14.619	3.383	14.267	24.394	5.908
Capítulo 68	378	2.053	475	792	3.956	967
Capítulo 69	4.648	6.876	1.591	7.302	10.801	2.605
Capítulo 70	3.596	5.689	1.316	6.173	9.636	2.335
Sección XIV	.	58	13	3	250	63
Capítulo 71	.	58	13	3	250	63
Capítulo 72	.	.	.	.	.	.

Cuadro 2 (continuación)

Sección y capítulo de la N.C.C.A.	Febrero 1988*			2 primeros meses de 1988*		
	Cantidad	Valor		Cantidad	Valor	
	Toneladas	Miles de A	Miles de dólares	Toneladas	Miles de A	Miles de dólares
Sección XV	107.246	215.326	49.826	200.905	402.436	98.150
Capítulo 73	101.995	172.546	39.928	185.124	291.651	70.689
Capítulo 74	29	564	131	253	2.347	592
Capítulo 75	.	.	.	.	13	3
Capítulo 76	5.101	35.843	8.294	15.115	93.313	23.136
Capítulo 77	.	.	.	.	.	.
Capítulo 78	40	109	25	61	168	40
Capítulo 79	.	.	.	.	.	.
Capítulo 80	.	.	.	.	.	.
Capítulo 81	.	.	.	.	58	15
Capítulo 82	60	5.251	1.215	219	11.427	2.810
Capítulo 83	22	1.012	233	134	3.458	865
Sección XVI	3.885	107.682	24.918	7.902	211.883	51.830
Capítulo 84	3.076	87.993	20.361	6.516	178.102	43.633
Capítulo 85	809	19.689	4.556	1.386	33.781	8.196
Sección XVII	1.801	49.434	11.439	10.997	105.095	25.813
Capítulo 86	6	149	34	14	344	84
Capítulo 87	1.761	46.323	10.719	4.945	99.929	24.563
Capítulo 88	6	2.544	589	7	2.550	590
Capítulo 89	28	418	97	6.031	2.272	576
Sección XVIII	42	3.813	882	116	12.748	3.189
Capítulo 90	40	3.628	840	103	12.249	3.066
Capítulo 91	1	86	20	10	306	77
Capítulo 92	1	98	23	3	192	47
Sección XIX	20	841	195	27	1.242	299
Capítulo 93	20	841	195	27	1.242	299
Sección XX	158	3.110	720	554	6.650	1.635
Capítulo 94	109	1.677	388	454	3.948	975
Capítulo 95	1	86	20	1	135	33
Capítulo 96	8	200	46	20	514	127
Capítulo 97	10	455	105	29	893	218
Capítulo 98	30	693	160	50	1.161	281
Sección XXI	.	.	.	1	2	1
Capítulo 99	.	.	.	1	2	1
00.00	432	713	165	665	3.112	785

Cuadro 3.— EXPORTACION, POR PRINCIPALES PAISES

Países	Febrero 1988*			2 primeros meses de 1988*		
	Cantidad	Valor		Cantidad	Valor	
		Toneladas	Miles de ₳		Miles de dólares	Toneladas
<b>TOTAL GENERAL</b>	1.791.280	2.278.598	527.232	3.343.268	4.358.523	1.050.336
<b>Total de América</b>	705.119	993.560	229.871	1.385.049	1.955.367	469.486
Bolivia	11.493	43.159	9.987	21.596	74.894	18.183
Brasil	144.288	152.186	35.217	259.029	294.362	71.936
Canadá	3.877	27.176	6.289	6.681	48.795	11.872
Colombia	21.714	34.279	7.932	33.972	44.914	10.679
Cuba	76.393	61.316	14.189	125.284	108.409	26.351
Chile	35.451	68.383	15.784	58.249	122.861	29.854
Ecuador	619	3.691	854	862	6.078	1.471
Estados Unidos	236.343	371.467	85.959	537.981	803.258	190.873
México	1.104	9.747	2.255	2.171	23.072	3.512
Paraguay	28.104	30.132	6.971	41.511	49.829	12.058
Perú	64.042	58.238	13.477	191.844	135.959	33.550
Uruguay	19.539	62.920	14.558	32.729	107.040	25.953
Venezuela	52.103	38.300	8.863	54.460	59.520	14.343
Demás países	10.049	32.568	7.536	18.680	76.378	18.851
<b>Total de Europa (excl. la U.R.S.S.)</b>	429.562	628.615	145.462	773.273	1.276.637	309.752
Alemania, Rep. Democrática de	2.405	5.041	1.167	2.757	8.109	1.959
Alemania, Rep. Federal de	20.798	144.411	33.417	38.639	280.322	68.018
Bélgica	25.274	39.377	9.112	58.255	73.151	17.835
Bulgaria	19.715	17.367	4.019	59.528	49.081	12.210
Checoslovaquia	377	5.314	1.230	394	5.992	1.405
Dinamarca	115	1.036	239	234	1.985	484
España	54.482	47.000	10.875	70.061	103.721	25.524
Francia	34.494	43.533	10.074	60.328	97.280	23.955
Grecia	814	3.459	800	2.293	7.120	1.745
Italia	24.282	60.067	13.900	67.341	126.065	30.945
Noruega	382	832	193	396	1.159	277
Países Bajos	236.263	196.853	45.553	394.395	391.635	93.287
Polonia	294	3.552	822	1.142	12.833	3.219
Portugal	3.515	17.579	4.068	5.374	26.137	6.278
Suecia	795	3.920	906	1.362	9.863	2.441
Suiza	478	10.052	2.326	1.150	22.862	5.634
Yugoslavia						
Demás países	5.078	29.223	6.762	9.623	59.323	14.537
<b>Total de Asia (excl. la U.R.S.S.)</b>	399.246	339.490	78.560	851.196	628.874	153.298
Arabia Saudita	1.265	6.155	1.424	1.466	7.182	1.689
Corea, Rep. de	51.337	31.304	7.244	53.417	46.248	11.103
China	17.711	80.141	18.545	43.261	100.446	23.789
Filipinas	17	219	51	41	1.179	299
India	667	3.203	741	735	6.041	1.474
Irán	139.738	57.901	13.399	442.945	164.650	40.968
Israel	2.487	13.975	3.234	6.953	32.829	8.103
Japón	27.489	56.394	13.050	58.725	122.204	30.046
Líbano	40	74	17	85	213	53
Taiwan	10.426	10.342	2.393	14.315	19.785	4.832
Demás países	148.069	79.784	18.462	229.253	128.099	30.942
<b>Total de África</b>	35.907	93.068	21.536	77.549	157.817	38.258
Angola	2.640	2.529	585	2.640	2.529	585
Argelia	1.849	7.535	1.744	2.019	8.853	2.084
Egipto	165	1.230	285	20.765	27.314	7.022
Libia	13	2.354	545	24	3.448	828
Sudáfrica	28.737	40.833	9.449	46.766	68.723	16.652
Túnez				2.508	6.061	1.565
Demás países	2.503	38.587	8.929	2.827	40.889	9.523
<b>Total de Oceanía</b>	11.263	18.041	4.175	16.878	31.736	7.712
Australia	11.246	17.845	4.129	16.310	30.606	7.425
Nueva Zelandia	17	196	45	568	1.130	286
Demás países						
<b>Total de U.R.S.S.</b>	210.183	205.824	47.629	239.322	308.091	71.831

Cuadro 4.— IMPORTACION, POR SECCIONES Y CAPITULOS DE LA N.C.C.A.

Sección y capítulo de la N.C.C.A.	Febrero 1988*			2 primeros meses de 1988*		
	Cantidad	Valor		Cantidad	Valor	
		Toneladas	Miles de A		Miles de dólares	Toneladas
TOTAL GENERAL	592.550	1.404.275	316.890	1.582.484	3.094.522	745.409
Sección I	2.064	11.450	2.560	4.771	24.439	5.854
Capítulo 1	28	2.300	525	210	4.768	1.154
Capítulo 2	54	275	62	90	442	104
Capítulo 3	1.735	6.312	1.387	3.932	14.435	3.444
Capítulo 4	209	1.093	251	488	2.475	602
Capítulo 5	38	1.470	334	50	2.319	551
Sección II	13.595	61.204	13.891	24.572	100.729	23.806
Capítulo 6	17	494	109	21	648	149
Capítulo 7	303	551	125	493	1.150	273
Capítulo 8	5.938	8.272	1.856	12.478	16.640	3.869
Capítulo 9	6.258	37.914	8.660	9.565	58.001	13.765
Capítulo 10	.	.	.	18	132	34
Capítulo 11	133	165	34	177	248	53
Capítulo 12	828	11.901	2.672	1.571	18.988	4.464
Capítulo 13	107	1.766	401	212	4.527	1.104
Capítulo 14	11	142	32	36	395	97
Sección III	618	2.001	451	1.086	3.424	812
Capítulo 15	618	2.001	451	1.086	3.424	812
Sección IV	4.421	25.564	5.754	9.170	45.640	10.822
Capítulo 16	21	326	74	21	326	74
Capítulo 17	1.061	428	91	2.264	1.560	376
Capítulo 18	1.597	17.475	3.956	2.595	27.757	6.559
Capítulo 19	46	826	183	102	1.566	369
Capítulo 20	370	1.585	353	606	2.520	585
Capítulo 21	131	1.478	338	344	3.762	918
Capítulo 22	871	2.297	502	1.598	5.530	1.317
Capítulo 23	320	912	203	1.633	2.129	507
Capítulo 24	3	234	53	7	489	118
Sección V	430.952	171.190	38.023	1.177.912	387.181	92.836
Capítulo 25	40.079	3.825	827	83.491	13.689	3.275
Capítulo 26	236.706	57.800	12.151	593.671	106.188	24.174
Capítulo 27	154.166	109.564	25.045	500.750	267.305	65.387
Sección VI	48.283	232.803	52.561	86.360	464.259	111.206
Capítulo 28	22.399	30.840	6.832	41.565	54.707	12.780
Capítulo 29	14.714	122.050	27.634	24.333	215.426	51.354
Capítulo 30	27	5.963	1.362	79	15.004	3.678
Capítulo 31	5.017	2.975	647	5.924	3.660	815
Capítulo 32	1.284	20.059	4.561	2.345	35.901	8.601
Capítulo 33	45	3.105	706	89	6.699	1.618
Capítulo 34	1.166	6.592	1.489	1.798	11.558	2.738
Capítulo 35	155	3.302	752	219	5.844	1.401
Capítulo 36	10	260	58	48	1.840	462
Capítulo 37	179	10.295	2.349	424	25.117	6.130
Capítulo 38	3.287	27.361	6.170	9.537	88.503	21.629

Cuadro 4 (continuación)

Sección y capítulo de la N.C.C.A.	Febrero 1988*			2 primeros meses de 1988*		
	Cantidad	Valor		Cantidad	Valor	
		Toneladas	Miles de A		Miles de dólares	Toneladas
Sección VII	8,304	76.885	17.231	22.556	178.838	43.000
Capítulo 39	5.735	54.543	12.231	16.291	130.050	31.361
Capítulo 40	2.569	22.342	5.000	6.265	48.788	11.639
Sección VIII	1	478	109	22	2.533	630
Capítulo 41	.	.	.	15	156	39
Capítulo 42	.	23	5	2	137	35
Capítulo 43	1	455	103	5	2.240	556
Sección IX	10.302	12.855	2.880	22.643	28.960	6.936
Capítulo 44	10.160	11.889	2.672	22.267	26.675	6.404
Capítulo 45	142	965	208	375	2.255	524
Capítulo 46	.	.	.	1	30	7
Sección X	11.763	41.250	9.238	19.162	69.416	16.294
Capítulo 47	2.832	6.953	1.553	5.870	13.423	3.177
Capítulo 48	8.851	32.821	7.355	13.165	53.275	12.470
Capítulo 49	81	1.475	330	127	2.718	647
Sección XI	1.721	21.082	4.770	4.713	51.585	12.486
Capítulo 50	.	24	6	1	154	39
Capítulo 51	270	4.022	904	502	7.659	1.832
Capítulo 52	2	106	23	3	147	34
Capítulo 53	7	519	119	75	1.474	363
Capítulo 54	2	47	11	5	162	40
Capítulo 55	301	3.699	842	1.270	9.373	2.269
Capítulo 56	914	8.267	1.873	2.121	19.544	4.727
Capítulo 57	168	892	200	612	3.108	752
Capítulo 58	4	182	41	11	678	167
Capítulo 59	41	1.974	445	79	4.424	1.060
Capítulo 60	3	287	64	20	2.653	670
Capítulo 61	6	978	223	12	2.082	504
Capítulo 62	1	85	19	2	127	30
Capítulo 63	.	.	.	.	.	.
Sección XII	5	282	63	10	679	164
Capítulo 64	5	282	63	9	665	160
Capítulo 65	.	.	.	1	14	4
Capítulo 66	.	.	.	.	.	.
Capítulo 67	.	.	.	.	.	.
Sección XIII	3.485	19.637	4.412	5.739	34.309	8.079
Capítulo 68	131	2.471	558	678	7.328	1.762
Capítulo 69	2.641	12.532	2.825	3.483	17.411	4.054
Capítulo 70	713	4.634	1.028	1.578	9.571	2.263
Sección XIV	1	72	16	1	128	31
Capítulo 71	1	72	16	1	128	31
Capítulo 72	.	.	.	.	.	.

Cuadro 4 (continuación)

Sección y capítulo de la N.C.C.A.	Febrero 1988*			2 primeros meses de 1988*		
	Cantidad	Valor		Cantidad	Valor	
	Toneladas	Miles de ₡	Miles de dólares	Toneladas	Miles de ₡	Miles de dólares
Sección XV	47.606	146.810	33.190	180.209	395.993	96.188
Capítulo 73	42.973	90.709	20.414	171.490	288.891	70.410
Capítulo 74	2.946	33.712	7.709	6.313	66.361	16.041
Capítulo 75	64	1.999	456	124	4.084	987
Capítulo 76	810	8.091	1.834	947	11.062	2.594
Capítulo 77	55	707	160	154	1.877	459
Capítulo 78	-	2	-	-	7	2
Capítulo 79	300	1.209	271	400	1.558	357
Capítulo 80	16	520	119	80	2.393	597
Capítulo 81	65	1.532	345	77	2.676	638
Capítulo 82	308	5.734	1.295	472	11.575	2.785
Capítulo 83	69	2.595	587	152	5.509	1.319
Sección XVI	6.094	448.827	101.853	14.864	990.141	239.568
Capítulo 84	3.822	268.506	61.117	9.089	597.412	144.787
Capítulo 85	2.271	180.321	40.735	5.775	392.730	94.781
Sección XVII	2.844	64.149	14.538	7.334	135.373	32.552
Capítulo 86	16	1.457	332	2.138	13.211	3.352
Capítulo 87	1.767	55.369	12.566	4.134	114.465	27.464
Capítulo 88	2	345	77	2	710	170
Capítulo 89	1.059	6.978	1.563	1.059	6.987	1.566
Sección XVIII	414	62.755	14.231	1.133	167.336	40.844
Capítulo 90	254	41.193	9.358	499	84.715	20.469
Capítulo 91	22	2.168	489	48	7.114	1.748
Capítulo 92	139	19.394	4.383	586	75.508	18.627
Sección XIX	3	78	18	6	562	141
Capítulo 93	3	78	18	6	562	141
Sección XX	71	4.780	1.074	159	11.140	2.694
Capítulo 94	9	279	62	40	1.100	271
Capítulo 95	1	128	29	3	509	127
Capítulo 96	6	186	42	18	387	94
Capítulo 97	31	2.034	449	61	5.397	1.305
Capítulo 98	24	2.154	491	37	3.747	898
Sección XXI	-	23	5	9	163	40
Capítulo 99	-	23	5	9	163	40
00.00	2	101	22	54	1.692	427



Cuadro 5.— IMPORTACION, POR PRINCIPALES PAISES

Países	Febrero 1988*			2 primeros meses de 1988*		
	Cantidad	Valor		Cantidad	Valor	
		Toneladas	Miles de A		Miles de dólares	Toneladas
TOTAL GENERAL	592.550	1.404.275	316.890	1.582.484	3.094.522	745.409
Total de América	546.166	770.341	173.820	1.276.348	1.561.934	374.624
Bolivia	129.771	80.442	18.553	276.394	162.309	39.580
Brasil	229.465	269.013	60.287	706.706	581.002	139.236
Canadá	1.381	8.426	1.878	3.017	18.431	4.422
Colombia	779	6.863	1.546	3.569	11.646	2.683
Cuba	.	.	.	1.014	944	224
Chile	12.880	49.721	11.334	28.510	96.378	23.179
Ecuador	2.940	7.302	1.600	5.452	12.085	2.786
Estados Unidos	32.565	228.749	51.655	60.750	456.332	109.330
México	3.051	25.284	5.724	7.529	54.967	13.254
Paraguay	23.547	23.870	5.431	47.142	38.786	9.226
Perú	24.034	18.720	4.179	24.916	27.266	6.336
Uruguay	29.610	37.560	8.594	54.792	68.020	16.362
Venezuela	56.082	8.738	1.748	56.290	10.658	2.236
Demás países	61	5.653	1.290	267	23.111	5.771
Total de Europa (excl. la U.R.S.S.)	39.292	499.312	112.970	94.151	1.095.242	264.022
Alemania, Rep. Federal	5.313	164.789	37.369	12.068	388.367	94.200
Austria	9	1.851	424	36	6.757	1.684
Bélgica	9.201	59.950	13.452	14.045	107.460	25.450
Dinamarca	98	3.396	764	131	6.646	1.585
España	1.433	26.144	5.908	6.030	53.088	12.730
Finlandia	418	4.632	1.027	1.215	11.427	2.706
Francia	5.483	30.714	6.897	29.609	127.421	31.261
Grecia	.	.	.	.	.	.
Italia	9.905	112.291	25.490	16.945	216.504	51.934
Países Bajos	1.034	23.202	5.246	3.189	54.395	13.131
Polonia	3.035	4.231	930	3.606	5.291	1.202
Rumania	999	673	155	3.090	11.861	3.030
Suecia	558	46.982	10.665	1.440	62.449	14.563
Suiza	96	14.349	3.273	223	33.056	8.057
Demás países	1.710	6.107	1.369	2.523	10.519	2.489
Total de Asia (excl. la U.R.S.S.)	4.776	120.894	27.017	32.101	345.790	83.882
Arabia Saudita	.	.	.	16.445	10.903	2.685
Corea, Rep. de	365	18.801	4.149	1.054	56.515	13.701
China, Rep. Popular	94	1.096	245	253	2.786	669
India	23	377	84	64	644	149
Israel	124	1.132	254	262	3.604	885
Japón	2.472	78.517	17.646	10.068	218.455	53.144
Singapur	1.294	14.307	3.173	3.132	32.787	7.821
Taiwan	159	4.565	1.010	355	13.157	3.163
Demás países	246	2.100	455	468	6.939	1.665
Total de Africa	2.110	9.984	2.241	18.327	35.607	8.636
Camerún	.	.	.	.	.	.
Congo	.	.	.	279	572	147
Sudáfrica	1.965	9.491	2.132	17.796	34.128	8.276
Demás países	145	494	109	252	907	213
Total de Oceanía	68	1.935	434	122.631	28.137	7.161
Australia	34	1.464	329	122.554	27.157	6.931
Nueva Zelandia	35	471	104	77	979	231
Demás países	.	.	.	.	.	.
Total de U.R.S.S.	139	1.809	408	38.928	27.813	7.083

## INDICE DE SECCIONES Y CAPITULOS DE LA NOMENCLATURA DE COMERCIO EXTERIOR

<b>SECCION I</b>	<b>Animales vivos y productos del reino animal.</b>	<b>SECCION VI</b>	<b>Productos de las industrias químicas y de las industrias conexas.</b>
Cap. 1	Animales vivos	Cap. 28	Productos químicos inorgánicos; compuestos inorgánicos u orgánicos de metales preciosos, de elementos radioactivos, de metales de las tierras raras y de isótopos
Cap. 2	Carnes y menudencias comestibles	Cap. 29	Productos químicos orgánicos
Cap. 3	Pescado y mariscos (crustáceos y moluscos)	Cap. 30	Productos farmacéuticos
Cap. 4	Leche y productos lácteos; huevos de ave; miel natural	Cap. 31	Abonos
Cap. 5	Productos de origen animal, no expresados ni comprendidos en otra parte de la nomenclatura	Cap. 32	Extractos curtientes y tintóreos; taninos y sus derivados; materias colorantes, colores, pinturas, barnices y tintes; mástiques; tintas
<b>SECCION II</b>	<b>Productos del reino vegetal.</b>	Cap. 33	Aceites esenciales y resinoides; productos de perfumería o de tocador y cosméticos
Cap. 6	Plantas vivas y productos de la floricultura	Cap. 34	Jabones, productos orgánicos, tensioactivos, preparaciones para lejías, preparaciones lubricantes, ceras artificiales, ceras preparadas, productos para limpiar y pulir, bujías y artículos análogos, pastas para moldear y "ceras" para dentistas
Cap. 7	Hortalizas, legumbres, plantas, raíces y tubérculos alimenticios	Cap. 35	Materias albuminoideas y colas
Cap. 8	Frutos comestibles; cortezas de citrus y de melones	Cap. 36	Pólvoras y explosivos; artículos de pirotecnia; fósforos; aleaciones pirofóricas; materias inflamables
Cap. 9	Café, té, mate y especias	Cap. 37	Productos fotográficos y cinematográficos
Cap. 10	Cereales	Cap. 38	Productos diversos de las industrias químicas
Cap. 11	Productos de la molinería; malta; almidones y féculas; gluten; inulina	<b>SECCION VII</b>	<b>Materias plásticas artificiales, éteres y ésteres de la celulosa, resinas artificiales y manufacturas de estas materias, caucho natural o sintético, caucho facticio y manufacturas de caucho.</b>
Cap. 12	Semillas y frutos oleaginosos; semillas, simientes y frutos diversos; plantas industriales y medicinales; pajas y forrajes	Cap. 39	Materias plásticas artificiales, éteres y ésteres de la celulosa, resinas artificiales y manufacturas de estas materias
Cap. 13	Materias primas vegetales tintóreas o curtientes; gomas; resinas y otros jugos y extractos vegetales	Cap. 40	Caucho natural o sintético, caucho facticio y manufacturas de caucho
Cap. 14	Materias para trenzar y tallar y otros productos de origen vegetal, no expresados ni comprendidos en otro lugar de esta nomenclatura	<b>SECCION VIII</b>	<b>Pieles, cueros, peletería y manufacturas de estas materias; artículos de guarnicionería, talabartería y viaje; marroquinería y estuchería; tripas manufacturadas.</b>
<b>SECCION III</b>	<b>Grasas y aceites (animales y vegetales); productos de su desdoblamiento; grasas alimenticias elaboradas; ceras de origen animal o vegetal.</b>	Cap. 41	Pieles y cueros
Cap. 15	Grasas y aceites (animales y vegetales); productos de su desdoblamiento; grasas alimenticias elaboradas; ceras de origen animal o vegetal	Cap. 42	Manufacturas de cuero; artículos de guarnicionería, de talabartería y de viaje; marroquinería y estuchería; tripas manufacturadas.
<b>SECCION IV</b>	<b>Productos de las industrias alimenticias; bebidas; líquidos alcohólicos y vinagre; tabaco.</b>	Cap. 43	Peletería y confecciones de peletería; peletería facticia
Cap. 16	Preparados de carnes, pescados, crustáceos y moluscos	<b>SECCION IX</b>	<b>Madera, carbón vegetal y manufacturas de maderas; corcho y sus manufacturas; manufacturas de espartería y cestería.</b>
Cap. 17	Azúcares y artículos de confitería	Cap. 44	Madera, carbón vegetal y manufacturas de maderas
Cap. 18	Cacao y sus preparados	Cap. 45	Corcho y sus manufacturas
Cap. 19	Preparados a base de cereales; harinas o féculas; productos de pastelería	Cap. 46	Manufacturas de espartería y cestería
Cap. 20	Preparados de legumbres, hortalizas, frutas y otras plantas o partes de plantas	<b>SECCION X</b>	<b>Materias utilizadas en la fabricación de papel; papel y sus aplicaciones.</b>
Cap. 21	Preparados alimenticios diversos	Cap. 47	Materias utilizadas en la fabricación del papel
Cap. 22	Bebidas, líquidos alcohólicos y vinagre		
Cap. 23	Residuos y desperdicios de las industrias alimenticias; alimentos preparados para animales		
Cap. 24	Tabaco		
<b>SECCION V</b>	<b>Productos minerales.</b>		
Cap. 25	Sal; azufre; tierras y piedras; yesos, cales y cementos		
Cap. 26	Minerales metalúrgicos, escorias y cenizas		
Cap. 27	Combustibles minerales; aceites minerales y productos de su destilación, materias bituminosas, ceras minerales		

Cap. 48	Papel y cartón; manufacturas de pasta de celulosa, de papel y de cartón	Cap. 77	Magnesio, berilio (glucinio)
Cap. 49	Artículos de librería y productos de las artes gráficas	Cap. 78	Plomo
SECCION XI	Materias textiles y sus manufacturas.	Cap. 79	Cinc
Cap. 50	Seda, borra de seda (schappe) y borra de seda	Cap. 80	Estaño
Cap. 51	Textiles sintéticos y artificiales continuos	Cap. 81	Otros metales comunes
Cap. 52	Textiles metalizados	Cap. 82	Herramientas; artículos de cuchillería y cubiertos de mesa, de metales comunes
Cap. 53	Lana, pelos y crines	Cap. 83	Manufacturas diversas de metales comunes
Cap. 54	Lino y ramio	SECCION XVI	Máquinas y aparatos; material eléctrico.
Cap. 55	Algodón	Cap. 84	Calderas, máquinas, aparatos y artefactos mecánicos
Cap. 56	Textiles sintéticos y artificiales discontinuos	Cap. 85	Máquinas y aparatos eléctricos y objetos destinados a usos electrónicos
Cap. 57	Las demás fibras textiles vegetales; papel hilado y tejidos de papel hilado	SECCION XVII	Material de transporte.
Cap. 58	Alfombras y tapices, terciopelos, felpas, tejidos rizados y tejidos de oruga o felpilla ("Chenille"); cintas, pasamanería, tules; tejidos de mallas anudadas (red); puntillas; encajes y blondas; bordados	Cap. 86	Vehículos y material para vías férreas; aparatos no eléctricos de señalización para vías de comunicación
Cap. 59	Guata y fieltros; cuerdas y artículos de cordelería; tejidos especiales, tejidos impregnados o recubiertos; artículos de materias textiles para usos técnicos	Cap. 87	Vehículos, automóviles, tractores, velocípedos y otros vehículos terrestres
Cap. 60	Géneros de punto	Cap. 88	Navegación aérea
Cap. 61	Prendas de vestir y sus accesorios de tejidos	Cap. 89	Navegación marítima y fluvial
Cap. 62	Otros artículos de tejidos confeccionados	SECCION XVIII	Instrumentos y aparatos de óptica, de fotografía y de cinematografía, de medida, de comprobación y de precisión; instrumentos y aparatos médico-quirúrgicos; relojería; instrumentos de música; aparatos para el registro y reproducción del sonido o para el registro y reproducción en televisión, por procedimiento magnético, de imágenes y sonidos.
Cap. 63	Prendería y trapos	Cap. 90	Instrumentos y aparatos de óptica, de fotografía y de cinematografía, de medida, de comprobación y de precisión; instrumentos y aparatos médico-quirúrgicos
SECCION XII	Calzados; sombrerería; paraguas y quitasoles; flores artificiales y manufacturas de cabellos; abanicos.	Cap. 91	Relojería
Cap. 64	Calzados, botines, polainas y artículos análogos; partes componentes de los mismos	Cap. 92	Instrumentos de música, aparatos para el registro y la reproducción del sonido o para el registro y la reproducción en televisión, por procedimiento magnético, de imágenes y sonidos; partes y accesorios de estos instrumentos y aparatos
Cap. 65	Sombreros y demás tocados y sus partes componentes	SECCION XIX	Armas y municiones.
Cap. 66	Paraguas, quitasoles, bastones, látigos, fustas y sus partes componentes	Cap. 93	Armas y municiones
Cap. 67	Plumas y plumón preparados y artículos de plumas o de plumón; flores artificiales; manufacturas de cabellos; abanicos	SECCION XX	Mercancías y productos varios, no expresados ni comprendidos en otra parte.
SECCION XIII	Manufacturas de piedra, yeso, cementos, amianto, mica y materias análogas; productos cerámicos; vidrio y manufacturas de vidrio.	Cap. 94	Muebles; mobiliario médico-quirúrgico; artículos de cama y similares
Cap. 68	Manufacturas de piedra, yeso, cementos, amianto, mica y materias análogas	Cap. 95	Materias para talla y moldeo, labradas (incluidas las manufacturas)
Cap. 69	Productos cerámicos	Cap. 96	Manufacturas de cepillería, pinceles, escobas, plumeros, borlas y cedazos
Cap. 70	Vidrio y manufacturas de vidrio	Cap. 97	Juguetes, juegos, artículos para recreos y para deportes
SECCION XIV	Perlas finas, piedras preciosas y semipreciosas y similares, metales preciosos, chapados de metales preciosos y manufacturas de estas materias; bisutería de fantasía; monedas.	Cap. 98	Manufacturas diversas
Cap. 71	Perlas finas, piedras preciosas y semipreciosas y similares, metales preciosos, chapados de metales preciosos y manufacturas de estas materias; bisutería de fantasía	SECCION XXI	Objetos de arte, objetos para colecciones y antigüedades.
Cap. 72	Monedas	Cap. 99	Objetos de arte, objetos para colecciones y antigüedades
SECCION XV	Metales comunes y manufacturas de estos metales.	00.00	Encomiendas menores y muestrarios.
Cap. 73	Arrabio (fundición), hierro y acero		
Cap. 74	Cobre		
Cap. 75	Níquel		
Cap. 76	Aluminio		

## NOMINA DE PUBLICACIONES

	Argen- tina A	Exte- rior u\$s		Argen- tina A	Exte- rior u\$s
AERONAVEGACION COMERCIAL ARGENTINA - 1975, 1976, 1977, 1978, 1979-80 (un volumen) c/u . . . . .	8,00	6	ENCUESTA DE TURISMO NACIONAL	8,00	15
ANUARIO ESTADISTICO DE LA RE- PUBLICA ARGENTINA - 1981-82	117,00	60	SERIE INFORMACION DEMOGRA- FICA		
BOLETIN ESTADISTICO TRIMES- TRAL - 1976 - 1988			Nº 2. IV Censo General de la Nación 1947 (cuadros inéditos). Ca- racterísticas Económicas de la Población . . . . .	20,00	15
Suscripción anual . . . . .	50,00	42	Nº 3. Ibíd. Características de Famí- lia y Convivencia, Estado Ci- vil y Fecundidad . . . . .	20,00	15
Número suelto. . . . .	15,00	12	SERIE INVESTIGACIONES DEMO- GRAFICAS		
SERIE II - INDICADORES INDUSTRIA- LES - Números 1 a 10, c/u . . . . .	8,00	9	Nº 3. Mortalidad Infantil en la Ar- gentina, 1970 . . . . .	8,00	5
INDUSTRIA MANUFACTURERA (Aná- lisis de los establecimientos y del per- sonal ocupado) - 1974-1981 c/u. . . . .	8,00	4	Nº 4. Tablas de Mortalidad para la Ciudad de Buenos Aires, 1970	8,00	5
COMERCIO EXTERIOR (edición anual) Tomos I, II y III - 1979-1982-1983 1984-1985-1986 c/año . . . . .	117,00	65	Nº 5. La Migración Interna en la Ar- gentina, 1960-1970. . . . .	8,00	5
INTERCAMBIO COMERCIAL ARGEN- TINO - 1979-1984 (números sueltos mensuales), c/u. . . . .	8,00	4	Nº 6. La Población de San Juan . . . . .	8,00	5
INFORME SERIE ZLC - Intercambio Comercial Argentino con los países de ALALC - 1976-1980, c/u. . . . .	8,00	6	Nº 7. Encuesta de Presupuestos Fa- miliares, 1960-1970. . . . .	8,00	5
Intercambio Comercial Argentino con los países de ALADI - 1981 - 1982 - 1983/1984, c/u. . . . .	13,00	6	SISTEMA DE ESTADISTICAS SOCIA- LES Y DEMOGRAFICAS		
INTERCAMBIO COMERCIAL ARGEN- TINO según CUCI - 1977-1982, c/u.	8,00	4	Secuencia de Hogares. . . . .	8,00	5
ENCUESTA PERMANENTE DE HOGA- RES			Secuencia Activa: Posibilidades Ana- líticas . . . . .	8,00	4
1974-1975 c/u. . . . .	17,00	24	CENSO NACIONAL AGROPECUARIO, 1969 . . . . .	27,00	24
1977 2do semestre . . . . .	17,00	24	CENSO NACIONAL DE POBLACION, FAMILIAS Y VIVIENDA 1970		
Abril 1982/Abril 1984 c/u. . . . .	17,00	24	Capital Federal: Resultados provisio- nales (tomos I y II) . . . . .	33,00	15
Octubre 1982/Octubre 1983 c/u . . . . .	17,00	24	Resultados obtenidos por muestra: Capital Federal, Area Metropoli- tana, Buenos Aires, Corrientes, Neuquén, Tucumán (únicos dis- ponibles) c/u. . . . .	8,00	4
Alto Valle del Río Negro - Resultados preliminares - 1978-81 . . . . .	13,00	10	Resultados provisionales para todo el país (incluye datos inéditos). . . . .	25,00	15
Marco Teórico y Metodológico de la Investigación Temática . . . . .	17,00	10	CENSO NACIONAL ECONOMICO 1974		
Diseño de las muestras - primera etapa	13,00	10	Resultados provisionales por jurís- dicción: Buenos Aires, Catamarca, Córdoba, Corrientes, Chaco, Chu- but, Entre Ríos, Formosa, Jujuy, La Pampa, La Rioja, Mendoza, Misiones, Neuquén, Río Negro, Salta, San Luis, Santa Fe, Santi- ago del Estero, Tierra del Fuego y Tucumán, c/u. . . . .	17,00	4
Distribución del ingreso urbano en la Argentina - Octubre 1982. . . . .	15,00	10	Resultados definitivos Industria Ma- nufacturera:		
Presentación de Datos del Gran Bue- nos Aires - Abril 1987. . . . .	13,00	5	Capital Federal, Catamarca, Cór-		
NAVEGACION COMERCIAL ARGEN- TINA - 1975 - 1976 y 1984 c/u. . . . .	8,00	10			

doaba, Corrientes, Chaco, Chubut, Entre Ríos, Formosa, Jujuy, La Pampa, La Rioja, Mendoza, Misiones, Neuquén, Río Negro, Salta, San Juan, San Luis, Santa Cruz, Santiago del Estero, Tierra del Fuego, Tucumán, Total del país, c/u. . . . .	17,00	10
Resultados definitivos: Comercio y Servicios — Capital Federal . . . . .	33,00	24
<b>CENSO NACIONAL ECONOMICO 1985</b>		
Resultados Provisionales . . . . .	15,00	15
Industria Manufacturera: Resultados anticipados. Primera etapa . . . . .	10,00	8
Resultados definitivos. Primera etapa. . . . .	10,00	8
<b>CENSO NACIONAL DE POBLACION Y VIVIENDA 1980</b>		
Resultados Provisionales . . . . .	8,00	4
Serie A — Localidades . . . . .	15,00	8
Serie B — Características Generales: Capital Federal, Partidos del Gran Buenos Aires y Buenos Aires (agotados), Catamarca, Córdoba, Corrientes, Chaco, Chubut, Entre Ríos, Formosa, Jujuy, La Pampa, La Rioja, Mendoza, Misiones, Neuquén, Río Negro, Salta, San Juan, San Luis, Santa Cruz, Santa Fe, Santiago del Estero, Tierra del Fuego, Tucumán, Total del País (agotado), c/u. . . . .	15,00	10
Serie C — Vivienda. Resumen nacional . . . . .	15,00	10
Vivienda. Tomo I y II . . . . .	117,00	60
Serie D — Población. Total del país. . . . .	117,00	60
Serie E — Población en localidades de más de 100.000 habitantes y capitales de provincias . . . . .	25,00	18
<b>ESTUDIOS INDEC</b>		
Nº 1.—La Pobreza en la Argentina . . . . .	50,00	30
Nº 2.—Los Censos de Población del 80, taller de análisis y evaluación (agotado) . . . . .	25,00	30
Nº 3.—La Juventud de la Argentina. . . . .	25,00	15
Nº 4.—Proyección de Población 1970-2025 . . . . .	15,00	12
Nº 5.—Sistema integrado de estadísticas continuas sobre la infancia . . . . .	38,00	25
Nº 6.—Exportaciones industriales. Perfil y comportamiento de las empresas exportadoras de manufacturas . . . . .	25,00	18
Nº 7.—Encuesta industrial de electrónica . . . . .	25,00	18
Nº 8.—Los censos del 90 - Características económicas de la Población. . . . .	38,00	25
Nº 9.—Economía No Registrada. . . . .	38,00	25
Nº 10.—Tablas de Mortalidad 1980-1981 - Total y jurisdicciones. . . . .	25,00	18

## RECOPILACIONES

Nº 1.—Indicador de Demanda Laboral 1974-1984 . . . . .	15,00	7
Nº 2.—Evolución de la Industria Manufacturera 1982-1984. . . . .	25,00	15

## ENCUESTA DE SOCIEDADES ANONIMAS 1984 — Resultados Económico-Financieros Tomos I y II. . . . .

64,00 60

## METODOLOGIAS

Nº 1.—Índice de Precios al por Mayor. Base 1981 . . . . .	25,00	6
Nº 2.—Encuesta de Gastos e Ingresos de los Hogares, experiencia piloto . . . . .	25,00	7
Nº 3.—Diseño de la muestra del Censo Nacional de Población y Vivienda 1980 . . . . .	25,00	7

## INDICES DE PRECIOS

¿Qué es el Índice de Precios al Consumidor? (Folleto Divulgación sobre la Canasta Familiar). . . . .	8,00	4
<b>INDICE DEL COSTO DE LA CONSTRUCCION EN LA CAP. FEDERAL</b>		
Base 1960 = 100, 1956-1977, c/u. . . . .	8,00	4
Base 1980 = 100, 1981-1984, c/u. . . . .	8,00	4
Metodología — Base 1980 . . . . .	13,00	5

## PRECIOS AL NIVEL DE CONSUMIDOR DE UN CONJUNTO DE PRODUCTOS EN EL GRAN BUENOS AIRES . . . . .

8,00 4

## INDICE DE PRECIOS MINORISTAS EN CIUDADES CAPITALES DE PROVINCIA

1973-1977, c/u. . . . .	8,00	4
1978-1980, c/u. . . . .	8,00	4
1973-1981, c/u. . . . .	8,00	4

## INDICE DE PRECIOS AL CONSUMIDOR Y SALARIOS INDUSTRIALES — 1982-1983-1984, c/u (números sueltos mensuales). . . . .

8,00 4

Índice de Precios al Consumidor. Metodología, base 1974 = 100 . . . . .	13,00	5
---	-------	---

## INDICE DE PRECIOS AL POR MAYOR 1956 - 1972, 1 volumen (Base 1960) . . . . .

8,00 4

1973 - 1981, 1 volumen (Base 1960) . . . . .	8,00	4
--	------	---

## ESTADISTICA MENSUAL

Suscripción anual . . . . .	100,00	60
Número suelto. . . . .	10,00	6

## COMUNICADOS DE PRENSA

(No se remiten por correo)		
— Índice de Precios al Consumidor c/u. . . . .	5,00	
— Índice de Precios al por Mayor c/u. . . . .	5,00	
— Índice del Costo de la Construcción en la Capital Federal c/u. . . . .	5,00	
— Índice del Salario Total Medio Mensual por Trabajador Industrial c/u. . . . .	5,00	
— Índice de Demanda Laboral c/u. . . . .	5,00	
— Índice Salarios Industriales Básicos Fijados por Convenio c/u. . . . .	5,00	
— Índice Combinado. Ley Nº 23.091 c/u. . . . .	5,00	

**INDEC**

INSTITUTO NACIONAL DE ESTADISTICA Y CENSOS  
HIPOLITO YRIGOYEN 250 - PISO 12  
(1310) BUENOS AIRES - REPUBLICA ARGENTINA