

ESTADISTICA MENSUAL

JUNIO 1987

ISSN 0326-6214

SUMARIO

I. INDICE DE PRECIOS AL CONSUMIDOR

1. Nivel general y capítulos. Indices	1
2. Nivel general y capítulos. Variaciones porcentuales	2
3. Indices y variaciones, por capítulo, grupo y subgrupo	3
4. Precios al consumidor de un conjunto de productos	6
5. Variaciones porcentuales periódicas	7

II. INDICE DE PRECIOS AL POR MAYOR

1. Nivel general y principales componentes. Indices	9
2. Nivel general y componentes. Variaciones porcentuales	9
3. Indices. Nivel general y componentes	10
4. Variaciones porcentuales periódicas	14

III. COSTO DE LA CONSTRUCCION

1. Nivel general y capítulos. Indices	15
2. Indices y variaciones. Nivel general, capítulos e ítem	16
3. Indices, por ítem y subítem	17
4. Precios de un conjunto de materiales para la construcción	20
5. Variaciones porcentuales periódicas	22

IV. INDICES DEL MERCADO LABORAL

1. Salarios Industriales. Indices	23
2. Salarios Industriales (total y horario)	24
3. Salarios Industriales básicos de convenio	32
4. Ingresos medios de asalariados de la actividad privada	38
5. Ingresos medios de los asalariados de las empresas públicas	39
6. Variaciones porcentuales periódicas	40
7. Obreros ocupados en la industria manufacturera. Indices	42
8. Horas obrero trabajadas en la industria manufacturera. Indices	44
9. Indicador de demanda laboral. Indices	46

V. INTERCAMBIO COMERCIAL ARGENTINO

1. Exportaciones, importaciones y saldo comercial	49
2. Exportación, por secciones y capítulos de la N.C.C.A.	50
3. Exportación, por principales países	53
4. Importación, por secciones y capítulos de la N.C.C.A.	54
5. Importación, por principales países	57



REPUBLICA ARGENTINA
PRESIDENCIA DE LA NACION
SECRETARIA DE PLANIFICACION

INSTITUTO NACIONAL DE ESTADISTICA Y CENSOS

Nº 174

INDEC

ESTADISTICA MENSUAL —publicación regular del Instituto Nacional de Estadística y Censos— reúne y sistematiza el siguiente conjunto de índices básicos de la actividad económica argentina y sus variaciones periódicas:

- | | |
|-------------------------------------|-------------------------------------|
| I. Índice de Precios al Consumidor; | IV. Índices del Mercado Laboral; |
| II. Índice de Precios al por Mayor; | V. Intercambio Comercial Argentino. |
| III. Costo de la Construcción; | |

La publicación de estos índices, efectuada hasta diciembre de 1984 (N° 144) en fascículos independientes; a partir de enero de 1985 (N° 145) ha sido unificada en un solo volumen, manteniéndose la numeración correlativa.

La consideración del ítem **Salarios** se efectuó en un apartado específico, con el agregado de nueva información. Posteriormente, a partir del N° 148, se sumó el indicador de "Demanda Laboral" como parte del mismo capítulo.

Por último, desde el N° 157, con la incorporación de dos nuevos indicadores: "Obreros ocupados en la Industria Manufacturera" y "Horas—Obrero Trabajadas en la Industria Manufacturera", se agrupó toda la información referida a **Salarios** bajo la denominación de **Índices del Mercado Laboral**.

IMPORTANTE: La información referida al **Intercambio Comercial Argentino**, sólo se incluye en determinados números de esta serie, dado que la elaboración de los datos respectivos no se produce con la misma periodicidad de los restantes índices.

ISSN 0326-6214

PUBLICACIONES DEL INDEC

Los interesados en la obtención de las publicaciones editadas por el Instituto Nacional de Estadística y Censos deben dirigirse a: INDEC, Dirección de Difusión Estadística, Oficina de Distribución y Venta, Alsina 1924, Tel.: 48-2403/4050/9860, C.P. 1090 - Buenos Aires - Argentina.

ESTADISTICA MENSUAL

SUSCRIPCION ANUAL (12 números)

Argentina	Á	25.-
Exterior	u\$s	60.-

EJEMPLAR SIMPLE

Argentina	Á	2,50
Exterior	u\$s	6.-

I. INDICE DE PRECIOS AL CONSUMIDOR

Cuadro 1.— NIVEL GENERAL Y CAPITULOS. INDICES

(Base 1974 = 100)

Período	Nivel general	Alimentación y bebidas	Indumentaria	Vivienda, combustible y electricidad	Equipamiento y funcionamiento del hogar
1985	78.650.895,1	80.955.909,3	32.802.284,5	73.173.644,4	73.927.370,3
1986	149.510.305,5	160.384.935,1	61.744.791,7	123.690.853,2	121.569.664,5
F. 1986	115.247.612,9	121.593.319,0	48.014.308,4	96.728.772,4	100.614.794,4
M. "	120.602.160,2	129.212.857,3	48.527.490,3	98.489.515,5	101.484.666,7
A. "	126.312.044,7	135.595.201,7	55.661.483,2	103.093.578,8	104.581.026,8
M. "	131.398.425,3	140.642.277,2	57.004.746,2	108.254.775,7	109.036.016,2
J. "	137.371.186,1	146.924.043,9	58.830.313,4	113.780.338,9	112.799.599,7
J. "	146.660.510,5	155.812.988,0	60.394.476,3	122.917.073,6	117.833.316,4
A. "	159.543.830,4	173.271.892,1	61.520.757,0	132.326.763,0	126.536.020,9
S. "	171.081.606,5	186.934.916,8	63.700.251,1	139.797.756,8	136.586.528,0
O. "	181.434.419,1	195.970.069,2	77.293.677,9	149.359.436,9	144.110.898,5
N. "	191.042.249,2	206.455.246,9	79.813.683,8	157.217.489,5	149.452.211,2
D. "	200.097.194,9	213.156.760,8	81.986.115,6	165.938.430,1	155.878.323,3
E. 1987	215.223.316,5	230.082.137,5	83.793.640,4	178.530.385,4	166.300.056,7
F. "	229.219.559,1	245.291.972,5	85.336.268,9	189.270.771,7	176.918.108,3
M. "	248.014.225,1	268.634.956,3	89.234.072,8	196.365.020,5	189.871.194,7
A. "	256.358.706,9	276.477.019,5	100.207.482,8	198.163.960,4	197.604.644,8
M. "	267.060.290,4	288.662.286,3	104.998.294,5	204.555.165,3	205.873.231,2
J. "	288.429.896,7	315.688.971,7	110.146.903,8	225.187.842,4	221.527.521,3

Período	Atención médica y gastos para la salud	Transporte y comunicaciones	Esparcimiento y educación	Bienes y servicios varios
1985	107.582.667,1	97.461.261,2	89.597.663,3	96.285.001,0
1986	241.943.992,5	164.729.249,7	172.298.387,5	179.448.333,9
F. 1986	185.510.582,3	129.554.991,0	132.764.959,2	141.375.673,8
M. "	194.937.846,0	136.035.343,6	137.866.762,6	144.578.925,1
A. "	201.502.931,9	138.881.374,1	143.294.267,4	150.626.583,3
M. "	213.414.591,8	142.709.193,6	154.253.261,7	153.856.240,1
J. "	224.248.213,9	150.696.254,2	158.932.832,8	162.335.200,1
J. "	236.104.212,7	160.435.184,9	180.447.787,3	176.554.044,2
A. "	257.428.974,7	172.862.354,3	188.110.986,0	186.045.258,3
S. "	277.100.437,8	187.881.268,6	189.331.068,0	206.176.107,8
O. "	295.600.437,4	198.634.856,7	199.285.212,7	218.306.466,4
N. "	312.165.104,2	208.180.854,7	214.504.574,6	229.729.333,5
D. "	331.136.108,8	221.435.557,3	236.891.762,0	244.030.551,5
E. 1987	358.450.700,6	235.072.150,4	252.574.857,6	269.667.924,3
F. "	385.053.822,5	251.561.684,4	264.747.049,1	293.845.354,4
M. "	418.049.216,5	262.062.503,6	289.659.551,7	325.142.810,7
A. "	439.404.359,9	263.725.442,9	304.872.751,1	337.486.941,2
M. "	463.958.201,8	276.963.754,8	316.549.798,2	343.204.644,8
J. "	493.005.935,6	300.683.459,4	329.318.814,2	357.707.858,7

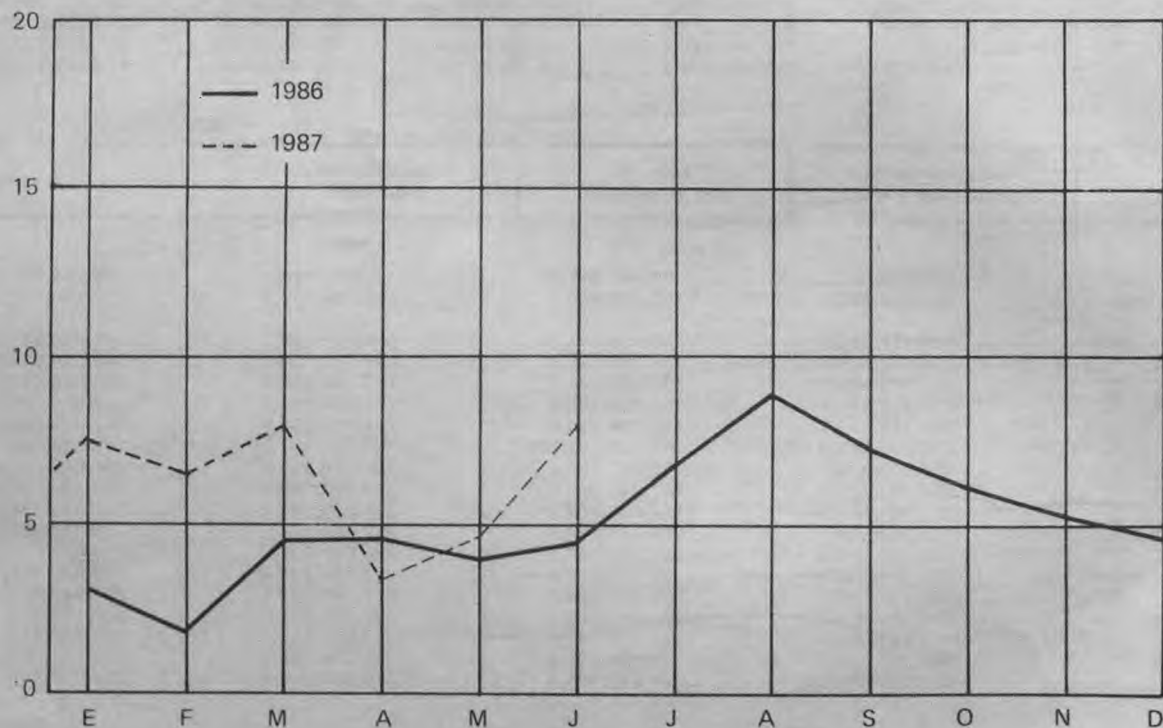
Cuadro 2.— NIVEL GENERAL Y CAPITULOS. VARIACIONES PORCENTUALES

(Relación entre cada período y el inmediato anterior)

Período	Nivel general	Alimentación y bebidas	Indumentaria	Vivienda, combustible y electricidad	Equipoamiento y funcionamiento del hogar	Atención médica y gastos para la salud	Transporte y comunicaciones	Esparcimiento y educación	Bienes y servicios varios
F. 1986	1,7	2,1	0,4	0,4	0,7	6,5	0,1	0,7	1,2
M. "	4,6	6,3	1,1	1,8	0,9	5,1	5,0	3,8	2,3
A. "	4,7	4,9	14,7	4,7	3,1	3,4	2,1	3,9	4,2
M. "	4,0	3,7	2,4	5,0	4,3	5,9	2,8	7,6	2,1
J. "	4,5	4,5	3,2	5,1	3,5	5,1	5,6	3,0	5,5
J. "	6,8	6,1	2,7	8,0	4,5	5,3	6,5	13,5	8,8
A. "	8,8	11,2	1,9	7,7	7,4	9,0	7,7	4,2	5,4
S. "	7,2	7,9	3,5	5,6	7,9	7,6	8,7	0,6	10,8
O. "	6,1	4,8	21,3	6,8	5,5	6,7	5,7	5,3	5,9
N. "	5,3	5,4	3,3	5,3	3,7	5,6	4,8	7,6	5,2
D. "	4,7	3,2	2,7	5,5	4,3	6,1	6,4	10,4	6,2
E. 1987	7,6	7,9	2,2	7,6	6,7	8,2	6,2	6,6	10,5
F. "	6,5	6,6	1,8	6,0	6,4	7,4	7,0	4,8	9,0
M. "	8,2	9,5	4,6	3,7	7,3	8,6	4,2	9,4	10,7
A. "	3,4	2,9	12,3	0,9	4,1	5,1	0,6	5,3	3,8
M. "	4,2	4,4	4,8	3,2	4,2	5,6	5,0	3,8	1,7
J. "	8,0	9,4	4,9	10,1	7,6	6,3	8,6	4,0	4,2

PRECIOS AL CONSUMIDOR. NIVEL GENERAL

(Índice, base 1974 = 100; variación porcentual con respecto al mes inmediato anterior)



Cuadro 3.— INDICES Y VARIACIONES PORCENTUALES, POR CAPITULO, GRUPO Y SUBGRUPO

(Base 1974 = 100)

Capítulo, grupo y subgrupo	1987				Variación %
	Marzo	Abril	Mayo	Junio	<u>Junio 1987</u> <u>Mayo 1987</u>
NIVEL GENERAL	248.014.225,1	256.358.706,9	267.060.290,4	288.429.896,7	8,0
1 - ALIMENTACION Y BEBIDAS	268.634.956,3	276.477.019,5	288.662.286,3	315.688.971,7	9,4
Cereales y sus derivados	307.370.245,7	314.815.734,5	323.102.423,4	374.879.450,1	16,0
— Productos de panadería	327.245.753,0	332.168.198,5	338.625.500,0	401.456.463,9	18,6
— Harina y arroz	228.581.082,5	241.037.354,8	251.843.133,8	258.615.050,3	2,7
— Fideos y demás pastas alimenticias	267.423.377,8	282.456.104,2	296.805.708,7	326.963.873,1	10,2
Carnes, embutidos y fiambres	240.681.577,5	249.356.753,1	263.459.975,7	302.017.890,7	14,6
— Carnes frescas	236.591.449,2	245.446.972,5	260.525.445,1	302.094.251,9	16,0
— Embutidos y fiambres, carnes secas y en conserva	272.090.759,1	279.380.996,7	285.995.015,4	301.431.492,9	5,4
Pescado y mariscos, frescos y en conserva	392.885.328,1	459.345.351,8	493.202.123,3	521.171.433,1	5,7
Aceite y grasas	221.760.747,7	229.588.346,8	244.328.694,4	275.234.396,0	12,6
Productos lácteos y huevos	190.141.586,7	203.663.737,7	223.240.891,4	244.114.346,5	9,4
Frutas, verduras y legumbres	298.682.135,0	285.626.428,0	280.478.167,7	272.405.398,6	-2,9
— Frutas frescas, secas y en conserva	273.226.384,8	249.624.419,6	239.496.606,4	226.008.267,9	-5,6
— Verduras frescas, secas y en conserva	325.778.440,5	322.944.216,3	320.969.752,2	313.174.037,4	-2,4
— Legumbres frescas, secas y en conserva	225.293.034,2	194.367.495,4	201.403.042,1	246.198.950,7	22,2
Azúcar, dulces, golosinas, cacao y sus derivados	241.949.134,4	248.678.655,6	255.040.992,7	262.814.181,6	3,0
Café, té, yerba mate y otras infusiones	356.438.496,1	365.268.590,6	370.834.446,9	387.617.625,1	4,5
Vinagre, especias, salsas, condimentos y afines	260.011.051,5	274.268.277,7	279.973.024,2	298.966.723,7	6,8
Alimentos preparados y semi-preparados no incluidos anteriormente	320.660.980,8	329.187.600,8	339.138.680,3	365.356.191,0	7,7
Comidas tomadas fuera del hogar	399.594.932,1	420.773.159,2	447.532.526,4	477.935.850,0	6,8
— Comida	393.455.673,2	415.518.072,2	443.048.930,0	471.119.987,6	6,3
— Refrigerio	426.468.213,6	443.776.169,1	467.158.502,5	507.770.817,6	8,7
Bebidas	217.161.006,4	219.455.239,5	226.437.528,9	244.097.444,5	7,8
— Bebidas no alcohólicas	253.850.272,2	255.383.945,1	264.161.155,5	288.173.134,1	9,1
— Bebidas alcohólicas	197.401.010,8	200.104.864,1	206.120.450,4	220.359.290,9	6,9

Cuadro 3 (continuación)

Capítulo, grupo y subgrupo	1987				Variación %
	Marzo	Abril	Mayo	Junio	$\frac{\text{Junio 1987}}{\text{Mayo 1987}}$
II - INDUMENTARIA	89.234.072,8	100.207.482,8	104.998.294,5	110.146.903,8	4,9
Indumentaria y calzado para hombre	110.164.670,3	120.678.108,8	126.848.357,4	133.131.162,1	5,0
-- Ropa interior	62.570.854,2	66.991.827,0	72.026.062,8	76.949.593,4	6,8
-- Ropa exterior y accesorios	93.262.455,0	103.306.802,1	107.229.446,3	111.112.129,3	3,6
-- Calzado	177.021.132,8	190.672.138,3	204.337.474,9	218.663.242,2	7,0
Indumentaria y calzado para mujer	61.673.137,3	74.953.659,9	77.444.286,6	79.774.936,0	3,0
-- Ropa interior	94.945.651,3	100.767.474,9	104.809.227,8	112.156.584,3	7,0
-- Ropa exterior y accesorios	52.402.139,2	65.406.066,0	66.938.993,5	68.128.353,5	1,8
-- Calzado	60.750.279,8	77.973.188,3	81.254.380,2	83.038.910,3	2,2
Indumentaria y calzado para niños menores de 13 años	81.801.788,2	88.735.931,8	91.439.372,4	95.541.130,4	4,5
-- Ropa interior	84.542.211,2	100.474.513,6	102.364.082,5	103.608.098,2	1,2
-- Ropa exterior	80.224.513,5	87.926.739,8	90.194.029,7	93.938.978,8	4,2
-- Calzado	84.255.631,8	88.515.085,5	92.122.145,3	97.277.048,5	5,6
Tela, accesorios y servicios varios	117.946.297,2	129.391.038,8	139.872.309,1	151.483.963,3	8,3
III - VIVIENDA, COMBUSTIBLE Y ELECTRICIDAD	196.365.020,5	198.163.960,4	204.555.165,3	225.187.842,4	10,1
Gastos por la vivienda	166.435.976,0	169.071.907,2	174.794.970,8	189.709.681,9	8,5
Combustible y electricidad	248.472.228,1	248.813.945,6	256.368.401,0	286.956.198,5	11,9
-- Electricidad	175.817.966,4	175.817.966,4	178.087.600,5	194.562.484,4	9,3
-- Combustible	361.189.049,6	362.060.912,2	377.814.312,2	430.297.078,0	13,9
IV - EQUIPAMIENTO Y FUNCIONAMIENTO DEL HOGAR	189.871.194,7	197.604.644,8	205.873.231,2	221.527.521,3	7,6
Muebles y accesorios	162.131.581,3	169.357.006,0	179.347.617,1	192.556.659,7	7,4
Artefactos	107.090.735,6	116.336.659,6	121.654.905,9	127.367.153,9	4,7
Artículos textiles para el hogar	112.439.795,9	117.324.889,9	125.890.425,2	137.146.883,0	8,9
Vajilla	298.914.760,4	312.762.897,2	330.459.481,9	350.769.379,9	6,1
Utensilios y accesorios para el hogar	249.165.322,1	261.448.875,6	279.182.923,1	303.996.684,9	8,9
-- Utensilios	258.150.794,1	272.222.898,1	292.440.594,3	319.072.566,8	9,1
-- Herramientas y otros	216.236.983,1	221.966.179,2	230.598.598,2	248.749.309,1	7,9
Bienes y servicios varios	261.359.227,0	269.385.810,0	276.828.167,9	293.866.227,1	6,2
-- Bienes	226.305.985,4	236.510.654,7	243.222.770,3	256.743.564,4	5,6
-- Servicios	478.638.770,5	473.164.359,7	485.133.166,5	523.973.197,2	8,0
Servicios domésticos para el hogar	89.595.430,4	89.595.430,4	89.595.430,4	124.340.885,5	38,9

Cuadro 3 (continuación)

Capítulo, grupo y subgrupo	1987				Variación %
	Marzo	Abril	Mayo	Junio	<u>Junio 1987</u> <u>Mayo 1987</u>
V - ATENCION MEDICA Y GASTOS PARA LA SALUD	418.049.216,5	439.404.359,9	463.958.201,8	493.005.935,6	6,3
Productos medicinales, farmacéuticos y accesorios terapéuticos	204.753.207,9	206.442.015,5	210.445.921,8	223.546.323,1	6,2
— Productos medicinales y farmacéuticos	198.062.504,8	198.268.420,8	200.385.875,6	211.574.393,9	5,6
— Elementos para primeros auxilios	161.955.588,8	167.113.042,0	173.546.565,7	198.026.004,4	14,1
— Aparatos y accesorios terapéuticos	276.839.187,4	289.274.250,1	307.749.617,9	331.916.272,1	7,9
Servicios prestados por profesionales médicos y auxiliares	612.492.039,7	651.775.215,9	695.062.589,3	738.648.074,6	6,3
VI - TRANSPORTE Y COMUNICACIONES	262.062.503,6	263.725.442,9	276.963.754,8	300.683.459,4	8,6
Vehículos para el transporte personal	188.348.206,6	189.636.302,7	191.344.473,3	206.460.143,2	7,9
Funcionamiento de los vehículos para el transporte personal	288.466.968,6	292.965.288,8	306.201.209,3	330.391.137,5	7,9
— Partes diversas, accesorios y reparaciones	402.719.733,8	409.246.051,8	430.015.309,0	468.925.977,0	9,0
— Nafta, aceite y grasa	218.253.087,2	218.381.478,5	228.210.845,8	245.908.768,5	7,8
— Otros gastos	249.698.330,3	264.280.257,3	270.742.284,0	281.127.620,6	3,8
Gastos de transporte	277.773.310,0	277.993.945,4	295.027.791,3	321.231.488,5	8,9
Comunicaciones	115.722.440,2	115.722.440,2	117.998.448,8	134.251.547,2	13,8
VII - ESPARCIMIENTO Y EDUCACION	289.659.551,7	304.872.751,1	316.549.798,2	329.318.814,2	4,0
Equipos, accesorios y sus reparaciones	134.764.077,4	143.239.068,2	145.205.090,7	157.076.220,2	8,2
Servicios culturales y de esparcimiento	397.729.823,2	430.197.871,1	463.757.269,2	466.636.930,2	0,6
Vacaciones y turismo	274.887.986,8	283.571.465,1	290.689.060,2	311.570.909,3	7,2
Libros, periódicos, revistas y artículos de librería	331.724.337,4	335.944.761,3	344.119.369,6	354.520.742,7	3,0
Servicios educativos	339.093.050,6	370.636.639,8	384.422.283,8	401.025.564,1	4,3
VIII - BIENES Y SERVICIOS VARIOS	325.142.810,7	337.486.941,2	343.204.644,8	357.707.858,7	4,2
Tabaco	383.161.012,1	394.869.646,3	394.869.646,3	394.869.646,3	-
Artículos y servicios para el cuidado personal	309.904.041,5	320.719.465,5	334.406.882,4	349.977.785,3	4,7
— Bienes	197.513.769,3	203.994.182,8	205.550.304,8	211.008.366,8	2,7
— Servicios	545.716.603,3	565.627.564,8	604.768.356,4	641.557.598,6	6,1
Bienes varios no incluidos anteriormente	154.919.734,4	166.353.592,1	180.238.925,1	182.953.784,7	1,5
Otros servicios no incluidos anteriormente	316.414.961,6	331.446.495,1	334.519.556,2	371.972.036,9	11,2

Cuadro 4.— PRECIOS AL CONSUMIDOR DE UN CONJUNTO DE PRODUCTOS

Artículo	Unidad de medida	1987					
		Abril		Mayo		Junio	
		Precio promedio	Coefficiente de variación	Precio promedio	Coefficiente de variación	Precio promedio	Coefficiente de variación
		₡	%	₡	%	₡	%
Factura	docena	1,928	9,68	1,957	9,22	2,239	9,67
Pan francés	kg	0,732	12,59	0,749	11,77	0,920	17,11
Arroz	kg	1,238	21,44	1,291	21,33	1,279	24,53
Harina de trigo común	"	0,286	9,69	0,302	11,98	0,331	14,47
Fideos secos (1)	500 g	0,634	14,50	0,796	13,67	0,889	14,59
Asado	kg	2,501	16,38	2,633	16,66	3,043	16,12
Carnaza común	"	2,064	20,89	2,205	20,45	2,654	20,02
Carne picada	"	2,068	19,88	2,225	19,63	2,712	21,83
Cuadril	"	4,084	8,54	4,263	9,54	4,988	11,51
Falda	"	1,438	22,15	1,550	22,58	1,862	22,43
Naíga	"	3,612	7,62	3,802	7,95	4,449	8,56
Bola de lomo	"	3,613	7,18	3,805	7,93	4,441	8,91
Paleta	"	3,148	14,35	3,371	12,16	3,862	15,51
Bife de costilla	"	3,605	10,18	3,793	11,22	4,382	11,78
Pollo eviscerado y pelado	"	2,253	6,79	2,365	6,35	2,636	6,91
Jamón cocido	100 g	0,942	13,17	0,945	14,42	0,974	14,31
Jamón crudo	"	1,885	11,89	1,915	12,01	1,938	12,10
Caballa en aceite	lata 380 g	1,779	13,89	1,840	13,11	1,901	13,16
Filet de merluza	kg	3,227	6,72	3,478	5,29	3,706	6,90
Sardinas en aceite	lata 170-190 g	1,285	15,71	1,349	16,95	1,453	21,69
Aceite mezcla	bot. 1 1/2 l	1,503	9,30	1,602	7,88	1,813	9,00
Huevos frescos	docena	1,230	11,27	1,327	9,87	1,390	8,05
Leche común	litro	0,380	1,42	0,398	1,49	0,429	1,34
Manteca	200 g	0,851	1,59	0,887	3,99	0,961	3,49
Queso fresco	100 g	0,309	14,00	0,369	15,85	0,406	14,99
Queso de rallar	100 g	0,621	21,88	0,724	16,75	0,844	15,48
Duraznos al natural	lata 850 g	2,302	10,76	2,326	10,28	2,385	12,73
Banana	kg	1,091	18,86	1,093	19,30	1,038	20,86
Manzana	"	0,901	22,29	0,928	18,32	0,957	18,88
Naranja	"	0,960	20,47	0,813	19,08	0,671	16,37
Cebolla	"	0,536	17,99	0,525	17,62	0,520	17,37
Lechuga	"	1,600	23,23	1,169	23,98	0,851	26,21
Papa	"	0,499	16,51	0,511	16,40	0,493	14,74
Tomate redondo	"	1,848	21,61	2,134	19,84	1,603	18,49
Tomate al natural	lata 380 g	0,494	11,05	0,516	9,52	0,552	10,82
Azúcar	kg	1,287	7,85	1,294	8,72	1,302	8,47
Dulce de batata	"	1,817	14,42	2,010	15,65	2,251	18,51
Café	125 g	1,308	6,71	1,315	6,49	1,335	6,47
Yerba	500 g	0,903	3,88	0,931	5,05	1,009	4,75
Bebida gaseosa	bot. 1 litro	0,461	4,01	0,479	3,50	0,527	3,31
Soda	sifón 1 litro	0,262	9,96	0,269	9,48	0,292	10,47
Vino común	bot. 1 litro	0,801	1,60	0,830	2,67	0,896	2,66
Cera líquida	litro	2,616	15,02	2,703	15,12	2,788	14,22
Escoba de paja	unidad	2,660	18,00	2,815	18,65	3,082	20,53
Jabón de lavar	pan	0,339	12,36	0,344	14,23	0,380	15,58
Lavandina	litro	0,557	18,37	0,564	19,23	0,604	17,75
Polvo limpiador	envase 500 g	0,411	15,81	0,436	14,45	0,455	15,07
Papel higiénico	rollo 74 m	0,368	18,40	0,373	18,70	0,400	23,84
Limpeza y planchado de ambo	unidad	8,806	12,61	9,024	10,50	9,675	13,48
Algodón	100 g	0,587	22,39	0,601	20,64	0,710	23,77
Aplicación de inyecciones (farmacia)	unidad	1,204	33,46	1,312	37,44	1,383	38,76
Disco 33 rpm larga duración	"	8,813	11,31	8,977	10,46	9,628	12,16
Cuaderno escolar 50 hojas	"	0,856	18,95	0,859	17,44	0,922	15,17
Lápiz negro	"	0,178	25,32	0,174	23,70	0,184	21,83
Dentífrico	env. 100-120 g	0,953	16,56	0,970	16,32	1,037	17,94
Hojas de afeitlar	c. 5 unid.	1,119	17,67	1,145	17,51	1,192	11,79
Jabón de tocador	past. 135-150 g	0,541	16,34	0,551	12,82	0,604	13,01

(1) Cambio de especificación del artículo

Cuadro 5.— VARIACIONES PORCENTUALES PERIODICAS

Periodo	%
Junio 1987	8,0
Bimestre:	
Variación entre abril 1987 y junio 1987	12,5
Trimestre:	
Variación entre marzo 1987 y junio 1987	16,3
Cuatrimestre:	
Variación entre febrero 1987 y junio 1987	25,8
Semestre:	
Variación entre diciembre 1986 y junio 1987	44,1
Año:	
Variación entre junio 1986 y junio 1987	110,0

II. INDICE DE PRECIOS AL POR MAYOR

Cuadro 1.— NIVEL GENERAL Y PRINCIPALES COMPONENTES. INDICES

(Base 1981 = 100)

Período	Nivel general	Por origen y sector				
		Nacional			Importado	No agropecuario total (a)
		Total	Agropecuario	No agropecuario		
1986	138900,3	135583,2	153601,6	132771,1	184255,7	136889,8
F. 1986	114008,9	110849,1	113084,9	110500,2	155988,4	114139,3
M. "	115618,6	112279,0	114544,5	111925,5	159987,3	115770,4
A. "	119063,1	115795,9	118410,7	115387,9	162469,1	119154,4
M. "	122326,7	119118,0	126425,9	117977,5	164956,4	121735,8
J. "	127907,3	124598,5	135946,7	122827,4	171867,7	126750,6
J. "	134433,2	131371,7	140764,9	129905,7	175108,0	133521,8
A. "	147035,2	143727,8	170473,8	139553,6	190976,0	143667,4
S. "	157004,3	153330,4	193365,5	147082,1	205815,7	151780,8
O. "	165263,5	161708,4	210915,8	154028,6	212495,6	158706,0
N. "	173438,5	169617,2	214055,8	162681,7	224207,2	167603,8
D. "	178661,5	174447,2	194491,0	171319,0	234651,5	176385,6
E. 1987	188156,7	183839,2	202045,0	180997,9	245517,3	186159,4
F. "	201133,6	196631,1	217696,8	193343,4	260952,2	198752,1
M. "	216930,3	211753,6	241506,7	207110,0	285706,9	213397,8
A. "	221105,4	215992,0	247435,2	211084,7	289039,6	217321,1
M. " *	231892,8	226635,5	270279,1	219824,1	301740,1	226377,3
J. " *	247361,0	241951,0	283619,8	235447,8	319236,1	242150,9

Cuadro 2.— NIVEL GENERAL Y PRINCIPALES COMPONENTES. VARIACIONES PORCENTUALES

(Relación entre cada período y el inmediato anterior)

F. 1986	0,8	0,6	2,1	0,4	2,3	0,6
M. "	1,4	1,3	1,3	1,3	2,6	1,4
A. "	3,0	3,1	3,4	3,1	1,6	2,9
M. "	2,7	2,9	6,8	2,2	1,5	2,2
J. "	4,6	4,6	7,5	4,1	4,2	4,1
J. "	5,1	5,4	3,5	5,8	1,9	5,3
A. "	9,4	9,4	21,1	7,4	9,1	7,6
S. "	6,8	6,7	13,4	5,4	7,8	5,6
O. "	5,3	5,5	9,1	4,7	3,2	4,6
N. "	4,9	4,9	1,5	5,6	5,5	5,6
D. "	3,0	2,8	-9,5	5,3	4,7	5,2
E. 1987	5,3	5,4	3,9	5,6	4,6	5,5
F. "	6,9	7,0	7,7	6,8	6,3	6,8
M. "	7,9	7,7	10,9	7,1	9,5	7,4
A. "	1,9	2,0	2,5	1,9	1,2	1,8
M. " *	4,9	4,9	9,2	4,1	4,4	4,2
J. " *	6,7	6,8	4,9	7,1	5,8	7,0

(a) Incluye "Nacional no agropecuario" e "Importado".

* Cifras provisionales

Cuadro 3.- INDICES. NIVEL GENERAL Y COMPONENTES

(Base 1981 = 100)

Concepto	1987				
	Febrero	Marzo	Abril	Mayo*	Junio*
NIVEL GENERAL	201.133,6	216.930,3	221.105,4	231.892,8	247.361,0
PRODUCTOS NACIONALES					
NACIONAL	196.631,1	211.753,6	215.992,0	226.635,5	241.951,0
Agropecuario	217.696,8	241.506,7	247.435,2	270.279,1	283.619,8
Productos agrícolas	198.347,4	221.694,1	221.175,1	240.916,4	238.928,1
Cereales	134.199,6	152.367,0	167.080,5	179.849,2	195.833,9
Oleaginosos	135.020,9	150.024,8	180.162,2	207.386,2	217.174,1
Hortalizas y legumbres	252.829,9	333.137,4	322.827,0	364.165,3	346.995,9
Frutas	322.625,1	260.478,2	210.742,8	201.943,6	170.256,7
Productos pecuarios	243.790,2	267.312,2	276.139,7	304.057,8	336.879,5
Ganado	277.559,8	308.520,9	317.287,0	350.832,5	388.159,9
Aves, leche y huevos	185.189,4	194.602,1	195.778,7	210.580,2	238.179,9
Lana	294.478,5	341.924,8	433.110,4	505.095,5	517.078,8
Pesca	169.368,4	216.889,0	364.643,8	355.481,7	362.985,3
No agropecuario	193.343,4	207.110,0	211.084,7	219.824,1	235.447,8
Productos de minas y canteras	270.923,6	276.814,7	278.301,3	298.975,0	314.196,5
Carbón	353.243,1	371.717,7	371.717,7	397.989,6	418.112,8
Petróleo y gas	296.675,1	303.041,6	303.041,6	327.453,8	344.028,9
Minerales metálicos	200.154,4	200.154,4	211.681,8	215.887,7	235.885,1
Otros minerales	147.731,5	151.845,8	159.232,2	163.376,3	170.525,1
Productos manufacturados	190.446,2	204.506,9	208.574,6	216.868,2	232.507,0
Alimentos, bebidas y tabaco	177.114,2	195.540,6	197.211,4	201.458,9	219.195,2
Alimentos, excepto bebidas	174.225,3	190.903,0	192.699,7	197.661,2	217.280,4
Carne preparada y conservada	198.378,5	220.607,2	221.490,0	229.254,7	259.869,0
Productos lácteos	158.041,2	177.978,0	179.685,0	179.685,0	199.412,6
Frutas y legumbres envasadas	192.589,8	198.840,0	204.095,2	212.361,9	229.610,2
Pescados, crustáceos y otros productos marinos	205.638,1	205.638,1	205.638,1	206.580,0	218.596,2
Aceites y grasas vegetales y animales	116.468,4	133.115,7	138.985,6	154.744,2	173.315,9
Productos de molinería	103.466,8	111.014,4	112.752,6	112.801,3	120.265,1
Productos de panadería y fideería	165.091,3	174.292,6	175.694,8	178.853,0	197.713,6
Azúcar	206.212,2	235.768,4	233.725,0	233.725,0	233.725,0
Cacao, chocolate y art. confitería	203.651,9	206.296,8	214.614,2	223.046,3	241.511,1
Productos alimenticios diversos	180.999,9	191.118,8	194.408,6	195.328,1	209.601,9
Alimentos preparados para animales	158.324,4	158.324,4	162.590,6	169.314,2	201.168,9
Bebidas	190.821,9	211.302,4	212.666,9	215.465,3	233.154,1
Bebidas espirituosas	219.504,0	236.427,6	245.221,0	261.497,3	270.810,6
Bebidas vinícolas	194.439,0	218.895,1	219.032,8	219.336,3	239.080,4
Bebidas malteadas y malta	126.572,9	133.255,5	133.418,4	134.092,9	139.320,5
B. no alcohólicas y aguas gaseosas	178.776,0	194.573,5	194.573,5	195.607,4	216.669,1

Cuadro 3 (continuación)

Concepto	1987				
	Febrero	Marzo	Abril	Mayo*	Junio*
Productos del tabaco	180.715,2	212.133,6	213.143,5	213.143,5	213.143,5
Textiles, prendas de vestir y cuero	178.962,8	192.556,3	207.347,8	222.794,9	243.326,7
Productos textiles	165.211,4	179.326,8	191.070,4	207.144,5	227.936,9
Hilados y tejidos textiles	159.339,2	173.031,7	182.589,9	199.138,4	220.533,0
Artículos confeccionados de materiales textiles, excepto prendas de vestir	250.644,2	269.350,0	284.111,8	310.384,7	331.990,4
Artículos de punto	172.404,8	187.644,7	213.242,4	222.093,0	238.428,9
Prendas de vestir, excepto calzado	226.892,8	235.875,6	264.996,6	274.959,4	295.731,8
Cuero y productos del cuero y sucedáneos, excepto calzado y otras prendas de vestir	226.824,1	240.517,8	258.813,5	279.110,7	303.629,0
Cuero	221.302,2	231.632,9	254.718,3	268.802,7	299.380,9
Productos del cuero y sucedáneos, excepto calzado y otras prendas de vestir	242.378,2	265.544,8	270.348,8	308.146,5	315.594,8
Calzado, excepto el de caucho vulcanizado o moldeado o de plástico	175.369,4	193.193,3	204.435,1	222.079,7	237.652,6
Madera y productos de la madera, incluidos muebles	219.717,2	243.222,3	248.887,8	255.811,9	266.705,5
Madera y productos de madera y de corcho, excepto muebles	215.205,9	231.436,0	237.222,5	247.653,5	261.756,9
Madera trabajada y sin trabajar	215.205,9	231.436,0	237.222,5	247.653,5	261.756,9
Muebles y accesorios, excepto los que son principalmente metálicos	223.065,3	251.969,7	257.545,3	261.866,7	270.378,2
Papel y productos de papel impresiones y publicaciones	204.899,3	220.623,8	224.786,1	229.011,2	234.687,3
Papel y productos de papel	198.271,2	210.560,6	211.638,4	215.431,1	227.297,2
Papel y cartón	199.530,8	214.162,0	215.557,7	219.762,7	232.221,9
Envases y cajas de papel y cartón	205.252,9	214.607,2	214.836,9	217.440,9	229.080,2
Artículos de pulpa, papel y cartón n.e.p.	170.754,6	179.483,7	181.423,9	186.599,5	196.018,6
Impresiones, publicaciones y artículos conexos	209.838,5	228.123,0	234.583,8	239.131,1	240.194,3
Sustancias químicas y productos derivados del petróleo y del carbón, de caucho y plástico	191.087,2	203.723,0	205.647,6	217.277,6	230.451,9
Sustancias químicas industriales	171.883,7	182.810,0	183.196,5	191.938,4	201.981,8
Sustancias químicas industriales básicas, excepto abonos	179.348,5	185.531,2	187.672,9	192.940,9	206.087,7
Resinas sintéticas, materias plásticas y fibras artificiales, excepto el vidrio	165.102,6	180.338,1	179.130,2	191.027,8	198.252,1

Cuadro 3 (continuación)

Concepto	1987				
	Febrero	Marzo	Abril	Mayo*	Junio*
Otros productos químicos	143.491,2	154.823,4	156.396,2	160.231,4	169.920,3
Pinturas, barnices y lacas	156.393,8	171.134,2	173.024,9	175.719,4	185.882,9
Productos farmacéuticos y medicamentos	128.451,3	138.358,3	138.388,9	140.201,8	148.055,0
Jabones y preparados de limpieza, perfumes, cosméticos y otros productos de tocador	133.162,3	141.647,9	145.482,8	149.279,4	160.163,0
Productos químicos n.e.p.	180.030,1	195.341,6	197.787,9	207.042,2	219.308,9
Productos derivados del petróleo	268.568,9	286.428,6	286.940,6	311.941,2	331.373,9
Productos de caucho	151.462,4	157.785,1	160.540,1	166.325,6	176.592,2
Cubiertas y cámaras	137.223,2	141.385,6	141.385,6	144.198,4	151.460,9
Productos de caucho n.e.p.	184.217,3	195.509,4	204.601,7	217.225,5	234.402,4
Productos plásticos n.e.p.	183.213,6	195.044,3	208.249,7	213.498,3	228.946,3
Productos minerales no metálicos, exceptuando los derivados del petróleo y del carbón	148.535,2	157.942,6	163.444,7	169.639,6	181.838,5
Objetos de barro, loza y porcelana	190.417,8	196.742,1	199.922,4	208.261,9	227.091,9
Vidrio y productos de vidrio	136.035,6	151.637,1	151.637,1	155.008,4	161.116,2
Otros productos minerales no metálicos	146.283,2	154.375,2	161.742,0	168.434,8	181.432,0
Productos de arcilla para construcción	161.827,9	170.953,5	182.740,0	198.364,3	212.847,5
Cemento, cal y yeso	165.586,5	169.572,6	179.913,9	186.382,8	201.810,5
Productos minerales no metálicos n.e.p.	120.920,2	132.273,5	134.736,9	137.244,9	147.280,2
Productos metálicos básicos	228.960,9	244.308,1	245.733,2	251.632,7	269.094,8
Hierro y acero	238.065,8	254.430,9	255.391,0	260.872,6	278.843,5
Metales no ferrosos	176.958,8	186.492,8	190.573,6	198.860,1	213.416,2
Productos metálicos, maquinaria y equipo	198.651,6	209.050,9	212.505,1	221.118,5	237.344,0
Productos metálicos, exceptuando maquinaria y equipo	171.815,2	182.624,7	184.191,6	189.227,3	202.627,3
Cuchillería, herramientas manuales y artículos generales de ferretería	185.569,4	210.575,4	211.016,2	216.996,5	240.185,3
Muebles y accesorios principalmente metálicos	215.505,0	230.230,9	230.881,1	237.667,8	248.175,2
Productos metálicos, n.e.p., exceptuando maquinaria y equipo	166.469,6	175.017,8	176.812,1	181.579,4	193.862,5
Maquinaria, exceptuando la eléctrica	180.516,1	191.537,0	203.028,5	210.829,2	219.774,8
Maquinaria y equipo para la agricultura	226.486,0	239.781,9	253.530,9	262.043,1	269.708,7
Maquinaria y equipo para las industrias, excepto para trabajar los metales y la madera	198.305,1	203.994,8	211.591,4	222.225,5	236.327,8
Maquinaria y equipo n.e.p., exceptuando la maquinaria eléctrica	140.303,5	152.805,1	164.986,3	170.735,2	177.642,4

Cuadro 3 (continuación)

Concepto	1987				
	Febrero	Marzo	Abril	Mayo*	Junio*
Maquinaria, aparatos, accesorios y suministros eléctricos	188.383,7	202.711,8	206.249,9	214.669,3	229.100,1
Máquinas y aparatos industriales eléctricos	257.570,4	284.872,3	294.103,3	309.393,7	328.492,7
Equipos y aparatos de radio, de televisión y de comunicaciones	189.772,4	206.246,7	207.961,8	215.001,6	230.455,2
Aparatos y accesorios eléctricos de uso doméstico	161.110,2	167.637,1	167.722,7	171.375,7	182.075,1
Aparatos y suministros eléctricos n.e.p.	168.674,2	177.556,7	181.299,8	189.370,2	201.974,5
Material de transporte	220.138,6	229.286,6	230.981,3	241.673,6	262.100,9
Vehículos automóviles	220.138,6	229.286,6	230.981,3	241.673,6	262.100,9

PRODUCTOS IMPORTADOS

IMPORTADO	260.952,2	285.706,9	289.039,6	301.740,1	319.236,1
Productos de la agricultura y silvicultura	317.520,1	315.292,8	309.711,1	323.894,8	329.452,7
Productos agrarios	342.330,0	335.753,7	327.346,9	340.000,0	341.635,5
Productos de la silvicultura	221.893,6	236.429,0	241.736,2	261.819,5	282.495,6
Productos de minas y canteras	177.437,2	187.715,3	188.522,9	209.806,7	222.506,8
Carbón	113.380,2	129.349,2	129.349,2	144.519,8	151.705,9
Otros minerales	254.553,5	267.986,1	269.904,2	299.595,6	319.879,2
Productos manufacturados	268.375,5	297.645,6	302.135,2	313.432,4	332.687,4
Madera	241.994,1	286.518,4	289.178,8	304.453,9	320.055,3
Papel	248.385,2	282.972,7	295.419,1	307.925,2	334.469,9
Sustancias y productos químicos	246.468,5	269.327,0	275.306,4	281.904,4	298.104,7
Sustancias químicas industriales	250.226,8	272.677,8	279.664,1	285.266,0	302.693,5
Otros productos químicos	228.627,5	253.420,1	254.619,6	265.946,5	276.320,7
Productos metálicos básicos	276.527,0	312.548,4	313.678,1	338.007,7	354.634,5
Hierro y acero	281.278,9	316.382,5	317.538,6	344.871,3	357.254,8
Metales no ferrosos	260.252,9	299.417,5	300.456,5	314.501,3	345.660,2
Productos metálicos, maquinaria y equipo	302.752,1	329.158,5	331.570,7	333.453,5	356.761,2
Maquinaria exceptuando la eléctrica	285.123,2	314.007,8	314.007,8	315.900,3	341.263,5
Maquinaria, aparatos, accesorios y suministros eléctricos	393.275,7	406.957,1	421.755,5	423.588,6	436.341,5

*Cifras provisionales

Cuadro 4.-- VARIACIONES PORCENTUALES PERIODICAS

Periodo	Nivel general	Agropecuario nacional	No agropecuario		
			Total	Nacional	Importado
Junio 1987	6,7	4,9	7,0	7,1	5,8
Bimestre:					
Variación entre abril 1987 y junio 1987	11,9	14,6	11,4	11,5	10,5
Trimestre:					
Variación entre marzo 1987 y junio 1987	14,0	17,4	13,5	13,7	11,7
Cuatrimestre:					
Variación entre febrero 1987 y junio 1987	23,0	30,3	21,8	21,8	22,3
Semestre:					
Variación entre diciembre 1986 y junio 1987	38,5	45,8	37,3	37,4	36,1
Año:					
Variación entre junio 1986 y junio 1987	93,4	108,6	91,1	91,7	85,8

III. COSTO DE LA CONSTRUCCION

CAPITAL FEDERAL

Cuadro 1.— NIVEL GENERAL Y CAPITULOS. INDICES

(Base 1980 = 100)

Período	Nivel general	Gastos generales	Materiales	Mano de obra (*)	Nivel general	Gastos generales	Materiales	Mano de obra (*)
	Variación % entre cada período y el anterior							
1985	140.761,5	125.988,1	143.995,4	137.253,7	554,2	564,4	626,8	436,4
1986	238.577,5	219.009,7	237.675,1	244.668,5	69,5	73,8	65,1	78,3
Enero 1986	181.426,6	167.841,5	185.211,2	176.476,0	2,3	2,3	0,8	5,6
Febrero "	182.046,8	168.264,2	186.136,5	176.519,1	0,3	0,3	0,5	-
Marzo "	184.394,2	170.042,2	189.542,4	176.831,0	1,3	1,1	1,8	0,2
Abril "	198.069,7	183.747,7	194.168,6	209.086,8	7,4	8,1	2,4	18,2
Mayo "	204.147,5	189.264,5	202.901,7	209.814,5	3,1	3,0	4,5	0,3
Junio "	215.048,4	199.403,2	214.918,5	218.570,4	5,3	5,4	5,9	4,2
Julio "	243.145,6	223.261,2	232.520,6	269.350,4	13,1	12,0	8,2	23,2
Agosto "	257.707,3	235.417,9	253.881,4	270.488,9	6,0	5,4	9,2	0,4
Setiembre "	273.145,9	248.985,7	275.524,6	273.576,4	6,0	5,8	8,5	1,1
Octubre "	296.758,3	268.466,6	291.385,4	314.207,3	8,6	7,6	5,8	14,9
Noviembre "	306.321,0	280.332,7	305.193,7	314.319,1	3,2	4,4	4,7	-
Diciembre "	320.719,2	293.088,5	320.716,9	326.781,8	4,7	4,6	5,1	4,0
Enero 1987	341.054,1	319.790,9	338.061,1	351.391,8	6,3	9,1	5,4	7,5
Febrero "	358.183,9	334.851,7	363.156,8	352.584,8	5,0	4,7	7,4	0,3
Marzo "	371.852,7	343.170,0	379.344,7	362.487,0	3,8	2,5	4,5	2,7
Abril "	380.653,0	350.579,6	392.441,9	362.770,3	2,4	2,2	3,5	0,1
Mayo "	399.383,5	369.438,7	409.073,3	386.485,0	4,9	5,4	4,2	6,5
Junio "	451.568,5	411.912,9	440.336,8	483.469,1	13,1	11,5	7,6	25,1

(*) Incluye cargas sociales

NOTA: Las cifras son provisionales desde enero de 1987, ya que el "Nivel general" y los capítulos "Mano de obra" y "Gastos generales" pueden sufrir modificaciones.

Cuadro 2. — INDICES Y VARIACIONES PORCENTUALES. NIVEL GENERAL, CAPITULOS E ITEM

(Base 1980 = 100)

Capítulo e ítem	1987		1986		Variación %		
	Juñío	Mayo	Junio	Diciembre	Junio 1987 Mayo 1987	Junio 1987 Junio 1986	Junio 1987 Dic. 1986
NIVEL GENERAL	451.568,5	399.383,5	214.661,2	320.719,2	13,1	110,4	40,8
Materiales	440.336,8	409.073,3	214.918,5	320.716,9	7,6	104,9	37,3
Mano de obra (*)	483.469,1	386.485,0	217.367,7	326.718,8	25,1	122,4	48,0
Gastos generales	411.912,9	369.438,7	199.084,0	293.088,5	11,5	106,9	40,5
Según ítem de obra	(Índice, base noviembre 1980 = 100)						
01 - Movimiento suelo estructura	410.709,2	350.130,9	189.920,1	287.868,8	17,3	116,3	42,7
02 - Estructura	426.952,0	380.230,6	207.820,6	295.278,7	12,3	105,4	44,6
03 - Albañilería	337.302,9	287.332,7	158.285,2	235.485,2	17,4	113,1	43,2
04 - Instalación eléctrica	397.351,5	343.568,7	187.675,3	280.350,1	15,7	111,7	41,7
05 - Instalación de gas	301.519,3	274.058,0	152.605,2	234.702,3	10,0	97,6	28,5
06 - Instalación sanitaria	437.342,7	385.023,2	191.289,8	302.310,6	13,6	128,6	44,7
07 - Carpintería metálica y herrería	383.183,4	364.207,5	192.631,5	309.057,5	5,2	98,9	24,0
08 - Carpintería de madera	280.775,2	260.018,2	140.992,8	203.643,6	8,0	99,1	37,9
09 - Provisión y colocación ascensor	284.570,1	272.267,3	145.490,5	219.264,9	4,5	95,6	29,8
10 - Revestimiento escalera	253.490,6	240.061,5	102.926,3	179.807,4	5,6	146,3	41,0
11 - Piso de madera	232.741,0	226.326,9	110.177,3	167.349,4	2,8	111,2	39,1
12 - Cortinas de enrollar	499.882,4	461.310,9	246.458,0	338.631,3	8,4	102,8	47,6
13 - Yesería	316.566,1	268.225,1	144.347,9	223.308,9	18,2	119,3	41,8
14 - Herraje	447.191,5	411.438,2	182.966,9	310.309,6	8,7	144,4	44,1
15 - Marmolería	379.313,4	357.446,1	158.020,8	244.684,7	6,1	140,0	55,0
16 - Provisión y colocación de vidrios	460.932,2	407.184,7	234.212,3	328.344,0	13,2	96,8	40,4
17 - Pintura general	368.595,0	315.733,0	177.937,0	264.442,5	16,7	107,1	39,4
18 - Instalación teléfono y portero eléctrico	342.819,8	308.272,1	167.501,2	236.490,8	11,2	104,7	45,0
19 - Accesorios contra incendio	316.034,2	306.773,0	211.580,6	249.872,1	3,0	49,4	26,5
20 - Gastos generales (excluido fletes)	308.511,0	273.011,3	149.253,5	218.331,2	13,0	106,7	41,3

(*) Incluye cargas sociales

Cuadro 3.-- INDICES POR ITEM Y SUBITEM

(Base noviembre 1980 = 100)

Item	Sub- item	Denominación	1987			
			Marzo	Abril	Mayo	Junio
01	0101	Excavación de bases y tensores (cava, paleo y retiro sobante)	330.303,6	330.303,6	350.130,9	410.709,2
02		ESTRUCTURA				
	0201	Hormigón armado	360.569,0	366.427,6	380.230,6	426.952,0
03		ALBAÑILERIA	267.971,7	270.712,3	287.332,7	337.302,9
	0301	Cercado y preparación del terreno, obrador, defensas, replanteo, arreglo a vecinos	299.907,3	299.907,3	318.050,5	384.418,2
	0302	Excavación de cimientos, incluido desmonte y retiro de escombros	329.425,2	329.425,2	349.024,9	408.314,1
	0303	Mampostería de cimientos en ladrillo común	236.005,8	238.244,2	344.028,7	296.100,4
	0304	Mampostería en elevación en ladrillo común, de 0,30	240.086,1	241.992,1	258.984,8	303.227,3
	0305	Mampostería en elevación en ladrillo común, de 0,15	237.513,3	239.566,7	256.257,2	300.738,4
	0306	Mampostería en elevación en ladrillo hueco, de 0,10	285.019,2	290.072,0	309.451,3	356.259,5
	0307	Capa aisladora horizontal doble y enlace vertical	277.257,3	280.409,5	292.870,8	347.105,6
	0308	Picado de revoques	354.386,0	354.386,0	380.331,1	476.254,0
	0309	Revoque exterior completo con capa hidrófuga	281.605,8	282.263,2	298.828,8	368.530,4
	0310	Revoque exterior grueso y fino	284.802,5	285.219,5	302.346,0	373.254,8
	0311	Revoque interior grueso	279.382,6	279.577,6	296.169,6	364.274,3
	0312	Revoque fino interior al fieltro	291.944,9	292.620,5	310.510,6	385.215,0
	0313	Revoque de cemento alisado en tanques, bajo y costado de bañera y escalera sala de máquina	279.427,1	280.103,2	296.607,2	366.750,6
	0314	Revoque salpicado y planchado en pasillos y caja de escalera	246.330,9	248.669,6	265.628,5	309.730,3
	0315	Revoque de frente completo con capa hidrófuga	269.325,5	270.864,2	287.060,6	346.146,1
	0316	Revoque grueso sobre ladrillo hueco, bajo azulejos	278.884,6	279.010,6	295.761,4	365.933,1
	0317	Revoque a la cal fina terminado al fieltro para cielorraso	291.867,6	293.081,2	310.118,2	381.213,6
	0318	Contrapiso sobre tierra bajo mosaico loseta vereda y cemento alisado (12 cm)	259.878,5	260.643,4	272.575,5	319.435,2
	0319	Contrapiso sobre tierra bajo parquet, con aislación y carpeta para clavado	269.205,6	271.077,0	283.707,1	335.440,2
	0320	Contrapiso en roperos	270.737,7	271.490,1	285.664,7	343.186,1
	0321	Relleno de losas bajadas	247.923,4	248.863,7	258.386,7	294.261,4
	0322	Contrapiso bajo mosaico y piso de cemento sobre losa	270.333,9	270.868,6	284.648,4	338.745,9
	0323	Contrapiso bajo parquet sobre losa incluida carpeta de volcado	273.482,6	274.353,2	288.795,1	347.404,9
	0324	Contrapiso bajo techoado asfáltico, incluido alisado para asiento del manto asfáltico	269.725,9	270.606,9	284.212,6	338.775,2
	0325	Piso de cemento alisado	284.745,5	286.583,2	302.065,4	368.255,0
	0326	Piso de mosaico granítico 20 x 20 cm, pulido en obra	243.174,1	247.598,7	268.627,8	294.336,6
	0327	Vereda de loseta de 40 x 60 x 4 cm	230.422,5	234.077,3	242.658,0	275.110,1
	0328	Piso de mosaico granítico 40 x 40 cm, pulido en obra	238.305,3	240.519,1	261.893,1	286.687,0
	0329	Cubierta de azotea de baldosa cerámica 20 x 20 cm	305.116,7	314.074,9	323.243,9	368.978,2
	0330	Piso de baldosa plástica	287.303,2	293.752,1	326.130,7	349.304,9
	0331	Zócalo de cemento alisado de 10 cm de alto	281.284,2	282.240,4	298.952,6	370.127,5
	0332	Zócalo de mosaico granítico 10 x 30 cm, pulido en obra	303.260,5	306.081,7	327.318,8	369.749,1
	0333	Pulido en obra de mosaico granítico	331.373,4	335.315,4	341.128,5	349.131,8
	0334	Pulido en obra de zócalo granítico	396.843,7	396.843,7	409.887,0	479.342,4
	0335	Revestimiento de azulejo, liso color de 15 x 15 cm colocados al hilo con junta cerrada	302.578,0	304.171,9	315.789,0	371.461,7
	0336	Antepecho de baldosa cerámica de 20 x 20 cm	291.731,6	295.889,2	309.242,2	368.877,8
	0337	Techoado asfáltico terminado	223.389,2	240.711,4	250.718,6	271.937,1
	0338	Conductos de conventilación	210.674,4	210.674,4	210.674,4	210.674,4
	0339	Sereno de obra	320.668,1	320.668,1	345.048,0	439.830,1

Cuadro 3 (continuación)

Item	Sub-item	Denominación	1987			
			Marzo	Abril	Mayo	Junio
	0340	Limpieza periódica de obra	331.296,3	331.296,3	351.376,6	413.411,5
	0341	Ayuda de gremios	265.276,3	267.454,4	283.832,2	333.377,9
	0342	Compactador de residuos	332.918,6	370.324,3	392.717,9	428.838,0
04		INSTALACION ELECTRICA	324.961,5	328.265,0	343.568,7	397.351,5
	0401	Instalación general	323.332,7	326.405,6	342.209,2	397.343,8
	0402	Artefactos de iluminación	357.288,4	365.168,2	370.551,8	397.503,9
05		INSTALACION DE GAS	263.534,7	268.877,7	274.058,0	301.519,3
	0501	Instalación general	447.444,9	451.498,6	466.937,2	528.686,1
	0502	Cocinas y calefones	173.711,2	179.684,0	179.853,9	190.568,9
06		INSTALACION SANITARIA	345.544,0	358.170,5	385.023,2	437.342,7
	0601	Instalación general	310.237,4	320.583,2	349.364,5	409.247,3
	0602	Artefactos de baño y piezas de embutir	386.021,7	394.408,1	415.648,7	462.170,9
	0603	Broncería sanitaria	447.212,4	479.628,1	501.921,4	533.601,1
	0604	Botiquines para baño	372.626,9	417.821,2	459.799,7	507.599,9
	0605	Equipo de bombeo horizontal completo	352.576,5	352.576,5	390.092,1	397.166,6
07		CARPINTERIA METALICA Y HERRERIA	341.951,6	350.079,6	364.207,5	383.183,4
	0701	Puertas y ventanas	298.376,2	304.952,8	315.410,0	332.510,0
	0702	Baranda para balcones	387.780,8	387.780,8	417.578,4	451.134,4
	0703	Baranda para escalera	348.063,2	348.063,2	349.907,8	360.333,6
	0704	Marcos para puertas interiores	451.258,4	473.488,6	491.464,4	506.261,1
	0705	Marcos para roperos	458.025,3	477.853,4	485.380,7	497.237,0
08		CARPINTERIA DE MADERA	236.599,5	252.098,2	260.018,2	280.775,2
	0801	Puertas interiores	224.127,3	238.773,3	252.010,9	277.012,1
	0802	Puertas para roperos	243.164,0	254.524,8	264.438,4	294.506,9
	0803	Muebles para cocina	241.769,8	259.343,4	263.260,3	277.924,6
09		PROVISION Y COLOCACION ASCENSOR				
	0901	Ascensor normal 9 paradas s/especificaciones	239.134,9	254.387,8	272.267,3	284.570,1
10		REVESTIMIENTO ESCALERA, PROVISION Y COLOCACION	237.580,7	239.308,4	240.061,5	253.490,6
	1001	Alzadas y pedadas	236.171,5	236.171,5	237.100,9	250.635,5
	1002	Zócalo rampante monolítico de 10 cm de alto	243.602,6	252.713,7	252.713,7	265.691,8
11		PISO DE MADERA				
	1101	Provisión y colocación	200.619,7	222.450,6	226.326,9	232.741,0
12		CORTINAS DE ENROLLAR				
	1201	Provisión y colocación	422.613,6	445.695,5	461.310,9	499.882,4
13		YESERIA	253.872,5	255.251,2	268.225,1	316.566,1
	1301	Cielorrasos aplicados, rectos	250.615,9	252.171,3	265.001,0	311.203,3
	1302	Cielorrasos armados con madera y metal desplegado	361.945,6	360.300,4	376.037,2	427.646,6
	1303	Enlucido de paredes, incluidos fajas y roperos	250.805,9	252.273,8	265.229,8	312.825,5
	1304	Taparrollos armados con madera y metal desplegado	278.943,0	279.415,1	292.701,2	350.986,9
14		HERRAJES	380.821,4	389.644,2	411.438,2	447.191,5
	1401	Puertas de entrada a departamentos	421.044,5	435.889,9	458.589,7	503.429,2
	1402	Puertas interiores	354.468,0	358.512,8	375.876,6	401.337,4
	1403	Puertas roperos	382.498,0	391.933,5	420.088,2	461.642,7
	1404	Varios	305.932,2	307.830,1	330.576,3	358.762,7
15		MARMOLERIA				
	1501	Revestimiento del frente y hall de entrada	314.547,6	337.962,7	357.446,1	379.313,4
16		PROVISION Y COLOCACION DE VIDRIOS	396.512,8	404.912,7	407.184,7	460.932,2
	1601	Vidrios dobles transparentes	402.380,4	412.484,6	414.240,4	469.624,2
	1602	Vidrio martelé grueso	372.703,4	374.187,4	378.554,0	426.324,8

Cuadro 3 (continuación)

Item	Sub-item	Denominación	1987			
			Marzo	Abril	Mayo	Junio
17		PINTURA GENERAL	301.302,3	302.814,9	315.733,0	368.595,0
	1701	Cielorraso a la tiza y cola sobre yeso	269.397,9	273.141,0	287.508,3	354.268,8
	1702	Muros interiores al látex	306.696,2	307.342,0	319.255,2	367.551,1
	1703	Carpintería metálica y herrería	296.821,7	298.083,3	310.834,1	365.796,9
	1704	Carpintería de madera	312.613,8	314.511,8	327.069,1	382.988,2
	1705	Cortinas de enrollar	307.326,2	308.640,2	320.697,4	373.498,5
	1706	Cielorraso, palier y caja de escalera	316.857,0	317.544,6	329.075,9	385.467,9
	1707	Muros exteriores, patios, terrazas, sala de máquinas y tanque de agua	261.599,8	266.786,1	287.097,6	348.410,1
18		INSTALACION TELEFONO Y PORTERO ELECTRICO	281.095,0	293.422,5	308.272,1	342.819,8
	1801	Instalación telefónica	239.163,4	250.418,3	275.129,9	310.356,7
	1802	Portero eléctrico	299.082,0	311.869,6	322.488,8	356.782,9
19		ACCESORIOS CONTRA INCENDIO	284.031,1	300.696,9	306.773,0	316.034,2
	1901	Matafuegos de agua, impulsión CO ₂	277.632,8	298.432,7	299.709,2	307.893,1
	1902	Matafuegos a base CO ₂	305.109,0	308.108,7	330.044,5	342.863,8
20		GASTOS GENERALES	254.790,7	261.002,2	273.011,3	308.511,0
	2001	Luz y fuerza motriz de obra	262.233,4	262.233,4	267.510,2	315.522,7
	2002	Derecho municipal de inspección de instalaciones eléctricas y electromecánicas y maquinaria de obra. Potencia calculada 82 kW	149.280,1	149.280,1	149.280,1	149.280,1
	2003	Derecho municipal por delineación y construcción según Artículo 13. Ordenanza Tarifaria. Edificio 4a. categoría	113.780,5	113.780,5	113.780,5	113.780,5
	2004	Gas del Estado (Renovación de red)				
	2005	O.S.N. (Aprobación de planos)	115.700,4	115.700,4	115.700,4	115.700,4
	2006	O.S.N. (Agua para la construcción)	199.202,3	203.025,0	203.025,0	203.025,0
	2007	O.S.N. (Conexión de agua y cloaca)	319.217,5	319.217,5	319.217,5	319.217,5
	2008	SEGBA (Conexión de luz)	145.211,9	145.211,9	148.351,6	171.114,6
	2009	Seguro obrero y responsabilidad civil	267.324,8	270.002,9	274.151,9	336.351,6
	2010	Honorarios, proyectos y dirección	287.910,0	297.359,7	311.991,5	352.677,0

Cuadro 4.— PRECIOS DE UN CONJUNTO DE MATERIALES PARA LA CONSTRUCCION*

A

Artículo	Unidad de medida	1987			
		Marzo	Abril	Mayo	Junio
Aceite de lino doble cocido en lata de 18 litros	l	1,760	1,817	1,869	2,020
Aguarrás, en lata de 5 litros	l	1,408	1,430	1,487	1,611
Acero dulce aletado torsionado de alto límite de fluencia de 12 mm, en barra de 12 m	t	1.058,170	1.065,670	1.092,758	1.114,215
Acero redondo común, liso de 12 mm, en barra de 12 m	t	1.027,048	1.032,048	1.053,758	1.071,463
Alzadas y pedadas de 0,04 m espesor mármol reconstituido, colores oscuros, grano 1 a 5 para escalera de tramos rectos entre paredes, incluido colocación y lustrado a piedra fina	m ²	48,283	48,283	48,473	51,240
Arena fina argentina	m ³	9,203	9,219	9,274	9,560
Azulejo cerámico de color gris claro, celeste o marfil, liso de 15 x 15 cm	m ²	7,470	7,512	7,717	8,930
Bañera de revestir, hierro fundido enlozado de 1,50 m de largo	u	265,677	274,044	287,068	318,841
Cable plástico, unipolar de 0,35 mm en rollos de 100 m	m	0,053	0,053	0,054	0,061
Cable plástico, unipolar de 1 mm en rollos de 100 m	m	0,087	0,089	0,092	0,102
Cable plástico, unipolar de 1,5 mm en rollos de 100 m	m	0,122	0,125	0,127	0,140
Cable plástico, unipolar de 2,5 mm en rollos de 100 m	m	0,186	0,188	0,196	0,215
Caja de 10 x 5 cm chapa 16	u	0,759	0,763	0,818	0,947
Caja octogonal chapa 20	u	0,368	0,372	0,411	0,460
Caja de tablero de un circuito	u	5,243	5,311	5,403	5,807
Cal aérea hidratada en polvo en bolsa de 30 kg	bolsa	4,496	4,674	4,780	4,984
Cal hidratada en polvo en bolsa de 30 kg	bolsa	2,311	2,328	2,419	2,583
Calefón de tiro balanceado de 12 l por minuto, con incremento de temperatura de 20°C, calidad standard	u	166,113	167,383	167,383	177,567
Calefón de 12 l por minuto, con incremento de temperatura de 20°C, calidad standard	u	110,732	111,224	111,718	117,861
Canto rodado natural	m ³	23,240	26,700	28,992	31,359
Caño de H° G° 0,013 m	m	2,973	3,005	3,017	3,276
Caño de H° G° 0,019 m	m	3,706	3,707	3,725	4,163
Caño de H° G° 0,025 m	m	5,380	5,392	5,511	6,073
Caño de H° G° 0,032 m	m	7,079	7,079	7,249	7,767
Caño de fibrocemento 0,100 x 1 m	m	4,147	4,318	4,405	4,988
Caño de fibrocemento 0,100 x 2 m	u	7,649	7,825	8,053	8,527
Caño hormigón comprimido 0,102 x 1 m aprobado	u	2,437	2,439	2,499	2,857
Caño luz liviano 5/8"	m	0,581	0,581	0,582	0,621
Caño luz liviano 3/4"	m	0,714	0,717	0,722	0,779
Cascote de cal	m ³	6,500	6,500	6,500	6,700
Cemento portland normal envase de papel en bolsa de 50 kg	bolsa	5,519	5,689	5,813	6,398
Cocina enlozada blanca, 3 hornallas y horno, con termómetro, sin parrilla, calidad standard	u	130,420	138,788	138,788	147,228
Cortina de enrollar de madera de araucaria chilena o palo blanco incluyendo ejes y grapas. Provisión y colocación. Medidas 1,00 x 1,30 m	m ²	59,181	62,020	65,106	70,518
Depósito fijo cemento 16 litros gigante chato	u	57,017	61,469	62,839	67,669
Hidrófugo químico inorgánico en tambores de 220 kg	kg	0,387	0,395	0,403	0,441
Inodoro Atuel 1a. blanco	u	50,112	50,359	54,444	61,243
Juego de bidet transferencia, a sopapas tipo cromo Y	u	34,272	35,442	37,664	39,902
Juego lavatorio a sopapa tipo cromo Y	u	29,026	31,025	32,479	34,035
Juego de 2 llaves transferencia con lluvia tipo cromo Y	u	36,668	40,111	41,545	43,426
Juego de 6 piezas de embutir, jabonera de 15 x 7,5 cm, jabonera de 15 x 15 cm con agarradera, 2 perchas, portarrollo con rodillo, bases y barra para toallero	juego	29,804	30,029	30,451	32,559
Ladrillo común de primera, de cal de aproximadamente 5,1 x 12,1 x 25,3 cm	millar	88,633	90,045	97,455	108,773
Ladrillo hueco de 20 x 15 x 8 cm	millar	170,923	176,671	190,088	202,502
Lavatorio Victoria 1a. blanco	u	29,046	29,169	32,258	35,117
Llave de embutir completa, 1 punto	u	1,647	1,733	1,794	1,930

Cuadro 4 (continuación)

Artículo	Unidad de medida	1987			
		Marzo	Abril	Mayo	Junio
Llave de paso plomo, 0,019 m bronce	u	4,217	4,514	4,764	5,374
Madera para encofrado de pino Brasil Paraná, Insigne o similar en tablas de 1" x 6" sin cepillar	m ²	25,707	25,707	25,842	28,093
TIPO M1					
Marco metálico para puerta interior en chapa N° 18, calidad standard medida de hoja 0,90 x 2,00 m pared de 0,15 m	u	42,636	43,928	45,208	47,480
TIPO M3					
Marco metálico para puerta interior en chapa N° 18, calidad standard medida de hoja 0,60 x 2,00 m pared de 0,12 m	u	37,772	39,731	41,172	42,110
Mármol travertino tipo "Talamina" de 2 cm lustrado, para revestimiento de frente y hall de entrada, colocado	m ²	123,374	132,558	140,200	148,777
Mosaico granítico empastinado en fábrica, grano 1 a 5 champurreado de 20 x 20 cm	m ²	7,674	7,866	8,654	8,988
Pintura sintética blanca, óleo mate para interiores en lata de 4 litros	l	4,851	4,854	4,904	5,298
Pintura sintética, mate color para interiores al látex, en lata de 4 litros	l	3,953	3,953	4,030	4,153
Plomo aprobado agua 0,009	kg	1,434	1,532	2,026	2,396
Plomo aprobado agua 0,013	kg	1,434	1,532	2,026	2,396
Plomo aprobado pesado 0,013	kg	1,434	1,532	2,026	2,396
Plomo aprobado agua 0,032	kg	1,434	1,532	2,026	2,396
Plomo aprobado 0,038 en tirones	kg	1,434	1,532	2,026	2,396
Plomo aprobado 0,051 en tirones	kg	1,434	1,532	2,026	2,396
Plomo aprobado 0,064 en tirones	kg	1,434	1,532	2,026	2,396
Puerta balcón chapa N° 16 - Tipo 1 - Medida 2,00 x 2,00 m	u	286,500	296,000	300,000	322,000
Puerta vidriera chapa N° 16 - Tipo 11 - Medida 0,70 x 2,00 m	u	174,655	180,155	185,230	185,243
Puerta interior tipo placa Tipo P 1 - Medida marco 0,90 x 2,00 m	u	43,128	45,070	46,575	50,577
Puerta interior tipo placa Tipo P 3 - Medida marco 0,60 x 2,00 m	u	33,252	35,955	38,043	41,963
Soldadura tipo noble 33 %	u	11,116	11,660	12,507	14,943
Sopapa y sobreagua de bronce cromado para bañera	u	5,038	5,387	5,634	6,818
Teléfono para portero eléctrico	u	19,798	20,570	21,168	23,306
Ventana con marco unificado de guía fija, un paño fijo de 0,65 m y una hoja corrediza - Guía de acero inoxidable con dos ruedas de nylon con rulemanes blindados, taparrollos con rebaja para riel y contramarco de abrir (tapacinta) contravidrio de aluminio cierre a caracol Tipo IV - Medida 1,30 x 1,00 m chapa N° 16	u	141,829	143,829	150,010	156,344
Vidrios dobles, transparentes, provisión y colocación	m ²	14,894	15,268	15,333	17,383
Vidrio martelé grueso, provisión y colocación	m ²	14,011	14,067	14,231	16,027
Yeso blanco en bolsa de 40 kg	bolsa	4,725	4,791	4,965	5,288
Zócalo granítico empastinado en fábrica grano 1 a 5 champurreado de 10 cm x 30 cm	m	2,709	2,744	2,946	3,163

*Incluye I.V.A.

Cuadro 5.— VARIACIONES PORCENTUALES PERIODICAS

Periodo	%
Junio 1987	13,1
Bimestre:	
Variación entre abril 1987 y junio 1987	18,6
Trimestre:	
Variación entre marzo 1987 y junio 1987	21,4
Cuatrimestre:	
Variación entre febrero 1987 y junio 1987	26,1
Semestre:	
Variación entre diciembre 1986 y junio 1987	40,8
Año:	
Variación entre junio 1986 y junio 1987	110,0

IV. INDICES DEL MERCADO LABORAL

Cuadro 1.— SALARIOS INDUSTRIALES. INDICES

(Base 1983 = 100)

Periodo	Salario total medio por trabajador (excluido aguinaldo) NIVEL GENERAL		Salario horario normal por trabajador (excluido aguinaldo) NIVEL GENERAL	
	Nominal	Real*	Nominal	Real*

E. 1985	2.564,9	126,8	2.464,6	121,8
F. "	2.556,6	104,7	2.844,8	116,5
M. "	3.277,0	106,1	3.454,3	111,9
A. "	4.172,1	104,4	4.316,0	108,0
M. "	5.487,0	109,7	5.684,0	113,6
J. "	6.333,3	97,0	7.313,7	112,0
J. "	6.545,5	94,4	7.113,5	102,6
A. "	6.484,9	90,7	7.132,2	99,8
S. "	6.666,7	91,5	7.223,5	99,1
O. "	7.303,0	98,3	7.304,8	98,3
N. "	7.090,9	93,2	7.475,6	98,3
D. "	8.212,1	104,6	7.822,2	99,7
E. 1986	9.036,1	111,8	8.245,2	102,0
F. "	8.037,8	97,8	8.416,6	102,4
M. "	8.197,6	95,3	8.418,7	97,8
A. "	8.973,9	99,6	9.022,6	100,1
M. "	9.962,3	106,3	9.527,1	101,6
J. "	8.759,1	89,4	9.925,6	101,3
J. "	11.472,6	109,6	10.663,0	101,9
A. "	12.631,5	111,0	11.620,0	102,1
S. "	12.363,1	101,3	11.825,0	96,9
O. "	14.189,8	109,6	13.123,7	101,4
N. "	13.767,0	101,0	13.738,9	100,8
D. "	15.489,9	108,5	14.080,7	98,6
E. 1987	16.966,4	110,5	15.174,3	98,8
F. "	15.318,2	93,7	15.742,6	96,2
M. "	16.761,6	94,7	16.062,9	90,8
A. "	18.312,9	100,1	17.429,9	95,3
M. " **	18.015,7	94,5	18.317,7	96,1

Periodo	Salarios básicos fijados por convenio PROMEDIO GENERAL			
	Obreros oficiales		Obreros peones	
	Nominal	Real*	Nominal	Real*

E. 1985	1.884,9	93,2	1.881,3	93,0
F. "	2.148,8	88,0	2.144,5	87,8
M. "	2.701,3	87,5	2.696,1	87,3
A. "	3.345,6	83,7	3.339,1	83,5
M. "	4.233,9	84,6	4.225,6	84,5
J. "	5.189,8	79,5	5.178,6	79,3
J. "	5.189,8	74,8	5.178,6	74,7
A. "	5.189,8	72,6	5.178,6	72,5
S. "	5.189,8	71,2	5.178,6	71,0
O. "	5.189,8	69,8	5.178,6	69,7
N. "	5.189,8	68,2	5.178,6	68,1
D. "	5.189,8	66,1	5.178,6	66,0
E. 1986	5.450,1	67,4	5.439,6	67,3
F. "	5.450,1	66,3	5.439,6	66,2
M. "	6.070,6	70,6	6.101,2	70,9
A. "	6.897,8	76,5	6.919,6	76,8
M. "	7.725,1	82,4	7.738,1	82,5
J. "	8.090,0	82,5	8.095,2	82,6
J. "	10.352,8	98,9	10.312,5	98,6
A. "	10.401,5	91,4	10.372,0	91,1
S. "	10.425,8	85,4	10.401,8	85,2
O. "	11.812,7	91,3	11.741,1	90,7
N. "	11.812,7	86,7	11.741,1	86,1
D. "	11.812,7	82,7	11.741,1	82,2
E. 1987**	13.406,3	87,3	13.199,4	86,0
F. " **	13.406,3	82,0	13.199,4	80,7
M. " **	13.771,3	77,8	13.556,6	76,6
A. " **	13.856,5	75,8	13.690,5	74,8
M. " **	13.965,9	73,3	13.794,6	72,4
J. " **	15.462,3	75,1	15.267,9	74,2

*Deflacionado por el índice de precios al consumidor.

**Cifras provisionales.

**Cuadro 2 a.— SALARIO TOTAL MEDIO MENSUAL POR TRABAJADOR INDUSTRIAL
(excluido aguinaldo) EN TERMINOS NOMINALES
NIVEL GENERAL Y POR AGRUPACIONES. INDICES**

(Base 1983 = 100)

Período	Nivel general	Productos alimenticios	Bebidas	Tabaco	Fabricación de textiles	Fabricación de prendas de vestir	Industria del cuero
1985	5.557,9	5.913,7	6.298,9	6.425,3	5.324,8	4.912,2	6.485,4
1986	11.073,4	10.999,5	12.463,9	11.428,6	10.709,7	8.915,4	11.925,9
E. 1986	9.036,1	8.319,5	11.075,6	10.816,5	8.814,8	6.217,7	7.272,3
F. "	8.037,8	8.322,5	9.745,9	9.674,6	7.144,6	6.028,4	8.660,6
M. "	8.197,6	8.282,6	9.902,6	9.311,5	7.824,5	7.109,4	9.140,4
A. "	8.973,9	8.613,3	10.741,2	9.177,2	8.997,0	7.665,3	10.171,1
M. "	9.962,3	9.899,1	10.796,5	9.865,2	9.988,5	8.410,1	10.360,5
J. "	8.759,1	9.491,9	10.387,1	10.406,4	9.785,2	8.494,6	9.446,4
J. "	11.472,6	11.503,3	12.257,3	11.624,7	11.511,7	8.743,8	12.319,6
A. "	12.631,5	12.543,0	13.955,1	12.368,0	12.348,2	10.305,4	13.262,9
S. "	12.363,1	12.327,5	13.407,2	12.036,4	11.757,7	10.119,5	14.292,3
O. "	14.189,8	13.886,1	15.166,2	13.432,5	13.724,9	11.429,4	16.268,4
N. "	13.767,0	13.775,5	15.082,5	12.880,5	12.102,5	11.196,7	14.809,1
D. "	15.489,9	15.029,2	17.049,6	15.549,4	14.516,4	11.264,2	17.107,0
E. 1987	16.966,4	15.056,1	20.034,5	20.046,9	14.694,6	11.586,8	16.915,8
F. "	15.318,2	15.047,4	21.169,4	18.743,9	13.720,7	11.710,5	18.875,0
M. "	16.761,6	16.353,8	21.157,8	19.269,2	14.475,2	12.334,0	17.184,7
A. "	18.312,9	16.355,6	18.908,1	21.089,2	16.234,5	12.991,3	17.980,5
M. " **	18.015,7						

Período	Fabricación de calzado	Industria de la madera	Fabricación de muebles	Fabricación de papel	Imprentas, editoriales e industrias conexas	Sustancias químicas industriales	Otros productos químicos
1985	4.068,8	4.942,2	4.924,1	4.957,3	6.912,8	5.284,5	6.090,4
1986	8.253,7	10.378,5	10.097,6	9.947,3	13.959,6	10.449,8	12.328,5
E. 1986	7.502,8	8.456,4	8.341,2	7.857,1	11.640,1	8.183,5	11.297,7
F. "	5.166,5	6.797,9	6.737,8	7.254,8	10.553,1	7.017,7	8.873,1
M. "	6.937,8	7.182,7	7.067,7	8.386,5	10.405,0	7.867,3	9.281,7
A. "	7.836,9	8.172,1	8.521,6	8.378,9	11.962,8	8.423,3	11.103,6
M. "	8.397,3	9.158,7	9.446,4	9.035,1	12.072,3	9.543,0	12.093,5
J. "	7.275,6	8.788,7	8.705,9	8.731,9	12.544,6	9.213,9	11.001,6
J. "	8.610,3	10.710,0	10.597,3	10.229,6	14.397,0	10.692,6	12.502,6
A. "	9.137,1	12.219,7	11.808,5	10.956,4	14.988,1	10.810,1	13.570,8
S. "	8.490,8	11.959,6	11.155,7	11.279,3	14.158,5	11.713,5	13.017,9
O. "	10.433,2	13.941,8	12.823,6	11.766,5	17.475,3	13.176,3	14.740,0
N. "	9.408,7	12.514,8	11.511,6	12.589,2	17.855,3	13.133,3	14.258,1
D. "	9.847,0	14.639,9	14.453,8	12.902,9	19.463,7	15.623,1	16.201,8
E. 1987	13.138,5	14.934,2	12.865,3	13.155,3	21.989,2	15.766,9	18.603,0
F. "	7.404,0	13.555,4	13.926,1	13.099,5	21.848,8	13.982,0	16.904,2
M. "	11.146,1	15.331,5	15.302,5	14.959,9	22.439,7	15.287,5	18.184,5
A. "	12.799,5	17.042,9	17.005,6	13.864,6	25.715,6	16.841,4	18.696,7

Cuadro 2 a (continuación)

Periodo	Refinerías de petróleo	Productos derivados del petróleo y del carbón	Productos de caucho	Productos plásticos	Objetos de barro, loza y porcelana	Objetos de vidrio	Otros productos minerales no metálicos
1985	5.164,9	5.182,4	5.087,5	4.343,3	5.499,5	6.096,7	4.743,1
1986	11.653,2	9.455,7	10.251,5	9.913,4	12.170,6	12.345,6	9.930,3
E. 1986	8.689,7	8.720,6	8.815,9	6.907,0	9.007,9	9.896,2	7.950,3
F. "	8.079,8	6.526,3	6.181,7	6.572,2	8.372,3	9.111,2	7.126,1
M. "	8.419,4	7.140,7	8.012,2	7.272,6	8.361,5	9.971,2	8.082,0
A. "	10.203,0	8.968,1	8.916,2	8.267,7	9.285,9	10.362,0	8.153,2
M. "	10.262,0	8.426,5	9.513,0	9.970,3	9.537,8	10.673,6	8.864,0
J. "	10.504,0	8.183,0	9.765,1	9.076,8	9.914,2	11.187,1	7.949,2
J. "	12.743,5	9.184,5	10.986,1	10.851,4	11.327,7	13.138,6	10.056,5
A. "	11.792,1	10.767,6	11.686,4	11.217,0	14.373,6	13.402,6	10.779,4
S. "	11.835,3	9.221,4	11.468,0	11.026,6	15.019,6	12.402,5	10.532,8
O. "	12.825,9	14.591,3	12.061,8	12.784,5	16.336,2	15.759,8	12.657,1
N. "	16.959,0	10.277,5	12.578,5	11.879,5	13.847,4	16.013,1	12.395,4
D. "	17.524,9	11.460,9	13.032,7	13.135,2	20.663,3	16.229,5	14.617,8
E. 1987	17.939,5	14.803,0	19.096,3	17.362,1	17.100,0	20.143,0	15.578,9
F. "	16.945,9	13.435,9	16.021,8	12.640,8	15.781,2	18.222,3	15.259,6
M. "	18.784,1	13.667,2	13.948,3	15.028,1	15.749,7	19.658,6	15.622,3
A. "	18.332,0	16.284,2	16.525,5	15.595,3	15.801,0	20.740,6	16.071,9

Periodo	Industrias básicas de hierro y acero	Industrias básicas de metales no ferrosos	Productos metálicos	Construcción de maquinaria excepto la eléctrica	Maquinaria y aparatos eléctricos	Construcción de material de transporte	Fabricación de equipo profesional y científico
1985	5.763,9	5.007,2	5.296,3	4.735,1	5.972,1	5.907,8	5.566,6
1986	10.619,7	9.700,4	10.795,8	10.021,3	13.266,3	11.750,3	10.397,9
E. 1986	9.701,3	9.546,2	9.380,8	8.577,1	9.407,1	9.679,0	9.641,9
F. "	7.876,4	5.903,5	6.968,8	6.487,6	8.232,1	10.433,9	7.737,3
M. "	8.062,4	6.817,0	7.170,6	6.635,7	9.237,6	8.855,5	6.718,8
A. "	7.929,9	7.660,0	8.181,3	7.678,2	10.406,8	9.504,4	7.972,4
M. "	9.689,6	8.309,6	9.381,9	8.685,8	11.541,2	10.788,2	8.919,5
J. "	5.806,7	6.161,4	6.304,4	6.835,6	9.915,0	8.153,4	8.068,8
J. "	10.354,1	9.805,3	11.335,9	11.428,9	13.881,8	11.686,9	11.337,2
A. "	12.158,9	11.844,4	13.047,6	11.926,1	15.183,0	13.532,1	12.069,0
S. "	11.696,1	10.873,6	12.877,2	11.367,6	15.259,1	13.547,9	12.146,8
O. "	14.249,5	12.711,0	14.924,2	13.479,1	18.129,7	14.411,6	14.158,9
N. "	14.229,1	12.489,9	14.020,2	12.440,6	18.029,4	14.484,4	13.209,4
D. "	15.682,4	14.283,4	15.957,1	14.712,9	19.972,7	15.926,0	14.795,2
E. 1987	17.799,3	18.374,4	17.061,5	16.089,1	21.237,9	19.782,3	22.403,4
F. "	13.621,8	12.403,6	14.004,4	12.724,5	15.415,8	17.992,0	7.819,2
M. "	17.860,0	17.395,8	17.280,5	14.563,2	18.397,8	18.728,9	16.534,3
A. "	22.492,6	17.417,5	19.863,7	17.674,9	22.113,4	20.085,0	21.164,0

NOTA: Esta serie es elaborada sobre la base de la información suministrada por 1.328 establecimientos y se refiere al Salario Total Medio Mensual Bruto de los Trabajadores Industriales hasta la categoría de capataz inclusive. Por consiguiente incluye salarios y/o sueldos por horas normales, por horas extras, asignaciones familiares, premios y bonificaciones, flexibilidad salarial y todo otro tipo de ingreso (excluido sueldo anual complementario). Los índices insertos muestran la evolución nominal de la serie que se consigna.

Cuadro 2 b.— SALARIO TOTAL MEDIO MENSUAL POR TRABAJADOR INDUSTRIAL
(excluido aguinaldo) EN TERMINOS REALES
NIVEL GENERAL Y POR AGRUPACIONES. INDICES
 (Base 1983 = 100)

Período	Nivel general	Productos alimenticios	Bebidas	Tabaco	Fabricación de textiles	Fabricación de prendas de vestir	Industria del cuero
1985	99,0	105,4	112,3	114,5	94,9	87,6	115,6
1986	103,8	103,1	116,8	107,1	100,4	83,6	111,8
E. 1986	111,8	102,9	137,0	133,8	109,0	76,9	89,9
F. "	97,8	101,2	118,5	117,7	86,9	73,3	105,3
M. "	95,3	96,3	115,1	108,2	90,9	82,6	106,2
A. "	99,6	95,6	119,2	101,8	99,8	85,1	112,9
M. "	106,3	105,6	115,2	105,2	106,5	89,7	110,5
J. "	89,4	96,9	106,0	106,2	99,8	86,7	96,4
J. "	109,6	109,9	117,1	111,1	110,0	83,6	117,7
A. "	111,0	110,2	122,6	108,7	108,5	90,5	116,5
S. "	101,3	101,0	109,8	98,6	96,3	82,9	117,1
O. "	109,7	107,3	117,2	103,8	106,0	88,3	125,7
N. "	101,0	101,1	110,7	94,5	88,8	82,1	108,7
D. "	108,5	105,3	119,4	108,9	101,7	78,9	119,8
E. 1987	110,5	98,1	130,5	130,6	95,7	75,5	110,2
F. "	93,7	92,0	129,4	114,6	83,9	71,6	115,4
M. "	94,7	92,4	119,6	108,9	81,8	69,7	97,1
A. "	100,1	89,4	103,4	115,3	88,8	71,0	98,3
M. " **	94,5						

Período	Fabricación de calzado	Industria de la madera	Fabricación de muebles	Fabricación de papel	Imprentas, editoriales e industrias conexas	Sustancias químicas industriales	Otros productos químicos
1985	72,5	88,1	87,8	88,3	123,2	94,2	108,5
1986	77,4	97,3	94,7	93,3	130,9	98,0	115,6
E. 1986	92,8	104,6	103,2	97,2	144,0	101,2	139,7
F. "	62,8	82,7	81,9	88,2	128,3	85,4	107,9
M. "	80,6	83,5	82,1	97,5	120,9	91,4	107,9
A. "	87,0	90,7	94,6	93,0	132,7	93,5	123,2
M. "	89,6	97,7	100,8	96,4	128,8	101,8	129,0
J. "	74,2	89,7	88,8	89,1	128,0	94,0	112,3
J. "	82,3	102,4	101,3	97,8	137,6	102,2	119,5
A. "	80,3	107,4	103,7	96,3	131,7	95,0	119,2
S. "	69,6	98,0	91,4	92,4	116,0	96,0	106,7
O. "	80,6	107,7	99,1	90,9	135,0	101,8	113,9
N. "	69,0	91,8	84,5	92,4	131,0	96,4	104,6
D. "	69,0	102,5	101,2	90,4	136,3	109,4	113,5
E. 1987	85,6	97,3	83,8	85,7	143,2	102,7	121,2
F. "	45,3	82,9	85,2	80,1	133,6	85,5	103,4
M. "	63,0	86,6	86,5	84,5	126,8	86,4	102,8
A. "	70,0	93,2	93,0	75,8	140,6	92,1	102,2

Cuadro 2 b (continuación)

Período	Refinerías de petróleo	Productos derivados del petróleo y del carbón	Productos de caucho	Productos plásticos	Objetos de barro, loza y porcelana	Objetos de vidrio	Otros productos minerales no metálicos
1985	92,0	92,4	90,7	77,4	98,0	108,6	84,5
1986	109,2	88,6	96,1	92,9	114,1	115,7	93,1
E. 1986	107,5	107,9	109,0	85,4	111,4	122,4	98,3
F. "	98,3	79,4	75,2	79,9	101,8	110,8	86,7
M. "	97,9	83,0	93,1	84,5	97,2	115,9	93,9
A. "	113,2	99,5	98,9	91,7	103,0	115,0	90,5
M. "	109,5	89,9	101,5	106,4	101,7	113,9	94,6
J. "	107,2	83,5	99,6	92,6	101,2	114,1	81,1
J. "	121,8	87,8	105,0	103,7	108,3	125,6	96,1
A. "	103,6	94,6	102,7	98,5	126,3	117,7	94,7
S. "	97,0	75,6	94,0	90,3	123,1	101,6	86,3
O. "	99,1	112,7	93,2	98,8	126,2	121,7	97,8
N. "	124,4	75,4	92,3	87,2	101,6	117,5	90,9
D. "	122,8	80,3	91,3	92,0	144,7	113,7	102,4
E. 1987	116,8	96,4	124,4	113,1	111,4	131,2	101,5
F. "	103,6	82,2	98,0	77,3	96,5	111,4	93,3
M. "	106,2	77,2	78,8	84,9	89,0	111,1	88,3
A. "	100,2	89,0	90,4	85,3	86,4	113,4	87,9

Período	Industrias básicas de hierro y acero	Industrias básicas de metales no ferrosos	Productos metálicos	Construcción de maquinaria excepto la eléctrica	Maquinaria y aparatos eléctricos	Construcción de material de transporte	Fabricación de equipo profesional y científico
1985	102,7	89,2	94,4	84,4	106,4	105,3	99,2
1986	99,6	90,9	101,2	93,9	124,4	110,2	97,5
E. 1986	120,0	118,1	116,0	106,1	116,3	119,7	119,2
F. "	95,8	71,8	84,8	78,9	100,1	126,9	94,1
M. "	93,7	79,2	83,3	77,1	107,4	102,9	78,1
A. "	88,0	85,0	90,8	85,2	115,5	105,5	88,5
M. "	103,4	88,6	100,1	92,7	123,1	115,1	95,1
J. "	59,3	62,9	64,3	69,7	101,2	83,2	61,9
J. "	99,0	93,7	108,3	109,2	132,7	111,7	108,3
A. "	106,8	104,1	114,6	104,8	133,4	118,9	106,0
S. "	95,8	89,1	105,5	93,1	125,0	111,0	99,5
O. "	110,1	98,2	115,3	104,1	140,1	111,3	109,4
N. "	104,4	91,6	102,9	91,3	132,3	106,3	96,9
D. "	109,9	100,1	111,8	103,1	139,9	111,6	103,6
E. 1987	115,9	119,7	111,1	104,8	138,3	128,8	145,9
F. "	83,3	75,8	85,6	77,8	94,3	110,0	47,8
M. "	100,9	98,3	97,7	82,3	104,0	105,8	93,4
A. "	123,0	95,2	108,6	96,6	120,9	109,8	115,7

NOTA: Deflacionado por el índice de precios al consumidor.

**Cuadro 2 c. SALARIO HORARIO NORMAL POR TRABAJADOR INDUSTRIAL
EN TERMINOS NOMINALES
NIVEL GENERAL Y POR AGRUPACIONES. INDICES**

(Base 1983 = 100)

Periodo	Nivel general	Productos alimenticios	Bebidas	Tabaco	Fabricación de textiles	Fabricación de prendas de vestir	Industria del cuero
1985	5.845,8	5.985,2	6.422,4	5.140,5	5.520,3	5.405,2	6.556,0
1986	10.727,9	10.552,0	11.889,7	9.823,0	10.231,8	9.553,9	11.975,6
E. 1986	8.245,2	8.230,2	9.963,9	7.852,0	7.680,5	7.692,8	8.212,0
F. "	8.416,6	8.212,9	9.683,0	7.294,9	8.083,6	7.124,4	9.267,4
M. "	8.418,7	8.527,6	9.491,6	7.965,6	7.979,3	7.492,9	9.612,3
A. "	9.022,6	9.113,9	10.547,8	7.524,8	8.808,7	8.144,4	10.188,7
M. "	9.527,1	9.546,6	10.882,8	8.506,8	9.543,5	8.775,4	10.371,6
J. "	9.925,6	9.690,2	10.552,6	9.271,1	10.189,2	9.552,7	10.711,5
J. "	10.663,0	10.509,1	11.522,7	9.750,5	10.506,7	9.286,4	11.470,6
A. "	11.620,0	11.290,4	12.746,0	10.295,1	11.452,3	10.639,3	12.660,3
S. "	11.825,0	12.180,3	11.983,9	10.049,6	11.331,8	10.572,8	13.765,6
O. "	13.123,7	12.704,0	13.959,7	11.603,5	12.448,8	11.627,1	15.194,1
N. "	13.738,9	13.080,8	15.123,2	13.129,1	12.456,4	12.108,7	15.846,8
D. "	14.080,7	13.538,2	16.220,1	14.632,7	12.300,5	11.630,1	16.406,0
E. 1987	15.174,3	14.592,7	17.891,5	18.863,3	12.997,1	13.972,5	16.466,8
F. "	15.742,6	14.964,6	18.639,3	17.621,0	14.561,3	13.364,8	16.798,3
M. "	16.062,9	15.614,8	18.632,9	16.661,0	14.363,5	13.276,4	17.030,7
A. "	17.429,9	16.142,1	18.481,7	20.774,5	15.859,3	13.927,1	17.890,5
M. " **	18.317,7						

Periodo	Fabricación de calzado	Industria de la madera	Fabricación de muebles	Fabricación de papel	Imprentas, editoriales e industrias conexas	Sustancias químicas industriales	Otros productos químicos
1985	5.229,8	4.417,1	5.513,3	4.606,0	6.774,6	5.449,0	6.139,0
1986	9.826,9	8.974,9	9.804,0	8.692,5	12.718,3	10.374,2	11.452,3
E. 1986	7.825,3	6.433,6	7.459,7	6.714,4	10.623,6	8.097,4	8.749,3
F. "	7.762,9	6.541,4	7.662,9	6.808,1	9.977,4	7.923,4	9.005,1
M. "	8.157,3	6.646,5	7.841,2	7.562,1	9.838,0	8.241,1	8.833,4
A. "	8.887,2	7.410,2	8.545,5	7.577,5	10.665,9	8.849,6	9.878,2
M. "	9.306,6	8.391,5	8.973,6	7.700,4	10.721,3	9.415,0	10.807,6
J. "	9.487,5	8.575,2	9.395,3	7.965,5	11.809,6	9.661,0	10.894,3
J. "	10.004,5	9.015,1	9.938,8	8.679,7	12.370,9	10.369,0	11.351,2
A. "	10.514,6	9.825,7	10.534,0	9.082,1	13.188,5	10.654,2	12.209,3
S. "	10.352,4	10.306,1	10.879,7	9.553,0	13.423,0	11.515,7	12.195,2
O. "	11.626,4	11.597,8	11.961,8	10.254,4	15.634,7	12.535,3	13.412,2
N. "	11.921,9	11.664,4	12.269,9	11.252,3	16.327,6	13.418,9	14.681,1
D. "	12.076,7	11.290,9	12.186,1	11.161,1	18.039,2	13.809,9	15.410,3
E. 1987	12.894,8	11.647,6	12.476,1	11.391,5	20.612,9	14.695,2	16.019,4
F. "	12.066,8	12.698,3	14.842,5	12.737,6	20.195,6	15.113,2	17.135,7
M. "	13.412,7	13.623,4	14.915,8	13.648,4	19.561,8	15.335,1	17.185,3
A. "	14.515,7	15.231,1	15.761,2	13.485,0	23.414,8	16.514,8	18.145,3

Cuadro 2 c (continuación)

Período	Refinerías de petróleo	Productos derivados del petróleo y del carbón	Productos de caucho	Productos plásticos	Objetos de barro, loza y porcelana	Objetos de vidrio	Otros productos minerales no metálicos
1985	5.076,1	5.764,1	6.211,5	6.173,7	6.320,1	6.730,5	5.013,6
1986	9.907,5	9.910,8	10.542,7	11.881,8	11.776,8	11.811,8	9.677,0
E. 1986	7.539,6	9.233,9	7.702,3	8.865,2	8.695,3	9.929,7	7.235,7
F. "	7.717,5	8.225,9	8.100,4	9.029,1	8.820,3	10.027,8	7.346,7
M. "	8.012,1	8.455,3	8.311,0	9.242,4	9.047,1	10.191,7	7.870,9
A. "	9.176,5	9.404,0	9.086,2	10.358,3	9.932,1	10.342,3	8.270,7
M. "	8.749,2	9.013,0	9.395,0	10.881,2	9.856,1	10.212,0	8.535,1
J. "	9.535,1	9.142,4	9.755,7	11.683,7	10.714,3	11.165,1	8.750,5
J. "	9.738,4	9.364,7	10.722,9	12.250,1	10.918,3	11.878,1	9.589,9
A. "	10.277,8	9.967,6	10.796,5	12.665,8	12.594,0	12.061,5	10.455,2
S. "	10.229,3	10.135,2	11.451,0	12.955,2	13.795,9	11.571,1	10.362,5
O. "	10.312,1	11.635,3	12.128,1	14.272,8	15.387,5	14.519,2	11.811,9
N. "	12.810,3	12.310,9	14.482,6	14.914,6	15.846,2	15.169,4	12.434,9
D. "	14.792,5	12.041,5	14.580,9	15.463,3	15.715,0	14.674,1	13.460,0
E. 1987	14.017,2	13.481,2	15.219,0	15.985,5	16.772,5	16.833,6	14.239,6
F. "	14.169,4	14.529,8	16.595,4	17.851,3	20.493,9	17.968,2	14.887,9
M. "	14.244,3	15.768,3	16.476,6	17.470,2	19.283,7	18.390,2	15.447,6
A. "	19.126,1	17.339,9	16.841,6	19.128,6	19.904,6	18.899,2	15.958,8

Período	Industrias básicas de hierro y acero	Industrias básicas de metales no ferrosos	Productos metálicos	Construcción de maquinaria excepto la eléctrica	Maquinaria y aparatos eléctricos	Construcción de material de transporte	Fabricación de equipo profesional y científico
1985	6.290,9	5.835,2	5.796,6	5.657,2	5.680,6	6.418,3	5.521,2
1986	11.345,4	10.880,1	10.897,7	10.490,6	11.362,8	11.428,9	9.730,4
E. 1986	9.058,7	9.104,7	8.227,6	7.711,0	7.792,1	8.910,6	7.299,1
F. "	9.358,9	9.131,6	8.311,0	7.784,7	9.100,6	9.385,5	7.995,1
M. "	9.041,1	8.404,9	8.036,9	7.939,8	8.259,4	9.162,0	7.214,7
A. "	8.868,0	8.786,4	8.573,4	8.399,0	9.061,7	9.748,8	7.997,4
M. "	9.651,9	9.218,3	9.162,8	9.219,7	9.582,2	10.126,2	8.250,0
J. "	11.177,3	9.582,9	9.833,9	9.463,0	10.948,0	9.797,4	7.559,8
J. "	10.649,3	10.485,6	10.562,2	10.661,7	11.536,2	11.315,8	10.130,4
A. "	11.893,7	11.926,9	12.318,1	11.830,3	12.492,6	12.452,8	10.889,9
S. "	12.337,3	12.087,3	12.350,2	11.708,1	12.511,2	12.949,7	10.935,7
O. "	14.051,3	13.782,5	14.121,8	13.314,8	14.524,4	13.665,3	12.730,7
N. "	14.676,2	13.930,0	14.643,4	13.794,2	15.642,0	14.735,9	12.981,7
D. "	15.381,0	14.119,9	14.631,3	14.060,8	14.903,6	14.896,6	12.780,5
E. 1987	16.370,4	15.160,0	15.416,7	14.936,2	15.012,0	16.459,7	13.111,1
F. "	15.997,3	17.574,1	15.583,1	16.460,0	17.266,8	16.161,5	14.906,7
M. "	17.900,6	16.456,3	16.381,0	16.215,2	15.939,3	17.617,4	14.985,4
A. "	19.695,2	18.149,6	18.731,9	17.995,3	18.150,3	18.187,3	16.619,2

NOTA: El salario horario normal se define como la suma del salario básico (por horas normales y extras) más premios y bonificaciones, más los adicionales remunerativos o no, que el Gobierno otorga como parte de la política de ingresos. Se excluyen, por lo tanto, los subsidios familiares y los pagos por vacaciones y por otros conceptos extraordinarios.

**Cuadro 2 d.-SALARIO HORARIO NORMAL POR TRABAJADOR INDUSTRIAL
EN TERMINOS REALES
NIVEL GENERAL Y POR AGRUPACIONES. INDICES**

(Base 1983 = 100)

Período	Nivel general	Productos alimenticios	Bebidas	Tabaco	Fabricación de textiles	Fabricación de prendas de vestir	Industria del cuero
1985	104,2	106,7	114,5	91,6	98,4	96,3	116,8
1986	100,6	98,9	111,5	92,1	95,9	89,6	112,3
E. 1986	102,0	101,8	123,2	97,1	95,0	95,1	101,6
F. "	102,4	99,9	117,8	88,7	98,3	86,6	112,7
M. "	97,8	99,1	110,3	92,6	92,7	87,1	111,7
A. "	100,1	101,1	117,0	83,5	97,7	90,4	113,1
M. "	101,6	101,8	116,1	90,7	101,8	93,6	110,6
J. "	101,3	98,9	107,7	94,6	104,0	97,5	109,3
J. "	101,9	100,4	110,1	93,2	100,4	88,8	109,6
A. "	102,1	99,2	112,0	90,4	100,6	93,5	111,2
S. "	96,9	99,8	98,2	82,3	92,8	86,6	112,8
O. "	101,4	98,1	107,8	89,6	96,2	89,8	117,4
N. "	100,8	96,0	111,0	96,3	91,4	88,8	116,3
D. "	98,6	94,8	113,6	102,5	86,2	81,5	114,9
E. 1987	98,8	95,0	116,5	122,8	84,6	91,0	107,2
F. "	96,2	91,5	114,0	107,7	89,0	81,7	102,7
M. "	90,8	88,2	105,3	94,2	81,2	75,0	96,2
A. "	95,3	88,3	101,0	113,6	86,7	76,1	97,8
M. " **	96,1						

Período	Fabricación de calzado	Industria de la madera	Fabricación de muebles	Fabricación de papel	Imprentas, editoriales e industrias conexas	Sustancias químicas industriales	Otros productos químicos
1985	93,2	87,6	98,3	82,1	120,7	97,1	109,4
1986	92,1	84,1	91,9	81,5	119,2	97,3	107,4
E. 1986	96,8	79,6	92,3	83,0	131,4	100,1	108,2
F. "	94,4	79,6	93,2	82,8	121,3	96,4	109,5
M. "	94,8	77,2	91,1	87,9	114,3	95,8	102,7
A. "	98,6	82,2	94,8	84,1	118,4	98,2	109,6
M. "	99,3	89,5	95,7	82,1	114,4	100,4	115,3
J. "	96,8	87,5	95,9	81,3	120,5	98,6	111,2
J. "	95,6	86,2	95,0	83,0	118,2	99,1	108,5
A. "	92,4	86,3	92,5	79,8	115,9	93,6	107,3
S. "	84,8	84,4	89,1	78,3	110,0	94,3	99,9
O. "	89,8	89,6	92,4	79,2	120,8	96,8	103,6
N. "	87,5	85,6	90,0	82,6	119,8	98,5	107,7
D. "	84,6	79,1	85,4	78,2	126,4	96,7	107,9
E. 1987	84,0	75,9	81,3	74,2	134,2	95,7	104,3
F. "	73,8	77,6	90,8	77,9	123,5	92,4	104,8
M. "	75,8	77,0	84,3	77,1	110,6	86,7	97,1
A. "	79,4	83,3	86,2	73,7	128,0	90,3	99,2

Cuadro 2 d (continuación)

Período	Refinerías de petróleo	Productos derivados del petróleo y del carbón	Productos de caucho	Productos plásticos	Objetos de barro, loza y porcelana	Objetos de vidrio	Otros productos minerales no metálicos
1985	90,5	102,7	110,7	110,0	112,6	119,9	89,3
1986	92,9	92,9	98,8	111,4	110,4	110,7	90,7
E. 1986	93,2	114,2	95,3	109,6	107,5	122,8	89,5
F. "	93,9	100,0	98,5	109,8	107,3	122,0	89,4
M. "	93,1	98,3	96,6	107,4	105,1	118,4	91,5
A. "	101,8	104,4	100,8	114,9	110,2	114,8	91,8
M. "	93,3	96,1	100,2	116,1	105,1	108,9	91,0
J. "	97,3	93,3	99,5	119,2	109,3	113,9	89,3
J. "	93,1	89,5	102,5	117,1	104,3	113,5	91,7
A. "	90,3	87,6	94,9	111,3	110,6	106,0	91,9
S. "	83,8	83,0	93,8	106,1	113,0	94,8	84,9
O. "	79,7	89,9	93,7	110,3	118,8	112,2	91,3
N. "	94,0	90,3	106,3	109,4	116,3	111,3	91,2
D. "	103,6	84,3	102,1	108,3	110,1	102,8	94,3
E. 1987	91,3	87,8	99,1	104,1	109,2	109,6	92,7
F. "	86,6	88,8	101,5	109,2	125,3	109,9	91,0
M. "	80,5	89,1	93,1	98,7	109,0	103,9	87,3
A. "	104,6	94,8	92,1	104,6	108,8	103,3	87,3

Período	Industrias básicas de hierro y acero	Industrias básicas de metales no ferrosos	Productos metálicos	Construcción de maquinaria excepto la eléctrica	Maquinaria y aparatos eléctricos	Construcción de material de transporte	Fabricación de equipo profesional y científico
1985	112,1	104,0	103,3	100,8	101,2	114,4	98,4
1986	106,4	102,0	102,2	98,3	106,5	107,1	91,2
E. 1986	112,0	112,6	101,8	95,4	96,4	110,2	90,3
F. "	113,8	111,1	101,1	94,7	110,7	114,1	97,2
M. "	105,1	97,7	93,4	92,3	96,0	106,5	83,9
A. "	98,4	97,5	95,1	93,2	100,6	108,2	88,7
M. "	103,0	98,3	97,7	98,3	102,2	108,0	88,0
J. "	114,0	97,8	100,3	96,6	111,7	100,0	77,1
J. "	101,8	100,2	100,9	101,9	110,3	108,1	96,8
A. "	104,5	104,8	108,2	103,9	109,8	109,4	95,7
S. "	101,1	99,0	101,1	95,9	102,5	106,1	89,6
O. "	108,6	106,5	109,1	102,9	112,2	105,6	98,3
N. "	107,7	102,2	107,4	101,2	114,7	108,1	95,2
D. "	107,7	98,9	102,5	98,5	104,4	104,3	89,5
E. 1987	106,6	98,7	100,4	97,3	97,8	107,2	85,4
F. "	97,8	107,5	95,3	100,7	105,6	98,8	91,2
M. "	101,2	93,0	92,6	91,6	90,1	99,6	84,7
A. "	107,7	99,2	102,4	98,4	99,2	99,4	90,9

NOTA: Deflacionado por el índice de precios al consumidor.

**Cuadro 3 a.— SALARIOS INDUSTRIALES BASICOS FIJADOS POR CONVENIO
OBREROS OFICIALES — PROMEDIO GENERAL Y POR OFICIOS**

(Retribución en ₧ por hora)

Período	Promedio general	Albañil	Carpintero	Electricista	Herrero	Panadero	Pintor
1985	0,347	0,360	0,389	0,360	0,360	0,181	0,360
1986	0,728	0,656	0,790	0,656	0,656	0,506	0,656
E. 1986	0,448	0,464	0,502	0,464	0,464	0,233	0,464
F. "	0,448	0,464	0,502	0,464	0,464	0,233	0,464
M. "	0,499	0,464	0,615	0,464	0,464	0,233	0,464
A. "	0,567	0,559	0,667	0,559	0,559	0,253	0,559
M. "	0,635	0,559	0,750	0,559	0,559	0,253	0,559
J. "	0,665	0,559	0,800	0,559	0,559	0,253	0,559
J. "	0,851	0,744	0,890	0,744	0,744	0,706	0,744
A. "	0,855	0,744	0,890	0,744	0,744	0,733	0,744
S. "	0,857	0,744	0,890	0,744	0,744	0,733	0,744
O. "	0,971	0,856	0,990	0,856	0,856	0,813	0,856
N. "	0,971	0,856	0,990	0,856	0,856	0,813	0,856
D. "	0,971	0,856	0,990	0,856	0,856	0,813	0,856
E. 1987*	1,102	0,951	1,100	0,951	0,951	0,903	0,951
F. " *	1,102	0,951	1,100	0,951	0,951	0,903	0,951
M. " *	1,132	0,977	1,130	0,977	0,977	0,927	0,977
A. " *	1,139	0,977	1,130	0,977	0,977	1,000	0,977
M. " *	1,148	0,977	1,130	0,977	0,977	1,100	0,977
J. " *	1,271	1,180	1,198	1,180	1,180	1,166	1,180

Período	Radiotécnico	Sastre	Tejedor de punto	Tipógrafo	Tornero	Zapatero
1985	0,467	0,400	0,297	0,446	0,467	0,224
1986	0,966	0,998	0,660	0,809	0,966	0,660
E. 1986	0,603	0,517	0,383	0,575	0,603	0,290
F. " :	0,603	0,517	0,383	0,575	0,603	0,290
M. " "	0,710	0,517	0,383	0,575	0,710	0,629
A. " "	0,852	0,561	0,416	0,624	0,852	0,629
M. " "	0,852	1,075	0,693	0,624	0,852	0,682
J. " "	0,937	1,075	0,693	0,843	0,937	0,682
J. " *	1,080	1,215	0,769	0,936	1,080	0,730
A. " *	1,080	1,215	0,783	0,936	1,080	0,740
S. " *	1,080	1,215	0,783	0,936	1,080	0,760
O. " "	1,265	1,355	0,877	1,029	1,265	0,830
N. " "	1,265	1,355	0,877	1,029	1,265	0,830
D. " "	1,265	1,355	0,877	1,029	1,265	0,830
E. 1987*	1,505	1,531	0,991	1,253	1,505	0,913
F. " *	1,505	1,531	0,991	1,253	1,505	0,913
M. " *	(1) 1,546	1,573	1,018	1,287	(1) 1,546	0,938
A. " *	1,546	1,573	1,018	1,287	1,546	0,938
M. " *	1,546	1,573	1,018	1,287	1,546	0,938
J. " *	1,639	1,667	1,079	1,364	1,639	0,994

NOTA: Esta serie se refiere, exclusivamente, a las asignaciones básicas fijadas por las convenciones colectivas de trabajo y sus respectivas actualizaciones legales, sin considerar la flexibilización salarial dispuesta a partir del mes de marzo de 1977 por Decreto N° 703/77, y sus posteriores actualizaciones.

(1) No incluye "Adicional fijo antigüedad acta marzo 1987".

* Cifras provisionales

**Cuadro 3 b.— SALARIOS NOMINALES INDUSTRIALES BASICOS FIJADOS POR CONVENIO
OBREROS OFICIALES -- PROMEDIO GENERAL Y POR OFICIOS. INDICES**

(Base 1983 = 100)

Período	Promedio general	Albañil	Carpintero	Electricista	Herrero	Panadero	Pintor
1985	4.220,3	4.376,2	4.782,3	4.376,2	4.376,2	2.774,5	4.376,2
1986	8.856,4	7.980,5	9.717,1	7.980,5	7.980,5	7.772,7	7.980,5
E. 1986	5.450,1	5.644,8	6.174,7	5.644,8	5.644,8	3.579,1	5.644,8
F. "	5.450,1	5.644,8	6.174,7	5.644,8	5.644,8	3.579,1	5.644,8
M. "	6.070,6	5.644,8	7.564,6	5.644,8	5.644,8	3.579,1	5.644,8
A. "	6.897,8	6.800,5	8.204,2	6.800,5	6.800,5	3.886,3	6.800,5
M. "	7.725,1	6.800,5	9.225,1	6.800,5	6.800,5	3.886,3	6.800,5
J. "	8.090,0	6.800,5	9.840,1	6.800,5	6.800,5	3.886,3	6.800,5
J. "	10.352,8	9.051,1	10.947,1	9.051,1	9.051,1	10.844,9	9.051,1
A. "	10.401,5	9.051,1	10.947,1	9.051,1	9.051,1	11.259,6	9.051,1
S. "	10.425,8	9.051,1	10.947,1	9.051,1	9.051,1	11.259,6	9.051,1
O. "	11.812,7	10.413,6	12.177,1	10.413,6	10.413,6	12.488,5	10.413,6
N. "	11.812,7	10.413,6	12.177,1	10.413,6	10.413,6	12.488,5	10.413,6
D. "	11.812,7	10.413,6	12.177,1	10.413,6	10.413,6	12.488,5	10.413,6
E. 1987*	13.406,3	11.569,3	13.530,1	11.569,3	11.569,3	13.871,0	11.569,3
F. " *	13.406,3	11.569,3	13.530,1	11.569,3	11.569,3	13.871,0	11.569,3
M. " *	13.771,3	11.885,6	13.899,1	11.885,6	11.885,6	14.239,6	11.885,6
A. " *	13.856,5	11.885,6	13.899,1	11.885,6	11.885,6	15.361,0	11.885,6
M. " *	13.965,9	11.885,6	13.899,1	11.885,6	11.885,6	16.897,1	11.885,6
J. " *	15.462,3	14.355,2	14.735,5	14.355,2	14.355,2	17.910,9	14.355,2

Período	Radiotécnico	Sastre	Tejedor de punto	Tipógrafo	Tornero	Zapatero
1985	4.673,7	4.591,7	4.428,0	5.189,7	4.673,7	2.830,3
1986	9.679,4	11.445,0	9.850,8	9.418,0	9.679,4	8.322,8
E. 1986	6.042,1	5.928,9	5.716,4	6.693,8	6.042,1	3.657,0
F. "	6.042,1	5.928,9	5.716,4	6.693,8	6.042,1	3.657,0
M. "	7.114,2	5.928,9	5.716,4	6.693,8	7.114,2	7.931,9
A. "	8.537,1	6.433,5	6.209,0	7.264,3	8.537,1	7.931,9
M. "	8.537,1	12.328,0	10.343,3	7.264,3	8.537,1	8.600,3
J. "	9.388,8	12.328,0	10.343,3	9.813,7	9.388,8	8.600,3
J. "	10.821,6	13.933,5	11.477,6	10.896,4	10.821,6	9.205,6
A. "	10.821,6	13.933,5	11.686,6	10.896,4	10.821,6	9.331,7
S. "	10.821,6	13.933,5	11.686,6	10.896,4	10.821,6	9.583,9
O. "	12.675,4	15.539,0	13.089,6	11.979,1	12.675,4	10.466,6
N. "	12.675,4	15.539,0	13.089,6	11.979,1	12.675,4	10.466,6
D. "	12.675,4	15.539,0	13.089,6	11.979,1	12.675,4	10.466,6
E. 1987*	15.080,2	17.557,3	14.791,0	14.586,7	15.080,2	11.513,2
F. " *	15.080,2	17.557,3	14.791,0	14.586,7	15.080,2	11.513,2
M. " *	15.491,0	18.039,0	15.194,0	14.982,5	15.491,0	11.828,5
A. " *	15.491,0	18.039,0	15.194,0	14.982,5	15.491,0	11.828,5
M. " *	15.491,0	18.039,0	15.194,0	14.982,5	15.491,0	11.828,5
J. " *	16.422,8	19.117,0	16.104,5	15.878,9	16.422,8	12.534,7

**Cuadro 3 c.—SALARIOS REALES INDUSTRIALES BASICOS FIJADOS POR CONVENIO*
OBREROS OFICIALES PROMEDIO GENERAL Y POR OFICIOS. INDICES**

(Base 1983 = 100)

Período	Promedio general	Albañil	Carpintero	Electricista	Herrero	Panadero	Pintor
1985	78,3	81,2	88,7	81,2	81,2	51,5	81,2
1986	81,8	74,3	90,7	74,3	74,3	68,7	74,3
E. 1986	67,4	69,8	76,4	69,8	69,8	44,3	69,8
F. "	66,3	68,7	75,1	68,7	68,7	43,5	68,7
M. "	70,6	65,6	87,9	65,6	65,6	41,6	65,6
A. "	76,5	75,5	91,0	75,5	75,5	43,1	75,5
M. "	82,4	72,5	98,4	72,5	72,5	41,5	72,5
J. "	82,5	69,4	100,4	69,4	69,4	39,7	69,4
J. "	98,9	86,5	104,6	86,5	86,5	103,6	86,5
A. "	91,4	79,5	96,2	79,5	79,5	98,9	79,5
S. "	85,4	74,2	89,7	74,2	74,2	92,2	74,2
O. "	91,3	80,5	94,1	80,5	80,5	96,5	80,5
N. "	86,7	76,4	89,3	76,4	76,4	91,6	76,4
D. "	82,7	72,9	85,3	72,9	72,9	87,5	72,9
E. 1987*	87,3	75,3	88,1	75,3	75,3	90,3	75,3
F. " *	82,0	70,7	82,7	70,7	70,7	84,8	70,7
M. " *	77,8	67,2	78,5	67,2	67,2	80,5	67,2
A. " *	75,8	65,0	76,0	65,0	65,0	84,0	65,0
M. " *	73,3	62,4	72,9	62,4	62,4	88,7	62,4
J. " *	75,1	69,8	71,6	69,8	69,8	87,0	69,8

Período	Radiotécnico	Sastre	Tejedor de punto	Tipógrafo	Tornero	Zapatero
1985	86,7	85,2	82,1	93,6	86,7	52,5
1986	89,9	104,6	90,7	87,8	84,9	77,4
E. 1986	74,7	73,3	70,7	82,8	74,7	45,2
F. "	73,5	72,1	69,5	81,4	73,5	44,5
M. "	82,7	68,9	66,4	77,8	82,7	92,2
A. "	94,7	71,4	68,9	80,6	94,7	88,0
M. "	91,1	131,5	110,3	77,5	91,1	91,7
J. "	95,8	125,8	105,5	100,1	95,8	87,8
J. "	103,4	133,2	109,7	104,1	103,4	88,0
A. "	95,1	122,4	102,7	95,7	95,1	82,0
S. "	88,7	114,2	95,7	89,3	88,7	78,5
O. "	97,9	120,0	101,1	92,5	97,9	80,9
N. "	93,0	114,0	96,0	87,9	93,0	76,8
D. "	88,8	108,8	91,7	83,9	88,8	73,3
E. 1987*	98,2	114,3	96,3	95,0	98,2	75,0
F. " *	92,2	107,4	90,4	89,2	92,2	70,4
M. " *	87,5	101,9	85,9	84,7	87,5	66,9
A. " *	84,7	98,6	83,1	81,9	84,7	64,7
M. " *	81,3	94,7	79,7	78,6	81,3	62,1
J. " *	79,8	92,9	78,3	77,2	79,8	60,9

*Deflacionado por el índice de precios al consumidor.

**Cuadro 3 d.— SALARIOS INDUSTRIALES BASICOS FIJADOS POR CONVENIO
OBREROS PEONES — PROMEDIO GENERAL Y POR OFICIOS**

(Retribución en ₡ por hora)

Periodo	Promedio general	Albañil	Carpintero	Electricista	Herrero	Panadero	Pintor
1985	0,283	0,320	0,294	0,320	0,320	0,165	0,320
1986	0,594	0,584	0,611	0,584	0,584	0,446	0,584
E. 1986	0,366	0,414	0,380	0,414	0,414	0,213	0,414
F. "	0,366	0,414	0,380	0,414	0,414	0,213	0,414
M. "	0,410	0,414	0,470	0,414	0,414	0,213	0,414
A. "	0,465	0,498	0,510	0,498	0,498	0,231	0,498
M. "	0,520	0,498	0,590	0,498	0,498	0,231	0,498
J. "	0,544	0,498	0,620	0,498	0,498	0,231	0,498
J. "	0,693	0,662	0,690	0,662	0,662	0,615	0,662
A. "	0,697	0,662	0,690	0,662	0,662	0,638	0,662
S. "	0,699	0,662	0,690	0,662	0,662	0,638	0,662
O. "	0,789	0,763	0,770	0,763	0,763	0,708	0,763
N. "	0,789	0,763	0,770	0,763	0,763	0,708	0,763
D. "	0,789	0,763	0,770	0,763	0,763	0,708	0,763
E. 1987*	0,887	0,846	0,850	0,846	0,846	0,786	0,846
F. " *	0,887	0,846	0,850	0,846	0,846	0,786	0,846
M. " *	0,911	0,870	0,870	0,870	0,870	0,808	0,870
A. " *	0,920	0,870	0,870	0,870	0,870	0,910	0,870
M. " *	0,927	0,870	0,870	0,870	0,870	1,000	0,870
J. " *	1,026	1,051	0,922	1,051	1,051	1,060	1,051

Periodo	Radiotécnico	Sastre	Tejedor de punto	Ponepliegos	Tornero	Zapatero
1985	0,315	0,320	0,243	0,355	0,315	0,190
1986	0,692	0,753	0,547	0,648	0,692	0,513
E. 1986	0,406	0,413	0,314	0,459	0,406	0,245
F. "	0,406	0,413	0,314	0,459	0,406	0,245
M. "	0,515	0,413	0,314	0,459	0,515	0,486
A. "	0,618	0,448	0,341	0,498	0,618	0,486
M. "	0,618	0,800	0,576	0,498	0,618	0,527
J. "	0,680	0,800	0,576	0,677	0,680	0,527
J. "	0,785	0,905	0,639	0,751	0,785	0,560
A. "	0,785	0,905	0,651	0,751	0,785	0,570
S. "	0,785	0,905	0,651	0,751	0,785	0,590
O. "	0,900	1,010	0,729	0,826	0,900	0,640
N. "	0,900	1,010	0,729	0,826	0,900	0,640
D. "	0,900	1,010	0,729	0,826	0,900	0,640
E. 1987*	1,017	1,141	0,824	1,006	1,017	0,704
F. " *	1,017	1,141	0,824	1,006	1,017	0,704
M. " *	(1) 1,045	1,172	0,846	1,033	(1) 1,045	0,723
A. " *	1,045	1,172	0,846	1,033	1,045	0,723
M. " *	1,045	1,172	0,846	1,033	1,045	0,723
J. " *	1,108	1,242	0,897	1,095	1,108	0,766

NOTA: Esta serie se refiere, exclusivamente, a las asignaciones básicas fijadas por las convenciones colectivas de trabajo y sus respectivas actualizaciones legales, sin considerar la flexibilización salarial dispuesta a partir del mes de marzo de 1977 por Decreto N° 703/77, y sus posteriores actualizaciones.

(1) No incluye "Adicional fijo antigüedad acta marzo 1987".

*Cifras provisionales

**Cuadro 3 e.— SALARIOS NOMINALES INDUSTRIALES BASICOS FIJADOS POR CONVENIO
OBREROS PEONES — PROMEDIO GENERAL Y POR OFICIOS. INDICES**

(Base 1983 = 100)

Período	Promedio general	Albañil	Carpintero	Electricista	Herrero	Panadero	Pintor
1985	4.211,4	4.559,4	4.551,7	4.559,4	4.559,4	2.747,6	4.559,4
1986	8.839,3	8.319,1	9.443,6	8.319,1	8.319,1	7.408,6	8.319,1
E. 1986	5.439,6	5.897,4	5.873,3	5.897,4	5.897,4	3.538,2	5.897,4
F. "	5.439,6	5.897,4	5.873,3	5.897,4	5.897,4	3.538,2	5.897,4
M. "	6.101,2	5.897,4	7.264,3	5.897,4	5.897,4	3.538,2	5.897,4
A. "	6.919,6	7.094,0	7.882,5	7.094,0	7.094,2	3.837,2	7.094,0
M. "	7.738,1	7.094,0	9.119,0	7.094,0	7.094,0	3.837,2	7.094,0
J. "	8.095,2	7.094,0	9.582,7	7.094,0	7.094,0	3.387,2	7.094,0
J. "	10.312,5	9.430,2	10.664,6	9.430,2	9.430,2	10.216,0	9.430,2
A. "	10.372,0	9.430,2	10.664,6	9.430,2	9.430,2	10.598,0	9.430,2
S. "	10.401,8	9.430,2	10.664,6	9.430,2	9.430,2	10.598,0	9.430,2
O. "	11.741,1	10.869,0	11.901,1	10.869,0	10.869,0	11.760,8	10.869,0
N. "	11.741,1	10.869,0	11.901,1	10.869,0	10.869,0	11.760,8	10.869,0
D. "	11.741,1	10.869,0	11.901,1	10.869,0	10.869,0	11.760,8	10.869,0
E. 1987*	13.199,4	12.051,3	13.137,6	12.051,3	12.051,3	13.056,5	12.051,3
F. " *	13.199,4	12.051,3	13.137,6	12.051,3	12.051,3	13.056,5	12.051,3
M. " *	13.556,6	12.393,2	13.446,7	12.393,2	12.393,2	13.421,9	12.393,2
A. " *	13.690,5	12.393,2	13.446,7	12.393,2	12.393,2	15.116,3	12.393,2
M. " *	13.794,6	12.393,2	13.446,7	12.393,2	12.393,2	16.611,3	12.393,2
J. " *	15.267,9	14.971,5	14.250,4	14.971,5	14.971,5	17.608,0	14.971,5

Período	Radiotécnico	Sastre	Tejedor de punto	Ponepliegos	Tornero	Zapatero
1985	4.568,6	4.767,7	3.972,0	5.155,9	4.568,6	2.805,6
1986	10.058,1	11.238,8	8.923,3	9.404,9	10.058,1	7.588,8
E. 1986	5.901,2	6.164,2	5.122,4	6.661,8	5.901,2	3.624,3
F. "	5.901,2	6.164,2	5.122,4	6.661,8	5.901,2	3.624,3
M. "	7.485,5	6.164,2	5.122,4	6.661,8	7.485,5	7.189,4
A. "	8.982,6	6.686,6	5.562,8	7.227,9	8.982,6	7.189,4
M. "	8.982,6	11.940,3	9.396,4	7.227,9	8.982,6	7.795,9
J. "	9.883,7	11.940,3	9.396,4	9.825,8	9.883,7	7.795,9
J. "	11.409,9	13.507,5	10.424,1	10.899,9	11.409,9	8.284,0
A. "	11.409,9	13.507,5	10.619,9	10.899,9	11.409,9	8.432,0
S. "	11.409,9	13.507,5	10.619,9	10.899,9	11.409,9	8.727,8
O. "	13.081,4	15.074,6	11.892,3	11.988,4	13.081,4	9.467,5
N. "	13.081,4	15.074,6	11.892,3	11.988,4	13.081,4	9.467,5
D. "	13.081,4	15.074,6	11.892,3	11.988,4	13.081,4	9.467,5
E. 1987*	14.782,0	17.029,9	13.442,1	14.600,9	14.782,0	10.414,2
F. " *	14.782,0	17.029,9	13.442,1	14.600,9	14.782,0	10.414,2
M. " *	15.189,0	17.492,5	13.801,0	14.992,7	15.189,0	10.695,3
A. " *	15.189,0	17.492,5	13.801,0	14.992,7	15.189,0	10.695,3
M. " *	15.189,0	17.492,5	13.801,0	14.992,7	15.189,0	10.695,3
J. " *	16.104,7	18.537,3	14.633,0	15.892,6	16.104,7	11.331,4

**Cuadro 3 f.—SALARIOS REALES INDUSTRIALES BASICOS FIJADOS POR CONVENIO*
OBREROS PEONES — PROMEDIO GENERAL Y POR OFICIOS. INDICES**

(Base 1983 = 100)

Período	Promedio general	Albañil	Carpintero	Electricista	Herrero	Panadero	Pintor
1985	78,1	84,6	84,4	84,6	84,6	51,0	84,6
1986	81,7	77,5	88,1	77,5	77,5	65,6	77,5
E. 1986	67,3	72,9	72,6	72,9	72,9	43,8	72,9
F. "	66,2	71,7	71,4	71,7	71,7	43,0	71,7
M. "	70,9	68,5	84,4	68,5	68,5	41,1	68,5
A. "	76,8	78,7	87,5	78,7	78,7	42,6	78,7
M. "	82,5	75,7	97,3	75,7	75,7	40,9	75,7
J. "	82,6	72,4	97,8	72,4	72,4	39,2	72,4
J. "	98,6	90,1	101,9	90,1	90,1	97,6	90,1
A. "	91,1	82,8	93,7	82,8	82,8	93,1	82,8
S. "	85,2	77,3	87,4	77,3	77,3	86,8	77,3
O. "	90,7	84,0	91,9	84,0	84,0	90,9	84,0
N. "	86,1	79,7	87,3	79,7	86,3	86,3	79,7
D. "	82,2	76,1	83,4	76,1	76,1	82,4	76,1
E. 1987*	86,0	78,5	85,6	78,5	78,5	85,0	78,5
F. " *	80,7	73,7	80,3	73,7	73,7	79,8	73,7
M. " *	76,6	70,0	76,0	70,0	70,0	75,8	70,0
A. " *	74,8	67,8	73,5	67,8	67,8	82,6	67,8
M. " *	72,4	65,0	70,6	65,0	65,0	87,2	65,0
J. " *	74,2	72,8	69,2	72,8	72,8	85,6	72,8

Período	Radiotécnico	Sastre	Tejedor de punto	Ponepliegos	Tornero	Zapatero
1985	84,7	88,4	73,7	95,6	84,7	52,0
1986	93,3	103,1	82,1	87,7	93,3	70,7
E. 1986	73,0	76,2	63,4	82,4	73,0	44,8
F. "	71,8	75,0	62,3	81,0	71,8	44,1
M. "	87,0	71,6	59,5	77,4	87,0	83,6
A. "	99,7	74,2	61,7	80,2	99,7	79,8
M. "	95,8	127,4	100,2	77,1	95,8	83,2
J. "	100,8	121,8	95,9	100,3	100,8	79,5
J. "	109,0	129,1	99,6	104,2	109,0	79,2
A. "	100,2	118,7	93,3	95,8	100,2	74,1
S. "	93,5	110,7	87,0	89,3	93,5	71,5
O. "	101,1	116,5	91,9	92,6	101,1	73,1
N. "	96,0	110,6	87,3	88,0	96,0	69,5
D. "	91,6	105,6	83,3	84,0	91,6	66,3
E. 1987*	96,3	110,9	87,5	95,1	96,3	67,8
F. " *	90,4	104,1	82,2	89,3	90,4	63,7
M. " *	85,8	98,9	78,0	84,7	85,8	60,4
A. " *	83,0	95,6	75,5	82,0	83,0	58,5
M. " *	79,7	91,8	72,4	78,7	79,7	56,1
J. " *	78,3	90,1	71,1	77,2	78,3	55,1

*Deflacionado por el índice de precios al consumidor.

Cuadro 4 a.—SALARIO TOTAL MEDIO DE LOS ASALARIADOS DE DIVERSOS SECTORES DE LA ACTIVIDAD PRIVADA (excluido aguinaldo) - EN TERMINOS NOMINALES. INDICES
(Base 1983 = 100)

Período	Industria	Bancos	Comercio	Transporte automotor
1985	5.726,3	5.297,8	5.570,3	4.998,3
1986	11.468,4	12.044,4	10.276,9	8.890,1
E. 1986	9.314,3	7.646,6	8.272,6	7.344,0
F. "	8.252,4	7.686,2	7.871,7	7.675,3
M. "	8.980,6	8.815,4	7.798,8	6.929,9
A. "	8.646,8	8.656,9	7.798,8	7.178,4
M. "	10.315,5	9.251,2	9.766,8	9.497,5
J. "	10.740,3	11.707,6	9.921,3	9.193,8
J. "	11.225,6	12.381,1	10.495,6	8.503,6
A. "	12.378,6	13.530,1	11.370,3	8.393,2
S. "	13.319,2	15.828,1	11.479,6	10.546,7
O. "	14.532,8	15.828,1	12.536,4	11.921,0
N. "	14.623,8	15.808,2	12.973,8	10.325,8
D. "	15.442,9	17.373,2	13.046,7	9.718,4
E. 1987	17.233,0	18.086,4	15.998,5	12.258,4

Cuadro 4 b.—SALARIO TOTAL MEDIO DE LOS ASALARIADOS DE DIVERSOS SECTORES DE LA ACTIVIDAD PRIVADA (excluido aguinaldo) — EN TERMINOS REALES*. INDICES
(Base 1983 = 100)

Período	Industria	Bancos	Comercio	Transporte automotor
1985	102,0	94,4	99,3	89,1
1986	107,5	112,9	150,0	83,4
E. 1986	115,2	94,6	102,3	90,8
F. "	100,4	93,5	95,7	93,3
M. "	104,4	102,5	90,6	80,5
A. "	96,0	96,1	86,5	79,7
M. "	110,0	98,7	104,2	101,3
J. "	109,6	119,5	101,9	93,8
J. "	107,3	118,3	100,3	81,3
A. "	108,7	118,9	99,9	73,7
S. "	109,1	129,7	94,1	86,4
O. "	112,3	122,3	96,8	92,1
N. "	107,3	116,0	95,2	75,8
D. "	108,2	121,7	91,4	68,1
E. 1987	112,2	117,8	104,2	79,8

NOTA: Esta serie se refiere al salario medio efectivamente liquidado, entendiéndose por tal el que se ha percibido en un mes determinado. Está calculado como el promedio de las remuneraciones que los trabajadores tienen derecho a percibir en condiciones habituales y generales de trabajo (normal y permanente) más adicionales de periodicidad no mensual, horas extraordinarias, viáticos, bonificación por vacaciones y retroactividades, netas de pendientes de pago.

*Deflacionado por el índice de precios al consumidor.

Fuente: Secretaría de Seguridad Social.

Cuadro 5 a.- INGRESOS MEDIOS TOTALES DE LOS ASALARIADOS DE LAS EMPRESAS PUBLICAS EN TERMINOS NOMINALES - NIVEL GENERAL Y POR SECTORES. INDICES

(Base 1983 = 100)

Período	Nivel general	Transportes	Comunicaciones	Energía y minería	Servicios
1985	5.123,3	5.034,5	4.904,2	5.408,1	5.544,8
1986	10.453,9	9.155,4	12.197,4	11.436,4	10.304,8
E. 1986	8.283,2	7.318,0	8.791,1	8.943,3	7.509,4
F. "	8.450,3	7.545,7	7.934,5	10.049,2	6.197,5
M. "	8.632,0	8.209,9	8.496,7	9.214,7	7.681,9
A. "	8.984,2	7.921,9	8.625,4	10.177,3	10.455,2
M. "	9.717,8	8.943,0	9.912,8	10.243,1	9.916,6
J. "	9.720,5	8.648,9	10.151,3	10.491,5	8.959,9
J. "	10.686,7	9.585,4	11.319,9	11.368,9	9.479,9
A. "	11.089,3	9.488,4	11.191,5	12.568,9	11.075,8
S. "	11.304,7	9.399,1	11.845,3	12.909,6	10.148,3
O. "	11.686,8	10.376,1	12.755,3	11.953,9	12.757,8
N. "	13.363,5	11.240,7	14.553,7	14.144,3	16.527,7
D. "	13.528,4	11.893,7	14.402,0	15.232,4	12.949,7
E. 1987	14.894,8	12.751,8	15.042,7	16.790,5	15.583,4
F. "	16.011,6	15.290,8	16.596,6	15.584,3	11.960,9
M. "	15.867,5	14.983,6	15.379,1	16.991,2	15.647,0

Cuadro 5 b.—INGRESOS MEDIOS TOTALES DE LOS ASALARIADOS DE LAS EMPRESAS PUBLICAS EN TERMINOS REALES* — NIVEL GENERAL Y POR SECTORES. INDICES

(Base 1983 = 100)

Período	Nivel general	Transportes	Comunicaciones	Energía y minería	Servicios
1985	91,3	89,7	87,4	96,4	98,8
1986	98,0	85,8	114,4	107,2	96,6
E. 1986	102,4	90,5	108,7	110,6	92,9
F. "	102,8	91,8	96,5	122,2	75,4
M. "	100,3	95,4	98,7	107,1	89,3
A. "	99,7	87,9	95,7	112,6	116,0
M. "	103,7	95,4	105,7	109,3	105,8
J. "	99,2	88,2	103,6	107,0	91,4
J. "	102,1	91,6	108,2	108,7	90,6
A. "	97,4	83,4	98,3	110,4	97,3
S. "	92,6	77,0	97,0	105,8	83,1
O. "	90,3	80,2	98,5	92,3	98,6
N. "	98,0	82,5	106,8	103,8	121,3
D. "	94,8	83,3	100,9	106,7	90,7
E. 1987	97,0	83,0	97,9	109,3	101,5
F. "	97,9	93,5	101,5	101,4	73,1
M. "	83,3	78,6	80,7	89,2	82,1

NOTA: Los ingresos medios de los asalariados de las empresas públicas comprenden los siguientes conceptos: salarios básicos, adicionales del cargo e individuales, flexibilidad salarial, horas extraordinarias, asignaciones familiares y reintegros de gastos.

*Deflacionado por el índice de precios al consumidor.

Fuente: Sindicatura General de Empresas Públicas (SIGEP).

Cuadro 6.— VARIACIONES PORCENTUALES PERIODICAS
Salarios Industriales. Nivel General

Periodo	Salario medio mensual por trabajador industrial (excluido aguinaldo)		Salario horario normal por trabajador industrial (excluido aguinaldo)	
	Nominal	Real*	Nominal	Real*
Abril 1987	9,3	5,7	8,5	5,0
Bimestre:				
Variación entre febrero 1987 y abril 1987	19,6	6,8	10,7	-0,9
Trimestre:				
Variación entre enero 1987 y abril 1987	7,9	-9,4	14,9	-3,5
Cuatrimestre:				
Variación entre diciembre 1986 y abril 1987	18,2	-7,7	23,8	-3,4
Semestre:				
Variación entre octubre 1986 y abril 1987	29,1	-8,7	32,8	-6,0
Año:				
Variación entre abril 1986 y abril 1987	104,1	0,5	93,2	-4,8

Salarios industriales básicos fijados por convenio. Promedio General

Periodo	Obreros oficiales		Obreros peones	
	Nominal	Real*	Nominal	Real*
Junio 1987	10,7	2,5	10,7	2,5
Bimestre:				
Variación entre abril 1987 y junio 1987	11,6	-0,9	11,5	-0,8
Trimestre:				
Variación entre marzo 1987 y junio 1987	12,3	-3,5	12,6	-3,1
Cuatrimestre:				
Variación entre febrero 1987 y junio 1987	15,3	-8,4	15,7	-8,1
Semestre:				
Variación entre diciembre 1987 y junio 1987	30,9	-9,2	30,0	-9,7
Año:				
Variación entre junio 1986 y junio 1987	91,1	-9,0	88,6	-10,2

*Deflacionado por el índice de precios al consumidor.

Cuadro 6 (continuación)

Salario total medio de los asalariados de diversos sectores de la actividad privada. (Excluido aguinaldo)

Periodo	Industria		Bancos		Comercio		Transporte automotor	
	Nominal	Real*	Nominal	Real*	Nominal	Real*	Nominal	Real*
Enero 1987	11,6	3,7	4,1	-3,2	22,6	14,0	26,1	17,2
Bimestre:								
Variación entre noviembre 1986 y enero 1987	17,8	4,6	14,4	1,6	23,3	9,5	18,7	5,3
Trimestre:								
Variación entre octubre 1986 y enero 1987	18,6	-0,1	14,3	-3,7	27,6	7,6	2,8	-13,4
Cuatrimestre:								
Variación entre setiembre 1986 y enero 1987	29,4	2,8	14,3	-9,2	39,4	10,7	16,2	-7,6
Semestre:								
Variación entre junio 1986 y enero 1987	53,5	4,6	46,1	-0,4	52,4	3,9	44,2	-1,9
Año:								
Variación entre enero 1986 y enero 1987	85,0	-2,6	136,5	24,5	93,4	1,9	66,9	-12,1

Fuente: Secretaría de Seguridad Social.

Variaciones de los ingresos medios totales de los asalariados de las empresas públicas

Periodo	Nivel general		Transportes		Comunicaciones		Energía y minería		Servicios	
	Nominal	Real*	Nominal	Real*	Nominal	Real*	Nominal	Real*	Nominal	Real*
Marzo 1987	-0,9	-14,9	-2,0	-15,9	-7,3	-20,5	2,5	-12,0	30,8	12,3
Bimestre:										
Variación entre enero 1987 y marzo 1987	6,5	-14,1	17,5	-5,3	2,2	-17,6	1,2	-18,4	0,4	-19,1
Trimestre:										
Variación entre diciembre 1986 y marzo 1987	17,3	-12,1	26,0	-5,6	6,8	-20,0	11,6	-16,4	20,8	-9,5
Cuatrimestre:										
Variación entre noviembre 1986 y marzo 1987	18,7	-15,0	33,3	-4,7	5,7	-24,4	20,1	-14,1	-5,3	-32,3
Semestre:										
Variación entre setiembre 1986 y marzo 1987	40,4	-10,0	59,4	2,1	29,8	-16,8	31,6	-15,7	54,2	-1,2
Año:										
Variación entre marzo 1986 y marzo 1987	83,8	-17,0	82,5	-17,6	81,0	-18,2	84,4	-16,7	103,7	-8,1

*Deflacionado por el índice de precios al consumidor.

Fuente: Sindicatura General de Empresas Públicas (SIGEP).

Cuadro 7.— OBREROS OCUPADOS EN LA INDUSTRIA MANUFACTURERA. INDICES

(Base 1970 = 100)

Período	Nivel general	Productos alimenticios	Bebidas	Tabaco	Fabricación de textiles	Fabricación de prendas de vestir	Industria del cuero
1985	74,7	102,4	102,4	77,3	51,7	52,1	98,1
1986	71,7	96,0	106,9	77,2	50,3	47,3	94,6
E. 1986	73,1	102,9	115,4	53,0	47,2	48,4	94,3
F. "	75,6	113,3	121,9	74,5	51,0	48,8	94,6
M. "	74,8	108,8	121,0	96,3	52,8	48,8	94,0
A. "	73,2	103,9	104,3	85,9	52,5	49,4	94,5
M. "	70,6	92,5	99,2	92,8	52,7	47,8	94,2
J. "	69,8	88,0	96,4	94,0	51,9	48,0	94,0
J. "	69,5	85,8	97,7	94,3	51,1	48,8	94,1
A. "	70,1	88,6	99,6	64,7	50,4	46,6	94,1
S. "	69,9	85,6	101,6	66,9	49,9	46,6	95,0
O. "	70,8	91,8	105,8	68,2	49,4	46,1	94,2
N. "	70,7	91,1	108,0	68,2	48,0	44,4	95,6
D. "	72,1	98,1	112,4	67,6	47,1	44,3	96,2
E. 1987	73,7	106,8	112,3	79,6	47,4	44,0	94,8
F. "	74,2	109,3	115,9	87,5	49,1	44,1	96,0
M. "	74,0	106,2	114,5	82,9	52,2	43,9	96,5
A. "	72,5	101,7	106,4	88,8	52,3	43,2	95,9
M. " *	69,7						

Período	Fabricación de calzado	Industria de la madera	Fabricación de muebles	Fabricación de papel	Imprentas, editoriales e industrias conexas	Sustancias químicas industriales	Otros productos químicos
1985	39,6	77,5	53,0	96,7	67,2	82,3	66,7
1986	37,5	74,3	55,6	95,9	65,2	82,9	66,2
E. 1986	38,1	84,8	55,6	93,0	66,3	81,5	67,9
F. "	38,1	78,7	55,3	92,6	65,9	81,1	68,0
M. "	38,4	76,7	55,5	92,9	66,3	82,9	65,7
A. "	38,2	71,1	55,6	92,7	66,2	82,2	65,5
M. "	37,8	64,7	56,4	94,8	64,8	81,9	65,9
J. "	38,8	69,1	56,1	95,1	65,0	81,6	66,0
J. "	38,5	69,5	56,3	95,6	64,9	83,0	65,7
A. "	38,0	72,5	56,5	98,3	64,6	82,8	66,5
S. "	37,6	74,6	55,9	98,5	64,4	83,8	66,6
O. "	37,2	70,9	55,4	98,8	65,4	84,7	65,9
N. "	35,0	77,6	54,6	99,2	64,4	84,8	65,8
D. "	34,6	81,8	53,9	99,2	63,9	84,3	65,4
E. 1987	34,1	82,7	53,7	101,9	63,1	83,7	65,1
F. "	34,0	75,8	57,0	101,7	63,1	85,0	64,9
M. "	34,4	74,0	53,0	101,8	63,1	85,2	64,8
A. "	34,7	65,6	52,2	101,9	63,0	83,3	64,1

*Cifras provisionales

Cuadro 7 (continuación)

Período	Refinerías de petróleo	Productos derivados del petróleo y del carbón	Productos de caucho	Productos plásticos	Objetos de barro, loza y porcelana	Objetos de vidrio	Otros productos minerales no metálicos
1985	96,2	71,4	108,8	147,4	69,3	56,4	70,2
1986	100,0	67,6	102,6	142,5	78,5	48,9	65,4
E. 1986	99,4	69,5	102,8	139,7	72,8	48,2	64,7
F. "	99,6	67,9	103,5	142,1	76,5	48,0	65,4
M. "	101,5	67,2	103,3	142,3	77,0	48,4	64,6
A. "	100,2	67,4	103,7	141,0	78,7	48,6	64,6
M. "	100,2	67,2	103,8	141,8	78,0	49,3	65,1
J. "	99,9	67,2	103,7	141,9	79,6	50,1	64,8
J. "	99,8	67,6	103,5	142,7	79,0	50,4	65,2
A. "	99,5	66,4	103,2	143,2	78,8	50,3	65,4
S. "	100,4	67,6	101,5	143,4	80,4	50,4	65,7
O. "	100,1	66,9	101,1	143,9	80,6	48,4	66,1
N. "	99,9	67,9	101,0	144,4	80,4	47,6	66,8
D. "	99,5	67,9	100,2	143,6	79,7	47,2	66,8
E. 1987	98,1	67,6	99,8	142,6	79,8	47,5	66,7
F. "	98,9	66,9	99,3	144,2	79,7	47,3	67,1
M. "	99,4	66,9	99,2	144,7	78,6	47,2	69,8
A. "	100,2	61,6	99,0	142,9	76,3	47,1	71,1

Período	Industrias básicas de hierro y acero	Industrias básicas de metales no ferrosos	Productos metálicos	Construcción de maquinaria excepto la eléctrica	Maquinaria y aparatos eléctricos	Construcción de material de transporte	Fabricación de equipo profesional y científico
1985	105,2	114,5	70,2	48,8	48,5	71,8	67,4
1986	98,0	112,6	67,7	45,3	45,9	69,5	69,5
E. 1986	99,8	109,7	67,1	46,4	45,4	68,6	65,4
F. "	99,6	108,2	67,0	45,9	45,3	68,3	65,9
M. "	99,9	108,8	67,2	45,4	45,4	68,5	70,3
A. "	98,4	110,1	67,4	45,3	45,5	68,8	69,9
M. "	97,9	112,1	67,1	45,6	45,5	69,1	69,4
J. "	97,4	113,7	67,5	45,8	45,6	69,1	69,5
J. "	97,1	115,1	68,1	45,0	46,3	69,5	69,4
A. "	97,2	114,4	68,5	45,2	46,6	70,1	70,0
S. "	97,3	114,5	68,9	45,1	46,3	70,5	70,2
O. "	97,1	114,5	68,0	45,1	46,4	70,7	70,9
N. "	97,2	114,7	68,0	44,6	46,2	70,6	71,4
D. "	97,0	115,3	67,7	44,2	46,3	70,5	71,2
E. 1987	97,1	111,0	68,5	44,7	44,0	70,3	73,2
F. "	97,0	107,7	67,6	44,3	43,4	70,0	72,7
M. "	96,9	109,0	68,4	43,7	43,9	70,1	72,8
A. "	97,0	107,2	68,6	43,7	43,6	70,0	73,5

Cuadro 8.— HORAS OBRERO TRABAJADAS EN LA INDUSTRIA MANUFACTURERA. INDICES

(Base 1970 = 100)

Período	Nivel general	Productos alimenticios	Bebidas	Tabaco	Fabricación de textiles	Fabricación de prendas de vestir	Industria del cuero
1985	73,9	103,4	105,8	94,0	53,0	46,4	92,4
1986	74,4	98,6	112,5	92,8	55,6	45,7	89,0
E. 1986	67,7	91,7	128,8	63,9	45,1	34,3	65,7
F. "	62,1	105,9	126,5	82,2	39,8	37,6	78,5
M. "	73,7	106,2	128,1	99,3	56,0	46,3	87,6
A. "	78,7	101,1	108,3	108,8	62,3	52,2	94,3
M. "	79,4	102,7	99,9	112,1	63,3	50,3	93,7
J. "	64,8	89,6	89,1	105,6	55,5	45,1	83,7
J. "	77,5	97,9	99,4	117,5	62,4	49,5	99,0
A. "	79,7	100,2	103,4	93,2	61,2	47,4	97,9
S. "	79,3	96,6	118,3	88,8	59,7	48,2	97,9
O. "	80,3	99,0	114,8	85,8	59,0	49,3	98,9
N. "	74,9	94,3	113,1	78,7	52,7	45,3	86,4
D. "	74,2	98,3	120,6	77,6	49,9	42,3	83,8
E. 1987	66,2	94,3	119,1	84,5	42,6	22,8	76,5
F. "	60,2	101,3	122,9	92,2	37,2	31,7	67,4
M. "	78,3	110,7	127,4	99,1	59,1	43,0	95,2
A. "	76,0	101,1	109,2	99,2	59,4	42,6	89,9
M. " *	72,0						

Período	Fabricación de calzado	Industria de la madera	Fabricación de muebles	Fabricación de papel	Imprentas, editoriales e industrias conexas	Sustancias químicas industriales	Otros productos químicos
1985	38,6	75,4	50,1	100,1	76,0	82,6	62,9
1986	37,2	75,0	55,9	103,4	75,4	87,2	65,9
E. 1986	30,4	79,1	47,5	87,5	70,0	77,8	63,2
F. "	27,8	67,8	32,9	87,3	66,8	72,3	48,5
M. "	36,8	72,2	52,4	101,3	71,8	83,6	63,5
A. "	42,7	76,0	62,1	106,4	82,0	88,0	73,4
M. "	43,8	68,5	65,5	109,5	80,7	91,2	71,7
J. "	37,5	69,6	51,6	100,9	74,9	84,8	63,0
J. "	39,6	73,9	61,6	110,8	81,5	92,4	70,4
A. "	39,7	76,9	61,4	115,3	80,5	91,3	71,0
S. "	40,4	78,3	62,3	109,4	75,5	91,3	70,6
O. "	42,1	76,1	63,0	110,8	80,0	94,3	71,2
N. "	35,9	78,3	56,2	103,9	74,6	90,4	63,0
D. "	29,6	82,7	54,0	97,9	66,7	88,4	61,0
E. 1987	22,3	77,3	38,5	93,9	63,2	77,0	56,0
F. "	23,2	67,6	37,7	88,7	65,9	77,3	46,2
M. "	34,8	76,4	55,3	103,3	73,0	91,7	65,6
A. "	36,2	67,5	54,9	101,1	69,6	93,2	64,4

* Cifras provisionales

Cuadro 8 (continuación)

Periodo	Refinerías de petróleo	Productos derivados del petróleo y del carbón	Productos de caucho	Productos plásticos	Objetos de barro, loza y porcelana	Objetos de vidrio	Otros productos minerales no metálicos
1985	115,7	81,1	98,8	123,4	63,8	53,3	65,8
1986	113,5	76,0	109,5	142,6	85,2	48,8	65,5
E. 1986	107,7	71,7	101,5	103,9	63,6	47,4	57,7
F. "	103,0	64,0	67,8	120,7	56,6	39,9	54,3
M. "	101,2	69,8	109,4	137,2	71,4	50,9	60,5
A. "	118,3	83,4	123,4	151,3	95,2	55,4	69,0
M. "	121,1	80,8	122,9	157,4	95,8	55,9	69,6
J. "	110,1	75,0	107,7	140,0	82,2	52,8	60,5
J. "	118,0	81,9	120,4	161,8	98,4	59,5	70,3
A. "	114,1	87,6	121,3	157,9	93,8	59,0	69,3
S. "	119,8	77,6	118,5	154,4	96,3	57,9	71,0
O. "	123,7	81,7	117,7	157,8	96,4	55,2	70,6
N. "	115,5	68,0	104,3	145,7	85,7	53,8	67,4
D. "	109,8	70,7	98,6	122,5	86,9	50,8	65,6
E. 1987	107,9	79,5	102,8	128,8	41,3	49,2	59,8
F. "	108,5	65,9	60,8	87,8	63,0	42,5	56,5
M. "	120,2	68,7	93,1	143,1	78,8	52,7	68,8
A. "	113,6	66,8	105,5	145,0	74,3	53,3	71,6

Periodo	Industrias básicas de hierro y acero	Industrias básicas de metales no ferrosos	Productos metálicos	Construcción de maquinaria excepto la eléctrica	Maquinaria y aparatos eléctricos	Construcción de material de transporte	Fabricación de equipo profesional y científico
1985	97,0	114,2	68,4	45,6	44,8	67,2	67,1
1986	89,6	117,2	68,4	44,6	47,4	72,3	72,2
E. 1986	87,9	104,7	60,2	35,8	34,6	67,6	67,2
F. "	71,0	68,8	44,9	33,4	25,9	39,4	28,8
M. "	87,8	106,3	62,8	41,2	43,4	64,9	68,4
A. "	96,8	127,5	75,1	48,3	51,4	75,6	77,6
M. "	103,9	131,5	76,9	49,2	51,3	79,1	78,9
J. "	46,2	83,3	44,3	35,5	37,4	59,4	53,3
J. "	92,4	126,0	73,2	48,6	51,9	75,8	79,3
A. "	102,7	139,1	78,6	49,0	52,9	83,5	80,8
S. "	100,1	127,0	79,4	50,0	54,4	83,6	82,3
O. "	98,9	128,1	81,1	51,8	55,6	83,7	86,5
N. "	96,4	132,3	72,9	46,3	50,2	78,0	81,7
D. "	90,5	132,1	71,4	46,3	49,8	76,5	81,7
E. 1987	80,7	120,8	57,1	33,9	38,3	66,6	75,9
F. "	71,2	67,4	44,7	25,1	22,4	41,9	26,2
M. "	97,4	127,8	73,2	41,8	46,5	74,8	85,4
A. "	99,0	121,8	73,2	42,4	45,9	78,7	85,0

**Cuadro 9a.— INDICADOR DE DEMANDA LABORAL. INDICES
CIUDAD DE BUENOS AIRES**

(Base 1974 = 100)

Periodo	Nivel general		Profesionales y técnicos (*)	Directivos (*)	Administrativos y auxiliares (*)	Vendedores y corredores (*)
	Sin estacionalidad	Con estacionalidad				
1985	81,3	82,3	48,4	155,4	104,6	246,2
1986	144,3	140,0	70,5	375,1	158,9	482,8
E. 1986	108,6	97,2	53,6	284,3	114,0	331,2
F. "	133,6	100,2	56,8	266,0	121,6	376,4
M. "	113,4	146,3	77,0	540,9	150,0	525,7
A. "	163,6	170,8	80,5	491,8	185,5	520,1
M. "	187,0	163,3	70,5	405,0	196,3	568,9
J. "	225,9	183,0	86,1	588,7	239,1	716,5
J. "	214,3	172,1	70,3	502,5	184,2	681,1
A. "	148,9	149,5	78,9	400,0	156,8	530,6
S. "	125,8	145,0	76,1	305,7	140,8	465,7
O. "	116,7	141,5	71,0	315,7	155,7	432,2
N. "	98,0	122,7	66,8	263,5	158,3	385,6
D. "	96,2	87,9	59,0	137,1	104,0	260,1
E. 1987	91,2	81,6	53,9	115,7	84,7	316,9
F. "	136,3	102,2	51,4	162,9	121,8	285,3
M. "	122,6	158,2	96,5	277,4	148,4	569,0
A. "	143,7	150,0	101,5	150,3	135,5	536,4
M. "	188,2	164,3	106,2	221,4	158,4	654,4
J. "	207,7	168,2	98,7	171,7	160,6	657,2

Periodo	Servicio doméstico (*)	Otros servicios personales (*)	Industriales (*)	Construcción (*)	Otros (*)
1985	94,4	35,1	52,7	10,3	197,9
1986	57,7	34,7	123,9	34,9	757,3
E. 1986	68,3	28,7	75,1	27,6	316,5
F. "	77,5	31,7	66,0	21,2	337,3
M. "	111,6	40,7	104,1	29,5	1.017,9
A. "	119,9	36,9	142,0	23,8	1.432,3
M. "	59,8	42,1	137,6	21,9	1.362,7
J. "	38,0	25,6	150,3	24,8	1.160,2
J. "	40,8	30,6	160,1	32,6	768,8
A. "	41,0	35,8	144,3	39,6	712,9
S. "	40,8	39,9	155,3	57,7	510,0
O. "	37,5	33,3	150,4	62,6	492,1
N. "	31,4	34,9	118,4	39,1	469,2
D. "	25,7	36,2	83,1	38,8	507,5
E. 1987	19,6	46,9	64,2	48,2	549,5
F. "	25,4	43,0	104,6	60,7	502,9
M. "	51,7	46,0	152,5	71,1	617,9
A. "	37,7	51,1	146,0	63,6	867,0
M. "	31,5	44,0	153,3	66,0	688,5
J. "	38,2	41,4	154,8	96,1	885,3

(*) Corresponde a la apertura del Nivel general con estacionalidad.

**Cuadro 9 b.— INDICADOR DE DEMANDA LABORAL. INDICES
CIUDAD DE ROSARIO**

(Base 1984 = 100)

Período	Nivel general	Profesionales y técnicos	Directivos	Administrativos y auxiliares	Vendedores y corredores
1985	67,1	92,6	73,9	62,6	128,0
1986	72,4	110,5	74,6	80,5	154,0
E. 1986	71,8	126,3	104,4	54,7	223,9
F. "	63,4	94,7	106,5	75,2	108,4
M. "	77,0	119,0	93,5	76,6	146,1
A. "	83,4	121,1	82,6	94,6	156,7
M. "	77,3	111,6	65,2	82,4	172,5
J. "	60,0	133,7	56,5	63,3	123,9
J. "	84,3	115,8	106,5	91,0	211,8
A. "	76,5	106,3	63,0	99,6	139,0
S. "	85,1	108,4	58,7	110,1	157,0
O. "	87,6	98,9	60,9	86,7	208,7
N. "	60,1	106,3	52,2	74,5	108,4
D. "	48,8	84,2	45,7	58,3	91,9
E. 1987	56,7	166,3	54,3	64,0	114,0
F. "	59,3	110,5	63,0	69,1	125,3
M. "	80,6	143,2	71,7	105,8	135,4
A. "	61,0	129,5	69,6	85,3	109,6
M. "	65,0	135,8	30,4	87,4	73,9
J. "	60,0	115,8	58,7	78,8	91,6

Período	Servicio doméstico	Otros servicios personales	Industriales	Construcción	Otros
1985	60,4	61,7	40,1	53,3	98,5
1986	41,4	60,0	64,0	90,4	111,6
E. 1986	38,7	62,0	34,7	82,7	57,8
F. "	57,5	46,2	44,5	65,4	51,8
M. "	61,5	53,1	70,4	65,4	85,5
A. "	55,5	65,5	83,0	72,9	112,0
M. "	45,4	51,9	71,1	101,5	112,0
J. "	36,2	40,6	51,5	75,9	91,6
J. "	38,8	65,0	79,2	112,8	66,3
A. "	37,7	55,2	90,5	109,8	97,6
S. "	41,2	68,1	80,0	112,8	250,6
O. "	33,3	75,8	82,3	176,7	137,3
N. "	29,6	68,8	46,6	72,9	126,5
D. "	21,2	62,9	34,5	36,1	150,6
E. 1987	26,8	60,1	37,0	69,2	97,6
F. "	30,9	61,0	44,5	63,9	89,2
M. "	52,0	64,6	70,6	94,0	147,0
A. "	38,7	46,9	47,6	75,2	81,9
M. "	31,4	41,1	54,5	91,7	104,8
J. "	37,2	44,6	57,4	74,4	127,7

Fuente: Instituto Provincial de Estadística y Censos. Santa Fe.

V. INTERCAMBIO COMERCIAL ARGENTINO

INFORMACION CORRESPONDIENTE AL MES DE ENERO DE 1987

Cuadro 1.— EXPORTACIONES, IMPORTACIONES Y SALDO COMERCIAL

Periodo	Exportación			Importación			Saldo	
	Cantidad	Valor		Cantidad	Valor		Á	Dólares
		Á	Dólares		Á	Dólares		
	Toneladas	Miles	Miles	Toneladas	Miles	Miles	Miles	Miles
1985	38.628.313	5.109.389	8.396.017	7.630.354	2.269.542	3.814.148	2.839.847	4.581.869
1986*	30.272.834	6.403.225	6.851.956	9.600.236	4.531.315	4.724.225	1.871.910	2.127.731
E. 1986*	2.406.688	402.805	503.507	549.437	266.326	332.490	136.479	171.017
F. " *	2.133.541	383.326	479.158	701.483	223.404	278.906	159.922	200.252
M. " *	2.522.582	423.860	529.825	743.492	247.641	309.165	176.219	220.660
A. " *	3.354.236	486.578	588.494	797.361	326.884	394.873	159.694	193.621
M. " *	3.864.949	608.196	716.730	760.300	326.558	384.377	281.638	332.353
J. " *	3.385.114	578.299	662.706	867.976	327.008	374.307	251.291	288.399
J. " *	3.622.990	652.612	722.934	793.107	405.685	448.902	246.927	274.032
A. " *	2.699.160	659.443	685.089	916.479	418.540	433.697	240.903	251.392
S. " *	1.967.964	510.497	488.877	881.365	497.893	474.021	12.604	14.856
O. " *	1.522.628	522.886	479.712	906.747	486.607	444.965	36.279	34.747
N. " *	1.203.888	510.675	445.376	828.601	452.347	393.055	58.328	52.321
D. " *	1.589.094	664.046	549.548	853.901	552.422	455.466	111.624	94.082
E. 1987*	1.992.425	580.661	450.564	595.891	536.905	362.248	43.756	88.316

*Cifras provisionales

IMPORTANTE: Este apartado sobre Intercambio Comercial Argentino sólo se incluye en determinados números de Estadística Mensual. Ello obedece a que esta información no se procesa con la misma regularidad que la de los restantes indicadores de la actividad económica. En consecuencia, su numeración deja de ser correlativa y coincide de ahora en adelante con la del fascículo en el que aparece.

Cuadro 2.— EXPORTACION, POR SECCIONES Y CAPITULOS DE LA N.C.C.A.

Sección y capítulo de la N.C.C.A. (1)		Enero 1987*		
		Cantidad	Valor	
			Toneladas	Miles de ₡
TOTAL GENERAL		1.992.425	580.661	450.564
Sección I		37.222	69.347	53.809
Capítulo	1	177	740	574
Capítulo	2	12.490	34.980	27.142
Capítulo	3	19.736	28.909	22.432
Capítulo	4	3.449	4.077	3.163
Capítulo	5	1.370	641	497
Sección II		938.588	121.526	94.297
Capítulo	6	-	8	6
Capítulo	7	18.161	12.318	9.558
Capítulo	8	6.277	4.252	3.299
Capítulo	9	3.893	3.315	2.572
Capítulo	10	895.974	94.121	73.032
Capítulo	11	2.508	489	379
Capítulo	12	11.757	6.983	5.419
Capítulo	13	1	17	13
Capítulo	14	17	23	18
Sección III		164.486	58.937	45.731
Capítulo	15	164.486	58.937	45.731
Sección IV		396.542	104.991	81.467
Capítulo	16	8.853	30.993	24.048
Capítulo	17	591	403	313
Capítulo	18	13	28	22
Capítulo	19	273	154	120
Capítulo	20	3.639	3.589	2.785
Capítulo	21	61	103	80
Capítulo	22	1.330	872	676
Capítulo	23	381.306	68.442	53.107
Capítulo	24	476	408	316
Sección V		328.994	44.785	34.752
Capítulo	25	31.464	1.604	1.246
Capítulo	26	321	467	362
Capítulo	27	297.209	42.714	33.144
Sección VI		21.999	24.083	18.687
Capítulo	28	6.031	4.279	3.320
Capítulo	29	10.472	7.705	5.979
Capítulo	30	56	1.192	925
Capítulo	31	4	8	6
Capítulo	32	4.141	5.201	4.035
Capítulo	33	97	1.043	809
Capítulo	34	50	90	70
Capítulo	35	222	578	448
Capítulo	36	34	99	77
Capítulo	37	79	1.571	1.219
Capítulo	38	812	2.316	1.797

(1) Ver índice del N.C.C.A. en pág. 58

Cuadro 2 (continuación)

Sección y capítulo de la N.C.C.A.		Enero 1987*		
		Cantidad	Valor	
		Toneladas	Miles de ₡	Miles de dólares
Sección VII		6.684	7.165	5.560
Capítulo	39	3.604	4.049	3.142
Capítulo	40	3.080	3.116	2.418
Sección VIII		4.740	35.563	27.595
Capítulo	41	4.619	30.825	23.919
Capítulo	42	48	1.719	1.334
Capítulo	43	73	3.018	2.342
Sección IX		1.395	316	245
Capítulo	44	1.395	314	244
Capítulo	45	-	2	2
Capítulo	46	-	-	-
Sección X		6.598	5.466	4.241
Capítulo	47	5.738	3.120	2.421
Capítulo	48	628	585	454
Capítulo	49	232	1.761	1.366
Sección XI		12.841	35.444	27.502
Capítulo	50	-	-	-
Capítulo	51	244	1.450	1.125
Capítulo	52	-	-	-
Capítulo	53	9.300	25.182	19.540
Capítulo	54	-	-	-
Capítulo	55	2.896	6.314	4.899
Capítulo	56	156	673	522
Capítulo	57	-	-	-
Capítulo	58	-	9	7
Capítulo	59	35	278	216
Capítulo	60	56	939	729
Capítulo	61	20	281	218
Capítulo	62	133	316	245
Capítulo	63	-	-	-
Sección XII		270	2.658	2.063
Capítulo	64	270	2.658	2.062
Capítulo	65	-	-	-
Capítulo	66	-	-	-
Capítulo	67	-	-	-
Sección XIII		6.018	3.302	2.562
Capítulo	68	374	348	270
Capítulo	69	1.445	699	542
Capítulo	70	4.199	2.255	1.750
Sección XIV		1	13	10
Capítulo	71	1	13	10
Capítulo	72	-	-	-

Cuadro 2 (continuación)

Sección y capítulo de la N.C.C.A.	Enero 1987*		
	Cantidad	Valor	
		Toneladas	Miles de ₡
Sección XV	61.778	33.772	26.205
Capítulo 73	56.313	23.299	18.078
Capítulo 74	227	512	397
Capítulo 75	.	.	.
Capítulo 76	5.065	8.422	6.535
Capítulo 77	.	.	.
Capítulo 78	22	19	15
Capítulo 79	-	-	-
Capítulo 80	1	11	8
Capítulo 81	.	.	.
Capítulo 82	85	1.148	891
Capítulo 83	65	361	280
Sección XVI	2.143	19.696	15.284
Capítulo 84	1.517	15.648	12.143
Capítulo 85	626	4.048	3.141
Sección XVII	1.980	10.479	8.136
Capítulo 86	144	354	275
Capítulo 87	1.805	9.507	7.382
Capítulo 88	7	387	300
Capítulo 89	24	231	179
Sección XVIII	27	1.342	1.041
Capítulo 90	25	1.292	1.002
Capítulo 91	2	35	27
Capítulo 92	1	15	11
Sección XIX	6	34	26
Capítulo 93	6	34	26
Sección XX	50	402	312
Capítulo 94	32	110	85
Capítulo 95	-	10	8
Capítulo 96	6	60	47
Capítulo 97	9	139	108
Capítulo 98	3	84	65
Sección XXI	-	9	7
Capítulo 99	-	9	7
00.00	63	1.330	1.032

Cuadro 3.— EXPORTACION POR PRINCIPALES PAISES

Países	Enero 1987*		
	Cantidad	Valor	
		Toneladas	Miles de ₡
TOTAL GENERAL	1.992.425	580.661	450.564
Total de América	781.311	254.739	197.669
Bolivia	7.054	4.194	3.254
Brasil	212.421	59.037	45.809
Canadá	3.081	4.631	3.593
Colombia	2.595	3.173	2.463
Cuba	90.086	20.338	15.781
Chile	16.995	12.513	9.709
Ecuador	712	1.124	872
Estados Unidos	321.739	92.690	71.922
México	6.389	4.246	3.294
Paraguay	11.311	3.664	2.843
Perú	81.326	21.664	16.810
Uruguay	15.795	17.574	13.642
Venezuela	721	1.913	1.485
Demás países	11.086	7.978	6.192
Total de Europa (excl. la U.R.S.S.)	400.869	175.894	136.483
Alemania, R.D. de	468	232	180
Alemania, R.F. de	16.040	29.752	23.086
Bélgica	74.733	17.634	13.683
Bulgaria	1.509	335	260
Checoslovaquia	22.978	6.712	5.208
Dinamarca	1.306	367	285
España	14.912	15.018	11.653
Francia	23.873	13.998	10.861
Grecia	145	181	141
Italia	13.518	18.722	14.527
Noruega	45	197	153
Países Bajos	224.581	58.333	45.263
Polonia	1.069	1.146	889
Portugal	2.094	1.887	1.464
Suecia	289	664	515
Suiza	631	3.556	2.760
Yugoslavia	1	9	7
Demás países	2.677	7.151	5.548
Total de Asia (excl. la U.R.S.S.)	638.994	96.419	74.816
Arabia Saudita	560	527	409
Corea, Rep. de	92.846	9.745	7.562
China, Rep. Popular	179.496	23.827	18.488
Filipinas	1	107	83
India	20	513	398
Irán	239.107	33.157	25.728
Israel	2.183	4.352	3.377
Japón	18.195	7.955	6.173
Libano	22.000	2.312	1.794
Taiwan	289	725	563
Demás países	84.297	13.199	10.241
Total de Africa	49.620	17.520	13.594
Angola			
Argelia	107	854	663
Egipto	36.900	10.575	8.206
Libia			
Sudáfrica	12.119	5.491	4.261
Túnez	3	17	13
Demás países	491	583	451
Total de Oceanía	2.707	2.870	2.227
Australia	2.494	2.649	2.056
Nueva Zelanda	213	221	171
Demás países			
Total de U.R.S.S.	118.925	33.219	25.776

Cuadro 4.— IMPORTACION, POR SECCIONES Y CAPITULOS DE LA N.C.C.A.

Sección y capítulo de la N.C.C.A.	Enero 1987*		
	Cantidad	Valor	
		Toneladas	Miles de A
TOTAL GENERAL	595.891	536.905	362.248
Sección I	10.222	13.766	10.659
Capítulo 1	85	626	484
Capítulo 2	8.793	11.171	8.641
Capítulo 3	1.323	1.578	1.231
Capítulo 4	13	41	32
Capítulo 5	8	350	271
Sección II	12.996	15.236	11.785
Capítulo 6	8	64	49
Capítulo 7	111	201	156
Capítulo 8	9.694	3.206	2.480
Capítulo 9	1.265	6.185	4.785
Capítulo 10	13	137	106
Capítulo 11	656	265	205
Capítulo 12	978	3.232	2.500
Capítulo 13	125	1.777	1.374
Capítulo 14	145	169	131
Sección III	904	763	590
Capítulo 15	904	763	590
Sección IV	4.033	6.857	5.714
Capítulo 16	8	35	27
Capítulo 17	145	169	130
Capítulo 18	1.063	3.461	2.677
Capítulo 19	31	111	86
Capítulo 20	444	643	497
Capítulo 21	180	919	711
Capítulo 22	1.596	920	1.122
Capítulo 23	563	498	385
Capítulo 24	5	101	78
Sección V	397.420	49.959	38.645
Capítulo 25	38.184	4.053	3.136
Capítulo 26	134.048	5.460	4.224
Capítulo 27	225.189	40.446	31.286
Sección VI	55.329	152.775	70.120
Capítulo 28	22.254	7.494	5.797
Capítulo 29	14.538	107.422	35.038
Capítulo 30	60	3.990	3.087
Capítulo 31	11.078	2.163	1.673
Capítulo 32	1.549	6.940	5.368
Capítulo 33	61	745	576
Capítulo 34	1.324	2.881	2.229
Capítulo 35	161	2.219	1.716
Capítulo 36	19	1.058	819
Capítulo 37	226	4.428	3.425
Capítulo 38	4.060	13.436	10.393

Cuadro 4 (continuación)

Sección y capítulo de la N.C.C.A.	Enero 1987*		
	Cantidad	Valor	
		Toneladas	Miles de A
Sección VII	14.482	29.705	22.978
Capítulo 39	12.318	24.808	19.190
Capítulo 40	2.164	4.897	3.788
Sección VIII	8	81	62
Capítulo 41	-	41	32
Capítulo 42	-	6	5
Capítulo 43	8	33	26
Sección IX	17.328	6.026	4.661
Capítulo 44	16.922	5.288	4.090
Capítulo 45	403	703	543
Capítulo 46	3	36	28
Sección X	15.995	13.512	10.452
Capítulo 47	10.214	4.220	3.264
Capítulo 48	5.716	8.648	6.690
Capítulo 49	65	644	498
Sección XI	2.210	6.555	5.070
Capítulo 50	-	10	8
Capítulo 51	73	464	359
Capítulo 52	1	29	22
Capítulo 53	5	95	73
Capítulo 54	4	50	39
Capítulo 55	1.131	1.392	1.077
Capítulo 56	725	2.533	1.959
Capítulo 57	143	182	141
Capítulo 58	4	61	47
Capítulo 59	101	1.127	872
Capítulo 60	9	295	228
Capítulo 61	11	290	224
Capítulo 62	3	26	20
Capítulo 63	.	.	.
Sección XII	36	149	115
Capítulo 64	34	123	95
Capítulo 65	2	26	20
Capítulo 66	.	.	.
Capítulo 67	.	.	.
Sección XIII	2.072	5.327	4.121
Capítulo 68	441	1.516	1.172
Capítulo 69	737	2.458	1.901
Capítulo 70	894	1.354	1.047
Sección XIV	1	132	102
Capítulo 71	1	132	102
Capítulo 72	.	.	.

Cuadro 4 (continuación)

Sección y capítulo de la N.C.C.A.	Enero 1987*		
	Cantidad	Valor	
		Toneladas	Miles de A
Sección XV	50.148	46.738	35.951
Capítulo 73	44.871	31.197	23.930
Capítulo 74	4.324	8.838	6.837
Capítulo 75	55	415	321
Capítulo 76	168	1.161	898
Capítulo 77	70	377	292
Capítulo 78	-	2	2
Capítulo 79	309	385	298
Capítulo 80	49	424	328
Capítulo 81	13	781	604
Capítulo 82	221	2.363	1.828
Capítulo 83	68	794	614
Sección XVI	7.183	137.273	103.458
Capítulo 84	4.765	87.993	65.703
Capítulo 85	2.418	49.280	37.755
Sección XVII	2.781	24.470	18.260
Capítulo 86	69	423	327
Capítulo 87	2.691	23.886	17.808
Capítulo 88	21	161	124
Capítulo 89	-	-	-
Sección XVIII	489	25.251	17.698
Capítulo 90	275	16.852	11.202
Capítulo 91	44	1.879	1.454
Capítulo 92	170	6.519	5.043
Sección XIX	3	145	112
Capítulo 93	3	145	112
Sección XX	140	2.131	1.649
Capítulo 94	31	300	232
Capítulo 95	1	39	30
Capítulo 96	13	79	61
Capítulo 97	66	968	749
Capítulo 98	31	746	577
Sección XXI	-	7	5
Capítulo 99	-	7	5
00.00	2.110	49	40

*Cifras provisionales

Cuadro 5.— IMPORTACION, POR PRINCIPALES PAISES

Países	Enero 1987*		
	Cantidad	Valor	
		Toneladas	Miles de A
TOTAL GENERAL	595.891	536.905	362.248
Total de América	504.995	226.354	175.104
Bolivia	121.722	31.567	24.418
Brasil	125.744	57.932	44.823
Canadá	8.904	3.905	3.021
Colombia	87	235	182
Chile	19.898	13.670	10.575
Ecuador	4.646	2.876	2.225
Estados Unidos	132.491	81.870	63.330
México	8.603	14.285	11.050
Paraguay	5.576	2.944	2.277
Perú	40.519	3.461	2.677
Uruguay	31.146	8.944	6.919
Venezuela	5.019	978	757
Demás países	640	3.687	2.850
Total de Europa (excl. la U.R.S.S.)	66.891	258.938	147.219
Alemania, Rep. Federal de	17.316	68.190	50.914
Austria	28	1.109	753
Bélgica	21.470	25.644	19.645
Dinamarca	124	1.513	1.170
España	4.603	10.093	7.808
Finlandia	792	2.168	1.677
Francia	2.748	20.175	14.938
Italia	3.121	26.621	17.960
Noruega	70	319	246
Países Bajos	3.423	11.398	8.817
Polonia	776	209	161
Rumania	2.002	425	329
Suecia	999	5.960	4.512
Suiza	154	70.107	6.268
Demás países	9.265	15.007	12.021
Total de Asia (excl. la U.R.S.S.)	7.264	42.231	32.668
Arabia Saudita	-	-	-
Corea, Rep. de	238	3.603	2.787
China, Rep. Popular	280	694	537
India	14	91	71
Israel	277	1.382	1.069
Japón	4.254	32.024	24.772
Singapur	1.680	1.775	1.373
Taiwan	158	1.594	1.233
Demás países	363	1.068	826
Total de África	16.567	7.321	5.663
Camerún	90	58	44
Congo	456	472	365
Sudáfrica	15.963	6.753	5.223
Demás países	58	38	31
Total de Oceanía	89	356	275
Australia	78	337	261
Nueva Zelandia	11	19	14
Demás países	-	-	-
Total de U.R.S.S.	85	1.704	1.318

INDICE DE SECCIONES Y CAPITULOS DE LA NOMENCLATURA DE COMERCIO EXTERIOR

<p>SECCION I Animales vivos y productos del reino animal.</p> <p>Cap. 1 Animales vivos</p> <p>Cap. 2 Carnes y menudencias comestibles</p> <p>Cap. 3 Pescado y mariscos (crustáceos y moluscos)</p> <p>Cap. 4 Leche y productos lácteos; huevos de ave; miel natural</p> <p>Cap. 5 Productos de origen animal, no expresados ni comprendidos en otra parte de la nomenclatura</p>	<p>SECCION VI Productos de las industrias químicas y de las industrias conexas.</p> <p>Cap. 28 Productos químicos inorgánicos; compuestos inorgánicos u orgánicos de metales preciosos, de elementos radioactivos, de metales de las tierras raras y de isótopos</p> <p>Cap. 29 Productos químicos orgánicos</p> <p>Cap. 30 Productos farmacéuticos</p> <p>Cap. 31 Abonos</p> <p>Cap. 32 Extractos curtientes y tintóreos; taninos y sus derivados; materias colorantes, colores, pinturas, barnices y tintes; mástiques; tintas</p> <p>Cap. 33 Aceites esenciales y resinoídes; productos de perfumería o de tocador y cosméticos</p> <p>Cap. 34 Jabones, productos orgánicos, tensioactivos, preparaciones para lejías, preparaciones lubricantes, ceras artificiales, ceras preparadas, productos para limpiar y pulir, bujías y artículos análogos, pastas para moldear y "ceras" para dentistas</p> <p>Cap. 35 Materias albuminoideas y colas</p> <p>Cap. 36 Pólvoras y explosivos; artículos de pirotecnia; fósforos; aleaciones pirofóricas; materias inflamables</p> <p>Cap. 37 Productos fotográficos y cinematográficos</p> <p>Cap. 38 Productos diversos de las industrias químicas</p>
<p>SECCION II Productos del reino vegetal.</p> <p>Cap. 6 Plantas vivas y productos de la floricultura</p> <p>Cap. 7 Hortalizas, legumbres, plantas, raíces y tubérculos alimenticios</p> <p>Cap. 8 Frutos comestibles; cortezas de citrus y de melones</p> <p>Cap. 9 Café, té, mate y especias</p> <p>Cap. 10 Cereales</p> <p>Cap. 11 Productos de la molinería; malta; almidones y féculas; gluten; inulina</p> <p>Cap. 12 Semillas y frutos oleaginosos; semillas, simientes y frutos diversos; plantas industriales y medicinales; pajas y forrajes</p> <p>Cap. 13 Materias primas vegetales tintóreas o curtientes; gomas; resinas y otros jugos y extractos vegetales</p> <p>Cap. 14 Materias para trenzar y tallar y otros productos de origen vegetal, no expresados ni comprendidos en otro lugar de esta nomenclatura</p>	<p>SECCION VII Materias plásticas artificiales, éteres y ésteres de la celulosa, resinas artificiales y manufacturas de estas materias, caucho natural o sintético, caucho facticio y manufacturas de caucho.</p> <p>Cap. 39 Materias plásticas artificiales, éteres y ésteres de la celulosa, resinas artificiales y manufacturas de estas materias</p> <p>Cap. 40 Caucho natural o sintético, caucho facticio y manufacturas de caucho</p>
<p>SECCION III Grasas y aceites (animales y vegetales); productos de su desdoblamiento; grasas alimenticias elaboradas; ceras de origen animal o vegetal.</p> <p>Cap. 15 Grasas y aceites (animales y vegetales); productos de su desdoblamiento; grasas alimenticias elaboradas; ceras de origen animal o vegetal</p>	<p>SECCION VIII Pieles, cueros, peletería y manufacturas de estas materias; artículos de guarnicionería, talabartería y viaje; marroquinería y estuchería; tripas manufacturadas.</p> <p>Cap. 41 Pieles y cueros</p> <p>Cap. 42 Manufacturas de cuero; artículos de guarnicionería, de talabartería y de viaje; marroquinería y estuchería; tripas manufacturadas.</p> <p>Cap. 43 Peletería y confecciones de peletería; peletería facticia</p>
<p>SECCION IV Productos de las industrias alimenticias; bebidas; líquidos alcohólicos y vinagre; tabaco.</p> <p>Cap. 16 Preparados de carnes, pescados, crustáceos y moluscos</p> <p>Cap. 17 Azúcares y artículos de confitería</p> <p>Cap. 18 Cacao y sus preparados</p> <p>Cap. 19 Preparados a base de cereales; harinas o féculas; productos de pastelería</p> <p>Cap. 20 Preparados de legumbres, hortalizas, frutas y otras plantas o partes de plantas</p> <p>Cap. 21 Preparados alimenticios diversos</p> <p>Cap. 22 Bebidas, líquidos alcohólicos y vinagre</p> <p>Cap. 23 Residuos y desperdicios de las industrias alimenticias; alimentos preparados para animales</p> <p>Cap. 24 Tabaco</p>	<p>SECCION IX Madera, carbón vegetal y manufacturas de maderas; corcho y sus manufacturas; manufacturas de espartería y cestería.</p> <p>Cap. 44 Madera, carbón vegetal y manufacturas de maderas</p> <p>Cap. 45 Corcho y sus manufacturas</p> <p>Cap. 46 Manufacturas de espartería y cestería</p>
<p>SECCION V Productos minerales.</p> <p>Cap. 25 Sal; azufre; tierras y piedras; yesos, cales y cementos</p> <p>Cap. 26 Minerales metalúrgicos, escorias y cenizas</p> <p>Cap. 27 Combustibles minerales; aceites minerales y productos de su destilación, materias bituminosas, ceras minerales</p>	<p>SECCION X Materias utilizadas en la fabricación de papel; papel y sus aplicaciones.</p> <p>Cap. 47 Materias utilizadas en la fabricación del papel</p>

Cap. 48	Papel y cartón; manufacturas de pasta de celulosa, de papel y de cartón	Cap. 77	Magnesio, berilio (glucinio)
Cap. 49	Artículos de librería y productos de las artes gráficas	Cap. 78	Plomo
SECCION XI	Materias textiles y sus manufacturas.	Cap. 79	Cinc
Cap. 50	Seda, borra de seda (schappe) y borriila de seda	Cap. 80	Estaño
Cap. 51	Textiles sintéticos y artificiales continuos	Cap. 81	Otros metales comunes
Cap. 52	Textiles metalizados	Cap. 82	Herramientas; artículos de cuchillería y cubiertos de mesa, de metales comunes
Cap. 53	Lana, pelos y crines	Cap. 83	Manufacturas diversas de metales comunes
Cap. 54	Lino y ramío	SECCION XVI	Máquinas y aparatos; material eléctrico.
Cap. 55	Algodón	Cap. 84	Calderas, máquinas, aparatos y artefactos mecánicos
Cap. 56	Textiles sintéticos y artificiales discontinuos	Cap. 85	Máquinas y aparatos eléctricos y objetos destinados a usos electrónicos
Cap. 57	Las demás fibras textiles vegetales; papel hilado y tejidos de papel hilado	SECCION XVII	Material de transporte.
Cap. 58	Alfombras y tapices, terciopelos, felpas, tejidos rizados y tejidos de oruga o felpilla ("Chenille"); cintas, pasamanería, tules; tejidos de mallas anudadas (red); puntillas; encajes y blondas; bordados	Cap. 86	Vehículos y material para vías férreas; aparatos no eléctricos de señalización para vías de comunicación
Cap. 59	Guata y fieltros; cuerdas y artículos de cordejería; tejidos especiales, tejidos impregnados o recubiertos; artículos de materias textiles para usos técnicos	Cap. 87	Vehículos, automóviles, tractores, velocípedos y otros vehículos terrestres
Cap. 60	Géneros de punto	Cap. 88	Navegación aérea
Cap. 61	Prendas de vestir y sus accesorios de tejidos	Cap. 89	Navegación marítima y fluvial
Cap. 62	Otros artículos de tejidos confeccionados	SECCION XVIII	Instrumentos y aparatos de óptica, de fotografía y de cinematografía, de medida, de comprobación y de precisión; instrumentos y aparatos médico-quirúrgicos; relojería; instrumentos de música; aparatos para el registro y reproducción del sonido o para el registro y reproducción en televisión, por procedimiento magnético, de imágenes y sonidos.
Cap. 63	Prendería y trapos	Cap. 90	Instrumentos y aparatos de óptica, de fotografía y de cinematografía, de medida, de comprobación y de precisión; instrumentos y aparatos médico-quirúrgicos
SECCION XII	Calzados; sombrerería; paraguas y quitasoles; flores artificiales y manufacturas de cabellos; abanicos.	Cap. 91	Relojería
Cap. 64	Calzados, botines, polainas y artículos análogos; partes componentes de los mismos	Cap. 92	Instrumentos de música, aparatos para el registro y la reproducción del sonido o para el registro y la reproducción en televisión, por procedimiento magnético, de imágenes y sonidos; partes y accesorios de estos instrumentos y aparatos
Cap. 65	Sombreros y demás tocados y sus partes componentes	SECCION XIX	Armas y municiones.
Cap. 66	Paraguas, quitasoles, bastones, látigos, fustas y sus partes componentes	Cap. 93	Armas y municiones
Cap. 67	Plumas y plumón preparados y artículos de plumas o de plumón; flores artificiales; manufacturas de cabellos; abanicos	SECCION XX	Mercancías y productos varios, no expresados ni comprendidos en otra parte.
SECCION XIII	Manufacturas de piedra, yeso, cementos, amianto, mica y materias análogas; productos cerámicos; vidrio y manufacturas de vidrio.	Cap. 94	Muebles; mobiliario médico-quirúrgico; artículos de cama y similares
Cap. 68	Manufacturas de piedra, yeso, cementos, amianto, mica y materias análogas	Cap. 95	Materias para talla y moldeo, labradas (incluidas las manufacturas)
Cap. 69	Productos cerámicos	Cap. 96	Manufacturas de cepillería, pinceles, escobas, plumeros, borlas y cedazos
Cap. 70	Vidrio y manufacturas de vidrio	Cap. 97	Juguetes, juegos, artículos para recreos y para deportes
SECCION XIV	Perlas finas, piedras preciosas y semipreciosas y similares, metales preciosos, chapados de metales preciosos y manufacturas de estas materias; bisutería de fantasía; monedas.	Cap. 98	Manufacturas diversas
Cap. 71	Perlas finas, piedras preciosas y semipreciosas y similares, metales preciosos, chapados de metales preciosos y manufacturas de estas materias; bisutería de fantasía	SECCION XXI	Objetos de arte, objetos para colecciones y antigüedades.
Cap. 72	Monedas	Cap. 99	Objetos de arte, objetos para colecciones y antigüedades
SECCION XV	Metales comunes y manufacturas de estos metales.	00.00	Encomiendas menores y muestrarios.
Cap. 73	Arrabio (fundición), hierro y acero		
Cap. 74	Cobre		
Cap. 75	Níquel		
Cap. 76	Aluminio		

NOMINA DE PUBLICACIONES

	Argen- tina A	Exte- rior u\$s		Argen- tina A	Exte- rior u\$s
AERONAVEGACION COMERCIAL			Nº 5. La Migración Interna en la Argentina, 1960-1970	1,50	5
ARGENTINA - 1975, 1976, 1977, 1978, 1979-80 (un volumen) c/u . . .	1,50	6	Nº 6. La Población de San Juan	1,50	5
ANUARIO ESTADISTICO DE LA REPUBLICA ARGENTINA - 1981-82	15,00	60	Nº 7. Encuesta de Presupuestos Familiares, 1960-1970.	1,50	5
BOLETIN ESTADISTICO TRIMESTRAL - 1976 - 1986			SISTEMA DE ESTADISTICAS SOCIALES Y DEMOGRAFICAS		
Suscripción anual	10,00	42	Secuencia de Hogares	1,50	5
Número suelto	3,00	12	Secuencia Activa: Posibilidades Anárquicas	1,50	4
SERIE II - INDICADORES INDUSTRIALES - Números 1 a 10, c/u (Número 2 agotado)	1,50	9	CENSO NACIONAL AGROPECUARIO, 1969	4,00	24
INDUSTRIA MANUFACTURERA (Análisis de los establecimientos y del personal ocupado) - 1974-1981 c/u	1,00	4	CENSO NACIONAL DE POBLACION, FAMILIAS Y VIVIENDA 1970		
COMERCIO EXTERIOR (edición anual) Tomos I, II y III - 1979-1982-1983 c/año	15,00	65	Capital Federal: Resultados provisionales (tomos I y II)	4,00	15
INTERCAMBIO COMERCIAL ARGENTINO - 1979-1984 (Números sueltos mensuales), c/u	1,00	4	Resultados obtenidos por muestra: Capital Federal, Area Metropolitana, Buenos Aires, Corrientes, Neuquén, Tucumán (únicos disponibles) c/u	1,00	4
INFORME SERIE ZLC - Intercambio Comercial Argentino con los países de ALALC - 1976-1980, c/u	2,00	6	Resultados provisionales para todo el país (Incluye datos métricos)	2,50	15
Intercambio Comercial Argentino con los países de ALADI - 1981 - 1982 - 1983/1984, c/u	2,00	6	CENSO NACIONAL ECONOMICO 1974		
INTERCAMBIO COMERCIAL ARGENTINO según CUCI - 1977-1982, c/u	1,00	4	Resultados provisionales por jurisdicción: Buenos Aires, Catamarca, Córdoba, Corrientes, Chaco, Chubut, Entre Ríos, Formosa, Jujuy, La Pampa, La Rioja, Mendoza, Misiones, Neuquén, Río Negro, Salta, San Luis, Santa Fe, Santiago del Estero, Tierra del Fuego y Tucumán, c/u	2,00	4
ENCUESTA PERMANENTE DE HOGARES			Resultados definitivos Industria Manufacturera:		
1974, 1975 c/u	3,00	24	Capital Federal, Catamarca, Córdoba, Corrientes, Chaco, Chubut, Entre Ríos, Formosa, Jujuy, La Pampa, La Rioja, Mendoza, Misiones, Neuquén, Río Negro, Salta, San Juan, San Luis, Santa Cruz, Santiago del Estero, Tierra del Fuego, Tucumán, Total del país, c/u	3,00	10
1977 2º semestre	3,00	24	Resultados definitivos: Comercio y Servicios - Capital Federal	4,00	24
Abril 1982/Abril 1984	3,00	24	CENSO NACIONAL ECONOMICO 1985		
Alto Valle del Río Negro - Resultados preliminares - 1978-81	2,50	10	Resultados Provisionales	3,00	15
Marco Teórico y Metodológico de la Investigación Temática	3,00	10	Industria Manufacturera: Resultados anticipados. Primera etapa	2,00	8
Diseño de las muestras - primera etapa	2,50	10	CENSO NACIONAL DE POBLACION Y VIVIENDA 1980		
Distribución del ingreso urbano en la Argentina - Octubre 1982.	3,00	10	Resultados Provisionales	1,50	4
NAVEGACION COMERCIAL ARGENTINA - 1975 - 1976 y 1984 c/u	1,50	10	Serie A - Localidades	3,00	8
ENCUESTA DE TURISMO NACIONAL	2,00	15	Serie B - Características Generales: Capital Federal, Partidos del Gran Buenos Aires, Buenos Aires, Catamarca, Córdoba, Corrientes, Chaco, Chubut, Entre Ríos, Formosa, Jujuy, La Pampa, La Rioja, Mendoza,		
SERIE INFORMACION DEMOGRAFICA					
Nº 2. IV Censo General de la Nación 1947 (cuadros inéditos). Características Económicas de la Población	5,00	15			
Nº 3. Ibíd. Características de Familia y Convivencia, Estado Civil y Fecundidad	5,00	15			
SERIE INVESTIGACIONES DEMOGRAFICAS					
Nº 3. Mortalidad Infantil en la Argentina, 1970	1,50	5			
Nº 4. Tablas de Mortalidad para la Ciudad de Buenos Aires, 1970	1,50	5			

Misiones, Neuquén, Río Negro, Salta, San Juan, San Luis, Santa Cruz, Santa Fe, Santiago del Estero, Tierra del Fuego, Tucumán, Total del País, c/u	3,00	10
Serie C — Vivienda. Resumen nacional	3,00	10
Serie D — Población. Total del país	15,00	60
Serie E — Población en localidades de más de 100.000 habitantes y capitales de provincias	6,00	18
ESTUDIOS INDEC		
Nº 1.— La Pobreza en la Argentina	8,00	30
Nº 2.— Los Censos de Población del 80, taller de análisis y evaluación.	8,00	30
Nº 3.— La Juventud de la Argentina	5,00	15
Nº 4.— Proyección de Población 1970-2025	3,00	12
Nº 5.— Sistema integrado de estadísticas continuas sobre la infancia	7,00	25
Nº 6.— Exportaciones industriales. Perfil y comportamiento de las empresas exportadoras de manufacturas	6,00	18
Nº 7.— Encuesta industrial de electrónica	6,00	18
RECOPIILACIONES		
Nº 1.— Indicador de Demanda Laboral 1974-1984	3,00	7
Nº 2.— Evolución de la Industria Manufacturera 1982-1984.	5,00	15
METODOLOGIAS		
Nº 1.— Índice de Precios al por Mayor. Base 1981	3,00	6
Nº 2.— Encuesta de Gastos e Ingresos de los Hogares, experiencia piloto.	3,00	7
Nº 3.— Diseño de la muestra del Censo Nacional de Población y Vivienda 1980	3,00	7

INDICES DE PRECIOS

INDICE DEL COSTO DE LA CONSTRUCCION EN LA CAP. FEDERAL		
Base 1960 = 100, 1956-1977, c/u.	1,50	4
Base 1980 = 100, 1981-1984, c/u.	1,50	4
Metodología — Base 1980	2,50	5
PRECIOS AL NIVEL DE CONSUMIDOR DE UN CONJUNTO DE PRODUCTOS EN EL GRAN BUENOS AIRES		
	1,00	4
INDICE DE PRECIOS MINORISTAS EN CIUDADES CAPITALES DE PROVINCIA		
1973-1977, c/u.	1,00	4
1978-1980, c/u.	1,00	4
1973-1981, c/u.	1,00	4
INDICE DE PRECIOS AL CONSUMIDOR Y SALARIOS INDUSTRIALES — 1982-1983-1984, c/u (Números sueltos mensuales).		
	1,00	4
INDICE DE PRECIOS AL POR MAYOR		
1956 - 1972, 1 volumen	1,00	4
1982 - 1984, c/u. (Números sueltos mensuales)	1,00	4
1977 - 1985, 2 volúmenes	1,00	4
ESTADISTICA MENSUAL		
Suscripción anual	25,00	60
Número suelto.	2,50	6
COMUNICADOS DE PRENSA		
(No se remiten por correo)		
— Índice de Precios al Consumidor c/u.	1,00	
— Índice de Precios al por Mayor c/u.	1,00	
— Índice del Costo de la Construcción en la Capital Federal c/u.	1,00	
— Índice del Salario Total Medio Mensual por Trabajador Industrial c/u.	1,00	
— Índice de Demanda Laboral c/u.	1,00	
— Índice Salarios Industriales Básicos Fijados por Convenio.	1,00	
— Índice Combinado. Ley Nº 23.091	1,00	

PUBLICACIONES DEL INDEC

ULTIMOS TITULOS APARECIDOS

Serie Estudios

- Sistema Integrado de Estadísticas Continuas sobre la Infancia.
- Proyección de población 1970-2025, urbana y rural y económicamente activa por sexo y grupo de edad.
- Exportaciones Industriales.
- Los Censos del 90 - Características económicas de la población.
- Economía No Registrada.

Boletín Estadístico Trimestral

IV Trimestre 1986.

Encuesta Permanente de Hogares

Resultados Preliminares — Abril 1984.

Distribución del Ingreso Urbano en la Argentina - Octubre 1982.