

19 JUL. 1988

ESTADISTICA MENSUAL



JUNIO 1988

ISSN 0326-6214

SUMARIO

I. INDICE DE PRECIOS AL CONSUMIDOR

1. Nivel general y capítulos. Índices	1
2. Nivel general y capítulos. Variaciones porcentuales	2
3. Índices y variaciones, por capítulo, grupo y subgrupo	3
4. Precios al consumidor de un conjunto de productos	6
5. Variaciones porcentuales periódicas	7

II. INDICE DE PRECIOS AL POR MAYOR

1. Nivel general y principales componentes. Índices	9
2. Nivel general y componentes. Variaciones porcentuales	9
3. Índices. Nivel general y componentes	10
4. Variaciones porcentuales periódicas	14

III. COSTO DE LA CONSTRUCCION

1. Nivel general y capítulos. Índices	15
2. Índices y variaciones. Nivel general, capítulos e ítem	16
3. Índices, por ítem y subítem	17
4. Precios de un conjunto de materiales para la construcción	20
5. Variaciones porcentuales periódicas	22

IV. INDICES DEL MERCADO LABORAL

1. Salarios industriales. Índices	23
2. Salarios industriales (total y horario)	24
3. Salarios industriales básicos de convenio	32
4. Ingresos medios de asalariados de la actividad privada	38
5. Ingresos medios de los asalariados de las empresas públicas	39
6. Variaciones porcentuales periódicas	40
7. Obreros ocupados en la industria manufacturera. Índices	42
8. Horas obrero trabajadas en la industria manufacturera. Índices	44
9. Indicador de demanda laboral. Índices	46

V. INTERCAMBIO COMERCIAL ARGENTINO

1. Exportaciones, importaciones y saldo comercial	49
2. Exportación, por secciones y capítulos de la N.C.C.A.	50
3. Exportación, por principales países	53
4. Importación, por secciones y capítulos de la N.C.C.A.	54
5. Importación, por principales países	57

Nº 186

REPUBLICA ARGENTINA
PRESIDENCIA DE LA NACION
SECRETARÍA DE PLANIFICACION

INDEC

ESTADISTICA MENSUAL —publicación regular del Instituto Nacional de Estadística y Censos— reúne y sistematiza el siguiente conjunto de índices básicos de la actividad económica argentina y sus variaciones periódicas:

- | | |
|-------------------------------------|-------------------------------------|
| I. Índice de Precios al Consumidor; | IV. Índices del Mercado Laboral; |
| II. Índice de Precios al por Mayor; | V. Intercambio Comercial Argentino. |
| III. Costo de la Construcción; | |

La publicación de estos índices, efectuada hasta diciembre de 1984 (N° 144) en fascículos independientes; a partir de enero de 1985 (N° 145) ha sido unificada en un solo volumen, manteniéndose la numeración correlativa.

La consideración del ítem **Salarios** se efectuó en un apartado específico, con el agregado de nueva información. Posteriormente, a partir del N° 148, se sumó el indicador de "Demanda Laboral" como parte del mismo capítulo.

Por último, desde el N° 157, con la incorporación de dos nuevos indicadores: "Obreros ocupados en la Industria Manufacturera" y "Horas—Obrero Trabajadas en la Industria Manufacturera", se agrupó toda la información referida a **Salarios** bajo la denominación de **Índices del Mercado Laboral**.

IMPORTANTE: La información referida al **Intercambio Comercial Argentino**, sólo se incluye en determinados números de esta serie, dado que la elaboración de los datos respectivos no se produce con la misma periodicidad de los restantes índices.

ISSN 0326-6214

PUBLICACIONES DEL INDEC

Los interesados en la obtención de las publicaciones editadas por el Instituto Nacional de Estadística y Censos deben dirigirse a: INDEC, Dirección de Difusión Estadística, Oficina de Distribución y Venta, Alsina 1924, Tel.: 48-2403/4050/9860, C.P. 1090 - Buenos Aires - Argentina.

ESTADISTICA MENSUAL

SUSCRIPCION ANUAL (12 números)

Argentina	₳	60.-
Exterior	u\$s	60.-

EJEMPLAR SIMPLE

Argentina	₳	6,00
Exterior	u\$s	6.-



I. INDICE DE PRECIOS AL CONSUMIDOR

Cuadro 1.— NIVEL GENERAL Y CAPITULOS. INDICES

(Base 1974 = 100)

19 JUL. 1988

Período	Nivel general	Alimentación y bebidas	Indumentaria	Vivienda, combustible y electricidad	Equipamiento y funcionamiento del hogar
1986	149.510.305,5	160.384.935,1	61.744.791,7	123.690.853,2	121.569.664,5
1987	345.863.651,6	373.316.515,9	128.392.651,7	283.004.584,2	267.107.003,2
E. 1987	215.223.316,5	230.082.137,5	83.793.640,4	178.530.385,4	166.300.056,7
F. "	229.219.559,1	245.291.972,5	85.336.268,9	189.270.771,7	176.918.108,3
M. "	248.014.225,1	268.634.956,3	89.234.072,8	196.365.020,5	189.871.194,7
A. "	256.358.706,9	276.477.019,5	100.207.482,8	198.163.960,4	197.604.644,8
M. "	267.060.290,4	288.662.286,3	104.998.294,5	204.555.165,3	205.873.231,2
J. "	288.429.896,7	315.688.971,7	110.146.903,8	225.187.842,4	221.527.521,3
J. "	317.617.283,9	347.591.223,9	114.200.307,2	253.285.902,2	238.961.320,7
A. "	361.184.552,1	405.287.998,9	119.768.633,0	284.009.071,9	263.962.415,0
S. "	403.393.619,3	457.660.036,7	129.715.673,0	320.162.492,0	297.619.030,1
O. "	482.243.133,5	516.012.748,0	183.843.977,7	412.432.966,7	365.287.585,2
N. "	531.764.362,7	553.419.517,0	205.356.562,6	463.444.163,4	431.778.812,8
D. "	549.854.872,7	574.989.322,3	214.110.003,6	470.647.268,1	449.580.117,9
E. 1988	599.850.444,9	638.024.004,9	225.837.896,9	497.498.055,0	484.733.889,7
F. "	662.428.867,6	704.516.677,5	244.941.297,9	552.735.219,0	545.521.385,2
M. "	760.064.763,6	806.013.797,6	283.718.869,9	621.391.152,3	636.287.100,6
A. "	891.039.649,0	934.893.734,1	364.626.619,9	763.848.712,2	758.582.826,1
M. "	1.031.121.738,6	1.047.157.241,3	410.569.707,6	925.257.739,0	907.319.156,7
J. "	1.216.360.061,0	1.239.298.063,6	452.317.810,9	1.084.529.812,0	1.053.045.867,6

Período	Atención médica y gastos para la salud	Transporte y comunicaciones	Esparcimiento y educación	Bienes y servicios varios
1986	241.943.992,5	164.729.249,7	172.298.387,5	179.448.333,9
1987	560.741.029,2	373.415.295,4	400.644.832,3	446.496.441,6
E. 1987	358.450.700,6	235.072.150,4	252.574.857,6	269.667.924,3
F. "	385.053.822,5	251.561.684,4	264.747.049,1	293.845.354,4
M. "	418.049.216,5	262.062.503,6	289.659.551,7	325.142.810,7
A. "	439.404.359,9	263.725.442,9	304.872.751,1	337.486.941,2
M. "	463.958.201,8	276.963.754,8	316.549.798,2	343.204.644,8
J. "	493.005.935,6	300.683.459,4	329.318.814,2	357.707.858,7
J. "	540.809.646,5	331.114.576,6	385.344.887,3	380.254.034,1
A. "	595.767.074,4	376.564.053,1	422.077.866,9	420.796.093,8
S. "	640.538.474,3	415.594.479,6	459.763.994,7	469.055.163,8
O. "	734.336.776,7	553.374.693,3	535.144.326,7	633.641.106,8
N. "	809.794.235,9	604.495.369,6	611.619.758,2	751.750.088,8
D. "	849.723.906,1	609.771.377,3	636.064.331,6	775.405.277,6
E. 1988	912.676.010,5	658.698.906,5	702.152.551,0	825.492.172,0
F. "	1.010.804.681,1	740.800.822,4	759.149.218,2	902.061.589,5
M. "	1.156.309.956,9	905.280.882,4	857.251.848,5	1.004.234.794,4
A. "	1.292.402.714,3	1.088.006.120,3	975.889.084,0	1.160.522.038,4
M. "	1.479.803.660,6	1.361.074.895,6	1.119.304.534,4	1.397.450.640,6
J. "	1.672.093.744,0	1.681.261.360,3	1.322.523.564,8	1.647.577.487,3

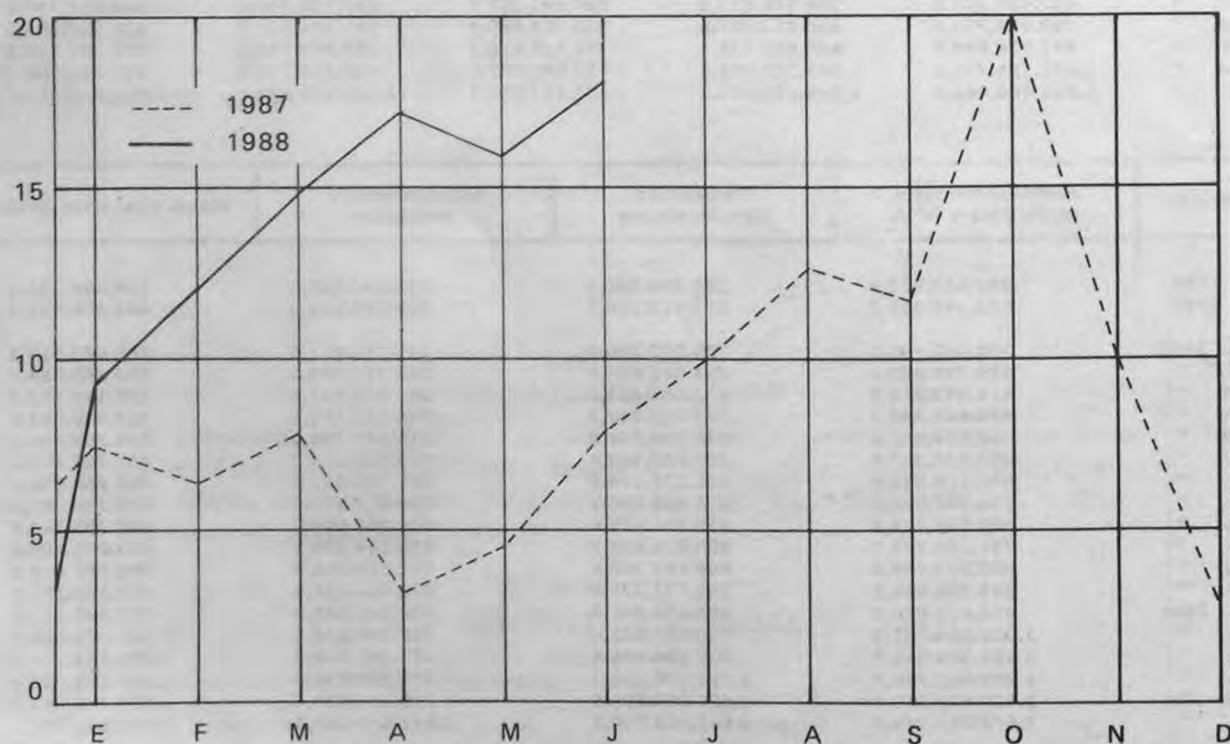
Cuadro 2.— NIVEL GENERAL Y CAPITULOS. VARIACIONES PORCENTUALES

(Relación entre cada período y el inmediato anterior)

Período	Nivel general	Alimentación y bebidas	Indumentaria	Vivienda, combustible y electricidad	Equipoamiento y funcionamiento del hogar	Atención médica y gastos para la salud	Transporte y comunicaciones	Esparcimiento y educación	Bienes y servicios varios
E. 1987	7,6	7,9	2,2	7,6	6,7	8,2	6,2	6,6	10,5
F. "	6,5	6,6	1,8	6,0	6,4	7,4	7,0	4,8	9,0
M. "	8,2	9,5	4,6	3,7	7,3	8,6	4,2	9,4	10,7
A. "	3,4	2,9	12,3	0,9	4,1	5,1	0,6	5,3	3,8
M. "	4,2	4,4	4,8	3,2	4,2	5,6	5,0	3,8	1,7
J. "	8,0	9,4	4,9	10,1	7,6	6,3	8,6	4,0	4,2
J. "	10,1	10,1	3,7	12,5	7,9	9,7	10,1	17,0	6,3
A. "	13,7	16,6	4,9	12,1	10,5	10,2	13,7	9,5	10,7
S. "	11,7	12,9	8,3	12,7	12,8	7,5	10,4	8,9	11,5
O. "	19,5	12,8	41,7	28,8	22,7	14,6	33,2	16,4	35,1
N. "	10,3	7,2	11,7	12,4	18,2	10,3	9,2	14,3	18,6
D. "	3,4	3,9	4,3	1,6	4,1	4,9	0,9	4,0	3,1
E. 1988	9,1	11,0	5,5	5,7	7,8	7,4	8,0	10,4	6,5
F. "	10,4	10,4	8,5	11,1	12,5	10,8	12,5	8,1	9,3
M. "	14,7	14,4	15,8	12,4	16,6	14,4	22,2	12,9	11,3
A. "	17,2	16,0	28,5	22,9	19,2	11,8	20,2	13,8	15,6
M. "	15,7	12,0	12,6	21,1	19,6	14,5	25,1	14,7	20,4
J. "	18,0	18,3	10,2	17,2	16,1	13,0	23,5	18,2	17,9

PRECIOS AL CONSUMIDOR. NIVEL GENERAL

(Índice, base 1974 = 100; variación porcentual con respecto al mes inmediato anterior)



Cuadro 3.— INDICES Y VARIACIONES PORCENTUALES, POR CAPITULO, GRUPO Y SUBGRUPO

(Base 1974 = 100)

Capítulo, grupo y subgrupo	1988				Variación %
	Marzo	Abril	Mayo	Junio	$\frac{\text{Junio 1988}}{\text{Mayo 1988}}$
NIVEL GENERAL	760.064.763,6	891.039.649,0	1.031.121.738,6	1.216.360.061,0	18,0
I - ALIMENTACION Y BEBIDAS	806.013.797,6	934.893.734,1	1.047.157.241,3	1.239.298.063,6	18,3
Cereales y sus derivados	1.198.302.112,1	1.422.571.740,3	1.668.331.038,5	2.092.475.620,3	25,4
— Productos de panadería	1.246.974.737,7	1.489.217.597,5	1.754.302.591,7	2.220.849.393,0	26,6
— Harina y arroz	1.215.094.607,6	1.386.112.894,9	1.559.299.048,4	1.909.669.519,3	22,5
— Fideos y demás pastas alimenticias	994.732.788,5	1.173.805.220,0	1.378.687.588,8	1.670.059.093,9	21,1
Carnes, embutidos y fiambres	657.810.771,8	705.412.222,5	761.201.821,1	904.862.900,5	18,9
— Carnes frescas	652.975.271,3	698.709.566,7	751.898.970,0	899.564.739,0	19,6
— Embutidos y fiambres, carnes secas y en conserva	694.943.863,4	756.883.695,8	832.640.884,9	945.548.888,8	13,6
Pescado y mariscos, frescos y en conserva	1.264.903.091,2	1.438.612.994,8	1.734.176.822,8	1.837.960.735,0	6,0
Aceite y grasas	866.556.786,9	952.611.692,8	1.088.084.188,6	1.371.670.861,0	26,1
Productos lácteos y huevos	628.105.099,7	770.228.244,7	896.752.754,6	1.116.093.343,1	24,5
Frutas, verduras y legumbres	565.856.454,5	745.031.271,5	743.902.090,2	853.926.236,0	14,8
— Frutas frescas, secas y en conserva	617.480.146,9	703.943.605,9	719.205.693,9	770.136.671,5	7,1
— Verduras frescas, secas y en conserva	532.921.714,2	792.492.105,7	768.503.591,7	923.748.113,6	20,2
— Legumbres frescas, secas y en conserva	439.939.246,4	580.086.814,3	693.749.071,2	854.059.992,7	23,1
Azúcar, dulces, golosinas, cacao y sus derivados	1.065.907.818,4	1.147.539.616,6	1.223.335.023,5	1.300.165.088,6	6,3
Café, té, yerba mate y otras infusiones	1.926.648.747,4	2.184.437.407,1	2.488.680.225,2	2.706.957.785,8	8,8
Vínagre, especias, salsas, condimentos y afines	971.494.590,6	1.174.947.769,0	1.366.351.051,5	1.622.986.587,3	18,8
Alimentos preparados y semi-preparados no incluidos anteriormente	935.409.051,6	1.116.383.993,8	1.314.614.154,2	1.528.781.443,8	16,3
Comidas tomadas fuera del hogar	1.139.219.765,3	1.306.952.521,7	1.461.295.602,6	1.636.162.213,0	12,0
— Comida	1.335.914.284,0	1.238.596.827,4	1.383.112.547,0	1.549.241.472,9	12,0
— Refrigerio	1.335.914.284,0	1.606.164.829,7	1.803.525.064,9	2.016.639.004,7	11,8
Bebidas	650.057.196,5	801.847.968,8	958.896.526,2	1.159.788.655,4	21,0
— Bebidas no alcohólicas	922.949.729,7	1.133.884.252,9	1.349.779.193,2	1.627.123.576,7	20,5
— Bebidas alcohólicas	503.083.548,5	623.020.855,5	748.376.103,2	908.092.804,9	21,3

Cuadro 3 (continuación)

Capítulo, grupo y subgrupo	1988				Variación %
	Marzo	Abril	Mayo	Junio	$\frac{\text{Junio 1988}}{\text{Mayo 1988}}$
II - INDUMENTARIA	283.718.869,9	364.626.619,9	410.569.707,6	452.317.810,9	10,2
Indumentaria y calzado para hombre	344.476.351,4	440.932.165,8	501.797.773,0	558.818.199,8	11,4
— Ropa interior	198.953.845,5	224.685.452,1	256.389.050,1	295.043.587,0	15,1
— Ropa exterior y accesorios	270.201.017,0	358.520.534,1	401.659.914,4	443.844.624,9	10,5
— Calzado	621.176.002,2	762.661.961,8	888.067.490,7	997.480.575,4	12,3
Indumentaria y calzado para mujer	191.601.058,2	265.181.964,8	293.169.506,9	313.122.399,5	6,8
— Ropa interior	323.820.887,3	399.574.314,1	465.609.526,8	546.216.198,5	17,3
— Ropa exterior y accesorios	153.699.346,7	217.649.844,6	235.936.179,9	239.865.971,4	1,7
— Calzado	189.615.542,7	277.452.532,5	302.956.584,6	319.835.406,6	5,6
Indumentaria y calzado para niños menores de 13 años	248.675.524,6	296.384.752,7	330.098.756,5	361.910.725,6	9,6
— Ropa interior	198.733.408,1	296.682.049,6	320.946.182,7	356.376.090,9	11,0
— Ropa exterior	238.226.146,3	283.008.119,4	311.375.737,3	342.853.103,5	10,1
— Calzado	274.684.388,6	320.481.235,6	365.196.465,8	397.094.139,5	8,7
Tela, accesorios y servicios varios	423.103.627,7	526.797.471,2	598.351.372,4	672.730.981,2	12,4
III - VIVIENDA, COMBUSTIBLE Y ELECTRICIDAD	621.391.152,3	763.848.712,2	925.257.739,0	1.084.529.812,0	17,2
Gastos por la vivienda	531.621.557,6	640.229.781,1	753.853.463,2	928.526.155,4	23,2
Combustible y electricidad	777.682.240,0	979.072.333,0	1.223.676.828,4	1.356.136.041,9	10,8
— Electricidad	504.318.654,3	624.271.854,8	826.273.741,6	955.821.896,4	15,7
— Combustible	1.201.782.269,1	1.529.514.677,5	1.840.213.446,5	1.977.188.916,4	7,4
IV - EQUIPAMIENTO Y FUNCIONAMIENTO DEL HOGAR	636.287.100,6	758.582.826,1	907.319.156,7	1.053.045.867,6	16,1
Muebles y accesorios	597.473.389,7	707.807.756,1	841.396.197,4	966.775.800,2	14,9
Artefactos	386.694.648,5	477.515.180,0	561.995.817,1	632.735.507,5	12,6
Artículos textiles para el hogar	353.303.098,2	416.709.693,5	480.768.783,5	552.979.216,0	15,0
Vajilla	861.696.216,4	1.082.757.880,0	1.290.976.893,5	1.537.095.546,8	19,1
Utensilios y accesorios para el hogar	917.032.266,3	1.082.230.589,3	1.268.508.378,6	1.453.769.900,2	14,6
— Utensilios	970.243.032,3	1.125.290.398,8	1.300.085.046,3	1.469.755.093,7	13,1
— Herramientas y otros	722.035.037,9	924.432.757,6	1.152.791.896,2	1.395.190.243,3	21,0
Bienes y servicios varios	865.072.296,0	1.028.557.581,7	1.236.872.940,2	1.458.669.543,0	17,9
— Bienes	810.937.318,2	971.848.620,3	1.155.529.986,0	1.358.474.985,9	17,6
— Servicios	1.200.631.084,4	1.380.071.356,2	1.741.081.941,7	2.079.731.295,2	19,5
Servicios domésticos para el hogar	230.030.643,2	230.030.643,2	323.286.216,0	323.286.216,0	-

Cuadro 3 (continuación)

Capítulo, grupo y subgrupo	1988				Variación %
	Marzo	Abril	Mayo	Junio	<u>Junio 1988</u> <u>Mayo 1988</u>
V - ATENCION MEDICA Y GASTOS PARA LA SALUD	1.156.309.956,9	1.292.402.714,3	1.479.803.660,6	1.672.093.744,0	13,0
Productos medicinales, farmacéuticos y accesorios terapéuticos	639.720.373,4	748.577.914,0	909.995.543,5	1.064.531.420,8	17,0
— Productos medicinales y farmacéuticos	594.675.984,1	685.651.752,0	830.938.076,5	967.938.558,4	16,5
— Elementos para primeros auxilios	774.530.974,4	974.827.526,9	1.151.751.776,9	1.355.142.392,6	17,7
— Aparatos y accesorios terapéuticos	954.259.323,3	1.172.671.151,5	1.459.963.856,9	1.738.411.083,6	19,1
Servicios prestados por profesionales médicos y auxiliares	1.627.238.305,3	1.788.158.964,8	1.999.246.568,4	2.225.953.772,3	11,3
VI - TRANSPORTE Y COMUNICACIONES	905.280.882,4	1.088.006.120,3	1.361.074.895,6	1.681.261.360,3	23,5
Vehículos para el transporte personal	598.052.916,4	657.791.590,9	812.867.207,0	986.081.502,9	21,3
Funcionamiento de los vehículos para el transporte personal	977.728.628,8	1.159.170.577,9	1.397.334.864,0	1.657.927.973,1	18,6
— Partes diversas, accesorios y reparaciones	1.398.373.065,0	1.650.934.723,8	2.000.433.273,3	2.443.939.030,9	22,2
— Nafta, aceite y grasa	746.571.968,9	897.048.183,5	1.090.905.607,9	1.260.623.915,1	15,6
— Otros gastos	740.678.913,3	854.051.956,8	971.283.186,1	1.095.550.507,0	12,8
Gastos de transporte	989.192.518,0	1.210.565.546,2	1.542.906.502,2	1.945.418.991,7	26,1
Comunicaciones	337.444.956,1	430.709.980,1	595.237.111,2	791.925.739,9	33,0
VII - ESPARCIMIENTO Y EDUCACION	857.251.848,5	975.889.084,0	1.119.304.534,4	1.322.523.564,8	18,2
Equipos, accesorios y sus reparaciones	377.292.261,2	447.275.415,1	538.044.325,7	675.040.775,4	25,5
Servicios culturales y de esparcimiento	1.018.888.966,9	1.146.781.338,0	1.256.148.406,2	1.431.399.389,6	14,0
Vacaciones y turismo	955.859.690,2	1.010.514.063,1	1.092.601.232,1	1.242.164.675,4	13,7
Libros, periódicos, revistas y artículos de librería	1.080.420.389,7	1.288.359.991,8	1.537.934.972,0	1.788.320.329,5	16,3
Servicios educativos	857.499.594,2	979.792.119,7	1.145.796.807,1	1.459.783.747,6	27,4
VIII - BIENES Y SERVICIOS VARIOS	1.004.234.794,4	1.160.522.038,4	1.397.450.640,6	1.647.577.487,3	17,9
Tabaco	1.301.622.157,5	1.495.039.305,2	1.898.113.862,2	2.224.086.446,3	17,2
Artículos y servicios para el cuidado personal	878.027.803,7	1.063.010.677,1	1.206.720.460,1	1.456.778.411,6	20,7
— Bienes	643.007.282,7	864.538.932,2	1.018.517.790,8	1.314.020.225,5	29,0
— Servicios	1.371.138.017,1	1.479.435.779,3	1.601.599.417,9	1.756.307.658,3	9,7
Bienes varios no incluidos anteriormente	536.624.362,1	606.745.086,8	697.027.902,6	839.535.116,2	20,4
Otros servicios no incluidos anteriormente	872.206.734,6	977.488.908,8	1.124.903.713,0	1.305.870.087,1	16,1

Cuadro 4.— PRECIOS AL CONSUMIDOR DE UN CONJUNTO DE PRODUCTOS

Artículo	Unidad de medida	1988					
		Abril		Mayo		Junio	
		Precio promedio	Coefficiente de variación	Precio promedio	Coefficiente de variación	Precio promedio	Coefficiente de variación
		A	%	A	%	A	%
Factura	docena	6,177	11,10	7,022	11,34	7,952	8,26
Pan francés	kg	3,796	12,68	4,423	10,62	5,837	6,80
Arroz	kg	6,524	19,95	7,346	17,83	8,068	18,09
Harina de trigo común	"	1,852	10,90	2,124	13,82	3,065	13,66
Fideos secos (1)	500 g	3,869	12,70	4,632	14,90	5,811	15,07
Asado	kg	6,908	10,73	7,557	11,35	9,226	13,23
Carnaza común	"	5,992	20,02	6,707	15,88	8,342	15,96
Carne picada	"	6,178	20,32	6,791	18,67	8,361	17,60
Cuadril	"	10,902	13,35	11,671	14,29	13,940	13,83
Falda	"	4,326	14,81	4,931	14,22	6,340	14,19
Nalga	"	10,020	11,63	10,574	12,88	12,647	12,88
Bola de lomo	"	9,974	9,33	10,570	13,01	12,606	12,98
Paleta	"	8,924	11,55	9,570	12,47	11,528	13,46
Bife de costilla	"	9,849	17,23	10,360	15,47	12,323	16,38
Pollo eviscerado y pelado	"	6,669	4,27	6,464	7,89	7,332	8,88
Jamón cocido	100 g	2,439	14,19	2,570	13,26	2,783	13,49
Jamón crudo	"	3,939	13,88	4,149	12,26	4,534	14,57
Caballa en aceite	lata 380 g	7,470	12,26	7,723	12,43	8,081	12,53
Filet de merluza	kg	9,348	7,79	11,932	9,53	12,755	8,23
Sardinas en aceite	lata 170-190 g	5,741	17,29	6,164	16,39	6,321	17,91
Aceite mezcla	bot. 1 1/2 l	6,083	9,88	6,945	12,77	8,864	12,38
Huevos frescos	docena	3,986	7,18	4,446	7,33	5,335	17,06
Leche común	litro	1,563	2,14	1,805	2,76	2,502	1,82
Manteca	200 g	3,209	3,88	3,999	4,52	5,271	3,90
Queso fresco	100 g	1,222	13,41	1,385	11,55	1,466	13,12
Queso de rallar	100 g	2,203	21,74	2,560	23,37	2,714	20,64
Duraznos al natural	lata 850 g	5,890	14,50	5,988	13,96	6,007	12,74
Banana	kg	3,237	16,04	3,521	17,49	4,080	22,00
Manzana	"	2,804	14,95	3,025	14,67	3,363	17,31
Naranja	"	2,792	16,52	2,511	17,45	2,464	20,53
Cebolla	"	2,366	12,55	2,170	16,32	2,361	15,31
Lechuga	"	6,631	22,05	3,799	21,69	3,619	20,78
Papa	"	0,552	21,51	0,557	21,79	0,570	26,38
Tomate redondo	"	2,665	23,29	4,128	18,50	5,602	19,23
Tomate al natural	lata 380 g	2,272	10,36	2,497	12,41	2,764	14,68
Azúcar	kg	6,222	7,72	6,409	8,33	6,717	6,77
Dulce de batata	"	7,622	14,64	8,663	17,04	9,398	17,89
Café	125 g	4,190	9,06	4,586	7,12	5,128	10,43
Yerba	500 g	10,600	7,26	12,168	7,29	12,880	7,49
Bebida gaseosa	bot. 1 litro	2,323	3,21	2,893	4,02	3,576	3,12
Soda	sifón 1 litro	0,990	5,93	1,094	9,46	1,261	9,04
Vino común	bot. 1 litro	2,458	4,84	3,009	5,48	3,673	4,19
Cera líquida	litro	10,537	11,79	12,341	13,10	15,061	15,26
Escoba de paja	unidad	11,881	23,61	12,345	23,28	14,047	17,43
Jabón de lavar	pan	1,305	14,12	1,558	17,86	1,857	14,28
Lavandina	litro	2,593	22,47	3,123	20,19	3,564	18,49
Polvo limpiador	envase 500 g	1,566	13,22	1,863	15,17	2,497	18,73
Papel higiénico	rollo 74 m	1,528	18,50	1,795	20,70	2,009	21,06
Limpieza y planchado de ambo	unidad	24,703	19,42	31,500	20,16	38,667	22,62
Algodón	100 g	3,444	17,89	4,074	20,68	4,809	16,40
Aplicación de inyecciones (farmacia)	unidad	3,766	32,73	4,222	26,68	4,430	33,15
Disco 33 rpm larga duración	"	32,653	14,20	39,666	16,31	45,590	18,25
Cuaderno escolar 50 hojas	"	3,064	26,13	4,058	24,02	4,907	23,42
Lápiz negro	"	0,857	25,75	0,981	21,67	1,127	18,76
Dentífrico	env. 100-120 g	3,335	26,04	3,389	32,62	4,870	39,56
Hojas de afeitar	c. 5 unid.	6,109	26,98	7,173	26,72	10,190	19,48
Jabón de tocador	past. 135-150 g	2,306	24,40	2,647	21,64	3,070	23,26

(1) Cambio de especificación del artículo

Cuadro 5.— VARIACIONES PORCENTUALES PERIODICAS

INDICE DE
PRECIOS AL POR MAYOR

Periodo	%
---------	---

	Junio 1988	18,0
Bimestre:		
	Variación entre abril 1988 y junio 1988	36,5
Trimestre:		
	Variación entre marzo 1988 y junio 1988	60,0
Cuatrimestre:		
	Variación entre febrero 1988 y junio 1988	83,6
Semestre:		
	Variación entre diciembre 1987 y junio 1988	121,2
Año:		
	Variación entre junio 1987 y junio 1988	321,7

II. INDICE DE PRECIOS AL POR MAYOR

Cuadro 1.— NIVEL GENERAL Y PRINCIPALES COMPONENTES. INDICES

(Base 1981 = 100)

Período	Nivel general	Por origen y sector				
		Nacional			Importado	No agropecuario total (a)
		Total	Agropecuario	No agropecuario		
1986	138990,3	135583,2	153601,6	132771,1	184255,7	136889,8
1987	309772,8	301094,0	332025,6	296266,5	425077,2	306571,3
F. 1987	201133,6	196631,1	217696,8	193343,4	260952,2	198752,1
M. "	216930,3	211753,6	241506,7	207110,0	285706,9	213397,8
A. "	221105,4	215992,0	247435,2	211084,7	289039,6	217321,1
M. "	231892,8	226635,5	270279,1	219824,1	301740,1	226377,3
J. "	247431,7	242027,0	284182,6	235447,8	319236,1	242150,9
J. "	270716,3	264690,6	309798,1	257650,7	350770,8	265100,4
A. "	310239,9	303606,4	366792,1	293745,0	398371,8	302115,2
S. "	361786,5	352670,9	415404,6	342880,1	482893,9	354081,2
O. "	471979,3	454832,6	462934,4	453568,1	699786,3	473265,6
N. "	492346,1	474768,4	473122,7	475025,2	725879,1	495093,5
D. "	503554,8	485680,2	493109,5	484520,7	741032,4	505041,6
E. 1988	564391,2	542718,3	564867,1	539261,6	852331,4	564307,1
F. "	639829,8	615648,7	621548,9	614727,9	961093,2	642437,1
M. "	743813,2	716366,5	691592,9	720232,9	1108461,7	751291,2
A. "	869022,4	835880,3	768014,0	846472,1	1309338,6	883501,4
M. " *	1071278,7	1032141,8	900295,9	1052718,9	1591241,2	1095800,6
J. " *	1309776,8	1261114,8	1081412,6	1289160,8	1956285,9	1342530,8

Cuadro 2.— NIVEL GENERAL Y PRINCIPALES COMPONENTES. VARIACIONES PORCENTUALES

(Relación entre cada período y el inmediato anterior)

F. 1987	6,9	7,0	7,7	6,8	6,3	6,8
M. "	7,9	7,7	10,9	7,1	9,5	7,4
A. "	1,9	2,0	2,5	1,9	1,2	1,8
M. "	4,9	4,9	9,2	4,1	4,4	4,2
J. "	6,7	6,8	5,1	7,1	5,8	7,0
J. "	9,4	9,4	9,0	9,4	9,9	9,5
A. "	14,6	14,7	18,4	14,0	13,6	14,0
S. "	16,6	16,2	13,3	16,7	21,2	17,2
O. "	30,5	29,0	11,4	32,3	44,9	33,7
N. "	4,3	4,4	2,2	4,7	3,7	4,6
D. "	2,3	2,3	4,2	2,0	2,1	2,0
E. 1988	12,1	11,7	14,6	11,3	15,0	11,7
F. "	13,4	13,4	10,0	14,0	12,8	13,8
M. "	16,3	16,4	11,3	17,2	15,3	16,9
A. "	16,8	16,7	11,1	17,5	18,1	17,6
M. " *	23,3	23,5	17,2	24,4	21,5	24,0
J. " *	22,3	22,2	20,1	22,5	22,9	22,5

(a) Incluye "Nacional no agropecuario" e "Importado".

* Cifras provisionales

Cuadro 3.— INDICES. NIVEL GENERAL Y COMPONENTES

(Base 1981 = 100)

Concepto	1988				
	Febrero	Marzo	Abril	Mayo*	Junio*
NIVEL GENERAL	639.829,8	743.813,2	869.022,4	1.071.278,7	1.309.776,8
PRODUCTOS NACIONALES					
NACIONAL	615.648,7	716.366,5	835.880,3	1.032.141,8	1.261.114,8
Agropecuario	621.548,9	691.592,9	768.014,0	900.295,9	1.081.412,6
Productos agrícolas	523.169,9	569.185,6	656.742,4	784.912,8	961.730,0
Cereales	600.078,8	670.455,5	735.453,4	934.185,7	1.138.260,9
Oleaginosos	574.901,1	589.681,4	740.185,9	979.859,4	1.177.248,6
Hortalizas y legumbres	361.417,1	401.656,7	470.769,0	591.215,1	788.399,2
Frutas	576.071,3	595.879,5	722.144,0	578.875,2	627.032,9
Productos pecuarios	742.006,7	839.792,1	901.052,5	1.038.284,6	1.231.219,3
Ganado	792.324,4	878.389,7	911.712,7	1.052.785,4	1.253.740,6
Aves, leche y huevos	554.632,3	636.972,9	737.200,4	801.493,3	958.416,8
Lana	1.881.002,4	2.341.516,9	2.461.950,7	3.309.352,7	3.749.145,2
Pesca	708.555,2	845.613,0	953.769,5	1.091.975,6	1.098.310,1
No agropecuario	614.727,9	720.232,9	846.472,1	1.052.718,9	1.289.160,8
Productos de minas y canteras	979.075,6	991.561,8	1.258.516,7	1.477.999,8	2.031.946,4
Carbón	1.000.562,7	1.000.562,7	1.369.485,2	1.615.992,5	2.235.893,7
Petróleo y gas	1.081.238,0	1.081.238,0	1.386.968,0	1.611.557,6	2.230.041,4
Minerales metálicos	600.106,6	775.485,9	849.773,7	1.337.104,0	1.863.998,9
Otros minerales	518.377,2	565.814,9	663.985,2	806.296,0	1.028.060,3
Productos manufacturados	601.121,5	710.100,3	831.084,6	1.036.837,0	1.261.422,0
Alimentos, bebidas y tabaco	577.279,3	685.960,6	762.233,3	917.864,5	1.092.755,6
Alimentos, excepto bebidas	586.226,5	705.432,7	771.866,2	911.142,9	1.075.623,2
Carne preparada y conservada	556.652,6	589.700,5	596.216,6	660.888,8	807.036,7
Productos lácteos	503.637,7	632.672,6	664.287,6	960.540,3	1.138.171,2
Frutas y legumbres envasadas	571.013,4	729.427,4	916.457,1	983.444,0	1.164.098,9
Pescados, crustáceos y otros productos marinos	699.675,5	862.391,4	873.544,7	1.188.369,0	1.242.799,6
Aceites y grasas vegetales y animales	497.538,9	575.036,1	622.682,3	754.105,0	1.016.837,7
Productos de molinería	573.884,7	669.327,3	730.179,0	964.075,3	1.167.714,9
Productos de panadería y fideería	569.309,2	665.914,0	834.686,7	1.103.667,8	1.331.352,6
Azúcar	739.659,1	1.112.224,0	1.222.286,0	1.231.174,8	1.233.243,7
Cacao, chocolate y art. confitería	561.968,5	742.296,1	854.066,3	990.256,2	1.190.954,7
Productos alimenticios diversos	746.511,3	906.771,4	1.040.031,4	1.221.167,1	1.365.355,2
Alimentos preparados para animales	663.932,3	734.798,8	801.668,7	919.373,5	1.258.030,0
Bebidas	490.775,3	581.820,2	693.117,7	838.928,5	1.035.151,0
Bebidas espirituosas	689.469,9	833.099,1	917.820,6	1.047.808,0	1.216.488,5
Bebidas vinícolas	400.104,0	480.761,6	612.242,5	740.750,4	971.720,3
Bebidas malteadas y malta	441.598,3	471.146,2	640.277,2	742.027,7	845.050,3
B. no alcohólicas y aguas gaseosas	614.678,3	714.639,9	774.133,2	988.814,9	1.134.495,7

Cuadro 3 (continuación)

Concepto	1988				
	Febrero	Marzo	Abril	Mayo*	Junio*
Productos del tabaco	642.408,9	682.028,3	790.760,8	1.118.167,4	1.354.641,3
Textiles, prendas de vestir y cuero	589.480,3	680.332,4	783.696,0	897.766,8	1.076.683,8
Productos textiles	572.407,2	640.732,2	725.007,3	832.111,1	999.933,2
Hilados y tejidos textiles	561.216,2	620.187,1	695.170,9	793.432,9	960.404,6
Artículos confeccionados de materia- les textiles, excepto prendas de vestir	732.348,6	826.049,2	1.028.070,5	1.234.501,4	1.430.483,3
Artículos de punto	587.231,3	710.017,7	812.444,6	941.763,4	1.104.494,3
Prendas de vestir, excepto calzado	657.272,7	817.798,4	1.000.222,6	1.092.080,1	1.326.990,5
Cuero y productos del cuero y sucedá- neos, excepto calzado y otras prendas de vestir	691.985,5	853.811,9	959.975,2	1.233.713,7	1.497.050,3
Cuero	641.121,8	803.315,5	905.045,0	1.207.368,0	1.497.062,2
Productos del cuero y sucedáneos, ex- cepto calzado y otras prendas de vestir	835.257,9	996.050,0	1.114.702,2	1.307.924,0	1.497.016,8
Calzado, excepto el de caucho vulcani- zado o moldeado o de plástico	544.178,4	650.058,5	762.431,2	881.999,0	998.670,2
Madera y productos de la madera, inclui- do muebles	752.076,6	910.926,6	1.017.858,6	1.197.440,2	1.389.394,3
Madera y productos de madera y de cor- cho, excepto muebles	723.309,7	895.432,3	1.030.167,4	1.222.494,3	1.448.127,2
Madera trabajada y sin trabajar	723.309,7	895.432,3	1.030.167,4	1.222.494,3	1.448.127,2
Muebles y accesorios, excepto los que son principalmente metálicos	773.426,2	922.425,8	1.008.723,6	1.178.846,1	1.345.805,1
Papel y productos de papel impresiones y publicaciones	604.322,2	682.157,3	784.863,1	948.431,3	1.160.469,2
Papel y productos de papel	539.946,5	614.235,4	716.975,2	871.897,8	1.047.786,6
Papel y cartón	557.788,4	623.553,8	734.867,1	872.304,1	1.069.126,7
Envases y cajas de papel y cartón	520.346,7	603.531,7	692.724,9	865.739,5	1.017.352,6
Artículos de pulpa, papel y cartón n.e.p.	504.563,8	597.153,6	695.237,2	888.174,5	1.026.375,6
Impresiones, publicaciones y artículos co- nexos	652.295,1	732.772,7	835.453,2	1.005.464,2	1.244.440,4
Sustancias químicas y productos derivados del petróleo y del carbón, de caucho y plás- tico	598.299,1	703.087,6	888.084,1	1.148.570,0	1.446.483,6
Sustancias químicas industriales	594.331,9	703.330,9	907.221,4	1.190.910,6	1.443.040,3
Sustancias químicas industriales bási- cas, excepto abonos	612.117,3	716.945,0	893.565,4	1.103.186,7	1.376.814,4
Resinas sintéticas, materias plásticas y fibras artificiales, excepto el vidrio	578.175,7	690.963,8	919.626,5	1.270.598,8	1.503.199,7

Cuadro 3 (continuación)

Concepto	1988				
	Febrero	Marzo	Abril	Mayo*	Junio*
Otros productos químicos	462.561,5	528.258,9	631.084,2	795.463,2	988.324,9
Pinturas, barnices y lacas	501.483,2	578.968,3	646.163,9	861.753,1	1.052.501,6
Productos farmacéuticos y medicamentos	416.245,5	480.830,3	565.486,3	681.268,2	805.848,9
Jabones y preparados de limpieza, perfumes, cosméticos y otros productos de tocador	422.290,3	473.873,6	544.774,9	707.316,8	1.006.426,8
Productos químicos n.e.p.	584.694,6	660.035,3	862.561,5	1.104.791,6	1.340.797,4
Productos derivados del petróleo	773.360,8	918.863,3	1.192.956,1	1.508.737,1	1.975.925,1
Productos de caucho	397.490,6	467.616,4	604.487,3	959.867,8	1.132.512,7
Cubiertas y cámaras	290.981,2	317.448,3	442.891,1	859.969,0	1.011.633,6
Productos de caucho n.e.p.	642.497,3	813.052,7	976.212,0	1.189.667,9	1.410.574,7
Productos plásticos n.e.p.	784.459,0	926.839,8	1.097.255,4	1.278.572,4	1.647.760,7
Productos minerales no metálicos, exceptuando los derivados del petróleo y del carbón	426.878,0	486.595,3	618.910,4	776.836,5	954.368,7
Objetos de barro, loza y porcelana	535.744,3	594.307,3	699.037,6	892.409,2	1.101.079,0
Vidrio y productos de vidrio	317.536,0	390.082,6	434.418,9	612.893,4	801.830,7
Otros productos minerales no metálicos	442.608,0	498.881,1	659.700,5	806.978,6	977.023,4
Productos de arcilla para construcción	505.564,3	563.851,0	683.438,1	809.965,3	951.201,0
Cemento, cal y yeso	448.740,6	522.933,2	694.896,9	864.842,4	1.016.732,6
Productos minerales no metálicos n.e.p.	406.030,6	444.862,4	615.719,0	752.387,3	953.261,0
Productos metálicos básicos	728.948,1	865.133,4	1.053.481,7	1.395.412,4	1.587.609,1
Hierro y acero	747.742,6	882.871,3	1.080.342,4	1.435.866,1	1.610.806,3
Metales no ferrosos	621.605,3	763.825,1	900.068,9	1.164.364,7	1.455.120,0
Productos metálicos, maquinaria y equipo	613.365,8	739.681,9	842.692,0	1.075.624,2	1.339.893,1
Productos metálicos, exceptuando maquinaria y equipo	563.745,3	709.295,2	841.064,9	1.072.277,6	1.346.955,3
Cuchillería, herramientas manuales y artículos generales de ferretería	572.269,8	736.747,9	842.186,8	1.021.403,2	1.245.504,9
Muebles y accesorios principalmente metálicos	546.022,4	715.702,5	893.964,9	1.040.540,0	1.297.273,7
Productos metálicos, n.e.p., exceptuando maquinaria y equipo	563.974,9	705.014,7	836.727,6	1.081.781,0	1.364.830,3
Maquinaria, exceptuando la eléctrica	584.139,9	678.858,2	830.858,3	1.045.543,4	1.277.323,8
Maquinaria y equipo para la agricultura	737.381,6	864.324,8	1.037.595,7	1.328.842,1	1.744.881,2
Maquinaria y equipo para las industrias, excepto para trabajar los metales y la madera	626.314,6	706.384,0	930.527,5	1.189.424,5	1.293.671,6
Maquinaria y equipo n.e.p., exceptuando la maquinaria eléctrica	459.659,2	541.341,4	639.023,0	778.586,0	960.285,7

Cuadro 3 (continuación)

Concepto	1988				
	Febrero	Marzo	Abril	Mayo*	Junio*
Maquinaria, aparatos, accesorios y suministros eléctricos	631.023,8	814.233,1	910.384,5	1.124.411,1	1.342.894,4
Máquinas y aparatos industriales eléctricos	1.012.320,5	1.167.651,3	1.362.182,7	1.613.629,9	1.977.463,9
Equipos y aparatos de radio, de televisión y de comunicaciones	543.221,3	604.576,2	676.247,2	824.662,6	1.011.711,4
Aparatos y accesorios eléctricos de uso doméstico	469.035,5	548.844,1	661.015,2	817.579,0	1.017.198,9
Aparatos y suministros eléctricos n.e.p.	603.251,9	918.436,5	998.821,5	1.266.164,9	1.464.782,2
Material de transporte	643.810,4	758.947,1	832.926,6	1.076.829,2	1.356.575,9
Vehículos automóviles	643.810,4	758.947,1	832.926,6	1.076.829,2	1.356.575,9

PRODUCTOS IMPORTADOS

IMPORTADO	961.093,2	1.108.461,7	1.309.338,6	1.591.241,2	1.956.285,9
Productos de la agricultura y silvicultura	937.568,7	1.164.312,4	1.407.450,1	1.658.102,9	2.095.035,4
Productos agrarios	914.552,5	1.128.669,7	1.332.116,7	1.527.971,8	1.841.906,9
Productos de la silvicultura	1.026.281,8	1.301.692,5	1.697.812,8	2.159.676,1	3.070.686,1
Productos de minas y canteras	546.202,2	672.064,7	806.270,2	960.480,7	1.205.064,3
Carbón	266.683,1	356.109,7	450.327,0	540.552,3	732.979,2
Otros minerales	930.623,9	1.106.596,7	1.295.797,8	1.538.007,0	1.854.321,5
Productos manufacturados	1.024.699,1	1.168.291,4	1.375.348,8	1.678.934,7	2.055.538,5
Madera	839.275,1	950.099,5	1.058.459,8	1.370.303,8	1.658.873,8
Papel	863.505,0	1.004.406,1	1.227.519,4	1.489.383,9	1.865.059,7
Sustancias y productos químicos	952.086,1	1.110.249,2	1.345.693,0	1.631.223,6	2.003.678,9
Sustancias químicas industriales	981.680,9	1.150.342,1	1.400.794,7	1.696.192,1	2.095.565,4
Otros productos químicos	811.596,0	919.922,9	1.084.118,0	1.322.809,8	1.567.482,1
Productos metálicos básicos	1.215.221,3	1.354.514,7	1.565.045,4	1.927.954,6	2.361.391,4
Hierro y acero	1.096.189,2	1.256.502,0	1.463.091,9	1.883.428,5	2.266.334,9
Metales no ferrosos	1.622.879,9	1.690.186,7	1.914.213,7	2.080.446,7	2.686.938,8
Productos metálicos, maquinaria y equipo	1.006.636,2	1.138.998,8	1.303.017,5	1.583.861,3	1.909.439,0
Maquinaria exceptuando la eléctrica	990.142,3	1.115.471,9	1.276.894,0	1.557.412,3	1.870.893,7
Maquinaria, aparatos, accesorios y suministros eléctricos	1.091.331,7	1.259.809,0	1.437.161,0	1.719.676,3	2.107.368,1

*Cifras provisionales

Cuadro 4.— VARIACIONES PORCENTUALES PERIODICAS

Período	Nivel general	Agropecuario nacional	No agropecuario		
			Total	Nacional	Importado
Junio 1988	22,3	20,1	22,5	22,5	22,9
Bimestre:					
Variación entre abril 1988 y junio 1988	50,7	40,8	52,0	52,3	49,4
Trimestre:					
Variación entre marzo 1988 y junio 1988	76,1	56,4	78,7	79,0	76,5
Cuatrimestre:					
Variación entre febrero 1988 y junio 1988	104,7	74,0	109,0	109,7	103,5
Semestre:					
Variación entre diciembre 1987 y junio 1988	160,1	119,3	165,8	166,1	164,0
Año:					
Variación entre junio 1987 y junio 1988	429,3	280,5	454,4	447,5	512,8

III. COSTO DE LA CONSTRUCCION

CAPITAL FEDERAL

Cuadro 1.- NIVEL GENERAL Y CAPITULOS. INDICES

(Base 1980 = 100)

Período	Nivel general	Gastos generales	Materiales	Mano de obra (*)	Nivel general	Gastos generales	Materiales	Mano de obra (*)
					Variación % entre cada período y el anterior			
1986	238.577,5	219.009,7	237.675,1	244.668,5	69,5	73,8	65,1	78,3
1987	542.696,4	488.402,3	560.756,6	517.818,8	127,5	123,0	135,9	111,6
Marzo 1986	184.394,2	170.042,2	189.542,4	176.831,0	1,3	1,1	1,8	0,2
Abril "	198.069,7	183.747,7	194.168,6	209.086,8	7,4	8,1	2,4	18,2
Mayo "	204.147,5	189.264,5	202.901,7	209.814,5	3,1	3,0	4,5	0,3
Junio "	215.048,4	199.403,2	214.918,5	218.570,4	5,3	5,4	5,9	4,2
Julio "	243.145,6	223.261,2	232.520,6	269.350,4	13,1	12,0	8,2	23,2
Agosto "	257.707,3	235.417,9	253.881,4	270.488,9	6,0	5,4	9,2	0,4
Setiembre "	273.145,9	248.985,7	275.524,6	273.576,4	6,0	5,8	8,5	1,1
Octubre "	296.758,3	268.466,6	291.385,4	314.207,3	8,6	7,6	5,8	14,9
Noviembre "	306.321,0	280.332,7	305.193,7	314.319,1	3,2	4,4	4,7	-
Diciembre "	320.719,2	293.088,5	320.716,9	326.781,8	4,7	4,6	5,1	4,0
Enero 1987	342.565,0	321.036,5	338.061,1	356.084,9	6,8	9,5	5,4	9,0
Febrero "	359.694,9	336.097,4	363.156,8	357.278,0	5,0	4,7	7,4	0,3
Marzo "	373.566,2	346.353,6	379.344,7	367.312,8	3,9	3,1	4,5	2,8
Abril "	382.206,3	351.860,1	392.442,0	367.594,8	2,3	1,6	3,5	0,1
Mayo "	411.479,5	376.597,7	409.073,3	424.054,6	7,7	7,0	4,2	15,4
Junio "	464.078,5	422.318,1	440.170,1	522.645,0	12,8	12,1	7,6	23,2
Julio "	480.483,7	438.429,1	481.566,3	487.512,3	3,5	3,8	9,4	-6,7
Agosto "	538.460,5	483.988,2	553.493,2	519.898,4	12,1	10,4	14,9	6,6
Setiembre "	632.714,8	562.775,4	641.165,0	631.566,9	17,5	16,3	15,8	21,5
Octubre "	804.391,8	712.587,4	858.429,2	714.463,7	27,1	26,6	33,9	13,1
Noviembre "	842.853,8	741.646,8	915.545,3	716.892,7	4,8	4,1	6,7	0,3
Diciembre "	879.861,4	767.137,2	956.632,5	748.521,8	4,4	3,4	4,5	4,4
Enero 1988	999.409,9	891.236,5	1.069.154,2	880.655,1	13,6	16,2	11,8	17,7
Febrero "	1.092.688,6	962.173,0	1.199.210,4	903.867,1	9,3	8,0	12,2	2,6
Marzo "	1.278.538,0	1.112.811,9	1.408.582,3	1.050.103,9	17,0	15,7	17,5	16,2
Abril "	1.447.350,3	1.260.191,0	1.654.294,7	1.065.459,7	13,2	13,2	17,4	1,5
Mayo "	1.794.994,9	1.563.590,8	1.996.902,5	1.434.064,9	24,0	24,1	20,7	34,6
Junio "	2.111.550,6	1.826.119,8	2.380.864,5	1.625.101,4	17,6	16,8	19,2	13,3

(*) Incluye cargas sociales

NOTA: Las cifras son provisionales desde enero de 1988, ya que el "Nivel general" y los capítulos "Mano de obra" y "Gastos generales" pueden sufrir modificaciones.

Cuadro 2. — INDICES Y VARIACIONES PORCENTUALES. NIVEL GENERAL, CAPITULOS E ITEM

(Base 1980 = 100)

Capítulo e ítem	1988		1987		Variación %		
	Junio	Mayo	Junio	Diciembre	Junio 1988 Mayo 1988	Junio 1988 Junio 1987	Junio 1988 Dic. 1987
NIVEL GENERAL	2.111.550,6	1.794.994,9	464.078,5	879.861,4	17,6	355,0	140,0
Materiales	2.380.864,5	1.996.902,5	440.170,1	956.632,5	19,2	440,9	148,9
Mano de obra (*)	1.625.101,4	1.434.064,9	522.645,0	748.521,8	13,3	210,9	117,1
Gastos generales	1.826.119,8	1.563.590,8	422.318,1	767.137,2	16,8	332,4	138,0
Según ítem de obra	(Índice, base noviembre 1980 = 100)						
01 - Movimiento suelo estructura	1.569.023,1	1.363.770,5	433.754,1	721.855,7	15,1	261,7	117,4
02 - Estructura	1.970.710,9	1.673.556,6	439.787,9	816.501,9	17,8	348,1	141,4
03 - Albañilería	1.355.826,2	1.155.177,6	352.430,0	604.359,6	17,4	284,7	124,3
04 - Instalación eléctrica	2.188.549,8	1.847.794,6	412.478,5	800.544,0	18,4	430,6	173,4
05 - Instalación de gas	1.748.319,6	1.503.121,2	304.594,2	672.177,1	16,3	474,0	160,1
06 - Instalación sanitaria	2.117.523,0	1.806.523,4	443.846,7	936.880,8	17,2	377,1	126,1
07 - Carpintería metálica y herrería	1.873.253,0	1.562.437,4	383.183,4	721.369,6	19,9	388,9	159,7
08 - Carpintería de madera	1.467.567,3	1.273.081,4	280.775,2	571.405,8	15,3	422,7	156,8
09 - Provisión y colocación ascensor	1.635.357,3	1.433.609,8	284.570,1	679.145,9	14,1	474,7	140,8
10 - Revestimiento escalera	1.059.717,0	968.006,6	253.490,6	496.458,6	9,5	318,0	113,5
11 - Piso de madera	1.630.664,5	1.302.910,4	232.741,0	525.873,8	25,2	600,6	210,1
12 - Cortinas de enrollar	3.489.690,1	3.023.830,0	499.882,4	1.435.926,1	15,4	598,1	143,0
13 - Yesería	1.350.858,9	1.119.215,1	332.416,6	584.735,0	20,7	306,4	131,0
14 - Herraje	2.249.740,5	2.032.065,1	447.191,5	1.029.828,1	10,7	403,1	118,5
15 - Marmolería	2.091.187,4	1.771.678,5	379.313,4	707.101,0	18,0	451,3	195,7
16 - Provisión y colocación de vidrios	2.963.710,5	2.433.487,8	461.063,3	960.458,3	21,8	542,8	208,6
17 - Pintura general	1.650.913,0	1.371.708,1	384.541,3	694.012,5	20,4	329,3	137,9
18 - Instalación teléfono y portero eléctrico	1.742.021,4	1.464.846,9	347.261,1	716.523,0	18,9	401,6	143,0
19 - Accesorios contra incendio	2.063.200,3	1.732.879,6	316.034,2	888.648,1	19,1	552,8	132,2
20 - Gastos generales (excluido fletes)	1.362.077,1	1.169.374,9	317.233,7	566.749,6	16,5	329,4	140,3

(*) Incluye cargas sociales

Cuadro 3.— INDICES POR ITEM Y SUBITEM

(Base noviembre 1980 = 100)

Item	Sub-item	Denominación	1988			
			Marzo	Abril	Mayo	Junio
01	0101	Excavación de bases y tensores (cava, paleo y retiro sobrante)	961.859,1	1.066.811,3	1.363.770,5	1.569.023,1
02		ESTRUCTURA				
	0201	Hormigón armado	1.167.167,2	1.334.791,4	1.673.556,6	1.970.710,9
03		ALBANILERIA	827.287,0	907.834,3	1.155.177,6	1.355.826,2
	0301	Cercado y preparación del terreno, obrador, defensas, replanteo, arreglo a vecinos	866.592,4	926.411,5	1.209.295,3	1.385.258,9
	0302	Excavación de cimientos, incluido desmonte y retiro de escombros	959.137,8	1.067.852,2	1.361.904,0	1.568.804,2
	0303	Mampostería de cimientos en ladrillo común	678.719,2	757.939,7	946.852,2	1.087.693,7
	0304	Mampostería en elevación en ladrillo común, de 0,30	687.966,7	756.081,2	951.389,8	1.089.314,6
	0305	Mampostería en elevación en ladrillo común, de 0,15	676.416,0	745.103,9	937.384,4	1.071.139,7
	0306	Mampostería en elevación en ladrillo hueco, de 0,10	892.853,3	970.003,0	1.203.627,3	1.385.418,1
	0307	Capa aisladora horizontal doble y enlace vertical	862.218,3	989.262,0	1.259.905,7	1.482.206,5
	0308	Picado de revoques	1.036.273,8	1.037.929,3	1.414.640,5	1.574.623,2
	0309	Revoque exterior completo con capa hidrófuga	829.708,6	866.706,3	1.150.795,7	1.325.229,5
	0310	Revoque exterior grueso y fino	836.903,8	867.160,7	1.155.648,4	1.329.910,3
	0311	Revoque interior grueso	830.590,4	865.137,9	1.146.698,0	1.326.413,7
	0312	Revoque fino interior al fieltro	844.939,6	868.793,0	1.166.467,5	1.333.350,7
	0313	Revoque de cemento alisado en tanques, bajo y costado de bañera y escalera sala de máquina	824.901,7	862.207,5	1.142.997,1	1.313.175,8
	0314	Revoque salpicado y planchado en pasillos y caja de escalera	809.956,9	905.829,6	1.151.759,9	1.367.922,7
	0315	Revoque de frente completo con capa hidrófuga	836.432,8	903.397,5	1.161.749,4	1.355.971,9
	0316	Revoque grueso sobre ladrillo hueco, bajo azulejos	821.636,4	846.608,3	1.129.974,8	1.300.071,3
	0317	Revoque a la cal fina terminado al fieltro para cielorraso	848.400,3	887.848,7	1.184.365,6	1.363.010,2
	0318	Contrapiso sobre tierra bajo mosaico loseta vereda y cemento alisado (12 cm)	839.717,6	924.153,7	1.206.023,2	1.423.578,2
	0319	Contrapiso sobre tierra bajo parquet, con aislación y carpeta para clavado	852.934,5	957.562,1	1.236.929,3	1.452.475,8
	0320	Contrapiso en roperos	841.861,2	907.621,1	1.194.186,1	1.390.700,4
	0321	Relleno de losas bajadas	833.860,2	942.863,6	1.217.008,0	1.456.212,9
	0322	Contrapiso bajo mosaico y piso de cemento sobre losa	855.182,4	922.144,0	1.214.623,2	1.419.533,7
	0323	Contrapiso bajo parquet sobre losa incluida carpeta de volcado	848.761,8	915.884,3	1.205.648,8	1.401.081,4
	0324	Contrapiso bajo techado asfáltico, incluido alisado para asiento del manto asfáltico	848.540,6	923.168,0	1.210.641,1	1.415.055,7
	0325	Piso de cemento alisado	852.984,2	929.760,9	1.216.539,3	1.405.464,3
	0326	Piso de mosaico granítico 20 x 20 cm, pulido en obra	789.839,4	926.212,8	1.113.679,7	1.350.061,4
	0327	Vereda de loseta de 40 x 60 x 4 cm	791.672,1	918.403,8	1.114.178,4	1.330.451,4
	0328	Piso de mosaico granítico 40 x 40 cm, pulido en obra	801.755,7	934.106,9	1.127.954,2	1.359.648,9
	0329	Cubierta de azotea de baldosa cerámica 20 x 20 cm	988.854,9	1.088.675,8	1.334.868,5	1.587.500,7
	0330	Piso de baldosa plástica	1.109.815,7	1.511.951,4	1.693.299,8	1.872.353,4
	0331	Zócalo de cemento alisado de 10 cm de alto	826.184,0	868.852,5	1.153.916,2	1.321.220,4
	0332	Zócalo de mosaico granítico 10 x 30 cm, pulido en obra	1.051.977,6	1.253.351,0	1.514.084,8	1.798.547,8
	0333	Pulido en obra de mosaico granítico	994.289,7	1.026.558,4	1.160.934,1	1.413.415,2
	0334	Pulido en obra de zócalo granítico	1.118.465,7	1.245.638,2	1.407.051,1	1.663.024,8
	0335	Revestimiento de azulejo, liso color de 15 x 15 cm colocados al hilo con junta cerrada	1.015.725,8	1.113.071,3	1.493.353,3	1.899.421,9
	0336	Antepecho de baldosa cerámica de 20 x 20 cm	885.080,3	946.760,6	1.216.971,5	1.425.038,6
	0337	Techado asfáltico terminado	738.233,9	915.084,5	1.087.868,2	1.286.230,4
	0338	Conductos de coventilación	878.545,9	1.202.004,0	1.543.897,8	2.266.951,2
	0339	Sereno de obra	928.720,0	932.710,2	1.247.317,4	1.400.347,1

Cuadro 3 (continuación)

Item	Sub-item	Denominación	1988			
			Marzo	Abril	Mayo	Junio
	0340	Limpieza periódica de obra	964.928,0	1.065.646,6	1.365.870,1	1.569.254,1
	0341	Ayuda de gremios	809.301,9	887.002,2	1.131.187,3	1.328.601,3
	0342	Compactador de residuos	1.640.540,8	1.907.978,8	2.244.961,4	2.649.805,1
04		INSTALACION ELECTRICA	1.299.277,5	1.496.362,7	1.847.794,6	2.188.549,8
	0401	Instalación general	1.313.451,7	1.516.943,1	1.875.353,9	2.226.063,5
	0402	Artefactos de iluminación	1.017.965,2	1.087.906,7	1.300.829,2	1.444.020,7
05		INSTALACION DE GAS	999.640,6	1.168.616,6	1.503.121,2	1.748.319,6
	0501	Instalación general	1.645.607,4	1.929.334,7	2.411.721,0	2.746.039,2
	0502	Cocinas y calefones	684.144,3	797.074,7	1.059.352,5	1.261.024,0
06		INSTALACION SANITARIA	1.343.813,2	1.499.026,7	1.806.523,4	2.117.523,0
	0601	Instalación general	1.235.109,1	1.334.984,6	1.629.402,7	1.862.521,7
	0602	Artefactos de baño y piezas de embutir	1.353.235,2	1.554.091,8	1.856.528,5	2.242.450,1
	0603	Broncería sanitaria	2.024.284,4	2.489.554,1	2.927.766,3	3.489.595,0
	0604	Botiquines para baño	1.701.563,6	1.717.708,8	2.040.515,4	2.481.928,4
	0605	Equipo de bombeo horizontal completo	1.061.472,0	1.244.793,7	1.473.869,8	1.766.181,3
07		CARPINTERIA METALICA Y HERRERIA	1.111.666,0	1.305.418,3	1.562.437,4	1.873.253,0
	0701	Puertas y ventanas	931.238,1	1.091.620,7	1.304.870,7	1.571.544,0
	0702	Baranda para balcones	1.399.732,1	1.633.365,4	1.967.910,3	2.334.656,7
	0703	Baranda para escalera	1.371.401,1	1.715.293,9	2.193.279,3	2.511.829,3
	0704	Marcos para puertas interiores	1.469.212,8	1.722.905,4	2.046.784,6	2.458.426,2
	0705	Marcos para roperos	1.440.784,0	1.708.478,9	2.008.707,2	2.432.158,0
08		CARPINTERIA DE MADERA	898.863,0	1.099.837,2	1.273.081,4	1.467.567,3
	0801	Puertas interiores	1.005.827,9	1.289.449,5	1.475.825,0	1.687.561,6
	0802	Puertas para roperos	863.730,5	1.084.398,4	1.295.544,8	1.446.656,0
	0803	Muebles para cocina	846.576,6	989.571,2	1.140.551,8	1.340.758,5
09		PROVISION Y COLOCACION ASCENSOR				
	0901	Ascensor normal 9 paradas s/especificaciones	1.020.047,7	1.195.474,2	1.433.609,8	1.635.357,3
10		REVESTIMIENTO ESCALERA, PROVISION Y COLOCACION				
	1001	Alzadas y pedadas	700.853,3	802.248,3	968.006,6	1.059.717,0
	1002	Zócalo rampante monolítico de 10 cm de alto	718.879,5	824.802,8	1.000.599,8	1.095.649,7
			623.820,1	705.863,8	828.723,1	906.162,7
11		PISO DE MADERA				
	1101	Provisión y colocación	864.915,8	1.033.565,6	1.302.910,4	1.630.664,5
12		CORTINAS DE ENROLLAR				
	1201	Provisión y colocación	2.302.781,0	2.555.553,3	3.023.830,0	3.489.690,1
13		YESERIA				
	1301	Cielorrasos aplicados, rectos	811.927,4	896.974,0	1.119.215,1	1.350.858,9
	1302	Cielorrasos armados con madera y metal desplegado	805.368,5	892.450,2	1.108.501,7	1.344.901,3
	1303	Enlucido de paredes, incluidos fajas y roperos	1.184.084,4	1.295.887,0	1.576.931,3	1.851.860,0
	1304	Taparrollos armados con madera y metal desplegado	800.711,7	883.240,8	1.101.454,2	1.332.358,2
			893.473,0	992.050,3	1.254.961,7	1.480.294,9
14		HERRAJES				
	1401	Puertas de entrada a departamentos	1.545.678,7	1.716.578,6	2.032.065,1	2.249.740,5
	1402	Puertas interiores	1.617.455,2	1.803.716,2	2.134.996,0	2.430.140,4
	1403	Puertas roperos	1.549.273,7	1.684.842,7	1.970.351,6	2.129.217,6
	1404	Varios	1.530.281,6	1.753.764,5	2.120.152,5	2.319.514,0
			1.137.457,6	1.259.101,7	1.492.678,0	1.700.016,9
15		MARMOLERIA				
	1501	Revestimiento del frente y hall de entrada	1.236.274,1	1.509.534,3	1.771.678,5	2.091.187,4
16		PROVISION Y COLOCACION DE VIDRIOS				
	1601	Vidrios dobles transparentes	1.499.970,1	1.873.399,5	2.433.487,8	2.963.710,5
	1602	Vidrio martelé grueso	1.530.149,2	1.876.985,6	2.462.617,3	2.996.567,7
			1.377.510,0	1.858.848,3	2.315.286,6	2.830.382,8

Cuadro 3 (continuación)

Item	Sub-item	Denominación	1988			
			Marzo	Abril	Mayo	Junio
17		PINTURA GENERAL	998.793,9	1.084.870,8	1.371.708,1	1.650.913,0
	1701	Cielorraso a la tiza y cola sobre yeso	795.559,4	817.296,2	1.076.962,5	1.227.510,3
	1702	Muros interiores al látex	1.039.293,7	1.126.840,0	1.397.691,8	1.706.059,5
	1703	Carpintería metálica y herrería	974.544,5	1.075.693,8	1.355.797,6	1.611.064,9
	1704	Carpintería de madera	1.054.443,4	1.166.966,4	1.485.370,4	1.788.877,0
	1705	Cortinas de enrollar	1.007.365,3	1.078.789,8	1.435.003,7	1.679.340,0
	1706	Cielorraso, pailer y caja de escalera	1.098.286,9	1.219.187,7	1.554.847,9	1.887.565,6
	1707	Muros exteriores, patios, terrazas, sala de máquinas y tanque de agua	760.674,4	808.375,3	1.090.431,7	1.263.789,2
18		INSTALACION TELEFONO Y PORTERO ELECTRICO	1.059.255,5	1.202.170,5	1.464.846,9	1.742.021,4
	1801	Instalación telefónica	1.043.337,7	1.193.888,2	1.412.787,3	1.743.566,7
	1802	Portero eléctrico	1.066.083,6	1.205.723,2	1.487.178,4	1.741.358,5
19		ACCESORIOS CONTRA INCENDIO	1.318.108,6	1.446.589,0	1.732.879,6	2.063.200,3
	1901	Matafuegos de agua, impulsión CO ₂	1.340.649,6	1.440.046,8	1.701.007,0	1.967.903,0
	1902	Matafuegos a base CO ₂	1.243.309,1	1.467.869,7	1.837.801,7	2.377.642,4
20		GASTOS GENERALES	837.591,3	937.912,7	1.169.374,9	1.362.077,1
	2001	Luz y fuerza motriz de obra	962.645,3	1.135.936,4	1.581.131,5	1.801.569,5
	2002	Derecho municipal de inspección de instalaciones eléctricas y electromecánicas y maquinaria de obra. Potencia calculada 82 kW	420.608,8	420.608,8	420.608,8	420.608,8
	2003	Derecho municipal por delineación y construcción según Artículo 13. Ordenanza Tarifaria. Edificio 4a. categoría	306.250,0	306.250,0	306.250,0	306.250,0
	2004	Gas del Estado (Renovación de red)	-	-	-	-
	2005	O.S.N. (Aprobación de planos)	-	-	-	-
	2006	O.S.N. (Agua para la construcción)	550.461,0	550.461,0	753.486,0	753.486,0
	2007	O.S.N. (Conexión de agua y cloaca)	-	-	-	-
	2008	SEGBA (Conexión de luz)	487.441,1	575.353,2	788.069,1	784.929,4
	2009	Seguro obrero y responsabilidad civil	826.581,4	907.335,4	1.153.526,7	1.355.597,0
	2010	Honorarios, proyectos y dirección	998.772,1	1.130.645,4	1.402.219,4	1.649.507,3

Cuadro 4.— PRECIOS DE UN CONJUNTO DE MATERIALES PARA LA CONSTRUCCION*

Artículo	Unidad de medida	1988			
		Mayo		Junio	
		Precio promedio	Coefficiente de variación	Precio promedio	Coefficiente de variación
		A	%	A	%
Aceite de lino doble cocido en lata de 18 litros	l	8,642	33,0	10,881	26,7
Aguarrás, en lata de 5 litros	l	8,309	18,3	9,768	14,3
Acero dulce aletado torsionado de alto límite de fluencia de 12 mm, en barra de 12 m	t	5.099,554	39,2	5.866,842	32,3
Acero redondo común, liso de 12 mm, en barra de 12 m	t	4.878,608	43,4	5.566,940	37,0
Alzadas y pedadas de 0,04 m espesor mármol reconstituido, colores oscuros, grano 1 a 5 para escalera de tramos rectos entre paredes, incluido colocación y lustrado a piedra fina	m ²	204,563	4,8	223,995	11,1
Arena fina argentina	m ³	42,606	22,0	56,072	21,8
Azulejo cerámico de color gris claro, celeste o marfil, liso de 15 x 15 cm	m ²	39,530	22,7	51,799	24,2
Bañera de revestir, hierro fundido enlozado de 1,50 m de largo	u	1.430,361	49,4	1.705,587	56,1
Cable plástico, unipolar de 0,35 mm en rollos de 100 m	m	0,352	31,7	0,417	31,6
Cable plástico, unipolar de 1 mm en rollos de 100 m	m	0,666	16,6	0,785	18,0
Cable plástico, unipolar de 1,5 mm en rollos de 100 m	m	0,923	16,3	1,086	18,1
Cable plástico, unipolar de 2,5 mm en rollos de 100 m	m	1,495	17,1	1,760	18,4
Caja de 10 x 5 cm chapa 16	u	7,441	19,1	9,663	18,1
Caja octogonal chapa 20	u	3,656	37,6	4,671	34,4
Caja de tablero de un circuito	u	30,989	13,9	38,576	19,2
Cal aérea hidratada en polvo en bolsa de 30 kg	bolsa	20,806	15,4	26,140	16,0
Cal hidratada en polvo en bolsa de 30 kg	bolsa	12,248	22,0	15,704	16,5
Calefón de tiro balanceado de 12 l por minuto, con incremento de temperatura de 20°C, calidad standard	u	811,803	36,4	1.009,097	40,8
Calefón de 12 l por minuto, con incremento de temperatura de 20°C, calidad standard	u	848,058	37,6	976,041	36,9
Canto rodado natural	m ³	149,558	14,8	195,933	17,8
Caño de H° G° 0,013 m	m	18,308	19,4	20,588	18,7
Caño de H° G° 0,019 m	m	22,036	19,8	24,982	18,9
Caño de H° G° 0,025 m	m	30,223	27,9	34,850	23,2
Caño de H° G° 0,032 m	m	39,352	29,2	45,982	24,2
Caño de fibrocemento 0,100 x 1 m	m	23,442	19,1	27,905	17,8
Caño de fibrocemento 0,100 x 2 m	u	44,010	20,9	50,552	16,7
Caño hormigón comprimido 0,102 x 1 m aprobado	u	10,659	16,2	13,337	14,0
Caño luz liviano 5/8"	m	4,890	14,6	5,770	17,1
Caño luz liviano 3/4"	m	5,992	13,9	6,999	17,1
Cascote de cal	m ³	42,600	37,2	49,900	37,8
Cemento portland normal envase de papel en bolsa de 50 kg	bolsa	30,290	12,8	36,419	13,2
Cocina enlozada blanca, 3 hornallas y horno, con termómetro, sin parrilla, calidad standard	u	802,182	37,5	956,538	35,9
Cortina de enrollar de madera de araucaria chilena o palo blanco incluyendo ejes y grapas. Provisión y colocación. Medidas 1,00 x 1,30 m	m ²	410,100	38,4	483,237	37,7
Depósito fijo cemento 16 litros gigante chato	u	255,233	27,4	295,738	21,2
Hidrófugo químico inorgánico en tambores de 220 kg	kg	1,979	24,2	2,446	24,5
Inodoro Atuel 1a. blanco	u	168,691	21,0	208,705	21,6
Juego de bidet transferencia, a sopapas tipo cromo Y	u	218,020	18,1	262,392	19,8
Juego lavatorio a sopapa tipo cromo Y	u	192,705	21,1	234,962	21,2
Juego de 2 llaves transferencia con lluvia tipo cromo Y	u	243,592	23,1	282,584	21,7
Juego de 6 piezas de embutir, jabonera de 15 x 7,5 cm, jabonera de 15 x 15 cm con agarradera, 2 perchas, portarrollo con rodillo, bases y barra para toallero	juego	114,014	21,2	142,049	18,9
Ladrillo común de primera, de cal de aproximadamente 5,1 x 12,1 x 25,3 cm	millar	330,794	12,2	372,385	9,1
Ladrillo hueco de 20 x 15 x 8 cm	millar	749,756	22,8	866,444	10,9
Lavatorio Victoria 1a. blanco	u	101,077	22,6	123,407	19,7
Llave de embutir completa, 1 punto	u	10,690	36,9	13,046	37,7

Cuadro 4 (continuación)

Artículo	Unidad de medida	1988			
		Mayo		Junio	
		Precio promedio	Coefficiente de variación	Precio promedio	Coefficiente de variación
		A	%	A	%
Llave de paso plomo, 0,019 m bronce	u	25,624	31,9	28,385	33,8
Madera para encofrado de pino Brasil Paraná, Insigne o similar en tablas de 1" x 6" sin cepillar	m ²	106,850	28,4	128,031	29,8
TIPO M1					
Marco metálico para puerta interior en chapa N° 18, calidad standard medida de hoja 0,90 x 2,00 m pared de 0,15 m	u	192,986	39,0	234,203	40,9
TIPO M3					
Marco metálico para puerta interior en chapa N° 18, calidad standard medida de hoja 0,60 x 2,00 m pared de 0,12 m	u	172,164	32,1	205,763	34,9
Mármol travertino tipo "Talamina" de 2 cm lustrado, para revestimiento de frente y hall de entrada, colocado	m ²	694,900	38,4	820,220	39,1
Mosaico granítico empastinado en fábrica, grano 1 a 5 cham-purreado de 20 x 20 cm	m ²	36,902	11,7	45,531	14,4
Pintura sintética blanca, óleo mate para interiores en lata de 4 litros	l	26,940	14,9	33,923	12,8
Pintura sintética, mate color para interiores al látex, en lata de 4 litros	l	18,537	20,0	23,992	24,6
Plomo aprobado agua 0,009	kg	11,233	27,6	12,488	23,5
Plomo aprobado agua 0,013	kg	11,233	27,6	12,488	23,5
Plomo aprobado pesado 0,013	kg	11,233	27,6	12,488	23,5
Plomo aprobado agua 0,032	kg	11,233	27,6	12,488	23,5
Plomo aprobado 0,038 en tirones	kg	11,233	27,6	12,488	23,5
Plomo aprobado 0,051 en tirones	kg	11,233	27,6	12,488	23,5
Plomo aprobado 0,064 en tirones	kg	11,233	27,6	12,488	23,5
Puerta balcón chapa N° 16 - Tipo 1 - Medida 2,00 x 2,00 m	u	1.112,667	20,2	1.335,333	22,4
Puerta vidriera chapa N° 16 - Tipo 11 - Medida 0,70 x 2,00 m	u	669,653	25,4	808,299	27,9
Puerta interior tipo placa Tipo P 1 - Medida marco 0,90 x 2,00 m	u	272,089	46,4	294,443	41,5
Puerta interior tipo placa Tipo P 3 - Medida marco 0,60 x 2,00 m	u	244,099	41,6	278,661	39,2
Soldadura tipo noble 33 %	u	61,424	24,1	70,435	24,2
Sopapa y sobreagua de bronce cromado para bañera	u	35,577	40,2	39,595	42,8
Teléfono para portero eléctrico	u	99,983	9,7	116,459	12,5
Ventana con marco unificado de guía fija, un paño fijo de 0,65 m y una hoja corrediza - Guía de acero inoxidable con dos ruedas de nylon con rulemanes blindados, taparrollos con rebaja para riel y contramarco de abrir (tapacinta) contravidrio de aluminio cierre a caracol Tipo IV - Medida 1,30 x 1,00 m chapa N° 16	u	671,234	54,0	808,765	56,5
Vidrios dobles, transparentes, provisión y colocación	m ²	91,153	36,1	110,917	34,9
Vidrio martelé grueso, provisión y colocación	m ²	87,039	36,4	106,403	34,3
Yeso blanco en bolsa de 40 kg	bolsa	23,986	23,9	30,917	23,1
Zócalo granítico empastinado en fábrica grano 1 a 5 cham-purreado de 10 cm x 30 cm	m	14,896	12,2	17,946	13,7

*Incluye I.V.A.

Cuadro 5.— VARIACIONES PORCENTUALES PERIODICAS

Período	%
Junio 1988	17,6
Bimestre:	
Variación entre abril 1988 y junio 1988	45,9
Trimestre:	
Variación entre marzo 1988 y junio 1988	65,2
Cuatrimestre:	
Variación entre febrero 1988 y junio 1988	93,2
Semestre:	
Variación entre diciembre 1987 y junio 1988	140,0
Año:	
Variación entre junio 1987 y junio 1988	355,0

IV. INDICES DEL MERCADO LABORAL

Cuadro 1.— SALARIOS INDUSTRIALES. INDICES

(Base 1983 = 100)

Período	Salario total medio por trabajador (excluido aguinaldo) NIVEL GENERAL		Salario horario normal por trabajador (excluido aguinaldo) NIVEL GENERAL	
	Nominal	Real*	Nominal	Real*

E. 1986	9.036,1	111,8	8.245,2	102,0
F. "	8.037,8	97,8	8.416,6	102,4
M. "	8.197,6	95,3	8.418,7	97,8
A. "	8.973,9	99,6	9.022,6	100,1
M. "	9.962,3	106,3	9.527,1	101,6
J. "	8.759,1	89,4	9.925,6	101,3
J. "	11.472,6	109,6	10.663,0	101,9
A. "	12.631,5	111,0	11.620,0	102,1
S. "	12.363,1	101,3	11.825,0	96,9
O. "	14.189,8	109,6	13.123,7	101,4
N. "	13.767,0	101,0	13.738,9	100,8
D. "	15.489,9	108,5	14.080,7	98,6
E. 1987	16.966,4	110,5	15.174,3	98,8
F. "	15.318,2	93,7	15.742,6	96,2
M. "	16.761,6	94,7	16.062,9	90,8
A. "	18.312,9	100,1	17.429,9	95,3
M. "	18.135,4	95,2	18.113,5	95,1
J. "	20.049,7	97,4	19.412,2	94,3
J. "	21.622,4	95,4	20.574,2	90,8
A. "	23.488,9	91,2	22.898,2	88,9
S. "	27.994,8	97,3	26.657,6	92,6
O. "	33.402,0	97,1	31.647,3	92,0
N. "	33.169,0	87,4	33.834,6	89,2
D. "	38.545,6	98,3	36.226,9	92,3
E. 1988	45.635,4	106,6	40.874,9	95,5
F. "	44.505,2	94,2	43.198,9	91,5
M. "	50.772,7	93,6	48.803,8	90,0
A. " **	54.531,1	85,8	55.844,2	87,8

Período	Salarios básicos fijados por convenio PROMEDIO GENERAL			
	Obreros oficiales		Obreros peones	
	Nominal	Real*	Nominal	Real*

E. 1986	5.450,1	67,4	5.439,6	67,3
F. "	5.450,1	66,3	5.439,6	66,2
M. "	6.070,6	70,6	6.101,2	70,9
A. "	6.897,8	76,5	6.919,6	76,8
M. "	7.725,1	82,4	7.738,1	82,5
J. "	8.090,0	82,5	8.095,2	82,6
J. "	10.352,8	98,9	10.312,5	98,6
A. "	10.401,5	91,4	10.372,0	91,1
S. "	10.425,8	85,4	10.401,8	85,2
O. "	11.812,7	91,3	11.741,1	90,7
N. "	11.812,7	86,7	11.741,1	86,1
D. "	11.812,7	82,7	11.741,1	82,2
E. 1987	13.406,3	87,3	13.199,4	86,0
F. "	13.406,3	82,0	13.199,4	80,7
M. "	13.832,1	78,2	13.586,3	76,8
A. "	14.063,3	76,9	13.839,3	75,7
M. "	14.367,4	75,4	14.136,9	74,2
J. "	15.912,4	77,3	15.654,8	76,1
J. "	16.958,6	74,8	16.696,4	73,7
A. "	19.878,4	77,1	19.508,9	75,7
S. "	22.871,1	79,5	22.440,5	78,0
O. "	26.508,5	77,0	26.041,7	75,7
N. "	27.883,2	73,5	27.381,0	72,2
D. "	29.744,5	75,8	29.256,0	74,6
E. 1988**	32.579,1	76,1	32.038,7	74,9
F. " **	34.148,4	72,3	33.601,2	71,1
M. " **	39.951,3	73,7	39.315,5	72,5
A. " **	44.744,5	70,4	44.285,7	69,7
M. " **	55.608,3	75,6	55.000,0	74,8
J. " **	57.785,9	66,6	57.157,7	65,9

*Deflacionado por el índice de precios al consumidor.

**Cifras provisionales.

Cuadro 2 a.- SALARIO TOTAL MEDIO MENSUAL POR TRABAJADOR INDUSTRIAL
(excluido aguinaldo) EN TERMINOS NOMINALES
NIVEL GENERAL Y POR AGRUPACIONES. INDICES
(Base 1983 = 100)

Periodo	Nivel general	Productos alimenticios	Bebidas	Tabaco	Fabricación de textiles	Fabricación de prendas de vestir	Industria del cuero
1986	11.073,4	10.999,5	12.463,9	11.428,6	10.709,7	8.915,4	11.925,9
1987	23.647,3	22.923,1	25.370,1	27.126,3	20.663,1	19.404,8	22.687,5
E. 1987	16.966,4	15.056,1	20.034,5	20.046,9	14.694,6	11.586,8	16.915,8
F. "	15.318,2	15.047,4	21.169,4	18.743,9	13.720,7	11.710,5	18.875,0
M. "	16.761,6	16.353,8	21.157,8	19.269,2	14.475,2	12.334,0	17.184,7
A. "	18.312,9	16.355,6	18.908,1	21.089,2	16.234,5	12.991,3	17.980,5
M. "	18.135,4	16.863,6	19.248,9	20.772,2	16.959,4	14.573,0	17.866,5
J. "	20.049,7	19.389,5	19.972,0	21.838,9	18.306,6	17.959,0	19.406,7
J. "	21.622,4	22.632,2	21.489,4	25.875,0	19.667,2	17.752,8	21.066,0
A. "	23.488,9	22.880,1	25.603,2	25.597,8	21.281,5	19.193,1	24.485,0
S. "	27.994,8	27.215,7	27.385,5	31.092,6	23.580,3	21.079,5	25.841,1
O. "	33.402,0	32.588,7	33.360,0	37.654,4	30.489,8	27.249,0	31.715,5
N. "	33.169,0	33.557,4	35.424,2	37.179,2	26.018,6	29.637,7	28.230,4
D. "	38.545,6	37.137,1	40.688,2	46.356,2	32.529,0	36.790,4	32.683,1
E. 1988	45.635,4	36.456,9	48.913,8	52.631,1	31.613,7	28.391,5	36.838,4
F. "	44.505,2	42.605,4	48.439,3	55.302,1	35.527,6	29.476,9	41.426,8
M. "	50.772,7	47.223,3	55.946,3	58.470,3	41.197,8	37.719,7	40.933,2
A. " *	54.531,1	50.356,6	60.326,6	67.958,4	43.861,5	43.616,0	47.018,5

Periodo	Fabricación de calzado	Industria de la madera	Fabricación de muebles	Fabricación de papel	Imprentas, editoriales e industrias conexas	Sustancias químicas industriales	Otros productos químicos
1986	8.253,7	10.378,5	10.097,6	9.947,3	13.959,6	10.449,8	12.328,5
1987	16.035,6	21.895,0	19.984,9	19.147,9	33.194,8	22.222,7	24.766,5
E. 1987	13.138,5	14.934,2	12.865,3	13.155,3	21.989,2	15.766,9	18.603,0
F. "	7.404,0	13.555,4	13.926,1	13.099,5	21.848,8	13.982,0	16.904,2
M. "	11.146,1	15.331,5	15.302,5	14.959,9	22.439,7	15.287,5	18.184,5
A. "	12.799,5	17.042,9	17.005,6	13.864,6	25.715,6	16.841,4	18.696,7
M. "	12.264,8	17.126,3	16.598,0	14.144,9	25.460,3	17.733,4	19.260,2
J. "	15.259,3	17.681,7	17.456,8	14.882,3	27.790,0	19.005,4	21.811,8
J. "	14.696,0	19.158,9	17.521,5	15.865,2	30.855,1	19.444,1	23.141,8
A. "	16.372,4	22.365,6	20.193,4	19.495,5	34.956,4	20.664,4	25.220,4
S. "	19.086,1	26.430,7	23.842,5	21.609,1	39.787,0	24.579,6	27.976,1
O. "	24.313,8	31.448,6	30.489,0	26.229,5	45.189,0	31.583,5	33.637,6
N. "	21.661,2	31.062,1	26.529,2	30.748,3	48.440,6	32.892,4	34.904,7
D. "	24.285,9	36.602,1	28.088,6	31.721,0	53.865,6	38.891,7	38.857,0
E. 1988	38.341,1	34.997,2	35.883,9	33.421,3	61.793,4	40.205,1	50.493,2
F. "	19.190,0	38.079,3	36.302,6	37.802,6	60.663,1	43.382,5	49.929,6
M. "	38.783,6	51.514,5	45.686,0	39.008,4	68.352,7	45.457,9	56.754,3
A. "	38.895,6	54.231,1	45.050,5	39.201,7	73.138,2	53.634,9	59.802,5

*Cifras provisionales.

Cuadro 2 a (continuación)

Período	Refinerías de petróleo	Productos derivados del petróleo y del carbón	Productos de caucho	Productos plásticos	Objetos de barro, loza y porcelana	Objetos de vidrio	Otros productos minerales no metálicos
1986	11.653,2	9.455,7	10.251,5	9.913,4	12.170,6	12.345,6	9.930,3
1987	25.797,2	22.624,4	24.256,9	20.199,5	23.136,5	28.015,8	22.371,0
E. 1987	17.939,5	14.803,0	19.096,3	17.362,1	17.100,0	20.143,0	15.578,9
F. "	16.945,9	13.435,9	16.021,8	12.640,8	15.781,2	18.222,3	15.259,6
M. "	18.784,1	13.667,2	13.948,3	15.028,1	15.749,7	19.658,6	15.622,3
A. "	18.332,0	16.284,2	16.525,5	15.595,3	15.801,0	20.740,6	16.071,9
M. "	18.335,9	14.198,7	16.234,8	16.748,6	16.399,7	23.308,9	16.481,7
J. "	23.425,9	17.867,0	20.521,7	18.583,3	18.471,3	23.963,0	18.463,2
J. "	20.384,4	17.610,9	23.425,5	18.703,9	19.730,5	25.338,0	19.980,7
A. "	30.509,1	24.264,6	26.135,9	19.854,8	20.000,1	30.275,3	21.053,5
S. "	33.551,1	27.762,2	27.380,8	23.833,4	28.519,4	31.561,0	23.863,5
O. "	33.809,0	36.643,8	35.540,6	26.597,9	39.100,1	37.513,6	32.735,3
N. "	37.122,5	39.103,8	36.533,6	26.113,1	32.991,2	40.960,1	30.163,2
D. "	40.426,8	35.851,5	39.717,5	31.332,0	37.993,8	44.504,8	43.177,7
E. 1988	57.989,1	51.160,7	56.575,9	39.475,9	49.327,9	47.743,2	40.243,6
F. "	53.260,5	42.491,9	45.622,8	34.308,4	40.465,0	53.140,7	45.346,7
M. "	48.899,1	50.199,0	48.729,9	46.410,1	63.778,5	58.137,0	48.920,6
A. "	68.685,7	58.279,9	67.884,0	49.912,4	63.497,6	66.841,9	54.395,5

Período	Industrias básicas de hierro y acero	Industrias básicas de metales no ferrosos	Productos metálicos	Construcción de maquinaria excepto la eléctrica	Maquinaria y aparatos eléctricos	Construcción de material de transporte	Fabricación de equipo profesional y científico
1986	10.619,7	9.700,4	10.795,8	10.021,3	13.266,3	11.750,3	10.397,9
1987	25.073,2	22.931,0	23.440,0	20.730,5	27.229,9	26.157,9	23.246,6
E. 1987	17.799,3	18.374,4	17.061,5	16.089,1	21.237,9	19.782,3	22.403,4
F. "	13.621,8	12.403,6	14.004,4	12.724,5	15.415,8	17.992,0	7.819,2
M. "	17.860,0	17.395,8	17.280,5	14.563,2	18.397,8	18.728,9	16.534,3
A. "	22.492,6	17.417,5	19.863,7	17.674,9	22.113,4	20.085,0	21.164,0
M. "	19.770,1	17.603,1	18.283,4	16.421,8	21.905,3	19.558,4	18.677,8
J. "	21.224,3	17.581,4	20.260,3	18.047,2	24.185,6	21.227,2	21.123,2
J. "	21.723,3	18.984,8	21.382,8	19.423,9	24.925,4	22.774,2	21.605,2
A. "	23.414,9	23.803,0	22.597,1	20.209,8	26.840,7	25.137,2	24.117,8
S. "	31.213,3	30.564,5	28.743,2	26.678,1	33.353,8	31.134,1	30.159,8
O. "	37.468,1	34.087,5	33.180,2	28.592,8	37.624,9	35.690,4	32.913,4
N. "	35.495,2	31.283,3	32.064,2	27.501,9	36.703,4	37.427,4	30.985,8
D. "	38.795,5	35.672,4	36.558,6	30.838,7	44.054,5	44.357,7	31.455,0
E. 1988	58.486,2	57.613,6	48.404,9	47.506,9	55.436,9	58.888,5	61.121,6
F. "	50.185,5	40.544,5	43.314,3	39.019,4	42.599,4	56.827,3	42.217,3
M. "	62.141,5	47.852,7	51.556,2	45.478,9	54.807,9	58.235,3	52.611,7
A. "	59.992,1	48.841,0	52.082,4	50.087,4	59.173,2	62.959,8	51.039,3

NOTA: Esta serie es elaborada sobre la base de la información suministrada por 1.328 establecimientos y se refiere al Salario Total Medio Mensual Bruto de los Trabajadores Industriales hasta la categoría de capataz inclusive. Por consiguiente incluye salarios y/o sueldos por horas normales, por horas extras, asignaciones familiares, premios y bonificaciones, flexibilidad salarial y todo otro tipo de ingreso (excluido sueldo anual complementario). Los índices insertos muestran la evolución nominal de la serie que se consigna.

Cuadro 2 b.- SALARIO TOTAL MEDIO MENSUAL POR TRABAJADOR INDUSTRIAL
(excluido aguinaldo) EN TERMINOS REALES
NIVEL GENERAL Y POR AGRUPACIONES. INDICES
 (Base 1983 = 100)

Período	Nivel general	Productos alimenticios	Bebidas	Tabaco	Fabricación de textiles	Fabricación de prendas de vestir	Industria del cuero
1986	103,8	103,1	116,8	107,1	100,4	83,6	111,8
1987	95,8	92,9	102,8	109,9	83,7	78,6	91,9
E. 1987	110,5	98,1	130,5	130,6	95,7	75,5	110,2
F. "	93,7	92,0	129,4	114,6	83,9	71,6	115,4
M. "	94,7	92,4	119,6	108,9	81,8	69,7	97,1
A. "	100,1	89,4	103,4	115,3	88,8	71,0	98,3
M. "	95,2	88,5	101,0	109,0	89,0	76,5	93,8
J. "	97,4	94,2	97,1	106,1	89,0	87,3	94,3
J. "	95,4	99,9	94,8	114,2	86,8	78,3	93,0
A. "	91,2	88,8	99,4	99,3	82,6	74,5	95,0
S. "	97,3	94,6	95,2	108,0	81,9	73,2	89,8
O. "	97,1	94,7	97,0	109,4	88,6	79,2	92,2
N. "	87,4	88,4	93,4	98,0	68,6	78,1	74,4
D. "	98,3	94,7	103,7	118,2	82,9	93,8	83,3
E. 1988	106,6	85,2	114,3	123,0	73,9	66,3	86,1
F. "	94,2	90,2	102,5	117,0	75,2	62,4	87,7
M. "	93,6	87,1	103,2	107,8	76,0	69,6	75,5
A. " *	85,8	79,2	94,9	106,9	69,0	68,6	74,0

Período	Fabricación de calzado	Industria de la madera	Fabricación de muebles	Fabricación de papel	Imprentas, editoriales e industrias conexas	Sustancias químicas industriales	Otros productos químicos
1986	77,4	97,3	94,7	93,3	130,9	98,0	115,6
1987	65,0	88,7	81,0	77,6	134,5	90,1	100,4
E. 1987	85,6	97,3	83,8	85,7	143,2	102,7	121,2
F. "	45,3	82,9	85,2	80,1	133,6	85,5	103,4
M. "	63,0	86,6	86,5	84,5	126,8	86,4	102,8
A. "	70,0	93,2	93,0	75,8	140,6	92,1	102,2
M. "	64,4	89,9	87,1	74,2	133,6	93,1	101,1
J. "	74,2	85,9	84,8	72,3	135,0	92,4	106,0
J. "	64,9	84,5	77,3	70,0	136,2	85,8	102,1
A. "	63,5	86,8	78,4	75,7	135,7	80,2	97,9
S. "	66,3	91,8	82,8	75,1	138,2	85,4	97,2
O. "	70,7	91,4	88,6	76,2	131,3	91,8	97,8
N. "	57,1	81,9	69,9	81,0	127,7	86,7	92,0
D. "	61,9	93,3	71,6	80,9	137,3	99,1	99,1
E. 1988	89,6	81,8	83,8	78,1	144,4	93,9	118,0
F. "	40,6	80,6	76,8	80,0	128,4	91,8	105,6
M. "	71,5	95,0	84,3	71,9	126,0	83,8	104,7
A. "	61,2	85,3	70,9	61,7	115,0	84,4	94,1

*Cifras provisionales.

Cuadro 2 b (continuación)

Período	Refinerías de petróleo	Productos derivados del petróleo y del carbón	Productos de caucho	Productos plásticos	Objetos de barro, loza y porcelana	Objetos de vidrio	Otros productos minerales no metálicos
1986	109,2	88,6	96,1	92,9	114,1	115,7	93,1
1987	104,5	91,7	98,3	81,9	93,8	113,5	90,7
E. 1987	116,8	96,4	124,4	113,1	111,4	131,2	101,5
F. "	103,6	82,2	98,0	77,3	96,5	111,4	93,3
M. "	106,2	77,2	78,8	84,9	89,0	111,1	88,3
A. "	100,2	89,0	90,4	85,3	86,4	113,4	87,9
M. "	96,2	74,5	85,2	87,9	86,1	122,3	86,5
J. "	113,8	86,8	99,7	90,3	89,8	116,4	89,7
J. "	90,0	77,7	103,4	82,5	87,1	111,8	88,2
A. "	118,4	94,2	101,4	77,1	77,6	117,5	81,7
S. "	116,6	96,5	95,1	82,8	99,1	109,7	82,9
O. "	98,3	106,5	103,3	77,3	113,6	109,0	95,1
N. "	97,8	103,1	96,3	68,8	87,0	108,0	79,5
D. "	103,1	91,4	101,2	79,9	96,9	113,4	110,1
E. 1988	135,5	119,5	132,2	92,2	115,3	111,6	94,0
F. "	112,7	89,9	96,5	72,6	85,6	112,4	96,0
M. "	90,2	92,6	89,9	85,6	117,6	107,2	90,2
A. "	108,0	91,7	106,8	78,5	99,9	105,1	85,6

Período	Industrias básicas de hierro y acero	Industrias básicas de metales no ferrosos	Productos metálicos	Construcción de maquinaria excepto la eléctrica	Maquinaria y aparatos eléctricos	Construcción de material de transporte	Fabricación de equipo profesional y científico
1986	99,6	90,9	101,2	93,9	124,4	110,2	97,5
1987	101,6	92,9	95,0	84,0	110,3	106,0	94,2
E. 1987	115,9	119,7	111,1	104,8	138,3	128,8	145,9
F. "	83,3	75,8	85,6	77,8	94,3	110,0	47,8
M. "	100,9	98,3	97,7	82,3	104,0	105,8	93,4
A. "	123,0	95,2	108,6	96,6	120,9	109,8	115,7
M. "	103,8	92,4	96,0	86,2	115,0	102,7	98,0
J. "	103,1	85,4	98,5	87,7	117,5	103,2	102,7
J. "	95,9	83,8	94,4	85,7	110,0	100,5	95,3
A. "	90,9	92,4	87,7	78,4	104,2	97,5	93,6
S. "	108,5	106,2	99,9	92,7	115,9	108,2	104,8
O. "	108,9	99,1	96,4	83,1	109,4	103,7	95,7
N. "	93,6	82,5	84,5	72,5	96,7	98,7	81,7
D. "	98,9	90,9	93,2	78,6	112,3	113,1	80,2
E. 1988	136,7	134,6	113,1	111,0	129,5	137,6	142,8
F. "	106,2	85,8	91,7	82,6	90,1	120,2	89,3
M. "	114,6	88,2	95,1	83,9	101,1	107,4	97,0
A. "	94,4	76,8	81,9	78,8	93,1	99,0	80,3

NOTA: Deflacionado por el índice de precios al consumidor.

**Cuadro 2 c.— SALARIO HORARIO NORMAL POR TRABAJADOR INDUSTRIAL
EN TERMINOS NOMINALES
NIVEL GENERAL Y POR AGRUPACIONES. INDICES
(Base 1983 = 100)**

Periodo	Nivel general	Productos alimenticios	Bebidas	Tabaco	Fabricación de textiles	Fabricación de prendas de vestir	Industria del cuero
1986	10.727,9	10.552,0	11.889,7	9.823,0	10.231,8	9.553,9	11.975,6
1987	22.814,5	22.187,7	24.179,1	26.480,2	20.203,5	19.507,5	22.867,2
E. 1987	15.174,3	14.592,7	17.891,5	18.863,3	12.997,1	13.972,5	16.466,8
F. "	15.742,6	14.964,6	18.639,3	17.621,0	14.561,3	13.364,8	16.798,3
M. "	16.062,9	15.614,8	18.632,9	16.661,0	14.363,5	13.276,4	17.030,7
A. "	17.429,9	16.142,1	18.481,7	20.774,5	15.859,3	13.927,1	17.890,5
M. "	18.113,5	17.082,9	19.101,3	20.632,7	16.721,5	15.826,9	17.763,2
J. "	19.412,2	18.818,6	19.485,6	20.847,0	18.007,4	17.978,5	19.315,9
J. "	20.574,2	20.818,3	21.146,4	23.802,4	18.797,1	18.270,3	20.944,2
A. "	22.898,2	22.742,9	25.136,3	25.952,2	20.683,8	19.901,6	25.035,6
S. "	26.657,6	25.731,4	26.881,4	29.945,7	23.072,8	20.931,3	27.788,5
O. "	31.647,3	30.782,7	32.234,0	36.906,9	28.902,9	26.819,9	31.692,9
N. "	33.834,6	33.170,6	34.780,6	38.414,4	29.136,5	29.911,6	31.879,3
D. "	36.226,9	35.776,8	37.738,0	47.340,6	29.343,1	29.909,4	31.800,7
E. 1988	40.874,9	37.792,0	43.044,1	49.200,4	33.711,9	30.614,1	39.734,5
F. "	43.198,9	41.080,2	45.946,8	56.582,4	35.946,0	33.080,3	42.668,9
M. "	48.803,8	46.271,4	47.012,5	59.850,8	40.279,8	36.981,2	43.670,3
A. " *	55.844,2	53.403,4	55.609,8	71.925,7	45.980,2	44.747,5	53.634,6

Periodo	Fabricación de calzado	Industria de la madera	Fabricación de muebles	Fabricación de papel	Imprentas, edi- toriales e indus- trias conexas	Sustancias químicas industriales	Otros produc- tos químicos
1986	9.826,9	8.974,9	9.804,0	8.692,5	12.718,3	10.374,2	11.452,3
1987	18.831,6	19.090,8	20.074,0	18.015,3	30.685,1	22.226,3	23.784,0
E. 1987	12.894,8	11.647,6	12.476,1	11.391,5	20.612,9	14.695,2	16.019,4
F. "	12.066,8	12.698,3	14.842,5	12.737,6	20.195,6	15.113,2	17.135,7
M. "	13.412,7	13.623,4	14.915,8	13.648,4	19.561,8	15.335,1	17.185,3
A. "	14.515,7	15.231,1	15.761,2	13.485,0	23.414,8	16.514,8	18.145,3
M. "	15.154,4	15.770,2	16.418,6	13.365,2	24.031,8	17.770,9	19.051,9
J. "	16.509,8	16.177,4	17.138,3	14.235,3	25.549,5	18.899,4	20.816,8
J. "	16.632,9	17.033,7	17.367,7	15.183,3	28.487,8	19.947,3	22.077,5
A. "	19.423,0	19.621,3	21.077,2	18.347,4	31.942,5	21.994,7	24.474,0
S. "	22.440,5	22.705,6	23.633,5	20.524,2	37.058,4	24.844,8	26.763,9
O. "	27.175,4	27.684,5	29.269,4	24.572,3	40.618,9	30.758,0	31.995,8
N. "	27.601,8	28.695,7	29.595,2	29.246,0	44.761,3	34.021,4	34.329,1
D. "	28.151,7	28.201,1	28.391,8	29.447,6	51.985,7	36.820,6	37.412,9
E. 1988	34.583,3	30.052,9	32.278,0	30.404,4	58.075,9	38.608,7	41.003,8
F. "	32.120,5	34.627,1	37.379,3	34.116,8	57.963,8	43.803,4	43.838,3
M. "	40.857,8	43.943,9	43.971,5	36.712,1	65.268,5	47.557,6	48.870,1
A. "	46.002,0	50.568,9	48.745,0	39.739,7	74.696,8	58.092,6	57.730,3

*Cifras provisionales.

Cuadro 2 c (continuación)

Período	Refinerías de petróleo	Productos derivados del petróleo y del carbón	Productos de caucho	Productos plásticos	Objetos de barro, loza y porcelana	Objetos de vidrio	Otros productos minerales no metálicos
1986	9.907,5	9.910,8	10.542,7	11.881,8	11.776,8	11.811,8	9.677,0
1987	22.465,5	23.069,4	23.994,9	26.033,8	25.768,2	25.814,0	21.004,6
E. 1987	14.017,2	13.481,2	15.219,0	15.985,5	16.772,5	16.833,6	14.239,6
F. "	14.169,4	14.529,8	16.595,4	17.851,3	20.493,9	17.968,2	14.887,9
M. "	14.244,3	15.768,3	16.476,6	17.470,2	19.283,7	18.390,2	15.447,6
A. "	19.126,1	17.339,9	16.841,6	19.128,6	19.904,6	18.899,2	15.958,8
M. "	19.119,1	17.155,8	16.295,2	20.536,8	20.964,0	21.410,5	16.506,6
J. "	18.609,1	18.369,5	19.221,0	21.861,3	22.349,1	21.304,4	18.217,4
J. "	20.136,4	20.113,6	21.892,0	23.561,4	23.298,3	22.562,1	19.106,6
A. "	24.608,9	22.919,8	24.849,3	25.242,3	25.359,2	26.967,9	20.980,8
S. "	26.381,7	30.504,3	26.838,6	32.851,7	27.277,6	29.340,7	24.022,2
O. "	29.571,8	32.037,0	34.627,3	37.318,8	36.412,2	33.895,9	28.771,9
N. "	33.448,7	38.744,0	37.734,4	40.058,7	37.796,0	40.482,1	29.126,2
D. "	36.153,2	35.869,0	41.348,4	40.539,0	39.307,4	41.712,5	34.789,8
E. 1988	37.489,9	40.826,8	43.910,3	47.176,2	41.131,9	43.203,6	37.516,3
F. "	48.603,7	43.175,0	50.956,9	54.212,2	43.620,6	48.941,5	40.087,2
M. "	50.432,0	47.136,4	51.874,3	56.382,7	54.373,5	57.286,2	44.516,2
A. "	66.495,5	56.031,4	62.965,4	66.306,3	67.069,6	66.116,1	53.785,2

Período	Industrias básicas de hierro y acero	Industrias básicas de metales no ferrosos	Productos metálicos	Construcción de maquinaria excepto la eléctrica	Maquinaria y aparatos eléctricos	Construcción de material de transporte	Fabricación de equipo profesional y científico
1986	11.345,4	10.880,1	10.897,7	10.490,6	11.362,8	11.428,9	9.730,4
1987	24.589,6	22.804,0	23.055,4	22.986,6	23.145,6	24.622,6	21.515,9
E. 1987	16.370,4	15.160,0	15.416,7	14.936,2	15.012,0	16.459,7	13.111,1
F. "	15.997,3	17.574,1	15.583,1	16.460,0	17.266,8	16.161,5	14.906,7
M. "	17.900,6	16.456,3	16.381,0	16.215,2	15.939,3	17.617,4	14.985,4
A. "	19.695,2	18.149,6	18.731,9	17.995,3	18.150,3	18.187,3	16.619,2
M. "	20.351,7	19.086,3	19.215,6	18.767,7	18.843,8	18.832,8	16.936,0
J. "	21.239,0	19.400,0	20.007,2	19.532,7	20.601,8	19.815,2	18.324,3
J. "	20.975,2	20.226,2	20.869,2	20.644,8	20.920,6	21.329,0	19.234,2
A. "	23.523,5	22.041,9	22.888,4	22.608,9	23.096,3	22.907,9	21.561,7
S. "	29.970,0	27.212,6	27.699,1	27.283,0	27.670,5	28.852,0	26.501,8
O. "	35.448,8	31.137,4	32.281,8	31.652,4	31.246,2	34.333,6	30.889,0
N. "	36.402,1	31.529,2	33.247,1	33.847,6	33.597,8	38.455,1	32.648,4
D. "	37.201,0	35.674,2	34.343,4	35.895,5	35.401,6	42.519,2	32.473,0
E. 1988	47.767,0	44.299,7	43.048,6	41.853,4	38.980,6	49.021,1	45.341,1
F. "	51.120,4	44.430,5	43.519,7	45.463,3	45.015,8	47.346,4	49.960,6
M. "	60.011,8	49.230,8	52.658,5	48.947,4	46.860,9	55.266,6	53.535,7
A. "	64.128,9	56.416,1	56.310,5	54.936,8	51.362,5	64.141,6	54.340,1

NOTA: El salario horario normal se define como la suma del salario básico (por horas normales y extras) más premios y bonificaciones, más los adicionales remunerativos o no, que el Gobierno otorga como parte de la política de ingresos. Se excluyen, por lo tanto, los subsidios familiares y los pagos por vacaciones y por otros conceptos extraordinarios.

**Cuadro 2 d.—SALARIO HORARIO NORMAL POR TRABAJADOR INDUSTRIAL
EN TERMINOS REALES**

NIVEL GENERAL Y POR AGRUPACIONES. INDICES

(Base 1983 = 100)

Período	Nivel general	Productos alimenticios	Bebidas	Tabaco	Fabricación de textiles	Fabricación de prendas de vestir	Industria del cuero
1986	100,6	98,9	111,5	92,1	95,9	89,6	112,3
1987	92,5	89,9	98,0	107,3	81,9	79,1	92,7
E. 1987	98,8	95,0	116,5	122,8	84,6	91,0	107,2
F. "	96,2	91,5	114,0	107,7	89,0	81,7	102,7
M. "	90,8	88,2	105,3	94,2	81,2	75,0	96,2
A. "	95,3	88,3	101,0	113,6	86,7	76,1	97,8
M. "	95,1	89,7	100,3	108,3	87,8	83,1	93,2
J. "	94,3	91,5	94,7	101,3	87,5	87,4	93,9
J. "	90,8	91,9	93,3	105,0	83,0	80,6	92,4
A. "	88,9	88,3	97,5	100,7	80,3	77,2	97,2
S. "	92,6	89,4	93,4	104,1	80,2	72,7	96,6
O. "	92,0	89,5	93,7	107,3	84,0	78,0	92,1
N. "	89,2	87,5	91,7	101,3	76,8	78,8	84,0
D. "	92,3	91,2	96,2	120,7	74,8	76,2	81,1
E. 1988	95,5	88,3	100,6	115,0	78,8	71,5	92,8
F. "	91,5	86,9	97,2	119,7	76,1	70,0	90,3
M. "	90,0	85,3	86,7	110,4	74,3	68,2	80,5
A. " *	87,8	84,0	87,5	113,1	72,3	70,4	84,4

Período	Fabricación de calzado	Industria de la madera	Fabricación de muebles	Fabricación de papel	Imprentas, editoriales e industrias conexas	Sustancias químicas industriales	Otros productos químicos
1986	92,1	84,1	91,9	81,5	119,2	97,3	107,4
1987	76,3	77,4	81,3	73,0	124,3	90,1	96,4
E. 1987	84,0	75,9	81,3	74,2	134,2	95,7	104,3
F. "	73,8	77,6	90,8	77,9	123,5	92,4	104,8
M. "	75,8	77,0	84,3	77,1	110,6	86,7	97,1
A. "	79,4	83,3	86,2	73,7	128,0	90,3	99,2
M. "	79,5	82,8	86,2	70,1	126,1	93,3	100,0
J. "	80,2	78,6	83,3	69,2	124,2	91,8	101,2
J. "	73,4	75,2	76,6	67,0	125,7	88,0	97,4
A. "	75,4	76,1	81,8	71,2	124,0	85,4	95,0
S. "	78,0	78,9	82,1	71,3	128,8	86,3	93,0
O. "	79,0	80,5	85,1	71,4	118,1	89,4	93,0
N. "	72,8	75,6	78,0	77,1	118,0	89,7	90,5
D. "	71,8	71,9	72,4	75,1	132,5	93,9	95,4
E. 1988	80,8	70,2	75,4	71,0	135,7	90,2	95,8
F. "	68,0	73,3	79,1	72,2	122,6	92,7	92,8
M. "	75,3	81,0	81,1	67,7	120,4	87,7	90,1
A. "	72,4	79,5	76,7	62,5	117,5	91,4	90,8

*Cifras provisionales.

Cuadro 2 d (continuación)

Periodo	Refinerías de petróleo	Productos derivados del petróleo y del carbón	Productos de caucho	Productos plásticos	Objetos de barro, loza y porcelana	Objetos de vidrio	Otros productos minerales no metálicos
1986	92,9	92,9	98,8	111,4	110,4	110,7	90,7
1987	91,0	93,5	97,2	105,5	104,4	104,6	85,1
E. 1987	91,3	87,8	99,1	104,1	109,2	109,6	92,7
F. "	86,6	88,8	101,5	109,2	125,3	109,9	91,0
M. "	80,5	89,1	93,1	98,7	109,0	103,9	87,3
A. "	104,6	94,8	92,1	104,6	108,8	103,3	87,3
M. "	100,3	90,0	85,5	107,8	110,0	112,4	86,6
J. "	90,4	89,3	93,4	106,2	108,6	103,5	88,5
J. "	88,9	88,8	96,6	104,0	102,8	99,6	84,3
A. "	95,5	88,9	96,4	98,0	98,4	104,7	81,4
S. "	91,7	106,0	93,3	114,1	94,8	101,9	83,5
O. "	86,0	93,1	100,6	108,5	105,8	98,5	83,6
N. "	88,2	102,1	99,5	105,6	99,6	106,7	76,8
D. "	92,2	91,4	105,4	103,3	100,2	106,3	88,7
E. 1988	87,6	95,4	102,6	110,2	96,1	101,0	87,7
F. "	102,8	91,4	107,8	114,7	92,3	103,6	84,8
M. "	93,0	86,9	95,7	104,0	100,3	105,6	82,1
A. "	104,6	88,1	99,0	104,3	105,5	104,0	84,6

Periodo	Industrias básicas de hierro y acero	Industrias básicas de metales no ferrosos	Productos metálicos	Construcción de maquinaria excepto la eléctrica	Maquinaria y aparatos eléctricos	Construcción de material de transporte	Fabricación de equipo profesional y científico
1986	106,4	102,0	102,2	98,3	106,5	107,1	91,2
1987	99,6	92,4	93,4	93,2	93,8	99,8	87,2
E. 1987	106,6	98,7	100,4	97,3	97,8	107,2	85,4
F. "	97,8	107,5	95,3	100,7	105,6	98,8	91,2
M. "	101,2	93,0	92,6	91,6	90,1	99,6	84,7
A. "	107,7	99,2	102,4	98,4	99,2	99,4	90,9
M. "	106,8	100,2	100,9	98,5	98,9	98,8	88,9
J. "	103,2	94,3	97,2	94,9	100,1	96,3	89,0
J. "	92,6	89,3	92,1	91,1	92,3	94,1	84,9
A. "	91,3	85,5	88,8	87,7	89,6	88,9	83,7
S. "	104,1	94,6	96,2	94,8	96,1	100,3	92,1
O. "	103,0	90,5	93,8	92,0	90,0	99,8	89,8
N. "	96,0	83,1	87,6	89,2	88,6	101,4	86,1
D. "	94,8	90,9	87,5	91,5	90,2	108,4	82,8
E. 1988	111,6	103,5	100,6	97,8	91,1	114,5	105,9
F. "	108,2	94,0	92,1	96,2	95,3	100,2	105,7
M. "	110,7	90,8	97,1	90,3	86,4	101,9	98,7
A. "	100,9	88,7	88,6	86,4	80,8	100,9	85,5

NOTA: Deflacionado por el índice de precios al consumidor.

**Cuadro 3 a.— SALARIOS INDUSTRIALES BASICOS FIJADOS POR CONVENIO
OBREROS OFICIALES — PROMEDIO GENERAL Y POR OFICIOS**
(Retribución en ₡ por hora)

Período	Promedio general	Albañil	Carpintero	Electricista	Herrero	Panadero	Pintor
1986	0,728	0,656	0,790	0,656	0,656	0,506	0,656
1987	1,571	1,322	1,588	1,322	1,322	1,358	1,322
E. 1987	1,102	0,951	1,100	0,951	0,951	0,903	0,951
F. "	1,102	0,951	1,100	0,951	0,951	0,903	0,951
M. "	1,137	0,977	1,200	0,977	0,977	0,927	0,977
A. "	1,156	0,977	1,200	0,977	0,977	1,000	0,977
M. "	1,181	0,977	1,200	0,977	0,977	1,100	0,977
J. "	1,308	1,180	1,272	1,180	1,180	1,166	1,180
J. "	1,394	1,260	1,333	1,260	1,260	1,245	1,260
A. "	1,634	1,348	1,770	1,348	1,348	1,332	1,348
S. "	1,880	1,661	1,947	1,661	1,661	1,465	1,661
O. "	2,179	1,860	2,181	1,860	1,860	1,641	1,860
N. "	2,292	1,860	2,311	1,860	1,860	2,305	1,860
D. "	2,445	1,860	2,440	1,860	1,860	2,305	1,860
E. 1988*	2,678	2,301	2,440	2,301	2,301	2,305	2,301
F. " *	2,807	2,301	3,200	2,301	2,301	2,550	2,301
M. " *	3,284	2,715	4,000	2,715	2,715	2,910	2,715
A. " *	3,678	2,819	4,500	2,819	2,819	3,350	2,819
M. " *	4,571	3,811	5,100	3,811	3,811	3,950	3,811
J. " *	4,750	3,964	5,100	3,964	3,964	3,950	3,964

Período	Radiotécnico	Sastre	Tejedor de punto	Tipógrafo	Tornero	Zapatero
1986	0,966	0,998	0,660	0,809	0,966	0,660
1987	2,165	2,251	1,409	1,709	2,165	1,350
E. 1987	1,505	1,531	0,991	1,253	1,505	0,913
F. "	1,505	1,531	0,991	1,253	1,505	0,913
M. "	(1) 1,546	1,573	1,018	1,287	(1) 1,546	0,938
A. "	1,546	1,573	1,147	1,287	1,546	0,938
M. "	1,546	1,856	1,147	1,287	1,546	0,938
J. "	1,639	1,967	1,216	1,364	1,639	0,994
J. "	1,750	2,100	1,298	1,456	1,750	1,061
A. "	2,414	2,247	1,389	1,558	2,414	1,640
S. "	2,655	2,472	1,667	1,713	2,655	1,804
O. "	2,974	3,137	2,016	2,370	2,974	2,020
N. "	2,974	3,513	2,016	2,605	2,974	2,020
D. "	3,920	3,513	2,016	3,080	3,920	2,020
E. 1988*	3,920	3,513	2,419	3,265	3,920	2,020
F. " *	3,920	4,040	2,419	3,450	3,920	2,020
M. " *	4,950	4,444	2,903	3,900	4,950	2,020
A. " *	4,950	5,333	3,310	4,280	4,950	3,480
M. " *	6,390	6,506	3,680	5,010	6,390	4,000
J. " *	6,390	6,506	4,490	5,565	6,390	4,000

NOTA: Esta serie se refiere, exclusivamente, a las asignaciones básicas fijadas por las convenciones colectivas de trabajo y sus respectivas actualizaciones legales, sin considerar la flexibilización salarial dispuesta a partir del mes de marzo de 1977 por Decreto N° 703/77, y sus posteriores actualizaciones.

(1) No incluye "Adicional fijo antigüedad acta marzo 1987".

*Cifras provisionales.

Cuadro 3 b.— SALARIOS NOMINALES INDUSTRIALES BASICOS FIJADOS POR CONVENIO
OBREROS OFICIALES — PROMEDIO GENERAL Y POR OFICIOS. INDICES

(Base 1983 = 100)

Período	Promedio general	Albañil	Carpintero	Electricista	Herrero	Panadero	Pintor
1986	8.856,4	7.980,5	9.717,1	7.980,5	7.980,5	7.772,7	7.980,5
1987	19.111,9	16.082,7	19.532,6	16.082,7	16.082,7	20.860,2	16.082,7
E. 1987	13.406,3	11.569,3	13.530,1	11.569,3	11.569,3	13.871,0	11.569,3
F. "	13.406,3	11.569,3	13.530,1	11.569,3	11.569,3	13.871,0	11.569,3
M. "	13.832,1	11.885,6	14.760,1	11.885,6	11.885,6	14.239,6	11.885,6
A. "	14.063,3	11.885,6	14.760,1	11.885,6	11.885,6	15.361,0	11.885,6
M. "	14.367,4	11.885,6	14.760,1	11.885,6	11.885,6	16.897,1	11.885,6
J. "	15.912,4	14.355,2	15.645,8	14.355,2	14.355,2	17.910,9	14.355,2
J. "	16.958,6	15.328,5	16.396,1	15.328,5	15.328,5	19.124,4	15.328,5
A. "	19.878,4	16.399,0	21.771,2	16.399,0	16.399,0	20.460,8	16.399,0
S. "	22.871,1	20.206,8	23.948,3	20.206,8	20.206,8	22.503,8	20.206,8
O. "	26.508,5	22.627,7	26.826,6	22.627,7	22.627,7	25.207,4	22.627,7
N. "	27.883,2	22.627,7	28.425,6	22.627,7	22.627,7	35.407,1	22.627,7
D. "	29.744,5	22.627,7	30.012,3	22.627,7	22.627,7	35.407,1	22.627,7
E. 1988*	32.579,1	27.992,7	30.012,3	27.992,7	27.992,7	35.407,1	27.992,7
F. " *	34.148,4	27.992,7	39.360,4	27.992,7	27.992,7	39.170,5	27.992,7
M. " *	39.951,3	33.029,2	49.200,5	33.029,2	33.029,2	44.700,5	33.029,2
A. " *	44.744,5	34.294,4	55.350,6	34.294,4	34.294,4	51.459,3	34.294,4
M. " *	55.608,3	46.362,5	62.730,6	46.362,5	46.362,5	60.675,9	46.362,5
J. " *	57.785,9	48.223,8	62.730,6	48.223,8	48.223,8	60.675,9	48.223,8

Período	Radiotécnico	Sastre	Tejedor de punto	Tipógrafo	Tornero	Zapatero
1986	9.679,4	11.445,0	9.850,8	9.418,0	9.679,4	8.322,8
1987	21.693,4	25.814,2	21.029,9	19.895,2	21.693,4	17.024,0
E. 1987	15.080,2	17.557,3	14.791,0	14.586,7	15.080,2	11.513,2
F. "	15.080,2	17.557,3	14.791,0	14.586,7	15.080,2	11.513,2
M. "	15.491,0	18.039,0	15.194,0	14.982,5	15.491,0	11.828,5
A. "	15.491,0	18.039,0	17.119,4	14.982,5	15.491,0	11.828,5
M. "	15.491,0	21.284,4	17.119,4	14.982,5	15.491,0	11.828,5
J. "	16.422,8	22.557,3	18.149,3	15.878,9	16.422,8	12.534,7
J. "	17.535,1	24.082,6	19.373,1	16.949,9	17.535,1	13.379,6
A. "	24.188,4	25.768,3	20.731,3	18.137,4	24.188,4	20.681,0
S. "	26.603,2	28.348,6	24.880,6	19.941,8	26.603,2	22.749,1
O. "	29.799,6	35.974,8	30.089,6	27.590,2	29.799,6	25.472,9
N. "	29.799,6	40.286,7	30.089,6	30.326,0	29.799,6	25.472,9
D. "	39.278,6	40.286,7	30.089,6	35.855,6	39.278,6	25.472,9
E. 1988*	39.278,6	40.286,7	36.104,5	38.009,3	39.278,6	25.472,9
F. " *	39.278,6	46.330,3	36.104,5	40.163,0	39.278,6	25.472,9
M. " *	49.599,2	50.963,3	43.328,4	45.401,6	49.599,2	25.472,9
A. " *	49.599,2	61.158,3	49.403,0	49.825,4	49.599,2	43.884,0
M. " *	64.028,1	74.610,1	54.925,4	58.323,6	64.028,1	50.441,4
J. " *	64.028,1	74.610,1	67.014,9	64.784,6	64.028,1	50.441,4

*Cifras provisionales.

**Cuadro 3 c.—SALARIOS REALES INDUSTRIALES BASICOS FIJADOS POR CONVENIO*
 OBREROS OFICIALES — PROMEDIO GENERAL Y POR OFICIOS. INDICES**

(Base 1983 = 100)

Período	Promedio general	Albañil	Carpintero	Electricista	Herrero	Panadero	Pintor
1986	81,8	74,3	90,7	74,3	74,3	68,7	74,3
1987	77,9	66,2	79,8	66,2	66,2	84,5	66,2
E. 1987	87,3	75,3	88,1	75,3	75,3	90,3	75,3
F. "	82,0	70,7	82,7	70,7	70,7	84,8	70,7
M. "	78,2	67,2	83,4	67,2	67,2	80,5	67,2
A. "	76,9	65,0	80,7	65,0	65,0	84,0	65,0
M. "	75,4	62,4	77,5	62,4	62,4	88,7	62,4
J. "	77,3	69,8	76,0	69,8	69,8	87,0	69,8
J. "	74,8	67,6	72,4	67,6	67,6	84,4	67,6
A. "	77,1	63,6	84,5	63,6	63,6	79,4	63,6
S. "	79,5	70,2	83,2	70,2	70,2	78,2	70,2
O. "	77,0	65,8	78,0	65,8	65,8	73,3	65,8
N. "	73,5	59,6	74,9	59,6	59,6	93,3	59,6
D. "	75,8	57,7	76,5	57,7	57,7	90,3	57,7
E. 1988**	76,1	65,4	70,1	65,4	65,4	82,7	65,4
F. " **	72,3	59,2	83,3	59,2	59,2	82,9	59,2
M. " **	73,7	60,9	90,7	60,9	60,9	82,4	60,9
A. " **	70,4	53,9	87,1	53,9	53,9	80,9	53,9
M. " **	75,6	63,0	85,3	63,0	63,0	82,5	63,0
J. " **	66,6	55,6	72,3	55,6	55,6	69,9	55,6

Período	Radiotécnico	Sastre	Tejedor de punto	Tipógrafo	Tornero	Zapatero
1986	89,9	104,6	90,7	87,8	84,9	77,4
1987	87,7	105,2	86,7	81,1	87,7	68,7
E. 1987	98,2	114,3	96,3	95,0	98,2	75,0
F. "	92,2	107,4	90,4	89,2	92,2	70,4
M. "	87,5	101,9	85,9	84,7	87,5	66,8
A. "	84,7	98,6	93,6	81,9	84,7	64,7
M. "	81,3	111,7	89,8	78,6	81,3	62,1
J. "	79,8	109,6	88,2	77,2	79,8	60,9
J. "	77,4	106,3	85,5	74,8	77,4	59,0
A. "	93,9	100,0	80,4	70,4	93,9	80,3
S. "	92,4	98,5	86,4	69,3	92,4	79,0
O. "	86,6	104,6	87,5	80,2	86,6	74,0
N. "	78,5	106,2	79,3	79,9	78,5	67,1
D. "	100,1	102,7	76,7	91,4	100,1	64,9
E. 1988**	91,8	94,1	84,4	88,8	91,8	59,5
F. " **	83,1	98,0	76,4	85,0	83,1	53,9
M. " **	91,5	94,0	79,9	83,7	91,5	47,0
A. " **	78,0	96,2	77,7	78,4	78,0	69,0
M. " **	87,0	101,4	74,7	79,3	87,0	68,6
J. " **	73,8	86,0	77,2	74,6	73,8	58,1

*Deflacionado por el índice de precios al consumidor.

**Cifras provisionales.

**Cuadro 3 d.— SALARIOS INDUSTRIALES BASICOS FIJADOS POR CONVENIO
OBREROS PEONES — PROMEDIO GENERAL Y POR OFICIOS
(Retribución en ₳ por hora)**

Período	Promedio general	Albañil	Carpintero	Electricista	Herrero	Panadero	Pintor
1986	0,594	0,584	0,611	0,584	0,584	0,446	0,584
1987	1,262	1,177	1,228	1,177	1,177	1,218	1,177
E. 1987	0,887	0,846	0,850	0,846	0,846	0,786	0,846
F. "	0,887	0,846	0,850	0,846	0,846	0,786	0,846
M. "	0,913	0,870	0,900	0,870	0,870	0,808	0,870
A. "	0,930	0,870	0,900	0,870	0,870	0,910	0,870
M. "	0,950	0,870	0,900	0,870	0,870	1,000	0,870
J. "	1,052	1,051	0,954	1,051	1,051	1,060	1,051
J. "	1,122	1,122	1,000	1,122	1,122	1,132	1,122
A. "	1,311	1,201	1,370	1,201	1,201	1,211	1,201
S. "	1,508	1,479	1,507	1,479	1,479	1,332	1,479
O. "	1,750	1,656	1,688	1,656	1,656	1,492	1,656
N. "	1,840	1,656	1,834	1,656	1,656	2,050	1,656
D. "	1,966	1,656	1,980	1,656	1,656	2,050	1,656
E. 1988*	2,153	2,049	1,980	2,049	2,049	2,050	2,049
F. " *	2,258	2,049	2,600	2,049	2,049	2,275	2,049
M. " *	2,642	2,417	3,250	2,417	2,417	2,595	2,417
A. " *	2,976	2,510	3,660	2,510	2,510	3,000	2,510
M. " *	3,696	3,394	4,140	3,394	3,394	3,500	3,394
J. " *	3,841	3,530	4,140	3,530	3,530	3,500	3,530

Período	Radiotécnico	Sastre	Tejedor de punto	Ponepliegos	Tornero	Zapatero
1986	0,692	0,753	0,547	0,648	0,692	0,513
1987	1,463	1,674	1,151	1,382	1,463	1,000
E. 1987	1,017	1,141	0,824	1,006	1,017	0,704
F. "	1,017	1,141	0,824	1,006	1,017	0,704
M. "	(1) 1,045	1,172	0,846	1,033	(1) 1,045	0,723
A. "	1,045	1,172	0,933	1,033	1,045	0,723
M. "	1,045	1,383	0,933	1,033	1,045	0,723
J. "	1,108	1,466	0,989	1,095	1,108	0,766
J. "	1,183	1,565	1,056	1,169	1,183	0,818
A. "	1,632	1,675	1,130	1,251	1,632	1,180
S. "	1,795	1,843	1,356	1,375	1,795	1,298
O. "	2,010	2,338	1,641	1,935	2,010	1,454
N. "	2,010	2,595	1,641	2,130	2,010	1,454
D. "	2,650	2,595	1,641	2,515	2,650	1,454
E. 1988*	2,650	2,595	1,969	2,665	2,650	1,454
F. " *	2,650	2,985	1,969	2,815	2,650	1,454
M. " *	3,350	3,283	2,363	3,180	3,350	1,454
A. " *	3,350	3,940	2,660	3,490	3,350	2,700
M. " *	4,320	4,849	2,940	4,085	4,320	3,110
J. " *	4,320	4,849	3,590	4,540	4,320	3,110

NOTA: Esta serie se refiere, exclusivamente, a las asignaciones básicas fijadas por las convenciones colectivas de trabajo y sus respectivas actualizaciones legales, sin considerar la flexibilización salarial dispuesta a partir del mes de marzo de 1977 por Decreto N° 703/77, y sus posteriores actualizaciones.

(1) No incluye "Adicional fijo antigüedad acta marzo 1987".

*Cifras provisionales.

**Cuadro 3 e.— SALARIOS NOMINALES INDUSTRIALES BASICOS FIJADOS POR CONVENIO
OBREROS PEONES — PROMEDIO GENERAL Y POR OFICIOS. INDICES**

(Base 1983 = 100)

Período	Promedio general	Albañil	Carpintero	Electricista	Herrero	Panadero	Pintor
1986	8.839,3	8.319,1	9.443,6	8.319,1	8.319,1	7.408,6	8.319,1
1987	18.779,8	16.766,4	18.979,9	16.766,4	16.766,4	20.232,6	16.766,4
E. 1987	13.199,4	12.051,3	13.137,6	12.051,3	12.051,3	13.056,5	12.051,3
F. "	13.199,4	12.051,3	13.137,6	12.051,3	12.051,3	13.056,5	12.051,3
M. "	13.586,3	12.393,2	13.910,4	12.393,2	12.393,2	13.421,9	12.393,2
A. "	13.839,3	12.393,2	13.910,4	12.393,2	12.393,2	15.116,3	12.393,2
M. "	14.136,9	12.393,2	13.910,4	12.393,2	12.393,2	16.611,3	12.393,2
J. "	15.654,8	14.971,5	14.745,0	14.971,5	14.971,5	17.608,0	14.971,5
J. "	16.696,4	15.982,9	15.456,0	15.982,9	15.982,9	18.804,0	15.982,9
A. "	19.508,9	17.108,3	21.174,7	17.108,3	17.108,3	20.116,3	17.108,3
S. "	22.440,5	21.068,4	23.292,1	21.068,4	21.068,4	22.126,2	21.068,4
O. "	26.041,7	23.589,7	26.089,6	23.589,7	23.589,7	24.784,1	23.589,7
N. "	27.381,0	23.589,7	28.346,2	23.589,7	23.589,7	34.053,2	23.589,7
D. "	29.256,0	23.589,7	30.602,8	23.589,7	23.589,7	34.053,2	23.589,7
E. 1988*	32.038,7	29.188,0	30.602,8	29.188,0	29.188,0	37.790,7	29.188,0
F. " *	33.601,2	29.188,0	40.185,5	29.188,0	29.188,0	43.106,3	34.430,2
M. " *	39.315,5	34.430,2	50.231,8	34.430,2	34.430,2	49.833,9	35.755,0
A. " *	44.285,7	35.755,0	56.568,8	35.755,0	35.755,0	58.139,5	48.347,6
M. " *	55.000,0	48.347,6	63.987,6	48.347,6	48.347,6	58.139,5	50.284,9
J. " *	57.157,7	50.284,9	63.987,6	50.284,9	50.284,9	58.139,5	50.284,9

Período	Radiotécnico	Sastre	Tejedor de punto	Ponepliegos	Tornero	Zapatero
1986	10.058,1	11.238,8	8.923,3	9.404,9	10.058,1	7.588,8
1987	21.264,5	24.985,1	18.776,5	20.058,1	21.264,5	14.792,9
E. 1987	14.782,0	17.029,9	13.442,1	14.600,9	14.782,0	10.414,2
F. "	14.782,0	17.029,9	13.442,1	14.600,9	14.782,0	10.414,2
M. "	15.189,0	17.492,5	13.801,0	14.992,7	15.189,0	10.695,3
A. "	15.189,0	17.492,5	15.220,2	14.992,7	15.189,0	10.695,3
M. "	15.189,0	20.641,8	15.220,2	14.992,7	15.189,0	10.695,3
J. "	16.104,7	21.880,6	16.133,8	15.892,6	16.104,7	11.331,4
J. "	17.194,8	23.358,2	17.226,8	16.966,6	17.194,8	12.100,6
A. "	23.720,9	25.000,0	18.433,9	18.156,7	23.720,9	17.455,6
S. "	26.090,1	27.507,5	22.120,7	19.956,5	26.090,1	19.201,2
O. "	29.215,1	34.895,5	26.770,0	28.084,2	29.215,1	21.508,9
N. "	29.215,1	38.731,3	26.770,0	30.914,4	29.215,1	21.508,9
D. "	38.517,4	38.731,3	26.770,0	36.502,2	38.517,4	21.508,9
E. 1988*	38.517,4	38.731,3	32.120,7	38.679,2	38.517,4	21.508,9
F. " *	38.517,4	44.552,2	32.120,7	40.856,3	38.517,4	21.508,9
M. " *	48.691,9	49.000,0	38.548,1	46.153,8	48.691,9	21.508,9
A. " *	48.691,9	58.806,0	43.393,1	50.653,1	48.691,9	39.940,8
M. " *	62.790,7	72.373,1	47.960,8	59.288,8	62.790,7	46.005,9
J. " *	62.790,7	72.373,1	58.564,4	65.892,6	62.790,7	46.005,9

*Cifras provisionales.

**Cuadro 3 f.—SALARIOS REALES INDUSTRIALES BÁSICOS FIJADOS POR CONVENIO*
OBREROS PEONES — PROMEDIO GENERAL Y POR OFICIOS. INDICES**

(Base 1983 = 100)

Período	Promedio general	Albañil	Carpintero	Electricista	Herrero	Panadero	Pintor
1986	81,7	77,5	88,1	77,5	77,5	65,6	77,5
1987	76,6	69,1	77,1	69,1	69,1	81,9	69,1
E. 1987	86,0	78,5	85,6	78,5	78,5	85,0	78,5
F. "	80,7	73,7	80,3	73,7	73,7	79,8	73,7
M. "	76,8	70,0	78,6	70,0	70,0	75,8	70,0
A. "	75,7	67,8	76,1	67,8	67,8	82,6	67,8
M. "	74,2	65,0	73,0	65,0	65,0	87,2	65,0
J. "	76,1	72,8	71,7	72,8	72,8	85,6	72,8
J. "	73,7	70,5	68,2	70,5	70,5	83,0	70,5
A. "	75,7	66,4	82,2	66,4	66,4	78,1	66,4
S. "	78,0	73,2	80,9	73,2	73,2	76,9	73,2
O. "	75,7	68,6	75,8	68,6	68,6	72,0	68,6
N. "	72,2	62,2	74,7	62,2	62,2	89,8	62,2
D. "	74,6	60,1	78,0	60,1	60,1	86,8	60,1
E. 1988**	74,9	68,2	71,5	68,2	68,2	79,6	68,2
F. " **	71,1	61,8	85,0	61,8	61,8	80,0	61,8
M. " **	72,5	63,5	92,6	63,5	63,5	79,5	63,5
A. " **	69,7	56,2	89,0	56,2	56,2	78,4	56,2
M. " **	74,8	65,7	87,0	65,7	65,7	79,0	65,7
J. " **	65,9	57,9	73,7	57,9	57,9	67,0	57,9

Período	Radiotécnico	Sastre	Tejedor de punto	Ponepliegos	Tornero	Zapatero
1986	93,3	103,1	82,1	87,7	93,3	70,7
1987	86,0	101,8	77,5	81,5	86,0	60,3
E. 1987	96,3	110,9	87,5	95,1	96,3	67,8
F. "	90,4	104,1	82,2	89,3	90,4	63,7
M. "	85,8	98,9	78,0	84,7	85,8	60,4
A. "	83,0	95,6	83,2	82,0	83,0	58,5
M. "	79,7	108,3	79,9	78,7	79,7	56,1
J. "	78,3	106,3	78,4	77,2	78,3	55,1
J. "	75,9	103,1	76,0	74,9	75,9	53,4
A. "	92,0	97,0	71,5	70,5	92,0	67,7
S. "	90,6	95,6	76,9	69,3	90,6	66,7
O. "	84,9	101,4	77,8	81,6	84,9	62,5
N. "	77,0	102,1	70,6	81,5	77,0	56,7
D. "	98,2	98,7	68,2	93,0	98,2	54,8
E. 1988**	90,0	90,5	75,1	90,4	90,0	50,3
F. " **	81,5	94,3	68,0	86,4	81,5	45,5
M. " **	89,8	90,4	71,1	85,1	89,8	39,7
A. " **	76,6	92,5	68,3	79,7	76,6	62,8
M. " **	85,3	98,4	65,2	80,6	85,3	62,5
J. " **	72,4	83,4	67,5	75,9	72,4	53,0

*Deflacionado por el índice de precios al consumidor.

**Cifras provisionales.

Cuadro 4 a.—SALARIO TOTAL MEDIO DE LOS ASALARIADOS DE DIVERSOS SECTORES DE LA ACTIVIDAD PRIVADA (excluido aguinaldo) — EN TERMINOS NOMINALES. INDICES

(Base 1983 = 100)

Período	Industria	Bancos	Comercio	Transporte automotor
1986	11.468,4	12.044,4	10.276,9	8.890,1
1987	23.427,4	27.553,8	22.269,8	18.824,8
E. 1987	17.233,0	18.086,4	15.998,5	12.258,4
F. "	16.899,3	17.868,5	15.524,8	14.163,4
M. "	13.501,2	17.987,3	15.998,5	11.761,5
A. "	14.138,3	23.019,0	16.071,4	13.114,3
M. "	18.901,7	22.880,3	16.472,3	14.494,8
J. " **	19.053,4	22.088,0	19.314,9	15.820,0
J. "	21.632,3	25.851,8	18.586,0	17.448,9
A. "	23.240,3	27.892,2	23.542,3	18.967,4
S. "	27.851,9	34.409,7	26.056,9	21.838,8
O. "	33.586,2	36.568,9	29.373,2	27.498,6
N. "	34.314,3	36.331,2	33.709,9	27.995,6
D. "	40.776,7	47.662,4	36.588,9	30.535,6
E. 1988	45.843,4	50.178,3	37.609,3	32.606,3

Cuadro 4 b.—SALARIO TOTAL MEDIO DE LOS ASALARIADOS DE DIVERSOS SECTORES DE LA ACTIVIDAD PRIVADA (excluido aguinaldo) — EN TERMINOS REALES*. INDICES

(Base 1983 =100)

Período	Industria	Bancos	Comercio	Transporte automotor
1986	107,5	112,9	96,3	83,4
1987	94,6	112,3	90,8	76,3
E. 1987	112,2	117,8	104,2	79,8
F. "	103,3	109,3	94,9	86,6
M. "	76,3	101,6	90,4	66,5
A. "	77,3	125,9	87,9	71,7
M. "	99,2	120,1	86,4	76,1
J. " **	92,6	107,3	93,9	76,9
J. "	95,5	114,1	82,0	77,0
A. "	90,2	108,2	91,4	73,6
S. "	96,8	119,6	90,5	75,9
O. "	97,6	106,3	85,4	79,9
N. "	90,4	95,8	88,8	73,8
D. "	103,9	121,5	93,3	77,8
E. 1988	107,1	117,2	87,9	76,2

NOTA: Esta serie se refiere al salario medio efectivamente liquidado, entendiéndose por tal el que se ha percibido en un mes determinado. Está calculado como el promedio de las remuneraciones que los trabajadores tienen derecho a percibir en condiciones habituales y generales de trabajo más adicionales de periodicidad no mensual, horas extraordinarias, viáticos, bonificación por vacaciones y retroactividades.

*Deflacionado por el índice de precios al consumidor.

**Las cifras de junio fueron recalculadas por errores en la información básica que surgieron en abril.

Fuente: Secretaría de Seguridad Social.

Cuadro 5 a.—INGRESOS MEDIOS TOTALES DE LOS ASALARIADOS DE LAS EMPRESAS PUBLICAS EN TERMINOS NOMINALES — NIVEL GENERAL Y POR SECTORES. INDICES

(Base 1983 = 100)

Período	Nivel general	Transportes	Comunicaciones	Energía y minería	Servicios
1986	10.453,9	9.155,4	12.197,4	11.436,4	10.304,8
1987	22.802,6	20.259,5	21.090,6	26.537,3	21.084,7
E. 1987	14.894,8	12.751,8	15.042,7	16.790,5	15.583,4
F. "	16.011,6	15.290,8	16.596,6	15.584,3	11.960,9
M. "	15.867,5	14.983,6	15.379,1	16.991,2	15.647,0
A. "	17.005,2	13.783,7	16.787,5	20.538,4	15.912,7
M. "	17.197,2	15.582,5	16.721,3	18.945,6	17.668,0
J. "	19.818,4	17.390,8	20.067,8	22.076,4	18.042,5
J. "	20.121,7	17.383,0	19.081,2	23.540,1	19.588,1
A. "	23.436,3	18.939,7	23.055,3	28.144,5	22.233,7
S. "	27.594,8	25.573,2	25.226,0	31.105,6	25.932,4
O. "	32.610,9	28.059,4	27.654,8	40.823,6	28.690,0
N. "	35.468,5	32.815,2	28.976,0	42.565,5	32.508,5
D. "	33.604,0	30.553,3	28.489,2	40.348,4	29.255,1
E. 1988	39.423,5	33.486,1	32.956,7	49.457,1	39.995,8
F. "	45.259,0	42.067,7	38.364,2	53.815,5	35.789,1
M. "	46.419,0	41.811,3	36.178,3	58.458,9	40.818,1

Cuadro 5 b.—INGRESOS MEDIOS TOTALES DE LOS ASALARIADOS DE LAS EMPRESAS PUBLICAS EN TERMINOS REALES* -- NIVEL GENERAL Y POR SECTORES. INDICES

(Base 1983 = 100)

Período	Nivel general	Transportes	Comunicaciones	Energía y minería	Servicios
1986	98,0	85,8	114,4	107,2	96,6
1987	92,4	82,1	85,5	107,5	85,4
E. 1987	97,0	83,0	97,9	109,3	101,5
F. "	97,9	93,5	101,5	101,4	73,1
M. "	83,3	78,6	80,7	89,2	82,1
A. "	93,0	75,4	91,8	112,3	87,0
M. "	90,3	81,8	87,8	99,4	92,7
J. "	96,3	84,5	97,5	107,3	87,7
J. "	88,8	76,7	84,2	103,9	86,4
A. "	90,9	73,5	89,5	109,2	86,3
S. "	95,9	88,9	87,6	108,1	90,1
O. "	94,8	81,6	80,4	118,6	83,4
N. "	93,5	86,5	76,4	112,2	85,7
D. "	85,7	77,9	72,6	102,8	74,6
E. 1988	92,1	78,2	77,0	115,6	93,5
F. "	95,8	89,0	81,2	113,9	75,7
M. "	85,6	77,1	66,7	107,8	75,3

NOTA: Los ingresos medios de los asalariados de las empresas públicas comprenden los siguientes conceptos: salarios básicos, adicionales del cargo e individuales, flexibilidad salarial, horas extraordinarias, asignaciones familiares y reintegro de gastos.

*Deflacionado por el índice de precios al consumidor.
Fuente: Sindicatura General de Empresas Públicas (SIGEP).

Cuadro 6.— VARIACIONES PORCENTUALES PERIODICAS
Salarios Industriales. Nivel General

Período	Salario medio mensual por trabajador industrial (excluido aguinaldo)		Salario horario normal por trabajador industrial (excluido aguinaldo)	
	Nominal	Real*	Nominal	Real*
Abril 1988	7,4	- 8,3	14,4	- 2,4
Bimestre:				
Variación entre febrero 1988 y abril 1988	22,5	- 8,9	29,3	- 4,0
Trimestre:				
Variación entre enero 1988 y abril 1988	19,5	- 19,5	36,6	- 8,1
Cuatrimestre:				
Variación entre diciembre 1987 y abril 1988	41,5	- 12,7	54,2	- 4,9
Semestre:				
Variación entre octubre 1987 y abril 1988	63,3	- 11,6	76,5	- 4,6
Año:				
Variación entre abril 1987 y abril 1988	197,8	- 14,3	220,4	- 7,9

Salarios industriales básicos fijados por convenio. Promedio General

Período	Obreros oficiales		Obreros peones	
	Nominal	Real*	Nominal	Real*
Junio 1988	3,9	- 11,9	3,9	- 11,9
Bimestre:				
Variación entre abril 1988 y junio 1988	29,1	- 5,4	29,1	- 5,5
Trimestre:				
Variación entre marzo 1988 y junio 1988	44,6	- 9,6	45,4	- 9,1
Cuatrimestre:				
Variación entre febrero 1988 y junio 1988	69,2	- 7,9	70,1	- 7,3
Semestre:				
Variación entre diciembre 1987 y junio 1988	94,3	- 12,1	95,4	- 11,7
Año:				
Variación entre junio 1987 y junio 1988	263,1	- 13,8	265,1	- 13,4

*Deflacionado por el índice de precios al consumidor.

Salario total medio de los asalariados de diversos sectores de la actividad privada. (Excluido aguinaldo)

Período	Industria		Bancos		Comercio		Transporte automotor	
	Nominal	Real*	Nominal	Real*	Nominal	Real*	Nominal	Real*
Enero 1988	12,4	3,1	5,3	- 3,5	2,8	- 5,8	6,8	- 2,1
Bimestre:								
Variación entre noviembre 1987 y enero 1988	33,6	18,5	38,1	22,3	11,6	- 1,0	16,5	3,3
Trimestre:								
Variación entre octubre 1987 y enero 1988	36,5	9,7	37,2	10,3	28,0	2,9	18,6	- 4,6
Cuatrimestre:								
Variación entre setiembre 1987 y enero 1988	64,6	10,6	45,8	- 2,0	44,3	- 2,9	49,3	0,4
Semestre:								
Variación entre julio 1987 y enero 1988	111,9	12,1	94,1	2,7	102,4	7,2	86,9	- 1,0
Año:								
Variación entre enero 1987 y enero 1988	166,0	- 4,5	177,4	- 0,5	135,1	- 15,6	166,0	- 4,5

Fuente: Secretaría de Seguridad Social.

Variaciones de los ingresos medios totales de los asalariados de las empresas públicas

Período	Nivel general		Transportes		Comunicaciones		Energía y minería		Servicios	
	Nominal	Real*	Nominal	Real*	Nominal	Real*	Nominal	Real*	Nominal	Real*
Marzo 1988	2,6	- 10,6	- 0,6	- 13,4	- 5,7	- 17,9	8,6	- 3,4	14,1	- 0,5
Bimestre:										
Variación entre enero 1988 y marzo 1988	17,7	- 7,1	24,9	- 1,4	9,8	- 13,4	18,2	- 6,7	2,1	- 19,5
Trimestre:										
Variación entre diciembre 1987 y marzo 1988	38,1	- 0,1	36,8	- 1,0	27,0	- 8,1	44,9	4,9	39,5	0,9
Cuatrimestre:										
Variación entre noviembre 1987 y marzo 1988	30,9	- 8,4	27,4	- 10,9	24,9	- 12,7	37,3	- 3,9	25,6	- 12,1
Semestre:										
Variación entre setiembre 1987 y marzo 1988	68,2	- 10,7	63,5	- 13,3	43,4	- 23,9	87,9	- 0,3	57,4	- 16,4
Año:										
Variación entre marzo 1987 y marzo 1988	192,5	2,8	179,0	- 1,9	135,2	- 17,3	244,1	20,9	160,9	- 8,3

*Deflacionado por el índice de precios al consumidor.

Fuente: Sindicatura General de Empresas Públicas (SIGEP).

Cuadro 7.— OBREROS OCUPADOS EN LA INDUSTRIA MANUFACTURERA. INDICES

(Base 1970 = 100)

Período	Nivel general	Productos alimenticios	Bebidas	Tabaco	Fabricación de textiles	Fabricación de prendas de vestir	Industria del cuero
1986	71,7	96,0	106,9	77,2	50,3	47,3	94,6
1987	71,3	94,9	108,3	75,2	50,2	41,4	94,6
E. 1987	73,7	106,8	112,3	79,6	47,4	44,0	94,8
F. "	74,2	109,3	115,9	87,5	49,1	44,1	96,0
M. "	74,0	106,2	114,5	82,9	52,2	43,9	96,5
A. "	72,5	101,7	106,4	88,8	52,3	43,2	95,9
M. "	70,5	91,5	102,3	89,7	52,2	42,5	95,6
J. "	69,8	87,9	102,4	91,4	52,5	41,7	95,5
J. "	69,5	88,5	101,6	89,5	51,0	39,8	94,9
A. "	69,1	88,0	102,0	63,3	49,0	39,6	94,1
S. "	69,1	85,2	104,1	59,4	48,3	39,4	94,0
O. "	69,7	86,8	105,4	54,8	49,0	39,2	93,5
N. "	70,5	90,5	106,9	59,4	49,2	39,1	93,2
D. "	72,6	96,2	125,3	56,2	49,9	40,4	90,9
E. 1988	76,2	108,8	128,2	56,8	51,4	40,7	91,0
F. "	77,6	112,0	123,9	73,1	58,8	39,8	91,0
M. "	76,5	106,1	125,8	74,0	60,8	40,0	90,0
A. " *	75,8	101,8	119,1	79,1	61,1	40,1	89,5

Período	Fabricación de calzado	Industria de la madera	Fabricación de muebles	Fabricación de papel	Imprentas, editoriales e industrias conexas	Sustancias químicas industriales	Otros productos químicos
1986	37,5	74,3	55,6	95,9	65,2	82,9	66,2
1987	33,9	72,8	52,4	99,5	61,4	84,0	62,8
E. 1987	34,1	82,7	53,7	101,9	63,1	83,7	65,1
F. "	34,0	75,8	57,0	101,7	63,1	85,0	64,9
M. "	34,4	74,0	53,0	101,8	63,1	85,2	64,8
A. "	34,7	65,6	52,2	101,9	63,0	83,3	64,1
M. "	34,8	69,9	53,5	101,8	62,7	84,1	63,3
J. "	33,7	67,6	53,9	101,6	61,7	83,1	62,7
J. "	34,4	67,4	54,3	97,4	60,2	83,8	63,1
A. "	33,5	71,3	49,6	98,8	59,8	83,2	61,4
S. "	33,6	71,4	50,2	98,0	59,6	84,1	61,4
O. "	33,3	72,4	53,6	97,8	60,0	83,9	61,0
N. "	33,3	71,4	49,3	96,1	60,0	84,3	60,7
D. "	33,0	84,0	48,0	95,4	60,1	84,7	60,5
E. 1988	33,2	81,7	47,7	96,1	59,0	85,2	61,2
F. "	33,0	81,7	46,5	96,5	59,0	85,3	60,4
M. "	33,2	70,5	48,3	96,5	58,6	85,5	60,8
A. " *	33,2	65,3	48,8	95,5	57,9	86,4	60,2

*Cifras provisionales

Cuadro 7 (continuación)

Período	Refinerías de petróleo	Productos derivados del petróleo y del carbón	Productos de caucho	Productos plásticos	Objetos de barro, loza y porcelana	Objetos de vidrio	Otros productos minerales no metálicos
1986	100,0	67,6	102,6	142,5	78,5	48,9	65,4
1987	100,8	60,9	100,0	141,4	75,6	47,7	71,5
E. 1987	98,1	67,6	99,8	142,6	79,8	47,5	66,7
F. "	98,9	66,9	99,3	144,2	79,7	47,3	67,1
M. "	99,4	66,9	99,2	144,7	78,6	47,2	69,8
A. "	100,2	61,6	99,0	142,9	76,3	47,1	71,1
M. "	100,5	60,4	97,5	143,7	76,0	47,0	70,5
J. "	100,4	55,9	99,1	144,1	75,8	46,9	71,0
J. "	100,9	57,3	100,4	142,9	75,0	46,9	70,9
A. "	101,7	58,0	101,0	141,8	74,8	47,0	71,2
S. "	101,7	57,6	100,8	139,9	73,7	47,0	71,3
O. "	102,5	59,0	100,8	138,2	73,0	48,8	73,5
N. "	102,5	59,5	101,2	136,8	72,9	49,8	77,5
D. "	102,8	59,7	101,5	135,0	72,0	49,9	77,7
E. 1988	101,4	60,4	101,7	141,1	71,1	58,6	87,6
F. "	102,0	60,9	102,1	140,2	70,0	57,6	87,6
M. "	103,7	60,9	102,9	138,9	80,1	56,8	87,9
A. "	103,8	61,2	102,8	138,1	79,4	55,4	98,5

Período	Industrias básicas de hierro y acero	Industrias básicas de metales no ferrosos	Productos metálicos	Construcción de maquinaria excepto la eléctrica	Maquinaria y aparatos eléctricos	Construcción de material de transporte	Fabricación de equipo profesional y científico
1986	98,0	112,6	67,7	45,3	45,9	69,5	69,5
1987	96,5	108,1	68,9	44,1	43,9	71,5	75,6
E. 1987	97,1	111,0	68,5	44,7	44,0	70,3	73,2
F. "	97,0	107,7	67,6	44,3	43,4	70,0	72,7
M. "	96,9	109,0	68,4	43,7	43,9	70,1	72,8
A. "	97,0	107,2	68,6	43,7	43,6	70,0	73,5
M. "	96,7	107,3	68,1	43,3	43,8	70,4	74,4
J. "	96,5	108,4	69,2	43,1	44,1	70,8	74,5
J. "	96,7	107,4	69,0	43,4	44,1	70,6	74,5
A. "	96,3	107,8	69,7	43,6	44,1	70,3	78,4
S. "	96,3	107,9	69,5	43,8	44,1	74,4	78,5
O. "	95,9	107,8	69,4	45,2	44,2	74,3	78,4
N. "	95,8	108,0	69,4	45,3	44,2	73,7	77,9
D. "	96,2	107,5	68,7	44,9	43,7	72,5	78,2
E. 1988	95,9	107,7	75,9	44,7	43,7	72,5	78,2
F. "	95,6	106,7	77,3	44,3	43,3	72,5	77,4
M. "	95,4	107,2	77,9	43,3	44,2	72,7	78,0
A. "	95,0	107,4	77,7	43,6	44,1	72,7	77,5

Cuadro 8.— HORAS OBRERO TRABAJADAS EN LA INDUSTRIA MANUFACTURERA. INDICES

(Base 1970 = 100)

Período	Nivel general	Productos alimenticios	Bebidas	Tabaco	Fabricación de textiles	Fabricación de prendas de vestir	Industria del cuero
1986	74,4	98,6	112,5	92,8	55,6	45,7	89,0
1987	73,5	95,5	113,2	85,1	53,4	39,5	83,9
E. 1987	66,2	94,3	119,1	84,5	42,6	22,8	76,5
F. "	60,2	101,3	122,9	92,2	37,2	31,7	67,4
M. "	78,3	110,7	127,4	99,1	59,1	43,0	95,2
A. "	76,0	101,1	109,2	99,2	59,4	42,6	89,9
M. "	73,0	89,3	101,1	100,0	59,2	41,2	86,2
J. "	75,6	92,7	104,9	105,0	59,3	43,4	89,6
J. "	77,4	94,9	104,8	112,1	59,8	42,1	94,7
A. "	74,0	88,9	105,2	72,9	56,7	40,1	88,5
S. "	78,0	96,4	109,1	68,6	56,4	43,0	90,0
O. "	77,3	93,2	112,0	62,3	54,7	41,6	82,4
N. "	74,6	92,3	111,2	63,9	50,2	42,8	79,4
D. "	71,4	90,4	131,2	60,7	45,7	39,5	67,2
E. 1988	68,6	94,5	129,2	60,5	39,9	22,2	76,0
F. "	65,8	106,4	123,4	78,7	47,8	29,0	77,0
M. "	84,9	113,7	141,0	97,0	74,7	43,2	87,7
A. " *	79,5	102,1	126,5	104,1	69,4	41,4	81,2

Período	Fabricación de calzado	Industria de la madera	Fabricación de muebles	Fabricación de papel	Imprentas, editoriales e industrias conexas	Sustancias químicas industriales	Otros productos químicos
1986	37,2	75,0	55,9	103,4	75,4	87,2	65,9
1987	32,7	75,3	50,7	101,7	69,6	89,9	61,4
E. 1987	22,3	77,3	38,5	93,9	63,2	77,0	56,0
F. "	23,2	67,6	37,7	88,7	65,9	77,3	46,2
M. "	34,8	76,4	55,3	103,3	73,0	91,7	65,6
A. "	36,2	67,5	54,9	101,1	69,6	93,2	64,4
M. "	35,2	70,4	54,8	104,1	69,8	92,0	61,9
J. "	36,7	72,5	57,7	105,6	73,4	90,7	64,6
J. "	37,0	73,9	58,4	102,9	72,1	93,1	65,7
A. "	32,3	76,2	49,0	106,5	69,4	91,2	62,4
S. "	34,7	78,5	54,2	107,4	74,0	94,8	65,2
O. "	36,4	79,0	57,2	106,4	72,9	96,5	63,8
N. "	34,1	76,6	47,5	102,3	70,8	92,8	62,3
D. "	29,9	87,5	42,5	97,7	61,0	88,4	58,4
E. 1988	23,7	75,1	40,2	94,7	55,3	81,8	56,0
F. "	23,2	75,9	25,7	95,3	59,8	83,1	50,7
M. "	37,4	74,4	52,1	106,5	67,1	93,1	68,2
A. " *	35,0	66,2	47,8	99,5	61,5	92,7	62,0

*Cifras provisionales

Cuadro 8 (continuación)

Período	Refinerías de petróleo	Productos derivados del petróleo y del carbón	Productos de caucho	Productos plásticos	Objetos de barro, loza y porcelana	Objetos de vidrio	Otros productos minerales no metálicos
1986	113,5	76,0	109,5	142,6	85,2	48,8	65,5
1987	118,1	69,9	106,6	129,4	73,8	53,4	72,8
E. 1987	107,9	79,5	102,8	128,8	41,3	49,2	59,8
F. "	108,5	65,9	60,8	87,8	63,0	42,5	56,5
M. "	120,2	68,7	93,1	143,1	78,8	52,7	68,8
A. "	113,6	66,8	105,5	145,0	74,3	53,3	71,6
M. "	114,4	61,6	99,0	141,4	72,3	54,6	72,4
J. "	116,2	65,8	106,4	146,9	75,2	53,2	74,8
J. "	118,1	63,3	118,9	138,4	79,2	55,9	78,5
A. "	123,8	67,2	119,7	142,0	72,8	56,0	76,0
S. "	122,6	70,9	124,5	128,5	86,7	55,1	77,8
O. "	131,0	79,6	123,1	122,3	79,5	58,7	80,6
N. "	126,4	75,6	115,3	111,1	81,4	56,2	80,4
D. "	114,2	73,3	110,0	117,2	81,4	52,8	75,9
E. 1988	107,9	68,8	115,2	126,9	45,1	60,0	79,2
F. "	108,6	69,1	56,2	84,7	65,5	55,4	76,1
M. "	112,1	75,8	118,8	150,4	95,5	60,6	87,9
A. "	126,3	77,8	119,0	137,8	86,8	61,2	99,1

Período	Industrias básicas de hierro y acero	Industrias básicas de metales no ferrosos	Productos metálicos	Construcción de maquinaria excepto la eléctrica	Maquinaria y aparatos eléctricos	Construcción de material de transporte	Fabricación de equipo profesional y científico
1986	89,6	117,2	68,4	44,6	47,4	72,3	72,2
1987	95,8	121,3	71,1	40,8	44,2	75,7	80,3
E. 1987	80,7	120,8	57,1	33,9	38,3	66,6	75,9
F. "	71,2	67,4	44,7	25,1	22,4	41,9	26,2
M. "	97,4	127,8	73,2	41,8	46,5	74,8	85,4
A. "	99,0	121,8	73,2	42,4	45,9	78,7	85,0
M. "	99,3	122,3	72,0	41,4	45,7	77,1	83,0
J. "	100,1	115,7	75,7	42,9	48,7	81,1	90,3
J. "	106,5	124,5	79,3	45,5	49,7	82,3	91,2
A. "	99,0	125,6	75,6	44,1	47,1	78,3	84,7
S. "	100,5	139,2	78,4	45,3	49,5	87,4	86,9
O. "	106,6	141,1	79,9	44,9	48,4	84,4	86,8
N. "	100,0	132,0	76,0	42,6	45,7	80,6	84,7
D. "	88,9	116,9	67,6	39,2	42,0	75,5	83,5
E. 1988	82,1	104,0	65,7	40,0	38,5	70,5	79,1
F. "	78,6	88,9	57,9	30,8	25,8	43,7	27,6
M. "	99,4	129,6	84,8	47,5	50,2	83,2	88,1
A. "	93,8	118,9	80,0	45,6	45,3	78,7	80,1

Cuadro 9a.— INDICADOR DE DEMANDA LABORAL. INDICES

CIUDAD DE BUENOS AIRES

(Base 1974 = 100)

Periodo	Nivel general		Profesionales y técnicos (*)	Directivos (*)	Administrativos y auxiliares (*)	Vendedores y corredores (*)
	Sin estacionalidad	Con estacionalidad				
1986	144,3	140,0	70,5	375,1	158,9	482,8
1987	140,1	136,1	88,4	173,7	143,4	494,5
E. 1987	91,2	81,6	53,9	115,7	84,7	316,9
F. "	136,3	102,2	51,4	162,9	121,8	285,3
M. "	122,6	158,2	96,5	277,4	148,4	569,0
A. "	143,7	150,0	101,5	150,3	135,5	536,4
M. "	188,2	164,3	106,2	221,4	158,4	654,4
J. "	207,7	168,2	98,7	171,7	160,6	657,2
J. "	204,4	164,1	104,5	164,8	153,2	680,2
A. "	165,8	166,5	113,7	186,8	190,9	602,6
S. "	131,6	151,7	93,4	157,9	178,0	511,4
O. "	97,3	118,0	78,1	188,0	144,0	369,6
N. "	94,2	118,0	97,1	183,6	133,6	484,1
D. "	98,6	90,1	65,7	103,8	112,1	267,3
E. 1988	113,3	101,4	80,4	163,5	111,8	304,7
F. "	118,7	89,0	61,0	95,0	87,3	320,3
M. "	93,5	120,6	76,4	186,2	131,1	406,8
A. "	90,9	94,9	77,5	208,2	104,1	340,1
M. "	111,7	97,5	86,1	159,1	118,8	325,0
J. "	95,9	77,7	76,4	168,6	94,7	252,7

Periodo	Servicio doméstico (*)	Otros servicios personales (*)	Industriales (*)	Construcción (*)	Otros (*)
1986	57,7	34,7	123,9	34,9	757,3
1987	31,6	40,6	124,4	73,1	721,1
E. 1987	19,6	46,9	64,2	48,2	549,5
F. "	25,4	43,0	104,6	60,7	502,9
M. "	51,7	46,0	152,5	71,1	617,9
A. "	37,7	51,1	146,0	63,6	867,0
M. "	31,5	44,0	153,3	66,0	688,5
J. "	38,2	41,4	154,8	96,1	885,3
J. "	33,1	36,9	141,9	135,3	856,3
A. "	35,9	36,3	148,2	117,4	802,5
S. "	30,7	45,2	144,7	61,7	765,6
O. "	28,3	30,9	107,7	74,0	792,5
N. "	25,1	33,8	91,5	51,2	632,3
D. "	21,4	31,5	82,9	31,7	692,8
E. 1988	19,5	25,6	99,9	73,3	635,8
F. "	22,9	26,6	82,4	42,7	554,1
M. "	40,7	39,7	108,9	40,6	760,8
A. "	29,1	36,4	77,7	47,3	541,2
M. "	29,0	35,7	80,1	46,3	569,2
J. "	27,8	34,0	60,7	24,5	516,1

(*) Corresponde a la apertura del Nivel general con estacionalidad.

Cuadro 9 b.— INDICADOR DE DEMANDA LABORAL. INDICES

CIUDAD DE ROSARIO

(Base 1984 = 100)

Período	Nivel general	Profesionales y técnicos	Directivos	Administrativos y auxiliares	Vendedores y corredores
1986	72,4	110,5	74,6	80,5	154,0
1987	59,9	121,1	62,7	73,3	100,9
E. 1987	56,7	166,3	54,3	64,0	114,0
F. "	59,3	110,5	63,0	69,1	125,3
M. "	80,6	143,2	71,7	105,8	135,4
A. "	61,0	129,5	69,6	85,3	109,6
M. "	65,0	135,8	30,4	87,4	73,9
J. "	60,0	115,8	58,7	78,8	91,6
J. "	65,1	127,4	56,5	66,5	130,1
A. "	62,7	117,9	69,6	83,8	104,5
S. "	61,1	102,1	43,5	74,5	97,8
O. "	50,3	102,1	80,4	55,8	77,0
N. "	53,2	106,3	52,2	71,2	89,9
D. "	43,9	95,8	102,2	37,4	61,8
E. 1988	43,1	80,0	104,3	55,8	74,2
F. "	42,2	108,4	69,6	55,4	53,1
M. "	57,3	143,2	121,7	101,4	78,8
A. "	51,4	96,8	126,1	110,8	72,2
M. "	50,6	145,3	128,3	93,5	48,0
J. "	46,3	101,0	97,8	65,5	56,7

Período	Servicio doméstico	Otros servicios personales	Industriales	Construcción	Otros
1986	41,4	60,0	64,0	90,4	111,6
1987	32,3	52,1	46,8	68,1	169,4
E. 1987	26,8	60,1	37,0	69,2	97,6
F. "	30,9	61,0	44,5	63,9	89,2
M. "	52,0	64,6	70,6	94,0	147,0
A. "	38,7	46,9	47,6	75,2	81,9
M. "	31,4	41,1	54,5	91,7	104,8
J. "	37,2	44,6	57,4	74,4	127,7
J. "	39,5	58,2	55,2	72,2	95,2
A. "	33,0	46,2	51,5	103,8	173,5
S. "	29,6	57,3	51,0	73,7	244,6
O. "	27,5	50,9	35,0	38,3	219,3
N. "	23,3	46,9	28,2	35,3	344,6
D. "	17,6	47,7	28,7	25,6	307,2
E. 1988	23,5	32,9	38,2	31,6	115,7
F. "	33,4	32,4	32,4	33,1	91,6
M. "	40,4	47,4	36,4	39,1	141,0
A. "	31,3	33,3	37,0	26,3	127,7
M. "	31,9	28,4	33,4	31,6	237,3
J. "	37,8	32,6	32,4	29,3	134,9

Fuente: Instituto Provincial de Estadística y Censos. Santa Fe.

V. INTERCAMBIO COMERCIAL ARGENTINO

INFORMACION CORRESPONDIENTE AL MES DE ENERO DE 1988*

Cuadro 1.— EXPORTACIONES, IMPORTACIONES Y SALDO COMERCIAL

Periodo	Exportación			Importación			Saldo	
	Cantidad	Valor		Cantidad	Valor		₳	Dólares
		₳	Dólares		₳	Dólares		
	Toneladas	Miles	Miles	Toneladas	Miles	Miles	Miles	Miles
1986	30.272.498	6.403.530	6.852.213	9.600.991	4.531.134	4.724.053	1.872.396	2.128.160
1987*	23.348.019	13.580.423	6.360.220	11.742.390	12.932.300	5.818.796	648.123	541.424
E. 1987*	2.010.085	581.752	451.405	596.991	467.447	361.588	114.305	89.817
F. " *	2.258.680	644.074	467.314	648.711	472.087	341.295	171.987	126.019
M. " *	2.294.757	801.854	522.380	1.087.929	765.852	496.984	36.002	25.396
A. " *	2.758.892	825.343	537.683	868.997	666.747	432.672	158.596	105.011
M. " *	2.199.577	786.432	496.245	614.474	673.036	423.084	113.396	73.161
J. " *	2.732.171	1.201.075	706.653	1.252.974	893.494	523.679	307.581	182.974
J. " *	2.049.704	1.161.790	615.896	1.585.727	1.123.071	593.156	38.719	22.740
A. " *	1.772.686	1.155.153	548.226	1.243.427	1.101.757	520.881	53.396	27.345
S. " *	1.246.310	1.110.561	453.711	987.443	1.274.541	518.666	- 163.980	- 64.955
O. " *	1.437.791	1.616.917	503.447	840.741	1.750.518	542.213	- 133.601	- 38.766
N. " *	1.364.519	1.809.296	518.423	969.507	1.748.024	498.012	61.272	20.411
D. " *	1.222.848	1.886.176	538.837	1.045.468	1.995.727	566.565	- 109.551	- 27.728
E. 1988*	1.551.988	2.079.925	523.104	930.760	1.691.436	428.825	388.489	94.279

*Cifras provisionales

Cuadro 2.— EXPORTACION, POR SECCIONES Y CAPITULOS DE LA N.C.C.A.

Sección y capítulo de la N.C.C.A. (1)	Enero 1988*					
	Cantidad	Valor		Cantidad	Valor	
		Toneladas	Miles de A		Miles de dólares	Toneladas
TOTAL GENERAL	1.551.988	2.079.925	523.104			
Sección I	41.774	241.405	62.064			
Capítulo 1	1.025	3.280	847			
Capítulo 2	12.415	127.612	32.958			
Capítulo 3	21.034	86.095	22.235			
Capítulo 4	5.407	22.221	5.457			
Capítulo 5	1.893	2.196	567			
Sección II	690.987	344.636	84.752			
Capítulo 6	6	113	29			
Capítulo 7	27.682	37.985	9.810			
Capítulo 8	14.967	25.980	6.710			
Capítulo 9	4.368	10.208	2.636			
Capítulo 10	627.657	239.853	57.690			
Capítulo 11	829	1.086	281			
Capítulo 12	15.452	29.190	7.539			
Capítulo 13	16	50	13			
Capítulo 14	9	171	44			
Sección III	153.391	221.730	54.378			
Capítulo 15	153.391	221.730	54.378			
Sección IV	277.971	279.098	71.501			
Capítulo 16	8.465	78.408	20.250			
Capítulo 17	5.102	8.522	2.201			
Capítulo 18	4	34	9			
Capítulo 19	302	1.045	270			
Capítulo 20	5.070	16.655	4.301			
Capítulo 21	151	1.507	389			
Capítulo 22	6.477	8.964	2.315			
Capítulo 23	251.868	159.015	41.068			
Capítulo 24	532	4.947	697			
Sección V	175.735	94.392	21.379			
Capítulo 25	11.136	3.718	960			
Capítulo 26	199	761	197			
Capítulo 27	164.401	89.912	20.222			
Sección VI	58.330	147.791	35.604			
Capítulo 28	22.210	19.762	5.104			
Capítulo 29	27.040	76.729	17.252			
Capítulo 30	82	4.682	1.209			
Capítulo 31	25	15	4			
Capítulo 32	6.025	23.440	6.054			
Capítulo 33	103	5.176	1.337			
Capítulo 34	144	757	196			
Capítulo 35	367	3.379	873			
Capítulo 36	23	376	97			
Capítulo 37	123	6.350	1.640			
Capítulo 38	2.187	7.125	1.840			

(1) Ver índice de la N.C.C.A en página 58.

Cuadro 2 (continuación)

Sección y capítulo de la N.C.C.A.	Enero 1988*					
	Cantidad	Valor		Cantidad	Valor	
	Toneladas	Miles de ₡	Miles de dólares	Toneladas	Miles de ₡	Miles de dólares
Sección VII	10.380	47.151	12.177			
Capítulo 39	7.581	32.562	8.410			
Capítulo 40	2.799	14.589	3.768			
Sección VIII	5.610	146.871	37.431			
Capítulo 41	5.290	122.311	31.089			
Capítulo 42	147	9.113	2.354			
Capítulo 43	173	15.447	3.989			
Sección IX	3.697	3.174	820			
Capítulo 44	3.697	3.174	820			
Capítulo 45	.	.	.			
Capítulo 46	.	.	.			
Sección X	9.556	28.204	7.286			
Capítulo 47	3.339	6.626	1.711			
Capítulo 48	5.818	13.610	3.515			
Capítulo 49	399	7.969	2.060			
Sección XI	11.096	145.034	37.457			
Capítulo 50	.	.	.			
Capítulo 51	187	3.357	867			
Capítulo 52	.	.	.			
Capítulo 53	8.669	103.032	26.609			
Capítulo 54	.	.	.			
Capítulo 55	1.237	18.841	4.866			
Capítulo 56	144	1.983	512			
Capítulo 57	1	27	7			
Capítulo 58	2	51	13			
Capítulo 59	22	618	160			
Capítulo 60	429	6.133	1.584			
Capítulo 61	176	8.593	2.219			
Capítulo 62	230	2.398	619			
Capítulo 63	.	.	.			
Sección XII	228	8.222	2.123			
Capítulo 64	227	8.186	2.114			
Capítulo 65	.	1	.			
Capítulo 66	1	15	4			
Capítulo 67	.	20	5			
Sección XIII	5.646	9.776	2.525			
Capítulo 68	414	1.903	492			
Capítulo 69	2.654	3.925	1.014			
Capítulo 70	2.577	3.947	1.019			
Sección XIV	3	192	50			
Capítulo 71	3	192	50			
Capítulo 72	.	.	.			

Cuadro 2 (continuación)

Sección y capítulo de la N.C.C.A.	Enero 1988*					
	Cantidad	Valor		Cantidad	Valor	
	Toneladas	Miles de A	Miles de dólares	Toneladas	Miles de A	Miles de dólares
Sección XV	93.661	187.111	48.324			
Capítulo 73	83.129	119.105	30.761			
Capítulo 74	224	1.783	461			
Capítulo 75	-	13	3			
Capítulo 76	10.014	57.470	14.842			
Capítulo 77	.	.	.			
Capítulo 78	21	59	15			
Capítulo 79	.	.	.			
Capítulo 80	.	.	.			
Capítulo 81	-	58	15			
Capítulo 82	159	6.176	1.595			
Capítulo 83	112	2.446	632			
Sección XVI	4.017	104.202	26.912			
Capítulo 84	3.440	90.109	23.272			
Capítulo 85	577	14.092	3.640			
Sección XVII	9.196	55.661	14.375			
Capítulo 86	8	195	50			
Capítulo 87	3.184	53.606	13.844			
Capítulo 88	1	6	1			
Capítulo 89	6.003	1.854	479			
Sección XVIII	73	8.934	2.307			
Capítulo 90	63	8.621	2.226			
Capítulo 91	9	220	57			
Capítulo 92	2	94	24			
Sección XIX	7	401	104			
Capítulo 93	7	401	104			
Sección XX	396	3.540	914			
Capítulo 94	345	2.271	587			
Capítulo 95	-	49	13			
Capítulo 96	12	314	81			
Capítulo 97	19	438	113			
Capítulo 98	20	468	121			
Sección XXI	1	2	1			
Capítulo 99	1	2	1			
00.00	233	2.399	620			

Cuadro 3.— EXPORTACION, POR PRINCIPALES PAISES

Países	Enero 1988*					
	Cantidad	Valor		Cantidad	Valor	
	Toneladas	Miles de ₡	Miles de dólares	Toneladas	Miles de ₡	Miles de dólares
TOTAL GENERAL	1.551.988	2.079.925	523.104			
Total de América	679.930	961.807	239.615			
Bolivia	10.103	31.735	8.196			
Brasil	114.741	142.176	36.719			
Canadá	2.804	21.619	5.583			
Colombia	12.258	10.635	2.747			
Cuba	48.891	47.093	12.162			
Chile	22.798	54.478	14.070			
Ecuador	243	2.387	617			
Estados Unidos	301.638	431.791	104.914			
México	1.067	13.325	1.257			
Paraguay	13.407	19.697	5.087			
Perú	127.802	77.721	20.073			
Uruguay	13.190	44.120	11.395			
Venezuela	2.357	21.220	5.480			
Demás países	8.631	43.810	11.315			
Total de Europa (excl. la U.R.S.S.)	343.711	648.022	164.290			
Alemania, Rep. Democrática de	352	3.068	792			
Alemania, Rep. Federal de	17.841	135.911	34.601			
Bélgica	32.981	33.774	8.723			
Bulgaria	39.813	31.714	8.191			
Checoslovaquia	17	678	175			
Dinamarca	119	949	245			
España	15.579	56.721	14.649			
Francia	25.834	53.737	13.881			
Grecia	1.479	3.661	945			
Italia	43.059	65.998	17.045			
Noruega	14	327	84			
Países Bajos	158.132	194.782	47.734			
Polonia	848	9.281	2.397			
Portugal	1.859	8.558	2.210			
Suecia	567	5.943	1.535			
Suiza	672	12.810	3.308			
Yugoslavia	-	-	-			
Demás países	4.545	30.100	7.775			
Total de Asia (excl. la U.R.S.S.)	451.950	289.384	74.738			
Arabia Saudita	201	1.027	265			
Corea, Rep. de	2.080	14.944	3.859			
China, Rep. Popular	25.550	20.305	5.244			
Filipinas	24	960	248			
India	68	2.838	733			
Irán	303.207	106.749	27.569			
Israel	4.466	18.854	4.869			
Japón	31.236	65.810	16.996			
Líbano	45	139	36			
Taiwan	3.889	9.443	2.439			
Demás países	81.184	48.315	12.480			
Total de África	41.642	64.749	16.722			
Angola	-	-	-			
Argelia	170	1.318	340			
Egipto	20.600	26.084	6.737			
Libia	11	1.094	283			
Sudáfrica	18.029	27.890	7.203			
Túnez	2.508	6.061	1.565			
Demás países	324	2.302	594			
Total de Oceanía	5.615	13.695	3.537			
Australia	5.064	12.761	3.296			
Nueva Zelanda	551	934	241			
Demás países	-	-	-			
Total de U.R.S.S.	29.139	102.267	24.202			

Cuadro 4.— IMPORTACION, POR SECCIONES Y CAPITULOS DE LA N.C.C.A.

Sección y capítulo de la N.C.C.A.	Enero 1988*					
	Cantidad		Valor		Cantidad	
	Toneladas	Miles de A	Miles de dólares	Toneladas	Miles de A	Miles de dólares
TOTAL GENERAL	930.760	1.691.436	428.825			
Sección I	2.707	12.989	3.294			
Capítulo 1	183	2.468	629			
Capítulo 2	36	167	42			
Capítulo 3	2.197	8.123	2.056			
Capítulo 4	279	1.383	351			
Capítulo 5	12	849	217			
Sección II	10.976	39.525	9.916			
Capítulo 6	4	155	40			
Capítulo 7	191	600	148			
Capítulo 8	6.540	8.369	2.013			
Capítulo 9	3.307	20.086	5.104			
Capítulo 10	18	132	34			
Capítulo 11	45	83	19			
Capítulo 12	742	7.086	1.791			
Capítulo 13	105	2.761	702			
Capítulo 14	25	252	64			
Sección III	469	1.424	360			
Capítulo 15	469	1.424	360			
Sección IV	4.749	20.076	5.068			
Capítulo 16	0	0	0			
Capítulo 17	1.203	1.132	285			
Capítulo 18	998	10.282	2.603			
Capítulo 19	55	740	185			
Capítulo 20	236	935	232			
Capítulo 21	213	2.284	580			
Capítulo 22	727	3.232	815			
Capítulo 23	1.312	1.217	304			
Capítulo 24	4	255	65			
Sección V	688.222	215.992	54.813			
Capítulo 25	43.411	9.864	2.448			
Capítulo 26	298.227	48.388	12.023			
Capítulo 27	346.584	157.740	40.342			
Sección VI	38.026	231.456	58.645			
Capítulo 28	19.163	23.867	5.948			
Capítulo 29	9.593	93.376	23.720			
Capítulo 30	52	9.042	2.315			
Capítulo 31	907	685	168			
Capítulo 32	1.061	15.842	4.039			
Capítulo 33	44	3.594	912			
Capítulo 34	632	4.966	1.250			
Capítulo 35	64	2.542	649			
Capítulo 36	38	1.580	404			
Capítulo 37	245	14.822	3.781			
Capítulo 38	6.227	61.142	15.458			

Cuadro 4 (continuación)

Sección y capítulo de la N.C.C.A.	Enero 1988*					
	Cantidad	Valor		Cantidad	Valor	
	Toneladas	Miles de A	Miles de dólares	Toneladas	Miles de A	Miles de dólares
Sección VII	14.198	101.797	25.730			
Capítulo 39	10.556	75.507	19.129			
Capítulo 40	3.642	26.290	6.601			
Sección VIII	21	2.055	521			
Capítulo 41	15	156	39			
Capítulo 42	2	114	29			
Capítulo 43	4	1.784	452			
Sección IX	12.334	16.104	4.055			
Capítulo 44	12.099	14.781	3.731			
Capítulo 45	233	1.290	316			
Capítulo 46	1	32	8			
Sección X	7.348	27.125	6.790			
Capítulo 47	3.038	6.469	1.624			
Capítulo 48	4.263	19.412	4.850			
Capítulo 49	46	1.243	316			
Sección XI	2.991	30.503	7.716			
Capítulo 50	1	130	33			
Capítulo 51	231	3.638	928			
Capítulo 52	1	41	10			
Capítulo 53	68	955	244			
Capítulo 54	3	116	30			
Capítulo 55	969	5.674	1.427			
Capítulo 56	1.207	11.278	2.853			
Capítulo 57	444	2.215	552			
Capítulo 58	7	496	126			
Capítulo 59	38	2.449	615			
Capítulo 60	17	2.366	606			
Capítulo 61	5	1.104	281			
Capítulo 62	1	42	11			
Capítulo 63	0	0	0			
Sección XII	5	397	101			
Capítulo 64	4	383	98			
Capítulo 65	1	14	4			
Capítulo 66	0	0	0			
Capítulo 67	0	0	0			
Sección XIII	2.255	14.674	3.669			
Capítulo 68	547	4.857	1.204			
Capítulo 69	843	4.878	1.229			
Capítulo 70	865	4.939	1.236			
Sección XIV	0	56	14			
Capítulo 71	0	56	14			
Capítulo 72	0	0	0			

Cuadro 4 (continuación)

Sección y capítulo de la N.C.C.A.	Enero 1988*					
	Cantidad	Valor		Cantidad	Valor	
	Toneladas	Miles de A	Miles de dólares	Toneladas	Miles de A	Miles de dólares
Sección XV	132.308	250.226	63.263			
Capítulo 73	128.171	198.183	49.996			
Capítulo 74	3.367	32.649	8.331			
Capítulo 75	60	2.085	532			
Capítulo 76	188	4.014	1.025			
Capítulo 77	99	1.169	298			
Capítulo 78	0	5	1			
Capítulo 79	100	349	86			
Capítulo 80	64	1.873	478			
Capítulo 81	12	1.144	293			
Capítulo 82	165	5.840	1.489			
Capítulo 83	83	2.914	732			
Sección XVI	8.774	542.495	138.018			
Capítulo 84	5.270	328.891	83.666			
Capítulo 85	3.504	213.604	54.352			
Sección XVII	4.490	71.224	18.014			
Capítulo 86	2.122	11.754	3.020			
Capítulo 87	2.367	59.096	14.898			
Capítulo 88	0	364	94			
Capítulo 89	0	10	2			
Sección XVIII	719	104.595	26.617			
Capítulo 90	246	43.536	11.115			
Capítulo 91	26	4.946	1.258			
Capítulo 92	447	56.113	14.243			
Sección XIX	4	484	124			
Capítulo 93	4	484	124			
Sección XX	88	6.361	1.620			
Capítulo 94	31	822	209			
Capítulo 95	2	382	98			
Capítulo 96	12	201	51			
Capítulo 97	29	3.364	856			
Capítulo 98	13	1.593	406			
Sección XXI	9	140	35			
Capítulo 99	9	140	35			
00.00	67	1.739	441			

Cuadro 5.— IMPORTACION, POR PRINCIPALES PAISES

Países	Enero 1988*					
	Cantidad	Valor		Cantidad	Valor	
	Toneladas	Miles de \$	Miles de dólares	Toneladas	Miles de \$	Miles de dólares
TOTAL GENERAL	930.760	1.691.436	428.825			
Total de América	671.396	791.490	200.779			
Bolivia	146.622	81.884	21.031			
Brasil	418.460	311.908	78.928			
Canadá	1.636	10.005	2.544			
Colombia	2.791	4.782	1.137			
Cuba	1.014	944	224			
Chile	15.630	46.657	11.845			
Ecuador	2.512	4.783	1.186			
Estados Unidos	28.156	227.479	57.650			
México	4.479	29.683	7.530			
Paraguay	23.595	14.916	3.795			
Perú	882	8.546	2.157			
Uruguay	25.182	30.460	7.768			
Venezuela	208	1.920	488			
Demás países	229	17.522	4.497			
Total de Europa (excl. la U.R.S.S.)	54.511	597.077	151.346			
Alemania, Rep. Federal	6.216	223.415	56.789			
Austria	27	4.906	1.260			
Bélgica	4.844	48.685	12.300			
Dinamarca	33	3.250	821			
España	4.598	26.944	6.822			
Finlandia	797	6.796	1.678			
Francia	24.126	96.676	24.356			
Grecia	0	0	0			
Italia	7.040	104.195	26.440			
Países Bajos	2.113	29.238	7.393			
Polonia	571	1.059	272			
Rumanía	2.091	11.188	2.875			
Suecia	883	15.467	3.898			
Suiza	127	18.691	4.781			
Demás países	1.045	6.568	1.662			
Total de Asia (excl. la U.R.S.S.)	27.280	224.898	56.864			
Arabia Saudita	16.445	10.903	2.685			
Corea Rep. de	688	37.565	9.513			
China, Rep. Popular	159	1.690	424			
India	42	267	65			
Israel	138	2.473	631			
Japón	7.597	139.934	35.496			
Singapur	1.793	18.480	4.648			
Taiwan	197	8.602	2.155			
Demás países	222	4.985	1.246			
Total de África	16.222	25.766	6.432			
Camerún	0	0	0			
Congo	279	572	147			
Sudáfrica	15.831	24.637	6.144			
Demás países	111	557	140			
Total de Oceanía	122.562	26.201	6.728			
Australia	122.520	25.693	6.601			
Nueva Zelandia	42	508	126			
Demás países	0	0	0			
Total de U.R.S.S.	38.789	26.004	6.676			

**INDICE DE SECCIONES Y CAPITULOS
DE LA NOMENCLATURA DE COMERCIO EXTERIOR**

SECCION I	Animales vivos y productos del reino animal.	SECCION VI	Productos de las industrias químicas y de las industrias conexas.
Cap. 1	Animales vivos	Cap. 28	Productos químicos inorgánicos; compuestos inorgánicos u orgánicos de metales preciosos, de elementos radioactivos, de metales de las tierras raras y de isótopos
Cap. 2	Carnes y menudencias comestibles	Cap. 29	Productos químicos orgánicos
Cap. 3	Pescado y mariscos (crustáceos y moluscos)	Cap. 30	Productos farmacéuticos
Cap. 4	Leche y productos lácteos; huevos de ave; miel natural	Cap. 31	Abonos
Cap. 5	Productos de origen animal, no expresados ni comprendidos en otra parte de la nomenclatura	Cap. 32	Extractos curtientes y tintóreos; taninos y sus derivados; materias colorantes, colores, pinturas, barnices y tintes; mástiques; tintas
SECCION II	Productos del reino vegetal.	Cap. 33	Aceites esenciales y resinoides; productos de perfumería o de tocador y cosméticos
Cap. 6	Plantas vivas y productos de la floricultura	Cap. 34	Jabones, productos orgánicos, tensioactivos, preparaciones para lejías, preparaciones lubricantes, ceras artificiales, ceras preparadas, productos para limpiar y pulir, bujías y artículos análogos, pastas para moldear y "ceras" para dentistas
Cap. 7	Hortalizas, legumbres, plantas, raíces y tubérculos alimenticios	Cap. 35	Materias albuminoideas y colas
Cap. 8	Frutos comestibles; cortezas de citrus y de melones	Cap. 36	Pólvoras y explosivos; artículos de pirotecnia; fósforos; aleaciones pirofóricas; materias inflamables
Cap. 9	Café, té, mate y especias	Cap. 37	Productos fotográficos y cinematográficos
Cap. 10	Cereales	Cap. 38	Productos diversos de las industrias químicas
Cap. 11	Productos de la molinería; malta; almidones y féculas; gluten; inulina	SECCION VII	Materias plásticas artificiales, éteres y ésteres de la celulosa, resinas artificiales y manufacturas de estas materias, caucho natural o sintético, caucho facticio y manufacturas de caucho.
Cap. 12	Semillas y frutos oleaginosos; semillas, simientes y frutos diversos; plantas industriales y medicinales; pajas y forrajes	Cap. 39	Materias plásticas artificiales, éteres y ésteres de la celulosa, resinas artificiales y manufacturas de estas materias
Cap. 13	Materias primas vegetales tintóreas o curtientes; gomas; resinas y otros jugos y extractos vegetales	Cap. 40	Caucho natural o sintético, caucho facticio y manufacturas de caucho
Cap. 14	Materias para trenzar y tallar y otros productos de origen vegetal, no expresados ni comprendidos en otro lugar de esta nomenclatura	SECCION VIII	Pieles, cueros, peletería y manufacturas de estas materias; artículos de guarnicionería, talabartería y viaje; marroquinería y estuchería; tripas manufacturadas.
SECCION III	Grasas y aceites (animales y vegetales); productos de su desdoblamiento; grasas alimenticias elaboradas; ceras de origen animal o vegetal.	Cap. 41	Pieles y cueros
Cap. 15	Grasas y aceites (animales y vegetales); productos de su desdoblamiento; grasas alimenticias elaboradas; ceras de origen animal o vegetal	Cap. 42	Manufacturas de cuero; artículos de guarnicionería, de talabartería y de viaje; marroquinería y estuchería; tripas manufacturadas.
SECCION IV	Productos de las industrias alimenticias; bebidas; líquidos alcohólicos y vinagre; tabaco.	Cap. 43	Peletería y confecciones de peletería; peletería facticia
Cap. 16	Preparados de carnes, pescados, crustáceos y moluscos	SECCION IX	Madera, carbón vegetal y manufacturas de maderas; corcho y sus manufacturas; manufacturas de espartería y cestería.
Cap. 17	Azúcares y artículos de confitería	Cap. 44	Madera, carbón vegetal y manufacturas de maderas
Cap. 18	Cacao y sus preparados	Cap. 45	Corcho y sus manufacturas
Cap. 19	Preparados a base de cereales; harinas o féculas; productos de pastelería	Cap. 46	Manufacturas de espartería y cestería
Cap. 20	Preparados de legumbres, hortalizas, frutas y otras plantas o partes de plantas	SECCION X	Materias utilizadas en la fabricación de papel; papel y sus aplicaciones.
Cap. 21	Preparados alimenticios diversos	Cap. 47	Materias utilizadas en la fabricación del papel
Cap. 22	Bebidas, líquidos alcohólicos y vinagre		
Cap. 23	Residuos y desperdicios de las industrias alimenticias; alimentos preparados para animales		
Cap. 24	Tabaco		
SECCION V	Productos minerales.		
Cap. 25	Sal; azufre; tierras y piedras; yesos, cales y cementos		
Cap. 26	Minerales metalúrgicos, escorias y cenizas		
Cap. 27	Combustibles minerales; aceites minerales y productos de su destilación, materias bituminosas, ceras minerales		

Cap. 48	Papel y cartón; manufacturas de pasta de celulosa, de papel y de cartón	Cap. 77	Magnesio, berilio (glucinio)
Cap. 49	Artículos de librería y productos de las artes gráficas	Cap. 78	Plomo
SECCION XI	Materias textiles y sus manufacturas.	Cap. 79	Cinc
Cap. 50	Seda, borra de seda (schappe) y borra de seda	Cap. 80	Estaño
Cap. 51	Textiles sintéticos y artificiales continuos	Cap. 81	Otros metales comunes
Cap. 52	Textiles metalizados	Cap. 82	Herramientas; artículos de cuchillería y cubiertos de mesa, de metales comunes
Cap. 53	Lana, pelos y crines	Cap. 83	Manufacturas diversas de metales comunes
Cap. 54	Lino y ramio	SECCION XVI	Máquinas y aparatos; material eléctrico.
Cap. 55	Algodón	Cap. 84	Calderas, máquinas, aparatos y artefactos mecánicos
Cap. 56	Textiles sintéticos y artificiales discontinuos	Cap. 85	Máquinas y aparatos eléctricos y objetos destinados a usos electrónicos
Cap. 57	Las demás fibras textiles vegetales; papel hilado y tejidos de papel hilado	SECCION XVII	Material de transporte.
Cap. 58	Alfombras y tapices, terciopelos, felpas, tejidos rizados y tejidos de oruga o felpilla ("Chenille"); cintas, pasamanería, tules; tejidos de mallas anudadas (red); puntillas; encajes y blondas; bordados	Cap. 86	Vehículos y material para vías férreas; aparatos no eléctricos de señalización para vías de comunicación
Cap. 59	Guata y fieltros; cuerdas y artículos de cordelería; tejidos especiales, tejidos impregnados o recubiertos; artículos de materias textiles para usos técnicos	Cap. 87	Vehículos, automóviles, tractores, velocípedos y otros vehículos terrestres
Cap. 60	Géneros de punto	Cap. 88	Navegación aérea
Cap. 61	Prendas de vestir y sus accesorios de tejidos	Cap. 89	Navegación marítima y fluvial
Cap. 62	Otros artículos de tejidos confeccionados	SECCION XVIII	Instrumentos y aparatos de óptica, de fotografía y de cinematografía, de medida, de comprobación y de precisión; instrumentos y aparatos médico-quirúrgicos; relojería; instrumentos de música; aparatos para el registro y reproducción del sonido o para el registro y reproducción en televisión, por procedimiento magnético, de imágenes y sonidos.
Cap. 63	Prendería y trapos	Cap. 90	Instrumentos y aparatos de óptica, de fotografía y de cinematografía, de medida, de comprobación y de precisión; instrumentos y aparatos médico-quirúrgicos
SECCION XII	Calzados; sombrerería; paraguas y quitasoles; flores artificiales y manufacturas de cabellos; abanicos.	Cap. 91	Relojería
Cap. 64	Calzados, botines, polainas y artículos análogos; partes componentes de los mismos	Cap. 92	Instrumentos de música, aparatos para el registro y la reproducción del sonido o para el registro y la reproducción en televisión, por procedimiento magnético, de imágenes y sonidos; partes y accesorios de estos instrumentos y aparatos
Cap. 65	Sombreros y demás tocados y sus partes componentes	SECCION XIX	Armas y municiones.
Cap. 66	Paraguas, quitasoles, bastones, látigos, fustas y sus partes componentes	Cap. 93	Armas y municiones
Cap. 67	Plumas y plumón preparados y artículos de plumas o de plumón; flores artificiales; manufacturas de cabellos; abanicos	SECCION XX	Mercancías y productos varios, no expresados ni comprendidos en otra parte.
SECCION XIII	Manufacturas de piedra, yeso, cementos, amianto, mica y materias análogas; productos cerámicos; vidrio y manufacturas de vidrio.	Cap. 94	Muebles; mobiliario médico-quirúrgico; artículos de cama y similares
Cap. 68	Manufacturas de piedra, yeso, cementos, amianto, mica y materias análogas	Cap. 95	Materias para talla y moldeo, labradas (incluidas las manufacturas)
Cap. 69	Productos cerámicos	Cap. 96	Manufacturas de cepillería, pinceles, escobas, plumeros, borlas y cedazos
Cap. 70	Vidrio y manufacturas de vidrio	Cap. 97	Juguetes, juegos, artículos para recreos y para deportes
SECCION XIV	Perlas finas, piedras preciosas y semipreciosas y similares, metales preciosos, chapados de metales preciosos y manufacturas de estas materias; bisutería de fantasía; monedas.	Cap. 98	Manufacturas diversas
Cap. 71	Perlas finas, piedras preciosas y semipreciosas y similares, metales preciosos, chapados de metales preciosos y manufacturas de estas materias; bisutería de fantasía	SECCION XXI	Objetos de arte, objetos para colecciones y antigüedades.
Cap. 72	Monedas	Cap. 99	Objetos de arte, objetos para colecciones y antigüedades
SECCION XV	Metales comunes y manufacturas de estos metales.	00.00	Encomiendas menores y muestrarios.
Cap. 73	Arrabio (fundición), hierro y acero		
Cap. 74	Cobre		
Cap. 75	Níquel		
Cap. 76	Aluminio		

NOMINA DE PUBLICACIONES

	Argen- tina A	Exte- rior u\$S		Argen- tina A	Exte- rior u\$S
AERONAVEGACION COMERCIAL			ENCUESTA DE TURISMO NACIONAL	5,00	15
ARGENTINA - 1975, 1976, 1977, 1978, 1979-80 (un volumen) c/u . . .	5,00	6	SERIE INFORMACION DEMOGRA- FICA		
ANUARIO ESTADISTICO DE LA RE- PUBLICA ARGENTINA - 1981-82	70,00	60	Nº 2. IV Censo General de la Nación 1947 (cuadros inéditos). Car- acterísticas Económicas de la Población	12,00	15
BOLETIN ESTADISTICO TRIMES- TRAL - 1976 - 1988			Nº 3. Ibíd. Características de Fami- lia y Convivencia, Estado Ci- vil y Fecundidad	12,00	15
Suscripción anual	30,00	42	SERIE INVESTIGACIONES DEMO- GRAFICAS		
Número suelto	9,00	12	Nº 3. Mortalidad Infantil en la Ar- gentina, 1970	5,00	5
SERIE II - INDICADORES INDUSTRIA- LES - Números 1 a 10, c/u	5,00	9	Nº 4. Tablas de Mortalidad para la Ciudad de Buenos Aires, 1970	5,00	5
INDUSTRIA MANUFACTURERA (Aná- lisis de los establecimientos y del per- sonal ocupado) - 1974-1981 c/u.	5,00	4	Nº 5. La Migración Interna en la Ar- gentina, 1960-1970.	5,00	5
COMERCIO EXTERIOR (edición anual) Tomos I, II y III - 1979-1982-1983 1984-1985-1986 c/año	70,00	65	Nº 6. La Población de San Juan	5,00	5
INTERCAMBIO COMERCIAL ARGEN- TINO - 1979-1984 (números sueltos mensuales), c/u.	5,00	4	Nº 7. Encuesta de Presupuestos Fami- liares, 1960-1970.	5,00	5
INFORME SERIE ZLC - Intercambio Comercial Argentino con los países de ALALC - 1976-1980, c/u.	5,00	6	SISTEMA DE ESTADISTICAS SOCIA- LES Y DEMOGRAFICAS		
Intercambio Comercial Argentino con los países de ALADI - 1981 - 1982 - 1983/1984, c/u.	8,00	6	Secuencia de Hogares.	5,00	5
INTERCAMBIO COMERCIAL ARGEN- TINO según CUCI - 1977-1982, c/u.	5,00	4	Secuencia Activa: Posibilidades Ana- líticas.	5,00	4
ENCUESTA PERMANENTE DE HOGA- RES			CENSO NACIONAL AGROPECUARIO, 1969	16,00	24
1974-1975 c/u.	10,00	24	CENSO NACIONAL DE POBLACION, FAMILIAS Y VIVIENDA 1970		
1977 2º semestre	10,00	24	Capital Federal: Resultados provisio- nales (tomos I y II)	20,00	15
Abril 1982/Abril 1984 c/u.	10,00	24	Resultados obtenidos por muestra: Capital Federal, Area Metropoli- tana, Buenos Aires, Corrientes, Neuquén, Tucumán (únicos dis- ponibles) c/u.	5,00	4
Octubre 1982/Octubre 1983 c/u	10,00	24	Resultados provisionales para todo el país (incluye datos inéditos).	15,00	15
Alto Valle del Río Negro - Resultados preliminares - 1978-81	8,00	10	CENSO NACIONAL ECONOMICO 1974		
Marco Teórico y Metodológico de la Investigación Temática	10,00	10	Resultados provisionales por jurisdicción: Buenos Aires, Catamarca, Córdoba, Corrientes, Chaco, Chu- but, Entre Ríos, Formosa, Jujuy, La Pampa, La Rioja, Mendoza, Misiones, Neuquén, Río Negro, Salta, San Luis, Santa Fe, Santiago del Estero, Tierra del Fuego y Tucumán, c/u.	10,00	4
Diseño de las muestras - primera etapa	8,00	10	Resultados definitivos Industria Ma- nufacturera:		
Distribución del ingreso urbano en la Argentina - Octubre 1982.	9,00	10	Capital Federal, Catamarca, Cór-		
Presentación de Datos del Gran Bue- nos Aires - Abril 1987.	8,00	5			
NAVEGACION COMERCIAL ARGEN- TINA - 1975 - 1976 y 1984 c/u.	5,00	10			

doba, Corrientes, Chaco, Chubut, Entre Ríos, Formosa, Jujuy, La Pampa, La Rioja, Mendoza, Misiones, Neuquén, Río Negro, Salta, San Juan, San Luis, Santa Cruz, Santiago del Estero, Tierra del Fuego, Tucumán, Total del país, c/u.	10,00	10
Resultados definitivos: Comercio y Servicios — Capital Federal	20,00	24
CENSO NACIONAL ECONOMICO 1985		
Resultados Provisionales	9,00	15
Industria Manufacturera: Resultados anticipados. Primera etapa	6,00	8
Resultados definitivos. Primera etapa.	6,00	8
CENSO NACIONAL DE POBLACION Y VIVIENDA 1980		
Resultados Provisionales	5,00	4
Serie A — Localidades	9,00	8
Serie B — Características Generales: Capital Federal, Partidos del Gran Buenos Aires y Buenos Aires (agotados), Catamarca, Córdoba, Corrientes, Chaco, Chubut, Entre Ríos, Formosa, Jujuy, La Pampa, La Rioja, Mendoza, Misiones, Neuquén, Río Negro, Salta, San Juan, San Luis, Santa Cruz, Santa Fe, Santiago del Estero, Tierra del Fuego, Tucumán, Total del País (agotado), c/u.	9,00	10
Serie C — Vivienda. Resumen nacional	9,00	10
Vivienda, Tomo I y II	70,00	60
Serie D — Población. Total del país.	70,00	60
Serie E — Población en localidades de más de 100.000 habitantes y capitales de provincias	15,00	18
ESTUDIOS INDEC		
Nº 1.— La Pobreza en la Argentina	30,00	30
Nº 2.— Los Censos de Población del 80, taller de análisis y evaluación.	30,00	30
Nº 3.— La Juventud de la Argentina	15,00	15
Nº 4.— Proyección de Población 1970-2025	9,00	12
Nº 5.— Sistema integrado de estadísticas continuas sobre la infancia	23,00	25
Nº 6.— Exportaciones industriales. Perfil y comportamiento de las empresas exportadoras de manufacturas	15,00	18
Nº 7.— Encuesta industrial de electrónica	15,00	18
Nº 8.— Los censos del 90 - Características económicas de la Población.	23,00	25
Nº 9.— Economía No Registrada.	23,00	25
Nº 10.— Tablas de Mortalidad 1980-1981 - Total y jurisdicciones.	15,00	18

RECOPIILACIONES

Nº 1.— Indicador de Demanda Laboral 1974-1984	9,00	7
Nº 2.— Evolución de la Industria Manufacturera 1982-1984.	15,00	15

ENCUESTA DE SOCIEDADES ANONIMAS 1984 — Resultados Económico-Financieros Tomos I y II.

38,00 60

METODOLOGIAS

Nº 1.— Índice de Precios al por Mayor. Base 1981	15,00	6
Nº 2.— Encuesta de Gastos e Ingresos de los Hogares, experiencia piloto	15,00	7
Nº 3.— Diseño de la muestra del Censo Nacional de Población y Vivienda 1980	15,00	7

INDICES DE PRECIOS

¿Qué es el Índice de Precios al Consumidor?

(Folleto Divulgación sobre la Canasta Familiar)	5,00	4
---	------	---

INDICE DEL COSTO DE LA CONSTRUCCION EN LA CAP. FEDERAL

Base 1960 = 100, 1956-1977, c/u.	5,00	4
Base 1980 = 100, 1981-1984, c/u.	5,00	4
Metodología — Base 1980	8,00	5

PRECIOS AL NIVEL DE CONSUMIDOR DE UN CONJUNTO DE PRODUCTOS EN EL GRAN BUENOS AIRES

5,00 4

INDICE DE PRECIOS MINORISTAS EN CIUDADES CAPITALES DE PROVINCIA

1973-1977, c/u.	5,00	4
1978-1980, c/u.	5,00	4
1973-1981, c/u.	5,00	4

INDICE DE PRECIOS AL CONSUMIDOR Y SALARIOS INDUSTRIALES — 1982-1983-1984, c/u (números sueltos mensuales).

5,00 4

Índice de Precios al Consumidor. Metodología, base 1974 = 100	8,00	5
---	------	---

INDICE DE PRECIOS AL POR MAYOR

1956 - 1972, 1 volumen (Base 1960).	5,00	4
1973 - 1981, 1 volumen (Base 1960).	5,00	4

ESTADISTICA MENSUAL

Suscripción anual	60,00	60
Número suelto.	6,00	6

COMUNICADOS DE PRENSA

(No se remiten por correo)		
— Índice de Precios al Consumidor c/u.	3,00	
— Índice de Precios al por Mayor c/u.	3,00	
— Índice del Costo de la Construcción en la Capital Federal c/u.	3,00	
— Índice del Salario Total Medio Mensual por Trabajador Industrial c/u.	3,00	
— Índice de Demanda Laboral c/u.	3,00	
— Índice Salarios Industriales Básicos Fijados por Convenio c/u.	3,00	
— Índice Combinado. Ley Nº 23.091 c/u.	3,00	

INDEC

INSTITUTO NACIONAL DE ESTADISTICA Y CENSOS
HIPOLITO YRIGOYEN 250 — PISO 12
(1310) BUENOS AIRES — REPUBLICA ARGENTINA