



▲ 8 SET. 1988

# ESTADISTICA MENSUAL

MARZO 1988

ISSN 0326-6214

## SUMARIO

### I. INDICE DE PRECIOS AL CONSUMIDOR

1. Nivel general y capítulos. Indices	1
2. Nivel general y capítulos. Variaciones porcentuales	2
3. Indices y variaciones, por capítulo, grupo y subgrupo	3
4. Precios al consumidor de un conjunto de productos	6
5. Variaciones porcentuales periódicas	7

### II. INDICE DE PRECIOS AL POR MAYOR

1. Nivel general y principales componentes. Indices	9
2. Nivel general y componentes. Variaciones porcentuales	9
3. Indices. Nivel general y componentes	10
4. Variaciones porcentuales periódicas	14

### III. COSTO DE LA CONSTRUCCION

1. Nivel general y capítulos. Indices	15
2. Indices y variaciones. Nivel general, capítulos e ítem	16
3. Indices, por ítem y subítem	17
4. Precios de un conjunto de materiales para la construcción	20
5. Variaciones porcentuales periódicas	22

### IV. INDICES DEL MERCADO LABORAL

1. Salarios industriales. Indices	23
2. Salarios industriales (total y horario)	24
3. Salarios industriales básicos de convenio	32
4. Ingresos medios de asalariados de la actividad privada	38
5. Ingresos medios de los asalariados de las empresas públicas	39
6. Variaciones porcentuales periódicas	40
7. Obreros ocupados en la industria manufacturera. Indices	42
8. Horas obrero trabajadas en la industria manufacturera. Indices	44
9. Indicador de demanda laboral. Indices	46

### V. INTERCAMBIO COMERCIAL ARGENTINO

Véase la nota aclaratoria al dorso de tapa



REPUBLICA ARGENTINA  
PRESIDENCIA DE LA NACION  
SECRETARIA DE PLANIFICACION

INSTITUTO NACIONAL DE ESTADISTICA Y CENSOS

Nº 183

**INDEC**



**ESTADISTICA MENSUAL** —publicación regular del Instituto Nacional de Estadística y Censos— reúne y sistematiza el siguiente conjunto de índices básicos de la actividad económica argentina y sus variaciones periódicas:

- |                                     |                                     |
|-------------------------------------|-------------------------------------|
| I. Índice de Precios al Consumidor; | IV. Índices del Mercado Laboral;    |
| II. Índice de Precios al por Mayor; | V. Intercambio Comercial Argentino. |
| III. Costo de la Construcción;      |                                     |

La publicación de estos índices, efectuada hasta diciembre de 1984 (N° 144) en fascículos independientes; a partir de enero de 1985 (N° 145) ha sido unificada en un solo volumen, manteniéndose la numeración correlativa.

La consideración del ítem **Salarios** se efectuó en un apartado específico, con el agregado de nueva información. Posteriormente, a partir del N° 148, se sumó el indicador de "Demanda Laboral" como parte del mismo capítulo.

Por último, desde el N° 157, con la incorporación de dos nuevos indicadores: "Obreros ocupados en la Industria Manufacturera" y "Horas—Obrero Trabajadas en la Industria Manufacturera", se agrupó toda la información referida a **Salarios** bajo la denominación de **Índices del Mercado Laboral**.

**IMPORTANTE:** La información referida al **Intercambio Comercial Argentino**, sólo se incluye en determinados números de esta serie, dado que la elaboración de los datos respectivos no se produce con la misma periodicidad de los restantes índices.

ISSN 0326—6214

#### PUBLICACIONES DEL INDEC

Los interesados en la obtención de las publicaciones editadas por el Instituto Nacional de Estadística y Censos deben dirigirse a: INDEC, Dirección de Difusión Estadística, Oficina de Distribución y Venta, Alsina 1924, Tel.: 48-2403/4050/9860, C.P. 1090 - Buenos Aires - Argentina.

#### ESTADISTICA MENSUAL

##### SUSCRIPCION ANUAL (12 números)

Argentina . . . . . A	40.-
Exterior . . . . . u\$s	60.-

##### EJEMPLAR SIMPLE

Argentina . . . . . A	4,00
Exterior . . . . . u\$s	6.-

# I. INDICE DE PRECIOS AL CONSUMIDOR

Cuadro 1.— NIVEL GENERAL Y CAPITULOS. INDICES

(Base 1974 = 100)

Período	Nivel general	Alimentación y bebidas	Indumentaria	Vivienda, combustible y electricidad	Equipamiento y funcionamiento del hogar
1986	149.510.305,5	160.384.935,1	61.744.791,7	123.690.853,2	121.569.664,5
1987	345.863.651,6	373.316.515,9	128.392.651,7	283.004.584,2	267.107.003,2
N. 1986	191.042.249,2	206.455.246,9	79.813.683,8	157.217.489,5	149.452.211,2
D. "	200.097.194,9	213.156.760,8	81.986.115,6	165.938.430,1	155.878.323,3
E. 1987	215.223.316,5	230.082.137,5	83.793.640,4	178.530.385,4	166.300.056,7
F. "	229.219.559,1	245.291.972,5	85.336.268,9	189.270.771,7	176.918.108,3
M. "	248.014.225,1	268.634.956,3	89.234.072,8	196.365.020,5	189.871.194,7
A. "	256.358.706,9	276.477.019,5	100.207.482,8	198.163.960,4	197.604.644,8
M. "	267.060.290,4	288.662.286,3	104.998.294,5	204.555.165,3	205.873.231,2
J. "	288.429.896,7	315.688.971,7	110.146.903,8	225.187.842,4	221.527.521,3
J. "	317.617.283,9	347.591.223,9	114.200.307,2	253.285.902,2	238.961.320,7
A. "	361.184.552,1	405.287.998,9	119.768.633,0	284.009.071,9	263.962.415,0
S. "	403.393.619,3	457.660.036,7	129.715.673,0	320.162.492,0	297.619.030,1
O. "	482.243.133,5	516.012.748,0	183.843.977,7	412.432.966,7	365.287.585,2
N. "	531.764.362,7	553.419.517,0	205.356.562,6	463.444.163,4	431.778.812,8
D. "	549.854.872,7	574.989.322,3	214.110.003,6	470.647.268,1	449.580.117,9
E. 1988	599.850.444,9	638.024.004,9	225.837.896,9	497.498.055,0	484.733.889,7
F. "	662.428.867,6	704.516.677,5	244.941.297,9	552.735.219,0	545.521.385,2
M. "	760.064.763,6	806.013.797,6	283.718.869,9	621.391.152,3	636.287.100,6

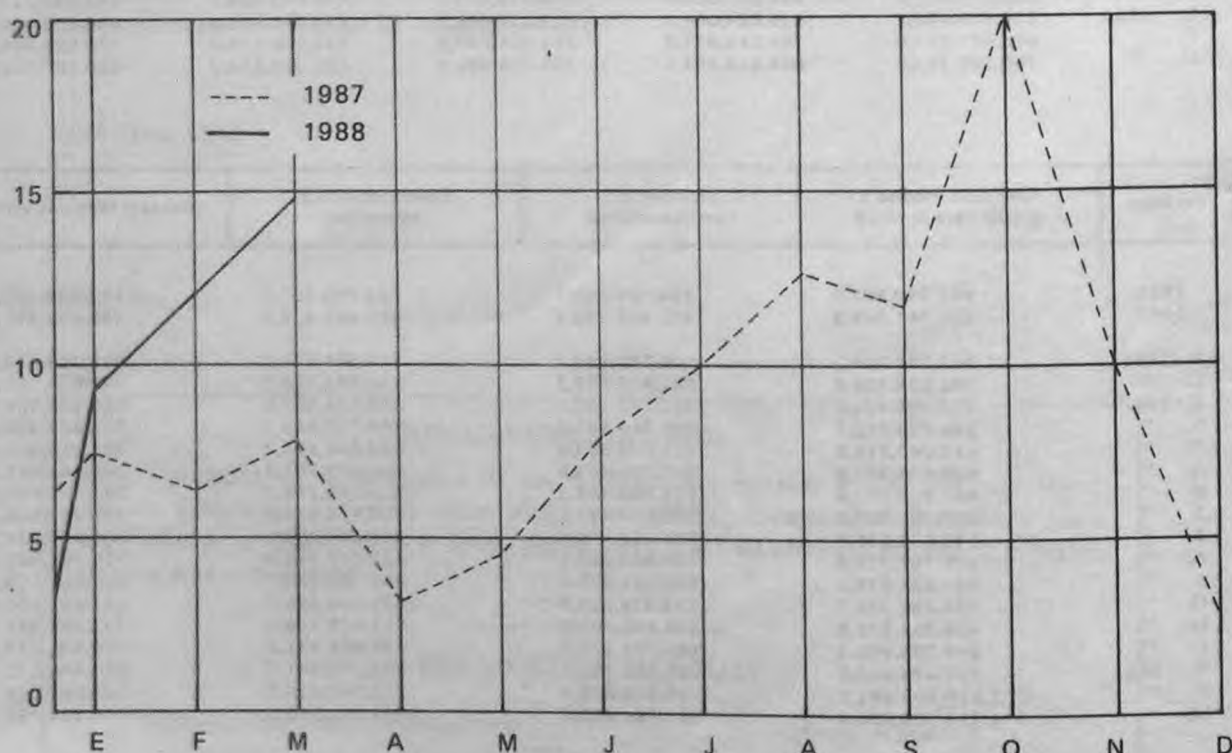
Período	Atención médica y gastos para la salud	Transporte y comunicaciones	Esparcimiento y educación	Bienes y servicios varios
1986	241.943.992,5	164.729.249,7	172.298.387,5	179.448.333,9
1987	560.741.029,2	373.415.295,4	400.644.832,3	446.496.441,6
N. 1986	312.165.104,2	208.180.854,7	214.504.574,6	229.729.333,5
D. "	331.136.108,8	221.435.557,3	236.891.762,0	244.030.551,5
E. 1987	358.450.700,6	235.072.150,4	252.574.857,6	269.667.924,3
F. "	385.053.822,5	251.561.684,4	264.747.049,1	293.845.354,4
M. "	418.049.216,5	262.062.503,6	289.659.551,7	325.142.810,7
A. "	439.404.359,9	263.725.442,9	304.872.751,1	337.486.941,2
M. "	463.958.201,8	276.963.754,8	316.549.798,2	343.204.644,8
J. "	493.005.935,6	300.683.459,4	329.318.814,2	357.707.858,7
J. "	540.809.646,5	331.114.576,6	385.344.887,3	380.254.034,1
A. "	595.767.074,4	376.564.053,1	422.077.866,9	420.796.093,8
S. "	640.538.474,3	415.594.479,6	459.763.994,7	469.055.163,8
O. "	734.336.776,7	553.374.693,3	535.144.326,7	633.641.106,8
N. "	809.794.235,9	604.495.369,6	611.619.758,2	751.750.088,8
D. "	849.723.906,1	609.771.377,3	636.064.331,6	775.405.277,6
E. 1988	912.676.010,5	658.698.906,5	702.152.551,0	825.492.172,0
F. "	1.010.804.681,1	740.800.822,4	759.149.218,2	902.061.589,5
M. "	1.156.309.956,9	905.280.882,4	857.251.848,5	1.004.234.794,4

**Cuadro 2.— NIVEL GENERAL Y CAPITULOS. VARIACIONES PORCENTUALES**  
(Relación entre cada período y el inmediato anterior)

Período	Nivel general	Alimentación y bebidas	Indumentaria	Vivienda, combustible y electricidad	Equipoamiento y funcionamiento del hogar	Atención médica y gastos para la salud	Transporte y comunicaciones	Esparcimiento y educación	Bienes y servicios varios
N. 1986	5,3	5,4	3,3	5,3	3,7	5,6	4,8	7,6	5,2
D. "	4,7	3,2	2,7	5,5	4,3	6,1	6,4	10,4	6,2
E. 1987	7,6	7,9	2,2	7,6	6,7	8,2	6,2	6,6	10,5
F. "	6,5	6,6	1,8	6,0	6,4	7,4	7,0	4,8	9,0
M. "	8,2	9,5	4,6	3,7	7,3	8,6	4,2	9,4	10,7
A. "	3,4	2,9	12,3	0,9	4,1	5,1	0,6	5,3	3,8
M. "	4,2	4,4	4,8	3,2	4,2	5,6	5,0	3,8	1,7
J. "	8,0	9,4	4,9	10,1	7,6	6,3	8,6	4,0	4,2
J. "	10,1	10,1	3,7	12,5	7,9	9,7	10,1	17,0	6,3
A. "	13,7	16,6	4,9	12,1	10,5	10,2	13,7	9,5	10,7
S. "	11,7	12,9	8,3	12,7	12,8	7,5	10,4	8,9	11,5
O. "	19,5	12,8	41,7	28,8	22,7	14,6	33,2	16,4	35,1
N. "	10,3	7,2	11,7	12,4	18,2	10,3	9,2	14,3	18,6
D. "	3,4	3,9	4,3	1,6	4,1	4,9	0,9	4,0	3,1
E. 1988	9,1	11,0	5,5	5,7	7,8	7,4	8,0	10,4	6,5
F. "	10,4	10,4	8,5	11,1	12,5	10,8	12,5	8,1	9,3
M. "	14,7	14,4	15,8	12,4	16,6	14,4	22,2	12,9	11,3

**PRECIOS AL CONSUMIDOR. NIVEL GENERAL**

(Indice, base 1974 = 100; variación porcentual con respecto al mes inmediato anterior)







**Cuadro 3.— INDICES Y VARIACIONES PORCENTUALES, POR CAPITULO, GRUPO Y SUBGRUPO**  
(Base 1974 = 100)

Capítulo, grupo y subgrupo	1987	1988			Variación %
	Diciembre	Enero	Febrero	Marzo	Marzo 1988 Febrero 1988
<b>NIVEL GENERAL</b>	549.854.872,7	599.850.444,9	662.428.867,6	760.064.763,6	14,7
<b>1 - ALIMENTACION Y BEBIDAS</b>	574.989.322,3	638.024.004,9	704.516.677,5	806.013.797,6	14,4
1 Cereales y sus derivados	938.683.843,2	981.228.261,0	1.056.846.004,6	1.198.302.112,1	13,4
— Productos de panadería	985.646.388,3	1.032.117.951,0	1.104.642.512,7	1.246.974.737,7	12,9
— Harina y arroz	903.468.634,7	964.763.314,3	1.064.180.501,9	1.215.094.607,6	14,2
— Fideos y demás pastas alimenticias	768.190.356,4	785.539.488,6	861.557.068,1	994.732.788,5	15,5
Carnes, embutidos y fiambres	471.612.671,6	548.370.307,2	600.596.333,1	657.810.771,8	9,5
— Carnes frescas	467.903.323,3	543.399.156,1	596.379.284,6	652.975.271,3	9,5
— Embutidos y fiambres, carnes secas y en conserva	500.097.742,6	586.545.096,6	632.980.168,5	694.943.863,4	9,8
Pescado y mariscos, frescos y en conserva	880.556.859,1	1.006.323.521,0	1.113.957.993,3	1.264.903.091,2	13,6
3 Aceite y grasas	554.317.983,3	646.165.417,4	784.212.623,2	866.556.786,9	10,5
4 Productos lácteos y huevos	409.413.892,0	438.554.947,5	499.922.044,0	628.105.099,7	25,6
Frutas, verduras y legumbres	461.086.370,1	502.795.801,7	524.238.723,3	565.856.454,5	7,9
— Frutas frescas, secas y en conserva	541.363.075,5	635.170.334,9	621.214.364,9	617.480.146,9	- 0,6
— Verduras frescas, secas y en conserva	407.217.744,4	402.908.092,1	453.989.927,4	532.921.714,2	17,4
— Legumbres frescas, secas y en conserva	298.400.163,6	372.547.352,6	392.287.128,7	439.939.246,4	12,1
Azúcar, dulces, golosinas, cacao y sus derivados	477.036.547,5	534.229.833,2	696.650.041,6	1.065.907.818,4	53,0
Café, té, yerba mate y otras infusiones	1.153.429.353,7	1.390.143.924,0	1.653.579.990,8	1.926.648.747,4	16,5
Vinagre, especias, salsas, condimentos y afines	664.468.267,9	726.043.578,9	842.734.513,0	971.494.590,6	15,3
Alimentos preparados y semi-preparados no incluidos anteriormente	714.102.984,7	751.240.747,2	807.757.787,5	935.409.051,6	15,8
Comidas tomadas fuera del hogar	831.583.155,6	919.779.039,7	1.003.319.224,2	1.139.219.765,3	13,5
— Comida	803.573.576,1	891.864.729,6	970.333.789,3	1.094.284.480,1	12,8
— Refrigerio	954.189.048,1	1.041.967.911,4	1.147.705.851,1	1.335.914.284,0	16,4
Bebidas	457.027.521,0	498.441.566,3	558.975.507,9	650.057.196,5	16,3
— Bebidas no alcohólicas	620.743.680,9	700.724.004,8	792.886.741,6	922.949.729,7	16,4
7 Bebidas alcohólicas	368.853.759,0	389.496.892,8	432.996.292,0	503.083.548,5	16,2



Cuadro 3 (continuación)

Capítulo, grupo y subgrupo	1987	1988			Variación %
	Diciembre	Enero	Febrero	Marzo	Marzo 1988 Febrero 1988
II - INDUMENTARIA	214.110.003,6	225.837.896,9	244.941.297,9	283.718.869,9	15,8
Indumentaria y calzado para hombre	276.040.204,4	287.743.238,7	306.806.697,5	344.476.351,4	12,3
— Ropa interior	152.876.656,2	161.686.241,6	173.898.836,3	198.953.845,5	14,4
— Ropa exterior y accesorios	239.719.484,0	246.080.979,8	257.001.017,6	270.201.017,0	5,1
— Calzado	425.319.363,0	454.886.863,9	501.841.040,4	621.176.002,2	23,8
Indumentaria y calzado para mujer	147.183.153,6	152.484.680,0	162.072.045,2	191.601.058,2	18,2
— Ropa interior	214.384.287,4	230.026.044,1	258.150.108,9	323.820.887,3	25,4
— Ropa exterior y accesorios	118.584.771,9	124.995.583,0	134.193.288,7	153.699.346,7	14,5
— Calzado	160.981.558,9	159.666.253,8	161.164.360,7	189.615.542,7	17,7
Indumentaria y calzado para niños menores de 13 años	170.922.859,8	183.847.480,8	209.148.488,2	248.675.524,6	18,9
— Ropa interior	190.054.724,3	182.476.688,1	193.138.607,9	198.733.408,1	2,9
— Ropa exterior	165.091.036,2	179.537.100,8	203.275.561,5	238.226.146,3	17,2
— Calzado	178.706.903,2	191.822.171,3	222.039.374,4	274.684.388,6	23,7
Tela, accesorios y servicios varios	286.570.840,5	315.821.563,8	354.366.046,7	423.103.627,7	19,4
III - VIVIENDA, COMBUSTIBLE Y ELECTRICIDAD	470.647.268,1	497.498.055,0	552.735.219,0	621.391.152,3	12,4
Gastos por la vivienda	408.344.636,3	436.472.779,6	475.818.884,4	531.621.557,6	11,7
Combustible y electricidad	579.117.693,3	603.744.570,8	686.648.462,7	777.682.240,0	13,3
— Electricidad	377.276.137,6	400.830.241,4	448.488.556,3	504.318.654,3	12,4
— Combustible	892.257.460,5	918.548.653,8	1.056.133.019,0	1.201.782.269,1	13,8
IV - EQUIPAMIENTO Y FUNCIONAMIENTO DEL HOGAR	449.580.117,9	484.733.889,7	545.521.385,2	636.287.100,6	16,6
 Muebles y accesorios	390.541.628,2	421.196.239,2	484.078.284,7	597.473.389,7	23,4
 Artefactos	261.428.109,7	290.013.126,6	323.194.892,9	386.694.648,5	19,6
Artículos textiles para el hogar	256.944.180,8	277.492.572,3	298.566.380,4	353.303.098,2	18,3
Vajilla	666.864.070,1	713.855.103,5	781.590.133,1	861.696.216,4	10,2
 Utensilios y accesorios para el hogar	672.095.269,3	712.232.846,1	791.466.030,6	917.032.266,3	15,9
— Utensilios	715.911.019,5	756.215.068,0	842.657.381,8	970.243.032,3	15,1
— Herramientas y otros	511.527.202,4	551.054.723,6	603.869.189,8	722.035.037,9	19,6
Bienes y servicios varios	620.505.359,5	666.197.131,6	748.059.180,9	865.072.296,0	15,6
— Bienes	573.717.541,1	619.784.681,7	696.207.340,5	810.937.318,2	16,5
— Servicios	910.522.355,4	953.887.384,3	1.069.465.809,4	1.200.631.084,4	12,3
 Servicios domésticos para el hogar	157.912.949,4	176.564.047,9	230.030.643,2	230.030.643,2	-

Cuadro 3 (continuación)

Capítulo, grupo y subgrupo	1987	1988			Variación %
	Diciembre	Enero	Febrero	Marzo	Marzo 1988 Febrero 1988
<b>V - ATENCION MEDICA Y GASTOS PARA LA SALUD</b>	849.723.906,1	912.676.010,5	1.010.804.681,1	1.156.309.956,9	14,4
Productos medicinales, farmacéuticos y accesorios terapéuticos	431.449.562,0	467.055.290,2	533.938.699,3	639.720.373,4	19,8
— Productos medicinales y farmacéuticos	400.219.841,0	434.412.188,0	500.589.788,5	594.675.984,1	18,8
— Elementos para primeros auxilios	481.553.848,3	520.111.868,5	610.158.955,1	774.530.974,4	26,9
— Aparatos y accesorios terapéuticos	667.030.586,8	713.021.678,8	776.333.725,7	954.259.323,3	22,9
Servicios prestados por profesionales médicos y auxiliares	1.231.027.076,6	1.318.908.417,3	1.445.520.587,9	1.627.238.305,3	12,6
<b>VI - TRANSPORTE Y COMUNICACIONES</b>	609.771.377,3	658.698.906,5	740.800.822,4	905.280.882,4	22,2
Vehículos para el transporte personal	375.055.405,5	429.103.896,7	508.988.374,7	598.052.916,4	17,5
Funcionamiento de los vehículos para el transporte personal	665.398.153,1	732.793.055,0	809.154.016,9	977.728.628,8	20,8
— Partes diversas, accesorios y reparaciones	995.523.550,1	1.139.854.476,7	1.196.073.633,5	1.398.373.065,0	16,9
— Nafta, aceite y grasa	470.591.132,5	494.557.927,8	595.867.037,3	746.571.968,9	25,3
— Otros gastos	525.545.887,7	553.548.219,7	593.396.299,1	740.678.913,3	24,8
Gastos de transporte	667.456.539,8	705.511.130,5	798.112.402,6	989.192.518,0	23,9
Comunicaciones	242.397.350,2	276.962.039,2	289.510.241,9	337.444.956,1	16,6
<b>VII - ESPARCIMIENTO Y EDUCACION</b>	636.064.331,6	702.152.551,0	759.149.218,2	857.251.848,5	12,9
Equipos, accesorios y sus reparaciones	277.936.022,9	297.530.256,5	324.094.044,4	377.292.261,2	16,4
Servicios culturales y de esparcimiento	823.383.066,0	843.153.366,0	896.044.770,9	1.018.888.966,9	13,7
Vacaciones y turismo	653.332.808,9	849.820.876,1	951.605.127,3	955.859.690,2	0,4
Libros, periódicos, revistas y artículos de librería	785.350.809,1	851.446.616,5	933.247.404,6	1.080.420.389,7	15,8
Servicios educativos	668.866.188,1	672.260.871,5	678.270.381,7	857.499.594,2	26,4
<b>VIII - BIENES Y SERVICIOS VARIOS</b>	775.405.277,6	825.492.172,0	902.061.589,5	1.004.234.794,4	11,3
Tabaco	1.037.347.042,2	1.072.644.850,0	1.168.693.760,5	1.301.622.157,5	11,4
Artículos y servicios para el cuidado personal	660.487.292,9	707.930.087,6	779.942.587,2	878.027.803,7	12,6
— Bienes	476.159.850,6	497.340.149,4	551.205.020,8	643.007.282,7	16,7
— Servicios	1.047.235.411,7	1.149.781.075,5	1.259.870.168,7	1.371.138.017,1	8,8
Bienes varios no incluidos anteriormente	408.581.876,2	463.489.733,3	494.710.877,3	536.624.362,1	8,5
Otros servicios no incluidos anteriormente	647.828.251,1	719.391.315,6	788.554.769,2	872.206.734,6	10,6

Cuadro 4. - PRECIOS AL CONSUMIDOR DE UN CONJUNTO DE PRODUCTOS

Artículo	Unidad de medida	1988					
		Enero		Febrero		Marzo	
		Precio promedio	Coefficiente de variación	Precio promedio	Coefficiente de variación	Precio promedio	Coefficiente de variación
		A	%	A	%	A	%
Factura	docena	4,208	10,86	4,600	13,20	5,338	12,60
Pan francés	kg	2,664	12,64	2,828	11,44	3,115	12,81
Arroz	kg	4,476	14,90	5,022	19,78	5,867	15,64
Harina de trigo común	"	1,400	19,40	1,471	13,42	1,633	13,83
Fideos secos (1)	500 g	2,525	16,97	2,615	14,82	3,156	11,76
Asado	kg	5,514	12,43	6,091	11,21	6,655	10,64
Carnaza común	"	4,661	21,92	5,123	18,96	5,510	21,65
Carne picada	"	4,712	21,32	5,231	19,61	5,502	21,22
Cuadril	"	8,839	12,62	9,725	12,00	10,472	13,81
Falda	"	3,241	17,93	3,651	15,73	3,987	15,64
Naíga	"	8,053	11,43	8,928	10,62	9,575	11,73
Bola de lomo	"	8,079	11,29	8,921	10,65	9,554	11,69
Paleta	"	7,158	11,79	7,828	12,60	8,435	10,97
Bife de costilla	"	7,978	14,33	8,745	14,22	9,373	16,12
Poilo eviscerado y pelado	"	4,896	5,26	5,176	5,00	6,171	5,10
Jamón cocido	100 g	2,030	18,54	2,120	16,25	2,277	15,29
Jamón crudo	"	3,276	15,71	3,441	14,48	3,661	15,54
Caballa en aceite	lata 380 g	5,763	11,85	6,247	10,67	6,816	11,53
Filet de merluza	kg	6,348	7,32	7,165	7,74	8,227	7,48
Sardinias en aceite	lata 170-190 g	3,908	14,38	4,360	13,93	4,914	14,18
Aceite mezcla	bot. 1 1/2 l	4,199	7,61	5,137	14,49	5,610	10,91
Huevos frescos	docena	2,294	11,98	2,836	15,93	3,691	8,47
Leche común	litro	0,883	1,70	1,019	2,65	1,262	3,55
Manteca	200 g	1,941	2,68	2,188	2,85	2,685	4,15
Queso fresco	100 g	0,603	17,91	0,675	14,80	0,927	12,29
Queso de rallar	100 g	1,369	30,66	1,436	28,14	1,709	22,80
Duraznos al natural	lata 850 g	5,706	10,79	5,722	12,45	5,890	13,40
Banana	kg	2,837	15,75	2,565	20,71	2,672	17,36
Manzana	"	3,948	20,25	3,836	23,65	2,611	18,69
Naranja	"	1,329	16,30	1,407	16,91	2,080	19,82
Cebolla	"	0,727	18,98	1,202	15,96	1,953	13,14
Lechuga	"	1,576	27,72	1,391	28,44	2,189	32,00
Papa	"	0,504	18,51	0,511	21,10	0,506	20,75
Tomate redondo	"	0,985	29,32	1,739	20,93	1,895	24,42
Tomate al natural	lata 380 g	1,609	11,35	1,644	12,65	1,936	10,80
Azúcar	kg	2,587	5,07	3,760	11,34	6,093	6,80
Dulce de batata	"	4,591	15,82	5,160	15,30	6,526	18,63
Café	125 g	2,552	9,21	3,012	11,39	3,611	9,37
Yerba	500 g	7,005	9,17	8,455	7,47	9,619	6,85
Bebida gaseosa	bot. 1 litro	1,438	1,77	1,615	2,96	1,892	2,86
Soda	sifón 1 litro	0,604	7,90	0,694	9,11	0,813	9,47
Vino común	bot. 1 litro	1,479	2,67	1,658	4,40	1,950	4,09
Cera líquida	litro	7,246	15,77	7,946	11,32	8,789	12,21
Escoba de paja	unidad	5,881	27,81	7,213	30,42	8,674	23,68
Jabón de lavar	pan	0,819	11,70	0,902	10,09	1,038	11,78
Lavandina	litro	1,609	16,53	1,844	16,80	2,122	23,40
Polvos limpiador	envase 500 g	1,068	17,07	1,210	16,45	1,426	17,49
Papel higiénico	rollo 74 m	0,955	17,50	1,122	18,01	1,279	19,12
Limpieza y planchado de ambo	unidad	17,116	16,02	19,280	15,32	21,603	18,44
Algodón	100 g	2,101	17,10	2,300	18,19	2,729	17,48
Aplicación de inyecciones (farmacia)	unidad	2,548	38,23	2,830	38,93	3,162	39,26
Disco 33 rpm larga duración	"	20,989	15,90	24,340	15,65	29,089	13,16
Cuaderno escolar 50 hojas	"	2,277	14,42	2,630	22,08	2,858	22,00
Lápliz negro	"	0,630	24,40	0,713	23,96	0,781	19,04
Dentifricio	env. 100-120 g	2,003	19,80	2,279	22,26	2,626	18,07
Hojas de afeitar	c. 5 unid.	3,856	26,10	4,273	27,51	4,438	27,85
Jabón de tocador	past. 135-150 g	1,381	12,23	1,559	13,38	1,947	15,44

(1) Cambio de especificación del artículo



Cuadro 5.— VARIACIONES PORCENTUALES PERIODICAS

Período	%
Marzo 1988	14,7
<b>Bimestre:</b>	
Variación entre enero 1988 y marzo 1988	26,7
<b>Trimestre:</b>	
Variación entre diciembre 1987 y marzo 1988	38,2
<b>Cuatrimestre:</b>	
Variación entre noviembre 1987 y marzo 1988	42,9
<b>Semestre:</b>	
Variación entre setiembre 1987 y marzo 1988	88,4
<b>Año:</b>	
Variación entre marzo 1987 y marzo 1988	206,5

# II. INDICE DE PRECIOS AL POR MAYOR

Cuadro 1.— NIVEL GENERAL Y PRINCIPALES COMPONENTES. INDICES

(Base 1981 = 100)

Período	Nivel general	Por origen y sector				
		Nacional			Importado	No agropecuario total (a)
		Total	Agropecuario	No agropecuario		
1986	138990,3	135583,2	153601,6	132771,1	184255,7	136889,8
1987	309772,8	301094,0	332025,6	296266,5	425077,2	306571,3
N. 1986	173438,5	169617,2	214055,8	162681,7	224207,2	167603,8
D. "	178661,5	174447,2	194491,0	171319,0	234651,5	176385,6
E. 1987	188156,7	183839,2	202045,0	180997,9	245517,3	186159,4
F. "	201133,6	196631,1	217696,8	193343,4	260952,2	198752,1
M. "	216930,3	211753,6	241506,7	207110,0	285706,9	213397,8
A. "	221105,4	215992,0	247435,2	211084,7	289039,6	217321,1
M. "	231892,8	226635,5	270279,1	219824,1	301740,1	226377,3
J. "	247431,7	242027,0	284182,6	235447,8	319236,1	242150,9
J. "	270716,3	264690,6	309798,1	257650,7	350770,8	265100,4
A. "	310239,9	303606,4	366792,1	293745,0	398371,8	302115,2
S. "	361786,5	352670,9	415404,6	342880,1	482893,9	354081,2
O. "	471979,3	454832,6	462934,4	453568,1	699786,3	473265,6
N. "	492346,1	474768,4	473122,7	475025,2	725879,1	495093,5
D. "	503554,8	485680,2	493109,5	484520,7	741032,4	505041,6
E. 1988	564391,2	542718,3	564867,1	539261,6	852331,4	564307,1
F. " *	639829,8	615648,7	621548,9	614727,9	961093,2	642437,1
M. " *	743502,8	716032,8	689120,5	720232,9	1108461,7	751291,2

Cuadro 2.— NIVEL GENERAL Y PRINCIPALES COMPONENTES. VARIACIONES PORCENTUALES

(Relación entre cada período y el inmediato anterior)

N. 1986	4,9	4,9	1,5	5,6	5,5	5,6
D. "	3,0	2,8	-9,5	5,3	4,7	5,2
E. 1987	5,3	5,4	3,9	5,6	4,6	5,5
F. "	6,9	7,0	7,7	6,8	6,3	6,8
M. "	7,9	7,7	10,9	7,1	9,5	7,4
A. "	1,9	2,0	2,5	1,9	1,2	1,8
M. "	4,9	4,9	9,2	4,1	4,4	4,2
J. "	6,7	6,8	5,1	7,1	5,8	7,0
J. "	9,4	9,4	9,0	9,4	9,9	9,5
A. "	14,6	14,7	18,4	14,0	13,6	14,0
S. "	16,6	16,2	13,3	16,7	21,2	17,2
O. "	30,5	29,0	11,4	32,3	44,9	33,7
N. "	4,3	4,4	2,2	4,7	3,7	4,6
D. "	2,3	2,3	4,2	2,0	2,1	2,0
E. 1988	12,1	11,7	14,6	11,3	15,0	11,7
F. " *	13,4	13,4	10,0	14,0	12,8	13,8
M. " *	16,2	16,3	10,9	17,2	15,3	16,9

(a) Incluye "Nacional no agropecuario" e "Importado".

\* Cifras provisionales

**Cuadro 3.— INDICES. NIVEL GENERAL Y COMPONENTES**  
(Base 1981 = 100)

Concepto	1987		1988		
	Noviembre	Diciembre	Enero	Febrero*	Marzo*
<b>NIVEL GENERAL</b>	492.346,1	503.554,8	564.391,2	639.829,8	743.502,8
<b>PRODUCTOS NACIONALES</b>					
<b>NACIONAL</b>	474.768,4	485.680,2	542.718,3	615.648,7	716.032,8
<b>Agropecuario</b>	473.122,7	493.109,5	564.867,1	621.548,9	689.120,5
<b>Productos agrícolas</b>	432.295,3	432.422,9	495.864,7	523.169,9	569.185,6
Cereales	444.134,9	450.225,2	544.050,6	600.078,8	670.455,5
Oleaginosos	455.888,2	479.936,1	604.488,7	574.901,1	589.681,4
Hortalizas y legumbres	427.215,2	370.717,6	346.149,1	361.417,1	401.656,7
Frutas	389.513,2	458.647,1	552.133,0	576.071,3	595.879,5
<b>Productos pecuarios</b>	519.901,1	563.913,1	648.901,6	742.006,7	834.121,5
Ganado	568.298,1	602.304,8	714.314,4	792.324,4	868.827,1
Aves, leche y huevos	378.946,7	420.384,5	454.228,0	554.632,3	636.972,9
Lana	1.198.061,7	1.438.614,1	1.609.724,9	1.881.002,4	2.341.516,9
<b>Pesca</b>	596.748,5	642.229,4	638.256,1	708.555,2	845.613,0
<b>No agropecuario</b>	475.025,2	484.520,7	539.261,6	614.727,9	720.232,9
<b>Productos de minas y canteras</b>	544.475,3	546.401,8	575.270,6	979.075,6	991.561,8
Carbón	858.024,7	858.024,7	909.469,3	1.000.562,7	1.000.562,7
Petróleo y gas	584.805,9	584.805,9	600.088,8	1.081.238,0	1.081.238,0
Minerales metálicos	512.647,1	512.647,1	527.946,6	600.106,6	775.485,9
Otros minerales	330.933,7	343.282,9	444.493,1	518.377,2	565.814,9
<b>Productos manufacturados</b>	472.431,6	482.209,8	537.916,8	601.121,5	710.100,3
<b>Alimentos, bebidas y tabaco</b>	438.108,2	449.186,3	509.997,6	577.279,3	685.960,6
<b>Alimentos, excepto bebidas</b>	430.385,9	442.764,2	510.116,5	586.226,5	705.432,7
Carne preparada y conservada	400.777,8	415.863,5	501.793,7	556.652,6	589.700,5
Productos lácteos	382.875,2	383.155,8	424.023,1	503.637,7	632.672,6
Frutas y legumbres envasadas	463.266,2	491.070,0	538.996,8	571.013,4	729.427,4
Pescados, crustáceos y otros productos marinos	570.053,1	589.002,2	618.138,9	699.675,5	862.391,4
Aceites y grasas vegetales y animales	380.702,6	388.042,5	452.209,7	497.538,9	575.036,1
Productos de molinería	485.355,2	501.460,4	538.885,5	573.884,7	669.327,3
Productos de panadería y fideería	463.152,1	475.977,3	501.674,4	569.309,2	665.914,0
Azúcar	438.535,4	438.535,4	536.786,2	739.659,1	1.112.224,0
Cacao, chocolate y art. confitería	496.655,7	496.655,7	510.084,9	561.968,5	742.296,1
Productos alimenticios diversos	462.253,1	514.027,5	615.570,7	746.511,3	906.771,4
Alimentos preparados para animales	502.782,1	504.954,8	622.157,4	663.932,3	734.798,8
<b>Bebidas</b>	412.351,7	422.721,5	449.379,5	490.775,3	581.820,2
Bebidas espirituosas	495.448,9	563.518,6	609.474,6	689.469,9	833.099,1
Bebidas vinícolas	377.107,2	377.107,2	389.884,6	400.104,0	480.761,6
Bebidas malteadas y malta	307.375,5	307.375,5	329.688,0	441.598,3	471.146,2
B. no alcohólicas y aguas gaseosas	479.235,1	479.235,1	533.799,2	614.678,3	714.639,9



Cuadro 3 (continuación)

Concepto	1987		1988		
	Noviembre	Diciembre	Enero	Febrero*	Marzo*
Productos del tabaco	555.790,7	555.790,7	613.844,5	642.408,9	682.028,3
Textiles, prendas de vestir y cuero	517.697,7	525.399,8	560.211,4	589.480,3	680.332,4
Productos textiles	522.196,0	528.710,1	558.552,0	572.407,2	640.732,2
Hilados y tejidos textiles	528.023,3	531.327,7	556.551,1	561.216,2	620.187,1
Artículos confeccionados de materiales textiles, excepto prendas de vestir	604.952,6	638.296,0	698.896,7	732.348,6	826.049,2
Artículos de punto	449.982,1	468.145,1	517.796,3	587.231,3	710.017,7
Prendas de vestir, excepto calzado	538.835,0	543.727,3	602.749,3	657.272,7	817.798,4
Cuero y productos del cuero y sucedáneos, excepto calzado y otras prendas de vestir	557.130,2	582.726,8	627.821,1	691.985,5	853.811,9
Cuero	525.557,8	538.422,5	575.645,1	641.121,8	803.315,5
Productos del cuero y sucedáneos, excepto calzado y otras prendas de vestir	646.063,2	707.522,6	774.784,8	835.257,9	996.050,0
Calzado, excepto el de caucho vulcanizado o moldeado o de plástico	417.600,9	429.900,2	454.653,2	544.178,4	650.058,5
Madera y productos de la madera, incluido muebles	542.583,2	553.094,3	598.340,1	752.076,6	910.926,6
Madera y productos de madera y de corcho, excepto muebles	559.197,9	579.301,8	630.650,4	723.309,7	895.432,3
Madera trabajada y sin trabajar	559.197,9	579.301,8	630.650,4	723.309,7	895.432,3
Muebles y accesorios, excepto los que son principalmente metálicos	530.252,5	533.644,1	574.360,8	773.426,2	922.425,8
Papel y productos de papel impresiones y publicaciones	493.866,8	505.909,4	558.569,5	604.322,2	682.157,3
Papel y productos de papel	457.828,0	459.311,8	496.316,6	539.946,5	614.235,4
Papel y cartón	470.178,5	472.202,5	518.689,0	557.788,4	623.553,8
Envases y cajas de papel y cartón	448.950,4	449.548,7	471.168,1	520.346,7	603.531,7
Artículos de pulpa, papel y cartón n.e.p.	419.309,6	420.595,8	453.660,0	504.563,8	597.153,6
Impresiones, publicaciones y artículos conexos	520.723,0	540.633,9	604.960,4	652.295,1	732.772,7
Sustancias químicas y productos derivados del petróleo y del carbón, de caucho y plástico	488.965,7	495.390,8	540.732,5	598.299,1	703.087,6
Sustancias químicas industriales	464.095,2	472.297,5	516.747,5	594.331,9	703.330,9
Sustancias químicas industriales básicas, excepto abonos	459.140,8	471.441,3	535.457,4	612.117,3	716.945,0
Resinas sintéticas, materias plásticas y fibras artificiales, excepto el vidrio	468.595,8	473.075,3	499.751,5	578.175,7	690.963,8

Cuadro 3 (continuación)

Concepto	1987		1988		
	Noviembre	Diciembre	Enero	Febrero*	Marzo*
Otros productos químicos	371.521,5	374.247,2	414.220,9	462.561,5	528.258,9
Pinturas, barnices y lacas	416.477,0	417.168,1	442.618,6	501.483,2	578.968,3
Productos farmacéuticos y medicamentos	320.951,3	323.256,4	369.819,9	416.245,5	480.830,3
Jabones y preparados de limpieza, perfumes, cosméticos y otros productos de tocador	346.527,7	349.481,4	372.730,1	422.290,3	473.873,6
Productos químicos n.e.p.	482.893,4	487.712,8	540.439,3	584.694,6	660.035,3
Productos derivados del petróleo	666.538,2	666.361,0	714.198,8	773.360,8	918.863,3
Productos de caucho	328.451,6	337.370,4	369.548,0	397.490,6	467.616,4
Cubiertas y cámaras	252.210,5	252.273,9	271.867,5	290.981,2	317.448,3
Productos de caucho n.e.p.	503.831,3	533.120,4	594.245,2	642.497,3	813.052,7
Productos plásticos n.e.p.	575.650,2	617.845,5	702.572,4	784.459,0	926.839,8
Productos minerales no metálicos, exceptuando los derivados del petróleo y del carbón	353.001,2	355.698,5	381.949,1	426.878,0	486.595,3
Objetos de barro, loza y porcelana	457.078,3	449.950,2	493.666,5	535.744,3	594.307,3
Vidrio y productos de vidrio	262.540,6	270.182,8	298.285,2	317.536,0	390.082,6
Otros productos minerales no metálicos	364.087,3	366.747,7	390.075,2	442.608,0	498.881,1
Productos de arcilla para construcción	430.363,3	432.428,0	459.666,8	505.564,3	563.851,0
Cemento, cal y yeso	389.880,6	383.144,0	397.314,1	448.740,6	522.933,2
Productos minerales no metálicos n.e.p.	307.828,0	319.408,4	349.220,5	406.030,6	444.862,4
Productos metálicos básicos	552.856,5	565.024,0	639.538,3	728.948,1	865.133,4
Hierro y acero	562.964,1	574.081,8	651.977,2	747.742,6	882.871,3
Metales no ferrosos	495.127,8	513.290,8	568.494,3	621.605,3	763.825,1
Productos metálicos, maquinaria y equipo	458.805,3	471.088,0	541.834,5	613.365,8	739.681,9
Productos metálicos, exceptuando maquinaria y equipo	436.021,2	442.458,5	508.870,1	563.745,3	709.295,2
Cuchillería, herramientas manuales y artículos generales de ferretería	511.894,8	510.164,5	545.760,5	572.269,8	736.747,9
Muebles y accesorios principalmente metálicos	460.100,9	460.530,5	520.736,3	546.022,4	715.702,5
Productos metálicos, n.e.p., exceptuando maquinaria y equipo	423.686,7	431.721,9	502.860,5	563.974,9	705.014,7
Maquinaria, exceptuando la eléctrica	434.777,6	457.447,2	508.764,3	584.139,9	678.858,2
Maquinaria y equipo para la agricultura	490.090,7	552.529,9	602.511,6	737.381,6	864.324,8
Maquinaria y equipo para las industrias, excepto para trabajar los metales y la madera	514.248,9	517.640,5	573.696,5	626.314,6	706.384,0
Maquinaria y equipo n.e.p., exceptuando la maquinaria eléctrica	353.946,6	361.198,3	410.746,9	459.659,2	541.341,4

Cuadro 3 (continuación)

Concepto	1987		1988		
	Noviembre	Diciembre	Enero	Febrero*	Marzo*
Maquinaria, aparatos, accesorios y suministros eléctricos	489.919,9	508.435,9	560.332,8	631.023,8	814.233,1
Máquinas y aparatos industriales eléctricos	743.485,5	782.041,0	886.427,6	1.012.320,5	1.167.651,3
Equipos y aparatos de radio, de televisión y de comunicaciones	440.124,5	458.965,9	482.995,2	543.221,3	604.576,2
Aparatos y accesorios eléctricos de uso doméstico	384.409,4	397.920,4	438.145,9	469.035,5	548.844,1
Aparatos y suministros eléctricos n.e.p.	463.713,6	475.929,1	535.628,9	603.251,9	918.436,5
Material de transporte	471.383,4	481.762,1	565.151,9	643.810,4	758.947,1
Vehículos automóviles	471.383,4	481.762,1	565.151,9	643.810,4	758.947,1

## PRODUCTOS IMPORTADOS

IMPORTADO	725.879,1	741.032,4	852.331,4	961.093,2	1.108.461,7
Productos de la agricultura y silvicultura	709.346,7	769.400,5	807.759,3	937.568,7	1.164.312,4
Productos agrarios	691.220,9	761.223,8	787.248,1	914.552,5	1.128.669,7
Productos de la silvicultura	779.210,1	800.916,4	886.817,0	1.026.281,8	1.301.692,5
Productos de minas y canteras	419.482,5	420.827,9	500.995,8	546.202,2	672.064,7
Carbón	241.132,7	241.132,7	266.683,1	266.683,1	356.109,7
Otros minerales	664.766,5	667.962,3	823.245,3	930.623,9	1.106.596,7
Productos manufacturados	772.778,2	786.039,1	908.357,2	1.024.699,1	1.168.291,4
Madera	706.464,2	732.684,7	776.754,6	839.275,1	950.099,5
Papel	713.801,9	697.242,1	734.847,4	863.505,0	1.004.406,1
Sustancias y productos químicos	720.854,6	739.836,7	843.110,8	952.086,1	1.110.249,2
Sustancias químicas industriales	737.078,6	755.270,0	868.591,9	981.680,9	1.150.342,1
Otros productos químicos	643.837,2	666.573,1	722.149,2	811.596,0	919.922,9
Productos metálicos básicos	857.558,5	879.566,5	1.095.582,5	1.215.221,3	1.354.514,7
Hierro y acero	786.845,8	791.221,8	971.201,2	1.096.189,2	1.256.502,0
Metales no ferrosos	1.099.734,1	1.182.127,4	1.521.560,9	1.622.879,9	1.690.186,7
Productos metálicos, maquinaria y equipo	784.624,3	793.458,8	884.691,5	1.006.636,2	1.138.998,8
Maquinaria exceptuando la eléctrica	751.258,8	760.893,3	852.215,6	990.142,3	1.115.471,9
Maquinaria, aparatos, accesorios y suministros eléctricos	955.955,2	960.681,7	1.051.453,9	1.091.331,7	1.259.809,0

\*Cifras provisionales



Cuadro 4.— VARIACIONES PORCENTUALES PERIODICAS

Periodo	Nivel general	Agropecuario nacional	No agropecuario		
			Total	Nacional	Importado
Marzo 1988	16,2	10,9	16,9	17,2	15,3
Bimestre:					
Variación entre enero 1988 y marzo 1988	31,7	22,0	33,1	33,6	30,1
Trimestre:					
Variación entre diciembre 1987 y marzo 1988	47,7	39,7	48,8	48,6	49,6
Cuatrimestre:					
Variación entre noviembre 1987 y marzo 1988	51,0	45,7	51,7	51,6	52,7
Semestre:					
Variación entre setiembre 1987 y marzo 1988	105,5	65,9	112,2	110,1	129,5
Año:					
Variación entre marzo 1987 y marzo 1988	242,7	185,3	252,1	247,8	288,0

# III. COSTO DE LA CONSTRUCCION

CAPITAL FEDERAL

Cuadro 1.— NIVEL GENERAL Y CAPITULOS. INDICES

(Base 1980 = 100)

Periodo	Nivel general	Gastos generales	Materiales	Mano de obra (*)	Nivel general	Gastos generales	Materiales	Mano de obra (*)
					Variación % entre cada período y el anterior			
1986	238.577,5	219.009,7	237.675,1	244.668,5	69,5	73,8	65,1	78,3
1987	542.696,4	488.402,3	560.756,6	517.818,8	127,5	123,0	135,9	111,6
Enero 1986	181.426,6	167.841,5	185.211,2	176.476,0	2,3	2,3	0,8	5,6
Febrero "	182.046,8	168.264,2	186.136,5	176.519,1	0,3	0,3	0,5	-
Marzo "	184.394,2	170.042,2	189.542,4	176.831,0	1,3	1,1	1,8	0,2
Abril "	198.069,7	183.747,7	194.168,6	209.086,8	7,4	8,1	2,4	18,2
Mayo "	204.147,5	189.264,5	202.901,7	209.814,5	3,1	3,0	4,5	0,3
Junio "	215.048,4	199.403,2	214.918,5	218.570,4	5,3	5,4	5,9	4,2
Julio "	243.145,6	223.261,2	232.520,6	269.350,4	13,1	12,0	8,2	23,2
Agosto "	257.707,3	235.417,9	253.881,4	270.488,9	6,0	5,4	9,2	0,4
Setiembre "	273.145,9	248.985,7	275.524,6	273.576,4	6,0	5,8	8,5	1,1
Octubre "	296.758,3	268.466,6	291.385,4	314.207,3	8,6	7,6	5,8	14,9
Noviembre "	306.321,0	280.332,7	305.193,7	314.319,1	3,2	4,4	4,7	-
Diciembre "	320.719,2	293.088,5	320.716,9	326.781,8	4,7	4,6	5,1	4,0
Enero 1987	342.565,0	321.036,5	338.061,1	356.084,9	6,8	9,5	5,4	9,0
Febrero "	359.694,9	336.097,4	363.156,8	357.278,0	5,0	4,7	7,4	0,3
Marzo "	373.566,2	346.353,6	379.344,7	367.312,8	3,9	3,1	4,5	2,8
Abril "	382.206,3	351.860,1	392.442,0	367.594,8	2,3	1,6	3,5	0,1
Mayo "	411.479,5	376.597,7	409.073,3	424.054,6	7,7	7,0	4,2	15,4
Junio "	464.078,5	422.318,1	440.170,1	522.645,0	12,8	12,1	7,6	23,2
Julio "	480.483,7	438.429,1	481.566,3	487.512,3	3,5	3,8	9,4	-6,7
Agosto "	538.460,5	483.988,2	553.493,2	519.898,4	12,1	10,4	14,9	6,6
Setiembre "	632.714,8	562.775,4	641.165,0	631.566,9	17,5	16,3	15,8	21,5
Octubre "	804.391,8	712.587,4	858.429,2	714.463,7	27,1	26,6	33,9	13,1
Noviembre "	842.853,8	741.646,8	915.545,3	716.892,7	4,8	4,1	6,7	0,3
Diciembre "	879.861,4	767.137,2	956.632,5	748.521,8	4,4	3,4	4,5	4,4
Enero 1988	999.409,9	891.236,5	1.069.154,2	880.655,1	13,6	16,2	11,8	17,7
Febrero "	1.092.688,6	962.173,0	1.199.210,4	903.867,1	9,3	8,0	12,2	2,6
Marzo "	1.278.538,0	1.112.811,9	1.408.582,3	1.050.103,9	17,0	15,7	17,5	16,2

(\*) Incluye cargas sociales

NOTA: Las cifras son provisionales desde julio de 1987, ya que el "Nivel general" y los capítulos "Mano de obra" y "Gastos generales" pueden sufrir modificaciones.

Cuadro 2. — INDICES Y VARIACIONES PORCENTUALES. NIVEL GENERAL, CAPITULOS E ITEM

(Base 1980 = 100)

Capítulo e ítem	1988		1987		Variación %		
	Marzo	Febrero	Marzo	Diciembre	Marzo 1988 Feb. 1988	Marzo 1988 Marzo 1987	Marzo 1988 Dic. 1987
NIVEL GENERAL	1.278.538,0	1.092.688,6	373.566,2	879.861,4	17,0	242,3	45,3
Materiales	1.408.582,3	1.199.210,4	379.344,7	956.632,5	17,5	271,3	47,2
Mano de obra (*)	1.050.103,9	903.867,1	367.312,8	748.521,8	16,2	185,9	40,3
Gastos generales	1.112.811,9	962.173,0	346.353,6	767.137,2	15,7	221,3	45,1
Según ítem de obra	(Índice, base noviembre 1980 = 100)						
01 - Movimiento suelo estructura	961.859,1	840.407,6	332.860,5	721.855,7	14,5	189,0	33,2
02 - Estructura	1.167.167,2	1.011.795,5	362.137,1	816.501,9	15,4	222,3	42,9
03 - Albañilería	827.287,0	721.685,4	269.826,0	604.359,6	14,6	206,6	36,9
04 - Instalación eléctrica	1.299.277,5	1.083.906,8	326.776,5	800.544,0	19,9	297,6	62,3
05 - Instalación de gas	999.640,6	878.210,2	263.915,1	672.177,1	13,8	278,8	48,7
06 - Instalación sanitaria	1.343.813,2	1.149.271,7	346.332,5	936.880,8	16,9	288,0	43,4
07 - Carpintería metálica y herrería	1.111.666,0	934.709,6	341.951,6	721.369,6	18,9	225,1	54,1
08 - Carpintería de madera	898.863,0	733.646,5	236.599,5	571.405,8	22,5	279,9	57,3
09 - Provisión y colocación ascensor	1.020.047,7	875.997,4	239.134,9	679.145,9	16,4	326,6	50,2
10 - Revestimiento escalera	700.853,3	600.240,6	237.580,7	496.458,6	16,8	195,0	41,2
11 - Piso de madera	864.915,8	686.215,4	200.619,7	525.873,8	26,0	331,1	64,5
12 - Cortinas de enrollar	2.302.781,0	1.874.763,5	422.613,6	1.435.926,1	22,8	444,9	60,4
13 - Yesería	811.927,4	718.699,6	255.923,3	584.735,0	13,0	217,3	38,9
14 - Herraje	1.545.678,7	1.297.118,8	380.821,4	1.029.828,1	19,2	305,9	50,1
15 - Marmolería	1.236.274,1	933.689,3	314.547,6	707.101,0	32,4	293,0	74,8
16 - Provisión y colocación de vidrios	1.499.970,1	1.245.720,2	396.512,8	960.458,3	20,4	278,3	56,2
17 - Pintura general	998.793,9	831.134,7	303.412,0	694.012,5	20,2	229,2	43,9
18 - Instalación teléfono y portero eléctrico	1.059.255,5	877.639,7	281.650,2	716.523,0	20,7	276,1	47,8
19 - Accesorios contra incendio	1.318.108,6	1.086.791,5	284.031,1	888.648,1	21,3	364,1	48,3
20 - Gastos generales (excluido fletes)	837.591,3	721.410,7	257.459,6	566.749,6	16,1	225,3	47,8

(\*) Incluye cargas sociales



## Cuadro 3.— INDICES POR ITEM Y SUBITEM

(Base noviembre 1980 = 100)

Item	Sub-item	Denominación	1987	1988		
			Diciembre	Enero	Febrero	Marzo
01	0101	Excavación de bases y tensores (cava, paleo y retiro sobrante)	721.855,7	808.751,3	840.407,6	961.859,1
02		ESTRUCTURA				
	0201	Hormigón armado	816.501,9	907.489,0	1.011.795,5	1.167.167,2
03		ALBAÑILERIA	604.359,6	680.425,3	721.685,4	827.287,0
	0301	Cercado y preparación del terreno, obrador, defensas, replanteo, arreglo a vecinos	636.842,5	729.274,4	752.516,0	866.592,4
	0302	Excavación de cimientos, incluido desmonte y retiro de escombros	721.347,2	806.646,1	838.642,5	959.137,8
	0303	Mampostería de cimientos en ladrillo común	527.452,9	575.831,6	608.308,0	678.719,2
	0304	Mampostería en elevación en ladrillo común, de 0,30	533.250,9	585.101,5	615.316,8	687.966,7
	0305	Mampostería en elevación en ladrillo común, de 0,15	527.875,9	578.495,8	605.944,6	676.416,0
	0306	Mampostería en elevación en ladrillo hueco, de 0,10	659.837,8	747.756,9	773.617,2	892.853,3
	0307	Capa aisladora horizontal doble y enlace vertical	604.153,8	692.988,7	747.635,9	862.218,3
	0308	Picado de revoques	735.705,5	866.283,7	888.645,9	1.036.273,8
	0309	Revoque exterior completo con capa hidrófuga	582.703,8	685.220,0	715.375,3	829.708,6
	0310	Revoque exterior grueso y fino	586.345,4	691.238,8	721.301,3	836.903,8
	0311	Revoque interior grueso	577.142,9	680.319,2	714.545,0	830.590,4
	0312	Revoque fino interior al fieltro	598.324,0	705.534,6	729.920,7	844.939,6
	0313	Revoque de cemento alisado en tanques, bajo y costado de bañera y escalera sala de máquina	581.563,5	682.801,2	710.875,1	824.901,7
	0314	Revoque salpicado y planchado en pasillos y caja de escalera	536.043,8	645.711,8	694.005,0	809.956,9
	0315	Revoque de frente completo con capa hidrófuga	592.230,0	691.654,6	724.808,5	836.432,8
	0316	Revoque grueso sobre ladrillo hueco, bajo azulejos	573.825,7	676.835,3	706.003,9	821.636,4
	0317	Revoque a la cal fina terminado al fieltro para cielorraso	597.762,0	702.758,1	734.326,2	848.400,3
	0318	Contrapiso sobre tierra bajo mosaico loseta vereda y cemento alisado (12 cm)	532.611,3	613.980,3	698.273,4	839.717,6
	0319	Contrapiso sobre tierra bajo parquet, con aislación y carpeta para clavado	565.604,7	651.048,6	722.034,5	852.934,5
	0320	Contrapiso en roperos	556.833,2	646.961,2	709.119,6	841.861,2
	0321	Relleno de losas bajadas	507.350,9	579.148,9	685.670,2	833.860,2
	0322	Contrapiso bajo mosaico y piso de cemento sobre losa	553.608,0	641.374,2	714.390,7	855.182,4
	0323	Contrapiso bajo parquet sobre losa incluida carpeta de volcado	563.388,0	654.171,7	715.389,2	848.761,8
	0324	Contrapiso bajo techado asfáltico, incluido alisado para asiento del manto asfáltico	555.584,8	643.504,5	712.637,2	848.540,6
	0325	Piso de cemento alisado	599.398,3	698.081,0	736.331,1	852.984,2
	0326	Piso de mosaico granítico 20 x 20 cm, pulido en obra	545.921,7	623.793,2	684.124,1	789.839,4
	0327	Vereda de loseta de 40 x 60 x 4 cm	524.889,9	617.435,9	684.102,6	791.672,1
	0328	Piso de mosaico granítico 40 x 40 cm, pulido en obra	549.343,5	629.114,5	681.084,0	801.755,7
	0329	Cubierta de azotea de baldosa cerámica 20 x 20 cm	742.124,7	837.129,2	886.436,2	988.854,9
	0330	Piso de baldosa plástica	863.232,8	841.725,3	1.002.654,9	1.109.815,7
	0331	Zócalo de cemento alisado de 10 cm de alto	583.743,2	684.881,6	711.839,7	826.184,0
	0332	Zócalo de mosaico granítico 10 x 30 cm, pulido en obra	726.907,2	834.633,7	893.643,9	1.051.977,6
	0333	Pulido en obra de mosaico granítico	750.882,1	937.418,3	948.548,8	994.289,7
	0334	Pulido en obra de zócalo granítico	873.903,2	925.749,5	1.019.662,8	1.118.465,7
	0335	Revestimiento de azulejo, liso color de 15 x 15 cm colocados al hilo con junta cerrada	785.422,7	850.509,9	896.501,4	1.015.725,8
	0336	Antepecho de baldosa cerámica de 20 x 20 cm	641.755,0	741.808,9	779.050,6	885.080,3
	0337	Techado asfáltico terminado	556.686,4	609.303,6	646.979,2	738.233,9
	0338	Conductos de co ventilación	490.869,5	522.022,3	590.412,2	878.545,9
	0339	Sereno de obra	656.857,8	772.556,5	800.198,6	928.720,0

Cuadro 3 (continuación)

Item	Sub- ítem	Denominación	1987	1988		
			Diciembre	Enero	Febrero	Marzo
	0340	Limpieza periódica de obra	722.427,0	811.124,2	842.397,6	964.928,0
	0341	Ayuda de gremios	593.132,7	669.121,7	707.060,4	809.301,9
	0342	Compactador de residuos	1.093.132,6	1.139.027,1	1.378.459,8	1.640.540,8
04		INSTALACION ELECTRICA	800.544,0	966.738,2	1.083.906,8	1.299.277,5
	0401	Instalación general	804.348,2	971.836,4	1.092.571,8	1.313.451,7
	0402	Artefactos de iluminación	725.041,0	865.555,4	911.933,3	1.017.965,2
05		INSTALACION DE GAS	672.177,1	782.340,9	878.210,2	999.640,6
	0501	Instalación general	1.077.633,7	1.249.381,7	1.393.435,5	1.645.607,4
	0502	Cocinas y calefones	474.148,2	554.233,7	626.569,3	684.144,3
06		INSTALACION SANITARIA	936.880,8	1.047.710,0	1.149.271,7	1.343.813,2
	0601	Instalación general	820.485,2	937.166,5	1.038.180,0	1.235.109,1
	0602	Artefactos de baño y piezas de embutir	1.072.323,1	1.165.648,1	1.235.600,1	1.353.235,2
	0603	Broncería sanitaria	1.387.455,8	1.478.489,6	1.678.622,4	2.024.284,4
	0604	Botiquines para baño	839.578,6	1.032.404,5	1.210.861,7	1.701.563,6
	0605	Equipo de bombeo horizontal completo	854.780,7	960.994,7	998.996,7	1.061.472,0
07		CARPINTERIA METALICA Y HERRERIA	721.369,6	833.494,3	934.709,6	1.111.666,0
	0701	Puertas y ventanas	599.201,1	691.280,9	784.490,6	931.238,1
	0702	Baranda para balcones	949.890,1	1.059.400,3	1.175.230,0	1.399.732,1
	0703	Baranda para escalera	812.334,6	954.767,8	1.116.689,4	1.371.401,1
	0704	Marcos para puertas interiores	939.598,7	1.117.027,5	1.233.359,7	1.469.212,8
	0705	Marcos para roperos	936.191,3	1.124.138,8	1.217.667,3	1.440.784,0
08		CARPINTERIA DE MADERA	571.405,8	660.230,4	733.646,5	898.863,0
	0801	Puertas interiores	633.537,1	772.199,9	811.031,9	1.005.827,9
	0802	Puertas para roperos	573.978,8	655.290,5	686.814,7	863.730,5
	0803	Muebles para cocina	532.409,7	593.548,6	703.856,7	846.576,6
09		PROVISION Y COLOCACION ASCENSOR				
	0901	Ascensor normal 9 paradas s/especificaciones	679.145,9	823.988,0	875.997,4	1.020.047,7
10		REVESTIMIENTO ESCALERA, PROVISION Y COLOCACION	496.458,6	541.804,9	600.240,6	700.853,3
	1001	Alzadas y pedadas	506.612,4	554.792,7	613.988,6	718.879,5
	1002	Zócalo rampante monolítico de 10 cm de alto	453.067,6	486.303,1	541.490,3	623.820,1
11		PISO DE MADERA				
	1101	Provisión y colocación	525.873,8	563.933,6	686.215,4	864.915,8
12		CORTINAS DE ENROLLAR				
	1201	Provisión y colocación	1.435.926,1	1.654.772,2	1.874.763,5	2.302.781,0
13		YESERIA	584.735,0	683.868,5	718.699,6	811.927,4
	1301	Cielorrasos aplicados, rectos	584.008,5	681.142,0	714.862,3	805.368,5
	1302	Cielorrasos armados con madera y metal desplegado	821.602,3	947.138,8	1.029.327,6	1.184.084,4
	1303	Enlucido de paredes, incluidos fajas y roperos	580.065,6	676.994,4	709.626,0	800.711,7
	1304	Taparrollos armados con madera y metal desplegado	610.804,8	729.559,3	781.169,7	893.473,0
14		HERRAJES	1.029.828,1	1.156.852,0	1.297.118,8	1.545.678,7
	1401	Puertas de entrada a departamentos	1.111.634,1	1.235.602,9	1.380.605,3	1.617.455,2
	1402	Puertas interiores	1.011.548,3	1.148.076,5	1.286.490,7	1.549.273,7
	1403	Puertas roperos	991.308,7	1.108.355,9	1.260.039,5	1.530.281,6
	1404	Varios	793.254,2	911.559,3	993.169,5	1.137.457,6
15		MARMOLERIA				
	1501	Revestimiento del frente y hall de entrada	707.101,0	817.598,2	933.689,3	1.236.274,1
16		PROVISION Y COLOCACION DE VIDRIOS	960.458,3	1.106.854,9	1.245.720,2	1.499.970,1
	1601	Vidrios dobles transparentes	976.694,3	1.128.660,4	1.267.849,1	1.530.149,2
	1602	Vidrio martelé grueso	894.576,1	1.018.372,8	1.155.926,2	1.377.510,0

Cuadro 3 (continuación)

Item	Sub-item	Denominación	1987		1988	
			Diciembre	Enero	Febrero	Marzo
17		PINTURA GENERAL	694.012,5	778.937,9	831.134,7	998.793,9
	1701	Cielorraso a la tiza y cola sobre yeso	559.023,0	651.615,2	681.403,2	795.559,4
	1702	Muros interiores al látex	723.823,6	808.725,2	858.041,6	1.039.293,7
	1703	Carpintería metálica y herrería	669.991,0	751.778,2	812.377,7	974.544,5
	1704	Carpintería de madera	727.498,0	815.197,4	877.598,0	1.054.443,4
	1705	Cortinas de enrollar	690.781,0	766.559,6	827.970,0	1.007.365,3
	1706	Cielorraso, palier y caja de escalera	756.840,7	843.654,6	909.041,1	1.098.286,9
	1707	Muros exteriores, patios, terrazas, sala de máquinas y tanque de agua	542.116,9	625.082,0	668.839,5	760.674,4
18		INSTALACION TELEFONO Y PORTERO ELECTRICO	716.523,0	823.132,2	877.639,7	1.059.255,5
	1801	Instalación telefónica	696.151,5	805.830,0	873.861,7	1.043.337,7
	1802	Portero eléctrico	725.261,6	830.535,3	879.260,3	1.066.083,6
19		ACCESORIOS CONTRA INCENDIO	888.648,1	959.067,9	1.086.791,5	1.318.108,6
	1901	Matafuegos de agua, impulsión CO <sub>2</sub>	891.383,6	961.995,6	1.115.743,6	1.340.649,6
	1902	Matafuegos a base CO <sub>2</sub>	879.400,0	949.168,0	990.860,1	1.243.309,1
20		GASTOS GENERALES	566.749,6	666.431,2	721.410,7	837.591,3
	2001	Luz y fuerza motriz de obra	545.031,7	704.644,1	808.942,4	962.645,3
	2002	Derecho municipal de inspección de instalaciones eléctricas y electromecánicas y maquinaria de obra. Potencia calculada 82 kW	149.280,1	420.608,8	420.608,8	420.608,8
	2003	Derecho municipal por delineación y construcción según Artículo 13. Ordenanza Tarifaria. Edificio 4a. categoría	113.780,5	306.250,0	306.250,0	306.250,0
	2004	Gas del Estado (Renovación de red)	-	-	-	-
	2005	O.S.N. (Aprobación de planos)	-	-	-	-
	2006	O.S.N. (Agua para la construcción)	349.559,7	413.695,2	413.695,2	550.461,0
	2007	O.S.N. (Conexión de agua y cloaca)	-	-	-	-
	2008	SEGBA (Conexión de luz)	291.993,7	368.916,8	409.731,2	487.441,1
	2009	Seguro obrero y responsabilidad civil	603.458,6	680.582,4	721.547,8	826.581,4
	2010	Honorarios, proyectos y dirección	687.332,8	780.562,7	853.588,7	998.772,1

Cuadro 4.— PRECIOS DE UN CONJUNTO DE MATERIALES PARA LA CONSTRUCCION\*

Artículo	Unidad de medida	1988			
		1987	Diciembre	Enero	Febrero
Acelte de lino doble cocido en lata de 18 litros	l	3,668	4,137	4,550	6,065
Aguarrás, en lata de 5 litros	l	3,694	3,884	4,245	5,454
Acero dulce aleado torsionado de alto límite de fluencia de 12 mm, en barra de 12 m	t	2.295,576	2.378,276	2.787,498	3.299,427
Acero redondo común, liso de 12 mm, en barra de 12 m	t	2.202,255	2.250,411	2.578,880	2.992,815
Alzadas y pedadas de 0,04 m espesor mármol reconstituido, colores oscuros, grano 1 a 5 para escalera de tramos rectos entre paredes, incluido colocación y lustrado a piedra fina	m <sup>2</sup>	103,572	113,422	125,524	146,968
Arena fina argentina	m <sup>3</sup>	20,498	23,830	26,944	30,494
Azulejo cerámico de color gris claro, celeste o marfil, liso de 15 x 15 cm	m <sup>2</sup>	21,048	22,204	23,427	26,413
Bañera de revestir, hierro fundido enlozado de 1,50 m de largo	u	765,711	862,366	921,136	1.015,669
Cable plástico, unipolar de 0,35 mm en rollos de 100 m	m	0,158	0,187	0,213	0,270
Cable plástico, unipolar de 1 mm en rollos de 100 m	m	0,319	0,368	0,430	0,496
Cable plástico, unipolar de 1,5 mm en rollos de 100 m	m	0,432	0,528	0,576	0,678
Cable plástico, unipolar de 2,5 mm en rollos de 100 m	m	0,662	0,796	0,879	1,058
Caja de 10 x 5 cm chapa 16	u	2,494	3,141	4,240	5,082
Caja octogonal chapa 20	u	1,201	1,474	1,932	2,371
Caja de tablero de un circuito	u	12,324	14,461	18,549	20,711
Cal aérea hidratada en polvo en bolsa de 30 kg	bolsa	8,753	10,058	11,914	12,705
Cal hidratada en polvo en bolsa de 30 kg	bolsa	5,190	6,086	7,324	8,226
Calefón de tiro balanceado de 12 l por minuto, con incremento de temperatura de 20°C, calidad standard	u	434,357	444,243	511,167	552,423
Calefón de 12 l por minuto, con incremento de temperatura de 20°C, calidad standard	u	328,462	357,732	407,880	445,598
Canto rodado natural	m <sup>3</sup>	71,140	87,950	100,699	108,221
Caño de H° G° 0,013 m	m	7,016	8,492	9,843	11,524
Caño de H° G° 0,019 m	m	8,352	9,956	11,193	13,555
Caño de H° G° 0,025 m	m	12,668	14,502	16,734	19,700
Caño de H° G° 0,032 m	m	16,362	20,014	21,810	25,751
Caño de fibrocemento 0,100 x 1 m	m	8,634	10,516	13,200	15,377
Caño de fibrocemento 0,100 x 2 m	u	19,096	21,287	23,742	28,523
Caño hormigón comprimido 0,102 x 1 m aprobado	u	6,411	6,976	7,456	9,303
Caño luz liviano 5/8"	m	1,590	2,092	2,472	3,097
Caño luz liviano 3/4"	m	1,933	2,553	3,035	3,871
Cascote de cal	m <sup>3</sup>	10,500	10,500	18,250	27,333
Cemento portland normal envase de papel en bolsa de 50 kg	bolsa	12,702	14,066	16,238	18,612
Cocina enlozada blanca, 3 hornallas y horno, con termómetro, sin parrilla, calidad standard	u	352,457	455,803	508,762	559,166
Cortina de enrollar de madera de araucaria chilena o palo blanco incluyendo ejes y grapas. Provisión y colocación. Medidas 1,00 x 1,30 m	m <sup>2</sup>	192,998	226,340	250,827	318,239
Depósito fijo cemento 16 litros gigante chato	u	162,068	178,723	189,845	221,454
Hidrófugo químico inorgánico en tambores de 220 kg	kg	1,060	1,145	1,266	1,433
Inodoro Atuel 1a. blanco	u	130,202	127,952	126,724	136,138
Juego de bidet transferencia, a sopapas tipo cromo Y	u	104,276	111,287	127,322	155,726
Juego lavatorio a sopapa tipo cromo Y	u	90,143	95,957	109,936	134,180
Juego de 2 llaves transferencia con lluvia tipo cromo Y	u	114,273	120,866	138,834	164,203
Juego de 6 piezas de embutir, jabonera de 15 x 7,5 cm, jabonera de 15 x 15 cm con agarradera, 2 perchas, portarrollo con rodillo, bases y barra para toallero	juego	71,524	71,983	79,838	82,974
Ladrillo común de primera, de cal de aproximadamente 5,1 x 12,1 x 25,3 cm	millar	211,308	215,292	224,798	239,769
Ladrillo hueco de 20 x 15 x 8 cm	millar	437,764	480,845	495,217	567,677
Lavatorio Victoria 1a. blanco	u	77,483	81,126	80,938	85,419
Llave de embutir completa, 1 punto	u	5,069	6,106	6,961	8,577



Cuadro 4 (continuación)

Artículo	Unidad de medida	1987	1988		
		Diciembre	Enero	Febrero	Marzo
Llave de paso plomo, 0,019 m bronce	u	12,586	13,226	14,349	19,485
Madera para encofrado de pino Brasil Paraná, Insigne o similiar en tablas de 1" x 6" sin cepillar	m <sup>2</sup>	62,599	66,151	76,119	86,740
TIPO M1					
Marco metálico para puerta interior en chapa N° 18, calidad standard medida de hoja 0,90 x 2,00 m pared de 0,15 m	u	85,113	101,614	115,417	139,333
TIPO M3					
Marco metálico para puerta interior en chapa N° 18, calidad standard medida de hoja 0,60 x 2,00 m pared de 0,12 m	u	77,983	94,197	102,326	122,704
Mármol travertino tipo "Talamina" de 2 cm lustrado, para revestimiento de frente y hall de entrada, colocado	m <sup>2</sup>	277,344	320,684	366,218	484,900
Mosaico granítico empastinado en fábrica, grano 1 a 5 cham-purreado de 20 x 20 cm	m <sup>2</sup>	17,865	20,145	22,555	26,075
Pintura sintética blanca, óleo mate para interiores en lata de 4 litros	l	12,504	13,272	15,034	18,677
Pintura sintética, mate color para interiores al látex, en lata de 4 litros	l	10,117	10,766	11,679	15,119
Plomo aprobado agua 0,009	kg	5,596	6,436	7,782	9,258
Plomo aprobado agua 0,013	kg	5,596	6,436	7,782	9,258
Plomo aprobado pesado 0,013	kg	5,596	6,436	7,782	9,258
Plomo aprobado agua 0,032	kg	5,596	6,436	7,782	9,258
Plomo aprobado 0,038 en tirones	kg	5,596	6,436	7,782	9,258
Plomo aprobado 0,051 en tirones	kg	5,596	6,436	7,782	9,258
Plomo aprobado 0,064 en tirones	kg	5,596	6,436	7,782	9,258
Puerta balcón chapa N° 16 - Tipo 1 - Medida 2,00 x 2,00 m	u	578,000	658,840	724,333	827,667
Puerta vidriera chapa N° 16 - Tipo 11 - Medida 0,70 x 2,00 m	u	296,653	358,840	404,989	474,616
Puerta interior tipo placa Tipo P 1 - Medida marco 0,90 x 2,00 m	u	104,757	128,483	140,717	177,304
Puerta interior tipo placa Tipo P 3 - Medida marco 0,60 x 2,00 m	u	103,648	129,810	132,829	164,324
Soldadura tipo noble 33 %	u	34,352	38,344	40,956	50,311
Sopapa y sobreagua de bronce cromado para bañera	u	13,144	14,409	20,693	22,704
Teléfono para portero eléctrico	u	48,347	55,496	58,655	71,321
Ventana con marco unificado de guía fija, un paño fijo de 0,65 m y una hoja corrediza - Guía de acero inoxidable con dos ruedas de nylon con rulemanes blindados, taparrollos con rebaja para riel y contramarco de abrir (tapacinta) contravidrio de aluminio cierre a caracol Tipo IV - Medida 1,30 x 1,00 m chapa N° 16	u	294,600	350,936	392,950	473,859
Vidrios dobles, transparentes, provisión y colocación	m <sup>2</sup>	36,152	41,777	46,929	56,638
Vidrio martelé grueso, provisión y colocación	m <sup>2</sup>	33,630	38,284	43,455	51,785
Yeso blanco en bolsa de 40 kg	bolsa	12,747	14,648	15,779	17,247
Zócalo granítico empastinado en fábrica grano 1 a 5 cham-purreado de 10 cm x 30 cm	m	6,970	7,916	8,598	10,186

\*Incluye I.V.A.

**Cuadro 5.— VARIACIONES PORCENTUALES PERIODICAS**

Período	%
Marzo 1988	17,0
<b>Bimestre:</b>	
Variación entre enero 1988 y marzo 1988	27,9
<b>Trimestre:</b>	
Variación entre diciembre 1987 y marzo 1988	45,3
<b>Cuatrimestre:</b>	
Variación entre noviembre 1987 y marzo 1988	51,7
<b>Semestre:</b>	
Variación entre setiembre 1987 y marzo 1988	102,1
<b>Año:</b>	
Variación entre marzo 1987 y marzo 1988	242,3

# IV. INDICES DEL MERCADO LABORAL

Cuadro 1.— SALARIOS INDUSTRIALES. INDICES  
(Base 1983 = 100)

Período	Salario total medio por trabajador (excluido aguinaldo) NIVEL GENERAL		Salario horario normal por trabajador (excluido aguinaldo) NIVEL GENERAL	
	Nominal	Real*	Nominal	Real*

D. 1985	8.212,1	104,6	7.822,2	99,7
E. 1986	9.036,1	111,8	8.245,2	102,0
F. "	8.037,8	97,8	8.416,6	102,4
M. "	8.197,6	95,3	8.418,7	97,8
A. "	8.973,9	99,6	9.022,6	100,1
M. "	9.962,3	106,3	9.527,1	101,6
J. "	8.759,1	89,4	9.925,6	101,3
J. "	11.472,6	109,6	10.663,0	101,9
A. "	12.631,5	111,0	11.620,0	102,1
S. "	12.363,1	101,3	11.825,0	96,9
O. "	14.189,8	109,6	13.123,7	101,4
N. "	13.767,0	101,0	13.738,9	100,8
D. "	15.489,9	108,5	14.080,7	98,6
E. 1987	16.966,4	110,5	15.174,3	98,8
F. "	15.318,2	93,7	15.742,6	96,2
M. "	16.761,6	94,7	16.062,9	90,8
A. "	18.312,9	100,1	17.429,9	95,3
M. "	18.135,4	95,2	18.113,5	95,1
J. "	20.049,7	97,4	19.412,2	94,3
J. "	21.622,4	95,4	20.574,2	90,8
A. "	23.488,9	91,2	22.898,2	88,9
S. "	27.994,8	97,3	26.657,6	92,6
O. "	33.402,0	97,1	31.647,3	92,0
N. "	33.169,0	87,4	33.834,6	89,2
D. "	38.545,6	98,3	36.226,9	92,3
E. 1988**	47.410,1	110,8	41.370,7	96,7

Período	Salarios básicos fijados por convenio PROMEDIO GENERAL			
	Obreros oficiales		Obreros peones	
	Nominal	Real*	Nominal	Real*

D. 1985	5.189,8	66,1	5.178,6	66,0
E. 1986	5.450,1	67,4	5.439,6	67,3
F. "	5.450,1	66,3	5.439,6	66,2
M. "	6.070,6	70,6	6.101,2	70,9
A. "	6.897,8	76,5	6.919,6	76,8
M. "	7.725,1	82,4	7.738,1	82,5
J. "	8.090,0	82,5	8.095,2	82,6
J. "	10.352,8	98,9	10.312,5	98,6
A. "	10.401,5	91,4	10.372,0	91,1
S. "	10.425,8	85,4	10.401,8	85,2
O. "	11.812,7	91,3	11.741,1	90,7
N. "	11.812,7	86,7	11.741,1	86,1
D. "	11.812,7	82,7	11.741,1	82,2
E. 1987	13.406,3	87,3	13.199,4	86,0
F. "	13.406,3	82,0	13.199,4	80,7
M. "	13.832,1	78,2	13.586,3	76,8
A. "	14.063,3	76,9	13.839,3	75,7
M. "	14.367,4	75,4	14.136,9	74,2
J. "	15.912,4	77,3	15.654,8	76,1
J. "	16.958,6	74,8	16.696,4	73,7
A. "	19.878,4	77,1	19.508,9	75,7
S. "	22.871,1	79,5	22.440,5	78,0
O. "	26.508,5	77,0	26.041,7	75,7
N. "	27.883,2	73,5	27.381,0	72,2
D. "	29.744,5	75,8	29.256,0	74,6
E. 1988**	32.579,1	76,1	32.038,7	74,9
F. "	34.148,4	72,3	33.601,2	71,1
M. "	39.951,3	73,7	39.315,5	72,5

\*Deflacionado por el índice de precios al consumidor.

\*\*Cifras provisionales.

**Cuadro 2 a.— SALARIO TOTAL MEDIO MENSUAL POR TRABAJADOR INDUSTRIAL**  
**(excluido aguinaldo) EN TERMINOS NOMINALES**  
**NIVEL GENERAL Y POR AGRUPACIONES. INDICES**

(Base 1983 = 100)

Período	Nivel general	Productos alimenticios	Bebidas	Tabaco	Fabricación de textiles	Fabricación de prendas de vestir	Industria del cuero
1986	11.073,4	10.999,5	12.463,9	11.428,6	10.709,7	8.915,4	11.925,9
1987	23.647,3	22.923,1	25.370,1	27.126,3	20.663,1	19.404,8	22.687,5
O. 1986	14.189,8	13.886,1	15.166,2	13.432,5	13.724,9	11.429,4	16.268,4
N. "	13.767,0	13.775,5	15.082,5	12.880,5	12.102,5	11.196,7	14.809,1
D. "	15.489,9	15.029,2	17.049,6	15.549,4	14.516,4	11.264,2	17.107,0
E. 1987	16.966,4	15.056,1	20.034,5	20.046,9	14.694,6	11.586,8	16.915,8
F. "	15.318,2	15.047,4	21.169,4	18.743,9	13.720,7	11.710,5	18.875,0
M. "	16.761,6	16.353,8	21.157,8	19.269,2	14.475,2	12.334,0	17.184,7
A. "	18.312,9	16.355,6	18.908,1	21.089,2	16.234,5	12.991,3	17.980,5
M. "	18.135,4	16.863,6	19.248,9	20.772,2	16.959,4	14.573,0	17.866,5
J. "	20.049,7	19.389,5	19.972,0	21.838,9	18.306,6	17.959,0	19.406,7
J. "	21.622,4	22.632,2	21.489,4	25.875,0	19.667,2	17.752,8	21.066,0
A. "	23.488,9	22.880,1	25.603,2	25.597,8	21.281,5	19.193,1	24.485,0
S. "	27.994,8	27.215,7	27.385,5	31.092,6	23.580,3	21.079,5	25.841,1
O. "	33.402,0	32.588,7	33.360,0	37.654,4	30.489,8	27.249,0	31.715,5
N. "	33.169,0	33.557,4	35.424,2	37.179,2	26.018,6	29.637,7	28.230,4
D. "	38.545,6	37.137,1	40.688,2	46.356,2	32.529,0	36.790,4	32.683,1

Período	Fabricación de calzado	Industria de la madera	Fabricación de muebles	Fabricación de papel	Imprentas, editoriales e industrias conexas	Sustancias químicas industriales	Otros productos químicos
1986	8.253,7	10.378,5	10.097,6	9.947,3	13.959,6	10.449,8	12.328,5
1987	16.035,6	21.895,0	19.984,9	19.147,9	33.194,8	22.222,7	24.766,5
O. 1986	10.433,2	13.941,8	12.823,6	11.766,5	17.475,3	13.176,3	14.740,0
N. "	9.408,7	12.514,8	11.511,6	12.589,2	17.855,3	13.133,3	14.258,1
D. "	9.847,0	14.639,9	14.453,8	12.902,9	19.463,7	15.623,1	16.201,8
E. 1987	13.138,5	14.934,2	12.865,3	13.155,3	21.989,2	15.766,9	18.603,0
F. "	7.404,0	13.555,4	13.926,1	13.099,5	21.848,8	13.982,0	16.904,2
M. "	11.146,1	15.331,5	15.302,5	14.959,9	22.439,7	15.287,5	18.184,5
A. "	12.799,5	17.042,9	17.005,6	13.864,6	25.715,6	16.841,4	18.696,7
M. "	12.264,8	17.126,3	16.598,0	14.144,9	25.460,3	17.733,4	19.260,2
J. "	15.259,3	17.681,7	17.456,8	14.882,3	27.790,0	19.005,4	21.811,8
J. "	14.696,0	19.158,9	17.521,5	15.865,2	30.855,1	19.444,1	23.141,8
A. "	16.372,4	22.365,6	20.193,4	19.495,5	34.956,4	20.664,4	25.220,4
S. "	19.086,1	26.430,7	23.842,5	21.609,1	39.787,0	24.579,6	27.976,1
O. "	24.313,8	31.448,6	30.489,0	26.229,5	45.189,0	31.583,5	33.637,6
N. "	21.661,2	31.062,1	26.529,2	30.748,3	48.440,6	32.892,4	34.904,7
D. "	24.285,9	36.602,1	28.088,6	31.721,0	53.865,6	38.891,7	38.857,0



Cuadro 2 a (continuación)

Periodo	Refinerías de petróleo	Productos derivados del petróleo y del carbón	Productos de caucho	Productos plásticos	Objetos de barro, loza y porcelana	Objetos de vidrio	Otros productos minerales no metálicos
1986	11.653,2	9.455,7	10.251,5	9.913,4	12.170,6	12.345,6	9.930,3
1987	25.797,2	22.624,4	24.256,9	20.199,5	23.136,5	28.015,8	22.371,0
O. 1986	12.825,9	14.591,3	12.061,8	12.784,5	16.336,2	15.759,8	12.657,1
N. "	16.959,0	10.277,5	12.578,5	11.879,5	13.847,4	16.013,1	12.395,4
D. "	17.524,9	11.460,9	13.032,7	13.135,2	20.663,3	16.229,5	14.617,8
E. 1987	17.939,5	14.803,0	19.096,3	17.362,1	17.100,0	20.143,0	15.578,9
F. "	16.945,9	13.435,9	16.021,8	12.640,8	15.781,2	18.222,3	15.259,6
M. "	18.784,1	13.667,2	13.948,3	15.028,1	15.749,7	19.658,6	15.622,3
A. "	18.332,0	16.284,2	16.525,5	15.595,3	15.801,0	20.740,6	16.071,9
M. "	18.335,9	14.198,7	16.234,8	16.748,6	16.399,7	23.308,9	16.481,7
J. "	23.425,9	17.867,0	20.521,7	18.583,3	18.471,3	23.963,0	18.463,2
J. "	20.384,4	17.610,9	23.425,5	18.703,9	19.730,5	25.338,0	19.980,7
A. "	30.509,1	24.264,6	26.135,9	19.854,8	20.000,1	30.275,3	21.053,5
S. "	33.551,1	27.762,2	27.380,8	23.833,4	28.519,4	31.561,0	23.863,5
O. "	33.809,0	36.643,8	35.540,6	26.597,9	39.100,1	37.513,6	32.735,3
N. "	37.122,5	39.103,8	36.533,6	26.113,1	32.991,2	40.960,1	30.163,2
D. "	40.426,8	35.851,5	39.717,5	31.332,0	37.993,8	44.504,8	43.177,7

Periodo	Industrias básicas de hierro y acero	Industrias básicas de metales no ferrosos	Productos metálicos	Construcción de maquinaria excepto la eléctrica	Maquinaria y aparatos eléctricos	Construcción de material de transporte	Fabricación de equipo profesional y científico
1986	10.619,7	9.700,4	10.795,8	10.021,3	13.266,3	11.750,3	10.397,9
1987	25.073,2	22.931,0	23.440,0	20.730,5	27.229,9	26.157,9	23.246,6
O. 1986	14.249,5	12.711,0	14.924,2	13.479,1	18.129,7	14.411,6	14.158,9
N. "	14.229,1	12.489,9	14.020,2	12.440,6	18.029,4	14.484,4	13.209,4
D. "	15.682,4	14.283,4	15.957,1	14.712,9	19.972,7	15.926,0	14.795,2
E. 1987	17.799,3	18.374,4	17.061,5	16.089,1	21.237,9	19.782,3	22.403,4
F. "	13.621,8	12.403,6	14.004,4	12.724,5	15.415,8	17.992,0	7.819,2
M. "	17.860,0	17.395,8	17.280,5	14.563,2	18.397,8	18.728,9	16.534,3
A. "	22.492,6	17.417,5	19.863,7	17.674,9	22.113,4	20.085,0	21.164,0
M. "	19.770,1	17.603,1	18.283,4	16.421,8	21.905,3	19.558,4	18.677,8
J. "	21.224,3	17.581,4	20.260,3	18.047,2	24.185,6	21.227,2	21.123,2
J. "	21.723,3	18.984,8	21.382,8	19.423,9	24.925,4	22.774,2	21.605,2
A. "	23.414,9	23.803,0	22.597,1	20.209,8	26.840,7	25.137,2	24.117,8
S. "	31.213,3	30.564,5	28.743,2	26.678,1	33.353,8	31.134,1	30.159,8
O. "	37.468,1	34.087,5	33.180,2	28.592,8	37.624,9	35.690,4	32.913,4
N. "	35.495,2	31.283,3	32.064,2	27.501,9	36.703,4	37.427,4	30.985,8
D. "	38.795,5	35.672,4	36.558,6	30.838,7	44.054,5	44.357,7	31.455,0

NOTA: Esta serie es elaborada sobre la base de la información suministrada por 1.328 establecimientos y se refiere al Salario Total Medio Mensual Bruto de los Trabajadores Industriales hasta la categoría de capataz Inclusive. Por consiguiente incluye salarios y/o sueldos por horas normales, por horas extras, asignaciones familiares, premios y bonificaciones, flexibilidades salariales y todo otro tipo de ingreso (excluido sueldo anual complementario). Los índices insertos muestran la evolución nominal de la serie que se consigna.

**Cuadro 2 b.— SALARIO TOTAL MEDIO MENSUAL POR TRABAJADOR INDUSTRIAL**  
**(excluido aguinaldo) EN TERMINOS REALES**  
**NIVEL GENERAL Y POR AGRUPACIONES. INDICES**  
 (Base 1983 = 100)

Período	Nivel general	Productos alimenticios	Bebidas	Tabaco	Fabricación de textiles	Fabricación de prendas de vestir	Industria del cuero
1986	103,8	103,1	116,8	107,1	100,4	83,6	111,8
1987	95,8	92,9	102,8	109,9	83,7	78,6	91,9
O. 1986	109,7	107,3	117,2	103,8	106,0	88,3	125,7
N. "	101,0	101,1	110,7	94,5	88,8	82,1	108,7
D. "	108,5	105,3	119,4	108,9	101,7	78,9	119,8
E. 1987	110,5	98,1	130,5	130,6	95,7	75,5	110,2
F. "	93,7	92,0	129,4	114,6	83,9	71,6	115,4
M. "	94,7	92,4	119,6	108,9	81,8	69,7	97,1
A. "	100,1	89,4	103,4	115,3	88,8	71,0	98,3
M. "	95,2	88,5	101,0	109,0	89,0	76,5	93,8
J. "	97,4	94,2	97,1	106,1	89,0	87,3	94,3
J. "	95,4	99,9	94,8	114,2	86,8	78,3	93,0
A. "	91,2	88,8	99,4	99,3	82,6	74,5	95,0
S. "	97,3	94,6	95,2	108,0	81,9	73,2	89,8
O. "	97,1	94,7	97,0	109,4	88,6	79,2	92,2
N. "	87,4	88,4	93,4	98,0	68,6	78,1	74,4
D. "	98,3	94,7	103,7	118,2	82,9	93,8	83,3

Período	Fabricación de calzado	Industria de la madera	Fabricación de muebles	Fabricación de papel	Imprentas, editoriales e industrias conexas	Sustancias químicas industriales	Otros productos químicos
1986	77,4	97,3	94,7	93,3	130,9	98,0	115,6
1987	65,0	88,7	81,0	77,6	134,5	90,1	100,4
O. 1986	80,6	107,7	99,1	90,9	135,0	101,8	113,9
N. "	69,0	91,8	84,5	92,4	131,0	96,4	104,6
D. "	69,0	102,5	101,2	90,4	136,3	109,4	113,5
E. 1987	85,6	97,3	83,8	85,7	143,2	102,7	121,2
F. "	45,3	82,9	85,2	80,1	133,6	85,5	103,4
M. "	63,0	86,6	86,5	84,5	126,8	86,4	102,8
A. "	70,0	93,2	93,0	75,8	140,6	92,1	102,2
M. "	64,4	89,9	87,1	74,2	133,6	93,1	101,1
J. "	74,2	85,9	84,8	72,3	135,0	92,4	106,0
J. "	64,9	84,5	77,3	70,0	136,2	85,8	102,1
A. "	63,5	86,8	78,4	75,7	135,7	80,2	97,9
S. "	66,3	91,8	82,8	75,1	138,2	85,4	97,2
O. "	70,7	91,4	88,6	76,2	131,3	91,8	97,8
N. "	57,1	81,9	69,9	81,0	127,7	86,7	92,0
D. "	61,9	93,3	71,6	80,9	137,3	99,1	99,1

Cuadro 2 b (continuación)

Periodo	Refinerías de petróleo	Productos derivados del petróleo y del carbón	Productos de caucho	Productos plásticos	Objetos de barro, loza y porcelana	Objetos de vidrio	Otros productos minerales no metálicos
1986	109,2	88,6	96,1	92,9	114,1	115,7	93,1
1987	104,5	91,7	98,3	81,9	93,8	113,5	90,7
O. 1986	99,1	112,7	93,2	98,8	126,2	121,7	97,8
N. "	124,4	75,4	92,3	87,2	101,6	117,5	90,9
D. "	122,8	80,3	91,3	92,0	144,7	113,7	102,4
E. 1987	116,8	96,4	124,4	113,1	111,4	131,2	101,5
F. "	103,6	82,2	98,0	77,3	96,5	111,4	93,3
M. "	106,2	77,2	78,8	84,9	89,0	111,1	88,3
A. "	100,2	89,0	90,4	85,3	86,4	113,4	87,9
M. "	96,2	74,5	85,2	87,9	86,1	122,3	86,5
J. "	113,8	86,8	99,7	90,3	89,8	116,4	89,7
J. "	90,0	77,7	103,4	82,5	87,1	111,8	88,2
A. "	118,4	94,2	101,4	77,1	77,6	117,5	81,7
S. "	116,6	96,5	95,1	82,8	99,1	109,7	82,9
O. "	98,3	106,5	103,3	77,3	113,6	109,0	95,1
N. "	97,8	103,1	96,3	68,8	87,0	108,0	79,5
D. "	103,1	91,4	101,2	79,9	96,9	113,4	110,1

Periodo	Industrias básicas de hierro y acero	Industrias básicas de metales no ferrosos	Productos metálicos	Construcción de maquinaria excepto la eléctrica	Maquinaria y aparatos eléctricos	Construcción de material de transporte	Fabricación de equipo profesional y científico
1986	99,6	90,9	101,2	93,9	124,4	110,2	97,5
1987	101,6	92,9	95,0	84,0	110,3	106,0	94,2
O. 1986	110,1	98,2	115,3	104,1	140,1	111,3	109,4
N. "	104,4	91,6	102,9	91,3	132,3	106,3	96,9
D. "	109,9	100,1	111,8	103,1	139,9	111,6	103,6
E. 1987	115,9	119,7	111,1	104,8	138,3	128,8	145,9
F. "	83,3	75,8	85,6	77,8	94,3	110,0	47,8
M. "	100,9	98,3	97,7	82,3	104,0	105,8	93,4
A. "	123,0	95,2	108,6	96,6	120,9	109,8	115,7
M. "	103,8	92,4	96,0	86,2	115,0	102,7	98,0
J. "	103,1	85,4	98,5	87,7	117,5	103,2	102,7
J. "	95,9	83,8	94,4	85,7	110,0	100,5	95,3
A. "	90,9	92,4	87,7	78,4	104,2	97,5	93,6
S. "	108,5	106,2	99,9	92,7	115,9	108,2	104,8
O. "	108,9	99,1	96,4	83,1	109,4	103,7	95,7
N. "	93,6	82,5	84,5	72,5	96,7	98,7	81,7
D. "	98,9	90,9	93,2	78,6	112,3	113,1	80,2

NOTA: Deflacionado por el índice de precios al consumidor.

**Cuadro 2 c.— SALARIO HORARIO NORMAL POR TRABAJADOR INDUSTRIAL  
EN TERMINOS NOMINALES  
NIVEL GENERAL Y POR AGRUPACIONES. INDICES**

(Base 1983 = 100)

Período	Nivel general	Productos alimenticios	Bebidas	Tabaco	Fabricación de textiles	Fabricación de prendas de vestir	Industria del cuero
1986	10.727,9	10.552,0	11.889,7	9.823,0	10.231,8	9.553,9	11.975,6
1987	22.814,5	22.187,7	24.179,1	26.480,2	20.203,5	19.507,5	22.867,2
O. 1986	13.123,7	12.704,0	13.959,7	11.603,5	12.448,8	11.627,1	15.194,1
N. "	13.738,9	13.080,8	15.123,2	13.129,1	12.456,4	12.108,7	15.846,8
D. "	14.080,7	13.538,2	16.220,1	14.632,7	12.300,5	11.630,1	16.406,0
E. 1987	15.174,3	14.592,7	17.891,5	18.863,3	12.997,1	13.972,5	16.466,8
F. "	15.742,6	14.964,6	18.639,3	17.621,0	14.561,3	13.364,8	16.798,3
M. "	16.062,9	15.614,8	18.632,9	16.661,0	14.363,5	13.276,4	17.030,7
A. "	17.429,9	16.142,1	18.481,7	20.774,5	15.859,3	13.927,1	17.890,5
M. "	18.113,5	17.082,9	19.101,3	20.632,7	16.721,5	15.826,9	17.763,2
J. "	19.412,2	18.818,6	19.485,6	20.847,0	18.007,4	17.978,5	19.315,9
J. "	20.574,2	20.818,3	21.146,4	23.802,4	18.797,1	18.270,3	20.944,2
A. "	22.898,2	22.742,9	25.136,3	25.952,2	20.683,8	19.901,6	25.035,6
S. "	26.657,6	25.731,4	26.881,4	29.945,7	23.072,8	20.931,3	27.788,5
O. "	31.647,3	30.782,7	32.234,0	36.906,9	28.902,9	26.819,9	31.692,9
N. "	33.834,6	33.184,4	34.780,6	38.414,4	29.132,3	29.911,6	31.879,3
D. "	36.226,9	35.776,8	37.738,0	47.340,6	29.343,1	29.909,4	31.800,7

Período	Fabricación de calzado	Industria de la madera	Fabricación de muebles	Fabricación de papel	Imprentas, editoriales e industrias conexas	Sustancias químicas industriales	Otros productos químicos
1986	9.826,9	8.974,9	9.804,0	8.692,5	12.718,3	10.374,2	11.452,3
1987	18.831,6	19.090,8	20.074,0	18.015,3	30.685,1	22.226,3	23.784,0
O. 1986	11.626,4	11.597,8	11.961,8	10.254,4	15.634,7	12.535,3	13.412,2
N. "	11.921,9	11.664,4	12.269,9	11.252,3	16.327,6	13.418,9	14.681,1
D. "	12.076,7	11.290,9	12.186,1	11.161,1	18.039,2	13.809,9	15.410,3
E. 1987	12.894,8	11.647,6	12.476,1	11.391,5	20.612,9	14.695,2	16.019,4
F. "	12.066,8	12.698,3	14.842,5	12.737,6	20.195,6	15.113,2	17.135,7
M. "	13.412,7	13.623,4	14.915,8	13.648,4	19.561,8	15.335,1	17.185,3
A. "	14.515,7	15.231,1	15.761,2	13.485,0	23.414,8	16.514,8	18.145,3
M. "	15.154,4	15.770,2	16.418,6	13.365,2	24.031,8	17.770,9	19.051,9
J. "	16.509,8	16.177,4	17.138,3	14.235,3	25.549,5	18.899,4	20.816,8
J. "	16.632,9	17.033,7	17.367,7	15.183,3	28.487,8	19.947,3	22.077,5
A. "	19.423,0	19.621,3	21.077,2	18.347,4	31.942,5	21.994,7	24.474,0
S. "	22.440,5	22.705,6	23.633,5	20.524,2	37.058,4	24.844,8	26.763,9
O. "	27.175,4	27.684,5	29.269,4	24.572,3	40.618,9	30.758,0	31.995,8
N. "	27.601,8	28.695,7	29.595,2	29.246,0	44.761,3	34.021,4	34.329,1
D. "	28.151,7	28.201,1	28.391,8	29.447,6	51.985,7	36.820,6	37.412,9



Cuadro 2 c (continuación)

Período	Refinerías de petróleo	Productos derivados del petróleo y del carbón	Productos de caucho	Productos plásticos	Objetos de barro, loza y porcelana	Objetos de vidrio	Otros productos minerales no metálicos
1986	9.907,5	9.910,8	10.542,7	11.881,8	11.776,8	11.811,8	9.677,0
1987	22.465,5	23.069,4	23.994,9	26.033,8	25.768,2	25.814,0	21.004,6
O. 1986	10.312,1	11.635,3	12.128,1	14.272,8	15.387,5	14.519,2	11.811,9
N. "	12.810,3	12.310,9	14.482,6	14.914,6	15.846,2	15.169,4	12.434,9
D. "	14.792,5	12.041,5	14.580,9	15.463,3	15.715,0	14.674,1	13.460,0
E. 1987	14.017,2	13.481,2	15.219,0	15.985,5	16.772,5	16.833,6	14.239,6
F. "	14.169,4	14.529,8	16.595,4	17.851,3	20.493,9	17.968,2	14.887,9
M. "	14.244,3	15.768,3	16.476,6	17.470,2	19.283,7	18.390,2	15.447,6
A. "	19.126,1	17.339,9	16.841,6	19.128,6	19.904,6	18.899,2	15.958,8
M. "	19.119,1	17.155,8	16.295,2	20.536,8	20.964,0	21.410,5	16.506,6
J. "	18.609,1	18.369,5	19.221,0	21.861,3	22.349,1	21.304,4	18.217,4
J. "	20.136,4	20.113,6	21.892,0	23.561,4	23.298,3	22.562,1	19.106,6
A. "	24.608,9	22.919,8	24.849,3	25.242,3	25.359,2	26.967,9	20.980,8
S. "	26.381,7	30.504,3	26.838,6	32.851,7	27.277,6	29.340,7	24.022,2
O. "	29.571,8	32.037,0	34.627,3	37.318,8	36.412,2	33.895,9	28.771,9
N. "	33.448,7	38.744,0	37.734,4	40.058,7	37.796,0	40.482,1	29.126,2
D. "	36.153,2	35.869,0	41.348,4	40.539,0	39.307,4	41.712,5	34.789,8

Período	Industrias básicas de hierro y acero	Industrias básicas de metales no ferrosos	Productos metálicos	Construcción de maquinaria excepto la eléctrica	Maquinaria y aparatos eléctricos	Construcción de material de transporte	Fabricación de equipo profesional y científico
1986	11.345,4	10.880,1	10.897,7	10.490,6	11.362,8	11.428,9	9.730,4
1987	24.589,6	22.804,0	23.055,4	22.986,6	23.145,6	24.622,6	21.515,9
O. 1986	14.051,3	13.782,5	14.121,8	13.314,8	14.524,4	13.665,3	12.730,7
N. "	14.676,2	13.930,0	14.643,4	13.794,2	15.642,0	14.735,9	12.981,7
D. "	15.381,0	14.119,9	14.631,3	14.060,8	14.903,6	14.896,6	12.780,5
E. 1987	16.370,4	15.160,0	15.416,7	14.936,2	15.012,0	16.459,7	13.111,1
F. "	15.997,3	17.574,1	15.583,1	16.460,0	17.266,8	16.161,5	14.906,7
M. "	17.900,6	16.456,3	16.381,0	16.215,2	15.939,3	17.617,4	14.985,4
A. "	19.695,2	18.149,6	18.731,9	17.995,3	18.150,3	18.187,3	16.619,2
M. "	20.351,7	19.086,3	19.215,6	18.767,7	18.843,8	18.832,8	16.936,0
J. "	21.239,0	19.400,0	20.007,2	19.532,7	20.601,8	19.815,2	18.324,3
J. "	20.975,2	20.226,2	20.869,2	20.644,8	20.920,6	21.329,0	19.234,2
A. "	23.523,5	22.041,9	22.888,4	22.608,9	23.096,3	22.907,9	21.561,7
S. "	29.970,0	27.212,6	27.699,1	27.283,0	27.670,5	28.852,0	26.501,8
O. "	35.448,8	31.137,4	32.281,8	31.652,4	31.246,2	34.333,6	30.889,0
N. "	36.402,1	31.529,2	33.247,1	33.847,6	33.597,8	38.455,1	32.648,4
D. "	37.201,0	35.674,2	34.343,4	35.895,5	35.401,6	42.519,2	32.473,0

NOTA: El salario horario normal se define como la suma del salario básico (por horas normales y extras) más premios y bonificaciones, más los adicionales remunerativos o no, que el Gobierno otorga como parte de la política de ingresos. Se excluyen, por lo tanto, los subsidios familiares y los pagos por vacaciones y por otros conceptos extraordinarios.

**Cuadro 2 d.—SALARIO HORARIO NORMAL POR TRABAJADOR INDUSTRIAL  
EN TERMINOS REALES**

**NIVEL GENERAL Y POR AGRUPACIONES. INDICES**

(Base 1983 = 100)

Periodo	Nivel general	Productos alimenticios	Bebidas	Tabaco	Fabricación de textiles	Fabricación de prendas de vestir	Industria del cuero
1986	100,6	98,9	111,5	92,1	95,9	89,6	112,3
1987	92,5	89,9	98,0	107,3	81,9	79,1	92,7
O. 1986	101,4	98,1	107,8	89,6	96,2	89,8	117,4
N. "	100,8	96,0	111,0	96,3	91,4	88,8	116,3
D. "	98,6	94,8	113,6	102,5	86,2	81,5	114,9
E. 1987	98,8	95,0	116,5	122,8	84,6	91,0	107,2
F. "	96,2	91,5	114,0	107,7	89,0	81,7	102,7
M. "	90,8	88,2	105,3	94,2	81,2	75,0	96,2
A. "	95,3	88,3	101,0	113,6	86,7	76,1	97,8
M. "	95,1	89,7	100,3	108,3	87,8	83,1	93,2
J. "	94,3	91,5	94,7	101,3	87,5	87,4	93,9
J. "	90,8	91,9	93,3	105,0	83,0	80,6	92,4
A. "	88,9	88,3	97,5	100,7	80,3	77,2	97,2
S. "	92,6	89,4	93,4	104,1	80,2	72,7	96,6
O. "	92,0	89,5	93,7	107,3	84,0	78,0	92,1
N. "	89,2	87,5	91,7	101,3	76,8	78,8	84,0
D. "	92,3	91,2	96,2	120,7	74,8	76,2	81,1

Periodo	Fabricación de calzado	Industria de la madera	Fabricación de muebles	Fabricación de papel	Imprentas, editoriales e industrias conexas	Sustancias químicas industriales	Otros productos químicos
1986	92,1	84,1	91,9	81,5	119,2	97,3	107,4
1987	76,3	77,4	81,3	73,0	124,3	90,1	96,4
O. 1986	89,8	89,6	92,4	79,2	120,8	96,8	103,6
N. "	87,5	85,6	90,0	82,6	119,8	98,5	107,7
D. "	84,6	79,1	85,4	78,2	126,4	96,7	107,9
E. 1987	84,0	75,9	81,3	74,2	134,2	95,7	104,3
F. "	73,8	77,6	90,8	77,9	123,5	92,4	104,8
M. "	75,8	77,0	84,3	77,1	110,6	86,7	97,1
A. "	79,4	83,3	86,2	73,7	128,0	90,3	99,2
M. "	79,5	82,8	86,2	70,1	126,1	93,3	100,0
J. "	80,2	78,6	83,3	69,2	124,2	91,8	101,2
J. "	73,4	75,2	76,6	67,0	125,7	88,0	97,4
A. "	75,4	76,1	81,8	71,2	124,0	85,4	95,0
S. "	78,0	78,9	82,1	71,3	128,8	86,3	93,0
O. "	79,0	80,5	85,1	71,4	118,1	89,4	93,0
N. "	72,8	75,6	78,0	77,1	118,0	89,7	90,5
D. "	71,8	71,9	72,4	75,1	132,5	93,9	95,4

Cuadro 2 d (continuación)

Período	Refinerías de petróleo	Productos derivados del petróleo y del carbón	Productos de caucho	Productos plásticos	Objetos de barro, loza y porcelana	Objetos de vidrio	Otros productos minerales no metálicos
1986	92,9	92,9	98,8	111,4	110,4	110,7	90,7
1987	91,0	93,5	97,2	105,5	104,4	104,6	85,1
O. 1986	79,7	89,9	93,7	110,3	118,8	112,2	91,3
N. "	94,0	90,3	106,3	109,4	116,3	111,3	91,2
D. "	103,6	84,3	102,1	108,3	110,1	102,8	94,3
E. 1987	91,3	87,8	99,1	104,1	109,2	109,6	92,7
F. "	86,6	88,8	101,5	109,2	125,3	109,9	91,0
M. "	80,5	89,1	93,1	98,7	109,0	103,9	87,3
A. "	104,6	94,8	92,1	104,6	108,8	103,3	87,3
M. "	100,3	90,0	85,5	107,8	110,0	112,4	86,6
J. "	90,4	89,3	93,4	106,2	108,6	103,5	88,5
J. "	88,9	88,8	96,6	104,0	102,8	99,6	84,3
A. "	95,5	88,9	96,4	98,0	98,4	104,7	81,4
S. "	91,7	106,0	93,3	114,1	94,8	101,9	83,5
O. "	86,0	93,1	100,6	108,5	105,8	98,5	83,6
N. "	88,2	102,1	99,5	105,6	99,6	106,7	76,8
D. "	92,2	91,4	105,4	103,3	100,2	106,3	88,7

Período	Industrias básicas de hierro y acero	Industrias básicas de metales no ferrosos	Productos metálicos	Construcción de maquinaria excepto la eléctrica	Maquinaria y aparatos eléctricos	Construcción de material de transporte	Fabricación de equipo profesional y científico
1986	106,4	102,0	102,2	98,3	106,5	107,1	91,2
1987	99,6	92,4	93,4	93,2	93,8	99,8	87,2
O. 1986	108,6	106,5	109,1	102,9	112,2	105,6	98,3
N. "	107,7	102,2	107,4	101,2	114,7	108,1	95,2
D. "	107,7	98,9	102,5	98,5	104,4	104,3	89,5
E. 1987	106,6	98,7	100,4	97,3	97,8	107,2	85,4
F. "	97,8	107,5	95,3	100,7	105,6	98,8	91,2
M. "	101,2	93,0	92,6	91,6	90,1	99,6	84,7
A. "	107,7	99,2	102,4	98,4	99,2	99,4	90,9
M. "	106,8	100,2	100,9	98,5	98,9	98,8	88,9
J. "	103,2	94,3	97,2	94,9	100,1	96,3	89,0
J. "	92,6	89,3	92,1	91,1	92,3	94,1	84,9
A. "	91,3	85,5	88,8	87,7	89,6	88,9	83,7
S. "	104,1	94,6	96,2	94,8	96,1	100,3	92,1
O. "	103,0	90,5	93,8	92,0	90,8	99,8	89,8
N. "	96,0	83,1	87,6	89,2	88,6	101,4	86,1
D. "	94,8	90,9	87,5	91,5	90,2	108,4	82,8

NOTA: Deflacionado por el índice de precios al consumidor.

**Cuadro 3 a.— SALARIOS INDUSTRIALES BASICOS FIJADOS POR CONVENIO  
OBREROS OFICIALES — PROMEDIO GENERAL Y POR OFICIOS**  
(Retribución en ₳ por hora)

Período	Promedio general	Albañil	Carpintero	Electricista	Herrero	Panadero	Pintor
1986	0,728	0,656	0,790	0,656	0,656	0,506	0,656
1987*	1,568	1,322	1,588	1,322	1,322	1,358	1,322
D. 1986	0,971	0,856	0,990	0,856	0,856	0,813	0,856
E. 1987	1,102	0,951	1,100	0,951	0,951	0,903	0,951
F. "	1,102	0,951	1,100	0,951	0,951	0,903	0,951
M. "	1,137	0,977	1,200	0,977	0,977	0,927	0,977
A. "	1,156	0,977	1,200	0,977	0,977	1,000	0,977
M. "	1,181	0,977	1,200	0,977	0,977	1,100	0,977
J. "	1,308	1,180	1,272	1,180	1,180	1,166	1,180
J. "	1,394	1,260	1,333	1,260	1,260	1,245	1,260
A. "	1,634	1,348	1,770	1,348	1,348	1,332	1,348
S. " *	1,880	1,661	1,947	1,661	1,661	1,465	1,661
O. " *	2,179	1,860	2,181	1,860	1,860	1,641	1,860
N. " *	2,292	1,860	2,311	1,860	1,860	2,305	1,860
D. " *	2,445	1,860	2,440	1,860	1,860	2,305	1,860
E. 1988*	2,678	2,301	2,440	2,301	2,301	2,305	2,301
F. " *	2,807	2,301	3,200	2,301	2,301	2,550	2,301
M. " *	3,284	2,715	4,000	2,715	2,715	2,910	2,715

Período	Radiotécnico	Sastre	Tejedor de punto	Tipógrafo	Tornero	Zapatero
1986	0,966	0,998	0,660	0,809	0,966	0,660
1987*	2,165	2,251	1,409	1,709	2,165	1,350
D. 1986	1,265	1,355	0,877	1,029	1,265	0,830
E. 1987	1,505	1,531	0,991	1,253	1,505	0,913
F. "	1,505	1,531	0,991	1,253	1,505	0,913
M. "	(1) 1,546	1,573	1,018	1,287	(1) 1,546	0,938
A. "	1,546	1,573	1,147	1,287	1,546	0,938
M. "	1,546	1,856	1,147	1,287	1,546	0,938
J. "	1,639	1,967	1,216	1,364	1,639	0,994
J. "	1,750	2,100	1,298	1,456	1,750	1,061
A. "	2,414	2,247	1,389	1,558	2,414	1,640
S. " *	2,655	2,472	1,667	1,713	2,655	1,804
O. " *	2,974	3,137	2,016	2,370	2,974	2,020
N. " *	2,974	3,513	2,016	2,065	2,974	2,020
D. " *	3,920	3,513	2,016	3,080	3,920	2,020
E. 1988*	3,920	3,513	2,419	3,265	3,920	2,020
F. " *	3,920	4,040	2,419	3,450	3,920	2,020
M. " *	4,950	4,444	2,903	3,900	4,950	2,020

**NOTA:** Esta serie se refiere, exclusivamente, a las asignaciones básicas fijadas por las convenciones colectivas de trabajo y sus respectivas actualizaciones legales, sin considerar la flexibilización salarial dispuesta a partir del mes de marzo de 1977 por Decreto N° 703/77, y sus posteriores actualizaciones.

(1) No incluye "Adicional fijo antigüedad acta marzo 1987".

\* Cifras provisionales



**Cuadro 3 b.— SALARIOS NOMINALES INDUSTRIALES BASICOS FIJADOS POR CONVENIO  
OBREROS OFICIALES — PROMEDIO GENERAL Y POR OFICIOS. INDICES**

(Base 1983 = 100)

Período	Promedio general	Albañil	Carpintero	Electricista	Herrero	Panadero	Plntor
1986	8.856,4	7.980,5	9.717,1	7.980,5	7.980,5	7.772,7	7.980,5
1987*	19.069,3	16.082,7	19.530,5	16.082,7	16.082,7	20.855,1	16.082,7
D. 1986	11.812,7	10.413,6	12.177,1	10.413,6	10.413,6	12.488,5	10.413,6
E. 1987	13.406,3	11.569,3	13.530,1	11.569,3	11.569,3	13.871,0	11.569,3
F. "	13.406,3	11.569,3	13.530,1	11.569,3	11.569,3	13.871,0	11.569,3
M. "	13.832,1	11.885,6	14.760,1	11.885,6	11.885,6	14.239,6	11.885,6
A. "	14.063,3	11.885,6	14.760,1	11.885,6	11.885,6	15.361,0	11.885,6
M. "	14.367,4	11.885,6	14.760,1	11.885,6	11.885,6	16.897,1	11.885,6
J. "	15.912,4	14.355,2	15.645,8	14.355,2	14.355,2	17.910,9	14.355,2
J. "	16.958,6	15.328,5	16.396,1	15.328,5	15.328,5	19.124,4	15.328,5
A. "	19.878,4	16.399,0	21.771,2	16.399,0	16.399,0	20.460,8	16.399,0
S. " *	22.871,1	20.206,8	23.948,3	20.206,8	20.206,8	22.503,8	20.206,8
O. " *	26.508,5	22.627,7	26.826,6	22.627,7	22.627,7	25.207,4	22.627,7
N. " *	27.883,2	22.627,7	28.425,6	22.627,7	22.627,7	35.407,1	22.627,7
D. " *	29.744,5	22.627,7	30.012,3	22.627,7	22.627,7	35.407,1	22.627,7
E. 1988*	32.579,1	27.992,7	30.012,3	27.992,7	27.992,7	35.407,1	27.992,7
F. " *	34.148,4	27.992,7	39.360,4	27.992,7	27.992,7	39.170,5	27.992,7
M. " *	39.951,3	33.029,2	49.200,5	33.029,2	33.029,2	44.700,5	33.029,2

Periodo	Radiotécnico	Sastre	Tejedor de punto	Tipógrafo	Tornero	Zapatero
1986	9.679,4	11.445,0	9.850,8	9.418,0	9.679,4	8.322,8
1987*	21.688,4	25.815,2	21.029,9	19.900,1	21.688,4	17.024,0
D. 1986	12.675,4	15.539,0	13.089,6	11.979,1	12.675,4	10.466,6
E. 1987	15.080,2	17.557,3	14.791,0	14.586,7	15.080,2	11.513,2
F. "	15.080,2	17.557,3	14.791,0	14.586,7	15.080,2	11.513,2
M. "	15.491,0	18.039,0	15.194,0	14.982,5	15.491,0	11.828,5
A. "	15.491,0	18.039,0	17.119,4	14.982,5	15.491,0	11.828,5
M. "	15.491,0	21.284,4	17.119,4	14.982,5	15.491,0	11.828,5
J. "	16.422,8	22.557,3	18.149,3	15.878,9	16.422,8	12.534,7
J. "	17.535,1	24.082,6	19.373,1	16.949,9	17.535,1	13.379,6
A. "	24.188,4	25.768,3	20.731,3	18.137,4	24.188,4	20.681,0
S. " *	26.603,2	28.348,6	24.880,6	19.941,8	26.603,2	22.749,1
O. " *	29.799,6	35.974,8	30.089,6	27.590,2	29.799,6	25.472,9
N. " *	29.799,6	40.286,7	30.089,6	30.326,0	29.799,6	25.472,9
D. " *	39.278,6	40.286,7	30.089,6	35.855,6	39.278,6	25.472,9
E. 1988*	39.278,6	40.286,7	36.104,5	38.009,3	39.278,6	25.472,9
F. " *	39.278,6	46.330,3	36.104,5	40.163,0	39.278,6	25.472,9
M. " *	49.599,2	50.963,3	43.328,4	45.401,6	49.599,2	25.472,9

\*Cifras provisionales

Cuadro 3 c.—SALARIOS REALES INDUSTRIALES BASICOS FIJADOS POR CONVENIO\*  
 OBREROS OFICIALES — PROMEDIO GENERAL Y POR OFICIOS. INDICES

(Base 1983 = 100)

Período	Promedio general	Albañil	Carpintero	Electricista	Herrero	Panadero	Pintor
1986	81,8	74,3	90,7	74,3	74,3	68,7	74,3
1987**	77,9	66,2	79,8	66,2	66,2	84,5	66,2
D. 1986	82,7	72,9	85,3	72,9	72,9	87,5	72,9
E. 1987	87,3	75,3	88,1	75,3	75,3	90,3	75,3
F. "	82,0	70,7	82,7	70,7	70,7	84,8	70,7
M. "	78,2	67,2	83,4	67,2	67,2	80,5	67,2
A. "	76,9	65,0	80,7	65,0	65,0	84,0	65,0
M. "	75,4	62,4	77,5	62,4	62,4	88,7	62,4
J. "	77,3	69,8	76,0	69,8	69,8	87,0	69,8
J. "	74,8	67,6	72,4	67,6	67,6	84,4	67,6
A. "	77,1	63,6	84,5	63,6	63,6	79,4	63,6
S. " **	79,5	70,2	83,2	70,2	70,2	78,2	70,2
O. " **	77,0	65,8	78,0	65,8	65,8	73,3	65,8
N. " **	73,5	59,6	74,9	59,6	59,6	93,3	59,6
D. " **	75,8	57,7	76,5	57,7	57,7	90,3	57,7
E. 1988**	76,1	65,4	70,1	65,4	65,4	82,7	65,4
F. " **	72,3	59,2	83,3	59,2	59,2	82,9	59,2
M. " **	73,7	60,9	90,7	60,9	60,9	82,4	60,9

Período	Radiotécnico	Sastre	Tejedor de punto	Tipógrafo	Tornero	Zapatero
1986	89,9	104,6	90,7	87,8	84,9	77,4
1987**	87,7	105,2	86,7	81,1	87,7	68,7
D. 1986	88,8	108,8	91,7	83,9	88,8	73,3
E. 1987	98,2	114,3	96,3	95,0	98,2	75,0
F. "	92,2	107,4	90,4	89,2	92,2	70,4
M. "	87,5	101,9	85,9	84,7	87,5	66,8
A. "	84,7	98,6	93,6	81,9	84,7	64,7
M. "	81,3	111,7	89,8	78,6	81,3	62,1
J. "	79,8	109,6	88,2	77,2	79,8	60,9
J. "	77,4	106,3	85,5	74,8	77,4	59,0
A. "	93,9	100,0	80,4	70,4	93,9	80,3
S. " **	92,4	98,5	86,4	69,3	92,4	79,0
O. " **	86,6	104,6	87,5	80,2	86,6	74,0
N. " **	78,5	106,2	79,3	79,9	78,5	67,1
D. " **	100,1	102,7	76,7	91,4	100,1	64,9
E. 1988**	91,8	94,1	84,4	88,8	91,8	59,5
F. " **	83,1	93,0	76,4	85,0	83,1	53,9
M. " **	91,5	94,0	79,9	83,7	91,5	47,0

\*Deflacionado por el índice de precios al consumidor.

\*\*Cifras provisionales.

**Cuadro 3 d.- SALARIOS INDUSTRIALES BASICOS FIJADOS POR CONVENIO  
OBREROS PEONES -- PROMEDIO GENERAL Y POR OFICIOS**

(Retribución en  por hora)

Período	Promedio general	Albañil	Carpintero	Electricista	Herrero	Panadero	Pintor
1986	0,594	0,584	0,611	0,584	0,584	0,446	0,584
1987*	1,260	1,177	1,228	1,177	1,177	1,218	1,177
D. 1986	0,789	0,763	0,770	0,763	0,763	0,708	0,763
E. 1987	0,887	0,846	0,850	0,846	0,846	0,786	0,846
F. "	0,887	0,846	0,850	0,846	0,846	0,786	0,846
M. "	0,913	0,870	0,900	0,870	0,870	0,808	0,870
A. "	0,930	0,870	0,900	0,870	0,870	0,910	0,870
M. "	0,950	0,870	0,900	0,870	0,870	1,000	0,870
J. "	1,052	1,051	0,954	1,051	1,051	1,060	1,051
J. "	1,122	1,122	1,000	1,122	1,122	1,132	1,122
A. "	1,311	1,201	1,370	1,201	1,201	1,211	1,201
S. " *	1,508	1,479	1,507	1,479	1,479	1,332	1,479
O. " *	1,750	1,656	1,688	1,656	1,656	1,492	1,656
N. " *	1,840	1,656	1,834	1,656	1,656	2,050	1,656
D. " *	1,966	1,656	1,980	1,656	1,656	2,050	1,656
E. 1988*	2,153	2,049	1,980	2,049	2,049	2,050	2,049
F. " *	2,258	2,049	2,600	2,049	2,049	2,275	2,049
M. " *	2,642	2,417	3,250	2,417	2,417	2,595	2,417

Período	Radiotécnico	Sastre	Tejedor de punto	Ponepliegos	Tornero	Zapatero
1986	0,692	0,753	0,547	0,648	0,692	0,513
1987*	1,463	1,674	1,151	1,382	1,463	1,000
D. 1986	0,900	1,010	0,729	0,826	0,900	0,640
E. 1987	1,017	1,141	0,824	1,006	1,017	0,704
F. "	1,017	1,141	0,824	1,006	1,017	0,704
M. "	(1) 1,045	1,172	0,846	1,033	(1) 1,045	0,723
A. "	1,045	1,172	0,933	1,033	1,045	0,723
M. "	1,045	1,383	0,933	1,033	1,045	0,723
J. "	1,108	1,466	0,989	1,095	1,108	0,766
J. "	1,183	1,565	1,056	1,169	1,183	0,818
A. "	1,632	1,675	1,130	1,251	1,632	1,180
S. " *	1,795	1,843	1,356	1,375	1,795	1,298
O. " *	2,010	2,338	1,641	1,935	2,010	1,454
N. " *	2,010	2,595	1,641	2,130	2,010	1,454
D. " *	2,650	2,595	1,641	2,515	2,650	1,454
E. 1988*	2,650	2,595	1,969	2,665	2,650	1,454
F. " *	2,650	2,985	1,969	2,815	2,650	1,454
M. " *	3,350	3,283	2,363	3,180	3,350	1,454

NOTA: Esta serie se refiere, exclusivamente, a las asignaciones básicas fijadas por las convenciones colectivas de trabajo y sus respectivas actualizaciones legales, sin considerar la flexibilización salarial dispuesta a partir del mes de marzo de 1977 por Decreto N° 703/77, y sus posteriores actualizaciones.

(1) No incluye "Adicional fijo antigüedad acta marzo 1987".

\*Cifras provisionales

**Cuadro 3 e.-- SALARIOS NOMINALES INDUSTRIALES BASICOS FIJADOS POR CONVENIO  
OBREROS PEONES -- PROMEDIO GENERAL Y POR OFICIOS. INDICES**

(Base 1983 = 100)

Periodo	Promedio general	Albañil	Carpintero	Electricista	Herrero	Panadero	Pintor
1986	8.839,3	8.319,1	9.443,6	8.319,1	8.319,1	7.408,6	8.319,1
1987*	18.745,1	16.766,4	18.976,1	16.766,4	16.766,4	20.234,0	16.766,4
D. 1986	11.741,1	10.869,0	11.901,1	10.869,0	10.869,0	11.760,8	10.869,0
E. 1987	13.199,4	12.051,3	13.137,6	12.051,3	12.051,3	13.056,5	12.051,3
F. "	13.199,4	12.051,3	13.137,6	12.051,3	12.051,3	13.056,5	12.051,3
M. "	13.586,3	12.393,2	13.910,4	12.393,2	12.393,2	13.421,9	12.393,2
A. "	13.839,3	12.393,2	13.910,4	12.393,2	12.393,2	15.116,3	12.393,2
M. "	14.136,9	12.393,2	13.910,4	12.393,2	12.393,2	16.611,3	12.393,2
J. "	15.654,8	14.971,5	14.745,0	14.971,5	14.971,5	17.608,0	14.971,5
J. "	16.696,4	15.982,9	15.456,0	15.982,9	15.982,9	18.804,0	15.982,9
A. "	19.508,9	17.108,3	21.174,7	17.108,3	17.108,3	20.116,3	17.108,3
S. " *	22.440,5	21.068,4	23.292,1	21.068,4	21.068,4	22.126,2	21.068,4
O. " *	26.041,7	23.589,7	26.089,6	23.589,7	23.589,7	24.784,1	23.589,7
N. " *	27.381,0	23.589,7	28.346,2	23.589,7	23.589,7	34.053,2	23.589,7
D. " *	29.256,0	23.589,7	30.602,8	23.589,7	23.589,7	34.053,2	23.589,7
E. 1988*	32.038,7	29.188,0	30.602,8	29.188,0	29.188,0	34.053,2	29.188,0
F. " *	33.601,2	29.188,0	40.185,5	29.188,0	29.188,0	37.790,7	29.188,0
M. " *	39.315,5	34.430,2	50.231,8	34.430,2	34.430,2	43.106,3	34.430,2

Periodo	Radiotécnico	Sastre	Tejedor de punto	Ponepliegos	Tornero	Zapatero
1986	10.058,1	11.238,8	8.923,3	9.404,9	10.058,1	7.588,8
1987*	21.265,8	24.982,6	18.776,5	20.054,4	21.265,8	14.792,9
D. 1986	13.081,4	15.074,6	11.892,3	11.988,4	13.081,4	9.467,5
E. 1987	14.782,0	17.029,9	13.442,1	14.600,9	14.782,0	10.414,2
F. "	14.782,0	17.029,9	13.442,1	14.600,9	14.782,0	10.414,2
M. "	15.189,0	17.492,5	13.801,0	14.992,7	15.189,0	10.695,3
A. "	15.189,0	17.492,5	15.220,2	14.992,7	15.189,0	10.695,3
M. "	15.189,0	20.641,8	15.220,2	14.992,7	15.189,0	10.695,3
J. "	16.104,7	21.880,6	16.133,8	15.892,6	16.104,7	11.331,4
J. "	17.194,8	23.358,2	17.226,8	16.966,6	17.194,8	12.100,6
A. "	23.720,9	25.000,0	18.433,9	18.156,7	23.720,9	17.455,6
S. " *	26.090,1	27.507,5	22.120,7	19.956,5	26.090,1	19.201,2
O. " *	29.215,1	34.895,5	26.770,0	28.084,2	29.215,1	21.508,9
N. " *	29.215,1	38.731,3	26.770,0	30.914,4	29.215,1	21.508,9
D. " *	38.517,4	38.731,3	26.770,0	36.502,2	38.517,4	21.508,9
E. 1988*	38.517,4	38.731,3	32.120,7	38.679,2	38.517,4	21.508,9
F. " *	38.517,4	44.552,2	32.120,7	40.856,3	38.517,4	21.508,9
M. " *	48.691,9	49.000,0	38.548,1	46.153,8	48.691,9	21.508,9

\*Cifras provisionales.



**Cuadro 3 f.--SALARIOS REALES INDUSTRIALES BASICOS FIJADOS POR CONVENIO\*  
OBREROS PEONES — PROMEDIO GENERAL Y POR OFICIOS. INDICES**

(Base 1983 = 100)

Período	Promedio general	Albañil	Carpintero	Electricista	Herrero	Panadero	Pintor
1986	81,7	77,5	88,1	77,5	77,5	65,6	77,5
1987**	76,6	69,1	77,1	69,1	69,1	81,9	69,1
D. 1986	82,2	76,1	83,4	76,1	76,1	82,4	76,1
E. 1987	86,0	78,5	85,6	78,5	78,5	85,0	78,5
F. "	80,7	73,7	80,3	73,7	73,7	79,8	73,7
M. "	76,8	70,0	78,6	70,0	70,0	75,8	70,0
A. "	75,7	67,8	76,1	67,8	67,8	82,6	67,8
M. "	74,2	65,0	73,0	65,0	65,0	87,2	65,0
J. "	76,1	72,8	71,7	72,8	72,8	85,6	72,8
J. "	73,7	70,5	68,2	70,5	70,5	83,0	70,5
A. "	75,7	66,4	82,2	66,4	66,4	78,1	66,4
S. " **	78,0	73,2	80,9	73,2	73,2	76,9	73,2
O. " **	75,7	68,6	75,8	68,6	68,6	72,0	68,6
N. " **	72,2	62,2	74,7	62,2	62,2	89,8	62,2
D. " **	74,6	60,1	78,0	60,1	60,1	86,8	60,1
E. 1988**	74,9	68,2	71,5	68,2	68,2	79,6	68,2
F. " **	71,1	61,8	85,0	61,8	61,8	80,0	61,8
M. " **	72,5	63,5	92,6	63,5	63,5	79,5	63,5

Período	Radiotécnico	Sastre	Tejedor de punto	Ponepliegos	Tornero	Zapatero
1986	93,3	103,1	82,1	87,7	93,3	70,7
1987**	86,0	101,8	77,5	81,5	86,0	60,3
D. 1986	91,6	105,6	83,3	84,0	91,6	66,3
E. 1987	96,3	110,9	87,5	95,1	96,3	67,8
F. "	90,4	104,1	82,2	89,3	90,4	63,7
M. "	85,8	98,9	78,0	84,7	85,8	60,4
A. "	83,0	95,6	83,2	82,0	83,0	58,5
M. "	79,7	108,3	79,9	78,7	79,7	56,1
J. "	78,3	106,3	78,4	77,2	78,3	55,1
J. "	75,9	103,1	76,0	74,9	75,9	53,4
A. "	92,0	97,0	71,5	70,5	92,0	67,7
S. " **	90,6	95,6	76,9	69,3	90,6	66,7
O. " **	84,9	101,4	77,8	81,6	84,9	62,5
N. " **	77,0	102,1	70,6	81,5	77,0	56,7
D. " **	98,2	98,7	68,2	93,0	98,2	54,8
E. 1988**	90,0	90,5	75,1	90,4	90,0	50,3
F. " **	81,5	94,3	68,0	86,4	81,5	45,5
M. " **	89,8	90,4	71,1	85,1	89,8	39,7

\*Deflacionado por el índice de precios al consumidor.

\*\*Cifras provisionales.

**Cuadro 4 a.—SALARIO TOTAL MEDIO DE LOS ASALARIADOS DE DIVERSOS SECTORES DE LA ACTIVIDAD PRIVADA (excluido aguinaldo) — EN TERMINOS NOMINALES. INDICES**

(Base 1983 = 100)

Periodo	Industria	Bancos	Comercio	Transporte automotor
1985	5.726,3	5.297,8	5.570,3	4.998,3
1986	11.468,4	12.044,4	10.276,9	8.890,1
D. 1986	15.442,9	17.373,2	13.046,7	9.718,4
E. 1987	17.233,0	18.086,4	15.998,5	12.258,4
F. "	16.899,3	17.868,5	15.524,8	14.163,4
M. "	13.501,2	17.987,3	15.998,5	11.761,5
A. "	14.138,3	23.019,0	16.071,4	13.114,3
M. "	18.901,7	22.880,3	16.472,3	14.494,8
J. " **	19.053,4	22.088,0	19.314,9	15.820,0
J. "	21.632,3	25.851,8	18.586,0	17.448,9
A. "	23.240,3	27.892,2	23.542,3	18.967,4
S. "	27.851,9	34.409,7	26.056,9	21.838,8
O. "	33.586,2	36.568,9	29.373,2	27.498,6
N. "	34.314,3	36.331,2	33.709,9	27.995,6

**Cuadro 4 b.—SALARIO TOTAL MEDIO DE LOS ASALARIADOS DE DIVERSOS SECTORES DE LA ACTIVIDAD PRIVADA (excluido aguinaldo) — EN TERMINOS REALES\*. INDICES**

(Base 1983 =100)

Periodo	Industria	Bancos	Comercio	Transporte automotor
1985	102,0	94,4	99,3	89,1
1986	107,5	112,9	96,3	83,4
D. 1986	108,2	121,7	91,4	68,1
E. 1987	112,2	117,8	104,2	79,8
F. "	103,3	109,3	94,9	86,6
M. "	76,3	101,6	90,4	66,5
A. "	77,3	125,9	87,9	71,7
M. "	99,2	120,1	86,4	76,1
J. " **	92,6	107,3	93,9	76,9
J. "	95,5	114,1	82,0	77,0
A. "	90,2	108,2	91,4	73,6
S. "	96,8	119,6	90,5	75,9
O. "	97,6	106,3	85,4	79,9
N. "	90,4	95,8	88,8	73,8

NOTA: Esta serie se refiere al salario medio efectivamente liquidado, entendiéndose por tal el que se ha percibido en un mes determinado. Está calculado como el promedio de las remuneraciones que los trabajadores tienen derecho a percibir en condiciones habituales y generales de trabajo más adicionales de periodicidad no mensual, horas extraordinarias, viáticos, bonificación por vacaciones y retroactividades.

\*Deflacionado por el índice de precios al consumidor.

\*\*Las cifras de junio fueron recalculadas por errores en la información básica que surgieron en abril.

Fuente: Secretaría de Seguridad Social.

**Cuadro 5 a.—INGRESOS MEDIOS TOTALES DE LOS ASALARIADOS DE LAS EMPRESAS PUBLICAS  
EN TERMINOS NOMINALES — NIVEL GENERAL Y POR SECTORES. INDICES**

(Base 1983 = 100)

Período	Nivel general	Transportes	Comunicaciones	Energía y minería	Servicios
1986	10.453,9	9.155,4	12.197,4	11.436,4	10.304,8
1987	22.802,6	20.259,5	21.090,6	26.537,3	21.084,7
D. 1986	13.528,4	11.893,7	14.402,0	15.232,4	12.949,7
E. 1987	14.894,8	12.751,8	15.042,7	16.790,5	15.583,4
F. "	16.011,6	15.290,8	16.596,6	15.584,3	11.960,9
M. "	15.867,5	14.983,6	15.379,1	16.991,2	15.647,0
A. "	17.005,2	13.783,7	16.787,5	20.538,4	15.912,7
M. "	17.197,2	15.582,5	16.721,3	18.945,6	17.668,0
J. "	19.818,4	17.390,8	20.067,8	22.076,4	18.042,5
J. "	20.121,7	17.383,0	19.081,2	23.540,1	19.588,1
A. "	23.436,3	18.939,7	23.055,3	28.144,5	22.233,7
S. "	27.594,8	25.573,2	25.226,0	31.105,6	25.932,4
O. "	32.610,9	28.059,4	27.654,8	40.823,6	28.690,0
N. "	35.468,5	32.815,2	28.976,0	42.565,5	32.508,5
D. "	33.604,0	30.553,3	28.489,2	40.348,4	29.255,1

**Cuadro 5 b.—INGRESOS MEDIOS TOTALES DE LOS ASALARIADOS DE LAS EMPRESAS PUBLICAS  
EN TERMINOS REALES\* — NIVEL GENERAL Y POR SECTORES. INDICES**

(Base 1983 = 100)

Período	Nivel general	Transportes	Comunicaciones	Energía y minería	Servicios
1986	98,0	85,8	114,4	107,2	96,6
1987	92,4	82,1	85,5	107,5	85,4
D. 1986	94,8	83,3	100,9	106,7	90,7
E. 1987	97,0	83,0	97,9	109,3	101,5
F. "	97,9	93,5	101,5	101,4	73,1
M. "	83,3	78,6	80,7	89,2	82,1
A. "	93,0	75,4	91,8	112,3	87,0
M. "	90,3	81,8	87,8	99,4	92,7
J. "	96,3	84,5	97,5	107,3	87,7
J. "	88,8	76,7	84,2	103,9	86,4
A. "	90,9	73,5	89,5	109,2	86,3
S. "	95,9	88,9	87,6	108,1	90,1
O. "	94,8	81,6	80,4	118,6	83,4
N. "	93,5	86,5	76,4	112,2	85,7
D. "	85,7	77,9	72,6	102,8	74,6

**NOTA:** Los ingresos medios de los asalariados de las empresas públicas comprenden los siguientes conceptos: salarios básicos, adicionales del cargo e individuales, flexibilidad salarial, horas extraordinarias, asignaciones familiares y reintegro de gastos.

\*Deflacionado por el índice de precios al consumidor.  
Fuente: Sindicatura General de Empresas Públicas (SIGEP).

**Cuadro 6. VARIACIONES PORCENTUALES PERIODICAS**  
**Salarios Industriales. Nivel General**

Período	Salario medio mensual por trabajador industrial (excluido aguinaldo)		Salario horario normal por trabajador industrial (excluido aguinaldo)	
	Nominal	Real*	Nominal	Real*
Diciembre 1987	16,2	12,5	7,1	3,5
<b>Bimestre:</b>				
Variación entre octubre 1987 y diciembre 1987	15,4	1,2	14,5	0,3
<b>Trimestre:</b>				
Variación entre setiembre 1987 y diciembre 1987	37,7	1,0	35,9	- 0,3
<b>Cuatrimestre:</b>				
Variación entre agosto 1987 y diciembre 1987	64,1	7,8	58,2	3,8
<b>Semestre:</b>				
Variación entre junio 1987 y diciembre 1987	92,3	0,9	86,6	- 2,1
<b>Año:</b>				
Variación entre diciembre 1986 y diciembre 1987	148,8	- 9,4	157,3	- 6,4

**Salarios industriales básicos fijados por convenio. Promedio General**

Período	Obreros oficiales		Obreros peones	
	Nominal	Real*	Nominal	Real*
Marzo 1988	17,0	1,9	17,0	2,0
<b>Bimestre:</b>				
Variación entre enero 1988 y marzo 1988	22,6	- 3,2	22,7	- 3,2
<b>Trimestre:</b>				
Variación entre diciembre 1987 y marzo 1988	34,3	- 2,8	34,4	- 2,8
<b>Cuatrimestre:</b>				
Variación entre noviembre 1987 y marzo 1988	43,3	0,3	43,6	0,4
<b>Semestre:</b>				
Variación entre setiembre 1987 y marzo 1988	74,7	- 7,3	75,2	- 7,1
<b>Año:</b>				
Variación entre marzo 1987 y marzo 1988	188,8	- 5,8	189,4	- 5,6

\*Deflacionado por el índice de precios al consumidor.



Cuadro 6 (continuación)

## Salario total medio de los asalariados de diversos sectores de la actividad privada. (Excluido aguinaldo)

Período	Industria		Bancos		Comercio		Transporte automotor	
	Nominal	Real*	Nominal	Real*	Nominal	Real*	Nominal	Real*
Noviembre 1987	2,2	- 7,4	- 0,7	- 9,9	14,8	4,0	1,8	- 7,6
<b>Bimestre:</b>								
Variación entre setiembre 1987 y noviembre 1987	23,2	- 6,6	5,6	- 19,9	29,4	- 1,9	28,2	- 2,8
<b>Trimestre:</b>								
Variación entre agosto 1987 y noviembre 1987	47,7	0,2	30,3	- 11,5	43,2	- 2,8	47,6	0,3
<b>Cuatrimestre:</b>								
Variación entre julio 1987 y noviembre 1987	58,6	- 5,3	40,5	- 16,0	81,4	8,3	60,4	- 4,2
<b>Semestre:</b>								
Variación entre mayo 1987 y noviembre 1987	81,5	- 8,9	58,8	- 20,2	104,6	2,8	93,1	- 3,0
<b>Año:</b>								
Variación entre noviembre 1986 y noviembre 1987	134,6	- 15,8	129,8	- 17,4	159,8	- 6,7	171,1	- 2,6

Fuente: Secretaría de Seguridad Social.

## Variaciones de los ingresos medios totales de los asalariados de las empresas públicas

Período	Nivel general		Transportes		Comunicaciones		Energía y minería		Servicios	
	Nominal	Real*	Nominal	Real*	Nominal	Real*	Nominal	Real*	Nominal	Real*
Diciembre 1987	- 5,3	- 8,3	- 6,9	- 9,9	- 1,7	- 5,0	- 5,2	- 8,4	- 10,0	- 13,0
<b>Bimestre:</b>										
Variación entre octubre 1987 y diciembre 1987	3,0	- 9,6	8,9	- 4,5	3,0	- 9,7	- 1,2	- 13,3	2,0	- 10,6
<b>Trimestre:</b>										
Variación entre setiembre 1987 y diciembre 1987	21,8	- 10,6	19,5	- 12,4	12,9	- 17,1	29,7	- 4,9	12,8	- 17,2
<b>Cuatrimestre:</b>										
Variación entre agosto 1987 y diciembre 1987	43,4	- 5,7	61,3	6,0	23,6	- 18,9	43,4	- 5,9	31,6	- 13,6
<b>Semestre:</b>										
Variación entre junio 1987 y diciembre 1987	69,6	- 11,0	75,7	- 7,8	42,0	25,5	82,8	- 4,2	62,1	- 14,9
<b>Año:</b>										
Variación entre diciembre 1986 y diciembre 1987	148,4	- 9,6	156,9	- 6,5	97,8	- 28,0	164,9	- 3,7	125,9	- 17,8

\*Deflacionado por el índice de precios al consumidor.

Fuente: Sindicatura General de Empresas Públicas (SIGEP).

Cuadro 7.— OBREROS OCUPADOS EN LA INDUSTRIA MANUFACTURERA. INDICES

(Base 1970 = 100)

Período	Nivel general	Productos alimenticios	Bebidas	Tabaco	Fabricación de textiles	Fabricación de prendas de vestir	Industria del cuero
1986	71,7	96,0	106,9	77,2	50,3	47,3	94,6
1987	71,3	94,9	108,3	75,2	50,2	41,4	94,6
D. 1986	72,1	98,1	112,4	67,6	47,1	44,3	96,2
E. 1987	73,7	106,8	112,3	79,6	47,4	44,0	94,8
F. "	74,2	109,3	115,9	87,5	49,1	44,1	96,0
M. "	74,0	106,2	114,5	82,9	52,2	43,9	96,5
A. "	72,5	101,7	106,4	88,8	52,3	43,2	95,9
M. "	70,5	91,5	102,3	89,7	52,2	42,5	95,6
J. "	69,8	87,9	102,4	91,4	52,5	41,7	95,5
J. "	69,5	88,5	101,6	89,5	51,0	39,8	94,9
A. "	69,1	88,0	102,0	63,3	49,0	39,6	94,1
S. "	69,1	85,2	104,1	59,4	48,3	39,4	94,0
O. "	69,7	86,8	105,4	54,8	49,0	39,2	93,5
N. "	70,5	90,5	106,9	59,4	49,2	39,1	93,2
D. "	72,6	96,2	125,3	56,2	49,9	40,4	90,9
E. 1988*	74,1						

Período	Fabricación de calzado	Industria de la madera	Fabricación de muebles	Fabricación de papel	Imprentas, editoriales e industrias conexas	Sustancias químicas industriales	Otros productos químicos
1986	37,5	74,3	55,6	95,9	65,2	82,9	66,2
1987	33,9	72,8	52,4	99,5	61,4	84,0	62,8
D. 1986	34,6	81,8	53,9	99,2	63,9	84,3	65,4
E. 1987	34,1	82,7	53,7	101,9	63,1	83,7	65,1
F. "	34,0	75,8	57,0	101,7	63,1	85,0	64,9
M. "	34,4	74,0	53,0	101,8	63,1	85,2	64,8
A. "	34,7	65,6	52,2	101,9	63,0	83,3	64,1
M. "	34,8	69,9	53,5	101,8	62,7	84,1	63,3
J. "	33,7	67,6	53,9	101,6	61,7	83,1	62,7
J. "	34,4	67,4	54,3	97,4	60,2	83,8	63,1
A. "	33,5	71,3	49,6	98,8	59,8	83,2	61,4
S. "	33,6	71,4	50,2	98,0	59,6	84,1	61,4
O. "	33,3	72,4	53,6	97,8	60,0	83,9	61,0
N. "	33,3	71,4	49,3	96,1	60,0	84,3	60,7
D. "	33,0	84,0	48,0	95,4	60,1	84,7	60,5

\*Cifras provisionales

Cuadro 7 (continuación)

Periodo	Refinerías de petróleo	Productos derivados del petróleo y del carbón	Productos de caucho	Productos plásticos	Objetos de barro, loza y porcelana	Objetos de vidrio	Otros productos minerales no metálicos
1986	100,0	67,6	102,6	142,5	78,5	48,9	65,4
1987	100,8	60,9	100,0	141,4	75,6	47,7	71,5
O. 1986	100,1	66,9	101,1	143,9	80,6	48,4	66,1
N. "	99,9	67,9	101,0	144,4	80,4	47,6	66,8
D. "	99,5	67,9	100,2	143,6	79,7	47,2	66,8
E. 1987	98,1	67,6	99,8	142,6	79,8	47,5	66,7
F. "	98,9	66,9	99,3	144,2	79,7	47,3	67,1
M. "	99,4	66,9	99,2	144,7	78,6	47,2	69,8
A. "	100,2	61,6	99,0	142,9	76,3	47,1	71,1
M. "	100,5	60,4	97,5	143,7	76,0	47,0	70,5
J. "	100,4	55,9	99,1	144,1	75,8	46,9	71,0
J. "	100,9	57,3	100,4	142,9	75,0	46,9	70,9
A. "	101,7	58,0	101,0	141,8	74,8	47,0	71,2
S. "	101,7	57,6	100,8	139,9	73,7	47,0	71,3
O. "	102,5	59,0	100,8	138,2	73,0	48,8	73,5
N. "	102,5	59,5	101,2	136,8	72,9	49,8	77,5
D. "	102,8	59,7	101,5	135,0	72,0	49,9	77,7

Periodo	Industrias básicas de hierro y acero	Industrias básicas de metales no ferrosos	Productos metálicos	Construcción de maquinaria excepto la eléctrica	Maquinaria y aparatos eléctricos	Construcción de material de transporte	Fabricación de equipo profesional y científico
1986	98,0	112,6	67,7	45,3	45,9	69,5	69,5
1987	96,5	108,1	68,9	44,1	43,9	71,5	75,6
O. 1986	97,1	114,5	68,0	45,1	46,4	70,7	70,9
N. "	97,2	114,7	68,0	44,6	46,2	70,6	71,4
D. "	97,0	115,3	67,7	44,2	46,3	70,5	71,2
E. 1987	97,1	111,0	68,5	44,7	44,0	70,3	73,2
F. "	97,0	107,7	67,6	44,3	43,4	70,0	72,7
M. "	96,9	109,0	68,4	43,7	43,9	70,1	72,8
A. "	97,0	107,2	68,6	43,7	43,6	70,0	73,5
M. "	96,7	107,3	68,1	43,3	43,8	70,4	74,4
J. "	96,5	108,4	69,2	43,1	44,1	70,8	74,5
J. "	96,7	107,4	69,0	43,4	44,1	70,6	74,5
A. "	96,3	107,8	69,7	43,6	44,1	70,3	78,4
S. "	96,3	107,9	69,5	43,8	44,1	74,4	78,5
O. "	95,9	107,8	69,4	45,2	44,2	74,3	78,4
N. "	95,8	108,0	69,4	45,3	44,2	73,7	77,9
D. "	96,2	107,5	68,7	44,9	43,7	72,5	78,2

Cuadro 8.— HORAS OBRERO TRABAJADAS EN LA INDUSTRIA MANUFACTURERA. INDICES

(Base 1970 = 100)

Periodo	Nivel general	Productos alimenticios	Bebidas	Tabaco	Fabricación de textiles	Fabricación de prendas de vestir	Industria del cuero
1986	74,4	98,6	112,5	92,8	55,6	45,7	89,0
1987	73,5	95,5	113,2	85,1	53,4	39,5	83,9
O. 1986	80,3	99,0	114,8	85,8	59,0	49,3	98,9
N. "	74,9	94,3	113,1	78,7	52,7	45,3	86,4
D. "	74,2	98,3	120,6	77,6	49,9	42,3	83,8
E. 1987	66,2	94,3	119,1	84,5	42,6	22,8	76,5
F. "	60,2	101,3	122,9	92,2	37,2	31,7	67,4
M. "	78,3	110,7	127,4	99,1	59,1	43,0	95,2
A. "	76,0	101,1	109,2	99,2	59,4	42,6	89,9
M. "	73,0	89,3	101,1	100,0	59,2	41,2	86,2
J. "	75,6	92,7	104,9	105,0	59,3	43,4	89,6
J. "	77,4	94,9	104,8	112,1	59,8	42,1	94,7
A. "	74,0	88,9	105,2	72,9	56,7	40,1	88,5
S. "	78,0	96,4	109,1	68,6	56,4	43,0	90,0
O. "	77,3	93,2	112,0	62,3	54,7	41,6	82,4
N. "	74,6	92,3	111,2	63,9	50,2	42,8	79,4
D. "	71,4	90,4	131,2	60,7	45,7	39,5	67,2
E. 1988**	68,2						

Periodo	Fabricación de calzado	Industria de la madera	Fabricación de muebles	Fabricación de papel	Imprentas, editoriales e industrias conexas	Sustancias químicas industriales	Otros productos químicos
1986	37,2	75,0	55,9	103,4	75,4	87,2	65,9
1987	32,7	75,3	50,7	101,7	69,6	89,9	61,4
O. 1986	42,1	76,1	63,0	110,8	80,0	94,3	71,2
N. "	35,9	78,3	56,2	103,9	74,6	90,4	63,0
D. "	29,6	82,7	54,0	97,9	66,7	88,4	61,0
E. 1987	22,3	77,3	38,5	93,9	63,2	77,0	56,0
F. "	23,2	67,6	37,7	88,7	65,9	77,3	46,2
M. "	34,8	76,4	55,3	103,3	73,0	91,7	65,6
A. "	36,2	67,5	54,9	101,1	69,6	93,2	64,4
M. "	35,2	70,4	54,8	104,1	69,8	92,0	61,9
J. "	36,7	72,5	57,7	105,6	73,4	90,7	64,6
J. "	37,0	73,9	58,4	102,9	72,1	93,1	65,7
A. "	32,3	76,2	49,0	106,5	69,4	91,2	62,4
S. "	34,7	78,5	54,2	107,4	74,0	94,8	65,2
O. "	36,4	79,0	57,2	106,4	72,9	96,5	63,8
N. "	34,1	76,6	47,5	102,3	70,8	92,8	62,3
D. "	29,9	87,5	42,5	97,7	61,0	88,4	58,4

\*Cifras provisionales



Cuadro 8 (continuación)

Período	Refinerías de petróleo	Productos derivados del petróleo y del carbón	Productos de caucho	Productos plásticos	Objetos de barro, loza y porcelana	Objetos de vidrio	Otros productos minerales no metálicos
1986	113,5	76,0	109,5	142,6	85,2	48,8	65,5
1987	118,1	69,9	106,6	129,4	73,8	53,4	72,8
D. 1986	109,8	70,7	98,6	122,5	86,9	50,8	65,6
E. 1987	107,9	79,5	102,8	128,8	41,3	49,2	59,8
F. "	108,5	65,9	60,8	87,8	63,0	42,5	56,5
M. "	120,2	68,7	93,1	143,1	78,8	52,7	68,8
A. "	113,6	66,8	105,5	145,0	74,3	53,3	71,6
M. "	114,4	61,6	99,0	141,4	72,3	54,6	72,4
J. "	116,2	65,8	106,4	146,9	75,2	53,2	74,8
J. "	118,1	63,3	118,9	138,4	79,2	55,9	78,5
A. "	123,8	67,2	119,7	142,0	72,8	56,0	76,0
S. "	122,6	70,9	124,5	128,5	86,7	55,1	77,8
O. "	131,0	79,6	123,1	122,3	79,5	58,7	80,6
N. "	126,4	75,6	115,3	111,1	81,4	56,2	80,4
D. "	114,2	73,3	110,0	117,2	81,4	52,8	75,9

Período	Industrias básicas de hierro y acero	Industrias básicas de metales no ferrosos	Productos metálicos	Construcción de maquinaria excepto la eléctrica	Maquinaria y aparatos eléctricos	Construcción de material de transporte	Fabricación de equipo profesional y científico
1986	89,6	117,2	68,4	44,6	47,4	72,3	72,2
1987	95,8	121,3	71,1	40,8	44,2	75,7	80,3
D. 1986	90,5	132,1	71,4	46,3	49,8	76,5	81,7
E. 1987	80,7	120,8	57,1	33,9	38,3	66,6	75,9
F. "	71,2	67,4	44,7	25,1	22,4	41,9	26,2
M. "	97,4	127,8	73,2	41,8	46,5	74,8	85,4
A. "	99,0	121,8	73,2	42,4	45,9	78,7	85,0
M. "	99,3	122,3	72,0	41,4	45,7	77,1	83,0
J. "	100,1	115,7	75,7	42,9	48,7	81,1	90,3
J. "	106,5	124,5	79,3	45,5	49,7	82,3	91,2
A. "	99,0	125,6	75,6	44,1	47,1	78,3	84,7
S. "	100,5	139,2	78,4	45,3	49,5	87,4	86,9
O. "	106,6	141,1	79,9	44,9	48,4	84,4	86,8
N. "	100,0	132,0	76,0	42,6	45,7	80,6	84,7
D. "	88,9	116,9	67,6	39,2	42,0	75,5	83,5

**Cuadro 9a.— INDICADOR DE DEMANDA LABORAL. INDICES  
CIUDAD DE BUENOS AIRES**

(Base 1974 = 100)

Período	Nivel general		Profesionales y técnicos (*)	Directivos (*)	Administrativos y auxiliares (*)	Vendedores y corredores (*)
	Sin estacionalidad	Con estacionalidad				
1986	144,3	140,0	70,5	375,1	158,9	482,8
1987	140,1	136,1	88,4	173,7	143,4	494,5
D. 1986	96,2	87,9	59,0	137,1	104,0	260,1
E. 1987	91,2	81,6	53,9	115,7	84,7	316,9
F. "	136,3	102,2	51,4	162,9	121,8	285,3
M. "	122,6	158,2	96,5	277,4	148,4	569,0
A. "	143,7	150,0	101,5	150,3	135,5	536,4
M. "	188,2	164,3	106,2	221,4	158,4	654,4
J. "	207,7	168,2	98,7	171,7	160,6	657,2
J. "	204,4	164,1	104,5	164,8	153,2	680,2
A. "	165,8	166,5	113,7	186,8	190,9	602,6
S. "	131,6	151,7	93,4	157,9	178,0	511,4
O. "	97,3	118,0	78,1	188,0	144,0	369,6
N. "	94,2	118,0	97,1	183,6	133,6	484,1
D. "	98,6	90,1	65,7	103,8	112,1	267,3
E. 1988	113,3	101,4	80,4	163,5	111,8	304,7
F. "	118,7	89,0	61,0	95,0	87,3	320,3
M. "	93,5	120,6	76,4	186,2	131,1	406,8

Período	Servicio doméstico (*)	Otros servicios personales (*)	Industriales (*)	Construcción (*)	Otros (*)
1986	57,7	34,7	123,9	34,9	757,3
1987	31,6	40,6	124,4	73,1	721,1
D. 1986	25,7	36,2	83,1	38,8	507,5
E. 1987	19,6	46,9	64,2	48,2	549,5
F. "	25,4	43,0	104,6	60,7	502,9
M. "	51,7	46,0	152,5	71,1	617,9
A. "	37,7	51,1	146,0	63,6	867,0
M. "	31,5	44,0	153,3	66,0	688,5
J. "	38,2	41,4	154,8	96,1	885,3
J. "	33,1	36,9	141,9	135,3	856,3
A. "	35,9	36,3	148,2	117,4	802,5
S. "	30,7	45,2	144,7	61,7	765,6
O. "	28,3	30,9	107,7	74,0	792,5
N. "	25,1	33,8	91,5	51,2	632,3
D. "	21,4	31,5	82,9	31,7	692,8
E. 1988	19,5	25,6	99,9	73,3	635,8
F. "	22,9	26,6	82,4	42,7	554,1
M. "	40,7	39,7	108,9	40,6	760,8

(\*) Corresponde a la apertura del Nivel general con estacionalidad.

**Cuadro 9 b.— INDICADOR DE DEMANDA LABORAL. INDICES  
CIUDAD DE ROSARIO**

(Base 1984 = 100)

Período	Nivel general	Profesionales y técnicos	Directivos	Administrativos y auxiliares	Vendedores y corredores
1986	72,4	110,5	74,6	80,5	154,0
1987	59,9	121,1	62,7	73,3	100,9
D. 1986	48,8	84,2	45,7	58,3	91,9
E. 1987	56,7	166,3	54,3	64,0	114,0
F. "	59,3	110,5	63,0	69,1	125,3
M. "	80,6	143,2	71,7	105,8	135,4
A. "	61,0	129,5	69,6	85,3	109,6
M. "	65,0	135,8	30,4	87,4	73,9
J. "	60,0	115,8	58,7	78,8	91,6
J. "	65,1	127,4	56,5	66,5	130,1
A. "	62,7	117,9	69,6	83,8	104,5
S. "	61,1	102,1	43,5	74,5	97,8
O. "	50,3	102,1	80,4	55,8	77,0
N. "	53,2	106,3	52,2	71,2	89,9
D. "	43,9	95,8	102,2	37,4	61,8
E. 1988	43,1	80,0	104,3	55,8	74,2
F. "	42,2	108,4	69,6	55,4	53,1
M. "	57,3	143,2	121,7	101,4	78,8

Período	Servicio doméstico	Otros servicios personales	Industriales	Construcción	Otros
1986	41,4	60,0	64,0	90,4	111,6
1987	32,3	52,1	46,8	68,1	169,4
D. 1986	21,2	62,9	34,5	36,1	150,6
E. 1987	26,8	60,1	37,0	69,2	97,6
F. "	30,9	61,0	44,5	63,9	89,2
M. "	52,0	64,6	70,6	94,0	147,0
A. "	38,7	46,9	47,6	75,2	81,9
M. "	31,4	41,1	54,5	91,7	104,8
J. "	37,2	44,6	57,4	74,4	127,7
J. "	39,5	58,2	55,2	72,2	95,2
A. "	33,0	46,2	51,5	103,8	173,5
S. "	29,6	57,3	51,0	73,7	244,6
O. "	27,5	50,9	35,0	38,3	219,3
N. "	23,3	46,9	28,2	35,3	344,6
D. "	17,6	47,7	28,7	25,6	307,2
E. 1988	23,5	32,9	38,2	31,6	115,7
F. "	33,4	32,4	32,4	33,1	91,6
M. "	40,4	47,4	36,4	39,1	141,0

Fuente: Instituto Provincial de Estadística y Censos. Santa Fe.

# NOMINA DE PUBLICACIONES

	Argen-	Exte-		Argen-	Exte-
	tina	rior		tina	rior
	Á	u\$s		Á	u\$s
<b>AERONAVEGACION COMERCIAL</b>					
ARGENTINA - 1975, 1976, 1977, 1978, 1979-80 (un volumen) c/u . . . . .	3,00	6			
<b>ANUARIO ESTADISTICO DE LA REPUBLICA ARGENTINA - 1981-82</b>	25,00	60			
<b>BOLETIN ESTADISTICO TRIMESTRAL - 1976 - 1987</b>					
Suscripción anual . . . . .	20,00	42			
Número suelto . . . . .	6,00	12			
<b>SERIE II - INDICADORES INDUSTRIALES - Números 1 a 10, c/u . . . . .</b>	3,00	9			
<b>INDUSTRIA MANUFACTURERA (Análisis de los establecimientos y del personal ocupado) - 1974-1981 c/u . . . . .</b>	3,00	4			
<b>COMERCIO EXTERIOR (edición anual) Tomos I, II y III - 1979-1982-1983 1984-1985-1986 c/año . . . . .</b>	35,00	65			
<b>INTERCAMBIO COMERCIAL ARGENTINO - 1979-1984 (Números sueltos mensuales), c/u . . . . .</b>	3,00	4			
<b>INFORME SERIE ZLC - Intercambio Comercial Argentino con los países de ALALC - 1976-1980, c/u . . . . .</b>	3,00	6			
<b>Intercambio Comercial Argentino con los países de ALADI - 1981 - 1982 - 1983/1984, c/u . . . . .</b>	5,00	6			
<b>INTERCAMBIO COMERCIAL ARGENTINO según CUCI - 1977-1982, c/u . . . . .</b>	3,00	4			
<b>ENCUESTA PERMANENTE DE HOGARES</b>					
1974, 1975 c/u . . . . .	5,00	24			
1977 2do semestre . . . . .	5,00	24			
Abril 1982/Abril 1984 . . . . .	5,00	24			
Alto Valle del Río Negro - Resultados preliminares - 1978-81 . . . . .	4,00	10			
Marco Teórico y Metodológico de la Investigación Temática . . . . .	5,00	10			
Diseño de las muestras - primera etapa	4,00	10			
Distribución del ingreso urbano en la Argentina - Octubre 1982 . . . . .	6,00	10			
<b>NAVEGACION COMERCIAL ARGENTINA - 1975 - 1976 y 1984 c/u . . . . .</b>	3,00	10			
<b>ENCUESTA DE TURISMO NACIONAL</b>	3,00	15			
<b>SERIE INFORMACION DEMOGRAFICA</b>					
Nº 2. IV Censo General de la Nación 1947 (cuadros inéditos), Características Económicas de la Población . . . . .	8,00	15			
Nº 3. Ibid. Características de Familia y Convivencia, Estado Civil y Fecundidad . . . . .	8,00	15			
<b>SERIE INVESTIGACIONES DEMOGRAFICAS</b>					
Nº 3. Mortalidad Infantil en la Argentina, 1970 . . . . .	3,00	5			
Nº 4. Tablas de Mortalidad para la Ciudad de Buenos Aires, 1970 . . . . .	3,00	5			
Nº 5. La Migración Interna en la Argentina, 1960-1970 . . . . .	3,00	5			
Nº 6. La Población de San Juan . . . . .	3,00	5			
Nº 7. Encuesta de Presupuestos Familiares, 1960-1970 . . . . .	3,00	5			
<b>SISTEMA DE ESTADISTICAS SOCIALES Y DEMOGRAFICAS</b>					
Secuencia de Hogares . . . . .	3,00	5			
Secuencia Activa: Posibilidades Analíticas . . . . .	3,00	4			
<b>CENSO NACIONAL AGROPECUARIO, 1969 . . . . .</b>	8,00	24			
<b>CENSO NACIONAL DE POBLACION, FAMILIAS Y VIVIENDA 1970</b>					
Capital Federal: Resultados provisionales (tomos I y II) . . . . .	10,00	15			
Resultados obtenidos por muestra: Capital Federal, Area Metropolitana, Buenos Aires, Corrientes, Neuquén, Tucumán (únicos disponibles) c/u . . . . .	3,00	4			
Resultados provisionales para todo el país (incluye datos inéditos) . . . . .	6,00	15			
<b>CENSO NACIONAL ECONOMICO 1974</b>					
Resultados provisionales por jurisdicción: Buenos Aires, Catamarca, Córdoba, Corrientes, Chaco, Chubut, Entre Ríos, Formosa, Jujuy, La Pampa, La Rioja, Mendoza, Misiones, Neuquén, Río Negro, Salta, San Luis, Santa Fe, Santiago del Estero, Tierra del Fuego y Tucumán, c/u . . . . .	4,00	4			
Resultados definitivos Industria Manufacturera:					
Capital Federal, Catamarca, Córdoba, Corrientes, Chaco, Chubut, Entre Ríos, Formosa, Jujuy, La Pampa, La Rioja, Mendoza, Misiones, Neuquén, Río Negro, Salta, San Juan, San Luis, Santa Cruz, Santiago del Estero, Tierra del Fuego, Tucumán, Total del país, c/u . . . . .	5,00	10			
Resultados definitivos: Comercio y Servicios - Capital Federal . . . . .	8,00	24			
<b>CENSO NACIONAL ECONOMICO 1985</b>					
Resultados Provisionales . . . . .	6,00	15			
Industria Manufacturera, Resultados anticipados, Primera etapa . . . . .	4,00	8			
<b>CENSO NACIONAL DE POBLACION Y VIVIENDA 1980</b>					
Resultados Provisionales . . . . .	3,00	4			
Serie A - Localidades . . . . .	6,00	8			
Serie B - Características Generales: Capital Federal, Partidos del Gran Buenos Aires, Buenos Aires, Catamarca, Córdoba,					



	Argen- tina A	Exte- rior u\$s		Argen- tina A	Exte- rior u\$s
Corrientes, Chaco, Chubut, Entre Ríos, Formosa, Jujuy, La Pampa, La Rioja, Mendoza, Misiones, Neuquén, Río Negro, Salta, San Juan, San Luis, Santa Cruz, Santa Fe, Santiago del Estero, Tierra del Fuego, Tucumán, Total del País, c/u . . . . .	6,00	10			
Serie C - Vivienda. Resumen nacional . . . . .	6,00	10			
Vivienda Tomo I y II. . . . .	25,00	60			
Serie D - Población. Total del país. . . . .	30,00	60			
Serie E - Población en localidades de más de 100.000 habitantes y capitales de provincias . . . . .	10,00	18			
<b>ESTUDIOS INDEC</b>					
Nº 1.- La Pobreza en la Argentina . . . . .	15,00	30			
Nº 2.- Los Censos de Población del 80, taller de análisis y evaluación. . . . .	15,00	30			
Nº 3.- La Juventud de la Argentina . . . . .	10,00	15			
Nº 4.- Proyección de Población 1970-2025. . . . .	6,00	12			
Nº 5.- Sistema integrado de estadísticas continuas sobre la infancia . . . . .	15,00	25			
Nº 6.- Exportaciones industriales. Perfil y comportamiento de las empresas exportadoras de manufacturas . . . . .	10,00	18			
Nº 7.- Encuesta industrial de electrónica . . . . .	10,00	18			
Nº 8.- Los censos del 90 - Características económicas de la Población. . . . .	15,00	25			
Nº 9.- Economía No Registrada. . . . .	15,00	25			
<b>RECOPIILACIONES</b>					
Nº 1.- Indicador de Demanda Laboral 1974-1984 . . . . .	6,00	7			
Nº 2.- Evolución de la Industria Manufacturera 1982-1984. . . . .	10,00	15			
<b>METODOLOGIAS</b>					
Nº 1.- Índice de Precios al por Mayor. Base 1981 . . . . .	8,00	6			
Nº 2.- Encuesta de Gastos e Ingresos de los Hogares, experiencia piloto . . . . .	8,00	7			
Nº 3.- Diseño de la muestra del Censo Nacional de Población y Vivienda 1980 . . . . .	8,00	7			
			<b>INDICES DE PRECIOS</b>		
			¿Qué es el Índice de Precios al Consumidor? (Folleto Divulgación sobre la Canasta Familiar) . . . . .	3,00	4
			<b>INDICE DEL COSTO DE LA CONSTRUCCION EN LA CAP. FEDERAL</b> Base 1960 = 100, 1956-1977, c/u . . . . .	3,00	4
			Base 1980 = 100, 1981-1984, c/u . . . . .	3,00	4
			Metodología - Base 1980 . . . . .	5,00	5
			<b>PRECIOS AL NIVEL DE CONSUMIDOR DE UN CONJUNTO DE PRODUCTOS EN EL GRAN BUENOS AIRES . . . . .</b>	3,00	4
			<b>INDICE DE PRECIOS MINORISTAS EN CIUDADES CAPITALES DE PROVINCIA</b> 1973-1977, c/u. . . . .	3,00	4
			1978-1980, c/u. . . . .	3,00	4
			1973-1981, c/u. . . . .	3,00	4
			<b>INDICE DE PRECIOS AL CONSUMIDOR Y SALARIOS INDUSTRIALES - 1982-1983-1984, c/u (Números sueltos mensuales) . . . . .</b>	3,00	4
			Índice de Precios al Consumidor. Metodología, base 1974 = 100 . . . . .	5,00	5
			<b>INDICE DE PRECIOS AL POR MAYOR</b> 1956 - 1972, 1 volumen (Base 1960) . . . . .	3,00	4
			1973 - 1981, 1 volumen (Base 1960) . . . . .	3,00	4
			<b>ESTADISTICA MENSUAL</b> Suscripción anual . . . . .	40,00	60
			Número suelto. . . . .	4,00	6
			<b>COMUNICADOS DE PRENSA</b> (No se remiten por correo) - Índice de Precios al Consumidor c/u. . . . .	2,00	
			- Índice de Precios al por Mayor c/u. . . . .	2,00	
			- Índice del Costo de la Construcción en la Capital Federal c/u. . . . .	2,00	
			- Índice del Salario Total Medio Mensual por Trabajador Industrial c/u. . . . .	2,00	
			- Índice de Demanda Laboral c/u. . . . .	2,00	
			- Índice Salarios Industriales Básicos Fijados por Convenio c/u. . . . .	2,00	
			- Índice Combinado. Ley Nº 23.091 c/u . . . . .	2,00	

## PUBLICACIONES DEL INDEC

### ULTIMOS TITULOS APARECIDOS

#### Serie Estudios

- Proyección de población 1970-2025, urbana y rural y económicamente activa por sexo y grupo de edad.
- Exportaciones Industriales.
- Los Censos del 90 - Características económicas de la población.
- Economía No Registrada.
- Encuesta Industrial de Electrónica.
- Tablas de Mortalidad 1980-1981.

#### Boletín Estadístico Trimestral II Trimestre 1987.

#### Qué es el Índice de Precios al Consumidor? Folleto Divulgación sobre la Canasta Familiar.



INSTITUTO NACIONAL DE ESTADÍSTICA Y CENSOS  
HIPOLITO YRIGROYEN 250 — PISO 12  
(1310) BUENOS AIRES — REPUBLICA ARGENTINA