



18 Abr. 1989

# ESTADISTICA MENSUAL

MARZO 1989

ISSN 0326-6214

## SUMARIO

### I. INDICE DE PRECIOS AL CONSUMIDOR

1. Nivel general y capítulos. Indices	1
2. Nivel general y capítulos. Variaciones porcentuales	2
3. Indices y variaciones, por capítulo, grupo y subgrupo	3
4. Precios al consumidor de un conjunto de productos	6
5. Variaciones porcentuales periódicas	7

### II. INDICE DE PRECIOS AL POR MAYOR

1. Nivel general y principales componentes. Indices	9
2. Nivel general y componentes. Variaciones porcentuales	9
3. Indices. Nivel general y componentes	10
4. Variaciones porcentuales periódicas	14

### III. COSTO DE LA CONSTRUCCION

1. Nivel general y capítulos. Indices	15
2. Indices y variaciones. Nivel general, capítulos e ítem	16
3. Indices, por ítem y subítem	17
4. Precios de un conjunto de materiales para la construcción	20
5. Variaciones porcentuales periódicas	22

### IV. INDICES DEL MERCADO LABORAL

1. Salarios Industriales. Indices	23
2. Salarios industriales (total y horario)	24
3. Salarios básicos de convenio de la industria y la construcción	32
4. Ingresos medios de asalariados de la actividad privada	40
5. Ingresos medios de los asalariados de las empresas públicas	41
6. Variaciones porcentuales periódicas	42
7. Obreros ocupados en la industria manufacturera. Indices	44
8. Horas obrero trabajadas en la industria manufacturera. Indices	46
9. Indicador de demanda laboral. Indices	48

### V. INTERCAMBIO COMERCIAL ARGENTINO

1. Exportaciones, importaciones y saldo comercial	51
2. Exportación, por secciones y capítulos de la N.C.C.A.	52
3. Exportación, por principales países	55
4. Importación, por secciones y capítulos de la N.C.C.A.	56
5. Importación, por principales países	59



**ESTADISTICA MENSUAL** —publicación regular del Instituto Nacional de Estadística y Censos— reúne y sistematiza el siguiente conjunto de índices básicos de la actividad económica argentina y sus variaciones periódicas:

- |                                     |                                     |
|-------------------------------------|-------------------------------------|
| I. Índice de Precios al Consumidor; | IV. Índices del Mercado Laboral;    |
| II. Índice de Precios al por Mayor; | V. Intercambio Comercial Argentino. |
| III. Costo de la Construcción;      |                                     |

La publicación de estos índices, efectuada hasta diciembre de 1984 (N° 144) en fascículos independientes; a partir de enero de 1985 (N° 145) ha sido unificada en un solo volumen, manteniéndose la numeración correlativa.

La consideración del ítem **Salarios** se efectuó en un apartado específico, con el agregado de nueva información. Posteriormente, a partir del N° 148, se sumó el indicador de "Demanda Laboral" como parte del mismo capítulo.

Por último, desde el N° 157, con la incorporación de dos nuevos indicadores: "Obreros ocupados en la Industria Manufacturera" y "Horas—Obrero Trabajadas en la Industria Manufacturera", se agrupó toda la información referida a **Salarios** bajo la denominación de **Índices del Mercado Laboral**.

**IMPORTANTE:** La información referida al **Intercambio Comercial Argentino**, sólo se incluye en determinados números de esta serie, dado que la elaboración de los datos respectivos no se produce con la misma periodicidad de los restantes índices.

ISSN 0326-6214

#### PUBLICACIONES DEL INDEC

Los interesados en la obtención de las publicaciones editadas por el Instituto Nacional de Estadística y Censos deben dirigirse a: INDEC, Dirección de Difusión Estadística, Oficina de Distribución y Venta, Alsina 1924, Tel.: 48-2403/4050/9860, C.P. 1090 - Buenos Aires - Argentina.

#### ESTADISTICA MENSUAL

##### SUSCRIPCION ANUAL (12 números)

Argentina . . . . .	A	250.-
Exterior . . . . .	u\$s	60.-

##### EJEMPLAR SIMPLE

Argentina . . . . .	A	25.-
Exterior . . . . .	u\$s	6.-





# I. INDICE DE PRECIOS AL CONSUMIDOR

Cuadro 1.— NIVEL GENERAL Y CAPITULOS. INDICES

(Base 1974 = 100)

Período	Nivel general	Alimentación y bebidas	Indumentaria	Vivienda, combustible y electricidad	Equipamiento y funcionamiento del hogar
1987	345.863.651,6	373.316.515,9	128.392.651,7	283.004.584,2	267.107.003,2
1988	1.532.020.415,8	1.635.076.473,1	544.209.114,8	1.300.319.174,0	1.291.296.231,4
O. 1987	482.243.133,5	516.012.748,0	183.843.977,7	412.432.966,7	365.287.585,2
N. "	531.764.362,7	553.419.517,0	205.356.562,6	463.444.163,4	431.778.812,8
D. "	549.854.872,7	574.989.322,3	214.110.003,6	470.647.268,1	449.580.117,9
E. 1988	599.850.444,9	638.024.004,9	225.837.896,9	497.498.055,0	484.733.889,7
F. "	662.428.867,6	704.516.677,5	244.941.297,9	552.735.219,0	545.521.385,2
M. "	760.064.763,6	806.013.797,6	283.718.869,9	621.391.152,3	636.287.100,6
A. "	891.039.649,0	934.893.734,1	364.626.619,9	763.848.712,2	758.582.826,1
M. "	1.031.121.738,6	1.047.157.241,3	410.569.707,6	925.257.739,0	907.319.156,7
J. "	1.216.360.061,0	1.239.298.063,6	452.317.810,9	1.084.529.812,0	1.053.045.867,6
J. "	1.528.245.844,3	1.605.240.296,5	504.056.115,3	1.342.580.688,3	1.286.861.464,0
A. "	1.950.427.906,1	2.077.742.650,7	581.769.983,7	1.737.430.950,4	1.681.785.355,4
S. "	2.178.478.361,6	2.339.154.905,3	642.860.462,6	1.884.421.470,6	1.861.454.549,3
O. "	2.374.398.213,1	2.588.614.184,2	884.526.337,8	1.968.219.735,9	1.980.592.122,3
N. "	2.510.075.997,5	2.729.097.170,1	941.448.745,3	2.074.938.829,5	2.091.293.928,4
D. "	2.681.753.141,8	2.911.164.951,3	993.835.529,2	2.150.977.723,4	2.208.077.131,3
E. 1989	2.921.022.968,8	3.195.882.207,4	1.036.592.339,2	2.290.350.875,7	2.367.614.985,2
F. "	3.201.183.743,9	3.510.394.975,3	1.112.137.327,5	2.524.695.220,8	2.581.750.250,8
M. "	3.745.535.338,8	4.156.425.019,3	1.344.221.425,4	2.957.953.706,2	3.069.536.071,9

Período	Atención médica y gastos para la salud	Transporte y comunicaciones	Esparcimiento y educación	Bienes y servicios varios
1987	560.741.029,2	373.415.295,4	400.644.832,3	446.496.441,6
1988	2.098.193.588,5	1.973.970.244,8	1.632.529.438,9	1.964.271.210,0
O. 1987	734.336.776,7	553.374.693,3	535.144.326,7	633.641.106,8
N. "	809.794.235,9	604.495.369,6	611.619.758,2	751.750.088,8
D. "	849.723.906,1	609.771.377,3	636.064.331,6	775.405.277,6
E. 1988	912.676.010,5	658.698.906,5	702.152.551,0	825.492.172,0
F. "	1.010.804.681,1	740.800.822,4	759.149.218,2	902.061.589,5
M. "	1.156.309.956,9	905.280.882,4	857.251.848,5	1.004.234.794,4
A. "	1.292.402.714,3	1.088.006.120,3	975.889.084,0	1.160.522.038,4
M. "	1.479.803.660,6	1.361.074.895,6	1.119.304.534,4	1.397.450.640,6
J. "	1.672.093.744,0	1.681.261.360,3	1.322.523.564,8	1.647.577.487,3
J. "	2.000.331.710,5	2.040.627.478,7	1.731.075.982,5	1.996.905.817,7
A. "	2.532.486.539,9	2.736.072.184,9	2.005.906.722,3	2.415.327.282,1
S. "	2.861.799.578,6	2.882.122.408,7	2.289.460.230,4	2.845.157.581,1
O. "	3.094.407.764,1	3.005.521.498,4	2.447.306.200,6	2.950.435.310,2
N. "	3.417.026.028,3	3.190.282.093,6	2.540.235.441,8	3.102.060.362,2
D. "	3.748.180.672,7	3.397.894.286,2	2.840.097.888,0	3.324.029.449,9
E. 1989	4.169.064.988,3	3.696.749.672,7	3.176.866.663,5	3.507.485.543,3
F. "	4.575.682.906,8	4.045.077.219,0	3.443.457.927,1	3.853.311.444,7
M. "	5.264.765.614,6	4.496.925.039,6	4.106.026.809,7	4.344.174.438,7

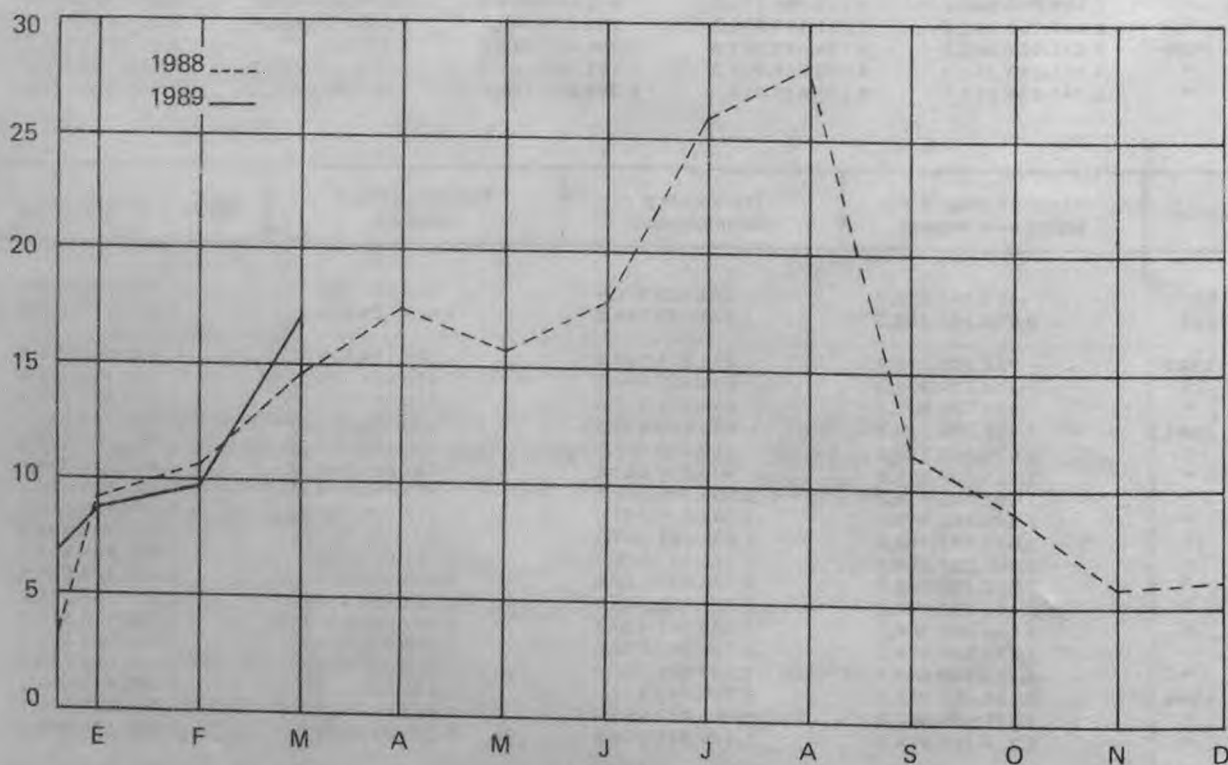
## Cuadro 2.— NIVEL GENERAL Y CAPITULOS. VARIACIONES PORCENTUALES

(Relación entre cada período y el inmediato anterior)

Período	Nivel general	Alimentación y bebidas	Indumentaria	Vivienda, combustible y electricidad	Equipamiento y funcionamiento del hogar	Atención médica y gastos para la salud	Transporte y comunicaciones	Esparcimiento y educación	Bienes y servicios varios
O. 1987	19,5	12,8	41,7	28,8	22,7	14,6	33,2	16,4	35,1
N. "	10,3	7,2	11,7	12,4	18,2	10,3	9,2	14,3	18,6
D. "	3,4	3,9	4,3	1,6	4,1	4,9	0,9	4,0	3,1
E. 1988	9,1	11,0	5,5	5,7	7,8	7,4	8,0	10,4	6,5
F. "	10,4	10,4	8,5	11,1	12,5	10,8	12,5	8,1	9,3
M. "	14,7	14,4	15,8	12,4	16,6	14,4	22,2	12,9	11,3
A. "	17,2	16,0	28,5	22,9	19,2	11,8	20,2	13,8	15,6
M. "	15,7	12,0	12,6	21,1	19,6	14,5	25,1	14,7	20,4
J. "	18,0	18,3	10,2	17,2	16,1	13,0	23,5	18,2	17,9
J. "	25,6	29,5	11,4	23,8	22,2	19,6	21,4	30,9	21,2
A. "	27,6	29,4	15,4	29,4	30,7	26,6	34,1	15,9	21,0
S. "	11,7	12,6	10,5	8,5	10,7	13,0	5,3	14,1	17,8
O. "	9,0	10,7	37,6	4,4	6,4	8,1	4,3	6,9	3,7
N. "	5,7	5,4	6,4	5,4	5,6	10,4	6,1	3,8	5,1
D. "	6,8	6,7	5,6	3,7	5,6	9,7	6,5	11,8	7,2
E. 1989	8,9	9,8	4,3	6,5	7,2	11,2	8,8	11,9	5,5
F. "	9,6	9,8	7,3	10,2	9,0	9,8	9,4	8,4	9,9
M. "	17,0	18,4	20,9	17,2	18,9	15,1	11,2	19,2	12,7

### PRECIOS AL CONSUMIDOR. NIVEL GENERAL

(Índice, base 1974 = 100; variación porcentual con respecto al mes inmediato anterior)



**Cuadro 3.- INDICES Y VARIACIONES PORCENTUALES, POR CAPITULO, GRUPO Y SUBGRUPO**  
(Base 1974 = 100)

Capítulo, grupo y subgrupo	1988		1989			Variación %
	Diciembre	Enero	Febrero	Marzo	Marzo 1989	
					Febrero 1989	
<b>NIVEL GENERAL</b>	2.681.753.141,8	2.921.022.968,8	3.201.183.743,9	3.745.535.338,8	17,0	
<b>1 - ALIMENTACION Y BEBIDAS</b>	2.911.164.951,3	3.195.882.207,4	3.510.394.975,3	4.156.425.019,3	18,4	
Cereales y sus derivados	3.921.321.088,7	4.194.221.949,0	4.623.038.529,1	5.525.023.943,2	19,5	
— Productos de panadería	4.175.345.283,7	4.487.996.708,7	4.991.831.264,1	5.942.638.313,6	19,0	
— Harina y arroz	3.428.390.346,7	3.547.413.418,8	3.701.584.379,1	4.323.971.377,5	16,8	
— Fideos y demás pastas alimenticias	3.151.595.437,3	3.342.738.642,6	3.609.317.282,6	4.456.569.184,3	23,5	
Carnes, embutidos y fiambres	2.571.722.277,6	2.685.484.619,1	2.929.947.707,1	3.620.565.188,8	23,6	
— Carnes frescas	2.550.812.788,4	2.648.803.117,2	2.866.381.452,1	3.475.406.804,9	21,2	
— Embutidos y fiambres, carnes secas y en conserva	2.732.291.796,0	2.967.171.610,8	3.418.089.856,1	4.735.274.957,1	38,5	
Pescado y mariscos, frescos y en conserva	3.551.680.065,4	4.101.883.922,3	4.654.689.318,5	6.376.100.958,6	37,0	
Aceite y grasas	3.097.973.033,8	3.118.118.868,7	3.273.756.041,6	4.056.044.899,5	23,9	
Productos lácteos y huevos	2.550.457.137,8	2.831.302.288,7	3.299.688.341,9	4.278.924.545,5	29,7	
Frutas, verduras y legumbres	2.430.854.519,0	3.129.243.311,9	3.292.965.469,7	3.360.672.731,4	2,1	
— Frutas frescas, secas y en conserva	2.655.317.271,9	3.394.246.300,9	3.387.647.370,5	3.512.977.905,1	3,7	
— Verduras frescas, secas y en conserva	2.313.437.445,3	2.986.333.543,7	3.292.784.112,1	3.311.278.034,5	0,6	
— Legumbres frescas, secas y en conserva	1.561.574.230,3	2.156.449.309,9	2.310.462.489,8	2.393.001.312,3	3,6	
Azúcar, dulces, golosinas, cacao y sus derivados	2.483.890.365,0	2.651.208.721,8	2.954.240.993,1	3.527.374.461,8	19,4	
Café, té, yerba mate y otras infusiones	4.318.776.769,1	4.600.556.565,0	4.947.352.571,2	5.580.262.384,4	12,8	
Vinagre, especias, salsas, condimentos y afines	3.355.597.001,3	3.607.338.730,0	3.931.258.428,5	4.381.149.750,0	11,4	
Alimentos preparados y semi-preparados no incluidos anteriormente	3.690.577.417,4	4.037.137.876,7	4.379.562.694,5	5.072.341.990,0	15,8	
Comidas tomadas fuera del hogar	3.752.610.654,2	4.124.131.805,7	4.622.253.614,7	5.388.266.328,4	16,6	
— Comida	3.617.042.922,3	3.966.975.789,0	4.446.320.926,8	5.205.317.584,5	17,1	
— Refrigerio	4.346.029.159,6	4.812.043.993,9	5.392.361.007,9	6.189.084.993,8	14,8	
Bebidas	2.670.611.936,0	2.977.814.150,7	3.197.129.048,9	3.479.971.607,7	8,8	
— Bebidas no alcohólicas	3.542.150.133,1	3.895.563.948,6	4.219.077.060,1	4.726.414.111,2	12,0	
— Bebidas alcohólicas	2.201.221.488,6	2.483.535.196,9	2.646.731.331,8	2.808.666.315,3	6,1	

Cuadro 3 (continuación)

Capítulo, grupo y subgrupo	1988	1989			Variación %
	Diciembre	Enero	Febrero	Marzo	Marzo 1989 Febrero 1989
<b>II - INDUMENTARIA</b>	993.835.529,2	1.036.592.339,2	1.112.137.327,5	1.344.221.425,4	20,9
Indumentaria y calzado para hombre	1.323.007.627,6	1.376.160.998,8	1.443.629.097,7	1.703.059.028,0	18,0
— Ropa interior	573.332.663,9	612.029.713,3	666.626.312,4	840.525.117,7	26,1
— Ropa exterior y accesorios	1.169.463.839,8	1.195.940.057,2	1.230.431.239,7	1.376.558.619,6	11,9
— Calzado	2.015.609.294,2	2.157.984.373,9	2.334.400.633,3	2.979.255.023,8	27,6
Indumentaria y calzado para mujer	685.377.847,4	702.597.623,1	743.898.294,1	897.026.774,8	20,6
— Ropa interior	1.055.132.223,8	1.139.791.111,4	1.263.592.640,9	1.613.880.274,3	27,7
— Ropa exterior y accesorios	528.077.237,3	538.231.554,5	578.455.611,7	699.845.824,3	21,0
— Calzado	761.214.576,2	757.963.565,0	762.218.353,0	873.079.943,2	14,5
Indumentaria y calzado para niños menores de 13 años	717.416.685,6	758.732.784,6	848.787.469,2	1.051.249.607,5	23,9
— Ropa interior	636.009.118,5	675.764.158,2	690.086.248,2	831.354.402,9	20,5
— Ropa exterior	651.778.710,3	683.998.242,2	759.383.688,2	947.700.579,0	24,8
— Calzado	847.523.370,8	905.478.413,7	1.032.850.461,2	1.269.602.301,3	22,9
Tela, accesorios y servicios varios	1.306.694.760,2	1.395.809.431,8	1.577.277.463,1	2.004.559.095,5	27,1
<b>III - VIVIENDA, COMBUSTIBLE Y ELECTRICIDAD</b>	2.150.977.723,4	2.290.350.875,7	2.524.695.220,8	2.957.953.706,2	17,2
Gastos por la vivienda	1.821.616.418,2	1.976.834.949,5	2.179.757.409,5	2.656.982.694,3	21,9
Combustible y electricidad	2.724.403.913,1	2.836.189.868,2	3.125.240.493,4	3.481.951.692,3	11,4
— Electricidad	2.021.835.757,1	2.130.531.669,3	2.266.549.072,1	2.447.208.899,0	8,0
— Combustible	3.814.377.819,2	3.930.957.709,3	4.457.426.181,9	5.087.265.901,9	14,1
<b>IV - EQUIPAMIENTO Y FUNCIONAMIENTO DEL HOGAR</b>	2.208.077.131,3	2.367.614.985,2	2.581.750.250,8	3.069.536.071,9	18,9
Muebles y accesorios	1.827.807.287,4	1.991.477.754,0	2.192.565.345,9	2.775.965.478,2	26,6
Artefactos	1.433.340.097,3	1.556.549.818,7	1.735.493.904,8	2.163.433.679,6	24,7
Artículos textiles para el hogar	1.215.763.938,7	1.339.405.609,3	1.542.121.697,0	1.944.895.007,1	26,1
Vajilla	3.541.256.083,2	3.936.122.666,2	4.317.205.586,6	4.933.359.877,7	14,3
Utensilios y accesorios para el hogar	2.790.899.037,1	2.914.503.481,6	3.112.704.597,1	3.614.782.610,1	16,1
— Utensilios	2.830.538.303,8	2.951.122.650,7	3.154.211.725,9	3.688.324.813,0	16,9
— Herramientas y otros	2.645.636.194,3	2.780.308.148,4	2.960.596.749,5	3.345.278.394,7	13,0
Bienes y servicios varios	3.102.424.736,1	3.285.754.923,2	3.535.884.047,6	4.064.204.529,6	14,9
— Bienes	2.911.318.549,4	3.060.494.174,8	3.276.801.313,8	3.775.994.394,4	15,2
— Servicios	599.322.948,1	4.682.046.688,8	5.141.823.344,6	5.850.691.707,2	13,8
Servicios domésticos para el hogar	599.322.948,1	599.322.948,1	647.815.965,8	820.650.026,4	26,7



Cuadro 3 (continuación)

Capítulo, grupo y subgrupo	1988	1989			Variación %
	Diciembre	Enero	Febrero	Marzo	Marzo 1989 Febrero 1989
V - ATENCION MEDICA Y GASTOS PARA LA SALUD	3.748.180.672,7	4.169.064.988,3	4.575.682.906,8	5.264.765.614,6	15,1
Productos medicinales, farmacéuticos y accesorios terapéuticos	2.412.095.933,8	2.577.331.870,7	2.756.023.899,2	3.055.696.076,5	10,9
— Productos medicinales y farmacéuticos	2.209.235.877,7	2.371.117.444,0	2.531.783.119,5	2.715.374.790,0	7,3
— Elementos para primeros auxilios	2.676.328.000,9	2.854.147.780,8	3.157.515.029,9	3.688.428.130,4	16,8
— Aparatos y accesorios terapéuticos	3.967.092.179,6	4.154.723.738,3	4.430.734.500,5	5.587.887.276,3	26,1
Servicios prestados por profesionales médicos y auxiliares	4.966.169.187,0	5.620.105.179,5	6.234.502.670,8	7.278.576.001,3	16,7
VI - TRANSPORTE Y COMUNICACIONES	3.397.894.286,2	3.696.749.672,7	4.045.077.219,0	4.496.925.039,6	11,2
Vehículos para el transporte personal	2.182.752.260,7	2.363.723.726,2	2.580.436.078,3	2.911.450.936,5	12,8
Funcionamiento de los vehículos para el transporte personal	3.289.642.854,8	3.566.091.683,0	3.891.556.827,7	4.459.089.644,0	14,6
— Partes diversas, accesorios y reparaciones	5.171.045.133,8	5.670.777.255,4	6.230.189.482,3	7.411.262.751,1	19,0
— Nafta, aceite y grasa	2.274.609.397,9	2.408.518.672,6	2.585.560.630,5	2.791.628.779,2	8,0
— Otros gastos	2.164.383.711,0	2.383.417.017,8	2.645.538.433,6	2.951.135.376,2	11,6
Gastos de transporte	3.945.115.850,2	4.308.497.409,7	4.726.212.779,5	5.168.201.307,0	9,4
Comunicaciones	1.362.211.373,4	1.417.395.181,0	1.508.234.110,4	1.640.457.799,6	8,8
VII - ESPARCIMIENTO Y EDUCACION	2.840.097.888,0	3.176.866.663,5	3.443.457.927,1	4.106.026.809,7	19,2
Equipos, accesorios y sus reparaciones	1.262.235.992,4	1.372.440.616,2	1.513.906.129,5	1.905.595.523,4	25,9
Servicios culturales y de esparcimiento	2.435.384.761,4	2.822.563.519,8	3.236.683.942,9	3.617.083.302,8	11,8
Vacaciones y turismo	3.030.053.542,3	3.824.666.780,5	4.194.994.113,0	4.511.123.497,0	7,5
Libros, periódicos, revistas y artículos de librería	4.069.114.307,6	4.358.619.430,0	4.709.308.845,5	5.543.537.635,2	17,7
Servicios educativos	3.193.162.296,4	3.253.205.708,1	3.279.806.021,5	4.751.777.951,9	44,9
VIII - BIENES Y SERVICIOS VARIOS	3.324.029.449,9	3.507.485.543,3	3.853.311.444,7	4.344.174.438,7	12,7
Tabaco	4.247.269.047,4	4.352.469.654,4	4.861.251.594,7	5.310.295.127,0	9,2
Artículos y servicios para el cuidado personal	3.011.165.458,8	3.218.780.093,5	3.457.854.841,0	3.937.220.579,9	13,9
— Bienes	2.818.427.002,1	2.968.712.709,3	3.137.010.231,3	3.638.549.340,4	16,0
— Servicios	3.415.561.215,9	3.743.461.005,1	4.131.037.562,5	4.563.880.012,4	10,5
Bienes varios no incluidos anteriormente	1.445.302.276,4	1.512.287.634,6	1.729.923.402,1	2.831.035.793,0	63,7
Otros servicios no incluidos anteriormente	2.978.425.996,8	3.285.177.571,5	3.553.090.739,0	3.910.259.179,1	10,1

Cuadro 4.— PRECIOS AL CONSUMIDOR DE UN CONJUNTO DE PRODUCTOS

Artículo	Unidad de medida	1989					
		Enero		Febrero		Marzo	
		Precio promedio	Coefficiente de variación	Precio promedio	Coefficiente de variación	Precio promedio	Coefficiente de variación
		A	%	A	%	A	%
Factura	docena	16,305	11,43	18,121	11,41	22,669	11,12
Pan francés	kg	11,561	11,62	12,983	5,54	15,394	8,50
Arroz	"	15,990	15,07	16,890	15,64	19,165	18,13
Harina de trigo común	"	5,097	15,14	5,211	16,77	6,275	13,62
Fideos secos (1)	500 g	10,647	16,49	11,278	16,29	13,806	17,65
Asado	kg	27,856	9,96	30,650	10,01	36,890	10,74
Carnaza común	"	24,236	13,30	26,759	12,30	32,602	13,25
Carne picada	"	24,197	15,14	27,007	13,76	32,692	13,56
Cuadril	"	37,076	11,85	40,681	11,55	48,976	11,83
Falda	"	17,043	17,40	19,282	17,09	23,967	16,85
Nalga	"	34,520	11,32	37,970	10,59	45,791	10,97
Bola de lomo	"	34,394	11,43	37,870	10,73	45,682	10,99
Paleta	"	32,075	13,05	35,136	11,95	42,626	12,14
Bife de costilla	"	33,716	14,02	36,853	11,88	44,627	13,70
Pollo viscerado y pelado	"	30,310	5,43	30,595	5,16	38,157	5,15
Jamón cocido	100 g	9,018	13,21	10,754	17,63	16,841	15,97
Jamón crudo	"	16,113	15,54	19,306	15,25	30,280	14,67
Caballa en aceite	lata 380 g	19,376	15,27	21,610	18,10	28,496	12,76
Filet de merluza	kg	26,356	8,39	30,958	8,63	43,922	8,27
Sardinas en aceite	lata 170-190 g	15,013	16,24	16,846	20,23	22,474	19,09
Aceite mezcla	bot. 1 1/2 l	20,069	12,85	21,067	11,65	26,627	9,37
Huevos frescos	docena	14,296	9,09	19,507	9,84	28,852	7,11
Leche común	litro	5,900	1,70	6,310	0,80	7,343	1,54
Manteca	200 g	12,591	3,31	13,287	2,23	15,358	2,67
Queso fresco	100 g	4,218	13,57	5,296	13,43	7,514	10,82
Queso de rallar	100 g	7,163	18,31	8,759	18,47	12,618	14,91
Duraznos al natural	lata 850 g	13,727	12,97	14,667	16,03	16,408	14,87
Banana	kg	12,861	13,73	12,659	18,56	17,193	14,75
Manzana	"	21,311	17,08	19,370	20,24	12,999	20,96
Naranja	"	9,968	17,78	11,728	17,77	15,111	20,94
Cebolla	"	5,018	18,87	6,154	18,24	7,344	15,80
Lechuga	"	24,266	17,24	29,899	12,66	19,013	18,25
Papa	"	3,571	12,02	3,853	12,37	4,413	14,26
Tomate redondo	"	12,280	19,60	12,556	20,12	13,131	23,21
Tomate al natural	lata 380 g	7,192	11,07	7,626	13,12	8,158	11,86
Azúcar	kg	13,662	6,32	15,269	8,52	18,690	8,83
Dulce de batata	"	18,856	16,62	21,019	17,44	23,908	17,88
Café	125 g	11,091	8,76	12,264	10,86	15,613	12,17
Yerba	500 g	18,968	7,50	20,232	8,04	21,945	8,29
Bebida gaseosa	bot. 1 litro	8,608	3,25	9,183	2,38	10,274	3,74
Soda	sifón 1 litro	2,987	12,05	3,314	11,04	3,719	10,94
Vino común	bot. 1 litro	9,881	2,47	10,464	3,06	11,140	2,61
Cera líquida	litro	32,653	9,08	34,555	9,26	38,554	11,84
Escoba de paja	unidad	27,264	24,70	30,452	22,20	33,022	21,41
Jabón de lavar	pan	4,351	14,74	4,765	10,40	5,629	12,08
Lavandina	litro	7,865	15,57	8,321	20,18	10,336	19,29
Poivo limpiador	envase 500 g	6,092	10,41	6,644	12,85	7,603	13,60
Papel higiénico	rollo 74 m	3,650	16,93	3,635	17,01	3,973	16,05
Limpeza y planchado deambo	unidad	84,703	14,38	92,929	13,73	105,606	16,09
Algodón	100 g	9,400	19,72	10,214	24,52	11,413	21,74
Aplicación de inyecciones (farmacia)	unidad	11,595	32,59	12,435	29,09	13,989	27,38
Disco 33 rpm larga duración	"	92,790	17,06	110,626	19,03	133,730	19,91
Cuaderno escolar 50 hojas	"	10,672	23,36	11,167	16,86	12,439	20,60
Lápiz negro	"	2,422	16,27	2,642	14,54	3,069	23,42
Dentífrico	env. 100-120 g	10,541	21,69	11,087	20,84	12,569	17,57
Hojas de afeitar	c. 5 unid.	31,726	15,96	32,045	19,33	35,985	19,20
Jabón de tocador	past. 135-150 g	7,139	20,19	7,434	21,27	8,487	14,62

(1) Cambio de especificación del artículo.



**Cuadro 5.— VARIACIONES PORCENTUALES PERIODICAS**

Periodo	%
Marzo 1989	17,0
<b>Bimestre:</b>	
Variación entre enero 1989 y marzo 1989	28,2
<b>Trimestre:</b>	
Variación entre diciembre 1988 y marzo 1989	39,7
<b>Cuatrimestre:</b>	
Variación entre noviembre 1988 y marzo 1989	49,2
<b>Semestre:</b>	
Variación entre setiembre 1988 y marzo 1989	71,9
<b>Año:</b>	
Variación entre marzo 1988 y marzo 1989	392,8

# II. INDICE DE PRECIOS AL POR MAYOR

Cuadro 1.-- NIVEL GENERAL Y PRINCIPALES COMPONENTES. INDICES

(Base 1981 = 100)

Período	Nivel general	Por origen y sector				
		Nacional			Importado 2.	No agropecuario total (a) 3. = 1+2.
		Total	Agropecuario	No agropecuario 1.		
1987	309772,8	301094,0	332025,6	296266,5	425077,2	306571,3
1988	1587683,2	1534808,2	1588385,7	1526446,4	2290164,8	1587543,9
N. 1987	492346,1	474768,4	473122,7	475025,2	725879,1	495093,5
D. "	503554,8	485680,2	493109,5	484520,7	741032,4	505041,6
E. 1988	564391,2	542718,3	564867,1	539261,6	852331,4	564307,1
F. "	639829,8	615648,7	621548,9	614727,9	961093,2	642437,1
M. "	743813,2	716366,5	691592,9	720232,9	1108461,7	751291,2
A. "	869022,4	835880,3	768014,0	846472,1	1309338,6	883501,4
M. "	1071278,7	1032141,8	900295,9	1052718,9	1591241,2	1095800,6
J. "	1328884,1	1281660,3	1233601,0	1289160,8	1956285,9	1342530,8
J. "	1661381,8	1608798,7	1629356,6	1605590,2	2359986,5	1665941,9
A. "	2191883,4	2112341,3	2088401,2	2116077,6	3248657,9	2206684,0
S. "	2332473,1	2264131,3	2518656,0	2224407,8	3240443,4	2305690,6
O. "	2439089,1	2364270,2	2694193,1	2312779,4	3433110,5	2402405,9
N. "	2533337,0	2451491,8	2612042,7	2426434,8	3620709,0	2521976,7
D. "	2676814,1	2592249,2	2738058,6	2569492,8	3800318,6	2667958,9
E. 1989	2862595,9	2771136,2	3003064,4	2734939,3	4077702,7	2842360,4
F. " *	3103311,4	3001055,4	3403306,2	2938276,4	4461855,7	3060162,8
M. " *	3689952,0	3543657,8	4281216,6	3428547,5	5633574,5	3604949,7

Cuadro 2.-- NIVEL GENERAL Y PRINCIPALES COMPONENTES. VARIACIONES PORCENTUALES

(Relación entre cada período y el inmediato anterior)

N. 1987	4,3	4,4	2,2	4,7	3,7	4,6
D. "	2,3	2,3	4,2	2,0	2,1	2,0
E. 1988	12,1	11,7	14,6	11,3	15,0	11,7
F. "	13,4	13,4	10,0	14,0	12,8	13,8
M. "	16,3	16,4	11,3	17,2	15,3	16,9
A. "	16,8	16,7	11,1	17,5	18,1	17,6
M. "	23,3	23,5	17,2	24,4	21,5	24,0
J. "	24,0	24,2	37,0	22,5	22,9	22,5
J. "	25,0	25,5	32,1	24,5	20,6	24,1
A. "	31,9	31,3	28,2	31,8	37,7	32,5
S. "	6,4	7,2	20,6	5,1	-0,3	4,5
O. "	4,6	4,4	7,0	4,0	5,9	4,2
N. "	3,9	3,7	-3,0	4,9	5,5	5,0
D. "	5,7	5,7	4,8	5,9	5,0	5,8
E. 1989	6,9	6,9	9,7	6,4	7,3	6,5
F. " *	8,4	8,3	13,3	7,4	9,4	7,7
M. " *	18,9	18,1	25,8	16,7	26,3	17,8

(a) Incluye "Nacional no agropecuario" e "Importado".

\* Cifras provisionales

**Cuadro 3.— INDICES. NIVEL GENERAL Y COMPONENTES**  
(Base 1981 = 100)

Concepto	1988		1989		
	Noviembre	Diciembre	Enero	Febrero*	Marzo*
<b>NIVEL GENERAL</b>	2.533.337,0	2.676.814,1	2.862.595,9	3.103.311,4	3.689.952,0
<b>PRODUCTOS NACIONALES</b>					
<b>NACIONAL</b>	2.451.491,8	2.592.249,2	2.771.136,2	3.001.055,4	3.543.657,8
<b>Agropecuario</b>	2.612.642,7	2.738.058,6	3.003.064,4	3.403.306,2	4.281.216,6
<b>Productos agrícolas</b>	2.278.628,8	2.522.990,1	2.981.805,8	3.293.011,7	4.088.269,5
Cereales	2.362.305,1	2.512.762,5	2.864.815,0	3.182.068,7	4.364.370,1
Oleaginosos	2.285.194,7	2.389.192,2	2.460.800,2	2.688.421,5	3.874.904,8
Hortalizas y legumbres	2.113.468,0	2.403.780,4	2.996.030,7	3.251.298,5	3.754.159,1
Frutas	2.359.903,6	2.891.628,3	3.726.544,6	4.200.345,8	4.169.672,8
<b>Productos pecuarios</b>	3.046.280,4	3.026.476,8	3.047.720,0	3.557.275,2	4.525.651,1
Ganado	3.275.008,9	3.184.474,8	3.147.539,0	3.682.152,3	4.592.849,2
Aves, leche y huevos	2.482.142,2	2.622.835,4	2.714.686,1	3.175.643,5	4.167.078,5
Lana	5.166.950,0	4.639.669,0	4.896.173,9	5.497.698,9	7.198.237,6
<b>Pesca</b>	2.198.489,6	2.244.762,3	2.514.309,0	2.985.236,1	4.228.816,2
<b>No agropecuario</b>	2.426.434,8	2.569.492,8	2.734.939,3	2.938.276,4	3.428.547,5
<b>Productos de minas y canteras</b>	3.129.763,4	3.267.103,4	3.470.897,4	3.715.346,0	4.035.415,8
Carbón	3.535.221,5	3.676.694,0	4.004.000,6	4.243.696,1	4.583.060,2
Petróleo y gas	3.365.546,6	3.503.944,0	3.713.556,6	3.971.210,8	4.300.938,5
Minerales metálicos	3.479.731,5	3.739.993,2	3.928.794,7	4.142.510,9	4.518.219,3
Otros minerales	1.827.451,0	1.936.317,7	2.108.727,4	2.290.474,1	2.549.435,5
<b>Productos manufacturados</b>	2.400.169,4	2.543.441,0	2.707.455,4	2.909.257,2	3.405.884,4
<b>Allmentos, bebidas y tabaco</b>	2.224.925,9	2.317.024,1	2.470.062,4	2.674.866,2	3.207.063,8
<b>Allmentos, excepto bebidas</b>	2.247.568,2	2.311.584,4	2.452.071,7	2.669.882,2	3.289.014,8
Carne preparada y conservada	2.350.388,0	2.339.473,2	2.402.593,0	2.702.043,9	3.428.713,6
Productos lácteos	2.258.813,7	2.488.281,9	2.789.602,0	2.985.104,2	3.704.759,2
Frutas y legumbres envasadas	2.095.929,0	2.131.310,3	2.268.639,5	2.435.843,2	2.932.060,8
Pescados, crustáceos y otros productos marinos	2.427.661,7	2.478.513,5	2.478.532,7	2.559.494,7	3.305.831,7
Aceites y grasas vegetales y animales	1.653.803,8	1.812.384,5	1.841.493,9	1.960.893,5	2.849.385,3
Productos de molinería	1.959.024,7	1.981.032,2	2.067.453,5	2.109.096,3	2.534.841,3
Productos de panadería y fideería	2.284.901,2	2.395.433,9	2.554.249,7	2.674.532,7	3.010.752,8
Azúcar	2.460.873,8	2.507.912,8	2.731.973,8	3.112.267,4	3.718.368,8
Cacao, chocolate y art. confitería	2.416.772,2	2.422.614,6	2.559.855,9	2.678.263,0	2.992.517,7
Productos alimenticios diversos	2.175.459,6	2.249.102,9	2.435.840,4	2.601.811,8	3.009.229,3
Alimentos preparados para animales	2.517.346,1	2.606.219,2	2.920.916,7	3.129.145,4	3.821.537,7
<b>Bebidas</b>	2.152.419,2	2.401.254,1	2.593.087,3	2.760.611,4	3.020.109,7
Bebidas espirituosas	2.712.424,2	2.850.893,7	3.029.921,4	3.297.107,2	4.010.883,8
Bebidas vinícolas	2.042.096,2	2.341.324,2	2.552.223,9	2.678.378,9	2.819.543,8
Bebidas malteadas y malta	1.627.028,4	1.837.838,2	1.964.232,5	2.164.129,8	2.418.699,8
B. no alcohólicas y aguas gaseosas	2.212.393,9	2.409.569,7	2.575.894,1	2.779.439,7	3.054.125,8



Cuadro 3 (continuación)

Concepto	1988		1989		
	Noviembre	Diciembre	Enero	Febrero*	Marzo*
Productos del tabaco	2.136.213,3	2.222.639,8	2.427.272,7	2.573.545,9	2.755.277,1
Textiles, prendas de vestir y cuero	1.847.846,3	1.966.112,2	2.128.453,3	2.269.746,0	2.999.502,1
Productos textiles	1.668.182,4	1.771.190,9	1.929.752,4	2.045.027,4	2.583.844,4
Hilados y tejidos textiles	1.552.474,2	1.651.123,7	1.800.605,4	1.906.497,8	2.368.094,7
Artículos confeccionados de materiales textiles, excepto prendas de vestir	2.770.997,1	2.980.679,6	3.255.475,2	3.341.905,0	4.330.269,3
Artículos de punto	2.035.429,6	2.126.975,5	2.302.821,2	2.493.815,6	3.388.982,8
Prendas de vestir, excepto calzado	2.358.074,7	2.575.571,0	2.829.905,9	2.987.132,7	4.369.913,4
Cuero y productos del cuero y sucedáneos, excepto calzado y otras prendas de vestir	2.788.751,0	2.923.275,4	3.035.274,6	3.391.602,4	4.402.020,6
Cuero	2.724.095,7	2.843.249,2	2.947.496,6	3.366.880,4	4.193.346,0
Productos del cuero y sucedáneos, excepto calzado y otras prendas de vestir	2.970.871,8	3.148.692,8	3.282.527,1	3.461.239,1	4.989.813,9
Calzado, excepto el de caucho vulcanizado o moldeado o de plástico	1.832.213,5	1.882.022,6	1.933.286,7	2.134.381,8	3.063.420,1
Madera y productos de la madera, incluido muebles	2.398.976,6	2.576.654,7	2.713.737,0	3.004.124,0	3.716.922,5
Madera y productos de madera y de corcho, excepto muebles	2.515.111,3	2.606.883,7	2.786.152,1	3.073.610,7	3.673.446,6
Madera trabajada y sin trabajar	2.515.111,3	2.606.883,7	2.786.152,1	3.073.610,7	3.673.446,6
Muebles y accesorios, excepto los que son principalmente metálicos	2.312.786,0	2.554.220,0	2.659.993,4	2.952.553,8	3.749.188,6
Papel y productos de papel impresiones y publicaciones	2.247.538,5	2.402.152,8	2.597.420,7	2.809.564,0	3.180.169,0
Papel y productos de papel	1.861.367,3	1.945.832,6	2.124.365,2	2.283.484,5	2.509.308,1
Papel y cartón	1.908.829,1	1.987.551,0	2.178.977,4	2.370.696,6	2.593.540,1
Envases y cajas de papel y cartón	1.783.786,1	1.870.883,8	2.032.539,8	2.136.247,9	2.332.535,4
Artículos de pulpa, papel y cartón n.e.p.	1.843.339,2	1.950.190,7	2.111.265,9	2.264.352,3	2.594.211,8
Impresiones, publicaciones y artículos conexos	2.535.313,5	2.742.202,8	2.949.941,9	3.201.598,8	3.680.095,0
Sustancias químicas y productos derivados del petróleo y del carbón, de caucho y plástico	2.599.723,9	2.721.957,0	2.880.998,6	3.076.785,7	3.436.626,9
Sustancias químicas industriales	2.598.310,1	2.695.066,5	2.797.554,7	3.013.626,7	3.401.587,7
Sustancias químicas industriales básicas, excepto abonos	2.662.203,2	2.790.296,1	2.907.025,4	3.085.107,2	3.534.558,8
Resinas sintéticas, materias plásticas y fibras artificiales, excepto el vidrio	2.540.269,9	2.608.560,2	2.698.111,9	2.948.694,0	3.280.797,2

Cuadro 3 (continuación)

Concepto	1988		1989		
	Noviembre	Diciembre	Enero	Febrero*	Marzo*
Otros productos químicos	1.925.163,0	2.065.262,0	2.189.894,7	2.336.697,2	2.640.440,4
Pinturas, barnices y lacas	2.205.220,6	2.275.127,1	2.358.011,5	2.501.110,6	2.812.375,1
Productos farmacéuticos y medicamentos	1.511.976,8	1.712.314,9	1.864.059,4	1.985.746,5	2.152.221,4
Jabones y preparados de limpieza, perfumes, cosméticos y otros productos de tocador	1.944.884,3	2.018.039,8	2.128.111,6	2.279.041,0	2.714.851,3
Productos químicos n.e.p.	2.654.635,2	2.776.878,1	2.883.700,7	3.085.770,9	3.555.528,4
Productos derivados del petróleo	3.412.256,2	3.569.227,0	3.790.861,3	4.054.643,2	4.420.339,7
Productos de caucho	2.040.236,0	2.076.388,1	2.289.219,3	2.471.198,1	2.852.064,0
Cubiertas y cámaras	1.790.472,9	1.756.291,5	1.977.936,7	2.114.276,1	2.383.387,7
Productos de caucho n.e.p.	2.614.773,5	2.812.716,0	3.005.272,1	3.292.236,5	3.930.174,3
Productos plásticos n.e.p.	2.915.047,7	3.042.361,0	3.149.046,7	3.212.619,5	3.662.996,9
Productos minerales no metálicos, exceptuando los derivados del petróleo y del carbón	1.850.944,5	1.993.751,0	2.124.684,7	2.274.183,6	2.680.545,5
Objetos de barro, loza y porcelana	2.034.912,1	2.126.337,7	2.296.076,1	2.460.051,7	3.014.966,3
Vidrio y productos de vidrio	1.525.565,1	1.718.125,4	1.794.529,5	1.890.597,4	2.151.343,0
Otros productos minerales no metálicos	1.917.015,8	2.052.918,3	2.193.827,6	2.356.340,8	2.783.160,1
Productos de arcilla para construcción	1.640.786,8	1.722.763,0	1.761.225,0	1.941.215,0	2.345.809,9
Cemento, cal y yeso	2.079.179,2	2.264.247,9	2.456.181,6	2.647.789,7	3.107.950,0
Productos minerales no metálicos n.e.p.	1.903.922,8	2.021.195,8	2.165.620,5	2.292.831,5	2.699.966,0
Productos metálicos básicos	3.075.866,2	3.264.360,2	3.458.853,0	3.696.889,3	4.246.309,6
Hierro y acero	3.186.346,5	3.373.716,4	3.564.542,9	3.805.744,1	4.355.206,4
Metales no ferrosos	2.444.868,0	2.639.782,0	2.855.214,7	3.075.174,8	3.624.355,5
Productos metálicos, maquinaria y equipo	2.608.945,3	2.811.315,9	2.982.515,5	3.204.007,3	3.677.738,5
Productos metálicos, exceptuando maquinaria y equipo	2.503.728,1	2.663.655,3	2.838.510,7	3.008.159,1	3.465.735,9
Cuchillería, herramientas manuales y artículos generales de ferretería	2.422.254,3	2.571.870,9	2.776.715,1	2.897.812,4	3.459.663,1
Muebles y accesorios principalmente metálicos	2.183.173,1	2.272.736,5	2.420.953,2	2.590.800,1	2.951.300,2
Productos metálicos, n.e.p., exceptuando maquinaria y equipo	2.540.276,3	2.707.185,0	2.880.024,3	3.056.331,3	3.507.249,9
Maquinaria, exceptuando la eléctrica	2.432.843,0	2.540.876,7	2.721.861,1	2.961.242,9	3.367.504,8
Maquinaria y equipo para la agricultura	3.380.934,0	3.496.136,4	3.682.736,8	4.028.425,0	4.671.973,1
Maquinaria y equipo para las industrias, excepto para trabajar los metales y la madera	2.332.797,1	2.398.636,1	2.676.593,4	2.913.669,9	3.214.236,6
Maquinaria y equipo n.e.p., exceptuando la maquinaria eléctrica	1.864.391,7	1.991.281,4	2.114.382,9	2.285.046,2	2.594.104,5

Cuadro 3 (continuación)

Concepto	1988		1989		
	Noviembre	Diciembre	Enero	Febrero*	Marzo*
Maquinaria, aparatos, accesorios y suministros eléctricos	2.517.260,3	2.710.400,9	2.880.199,2	3.067.300,5	3.538.758,9
Máquinas y aparatos industriales eléctricos	3.890.074,1	4.163.066,4	4.499.198,3	4.798.004,8	5.557.165,8
Equipos y aparatos de radio, de televisión y de comunicaciones	1.931.561,8	2.033.507,4	2.163.517,9	2.275.939,1	2.712.489,7
Aparatos y accesorios eléctricos de uso doméstico	1.972.584,5	2.127.625,9	2.237.687,1	2.365.121,2	2.850.499,9
Aparatos y suministros eléctricos n.e.p.	2.641.012,1	2.891.328,4	3.048.361,4	3.271.336,7	3.671.108,3
Material de transporte	2.739.137,5	2.995.829,2	3.162.268,7	3.410.783,0	3.915.423,4
Vehículos automóviles	2.739.137,5	2.995.829,2	3.162.268,7	3.410.783,0	3.915.423,4
<b>PRODUCTOS IMPORTADOS</b>					
IMPORTADO	3.620.709,0	3.800.318,6	4.077.702,7	4.461.855,7	5.633.574,5
Productos de la agricultura y silvicultura	3.120.494,9	3.429.409,9	3.906.884,9	4.260.258,8	5.373.427,5
Productos agrarios	3.103.763,5	3.481.927,8	4.039.195,5	4.262.615,5	5.206.055,8
Productos de la silvicultura	3.184.983,7	3.226.986,7	3.396.911,2	4.251.175,1	6.018.539,7
Productos de minas y canteras	2.137.459,1	2.191.255,3	2.291.942,9	2.628.554,6	3.358.136,2
Carbón	1.515.063,0	1.592.878,2	1.592.878,2	1.806.870,2	1.988.180,6
Otros minerales	2.993.438,6	3.014.201,6	3.253.364,3	3.758.614,5	5.242.231,8
Productos manufacturados	3.884.621,5	4.071.544,9	4.357.578,2	4.751.484,3	5.993.924,4
Madera	2.908.722,9	2.950.877,5	3.158.782,5	3.404.669,9	4.066.956,9
Papel	3.067.141,3	3.357.699,7	3.357.699,7	3.773.399,5	4.789.138,9
Sustancias y productos químicos	3.515.975,8	3.588.971,4	3.797.690,7	4.091.336,1	4.976.149,1
Sustancias químicas industriales	3.613.759,0	3.686.228,6	3.904.911,9	4.225.760,6	5.122.729,5
Otros productos químicos	3.051.786,4	3.127.279,3	3.288.698,3	3.453.206,2	4.280.313,3
Productos metálicos básicos	4.301.580,6	4.662.724,1	5.194.871,4	5.531.901,4	7.453.368,0
Hierro y acero	4.019.457,7	4.317.446,4	4.680.279,8	5.039.663,1	6.425.356,9
Metales no ferrosos	5.267.789,2	5.845.224,1	6.957.233,9	7.217.708,5	10.974.078,4
Productos metálicos, maquinaria y equipo	4.433.586,6	4.620.824,5	4.805.231,8	5.410.897,9	6.545.710,9
Maquinaria exceptuando la eléctrica	4.469.954,7	4.686.752,0	4.864.192,2	5.541.525,9	6.732.682,8
Maquinaria, aparatos, accesorios y suministros eléctricos	4.246.837,5	4.282.289,3	4.502.471,7	4.740.127,3	5.585.615,7

\*Cifras provisionales



Cuadro 4.- VARIACIONES PORCENTUALES PERIODICAS

Período	Nivel general	Agropecuario nacional	No agropecuario		
			Total	Nacional	Importado
Marzo 1989	18,9	25,8	17,8	16,7	26,3
Bimestre:					
Variación entre enero 1989 y marzo 1989	28,9	42,6	26,8	25,4	38,2
Trimestre:					
Variación entre diciembre 1988 y marzo 1989	37,8	56,4	35,1	33,4	48,2
Cuatrimestre:					
Variación entre noviembre 1988 y marzo 1989	45,7	63,9	42,9	41,3	55,6
Semestre:					
Variación entre setiembre 1988 y marzo 1989	58,2	70,0	56,4	54,1	73,9
Año:					
Variación entre marzo 1988 y marzo 1989	396,1	519,0	379,8	376,0	408,2

# III. COSTO DE LA CONSTRUCCION

CAPITAL FEDERAL

Cuadro 1.— NIVEL GENERAL Y CAPITULOS. INDICES

(Base 1980 = 100)

Período	Nivel general	Gastos generales	Materiales	Mano de obra (*)	Nivel general	Gastos generales	Materiales	Mano de obra (*)
					Variación % entre cada período y el anterior			
1987	542.696,4	488.402,3	560.756,6	517.818,8	127,5	123,0	135,9	111,6
1988	2.564.923,8	2.217.941,3	2.825.109,2	2.112.168,4	372,6	354,1	403,8	407,9
Diciembre 1986	320.719,2	293.088,5	320.716,9	326.781,8	4,7	4,6	5,1	4,0
Enero 1987	342.565,0	321.036,5	338.061,1	356.084,9	6,8	9,5	5,4	9,0
Febrero "	359.694,9	336.097,4	363.156,8	357.278,0	5,0	4,7	7,4	0,3
Marzo "	373.566,2	346.353,6	379.344,7	367.312,8	3,9	3,1	4,5	2,8
Abril "	382.206,3	351.860,1	392.442,0	367.594,8	2,3	1,6	3,5	0,1
Mayo "	411.479,5	376.597,7	409.073,3	424.054,6	7,7	7,0	4,2	15,4
Junio "	464.078,5	422.318,1	440.170,1	522.645,0	12,8	12,1	7,6	23,2
Julio "	480.483,7	438.429,1	481.566,3	487.512,3	3,5	3,8	9,4	-6,7
Agosto "	538.460,5	483.988,2	553.493,2	519.898,4	12,1	10,4	14,9	6,6
Setiembre "	632.714,8	562.775,4	641.165,0	631.566,9	17,5	16,3	15,8	21,5
Octubre "	804.391,8	712.587,4	858.429,2	714.463,7	27,1	26,6	33,9	13,1
Noviembre "	842.853,8	741.646,8	915.545,3	716.892,7	4,8	4,1	6,7	0,3
Diciembre "	879.861,4	767.137,2	956.632,5	748.521,8	4,4	3,4	4,5	4,4
Enero 1988	999.409,9	891.236,5	1.069.154,2	880.655,1	13,6	16,2	11,8	17,7
Febrero "	1.092.688,6	962.173,0	1.199.210,4	903.867,1	9,3	8,0	12,2	2,6
Marzo "	1.278.538,0	1.112.811,9	1.408.582,3	1.050.103,9	17,0	15,7	17,5	16,2
Abril "	1.447.350,3	1.260.191,0	1.654.294,7	1.065.459,7	13,2	13,2	17,4	1,5
Mayo "	1.794.994,9	1.563.590,8	1.996.902,5	1.434.064,9	24,0	24,1	20,7	34,6
Junio "	2.111.550,6	1.826.119,8	2.380.864,5	1.625.101,4	17,6	16,8	19,2	13,3
Julio "	2.564.000,7	2.210.437,0	2.881.720,3	1.994.453,2	21,4	21,0	21,0	22,7
Agosto "	3.321.746,3	2.903.109,6	3.812.625,7	2.409.377,9	29,6	31,3	32,3	20,8
Setiembre "	3.658.893,9	3.150.788,4	4.071.335,4	2.931.581,9	10,1	8,5	6,8	21,7
Octubre "	3.863.367,0	3.329.153,1	4.238.789,3	3.218.636,4	5,6	5,7	4,1	9,8
Noviembre "	4.103.801,8	3.526.183,5	4.451.635,2	3.526.865,5	6,2	5,9	5,0	9,6
Diciembre "	4.542.743,6	3.879.501,4	4.736.196,0	4.305.853,5	10,7	10,0	6,4	22,1
Enero 1989	4.690.382,7	4.129.448,0	5.019.917,9	4.143.413,8	3,2	6,4	6,0	-3,8
Febrero "	5.142.540,1	4.493.204,6	5.560.402,3	4.435.834,6	9,6	8,8	10,8	7,1
Marzo "	5.925.550,5	5.094.925,8	6.527.276,0	4.886.401,9	15,2	13,4	17,4	10,2

(\*) Incluye cargas sociales

NOTA: Las cifras son provisionales desde octubre de 1988, ya que el "Nivel general" y los capítulos "Mano de obra" y "Gastos generales" pueden sufrir modificaciones.

Cuadro 2. — INDICES Y VARIACIONES PORCENTUALES. NIVEL GENERAL, CAPITULOS E ITEM

(Base 1980 = 100)

Capítulo e ítem	1989		1988		Variación %		
	Marzo	Febrero	Marzo	Diciembre	Marzo 1989 Feb. 1989	Marzo 1989 Marzo 1988	Marzo 1989 Dic. 1988
NIVEL GENERAL	5.925.550,5	5.142.540,1	1.278.538,0	4.542.743,6	15,2	363,5	30,4
Materiales	6.527.276,0	5.560.402,3	1.408.582,3	4.736.196,0	17,4	363,4	37,8
Mano de obra (*)	4.886.401,9	4.435.834,6	1.050.103,9	4.305.853,5	10,2	365,3	13,5
Gastos generales	5.094.925,8	4.493.204,6	1.112.811,9	3.879.501,4	13,4	357,8	31,3
Según ítem de obra	(Índice, base noviembre 1980 = 100)						
01 - Movimiento suelo estructura	4.149.066,0	3.779.568,1	961.859,1	3.536.005,1	9,8	331,4	17,3
02 - Estructura	5.377.820,1	4.721.570,1	1.167.167,2	4.241.128,3	13,9	360,8	26,8
03 - Albañilería	3.745.219,6	3.267.549,5	827.287,0	2.978.173,8	14,6	352,7	25,8
04 - Instalación eléctrica	5.494.958,2	4.801.544,2	1.299.277,5	4.383.229,8	14,4	322,9	25,4
05 - Instalación de gas	4.667.075,5	4.086.783,4	999.640,6	3.504.052,4	14,2	366,9	33,2
06 - Instalación sanitaria	6.220.764,3	5.062.905,5	1.343.813,2	4.329.087,7	22,9	362,9	43,7
07 - Carpintería metálica y herrería	5.255.872,7	4.821.425,2	1.111.666,0	4.010.235,0	9,0	372,8	31,1
08 - Carpintería de madera	4.028.255,3	3.321.392,1	898.863,0	2.911.262,5	21,3	348,2	38,4
09 - Provisión y colocación ascensor	5.368.374,6	4.789.537,9	1.020.047,7	4.127.951,4	12,1	426,3	30,0
10 - Revestimiento escalera	3.707.472,9	3.052.364,4	700.853,3	2.440.023,3	21,5	429,0	51,9
11 - Piso de madera	5.332.260,9	4.289.894,7	864.915,8	3.715.359,1	24,3	516,5	43,5
12 - Cortinas de enrollar	9.247.185,1	8.647.883,1	2.302.781,0	7.193.569,3	6,9	301,6	28,5
13 - Yesería	3.679.616,3	3.261.010,1	811.927,4	3.031.948,0	12,8	353,2	21,4
14 - Herraaje	5.181.627,4	4.532.855,7	1.545.678,7	3.856.727,8	14,3	235,2	34,4
15 - Marmolería	5.711.107,2	4.751.616,5	1.236.274,1	4.063.984,3	20,2	362,0	40,5
16 - Provisión y colocación de vidrios	7.983.692,3	6.549.964,3	1.499.970,1	5.996.532,3	21,9	432,3	33,1
17 - Pintura general	4.648.741,2	4.074.919,5	998.793,9	3.695.994,6	14,1	365,4	25,8
18 - Instalación teléfono y portero eléctrico	4.919.830,3	4.206.247,0	1.059.255,5	3.551.485,6	17,0	364,5	38,5
19 - Accesorios contra incendio	6.196.063,6	5.110.126,9	1.318.108,6	4.566.058,7	21,3	370,1	35,7
20 - Gastos generales (excluido fletes)	3.896.375,1	3.398.761,0	837.591,3	2.954.049,2	14,6	365,2	31,9

(\*) Incluye cargas sociales



Cuadro 3.— INDICES POR ITEM Y SUBITEM

(Base noviembre 1980 = 100)

Item	Sub-item	Denominación	1988	1989		
			Diciembre	Enero	Febrero	Marzo
01		Movimiento suelo estructura				
	0101	Excavación de bases y tensores (cava, paleo y retiro sobran- te)	3.536.005,1	3.510.982,5	3.779.568,1	4.149.066,0
02		ESTRUCTURA				
	0201	Hormigón armado	4.241.128,3	4.335.291,2	4.721.570,1	5.377.820,1
03		ALBAÑILERIA	2.978.173,8	3.007.195,9	3.267.549,5	3.745.219,6
	0301	Cercado y preparación del terreno, obrador, defensas, replanteo, arreglo a vecinos	3.358.966,3	3.279.167,2	3.526.927,4	3.867.702,7
	0302	Excavación de cimientos, incluido desmonte y retiro de escombros	3.509.486,8	3.489.181,4	3.758.868,4	4.125.830,1
	0303	Mampostería de cimientos en ladrillo común	2.329.581,2	2.365.733,2	2.541.707,2	3.011.501,4
	0304	Mampostería en elevación en ladrillo común, de 0,30	2.372.141,5	2.396.362,7	2.573.494,5	3.023.847,9
	0305	Mampostería en elevación en ladrillo común, de 0,15	2.348.453,7	2.357.824,5	2.529.771,8	2.982.106,1
	0306	Mampostería en elevación en ladrillo hueco, de 0,10	2.813.798,0	2.863.929,2	3.164.068,0	3.563.054,8
	0307	Capa aisladora horizontal doble y enlace vertical	3.442.804,5	3.482.236,0	3.763.602,9	4.345.043,5
	0308	Picado de revoques	4.262.181,9	4.107.882,4	4.346.046,5	4.785.149,5
	0309	Revoque exterior completo con capa hidrófuga	3.379.291,8	3.305.837,9	3.563.402,7	3.951.822,0
	0310	Revoque exterior grueso y fino	3.404.160,5	3.329.886,9	3.591.587,6	3.966.481,7
	0311	Revoque interior grueso	3.346.151,5	3.307.599,9	3.568.944,1	3.940.649,8
	0312	Revoque fino interior al fieltro	3.479.069,8	3.357.061,2	3.619.254,3	3.996.713,0
	0313	Revoque de cemento alisado en tanques, bajo y costado de bañera y escalera sala de máquina	3.361.991,1	3.282.811,6	3.527.564,3	3.917.053,2
	0314	Revoque salpicado y planchado en pasillos y caja de escalera	2.838.149,5	2.838.553,0	3.077.607,0	3.551.997,9
	0315	Revoque de frente completo con capa hidrófuga	3.167.932,9	3.171.347,6	3.405.311,9	3.831.881,3
	0316	Revoque grueso sobre ladrillo hueco, bajo azulejos	3.331.985,8	3.263.501,7	3.521.138,4	3.881.109,6
	0317	Revoque a la cal fina terminado al fieltro para cielorraso	3.482.978,7	3.377.730,5	3.656.832,2	4.059.148,9
	0318	Contrapiso sobre tierra bajo mosaico loseta vereda y cemento alisado (12 cm)	3.192.150,1	3.332.135,8	3.661.340,5	4.114.395,0
	0319	Contrapiso sobre tierra bajo parquet, con aislamiento y carpeta para clavado	3.347.018,1	3.435.083,4	3.730.364,8	4.243.479,2
	0320	Contrapiso en roperos	3.311.357,6	3.358.801,2	3.650.543,4	4.084.629,2
	0321	Relleno de losas bajadas	3.073.505,8	3.306.578,3	3.667.034,8	4.147.093,8
	0322	Contrapiso bajo mosaico y piso de cemento sobre losa	3.299.387,8	3.386.966,7	3.701.434,9	4.137.772,0
	0323	Contrapiso bajo parquet sobre losa incluida carpeta de volcado	3.352.020,9	3.391.494,8	3.680.496,7	4.124.308,0
	0324	Contrapiso bajo techado asfáltico, incluido alisado para asiento del manto asfáltico	3.308.561,6	3.383.792,9	3.687.650,7	4.139.307,8
	0325	Piso de cemento alisado	3.503.317,6	3.460.806,6	3.719.385,3	4.209.871,5
	0326	Piso de mosaico granítico 20 x 20 cm, pulido en obra	3.276.715,3	3.296.916,5	3.594.009,7	4.169.923,6
	0327	Vereda de loseta de 40 x 60 x 4 cm	3.044.499,8	3.127.937,9	3.414.445,6	3.920.223,9
	0328	Piso de mosaico granítico 40 x 40 cm, pulido en obra	3.272.076,3	3.345.572,5	3.665.084,0	4.193.160,3
	0329	Cubierta de azotea de baldosa cerámica 20 x 20 cm	3.438.220,0	3.493.133,8	3.740.306,7	4.411.303,2
	0330	Piso de baldosa plástica	2.798.232,8	2.839.916,2	3.166.415,4	4.184.103,9
	0331	Zócalo de cemento alisado de 10 cm de alto	3.416.393,4	3.323.998,2	3.566.575,6	3.979.007,3
	0332	Zócalo de mosaico granítico 10 x 30 cm, pulido en obra	3.948.078,6	4.103.438,6	4.503.789,6	5.090.340,4
	0333	Pulido en obra de mosaico granítico	2.416.634,1	2.635.719,3	3.225.595,1	3.576.102,4
	0334	Pulido en obra de zócalo granítico	2.618.448,8	2.840.185,5	3.096.162,5	3.343.658,7
	0335	Revestimiento de azulejo, liso color de 15 x 15 cm colocados al hilo con junta cerrada	3.510.290,8	3.654.872,7	4.030.553,0	4.800.906,8
	0336	Antepecho de baldosa cerámica de 20 x 20 cm	3.389.072,6	3.347.267,2	3.619.972,0	4.114.693,3
	0337	Techado asfáltico terminado	2.224.794,1	2.418.111,1	2.640.270,8	3.119.036,2
	0338	Conductos de coventilación	3.716.725,3	3.716.924,9	4.148.626,5	4.628.599,9
	0339	Sereno de obra	3.842.507,3	3.705.111,3	4.023.984,2	4.376.348,1

Cuadro 3 (continuación)

Item	Sub-item	Denominación	1988	1989		
			Diciembre	Enero	Febrero	Marzo
	0340	Limpieza periódica de obra	3.565.953,7	3.535.599,4	3.802.930,7	4.175.299,2
	0341	Ayuda de gremios	2.916.395,0	2.946.200,8	3.201.714,3	3.672.465,1
	0342	Compactador de residuos	5.363.606,2	5.499.046,2	5.982.962,6	7.000.082,9
04		INSTALACION ELECTRICA	4.383.229,8	4.457.616,9	4.801.544,2	5.494.958,2
	0401	Instalación general	4.432.545,4	4.507.906,4	4.849.137,2	5.546.172,4
	0402	Artefactos de iluminación	3.404.470,3	3.459.527,7	3.856.972,7	4.478.515,8
05		INSTALACION DE GAS	3.504.052,4	3.706.768,4	4.086.783,4	4.667.075,5
	0501	Instalación general	5.349.023,2	5.492.684,3	6.099.956,9	7.182.640,3
	0502	Cocinas y calefones	2.599.127,6	2.834.510,1	3.103.530,4	3.438.449,9
06		INSTALACION SANITARIA	4.329.087,7	4.539.914,7	5.062.905,5	6.220.764,3
	0601	Instalación general	3.600.507,3	3.637.109,6	4.010.691,2	4.745.996,6
	0602	Artefactos de baño y piezas de embutir	5.283.059,3	5.692.230,1	6.521.214,9	8.193.217,6
	0603	Broncería sanitaria	6.247.864,2	6.937.673,6	7.566.805,7	9.864.538,8
	0604	Botiquines para baño	4.917.974,5	5.267.610,8	5.687.290,3	7.482.119,2
	0605	Equipo de bombeo horizontal completo	3.517.161,7	3.852.795,4	4.200.237,1	4.772.243,3
07		CARPINTERIA METALICA Y HERRERIA	4.010.235,0	4.315.624,4	4.821.425,2	5.255.872,7
	0701	Puertas y ventanas	3.368.061,9	3.664.973,5	4.068.320,5	4.441.824,8
	0702	Baranda para balcones	5.074.839,5	5.391.803,8	5.977.664,6	6.518.331,8
	0703	Baranda para escalera	5.195.123,9	5.408.533,2	6.322.239,2	6.782.901,6
	0704	Marcos para puertas interiores	5.226.055,7	5.569.240,3	6.285.521,5	6.840.099,3
	0705	Marcos para roperos	5.100.070,5	5.418.358,5	6.231.479,1	6.776.750,0
08		CARPINTERIA DE MADERA	2.911.262,5	3.192.378,6	3.321.392,1	4.028.255,3
	0801	Puertas interiores	3.006.639,2	3.300.288,4	3.396.999,7	4.144.638,2
	0802	Puertas para roperos	2.715.854,3	3.067.708,6	3.169.841,0	3.853.254,2
	0803	Muebles para cocina	2.926.225,2	3.173.120,0	3.331.994,6	4.022.701,0
09		PROVISION Y COLOCACION ASCENSOR				
	0901	Ascensor normal 9 paradas s/especificaciones	4.127.951,4	4.378.682,2	4.789.537,9	5.368.374,6
10		REVESTIMIENTO ESCALERA, PROVISION Y COLOCACION				
	1001	Alzadas y pedadas	2.440.023,3	2.576.560,2	3.052.364,4	3.707.472,9
	1002	Zócalo rampante monolítico de 10 cm de alto	2.534.714,8	2.668.039,8	3.170.220,4	3.867.010,5
			2.035.369,8	2.185.632,0	2.548.720,2	3.025.706,8
11		PISO DE MADERA				
	1101	Provisión y colocación	3.715.359,1	3.715.359,1	4.289.894,7	5.332.260,9
12		CORTINAS DE ENROLLAR				
	1201	Provisión y colocación	7.193.569,3	7.444.061,6	8.647.883,1	9.247.185,1
13		YESERIA				
	1301	Cielorrasos aplicados, rectos	3.031.948,0	2.983.665,1	3.261.010,1	3.679.616,3
	1302	Cielorrasos armados con madera y metal desplegado	2.987.322,1	2.943.272,6	3.225.975,4	3.652.212,9
	1303	Enlucido de paredes, incluidos fajas y roperos	4.048.462,1	4.105.007,2	4.564.341,9	5.008.941,3
	1304	Taparrollos armados con madera y metal desplegado	2.989.701,4	2.940.000,2	3.219.238,9	3.637.928,9
			3.398.106,8	3.346.950,8	3.590.613,1	3.991.463,8
14		HERRAJES				
	1401	Puertas de entrada a departamentos	3.856.727,8	4.193.067,6	4.532.855,7	5.181.627,4
	1402	Puertas interiores	4.186.735,5	4.528.024,4	4.852.500,9	5.588.197,6
	1403	Puertas roperos	3.560.561,5	3.902.429,4	4.291.474,7	4.700.889,1
	1404	Varios	4.051.908,7	4.403.082,4	4.694.487,6	5.694.946,9
			3.114.101,7	3.327.949,2	3.607.033,9	4.044.118,6
15		MARMOLERIA				
	1501	Revestimiento del frente y hall de entrada	4.063.984,3	4.348.452,1	4.751.616,5	5.711.107,2
16		PROVISION Y COLOCACION DE VIDRIOS				
	1601	Vidrios dobles transparentes	5.996.532,3	6.210.743,3	6.549.964,3	7.983.692,3
	1602	Vidrio martelé grueso	6.135.486,1	6.356.749,6	6.692.237,4	8.289.387,7
			5.432.687,6	5.618.280,9	5.972.650,9	6.743.246,4

Cuadro 3 (continuación)

Item	Sub-item	Denominación	1988	1989		
			Diciembre	Enero	Febrero	Marzo
17		PINTURA GENERAL	3.695.994,6	3.764.630,2	4.074.919,5	4.648.741,2
	1701	Cielorraso a la tiza y cola sobre yeso	3.214.644,7	3.122.352,0	3.372.676,7	3.735.352,3
	1702	Muros interiores al látex	3.689.673,2	3.779.795,3	4.117.512,7	4.689.169,6
	1703	Carpintería metálica y herrería	3.655.613,0	3.710.135,3	4.010.912,7	4.640.990,3
	1704	Carpintería de madera	3.975.260,5	4.093.696,7	4.398.638,2	5.075.447,7
	1705	Cortinas de enrollar	3.886.614,4	3.959.690,6	4.232.392,1	4.838.591,6
	1706	Cielorraso, palier y caja de escalera	4.179.361,4	4.311.263,3	4.636.674,0	5.364.246,6
	1707	Muros exteriores, patios, terrazas, sala de máquinas y tanque de agua	3.240.461,2	3.174.972,4	3.401.521,1	3.779.561,5
18		INSTALACION TELEFONO Y PORTERO ELECTRIC	3.551.485,6	3.715.936,1	4.206.247,0	4.919.830,3
	1801	Instalación telefónica	3.685.019,8	3.873.527,1	4.316.873,6	5.050.832,2
	1802	Portero eléctrico	3.494.205,0	3.648.335,9	4.158.792,6	4.863.635,7
19		ACCESORIOS CONTRA INCENDIO	4.566.058,7	4.635.215,3	5.110.126,9	6.196.063,6
	1901	Matafuegos de agua, impulsión CO <sub>2</sub>	4.389.093,0	4.373.902,6	4.827.295,9	5.905.602,4
	1902	Matafuegos a base CO <sub>2</sub>	5.149.800,8	5.497.679,9	6.043.590,3	7.154.487,9
20		GASTOS GENERALES	2.954.049,2	3.151.392,7	3.398.761,0	3.896.375,1
	2001	Luz y fuerza motriz de obra	3.816.306,6	4.160.298,9	4.409.684,5	4.763.291,9
	2002	Derecho municipal de inspección de instalaciones eléctricas y electromecánicas y maquinaria de obra. Potencia calculada 82 kW	1.079.802,6	2.408.473,9	2.408.473,9	2.408.473,9
	2003	Derecho municipal por delineación y construcción según Artículo 13. Ordenanza Tarifaria. Edificio 4a. categoría	787.500,0	1.718.750,0	1.718.750,0	1.718.750,0
	2004	Gas del Estado (Renovación de red)	-	-	-	-
	2005	O.S.N. (Aprobación de planos)	-	-	-	-
	2006	O.S.N. (Agua para la construcción)	1.729.959,6	1.902.828,1	2.036.196,0	2.219.258,3
	2007	O.S.N. (Conexión de agua y cloaca)	-	-	-	-
	2008	SEGBA (Conexión de luz)	1.185.243,3	1.546.310,8	1.638.932,5	1.884.615,4
	2009	Seguro obrero y responsabilidad civil	2.980.637,7	3.006.113,8	3.267.246,5	3.742.206,7
	2010	Honorarios, proyectos y dirección	3.548.713,8	3.664.047,0	4.017.264,7	4.628.939,0

Cuadro 4.— PRECIOS DE UN CONJUNTO DE MATERIALES PARA LA CONSTRUCCION\*

Artículo	Unidad de medida	1989			
		Febrero		Marzo	
		Precio promedio	Coefficiente de variación	Precio promedio	Coefficiente de variación
		A	%	A	%
Aceite de lino doble cocido en lata de 18 litros	l	30,647	31,2	35,193	33,1
Aguarrás, en lata de 5 litros	l	20,995	31,6	23,726	36,5
Acero dulce aletado torsionado de alto límite de fluencia de 12 mm, en barra de 12 m	t	13.185,695	34,8	14.816,253	28,2
Acero redondo común, liso de 12 mm, en barra de 12 m	t	12.817,948	37,1	14.158,225	28,7
Alzadas y pedadas de 0,04 m espesor mármol reconstituido, colores oscuros, grano 1 a 5 para escalera de tramos rectos entre paredes, incluido colocación y lustrado a piedra fina	m <sup>2</sup>	648,121	19,5	790,573	17,8
Arena fina argentina	m <sup>3</sup>	132,375	20,3	150,861	19,5
Azulejo cerámico de color gris claro, celeste o marfil, liso de 15 x 15 cm	m <sup>2</sup>	101,952	26,3	124,526	28,1
Bañera de revestir, hierro fundido enlozado de 1,50 m de largo	u	5.005,424	48,6	6.569,434	46,1
Cable plástico, unipolar de 0,35 mm en rollos de 100 m	m	0,872	25,7	1,073	25,6
Cable plástico, unipolar de 1 mm en rollos de 100 m	m	1,771	12,6	2,155	14,4
Cable plástico, unipolar de 1,5 mm en rollos de 100 m	m	2,495	13,9	3,039	15,2
Cable plástico, unipolar de 2,5 mm en rollos de 100 m	m	3,929	15,1	4,825	16,7
Caja de 10 x 5 cm chapa 16	u	14,254	15,8	17,153	17,9
Caja octogonal chapa 20	u	7,411	38,1	8,879	42,8
Caja de tablero de un circuito	u	75,755	25,7	98,552	30,7
Cal aérea hidratada en polvo en bolsa de 30 kg	bolsa	59,876	18,5	70,091	15,3
Cal hidratada en polvo en bolsa de 30 kg	bolsa	37,896	17,7	43,025	16,6
Calefón de tiro balanceado de 12 l por minuto, con incremento de temperatura de 20°C, calidad standard	u	2.563,727	50,5	2.828,150	54,6
Calefón de 12 l por minuto, con incremento de temperatura de 20°C, calidad standard	u	2.304,329	40,2	2.590,653	43,1
Canto rodado natural	m <sup>3</sup>	388,000	10,3	433,588	12,0
Caño de H° G° 0,013 m	m	42,346	25,5	49,850	24,6
Caño de H° G° 0,019 m	m	51,429	20,4	59,846	20,7
Caño de H° G° 0,025 m	m	74,227	25,7	88,830	23,0
Caño de H° G° 0,032 m	m	102,826	23,1	114,585	23,7
Caño de fibrocemento 0,100 x 1 m	u	68,450	24,3	74,556	33,0
Caño de fibrocemento 0,100 x 2 m	u	108,846	33,0	111,970	33,9
Caño hormigón comprimido 0,102 x 1 m aprobado	u	27,564	30,6	33,049	26,6
Caño luz liviano 5/8"	m	11,439	17,2	13,076	17,5
Caño luz liviano 3/4"	m	13,559	18,2	16,411	19,6
Cascote de cal	m <sup>3</sup>	121,071	37,5	137,600	39,7
Cemento portland normal envase de papel en bolsa de 50 kg	bolsa	87,359	11,0	107,327	12,0
Cocina enlozada blanca, 3 hornallas y horno, con termómetro, sin parrilla, calidad standard	u	2.367,614	37,0	2.614,613	37,1
Cortina de enrollar de madera de araucaria chilena o palo blanco incluyendo ejes y grapas. Provisión y colocación. Medidas 1,00 x 1,30 m	m <sup>2</sup>	1.231,354	40,3	1.279,143	35,8
Depósito fijo cemento 16 litros gigante chato	u	678,861	35,1	744,818	32,9
Hidrófugo químico inorgánico en tambores de 220 kg	kg	4,837	18,1	5,706	33,4
Inodoro Atuel 1a. blanco	u	650,133	20,0	789,041	18,7
Juego de bidet transferencia, a sopapas tipo cromo Y	u	563,860	25,7	722,247	28,1
Juego lavatorio a sopapa tipo cromo Y	u	521,849	30,2	677,674	31,2
Juego de 2 llaves transferencia con lluvia tipo cromo Y	u	605,902	23,8	800,397	26,1
Juego de 6 piezas de embutir, jabonera de 15 x 7,5 cm, jabonera de 15 x 15 cm con agarradera, 2 perchas, portarrollo con rodillo, bases y barra para toallero	juego	459,094	20,7	529,292	19,5
Ladrillo común de primera, de cal de aproximadamente 5,1 x 12,1 x 25,3 cm	millar	729,629	11,0	945,769	9,4
Ladrillo hueco de 20 x 15 x 8 cm	millar	1.650,320	18,2	1.902,179	18,9
Lavatorio Victoria 1a. blanco	u	404,265	19,7	484,388	19,9
Llave de embutir completa, 1 punto	u	28,829	45,8	32,949	46,5



Cuadro 4 (continuación)

Artículo	Unidad de medida	1989			
		Febrero		Marzo	
		Precio promedio	Coefficiente de variación	Precio promedio	Coefficiente de variación
		A	%	A	%
Llave de paso plomo, 0,019 m bronce	u	50,588	37,2	58,746	35,8
Madera para encofrado de pino Brasil Paraná, Insigne o similar en tablas de 1" x 6" sin cepillar	m <sup>2</sup>	304,721	25,9	358,252	25,9
TIPO M1					
Marco metálico para puerta interior en chapa N° 18, calidad standard medida de hoja 0,90 x 2,00 m pared de 0,15 m	u	612,140	48,0	657,379	43,6
TIPO M3					
Marco metálico para puerta interior en chapa N° 18, calidad standard medida de hoja 0,60 x 2,00 m pared de 0,12 m	u	526,789	41,8	572,834	38,0
Mármol travertino tipo "Talamina" de 2 cm lustrado, para revestimiento de frente y hall de entrada, colocado	m <sup>2</sup>	1.863,712	40,9	2.240,050	39,7
Mosaico granítico empastinado en fábrica, grano 1 a 5 cham-purreado de 20 x 20 cm	m <sup>2</sup>	121,822	20,9	143,141	24,3
Pintura sintética blanca, óleo mate para interiores en lata de 4 litros	l	80,858	13,2	96,517	15,4
Pintura sintética, mate color para interiores al látex, en lata de 4 litros	l	54,344	17,4	62,381	16,2
Plomo aprobado agua 0,009	kg	18,804	15,2	25,517	17,4
Plomo aprobado agua 0,013	kg	18,804	15,2	25,517	17,4
Plomo aprobado pesado 0,013	kg	18,804	15,2	25,517	17,4
Plomo aprobado agua 0,032	kg	18,804	15,2	25,517	17,4
Plomo aprobado 0,038 en tirones	kg	18,804	15,2	25,517	17,4
Plomo aprobado 0,051 en tirones	kg	18,804	15,2	25,517	17,4
Plomo aprobado 0,064 en tirones	kg	18,804	15,2	25,517	17,4
Puerta balcón chapa N° 16 - Tipo 1 - Medida 2,00 x 2,00 m	u	3.189,627	17,6	3.524,000	18,5
Puerta vidriera chapa N° 16 - Tipo 11 - Medida 0,70 x 2,00 m	u	1.888,278	16,7	2.079,571	16,8
Puerta interior tipo placa Tipo P 1 - Medida marco 0,90 x 2,00 m	u	611,853	33,2	776,956	35,6
Puerta interior tipo placa Tipo P 3 - Medida marco 0,60 x 2,00 m	u	551,234	38,7	685,711	35,1
Soldadura tipo noble 33 %	u	137,301	15,7	204,020	31,9
Sopapa y sobreagua de bronce cromado para bañera	u	73,081	47,4	99,968	49,9
Teléfono para portero eléctrico	u	272,182	23,2	321,750	16,8
Ventana con marco unificado de guía fija, un paño fijo de 0,65 m y una hoja corrediza - Guía de acero inoxidable con dos ruedas de nylon con rulemanes blindados, taparrollos con rebaja para riel y contramarco de abrir (tapacinta) contravidrio de aluminio cierre a caracol Tipo IV - Medida 1,30 x 1,00 m chapa N° 16	u	2.265,980	79,1	2.453,184	73,0
Vidrios dobles, transparentes, provisión y colocación	m <sup>2</sup>	247,711	27,2	306,829	30,8
Vidrio martelé grueso, provisión y colocación	m <sup>2</sup>	224,531	31,0	253,500	31,1
Yeso blanco en bolsa de 40 kg	bolsa	64,564	15,9	75,723	23,7
Zócalo granítico empastinado en fábrica grano 1 a 5 cham-purreado de 10 cm x 30 cm	m	43,396	10,0	49,707	12,4

\* Incluye I.V.A.

**Cuadro 5.— VARIACIONES PORCENTUALES PERIODICAS**

Periodo	%
Marzo 1989	15,2
<b>Bimestre:</b>	
Variación entre enero 1989 y marzo 1989	26,3
<b>Trimestre:</b>	
Variación entre diciembre 1988 y marzo 1989	30,4
<b>Cuatrimestre:</b>	
Variación entre noviembre 1988 y marzo 1989	44,4
<b>Semestre:</b>	
Variación entre setiembre 1988 y marzo 1989	61,9
<b>Año:</b>	
Variación entre marzo 1988 y marzo 1989	363,5

# IV. INDICES DEL MERCADO LABORAL

Cuadro 1. - SALARIOS INDUSTRIALES. INDICES

(Base 1983 = 100)

(Base 1988 = 100)

Período	Salario total medio mensual por trabajador (excluido aguinaldo) NIVEL GENERAL		Salario horario normal del trabajador (excluido aguinaldo) NIVEL GENERAL	
	Nominal	Real*	Nominal	Real*

E. 1988	45.362,7	106,0	40.812,7	95,4
F. "	44.126,7	93,4	43.198,9	91,4
M. "	50.461,9	93,1	48.735,5	89,9
A. "	54.227,1	85,3	55.844,2	87,8
M. "	68.580,5	93,2	66.575,5	90,5
J. "	75.753,1	87,3	76.281,6	87,9
J. "	91.404,7	83,8	92.617,9	84,9
A. "	117.382,0	84,4	113.944,0	81,9
S. "	128.178,2	82,5	131.920,7	84,9
O. "	148.147,7	87,5	150.717,7	89,0
N. "	165.183,1	92,2	164.593,3	91,9
D. " **	198.198,0	103,6	181.749,8	95,0

Período	Salarios básicos de convenio de la industria y la construcción PROMEDIO GENERAL			
	Personal calificado		Personal no calificado	
	Nominal	Real*	Nominal	Real*

E. 1988	40,5	103,3	40,2	102,6
F. "	42,5	98,4	42,2	97,7
M. "	49,7	100,2	49,3	99,4
A. "	55,7	95,7	55,6	95,5
M. "	69,2	102,8	69,0	102,5
J. "	75,5	95,1	75,4	95,0
J. "	96,2	96,4	95,7	95,9
A. "	116,8	91,8	116,2	91,3
S. "	140,9	99,1	140,1	98,5
O. " **	156,6	101,0	155,9	100,6
N. " **	170,9	104,3	170,1	103,8
D. " **	184,7	105,5	183,9	105,1
E. 1989**	198,1	103,9	197,4	103,5
F. " **	212,6	101,7	211,7	101,3
M. " **	232,8	95,2	231,7	94,8

## NOTA IMPORTANTE

EL INDEC informa que a partir de enero de 1989 ha dejado de elaborar la serie de salarios industriales básicos fijados por convenio, la que es reemplazada por la serie de salarios básicos de convenio de la industria y la construcción que calcula el Ministerio de Trabajo y Seguridad Social.

Los índices para el mes de noviembre y anteriores surgen de empalmar la nueva serie con la que calculaba el INDEC. Por lo tanto, las variaciones previas a las de enero respecto a diciembre último resultan aquellas que surgen del indicador anterior. El índice del salario del personal ocupado en tareas no calificadas reemplaza al índice del salario del peón de la serie que elaboraba el INDEC. Mientras que la serie del salario del personal ocupado en tareas calificadas hace lo propio con la del salario del oficial.

Este empalme será provisional hasta que los índices del mes de diciembre de 1988, sean definitivos en ambas series.

Si se desean empalmar índices anteriores a enero de 1988 se deben dividir los antiguos índices por los siguientes factores de conversión:

Obrero oficial:	803,7629**
Obrero peón:	796,7259**

El nuevo índice abarca un número mayor de convenios que el que tomaba en cuenta el indicador anterior, a su vez estos convenios se los clasifica por actividad y no por oficio como se hacía anteriormente. En consecuencia sólo es posible empalmar los respectivos promedios generales.

\* Deflacionado por el índice de precios al consumidor.

\*\* Cifras provisionales.

Cuadro 2 a.— SALARIO TOTAL MEDIO MENSUAL POR TRABAJADOR INDUSTRIAL  
(excluido aguinaldo) EN TERMINOS NOMINALES  
NIVEL GENERAL Y POR AGRUPACIONES. INDICES

(Base 1983 = 100)

Período	Nivel general	Productos alimenticios	Bebidas	Tabaco	Fabricación de textiles	Fabricación de prendas de vestir	Industria del cuero
1987	23.647,3	22.923,1	25.370,1	27.126,3	20.663,1	19.404,8	22.687,5
1988*	98.917,2	93.304,4	109.689,5	119.030,9	80.376,5	77.024,1	79.652,9
O. 1987	33.247,8	32.668,6	33.471,9	37.654,4	30.637,1	27.249,0	31.715,5
N. "	33.056,0	33.626,3	35.547,7	37.179,2	26.254,2	29.637,7	28.230,4
D. "	38.118,7	37.261,0	40.965,6	46.356,2	32.025,9	36.790,4	32.683,1
E. 1988	45.362,7	36.445,2	49.196,1	52.631,1	31.461,4	28.391,5	36.838,4
F. "	44.126,7	42.582,3	48.698,9	55.302,1	35.268,5	29.476,9	41.426,8
M. "	50.461,9	47.251,0	56.051,3	58.470,3	41.683,2	37.719,7	40.933,2
A. "	54.227,1	50.372,9	60.083,0	66.167,3	44.488,2	43.965,5	47.011,7
M. "	68.580,5	63.592,0	71.975,1	77.570,2	54.848,2	54.845,7	57.015,6
J. "	75.753,1	72.580,8	78.414,5	85.802,9	62.100,2	63.764,3	64.271,3
J. "	91.404,7	88.979,8	87.711,7	102.062,6	70.845,7	67.833,9	70.245,1
A. "	117.382,4	118.050,2	118.351,5	145.816,9	95.113,6	92.167,6	90.376,8
S. "	128.178,2	132.181,1	134.056,1	183.579,2	110.358,6	101.622,3	91.828,8
O. "	148.147,7	146.081,8	163.886,1	201.324,2	124.112,0	118.751,7	120.919,1
N. "	165.183,1	154.797,5	191.511,2	180.756,9	135.458,0	136.017,0	137.563,6
D. " *	198.198,0	166.738,7	256.338,2	218.887,0	158.780,0	149.733,2	157.404,8

Período	Fabricación de calzado	Industria de la madera	Fabricación de muebles	Fabricación de papel	Imprentas, editoriales e industrias conexas	Sustancias químicas industriales	Otros productos químicos
1987	16.035,6	21.895,0	19.984,9	19.147,9	33.194,8	22.222,7	24.766,5
1988*	73.077,4	90.319,4	78.012,6	70.274,9	136.983,3	99.573,4	103.296,5
O. 1987	24.313,8	31.458,6	30.489,0	26.333,6	45.189,0	31.583,5	33.871,3
N. "	21.661,2	31.080,1	26.529,2	30.853,0	48.440,6	32.892,4	35.150,1
D. "	24.285,9	36.607,3	28.088,6	31.808,7	53.865,6	38.891,7	39.099,0
E. 1988	38.341,1	35.023,0	35.883,9	33.511,2	61.793,4	40.205,1	50.793,1
F. "	19.190,0	38.099,1	36.302,6	37.896,4	60.663,1	43.382,5	50.270,6
M. "	38.783,6	51.543,0	45.686,0	39.107,7	68.352,7	45.457,9	57.160,7
A. "	38.895,6	54.198,9	45.549,2	39.291,9	73.138,2	53.634,9	60.039,4
M. "	48.503,7	65.378,5	56.205,4	52.202,5	87.393,3	67.265,7	75.448,5
J. "	51.877,6	66.541,2	62.000,3	61.751,1	98.725,4	78.948,5	79.855,1
J. "	56.763,0	78.258,8	71.103,5	69.962,4	123.332,2	89.163,9	93.058,2
A. "	76.034,0	103.776,4	96.497,2	83.419,3	155.695,5	114.595,3	121.227,9
S. "	92.199,0	120.051,3	100.478,5	79.530,9	162.204,9	121.180,2	126.771,4
O. "	107.618,5	131.780,0	109.942,0	106.140,7	197.905,4	158.587,6	149.224,1
N. "	124.021,0	144.286,2	132.878,3	106.650,9	242.545,8	170.319,3	174.968,7
D. " *	184.701,5	194.896,3	143.623,9	133.834,0	312.049,9	212.139,9	200.740,0

\*Cifras provisionales



Cuadro 2 a (continuación)

Período	Refinerías de petróleo	Productos derivados del petróleo y del carbón	Productos de caucho	Productos plásticos	Objetos de barro, loza y porcelana	Objetos de vidrio	Otros productos minerales no metálicos
1987	25.797,2	22.624,4	24.256,9	20.199,5	23.136,5	28.015,8	22.371,0
1988*	118.869,3	108.429,5	134.070,7	91.879,5	113.606,2	113.314,4	97.311,3
O. 1987	33.809,0	36.643,8	35.540,6	26.597,9	39.100,1	37.513,6	31.217,7
N. "	37.122,5	39.103,8	36.533,6	26.113,1	32.991,2	40.960,1	29.186,7
D. "	40.426,8	35.851,5	39.717,5	31.332,0	37.993,8	44.504,8	39.206,9
E. 1988	57.989,1	51.160,7	56.575,9	39.475,9	49.327,9	47.743,2	39.636,7
F. "	53.260,5	42.491,9	45.622,8	34.308,4	40.465,0	53.140,7	44.858,6
M. "	48.899,1	50.199,0	48.729,9	46.410,1	63.778,5	58.137,0	48.043,8
A. "	70.932,1	58.279,9	67.884,0	49.912,4	63.497,6	66.841,9	53.558,4
M. "	75.677,4	79.252,5	85.635,0	61.103,6	73.197,6	84.938,3	66.026,1
J. "	121.707,9	82.816,6	99.569,8	65.528,6	89.946,8	92.021,9	74.869,3
J. "	103.950,5	89.698,2	124.976,5	69.260,2	122.265,2	101.475,9	89.254,0
A. "	135.060,4	140.610,3	165.188,1	96.243,0	142.120,1	145.923,2	117.525,3
S. "	161.543,7	135.719,0	186.503,4	110.393,7	172.113,6	153.166,9	123.380,7
O. "	168.880,1	169.627,2	238.138,9	139.975,6	181.072,9	178.795,9	141.601,3
N. "	197.863,5	194.527,5	240.518,2	162.160,1	172.496,3	173.000,3	148.254,7
D. " *	230.667,1	206.771,2	249.506,4	227.782,2	192.992,7	199.317,2	220.726,4

Período	Industrias básicas de hierro y acero	Industrias básicas de metales no ferrosos	Productos metálicos	Construcción de maquinaria excepto la eléctrica	Maquinaria y aparatos eléctricos	Construcción de material de transporte	Fabricación de equipo profesional y científico
1987	25.073,2	22.931,0	23.440,0	20.730,5	27.229,9	26.157,9	23.246,6
1988*	116.204,1	90.673,0	96.477,1	96.054,6	110.773,5	105.282,4	96.273,0
O. 1987	37.468,1	34.087,5	33.293,4	29.347,6	37.624,9	34.409,9	32.913,4
N. "	35.495,2	31.283,3	32.170,0	28.211,6	36.703,4	36.203,3	30.985,8
D. "	38.795,5	35.672,4	36.701,2	31.549,0	44.054,5	42.491,7	31.455,0
E. 1988	58.486,2	57.613,6	48.707,4	48.569,7	55.436,9	56.395,0	61.121,6
F. "	50.185,5	40.544,5	43.448,2	39.834,6	42.599,4	53.825,4	42.217,3
M. "	62.141,5	47.852,7	51.671,1	46.234,9	54.807,9	55.302,2	52.611,7
A. "	59.992,1	48.841,0	52.355,6	50.710,8	59.173,2	59.888,6	51.034,3
M. "	79.018,3	65.804,8	68.848,4	67.325,3	80.919,8	76.349,6	72.234,6
J. "	82.267,0	70.529,0	69.828,4	69.026,2	89.880,0	84.221,0	69.936,8
J. "	107.720,7	85.165,5	89.454,5	91.492,3	102.056,3	103.655,5	91.993,7
A. "	131.588,8	106.301,0	108.310,8	118.514,6	130.884,7	125.789,8	117.657,8
S. "	151.521,6	113.963,6	123.632,6	128.272,7	143.048,7	125.789,8	121.282,9
O. "	177.497,8	134.306,7	141.899,2	144.581,9	159.669,8	147.760,9	141.743,2
N. "	199.335,2	142.768,8	163.790,4	167.271,6	183.837,4	167.840,8	157.216,8
D. " *	234.694,0	174.384,2	195.778,0	180.820,6	226.968,2	206.570,2	176.225,4

NOTA: Esta serie es elaborada sobre la base de la información suministrada por 1.328 establecimientos y se refiere al Salario Total Medio Mensual Bruto de los Trabajadores Industriales hasta la categoría de capataz inclusive. Por consiguiente incluye salarios y/o sueldos por horas normales, por horas extras, asignaciones familiares, premios y bonificaciones, flexibilidad salarial y todo otro tipo de ingreso (excluido sueldo anual complementario). Los índices insertos muestran la evolución nominal de la serie que se consigna.

\*Cifras provisionales.

## Cuadro 2 b.— SALARIO TOTAL MEDIO MENSUAL POR TRABAJADOR INDUSTRIAL

(excluido aguinaldo) EN TERMINOS REALES

## NIVEL GENERAL Y POR AGRUPACIONES. INDICES

(Base 1983 = 100)

Período	Nivel general	Productos alimenticios	Bebidas	Tabaco	Fabricación de textiles	Fabricación de prendas de vestir	Industria del cuero
1987	95,8	92,9	102,8	109,9	83,7	78,6	91,9
1988*	90,5	85,4	100,4	108,9	73,5	70,5	72,9
O. 1987	96,6	95,0	97,3	109,4	88,0	79,2	92,2
N. "	87,1	88,6	93,7	98,0	69,2	78,1	74,4
D. "	97,2	95,0	104,4	118,2	81,6	93,8	83,3
E. 1988	106,0	85,2	115,0	123,0	73,5	66,3	86,1
F. "	93,4	90,1	103,0	117,0	74,6	62,4	87,7
M. "	93,1	87,1	103,4	107,8	76,9	69,6	75,5
A. "	85,3	79,2	94,5	104,1	70,0	69,2	74,0
M. "	93,2	86,4	97,8	105,4	74,6	74,6	77,5
J. "	87,3	83,6	90,4	100,0	71,6	73,5	74,1
J. "	83,8	81,6	80,4	93,6	65,0	62,2	64,4
A. "	84,4	84,8	85,1	104,8	68,4	66,2	64,9
S. "	82,5	85,0	86,3	118,1	71,0	65,4	59,1
O. "	87,5	86,2	96,7	118,8	73,3	70,1	71,4
N. "	92,2	86,4	106,9	100,9	75,6	76,0	76,8
D. " *	103,6	87,1	134,0	114,4	83,0	78,3	82,3

Período	Fabricación de calzado	Industria de la madera	Fabricación de muebles	Fabricación de papel	Imprentas, editoriales e industrias conexas	Sustancias químicas industriales	Otros productos químicos
1987	65,0	88,7	81,0	77,6	134,5	90,1	100,4
1988*	66,9	82,6	71,4	64,3	125,3	91,1	94,5
O. 1987	70,7	91,5	88,6	76,5	131,3	91,8	98,4
N. "	57,1	81,9	69,9	81,3	127,7	86,7	92,7
D. "	61,9	93,3	71,6	81,1	137,3	99,1	99,7
E. 1988	89,5	81,8	83,8	78,3	144,4	93,9	118,7
F. "	40,6	80,6	76,8	80,2	128,4	91,8	106,4
M. "	71,5	95,1	84,3	72,1	126,0	83,8	105,4
A. "	61,2	85,3	71,7	61,8	115,0	84,4	94,4
M. "	65,9	88,9	76,4	71,0	118,8	91,4	102,6
J. "	59,8	76,7	71,4	71,2	113,8	91,0	92,0
J. "	52,1	71,8	65,2	64,2	113,1	81,0	85,4
A. "	54,6	74,6	69,3	60,0	111,9	82,4	87,1
S. "	59,3	77,2	64,7	51,2	104,4	78,0	81,6
O. "	63,5	77,8	64,9	62,7	116,8	93,6	88,1
N. "	69,2	80,6	74,2	59,6	135,4	95,1	97,7
D. " *	96,5	101,9	75,1	70,0	163,1	110,9	104,9

\*Cifras provisionales.

Cuadro 2 b (continuación)

Período	Refinerías de petróleo	Productos derivados del petróleo y del carbón	Productos de caucho	Productos plásticos	Objetos de barro, loza y porcelana	Objetos de vidrio	Otros productos minerales no metálicos
1987	104,5	91,7	98,3	81,9	93,8	113,5	90,7
1988*	108,7	99,2	122,7	84,1	103,9	103,7	89,0
O. 1987	98,3	106,5	103,3	77,3	113,6	109,0	90,7
N. "	97,8	103,1	96,3	68,8	87,0	108,0	76,9
D. "	103,1	91,4	101,2	79,9	96,9	113,4	99,9
E. 1988	135,5	119,5	132,2	92,2	115,3	111,6	92,6
F. "	112,7	89,9	96,5	72,6	85,6	112,4	94,9
M. "	90,2	92,6	89,9	85,6	117,6	107,2	88,6
A. "	111,6	91,7	106,8	78,5	99,9	105,1	84,3
M. "	102,9	107,7	116,4	83,1	99,5	115,5	89,8
J. "	140,2	95,4	114,7	75,5	103,6	106,0	86,3
J. "	95,3	82,3	114,6	63,5	112,1	93,1	81,9
A. "	97,1	101,0	118,7	69,2	102,1	104,9	84,5
S. "	103,9	87,3	120,0	71,0	110,7	98,5	79,4
O. "	99,7	100,1	140,6	82,6	106,9	105,5	83,6
N. "	110,5	108,6	134,3	90,6	96,3	99,4	82,8
D. " *	120,6	108,1	130,4	119,1	100,9	104,2	115,4

Período	Industrias básicas de hierro y acero	Industrias básicas de metales no ferrosos	Productos metálicos	Construcción de maquinaria excepto la eléctrica	Maquinaria y aparatos eléctricos	Construcción de material de transporte	Fabricación de equipo profesional y científico
1987	101,6	92,9	95,0	84,0	110,3	106,0	94,2
1988*	106,3	83,0	88,3	87,9	101,3	96,3	88,1
O. 1987	108,9	99,1	96,8	85,3	109,4	100,0	95,7
N. "	93,6	82,5	84,8	74,4	96,7	95,4	81,7
D. "	98,9	90,9	93,6	80,4	112,3	108,3	80,2
E. 1988	136,7	134,6	113,8	113,5	129,5	131,8	142,8
F. "	106,2	85,8	91,9	84,3	90,1	113,9	89,3
M. "	114,6	88,2	95,3	85,3	101,1	102,0	97,0
A. "	94,4	76,8	82,4	79,8	93,1	94,2	80,3
M. "	107,4	89,5	93,6	91,5	110,0	103,8	98,2
J. "	94,8	81,3	80,5	79,5	103,6	97,1	80,6
J. "	98,8	78,1	82,0	83,9	93,6	95,1	84,4
A. "	94,6	76,4	77,8	85,2	94,1	90,4	84,6
S. "	97,5	73,3	79,5	82,5	92,0	80,6	78,0
O. "	104,8	79,3	83,8	85,3	94,3	87,2	83,7
N. "	111,3	79,7	91,5	93,4	102,7	93,7	87,8
D. " *	122,7	91,1	102,3	94,5	118,6	108,0	92,1

NOTA: Deflacionado por el índice de precios al consumidor.

\*Cifras provisionales.

**Cuadro 2 c.—SALARIO HORARIO NORMAL DEL TRABAJADOR INDUSTRIAL  
EN TERMINOS NOMINALES**

**NIVEL GENERAL Y POR AGRUPACIONES. INDICES**

(Base 1983 = 100)

Período	Nivel general	Productos alimenticios	Bebidas	Tabaco	Fabricación de textiles	Fabricación de prendas de vestir	Industria del cuero
1987	22.814,5	22.187,7	24.179,1	26.480,2	20.203,5	19.507,5	22.867,2
1988*	97.249,3	92.802,3	88.069,0	122.355,4	81.905,1	74.236,2	85.531,5
O. 1987	31.578,9	30.920,6	32.306,0	36.906,9	29.460,3	26.819,9	31.692,9
N. "	33.834,6	33.338,0	34.862,3	38.414,4	29.717,0	29.911,6	31.879,3
D. "	36.158,6	35.984,3	37.853,1	47.340,6	29.925,3	29.909,4	31.800,7
E. 1988	40.812,7	37.949,8	43.184,6	49.200,4	34.372,2	30.614,1	39.734,5
F. "	43.198,9	41.220,4	46.063,3	56.582,4	36.686,9	33.080,3	42.668,9
M. "	48.735,5	46.414,7	47.090,0	59.850,8	41.007,9	36.981,2	43.670,3
A. "	55.844,2	53.574,8	55.703,3	71.925,7	46.923,4	44.712,4	53.589,4
M. "	66.575,5	63.671,0	60.500,1	80.855,6	54.407,8	52.959,0	57.528,6
J. "	76.281,6	76.500,6	67.632,3	94.261,0	66.524,4	62.083,4	70.544,6
J. "	92.617,9	90.385,4	75.573,7	107.651,0	76.722,3	70.921,7	76.038,9
A. "	113.944,0	112.577,1	97.216,2	145.860,4	97.738,5	89.291,2	97.983,0
S. "	131.920,7	130.282,4	112.659,4	185.793,7	114.571,6	102.032,7	105.543,8
O. "	150.717,7	146.196,3	133.953,7	208.285,4	128.420,0	120.506,2	130.072,4
N. "	164.593,3	153.816,7	149.919,3	190.366,1	139.301,2	110.191,6	151.166,8
D. " *	181.749,8	161.038,9	167.331,5	217.632,3	146.184,5	137.461,2	157.837,0

Período	Fabricación de calzado	Industria de la madera	Fabricación de muebles	Fabricación de papel	Imprentas, editoriales e industrias conexas	Sustancias químicas industriales	Otros productos químicos
1987	18.831,6	19.090,8	20.074,0	18.015,3	30.685,1	22.226,3	23.784,0
1988*	78.435,2	80.914,3	82.001,9	69.892,7	135.445,2	100.798,0	98.393,8
O. 1987	27.175,4	27.696,6	29.269,4	24.640,7	40.618,9	30.758,0	32.155,3
N. "	27.601,8	28.706,3	29.595,2	29.335,0	44.761,3	34.021,4	34.499,7
D. "	28.151,7	28.207,5	28.391,8	29.520,7	51.985,7	36.820,6	37.587,7
E. 1988	34.583,3	30.058,2	32.278,0	30.463,8	58.075,9	38.608,7	41.210,8
F. "	32.120,5	34.638,8	37.379,3	34.195,7	57.963,8	43.803,4	43.998,2
M. "	40.857,8	43.957,3	43.971,5	36.783,5	65.268,5	47.557,6	49.102,4
A. "	46.002,0	50.590,8	49.362,3	39.800,4	74.696,8	58.092,6	57.866,4
M. "	52.143,3	60.458,2	56.113,8	50.092,7	88.094,9	67.877,5	68.397,7
J. "	62.811,6	65.471,7	66.556,4	60.708,7	98.371,9	83.320,5	77.075,9
J. "	73.369,6	77.779,4	79.204,5	70.444,5	121.260,0	96.101,5	92.696,7
A. "	92.783,6	95.213,9	97.357,7	85.292,4	146.162,4	118.356,3	115.813,1
S. "	109.101,4	111.698,2	114.041,3	83.363,9	159.776,3	131.381,9	129.476,6
O. "	120.769,1	127.381,5	125.433,0	106.574,8	201.559,5	160.488,2	152.032,3
N. "	128.748,2	131.946,0	137.057,6	117.235,5	230.197,8	168.997,5	164.675,6
D. " *	147.932,0	141.777,6	145.267,7	123.756,6	323.914,2	194.989,8	188.380,2

\*Cifras provisionales.



Cuadro 2 c (continuación)

Período	Refinerías de petróleo	Productos derivados del petróleo y del carbón	Productos de caucho	Productos plásticos	Objetos de barro, loza y porcelana	Objetos de vidrio	Otros productos minerales no metálicos
1987	22.465,5	23.069,4	23.994,9	26.033,8	25.768,2	25.814,0	21.004,6
1988*	110.382,2	107.355,5	133.573,8	117.782,4	99.391,2	110.417,3	93.921,7
O. 1987	29.571,8	32.037,0	34.627,3	37.318,8	36.412,2	33.895,9	29.010,3
N. "	33.448,7	38.744,0	37.734,4	40.058,7	37.796,0	40.482,1	29.339,1
D. "	36.153,2	35.869,0	41.348,4	40.539,0	39.307,4	41.712,5	35.067,8
E. 1988	37.489,9	40.826,8	43.910,3	47.176,2	41.131,9	43.203,6	37.824,2
F. "	48.603,7	43.175,0	50.956,9	54.212,2	43.620,6	48.941,5	40.367,8
M. "	50.432,0	47.136,4	51.874,3	56.382,7	54.373,5	57.286,2	44.887,6
A. "	66.613,5	56.031,4	62.965,4	66.306,3	67.069,6	66.116,1	54.307,2
M. "	72.666,8	76.803,3	82.996,5	81.809,6	75.897,2	77.837,4	66.386,7
J. "	90.520,5	79.775,9	98.853,9	94.315,6	89.593,9	94.863,4	75.670,5
J. "	97.988,6	94.334,7	127.016,9	114.782,8	116.571,5	109.949,3	89.982,0
A. "	120.326,3	126.159,9	159.166,7	135.247,1	137.223,0	134.518,5	112.484,4
S. "	145.996,1	149.301,8	188.020,1	155.588,7	171.288,2	149.352,3	128.186,5
O. "	165.660,2	179.746,2	236.035,2	180.701,2	184.689,7	175.494,7	145.160,0
N. "	196.379,1	192.679,8	246.396,1	205.355,2	205.125,5	180.742,4	151.693,6
D. " *	231.909,4	202.295,1	254.681,1	221.511,3	211.235,8	186.702,4	180.110,4

Período	Industrias básicas de hierro y acero	Industrias básicas de metales no ferrosos	Productos metálicos	Construcción de maquinaria excepto la eléctrica	Maquinaria y aparatos eléctricos	Construcción de material de transporte	Fabricación de equipo profesional y científico
1987	24.589,6	22.804,0	23.055,4	22.986,6	23.145,6	24.622,6	21.515,9
1988*	116.534,9	97.809,7	99.826,2	102.622,2	91.941,6	104.512,4	101.998,7
O. 1987	35.448,8	31.137,4	32.373,9	31.872,8	31.246,2	33.094,9	30.889,9
N. "	36.402,1	31.529,2	33.346,7	34.118,2	33.597,8	37.181,2	32.648,4
D. "	37.201,0	35.674,2	34.454,8	36.207,9	35.401,6	40.715,0	32.473,0
E. 1988	47.767,0	44.299,7	43.229,4	42.224,9	38.980,6	47.378,6	45.341,1
F. "	51.120,4	44.430,5	43.715,4	46.392,6	45.015,8	45.784,4	49.960,6
M. "	60.011,8	49.230,8	52.832,0	49.459,0	46.860,9	53.354,1	53.535,7
A. "	64.128,9	56.416,1	56.498,5	55.632,7	51.362,5	62.002,9	54.334,0
M. "	75.998,6	68.940,9	70.972,9	69.955,1	62.365,8	72.700,8	70.147,5
J. "	83.778,3	76.962,8	75.334,9	76.274,8	73.304,4	81.649,3	72.590,0
J. "	112.392,7	93.894,7	95.280,8	99.984,8	87.433,3	101.753,8	96.655,2
A. "	133.177,2	114.588,6	110.883,0	122.416,0	106.264,0	125.036,9	117.577,6
S. "	163.460,7	131.260,3	137.224,0	142.162,3	127.939,6	139.483,0	140.065,8
O. "	182.037,8	145.164,3	155.363,5	159.459,1	144.033,7	154.725,0	161.027,4
N. "	199.365,0	164.003,7	169.406,0	175.209,0	152.731,1	184.871,8	173.620,6
D. " *	225.180,4	184.523,7	187.174,0	192.295,7	167.007,4	185.407,6	189.128,4

NOTA: El salario horario normal se define como la suma del salario básico (por horas normales y extras) más premios y bonificaciones, más los adicionales remunerativos o no, que el Gobierno otorga como parte de la política de ingresos. Se excluyen, por lo tanto, los subsidios familiares y los pagos por vacaciones y por otros conceptos extraordinarios.

\*Cifras provisionales.

**Cuadro 2 d.—SALARIO HORARIO NORMAL DEL TRABAJADOR INDUSTRIAL  
EN TERMINOS REALES**

**NIVEL GENERAL Y POR AGRUPACIONES. INDICES**

(Base 1983 = 100)

Periodo	Nivel general	Productos alimenticios	Bebidas	Tabaco	Fabricación de textiles	Fabricación de prendas de vestir	Industria del cuero
1987	92,5	89,9	98,0	107,3	81,9	79,1	92,7
1988*	89,0	84,9	80,6	111,9	74,9	67,9	78,2
O. 1987	91,9	89,9	93,9	107,3	85,6	78,0	92,1
N. "	89,2	87,9	91,9	101,3	78,3	78,8	84,0
D. "	92,2	91,7	96,5	120,7	76,3	76,2	81,1
E. 1988	95,4	88,7	100,9	115,0	80,3	71,5	92,8
F. "	91,4	87,2	97,5	119,7	77,6	70,0	90,3
M. "	89,9	85,6	86,8	110,4	75,6	68,2	80,5
A. "	87,8	84,3	87,6	113,1	73,8	70,3	84,3
M. "	90,5	86,6	82,2	109,9	74,0	72,0	78,2
J. "	87,9	88,2	77,9	108,6	76,7	71,5	81,3
J. "	84,9	82,9	69,3	98,7	70,4	65,0	69,7
A. "	81,9	80,9	69,9	104,8	70,2	64,2	70,4
S. "	84,9	83,8	72,5	119,5	73,7	65,7	67,9
O. "	89,0	86,3	79,1	123,0	75,8	71,1	76,8
N. "	91,1	85,9	83,7	106,3	77,8	61,5	84,4
D. " *	95,0	84,2	87,5	113,7	76,4	71,8	82,5

Periodo	Fabricación de calzado	Industria de la madera	Fabricación de muebles	Fabricación de papel	Imprentas, editoriales e industrias conexas	Sustancias químicas industriales	Otros productos químicos
1987	76,3	77,4	81,3	73,0	124,3	90,1	96,4
1988*	71,8	74,0	75,0	63,9	123,9	92,2	90,0
O. 1987	79,0	80,5	85,1	71,6	118,1	89,4	93,5
N. "	72,8	75,7	78,0	77,3	118,0	89,7	90,9
D. "	71,8	71,9	72,4	75,3	132,5	93,9	95,8
E. 1988	80,8	70,2	75,4	71,2	135,7	90,2	96,3
F. "	68,0	73,3	79,1	72,4	122,6	92,7	93,1
M. "	75,3	81,1	81,1	67,8	120,4	87,7	90,6
A. "	72,4	79,6	77,7	62,6	117,5	91,4	91,0
M. "	70,9	82,2	76,3	68,1	119,8	92,3	93,0
J. "	72,4	75,4	76,7	70,0	113,4	96,0	88,8
J. "	67,3	71,3	72,6	64,6	111,2	88,1	85,0
A. "	66,7	68,4	70,0	61,3	105,0	85,1	83,2
S. "	70,2	71,9	73,4	53,6	102,8	84,5	83,3
O. "	71,3	75,2	74,0	62,9	119,0	94,7	89,7
N. "	71,9	73,7	76,5	65,5	128,5	94,4	92,0
D. " *	77,3	74,1	75,9	64,7	169,3	101,9	98,5

\*Cifras provisionales.

Cuadro 2 d (continuación)

Período	Refinerías de petróleo	Productos derivados del petróleo y del carbón	Productos de caucho	Productos plásticos	Objetos de barro, loza y porcelana	Objetos de vidrio	Otros productos minerales no metálicos
1987	91,0	93,5	97,2	105,5	104,4	104,6	85,1
1988*	100,1	98,2	122,2	107,7	107,8	101,0	85,9
O. 1987	86,0	93,1	100,6	108,5	105,8	98,5	84,3
N. "	88,2	102,1	99,5	105,6	99,6	106,7	77,3
D. "	92,2	91,4	105,4	103,3	100,2	106,3	89,4
E. 1988	87,6	95,4	102,6	110,2	96,1	101,0	88,4
F. "	102,8	91,4	107,8	114,7	92,3	103,6	85,4
M. "	93,0	86,9	95,7	104,0	100,3	105,6	82,8
A. "	104,8	88,1	99,0	104,3	105,5	104,0	85,4
M. "	98,8	104,4	112,8	111,2	103,2	105,8	90,2
J. "	104,3	91,9	113,9	108,7	103,2	109,3	87,2
J. "	89,9	86,5	116,5	105,3	106,9	100,8	82,5
A. "	86,5	90,7	114,4	97,2	98,6	96,7	80,8
S. "	93,9	96,1	121,0	100,1	110,2	96,1	82,5
O. "	97,8	106,1	139,3	106,7	109,0	103,6	85,7
N. "	109,7	107,6	137,6	114,7	114,5	100,9	84,7
D. " *	121,2	105,7	133,1	115,8	110,4	97,6	94,1

Período	Industrias básicas de hierro y acero	Industrias básicas de metales no ferrosos	Productos metálicos	Construcción de maquinaria excepto la eléctrica	Maquinaria y aparatos eléctricos	Construcción de material de transporte	Fabricación de equipo profesional y científico
1987	99,6	92,4	93,4	93,2	93,8	99,8	87,2
1988*	106,6	89,5	91,3	93,9	84,1	95,6	93,3
O. 1987	103,0	90,5	94,1	92,6	90,8	96,2	89,8
N. "	96,0	83,1	87,9	89,9	88,6	98,0	86,1
D. "	94,8	90,9	87,8	92,3	90,2	103,8	82,8
E. 1988	111,6	103,5	101,0	98,7	91,1	110,7	105,9
F. "	108,2	94,0	92,5	98,2	95,3	96,9	105,7
M. "	110,7	90,8	97,4	91,2	86,4	98,4	98,7
A. "	100,9	88,7	88,9	87,5	80,8	97,5	85,5
M. "	103,3	93,7	96,5	95,1	84,8	98,8	95,4
J. "	96,5	88,7	86,8	87,9	84,5	94,1	83,6
J. "	103,1	86,1	87,4	91,7	80,2	93,3	88,6
A. "	95,7	82,3	79,7	88,0	76,4	89,9	84,5
S. "	105,2	84,5	88,3	91,5	82,3	89,7	90,1
O. "	107,5	85,7	91,7	94,1	85,0	91,3	95,1
N. "	111,3	91,6	94,6	97,8	85,3	103,2	97,0
D. " *	117,7	96,4	97,8	100,5	87,3	96,9	98,9

NOTA: Deflacionado por el índice de precios al consumidor.

\*Cifras provisionales.

**Cuadro 3 a.- SALARIOS NOMINALES BASICOS DE CONVENIO DE LA INDUSTRIA Y LA CONSTRUCCION.  
PERSONAL CALIFICADO. PROMEDIO GENERAL Y POR ACTIVIDAD. INDICES**

(Base 1988 = 100)

Período	Promedio general	Alimentación	Carne	Lechera	Aguas gaseosas	Vitivinicola
D. 1988*	184,7	178,2	172,0	145,7	185,1	182,6
E. 1989*	198,1	192,7	184,0	145,7	192,2	201,2
F. " *	212,6	209,3	207,9	145,7	202,8	215,3
M. " *	232,8	227,5	226,2	145,7	202,8	215,3

Período	Tabaco	Textil	Confección	Cuero	Calzado	Madera
D. 1988*	100,0	178,3	184,2	187,7	176,0	186,5
E. 1989*	100,0	187,2	193,4	234,7	195,1	199,6
F. " *	100,0	202,2	201,2	234,7	221,1	211,5
M. " *	100,0	232,5	245,5	234,7	252,4	211,5

\* Cifras provisionales.

Fuente: Ministerio de Trabajo y Seguridad Social, D.N.R.H. y E. - Departamento Estadísticas Laborales, sobre la base de los datos de la Dirección Nacional de Relaciones Laborales.



Cuadro 3a (continuación)

Periodo	Papel	Gráficos	Químicos	Jaboneros	Caucho	Plásticos
D. 1988*	180,3	186,8	185,3	184,5	190,8	184,7
E. 1989*	196,1	200,1	198,5	197,3	206,6	197,6
F. " *	213,8	213,3	210,5	217,0	225,1	211,0
M. " *	213,8	213,3	210,5	246,4	243,2	225,2

Periodo	Ceramistas	Mosaistas	Vidrio	Metalúrgicos	Mecánicos	Construcción
D. 1988*	174,9	189,4	179,8	188,4	183,0	188,7
E. 1989*	190,5	203,1	190,5	201,6	200,9	201,9
F. " *	208,8	215,2	215,3	214,7	232,8	215,0
M. " *	208,8	215,2	215,3	242,4	232,8	242,7

\*Cifras provisionales.

Cuadro 3 b.- SALARIOS NOMINALES DE CONVENIO DE LA INDUSTRIA Y LA CONSTRUCCION.  
PERSONAL NO CALIFICADO. PROMEDIO GENERAL Y POR ACTIVIDAD. INDICES

(Base 1988 = 100)

Periodo	Promedio general	Alimentación	Carne	Lechera	Aguas gaseosas	Vitivinicola
D. 1988*	183,9	178,0	172,0	141,7	184,5	182,7
E. 1989*	197,3	192,5	184,1	141,7	189,3	203,2
F. " *	211,7	209,0	208,0	141,7	196,4	217,4
M. " *	231,7	227,3	226,3	141,7	196,4	217,4

Periodo	Tabaco	Textil	Confección	Cuero	Calzado	Madera
D. 1988*	100,0	178,4	185,3	187,8	175,3	179,6
E. 1989*	100,0	187,3	194,6	234,7	200,8	192,1
F. " *	100,0	202,3	202,4	234,7	227,4	203,7
M. " *	100,0	233,8	247,0	234,7	259,8	203,7

\*Cifras provisionales.

Fuente: Ministerio de Trabajo y Seguridad Social, D.N.R.H. y E. - Departamento Estadísticas Laborales, sobre la base de los datos de la Dirección Nacional de Relaciones Laborales.

Cuadro 3 b (continuación)

Período	Papel	Gráficos	Químicos	Jaboneros	Caucho	Plásticos
D. 1988*	180,2	187,8	185,4	184,4	190,6	184,0
E. 1989*	196,2	201,1	198,5	197,2	206,3	196,8
F. " *	214,0	214,3	210,5	216,8	224,8	210,2
M. " *	214,0	214,3	210,5	246,3	242,9	224,3

Período	Ceramistas	Mosaistas	Vidrio	Metalúrgicos	Mecánicos	Construcción
D. 1988*	174,9	188,7	179,8	188,4	181,0	187,9
E. 1989*	190,5	202,6	190,6	201,6	198,7	201,1
F. " *	208,8	215,1	215,3	214,7	230,3	214,2
M. " *	208,8	215,1	241,2	242,4	230,3	241,8

\*Cifras provisionales.

Cuadro 3 c.— SALARIOS REALES<sup>1</sup> BASICOS DE CONVENIO DE LA INDUSTRIA Y LA CONSTRUCCION.  
PERSONAL CALIFICADO. PROMEDIO GENERAL Y POR ACTIVIDAD. INDICES

(Base 1988 = 100)

Período	Promedio general	Alimentación	Carne	Lechera	Aguas gaseosas	Vitivinícola
D. 1988*	105,5	101,8	98,2	83,2	105,7	104,3
E. 1989*	103,9	101,1	96,5	76,4	100,8	105,5
F. " *	101,8	100,2	99,5	69,7	97,1	103,0
M. " *	95,2	93,0	92,5	59,6	83,0	88,1

Período	Tabaco	Textil	Confección	Cuero	Calzado	Madera
D. 1988*	57,1	101,9	105,3	107,2	100,6	106,5
E. 1989*	52,4	98,2	101,5	123,1	102,3	104,7
F. " *	47,9	96,8	96,3	112,3	105,8	101,2
M. " *	40,9	95,1	100,4	96,0	103,2	86,5



Cuadro 3 c (continuación)

Período	Papel	Gráficos	Químicos	Jaboneros	Caucho	Plásticos
D. 1988*	103,0	106,7	105,9	105,4	109,0	105,5
E. 1989*	102,9	104,9	104,1	103,5	108,3	103,6
F. " *	102,3	102,1	100,7	103,8	107,8	101,0
M. " *	87,4	87,2	86,1	100,8	99,5	92,1

Período	Ceramistas	Mosaistas	Vidrio	Metalúrgicos	Mecánicos	Construcción
D. 1988*	99,9	108,2	102,7	107,6	104,5	107,8
E. 1989*	99,9	106,5	99,9	105,7	105,3	105,9
F. " *	99,9	103,0	103,0	102,7	111,4	102,9
M. " *	85,4	88,0	98,6	99,1	95,2	99,3

\*Cifras provisionales.

† Deflacionado por el índice de precios al consumidor.

Fuente: Ministerio de Trabajo y Seguridad Social, D.N.R.H. y E. - Departamento Estadísticas Laborales, sobre la base de los datos de la Dirección Nacional de Relaciones Laborales.

Cuadro 3 d.— SALARIOS REALES<sup>1</sup> BASICOS DE CONVENIO DE LA INDUSTRIA Y LA CONSTRUCCION.  
PERSONAL NO CALIFICADO. PROMEDIO GENERAL Y POR ACTIVIDAD. INDICES

(Base 1988 = 100)

Período	Promedio general	Alimentación	Carne	Lechera	Aguas gaseosas	Vitivinícola
D. 1988*	105,1	101,7	98,3	80,9	105,4	104,4
E. 1989*	103,5	101,0	96,5	74,3	99,3	106,6
F. " *	101,3	100,0	99,5	67,8	94,0	104,0
M. " *	94,8	93,0	92,6	57,9	80,4	88,9

Período	Tabaco	Textil	Confección	Cuero	Calzado	Madera
D. 1988*	57,1	101,9	105,9	107,3	100,2	102,6
E. 1989*	52,4	98,2	102,1	123,1	105,3	100,8
F. " *	47,9	96,8	96,9	112,4	108,9	97,5
M. " *	40,9	95,6	101,0	96,0	106,3	83,3

Cuadro 3 d (continuación)

Período	Papel	Gráficos	Químicos	Jaboneros	Caucho	Plásticos
D. 1988*	102,9	107,3	105,9	105,3	108,9	105,1
E. 1989*	102,9	105,4	104,1	103,4	108,2	103,2
F. " *	102,4	102,6	100,7	103,8	107,6	100,6
M. " *	87,6	87,7	86,1	100,7	99,3	91,7

Período :	Ceramistas	Mosaistas	Vidrio	Metalúrgicos	Mecánicos	Construcción
D. 1988*	99,9	107,8	102,7	107,7	103,4	107,4
E. 1989*	99,9	106,3	99,9	105,8	104,2	105,5
F. " *	99,9	102,9	103,1	102,7	110,2	102,5
M. " *	85,4	88,0	98,7	99,2	94,2	98,9

\*Cifras provisionales.

<sup>1</sup> Deflacionado por el índice de precios al consumidor.

Fuente: Ministerio de Trabajo y Seguridad Social, D.N.R.H. y E. - Departamento Estadísticas Laborales, sobre la base de los datos de la Dirección Nacional de Relaciones Laborales.

Cuadro 4 a.—SALARIO TOTAL MEDIO DE LOS ASALARIADOS DE DIVERSOS SECTORES DE LA ACTIVIDAD PRIVADA (excluido aguinaldo) — EN TERMINOS NOMINALES. INDICES

(Base 1983 = 100)

Período	Industria	Bancos	Comercio	Transporte automotor
1986	11.468,4	12.044,4	10.276,9	8.890,1
1987	23.427,4	27.553,8	22.269,8	18.824,8
O. 1987	33.586,2	36.568,9	29.373,2	27.498,6
N. "	34.314,3	36.331,2	33.709,9	27.995,6
D. "	40.776,7	47.662,4	36.588,9	30.535,6
E. 1988	45.843,4	50.178,3	37.609,3	32.606,3
F. "	45.813,1	48.474,6	42.966,5	40.060,7
M. "	54.581,3	58.082,4	42.055,4	43.263,4
A. "	58.040,0	63.094,3	51.093,3	46.576,5
M. "	71.844,7	79.378,0	56.268,2	56.184,4
J. "	79.763,3	91.501,6	70.881,9	66.952,0
J. "	96.814,3	104.893,0	79.373,2	77.857,5
A. "	123.027,9	129.952,5	105.065,6	104.003,3
S. "	136.680,8	143.621,2	121.574,3	100.055,2
O. "	154.793,7	159.271,0	133.090,4	108.337,9

Cuadro 4 b.—SALARIO TOTAL MEDIO DE LOS ASALARIADOS DE DIVERSOS SECTORES DE LA ACTIVIDAD PRIVADA (excluido aguinaldo) — EN TERMINOS REALES\*. INDICES

(Base 1983 = 100)

Período	Industria	Bancos	Comercio	Transporte automotor
1986	107,5	112,9	96,3	83,4
1987	94,6	112,3	90,8	76,3
O. 1987	97,6	106,3	85,4	79,9
N. "	90,4	95,8	88,8	73,8
D. "	103,9	121,5	93,3	77,8
E. 1988	107,1	117,2	87,9	76,2
F. "	96,9	102,6	90,9	84,8
M. "	100,6	107,1	77,6	79,8
A. "	91,3	99,2	80,4	73,3
M. "	97,7	107,9	76,5	76,4
J. "	91,9	105,4	81,7	77,1
J. "	88,8	96,2	72,8	71,4
A. "	88,4	93,4	75,5	74,7
S. "	87,9	92,4	78,2	64,4
O. "	91,4	94,0	78,6	64,0

NOTA: Esta serie se refiere al salario medio efectivamente liquidado, entendiéndose por tal el que se ha percibido en un mes determinado. Está calculado como el promedio de las remuneraciones que los trabajadores tienen derecho a percibir en condiciones habituales y generales de trabajo más adicionales de periodicidad no mensual, horas extraordinarias, viáticos, bonificación por vacaciones y retroactividades.

\*Deflacionado por el índice de precios al consumidor.

Fuente: Secretaría de Seguridad Social.



**Cuadro 5 a.--INGRESOS MEDIOS TOTALES DE LOS ASALARIADOS DE LAS EMPRESAS PUBLICAS EN TERMINOS NOMINALES — NIVEL GENERAL Y POR SECTORES. INDICES**

(Base 1983 = 100)

Periodo	Nivel general	Transportes	Comunicaciones	Energía y minería	Servicios
1987	22.802,6	20.259,5	21.090,6	26.537,3	21.084,7
1988	99.648,6	91.302,7	78.966,9	122.740,2	81.713,9
N. 1987	35.468,5	32.815,2	28.976,0	42.565,5	32.508,5
D. "	33.604,0	30.553,3	28.489,2	40.348,4	29.255,1
E. 1988	39.423,5	33.486,1	32.956,7	49.457,1	39.995,8
F. "	45.259,0	42.067,7	38.364,2	53.815,5	35.789,1
M. "	46.419,0	41.811,3	36.178,3	58.458,9	40.818,1
A. "	58.836,9	52.753,8	44.329,0	76.148,4	43.709,7
M. "	63.488,4	59.486,7	46.888,0	78.868,1	58.433,8
J. "	81.861,3	71.498,4	72.589,0	95.822,8	94.027,4
J. "	97.344,0	88.767,8	67.469,8	127.753,7	80.660,0
A. "	121.331,6	114.708,5	91.093,6	149.771,6	98.597,8
S. "	139.837,4	126.275,8	105.646,6	179.617,2	99.441,2
O. "	143.135,2	133.789,8	111.766,4	172.328,3	129.846,0
N. "	172.067,2	161.419,9	163.427,4	190.450,7	118.097,9
D. "	186.779,9	169.566,5	136.894,0	240.389,6	141.149,6

**Cuadro 5 b.--INGRESOS MEDIOS TOTALES DE LOS ASALARIADOS DE LAS EMPRESAS PUBLICAS EN TERMINOS REALES\* — NIVEL GENERAL Y POR SECTORES. INDICES**

(Base 1983 = 100)

Periodo	Nivel general	Transportes	Comunicaciones	Energía y minería	Servicios
1987	92,4	82,1	85,5	107,5	85,4
1988	91,2	83,5	72,2	112,3	74,8
N. 1987	93,5	86,5	76,4	112,2	85,7
D. "	85,7	77,9	72,6	102,8	74,6
E. 1988	92,1	78,2	77,0	115,6	93,5
F. "	95,8	89,0	81,2	113,9	75,7
M. "	85,6	77,1	66,7	107,8	75,3
A. "	92,5	83,0	69,7	119,8	68,8
M. "	86,3	80,9	63,7	107,2	79,4
J. "	94,3	82,4	83,6	110,4	108,3
J. "	89,3	81,4	61,9	117,2	74,0
A. "	87,2	82,4	65,5	107,6	70,9
S. "	90,0	81,2	68,0	115,6	64,0
O. "	84,5	79,0	66,0	101,7	76,6
N. "	96,1	90,1	91,3	106,3	65,9
D. "	97,6	88,6	71,5	125,6	73,8

**NOTA:** Los ingresos medios de los asalariados de las empresas públicas comprenden los siguientes conceptos: salarios básicos, adicionales del cargo e individuales, flexibilidad salarial, horas extraordinarias, asignaciones familiares y reintegro de gastos.

\*Deflacionado por el índice de precios al consumidor.  
Fuente: Sindicatura General de Empresas Públicas (SIGEP).

**Cuadro 6.— VARIACIONES PORCENTUALES PERIODICAS**

**Salarios Industriales. Nivel General**

Período	Salario total medio mensual por trabajador industrial (excluido aguinaldo)		Salario horario normal del trabajador industrial (excluido aguinaldo)	
	Nominal	Real*	Nominal	Real*
Diciembre 1988	20,0	12,4	10,4	3,4
<b>Bimestre:</b>				
Variación entre octubre 1988 y diciembre 1988	33,8	18,4	20,6	6,7
<b>Trimestre:</b>				
Variación entre setiembre 1988 y diciembre 1988	54,6	25,6	37,8	11,9
<b>Cuatrimestre:</b>				
Variación entre agosto 1988 y diciembre 1988	68,8	22,7	59,5	16,0
<b>Semestre:</b>				
Variación entre junio 1988 y diciembre 1988	161,6	18,7	138,3	8,1
<b>Año:</b>				
Variación entre diciembre 1987 y diciembre 1988	419,9	6,6	402,6	3,0

**Salarios básicos de convenio de la industria y la construcción. Promedio General**

Período	Personal calificado		Personal no calificado	
	Nominal	Real*	Nominal	Real*
Marzo 1989	9,5	- 6,4	9,4	- 6,4
<b>Bimestre:</b>				
Variación entre enero 1989 y marzo 1989	17,5	- 8,4	17,4	- 8,4
<b>Trimestre:</b>				
Variación entre diciembre 1988 y marzo 1989	26,0	- 9,8	26,0	- 9,8
<b>Cuatrimestre:</b>				
Variación entre noviembre 1988 y marzo 1989	36,2	- 8,7	36,2	- 8,7
<b>Semestre:</b>				
Variación entre setiembre 1988 y marzo 1989	65,2	- 3,9	65,4	- 3,8
<b>Año:</b>				
Variación entre marzo 1988 y marzo 1989	368,4	- 5,0	370,0	- 4,6

\*Deflacionado por el índice de precios al consumidor.

Cuadro 6 (continuación)

## Salario total medio de los asalariados de diversos sectores de la actividad privada. (Excluido aguinaldo)

Periodo	Industria		Bancos		Comercio		Transporte automotor	
	Nominal	Real*	Nominal	Real*	Nominal	Real*	Nominal	Real*
Octubre 1988	13,3	4,0	10,9	1,7	9,5	0,5	8,3	- 0,6
<b>Bimestre:</b>								
Variación entre agosto 1988 y octubre 1988	25,8	3,4	22,6	0,6	26,7	4,1	4,2	- 14,3
<b>Trimestre:</b>								
Variación entre julio 1988 octubre 1988	59,9	2,9	51,8	- 2,3	67,7	8,0	39,1	- 10,4
<b>Cuatrimestre:</b>								
Variación entre junio 1988 octubre 1988	94,1	- 0,5	74,1	- 10,8	87,8	- 3,8	61,8	- 17,0
<b>Semestre:</b>								
Variación entre abril 1988 octubre 1988	166,7	0,1	152,4	- 5,2	160,5	- 2,2	132,6	- 12,7
<b>Año:</b>								
Variación entre octubre 1987 octubre 1988	360,9	- 6,4	335,5	- 11,6	353,1	- 8,0	294,0	- 19,9

Fuente: Secretaría de Seguridad Social.

## Variaciones de los ingresos medios totales de los asalariados de las empresas públicas

Periodo	Nivel general		Transportes		Comunicaciones		Energía y minería		Servicios	
	Nominal	Real*	Nominal	Real*	Nominal	Real*	Nominal	Real*	Nominal	Real*
Diciembre 1988	8,6	1,6	5,0	- 1,7	- 16,2	- 21,7	26,2	18,2	19,5	12,0
<b>Bimestre:</b>										
Variación entre octubre 1988 y diciembre 1988	30,5	15,5	26,7	12,2	22,5	8,3	39,5	23,5	8,7	- 3,7
<b>Trimestre:</b>										
Variación entre setiembre 1988 y diciembre 1988	33,6	8,4	34,3	9,1	29,6	5,1	33,8	8,7	41,9	15,3
<b>Cuatrimestre:</b>										
Variación entre agosto 1988 y diciembre 1988	53,9	11,9	47,8	7,5	50,3	9,2	60,5	16,7	43,2	4,1
<b>Semestre:</b>										
Variación entre junio 1988 y diciembre 1988	128,2	3,5	137,2	7,5	88,6	- 14,5	150,9	13,8	50,1	- 31,9
<b>Año:</b>										
Variación entre diciembre 1987 y diciembre 1988	455,8	13,9	455,0	13,7	380,5	- 1,5	495,8	22,2	382,5	- 1,1

\*Deflacionado por el índice de precios al consumidor.

Fuente: Sindicatura General de Empresas Públicas (SIGEP).

## Cuadro 7.-- OBREROS OCUPADOS EN LA INDUSTRIA MANUFACTURERA. INDICES

(Base 1970 = 100)

Periodo	Nivel general	Productos alimenticios	Bebidas	Tabaco	Fabricación de textiles	Fabricación de prendas de vestir	Industria del cuero
1987	71,3	94,9	108,3	75,2	50,2	41,4	94,6
1988*	72,2	92,4	125,6	87,0	52,7	42,7	89,1
O. 1987	68,1	85,5	104,7	54,8	45,8	32,2	93,5
N. "	69,0	89,3	106,2	59,4	46,4	39,1	93,2
D. "	71,0	95,0	124,1	56,2	47,1	40,4	90,9
E. 1988	74,6	107,6	126,9	56,8	48,5	40,7	91,0
F. "	76,0	110,8	122,9	73,1	55,9	39,8	91,0
M. "	74,9	104,8	124,6	74,0	57,9	40,0	90,0
A. "	74,4	100,6	118,1	92,5	58,5	43,1	90,1
M. "	72,7	90,7	123,4	101,0	58,8	44,1	87,1
J. "	72,4	89,3	122,0	108,1	58,0	43,7	90,7
J. "	71,4	83,7	123,9	111,2	53,9	43,1	90,1
A. "	70,8	82,3	124,5	101,9	52,3	42,7	89,9
S. "	69,4	81,0	124,8	99,3	48,8	43,8	89,6
O. "	69,4	84,3	127,6	78,5	47,3	44,3	86,8
N. "	69,5	84,1	132,5	74,0	47,2	44,2	86,2
D. " *	70,5	89,9	136,2	73,1	45,8	43,4	86,3

Periodo	Fabricación de calzado	Industria de la madera	Fabricación de muebles	Fabricación de papel	Imprentas, editoriales e industrias conexas	Sustancias químicas industriales	Otros productos químicos
1987	33,9	72,8	52,4	99,5	61,4	84,0	62,8
1988*	33,0	70,7	48,0	100,5	57,0	84,9	58,9
O. 1987	33,3	72,1	53,6	96,9	60,0	83,9	60,1
N. "	33,3	71,2	49,3	95,3	60,0	84,3	59,7
D. "	33,0	83,7	48,0	94,6	60,1	84,7	59,6
E. 1988	33,2	81,5	47,7	95,3	59,0	85,2	60,3
F. "	33,0	81,4	46,5	95,7	59,0	85,3	59,5
M. "	33,2	70,3	48,3	95,7	58,6	85,5	59,9
A. "	33,2	65,1	48,6	94,7	57,9	86,4	59,5
M. "	34,5	65,3	48,0	93,7	57,7	86,7	58,9
J. "	34,7	64,9	48,3	93,6	57,2	86,6	58,7
J. "	33,0	68,2	48,6	117,4	57,1	85,2	59,0
A. "	32,8	67,1	48,4	117,3	56,3	85,7	59,0
S. "	32,0	68,7	47,5	117,7	55,7	83,7	58,1
O. "	32,1	69,3	46,9	93,7	56,0	84,0	58,2
N. "	32,4	71,9	48,9	95,0	54,7	82,0	57,8
D. " *	31,7	74,1	48,5	95,6	54,7	82,2	57,4

\*Cifras provisionales.



Cuadro 7 (continuación)

Periodo	Refinerías de petróleo	Productos derivados del petróleo y del carbón	Productos de caucho	Productos plásticos	Objetos de barro, loza y porcelana	Objetos de vidrio	Otros productos minerales no metálicos
1987	100,8	60,9	100,0	141,4	75,6	47,7	71,5
1988*	104,3	61,8	102,4	136,1	78,8	53,9	93,8
O. 1987	102,5	59,0	100,8	138,2	73,0	48,8	71,4
N. "	102,5	59,5	101,2	136,8	72,9	49,8	75,4
D. "	102,8	59,7	101,5	135,0	72,0	49,9	75,6
E. 1988	101,4	60,4	101,7	141,1	71,1	58,6	85,3
F. "	102,0	60,9	102,1	140,2	70,0	57,6	85,4
M. "	103,7	60,9	102,9	138,9	80,1	56,8	85,6
A. "	102,2	61,2	102,8	138,1	79,4	55,4	96,3
M. "	102,6	61,9	102,3	138,4	80,3	55,2	95,0
J. "	103,1	62,1	101,9	137,8	81,5	51,5	95,3
J. "	103,1	63,1	102,2	135,3	81,2	51,4	97,0
A. "	105,6	62,8	102,1	134,6	80,9	51,0	97,6
S. "	105,7	62,1	102,3	133,6	80,9	51,9	96,6
O. "	106,4	62,1	103,2	131,5	80,8	51,7	96,7
N. "	107,2	61,9	102,6	131,5	80,0	53,4	97,1
D. "	108,8	61,9	102,1	131,9	79,5	52,2	97,2

Periodo	Industrias básicas de hierro y acero	Industrias básicas de metales no ferrosos	Productos metálicos	Construcción de maquinaria excepto la eléctrica	Maquinaria y aparatos eléctricos	Construcción de material de transporte	Fabricación de equipo profesional y científico
1987	96,5	108,1	68,9	44,1	43,9	71,5	75,6
1988*	94,0	106,1	73,3	39,2	44,8	68,7	77,1
O. 1987	95,9	107,8	68,5	40,8	44,2	70,3	78,4
N. "	95,8	108,0	68,5	40,9	44,2	69,8	77,9
D. "	96,2	107,5	67,8	40,5	43,7	68,7	78,2
E. 1988	95,9	107,7	74,6	40,3	43,7	68,7	78,2
F. "	95,6	106,7	76,0	40,0	43,3	68,8	77,4
M. "	95,4	107,2	76,6	39,1	44,2	68,8	78,0
A. "	95,0	107,4	76,5	39,4	44,1	68,9	77,5
M. "	94,4	107,0	76,6	39,3	44,3	69,0	77,9
J. "	94,0	105,3	76,3	38,8	46,5	69,1	77,9
J. "	93,9	106,5	76,1	39,1	46,6	69,0	77,6
A. "	93,2	105,6	75,3	39,2	46,4	69,3	77,6
S. "	93,5	105,8	68,2	39,2	46,2	68,4	77,5
O. "	92,6	105,0	68,0	38,9	45,3	68,3	76,1
N. "	92,4	104,5	67,9	38,6	43,9	68,5	75,0
D. " *	91,9	104,4	67,8	38,5	43,3	67,7	74,3

\*Cifras provisionales.

Cuadro 8.— HORAS OBRERO TRABAJADAS EN LA INDUSTRIA MANUFACTURERA. INDICES

(Base 1970 = 100)

Período	Nivel general	Productos alimenticios	Bebidas	Tabaco	Fabricación de textiles	Fabricación de prendas de vestir	Industria del cuero
1987	73,5	95,5	113,2	85,1	53,4	39,5	83,9
1988*	75,3	94,2	135,2	96,0	56,6	43,9	82,4
O. 1987	75,6	91,6	111,3	62,3	51,0	41,6	82,4
N. "	73,0	90,8	110,5	63,9	47,2	42,8	79,4
D. "	69,8	89,0	130,3	60,7	43,0	39,5	67,2
E. 1988	67,1	93,1	128,3	60,5	37,6	22,2	76,0
F. "	64,6	105,0	122,6	78,7	45,3	29,0	77,0
M. "	83,0	112,2	139,7	97,0	71,2	43,2	87,7
A. "	77,9	100,6	125,2	104,1	66,5	44,5	82,3
M. "	81,4	97,4	129,0	125,8	70,5	48,6	88,9
J. "	77,3	92,3	126,7	127,8	64,0	46,5	86,3
J. "	76,6	89,0	129,8	138,0	58,6	44,9	87,4
A. "	79,6	92,4	137,9	116,1	58,6	46,7	88,7
S. "	74,5	86,6	137,9	99,3	54,3	47,5	80,4
O. "	72,3	83,6	137,7	70,4	51,7	47,5	74,6
N. "	76,3	88,6	151,2	68,5	52,2	61,0	79,6
D. " *	72,9	89,3	156,0	65,5	48,7	45,3	79,9

Período	Fabricación de calzado	Industria de la madera	Fabricación de muebles	Fabricación de papel	Imprentas, editoriales e industrias conexas	Sustancias químicas industriales	Otros productos químicos
1987	32,7	75,3	50,7	101,7	69,6	89,9	61,4
1988*	33,8	72,2	46,1	103,6	62,7	92,1	59,4
O. 1987	36,4	78,7	57,2	105,5	72,9	96,5	62,8
N. "	34,1	76,3	47,5	101,5	70,8	92,8	61,3
D. "	29,9	87,2	42,5	96,9	61,0	88,4	57,5
E. 1988	23,7	74,9	40,2	94,0	55,3	81,8	55,1
F. "	23,2	75,7	25,7	94,5	59,8	83,1	50,0
M. "	37,4	74,1	52,1	105,6	67,1	93,1	67,2
A. "	35,0	65,9	47,6	98,7	61,5	92,7	61,3
M. "	39,9	68,6	51,3	102,1	65,8	100,2	64,1
J. "	33,9	67,0	46,1	99,0	65,0	95,9	59,7
J. "	30,9	69,6	49,0	121,7	63,3	93,3	60,8
A. "	34,8	71,5	52,0	122,1	67,8	98,3	62,3
S. "	35,8	73,5	46,6	120,6	64,0	91,8	58,6
O. "	36,0	71,7	45,1	91,4	60,5	91,7	58,6
N. "	41,9	76,7	50,4	97,1	64,0	93,6	59,6
D. " *	33,6	76,6	47,1	96,0	58,0	89,4	56,0

\*Cifras provisionales.

Cuadro 8 (continuación)

Periodo	Refinerías de petróleo	Productos derivados del petróleo y del carbón	Productos de caucho	Productos plásticos	Objetos de barro, loza y porcelana	Objetos de vidrio	Otros productos minerales no metálicos
1987	118,1	69,9	106,6	129,4	73,8	53,4	72,8
1988*	125,2	77,5	114,6	127,7	83,9	57,9	94,1
O. 1987	131,0	79,6	123,1	122,3	79,5	58,7	78,8
N. "	126,4	75,6	115,3	111,1	81,4	56,2	78,7
D. "	114,2	73,3	110,0	117,2	81,4	52,8	74,4
E. 1988	107,9	68,8	115,2	126,9	45,1	60,0	77,6
F. "	108,6	69,1	56,2	84,7	65,5	55,4	74,6
M. "	112,1	75,8	118,8	150,4	95,5	60,6	86,1
A. "	122,1	77,8	119,0	137,8	86,8	61,2	97,2
M. "	130,2	82,8	125,9	136,3	93,9	65,1	103,0
J. "	123,2	82,8	119,4	125,4	90,1	52,6	97,8
J. "	125,2	79,3	121,2	109,1	94,0	52,0	98,6
A. "	136,5	83,5	124,1	129,7	97,3	56,1	106,3
S. "	140,5	75,8	112,7	129,0	92,9	55,2	99,6
O. "	133,5	77,3	123,6	131,9	92,1	59,8	98,2
N. "	132,2	79,1	124,5	139,3	78,8	59,0	98,9
D. " *	130,0	78,3	115,1	131,7	74,8	57,7	91,5

Periodo	Industrias básicas de hierro y acero	Industrias básicas de metales no ferrosos	Productos metálicos	Construcción de maquinaria excepto la eléctrica	Maquinaria y aparatos eléctricos	Construcción de material de transporte	Fabricación de equipo profesional y científico
1987	95,8	121,3	71,1	40,8	44,2	75,7	80,3
1988*	95,1	117,6	75,1	41,9	44,8	70,2	76,0
O. 1987	106,6	141,1	79,0	42,2	48,4	79,1	86,8
N. "	100,0	132,0	75,1	40,1	45,7	75,6	84,7
D. "	88,9	116,9	66,7	36,9	42,0	70,6	83,5
E. 1988	82,1	104,0	64,7	37,2	38,5	65,6	79,1
F. "	78,6	88,9	57,1	27,6	25,8	41,7	27,6
M. "	99,4	129,6	83,6	43,6	50,2	77,5	88,1
A. "	93,8	118,9	78,9	41,8	45,3	73,3	80,1
M. "	102,8	129,7	84,6	44,6	47,2	80,8	86,4
J. "	96,9	120,9	78,9	40,9	48,8	78,2	80,8
J. "	98,1	123,0	80,3	43,3	46,4	76,2	80,0
A. "	102,6	126,2	82,5	47,0	50,5	77,4	83,3
S. "	95,1	117,6	71,4	45,0	45,8	69,8	75,5
O. "	98,3	119,7	71,5	43,8	46,0	65,2	74,8
N. "	100,3	116,6	75,4	45,5	48,4	71,5	80,2
D. " *	92,7	116,2	71,8	42,7	44,5	65,3	75,9

\*Cifras provisionales.

**Cuadro 9a.— INDICADOR DE DEMANDA LABORAL. INDICES  
CIUDAD DE BUENOS AIRES**

(Base 1974 = 100)

Periodo	Nivel general		Profesionales y técnicos (*)	Directivos (*)	Administrativos y auxiliares (*)	Vendedores y corredores (*)
	Sin estacionalidad**	Con estacionalidad				
1987	133,9	136,1	88,4	173,7	143,4	494,5
1988	98,2	95,7	80,3	161,2	111,2	316,1
N. 1987	85,6	118,0	97,1	183,6	133,6	484,1
D. "	118,6	90,1	65,7	103,8	112,1	267,3
E. 1988	146,6	101,4	80,4	163,5	111,8	304,7
F. "	115,1	89,0	61,0	95,0	87,3	320,3
M. "	104,2	120,6	76,4	186,2	131,1	406,8
A. "	93,0	94,9	77,5	208,2	104,1	340,1
M. "	86,0	97,5	86,1	159,1	118,8	325,0
J. "	73,6	77,7	76,4	168,6	94,7	252,7
J. "	91,4	100,8	96,0	220,8	123,1	356,2
A. "	78,1	85,0	78,7	179,9	108,3	276,5
S. "	76,4	82,9	73,0	168,6	99,0	294,8
O. "	91,9	92,7	84,9	173,0	107,8	332,4
N. "	103,3	110,1	90,7	140,9	125,8	365,3
D. "	120,0	96,1	82,7	70,4	122,4	218,8
E. 1989	127,9	90,7	76,1	103,1	114,2	165,7
F. "	118,8	89,6	68,3	130,8	96,3	176,9
M. "	110,0	124,1	91,6	176,7	124,1	253,8

Periodo	Servicio doméstico (*)	Otros servicios personales (*)	Industriales (*)	Construcción (*)	Otros (*)
1987	31,6	40,6	124,4	73,1	721,1
1988	29,6	37,1	80,3	42,5	630,3
N. 1987	25,1	33,8	91,5	51,2	632,3
D. "	21,4	31,5	82,9	31,7	692,8
E. 1988	19,5	25,6	99,9	73,3	635,8
F. "	22,9	26,6	82,4	42,7	554,1
M. "	40,7	39,7	108,9	40,6	760,8
A. "	29,1	36,4	77,7	47,3	541,2
M. "	29,0	35,7	80,1	46,3	569,2
J. "	27,8	34,0	60,7	24,5	516,1
J. "	30,1	36,7	78,4	43,7	524,4
A. "	32,8	38,0	65,1	33,9	462,0
S. "	27,2	33,4	62,1	47,8	519,0
O. "	31,7	44,3	68,4	40,5	616,5
N. "	34,1	50,7	91,3	30,3	864,9
D. "	30,4	43,6	89,1	39,1	999,6
E. 1989	26,2	40,1	96,6	35,4	805,4
F. "	40,8	35,2	93,4	32,2	889,6
M. "	60,8	62,1	133,4	50,1	886,4

(\*) Corresponde a la apertura del Nivel general con estacionalidad.

\*\* Valores sujetos a revisión por la aplicación, a partir de enero 1989 de un nuevo método de desestacionalización, el XII Arima, que reemplaza al de Warren Pearson, utilizado hasta diciembre 1988. Mayor información puede encontrarse en el comunicado de prensa y un desarrollo técnico detallado del método se publicará en la serie "Metodologías" del INDEC, a la brevedad.



**Cuadro 9 b.— INDICADOR DE DEMANDA LABORAL. INDICES  
CIUDAD DE ROSARIO**

(Base 1984 = 100)

Período	Nivel general	Profesionales y técnicos	Directivos	Administrativos y auxiliares	Vendedores y corredores
1987	59,9	121,1	62,7	73,3	100,9
1988	52,1	98,5	107,6	80,3	66,1
N. 1987	53,2	106,3	52,2	71,2	89,9
D. "	43,9	95,8	102,2	37,4	61,8
E. 1988	43,1	80,0	104,3	55,8	74,2
F. "	42,2	108,4	69,6	55,4	53,1
M. "	57,3	143,2	121,7	101,4	78,8
A. "	51,4	96,8	126,1	110,8	72,2
M. "	50,6	145,3	128,3	93,5	48,0
J. "	46,3	101,0	97,8	65,5	56,7
J. "	51,5	82,1	115,2	70,9	58,4
A. "	55,6	61,1	117,4	81,3	76,7
S. "	52,4	81,1	123,9	80,2	80,3
O. "	55,2	118,9	87,0	83,8	59,0
N. "	60,8	87,4	87,0	88,1	72,5
D. "	58,5	76,8	113,0	77,0	62,9
E. 1989	50,4	58,9	69,6	70,1	51,7
F. "	60,7	89,5	104,3	80,2	48,3
M. "	75,7	86,3	78,3	102,5	65,2

Período	Servicio doméstico	Otros servicios personales	Industriales	Construcción	Otros
1987	32,3	52,1	46,8	68,1	169,4
1988	34,5	44,6	41,8	41,5	141,0
N. 1987	23,3	46,9	28,2	35,3	344,6
D. "	17,6	47,7	28,7	25,6	307,2
E. 1988	23,5	32,9	38,2	31,6	115,7
F. "	33,4	32,4	32,4	33,1	91,6
M. "	40,4	47,4	36,4	39,1	141,0
A. "	31,3	33,3	37,0	26,3	127,7
M. "	31,9	28,4	33,4	31,6	237,3
J. "	37,8	32,6	32,4	29,3	134,9
J. "	40,8	47,4	34,3	31,6	179,5
A. "	37,2	48,1	43,1	31,6	209,6
S. "	32,5	44,4	45,4	38,3	104,8
O. "	37,1	43,2	56,0	32,3	149,4
N. "	35,2	74,4	59,5	45,9	124,1
D. "	33,0	70,4	53,6	127,1	75,9
E. 1989	32,9	64,1	50,6	47,4	88,0
F. "	52,1	59,9	53,8	48,9	160,2
M. "	63,3	67,1	89,5	45,9	155,4

Fuente: Instituto Provincial de Estadística y Censos. Santa Fe.

# V. INTERCAMBIO COMERCIAL ARGENTINO

INFORMACION CORRESPONDIENTE AL AÑO 1988\*

Cuadro 1.— EXPORTACIONES, IMPORTACIONES Y SALDO COMERCIAL

Periodo	Exportación			Importación			Saldo	
	Cantidad	Valor		Cantidad	Valor		A	Dólares
		A	Dólares		A	Dólares		
Toneladas	Miles	Miles	Toneladas	Miles	Miles	Miles	Miles	
1987	23.348.026	13.580.254	6.360.160	11.729.411	12.929.238	5.817.818	651.016	542.342
1988*	27.886.065	84.749.647	8.944.160	11.400.402	52.276.875	5.321.098	32.472.772	3.623.062
D. 1987	1.222.829	1.886.176	538.837	1.032.317	1.995.726	566.565	- 109.550	- 27.728
E. 1988*	1.547.113	2.044.864	528.031	989.934	1.690.247	428.520	354.617	99.511
F. " *	1.802.067	2.278.299	527.163	625.852	1.403.595	316.785	874.704	210.378
M. " *	1.811.239	2.757.389	563.566	877.079	2.114.684	419.424	642.705	144.142
A. " *	1.740.599	3.313.389	582.415	960.169	2.568.211	441.560	745.178	140.855
M. " *	2.858.856	5.172.099	772.540	1.096.637	3.338.891	487.159	1.833.208	285.381
J. " *	3.206.299	6.839.388	852.498	1.192.952	3.942.365	477.636	2.897.023	374.862
J. " *	2.972.664	8.734.417	909.928	1.186.644	4.820.122	488.613	3.914.295	421.315
A. " *	3.641.659	12.318.217	1.026.974	749.726	6.167.061	470.538	6.151.156	556.436
S. " *	1.861.138	9.040.006	736.751	1.354.566	6.865.072	497.737	2.174.934	239.014
O. " *	1.750.966	7.359.132	586.334	706.770	6.029.848	417.056	1.329.284	169.278
N. " *	2.019.052	10.778.393	820.851	685.582	6.889.819	463.020	3.888.574	357.831
D. " *	2.674.413	14.114.053	1.037.109	974.490	6.446.961	413.050	7.667.092	624.059

\*Cifras provisionales

Cuadro 2.— EXPORTACION, POR SECCIONES Y CAPITULOS DE LA N.C.C.A.

Sección y capítulo de la N.C.C.A. (1)	Noviembre 1988*			Diciembre 1988*			Año 1988*		
	Cantidad	Valor		Cantidad	Valor		Cantidad	Valor	
		Toneladas	Miles de A		Miles de dólares	Toneladas		Miles de A	Miles de dólares
TOTAL GENERAL	2.019.052	10.778.393	820.851	2.674.413	14.114.053	1.037.109	27.886.065	84.749.647	8.944.160
Sección I	47.247	939.430	72.591	54.651	1.139.409	84.639	474.616	6.599.983	733.814
Capítulo 1	167	7.177	569	198	12.192	932	4.901	59.627	7.012
Capítulo 2	12.797	432.743	34.215	14.222	457.413	34.970	169.814	3.318.952	378.110
Capítulo 3	24.141	366.143	27.926	22.675	368.364	27.246	194.991	2.296.647	252.517
Capítulo 4	7.115	121.612	8.953	14.122	286.365	20.335	76.388	839.393	86.656
Capítulo 5	3.027	11.755	928	3.433	15.074	1.154	28.521	85.364	9.518
Sección II	533.663	1.088.159	85.361	696.259	1.445.108	110.305	11.917.218	15.341.213	1.761.099
Capítulo 6	3	199	16	9	180	13	143	1.733	188
Capítulo 7	24.746	172.409	13.670	25.986	178.426	13.608	192.933	827.596	84.922
Capítulo 8	20.117	89.747	6.990	26.291	161.929	12.320	529.116	1.462.347	177.653
Capítulo 9	3.667	48.192	3.675	4.403	56.824	4.161	42.918	291.368	33.611
Capítulo 10	457.343	632.285	49.490	576.930	751.346	57.571	8.807.033	6.850.579	815.829
Capítulo 11	8.136	31.428	2.495	5.824	18.628	1.399	51.108	145.483	14.300
Capítulo 12	19.602	111.004	8.796	56.790	277.326	21.199	2.293.509	5.754.362	633.780
Capítulo 13	11	2.708	215	3	371	28	24	4.189	381
Capítulo 14	37	188	15	24	77	6	434	3.556	434
Sección III	196.334	1.128.989	87.408	214.047	1.246.517	95.206	2.182.708	8.457.290	887.057
Capítulo 15	196.334	1.128.989	87.408	214.047	1.246.517	95.206	2.182.708	8.457.290	887.057
Sección IV	712.855	2.641.376	204.682	829.313	3.028.958	228.554	7.669.650	19.520.578	1.946.576
Capítulo 16	11.896	318.818	23.098	11.398	343.700	24.094	113.532	2.125.957	234.757
Capítulo 17	23.215	89.520	7.005	62.672	192.226	14.626	235.681	725.563	66.810
Capítulo 18	14	505	37	5	268	19	283	6.554	618
Capítulo 19	504	7.661	550	951	11.061	796	4.581	39.531	3.730
Capítulo 20	13.750	148.011	10.916	12.841	121.494	8.851	141.002	1.140.503	119.089
Capítulo 21	566	18.639	1.457	442	13.979	1.015	3.929	100.015	10.371
Capítulo 22	9.026	55.201	4.056	20.204	94.477	6.833	67.974	282.596	27.544
Capítulo 23	651.352	1.957.414	153.944	719.133	2.224.961	170.302	7.074.949	14.712.670	1.436.602
Capítulo 24	2.533	45.607	3.620	1.666	26.791	2.018	27.719	387.189	47.055
Sección V	144.111	203.534	16.000	333.936	428.707	32.843	1.514.519	1.698.940	178.219
Capítulo 25	35.953	24.712	1.935	13.821	23.871	1.808	161.587	127.246	13.158
Capítulo 26	1.748	15.581	1.237	2.060	13.765	1.056	15.830	95.932	9.022
Capítulo 27	106.409	163.241	12.828	318.055	391.071	29.980	1.337.102	1.475.762	156.039
Sección VI	66.157	794.485	57.819	54.534	778.232	55.116	725.956	4.947.695	494.318
Capítulo 28	17.578	86.922	6.423	27.923	120.993	8.602	322.679	786.202	84.138
Capítulo 29	41.336	456.678	32.814	18.430	329.705	23.206	317.757	2.419.064	230.513
Capítulo 30	121	28.627	2.123	137	41.836	2.973	1.126	180.057	18.739
Capítulo 31	25	60	4	-	48	3	231	777	72
Capítulo 32	4.029	59.140	4.555	4.453	73.196	5.423	50.197	470.804	53.514
Capítulo 33	288	43.494	3.137	206	32.621	2.297	1.776	197.609	18.379
Capítulo 34	186	1.962	143	359	4.393	307	3.203	28.974	3.202
Capítulo 35	397	18.872	1.454	641	19.213	1.392	5.350	121.034	13.092
Capítulo 36	15	825	59	36	1.134	82	333	16.119	1.513
Capítulo 37	232	49.264	3.596	370	90.860	6.337	1.937	326.883	31.910
Capítulo 38	1.950	48.641	3.511	1.981	64.233	4.495	21.367	400.173	39.245

(1) Ver índice del N.C.C.A. en pág. 58.

Cuadro 2 (continuación)

Sección y capítulo de la N.C.C.A.	Noyiembre 1988*			Diciembre 1988*			Año 1988*		
	Cantidad	Valor		Cantidad	Valor		Cantidad	Valor	
		Toneladas	Miles de A		Miles de dólares	Toneladas		Miles de A	Miles de dólares
Sección VII	16.363	307.051	22.033	19.332	357.177	25.009	175.977	2.237.846	222.587
Capítulo 39	12.817	208.974	14.994	14.191	245.425	17.136	135.207	1.580.548	157.205
Capítulo 40	3.546	98.076	7.039	5.141	111.752	7.873	40.770	657.298	65.382
Sección VIII	6.620	605.348	47.396	6.769	848.046	63.412	59.520	3.964.060	443.243
Capítulo 41	6.134	458.302	36.297	6.012	541.658	41.492	56.506	3.220.496	372.531
Capítulo 42	401	88.456	6.614	556	166.897	11.790	2.264	401.812	37.165
Capítulo 43	85	58.590	4.485	201	139.491	10.130	750	341.751	33.546
Sección IX	135.270	75.152	5.693	88.113	70.730	5.121	820.869	416.459	40.928
Capítulo 44	135.269	75.126	5.691	88.112	70.635	5.115	820.864	416.251	40.912
Capítulo 45	-	23	2	2	95	7	5	195	15
Capítulo 46	-	3	-	-	-	-	-	13	1
Sección X	16.022	192.178	14.033	22.010	280.452	19.697	165.690	1.359.326	135.936
Capítulo 47	8.471	78.980	5.649	7.724	72.247	5.020	70.874	452.963	43.156
Capítulo 48	7.168	70.086	5.124	13.368	143.014	10.089	89.890	676.908	69.917
Capítulo 49	383	43.113	3.259	917	65.192	4.588	4.926	229.454	22.862
Sección XI	25.520	680.009	52.637	10.513	488.736	35.011	242.294	4.541.374	511.718
Capítulo 50	-	-	-	-	-	-	-	208	22
Capítulo 51	337	22.848	1.658	335	24.203	1.709	2.976	139.361	13.876
Capítulo 52	-	-	-	-	-	-	-	-	-
Capítulo 53	7.788	332.316	26.295	1.485	88.902	6.703	72.550	1.892.353	243.713
Capítulo 54	5	514	40	-	-	-	5	514	40
Capítulo 55	16.689	218.316	16.744	7.052	155.734	11.073	158.203	1.812.803	186.975
Capítulo 56	74	6.958	512	198	7.218	508	1.433	44.096	4.356
Capítulo 57	-	-	-	-	6	-	3	14	1
Capítulo 58	19	1.788	131	11	968	69	107	7.008	623
Capítulo 59	22	3.709	276	45	6.599	465	222	22.166	2.151
Capítulo 60	180	36.476	2.675	590	98.128	6.937	2.482	265.952	24.386
Capítulo 61	221	46.499	3.507	543	97.614	6.880	2.403	301.149	29.469
Capítulo 62	184	10.586	799	183	8.822	629	1.838	55.204	6.067
Capítulo 63	-	-	-	71	543	39	72	546	39
Sección XII	398	55.586	4.230	466	87.494	6.255	3.674	367.570	37.117
Capítulo 64	397	55.360	4.213	465	87.110	6.227	3.671	366.721	37.037
Capítulo 65	1	148	11	1	137	10	2	360	31
Capítulo 66	-	25	2	-	27	2	2	100	11
Capítulo 67	-	53	4	-	220	17	-	389	38
Sección XIII	10.463	68.290	4.967	21.037	103.871	7.353	110.340	435.564	44.724
Capítulo 68	873	11.289	810	1.537	13.677	972	7.412	62.805	6.597
Capítulo 69	5.583	31.079	2.237	8.358	40.421	2.862	50.050	175.612	18.053
Capítulo 70	4.007	25.922	1.919	11.142	49.773	3.518	52.877	197.146	20.074
Sección XIV	1	1.511	110	7	11.447	813	41	16.342	1.362
Capítulo 71	1	1.511	110	7	11.447	813	23	16.181	1.338
Capítulo 72	-	-	-	-	-	-	18	160	24



Cuadro 2 (continuación)

Sección y capítulo de la N.C.C.A.	Noviembre 1988*			Diciembre 1988*			Año 1988*		
	Cantidad	Valor		Cantidad	Valor		Cantidad	Valor	
		Toneladas	Miles de A		Miles de dólares	Toneladas		Miles de A	Miles de dólares
Sección XV	94.062	992.681	72.059	312.316	2.275.287	159.972	1.711.264	8.956.231	912.616
Capítulo 73	83.039	678.300	48.757	296.457	1.834.748	128.549	1.589.023	6.695.813	681.857
Capítulo 74	615	19.851	1.480	739	23.297	1.626	5.542	126.202	12.396
Capítulo 75	-	15	1	-	3	-	2	405	47
Capítulo 76	9.817	249.416	18.507	12.894	320.173	22.963	109.085	1.828.419	188.248
Capítulo 77	-	-	-	-	-	-	2	79	10
Capítulo 78	20	186	13	70	684	48	903	6.123	642
Capítulo 79	251	4.474	320	1.599	29.857	2.136	3.255	54.836	4.143
Capítulo 80	-	9	1	-	10	1	1	47	5
Capítulo 81	10	1.537	110	50	4.526	314	86	9.882	825
Capítulo 82	117	27.309	2.023	246	55.317	3.867	1.591	187.552	19.541
Capítulo 83	193	11.584	847	261	6.672	469	1.774	46.874	4.902
Sección XVI	4.426	639.256	47.151	5.814	1.088.026	76.556	44.834	3.845.697	383.662
Capítulo 84	3.509	553.519	40.865	4.558	971.190	68.316	35.940	3.345.984	332.638
Capítulo 85	917	85.737	6.285	1.256	116.835	8.240	8.894	499.713	51.025
Sección XVII	8.945	291.530	21.264	4.661	336.577	24.251	58.904	1.660.651	171.067
Capítulo 86	195	2.514	181	-	28	2	1.832	25.904	2.560
Capítulo 87	2.716	172.668	12.759	4.619	323.359	23.333	33.777	1.441.984	153.124
Capítulo 88	1	2.115	151	5	8.038	558	33	31.672	3.304
Capítulo 89	6.033	114.234	8.173	36	5.152	358	23.262	161.092	12.078
Sección XVIII	105	47.140	3.441	147	52.017	3.677	891	224.562	22.614
Capítulo 90	81	28.021	2.068	125	47.380	3.350	774	189.346	19.531
Capítulo 91	16	2.503	181	15	2.671	187	83	10.362	983
Capítulo 92	8	16.615	1.191	6	1.966	140	34	24.854	2.101
Sección XIX	5	1.646	119	10	11.459	796	239	25.083	2.298
Capítulo 93	5	1.646	119	10	11.459	796	239	25.083	2.298
Sección XX	413	20.620	1.522	364	25.434	1.788	2.859	108.063	10.757
Capítulo 94	275	10.495	766	238	12.182	858	2.133	58.395	5.963
Capítulo 95	2	763	59	2	905	64	11	2.927	273
Capítulo 96	24	1.697	134	24	1.855	134	159	8.768	948
Capítulo 97	76	3.733	272	46	4.169	292	303	17.559	1.619
Capítulo 98	35	3.933	291	55	6.324	440	252	20.413	1.954
Sección XXI	-	-	-	-	261	20	1	362	30
Capítulo 99	-	-	-	-	261	20	1	362	30
00.00	72	4.423	336	114	10.108	716	4.001	24.757	2.420

Cuadro 3.— EXPORTACION POR PRINCIPALES PAISES

Países	Noviembre 1988*			Diciembre 1988*			Año 1988*		
	Cantidad	Valor		Cantidad	Valor		Cantidad	Valor	
		Toneladas	Miles de A		Miles de dólares	Toneladas		Miles de A	Miles de dólares
<b>TOTAL GENERAL</b>	2.019.052	10.778.393	820.851	2.674.413	14.114.053	1.037.109	27.886.065	84.749.647	8.944.160
<b>Total de América</b>	517.137	4.210.970	314.591	924.661	5.872.317	427.006	7.781.645	30.978.193	3.297.095
Bolivia	8.835	80.008	5.908	13.926	137.475	9.796	147.622	770.390	86.690
Brasil	109.346	687.408	51.658	145.465	1.240.691	90.544	1.569.970	5.589.012	573.107
Canadá	24.793	135.869	10.256	11.330	191.193	13.786	72.654	788.586	81.074
Colombia	16.681	168.586	12.221	11.887	132.821	9.622	120.095	734.094	74.027
Cuba	65.410	167.646	12.949	156.799	335.164	25.660	1.172.980	1.667.894	187.346
Chile	29.240	391.632	29.075	38.374	550.030	39.266	360.271	2.586.311	259.381
Ecuador	470	27.735	2.071	5.047	98.431	6.884	16.711	244.421	22.330
Estados Unidos	97.855	1.463.181	109.005	296.544	1.948.403	141.111	2.074.079	10.772.990	1.178.904
México	7.921	112.185	8.438	57.348	221.430	16.345	295.766	1.339.584	136.775
Paraguay	24.472	94.238	7.096	13.886	112.384	7.999	243.953	761.879	79.982
Perú	69.638	259.191	19.684	17.820	151.101	11.040	816.901	1.413.493	165.934
Uruguay	29.481	330.709	24.218	23.764	302.088	21.822	204.864	1.816.877	186.364
Venezuela	13.915	119.021	9.070	15.425	195.584	14.318	314.528	1.187.638	125.196
Demás países	19.080	173.561	12.943	117.046	255.521	18.814	371.252	1.305.023	139.986
<b>Total de Europa (excl. la U.R.S.S.)</b>	585.382	2.833.257	219.126	681.807	3.585.152	267.109	9.941.599	27.926.309	3.043.747
Bélgica	52.010	257.232	19.596	63.838	372.850	26.729	907.869	2.350.612	242.473
Bulgaria	14.193	47.430	3.697	10.829	37.804	2.776	286.212	611.100	68.851
Checoslovaquia	2.212	38.106	2.939	178	18.215	1.393	123.833	345.041	37.977
Dinamarca	2.265	12.671	963	625	12.029	859	31.518	84.091	9.212
España	51.720	287.667	22.440	145.100	416.182	31.060	790.182	1.770.465	187.104
Francia	8.196	143.334	11.099	24.006	245.471	18.363	312.701	1.331.349	146.289
Grecia	833	11.367	859	3.421	27.111	2.016	71.381	198.776	23.159
Italia	51.668	243.728	18.677	62.664	384.342	28.685	1.128.143	3.020.188	339.052
Noruega	28.682	16.542	1.199	3.822	16.892	1.278	99.527	227.623	22.344
Países Bajos	265.241	871.145	67.707	284.103	1.123.614	84.888	4.268.316	10.073.207	1.079.960
Polonia	56.141	211.686	16.535	20.625	102.497	7.859	162.649	630.492	57.516
Portugal	24.501	34.688	2.733	23.663	55.775	4.177	407.608	966.893	107.625
R. D. Alemana	3.824	11.454	902	1.689	17.256	1.323	197.131	298.115	36.835
R. F. Alemana	16.502	438.357	34.210	12.787	452.774	33.724	742.302	4.214.715	484.699
Suecia	290	24.231	1.796	999	50.408	3.550	31.438	217.199	25.884
Suiza	602	30.421	2.329	998	81.315	6.007	8.407	264.134	29.062
Yugoslavia	420	7.895	568	-	11	1	76.820	166.473	20.568
Demás países	6.083	145.304	10.878	22.460	170.607	12.421	295.561	1.155.837	125.136
<b>Total de Asia (excl. la U.R.S.S.)</b>	399.810	1.910.215	146.260	599.032	2.673.080	194.458	5.274.833	13.446.720	1.365.533
Arabia Saudita	996	12.173	955	652	11.607	862	50.518	119.017	13.468
China	66.373	538.808	41.598	155.552	806.565	58.250	625.226	3.457.029	325.223
Filipinas	352	4.909	363	18	2.113	153	2.085	20.963	2.099
India	6.565	59.123	4.258	46.587	295.270	20.679	275.268	984.223	90.862
Irán	127.810	276.416	21.582	134.932	370.591	28.213	1.267.507	1.681.115	172.863
Israel	6.249	38.172	2.942	3.900	31.924	2.319	61.108	342.237	39.169
Japón	97.092	362.819	27.540	156.400	598.074	43.640	1.491.619	3.163.187	329.539
Líbano	234	4.860	357	33	963	67	11.378	25.094	2.495
Rep. de Corea	4.765	58.470	4.284	8.498	64.979	4.612	144.819	396.568	45.885
Taiwan	1.413	14.791	1.161	57.804	213.085	14.856	213.878	628.484	65.505
Demás países	87.960	539.676	41.220	34.655	277.909	20.806	1.131.426	2.628.803	278.424
<b>Total de África</b>	97.348	387.117	29.500	70.286	490.591	36.218	1.141.146	2.999.359	332.158
Angola	10	55	4	4.355	30.240	2.298	74.497	159.131	16.371
Argelia	1.274	55.771	4.044	4.617	105.801	7.484	16.733	226.986	20.281
Egipto	15.104	110.349	8.287	1.367	12.336	860	487.332	1.076.373	126.036
Libia	6	2.131	153	-	441	31	2.157	31.592	3.552
Sudáfrica	11.950	84.754	6.542	32.816	229.319	17.254	144.459	595.283	69.700
Túnez	18.261	58.296	4.627	6	279	19	79.324	235.135	22.943
Demás países	50.743	75.760	5.843	27.124	112.173	8.272	336.644	674.861	73.275
<b>Total de Oceanía</b>	11.510	171.200	12.519	13.722	153.130	10.953	112.247	708.671	69.669
Australia	11.345	166.650	12.180	11.221	132.470	9.402	94.297	611.009	59.835
Nueva Zelanda	165	4.550	339	2.481	20.541	1.541	17.891	96.873	9.748
Demás países	-	-	-	20	119	9	59	788	86
<b>Total de U.R.S.S.</b>	407.865	1.265.634	98.855	384.905	1.339.782	101.366	3.634.595	8.690.395	835.960

Cuadro 4.— IMPORTACION, POR SECCIONES Y CAPITULOS DE LA N.C.C.A.

Sección y capítulo de la N.C.C.A.	Noviembre 1988*			Diciembre 1988*			Año 1988*		
	Cantidad	Valor		Cantidad	Valor		Cantidad	Valor	
	Toneladas	Miles de \$	Miles de dólares	Toneladas	Miles de \$	Miles de dólares	Toneladas	Miles de \$	Miles de dólares
TOTAL GENERAL	685.582	6.889.819	463.020	974.490	6.446.961	413.050	11.400.402	52.276.875	5.321.098
Sección I	730	17.788	1.165	2.737	47.736	3.019	18.153	221.440	24.384
Capítulo 1	37	4.234	284	467	9.672	613	1.323	56.104	5.395
Capítulo 2	17	277	18	778	12.317	778	1.201	16.283	1.213
Capítulo 3	604	11.286	733	1.380	20.125	1.272	10.989	83.774	9.414
Capítulo 4	59	686	46	95	2.382	151	4.419	42.673	5.926
Capítulo 5	13	1.304	84	17	3.240	205	220	22.606	2.437
Sección II	14.525	189.087	12.457	25.628	253.242	16.008	162.608	1.497.288	159.710
Capítulo 6	6	876	62	2	345	22	128	5.997	619
Capítulo 7	803	5.111	332	124	803	51	12.048	61.928	4.752
Capítulo 8	8.191	43.326	2.819	19.490	83.579	5.281	80.019	258.721	23.913
Capítulo 9	4.415	92.982	6.023	4.854	100.090	6.324	58.448	845.001	97.880
Capítulo 10	471	8.973	581	24	507	32	3.427	47.202	3.715
Capítulo 11	36	209	14	18	66	5	846	2.128	253
Capítulo 12	403	13.480	887	918	49.347	3.123	5.912	152.509	16.929
Capítulo 13	158	23.793	1.717	155	17.928	1.134	1.387	118.252	11.033
Capítulo 14	42	338	22	42	575	36	392	5.550	616
Sección III	531	9.209	597	379	5.348	348	6.994	72.308	7.435
Capítulo 15	531	9.209	597	379	5.348	348	6.994	72.308	7.435
Sección IV	1.342	30.777	2.002	2.193	51.024	3.224	26.348	356.507	42.306
Capítulo 16	18	631	41	3	402	25	169	4.369	336
Capítulo 17	77	1.841	119	162	3.571	226	3.470	18.100	1.810
Capítulo 18	307	8.539	553	678	18.731	1.184	10.953	177.143	23.344
Capítulo 19	16	444	33	7	671	42	292	8.546	1.106
Capítulo 20	88	1.452	94	113	1.903	120	2.153	17.582	2.007
Capítulo 21	358	11.279	730	420	15.272	965	2.568	66.070	6.339
Capítulo 22	267	2.956	194	732	5.488	347	3.922	33.977	4.326
Capítulo 23	209	2.819	185	76	4.044	256	2.684	21.150	2.207
Capítulo 24	3	816	53	3	943	60	138	9.570	832
Sección V	493.827	462.578	33.295	718.753	700.880	48.643	8.220.346	6.061.786	650.854
Capítulo 25	42.821	47.323	3.077	30.906	41.533	2.624	502.350	367.347	36.673
Capítulo 26	274.821	150.768	9.787	403.690	281.085	18.151	3.165.260	1.168.448	115.403
Capítulo 27	176.184	264.487	20.431	284.156	378.263	27.867	4.552.735	4.525.992	498.779
Sección VI	45.684	1.678.315	114.418	101.963	1.662.554	105.454	1.165.487	11.632.510	1.115.032
Capítulo 28	14.412	106.971	6.971	59.449	230.863	14.668	507.569	1.294.867	138.809
Capítulo 29	16.889	885.141	61.389	26.979	794.471	50.396	285.305	5.935.678	558.532
Capítulo 30	122	124.275	9.184	60	62.400	3.993	792	551.137	47.782
Capítulo 31	6.526	13.737	889	5.481	17.160	1.084	265.410	489.793	49.082
Capítulo 32	1.612	95.995	6.296	1.463	85.130	5.401	18.136	678.509	67.646
Capítulo 33	33	12.041	822	17	7.562	480	435	80.416	8.631
Capítulo 34	1.353	37.073	2.433	1.265	34.481	2.182	15.397	262.275	25.304
Capítulo 35	50	11.201	757	191	16.845	1.066	1.752	107.523	11.067
Capítulo 36	9	2.563	167	31	4.674	296	182	18.405	1.911
Capítulo 37	184	40.117	2.672	206	43.780	2.770	2.162	265.951	29.441
Capítulo 38	4.495	349.201	22.837	6.821	365.188	23.119	68.347	1.947.955	176.827

Cuadro 4 (continuación)

Sección y capítulo de la N.C.C.A.	Noviembre 1988*			Diciembre 1988*			Año 1988*		
	Cantidad	Valor		Cantidad	Valor		Cantidad	Valor	
	Toneladas	Miles de ₡	Miles de dólares	Toneladas	Miles de ₡	Miles de dólares	Toneladas	Miles de ₡	Miles de dólares
Sección VII	10.834	400.179	26.229	9.392	333.906	21.148	149.078	2.963.124	303.180
Capítulo 39	6.382	263.296	17.270	5.330	219.282	13.897	99.278	2.026.418	211.402
Capítulo 40	4.453	136.883	8.959	4.062	114.625	7.250	49.800	936.706	91.778
Sección VIII	7	2.533	170	11	808	51	89	24.193	2.688
Capítulo 41	2	495	35	10	381	24	44	3.609	347
Capítulo 42	1	532	35	-	298	19	21	7.046	698
Capítulo 43	5	1.506	99	-	129	8	24	13.538	1.643
Sección IX	9.132	51.423	3.336	7.718	43.454	2.752	116.996	367.239	39.629
Capítulo 44	8.631	40.300	2.615	7.455	35.486	2.249	114.103	319.557	35.144
Capítulo 45	502	11.123	720	262	7.773	491	2.890	47.267	4.445
Capítulo 46	-	-	-	1	195	12	3	415	39
Sección X	7.509	126.668	8.243	5.309	108.753	6.880	109.460	954.227	103.287
Capítulo 47	2.603	25.863	1.675	1.475	17.041	1.077	40.690	213.787	23.061
Capítulo 48	4.819	87.609	5.698	3.743	79.116	5.007	67.684	667.362	73.324
Capítulo 49	88	13.195	870	91	12.597	796	1.086	73.077	6.902
Sección XI	2.476	113.361	7.421	1.605	80.530	5.094	28.713	763.021	79.453
Capítulo 50	-	132	9	-	-	-	5	2.512	341
Capítulo 51	188	12.723	830	112	9.416	595	2.185	94.309	10.035
Capítulo 52	-	115	7	-	-	-	12	1.531	196
Capítulo 53	25	2.437	162	96	3.545	224	1.263	39.945	4.218
Capítulo 54	6	587	42	10	591	39	47	3.310	278
Capítulo 55	139	8.400	544	282	7.730	491	5.279	74.133	8.455
Capítulo 56	1.517	55.226	3.582	997	39.810	2.515	15.001	353.516	35.789
Capítulo 57	514	7.241	480	41	850	54	3.976	43.856	4.489
Capítulo 58	5	2.115	138	2	763	48	99	10.395	1.110
Capítulo 59	67	18.135	1.220	48	13.801	874	649	95.329	9.209
Capítulo 60	6	3.587	234	1	404	26	87	22.440	2.899
Capítulo 61	8	2.540	165	14	3.361	212	96	20.582	2.318
Capítulo 62	1	122	8	2	255	17	13	1.157	116
Capítulo 63	-	-	-	2	5	-	2	5	-
Sección XII	6	601	42	6	1.968	124	90	9.469	1.049
Capítulo 64	-	25	2	5	1.764	111	76	7.852	888
Capítulo 65	6	577	40	1	79	5	11	967	90
Capítulo 66	-	-	-	-	125	8	1	257	25
Capítulo 67	-	-	-	-	-	-	2	392	47
Sección XIII	1.906	63.781	4.174	2.416	72.973	4.615	34.166	526.165	53.293
Capítulo 68	720	24.744	1.622	1.199	38.482	2.434	8.120	193.195	17.695
Capítulo 69	735	23.791	1.553	837	19.912	1.258	16.293	198.972	21.517
Capítulo 70	451	15.246	1.000	380	14.579	922	9.753	133.998	14.080
Sección XIV	1	6.432	473	3	1.009	64	8	18.079	1.463
Capítulo 71	1	6.432	473	3	1.009	64	8	18.079	1.463
Capítulo 72	-	-	-	-	-	-	-	-	-



Cuadro 4 (continuación)

Sección y capítulo de la N.C.C.A.	Noviembre 1988*			Diciembre 1988*			Año 1988*		
	Cantidad	Valor		Cantidad	Valor		Cantidad	Valor	
		Toneladas	Miles de A		Miles de dólares	Toneladas		Miles de A	Miles de dólares
Sección XV	83.742	859.171	56.060	81.037	874.567	55.425	1.200.596	6.809.153	676.174
Capítulo 73	80.211	662.001	42.981	78.061	706.688	44.759	1.119.111	5.213.218	506.674
Capítulo 74	2.095	85.241	5.539	1.529	67.481	4.286	33.139	770.189	85.922
Capítulo 75	30	8.163	537	48	10.612	671	562	74.833	7.214
Capítulo 76	667	27.393	1.817	970	35.520	2.275	9.405	213.917	22.927
Capítulo 77	199	10.876	704	75	4.410	279	1.080	35.102	3.511
Capítulo 78	1	36	2	-	74	5	45	509	41
Capítulo 79	55	915	59	76	316	20	2.159	16.343	1.990
Capítulo 80	16	1.972	128	28	3.623	229	30.397	42.322	4.382
Capítulo 81	20	12.931	931	32	8.391	532	478	88.544	9.205
Capítulo 82	256	34.307	2.336	94	19.775	1.253	2.748	238.164	22.618
Capítulo 83	191	15.337	1.024	123	17.675	1.117	1.472	116.013	11.690
Sección XVI	9.149	2.081.722	139.838	6.361	1.582.754	100.538	103.033	14.557.144	1.513.834
Capítulo 84	5.770	1.255.972	83.847	4.648	1.168.319	74.236	71.321	9.749.377	998.876
Capítulo 85	3.379	825.750	55.991	1.713	414.434	26.302	31.712	4.807.767	514.958
Sección XVII	2.507	245.983	16.068	3.037	249.833	15.835	42.252	2.389.492	245.347
Capítulo 86	18	8.373	542	4	619	39	3.004	73.269	10.696
Capítulo 87	2.487	235.345	15.372	2.875	239.337	15.172	34.432	2.058.893	210.971
Capítulo 88	-	2.139	145	1	2.699	171	13	37.037	3.310
Capítulo 89	1	127	8	157	7.178	454	4.802	220.293	20.370
Sección XVIII	1.163	500.083	33.688	491	334.351	21.214	7.981	2.799.291	277.680
Capítulo 90	662	254.095	17.536	249	225.628	14.308	4.464	1.698.366	163.290
Capítulo 91	42	36.915	2.519	16	17.333	1.121	344	158.640	14.561
Capítulo 92	460	209.074	13.633	226	91.390	5.785	3.173	942.284	99.828
Sección XIX	2	1.418	102	42	5.219	330	112	14.892	1.326
Capítulo 93	2	1.418	102	42	5.219	330	112	14.892	1.326
Sección XX	395	41.957	2.804	247	31.006	1.966	1.744	195.801	18.746
Capítulo 94	39	4.952	321	45	3.173	201	337	21.732	2.028
Capítulo 95	195	553	38	1	1.169	74	216	7.451	689
Capítulo 96	-	340	23	-	685	43	60	5.054	515
Capítulo 97	112	20.436	1.341	158	15.803	1.004	775	74.992	7.305
Capítulo 98	50	15.676	1.081	42	10.176	644	356	86.572	8.208
Sección XXI	-	-	-	-	153	10	38	7.712	733
Capítulo 99	-	-	-	-	153	10	38	7.712	733
00,00	113	6.753	439	5.161	4.893	309	6.111	36.035	3.495

Cuadro 5.— IMPORTACION POR PRINCIPALES PAISES

Países	Noviembre 1988*			Diciembre 1988*			Año 1988*		
	Cantidad	Valor		Cantidad	Valor		Cantidad	Valor	
	Toneladas	Miles de A	Miles de dólares	Toneladas	Miles de A	Miles de dólares	Toneladas	Miles de A	Miles de dólares
<b>TOTAL GENERAL</b>	685.582	6.889.819	463.020	974.490	6.446.961	413.050	11.400.402	52.276.875	5.321.098
<b>Total de América</b>	591.075	2.958.145	196.660	860.335	3.875.992	248.790	9.081.972	27.358.260	2.779.521
Bolivia	141.411	216.460	16.879	192.310	230.437	17.400	1.793.565	2.014.664	227.471
Brasil	310.237	903.325	59.062	471.005	1.260.611	80.085	4.287.150	9.381.221	971.346
Canadá	959	32.966	2.201	3.197	32.590	2.062	78.005	363.172	38.045
Colombia	796	20.350	1.318	48.263	90.819	5.739	359.366	460.695	45.736
Cuba	4	302	20	1	459	29	3.059	11.818	1.079
Chile	19.286	139.123	9.031	7.381	163.026	10.404	243.572	1.365.385	146.789
Ecuador	3.095	15.908	1.036	6.578	39.443	2.492	30.069	134.935	13.234
Estados Unidos	56.458	1.102.183	72.872	52.522	1.472.186	93.163	955.309	9.442.536	908.101
México	13.587	180.952	11.760	9.362	194.106	12.265	82.393	1.221.516	118.827
Paraguay	29.242	93.283	6.042	21.196	81.114	5.125	231.090	632.203	67.594
Perú	236	9.471	614	165	29.261	1.849	91.526	164.109	19.399
Uruguay	15.526	207.207	13.428	21.028	209.931	13.265	300.079	1.340.723	131.196
Venezuela	125	6.465	419	27.278	42.410	3.038	353.364	289.639	32.841
Demás países	113	30.149	1.980	49	29.599	1.874	273.424	535.644	57.862
<b>Total de Europa (excl. la U.R.S.S.)</b>	62.726	2.790.904	190.888	56.711	1.935.102	123.923	1.097.565	18.043.450	1.836.606
Austria	79	48.184	3.618	47	20.708	1.348	40.879	206.275	21.694
Bélgica	11.466	309.126	20.300	5.846	172.545	11.026	149.858	1.950.725	196.302
Dinamarca	140	25.658	1.786	112	12.363	789	1.251	125.528	12.197
España	1.827	114.852	7.795	10.593	156.381	9.920	45.314	963.947	96.350
Finlandia	2.144	44.395	2.901	645	16.886	1.071	14.176	201.713	20.207
Francia	1.683	311.354	21.426	1.417	230.716	14.710	85.599	2.311.348	228.046
Grecia	4	737	48	.	.	.	159	2.138	179
Italia	3.703	324.234	21.880	22.161	457.913	29.912	127.675	3.058.618	308.457
Países Bajos	2.265	167.912	11.594	5.393	101.819	6.459	69.823	929.862	93.587
Polonia	1.346	6.816	444	1.733	4.372	276	112.844	102.524	12.668
R. F. Alemana	5.137	820.007	56.526	4.994	530.273	33.614	116.750	5.660.195	606.515
Rumania	.	.	.	1	205	13	216.288	218.923	24.639
Suecia	685	100.945	7.055	706	62.118	4.042	9.858	634.073	69.172
Suiza	457	271.979	19.440	280	102.298	6.538	3.239	1.029.397	92.027
Demás países	31.789	244.707	16.074	2.783	66.506	4.204	103.851	648.183	54.567
<b>Total de Asia (excl. la U.R.S.S.)</b>	27.328	1.055.559	69.889	13.338	467.026	29.653	451.667	5.507.588	555.274
Arabia Saudita	20	3.240	210	.	.	.	89.779	141.439	14.529
China	1.315	13.260	883	1.145	9.945	653	14.155	108.363	10.797
India	110	2.526	167	30	1.788	113	850	18.373	1.661
Israel	124	6.396	418	175	16.536	1.045	20.054	81.504	9.134
Japón	21.856	661.652	44.297	4.876	259.203	16.491	170.614	3.428.973	349.478
Rep. de Corea	932	199.094	12.901	5.166	94.312	5.961	16.617	754.497	72.515
Singapur	2.187	116.363	7.549	1.692	64.937	4.105	24.836	583.830	57.486
Taiwan	205	40.049	2.604	145	17.268	1.093	1.799	180.535	18.855
Demás países	579	12.980	859	110	3.037	192	112.963	210.074	20.818
<b>Total de Africa</b>	3.812	67.691	4.399	4.028	44.963	2.857	147.953	702.798	71.253
Camerún	.	.	.	.	.	.	62	264	31
Congo	.	.	.	.	.	.	961	2.936	468
Sudáfrica	1.736	39.585	2.578	1.606	12.878	830	80.868	381.919	43.328
Demás países	2.076	28.106	1.820	2.422	32.085	2.027	66.062	317.679	27.425
<b>Total de Oceanía</b>	613	14.455	986	40.015	121.180	7.657	520.806	521.297	60.424
Australia	503	9.692	677	39.926	117.176	7.404	520.226	500.719	58.536
Nueva Zelandia	109	4.763	308	89	4.005	253	580	20.578	1.888
Demás países	.	.	.	.	.	.	.	.	.
<b>Total de U.R.S.S.</b>	29	3.065	198	52	2.698	170	100.439	143.482	18.020

**INDICE DE SECCIONES Y CAPITULOS  
DE LA NOMENCLATURA DE COMERCIO EXTERIOR**

<b>SECCION I</b>	<b>Animales vivos y productos del reino animal.</b>	<b>SECCION VI</b>	<b>Productos de las industrias químicas y de las industrias conexas.</b>
Cap. 1	Animales vivos	Cap. 28	Productos químicos inorgánicos; compuestos inorgánicos u orgánicos de metales preciosos, de elementos radioactivos, de metales de las tierras raras y de isótopos
Cap. 2	Carnes y menudencias comestibles	Cap. 29	Productos químicos orgánicos
Cap. 3	Pescado y mariscos (crustáceos y moluscos)	Cap. 30	Productos farmacéuticos
Cap. 4	Leche y productos lácteos; huevos de ave; miel natural	Cap. 31	Abonos
Cap. 5	Productos de origen animal, no expresados ni comprendidos en otra parte de la nomenclatura	Cap. 32	Extractos curtientes y tintóreos; taninos y sus derivados; materias colorantes, colores, pinturas, barnices y tintes; mástiques; tintas
<b>SECCION II</b>	<b>Productos del reino vegetal.</b>	Cap. 33	Aceites esenciales y resinoideos; productos de perfumería o de tocador y cosméticos
Cap. 6	Plantas vivas y productos de la floricultura	Cap. 34	Jabones, productos orgánicos, tensioactivos, preparaciones para lejías, preparaciones lubricantes, ceras artificiales, ceras preparadas, productos para limpiar y pulir, bujías y artículos análogos, pastas para moldear y "ceras" para dentistas
Cap. 7	Hortalizas, legumbres, plantas, raíces y tubérculos alimenticios	Cap. 35	Materias albuminoideas y colas
Cap. 8	Frutos comestibles; cortezas de citrus y de melones	Cap. 36	Pólvoras y explosivos; artículos de pirotecnia; fósforos; aleaciones pirofóricas; materias inflamables
Cap. 9	Café, té, mate y especias	Cap. 37	Productos fotográficos y cinematográficos
Cap. 10	Cereales	Cap. 38	Productos diversos de las industrias químicas
Cap. 11	Productos de la molinería; malta; almidones y féculas; gluten; inulina	<b>SECCION VII</b>	<b>Materias plásticas artificiales, éteres y ésteres de la celulosa, resinas artificiales y manufacturas de estas materias, caucho natural o sintético, caucho facticio y manufacturas de caucho.</b>
Cap. 12	Semillas y frutos oleaginosos; semillas, simientes y frutos diversos; plantas industriales y medicinales; pajas y forrajes	Cap. 39	Materias plásticas artificiales, éteres y ésteres de la celulosa, resinas artificiales y manufacturas de estas materias
Cap. 13	Materias primas vegetales tintóreas o curtientes; gomas; resinas y otros jugos y extractos vegetales	Cap. 40	Caucho natural o sintético, caucho facticio y manufacturas de caucho
Cap. 14	Materias para trenzar y tallar y otros productos de origen vegetal, no expresados ni comprendidos en otro lugar de esta nomenclatura	<b>SECCION VIII</b>	<b>Pieles, cueros, peletería y manufacturas de estas materias; artículos de guarnicionería, talabartería y viaje; marroquinería y estuchería; tripas manufacturadas.</b>
<b>SECCION III</b>	<b>Grasas y aceites (animales y vegetales); productos de su desdoblamiento; grasas alimenticias elaboradas; ceras de origen animal o vegetal.</b>	Cap. 41	Pieles y cueros
Cap. 15	Grasas y aceites (animales y vegetales); productos de su desdoblamiento; grasas alimenticias elaboradas; ceras de origen animal o vegetal	Cap. 42	Manufacturas de cuero; artículos de guarnicionería, de talabartería y de viaje; marroquinería y estuchería; tripas manufacturadas. Peletería y confecciones de peletería; peletería facticia
<b>SECCION IV</b>	<b>Productos de las industrias alimenticias; bebidas; líquidos alcohólicos y vinagre; tabaco.</b>	Cap. 43	
Cap. 16	Preparados de carnes, pescados, crustáceos y moluscos	<b>SECCION IX</b>	<b>Madera, carbón vegetal y manufacturas de maderas; corcho y sus manufacturas; manufacturas de espartería y cestería.</b>
Cap. 17	Azúcares y artículos de confitería	Cap. 44	Madera, carbón vegetal y manufacturas de maderas
Cap. 18	Cacao y sus preparados	Cap. 45	Corcho y sus manufacturas
Cap. 19	Preparados a base de cereales; harinas o féculas; productos de pastelería	Cap. 46	Manufacturas de espartería y cestería
Cap. 20	Preparados de legumbres, hortalizas, frutas y otras plantas o partes de plantas	<b>SECCION X</b>	<b>Materias utilizadas en la fabricación de papel; papel y sus aplicaciones.</b>
Cap. 21	Preparados alimenticios diversos	Cap. 47	Materias utilizadas en la fabricación del papel
Cap. 22	Bebidas, líquidos alcohólicos y vinagre		
Cap. 23	Residuos y desperdicios de las industrias alimenticias; alimentos preparados para animales		
Cap. 24	Tabaco		
<b>SECCION V</b>	<b>Productos minerales.</b>		
Cap. 25	Sal; azufre; tierras y piedras; yesos, cales y cementos		
Cap. 26	Minerales metalúrgicos, escorias y cenizas		
Cap. 27	Combustibles minerales; aceites minerales y productos de su destilación; materias bituminosas, ceras minerales		

Cap. 48	Papel y cartón; manufacturas de pasta de celulosa, de papel y de cartón	Cap. 77	Magnesio, berilio (glucinio)
Cap. 49	Artículos de librería y productos de las artes gráficas	Cap. 78	Plomo
<b>SECCION XI</b> Materias textiles y sus manufacturas.		Cap. 79	Cinc
Cap. 50	Seda, borra de seda (schappe) y borrrilla de seda	Cap. 80	Estaño
Cap. 51	Textiles sintéticos y artificiales continuos	Cap. 81	Otros metales comunes
Cap. 52	Textiles metalizados	Cap. 82	Herramientas; artículos de cuchillería y cubiertos de mesa, de metales comunes
Cap. 53	Lana, pelos y crines	Cap. 83	Manufacturas diversas de metales comunes
Cap. 54	Lino y ramio	<b>SECCION XVI</b> Máquinas y aparatos; material eléctrico.	
Cap. 55	Algodón	Cap. 84	Calderas, máquinas, aparatos y artefactos mecánicos
Cap. 56	Textiles sintéticos y artificiales discontinuos	Cap. 85	Máquinas y aparatos eléctricos y objetos destinados a usos electrónicos
Cap. 57	Las demás fibras textiles vegetales; papel hilado y tejidos de papel hilado	<b>SECCION XVII</b> Material de transporte.	
Cap. 58	Alfombras y tapices, terciopelos, felpas, tejidos rizados y tejidos de oruga o felpilla ("Chenille"); cintas, pasamanería, tules; tejidos de mallas anudadas (red); puntillas; encajes y blondas; bordados	Cap. 86	Vehículos y material para vías férreas; aparatos no eléctricos de señalización para vías de comunicación
Cap. 59	Guata y fieltros; cuerdas y artículos de cordería; tejidos especiales, tejidos impregnados o recubiertos; artículos de materias textiles para usos técnicos	Cap. 87	Vehículos, automóviles, tractores, velocípedos y otros vehículos terrestres
Cap. 60	Géneros de punto	Cap. 88	Navegación aérea
Cap. 61	Prendas de vestir y sus accesorios de tejidos	Cap. 89	Navegación marítima y fluvial
Cap. 62	Otros artículos de tejidos confeccionados	<b>SECCION XVIII</b> Instrumentos y aparatos de óptica, de fotografía y de cinematografía, de medida, de comprobación y de precisión; instrumentos y aparatos médico-quirúrgicos; relojería; instrumentos de música; aparatos para el registro y reproducción del sonido o para el registro y reproducción en televisión, por procedimiento magnético, de imágenes y sonidos.	
Cap. 63	Prendería y trapos	Cap. 90	Instrumentos y aparatos de óptica, de fotografía y de cinematografía, de medida, de comprobación y de precisión; instrumentos y aparatos médico-quirúrgicos
<b>SECCION XII</b> Calzados; sombrerería; paraguas y quitasoles; flores artificiales y manufacturas de cabellos; abanicos.		Cap. 91	Relojería
Cap. 64	Calzados, botines, polainas y artículos análogos; partes componentes de los mismos	Cap. 92	Instrumentos de música, aparatos para el registro y la reproducción del sonido o para el registro y la reproducción en televisión, por procedimiento magnético, de imágenes y sonidos; partes y accesorios de estos instrumentos y aparatos
Cap. 65	Sombreros y demás tocados y sus partes componentes	<b>SECCION XIX</b> Armas y municiones.	
Cap. 66	Paraguas, quitasoles, bastones, látigos, fustas y sus partes componentes	Cap. 93	Armas y municiones
Cap. 67	Plumas y plumón preparados y artículos de plumas o de plumón; flores artificiales; manufacturas de cabellos; abanicos	<b>SECCION XX</b> Mercancías y productos varios, no expresados ni comprendidos en otra parte.	
<b>SECCION XIII</b> Manufacturas de piedra, yeso, cementos, amianto, mica y materias análogas; productos cerámicos; vidrio y manufacturas de vidrio.		Cap. 94	Muebles; mobiliario médico-quirúrgico; artículos de cama y similares
Cap. 68	Manufacturas de piedra, yeso, cementos, amianto, mica y materias análogas	Cap. 95	Materias para talla y moldeo, labradas (Incluidas las manufacturas)
Cap. 69	Productos cerámicos	Cap. 96	Manufacturas de cepillería, pinceles, escobas, plumeros, borlas y cedazos
Cap. 70	Vidrio y manufacturas de vidrio	Cap. 97	Juguetes, juegos, artículos para recreos y para deportes
<b>SECCION XIV</b> Perlas finas, piedras preciosas y semipreciosas y similares, metales preciosos, chapados de metales preciosos y manufacturas de estas materias; bisutería de fantasía; monedas.		Cap. 98	Manufacturas diversas
Cap. 71	Perlas finas, piedras preciosas y semipreciosas y similares, metales preciosos, chapados de metales preciosos y manufacturas de estas materias; bisutería de fantasía	<b>SECCION XXI</b> Objetos de arte, objetos para colecciones y antigüedades.	
Cap. 72	Monedas	Cap. 99	Objetos de arte, objetos para colecciones y antigüedades
<b>SECCION XV</b> Metales comunes y manufacturas de estos metales.		00.00	Encomiendas menores y muestrarios.
Cap. 73	Arrabio (fundición), hierro y acero		
Cap. 74	Cobre		
Cap. 75	Níquel		
Cap. 76	Aluminio		





**INDEC**

INSTITUTO NACIONAL DE ESTADISTICA Y CENSOS  
HIPOLITO YRIGOYEN 250 - PISO 12  
(1310) BUENOS AIRES - REPUBLICA ARGENTINA