



# ESTADÍSTICA MENSUAL

18 SET. 1988

MAYO 1988

ISSN 0326-6214

## SUMARIO

<b>I. INDICE DE PRECIOS AL CONSUMIDOR</b>	
1. Nivel general y capítulos. Índices	1
2. Nivel general y capítulos. Variaciones porcentuales	2
3. Índices y variaciones, por capítulo, grupo y subgrupo	3
4. Precios al consumidor de un conjunto de productos	6
5. Variaciones porcentuales periódicas	7
<b>II. INDICE DE PRECIOS AL POR MAYOR</b>	
1. Nivel general y principales componentes. Índices	9
2. Nivel general y componentes. Variaciones porcentuales	9
3. Índices. Nivel general y componentes	10
4. Variaciones porcentuales periódicas	14
<b>III. COSTO DE LA CONSTRUCCION</b>	
1. Nivel general y capítulos. Índices	15
2. Índices y variaciones. Nivel general, capítulos e ítem	16
3. Índices, por ítem y subítem	17
4. Precios de un conjunto de materiales para la construcción	20
5. Variaciones porcentuales periódicas	22
<b>IV. INDICES DEL MERCADO LABORAL</b>	
1. Salarios industriales. Índices	23
2. Salarios industriales (total y horario)	24
3. Salarios industriales básicos de convenio	32
4. Ingresos medios de asalariados de la actividad privada	38
5. Ingresos medios de los asalariados de las empresas públicas	39
6. Variaciones porcentuales periódicas	40
7. Obreros ocupados en la industria manufacturera. Índices	42
8. Horas obrero trabajadas en la industria manufacturera. Índices	44
9. Indicador de demanda laboral. Índices	46
<b>V. INTERCAMBIO COMERCIAL ARGENTINO</b>	
1. Exportaciones, importaciones y saldo comercial	49
2. Exportación, por secciones y capítulos de la N.C.C.A.	50
3. Exportación, por principales países	53
4. Importación, por secciones y capítulos de la N.C.C.A.	54
5. Importación, por principales países	57

Nº 185

**ESTADISTICA MENSUAL** —publicación regular del Instituto Nacional de Estadística y Censos— reúne y sistematiza el siguiente conjunto de índices básicos de la actividad económica argentina y sus variaciones periódicas:

- |                                     |                                     |
|-------------------------------------|-------------------------------------|
| I. Índice de Precios al Consumidor; | IV. Índices del Mercado Laboral;    |
| II. Índice de Precios al por Mayor; | V. Intercambio Comercial Argentino. |
| III. Costo de la Construcción;      |                                     |

La publicación de estos índices, efectuada hasta diciembre de 1984 (N° 144) en fascículos independientes; a partir de enero de 1985 (N° 145) ha sido unificada en un solo volumen, manteniéndose la numeración correlativa.

La consideración del ítem **Salarios** se efectuó en un apartado específico, con el agregado de nueva información. Posteriormente, a partir del N° 148, se sumó el indicador de "Demanda Laboral" como parte del mismo capítulo.

Por último, desde el N° 157, con la incorporación de dos nuevos indicadores: "Obreros ocupados en la Industria Manufacturera" y "Horas—Obrero Trabajadas en la Industria Manufacturera", se agrupó toda la información referida a **Salarios** bajo la denominación de **Índices del Mercado Laboral**.

**IMPORTANTE:** La información referida al **Intercambio Comercial Argentino**, sólo se incluye en determinados números de esta serie, dado que la elaboración de los datos respectivos no se produce con la misma periodicidad de los restantes índices.

ISSN 0326—6214

### PUBLICACIONES DEL INDEC

Los interesados en la obtención de las publicaciones editadas por el Instituto Nacional de Estadística y Censos deben dirigirse a: INDEC, Dirección de Difusión Estadística, Oficina de Distribución y Venta, Alsina 1924, Tel.: 48-2403/4050/9860, C.P. 1090 - Buenos Aires - Argentina.

### ESTADISTICA MENSUAL

#### SUSCRIPCION ANUAL (12 números)

Argentina . . . . . A	60.-
Exterior . . . . . u\$s	60.-

#### EJEMPLAR SIMPLE

Argentina . . . . . A	6,00
Exterior . . . . . u\$s	6.-



# I. INDICE DE PRECIOS AL CONSUMIDOR

Cuadro 1.— NIVEL GENERAL Y CAPITULOS. INDICES

(Base 1974 = 100)

Periodo	Nivel general	Alimentación y bebidas	Indumentaria	Vivienda, combustible y electricidad	Equipamiento y funcionamiento del hogar
1986	149.510.305,5	160.384.935,1	61.744.791,7	123.690.853,2	121.569.664,5
1987	345.863.651,6	373.316.515,9	128.392.651,7	283.004.584,2	267.107.003,2
D. 1986	200.097.194,9	213.156.760,8	81.986.115,6	165.938.430,1	155.878.323,3
E. 1987	215.223.316,5	230.082.137,5	83.793.640,4	178.530.385,4	166.300.056,7
F. "	229.219.559,1	245.291.972,5	85.336.268,9	189.270.771,7	176.918.108,3
M. "	248.014.225,1	268.634.956,3	89.234.072,8	196.365.020,5	189.871.194,7
A. "	256.358.706,9	276.477.019,5	100.207.482,8	198.163.960,4	197.604.644,8
M. "	267.060.290,4	288.662.286,3	104.998.294,5	204.555.165,3	205.873.231,2
J. "	288.429.896,7	315.688.971,7	110.146.903,8	225.187.842,4	221.527.521,3
J. "	317.617.283,9	347.591.223,9	114.200.307,2	253.285.902,2	238.961.320,7
A. "	361.184.552,1	405.287.998,9	119.768.633,0	284.009.071,9	263.962.415,0
S. "	403.393.619,3	457.660.036,7	129.715.673,0	320.162.492,0	297.619.030,1
O. "	482.243.133,5	516.012.748,0	183.843.977,7	412.432.966,7	365.287.585,2
N. "	531.764.362,7	553.419.517,0	205.356.562,6	463.444.163,4	431.778.812,8
D. "	549.854.872,7	574.989.322,3	214.110.003,6	470.647.268,1	449.580.117,9
E. 1988	599.850.444,9	638.024.004,9	225.837.896,9	497.498.055,0	484.733.889,7
F. "	662.428.867,6	704.516.677,5	244.941.297,9	552.735.219,0	545.521.385,2
M. "	760.064.763,6	806.013.797,6	283.718.869,9	621.391.152,3	636.287.100,6
A. "	891.039.649,0	934.893.734,1	364.626.619,9	763.848.712,2	758.582.826,1
M. "	1.031.121.738,6	1.047.157.241,3	410.569.707,6	925.257.739,0	907.319.156,7

Periodo	Atención médica y gastos para la salud	Transporte y comunicaciones	Esparcimiento y educación	Bienes y servicios varios
1986	241.943.992,5	164.729.249,7	172.298.387,5	179.448.333,9
1987	560.741.029,2	373.415.295,4	400.644.832,3	446.496.441,6
D. 1986	331.136.108,8	221.435.557,3	236.891.762,0	244.030.551,5
E. 1987	358.450.700,6	235.072.150,4	252.574.857,6	269.667.924,3
F. "	385.053.822,5	251.561.684,4	264.747.049,1	293.845.354,4
M. "	418.049.216,5	262.062.503,6	289.659.551,7	325.142.810,7
A. "	439.404.359,9	263.725.442,9	304.872.751,1	337.486.941,2
M. "	463.958.201,8	276.963.754,8	316.549.798,2	343.204.644,8
J. "	493.005.935,6	300.683.459,4	329.318.814,2	357.707.858,7
J. "	540.809.646,5	331.114.576,6	385.344.887,3	380.254.034,1
A. "	595.767.074,4	376.564.053,1	422.077.866,9	420.796.093,8
S. "	640.538.474,3	415.594.479,6	459.763.994,7	469.055.163,8
O. "	734.336.776,7	553.374.693,3	535.144.326,7	633.641.106,8
N. "	809.794.235,9	604.495.369,6	611.619.758,2	751.750.088,8
D. "	849.723.906,1	609.771.377,3	636.064.331,6	775.405.277,6
E. 1988	912.676.010,5	658.698.906,5	702.152.551,0	825.492.172,0
F. "	1.010.804.681,1	740.800.822,4	759.149.218,2	902.061.589,5
M. "	1.156.309.956,9	905.280.882,4	857.251.848,5	1.004.234.794,4
A. "	1.292.402.714,3	1.088.006.120,3	975.889.084,0	1.160.522.038,4
M. "	1.479.803.660,6	1.361.074.895,6	1.119.304.534,4	1.397.450.640,6

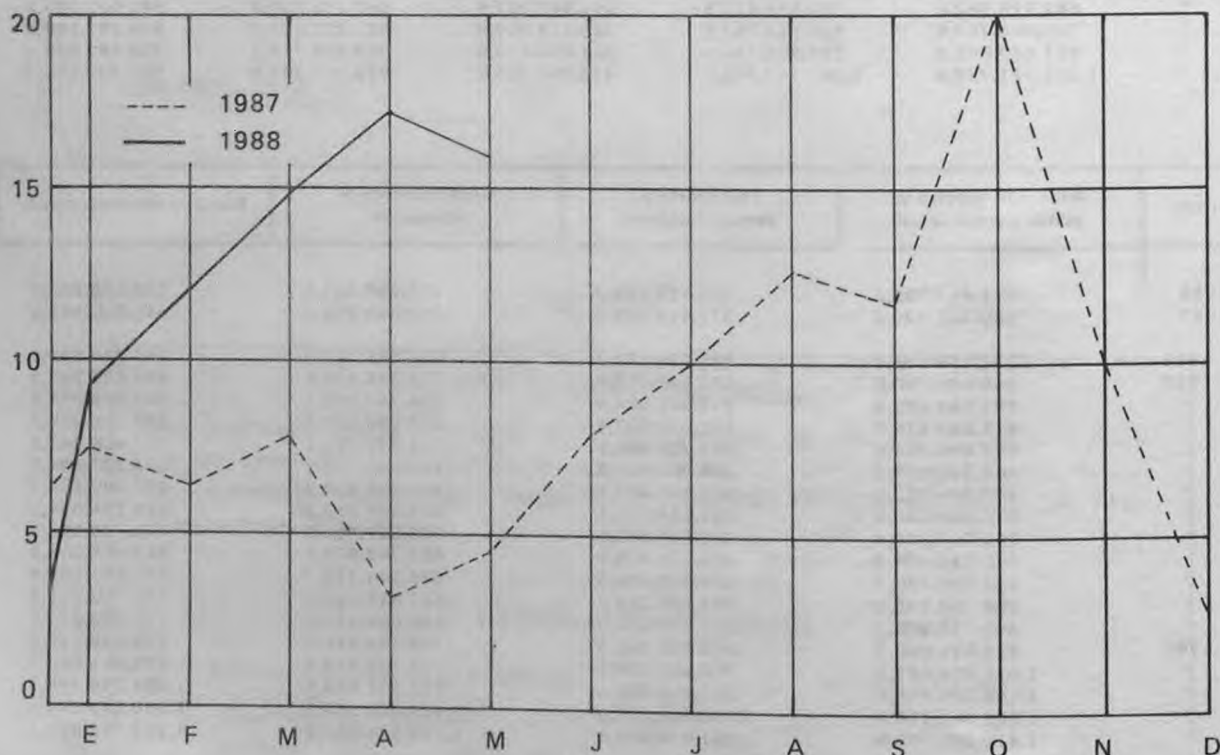
## Cuadro 2.— NIVEL GENERAL Y CAPITULOS. VARIACIONES PORCENTUALES

(Relación entre cada período y el inmediato anterior)

Período	Nivel general	Alimentación y bebidas	Indumentaria	Vivienda, combustible y electricidad	Equipoamiento y funcionamiento del hogar	Atención médica y gastos para la salud	Transporte y comunicaciones	Esparcimiento y educación	Bienes y servicios varios
D. 1986	4,7	3,2	2,7	5,5	4,3	6,1	6,4	10,4	6,2
E. 1987	7,6	7,9	2,2	7,6	6,7	8,2	6,2	6,6	10,5
F. "	6,5	6,6	1,8	6,0	6,4	7,4	7,0	4,8	9,0
M. "	8,2	9,5	4,6	3,7	7,3	8,6	4,2	9,4	10,7
A. "	3,4	2,9	12,3	0,9	4,1	5,1	0,6	5,3	3,8
M. "	4,2	4,4	4,8	3,2	4,2	5,6	5,0	3,8	1,7
J. "	8,0	9,4	4,9	10,1	7,6	6,3	8,6	4,0	4,2
J. "	10,1	10,1	3,7	12,5	7,9	9,7	10,1	17,0	6,3
A. "	13,7	16,6	4,9	12,1	10,5	10,2	13,7	9,5	10,7
S. "	11,7	12,9	8,3	12,7	12,8	7,5	10,4	8,9	11,5
O. "	19,5	12,8	41,7	28,8	22,7	14,6	33,2	16,4	35,1
N. "	10,3	7,2	11,7	12,4	18,2	10,3	9,2	14,3	18,6
D. "	3,4	3,9	4,3	1,6	4,1	4,9	0,9	4,0	3,1
E. 1988	9,1	11,0	5,5	5,7	7,8	7,4	8,0	10,4	6,5
F. "	10,4	10,4	8,5	11,1	12,5	10,8	12,5	8,1	9,3
M. "	14,7	14,4	15,8	12,4	16,6	14,4	22,2	12,9	11,3
A. "	17,2	16,0	28,5	22,9	19,2	11,8	20,2	13,8	15,6
M. "	15,7	12,0	12,6	21,1	19,6	14,5	25,1	14,7	20,4

### PRECIOS AL CONSUMIDOR. NIVEL GENERAL

(Índice, base 1974 = 100; variación porcentual con respecto al mes inmediato anterior)



Cuadro 3.— INDICES Y VARIACIONES PORCENTUALES, POR CAPITULO, GRUPO Y SUBGRUPO  
(Base 1974 = 100)

Capítulo, grupo y subgrupo	1988				Variación %
	Febrero	Marzo	Abril	Mayo	$\frac{\text{Mayo 1988}}{\text{Abril 1988}}$
NIVEL GENERAL	662.428.867,6	760.064.763,6	891.039.649,0	1.031.121.738,6	15,7
1 - ALIMENTACION Y BEBIDAS	704.516.677,5	806.013.797,6	934.893.734,1	1.047.157.241,3	12,0
Cereales y sus derivados	1.056.846.004,6	1.198.302.112,1	1.422.571.740,3	1.668.331.038,5	17,3
— Productos de panadería	1.104.642.512,7	1.246.974.737,7	1.489.217.597,5	1.754.302.591,7	17,8
— Harina y arroz	1.064.180.501,9	1.215.094.607,6	1.386.112.894,9	1.559.299.048,4	12,5
— Fideos y demás pastas alimenticias	861.557.068,1	994.732.788,5	1.173.805.220,0	1.378.687.588,8	17,5
Carnes, embutidos y fiambres	600.596.333,1	657.810.771,8	705.412.222,5	761.201.821,1	7,9
— Carnes frescas	596.379.284,6	652.975.271,3	698.709.566,7	751.898.970,0	7,6
— Embutidos y fiambres, carnes secas y en conserva	632.980.168,5	694.943.863,4	756.883.695,8	832.640.884,9	10,0
Pescado y mariscos, frescos y en conserva	1.113.957.993,3	1.264.903.091,2	1.438.612.994,8	1.734.176.822,8	20,5
Aceite y grasas	784.212.623,2	866.556.786,9	952.611.692,8	1.088.084.188,6	14,2
Productos lácteos y huevos	499.922.044,0	628.105.099,7	770.228.244,7	896.752.754,6	16,4
Frutas, verduras y legumbres	524.238.723,3	565.856.454,5	745.031.271,5	743.902.090,2	- 0,2
— Frutas frescas, secas y en conserva	621.214.364,9	617.480.146,9	703.943.605,9	719.205.693,9	2,2
— Verduras frescas, secas y en conserva	453.989.927,4	532.921.714,2	792.492.105,7	768.503.591,7	- 0,3
— Legumbres frescas, secas y en conserva	392.287.128,7	439.939.246,4	580.086.814,3	693.749.071,2	19,6
Azúcar, dulces, golosinas, cacao y sus derivados	696.650.041,6	1.065.907.818,4	1.147.539.616,6	1.233.335.023,5	6,6
Café, té, yerba mate y otras infusiones	1.653.579.990,8	1.926.648.747,4	2.184.437.407,1	2.488.680.225,2	13,9
Vinagre, especias, salsas, condimentos y afines	842.734.513,0	971.494.590,6	1.174.947.769,0	1.366.351.051,5	16,3
Alimentos preparados y semi-preparados no incluidos anteriormente	807.757.787,5	935.409.051,6	1.116.383.993,8	1.314.614.154,2	17,8
Comidas tomadas fuera del hogar	1.003.319.224,2	1.139.219.765,3	1.306.952.521,7	1.461.295.602,6	11,8
— Comida	970.333.789,3	1.335.914.284,0	1.238.596.827,4	1.383.112.547,0	11,7
— Refrigerio	1.147.705.851,1	1.335.914.284,0	1.606.164.829,7	1.803.525.064,9	12,3
Bebidas	558.975.507,9	650.057.196,5	801.847.968,8	958.896.526,2	19,6
— Bebidas no alcohólicas	792.886.741,6	922.949.729,7	1.133.884.252,9	1.349.779.193,2	19,0
— Bebidas alcohólicas	432.996.292,0	503.083.548,5	623.020.855,5	748.376.103,2	20,1

Cuadro 3 (continuación)

Capítulo, grupo y subgrupo	1988				Variación %
	Febrero	Marzo	Abril	Mayo	$\frac{\text{Mayo 1988}}{\text{Abril 1988}}$
II - INDUMENTARIA	244.941.297,9	283.718.869,9	364.626.619,9	410.569.707,6	12,6
Indumentaria y calzado para hombre	306.806.697,5	344.476.351,4	440.932.165,8	501.797.773,0	13,8
— Ropa interior	173.898.836,3	198.953.845,5	224.685.452,1	256.389.050,1	14,1
— Ropa exterior y accesorios	257.001.017,6	270.201.017,0	358.520.534,1	401.659.914,4	12,0
— Calzado	501.841.040,4	621.176.002,2	762.661.961,8	888.067.490,7	16,4
Indumentaria y calzado para mujer	162.072.045,2	191.601.058,2	265.181.964,8	293.169.506,9	10,6
— Ropa interior	258.150.108,9	323.820.887,3	399.574.314,1	465.609.526,8	16,5
— Ropa exterior y accesorios	134.193.288,7	153.699.346,7	217.649.844,6	235.936.179,9	8,4
— Calzado	161.164.360,7	189.615.542,7	277.452.532,5	302.956.584,6	9,2
Indumentaria y calzado para niños menores de 13 años	209.148.488,2	248.675.524,6	296.384.752,7	330.098.756,5	11,4
— Ropa interior	193.138.607,9	198.733.408,1	296.682.049,6	320.946.182,7	8,2
— Ropa exterior	203.275.561,5	238.226.146,3	283.008.119,4	311.375.737,3	10,0
— Calzado	222.039.374,4	274.684.388,6	320.481.235,6	365.196.465,8	14,0
Tela, accesorios y servicios varios	354.366.046,7	423.103.627,7	526.797.471,2	598.351.372,4	13,6
III - VIVIENDA, COMBUSTIBLE Y ELECTRICIDAD	552.735.219,0	621.391.152,3	763.848.712,2	925.257.739,0	21,1
Gastos por la vivienda	475.818.884,4	531.621.557,6	640.229.781,1	753.853.463,2	17,7
Combustible y electricidad	686.648.462,7	777.682.240,0	979.072.333,0	1.223.676.828,4	25,0
— Electricidad	448.488.556,3	504.318.654,3	624.271.854,8	826.273.741,6	32,4
— Combustible	1.056.133.019,0	1.201.782.269,1	1.529.514.677,5	1.840.213.446,5	20,3
IV - EQUIPAMIENTO Y FUNCIONAMIENTO DEL HOGAR	545.521.385,2	636.287.100,6	758.582.826,1	907.319.156,7	19,6
Muebles y accesorios	484.078.284,7	597.473.389,7	707.807.756,1	841.396.197,4	18,9
Artefactos	323.194.892,9	386.694.648,5	477.515.180,0	561.995.817,1	17,7
Artículos textiles para el hogar	298.566.380,4	353.303.098,2	416.709.693,5	480.768.783,5	15,4
Vajilla	781.590.133,1	861.696.216,4	1.082.757.880,0	1.290.976.893,5	19,2
Utensilios y accesorios para el hogar	791.466.030,6	917.032.266,3	1.082.230.589,3	1.268.508.378,6	17,2
— Utensilios	842.657.381,8	970.243.032,3	1.125.290.398,8	1.300.085.046,3	15,5
— Herramientas y otros	603.869.189,8	722.035.037,9	924.432.757,6	1.152.791.896,2	24,7
Bienes y servicios varios	748.059.180,9	865.072.296,0	1.028.557.581,7	1.236.872.940,2	20,3
— Bienes	696.207.340,5	810.937.318,2	971.848.620,3	1.155.529.986,0	18,9
— Servicios	1.069.465.809,4	1.200.631.084,4	1.380.071.356,2	1.741.081.941,7	26,2
Servicios domésticos para el hogar	230.030.643,2	230.030.643,2	230.030.643,2	323.286.216,0	40,5



Cuadro 3 (continuación)

Capítulo, grupo y subgrupo	1988				Variación %
	Febrero	Marzo	Abril	Mayo	$\frac{\text{Mayo 1988}}{\text{Abril 1988}}$
V - ATENCION MEDICA Y GASTOS PARA LA SALUD	1.010.804.681,1	1.156.309.956,9	1.292.402.714,3	1.479.803.660,6	14,5
Productos medicinales, farmacéuticos y accesorios terapéuticos	533.938.699,3	639.720.373,4	748.577.914,0	909.995.543,5	21,6
— Productos medicinales y farmacéuticos	500.589.788,5	594.675.984,1	685.651.752,0	830.938.076,5	21,2
— Elementos para primeros auxilios	610.158.955,1	774.530.974,4	974.827.526,9	1.151.751.776,9	18,1
— Aparatos y accesorios terapéuticos	776.333.725,7	954.259.323,3	1.172.671.151,5	1.459.963.856,9	24,5
Servicios prestados por profesionales médicos y auxiliares	1.445.520.587,9	1.627.238.305,3	1.788.158.964,8	1.999.246.568,4	11,8
VI - TRANSPORTE Y COMUNICACIONES	740.800.822,4	905.280.882,4	1.088.006.120,3	1.361.074.895,6	25,1
Vehículos para el transporte personal	508.988.374,7	598.052.916,4	657.791.590,9	812.867.207,0	23,6
Funcionamiento de los vehículos para el transporte personal	809.154.016,9	977.728.628,8	1.159.170.577,9	1.397.334.864,0	20,5
— Partes diversas, accesorios y reparaciones	1.196.073.633,5	1.398.373.065,0	1.650.934.723,8	2.000.433.273,3	21,2
— Nafta, aceite y grasa	595.867.037,3	746.571.968,9	897.048.183,5	1.090.905.607,9	21,6
— Otros gastos	593.396.299,1	740.678.913,3	854.051.956,8	971.283.186,1	13,7
Gastos de transporte	798.112.402,6	989.192.518,0	1.210.565.546,2	1.542.906.502,2	27,5
Comunicaciones	289.510.241,9	337.444.956,1	430.709.980,1	595.237.111,2	38,2
VII - ESPARCIMIENTO Y EDUCACION	759.149.218,2	857.251.848,5	975.889.084,0	1.119.304.534,4	14,7
Equipos, accesorios y sus reparaciones	324.094.044,4	377.292.261,2	447.275.415,1	538.044.325,7	20,3
Servicios culturales y de esparcimiento	896.044.770,9	1.018.888.966,9	1.146.781.338,0	1.256.148.406,2	9,5
Vacaciones y turismo	951.605.127,3	955.859.690,2	1.010.514.063,1	1.092.601.232,1	8,1
Libros, periódicos, revistas y artículos de librería	933.247.404,6	1.080.420.389,7	1.288.359.991,8	1.537.934.972,0	19,4
Servicios educativos	678.270.381,7	857.499.594,2	979.792.119,7	1.145.796.807,1	16,9
VIII - BIENES Y SERVICIOS VARIOS	902.061.589,5	1.004.234.794,4	1.160.522.038,4	1.397.450.640,6	20,4
Tabaco	1.168.693.760,5	1.301.622.157,5	1.495.039.305,2	1.898.113.862,2	27,0
Artículos y servicios para el cuidado personal	779.942.587,2	878.027.803,7	1.063.010.677,1	1.206.720.460,1	13,5
-- Bienes	551.205.020,8	643.007.282,7	864.538.932,2	1.018.517.790,8	17,8
-- Servicios	1.259.870.168,7	1.371.138.017,1	1.479.435.779,3	1.601.599.417,9	8,3
Bienes varios no incluidos anteriormente	494.710.877,3	536.624.362,1	606.745.086,8	697.027.902,6	14,9
Otros servicios no incluidos anteriormente	788.554.769,2	872.206.734,6	977.488.908,8	1.124.903.713,0	15,1

Cuadro 4.— PRECIOS AL CONSUMIDOR DE UN CONJUNTO DE PRODUCTOS

Artículo	Unidad de medida	1988					
		Marzo		Abril		Mayo	
		Precio promedio	Coefficiente de variación	Precio promedio	Coefficiente de variación	Precio promedio	Coefficiente de variación
		A	%	A	%	A	%
Factura	docena	5,338	12,60	6,177	11,10	7,022	11,34
Pan francés	kg	3,115	12,81	3,796	12,68	4,423	10,62
Arroz	kg	5,867	15,64	6,524	19,95	7,346	17,83
Harín. de trigo común	"	1,633	13,83	1,852	10,90	2,124	13,82
Fideos secos (1)	500 g	3,156	11,76	3,869	12,70	4,632	14,90
Asado	kg	6,655	10,64	6,908	10,73	7,557	11,35
Carnaza común	"	5,510	21,65	5,992	20,02	6,707	15,88
Carne picada	"	5,502	21,22	6,178	20,32	6,791	18,67
Cuadril	"	10,472	13,81	10,902	13,35	11,671	14,29
Falda	"	3,987	15,64	4,326	14,81	4,931	14,22
Nalga	"	9,575	11,73	10,020	11,63	10,574	12,88
Bola de lomo	"	9,554	11,69	9,974	9,33	10,570	13,01
Paleta	"	8,435	10,97	8,924	11,55	9,570	12,47
Bife de costilla	"	9,373	16,12	9,849	17,23	10,360	15,47
Pollo eviscerado y pelado	"	6,171	5,10	6,669	4,27	6,464	7,89
Jamón cocido	100 g	2,277	15,29	2,439	14,19	2,570	13,26
Jamón crudo	"	3,661	15,54	3,939	13,88	4,149	12,26
Caballa en aceite	lata 380 g	6,816	11,53	7,470	12,26	7,723	12,43
Filet de merluza	kg	8,227	7,48	9,348	7,79	11,932	9,53
Sardinas en aceite	lata 170-190 g	4,914	14,18	5,741	17,29	6,164	16,39
Aceite mezcla	bot. 1 1/2 l	5,610	10,91	6,083	9,88	6,945	12,77
Huevos frescos	docena	3,691	8,47	3,986	7,18	4,446	7,33
Leche común	litro	1,262	3,55	1,563	2,14	1,805	2,76
Manteca	200 g	2,685	4,15	3,209	3,88	3,999	4,52
Queso fresco	100 g	0,927	12,29	1,222	13,41	1,385	11,55
Queso de rallar	100 g	1,709	22,80	2,203	21,74	2,560	23,37
Duraznos al natural	lata 850 g	5,890	13,40	5,890	14,50	5,988	13,96
Banana	kg	2,672	17,36	3,237	16,04	3,521	17,49
Manzana	"	2,611	18,69	2,804	14,95	3,025	14,67
Naranja	"	2,080	19,82	2,792	16,52	2,511	17,45
Cebolla	"	1,953	13,14	2,366	12,55	2,170	16,32
Lechuga	"	2,189	32,00	6,631	22,05	3,799	21,69
Papa	"	0,506	20,75	0,552	21,51	0,557	21,79
Tomate redondo	"	1,895	24,42	2,665	23,29	4,128	18,50
Tomate al natural	lata 380 g	1,936	10,80	2,272	10,36	2,497	12,41
Azúcar	kg	6,093	6,80	6,222	7,72	6,409	8,33
Dulce de batata	"	6,526	18,63	7,622	14,64	8,663	17,04
Café	125 g	3,611	9,37	4,190	9,06	4,586	7,12
Yerba	500 g	9,619	6,85	10,600	7,26	12,168	7,29
Bebida gaseosa	bot. 1 litro	1,892	2,86	2,323	3,21	2,893	4,02
Soda	sifón 1 litro	0,813	9,47	0,990	5,93	1,094	9,46
Vino común	bot. 1 litro	1,950	4,09	2,458	4,84	3,009	5,48
Cera líquida	litro	8,789	12,21	10,537	11,79	12,341	13,10
Escoba de paja	unidad	8,674	23,68	11,881	23,61	12,345	23,28
Jabón de lavar	pan	1,038	11,78	1,305	14,12	1,558	17,86
Lavandina	litro	2,122	23,40	2,593	22,47	3,123	20,19
Polvos limpiador	envase 500 g	1,426	17,49	1,566	13,22	1,863	15,17
Papel higiénico	rollo 74 m	1,279	19,12	1,528	18,50	1,795	20,70
Limpieza y planchado de ambo	unidad	21,603	18,44	24,703	19,42	31,500	20,16
Algodón	100 g	2,729	17,48	3,444	17,89	4,074	20,68
Aplicación de inyecciones (farmacia)	unidad	3,162	39,26	3,766	32,73	4,222	26,68
Disco 33 rpm larga duración	"	29,089	13,16	32,653	14,20	39,666	16,31
Cuaderno escolar 50 hojas	"	2,858	22,00	3,064	26,13	4,058	24,02
Lápliz negro	"	0,781	19,04	0,857	25,75	0,981	21,67
Dentífrico	env. 100-120 g	2,626	18,07	3,335	26,04	3,389	32,62
Hojas de afeitar	c. 5 unid.	4,438	27,85	6,109	26,98	7,173	26,72
Jabón de tocador	past. 135-150 g	1,947	15,44	2,306	24,40	2,647	21,64

(1) Cambio de especificación del artículo



Cuadro 5.— VARIACIONES PORCENTUALES PERIODICAS

Periodo	%
Mayo 1988	15,7
Bimestre:	
Variación entre marzo 1988 y mayo 1988	35,7
Trimestre:	
Variación entre febrero 1988 y mayo 1988	55,7
Cuatrimestre:	
Variación entre enero 1988 y mayo 1988	71,9
Semestre:	
Variación entre noviembre 1987 y mayo 1988	93,9
Año:	
Variación entre mayo 1987 y mayo 1988	286,1

# II. INDICE DE PRECIOS AL POR MAYOR

Cuadro 1.— NIVEL GENERAL Y PRINCIPALES COMPONENTES. INDICES

(Base 1981 = 100)

Periodo	Nivel general	Por origen y sector				
		Nacional			Importado	No agropecuario total (a)
		Total	Agropecuario	No agropecuario		
1986	138990,3	135583,2	153601,6	132771,1	184255,7	136889,8
1987	309772,8	301094,0	332025,6	296266,5	425077,2	306571,3
E. 1987	188156,7	183839,2	202045,0	180997,9	245517,3	186159,4
F. "	201133,6	196631,1	217696,8	193343,4	260952,2	198752,1
M. "	216930,3	211753,6	241506,7	207110,0	285706,9	213397,8
A. "	221105,4	215992,0	247435,2	211084,7	289039,6	217321,1
M. "	231892,8	226635,5	270279,1	219824,1	301740,1	226377,3
J. "	247431,7	242027,0	284182,6	235447,8	319236,1	242150,9
J. "	270716,3	264690,6	309798,1	257650,7	350770,8	265100,4
A. "	310239,9	303606,4	366792,1	293745,0	398371,8	302115,2
S. "	361786,5	352670,9	415404,6	342880,1	482893,9	354081,2
O. "	471979,3	454832,6	462934,4	453568,1	699786,3	473265,6
N. "	492346,1	474768,4	473122,7	475025,2	725879,1	495093,5
D. "	503554,8	485680,2	493109,5	484520,7	741032,4	505041,6
E. 1988	564391,2	542718,3	564867,1	539261,6	852331,4	564307,1
F. "	639829,8	615648,7	621548,9	614727,9	961093,2	642437,1
M. "	743813,2	716366,5	691592,9	720232,9	1108461,7	751291,2
A. " *	869022,4	835880,3	768014,0	846472,1	1309338,6	883501,4
M. " *	1070405,5	1031202,8	893340,5	1052718,9	1591241,2	1095800,6

Cuadro 2.— NIVEL GENERAL Y PRINCIPALES COMPONENTES. VARIACIONES PORCENTUALES

(Relación entre cada período y el inmediato anterior)

E. 1987	5,3	5,4	3,9	5,6	4,6	5,5
F. "	6,9	7,0	7,7	6,8	6,3	6,8
M. "	7,9	7,7	10,9	7,1	9,5	7,4
A. "	1,9	2,0	2,5	1,9	1,2	1,8
M. "	4,9	4,9	9,2	4,1	4,4	4,2
J. "	6,7	6,8	5,1	7,1	5,8	7,0
J. "	9,4	9,4	9,0	9,4	9,9	9,5
A. "	14,6	14,7	18,4	14,0	13,6	14,0
S. "	16,6	16,2	13,3	16,7	21,2	17,2
O. "	30,5	29,0	11,4	32,3	44,9	33,7
N. "	4,3	4,4	2,2	4,7	3,7	4,6
D. "	2,3	2,3	4,2	2,0	2,1	2,0
E. 1988	12,1	11,7	14,6	11,3	15,0	11,7
F. "	13,4	13,4	10,0	14,0	12,8	13,8
M. "	16,3	16,4	11,3	17,2	15,3	16,9
A. " *	16,8	16,7	11,1	17,5	18,1	17,6
M. " *	23,2	23,4	16,3	24,4	21,5	24,0

(a) Incluye "Nacional no agropecuario" e "Importado".

\* Cifras provisionales

## Cuadro 3.— INDICES. NIVEL GENERAL Y COMPONENTES

(Base 1981 = 100)

Concepto	1988				
	Enero	Febrero	Marzo	Abril*	Mayo*
NIVEL GENERAL	564.391,2	639.829,8	743.813,2	869.022,4	1.070.405,5
PRODUCTOS NACIONALES					
NACIONAL	542.718,3	615.648,7	716.366,5	835.880,3	1.031.202,8
Agropecuario	564.867,1	621.548,9	691.592,9	768.014,0	893.340,5
Productos agrícolas	495.864,7	523.169,9	569.185,6	656.742,4	784.912,8
Cereales	544.050,6	600.078,8	670.455,5	735.453,4	934.185,7
Oleaginosos	604.488,7	574.901,1	589.681,4	740.185,9	979.859,4
Hortalizas y legumbres	346.149,1	361.417,1	401.656,7	470.769,0	591.215,1
Frutas	552.133,0	576.071,3	595.879,5	722.144,0	578.875,2
Productos pecuarios	648.901,6	742.006,7	839.792,1	901.052,5	1.022.331,7
Ganado	714.314,4	792.324,4	878.389,7	911.712,7	1.025.883,5
Aves, leche y huevos	454.228,0	554.632,3	636.972,9	737.200,4	801.493,3
Lana	1.609.724,9	1.881.002,4	2.341.516,9	2.461.950,7	3.309.352,7
Pesca	638.256,1	708.555,2	845.613,0	953.769,5	1.091.975,6
No agropecuario	539.261,6	614.727,9	720.232,9	846.472,1	1.052.718,9
Productos de minas y canteras	575.270,6	979.075,6	991.561,8	1.258.516,7	1.477.999,8
Carbón	909.469,3	1.000.562,7	1.000.562,7	1.369.485,2	1.615.992,5
Petróleo y gas	600.088,8	1.081.238,0	1.081.238,0	1.386.968,0	1.611.557,6
Minerales metálicos	527.946,6	600.106,6	775.485,9	849.773,7	1.337.104,0
Otros minerales	444.493,1	518.377,2	565.814,9	663.985,2	806.296,0
Productos manufacturados	537.916,8	601.121,5	710.100,3	831.084,6	1.036.837,0
Alimentos, bebidas y tabaco	509.997,6	577.279,3	685.960,6	762.233,3	917.864,5
Alimentos, excepto bebidas	510.116,5	586.226,5	705.432,7	771.866,2	911.142,9
Carne preparada y conservada	501.793,7	556.652,6	589.700,5	596.216,6	660.888,8
Productos lácteos	424.023,1	503.637,7	632.672,6	664.287,6	960.540,3
Frutas y legumbres envasadas	538.996,8	571.013,4	729.427,4	916.457,1	983.444,0
Pescados, crustáceos y otros productos marinos	618.138,9	699.675,5	862.391,4	873.544,7	1.188.369,0
Aceites y grasas vegetales y animales	452.209,7	497.538,9	575.036,1	622.682,3	754.105,0
Productos de molinería	538.885,5	573.884,7	669.327,3	730.179,0	964.075,3
Productos de panadería y fideería	501.674,4	569.309,2	665.914,0	834.686,7	1.103.667,8
Azúcar	536.786,2	739.659,1	1.112.224,0	1.222.286,0	1.231.174,8
Cacao, chocolate y art. confitería	510.084,9	561.968,5	742.296,1	854.066,3	990.256,2
Productos alimenticios diversos	615.570,7	746.511,3	906.771,4	1.040.031,4	1.221.167,1
Alimentos preparados para animales	622.157,4	663.932,3	734.798,8	801.668,7	919.373,5
Bebidas	449.379,5	490.775,3	581.820,2	693.117,7	838.928,5
Bebidas espirituosas	609.474,6	689.469,9	833.099,1	917.820,6	1.047.808,0
Bebidas vinícolas	389.884,6	400.104,0	480.761,6	612.242,5	740.750,4
Bebidas malteadas y malta	329.688,0	441.598,3	471.146,2	640.277,2	742.027,7
B. no alcohólicas y aguas gaseosas	533.799,2	614.678,3	714.639,9	774.133,2	988.814,9



Cuadro 3 (continuación)

Concepto	1988				
	Enero	Febrero	Marzo	Abril*	Mayo*
Productos del tabaco	613.844,5	642.408,9	682.028,3	790.760,8	1.118.167,4
Textiles, prendas de vestir y cuero	560.211,4	589.480,3	680.332,4	783.696,0	897.766,8
Productos textiles	558.552,0	572.407,2	640.732,2	725.007,3	832.111,1
Hilados y tejidos textiles	556.551,1	561.216,2	620.187,1	695.170,9	793.432,9
Artículos confeccionados de materia- les textiles, excepto prendas de vestir	698.896,7	732.348,6	826.049,2	1.028.070,5	1.234.501,4
Artículos de punto	517.796,3	587.231,3	710.017,7	812.444,6	941.763,4
Prendas de vestir, excepto calzado	602.749,3	657.272,7	817.798,4	1.000.222,6	1.092.080,1
Cuero y productos del cuero y sucedá- neos, excepto calzado y otras prendas de vestir	627.821,1	691.985,5	853.811,9	959.975,2	1.233.713,7
Cuero	575.645,1	641.121,8	803.315,5	905.045,0	1.207.368,0
Productos del cuero y sucedáneos, ex- cepto calzado y otras prendas de vestir	774.784,8	835.257,9	996.050,0	1.114.702,2	1.307.924,0
Calzado, excepto el de caucho vulcani- zado o moldeado o de plástico	454.653,2	544.178,4	650.058,5	762.431,2	881.999,0
Madera y productos de la madera, inclui- do muebles	598.340,1	752.076,6	910.926,6	1.017.858,6	1.197.440,2
Madera y productos de madera y de cor- cho, excepto muebles	630.650,4	723.309,7	895.432,3	1.030.167,4	1.222.494,3
Madera trabajada y sin trabajar	630.650,4	723.309,7	895.432,3	1.030.167,4	1.222.494,3
Muebles y accesorios, excepto los que son principalmente metálicos	574.360,8	773.426,2	922.425,8	1.008.723,6	1.178.846,1
Papel y productos de papel impresiones y publicaciones	558.569,5	604.322,2	682.157,3	784.863,1	948.431,3
Papel y productos de papel	496.316,6	539.946,5	614.235,4	716.975,2	871.897,8
Papel y cartón	518.689,0	557.788,4	623.553,8	734.867,1	872.304,1
Envases y cajas de papel y cartón	471.168,1	520.346,7	603.531,7	692.724,9	865.739,5
Artículos de pulpa, papel y cartón n.e.p.	453.660,0	504.563,8	597.153,6	695.237,2	888.174,5
Impresiones, publicaciones y artículos co- nexos	604.960,4	652.295,1	732.772,7	835.453,2	1.005.464,2
Sustancias químicas y productos derivados del petróleo y del carbón, de caucho y plás- tico	540.732,5	598.299,1	703.087,6	888.084,1	1.148.570,0
Sustancias químicas industriales	516.747,5	594.331,9	703.330,9	907.221,4	1.190.910,6
Sustancias químicas industriales bási- cas, excepto abonos	535.457,4	612.117,3	716.945,0	893.565,4	1.103.186,7
Resinas sintéticas, materias plásticas y fibras artificiales, excepto el vidrio	499.751,5	578.175,7	690.963,8	919.626,5	1.270.598,8

Cuadro 3 (continuación)

Concepto	1988				
	Enero	Febrero	Marzo	Abril*	Mayo*
Otros productos químicos	414.220,9	462.561,5	528.258,9	631.084,2	795.463,2
Pinturas, barnices y lacas	442.618,6	501.483,2	578.968,3	646.163,9	861.753,1
Productos farmacéuticos y medicamentos	369.819,9	416.245,5	480.830,3	565.486,3	681.268,2
Jabones y preparados de limpieza, perfumes, cosméticos y otros productos de tocador	372.730,1	422.290,3	473.873,6	544.774,9	707.316,8
Productos químicos n.e.p.	540.439,3	584.694,6	660.035,3	862.561,5	1.104.791,6
Productos derivados del petróleo	714.198,8	773.360,8	918.863,3	1.192.956,1	1.508.737,1
Productos de caucho	369.548,0	397.490,6	467.616,4	604.487,3	959.867,8
Cubiertas y cámaras	271.867,5	290.981,2	317.448,3	442.891,1	859.969,0
Productos de caucho n.e.p.	594.245,2	642.497,3	813.052,7	976.212,0	1.189.667,9
Productos plásticos n.e.p.	702.572,4	784.459,0	926.839,8	1.097.255,4	1.278.572,4
Productos minerales no metálicos, exceptuando los derivados del petróleo y del carbón	381.949,1	426.878,0	486.595,3	618.910,4	776.836,5
Objetos de barro, loza y porcelana	493.666,5	535.744,3	594.307,3	699.037,6	892.409,2
Vidrio y productos de vidrio	298.285,2	317.536,0	390.082,6	434.418,9	612.893,4
Otros productos minerales no metálicos	390.075,2	442.608,0	498.881,1	659.700,5	806.978,6
Productos de arcilla para construcción	459.666,8	505.564,3	563.851,0	683.438,1	809.965,3
Cemento, cal y yeso	397.314,1	448.740,6	522.933,2	694.896,9	864.842,4
Productos minerales no metálicos n.e.p.	349.220,5	406.030,6	444.862,4	615.719,0	752.387,3
Productos metálicos básicos	639.538,3	728.948,1	865.133,4	1.053.481,7	1.395.412,4
Hierro y acero	651.977,2	747.742,6	882.871,3	1.080.342,4	1.435.866,1
Metales no ferrosos	568.494,3	621.605,3	763.825,1	900.068,9	1.164.364,7
Productos metálicos, maquinaria y equipo	541.834,5	613.365,8	739.681,9	842.692,0	1.075.624,2
Productos metálicos, exceptuando maquinaria y equipo	508.870,1	563.745,3	709.295,2	841.064,9	1.072.277,6
Cuchillería, herramientas manuales y artículos generales de ferretería	545.760,5	572.269,8	736.747,9	842.186,8	1.021.403,2
Muebles y accesorios principalmente metálicos	520.736,3	546.022,4	715.702,5	893.964,9	1.040.540,0
Productos metálicos, n.e.p., exceptuando maquinaria y equipo	502.860,5	563.974,9	705.014,7	836.727,6	1.081.781,0
Maquinaria, exceptuando la eléctrica	508.764,3	584.139,9	678.858,2	830.858,3	1.045.543,4
Maquinaria y equipo para la agricultura	602.511,6	737.381,6	864.324,8	1.037.595,7	1.328.842,1
Maquinaria y equipo para las industrias, excepto para trabajar los metales y la madera	573.696,5	626.314,6	706.384,0	930.527,5	1.189.424,5
Maquinaria y equipo n.e.p., exceptuando la maquinaria eléctrica	410.746,9	459.659,2	541.341,4	639.023,0	778.586,0

Cuadro 3 (continuación)

Concepto	1988				
	Enero	Febrero	Marzo	Abril*	Mayo*
Maquinaria, aparatos, accesorios y suministros eléctricos	560.332,8	631.023,8	814.233,1	910.384,5	1.124.411,1
Máquinas y aparatos industriales eléctricos	886.427,6	1.012.320,5	1.167.651,3	1.362.182,7	1.613.629,9
Equipos y aparatos de radio, de televisión y de comunicaciones	482.995,2	543.221,3	604.576,2	676.247,2	824.662,6
Aparatos y accesorios eléctricos de uso doméstico	438.145,9	469.035,5	548.844,1	661.015,2	817.579,0
Aparatos y suministros eléctricos n.e.p.	535.628,9	603.251,9	918.436,5	998.821,5	1.266.164,9
Material de transporte	565.151,9	643.810,4	758.947,1	832.926,6	1.076.829,2
Vehículos automóviles	565.151,9	643.810,4	758.947,1	832.926,6	1.076.829,2

## PRODUCTOS IMPORTADOS

IMPORTADO	852.331,4	961.093,2	1.108.461,7	1.309.338,6	1.591.241,2
Productos de la agricultura y silvicultura	807.759,3	937.568,7	1.164.312,4	1.407.450,1	1.658.102,9
Productos agrarios	787.248,1	914.552,5	1.128.669,7	1.332.116,7	1.527.971,8
Productos de la silvicultura	886.817,0	1.026.281,8	1.301.692,5	1.697.812,8	2.159.676,1
Productos de minas y canteras	500.995,8	546.202,2	672.064,7	806.270,2	960.480,7
Carbón	266.683,1	266.683,1	356.109,7	450.327,0	540.552,3
Otros minerales	823.245,3	930.623,9	1.106.596,7	1.295.797,8	1.538.007,0
Productos manufacturados	908.357,2	1.024.699,1	1.168.291,4	1.375.348,8	1.678.934,7
Madera	776.754,6	839.275,1	950.099,5	1.058.459,8	1.370.303,8
Papel	734.847,4	863.505,0	1.004.406,1	1.227.519,4	1.489.383,9
Sustancias y productos químicos	843.110,8	952.086,1	1.110.249,2	1.345.693,0	1.631.223,6
Sustancias químicas industriales	868.591,9	981.680,9	1.150.342,1	1.400.794,7	1.696.192,1
Otros productos químicos	722.149,2	811.596,0	919.922,9	1.084.118,0	1.322.809,8
Productos metálicos básicos	1.095.582,5	1.215.221,3	1.354.514,7	1.565.045,4	1.927.954,6
Hierro y acero	971.201,2	1.096.189,2	1.256.502,0	1.914.213,7	1.883.428,5
Metales no ferrosos	1.521.560,9	1.622.879,9	1.690.186,7	1.914.213,7	2.080.446,7
Productos metálicos, maquinaria y equipo	884.691,5	1.006.636,2	1.138.998,8	1.303.017,5	1.583.861,3
Maquinaria exceptuando la eléctrica	852.215,6	990.142,3	1.115.471,9	1.276.894,0	1.557.412,3
Maquinaria, aparatos, accesorios y suministros eléctricos	1.051.453,9	1.091.331,7	1.259.809,0	1.437.161,0	1.719.676,3

\*Cifras provisionales



Cuadro 4.— VARIACIONES PORCENTUALES PERIODICAS

Período	Nivel general	Agropecuario nacional	No agropecuario		
			Total	Nacional	Importado
Mayo 1988	23,2	16,3	24,0	24,4	21,5
Bimestre:					
Variación entre marzo 1988 y mayo 1988	43,9	29,2	45,9	46,2	43,6
Trimestre:					
Variación entre febrero 1988 y mayo 1988	67,3	43,7	70,6	71,2	65,6
Cuatrimestre:					
Variación entre enero 1988 y mayo 1988	89,7	58,2	94,2	95,2	86,7
Semestre:					
Variación entre noviembre 1987 y mayo 1988	117,4	88,8	121,3	121,6	119,2
Año:					
Variación entre mayo 1987 y mayo 1988	361,6	230,5	384,1	378,9	427,4

# III. COSTO DE LA CONSTRUCCION

CAPITAL FEDERAL

Cuadro 1.— NIVEL GENERAL Y CAPITULOS. INDICES

(Base 1980 = 100)

Periodo	Nivel general	Gastos generales	Materiales	Mano de obra (*)	Nivel general	Gastos generales	Materiales	Mano de obra (*)
					Variación % entre cada período y el anterior			
1986	238.577,5	219.009,7	237.675,1	244.668,5	69,5	73,8	65,1	78,3
1987	542.696,4	488.402,3	560.756,6	517.818,8	127,5	123,0	135,9	111,6
Febrero 1986	182.046,8	168.264,2	186.136,5	176.519,1	0,3	0,3	0,5	-
Marzo "	184.394,2	170.042,2	189.542,4	176.831,0	1,3	1,1	1,8	0,2
Abril "	198.069,7	183.747,7	194.168,6	209.086,8	7,4	8,1	2,4	18,2
Mayo "	204.147,5	189.264,5	202.901,7	209.814,5	3,1	3,0	4,5	0,3
Junio "	215.048,4	199.403,2	214.918,5	218.570,4	5,3	5,4	5,9	4,2
Julio "	243.145,6	223.261,2	232.520,6	269.350,4	13,1	12,0	8,2	23,2
Agosto "	257.707,3	235.417,9	253.881,4	270.488,9	6,0	5,4	9,2	0,4
Setiembre "	273.145,9	248.985,7	275.524,6	273.576,4	6,0	5,8	8,5	1,1
Octubre "	296.758,3	268.466,6	291.385,4	314.207,3	8,6	7,6	5,8	14,9
Noviembre "	306.321,0	280.332,7	305.193,7	314.319,1	3,2	4,4	4,7	-
Diciembre "	320.719,2	293.088,5	320.716,9	326.781,8	4,7	4,6	5,1	4,0
Enero 1987	342.565,0	321.036,5	338.061,1	356.084,9	6,8	9,5	5,4	9,0
Febrero "	359.694,9	336.097,4	363.156,8	357.278,0	5,0	4,7	7,4	0,3
Marzo "	373.566,2	346.353,6	379.344,7	367.312,8	3,9	3,1	4,5	2,8
Abril "	382.206,3	351.860,1	392.442,0	367.594,8	2,3	1,6	3,5	0,1
Mayo "	411.479,5	376.597,7	409.073,3	424.054,6	7,7	7,0	4,2	15,4
Junio "	464.078,5	422.318,1	440.170,1	522.645,0	12,8	12,1	7,6	23,2
Julio "	480.483,7	438.429,1	481.566,3	487.512,3	3,5	3,8	9,4	-6,7
Agosto "	538.460,5	483.988,2	553.493,2	519.898,4	12,1	10,4	14,9	6,6
Setiembre "	632.714,8	562.775,4	641.165,0	631.566,9	17,5	16,3	15,8	21,5
Octubre "	804.391,8	712.587,4	858.429,2	714.463,7	27,1	26,6	33,9	13,1
Noviembre "	842.853,8	741.646,8	915.545,3	716.892,7	4,8	4,1	6,7	0,3
Diciembre "	879.861,4	767.137,2	956.632,5	748.521,8	4,4	3,4	4,5	4,4
Enero 1988	999.409,9	891.236,5	1.069.154,2	880.655,1	13,6	16,2	11,8	17,7
Febrero "	1.092.688,6	962.173,0	1.199.210,4	903.867,1	9,3	8,0	12,2	2,6
Marzo "	1.278.538,0	1.112.811,9	1.408.582,3	1.050.103,9	17,0	15,7	17,5	16,2
Abril "	1.447.350,3	1.260.191,0	1.654.294,7	1.065.459,7	13,2	13,2	17,4	1,5
Mayo "	1.794.664,2	1.559.654,0	1.996.902,5	1.434.064,9	24,0	23,8	20,7	34,6

(\*) Incluye cargas sociales

NOTA: Las cifras son provisionales desde octubre de 1987, ya que el "Nivel general" y los capítulos "Mano de obra" y "Gastos generales" pueden sufrir modificaciones.

Cuadro 2. — INDICES Y VARIACIONES PORCENTUALES. NIVEL GENERAL, CAPITULOS E ITEM

(Base 1980 = 100)

Capítulo e ítem	1988		1987		Variación %		
	Mayo	Abril	Mayo	Diciembre	Mayo 1988 Abril 1988	Mayo 1988 Mayo 1987	Mayo 1988 Dic. 1987
NIVEL GENERAL	1.794.664,2	1.447.350,3	411.479,5	879.861,4	24,0	336,1	104,0
Materiales	1.996.902,5	1.654.294,7	409.073,3	956.632,5	20,7	388,2	108,7
Mano de obra (*)	1.434.064,9	1.065.459,7	424.054,6	748.521,8	34,6	238,2	91,6
Gastos generales	1.559.654,0	1.260.191,0	376.597,7	767.137,2	23,8	314,1	103,3
Según ítem de obra	(Índice, base noviembre 1980 = 100)						
01 - Movimiento suelo estructura	1.363.770,5	1.066.811,3	372.320,3	721.855,7	27,8	266,3	88,9
02 - Estructura	1.673.556,6	1.334.791,4	392.546,8	816.501,9	25,4	326,3	105,0
03 - Albañilería	1.155.177,6	907.834,3	301.839,0	604.359,6	27,2	282,7	91,1
04 - Instalación eléctrica	1.847.794,6	1.496.362,7	358.079,3	800.544,0	23,5	416,0	130,8
05 - Instalación de gas	1.503.121,2	1.168.616,6	277.010,2	672.177,1	28,6	442,6	123,6
06 - Instalación sanitaria	1.806.523,4	1.499.026,7	391.265,2	936.880,8	20,5	361,7	92,8
07 - Carpintería metálica y herrería	1.562.437,4	1.305.418,3	364.207,5	721.369,6	19,7	329,0	116,6
08 - Carpintería de madera	1.273.081,4	1.099.837,2	260.018,2	571.405,8	15,8	389,6	122,8
09 - Provisión y colocación ascensor	1.433.609,8	1.195.474,2	272.267,3	679.145,9	19,9	426,5	111,1
10 - Revestimiento escalera	968.006,6	802.248,3	240.061,5	496.458,6	20,7	303,2	95,0
11 - Piso de madera	1.302.910,4	1.033.565,6	226.326,9	525.873,8	26,1	475,7	147,8
12 - Cortinas de enrollar	3.023.830,0	2.555.553,3	461.310,9	1.435.926,1	18,3	555,5	110,6
13 - Yesería	1.119.215,1	896.974,0	283.400,6	584.735,0	24,8	294,9	91,4
14 - Herraje	2.032.065,1	1.716.578,6	411.438,2	1.029.828,1	18,4	393,9	97,3
15 - Marmolería	1.771.678,5	1.509.534,3	357.446,1	707.101,0	17,4	395,6	150,6
16 - Provisión y colocación de vidrios	2.433.487,8	1.873.399,5	407.184,7	960.458,3	29,9	497,6	153,4
17 - Pintura general	1.371.708,1	1.084.870,8	330.978,6	694.012,5	26,4	314,4	97,6
18 - Instalación teléfono y portero eléctrico	1.464.846,9	1.202.170,5	312.533,7	716.523,0	21,9	368,7	104,4
19 - Accesorios contra incendio	1.732.879,6	1.446.589,0	306.773,0	888.648,1	19,8	464,9	95,0
20 - Gastos generales (excluido fletes)	1.166.074,8	937.912,7	281.376,0	566.749,6	24,3	314,4	105,7

(\*) Incluye cargas sociales



## Cuadro 3.— INDICES POR ITEM Y SUBITEM

(Base noviembre 1980 = 100)

Item	Sub-item	Denominación	1988			
			Febrero	Marzo	Abril	Mayo
01	0101	Excavación de bases y tensores (cava, paleo y retiro sobrante)	840.407,6	961.859,1	1.066.811,3	1.363.770,5
02		ESTRUCTURA				
	0201	Hormigón armado	1.011.795,5	1.167.167,2	1.334.791,4	1.673.556,6
03		ALBAÑILERIA				
	0301	Cercado y preparación del terreno, obrador, defensas, replanteo, arreglo a vecinos	721.685,4	827.287,0	907.834,3	1.155.177,6
	0302	Excavación de cimientos, incluido desmonte y retiro de escombros	752.516,0	866.592,4	926.411,5	1.209.295,3
	0303	Mampostería de cimientos en ladrillo común	838.642,5	959.137,8	1.067.852,2	1.361.904,0
	0304	Mampostería en elevación en ladrillo común, de 0,30	608.308,0	678.719,2	757.939,7	946.852,2
	0305	Mampostería en elevación en ladrillo común, de 0,15	615.316,8	687.966,7	756.081,2	951.389,8
	0306	Mampostería en elevación en ladrillo hueco, de 0,10	605.944,6	676.416,0	745.103,9	937.384,4
	0307	Capa aisladora horizontal doble y enlace vertical	773.617,2	892.853,3	970.003,0	1.203.627,3
	0308	Picado de revoques	747.635,9	862.218,3	989.262,0	1.259.905,7
	0309	Revoque exterior completo con capa hidrófuga	888.645,9	1.036.273,8	1.037.929,3	1.414.640,5
	0310	Revoque exterior grueso y fino	715.375,3	829.708,6	866.706,3	1.150.795,7
	0311	Revoque interior grueso	721.301,3	836.903,8	867.160,7	1.155.648,4
	0312	Revoque fino interior al fieltro	714.545,0	830.590,4	865.137,9	1.146.698,0
	0313	Revoque de cemento alisado en tanques, bajo y costado de bañera y escalera sala de máquina	729.920,7	844.939,6	868.793,0	1.166.467,5
	0314	Revoque salpicado y planchado en pasillos y caja de escalera	710.875,1	824.901,7	862.207,5	1.142.997,1
	0315	Revoque de frente completo con capa hidrófuga	694.005,0	809.956,9	905.829,6	1.151.759,9
	0316	Revoque grueso sobre ladrillo hueco, bajo azulejos	724.808,5	836.432,8	903.397,5	1.161.749,4
	0317	Revoque a la cal fina terminado al fieltro para cielorraso	706.003,9	821.636,4	846.608,3	1.129.974,8
	0318	Contrapiso sobre tierra bajo mosaico loseta vereda y cemento alisado (12 cm)	734.326,2	848.400,3	887.848,7	1.184.365,6
	0319	Contrapiso sobre tierra bajo parquet, con aislación y carpeta para clavado	698.273,4	839.717,6	924.153,7	1.206.023,2
	0320	Contrapiso en roperos	722.034,5	852.934,5	957.562,1	1.236.929,3
	0321	Relleno de losas bajadas	709.119,6	841.861,2	907.621,1	1.194.186,1
	0322	Contrapiso bajo mosaico y piso de cemento sobre losa	685.670,2	833.860,2	942.863,6	1.217.008,0
	0323	Contrapiso bajo parquet sobre losa incluida carpeta de volcado	714.390,7	855.182,4	922.144,0	1.214.623,2
	0324	Contrapiso bajo techado asfáltico, incluido alisado para asiento del manto asfáltico	715.389,2	848.761,8	915.884,3	1.205.648,8
	0325	Piso de cemento alisado	712.637,2	848.540,6	923.168,0	1.210.641,1
	0326	Piso de mosaico granítico 20 x 20 cm, pulido en obra	736.331,1	852.984,2	929.760,9	1.216.539,3
	0327	Vereda de loseta de 40 x 60 x 4 cm	684.124,1	789.839,4	926.212,8	1.113.679,7
	0328	Piso de mosaico granítico 40 x 40 cm, pulido en obra	684.102,6	791.672,1	918.403,8	1.114.178,4
	0329	Cubierta de azotea de baldosa cerámica 20 x 20 cm	681.084,0	801.755,7	934.106,9	1.127.954,2
	0330	Piso de baldosa plástica	886.436,2	988.854,9	1.088.675,8	1.334.868,5
	0331	Zócalo de cemento alisado de 10 cm de alto	1.002.654,9	1.109.815,7	1.511.951,4	1.693.299,8
	0332	Zócalo de mosaico granítico 10 x 30 cm, pulido en obra	711.839,7	826.184,0	868.852,5	1.153.916,2
	0333	Pulido en obra de mosaico granítico	893.643,9	1.051.977,6	1.253.351,0	1.514.084,8
	0334	Pulido en obra de zócalo granítico	948.548,8	994.289,7	1.026.558,4	1.160.934,1
	0335	Revestimiento de azulejo, liso color de 15 x 15 cm colocados al hilo con junta cerrada	1.019.662,8	1.118.465,7	1.245.638,2	1.407.051,1
	0336	Antepecho de baldosa cerámica de 20 x 20 cm	896.501,4	1.015.725,8	1.113.071,3	1.493.353,3
	0337	Techado asfáltico terminado	779.050,6	885.080,3	946.760,6	1.216.971,5
	0338	Conductos de coventilación	646.979,2	738.233,9	915.084,5	1.087.868,2
	0339	Sereno de obra	590.412,2	878.545,9	1.202.004,0	1.543.897,8
			800.198,6	928.720,0	932.710,2	1.247.317,4

Cuadro 3 (continuación)

Item	Sub-item	Denominación	1988			
			Febrero	Marzo	Abril	Mayo
	0340	Limpieza periódica de obra	842.397,6	964.928,0	1.065.646,6	1.365.870,1
	0341	Ayuda de gremios	707.060,4	809.301,9	887.002,2	1.131.187,3
	0342	Compactador de residuos	1.378.459,8	1.640.540,8	1.907.978,8	2.244.961,4
04		INSTALACION ELECTRICA	1.083.906,8	1.299.277,5	1.496.362,7	1.847.794,6
	0401	Instalación general	1.092.571,8	1.313.451,7	1.516.943,1	1.875.353,9
	0402	Artefactos de iluminación	911.933,3	1.017.965,2	1.087.906,7	1.300.829,2
05		INSTALACION DE GAS	878.210,2	999.640,6	1.168.616,6	1.503.121,2
	0501	Instalación general	1.393.435,5	1.645.607,4	1.929.334,7	2.411.721,0
	0502	Cocinas y calefones	626.569,3	684.144,3	797.074,7	1.059.352,5
06		INSTALACION SANITARIA	1.149.271,7	1.343.813,2	1.499.026,7	1.806.523,4
	0601	Instalación general	1.038.180,0	1.235.109,1	1.334.984,6	1.629.402,7
	0602	Artefactos de baño y piezas de embutir	1.235.600,1	1.353.235,2	1.554.091,8	1.856.528,5
	0603	Broncería sanitaria	1.678.622,4	2.024.284,4	2.489.554,1	2.927.766,3
	0604	Botiquines para baño	1.210.861,7	1.701.563,6	1.717.708,8	2.040.515,4
	0605	Equipo de bombeo horizontal completo	998.996,7	1.061.472,0	1.244.793,7	1.473.869,8
07		CARPINTERIA METALICA Y HERRERIA	934.709,6	1.111.666,0	1.305.418,3	1.562.437,4
	0701	Puertas y ventanas	784.490,6	931.238,1	1.091.620,7	1.304.870,7
	0702	Baranda para balcones	1.175.230,0	1.399.732,1	1.633.365,4	1.967.910,3
	0703	Baranda para escalera	1.116.689,4	1.371.401,1	1.715.293,9	2.193.279,3
	0704	Marcos para puertas interiores	1.233.359,7	1.469.212,8	1.722.905,4	2.046.784,6
	0705	Marcos para roperos	1.217.667,3	1.440.784,0	1.708.478,9	2.008.707,2
08		CARPINTERIA DE MADERA	733.646,5	898.863,0	1.099.837,2	1.273.081,4
	0801	Puertas interiores	811.031,9	1.005.827,9	1.289.449,5	1.475.825,0
	0802	Puertas para roperos	686.814,7	863.730,5	1.084.398,4	1.295.544,8
	0803	Muebles para cocina	703.856,7	846.576,6	989.571,2	1.140.551,8
09		PROVISION Y COLOCACION ASCENSOR				
	0901	Ascensor normal 9 paradas s/especificaciones	875.997,4	1.020.047,7	1.195.474,2	1.433.609,8
10		REVESTIMIENTO ESCALERA, PROVISION Y COLOCACION	600.240,6	700.853,3	802.248,3	968.006,6
	1001	Alzadas y pedadas	613.988,6	718.879,5	824.802,8	1.000.599,8
	1002	Zócalo rampante monolítico de 10 cm de alto	541.490,3	623.820,1	705.863,8	828.723,1
11		PISO DE MADERA				
	1101	Provisión y colocación	686.215,4	864.915,8	1.033.565,6	1.302.910,4
12		CORTINAS DE ENROLLAR				
	1201	Provisión y colocación	1.874.763,5	2.302.781,0	2.555.553,3	3.023.830,0
13		YESERIA	718.699,6	811.927,4	896.974,0	1.119.215,1
	1301	Cielorrasos aplicados, rectos	714.862,3	805.368,5	892.450,2	1.108.501,7
	1302	Cielorrasos armados con madera y metal desplegado	1.029.327,6	1.184.084,4	1.295.887,0	1.576.931,3
	1303	Enlucido de paredes, incluidos fajas y roperos	709.626,0	800.711,7	883.240,8	1.101.454,2
	1304	Taparrollos armados con madera y metal desplegado	781.169,7	893.473,0	992.050,3	1.254.961,7
14		HERRAJES	1.297.118,8	1.545.678,7	1.716.578,6	2.032.065,1
	1401	Puertas de entrada a departamentos	1.380.605,3	1.617.455,2	1.803.716,2	2.134.996,0
	1402	Puertas interiores	1.286.490,7	1.549.273,7	1.684.842,7	1.970.351,6
	1403	Puertas roperos	1.260.039,5	1.530.281,6	1.753.764,5	2.120.152,5
	1404	Varios	993.169,5	1.137.457,6	1.259.101,7	1.492.678,0
15		MARMOLERIA				
	1501	Revestimiento del frente y hall de entrada	933.689,3	1.236.274,1	1.509.534,3	1.771.678,5
16		PROVISION Y COLOCACION DE VIDRIOS	1.245.720,2	1.499.970,1	1.873.399,5	2.433.487,8
	1601	Vidrios dobles transparentes	1.267.849,1	1.530.149,2	1.876.985,6	2.462.617,3
	1602	Vidrio martelé grueso	1.155.926,2	1.377.510,0	1.858.848,3	2.315.286,6

Cuadro 3 (continuación)

Item	Sub-item	Denominación	1988			
			Febrero	Marzo	Abril	Mayo
17		PINTURA GENERAL	831.134,7	998.793,9	1.084.870,8	1.371.708,1
	1701	Cielorraso a la tiza y cola sobre yeso	681.403,2	795.559,4	817.296,2	1.076.962,5
	1702	Muros interiores al látex	858.041,6	1.039.293,7	1.126.840,0	1.397.691,8
	1703	Carpintería metálica y herrería	812.377,7	974.544,5	1.075.693,8	1.355.797,6
	1704	Carpintería de madera	877.598,0	1.054.443,4	1.166.966,4	1.485.370,4
	1705	Cortinas de enrollar	827.970,0	1.007.365,3	1.078.789,8	1.435.003,7
	1706	Cielorraso, palier y caja de escalera	909.041,1	1.098.286,9	1.219.187,7	1.554.847,9
	1707	Muros exteriores, patios, terrazas, sala de máquinas y tanque de agua	668.839,5	760.674,4	808.375,3	1.090.431,7
18		INSTALACION TELEFONO Y PORTERO ELECTRICO	877.639,7	1.059.255,5	1.202.170,5	1.464.846,9
	1801	Instalación telefónica	873.861,7	1.043.337,7	1.193.888,2	1.412.787,3
	1802	Portero eléctrico	879.260,3	1.066.083,6	1.205.723,2	1.487.178,4
19		ACCESORIOS CONTRA INCENDIO	1.086.791,5	1.318.108,6	1.446.589,0	1.732.879,6
	1901	Matafuegos de agua, impulsión CO <sub>2</sub>	1.115.743,6	1.340.649,6	1.440.046,8	1.701.007,0
	1902	Matafuegos a base CO <sub>2</sub>	990.860,1	1.243.309,1	1.467.869,7	1.837.801,7
20		GASTOS GENERALES	721.410,7	837.591,3	937.912,7	1.166.074,8
	2001	Luz y fuerza motriz de obra	808.942,4	962.645,3	1.135.936,4	1.581.131,5
	2002	Derecho municipal de inspección de instalaciones eléctricas y electromecánicas y maquinaria de obra. Potencia calculada 82 kW	420.608,8	420.608,8	420.608,8	420.608,8
	2003	Derecho municipal por delimitación y construcción según Artículo 13. Ordenanza Tarifaria. Edificio 4a. categoría	306.250,0	306.250,0	306.250,0	306.250,0
	2004	Gas del Estado (Renovación de red)	-	-	-	-
	2005	O.S.N. (Aprobación de planos)	-	-	-	-
	2006	O.S.N. (Agua para la construcción)	413.695,2	550.461,0	550.461,0	649.425,0
	2007	O.S.N. (Conexión de agua y cloaca)	-	-	-	-
	2008	SEGBA (Conexión de luz)	409.731,2	487.441,1	575.353,2	788.069,1
	2009	Seguro obrero y responsabilidad civil	721.547,8	826.581,4	907.335,4	1.153.526,7
	2010	Honorarios, proyectos y dirección	853.588,7	998.772,1	1.130.645,4	1.401.961,0

Cuadro 4.— PRECIOS DE UN CONJUNTO DE MATERIALES PARA LA CONSTRUCCION\*

Artículo	Unidad de medida	1988			
		Abril		Mayo	
		Precio promedio	Coefficiente de variación	Precio promedio	Coefficiente de variación
	A	%	A	%	
Acetate de lino doble cocido en lata de 18 litros	l	6,833	18,3	8,642	33,0
Agua ras, en lata de 5 litros	l	6,758	21,3	8,309	18,3
Acero dulce aletado torsionado de alto limite de fluencia de 12 mm, en barra de 12 m	t	4.031,488	32,6	5.099,554	39,2
Acero redondo común, liso de 12 mm, en barra de 12 m	t	3.746,318	37,0	4.878,608	43,4
Alzadas y pedadas de 0,04 m espesor mármol reconstituido, colores oscuros, grano 1 a 5 para escalera de tramos rectos entre paredes, incluido colocación y lustrado a piedra fina	m <sup>2</sup>	168,623	11,3	204,563	4,8
Arena fina argentina	m <sup>3</sup>	33,522	20,9	42,606	22,0
Azulejo cerámico de color gris claro, celeste o marfil, liso de 15 x 15 cm	m <sup>2</sup>	29,255	21,8	39,530	22,7
Bañera de revestir, hierro fundido enlozado de 1,50 m de largo	u	1.194,638	43,3	1.430,361	49,4
Cable plástico, unipolar de 0,35 mm en rollos de 100 m	m	0,292	30,7	0,352	31,7
Cable plástico, unipolar de 1 mm en rollos de 100 m	m	0,552	16,1	0,666	16,6
Cable plástico, unipolar de 1,5 mm en rollos de 100 m	m	0,759	17,8	0,923	16,3
Cable plástico, unipolar de 2,5 mm en rollos de 100 m	m	1,237	15,1	1,495	17,1
Caja de 10 x 5 cm chapa 16	u	5,986	15,7	7,441	19,1
Caja octogonal chapa 20	u	2,868	35,7	3,656	37,6
Caja de tablero de un circuito	u	25,489	20,2	30,989	13,9
Cal aérea hidratada en polvo en bolsa de 30 kg	bolsa	16,743	14,8	20,806	15,4
Cal hidratada en polvo en bolsa de 30 kg	bolsa	10,601	21,2	12,248	22,0
Calefón de tiro balanceado de 12 l por minuto, con incremento de temperatura de 20°C, calidad standard	u	572,580	32,2	811,803	36,4
Calefón de 12 l por minuto, con incremento de temperatura de 20°C, calidad standard	u	592,790	44,1	848,058	37,6
Canto rodado natural	m <sup>3</sup>	126,939	12,5	149,558	14,8
Caño de H° G° 0,013 m	m	14,363	18,7	18,308	19,4
Caño de H° G° 0,019 m	m	16,622	26,8	22,036	19,8
Caño de H° G° 0,025 m	m	24,618	20,4	30,223	27,9
Caño de H° G° 0,032 m	m	32,113	21,5	39,352	29,2
Caño de fibrocemento 0,100 x 1 m	m	19,727	24,0	23,442	19,1
Caño de fibrocemento 0,100 x 2 m	u	36,205	28,0	44,010	20,9
Caño hormigón comprimido 0,102 x 1 m aprobado	u	9,809	21,1	10,659	16,2
Caño luz liviano 5/8"	m	4,102	16,6	4,890	14,6
Caño luz liviano 3/4"	m	5,107	21,1	5,992	13,9
Cascote de cal	m <sup>3</sup>	31,333	48,4	42,600	37,2
Cemento portland normal envase de papel en bolsa de 50 kg	bolsa	25,118	14,3	30,290	12,8
Cocina enlozada blanca, 3 hornallas y horno, con termómetro, sin parrilla, calidad standard	u	644,847	49,2	802,182	37,5
Cortina de enrollar de madera de araucaria chilena o palo blanco incluyendo ejes y grapas. Provisión y colocación. Medidas 1,00 x 1,30 m	m <sup>2</sup>	346,730	36,8	410,100	38,4
Depósito fijo cemento 16 litros gigante chato	u	230,557	28,7	255,233	27,4
Hidrófugo químico inorgánico en tambores de 220 kg	kg	1,717	36,1	1,979	24,2
Inodoro Atuel 1a. blanco	u	146,004	21,0	168,691	21,0
Juego de bidet transferencia, a sopapas tipo cromo Y	u	185,208	19,6	218,020	18,1
Juego lavatorio a sopapa tipo cromo Y	u	161,715	20,5	192,705	21,1
Juego de 2 llaves transferencia con lluvia tipo cromo Y	u	206,105	25,3	243,592	23,1
Juego de 6 piezas de embutir, jabonera de 15 x 7,5 cm, jabonera de 15 x 15 cm con agarradera, 2 perchas, portarrollo con rodillo, bases y barra para toallero	juego	97,799	28,8	114,014	21,2
Ladrillo común de primera, de cal de aproximadamente 5,1 x 12,1 x 25,3 cm	millar	278,462	12,7	330,794	12,2
Ladrillo hueco de 20 x 15 x 8 cm	millar	641,899	22,6	749,756	22,8
Lavatorio Victoria 1a. blanco	u	89,112	19,7	101,077	22,6
Llave de embutir completa, 1 punto	u	9,751	39,3	10,690	36,9



Cuadro 4 (continuación)

Artículo	Unidad de medida	1988			
		Abril		Mayo	
		Precio promedio	Coefficiente de variación	Precio promedio	Coefficiente de variación
		A	%	A	%
Llave de paso plomo, 0,019 m bronce	u	22,616	25,2	25,624	31,9
Madera para encofrado de pino Brasil Paraná, Insigne o similar en tablas de 1" x 6" sin cepillar	m <sup>2</sup>	91,487	27,3	106,850	28,4
TIPO M1					
Marco metálico para puerta interior en chapa N° 18, calidad standard medida de hoja 0,90 x 2,00 m pared de 0,15 m	u	160,849	39,1	192,986	39,0
TIPO M3					
Marco metálico para puerta interior en chapa N° 18, calidad standard medida de hoja 0,60 x 2,00 m pared de 0,12 m	u	145,589	32,3	172,164	32,1
Mármol travertino tipo "Talamina" de 2 cm lustrado, para revestimiento de frente y hall de entrada, colocado	m <sup>2</sup>	592,080	40,6	694,900	38,4
Mosaico granítico empastinado en fábrica, grano 1 a 5 champurreado de 20 x 20 cm	m <sup>2</sup>	31,745	13,0	36,902	11,7
Pintura sintética blanca, óleo mate para interiores en lata de 4 litros	l	21,582	13,0	26,940	14,9
Pintura sintética, mate color para interiores al látex, en lata de 4 litros	l	16,234	20,0	18,537	20,0
Plomo aprobado agua 0,009	kg	9,258	26,0	11,233	27,6
Plomo aprobado agua 0,013	kg	9,258	26,0	11,233	27,6
Plomo aprobado pesado 0,013	kg	9,258	26,0	11,233	27,6
Plomo aprobado agua 0,032	kg	9,258	26,0	11,233	27,6
Plomo aprobado 0,038 en tirones	kg	9,258	26,0	11,233	27,6
Plomo aprobado 0,051 en tirones	kg	9,258	26,0	11,233	27,6
Plomo aprobado 0,064 en tirones	kg	9,258	26,0	11,233	27,6
Puerta balcón chapa N° 16 - Tipo 1 - Medida 2,00 x 2,00 m	u	956,703	20,3	1.112,667	20,2
Puerta vidriera chapa N° 16 - Tipo 11 - Medida 0,70 x 2,00 m	u	555,434	26,6	669,653	25,4
Puerta interior tipo placa Tipo P 1 - Medida marco 0,90 x 2,00 m	u	239,701	54,5	272,089	46,4
Puerta interior tipo placa Tipo P 3 - Medida marco 0,60 x 2,00 m	u	213,753	47,2	244,099	41,6
Soldadura tipo noble 33 %	u	52,733	25,2	61,424	24,1
Sopapa y sobreagua de bronce cromado para bañera	u	27,680	34,9	35,577	40,2
Teléfono para portero eléctrico	u	81,306	13,3	99,983	9,7
Ventana con marco unificado de guía fija, un paño fijo de 0,65 m y una hoja corrediza - Guía de acero inoxidable con dos ruedas de nylon con rulemanes blindados, taparrollos con rebaja para riel y contramarco de abrir (tapacinta) contravidrio de aluminio cierre a caracol Tipo IV - Medida 1,30 x 1,00 m chapa N° 16	u	557,290	54,2	671,234	54,0
Vidrios dobles, transparentes, provisión y colocación	m <sup>2</sup>	69,476	35,4	91,153	36,1
Vidrio martelê grueso, provisión y colocación	m <sup>2</sup>	69,880	41,0	87,039	36,4
Yeso blanco en bolsa de 40 kg	bolsa	20,822	26,8	23,986	23,9
Zócalo granítico empastinado en fábrica grano 1 a 5 champurreado de 10 cm x 30 cm	m	12,788	14,2	14,896	12,2

\*Incluye I.V.A.

Cuadro 5.— VARIACIONES PORCENTUALES PERIODICAS

Periodo	%
Mayo 1988	24,0
<b>Bimestre:</b>	
Variación entre marzo 1988 y mayo 1988	40,4
<b>Trimestre:</b>	
Variación entre febrero 1988 y mayo 1988	64,2
<b>Cuatrimestre:</b>	
Variación entre enero 1988 y mayo 1988	79,6
<b>Semestre:</b>	
Variación entre noviembre 1987 y mayo 1988	112,9
<b>Año:</b>	
Variación entre mayo 1987 y mayo 1988	336,1

# IV. INDICES DEL MERCADO LABORAL

Cuadro 1.- SALARIOS INDUSTRIALES. INDICES

(Base 1983 = 100)

Periodo	Salario total medio por trabajador (excluido aguinaldo) NIVEL GENERAL		Salario horario normal por trabajador (excluido aguinaldo) NIVEL GENERAL	
	Nominal	Real*	Nominal	Real*

E. 1986	9.036,1	111,8	8.245,2	102,0
F. "	8.037,8	97,8	8.416,6	102,4
M. "	8.197,6	95,3	8.418,7	97,8
A. "	8.973,9	99,6	9.022,6	100,1
M. "	9.962,3	106,3	9.527,1	101,6
J. "	8.759,1	89,4	9.925,6	101,3
J. "	11.472,6	109,6	10.663,0	101,9
A. "	12.631,5	111,0	11.620,0	102,1
S. "	12.363,1	101,3	11.825,0	96,9
O. "	14.189,8	109,6	13.123,7	101,4
N. "	13.767,0	101,0	13.738,9	100,8
D. "	15.489,9	108,5	14.080,7	98,6
E. 1987	16.966,4	110,5	15.174,3	98,8
F. "	15.318,2	93,7	15.742,6	96,2
M. "	16.761,6	94,7	16.062,9	90,8
A. "	18.312,9	100,1	17.429,9	95,3
M. "	18.135,4	95,2	18.113,5	95,1
J. "	20.049,7	97,4	19.412,2	94,3
J. "	21.622,4	95,4	20.574,2	90,8
A. "	23.488,9	91,2	22.898,2	88,9
S. "	27.994,8	97,3	26.657,6	92,6
O. "	33.402,0	97,1	31.647,3	92,0
N. "	33.169,0	87,4	33.834,6	89,2
D. "	38.545,6	98,3	36.226,9	92,3
E. 1988	45.635,4	106,6	40.874,9	95,5
F. " **	44.514,7	94,2	43.198,9	91,4
M. " ***	51.504,8	95,0	48.792,4	90,0

Periodo	Salarios básicos fijados por convenio PROMEDIO GENERAL			
	Obreros oficiales		Obreros peones	
	Nominal	Real*	Nominal	Real*

E. 1986	5.450,1	67,4	5.439,6	67,3
F. "	5.450,1	66,3	5.439,6	66,2
M. "	6.070,6	70,6	6.101,2	70,9
A. "	6.897,8	76,5	6.919,6	76,8
M. "	7.725,1	82,4	7.738,1	82,5
J. "	8.090,0	82,5	8.095,2	82,6
J. "	10.352,8	98,9	10.312,5	98,6
A. "	10.401,5	91,4	10.372,0	91,1
S. "	10.425,8	85,4	10.401,8	85,2
O. "	11.812,7	91,3	11.741,1	90,7
N. "	11.812,7	86,7	11.741,1	86,1
D. "	11.812,7	82,7	11.741,1	82,2
E. 1987	13.406,3	87,3	13.199,4	86,0
F. "	13.406,3	82,0	13.199,4	80,7
M. "	13.832,1	78,2	13.586,3	76,8
A. "	14.063,3	76,9	13.839,3	75,7
M. "	14.367,4	75,4	14.136,9	74,2
J. "	15.912,4	77,3	15.654,8	76,1
J. "	16.958,6	74,8	16.696,4	73,7
A. "	19.878,4	77,1	19.508,9	75,7
S. "	22.871,1	79,5	22.440,5	78,0
O. "	26.508,5	77,0	26.041,7	75,7
N. "	27.883,2	73,5	27.381,0	72,2
D. " **	29.744,5	75,8	29.256,0	74,6
E. 1988**	32.579,1	76,1	32.038,7	74,9
F. " **	34.148,4	72,3	33.601,2	71,1
M. " **	39.951,3	73,7	39.315,5	72,5
A. " **	44.744,5	70,4	44.285,7	69,7
M. " **	54.136,3	73,6	53.586,3	72,8

\*Deflacionado por el índice de precios al consumidor.

\*\*Cifras provisionales.

\*\*\*Cifras estimadas.

## Cuadro 2 a.— SALARIO TOTAL MEDIO MENSUAL POR TRABAJADOR INDUSTRIAL

(excluido aguinaldo) EN TERMINOS NOMINALES  
NIVEL GENERAL Y POR AGRUPACIONES. INDICES

(Base 1983 = 100)

Periodo	Nivel general	Productos alimenticios	Bebidas	Tabaco	Fabricación de textiles	Fabricación de prendas de vestir	Industria del cuero
1986	11.073,4	10.999,5	12.463,9	11.428,6	10.709,7	8.915,4	11.925,9
1987	23.647,3	22.923,1	25.370,1	27.126,3	20.663,1	19.404,8	22.687,5
N. 1986	13.767,0	13.775,5	15.082,5	12.880,5	12.102,5	11.196,7	14.809,1
D. "	15.489,9	15.029,2	17.049,6	15.549,4	14.516,4	11.264,2	17.107,0
E. 1987	16.966,4	15.056,1	20.034,5	20.046,9	14.694,6	11.586,8	16.915,8
F. "	15.318,2	15.047,4	21.169,4	18.743,9	13.720,7	11.710,5	18.875,0
M. "	16.761,6	16.353,8	21.157,8	19.269,2	14.475,2	12.334,0	17.184,7
A. "	18.312,9	16.355,6	18.908,1	21.089,2	16.234,5	12.991,3	17.980,5
M. "	18.135,4	16.863,6	19.248,9	20.772,2	16.959,4	14.573,0	17.866,5
J. "	20.049,7	19.389,5	19.972,0	21.838,9	18.306,6	17.959,0	19.406,7
J. "	21.622,4	22.632,2	21.489,4	25.875,0	19.667,2	17.752,8	21.066,0
A. "	23.488,9	22.880,1	25.603,2	25.597,8	21.281,5	19.193,1	24.485,0
S. "	27.994,8	27.215,7	27.385,5	31.092,6	23.580,3	21.079,5	25.841,1
O. "	33.402,0	32.588,7	33.360,0	37.654,4	30.489,8	27.249,0	31.715,5
N. "	33.169,0	33.557,4	35.424,2	37.179,2	26.018,6	29.637,7	28.230,4
D. "	38.545,6	37.137,1	40.688,2	46.356,2	32.529,0	36.790,4	32.683,1
E. 1988	45.635,4	36.456,9	48.913,8	52.631,1	31.613,7	28.391,5	36.838,4
F. " *	44.514,7	42.605,4	48.439,3	55.302,1	35.497,3	29.476,9	41.426,8

Periodo	Fabricación de calzado	Industria de la madera	Fabricación de muebles	Fabricación de papel	Imprentas, editoriales e industrias conexas	Sustancias químicas industriales	Otros productos químicos
1986	8.253,7	10.378,5	10.097,6	9.947,3	13.959,6	10.449,8	12.328,5
1987	16.035,6	21.895,0	19.984,9	19.147,9	33.194,8	22.222,7	24.766,5
N. 1986	9.408,7	12.514,8	11.511,6	12.589,2	17.855,3	13.133,3	14.258,1
D. "	9.847,0	14.639,9	14.453,8	12.902,9	19.463,7	15.623,1	16.201,8
E. 1987	13.138,5	14.934,2	12.865,3	13.155,3	21.989,2	15.766,9	18.603,0
F. "	7.404,0	13.555,4	13.926,1	13.099,5	21.848,8	13.982,0	16.904,2
M. "	11.146,1	15.331,5	15.302,5	14.959,9	22.439,7	15.287,5	18.184,5
A. "	12.799,5	17.042,9	17.005,6	13.864,6	25.715,6	16.841,4	18.696,7
M. "	12.264,8	17.126,3	16.598,0	14.144,9	25.460,3	17.733,4	19.260,2
J. "	15.259,3	17.681,7	17.456,8	14.882,3	27.790,0	19.005,4	21.811,8
J. "	14.696,0	19.158,9	17.521,5	15.865,2	30.855,1	19.444,1	23.141,8
A. "	16.372,4	22.365,6	20.193,4	19.495,5	34.956,4	20.664,4	25.220,4
S. "	19.086,1	26.430,7	23.842,5	21.609,1	39.787,0	24.579,6	27.976,1
O. "	24.313,8	31.448,6	30.489,0	26.229,5	45.189,0	31.583,5	33.637,6
N. "	21.661,2	31.062,1	26.529,2	30.748,3	48.440,6	32.892,4	34.904,7
D. "	24.285,9	36.602,1	28.088,6	31.721,0	53.865,6	38.891,7	38.857,0
E. 1988	38.341,1	34.997,2	35.883,9	33.421,3	61.793,4	40.205,1	50.493,2
F. "	19.190,0	38.297,7	36.302,6	37.802,6	60.663,1	43.382,5	49.929,6

\*Cifras provisionales.



Cuadro 2 a (continuación)

Periodo	Refinerías de petróleo	Productos derivados del petróleo y del carbón	Productos de caucho	Productos plásticos	Objetos de barro, loza y porcelana	Objetos de vidrio	Otros productos minerales no metálicos
1986	11.653,2	9.455,7	10.251,5	9.913,4	12.170,6	12.345,6	9.930,3
1987	25.797,2	22.624,4	24.256,9	20.199,5	23.136,5	28.015,8	22.371,0
N. 1986	16.959,0	10.277,5	12.578,5	11.879,5	13.847,4	16.013,1	12.395,4
D. "	17.524,9	11.460,9	13.032,7	13.135,2	20.663,3	16.229,5	14.617,8
E. 1987	17.939,5	14.803,0	19.096,3	17.362,1	17.100,0	20.143,0	15.578,9
F. "	16.945,9	13.435,9	16.021,8	12.640,8	15.781,2	18.222,3	15.259,6
M. "	18.784,1	13.667,2	13.948,3	15.028,1	15.749,7	19.658,6	15.622,3
A. "	18.332,0	16.284,2	16.525,5	15.595,3	15.801,0	20.740,6	16.071,9
M. "	18.335,9	14.198,7	16.234,8	16.748,6	16.399,7	23.308,9	16.481,7
J. "	23.425,9	17.867,0	20.521,7	18.583,3	18.471,3	23.963,0	18.463,2
J. "	20.384,4	17.610,9	23.425,5	18.703,9	19.730,5	25.338,0	19.980,7
A. "	30.509,1	24.264,6	26.135,9	19.854,8	20.000,1	30.275,3	21.053,5
S. "	33.551,1	27.762,2	27.380,8	23.833,4	28.519,4	31.561,0	23.863,5
O. "	33.809,0	36.643,8	35.540,6	26.597,9	39.100,1	37.513,6	32.735,3
N. "	37.122,5	39.103,8	36.533,6	26.113,1	32.991,2	40.960,1	30.163,2
D. "	40.426,8	35.851,5	39.717,5	31.332,0	37.993,8	44.504,8	43.177,7
E. 1988	57.989,1	51.160,7	56.575,9	39.475,9	49.327,9	47.743,2	40.243,6
F. "	53.260,5	42.491,9	45.622,8	34.308,4	40.465,0	53.140,7	45.346,7

Periodo	Industrias básicas de hierro y acero	Industrias básicas de metales no ferrosos	Productos metálicos	Construcción de maquinaria excepto la eléctrica	Maquinaria y aparatos eléctricos	Construcción de material de transporte	Fabricación de equipo profesional y científico
1986	10.619,7	9.700,4	10.795,8	10.021,3	13.266,3	11.750,3	10.397,9
1987	25.073,2	22.931,0	23.440,0	20.730,5	27.229,9	26.157,9	23.246,6
N. 1986	14.229,1	12.489,9	14.020,2	12.440,6	18.029,4	14.484,4	13.209,4
D. "	15.682,4	14.283,4	15.957,1	14.712,9	19.972,7	15.926,0	14.795,2
E. 1987	17.799,3	18.374,4	17.061,5	16.089,1	21.237,9	19.782,3	22.403,4
F. "	13.621,8	12.403,6	14.004,4	12.724,5	15.415,8	17.992,0	7.819,2
M. "	17.860,0	17.395,8	17.280,5	14.563,2	18.397,8	18.728,9	16.534,3
A. "	22.492,6	17.417,5	19.863,7	17.674,9	22.113,4	20.085,0	21.164,0
M. "	19.770,1	17.603,1	18.283,4	16.421,8	21.905,3	19.558,4	18.677,8
J. "	21.224,3	17.581,4	20.260,3	18.047,2	24.185,6	21.227,2	21.123,2
J. "	21.723,3	18.984,8	21.382,8	19.423,9	24.925,4	22.774,2	21.605,2
A. "	23.414,9	23.803,0	22.597,1	20.209,8	26.840,7	25.137,2	24.117,8
S. "	31.213,3	30.564,5	28.743,2	26.678,1	33.353,8	31.134,1	30.159,8
O. "	37.468,1	34.087,5	33.180,2	28.592,8	37.624,9	35.690,4	32.913,4
N. "	35.495,2	31.283,3	32.064,2	27.501,9	36.703,4	37.427,4	30.985,8
D. "	38.795,5	35.672,4	36.558,6	30.838,7	44.054,5	44.357,7	31.455,0
E. 1988	58.486,2	57.613,6	48.404,9	47.506,9	55.436,9	58.888,5	61.121,6
F. "	50.185,5	40.544,5	43.348,4	39.055,8	42.599,4	56.827,3	42.217,3

NOTA: Esta serie es elaborada sobre la base de la información suministrada por 1.328 establecimientos y se refiere al Salario Total Medio Mensual Bruto de los Trabajadores Industriales hasta la categoría de capataz inclusive. Por consiguiente incluye salarios y/o sueldos por horas normales, por horas extras, asignaciones familiares, premios y bonificaciones, flexibilidad salarial y todo otro tipo de ingreso (excluido sueldo anual complementario). Los índices insertos muestran la evolución nominal de la serie que se consigna.

**Cuadro 2 b.— SALARIO TOTAL MEDIO MENSUAL POR TRABAJADOR INDUSTRIAL**  
**(excluido aguinaldo) EN TERMINOS REALES**  
**NIVEL GENERAL Y POR AGRUPACIONES. INDICES**  
 (Base 1983 = 100)

Periodo	Nivel general	Productos alimenticios	Bebidas	Tabaco	Fabricación de textiles	Fabricación de prendas de vestir	Industria del cuero
1986	103,8	103,1	116,8	107,1	100,4	83,6	111,8
1987	95,8	92,9	102,8	109,9	83,7	78,6	91,9
N. 1986	101,0	101,1	110,7	94,5	88,8	82,1	108,7
D. "	108,5	105,3	119,4	108,9	101,7	78,9	119,8
E. 1987	110,5	98,1	130,5	130,6	95,7	75,5	110,2
F. "	93,7	92,0	129,4	114,6	83,9	71,6	115,4
M. "	94,7	92,4	119,6	108,9	81,8	69,7	97,1
A. "	100,1	89,4	103,4	115,3	88,8	71,0	98,3
M. "	95,2	88,5	101,0	109,0	89,0	76,5	93,8
J. "	97,4	94,2	97,1	106,1	89,0	87,3	94,3
J. "	95,4	99,9	94,8	114,2	86,8	78,3	93,0
A. "	91,2	88,8	99,4	99,3	82,6	74,5	95,0
S. "	97,3	94,6	95,2	108,0	81,9	73,2	89,8
O. "	97,1	94,7	97,0	109,4	88,6	79,2	92,2
N. "	87,4	88,4	93,4	98,0	68,6	78,1	74,4
D. "	98,3	94,7	103,7	118,2	82,9	93,8	83,3
E. 1988	106,6	85,2	114,3	123,0	73,9	66,3	86,1
F. " *	94,2	90,2	102,5	117,0	75,1	62,4	87,7

Periodo	Fabricación de calzado	Industria de la madera	Fabricación de muebles	Fabricación de papel	Imprentas, editoriales e industrias conexas	Sustancias químicas industriales	Otros productos químicos
1986	77,4	97,3	94,7	93,3	130,9	98,0	115,6
1987	65,0	88,7	81,0	77,6	134,5	90,1	100,4
N. 1986	69,0	91,8	84,5	92,4	131,0	96,4	104,6
D. "	69,0	102,5	101,2	90,4	136,3	109,4	113,5
E. 1987	85,6	97,3	83,8	85,7	143,2	102,7	121,2
F. "	45,3	82,9	85,2	80,1	133,6	85,5	103,4
M. "	63,0	86,6	86,5	84,5	126,8	86,4	102,8
A. "	70,0	93,2	93,0	75,8	140,6	92,1	102,2
M. "	64,4	89,9	87,1	74,2	133,6	93,1	101,1
J. "	74,2	85,9	84,8	72,3	135,0	92,4	106,0
J. "	64,9	84,5	77,3	70,0	136,2	85,8	102,1
A. "	63,5	86,8	78,4	75,7	135,7	80,2	97,9
S. "	66,3	91,8	82,8	75,1	138,2	85,4	97,2
O. "	70,7	91,4	88,6	76,2	131,3	91,8	97,8
N. "	57,1	81,9	69,9	81,0	127,7	86,7	92,0
D. "	61,9	93,3	71,6	80,9	137,3	99,1	99,1
E. 1988	89,6	81,8	83,8	78,1	144,4	93,9	118,0
F. "	40,6	81,0	76,8	80,0	128,4	91,8	105,6

\*Cifras provisionales.

Cuadro 2 b (continuación)

Periodo	Refinerías de petróleo	Productos derivados del petróleo y del carbón	Productos de caucho	Productos plásticos	Objetos de barro, loza y porcelana	Objetos de vidrio	Otros productos minerales no metálicos
1986	109,2	88,6	96,1	92,9	114,1	115,7	93,1
1987	104,5	91,7	98,3	81,9	93,8	113,5	90,7
N. 1986	124,4	75,4	92,3	87,2	101,6	117,5	90,9
D. "	122,8	80,3	91,3	92,0	144,7	113,7	102,4
E. 1987	116,8	96,4	124,4	113,1	111,4	131,2	101,5
F. "	103,6	82,2	98,0	77,3	96,5	111,4	93,3
M. "	106,2	77,2	78,8	84,9	89,0	111,1	88,3
A. "	100,2	89,0	90,4	85,3	86,4	113,4	87,9
M. "	96,2	74,5	85,2	87,9	86,1	122,3	86,5
J. "	113,8	86,8	99,7	90,3	89,8	116,4	89,7
J. "	90,0	77,7	103,4	82,5	87,1	111,8	88,2
A. "	118,4	94,2	101,4	77,1	77,6	117,5	81,7
S. "	116,6	96,5	95,1	82,8	99,1	109,7	82,9
O. "	98,3	106,5	103,3	77,3	113,6	109,0	95,1
N. "	97,8	103,1	96,3	68,8	87,0	108,0	79,5
D. "	103,1	91,4	101,2	79,9	96,9	113,4	110,1
E. 1988	135,5	119,5	132,2	92,2	115,3	111,6	94,0
F. "	112,7	89,9	96,5	72,6	85,6	112,4	96,0

Periodo	Industrias básicas de hierro y acero	Industrias básicas de metales no ferrosos	Productos metálicos	Construcción de maquinaria excepto la eléctrica	Maquinaria y aparatos eléctricos	Construcción de material de transporte	Fabricación de equipo profesional y científico
1986	99,6	90,9	101,2	93,9	124,4	110,2	97,5
1987	101,6	92,9	95,0	84,0	110,3	106,0	94,2
N. 1986	104,4	91,6	102,9	91,3	132,3	106,3	96,9
D. "	109,9	100,1	111,8	103,1	139,9	111,6	103,6
E. 1987	115,9	119,7	111,1	104,8	138,3	128,8	145,9
F. "	83,3	75,8	85,6	77,8	94,3	110,0	47,8
M. "	100,9	98,3	97,7	82,3	104,0	105,8	93,4
A. "	123,0	95,2	108,6	96,6	120,9	109,8	115,7
M. "	103,8	92,4	96,0	86,2	115,0	102,7	98,0
J. "	103,1	85,4	98,5	87,7	117,5	103,2	102,7
J. "	95,9	83,8	94,4	85,7	110,0	100,5	95,3
A. "	90,9	92,4	87,7	78,4	104,2	97,5	93,6
S. "	108,5	106,2	99,9	92,7	115,9	108,2	104,8
O. "	108,9	99,1	96,4	83,1	109,4	103,7	95,7
N. "	93,6	82,5	84,5	72,5	96,7	98,7	81,7
D. "	98,9	90,9	93,2	78,6	112,3	113,1	80,2
E. 1988	136,7	134,6	113,1	111,0	129,5	137,6	142,8
F. "	106,2	85,8	91,7	82,6	90,1	120,2	89,3

NOTA: Deflacionado por el índice de precios al consumidor.

**Cuadro 2 c.— SALARIO HORARIO NORMAL POR TRABAJADOR INDUSTRIAL  
EN TERMINOS NOMINALES**

**NIVEL GENERAL Y POR AGRUPACIONES. INDICES**

(Base 1983 = 100)

Periodo	Nivel general	Productos alimenticios	Bebidas	Tabaco	Fabricación de textiles	Fabricación de prendas de vestir	Industria del cuero
1986	10.727,9	10.552,0	11.889,7	9.823,0	10.231,8	9.553,9	11.975,6
1987	22.814,5	22.187,7	24.179,1	26.480,2	20.203,5	19.507,5	22.867,2
N. 1986	13.738,9	13.080,8	15.123,2	13.129,1	12.456,4	12.108,7	15.846,8
D. "	14.080,7	13.538,2	16.220,1	14.632,7	12.300,5	11.630,1	16.406,0
E. 1987	15.174,3	14.592,7	17.891,5	18.863,3	12.997,1	13.972,5	16.466,8
F. "	15.742,6	14.964,6	18.639,3	17.621,0	14.561,3	13.364,8	16.798,3
M. "	16.062,9	15.614,8	18.632,9	16.661,0	14.363,5	13.276,4	17.030,7
A. "	17.429,9	16.142,1	18.481,7	20.774,5	15.859,3	13.927,1	17.890,5
M. "	18.113,5	17.082,9	19.101,3	20.632,7	16.721,5	15.826,9	17.763,2
J. "	19.412,2	18.818,6	19.485,6	20.847,0	18.007,4	17.978,5	19.315,9
J. "	20.574,2	20.818,3	21.146,4	23.802,4	18.797,1	18.270,3	20.944,2
A. "	22.898,2	22.742,9	25.136,3	25.952,2	20.683,8	19.901,6	25.035,6
S. "	26.657,6	25.731,4	26.881,4	29.945,7	23.072,8	20.931,3	27.788,5
O. "	31.647,3	30.782,7	32.234,0	36.906,9	28.902,9	26.819,9	31.692,9
N. "	33.834,6	33.170,6	34.780,6	38.414,4	29.136,5	29.911,6	31.879,3
D. "	36.226,9	35.776,8	37.738,0	47.340,6	29.343,1	29.909,4	31.800,7
E. 1988	40.874,9	37.792,0	43.044,1	49.200,4	33.711,9	30.614,1	39.734,5
F. " *	43.198,9	41.080,2	45.946,8	56.582,4	35.906,4	33.080,3	42.668,9

Periodo	Fabricación de calzado	Industria de la madera	Fabricación de muebles	Fabricación de papel	Imprentas, editoriales e Industrias conexas	Sustancias químicas industriales	Otros productos químicos
1986	9.826,9	8.974,9	9.804,0	8.692,5	12.718,3	10.374,2	11.452,3
1987	18.831,6	19.090,8	20.074,0	18.015,3	30.685,1	22.226,3	23.784,0
N. 1986	11.921,9	11.664,4	12.269,9	11.252,3	16.327,6	13.418,9	14.681,1
D. "	12.076,7	11.290,9	12.186,1	11.161,1	18.039,2	13.809,9	15.410,3
E. 1987	12.894,8	11.647,6	12.476,1	11.391,5	20.612,9	14.695,2	16.019,4
F. "	12.066,8	12.698,3	14.842,5	12.737,6	20.195,6	15.113,2	17.135,7
M. "	13.412,7	13.623,4	14.915,8	13.648,4	19.561,8	15.335,1	17.185,3
A. "	14.515,7	15.231,1	15.761,2	13.485,0	23.414,8	16.514,8	18.145,3
M. "	15.154,4	15.770,2	16.418,6	13.365,2	24.031,8	17.770,9	19.051,9
J. "	16.509,8	16.177,4	17.138,3	14.235,3	25.549,5	18.899,4	20.816,8
J. "	16.632,9	17.033,7	17.367,7	15.183,3	28.487,8	19.947,3	22.077,5
A. "	19.423,0	19.621,3	21.077,2	18.347,4	31.942,5	21.994,7	24.474,0
S. "	22.440,5	22.705,6	23.633,5	20.524,2	37.058,4	24.844,8	26.763,9
O. "	27.175,4	27.684,5	29.269,4	24.572,3	40.618,9	30.758,0	31.995,8
N. "	27.601,8	28.695,7	29.595,2	29.246,0	44.761,3	34.021,4	34.329,1
D. "	28.151,7	28.201,1	28.391,8	29.447,6	51.985,7	36.820,6	37.412,9
E. 1988	34.583,3	30.052,9	32.278,0	30.404,4	58.075,9	38.608,7	41.003,8
F. "	32.120,5	34.501,1	37.379,3	34.116,8	57.963,8	43.803,4	43.838,3

\*Cifras provisionales.



Cuadro 2 c (continuación)

Periodo	Refinerías de petróleo	Productos derivados del petróleo y del carbón	Productos de caucho	Productos plásticos	Objetos de barro, loza y porcelana	Objetos de vidrio	Otros productos minerales no metálicos
1986	9.907,5	9.910,8	10.542,7	11.881,8	11.776,8	11.811,8	9.677,0
1987	22.465,5	23.069,4	23.994,9	26.033,8	25.768,2	25.814,0	21.004,6
N. 1986	12.810,3	12.310,9	14.482,6	14.914,6	15.846,2	15.169,4	12.434,9
D. "	14.792,5	12.041,5	14.580,9	15.463,3	15.715,0	14.674,1	13.460,0
E. 1987	14.017,2	13.481,2	15.219,0	15.985,5	16.772,5	16.833,6	14.239,6
F. "	14.169,4	14.529,8	16.595,4	17.851,3	20.493,9	17.968,2	14.887,9
M. "	14.244,3	15.768,3	16.476,6	17.470,2	19.283,7	18.390,2	15.447,6
A. "	19.126,1	17.339,9	16.841,6	19.128,6	19.904,6	18.899,2	15.958,8
M. "	19.119,1	17.155,8	16.295,2	20.536,8	20.964,0	21.410,5	16.506,6
J. "	18.609,1	18.369,5	19.221,0	21.861,3	22.349,1	21.304,4	18.217,4
J. "	20.136,4	20.113,6	21.892,0	23.561,4	23.298,3	22.562,1	19.106,6
A. "	24.608,9	22.919,8	24.849,3	25.242,3	25.359,2	26.967,9	20.980,8
S. "	26.381,7	30.504,3	26.838,6	32.851,7	27.277,6	29.340,7	24.022,2
O. "	29.571,8	32.037,0	34.627,3	37.318,8	36.412,2	33.895,9	28.771,9
N. "	33.448,7	38.744,0	37.734,4	40.058,7	37.796,0	40.482,1	29.126,2
D. "	36.153,2	35.869,0	41.348,4	40.539,0	39.307,4	41.712,5	34.789,8
E. 1988	37.489,9	40.826,8	43.910,3	47.176,2	41.131,9	43.203,6	37.516,3
F. "	48.603,7	43.175,0	50.956,9	54.212,2	43.620,6	48.941,5	40.087,2

Periodo	Industrias básicas de hierro y acero	Industrias básicas de metales no ferrosos	Productos metálicos	Construcción de maquinaria excepto la eléctrica	Maquinaria y aparatos eléctricos	Construcción de material de transporte	Fabricación de equipo profesional y científico
1986	11.345,4	10.880,1	10.897,7	10.490,6	11.362,8	11.428,9	9.730,4
1987	24.589,6	22.804,0	23.055,4	22.986,6	23.145,6	24.622,6	21.515,9
N. 1986	14.676,2	13.930,0	14.643,4	13.794,2	15.642,0	14.735,9	12.981,7
D. "	15.381,0	14.119,9	14.631,3	14.060,8	14.903,6	14.896,6	12.780,5
E. 1987	16.370,4	15.160,0	15.416,7	14.936,2	15.012,0	16.459,7	13.111,1
F. "	15.997,3	17.574,1	15.583,1	16.460,0	17.266,8	16.161,5	14.906,7
M. "	17.900,6	16.456,3	16.381,0	16.215,2	15.939,3	17.617,4	14.985,4
A. "	19.695,2	18.149,6	18.731,9	17.995,3	18.150,3	18.187,3	16.619,2
M. "	20.351,7	19.086,3	19.215,6	18.767,7	18.843,8	18.832,8	16.936,0
J. "	21.239,0	19.400,0	20.007,2	19.532,7	20.601,8	19.815,2	18.324,3
J. "	20.975,2	20.226,2	20.869,2	20.644,8	20.920,6	21.329,0	19.234,2
A. "	23.523,5	22.041,9	22.888,4	22.608,9	23.096,3	22.907,9	21.561,7
S. "	29.970,0	27.212,6	27.699,1	27.283,0	27.670,5	28.852,0	26.501,8
O. "	35.448,8	31.137,4	32.281,8	31.652,4	31.246,2	34.333,6	30.889,0
N. "	36.402,1	31.529,2	33.247,1	33.847,6	33.597,8	38.455,1	32.648,4
D. "	37.201,0	35.674,2	34.343,4	35.895,5	35.401,6	42.519,2	32.473,0
E. 1988	47.767,0	44.299,7	43.048,6	41.853,4	38.980,6	49.021,1	45.341,1
F. "	51.120,4	44.430,5	43.512,0	45.502,1	45.015,8	47.346,4	49.960,6

NOTA: El salario horario normal se define como la suma del salario básico (por horas normales y extras) más premios y bonificaciones, más los adicionales remunerativos o no, que el Gobierno otorga como parte de la política de Ingresos. Se excluyen, por lo tanto, los subsidios familiares y los pagos por vacaciones y por otros conceptos extraordinarios.

**Cuadro 2 d.—SALARIO HORARIO NORMAL POR TRABAJADOR INDUSTRIAL  
EN TERMINOS REALES**

**NIVEL GENERAL Y POR AGRUPACIONES. INDICES**

(Base 1983 = 100)

Período	Nivel general	Productos alimenticios	Bebidas	Tabaco	Fabricación de textiles	Fabricación de prendas de vestir	Industria del cuero
1986	100,6	98,9	111,5	92,1	95,9	89,6	112,3
1987	92,5	89,9	98,0	107,3	81,9	79,1	92,7
N. 1986	100,8	96,0	111,0	96,3	91,4	88,8	116,3
D. "	98,6	94,8	113,6	102,5	86,2	81,5	114,9
E. 1987	98,8	95,0	116,5	122,8	84,6	91,0	107,2
F. "	96,2	91,5	114,0	107,7	89,0	81,7	102,7
M. "	90,8	88,2	105,3	94,2	81,2	75,0	96,2
A. "	95,3	88,3	101,0	113,6	86,7	76,1	97,8
M. "	95,1	89,7	100,3	108,3	87,8	83,1	93,2
J. "	94,3	91,5	94,7	101,3	87,5	87,4	93,9
J. "	90,8	91,9	93,3	105,0	83,0	80,6	92,4
A. "	88,9	88,3	97,5	100,7	80,3	77,2	97,2
S. "	92,6	89,4	93,4	104,1	80,2	72,7	96,6
O. "	92,0	89,5	93,7	107,3	84,0	78,0	92,1
N. "	89,2	87,5	91,7	101,3	76,8	78,8	84,0
D. "	92,3	91,2	96,2	120,7	74,8	76,2	81,1
E. 1988	95,5	88,3	100,6	115,0	78,8	71,5	92,8
F. " *	91,4	86,9	97,2	119,7	76,0	70,0	90,3

Período	Fabricación de calzado	Industria de la madera	Fabricación de muebles	Fabricación de papel	Imprentas, editoriales e industrias conexas	Sustancias químicas industriales	Otros productos químicos
1986	92,1	84,1	91,9	81,5	119,2	97,3	107,4
1987	76,3	77,4	81,3	73,0	124,3	90,1	96,4
N. 1986	87,5	85,6	90,0	82,6	119,8	98,5	107,7
D. "	84,6	79,1	85,4	78,2	126,4	96,7	107,9
E. 1987	84,0	75,9	81,3	74,2	134,2	95,7	104,3
F. "	73,8	77,6	90,8	77,9	123,5	92,4	104,8
M. "	75,8	77,0	84,3	77,1	110,6	86,7	97,1
A. "	79,4	83,3	86,2	73,7	128,0	90,3	99,2
M. "	79,5	82,8	86,2	70,1	126,1	93,3	100,0
J. "	80,2	78,6	83,3	69,2	124,2	91,8	101,2
J. "	73,4	75,2	76,6	67,0	125,7	88,0	97,4
A. "	75,4	76,1	81,8	71,2	124,0	85,4	95,0
S. "	78,0	78,9	82,1	71,3	128,8	86,3	93,0
O. "	79,0	80,5	85,1	71,4	118,1	89,4	93,0
N. "	72,8	75,6	78,0	77,1	118,0	89,7	90,5
D. "	71,8	71,9	72,4	75,1	132,5	93,9	95,4
E. 1988	80,8	70,2	75,4	71,0	135,7	90,2	95,8
F. "	68,0	73,0	79,1	72,2	122,6	92,7	92,8

\*Cifras provisionales.

Cuadro 2 d (continuación)

Período	Refinerías de petróleo	Productos derivados del petróleo y del carbón	Productos de caucho	Productos plásticos	Objetos de barro, loza y porcelana	Objetos de vidrio	Otros productos minerales no metálicos
1986	92,9	92,9	98,8	111,4	110,4	110,7	90,7
1987	91,0	93,5	97,2	105,5	104,4	104,6	85,1
N. 1986	94,0	90,3	106,3	109,4	116,3	111,3	91,2
D. "	103,6	84,3	102,1	108,3	110,1	102,8	94,3
E. 1987	91,3	87,8	99,1	104,1	109,2	109,6	92,7
F. "	86,6	88,8	101,5	109,2	125,3	109,9	91,0
M. "	80,5	89,1	93,1	98,7	109,0	103,9	87,3
A. "	104,6	94,8	92,1	104,6	108,8	103,3	87,3
M. "	100,3	90,0	85,5	107,8	110,0	112,4	86,6
J. "	90,4	89,3	93,4	106,2	108,6	103,5	88,5
J. "	88,9	88,8	96,6	104,0	102,8	99,6	84,3
A. "	95,5	88,9	96,4	98,0	98,4	104,7	81,4
S. "	91,7	106,0	93,3	114,1	94,8	101,9	83,5
O. "	86,0	93,1	100,6	108,5	105,8	98,5	83,6
N. "	88,2	102,1	99,5	105,6	99,6	106,7	76,8
D. "	92,2	91,4	105,4	103,3	100,2	106,3	88,7
E. 1988	87,6	95,4	102,6	110,2	96,1	101,0	87,7
F. "	102,8	91,4	107,8	114,7	92,3	103,6	84,8

Período	Industrias básicas de hierro y acero	Industrias básicas de metales no ferrosos	Productos metálicos	Construcción de maquinaria excepto la eléctrica	Maquinaria y aparatos eléctricos	Construcción de material de transporte	Fabricación de equipo profesional y científico
1986	106,4	102,0	102,2	98,3	106,5	107,1	91,2
1987	99,6	92,4	93,4	93,2	93,8	99,8	87,2
N. 1986	107,7	102,2	107,4	101,2	114,7	108,1	95,2
D. "	107,7	98,9	102,5	98,5	104,4	104,3	89,5
E. 1987	106,6	98,7	100,4	97,3	97,8	107,2	85,4
F. "	97,8	107,5	95,3	100,7	105,6	98,8	91,2
M. "	101,2	93,0	92,6	91,6	90,1	99,6	84,7
A. "	107,7	99,2	102,4	98,4	99,2	99,4	90,9
M. "	106,8	100,2	100,9	98,5	98,9	98,8	88,9
J. "	103,2	94,3	97,2	94,9	100,1	96,3	89,0
J. "	92,6	89,3	92,1	91,1	92,3	94,1	84,9
A. "	91,3	85,5	88,8	87,7	89,6	88,9	83,7
S. "	104,1	94,6	96,2	94,8	96,1	100,3	92,1
O. "	103,0	90,5	93,8	92,0	90,8	99,8	89,8
N. "	96,0	83,1	87,6	89,2	88,6	101,4	86,1
D. "	94,8	90,9	87,5	91,5	90,2	108,4	82,8
E. 1988	111,6	103,5	100,6	97,8	91,1	114,5	105,9
F. "	108,2	94,0	92,1	96,3	95,3	100,2	105,7

NOTA: Deflacionado por el índice de precios al consumidor.

**Cuadro 3 a.— SALARIOS INDUSTRIALES BASICOS FIJADOS POR CONVENIO  
OBREROS OFICIALES — PROMEDIO GENERAL Y POR OFICIOS**

(Retribución en ₡ por hora)

Periodo	Promedio general	Albañil	Carpintero	Electricista	Herrero	Panadero	Pintor
1986	0,728	0,656	0,790	0,656	0,656	0,506	0,656
1987*	1,567	1,322	1,588	1,322	1,322	1,358	1,322
E. 1987	1,102	0,951	1,100	0,951	0,951	0,903	0,951
F. "	1,102	0,951	1,100	0,951	0,951	0,903	0,951
M. "	1,137	0,977	1,200	0,977	0,977	0,927	0,977
A. "	1,156	0,977	1,200	0,977	0,977	1,000	0,977
M. "	1,181	0,977	1,200	0,977	0,977	1,100	0,977
J. "	1,308	1,180	1,272	1,180	1,180	1,166	1,180
J. "	1,394	1,260	1,333	1,260	1,260	1,245	1,260
A. "	1,634	1,348	1,770	1,348	1,348	1,332	1,348
S. "	1,880	1,661	1,947	1,661	1,661	1,465	1,661
O. "	2,179	1,860	2,181	1,860	1,860	1,641	1,860
N. "	2,292	1,860	2,311	1,860	1,860	2,305	1,860
D. " *	2,445	1,860	2,440	1,860	1,860	2,305	1,860
E. 1988*	2,678	2,301	2,440	2,301	2,301	2,305	2,301
F. " *	2,807	2,301	3,200	2,301	2,301	2,550	2,301
M. " *	3,284	2,715	4,000	2,715	2,715	2,910	2,715
A. " *	3,678	2,819	4,500	2,819	2,819	3,350	2,819
M. " *	4,450	3,811	5,100	3,811	3,811	3,350	3,811

Periodo	Radiotécnico	Sastre	Tejedor de punto	Tipógrafo	Tornero	Zapatero
1986	0,966	0,998	0,660	0,809	0,966	0,660
1987*	2,165	2,251	1,409	1,664	2,165	1,350
E. 1987	1,505	1,531	0,991	1,253	1,505	0,913
F. "	1,505	1,531	0,991	1,253	1,505	0,913
M. "	(1) 1,546	1,573	1,018	1,287	(1) 1,546	0,938
A. "	1,546	1,573	1,147	1,287	1,546	0,938
M. "	1,546	1,856	1,147	1,287	1,546	0,938
J. "	1,639	1,967	1,216	1,364	1,639	0,994
J. "	1,750	2,100	1,298	1,456	1,750	1,061
A. "	2,414	2,247	1,389	1,558	2,414	1,640
S. "	2,655	2,472	1,667	1,713	2,655	1,804
O. "	2,974	3,137	2,016	2,370	2,974	2,020
N. "	2,974	3,513	2,016	2,065	2,974	2,020
D. " *	3,920	3,513	2,016	3,080	3,920	2,020
E. 1988*	3,920	3,513	2,419	3,265	3,920	2,020
F. " *	3,920	4,040	2,419	3,450	3,920	2,020
M. " *	4,950	4,444	2,903	3,900	4,950	2,020
A. " *	4,950	5,333	3,310	4,280	4,950	3,480
M. " *	6,390	6,506	3,680	4,280	6,390	4,000

NOTA: Esta serie se refiere, exclusivamente, a las asignaciones básicas fijadas por las convenciones colectivas de trabajo y sus respectivas actualizaciones legales, sin considerar la flexibilización salarial dispuesta a partir del mes de marzo de 1977 por Decreto NI 703/77, y sus posteriores actualizaciones.

(1) No incluye "Adicional fijo antigüedad acta marzo 1987".

\*Cifras provisionales.



**Cuadro 3 b.— SALARIOS NOMINALES INDUSTRIALES BASICOS FIJADOS POR CONVENIO  
/ OBREROS OFICIALES — PROMEDIO GENERAL Y POR OFICIOS. INDICES**  
(Base 1983 = 100)

Periodo	Promedio general	Albañil	Carpintero	Electricista	Herrero	Panadero	Pintor
1986	8.856,4	7.980,5	9.717,1	7.980,5	7.980,5	7.772,7	7.980,5
1987*	19.063,3	16.082,7	19.532,6	16.082,7	16.082,7	20.860,2	16.082,7
E. 1987	13.406,3	11.569,3	13.530,1	11.569,3	11.569,3	13.871,0	11.569,3
F. "	13.406,3	11.569,3	13.530,1	11.569,3	11.569,3	13.871,0	11.569,3
M. "	13.832,1	11.885,6	14.760,1	11.885,6	11.885,6	14.239,6	11.885,6
A. "	14.063,3	11.885,6	14.760,1	11.885,6	11.885,6	15.361,0	11.885,6
M. "	14.367,4	11.885,6	14.760,1	11.885,6	11.885,6	16.897,1	11.885,6
J. "	15.912,4	14.355,2	15.645,8	14.355,2	14.355,2	17.910,9	14.355,2
J. "	16.958,6	15.328,5	16.396,1	15.328,5	15.328,5	19.124,4	15.328,5
A. "	19.878,4	16.399,0	21.771,2	16.399,0	16.399,0	20.460,8	16.399,0
S. "	22.871,1	20.206,8	23.948,3	20.206,8	20.206,8	22.503,8	20.206,8
O. "	26.508,5	22.627,7	26.826,6	22.627,7	22.627,7	22.627,7	22.627,7
N. "	27.883,2	22.627,7	28.425,6	22.627,7	22.627,7	35.407,1	22.627,7
D. " *	29.744,5	22.627,7	30.012,3	22.627,7	22.627,7	35.407,1	22.627,7
E. 1988*	32.579,1	27.992,7	30.012,3	27.992,7	27.992,7	35.407,1	27.992,7
F. " *	34.148,4	27.992,7	39.360,4	27.992,7	27.992,7	39.170,5	27.992,7
M. " *	39.951,3	33.029,2	49.200,5	33.029,2	33.029,2	44.700,5	33.029,2
A. " *	44.744,5	34.294,4	55.350,6	34.294,4	34.294,4	51.459,3	34.294,4
M. " *	54.136,3	46.362,5	62.730,6	46.362,5	46.362,5	51.459,3	46.362,5

Periodo	Radiotécnico	Sastre	Tejedor de punto	Tipógrafo	Tornero	Zapatero
1986	9.679,4	11.445,0	9.850,8	9.418,0	9.679,4	8.322,8
1987*	21.693,4	25.814,2	21.029,9	19.371,4	21.693,4	17.024,0
E. 1987	15.080,2	17.557,3	14.791,0	14.586,7	15.080,2	11.513,2
F. "	15.080,2	17.557,3	14.791,0	14.586,7	15.080,2	11.513,2
M. "	15.491,0	18.039,0	15.194,0	14.982,5	15.491,0	11.828,5
A. "	15.491,0	18.039,0	17.119,4	14.982,5	15.491,0	11.828,5
M. "	15.491,0	21.284,4	17.119,4	14.982,5	15.491,0	11.828,5
J. "	16.422,8	22.557,3	18.149,3	15.878,9	16.422,8	12.534,7
J. "	17.535,1	24.082,6	19.373,1	16.949,9	17.535,1	13.379,6
A. "	24.188,4	25.768,3	20.731,3	18.137,4	24.188,4	20.681,0
S. "	26.603,2	28.348,6	24.880,6	19.941,8	26.603,2	22.749,1
O. "	29.799,6	35.974,8	30.089,6	27.590,2	29.799,6	25.472,9
N. "	29.799,6	40.286,7	30.089,6	30.326,0	29.799,6	25.472,9
D. " *	39.278,6	40.286,7	30.089,6	35.855,6	39.278,6	25.472,9
E. 1988*	39.278,6	40.286,7	36.104,5	38.009,3	39.278,6	25.472,9
F. " *	39.278,6	46.330,3	36.104,5	40.163,0	39.278,6	25.472,9
M. " *	49.599,2	50.963,3	43.328,4	45.401,6	49.599,2	25.472,9
A. " *	49.599,2	61.158,3	49.403,0	49.825,4	49.599,2	43.884,0
M. " *	64.028,1	74.610,1	54.925,4	49.825,4	64.028,1	50.441,4

\*Cifras provisionales.

**Cuadro 3 c.--SALARIOS REALES INDUSTRIALES BASICOS FIJADOS POR CONVENIO\***  
**OBREROS OFICIALES — PROMEDIO GENERAL Y POR OFICIOS. INDICES**  
 (Base 1983 = 100)

Período	Promedio general	Albañil	Carpintero	Electricista	Herrero	Panadero	Pintor
1986	81,8	74,3	90,7	74,3	74,3	68,7	74,3
1987**	77,9	66,2	79,8	66,2	66,2	84,5	66,2
E. 1987	87,3	75,3	88,1	75,3	75,3	90,3	75,3
F. "	82,0	70,7	82,7	70,7	70,7	84,8	70,7
M. "	78,2	67,2	83,4	67,2	67,2	80,5	67,2
A. "	76,9	65,0	80,7	65,0	65,0	84,0	65,0
M. "	75,4	62,4	77,5	62,4	62,4	88,7	62,4
J. "	77,3	69,8	76,0	69,8	69,8	87,0	69,8
J. "	74,8	67,6	72,4	67,6	67,6	84,4	67,6
A. "	77,1	63,6	84,5	63,6	63,6	79,4	63,6
S. "	79,5	70,2	83,2	70,2	70,2	78,2	70,2
O. "	77,0	65,8	78,0	65,8	65,8	73,3	65,8
N. "	73,5	59,6	74,9	59,6	59,6	93,3	59,6
D. " **	75,8	57,7	76,5	57,7	57,7	90,3	57,7
E. 1988**	76,1	65,4	70,1	65,4	65,4	82,7	65,4
F. " **	72,3	59,2	83,3	59,2	59,2	82,9	59,2
M. " **	73,7	60,9	90,7	60,9	60,9	82,4	60,9
A. " **	70,4	53,9	87,1	53,9	53,9	80,9	53,9
M. " **	73,6	63,0	85,3	63,0	63,0	69,9	63,0

Período	Radiotécnico	Sastre	Tejedor de punto	Tipógrafo	Tornero	Zapatero
1986	89,9	104,6	90,7	87,8	84,9	77,4
1987**	87,7	105,2	86,7	81,1	87,7	68,7
E. 1987	98,2	114,3	96,3	95,0	98,2	75,0
F. "	92,2	107,4	90,4	89,2	92,2	70,4
M. "	87,5	101,9	85,9	84,7	87,5	66,8
A. "	84,7	98,6	93,6	81,9	84,7	64,7
M. "	81,3	111,7	89,8	78,6	81,3	62,1
J. "	79,8	109,6	88,2	77,2	79,8	60,9
J. "	77,4	106,3	85,5	74,8	77,4	59,0
A. "	93,9	100,0	80,4	70,4	93,9	80,3
S. "	92,4	98,5	86,4	69,3	92,4	79,0
O. "	86,6	104,6	87,5	80,2	86,6	74,0
N. "	78,5	106,2	79,3	79,9	78,5	67,1
D. " **	100,1	102,7	76,7	91,4	100,1	64,9
E. 1988**	91,8	94,1	84,4	88,8	91,8	59,5
F. " **	83,1	98,0	76,4	85,0	83,1	53,9
M. " **	91,5	94,0	79,9	83,7	91,5	47,0
A. " **	78,0	96,2	77,7	78,4	78,0	69,0
M. " **	87,0	101,4	74,7	67,7	87,0	68,6

\*Deflacionado por el índice de precios al consumidor.

\*\*Cifras provisionales.

**Cuadro 3 d.— SALARIOS INDUSTRIALES BASICOS FIJADOS POR CONVENIO  
OBREROS PEONES — PROMEDIO GENERAL Y POR OFICIOS  
(Retribución en A por hora)**

Periodo	Promedio general	Albañil	Carpintero	Electricista	Herrero	Panadero	Pintor
1986	0,594	0,584	0,611	0,584	0,584	0,446	0,584
1987*	1,262	1,177	1,228	1,177	1,177	1,218	1,177
E. 1987	0,887	0,846	0,850	0,846	0,846	0,786	0,846
F. "	0,887	0,846	0,850	0,846	0,846	0,786	0,846
M. "	0,913	0,870	0,900	0,870	0,870	0,808	0,870
A. "	0,930	0,870	0,900	0,870	0,870	0,910	0,870
M. "	0,950	0,870	0,900	0,870	0,870	1,000	0,870
J. "	1,052	1,051	0,954	1,051	1,051	1,060	1,051
J. "	1,122	1,122	1,000	1,122	1,122	1,132	1,122
A. "	1,311	1,201	1,370	1,201	1,201	1,211	1,201
S. "	1,508	1,479	1,507	1,479	1,479	1,332	1,479
O. "	1,750	1,656	1,688	1,656	1,656	1,492	1,656
N. "	1,840	1,656	1,834	1,656	1,656	2,050	1,656
D. " *	1,966	1,656	1,980	1,656	1,656	2,050	1,656
E. 1988*	2,153	2,049	1,980	2,049	2,049	2,050	2,049
F. " *	2,258	2,049	2,600	2,049	2,049	2,275	2,049
M. " *	2,642	2,417	3,250	2,417	2,417	2,595	2,417
A. " *	2,976	2,510	3,660	2,510	2,510	3,000	2,510
M. " *	3,601	3,394	4,140	3,394	3,394	3,000	3,394

Periodo	Radiotécnico	Sastre	Tejedor de punto	Ponepliegos	Tornero	Zapatero
1986	0,692	0,753	0,547	0,648	0,692	0,513
1987*	1,463	1,674	1,151	1,382	1,463	1,000
E. 1987	1,017	1,141	0,824	1,006	1,017	0,704
F. "	1,017	1,141	0,824	1,006	1,017	0,704
M. "	(1) 1,045	1,172	0,846	1,033	(1) 1,045	0,723
A. "	1,045	1,172	0,933	1,033	1,045	0,723
M. "	1,045	1,383	0,933	1,033	1,045	0,723
J. "	1,108	1,466	0,989	1,095	1,108	0,766
J. "	1,183	1,565	1,056	1,169	1,183	0,818
A. "	1,632	1,675	1,130	1,251	1,632	1,180
S. "	1,795	1,843	1,356	1,375	1,795	1,298
O. "	2,010	2,338	1,641	1,935	2,010	1,454
N. "	2,010	2,595	1,641	2,130	2,010	1,454
D. " *	2,650	2,595	1,641	2,515	2,650	1,454
E. 1988*	2,650	2,595	1,969	2,665	2,650	1,454
F. " *	2,650	2,985	1,969	2,815	2,650	1,454
M. " *	3,350	3,283	2,363	3,180	3,350	1,454
A. " *	3,350	3,940	2,660	3,490	3,350	2,700
M. " *	4,320	4,849	2,940	3,490	4,320	3,110

**NOTA:** Esta serie se refiere, exclusivamente, a las asignaciones básicas fijadas por las convenciones colectivas de trabajo y sus respectivas actualizaciones legales, sin considerar la flexibilización salarial dispuesta a partir del mes de marzo de 1977 por Decreto N° 703/77, y sus posteriores actualizaciones.

(1) No incluye "Adicional fijo antigüedad acta marzo 1987".

\*Cifras provisionales.

**Cuadro 3 e.— SALARIOS NOMINALES INDUSTRIALES BASICOS FIJADOS POR CONVENIO  
OBREROS PEONES — PROMEDIO GENERAL Y POR OFICIOS. INDICES**

(Base 1983 = 100)

Período	Promedio general	Albañil	Carpintero	Electricista	Herrero	Panadero	Pintor
1986	8.839,3	8.319,1	9.443,6	8.319,1	8.319,1	7.408,6	8.319,1
1987*	18.779,8	16.766,4	18.979,9	16.766,4	16.766,4	20.232,6	16.766,4
E. 1987	13.199,4	12.051,3	13.137,6	12.051,3	12.051,3	13.056,5	12.051,3
F. "	13.199,4	12.051,3	13.137,6	12.051,3	12.051,3	13.056,5	12.051,3
M. "	13.586,3	12.393,2	13.910,4	12.393,2	12.393,2	13.421,9	12.393,2
A. "	13.839,3	12.393,2	13.910,4	12.393,2	12.393,2	15.116,3	12.393,2
M. "	14.136,9	12.393,2	13.910,4	12.393,2	12.393,2	16.611,3	12.393,2
J. "	15.654,8	14.971,5	14.745,0	14.971,5	14.971,5	17.608,0	14.971,5
J. "	16.696,4	15.982,9	15.456,0	15.982,9	15.982,9	18.804,0	15.982,9
A. "	19.508,9	17.108,3	21.174,7	17.108,3	17.108,3	20.116,3	17.108,3
S. "	22.440,5	21.068,4	23.292,1	21.068,4	21.068,4	22.126,2	21.068,4
O. "	26.041,7	23.589,7	26.089,6	23.589,7	23.589,7	24.784,1	23.589,7
N. "	27.381,0	23.589,7	28.346,2	23.589,7	23.589,7	34.053,2	23.589,7
D. " *	29.256,0	23.589,7	30.602,8	23.589,7	23.589,7	34.053,2	23.589,7
E. 1988*	32.038,7	29.188,0	30.602,8	29.188,0	29.188,0	34.053,2	29.188,0
F. " *	33.601,2	29.188,0	40.185,5	29.188,0	29.188,0	37.790,7	29.188,0
M. " *	39.315,5	34.430,2	50.231,8	34.430,2	34.430,2	43.106,3	34.430,2
A. " *	44.285,7	35.755,0	56.568,8	35.755,0	35.755,0	49.833,9	35.755,0
M. " *	53.586,3	48.347,6	63.987,7	48.347,6	48.347,6	49.833,9	48.347,6

Período	Radiotécnico	Sastre	Tejedor de punto	Ponepliegos	Tornero	Zapatero
1986	10.058,1	11.238,8	8.923,3	9.404,9	10.058,1	7.588,8
1987*	21.264,5	24.985,1	18.776,5	20.058,1	21.264,5	14.792,9
E. 1987	14.782,0	17.029,9	13.442,1	14.600,9	14.782,0	10.414,2
F. "	14.782,0	17.029,9	13.442,1	14.600,9	14.782,0	10.414,2
M. "	15.189,0	17.492,5	13.801,0	14.992,7	15.189,0	10.695,3
A. "	15.189,0	17.492,5	15.220,2	14.992,7	15.189,0	10.695,3
M. "	15.189,0	20.641,8	15.220,2	14.992,7	15.189,0	10.695,3
J. "	16.104,7	21.880,6	16.133,8	15.892,6	16.104,7	11.331,4
J. "	17.194,8	23.358,2	17.226,8	16.966,6	17.194,8	12.100,6
A. "	23.720,9	25.000,0	18.433,9	18.156,7	23.720,9	17.455,6
S. "	26.090,1	27.507,5	22.120,7	19.956,5	26.090,1	19.201,2
O. "	29.215,1	34.895,5	26.770,0	28.084,2	29.215,1	21.508,9
N. "	29.215,1	38.731,3	26.770,0	30.914,4	29.215,1	21.508,9
D. " *	38.517,4	38.731,3	26.770,0	36.502,2	38.517,4	21.508,9
E. 1988*	38.517,4	38.731,3	32.120,7	38.679,2	38.517,4	21.508,9
F. " *	38.517,4	44.552,2	32.120,7	40.856,3	38.517,4	21.508,9
M. " *	48.691,9	49.000,0	38.548,1	46.153,8	48.691,9	21.508,9
A. " *	48.691,9	58.806,0	43.393,1	50.653,1	48.691,9	39.940,8
M. " *	62.790,7	72.373,1	47.960,8	50.653,1	62.790,7	46.005,9

\*Cifras provisionales.



**Cuadro 3 f.—SALARIOS REALES INDUSTRIALES BASICOS FIJADOS POR CONVENIO\*  
OBREROS PEONES — PROMEDIO GENERAL Y POR OFICIOS. INDICES**

(Base 1983 = 100)

Periodo	Promedio general	Albañil	Carpintero	Electricista	Herrero	Panadero	Pintor
1986	81,7	77,5	88,1	77,5	77,5	65,6	77,5
1987**	76,6	69,1	77,1	69,1	69,1	81,9	69,1
E. 1987	86,0	78,5	85,6	78,5	78,5	85,0	78,5
F. "	80,7	73,7	80,3	73,7	73,7	79,8	73,7
M. "	76,8	70,0	78,6	70,0	70,0	75,8	70,0
A. "	75,7	67,8	76,1	67,8	67,8	82,6	67,8
M. "	74,2	65,0	73,0	65,0	65,0	87,2	65,0
J. "	76,1	72,8	71,7	72,8	72,8	85,6	72,8
J. "	73,7	70,5	68,2	70,5	70,5	83,0	70,5
A. "	75,7	66,4	82,2	66,4	66,4	78,1	66,4
S. "	78,0	73,2	80,9	73,2	73,2	76,9	73,2
O. "	75,7	68,6	75,8	68,6	68,6	72,0	68,6
N. "	72,2	62,2	74,7	62,2	62,2	89,8	62,2
D. " **	74,6	60,1	78,0	60,1	60,1	86,8	60,1
E. 1988**	74,9	68,2	71,5	68,2	68,2	79,6	68,2
F. " **	71,1	61,8	85,0	61,8	61,8	80,0	61,8
M. " **	72,5	63,5	92,6	63,5	63,5	79,5	63,5
A. " **	69,7	56,2	89,0	56,2	56,2	78,4	56,2
M. " **	72,8	65,7	87,0	65,7	65,7	67,7	65,7

Periodo	Radiotécnico	Sastre	Tejedor de punto	Ponepliegos	Tornero	Zapatero
1986	93,3	103,1	82,1	87,7	93,3	70,7
1987**	86,0	101,8	77,5	81,5	86,0	60,3
E. 1987	96,3	110,9	87,5	95,1	96,3	67,8
F. "	90,4	104,1	82,2	89,3	90,4	63,7
M. "	85,8	98,9	78,0	84,7	85,8	60,4
A. "	83,0	95,6	83,2	82,0	83,0	58,5
M. "	79,7	108,3	79,9	78,7	79,7	56,1
J. "	78,3	106,3	78,4	77,2	78,3	55,1
J. "	75,9	103,1	76,0	74,9	75,9	53,4
A. "	92,0	97,0	71,5	70,5	92,0	67,7
S. "	90,6	95,6	76,9	69,3	90,6	66,7
O. "	84,9	101,4	77,8	81,6	84,9	62,5
N. "	77,0	102,1	70,6	81,5	77,0	56,7
D. " **	98,2	98,7	68,2	93,0	98,2	54,8
E. 1988**	90,0	90,5	75,1	90,4	90,0	50,3
F. " **	81,5	94,3	68,0	86,4	81,5	45,5
M. " **	89,8	90,4	71,1	85,1	89,8	39,7
A. " **	76,6	92,5	68,3	79,7	76,6	62,8
M. " **	85,3	98,4	65,2	68,9	85,3	62,5

\*Deflacionado por el índice de precios al consumidor.

\*\*Cifras provisionales.

**Cuadro 4 a.—SALARIO TOTAL MEDIO DE LOS ASALARIADOS DE DIVERSOS SECTORES DE LA ACTIVIDAD PRIVADA (excluido aguinaldo) — EN TERMINOS NOMINALES. INDICES**

(Base 1983 = 100)

Periodo	Industria	Bancos	Comercio	Transporte automotor
1986	11.468,4	12.044,4	10.276,9	8.890,1
1987	23.427,4	27.553,8	22.269,8	18.824,8
E. 1987	17.233,0	18.086,4	15.998,5	12.258,4
F. "	16.899,3	17.868,5	15.524,8	14.163,4
M. "	13.501,2	17.987,3	15.998,5	11.761,5
A. "	14.138,3	23.019,0	16.071,4	13.114,3
M. "	18.901,7	22.880,3	16.472,3	14.494,8
J. " **	19.053,4	22.088,0	19.314,9	15.820,0
J. "	21.632,3	25.851,8	18.586,0	17.448,9
A. "	23.240,3	27.892,2	23.542,3	18.967,4
S. "	27.851,9	34.409,7	26.056,9	21.838,8
O. "	33.586,2	36.568,9	29.373,2	27.498,6
N. "	34.314,3	36.331,2	33.709,9	27.995,6
D. "	40.776,7	47.662,4	36.588,9	30.535,6

**Cuadro 4 b.—SALARIO TOTAL MEDIO DE LOS ASALARIADOS DE DIVERSOS SECTORES DE LA ACTIVIDAD PRIVADA (excluido aguinaldo) — EN TERMINOS REALES\*. INDICES**

(Base 1983 =100)

Periodo	Industria	Bancos	Comercio	Transporte automotor
1986	107,5	112,9	96,3	83,4
1987	94,6	112,3	90,8	76,3
E. 1987	112,2	117,8	104,2	79,8
F. "	103,3	109,3	94,9	86,6
M. "	76,3	101,6	90,4	66,5
A. "	77,3	125,9	87,9	71,7
M. "	99,2	120,1	86,4	76,1
J. " **	92,6	107,3	93,9	76,9
J. "	95,5	114,1	82,0	77,0
A. "	90,2	108,2	91,4	73,6
S. "	96,8	119,6	90,5	75,9
O. "	97,6	106,3	85,4	79,9
N. "	90,4	95,8	88,8	73,8
D. "	103,9	121,5	93,3	77,8

**NOTA:** Esta serie se refiere al salario medio efectivamente liquidado, entendiéndose por tal el que se ha percibido en un mes determinado. Está calculado como el promedio de las remuneraciones que los trabajadores tienen derecho a percibir en condiciones habituales y generales de trabajo más adicionales de periodicidad no mensual, horas extraordinarias, viáticos, bonificación por vacaciones y retroactividades.

\*Deflacionado por el índice de precios al consumidor.

\*\*Las cifras de junio fueron recalculadas por errores en la información básica que surgieron en abril.

Fuente: Secretaría de Seguridad Social.

**Cuadro 5 a.—INGRESOS MEDIOS TOTALES DE LOS ASALARIADOS DE LAS EMPRESAS PUBLICAS  
EN TERMINOS NOMINALES — NIVEL GENERAL Y POR SECTORES. INDICES**

(Base 1983 = 100)

Periodo	Nivel general	Transportes	Comunicaciones	Energía y minería	Servicios
1986	10.453,9	9.155,4	12.197,4	11.436,4	10.304,8
1987	22.802,6	20.259,5	21.090,6	26.537,3	21.084,7
E. 1987	14.894,8	12.751,8	15.042,7	16.790,5	15.583,4
F. "	16.011,6	15.290,8	16.596,6	15.584,3	11.960,9
M. "	15.867,5	14.983,6	15.379,1	16.991,2	15.647,0
A. "	17.005,2	13.783,7	16.787,5	20.538,4	15.912,7
M. "	17.197,2	15.582,5	16.721,3	18.945,6	17.668,0
J. "	19.818,4	17.390,8	20.067,8	22.076,4	18.042,5
J. "	20.121,7	17.383,0	19.081,2	23.540,1	19.588,1
A. "	23.436,3	18.939,7	23.055,3	28.144,5	22.233,7
S. "	27.594,8	25.573,2	25.226,0	31.105,6	25.932,4
O. "	32.610,9	28.059,4	27.654,8	40.823,6	28.690,0
N. "	35.468,5	32.815,2	28.976,0	42.565,5	32.508,5
D. "	33.604,0	30.553,3	28.489,2	40.348,4	29.255,1
E. 1988	39.423,5	33.486,1	32.956,7	49.457,1	39.995,8
F. "	45.259,0	42.067,7	38.364,2	53.815,5	35.789,1

**Cuadro 5 b.—INGRESOS MEDIOS TOTALES DE LOS ASALARIADOS DE LAS EMPRESAS PUBLICAS  
EN TERMINOS REALES\* — NIVEL GENERAL Y POR SECTORES. INDICES**

(Base 1983 = 100)

Periodo	Nivel general	Transportes	Comunicaciones	Energía y minería	Servicios
1986	98,0	85,8	114,4	107,2	96,6
1987	92,4	82,1	85,5	107,5	85,4
E. 1987	97,0	83,0	97,9	109,3	101,5
F. "	97,9	93,5	101,5	101,4	73,1
M. "	83,3	78,6	80,7	89,2	82,1
A. "	93,0	75,4	91,8	112,3	87,0
M. "	90,3	81,8	87,8	99,4	92,7
J. "	96,3	84,5	97,5	107,3	87,7
J. "	88,8	76,7	84,2	103,9	86,4
A. "	90,9	73,5	89,5	109,2	86,3
S. "	95,9	88,9	87,6	108,1	90,1
O. "	94,8	81,6	80,4	118,6	83,4
N. "	93,5	86,5	76,4	112,2	85,7
D. "	85,7	77,9	72,6	102,8	74,6
E. 1988	92,1	78,2	77,0	115,6	93,5
F. "	95,8	89,0	81,2	113,9	75,7

**NOTA:** Los ingresos medios de los asalariados de las empresas públicas comprenden los siguientes conceptos: salarios básicos, adicionales del cargo e individuales, flexibilidad salarial, horas extraordinarias, asignaciones familiares y reintegro de gastos.

\*Deflacionado por el índice de precios al consumidor.  
Fuente: Sindicatura General de Empresas Públicas (SIGEP).

**Cuadro 6.— VARIACIONES PORCENTUALES PERIODICAS**  
**Salarios Industriales. Nivel General**

Periodo	Salario medio mensual por trabajador industrial (excluido aguinaldo)		Salario horario normal por trabajador industrial (excluido aguinaldo)	
	Nominal	Real*	Nominal	Real*
Febrero 1988	- 2,5	- 11,6	5,7	- 4,3
<b>Bimestre:</b>				
Variación entre diciembre 1987 y febrero 1988	15,5	- 4,2	19,2	- 1,0
<b>Trimestre:</b>				
Variación entre noviembre 1987 y febrero 1988	34,2	7,8	27,7	2,5
<b>Cuatrimestre:</b>				
Variación entre octubre 1987 y febrero 1988	33,3	- 3,0	36,5	- 0,7
<b>Semestre:</b>				
Variación entre agosto 1987 y febrero 1988	89,5	3,3	88,7	2,8
<b>Año:</b>				
Variación entre febrero 1987 y febrero 1988	190,6	0,5	174,4	- 5,0

**Salarios industriales básicos fijados por convenio. Promedio General**

Periodo	Obreros oficiales		Obreros peones	
	Nominal	Real*	Nominal	Real*
Mayo 1988	21,0	4,5	21,0	4,4
<b>Bimestre:</b>				
Variación entre marzo 1988 y mayo 1988	35,5	- 0,1	36,3	0,4
<b>Trimestre:</b>				
Variación entre febrero 1988 y mayo 1988	58,5	1,8	59,5	2,4
<b>Cuatrimestre:</b>				
Variación entre enero 1988 y mayo 1988	66,2	- 3,3	67,3	- 2,8
<b>Semestre:</b>				
Variación entre noviembre 1987 y mayo 1988	94,2	0,1	95,7	0,8
<b>Año:</b>				
Variación entre mayo 1987 y mayo 1988	276,8	- 2,4	279,1	- 1,9

\*Deflacionado por el índice de precios al consumidor.



## Salario total medio de los asalariados de diversos sectores de la actividad privada. (Excluido aguinaldo)

Período	Industria		Bancos		Comercio		Transporte automotor	
	Nominal	Real*	Nominal	Real*	Nominal	Real*	Nominal	Real*
Diciembre 1987	18,8	14,9	31,2	26,8	8,5	5,1	9,1	5,4
Bimestre:								
Variación entre octubre 1987 y diciembre 1987	21,4	6,5	30,3	14,3	24,6	9,3	11,0	-2,6
Trimestre:								
Variación entre setiembre 1987 y diciembre 1987	46,4	7,3	38,5	1,6	40,4	3,1	39,8	2,5
Cuatrimestre:								
Variación entre agosto 1987 y diciembre 1987	75,5	15,2	70,9	12,3	55,4	2,1	61,0	5,7
Semestre:								
Variación entre junio 1987 y diciembre 1987	114,0	12,2	115,8	13,2	89,4	-0,6	93,0	1,2
Año:								
Variación entre diciembre 1986 y diciembre 1987	164,0	-4,0	174,3	-0,2	180,4	2,1	214,2	14,2

Fuente: Secretaría de Seguridad Social.

## Variaciones de los ingresos medios totales de los asalariados de las empresas públicas

Período	Nivel general		Transportes		Comunicaciones		Energía y minería		Servicios	
	Nominal	Real*	Nominal	Real*	Nominal	Real*	Nominal	Real*	Nominal	Real*
Febrero 1988	14,8	4,0	25,6	13,8	16,4	5,5	8,8	-1,5	-10,5	-19,0
Bimestre:										
Variación entre diciembre 1987 y febrero 1988	34,7	11,8	37,7	14,2	34,7	11,8	36,4	10,8	22,3	1,5
Trimestre:										
Variación entre noviembre 1987 y febrero 1988	27,6	2,5	28,2	2,9	32,4	6,3	26,4	1,5	10,1	-11,7
Cuatrimestre:										
Variación entre octubre 1987 y febrero 1988	38,8	1,1	49,9	9,1	38,7	1,0	31,8	-4,0	24,7	-9,2
Semestre:										
Variación entre agosto 1987 y febrero 1988	93,1	5,4	122,1	21,1	66,4	-9,3	91,2	4,3	61,0	-12,3
Año:										
Variación entre febrero 1987 y febrero 1988	182,7	-2,1	175,1	-4,8	131,2	-20,0	245,3	12,3	199,2	3,6

\*Deflacionado por el índice de precios al consumidor.

Fuente: Sindicatura General de Empresas Públicas (SIGEP).

## Cuadro 7.— OBREROS OCUPADOS EN LA INDUSTRIA MANUFACTURERA. INDICES

(Base 1970 = 100)

Período	Nivel general	Productos alimenticios	Bebidas	Tabaco	Fabricación de textiles	Fabricación de prendas de vestir	Industria del cuero
1986	71,7	96,0	106,9	77,2	50,3	47,3	94,6
1987	71,3	94,9	108,3	75,2	50,2	41,4	94,6
E. 1987	73,7	106,8	112,3	79,6	47,4	44,0	94,8
F. "	74,2	109,3	115,9	87,5	49,1	44,1	96,0
M. "	74,0	106,2	114,5	82,9	52,2	43,9	96,5
A. "	72,5	101,7	106,4	88,8	52,3	43,2	95,9
M. "	70,5	91,5	102,3	89,7	52,2	42,5	95,6
J. "	69,8	87,9	102,4	91,4	52,5	41,7	95,5
J. "	69,5	88,5	101,6	89,5	51,0	39,8	94,9
A. "	69,1	88,0	102,0	63,3	49,0	39,6	94,1
S. "	69,1	85,2	104,1	59,4	48,3	39,4	94,0
O. "	69,7	86,8	105,4	54,8	49,0	39,2	93,5
N. "	70,5	90,5	106,9	59,4	49,2	39,1	93,2
D. "	72,6	96,2	125,3	56,2	49,9	40,4	90,9
E. 1988	76,2	108,8	128,2	56,8	51,4	40,7	91,0
F. " *	77,6	112,0	123,9	73,1	58,8	39,8	91,0
M. " **	75,4						

Período	Fabricación de calzado	Industria de la madera	Fabricación de muebles	Fabricación de papel	Imprentas, editoriales e industrias conexas	Sustancias químicas industriales	Otros productos químicos
1986	37,5	74,3	55,6	95,9	65,2	82,9	66,2
1987	33,9	72,8	52,4	99,5	61,4	84,0	62,8
E. 1987	34,1	82,7	53,7	101,9	63,1	83,7	65,1
F. "	34,0	75,8	57,0	101,7	63,1	85,0	64,9
M. "	34,4	74,0	53,0	101,8	63,1	85,2	64,8
A. "	34,7	65,6	52,2	101,9	63,0	83,3	64,1
M. "	34,8	69,9	53,5	101,8	62,7	84,1	63,3
J. "	33,7	67,6	53,9	101,6	61,7	83,1	62,7
J. "	34,4	67,4	54,3	97,4	60,2	83,8	63,1
A. "	33,5	71,3	49,6	98,8	59,8	83,2	61,4
S. "	33,6	71,4	50,2	98,0	59,6	84,1	61,4
O. "	33,3	72,4	53,6	97,8	60,0	83,9	61,0
N. "	33,3	71,4	49,3	96,1	60,0	84,3	60,7
D. "	33,0	84,0	48,0	95,4	60,1	84,7	60,5
E. 1988	33,2	81,7	47,7	96,1	59,0	85,2	61,2
F. "	33,0	81,5	46,5	96,5	59,0	85,3	60,4

\*Cifras provisionales.

\*\*Cifras estimadas.

Cuadro 7 (continuación)

Período	Refinerías de petróleo	Productos derivados del petróleo y del carbón	Productos de caucho	Productos plásticos	Objetos de barro, loza y porcelana	Objetos de vidrio	Otros productos minerales no metálicos
1986	100,0	67,6	102,6	142,5	78,5	48,9	65,4
1987	100,8	60,9	100,0	141,4	75,6	47,7	71,5
N. 1986	99,9	67,9	101,0	144,4	80,4	47,6	66,8
D. "	99,5	67,9	100,2	143,6	79,7	47,2	66,8
E. 1987	98,1	67,6	99,8	142,6	79,8	47,5	66,7
F. "	98,9	66,9	99,3	144,2	79,7	47,3	67,1
M. "	99,4	66,9	99,2	144,7	78,6	47,2	69,8
A. "	100,2	61,6	99,0	142,9	76,3	47,1	71,1
M. "	100,5	60,4	97,5	143,7	76,0	47,0	70,5
J. "	100,4	55,9	99,1	144,1	75,8	46,9	71,0
J. "	100,9	57,3	100,4	142,9	75,0	46,9	70,9
A. "	101,7	58,0	101,0	141,8	74,8	47,0	71,2
S. "	101,7	57,6	100,8	139,9	73,7	47,0	71,3
O. "	102,5	59,0	100,8	138,2	73,0	48,8	73,5
N. "	102,5	59,5	101,2	136,8	72,9	49,8	77,5
D. "	102,8	59,7	101,5	135,0	72,0	49,9	77,7
E. 1988	101,4	60,4	101,7	141,1	71,1	58,6	87,6
F. "	102,0	60,9	102,1	140,2	70,0	57,6	87,6

Período	Industrias básicas de hierro y acero	Industrias básicas de metales no ferrosos	Productos metálicos	Construcción de maquinaria excepto la eléctrica	Maquinaria y aparatos eléctricos	Construcción de material de transporte	Fabricación de equipo profesional y científico
1986	98,0	112,6	67,7	45,3	45,9	69,5	69,5
1987	96,5	108,1	68,9	44,1	43,9	71,5	75,6
N. 1986	97,2	114,7	68,0	44,6	46,2	70,6	71,4
D. "	97,0	115,3	67,7	44,2	46,3	70,5	71,2
E. 1987	97,1	111,0	68,5	44,7	44,0	70,3	73,2
F. "	97,0	107,7	67,6	44,3	43,4	70,0	72,7
M. "	96,9	109,0	68,4	43,7	43,9	70,1	72,8
A. "	97,0	107,2	68,6	43,7	43,6	70,0	73,5
M. "	96,7	107,3	68,1	43,3	43,8	70,4	74,4
J. "	96,5	108,4	69,2	43,1	44,1	70,8	74,5
J. "	96,7	107,4	69,0	43,4	44,1	70,6	74,5
A. "	96,3	107,8	69,7	43,6	44,1	70,3	78,4
S. "	96,3	107,9	69,5	43,8	44,1	74,4	78,5
O. "	95,9	107,8	69,4	45,2	44,2	74,3	78,4
N. "	95,8	108,0	69,4	45,3	44,2	73,7	77,9
D. "	96,2	107,5	68,7	44,9	43,7	72,5	78,2
E. 1988	95,9	107,7	75,9	44,7	43,7	72,5	78,2
F. "	95,6	106,7	76,5	44,2	43,3	72,5	77,4

Cuadro 8.- HORAS OBRERO TRABAJADAS EN LA INDUSTRIA MANUFACTURERA. INDICES

(Base 1970 = 100)

Periodo	Nivel general	Productos alimenticios	Bebidas	Tabaco	Fabricación de textiles	Fabricación de prendas de vestir	Industria del cuero
1986	74,4	98,6	112,5	92,8	55,6	45,7	89,0
1987	73,5	95,5	113,2	85,1	53,4	39,5	83,9
N. 1986	74,9	94,3	113,1	78,7	52,7	45,3	86,4
D. "	74,2	98,3	120,6	77,6	49,9	42,3	83,8
E. 1987	66,2	94,3	119,1	84,5	42,6	22,8	76,5
F. "	60,2	101,3	122,9	92,2	37,2	31,7	67,4
M. "	78,3	110,7	127,4	99,1	59,1	43,0	95,2
A. "	76,0	101,1	109,2	99,2	59,4	42,6	89,9
M. "	73,0	89,3	101,1	100,0	59,2	41,2	86,2
J. "	75,6	92,7	104,9	105,0	59,3	43,4	89,6
J. "	77,4	94,9	104,8	112,1	59,8	42,1	94,7
A. "	74,0	88,9	105,2	72,9	56,7	40,1	88,5
S. "	78,0	96,4	109,1	68,6	56,4	43,0	90,0
O. "	77,3	93,2	112,0	62,3	54,7	41,6	82,4
N. "	74,6	92,3	111,2	63,9	50,2	42,8	79,4
D. "	71,4	90,4	131,2	60,7	45,7	39,5	67,2
E. 1988	68,6	94,5	129,2	60,5	39,9	22,2	76,0
F. " *	65,7	106,4	123,4	78,7	47,7	29,0	77,0
M. " **	81,7						

Periodo	Fabricación de calzado	Industria de la madera	Fabricación de muebles	Fabricación de papel	Imprentas, editoriales e industrias conexas	Sustancias químicas industriales	Otros productos químicos
1986	37,2	75,0	55,9	103,4	75,4	87,2	65,9
1987	32,7	75,3	50,7	101,7	69,6	89,9	61,4
N. 1986	35,9	78,3	56,2	103,9	74,6	90,4	63,0
D. "	29,6	82,7	54,0	97,9	66,7	88,4	61,0
E. 1987	22,3	77,3	38,5	93,9	63,2	77,0	56,0
F. "	23,2	67,6	37,7	88,7	65,9	77,3	46,2
M. "	34,8	76,4	55,3	103,3	73,0	91,7	65,6
A. "	36,2	67,5	54,9	101,1	69,6	93,2	64,4
M. "	35,2	70,4	54,8	104,1	69,8	92,0	61,9
J. "	36,7	72,5	57,7	105,6	73,4	90,7	64,6
J. "	37,0	73,9	58,4	102,9	72,1	93,1	65,7
A. "	32,3	76,2	49,0	106,5	69,4	91,2	62,4
S. "	34,7	78,5	54,2	107,4	74,0	94,8	65,2
O. "	36,4	79,0	57,2	106,4	72,9	96,5	63,8
N. "	34,1	76,6	47,5	102,3	70,8	92,8	62,3
D. "	29,9	87,5	42,5	97,7	61,0	88,4	58,4
E. 1988	23,7	75,1	40,2	94,7	55,3	81,8	56,0
F. "	23,2	75,8	25,7	95,3	59,8	83,1	50,7

\*Cifras provisionales.

\*\*Cifras estimadas.



Cuadro 8 (continuación)

Periodo	Refinerías de petróleo	Productos derivados del petróleo y del carbón	Productos de caucho	Productos plásticos	Objetos de barro, loza y porcelana	Objetos de vidrio	Otros productos minerales no metálicos
1986	113,5	76,0	109,5	142,6	85,2	48,8	65,5
1987	118,1	69,9	106,6	129,4	73,8	53,4	72,8
E. 1987	107,9	79,5	102,8	128,8	41,3	49,2	59,8
F. "	108,5	65,9	60,8	87,8	63,0	42,5	56,5
M. "	120,2	68,7	93,1	143,1	78,8	52,7	68,8
A. "	113,6	66,8	105,5	145,0	74,3	53,3	71,6
M. "	114,4	61,6	99,0	141,4	72,3	54,6	72,4
J. "	116,2	65,8	106,4	146,9	75,2	53,2	74,8
J. "	118,1	63,3	118,9	138,4	79,2	55,9	78,5
A. "	123,8	67,2	119,7	142,0	72,8	56,0	76,0
S. "	122,6	70,9	124,5	128,5	86,7	55,1	77,8
O. "	131,0	79,6	123,1	122,3	79,5	58,7	80,6
N. "	126,4	75,6	115,3	111,1	81,4	56,2	80,4
D. "	114,2	73,3	110,0	117,2	81,4	52,8	75,9
E. 1988	107,9	68,8	115,2	126,9	45,1	60,0	79,2
F. "	108,6	69,1	56,2	84,7	65,5	55,4	76,1

Periodo	Industrias básicas de hierro y acero	Industrias básicas de metales no ferrosos	Productos metálicos	Construcción de maquinaria excepto la eléctrica	Maquinaria y aparatos eléctricos	Construcción de material de transporte	Fabricación de equipo profesional y científico
1986	89,6	117,2	68,4	44,6	47,4	72,3	72,2
1987	95,8	121,3	71,1	40,8	44,2	75,7	80,3
E. 1987	80,7	120,8	57,1	33,9	38,3	66,6	75,9
F. "	71,2	67,4	44,7	25,1	22,4	41,9	26,2
M. "	97,4	127,8	73,2	41,8	46,5	74,8	85,4
A. "	99,0	121,8	73,2	42,4	45,9	78,7	85,0
M. "	99,3	122,3	72,0	41,4	45,7	77,1	83,0
J. "	100,1	115,7	75,7	42,9	48,7	81,1	90,3
J. "	106,5	124,5	79,3	45,5	49,7	82,3	91,2
A. "	99,0	125,6	75,6	44,1	47,1	78,3	84,7
S. "	100,5	139,2	78,4	45,3	49,5	87,4	86,9
O. "	106,6	141,1	79,9	44,9	48,4	84,4	86,8
N. "	100,0	132,0	76,0	42,6	45,7	80,6	84,7
D. "	88,9	116,9	67,6	39,2	42,0	75,5	83,5
E. 1988	82,1	104,0	65,7	40,0	38,5	70,5	79,1
F. "	78,6	88,9	57,3	30,8	25,8	43,7	27,6

**Cuadro 9a.— INDICADOR DE DEMANDA LABORAL. INDICES  
CIUDAD DE BUENOS AIRES**

(Base 1974 = 100)

Periodo	Nivel general		Profesionales y técnicos (*)	Directivos (*)	Administrativos y auxiliares (*)	Vendedores y corredores (*)
	Sin estacionalidad	Con estacionalidad				
1986	144,3	140,0	70,5	375,1	158,9	482,8
1987	140,1	136,1	88,4	173,7	143,4	494,5
E. 1987	91,2	81,6	53,9	115,7	84,7	316,9
F. "	136,3	102,2	51,4	162,9	121,8	285,3
M. "	122,6	158,2	96,5	277,4	148,4	569,0
A. "	143,7	150,0	101,5	150,3	135,5	536,4
M. "	188,2	164,3	106,2	221,4	158,4	654,4
J. "	207,7	168,2	98,7	171,7	160,6	657,2
J. "	204,4	164,1	104,5	164,8	153,2	680,2
A. "	165,8	166,5	113,7	186,8	190,9	602,6
S. "	131,6	151,7	93,4	157,9	178,0	511,4
O. "	97,3	118,0	78,1	188,0	144,0	369,6
N. "	94,2	118,0	97,1	183,6	133,6	484,1
D. "	98,6	90,1	65,7	103,8	112,1	267,3
E. 1988	113,3	101,4	80,4	163,5	111,8	304,7
F. "	118,7	89,0	61,0	95,0	87,3	320,3
M. "	93,5	120,6	76,4	186,2	131,1	406,8
A. "	90,9	94,9	77,5	208,2	104,1	340,1
M. "	111,7	97,5	86,1	159,1	118,8	325,0

Periodo	Servicio doméstico (*)	Otros servicios personales (*)	Industriales (*)	Construcción (*)	Otros (*)
1986	57,7	34,7	123,9	34,9	757,3
1987	31,6	40,6	124,4	73,1	721,1
E. 1987	19,6	46,9	64,2	48,2	549,5
F. "	25,4	43,0	104,6	60,7	502,9
M. "	51,7	46,0	152,5	71,1	617,9
A. "	37,7	51,1	146,0	63,6	867,0
M. "	31,5	44,0	153,3	66,0	688,5
J. "	38,2	41,4	154,8	96,1	885,3
J. "	33,1	36,9	141,9	135,3	856,3
A. "	35,9	36,3	148,2	117,4	802,5
S. "	30,7	45,2	144,7	61,7	765,6
O. "	28,3	30,9	107,7	74,0	792,5
N. "	25,1	33,8	91,5	51,2	632,3
D. "	21,4	31,5	82,9	31,7	692,8
E. 1988	19,5	25,6	99,9	73,3	635,8
F. "	22,9	26,6	82,4	42,7	554,1
M. "	40,7	39,7	108,9	40,6	760,8
A. "	29,1	36,4	77,7	47,3	541,2
M. "	29,0	35,7	80,1	46,3	569,2

(\*) Corresponde a la apertura del Nivel general con estacionalidad.

**Cuadro 9 b.- INDICADOR DE DEMANDA LABORAL. INDICES  
CIUDAD DE ROSARIO**

(Base 1984 = 100)

Periodo	Nivel general	Profesionales y técnicos	Directivos	Administrativos y auxiliares	Vendedores y corredores
1986	72,4	110,5	74,6	80,5	154,0
1987	59,9	121,1	62,7	73,3	100,9
E. 1987	56,7	166,3	54,3	64,0	114,0
F. "	59,3	110,5	63,0	69,1	125,3
M. "	80,6	143,2	71,7	105,8	135,4
A. "	61,0	129,5	69,6	85,3	109,6
M. "	65,0	135,8	30,4	87,4	73,9
J. "	60,0	115,8	58,7	78,8	91,6
J. "	65,1	127,4	56,5	66,5	130,1
A. "	62,7	117,9	69,6	83,8	104,5
S. "	61,1	102,1	43,5	74,5	97,8
O. "	50,3	102,1	80,4	55,8	77,0
N. "	53,2	106,3	52,2	71,2	89,9
D. "	43,9	95,8	102,2	37,4	61,8
E. 1988	43,1	80,0	104,3	55,8	74,2
F. "	42,2	108,4	69,6	55,4	53,1
M. "	57,3	143,2	121,7	101,4	78,8
A. "	51,4	96,8	126,1	110,8	72,2
M. "	50,6	145,3	128,3	93,5	48,0

Periodo	Servicio doméstico	Otros servicios personales	Industriales	Construcción	Otros
1986	41,4	60,0	64,0	90,4	111,6
1987	32,3	52,1	46,8	68,1	169,4
E. 1987	26,8	60,1	37,0	69,2	97,6
F. "	30,9	61,0	44,5	63,9	89,2
M. "	52,0	64,6	70,6	94,0	147,0
A. "	38,7	46,9	47,6	75,2	81,9
M. "	31,4	41,1	54,5	91,7	104,8
J. "	37,2	44,6	57,4	74,4	127,7
J. "	39,5	58,2	55,2	72,2	95,2
A. "	33,0	46,2	51,5	103,8	173,5
S. "	29,6	57,3	51,0	73,7	244,6
O. "	27,5	50,9	35,0	38,3	219,3
N. "	23,3	46,9	28,2	35,3	344,6
D. "	17,6	47,7	28,7	25,6	307,2
E. 1988	23,5	32,9	38,2	31,6	115,7
F. "	33,4	32,4	32,4	33,1	91,6
M. "	40,4	47,4	36,4	39,1	141,0
A. "	31,3	33,3	37,0	26,3	127,7
M. "	31,9	28,4	33,4	31,6	237,3

Fuente: Instituto Provincial de Estadística y Censos. Santa Fe.

# V. INTERCAMBIO COMERCIAL ARGENTINO

INFORMACION CORRESPONDIENTE AL AÑO 1987\*

Cuadro 1.— EXPORTACIONES, IMPORTACIONES Y SALDO COMERCIAL

Período	Exportación			Importación			Saldo	
	Cantidad	Valor		Cantidad	Valor		A	Dólares
		A	Dólares		A	Dólares		
	Toneladas	Miles	Miles	Toneladas	Miles	Miles	Miles	Miles
1986	30.272.498	6.403.530	6.852.213	9.600.991	4.531.134	4.724.053	1.872.396	2.128.160
1987*	23.348.019	13.580.423	6.360.220	11.742.390	12.932.300	5.818.796	648.123	541.424
D. 1986	1.586.952	664.335	549.787	855.042	552.325	455.376	112.010	94.411
E. 1987*	2.010.085	581.752	451.405	596.991	467.447	361.588	114.305	89.817
F. " *	2.258.680	644.074	467.314	648.711	472.087	341.295	171.987	126.019
M. " *	2.294.757	801.854	522.380	1.087.929	765.852	496.984	36.002	25.396
A. " *	2.758.892	825.343	537.683	868.997	666.747	432.672	158.596	105.011
M. " *	2.199.577	786.432	496.245	614.474	673.036	423.084	113.396	73.161
J. " *	2.732.171	1.201.075	706.653	1.252.974	893.494	523.679	307.581	182.974
J. " *	2.049.704	1.161.790	615.896	1.585.727	1.123.071	593.156	38.719	22.740
A. " *	1.772.686	1.155.153	548.226	1.243.427	1.101.757	520.881	53.396	27.345
S. " *	1.246.310	1.110.561	453.711	987.443	1.274.541	518.666	- 163.980	- 64.955
O. " *	1.437.791	1.616.917	503.447	840.741	1.750.518	542.213	- 133.601	- 38.766
N. " *	1.364.519	1.809.296	518.423	969.507	1.748.024	498.012	61.272	20.411
D. " *	1.222.848	1.886.176	538.837	1.045.468	1.995.727	566.565	- 109.551	- 27.728

\*Cifras provisionales



Cuadro 2.— EXPORTACION, POR SECCIONES Y CAPITULOS DE LA N.C.C.A.

Sección y capítulo de la N.C.C.A. (1)	Diciembre 1987*			Año 1987*		
	Cantidad	Valor		Cantidad	Valor	
		Toneladas	Miles de $\text{A}$		Miles de dólares	Toneladas
TOTAL GENERAL	1.222.848	1.886.176	538.837	23.348.019	13.580.423	6.360.220
Sección I	44.719	206.864	59.171	452.707	1.448.963	655.149
Capítulo 1	203	2.873	821	2.615	12.215	5.871
Capítulo 2	12.287	90.096	25.818	146.568	719.219	336.830
Capítulo 3	27.795	104.543	29.861	233.968	610.358	259.665
Capítulo 4	2.132	6.684	1.909	42.407	87.281	43.588
Capítulo 5	2.302	2.668	762	27.149	19.890	9.196
Sección II	150.873	126.736	36.200	11.661.429	2.537.060	1.373.431
Capítulo 6	3	22	6	11	73	30
Capítulo 7	21.954	28.005	7.999	193.548	194.937	84.383
Capítulo 8	14.249	27.428	7.834	465.996	335.209	168.131
Capítulo 9	4.115	8.924	2.549	52.148	63.560	30.427
Capítulo 10	90.989	31.496	8.996	9.340.782	1.280.506	744.122
Capítulo 11	3.270	3.554	1.015	48.729	24.311	11.695
Capítulo 12	16.223	27.111	7.744	1.559.919	637.584	334.244
Capítulo 13	2	58	17	8	277	125
Capítulo 14	68	138	40	287	602	273
Sección III	150.407	177.979	50.837	1.731.969	1.164.201	546.073
Capítulo 15	150.407	177.979	50.837	1.731.969	1.164.201	546.073
Sección IV	445.814	372.815	106.488	6.042.975	2.929.852	1.336.712
Capítulo 16	8.410	67.711	19.340	100.915	547.034	265.513
Capítulo 17	856	3.050	871	91.035	63.975	29.093
Capítulo 18	4	35	10	240	1.049	429
Capítulo 19	260	733	209	3.298	5.109	2.184
Capítulo 20	9.825	24.440	6.981	123.423	219.398	101.008
Capítulo 21	256	4.976	1.421	2.575	13.435	5.295
Capítulo 22	12.262	13.256	3.786	46.567	43.283	18.020
Capítulo 23	413.492	256.680	73.316	5.649.413	1.961.360	876.481
Capítulo 24	449	1.935	553	25.508	75.208	38.688
Sección V	155.283	68.992	19.707	1.015.496	264.554	125.136
Capítulo 25	26.198	3.622	1.034	227.924	28.640	13.195
Capítulo 26	8.740	14.773	4.220	27.666	34.945	14.721
Capítulo 27	120.344	50.598	14.452	759.906	200.969	97.219
Sección VI	42.650	113.607	32.450	486.608	773.753	343.547
Capítulo 28	13.112	18.129	5.178	184.396	112.006	51.034
Capítulo 29	21.820	46.408	13.256	217.537	322.758	141.436
Capítulo 30	54	4.020	1.148	1.135	33.074	15.359
Capítulo 31	7	9	3	2.488	875	558
Capítulo 32	5.363	17.921	5.119	56.744	117.194	53.220
Capítulo 33	125	4.859	1.388	1.616	41.809	17.169
Capítulo 34	491	1.751	500	1.624	4.126	1.600
Capítulo 35	261	2.434	695	3.834	20.152	9.263
Capítulo 36	4	205	58	298	2.704	1.454
Capítulo 37	167	10.953	3.128	1.660	60.303	26.486
Capítulo 38	1.247	6.920	1.976	15.274	58.751	25.968

(1) Ver índice de la N.C.C.A en página 58.

Cuadro 2 (continuación)

Sección y capítulo de la N.C.C.A.	Diciembre 1987*			Año 1987*		
	Cantidad	Valor		Cantidad	Valor	
	Toneladas	Miles de A	Miles de dólares	Toneladas	Miles de A	Miles de dólares
Sección VII	15.269	62.043	17.722	126.630	293.483	121.804
Capítulo 39	11.628	44.796	12.795	93.169	202.153	83.380
Capítulo 40	3.641	17.247	4.926	33.462	91.330	38.424
Sección VIII	5.450	143.143	40.886	58.949	919.499	418.870
Capítulo 41	5.268	127.247	36.346	56.453	784.053	358.180
Capítulo 42	125	7.850	2.242	1.500	57.058	25.454
Capítulo 43	57	8.046	2.298	997	78.388	35.237
Sección IX	18.760	3.856	1.101	139.338	23.243	9.825
Capítulo 44	18.760	3.856	1.101	139.334	23.168	9.795
Capítulo 45	.	.	.	4	76	30
Capítulo 46	.	.	.	.	.	.
Sección X	8.830	24.249	6.926	102.028	174.509	79.160
Capítulo 47	5.694	10.097	2.884	64.665	63.099	30.136
Capítulo 48	2.832	7.559	2.159	34.031	63.049	27.137
Capítulo 49	304	6.593	1.883	3.333	48.362	21.888
Sección XI	11.452	141.345	40.373	114.035	673.514	314.204
Capítulo 50	.	.	.	.	.	.
Capítulo 51	167	2.763	789	2.475	21.545	10.537
Capítulo 52	.	.	.	.	.	.
Capítulo 53	7.802	83.017	23.712	75.308	390.467	190.295
Capítulo 54	.	.	.	6	132	51
Capítulo 55	2.666	35.634	10.178	30.933	171.044	76.312
Capítulo 56	112	1.457	416	1.142	8.435	3.858
Capítulo 57	.	.	.	.	.	.
Capítulo 58	6	91	26	93	1.023	463
Capítulo 59	10	347	99	230	4.011	1.895
Capítulo 60	224	7.820	2.234	1.422	39.289	16.331
Capítulo 61	160	7.237	2.067	806	26.337	9.819
Capítulo 62	305	2.980	851	1.604	11.215	4.637
Capítulo 63	.	.	.	15	15	6
Sección XII	332	9.533	2.723	3.898	82.756	37.515
Capítulo 64	331	9.527	2.721	3.891	82.666	37.466
Capítulo 65	.	.	.	1	25	16
Capítulo 66	.	6	2	7	33	18
Capítulo 67	.	.	.	.	31	15
Sección XIII	15.342	19.940	5.696	95.535	88.702	37.906
Capítulo 68	487	1.491	426	4.769	10.286	4.347
Capítulo 69	2.701	3.803	1.086	31.200	24.093	10.673
Capítulo 70	12.154	14.646	4.183	59.566	54.323	22.887
Sección XIV	2	148	42	22	818	367
Capítulo 71	2	148	42	22	818	367
Capítulo 72	.	.	.	.	.	.

Cuadro 2 (continuación)

Sección y capítulo de la N.C.C.A.	Diciembre 1987*			Año 1987*		
	Cantidad	Valor		Cantidad	Valor	
		Toneladas	Miles de A		Miles de dólares	Toneladas
Sección XV	150,523	242,486	69,262	1,180,463	1,237,548	532,145
Capítulo 73	144,377	198,041	56,567	1,079,366	884,521	377,207
Capítulo 74	265	1,698	485	3,302	14,752	6,362
Capítulo 75	-	12	3	-	66	32
Capítulo 76	5,068	27,905	7,970	94,360	285,502	127,564
Capítulo 77	.	.	.	1	9	4
Capítulo 78	180	410	117	404	849	267
Capítulo 79	.	.	.	2	6	4
Capítulo 80	.	.	.	1	21	12
Capítulo 81	.	.	.	89	761	262
Capítulo 82	421	13,365	3,817	1,540	43,553	17,078
Capítulo 83	212	1,055	301	1,399	7,508	3,353
Sección XVI	4,797	130,329	37,226	32,703	617,143	269,865
Capítulo 84	3,956	114,895	32,818	24,740	518,298	223,538
Capítulo 85	841	15,434	4,408	7,963	98,845	46,327
Sección XVII	2,178	35,516	10,144	94,836	300,112	134,572
Capítulo 86	110	412	118	2,371	10,804	4,915
Capítulo 87	2,064	34,050	9,726	31,402	267,559	119,133
Capítulo 88	2	1,027	293	34	7,288	3,438
Capítulo 89	1	27	8	61,029	14,461	7,087
Sección XVIII	40	3,739	1,608	633	28,568	13,529
Capítulo 90	37	3,568	1,019	469	25,739	12,057
Capítulo 91	1	78	22	25	880	411
Capítulo 92	3	93	27	138	1,949	1,061
Sección XIX	1	477	136	220	3,020	1,344
Capítulo 93	1	477	136	220	3,020	1,344
Sección XX	92	1,693	484	1,260	12,301	5,535
Capítulo 94	62	896	256	972	6,483	2,966
Capítulo 95	1	50	14	10	533	236
Capítulo 96	22	379	108	145	1,928	868
Capítulo 97	3	156	44	87	2,058	895
Capítulo 98	4	212	61	46	1,298	571
Sección XXI	-	6	2	2	85	41
Capítulo 99	-	6	2	2	85	41
00,00	35	678	194	6,283	6,741	3,489

Cuadro 3.— EXPORTACION, POR PRINCIPALES PAISES

Países	Diciembre 1987*			Año 1987*		
	Cantidad	Valor		Cantidad	Valor	
		Toneladas	Miles de A		Miles de dólares	Toneladas
<b>TOTAL GENERAL</b>	<b>1.222.848</b>	<b>1.886.176</b>	<b>538.837</b>	<b>23.348.019</b>	<b>13.580.423</b>	<b>6.360.220</b>
<b>Total de América</b>	<b>470.424</b>	<b>848.197</b>	<b>242.273</b>	<b>6.459.178</b>	<b>5.466.358</b>	<b>2.516.598</b>
Bolivia	9.807	24.331	6.950	151.403	206.274	90.663
Brasil	132.513	195.601	55.870	1.983.546	1.167.591	539.343
Canadá	2.427	28.423	8.118	84.980	165.159	76.545
Colombia	15.226	33.486	9.565	179.627	135.776	61.154
Cuba	18.235	15.784	4.508	924.691	254.473	133.641
Chile	17.116	46.581	13.305	218.849	326.604	145.960
Ecuador	508	4.241	1.211	9.845	31.080	14.363
Estados Unidos	216.025	338.190	96.598	1.427.497	1.988.461	897.624
México	5.057	12.887	3.681	74.646	79.426	37.285
Paraguay	17.285	21.524	6.148	182.083	136.536	60.874
Perú	13.894	41.111	11.743	550.653	287.255	139.090
Uruguay	12.628	49.323	14.088	223.038	366.805	168.421
Venezuela	2.398	12.155	3.472	217.421	121.569	56.816
Demás países	7.305	24.560	7.016	230.899	199.349	94.819
<b>Total de Europa (excl. la U.R.S.S.)</b>	<b>481.072</b>	<b>615.769</b>	<b>175.968</b>	<b>6.819.884</b>	<b>4.493.269</b>	<b>2.073.172</b>
Alemania, Rep. Democrática de	25.548	17.988	5.138	116.016	64.464	21.794
Alemania, Rep. Federal de	43.143	117.499	33.645	552.842	835.157	382.890
Bélgica	75.169	57.169	16.329	933.615	356.484	161.694
Bulgaria	44.562	28.988	8.280	250.023	106.538	46.675
Checoslovaquia	52.331	44.079	12.590	371.269	197.648	83.102
Dinamarca	2.277	1.460	417	58.217	28.477	12.249
España	33.070	55.523	15.859	293.433	365.343	154.848
Francia	7.921	35.414	10.115	258.263	281.649	128.126
Grecia	2.493	5.461	1.560	31.127	37.795	14.651
Italia	9.995	48.429	13.833	746.030	478.154	232.040
Noruega	56	846	242	56.945	16.560	9.670
Países Bajos	144.827	136.560	39.006	2.850.322	1.282.498	617.912
Polonia	182	7.661	2.188	13.497	39.407	18.543
Portugal	2.690	10.335	2.952	95.553	78.054	37.697
Suecia	209	1.581	452	56.435	36.642	18.890
Suiza	426	8.034	2.295	7.224	66.101	30.765
Yugoslavia	482	3.547	1.013	1.740	6.114	2.421
Demás países	35.691	35.195	10.054	127.333	216.184	99.205
<b>Total de Asia (excl. la U.R.S.S.)</b>	<b>183.063</b>	<b>305.417</b>	<b>87.237</b>	<b>5.557.583</b>	<b>2.023.864</b>	<b>948.003</b>
Arabia Saudita	1.010	4.291	1.226	39.643	17.268	8.367
Corea, Rep. de	20.546	19.139	5.467	302.584	81.158	37.324
China, Rep. Popular	29.417	93.326	26.657	1.315.355	552.329	265.596
Filipinas	38	568	162	10.637	7.509	3.282
India	21.553	26.034	7.436	115.483	107.304	39.842
Irán	51.265	41.183	11.763	1.687.354	401.940	191.787
Israel	2.042	12.607	3.601	33.378	83.908	39.484
Japón	37.587	64.971	18.558	1.305.498	483.861	223.907
Libano	227	648	185	66.181	10.677	6.729
Taiwan	5.445	6.554	1.872	98.554	41.565	18.372
Demás países	13.933	36.096	10.310	582.916	236.345	113.313
<b>Total de África</b>	<b>20.667</b>	<b>25.035</b>	<b>7.151</b>	<b>464.737</b>	<b>272.355</b>	<b>133.772</b>
Angola	11.946	4.468	1.276	28.163	10.417	4.021
Argelia	260	7.025	2.006	46.418	53.021	21.614
Egipto	493	720	206	150.270	66.866	38.239
Libia	1	364	104	11.412	5.350	2.563
Sudáfrica	5.047	6.468	1.848	143.341	75.531	38.011
Túnez	-	15	4	37.650	12.233	7.084
Demás países	2.920	5.975	1.707	47.483	48.937	22.240
<b>Total de Oceanía</b>	<b>7.654</b>	<b>21.563</b>	<b>6.159</b>	<b>60.744</b>	<b>110.163</b>	<b>47.900</b>
Australia	5.171	15.773	4.505	42.466	88.308	38.893
Nueva Zelandia	2.483	5.790	1.654	18.264	21.798	8.970
Demás países	-	-	-	14	57	37
<b>Total de U.R.S.S.</b>	<b>59.967</b>	<b>70.195</b>	<b>20.050</b>	<b>3.985.893</b>	<b>1.214.413</b>	<b>640.775</b>



Cuadro 4.— IMPORTACION, POR SECCIONES Y CAPITULOS DE LA N.C.C.A.

Sección y capítulo de la N.C.C.A.	Diciembre 1987*			Año 1987*		
	Cantidad	Valor		Cantidad	Valor	
		Toneladas	Miles de A		Miles de dólares	Toneladas
TOTAL GENERAL	1.045.468	1.995.727	566.565	11.742.390	12.932.300	5.818.796
Sección I	6.401	32.765	9.302	44.109	113.642	54.686
Capítulo 1	63	7.544	2.142	384	12.525	4.689
Capítulo 2	4.439	15.703	4.458	18.756	35.866	18.759
Capítulo 3	1.408	6.135	1.742	14.778	28.720	13.831
Capítulo 4	485	3.001	852	9.938	30.153	14.458
Capítulo 5	7	382	109	253	6.378	2.948
Sección II	36.409	68.343	19.402	202.174	382.550	176.354
Capítulo 6	44	759	216	271	2.285	977
Capítulo 7	864	1.029	292	13.328	17.407	6.707
Capítulo 8	25.023	29.661	8.420	121.064	92.557	38.057
Capítulo 9	3.357	19.089	5.419	37.947	178.043	89.092
Capítulo 10	16	149	42	1.168	5.837	2.189
Capítulo 11	5.905	3.753	1.065	19.170	9.672	3.735
Capítulo 12	1.023	8.660	2.459	5.952	35.933	16.715
Capítulo 13	154	5.073	1.440	2.198	38.482	17.729
Capítulo 14	23	171	49	1.075	2.335	1.154
Sección III	670	2.477	703	6.601	14.512	6.426
Capítulo 15	670	2.477	703	6.601	14.512	6.426
Sección IV	6.665	23.384	6.639	49.054	145.970	68.649
Capítulo 16	8	169	48	114	798	369
Capítulo 17	1.230	1.168	332	4.130	7.278	2.817
Capítulo 18	1.165	10.416	2.957	14.331	71.916	36.073
Capítulo 19	18	129	37	343	2.236	1.134
Capítulo 20	446	1.466	416	5.150	11.299	5.248
Capítulo 21	437	4.428	1.257	3.249	22.363	9.748
Capítulo 22	1.570	3.299	937	13.061	19.172	8.307
Capítulo 23	1.614	1.149	326	8.444	8.293	3.951
Capítulo 24	177	1.158	329	233	2.614	1.000
Sección V	730.058	176.920	50.226	8.648.681	1.729.337	823.336
Capítulo 25	57.408	13.512	3.836	562.356	101.095	45.582
Capítulo 26	325.853	36.102	10.249	3.468.975	250.330	112.942
Capítulo 27	346.797	127.306	36.141	4.617.349	1.377.911	664.812
Sección VI	71.454	335.367	95.207	1.045.268	2.308.547	1.040.527
Capítulo 28	25.823	26.601	7.552	523.742	285.536	132.591
Capítulo 29	16.238	150.441	42.709	235.424	1.142.246	513.012
Capítulo 30	59	25.422	7.217	844	116.618	52.325
Capítulo 31	18.894	13.562	3.850	184.352	65.120	29.562
Capítulo 32	1.722	18.698	5.308	19.799	142.778	66.478
Capítulo 33	100	3.388	962	808	25.137	11.274
Capítulo 34	1.399	7.470	2.121	15.570	49.865	22.795
Capítulo 35	191	3.719	1.056	1.873	28.946	13.688
Capítulo 36	1	64	18	94	2.957	1.661
Capítulo 37	283	13.619	3.866	3.309	96.650	44.636
Capítulo 38	6.746	72.385	20.549	59.452	352.693	152.506

Cuadro 4 (continuación)

Sección y capítulo de la N.C.C.A.	Diciembre 1987*			Año 1987*		
	Cantidad	Valor		Cantidad	Valor	
	Toneladas	Miles de ₡	Miles de dólares	Toneladas	Miles de ₡	Miles de dólares
Sección VII	16.130	98.462	27.952	190.425	682.902	311.577
Capítulo 39	11.754	72.581	20.605	142.145	511.571	237.248
Capítulo 40	4.376	25.881	7.347	48.280	171.331	74.329
Sección VIII	11	631	179	551	8.243	3.939
Capítulo 41	1	196	56	493	5.591	2.683
Capítulo 42	10	408	116	36	1.905	798
Capítulo 43	-	27	8	21	747	458
Sección IX	11.515	15.682	4.452	184.878	113.545	52.450
Capítulo 44	11.157	13.153	3.734	182.275	105.042	48.666
Capítulo 45	357	2.483	705	2.592	8.243	3.686
Capítulo 46	2	46	13	11	261	98
Sección X	16.337	42.854	12.166	192.119	310.615	141.962
Capítulo 47	5.519	9.727	2.761	82.167	73.496	32.447
Capítulo 48	10.798	32.250	9.155	108.693	224.778	103.403
Capítulo 49	20	877	249	1.258	12.340	6.112
Sección XI	6.233	43.154	12.251	56.872	269.916	116.889
Capítulo 50	-	45	13	6	738	368
Capítulo 51	286	4.376	1.242	2.316	24.357	10.353
Capítulo 52	4	210	59	25	1.084	484
Capítulo 53	68	510	145	237	3.857	1.614
Capítulo 54	1	41	12	51	514	263
Capítulo 55	4.236	20.666	5.867	34.453	119.212	49.248
Capítulo 56	1.363	11.930	3.387	14.811	77.079	34.039
Capítulo 57	213	817	232	3.817	8.996	4.294
Capítulo 58	3	161	46	130	1.863	913
Capítulo 59	35	2.527	717	659	17.184	8.019
Capítulo 60	6	677	192	111	6.029	3.057
Capítulo 61	14	1.178	335	170	8.087	3.814
Capítulo 62	-	15	4	80	914	420
Capítulo 63	4	2	-	7	3	1
Sección XII	5	414	118	206	3.387	1.653
Capítulo 64	5	357	101	192	3.020	1.495
Capítulo 65	1	32	9	12	236	115
Capítulo 66	-	25	7	1	128	41
Capítulo 67	-	-	-	-	4	3
Sección XIII	4.175	18.398	5.223	39.568	124.464	55.538
Capítulo 68	1.508	8.959	2.543	11.145	43.402	19.037
Capítulo 69	1.980	5.013	1.423	16.458	50.000	22.003
Capítulo 70	686	4.426	1.257	11.965	31.062	14.497
Sección XIV	35	824	234	64	8.700	4.661
Capítulo 71	35	824	234	64	8.697	4.660
Capítulo 72	-	-	-	1	3	1

Cuadro 4 (continuación)

Sección y capítulo de la N.C.C.A.	Diciembre 1987*			Año 1987*		
	Cantidad	Valor		Cantidad	Valor	
	Toneladas	Miles de ₡	Miles de dólares	Toneladas	Miles de ₡	Miles de dólares
Sección XV	105.282	232.512	66.008	869.498	1.304.375	566.592
Capítulo 73	98.719	169.386	48.087	795.002	903.689	388.850
Capítulo 74	4.681	36.072	10.240	52.560	214.520	93.693
Capítulo 75	89	2.327	661	1.120	16.135	7.305
Capítulo 76	1.160	9.251	2.626	9.213	59.385	24.479
Capítulo 77	1	13	4	812	5.621	2.665
Capítulo 78	35	30	8	208	345	156
Capítulo 79	262	870	247	5.948	9.941	5.511
Capítulo 80	101	2.653	753	765	12.249	5.605
Capítulo 81	49	2.339	664	352	14.385	6.890
Capítulo 82	146	7.273	2.065	2.512	49.170	22.627
Capítulo 83	41	2.297	652	1.007	18.934	8.811
Sección XVI	11.257	627.508	178.143	114.162	3.897.798	1.724.552
Capítulo 84	6.521	338.064	95.973	76.121	2.334.853	1.055.777
Capítulo 85	4.735	289.444	82.170	38.041	1.562.945	668.775
Sección XVII	5.663	144.399	40.993	56.077	781.947	351.088
Capítulo 86	68	2.059	585	3.949	13.613	7.031
Capítulo 87	3.847	90.089	25.575	48.699	695.127	319.314
Capítulo 88	16	4.010	1.138	41	11.955	5.483
Capítulo 89	1.731	48.241	13.695	3.387	61.251	19.260
Sección XVIII	1.002	121.240	34.419	6.917	663.840	287.991
Capítulo 90	330	48.061	13.644	3.526	373.398	170.162
Capítulo 91	56	9.520	2.703	484	49.963	22.257
Capítulo 92	617	63.659	18.072	2.908	240.479	95.572
Sección XIX	1	106	30	51	1.626	841
Capítulo 93	1	106	30	51	1.626	841
Sección XX	213	8.978	2.549	2.166	55.354	24.170
Capítulo 94	11	338	96	234	3.320	1.580
Capítulo 95	2	269	76	29	2.117	945
Capítulo 96	4	188	53	124	1.797	843
Capítulo 97	159	4.448	1.263	1.361	27.118	11.785
Capítulo 98	37	3.736	1.061	418	21.001	9.017
Sección XXI	-	68	19	7	827	359
Capítulo 99	-	68	19	7	827	359
00.00	15.952	1.239	352	32.942	10.202	4.556

Cuadro 5.— IMPORTACION, POR PRINCIPALES PAISES

Países	Diciembre 1987*			Año 1987*		
	Cantidad	Valor		Cantidad	Valor	
		Toneladas	Miles de ₡		Miles de dólares	Toneladas
TOTAL GENERAL	1.045.468	1.995.727	566.565	11.742.390	12.932.300	5.818.796
Total de América	914.097	947.190	268.897	8.792.976	6.243.678	2.802.188
Bolivia	147.053	74.894	21.262	1.665.873	639.076	304.763
Brasil	352.365	322.789	91.636	3.816.525	1.872.745	819.295
Canadá	12.066	17.563	4.986	136.799	134.945	56.780
Colombia	1.997	4.421	1.255	76.500	60.990	30.069
Chile	15.317	51.629	14.657	221.033	340.908	152.409
Ecuador	5.894	8.383	2.380	45.050	46.004	21.973
Estados Unidos	224.260	345.298	98.026	1.328.905	2.104.072	939.557
México	4.834	29.312	8.321	142.754	336.685	153.046
Paraguay	22.182	17.996	5.109	165.757	163.237	70.157
Perú	23.618	12.295	3.490	295.949	93.897	46.203
Uruguay	30.664	40.922	11.617	355.640	253.206	113.941
Venezuela	73.768	7.747	2.199	261.091	29.167	12.609
Demás países	79	13.941	3.959	281.100	168.746	81.386
Total de Europa (excl. la U.R.S.S.)	72.990	736.873	209.191	1.472.120	4.778.384	2.167.894
Alemania, Rep. Federal	27.767	263.348	74.762	148.228	1.697.074	765.603
Austria	131	6.531	1.854	1.670	44.373	18.948
Bélgica	12.956	69.610	19.761	162.392	421.746	191.626
Dinamarca	207	4.836	1.373	1.519	30.491	14.274
España	3.021	29.008	8.235	157.613	256.789	121.428
Finlandia	2.060	7.506	2.131	14.189	38.899	17.933
Francia	2.609	74.999	21.291	117.638	503.441	236.292
Grecia	30	100	29	47.460	20.852	10.153
Italia	3.130	114.940	32.630	226.615	826.686	371.547
Países Bajos	1.770	34.834	9.889	125.703	270.305	122.577
Polonia	365	491	139	223.783	39.873	16.330
Rumania	7.941	4.501	1.278	141.983	70.150	30.990
Suecia	4.038	33.655	9.554	19.697	166.943	73.054
Suiza	218	35.135	9.975	3.535	247.439	112.850
Demás países	6.747	57.379	16.290	80.095	143.323	64.289
Total de Asia (excl. la U.R.S.S.)	56.817	303.596	86.188	526.933	1.477.332	627.741
Arabia Saudita	.	.	.	141.784	47.540	24.995
Corea, Rep. de	533	22.692	6.442	4.553	116.416	45.417
China, Rep. Popular	62	770	219	48.972	24.338	12.765
India	78	316	90	1.115	4.660	1.992
Israel	112	1.537	436	11.057	27.441	13.001
Japón	52.976	250.692	71.169	220.477	1.048.389	441.470
Singapur	2.462	19.431	5.516	27.420	113.905	46.332
Taiwan	162	5.636	1.600	45.757	67.580	29.147
Demás países	432	2.522	716	25.798	27.063	12.622
Total de Africa	1.167	4.435	1.259	240.851	139.048	73.298
Camerún	.	.	.	239	173	119
Congo	.	.	.	22.401	4.919	2.257
Sudáfrica	1.070	4.057	1.152	123.085	97.501	48.815
Demás países	97	378	107	95.126	36.455	22.107
Total de Oceanía	130	1.590	451	408.203	122.205	57.204
Australia	22	266	75	405.887	115.479	53.904
Nueva Zelandia	108	1.324	376	2.316	6.726	3.300
Demás países	.	.	.	.	.	.
Total de U.R.S.S.	268	2.043	580	301.306	171.654	90.471



**INDICE DE SECCIONES Y CAPITULOS  
DE LA NOMENCLATURA DE COMERCIO EXTERIOR**

<b>SECCION I</b>	<b>Animales vivos y productos del reino animal.</b>	<b>SECCION VI</b>	<b>Productos de las industrias químicas y de las industrias conexas.</b>
Cap. 1	Animales vivos	Cap. 28	Productos químicos inorgánicos; compuestos inorgánicos u orgánicos de metales preciosos, de elementos radioactivos, de metales de las tierras raras y de isótopos
Cap. 2	Carnes y menudencias comestibles	Cap. 29	Productos químicos orgánicos
Cap. 3	Pescado y mariscos (crustáceos y moluscos)	Cap. 30	Productos farmacéuticos
Cap. 4	Leche y productos lácteos; huevos de ave; miel natural	Cap. 31	Abonos
Cap. 5	Productos de origen animal, no expresados ni comprendidos en otra parte de la nomenclatura	Cap. 32	Extractos curtientes y tintóreos; taninos y sus derivados; materias colorantes, colores, pinturas, barnices y tintes; mástiques; tintas
<b>SECCION II</b>	<b>Productos del reino vegetal.</b>	Cap. 33	Aceites esenciales y resinoides; productos de perfumería o de tocador y cosméticos
Cap. 6	Plantas vivas y productos de la floricultura	Cap. 34	Jabones, productos orgánicos, tensioactivos, preparaciones para lejías, preparaciones lubricantes, ceras artificiales, ceras preparadas, productos para limpiar y pulir, bujías y artículos análogos, pastas para moldear y "ceras" para dentistas
Cap. 7	Hortalizas, legumbres, plantas, raíces y tubérculos alimenticios	Cap. 35	Materias albuminoideas y colas
Cap. 8	Frutos comestibles; cortezas de citrus y de melones	Cap. 36	Pólvoras y explosivos; artículos de pirotecnia; fósforos; aleaciones pirofóricas; materias inflamables
Cap. 9	Café, té, mate y especias	Cap. 37	Productos fotográficos y cinematográficos
Cap. 10	Cereales	Cap. 38	Productos diversos de las industrias químicas
Cap. 11	Productos de la molinería; malta; almidones y féculas; gluten; inulina	<b>SECCION VII</b>	<b>Materias plásticas artificiales, éteres y ésteres de la celulosa, resinas artificiales y manufacturas de estas materias, caucho natural o sintético, caucho facticio y manufacturas de caucho.</b>
Cap. 12	Semillas y frutos oleaginosos; semillas, simientes y frutos diversos; plantas industriales y medicinales; pajas y forrajes	Cap. 39	Materias plásticas artificiales, éteres y ésteres de la celulosa, resinas artificiales y manufacturas de estas materias
Cap. 13	Materias primas vegetales tintóreas o curtientes; gomas; resinas y otros jugos y extractos vegetales	Cap. 40	Caucho natural o sintético, caucho facticio y manufacturas de caucho
Cap. 14	Materias para trenzar y tallar y otros productos de origen vegetal, no expresados ni comprendidos en otro lugar de esta nomenclatura	<b>SECCION VIII</b>	<b>Pieles, cueros, peletería y manufacturas de estas materias; artículos de guarnicionería, talabartería y viaje; marroquinería y estuchería; tripas manufacturadas.</b>
<b>SECCION III</b>	<b>Grasas y aceites (animales y vegetales); productos de su desdoblamiento; grasas alimenticias elaboradas; ceras de origen animal o vegetal.</b>	Cap. 41	Pieles y cueros
Cap. 15	Grasas y aceites (animales y vegetales); productos de su desdoblamiento; grasas alimenticias elaboradas; ceras de origen animal o vegetal	Cap. 42	Manufacturas de cuero; artículos de guarnicionería, de talabartería y de viaje; marroquinería y estuchería; tripas manufacturadas.
<b>SECCION IV</b>	<b>Productos de las industrias alimenticias; bebidas; líquidos alcohólicos y vinagre; tabaco.</b>	Cap. 43	Peletería y confecciones de peletería; peletería facticia
Cap. 16	Preparados de carnes, pescados, crustáceos y moluscos	<b>SECCION IX</b>	<b>Madera, carbón vegetal y manufacturas de maderas; corcho y sus manufacturas; manufacturas de espartería y cestería.</b>
Cap. 17	Azúcares y artículos de confitería	Cap. 44	Madera, carbón vegetal y manufacturas de maderas
Cap. 18	Cacao y sus preparados	Cap. 45	Corcho y sus manufacturas
Cap. 19	Preparados a base de cereales; harinas o féculas; productos de pastelería	Cap. 46	Manufacturas de espartería y cestería
Cap. 20	Preparados de legumbres, hortalizas, frutas y otras plantas o partes de plantas	<b>SECCION X</b>	<b>Materias utilizadas en la fabricación de papel; papel y sus aplicaciones.</b>
Cap. 21	Preparados alimenticios diversos	Cap. 47	Materias utilizadas en la fabricación del papel
Cap. 22	Bebidas, líquidos alcohólicos y vinagre		
Cap. 23	Residuos y desperdicios de las industrias alimenticias; alimentos preparados para animales		
Cap. 24	Tabaco		
<b>SECCION V</b>	<b>Productos minerales.</b>		
Cap. 25	Sal; azufre; tierras y piedras; yesos, cales y cementos		
Cap. 26	Minerales metalúrgicos, escorias y cenizas		
Cap. 27	Combustibles minerales; aceites minerales y productos de su destilación, materias bituminosas, ceras minerales		

Cap. 48	Papel y cartón; manufacturas de pasta de celulosa, de papel y de cartón	Cap. 77	Magnesio, berilio (glucinio)
Cap. 49	Artículos de librería y productos de las artes gráficas	Cap. 78	Plomo
SECCION XI	Materias textiles y sus manufacturas.	Cap. 79	Cinc
Cap. 50	Seda, borra de seda (schappe) y borrrilla de seda	Cap. 80	Estaño
Cap. 51	Textiles sintéticos y artificiales continuos	Cap. 81	Otros metales comunes
Cap. 52	Textiles metalizados	Cap. 82	Herramientas; artículos de cuchillería y cubiertos de mesa, de metales comunes
Cap. 53	Lana, pelos y crines	Cap. 83	Manufacturas diversas de metales comunes
Cap. 54	Lino y ramio	SECCION XVI	Máquinas y aparatos; material eléctrico.
Cap. 55	Algodón	Cap. 84	Calderas, máquinas, aparatos y artefactos mecánicos
Cap. 56	Textiles sintéticos y artificiales discontinuos	Cap. 85	Máquinas y aparatos eléctricos y objetos destinados a usos electrónicos
Cap. 57	Las demás fibras textiles vegetales; papel hilado y tejidos de papel hilado	SECCION XVII	Material de transporte.
Cap. 58	Alfombras y tapices, terciopelos, felpas, tejidos rizados y tejidos de oruga o felpilla ("Chenille"); cintas, pasamanería, tules; tejidos de mallas anudadas (red); puntillas; encajes y blondas; bordados	Cap. 86	Vehículos y material para vías férreas; aparatos no eléctricos de señalización para vías de comunicación
Cap. 59	Guata y fieltros; cuerdas y artículos de cordelería; tejidos especiales, tejidos impregnados o recubiertos; artículos de materias textiles para usos técnicos	Cap. 87	Vehículos, automóviles, tractores, velocípedos y otros vehículos terrestres
Cap. 60	Géneros de punto	Cap. 88	Navegación aérea
Cap. 61	Prendas de vestir y sus accesorios de tejidos	Cap. 89	Navegación marítima y fluvial
Cap. 62	Otros artículos de tejidos confeccionados	SECCION XVIII	Instrumentos y aparatos de óptica, de fotografía y de cinematografía, de medida, de comprobación y de precisión; instrumentos y aparatos médico-quirúrgicos; relojería; instrumentos de música; aparatos para el registro y reproducción del sonido o para el registro y reproducción en televisión, por procedimiento magnético, de imágenes y sonidos.
Cap. 63	Prendería y trapos	Cap. 90	Instrumentos y aparatos de óptica, de fotografía y de cinematografía, de medida, de comprobación y de precisión; instrumentos y aparatos médico-quirúrgicos
SECCION XII	Calzados; sombrerería; paraguas y quitasoles; flores artificiales y manufacturas de cabellos; abanicos.	Cap. 91	Relojería
Cap. 64	Calzados, botines, polainas y artículos análogos; partes componentes de los mismos	Cap. 92	Instrumentos de música, aparatos para el registro y la reproducción del sonido o para el registro y la reproducción en televisión, por procedimiento magnético, de imágenes y sonidos; partes y accesorios de estos instrumentos y aparatos
Cap. 65	Sombreros y demás tocados y sus partes componentes	SECCION XIX	Armas y municiones.
Cap. 66	Paraguas, quitasoles, bastones, látigos, fustas y sus partes componentes	Cap. 93	Armas y municiones
Cap. 67	Plumas y plumón preparados y artículos de plumas o de plumón; flores artificiales; manufacturas de cabellos; abanicos	SECCION XX	Mercancías y productos varios, no expresados ni comprendidos en otra parte.
SECCION XIII	Manufacturas de piedra, yeso, cementos, amianto, mica y materias análogas; productos cerámicos; vidrio y manufacturas de vidrio.	Cap. 94	Muebles; mobiliario médico-quirúrgico; artículos de cama y similares
Cap. 68	Manufacturas de piedra, yeso, cementos, amianto, mica y materias análogas	Cap. 95	Materias para talla y moldeo, labradas (incluidas las manufacturas)
Cap. 69	Productos cerámicos	Cap. 96	Manufacturas de cepillería, pinceles, escobas, plumeros, borlas y cedazos
Cap. 70	Vidrio y manufacturas de vidrio	Cap. 97	Juguetes, juegos, artículos para recreos y para deportes
SECCION XIV	Perlas finas, piedras preciosas y semipreciosas y similares, metales preciosos, chapados de metales preciosos y manufacturas de estas materias; bisutería de fantasía; monedas.	Cap. 98	Manufacturas diversas
Cap. 71	Perlas finas, piedras preciosas y semipreciosas y similares, metales preciosos, chapados de metales preciosos y manufacturas de estas materias; bisutería de fantasía	SECCION XXI	Objetos de arte, objetos para colecciones y antigüedades.
Cap. 72	Monedas	Cap. 99	Objetos de arte, objetos para colecciones y antigüedades
SECCION XV	Metales comunes y manufacturas de estos metales.	00.00	Encomiendas menores y muestrarios.
Cap. 73	Arrabio (fundición), hierro y acero		
Cap. 74	Cobre		
Cap. 75	Níquel		
Cap. 76	Aluminio		

## NOMINA DE PUBLICACIONES

	Argen- tina A	Exte- rior u\$		Argen- tina A	Exte- rior u\$
AERONAVEGACION COMERCIAL ARGENTINA - 1975, 1976, 1977, 1978, 1979-80 (un volumen) c/u . . . . .	5,00	6	ENCUESTA DE TURISMO NACIONAL	5,00	15
ANUARIO ESTADISTICO DE LA RE- PUBLICA ARGENTINA - 1981-82	70,00	60	SERIE INFORMACION DEMOGRA- FICA		
BOLETIN ESTADISTICO TRIMES- TRAL - 1976 - 1988			Nº 2. IV Censo General de la Nación 1947 (cuadros inéditos). Ca- racterísticas Económicas de la Población . . . . .	12,00	15
Suscripción anual . . . . .	30,00	42	Nº 3. Ibíd. Características de Fami- lia y Convivencia, Estado Ci- vil y Fecundidad . . . . .	12,00	15
Número suelto. . . . .	9,00	12	SERIE INVESTIGACIONES DEMO- GRAFICAS		
SERIE II - INDICADORES INDUSTRIA- LES - Números 1 a 10, c/u . . . . .	5,00	9	Nº 3. Mortalidad Infantil en la Ar- gentina, 1970 . . . . .	5,00	5
INDUSTRIA MANUFACTURERA (Aná- lisis de los establecimientos y del per- sonal ocupado) - 1974-1981 c/u. . . . .	5,00	4	Nº 4. Tablas de Mortalidad para la Ciudad de Buenos Aires, 1970	5,00	5
COMERCIO EXTERIOR (edición anual) Tomos I, II y III - 1979-1982-1983 1984-1985-1986 c/año . . . . .	70,00	65	Nº 5. La Migración Interna en la Ar- gentina, 1960-1970 . . . . .	5,00	5
INTERCAMBIO COMERCIAL ARGEN- TINO - 1979-1984 (números sueltos mensuales), c/u. . . . .	5,00	4	Nº 6. La Población de San Juan . . . . .	5,00	5
INFORME SERIE ZLC - Intercambio Comercial Argentino con los países de ALALC - 1976-1980, c/u. . . . .	5,00	6	Nº 7. Encuesta de Presupuestos Fa- miliares, 1960-1970. . . . .	5,00	5
Intercambio Comercial Argentino con los países de ALADI - 1981 - 1982 - 1983/1984, c/u. . . . .	8,00	6	SISTEMA DE ESTADISTICAS SOCIA- LES Y DEMOGRAFICAS		
INTERCAMBIO COMERCIAL ARGEN- TINO según CUCI - 1977-1982, c/u.	5,00	4	Secuencia de Hogares . . . . .	5,00	5
ENCUESTA PERMANENTE DE HOGA- RES			Secuencia Activa: Posibilidades Ana- líticas . . . . .	5,00	4
1974-1975 c/u. . . . .	10,00	24	CENSO NACIONAL AGROPECUARIO, 1969 . . . . .	16,00	24
1977 2º semestre . . . . .	10,00	24	CENSO NACIONAL DE POBLACION, FAMILIAS Y VIVIENDA 1970		
Abril 1982/Abril 1984 c/u. . . . .	10,00	24	Capital Federal: Resultados provisio- nales (tomos I y II) . . . . .	20,00	15
Octubre 1982/Octubre 1983 c/u . . . . .	10,00	24	Resultados obtenidos por muestra: Capital Federal, Area Metropoli- tana, Buenos Aires, Corrientes, Neuquén, Tucumán (únicos dis- ponibles) c/u. . . . .	5,00	4
Alto Valle del Río Negro - Resultados preliminares - 1978-81 . . . . .	8,00	10	Resultados provisionales para todo el país (incluye datos inéditos). . . . .	15,00	15
Marco Teórico y Metodológico de la Investigación Temática . . . . .	10,00	10	CENSO NACIONAL ECONOMICO 1974		
Diseño de las muestras - primera etapa	8,00	10	Resultados provisionales por jurís- dicción: Buenos Aires, Catamarca, Córdoba, Corrientes, Chaco, Chu- but, Entre Ríos, Formosa, Jujuy, La Pampa, La Rioja, Mendoza, Misiones, Neuquén, Río Negro, Salta, San Luis, Santa Fe, Santiago del Estero, Tierra del Fuego y Tucumán, c/u. . . . .	10,00	4
Distribución del ingreso urbano en la Argentina - Octubre 1982. . . . .	9,00	10	Resultados definitivos Industria Ma- nufacturera:		
Presentación de Datos del Gran Bue- nos Aires - Abril 1987. . . . .	8,00	5	Capital Federal, Catamarca, Cór-		
NAVEGACION COMERCIAL ARGEN- TINA - 1975 - 1976 y 1984 c/u. . . . .	5,00	10			

doba, Corrientes, Chaco, Chubut, Entre Ríos, Formosa, Jujuy, La Pampa, La Rioja, Mendoza, Misiones, Neuquén, Río Negro, Salta, San Juan, San Luis, Santa Cruz, Santiago del Estero, Tierra del Fuego, Tucumán, Total del país, c/u. . . . .	10,00	10		
Resultados definitivos: Comercio y Servicios - Capital Federal . . . . .	20,00	24		
<b>CENSO NACIONAL ECONOMICO 1985</b>				
Resultados Provisionales . . . . .	9,00	15		
Industria Manufacturera: Resultados anticipados. Primera etapa. . . . .	6,00	8		
Resultados definitivos. Primera etapa. . . . .	6,00	8		
<b>CENSO NACIONAL DE POBLACION Y VIVIENDA 1980</b>				
Resultados Provisionales . . . . .	5,00	4		
Serie A - Localidades . . . . .	9,00	8		
Serie B - Características Generales: Capital Federal, Partidos del Gran Buenos Aires y Buenos Aires (agotados), Catamarca, Córdoba, Corrientes, Chaco, Chubut, Entre Ríos, Formosa, Jujuy, La Pampa, La Rioja, Mendoza, Misiones, Neuquén, Río Negro, Salta, San Juan, San Luis, Santa Cruz, Santa Fe, Santiago del Estero, Tierra del Fuego, Tucumán, Total del País (agotado), c/u. . . . .	9,00	10		
Serie C - Vivienda. Resumen nacional . . . . .	9,00	10		
Vivienda. Tomo I y II . . . . .	70,00	60		
Serie D - Población. Total del país. . . . .	70,00	60		
Serie E - Población en localidades de más de 100.000 habitantes y capitales de provincias . . . . .	15,00	18		
<b>ESTUDIOS INDEC</b>				
Nº 1.- La Pobreza en la Argentina . . . . .	30,00	30		
Nº 2.- Los Censos de Población del 80, taller de análisis y evaluación. . . . .	30,00	30		
Nº 3.- La Juventud de la Argentina . . . . .	15,00	15		
Nº 4.- Proyección de Población 1970-2025 . . . . .	9,00	12		
Nº 5.- Sistema integrado de estadísticas continuas sobre la infancia . . . . .	23,00	25		
Nº 6.- Exportaciones industriales. Perfil y comportamiento de las empresas exportadoras de manufacturas . . . . .	15,00	18		
Nº 7.- Encuesta industrial de electrónica . . . . .	15,00	18		
Nº 8.- Los censos del 90 - Características económicas de la Población. . . . .	23,00	25		
Nº 9.- Economía No Registrada. . . . .	23,00	25		
Nº 10.- Tablas de Mortalidad 1980-1981 - Total y jurisdicciones. . . . .	15,00	18		
<b>RECOPIACIONES</b>				
Nº 1.- Indicador de Demanda Laboral 1974-1984 . . . . .	9,00	7		
Nº 2.- Evolución de la Industria Manufacturera 1982-1984. . . . .	15,00	15		
<b>ENCUESTA DE SOCIEDADES ANONIMAS 1984 - Resultados Económico-Financieros Tomos I y II. . . . .</b>	<b>38,00</b>	<b>60</b>		
<b>METODOLOGIAS</b>				
Nº 1.- Índice de Precios al por Mayor. Base 1981 . . . . .	15,00	6		
Nº 2.- Encuesta de Gastos e Ingresos de los Hogares, experiencia piloto . . . . .	15,00	7		
Nº 3.- Diseño de la muestra del Censo Nacional de Población y Vivienda 1980 . . . . .	15,00	7		
<b>INDICES DE PRECIOS</b>				
¿Qué es el Índice de Precios al Consumidor? (Folleto Divulgación sobre la Canasta Familiar) . . . . .	5,00	4		
<b>INDICE DEL COSTO DE LA CONSTRUCCION EN LA CAP. FEDERAL</b>				
Base 1960 = 100, 1956-1977, c/u. . . . .	5,00	4		
Base 1980 = 100, 1981-1984, c/u. . . . .	5,00	4		
Metodología - Base 1980 . . . . .	8,00	5		
<b>PRECIOS AL NIVEL DE CONSUMIDOR DE UN CONJUNTO DE PRODUCTOS EN EL GRAN BUENOS AIRES . . . . .</b>	<b>5,00</b>	<b>4</b>		
<b>INDICE DE PRECIOS MINORISTAS EN CIUDADES CAPITALES DE PROVINCIA</b>				
1973-1977, c/u. . . . .	5,00	4		
1978-1980, c/u. . . . .	5,00	4		
1973-1981, c/u. . . . .	5,00	4		
<b>INDICE DE PRECIOS AL CONSUMIDOR Y SALARIOS INDUSTRIALES - 1982-1983-1984, c/u (números sueltos mensuales). . . . .</b>	<b>5,00</b>	<b>4</b>		
Indice de Precios al Consumidor. Metodología, base 1974 = 100 . . . . .	8,00	5		
<b>INDICE DE PRECIOS AL POR MAYOR</b>				
1956 - 1972, 1 volumen (Base 1960) . . . . .	5,00	4		
1973 - 1981, 1 volumen (Base 1960) . . . . .	5,00	4		
<b>ESTADISTICA MENSUAL</b>				
Suscripción anual . . . . .	60,00	60		
Número suelto. . . . .	6,00	6		
<b>COMUNICADOS DE PRENSA</b>				
(No se remiten por correo)				
- Índice de Precios al Consumidor c/u. . . . .	3,00			
- Índice de Precios al por Mayor c/u. . . . .	3,00			
- Índice del Costo de la Construcción en la Capital Federal c/u. . . . .	3,00			
- Índice del Salario Total Medio Mensual por Trabajador Industrial c/u. . . . .	3,00			
- Índice de Demanda Laboral c/u. . . . .	3,00			
- Índice Salarios Industriales Básicos Fijados por Convenio c/u. . . . .	3,00			
- Índice Combinado. Ley Nº23.091 c/u. . . . .	3,00			



**INDEC**

INSTITUTO NACIONAL DE ESTADISTICA Y CENSOS  
HIPOLITO YRIGOYEN 250 - PISO 12  
(1310) BUENOS AIRES - REPUBLICA ARGENTINA