

16 JUN 1989



# ESTADISTICA MENSUAL

MAYO 1989

ISSN 0326-6214

## SUMARIO

### I. INDICE DE PRECIOS AL CONSUMIDOR

1. Nivel general y capítulos. Indices	1
2. Nivel general y capítulos. Variaciones porcentuales	2
3. Indices y variaciones, por capítulo, grupo y subgrupo	3
4. Precios al consumidor de un conjunto de productos	6
5. Variaciones porcentuales periódicas	7

### II. INDICE DE PRECIOS AL POR MAYOR

1. Nivel general y principales componentes. Indices	9
2. Nivel general y componentes. Variaciones porcentuales	9
3. Indices. Nivel general y componentes	10
4. Variaciones porcentuales periódicas	14

### III. COSTO DE LA CONSTRUCCION

1. Nivel general y capítulos. Indices	15
2. Indices y variaciones. Nivel general, capítulos e ítem	16
3. Indices, por ítem y subítem	17
4. Precios de un conjunto de materiales para la construcción	20
5. Variaciones porcentuales periódicas	22

### IV. INDICES DEL MERCADO LABORAL

1. Salarios industriales. Indices	23
2. Salarios industriales (total y horario)	24
3. Salarios básicos de convenio de la industria y la construcción	32
4. Ingresos medios de asalariados de la actividad privada	40
5. Ingresos medios de los asalariados de las empresas públicas	41
6. Variaciones porcentuales periódicas	42
7. Obreros ocupados en la industria manufacturera. Indices	44
8. Horas obrero trabajadas en la industria manufacturera. Indices	46
9. Indicador de demanda laboral. Indices	48

### V. INTERCAMBIO COMERCIAL ARGENTINO

1. Exportaciones, importaciones y saldo comercial	51
2. Exportación, por secciones y capítulos de la N.C.C.A.	52
3. Exportación, por principales países	55
4. Importación, por secciones y capítulos de la N.C.C.A.	56
5. Importación, por principales países	59



REPUBLICA ARGENTINA  
PRESIDENCIA DE LA NACION  
SECRETARIA DE PLANIFICACION

INSTITUTO NACIONAL DE ESTADISTICA Y CENSOS

Nº 197

**INDEC**

**ESTADISTICA MENSUAL** —publicación regular del Instituto Nacional de Estadística y Censos— reúne y sistematiza el siguiente conjunto de índices básicos de la actividad económica argentina y sus variaciones periódicas:

- |                                     |                                     |
|-------------------------------------|-------------------------------------|
| I. Índice de Precios al Consumidor; | IV. Índices del Mercado Laboral;    |
| II. Índice de Precios al por Mayor; | V. Intercambio Comercial Argentino. |
| III. Costo de la Construcción;      |                                     |

La publicación de estos índices, efectuada hasta diciembre de 1984 (N° 144) en fascículos independientes; a partir de enero de 1985 (N° 145) ha sido unificada en un solo volumen, manteniéndose la numeración correlativa.

La consideración del ítem **Salarios** se efectuó en un apartado específico, con el agregado de nueva información. Posteriormente, a partir del N° 148, se sumó el indicador de "Demanda Laboral" como parte del mismo capítulo.

Por último, desde el N° 157, con la incorporación de dos nuevos indicadores: "Obreros ocupados en la Industria Manufacturera" y "Horas—Obrero Trabajadas en la Industria Manufacturera", se agrupó toda la información referida a **Salarios** bajo la denominación de **Índices del Mercado Laboral**.

**IMPORTANTE:** La información referida al **Intercambio Comercial Argentino**, sólo se incluye en determinados números de esta serie, dado que la elaboración de los datos respectivos no se produce con la misma periodicidad de los restantes índices.

ISSN 0326—6214

#### PUBLICACIONES DEL INDEC

Los interesados en la obtención de las publicaciones editadas por el Instituto Nacional de Estadística y Censos deben dirigirse a: INDEC, Dirección de Difusión Estadística, Oficina de Distribución y Venta, Alsina 1924, Tel.: 48-2403/4050/9860, C.P. 1090 - Buenos Aires - Argentina.

#### ESTADISTICA MENSUAL

##### SUSCRIPCION ANUAL (12 números)

Argentina . . . . .	₳	250.-
Exterior . . . . .	u\$s	60.-

##### EJEMPLAR SIMPLE

Argentina . . . . .	₳	25.-
Exterior . . . . .	u\$s	6.-





# I. INDICE DE PRECIOS AL CONSUMIDOR

Cuadro 1.— NIVEL GENERAL Y CAPITULOS. INDICES

(Base 1974 = 100)

Período	Nivel general	Alimentación y bebidas	Indumentaria	Vivienda, combustible y electricidad	Equipamiento y funcionamiento del hogar
1987	345.863.651,6	373.316.515,9	128.392.651,7	283.004.584,2	267.107.003,2
1988	1.532.020.415,8	1.635.076.473,1	544.209.114,8	1.300.319.174,0	1.291.296.231,4
N. 1987	531.764.362,7	553.419.517,0	205.356.562,6	463.444.163,4	431.778.812,8
D. "	549.854.872,7	574.989.322,3	214.110.003,6	470.647.268,1	449.580.117,9
E. 1988	599.850.444,9	638.024.004,9	225.837.896,9	497.498.055,0	484.733.889,7
F. "	662.428.867,6	704.516.677,5	244.941.297,9	552.735.219,0	545.521.385,2
M. "	760.064.763,6	806.013.797,6	283.718.869,9	621.391.152,3	636.287.100,6
A. "	891.039.649,0	934.893.734,1	364.626.619,9	763.848.712,2	758.582.826,1
M. "	1.031.121.738,6	1.047.157.241,3	410.569.707,6	925.257.739,0	907.319.156,7
J. "	1.216.360.061,0	1.239.298.063,6	452.317.810,9	1.084.529.812,0	1.053.045.867,6
J. "	1.528.245.844,3	1.605.240.296,5	504.056.115,3	1.342.580.688,3	1.286.861.464,0
A. "	1.950.427.906,1	2.077.742.650,7	581.769.983,7	1.737.430.950,4	1.681.785.355,4
S. "	2.178.478.361,6	2.339.154.905,3	642.860.462,6	1.884.421.470,6	1.861.454.549,3
O. "	2.374.398.213,1	2.588.614.184,2	884.526.337,8	1.968.219.735,9	1.980.592.122,3
N. "	2.510.075.997,5	2.729.097.170,1	941.448.745,3	2.074.938.829,5	2.091.292.928,4
D. "	2.681.753.141,8	2.911.164.951,3	993.835.529,2	2.150.977.723,4	2.208.077.131,3
E. 1989	2.921.022.968,8	3.195.882.207,4	1.036.592.339,2	2.290.350.875,7	2.367.614.985,2
F. "	3.201.183.743,9	3.510.394.975,3	1.112.137.327,5	2.524.695.220,8	2.581.750.250,8
M. "	3.745.535.338,8	4.156.425.019,3	1.344.221.425,4	2.957.953.706,2	3.069.536.071,9
A. "	4.995.525.991,5	5.508.697.406,9	2.200.460.210,2	4.230.795.194,3	4.782.886.028,3
M. "	8.915.401.953,0	9.840.223.164,5	3.963.516.042,2	7.220.776.755,0	10.165.415.801,0

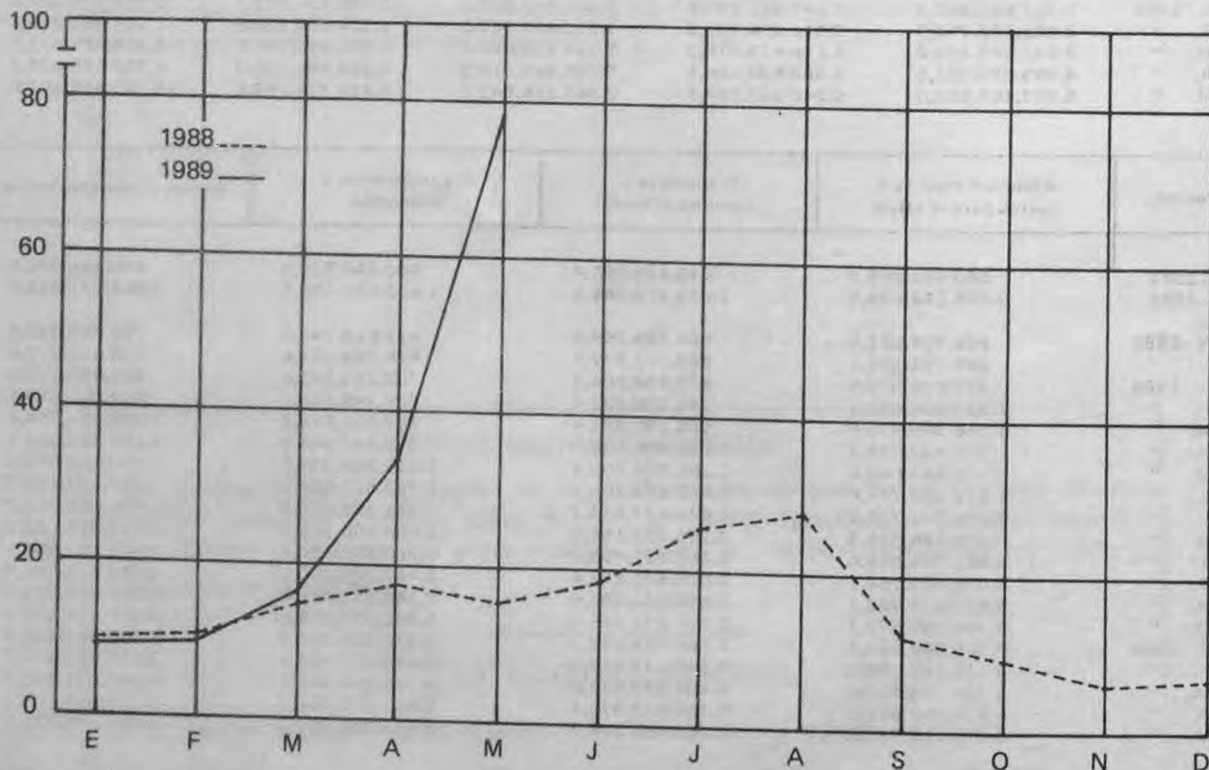
Período	Atención médica y gastos para la salud	Transporte y comunicaciones	Esparcimiento y educación	Bienes y servicios varios
1987	560.741.029,2	373.415.295,4	400.644.832,3	446.496.441,6
1988	2.098.193.588,5	1.973.970.244,8	1.632.529.438,9	1.964.271.210,0
N. 1987	809.794.235,9	604.495.369,6	611.619.758,2	751.750.088,8
D. "	849.723.906,1	609.771.377,3	636.064.331,6	775.405.277,6
E. 1988	912.676.010,5	658.698.906,5	702.152.551,0	825.492.172,0
F. "	1.010.804.681,1	740.800.822,4	759.149.218,2	902.061.589,5
M. "	1.156.309.956,9	905.280.882,4	857.251.848,5	1.004.234.794,4
A. "	1.292.402.714,3	1.088.006.120,3	975.889.084,0	1.160.522.038,4
M. "	1.479.803.660,6	1.361.074.895,6	1.119.304.534,4	1.397.450.640,6
J. "	1.672.093.744,0	1.681.261.360,3	1.322.523.564,8	1.647.577.487,3
J. "	2.000.331.710,5	2.040.627.478,7	1.731.075.982,5	1.996.905.817,7
A. "	2.532.486.539,9	2.736.072.184,9	2.005.906.722,3	2.415.327.282,1
S. "	2.861.799.578,6	2.882.122.408,7	2.289.460.230,4	2.845.157.581,1
O. "	3.094.407.764,1	3.005.521.498,4	2.447.306.200,6	2.950.435.310,2
N. "	3.417.026.028,3	3.190.282.093,6	2.540.235.441,8	3.102.060.362,2
D. "	3.748.180.672,7	3.397.894.286,2	2.840.097.888,0	3.324.029.449,9
E. 1989	4.169.064.988,3	3.696.749.672,7	3.176.866.663,5	3.507.485.543,3
F. "	4.575.682.906,8	4.045.077.219,0	3.443.457.927,1	3.853.311.444,7
M. "	5.264.765.614,6	4.496.925.039,6	4.106.026.809,7	4.344.174.438,7
A. "	6.614.568.811,2	5.760.010.979,4	5.063.979.784,1	5.323.868.195,1
M. "	10.873.516.029,8	10.928.465.594,7	8.413.912.524,3	9.041.345.771,9

**Cuadro 2.— NIVEL GENERAL Y CAPITULOS. VARIACIONES PORCENTUALES**  
(Relación entre cada período y el inmediato anterior)

Período	Nivel general	Alimentación y bebidas	Indumentaria	Vivienda, combustible y electricidad	Equipamiento y funcionamiento del hogar	Atención médica y gastos para la salud	Transporte y comunicaciones	Esparcimiento y educación	Bienes y servicios varios
N. 1987	10,3	7,2	11,7	12,4	18,2	10,3	9,2	14,3	18,6
D. "	3,4	3,9	4,3	1,6	4,1	4,9	0,9	4,0	3,1
E. 1988	9,1	11,0	5,5	5,7	7,8	7,4	8,0	10,4	6,5
F. "	10,4	10,4	8,5	11,1	12,5	10,8	12,5	8,1	9,3
M. "	14,7	14,4	15,8	12,4	16,6	14,4	22,2	12,9	11,3
A. "	17,2	16,0	28,5	22,9	19,2	11,8	20,2	13,8	15,6
M. "	15,7	12,0	12,6	21,1	19,6	14,5	25,1	14,7	20,4
J. "	18,0	18,3	10,2	17,2	16,1	13,0	23,5	18,2	17,9
J. "	25,6	29,5	11,4	23,8	22,2	19,6	21,4	30,9	21,2
A. "	27,6	29,4	15,4	29,4	30,7	26,6	34,1	15,9	21,0
S. "	11,7	12,6	10,5	8,5	10,7	13,0	5,3	14,1	17,8
O. "	9,0	10,7	37,6	4,4	6,4	8,1	4,3	6,9	3,7
N. "	5,7	5,4	6,4	5,4	5,6	10,4	6,1	3,8	5,1
D. "	6,8	6,7	5,6	3,7	5,6	9,7	6,5	11,8	7,2
E. 1989	8,9	9,8	4,3	6,5	7,2	11,2	8,8	11,9	5,5
F. "	9,6	9,8	7,3	10,2	9,0	9,8	9,4	8,4	9,9
M. "	17,0	18,4	20,9	17,2	18,9	15,1	11,2	19,2	12,7
A. "	33,4	32,5	63,7	43,0	55,8	25,6	28,1	23,3	22,6
M. "	78,5	78,6	80,1	70,7	112,5	64,4	89,7	66,2	69,8

**PRECIOS AL CONSUMIDOR. NIVEL GENERAL**

(Índice, base 1974 = 100; variación porcentual con respecto al mes inmediato anterior)



**Cuadro 3.— INDICES Y VARIACIONES PORCENTUALES, POR CAPITULO, GRUPO Y SUBGRUPO**  
(Base 1974 = 100)

Capítulo, grupo y subgrupo	1989				Variación %
	Febrero	Marzo	Abril	Mayo	Mayo 1989 Abril 1989
<b>NIVEL GENERAL</b>	3.201.183.743,9	3.745.535.338,8	4.995.525.991,5	8.915.401.953,0	78,5
<b>1 - ALIMENTACION Y BEBIDAS</b>	3.510.394.975,3	4.156.425.019,3	5.508.697.406,9	9.840.223.164,5	78,6
Cereales y sus derivados	4.623.038.529,1	5.525.023.943,2	8.718.932.851,4	14.159.359.037,0	62,4
— Productos de panadería	4.991.831.264,1	5.942.638.313,6	9.272.677.548,0	14.617.465.150,3	57,6
— Harina y arroz	3.701.584.379,1	4.323.971.377,5	7.402.556.383,8	14.285.089.956,7	93,0
— Fideos y demás pastas alimenticias	3.609.317.282,6	4.456.569.184,3	7.162.946.733,4	12.259.662.105,8	71,2
Carnes, embutidos y fiambres	2.929.947.707,1	3.620.565.188,8	4.360.618.131,7	7.665.306.029,9	75,8
— Carnes frescas	2.866.381.452,1	3.475.406.804,9	4.165.496.848,6	7.504.449.280,4	80,2
— Embutidos y fiambres, carnes secas y en conserva	3.418.089.856,1	4.735.274.957,1	5.859.006.267,5	8.900.567.715,4	51,9
Pescado y mariscos, frescos y en conserva	4.654.689.318,5	6.376.100.958,6	8.101.151.285,1	15.136.951.367,2	86,8
Aceite y grasas	3.273.756.041,6	4.056.044.899,5	7.209.956.276,7	17.558.223.297,5	143,5
Productos lácteos y huevos	3.299.688.341,9	4.278.924.545,5	5.871.511.988,0	10.753.093.729,4	83,1
Frutas, verduras y legumbres	3.292.965.469,7	3.360.672.731,4	3.827.776.201,6	7.500.189.365,9	95,9
— Frutas frescas, secas y en conserva	3.387.647.370,5	3.512.977.905,1	3.961.232.091,0	6.597.076.467,2	66,5
— Verduras frescas, secas y en conserva	3.292.784.112,1	3.311.278.034,5	3.799.994.268,3	8.379.240.562,2	120,5
— Legumbres frescas, secas y en conserva	2.310.462.489,8	2.393.001.312,3	2.786.435.218,8	5.923.135.606,4	112,6
Azúcar, dulces, golosinas, cacao y sus derivados	2.954.240.993,1	3.527.374.461,8	6.175.920.008,3	12.095.267.606,0	95,8
Café, té, yerba mate y otras infusiones	4.947.352.571,2	5.580.262.384,4	7.935.361.693,9	20.209.611.587,3	154,7
Vinagre, especias, salsas, condimentos y afines	3.931.258.428,5	4.381.149.750,0	6.220.772.318,2	13.947.072.658,9	124,2
Alimentos preparados y semipreparados no incluidos anteriormente	4.379.562.694,5	5.072.341.990,0	6.675.255.348,7	11.955.912.683,5	79,1
Comidas tomadas fuera del hogar	4.622.251.614,7	5.388.266.328,4	6.859.576.238,7	10.582.634.049,5	54,3
— Comida	4.446.320.926,8	5.205.317.584,5	6.613.714.358,9	10.172.843.081,0	53,8
— Refrigerio	5.392.361.007,9	6.189.084.993,8	7.935.783.586,2	12.376.405.624,2	56,0
Bebidas	3.197.129.048,9	3.479.971.607,7	4.483.416.939,6	7.915.706.347,2	76,6
— Bebidas no alcohólicas	4.219.077.060,1	4.726.414.111,2	5.778.271.558,4	8.830.971.779,1	52,8
— Bebidas alcohólicas	2.646.731.331,8	2.808.666.315,3	3.786.037.994,3	7.422.765.416,0	96,1

Cuadro 3 (continuación)

Capítulo, grupo y subgrupo	1989				Variación %
	Febrero	Marzo	Abril	Mayo	Mayo 1989 Abril 1989
II - INDUMENTARIA	1.112.137.327,5	1.344.221.425,4	2.200.460.210,2	3.963.516.042,2	80,1
Indumentaria y calzado para hombre	1.443.629.097,7	1.703.059.028,0	2.710.125.653,5	4.739.162.963,3	74,9
— Ropa interior	666.626.312,4	840.525.117,7	1.227.824.990,3	2.351.489.561,3	91,5
— Ropa exterior y accesorios	1.230.431.239,7	1.376.558.619,6	2.114.070.085,0	3.513.404.698,2	66,2
— Calzado	2.334.400.633,3	2.979.255.023,8	5.015.126.326,9	9.301.782.404,2	85,5
Indumentaria y calzado para mujer	743.898.294,1	897.026.774,8	1.602.335.169,3	2.813.478.558,6	75,6
— Ropa interior	1.263.592.640,9	1.613.880.274,3	2.614.414.507,8	5.331.419.041,5	103,9
— Ropa exterior y accesorios	578.455.611,7	699.845.824,3	1.295.100.228,0	1.954.558.284,8	50,9
— Calzado	762.218.353,0	873.079.943,2	1.614.287.148,0	2.993.203.594,1	85,4
Indumentaria y calzado para niños menores de 13 años	848.787.469,2	1.051.249.607,5	1.733.366.355,8	3.349.850.020,6	93,3
— Ropa interior	690.086.248,2	831.354.402,9	1.591.151.278,5	2.508.984.396,3	57,7
— Ropa exterior	759.383.688,2	947.700.579,0	1.625.434.823,8	3.102.648.986,2	90,9
— Calzado	1.032.850.461,2	1.269.602.301,3	1.948.502.964,3	3.916.362.212,4	101,0
Tela, accesorios y servicios varios	1.577.277.463,1	2.044.559.095,5	3.102.714.935,1	5.910.181.293,2	90,5
III - VIVIENDA, COMBUSTIBLE Y ELECTRICIDAD	2.524.695.220,8	2.957.953.706,2	4.230.795.194,3	7.220.776.755,0	70,7
Gastos por la vivienda	2.179.757.409,5	2.656.982.694,3	4.255.664.852,6	7.874.926.679,2	85,0
Combustible y electricidad	3.125.240.493,4	3.481.951.692,3	4.187.496.503,1	6.081.885.535,2	45,2
— Electricidad	2.266.549.072,1	2.447.208.899,0	2.893.822.075,8	4.112.552.349,2	42,1
— Combustible	4.457.426.181,9	5.087.265.901,9	6.194.520.813,3	9.137.136.142,0	47,5
IV - EQUIPAMIENTO Y FUNCIONAMIENTO DEL HOGAR	2.581.750.250,8	3.069.536.071,9	4.782.886.028,3	10.165.415.801,0	112,5
Muebles y accesorios	2.192.565.345,9	2.775.965.478,2	4.819.466.469,0	10.272.456.480,8	113,1
Artefactos	1.735.493.904,8	2.163.433.679,6	3.329.104.265,4	6.480.176.382,3	94,7
Artículos textiles para el hogar	1.542.121.697,0	1.944.895.007,1	3.108.614.854,0	5.403.025.745,3	73,8
Vajilla	4.317.205.586,6	4.933.359.877,7	6.808.085.090,3	12.696.043.038,5	86,5
Utensilios y accesorios para el hogar	3.112.704.597,1	3.614.782.610,1	6.314.543.855,4	16.280.370.417,0	157,8
— Utensilios	3.154.211.725,9	3.688.324.813,0	6.578.344.673,7	17.099.063.186,9	159,9
— Herramientas y otros	2.960.596.749,5	3.345.278.394,7	5.347.814.145,3	13.280.172.657,4	148,3
Bienes y servicios varios	3.535.884.047,6	4.064.204.529,6	6.180.601.257,7	13.780.343.010,3	123,0
— Bienes	3.276.801.313,8	3.775.994.394,4	6.047.623.233,0	14.304.302.246,5	136,5
— Servicios	5.141.823.344,6	5.850.691.707,2	7.004.873.228,2	10.532.551.407,4	50,4
Servicios domésticos para el hogar	647.815.965,8	820.650.026,4	913.905.412,8	1.280.711.403,2	40,1



Cuadro 3 (continuación)

Capítulo, grupo y subgrupo	1989				Variación %
	Febrero	Marzo	Abril	Mayo	Mayo 1989 Abril 1989
V - ATENCION MEDICA Y GASTOS PARA LA SALUD	4.575.682.906,8	5.264.765.614,6	6.614.568.811,2	10.873.516.029,8	64,4
Productos medicinales, farmacéuticos y accesorios terapéuticos	2.756.023.899,2	3.055.696.076,5	4.151.808.709,7	8.666.839.474,4	108,7
— Productos medicinales y farmacéuticos	2.531.783.119,5	2.715.374.790,0	3.594.659.240,2	7.544.227.623,6	109,9
— Elementos para primeros auxilios	3.157.515.029,9	3.688.428.130,4	6.051.747.576,5	13.794.190.154,3	127,9
— Aparatos y accesorios terapéuticos	4.430.734.500,5	5.587.887.276,3	7.948.439.965,2	15.792.198.976,1	98,7
Servicios prestados por profesionales médicos y auxiliares	6.234.502.670,8	7.278.576.001,3	8.859.646.110,4	12.885.144.949,0	45,4
VI - TRANSPORTE Y COMUNICACIONES	4.045.077.219,0	4.496.925.039,6	5.760.010.979,4	10.928.465.594,7	89,7
Vehículos para el transporte personal	2.580.436.078,3	2.911.450.936,5	3.942.287.652,7	11.799.249.969,5	199,3
Funcionamiento de los vehículos para el transporte personal	3.891.556.827,7	4.459.089.644,0	6.297.444.583,4	14.556.622.379,0	131,2
— Partes diversas, accesorios y reparaciones	6.230.189.482,3	7.411.262.751,1	11.522.406.897,4	31.541.524.592,9	173,7
— Nafta, aceite y grasa	2.585.560.630,5	2.791.628.779,2	3.340.002.855,1	5.182.229.251,4	55,2
— Otros gastos	2.645.538.433,6	2.951.135.376,2	3.650.124.839,8	5.125.254.866,3	40,4
Gastos de transporte	4.726.212.779,5	5.168.201.307,0	6.233.734.706,8	9.302.054.666,6	49,2
Comunicaciones	1.508.234.110,4	1.640.457.799,6	1.953.772.591,3	3.037.441.464,9	55,5
VII - ESPARCIMIENTO Y EDUCACION	3.443.457.927,1	4.106.026.809,7	5.063.979.784,1	8.413.912.524,3	66,2
Equipos, accesorios y sus reparaciones	1.513.906.129,5	1.905.595.523,4	3.007.918.837,9	6.233.728.117,6	107,2
Servicios culturales y de esparcimiento	3.236.683.942,9	3.617.083.302,8	4.514.915.430,6	7.418.616.966,3	64,3
Vacaciones y turismo	4.194.994.113,0	4.511.123.497,0	4.870.249.803,8	6.854.656.015,0	40,7
Libros, periódicos, revistas y artículos de librería	4.709.308.845,5	5.543.537.635,2	6.912.739.005,7	12.862.302.977,5	86,1
Servicios educativos	3.279.806.021,5	4.751.777.951,9	5.746.380.320,4	7.616.712.984,3	32,5
VIII - BIENES Y SERVICIOS VARIOS	3.853.311.444,7	4.344.174.438,7	5.323.868.195,1	9.041.345.771,9	69,8
Tabaco	4.861.251.594,7	5.310.295.127,0	6.139.370.264,0	9.815.545.366,2	59,9
Artículos y servicios para el cuidado personal	3.457.854.841,0	3.937.220.579,9	5.318.534.094,9	9.727.528.320,0	82,9
— Bienes	3.137.010.231,3	3.638.549.340,4	5.287.041.839,3	10.926.402.271,1	106,7
— Servicios	4.131.037.562,5	4.563.880.012,4	5.384.609.826,6	7.212.101.209,9	33,9
Bienes varios no incluidos anteriormente	1.729.923.402,1	2.831.035.793,0	4.249.088.433,0	8.522.892.040,1	100,6
Otros servicios no incluidos anteriormente	3.553.090.739,0	3.910.259.179,1	4.557.383.369,7	7.466.339.371,7	63,8

Cuadro 4.— PRECIOS AL CONSUMIDOR DE UN CONJUNTO DE PRODUCTOS

Artículo	Unidad de medida	1989					
		Marzo		Abril		Mayo	
		Precio promedio	Coefficiente de variación	Precio promedio	Coefficiente de variación	Precio promedio	Coefficiente de variación
	A	%	A	%	A	%	
Factura	docena	22,669	11,12	32,736	9,20	49,369	14,86
Pan francés	kg	15,394	8,50	26,546	8,88	37,516	11,34
Arroz	"	19,165	18,13	26,920	22,44	58,025	28,77
Harina de trigo común	"	6,275	13,62	13,405	15,40	23,026	25,22
Fideos secos (1)	500 g	13,806	17,65	24,670	15,53	44,099	21,85
Asado	kg	36,890	10,74	44,022	12,12	81,150	15,39
Carnaza común	"	32,602	13,25	39,503	12,10	74,983	16,42
Carne picada	"	32,692	13,56	39,697	12,40	75,922	17,13
Cuadril	"	48,976	11,83	59,021	12,58	110,728	15,46
Falda	"	23,967	16,85	29,864	19,84	56,316	18,01
Naiga	"	45,791	10,97	55,281	11,45	102,062	15,62
Bola de lomo	"	45,682	10,99	55,118	11,62	101,884	15,76
Paleta	"	42,626	12,14	51,678	12,32	96,027	14,87
Bife de costilla	"	44,627	13,70	53,917	13,69	99,619	17,68
Pollo eviscerado y pelado	"	38,157	5,15	41,182	4,32	66,832	11,98
Jamón cocido	100 g	16,841	15,97	20,357	17,84	27,641	19,70
Jamón crudo	"	30,280	14,67	36,186	13,61	44,199	20,12
Caballa en aceite	lata 380 g	28,496	12,76	38,290	16,75	72,659	19,56
Filet de merluza	kg	43,922	8,27	54,083	6,62	101,349	12,60
Sardinas en aceite	lata 170-190 g	22,474	19,09	32,046	19,13	56,019	23,02
Aceite mezcla	bot. 1 1/2 l	26,627	9,37	48,296	12,66	118,192	18,63
Huevos frescos	docena	28,852	7,11	38,873	6,45	53,524	14,30
Leche común	litro	7,343	1,54	10,539	8,73	22,273	13,79
Manteca	200 g	15,358	2,67	21,985	9,57	47,010	15,38
Queso fresco	100 g	7,514	10,82	9,490	12,67	15,668	18,37
Queso de rallar	100 g	12,618	14,91	16,831	19,19	28,892	25,40
Duraznos al natural	lata 850 g	16,408	14,87	24,227	16,37	50,061	18,96
Banana	kg	17,193	14,75	21,152	13,68	42,800	18,66
Manzana	"	12,999	20,96	14,366	19,84	25,757	18,03
Naranja	"	15,111	20,94	16,461	16,59	20,666	14,91
Cebolla	"	7,344	15,80	8,059	13,97	20,026	13,95
Lechuga	"	19,013	18,25	11,328	29,48	17,857	23,22
Papa	"	4,413	14,26	5,966	15,93	14,419	15,90
Tomate redondo	"	13,131	23,21	15,552	19,04	42,232	19,10
Tomate al natural	lata 380 g	8,158	11,86	11,363	15,67	25,110	21,21
Azúcar	kg	18,690	8,83	34,101	8,71	64,741	15,15
Dulce de batata	"	23,908	17,88	36,166	21,72	79,413	24,77
Café	125 g	15,613	12,17	26,569	17,22	75,281	22,23
Yerba	500 g	21,945	8,29	25,812	9,75	55,408	21,12
Bebida gaseosa	bot. 1 litro	10,274	3,74	12,756	5,27	19,876	10,37
Soda	sifón 1 litro	3,719	10,94	4,397	10,50	6,440	12,60
Vino común	bot. 1 litro	11,140	2,61	15,510	6,99	30,179	9,82
Cera líquida	litro	38,554	11,84	57,233	14,22	143,530	28,50
Escoba de paja	unidad	33,022	21,41	42,440	22,14	78,030	29,58
Jabón de lavar	pan	5,629	12,08	12,134	20,19	28,665	14,68
Lavandina	litro	10,336	19,29	16,631	21,50	35,804	29,25
Polvo limpiador	envase 500 g	7,603	13,60	11,234	10,75	26,714	25,87
Papel higiénico	rollo 74 m	3,973	16,05	5,993	17,67	13,175	27,36
Limpieza y planchado de ambo	unidad	105,606	16,09	125,848	17,91	192,242	25,10
Algodón	100 g	11,413	21,74	17,683	30,91	45,000	30,59
Aplicación de inyecciones (farmacia)	unidad	13,989	27,38	18,848	33,29	34,727	26,68
Disco 33 rpm larga duración	"	133,730	19,91	206,480	21,67	401,957	17,22
Cuaderno escolar 50 hojas	"	12,439	20,60	19,937	40,02	47,957	42,26
Lápiz negro	"	3,069	23,42	4,222	27,51	9,334	49,05
Dentífrico	env. 100-120 g	12,569	17,57	22,304	50,41	45,798	37,50
Hojas de afeitar	c. 5 unid.	35,985	19,20	55,148	37,70	96,019	39,98
Jabón de tocador	past. 135-150 g	8,487	14,62	14,486	28,29	29,692	31,67

(1) Cambio de especificación del artículo



**Cuadro 5.— VARIACIONES PORCENTUALES PERIODICAS**

Período	%
Mayo 1989	78,5
<b>Bimestre:</b>	
Variación entre marzo 1989 y mayo 1989	138,0
<b>Trimestre:</b>	
Variación entre febrero 1989 y mayo 1989	178,5
<b>Cuatrimestre:</b>	
Variación entre enero 1989 y mayo 1989	205,2
<b>Semestre:</b>	
Variación entre noviembre 1988 y mayo 1989	255,2
<b>Año:</b>	
Variación entre mayo 1988 y mayo 1989	764,6

# II. INDICE DE PRECIOS AL POR MAYOR

Cuadro 1.— NIVEL GENERAL Y PRINCIPALES COMPONENTES. INDICES  
(Base 1981 = 100)

Período	Nivel general	Por origen y sector				
		Nacional			Importado	No agropecuario total (a)
		Total	Agropecuario	No agropecuario		
1987	309772,8	301094,0	332025,6	296266,5	425077,2	306571,3
1988	1587683,2	1534808,2	1588385,7	1526446,4	2290164,8	1587543,9
N. 1987	492346,1	474768,4	473122,7	475025,2	725879,1	495093,5
D. "	503554,8	485680,2	493109,5	484520,7	741032,4	505041,6
E. 1988	564391,2	542718,3	564867,1	539261,6	852331,4	564307,1
F. "	639829,8	615648,7	621548,9	614727,9	961093,2	642437,1
M. "	743813,2	716366,5	691592,9	720232,9	1108461,7	751291,2
A. "	869022,4	835880,3	768014,0	846472,1	1309338,6	883501,4
M. "	1071278,7	1032141,8	900295,9	1052718,9	1591241,2	1095800,6
J. "	1328884,1	1281660,3	1233601,0	1289160,8	1956285,9	1342530,8
J. "	1661381,8	1608798,7	1629356,6	1605590,2	2359986,5	1665941,9
A. "	2191883,4	2112341,3	2088401,2	2116077,6	3248657,9	2206684,0
S. "	2332473,1	2264131,3	2518656,0	2224407,8	3240443,4	2305690,6
O. "	2439089,1	2364270,2	2694193,1	2312779,4	3433110,5	2402405,9
N. "	2533337,0	2451491,8	2612042,7	2426434,8	3620709,0	2521976,7
D. "	2676814,1	2592249,2	2738058,6	2569492,8	3800318,6	2667958,9
E. 1989	2862595,9	2771136,2	3003064,4	2734939,3	4077702,7	2842360,4
F. "	3103311,4	3001055,4	3403306,2	2938276,4	4461855,7	3060162,8
M. "	3689952,0	3543657,8	4281216,6	3428547,5	5633574,5	3604949,7
A. " *	5829773,2	5360525,8	6110584,0	5243464,7	12064059,5	5789112,3
M. " *	11875280,5	10671870,9	12058474,3	10455464,6	27863436,2	11848102,3

Cuadro 2.— NIVEL GENERAL Y PRINCIPALES COMPONENTES. VARIACIONES PORCENTUALES  
(Relación entre cada período y el inmediato anterior)

N. 1987	4,3	4,4	2,2	4,7	3,7	4,6
D. "	2,3	2,3	4,2	2,0	2,1	2,0
E. 1988	12,1	11,7	14,6	11,3	15,0	11,7
F. "	13,4	13,4	10,0	14,0	12,8	13,8
M. "	16,3	16,4	11,3	17,2	15,3	16,9
A. "	16,8	16,7	11,1	17,5	18,1	17,6
M. "	23,3	23,5	17,2	24,4	21,5	24,0
J. "	24,0	24,2	37,0	22,5	22,9	22,5
J. "	25,0	25,5	32,1	24,5	20,6	24,1
A. "	31,9	31,3	28,2	31,8	37,7	32,5
S. "	6,4	7,2	20,6	5,1	-0,3	4,5
O. "	4,6	4,4	7,0	4,0	5,9	4,2
N. "	3,9	3,7	-3,0	4,9	5,5	5,0
D. "	5,7	5,7	4,8	5,9	5,0	5,8
E. 1989	6,9	6,9	9,7	6,4	7,3	6,5
F. "	8,4	8,3	13,3	7,4	9,4	7,7
M. "	18,9	18,1	25,8	16,7	26,3	17,8
A. " *	58,0	51,3	42,7	52,9	114,1	60,6
M. " *	103,7	99,1	97,3	99,4	131,0	104,7

(a) Incluye "Nacional no agropecuario" e "Importado".

\* Cifras provisionales

Cuadro 3.— INDICES. NIVEL GENERAL Y COMPONENTES

(Base 1981 = 100)

Concepto	1989				
	Enero	Febrero	Marzo	Abril*	Mayo*
NIVEL GENERAL	2.862.595,9	3.103.311,4	3.689.952,0	5.829.773,2	11.875.280,5
PRODUCTOS NACIONALES					
NACIONAL	2.771.136,2	3.001.055,4	3.543.657,8	5.360.525,8	10.671.870,9
Agropecuario	3.003.064,4	3.403.306,2	4.281.216,6	6.110.584,0	12.058.474,3
Productos agrícolas	2.981.805,8	3.293.011,7	4.088.269,5	6.306.167,5	12.769.870,6
Cereales	2.864.815,0	3.182.068,7	4.364.370,1	7.579.049,2	14.505.650,0
Oleaginosos	2.460.800,2	2.688.421,5	3.874.904,8	6.823.733,6	15.294.661,1
Hortalizas y legumbres	2.996.030,7	3.251.298,5	3.754.159,1	5.224.500,8	12.338.525,5
Frutas	3.726.544,6	4.200.345,8	4.169.672,8	4.494.946,8	6.737.299,8
Productos pecuarios	3.047.720,0	3.557.275,2	4.525.651,1	5.902.571,3	11.221.812,7
Ganado	3.147.539,0	3.682.152,3	4.592.849,2	5.866.993,0	12.439.938,0
Aves, leche y huevos	2.714.686,1	3.175.643,5	4.167.078,5	5.389.490,3	7.944.510,5
Lana	4.896.173,9	5.497.698,9	7.198.237,6	11.958.686,1	25.416.330,4
Pesca	2.514.309,0	2.985.236,1	4.228.816,2	5.080.196,1	10.492.181,9
No agropecuario	2.734.939,3	2.938.276,4	3.428.547,5	5.243.464,7	10.455.464,6
Productos de minas y canteras	3.470.897,4	3.715.346,0	4.035.415,8	4.689.363,1	7.033.318,0
Carbón	4.004.000,6	4.243.696,1	4.583.060,2	5.794.610,5	6.951.162,6
Petróleo y gas	3.713.556,6	3.971.210,8	4.300.938,5	4.739.796,1	6.610.299,4
Minerales metálicos	3.928.794,7	4.142.510,9	4.518.219,3	8.849.500,7	16.506.339,8
Otros minerales	2.108.727,4	2.290.474,1	2.549.435,5	3.618.716,1	7.471.383,3
Productos manufacturados	2.707.455,4	2.909.257,2	3.405.884,4	5.264.157,3	10.588.262,6
Alimentos, bebidas y tabaco	2.470.062,4	2.674.866,2	3.207.063,8	4.997.002,8	8.912.441,7
Alimentos, excepto bebidas	2.452.071,7	2.669.882,2	3.289.014,8	5.268.973,6	9.263.513,5
Carne preparada y conservada	2.402.593,0	2.702.043,9	3.428.713,6	4.107.791,6	7.650.087,9
Productos lácteos	2.789.602,0	2.985.104,2	3.704.759,2	5.360.713,4	8.381.241,3
Frutas y legumbres envasadas	2.268.639,5	2.435.843,2	2.932.060,8	4.609.774,8	8.889.997,7
Pescados, crustáceos y otros productos marinos	2.478.532,7	2.559.494,7	3.305.831,7	4.273.991,5	9.094.262,0
Aceites y grasas vegetales y animales	1.841.493,9	1.960.893,5	2.849.385,3	5.269.715,2	10.280.556,8
Productos de molinería	2.067.453,5	2.109.096,3	2.534.841,3	5.511.971,6	8.050.881,0
Productos de panadería y heladería	2.554.249,7	2.674.532,7	3.010.752,8	6.134.131,7	9.985.612,4
Azúcar	2.731.973,8	3.112.267,4	3.718.368,8	6.720.885,4	11.044.532,1
Cacao, chocolate y art. confitería	2.559.855,9	2.678.263,0	2.992.517,7	5.943.608,0	12.645.240,6
Productos alimenticios diversos	2.435.840,4	2.601.811,8	3.009.229,3	6.091.122,9	11.914.868,9
Alimentos preparados para animales	2.920.916,7	3.129.145,4	3.821.537,7	7.183.680,0	13.870.286,8
Bebidas	2.593.087,3	2.760.611,4	3.020.109,7	4.609.632,7	9.047.997,6
Bebidas espirituosas	3.029.921,4	3.297.107,2	4.010.883,8	7.361.073,8	22.279.724,5
Bebidas vinícolas	2.552.223,9	2.678.378,9	2.819.543,8	4.302.258,6	7.416.908,7
Bebidas malteadas y malta	1.964.232,5	2.164.129,8	2.418.699,8	3.227.628,6	5.274.054,6
B. no alcohólicas y aguas gaseosas	2.575.894,1	2.779.439,7	3.054.125,8	3.955.498,3	5.556.368,4



Cuadro 3 (continuación)

Concepto	1989				
	Enero	Febrero	Marzo	Abril*	Mayo*
Productos del tabaco	2.427.272,7	2.573.545,9	2.755.277,1	3.094.042,1	5.355.360,6
Textiles, prendas de vestir y cuero	2.128.453,3	2.269.746,0	2.999.502,1	4.821.026,0	9.822.142,5
Productos textiles	1.929.752,4	2.045.027,4	2.583.844,4	4.250.494,1	9.110.742,0
Hilados y tejidos textiles	1.800.605,4	1.906.497,8	2.368.094,7	3.730.992,3	8.298.603,0
Artículos confeccionados de materias textiles, excepto prendas de vestir	3.255.475,2	3.341.905,0	4.330.269,3	8.977.667,5	18.242.591,4
Artículos de punto	2.302.821,2	2.493.815,6	3.388.982,8	5.986.430,9	11.147.954,8
Prendas de vestir, excepto calzado	2.829.905,9	2.987.132,7	4.369.913,4	6.423.467,5	11.491.428,4
Cuero y productos del cuero y sucedáneos, excepto calzado y otras prendas de vestir	3.035.274,6	3.391.602,4	4.402.020,6	7.916.938,9	18.078.194,1
Cuero	2.947.496,6	3.366.880,4	4.193.346,0	7.759.703,4	18.730.688,2
Productos del cuero y sucedáneos, excepto calzado y otras prendas de vestir	3.282.527,1	3.461.239,1	4.989.813,9	8.359.838,7	16.240.252,6
Calzado, excepto el de caucho vulcanizado o moldeado o de plástico	1.933.286,7	2.134.381,8	3.063.420,1	4.741.163,1	7.751.904,1
Madera y productos de la madera, incluido muebles	2.713.737,0	3.004.124,0	3.716.922,5	7.193.956,9	15.287.322,8
Madera y productos de madera y de corcho, excepto muebles	2.786.152,1	3.073.610,7	3.673.446,6	6.913.263,5	15.028.677,5
Madera trabajada y sin trabajar	2.786.152,1	3.073.610,7	3.673.446,6	6.913.263,5	15.028.677,5
Muebles y accesorios, excepto los que son principalmente metálicos	2.659.993,4	2.952.553,8	3.749.188,6	7.402.276,4	15.479.279,0
Papel y productos de papel impresiones y publicaciones	2.597.420,7	2.809.564,0	3.180.169,0	3.985.408,9	7.172.378,7
Papel y productos de papel	2.124.365,2	2.283.484,5	2.509.308,1	3.319.156,5	7.370.193,6
Papel y cartón	2.178.977,4	2.370.696,6	2.593.540,1	3.374.518,5	7.539.196,4
Envases y cajas de papel y cartón	2.032.539,8	2.136.247,9	2.332.535,4	2.997.087,3	5.910.158,9
Artículos de pulpa, papel y cartón n.e.p.	2.111.265,9	2.264.352,3	2.594.211,8	3.990.706,5	10.846.384,4
Impresiones, publicaciones y artículos conexos	2.949.941,9	3.201.598,8	3.680.095,0	4.481.900,6	7.024.966,8
Sustancias químicas y productos derivados del petróleo y del carbón, de caucho y plástico	2.880.998,6	3.076.785,7	3.436.626,9	5.078.937,3	9.841.471,4
Sustancias químicas industriales	2.797.554,7	3.013.626,7	3.401.587,7	5.793.387,3	12.996.819,5
Sustancias químicas industriales básicas, excepto abonos	2.907.025,4	3.085.107,2	3.534.558,8	6.032.589,9	12.562.672,3
Resinas sintéticas, materias plásticas y fibras artificiales, excepto el vidrio	2.698.111,9	2.948.694,0	3.280.797,2	5.576.096,4	13.391.197,5

Cuadro 3 (continuación)

Concepto	1989				
	Enero	Febrero	Marzo	Abril*	Mayo*
Otros productos químicos	2.189.894,7	2.336.697,2	2.640.440,4	4.195.485,8	8.827.807,4
Pinturas, barnices y lacas	2.358.011,5	2.501.110,6	2.812.375,1	4.047.495,5	8.682.600,8
Productos farmacéuticos y medicamentos	1.864.059,4	1.985.746,5	2.152.221,4	3.250.587,0	7.309.280,7
Jabones y preparados de limpieza, perfumes, cosméticos y otros productos de tocador	2.128.111,6	2.279.041,0	2.714.851,3	4.236.183,4	8.681.363,5
Productos químicos n.e.p.	2.883.700,7	3.085.770,9	3.555.528,4	6.403.270,8	12.539.807,6
Productos derivados del petróleo	3.790.861,3	4.054.643,2	4.420.339,7	5.690.453,5	7.350.585,7
Productos de caucho	2.289.219,3	2.471.198,1	2.852.064,0	4.002.594,6	9.443.008,0
Cubiertas y cámaras	1.977.936,7	2.114.276,1	2.383.387,7	2.934.673,8	6.277.126,3
Productos de caucho n.e.p.	3.005.272,1	3.292.236,5	3.930.174,3	6.459.164,9	16.725.580,6
Productos plásticos n.e.p.	3.149.046,7	3.212.619,5	3.662.996,9	5.897.602,0	16.245.385,6
Productos minerales no metálicos, exceptuando los derivados del petróleo y del carbón	2.124.684,7	2.274.183,6	2.680.545,5	4.293.807,3	8.809.231,6
Objetos de barro, loza y porcelana	2.296.076,1	2.460.051,7	3.014.966,3	5.191.798,9	8.827.871,9
Vidrio y productos de vidrio	1.794.529,5	1.890.597,4	2.151.343,0	4.642.860,9	8.390.579,3
Otros productos minerales no metálicos	2.193.827,6	2.356.340,8	2.783.160,1	4.072.221,7	8.924.245,8
Productos de arcilla para construcción	1.761.225,0	1.941.215,0	2.345.809,9	3.283.355,0	8.706.418,7
Cemento, cal y yeso	2.456.181,6	2.647.789,7	3.107.950,0	4.373.390,5	8.106.063,7
Productos minerales no metálicos n.e.p.	2.165.620,5	2.292.831,5	2.699.966,0	4.183.507,2	9.782.472,5
Productos metálicos básicos	3.458.853,0	3.696.889,3	4.246.309,6	7.044.701,6	15.103.626,5
Hierro y acero	3.564.542,9	3.805.744,1	4.355.206,4	7.094.439,2	14.928.109,1
Metales no ferrosos	2.855.214,7	3.075.174,8	3.624.355,5	6.760.629,6	16.106.078,4
Productos metálicos, maquinaria y equipo	2.982.515,5	3.204.007,3	3.677.738,5	5.653.239,6	12.516.269,3
Productos metálicos, exceptuando maquinaria y equipo	2.838.510,7	3.008.159,1	3.465.735,9	5.674.707,5	14.783.426,3
Cuchillería, herramientas manuales y artículos generales de ferretería	2.776.715,1	2.897.812,4	3.459.663,1	6.152.347,2	10.926.440,4
Muebles y accesorios principalmente metálicos	2.420.953,2	2.590.800,1	2.951.300,2	4.923.727,2	10.451.226,2
Productos metálicos, n.e.p., exceptuando maquinaria y equipo	2.880.024,3	3.056.331,3	3.507.249,9	5.668.430,7	15.656.215,1
Maquinaria, exceptuando la eléctrica	2.721.861,1	2.961.242,9	3.367.504,8	5.826.211,3	12.472.854,3
Maquinaria y equipo para la agricultura	3.682.736,8	4.028.425,0	4.671.973,1	7.698.785,3	13.633.505,4
Maquinaria y equipo para las industrias, excepto para trabajar los metales y la madera	2.676.593,4	2.913.669,9	3.214.236,6	5.725.082,5	15.675.658,8
Maquinaria y equipo n.e.p., exceptuando la maquinaria eléctrica	2.114.382,9	2.285.046,2	2.594.104,5	4.649.559,4	9.918.929,4

Cuadro 3 (continuación)

Concepto	1989				
	Enero	Febrero	Marzo	Abril*	Mayo*
Maquinaria, aparatos, accesorios y suministros eléctricos	2.880.199,2	3.067.300,5	3.538.758,9	6.848.782,1	14.158.318,3
Máquinas y aparatos industriales eléctricos	4.499.198,3	4.798.004,8	5.557.165,8	12.525.468,3	25.701.971,4
Equipos y aparatos de radio, de televisión y de comunicaciones	2.163.517,9	2.275.939,1	2.712.489,7	5.000.554,7	10.814.639,6
Aparatos y accesorios eléctricos de uso doméstico	2.237.687,1	2.365.121,2	2.850.499,9	4.408.596,7	8.674.603,4
Aparatos y suministros eléctricos n.e.p.	3.048.361,4	3.271.336,7	3.671.108,3	6.902.977,1	14.005.561,9
Material de transporte	3.162.268,7	3.410.783,0	3.915.423,4	5.328.909,9	11.059.145,8
Vehículos automóviles	3.162.268,7	3.410.783,0	3.915.423,4	5.328.909,9	11.059.145,8

## PRODUCTOS IMPORTADOS

IMPORTADO	4.077.702,7	4.461.855,7	5.633.574,5	12.064.059,5	27.863.436,2
Productos de la agricultura y silvicultura	3.906.884,9	4.260.258,8	5.373.427,5	11.627.833,7	24.558.371,8
Productos agrarios	4.039.195,5	4.262.615,5	5.206.055,8	11.400.716,6	26.083.083,4
Productos de la silvicultura	3.396.911,2	4.251.175,1	6.018.539,7	12.503.226,6	18.681.570,6
Productos de minas y canteras	2.291.942,9	2.628.554,6	3.358.136,2	6.353.706,0	12.227.217,6
Carbón	1.592.878,2	1.806.870,2	1.988.180,6	2.623.931,2	4.591.879,6
Otros minerales	3.253.364,3	3.758.614,5	5.242.231,8	11.483.253,7	22.728.074,4
Productos manufacturados	4.357.578,2	4.751.484,3	5.993.924,4	12.949.367,9	30.472.837,7
Madera	3.158.782,5	3.404.669,9	4.066.956,9	10.148.388,9	25.476.088,9
Papel	3.357.699,7	3.773.399,5	4.789.138,9	10.429.318,0	19.370.968,7
Sustancias y productos químicos	3.797.690,7	4.091.336,1	4.976.149,1	10.870.077,5	25.501.753,0
Sustancias químicas industriales	3.904.911,9	4.225.760,6	5.122.729,5	11.106.798,4	25.559.735,8
Otros productos químicos	3.288.698,3	3.453.206,2	4.280.313,3	9.746.333,2	25.226.501,5
Productos metálicos básicos	5.194.871,4	5.531.901,4	7.453.368,0	15.572.538,3	30.465.769,7
Hierro y acero	4.680.279,8	5.039.663,1	6.425.356,9	13.353.450,5	26.281.045,6
Metales no ferrosos	6.957.233,9	7.217.708,5	10.974.078,4	23.172.422,9	44.797.524,0
Productos metálicos, maquinaria y equipo	4.805.231,8	5.410.897,9	6.545.710,9	14.412.502,1	43.654.335,5
Maquinaria exceptuando la eléctrica	4.864.192,2	5.541.525,9	6.732.682,8	14.803.621,0	45.938.144,9
Maquinaria, aparatos, accesorios y suministros eléctricos	4.502.471,7	4.740.127,3	5.585.615,7	12.404.118,2	31.927.044,2

\*Cifras provisionales



Cuadro 4.— VARIACIONES PORCENTUALES PERIODICAS

Período	Nivel general	Agropecuario nacional	No agropecuario		
			Total	Nacional	Importado
Mayo 1989	103,7	97,3	104,7	99,4	131,0
<b>Bimestre:</b>					
Variación entre marzo 1989 y mayo 1989	221,8	181,7	228,7	205,0	394,6
<b>Trimestre:</b>					
Variación entre febrero 1989 y mayo 1989	282,7	254,3	287,2	255,8	524,5
<b>Cuatrimestre:</b>					
Variación entre enero 1989 y mayo 1989	314,8	301,5	316,8	282,3	583,3
<b>Semestre:</b>					
Variación entre noviembre 1988 y mayo 1989	368,8	361,6	369,8	330,9	669,6
<b>Año:</b>					
Variación entre mayo 1988 y mayo 1989	1.008,5	1.239,4	981,2	893,2	1.651,1

# III. COSTO DE LA CONSTRUCCION

CAPITAL FEDERAL

Cuadro 1.— NIVEL GENERAL Y CAPITULOS. INDICES

(Base 1980 = 100)

Período	Nivel general	Gastos generales	Materiales	Mano de obra (*)	Nivel general	Gastos generales	Materiales	Mano de obra (*)
					Variación % entre cada período y el anterior			
1987	542.696,4	488.402,3	560.756,6	517.818,8	127,5	123,0	135,9	111,6
1988	2.564.923,8	2.217.941,3	2.825.109,2	2.112.168,4	372,6	354,1	403,8	407,9
Febrero 1987	359.694,9	336.097,4	363.156,8	357.278,0	5,0	4,7	7,4	0,3
Marzo "	373.566,2	346.353,6	379.344,7	367.312,8	3,9	3,1	4,5	2,8
Abril "	382.206,3	351.860,1	392.442,0	367.594,8	2,3	1,6	3,5	0,1
Mayo "	411.479,5	376.597,7	409.073,3	424.054,6	7,7	7,0	4,2	15,4
Junio "	464.078,5	422.318,1	440.170,1	522.645,0	12,8	12,1	7,6	23,2
Julio "	480.483,7	438.429,1	481.566,3	487.512,3	3,5	3,8	9,4	-6,7
Agosto "	538.460,5	483.988,2	553.493,2	519.898,4	12,1	10,4	14,9	6,6
Setiembre "	632.714,8	562.775,4	641.165,0	631.566,9	17,5	16,3	15,8	21,5
Octubre "	804.391,8	712.587,4	858.429,2	714.463,7	27,1	26,6	33,9	13,1
Noviembre "	842.853,8	741.646,8	915.545,3	716.892,7	4,8	4,1	6,7	0,3
Diciembre "	879.861,4	767.137,2	956.632,5	748.521,8	4,4	3,4	4,5	4,4
Enero 1988	999.409,9	891.236,5	1.069.154,2	880.655,1	13,6	16,2	11,8	17,7
Febrero "	1.092.688,6	962.173,0	1.199.210,4	903.867,1	9,3	8,0	12,2	2,6
Marzo "	1.278.538,0	1.112.811,9	1.408.582,3	1.050.103,9	17,0	15,7	17,5	16,2
Abril "	1.447.350,3	1.260.191,0	1.654.294,7	1.065.459,7	13,2	13,2	17,4	1,5
Mayo "	1.794.994,9	1.563.590,8	1.996.902,5	1.434.064,9	24,0	24,1	20,7	34,6
Junio "	2.111.550,6	1.826.119,8	2.380.864,5	1.625.101,4	17,6	16,8	19,2	13,3
Julio "	2.564.000,7	2.210.437,0	2.881.720,3	1.994.453,2	21,4	21,0	21,0	22,7
Agosto "	3.321.746,3	2.903.109,6	3.812.625,7	2.409.377,9	29,6	31,3	32,3	20,8
Setiembre "	3.658.893,9	3.150.788,4	4.071.335,4	2.931.581,9	10,1	8,5	6,8	21,7
Octubre "	3.863.367,0	3.329.153,1	4.238.789,3	3.218.636,4	5,6	5,7	4,1	9,8
Noviembre "	4.103.801,8	3.526.183,5	4.451.635,2	3.526.865,5	6,2	5,9	5,0	9,6
Diciembre "	4.542.743,6	3.879.501,4	4.736.196,0	4.305.853,5	10,7	10,0	6,4	22,1
Enero 1989	4.690.382,7	4.129.448,0	5.019.917,9	4.143.413,8	3,2	6,4	6,0	-3,8
Febrero "	5.142.540,1	4.493.204,6	5.560.402,3	4.435.834,6	9,6	8,8	10,8	7,1
Marzo "	5.925.550,5	5.094.925,8	6.527.276,0	4.886.401,9	15,2	13,4	17,4	10,2
Abril "	9.131.138,4	7.370.612,9	10.681.427,2	6.379.775,2	54,1	44,7	63,6	30,6
Mayo "	18.909.263,9	14.451.275,4	23.385.350,5	10.829.355,9	107,1	96,1	118,9	69,7

(\*) Incluye cargas sociales

NOTA: Las cifras son provisionales desde diciembre de 1988, ya que el "Nivel general" y los capítulos "Mano de obra" y "Gastos generales" pueden sufrir modificaciones.

Cuadro 2. — INDICES Y VARIACIONES PORCENTUALES. NIVEL GENERAL, CAPITULOS E ITEM

(Base 1980 = 100)

Capítulo e ítem	1989		1988		Variación %		
	Mayo	Abril	Mayo	Diciembre	Mayo 1989 Abril 1989	Mayo 1989 Mayo 1988	Mayo 1989 Dic. 1988
NIVEL GENERAL	18.909.263,9	9.131.138,4	1.794.994,9	4.542.743,6	107,1	953,4	316,3
Materiales	23.385.350,5	10.681.427,2	1.996.902,5	4.736.196,0	118,9	1.071,1	393,8
Mano de obra (*)	10.829.355,9	6.379.775,2	1.434.064,9	4.305.853,5	69,7	655,2	151,5
Gastos generales	14.451.275,4	7.370.612,9	1.563.590,8	3.879.501,4	96,1	824,2	272,5
Según ítem de obra	(Índice, base noviembre 1980 = 100)						
01 - Movimiento suelo estructura	8.936.858,8	5.173.008,7	1.363.770,5	3.536.005,1	72,8	555,3	152,7
02 - Estructura	19.647.492,0	9.491.655,4	1.673.556,6	4.241.128,3	107,0	1.074,0	363,3
03 - Albañilería	9.809.486,9	5.271.499,6	1.155.177,6	2.978.173,8	86,1	749,2	229,4
04 - Instalación eléctrica	21.533.656,7	9.125.012,8	1.847.794,6	4.383.229,8	136,0	1.065,4	391,3
05 - Instalación de gas	18.165.557,3	7.288.815,7	1.503.121,2	3.504.052,4	149,2	1.108,5	418,4
06 - Instalación sanitaria	26.039.752,7	11.164.092,8	1.806.523,4	4.329.087,7	133,2	1.341,4	501,5
07 - Carpintería metálica y herre- ría	13.377.907,2	7.462.439,7	1.562.437,4	4.010.235,0	79,3	756,2	233,6
08 - Carpintería de madera	12.288.174,9	6.358.742,7	1.273.081,4	2.911.262,5	93,2	865,2	322,1
09 - Provisión y colocación as- censor	22.019.083,5	8.695.485,0	1.433.609,8	4.127.951,4	153,2	1.435,9	433,4
10 - Revestimiento escalera	5.961.064,3	4.757.804,6	968.006,6	2.440.023,3	25,3	515,8	144,3
11 - Piso de madera	14.056.356,5	7.726.312,9	1.302.910,4	3.715.359,1	81,9	978,8	278,3
12 - Cortinas de enrollar	45.336.831,1	13.995.468,7	3.023.830,0	7.193.569,3	223,9	1.399,3	530,2
13 - Yesería	9.022.023,5	5.059.515,3	1.119.215,1	3.031.948,0	78,3	706,1	197,6
14 - Herraje	17.187.335,9	7.815.014,7	2.032.065,1	3.856.727,8	119,9	745,8	345,6
15 - Marmolería	16.885.301,9	7.834.383,1	1.771.678,5	4.063.984,3	115,5	853,1	315,5
16 - Provisión y colocación de vidrios	26.810.839,3	12.703.909,1	2.433.487,8	5.996.532,3	111,0	1.001,7	347,1
17 - Pintura general	12.855.145,6	6.722.422,3	1.371.708,1	3.695.994,6	91,2	837,2	247,8
18 - Instalación teléfono y por- tero eléctrico	21.349.772,6	8.859.242,3	1.464.846,9	3.551.485,6	141,0	1.357,5	501,2
19 - Accesorios contra incendio	26.486.045,6	8.314.939,8	1.732.879,6	4.566.058,7	218,5	1.428,4	480,1
20 - Gastos generales (excluido fletes)	11.314.239,5	5.739.412,4	1.169.374,9	2.954.049,2	97,1	867,5	283,0

(\*) Incluye cargas sociales



## Cuadro 3.— INDICES POR ITEM Y SUBITEM

(Base noviembre 1980 = 100)

Item	Sub-item	Denominación	1989			
			Febrero	Marzo	Abril	Mayo
01		Movimiento suelo estructura				
	0101	Excavación de bases y tensores (cava, paleo y retiro sobrante)	3.779.568,1	4.149.066,0	5.173.008,7	8.936.858,8
02		ESTRUCTURA				
	0201	Hormigón armado	4.721.570,1	5.377.820,1	9.491.655,4	19.647.492,0
03		ALBAÑILERIA				
	0301	Cercado y preparación del terreno, obrador, defensas, replanteo, arreglo a vecinos	3.267.549,5	3.745.219,6	5.271.499,6	9.809.486,9
	0302	Excavación de cimientos, incluido desmonte y retiro de escombros	3.526.927,4	3.867.702,7	4.900.232,2	8.383.502,6
	0303	Mampostería de cimientos en ladrillo común	3.758.868,4	4.125.830,1	5.135.219,4	8.884.652,3
	0304	Mampostería en elevación en ladrillo común, de 0,30	2.541.707,2	3.011.501,4	4.346.766,8	8.696.683,2
	0305	Mampostería en elevación en ladrillo común, de 0,15	2.573.494,5	3.023.847,9	4.324.462,5	8.616.723,4
	0306	Mampostería en elevación en ladrillo hueco, de 0,10	2.529.771,8	2.982.106,1	4.278.622,3	8.509.864,8
	0307	Mampostería en elevación en ladrillo hueco, de 0,10	3.164.068,0	3.563.054,8	4.870.125,3	9.351.927,0
	0307	Capa aisladora horizontal doble y enlace vertical	3.763.602,9	4.345.043,5	6.038.857,0	10.771.571,7
	0308	Picado de revoques	4.346.046,5	4.785.149,5	6.207.771,2	10.365.962,4
	0309	Revoque exterior completo con capa hidrófuga	3.563.402,7	3.951.822,0	5.206.955,6	8.983.473,4
	0310	Revoque exterior grueso y fino	3.591.587,6	3.966.481,7	5.194.483,9	8.943.918,4
	0311	Revoque interior grueso	3.568.944,1	3.940.649,8	5.176.258,1	8.989.913,6
	0312	Revoque fino interior al fieltro	3.619.254,3	3.996.713,0	5.211.290,1	8.870.819,8
	0313	Revoque de cemento alisado en tanques, bajo y costado de bañera y escalera sala de máquina	3.527.564,3	3.917.053,2	5.178.642,9	8.925.459,2
	0314	Revoque salpicado y planchado en pasillos y caja de escalera	3.077.607,0	3.551.997,9	4.930.785,5	9.029.026,2
	0315	Revoque de frente completo con capa hidrófuga	3.405.311,9	3.831.881,3	5.252.110,2	9.208.592,2
	0316	Revoque grueso sobre ladrillo hueco, bajo azulejos	3.521.138,4	3.881.109,6	5.080.522,4	8.800.463,6
	0317	Revoque a la cal fina terminado al fieltro para cielorraso	3.656.832,2	4.059.148,9	5.309.803,0	9.059.747,8
	0318	Contrapiso sobre tierra bajo mosaico loseta vereda y cemento alisado (12 cm)	3.661.340,5	4.114.395,0	5.446.731,0	9.966.963,4
	0319	Contrapiso sobre tierra bajo parquet, con aislación y carpeta para clavado	3.730.364,8	4.243.479,2	5.731.012,9	10.243.985,3
	0320	Contrapiso en roperos	3.650.543,4	4.084.629,2	5.395.260,1	9.589.690,7
	0321	Relleno de losas bajadas	3.667.034,8	4.147.093,8	5.516.942,6	10.336.369,1
	0322	Contrapiso bajo mosaico y piso de cemento sobre losa	3.701.434,9	4.137.772,0	5.446.251,2	9.832.038,7
	0323	Contrapiso bajo parquet sobre losa incluida carpeta de volcado	3.680.496,7	4.124.308,0	5.455.337,8	9.666.754,3
	0324	Contrapiso bajo techado asfáltico, incluido alisado para asiento del manto asfáltico	3.687.650,7	4.139.307,8	5.484.515,2	9.831.938,0
	0325	Piso de cemento alisado	3.719.385,3	4.209.871,5	5.684.273,9	9.849.829,2
	0326	Piso de mosaico granítico 20 x 20 cm, pulido en obra	3.594.009,7	4.169.923,6	5.558.640,8	10.479.417,5
	0327	Vereda de loseta de 40 x 60 x 4 cm	3.414.445,6	3.920.223,9	5.393.976,2	9.554.871,8
	0328	Piso de mosaico granítico 40 x 40 cm, pulido en obra	3.665.084,0	4.193.160,3	5.604.030,5	11.084.366,4
	0329	Cubierta de azotea de baldosa cerámica 20 x 20 cm	3.740.306,7	4.411.303,2	6.584.439,1	10.999.378,2
	0330	Piso de baldosa plástica	3.166.415,4	4.184.103,9	6.532.194,3	19.535.460,6
	0331	Zócalo de cemento alisado de 10 cm de alto	3.566.575,6	3.979.007,3	5.275.364,3	9.028.688,5
	0332	Zócalo de mosaico granítico 10 x 30 cm, pulido en obra	4.503.789,6	5.090.340,4	6.670.281,1	12.684.103,9
	0333	Pulido en obra de mosaico granítico	3.225.595,1	3.576.102,4	4.594.572,8	6.939.716,8
	0334	Pulido en obra de zócalo granítico	3.096.162,5	3.343.658,7	3.550.719,9	6.391.232,5
	0335	Revesamiento de azulejo, liso color de 15 x 15 cm colocados al hilo con junta cerrada	4.030.553,0	4.800.906,8	7.729.914,1	13.051.708,0
	0336	Antepecho de baldosa cerámica de 20 x 20 cm	3.619.972,0	4.114.693,3	5.696.489,3	9.678.946,4
	0337	Techado asfáltico terminado	2.640.270,8	3.119.036,2	5.868.465,2	9.624.985,6
	0338	Conductos de coventilación	4.148.626,5	4.628.599,9	7.399.498,3	13.042.503,5
	0339	Sereno de obra	4.023.984,2	4.376.348,1	5.595.737,0	9.134.829,5

Cuadro 3 (continuación)

Item	Sub-ítem	Denominación	1989			
			Febrero	Marzo	Abril	Mayo
	0340	Limpieza periódica de obra	3.802.930,7	4.175.299,2	5.215.683,2	8.996.111,6
	0341	Ayuda de gremios	3.201.714,3	3.672.465,1	5.139.726,2	9.488.227,4
	0342	Compactador de residuos	5.982.962,6	7.000.082,9	12.332.470,8	28.461.439,0
04		INSTALACION ELECTRICA	4.801.544,2	5.494.958,2	9.125.012,8	21.533.656,7
	0401	Instalación general	4.849.137,2	5.546.172,4	9.222.367,5	21.820.431,7
	0402	Artefactos de iluminación	3.856.972,7	4.478.515,8	7.192.827,4	15.842.071,8
05		INSTALACION DE GAS	4.086.783,4	4.667.075,5	7.288.815,7	18.165.557,3
	0501	Instalación general	6.099.956,9	7.182.640,3	11.872.114,4	29.427.774,1
	0502	Cocinas y calefones	3.103.530,4	3.438.449,9	5.050.289,4	12.664.984,4
06		INSTALACION SANITARIA	5.062.905,5	6.220.764,3	11.164.092,8	26.039.752,7
	0601	Instalación general	4.010.691,2	4.745.996,6	8.345.307,8	19.978.175,6
	0602	Artefactos de baño y piezas de embutir	6.521.214,9	8.193.217,6	14.601.818,1	33.537.716,2
	0603	Broncería sanitaria	7.566.805,7	9.864.538,8	19.221.849,0	45.535.257,0
	0604	Botiquines para baño	5.687.290,3	7.482.119,2	14.416.472,2	31.853.710,5
	0605	Equipo de bombeo horizontal completo	4.200.237,1	4.772.243,3	7.310.102,5	10.741.647,2
07		CARPINTERIA METALICA Y HERRERIA	4.821.425,2	5.255.872,7	7.462.439,7	13.377.907,2
	0701	Puertas y ventanas	4.068.320,5	4.441.824,8	6.230.133,8	11.139.076,5
	0702	Baranda para balcones	5.977.664,6	6.518.331,8	9.228.028,3	15.933.132,1
	0703	Baranda para escalera	6.322.239,2	6.782.901,6	9.534.445,4	20.920.121,9
	0704	Marcos para puertas interiores	6.285.521,5	6.840.099,3	10.006.108,1	17.877.730,9
	0705	Marcos para roperos	6.231.479,1	6.776.750,0	9.937.084,7	18.558.739,4
08		CARPINTERIA DE MADERA	3.321.392,1	4.028.255,3	6.358.742,7	12.288.174,9
	0801	Puertas interiores	3.396.999,7	4.144.638,2	6.474.939,8	12.686.673,5
	0802	Puertas para roperos	3.169.841,0	3.853.254,2	7.302.150,9	14.653.948,3
	0803	Muebles para cocina	3.331.994,6	4.022.701,0	5.933.530,2	11.156.311,7
09		PROVISION Y COLOCACION ASCENSOR				
	0901	Ascensor normal 9 paradas s/especificaciones	4.789.537,9	5.368.374,6	8.695.485,0	22.019.083,5
10		REVESTIMIENTO ESCALERA, PROVISION Y COLOCACION				
	1001	Alzadas y pedadas	3.052.364,4	3.707.472,9	4.757.804,6	5.961.064,3
	1002	Zócalo rampante monolítico de 10 cm de alto	3.170.220,4	3.867.010,5	4.988.213,0	6.234.952,9
			2.548.720,2	3.025.706,8	3.773.180,2	4.790.632,2
11		PISO DE MADERA				
	1101	Provisión y colocación	4.289.894,7	5.332.260,9	7.726.312,9	14.056.356,5
12		CORTINAS DE ENROLLAR				
	1201	Provisión y colocación	8.647.883,1	9.247.185,1	13.995.468,7	45.336.831,1
13		YESERIA				
	1301	Cielorrasos aplicados, rectos	3.261.010,1	3.679.616,3	5.059.515,3	9.022.023,5
	1302	Cielorrasos armados con madera y metal desplegado	3.225.975,4	3.652.212,9	4.971.262,1	8.746.702,6
	1303	Enlucido de paredes, incluidos fajas y roperos	4.564.341,9	5.008.941,3	9.711.087,3	21.126.967,1
	1304	Taparrollos armados con madera y metal desplegado	3.219.238,9	3.637.928,9	4.939.129,4	8.673.163,2
			3.590.613,1	3.991.463,8	5.942.523,2	11.683.694,5
14		HERRAJES				
	1401	Puertas de entrada a departamentos	4.532.855,7	5.181.627,4	7.815.014,7	17.187.335,9
	1402	Puertas interiores	4.852.500,9	5.588.197,6	7.989.204,6	16.414.495,0
	1403	Puertas roperos	4.291.474,7	4.700.889,1	7.251.432,6	16.208.014,4
	1404	Varios	4.694.487,6	5.694.946,9	9.051.743,3	20.537.539,6
			3.607.033,9	4.044.118,6	5.997.101,7	16.204.644,1
15		MARMOLERIA				
	1501	Revestimiento del frente y hall de entrada	4.751.616,5	5.711.107,2	7.834.383,1	16.885.301,9
16		PROVISION Y COLOCACION DE VIDRIOS				
	1601	Vidrios dobles transparentes	6.549.964,3	7.983.692,3	12.703.909,1	26.810.839,3
	1602	Vidrio martelé grueso	6.692.237,4	8.289.387,7	13.300.778,4	28.360.859,9
			5.972.650,9	6.743.246,4	10.281.942,3	20.521.189,8

Cuadro 3 (continuación)

Item	Sub-item	Denominación	1989			
			Febrero	Marzo	Abril	Mayo
17		PINTURA GENERAL	4.074.919,5	4.648.741,2	6.722.422,3	12.855.145,6
	1701	Cielorraso a la tiza y cola sobre yeso	3.372.676,7	3.735.352,3	4.928.061,1	8.437.038,9
	1702	Muros interiores al látex	4.117.512,7	4.689.169,6	6.847.071,3	13.389.710,8
	1703	Carpintería metálica y herrería	4.010.912,7	4.640.990,3	6.722.463,1	12.486.641,5
	1704	Carpintería de madera	4.398.638,2	5.075.447,7	7.434.552,6	14.262.228,9
	1705	Cortinas de enrollar	4.232.392,1	4.838.591,6	6.976.248,1	13.464.656,5
	1706	Cielorraso, palier y caja de escalera	4.636.674,0	5.364.246,6	7.836.353,6	14.872.672,2
	1707	Muros exteriores, patios, terrazas, sala de máquinas y tanque de agua	3.401.521,1	3.779.561,5	5.158.658,8	8.983.361,3
18		INSTALACION TELEFONO Y PORTERO ELECTRICO	4.206.247,0	4.919.830,3	8.859.242,3	21.349.772,6
	1801	Instalación telefónica	4.316.873,6	5.050.832,2	9.113.157,2	22.198.265,1
	1802	Portero eléctrico	4.158.792,6	4.863.635,7	8.750.323,0	20.985.803,3
19		ACCESORIOS CONTRA INCENDIO	5.110.126,9	6.196.063,6	8.314.939,8	26.486.045,6
	1901	Matafuegos de agua, impulsión CO <sub>2</sub>	4.827.295,9	5.905.602,4	7.714.694,0	23.519.594,4
	1902	Matafuegos a base CO <sub>2</sub>	6.043.590,3	7.154.487,9	10.296.601,8	36.282.962,3
20		GASTOS GENERALES	3.398.761,0	3.896.375,1	5.739.412,4	11.314.239,5
	2001	Luz y fuerza motriz de obra	4.409.684,5	4.763.291,9	5.951.549,5	10.241.724,2
	2002	Derecho municipal de inspección de instalaciones eléctricas y electromecánicas y maquinaria de obra. Potencia calculada 82 kW	2.408.473,9	2.408.473,9	2.408.473,9	2.408.473,9
	2003	Derecho municipal por delineación y construcción según Artículo 13. Ordenanza Tarifaria. Edificio 4a. categoría	1.718.750,0	1.718.750,0	1.718.750,0	1.718.750,0
	2004	Gas del Estado (Renovación de red)	-	-	-	-
	2005	O.S.N. (Aprobación de planos)	-	-	-	-
	2006	O.S.N. (Agua para la construcción)	2.036.196,0	2.219.258,3	2.770.144,0	3.324.002,9
	2007	O.S.N. (Conexión de agua y cloaca)	-	-	-	-
	2008	SEGBA (Conexión de luz)	1.638.932,5	1.884.615,4	3.532.182,1	6.887.755,1
	2009	Seguro obrero y responsabilidad civil	3.267.246,5	3.742.206,7	5.261.770,4	9.773.354,7
	2010	Honorarios, proyectos y dirección	4.017.264,7	4.628.939,0	7.133.089,5	14.771.594,4

Cuadro 4.— PRECIOS DE UN CONJUNTO DE MATERIALES PARA LA CONSTRUCCION\*

Artículo	Unidad de medida	1989			
		Abril		Mayo	
		Precio promedio	Coefficiente de variación	Precio promedio	Coefficiente de variación
A	%	A	%		
Aceite de lino doble cocido en lata de 18 litros	l	60,243	32,7	148,000	31,9
Aguarrás, en lata de 5 litros	l	32,992	36,9	66,782	37,7
Acero dulce aleado torsionado de alto límite de fluencia de 12 mm, en barra de 12 m	t	29.088,675	74,7	56.898,040	35,0
Acero redondo común, liso de 12 mm, en barra de 12 m	t	23.513,143	59,4	54.213,390	20,5
Alzadas y pedadas de 0,04 m espesor mármol reconstituido, colores oscuros, grano 1 a 5 para escalera de tramos rectos entre paredes, incluido colocación y lustrado a piedra fina	m <sup>2</sup>	1.019,792	16,9	1.274,676	7,0
Arena fina argentina	m <sup>3</sup>	218,489	19,2	514,260	21,5
Azulejo cerámico de color gris claro, celeste o marfil, liso de 15 x 15 cm	m <sup>2</sup>	214,056	33,9	358,620	21,8
Bañera de revestir, hierro fundido enlozado de 1,50 m de largo	u	12.321,834	36,2	27.809,187	53,6
Cable plástico, unipolar de 0,35 mm en rollos de 100 m	m	2,335	28,7	6,261	35,5
Cable plástico, unipolar de 1 mm en rollos de 100 m	m	4,572	26,1	12,199	35,2
Cable plástico, unipolar de 1,5 mm en rollos de 100 m	m	6,220	27,4	16,528	36,3
Cable plástico, unipolar de 2,5 mm en rollos de 100 m	m	10,112	25,7	26,968	35,0
Caja de 10 x 5 cm chapa 16	u	31,033	28,7	62,547	24,6
Caja octogonal chapa 20	u	14,764	44,0	34,314	47,6
Caía de tablero de un circuito	u	163,069	44,7	342,109	30,3
Caí aérea hidratada en polvo en bolsa de 30 kg	bolsa	90,887	19,1	145,064	22,3
Caí hidratada en polvo en bolsa de 30 kg	bolsa	59,937	13,8	104,992	18,2
Calefón de tiro balanceado de 12 l por minuto, con incremento de temperatura de 20°C, calidad standard	u	4.217,623	63,1	11.594,100	72,9
Calefón de 12 l por minuto, con incremento de temperatura de 20°C, calidad standard	u	4.160,712	60,6	8.794,268	47,7
Canto rodado natural	m <sup>3</sup>	534,824	15,3	1.161,638	16,9
Caño de H° G° 0,013 m	m	82,495	23,0	217,228	19,9
Caño de H° G° 0,019 m	m	96,785	18,5	270,995	22,8
Caño de H° G° 0,025 m	m	162,385	24,3	407,414	21,8
Caño de H° G° 0,032 m	m	211,146	25,1	546,368	26,5
Caño de fibrocemento 0,100 x 1 m	u	142,324	24,9	310,354	37,1
Caño de fibrocemento 0,100 x 2 m	u	215,991	31,7	482,808	45,9
Caño hormigón comprimido 0,102 x 1 m aprobado	u	49,565	26,4	98,276	27,3
Caño luz liviano 5/8"	m	23,105	23,2	60,099	25,1
Caño luz liviano 3/4"	m	28,987	21,8	71,975	21,4
Cascote de cal	m <sup>3</sup>	167,100	44,9	335,918	52,1
Cemento portland normal envase de papel en bolsa de 50 kg	bolsa	158,176	15,6	279,519	24,4
Cocina enlozada blanca, 3 hornallas y horno, con termómetro, sin parrilla, calidad standard	u	3.620,610	45,8	9.533,383	45,1
Cortina de enrollar de madera de araucaria chilena o palo blanco incluyendo ejes y grapas. Provisión y colocación. Medidas 1,00 x 1,30 m	m <sup>2</sup>	2.307,535	38,6	6.970,802	29,1
Depósito fijo cemento 16 litros gigante chato	u	1.214,225	37,4	2.119,356	18,5
Hidrófugo químico inorgánico en tambores de 220 kg inodoro Atuel 1a. blanco	kg	8,701	34,9	17,960	32,2
Juego de bidet transferencia, a sopapas tipo cromo Y	u	1.260,824	20,2	2.690,587	28,4
Juego lavatorio a sopapa tipo cromo Y	u	1.464,596	25,8	3.558,043	47,2
Juego de 2 llaves transferencia con lluvia tipo cromo Y	u	1.342,628	29,4	3.264,479	51,0
Juego de 6 piezas de embutir, jabonera de 15 x 7,5 cm, jabonera de 15 x 15 cm con agarradera, 2 perchas, portarrollo con rodillo, bases y barra para toallero	juego	1.489,312	27,3	3.731,337	48,1
Ladrillo común de primera, de cal de aproximadamente 5,1 x 12,1 x 25,3 cm	millar	851,007	15,8	1.925,768	25,6
Ladrillo hueco de 20 x 15 x 8 cm	millar	1.513,077	14,6	3.475,615	11,2
Lavatorio Victoria 1a. blanco	u	2.728,340	25,4	5.860,048	27,9
Llave de embutir completa, 1 punto	u	798,954	19,2	1.689,421	32,6
	u	70,021	56,8	142,278	57,5



Cuadro 4 (continuación)

Artículo	Unidad de medida	1989			
		Abril		Mayo	
		Precio promedio	Coefficiente de variación	Precio promedio	Coefficiente de variación
		A	%	A	%
Llave de paso plomo, 0,019 m bronce	u	119,720	35,4	239,672	24,3
Madera para encofrado de pino Brasil Paraná, Insigne o similar en tablas de 1" x 6" sin cepillar	m <sup>2</sup>	1.062,171	39,8	2.599,759	29,5
TIPO M1					
Marco metálico para puerta interior en chapa N° 18, calidad standard medida de hoja 0,90 x 2,00 m pared de 0,15 m	u	902,628	42,6	1.633,614	42,3
TIPO M3					
Marco metálico para puerta interior en chapa N° 18, calidad standard medida de hoja 0,60 x 2,00 m pared de 0,12 m	u	855,036	37,6	1.448,243	36,9
Mármol travertino tipo "Talamina" de 2 cm lustrado, para revestimiento de frente y hall de entrada, colocado	m <sup>2</sup>	3.072,856	42,5	6.622,870	39,2
Mosaico granítico empastinado en fábrica, grano 1 a 5 cham-purreado de 20 x 20 cm	m <sup>2</sup>	191,969	22,3	375,559	34,9
Pintura sintética blanca, óleo mate para interiores en lata de 4 litros	l	149,815	17,3	298,320	20,2
Pintura sintética, mate color para interiores al látex, en lata de 4 litros	l	99,674	15,8	214,483	25,3
Plomo aprobado agua 0,009	kg	58,863	28,3	165,220	31,3
Plomo aprobado agua 0,013	kg	58,863	28,3	165,220	31,3
Plomo aprobado pesado 0,013	kg	58,863	28,3	165,220	31,3
Plomo aprobado agua 0,032	kg	58,863	28,3	165,220	31,3
Plomo aprobado 0,038 en tirones	kg	58,863	28,3	165,220	31,3
Plomo aprobado 0,051 en tirones	kg	58,863	28,3	165,220	31,3
Plomo aprobado 0,064 en tirones	kg	58,863	28,3	165,220	31,3
Puerta balcón chapa N° 16 - Tipo 1 - Medida 2,00 x 2,00 m	u	5.887,000	10,0	8.867,000	16,8
Puerta vidriera chapa N° 16 - Tipo 11 - Medida 0,70 x 2,00 m	u	2.840,796	21,2	5.978,366	42,3
Puerta interior tipo placa Tipo P 1 - Medida marco 0,90 x 2,00 m	u	1.251,525	37,5	2.499,286	43,3
Puerta interior tipo placa Tipo P 3 - Medida marco 0,60 x 2,00 m	u	1.008,457	33,9	1.894,783	43,1
Soldadura tipo noble 33 %	u	582,319	24,1	1.612,945	29,6
Sopapa y sobregua de bronce cromado para bañera	u	194,248	51,7	322,603	41,6
Teléfono para portero eléctrico	u	597,378	24,0	1.479,269	34,6
Ventana con marco unificado de guía fija, un paño fijo de 0,65 m y una hoja corrediza - Guía de acero inoxidable con dos ruedas de nylon con rulemanes blindados, taparrollos con rebaja para riel y contramarco de abrir (tapacinta) contravidrio de aluminio cierre a caracol Tipo IV - Medida 1,30 x 1,00 m chapa N° 16	u	3.301,707	71,4	6.067,848	54,9
Vidrios dobles, transparentes, provisión y colocación	m <sup>2</sup>	492,324	29,8	1.049,768	24,3
Vidrio martelé grueso, provisión y colocación	m <sup>2</sup>	386,531	33,7	771,457	34,6
Yeso blanco en bolsa de 40 kg	bolsa	108,272	24,1	198,048	21,8
Zócalo granítico empastinado en fábrica grano 1 a 5 cham-purreado de 10 cm x 30 cm	m	65,212	14,7	128,906	21,5

\*Incluye I.V.A.

Cuadro 5.— VARIACIONES PORCENTUALES PERIODICAS

1988		1989		Período	%
Enero	Febrero	Marzo	Abril		
100	100	100	100	Mayo 1989	107,1
100	100	100	100	Bimestre:	
100	100	100	100	Variación entre marzo 1989 y mayo 1989	219,1
100	100	100	100	Trimestre:	
100	100	100	100	Variación entre febrero 1989 y mayo 1989	267,7
100	100	100	100	Cuatrimestre:	
100	100	100	100	Variación entre enero 1989 y mayo 1989	303,1
100	100	100	100	Semestre:	
100	100	100	100	Variación entre noviembre 1988 y mayo 1989	360,8
100	100	100	100	Año:	
100	100	100	100	Variación entre mayo 1988 y mayo 1989	953,4

# IV. INDICES DEL MERCADO LABORAL

Cuadro 1.— SALARIOS INDUSTRIALES. INDICES

(Base 1983 = 100)

(Base 1988 = 100)

Período	Salario total medio mensual por trabajador (excluido aguinaldo) NIVEL GENERAL		Salario horario normal del trabajador (excluido aguinaldo) NIVEL GENERAL	
	Nominal	Real**	Nominal	Real**
	F. 1988	44.126,7	93,4	43.198,9
M. "	50.461,9	93,1	48.735,5	89,9
A. "	54.227,1	85,3	55.844,2	87,8
M. "	68.580,5	93,2	66.575,5	90,5
J. "	75.753,1	87,3	76.281,6	87,9
J. "	91.404,7	83,8	92.617,9	84,9
A. "	117.382,0	84,4	113.944,0	81,9
S. "	128.178,2	82,5	131.920,7	84,9
O. "	148.147,7	87,5	150.717,7	89,0
N. "	165.183,1	92,2	164.593,3	91,9
D. "	202.869,1	106,0	183.595,4	96,0
E. 1989*	215.944,0	103,6	199.794,4	95,9
F. " *	207.722,5	91,0	217.771,7	95,4
M. " ***	255.831,1	95,7	241.095,0	90,2

Período	Salarios básicos de convenio de la industria y la construcción PROMEDIO GENERAL			
	Personal calificado		Personal no calificado	
	Nominal	Real**	Nominal	Real**
F. "	42,5	98,4	42,2	97,7
M. "	49,7	100,2	49,3	99,4
A. "	55,7	95,7	55,6	95,5
M. "	69,2	102,8	69,0	102,5
J. "	75,5	95,1	75,4	95,0
J. "	96,2	96,4	95,7	95,9
A. "	116,8	91,8	116,2	91,3
S. "	140,9	99,1	140,1	98,5
O. "	156,6	101,0	155,9	100,6
N. "	170,9	104,3	170,1	103,8
D. " *	184,7	105,5	183,9	105,1
E. 1989*	198,1	103,9	197,4	103,5
F. " *	212,6	101,8	211,7	101,3
M. " *	238,4	97,5	237,4	97,1
A. " *	304,3	93,3	302,7	92,8
M. " *	422,8	72,6	421,6	72,4

## NOTA IMPORTANTE

El INDEC informa que a partir de enero de 1989 ha dejado de elaborar la serie de salarios industriales básicos fijados por convenio, la que es reemplazada por la serie de salarios básicos de convenio de la industria y la construcción que calcula el Ministerio de Trabajo y Seguridad Social.

Los índices para el mes de noviembre y anteriores surgen de empalmar la nueva serie con la que calculaba el INDEC. Por lo tanto, las variaciones previas a las de enero respecto a diciembre último resultan aquellas que surgen del indicador anterior. El índice del salario del personal ocupado en tareas no calificadas reemplaza al índice del salario del peón de la serie que elaboraba el INDEC. Mientras que la serie del salario del personal ocupado en tareas calificadas hace lo propio con la del salario del oficial.

Este empalme será provisional hasta que los índices del mes de diciembre de 1988, sean definitivos en ambas series.

Si se desean empalmar índices anteriores a enero de 1988 se deben dividir los antiguos índices por los siguientes factores de conversión:

Obrero oficial:	803,7629*
Obrero peón:	796,7259*

El nuevo índice abarca un número mayor de convenios que el que tomaba en cuenta el indicador anterior, a su vez estos convenios se los clasifica por actividad y no por oficio como se hacía anteriormente. En consecuencia sólo es posible empalmar los respectivos promedios generales.

\*Cifras provisionales.

\*\*Deflacionado por el índice de precios al consumidor.

\*\*\*Cifras estimadas.

Cuadro 2 a.— SALARIO TOTAL MEDIO MENSUAL POR TRABAJADOR INDUSTRIAL  
(excluido aguinaldo) EN TERMINOS NOMINALES  
NIVEL GENERAL Y POR AGRUPACIONES. INDICES

(Base 1983 = 100)

Período	Nivel general	Productos alimenticios	Bebidas	Tabaco	Fabricación de textiles	Fabricación de prendas de vestir	Industria del cuero
1987	23.647,3	22.923,1	25.370,1	27.126,3	20.663,1	19.404,8	22.687,5
1988	99.306,4	93.776,3	109.689,5	119.030,9	80.563,4	77.024,1	79.652,9
N. 1987	33.056,0	33.626,3	35.547,7	37.179,2	26.254,2	29.637,7	28.230,4
D. "	38.118,7	37.261,0	40.965,6	46.356,2	32.025,9	36.790,4	32.683,1
E. 1988	45.362,7	36.445,2	49.196,1	52.631,1	31.461,4	28.391,5	36.838,4
F. "	44.126,7	42.582,3	48.698,9	55.302,1	35.268,5	29.476,9	41.426,8
M. "	50.461,9	47.251,0	56.051,3	58.470,3	41.683,2	37.719,7	40.933,2
A. "	54.227,1	50.372,9	60.083,0	66.167,3	44.488,2	43.965,5	47.011,7
M. "	68.580,5	63.592,0	71.975,1	77.570,2	54.848,2	54.845,7	57.015,6
J. "	75.753,1	72.580,8	78.414,5	85.802,9	62.100,2	63.764,3	64.271,3
J. "	91.404,7	88.979,8	87.711,7	102.062,6	70.845,7	67.833,9	70.245,1
A. "	117.382,4	118.050,2	118.351,5	145.816,9	95.113,6	92.167,6	90.376,8
S. "	128.178,2	132.181,1	134.056,1	183.579,2	110.358,6	101.622,3	91.828,8
O. "	148.147,7	146.081,8	163.886,1	201.324,2	124.112,0	118.751,7	120.919,1
N. "	165.183,1	154.797,5	191.511,2	180.756,9	135.458,0	136.017,0	137.563,6
D. "	202.869,1	172.400,6	256.338,2	218.887,0	161.022,9	149.733,2	157.404,8
E. 1989*	215.944,0	181.052,3	241.570,2	279.542,0	162.574,7	153.968,4	184.551,0
F. " *	207.722,5	184.692,6	241.487,1	277.332,2	152.393,8	155.101,5	201.057,5

Período	Fabricación de calzado	Industria de la madera	Fabricación de muebles	Fabricación de papel	Imprentas, editoriales e industrias conexas	Sustancias químicas industriales	Otros productos químicos
1987	16.035,6	21.895,0	19.984,9	19.147,9	33.194,8	22.222,7	24.766,5
1988	73.077,4	90.005,4	77.332,5	70.274,9	136.983,3	99.569,8	103.296,5
N. 1987	21.661,2	31.080,1	26.529,2	30.853,0	48.440,6	32.892,4	35.150,1
D. "	24.285,9	36.607,3	28.088,6	31.808,7	53.865,6	38.891,7	39.099,0
E. 1988	38.341,1	35.023,0	35.883,9	33.511,2	61.793,4	40.205,1	50.793,1
F. "	19.190,0	38.099,1	36.302,6	37.896,4	60.663,1	43.382,5	50.270,6
M. "	38.783,6	51.543,0	45.686,0	39.107,7	68.352,7	45.457,9	57.160,7
A. "	38.895,6	54.198,9	45.549,2	39.291,9	73.138,2	53.634,9	60.039,4
M. "	48.503,7	65.378,5	56.205,4	52.202,5	87.393,3	67.265,7	75.448,5
J. "	51.877,6	66.541,2	62.000,3	61.751,1	98.725,4	78.948,5	79.855,1
J. "	56.763,0	78.258,8	71.103,5	69.962,4	123.332,2	89.163,9	93.058,2
A. "	76.034,0	103.776,4	96.497,2	83.419,3	155.695,5	114.595,3	121.227,9
S. "	92.199,0	120.051,3	100.478,5	79.530,9	162.204,9	121.180,2	126.771,4
O. "	107.618,5	131.780,0	109.942,0	106.140,7	197.905,4	158.587,6	149.224,1
N. "	124.021,0	144.286,2	132.878,3	106.650,9	242.545,8	170.319,3	174.968,7
D. "	184.701,5	191.128,3	135.463,3	133.834,0	312.049,9	212.096,4	200.740,0
E. 1989*	90.159,9	147.555,5	172.537,0	158.885,0	326.184,5	196.420,0	240.291,3
F. " *	149.174,0	164.922,4	157.369,4	160.842,4	326.669,8	205.431,4	237.247,0

\*Cifras provisionales.



Cuadro 2 a (continuación)

Período	Refinerías de petróleo	Productos derivados del petróleo y del carbón	Productos de caucho	Productos plásticos	Objetos de barro, loza y porcelana	Objetos de vidrio	Otros productos minerales no metálicos
1987	25.797,2	22.624,4	24.256,9	20.199,5	23.136,5	28.015,8	22.371,0
1988	118.849,0	108.688,5	134.070,7	91.879,5	113.606,2	113.314,4	98.231,8
N. 1987	37.122,5	39.103,8	36.533,6	26.113,1	32.991,2	40.960,1	29.186,7
D. "	40.426,8	35.851,5	39.717,5	31.332,0	37.993,8	44.504,8	39.206,9
E. 1988	57.989,1	51.160,7	56.575,9	39.475,9	49.327,9	47.743,2	39.636,7
F. "	53.260,5	42.491,9	45.622,8	34.308,4	40.465,0	53.140,7	44.858,6
M. "	48.899,1	50.199,0	48.729,9	46.410,1	63.778,5	58.137,0	48.043,8
A. "	70.932,1	58.279,9	67.884,0	49.912,4	63.497,6	66.841,9	53.558,4
M. "	75.677,4	79.252,5	85.635,0	61.103,6	73.197,6	84.938,3	66.026,1
J. "	121.707,9	82.816,6	99.569,8	65.528,6	89.946,8	92.021,9	74.869,3
J. "	103.950,5	89.698,2	124.976,5	69.260,2	122.265,2	101.476,9	89.254,0
A. "	135.060,4	140.610,3	165.188,1	96.243,0	142.120,1	145.923,2	117.525,3
S. "	161.543,7	135.719,0	186.503,4	110.393,7	172.113,6	153.166,9	123.380,7
O. "	168.880,1	169.627,2	238.138,9	139.975,6	181.072,9	178.795,9	141.601,3
N. "	197.863,5	194.527,5	240.518,2	162.160,1	172.496,3	178.000,3	148.254,7
D. "	230.423,9	209.879,6	249.506,4	227.782,2	192.992,7	199.317,2	227.773,1
E. 1989*	315.360,3	253.388,0	357.847,6	164.228,3	269.111,0	217.742,2	212.600,8
F. " *	331.666,7	270.060,4	266.986,7	185.255,7	211.674,3	228.378,6	217.898,6

Período	Industrias básicas de hierro y acero	Industrias básicas de metales no ferrosos	Productos metálicos	Construcción de maquinaria excepto la eléctrica	Maquinaria y aparatos eléctricos	Construcción de material de transporte	Fabricación de equipo profesional y científico
1987	25.073,2	22.931,0	23.440,0	20.730,5	27.229,9	26.157,9	23.246,6
1988	116.204,1	90.673,0	96.659,2	96.750,9	111.281,4	106.720,6	96.273,0
N. 1987	35.495,2	31.283,3	32.170,0	28.211,6	36.703,4	36.203,3	30.985,8
D. "	38.795,5	35.672,4	36.701,2	31.549,0	44.054,5	42.491,7	31.455,0
E. 1988	58.486,2	57.613,6	48.707,4	48.569,7	55.436,9	56.395,0	61.121,6
F. "	50.185,5	40.544,5	43.448,2	39.834,6	42.599,4	53.825,4	42.217,3
M. "	62.141,5	47.852,7	51.671,1	46.234,9	54.807,9	55.302,2	52.611,7
A. "	59.992,1	48.841,0	52.355,6	50.710,8	59.173,2	59.888,6	51.034,3
M. "	79.018,3	65.804,8	68.848,4	67.325,3	80.919,8	76.349,6	72.234,6
J. "	82.267,0	70.529,0	69.828,4	69.026,2	89.880,0	84.221,0	69.936,8
J. "	107.720,7	85.165,5	89.454,5	91.492,3	102.056,3	103.655,5	91.993,7
A. "	131.588,8	106.301,0	108.310,8	118.514,6	130.884,7	125.789,8	117.657,8
S. "	151.521,6	113.963,6	123.632,6	128.272,7	143.048,7	125.789,8	121.282,9
O. "	177.497,8	134.306,7	141.899,2	144.581,9	159.669,8	147.760,9	141.743,2
N. "	199.335,2	142.768,8	163.790,4	167.271,6	183.837,4	167.840,8	157.216,8
D. "	234.694,0	174.384,2	197.963,4	189.175,8	233.063,1	223.828,0	176.225,4
E. 1989*	285.014,8	244.664,4	220.990,8	242.694,4	245.161,8	228.198,1	224.592,5
F. " *	264.669,4	167.012,4	205.503,8	219.019,8	178.657,7	224.368,9	183.619,7

NOTA: Esta serie es elaborada sobre la base de la información suministrada por 1.328 establecimientos y se refiere al Salario Total Medio Mensual Bruto de los Trabajadores Industriales hasta la categoría de capataz inclusive. Por consiguiente incluye salarios y/o sueldos por horas normales, por horas extras, asignaciones familiares, premios y bonificaciones, flexibilidad salarial y todo otro tipo de ingreso (excluido sueldo anual complementario). Los índices insertos muestran la evolución nominal de la serie que se consigna.

\*Cifras provisionales.

**Cuadro 2 b.— SALARIO TOTAL MEDIO MENSUAL POR TRABAJADOR INDUSTRIAL  
(excluido aguinaldo) EN TERMINOS REALES  
NIVEL GENERAL Y POR AGRUPACIONES. INDICES**

(Base 1983 = 100)

Período	Nivel general	Productos alimenticios	Bebidas	Tabaco	Fabricación de textiles	Fabricación de prendas de vestir	Industria del cuero
1987	95,8	92,9	102,8	109,9	83,7	78,6	91,9
1988	90,9	85,8	100,4	108,9	73,7	70,5	72,9
N. 1987	87,1	88,6	93,7	98,0	69,2	78,1	74,4
D. "	97,2	95,0	104,4	118,2	81,6	93,8	83,3
E. 1988	106,0	85,2	115,0	123,0	73,5	66,3	86,1
F. "	93,4	90,1	103,0	117,0	74,6	62,4	87,7
M. "	93,1	87,1	103,4	107,8	76,9	69,6	75,5
A. "	85,3	79,2	94,5	104,1	70,0	69,2	74,0
M. "	93,2	86,4	97,8	105,4	74,6	74,6	77,5
J. "	87,3	83,6	90,4	100,0	71,6	73,5	74,1
J. "	83,8	81,6	80,4	93,6	65,0	62,2	64,4
A. "	84,4	84,8	85,1	104,8	68,4	66,2	64,9
S. "	82,5	85,0	86,3	118,1	71,0	65,4	59,1
O. "	87,5	86,2	96,7	118,8	73,3	70,1	71,4
N. "	92,2	86,4	106,9	100,9	75,6	76,0	76,8
D. "	106,0	90,1	134,0	114,4	84,2	78,3	82,3
E. 1989*	103,6	86,9	115,9	134,1	78,0	73,9	88,6
F. " *	91,0	80,9	105,7	121,4	66,7	67,9	88,0

Período	Fabricación de calzado	Industria de la madera	Fabricación de muebles	Fabricación de papel	Imprentas, editoriales e industrias conexas	Sustancias químicas industriales	Otros productos químicos
1987	65,0	88,7	81,0	77,6	134,5	90,1	100,4
1988	66,9	82,3	70,7	64,3	125,3	91,1	94,5
N. 1987	57,1	81,9	69,9	81,3	127,7	86,7	92,7
D. "	61,9	93,3	71,6	81,1	137,3	99,1	99,7
E. 1988	89,6	81,8	83,8	78,3	144,4	93,9	118,7
F. "	40,6	80,6	76,8	80,2	128,4	91,8	106,4
M. "	71,5	95,1	84,3	72,1	126,0	83,8	105,4
A. "	61,2	85,3	71,7	61,8	115,0	84,4	94,4
M. "	65,9	88,9	76,4	71,0	118,8	91,4	102,6
J. "	59,8	76,7	71,4	71,2	113,8	91,0	92,0
J. "	52,1	71,8	65,2	64,2	113,1	81,0	85,4
A. "	54,6	74,6	69,3	60,0	111,9	82,4	87,1
S. "	59,3	77,2	64,7	51,2	104,4	78,0	81,6
O. "	63,5	77,8	64,9	62,7	116,8	93,6	88,1
N. "	69,2	80,6	74,2	59,6	135,4	95,1	97,7
D. "	96,5	99,9	70,8	70,0	163,1	110,9	104,9
E. 1989*	43,3	70,8	82,8	76,2	156,5	94,3	115,3
F. " *	65,3	72,2	68,9	70,4	143,0	89,9	103,9

\*Cifras provisionales.

Cuadro 2 b (continuación)

Período	Refinerías de petróleo	Productos derivados del petróleo y del carbón	Productos de caucho	Productos plásticos	Objetos de barro, loza y porcelana	Objetos de vidrio	Otros productos minerales no metálicos
1987	104,5	91,7	98,3	81,9	93,8	113,5	90,7
1988	108,7	99,4	122,7	84,1	103,9	103,7	89,9
N. 1987	97,8	103,1	96,3	68,8	87,0	108,0	76,9
D. "	103,1	91,4	101,2	79,9	96,9	113,4	99,9
E. 1988	135,5	119,5	132,2	92,2	115,3	111,6	92,6
F. "	112,7	89,9	96,5	72,6	85,6	112,4	94,9
M. "	90,2	92,6	89,9	85,6	117,6	107,2	88,6
A. "	111,6	91,7	106,8	78,5	99,9	105,1	84,3
M. "	102,9	107,7	116,4	83,1	99,5	115,5	89,8
J. "	140,2	95,4	114,7	75,5	103,6	106,0	86,3
J. "	95,3	82,3	114,6	63,5	112,1	93,1	81,9
A. "	97,1	101,0	118,7	69,2	102,1	104,9	84,5
S. "	103,9	87,3	120,0	71,0	110,7	98,5	79,4
O. "	99,7	100,1	140,6	82,6	106,9	105,5	83,6
N. "	110,5	108,6	134,3	90,6	96,3	99,4	82,8
D. "	120,4	109,7	130,4	119,1	100,9	104,2	119,0
E. 1989*	151,3	121,6	171,7	78,8	129,1	104,5	102,0
F. " *	145,2	118,2	116,9	81,1	92,9	100,0	95,4

Período	Industrias básicas de hierro y acero	Industrias básicas de metales no ferrosos	Productos metálicos	Construcción de maquinaria excepto la eléctrica	Maquinaria y aparatos eléctricos	Construcción de material de transporte	Fabricación de equipo profesional y científico
1987	101,6	92,9	95,0	84,0	110,3	106,0	94,2
1988	106,3	83,0	88,4	88,5	101,8	97,6	88,1
N. 1987	93,6	82,5	84,8	74,4	96,7	95,4	81,7
D. "	98,9	90,9	93,6	80,4	112,3	108,3	80,2
E. 1988	136,7	134,6	113,8	113,5	129,5	131,8	142,8
F. "	106,2	85,8	91,9	84,3	90,1	113,9	89,3
M. "	114,6	88,2	95,3	85,3	101,1	102,0	97,0
A. "	94,4	76,8	82,4	79,8	93,1	94,2	80,3
M. "	107,4	89,5	93,6	91,5	110,0	103,8	98,2
J. "	94,8	81,3	80,5	79,5	103,6	97,1	80,6
J. "	98,8	78,1	82,0	83,9	93,6	95,1	84,4
A. "	94,6	76,4	77,8	85,2	94,1	90,4	84,6
S. "	97,5	73,3	79,5	82,5	92,0	80,6	78,0
O. "	104,8	79,3	83,8	85,3	94,3	87,2	83,7
N. "	111,3	79,7	91,5	93,4	102,7	93,7	87,8
D. "	122,7	91,1	103,5	98,9	121,8	117,0	92,1
E. 1989*	136,8	117,4	106,0	116,5	117,6	109,5	107,8
F. " *	115,4	73,1	90,0	95,9	78,2	98,2	80,4

NOTA: Deflacionado por el índice de precios al consumidor.

\*Cifras provisionales.

**Cuadro 2 c.—SALARIO HORARIO NORMAL DEL TRABAJADOR INDUSTRIAL  
EN TERMINOS NOMINALES  
NIVEL GENERAL Y POR AGRUPACIONES. INDICES**

(Base 1983 = 100)

Período	Nivel general	Productos alimenticios	Bebidas	Tabaco	Fabricación de textiles	Fabricación de prendas de vestir	Industria del cuero
1987	22.814,5	22.187,7	24.179,1	26.480,2	20.203,5	19.507,5	22.867,2
1988	97.403,1	92.902,5	88.069,0	122.355,4	81.862,1	74.236,2	85.531,5
N. 1987	33.834,6	33.338,0	34.862,3	38.414,4	29.717,0	29.911,6	31.879,3
D. "	36.158,6	35.984,3	37.853,1	47.340,6	29.925,3	29.909,4	31.800,7
E. 1988	40.812,7	37.949,8	43.184,6	49.200,4	34.372,2	30.614,1	39.734,5
F. "	43.198,9	41.220,4	46.063,3	56.582,4	36.686,9	33.080,3	42.668,9
M. "	48.735,5	46.414,7	47.090,0	59.850,8	41.007,9	36.981,2	43.670,3
A. "	55.844,2	53.574,8	55.703,3	71.925,7	46.923,4	44.712,4	53.589,4
M. "	66.575,5	63.671,0	60.500,1	80.855,6	54.407,8	52.959,0	57.528,6
J. "	76.281,6	76.500,6	67.632,3	94.261,0	66.524,4	62.083,4	70.544,6
J. "	92.617,9	90.385,4	75.573,7	107.651,0	76.722,3	70.921,7	76.038,9
A. "	113.944,0	112.577,1	97.216,2	145.860,4	97.738,5	89.291,2	97.983,0
S. "	131.920,7	130.282,4	112.659,4	185.793,7	114.571,6	102.032,7	105.543,8
O. "	150.717,7	146.196,3	133.953,7	208.285,4	128.420,0	120.506,2	130.072,4
N. "	164.593,3	153.816,7	149.919,3	190.366,1	139.301,2	110.191,6	151.166,8
D. "	183.595,4	162.240,3	167.331,5	217.632,3	145.668,4	137.461,2	157.837,0
E. 1989*	199.792,4	171.179,2	216.411,4	242.013,9	158.092,9	155.127,3	191.726,3
F. " *	217.771,7	182.723,6	230.302,0	273.692,3	169.498,4	162.680,4	219.286,3

Período	Fabricación de calzado	Industria de la madera	Fabricación de muebles	Fabricación de papel	Imprentas, editoriales e industrias conexas	Sustancias químicas industriales	Otros productos químicos
---------	------------------------	------------------------	------------------------	----------------------	---	----------------------------------	--------------------------

1987	18.831,6	19.090,8	20.074,0	18.016,3	30.685,1	22.226,3	23.784,0
1988	78.435,2	80.827,5	81.797,3	69.892,7	135.445,2	100.559,7	98.408,0
N. 1987	27.601,8	28.706,3	29.595,2	29.335,0	44.761,3	34.021,4	34.499,7
D. "	28.151,7	28.207,5	28.391,8	29.520,7	51.985,7	36.820,6	37.587,7
E. 1988	34.583,3	30.058,2	32.278,0	30.463,8	58.075,9	38.608,7	41.210,8
F. "	32.120,5	34.638,8	37.379,3	34.195,7	57.963,8	43.803,4	43.998,2
M. "	40.857,8	43.957,3	43.971,5	36.788,5	65.268,5	47.557,6	49.102,4
A. "	46.002,0	50.590,8	49.362,3	39.800,4	74.696,8	58.092,6	57.866,4
M. "	52.143,3	60.458,2	56.113,8	50.092,7	88.094,9	67.877,5	68.397,7
J. "	62.811,6	65.471,7	66.556,4	60.708,7	98.371,9	83.320,5	77.075,9
J. "	73.369,6	77.779,4	79.204,5	70.444,5	121.260,0	96.101,5	92.696,7
A. "	92.783,6	95.213,9	97.357,7	85.292,4	146.162,4	118.356,3	115.813,1
S. "	109.101,4	111.698,2	114.041,3	83.363,9	159.776,3	131.381,9	129.476,6
O. "	120.769,1	127.381,5	125.433,0	106.574,8	201.559,5	160.488,2	152.032,3
N. "	128.748,2	131.946,0	137.057,6	117.235,5	230.197,8	168.997,5	164.675,6
D. "	147.932,0	140.736,7	142.811,6	123.756,6	323.914,2	192.130,8	188.550,5
E. 1989*	149.797,7	150.527,8	165.281,6	142.973,6	333.605,6	195.311,8	199.699,0
F. " *	188.375,7	177.572,8	195.800,8	157.929,5	337.092,4	218.570,7	228.853,1

\*Cifras provisionales.



Cuadro 2 c (continuación)

Período	Refinerías de petróleo	Productos derivados del petróleo y del carbón	Productos de caucho	Productos plásticos	Objetos de barro, loza y porcelana	Objetos de vidrio	Otros productos minerales no metálicos
1987	22.465,5	23.069,4	23.994,9	26.033,8	25.768,2	25.814,0	21.004,6
1988	110.399,0	107.403,3	133.573,8	117.782,4	99.391,2	110.417,3	94.178,2
N. 1987	33.448,7	38.744,0	37.734,4	40.058,7	37.796,0	40.482,1	29.339,1
D. "	36.153,2	35.869,0	41.348,4	40.539,0	39.307,4	41.712,5	35.067,8
E. 1988	37.489,9	40.826,8	43.910,3	47.176,2	41.131,9	43.203,6	37.824,2
F. "	48.603,7	43.175,0	50.956,9	54.212,2	43.620,6	48.941,5	40.367,8
M. "	50.432,0	47.136,4	51.874,3	56.382,7	54.373,5	57.286,2	44.887,6
A. "	66.613,5	56.031,4	62.965,4	66.306,3	67.069,6	66.116,1	54.307,2
M. "	72.666,8	76.803,3	82.996,5	81.809,6	75.897,2	77.837,4	66.386,7
J. "	90.520,5	79.775,9	98.853,9	94.315,6	89.593,9	94.863,4	75.670,5
J. "	97.988,6	94.334,7	127.016,9	114.782,8	116.571,5	109.949,3	89.982,0
A. "	120.326,3	126.159,9	159.166,7	135.247,1	137.223,0	134.518,5	112.484,4
S. "	145.996,1	149.301,8	188.020,1	155.588,7	171.288,2	149.352,3	128.186,5
O. "	165.660,2	179.746,2	236.035,2	180.701,2	184.689,7	175.494,7	145.160,0
N. "	196.379,1	192.679,8	246.396,1	205.355,2	205.125,5	180.742,4	151.693,6
D. "	232.111,3	202.868,0	254.681,1	221.511,3	211.235,8	186.702,4	183.188,0
E. 1989*	236.159,2	210.884,5	276.503,0	248.755,9	232.431,5	212.637,2	210.394,7
F. " *	244.776,7	228.262,6	318.538,0	257.083,5	298.697,4	267.063,6	219.801,6

Período	Industrias básicas de hierro y acero	Industrias básicas de metales no ferrosos	Productos metálicos	Construcción de maquinaria excepto la eléctrica	Maquinaria y aparatos eléctricos	Construcción de material de transporte	Fabricación de equipo profesional y científico
1987	24.589,6	22.804,0	23.055,4	22.986,6	23.145,6	24.622,6	21.515,9
1988	116.534,9	97.809,7	99.863,9	102.761,8	92.156,6	105.394,9	101.998,7
N. 1987	36.402,1	31.529,2	33.346,7	34.118,2	33.597,8	37.181,2	32.648,4
D. "	37.201,0	35.674,2	34.454,8	36.207,9	35.401,6	40.715,0	32.473,0
E. 1988	47.767,0	44.299,7	43.229,4	42.224,9	38.980,6	47.378,6	45.341,1
F. "	51.120,4	44.430,5	43.715,4	46.392,6	45.015,8	45.784,4	49.960,6
M. "	60.011,8	49.230,8	52.832,0	49.459,0	46.860,9	53.354,1	53.535,7
A. "	64.128,9	56.416,1	56.498,5	55.632,7	51.362,5	62.002,9	54.334,0
M. "	75.998,6	68.940,9	70.972,9	69.955,1	62.365,8	72.700,8	70.147,5
J. "	83.778,3	76.962,8	75.334,9	76.274,8	73.304,4	81.649,3	72.590,0
J. "	112.392,7	93.894,7	95.280,8	99.984,8	87.433,3	101.753,8	96.655,2
A. "	133.177,2	114.588,6	110.883,0	122.416,0	106.264,0	125.036,9	117.577,6
S. "	163.460,7	131.260,3	137.224,0	142.162,3	127.939,6	139.483,0	140.065,8
O. "	182.037,8	145.164,3	155.363,5	159.459,1	144.033,7	154.725,0	161.027,4
N. "	199.365,0	164.003,7	169.406,0	175.209,0	152.731,1	184.871,8	173.620,6
D. "	225.180,4	184.523,7	187.626,0	193.971,5	169.587,6	195.998,1	189.128,4
E. 1989*	256.389,2	205.694,9	207.052,1	210.447,7	179.479,8	211.508,8	211.323,1
F. " *	274.107,5	217.523,8	217.580,3	219.859,2	204.122,7	245.618,3	202.995,2

NOTA: El salario horario normal se define como la suma del salario básico (por horas normales y extras) más premios y bonificaciones, más los adicionales remunerativos o no, que el Gobierno otorga como parte de la política de ingresos. Se excluyen, por lo tanto, los subsidios familiares y los pagos por vacaciones y por otros conceptos extraordinarios.

\*Cifras provisionales.

**Cuadro 2 d.--SALARIO HORARIO NORMAL DEL TRABAJADOR INDUSTRIAL  
EN TERMINOS REALES  
NIVEL GENERAL Y POR AGRUPACIONES. INDICES**

(Base 1983 = 100)

Período	Nivel general	Productos alimenticios	Bebidas	Tabaco	Fabricación de textiles	Fabricación de prendas de vestir	Industria del cuero
1987	92,5	89,9	98,0	107,3	81,9	79,1	92,7
1988	89,1	85,0	80,6	111,9	74,9	67,9	78,2
N. 1987	89,2	87,9	91,9	101,3	78,3	78,8	84,0
D. "	92,2	91,7	96,5	120,7	76,3	76,2	81,1
E. 1988	95,4	88,7	100,9	115,0	80,3	71,5	92,8
F. "	91,4	87,2	97,5	119,7	77,6	70,0	90,3
M. "	89,9	85,6	86,8	110,4	75,6	68,2	80,5
A. "	87,8	84,3	87,6	113,1	73,8	70,3	84,3
M. "	90,5	86,6	82,2	109,9	74,0	72,0	78,2
J. "	87,9	88,2	77,9	108,6	76,7	71,5	81,3
J. "	84,9	82,9	69,3	98,7	70,4	65,0	69,7
A. "	81,9	80,9	69,9	104,8	70,2	64,2	70,4
S. "	84,9	83,8	72,5	119,5	73,7	65,7	67,9
O. "	89,0	86,3	79,1	123,0	75,8	71,1	76,8
N. "	91,1	85,9	83,7	106,3	77,8	61,5	84,4
D. "	96,0	84,8	87,5	113,7	76,1	71,8	82,5
E. 1989*	95,9	82,1	103,8	116,1	75,9	74,4	92,0
F. " *	95,4	80,0	100,8	119,8	74,2	71,2	96,0

Período	Fabricación de calzado	Industria de la madera	Fabricación de muebles	Fabricación de papel	Imprentas, editoriales e industrias conexas	Sustancias químicas industriales	Otros productos químicos
1987	76,3	77,4	81,3	73,0	124,3	90,1	96,4
1988	71,8	73,9	74,8	63,9	123,9	92,0	90,0
N. 1987	72,8	75,7	78,0	77,3	118,0	89,7	90,9
D. "	71,8	71,9	72,4	75,3	132,5	93,9	95,8
E. 1988	80,8	70,2	75,4	71,2	135,7	90,2	96,3
F. "	68,0	73,3	79,1	72,4	122,6	92,7	93,1
M. "	75,3	81,1	81,1	67,8	120,4	87,7	90,6
A. "	72,4	79,6	77,7	62,6	117,5	91,4	91,0
M. "	70,9	82,2	76,3	68,1	119,8	92,3	93,0
J. "	72,4	75,4	76,7	70,0	113,4	96,0	88,8
J. "	67,3	71,3	72,6	64,6	111,2	88,1	85,0
A. "	66,7	68,4	70,0	61,3	105,0	85,1	83,2
S. "	70,2	71,9	73,4	53,6	102,8	84,5	83,3
O. "	71,3	75,2	74,0	62,9	119,0	94,7	89,7
N. "	71,9	73,7	76,5	65,5	128,5	94,4	92,0
D. "	77,3	73,6	74,6	64,7	169,3	100,4	98,5
E. 1989*	71,9	72,2	79,3	68,6	160,1	93,7	95,8
F. " *	82,5	77,8	85,7	69,2	147,6	95,7	100,2

\*Cifras provisionales.

Cuadro 2 d (continuación)

Periodo	Refinerías de petróleo	Productos derivados del petróleo y del carbón	Productos de caucho	Productos plásticos	Objetos de barro, loza y porcelana	Objetos de vidrio	Otros productos minerales no metálicos
1987	91,0	93,5	97,2	105,5	104,4	104,6	85,1
1988	101,0	98,3	122,2	107,7	107,8	101,0	86,2
N. 1987	88,2	102,1	99,5	105,6	99,6	106,7	77,3
D. "	92,2	91,4	105,4	103,3	100,2	106,3	89,4
E. 1988	87,6	95,4	102,6	110,2	96,1	101,0	88,4
F. "	102,8	91,4	107,8	114,7	92,3	103,6	85,4
M. "	93,0	86,9	95,7	104,0	100,3	105,6	82,8
A. "	104,8	88,1	99,0	104,3	105,5	104,0	85,4
M. "	98,8	104,4	112,8	111,2	103,2	105,8	90,2
J. "	104,3	91,9	113,9	108,7	103,2	109,3	87,2
J. "	89,9	86,5	116,5	105,3	106,9	100,8	82,5
A. "	86,5	90,7	114,4	97,2	98,6	96,7	80,8
S. "	93,9	96,1	121,0	100,1	110,2	96,1	82,5
O. "	97,8	106,1	139,3	106,7	109,0	103,6	85,7
N. "	109,7	107,6	137,6	114,7	114,5	100,9	84,7
D. "	121,3	106,0	133,1	115,8	110,4	97,6	95,7
E. 1989*	113,3	101,2	132,7	119,4	111,5	102,0	101,0
F. " *	107,2	99,9	139,5	112,6	130,8	116,9	96,2

Periodo	Industrias básicas de hierro y acero	Industrias básicas de metales no ferrosos	Productos metálicos	Construcción de maquinaria excepto la eléctrica	Maquinaria y aparatos eléctricos	Construcción de material de transporte	Fabricación de equipo profesional y científico
1987	99,6	92,4	93,4	93,2	93,8	99,8	87,2
1988	106,6	89,5	91,4	94,0	84,3	96,4	93,3
N. 1987	96,0	83,1	87,9	89,9	88,6	98,0	86,1
D. "	94,8	90,9	87,8	92,3	90,2	103,8	82,8
E. 1988	111,6	103,5	101,0	98,7	91,1	110,7	105,9
F. "	108,2	94,0	92,5	98,2	95,3	96,9	105,7
M. "	110,7	90,8	97,4	91,2	86,4	98,4	98,7
A. "	100,9	88,7	88,9	87,5	80,8	97,5	85,5
M. "	103,3	93,7	96,5	95,1	84,8	98,8	95,4
J. "	96,5	88,7	86,8	87,9	84,5	94,1	83,6
J. "	103,1	86,1	87,4	91,7	80,2	93,3	88,6
A. "	95,7	82,3	79,7	88,0	76,4	89,9	84,5
S. "	105,2	84,5	88,3	91,5	82,3	89,7	90,1
O. "	107,5	85,7	91,7	94,1	85,0	91,3	95,1
N. "	111,3	91,6	94,6	97,8	85,3	103,2	97,0
D. "	117,7	96,4	98,1	101,4	88,6	102,4	98,9
E. 1989*	123,0	98,7	99,4	101,0	86,1	101,5	101,4
F. " *	120,0	95,2	95,3	96,3	89,4	107,5	88,9

NOTA: Deflacionado por el índice de precios al consumidor.

\*Cifras provisionales.

**Cuadro 3 a.—SALARIOS NOMINALES BASICOS DE CONVENIO DE LA INDUSTRIA Y LA CONSTRUCCION.  
PERSONAL CALIFICADO. PROMEDIO GENERAL Y POR ACTIVIDAD. INDICES**

(Base 1988 = 100)

Periodo	Promedio general	Alimentación	Carne	Lechera	Aguas gaseosas	Vitivinicola
D. 1988*	184,7	178,2	172,0	145,7	185,1	182,6
E. 1989*	198,1	192,7	184,0	145,7	192,2	201,2
F. " *	212,6	209,3	207,9	145,7	202,8	215,3
M. " *	238,4	227,5	226,2	145,7	202,8	215,3
A. " *	304,3	295,8	294,1	145,7	282,0	326,1
M. " *	422,8	542,3	294,1	145,7	355,3	505,4

Periodo	Tabaco	Textil	Confección	Cuero	Calzado	Madera
D. 1988*	100,0	178,3	184,2	187,7	176,0	186,5
E. 1989*	100,0	187,2	193,4	234,7	195,1	199,6
F. " *	100,0	202,2	201,2	234,7	221,1	211,5
M. " *	100,0	232,5	245,5	234,7	252,4	247,5
A. " *	100,0	303,5	306,8	234,7	319,7	321,7
M. " *	100,0	455,2	460,4	234,7	733,2	424,6

\*Cifras provisionales.

Fuente: Ministerio de Trabajo y Seguridad Social, D.N.R.H. y E. - Departamento Estadísticas Laborales, sobre la base de los datos de la Dirección Nacional de Relaciones Laborales.



Cuadro 3a (continuación)

PERSONAL NO CALIFICADO PROMEDIO GENERAL Y POR ACTIVIDAD INDICES  
 Fuente: B. - SALARIOS NOMINALES DE CONVENIO DE LA INDUSTRIA Y LA CONSTRUCCION

Período	Papel	Gráficos	Químicos	Jaboneros	Caucho	Plásticos
D. 1988*	180,3	186,8	185,3	184,5	190,8	184,7
E. 1989*	196,1	200,1	198,5	197,3	206,6	197,6
F. " *	213,8	213,3	210,5	217,0	225,1	211,0
M. " *	213,8	243,1	235,8	246,4	252,9	225,2
A. " *	213,8	323,4	330,7	315,5	326,4	301,7
M. " *	213,8	420,4	330,7	458,1	517,8	589,8

Período	Ceramistas	Mosaistas	Vidrio	Metalúrgicos	Mecánicos	Construcción
D. 1988*	174,9	189,4	179,8	188,4	183,0	188,7
E. 1989*	190,5	203,1	190,5	201,6	200,9	201,9
F. " *	208,8	215,2	215,3	214,7	232,8	215,0
M. " *	238,0	254,8	241,1	242,4	263,1	242,7
A. " *	314,2	327,1	319,5	307,0	315,7	208,9
M. " *	423,7	542,4	528,5	405,5	397,8	409,6

\*Cifras provisionales.

**Cuadro 3 b.— SALARIOS NOMINALES DE CONVENIO DE LA INDUSTRIA Y LA CONSTRUCCION.  
PERSONAL NO CALIFICADO. PROMEDIO GENERAL Y POR ACTIVIDAD. INDICES**

(Base 1988 = 100)

Período	Promedio general	Alimentación	Carne	Lechera	Aguas gaseosas	Vitivinicola
D. 1988*	183,9	178,0	172,0	141,7	184,5	182,7
E. 1989*	197,3	192,5	184,1	141,7	189,3	203,2
F. " *	211,7	209,0	208,0	141,7	196,4	217,4
M. " *	237,4	227,3	226,3	141,7	196,4	217,4
A. " *	302,7	295,1	294,2	141,7	239,5	326,2
M. " *	421,6	541,0	294,2	141,7	284,9	505,7

Período	Tabaco	Textil	Confección	Cuero	Calzado	Madera
D. 1988*	100,0	178,4	185,3	187,8	175,3	179,6
E. 1989*	100,0	187,3	194,6	234,7	200,8	192,1
F. " *	100,0	202,3	202,4	234,7	227,4	203,7
M. " *	100,0	233,8	248,0	234,7	259,8	238,3
A. " *	100,0	305,0	308,7	234,7	324,2	309,7
M. " *	100,0	457,6	466,5	234,7	717,9	408,8

\*Cifras provisionales.

Fuente: Ministerio de Trabajo y Seguridad Social, D.N.R.H. y E. - Departamento Estadísticas Laborales, sobre la base de los datos de la Dirección Nacional de Relaciones Laborales.

Cuadro 3 b (continuación)

Período	Papel	Gráficos	Químicos	Jaboneros	Caucho	Plásticos
D. 1988*	180,2	187,8	185,4	184,4	190,6	184,0
E. 1989*	196,2	201,1	198,5	197,2	206,3	196,8
F. " *	214,0	214,3	210,5	216,8	224,8	210,2
M. " *	214,0	244,4	235,7	246,3	252,6	224,3
A. " *	214,0	325,0	330,8	315,3	326,1	300,6
M. " *	214,0	422,5	330,8	457,9	517,2	614,4

Período	Ceramistas	Mosaistas	Vidrio	Metalúrgicos	Mecánicos	Construcción
D. 1988*	174,9	188,7	179,8	188,4	181,0	187,9
E. 1989*	190,5	202,6	190,6	201,6	198,7	201,1
F. " *	208,8	215,1	215,3	214,7	230,3	214,2
M. " *	238,0	254,4	241,2	242,4	260,3	241,8
A. " *	314,2	322,8	319,5	291,0	312,4	307,7
M. " *	423,7	535,6	528,5	405,7	393,6	408,0

\*Cifras provisionales.

Cuadro 3 c.— SALARIOS REALES<sup>1</sup> BASICOS DE CONVENIO DE LA INDUSTRIA Y LA CONSTRUCCION  
PERSONAL CALIFICADO. PROMEDIO GENERAL Y POR ACTIVIDAD. INDICES

(Base 1988 = 100)

Período	Promedio general	Alimentación	Carne	Lechera	Aguas gaseosas	Vitivinicola
D. 1988*	105,5	101,8	98,2	83,2	105,7	104,3
E. 1989*	103,9	101,1	96,5	76,4	100,8	105,5
F. " *	101,8	100,2	99,5	69,7	97,1	103,0
M. " *	97,5	93,0	92,5	59,6	83,0	88,1
A. " *	93,3	90,7	90,2	44,7	86,5	100,0
M. " *	72,6	93,2	50,5	25,0	61,1	86,8

Período	Tabaco	Textil	Confección	Cuero	Calzado	Madera
D. 1988*	57,1	101,9	105,3	107,2	100,6	106,5
E. 1989*	52,4	98,2	101,5	123,1	102,3	104,7
F. " *	47,9	96,8	96,3	112,3	105,8	101,2
M. " *	40,9	95,1	100,4	96,0	103,2	101,2
A. " *	30,7	93,1	94,1	72,0	98,0	98,7
M. " *	17,2	78,2	79,1	40,3	126,0	73,0



Cuadro 3 c (continuación)

Período	Papel	Gráficos	Químicos	Jaboneros	Caucho	Plásticos
D. 1988*	103,0	106,7	105,9	105,4	109,0	105,5
E. 1989*	102,9	104,9	104,1	103,5	108,3	103,6
F. " *	102,3	102,1	100,7	103,8	107,8	101,0
M. " *	87,4	99,4	96,4	100,8	103,4	92,1
A. " *	65,6	99,2	101,4	96,7	100,1	92,5
M. " *	36,7	72,2	56,8	78,7	89,0	101,4

Período	Ceramistas	Mosaistas	Vidrio	Metalúrgicos	Mecánicos	Construcción
D. 1988*	99,9	108,2	102,7	107,6	104,5	107,8
E. 1989*	99,9	106,5	99,9	105,7	105,3	105,9
F. " *	99,9	103,0	103,0	102,7	111,4	102,9
M. " *	97,4	104,2	98,6	99,1	107,6	99,3
A. " *	96,4	100,3	98,0	94,2	96,8	94,7
M. " *	72,8	93,2	90,8	69,7	68,4	70,4

\*Cifras provisionales.

<sup>1</sup>Deflacionado por el índice de precios al consumidor.

Fuente: Ministerio de Trabajo y Seguridad Social, D.N.R.H. y E. - Departamento Estadísticas Laborales, sobre la base de los datos de la Dirección Nacional de Relaciones Laborales.

Cuadro 3 d.— SALARIOS REALES<sup>1</sup> BASICOS DE CONVENIO DE LA INDUSTRIA Y LA CONSTRUCCION.  
PERSONAL NO CALIFICADO. PROMEDIO GENERAL Y POR ACTIVIDAD. INDICES

(Base 1988 = 100)

Período	Promedio general	Alimentación	Carne	Lechera	Aguas gaseosas	Vitivinicola
D. 1988*	105,1	101,7	98,3	80,9	105,4	104,4
E. 1989*	103,5	101,0	96,5	74,3	99,3	106,6
F. " *	101,3	100,0	99,5	67,8	94,0	104,0
M. " *	97,1	93,0	92,6	57,9	80,4	88,9
A. " *	92,8	90,5	90,2	43,4	73,4	100,0
M. " *	72,4	93,0	50,5	24,3	49,0	86,9

Período	Tabaco	Textil	Confección	Cuero	Calzado	Madera
D. 1988*	57,1	101,9	105,9	107,3	100,2	102,6
E. 1989*	52,4	98,2	102,1	123,1	105,3	100,8
F. " *	47,9	96,8	96,9	112,4	108,9	97,5
M. " *	40,9	95,6	101,0	96,0	106,3	97,5
A. " *	30,7	93,5	94,7	72,0	99,4	95,0
M. " *	17,2	78,6	80,2	40,3	123,4	70,3

Cuadro 3 d (continuación)

Período	Papel	Gráficos	Químicos	Jaboneros	Caucho	Plásticos
D. 1988*	102,9	107,3	105,9	105,3	108,9	105,1
E. 1989*	102,9	105,4	104,1	103,4	108,2	103,2
F. " *	102,4	102,6	100,7	103,8	107,6	100,6
M. " *	87,6	99,9	96,4	100,7	103,3	91,7
A. " *	65,6	99,7	101,4	96,7	100,0	92,2
M. " *	36,8	72,6	56,8	78,7	88,9	105,6

Cuadro 4 - SALARIO TOTAL MEDIO DE LOS ASALARIADOS DE DIVERSOS SECTORES DE LA ACTIVIDAD PRIVADA (excluido promedio) - EN TÉRMINOS REALES, ÍNDICES

(Base 1983 = 100)

Período	Ceramistas	Mosaistas	Vidrio	Metalúrgicos	Mecánicos	Construcción
D. 1988*	99,9	107,8	102,7	107,7	103,4	107,4
E. 1989*	99,9	106,3	99,9	105,8	104,2	105,5
F. " *	99,9	102,9	103,1	102,7	110,2	102,5
M. " *	97,4	104,1	98,7	99,2	106,5	98,9
A. " *	96,4	99,0	98,0	89,3	95,8	94,4
M. " *	72,8	92,0	90,8	69,7	67,6	70,1

\*Cifras provisionales.

1 Deflacionado por el índice de precios al consumidor.

Fuente: Ministerio de Trabajo y Seguridad Social, D.N.R.H. y E. - Departamento Estadísticas Laborales, sobre la base de los datos de la Dirección Nacional de Relaciones Laborales.

**Cuadro 4 a.—SALARIO TOTAL MEDIO DE LOS ASALARIADOS DE DIVERSOS SECTORES DE LA ACTIVIDAD PRIVADA (excluido aguinaldo) — EN TERMINOS NOMINALES. INDICES**

(Base 1983 = 100)

Período	Industria	Bancos	Comercio	Transporte automotor
1987	23.427,4	27.553,8	22.269,8	18.824,8
1988	102.788,7	108.554,5	89.537,8	79.714,2
N. 1987	34.314,3	36.331,2	33.709,9	27.995,6
D. "	40.776,7	47.662,4	36.588,9	30.535,6
E. 1988	45.843,4	50.178,3	37.609,3	32.606,3
F. "	45.813,1	48.474,6	42.966,5	40.060,7
M. "	54.581,3	58.082,4	42.055,4	43.263,4
A. "	58.040,0	63.094,3	51.093,3	46.576,5
M. "	71.844,7	79.378,0	56.268,2	56.184,4
J. "	79.763,3	91.501,6	70.881,9	66.952,0
J. "	96.814,3	104.893,0	79.373,2	77.857,5
A. "	123.027,9	129.952,5	105.065,6	104.003,3
S. "	136.680,8	143.621,2	121.574,3	100.055,2
O. "	154.793,7	159.271,0	133.090,4	108.337,9
N. "	173.088,6	174.128,4	157.434,4	131.087,8
D. "	193.173,5	200.079,2	177.040,8	149.585,9

**Cuadro 4 b.—SALARIO TOTAL MEDIO DE LOS ASALARIADOS DE DIVERSOS SECTORES DE LA ACTIVIDAD PRIVADA (excluido aguinaldo) — EN TERMINOS REALES\*. INDICES**

(Base 1983 = 100)

Período	Industria	Bancos	Comercio	Transporte automotor
1987	94,6	112,3	90,8	76,3
1988	94,0	99,3	81,9	72,9
N. 1987	90,4	95,8	88,8	73,8
D. "	103,9	121,5	93,3	77,8
E. 1988	107,1	117,2	87,9	76,2
F. "	96,9	102,6	90,9	84,8
M. "	100,6	107,1	77,6	79,8
A. "	91,3	99,2	80,4	73,3
M. "	97,7	107,9	76,5	76,4
J. "	91,9	105,4	81,7	77,1
J. "	88,8	96,2	72,8	71,4
A. "	88,4	93,4	75,5	74,7
S. "	87,9	92,4	78,2	64,4
O. "	91,4	94,0	78,6	64,0
N. "	96,6	97,2	87,9	73,2
D. "	101,0	104,6	92,5	78,2

**NOTA:** Esta serie se refiere al salario medio efectivamente liquidado, entendiéndose por tal el que se ha percibido en un mes determinado. Está calculado como el promedio de las remuneraciones que los trabajadores tienen derecho a percibir en condiciones habituales y generales de trabajo más adicionales de periodicidad no mensual, horas extraordinarias, viáticos, bonificación por vacaciones y retro-actividades.

\*Deflacionado por el índice de precios al consumidor.

Fuente: Secretaría de Seguridad Social.



**Cuadro 5 a.—INGRESOS MEDIOS TOTALES DE LOS ASALARIADOS DE LAS EMPRESAS PUBLICAS EN TERMINOS NOMINALES — NIVEL GENERAL Y POR SECTORES. INDICES**

(Base 1983 = 100)

Período	Nivel general	Transportes	Comunicaciones	Energía y minería	Servicios
1987	22.802,6	20.259,5	21.090,6	26.537,3	21.084,7
1988	99.648,6	91.302,7	78.966,9	122.740,2	81.713,9
N. 1987	35.468,5	32.815,2	28.976,0	42.565,5	32.508,5
D. "	33.604,0	30.553,3	28.489,2	40.348,4	29.255,1
E. 1988	39.423,5	33.486,1	32.956,7	49.457,1	39.995,8
F. "	45.259,0	42.067,7	38.364,2	53.815,5	35.789,1
M. "	46.419,0	41.811,3	36.178,3	58.458,9	40.818,1
A. "	58.836,9	52.753,8	44.329,0	76.148,4	43.709,7
M. "	63.488,4	59.486,7	46.888,0	78.868,1	58.433,8
J. "	81.861,3	71.498,4	72.589,0	95.822,8	94.027,4
J. "	97.344,0	88.767,8	67.469,8	127.753,7	80.660,0
A. "	121.331,6	114.708,5	91.093,6	149.771,6	98.597,8
S. "	139.837,4	126.275,8	105.646,6	179.617,2	99.441,2
O. "	143.135,2	133.789,8	111.766,4	172.328,3	129.846,0
N. "	172.067,2	161.419,9	163.427,4	190.450,7	118.097,9
D. "	186.779,9	169.566,5	136.894,0	240.389,6	141.149,6
E. 1989	217.831,1	202.882,2	161.062,1	274.197,2	164.697,4

**Cuadro 5 b.—INGRESOS MEDIOS TOTALES DE LOS ASALARIADOS DE LAS EMPRESAS PUBLICAS EN TERMINOS REALES\* — NIVEL GENERAL Y POR SECTORES. INDICES**

(Base 1983 = 100)

Período	Nivel general	Transportes	Comunicaciones	Energía y minería	Servicios
1987	92,4	82,1	85,5	107,5	85,4
1988	91,2	83,5	72,2	112,3	74,8
N. 1987	93,5	86,5	76,4	112,2	85,7
D. "	85,7	77,9	72,6	102,8	74,6
E. 1988	92,1	78,2	77,0	115,6	93,5
F. "	95,8	89,0	81,2	113,9	75,7
M. "	85,6	77,1	66,7	107,8	75,3
A. "	92,5	83,0	69,7	119,8	68,8
M. "	86,3	80,9	63,7	107,2	79,4
J. "	94,3	82,4	83,6	110,4	108,3
J. "	89,3	81,4	61,9	117,2	74,0
A. "	87,2	82,4	65,5	107,6	70,9
S. "	90,0	81,2	68,0	115,6	64,0
O. "	84,5	79,0	66,0	101,7	76,6
N. "	96,1	90,1	91,3	106,3	65,9
D. "	97,6	88,6	71,5	125,6	73,8
E. 1989	104,5	97,3	77,3	131,6	79,0

**NOTA:** Los ingresos medios de los asalariados de las empresas públicas comprenden los siguientes conceptos: salarios básicos, adicionales del cargo e individuales, flexibilidad salarial, horas extraordinarias, asignaciones familiares y reintegro de gastos.

\*Deflacionado por el índice de precios al consumidor.

Fuente: Sindicatura General de Empresas Públicas (SIGEP).

**Cuadro 6.— VARIACIONES PORCENTUALES PERIODICAS**

**Salarios Industriales. Nivel General**

Período	Salario total medio mensual por trabajador industrial (excluido aguinaldo)		Salario horario normal del trabajador industrial (excluido aguinaldo)	
	Nominal	Real*	Nominal	Real*
Febrero 1989	- 3,8	- 12,2	9,0	- 0,5
<b>Bimestre:</b>				
Variación entre diciembre 1988 y febrero 1989	2,4	- 14,2	18,6	- 0,6
<b>Trimestre:</b>				
Variación entre noviembre 1988 y febrero 1989	25,8	- 1,3	32,3	4,7
<b>Cuatrimestre:</b>				
Variación entre octubre 1988 y febrero 1989	40,2	4,0	44,5	7,2
<b>Semestre:</b>				
Variación entre agosto 1988 y febrero 1989	77,0	7,8	91,1	16,5
<b>Año:</b>				
Variación entre febrero 1988 y febrero 1989	370,7	- 2,6	404,1	4,4

**Salarios básicos de convenio de la industria y la construcción. Promedio General**

Período	Personal calificado		Personal no calificado	
	Nominal	Real*	Nominal	Real*
Mayo 1989	38,9	- 22,2	39,3	- 22,0
<b>Bimestre:</b>				
Variación entre marzo 1989 y mayo 1989	77,3	- 25,5	77,6	- 25,4
<b>Trimestre:</b>				
Variación entre febrero 1989 y mayo 1989	98,9	- 28,7	99,1	- 28,5
<b>Cuatrimestre:</b>				
Variación entre enero 1989 y mayo 1989	113,4	- 30,1	113,6	- 30,0
<b>Semestre:</b>				
Variación entre noviembre 1988 y mayo 1989	147,4	- 30,4	147,9	- 30,3
<b>Año:</b>				
Variación entre mayo 1988 y mayo 1989	511,0	- 29,4	511,0	- 29,4

\*Deflacionado por el índice de precios al consumidor.

## Salario total medio de los asalariados de diversos sectores de la actividad privada. (Excluido aguinaldo)

Período	Industria		Bancos		Comercio		Transporte automotor	
	Nominal	Real*	Nominal	Real*	Nominal	Real*	Nominal	Real*
Diciembre 1988	11,6	4,6	14,9	7,6	12,5	5,2	14,1	6,8
Bimestre:								
Variación entre octubre 1988 y diciembre 1988	24,8	10,5	25,6	11,3	33,0	17,7	38,1	22,2
Trimestre:								
Variación entre setiembre 1988 y diciembre 1988	41,3	14,9	39,3	13,2	45,6	18,3	49,5	21,4
Cuatrimestre:								
Variación entre agosto 1988 y diciembre 1988	57,0	14,3	54,0	12,0	68,5	22,5	43,8	4,7
Semestre:								
Variación entre junio 1988 y diciembre 1988	142,2	9,9	118,7	-0,8	149,8	13,2	123,4	1,4
Año:								
Variación entre diciembre 1987 y diciembre 1988	373,7	-2,8	319,8	-13,9	383,9	-0,9	389,9	0,5

Fuente: Secretaría de Seguridad Social.

## Variaciones de los ingresos medios totales de los asalariados de las empresas públicas

Período	Nivel general		Transportes		Comunicaciones		Energía y minería		Servicios	
	Nominal	Real*	Nominal	Real*	Nominal	Real*	Nominal	Real*	Nominal	Real*
Enero 1989	16,6	7,1	19,6	9,8	17,7	8,1	14,1	4,8	16,7	7,0
Bimestre:										
Variación entre noviembre 1988 y enero 1989	26,6	8,7	25,7	8,0	-1,4	-15,3	44,0	23,8	39,5	19,9
Trimestre:										
Variación entre octubre 1988 y enero 1989	52,2	23,7	51,6	23,2	44,1	17,1	59,1	29,4	26,8	3,1
Cuatrimestre:										
Variación entre setiembre 1988 y enero 1989	55,8	16,1	60,7	19,8	52,5	13,7	52,7	13,8	65,6	23,4
Semestre:										
Variación entre julio 1988 y enero 1989	123,8	17,0	128,6	19,5	138,7	24,9	114,6	12,3	104,2	6,8
Año:										
Variación entre enero 1988 y enero 1989	452,5	13,5	505,9	24,4	388,7	0,4	454,4	13,8	311,8	15,5

\*Deflacionado por el índice de precios al consumidor.

Fuente: Sindicatura General de Empresas Públicas (SIGEP).

Cuadro 7.— OBREROS OCUPADOS EN LA INDUSTRIA MANUFACTURERA. INDICES

(Base 1970 = 100)

Período	Nivel general	Productos alimenticios	Bebidas	Tabaco	Fabricación de textiles	Fabricación de prendas de vestir	Industria del cuero
1987	71,3	94,9	108,3	75,2	50,2	41,4	94,6
1988	72,1	92,4	125,6	87,0	52,7	42,7	89,1
O. 1988	68,1	85,5	104,7	54,8	45,8	32,2	93,5
N. "	69,0	89,3	106,2	59,4	46,4	39,1	93,2
D. "	71,0	95,0	124,1	56,2	47,1	40,4	90,9
E. 1988	74,6	107,6	126,9	56,8	48,5	40,7	91,0
F. "	76,0	110,8	122,9	73,1	55,9	39,8	91,0
M. "	74,9	104,8	124,6	74,0	57,9	40,0	90,0
A. "	74,4	100,6	118,1	92,5	58,5	43,1	90,1
M. "	72,7	90,7	123,4	101,0	58,8	44,1	87,1
J. "	72,4	89,3	122,0	108,1	58,0	43,7	90,7
J. "	71,4	83,7	123,9	111,2	53,9	43,1	90,1
A. "	70,8	82,3	124,5	101,9	52,3	42,7	89,9
S. "	69,4	81,0	124,8	99,3	48,8	43,8	89,6
O. "	69,4	84,3	127,6	78,5	47,3	44,3	86,8
N. "	69,5	84,1	132,5	74,0	47,2	44,2	86,2
D. "	69,9	89,7	136,2	73,1	45,8	43,4	86,3
E. 1989*	66,0	89,4	96,5	59,3	40,9	40,4	84,3
F. " *	67,1	96,9	96,4	59,2	41,4	40,0	84,4
M. " **	65,4						

Período	Fabricación de calzado	Industria de la madera	Fabricación de muebles	Fabricación de papel	Imprentas, editoriales e industrias conexas	Sustancias químicas industriales	Otros productos químicos
1987	33,9	72,8	52,4	99,5	61,4	84,0	62,8
1988	33,0	70,7	48,0	100,5	57,0	85,2	58,9
O. 1987	33,3	72,1	53,6	96,9	60,0	83,9	60,1
N. "	33,3	71,2	49,3	95,3	60,0	84,3	59,7
D. "	33,0	83,7	48,0	94,6	60,1	84,7	59,6
E. 1988	33,2	81,5	47,7	95,3	59,0	85,2	60,3
F. "	33,0	81,4	46,5	95,7	59,0	85,3	59,5
M. "	33,2	70,3	48,3	95,7	58,6	85,5	59,9
A. "	33,2	65,1	48,6	94,7	57,9	86,4	59,5
M. "	34,5	65,3	48,0	93,7	57,7	86,7	58,9
J. "	34,7	64,9	48,3	93,6	57,2	86,6	58,7
J. "	33,0	68,2	48,6	117,4	57,1	85,2	59,0
A. "	32,8	67,1	48,4	117,3	56,3	85,7	59,0
S. "	32,0	68,7	47,5	117,7	55,7	83,7	58,1
O. "	32,1	69,3	46,9	93,7	56,0	84,0	58,2
N. "	32,4	71,9	48,9	95,0	54,7	82,0	57,8
D. "	31,7	74,0	48,5	95,6	54,7	85,8	57,4
E. 1989*	30,5	75,0	50,5	82,3	54,6	84,0	54,9
F. " *	30,6	72,6	50,4	81,8	54,6	84,5	54,7

\*Cifras provisionales.

\*\*Cifras estimadas.



Cuadro 7 (continuación)

Período	Refinerías de petróleo	Productos derivados del petróleo y del carbón	Productos de caucho	Productos plásticos	Objetos de barro, loza y porcelana	Objetos de vidrio	Otros productos minerales no metálicos
1987	100,8	60,9	100,0	141,4	75,6	47,7	71,5
1988	104,3	61,8	102,4	136,1	78,8	53,9	92,9
O. 1987	102,5	59,0	100,8	138,2	73,0	48,8	71,4
N. "	102,5	59,5	101,2	136,8	72,9	49,8	75,4
D. "	102,8	59,7	101,5	135,0	72,0	49,9	75,6
E. 1988	101,4	60,4	101,7	141,1	71,1	58,6	85,3
F. "	102,0	60,9	102,1	140,2	70,0	57,6	85,4
M. "	103,7	60,9	102,9	138,9	80,1	56,8	85,6
A. "	102,2	61,2	102,8	138,1	79,4	55,4	96,3
M. "	102,6	61,9	102,3	138,4	80,3	55,2	95,0
J. "	103,1	62,1	101,9	137,8	81,5	51,5	95,3
J. "	103,1	63,1	102,2	135,3	81,2	51,4	97,0
A. "	105,6	62,8	102,1	134,6	80,9	51,0	97,6
S. "	105,7	62,1	102,3	133,6	80,9	51,9	96,6
O. "	106,4	62,1	103,2	131,5	80,8	51,7	96,7
N. "	107,2	61,9	102,6	131,5	80,0	53,4	97,1
D. "	108,8	61,9	102,1	131,9	79,5	52,2	87,4
E. 1989*	106,5	62,4	101,4	126,4	68,5	52,2	69,9
F. " *	108,6	63,1	100,9	125,0	68,5	52,1	68,3

Período	Industrias básicas de hierro y acero	Industrias básicas de metales no ferrosos	Productos metálicos	Construcción de maquinaria excepto la eléctrica	Maquinaria y aparatos eléctricos	Construcción de material de transporte	Fabricación de equipo profesional y científico
1987	96,5	108,1	68,9	44,1	43,9	71,5	75,6
1988	94,0	106,1	73,3	39,2	44,8	68,7	77,1
O. 1987	95,9	107,8	68,5	40,8	44,2	70,3	78,4
N. "	95,8	108,0	68,5	40,9	44,2	69,8	77,9
D. "	96,2	107,5	67,8	40,5	43,7	68,7	78,2
E. 1988	95,9	107,7	74,6	40,3	43,7	68,7	78,2
F. "	95,6	106,7	76,0	40,0	43,3	68,8	77,4
M. "	95,4	107,2	76,6	39,1	44,2	68,8	78,0
A. "	95,0	107,4	76,5	39,4	44,1	68,9	77,5
M. "	94,4	107,0	76,6	39,3	44,3	69,0	77,9
J. "	94,0	105,3	76,3	38,8	46,5	69,1	77,9
J. "	93,9	106,5	76,1	39,1	46,6	69,0	77,6
A. "	93,2	105,6	75,3	39,2	46,4	69,3	77,6
S. "	93,5	105,8	68,2	39,2	46,2	68,4	77,5
O. "	92,6	105,0	68,0	38,9	45,3	68,3	76,1
N. "	92,4	104,5	67,9	38,6	43,9	68,5	75,0
D. "	91,9	104,4	67,9	38,5	43,3	67,4	74,3
E. 1989*	91,6	109,2	63,0	37,6	40,6	67,4	73,6
F. " *	91,3	110,0	62,7	36,9	40,2	66,5	73,6

\*Cifras provisionales.

Cuadro 8.— HORAS OBRERO TRABAJADAS EN LA INDUSTRIA MANUFACTURERA. INDICES

(Base 1970 = 100)

Período	Nivel general	Productos alimenticios	Bebidas	Tabaco	Fabricación de textiles	Fabricación de prendas de vestir	Industria del cuero
1987	73,5	95,5	113,2	85,1	53,4	39,5	83,9
1988	75,3	94,1	135,2	96,0	56,7	43,9	82,4
O. 1987	75,6	91,6	111,3	62,3	51,0	41,6	82,4
N. "	73,0	90,8	110,5	63,9	47,2	42,8	79,4
D. "	69,8	89,0	130,3	60,7	43,0	39,5	67,2
E. 1988	67,1	93,1	128,3	60,5	37,6	22,2	76,0
F. "	64,6	105,0	122,6	78,7	45,3	29,0	77,0
M. "	83,0	112,2	139,7	97,0	71,2	43,2	87,7
A. "	77,9	100,6	125,2	104,1	66,5	44,5	82,3
M. "	81,4	97,4	129,0	125,8	70,5	48,6	88,9
J. "	77,3	92,3	126,7	127,8	64,0	46,5	86,3
J. "	76,6	89,0	129,8	138,0	58,6	44,9	87,4
A. "	79,6	92,4	137,9	116,1	58,6	46,7	88,7
S. "	74,5	86,6	137,9	99,3	54,3	47,5	80,4
O. "	72,3	83,6	137,7	70,4	51,7	47,5	74,6
N. "	76,3	88,6	151,2	68,5	52,2	61,0	79,6
D. "	72,4	88,9	156,0	65,5	49,9	45,3	79,9
E. 1989*	61,4	85,8	100,2	61,0	37,0	35,6	66,7
F. " *	58,7	91,5	97,8	60,2	37,7	32,4	70,7
M. " *	71,1						

Período	Fabricación de calzado	Industria de la madera	Fabricación de muebles	Fabricación de papel	Imprentas, editoriales e industrias conexas	Sustancias químicas industrias	Otros productos químicos
1987	32,7	75,3	50,7	101,7	69,6	89,9	61,4
1988	33,8	72,1	45,9	103,6	62,7	92,3	59,4
O. 1987	36,4	78,7	57,2	105,5	72,9	96,5	62,8
N. "	34,1	76,3	47,5	101,5	70,8	92,8	61,3
D. "	29,9	87,2	42,5	96,9	61,0	88,4	57,5
E. 1988	23,7	74,9	40,2	94,0	55,3	81,8	55,1
F. "	23,2	75,7	25,7	94,5	59,8	83,1	50,0
M. "	37,4	74,1	52,1	105,6	67,1	93,1	67,2
A. "	35,0	65,9	47,6	98,7	61,5	92,7	61,3
M. "	39,9	68,6	51,3	102,1	65,8	100,2	64,1
J. "	33,9	67,0	46,1	99,0	65,0	95,9	59,7
J. "	30,9	69,6	49,0	121,7	63,3	93,3	60,8
A. "	34,8	71,5	52,0	122,1	67,8	98,3	62,3
S. "	35,8	73,5	46,6	120,6	64,0	91,8	58,6
O. "	36,0	71,7	45,1	91,4	60,5	91,7	58,6
N. "	41,9	76,7	50,4	97,1	64,0	93,6	59,6
D. "	33,6	75,8	44,7	96,0	58,0	92,0	55,9
E. 1989*	17,2	70,4	46,2	79,2	56,8	80,3	52,1
F. " *	27,4	66,1	20,8	75,0	56,7	80,0	44,9

\*Cifras provisionales.

\*\*Cifras estimadas.

Cuadro 8 (continuación)

Período	Refinerías de petróleo	Productos derivados del petróleo y del carbón	Productos de caucho	Productos plásticos	Objetos de barro, loza y porcelana	Objetos de vidrio	Otros productos minerales no metálicos
1987	118,1	69,9	106,6	129,4	73,8	53,4	72,8
1988	125,2	77,6	114,6	127,7	83,9	57,9	94,1
N. 1987	126,4	75,6	115,3	111,1	81,4	56,2	78,7
D. "	114,2	73,3	110,0	117,2	81,4	52,8	74,4
E. 1988	107,9	68,8	115,2	126,9	45,1	60,0	77,6
F. "	108,6	69,1	56,2	84,7	65,5	55,4	74,6
M. "	112,1	75,8	118,8	150,4	95,5	60,6	86,1
A. "	122,1	77,8	119,0	137,8	86,8	61,2	97,2
M. "	130,2	82,8	125,9	136,3	93,9	65,1	103,0
J. "	123,2	82,8	119,4	125,4	90,1	52,6	97,8
J. "	125,2	79,3	121,2	109,1	94,0	52,0	98,6
A. "	136,5	83,5	124,1	129,7	97,3	56,1	106,3
S. "	140,5	75,8	112,7	129,0	92,9	55,2	99,6
O. "	133,5	77,3	123,6	131,9	92,1	59,8	98,2
N. "	132,2	79,1	124,5	139,3	78,8	59,0	98,9
D. "	129,8	79,4	115,1	131,7	74,8	57,7	91,5
E. 1989*	114,5	76,3	107,5	88,6	44,4	52,6	54,8
F. " *	117,3	79,2	79,2	96,5	40,5	44,4	54,1

Período	Industrias básicas de hierro y acero	Industrias básicas de metales no ferrosos	Productos metálicos	Construcción de maquinaria excepto la eléctrica	Maquinaria y aparatos eléctricos	Construcción de material de transporte	Fabricación de equipo profesional y científico
1987	95,8	121,3	71,1	40,8	44,2	75,7	80,3
1988	95,1	117,6	75,1	41,9	44,8	69,9	76,0
N. 1987	100,0	132,0	75,1	40,1	45,7	75,6	84,7
D. "	88,9	116,9	66,7	36,9	42,0	70,6	83,5
E. 1988	82,1	104,0	64,7	37,2	38,5	65,6	79,1
F. "	78,6	88,9	57,1	27,6	25,8	41,7	27,6
M. "	99,4	129,6	83,6	43,6	50,2	77,5	88,1
A. "	93,8	118,9	78,9	41,8	45,3	73,3	80,1
M. "	102,8	129,7	84,6	44,6	47,2	80,8	86,4
J. "	96,9	120,9	78,9	40,9	48,8	78,2	80,8
J. "	98,1	123,0	80,3	43,3	46,4	76,2	80,0
A. "	102,6	126,2	82,5	47,0	50,5	77,4	83,3
S. "	95,1	117,6	71,4	45,0	45,8	69,8	75,5
O. "	98,3	119,7	71,5	43,8	46,0	65,2	74,8
N. "	100,3	116,6	75,4	45,5	48,4	71,5	80,2
D. "	92,7	116,2	71,7	42,7	44,7	61,4	75,9
E. 1989*	79,4	117,6	54,4	35,7	34,9	60,5	70,0
F. " *	75,1	79,2	48,8	28,5	24,5	52,6	70,1

\*Cifras provisionales.

**Cuadro 9a. -- INDICADOR DE DEMANDA LABORAL. INDICES  
CIUDAD DE BUENOS AIRES**

(Base 1974 = 100)

Período	Nivel general		Profesionales y técnicos (*)	Directivos (*)	Administrativos y auxiliares (*)	Vendedores y corredores (*)
	Sin estacionalidad**	Con estacionalidad				
1987	133,9	136,1	88,4	173,7	143,4	494,5
1988	98,2	95,7	80,3	161,2	111,2	316,1
N. 1987	85,6	118,0	97,1	183,6	133,6	484,1
D. "	118,6	90,1	65,7	103,8	112,1	267,3
E. 1988	146,6	101,4	80,4	163,5	111,8	304,7
F. "	115,1	89,0	61,0	95,0	87,3	320,3
M. "	104,2	120,6	76,4	186,2	131,1	406,8
A. "	93,0	94,9	77,5	208,2	104,1	340,1
M. "	86,0	97,5	86,1	159,1	118,8	325,0
J. "	73,6	77,7	76,4	168,6	94,7	252,7
J. "	91,4	100,8	96,0	220,8	123,1	356,2
A. "	78,1	85,0	78,7	179,9	108,3	276,5
S. "	76,4	82,9	73,0	168,6	99,0	294,8
O. "	91,9	92,7	84,9	173,0	107,8	332,4
N. "	103,3	110,1	90,7	140,9	125,8	365,3
D. "	120,0	96,1	82,7	70,4	122,4	218,8
E. 1989	127,9	90,7	76,1	103,1	114,2	165,7
F. "	118,8	89,6	68,3	130,8	96,3	176,9
M. "	110,0	124,1	91,6	176,7	124,1	253,8
A. "	119,4	131,3	98,4	164,8	131,5	285,7
M. "	50,5	57,6	47,4	64,8	64,6	164,7

Período	Servicio doméstico (*)	Otros servicios personales (*)	Industriales (*)	Construcción (*)	Otros (*)
1987	31,6	40,6	124,4	73,1	721,1
1988	29,6	37,1	80,3	42,5	630,3
N. 1987	25,1	33,8	91,5	51,2	632,3
D. "	21,4	31,5	82,9	31,7	692,8
E. 1988	19,5	25,6	99,9	73,3	635,8
F. "	22,9	26,6	82,4	42,7	554,1
M. "	40,7	39,7	108,9	40,6	760,8
A. "	29,1	36,4	77,7	47,3	541,2
M. "	29,0	35,7	80,1	46,3	569,2
J. "	27,8	34,0	60,7	24,5	516,1
J. "	30,1	36,7	78,4	43,7	524,4
A. "	32,8	38,0	65,1	33,9	462,0
S. "	27,2	33,4	62,1	47,8	519,0
O. "	31,7	44,3	68,4	40,5	616,5
N. "	34,1	50,7	91,3	30,3	864,9
D. "	30,4	43,6	89,1	39,1	999,6
E. 1989	26,2	40,1	96,6	35,4	805,4
F. "	40,8	35,2	93,4	32,2	889,6
M. "	60,8	62,1	133,4	50,1	886,4
A. "	58,5	49,6	145,1	39,8	873,1
M. "	41,4	30,0	41,2	13,3	580,3

(\*) Corresponde a la apertura del Nivel general con estacionalidad.

\*\* Valores sujetos a revisión por la aplicación, a partir de enero 1989 de un nuevo método de desestacionalización, el XII Arima, que reemplaza al de Warren Pearson, utilizado hasta diciembre 1988. Mayor información puede encontrarse en el comunicado de prensa y un desarrollo técnico detallado del método se publicará en la serie "Metodologías" del INDEC, a la brevedad.



**Cuadro 9 b.— INDICADOR DE DEMANDA LABORAL. INDICES  
CIUDAD DE ROSARIO**

(Base 1984 = 100)

Período	Nivel general	Profesionales y técnicos	Directivos	Administrativos y auxiliares	Vendedores y corredores
1987	59,9	121,1	62,7	73,3	100,9
1988	52,1	98,5	107,6	80,3	66,1
N. 1987	53,2	106,3	52,2	71,2	89,9
D. "	43,9	95,8	102,2	37,4	61,8
E. 1988	43,1	80,0	104,3	55,8	74,2
F. "	42,2	108,4	69,6	55,4	53,1
M. "	57,3	143,2	121,7	101,4	78,8
A. "	51,4	96,8	126,1	110,8	72,2
M. "	50,6	145,3	128,3	93,5	48,0
J. "	46,3	101,0	97,8	65,5	56,7
J. "	51,5	82,1	115,2	70,9	58,4
A. "	55,6	61,1	117,4	81,3	76,7
S. "	52,4	81,1	123,9	80,2	80,3
O. "	55,2	118,9	87,0	83,8	59,0
N. "	60,8	87,4	87,0	88,1	72,5
D. "	58,5	76,8	113,0	77,0	62,9
E. 1989	50,4	58,9	69,6	70,1	51,7
F. "	60,7	89,5	104,3	80,2	48,3
M. "	75,7	86,3	78,3	102,5	65,2
A. "	70,6	107,4	123,9	91,4	60,4
M. "	32,6	63,2	32,6	29,5	28,4

Período	Servicio doméstico	Otros servicios personales	Industriales	Construcción	Otros
1987	32,3	52,1	46,8	68,1	169,4
1988	34,5	44,6	41,8	41,5	141,0
N. 1987	23,3	46,9	28,2	35,3	344,6
D. "	17,6	47,7	28,7	25,6	307,2
E. 1988	23,5	32,9	38,2	31,6	115,7
F. "	33,4	32,4	32,4	33,1	91,6
M. "	40,4	47,4	36,4	39,1	141,0
A. "	31,3	33,3	37,0	26,3	127,7
M. "	31,9	28,4	33,4	31,6	237,3
J. "	37,8	32,6	32,4	29,3	134,9
J. "	40,8	47,4	34,3	31,6	179,5
A. "	37,2	48,1	43,1	31,6	209,6
S. "	32,5	44,4	45,4	38,3	104,8
O. "	37,1	43,2	56,0	32,3	149,4
N. "	35,2	74,4	59,5	45,9	124,1
D. "	33,0	70,4	53,6	127,1	75,9
E. 1989	32,9	64,1	50,6	47,4	88,0
F. "	52,1	59,9	53,8	48,9	160,2
M. "	63,3	67,1	89,5	45,9	155,4
A. "	58,8	71,4	71,3	48,9	131,3
M. "	34,4	33,6	15,8	18,8	141,0

Fuente: Instituto Provincial de Estadística y Censos. Santa Fe.

# V. INTERCAMBIO COMERCIAL ARGENTINO

INFORMACION CORRESPONDIENTE AL MES DE MARZO DE 1989\*

Cuadro 1.- EXPORTACIONES, IMPORTACIONES Y SALDO COMERCIAL

Período	Exportación			Importación			Saldo	
	Cantidad	Valor		Cantidad	Valor		A	Dólares
		A	Dólares		A	Dólares		
	Toneladas	Miles	Miles	Toneladas	Miles	Miles	Miles	Miles
1987	23.348.026	13.580.254	6.360.160	11.729.411	12.929.238	5.817.818	651.016	542.342
1988	29.186.525	84.750.617	9.136.544	11.488.217	52.283.671	5.321.544	32.466.946	3.815.000
3 p.m./88	5.861.037	7.102.992	1.719.981	2.492.865	5.208.526	1.164.729	1.894.466	555.252
3 p.m./89*	6.041.522	33.037.078	2.117.142	2.284.295	24.043.521	1.168.244	8.993.557	948.898
M. 1988	2.070.128	2.766.093	606.152	877.079	2.114.684	419.424	651.409	186.728
A. "	2.015.537	3.320.140	620.823	960.169	2.568.211	441.560	751.929	179.263
M. "	3.058.863	5.176.935	804.918	1.096.637	3.338.891	487.159	1.838.044	317.759
J. "	3.320.659	6.841.817	871.982	1.192.952	3.942.365	477.636	2.899.452	394.346
J. "	2.972.664	8.734.417	909.928	1.186.644	4.820.122	488.613	3.914.295	421.315
A. "	3.641.659	12.318.217	1.026.974	749.726	6.167.061	470.538	6.151.156	556.436
S. "	1.868.446	9.040.306	740.332	1.354.566	6.865.072	497.737	2.175.234	242.595
O. "	1.750.966	7.359.132	586.334	706.747	6.029.848	417.056	1.329.284	169.278
N. "	2.019.052	10.778.393	820.851	685.275	6.897.869	463.545	3.880.524	357.306
D. "	2.677.642	14.078.268	1.034.421	1.062.636	6.445.706	412.971	7.632.562	621.450
E. 1989*	1.832.923	9.844.014	691.216	660.035	6.127.628	369.053	3.716.386	322.163
F. " *	1.980.817	10.214.865	676.952	918.480	7.520.958	345.006	2.693.907	331.946
M. " *	2.227.783	12.978.199	748.974	705.780	10.394.935	454.185	2.583.264	294.789

\*Cifras provisionales

Cuadro 2.— EXPORTACION, POR SECCIONES Y CAPITULOS DE LA N.C.C.A.

Sección y capítulo de la N.C.C.A. (1)	Marzo 1989*			3 primeros meses de 1989*		
	Cantidad	Valor		Cantidad	Valor	
		Toneladas	Miles de A		Miles de dólares	Toneladas
<b>TOTAL GENERAL</b>	<b>2.227.783</b>	<b>12.978.199</b>	<b>748.974</b>	<b>6.041.522</b>	<b>33.037.078</b>	<b>2.117.142</b>
Sección I	39.534	1.292.746	72.834	113.228	3.011.611	189.783
Capítulo 1	586	13.169	794	1.901	32.695	2.185
Capítulo 2	10.552	407.980	23.653	30.351	1.149.983	74.431
Capítulo 3	19.898	716.195	39.742	54.217	1.374.250	84.468
Capítulo 4	6.971	147.042	8.156	22.249	432.347	27.216
Capítulo 5	1.527	8.361	489	4.509	22.336	1.483
Sección II	783.658	2.501.183	147.581	1.669.369	4.943.223	316.920
Capítulo 6	2	38	2	18	722	49
Capítulo 7	10.367	94.327	5.509	41.213	356.888	24.358
Capítulo 8	60.933	280.219	16.423	116.099	558.453	35.636
Capítulo 9	4.754	75.813	4.059	13.152	184.024	11.106
Capítulo 10	665.801	1.809.317	107.147	1.409.319	3.287.272	209.502
Capítulo 11	3.425	19.522	1.132	22.230	88.063	5.851
Capítulo 12	38.326	220.262	13.211	67.261	464.942	30.241
Capítulo 13	1	112	6	1	262	17
Capítulo 14	50	1.573	91	74	2.597	161
Sección III	122.770	898.336	53.456	372.089	2.556.449	168.749
Capítulo 15	122.770	898.336	53.456	372.089	2.556.449	168.749
Sección IV	473.117	2.259.399	131.387	1.804.135	7.531.033	501.041
Capítulo 16	9.050	367.320	19.805	25.385	886.585	53.093
Capítulo 17	8.324	71.125	4.125	41.370	186.440	12.491
Capítulo 18	2	96	5	18	755	50
Capítulo 19	948	10.841	591	1.781	21.389	1.280
Capítulo 20	7.691	113.550	6.160	33.796	321.084	19.923
Capítulo 21	304	14.916	804	676	26.335	1.553
Capítulo 22	5.647	39.227	2.252	19.050	124.527	7.896
Capítulo 23	440.485	1.624.876	96.521	1.680.195	5.920.364	401.816
Capítulo 24	666	17.448	1.124	1.864	43.553	2.941
Sección V	410.539	749.804	47.707	927.516	1.552.339	103.820
Capítulo 25	9.166	7.658	446	26.856	25.068	1.672
Capítulo 26	2.367	28.211	1.498	4.544	51.053	3.143
Capítulo 27	399.005	713.934	45.763	896.116	1.476.218	99.004
Sección VI	65.606	860.500	47.302	192.812	2.126.642	130.741
Capítulo 28	34.816	150.255	8.053	99.371	373.741	22.669
Capítulo 29	21.668	324.357	17.845	70.208	911.884	56.567
Capítulo 30	79	39.639	2.128	219	100.611	6.070
Capítulo 31	-	-	-	34	149	10
Capítulo 32	6.071	109.600	6.271	13.111	223.514	14.229
Capítulo 33	48	8.859	490	217	32.311	2.039
Capítulo 34	129	2.739	152	1.009	10.728	684
Capítulo 35	500	24.431	1.357	1.255	56.434	3.466
Capítulo 36	35	1.202	67	56	2.357	142
Capítulo 37	201	63.213	3.386	544	148.640	8.966
Capítulo 38	2.059	136.205	7.553	6.789	266.273	15.900

(1) Ver índice de la N.C.C.A en página 60.

Cuadro 2 (continuación)

Sección y capítulo de la N.C.C.A.	Marzo 1989*			3 meses de 1989*		
	Cantidad	Valor		Cantidad	Valor	
	Toneladas	Miles de A	Miles de dólares	Toneladas	Miles de A	Miles de dólares
Sección VII	18.114	357.085	19.473	55.108	1.025.803	62.586
Capítulo 39	14.312	258.040	14.124	43.753	744.556	45.540
Capítulo 40	3.802	99.045	5.349	11.354	281.246	17.046
Sección VIII	5.118	622.102	35.818	13.527	1.535.567	98.265
Capítulo 41	4.785	523.741	30.363	12.649	1.243.999	80.009
Capítulo 42	298	64.562	3.548	749	176.661	10.847
Capítulo 43	35	33.798	1.907	129	114.907	7.409
Sección IX	119.518	136.002	7.823	289.404	289.113	18.243
Capítulo 44	119.516	135.956	7.820	289.399	288.862	18.227
Capítulo 45	1	46	2	4	237	15
Capítulo 46	.	.	.	.	13	1
Sección X	13.597	249.528	13.500	29.916	509.900	30.439
Capítulo 47	3.554	49.814	2.644	8.050	96.940	5.730
Capítulo 48	9.508	159.157	8.660	19.969	296.043	17.503
Capítulo 49	535	40.557	2.195	1.898	116.917	7.206
Sección XI	8.182	552.911	32.168	23.869	1.334.029	85.653
Capítulo 50	.	.	.	.	.	.
Capítulo 51	307	33.436	1.791	697	64.816	3.820
Capítulo 52	.	.	.	.	.	.
Capítulo 53	5.144	308.262	18.909	12.088	663.677	44.289
Capítulo 54	.	.	.	.	.	.
Capítulo 55	1.953	93.352	5.089	8.836	276.172	17.430
Capítulo 56	116	8.855	473	322	24.480	1.430
Capítulo 57	.	.	.	.	16	1
Capítulo 58	19	2.180	120	72	6.974	429
Capítulo 59	22	4.381	242	59	11.811	727
Capítulo 60	298	51.300	2.785	807	135.014	8.188
Capítulo 61	160	40.557	2.185	565	124.645	7.748
Capítulo 62	163	10.587	574	413	26.377	1.588
Capítulo 63	.	.	.	10	48	4
Sección XII	444	83.360	4.802	1.069	174.187	10.950
Capítulo 64	444	83.296	4.798	1.063	172.764	10.861
Capítulo 65	.	7	.	4	1.290	80
Capítulo 66	.	32	2	1	107	7
Capítulo 67	.	25	1	.	25	1
Sección XIII	8.711	81.959	4.449	26.116	191.286	11.607
Capítulo 68	496	8.816	475	2.588	28.680	1.763
Capítulo 69	3.606	28.701	1.549	10.868	69.490	4.196
Capítulo 70	4.609	44.442	2.424	12.661	93.116	5.648
Sección XIV	.	15.005	576	4	18.532	824
Capítulo 71	.	15.005	576	4	18.532	824
Capítulo 72	.	.	.	.	.	.



Cuadro 2 (continuación)

Sección y capítulo de la N.C.C.A.	Marzo 1989*			3 primeros meses de 1989*		
	Cantidad	Valor		Cantidad	Valor	
		Toneladas	Miles de A		Miles de dólares	Toneladas
Sección XV	121.204	1.282.010	72.767	460.698	3.864.560	242.349
Capítulo 73	108.944	843.243	47.727	431.918	2.894.855	182.061
Capítulo 74	173	9.559	527	936	37.077	2.316
Capítulo 75	-	124	7	-	184	11
Capítulo 76	11.311	382.838	22.026	25.078	804.426	50.135
Capítulo 77	-	-	-	-	-	-
Capítulo 78	50	532	33	812	8.083	547
Capítulo 79	481	13.557	720	686	18.162	1.019
Capítulo 80	5	1.014	54	5	1.024	54
Capítulo 81	-	-	-	18	1.216	80
Capítulo 82	119	24.877	1.328	408	73.232	4.470
Capítulo 83	121	6.265	345	838	26.301	1.655
Sección XVI	4.233	644.105	35.163	10.858	1.542.145	94.023
Capítulo 84	3.495	575.085	31.410	8.537	1.333.082	81.214
Capítulo 85	738	69.019	3.752	2.322	209.063	12.809
Sección XVII	33.025	340.520	19.341	47.466	640.123	39.203
Capítulo 86	77	979	61	806	11.820	778
Capítulo 87	3.231	263.990	15.247	6.987	474.104	29.209
Capítulo 88	4	6.677	377	5	7.355	420
Capítulo 89	29.713	68.875	3.656	39.669	146.844	8.796
Sección XVIII	74	26.088	1.418	288	114.164	7.196
Capítulo 90	71	24.419	1.328	256	87.696	5.478
Capítulo 91	-	49	3	12	2.810	167
Capítulo 92	3	1.619	88	20	23.659	1.552
Sección XIX	1	1.312	70	27	7.381	460
Capítulo 93	1	1.312	70	27	7.381	460
Sección XX	269	20.742	1.135	854	56.380	3.476
Capítulo 94	215	12.845	689	709	39.603	2.438
Capítulo 95	1	440	25	2	956	60
Capítulo 96	1	164	10	16	2.032	140
Capítulo 97	27	3.581	200	70	6.331	380
Capítulo 98	25	3.712	211	58	7.458	458
Sección XXI	1	77	5	1	185	13
Capítulo 99	1	77	5	1	185	13
00.00	68	3.427	200	3.168	12.425	801

CUADRO 3.— EXPORTACION, POR PRINCIPALES PAISES

Países	Marzo 1989*			3 primeros meses de 1989*		
	Cantidad	Valor		Cantidad	Valor	
		Toneladas	Miles de \$		Miles de dólares	Toneladas
<b>TOTAL GENERAL</b>	2.227.783	12.978.199	748.974	6.041.522	33.037.078	2.117.142
<b>Total de América</b>	683.432	4.855.946	278.385	2.142.051	12.852.776	818.552
Bolivia	6.981	88.018	4.996	26.693	242.531	15.379
Brasil	77.444	824.446	47.175	281.774	2.114.030	135.407
Canadá	4.036	135.191	7.519	27.971	290.085	18.036
Colombia	22.445	135.527	7.633	91.867	386.477	25.057
Cuba	68.012	174.539	11.075	340.350	857.675	60.711
Chile	29.984	460.686	25.655	84.284	1.174.058	72.911
Ecuador	987	22.227	1.238	8.093	178.845	11.259
Estados Unidos	283.273	1.883.905	108.644	657.289	4.334.460	271.057
México	23.355	228.375	13.168	58.194	539.976	33.506
Paraguay	30.531	120.051	6.864	83.599	347.871	22.311
Perú	86.393	360.102	20.848	245.794	835.824	52.883
Uruguay	13.259	217.278	12.324	75.701	698.011	44.688
Venezuela	18.795	94.032	5.058	61.361	416.280	26.923
Demás países	17.936	111.568	6.189	99.081	436.652	28.424
<b>Total de Europa (excl. la U.R.S.S.)</b>	755.796	4.282.902	246.430	1.930.848	10.299.974	661.659
Bélgica	69.099	394.849	22.591	236.224	1.164.429	76.315
Bulgaria	23.500	93.853	5.517	82.737	329.598	22.526
Checoslovaquia	610	14.333	829	1.239	24.098	1.519
Dinamarca	253	10.593	598	560	15.312	901
España	102.678	480.261	26.783	273.834	911.663	55.924
Francia	24.668	227.708	13.118	47.921	483.871	30.688
Grecia	1.089	18.662	1.057	23.614	155.854	10.313
Italia	17.638	447.611	24.927	97.799	1.156.531	73.424
Noruega	35.733	88.674	5.152	66.234	140.143	8.772
Países Bajos	347.485	1.265.325	74.052	749.272	2.891.793	188.237
Polonia	52.289	257.301	15.043	147.361	652.252	42.735
Portugal	3.579	98.100	6.035	24.688	148.616	9.590
Rep. Democrática Alemana	8.621	63.257	3.669	8.678	71.122	4.247
Rep. Federal de Alemania	23.609	459.590	26.388	83.582	1.341.644	85.787
Suecia	10.166	95.094	5.450	12.376	132.323	7.859
Suiza	1.144	44.959	2.523	1.968	123.650	7.821
Yugoslavia	39	590	34	44	1.143	72
Demás países	33.596	222.143	12.666	72.716	555.930	34.929
<b>Total de Asia (excl. la U.R.S.S.)</b>	441.822	2.268.387	132.607	847.238	4.937.696	311.823
Arabia Saudita	527	8.049	457	1.297	19.089	1.223
China	279.139	954.919	57.330	437.436	1.874.818	118.714
Corea Republicana	6.835	94.654	5.158	7.050	114.034	6.487
Filipinas	2	2.247	123	18	4.836	297
India	26.337	62.873	3.351	61.644	343.780	21.889
Irán	37.022	257.703	15.150	80.747	479.633	31.498
Israel	723	24.959	1.414	5.484	98.911	6.402
Japón	35.041	464.261	27.531	81.060	896.004	56.935
Líbano	203	3.226	171	393	9.913	607
Taiwan	25.950	150.729	8.099	39.715	222.396	12.817
Demás países	30.043	244.766	13.823	132.393	874.280	54.956
<b>Total de Africa</b>	66.263	431.562	25.307	149.733	874.334	55.673
Angola	11.863	62.670	3.609	18.037	98.669	6.173
Argelia	53	771	45	3.102	105.461	7.051
Egipto	15.598	117.018	6.814	22.045	165.273	10.018
Libia	808	9.274	604	830	10.952	712
Sudáfrica	4.908	60.381	3.292	13.512	122.381	7.356
Túnez	23.041	96.008	6.160	42.083	163.846	11.157
Demás países	9.992	85.441	4.783	50.125	207.751	13.207
<b>Total de Oceanía</b>	5.168	88.545	4.859	51.322	392.593	24.996
Australia	5.142	83.849	4.608	49.948	370.507	23.606
Nueva Zelanda	19	4.491	238	1.368	21.881	1.378
Demás países	6	205	12	6	205	12
<b>Total de U.R.S.S.</b>	275.303	1.050.858	61.386	920.331	3.679.705	244.439

Cuadro 4.— IMPORTACION, POR SECCIONES Y CAPITULOS DE LA N.C.C.A.

Sección y capítulo de la N.C.C.A.	Marzo 1989*			3 primeros meses de 1989*		
	Cantidad	Valor		Cantidad	Valor	
		Toneladas	Miles de ₡		Miles de dólares	Toneladas
TOTAL GENERAL	705.780	10.394.935	454.185	2.284.295	24.043.521	1.168.244
Sección I	2.231	63.689	2.796	6.203	165.522	8.165
Capítulo 1	412	18.588	782	586	40.187	1.931
Capítulo 2	690	14.439	668	1.912	35.875	1.802
Capítulo 3	945	17.481	826	3.316	61.264	3.156
Capítulo 4	172	5.176	238	326	9.327	465
Capítulo 5	12	8.005	282	62	18.869	812
Sección II	12.529	264.552	12.648	41.302	664.558	34.130
Capítulo 6	6	1.533	64	38	5.024	240
Capítulo 7	16	1.486	40	96	2.734	109
Capítulo 8	7.018	31.359	1.490	26.474	113.730	5.761
Capítulo 9	4.614	151.662	7.544	11.723	332.168	17.483
Capítulo 10	211	5.179	185	211	5.223	187
Capítulo 11	78	622	26	180	1.316	58
Capítulo 12	406	32.001	1.344	1.873	117.056	5.815
Capítulo 13	163	39.995	1.921	519	83.473	4.289
Capítulo 14	16	715	35	188	3.833	188
Sección III	532	12.933	577	1.827	40.481	1.978
Capítulo 15	532	12.933	577	1.827	40.481	1.978
Sección IV	2.015	73.781	3.503	9.635	213.753	10.933
Capítulo 16	-	47	2	13	876	46
Capítulo 17	199	4.498	197	3.413	10.475	499
Capítulo 18	1.130	40.977	1.989	3.129	118.396	6.092
Capítulo 19	79	2.356	109	140	4.499	234
Capítulo 20	26	1.042	46	431	7.035	383
Capítulo 21	218	11.373	558	499	30.040	1.467
Capítulo 22	304	6.824	308	1.666	23.092	1.254
Capítulo 23	56	5.972	264	325	15.305	743
Capítulo 24	1	692	31	18	4.036	216
Sección V	472.396	1.165.235	40.029	1.602.127	2.409.394	109.660
Capítulo 25	31.886	67.449	2.922	80.278	173.127	8.351
Capítulo 26	256.157	340.965	11.689	1.000.813	916.132	37.280
Capítulo 27	184.354	756.822	25.418	521.036	1.320.136	64.029
Sección VI	101.948	2.404.877	108.961	288.708	5.620.492	274.655
Capítulo 28	55.229	453.530	20.588	174.673	1.067.410	50.627
Capítulo 29	18.799	1.101.735	50.438	50.646	2.532.920	124.200
Capítulo 30	65	106.975	5.040	178	252.436	12.494
Capítulo 31	19.059	75.083	3.234	41.659	166.009	7.845
Capítulo 32	1.177	123.208	5.635	3.223	284.140	13.969
Capítulo 33	41	21.455	984	94	47.246	2.348
Capítulo 34	1.356	69.177	2.853	3.470	147.898	6.857
Capítulo 35	146	23.249	1.075	417	65.432	3.353
Capítulo 36	23	6.133	266	167	142.200	8.336
Capítulo 37	241	71.519	3.205	747	190.611	9.360
Capítulo 38	5.812	352.814	15.642	13.436	724.190	35.267

Cuadro 4 (continuación)

Sección y capítulo de la N.C.C.A.	Marzo 1989*			3 primeros meses de 1989*		
	Cantidad	Valor		Cantidad	Valor	
		Toneladas	Miles de ₡		Miles de dólares	Toneladas
Sección VII	12.454	603.581	27.361	31.270	1.390.073	68.744
Capítulo 39	7.776	412.954	18.783	20.239	968.933	47.893
Capítulo 40	4.678	190.627	8.578	11.031	421.139	20.852
Sección VIII	37	6.859	275	52	11.995	563
Capítulo 41	.	.	.	1	293	17
Capítulo 42	32	1.309	64	34	2.665	143
Capítulo 43	4	5.551	211	17	9.037	402
Sección IX	8.618	76.830	3.577	21.788	183.100	9.047
Capítulo 44	8.247	60.825	2.839	20.526	134.411	6.647
Capítulo 45	371	15.994	738	1.262	48.667	2.399
Capítulo 46	.	11	.	.	22	1
Sección X	4.063	138.066	6.147	14.314	347.002	17.220
Capítulo 47	1.555	18.628	845	5.700	66.553	3.494
Capítulo 48	2.395	86.339	3.964	8.293	227.221	11.343
Capítulo 49	114	33.100	1.339	321	53.227	2.383
Sección XI	1.416	113.906	5.356	6.143	346.968	17.620
Capítulo 50	.	533	23	1	1.164	57
Capítulo 51	212	20.113	963	502	43.654	2.210
Capítulo 52	.	.	.	.	25	1
Capítulo 53	32	6.013	289	67	12.910	677
Capítulo 54	5	271	13	14	2.026	102
Capítulo 55	106	7.625	354	1.440	38.673	1.920
Capítulo 56	816	46.755	2.266	3.389	166.989	8.717
Capítulo 57	173	4.412	179	491	10.379	515
Capítulo 58	2	1.122	55	12	4.295	222
Capítulo 59	55	18.138	766	151	47.270	2.224
Capítulo 60	6	4.684	231	13	8.480	421
Capítulo 61	10	4.224	217	22	9.259	464
Capítulo 62	.	16	1	10	1.721	84
Capítulo 63	.	.	.	31	123	7
Sección XII	5	3.245	132	21	6.664	315
Capítulo 64	4	2.984	120	20	6.318	298
Capítulo 65	.	261	13	1	346	17
Capítulo 66	.	.	.	.	.	.
Capítulo 67	.	.	.	.	.	.
Sección XIII	1.849	95.649	4.197	5.467	210.031	10.076
Capítulo 68	585	35.875	1.644	1.556	78.242	3.796
Capítulo 69	641	28.329	1.283	2.091	61.341	3.041
Capítulo 70	623	31.445	1.271	1.820	70.447	3.238
Sección XIV	.	1.196	61	1	4.675	241
Capítulo 71	.	1.196	61	1	4.675	241
Capítulo 72	.	.	.	.	.	.



Cuadro 4 (continuación)

Sección y capítulo de la N.C.C.A.	Marzo 1989*			3 primeros meses de 1989*		
	Cantidad	Valor		Cantidad	Valor	
		Toneladas	Miles de A		Miles de dólares	Toneladas
Sección XV	44.124	883.125	41.784	192.386	2.683.560	137.777
Capítulo 73	40.427	589.048	27.558	183.730	2.031.301	104.483
Capítulo 74	2.459	157.502	8.064	5.047	326.765	17.303
Capítulo 75	68	23.687	1.170	110	42.523	2.147
Capítulo 76	702	35.447	1.724	2.358	105.504	5.455
Capítulo 77	36	5.072	125	131	11.169	466
Capítulo 78	-	56	2	-	107	5
Capítulo 79	-	35	2	51	419	25
Capítulo 80	13	2.111	108	46	7.570	376
Capítulo 81	6	10.201	435	48	24.062	1.111
Capítulo 82	222	38.728	1.651	497	87.838	4.158
Capítulo 83	191	21.239	947	368	46.304	2.249
Sección XVI	8.934	3.011.463	130.860	23.216	6.889.713	330.519
Capítulo 84	5.564	2.048.356	88.640	15.398	4.705.335	225.409
Capítulo 85	3.370	963.107	42.220	7.818	2.184.378	105.110
Sección XVII	31.802	825.636	40.097	37.339	1.529.574	76.590
Capítulo 86	17	499	21	95	40.578	2.305
Capítulo 87	3.096	441.577	20.398	8.179	1.057.695	51.998
Capítulo 88	1	4.149	131	4	21.460	1.116
Capítulo 89	28.687	379.410	19.547	29.061	409.842	21.171
Sección XVIII	612	601.043	23.724	1.503	1.204.091	54.369
Capítulo 90	322	405.521	14.892	750	759.663	32.834
Capítulo 91	31	36.533	1.517	66	65.324	2.996
Capítulo 92	259	158.989	7.315	687	379.105	18.539
Sección XIX	3	3.397	125	37	9.795	384
Capítulo 93	3	3.397	125	37	9.795	384
Sección XX	165	42.941	1.856	378	103.175	4.788
Capítulo 94	25	4.281	189	83	12.303	544
Capítulo 95	4	1.638	69	7	3.397	154
Capítulo 96	4	2.362	94	15	7.025	299
Capítulo 97	98	20.589	940	203	46.825	2.288
Capítulo 98	34	14.070	564	69	33.625	1.503
Sección XXI	1	72	3	1	295	13
Capítulo 99	1	72	3	1	295	13
00.00	48	2.857	113	575	8.608	454

Cuadro 5.— IMPORTACION, POR PRINCIPALES PAISES

Países	Marzo 1989*			3 primeros meses de 1989*		
	Cantidad	Valor		Cantidad	Valor	
		Toneladas	Miles de ₡		Miles de dólares	Toneladas
<b>TOTAL GENERAL</b>	<b>705.780</b>	<b>10.394.935</b>	<b>454.185</b>	<b>2.284.295</b>	<b>24.043.521</b>	<b>1.168.244</b>
<b>Total de América</b>	<b>533.432</b>	<b>5.093.826</b>	<b>220.163</b>	<b>1.834.948</b>	<b>12.088.959</b>	<b>592.078</b>
Bolivia	145.502	515.525	17.639	424.198	990.624	50.835
Brasil	313.638	1.722.020	77.451	1.134.821	4.288.295	208.479
Canadá	4.547	53.702	2.206	13.328	126.710	5.754
Colombia	1.624	58.854	2.834	1.917	73.818	3.599
Cuba	1.006	8.321	357	1.006	8.321	357
Chile	6.242	218.530	11.001	16.259	481.071	25.277
Ecuador	416	11.567	543	7.333	69.906	3.560
Estados Unidos	21.590	1.830.900	76.521	94.074	4.454.378	213.731
México	4.482	264.717	12.799	11.648	510.854	25.963
Paraguay	16.036	95.880	4.631	33.711	282.417	14.822
Perú	466	25.771	1.240	1.092	54.582	2.685
Uruguay	16.532	234.427	10.433	49.601	536.265	26.410
Venezuela	5	2.206	109	41.297	50.973	2.084
Demás países	1.346	51.409	2.399	4.663	160.744	8.522
<b>Total de Europa (excl. la U.R.S.S.)</b>	<b>43.720</b>	<b>3.446.695</b>	<b>151.611</b>	<b>164.552</b>	<b>8.222.934</b>	<b>396.192</b>
Austria	26	25.438	1.216	112	67.290	3.408
Bélgica	8.951	290.924	13.331	34.223	745.541	37.248
Dinamarca	138	37.617	1.554	316	66.495	3.061
España	2.315	178.005	8.176	13.288	488.277	22.976
Finlandia	543	38.250	1.752	2.034	100.606	4.973
Francia	2.276	550.149	25.036	5.175	1.149.977	53.669
Grecia	5	1.696	83	48	2.202	113
Italia	3.883	571.328	23.656	29.004	1.573.755	77.505
Países Bajos	1.871	148.774	6.773	8.790	396.093	19.770
Polonia	3.225	20.095	562	5.427	39.257	1.467
República Federal de Alemania	6.391	1.084.224	46.623	42.024	2.600.578	124.741
Rumania	3	1.268	64	6.443	28.537	1.201
Suecia	956	140.303	6.232	3.169	334.900	15.631
Suiza	269	198.154	9.226	556	397.665	19.492
Demás países	12.870	160.469	7.327	13.943	231.761	10.936
<b>Total de Asia (excl. la U.R.S.S.)</b>	<b>79.098</b>	<b>1.460.743</b>	<b>63.848</b>	<b>94.434</b>	<b>2.663.994</b>	<b>126.827</b>
Arabia Saudita						
China	3.955	32.095	1.353	4.490	58.231	2.687
Corea Republicana	574	193.193	8.592	1.622	464.170	22.613
India	81	5.598	212	223	21.362	907
Israel	241	12.788	534	1.754	41.712	2.070
Japón	1.716	480.405	20.721	10.244	1.169.202	56.974
Singapur	30.208	450.290	22.744	32.734	563.108	28.827
Taiwan	124	30.942	1.186	351	69.642	3.091
Demás países	42.198	255.432	8.505	43.015	276.566	9.658
<b>Total de Africa</b>	<b>14.080</b>	<b>81.906</b>	<b>3.816</b>	<b>27.072</b>	<b>181.990</b>	<b>9.272</b>
Camerún						
Congo						
Sudáfrica	560	30.273	1.503	11.428	100.376	5.185
Demás países	13.520	51.632	2.313	15.644	81.614	4.087
<b>Total de Oceanía</b>	<b>35.075</b>	<b>261.648</b>	<b>12.461</b>	<b>162.286</b>	<b>648.304</b>	<b>31.370</b>
Australia	35.001	258.679	12.328	162.049	639.235	30.941
Nueva Zelanda	74	2.969	133	237	9.069	429
Demás países						
<b>Total de U.R.S.S.</b>	<b>375</b>	<b>50.117</b>	<b>2.287</b>	<b>1.002</b>	<b>237.340</b>	<b>12.505</b>

**INDICE DE SECCIONES Y CAPITULOS  
DE LA NOMENCLATURA DE COMERCIO EXTERIOR**

<b>SECCION I</b>	Animales vivos y productos del reino animal.	<b>SECCION VI</b>	Productos de las industrias químicas y de las industrias conexas.
Cap. 1	Animales vivos	Cap. 28	Productos químicos inorgánicos; compuestos inorgánicos u orgánicos de metales preciosos, de elementos radioactivos, de metales de las tierras raras y de isótopos
Cap. 2	Carnes y menudencias comestibles	Cap. 29	Productos químicos orgánicos
Cap. 3	Pescado y mariscos (crustáceos y moluscos)	Cap. 30	Productos farmacéuticos
Cap. 4	Leche y productos lácteos; huevos de ave; miel natural	Cap. 31	Abonos
Cap. 5	Productos de origen animal, no expresados ni comprendidos en otra parte de la nomenclatura	Cap. 32	Extractos curtientes y tintóreos; taninos y sus derivados; materias colorantes, colores, pinturas, barnices y tintes; mástiques; tintas
<b>SECCION II</b>	Productos del reino vegetal.	Cap. 33	Aceites esenciales y resinoídes; productos de perfumería o de tocador y cosméticos
Cap. 6	Plantas vivas y productos de la floricultura	Cap. 34	Jabones, productos orgánicos, tensioactivos, preparaciones para lejías, preparaciones lubricantes, ceras artificiales, ceras preparadas, productos para limpiar y pulir, bujías y artículos análogos, pastas para moldear y "ceras" para dentistas
Cap. 7	Hortalizas, legumbres, plantas, raíces y tubérculos alimenticios	Cap. 35	Materias albuminoideas y colas
Cap. 8	Frutos comestibles; cortezas de citrus y de melones	Cap. 36	Pólvoras y explosivos; artículos de pirotecnia; fósforos; aleaciones pirofóricas; materias inflamables
Cap. 9	Café, té, mate y especias	Cap. 37	Productos fotográficos y cinematográficos
Cap. 10	Cereales	Cap. 38	Productos diversos de las industrias químicas
Cap. 11	Productos de la molinería; malta; almidones y féculas; gluten; inulina	<b>SECCION VII</b>	Materias plásticas artificiales, éteres y ésteres de la celulosa, resinas artificiales y manufacturas de estas materias, caucho natural o sintético, caucho facticio y manufacturas de caucho.
Cap. 12	Semillas y frutos oleaginosos; semillas, simientes y frutos diversos; plantas industriales y medicinales; pajas y forrajes	Cap. 39	Materias plásticas artificiales, éteres y ésteres de la celulosa, resinas artificiales y manufacturas de estas materias
Cap. 13	Materias primas vegetales tintóreas o curtientes; gomas; resinas y otros jugos y extractos vegetales	Cap. 40	Caucho natural o sintético, caucho facticio y manufacturas de caucho
Cap. 14	Materias para trenzar y tallar y otros productos de origen vegetal, no expresados ni comprendidos en otro lugar de esta nomenclatura	<b>SECCION VIII</b>	Pieles, cueros, peletería y manufacturas de estas materias; artículos de guarnicionería, talabartería y viaje; marroquinería y estuchería; tripas manufacturadas.
<b>SECCION III</b>	Grasas y aceites (animales y vegetales); productos de su desdoblamiento; grasas alimenticias elaboradas; ceras de origen animal o vegetal.	Cap. 41	Pieles y cueros
Cap. 15	Grasas y aceites (animales y vegetales); productos de su desdoblamiento; grasas alimenticias elaboradas; ceras de origen animal o vegetal	Cap. 42	Manufacturas de cuero; artículos de guarnicionería, de talabartería y de viaje; marroquinería y estuchería; tripas manufacturadas. Peletería y confecciones de peletería; peletería facticia
<b>SECCION IV</b>	Productos de las industrias alimenticias; bebidas; líquidos alcohólicos y vinagre; tabaco.	Cap. 43	
Cap. 16	Preparados de carnes, pescados, crustáceos y moluscos	<b>SECCION IX</b>	Madera, carbón vegetal y manufacturas de maderas; corcho y sus manufacturas; manufacturas de espartería y cestería.
Cap. 17	Azúcares y artículos de confitería	Cap. 44	Madera, carbón vegetal y manufacturas de maderas
Cap. 18	Cacao y sus preparados	Cap. 45	Corcho y sus manufacturas
Cap. 19	Preparados a base de cereales; harinas o féculas; productos de pastelería	Cap. 46	Manufacturas de espartería y cestería
Cap. 20	Preparados de legumbres, hortalizas, frutas y otras plantas o partes de plantas	<b>SECCION X</b>	Materias utilizadas en la fabricación de papel; papel y sus aplicaciones.
Cap. 21	Preparados alimenticios diversos	Cap. 47	Materias utilizadas en la fabricación del papel
Cap. 22	Bebidas, líquidos alcohólicos y vinagre		
Cap. 23	Residuos y desperdicios de las industrias alimenticias; alimentos preparados para animales		
Cap. 24	Tabaco		
<b>SECCION V</b>	Productos minerales.		
Cap. 25	Sal; azufre; tierras y piedras; yesos, cales y cementos		
Cap. 26	Minerales metalúrgicos, escorias y cenizas		
Cap. 27	Combustibles minerales; aceites minerales y productos de su destilación; materias bituminosas, ceras minerales		

Cap. 48	Papel y cartón; manufacturas de pasta de celulosa, de papel y de cartón	Cap. 77	Magnesio, berilio (glucinio)
Cap. 49	Artículos de librería y productos de las artes gráficas	Cap. 78	Plomo
<b>SECCION XI</b>	<b>Materias textiles y sus manufacturas.</b>	Cap. 79	Cinc
Cap. 50	Seda, borra de seda (schappe) y borra de seda	Cap. 80	Estaño
Cap. 51	Textiles sintéticos y artificiales continuos	Cap. 81	Otros metales comunes
Cap. 52	Textiles metalizados	Cap. 82	Herramientas; artículos de cuchillería y cubiertos de mesa, de metales comunes
Cap. 53	Lana, pelos y crines	Cap. 83	Manufacturas diversas de metales comunes
Cap. 54	Lino y ramio	<b>SECCION XVI</b>	<b>Máquinas y aparatos; material eléctrico.</b>
Cap. 55	Algodón	Cap. 84	Calderas, máquinas, aparatos y artefactos mecánicos
Cap. 56	Textiles sintéticos y artificiales discontinuos	Cap. 85	Máquinas y aparatos eléctricos y objetos destinados a usos electrónicos
Cap. 57	Las demás fibras textiles vegetales; papel hilado y tejidos de papel hilado	<b>SECCION XVII</b>	<b>Material de transporte.</b>
Cap. 58	Alfombras y tapices, terciopelos, felpas, tejidos rizados y tejidos de oruga o felpilla ("Chenille"); cintas, pasamanería, tules; tejidos de mallas anudadas (red); puntillas; encajes y blondas; bordados	Cap. 86	Vehículos y material para vías férreas; aparatos no eléctricos de señalización para vías de comunicación
Cap. 59	Guata y fieltros; cuerdas y artículos de cordería; tejidos especiales, tejidos impregnados o recubiertos; artículos de materias textiles para usos técnicos	Cap. 87	Vehículos, automóviles, tractores, velocípedos y otros vehículos terrestres
Cap. 60	Géneros de punto	Cap. 88	Navegación aérea
Cap. 61	Prendas de vestir y sus accesorios de tejidos	Cap. 89	Navegación marítima y fluvial
Cap. 62	Otros artículos de tejidos confeccionados	<b>SECCION XVIII</b>	<b>Instrumentos y aparatos de óptica, de fotografía y de cinematografía, de medida, de comprobación y de precisión; instrumentos y aparatos médico-quirúrgicos; relojería; instrumentos de música; aparatos para el registro y reproducción del sonido o para el registro y reproducción en televisión, por procedimiento magnético, de imágenes y sonidos.</b>
Cap. 63	Prendería y trapos	Cap. 90	Instrumentos y aparatos de óptica, de fotografía y de cinematografía, de medida, de comprobación y de precisión; instrumentos y aparatos médico-quirúrgicos
<b>SECCION XII</b>	<b>Calzados; sombrerería; paraguas y quitasoles; flores artificiales y manufacturas de cabellos; abanicos.</b>	Cap. 91	Relojería
Cap. 64	Calzados, botines, polainas y artículos análogos; partes componentes de los mismos	Cap. 92	Instrumentos de música, aparatos para el registro y la reproducción del sonido o para el registro y la reproducción en televisión, por procedimiento magnético, de imágenes y sonidos; partes y accesorios de estos instrumentos y aparatos
Cap. 65	Sombreros y demás tocados y sus partes componentes	<b>SECCION XIX</b>	<b>Armas y municiones.</b>
Cap. 66	Paraguas, quitasoles, bastones, látigos, fustas y sus partes componentes	Cap. 93	Armas y municiones
Cap. 67	Plumas y plumón preparados y artículos de plumas o de plumón; flores artificiales; manufacturas de cabellos; abanicos	<b>SECCION XX</b>	<b>Mercancías y productos varios, no expresados ni comprendidos en otra parte.</b>
<b>SECCION XIII</b>	<b>Manufacturas de piedra, yeso, cementos, amianto, mica y materias análogas; productos cerámicos; vidrio y manufacturas de vidrio.</b>	Cap. 94	Muebles; mobiliario médico-quirúrgico; artículos de cama y similares
Cap. 68	Manufacturas de piedra, yeso, cementos, amianto, mica y materias análogas	Cap. 95	Materias para talla y moldeo, labradas (incluidas las manufacturas)
Cap. 69	Productos cerámicos	Cap. 96	Manufacturas de cepillería, pinceles, escobas, plumeros, borlas y cedazos
Cap. 70	Vidrio y manufacturas de vidrio	Cap. 97	Juguetes, juegos, artículos para recreos y para deportes
<b>SECCION XIV</b>	<b>Perlas finas, piedras preciosas y semipreciosas y similares, metales preciosos, chapados de metales preciosos y manufacturas de estas materias; bisutería de fantasía; monedas.</b>	Cap. 98	Manufacturas diversas
Cap. 71	Perlas finas, piedras preciosas y semipreciosas y similares, metales preciosos, chapados de metales preciosos y manufacturas de estas materias; bisutería de fantasía	<b>SECCION XXI</b>	<b>Objetos de arte, objetos para colecciones y antigüedades.</b>
Cap. 72	Monedas	Cap. 99	Objetos de arte, objetos para colecciones y antigüedades
<b>SECCION XV</b>	<b>Metales comunes y manufacturas de estos metales.</b>	00.00	Encomiendas menores y muestrarios.
Cap. 73	Arrabio (fundición), hierro y acero		
Cap. 74	Cobre		
Cap. 75	Níquel		
Cap. 76	Aluminio		



**INDEC**

INSTITUTO NACIONAL DE ESTADISTICA Y CENSOS  
HIPOLITO YRIGOYEN 250 - PISO 12  
(1310) BUENOS AIRES - REPUBLICA ARGENTINA