

88

Eg. 2



7 AGO 1987

ESTADISTICA MENSUAL

NOVIEMBRE 1987

ISSN 0326-6214

SUMARIO

I. INDICE DE PRECIOS AL CONSUMIDOR

1. Nivel general y capítulos. Índices	1
2. Nivel general y capítulos. Variaciones porcentuales	2
3. Índices y variaciones, por capítulo, grupo y subgrupo	3
4. Precios al consumidor de un conjunto de productos	6
5. Variaciones porcentuales periódicas	7

II. INDICE DE PRECIOS AL POR MAYOR

1. Nivel general y principales componentes. Índices	9
2. Nivel general y componentes. Variaciones porcentuales	9
3. Índices. Nivel general y componentes	10
4. Variaciones porcentuales periódicas	14

III. COSTO DE LA CONSTRUCCION

1. Nivel general y capítulos. Índices	15
2. Índices y variaciones. Nivel general, capítulos e ítem	16
3. Índices, por ítem y subítem	17
4. Precios de un conjunto de materiales para la construcción	20
5. Variaciones porcentuales periódicas	22

IV. INDICES DEL MERCADO LABORAL

1. Salarios industriales. Índices	23
2. Salarios industriales (total y horario)	24
3. Salarios industriales básicos de convenio	32
4. Ingresos medios de asalariados de la actividad privada	38
5. Ingresos medios de los asalariados de las empresas públicas	39
6. Variaciones porcentuales periódicas	40
7. Obreros ocupados en la industria manufacturera. Índices	42
8. Horas obrero trabajadas en la industria manufacturera. Índices	44
9. Indicador de demanda laboral. Índices	46

V. INTERCAMBIO COMERCIAL ARGENTINO

1. Exportaciones, importaciones y saldo comercial	49
2. Exportación, por secciones y capítulos de la N.C.C.A.	50
3. Exportación, por principales países	53
4. Importación, por secciones y capítulos de la N.C.C.A.	54
5. Importación, por principales países	57



REPUBLICA ARGENTINA

PRESIDENCIA DE LA NACION

SECRETARIA DE PLANIFICACION

INSTITUTO NACIONAL DE ESTADISTICA Y CENSOS

Nº 179

INDEC

ESTADISTICA MENSUAL —publicación regular del Instituto Nacional de Estadística y Censos— reúne y sistematiza el siguiente conjunto de índices básicos de la actividad económica argentina y sus variaciones periódicas:

- | | |
|-------------------------------------|-------------------------------------|
| I. Índice de Precios al Consumidor; | IV. Índices del Mercado Laboral; |
| II. Índice de Precios al por Mayor; | V. Intercambio Comercial Argentino. |
| III. Costo de la Construcción; | |

La publicación de estos índices, efectuada hasta diciembre de 1984 (N° 144) en fascículos independientes; a partir de enero de 1985 (N° 145) ha sido unificada en un solo volumen, manteniéndose la numeración correlativa.

La consideración del ítem **Salarios** se efectuó en un apartado específico, con el agregado de nueva información. Posteriormente, a partir del N° 148, se sumó el indicador de "Demanda Laboral" como parte del mismo capítulo.

Por último, desde el N° 157, con la incorporación de dos nuevos indicadores: "Obreros ocupados en la Industria Manufacturera" y "Horas—Obrero Trabajadas en la Industria Manufacturera", se agrupó toda la información referida a **Salarios** bajo la denominación de **Índices del Mercado Laboral**.

IMPORTANTE: La información referida al **Intercambio Comercial Argentino**, sólo se incluye en determinados números de esta serie, dado que la elaboración de los datos respectivos no se produce con la misma periodicidad de los restantes índices.

ISSN 0326-6214

PUBLICACIONES DEL INDEC

Los interesados en la obtención de las publicaciones editadas por el Instituto Nacional de Estadística y Censos deben dirigirse a: INDEC, Dirección de Difusión Estadística, Oficina de Distribución y Venta, Alsina 1924, Tel.: 48-2403/4050/9860, C.P. 1090 - Buenos Aires - Argentina.

ESTADISTICA MENSUAL

SUSCRIPCION ANUAL (12 números)

Argentina A	25.-
Exterior u\$s	60.-

EJEMPLAR SIMPLE

Argentina A	2,50
Exterior u\$s	6.-

I. INDICE DE PRECIOS AL CONSUMIDOR

Cuadro 1.- NIVEL GENERAL Y CAPITULOS. INDICES

(Base 1974 = 100)

Período	Nivel general	Alimentación y bebidas	Indumentaria	Vivienda, combustible y electricidad	Equipamiento y funcionamiento del hogar
1985	78.650.895,1	80.955.909,3	32.802.284,5	73.173.644,4	73.927.370,3
1986	149.510.305,5	160.384.935,1	61.744.791,7	123.690.853,2	121.569.664,5
J. 1986	146.660.510,5	155.812.988,0	60.394.476,3	122.917.073,6	117.833.316,4
A. "	159.543.830,4	173.271.892,1	61.520.757,0	132.326.763,0	126.536.020,9
S. "	171.081.606,5	186.934.916,8	63.700.251,1	139.797.756,8	136.586.528,0
O. "	181.434.419,1	195.970.069,2	77.293.677,9	149.359.436,9	144.110.898,5
N. "	191.042.249,2	206.455.246,9	79.813.683,8	157.217.489,5	149.452.211,2
D. "	200.097.194,9	213.156.760,8	81.986.115,6	165.938.430,1	155.878.323,3
E. 1987	215.223.316,5	230.082.137,5	83.793.640,4	178.530.385,4	166.300.056,7
F. "	229.219.559,1	245.291.972,5	85.336.268,9	189.270.771,7	176.918.108,3
M. "	248.014.225,1	268.634.956,3	89.234.072,8	196.365.020,5	189.871.194,7
A. "	256.358.706,9	276.477.019,5	100.207.482,8	198.163.960,4	197.604.644,8
M. "	267.060.290,4	288.662.286,3	104.998.294,5	204.555.165,3	205.873.231,2
J. "	288.429.896,7	315.688.971,7	110.146.903,8	225.187.842,4	221.527.521,3
J. "	317.617.283,9	347.591.223,9	114.200.307,2	253.285.902,2	238.961.320,7
A. "	361.184.552,1	405.287.998,9	119.768.633,0	284.009.071,9	263.962.415,0
S. "	403.393.619,3	457.660.036,7	129.715.673,0	320.162.492,0	297.619.030,1
O. "	482.243.133,5	516.012.748,0	183.843.977,7	412.432.966,7	365.287.585,2
N. "	531.764.362,7	553.419.517,0	205.356.562,6	463.444.163,4	431.778.812,8

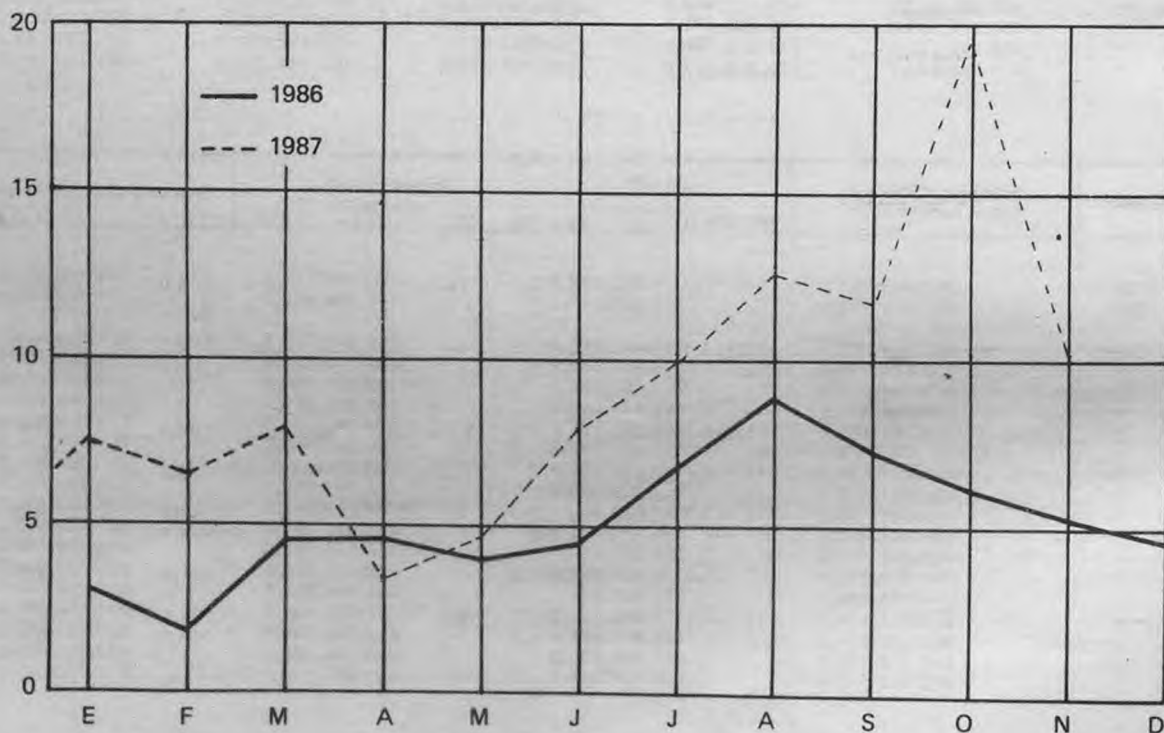
Período	Atención médica y gastos para la salud	Transporte y comunicaciones	Esparcimiento y educación	Bienes y servicios varios
1985	107.582.667,1	97.461.261,2	89.597.663,3	96.285.001,0
1986	241.943.992,5	164.729.249,7	172.298.387,5	179.448.333,9
J. 1986	236.104.212,7	160.435.184,9	180.447.787,3	176.554.044,2
A. "	257.428.974,7	172.862.354,3	188.110.986,0	186.045.258,3
S. "	277.100.437,8	187.881.268,6	189.331.068,0	206.176.107,8
O. "	295.600.437,4	198.634.856,7	199.285.212,7	218.306.466,4
N. "	312.165.104,2	208.180.854,7	214.504.574,6	229.729.333,5
D. "	331.136.108,8	221.435.557,3	236.891.762,0	244.030.551,5
E. 1987	358.450.700,6	235.072.150,4	252.574.857,6	269.667.924,3
F. "	385.053.822,5	251.561.684,4	264.747.049,1	293.845.354,4
M. "	418.049.216,5	262.062.503,6	289.659.551,7	325.142.810,7
A. "	439.404.359,9	263.725.442,9	304.872.751,1	337.486.941,2
M. "	463.958.201,8	276.963.754,8	316.549.798,2	343.204.644,8
J. "	493.005.935,6	300.683.459,4	329.318.814,2	357.707.858,7
J. "	540.809.646,5	331.114.576,6	385.344.887,3	380.254.034,1
A. "	595.767.074,4	376.564.053,1	422.077.866,9	420.796.093,8
S. "	640.538.474,3	415.594.479,6	459.763.994,7	469.055.163,8
O. "	734.336.776,7	553.374.693,3	535.144.326,7	633.641.106,8
N. "	809.794.235,9	604.495.369,6	611.619.758,2	751.750.088,8

Cuadro 2.— NIVEL GENERAL Y CAPITULOS. VARIACIONES PORCENTUALES
(Relación entre cada período y el inmediato anterior)

Período	Nivel general	Allimentación y bebidas	Indumentaria	Vivienda, combustible y electricidad	Equipoamiento y funcionamiento del hogar	Atención médica y gastos para la salud	Transporte y comunicaciones	Esparcimiento y educación	Bienes y servicios varios
J. 1986	6,8	6,1	2,7	8,0	4,5	5,3	6,5	13,5	8,8
A. "	8,8	11,2	1,9	7,7	7,4	9,0	7,7	4,2	5,4
S. "	7,2	7,9	3,5	5,6	7,9	7,6	8,7	0,6	10,8
O. "	6,1	4,8	21,3	6,8	5,5	6,7	5,7	5,3	5,9
N. "	5,3	5,4	3,3	5,3	3,7	5,6	4,8	7,6	5,2
D. "	4,7	3,2	2,7	5,5	4,3	6,1	6,4	10,4	6,2
E. 1987	7,6	7,9	2,2	7,6	6,7	8,2	6,2	6,6	10,5
F. "	6,5	6,6	1,8	6,0	6,4	7,4	7,0	4,8	9,0
M. "	8,2	9,5	4,6	3,7	7,3	8,6	4,2	9,4	10,7
A. "	3,4	2,9	12,3	0,9	4,1	5,1	0,6	5,3	3,8
M. "	4,2	4,4	4,8	3,2	4,2	5,6	5,0	3,8	1,7
J. "	8,0	9,4	4,9	10,1	7,6	6,3	8,6	4,0	4,2
J. "	10,1	10,1	3,7	12,5	7,9	9,7	10,1	17,0	6,3
A. "	13,7	16,6	4,9	12,1	10,5	10,2	13,7	9,5	10,7
S. "	11,7	12,9	8,3	12,7	12,8	7,5	10,4	8,9	11,5
O. "	19,5	12,8	41,7	28,8	22,7	14,6	33,2	16,4	35,1
N. "	10,3	7,2	11,7	12,4	18,2	10,3	9,2	14,3	18,6

PRECIOS AL CONSUMIDOR. NIVEL GENERAL

(Índice, base 1974 = 100; variación porcentual con respecto al mes inmediato anterior)



Cuadro 3.— INDICES Y VARIACIONES PORCENTUALES, POR CAPITULO, GRUPO Y SUBGRUPO

(Base 1974 = 100)

Capítulo, grupo y subgrupo	1987				Variación %
	Agosto	Setiembre	Octubre	Noviembre	Noviembre 1987
					Octubre 1987
NIVEL GENERAL	361.184.552,1	403.393.619,3	482.243.133,5	531.764.362,7	10,3
1 - ALIMENTACION Y BEBIDAS	405.287.998,9	457.660.036,7	516.012.748,0	553.419.517,0	7,2
Cereales y sus derivados	519.931.857,1	730.373.844,8	869.101.677,5	930.933.025,1	7,1
— Productos de panadería	568.279.014,1	788.228.380,5	918.590.726,2	982.627.512,0	7,0
— Harina y arroz	335.872.563,8	574.331.473,1	815.833.854,1	876.635.759,3	7,5
— Fideos y demás pastas alimenticias	418.931.768,7	577.138.223,8	697.582.457,3	751.092.383,1	7,7
Carnes, embutidos y fiambres	425.099.526,2	437.351.445,6	445.983.644,3	454.379.721,5	1,9
— Carnes frescas	433.017.240,3	443.308.128,7	449.082.197,5	454.755.015,5	1,3
— Embutidos y fiambres, carnes secas y en conserva	364.297.297,9	391.608.494,7	422.189.031,5	451.497.739,5	6,9
Pescado y mariscos, frescos y en conserva	657.578.386,2	693.955.853,3	767.553.013,7	842.612.950,7	9,8
Aceite y grasas	326.515.527,9	361.189.578,9	470.015.061,9	541.670.882,1	15,2
Productos lácteos y huevos	278.223.690,2	317.869.776,7	377.626.628,4	406.457.016,1	7,6
Frutas, verduras y legumbres	305.111.047,3	342.495.576,5	384.437.654,8	427.067.788,6	11,1
— Frutas frescas, secas y en conserva	264.460.469,7	307.570.608,4	387.961.758,4	455.749.827,5	17,5
— Verduras frescas, secas y en conserva	337.889.892,9	371.251.491,5	383.401.515,9	412.431.263,9	7,6
— Legumbres frescas, secas y en conserva	318.844.720,8	346.882.658,3	360.714.721,8	311.408.848,0	- 13,7
Azúcar, dulces, golosinas, cacao y sus derivados	307.261.564,0	379.235.823,9	421.629.945,6	468.314.895,7	11,1
Café, té, yerba mate y otras infusiones	480.136.177,7	568.858.056,8	782.791.326,5	966.427.246,0	23,5
Vinagre, especias, salsas, condimentos y afines	360.152.415,3	420.398.312,8	536.503.530,4	630.632.617,9	17,5
Alimentos preparados y semi-preparados no incluidos anteriormente	440.668.450,7	511.371.607,1	611.307.396,5	675.677.526,6	10,5
Comidas tomadas fuera del hogar	577.049.038,6	636.333.039,0	724.026.035,3	789.970.788,3	9,1
— Comida	565.852.917,4	623.349.406,3	701.565.799,1	763.073.306,9	8,8
— Refrigerio	626.057.644,1	693.166.090,7	822.340.874,7	907.708.711,7	10,4
Bebidas	313.313.270,0	346.158.539,6	419.833.664,0	450.000.871,4	7,2
— Bebidas no alcohólicas	402.613.712,8	452.074.060,1	565.226.481,5	617.098.095,7	9,2
— Bebidas alcohólicas	265.218.103,4	289.114.873,9	341.528.433,2	360.006.145,9	5,4

Cuadro 3 (continuación)

Capítulo, grupo y subgrupo	1987				Variación %
	Agosto	Setiembre	Octubre	Noviembre	Noviembre 1987
					Octubre 1987
II - INDUMENTARIA	119.768.633,0	129.715.673,0	183.843.977,7	205.356.562,6	11,7
Indumentaria y calzado para hombre	143.939.549,2	155.622.413,9	240.326.944,1	264.015.500,1	9,9
— Ropa interior	91.647.796,0	102.845.951,4	123.809.638,0	145.721.109,5	17,7
— Ropa exterior y accesorios	114.110.084,6	117.653.207,0	214.577.843,2	232.346.919,5	8,3
— Calzado	253.411.223,4	291.262.507,3	354.002.812,6	397.104.650,9	12,2
Indumentaria y calzado para mujer	83.030.159,5	87.920.839,9	129.801.671,8	142.853.611,0	10,1
— Ropa interior	133.967.010,9	151.077.463,2	180.248.260,8	206.579.923,4	14,6
— Ropa exterior y accesorios	66.345.215,3	66.409.518,9	104.426.470,4	115.541.939,1	10,6
— Calzado	85.570.361,3	92.376.985,7	146.357.413,4	156.243.176,4	6,8
Indumentaria y calzado para niños menores de 13 años	105.902.684,6	116.857.469,2	141.414.869,5	163.318.333,0	15,5
— Ropa interior	115.980.996,8	120.642.752,9	165.308.692,2	189.882.460,4	14,9
— Ropa exterior	103.265.967,6	112.690.052,3	135.369.154,6	157.204.014,5	16,1
— Calzado	109.217.501,7	123.835.768,2	148.902.931,8	170.547.779,3	14,5
Tela, accesorios y servicios varios	175.382.577,2	193.600.865,0	233.492.084,7	273.000.779,9	16,9
III - VIVIENDA, COMBUSTIBLE Y ELECTRICIDAD	284.009.071,9	320.162.492,0	412.432.966,7	463.444.163,4	12,4
Gastos por la vivienda	238.510.596,8	274.487.740,0	349.643.871,7	395.898.128,6	13,2
Combustible y electricidad	363.223.044,0	399.683.366,5	521.750.336,2	581.043.483,1	11,4
— Electricidad	233.510.037,5	257.672.488,7	348.592.226,3	377.276.137,6	8,2
— Combustible	564.461.587,2	620.000.996,7	790.390.210,9	897.170.947,1	13,5
IV - EQUIPAMIENTO Y FUNCIONAMIENTO DEL HOGAR	263.962.415,0	297.619.030,1	365.287.585,2	431.778.812,8	18,2
Muebles y accesorios	244.056.583,8	276.286.347,3	329.512.318,9	385.116.807,1	16,9
Artefactos	150.969.403,4	169.237.131,1	214.329.035,4	243.567.120,0	13,6
Artículos textiles para el hogar	165.028.651,1	179.956.656,8	209.983.483,5	237.447.565,5	13,1
Vajilla	417.903.289,7	462.467.719,8	551.682.638,9	651.203.729,3	18,0
Utensilios y accesorios para el hogar	369.161.764,7	423.835.674,5	545.687.907,2	645.065.387,1	18,2
— Utensilios	390.353.609,0	447.605.326,4	579.592.222,1	685.189.516,0	18,2
— Herramientas y otros	291.501.711,7	336.728.936,8	421.441.482,5	498.025.708,4	18,2
Bienes y servicios varios	345.827.683,3	391.312.100,4	488.306.723,2	593.487.280,0	21,5
— Bienes	303.249.248,8	346.398.513,6	435.410.829,7	545.017.936,1	25,2
— Servicios	609.752.570,0	669.711.563,6	816.184.975,9	893.927.309,1	9,5
Servicios domésticos para el hogar	124.340.885,5	142.992.018,3	157.912.949,4	157.912.949,4	-

Cuadro 3 (continuación)

Capítulo, grupo y subgrupo	1987				Variación %
	Agosto	Setiembre	Octubre	Noviembre	Noviembre 1987 Octubre 1987
V - ATENCION MEDICA Y GASTOS PARA LA SALUD	595.767.074,4	640.538.474,3	734.336.776,7	809.794.235,9	10,3
Productos medicinales, farmacéuticos y accesorios terapéuticos	271.597.713,0	299.828.526,2	386.285.621,4	428.391.645,3	10,9
— Productos medicinales y farmacéuticos	253.454.396,0	277.531.327,5	362.787.793,5	400.156.324,3	10,3
— Elementos para primeros auxilios	270.970.720,0	319.175.332,9	400.481.021,6	465.344.254,9	16,2
— Aparatos y accesorios terapéuticos	420.468.065,7	474.659.671,8	573.031.464,8	644.754.948,1	12,5
Servicios prestados por profesionales médicos y auxiliares	891.283.180,1	951.133.148,1	1.051.623.769,9	1.157.484.738,8	10,1
VI - TRANSPORTE Y COMUNICACIONES	376.564.053,1	415.594.479,6	553.374.693,3	604.495.369,6	9,2
Vehículos para el transporte personal	243.811.489,2	271.289.825,3	341.868.751,4	368.452.405,6	7,8
Funcionamiento de los vehículos para el transporte personal	414.637.530,0	464.989.776,9	600.316.963,3	650.963.013,5	8,4
— Partes diversas, accesorios y reparaciones	591.975.065,1	693.437.083,3	899.696.657,9	966.627.543,2	7,4
— Nafta, aceite y grasa	305.297.310,7	329.940.841,5	435.915.883,4	470.310.225,1	7,9
— Otros gastos	355.696.197,6	369.046.879,1	431.201.275,0	497.853.400,7	15,5
Gastos de transporte	406.517.872,3	444.286.521,6	607.815.475,2	667.456.539,8	9,8
Comunicaciones	155.341.728,2	165.548.277,3	216.342.361,6	242.397.350,2	12,0
VII - ESPARCIMIENTO Y EDUCACION	422.077.866,9	459.763.994,7	535.144.326,7	611.619.758,2	14,3
Equipos, accesorios y sus reparaciones	183.213.208,2	209.647.568,5	244.162.039,9	271.926.585,9	11,4
Servicios culturales y de esparcimiento	614.609.664,8	653.758.196,4	683.998.842,6	781.279.348,0	14,2
Vacaciones y turismo	443.892.455,7	455.741.240,5	506.438.179,2	607.413.933,0	19,9
Libros, periódicos, revistas y artículos de librería	449.367.034,2	522.476.607,2	674.560.600,8	761.297.671,6	12,9
Servicios educativos	471.354.542,0	502.976.560,5	593.092.419,3	664.977.558,3	12,1
VIII - BIENES Y SERVICIOS VARIOS	420.796.093,8	469.055.163,8	633.641.106,8	751.750.088,8	18,6
Tabaco	472.207.134,6	536.574.161,3	862.599.841,2	1.037.347.042,2	20,3
Artículos y servicios para el cuidado personal	417.852.729,2	451.200.813,2	531.373.644,7	626.677.054,8	17,9
— Bienes	254.232.490,6	282.113.465,2	359.222.134,5	453.698.805,0	26,3
— Servicios	761.153.860,7	805.972.804,6	892.574.733,0	989.612.773,4	10,9
Bienes varios no incluidos anteriormente	246.271.979,3	293.015.679,5	339.679.622,6	374.943.794,8	10,4
Otros servicios no incluidos anteriormente	410.542.884,9	451.681.675,6	515.050.648,8	604.737.025,5	17,4

Cuadro 4.— PRECIOS AL CONSUMIDOR DE UN CONJUNTO DE PRODUCTOS

Artículo	Unidad de medida	1987					
		Setiembre		Octubre		Noviembre	
		Precio promedio	Coefficiente de variación	Precio promedio	Coefficiente de variación	Precio promedio	Coefficiente de variación
		₡	%	₡	%	₡	%
Factura	docena	3,411	7,67	3,672	7,71	3,895	8,06
Pan francés	kg	2,020	15,47	2,363	13,49	2,525	14,19
Arroz	kg	1,866	23,59	3,252	18,93	3,887	15,18
Harina de trigo común	"	1,203	16,43	1,446	12,26	1,333	11,53
Fideos secos (1)	500 g	1,818	23,78	2,305	18,12	2,499	16,73
Asado	kg	4,462	10,60	4,525	8,89	4,521	8,64
Carnaza común	"	4,181	15,78	4,189	14,42	3,985	18,68
Carne picada	"	4,241	15,96	4,198	15,37	3,993	18,88
Cuadril	"	7,337	15,32	7,460	13,32	7,538	12,98
Falda	"	2,952	15,37	2,927	9,89	2,842	15,25
Nalga	"	6,593	12,99	6,654	11,54	6,729	11,41
Bola de lomo	"	6,589	12,89	6,640	11,52	6,725	11,41
Paleta	"	5,922	11,68	6,043	11,89	6,128	11,06
Bife de costilla	"	6,544	14,38	6,570	14,51	6,641	14,28
Pollo eviscerado y pelado	"	3,580	5,36	3,654	6,33	3,943	6,21
Jamón cocido	100 g	1,151	15,27	1,221	14,32	1,289	12,64
Jamón crudo	"	2,172	13,26	2,218	12,96	2,363	12,78
Caballa en aceite	lata 380 g	2,982	15,27	3,657	16,93	4,636	16,07
Filet de merluza	kg	4,725	8,21	5,069	7,56	5,285	7,46
Sardinas en aceite	lata 170-190 g	2,335	15,82	2,795	16,79	3,299	18,02
Aceite mezcla	bot. 1 1/2 l	2,367	11,22	3,101	10,29	3,542	6,79
Huevos frescos	docena	1,782	8,21	1,899	7,94	1,916	8,62
Leche común	litro	0,574	2,22	0,731	2,84	0,805	0,86
Manteca	200 g	1,290	4,06	1,630	5,25	1,805	2,83
Queso fresco	100 g	0,474	15,46	0,531	14,06	0,574	12,47
Queso de rallar	100 g	1,145	25,60	1,300	22,28	1,398	30,67
Duraznos al natural	lata 850 g	3,859	12,71	4,797	11,86	5,433	11,50
Banana	kg	1,414	15,46	1,826	18,11	1,953	20,41
Manzana	"	1,345	21,64	1,818	21,44	2,453	22,98
Naranja	"	0,827	22,48	0,933	23,54	1,019	23,40
Cebolla	"	0,623	17,85	0,573	19,02	0,651	16,92
Lechuga	"	0,959	18,21	0,884	27,77	1,013	26,14
Papa	"	0,512	20,93	0,538	19,09	0,546	19,60
Tomate redondo	"	2,094	21,29	1,696	22,19	1,654	26,24
Tomate al natural	lata 380 g	0,877	13,57	1,187	15,26	1,491	12,81
Azúcar	kg	1,931	7,57	2,034	8,55	2,241	6,13
Dulce de batata	"	3,139	16,77	3,742	20,68	4,123	17,51
Café	125 g	1,642	8,66	1,998	9,95	2,264	7,79
Yerba	500 g	1,952	7,74	3,118	9,88	4,178	9,92
Bebida gaseosa	bot. 1 litro	0,930	1,86	1,188	3,91	1,303	1,17
Soda	sifón 1 litro	0,391	11,55	0,470	7,49	0,509	6,42
Vino común	bot. 1 litro	1,175	3,96	1,379	3,23	1,427	3,41
Cera líquida	litro	4,144	12,34	5,159	14,15	6,546	13,48
Escoba de paja	unidad	3,668	23,46	4,164	21,00	4,707	23,90
Jabón de lavar	pan	0,495	15,72	0,600	14,12	0,735	12,51
Lavandina	litro	0,867	20,02	1,130	19,67	1,385	15,73
Polvos limpiador	envase 500 g	0,585	11,88	0,713	10,24	0,938	12,16
Papel higiénico	rollo 74 m	0,562	20,98	0,712	19,84	0,853	17,82
Limpieza y planchado de ambo	unidad	12,109	15,09	14,711	16,75	15,991	12,81
Algodón	100 g	1,310	23,59	1,731	19,41	1,996	16,64
Aplicación de inyecciones (farmacia)	unidad	1,695	37,84	2,073	38,73	2,242	37,56
Disco 33 rpm larga duración	"	14,412	12,20	16,246	14,63	17,976	13,01
Cuaderno escolar 50 hojas	"	1,396	22,03	1,849	21,48	2,108	18,06
Lápiz negro	"	0,311	34,42	0,409	28,20	0,528	27,08
Dentifricio	env. 100-120 g	1,230	15,12	1,580	19,09	1,822	24,02
Hojas de afetar	c. 5 unid.	1,490	19,76	2,277	27,25	3,290	27,19
Jabón de tocador	past. 135-150 g	0,752	13,85	1,002	19,61	1,250	17,69

(1) Cambio de especificación del artículo

Cuadro 5.- VARIACIONES PORCENTUALES PERIODICAS

Periodo	%
Noviembre 1987	10,3
Bimestre:	
Variación entre setiembre 1987 y noviembre 1987	31,8
Trimestre:	
Variación entre agosto 1987 y noviembre 1987	47,2
Cuatrimestre:	
Variación entre julio 1987 y noviembre 1987	67,4
Semestre:	
Variación entre mayo 1987 y noviembre 1987	99,1
Año:	
Variación entre noviembre 1986 y noviembre 1987	178,3

II. INDICE DE PRECIOS AL POR MAYOR

Cuadro 1.— NIVEL GENERAL Y PRINCIPALES COMPONENTES. INDICES

(Base 1981 = 100)

Periodo	Nivel general	Por origen y sector				
		Nacional			Importado	No agropecuario total (a)
		Total	Agropecuario	No agropecuario		
1986	138990,3	135583,2	153601,6	132771,1	184255,7	136889,8
J. 1986	134433,2	131371,7	140764,9	129905,7	175108,0	133521,8
A. "	147035,2	143727,8	170473,8	139553,6	190976,0	143667,4
S. "	157004,3	153330,4	193365,5	147082,1	205815,7	151780,8
O. "	165263,5	161708,4	210915,8	154028,6	212495,6	158706,0
N. "	173438,5	169617,2	214055,8	162681,7	224207,2	167603,8
D. "	178661,5	174447,2	194491,0	171319,0	234651,5	176385,6
E. 1987	188156,7	183839,2	202045,0	180997,9	245517,3	186159,4
F. "	201133,6	196631,1	217696,8	193343,4	260952,2	198752,1
M. "	216930,3	211753,6	241506,7	207110,0	285706,9	213397,8
A. "	221105,4	215992,0	247435,2	211084,7	289039,6	217321,1
M. "	231892,8	226635,5	270279,1	219824,1	301740,1	226377,3
J. "	247431,7	242027,0	284182,6	235447,8	319236,1	242150,9
J. "	270716,3	264690,6	309798,1	257650,7	350770,8	265100,4
A. "	310239,9	303606,4	366792,1	293745,0	398371,8	302115,2
S. "	361786,5	352670,9	415404,6	342880,1	482893,9	354081,2
O. " *	471979,3	454832,6	462934,4	453568,1	699786,3	473265,6
N. " *	492361,0	474784,4	473241,1	475025,2	725879,1	495093,5

Cuadro 2.— NIVEL GENERAL Y PRINCIPALES COMPONENTES. VARIACIONES PORCENTUALES

(Relación entre cada período y el inmediato anterior)

J. 1986	5,1	5,4	3,5	5,8	1,9	5,3
A. "	9,4	9,4	21,1	7,4	9,1	7,6
S. "	6,8	6,7	13,4	5,4	7,8	5,6
O. "	5,3	5,5	9,1	4,7	3,2	4,6
N. "	4,9	4,9	1,5	5,6	5,5	5,6
D. "	3,0	2,8	-9,5	5,3	4,7	5,2
E. 1987	5,3	5,4	3,9	5,6	4,6	5,5
F. "	6,9	7,0	7,7	6,8	6,3	6,8
M. "	7,9	7,7	10,9	7,1	9,5	7,4
A. "	1,9	2,0	2,5	1,9	1,2	1,8
M. "	4,9	4,9	9,2	4,1	4,4	4,2
J. "	6,7	6,8	5,1	7,1	5,8	7,0
J. "	9,4	9,4	9,0	9,4	9,9	9,5
A. "	14,6	14,7	18,4	14,0	13,6	14,0
S. "	16,6	16,2	13,3	16,7	21,2	17,2
O. " *	30,5	29,0	11,4	32,3	44,9	33,7
N. " *	4,3	4,4	2,2	4,7	3,7	4,6

(a) Incluye "Nacional no agropecuario" e "Importado".

* Cifras provisionales

Cuadro 3.— INDICES. NIVEL GENERAL Y COMPONENTES

(Base 1981 = 100)

Concepto	1987				
	Julio	Agosto	Setiembre	Octubre*	Noviembre*
NIVEL GENERAL	270.716,3	310.239,9	361.786,5	471.979,3	492.361,0
PRODUCTOS NACIONALES					
NACIONAL	264.690,6	303.606,4	352.670,9	454.832,6	474.784,4
Agropecuario	309.798,1	366.792,1	415.404,6	462.934,4	473.241,1
Productos agrícolas	240.822,2	286.822,1	355.012,3	419.622,5	432.295,3
Cereales	220.221,5	256.505,0	353.513,7	442.144,3	444.134,9
Oleaginosos	230.916,4	235.999,3	311.503,5	418.218,0	455.888,2
Hortalizas y legumbres	312.294,8	401.461,4	430.664,6	451.969,6	427.215,2
Frutas	170.473,8	197.656,4	255.872,4	300.548,6	389.513,2
Productos pecuarios	393.590,5	465.979,5	488.746,4	514.742,5	520.172,8
Ganado	465.789,3	565.879,2	579.992,2	579.536,2	568.756,2
Aves, leche y huevos	264.550,8	291.934,0	321.447,6	371.915,0	378.946,7
Lana	541.845,5	623.249,5	720.930,2	935.004,4	1.198.061,7
Pesca	388.881,4	402.905,2	485.272,9	534.598,9	596.748,5
No agropecuario	257.650,7	293.745,0	342.880,1	453.568,1	475.025,2
Productos de minas y canteras	333.812,4	393.392,7	429.837,3	540.539,6	544.475,3
Carbón	443.266,4	524.596,9	571.830,1	858.024,7	858.024,7
Petróleo y gas	363.978,1	429.557,9	468.309,3	584.805,9	584.805,9
Minerales metálicos	247.649,0	313.096,2	338.001,7	512.647,1	512.647,1
Otros minerales	189.692,1	216.333,5	242.599,8	305.704,9	330.933,7
Productos manufacturados	254.806,5	290.023,7	339.632,7	450.320,2	472.431,6
Alimentos, bebidas y tabaco	248.146,1	290.861,1	341.346,1	409.345,8	438.108,2
Alimentos, excepto bebidas	249.519,5	292.113,5	354.541,2	414.594,5	430.385,9
Carne preparada y conservada	320.442,7	394.357,6	404.144,7	406.614,3	400.777,8
Productos lácteos	217.281,8	236.826,8	288.959,1	382.333,5	382.875,2
Frutas y legumbres envasadas	249.813,5	292.119,4	352.443,8	437.414,2	463.266,2
Pescados, crustáceos y otros productos marinos	279.258,1	307.702,5	349.380,7	414.649,9	570.053,1
Aceites y grasas vegetales y animales	180.273,0	192.920,1	221.374,8	359.372,3	380.702,6
Productos de molinería	131.908,6	165.606,7	384.206,7	460.703,0	485.355,2
Productos de panadería y fideería	230.395,6	268.081,2	362.211,7	457.778,4	463.152,1
Azúcar	243.121,2	269.881,5	383.903,4	383.903,4	438.535,4
Cacao, chocolate y art. confitería	260.784,7	287.133,5	343.820,5	479.853,2	496.655,7
Productos alimenticios diversos	234.517,1	268.132,9	307.239,1	447.619,6	462.253,1
Alimentos preparados para animales	229.956,4	250.345,8	296.387,1	446.473,5	502.782,1
Bebidas	255.776,7	294.058,0	308.431,6	391.602,1	412.351,7
Bebidas espirituosas	286.873,5	307.053,8	347.902,2	434.951,0	495.448,9
Bebidas vinícolas	261.595,9	293.028,8	295.326,7	374.043,2	377.107,2
Bebidas malteadas y malta	150.764,3	201.283,0	213.979,1	289.430,4	307.375,5
B. no alcohólicas y aguas gaseosas	246.933,4	312.589,2	342.170,3	436.775,9	479.235,1

Cuadro 3 (continuación)

Concepto	1987				
	Julio	Agosto	Setiembre	Octubre*	Noviembre*
Productos del tabaco	221.935,1	273.473,4	273.473,4	390.401,9	555.790,7
Textiles, prendas de vestir y cuero	259.305,9	295.010,1	350.925,5	485.668,2	517.697,7
Productos textiles	240.492,8	274.370,9	338.457,5	484.932,6	522.196,0
Hilados y tejidos textiles	229.903,4	265.212,1	334.700,2	488.894,0	528.023,3
Artículos confeccionados de materiales textiles, excepto prendas de vestir	367.301,5	402.384,5	456.083,3	563.209,5	604.952,6
Artículos de punto	264.049,5	287.623,4	318.603,5	427.288,7	449.982,1
Prendas de vestir, excepto calzado	325.726,2	374.879,3	408.936,1	517.607,7	538.835,0
Cuero y productos del cuero y sucedáneos, excepto calzado y otras prendas de vestir	323.748,1	353.989,3	400.265,1	536.968,2	557.130,2
Cuero	320.663,5	350.627,8	390.305,0	521.567,8	525.557,8
Productos del cuero y sucedáneos, excepto calzado y otras prendas de vestir	332.436,6	363.457,9	428.320,8	580.348,1	646.063,2
Calzado, excepto el de caucho vulcanizado o moldeado o de plástico	253.413,8	282.340,5	316.945,6	401.856,3	417.600,9
Madera y productos de la madera, incluido muebles	294.028,9	322.075,4	384.344,1	521.100,3	542.583,2
Madera y productos de madera y de corcho, excepto muebles	288.461,2	330.630,3	392.469,1	541.440,4	559.197,9
Madera trabajada y sin trabajar	288.461,2	330.630,3	392.469,1	541.440,4	559.197,9
Muebles y accesorios, excepto los que son principalmente metálicos	298.161,1	315.726,4	378.314,1	506.004,6	530.252,5
Papel y productos de papel Impresiones y publicaciones	265.276,6	305.506,0	357.678,8	479.268,2	493.866,8
Papel y productos de papel	248.426,0	271.764,0	346.777,6	450.115,3	457.828,0
Papel y cartón	251.958,7	278.536,5	367.990,1	457.539,7	470.178,5
Envases y cajas de papel y cartón	252.958,9	270.169,7	315.839,1	448.950,4	448.950,4
Artículos de pulpa, papel y cartón n.e.p.	216.256,8	240.851,5	327.548,1	414.483,4	419.309,6
Impresiones, publicaciones y artículos conexos	277.833,7	330.650,6	365.802,4	500.993,0	520.723,0
Sustancias químicas y productos derivados del petróleo y del carbón, de caucho y plástico	252.030,7	289.496,3	334.772,1	466.939,6	488.965,7
Sustancias químicas industriales	226.128,0	260.157,6	319.123,1	441.415,5	464.095,2
Sustancias químicas industriales básicas, excepto abonos	225.541,0	257.584,8	304.054,8	427.636,4	459.140,8
Resinas sintéticas, materias plásticas y fibras artificiales, excepto el vidrio	226.661,3	262.494,8	332.811,1	453.932,4	468.595,8

Cuadro 3 (continuación)

Concepto	1987				
	Julio	Agosto	Setiembre	Octubre*	Noviembre*
Otros productos químicos	191.562,0	215.054,8	247.168,3	335.015,8	371.521,5
Pinturas, barnices y lacas	205.627,0	244.975,4	278.239,9	342.165,3	416.477,0
Productos farmacéuticos y medicamentos	161.705,3	176.415,7	204.109,8	284.034,4	320.951,3
Jabones y preparados de limpieza, perfumes, cosméticos y otros productos de tocador	176.932,0	205.334,5	233.704,6	312.360,4	346.527,7
Productos químicos n.e.p.	265.644,9	293.118,3	338.518,4	470.467,8	482.893,4
Productos derivados del petróleo	354.746,2	415.692,9	452.742,2	660.985,2	666.538,2
Productos de caucho	187.919,2	210.502,6	238.714,0	304.476,8	328.451,6
Cubiertas y cámaras	159.026,4	175.597,9	196.143,4	247.815,8	252.210,5
Productos de caucho n.e.p.	254.382,1	290.794,8	336.640,2	434.815,9	503.831,3
Productos plásticos n.e.p.	252.951,3	283.797,2	411.897,9	548.132,6	575.650,2
Productos minerales no metálicos, exceptuando los derivados del petróleo y del carbón	197.288,5	218.418,2	258.400,0	341.859,4	353.001,2
Objetos de barro, loza y porcelana	241.924,9	271.566,4	319.072,7	426.871,8	457.078,3
Vidrio y productos de vidrio	169.502,2	179.700,6	213.092,9	262.540,6	262.540,6
Otros productos minerales no metálicos	198.950,8	221.979,4	262.776,7	352.439,4	364.087,3
Productos de arcilla para construcción	225.355,2	255.603,7	304.698,9	398.576,3	430.363,3
Cemento, cal y yeso	220.910,0	242.021,7	287.299,5	388.084,8	389.880,6
Productos minerales no metálicos n.e.p.	165.811,2	187.050,7	219.655,4	297.034,9	307.828,0
Productos metálicos básicos	290.167,7	322.824,3	392.150,3	545.599,1	552.856,5
Hierro y acero	299.251,7	329.633,3	403.782,1	560.258,4	562.964,1
Metales no ferrosos	238.285,2	283.935,4	325.716,3	461.873,6	495.127,8
Productos metálicos, maquinaria y equipo	255.998,8	284.972,9	327.827,0	438.686,1	458.805,3
Productos metálicos, exceptuando maquinaria y equipo	218.432,8	247.684,4	302.259,3	418.069,5	436.021,2
Cuchillería, herramientas manuales y artículos generales de ferretería	264.125,0	295.197,3	335.038,4	501.764,9	511.894,8
Muebles y accesorios principalmente metálicos	270.276,9	296.902,5	341.756,1	448.343,5	460.100,9
Productos metálicos, n.e.p., exceptuando maquinaria y equipo	208.051,9	237.260,9	294.629,9	404.170,0	423.686,7
Maquinaria, exceptuando la eléctrica	236.245,1	273.003,8	307.282,3	412.825,8	434.777,6
Maquinaria y equipo para la agricultura	292.379,3	333.327,6	367.994,7	467.523,6	490.090,7
Maquinaria y equipo para las industrias, excepto para trabajar los metales y la madera	258.887,6	300.677,5	336.216,2	480.588,7	514.248,9
Maquinaria y equipo n.e.p., exceptuando la maquinaria eléctrica	186.627,1	217.815,5	251.134,0	338.942,1	353.946,6

Cuadro 3 (continuación)

Concepto	1987				
	Julio	Agosto	Setiembre	Octubre*	Noviembre*
Maquinaria, aparatos, accesorios y suministros eléctricos	248.096,2	283.664,4	336.985,4	440.358,0	489.919,9
Máquinas y aparatos industriales eléctricos	356.699,9	401.277,3	474.421,4	629.460,7	743.485,5
Equipos y aparatos de radio, de televisión y de comunicaciones	245.275,1	275.951,2	344.618,5	391.114,0	440.124,5
Aparatos y accesorios eléctricos de uso doméstico	199.653,2	228.848,9	261.447,4	359.594,2	384.409,4
Aparatos y suministros eléctricos n.e.p.	221.618,4	259.386,9	296.400,3	431.532,6	463.713,6
Material de transporte	282.816,4	307.650,7	345.326,0	457.112,5	471.383,4
Vehículos automóviles	282.816,4	307.650,7	345.326,0	457.112,5	471.383,4
PRODUCTOS IMPORTADOS					
IMPORTADO	350.770,8	398.371,8	482.893,9	699.786,3	725.879,1
Productos de la agricultura y silvicultura	349.142,1	379.919,8	467.685,8	691.162,8	709.346,7
Productos agrarios	352.189,8	380.457,2	463.990,0	675.176,4	691.220,9
Productos de la silvicultura	337.395,4	377.848,1	481.931,1	752.780,3	779.210,1
Productos de minas y canteras	242.194,5	273.079,7	322.442,3	418.424,2	419.482,5
Carbón	159.690,5	169.271,9	204.403,8	241.132,7	241.132,7
Otros minerales	355.662,0	415.846,2	484.780,3	662.252,7	664.766,5
Productos manufacturados	367.019,0	418.575,9	508.028,6	742.277,9	772.778,2
Madera	364.901,5	416.771,2	503.915,9	688.197,7	706.464,2
Papel	359.128,5	409.679,4	530.298,9	699.056,8	713.801,9
Sustancias y productos químicos	330.748,9	388.693,4	478.079,0	686.016,7	720.854,6
Sustancias químicas industriales	335.243,6	396.455,1	490.724,2	703.022,7	737.078,6
Otros productos químicos	309.411,8	351.847,7	418.050,4	605.287,2	643.837,2
Productos metálicos básicos	392.363,3	430.497,6	510.145,4	813.145,7	857.558,5
Hierro y acero	384.687,4	415.485,7	483.059,7	776.112,1	786.845,8
Metales no ferrosos	418.651,7	481.909,8	602.908,2	939.977,6	1.099.734,1
Productos metálicos, maquinaria y equipo	393.441,4	451.947,2	537.302,2	767.265,3	784.624,3
Maquinaria exceptuando la eléctrica	379.422,7	435.788,1	518.848,5	734.972,2	751.258,8
Maquinaria, aparatos, accesorios y suministros eléctricos	465.426,8	534.923,6	632.061,3	933.088,9	955.955,2

*Cifras provisionales

Cuadro 4.— VARIACIONES PORCENTUALES PERIODICAS

Período	Nivel general	Agropecuario nacional	No agropecuario		
			Total	Nacional	Importado
Noviembre 1987	4,3	2,2	4,6	4,7	3,7
Bimestre:					
Variación entre setiembre 1987 y noviembre 1987	36,1	13,9	39,8	38,5	50,3
Trimestre:					
Variación entre agosto 1987 y noviembre 1987	58,7	29,0	63,9	61,7	82,0
Cuatrimestre:					
Variación entre julio 1987 y noviembre 1987	81,9	52,8	86,8	84,4	106,9
Semestre:					
Variación entre mayo 1987 y noviembre 1987	112,3	75,1	118,7	116,1	140,6
Año:					
Variación entre noviembre 1986 y noviembre 1987	183,9	121,1	195,4	192,0	223,8

III. COSTO DE LA CONSTRUCCION

CAPITAL FEDERAL

Cuadro 1.- NIVEL GENERAL Y CAPITULOS. INDICES

(Base 1980 = 100)

Período	Nivel general	Gastos generales	Materiales	Mano de obra (*)	Nivel general	Gastos generales	Materiales	Mano de obra (*)	
					Variación % entre cada período y el anterior				
1985	140.761,5	125.988,1	143.995,4	137.253,7	554,2	564,4	626,8	436,4	
1986	238.577,5	219.009,7	237.675,1	244.668,5	69,5	73,8	65,1	78,3	
Enero	1986	181.426,6	167.841,5	185.211,2	176.476,0	2,3	2,3	0,8	5,6
Febrero	"	182.046,8	168.264,2	186.136,5	176.519,1	0,3	0,3	0,5	-
Marzo	"	184.394,2	170.042,2	189.542,4	176.831,0	1,3	1,1	1,8	0,2
Abril	"	198.069,7	183.747,7	194.168,6	209.086,8	7,4	8,1	2,4	18,2
Mayo	"	204.147,5	189.264,5	202.901,7	209.814,5	3,1	3,0	4,5	0,3
Junio	"	215.048,4	199.403,2	214.918,5	218.570,4	5,3	5,4	5,9	4,2
Julio	"	243.145,6	223.261,2	232.520,6	269.350,4	13,1	12,0	8,2	23,2
Agosto	"	257.707,3	235.417,9	253.881,4	270.488,9	6,0	5,4	9,2	0,4
Setiembre	"	273.145,9	248.985,7	275.524,6	273.576,4	6,0	5,8	8,5	1,1
Octubre	"	296.758,3	268.466,6	291.385,4	314.207,3	8,6	7,6	5,8	14,9
Noviembre	"	306.321,0	280.332,7	305.193,7	314.319,1	3,2	4,4	4,7	-
Diciembre	"	320.719,2	293.088,5	320.716,9	326.781,8	4,7	4,6	5,1	4,0
Enero	1987	342.565,0	321.036,5	338.061,1	356.084,9	6,8	9,5	5,4	9,0
Febrero	"	359.694,9	336.097,4	363.156,8	357.278,0	5,0	4,7	7,4	0,3
Marzo	"	373.566,2	346.353,6	379.344,7	367.312,8	3,9	3,1	4,5	2,8
Abril	"	382.206,3	351.860,1	392.442,0	367.594,8	2,3	1,6	3,5	0,1
Mayo	"	411.479,5	376.597,7	409.073,3	424.054,6	7,7	7,0	4,2	15,4
Junio	"	453.550,2	413.631,6	440.170,1	489.945,3	10,2	9,8	7,6	15,5
Julio	"	480.483,7	438.429,1	481.566,3	487.512,3	5,9	6,0	9,4	-0,5
Agosto	"	538.460,5	483.988,2	553.493,2	519.898,4	12,1	10,4	14,9	6,6
Setiembre	"	632.714,8	562.775,4	641.165,0	631.566,9	17,5	16,3	15,8	21,5
Octubre	"	804.391,8	712.587,4	858.429,2	714.463,7	27,1	26,6	33,9	13,1
Noviembre	"	842.853,8	741.646,8	915.545,3	716.892,7	4,8	4,1	6,7	0,3

(*) Incluye cargas sociales

NOTA: Las cifras son provisionales desde enero de 1987, ya que el "Nivel general" y los capítulos "Mano de obra" y "Gastos generales" pueden sufrir modificaciones.

Cuadro 2. — INDICES Y VARIACIONES PORCENTUALES. NIVEL GENERAL, CAPITULOS E ITEM

(Base 1980 = 100)

Capítulo e ítem	1987		1986		Variación %		
	Noviembre	Octubre	Noviembre	Diciembre	Nov. 1987 Oct. 1987	Nov. 1987 Nov. 1986	Nov. 1987 Dic. 1986
NIVEL GENERAL	842.853,8	804.391,8	306.321,0	320.719,2	4,8	175,2	162,8
Materiales	915.545,3	858.429,2	305.193,7	320.716,9	6,7	200,0	185,5
Mano de obra (*)	716.892,7	714.463,7	314.319,1	326.718,8	0,3	128,1	119,4
Gastos generales	741.646,8	712.587,4	280.332,7	293.088,5	4,1	164,6	153,0
Según ítem de obra	(Índice, base noviembre 1980 = 100)						
01 - Movimiento suelo estructura	703.127,7	695.247,5	273.755,6	287.868,8	1,1	156,8	144,3
02 - Estructura	767.070,5	746.161,4	283.277,0	295.278,7	2,8	170,8	159,8
03 - Albañilería	584.568,4	567.540,9	226.823,4	235.485,2	3,0	157,7	148,2
04 - Instalación eléctrica	763.961,3	741.137,5	265.898,4	280.350,1	3,1	187,3	172,5
05 - Instalación de gas	642.965,6	613.953,5	222.852,6	234.702,3	4,7	188,5	173,9
06 - Instalación sanitaria	912.829,4	849.894,1	288.724,3	302.310,6	7,4	216,2	202,0
07 - Carpintería metálica y herrería	682.370,0	652.077,3	289.900,2	309.057,5	4,6	135,4	120,8
08 - Carpintería de madera	550.270,0	486.383,7	190.696,9	203.643,6	13,1	188,6	170,2
09 - Provisión y colocación ascensor	621.977,8	513.843,7	214.689,6	219.264,9	21,0	189,7	183,7
10 - Revestimiento escalera	477.933,6	432.671,1	164.517,7	179.807,4	10,5	190,5	165,8
11 - Piso de madera	487.616,1	432.451,6	154.988,1	167.349,4	12,8	214,6	191,4
12 - Cortinas de enrollar	1.380.642,2	1.313.329,0	332.304,0	338.631,3	5,1	315,5	307,7
13 - Yesería	567.781,8	551.180,3	210.380,7	223.308,9	3,0	169,9	154,3
14 - Herraaje	1.012.744,0	920.272,5	295.903,5	310.309,6	10,0	242,3	226,4
15 - Marmolería	671.009,7	663.315,0	229.344,3	244.684,7	1,2	192,6	174,2
16 - Provisión y colocación de vidrios	871.922,1	895.500,2	306.620,0	328.344,0	- 2,6	184,4	165,6
17 - Pintura general	675.565,6	680.974,9	248.815,9	264.442,5	- 0,8	171,5	155,5
18 - Instalación teléfono y portero eléctrico	693.028,6	632.913,9	232.966,7	236.490,8	9,5	197,5	193,0
19 - Accesorios contra incendio	801.480,9	735.280,7	248.696,0	249.872,1	9,0	222,3	220,8
20 - Gastos generales (excluido fletes)	545.905,8	522.457,5	209.383,8	218.331,2	4,5	160,7	150,0

(*) Incluye cargas sociales

Cuadro 3.— INDICES POR ITEM Y SUBITEM

(Base noviembre 1980 = 100)

Item	Sub-item	Denominación	1987			
			Agosto	Setiembre	Octubre	Noviembre
01	0101	Excavación de bases y tensores (cava, paleo y retiro sobran- te)	483.003,5	565.772,9	695.247,5	703.127,7
02		ESTRUCTURA				
	0201	Hormigón armado	500.869,5	584.152,1	746.161,4	767.070,5
03		ALBAÑILERIA	386.531,5	454.751,8	567.540,9	584.568,4
	0301	Cercado y preparación del terreno, obrador, defensas, replanteo, arreglo a vecinos	434.585,3	518.300,5	612.624,4	615.911,3
	0302	Excavación de cimientos, incluido desmonte y retiro de escombros	481.968,2	563.869,6	695.191,2	703.089,6
	0303	Mampostería de cimientos en ladrillo común	332.165,1	382.770,7	505.367,2	510.998,3
	0304	Mampostería en elevación en ladrillo común, de 0,30	337.611,1	390.720,0	509.522,9	515.538,0
	0305	Mampostería en elevación en ladrillo común, de 0,15	335.383,2	388.366,4	506.482,6	511.230,7
	0306	Mampostería en elevación en ladrillo hueco, de 0,10	428.718,2	516.502,0	636.218,2	646.943,5
	0307	Capa aisladora horizontal doble y enlace vertical	397.230,8	469.907,2	573.412,9	581.087,1
	0308	Picado de revoques	511.280,0	617.865,1	696.639,5	703.965,9
	0309	Revoque exterior completo con capa hidrófuga	399.537,1	483.648,0	553.307,2	556.548,9
	0310	Revoque exterior grueso y fino	402.673,8	488.005,4	555.875,5	559.202,5
	0311	Revoque interior grueso	393.775,1	476.670,0	545.729,2	549.410,6
	0312	Revoque fino interior al fieltro	414.421,2	502.949,2	569.000,9	571.859,2
	0313	Revoque de cemento alisado en tanques, bajo y cos- tado de bañera y escalera sala de máquina	398.625,0	482.672,2	552.264,3	556.168,7
	0314	Revoque salpicado y planchado en pasillos y caja de escalera	355.254,8	429.791,1	516.979,1	533.533,9
	0315	Revoque de frente completo con capa hidrófuga	387.846,4	471.017,8	549.280,4	565.415,1
	0316	Revoque grueso sobre ladrillo hueco, bajo azulejos	394.199,9	478.378,9	543.806,4	546.232,6
	0317	Revoque a la cal fina terminado al fieltro para cielo- rraso	411.883,4	498.124,5	567.706,9	572.104,0
	0318	Contrapiso sobre tierra bajo mosaico loseta vereda y cemento alisado (12 cm)	351.185,0	415.031,3	492.089,4	503.063,4
	0319	Contrapiso sobre tierra bajo parquet, con aislación y carpeta para clavado	375.216,6	443.741,4	532.108,8	540.777,7
	0320	Contrapiso en roperos	375.072,4	447.810,1	522.187,9	529.442,4
	0321	Relleno de losas bajadas	326.650,0	381.409,8	462.502,9	476.800,9
	0322	Contrapiso bajo mosaico y piso de cemento sobre losa	369.641,6	439.558,3	513.908,9	523.781,7
	0323	Contrapiso bajo parquet sobre losa incluida carpeta de volcado	380.180,7	453.758,5	529.436,0	536.377,1
	0324	Contrapiso bajo techado asfáltico, incluido alisado pa- ra asiento del manto asfáltico	371.723,3	442.100,2	519.268,5	527.640,4
	0325	Piso de cemento alisado	408.342,8	489.396,6	575.459,4	576.207,5
	0326	Piso de mosaico granítico 20 x 20 cm, pulido en obra	343.683,9	398.865,5	505.236,4	528.193,4
	0327	Vereda de loseta de 40 x 60 x 4 cm	331.462,6	378.894,9	465.915,5	509.064,6
	0328	Piso de mosaico granítico 40 x 40 cm, pulido en obra	344.931,3	396.824,4	493.297,7	527.587,8
	0329	Cubierta de azotea de baldosa cerámica 20 x 20 cm	445.955,6	501.011,8	672.993,6	710.249,2
	0330	Piso de baldosa plástica	408.819,1	511.214,4	690.494,1	791.700,2
	0331	Zócalo de cemento alisado de 10 cm de alto	403.324,2	487.750,0	559.745,0	559.745,0
	0332	Zócalo de mosaico granítico 10 x 30 cm, pulido en obra	455.014,1	540.703,8	668.822,3	713.483,5
	0333	Pulido en obra de mosaico granítico	481.192,3	498.509,3	602.087,6	651.499,8
	0334	Pulido en obra de zócalo granítico	668.470,7	714.122,4	820.101,2	805.425,7
	0335	Revestimiento de azulejo, liso color de 15 x 15 cm colo- cados al hilo con junta cerrada	462.916,2	537.818,8	739.149,6	781.107,2
	0336	Antepecho de baldosa cerámica de 20 x 20 cm	416.504,4	489.554,1	596.978,0	613.468,0
	0337	Techado asfáltico terminado	322.609,5	351.892,8	467.161,9	543.398,9
	0338	Conductos de co ventilación	210.674,4	249.654,9	370.233,1	471.990,5
	0339	Sereno de obra	458.803,0	554.268,4	634.344,6	635.199,6

Cuadro 3 (continuación)

Item	Sub-item	Denominación	1987			
			Agosto	Setiembre	Octubre	Noviembre
	0340	Limpieza periódica de obra	484.170,6	567.920,3	695.305,3	703.163,6
	0341	Ayuda de gremios	381.150,6	448.538,1	560.285,3	573.776,2
	0342	Compactador de residuos	559.269,3	644.024,2	822.368,7	1.050.261,3
04		INSTALACION ELECTRICA	473.479,7	570.896,2	741.137,5	763.961,3
	0401	Instalación general	474.132,0	573.549,0	746.290,4	767.735,9
	0402	Artefactos de iluminación	460.533,7	518.247,3	638.868,5	689.047,4
05		INSTALACION DE GAS	367.057,0	450.442,1	613.953,5	642.965,6
	0501	Instalación general	631.394,5	744.546,6	982.050,8	1.031.014,4
	0502	Cocinas y calefones	237.952,0	306.798,7	434.171,4	453.438,9
06		INSTALACION SANITARIA	500.339,1	638.017,5	849.894,1	912.829,4
	0601	Instalación general	498.409,1	578.724,3	735.142,7	792.742,8
	0602	Artefactos de baño y piezas de embutir	618.126,6	720.246,4	1.014.553,3	1.062.076,5
	0603	Broncería sanitaria	697.030,3	838.667,5	1.183.932,1	1.346.117,3
	0604	Botiquines para baño	580.058,3	580.058,3	789.729,4	839.578,6
	0605	Equipo de bombeo horizontal completo	481.561,4	542.212,6	693.804,2	768.795,8
07		CARPINTERIA METALICA Y HERRERIA	454.736,1	519.899,0	652.077,3	682.370,0
	0701	Puertas y ventanas	390.183,9	445.049,4	573.863,5	583.573,4
	0702	Baranda para balcones	526.822,4	631.202,9	754.527,2	794.411,3
	0703	Baranda para escalera	430.186,9	549.362,4	721.790,0	796.455,2
	0704	Marcos para puertas interiores	645.704,0	688.862,4	815.639,6	909.822,8
	0705	Marcos para roperos	561.313,9	662.492,3	855.191,9	930.674,6
08		CARPINTERIA DE MADERA	345.283,9	371.688,9	486.383,7	550.270,0
	0801	Puertas interiores	354.155,6	386.471,5	543.438,3	610.061,3
	0802	Puertas para roperos	384.222,4	425.384,3	515.781,3	559.351,0
	0803	Muebles para cocina	325.436,1	342.487,1	440.427,2	510.263,7
09		PROVISION Y COLOCACION ASCENSOR				
	0901	Ascensor normal 9 paradas s/especificaciones	366.807,1	417.361,9	513.843,7	621.977,8
10		REVESTIMIENTO ESCALERA, PROVISION Y COLOCACION				
	1001	Alzadas y pedadas	309.114,7	359.407,2	432.671,1	477.933,6
	1002	Zócalo rampante monolítico de 10 cm de alto	307.928,4	359.654,9	445.054,1	486.949,0
			314.184,6	358.348,3	379.753,6	439.407,4
11		PISO DE MADERA				
	1101	Provisión y colocación	310.973,8	377.918,5	432.451,6	487.616,1
12		CORTINAS DE ENROLLAR				
	1201	Provisión y colocación	746.521,9	956.984,7	1.313.329,0	1.380.642,2
13		YESERIA				
	1301	Cielorrasos aplicados, rectos	362.773,0	435.367,9	551.180,3	567.781,8
	1302	Cielorrasos armados con madera y metal desplegado	358.188,8	428.494,4	549.472,8	565.878,2
	1303	Enlucido de paredes, incluidos fajas y roperos	513.841,2	614.449,2	780.293,3	806.652,4
	1304	Taparrollos armados con madera y metal desplegado	358.432,2	429.429,0	546.377,7	561.676,3
			398.293,7	486.465,8	580.654,2	607.053,9
14		HERRAJES				
	1401	Puertas de entrada a departamentos	564.683,9	685.353,2	920.272,5	1.012.744,0
	1402	Puertas interiores	615.198,5	745.016,1	987.014,1	1.085.096,7
	1403	Puertas roperos	527.592,2	653.063,0	899.451,5	1.001.232,2
	1404	Varios	582.966,6	689.407,0	896.214,8	974.551,0
			438.000,0	522.491,5	740.067,8	787.237,3
15		MARMOLERIA				
	1501	Revestimiento del frente y hall de entrada	452.337,7	569.423,1	663.315,0	671.009,7
16		PROVISION Y COLOCACION DE VIDRIOS				
	1601	Vidrios dobles transparentes	544.312,9	664.647,8	895.500,2	871.922,1
	1602	Vidrio martelé grueso	550.458,0	676.082,6	905.154,1	883.973,1
			519.377,5	618.248,1	856.326,7	823.021,9

Cuadro 3 (continuación)

Item	Sub-item	Denominación	1987			
			Agosto	Setiembre	Octubre	Noviembre
17		PINTURA GENERAL	443.260,5	532.206,0	680.974,9	675.565,6
	1701	Cielorraso a la tiza y cola sobre yeso	387.580,7	472.714,8	535.732,2	535.744,3
	1702	Muros interiores al látex	456.928,4	548.122,1	724.555,8	705.608,2
	1703	Carpintería metálica y herrería	435.609,5	517.868,4	648.778,3	655.987,3
	1704	Carpintería de madera	452.428,9	546.779,6	694.173,7	710.820,4
	1705	Cortinas de enrollar	443.308,2	530.200,6	659.768,9	662.794,5
	1706	Cielorraso, palier y caja de escalera	463.867,8	561.612,9	723.196,6	739.150,4
	1707	Muros exteriores, patios, terrazas, sala de máquinas y tanque de agua	380.092,2	452.356,5	523.340,1	523.172,3
18		INSTALACIÓN TELEFONO Y PORTERO ELECTRICO	413.313,6	489.496,6	632.913,9	693.028,6
	1801	Instalación telefónica	377.912,8	459.163,4	600.176,1	648.709,8
	1802	Portero eléctrico	428.499,1	502.508,4	646.957,0	712.039,6
19		ACCESORIOS CONTRA INCENDIO	377.089,3	459.165,9	735.280,7	801.480,9
	1901	Matafuegos de agua, impulsión CO ₂	354.074,2	444.273,5	742.784,2	800.964,5
	1902	Matafuegos a base CO ₂	453.058,4	508.272,8	710.311,7	802.999,8
20		GASTOS GENERALES	356.836,1	416.683,7	522.457,5	545.905,8
	2001	Luz y fuerza motriz de obra	371.419,1	423.415,3	545.031,7	545.031,7
	2002	Derecho municipal de inspección de instalaciones eléctricas y electromecánicas y maquinaria de obra. Potencia calculada 82 kW	149.280,1	149.280,1	149.280,1	149.280,1
	2003	Derecho municipal por delineación y construcción según Artículo 13. Ordenanza Tarifaria. Edificio 4a. categoría	113.780,5	113.780,5	113.780,5	113.780,5
	2004	Gas del Estado (Renovación de red)	-	-	-	-
	2005	O.S.N. (Aprobación de planos)	-	-	-	-
	2006	O.S.N. (Agua para la construcción)	230.633,0	268.859,4	268.859,4	349.559,7
	2007	O.S.N. (Conexión de agua y cloaca)	-	-	-	-
	2008	SEGBA (Conexión de luz)	197.017,3	224.489,8	291.993,7	291.993,7
	2009	Seguro obrero y responsabilidad civil	385.441,1	453.862,1	566.789,9	583.797,6
	2010	Honorarios, proyectos y dirección	420.636,2	494.266,0	628.377,2	658.423,0

Cuadro 4.- PRECIOS DE UN CONJUNTO DE MATERIALES PARA LA CONSTRUCCION*

A

Artículo	Unidad de medida	1987			
		Agosto	Setiembre	Octubre	Noviembre
Aceite de lino doble cocido en lata de 18 litros	l	2,392	3,066	3,576	3,684
Aguarrás, en lata de 5 litros	l	2,166	3,021	3,306	3,629
Acero dulce aletado torsionado de alto límite de fluencia de 12 mm, en barra de 12 m	t	1.311,391	1.398,325	1.894,320	1.960,471
Acero redondo común, liso de 12 mm, en barra de 12 m	t	1.267,831	1.563,008	2.142,105	2.142,105
Alzadas y pedadas de 0,04 m espesor mármol reconstituido, colores oscuros, grano 1 a 5 para escalera de tramos rectos entre paredes, incluido colocación y lustrado a piedra fina	m ²	62,953	73,528	90,987	99,552
Arena fina argentina	m ³	11,183	13,053	17,508	17,781
Azulejo cerámico de color gris claro, celeste o marfil, liso de 15 x 15 cm	m ²	11,814	13,540	19,777	21,200
Bañera de revestir, hierro fundido enlozado de 1,50 m de largo	u	444,038	506,397	727,854	748,650
Cable plástico, unipolar de 0,35 mm en rollos de 100 m	m	0,081	0,089	0,138	0,149
Cable plástico, unipolar de 1 mm en rollos de 100 m	m	0,144	0,183	0,256	0,281
Cable plástico, unipolar de 1,5 mm en rollos de 100 m	m	0,198	0,234	0,347	0,386
Cable plástico, unipolar de 2,5 mm en rollos de 100 m	m	0,308	0,374	0,524	0,589
Caja de 10 x 5 cm chapa 16	u	1,323	1,632	2,342	2,462
Caja octogonal chapa 20	u	0,581	0,681	1,051	1,136
Caja de tablero de un circuito	u	6,907	7,991	11,491	12,188
Cal aérea hidratada en polvo en bolsa de 30 kg	bolsa	5,605	6,390	7,975	8,671
Cal hidratada en polvo en bolsa de 30 kg	bolsa	3,047	3,510	4,764	5,004
Calefón de tiro balanceado de 12 l por minuto, con incremento de temperatura de 20°C, calidad standard	u	212,327	322,633	414,275	434,357
Calefón de 12 l por minuto, con incremento de temperatura de 20°C, calidad standard	u	137,788	170,997	292,193	308,153
Canto rodado natural	m ³	40,829	47,418	60,014	66,367
Caño de H° G° 0,013 m	m	3,887	4,626	6,327	6,740
Caño de H° G° 0,019 m	m	5,011	6,001	7,823	8,090
Caño de H° G° 0,025 m	m	7,429	8,765	11,799	12,066
Caño de H° G° 0,032 m	m	9,465	11,417	15,528	15,724
Caño de fibrocemento 0,100 x 1 m	m	6,370	6,773	8,226	8,390
Caño de fibrocemento 0,100 x 2 m	u	10,844	11,610	15,781	18,882
Caño hormigón comprimido 0,102 x 1 m aprobado	u	3,983	4,583	5,920	6,155
Caño luz liviano 5/8"	m	0,803	1,011	1,568	1,590
Caño luz liviano 3/4"	m	0,959	1,249	1,824	1,946
Cascote de cal	m ³	7,000	7,500	8,500	9,500
Cemento portland normal envase de papel en bolsa de 50 kg	bolsa	8,102	9,138	12,573	12,591
Cocina enlozada blanca, 3 hornallas y horno, con termómetro, sin parrilla, calidad standard	u	193,298	230,568	319,039	331,350
Cortina de enrollar de madera de araucaria chilena o palo blanco incluyendo ejes y grapas. Provisión y colocación. Medidas 1,00 x 1,30 m	m ²	108,708	132,748	165,276	182,622
Depósito fijo cemento 16 litros gigante chato	u	86,754	93,204	124,261	152,607
Hidrófugo químico inorgánico en tambores de 220 kg inodoro Atuel 1a. blanco	kg	0,562	0,654	0,828	1,011
Juego de bidet transferencia, a sopapas tipo cromo Y	u	81,563	98,560	128,329	136,897
Juego lavatorio a sopapa tipo cromo Y	u	53,982	64,344	91,105	100,799
Juego de 2 llaves transferencia con lluvia tipo cromo Y	u	46,096	54,864	78,317	87,480
Juego de 6 piezas de embutir, jabonera de 15 x 7,5 cm, jabonera de 15 x 15 cm con agarradera, 2 perchas, portarrollo con rodillo, bases y barra para toallero	u	56,523	68,022	96,660	110,653
Ladrillo común de primera, de cal de aproximadamente 5,1 x 12,1 x 25,3 cm	juego	39,235	46,276	66,557	68,851
Ladrillo hueco de 20 x 15 x 8 cm	millar	124,818	137,600	204,909	207,615
Lavatorio Victoria 1a. blanco	millar	270,604	324,036	425,927	437,751
Llave de embutir completa, 1 punto	u	47,620	56,274	81,790	81,080
	u	2,787	3,295	4,618	4,980

Cuadro 4 (continuación)

Artículo	Unidad de medida	1987			
		Agosto	Setiembre	Octubre	Noviembre
Llave de paso plomo, 0,019 m bronce	u	6,687	8,060	11,543	12,402
Madera para encofrado de pino Brasil Paraná, Insigne o similar en tablas de 1" x 6" sin cepillar	m ²	35,219	40,941	56,231	59,478
TIPO M1					
Marco metálico para puerta interior en chapa N° 18, calidad standard medida de hoja 0,90 x 2,00 m pared de 0,15 m	u	56,130	66,118	73,734	83,254
TIPO M3					
Marco metálico para puerta interior en chapa N° 18, calidad standard medida de hoja 0,60 x 2,00 m pared de 0,12 m	u	58,188	59,460	68,036	75,019
Mármol travertino tipo "Talamina" de 2 cm lustrado, para revestimiento de frente y hall de entrada, colocado	m ²	177,419	223,343	260,170	263,188
Mosaico granítico empastinado en fábrica, grano 1 a 5 cham-purreado de 20 x 20 cm	m ²	10,833	12,318	16,319	17,361
Pintura sintética blanca, óleo mate para interiores en lata de 4 litros	l	6,936	8,345	12,190	12,462
Pintura sintética, mate color para interiores al látex, en lata de 4 litros	l	5,936	7,094	10,971	9,991
Plomo aprobado agua 0,009	kg	3,356	3,762	5,066	5,596
Plomo aprobado agua 0,013	kg	3,356	3,762	5,066	5,596
Plomo aprobado pesado 0,013	kg	3,356	3,762	5,066	5,596
Plomo aprobado agua 0,032	kg	3,356	3,762	5,066	5,596
Plomo aprobado 0,038 en tirones	kg	3,356	3,762	5,066	5,596
Plomo aprobado 0,051 en tirones	kg	3,356	3,762	5,066	5,596
Plomo aprobado 0,064 en tirones	kg	3,356	3,762	5,066	5,596
Puerta balcón chapa N° 16 - Tipo 1 - Medida 2,00 x 2,00 m	u	383,000	442,000	546,200	550,333
Puerta vidriera chapa N° 16 - Tipo 11 - Medida 0,70 x 2,00 m	u	214,913	243,102	271,858	291,523
Puerta interior tipo placa Tipo P 1 - Medida marco 0,90 x 2,00 m	u	67,544	75,767	95,620	101,857
Puerta interior tipo placa Tipo P 3 - Medida marco 0,60 x 2,00 m	u	55,536	65,498	87,084	99,449
Soldadura tipo noble 33 %	u	18,019	19,899	31,483	32,114
Sopapa y sobreagua de bronce cromado para bañera	u	7,517	9,310	11,341	13,757
Teléfono para portero eléctrico	u	28,268	33,069	42,977	47,622
Ventana con marco unificado de guía fija, un paño fijo de 0,65 m y una hoja corrediza - Guía de acero inoxidable con dos ruedas de nylon con rulemanes blindados, taparrollos con rebaja para riel y contramarco de abrir (tapacinta) contravidrio de aluminio cierre a caracol Tipo IV - Medida 1,30 x 1,00 m chapa N° 16	u	182,862	211,230	286,684	288,240
Vidrios dobles, transparentes, provisión y colocación;	m ²	20,375	25,025	33,504	32,720
Vidrio martelé grueso, provisión y colocación	m ²	19,525	23,242	32,192	30,940
Yeso blanco en bolsa de 40 kg	bolsa	6,743	7,840	11,782	12,506
Zócalo granítico empastinado en fábrica grano 1 a 5 cham-purreado de 10 cm x 30 cm	m	4,173	4,909	6,322	6,914

*Incluye I.V.A.

Cuadro 5.— VARIACIONES PORCENTUALES PERIODICAS

Periodo	%
Noviembre 1987	4,8
Bimestre:	
Variación entre setiembre 1987 y noviembre 1987	33,2
Trimestre:	
Variación entre agosto 1987 y noviembre 1987	56,5
Cuatrimestre:	
Variación entre julio 1987 y noviembre 1987	75,4
Semestre:	
Variación entre mayo 1987 y noviembre 1987	104,8
Año:	
Variación entre noviembre 1986 y noviembre 1987	175,2

IV. INDICES DEL MERCADO LABORAL

Cuadro 1.— SALARIOS INDUSTRIALES. INDICES

(Base 1983 = 100)

Período	Salario total medio por trabajador (excluido aguinaldo) NIVEL GENERAL		Salario horario normal por trabajador (excluido aguinaldo) NIVEL GENERAL	
	Nominal	Real*	Nominal	Real*

J. 1985	6.545,5	94,4	7.113,5	102,6
A. "	6.484,9	90,7	7.132,2	99,8
S. "	6.666,7	91,5	7.223,5	99,1
O. "	7.303,0	98,3	7.304,8	98,3
N. "	7.090,9	93,2	7.475,6	98,3
D. "	8.212,1	104,6	7.822,2	99,7
E. 1986	9.036,1	111,8	8.245,2	102,0
F. "	8.037,8	97,8	8.416,6	102,4
M. "	8.197,6	95,3	8.418,7	97,8
A. "	8.973,9	99,6	9.022,6	100,1
M. "	9.962,3	106,3	9.527,1	101,6
J. "	8.759,1	89,4	9.925,6	101,3
J. "	11.472,6	109,6	10.663,0	101,9
A. "	12.631,5	111,0	11.620,0	102,1
S. "	12.363,1	101,3	11.825,0	96,9
O. "	14.189,8	109,6	13.123,7	101,4
N. "	13.767,0	101,0	13.738,9	100,8
D. "	15.489,9	108,5	14.080,7	98,6
E. 1987	16.966,4	110,5	15.174,3	98,8
F. "	15.318,2	93,7	15.742,6	96,2
M. "	16.761,6	94,7	16.062,9	90,8
A. "	18.312,9	100,1	17.429,9	95,3
M. "	18.135,4	95,2	18.113,5	95,1
J. "	20.049,7	97,4	19.412,2	94,3
J. "	21.622,4	95,4	20.574,2	90,8
A. "	23.488,9	91,2	22.898,2	88,9
S. "	27.959,8	97,1	26.589,2	92,4
O. "	** 32.655,8	94,9	31.116,5	90,6

Período	Salarios básicos fijados por convenio PROMEDIO GENERAL			
	Obreros oficiales		Obreros peones	
	Nominal	Real*	Nominal	Real*

J. 1985	5.189,8	74,8	5.178,6	74,7
A. "	5.189,8	72,6	5.178,6	72,5
S. "	5.189,8	71,2	5.178,6	71,0
O. "	5.189,8	69,8	5.178,6	69,7
N. "	5.189,8	68,2	5.178,6	68,1
D. "	5.189,8	66,1	5.178,6	66,0
E. 1986	5.450,1	67,4	5.439,6	67,3
F. "	5.450,1	66,3	5.439,6	66,2
M. "	6.070,6	70,6	6.101,2	70,9
A. "	6.897,8	76,5	6.919,6	76,8
M. "	7.725,1	82,4	7.738,1	82,5
J. "	8.090,0	82,5	8.095,2	82,6
J. "	10.352,8	98,9	10.312,5	98,6
A. "	10.401,5	91,4	10.372,0	91,1
S. "	10.425,8	85,4	10.401,8	85,2
O. "	11.812,7	91,3	11.741,1	90,7
N. "	11.812,7	86,7	11.741,1	86,1
D. "	11.812,7	82,7	11.741,1	82,2
E. 1987**	13.406,3	87,3	13.199,4	86,0
F. "	** 13.406,3	82,0	13.199,4	80,7
M. "	** 13.832,1	78,2	13.586,3	76,8
A. "	** 14.063,3	76,9	13.839,3	75,7
M. "	** 14.367,4	75,4	14.136,9	74,2
J. "	** 15.912,4	77,3	15.654,8	76,1
J. "	** 16.958,6	74,8	16.696,4	73,7
A. "	** 19.878,4	77,1	19.508,9	75,7
S. "	** 22.871,1	79,5	22.440,5	78,0
O. "	** 25.778,6	74,9	25.282,7	73,5
N. "	** 25.778,6	67,9	25.282,7	66,6

*Deflacionado por el índice de precios al consumidor.

**Cifras provisionales.

Cuadro 2 a.— SALARIO TOTAL MEDIO MENSUAL POR TRABAJADOR INDUSTRIAL
(excluido aguinaldo) EN TERMINOS NOMINALES
NIVEL GENERAL Y POR AGRUPACIONES. INDICES

(Base 1983 = 100)

Período	Nivel general	Productos alimenticios	Bebidas	Tabaco	Fabricación de textiles	Fabricación de prendas de vestir	Industria del cuero
1985	5.557,9	5.913,7	6.298,9	6.425,3	5.324,8	4.912,2	6.485,4
1986	11.073,4	10.999,5	12.463,9	11.428,6	10.709,7	8.915,4	11.925,9
J. 1986	11.472,6	11.503,3	12.257,3	11.624,7	11.511,7	8.743,8	12.319,6
A. "	12.631,5	12.543,0	13.955,1	12.368,0	12.348,2	10.305,4	13.262,9
S. "	12.363,1	12.327,5	13.407,2	12.036,4	11.757,7	10.119,5	14.292,3
O. "	14.189,8	13.886,1	15.166,2	13.432,5	13.724,9	11.429,4	16.268,4
N. "	13.767,0	13.775,5	15.082,5	12.880,5	12.102,5	11.196,7	14.809,1
D. "	15.489,9	15.029,2	17.049,6	15.549,4	14.516,4	11.264,2	17.107,0
E. 1987	16.966,4	15.056,1	20.034,5	20.046,9	14.694,6	11.586,8	16.915,8
F. "	15.318,2	15.047,4	21.169,4	18.743,9	13.720,7	11.710,5	18.875,0
M. "	16.761,6	16.353,8	21.157,8	19.269,2	14.475,2	12.334,0	17.184,7
A. "	18.312,9	16.355,6	18.908,1	21.089,2	16.234,5	12.991,3	17.980,5
M. "	18.135,4	16.863,6	19.248,9	20.772,2	16.959,4	14.573,0	17.866,5
J. "	20.049,7	19.389,5	19.972,0	21.838,9	18.306,6	17.959,0	19.406,7
J. "	21.622,4	22.632,2	21.489,4	25.875,0	19.667,2	17.752,8	21.066,0
A. "	23.488,9	22.880,1	25.603,2	25.597,8	21.281,5	19.193,1	24.485,0
S. "	27.959,8	27.216,1	27.388,3	31.092,6	23.561,3	21.079,5	25.841,1

Período	Fabricación de calzado	Industria de la madera	Fabricación de muebles	Fabricación de papel	Imprentas, editoriales e industrias conexas	Sustancias químicas industriales	Otros productos químicos
1985	4.068,8	4.942,2	4.924,1	4.957,3	6.912,8	5.284,5	6.090,4
1986	8.253,7	10.378,5	10.097,6	9.947,3	13.959,6	10.449,8	12.328,5
J. 1986	8.610,3	10.710,0	10.597,3	10.229,6	14.397,0	10.692,6	12.502,6
A. "	9.137,1	12.219,7	11.808,5	10.956,4	14.988,1	10.810,1	13.570,8
S. "	8.490,8	11.959,6	11.155,7	11.279,3	14.158,5	11.713,5	13.017,9
O. "	10.433,2	13.941,8	12.823,6	11.766,5	17.475,3	13.176,3	14.740,0
N. "	9.408,7	12.514,8	11.511,6	12.589,2	17.855,3	13.133,3	14.258,1
D. "	9.847,0	14.639,9	14.453,8	12.902,9	19.463,7	15.623,1	16.201,8
E. 1987	13.138,5	14.934,2	12.865,3	13.155,3	21.989,2	15.766,9	18.603,0
F. "	7.404,0	13.555,4	13.926,1	13.099,5	21.848,8	13.982,0	16.904,2
M. "	11.146,1	15.331,5	15.302,5	14.959,9	22.439,7	15.287,5	18.184,5
A. "	12.799,5	17.042,9	17.005,6	13.864,6	25.715,6	16.841,4	18.696,7
M. "	12.264,8	17.126,3	16.598,0	14.144,9	25.460,3	17.733,4	19.260,2
J. "	15.259,3	17.681,7	17.456,8	14.882,3	27.790,0	19.005,4	21.811,8
J. "	14.696,0	19.158,9	17.521,5	15.865,2	30.855,1	19.444,1	23.141,8
A. "	16.372,4	22.365,6	20.193,4	19.495,5	34.956,4	20.664,4	25.220,4
S. "	19.126,1	26.430,7	23.842,5	21.609,1	39.787,0	24.579,6	27.983,9

Cuadro 2 a (continuación)

Período	Refinerías de petróleo	Productos derivados del petróleo y del carbón	Productos de caucho	Productos plásticos	Objetos de barro, loza y porcelana	Objetos de vidrio	Otros productos minerales no metálicos
1985	5.164,9	5.182,4	5.087,5	4.343,3	5.499,5	6.096,7	4.743,1
1986	11.653,2	9.455,7	10.251,5	9.913,4	12.170,6	12.345,6	9.930,3
J. 1986	12.743,5	9.184,5	10.986,1	10.851,4	11.327,7	13.138,6	10.056,5
A. "	11.792,1	10.767,6	11.686,4	11.217,0	14.373,6	13.402,6	10.779,4
S. "	11.835,3	9.221,4	11.468,0	11.026,6	15.019,6	12.402,5	10.532,8
O. "	12.825,9	14.591,3	12.061,8	12.784,5	16.336,2	15.759,8	12.657,1
N. "	16.959,0	10.277,5	12.578,5	11.879,5	13.847,4	16.013,1	12.395,4
D. "	17.524,9	11.460,9	13.032,7	13.135,2	20.663,3	16.229,5	14.617,8
E. 1987	17.939,5	14.803,0	19.096,3	17.362,1	17.100,0	20.143,0	15.578,9
F. "	16.945,9	13.435,9	16.021,8	12.640,8	15.781,2	18.222,3	15.259,6
M. "	18.784,1	13.667,2	13.948,3	15.028,1	15.749,7	19.658,6	15.622,3
A. "	18.332,0	16.284,2	16.525,5	15.595,3	15.801,0	20.740,6	16.071,9
M. "	18.335,9	14.198,7	16.234,8	16.748,6	16.399,7	23.308,9	16.481,7
J. "	23.425,9	17.867,0	20.521,7	18.583,3	18.471,3	23.963,0	18.463,2
J. "	20.384,4	17.610,9	23.425,5	18.703,9	19.730,5	25.338,0	19.980,7
A. "	30.509,1	24.264,6	26.135,9	19.854,8	20.000,1	30.275,3	21.053,5
S. "	37.462,0	27.762,2	27.380,8	23.833,4	28.519,4	31.561,0	23.863,5

Período	Industrias básicas de hierro y acero	Industrias básicas de metales no ferrosos	Productos metálicos	Construcción de maquinaria excepto la eléctrica	Maquinaria y aparatos eléctricos	Construcción de material de transporte	Fabricación de equipo profesional y científico
1985	5.763,9	5.007,2	5.296,3	4.735,1	5.972,1	5.907,8	5.566,6
1986	10.619,7	9.700,4	10.795,8	10.021,3	13.266,3	11.750,3	10.397,9
J. 1986	10.354,1	9.805,3	11.335,9	11.428,9	13.881,8	11.686,9	11.337,2
A. "	12.158,9	11.844,4	13.047,6	11.926,1	15.183,0	13.532,1	12.069,0
S. "	11.696,1	10.873,6	12.877,2	11.367,6	15.259,1	13.547,9	12.146,8
O. "	14.249,5	12.711,0	14.924,2	13.479,1	18.129,7	14.411,6	14.158,9
N. "	14.229,1	12.489,9	14.020,2	12.440,6	18.029,4	14.484,4	13.209,4
D. "	15.682,4	14.283,4	15.957,1	14.712,9	19.972,7	15.926,0	14.795,2
E. 1987	17.799,3	18.374,4	17.061,5	16.089,1	21.237,9	19.782,3	22.403,4
F. "	13.621,8	12.403,6	14.004,4	12.724,5	15.415,8	17.992,0	7.819,2
M. "	17.860,0	17.395,8	17.280,5	14.563,2	18.397,8	18.728,9	16.534,3
A. "	22.492,6	17.417,5	19.863,7	17.674,9	22.113,4	20.085,0	21.164,0
M. "	19.770,1	17.603,1	18.283,4	16.421,8	21.905,3	19.558,4	18.677,8
J. "	21.224,3	17.581,4	20.260,3	18.047,2	24.185,6	21.227,2	21.123,2
J. "	21.723,3	18.984,8	21.382,8	19.423,9	24.925,4	22.774,2	21.605,2
A. "	23.414,9	23.803,0	22.597,1	20.209,8	26.840,7	25.137,2	24.117,8
S. "	31.213,3	30.564,5	28.743,2	25.723,2	33.353,8	31.134,1	30.159,8

NOTA: Esta serie es elaborada sobre la base de la información suministrada por 1.328 establecimientos y se refiere al Salario Total Medio Mensual Bruto de los Trabajadores Industriales hasta la categoría de capataz inclusive. Por consiguiente incluye salarios y/o sueldos por horas normales, por horas extras, asignaciones familiares, premios y bonificaciones, flexibilidad salarial y todo otro tipo de ingreso (excluido sueldo anual complementario). Los índices insertos muestran la evolución nominal de la serie que se consigna.

**Cuadro 2 b.— SALARIO TOTAL MEDIO MENSUAL POR TRABAJADOR INDUSTRIAL
(excluido aguinaldo) EN TERMINOS REALES**

NIVEL GENERAL Y POR AGRUPACIONES. INDICES

(Base 1983 = 100)

Período	Nivel general	Productos alimenticios	Bebidas	Tabaco	Fabricación de textiles	Fabricación de prendas de vestir	Industria del cuero
1985	99,0	105,4	112,3	114,5	94,9	87,6	115,6
1986	103,8	103,1	116,8	107,1	100,4	83,6	111,8
J. 1986	109,6	109,9	117,1	111,1	110,0	83,6	117,7
A. "	111,0	110,2	122,6	108,7	108,5	90,5	116,5
S. "	101,3	101,0	109,8	98,6	96,3	82,9	117,1
O. "	109,7	107,3	117,2	103,8	106,0	88,3	125,7
N. "	101,0	101,1	110,7	94,5	88,8	82,1	108,7
D. "	108,5	105,3	119,4	108,9	101,7	78,9	119,8
E. 1987	110,5	98,1	130,5	130,6	95,7	75,5	110,2
F. "	93,7	92,0	129,4	114,6	83,9	71,6	115,4
M. "	94,7	92,4	119,6	108,9	81,8	69,7	97,1
A. "	100,1	89,4	103,4	115,3	88,8	71,0	98,3
M. "	95,2	88,5	101,0	109,0	89,0	76,5	93,8
J. "	97,4	94,2	97,1	106,1	89,0	87,3	94,3
J. "	95,4	99,9	94,8	114,2	86,8	78,3	93,0
A. "	91,2	88,8	99,4	99,3	82,6	74,5	95,0
S. "	97,1	94,6	95,2	108,0	81,9	73,2	89,8

Período	Fabricación de calzado	Industria de la madera	Fabricación de muebles	Fabricación de papel	Imprentas, editoriales e industrias conexas	Sustancias químicas industriales	Otros productos químicos
1985	72,5	88,1	87,8	88,3	123,2	94,2	108,5
1986	77,4	97,3	94,7	93,3	130,9	98,0	115,6
J. 1986	82,3	102,4	101,3	97,8	137,6	102,2	119,5
A. "	80,3	107,4	103,7	96,3	131,7	95,0	119,2
S. "	69,6	98,0	91,4	92,4	116,0	96,0	106,7
O. "	80,6	107,7	99,1	90,9	135,0	101,8	113,9
N. "	69,0	91,8	84,5	92,4	131,0	96,4	104,6
D. "	69,0	102,5	101,2	90,4	136,3	109,4	113,5
E. 1987	85,6	97,3	83,8	85,7	143,2	102,7	121,2
F. "	45,3	82,9	85,2	80,1	133,6	85,5	103,4
M. "	63,0	86,6	86,5	84,5	126,8	86,4	102,8
A. "	70,0	93,2	93,0	75,8	140,6	92,1	102,2
M. "	64,4	89,9	87,1	74,2	133,6	93,1	101,1
J. "	74,2	85,9	84,8	72,3	135,0	92,4	106,0
J. "	64,9	84,5	77,3	70,0	136,2	85,8	102,1
A. "	63,5	86,8	78,4	75,7	135,7	80,2	97,9
S. "	66,5	91,8	82,8	75,1	138,2	85,4	97,2

Cuadro 2 b (continuación)

Período	Refinerías de petróleo	Productos derivados del petróleo y del carbón	Productos de caucho	Productos plásticos	Objetos de barro, loza y porcelana	Objetos de vidrio	Otros productos minerales no metálicos
1985	92,0	92,4	90,7	77,4	98,0	108,6	84,5
1986	109,2	88,6	96,1	92,9	114,1	115,7	93,1
J. 1986	121,8	87,8	105,0	103,7	108,3	125,6	96,1
A. "	103,6	94,6	102,7	98,5	126,3	117,7	94,7
S. "	97,0	75,6	94,0	90,3	123,1	101,6	86,3
O. "	99,1	112,7	93,2	98,8	126,2	121,7	97,8
N. "	124,4	75,4	92,3	87,2	101,6	117,5	90,9
D. "	122,8	80,3	91,3	92,0	144,7	113,7	102,4
E. 1987	116,8	96,4	124,4	113,1	111,4	131,2	101,5
F. "	103,6	82,2	98,0	77,3	96,5	111,4	93,3
M. "	106,2	77,2	78,8	84,9	89,0	111,1	88,3
A. "	100,2	89,0	90,4	85,3	86,4	113,4	87,9
M. "	96,2	74,5	85,2	87,9	86,1	122,3	86,5
J. "	113,8	86,8	99,7	90,3	89,8	116,4	89,7
J. "	90,0	77,7	103,4	82,5	87,1	111,8	88,2
A. "	118,4	94,2	101,4	77,1	77,6	117,5	81,7
S. "	130,2	96,5	95,1	82,8	99,1	109,7	82,9

Período	Industrias básicas de hierro y acero	Industrias básicas de metales no ferrosos	Productos metálicos	Construcción de maquinaria excepto la eléctrica	Maquinaria y aparatos eléctricos	Construcción de material de transporte	Fabricación de equipo profesional y científico
1985	102,7	89,2	94,4	84,4	106,4	105,3	99,2
1986	99,6	90,9	101,2	93,9	124,4	110,2	97,5
J. 1986	99,0	93,7	108,3	109,2	132,7	111,7	108,3
A. "	106,8	104,1	114,6	104,8	133,4	118,9	106,0
S. "	95,8	89,1	105,5	93,1	125,0	111,0	99,5
O. "	110,1	98,2	115,3	104,1	140,1	111,3	109,4
N. "	104,4	91,6	102,9	91,3	132,3	106,3	96,9
D. "	109,9	100,1	111,8	103,1	139,9	111,6	103,6
E. 1987	115,9	119,7	111,1	104,8	138,3	128,8	145,9
F. "	83,3	75,8	85,6	77,8	94,3	110,0	47,8
M. "	100,9	98,3	97,7	82,3	104,0	105,8	93,4
A. "	123,0	95,2	108,6	96,6	120,9	109,8	115,7
M. "	103,8	92,4	96,0	86,2	115,0	102,7	98,0
J. "	103,1	85,4	98,5	87,7	117,5	103,2	102,7
J. "	95,9	83,8	94,4	85,7	110,0	100,5	95,3
A. "	90,9	92,4	87,7	78,4	104,2	97,5	93,6
S. "	108,5	106,2	99,9	89,4	115,9	108,2	104,8

NOTA: Deflacionado por el índice de precios al consumidor.

**Cuadro 2 c.— SALARIO HORARIO NORMAL POR TRABAJADOR INDUSTRIAL
EN TERMINOS NOMINALES**

NIVEL GENERAL Y POR AGRUPACIONES. INDICES

(Base 1983 = 100)

Periodo	Nivel general	Productos alimenticios	Bebidas	Tabaco	Fabricación de textiles	Fabricación de prendas de vestir	Industria del cuero
1985	5.845,8	5.985,2	6.422,4	5.140,5	5.520,3	5.405,2	6.556,0
1986	10.727,9	10.552,0	11.889,7	9.823,0	10.231,8	9.553,9	11.975,6
J. 1986	10.663,0	10.509,1	11.522,7	9.750,5	10.506,7	9.286,4	11.470,6
A. "	11.620,0	11.290,4	12.746,0	10.295,1	11.452,3	10.639,3	12.660,3
S. "	11.825,0	12.180,3	11.983,9	10.049,6	11.331,8	10.572,8	13.765,6
O. "	13.123,7	12.704,0	13.959,7	11.603,5	12.448,8	11.627,1	15.194,1
N. "	13.738,9	13.080,8	15.123,2	13.129,1	12.456,4	12.108,7	15.846,8
D. "	14.080,7	13.538,2	16.220,1	14.632,7	12.300,5	11.630,1	16.406,0
E. 1987	15.174,3	14.592,7	17.891,5	18.863,3	12.997,1	13.972,5	16.466,8
F. "	15.742,6	14.964,6	18.639,3	17.621,0	14.561,3	13.364,8	16.798,3
M. "	16.062,9	15.614,8	18.632,9	16.661,0	14.363,5	13.276,4	17.030,7
A. "	17.429,9	16.142,1	18.481,7	20.774,5	15.859,3	13.927,1	17.890,5
M. "	18.113,5	17.082,9	19.101,3	20.632,7	16.721,5	15.826,9	17.763,2
J. "	19.412,2	18.818,6	19.485,6	20.847,0	18.007,4	17.978,5	19.315,9
J. "	20.574,2	20.818,3	21.146,4	23.802,4	18.797,1	18.270,3	20.944,2
A. "	22.898,2	22.742,9	25.136,3	25.952,2	20.683,8	19.901,6	25.035,6
S. "	26.589,2	25.732,6	26.885,2	29.945,7	23.078,5	20.931,3	27.788,5

Periodo	Fabricación de calzado	Industria de la madera	Fabricación de muebles	Fabricación de papel	Imprentas, editoriales e industrias conexas	Sustancias químicas industriales	Otros productos químicos
1985	5.229,8	4.417,1	5.513,3	4.606,0	6.774,6	5.449,0	6.139,0
1986	9.826,9	8.974,9	9.804,0	8.692,5	12.718,3	10.374,2	11.452,3
J. 1986	10.004,5	9.015,1	9.938,8	8.679,7	12.370,9	10.369,0	11.351,2
A. "	10.514,6	9.825,7	10.534,0	9.082,1	13.188,5	10.654,2	12.209,3
S. "	10.352,4	10.306,1	10.879,7	9.553,0	13.423,0	11.515,7	12.195,2
O. "	11.626,4	11.597,8	11.961,8	10.254,4	15.634,7	12.535,3	13.412,2
N. "	11.921,9	11.664,4	12.269,9	11.252,3	16.327,6	13.418,9	14.681,1
D. "	12.076,7	11.290,9	12.186,1	11.161,1	18.039,2	13.809,9	15.410,3
E. 1987	12.894,8	11.647,6	12.476,1	11.391,5	20.612,9	14.695,2	16.019,4
F. "	12.066,8	12.698,3	14.842,5	12.737,6	20.195,6	15.113,2	17.135,7
M. "	13.412,7	13.623,4	14.915,8	13.648,4	19.561,8	15.335,1	17.185,3
A. "	14.515,7	15.231,1	15.761,2	13.485,0	23.414,8	16.514,8	18.145,3
M. "	15.154,4	15.770,2	16.418,6	13.365,2	24.031,8	17.770,9	19.051,9
J. "	16.509,8	16.177,4	17.138,3	14.235,3	25.549,5	18.899,4	20.816,8
J. "	16.632,9	17.033,7	17.367,7	15.183,3	28.487,8	19.947,3	22.077,5
A. "	19.423,0	19.621,3	21.077,2	18.347,4	31.942,5	21.994,7	24.474,0
S. "	22.472,0	22.705,6	23.633,5	20.524,2	37.058,4	24.844,8	26.713,2

Cuadro 2 c (continuación)

Periodo	Refinerías de petróleo	Productos derivados del petróleo y del carbón	Productos de caucho	Productos plásticos	Objetos de barro, loza y porcelana	Objetos de vidrio	Otros productos minerales no metálicos
1985	5.076,1	5.764,1	6.211,5	6.173,7	6.320,1	6.730,5	5.013,6
1986	9.907,5	9.910,8	10.542,7	11.881,8	11.776,8	11.811,8	9.677,0
J. 1986	9.738,4	9.364,7	10.722,9	12.250,1	10.918,3	11.878,1	9.589,9
A. "	10.277,8	9.967,6	10.796,5	12.665,8	12.594,0	12.061,5	10.455,2
S. "	10.229,3	10.135,2	11.451,0	12.955,2	13.795,9	11.571,1	10.362,5
O. "	10.312,1	11.635,3	12.128,1	14.272,8	15.387,5	14.519,2	11.811,9
N. "	12.810,3	12.310,9	14.482,6	14.914,6	15.846,2	15.169,4	12.434,9
D. "	14.792,5	12.041,5	14.580,9	15.463,3	15.715,0	14.674,1	13.460,0
E. 1987	14.017,2	13.481,2	15.219,0	15.985,5	16.772,5	16.833,6	14.239,6
F. "	14.169,4	14.529,8	16.595,4	17.851,3	20.493,9	17.968,2	14.887,9
M. "	14.244,3	15.768,3	16.476,6	17.470,2	19.283,7	18.390,2	15.447,6
A. "	19.126,1	17.339,9	16.841,6	19.128,6	19.904,6	18.899,2	15.958,8
M. "	19.119,1	17.155,8	16.295,2	20.536,8	20.964,0	21.410,5	16.506,6
J. "	18.609,1	18.369,5	19.221,0	21.861,3	22.349,1	21.304,4	18.217,4
J. "	20.136,4	20.113,6	21.892,0	23.561,4	23.298,3	22.562,1	19.106,6
A. "	24.608,9	22.919,8	24.849,3	25.242,3	25.359,2	26.967,9	20.980,8
S. "	30.948,4	30.504,3	26.838,6	32.851,7	27.277,6	29.340,7	24.022,2

Periodo	Industrias básicas de hierro y acero	Industrias básicas de metales no ferrosos	Productos metálicos	Construcción de maquinaria excepto la eléctrica	Maquinaria y aparatos eléctricos	Construcción de material de transporte	Fabricación de equipo profesional y científico
1985	6.290,9	5.835,2	5.796,6	5.657,2	5.680,6	6.418,3	5.521,2
1986	11.345,4	10.880,1	10.897,7	10.490,6	11.362,8	11.428,9	9.730,4
J. 1986	10.649,3	10.485,6	10.562,2	10.661,7	11.536,2	11.315,8	10.130,4
A. "	11.893,7	11.926,9	12.318,1	11.830,3	12.492,6	12.452,8	10.889,9
S. "	12.337,3	12.087,3	12.350,2	11.708,1	12.511,2	12.949,7	10.935,7
O. "	14.051,3	13.782,5	14.121,8	13.314,8	14.524,4	13.665,3	12.730,7
N. "	14.676,2	13.930,0	14.643,4	13.794,2	15.642,0	14.735,9	12.981,7
D. "	15.381,0	14.119,9	14.631,3	14.060,8	14.903,6	14.896,6	12.780,5
E. 1987	16.370,4	15.160,0	15.416,7	14.936,2	15.012,0	16.459,7	13.111,1
F. "	15.997,3	17.574,1	15.583,1	16.460,0	17.266,8	16.161,5	14.906,7
M. "	17.900,6	16.456,3	16.381,0	16.215,2	15.939,3	17.617,4	14.985,4
A. "	19.695,2	18.149,6	18.731,9	17.995,3	18.150,3	18.187,3	16.619,2
M. "	20.351,7	19.086,3	19.215,6	18.767,7	18.843,8	18.832,8	16.936,0
J. "	21.239,0	19.400,0	20.007,2	19.532,7	20.601,8	19.815,2	18.324,3
J. "	20.975,2	20.226,2	20.869,2	20.644,8	20.920,6	21.329,0	19.234,2
A. "	23.523,5	22.041,9	22.888,4	22.608,9	23.096,3	22.907,9	21.561,7
S. "	29.970,0	27.212,6	27.699,1	27.086,0	27.670,5	28.852,0	26.501,8

NOTA: El salario horario normal se define como la suma del salario básico (por horas normales y extras) más premios y bonificaciones, más los adicionales remunerativos o no, que el Gobierno otorga como parte de la política de ingresos. Se excluyen, por lo tanto, los subsidios familiares y los pagos por vacaciones y por otros conceptos extraordinarios.

**Cuadro 2 d.—SALARIO HORARIO NORMAL POR TRABAJADOR INDUSTRIAL
EN TERMINOS REALES
NIVEL GENERAL Y POR AGRUPACIONES. INDICES**

(Base 1983 = 100)

Período	Nivel general	Productos alimenticios	Bebidas	Tabaco	Fabricación de textiles	Fabricación de prendas de vestir	Industria del cuero
1985	104,2	106,7	114,5	91,6	98,4	96,3	116,8
1986	100,6	98,9	111,5	92,1	95,9	89,6	112,3
J. 1986	101,9	100,4	110,1	93,2	100,4	88,8	109,6
A. "	102,1	99,2	112,0	90,4	100,6	93,5	111,2
S. "	96,9	99,8	98,2	82,3	92,8	86,6	112,8
O. "	101,4	98,1	107,8	89,6	96,2	89,8	117,4
N. "	100,8	96,0	111,0	96,3	91,4	88,8	116,3
D. "	98,6	94,8	113,6	102,5	86,2	81,5	114,9
E. 1987	98,8	95,0	116,5	122,8	84,6	91,0	107,2
F. "	96,2	91,5	114,0	107,7	89,0	81,7	102,7
M. "	90,8	88,2	105,3	94,2	81,2	75,0	96,2
A. "	95,3	88,3	101,0	113,6	86,7	76,1	97,8
M. "	95,1	89,7	100,3	108,3	87,8	83,1	93,2
J. "	94,3	91,5	94,7	101,3	87,5	87,4	93,9
J. "	90,8	91,9	93,3	105,0	83,0	80,6	92,4
A. "	88,9	88,3	97,5	100,7	80,3	77,2	97,2
S. "	92,4	89,4	93,4	104,1	80,2	72,7	96,6

Período	Fabricación de calzado	Industria de la madera	Fabricación de muebles	Fabricación de papel	Imprentas, editoriales e industrias conexas	Sustancias químicas industriales	Otros productos químicos
1985	93,2	87,6	98,3	82,1	120,7	97,1	109,4
1986	92,1	84,1	91,9	81,5	119,2	97,3	107,4
J. 1986	95,6	86,2	95,0	83,0	118,2	99,1	108,5
A. "	92,4	86,3	92,5	79,8	115,9	93,6	107,3
S. "	84,8	84,4	89,1	78,3	110,0	94,3	99,9
O. "	89,8	89,6	92,4	79,2	120,8	96,8	103,6
N. "	87,5	85,6	90,0	82,6	119,8	98,5	107,7
D. "	84,6	79,1	85,4	78,2	126,4	96,7	107,9
E. 1987	84,0	75,9	81,3	74,2	134,2	95,7	104,3
F. "	73,8	77,6	90,8	77,9	123,5	92,4	104,8
M. "	75,8	77,0	84,3	77,1	110,6	86,7	97,1
A. "	79,4	83,3	86,2	73,7	128,0	90,3	99,2
M. "	79,5	82,8	86,2	70,1	126,1	93,3	100,0
J. "	80,2	78,6	83,3	69,2	124,2	91,8	101,2
J. "	73,4	75,2	76,6	67,0	125,7	88,0	97,4
A. "	75,4	76,1	81,8	71,2	124,0	85,4	95,0
S. "	78,1	78,9	82,1	71,3	128,8	86,3	92,8

Cuadro 2 d (continuación)

Período	Refinerías de petróleo	Productos derivados del petróleo y del carbón	Productos de caucho	Productos plásticos	Objetos de barro, loza y porcelana	Objetos de vidrio	Otros productos minerales no metálicos
1985	90,5	102,7	110,7	110,0	112,6	119,9	89,3
1986	92,9	92,9	98,8	111,4	110,4	110,7	90,7
J. 1986	93,1	89,5	102,5	117,1	104,3	113,5	91,7
A. "	90,3	87,6	94,9	111,3	110,6	106,0	91,9
S. "	83,8	83,0	93,8	106,1	113,0	94,8	84,9
O. "	79,7	89,9	93,7	110,3	118,8	112,2	91,3
N. "	94,0	90,3	106,3	109,4	116,3	111,3	91,2
D. "	103,6	84,3	102,1	108,3	110,1	102,8	94,3
E. 1987	91,3	87,8	99,1	104,1	109,2	109,6	92,7
F. "	86,6	88,8	101,5	109,2	125,3	109,9	91,0
M. "	80,5	89,1	93,1	98,7	109,0	103,9	87,3
A. "	104,6	94,8	92,1	104,6	108,8	103,3	87,3
M. "	100,3	90,0	85,5	107,8	110,0	112,4	86,6
J. "	90,4	89,3	93,4	106,2	108,6	103,5	88,5
J. "	88,9	88,8	96,6	104,0	102,8	99,6	84,3
A. "	95,5	88,9	96,4	98,0	98,4	104,7	81,4
S. "	107,5	106,0	93,3	114,1	94,8	101,9	83,5

Período	Industrias básicas de hierro y acero	Industrias básicas de metales no ferrosos	Productos metálicos	Construcción de maquinaria excepto la eléctrica	Maquinaria y aparatos eléctricos	Construcción de material de transporte	Fabricación de equipo profesional y científico
1985	112,1	104,0	103,3	100,8	101,2	114,4	98,4
1986	106,4	102,0	102,2	98,3	106,5	107,1	91,2
J. 1986	101,8	100,2	100,9	101,9	110,3	108,1	96,8
A. "	104,5	104,8	108,2	103,9	109,8	109,4	95,7
S. "	101,1	99,0	101,1	95,9	102,5	106,1	89,6
O. "	108,6	106,5	109,1	102,9	112,2	105,6	98,3
N. "	107,7	102,2	107,4	101,2	114,7	108,1	95,2
D. "	107,7	98,9	102,5	98,5	104,4	104,3	89,5
E. 1987	106,6	98,7	100,4	97,3	97,8	107,2	85,4
F. "	97,8	107,5	95,3	100,7	105,6	98,8	91,2
M. "	101,2	93,0	92,6	91,6	90,1	99,6	84,7
A. "	107,7	99,2	102,4	98,4	99,2	99,4	90,9
M. "	106,8	100,2	100,9	98,5	98,9	98,8	88,9
J. "	103,2	94,3	97,2	94,9	100,1	96,3	89,0
J. "	92,6	89,3	92,1	91,1	92,3	94,1	84,9
A. "	91,3	85,5	88,8	87,7	89,6	88,9	83,7
S. "	104,1	94,6	96,2	94,1	96,1	100,3	92,1

NOTA: Deflacionado por el índice de precios al consumidor.

**Cuadro 3 a.— SALARIOS INDUSTRIALES BASICOS FIJADOS POR CONVENIO
OBREROS OFICIALES — PROMEDIO GENERAL Y POR OFICIOS**

(Retribución en Á por hora)

Período	Promedio general	Albañil	Carpintero	Electricista	Herrero	Panadero	Pintor
1985	0,347	0,360	0,389	0,360	0,360	0,181	0,360
1986	0,728	0,656	0,790	0,656	0,656	0,506	0,656
J. 1986	0,851	0,744	0,890	0,744	0,744	0,706	0,744
A. "	0,855	0,744	0,890	0,744	0,744	0,733	0,744
S. "	0,857	0,744	0,890	0,744	0,744	0,733	0,744
O. "	0,971	0,856	0,990	0,856	0,856	0,813	0,856
N. "	0,971	0,856	0,990	0,856	0,856	0,813	0,856
D. "	0,971	0,856	0,990	0,856	0,856	0,813	0,856
E. 1987*	1,102	0,951	1,100	0,951	0,951	0,903	0,951
F. " *	1,102	0,951	1,100	0,951	0,951	0,903	0,951
M. " *	1,137	0,977	1,200	0,977	0,977	0,927	0,977
A. " *	1,156	0,977	1,200	0,977	0,977	1,000	0,977
M. " *	1,181	0,977	1,200	0,977	0,977	1,100	0,977
J. " *	1,308	1,180	1,272	1,180	1,180	1,166	1,180
J. " *	1,394	1,260	1,333	1,260	1,260	1,245	1,260
A. " *	1,634	1,348	1,770	1,348	1,348	1,332	1,348
S. " *	1,880	1,661	1,947	1,661	1,661	1,465	1,661
O. " *	2,119	1,860	2,181	1,860	1,860	1,641	1,860
N. " *	2,119	1,860	2,181	1,860	1,860	1,641	1,860

Período	Radiotécnico	Sastre	Tejedor de punto	Tipógrafo	Tornero	Zapatero
1985	0,467	0,400	0,297	0,446	0,467	0,224
1986	0,966	0,998	0,660	0,809	0,966	0,660
J. 1986	1,080	1,215	0,769	0,936	1,080	0,730
A. "	1,080	1,215	0,783	0,936	1,080	0,740
S. "	1,080	1,215	0,783	0,936	1,080	0,760
O. "	1,265	1,355	0,877	1,029	1,265	0,830
N. "	1,265	1,355	0,877	1,029	1,265	0,830
D. "	1,265	1,355	0,877	1,029	1,265	0,830
E. 1987*	1,505	1,531	0,991	1,253	1,505	0,913
F. " *	1,505	1,531	0,991	1,253	1,505	0,913
M. " *	(1) 1,546	1,573	1,018	1,287	(1) 1,546	0,938
A. " *	1,546	1,573	1,147	1,287	1,546	0,938
M. " *	1,546	1,856	1,147	1,287	1,546	0,938
J. " *	1,639	1,967	1,216	1,364	1,639	0,944
J. " *	1,750	2,100	1,298	1,456	1,750	1,061
A. " *	2,414	2,247	1,389	1,558	2,414	1,640
S. " *	2,655	2,472	1,667	1,713	2,655	1,804
O. " *	2,974	2,769	2,016	1,919	2,974	2,020
N. " *	2,974	2,769	2,016	1,919	2,974	2,020

NOTA: Esta serie se refiere, exclusivamente, a las asignaciones básicas fijadas por las convenciones colectivas de trabajo y sus respectivas actualizaciones legales, sin considerar la flexibilización salarial dispuesta a partir del mes de marzo de 1977 por Decreto N° 703/77, y sus posteriores actualizaciones.

(1) No incluye "Adicional fijo antigüedad acta marzo 1987".

* Cifras provisionales

**Cuadro 3 b.— SALARIOS NOMINALES INDUSTRIALES BASICOS FIJADOS POR CONVENIO
OBREROS OFICIALES — PROMEDIO GENERAL Y POR OFICIOS. INDICES**

(Base 1983 = 100)

Periodo	Promedio general	Albañil	Carpintero	Electricista	Herrero	Panadero	Pintor
1985	4.220,3	4.376,2	4.782,3	4.376,2	4.376,2	2.774,5	4.376,2
1986	8.856,4	7.980,5	9.717,1	7.980,5	7.980,5	7.772,7	7.980,5
J. 1986	10.352,8	9.051,1	10.947,1	9.051,1	9.051,1	10.844,9	9.051,1
A. "	10.401,5	9.051,1	10.947,1	9.051,1	9.051,1	11.259,6	9.051,1
S. "	10.425,8	9.051,1	10.947,1	9.051,1	9.051,1	11.259,6	9.051,1
O. "	11.812,7	10.413,6	12.177,1	10.413,6	10.413,6	12.488,5	10.413,6
N. "	11.812,7	10.413,6	12.177,1	10.413,6	10.413,6	12.488,5	10.413,6
D. "	11.812,7	10.413,6	12.177,1	10.413,6	10.413,6	12.488,5	10.413,6
E. 1987*	13.406,3	11.569,3	13.530,1	11.569,3	11.569,3	13.871,0	11.569,3
F. " *	13.406,3	11.569,3	13.530,1	11.569,3	11.569,3	13.871,0	11.569,3
M. " *	13.832,1	11.885,6	14.760,1	11.885,6	11.885,6	14.239,6	11.885,6
A. " *	14.063,3	11.885,6	14.760,1	11.885,6	11.885,6	15.361,0	11.885,6
M. " *	14.367,4	11.885,6	14.760,1	11.885,6	11.885,6	16.897,1	11.885,6
J. " *	15.912,4	14.355,2	15.645,8	14.355,2	14.355,2	17.910,9	14.355,2
J. " *	16.958,6	15.328,5	16.396,1	15.328,5	15.328,5	19.124,4	15.328,5
A. " *	19.878,4	16.399,0	21.771,2	16.399,0	16.399,0	20.460,8	16.399,0
S. " *	22.871,1	20.206,8	23.948,3	20.206,8	20.206,8	22.503,8	20.206,8
O. " *	25.778,6	22.627,7	26.826,6	22.627,7	22.627,7	25.207,4	22.627,7
N. " *	25.778,6	22.627,7	26.826,6	22.627,7	22.627,7	25.207,4	22.627,7

Periodo	Radiotécnico	Sastre	Tejedor de punto	Tipógrafo	Tornero	Zapatero
1985	4.673,7	4.591,7	4.428,0	5.189,7	4.673,7	2.830,3
1986	9.679,4	11.445,0	9.850,8	9.418,0	9.679,4	8.322,8
J. 1986	10.821,6	13.933,5	11.477,6	10.896,4	10.821,6	9.205,6
A. "	10.821,6	13.933,5	11.686,6	10.896,4	10.821,6	9.331,7
S. "	10.821,6	13.933,5	11.686,6	10.896,4	10.821,6	9.583,9
O. "	12.675,4	15.539,0	13.089,6	11.979,1	12.675,4	10.466,6
N. "	12.675,4	15.539,0	13.089,6	11.979,1	12.675,4	10.466,6
D. "	12.675,4	15.539,0	13.089,6	11.979,1	12.675,4	10.466,6
E. 1987*	15.080,2	17.557,3	14.791,0	14.586,7	15.080,2	11.513,2
F. " *	15.080,2	17.557,3	14.791,0	14.586,7	15.080,2	11.513,2
M. " *	15.491,0	18.039,0	15.194,0	14.982,5	15.491,0	11.828,5
A. " *	15.491,0	18.039,0	17.119,4	14.982,5	15.491,0	11.828,5
M. " *	15.491,0	21.284,4	17.119,4	14.982,5	15.491,0	11.828,5
J. " *	16.422,8	22.557,3	18.149,3	15.878,9	16.422,8	12.534,7
J. " *	17.535,1	24.082,6	19.373,1	16.949,9	17.535,1	13.379,6
A. " *	24.188,4	25.768,3	20.731,3	18.137,4	24.188,4	20.681,0
S. " *	26.603,2	28.348,6	24.880,6	19.941,8	26.603,2	22.749,1
O. " *	29.799,6	31.754,6	30.089,6	22.339,9	29.799,6	25.472,9
N. " *	29.799,6	31.754,6	30.089,6	22.339,9	29.799,6	25.472,9

* Cifras provisionales

**Cuadro 3 c.—SALARIOS REALES INDUSTRIALES BASICOS FIJADOS POR CONVENIO*
OBREROS OFICIALES — PROMEDIO GENERAL Y POR OFICIOS. INDICES**

(Base 1983 = 100)

Período	Promedio general	Albañil	Carpintero	Electricista	Herrero	Panadero	Pintor
1985	78,3	81,2	88,7	81,2	81,2	51,5	81,2
1986	81,8	74,3	90,7	74,3	74,3	68,7	74,3
J. 1986	98,9	86,5	104,6	86,5	86,5	103,6	86,5
A. "	91,4	79,5	96,2	79,5	79,5	98,9	79,5
S. "	85,4	74,2	89,7	74,2	74,2	92,2	74,2
O. "	91,3	80,5	94,1	80,5	80,5	96,5	80,5
N. "	86,7	76,4	89,3	76,4	76,4	91,6	76,4
D. "	82,7	72,9	85,3	72,9	72,9	87,5	72,9
E. 1987**	87,3	75,3	88,1	75,3	75,3	90,3	75,3
F. " **	82,0	70,7	82,7	70,7	70,7	84,8	70,7
M. " **	78,2	67,2	83,4	67,2	67,2	80,5	67,2
A. " **	76,9	65,0	80,7	65,0	65,0	84,0	65,0
M. " **	75,4	62,4	77,5	62,4	62,4	88,7	62,4
J. " **	77,3	69,8	76,0	69,8	69,8	87,0	69,8
J. " **	74,8	67,6	72,4	67,6	67,6	84,4	67,6
A. " **	77,1	63,6	84,5	63,6	63,6	79,4	63,6
S. " **	79,5	70,2	83,2	70,2	70,2	78,2	70,2
O. " **	74,9	65,8	78,0	65,8	65,8	73,3	65,8
N. " **	67,9	59,6	70,7	59,6	59,6	66,4	59,6

Período	Radiotécnico	Sastre	Tejedor de punto	Tipógrafo	Tornero	Zapatero
1985	86,7	85,2	82,1	93,6	86,7	52,5
1986	89,9	104,6	90,7	87,8	84,9	77,4
J. 1986	103,4	133,2	109,7	104,1	103,4	88,0
A. "	95,1	122,4	102,7	95,7	95,1	82,0
S. "	88,7	114,2	95,7	89,3	88,7	78,5
O. "	97,9	120,0	101,1	92,5	97,9	80,9
N. "	93,0	114,0	96,0	87,9	93,0	76,8
D. "	88,8	108,8	91,7	83,9	88,8	73,3
E. 1987**	98,2	114,3	96,3	95,0	98,2	75,0
F. " **	92,2	107,4	90,4	89,2	92,2	70,4
M. " **	87,5	101,9	85,9	84,7	87,5	66,8
A. " **	84,7	98,6	93,6	81,9	84,7	64,7
M. " **	81,3	111,7	89,8	78,6	81,3	62,1
J. " **	79,8	109,6	88,2	77,2	79,8	60,9
J. " **	77,4	106,3	85,5	74,8	77,4	59,0
A. " **	93,9	100,0	80,4	70,4	93,9	80,3
S. " **	92,4	98,5	86,4	69,3	92,4	79,0
O. " **	86,6	92,3	87,5	64,9	86,6	74,0
N. " **	78,5	83,7	79,3	58,9	78,5	67,1

*Deflacionado por el índice de precios al consumidor.

**Cifras provisionales.

Cuadro 3 d.— SALARIOS INDUSTRIALES BASICOS FIJADOS POR CONVENIO
OBREROS PEONES — PROMEDIO GENERAL Y POR OFICIOS

(Retribución en A por hora)

Período	Promedio general	Albañil	Carpintero	Electricista	Herrero	Panadero	Pintor
1985	0,283	0,320	0,294	0,320	0,320	0,165	0,320
1986	0,594	0,584	0,611	0,584	0,584	0,446	0,584
J. 1986	0,693	0,662	0,690	0,662	0,662	0,615	0,662
A. "	0,697	0,662	0,690	0,662	0,662	0,638	0,662
S. "	0,699	0,662	0,690	0,662	0,662	0,638	0,662
O. "	0,789	0,763	0,770	0,763	0,763	0,708	0,763
N. "	0,789	0,763	0,770	0,763	0,763	0,708	0,763
D. "	0,789	0,763	0,770	0,763	0,763	0,708	0,763
E. 1987*	0,887	0,846	0,850	0,846	0,846	0,786	0,846
F. " *	0,887	0,846	0,850	0,846	0,846	0,786	0,846
M. " *	0,913	0,870	0,900	0,870	0,870	0,808	0,870
A. " *	0,930	0,870	0,900	0,870	0,870	0,910	0,870
M. " *	0,950	0,870	0,900	0,870	0,870	1,000	0,870
J. " *	1,052	1,051	0,954	1,051	1,051	1,060	1,051
J. " *	1,122	1,122	1,000	1,122	1,122	1,132	1,122
A. " *	1,311	1,201	1,370	1,201	1,201	1,211	1,201
S. " *	1,508	1,479	1,507	1,479	1,479	1,332	1,479
O. " *	1,699	1,656	1,688	1,656	1,656	1,492	1,656
N. " *	1,699	1,656	1,688	1,656	1,656	1,492	1,656

Período	Radiotécnico	Sastre	Tejedor de punto	Ponepllegos	Tornero	Zapatero
1985	0,315	0,320	0,243	0,355	0,315	0,190
1986	0,692	0,753	0,547	0,648	0,692	0,513
J. 1986	0,785	0,905	0,639	0,751	0,785	0,560
A. "	0,785	0,905	0,651	0,751	0,785	0,570
S. "	0,785	0,905	0,651	0,751	0,785	0,590
O. "	0,900	1,010	0,729	0,826	0,900	0,640
N. "	0,900	1,010	0,729	0,826	0,900	0,640
D. "	0,900	1,010	0,729	0,826	0,900	0,640
E. 1987*	1,017	1,141	0,824	1,006	1,017	0,704
F. " *	1,017	1,141	0,824	1,006	1,017	0,704
M. " *	(1) 1,045	1,172	0,846	1,033	(1) 1,045	0,723
A. " *	1,045	1,172	0,933	1,033	1,045	0,723
M. " *	1,045	1,383	0,933	1,033	1,045	0,723
J. " *	1,108	1,466	0,989	1,095	1,108	0,766
J. " *	1,183	1,565	1,056	1,169	1,183	0,818
A. " *	1,632	1,675	1,130	1,251	1,632	1,180
S. " *	1,795	1,843	1,356	1,375	1,795	1,298
O. " *	2,010	2,064	1,641	1,540	2,010	1,454
N. " *	2,010	2,064	1,641	1,540	2,010	1,454

NOTA: Esta serie se refiere, exclusivamente, a las asignaciones básicas fijadas por las convenciones colectivas de trabajo y sus respectivas actualizaciones legales, sin considerar la flexibilización salarial dispuesta a partir del mes de marzo de 1977 por Decreto N° 703/77, y sus posteriores actualizaciones.

(1) No incluye "Adicional fijo antigüedad acta marzo 1987".

*Cifras provisionales

Cuadro 3 e.— SALARIOS NOMINALES INDUSTRIALES BASICOS FIJADOS POR CONVENIO
 OBREROS PEONES — PROMEDIO GENERAL Y POR OFICIOS. INDICES

(Base 1983 = 100)

Período	Promedio general	Albañil	Carpintero	Electricista	Herrero	Panadero	Pintor
1985	4.211,4	4.559,4	4.551,7	4.559,4	4.559,4	2.747,6	4.559,4
1986	8.839,3	8.319,1	9.443,6	8.319,1	8.319,1	7.408,6	8.319,1
J. 1986	10.312,5	9.430,2	10.664,6	9.430,2	9.430,2	10.216,0	9.430,2
A. "	10.372,0	9.430,2	10.664,6	9.430,2	9.430,2	10.598,0	9.430,2
S. "	10.401,8	9.430,2	10.664,6	9.430,2	9.430,2	10.598,0	9.430,2
O. "	11.741,1	10.869,0	11.901,1	10.869,0	10.869,0	11.760,8	10.869,0
N. "	11.741,1	10.869,0	11.901,1	10.869,0	10.869,0	11.760,8	10.869,0
D. "	11.741,1	10.869,0	11.901,1	10.869,0	10.869,0	11.760,8	10.869,0
E. 1987*	13.199,4	12.051,3	13.137,6	12.051,3	12.051,3	13.056,5	12.051,3
F. " *	13.199,4	12.051,3	13.137,6	12.051,3	12.051,3	13.056,5	12.051,3
M. " *	13.586,3	12.393,2	13.910,4	12.393,2	12.393,2	13.421,9	12.393,2
A. " *	13.839,3	12.393,2	13.910,4	12.393,2	12.393,2	15.116,3	12.393,2
M. " *	14.136,9	12.393,2	13.910,4	12.393,2	12.393,2	16.611,3	12.393,2
J. " *	15.654,8	14.971,5	14.745,0	14.971,5	14.971,5	17.608,0	14.971,5
J. " *	16.696,4	15.982,9	15.456,0	15.982,9	15.982,9	18.804,0	15.982,9
A. " *	19.508,9	17.108,3	21.174,7	17.108,3	17.108,3	20.116,3	17.108,3
S. " *	22.440,5	21.068,4	23.292,1	21.068,4	21.068,4	22.126,2	21.068,4
O. " *	25.282,7	23.589,7	26.089,6	23.589,7	23.589,7	24.784,1	23.589,7
N. " *	25.282,7	23.589,7	26.089,6	23.589,7	23.589,7	24.784,1	23.589,7

Período	Radiotécnico	Sastre	Tejedor de punto	Ponepliegos	Tornero	Zapatero
1985	4.568,6	4.767,7	3.972,0	5.155,9	4.568,6	2.805,6
1986	10.058,1	11.238,8	8.923,3	9.404,9	10.058,1	7.588,8
J. 1986	11.409,9	13.507,5	10.424,1	10.899,9	11.409,9	8.284,0
A. "	11.409,9	13.507,5	10.619,9	10.899,9	11.409,9	8.432,0
S. "	11.409,9	13.507,5	10.619,9	10.899,9	11.409,9	8.727,8
O. "	13.081,4	15.074,6	11.892,3	11.988,4	13.081,4	9.467,5
N. "	13.081,4	15.074,6	11.892,3	11.988,4	13.081,4	9.467,5
D. "	13.081,4	15.074,6	11.892,3	11.988,4	13.081,4	9.467,5
E. 1987*	14.782,0	17.029,9	13.442,1	14.600,9	14.782,0	10.414,2
F. " *	14.782,0	17.029,9	13.442,1	14.600,9	14.782,0	10.414,2
M. " *	15.189,0	17.492,5	13.801,0	14.992,7	15.189,0	10.695,3
A. " *	15.189,0	17.492,5	15.220,2	14.992,7	15.189,0	10.695,3
M. " *	15.189,0	20.641,8	15.220,2	14.992,7	15.189,0	10.695,3
J. " *	16.104,7	21.880,6	16.133,8	15.892,6	16.104,7	11.331,4
J. " *	17.194,8	23.358,2	17.226,8	16.966,6	17.194,8	12.100,6
A. " *	23.720,9	25.000,0	18.433,9	18.156,7	23.720,9	17.455,6
S. " *	26.090,1	27.507,5	22.120,7	19.956,5	26.090,1	19.201,2
O. " *	29.215,1	30.806,0	26.770,0	22.351,2	29.215,1	21.508,9
N. " *	29.215,1	30.806,0	26.770,0	22.351,2	29.215,1	21.508,9

*Cifras provisionales.

Cuadro 3 f.—SALARIOS REALES INDUSTRIALES BASICOS FIJADOS POR CONVENIO*
 OBREROS PEONES — PROMEDIO GENERAL Y POR OFICIOS. INDICES

(Base 1983 = 100)

Período	Promedio general	Albañil	Carpintero	Electricista	Herrero	Panadero	Pintor
1985	78,1	84,6	84,4	84,6	84,6	51,0	84,6
1986	81,7	77,5	88,1	77,5	77,5	65,6	77,5
J. 1986	98,6	90,1	101,9	90,1	90,1	97,6	90,1
A. "	91,1	82,8	93,7	82,8	82,8	93,1	82,8
S. "	85,2	77,3	87,4	77,3	77,3	86,8	77,3
O. "	90,7	84,0	91,9	84,0	84,0	90,9	84,0
N. "	86,1	79,7	87,3	79,7	86,3	86,3	79,7
D. "	82,2	76,1	83,4	76,1	76,1	82,4	76,1
E. 1987**	86,0	78,5	85,6	78,5	78,5	85,0	78,5
F. " **	80,7	73,7	80,3	73,7	73,7	79,8	73,7
M. " **	76,8	70,0	78,6	70,0	70,0	75,8	70,0
A. " **	75,7	67,8	76,1	67,8	67,8	82,6	67,8
M. " **	74,2	65,0	73,0	65,0	65,0	87,2	65,0
J. " **	76,1	72,8	71,7	72,8	72,8	85,6	72,8
J. " **	73,7	70,5	68,2	70,5	70,5	83,0	70,5
A. " **	75,7	66,4	82,2	66,4	66,4	78,1	66,4
S. " **	78,0	73,2	80,9	73,2	73,2	76,9	73,2
O. " **	73,5	68,6	75,8	68,6	68,6	72,0	68,6
N. " **	66,6	62,2	68,8	62,2	62,2	65,3	62,2

Período	Radiotécnico	Sastre	Tejedor de punto	Ponepllegos	Tornero	Zapatero
1985	84,7	88,4	73,7	95,6	84,7	52,0
1986	93,3	103,1	82,1	87,7	93,3	70,7
J. 1986	109,0	129,1	99,6	104,2	109,0	79,2
A. "	100,2	118,7	93,3	95,8	100,2	74,1
S. "	93,5	110,7	87,0	89,3	93,5	71,5
O. "	101,1	116,5	91,9	92,6	101,1	73,1
N. "	96,0	110,6	87,3	88,0	96,0	69,5
D. "	91,6	105,6	83,3	84,0	91,6	66,3
E. 1987**	96,3	110,9	87,5	95,1	96,3	67,8
F. " **	90,4	104,1	82,2	89,3	90,4	63,7
M. " **	85,8	98,9	78,0	84,7	85,8	60,4
A. " **	83,0	95,6	83,2	82,0	83,0	58,5
M. " **	79,7	108,3	79,9	78,7	79,7	56,1
J. " **	78,3	106,3	78,4	77,2	78,3	55,1
J. " **	75,9	103,1	76,0	74,9	75,9	53,4
A. " **	92,0	97,0	71,5	70,5	92,0	67,7
S. " **	90,6	95,6	76,9	69,3	90,6	66,7
O. " **	84,9	89,5	77,8	65,0	84,9	62,5
N. " **	77,0	81,2	70,6	58,9	77,0	56,7

*Deflacionado por el índice de precios al consumidor.

**Cifras provisionales.

Cuadro 4 a.—SALARIO TOTAL MEDIO DE LOS ASALARIADOS DE DIVERSOS SECTORES DE LA ACTIVIDAD PRIVADA (excluido aguinaldo) — EN TERMINOS NOMINALES. INDICES

(Base 1983 = 100)

Período	Industria	Bancos	Comercio	Transporte automotor
1985	5.726,3	5.297,8	5.570,3	4.998,3
1986	11.468,4	12.044,4	10.276,9	8.890,1
J. 1986	11.225,6	12.381,1	10.495,6	8.503,6
A. "	12.378,6	13.530,1	11.370,3	8.393,2
S. "	13.319,2	15.828,1	11.479,6	10.546,7
O. "	14.532,8	15.828,1	12.536,4	11.921,0
N. "	14.623,8	15.808,2	12.973,8	10.325,8
D. "	15.442,9	17.373,2	13.046,7	9.718,4
E. 1987	17.233,0	18.086,4	15.998,5	12.258,4
F. "	16.899,3	17.868,5	15.524,8	14.163,4
M. "	13.501,2	17.987,3	15.998,5	11.761,5
A. "	14.138,3	23.019,0	16.071,4	13.114,3
M. "	18.901,7	22.880,3	16.472,3	14.494,8

Cuadro 4 b.—SALARIO TOTAL MEDIO DE LOS ASALARIADOS DE DIVERSOS SECTORES DE LA ACTIVIDAD PRIVADA (excluido aguinaldo) — EN TERMINOS REALES*. INDICES

(Base 1983 = 100)

Período	Industria	Bancos	Comercio	Transporte automotor
1985	102,0	94,4	99,3	89,1
1986	107,5	112,9	150,0	83,4
J. 1986	107,3	118,3	100,3	81,3
A. "	108,7	118,9	99,9	73,7
S. "	109,1	129,7	94,1	86,4
O. "	112,3	122,3	96,8	92,1
N. "	107,3	116,0	95,2	75,8
D. "	108,2	121,7	91,4	68,1
E. 1987	112,2	117,8	104,2	79,8
F. "	103,3	109,3	94,9	86,6
M. "	76,3	101,6	90,4	66,5
A. "	77,3	125,9	87,9	71,7
M. "	99,2	120,1	86,4	76,1

NOTA: Esta serie se refiere al salario medio efectivamente liquidado, entendiendo por tal el que se ha percibido en un mes determinado. Está calculado como el promedio de las remuneraciones que los trabajadores tienen derecho a percibir en condiciones habituales y generales de trabajo más adicionales de periodicidad no mensual, horas extraordinarias, viáticos, bonificación por vacaciones y retro-actividades.

*Deflacionado por el índice de precios al consumidor.
Fuente: Secretaría de Seguridad Social.

Cuadro 5 a.—INGRESOS MEDIOS TOTALES DE LOS ASALARIADOS DE LAS EMPRESAS PUBLICAS EN TERMINOS NOMINALES — NIVEL GENERAL Y POR SECTORES. INDICES

(Base 1983 = 100)

Periodo	Nivel general	Transportes	Comunicaciones	Energía y minería	Servicios
1985	5.123,3	5.034,5	4.904,2	5.408,1	5.544,8
1986	10.453,9	9.155,4	12.197,4	11.436,4	10.304,8
J. 1986	10.686,7	9.585,4	11.319,9	11.368,9	9.479,9
A. "	11.089,3	9.488,4	11.191,5	12.568,9	11.075,8
S. "	11.304,7	9.399,1	11.845,3	12.909,6	10.148,3
O. "	11.686,8	10.376,1	12.755,3	11.953,9	12.757,8
N. "	13.363,5	11.240,7	14.553,7	14.144,3	16.527,7
D. "	13.528,4	11.893,7	14.402,0	15.232,4	12.949,7
E. 1987	14.894,8	12.751,8	15.042,7	16.790,5	15.583,4
F. "	16.011,6	15.290,8	16.596,6	15.584,3	11.960,9
M. "	15.867,5	14.983,6	15.379,1	16.991,2	15.647,0
A. "	17.005,2	13.783,7	16.787,5	20.538,4	15.912,7
M. "	17.197,2	15.582,5	16.721,3	18.945,6	17.668,0
J. "	19.818,4	17.390,8	20.067,8	22.076,4	18.042,5
J. "	20.121,7	17.383,0	19.081,2	23.540,1	19.588,1

Cuadro 5 b.—INGRESOS MEDIOS TOTALES DE LOS ASALARIADOS DE LAS EMPRESAS PUBLICAS EN TERMINOS REALES* -- NIVEL GENERAL Y POR SECTORES. INDICES

(Base 1983 = 100)

Periodo	Nivel general	Transportes	Comunicaciones	Energía y minería	Servicios
1985	91,3	89,7	87,4	96,4	98,8
1986	98,0	85,8	114,4	107,2	96,6
J. 1986	102,1	91,6	108,2	108,7	90,6
A. "	97,4	83,4	98,3	110,4	97,3
S. "	92,6	77,0	97,0	105,8	83,1
O. "	90,3	80,2	98,5	92,3	98,6
N. "	98,0	82,5	106,8	103,8	121,3
D. "	94,8	83,3	100,9	106,7	90,7
E. 1987	97,0	83,0	97,9	109,3	101,5
F. "	97,9	93,5	101,5	101,4	73,1
M. "	83,3	78,6	80,7	89,2	82,1
A. "	93,0	75,4	91,8	112,3	87,0
M. "	90,3	81,8	87,8	99,4	92,7
J. "	96,3	84,5	97,5	107,3	87,7
J. "	88,8	76,7	84,2	103,9	86,4

NOTA: Los ingresos medios de los asalariados de las empresas públicas comprenden los siguientes conceptos: salarios básicos, adicionales del cargo e individuales, flexibilidad salarial, horas extraordinarias, asignaciones familiares y reintegro de gastos.

*Deflacionado por el índice de precios al consumidor.
Fuente: Sindicatura General de Empresas Públicas (SIGEP).

Cuadro 6.— VARIACIONES PORCENTUALES PERIODICAS

Salarios Industriales. Nivel General

Período	Salario medio mensual por trabajador industrial (excluido aguinaldo)		Salario horario normal por trabajador industrial (excluido aguinaldo)	
	Nominal	Real*	Nominal	Real*
Setiembre 1987	19,0	6,5	16,1	3,9
Bimestre:				
Variación entre julio 1987 y setiembre 1987	29,3	1,8	29,2	1,8
Trimestre:				
Variación entre junio 1987 y setiembre 1987	39,5	-0,3	37,0	-2,0
Cuatrimestre:				
Variación entre mayo 1987 y setiembre 1987	54,2	2,0	46,8	-2,8
Semestre:				
Variación entre marzo 1987 y setiembre 1987	66,8	2,5	65,5	1,8
Año:				
Variación entre setiembre 1986 y setiembre 1987	126,2	-4,1	124,9	-4,6

Salarios industriales básicos fijados por convenio. Promedio General

Período	Obreros oficiales		Obreros peones	
	Nominal	Real*	Nominal	Real*
Noviembre 1987	—	-9,3	—	-9,4
Bimestre:				
Variación entre setiembre 1987 y noviembre 1987	12,7	-14,6	12,7	-14,6
Trimestre:				
Variación entre agosto 1987 y noviembre 1987	29,7	-11,9	29,6	-12,0
Cuatrimestre:				
Variación entre julio 1987 y noviembre 1987	52,0	-9,2	51,4	-9,6
Semestre:				
Variación entre mayo 1987 y noviembre 1987	79,4	-9,9	78,8	-10,2
Año:				
Variación entre noviembre 1986 y noviembre 1987	118,2	-21,7	115,3	-22,6

*Deflacionado por el índice de precios al consumidor.

Cuadro 6 (continuación)

Salario total medio de los asalariados de diversos sectores de la actividad privada. (Excluido aguinaldo)

Período	Industria		Bancos		Comercio		Transporte automotor	
	Nominal	Real*	Nominal	Real*	Nominal	Real*	Nominal	Real*
Mayo 1987	33,7	28,3	-0,6	-4,6	2,5	-1,7	10,5	6,1
Bimestre:								
Variación entre marzo 1987 y mayo 1987	40,0	30,0	27,2	18,2	3,0	-4,4	23,2	14,4
Trimestre:								
Variación entre febrero 1987 y mayo 1987	11,8	-4,0	28,0	9,9	6,1	-9,0	2,3	-12,1
Cuatrimestre:								
Variación entre enero 1987 y mayo 1987	9,7	-11,6	26,5	2,0	3,0	-17,1	18,2	-4,6
Semestre:								
Variación entre noviembre 1986 y mayo 1987	29,3	-7,5	44,7	3,5	27,0	-9,2	40,4	0,4
Año:								
Variación entre mayo 1986 y mayo 1987	83,2	-9,8	147,3	21,7	68,7	-17,1	52,6	-24,9

Fuente: Secretaría de Seguridad Social.

Variaciones de los ingresos medios totales de los asalariados de las empresas públicas

Período	Nivel general		Transportes		Comunicaciones		Energía y minería		Servicios	
	Nominal	Real*	Nominal	Real*	Nominal	Real*	Nominal	Real*	Nominal	Real*
Julio 1987	1,5	-7,8	-0,0	-9,2	-4,9	-13,6	6,6	-3,2	8,6	-1,5
Bimestre:										
Variación entre mayo 1987 y julio 1987	17,0	-1,7	11,6	-6,2	14,1	-4,1	24,3	4,5	10,9	-6,8
Trimestre:										
Variación entre abril 1987 y julio 1987	18,3	-4,5	26,1	1,7	13,7	-8,3	14,6	-7,5	23,1	-0,7
Cuatrimestre:										
Variación entre marzo 1987 y julio 1987	26,8	6,6	16,0	-2,4	24,1	4,3	38,5	16,5	25,2	5,2
Semestre:										
Variación entre enero 1987 y julio 1987	35,1	-8,5	36,3	-7,6	26,8	-14,0	40,2	-4,9	25,7	-14,9
Año:										
Variación entre julio 1986 y julio 1987	88,3	-13,0	81,3	-16,3	68,6	-22,2	107,1	-4,4	106,6	-4,6

*Deflacionado por el índice de precios al consumidor.

Fuente: Sindicatura General de Empresas Públicas (SIGEP).

Cuadro 7.— OBREROS OCUPADOS EN LA INDUSTRIA MANUFACTURERA. INDICES

(Base 1970 = 100)

Período	Nivel general	Productos alimenticios	Bebidas	Tabaco	Fabricación de textiles	Fabricación de prendas de vestir	Industria del cuero
1985	74,7	102,4	102,4	77,3	51,7	52,1	98,1
1986	71,7	96,0	106,9	77,2	50,3	47,3	94,6
J. 1986	69,5	85,8	97,7	94,3	51,1	48,8	94,1
A. "	70,1	88,6	99,6	64,7	50,4	46,6	94,1
S. "	69,9	86,6	101,6	66,9	49,9	46,6	95,0
O. "	70,8	91,8	105,8	68,2	49,4	46,1	94,2
N. "	70,7	91,1	108,0	68,2	48,0	44,4	95,6
D. "	72,1	98,1	112,4	67,6	47,1	44,3	96,2
E. 1987	73,7	106,8	112,3	79,6	47,4	44,0	94,8
F. "	74,2	109,3	115,9	87,5	49,1	44,1	96,0
M. "	74,0	106,2	114,5	82,9	52,2	43,9	96,5
A. "	72,5	101,7	106,4	88,8	52,3	43,2	95,9
M. "	70,5	91,5	102,3	89,7	52,2	42,5	95,6
J. "	69,8	87,9	102,4	91,4	52,5	41,7	95,5
J. "	69,5	88,5	101,6	89,5	51,0	39,8	94,9
A. "	69,1	88,0	102,0	63,3	49,0	39,6	94,1
S. "	69,1	85,2	104,1	59,4	48,3	39,4	94,0
O. " *	69,9						

Período	Fabricación de calzado	Industria de la madera	Fabricación de muebles	Fabricación de papel	Imprentas, editoriales e industrias conexas	Sustancias químicas industriales	Otros productos químicos
1985	39,6	77,5	53,0	96,7	67,2	82,3	66,7
1986	37,5	74,3	55,6	95,9	65,2	82,9	66,2
J. 1986	38,5	69,5	56,3	95,6	64,9	83,0	65,7
A. "	38,0	72,5	56,5	98,3	64,6	82,8	66,5
S. "	37,6	74,6	55,9	98,5	64,4	83,8	66,6
O. "	37,2	70,9	55,4	98,8	65,4	84,7	65,9
N. "	35,0	77,6	54,6	99,2	64,4	84,8	65,8
D. "	34,6	81,8	53,9	99,2	63,9	84,3	65,4
E. 1987	34,1	82,7	53,7	101,9	63,1	83,7	65,1
F. "	34,0	75,8	57,0	101,7	63,1	85,0	64,9
M. "	34,4	74,0	53,0	101,8	63,1	85,2	64,8
A. "	34,7	65,6	52,2	101,9	63,0	83,3	64,1
M. "	34,8	69,9	53,5	101,8	62,7	84,1	63,2
J. "	33,7	67,6	53,9	101,6	61,7	83,1	62,7
J. "	34,4	67,4	54,3	97,4	60,2	83,8	63,1
A. "	33,5	71,3	49,6	98,8	59,8	83,2	61,4
S. "	33,7	71,4	50,2	98,0	59,6	84,1	61,4

*Cifras provisionales

Cuadro 7 (continuación)

Período	Refinerías de petróleo	Productos derivados del petróleo y del carbón	Productos de caucho	Productos plásticos	Objetos de barro, loza y porcelana	Objetos de vidrio	Otros productos minerales no metálicos
1985	96,2	71,4	108,8	147,4	69,3	56,4	70,2
1986	100,0	67,6	102,6	142,5	78,5	48,9	65,4
J. 1986	99,8	67,6	103,5	142,7	79,0	50,4	65,2
A. "	99,5	66,4	103,2	143,2	78,8	50,3	65,4
S. "	100,4	67,6	101,5	143,4	80,4	50,4	65,7
O. "	100,1	66,9	101,1	143,9	80,6	48,4	66,1
N. "	99,9	67,9	101,0	144,4	80,4	47,6	66,8
D. "	99,5	67,9	100,2	143,6	79,7	47,2	66,8
E. 1987	98,1	67,6	99,8	142,6	79,8	47,5	66,7
F. "	98,9	66,9	99,3	144,2	79,7	47,3	67,1
M. "	99,4	66,9	99,2	144,7	78,6	47,2	69,8
A. "	100,2	61,6	99,0	142,9	76,3	47,1	71,1
M. "	100,5	60,4	97,5	143,7	76,0	47,0	70,5
J. "	100,4	55,9	99,1	144,1	75,8	46,9	71,0
J. "	100,9	57,3	100,4	142,9	75,0	46,9	70,9
A. "	101,7	58,0	101,0	141,8	74,8	47,0	71,2
S. "	101,7	57,6	100,8	139,9	73,7	47,0	71,3

Período	Industrias básicas de hierro y acero	Industrias básicas de metales no ferrosos	Productos metálicos	Construcción de maquinaria excepto la eléctrica	Maquinaria y aparatos eléctricos	Construcción de material de transporte	Fabricación de equipo profesional y científico
1985	105,2	114,5	70,2	48,8	48,5	71,8	67,4
1986	98,0	112,6	67,7	45,3	45,9	69,5	69,5
J. 1986	97,1	115,1	68,1	45,0	46,3	69,5	69,4
A. "	97,2	114,4	68,5	45,2	46,6	70,1	70,0
S. "	97,3	114,5	68,9	45,1	46,3	70,5	70,2
O. "	97,1	114,5	68,0	45,1	46,4	70,7	70,9
N. "	97,2	114,7	68,0	44,6	46,2	70,6	71,4
D. "	97,0	115,3	67,7	44,2	46,3	70,5	71,2
E. 1987	97,1	111,0	68,5	44,7	44,0	70,3	73,2
F. "	97,0	107,7	67,6	44,3	43,4	70,0	72,7
M. "	96,9	109,0	68,4	43,7	43,9	70,1	72,8
A. "	97,0	107,2	68,6	43,7	43,6	70,0	73,5
M. "	96,7	107,3	68,1	43,3	43,8	70,4	74,4
J. "	96,5	108,4	69,2	43,1	44,1	70,8	74,5
J. "	96,7	107,4	69,0	43,4	44,1	70,6	74,5
A. "	96,3	107,8	69,7	43,6	44,1	70,3	78,4
S. "	96,3	107,9	69,5	43,7	44,1	74,4	78,5

Cuadro 8.— HORAS OBRERO TRABAJADAS EN LA INDUSTRIA MANUFACTURERA. INDICES

(Base 1970 = 100)

Período	Nivel general	Productos alimenticios	Bebidas	Tabaco	Fabricación de textiles	Fabricación de prendas de vestir	Industria del cuero
1985	73,9	103,4	105,8	94,0	53,0	46,4	92,4
1986	74,4	98,6	112,5	92,8	55,6	45,7	89,0
J. 1986	77,5	97,9	99,4	117,5	62,4	49,5	99,0
A. "	79,7	100,2	103,4	93,2	61,2	47,4	97,9
S. "	79,3	96,6	118,3	88,8	59,7	48,2	97,9
O. "	80,3	99,0	114,8	85,8	59,0	49,3	98,9
N. "	74,9	94,3	113,1	78,7	52,7	45,3	86,4
D. "	74,2	98,3	120,6	77,6	49,9	42,3	83,8
E. 1987	66,2	94,3	119,1	84,5	42,6	22,8	76,5
F. "	60,2	101,3	122,9	92,2	37,2	31,7	67,4
M. "	78,3	110,7	127,4	99,1	59,1	43,0	95,2
A. "	76,0	101,1	109,2	99,2	59,4	42,6	89,9
M. "	73,0	89,3	101,1	100,0	59,2	41,2	86,2
J. "	75,6	92,7	104,9	105,0	59,3	43,4	89,6
J. "	77,4	94,9	104,8	112,1	59,8	42,1	94,7
A. "	74,0	88,9	105,2	72,9	56,7	40,1	88,5
S. "	77,8	96,3	109,2	68,6	56,3	43,0	90,0
O. " *	77,6						

Período	Fabricación de calzado	Industria de la madera	Fabricación de muebles	Fabricación de papel	Imprentas, editoriales e industrias conexas	Sustancias químicas industriales	Otros productos químicos
1985	38,6	75,4	50,1	100,1	76,0	82,6	62,9
1986	37,2	75,0	55,9	103,4	75,4	87,2	65,9
J. 1986	39,6	73,9	61,6	110,8	81,5	92,4	70,4
A. "	39,7	76,9	61,4	115,3	80,5	91,3	71,0
S. "	40,4	78,3	62,3	109,4	75,5	91,3	70,6
O. "	42,1	76,1	63,0	110,8	80,0	94,3	71,2
N. "	35,9	78,3	56,2	103,9	74,6	90,4	63,0
D. "	29,6	82,7	54,0	97,9	66,7	88,4	61,0
E. 1987	22,3	77,3	38,5	93,9	63,2	77,0	56,0
F. "	23,2	67,6	37,7	88,7	65,9	77,3	46,2
M. "	34,8	76,4	55,3	103,3	73,0	91,7	65,6
A. "	36,2	67,5	54,9	101,1	69,6	93,2	64,4
M. "	35,2	70,4	54,8	104,1	69,8	92,0	61,9
J. "	36,7	72,5	57,7	105,6	73,4	90,7	64,6
J. "	37,0	73,9	58,4	102,9	72,1	93,1	65,7
A. "	32,3	76,2	49,0	106,5	69,4	91,2	62,4
S. "	34,9	78,5	54,2	107,4	74,0	94,8	65,2

*Cifras provisionales

Cuadro 8 (continuación)

Período	Refinerías de petróleo	Productos derivados del petróleo y del carbón	Productos de caucho	Productos plásticos	Objetos de barro, loza y porcelana	Objetos de vidrio	Otros productos minerales no metálicos
1985	115,7	81,1	98,8	123,4	63,8	53,3	65,8
1986	113,5	76,0	109,5	142,6	85,2	48,8	65,5
J. 1986	118,0	81,9	120,4	161,8	98,4	59,5	70,3
A. "	114,1	87,6	121,3	157,9	93,8	59,0	69,3
S. "	119,8	77,6	118,5	154,4	96,3	57,9	71,0
O. "	123,7	81,7	117,7	157,8	96,4	55,2	70,6
N. "	115,5	68,0	104,3	145,7	85,7	53,8	67,4
D. "	109,8	70,7	98,6	122,5	86,9	50,8	65,6
E. 1987	107,9	79,5	102,8	128,8	41,3	49,2	59,8
F. "	108,5	65,9	60,8	87,8	63,0	42,5	56,5
M. "	120,2	68,7	93,1	143,1	78,8	52,7	68,8
A. "	113,6	66,8	105,5	145,0	74,3	53,3	71,6
M. "	114,4	61,6	99,0	141,4	72,3	54,6	72,4
J. "	116,2	65,8	106,4	146,9	75,2	53,2	74,8
J. "	118,1	63,3	118,9	138,4	79,2	55,9	78,5
A. "	123,8	67,2	119,7	142,0	72,8	56,0	76,0
S. "	122,6	70,9	124,5	128,5	86,7	55,1	77,8

Período	Industrias básicas de hierro y acero	Industrias básicas de metales no ferrosos	Productos metálicos	Construcción de maquinaria excepto la eléctrica	Maquinaria y aparatos eléctricos	Construcción de material de transporte	Fabricación de equipo profesional y científico
1985	97,0	114,2	68,4	45,6	44,8	67,2	67,1
1986	89,6	117,2	68,4	44,6	47,4	72,3	72,2
J. 1986	92,4	126,0	73,2	48,6	51,9	75,8	79,3
A. "	102,7	139,1	78,6	49,0	52,9	83,5	80,8
S. "	100,1	127,0	79,4	50,0	54,4	83,6	82,3
O. "	98,9	128,1	81,1	51,8	55,6	83,7	86,5
N. "	96,4	132,3	72,9	46,3	50,2	78,0	81,7
D. "	90,5	132,1	71,4	46,3	49,8	76,5	81,7
E. 1987	80,7	120,8	57,1	33,9	38,3	66,6	75,9
F. "	71,2	67,4	44,7	25,1	22,4	41,9	26,2
M. "	97,4	127,8	73,2	41,8	46,5	74,8	85,4
A. "	99,0	121,8	73,2	42,4	45,9	78,7	85,0
M. "	99,3	122,3	72,0	41,4	45,7	77,1	83,0
J. "	100,1	115,7	75,7	42,9	48,7	81,1	90,3
J. "	106,5	124,5	79,3	45,5	49,7	82,3	91,2
A. "	99,0	125,6	75,6	44,1	47,1	78,3	84,7
S. "	100,5	139,2	78,4	42,1	49,5	87,4	86,9

**Cuadro 9a.— INDICADOR DE DEMANDA LABORAL. INDICES
CIUDAD DE BUENOS AIRES**

(Base 1974 = 100)

Periodo	Nivel general		Profesionales y técnicos (*)	Directivos (*)	Administrativos y auxiliares (*)	Vendedores y corredores (*)
	Sin estacionalidad	Con estacionalidad				
1985	81,3	82,3	48,4	155,4	104,6	246,2
1986	144,3	140,0	70,5	375,1	158,9	482,8
J. 1986	214,3	172,1	70,3	502,5	184,2	681,1
A. "	148,9	149,5	78,9	400,0	156,8	530,6
S. "	125,8	145,0	76,1	305,7	140,8	465,7
O. "	116,7	141,5	71,0	315,7	155,7	432,2
N. "	98,0	122,7	66,8	263,5	158,3	385,6
D. "	96,2	87,9	59,0	137,1	104,0	260,1
E. 1987	91,2	81,6	53,9	115,7	84,7	316,9
F. "	136,3	102,2	51,4	162,9	121,8	285,3
M. "	122,6	158,2	96,5	277,4	148,4	569,0
A. "	143,7	150,0	101,5	150,3	135,5	536,4
M. "	188,2	164,3	106,2	221,4	158,4	654,4
J. "	207,7	168,2	98,7	171,7	160,6	657,2
J. "	204,4	164,1	104,5	164,8	153,2	680,2
A. "	165,8	166,5	113,7	186,8	190,9	602,6
S. "	131,6	151,7	93,4	157,9	178,0	511,4
O. "	97,3	118,0	78,1	188,0	144,0	369,6
N. "	94,2	118,0	97,1	183,6	133,6	484,1

Periodo	Servicio doméstico (*)	Otros servicios personales (*)	Industriales (*)	Construcción (*)	Otros (*)
1985	94,4	35,1	52,7	10,3	197,9
1986	57,7	34,7	123,9	34,9	757,3
J. 1986	40,8	30,6	160,1	32,6	768,8
A. "	41,0	35,8	144,3	39,6	712,9
S. "	40,8	39,9	155,3	57,7	510,0
O. "	37,5	33,3	150,4	62,6	492,1
N. "	31,4	34,9	118,4	39,1	469,2
D. "	25,7	36,2	83,1	38,8	507,5
E. 1987	19,6	46,9	64,2	48,2	549,5
F. "	25,4	43,0	104,6	60,7	502,9
M. "	51,7	46,0	152,5	71,1	617,9
A. "	37,7	51,1	146,0	63,6	867,0
M. "	31,5	44,0	153,3	66,0	688,5
J. "	38,2	41,4	154,8	96,1	885,3
J. "	33,1	36,9	141,9	135,3	856,3
A. "	35,9	36,3	148,2	117,4	802,5
S. "	30,7	45,2	144,7	61,7	765,6
O. "	28,3	30,9	107,7	74,0	792,5
N. "	25,1	33,8	91,5	51,2	632,3

(*) Corresponde a la apertura del Nivel general con estacionalidad.

**Cuadro 9 b.— INDICADOR DE DEMANDA LABORAL. INDICES
CIUDAD DE ROSARIO**

(Base 1984 = 100)

Período	Nivel general	Profesionales y técnicos	Directivos	Administrativos y auxiliares	Vendedores y corredores
1985	67,1	92,6	73,9	62,6	128,0
1986	72,4	110,5	74,6	80,5	154,0
J. 1986	84,3	115,8	106,5	91,0	211,8
A. "	76,5	106,3	63,0	99,6	139,0
S. "	85,1	108,4	58,7	110,1	157,0
O. "	87,6	98,9	60,9	86,7	208,7
N. "	60,1	106,3	52,2	74,5	108,4
D. "	48,8	84,2	45,7	58,3	91,9
E. 1987	56,7	166,3	54,3	64,0	114,0
F. "	59,3	110,5	63,0	69,1	125,3
M. "	80,6	143,2	71,7	105,8	135,4
A. "	61,0	129,5	69,6	85,3	109,6
M. "	65,0	135,8	30,4	87,4	73,9
J. "	60,0	115,8	58,7	78,8	91,6
J. "	65,1	127,4	56,5	66,5	130,1
A. "	62,7	117,9	69,6	83,8	104,5
S. "	61,1	102,1	43,5	74,5	97,8
O. "	50,3	102,1	80,4	55,8	77,0
N. "	53,2	106,3	52,2	71,2	89,9

Período	Servicio doméstico	Otros servicios personales	Industriales	Construcción	Otros
1985	60,4	61,7	40,1	53,3	98,5
1986	41,4	60,0	64,0	90,4	111,6
J. 1986	38,8	65,0	79,2	112,8	66,3
A. "	37,7	55,2	90,5	109,8	97,6
S. "	41,2	68,1	80,0	112,8	250,6
O. "	33,3	75,8	82,3	176,7	137,3
N. "	29,6	68,8	46,6	72,9	126,5
D. "	21,2	62,9	34,5	36,1	150,6
E. 1987	26,8	60,1	37,0	69,2	97,6
F. "	30,9	61,0	44,5	63,9	89,2
M. "	52,0	64,6	70,6	94,0	147,0
A. "	38,7	46,9	47,6	75,2	81,9
M. "	31,4	41,1	54,5	91,7	104,8
J. "	37,2	44,6	57,4	74,4	127,7
J. "	39,5	58,2	55,2	72,2	95,2
A. "	33,0	46,2	51,5	103,8	173,5
S. "	29,6	57,3	51,0	73,7	244,6
O. "	27,5	50,9	35,0	38,3	219,3
N. "	23,3	46,9	28,2	35,3	344,6

Fuente: Instituto Provincial de Estadística y Censos. Santa Fe.

V. INTERCAMBIO COMERCIAL ARGENTINO

INFORMACION CORRESPONDIENTE AL MES DE JULIO DE 1987*

Cuadro 1.— EXPORTACIONES, IMPORTACIONES Y SALDO COMERCIAL

Período	Exportación			Importación			Saldo	
	Cantidad	Valor		Cantidad	Valor		₳	Dólares
		₳	Dólares		₳	Dólares		
	Toneladas	Miles	Miles	Toneladas	Miles	Miles	Miles	Miles
1985	38.628.313	5.109.389	8.396.017	7.630.354	2.269.542	3.814.148	2.839.847	4.581.869
1986	30.272.498	6.403.530	6.852.213	9.600.991	4.531.134	4.724.053	1.872.396	2.128.160
7 p.m./86	21.291.443	3.535.677	4.203.355	5.213.126	2.123.506	2.523.021	1.412.171	1.680.334
7 p.m./87*	16.299.688	6.005.459	3.797.889	6.661.469	5.147.301	3.172.562	858.158	625.327
J. 1986	3.623.219	652.612	722.934	793.107	405.685	448.902	246.927	274.032
A. "	2.699.329	659.443	685.089	916.442	418.526	433.683	240.917	251.406
S. "	1.968.087	510.497	488.877	881.213	497.893	474.021	12.604	14.856
O. "	1.522.723	522.886	479.712	906.610	486.544	444.907	36.342	34.805
N. "	1.203.963	510.692	445.393	828.559	452.340	393.046	58.352	52.347
D. "	1.586.952	664.335	549.787	855.042	552.325	455.376	112.010	94.411
E. 1987*	2.010.085	581.752	451.405	596.991	467.447	361.588	114.305	89.817
F. " *	2.258.680	644.074	467.314	648.711	472.087	341.295	171.987	126.019
M. " *	2.294.757	801.854	522.380	1.087.929	765.852	496.984	36.002	25.396
A. " *	2.758.892	825.343	537.683	868.997	666.747	432.672	158.596	105.011
M. " *	2.199.577	786.432	496.245	614.474	673.036	423.084	113.396	73.161
J. " *	2.732.171	1.201.075	706.653	1.252.974	893.494	523.679	307.581	182.974
J. " *	2.045.527	1.164.929	616.209	1.591.393	1.208.638	593.259	-43.709	22.950

*Cifras provisionales

Cuadro 2.— EXPORTACION, POR SECCIONES Y CAPITULOS DE LA N.C.C.A.

Sección y capítulo de la N.C.C.A. (1)	Julio 1987*			7 primeros meses de 1987*		
	Cantidad	Valor		Cantidad	Valor	
		Toneladas	Miles de A		Miles de dólares	Toneladas
TOTAL GENERAL	2.045.527	1.164.929	616.209	16.299.688	6.005.459	3.797.889
Sección	31.753	88.510	46.162	247.187	564.734	362.976
Capítulo 1	305	1.164	617	2.050	6.140	3.911
Capítulo 2	12.889	55.249	28.529	86.964	316.088	201.320
Capítulo 3	11.806	24.793	13.144	111.213	188.914	123.212
Capítulo 4	2.749	4.770	2.528	31.240	44.944	29.157
Capítulo 5	4.004	2.535	1.344	15.720	8.649	5.376
Sección II	928.003	274.811	145.671	9.762.514	1.690.818	1.072.487
Capítulo 6	-	-	-	3	20	14
Capítulo 7	4.972	5.582	2.959	74.616	59.295	39.905
Capítulo 8	47.308	27.515	14.586	306.380	181.896	113.800
Capítulo 9	3.613	3.785	2.007	31.191	28.614	18.461
Capítulo 10	449.624	71.242	37.767	8.022.751	956.297	627.921
Capítulo 11	11.813	1.746	925	38.270	11.113	7.043
Capítulo 12	410.648	164.766	87.334	1.289.150	453.185	265.103
Capítulo 13	1	134	71	2	158	88
Capítulo 14	24	40	21	152	240	152
Sección III	164.032	100.359	53.203	1.078.412	519.769	331.332
Capítulo 15	164.032	100.359	53.203	1.078.412	519.769	331.332
Sección IV	683.459	293.043	154.687	3.405.768	1.194.808	740.719
Capítulo 16	9.407	48.384	25.649	63.560	261.880	167.011
Capítulo 17	5.318	4.410	2.338	67.709	29.731	18.290
Capítulo 18	9	49	26	90	240	149
Capítulo 19	197	277	147	1.647	1.518	959
Capítulo 20	14.882	23.945	12.694	66.486	92.406	55.778
Capítulo 21	258	495	263	1.502	3.549	2.196
Capítulo 22	8.122	5.245	2.781	22.981	14.192	8.579
Capítulo 23	643.432	200.933	106.520	3.167.219	745.363	460.173
Capítulo 24	1.833	9.305	4.270	14.573	45.930	27.583
Sección V	45.071	9.463	5.016	575.088	106.277	73.699
Capítulo 25	15.726	1.586	841	107.819	10.989	7.100
Capítulo 26	255	685	363	13.975	12.466	7.727
Capítulo 27	29.090	7.191	3.812	453.295	82.821	58.872
Sección VI	35.559	55.363	29.350	250.706	285.070	179.347
Capítulo 28	18.220	10.310	5.466	99.490	43.808	27.426
Capítulo 29	9.767	19.486	10.330	104.628	119.205	74.675
Capítulo 30	79	2.458	1.303	721	13.770	8.726
Capítulo 31	3	2	1	2.399	819	536
Capítulo 32	4.650	8.400	4.453	30.604	45.463	28.965
Capítulo 33	201	3.847	2.039	694	10.877	6.722
Capítulo 34	220	402	213	661	1.042	629
Capítulo 35	337	1.555	824	2.168	8.066	5.082
Capítulo 36	10	18	9	216	1.606	1.054
Capítulo 37	87	2.858	1.515	808	19.577	12.583
Capítulo 38	1.984	6.028	3.195	8.316	20.839	12.948

Cuadro 2 (continuación)

Sección y capítulo de la N.C.C.A.	Julio 1987*			7 primeros meses de 1987*		
	Cantidad	Valor		Cantidad	Valor	
		Toneladas	Miles de ₡		Miles de dólares	Toneladas
Sección VII	7,814	16.013	8,489	64,280	86,467	54,583
Capítulo 39	5,367	9,520	5,047	45,275	58,717	37,068
Capítulo 40	2,447	6,493	3,442	19,005	27,750	17,515
Sección VIII	5,165	78.015	41,358	36,175	368,675	232,966
Capítulo 41	4,526	66,956	35,495	34,398	319,086	201,625
Capítulo 42	130	4,676	2,479	789	20,745	13,051
Capítulo 43	508	6,384	3,384	987	28,845	18,290
Sección IX	2,653	1,031	547	36,907	6,825	4,258
Capítulo 44	2,653	1,031	547	36,905	6,806	4,245
Capítulo 45	.	.	.	2	19	13
Capítulo 46
Sección X	15,039	18,848	9,994	60,027	69,289	42,912
Capítulo 47	9,652	8,601	4,560	42,177	30,409	18,964
Capítulo 48	5,146	7,431	3,942	15,950	20,615	12,260
Capítulo 49	240	2,815	1,493	1,900	18,263	11,689
Sección XI	10,294	57,392	30,425	81,047	308,744	196,462
Capítulo 50
Capítulo 51	257	2,171	1,151	1,663	10,649	6,837
Capítulo 52
Capítulo 53	6,971	35,652	18,900	55,884	208,018	132,899
Capítulo 54	.	.	.	3	45	25
Capítulo 55	2,632	12,004	6,364	21,121	65,396	41,521
Capítulo 56	81	660	350	588	3,157	2,053
Capítulo 57
Capítulo 58	6	69	37	47	446	274
Capítulo 59	36	427	226	146	1,757	1,109
Capítulo 60	158	4,254	2,255	520	11,053	6,640
Capítulo 61	74	1,673	887	245	4,883	2,972
Capítulo 62	77	481	255	826	3,341	2,130
Capítulo 63
Sección XII	453	6,751	3,579	2,164	31,136	19,574
Capítulo 64	453	6,745	3,576	2,157	31,075	19,535
Capítulo 65	.	1	.	1	23	15
Capítulo 66	.	.	.	7	22	14
Capítulo 67	.	5	3	.	16	10
Sección XIII	6,446	5,053	2,679	45,717	29,080	18,679
Capítulo 68	290	600	318	1,878	2,877	1,830
Capítulo 69	3,205	2,035	1,079	17,189	8,979	5,662
Capítulo 70	2,952	2,417	1,281	26,651	17,223	11,186
Sección XIV	.	61	33	15	343	213
Capítulo 71	.	61	33	15	343	213
Capítulo 72

Cuadro 2 (continuación)

Sección y capítulo de la N.C.C.A.	Julio 1987*			7 primeros meses de 1987*		
	Cantidad	Valor		Cantidad	Valor	
	Toneladas	Miles de ₡	Miles de dólares	Toneladas	Miles de ₡	Miles de dólares
Sección XV	103.103	96.915	51.460	568.753	405.562	253.420
Capítulo 73	93.555	68.261	36.267	512.275	275.799	172.315
Capítulo 74	198	792	420	1.403	4.122	2.637
Capítulo 75	-	17	9	-	41	25
Capítulo 76	9.020	24.349	12.908	53.585	112.971	70.476
Capítulo 77
Capítulo 78	.	8	4	63	59	40
Capítulo 79	.	.	.	2	6	4
Capítulo 80	.	.	.	1	13	10
Capítulo 81	6	39	20	36	148	85
Capítulo 82	202	2.732	1.448	586	9.696	6.102
Capítulo 83	122	718	384	803	2.706	1.727
Sección XVI	3.529	43.268	22.937	17.465	208.425	131.176
Capítulo 84	2.349	32.928	17.456	12.574	167.076	105.258
Capítulo 85	1.181	10.340	5.481	4.892	41.348	25.919
Sección XVII	2.879	16.285	8.633	63.352	108.166	69.354
Capítulo 86	311	1.282	680	1.194	4.469	2.671
Capítulo 87	2.223	14.211	7.534	14.386	94.854	60.974
Capítulo 88	.	.	.	11	1.027	734
Capítulo 89	345	792	420	47.762	7.817	4.976
Sección XVIII	72	2.199	1.166	386	12.188	7.821
Capítulo 90	59	1.853	982	250	10.566	6.791
Capítulo 91	6	186	98	12	397	238
Capítulo 92	8	161	85	125	1.225	791
Sección XIX	35	229	121	161	1.104	699
Capítulo 93	35	229	121	161	1.104	699
Sección XX	114	927	491	686	4.626	2.930
Capítulo 94	90	522	277	549	2.664	1.681
Capítulo 95	1	54	28	6	211	130
Capítulo 96	14	182	96	77	771	479
Capítulo 97	5	93	50	34	521	342
Capítulo 98	4	76	40	21	459	296
Sección XXI	.	33	18	1	49	30
Capítulo 99	.	33	18	1	49	30
00.00	52	358	190	2.875	3.304	2.254

Cuadro 3.— EXPORTACION, POR PRINCIPALES PAISES

Países	Julio 1987*			7 primeros meses de 1987*		
	Cantidad	Valor		Cantidad	Valor	
		Toneladas	Miles de \$		Miles de dólares	Toneladas
TOTAL GENERAL	2.045.527	1.164.929	616.209	16.299.688	6.005.459	3.797.889
Total de América	403.981	387.794	205.665	4.469.341	2.227.532	1.423.669
Bolivia	11.058	12.575	6.666	86.074	67.866	42.927
Brasil	140.948	71.412	37.857	1.452.406	494.407	319.525
Canadá	5.310	14.682	7.783	48.741	71.407	44.712
Colombia	12.125	13.055	6.921	129.308	53.004	33.524
Cuba	20.896	7.517	3.985	696.568	141.340	91.971
Chile	12.871	17.002	9.013	121.491	118.280	75.802
Ecuador	261	697	369	6.134	12.221	7.789
Estados Unidos	92.509	156.153	82.781	842.740	762.224	482.874
México	2.019	4.152	2.201	55.367	32.645	21.016
Paraguay	12.907	11.747	6.227	90.451	49.113	31.105
Perú	20.106	23.349	12.378	478.965	133.570	87.430
Uruguay	20.753	29.814	15.811	145.852	148.172	94.466
Venezuela	29.629	11.135	5.903	151.931	51.424	32.110
Demás países	22.589	14.504	7.770	163.313	91.859	58.418
Total de Europa (excl. la U.R.S.S.)	747.512	394.043	208.120	4.051.535	1.911.043	1.195.641
Alemania, Rep. Democrática de	4.680	1.399	741	16.555	6.311	3.975
Alemania, Rep. Federal de	70.302	67.431	35.091	349.774	352.640	221.083
Bélgica	98.474	28.380	15.045	470.230	132.590	83.003
Bulgaria	40.184	14.761	7.825	149.410	45.925	27.249
Checoslovaquia	26.749	13.107	6.949	149.157	56.454	34.786
Dinamarca	7.653	3.175	1.683	26.846	9.588	5.773
España	15.023	18.795	9.964	153.343	116.777	74.588
Francia	38.725	27.172	14.342	153.043	113.898	71.588
Grecia	14.559	6.085	3.226	17.679	10.746	6.278
Italia	46.700	31.995	16.962	580.453	231.475	146.511
Noruega	52	337	179	30.514	13.034	8.327
Países Bajos	373.455	145.235	76.980	1.816.784	624.470	388.096
Polonia	1.187	2.677	1.419	11.319	16.529	10.560
Portugal	1.881	6.376	3.380	57.387	37.104	23.412
Suecia	779	1.710	906	26.949	21.825	13.813
Suiza	1.033	5.130	2.678	4.895	27.920	17.976
Yugoslavia	44	183	97	1.175	1.892	1.213
Demás países	6.032	20.095	10.653	36.022	91.865	57.410
Total de Asia (excl. la U.R.S.S.)	310.781	136.602	71.754	4.082.671	881.791	566.534
Arabia Saudita	665	834	442	36.197	8.500	5.432
Corea, Rep. de	4.026	3.009	1.595	201.527	31.976	21.648
China, Rep. Popular	66.689	48.445	25.682	1.133.696	274.284	176.294
Filipinas	3	246	130	519	1.455	923
India	1.149	1.889	1.002	33.608	18.262	11.338
Irán	49.287	22.064	11.697	1.081.809	167.208	109.925
Israel	1.454	2.458	1.303	16.243	37.037	24.119
Japón	145.480	41.592	21.386	958.447	213.383	132.473
Líbano	.	.	.	64.808	8.029	5.683
Taiwan	35.213	5.788	3.069	59.249	14.666	8.669
Demás países	6.815	10.277	5.448	496.568	106.991	70.030
Total de África	47.238	28.853	15.296	330.783	141.293	91.055
Angola	.	.	.	4.788	1.355	883
Argelia	251	4.944	2.621	22.572	16.562	10.256
Egipto	223	197	105	125.090	47.752	32.653
Libia	4	448	237	11.380	2.502	1.583
Sudáfrica	26.752	10.355	5.490	107.449	38.644	24.931
Túnez	12.031	4.373	2.318	37.505	11.867	6.967
Demás países	7.977	8.536	4.525	21.999	22.611	13.782
Total de Oceanía	4.960	7.316	3.878	36.721	39.539	24.798
Australia	3.934	6.468	3.428	28.837	34.015	21.290
Nueva Zelandia	1.026	848	450	7.869	5.467	3.471
Demás países	.	.	.	15	57	37
Total de U.R.S.S.	531.054	210.320	111.496	3.328.636	804.261	496.192

Cuadro 4.— IMPORTACION, POR SECCIONES Y CAPITULOS DE LA N.C.C.A.

Sección y capítulo de la N.C.C.A.	Julio 1987*			7 primeros meses de 1987*		
	Cantidad	Valor		Cantidad	Valor	
	Toneladas	Miles de ₡	Miles de dólares	Toneladas	Miles de ₡	Miles de dólares
TOTAL GENERAL	1.591.393	1.208.638	593.259	6.661.469	5.147.301	3.172.562
Sección I	2.980	7.865	4.154	30.438	52.295	34.282
Capítulo 1	16	319	169	223	2.377	1.584
Capítulo 2	34	66	35	14.096	19.493	14.064
Capítulo 3	1.750	3.003	1.586	10.596	14.421	9.140
Capítulo 4	1.146	4.047	2.137	5.387	13.591	7.959
Capítulo 5	34	430	227	136	2.414	1.536
Sección II	18.526	38.611	20.393	99.542	169.987	105.689
Capítulo 6	20	101	54	85	746	487
Capítulo 7	952	972	513	3.229	3.122	1.863
Capítulo 8	10.434	5.901	3.117	63.486	27.589	17.466
Capítulo 9	5.972	25.409	13.420	24.745	103.205	63.141
Capítulo 10	156	378	200	188	601	364
Capítulo 11	145	73	39	2.241	1.057	725
Capítulo 12	537	2.426	1.281	3.468	15.639	10.127
Capítulo 13	204	3.087	1.630	1.314	16.770	10.715
Capítulo 14	106	264	139	787	1.257	802
Sección III	921	1.499	791	3.618	5.271	3.293
Capítulo 15	921	1.499	791	3.618	5.271	3.293
Sección IV	3.450	11.624	6.139	25.032	65.709	41.823
Capítulo 16	22	210	111	83	375	223
Capítulo 17	174	287	152	1.087	1.708	1.084
Capítulo 18	1.513	7.666	4.049	9.571	39.142	24.663
Capítulo 19	34	128	68	232	1.256	834
Capítulo 20	122	272	144	2.890	4.750	3.066
Capítulo 21	876	2.249	1.188	2.159	7.985	4.965
Capítulo 22	174	206	109	6.277	6.012	4.123
Capítulo 23	530	490	259	2.691	3.827	2.453
Capítulo 24	5	116	61	41	652	414
Sección V	1.283.374	282.616	149.085	5.017.307	823.121	497.985
Capítulo 25	46.092	5.018	2.650	280.667	37.960	24.115
Capítulo 26	361.196	22.737	11.829	1.963.776	100.607	62.416
Capítulo 27	876.086	254.861	134.606	2.772.864	684.554	411.454
Sección VI	124.713	189.893	100.293	578.356	904.673	570.544
Capítulo 28	67.418	29.222	15.434	288.603	117.972	73.627
Capítulo 29	25.002	91.950	48.564	127.500	446.618	281.381
Capítulo 30	142	8.997	4.752	485	46.059	28.950
Capítulo 31	22.544	5.982	3.159	103.579	23.583	14.699
Capítulo 32	1.389	9.035	4.772	12.123	61.686	39.445
Capítulo 33	76	2.264	1.196	395	9.625	5.998
Capítulo 34	1.218	3.363	1.776	9.147	19.969	12.784
Capítulo 35	197	2.444	1.291	1.100	13.382	8.544
Capítulo 36	3	131	69	58	1.745	1.251
Capítulo 37	262	6.731	3.555	2.014	41.368	26.495
Capítulo 38	6.461	29.773	15.725	33.352	122.663	77.371

Cuadro 4 (continuación)

Sección y capítulo de la N.C.C.A.	Julio 1987*			7 primeros meses de 1987*		
	Cantidad	Valor		Cantidad	Valor	
	Toneladas	Miles de ₡	Miles de dólares	Toneladas	Miles de ₡	Miles de dólares
Sección VII	16.293	52.099	27.516	110.073	277.280	175.616
Capítulo 39	11.960	38.439	20.302	86.792	217.823	138.511
Capítulo 40	4.334	13.660	7.215	23.282	59.457	37.106
Sección VIII	99	1.809	956	179	3.329	1.941
Capítulo 41	94	1.446	764	153	2.045	1.153
Capítulo 42	2	322	170	5	614	352
Capítulo 43	4	41	22	21	671	437
Sección IX	17.333	9.302	4.913	116.210	47.376	30.092
Capítulo 44	17.113	8.890	4.695	114.720	44.178	27.980
Capítulo 45	220	411	217	1.487	3.150	2.077
Capítulo 46	-	-	-	3	46	34
Sección X	16.103	23.518	12.421	111.870	130.088	82.391
Capítulo 47	6.879	6.086	3.215	48.584	26.557	16.939
Capítulo 48	9.130	16.431	8.678	62.317	97.405	61.542
Capítulo 49	94	1.001	529	969	6.127	3.910
Sección XI	6.804	25.485	12.638	25.846	93.115	56.669
Capítulo 50	-	11	6	4	370	242
Capítulo 51	300	1.869	987	1.075	7.872	4.895
Capítulo 52	2	82	44	13	388	246
Capítulo 53	49	302	160	125	1.338	830
Capítulo 54	4	33	18	38	278	182
Capítulo 55	5.206	14.208	7.504	14.205	34.219	20.158
Capítulo 56	781	3.591	1.897	7.252	26.958	17.420
Capítulo 57	364	820	433	2.371	4.397	2.703
Capítulo 58	12	112	59	107	860	559
Capítulo 59	55	1.526	806	405	7.270	4.658
Capítulo 60	9	2.300	393	85	5.069	2.190
Capítulo 61	16	567	299	113	3.773	2.384
Capítulo 62	6	63	33	55	321	201
Capítulo 63	-	-	-	-	-	-
Sección XII	27	403	213	177	1.877	1.159
Capítulo 64	27	400	211	171	1.788	1.098
Capítulo 65	-	3	2	6	86	58
Capítulo 66	-	-	-	-	-	-
Capítulo 67	-	-	-	-	3	2
Sección XIII	3.040	8.563	3.690	20.945	46.196	28.528
Capítulo 68	1.652	4.040	1.301	6.484	17.458	10.029
Capítulo 69	662	2.600	1.373	7.187	15.355	9.913
Capítulo 70	726	1.923	1.016	7.274	13.383	8.586
Sección XIV	-	395	209	22	5.729	3.671
Capítulo 71	-	395	209	22	5.729	3.671
Capítulo 72	-	-	-	-	-	-

Cuadro 4 (continuación)

Sección y capítulo de la N.C.C.A.	Julio 1987*			7 primeros meses de 1987*		
	Cantidad	Valor		Cantidad	Valor	
	Toneladas	Miles de ₡	Miles de dólares	Toneladas	Miles de ₡	Miles de dólares
Sección XV	81.026	96.511	48.463	415.199	446.828	279.273
Capítulo 73	75.742	69.347	34.116	374.021	297.113	185.001
Capítulo 74	4.092	13.521	7.141	28.981	76.657	48.086
Capítulo 75	172	1.707	901	684	6.624	4.114
Capítulo 76	375	3.934	2.078	2.972	15.855	9.753
Capítulo 77	176	1.010	534	524	2.798	1.745
Capítulo 78	-	14	7	161	185	109
Capítulo 79	-	9	5	4.821	6.873	4.407
Capítulo 80	93	1.333	704	470	5.352	3.407
Capítulo 81	27	1.103	583	196	6.970	4.463
Capítulo 82	205	2.967	1.567	1.715	20.358	13.108
Capítulo 83	142	1.566	827	651	8.044	5.080
Sección XVI	8.449	329.003	133.469	58.965	1.498.979	901.013
Capítulo 84	5.963	207.381	85.155	40.868	955.736	573.339
Capítulo 85	2.487	121.622	48.314	18.098	543.243	327.674
Sección XVII	6.677	87.882	46.338	32.555	326.055	200.051
Capítulo 86	299	2.197	1.160	3.451	8.889	5.483
Capítulo 87	6.365	84.932	44.780	28.946	308.954	189.670
Capítulo 88	14	752	397	33	6.489	3.883
Capítulo 89	-	1	1	126	1.724	1.015
Sección XVIII	545	37.479	19.423	3.507	227.220	144.427
Capítulo 90	363	23.918	12.261	2.076	148.733	93.997
Capítulo 91	48	3.745	1.978	274	18.214	11.544
Capítulo 92	133	9.817	5.185	1.156	60.274	38.885
Sección XIX	4	88	47	35	945	612
Capítulo 93	4	88	47	35	945	612
Sección XX	162	3.321	1.754	1.056	19.213	12.266
Capítulo 94	4	70	37	141	1.310	860
Capítulo 95	1	33	18	12	774	494
Capítulo 96	18	134	71	61	793	512
Capítulo 97	96	1.590	840	646	9.671	6.168
Capítulo 98	44	1.494	789	197	6.665	4.233
Sección XXI	.	.	.	3	122	75
Capítulo 99	.	.	.	3	122	75
00.00	867	672	355	10.536	1.894	1.165

Cuadro 5.- IMPORTACION, POR PRINCIPALES PAISES

Países	Julio 1987*			7 primeros meses de 1987*		
	Cantidad	Valor		Cantidad	Valor	
		Toneladas	Miles de ₡		Miles de dólares	Toneladas
TOTAL GENERAL	1.591.393	1.208.638	593.259	6.661.469	5.147.301	3.172.562
Total de América	1.028.615	553.452	291.421	5.036.197	2.438.239	1.524.752
Bolivia	144.323	54.192	28.622	936.210	288.326	182.992
Brasil	454.931	165.883	87.432	2.162.588	685.611	426.207
Canadá	7.479	11.062	5.842	65.919	43.912	27.130
Colombia	3.738	8.492	4.485	64.690	34.258	20.847
Chile	17.988	21.528	11.370	132.887	130.451	82.459
Ecuador	2.132	2.158	1.140	24.915	20.896	13.614
Estados Unidos	167.014	166.949	87.468	829.447	805.794	507.963
México	23.039	34.601	18.275	65.114	128.724	80.708
Paraguay	18.375	20.823	10.998	63.971	53.565	31.838
Perú	89.564	20.637	10.899	227.855	56.136	33.331
Uruguay	31.941	20.045	10.587	202.687	98.702	61.958
Venezuela	55	346	183	70.424	7.567	4.926
Demás países	68.036	26.736	14.120	189.490	84.297	50.779
Total de Europa (excl. la U.R.S.S.)	244.713	417.997	195.242	774.040	1.937.060	1.191.822
Alemania, Rep. Federal	9.674	125.378	65.386	78.769	675.392	426.809
Austria	46	1.834	969	995	14.282	9.188
Bélgica	7.476	27.370	14.455	97.958	171.070	110.017
Dinamarca	64	2.426	1.281	817	13.349	8.503
España	92.599	87.395	22.490	128.859	173.753	78.619
Finlandia	1.700	3.805	2.010	8.761	16.634	10.514
Francia	26.140	43.717	22.887	82.667	222.970	140.694
Italia	66.963	67.328	34.737	160.325	314.251	193.522
Noruega	117	561	296	614	2.543	1.645
Países Bajos	1.733	13.637	7.202	24.455	96.125	61.269
Polonia	74	294	155	98.252	11.721	7.578
Rumania	5.139	1.484	784	15.953	6.990	4.331
Suecia	2.253	12.735	6.726	8.810	59.212	37.510
Suiza	307	18.608	9.828	2.035	100.465	63.363
Demás países	30.428	11.425	6.036	64.770	58.303	38.260
Total de Asia (excl. la U.R.S.S.)	92.714	124.535	47.097	281.389	508.142	299.424
Arabia Saudita	62.826	20.423	10.786	103.418	32.670	17.964
Corea, Rep. de	138	3.245	1.714	1.906	26.012	17.222
China, Rep. Popular	192	674	356	37.784	13.838	8.901
India	24	102	54	590	1.546	972
Israel	1.744	1.928	1.018	2.826	11.794	7.373
Japón	16.320	83.745	25.554	109.734	364.703	210.859
Singapur	2.244	6.662	3.519	13.568	31.120	19.458
Taiwan	90	2.374	1.254	1.113	16.318	10.583
Demás países	9.136	5.382	2.842	10.450	10.141	6.092
Total de África	34.665	19.907	10.514	179.748	87.502	54.618
Camerún	63	46	24	239	173	118
Congo	54	249	132	1.119	1.257	811
Sudáfrica	18.235	12.807	6.764	83.434	50.338	31.825
Demás países	16.313	6.805	3.594	94.956	35.734	21.864
Total de Oceanía	40.534	13.092	6.915	179.576	51.196	31.539
Australia	40.522	13.015	6.874	177.601	47.141	29.043
Nueva Zelandia	12	77	41	1.975	4.055	2.496
Demás países
Total de U.R.S.S.	150.152	79.655	42.070	210.519	125.162	70.407

INDICE DE SECCIONES Y CAPITULOS DE LA NOMENCLATURA DE COMERCIO EXTERIOR

<p>SECCION I Animales vivos y productos del reino animal.</p> <p>Cap. 1 Animales vivos</p> <p>Cap. 2 Carnes y menudencias comestibles</p> <p>Cap. 3 Pescado y mariscos (crustáceos y moluscos)</p> <p>Cap. 4 Leche y productos lácteos; huevos de ave; miel natural</p> <p>Cap. 5 Productos de origen animal, no expresados ni comprendidos en otra parte de la nomenclatura</p>	<p>SECCION VI Productos de las industrias químicas y de las industrias conexas.</p> <p>Cap. 28 Productos químicos inorgánicos; compuestos inorgánicos u orgánicos de metales preciosos, de elementos radioactivos, de metales de las tierras raras y de isótopos</p> <p>Cap. 29 Productos químicos orgánicos</p> <p>Cap. 30 Productos farmacéuticos</p> <p>Cap. 31 Abonos</p> <p>Cap. 32 Extractos curtientes y tintóreos; taninos y sus derivados; materias colorantes, colores, pinturas, barnices y tintes; mástiques; tintas</p> <p>Cap. 33 Aceites esenciales y resinoides; productos de perfumería o de tocador y cosméticos</p> <p>Cap. 34 Jabones, productos orgánicos, tensioactivos, preparaciones para lejías, preparaciones lubricantes, ceras artificiales, ceras preparadas, productos para limpiar y pulir, bujías y artículos análogos, pastas para moldear y "ceras" para dentistas</p> <p>Cap. 35 Materias albuminoideas y colas</p> <p>Cap. 36 Pólvoras y explosivos; artículos de pirotecnia; fósforos; aleaciones pirofóricas; materias inflamables</p> <p>Cap. 37 Productos fotográficos y cinematográficos</p> <p>Cap. 38 Productos diversos de las industrias químicas</p>
<p>SECCION II Productos del reino vegetal.</p> <p>Cap. 6 Plantas vivas y productos de la floricultura</p> <p>Cap. 7 Hortalizas, legumbres, plantas, raíces y tubérculos alimenticios</p> <p>Cap. 8 Frutos comestibles; cortezas de citrus y de melones</p> <p>Cap. 9 Café, té, mate y especias</p> <p>Cap. 10 Cereales</p> <p>Cap. 11 Productos de la molinería; malta; almidones y féculas; gluten; inulina</p> <p>Cap. 12 Semillas y frutos oleaginosos; semillas, simientes y frutos diversos; plantas industriales y medicinales; pajas y forrajes</p> <p>Cap. 13 Materias primas vegetales tintóreas o curtientes; gomas; resinas y otros jugos y extractos vegetales</p> <p>Cap. 14 Materias para trenzar y tallar y otros productos de origen vegetal, no expresados ni comprendidos en otro lugar de esta nomenclatura</p>	<p>SECCION VII Materias plásticas artificiales, éteres y ésteres de la celulosa, resinas artificiales y manufacturas de estas materias, caucho natural o sintético, caucho facticio y manufacturas de caucho.</p> <p>Cap. 39 Materias plásticas artificiales, éteres y ésteres de la celulosa, resinas artificiales y manufacturas de estas materias</p> <p>Cap. 40 Caucho natural o sintético, caucho facticio y manufacturas de caucho</p>
<p>SECCION III Grasas y aceites (animales y vegetales); productos de su desdoblamiento; grasas alimenticias elaboradas; ceras de origen animal o vegetal.</p> <p>Cap. 15 Grasas y aceites (animales y vegetales); productos de su desdoblamiento; grasas alimenticias elaboradas; ceras de origen animal o vegetal</p>	<p>SECCION VIII Pieles, cueros, peletería y manufacturas de estas materias; artículos de guarnicionería, talabartería y viaje; marroquinería y estuchería; tripas manufacturadas.</p> <p>Cap. 41 Pieles y cueros</p> <p>Cap. 42 Manufacturas de cuero; artículos de guarnicionería, de talabartería y de viaje; marroquinería y estuchería; tripas manufacturadas.</p> <p>Cap. 43 Peletería y confecciones de peletería; peletería facticia</p>
<p>SECCION IV Productos de las industrias alimenticias; bebidas; líquidos alcohólicos y vinagre; tabaco.</p> <p>Cap. 16 Preparados de carnes, pescados, crustáceos y moluscos</p> <p>Cap. 17 Azúcares y artículos de confitería</p> <p>Cap. 18 Cacao y sus preparados</p> <p>Cap. 19 Preparados a base de cereales; harinas o féculas; productos de pastelería</p> <p>Cap. 20 Preparados de legumbres, hortalizas, frutas y otras plantas o partes de plantas</p> <p>Cap. 21 Preparados alimenticios diversos</p> <p>Cap. 22 Bebidas, líquidos alcohólicos y vinagre</p> <p>Cap. 23 Residuos y desperdicios de las industrias alimenticias; alimentos preparados para animales</p> <p>Cap. 24 Tabaco</p>	<p>SECCION IX Madera, carbón vegetal y manufacturas de maderas; corcho y sus manufacturas; manufacturas de espartería y cestería.</p> <p>Cap. 44 Madera, carbón vegetal y manufacturas de maderas</p> <p>Cap. 45 Corcho y sus manufacturas</p> <p>Cap. 46 Manufacturas de espartería y cestería</p>
<p>SECCION V Productos minerales.</p> <p>Cap. 25 Sal; azufre; tierras y piedras; yesos, cales y cementos</p> <p>Cap. 26 Minerales metalúrgicos, escorias y cenizas</p> <p>Cap. 27 Combustibles minerales; aceites minerales y productos de su destilación, materias bituminosas, ceras minerales</p>	<p>SECCION X Materias utilizadas en la fabricación de papel; papel y sus aplicaciones.</p> <p>Cap. 47 Materias utilizadas en la fabricación del papel</p>

Cap. 48	Papel y cartón; manufacturas de pasta de celulosa, de papel y de cartón	Cap. 77	Magnesio, berilio (glucinio)
Cap. 49	Artículos de librería y productos de las artes gráficas	Cap. 78	Plomo
SECCION XI	Materias textiles y sus manufacturas.	Cap. 79	Cinc
Cap. 50	Seda, borra de seda (schappe) y borra de seda	Cap. 80	Estaño
Cap. 51	Textiles sintéticos y artificiales continuos	Cap. 81	Otros metales comunes
Cap. 52	Textiles metalizados	Cap. 82	Herramientas; artículos de cuchillería y cubiertos de mesa, de metales comunes
Cap. 53	Lana, pelos y crines	Cap. 83	Manufacturas diversas de metales comunes
Cap. 54	Lino y ramio	SECCION XVI	Máquinas y aparatos; material eléctrico.
Cap. 55	Algodón	Cap. 84	Calderas, máquinas, aparatos y artefactos mecánicos
Cap. 56	Textiles sintéticos y artificiales discontinuos	Cap. 85	Máquinas y aparatos eléctricos y objetos destinados a usos electrónicos
Cap. 57	Las demás fibras textiles vegetales; papel hilado y tejidos de papel hilado	SECCION XVII	Material de transporte.
Cap. 58	Alfombras y tapices, terciopelos, felpas, tejidos rizados y tejidos de oruga o felpilla ("Chenille"); cintas, pasamanería, tules; tejidos de mallas anudadas (red); puntillas; encajes y blondas; bordados	Cap. 86	Vehículos y material para vías férreas; aparatos no eléctricos de señalización para vías de comunicación
Cap. 59	Guata y fieltros; cuerdas y artículos de cordejería; tejidos especiales, tejidos impregnados o recubiertos; artículos de materias textiles para usos técnicos	Cap. 87	Vehículos, automóviles, tractores, velocípedos y otros vehículos terrestres
Cap. 60	Géneros de punto	Cap. 88	Navegación aérea
Cap. 61	Prendas de vestir y sus accesorios de tejidos	Cap. 89	Navegación marítima y fluvial
Cap. 62	Otros artículos de tejidos confeccionados	SECCION XVIII	Instrumentos y aparatos de óptica, de fotografía y de cinematografía, de medida, de comprobación y de precisión; instrumentos y aparatos médico-quirúrgicos; relojería; instrumentos de música; aparatos para el registro y reproducción del sonido o para el registro y reproducción en televisión, por procedimiento magnético, de imágenes y sonidos.
Cap. 63	Prendería y trapos	Cap. 90	Instrumentos y aparatos de óptica, de fotografía y de cinematografía, de medida, de comprobación y de precisión; instrumentos y aparatos médico-quirúrgicos
SECCION XII	Calzados; sombrerería; paraguas y quitasoles; flores artificiales y manufacturas de cabellos; abanicos.	Cap. 91	Relojería
Cap. 64	Calzados, botines, polainas y artículos análogos; partes componentes de los mismos	Cap. 92	Instrumentos de música, aparatos para el registro y la reproducción del sonido o para el registro y la reproducción en televisión, por procedimiento magnético, de imágenes y sonidos; partes y accesorios de estos instrumentos y aparatos
Cap. 65	Sombreros y demás tocados y sus partes componentes	SECCION XIX	Armas y municiones.
Cap. 66	Paraguas, quitasoles, bastones, látigos, fustas y sus partes componentes	Cap. 93	Armas y municiones
Cap. 67	Plumas y plumón preparados y artículos de plumas o de plumón; flores artificiales; manufacturas de cabellos; abanicos	SECCION XX	Mercancías y productos varios, no expresados ni comprendidos en otra parte.
SECCION XIII	Manufacturas de piedra, yeso, cementos, amianto, mica y materias análogas; productos cerámicos; vidrio y manufacturas de vidrio.	Cap. 94	Muebles; mobiliario médico-quirúrgico; artículos de cama y similares
Cap. 68	Manufacturas de piedra, yeso, cementos, amianto, mica y materias análogas	Cap. 95	Materias para talla y moldeo, labradas (Incluidas las manufacturas)
Cap. 69	Productos cerámicos	Cap. 96	Manufacturas de cepillería, pinceles, escobas, plumeros, borlas y cedazos
Cap. 70	Vidrio y manufacturas de vidrio	Cap. 97	Juguetes, juegos, artículos para recreos y para deportes
SECCION XIV	Perlas finas, piedras preciosas y semipreciosas y similares, metales preciosos, chapados de metales preciosos y manufacturas de estas materias; bisutería de fantasía; monedas.	Cap. 98	Manufacturas diversas
Cap. 71	Perlas finas, piedras preciosas y semipreciosas y similares, metales preciosos, chapados de metales preciosos y manufacturas de estas materias; bisutería de fantasía	SECCION XXI	Objetos de arte, objetos para colecciones y antigüedades.
Cap. 72	Monedas	Cap. 99	Objetos de arte, objetos para colecciones y antigüedades
SECCION XV	Metales comunes y manufacturas de estos metales.	00.00	Encomiendas menores y muestrarios.
Cap. 73	Arrabio (fundición), hierro y acero		
Cap. 74	Cobre		
Cap. 75	Níquel		
Cap. 76	Aluminio		

NOMINA DE PUBLICACIONES

	Argen- tina A	Exte- rior u\$s		Argen- tina A	Exte- rior u\$s
AERONAVEGACION COMERCIAL ARGENTINA - 1975, 1976, 1977, 1978, 1979-80 (un volumen) c/u . . .	1,50	6	Nº 5. La Migración Interna en la Argentina, 1960-1970	1,50	5
ANUARIO ESTADISTICO DE LA REPUBLICA ARGENTINA - 1981-82	15,00	60	Nº 6. La Población de San Juan	1,50	5
BOLETIN ESTADISTICO TRIMESTRAL - 1976 - 1986			Nº 7. Encuesta de Presupuestos Familiares, 1960-1970.	1,50	5
Suscripción anual	10,00	42	SISTEMA DE ESTADISTICAS SOCIALES Y DEMOGRAFICAS		
Número suelto	3,00	12	Secuencia de Hogares	1,50	5
SERIE II - INDICADORES INDUSTRIALES - Números 1 a 10, c/u (Número 2 agotado)	1,50	9	Secuencia Activa: Posibilidades Analíticas	1,50	4
INDUSTRIA MANUFACTURERA (Análisis de los establecimientos y del personal ocupado) - 1974-1981 c/u.	1,00	4	CENSO NACIONAL AGROPECUARIO, 1969	4,00	24
COMERCIO EXTERIOR (edición anual) Tomos I, II y III - 1979-1982-1983 c/año	15,00	65	CENSO NACIONAL DE POBLACION, FAMILIAS Y VIVIENDA 1970		
INTERCAMBIO COMERCIAL ARGENTINO - 1979-1984 (Números sueltos mensuales), c/u.	1,00	4	Capital Federal: Resultados provisionales (tomos I y II)	4,00	15
INFORME SERIE ZLC - Intercambio Comercial Argentino con los países de ALALC - 1976-1980, c/u.	2,00	6	Resultados obtenidos por muestra: Capital Federal, Area Metropolitana, Buenos Aires, Corrientes, Neuquén, Tucumán (únicos disponibles) c/u.	1,00	4
Intercambio Comercial Argentino con los países de ALADI - 1981 - 1982 - 1983/1984, c/u.	2,00	6	Resultados provisionales para todo el país (Incluye datos inéditos).	2,50	15
INTERCAMBIO COMERCIAL ARGENTINO según CUCI - 1977-1982, c/u.	1,00	4	CENSO NACIONAL ECONOMICO 1974		
ENCUESTA PERMANENTE DE HOGARES			Resultados provisionales por jurisdicción: Buenos Aires, Catamarca, Córdoba, Corrientes, Chaco, Chubut, Entre Ríos, Formosa, Jujuy, La Pampa, La Rioja, Mendoza, Misiones, Neuquén, Río Negro, Salta, San Luis, Santa Fe, Santiago del Estero, Tierra del Fuego y Tucumán, c/u.	2,00	4
1974, 1975 c/u.	3,00	24	Resultados definitivos Industria Manufacturera:		
1977 2º semestre	3,00	24	Capital Federal, Catamarca, Córdoba, Corrientes, Chaco, Chubut, Entre Ríos, Formosa, Jujuy, La Pampa, La Rioja, Mendoza, Misiones, Neuquén, Río Negro, Salta, San Juan, San Luis, Santa Cruz, Santiago del Estero, Tierra del Fuego, Tucumán, Total del país, c/u.	3,00	10
Abril 1982/Abril 1984	3,00	24	Resultados definitivos: Comercio y Servicios - Capital Federal	4,00	24
Alto Valle del Río Negro - Resultados preliminares - 1978-81	2,50	10	CENSO NACIONAL ECONOMICO 1985		
Marco Teórico y Metodológico de la Investigación Temática	3,00	10	Resultados Provisionales	3,00	15
Diseño de las muestras - primera etapa	2,50	10	Industria Manufacturera, Resultados anticipados. Primera etapa	2,00	8
Distribución del ingreso urbano en la Argentina - Octubre 1982.	3,00	10	CENSO NACIONAL DE POBLACION Y VIVIENDA 1980		
NAVEGACION COMERCIAL ARGENTINA - 1975 - 1976 y 1984 c/u.	1,50	10	Resultados Provisionales	1,50	4
ENCUESTA DE TURISMO NACIONAL	2,00	15	Serie A - Localidades	3,00	8
SERIE INFORMACION DEMOGRAFICA			Serie B - Características Generales: Capital Federal, Partidos del Gran Buenos Aires, Buenos Aires, Catamarca, Córdoba, Corrientes, Chaco, Chubut, Entre Ríos, Formosa, Jujuy, La Pampa, La Rioja, Mendoza,		
Nº 2. IV Censo General de la Nación 1947 (cuadros inéditos). Características Económicas de la Población	5,00	15			
Nº 3. Ibíd. Características de Familia y Convivencia, Estado Civil y Fecundidad	5,00	15			
SERIE INVESTIGACIONES DEMOGRAFICAS					
Nº 3. Mortalidad Infantil en la Argentina, 1970	1,50	5			
Nº 4. Tablas de Mortalidad para la Ciudad de Buenos Aires, 1970	1,50	5			

Misiones, Neuquén, Río Negro, Salta, San Juan, San Luis, Santa Cruz, Santa Fe, Santiago del Estero, Tierra del Fuego, Tucumán, Total del País, c/u	3,00	10
Serie C — Vivienda. Resumen nacional	3,00	10
Serie D — Población. Total del país	15,00	60
Serie E — Población en localidades de más de 100.000 habitantes y capitales de provincias	6,00	18
ESTUDIOS INDEC		
Nº 1.— La Pobreza en la Argentina	8,00	30
Nº 2.— Los Censos de Población del 80, taller de análisis y evaluación.	8,00	30
Nº 3.— La Juventud de la Argentina	5,00	15
Nº 4.— Proyección de Población 1970-2025	3,00	12
Nº 5.— Sistema integrado de estadísticas continuas sobre la infancia	7,00	25
Nº 6.— Exportaciones industriales. Perfil y comportamiento de las empresas exportadoras de manufacturas	6,00	18
Nº 7.— Encuesta industrial de electrónica	6,00	18
RECOPIILACIONES		
Nº 1.— Indicador de Demanda Laboral 1974-1984	3,00	7
Nº 2.— Evolución de la Industria Manufacturera 1982-1984.	5,00	15
METODOLOGIAS		
Nº 1.— Índice de Precios al por Mayor. Base 1981	3,00	6
Nº 2.— Encuesta de Gastos e Ingresos de los Hogares, experiencia piloto.	3,00	7
Nº 3.— Diseño de la muestra del Censo Nacional de Población y Vivienda 1980	3,00	7

INDICES DE PRECIOS

INDICE DEL COSTO DE LA CONSTRUCCION EN LA CAP. FEDERAL		
Base 1960 = 100, 1956-1977, c/u.	1,50	4
Base 1980 = 100, 1981-1984, c/u.	1,50	4
Metodología — Base 1980	2,50	5
PRECIOS AL NIVEL DE CONSUMIDOR DE UN CONJUNTO DE PRODUCTOS EN EL GRAN BUENOS AIRES	1,00	4
INDICE DE PRECIOS MINORISTAS EN CIUDADES CAPITALES DE PROVINCIA		
1973-1977, c/u.	1,00	4
1978-1980, c/u.	1,00	4
1973-1981, c/u.	1,00	4
INDICE DE PRECIOS AL CONSUMIDOR Y SALARIOS INDUSTRIALES — 1982-1983-1984, c/u (Números sueltos mensuales).	1,00	4
INDICE DE PRECIOS AL POR MAYOR 1956 - 1972, 1 volumen	1,00	4
1982 - 1984, c/u. (Números sueltos mensuales)	1,00	4
1977 - 1985, 2 volúmenes	1,00	4
ESTADISTICA MENSUAL		
Suscripción anual	25,00	60
Número suelto.	2,50	6
COMUNICADOS DE PRENSA		
(No se remiten por correo)		
— Índice de Precios al Consumidor c/u.	1,00	
— Índice de Precios al por Mayor c/u.	1,00	
— Índice del Costo de la Construcción en la Capital Federal c/u.	1,00	
— Índice del Salario Total Medio Mensual por Trabajador Industrial c/u.	1,00	
— Índice de Demanda Laboral c/u.	1,00	
— Índice Salarios Industriales Básicos Fijados por Convenio.	1,00	
— Índice Combinado. Ley Nº 23.091	1,00	

PUBLICACIONES DEL INDEC

ULTIMOS TITULOS APARECIDOS

Serie Estudios

- Sistema Integrado de Estadísticas Continuas sobre la Infancia.
- Proyección de población 1970-2025, urbana y rural y económicamente activa por sexo y grupo de edad.
- Exportaciones Industriales.
- Los Censos del 90 - Características económicas de la población.
- Economía No Registrada.
- Encuesta Industrial de Electrónica

Boletín Estadístico Trimestral

I Trimestre 1987.

Qué es el Índice de Precios al Consumidor?

Folleto Divulgación sobre la Canasta Familiar.