

# ESTADISTICA MENSUAL



NOVIEMBRE 1988

SUMARIO 19 ENE. 1989

ISSN 0326-6214

## I. INDICE DE PRECIOS AL CONSUMIDOR

1. Nivel general y capítulos. Indices	1
2. Nivel general y capítulos. Variaciones porcentuales	2
3. Indices y variaciones, por capítulo, grupo y subgrupo	3
4. Precios al consumidor de un conjunto de productos	6
5. Variaciones porcentuales periódicas	7

## II. INDICE DE PRECIOS AL POR MAYOR

1. Nivel general y principales componentes. Indices	9
2. Nivel general y componentes. Variaciones porcentuales	9
3. Indices. Nivel general y componentes	10
4. Variaciones porcentuales periódicas	14

## III. COSTO DE LA CONSTRUCCION

1. Nivel general y capítulos. Indices	15
2. Indices y variaciones. Nivel general, capítulos e ítem	16
3. Indices, por ítem y subítem	17
4. Precios de un conjunto de materiales para la construcción	20
5. Variaciones porcentuales periódicas	22

## IV. INDICES DEL MERCADO LABORAL

1. Salarios industriales. Indices	23
2. Salarios industriales (total y horario)	24
3. Salarios industriales básicos de convenio	32
4. Ingresos medios de asalariados de la actividad privada	38
5. Ingresos medios de los asalariados de las empresas públicas	39
6. Variaciones porcentuales periódicas	40
7. Obreros ocupados en la industria manufacturera. Indices	42
8. Horas obrero trabajadas en la industria manufacturera. Indices	44
9. Indicador de demanda laboral. Indices	46

## V. INTERCAMBIO COMERCIAL ARGENTINO

1. Exportaciones, importaciones y saldo comercial	49
2. Exportación, por secciones y capítulos de la N.C.C.A.	50
3. Exportación, por principales países	53
4. Importación, por secciones y capítulos de la N.C.C.A.	54
5. Importación, por principales países	57

Nº 191



REPUBLICA ARGENTINA  
PRESIDENCIA DE LA NACION  
SECRETARIA DE PLANIFICACION

INSTITUTO NACIONAL DE ESTADISTICA Y CENSOS

**INDEC**

**ESTADISTICA MENSUAL** —publicación regular del Instituto Nacional de Estadística y Censos— reúne y sistematiza el siguiente conjunto de índices básicos de la actividad económica argentina y sus variaciones periódicas:

- |                                     |                                     |
|-------------------------------------|-------------------------------------|
| I. Índice de Precios al Consumidor; | IV. Indices del Mercado Laboral;    |
| II. Índice de Precios al por Mayor; | V. Intercambio Comercial Argentino. |
| III. Costo de la Construcción;      |                                     |

La publicación de estos índices, efectuada hasta diciembre de 1984 (N° 144) en fascículos independientes; a partir de enero de 1985 (N° 145) ha sido unificada en un solo volumen, manteniéndose la numeración correlativa.

La consideración del ítem **Salarios** se efectuó en un apartado específico, con el agregado de nueva información. Posteriormente, a partir del N° 148, se sumó el indicador de "Demanda Laboral" como parte del mismo capítulo.

Por último, desde el N° 157, con la incorporación de dos nuevos indicadores: "Obreros ocupados en la Industria Manufacturera" y "Horas—Obrero Trabajadas en la Industria Manufacturera", se agrupó toda la información referida a Salarios bajo la denominación de **Indices del Mercado Laboral**.

**IMPORTANTE:** La información referida al **Intercambio Comercial Argentino**, sólo se incluye en determinados números de esta serie, dado que la elaboración de los datos respectivos no se produce con la misma periodicidad de los restantes índices.

ISSN 0326—6214

#### PUBLICACIONES DEL INDEC

Los interesados en la obtención de las publicaciones editadas por el Instituto Nacional de Estadística y Censos deben dirigirse a: INDEC, Dirección de Difusión Estadística, Oficina de Distribución y Venta, Alsina 1924, Tel.: 48-2403/4050/9860, C.P. 1090 - Buenos Aires - Argentina.

#### ESTADISTICA MENSUAL

##### SUSCRIPCION ANUAL (12 números)

Argentina . . . . . A	170.-
Exterior . . . . . u\$s	60.-

##### EJEMPLAR SIMPLE

Argentina . . . . . A	17.-
Exterior . . . . . u\$s	6.-





# I. INDICE DE PRECIOS AL CONSUMIDOR

Cuadro 1.— NIVEL GENERAL Y CAPITULOS. INDICES

(Base 1974 = 100)

Período	Nivel general	Alimentación y bebidas	Indumentaria	Vivienda, combustible y electricidad	Equipamiento y funcionamiento del hogar
1986	149.510.305,5	160.384.935,1	61.744.791,7	123.690.853,2	121.569.664,5
1987	345.863.651,6	373.316.515,9	128.392.651,7	283.004.584,2	267.107.003,2
J. 1987	288.429.896,7	315.688.971,7	110.146.903,8	225.187.842,4	221.527.521,3
J. "	317.617.283,9	347.591.223,9	114.200.307,2	253.285.902,2	238.961.320,7
A. "	361.184.552,1	405.287.998,9	119.768.633,0	284.009.071,9	263.962.415,0
S. "	403.393.619,3	457.660.036,7	129.715.673,0	320.162.492,0	297.619.030,1
O. "	482.243.133,5	516.012.748,0	183.843.977,7	412.432.966,7	365.287.585,2
N. "	531.764.362,7	553.419.517,0	205.356.562,6	463.444.163,4	431.778.812,8
D. "	549.854.872,7	574.989.322,3	214.110.003,6	470.647.268,1	449.580.117,9
E. 1988	599.850.444,9	638.024.004,9	225.837.896,9	497.498.055,0	484.733.889,7
F. "	662.428.867,6	704.516.677,5	244.941.297,9	552.735.219,0	545.521.385,2
M. "	760.064.763,6	806.013.797,6	283.718.869,9	621.391.152,3	636.287.100,6
A. "	891.039.649,0	934.893.734,1	364.626.619,9	763.848.712,2	758.582.826,1
M. "	1.031.121.738,6	1.047.157.241,3	410.569.707,6	925.257.739,0	907.319.156,7
J. "	1.216.360.061,0	1.239.298.063,6	452.317.810,9	1.084.529.812,0	1.053.045.867,6
J. "	1.528.245.844,3	1.605.240.296,5	504.056.115,3	1.342.580.688,3	1.286.861.464,0
A. "	1.950.427.906,1	2.077.742.650,7	581.769.983,7	1.737.430.950,4	1.681.785.355,4
S. "	2.178.478.361,6	2.339.154.905,3	642.860.462,6	1.884.421.470,6	1.861.454.549,3
O. "	2.374.398.213,1	2.588.614.184,2	884.526.337,8	1.968.219.735,9	1.980.592.122,3
N. "	2.510.075.997,5	2.729.097.170,1	941.448.745,3	2.074.938.829,5	2.091.293.928,4

Período	Atención médica y gastos para la salud	Transporte y comunicaciones	Esparcimiento y educación	Bienes y servicios varios
1986	241.943.992,5	164.729.249,7	172.298.387,5	179.448.333,9
1987	560.741.029,2	373.415.295,4	400.644.832,3	446.496.441,6
J. 1987	493.005.935,6	300.683.459,4	329.318.814,2	357.707.858,7
J. "	540.809.646,5	331.114.576,6	385.344.887,3	380.254.034,1
A. "	595.767.074,4	376.564.053,1	422.077.866,9	420.796.093,8
S. "	640.538.474,3	415.594.479,6	459.763.994,7	469.055.163,8
O. "	734.336.776,7	553.374.693,3	535.144.326,7	633.641.106,8
N. "	809.794.235,9	604.495.369,6	611.619.758,2	751.750.088,8
D. "	849.723.906,1	609.771.377,3	636.064.331,6	775.405.277,6
E. 1988	912.676.010,5	658.698.906,5	702.152.551,0	825.492.172,0
F. "	1.010.804.681,1	740.800.822,4	759.149.218,2	902.061.589,5
M. "	1.156.309.956,9	905.280.882,4	857.251.848,5	1.004.234.794,4
A. "	1.292.402.714,3	1.088.006.120,3	975.889.084,0	1.160.522.038,4
M. "	1.479.803.660,6	1.361.074.895,6	1.119.304.534,4	1.397.450.640,6
J. "	1.672.093.744,0	1.681.261.360,3	1.322.523.564,8	1.647.577.487,3
J. "	2.000.331.710,5	2.040.627.478,7	1.731.075.982,5	1.996.905.817,7
A. "	2.532.486.539,9	2.736.072.184,9	2.005.906.722,3	2.415.327.282,1
S. "	2.861.799.578,6	2.882.122.408,7	2.289.460.230,4	2.845.157.581,1
O. "	3.094.407.764,1	3.005.521.498,4	2.447.306.200,6	2.950.435.310,2
N. "	3.417.026.028,3	3.190.282.093,6	2.540.235.441,8	3.102.060.362,2

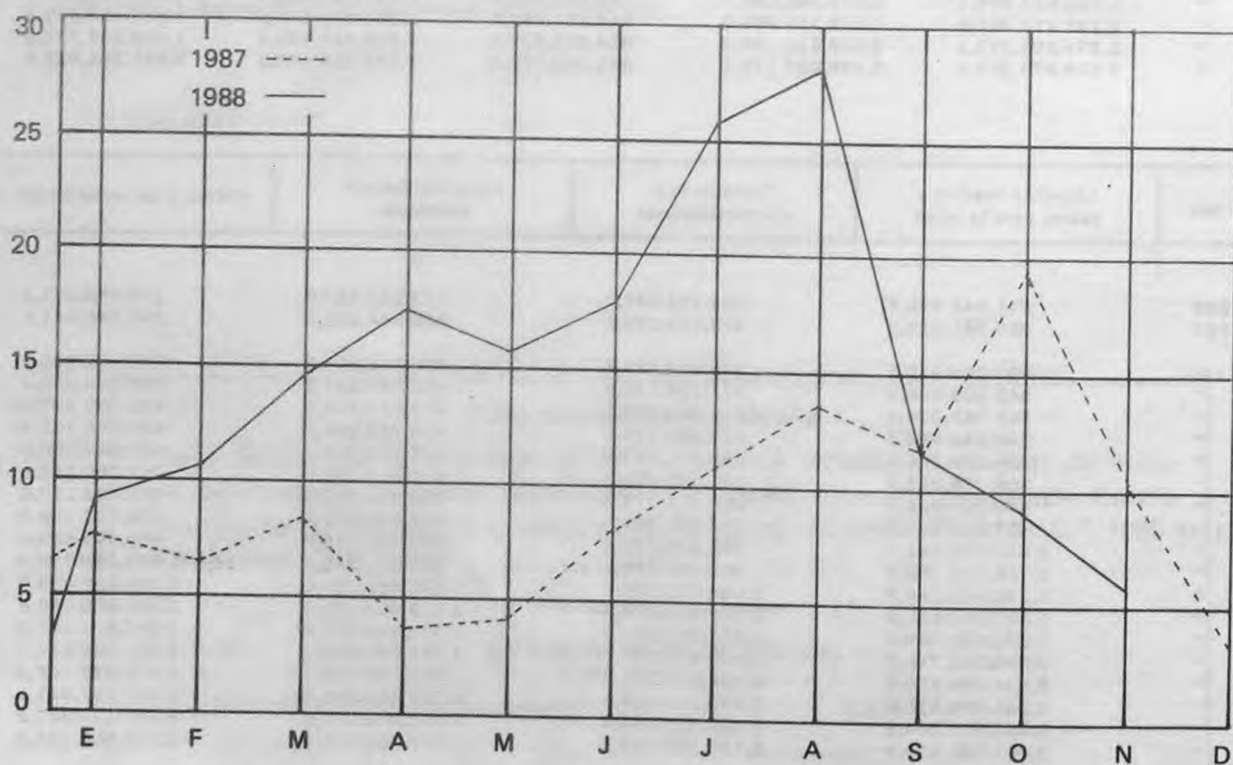
## Cuadro 2.— NIVEL GENERAL Y CAPITULOS. VARIACIONES PORCENTUALES

(Relación entre cada período y el inmediato anterior)

Período	Nivel general	Alimentación y bebidas	Indumentaria	Vivienda, combustible y electricidad	Equipamiento y funcionamiento del hogar	Atención médica y gastos para la salud	Transporte y comunicaciones	Esparcimiento y educación	Bienes y servicios varios
J. 1987	8,0	9,4	4,9	10,1	7,6	6,3	8,6	4,0	4,2
J. "	10,1	10,1	3,7	12,5	7,9	9,7	10,1	17,0	6,3
A. "	13,7	17,6	4,9	12,1	10,5	10,2	13,7	9,5	10,7
S. "	11,7	12,9	8,3	12,7	12,8	7,5	10,4	8,9	11,5
O. "	19,5	12,8	41,7	28,8	22,7	14,6	33,2	16,4	35,1
N. "	10,3	7,2	11,7	12,4	18,2	10,3	9,2	14,3	18,6
D. "	3,4	3,9	4,3	1,6	4,1	4,9	0,9	4,0	3,1
E. 1988	9,1	11,0	5,5	5,7	7,8	7,4	8,0	10,4	6,5
F. "	10,4	10,4	8,5	11,1	12,5	10,8	12,5	8,1	9,3
M. "	14,7	14,4	15,8	12,4	16,6	14,4	22,2	12,9	11,3
A. "	17,2	16,0	28,5	22,9	19,2	11,8	20,2	13,8	15,6
M. "	15,7	12,0	12,6	21,1	19,6	14,5	25,1	14,7	20,4
J. "	18,0	18,3	10,2	17,2	16,1	13,0	23,5	18,2	17,9
J. "	25,6	29,5	11,4	23,8	22,2	19,6	21,4	30,9	21,2
A. "	27,6	29,4	15,4	29,4	30,7	26,6	34,1	15,9	21,0
S. "	11,7	12,6	10,5	8,5	10,7	13,0	5,3	14,1	17,8
O. "	9,0	10,7	37,6	4,4	6,4	8,1	4,3	6,9	3,7
N. "	5,7	5,4	6,4	5,4	5,6	10,4	6,1	3,8	5,1

### PRECIOS AL CONSUMIDOR. NIVEL GENERAL

(Índice, base 1974 = 100; variación porcentual con respecto al mes inmediato anterior)



**Cuadro 3.— INDICES Y VARIACIONES PORCENTUALES, POR CAPITULO, GRUPO Y SUBGRUPO**  
(Base 1974 = 100)

Capítulo, grupo y subgrupo	1988				Variación %
	Agosto	Setiembre	Octubre	Noviembre	Noviembre 1988
					Octubre 1988
NIVEL GENERAL	1.950.427.906,1	2.178.478.361,6	2.374.398.213,1	2.510.075.997,5	5,7
1 - ALIMENTACION Y BEBIDAS	2.077.742.650,7	2.339.154.905,3	2.588.614.184,2	2.729.097.170,1	5,4
Cereales y sus derivados	3.169.458.105,0	3.312.820.959,7	3.418.484.136,7	3.699.804.481,4	8,2
— Productos de panadería	3.376.685.893,5	3.480.419.871,1	3.570.965.813,0	3.922.919.163,4	9,9
— Harina y arroz	2.795.601.238,1	3.136.379.368,0	3.315.074.955,6	3.383.002.545,9	2,0
— Fideos y demás pastas alimenticias	2.527.280.470,8	2.729.962.653,4	2.859.401.702,5	2.965.178.933,8	3,7
Carnes, embutidos y flambres	1.674.563.119,9	1.979.584.869,6	2.431.170.805,4	2.516.446.876,6	3,5
— Carnes frescas	1.649.245.402,9	1.975.365.307,6	2.452.443.580,3	2.508.252.732,6	2,3
— Embutidos y flambres, carnes secas y en conserva	1.868.984.590,7	2.011.988.006,9	2.267.811.519,0	2.579.371.884,1	13,7
Pescado y mariscos, frescos y en conserva	2.777.940.912,2	3.070.290.928,9	3.296.689.056,2	3.423.478.526,4	3,8
Aceite y grasas	2.825.908.741,0	3.050.275.340,3	3.096.541.853,0	3.095.917.986,9	-
Productos lácteos y huevos	1.938.460.710,6	2.068.366.990,7	2.162.724.577,1	2.358.208.993,4	9,0
Frutas, verduras y legumbres	1.538.887.855,6	2.093.111.772,2	2.123.388.750,9	2.131.233.701,5	0,4
— Frutas frescas, secas y en conserva	1.183.213.242,9	1.608.108.145,3	1.804.607.780,2	2.153.784.488,9	19,3
— Verduras frescas, secas y en conserva	1.820.062.400,8	2.525.355.605,5	2.410.029.854,1	2.136.865.230,0	-11,3
— Legumbres frescas, secas y en conserva	1.729.259.816,7	1.743.334.784,1	1.861.817.789,2	1.826.408.994,9	-1,9
Azúcar, dulces, golosinas, cacao y sus derivados	2.466.710.392,1	2.295.153.897,0	2.362.561.798,8	2.348.574.440,2	-0,6
Café, té, yerba mate y otras infusiones	3.552.449.735,4	3.853.432.918,8	4.047.504.152,7	4.165.126.253,5	2,9
Vinagre, especias, salsas, condimentos y afines	2.653.869.881,0	2.948.893.306,0	3.064.966.396,0	3.178.882.852,8	3,7
Alimentos preparados y semi-preparados no incluidos anteriormente	2.656.420.770,9	2.942.200.776,3	3.318.140.761,1	3.464.096.114,2	4,4
Comidas tomadas fuera del hogar	2.521.532.734,0	2.800.435.967,3	3.157.596.132,3	3.409.647.931,9	8,0
— Comida	2.404.712.540,7	2.669.304.318,4	3.047.647.400,2	3.278.743.894,8	7,6
— Refrigerio	3.032.887.932,8	3.374.436.476,2	3.638.872.991,8	3.982.652.118,8	9,4
Bebidas	1.836.886.299,2	1.987.234.943,7	2.176.114.429,9	2.396.976.109,6	10,1
— Bebidas no alcohólicas	2.583.396.391,8	2.737.085.048,6	2.955.545.618,2	3.212.605.394,7	8,7
— Bebidas alcohólicas	1.434.833.116,1	1.583.382.906,8	1.756.330.701,1	1.957.696.917,6	11,5

Cuadro 3 (continuación)

Capítulo, grupo y subgrupo	1988				Variación %
	Agosto	Setiembre	Octubre	Noviembre	Noviembre 1988
					Octubre 1988
II - INDUMENTARIA	581.769.983,7	642.860.462,6	884.526.337,8	941.448.745,3	6,4
Indumentaria y calzado para hombre	705.210.770,8	780.227.476,6	1.174.392.630,3	1.247.985.981,2	6,3
— Ropa interior	411.288.363,9	465.949.948,3	498.723.268,0	530.296.754,1	6,3
— Ropa exterior y accesorios	525.757.436,1	558.572.991,6	1.058.415.724,8	1.110.830.427,1	5,0
— Calzado	1.358.237.593,0	1.573.720.601,7	1.726.937.112,1	1.879.569.116,3	8,8
Indumentaria y calzado para mujer	386.356.649,3	422.834.916,3	623.491.125,8	657.472.893,3	5,5
— Ropa interior	794.780.080,3	888.865.479,5	936.053.113,5	991.265.576,9	5,9
— Ropa exterior y accesorios	257.507.748,8	262.443.417,6	498.380.730,9	519.071.135,9	4,2
— Calzado	398.896.510,0	458.350.211,9	675.130.293,0	720.223.447,1	6,7
Indumentaria y calzado para niños menores de 13 años	485.590.620,9	543.670.327,7	631.289.698,5	679.173.383,1	7,5
— Ropa interior	416.600.214,6	443.987.906,3	601.474.967,5	624.603.736,0	3,8
— Ropa exterior	449.640.033,8	495.078.787,5	592.673.978,7	626.155.243,8	5,6
— Calzado	560.346.094,4	645.632.695,5	705.244.217,5	782.663.228,7	11,0
Tela, accesorios y servicios varios	926.422.807,1	1.022.523.114,5	1.142.839.506,2	1.230.178.124,8	7,6
III - VIVIENDA, COMBUSTIBLE Y ELECTRICIDAD	1.737.430.950,4	1.884.421.470,6	1.968.219.735,9	2.074.938.829,5	5,4
Gastos por la vivienda	1.428.611.939,5	1.605.421.190,1	1.671.298.745,7	1.739.045.251,2	4,1
Combustible y electricidad	2.275.092.497,0	2.370.167.869,3	2.485.166.533,9	2.659.737.868,6	7,0
— Electricidad	1.752.485.880,6	1.768.298.560,7	1.833.822.863,9	1.911.514.603,3	4,2
— Combustible	3.085.871.593,8	3.303.916.197,7	3.495.670.067,5	3.820.541.739,5	9,3
IV - EQUIPAMIENTO Y FUNCIONAMIENTO DEL HOGAR	1.681.785.355,4	1.861.454.549,3	1.980.592.122,3	2.091.293.928,4	5,6
Muebles y accesorios	1.499.942.726,2	1.562.213.957,1	1.670.580.342,7	1.755.039.670,8	5,1
Artefactos	1.003.154.119,2	1.132.777.072,9	1.225.345.213,2	1.326.794.178,4	8,3
Artículos textiles para el hogar	804.782.386,7	875.145.643,7	953.551.013,1	1.069.587.764,4	12,2
Vajilla	2.515.110.224,1	2.895.653.009,1	3.045.693.396,7	3.248.375.469,0	6,7
Utensilios y accesorios para el hogar	2.183.834.557,8	2.490.906.252,1	2.660.672.149,4	2.731.999.022,4	2,7
— Utensilios	2.190.172.639,6	2.509.528.972,4	2.686.752.641,1	2.767.811.785,0	3,0
— Herramientas y otros	2.160.607.897,5	2.422.661.061,7	2.565.097.062,2	2.600.758.862,3	1,4
Bienes y servicios varios	2.402.336.792,1	2.679.599.040,7	2.841.452.868,1	2.975.653.572,8	4,7
— Bienes	2.299.675.687,2	2.588.931.429,5	2.707.220.888,5	2.825.835.527,1	4,4
— Servicios	3.038.687.583,8	3.241.607.467,8	3.673.497.550,2	3.904.309.386,2	6,3
Servicios domésticos para el hogar	452.600.702,5	496.120.070,4	496.120.070,4	530.935.296,3	7,0



Cuadro 3 (continuación)

Capítulo, grupo y subgrupo	1988				Variación %
	Agosto	Setiembre	Octubre	Noviembre	Noviembre 1988 Octubre 1988
<b>V - ATENCION MEDICA Y GASTOS PARA LA SALUD</b>	2.532.486.539,9	2.861.799.578,6	3.094.407.764,1	3.417.026.028,3	10,4
Productos medicinales, farmacéuticos y accesorios terapéuticos	1.886.220.802,5	2.049.401.957,6	2.085.330.954,5	2.244.614.770,4	7,6
— Productos medicinales y farmacéuticos	1.747.133.478,7	1.898.751.746,6	1.903.743.952,9	2.051.084.439,5	7,7
— Elementos para primeros auxilios	2.170.258.029,8	2.342.288.713,5	2.434.002.678,1	2.530.876.298,9	4,0
— Aparatos y accesorios terapéuticos	2.910.839.263,5	3.165.162.200,8	3.431.979.044,0	3.714.293.640,1	8,2
Servicios prestados por profesionales médicos y auxiliares	3.121.628.996,5	3.602.389.559,6	4.014.292.505,3	4.485.808.123,1	11,7
<b>VI - TRANSPORTE Y COMUNICACIONES</b>	2.736.072.184,9	2.882.122.408,7	3.005.521.498,4	3.190.282.093,6	6,1
Vehículos para el transporte personal	1.493.755.182,1	1.755.920.457,1	1.832.964.428,0	2.021.916.915,6	10,3
Funcionamiento de los vehículos para el transporte personal	2.549.850.787,9	2.777.748.138,3	2.910.501.520,3	3.088.693.057,2	6,1
— Partes diversas, accesorios y reparaciones	3.794.664.544,0	4.325.046.369,9	4.546.239.522,3	4.818.613.280,8	6,0
— Nafta, aceite y grasa	1.951.671.627,7	1.981.468.102,7	2.055.062.997,2	2.185.121.904,2	6,3
— Otros gastos	1.552.183.140,9	1.719.544.455,7	1.838.868.251,7	1.951.489.493,3	6,1
Gastos de transporte	3.288.644.426,1	3.371.872.903,8	3.507.735.734,7	3.707.855.616,6	5,7
Comunicaciones	1.205.874.380,3	1.206.018.998,1	1.255.807.544,7	1.308.332.374,7	4,2
<b>VII - ESPARCIMIENTO Y EDUCACION</b>	2.005.906.722,3	2.289.460.230,4	2.447.306.200,6	2.540.235.441,8	3,8
Equipos, accesorios y sus reparaciones	1.006.635.352,2	1.085.140.052,7	1.112.633.156,5	1.156.239.919,7	3,9
Servicios culturales y de esparcimiento	2.083.949.702,9	2.480.535.466,2	2.513.688.452,1	2.172.157.105,7	- 13,6
Vacaciones y turismo	2.264.845.335,3	2.350.600.092,1	2.500.077.400,9	2.665.218.380,1	6,6
Libros, periódicos, revistas y artículos de librería	2.635.556.508,3	3.103.703.640,2	3.403.030.146,4	3.703.523.448,5	8,8
Servicios educativos	1.946.242.654,4	2.363.057.334,3	2.610.700.519,7	2.790.660.885,2	6,9
<b>VIII - BIENES Y SERVICIOS VARIOS</b>	2.415.327.282,1	2.845.157.581,1	2.950.435.310,2	3.102.060.362,2	5,1
Tabaco	3.253.210.594,6	3.900.810.961,7	3.900.810.961,7	3.977.461.897,1	2,0
Artículos y servicios para el cuidado personal	2.302.451.294,5	2.563.984.955,6	2.679.663.740,4	2.816.109.192,1	5,1
— Bienes	2.265.609.069,9	2.507.838.093,5	2.604.480.018,1	2.670.700.426,0	2,5
— Servicios	2.379.752.106,9	2.681.789.950,0	2.837.411.077,4	3.121.199.774,8	10,0
Bienes varios no incluidos anteriormente	1.172.412.183,3	1.250.761.021,4	1.290.535.016,2	1.375.197.670,3	6,6
Otros servicios no incluidos anteriormente	1.779.624.321,3	2.190.480.070,1	2.453.062.894,2	2.745.702.327,8	11,9

Cuadro 4.— PRECIOS AL CONSUMIDOR DE UN CONJUNTO DE PRODUCTOS

Artículo	Unidad de medida	1988					
		Setiembre		Octubre		Noviembre	
		Precio promedio	Coefficiente de variación	Precio promedio	Coefficiente de variación	Precio promedio	Coefficiente de variación
		₡	%	₡	%	₡	%
Factura	docena	12,069	8,51	12,360	9,87	13,943	11,87
Pan francés	kg	8,941	7,67	9,142	7,53	10,504	9,65
Arroz	"	12,658	19,83	14,009	17,43	14,770	14,62
Harina de trigo común	"	5,051	13,67	5,154	13,91	5,055	13,67
Fideos secos (1)	500 g	9,547	17,85	9,816	17,31	9,942	17,11
Asado	kg	19,935	12,48	25,393	11,47	26,110	11,36
Carnaza común	"	19,257	12,61	23,991	13,55	24,377	12,78
Carne picada	"	19,355	13,64	23,885	13,39	24,291	14,83
Cuadril	"	29,356	11,47	36,329	12,11	36,608	12,34
Falda	"	14,151	15,27	17,227	14,83	17,532	16,03
Nalga	"	27,669	11,08	33,957	11,51	34,289	11,65
Bola de lomo	"	27,546	11,42	33,930	11,51	34,162	11,68
Paleta	"	25,552	11,95	31,470	12,16	31,788	12,75
Bife de costilla	"	26,432	14,53	32,972	15,08	33,485	14,64
Pollo eviscerado y pelado	"	18,748	4,99	23,903	5,70	24,322	5,87
Jamón cocido	100 g	5,937	13,27	6,663	13,70	8,042	13,24
Jamón crudo	"	9,678	13,67	10,865	13,50	13,190	13,89
Caballa en aceite	lata 380 g	14,106	17,88	15,795	14,32	16,533	13,05
Filet de merluza	kg	20,608	6,19	21,394	7,22	21,832	7,32
Sardinas en aceite	lata 170-190 g	10,034	19,78	11,493	19,32	12,494	16,72
Aceite mezcla	bot. 1 1/2 l	19,913	9,20	20,229	12,24	20,148	15,34
Huevos frescos	docena	10,326	10,90	11,538	7,50	14,181	7,46
Leche común	litro	4,301	1,07	4,469	1,03	4,855	1,61
Manteca	200 g	9,190	2,78	9,479	1,89	10,251	3,87
Queso fresco	100 g	3,084	14,88	3,089	12,76	3,127	13,08
Queso de rallar	100 g	5,341	20,23	5,538	19,26	5,804	19,02
Duraznos al natural	lata 850 g	10,227	17,17	11,417	12,96	12,125	13,72
Banana	kg	7,212	18,88	7,200	19,93	7,369	24,05
Manzana	"	9,198	13,66	10,295	18,52	11,520	19,68
Naranja	"	4,657	19,80	5,379	21,79	6,389	16,29
Cebolla	"	12,193	9,03	10,925	12,30	6,535	13,18
Lechuga	"	5,551	21,66	5,209	25,22	4,902	26,76
Papa	"	1,864	31,04	2,102	29,17	2,338	21,42
Tomate redondo	"	20,786	25,67	15,062	20,83	11,099	20,49
Tomate al natural	lata 380 g	5,635	12,04	6,237	9,64	6,579	9,15
Azúcar	kg	11,944	13,51	12,274	10,24	11,976	11,78
Dulce de batata	"	16,310	18,21	16,863	17,73	17,451	18,07
Café	125 g	9,446	10,05	9,937	9,28	10,283	9,02
Yerba	500 g	15,732	9,40	16,392	9,34	17,090	8,71
Bebida gaseosa	bot. 1 litro	6,257	3,08	6,685	2,57	7,253	3,28
Soda	sifón 1 litro	1,955	10,43	2,163	10,39	2,360	10,72
Vino común	bot. 1 litro	6,242	2,87	7,049	2,70	7,945	2,62
Cera líquida	litro	27,974	11,10	29,336	8,67	30,098	8,72
Escoba de paja	unidad	22,382	24,03	23,928	20,24	25,390	25,06
Jabón de lavar	pan	3,729	12,13	3,796	12,53	3,915	12,68
Lavandina	litro	6,403	17,08	6,656	18,45	6,760	18,43
Polv. limpiador	envase 500 g	5,362	16,15	5,678	15,57	5,877	15,23
Papel higiénico	rollo 74 m	3,349	18,06	3,458	19,98	3,636	17,86
Limpieza y planchado de ambo	unidad	58,400	17,90	65,788	16,77	69,588	17,33
Algodón	100 g	8,295	16,47	8,687	16,62	8,706	20,25
Aplicación de inyecciones (farmacia)	unidad	6,990	26,97	7,788	28,02	9,004	34,34
Disco 33 rpm larga duración	"	70,511	15,59	72,910	16,14	78,176	6,78
Cuaderno escolar 50 hojas	"	8,623	20,45	8,642	17,97	9,126	17,58
Lápiz negro	"	2,033	15,19	2,196	16,05	2,317	14,82
Dentífrico	env. 100-120 g	9,076	24,61	9,598	19,90	9,662	20,10
Hojas de afeit. ar	c. 5 unid.	28,349	21,02	27,790	21,83	28,088	18,76
Jabón de tocador	past. 135-150 g	6,215	18,92	6,721	27,97	6,382	17,87

(1) Cambio de especificación del artículo



**Cuadro 5.— VARIACIONES PORCENTUALES PERIODICAS**

Periodo	%
Noviembre 1988	5,7
<b>Bimestre:</b>	
Variación entre setiembre 1988 y noviembre 1988	15,2
<b>Trimestre:</b>	
Variación entre agosto 1988 y noviembre 1988	28,7
<b>Cuatrimestre:</b>	
Variación entre julio 1988 y noviembre 1988	64,2
<b>Semestre:</b>	
Variación entre mayo 1988 y noviembre 1988	143,4
<b>Año:</b>	
Variación entre noviembre 1987 y noviembre 1988	372,0

# II. INDICE DE PRECIOS AL POR MAYOR

Cuadro 1.— NIVEL GENERAL Y PRINCIPALES COMPONENTES. INDICES

(Base 1981 = 100)

Período	Nivel general	Por origen y sector				
		Nacional			Importado	No agropecuario total (a)
		Total	Agropecuario	No agropecuario		
1986	138990,3	135583,2	153601,6	132771,1	184255,7	136889,8
1987	309772,8	301094,0	332025,6	296266,5	425077,2	306571,3
J. 1987	270716,3	264690,6	309798,1	257650,7	350770,8	265100,4
A. "	310239,9	303606,4	366792,1	293745,0	398371,8	302115,2
S. "	361786,5	352670,9	415404,6	342880,1	482893,9	354081,2
O. "	471979,3	454832,6	462934,4	453568,1	699786,3	473265,6
N. "	492346,1	474768,4	473122,7	475025,2	725879,1	495093,5
D. "	503554,8	485680,2	493109,5	484520,7	741032,4	505041,6
E. 1988	564391,2	542718,3	564867,1	539261,6	852331,4	564307,1
F. "	639829,8	615648,7	621548,9	614727,9	961093,2	642437,1
M. "	743813,2	716366,5	691592,9	720232,9	1108461,7	751291,2
A. "	869022,4	835880,3	768014,0	846472,1	1309336,6	883501,4
M. "	1071278,7	1032141,8	900295,9	1052718,9	1591241,2	1095800,6
J. "	1328884,1	1281660,3	1233601,0	1289160,8	1956285,9	1342530,8
J. "	1661381,8	1608798,7	1629356,6	1605590,2	2359986,5	1665941,9
A. "	2191883,4	2112341,3	2088401,2	2116077,6	3248657,9	2206684,0
S. "	2332473,1	2264131,3	2518656,0	2224407,8	3240443,4	2305690,6
O. " *	2439089,1	2364270,2	2694193,1	2312779,4	3433110,5	2402405,9
N. " *	2533767,3	2451954,5	2615470,2	2426434,7	3620709,0	2521976,7

Cuadro 2.— NIVEL GENERAL Y PRINCIPALES COMPONENTES. VARIACIONES PORCENTUALES

(Relación entre cada período y el inmediato anterior)

J. 1987	9,4	9,4	9,0	9,4	9,9	9,5
A. "	14,6	14,7	18,4	14,0	13,6	14,0
S. "	16,6	16,2	13,3	16,7	21,2	17,2
O. "	30,5	29,0	11,4	32,3	44,9	33,7
N. "	4,3	4,4	2,2	4,7	3,7	4,6
D. "	2,3	2,3	4,2	2,0	2,1	2,0
E. 1988	12,1	11,7	14,6	11,3	15,0	11,7
F. "	13,4	13,4	10,0	14,0	12,8	13,8
M. "	16,3	16,4	11,3	17,2	15,3	16,9
A. "	16,8	16,7	11,1	17,5	18,1	17,6
M. "	23,3	23,5	17,2	24,4	21,5	24,0
J. "	24,0	24,2	37,0	22,5	22,9	22,5
J. "	25,0	25,5	32,1	24,5	20,6	24,1
A. "	31,9	31,3	28,2	31,8	37,7	32,5
S. "	6,4	7,2	20,6	5,1	-0,3	4,5
O. " *	4,6	4,4	7,0	4,0	5,9	4,2
N. " *	3,9	3,7	-2,9	4,9	5,5	5,0

(a) Incluye "Nacional no agropecuario" e "Importado".

\* Cifras provisionales

## Cuadro 3.— INDICES. NIVEL GENERAL Y COMPONENTES

(Base 1981 = 100)

Concepto	1988				
	Julio	Agosto	Setiembre	Octubre*	Noviembre*
NIVEL GENERAL	1.661.381,8	2.191.883,4	2.332.473,1	2.439.089,1	2.533.767,3
PRODUCTOS NACIONALES					
NACIONAL	1.608.798,7	2.112.341,3	2.264.131,3	2.364.270,2	2.451.954,5
Agropecuario	1.629.356,6	2.088.401,2	2.518.656,0	2.694.193,1	2.615.470,2
Productos agrícolas	1.569.263,6	2.013.456,4	2.419.055,3	2.360.138,4	2.278.628,8
Cereales	1.980.589,5	2.315.224,3	2.383.282,9	2.322.374,9	2.362.305,1
Oleaginosos	2.073.038,0	2.580.754,5	2.612.178,0	2.443.743,4	2.285.194,7
Hortalizas y legumbres	1.170.180,4	1.795.591,2	2.822.143,8	2.662.499,8	2.113.468,0
Frutas	779.023,5	1.118.569,2	1.588.651,3	1.820.439,9	2.359.903,6
Productos pecuarios	1.710.639,7	2.199.310,2	2.659.831,2	3.128.532,4	3.054.141,7
Ganado	1.727.718,1	2.358.275,4	2.929.088,7	3.443.736,8	3.288.265,7
Aves, leche y huevos	1.438.474,2	1.734.321,6	2.012.608,7	2.386.769,3	2.482.142,2
Lana	4.314.012,8	4.448.151,6	4.976.891,4	5.671.951,7	5.166.950,0
Pesca	1.472.575,4	1.632.988,6	2.082.952,8	2.299.818,8	2.198.489,6
No agropecuario	1.605.590,2	2.116.077,6	2.224.407,7	2.312.779,4	2.426.434,7
Productos de minas y canteras	2.209.512,5	2.918.967,5	2.944.169,3	3.042.824,7	3.129.763,4
Carbón	2.683.072,4	3.415.658,5	3.415.658,5	3.551.847,7	3.535.221,5
Petróleo y gas	2.373.610,5	3.170.805,3	3.170.805,3	3.264.799,9	3.365.546,6
Minerales metálicos	2.544.029,1	2.702.043,1	3.132.797,7	3.306.056,1	3.479.731,5
Otros minerales	1.280.100,9	1.635.754,6	1.717.228,5	1.825.012,6	1.827.451,0
Productos manufacturados	1.583.037,1	2.086.094,1	2.197.528,7	2.285.516,3	2.400.169,4
Alimentos, bebidas y tabaco	1.501.838,5	1.928.117,7	2.028.831,4	2.163.575,0	2.224.925,9
Alimentos, excepto bebidas	1.549.248,6	1.968.487,5	2.066.051,9	2.208.875,9	2.247.568,2
Carne preparada y conservada	1.188.643,7	1.601.669,4	1.902.681,4	2.342.932,6	2.350.388,0
Productos lácteos	1.411.271,6	2.035.816,1	2.037.357,5	2.109.485,9	2.258.813,7
Frutas y legumbres envasadas	1.415.951,2	1.997.578,3	2.037.562,0	2.069.469,0	2.095.929,0
Pescados, crustáceos y otros productos marinos	1.522.072,4	2.228.417,8	2.255.861,1	2.317.375,7	2.427.661,7
Aceites y grasas vegetales y animales	1.626.378,5	1.905.166,0	1.818.281,2	1.675.716,5	1.653.803,8
Productos de molinería	1.639.232,4	1.914.910,1	1.941.212,5	1.948.243,5	1.959.024,7
Productos de panadería y fideería	1.697.105,2	2.134.500,4	2.206.329,6	2.208.682,9	2.284.901,2
Azúcar	2.328.672,4	2.567.766,8	2.469.660,8	2.446.672,3	2.460.873,8
Cacao, chocolate y art. confitería	1.406.822,1	2.101.998,8	2.218.756,3	2.288.646,7	2.416.772,2
Productos alimenticios diversos	1.578.585,7	2.040.619,3	2.113.305,2	2.138.234,9	2.175.459,6
Alimentos preparados para animales	2.111.160,6	2.476.248,6	2.481.491,3	2.473.796,7	2.517.346,1
Bebidas	1.259.035,2	1.720.316,2	1.812.787,6	1.981.183,2	2.152.419,2
Bebidas espirituosas	1.557.904,5	2.314.885,5	2.468.373,7	2.579.201,5	2.712.424,2
Bebidas vinícolas	1.173.177,7	1.601.877,3	1.637.291,2	1.842.924,9	2.042.096,2
Bebidas malteadas y malta	1.195.672,4	1.480.249,7	1.525.107,7	1.547.577,1	1.627.028,4
B. no alcohólicas y aguas gaseosas	1.306.464,5	1.703.662,0	1.921.475,7	2.066.689,1	2.212.393,9



Cuadro 3 (continuación)

Concepto	1988				
	Julio	Agosto	Setiembre	Octubre*	Noviembre*
Productos del tabaco	1.473.641,5	1.905.932,9	2.050.722,6	2.050.722,6	2.136.213,3
Textiles, prendas de vestir y cuero	1.263.612,6	1.571.058,1	1.639.354,8	1.716.989,3	1.847.846,3
Productos textiles	1.177.620,4	1.438.810,7	1.476.649,2	1.544.551,7	1.668.182,4
Hilados y tejidos textiles	1.128.664,6	1.363.645,7	1.385.263,3	1.434.568,3	1.552.474,2
Artículos confeccionados de materiales textiles, excepto prendas de vestir	1.682.974,1	2.220.280,1	2.324.881,8	2.571.906,0	2.770.997,1
Artículos de punto	1.317.947,9	1.652.102,3	1.775.543,2	1.901.746,8	2.035.429,6
Prendas de vestir, excepto calzado	1.556.355,5	1.986.912,8	2.078.596,2	2.178.830,6	2.358.074,7
Cuero y productos del cuero y sucedáneos, excepto calzado y otras prendas de vestir	1.760.229,8	2.386.298,2	2.608.943,2	2.668.397,9	2.788.751,0
Cuero	1.766.654,1	2.379.590,8	2.601.942,6	2.650.146,7	2.724.095,7
Productos del cuero y sucedáneos, excepto calzado y otras prendas de vestir	1.742.133,9	2.405.191,6	2.628.662,6	2.719.808,0	2.970.871,8
Calzado, excepto el de caucho vulcanizado o moldeado o de plástico	1.138.124,5	1.412.043,6	1.598.782,9	1.725.668,0	1.832.213,5
Madera y productos de la madera, incluido muebles	1.770.540,3	2.146.079,8	2.198.446,3	2.281.878,0	2.398.976,6
Madera y productos de madera y de corcho, excepto muebles	1.801.464,1	2.297.900,7	2.342.227,1	2.425.046,3	2.515.111,3
Madera trabajada y sin trabajar	1.801.464,1	2.297.900,7	2.342.227,1	2.425.046,3	2.515.111,3
Muebles y accesorios, excepto los que son principalmente metálicos	1.747.589,9	2.033.404,3	2.091.737,9	2.175.624,1	2.312.786,0
Papel y productos de papel impresiones y publicaciones	1.389.205,9	1.698.896,5	1.918.106,6	2.081.935,0	2.247.538,5
Papel y productos de papel	1.282.072,7	1.622.220,3	1.697.134,2	1.797.264,0	1.861.367,3
Papel y cartón	1.282.740,4	1.673.765,6	1.718.261,2	1.816.966,0	1.908.829,1
Envases y cajas de papel y cartón	1.299.421,4	1.523.279,1	1.665.123,9	1.775.296,9	1.783.786,1
Artículos de pulpa, papel y cartón n.e.p.	1.226.669,9	1.646.560,3	1.681.560,5	1.759.161,0	1.843.339,2
Impresiones, publicaciones y artículos conexos	1.469.041,6	1.756.035,6	2.082.775,4	2.294.072,0	2.535.313,5
Sustancias químicas y productos derivados del petróleo y del carbón, de caucho y plástico	1.769.772,6	2.352.846,6	2.398.153,4	2.468.482,8	2.599.723,9
Sustancias químicas industriales	1.773.664,7	2.398.729,4	2.450.115,7	2.468.912,9	2.598.310,1
Sustancias químicas industriales básicas, excepto abonos	1.755.624,0	2.377.094,3	2.493.764,8	2.535.413,4	2.662.203,2
Resinas sintéticas, materias plásticas y fibras artificiales, excepto el vidrio	1.790.052,9	2.418.382,7	2.410.464,9	2.408.504,1	2.540.269,9

Cuadro 3 (continuación)

Concepto	1988				
	Julio	Agosto	Setiembre	Octubre*	Noviembre*
Otros productos químicos	1.267.958,6	1.746.120,3	1.807.184,9	1.842.974,3	1.925.163,0
Pinturas, barnices y lacas	1.305.898,7	1.622.931,4	1.954.523,9	2.113.050,5	2.205.220,6
Productos farmacéuticos y medicamentos	982.845,6	1.411.436,1	1.423.022,5	1.420.241,4	1.511.976,8
Jabones y preparados de limpieza, perfumes, cosméticos y otros productos de tocador	1.335.884,2	1.814.579,3	1.854.664,2	1.871.190,9	1.944.884,3
Productos químicos n.e.p.	1.818.542,0	2.518.284,4	2.530.912,0	2.591.856,9	2.654.635,2
Productos derivados del petróleo	2.340.559,4	3.092.587,3	3.094.635,2	3.222.088,8	3.412.256,2
Productos de caucho	1.448.995,9	1.832.075,5	1.915.331,0	1.926.998,1	2.040.236,0
Cubiertas y cámaras	1.297.290,3	1.634.500,2	1.697.732,6	1.648.219,3	1.790.472,9
Productos de caucho n.e.p.	1.797.968,7	2.286.564,0	2.415.879,2	2.568.281,1	2.614.773,5
Productos plásticos n.e.p.	1.964.256,8	2.478.696,5	2.561.165,8	2.796.600,0	2.915.047,7
Productos minerales no metálicos, exceptuando los derivados del petróleo y del carbón	1.215.264,4	1.575.388,2	1.672.876,8	1.763.326,8	1.850.944,5
Objetos de barro, loza y porcelana	1.354.360,3	1.769.298,9	1.843.657,3	1.928.497,5	2.034.912,1
Vidrio y productos de vidrio	1.058.143,1	1.412.514,0	1.430.510,4	1.430.510,4	1.525.565,1
Otros productos minerales no metálicos	1.240.254,0	1.594.451,7	1.717.448,2	1.834.073,1	1.917.015,8
Productos de arcilla para construcción	1.181.196,8	1.485.452,8	1.593.149,2	1.663.408,6	1.640.786,8
Cemento, cal y yeso	1.266.606,7	1.662.836,7	1.812.982,1	1.951.317,3	2.079.179,2
Productos minerales no metálicos n.e.p.	1.245.091,0	1.585.249,7	1.690.842,4	1.810.327,3	1.903.922,8
Productos metálicos básicos	1.959.373,2	2.915.382,5	2.921.310,2	2.930.919,8	3.075.866,2
Hierro y acero	1.997.457,8	3.055.584,7	3.043.822,5	3.046.726,6	3.186.346,5
Metales no ferrosos	1.741.856,6	2.114.630,8	2.221.591,9	2.269.500,1	2.444.868,0
Productos metálicos, maquinaria y equipo	1.651.796,7	2.198.474,1	2.411.711,7	2.479.572,8	2.608.945,3
Productos metálicos, exceptuando maquinaria y equipo	1.682.300,1	2.318.392,0	2.439.356,4	2.417.544,7	2.503.728,1
Cuchillería, herramientas manuales y artículos generales de ferretería	1.575.261,4	2.131.574,8	2.249.285,1	2.322.671,3	2.422.254,3
Muebles y accesorios principalmente metálicos	1.536.969,0	1.920.246,0	1.991.713,6	2.057.403,8	2.183.173,1
Productos metálicos, n.e.p., exceptuando maquinaria y equipo	1.708.506,8	2.375.557,2	2.500.882,9	2.459.065,2	2.540.276,3
Maquinaria, exceptuando la eléctrica	1.574.361,1	2.111.893,1	2.236.271,0	2.292.043,4	2.432.843,0
Maquinaria y equipo para la agricultura	2.181.893,8	2.956.081,3	3.193.730,0	3.202.007,0	3.380.934,0
Maquinaria y equipo para las industrias, excepto para trabajar los metales y la madera	1.483.304,3	2.004.585,3	2.072.387,5	2.181.695,0	2.332.797,1
Maquinaria y equipo n.e.p., exceptuando la maquinaria eléctrica	1.225.157,3	1.615.923,5	1.697.320,4	1.754.457,2	1.864.391,7

Cuadro 3 (continuación)

Concepto	1988				
	Julio	Agosto	Setiembre	Octubre*	Noviembre*
Maquinaria, aparatos, accesorios y suministros eléctricos	1.621.702,7	2.078.404,0	2.248.698,2	2.379.844,9	2.517.260,3
Máquinas y aparatos industriales eléctricos	2.447.409,4	3.111.311,6	3.325.775,4	3.674.435,1	3.890.074,1
Equipos y aparatos de radio, de televisión y de comunicaciones	1.144.022,6	1.524.839,6	1.767.949,6	1.860.541,4	1.931.561,8
Aparatos y accesorios eléctricos de uso doméstico	1.236.552,8	1.695.918,0	1.766.184,6	1.818.456,9	1.972.584,5
Aparatos y suministros eléctricos n.e.p.	1.813.480,6	2.263.239,1	2.373.637,2	2.476.700,9	2.641.012,1
Material de transporte	1.668.939,7	2.193.780,1	2.491.350,9	2.593.959,5	2.739.137,5
Vehículos automóviles	1.668.939,7	2.193.780,1	2.491.350,9	2.593.959,5	2.739.137,5
<b>PRODUCTOS IMPORTADOS</b>					
IMPORTADO	2.359.986,5	3.248.657,9	3.240.443,4	3.433.110,5	3.620.709,0
Productos de la agricultura y silvicultura	2.447.389,0	3.269.319,1	3.127.236,0	3.128.392,4	3.120.494,9
Productos agrarios	2.169.148,4	3.008.878,0	2.929.680,3	3.058.845,5	3.103.763,5
Productos de la silvicultura	3.519.831,0	4.273.155,2	3.888.688,5	3.396.451,9	3.184.983,7
Productos de minas y canteras	1.510.520,8	2.058.125,7	2.025.989,8	2.011.556,7	2.137.459,1
Carbón	945.367,2	1.377.330,0	1.377.330,0	1.377.330,0	1.515.063,0
Otros minerales	2.287.774,9	2.994.422,0	2.918.089,5	2.883.806,6	2.993.438,6
Productos manufacturados	2.478.318,2	3.423.437,7	3.430.520,2	3.670.714,2	3.884.621,5
Madera	1.952.668,6	2.688.286,1	2.666.373,6	2.828.630,1	2.908.722,9
Papel	2.269.399,1	3.209.827,1	2.867.481,2	2.989.187,4	3.067.141,3
Sustancias y productos químicos	2.423.601,2	3.288.086,4	3.361.959,4	3.453.213,2	3.515.975,8
Sustancias químicas industriales	2.529.620,5	3.395.166,7	3.460.962,3	3.562.893,1	3.613.759,0
Otros productos químicos	1.920.314,4	2.779.762,3	2.891.980,1	2.932.549,1	3.051.786,4
Productos metálicos básicos	2.823.223,9	3.893.081,1	3.931.409,0	4.112.223,9	4.301.580,6
Hierro y acero	2.766.149,1	3.843.886,9	3.889.670,3	3.998.429,0	4.019.457,7
Metales no ferrosos	3.018.692,6	4.061.560,2	4.074.354,7	4.501.946,0	5.267.789,2
Productos metálicos, maquinaria y equipo	2.312.770,2	3.250.565,9	3.306.116,9	3.894.500,2	4.433.586,6
Maquinaria exceptuando la eléctrica	2.286.176,2	3.178.984,6	3.197.467,7	3.876.068,3	4.469.954,7
Maquinaria, aparatos, accesorios y suministros eléctricos	2.449.329,7	3.618.133,5	3.864.027,6	3.989.147,7	4.246.837,5

\*Cifras provisionales



Cuadro 4.— VARIACIONES PORCENTUALES PERIODICAS

Período	Nivel general	Agropecuario nacional	No agropecuario		
			Total	Nacional	Importado
Noviembre 1988	3,9	- 2,9	5,0	4,9	5,5
<b>Bimestre:</b>					
Variación entre setiembre 1988 y noviembre 1988	8,6	3,8	9,4	9,1	11,7
<b>Trimestre:</b>					
Variación entre agosto 1988 y noviembre 1988	15,6	25,2	14,3	14,7	11,5
<b>Cuatrimestre:</b>					
Variación entre julio 1988 y noviembre 1988	52,5	60,5	51,4	51,1	53,4
<b>Semestre:</b>					
Variación entre mayo 1988 y noviembre 1988	136,5	190,5	130,1	130,5	127,5
<b>Año:</b>					
Variación entre noviembre 1987 y noviembre 1988	414,6	452,8	409,4	410,8	398,8

# III. COSTO DE LA CONSTRUCCION

CAPITAL FEDERAL

Cuadro 1.— NIVEL GENERAL Y CAPITULOS. INDICES

(Base 1980 = 100)

Periodo	Nivel general	Gastos generales	Materiales	Mano de obra (*)	Nivel general	Gastos generales	Materiales	Mano de obra (*)
					Variación % entre cada período y el anterior			
1986	238.577,5	219.009,7	237.675,1	244.668,5	69,5	73,8	65,1	78,3
1987	542.696,4	488.402,3	560.756,6	517.818,8	127,5	123,0	135,9	111,6
Agosto 1986	257.707,3	235.417,9	253.881,4	270.488,9	6,0	5,4	9,2	0,4
Setiembre "	273.145,9	248.985,7	275.524,6	273.576,4	6,0	5,8	8,5	1,1
Octubre "	296.758,3	268.466,6	291.385,4	314.207,3	8,6	7,6	5,8	14,9
Noviembre "	306.321,0	280.332,7	305.193,7	314.319,1	3,2	4,4	4,7	-
Diciembre "	320.719,2	293.088,5	320.716,9	326.781,8	4,7	4,6	5,1	4,0
Enero 1987	342.565,0	321.036,5	338.061,1	356.084,9	6,8	9,5	5,4	9,0
Febrero "	359.694,9	336.097,4	363.156,8	357.278,0	5,0	4,7	7,4	0,3
Marzo "	373.566,2	346.353,6	379.344,7	367.312,8	3,9	3,1	4,5	2,8
Abril "	382.206,3	351.860,1	392.442,0	367.594,8	2,3	1,6	3,5	0,1
Mayo "	411.479,5	376.597,7	409.073,3	424.054,6	7,7	7,0	4,2	15,4
Junio "	464.078,5	422.318,1	440.170,1	522.645,0	12,8	12,1	7,6	23,2
Julio "	480.483,7	438.429,1	481.566,3	487.512,3	3,5	3,8	9,4	-6,7
Agosto "	538.460,5	483.988,2	553.493,2	519.898,4	12,1	10,4	14,9	6,6
Setiembre "	632.714,8	562.775,4	641.165,0	631.566,9	17,5	16,3	15,8	21,5
Octubre "	804.391,8	712.587,4	858.429,2	714.463,7	27,1	26,6	33,9	13,1
Noviembre "	842.853,8	741.646,8	915.545,3	716.892,7	4,8	4,1	6,7	0,3
Diciembre "	879.861,4	767.137,2	956.632,5	748.521,8	4,4	3,4	4,5	4,4
Enero 1988	999.409,9	891.236,5	1.069.154,2	880.655,1	13,6	16,2	11,8	17,7
Febrero "	1.092.688,6	962.173,0	1.199.210,4	903.867,1	9,3	8,0	12,2	2,6
Marzo "	1.278.538,0	1.112.811,9	1.408.582,3	1.050.103,9	17,0	15,7	17,5	16,2
Abril "	1.447.350,3	1.260.191,0	1.654.294,7	1.065.459,7	13,2	13,2	17,4	1,5
Mayo "	1.794.994,9	1.563.590,8	1.996.902,5	1.434.064,9	24,0	24,1	20,7	34,6
Junio "	2.111.550,6	1.826.119,8	2.380.864,5	1.625.101,4	17,6	16,8	19,2	13,3
Julio "	2.564.000,7	2.210.437,0	2.881.720,3	1.994.453,2	21,4	21,0	21,0	22,7
Agosto "	3.321.746,3	2.903.109,6	3.812.625,7	2.409.377,9	29,6	31,3	32,3	20,8
Setiembre "	3.658.893,9	3.150.788,4	4.071.335,4	2.931.581,9	10,1	8,5	6,8	21,7
Octubre "	3.863.367,0	3.329.153,1	4.238.789,3	3.218.636,4	5,6	5,7	4,1	9,8
Noviembre "	4.011.491,1	3.450.206,6	4.451.635,2	3.240.672,1	3,8	3,6	5,0	0,7

(\*) Incluye cargas sociales

NOTA: Las cifras son provisionales desde junio de 1988, ya que el "Nivel general" y los capítulos "Mano de obra" y "Gastos generales" pueden sufrir modificaciones.

Cuadro 2. — INDICES Y VARIACIONES PORCENTUALES. NIVEL GENERAL, CAPITULOS E ITEM

(Base 1980 = 100)

Capítulo e ítem	1988		1987		Variación %		
	Noviembre	Octubre	Noviembre	Diciembre	Nov. 1988 Oct. 1988	Nov. 1988 Nov. 1987	Nov. 1988 Dic. 1987
NIVEL GENERAL	4.011.491,1	3.863.367,0	842.853,8	879.861,4	3,8	375,9	355,9
Materiales	4.451.635,2	4.238.789,3	915.545,3	956.632,5	5,0	386,2	365,3
Mano de obra (*)	3.240.672,1	3.218.636,4	716.892,7	748.521,8	0,7	521,0	332,9
Gastos generales	3.450.206,6	3.329.153,1	741.646,8	767.137,2	3,6	365,2	349,8
Según ítem de obra	(Índice, base noviembre 1980 = 100)						
01 - Movimiento suelo estructura	2.919.560,7	2.848.001,8	703.127,7	721.855,7	2,5	315,2	304,5
02 - Estructura	3.706.275,6	3.656.035,0	767.070,5	816.501,9	1,4	383,2	353,9
03 - Albañilería	2.493.373,2	2.436.649,4	584.568,4	604.359,6	2,3	326,5	312,6
04 - Instalación eléctrica	3.876.200,9	3.794.251,3	763.961,3	800.544,0	0,2	407,4	384,2
05 - Instalación de gas	3.296.465,6	3.171.771,8	642.965,6	672.177,1	3,9	412,7	390,4
06 - Instalación sanitaria	3.962.271,0	3.796.370,6	912.829,4	936.880,8	4,4	334,1	322,9
07 - Carpintería metálica y herre- ría	3.773.646,3	3.468.870,4	682.370,0	721.369,6	8,8	453,0	423,1
08 - Carpintería de madera	2.762.349,8	2.587.705,1	550.270,0	571.405,8	6,7	402,0	383,4
09 - Provisión y colocación as- censor	3.749.508,8	3.592.162,1	621.977,8	679.145,9	4,4	502,8	452,1
10 - Revestimiento escalera	2.300.051,5	2.074.979,5	477.933,6	496.458,6	10,8	381,2	363,3
11 - Piso de madera	3.424.814,8	2.962.249,4	487.616,1	525.873,8	15,6	602,4	551,3
12 - Cortinas de enrollar	6.529.034,1	6.253.515,9	1.380.642,2	1.435.926,1	4,4	372,9	354,7
13 - Yesería	2.521.986,7	2.500.919,2	567.781,8	584.735,0	0,8	344,2	331,3
14 - Herraje	3.704.851,5	3.515.698,4	1.012.744,0	1.029.828,1	5,4	265,8	259,8
15 - Marmolería	3.878.749,5	3.673.893,6	671.009,7	707.101,0	5,6	678,0	448,5
16 - Provisión y colocación de de vidrios	5.588.280,4	5.535.205,5	871.922,1	960.458,3	1,0	540,9	481,8
17 - Pintura general	3.198.422,5	3.155.034,1	675.565,6	694.012,5	1,4	373,4	360,9
18 - Instalación teléfono y por- tero eléctrico	3.339.398,8	3.169.600,3	693.028,6	716.523,0	5,4	381,9	366,1
19 - Accesorios contra incendio	4.242.445,7	4.016.339,1	801.480,9	888.648,1	5,6	429,3	377,4
20 - Gastos generales (excluido fletes)	2.604.735,3	2.519.880,1	545.905,8	566.749,6	3,4	377,1	359,6

(\*) Incluye cargas sociales



## Cuadro 3.— INDICES POR ITEM Y SUBITEM

(Base noviembre 1980 = 100)

Item	Sub- ítem	Denominación	1988			
			Agosto	Setiembre	Octubre	Noviembre
01		Movimiento suelo estructura				
	0101	Excavación de bases y tensores (cava, paleo y retiro sobrante)	2.352.779,6	2.615.808,5	2.848.001,8	2.919.560,7
02		ESTRUCTURA				
	0201	Hormigón armado	3.239.671,5	3.486.460,9	3.656.035,0	3.706.275,6
03		ALBAÑILERIA	2.016.902,5	2.289.359,0	2.436.649,4	2.493.373,2
	0301	Cercado y preparación del terreno, obrador, defensas, replanteo, arreglo a vecinos	2.067.816,9	2.392.067,7	2.612.563,5	2.660.786,2
	0302	Excavación de cimientos, incluido desmonte y retiro de escombros	2.353.366,7	2.606.233,0	2.836.404,9	2.910.780,1
	0303	Mampostería de cimientos en ladrillo común	1.601.589,1	1.859.895,2	1.953.434,5	1.990.459,8
	0304	Mampostería en elevación en ladrillo común, de 0,30	1.595.522,1	1.864.444,7	1.966.496,5	2.000.095,9
	0305	Mampostería en elevación en ladrillo común, de 0,15	1.572.276,5	1.843.151,5	1.945.627,9	1.976.425,6
	0306	Mampostería en elevación en ladrillo hueco, de 0,10	2.031.888,8	2.257.757,3	2.379.075,6	2.404.820,1
	0307	Capa aisladora horizontal doble y enlace vertical	2.290.514,1	2.616.025,9	2.787.833,3	2.839.357,8
	0308	Picado de revoques	2.336.039,0	2.843.303,7	3.165.270,6	3.159.575,0
	0309	Revoque exterior completo con capa hidrófuga	1.983.452,1	2.367.910,4	2.572.769,8	2.604.656,7
	0310	Revoque exterior grueso y fino	1.983.699,7	2.372.278,8	2.580.314,2	2.612.341,1
	0311	Revoque interior grueso	1.977.889,6	2.353.054,0	2.551.305,7	2.590.037,3
	0312	Revoque fino interior al fieltro	1.988.800,8	2.395.296,9	2.616.318,0	2.639.340,0
	0313	Revoque de cemento alisado en tanques, bajo y costado de bañera y escalera sala de máquina	1.965.621,0	2.353.121,3	2.559.650,9	2.588.831,6
	0314	Revoque salpicado y planchado en pasillos y caja de escalera	2.000.790,3	2.223.694,1	2.334.426,3	2.382.416,8
	0315	Revoque de frente completo con capa hidrófuga	2.025.853,5	2.345.625,0	2.517.888,7	2.552.390,6
	0316	Revoque grueso sobre ladrillo hueco, bajo azulejos	1.935.166,1	2.319.173,2	2.524.072,8	2.555.546,6
	0317	Revoque a la cal fina terminado al fieltro para cielorraso	2.042.285,3	2.433.554,0	2.641.796,7	2.674.420,8
	0318	Contrapiso sobre tierra bajo mosaico loseta vereda y cemento alisado (12 cm)	2.138.323,5	2.417.976,8	2.555.846,3	2.652.207,3
	0319	Contrapiso sobre tierra bajo parquet, con aislación y carpeta para clavado	2.211.781,8	2.521.328,2	2.680.033,5	2.758.370,3
	0320	Contrapiso en roperos	2.087.954,2	2.418.104,1	2.589.960,8	2.659.360,7
	0321	Relleno de losas bajadas	2.193.438,5	2.422.659,5	2.525.195,3	2.649.726,8
	0322	Contrapiso bajo mosaico y piso de cemento sobre losa	2.124.461,1	2.436.753,0	2.599.502,7	2.679.473,0
	0323	Contrapiso bajo parquet sobre losa incluida carpeta de volcado	2.106.589,3	2.442.661,6	2.620.002,8	2.686.890,9
	0324	Contrapiso bajo techado asfáltico, incluido alisado para asiento del manto asfáltico	2.128.634,5	2.445.428,0	2.609.812,5	2.686.294,8
	0325	Piso de cemento alisado	2.144.722,7	2.520.832,7	2.727.516,7	2.763.473,7
	0326	Piso de mosaico granítico 20 x 20 cm, pulido en obra	2.262.435,7	2.496.436,9	2.693.271,5	2.844.537,9
	0327	Vereda de loseta de 40 x 60 x 4 cm	2.083.734,2	2.332.863,8	2.551.050,9	2.670.812,6
	0328	Piso de mosaico granítico 40 x 40 cm, pulido en obra	2.233.099,2	2.554.687,0	2.738.839,7	2.868.396,9
	0329	Cubierta de azotea de baldosa cerámica 20 x 20 cm	2.371.259,9	2.695.784,4	2.889.413,5	3.014.080,2
	0330	Piso de baldosa plástica	2.390.703,5	2.369.196,0	2.521.206,0	2.554.556,1
	0331	Zócalo de cemento alisado de 10 cm de alto	1.990.573,8	2.385.655,7	2.600.273,2	2.626.867,0
	0332	Zócalo de mosaico granítico 10 x 30 cm, pulido en obra	2.850.833,4	3.177.721,6	3.401.305,5	3.473.918,9
	0333	Pulido en obra de mosaico granítico	1.843.861,5	1.997.326,7	2.158.965,9	2.259.521,1
	0334	Pulido en obra de zócalo granítico	2.393.451,4	2.024.977,2	2.183.129,3	2.236.931,4
	0335	Revestimiento de azulejo, liso color de 15 x 15 cm colocados al hilo con junta cerrada	2.685.161,7	2.818.493,8	2.950.800,6	3.086.095,9
	0336	Antepecho de baldosa cerámica de 20 x 20 cm	2.131.955,9	2.488.246,1	2.682.151,7	2.750.515,6
	0337	Techado asfáltico terminado	1.706.669,1	1.775.593,4	1.906.076,3	2.082.647,8
	0338	Conductos de co ventilación	3.283.252,5	3.400.426,9	3.141.031,7	3.325.861,4
	0339	Sereno de obra	2.111.064,1	2.590.670,3	2.802.592,1	2.825.776,7

Cuadro 3 (continuación)

Item	Sub-item	Denominación	1988			
			Agosto	Setiembre	Octubre	Noviembre
	0340	Limpieza periódica de obra	2.352.089,9	2.624.035,5	2.861.087,7	2.929.460,2
	0341	Ayuda de gremios	1.962.876,1	2.234.793,0	2.375.762,1	2.432.250,6
	0342	Compactador de residuos	4.651.322,9	4.826.532,3	5.209.007,2	5.289.956,0
04		INSTALACION ELECTRICA	3.326.966,7	3.611.935,6	3.794.251,3	3.876.200,9
	0401	Instalación general	3.382.632,7	3.659.250,0	3.847.858,5	3.921.992,9
	0402	Artefactos de iluminación	2.222.170,3	2.672.892,2	2.730.315,3	2.967.373,8
05		INSTALACION DE GAS	2.942.457,0	3.107.362,4	3.171.771,8	3.296.465,6
	0501	Instalación general	4.556.635,2	4.625.924,9	4.706.265,0	4.891.564,8
	0502	Cocinas y calefones	2.154.077,1	2.365.682,2	2.422.310,8	2.517.404,1
06		INSTALACION SANITARIA	3.370.490,7	3.638.033,0	3.796.370,6	3.962.271,0
	0601	Instalación general	2.844.444,7	3.028.370,1	3.135.302,5	3.217.180,1
	0602	Artefactos de baño y piezas de embutir	3.884.232,3	4.407.010,6	4.689.430,2	4.890.104,9
	0603	Broncería sanitaria	5.320.321,6	5.443.276,0	5.603.157,8	5.974.722,6
	0604	Botiquines para baño	4.031.273,5	3.989.433,0	4.057.576,9	4.737.982,7
	0605	Equipo de bombeo horizontal completo	2.624.002,1	2.878.652,0	2.954.504,0	3.264.168,7
07		CARPINTERIA METALICA Y HERRERIA	3.128.055,4	3.308.714,3	3.468.870,4	3.773.646,3
	0701	Puertas y ventanas	2.625.169,1	2.775.844,4	2.909.558,3	3.133.505,3
	0702	Baranda para balcones	3.919.978,5	4.179.290,0	4.364.542,4	5.013.756,8
	0703	Baranda para escalera	4.658.112,1	4.610.474,0	4.647.365,5	4.749.699,3
	0704	Marcos para puertas interiores	4.045.351,0	4.301.132,2	4.533.953,7	4.854.756,4
	0705	Marcos para roperos	3.949.393,2	4.165.287,5	4.437.633,3	4.729.669,3
08		CARPINTERIA DE MADERA	2.145.774,3	2.358.422,0	2.587.705,1	2.762.349,8
	0801	Puertas interiores	2.484.929,6	2.599.801,2	2.775.935,2	2.889.115,7
	0802	Puertas para roperos	2.166.365,4	2.322.792,5	2.466.452,1	2.609.446,9
	0803	Muebles para cocina	1.930.450,6	2.224.047,7	2.518.000,3	2.742.146,1
09		PROVISION Y COLOCACION ASCENSOR				
	0901	Ascensor normal 9 paradas s/especificaciones	2.704.829,0	3.308.486,3	3.592.162,1	3.749.508,8
10		REVESTIMIENTO ESCALERA, PROVISION Y COLOCACION				
	1001	Azadas y pedadas	1.658.378,3	1.831.283,0	2.074.979,5	2.300.051,5
	1002	Zócalo rampante monolítico de 10 cm de alto	1.452.202,1	1.508.086,1	1.725.516,2	1.953.175,8
11		PISO DE MADERA				
	1101	Provisión y colocación	2.580.946,9	2.872.551,9	2.962.249,4	3.424.814,8
12		CORTINAS DE ENROLLAR				
	1201	Provisión y colocación	5.881.573,0	6.043.864,8	6.253.515,9	6.529.034,1
13		YESERIA				
	1301	Cielorrasos aplicados, rectos	2.115.987,7	2.374.678,4	2.500.919,2	2.521.986,7
	1302	Cielorrasos armados con madera y metal desplegado	2.107.529,8	2.352.359,4	2.476.618,3	2.496.008,1
	1303	Enlucido de paredes, incluidos fajas y roperos	3.031.509,3	3.349.856,9	3.506.938,5	3.559.942,8
	1304	Taparrollos armados con madera y metal desplegado	2.082.462,8	2.335.328,7	2.463.446,7	2.483.047,2
			2.345.304,1	2.674.219,0	2.789.053,4	2.823.254,7
14		HERRAJES				
	1401	Puertas de entrada a departamentos	3.055.789,9	3.416.335,9	3.515.698,4	3.704.851,5
	1402	Puertas interiores	3.374.450,3	3.654.699,7	3.755.439,1	3.982.760,0
	1403	Puertas roperos	2.805.041,6	3.270.434,3	3.376.375,0	3.464.005,2
	1404	Varios	3.178.795,5	3.485.575,8	3.584.896,0	3.882.194,9
			2.341.678,0	2.684.423,7	2.730.983,1	2.973.711,9
15		MARMOLERIA				
	1501	Revestimiento del frente y hall de entrada	3.160.068,7	3.463.301,3	3.673.893,6	3.878.749,5
16		PROVISION Y COLOCACION DE VIDRIOS				
	1601	Vidrios dobles transparentes	5.233.680,0	5.480.512,8	5.535.205,5	5.588.280,4
	1602	Vidrio martelé grueso	5.357.686,6	5.604.993,9	5.663.023,5	5.708.194,7
			4.730.487,9	4.975.395,6	5.016.547,4	5.101.694,1

Cuadro 3 (continuación)

Item	Sub-item	Denominación	1988			
			Agosto	Setiembre	Octubre	Noviembre
17		PINTURA GENERAL	2.572.845,1	2.939.546,7	3.155.034,1	3.198.422,5
	1701	Cielorraso a la tiza y cola sobre yeso	1.862.872,7	2.235.720,2	2.437.511,3	2.496.293,1
	1702	Muros interiores al látex	2.640.006,1	2.993.487,5	3.205.247,2	3.238.938,1
	1703	Carpintería metálica y herrería	2.523.088,2	2.911.403,1	3.128.855,9	3.162.025,8
	1704	Carpintería de madera	2.816.205,3	3.207.496,7	3.437.096,7	3.497.394,7
	1705	Cortinas de enrollar	2.651.396,4	3.039.048,9	3.265.377,3	3.326.334,7
	1706	Cielorraso, palier y caja de escalera	2.999.621,3	3.393.648,8	3.653.694,2	3.712.854,0
	1707	Muros exteriores, patios, terrazas, sala de máquinas y tanque de agua	2.007.681,3	2.349.581,9	2.544.955,0	2.595.684,6
18		INSTALACION TELEFONO Y PORTERO ELECTRICICO	2.818.743,7	2.972.741,0	3.169.600,3	3.339.398,8
	1801	Instalación telefónica	2.825.002,2	3.045.028,6	3.185.363,3	3.293.668,0
	1802	Portero eléctrico	2.816.059,1	2.941.732,5	3.162.838,6	3.359.015,5
19		ACCESORIOS CONTRA INCENDIO	3.886.949,4	4.082.256,2	4.016.339,1	4.242.445,7
	1901	Matafuegos de agua, impulsión CO <sub>2</sub>	3.852.237,4	3.909.999,3	3.909.999,3	4.074.413,2
	1902	Matafuegos a base CO <sub>2</sub>	4.000.749,9	4.650.550,7	4.366.815,1	4.796.742,4
20		GASTOS GENERALES	2.177.726,6	2.385.357,4	2.519.880,1	2.604.735,3
	2001	Luz y fuerza motriz de obra	3.330.258,1	3.330.258,1	3.462.594,9	3.600.041,7
	2002	Derecho municipal de inspección de instalaciones eléctricas y electromecánicas y maquinaria de obra. Potencia calculada 82 kW	1.079.802,6	1.079.802,6	1.079.802,6	1.079.802,6
	2003	Derecho municipal por delimitación y construcción según Artículo 13. Ordenanza Tarifaria. Edificio 4a. categoría	787.500,0	787.500,0	787.500,0	787.500,0
	2004	Gas del Estado (Renovación de red)	-	-	-	-
	2005	O.S.N. (Aprobación de planos)	-	-	-	-
	2006	O.S.N. (Agua para la construcción)	1.382.523,6	1.382.523,6	1.616.554,4	1.635.242,9
	2007	O.S.N. (Conexión de agua y cloaca)	-	-	-	-
	2008	SEGBA (Conexión de luz)	1.038.461,5	1.038.461,5	1.075.353,2	1.118.524,3
	2009	Seguro obrero y responsabilidad civil	2.021.445,9	2.293.270,8	2.439.595,4	2.494.683,7
	2010	Honorarios, proyectos y dirección	2.594.891,5	2.858.265,5	3.017.996,4	3.133.840,9

Cuadro 4.— PRECIOS DE UN CONJUNTO DE MATERIALES PARA LA CONSTRUCCION\*

Artículo	Unidad de medida	1988			
		Octubre		Noviembre	
		Precio promedio	Coefficiente de variación	Precio promedio	Coefficiente de variación
		A	%	A	%
Aceite de lino doble cocido en lata de 18 litros	l	24,088	31,6	24,929	32,3
Aguarrás, en lata de 5 litros	l	17,847	30,8	18,491	32,0
Acero dulce aletado torsionado de alto límite de fluencia de 12 mm, en barra de 12 m	t	10.814,584	27,4	10.969,716	28,5
Acero redondo común, liso de 12 mm, en barra de 12 m	t	10.264,945	31,9	10.413,905	33,5
Alzadas y pedadas de 0,04 m espesor mármol reconstituido, colores oscuros, grano 1 a 5 para escalera de tramos rectos entre paredes, incluido colocación y lustrado a piedra fina	m <sup>2</sup>	440,928	12,6	486,818	11,2
Arena fina argentina	m <sup>3</sup>	88,064	16,1	89,454	15,9
Azulejo cerámico de color gris claro, celeste o marfil, liso de 15 x 15 cm	m <sup>2</sup>	74,903	24,5	79,303	25,5
Bañera de revestir, hierro fundido enlozado de 1,50 m de largo	u	3.759,388	50,4	3.865,458	47,8
Cable plástico, unipolar de 0,35 mm en rollos de 100 m	m	0,626	21,8	0,671	23,6
Cable plástico, unipolar de 1 mm en rollos de 100 m	m	1,226	13,0	1,309	15,9
Cable plástico, unipolar de 1,5 mm en rollos de 100 m	m	1,713	13,0	1,835	15,9
Cable plástico, unipolar de 2,5 mm en rollos de 100 m	m	2,746	12,8	2,935	15,4
Caja de 10 x 5 cm chapa 16	u	13,466	18,8	13,975	22,6
Caja octogonal chapa 20	u	6,735	38,3	6,698	39,6
Caja de tablero de un circuito	u	60,303	17,4	60,380	14,0
Cal aérea hidratada en polvo en bolsa de 30 kg	bolsa	42,586	12,2	45,233	11,9
Cal hidratada en polvo en bolsa de 30 kg	bolsa	25,727	14,7	27,750	20,2
Calefón de tiro balanceado de 12 l por minuto, con incremento de temperatura de 20°C, calidad standard	u	2.172,377	49,6	2.251,540	49,8
Calefón de 12 l por minuto, con incremento de temperatura de 20°C, calidad standard	u	1.839,923	38,5	1.909,715	38,7
Canto rodado natural	m <sup>3</sup>	330,100	9,3	335,703	9,8
Caño de H° G° 0,013 m	m	32,331	16,2	34,427	22,9
Caño de H° G° 0,019 m	m	40,737	16,0	42,578	21,1
Caño de H° G° 0,025 m	m	58,235	18,9	60,091	22,4
Caño de H° G° 0,032 m	m	79,171	24,0	80,140	24,9
Caño de fibrocemento 0,100 x 1 m	m	56,571	10,4	58,445	12,1
Caño de fibrocemento 0,100 x 2 m	u	87,628	7,7	89,992	8,8
Caño hormigón comprimido 0,102 x 1 m aprobado	u	24,820	28,1	25,998	26,2
Caño luz liviano 5/8"	m	10,443	21,1	10,535	21,8
Caño luz liviano 3/4"	m	12,308	22,5	12,133	24,5
Cascote de cal	m <sup>3</sup>	76,400	36,1	86,000	39,3
Cemento portland normal envase de papel en bolsa de 50 kg	bolsa	66,995	11,0	69,277	10,5
Cocina enlozada blanca, 3 hornallas y horno, con termómetro, sin parrilla, calidad standard	u	1.745,115	35,5	1.818,768	35,3
Cortina de enrollar de madera de araucaria chilena o palo blanco incluyendo ejes y grapas. Provisión y colocación. Medidas 1,00 x 1,30 m	m <sup>2</sup>	865,508	38,9	900,047	38,8
Depósito fijo cemento 16 litros gigante chato	u	506,130	24,7	526,799	27,2
Hidrófugo químico inorgánico en tambores de 220 kg	kg	3,870	26,9	3,987	25,7
Inodoro Atuel 1a. blanco	u	437,721	21,6	465,186	22,0
Juego de bidet transferencia, a sopapas tipo cromo Y	u	411,607	20,2	438,726	21,6
Juego lavatorio a sopapa tipo cromo Y	u	376,598	24,0	406,102	25,7
Juego de 2 llaves transferencia con lluvia tipo cromo Y	u	446,055	17,7	476,792	20,4
Juego de 6 piezas de embutir, jabonera de 15 x 7,5 cm, jabonera de 15 x 15 cm con agarradera, 2 perchas, portarrollo con rodillo, bases y barra para toallero	juego	293,978	26,9	307,757	27,0
Ladrillo común de primera, de cal de aproximadamente 5,1 x 12,1 x 25,3 cm	millar	623,685	10,4	635,111	10,3
Ladrillo hueco de 20 x 15 x 8 cm	millar	1.304,756	12,9	1.317,607	14,8
Lavatorio Victoria 1a. blanco	u	260,962	18,6	275,755	18,1
Liave de embutir completa, 1 punto	u	22,335	43,7	21,978	41,0



Cuadro 4 (continuación)

Artículo	Unidad de medida	1988			
		Octubre		Noviembre	
		Precio promedio	Coefficiente de variación	Precio promedio	Coefficiente de variación
		A	%	A	%
Llave de paso plomo, 0,019 m bronce	u	38,345	35,0	42,214	33,3
Madera para encofrado de pino Brasil Paraná, Insigne o similar en tablas de 1" x 6" sin cepillar	m <sup>2</sup>	235,325	25,2	234,083	24,7
TIPO M1					
Marco metálico para puerta interior en chapa N° 18, calidad standard medida de hoja 0,90 x 2,00 m pared de 0,15 m	u	433,984	45,1	466,213	46,6
TIPO M3					
Marco metálico para puerta interior en chapa N° 18, calidad standard medida de hoja 0,60 x 2,00 m pared de 0,12 m	u	380,131	38,6	406,854	40,2
Mármol travertino tipo "Talamina" de 2 cm lustrado, para revestimiento de frente y hall de entrada, colocado	m <sup>2</sup>	1.441,000	43,0	1.521,350	43,7
Mosaico granítico empastinado en fábrica, grano 1 a 5 cham-purreado de 20 x 20 cm	m <sup>2</sup>	92,725	21,7	99,321	18,2
Pintura sintética blanca, óleo mate para interiores en lata de 4 litros	l	67,073	12,0	67,608	12,6
Pintura sintética, mate color para interiores al látex, en lata de 4 litros	l	44,014	15,7	43,867	18,6
Plomo aprobado agua 0,009	kg	16,356	13,0	16,276	17,2
Plomo aprobado agua 0,013	kg	16,356	13,0	16,276	17,2
Plomo aprobado pesado 0,013	kg	16,356	13,0	16,276	17,2
Plomo aprobado agua 0,032	kg	16,356	13,0	16,276	17,2
Plomo aprobado 0,038 en tirones	kg	16,356	13,0	16,276	17,2
Plomo aprobado 0,051 en tirones	kg	16,356	13,0	16,276	17,2
Plomo aprobado 0,064 en tirones	kg	16,356	13,0	16,276	17,2
Puerta balcón chapa N° 16 - Tipo 1 - Medida 2,00 x 2,00 m	u	2.401,667	16,7	2.509,333	16,5
Puerta vidriera chapa N° 16 - Tipo 11 - Medida 0,70 x 2,00 m	u	1.492,773	29,1	1.605,601	30,1
Puerta interior tipo placa Tipo P 1 - Medida marco 0,90 x 2,00 m	u	470,746	36,0	491,764	35,7
Puerta interior tipo placa Tipo P 3 - Medida marco 0,60 x 2,00 m	u	459,479	41,3	479,384	40,0
Soldadura tipo noble 33 %	u	126,245	22,9	129,276	25,8
Sopapa y sobreagua de bronce cromado para bañera	u	65,048	45,8	66,809	46,5
Teléfono para portero eléctrico	u	209,663	23,7	224,010	26,8
Ventana con marco unificado de guía fija, un paño fijo de 0,65 m y una hoja corrediza - Guía de acero inoxidable con dos ruedas de nylon con rulemanes blindados, taparrollos con rebaja para riel y contramarco de abrir (tapacinta) contravidrio de aluminio cierre a caracol Tipo IV - Medida 1,30 x 1,00 m chapa N° 16	u	1.514,299	62,1	1.651,808	63,1
Vidrios dobles, transparentes, provisión y colocación	m <sup>2</sup>	209,615	26,9	211,287	26,9
Vidrio martelé grueso, provisión y colocación	m <sup>2</sup>	188,588	32,3	191,789	31,2
Yeso blanco en bolsa de 40 kg	bolsa	52,760	21,0	53,195	18,8
Zócalo granítico empastinado en fábrica grano 1 a 5 cham-purreado de 10 cm x 30 cm	m	33,467	15,4	34,340	16,2

\*Incluye I.V.A.

**Cuadro 5.— VARIACIONES PORCENTUALES PERIODICAS**

Período	%
Noviembre 1988	3,8
<b>Bimestre:</b>	
Variación entre setiembre 1988 y noviembre 1988	9,6
<b>Trimestre:</b>	
Variación entre agosto 1988 y noviembre 1988	20,8
<b>Cuatrimestre:</b>	
Variación entre julio 1988 y noviembre 1988	56,5
<b>Semestre:</b>	
Variación entre mayo 1988 y noviembre 1988	123,5
<b>Año:</b>	
Variación entre noviembre 1987 y noviembre 1988	375,9

# IV. INDICES DEL MERCADO LABORAL

Cuadro 1.— SALARIOS INDUSTRIALES. INDICES

(Base 1983 = 100)

Período	Salario total medio por trabajador (excluido aguinaldo) NIVEL GENERAL		Salario horario normal por trabajador (excluido aguinaldo) NIVEL GENERAL	
	Nominal	Real*	Nominal	Real*

J. 1986	8.759,1	89,4	9.925,6	101,3
J. "	11.472,6	109,6	10.663,0	101,9
A. "	12.631,5	111,0	11.620,0	102,1
S. "	12.363,1	101,3	11.825,0	96,9
O. "	14.189,8	109,6	13.123,7	101,4
N. "	13.767,0	101,0	13.738,9	100,8
D. "	15.489,9	108,5	14.080,7	98,6
E. 1987	16.966,4	110,5	15.174,3	98,8
F. "	15.318,2	93,7	15.742,6	96,2
M. "	16.761,6	94,7	16.062,9	90,8
A. "	18.312,9	100,1	17.429,9	95,3
M. "	18.135,4	95,2	18.113,5	95,1
J. "	20.049,7	97,4	19.412,2	94,3
J. "	21.622,4	95,4	20.574,2	90,8
A. "	23.488,9	91,2	22.898,2	88,9
S. "	27.994,8	97,3	26.657,6	92,6
O. "	33.247,8	96,6	31.578,9	91,9
N. "	33.056,0	87,1	33.834,6	89,2
D. "	38.118,7	97,2	36.158,6	92,2
E. 1988	45.362,7	106,0	40.812,7	95,4
F. "	44.126,7	93,4	43.198,9	91,4
M. "	50.461,9	93,1	48.735,5	89,9
A. "	54.227,1	85,3	55.844,2	87,8
M. "	68.580,5	93,2	66.575,5	90,5
J. "	75.753,1	87,3	76.281,6	87,9
J. "	91.404,7	83,8	92.617,9	84,9
A. "	** 116.980,4	84,1	113.670,5	81,7
S. "	*** 128.942,8	83,0	134.072,2	86,3

Período	Salarios básicos fijados por convenio PROMEDIO GENERAL			
	Obreros oficiales		Obreros peones	
	Nominal	Real*	Nominal	Real*

J. 1986	8.090,0	82,5	8.095,2	82,6
J. "	10.352,8	98,9	10.312,5	98,6
A. "	10.401,5	91,4	10.372,0	91,1
S. "	10.425,8	85,4	10.401,8	85,2
O. "	11.812,7	91,3	11.741,1	90,7
N. "	11.812,7	86,7	11.741,1	86,1
D. "	11.812,7	82,7	11.741,1	82,2
E. 1987	13.406,3	87,3	13.199,4	86,0
F. "	13.406,3	82,0	13.199,4	80,7
M. "	13.832,1	78,2	13.586,3	76,8
A. "	14.063,3	76,9	13.839,3	75,7
M. "	14.367,4	75,4	14.136,9	74,2
J. "	15.912,4	77,3	15.654,8	76,1
J. "	16.958,6	74,8	16.696,4	73,7
A. "	19.878,4	77,1	19.508,9	75,7
S. "	22.871,1	79,5	22.440,5	78,0
O. "	26.508,5	77,0	26.041,7	75,7
N. "	27.883,2	73,5	27.381,0	72,2
D. "	29.744,5	75,8	29.256,0	74,6
E. 1988	32.579,1	76,1	32.038,7	74,9
F. "	34.148,4	72,3	33.601,2	71,1
M. "	39.951,3	73,7	39.315,5	72,5
A. "	44.744,5	70,4	44.285,7	69,7
M. "	55.608,3	75,6	55.000,0	74,8
J. "	** 60.717,8	70,0	60.104,2	69,3
J. "	** 77.287,1	70,9	76.235,1	69,9
A. "	** 93.905,1	67,5	92.574,4	66,5
S. "	** 111.472,0	71,7	109.881,0	70,7
O. "	** 124.854,0	73,7	123.125,0	72,7
N. "	** 130.827,3	73,1	128.958,3	72,0

\*Deflacionado por el índice de precios al consumidor.

\*\*Cifras provisionarias.

\*\*\*Cifras estimadas.

**Cuadro 2 a.— SALARIO TOTAL MEDIO MENSUAL POR TRABAJADOR INDUSTRIAL**  
**(excluido aguinaldo) EN TERMINOS NOMINALES**  
**NIVEL GENERAL Y POR AGRUPACIONES. INDICES**  
 (Base 1983 = 100)

Período	Nivel general	Productos alimenticios	Bebidas	Tabaco	Fabricación de textiles	Fabricación de prendas de vestir	Industria del cuero
1986	11.073,4	10.999,5	12.463,9	11.428,6	10.709,7	8.915,4	11.925,9
1987	23.647,3	22.923,1	25.370,1	27.126,3	20.663,1	19.404,8	22.687,5
J. 1987	20.049,7	19.389,5	19.972,0	21.838,9	18.306,6	17.959,0	19.406,7
J. "	21.622,4	22.632,2	21.489,4	25.875,0	19.667,2	17.752,8	21.066,0
A. "	23.488,9	22.880,1	25.603,2	25.597,8	21.281,5	19.193,1	24.485,0
S. "	27.994,8	27.215,7	27.385,5	31.092,6	23.580,3	21.079,5	25.841,1
O. "	33.247,8	32.668,6	33.471,9	37.654,4	30.637,1	27.249,0	31.715,5
N. "	33.056,0	33.626,3	35.547,7	37.179,2	26.254,2	29.637,7	28.230,4
D. "	38.118,7	37.261,0	40.965,6	46.356,2	32.025,9	36.790,4	32.683,1
E. 1988	45.362,7	36.445,2	49.196,1	52.631,1	31.461,4	28.391,5	36.838,4
F. "	44.126,7	42.582,3	48.698,9	55.302,1	35.268,5	29.476,9	41.426,8
M. "	50.461,9	47.251,0	56.051,3	58.470,3	41.683,2	37.719,7	40.933,2
A. "	54.227,1	50.372,9	60.083,0	66.167,3	44.488,2	43.965,5	47.011,7
M. "	68.580,5	63.592,0	71.975,1	77.570,2	54.848,2	54.845,7	57.015,6
J. "	75.753,1	72.580,8	78.414,5	85.802,9	62.100,2	63.764,3	64.271,3
J. "	91.404,7	88.979,8	87.711,7	102.062,6	70.845,7	67.833,9	70.245,1
A. " *	116.980,4	118.050,2	118.351,5	145.816,9	95.113,6	92.167,6	90.376,8
S. " **	128.942,8						

Período	Fabricación de calzado	Industria de la madera	Fabricación de muebles	Fabricación de papel	Imprentas, editoriales e industrias conexas	Sustancias químicas industriales	Otros productos químicos
1986	8.253,7	10.378,5	10.097,6	9.947,3	13.959,6	10.449,8	12.328,5
1987	16.035,6	21.895,0	19.984,9	19.147,9	33.194,8	22.222,7	24.766,5
J. 1987	15.259,3	17.681,7	17.456,8	14.882,3	27.790,0	19.005,4	21.811,8
J. "	14.696,0	19.158,9	17.521,5	15.865,2	30.855,1	19.444,1	23.141,8
A. "	16.372,4	22.365,6	20.193,4	19.495,5	34.956,4	20.664,4	25.220,4
S. "	19.086,1	26.430,7	23.842,5	21.609,1	39.787,0	24.579,6	27.976,1
O. "	24.313,8	31.468,6	30.489,0	26.333,6	45.189,0	31.583,5	33.871,3
N. "	21.661,2	31.080,1	26.529,2	30.853,0	48.440,6	32.892,4	35.150,1
D. "	24.285,9	36.607,3	28.088,6	31.808,7	53.865,6	38.891,7	39.099,0
E. 1988	38.341,1	35.023,0	35.883,9	33.511,2	61.793,4	40.205,1	50.793,1
F. "	19.190,0	38.099,1	36.302,6	37.896,4	60.663,1	43.382,5	50.270,6
M. "	38.783,6	51.543,0	45.686,0	39.107,7	68.352,7	45.457,9	57.160,7
A. "	38.895,6	54.198,9	45.549,2	39.291,9	73.138,2	53.634,9	60.039,4
M. "	48.503,7	65.378,5	56.205,4	52.202,5	87.393,3	67.265,7	75.448,5
J. "	51.877,6	66.541,2	62.000,3	61.751,1	98.725,4	78.948,5	79.855,1
J. "	56.763,0	78.258,8	71.103,5	69.962,4	123.332,2	89.163,9	93.058,2
A. " *	76.034,0	103.776,4	96.497,2	83.419,3	155.695,5	114.595,3	121.227,9

\*Cifras provisionales

\*\*Cifras estimadas



Cuadro 2 a (continuación)

Período	Refinerías de petróleo	Productos derivados del petróleo y del carbón	Productos de caucho	Productos plásticos	Objetos de barro, loza y porcelana	Objetos de vidrio	Otros productos minerales no metálicos
1986	11.653,2	9.455,7	10.251,5	9.913,4	12.170,6	12.345,6	9.930,3
1987	25.797,2	22.624,4	24.256,9	20.199,5	23.136,5	28.015,8	22.371,0
J. 1987	23.425,9	17.867,0	20.521,7	18.583,3	18.471,3	23.963,0	18.463,2
J. "	20.384,4	17.610,9	23.425,5	18.703,9	19.730,5	25.338,0	19.980,7
A. "	30.509,1	24.264,6	26.135,9	19.854,8	20.000,1	30.275,3	21.053,5
S. "	33.551,1	27.762,2	27.380,8	23.833,4	28.519,4	31.561,0	23.863,5
O. "	33.809,0	36.643,8	35.540,6	26.597,9	39.100,1	37.513,6	31.217,7
N. "	37.122,5	39.103,8	36.533,6	26.113,1	32.991,2	40.960,1	29.186,7
D. "	40.426,8	35.851,5	39.717,5	31.332,0	37.993,8	44.504,8	39.206,9
E. 1988	57.989,1	51.160,7	56.575,9	39.475,9	49.327,9	47.743,2	39.636,7
F. "	53.260,5	42.491,9	45.622,8	34.308,4	40.465,0	53.140,7	44.858,6
M. "	48.899,1	50.199,0	48.729,9	46.410,1	63.778,5	58.137,0	48.043,8
A. "	70.932,1	58.279,9	67.884,0	49.912,4	63.497,6	66.841,9	53.558,4
M. "	75.677,4	79.252,5	85.635,0	61.103,6	73.197,6	84.938,3	66.026,1
J. "	121.707,9	82.816,6	99.569,8	65.528,6	89.946,8	92.021,9	74.869,3
J. "	103.950,5	89.698,2	124.976,5	69.260,2	122.265,2	101.476,9	89.254,0
A. " *	135.060,4	140.610,3	165.188,1	96.243,0	142.120,1	145.923,2	116.588,1

Período	Industrias básicas de hierro y acero	Industrias básicas de metales no ferrosos	Productos metálicos	Construcción de maquinaria excepto la eléctrica	Maquinaria y aparatos eléctricos	Construcción de material de transporte	Fabricación de equipo profesional y científico
1986	10.619,7	9.700,4	10.795,8	10.021,3	13.266,3	11.750,3	10.397,9
1987	25.073,2	22.931,0	23.440,0	20.730,5	27.229,9	26.157,9	23.246,6
J. 1987	21.224,3	17.581,4	20.260,3	18.047,2	24.185,6	21.227,2	21.123,2
J. "	21.723,3	18.984,8	21.382,8	19.423,9	24.925,4	22.774,2	21.605,2
A. "	23.414,9	23.803,0	22.597,1	20.209,8	26.840,7	25.137,2	24.117,8
S. "	31.213,3	30.564,5	28.743,2	26.678,1	33.353,8	31.134,1	30.159,8
O. "	37.468,1	34.087,5	33.293,4	29.347,6	37.624,9	34.409,9	32.913,4
N. "	35.495,2	31.283,3	32.170,0	28.211,6	36.703,4	36.203,3	30.985,8
D. "	38.795,5	35.672,4	36.701,2	31.549,0	44.054,5	42.491,7	31.455,0
E. 1988	58.486,2	57.613,6	48.707,4	48.569,7	55.436,9	56.395,0	61.121,6
F. "	50.185,5	40.544,5	43.448,2	39.834,6	42.599,4	53.825,4	42.217,3
M. "	62.141,5	47.852,7	51.671,1	46.234,9	54.807,9	55.302,2	52.611,7
A. "	59.992,1	48.841,0	52.355,6	50.710,8	59.173,2	59.888,6	51.034,3
M. "	79.018,3	65.804,8	68.848,4	67.325,3	80.919,8	76.349,6	72.234,6
J. "	82.267,0	70.529,0	69.828,4	69.026,2	89.880,0	84.221,0	69.936,8
J. "	107.720,7	85.165,5	89.454,5	91.492,3	102.056,3	103.655,5	91.993,7
A. " *	131.588,8	106.301,0	108.310,8	118.514,6	128.974,8	123.852,7	117.657,8

NOTA: Esta serie es elaborada sobre la base de la información suministrada por 1.328 establecimientos y se refiere al Salario Total Medio Mensual Bruto de los Trabajadores Industriales hasta la categoría de capataz inclusive. Por consiguiente incluye salarios y/o sueldos por horas normales, por horas extras, asignaciones familiares, premios y bonificaciones, flexibilidad salarial y todo otro tipo de ingreso (excluido sueldo anual complementario). Los índices insertos muestran la evolución nominal de la serie que se consigna.

\*Cifras provisionales.

**Cuadro 2 b.— SALARIO TOTAL MEDIO MENSUAL POR TRABAJADOR INDUSTRIAL  
(excluido aguinaldo) EN TERMINOS REALES**

**NIVEL GENERAL Y POR AGRUPACIONES. INDICES**

(Base 1983 = 100)

Período	Nivel general	Productos alimenticios	Bebidas	Tabaco	Fabricación de textiles	Fabricación de prendas de vestir	Industria del cuero
1986	103,8	103,1	116,8	107,1	100,4	83,6	111,8
1987	95,8	92,9	102,8	109,9	83,7	78,6	91,9
J. 1987	97,4	94,2	97,1	106,1	89,0	87,3	94,3
J. "	95,4	99,9	94,8	114,2	86,8	78,3	93,0
A. "	91,2	88,8	99,4	99,3	82,6	74,5	95,0
S. "	97,3	94,6	95,2	108,0	81,9	73,2	89,8
O. "	96,6	95,0	97,3	109,4	88,0	79,2	92,2
N. "	87,1	88,6	93,7	98,0	69,2	78,1	74,4
D. "	97,2	95,0	104,4	118,2	81,6	93,8	83,3
E. 1988	106,0	85,2	115,0	123,0	73,5	66,3	86,1
F. "	93,4	90,1	103,0	117,0	74,6	62,4	87,7
M. "	93,1	87,1	103,4	107,8	76,9	69,6	75,5
A. "	85,3	79,2	94,5	104,1	70,0	69,2	74,0
M. "	93,2	86,4	97,8	105,4	74,6	74,6	77,5
J. "	87,3	83,6	90,4	100,0	71,6	73,5	74,1
J. "	83,8	81,6	80,4	93,6	65,0	62,2	64,4
A. " *	84,1	84,8	85,1	104,8	68,4	66,2	64,9
S. " **	83,0						

Período	Fabricación de calzado	Industria de la madera	Fabricación de muebles	Fabricación de papel	Imprentas, editoriales e industrias conexas	Sustancias químicas industriales	Otros productos químicos
1986	77,4	97,3	94,7	93,3	130,9	98,0	115,6
1987	65,0	88,7	81,0	77,6	134,5	90,1	100,4
J. 1987	74,2	85,9	84,8	72,3	135,0	92,4	106,0
J. "	64,9	84,5	77,3	70,0	136,2	85,8	102,1
A. "	63,5	86,8	78,4	75,7	135,7	80,2	97,9
S. "	66,3	91,8	82,8	75,1	138,2	85,4	97,2
O. "	70,7	91,5	88,6	76,5	131,3	91,8	98,4
N. "	57,1	81,9	69,9	81,3	127,7	86,7	92,7
D. "	61,9	93,3	71,6	81,1	137,3	99,1	99,7
E. 1988	89,6	81,8	83,8	78,3	144,4	93,9	118,7
F. "	40,6	80,6	76,8	80,2	128,4	91,8	106,4
M. "	71,5	95,1	84,3	72,1	126,0	83,8	105,4
A. "	61,2	85,3	71,7	61,8	115,0	84,4	94,4
M. "	65,9	88,9	76,4	71,0	118,8	91,4	102,6
J. "	59,8	76,7	71,4	71,2	113,8	91,0	92,0
J. "	52,1	71,8	65,2	64,2	113,1	81,0	85,4
A. " *	54,6	74,6	69,3	60,0	111,9	82,4	87,1

\*Cifras provisionales.

\*\*Cifras estimadas.

Cuadro 2 b (continuación)

Período	Refinerías de petróleo	Productos derivados del petróleo y del carbón	Productos de caucho	Productos plásticos	Objetos de barro, loza y porcelana	Objetos de vidrio	Otros productos minerales no metálicos
1986	109,2	88,6	96,1	92,9	114,1	115,7	93,1
1987	104,5	91,7	98,3	81,9	93,8	113,5	90,7
J. 1987	113,8	86,8	99,7	90,3	89,8	116,4	89,7
J. "	90,0	77,7	103,4	82,5	87,1	111,8	88,2
A. "	118,4	94,2	101,4	77,1	77,6	117,5	81,7
S. "	116,6	96,5	95,1	82,8	99,1	109,7	82,9
O. "	98,3	106,5	103,3	77,3	113,6	109,0	90,7
N. "	97,8	103,1	96,3	68,8	87,0	108,0	76,9
D. "	103,1	91,4	101,2	79,9	96,9	113,4	99,9
E. 1988	135,5	119,5	132,2	92,2	115,3	111,6	92,6
F. "	112,7	89,9	96,5	72,6	85,6	112,4	94,9
M. "	90,2	92,6	89,9	85,6	117,6	107,2	88,6
A. "	111,6	91,7	106,8	78,5	99,9	105,1	84,3
M. "	102,9	107,7	116,4	83,1	99,5	115,5	89,8
J. "	140,2	95,4	114,7	75,5	103,6	106,0	86,3
J. "	95,3	82,3	114,6	63,5	112,1	93,1	81,9
A. " *	97,1	101,0	118,7	69,2	102,1	104,9	83,8

Período	Industrias básicas de hierro y acero	Industrias básicas de metales no ferrosos	Productos metálicos	Construcción de maquinaria excepto la eléctrica	Maquinaria y aparatos eléctricos	Construcción de material de transporte	Fabricación de equipo profesional y científico
1986	99,6	90,9	101,2	93,9	124,4	110,2	97,5
1987	101,6	92,9	95,0	84,0	110,3	106,0	94,2
J. 1987	103,1	85,4	98,5	87,7	117,5	103,2	102,7
J. "	95,9	83,8	94,4	85,7	110,0	100,5	95,3
A. "	90,9	92,4	87,7	78,4	104,2	97,5	93,6
S. "	108,5	106,2	99,9	92,7	115,9	108,2	104,8
O. "	108,9	99,1	96,8	85,3	109,4	100,0	95,7
N. "	93,6	82,5	84,8	74,4	96,7	95,4	81,7
D. "	98,9	90,9	93,6	80,4	112,3	108,3	80,2
E. 1988	136,7	134,6	113,8	113,5	129,5	131,8	142,8
F. "	106,2	85,8	91,9	84,3	90,1	113,9	89,3
M. "	114,6	88,2	95,3	85,3	101,1	102,0	97,0
A. "	94,4	76,8	82,4	79,8	93,1	94,2	80,3
M. "	107,4	89,5	93,6	91,5	110,0	103,8	98,2
J. "	94,8	81,3	80,5	79,5	103,6	97,1	80,6
J. "	98,8	78,1	82,0	83,9	93,6	95,1	84,4
A. " *	94,6	76,4	77,8	85,2	92,7	89,0	84,6

NOTA: Deflacionado por el índice de precios al consumidor.

\*Cifras provisionales.

**Cuadro 2 c.—SALARIO HORARIO NORMAL POR TRABAJADOR INDUSTRIAL  
EN TERMINOS NOMINALES**

**NIVEL GENERAL Y POR AGRUPACIONES. INDICES**

(Base 1983 = 100)

Período	Nivel general	Productos alimenticios	Bebidas	Tabaco	Fabricación de textiles	Fabricación de prendas de vestir	Industria del cuero
1986	10.727,9	10.552,0	11.889,7	9.823,0	10.231,8	9.553,9	11.975,6
1987	22.814,5	22.187,7	24.179,1	26.480,2	20.203,5	19.507,5	22.867,2
J. 1987	19.412,2	18.818,6	19.485,6	20.847,0	18.007,4	17.978,5	19.315,9
J. "	20.574,2	20.818,3	21.146,4	23.802,4	18.797,1	18.270,3	20.944,2
A. "	22.898,2	22.742,9	25.136,3	25.952,2	20.683,8	19.901,6	25.035,6
S. "	26.657,6	25.731,4	26.881,4	29.945,7	23.072,8	20.931,3	27.788,5
O. "	31.578,9	30.920,6	32.306,0	36.906,9	29.460,3	26.819,9	31.692,9
N. "	33.834,6	33.338,0	34.862,3	38.414,4	29.717,0	29.911,6	31.879,3
D. "	36.158,6	35.984,3	37.853,1	47.340,6	29.925,3	29.909,4	31.800,7
E. 1988	40.812,7	37.949,8	43.184,6	49.200,4	34.372,2	30.614,1	39.734,5
F. "	43.198,9	41.220,4	46.063,3	56.582,4	36.686,9	33.080,3	42.668,9
M. "	48.735,5	46.414,7	47.090,0	59.850,8	41.007,9	36.981,2	43.670,3
A. "	55.844,2	53.574,8	55.703,3	71.925,7	46.923,4	44.712,4	53.589,4
M. "	66.575,5	63.671,0	60.500,1	80.855,6	54.407,8	52.959,0	57.528,6
J. "	76.281,6	76.500,6	67.632,3	94.261,0	66.524,4	62.083,4	70.544,6
J. "	92.617,9	90.385,4	75.573,7	107.651,0	76.722,3	70.921,7	76.038,9
A. " *	113.670,5	112.577,1	97.216,2	145.860,4	97.738,5	89.291,2	97.983,0
S. " **	134.072,2						

Período	Fabricación de calzado	Industria de la madera	Fabricación de muebles	Fabricación de papel	Imprentas, editoriales e industrias conexas	Sustancias químicas industriales	Otros productos químicos
1986	9.826,9	8.974,9	9.804,0	8.692,5	12.718,3	10.374,2	11.452,3
1987	18.831,6	19.090,8	20.074,0	18.015,3	30.685,1	22.226,3	23.784,0
J. 1987	16.509,8	16.177,4	17.138,3	14.235,3	25.549,5	18.899,4	20.816,8
J. "	16.632,9	17.033,7	17.367,7	15.183,3	28.487,8	19.947,3	22.077,5
A. "	19.423,0	19.621,3	21.077,2	18.347,4	31.942,5	21.994,7	24.474,0
S. "	22.440,5	22.705,6	23.633,5	20.524,2	37.058,4	24.844,8	26.763,9
O. "	27.175,4	27.696,6	29.269,4	24.640,7	40.618,9	30.758,0	32.155,3
N. "	27.601,8	28.706,3	29.595,2	29.335,0	44.761,3	34.021,4	34.499,7
D. "	28.151,7	28.207,5	28.391,8	29.520,7	51.985,7	36.820,6	37.587,7
E. 1988	34.583,3	30.058,2	32.278,0	30.463,8	58.075,9	38.608,7	41.210,8
F. "	32.120,5	34.638,8	37.379,3	34.195,7	57.963,8	43.803,4	43.998,2
M. "	40.857,8	43.957,3	43.971,5	36.783,5	65.268,5	47.557,6	49.102,4
A. "	46.002,0	50.590,8	49.362,3	39.800,4	74.696,8	58.092,6	57.866,4
M. "	52.143,3	60.458,2	56.113,8	50.092,7	88.094,9	67.877,5	68.397,7
J. "	62.811,6	65.471,7	66.556,4	60.708,7	98.371,9	83.320,5	77.075,9
J. "	73.369,6	77.779,4	79.204,5	70.444,5	121.260,0	96.101,5	92.696,7
A. " *	92.783,6	95.213,9	97.357,7	85.292,4	146.162,4	118.356,3	115.813,1

\*Cifras provisionales.  
\*\*Cifras estimadas.



Cuadro 2 c (continuación)

Período	Refinerías de petróleo	Productos derivados del petróleo y del carbón	Productos de caucho	Productos plásticos	Objetos de barro, loza y porcelana	Objetos de vidrio	Otros productos minerales no metálicos
1986	9.907,5	9.910,8	10.542,7	11.881,8	11.776,8	11.811,8	9.677,0
1987	22.465,5	23.069,4	23.994,9	26.033,8	25.768,2	25.814,0	21.004,6
J. 1987	18.609,1	18.369,5	19.221,0	21.861,3	22.349,1	21.304,4	18.217,4
J. "	20.136,4	20.113,6	21.892,0	23.561,4	23.298,3	22.562,1	19.106,6
A. "	24.608,9	22.919,8	24.849,3	25.242,3	25.359,2	26.967,9	20.980,8
S. "	26.381,7	30.504,3	26.838,6	32.851,7	27.277,6	29.340,7	24.022,2
O. "	29.571,8	32.037,0	34.627,3	37.318,8	36.412,2	33.895,9	29.010,3
N. "	33.448,7	38.744,0	37.734,4	40.058,7	37.796,0	40.482,1	29.339,1
D. "	36.153,2	35.869,0	41.348,4	40.539,0	39.307,4	41.712,5	35.067,8
E. 1988	37.489,9	40.826,8	43.910,3	47.176,2	41.131,9	43.203,6	37.824,2
F. "	48.603,7	43.175,0	50.956,9	54.212,2	43.620,6	48.941,5	40.367,8
M. "	50.432,0	47.136,4	51.874,3	56.382,7	54.373,5	57.286,2	44.887,6
A. "	66.613,5	56.031,4	62.965,4	66.306,3	67.069,6	66.116,1	54.307,2
M. "	72.666,8	76.803,3	82.996,5	81.809,6	75.897,2	77.837,4	66.386,7
J. "	90.520,5	79.775,9	98.853,9	94.315,6	89.593,9	94.863,4	75.670,5
J. "	97.988,6	94.334,7	127.016,9	114.782,8	116.571,5	109.949,3	89.982,0
A. " *	120.326,3	126.159,9	159.166,7	135.247,1	137.223,0	134.518,5	111.438,7

Período	Industrias básicas de hierro y acero	Industrias básicas de metales no ferrosos	Productos metálicos	Construcción de maquinaria excepto la eléctrica	Maquinaria y aparatos eléctricos	Construcción de material de transporte	Fabricación de equipo profesional y científico
1986	11.345,4	10.880,1	10.897,7	10.490,6	11.362,8	11.428,9	9.730,4
1987	24.589,6	22.804,0	23.055,4	22.986,6	23.145,6	24.622,6	21.515,9
J. 1987	21.239,0	19.400,0	20.007,2	19.532,7	20.601,8	19.815,2	18.324,3
J. "	20.975,2	20.226,2	20.869,2	20.644,8	20.920,6	21.329,0	19.234,2
A. "	23.523,5	22.041,9	22.888,4	22.608,9	23.096,3	22.907,9	21.561,7
S. "	29.970,0	27.212,6	27.699,1	27.283,0	27.670,5	28.852,0	26.501,8
O. "	35.448,8	31.137,4	32.373,9	31.872,8	31.246,2	33.094,9	30.889,9
N. "	36.402,1	31.529,2	33.346,7	34.118,2	33.597,8	37.181,2	32.648,4
D. "	37.201,0	35.674,2	34.454,8	36.207,9	35.401,6	40.715,0	32.473,0
E. 1988	47.767,0	44.299,7	43.229,4	42.224,9	38.980,6	47.378,6	45.341,1
F. "	51.120,4	44.430,5	43.715,4	46.392,6	45.015,8	45.784,4	49.960,6
M. "	60.011,8	49.230,8	52.832,0	49.459,0	46.860,9	53.354,1	53.535,7
A. "	64.128,9	56.416,1	56.498,5	55.632,7	51.362,5	62.002,9	54.334,0
M. "	75.998,6	68.940,9	70.972,9	69.955,1	62.365,8	72.700,8	70.147,5
J. "	83.778,3	76.962,8	75.334,9	76.274,8	73.304,4	81.649,3	72.590,0
J. "	112.392,7	93.894,7	95.280,8	99.984,8	87.433,3	101.753,8	96.655,2
A. " *	133.177,2	114.588,6	110.883,0	122.416,0	106.378,5	123.421,8	117.577,6

NOTA: El salario horario normal se define como la suma del salario básico (por horas normales y extras) más premios y bonificaciones, más los adicionales remunerativos o no, que el Gobierno otorga como parte de la política de ingresos. Se excluyen, por lo tanto, los subsidios familiares y los pagos por vacaciones y por otros conceptos extraordinarios.

\*Cifras provisionales.

**Cuadro 2 d.—SALARIO HORARIO NORMAL POR TRABAJADOR INDUSTRIAL  
EN TERMINOS REALES  
NIVEL GENERAL Y POR AGRUPACIONES. INDICES**

(Base 1983 = 100)

Período	Nivel general	Productos alimenticios	Bebidas	Tabaco	Fabricación de textiles	Fabricación de prendas de vestir	Industria del cuero
1986	100,6	98,9	111,5	92,1	95,9	89,6	112,3
1987	92,5	89,9	98,0	107,3	81,9	79,1	92,7
J. 1987	94,3	91,5	94,7	101,3	87,5	87,4	93,9
J. "	90,8	91,9	93,3	105,0	83,0	80,6	92,4
A. "	88,9	88,3	97,5	100,7	80,3	77,2	97,2
S. "	92,6	89,4	93,4	104,1	80,2	72,7	96,6
O. "	91,9	89,9	93,9	107,3	85,6	78,0	92,1
N. "	89,2	87,9	91,9	101,3	78,3	78,8	84,0
D. "	92,2	91,7	96,5	120,7	76,3	76,2	81,1
E. 1988	95,4	88,7	100,9	115,0	80,3	71,5	92,8
F. "	91,4	87,2	97,5	119,7	77,6	70,0	90,3
M. "	89,9	85,6	86,8	110,4	75,6	68,2	80,5
A. "	87,8	84,3	87,6	113,1	73,8	70,3	84,3
M. "	90,5	86,6	82,2	109,9	74,0	72,0	78,2
J. "	87,9	88,2	77,9	108,6	76,7	71,5	81,3
J. "	84,9	82,9	69,3	98,7	70,4	65,0	69,7
A. " *	81,7	80,9	69,9	104,8	70,2	64,2	70,4
S. " **	86,3						

Período	Fabricación de calzado	Industria de la madera	Fabricación de muebles	Fabricación de papel	Imprentas, editoriales e industrias conexas	Sustancias químicas industriales	Otros productos químicos
1986	92,1	84,1	91,9	81,5	119,2	97,3	107,4
1987	76,3	77,4	81,3	73,0	124,3	90,1	96,4
J. 1987	80,2	78,6	83,3	69,2	124,2	91,8	101,2
J. "	73,4	75,2	76,6	67,0	125,7	88,0	97,4
A. "	75,4	76,1	81,8	71,2	124,0	85,4	95,0
S. "	78,0	78,9	82,1	71,3	128,8	86,3	93,0
O. "	79,0	80,5	85,1	71,6	118,1	89,4	93,5
N. "	72,8	75,7	78,0	77,3	118,0	89,7	90,9
D. "	71,8	71,9	72,4	75,3	132,5	93,9	95,8
E. 1988	80,8	70,2	75,4	71,2	135,7	90,2	96,3
F. "	68,0	73,3	79,1	72,4	122,6	92,7	93,1
M. "	75,3	81,1	81,1	67,8	120,4	87,7	90,6
A. "	72,4	79,6	77,7	62,6	117,5	91,4	91,0
M. "	70,9	82,2	76,3	68,1	119,8	92,3	93,0
J. "	72,4	75,4	76,7	70,0	113,4	96,0	88,8
J. "	67,3	71,3	72,6	64,6	111,2	88,1	85,0
A. " *	66,7	68,4	70,0	61,3	105,0	85,1	83,2

\*Cifras provisionales.

\*\*Cifras estimadas.

Cuadro 2 d (continuación)

Período	Refinerías de petróleo	Productos derivados del petróleo y del carbón	Productos de caucho	Productos plásticos	Objetos de barro, loza y porcelana	Objetos de vidrio	Otros productos minerales no metálicos
1986	92,9	92,9	98,8	111,4	110,4	110,7	90,7
1987	91,0	93,5	97,2	105,5	104,4	104,6	85,1
J. 1987	90,4	89,3	93,4	106,2	108,6	103,5	88,5
J. "	88,9	88,8	96,6	104,0	102,8	99,6	84,3
A. "	95,5	88,9	96,4	98,0	98,4	104,7	81,4
S. "	91,7	106,0	93,3	114,1	94,8	101,9	83,5
O. "	86,0	93,1	100,6	108,5	105,8	98,5	84,3
N. "	88,2	102,1	99,5	105,6	99,6	106,7	77,3
D. "	92,2	91,4	105,4	103,3	100,2	106,3	89,4
E. 1988	87,6	95,4	102,6	110,2	96,1	101,0	88,4
F. "	102,8	91,4	107,8	114,7	92,3	103,6	85,4
M. "	93,0	86,9	95,7	104,0	100,3	105,6	82,8
A. "	104,8	88,1	99,0	104,3	105,5	104,0	85,4
M. "	98,8	104,4	112,8	111,2	103,2	105,8	90,2
J. "	104,3	91,9	113,9	108,7	103,2	109,3	87,2
J. "	89,9	86,5	116,5	105,3	106,9	100,8	82,5
A. " *	86,5	90,7	114,4	97,2	98,6	96,7	80,1

Período	Industrias básicas de hierro y acero	Industrias básicas de metales no ferrosos	Productos metálicos	Construcción de maquinaria excepto la eléctrica	Maquinaria y aparatos eléctricos	Construcción de material de transporte	Fabricación de equipo profesional y científico
1986	106,4	102,0	102,2	98,3	106,5	107,1	91,2
1987	99,6	92,4	93,4	93,2	93,8	99,8	87,2
J. 1987	103,2	94,3	97,2	94,9	100,1	96,3	89,0
J. "	92,6	89,3	92,1	91,1	92,3	94,1	84,9
A. "	91,3	85,5	88,8	87,7	89,6	88,9	83,7
S. "	104,1	94,6	96,2	94,8	96,1	100,3	92,1
O. "	103,0	90,5	94,1	92,6	90,8	96,2	89,8
N. "	96,0	83,1	87,9	89,9	88,6	98,0	86,1
D. "	94,8	90,9	87,8	92,3	90,2	103,8	82,8
E. 1988	111,6	103,5	101,0	98,7	91,1	110,7	105,9
F. "	108,2	94,0	92,5	98,2	95,3	96,9	105,7
M. "	110,7	90,8	97,4	91,2	86,4	98,4	98,7
A. "	100,9	88,7	88,9	87,5	80,8	97,5	85,5
M. "	103,3	93,7	96,5	95,1	84,8	98,8	95,4
J. "	96,5	88,7	86,8	87,9	84,5	94,1	83,6
J. "	103,1	86,1	87,4	91,7	80,2	93,3	88,6
A. " *	95,7	82,3	79,7	88,0	76,4	88,7	84,5

NOTA: Deflacionado por el índice de precios al consumidor.

\*Cifras provisionales.

Cuadro 3 a.— SALARIOS INDUSTRIALES BASICOS FIJADOS POR CONVENIO  
OBREROS OFICIALES — PROMEDIO GENERAL Y POR OFICIOS

(Retribución en  por hora)

Período	Promedio general	Albañil	Carpintero	Electricista	Herrero	Panadero	Pintor
1986	0,728	0,656	0,790	0,656	0,656	0,506	0,656
1987	1,571	1,322	1,588	1,322	1,322	1,358	1,322
J. 1987	1,308	1,180	1,272	1,180	1,180	1,166	1,180
J. "	1,394	1,260	1,333	1,260	1,260	1,245	1,260
A. "	1,634	1,348	1,770	1,348	1,348	1,332	1,348
S. "	1,880	1,661	1,947	1,661	1,661	1,465	1,661
O. "	2,179	1,860	2,181	1,860	1,860	1,641	1,860
N. "	2,292	1,860	2,311	1,860	1,860	2,305	1,860
D. "	2,445	1,860	2,440	1,860	1,860	2,305	1,860
E. 1988	2,678	2,301	2,440	2,301	2,301	2,305	2,301
F. "	2,807	2,301	3,200	2,301	2,301	2,550	2,301
M. "	3,284	2,715	4,000	2,715	2,715	2,910	2,715
A. "	3,678	2,819	4,500	2,819	2,819	3,350	2,819
M. "	4,571	3,811	5,100	3,811	3,811	3,950	3,811
J. " *	4,991	3,964	6,000	3,964	3,964	4,550	3,964
J. " *	6,353	5,506	7,200	5,506	5,506	5,100	5,506
A. " *	7,719	6,443	9,100	6,443	6,443	6,550	6,443
S. " *	9,163	8,095	9,100	8,095	8,095	6,550	8,095
O. " *	10,263	8,775	12,520	8,775	8,775	8,250	8,775
N. " *	10,754	8,775	13,460	8,775	8,775	8,250	8,775

Período	Radiotécnico	Sastre	Tejedor de punto	Tipógrafo	Tornero	Zapatero
1986	0,966	0,998	0,660	0,809	0,966	0,660
1987	2,165	2,251	1,409	1,709	2,165	1,350
J. 1987	1,639	1,967	1,216	1,364	1,639	0,994
J. "	1,750	2,100	1,298	1,456	1,750	1,061
A. "	2,414	2,247	1,389	1,558	2,414	1,640
S. "	2,655	2,472	1,667	1,713	2,655	1,804
O. "	2,974	3,137	2,016	2,370	2,974	2,020
N. "	2,974	3,513	2,016	2,605	2,974	2,020
D. "	3,920	3,513	2,016	3,080	3,920	2,020
E. 1988	3,920	3,513	2,419	3,265	3,920	2,020
F. "	3,920	4,040	2,419	3,450	3,920	2,020
M. "	4,950	4,444	2,903	3,900	4,950	2,020
A. "	4,950	5,333	3,310	4,280	4,950	3,480
M. "	6,390	6,506	3,680	5,010	6,390	4,000
J. " *	6,390	7,612	4,490	5,565	6,390	4,560
J. " *	8,870	8,754	5,210	6,680	8,870	5,340
A. " *	10,380	11,555	6,770	7,680	10,380	6,730
S. " *	13,070	13,288	7,680	10,138	13,070	7,740
O. " *	14,220	15,281	8,370	11,135	14,220	7,740
N. " *	15,880	16,504	9,120	12,365	15,880	7,740

\*Cifras provisionales.



Cuadro 3 b.-- SALARIOS NOMINALES INDUSTRIALES BASICOS FIJADOS POR CONVENIO  
OBREROS OFICIALES -- PROMEDIO GENERAL Y POR OFICIOS. INDICES

(Base 1983 = 100)

Período	Promedio general	Albañil	Carpintero	Electricista	Herrero	Panadero	Plintor
1986	8.856,4	7.980,5	9.717,1	7.980,5	7.980,5	7.772,7	7.980,5
1987	19.111,9	16.082,7	19.532,6	16.082,7	16.082,7	20.860,2	16.082,7
J. 1987	15.912,4	14.355,2	15.645,8	14.355,2	14.355,2	17.910,9	14.355,2
J. "	16.958,6	15.328,5	16.396,1	15.328,5	15.328,5	19.124,4	15.328,5
A. "	19.878,4	16.399,0	21.771,2	16.399,0	16.399,0	20.460,8	16.399,0
S. "	22.871,1	20.206,8	23.948,3	20.206,8	20.206,8	22.503,8	20.206,8
O. "	26.508,5	22.627,7	26.826,6	22.627,7	22.627,7	25.207,4	22.627,7
N. "	27.883,2	22.627,7	28.425,6	22.627,7	22.627,7	35.407,1	22.627,7
D. "	29.744,5	22.627,7	30.012,3	22.627,7	22.627,7	35.407,1	22.627,7
E. 1988	32.579,1	27.992,7	30.012,3	27.992,7	27.992,7	35.407,1	27.992,7
F. "	34.148,4	27.992,7	39.360,4	27.992,7	27.992,7	39.170,5	27.992,7
M. "	39.951,3	33.029,2	49.200,5	33.029,2	33.029,2	44.700,5	33.029,2
A. "	44.744,5	34.294,4	55.350,6	34.294,4	34.294,4	51.459,3	34.294,4
M. "	55.608,3	46.362,5	62.730,6	46.362,5	46.362,5	60.675,9	46.362,5
J. " *	60.717,8	48.223,8	73.800,7	48.223,8	48.223,8	69.892,5	48.223,8
J. " *	77.287,1	66.983,0	88.560,9	66.983,0	66.983,0	78.341,0	66.983,0
A. " *	93.905,1	78.382,0	111.931,1	78.382,0	78.382,0	100.614,4	78.382,0
S. " *	111.472,0	98.479,3	111.931,1	98.479,3	98.479,3	100.614,4	98.479,3
O. " *	124.854,0	106.751,8	153.997,5	106.751,8	106.751,8	126.728,1	106.751,8
N. " *	130.827,3	106.751,8	165.559,7	106.751,8	106.751,8	126.728,1	106.751,8

Período	Radiotécnico	Sastre	Tejedor de punto	Tipógrafo	Tornero	Zapatero
1986	9.679,4	11.445,0	9.850,8	9.418,0	9.679,4	8.322,8
1987	21.693,4	25.814,2	21.029,9	19.895,2	21.693,4	17.024,0
J. 1987	16.422,8	22.557,3	18.149,3	15.878,9	16.422,8	12.534,7
J. "	17.535,1	24.082,6	19.373,1	16.949,9	17.535,1	13.379,6
A. "	24.188,4	25.768,3	20.731,3	18.137,4	24.188,4	20.681,0
S. "	26.603,2	28.348,6	24.880,6	19.941,8	26.603,2	22.749,1
O. "	29.799,6	35.974,8	30.089,6	27.590,2	29.799,6	25.472,9
N. "	29.799,6	40.286,7	30.089,6	30.326,0	29.799,6	25.472,9
D. "	39.278,6	40.286,7	30.089,6	35.855,6	39.278,6	25.472,9
E. 1988	39.278,6	40.286,7	36.104,5	38.009,3	39.278,6	25.472,9
F. "	39.278,6	46.330,3	36.104,5	40.163,0	39.278,6	25.472,9
M. "	49.599,2	50.963,3	43.328,4	45.401,6	49.599,2	25.472,9
A. "	49.599,2	61.158,3	49.403,0	49.825,4	49.599,2	43.884,0
M. "	64.028,1	74.610,1	54.925,4	58.323,6	64.028,1	50.441,4
J. " *	64.028,1	87.293,6	67.014,9	64.784,6	64.028,1	57.503,2
J. " *	88.877,8	100.389,9	77.761,2	77.764,8	88.877,8	67.339,2
A. " *	104.008,0	132.511,5	101.044,8	89.406,3	104.008,0	84.867,6
S. " *	130.961,9	152.385,3	114.626,9	118.021,0	130.961,9	97.604,0
O. " *	142.485,0	175.240,8	124.925,4	129.627,5	142.485,0	97.604,0
N. " *	159.118,2	189.266,1	136.119,4	143.946,4	159.118,2	97.604,0

\*Cifras provisionales.

**Cuadro 3 c.—SALARIOS REALES INDUSTRIALES BASICOS FIJADOS POR CONVENIO\***  
**OBREROS OFICIALES — PROMEDIO GENERAL Y POR OFICIOS. INDICES**  
 (Base 1983 = 100)

Periodo	Promedio general	Albañil	Carpintero	Electricista	Herrero	Panadero	Pintor
1986	81,8	74,3	90,7	74,3	74,3	68,7	74,3
1987	77,9	66,2	79,8	66,2	66,2	84,5	66,2
J. 1987	77,3	69,8	76,0	69,8	69,8	87,0	69,8
J. "	74,8	67,6	72,4	67,6	67,6	84,4	67,6
A. "	77,1	63,6	84,5	63,6	63,6	79,4	63,6
S. "	79,5	70,2	83,2	70,2	70,2	78,2	70,2
O. "	77,0	65,8	78,0	65,8	65,8	73,3	65,8
N. "	73,5	59,6	74,9	59,6	59,6	93,3	59,6
D. "	75,8	57,7	76,5	57,7	57,7	90,3	57,7
E. 1988	76,1	65,4	70,1	65,4	65,4	82,7	65,4
F. "	72,3	59,2	83,3	59,2	59,2	82,9	59,2
M. "	73,7	60,9	90,7	60,9	60,9	82,4	60,9
A. "	70,4	53,9	87,1	53,9	53,9	80,9	53,9
M. "	75,6	63,0	85,3	63,0	63,0	82,5	63,0
J. " **	70,0	55,6	85,0	55,6	55,6	80,5	55,6
J. " **	70,9	61,4	81,2	61,4	61,4	71,8	61,4
A. " **	67,5	56,3	80,4	56,3	56,3	72,3	56,3
S. " **	71,7	63,4	72,0	63,4	63,4	64,7	63,4
O. " **	73,7	63,0	90,9	63,0	63,0	74,8	63,0
N. " **	73,1	59,6	92,4	59,6	59,6	70,8	59,6

Periodo	Radiotécnico	Sastre	Tejedor de punto	Tipógrafo	Tornero	Zapatero
1986	89,9	104,6	90,7	87,8	84,9	77,4
1987	87,7	105,2	86,7	81,1	87,7	68,7
J. 1987	79,8	109,6	88,2	77,2	79,8	60,9
J. "	77,4	106,3	85,5	74,8	77,4	59,0
A. "	93,9	100,0	80,4	70,4	93,9	80,3
S. "	92,4	98,5	86,4	69,3	92,4	79,0
O. "	86,6	104,6	87,5	80,2	86,6	74,0
N. "	78,5	106,2	79,3	79,9	78,5	67,1
D. "	100,1	102,7	76,7	91,4	100,1	64,9
E. 1988	91,8	94,1	84,4	88,8	91,8	59,5
F. "	83,1	98,0	76,4	85,0	83,1	53,9
M. "	91,5	94,0	79,9	83,7	91,5	47,0
A. "	78,0	96,2	77,7	78,4	78,0	69,0
M. "	87,0	101,4	74,7	79,3	87,0	68,6
J. " **	73,8	100,6	77,2	74,6	73,8	66,3
J. " **	81,5	92,1	71,3	71,3	81,5	61,8
A. " **	74,7	95,2	72,6	64,2	74,7	61,0
S. " **	84,3	98,0	73,7	75,9	84,3	62,8
O. " **	84,1	103,4	73,7	76,5	84,1	57,6
N. " **	88,8	105,7	76,0	80,4	88,8	54,5

\*Deflacionado por el índice de precios al consumidor.

\*\*Cifras provisionales.

**Cuadro 3 d.-- SALARIOS INDUSTRIALES BASICOS FIJADOS POR CONVENIO  
OBREROS PEONES -- PROMEDIO GENERAL Y POR OFICIOS**

(Retribución en ₡ por hora)

Periodo	Promedio general	Albañil	Carpintero	Electricista	Herrero	Panadero	Pintor
1986	0,594	0,584	0,611	0,584	0,584	0,446	0,584
1987	1,262	1,177	1,228	1,177	1,177	1,218	1,177
J. 1987	1,052	1,051	0,954	1,051	1,051	1,060	1,051
J. "	1,122	1,122	1,000	1,122	1,122	1,132	1,122
A. "	1,311	1,201	1,370	1,201	1,201	1,211	1,201
S. "	1,508	1,479	1,507	1,479	1,479	1,332	1,479
O. "	1,750	1,656	1,688	1,656	1,656	1,492	1,656
N. "	1,840	1,656	1,834	1,656	1,656	2,050	1,656
D. "	1,966	1,656	1,980	1,656	1,656	2,050	1,656
E. 1988	2,153	2,049	1,980	2,049	2,049	2,050	2,049
F. "	2,258	2,049	2,600	2,049	2,049	2,275	2,049
M. "	2,642	2,417	3,250	2,417	2,417	2,595	2,417
A. "	2,976	2,510	3,660	2,510	2,510	3,000	2,510
M. "	3,696	3,394	4,140	3,394	3,394	3,500	3,394
J. " *	4,039	3,530	4,900	3,530	3,530	4,030	3,530
J. " *	5,123	4,871	5,800	4,871	4,871	4,525	4,871
A. " *	6,221	5,700	7,300	5,700	5,700	5,800	5,700
S. " *	7,384	7,161	7,300	7,161	7,161	5,800	7,161
O. " *	8,274	7,734	10,240	7,734	7,734	7,300	7,734
N. " *	8,666	7,734	10,960	7,734	7,734	7,300	7,734

Periodo	Radiotécnico	Sastre	Tejedor de punto	Ponepliegos	Tornero	Zapatero
1986	0,692	0,753	0,547	0,648	0,692	0,513
1987	1,463	1,674	1,151	1,382	1,463	1,000
J. 1987	1,108	1,466	0,989	1,095	1,108	0,766
J. "	1,183	1,565	1,056	1,169	1,183	0,818
A. "	1,632	1,675	1,130	1,251	1,632	1,180
S. "	1,795	1,843	1,356	1,375	1,795	1,298
O. "	2,010	2,338	1,641	1,935	2,010	1,454
N. "	2,010	2,595	1,641	2,130	2,010	1,454
D. "	2,650	2,595	1,641	2,515	2,650	1,454
E. 1988	2,650	2,595	1,969	2,665	2,650	1,454
F. "	2,650	2,985	1,969	2,815	2,650	1,454
M. "	3,350	3,283	2,363	3,180	3,350	1,454
A. "	3,350	3,940	2,660	3,490	3,350	2,700
M. "	4,320	4,849	2,940	4,085	4,320	3,110
J. " *	4,320	5,693	3,590	4,540	4,320	3,550
J. " *	6,000	6,547	4,160	5,440	6,000	4,150
A. " *	7,020	8,613	5,410	6,260	7,020	5,230
S. " *	8,840	9,905	6,140	8,263	8,840	6,010
O. " *	9,620	11,395	6,690	9,080	9,620	6,010
N. " *	10,740	12,302	7,290	10,080	10,740	6,010

\*Cifras provisionales.

Cuadro 3 e.- SALARIOS NOMINALES INDUSTRIALES BASICOS FIJADOS POR CONVENIO  
OBREROS PEONES — PROMEDIO GENERAL Y POR OFICIOS. INDICES

(Base 1983 = 100)

Periodo	Promedio general	Albañil	Carpintero	Electricista	Herrero	Panadero	Pintor
1986	8.839,3	8.319,1	9.443,6	8.319,1	8.319,1	7.408,6	8.319,1
1987	18.779,8	16.766,4	18.979,9	16.766,4	16.766,4	20.232,6	16.766,4
J. 1987	15.654,8	14.971,5	14.745,0	14.971,5	14.971,5	17.608,0	14.971,5
J. "	16.696,4	15.982,9	15.456,0	15.982,9	15.982,9	18.804,0	15.982,9
A. "	19.508,9	17.108,3	21.174,7	17.108,3	17.108,3	20.116,3	17.108,3
S. "	22.440,5	21.068,4	23.292,1	21.068,4	21.068,4	22.126,2	21.068,4
O. "	26.041,7	23.589,7	26.089,6	23.589,7	23.589,7	24.784,1	23.589,7
N. "	27.381,0	23.589,7	28.346,2	23.589,7	23.589,7	34.053,2	23.589,7
D. "	29.256,0	23.589,7	30.602,8	23.589,7	23.589,7	34.053,2	23.589,7
E. 1988	32.038,7	29.188,0	30.602,8	29.188,0	29.188,0	34.053,2	29.188,0
F. "	33.601,2	29.188,0	40.185,5	29.188,0	29.188,0	37.790,7	29.188,0
M. "	39.315,5	34.430,2	50.231,8	34.430,2	34.430,2	43.106,3	34.430,2
A. "	44.285,7	35.755,0	56.568,8	35.755,0	35.755,0	49.833,9	35.755,0
M. "	55.000,0	48.347,6	63.987,6	48.347,6	48.347,6	58.139,5	48.347,6
J. " *	60.104,2	50.284,9	75.734,2	50.284,9	50.284,9	66.943,5	50.284,9
J. " *	76.235,1	69.387,5	89.644,5	69.387,5	69.387,5	75.166,1	69.387,5
A. " *	92.574,4	81.196,6	112.828,4	81.196,6	81.196,6	96.345,5	81.196,6
S. " *	109.881,0	102.008,5	112.828,4	102.008,5	102.008,5	96.345,5	102.008,5
O. " *	123.125,0	110.170,9	158.268,9	110.170,9	110.170,9	121.262,5	110.170,9
N. " *	128.958,3	110.170,9	169.397,2	110.170,9	110.170,9	121.262,5	110.170,9

Periodo	Radiotécnico	Sastre	Tejedor de punto	Ponepliegos	Tornero	Zapatero
1986	10.830,0	11.238,8	8.923,3	9.404,9	10.058,1	7.588,8
1987	21.254,5	24.985,1	18.776,5	20.058,1	21.264,5	14.792,9
J. 1987	16.104,7	21.880,6	16.133,8	15.892,6	16.104,7	11.331,4
J. "	17.194,8	23.358,2	17.226,8	16.966,6	17.194,8	12.100,6
A. "	23.720,9	25.000,0	18.433,9	18.156,7	23.720,9	17.455,6
S. "	26.090,1	27.507,5	22.120,7	19.956,5	26.090,1	19.201,2
O. "	29.215,1	34.895,5	26.770,0	28.084,2	29.215,1	21.508,9
N. "	29.215,1	38.731,3	26.770,0	30.914,4	29.215,1	21.508,9
D. "	38.517,4	38.731,3	26.770,0	36.502,2	38.517,4	21.508,9
E. 1988	38.517,4	38.731,3	32.120,7	38.679,2	38.517,4	21.508,9
F. "	38.517,4	44.552,2	32.120,7	40.856,3	38.517,4	21.508,9
M. "	48.691,9	49.000,0	38.548,1	46.153,8	48.691,9	21.508,9
A. "	48.691,9	58.806,0	43.393,1	50.653,1	48.691,9	39.940,8
M. "	62.790,7	72.373,1	47.960,8	59.288,8	62.790,7	46.005,9
J. " *	62.790,7	84.970,1	58.564,4	65.892,6	62.790,7	52.514,8
J. " *	87.209,3	97.716,4	67.863,0	78.955,0	87.209,3	61.390,5
A. " *	102.034,9	128.552,2	88.254,5	90.856,3	102.034,9	77.366,9
S. " *	128.488,4	147.835,8	100.163,1	119.927,4	128.488,4	88.905,3
O. " *	139.825,6	170.074,6	109.135,4	131.785,2	139.825,6	88.905,3
N. " *	156.104,7	183.611,9	118.923,3	146.299,0	156.104,7	88.905,3

\*Cifras provisionales.



Cuadro 3 f.—SALARIOS REALES INDUSTRIALES BASICOS FIJADOS POR CONVENIO\*  
 OBREROS PEONES — PROMEDIO GENERAL Y POR OFICIOS. INDICES

(Base 1983 = 100)

Período	Promedio general	Albañil	Carpintero	Electricista	Herrero	Panadero	Pintor
1986	81,7	77,5	88,1	77,5	77,5	65,6	77,5
1987	76,6	69,1	77,1	69,1	69,1	81,9	69,1
J. 1987	76,1	72,8	71,7	72,8	72,8	85,6	72,8
J. "	73,7	70,5	68,2	70,5	70,5	83,0	70,5
A. "	75,7	66,4	82,2	66,4	66,4	78,1	66,4
S. "	78,0	73,2	80,9	73,2	73,2	76,9	73,2
O. "	75,7	68,6	75,8	68,6	68,6	72,0	68,6
N. "	72,2	62,2	74,7	62,2	62,2	89,8	62,2
D. "	74,6	60,1	78,0	60,1	60,1	86,8	60,1
E. 1988	74,9	68,2	71,5	68,2	68,2	79,6	68,2
F. "	71,1	61,8	85,0	61,8	61,8	80,0	61,8
M. "	72,5	63,5	92,6	63,5	63,5	79,5	63,5
A. "	69,7	56,2	89,0	56,2	56,2	78,4	56,2
M. "	74,8	65,7	87,0	65,7	65,7	79,0	65,7
J. " **	69,3	57,9	87,3	57,9	57,9	77,1	57,9
J. " **	69,9	63,6	82,2	63,6	63,6	68,9	63,6
A. " **	66,5	58,3	81,1	58,3	58,3	69,2	58,3
S. " **	70,7	65,6	72,6	65,6	65,6	62,0	65,6
O. " **	72,7	65,0	93,4	65,0	65,0	71,6	65,0
N. " **	72,0	61,5	94,6	61,5	61,5	67,7	61,5

Período	Radiotécnico	Sastre	Tejedor de punto	Ponepliegos	Tornero	Zapatero
1986	93,3	103,1	82,1	87,7	93,3	70,7
1987	86,0	101,8	77,5	81,5	86,0	60,3
J. 1987	78,3	106,3	78,4	77,2	78,3	55,1
J. "	75,9	103,1	76,0	74,9	75,9	53,4
A. "	92,0	97,0	71,5	70,5	92,0	67,7
S. "	90,6	95,6	76,9	69,3	90,6	66,7
O. "	84,9	101,4	77,8	81,6	84,9	62,5
N. "	77,0	102,1	70,6	81,5	77,0	56,7
D. "	98,2	98,7	68,2	93,0	98,2	54,8
E. 1988	90,0	90,5	75,1	90,4	90,0	50,3
F. "	81,5	94,3	68,0	86,4	81,5	45,5
M. "	89,8	90,4	71,1	85,1	89,8	39,7
A. "	76,6	92,5	68,3	79,7	76,6	62,8
M. "	85,3	98,4	65,2	80,6	85,3	62,5
J. " **	72,4	97,9	67,5	75,9	72,4	60,5
J. " **	80,0	89,6	62,2	72,4	80,0	56,3
A. " **	73,3	92,4	63,4	65,3	73,3	55,6
S. " **	82,7	95,1	64,4	77,2	82,7	57,2
O. " **	82,5	100,4	64,4	77,8	82,5	52,5
N. " **	87,2	102,5	66,4	81,7	87,2	49,6

\*Deflacionado por el índice de precios al consumidor.  
 \*\*Cifras provisionales.

**Cuadro 4 a.—SALARIO TOTAL MEDIO DE LOS ASALARIADOS DE DIVERSOS SECTORES DE LA ACTIVIDAD PRIVADA (excluido aguinaldo) — EN TERMINOS NOMINALES. INDICES**  
(Base 1983 = 100)

Período	Industria	Bancos	Comercio	Transporte automotor
1986	11.468,4	12.044,4	10.276,9	8.890,1
1987	23.427,4	27.553,8	22.269,8	18.824,8
J. 1987	19.053,4	22.088,0	19.314,9	15.820,0
J. "	21.632,3	25.851,8	18.586,0	17.448,9
A. "	23.240,3	27.892,2	23.542,3	18.967,4
S. "	27.851,9	34.409,7	26.056,9	21.838,8
O. "	33.586,2	36.568,9	29.373,2	27.498,6
N. "	34.314,3	36.331,2	33.709,9	27.995,6
D. "	40.776,7	47.662,4	36.588,9	30.535,6
E. 1988	45.843,4	50.178,3	37.609,3	32.606,3
F. "	45.813,1	48.474,6	42.966,5	40.060,7
M. "	54.581,3	58.082,4	42.055,4	43.263,4
A. "	58.040,0	63.094,3	51.093,3	46.576,5
M. "	71.844,7	79.378,0	56.268,2	56.184,4
J. "	79.763,3	91.501,6	70.881,9	66.952,0
J. "	96.814,3	104.893,0	79.373,2	77.857,5

**Cuadro 4 b.—SALARIO TOTAL MEDIO DE LOS ASALARIADOS DE DIVERSOS SECTORES DE LA ACTIVIDAD PRIVADA (excluido aguinaldo) — EN TERMINOS REALES\*. INDICES**  
(Base 1983 = 100)

Período	Industria	Bancos	Comercio	Transporte automotor
1986	107,5	112,9	96,3	83,4
1987	94,6	112,3	90,8	76,3
J. 1987**	92,6	107,3	93,9	76,9
J. "	95,5	114,1	82,0	77,0
A. "	90,2	108,2	91,4	73,6
S. "	96,8	119,6	90,5	75,9
O. "	97,6	106,3	85,4	79,9
N. "	90,4	95,8	88,8	73,8
D. "	103,9	121,5	93,3	77,8
E. 1988	107,1	117,2	87,9	76,2
F. "	96,9	102,6	90,9	84,8
M. "	100,6	107,1	77,6	79,8
A. "	91,3	99,2	80,4	73,3
M. "	97,7	107,9	76,5	76,4
J. "	91,9	105,4	81,7	77,1
J. "	88,8	96,2	72,8	71,4

**NOTA:** Esta serie se refiere al salario medio efectivamente liquidado, entendiendo por tal el que se ha percibido en un mes determinado. Está calculado como el promedio de las remuneraciones que los trabajadores tienen derecho a percibir en condiciones habituales y generales de trabajo más adicionales de periodicidad no mensual, horas extraordinarias, viáticos, bonificación por vacaciones y retroactividades.

\*Deflacionado por el índice de precios al consumidor.

\*\*Las cifras de junio fueron recalculadas por errores en la información básica que surgieron en abril.

Fuente: Secretaría de Seguridad Social.

**Cuadro 5 a.--INGRESOS MEDIOS TOTALES DE LOS ASALARIADOS DE LAS EMPRESAS PUBLICAS  
EN TERMINOS NOMINALES — NIVEL GENERAL Y POR SECTORES. INDICES**

(Base 1983 = 100)

Periodo	Nivel general	Transportes	Comunicaciones	Energía y minería	Servicios
1986	10.453,9	9.155,4	12.197,4	11.436,4	10.304,8
1987	22.802,6	20.259,5	21.090,6	26.537,3	21.084,7
J. 1987	19.818,4	17.390,8	20.067,8	22.076,4	18.042,5
J. "	20.121,7	17.383,0	19.081,2	23.540,1	19.588,1
A. "	23.436,3	18.939,7	23.055,3	28.144,5	22.233,7
S. "	27.594,8	25.573,2	25.226,0	31.105,6	25.932,4
O. "	32.610,9	28.059,4	27.654,8	40.823,6	28.690,0
N. "	35.468,5	32.815,2	28.976,0	42.565,5	32.508,5
D. "	33.604,0	30.553,3	28.489,2	40.348,4	29.255,1
E. 1988	39.423,5	33.486,1	32.956,7	49.457,1	39.995,8
F. "	45.259,0	42.067,7	38.364,2	53.815,5	35.789,1
M. "	46.419,0	41.811,3	36.178,3	58.458,9	40.818,1
A. "	58.836,9	52.753,8	44.329,0	76.148,4	43.709,7
M. "	63.488,4	59.486,7	46.888,0	78.868,1	58.433,8
J. "	81.861,3	71.498,4	72.589,0	95.822,8	94.027,4
J. "	97.344,0	88.767,8	67.469,8	127.753,7	80.660,0

**Cuadro 5 b.--INGRESOS MEDIOS TOTALES DE LOS ASALARIADOS DE LAS EMPRESAS PUBLICAS  
EN TERMINOS REALES\* — NIVEL GENERAL Y POR SECTORES. INDICES**

(Base 1983 = 100)

Periodo	Nivel general	Transportes	Comunicaciones	Energía y minería	Servicios
1986	98,0	85,8	114,4	107,2	96,6
1987	92,4	82,1	85,5	107,5	85,4
J. 1987	96,3	84,5	97,5	107,3	87,7
J. "	88,8	76,7	84,2	103,9	86,4
A. "	90,9	73,5	89,5	109,2	86,3
S. "	95,9	88,9	87,6	108,1	90,1
O. "	94,8	81,6	80,4	118,6	83,4
N. "	93,5	86,5	76,4	112,2	85,7
D. "	85,7	77,9	72,6	102,8	74,6
E. 1988	92,1	78,2	77,0	115,6	93,5
F. "	95,8	89,0	81,2	113,9	75,7
M. "	85,6	77,1	66,7	107,8	75,3
A. "	92,5	83,0	69,7	119,8	68,8
M. "	86,3	80,9	63,7	107,2	79,4
J. "	94,3	82,4	83,6	110,4	108,3
J. "	89,3	81,4	61,9	117,2	74,0

**NOTA:** Los ingresos medios de los asalariados de las empresas públicas comprenden los siguientes conceptos: salarios básicos, adicionales del cargo e individuales, flexibilidad salarial, horas extraordinarias, asignaciones familiares y reintegro de gastos.

\*Deflacionado por el índice de precios al consumidor.  
Fuente: Sindicatura General de Empresas Públicas (SIGEP).

**Cuadro 6.— VARIACIONES PORCENTUALES PERIODICAS**  
**Salarios Industriales. Nivel General**

Periodo	Salario medio mensual por trabajador industrial (excluido aguinaldo)		Salario horario normal por trabajador industrial (excluido aguinaldo)	
	Nominal	Real*	Nominal	Real*
Agosto 1988	28,0	0,4	22,7	- 3,8
Bimestre:				
Variación entre junio 1988 y agosto 1988	54,4	- 3,7	49,0	- 7,1
Trimestre:				
Variación entre mayo 1988 y agosto 1988	70,6	- 9,8	70,7	- 9,7
Cuatrimestre:				
Variación entre abril 1988 y agosto 1988	115,7	- 1,4	103,5	- 6,9
Semestre:				
Variación entre febrero 1988 y agosto 1988	165,1	- 10,0	163,1	- 10,6
Año:				
Variación entre agosto 1987 y agosto 1988	398,0	- 7,8	396,4	- 8,1

**Salarios industriales básicos fijados por convenio. Promedio General**

Periodo	Obreros oficiales		Obreros peones	
	Nominal	Real*	Nominal	Real*
Noviembre 1988	4,8	- 0,8	4,7	- 1,0
Bimestre:				
Variación entre setiembre 1988 y noviembre 1988	17,4	2,0	17,4	1,8
Trimestre:				
Variación entre agosto 1988 y noviembre 1988	39,3	8,3	39,3	8,3
Cuatrimestre:				
Variación entre julio 1988 y noviembre 1988	69,3	3,1	69,2	3,0
Semestre:				
Variación entre mayo 1988 y noviembre 1988	135,3	- 3,3	134,5	- 3,7
Año:				
Variación entre noviembre 1987 y noviembre 1988	369,2	- 0,5	371,0	- 0,3

\*Deflacionado por el índice de precios al consumidor.



Cuadro 6 (continuación)

## Salario total medio de los asalariados de diversos sectores de la actividad privada. (Excluido aguinaldo)

Período	Industria		Bancos		Comercio		Transporte automotor	
	Nominal	Real*	Nominal	Real*	Nominal	Real*	Nominal	Real*
Julio 1988	21,4	- 3,4	14,6	- 8,7	12,0	- 10,9	16,3	- 7,4
<b>Bimestre:</b>								
Variación entre mayo 1988 y julio 1988	34,8	- 9,1	32,1	- 10,8	41,1	- 4,8	38,6	- 6,5
<b>Trimestre:</b>								
Variación entre abril 1988 y julio 1988	66,8	- 2,7	66,2	- 3,0	55,3	- 9,5	67,2	- 2,6
<b>Cuatrimestre:</b>								
Variación entre marzo 1988 y julio 1988	77,4	- 11,7	80,6	- 10,2	88,7	- 6,2	80,0	- 10,5
<b>Semestre:</b>								
Variación entre enero 1988 y julio 1988	111,2	- 17,1	109,0	- 17,9	111,0	- 17,2	138,8	- 6,3
<b>Año:</b>								
Variación entre julio 1987 y julio 1988	347,5	- 7,0	305,7	- 15,7	327,1	- 11,2	346,2	- 7,3

Fuente: Secretaría de Seguridad Social.

## Variaciones de los ingresos medios totales de los asalariados de las empresas públicas

Período	Nivel general		Transportes		Comunicaciones		Energía y minería		Servicios	
	Nominal	Real*	Nominal	Real*	Nominal	Real*	Nominal	Real*	Nominal	Real*
Julio 1988	18,9	- 5,3	24,2	- 1,2	- 7,1	- 26,0	33,3	6,2	- 14,2	- 31,7
<b>Bimestre:</b>										
Variación entre mayo 1988 y julio 1988	53,3	3,5	49,2	0,6	43,9	- 2,8	62,0	9,3	38,0	- 6,8
<b>Trimestre:</b>										
Variación entre abril 1988 y julio 1988	65,4	- 3,5	68,3	- 1,9	52,2	- 11,2	67,8	- 2,2	84,5	7,6
<b>Cuatrimestre:</b>										
Variación entre marzo 1988 y julio 1988	109,7	4,3	112,3	5,6	86,5	- 7,2	118,5	8,7	97,6	- 1,7
<b>Semestre:</b>										
Variación entre enero 1988 y julio 1988	146,9	- 3,0	165,1	4,1	104,7	- 19,6	158,3	1,4	101,7	- 20,9
<b>Año:</b>										
Variación entre julio 1987 y julio 1988	383,8	0,6	410,7	6,1	253,6	- 26,5	442,7	12,8	311,8	- 14,4

\*Deflacionado por el índice de precios al consumidor.

Fuente: Sindicatura General de Empresas Públicas (SIGEP).

Cuadro 7.— OBREROS OCUPADOS EN LA INDUSTRIA MANUFACTURERA. INDICES

(Base 1970 = 100)

Periodo	Nivel general	Productos alimenticios	Bebidas	Tabaco	Fabricación de textiles	Fabricación de prendas de vestir	Industria del cuero
1986	71,7	96,0	106,9	77,2	50,3	47,3	94,6
1987	71,3	94,9	108,3	75,2	50,2	41,4	94,6
J. 1987	69,8	87,9	102,4	91,4	52,5	41,7	95,5
J. "	69,5	88,5	101,6	89,5	51,0	39,8	94,9
A. "	69,1	88,0	102,0	63,3	49,0	39,6	94,1
S. "	69,1	85,2	104,1	59,4	48,3	39,4	94,0
O. "	68,1	85,5	104,7	54,8	45,8	32,2	93,5
N. "	69,0	89,3	106,2	59,4	46,4	39,1	93,2
D. "	71,0	95,0	124,1	56,2	47,1	40,4	90,9
E. 1988	74,6	107,6	126,9	56,8	48,5	40,7	91,0
F. "	76,0	110,8	122,9	73,1	55,9	39,8	91,0
M. "	74,9	104,8	124,6	74,0	57,9	40,0	90,0
A. "	74,4	100,6	118,1	92,5	58,5	43,1	90,1
M. "	72,7	90,7	123,4	101,0	58,8	44,1	87,1
J. "	72,4	89,3	122,0	108,1	58,0	43,7	90,7
J. "	71,4	83,7	123,9	111,2	53,9	43,1	90,1
A. " *	70,8	82,3	124,5	101,9	52,3	42,7	89,9
S. " **	70,6						

Periodo	Fabricación de calzado	Industria de la madera	Fabricación de muebles	Fabricación de papel	Imprentas, editoriales e industrias conexas	Sustancias químicas industriales	Otros productos químicos
1986	37,5	74,3	55,6	95,9	65,2	82,9	66,2
1987	33,9	72,8	52,4	99,5	61,4	84,0	62,8
J. 1987	33,7	67,6	53,9	101,6	61,7	83,1	62,7
J. "	34,4	67,4	54,3	97,4	60,2	83,8	63,1
A. "	33,5	71,3	49,6	98,8	59,8	83,2	61,4
S. "	33,6	71,4	50,2	98,0	59,6	84,1	61,4
O. "	33,3	72,1	53,6	96,9	60,0	83,9	60,1
N. "	33,3	71,2	49,3	95,3	60,0	84,3	59,7
D. "	33,0	83,7	48,0	94,6	60,1	84,7	59,6
E. 1988	33,2	81,5	47,7	95,3	59,0	85,2	60,3
F. "	33,0	81,4	46,5	95,7	59,0	85,3	59,5
M. "	33,2	70,3	48,3	95,7	58,6	85,5	59,9
A. "	33,2	65,1	48,6	94,7	57,9	86,4	59,5
M. "	34,5	65,3	48,0	93,7	57,7	86,7	58,9
J. "	34,7	64,9	48,3	93,6	57,2	86,6	58,7
J. "	33,0	68,2	48,6	117,4	57,1	85,2	59,0
A. " *	32,8	67,1	48,4	117,3	56,3	85,7	59,0

\*Cifras provisionales.

\*\*Cifras estimadas.

Cuadro 7 (continuación)

Período	Refinerías de petróleo	Productos derivados del petróleo y del carbón	Productos de caucho	Productos plásticos	Objetos de barro, loza y porcelana	Objetos de vidrio	Otros productos minerales no metálicos
1986	100,0	67,6	102,6	142,5	78,5	48,9	65,4
1987	100,8	60,9	100,0	141,4	75,6	47,7	71,5
J. 1987	100,4	55,9	99,1	144,1	75,8	46,9	71,0
J. "	100,9	57,3	100,4	142,9	75,0	46,9	70,9
A. "	101,7	58,0	101,0	141,8	74,8	47,0	71,2
S. "	101,7	57,6	100,8	139,9	73,7	47,0	71,3
O. "	102,5	59,0	100,8	138,2	73,0	48,8	71,4
N. "	102,5	59,5	101,2	136,8	72,9	49,8	75,4
D. "	102,8	59,7	101,5	135,0	72,0	49,9	75,6
E. 1988	101,4	60,4	101,7	141,1	71,1	58,6	85,3
F. "	102,0	60,9	102,1	140,2	70,0	57,6	85,4
M. "	103,7	60,9	102,9	138,9	80,1	56,8	85,6
A. "	102,2	61,2	102,8	138,1	79,4	55,4	96,3
M. "	102,6	61,9	102,3	138,4	80,3	55,2	95,0
J. "	103,1	62,1	101,9	137,8	81,5	51,5	95,3
J. "	103,1	63,1	102,2	135,3	81,2	51,4	97,0
A. " *	105,6	62,8	102,1	134,6	80,9	51,0	97,8

Período	Industrias básicas de hierro y acero	Industrias básicas de metales no ferrosos	Productos metálicos	Construcción de maquinaria excepto la eléctrica	Maquinaria y aparatos eléctricos	Construcción de material de transporte	Fabricación de equipo profesional y científico
1986	98,0	112,6	67,7	45,3	45,9	69,5	69,5
1987	96,5	108,1	68,9	44,1	43,9	71,5	75,6
J. 1987	96,5	108,4	69,2	43,1	44,1	70,8	74,5
J. "	96,7	107,4	69,0	43,4	44,1	70,6	74,5
A. "	96,3	107,8	69,7	43,6	44,1	70,3	78,4
S. "	96,3	107,9	69,5	43,8	44,1	74,4	78,5
O. "	95,9	107,8	68,5	40,8	44,2	70,3	78,4
N. "	95,8	108,0	68,5	40,9	44,2	69,8	77,9
D. "	96,2	107,5	67,8	40,5	43,7	68,7	78,2
E. 1988	95,9	107,7	74,6	40,3	43,7	68,7	78,2
F. "	95,6	106,7	76,0	40,0	43,3	68,8	77,4
M. "	95,4	107,2	76,6	39,1	44,2	68,8	78,0
A. "	95,0	107,4	76,5	39,4	44,1	68,9	77,5
M. "	94,4	107,0	76,6	39,3	44,3	69,0	77,9
J. "	94,0	105,3	76,3	38,8	46,5	69,1	77,9
J. "	93,9	106,5	76,1	39,1	46,6	69,0	77,6
A. " *	93,2	105,6	75,3	39,2	46,2	68,8	77,6

\*Cifras provisionales.

Cuadro 8.-- HORAS OBRERO TRABAJADAS EN LA INDUSTRIA MANUFACTURERA. INDICES

(Base 1970 = 100)

Período	Nivel general	Productos alimenticios	Bebidas	Tabaco	Fabricación de textiles	Fabricación de prendas de vestir	Industria del cuero
1986	74,4	98,6	112,5	92,8	55,6	45,7	89,0
1987	73,5	95,5	113,2	85,1	53,4	39,5	83,9
J. 1987	75,6	92,7	104,9	105,0	59,3	43,4	89,6
J. "	77,4	94,9	104,8	112,1	59,8	42,1	94,7
A. "	74,0	88,9	105,2	72,9	56,7	40,1	88,5
S. "	78,0	96,4	109,1	68,6	56,4	43,0	90,0
O. "	75,6	91,6	111,3	62,3	51,0	41,6	82,4
N. "	73,0	90,8	110,5	63,9	47,2	42,8	79,4
D. "	69,8	89,0	130,3	60,7	43,0	39,5	67,2
E. 1988	67,1	93,1	128,3	60,5	37,6	22,2	76,0
F. "	64,6	105,0	122,6	78,7	45,3	29,0	77,0
M. "	83,0	112,2	139,7	97,0	71,2	43,2	87,7
A. "	77,9	100,6	125,2	104,1	66,5	44,5	82,3
M. "	81,4	97,4	129,0	125,8	70,5	48,6	88,9
J. "	77,3	92,3	126,7	127,8	64,0	46,5	86,3
J. "	76,6	89,0	129,8	138,0	58,6	44,9	87,4
A. " *	79,4	92,4	137,9	116,1	58,6	46,7	88,7
S. " **	75,2						

Período	Fabricación de calzado	Industria de la madera	Fabricación de muebles	Fabricación de papel	Imprentas, editoriales e industrias conexas	Sustancias químicas industriales	Otros productos químicos
1986	37,2	75,0	55,9	103,4	75,4	87,2	65,9
1987	32,7	75,3	50,7	101,7	69,6	89,9	61,4
J. 1987	36,7	72,5	57,7	105,6	73,4	90,7	64,6
J. "	37,0	73,9	58,4	102,9	72,1	93,1	65,7
A. "	32,3	76,2	49,0	106,5	69,4	91,2	62,4
S. "	34,7	78,5	54,2	107,4	74,0	94,8	65,2
O. "	36,4	78,7	57,2	105,5	72,9	96,5	62,8
N. "	34,1	76,3	47,5	101,5	70,8	92,8	61,3
D. "	29,9	87,2	42,5	96,9	61,0	88,4	57,5
E. 1988	23,7	74,9	40,2	94,0	55,3	81,8	55,1
F. "	23,2	75,7	25,7	94,5	59,8	83,1	50,0
M. "	37,4	74,1	52,1	105,6	67,1	93,1	67,2
A. "	35,0	65,9	47,6	98,7	61,5	92,7	61,3
M. "	39,9	68,6	51,3	102,1	65,8	100,2	64,1
J. "	33,9	67,0	46,1	99,0	65,0	95,9	59,7
J. "	30,9	69,6	49,0	121,7	63,3	93,3	60,8
A. " *	34,8	71,5	52,0	122,1	67,8	98,3	62,3

\*Cifras provisionales.

\*\*Cifras estimadas.



Cuadro 8 (continuación)

Periodo	Refinerías de petróleo	Productos derivados del petróleo y del carbón	Productos de caucho	Productos plásticos	Objetos de barro, loza y porcelana	Objetos de vidrio	Otros productos minerales no metálicos
1986	113,5	76,0	109,5	142,6	85,2	48,8	65,5
1987	118,1	69,9	106,6	129,4	73,8	53,4	72,8
J. 1987	116,2	65,8	106,4	146,9	75,2	53,2	74,8
J. "	118,1	63,3	118,9	138,4	79,2	55,9	78,5
A. "	123,8	67,2	119,7	142,0	72,8	56,0	76,0
S. "	122,6	70,9	124,5	128,5	86,7	55,1	77,8
O. "	131,0	79,6	123,1	122,3	79,5	58,7	78,8
N. "	126,4	75,6	115,3	111,1	81,4	56,2	78,7
D. "	114,2	73,3	110,0	117,2	81,4	52,8	74,4
E. 1988	107,9	68,8	115,2	126,9	45,1	60,0	77,6
F. "	108,6	69,1	56,2	84,7	65,5	55,4	74,6
M. "	112,1	75,8	118,8	150,4	95,5	60,6	86,1
A. "	122,1	77,8	119,0	137,8	86,8	61,2	97,2
M. "	130,2	82,8	125,9	136,3	93,9	65,1	103,0
J. "	123,2	82,8	119,4	125,4	90,1	52,6	97,8
J. "	125,2	79,3	121,2	109,1	94,0	52,0	98,6
A. " *	136,5	83,5	124,1	129,7	97,3	56,1	107,1

Periodo	Industrias básicas de hierro y acero	Industrias básicas de metales no ferrosos	Productos metálicos	Construcción de maquinaria excepto la eléctrica	Maquinaria y aparatos eléctricos	Construcción de material de transporte	Fabricación de equipo profesional y científico
1986	89,6	117,2	68,4	44,6	47,4	72,3	72,2
1987	95,8	121,3	71,1	40,8	44,2	75,7	80,3
J. 1987	100,1	115,7	75,7	42,9	48,7	81,1	90,3
J. "	106,5	124,5	79,3	45,5	49,7	82,3	91,2
A. "	99,0	125,6	75,6	44,1	47,1	78,3	84,7
S. "	100,5	139,2	78,4	45,3	49,5	87,4	86,9
O. "	106,6	141,1	79,0	42,2	48,4	79,1	86,8
N. "	100,0	132,0	75,1	40,1	45,7	75,6	84,7
D. "	88,9	116,9	66,7	36,9	42,0	70,6	83,5
E. 1988	82,1	104,0	64,7	37,2	38,5	65,6	79,1
F. "	78,6	88,9	57,1	27,6	25,8	41,7	27,6
M. "	99,4	129,6	83,6	43,6	50,2	77,5	88,1
A. "	93,8	118,9	78,9	41,8	45,3	73,3	80,1
M. "	102,8	129,7	84,6	44,6	47,2	80,8	86,4
J. "	96,9	120,9	78,9	40,9	48,8	78,2	80,8
J. "	98,1	123,0	80,3	43,3	46,4	76,2	80,0
A. " *	102,6	126,2	82,5	47,0	50,2	75,4	83,3

\*Cifras provisionales.

**Cuadro 9a.— INDICADOR DE DEMANDA LABORAL. INDICES  
CIUDAD DE BUENOS AIRES**

(Base 1974 = 100)

Período	Nivel general		Profesionales y técnicos (*)	Directivos (*)	Administrativos y auxiliares (*)	Vendedores y corredores (*)
	Sin estacionalidad	Con estacionalidad				
1986	144,3	140,0	70,5	375,1	158,9	482,8
1987	140,1	136,1	88,4	173,7	143,4	494,5
J. 1987	207,7	168,2	98,7	171,7	160,6	657,2
J. "	204,4	164,1	104,5	164,8	153,2	680,2
A. "	165,8	166,5	113,7	186,8	190,9	602,6
S. "	131,6	151,7	93,4	157,9	178,0	511,4
O. "	97,3	118,0	78,1	188,0	144,0	369,6
N. "	94,2	118,0	97,1	183,6	133,6	484,1
D. "	98,6	90,1	65,7	103,8	112,1	267,3
E. 1988	113,3	101,4	80,4	163,5	111,8	304,7
F. "	118,7	89,0	61,0	95,0	87,3	320,3
M. "	93,5	120,6	76,4	186,2	131,1	406,8
A. "	90,9	94,9	77,5	208,2	104,1	340,1
M. "	111,7	97,5	86,1	159,1	118,8	325,0
J. "	95,9	77,7	76,4	168,6	94,7	252,7
J. "	125,5	100,8	96,0	220,8	123,1	356,2
A. "	84,7	85,0	78,7	179,9	108,3	276,5
S. "	71,9	82,9	73,0	168,6	99,0	294,8
O. "	76,4	92,7	84,9	173,0	107,8	332,4
N. "	87,9	110,1	90,7	140,9	125,8	365,3

Período	Servicio doméstico (*)	Otros servicios personales (*)	Industriales (*)	Construcción (*)	Otros (*)
1986	57,7	34,7	123,9	34,9	757,3
1987	31,6	40,6	124,4	73,1	721,1
J. 1987	38,2	41,4	154,8	96,1	885,3
J. "	33,1	36,9	141,9	135,3	856,3
A. "	35,9	36,3	148,2	117,4	802,5
S. "	30,7	45,2	144,7	61,7	765,6
O. "	28,3	30,9	107,7	74,0	792,5
N. "	25,1	33,8	91,5	51,2	632,3
D. "	21,4	31,5	82,9	31,7	692,8
E. 1988	19,5	25,6	99,9	73,3	635,8
F. "	22,9	26,6	82,4	42,7	554,1
M. "	40,7	39,7	108,9	40,6	760,8
A. "	29,1	36,4	77,7	47,3	541,2
M. "	29,0	35,7	80,1	46,3	569,2
J. "	27,8	34,0	60,7	24,5	516,1
J. "	30,1	36,7	78,4	43,7	524,4
A. "	32,8	38,0	65,1	33,9	462,0
S. "	27,2	33,4	62,1	47,8	519,0
O. "	31,7	44,3	68,4	40,5	616,5
N. "	34,1	50,7	91,3	30,3	864,9

(\*) Corresponde a la apertura del Nivel general con estacionalidad.

**Cuadro 9 b.— INDICADOR DE DEMANDA LABORAL. INDICES  
CIUDAD DE ROSARIO**

(Base 1984 = 100)

Periodo	Nivel general	Profesionales y técnicos	Directivos	Administrativos y auxiliares	Vendedores y corredores
1986	72,4	110,5	74,6	80,5	154,0
1987	59,9	121,1	62,7	73,3	100,9
J. 1987	60,0	115,8	58,7	78,8	91,6
J. "	65,1	127,4	56,5	66,5	130,1
A. "	62,7	117,9	69,6	83,8	104,5
S. "	61,1	102,1	43,5	74,5	97,8
O. "	50,3	102,1	80,4	55,8	77,0
N. "	53,2	106,3	52,2	71,2	89,9
D. "	43,9	95,8	102,2	37,4	61,8
E. 1988	43,1	80,0	104,3	55,8	74,2
F. "	42,2	108,4	69,6	55,4	53,1
M. "	57,3	143,2	121,7	101,4	78,8
A. "	51,4	96,8	126,1	110,8	72,2
M. "	50,6	145,3	128,3	93,5	48,0
J. "	46,3	101,0	97,8	65,5	56,7
J. "	51,5	82,1	115,2	70,9	58,4
A. "	55,6	61,1	117,4	81,3	76,7
S. "	52,4	81,1	123,9	80,2	80,3
O. "	55,2	118,9	87,0	83,8	59,0
N. "	60,8	87,4	87,0	88,1	72,5

Periodo	Servicio doméstico	Otros servicios personales	Industriales	Construcción	Otros
1986	41,4	60,0	64,0	90,4	111,6
1987	32,3	52,1	46,8	68,1	169,4
J. 1987	37,2	44,6	57,4	74,4	127,7
J. "	39,5	58,2	55,2	72,2	95,2
A. "	33,0	46,2	51,5	103,8	173,5
S. "	29,6	57,3	51,0	73,7	244,6
O. "	27,5	50,9	35,0	38,3	219,3
N. "	23,3	46,9	28,2	35,3	344,6
D. "	17,6	47,7	28,7	25,6	307,2
E. 1988	23,5	32,9	38,2	31,6	115,7
F. "	33,4	32,4	32,4	33,1	91,6
M. "	40,4	47,4	36,4	39,1	141,0
A. "	31,3	33,3	37,0	26,3	127,7
M. "	31,9	28,4	33,4	31,6	237,3
J. "	37,8	32,6	32,4	29,3	134,9
J. "	40,8	47,4	34,3	31,6	179,5
A. "	37,2	48,1	43,1	31,6	209,6
S. "	32,5	44,4	45,4	38,3	104,8
O. "	37,1	43,2	56,0	32,3	149,4
N. "	35,2	74,4	59,5	45,9	124,1

Fuente: Instituto Provincial de Estadística y Censos. Santa Fe.

# V. INTERCAMBIO COMERCIAL ARGENTINO

INFORMACION CORRESPONDIENTE AL MES DE JULIO DE 1988\*

Cuadro 1.— EXPORTACIONES, IMPORTACIONES Y SALDO COMERCIAL

Período	Exportación			Importación			Saldo	
	Cantidad	Valor		Cantidad	Valor		A	Dólares
		A	Dólares		A	Dólares		
	Toneladas	Miles	Miles	Toneladas	Miles	Miles	Miles	Miles
1986	30.272.498	6.403.530	6.852.213	9.600.991	4.531.134	4.724.053	1.872.396	2.128.160
1987	23.348.026	13.580.254	6.360.160	11.729.411	12.929.238	5.817.818	651.016	542.342
7 p.m./87	16.303.901	6.002.278	3.797.554	6.656.099	5.061.409	3.172.298	940.869	625.256
7 p.m./88*	15.881.464	31.122.629	4.734.313	6.893.414	19.863.000	3.058.244	11.259.628	1.676.068
J. 1987	2.049.705	1.161.790	615.897	1.585.727	1.123.107	593.160	38.683	22.737
A. "	1.772.686	1.155.153	548.226	1.243.427	1.101.609	520.811	53.544	27.415
S. "	1.246.310	1.110.561	453.711	987.373	1.274.538	518.665	- 163.977	- 64.954
O. "	1.437.791	1.616.857	503.428	840.698	1.750.204	542.114	- 133.347	- 38.686
N. "	1.364.509	1.809.229	518.404	969.497	1.745.752	497.365	63.477	21.039
D. "	1.222.829	1.886.176	538.837	1.032.317	1.995.726	566.565	- 109.550	- 27.728
E. 1988*	1.547.113	2.044.864	528.031	989.934	1.690.247	428.520	354.617	99.511
F. " *	1.802.067	2.278.299	527.163	625.852	1.403.595	316.785	874.704	210.378
M. " *	1.811.239	2.757.389	563.566	877.079	2.114.684	419.424	642.705	144.142
A. " *	1.740.599	3.313.389	582.415	960.169	2.568.211	441.560	745.178	140.855
M. " *	2.858.856	5.172.099	772.540	1.096.637	3.338.891	487.159	1.833.208	285.381
J. " *	3.187.185	6.837.707	852.288	1.192.952	3.942.365	477.636	2.895.342	374.652
J. " *	2.934.404	8.718.882	908.309	1.150.791	4.805.008	487.160	3.913.874	421.149

\*Cifras provisionales



Cuadro 2.— EXPORTACION, POR SECCIONES Y CAPITULOS DE LA N.C.C.A.

Sección y capítulo de la N.C.C.A. (1)	Julio 1988*			7 primeros meses de 1988*		
	Cantidad	Valor		Cantidad	Valor	
		Toneladas	Miles de A		Miles de dólares	Toneladas
<b>TOTAL GENERAL</b>	2.934.404	8.718.882	908.309	15.881.464	31.122.629	4.734.313
<b>Sección I</b>	40.584	588.444	61.127	263.846	2.524.824	411.061
Capítulo 1	80	1.438	150	3.098	23.064	4.084
Capítulo 2	18.946	348.713	36.341	100.969	1.393.255	222.638
Capítulo 3	14.674	179.168	18.475	100.134	817.195	135.512
Capítulo 4	4.600	50.599	5.273	43.488	256.701	43.385
Capítulo 5	2.284	8.526	888	16.157	34.608	5.441
<b>Sección II</b>	1.271.531	2.157.571	224.847	8.104.799	8.110.576	1.173.309
Capítulo 6	-	1	-	120	391	78
Capítulo 7	11.710	49.573	5.166	92.082	199.125	34.534
Capítulo 8	50.076	143.349	14.939	350.233	737.937	118.762
Capítulo 9	1.958	15.794	1.646	29.667	120.404	20.458
Capítulo 10	718.113	600.954	62.627	5.861.079	3.334.755	531.141
Capítulo 11	3.217	7.925	826	19.963	36.419	5.490
Capítulo 12	486.427	1.339.846	139.630	1.751.449	3.679.661	462.503
Capítulo 13	3	50	5	9	565	93
Capítulo 14	27	79	8	197	1.319	249
<b>Sección III</b>	213.171	838.498	87.383	1.120.067	2.751.472	426.534
Capítulo 15	213.171	838.498	87.383	1.120.067	2.751.472	426.534
<b>Sección IV</b>	1.021.769	2.365.458	246.483	3.699.796	6.144.078	872.613
Capítulo 16	9.746	206.346	21.504	66.451	844.442	137.492
Capítulo 17	60.129	135.147	14.084	78.798	189.225	24.060
Capítulo 18	11	327	34	109	1.496	233
Capítulo 19	323	2.634	275	2.070	9.779	1.513
Capítulo 20	16.492	138.476	14.431	74.772	455.854	65.221
Capítulo 21	432	8.983	936	1.954	34.790	5.216
Capítulo 22	2.607	11.456	1.189	27.948	68.163	11.367
Capítulo 23	930.501	1.830.663	190.755	3.429.670	4.318.768	593.897
Capítulo 24	1.528	31.426	3.275	18.025	221.560	33.612
<b>Sección V</b>	67.924	92.209	9.609	620.265	454.990	78.494
Capítulo 25	9.943	6.579	686	74.140	36.502	5.939
Capítulo 26	2.915	14.207	1.481	6.970	29.883	3.680
Capítulo 27	55.066	71.423	7.443	539.154	388.606	68.876
<b>Sección VI</b>	73.011	404.841	42.190	385.153	1.430.435	228.001
Capítulo 28	33.447	61.017	6.359	199.022	287.229	46.013
Capítulo 29	33.446	213.091	22.207	137.753	597.992	93.402
Capítulo 30	122	11.128	1.160	625	54.795	9.168
Capítulo 31	83	234	24	143	331	39
Capítulo 32	2.759	31.894	3.324	29.513	180.912	30.668
Capítulo 33	108	10.871	1.133	680	39.445	6.609
Capítulo 34	491	4.716	491	1.895	12.769	1.965
Capítulo 35	391	8.638	900	3.005	42.684	6.940
Capítulo 36	15	118	12	153	1.822	346
Capítulo 37	194	30.461	3.174	946	99.020	15.177
Capítulo 38	1.957	32.674	3.405	11.418	113.435	17.675

(1) Ver índice de la N.C.C.A en página 58.

Cuadro 2 (continuación)

Sección y capítulo de la N.C.C.A.	Julio 1988*			7 primeros meses de 1988*		
	Cantidad	Valor		Cantidad	Valor	
		Toneladas	Miles de A		Miles de dólares	Toneladas
Sección VII	23.277	341.199	35.558	88.618	794.856	116.525
Capítulo 39	19.079	285.899	29.795	68.121	587.115	84.818
Capítulo 40	4.198	55.300	5.763	20.497	207.741	31.707
Sección VIII	3.976	284.563	29.655	34.391	1.484.466	247.354
Capítulo 41	3.807	262.804	27.388	33.139	1.333.575	220.755
Capítulo 42	138	15.679	1.634	919	80.017	13.491
Capítulo 43	31	6.080	634	334	70.875	13.108
Sección IX	26.060	22.572	2.352	300.081	110.322	17.135
Capítulo 44	26.058	22.548	2.350	300.079	110.296	17.133
Capítulo 45	2	24	2	2	26	3
Capítulo 46	.	.	.	.	.	.
Sección X	12.636	94.966	9.808	81.005	420.887	65.924
Capítulo 47	4.279	23.769	2.477	31.430	113.058	17.859
Capítulo 48	8.039	59.334	6.095	47.376	245.887	37.725
Capítulo 49	319	11.862	1.236	2.199	61.942	10.340
Sección XI	41.611	478.802	49.898	144.294	1.980.510	309.764
Capítulo 50	.	208	22	.	208	22
Capítulo 51	327	14.197	1.480	1.560	45.076	6.827
Capítulo 52	.	.	.	.	.	.
Capítulo 53	1.013	41.595	4.335	50.008	932.920	165.722
Capítulo 54	.	.	.	.	.	.
Capítulo 55	39.636	386.738	40.303	88.568	824.428	108.744
Capítulo 56	228	5.009	522	741	12.644	2.006
Capítulo 57	.	.	.	.	1	.
Capítulo 58	4	114	12	37	1.073	179
Capítulo 59	16	1.191	124	87	5.864	944
Capítulo 60	142	10.677	1.113	1.038	54.798	8.780
Capítulo 61	131	15.283	1.593	1.075	83.057	13.119
Capítulo 62	112	3.785	394	1.178	20.437	3.419
Capítulo 63	1	3	.	1	3	.
Sección XII	337	28.251	2.944	1.854	108.814	17.270
Capítulo 64	337	28.207	2.940	1.853	108.600	17.236
Capítulo 65	.	1	.	.	71	11
Capítulo 66	.	4	.	11	26	5
Capítulo 67	.	40	4	.	117	18
Sección XIII	9.828	36.517	3.806	55.266	148.777	23.359
Capítulo 68	824	5.557	579	3.725	22.192	3.569
Capítulo 69	3.676	12.331	1.285	26.069	59.880	9.455
Capítulo 70	5.328	18.629	1.941	25.472	66.704	10.336
Sección XIV	3	953	99	29	2.356	356
Capítulo 71	3	953	99	11	2.196	332
Capítulo 72	.	.	.	18	160	24

Cuadro 2 (continuación)

Sección y capítulo de la N.C.C.A.	Julio 1988*			7 primeros meses de 1988*		
	Cantidad	Valor		Cantidad	Valor	
		Toneladas	Miles de A		Miles de dólares	Toneladas
Sección XV	122.433	656.549	68.421	930.618	2.953.392	465.152
Capítulo 73	114.766	508.459	52.988	869.109	2.251.539	353.339
Capítulo 74	616	12.806	1.335	2.612	40.592	5.855
Capítulo 75	-	-	-	-	162	29
Capítulo 76	6.781	121.855	12.699	56.673	581.508	92.680
Capítulo 77	-	-	-	2	75	10
Capítulo 78	70	442	46	482	2.171	347
Capítulo 79	2	28	3	3	36	4
Capítulo 80	-	12	1	-	19	3
Capítulo 81	-	-	-	13	1.841	248
Capítulo 82	88	9.686	1.009	880	60.560	10.153
Capítulo 83	111	3.261	340	843	14.889	2.484
Sección XVI	2.954	192.750	20.087	23.004	1.075.746	178.447
Capítulo 84	2.129	166.577	17.360	18.425	928.361	153.542
Capítulo 85	824	26.173	2.728	4.579	147.384	24.906
Sección XVII	2.976	113.521	11.830	25.611	521.042	85.460
Capítulo 86	72	2.078	217	427	7.814	1.193
Capítulo 87	2.902	111.040	11.572	18.771	500.622	81.901
Capítulo 88	-	276	29	19	9.610	1.682
Capítulo 89	1	127	13	6.395	2.996	683
Sección XVIII	36	10.836	1.129	390	62.176	10.568
Capítulo 90	30	8.416	877	347	55.452	9.553
Capítulo 91	2	365	38	29	2.372	395
Capítulo 92	4	2.055	214	14	4.353	620
Sección XIX	63	2.175	227	168	6.485	968
Capítulo 93	63	2.175	227	168	6.485	968
Sección XX	194	7.280	759	1.518	30.839	5.023
Capítulo 94	143	3.962	413	1.212	17.701	2.942
Capítulo 95	-	54	6	4	510	92
Capítulo 96	18	1.126	117	86	3.605	548
Capítulo 97	23	991	103	100	3.731	594
Capítulo 98	10	1.146	119	116	5.292	847
Sección XXI	-	5	1	1	24	4
Capítulo 99	-	5	1	1	24	4
00.00	32	922	96	689	5.561	992

Cuadro 3.— EXPORTACION, POR PRINCIPALES PAISES

Países	Julio 1988*			7 primeros meses de 1988*		
	Cantidad	Valor		Cantidad	Valor	
		Toneladas	Miles de A		Miles de dólares	Toneladas
<b>TOTAL GENERAL</b>	2.934.404	8.718.882	908.309	15.881.464	31.122.629	4.734.313
<b>Total de América</b>	638.490	2.802.621	292.065	4.656.900	11.182.338	1.772.428
Bolivia	12.458	60.938	6.351	94.104	309.060	51.646
Brasil	98.529	436.500	45.489	1.016.305	1.810.962	282.740
Canadá	6.073	70.213	7.317	25.690	258.792	40.566
Colombia	10.912	56.973	5.937	73.629	228.966	35.923
Cuba	108.828	199.204	20.760	648.847	718.179	111.544
Chile	22.432	190.192	19.816	196.833	791.120	123.233
Ecuador	6.010	44.511	4.639	9.181	72.114	9.704
Estados Unidos	163.876	973.547	101.457	1.240.323	4.097.204	664.119
México	47.369	204.088	21.269	146.046	527.827	72.872
Paraguay	15.001	60.777	6.334	113.935	253.113	40.609
Perú	66.066	134.672	14.035	595.433	646.443	106.331
Uruguay	11.303	127.399	13.277	101.347	563.991	90.770
Venezuela	32.739	123.014	12.820	213.596	423.348	65.668
Demás países	36.895	120.594	12.567	181.630	481.219	76.702
<b>Total de Europa (excl. la U.R.S.S.)</b>	1.314.247	3.620.548	377.283	6.164.801	12.398.239	1.804.728
Bélgica	75.352	284.011	29.598	502.177	906.182	130.651
Bulgaria	5.033	14.914	1.554	158.574	213.505	36.285
Checoslovaquia	6.122	16.344	1.703	90.548	163.474	23.158
Dinamarca	5.765	10.670	1.112	25.181	39.630	5.774
España	27.715	117.176	12.211	422.863	565.687	92.113
Francia	53.911	174.446	18.180	201.844	537.669	83.361
Grecia	16.684	49.769	5.187	64.040	136.864	18.388
Italia	167.793	332.952	34.697	766.651	1.448.940	213.362
Noruega	588	4.149	432	21.630	41.954	7.109
Países Bajos	689.706	1.689.077	176.024	2.702.180	4.653.747	643.301
Polonia	31.989	101.404	10.568	36.741	148.700	19.086
Portugal	52.086	147.108	15.331	230.280	528.532	71.786
Rep. Democrática Alemana	19.497	27.414	2.833	167.431	194.585	28.381
Rep. Federal Alemana	129.439	502.659	52.384	536.180	2.039.085	310.396
Suecia	264	10.227	1.066	28.806	99.491	17.096
Suiza	747	18.867	1.966	4.358	91.246	15.679
Yugoslavia				74.591	131.000	17.860
Demás países	31.554	119.360	12.439	130.726	457.950	70.944
<b>Total de Asia (excl. la U.R.S.S.)</b>	564.953	1.333.458	138.689	3.065.359	4.451.520	664.613
Arabia Saudita	27.750	49.062	5.113	47.088	75.026	9.958
China	63.254	244.259	25.455	202.253	813.311	120.211
Filipinas	1.100	1.254	131	1.304	5.508	880
India	24.253	64.461	6.718	157.400	253.158	35.185
Irán	62.347	57.389	5.981	617.792	367.451	67.514
Israel	7.484	26.133	2.723	38.289	147.403	23.665
Japón	280.056	433.689	45.001	892.805	1.289.615	183.990
Líbano	43	1.066	111	10.295	10.356	1.345
República de Corea	8.227	38.278	3.989	105.764	164.903	28.300
Taiwan	29.221	135.389	14.109	132.871	279.726	39.748
Demás países	61.218	282.478	29.358	859.498	1.045.063	153.818
<b>Total de África</b>	93.153	179.031	18.657	666.060	1.130.037	184.720
Angola	2.787	7.023	732	43.556	50.178	7.580
Argelia				9.191	38.629	6.635
Egipto	75.253	115.675	12.055	387.924	567.899	84.918
Libia	23	1.474	154	2.000	11.490	2.019
Sudáfrica	3.757	22.530	2.348	89.810	209.064	40.081
Túnez	20	667	70	18.322	27.615	5.858
Demás países	11.314	31.661	3.300	115.257	225.162	37.629
<b>Total de Oceanía</b>	2.177	25.291	2.627	54.595	175.393	29.099
Australia	2.076	24.371	2.531	46.800	148.033	24.874
Nueva Zelandia	101	921	96	7.771	27.036	4.176
Demás países				24	325	48
<b>Total de U.R.S.S.</b>	321.384	757.933	78.987	1.273.748	1.785.102	278.725



Cuadro 4.— IMPORTACION, POR SECCIONES Y CAPITULOS DE LA N.C.C.A.

Sección y capítulo de la N.C.C.A.	Julio 1988*			7 primeros meses de 1988*		
	Cantidad	Valor		Cantidad	Valor	
		Toneladas	Miles de A		Miles de dólares	Toneladas
TOTAL GENERAL	1.150.791	4.805.008	487.160	6.893.414	19.863.000	3.058.244
Sección I	449	9.449	952	11.239	88.438	15.115
Capítulo 1	105	4.892	491	622	14.988	2.392
Capítulo 2	166	1.681	169	289	2.503	331
Capítulo 3	89	1.331	136	6.141	28.680	5.624
Capítulo 4	84	1.095	110	4.051	33.686	5.304
Capítulo 5	5	449	46	136	8.582	1.465
Sección II	8.186	92.622	9.467	88.169	615.016	100.061
Capítulo 6	3	203	19	51	1.756	312
Capítulo 7	246	1.092	110	1.930	5.656	928
Capítulo 8	3.834	11.013	1.113	38.978	68.076	11.360
Capítulo 9	3.651	64.449	6.615	40.807	439.082	70.476
Capítulo 10	39	604	61	757	6.680	891
Capítulo 11	129	341	32	672	1.337	197
Capítulo 12	124	8.917	905	3.946	59.476	10.790
Capítulo 13	117	5.635	574	795	30.608	4.718
Capítulo 14	42	368	38	234	2.345	390
Sección III	1.045	12.830	1.299	4.483	32.181	4.637
Capítulo 15	1.045	12.830	1.299	4.483	32.181	4.637
Sección IV	1.426	28.142	2.864	18.779	178.405	30.254
Capítulo 16	12	397	40	33	663	91
Capítulo 17	90	803	81	2.877	5.891	993
Capítulo 18	960	19.148	1.948	8.449	114.022	19.104
Capítulo 19	34	1.664	169	233	5.124	866
Capítulo 20	113	1.143	117	1.387	7.419	1.330
Capítulo 21	155	3.668	377	1.271	19.472	3.183
Capítulo 22	33	139	14	2.423	16.659	3.122
Capítulo 23	28	641	63	2.088	7.168	1.251
Capítulo 24	3	540	54	18	1.986	315
Sección V	779.776	704.059	70.561	4.951.522	2.741.022	403.127
Capítulo 25	44.117	34.988	3.420	307.866	152.029	22.038
Capítulo 26	195.380	85.828	8.281	1.790.026	403.472	63.457
Capítulo 27	540.278	583.242	58.860	2.853.630	2.185.521	317.633
Sección VI	156.663	1.029.035	104.078	753.333	3.785.135	568.245
Capítulo 28	28.163	117.182	11.781	332.909	580.022	89.618
Capítulo 29	24.244	427.653	43.428	167.655	1.747.403	263.475
Capítulo 30	74	42.254	4.340	409	110.734	15.627
Capítulo 31	95.840	182.565	18.122	191.824	299.857	35.989
Capítulo 32	991	46.489	4.753	10.171	237.337	37.370
Capítulo 33	35	9.295	944	296	34.175	5.354
Capítulo 34	1.764	26.290	2.660	8.800	90.924	13.666
Capítulo 35	83	6.850	699	1.101	38.956	6.302
Capítulo 36	10	1.510	152	108	6.410	1.102
Capítulo 37	191	18.231	1.850	1.496	109.295	18.724
Capítulo 38	5.265	150.716	15.348	38.563	530.022	81.016

Cuadro 4 (continuación)

Sección y capítulo de la N.C.C.A.	Julio 1988*			7 primeros meses de 1988*		
	Cantidad	Valor		Cantidad	Valor	
		Toneladas	Miles de A		Miles de dólares	Toneladas
Sección VII	12.792	253.401	25.684	92.679	1.151.770	179.237
Capítulo 39	8.109	169.035	17.163	63.846	811.491	127.996
Capítulo 40	4.683	84.366	8.521	28.833	340.279	51.241
Sección VIII	12	2.671	274	52	9.964	1.669
Capítulo 41	9	464	47	28	1.224	178
Capítulo 42	1	683	71	12	2.654	393
Capítulo 43	1	1.524	156	12	6.086	1.098
Sección IX	14.888	45.275	4.592	79.097	168.208	26.064
Capítulo 44	14.691	41.388	4.201	77.631	153.474	23.795
Capítulo 45	196	3.877	390	1.465	14.646	2.252
Capítulo 46	-	10	1	2	89	17
Sección X	9.533	91.623	9.223	75.922	421.411	67.028
Capítulo 47	2.926	16.517	1.656	27.383	93.076	14.762
Capítulo 48	6.568	69.880	7.047	47.877	307.653	49.023
Capítulo 49	40	5.226	520	662	20.682	3.244
Sección XI	2.571	75.375	7.664	18.212	313.610	48.695
Capítulo 50	-	74	8	4	1.208	243
Capítulo 51	210	10.607	1.079	1.482	40.233	6.353
Capítulo 52	1	326	33	9	981	155
Capítulo 53	56	1.597	165	810	17.460	2.665
Capítulo 54	11	239	24	20	550	86
Capítulo 55	360	7.161	732	4.148	34.407	5.709
Capítulo 56	1.545	36.039	3.656	8.943	139.992	21.249
Capítulo 57	298	3.608	360	2.200	16.845	2.623
Capítulo 58	6	1.230	126	82	4.771	723
Capítulo 59	55	5.964	602	376	30.203	4.715
Capítulo 60	12	4.645	478	73	16.084	2.474
Capítulo 61	16	3.877	399	58	10.519	1.640
Capítulo 62	-	8	1	8	354	61
Capítulo 63	-	-	-	-	-	-
Sección XII	3	285	29	63	4.672	717
Capítulo 64	2	110	11	56	3.873	611
Capítulo 65	1	101	10	5	311	45
Capítulo 66	-	-	-	-	102	15
Capítulo 67	-	73	8	2	387	46
Sección XIII	3.794	56.159	5.661	22.619	211.551	31.819
Capítulo 68	811	18.598	1.884	4.223	62.847	8.855
Capítulo 69	2.096	25.377	2.555	12.119	92.324	14.218
Capítulo 70	888	12.184	1.223	6.276	56.380	8.746
Sección XIV	-	1.157	119	2	2.343	295
Capítulo 71	-	1.157	119	2	2.343	295
Capítulo 72	-	-	-	-	-	-

Cuadro 4 (continuación)

Sección y capítulo de la N.C.C.A.	Julio 1988*			7 primeros meses de 1988*		
	Cantidad	Valor		Cantidad	Valor	
	Toneladas	Miles de A	Miles de dólares	Toneladas	Miles de A	Miles de dólares
Sección XV	146.022	527.677	53.638	682.120	2.345.853	370.927
Capítulo 73	112.327	383.943	38.891	618.461	1.697.368	267.155
Capítulo 74	2.808	73.935	7.614	21.934	346.072	56.584
Capítulo 75	78	13.046	1.336	351	27.800	4.028
Capítulo 76	404	12.482	1.270	6.422	93.924	14.787
Capítulo 77	20	597	61	616	10.977	1.887
Capítulo 78	-	8	1	1	58	8
Capítulo 79	100	1.028	104	1.509	8.455	1.425
Capítulo 80	29.912	6.506	672	30.177	17.821	2.663
Capítulo 81	39	4.002	409	305	30.381	4.959
Capítulo 82	191	20.150	2.063	1.518	68.087	10.615
Capítulo 83	144	11.980	1.216	827	44.909	6.818
Sección XVI	9.217	1.329.662	135.541	63.942	5.775.773	901.619
Capítulo 84	5.948	861.531	88.014	43.656	3.736.853	580.575
Capítulo 85	3.269	468.131	47.527	20.286	2.038.920	321.044
Sección XVII	3.622	250.123	25.390	25.709	968.323	147.077
Capítulo 86	44	11.914	1.227	2.359	55.916	9.440
Capítulo 87	3.425	198.964	20.177	20.948	837.311	127.490
Capítulo 88	1	1.543	157	6	9.314	1.395
Capítulo 89	152	37.702	3.829	2.396	65.783	8.753
Sección XVIII	544	266.210	27.148	4.064	967.614	149.346
Capítulo 90	251	173.862	17.794	1.982	538.361	80.875
Capítulo 91	21	9.067	925	188	38.630	6.006
Capítulo 92	271	83.282	8.430	1.894	390.623	62.465
Sección XIX	2	769	78	41	3.177	528
Capítulo 93	2	769	78	41	3.177	528
Sección XX	134	14.528	1.469	772	57.801	9.145
Capítulo 94	14	1.017	102	163	6.191	963
Capítulo 95	-	145	15	7	1.668	275
Capítulo 96	2	522	53	26	1.792	281
Capítulo 97	83	6.009	608	422	24.356	3.913
Capítulo 98	33	6.835	690	154	23.795	3.714
Sección XXI	6	2.673	271	29	3.935	448
Capítulo 99	6	2.673	271	29	3.935	448
00.00	108	11.282	1.157	565	16.798	2.189

\*Cifras provisionales

Cuadro 5.— IMPORTACION, POR PRINCIPALES PAISES

Países	Julio 1988*			7 primeros meses de 1988*		
	Cantidad	Valor		Cantidad	Valor	
		Toneladas	Miles de A		Miles de dólares	Toneladas
<b>TOTAL GENERAL</b>	1.150.791	4.805.008	487.160	6.893.414	19.863.000	3.058.244
<b>Total de América</b>	829.043	2.558.667	259.645	5.425.340	10.564.232	1.610.614
Bolivia	174.969	178.599	18.496	1.027.217	843.523	137.510
Brasil	347.721	928.728	94.209	2.505.421	3.902.747	595.351
Canadá	8.129	30.961	3.086	61.930	158.079	23.882
Colombia	25.276	28.103	2.740	202.227	188.005	26.731
Cuba	29	1.628	167	1.052	3.057	476
Chile	18.631	140.041	14.330	169.665	596.678	93.756
Ecuador	944	8.820	892	14.060	43.250	7.114
Estados Unidos	80.294	808.697	81.814	481.597	3.097.979	467.846
México	9.013	144.930	14.646	41.087	439.941	64.992
Paraguay	22.072	56.185	5.773	123.445	279.176	43.833
Perú	39.418	22.423	2.178	89.555	83.527	13.945
Uruguay	21.012	108.786	11.194	195.420	451.113	70.236
Venezuela	9	669	68	318.371	197.213	26.362
Demás países	81.527	100.097	10.052	194.294	279.946	38.581
<b>Total de Europa (excl. la U.R.S.S.)</b>	241.510	1.643.208	166.796	735.261	6.696.318	1.042.299
Austria	4	5.210	536	40.207	65.812	11.239
Bélgica	17.242	178.903	18.121	82.878	737.490	113.434
Dinamarca	54	4.782	487	604	37.389	5.948
España	1.711	70.140	7.149	23.513	350.831	53.925
Finlandia	2.489	25.489	2.543	8.627	77.644	11.853
Francia	32.979	226.019	22.980	72.105	782.644	119.585
Grecia	.	.	.	41	241	41
Italia	4.953	239.524	24.454	44.261	1.026.189	166.009
Países Bajos	31.456	104.091	10.581	50.316	339.698	52.272
Polonia	708	4.738	473	78.472	57.638	9.373
República Federal Alemana	8.957	500.534	50.983	82.593	2.389.479	377.939
Rumania	128.972	119.965	11.891	208.421	197.253	23.136
Suecia	1.013	58.817	5.952	6.009	272.953	43.619
Sulza	214	80.633	8.259	1.435	222.374	33.670
Demás países	10.759	24.364	2.387	35.778	138.683	20.255
<b>Total de Asia (excl. la U.R.S.S.)</b>	52.029	508.200	51.237	220.327	2.039.422	313.450
Arabia Saudita	.	.	.	40.953	45.070	6.758
China	225	10.001	1.013	3.373	37.541	5.616
India	56	1.570	159	394	5.064	737
Israel	278	6.352	641	18.200	39.726	6.347
Japón	1.153	249.756	25.363	73.052	1.239.866	196.173
República de Corea	564	78.888	7.882	6.144	254.177	39.273
Singapur	2.216	61.557	6.216	14.894	222.748	33.068
Taiwan	110	13.998	1.407	1.128	70.960	11.183
Demás países	47.427	86.078	8.557	62.190	124.269	14.294
<b>Total de África</b>	27.899	85.691	8.555	88.623	272.322	41.059
Camerún	.	.	.	62	264	31
Congo	.	.	.	961	2.936	468
Sudáfrica	12.779	55.389	5.613	60.600	188.968	30.244
Demás países	15.120	30.302	2.942	27.000	80.153	10.315
<b>Total de Oceanía</b>	106	1.954	195	382.481	235.461	39.789
Australia	106	1.461	145	382.236	229.979	38.963
Nueva Zelandia	.	493	49	245	5.482	826
Demás países	.	.	.	.	.	.
<b>Total de U.R.S.S.</b>	204	7.287	733	41.382	55.244	11.034



## INDICE DE SECCIONES Y CAPITULOS DE LA NOMENCLATURA DE COMERCIO EXTERIOR

<b>SECCION I</b>	<b>Animales vivos y productos del reino animal.</b>	<b>SECCION VI</b>	<b>Productos de las industrias químicas y de las industrias conexas.</b>
Cap. 1	Animales vivos	Cap. 28	Productos químicos inorgánicos; compuestos inorgánicos u orgánicos de metales preciosos, de elementos radioactivos, de metales de las tierras raras y de isótopos
Cap. 2	Carnes y menudencias comestibles	Cap. 29	Productos químicos orgánicos
Cap. 3	Pescado y mariscos (crustáceos y moluscos)	Cap. 30	Productos farmacéuticos
Cap. 4	Leche y productos lácteos; huevos de ave; miel natural	Cap. 31	Abonos
Cap. 5	Productos de origen animal, no expresados ni comprendidos en otra parte de la nomenclatura	Cap. 32	Extractos curtientes y tintóreos; taninos y sus derivados; materias colorantes, colores, pinturas, barnices y tintes; mástiques; tintas
<b>SECCION II</b>	<b>Productos del reino vegetal.</b>	Cap. 33	Aceites esenciales y resinoideos; productos de perfumería o de tocador y cosméticos
Cap. 6	Plantas vivas y productos de la floricultura	Cap. 34	Jabones, productos orgánicos, tensioactivos, preparaciones para lejías, preparaciones lubricantes, ceras artificiales, ceras preparadas, productos para limpiar y pulir, bujías y artículos análogos, pastas para moldear y "ceras" para dentistas
Cap. 7	Hortalizas, legumbres, plantas, raíces y tubérculos alimenticios	Cap. 35	Materias albuminoideas y colas
Cap. 8	Frutos comestibles; cortezas de citrus y de melones	Cap. 36	Pólvoras y explosivos; artículos de pirotecnia; fósforos; aleaciones pirofóricas; materias inflamables
Cap. 9	Café, té, mate y especias	Cap. 37	Productos fotográficos y cinematográficos
Cap. 10	Cereales	Cap. 38	Productos diversos de las industrias químicas
Cap. 11	Productos de la molinería; malta; almidones y féculas; gluten; inulina	<b>SECCION VII</b>	<b>Materias plásticas artificiales, éteres y ésteres de la celulosa, resinas artificiales y manufacturas de estas materias, caucho natural o sintético, caucho facticio y manufacturas de caucho.</b>
Cap. 12	Semillas y frutos oleaginosos; semillas, simientes y frutos diversos; plantas industriales y medicinales; pajas y forrajes	Cap. 39	Materias plásticas artificiales, éteres y ésteres de la celulosa, resinas artificiales y manufacturas de estas materias
Cap. 13	Materias primas vegetales tintóreas o curtientes; gomas; resinas y otros jugos y extractos vegetales	Cap. 40	Caucho natural o sintético, caucho facticio y manufacturas de caucho
Cap. 14	Materias para trenzar y tallar y otros productos de origen vegetal, no expresados ni comprendidos en otro lugar de esta nomenclatura	<b>SECCION VIII</b>	<b>Pieles, cueros, peletería y manufacturas de estas materias; artículos de guarnicionería, talabartería y viaje; marroquinería y estuchería; tripas manufacturadas.</b>
<b>SECCION III</b>	<b>Grasas y aceites (animales y vegetales); productos de su desdoblamiento; grasas alimenticias elaboradas; ceras de origen animal o vegetal.</b>	Cap. 41	Pieles y cueros
Cap. 15	Grasas y aceites (animales y vegetales); productos de su desdoblamiento; grasas alimenticias elaboradas; ceras de origen animal o vegetal	Cap. 42	Manufacturas de cuero; artículos de guarnicionería, de talabartería y de viaje; marroquinería y estuchería; tripas manufacturadas.
<b>SECCION IV</b>	<b>Productos de las industrias alimenticias; bebidas; líquidos alcohólicos y vinagre; tabaco.</b>	Cap. 43	Peletería y confecciones de peletería; peletería facticia
Cap. 16	Preparados de carnes, pescados, crustáceos y moluscos	<b>SECCION IX</b>	<b>Madera, carbón vegetal y manufacturas de maderas; corcho y sus manufacturas; manufacturas de espartería y cestería.</b>
Cap. 17	Azúcares y artículos de confitería	Cap. 44	Madera, carbón vegetal y manufacturas de maderas
Cap. 18	Cacao y sus preparados	Cap. 45	Corcho y sus manufacturas
Cap. 19	Preparados a base de cereales; harinas o féculas; productos de pastelería	Cap. 46	Manufacturas de espartería y cestería
Cap. 20	Preparados de legumbres, hortalizas, frutas y otras plantas o partes de plantas	<b>SECCION X</b>	<b>Materias utilizadas en la fabricación de papel; papel y sus aplicaciones.</b>
Cap. 21	Preparados alimenticios diversos	Cap. 47	Materias utilizadas en la fabricación del papel
Cap. 22	Bebidas, líquidos alcohólicos y vinagre		
Cap. 23	Residuos y desperdicios de las industrias alimenticias; alimentos preparados para animales		
Cap. 24	Tabaco		
<b>SECCION V</b>	<b>Productos minerales.</b>		
Cap. 25	Sal; azufre; tierras y piedras; yesos, cales y cementos		
Cap. 26	Minerales metalúrgicos, escorias y cenizas		
Cap. 27	Combustibles minerales; aceites minerales y productos de su destilación; materias bituminosas, ceras minerales		

Cap. 48	Papel y cartón; manufacturas de pasta de celulosa, de papel y de cartón	Cap. 77	Magnesio, berilio (glucinio)
Cap. 49	Artículos de librería y productos de las artes gráficas	Cap. 78	Plomo
SECCION XI	Materias textiles y sus manufacturas.	Cap. 79	Cinc
Cap. 50	Seda, borra de seda (schappe) y borrilla de seda	Cap. 80	Estaño
Cap. 51	Textiles sintéticos y artificiales continuos	Cap. 81	Otros metales comunes
Cap. 52	Textiles metalizados	Cap. 82	Herramientas; artículos de cuchillería y cubiertos de mesa, de metales comunes
Cap. 53	Lana, pelos y crines	Cap. 83	Manufacturas diversas de metales comunes
Cap. 54	Lino y ramio	SECCION XVI	Máquinas y aparatos; material eléctrico.
Cap. 55	Algodón	Cap. 84	Calderas, máquinas, aparatos y artefactos mecánicos
Cap. 56	Textiles sintéticos y artificiales discontinuos	Cap. 85	Máquinas y aparatos eléctricos y objetos destinados a usos electrónicos
Cap. 57	Las demás fibras textiles vegetales; papel hilado y tejidos de papel hilado	SECCION XVII	Material de transporte.
Cap. 58	Alfombras y tapices, terciopelos, felpas, tejidos rizados y tejidos de oruga o felpilla ("Chenille"); cintas, pasamanería, tules; tejidos de mallas anudadas (red); puntillas; encajes y blondas; bordados	Cap. 86	Vehículos y material para vías férreas; aparatos no eléctricos de señalización para vías de comunicación
Cap. 59	Guata y fieltros; cuerdas y artículos de cordelería; tejidos especiales, tejidos impregnados o recubiertos; artículos de materias textiles para usos técnicos	Cap. 87	Vehículos, automóviles, tractores, velocípedos y otros vehículos terrestres
Cap. 60	Géneros de punto	Cap. 88	Navegación aérea
Cap. 61	Prendas de vestir y sus accesorios de tejidos	Cap. 89	Navegación marítima y fluvial
Cap. 62	Otros artículos de tejidos confeccionados	SECCION XVIII	Instrumentos y aparatos de óptica, de fotografía y de cinematografía, de medida, de comprobación y de precisión; instrumentos y aparatos médico-quirúrgicos; relojería; instrumentos de música; aparatos para el registro y reproducción del sonido o para el registro y reproducción en televisión, por procedimiento magnético, de imágenes y sonidos.
Cap. 63	Prendería y trapos	Cap. 90	Instrumentos y aparatos de óptica, de fotografía y de cinematografía, de medida, de comprobación y de precisión; instrumentos y aparatos médico-quirúrgicos
SECCION XII	Calzados; sombrerería; paraguas y quitasoles; flores artificiales y manufacturas de cabellos; abanicos.	Cap. 91	Relojería
Cap. 64	Calzados, botines, polainas y artículos análogos; partes componentes de los mismos	Cap. 92	Instrumentos de música, aparatos para el registro y la reproducción del sonido o para el registro y la reproducción en televisión, por procedimiento magnético, de imágenes y sonidos; partes y accesorios de estos instrumentos y aparatos
Cap. 65	Sombreros y demás tocados y sus partes componentes	SECCION XIX	Armas y municiones.
Cap. 66	Paraguas, quitasoles, bastones, látigos, fustas y sus partes componentes	Cap. 93	Armas y municiones
Cap. 67	Plumas y plumón preparados y artículos de plumas o de plumón; flores artificiales; manufacturas de cabellos; abanicos	SECCION XX	Mercancías y productos varios, no expresados ni comprendidos en otra parte.
SECCION XIII	Manufacturas de piedra, yeso, cementos, amianto, mica y materias análogas; productos cerámicos; vidrio y manufacturas de vidrio.	Cap. 94	Muebles; mobiliario médico-quirúrgico; artículos de cama y similares
Cap. 68	Manufacturas de piedra, yeso, cementos, amianto, mica y materias análogas	Cap. 95	Materias para talla y moldeo, labradas (incluidas las manufacturas)
Cap. 69	Productos cerámicos	Cap. 96	Manufacturas de cepillería, pinceles, escobas, plumeros, borlas y cedazos
Cap. 70	Vidrio y manufacturas de vidrio	Cap. 97	Juguetes, juegos, artículos para recreos y para deportes
SECCION XIV	Perlas finas, piedras preciosas y semipreciosas y similares, metales preciosos, chapados de metales preciosos y manufacturas de estas materias; bisutería de fantasía; monedas.	Cap. 98	Manufacturas diversas
Cap. 71	Perlas finas, piedras preciosas y semipreciosas y similares, metales preciosos, chapados de metales preciosos y manufacturas de estas materias; bisutería de fantasía	SECCION XXI	Objetos de arte, objetos para colecciones y antigüedades.
Cap. 72	Monedas	Cap. 99	Objetos de arte, objetos para colecciones y antigüedades
SECCION XV	Metales comunes y manufacturas de estos metales.	00.00	Encomiendas menores y muestrarios.
Cap. 73	Arrabio (fundición), hierro y acero		
Cap. 74	Cobre		
Cap. 75	Níquel		
Cap. 76	Aluminio		

## NOMINA DE PUBLICACIONES

	Argen- tina A	Exte- rior u\$s		Argen- tina A	Exte- rior u\$s
AERONAVEGACION COMERCIAL ARGENTINA - 1975, 1976, 1977, 1978, 1979-80 (un volumen) c/u . . . . .	14,00	6	ENCUESTA DE TURISMO NACIONAL	14,00	15
ANUARIO ESTADISTICO DE LA RE- PUBLICA ARGENTINA - 1981-82	204,00	60	SERIE INFORMACION DEMOGRA- FICA		
BOLETIN ESTADISTICO TRIMES- TRAL - 1976 - 1988			Nº 2. IV Censo General de la Nación 1947 (cuadros inéditos). Car- acterísticas Económicas de la Población . . . . .	35,00	15
Suscripción anual . . . . .	85,00	42	Nº 3. Ibíd. Características de Fami- lia y Convivencia, Estado Ci- vil y Fecundidad . . . . .	35,00	15
Número suelto. . . . .	25,00	12	SERIE INVESTIGACIONES DEMO- GRAFICAS		
SERIE II - INDICADORES INDUSTRIA- LES - Números 1 a 10, c/u . . . . .	14,00	9	Nº 3. Mortalidad Infantil en la Ar- gentina, 1970 . . . . .	14,00	5
INDUSTRIA MANUFACTURERA (Aná- lisis de los establecimientos y del per- sonal ocupado) - 1974-1981 c/u. . . . .	14,00	4	Nº 4. Tablas de Mortalidad para la Ciudad de Buenos Aires, 1970	14,00	5
COMERCIO EXTERIOR (edición anual) Tomos I, II y III - 1979-1982-1983 1984-1985-1986 c/año . . . . .	204,00	65	Nº 5. La Migración Interna en la Ar- gentina, 1960-1970 . . . . .	14,00	5
INTERCAMBIO COMERCIAL ARGEN- TINO - 1979-1984 (números sueltos mensuales), c/u. . . . .	14,00	4	Nº 6. La Población de San Juan . . . . .	14,00	5
INFORME SERIE ZLC - Intercambio Comercial Argentino con los países de ALALC - 1976-1980, c/u. . . . .	14,00	6	Nº 7. Encuesta de Presupuestos Fam- iliares, 1960-1970. . . . .	14,00	5
Intercambio Comercial Argentino con los países de ALADI - 1981 - 1982 - 1983/1984, c/u. . . . .	22,00	6	SISTEMA DE ESTADISTICAS SOCIA- LES Y DEMOGRAFICAS		
INTERCAMBIO COMERCIAL ARGEN- TINO según CUCI - 1977-1982, c/u.	14,00	4	Secuencia de Hogares. . . . .	14,00	5
ENCUESTA PERMANENTE DE HOGA- RES			Secuencia Activa: Posibilidades Ana- líticas. . . . .	14,00	4
1974-1975 c/u. . . . .	29,00	24	CENSO NACIONAL AGROPECUARIO, 1969 . . . . .	47,00	24
1977 2º semestre . . . . .	29,00	24	CENSO NACIONAL DE POBLACION, FAMILIAS Y VIVIENDA 1970		
Abril 1982/Abril 1984 c/u. . . . .	29,00	24	Capital Federal: Resultados provisio- nales (tomos I y II) . . . . .	57,00	15
Octubre 1982/Octubre 1983 c/u . . . . .	29,00	24	Resultados obtenidos por muestra: Capital Federal, Area Metropolita- na, Buenos Aires, Corrientes, Neuquén, Tucumán (únicos dis- ponibles) c/u. . . . .	14,00	4
Alto Valle del Río Negro - Resultados preliminares - 1978-81 . . . . .	22,00	10	Resultados provisionales para todo el país (incluye datos inéditos). . . . .	43,00	15
Marco Teórico y Metodológico de la Investigación Temática . . . . .	29,00	10	CENSO NACIONAL ECONOMICO 1974		
Diseño de las muestras - primera etapa	22,00	10	Resultados provisionales por jurisdicción: Buenos Aires, Catamarca, Córdoba, Corrientes, Chaco, Chu- but, Entre Ríos, Formosa, Jujuy, La Pampa, La Rioja, Mendoza, Misiones, Neuquén, Río Negro, Salta, San Luis, Santa Fe, Santia- go del Estero, Tierra del Fuego y Tucumán, c/u. . . . .	29,00	4
Distribución del ingreso urbano en la Argentina - Octubre 1982. . . . .	25,00	10	Resultados definitivos Industria Ma- nufacturera:		
Presentación de Datos del Gran Bue- nos Aires - Abril 1987. . . . .	22,00	5	Capital Federal, Catamarca, Cór-		
NAVEGACION COMERCIAL ARGEN- TINA - 1975 - 1976 y 1984 c/u. . . . .	14,00	10			

doaba, Corrientes, Chaco, Chubut, Entre Ríos, Formosa, Jujuy, La Pampa, La Rioja, Mendoza, Misiones, Neuquén, Río Negro, Salta, San Juan, San Luis, Santa Cruz, Santiago del Estero, Tierra del Fuego, Tucumán, Total del país, c/u. . . . .	29,00	10
Resultados definitivos: Comercio y Servicios - Capital Federal . . . .	57,00	24
<b>CENSO NACIONAL ECONOMICO 1985</b>		
Resultados Provisionales . . . . .	25,00	15
Industria Manufacturera: Resultados anticipados. Primera etapa. . . . .	17,00	8
Resultados definitivos. Primera etapa. . . . .	17,00	8
<b>CENSO NACIONAL DE POBLACION Y VIVIENDA 1980</b>		
Resultados Provisionales . . . . .	14,00	4
Serie A - Localidades . . . . .	25,00	8
Serie B - Características Generales: Capital Federal, Partidos del Gran Buenos Aires y Buenos Aires (agotados), Catamarca, Córdoba, Corrientes, Chaco, Chubut, Entre Ríos, Formosa, Jujuy, La Pampa, La Rioja, Mendoza, Misiones, Neuquén, Río Negro, Salta, San Juan, San Luis, Santa Cruz, Santa Fe, Santiago del Estero, Tierra del Fuego, Tucumán, Total del País (agotado), c/u. . . . .	25,00	10
Serie C - Vivienda. Resumen nacional . . . . .	25,00	10
Vivienda. Tomo I y II . . . . .	204,00	60
Serie D - Población. Total del país. . . . .	204,00	60
Serie E - Población en localidades de más de 100.000 habitantes y capitales de provincias . . . . .	43,00	18
<b>ESTUDIOS INDEC</b>		
Nº 1.- La Pobreza en la Argentina . . . . .	85,00	30
Nº 2.- Los Censos de Población del 80, taller de análisis y evaluación (agotado) . . . . .	43,00	30
Nº 3.- La Juventud de la Argentina . . . . .	43,00	15
Nº 4.- Proyección de Población 1970-2025 . . . . .	25,00	12
Nº 5.- Sistema integrado de estadísticas continuas sobre la infancia . . . . .	65,00	25
Nº 6.- Exportaciones industriales. Perfil y comportamiento de las empresas exportadoras de manufacturas . . . . .	43,00	18
Nº 7.- Encuesta industrial de electrónica . . . . .	43,00	18
Nº 8.- Los censos del 90 - Características económicas de la Población. . . . .	65,00	25
Nº 9.- Economía No Registrada. . . . .	65,00	25
Nº 10.- Tablas de Mortalidad 1980-1981 - Total y jurisdicciones. . . . .	43,00	18
<b>RECOPIACIONES</b>		
Nº 1.- Indicador de Demanda Laboral 1974-1984 . . . . .	25,00	7
Nº 2.- Evolución de la Industria Manufacturera 1982-1984. . . . .	43,00	15
<b>ENCUESTA DE SOCIEDADES ANONIMAS 1984 - Resultados Económico-Financieros Tomos I y II. . . . .</b>	112,00	60
<b>SEN. Nómina de Servicios y Principales Características. . . . .</b>	20,00	6
<b>METODOLOGIAS</b>		
Nº 1.- Índice de Precios al por Mayor. Base 1981 . . . . .	43,00	6
Nº 2.- Encuesta de Gastos e Ingresos de los Hogares, experiencia piloto . . . . .	43,00	7
Nº 3.- Diseño de la muestra del Censo Nacional de Población y Vivienda 1980 . . . . .	43,00	7
<b>NORMAS</b>		
Nº 1.- Normas de codificación de Unidades Políticas . . . . .	15,00	8
<b>INDICES DE PRECIOS</b>		
¿Qué es el Índice de Precios al Consumidor? (Folleto Divulgación sobre la Canasta Familiar) . . . . .	14,00	4
<b>INDICE DEL COSTO DE LA CONSTRUCCION EN LA CAP. FEDERAL</b>		
Base 1960 = 100, 1956-1977, c/u. . . . .	14,00	4
Base 1980 = 100, 1981-1984, c/u. . . . .	14,00	4
Metodología - Base 1980 . . . . .	22,00	5
<b>PRECIOS AL NIVEL DE CONSUMIDOR DE UN CONJUNTO DE PRODUCTOS EN EL GRAN BUENOS AIRES . . . . .</b>	14,00	4
<b>INDICE DE PRECIOS MINORISTAS EN CIUDADES CAPITALES DE PROVINCIA</b>		
1973-1977, c/u. . . . .	14,00	4
1978-1980, c/u. . . . .	14,00	4
1973-1981, c/u. . . . .	14,00	4
<b>INDICE DE PRECIOS AL CONSUMIDOR Y SALARIOS INDUSTRIALES - 1982-1983-1984, c/u (números sueltos mensuales). . . . .</b>	14,00	4
Índice de Precios al Consumidor. Metodología, base 1974 = 100 . . . . .	22,00	5
<b>INDICE DE PRECIOS AL POR MAYOR</b>		
1956 - 1972, 1 volumen (Base 1960) . . . . .	14,00	4
1973 - 1981, 1 volumen (Base 1960) . . . . .	14,00	4
<b>ESTADISTICA MENSUAL</b>		
Suscripción anual . . . . .	170,00	60
Número suelto. . . . .	17,00	6
<b>COMUNICADOS DE PRENSA</b>		
(No se remiten por correo)		
- Índice de Precios al Consumidor c/u. . . . .	7,00	
- Índice de Precios al por Mayor c/u. . . . .	7,00	
- Índice del Costo de la Construcción en la Capital Federal c/u. . . . .	7,00	
- Índice del Salario Total Medio Mensual por Trabajador Industrial c/u. . . . .	7,00	
- Índice de Demanda Laboral c/u. . . . .	7,00	
- Índice Salarios Industriales Básicos Fijados por Convenio. . . . .	7,00	
- Índice Combinado. Ley Nº 23.091 . . . . .	7,00	



**INDEC**

INSTITUTO NACIONAL DE ESTADISTICA Y CENSOS

HIPOLITO YRIGOYEN 250 - PISO 12

(1310) BUENOS AIRES - REPUBLICA ARGENTINA