

# ESTADISTICA MENSUAL

OCTUBRE 1988



18 NOV. 1988

ISSN 0326-6214

## SUMARIO

### I. INDICE DE PRECIOS AL CONSUMIDOR

1. Nivel general y capítulos. Índices	1
2. Nivel general y capítulos. Variaciones porcentuales	2
3. Índices y variaciones, por capítulo, grupo y subgrupo	3
4. Precios al consumidor de un conjunto de productos	6
5. Variaciones porcentuales periódicas	7

### II. INDICE DE PRECIOS AL POR MAYOR

1. Nivel general y principales componentes. Índices	9
2. Nivel general y componentes. Variaciones porcentuales	9
3. Índices. Nivel general y componentes	10
4. Variaciones porcentuales periódicas	14

### III. COSTO DE LA CONSTRUCCION

1. Nivel general y capítulos. Índices	15
2. Índices y variaciones. Nivel general, capítulos e ítem	16
3. Índices, por ítem y subítem	17
4. Precios de un conjunto de materiales para la construcción	20
5. Variaciones porcentuales periódicas	22

### IV. INDICES DEL MERCADO LABORAL

1. Salarios industriales. Índices	23
2. Salarios industriales (total y horario)	24
3. Salarios industriales básicos de convenio	32
4. Ingresos medios de asalariados de la actividad privada	38
5. Ingresos medios de los asalariados de las empresas públicas	39
6. Variaciones porcentuales periódicas	40
7. Obreros ocupados en la industria manufacturera. Índices	42
8. Horas obrero trabajadas en la industria manufacturera. Índices	44
9. Indicador de demanda laboral. Índices	46

### V. INTERCAMBIO COMERCIAL ARGENTINO

1. Exportaciones, importaciones y saldo comercial	49
2. Exportación, por secciones y capítulos de la N.C.C.A.	50
3. Exportación, por principales países	53
4. Importación, por secciones y capítulos de la N.C.C.A.	54
5. Importación, por principales países	57

Nº 190



REPUBLICA ARGENTINA  
PRESIDENCIA DE LA NACION  
SECRETARIA DE PLANIFICACION

INSTITUTO NACIONAL DE ESTADISTICA Y CENSOS

**INDEC**

**ESTADISTICA MENSUAL** —publicación regular del Instituto Nacional de Estadística y Censos— reúne y sistematiza el siguiente conjunto de índices básicos de la actividad económica argentina y sus variaciones periódicas:

- |                                     |                                     |
|-------------------------------------|-------------------------------------|
| I. Índice de Precios al Consumidor; | IV. Índices del Mercado Laboral;    |
| II. Índice de Precios al por Mayor; | V. Intercambio Comercial Argentino. |
| III. Costo de la Construcción;      |                                     |

La publicación de estos índices, efectuada hasta diciembre de 1984 (N° 144) en fascículos independientes; a partir de enero de 1985 (N° 145) ha sido unificada en un solo volumen, manteniéndose la numeración correlativa.

La consideración del ítem **Salarios** se efectuó en un apartado específico, con el agregado de nueva información. Posteriormente, a partir del N° 148, se sumó el indicador de "Demanda Laboral" como parte del mismo capítulo.

Por último, desde el N° 157, con la incorporación de dos nuevos indicadores: "Obreros ocupados en la Industria Manufacturera" y "Horas—Obrero Trabajadas en la Industria Manufacturera", se agrupó toda la información referida a **Salarios** bajo la denominación de **Índices del Mercado Laboral**.

**IMPORTANTE:** La información referida al **Intercambio Comercial Argentino**, sólo se incluye en determinados números de esta serie, dado que la elaboración de los datos respectivos no se produce con la misma periodicidad de los restantes índices.

ISSN 0326—6214

#### PUBLICACIONES DEL INDEC

Los interesados en la obtención de las publicaciones editadas por el Instituto Nacional de Estadística y Censos deben dirigirse a: INDEC, Dirección de Difusión Estadística, Oficina de Distribución y Venta, Alsina 1924, Tel.: 48-2403/4050/9860, C.P. 1090 - Buenos Aires - Argentina.

#### ESTADISTICA MENSUAL

##### SUSCRIPCION ANUAL (12 números)

Argentina . . . . .	★	170.-
Exterior . . . . .	u\$s	60.-

##### EJEMPLAR SIMPLE

Argentina . . . . .	★	17.-
Exterior . . . . .	u\$s	6.-



# I. INDICE DE PRECIOS AL CONSUMIDOR

Cuadro 1.— NIVEL GENERAL Y CAPITULOS. INDICES

(Base 1974 = 100)

Periodo	Nivel general	Alimentación y bebidas	Indumentaria	Vivienda, combustible y electricidad	Equipamiento y funcionamiento del hogar
1986	149.510.305,5	160.384.935,1	61.744.791,7	123.690.853,2	121.569.664,5
1987	345.863.651,6	373.316.515,9	128.392.651,7	283.004.584,2	267.107.003,2
M. 1987	267.060.290,4	288.662.286,3	104.998.294,5	204.555.165,3	205.873.231,2
J. "	288.429.896,7	315.688.971,7	110.146.903,8	225.187.842,4	221.527.521,3
J. "	317.617.283,9	347.591.223,9	114.200.307,2	253.285.902,2	238.961.320,7
A. "	361.184.552,1	405.287.998,9	119.768.633,0	284.009.071,9	263.962.415,0
S. "	403.393.619,3	457.660.036,7	129.715.673,0	320.162.492,0	297.619.030,1
O. "	482.243.133,5	516.012.748,0	183.843.977,7	412.432.966,7	365.287.585,2
N. "	531.764.362,7	553.419.517,0	205.356.562,6	463.444.163,4	431.778.812,8
D. "	549.854.872,7	574.989.322,3	214.110.003,6	470.647.268,1	449.580.117,9
E. 1988	599.850.444,9	638.024.004,9	225.837.896,9	497.498.055,0	484.733.889,7
F. "	662.428.867,6	704.516.677,5	244.941.297,9	552.735.219,0	545.521.385,2
M. "	760.064.763,6	806.013.797,6	283.718.869,9	621.391.152,3	636.287.100,6
A. "	891.039.649,0	934.893.734,1	364.626.619,9	763.848.712,2	758.582.826,1
M. "	1.031.121.738,6	1.047.157.241,3	410.569.707,6	925.257.739,0	907.319.156,7
J. "	1.216.360.061,0	1.239.298.063,6	452.317.810,9	1.084.529.812,0	1.053.045.867,6
J. "	1.528.245.844,3	1.605.240.296,5	504.056.115,3	1.342.580.688,3	1.286.861.464,0
A. "	1.950.427.906,1	2.077.742.650,7	581.769.983,7	1.737.430.950,4	1.681.785.355,4
S. "	2.178.478.361,6	2.339.154.905,3	642.860.462,6	1.884.421.470,6	1.861.454.549,3
O. "	2.374.398.213,1	2.588.614.184,2	884.526.337,8	1.968.219.735,9	1.980.592.122,3

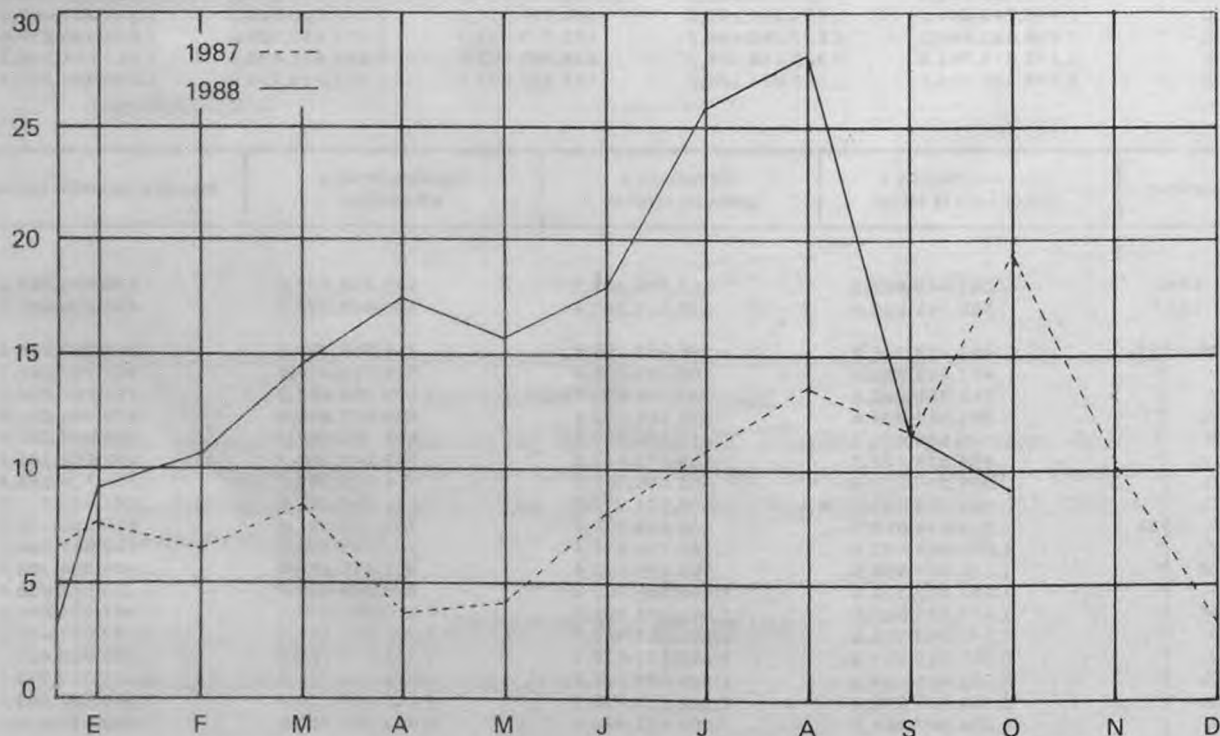
Periodo	Atención médica y gastos para la salud	Transporte y comunicaciones	Esparcimiento y educación	Bienes y servicios varios
1986	241.943.992,5	164.729.249,7	172.298.387,5	179.448.333,9
1987	560.741.029,2	373.415.295,4	400.644.832,3	446.496.441,6
M. 1987	463.958.201,8	276.963.754,8	316.549.798,2	343.204.644,8
J. "	493.005.935,6	300.683.459,4	329.318.814,2	357.707.858,7
J. "	540.809.646,5	331.114.576,6	385.344.887,3	380.254.034,1
A. "	595.767.074,4	376.564.053,1	422.077.866,9	420.796.093,8
S. "	640.538.474,3	415.594.479,6	459.763.994,7	469.055.163,8
O. "	734.336.776,7	553.374.693,3	535.144.326,7	633.641.106,8
N. "	809.794.235,9	604.495.369,6	611.619.758,2	751.750.088,8
D. "	849.723.906,1	609.771.377,3	636.064.331,6	775.405.277,6
E. 1988	912.676.010,5	658.698.906,5	702.152.551,0	825.492.172,0
F. "	1.010.804.681,1	740.800.822,4	759.149.218,2	902.061.589,5
M. "	1.156.309.956,9	905.280.882,4	857.251.848,5	1.004.234.794,4
A. "	1.292.402.714,3	1.088.006.120,3	975.889.084,0	1.160.522.038,4
M. "	1.479.803.660,6	1.361.074.895,6	1.119.304.534,4	1.397.450.640,6
J. "	1.672.093.744,0	1.681.261.350,3	1.322.523.564,8	1.647.577.487,3
J. "	2.000.331.710,5	2.040.627.478,7	1.731.075.982,5	1.996.905.817,7
A. "	2.532.486.539,9	2.736.072.184,9	2.005.906.722,3	2.415.327.282,1
S. "	2.861.799.578,6	2.882.122.408,7	2.289.460.230,4	2.845.157.581,1
O. "	3.094.407.764,1	3.005.521.498,4	2.447.306.200,6	2.950.435.310,2

**Cuadro 2.— NIVEL GENERAL Y CAPITULOS. VARIACIONES PORCENTUALES**  
(Relación entre cada período y el inmediato anterior)

Período	Nivel general	Alimentación y bebidas	Indumentaria	Vivienda, combustible y electricidad	Equipoamiento y funcionamiento del hogar	Atención médica y gastos para la salud	Transporte y comunicaciones	Esparcimiento y educación	Bienes y servicios varios
M. 1987	4,2	4,4	4,8	3,2	4,2	5,6	5,0	3,8	1,7
J. "	8,0	9,4	4,9	10,1	7,6	6,3	8,6	4,0	4,2
J. "	10,1	10,1	3,7	12,5	7,9	9,7	10,1	17,0	6,3
A. "	13,7	16,6	4,9	12,1	10,5	10,2	13,7	9,5	10,7
S. "	11,7	12,9	8,3	12,7	12,8	7,5	10,4	8,9	11,5
O. "	19,5	12,8	41,7	28,8	22,7	14,6	33,2	16,4	35,1
N. "	10,3	7,2	11,7	12,4	18,2	10,3	9,2	14,3	18,6
D. "	3,4	3,9	4,3	1,6	4,1	4,9	0,9	4,0	3,1
E. 1988	9,1	11,0	5,5	5,7	7,8	7,4	8,0	10,4	6,5
F. "	10,4	10,4	8,5	11,1	12,5	10,8	12,5	8,1	9,3
M. "	14,7	14,4	15,8	12,4	16,6	14,4	22,2	12,9	11,3
A. "	17,2	16,0	28,5	22,9	19,2	11,8	20,2	13,8	15,6
M. "	15,7	12,0	12,6	21,1	19,6	14,5	25,1	14,7	20,4
J. "	18,0	18,3	10,2	17,2	16,1	13,0	23,5	18,2	17,9
J. "	25,6	29,5	11,4	23,8	22,2	19,6	21,4	30,9	21,2
A. "	27,6	29,4	15,4	29,4	30,7	26,6	34,1	15,9	21,0
S. "	11,7	12,6	10,5	8,5	10,7	13,0	5,3	14,1	17,8
O. "	9,0	10,7	37,6	4,4	6,4	8,1	4,3	6,9	3,7

**PRECIOS AL CONSUMIDOR. NIVEL GENERAL**

(Índice, base 1974 = 100; variación porcentual con respecto al mes inmediato anterior)



**Cuadro 3.— INDICES Y VARIACIONES PORCENTUALES, POR CAPITULO, GRUPO Y SUBGRUPO**  
(Base 1974 = 100)

Capítulo, grupo y subgrupo	1988				Variación %
	Julio	Agosto	Setiembre	Octubre	Octubre 1988 Setiem. 1988
NIVEL GENERAL	1.528.245.844,3	1.950.427.906,1	2.178.478.361,6	2.374.398.213,1	9,0
1- ALIMENTACION Y BEBIDAS	1.605.240.296,5	2.077.742.650,7	2.339.154.905,3	2.588.614.184,2	10,7
Cereales y sus derivados	2.548.499.350,5	3.169.458.105,0	3.312.820.959,7	3.418.484.136,7	3,2
— Productos de panadería	2.684.514.495,8	3.376.685.893,5	3.480.419.871,1	3.570.965.813,0	2,6
— Harina y arroz	2.351.332.329,3	2.795.601.238,1	3.136.379.368,0	3.315.074.955,6	5,7
— Fideos y demás pastas alimenticias	2.102.693.008,6	2.527.280.470,8	2.729.962.653,4	2.859.401.702,5	4,7
Carnes, embutidos y fiambres	1.259.046.378,3	1.674.563.119,9	1.979.584.869,6	2.431.170.805,4	22,8
— Carnes frescas	1.237.573.416,3	1.649.245.402,9	1.975.365.307,6	2.452.443.580,3	24,2
— Embutidos y fiambres, carnes secas y en conserva	1.423.942.954,8	1.868.984.590,7	2.011.988.006,9	2.267.811.519,0	12,7
Pescado y mariscos, frescos y en conserva	2.260.748.105,6	2.777.940.912,2	3.070.290.928,9	3.296.689.056,2	7,4
Aceite y grasas	2.359.974.665,5	2.825.908.741,0	3.050.275.340,3	3.096.541.853,0	1,5
Productos lácteos y huevos	1.489.046.782,1	1.938.460.710,6	2.068.366.990,7	2.162.724.577,1	4,6
Frutas, verduras y legumbres	1.116.587.629,5	1.538.887.855,6	2.093.111.772,2	2.123.388.750,9	1,4
— Frutas frescas, secas y en conserva	893.320.224,9	1.183.213.242,9	1.608.108.145,3	1.804.607.780,2	12,2
— Verduras frescas, secas y en conserva	1.298.350.554,9	1.820.062.400,8	2.525.355.608,8	2.410.029.854,1	-4,6
— Legumbres frescas, secas y en conserva	1.170.429.922,6	1.729.259.816,7	1.743.334.784,1	1.861.817.789,2	6,8
Azúcar, dulces, golosinas, cacao y sus derivados	1.957.647.092,9	2.466.710.392,1	2.295.153.897,0	2.362.561.798,8	2,9
Café, té, yerba mate y otras infusiones	2.997.378.999,8	3.552.449.735,4	3.853.432.918,8	4.047.504.152,7	5,0
Vinagre, especias, salsas, condimentos y afines	2.104.145.359,3	2.653.869.881,0	2.948.893.306,0	3.064.966.396,0	3,9
Alimentos preparados y semi-preparados no incluidos anteriormente	1.993.096.352,8	2.656.420.770,9	2.942.200.776,3	3.318.140.761,1	12,8
Comidas tomadas fuera del hogar	1.965.760.434,7	2.521.532.734,0	2.800.435.967,3	3.157.596.132,3	12,8
— Comida	1.871.698.909,5	2.404.712.540,7	2.669.304.318,4	3.047.647.400,2	14,2
— Refrigerio	2.377.494.473,0	3.032.887.932,8	3.374.436.476,2	3.638.872.991,8	7,8
Bebidas	1.398.484.905,1	1.836.886.299,2	1.987.234.943,7	2.176.114.429,9	9,5
— Bebidas no alcohólicas	1.969.258.025,0	2.583.396.391,8	2.737.085.048,6	2.955.545.618,2	8,0
— Bebidas alcohólicas	1.091.079.617,6	1.434.833.116,1	1.583.382.906,8	1.756.330.701,1	10,9

Cuadro 3 (continuación)

Capítulo, grupo y subgrupo	1988				Variación %
	Julio	Agosto	Setiembre	Octubre	Octubre 1988 Setiem. 1988
<b>II - INDUMENTARIA</b>	504.056.115,3	581.769.983,7	642.860.462,6	884.526.337,8	37,6
Indumentaria y calzado para hombre	615.524.425,3	705.210.770,8	780.227.476,6	1.174.392.630,3	50,5
— Ropa interior	341.385.336,7	411.288.363,9	465.949.948,3	498.723.268,0	7,0
— Ropa exterior y accesorios	483.127.209,9	525.757.436,1	558.572.991,6	1.058.415.724,8	89,5
— Calzado	1.112.708.046,1	1.358.237.593,0	1.573.720.601,7	1.726.937.112,1	9,7
Indumentaria y calzado para mujer	343.540.520,0	386.356.649,3	422.834.916,3	623.491.125,8	47,5
— Ropa interior	654.792.170,5	794.780.080,3	888.865.479,5	936.053.113,5	5,3
— Ropa exterior y accesorios	251.370.234,5	257.507.748,8	262.443.417,6	498.380.730,9	89,9
— Calzado	343.542.719,7	398.896.510,0	458.350.211,9	675.130.293,0	47,3
Indumentaria y calzado para niños menores de 13 años	408.675.910,9	485.590.620,9	543.670.327,7	631.289.698,5	16,1
— Ropa interior	386.686.191,8	416.600.214,6	443.987.906,3	601.474.967,5	35,5
— Ropa exterior	388.571.883,3	449.640.033,8	495.078.787,5	592.673.978,7	19,7
— Calzado	448.104.177,9	560.346.094,4	645.632.695,5	705.244.217,5	9,2
Tela, accesorios y servicios varios	780.181.542,4	926.422.807,1	1.022.523.114,5	1.142.839.506,2	11,8
<b>III - VIVIENDA, COMBUSTIBLE Y ELECTRICIDAD</b>	1.342.580.688,3	1.737.430.950,4	1.884.421.470,6	1.968.219.735,9	4,4
Gastos por la vivienda	1.154.018.873,6	1.428.611.939,5	1.605.421.190,1	1.671.298.745,7	4,1
Combustible y electricidad	1.670.871.477,9	2.275.092.497,0	2.370.167.869,3	2.485.166.533,9	4,9
— Electricidad	1.276.209.572,8	1.752.485.880,6	1.768.298.560,7	1.833.822.863,9	3,7
— Combustible	2.283.155.388,9	3.085.871.593,8	3.303.916.197,7	3.495.670.067,5	5,8
<b>IV - EQUIPAMIENTO Y FUNCIONAMIENTO DEL HOGAR</b>	1.286.861.464,0	1.681.785.355,4	1.861.454.549,3	1.980.592.122,3	6,4
Muebles y accesorios	1.172.138.878,3	1.499.942.726,2	1.562.213.957,1	1.670.580.342,7	6,9
Artefactos	760.154.718,2	1.003.154.119,2	1.132.777.072,9	1.225.345.213,2	8,2
Artículos textiles para el hogar	629.940.734,6	804.782.386,7	875.145.643,7	953.551.013,1	9,0
Vajilla	1.895.980.612,7	2.515.110.224,1	2.895.653.009,1	3.045.693.396,7	5,2
Utensilios y accesorios para el hogar	1.712.866.137,1	2.183.834.557,8	2.490.906.252,1	2.660.672.149,4	6,8
— Utensilios	1.739.998.712,3	2.190.172.639,6	2.509.528.972,4	2.686.752.641,1	7,1
— Herramientas y otros	1.613.435.564,0	2.160.607.897,5	2.422.661.061,7	2.565.097.062,2	5,9
Bienes y servicios varios	1.827.777.168,8	2.402.336.792,1	2.679.599.040,7	2.841.452.868,1	6,0
— Bienes	1.710.678.148,9	2.299.675.687,2	2.588.931.429,5	2.707.220.888,5	4,6
— Servicios	2.553.622.210,5	3.038.687.583,8	3.241.607.467,8	3.673.497.550,2	13,3
Servicios domésticos para el hogar	323.286.216,0	452.600.702,5	496.120.070,4	496.120.070,4	-



Cuadro 3 (continuación)

Capítulo, grupo y subgrupo	1988				Variación %
	Julio	Agosto	Setiembre	Octubre	Octubre 1988 Setiembre 1988
V - ATENCION MEDICA Y GASTOS PARA LA SALUD	2.000.331.710,5	2.532.486.539,9	2.861.799.578,6	3.094.407.764,1	8,1
Productos medicinales, farmacéuticos y accesorios terapéuticos	1.338.360.786,0	1.886.220.802,5	2.049.401.957,6	2.085.330.954,5	1,8
— Productos medicinales y farmacéuticos	1.216.287.544,4	1.747.133.478,7	1.898.751.746,6	1.903.743.952,9	0,3
— Elementos para primeros auxilios	1.603.096.536,2	2.170.258.029,8	2.342.288.713,5	2.434.002.678,1	3,9
— Aparatos y accesorios terapéuticos	2.231.405.344,4	2.910.839.263,5	3.165.162.200,8	3.431.979.044,0	8,4
Servicios prestados por profesionales médicos y auxiliares	2.603.791.176,3	3.121.628.996,5	3.602.389.559,6	4.014.292.505,3	11,4
VI - TRANSPORTE Y COMUNICACIONES	2.040.627.478,7	2.736.072.184,9	2.882.122.408,7	3.005.521.498,4	4,3
Vehículos para el transporte personal	1.160.874.966,5	1.493.755.182,1	1.755.920.457,1	1.832.964.428,0	4,4
Funcionamiento de los vehículos para el transporte personal	1.988.773.028,8	2.549.850.787,9	2.777.748.138,3	2.910.501.520,3	4,8
— Partes diversas, accesorios y reparaciones	2.912.444.409,1	3.794.664.544,0	4.325.046.369,9	4.546.239.522,3	5,1
— Nafta, aceite y grasa	1.526.070.746,4	1.951.671.627,7	1.981.468.102,7	2.055.062.997,2	3,7
— Otros gastos	1.313.470.861,8	1.552.183.140,9	1.719.544.455,7	1.838.868.251,7	6,9
Gastos de transporte	2.385.502.336,7	3.288.644.426,1	3.371.872.903,8	3.507.735.734,7	4,0
Comunicaciones	943.996.729,1	1.205.874.380,3	1.206.018.998,1	1.255.807.544,7	4,1
VII - ESPARCIMIENTO Y EDUCACION	1.731.075.982,5	2.005.906.722,3	2.289.460.230,4	2.447.306.200,6	6,9
Equipos, accesorios y sus reparaciones	849.204.018,3	1.006.635.352,2	1.085.140.052,7	1.112.633.156,5	2,5
Servicios culturales y de esparcimiento	1.750.365.933,1	2.083.949.702,9	2.480.535.466,2	2.513.688.452,1	1,3
Vacaciones y turismo	2.142.128.846,8	2.264.845.335,3	2.350.600.092,1	2.500.077.400,9	6,4
Libros, periódicos, revistas y artículos de librería	2.174.941.248,9	2.635.556.508,3	3.103.703.640,2	3.403.030.146,4	9,6
Servicios educativos	1.657.220.893,0	1.946.242.654,4	2.363.057.334,3	2.610.700.519,7	10,5
VIII - BIENES Y SERVICIOS VARIOS	1.996.905.817,7	2.415.327.282,1	2.845.157.581,1	2.950.435.310,2	3,7
Tabaco	2.752.796.276,3	3.253.210.594,6	3.900.810.961,7	3.900.810.961,7	-
Artículos y servicios para el cuidado personal	1.810.373.456,1	2.302.451.294,5	2.563.984.955,6	2.679.663.740,4	4,5
— Bienes	1.691.385.013,0	2.265.609.069,9	2.507.838.093,5	2.604.480.018,1	3,9
— Servicios	2.060.030.023,6	2.379.752.106,9	2.681.789.950,0	2.837.411.077,4	5,8
Bienes varios no incluidos anteriormente	956.781.459,8	1.172.412.183,3	1.250.761.021,4	1.290.535.016,2	3,2
Otros servicios no incluidos anteriormente	1.479.803.619,8	1.779.624.321,3	2.190.480.070,1	2.453.062.894,2	12,0

Cuadro 4.— PRECIOS AL CONSUMIDOR DE UN CONJUNTO DE PRODUCTOS

Artículo	Unidad de medida	1988					
		Agosto		Setiembre		Octubre	
		Precio promedio	Coefficiente de variación	Precio promedio	Coefficiente de variación	Precio promedio	Coefficiente de variación
A	%	A	%	A	%		
Factura	docena	11,776	8,64	12,069	8,51	12,360	9,87
Pan francés	kg	8,746	7,06	8,941	7,67	9,142	7,53
Arroz	"	10,958	19,00	12,658	19,83	14,009	17,43
Harina de trigo común	"	4,531	12,10	5,051	13,67	5,154	13,91
Fideos secos (1)	500 g	8,832	16,36	9,547	17,85	9,816	17,31
Asado	kg	16,663	12,68	19,935	12,48	25,393	11,47
Carnaza común	"	15,780	13,04	19,257	12,61	23,991	13,55
Carne picada	"	15,912	14,13	19,355	13,64	23,885	13,39
Cuadril	"	24,710	11,69	29,356	11,47	36,329	12,11
Falda	"	11,715	15,98	14,151	15,27	17,227	14,83
Nalga	"	22,878	11,11	27,669	11,08	33,957	11,51
Bola de lomo	"	22,810	11,09	27,546	11,42	33,930	11,51
Paleta	"	21,033	10,76	25,552	11,95	31,470	12,16
Bife de costilla	"	21,828	14,74	26,432	14,53	32,972	15,08
Pollo eviscerado y pelado	"	15,884	7,10	18,748	4,99	23,903	5,70
Jamón cocido	100 g	5,825	13,90	5,937	13,27	6,663	13,70
Jamón crudo	"	9,443	14,50	9,678	13,67	10,865	13,50
Caballa en aceite	lata 380 g	11,414	17,26	14,106	17,88	15,795	14,32
Filet de merluza	kg	19,340	7,76	20,608	6,19	21,394	7,22
Sardinias en aceite	lata 170-190 g	8,337	18,16	10,034	19,78	11,493	19,32
Aceite mezcla	bot. 1 1/2 l	18,535	10,71	19,913	9,20	20,229	12,24
Huevos frescos	docena	10,290	10,35	10,326	10,90	11,538	7,50
Leche común	litro	4,162	1,40	4,301	1,07	4,469	1,03
Manteca	200 g	8,815	3,57	9,190	2,78	9,479	1,89
Queso fresco	100 g	2,689	12,83	3,084	14,88	3,089	12,76
Queso de rallar	100 g	4,615	23,13	5,341	20,23	5,538	19,26
Duraznos al natural	lata 850 g	8,091	15,22	10,227	17,17	11,417	12,96
Banana	kg	6,402	19,43	7,212	18,88	7,200	19,93
Manzana	"	5,850	16,56	9,198	13,66	10,295	18,52
Naranja	"	3,382	21,91	4,657	19,80	5,379	21,79
Cebolla	"	8,535	9,38	12,193	9,03	10,925	12,30
Lechuga	"	5,408	20,80	5,551	21,66	5,209	25,22
Papa	"	1,438	19,70	1,864	31,04	2,102	29,17
Tomate redondo	"	10,735	16,65	20,786	25,67	15,062	20,83
Tomate al natural	lata 380 g	4,241	11,71	5,635	12,04	6,237	9,64
Azúcar	kg	13,961	10,10	11,944	13,51	12,274	10,24
Dulce de batata	"	14,665	19,49	16,310	18,21	16,863	17,73
Café	125 g	8,335	10,02	9,446	10,05	9,937	9,28
Yerba	500 g	14,928	8,51	15,732	9,40	16,392	9,34
Bebida gaseosa	bot. 1 litro	5,899	3,31	6,257	3,08	6,685	2,57
Soda	sifón 1 litro	1,837	10,38	1,955	10,43	2,163	10,39
Vino común	bot. 1 litro	5,676	5,07	6,242	2,87	7,049	2,70
Cera líquida	litro	23,459	12,21	27,974	11,10	29,336	8,67
Escoba de paja	unidad	19,927	24,45	22,382	24,03	23,928	20,24
Jabón de lavar	pan	3,235	13,38	3,729	12,13	3,796	12,53
Lavandina	litro	5,781	16,51	6,403	17,08	6,656	18,45
Polvo limpiador	envase 500 g	4,869	14,89	5,362	16,15	5,678	15,57
Papel higiénico	rollo 74 m	3,114	15,95	3,349	18,06	3,458	19,98
Limpeza y planchado de ambo	unidad	55,242	16,39	58,400	17,90	65,788	16,77
Algodón	100 g	8,121	17,21	8,295	16,47	8,687	16,62
Aplicación de inyecciones (farmacia)	unidad	6,083	33,98	6,990	26,97	7,788	28,02
Disco 33 rpm larga duración	"	63,337	15,69	70,511	15,59	72,910	16,14
Cuaderno escolar 50 hojas	"	7,792	20,91	8,623	20,45	8,642	17,97
Lápiz negro	"	1,793	20,07	2,033	15,19	2,196	16,05
Dentífrico	env. 100-120 g	8,379	32,22	9,076	24,61	9,598	19,90
Hojas de afeitar	c. 5 unid.	24,434	28,65	28,349	21,02	27,790	21,83
Jabón de tocador	past. 135-150 g	5,509	22,09	6,215	18,92	6,721	27,97

(1) Cambio de especificación del artículo



Cuadro 5.— VARIACIONES PORCENTUALES PERIODICAS

Periodo	%
Octubre 1988	9,0
Bimestre:	
Variación entre agosto 1988 y octubre 1988	21,7
Trimestre:	
Variación entre julio 1988 y octubre 1988	55,4
Cuatrimestre:	
Variación entre junio 1988 y octubre 1988	95,2
Semestre:	
Variación entre abril 1988 y octubre 1988	166,5
Año:	
Variación entre octubre 1987 y octubre 1988	392,4

# II. INDICE DE PRECIOS AL POR MAYOR

Cuadro 1.— NIVEL GENERAL Y PRINCIPALES COMPONENTES. INDICES

(Base 1981 = 100)

Período	Nivel general	Por origen y sector				
		Nacional			Importado	No agropecuario total (a)
		Total	Agropecuario	No agropecuario		
1986	138990,3	135583,2	153601,6	132771,1	184255,7	136889,8
1987	309772,8	301094,0	332025,6	296266,5	425077,2	306571,3
J. 1987	247431,7	242027,0	284182,6	235447,8	319236,1	242150,9
J. "	270716,3	264690,6	309798,1	257650,7	350770,8	265100,4
A. "	310239,9	303606,4	366792,1	293745,0	398371,8	302115,2
S. "	361786,5	352670,9	415404,6	342880,1	482893,9	354081,2
O. "	471979,3	454832,6	462934,4	453568,1	699786,3	473265,6
N. "	492346,1	474768,4	473122,7	475025,2	725879,1	495093,5
D. "	503554,8	485680,2	493109,5	484520,7	741032,4	505041,6
E. 1988	564391,2	542718,3	564867,1	539261,6	852331,4	564307,1
F. "	639829,8	615648,7	621548,9	614727,9	961093,2	642437,1
M. "	743813,2	716366,5	691592,9	720232,9	1108461,7	751291,2
A. "	869022,4	835880,3	768014,0	846472,1	1309338,6	883501,4
M. "	1071278,7	1032141,8	900295,9	1052718,9	1591241,2	1095800,6
J. "	1328884,1	1281660,3	1233601,0	1289160,8	1956285,9	1342530,8
J. "	1661381,8	1608798,7	1629356,6	1605590,2	2359986,5	1665941,9
A. "	2191883,4	2112341,3	2088401,2	2116077,6	3248657,9	2206684,0
S. " *	2332473,1	2264131,3	2518656,0	2224407,8	3240443,4	2305690,6
O. " *	2438879,2	2364044,5	2692521,1	2312779,4	3433110,5	2402405,9

Cuadro 2.— NIVEL GENERAL Y PRINCIPALES COMPONENTES. VARIACIONES PORCENTUALES

(Relación entre cada período y el inmediato anterior)

J. 1987	6,7	6,8	5,1	7,1	5,8	7,0
J. "	9,4	9,4	9,0	9,4	9,9	9,5
A. "	14,6	14,7	18,4	14,0	13,6	14,0
S. "	16,6	16,2	13,3	16,7	21,2	17,2
O. "	30,5	29,0	11,4	32,3	44,9	33,7
N. "	4,3	4,4	2,2	4,7	3,7	4,6
D. "	2,3	2,3	4,2	2,0	2,1	2,0
E. 1988	12,1	11,7	14,6	11,3	15,0	11,7
F. "	13,4	13,4	10,0	14,0	12,8	13,8
M. "	16,3	16,4	11,3	17,2	15,3	16,9
A. "	16,8	16,7	11,1	17,5	18,1	17,6
M. "	23,3	23,5	17,2	24,4	21,5	24,0
J. "	24,0	24,2	37,0	22,5	22,9	22,5
J. "	25,0	25,5	32,1	24,5	20,6	24,1
A. "	31,9	31,3	28,2	31,8	37,7	32,5
S. " *	6,4	7,2	20,6	5,1	-0,3	4,5
O. " *	4,6	4,4	6,9	4,0	5,9	4,2

(a) Incluye "Nacional no agropecuario" e "Importado".

\* Cifras provisionales

**Cuadro 3.— INDICES. NIVEL GENERAL Y COMPONENTES**

(Base 1981 = 100)

Concepto	1988				
	Junio	Julio	Agosto	Setiembre*	Octubre*
<b>NIVEL GENERAL</b>	<b>1.328.884,1</b>	<b>1.661.381,8</b>	<b>2.191.883,4</b>	<b>2.332.473,1</b>	<b>2.438.879,2</b>
<b>PRODUCTOS NACIONALES</b>					
<b>NACIONAL</b>	<b>1.281.660,3</b>	<b>1.608.798,7</b>	<b>2.112.341,3</b>	<b>2.264.131,3</b>	<b>2.364.044,5</b>
<b>Agropecuario</b>	<b>1.233.601,0</b>	<b>1.629.356,6</b>	<b>2.088.401,2</b>	<b>2.518.656,0</b>	<b>2.692.521,1</b>
<b>Productos agrícolas</b>	<b>1.213.765,6</b>	<b>1.569.263,6</b>	<b>2.013.456,4</b>	<b>2.419.055,3</b>	<b>2.360.138,4</b>
Cereales	1.610.457,5	1.980.589,5	2.315.224,3	2.383.282,9	2.322.374,9
Oleaginosos	1.587.003,5	2.073.038,0	2.580.754,5	2.612.178,0	2.443.743,4
Hortalizas y legumbres	788.399,2	1.170.180,4	1.795.591,2	2.822.143,8	2.662.499,8
Frutas	627.032,9	779.023,5	1.118.569,2	1.588.651,3	1.820.439,9
<b>Productos pecuarios</b>	<b>1.263.496,6</b>	<b>1.710.639,7</b>	<b>2.199.310,2</b>	<b>2.659.831,2</b>	<b>3.124.697,7</b>
Ganado	1.308.171,2	1.727.718,1	2.358.275,4	2.929.088,7	3.437.270,2
Aves, leche y huevos	958.416,8	1.438.474,2	1.734.321,6	2.012.608,7	2.386.769,3
Lana	3.749.145,2	4.314.012,8	4.448.151,6	4.976.891,4	5.671.951,7
<b>Pesca</b>	<b>1.098.310,1</b>	<b>1.472.575,4</b>	<b>1.632.988,6</b>	<b>2.082.952,8</b>	<b>2.299.818,8</b>
<b>No agropecuario</b>	<b>1.289.160,8</b>	<b>1.605.590,2</b>	<b>2.116.077,6</b>	<b>2.224.407,7</b>	<b>2.312.779,4</b>
<b>Productos de minas y canteras</b>	<b>2.031.946,4</b>	<b>2.209.512,5</b>	<b>2.918.967,5</b>	<b>2.944.169,3</b>	<b>3.042.824,7</b>
Carbón	2.235.893,7	2.683.072,4	3.415.658,5	3.415.658,5	3.551.847,7
Petróleo y gas	2.230.041,4	2.373.610,5	3.170.805,3	3.170.805,3	3.264.799,9
Minerales metálicos	1.863.998,9	2.544.029,1	2.702.043,1	3.132.797,7	3.306.056,1
Otros minerales	1.028.060,3	1.280.100,9	1.635.754,6	1.717.228,5	1.825.012,6
<b>Productos manufacturados</b>	<b>1.261.422,0</b>	<b>1.583.037,1</b>	<b>2.086.094,1</b>	<b>2.197.528,7</b>	<b>2.285.516,3</b>
<b>Alimentos, bebidas y tabaco</b>	<b>1.092.755,6</b>	<b>1.501.838,5</b>	<b>1.928.117,7</b>	<b>2.028.831,4</b>	<b>2.163.575,0</b>
<b>Alimentos, excepto bebidas</b>	<b>1.075.623,2</b>	<b>1.549.248,6</b>	<b>1.968.487,5</b>	<b>2.066.051,9</b>	<b>2.208.875,9</b>
Carne preparada y conservada	807.036,7	1.188.643,7	1.601.669,4	1.902.681,4	2.342.932,6
Productos lácteos	1.138.171,2	1.411.271,6	2.035.816,1	2.037.357,5	2.109.485,9
Frutas y legumbres envasadas	1.164.098,9	1.415.951,2	1.997.578,3	2.037.562,0	2.069.469,0
Pescados, crustáceos y otros productos marinos	1.242.799,6	1.522.072,4	2.228.417,8	2.255.861,1	2.317.375,7
Aceites y grasas vegetales y animales	1.016.837,7	1.626.378,5	1.905.166,0	1.818.281,2	1.675.716,5
Productos de molinería	1.167.714,9	1.639.232,4	1.914.910,1	1.941.212,5	1.948.243,5
Productos de panadería y fideería	1.331.352,6	1.697.105,2	2.134.500,4	2.206.329,6	2.208.682,9
Azúcar	1.233.243,7	2.328.672,4	2.567.766,8	2.469.660,8	2.446.672,3
Cacao, chocolate y art. confitería	1.190.954,7	1.406.822,1	2.101.998,8	2.218.756,3	2.288.646,7
Productos alimenticios diversos	1.365.355,2	1.578.585,7	2.040.619,3	2.113.305,2	2.138.234,9
Alimentos preparados para animales	1.258.030,0	2.111.160,6	2.476.248,6	2.481.491,3	2.473.796,7
<b>Bebidas</b>	<b>1.035.151,0</b>	<b>1.259.035,2</b>	<b>1.720.316,2</b>	<b>1.812.787,6</b>	<b>1.981.183,2</b>
Bebidas espirituosas	1.216.488,5	1.557.904,5	2.314.885,5	2.468.373,7	2.579.201,5
Bebidas vinícolas	971.720,3	1.173.177,7	1.601.877,3	1.637.291,2	1.842.924,9
Bebidas malteadas y malta	845.050,3	1.195.672,4	1.480.249,7	1.525.107,7	1.547.577,1
B. no alcohólicas y aguas gaseosas	1.134.495,7	1.306.464,5	1.703.662,0	1.921.475,7	2.066.689,1



Cuadro 3 (continuación)

Concepto	1988				
	Junio	Julio	Agosto	Setiembre*	Octubre*
Productos del tabaco	1.354.641,3	1.473.641,5	1.905.932,9	2.050.722,6	2.050.722,6
Textiles, prendas de vestir y cuero	1.076.683,8	1.263.612,6	1.571.058,1	1.639.354,8	1.716.989,3
Productos textiles	999.933,2	1.177.620,4	1.438.810,7	1.476.649,2	1.544.551,7
Hilados y tejidos textiles	960.404,6	1.128.664,6	1.363.645,7	1.385.263,3	1.434.568,3
Artículos confeccionados de materiales textiles, excepto prendas de vestir	1.430.483,3	1.682.974,1	2.220.280,1	2.324.881,8	2.571.906,0
Artículos de punto	1.104.494,3	1.317.947,9	1.652.102,3	1.775.543,2	1.901.746,8
Prendas de vestir, excepto calzado	1.326.990,5	1.556.355,5	1.986.912,8	2.078.596,2	2.178.830,6
Cuero y productos del cuero y sucedáneos, excepto calzado y otras prendas de vestir	1.497.050,3	1.760.229,8	2.386.298,2	2.608.943,2	2.668.397,9
Cuero	1.497.062,2	1.766.654,1	2.379.590,8	2.601.942,6	2.650.146,7
Productos del cuero y sucedáneos, excepto calzado y otras prendas de vestir	1.497.016,8	1.742.133,9	2.405.191,6	2.628.662,6	2.719.808,0
Calzado, excepto el de caucho vulcanizado o moldeado o de plástico	998.670,2	1.138.124,5	1.412.043,6	1.598.782,9	1.725.668,0
Madera y productos de la madera, incluido muebles	1.389.394,3	1.770.540,3	2.146.079,8	2.198.446,3	2.281.878,0
Madera y productos de madera y de corcho, excepto muebles	1.448.127,2	1.801.464,1	2.297.900,7	2.342.227,1	2.425.046,3
Madera trabajada y sin trabajar	1.448.127,2	1.801.464,1	2.297.900,7	2.342.227,1	2.425.046,3
Muebles y accesorios, excepto los que son principalmente metálicos	1.345.805,1	1.747.589,9	2.033.404,3	2.091.737,9	2.175.624,1
Papel y productos de papel Impresiones y publicaciones	1.160.469,2	1.389.205,9	1.698.896,5	1.918.106,6	2.081.935,0
Papel y productos de papel	1.047.786,6	1.282.072,7	1.622.220,3	1.697.134,2	1.797.264,0
Papel y cartón	1.069.126,7	1.282.740,4	1.673.765,6	1.718.261,2	1.816.966,0
Envases y cajas de papel y cartón	1.017.352,6	1.299.421,4	1.523.279,1	1.665.123,9	1.775.296,9
Artículos de pulpa, papel y cartón n.e.p.	1.026.375,6	1.226.669,9	1.646.560,3	1.681.560,5	1.759.161,0
Impresiones, publicaciones y artículos conexos	1.244.440,4	1.469.041,6	1.756.035,6	2.082.775,4	2.294.072,0
Sustancias químicas y productos derivados del petróleo y del carbón, de caucho y plástico	1.446.483,6	1.769.772,6	2.352.846,6	2.398.153,4	2.468.482,8
Sustancias químicas industriales	1.443.040,3	1.773.664,7	2.398.729,4	2.450.115,7	2.468.912,9
Sustancias químicas industriales básicas, excepto abonos	1.376.814,4	1.755.624,0	2.377.094,3	2.493.764,8	2.535.413,4
Resinas sintéticas, materias plásticas y fibras artificiales, excepto el vidrio	1.503.199,7	1.790.052,9	2.418.382,7	2.410.464,9	2.408.504,1

Cuadro 3 (continuación)

Concepto	1988				
	Junio	Julio	Agosto	Setiembre*	Octubre*
Otros productos químicos	988.324,9	1.267.958,6	1.746.120,3	1.807.184,9	1.842.974,3
Pinturas, barnices y lacas	1.052.501,6	1.305.898,7	1.622.931,4	1.954.523,9	2.113.050,5
Productos farmacéuticos y medicamentos	805.848,9	982.845,6	1.411.436,1	1.423.022,5	1.420.241,4
Jabones y preparados de limpieza, perfumes, cosméticos y otros productos de tocador	1.006.426,8	1.335.884,2	1.814.579,3	1.854.664,2	1.871.190,9
Productos químicos n.e.p.	1.340.797,4	1.818.542,0	2.518.284,4	2.530.912,0	2.591.856,9
Productos derivados del petróleo	1.975.925,1	2.340.559,4	3.092.587,3	3.094.635,2	3.222.088,8
Productos de caucho	1.132.512,7	1.448.995,9	1.832.075,5	1.915.331,0	1.926.998,1
Cubiertas y cámaras	1.011.633,6	1.297.290,3	1.634.500,2	1.697.732,6	1.648.219,3
Productos de caucho n.e.p.	1.410.574,7	1.797.968,7	2.286.564,0	2.415.879,2	2.568.281,1
Productos plásticos n.e.p.	1.647.760,7	1.964.256,8	2.478.696,5	2.561.165,8	2.796.600,0
Productos minerales no metálicos, exceptuando los derivados del petróleo y del carbón	954.368,7	1.215.264,4	1.575.388,2	1.672.876,8	1.763.326,8
Objetos de barro, loza y porcelana	1.101.079,0	1.354.360,3	1.769.298,9	1.843.657,3	1.928.497,5
Vidrio y productos de vidrio	801.830,7	1.058.143,1	1.412.514,0	1.430.510,4	1.430.510,4
Otros productos minerales no metálicos	977.023,4	1.240.254,0	1.594.451,7	1.717.448,2	1.834.073,1
Productos de arcilla para construcción	951.201,0	1.181.196,8	1.485.452,8	1.593.149,2	1.663.408,6
Cemento, cal y yeso	1.016.732,6	1.266.606,7	1.662.836,7	1.812.982,1	1.951.317,3
Productos minerales no metálicos n.e.p.	953.261,0	1.245.091,0	1.585.249,7	1.690.842,4	1.810.327,3
Productos metálicos básicos	1.587.609,1	1.959.373,2	2.915.382,5	2.921.310,2	2.930.919,8
Hierro y acero	1.610.806,3	1.997.457,8	3.055.584,7	3.043.822,5	3.046.726,6
Metales no ferrosos	1.455.120,0	1.741.856,6	2.114.630,8	2.221.591,9	2.269.500,1
Productos metálicos, maquinaria y equipo	1.339.893,1	1.651.796,7	2.198.474,1	2.411.711,7	2.479.572,8
Productos metálicos, exceptuando maquinaria y equipo	1.346.955,3	1.682.300,1	2.318.392,0	2.439.356,4	2.417.544,7
Cuchillería, herramientas manuales y artículos generales de ferretería	1.245.504,9	1.575.261,4	2.131.574,8	2.249.285,1	2.322.671,3
Muebles y accesorios principalmente metálicos	1.297.273,7	1.536.969,0	1.920.246,0	1.991.713,6	2.057.403,8
Productos metálicos, n.e.p., exceptuando maquinaria y equipo	1.364.830,3	1.708.506,8	2.375.557,2	2.500.882,9	2.459.065,2
Maquinaria, exceptuando la eléctrica	1.277.323,8	1.574.361,1	2.111.893,1	2.236.271,0	2.292.043,4
Maquinaria y equipo para la agricultura	1.744.881,2	2.181.893,8	2.956.081,3	3.193.730,0	3.202.007,0
Maquinaria y equipo para las industrias, excepto para trabajar los metales y la madera	1.293.671,6	1.483.304,3	2.004.585,3	2.072.387,5	2.181.695,0
Maquinaria y equipo n.e.p., exceptuando la maquinaria eléctrica	960.285,7	1.225.157,3	1.615.923,5	1.697.320,4	1.754.457,2

Cuadro 3 (continuación)

Concepto	1988				
	Junio	Julio	Agosto	Setiembre*	Octubre*
Maquinaria, aparatos, accesorios y suministros eléctricos	1.342.894,4	1.621.702,7	2.078.404,0	2.248.698,2	2.379.844,9
Máquinas y aparatos industriales eléctricos	1.977.463,9	2.447.409,4	3.111.311,6	3.325.775,4	3.674.435,1
Equipos y aparatos de radio, de televisión y de comunicaciones	1.011.711,4	1.144.022,6	1.524.839,6	1.767.949,6	1.860.541,4
Aparatos y accesorios eléctricos de uso doméstico	1.017.198,9	1.236.552,8	1.695.918,0	1.766.184,6	1.818.456,9
Aparatos y suministros eléctricos n.e.p.	1.464.782,2	1.813.480,6	2.263.239,1	2.373.637,2	2.476.700,9
Material de transporte	1.356.575,9	1.668.939,7	2.193.780,1	2.491.350,9	2.593.959,5
Vehículos automóbiles	1.356.575,9	1.668.939,7	2.193.780,1	2.491.350,9	2.593.959,5

## PRODUCTOS IMPORTADOS

IMPORTADO	1.956.285,9	2.359.986,5	3.248.657,9	3.240.443,4	3.433.110,5
Productos de la agricultura y silvicultura	2.095.035,4	2.447.389,0	3.269.319,1	3.127.236,0	3.128.392,4
Productos agrarios	1.841.906,9	2.169.148,4	3.008.878,0	2.929.680,3	3.058.845,5
Productos de la silvicultura	3.070.686,1	3.519.831,0	4.273.155,2	3.888.688,5	3.396.451,9
Productos de minas y canteras	1.205.064,3	1.510.520,8	2.058.125,7	2.025.989,8	2.011.556,7
Carbón	732.979,2	945.367,2	1.377.330,0	1.377.330,0	1.377.330,0
Otros minerales	1.854.321,5	2.287.774,9	2.994.422,0	2.918.089,5	2.883.806,6
Productos manufacturados	2.055.538,5	2.478.318,2	3.423.437,7	3.430.520,2	3.670.714,2
Madera	1.658.873,8	1.952.668,6	2.688.286,1	2.666.373,6	2.828.630,1
Papel	1.865.059,7	2.269.399,1	3.209.827,1	2.867.481,2	2.989.187,4
Sustancias y productos químicos	2.003.678,9	2.423.601,2	3.288.086,4	3.361.959,4	3.453.213,2
Sustancias químicas industriales	2.095.565,4	2.529.620,5	3.395.166,7	3.460.962,3	3.562.893,1
Otros productos químicos	1.567.482,1	1.920.314,4	2.779.762,3	2.891.980,1	2.932.549,1
Productos metálicos básicos	2.361.391,4	2.823.223,9	3.893.081,1	3.931.409,0	4.112.223,9
Hierro y acero	2.266.334,9	2.766.149,1	3.843.886,9	3.889.670,3	3.998.429,0
Metales no ferrosos	2.686.938,8	3.018.692,6	4.061.560,2	4.074.354,7	4.501.946,0
Productos metálicos, maquinaria y equipo	1.909.439,0	2.312.770,2	3.250.565,9	3.306.116,9	3.894.500,2
Maquinaria exceptuando la eléctrica	1.870.893,7	2.286.176,2	3.178.984,6	3.197.467,7	3.876.068,3
Maquinaria, aparatos, accesorios y suministros eléctricos	2.107.368,1	2.449.329,7	3.618.133,5	3.864.027,6	3.989.147,7

\*Cifras provisionales



**Cuadro 4.— VARIACIONES PORCENTUALES PERIODICAS**

Periodo	Nivel general	Agropecuario nacional	No agropecuario		
			Total	Nacional	Importado
Octubre 1988	4,6	6,9	4,2	4,0	5,9
<b>Bimestre:</b>					
Variación entre agosto 1988 y octubre 1988	11,3	28,9	8,9	9,3	5,7
<b>Trimestre:</b>					
Variación entre julio 1988 y octubre 1988	46,8	65,3	44,2	44,0	45,5
<b>Cuatrimestre:</b>					
Variación entre junio 1988 y octubre 1988	83,5	118,3	78,9	79,4	75,5
<b>Semestre:</b>					
Variación entre abril 1988 y octubre 1988	180,6	250,6	171,9	173,2	162,2
<b>Año:</b>					
Variación entre octubre 1987 y octubre 1988	416,7	481,6	407,6	409,9	390,6

# III. COSTO DE LA CONSTRUCCION

CAPITAL FEDERAL

Cuadro 1.— NIVEL GENERAL Y CAPITULOS. INDICES

(Base 1980 = 100)

Periodo	Nivel general	Gastos generales	Materiales	Mano de obra (*)	Nivel general	Gastos generales	Materiales	Mano de obra (*)
					Variación % entre cada período y el anterior			
1986	238.577,5	219.009,7	237.675,1	244.668,5	69,5	73,8	65,1	78,3
1987	542.696,4	488.402,3	560.756,6	517.818,8	127,5	123,0	135,9	111,6
Julio 1986	243.145,6	223.261,2	232.520,6	269.350,4	13,1	12,0	8,2	23,2
Agosto "	257.707,3	235.417,9	253.881,4	270.488,9	6,0	5,4	9,2	0,4
Setiembre "	273.145,9	248.985,7	275.524,6	273.576,4	6,0	5,8	8,5	1,1
Octubre "	296.758,3	268.466,6	291.385,4	314.207,3	8,6	7,6	5,8	14,9
Noviembre "	306.321,0	280.332,7	305.193,7	314.319,1	3,2	4,4	4,7	-
Diciembre "	320.719,2	293.088,5	320.716,9	326.781,8	4,7	4,6	5,1	4,0
Enero 1987	342.565,0	321.036,5	338.061,1	356.084,9	6,8	9,5	5,4	9,0
Febrero "	359.694,9	336.097,4	363.156,8	357.278,0	5,0	4,7	7,4	0,3
Marzo "	373.566,2	346.353,6	379.344,7	367.312,8	3,9	3,1	4,5	2,8
Abril "	382.206,3	351.860,1	392.442,0	367.594,8	2,3	1,6	3,5	0,1
Mayo "	411.479,5	376.597,7	409.073,3	424.054,6	7,7	7,0	4,2	15,4
Junio "	464.078,5	422.318,1	440.170,1	522.645,0	12,8	12,1	7,6	23,2
Julio "	480.483,7	438.429,1	481.566,3	487.512,3	3,5	3,8	9,4	-6,7
Agosto "	538.460,5	483.988,2	553.493,2	519.898,4	12,1	10,4	14,9	6,6
Setiembre "	632.714,8	562.775,4	641.165,0	631.566,9	17,5	16,3	15,8	21,5
Octubre "	804.391,8	712.587,4	858.429,2	714.463,7	27,1	26,6	33,9	13,1
Noviembre "	842.853,8	741.646,8	915.545,3	716.892,7	4,8	4,1	6,7	0,3
Diciembre "	879.861,4	767.137,2	956.632,5	748.521,8	4,4	3,4	4,5	4,4
Enero 1988	999.409,9	891.236,5	1.069.154,2	880.655,1	13,6	16,2	11,8	17,7
Febrero "	1.092.688,6	962.173,0	1.199.210,4	903.867,1	9,3	8,0	12,2	2,6
Marzo "	1.278.538,0	1.112.811,9	1.408.582,3	1.050.103,9	17,0	15,7	17,5	16,2
Abril "	1.447.350,3	1.260.191,0	1.654.294,7	1.065.459,7	13,2	13,2	17,4	1,5
Mayo "	1.794.994,9	1.563.590,8	1.996.902,5	1.434.064,9	24,0	24,1	20,7	34,6
Junio "	2.111.550,6	1.826.119,8	2.380.864,5	1.625.101,4	17,6	16,8	19,2	13,3
Julio "	2.564.000,7	2.210.437,0	2.881.720,3	1.994.453,2	21,4	21,0	21,0	22,7
Agosto "	3.321.746,3	2.903.109,6	3.812.625,7	2.409.377,9	29,6	31,3	32,3	20,8
Setiembre "	3.658.893,9	3.150.788,4	4.071.335,4	2.931.581,9	10,1	8,5	6,8	21,7
Octubre "	3.858.246,4	3.316.691,0	4.238.789,3	3.205.041,5	5,4	5,3	4,1	9,3

(\*) Incluye cargas sociales

NOTA: Las cifras son provisionales desde enero de 1988, ya que el "Nivel general" y los capítulos "Mano de obra" y "Gastos generales" pueden sufrir modificaciones.

Cuadro 2. — INDICES Y VARIACIONES PORCENTUALES. NIVEL GENERAL, CAPITULOS E ITEM

(Base 1980 = 100)

Capítulo e ítem	1988		1987		Variación %		
	Octubre	Setiembre	Octubre	Diciembre	Oct. 1988 Set. 1988	Oct. 1988 Oct. 1987	Oct. 1988 Dic 1987
NIVEL GENERAL	3.858.246,4	3.658.893,9	804.391,8	879.861,4	5,4	379,6	338,5
Materiales	4.238.789,3	4.071.335,4	858.429,2	956.632,5	4,1	393,8	343,1
Mano de obra (*)	3.205.041,5	2.931.581,9	714.463,7	748.521,8	9,3	348,6	328,2
Gastos generales	3.316.691,0	3.150.788,4	712.587,4	767.137,2	5,3	365,4	332,3
Según ítem de obra	(Índice, base noviembre 1980 = 100)						
01 - Movimiento suelo estructura	2.840.749,1	2.615.808,5	695.247,5	721.855,7	8,6	308,6	262,4
02 - Estructura	3.651.613,0	3.486.460,9	746.161,4	816.501,9	4,7	389,4	327,0
03 - Albañilería	2.431.423,4	2.289.359,0	567.540,9	604.359,6	6,2	328,4	278,8
04 - Instalación eléctrica	3.789.158,8	3.611.935,6	741.137,5	800.544,0	4,9	411,3	351,2
05 - Instalación de gas	3.170.707,6	3.107.362,4	613.953,5	672.177,1	2,0	416,4	362,3
06 - Instalación sanitaria	3.794.146,1	3.638.033,0	849.894,1	936.880,8	4,3	346,4	288,3
07 - Carpintería metálica y herrería	3.468.870,4	3.308.714,3	652.077,3	721.369,6	4,8	432,0	358,7
08 - Carpintería de madera	2.587.705,1	2.358.422,0	486.383,7	571.405,8	9,7	432,0	312,7
09 - Provisión y colocación ascensor	3.592.162,1	3.308.486,3	513.843,7	679.145,9	8,6	599,1	387,2
10 - Revestimiento escalera	2.074.979,5	1.831.283,0	432.671,1	496.458,6	13,3	379,6	268,9
11 - Piso de madera	2.962.249,4	2.872.551,9	432.451,6	525.873,8	3,1	585,0	446,2
12 - Cortinas de enrollar	6.253.515,9	6.043.864,8	1.313.329,0	1.435.926,1	3,5	376,2	320,9
13 - Yesería	2.495.154,0	2.374.678,4	551.180,3	584.735,0	5,1	352,7	306,1
14 - Herraje	3.515.698,4	3.416.335,9	920.272,5	1.029.828,1	2,9	282,0	231,7
15 - Marmolería	3.673.893,6	3.463.301,3	663.315,0	707.101,0	6,1	453,9	389,8
16 - Provisión y colocación de vidrios	5.535.205,5	5.480.512,8	895.500,2	960.458,3	1,0	518,1	470,6
17 - Pintura general	3.149.110,4	2.939.546,7	680.974,9	694.012,5	7,1	362,4	323,6
18 - Instalación teléfono y portero eléctrico	3.168.037,9	2.972.741,0	632.913,9	716.523,0	6,6	400,5	314,9
19 - Accesorios contra incendio	4.016.339,1	4.082.256,2	735.280,7	888.648,1	- 1,6	446,2	359,4
20 - Gastos generales (excluido fletes)	2.509.433,1	2.385.357,4	522.457,5	566.749,6	5,2	380,3	320,9

(\*) Incluye cargas sociales



## Cuadro 3.— INDICES POR ITEM Y SUBITEM

(Base noviembre 1980 = 100)

Item	Sub-item	Denominación	1988			
			Julio	Agosto	Setiembre	Octubre
01		Movimiento suelo estructura				
	0101	Excavación de bases y tensores (cava, paleo y retiro sobranante)	1.879.721,4	2.352.779,6	2.615.808,5	2.840.749,1
02		ESTRUCTURA				
	0201	Hormigón armado	2.417.267,6	3.239.671,5	3.486.460,9	3.651.613,0
03		ALBAÑILERIA	1.633.213,0	2.016.902,5	2.289.359,0	2.431.423,4
	0301	Cercado y preparación del terreno, obrador, defensas, replanteo, arreglo a vecinos	1.674.433,8	2.067.816,9	2.392.067,7	2.603.899,2
	0302	Excavación de cimientos, incluido desmonte y retiro de escombros	1.877.190,1	2.353.366,7	2.606.233,0	2.829.399,5
	0303	Mampostería de cimientos en ladrillo común	1.281.829,1	1.601.589,1	1.859.895,2	1.949.897,5
	0304	Mampostería en elevación en ladrillo común, de 0,30	1.282.574,6	1.595.522,1	1.864.444,7	1.962.382,2
	0305	Mampostería en elevación en ladrillo común, de 0,15	1.261.691,7	1.572.276,5	1.843.151,5	1.941.526,2
	0306	Mampostería en elevación en ladrillo hueco, de 0,10	1.643.299,4	2.031.888,8	2.257.757,3	2.374.105,4
	0307	Capa aisladora horizontal doble y enlace vertical	1.853.954,9	2.290.514,1	2.616.025,9	2.781.749,9
	0308	Picado de revoques	1.948.641,0	2.336.039,0	2.843.303,7	3.151.223,1
	0309	Revoque exterior completo con capa hidrófuga	1.634.102,4	1.983.452,1	2.367.910,4	2.563.197,8
	0310	Revoque exterior grueso y fino	1.637.578,1	1.983.699,7	2.372.278,8	2.570.436,2
	0311	Revoque interior grueso	1.633.370,3	1.977.889,6	2.353.054,0	2.541.882,1
	0312	Revoque fino interior al fieltro	1.641.327,8	1.988.800,8	2.395.296,9	2.605.820,4
	0313	Revoque de cemento alisado en tanques, bajo y costado de bañera y escalera sala de máquina	1.619.925,9	1.965.621,0	2.353.121,3	2.550.071,8
	0314	Revoque salpicado y planchado en pasillos y caja de escalera	1.644.636,2	2.000.790,3	2.223.694,1	2.329.232,5
	0315	Revoque de frente completo con capa hidrófuga	1.655.428,9	2.025.853,5	2.345.625,0	2.510.429,9
	0316	Revoque grueso sobre ladrillo hueco, bajo azulejos	1.599.220,5	1.935.166,1	2.319.173,2	2.514.269,7
	0317	Revoque a la cal fina terminado al fieltro para cielorraso	1.676.832,2	2.042.285,3	2.433.554,0	2.631.962,2
	0318	Contrapiso sobre tierra bajo mosaico loseta vereda y cemento alisado (12 cm)	1.723.431,6	2.138.323,5	2.417.976,8	2.549.937,4
	0319	Contrapiso sobre tierra bajo parquet, con aislación y carpeta para clavado	1.784.522,7	2.211.781,8	2.521.328,2	2.673.814,9
	0320	Contrapiso en roperos	1.696.128,4	2.087.954,2	2.418.104,1	2.582.371,9
	0321	Relleno de losas bajadas	1.752.951,4	2.193.438,5	2.422.659,5	2.521.099,1
	0322	Contrapiso bajo mosaico y piso de cemento sobre losa	1.722.069,1	2.124.461,1	2.436.753,0	2.592.348,7
	0323	Contrapiso bajo parquet sobre losa incluida carpeta de volcado	1.710.896,1	2.106.589,3	2.442.661,6	2.612.278,7
	0324	Contrapiso bajo techado asfáltico, incluido alisado para asiento del manto asfáltico	1.724.495,6	2.128.634,5	2.445.428,0	2.602.734,6
	0325	Piso de cemento alisado	1.750.333,4	2.144.722,7	2.520.832,7	2.718.995,0
	0326	Piso de mosaico granítico 20 x 20 cm, pulido en obra	1.756.440,5	2.262.435,7	2.496.436,9	2.690.785,5
	0327	Vereda de loseta de 40 x 60 x 4 cm	1.670.451,4	2.083.734,2	2.332.863,8	2.548.291,8
	0328	Piso de mosaico granítico 40 x 40 cm, pulido en obra	1.785.816,8	2.233.099,2	2.554.687,0	2.736.503,8
	0329	Cubierta de azotea de baldosa cerámica 20 x 20 cm	1.953.786,2	2.371.259,9	2.695.784,4	2.885.292,7
	0330	Piso de baldosa plástica	2.028.325,0	2.390.703,5	2.369.196,0	2.521.206,0
	0331	Zócalo de cemento alisado de 10 cm de alto	1.635.473,6	1.990.573,8	2.385.655,7	2.590.573,8
	0332	Zócalo de mosaico granítico 10 x 30 cm, pulido en obra	2.324.922,3	2.850.833,4	3.177.721,6	3.397.610,1
	0333	Pulido en obra de mosaico granítico	1.631.237,4	1.843.861,5	1.997.326,7	2.158.965,9
	0334	Pulido en obra de zócalo granítico	1.923.891,4	2.393.451,4	2.024.977,2	2.183.129,3
	0335	Revestimiento de azulejo, liso color de 15 x 15 cm colocados al hilo con junta cerrada	2.235.090,9	2.685.161,7	2.818.493,8	2.948.053,8
	0336	Antepecho de baldosa cerámica de 20 x 20 cm	1.753.293,3	2.131.955,9	2.488.246,1	2.674.774,5
	0337	Techado asfáltico terminado	1.408.736,1	1.706.669,1	1.775.593,4	1.906.076,3
	0338	Conductos de coventilación	2.618.748,8	3.283.252,5	3.400.426,9	3.141.031,7
	0339	Sereno de obra	1.726.923,5	2.111.064,1	2.590.670,3	2.790.148,9

Cuadro 3 (continuación)

Item	Sub-item	Denominación	1988			
			Julio	Agosto	Setiembre	Octubre
	0340	Limpieza periódica de obra	1.882.565,3	2.352.089,9	2.624.035,5	2.853.555,2
	0341	Ayuda de gremios	1.597.640,9	1.962.876,1	2.234.793,0	2.370.555,0
	0342	Compactador de residuos	3.325.534,5	4.651.322,9	4.826.532,3	5.209.007,2
04		INSTALACION ELECTRICA	2.663.243,3	3.326.966,7	3.611.935,6	3.789.158,8
	0401	Instalación general	2.704.962,2	3.382.632,7	3.659.250,0	3.842.509,5
	0402	Artefactos de iluminación	1.835.252,8	2.222.170,3	2.672.892,2	2.730.315,3
05		INSTALACION DE GAS	2.109.377,5	2.942.457,0	3.107.362,4	3.170.707,6
	0501	Instalación general	3.174.608,3	4.556.635,2	4.625.924,9	4.703.021,9
	0502	Cocinas y calefones	1.589.108,8	2.154.077,1	2.365.682,2	2.422.310,8
06		INSTALACION SANITARIA	2.559.726,7	3.370.490,7	3.638.033,0	3.794.146,1
	0601	Instalación general	2.218.174,4	2.844.444,7	3.028.370,1	3.131.468,7
	0602	Artefactos de baño y piezas de embutir	2.798.120,9	3.884.232,3	4.407.010,6	4.689.430,2
	0603	Broncería sanitaria	4.142.223,5	5.320.321,6	5.443.276,0	5.603.157,8
	0604	Botiquines para baño	3.010.028,8	4.031.273,5	3.989.433,0	4.057.576,9
	0605	Equipo de bombeo horizontal completo	2.144.225,2	2.624.002,1	2.878.652,0	2.954.504,0
07		CARPINTERIA METALICA Y HERRERIA	2.330.589,2	3.128.055,4	3.308.714,3	3.468.870,4
	0701	Puertas y ventanas	1.962.059,8	2.625.169,1	2.775.844,4	2.909.558,3
	0702	Baranda para balcones	2.936.203,5	3.919.978,5	4.179.290,0	4.364.542,4
	0703	Baranda para escalera	2.940.091,4	4.658.112,1	4.610.474,0	4.647.365,5
	0704	Marcos para puertas interiores	3.036.428,9	4.045.351,0	4.301.132,2	4.533.953,7
	0705	Marcos para roperos	2.979.597,3	3.949.393,2	4.165.287,5	4.437.633,3
08		CARPINTERIA DE MADERA	1.696.059,7	2.145.774,3	2.358.422,0	2.587.705,1
	0801	Puertas interiores	1.922.810,0	2.484.929,6	2.599.801,2	2.775.935,2
	0802	Puertas para roperos	1.760.120,9	2.166.365,4	2.322.792,5	2.466.452,1
	0803	Muebles para cocina	1.533.222,9	1.930.450,6	2.224.047,7	2.518.000,3
09		PROVISION Y COLOCACION ASCENSOR				
	0901	Ascensor normal 9 paradas s/especificaciones	2.077.670,9	2.704.829,0	3.308.486,3	3.592.162,1
10		REVESTIMIENTO ESCALERA, PROVISION Y COLOCACION				
	1001	Alzadas y pedadas	1.445.722,9	1.658.378,3	1.831.283,0	2.074.979,5
	1002	Zócalo rampante monolítico de 10 cm de alto	1.479.541,5	1.706.624,8	1.906.913,2	2.156.756,1
			1.301.202,8	1.452.202,1	1.508.086,1	1.725.516,2
11		PISO DE MADERA				
	1101	Provisión y colocación	2.034.656,5	2.580.946,9	2.872.551,9	2.962.249,4
12		CORTINAS DE ENROLLAR				
	1201	Provisión y colocación	4.174.225,6	5.881.573,0	6.043.864,8	6.253.515,9
13		YESERIA				
	1301	Cielorrasos aplicados, rectos	1.628.958,2	2.115.987,7	2.374.678,4	2.495.154,0
	1302	Cielorrasos armados con madera y metal desplegado	1.623.167,5	2.107.529,8	2.352.359,4	2.471.144,2
	1303	Enlucido de paredes, incluidos fajas y roperos	2.244.778,3	3.031.509,3	3.349.856,9	3.501.645,2
	1304	Taparrollos armados con madera y metal desplegado	1.609.129,1	2.082.462,8	2.335.328,7	2.457.719,6
			1.762.892,1	2.345.304,1	2.674.219,0	2.782.371,7
14		HERRAJES				
	1401	Puertas de entrada a departamentos	2.527.482,3	3.055.789,9	3.416.335,9	3.515.698,4
	1402	Puertas interiores	2.782.125,4	3.374.450,3	3.654.699,7	3.755.439,1
	1403	Puertas roperos	2.346.230,7	2.805.041,6	3.270.434,3	3.376.375,0
	1404	Varios	2.595.387,9	3.178.795,5	3.485.575,8	3.584.896,0
			1.939.559,3	2.341.678,0	2.684.423,7	2.730.983,1
15		MARMOLERIA				
	1501	Revestimiento del frente y hall de entrada	2.502.785,9	3.160.068,7	3.463.301,3	3.673.893,6
16		PROVISION Y COLOCACION DE VIDRIOS				
	1601	Vidrios dobles transparentes	3.768.453,1	5.233.680,0	5.480.512,8	5.535.205,5
	1602	Vidrio martelé grueso	3.828.022,8	5.357.686,6	5.604.993,9	5.663.023,5
			3.526.731,9	4.730.487,9	4.975.395,6	5.016.547,4

Cuadro 3 (continuación)

Item	Sub-item	Denominación	1988			
			Julio	Agosto	Setiembre	Octubre
17		PINTURA GENERAL	1.958.046,2	2.572.845,1	2.939.546,7	3.149.110,4
	1701	Cielorraso a la tiza y cola sobre yeso	1.507.482,2	1.862.872,7	2.235.720,2	2.428.312,4
	1702	Muros interiores al látex	2.010.539,5	2.640.006,1	2.993.487,5	3.200.000,5
	1703	Carpintería metálica y herrería	1.904.271,5	2.523.088,2	2.911.403,1	3.122.834,9
	1704	Carpintería de madera	2.111.919,7	2.816.205,3	3.207.496,7	3.431.413,8
	1705	Cortinas de enrollar	2.016.697,6	2.651.396,4	3.039.048,9	3.259.340,5
	1706	Cielorraso, palier y caja de escalera	2.221.337,8	2.999.621,3	3.393.648,8	3.648.193,7
	1707	Muros exteriores, patios, terrazas, sala de máquinas y tanque de agua	1.559.623,5	2.007.681,3	2.349.581,9	2.536.726,4
18		INSTALACION TELEFONO Y PORTERO ELECTRICO	2.141.598,4	2.818.743,7	2.972.741,0	3.168.037,9
	1801	Instalación telefónica	2.132.303,0	2.825.002,2	3.045.028,6	3.182.325,0
	1802	Portero eléctrico	2.145.585,7	2.816.059,1	2.941.732,5	3.161.909,3
19		ACCESORIOS CONTRA INCENDIO	2.540.507,4	3.886.949,4	4.082.256,2	4.016.339,1
	1901	Matafuegos de agua, impulsión CO <sub>2</sub>	2.442.486,3	3.852.237,4	3.909.999,3	3.909.999,3
	1902	Matafuegos a base CO <sub>2</sub>	2.863.838,8	4.000.749,9	4.650.550,7	4.366.815,1
20		GASTOS GENERALES	1.657.999,4	2.177.726,6	2.385.357,4	2.509.433,1
	2001	Luz y fuerza motriz de obra	2.562.278,6	3.330.258,1	3.330.258,1	3.462.594,9
	2002	Derecho municipal de inspección de instalaciones eléctricas y electromecánicas y maquinaria de obra. Potencia calculada 82 kW	420.608,8	1.079.802,6	1.079.802,6	1.079.802,6
	2003	Derecho municipal por delineación y construcción según Artículo 13. Ordenanza Tarifaria. Edificio 4a. categoría	306.250,0	787.500,0	787.500,0	787.500,0
	2004	Gas del Estado (Renovación de red)	-	-	-	-
	2005	O.S.N. (Aprobación de planos)	-	-	-	-
	2006	O.S.N. (Agua para la construcción)	903.843,4	1.382.523,6	1.382.523,6	1.382.523,6
	2007	O.S.N. (Conexión de agua y cloaca)	-	-	-	-
	2008	SEGBA (Conexión de luz)	1.038.461,5	1.038.461,5	1.038.461,5	1.075.353,2
	2009	Seguro obrero y responsabilidad civil	1.633.016,2	2.021.445,9	2.293.270,8	2.434.344,6
	2010	Honorarios, proyectos y dirección	2.002.953,6	2.594.891,5	2.858.265,5	3.013.996,2

Cuadro 4.— PRECIOS DE UN CONJUNTO DE MATERIALES PARA LA CONSTRUCCION\*

Artículo	Unidad de medida	1988			
		Setiembre		Octubre	
		Precio promedio	Coefficiente de variación	Precio promedio	Coefficiente de variación
		₡	%	₡	%
Aceite de lino doble cocido en lata de 18 litros	l	23,721	28,3	24,088	31,6
Aguarrás, en lata de 5 litros	l	17,221	28,0	17,847	30,8
Acero dulce aletado torsionado de alto límite de fluencia de 12 mm, en bañra de 12 m	t	10.814,584	27,4	10.814,584	27,4
Acero redondo común, liso de 12 mm, en barra de 12 m	t	10.264,945	31,9	10.264,945	31,9
Alzadas y pedadas de 0,04 m espesor mármol reconstituido, colores oscuros, grano 1 a 5 para escalera de tramos rectos entre paredes, incluido colocación y lustrado a piedra fina	m <sup>2</sup>	389,850	15,3	440,928	12,6
Arena fina argentina	m <sup>3</sup>	87,074	15,5	88,064	16,1
Azulejo cerámico de color gris claro, celeste o marfil, liso de 15 x 15 cm	m <sup>2</sup>	72,392	22,1	74,903	24,5
Bañera de revestir, hierro fundido enlozado de 1,50 m de largo	u	3.500,649	48,8	3.759,388	50,4
Cable plástico, unipolar de 0,35 mm en rollos de 100 m	m	0,602	22,4	0,626	21,8
Cable plástico, unipolar de 1 mm en rollos de 100 m	m	1,150	13,3	1,226	13,0
Cable plástico, unipolar de 1,5 mm en rollos de 100 m	m	1,603	13,7	1,713	13,0
Cable plástico, unipolar de 2,5 mm en rollos de 100 m	m	2,574	13,9	2,746	12,8
Caja de 10 x 5 cm chapa 16	u	13,997	27,5	13,466	18,8
Caja octogonal chapa 20	u	6,703	39,3	6,735	38,3
Caja de tablero de un circuito	u	58,558	13,5	60,303	17,4
Cal aérea hidratada en polvo en bolsa de 30 kg	bolsa	42,843	13,3	42,586	12,2
Cal hidratada en polvo en bolsa de 30 kg	bolsa	25,693	14,8	25,727	14,7
Calefón de tiro balanceado de 12 l por minuto, con incremento de temperatura de 20°C, calidad standard	u	2.141,373	50,4	2.172,377	49,6
Calefón de 12 l por minuto, con incremento de temperatura de 20°C, calidad standard	u	1.788,050	37,7	1.839,923	38,5
Canto rodado natural	m <sup>3</sup>	305,308	9,2	330,100	9,3
Caño de H° G° 0,013 m	m	32,497	15,1	32,331	16,2
Caño de H° G° 0,019 m	m	40,422	14,7	40,737	16,0
Caño de H° G° 0,025 m	m	58,859	18,0	58,235	18,9
Caño de H° G° 0,032 m	m	79,343	22,8	79,171	24,0
Caño de fibrocemento 0,100 x 1 m	m	53,351	3,1	56,571	10,4
Caño de fibrocemento 0,100 x 2 m	u	90,614	12,0	87,628	7,7
Caño hormigón comprimido 0,102 x 1 m aprobado	u	23,466	31,0	24,820	28,1
Caño luz liviano 5/8"	m	10,221	20,4	10,443	21,1
Caño luz liviano 3/4"	m	11,969	21,1	12,308	22,5
Cascote de cal	m <sup>3</sup>	76,400	36,1	76,400	36,1
Cemento portland normal envase de papel en bolsa de 50 kg	bolsa	64,388	12,0	66,995	11,0
Cocina enlozada blanca, 3 hornallas y horno, con termómetro, sin parrilla, calidad standard	u	1.699,138	35,0	1.745,115	35,5
Cortina de enrollar de madera de araucaria chilena o palo blanco incluyendo ejes y grapas. Provisión y colocación. Medidas 1,00 x 1,30 m	m <sup>2</sup>	839,795	41,3	865,508	38,9
Depósito fijo cemento 16 litros gigante chato	u	467,519	17,5	506,130	24,7
Hidrófugo químico inorgánico en tambores de 220 kg	kg	3,862	27,0	3,870	26,9
Inodoro Atuel 1a. blanco	u	415,386	23,2	437,721	21,6
Juego de bidet transferencia, a sopapas tipo cromo Y	u	394,075	24,4	411,607	20,2
Juego lavatorio a sopapa tipo cromo Y	u	367,003	26,8	376,598	24,0
Juego de 2 llaves transferencia con lluvia tipo cromo Y	u	439,302	21,8	446,055	17,7
Juego de 6 piezas de embutir, jabonera de 15 x 7,5 cm, jabonera de 15 x 15 cm con agarradera, 2 perchas, portarrollo con rodillo, bases y barra para toallero	juego	269,040	23,0	293,978	26,9
Ladrillo común de primera, de cal de aproximadamente 5,1 x 12,1 x 25,3 cm	millar	613,377	12,1	623,685	10,4
Ladrillo hueco de 20 x 15 x 8 cm	millar	1.285,867	13,6	1.304,756	12,9
Lavatorio Victoria 1a. blanco	u	250,316	18,9	260,962	18,6
Llave de embutir completa, 1 punto	u	20,193	38,3	22,335	43,7



Cuadro 4 (continuación)

Artículo	Unidad de medida	1988			
		Setiembre		Octubre	
		Precio promedio	Coefficiente de variación	Precio promedio	Coefficiente de variación
		A	%	A	%
Llave de paso plomo, 0,019 m bronce	u	42,317	30,8	38,345	35,0
Madera para encofrado de pino Brasil Paraná, Insigne o similar en tablas de 1" x 6" sin cepillar	m <sup>2</sup>	224,493	27,4	235,325	25,2
TIPO M1					
Marco metálico para puerta interior en chapa N° 18, calidad standard medida de hoja 0,90 x 2,00 m pared de 0,15 m	u	411,761	44,6	433,984	45,1
TIPO M3					
Marco metálico para puerta interior en chapa N° 18, calidad standard medida de hoja 0,60 x 2,00 m pared de 0,12 m	u	361,237	37,8	380,131	38,6
Mármol travertino tipo "Talamina" de 2 cm lustrado, para revestimiento de frente y hall de entrada, colocado	m <sup>2</sup>	1.358,400	43,9	1.441,000	43,0
Mosaico granítico empastinado en fábrica, grano 1 a 5 cham-purreado de 20 x 20 cm	m <sup>2</sup>	85,968	23,4	92,725	21,7
Pintura sintética blanca, óleo mate para interiores en lata de 4 litros	l	62,292	11,5	67,073	12,0
Pintura sintética, mate color para interiores al látex, en lata de 4 litros	l	41,300	15,5	44,014	15,7
Plomo aprobado agua 0,009	kg	16,176	16,0	16,356	13,0
Plomo aprobado agua 0,013	kg	16,176	16,0	16,356	13,0
Plomo aprobado pesado 0,013	kg	16,176	16,0	16,356	13,0
Plomo aprobado agua 0,032	kg	16,176	16,0	16,356	13,0
Plomo aprobado 0,038 en tirones	kg	16,176	16,0	16,356	13,0
Plomo aprobado 0,051 en tirones	kg	16,176	16,0	16,356	13,0
Plomo aprobado 0,064 en tirones	kg	16,176	16,0	16,356	13,0
Puerta balcón chapa N° 16 - Tipo 1 - Medida 2,00 x 2,00 m	u	2.258,000	18,5	2.401,667	16,7
Puerta vidriera chapa N° 16 - Tipo 11 - Medida 0,70 x 2,00 m	u	1.422,121	28,2	1.492,773	29,1
Puerta interior tipo placa Tipo P 1 - Medida marco 0,90 x 2,00 m	u	444,490	36,1	470,746	36,0
Puerta interior tipo placa Tipo P 3 - Medida marco 0,60 x 2,00 m	u	430,561	40,3	459,479	41,3
Soldadura tipo noble 33 %	u	125,350	22,1	126,245	22,9
Sopapa y sobregua de bronce cromado para bañera	u	67,729	44,8	65,048	45,8
Teléfono para portero eléctrico	u	194,650	19,7	209,663	23,7
Ventana con marco unificado de guía fija, un paño fijo de 0,65 m y una hoja corrediza - Guía de acero inoxidable con dos ruedas de nylon con rulemanes blindados, taparrollos con rebaja para riel y contramarco de abrir (tapacinta) contravidrio de aluminio cierre a caracol Tipo IV - Medida 1,30 x 1,00 m chapa N° 16	u	1.446,475	61,2	1.514,299	62,1
Vidrios dobles, transparentes, provisión y colocación	m <sup>2</sup>	207,467	25,9	209,615	26,9
Vidrio martelé grueso, provisión y colocación	m <sup>2</sup>	187,041	31,7	188,588	32,3
Yeso blanco en bolsa de 40 kg	bolsa	52,180	22,1	52,760	21,0
Zócalo granítico empastinado en fábrica grano 1 a 5 cham-purreado de 10 cm x 30 cm	m	31,505	17,2	33,467	15,4

\* Incluye I.V.A.

**Cuadro 5.— VARIACIONES PORCENTUALES PERIODICAS**

Periodo	%
Octubre 1988	5,4
<b>Bimestre:</b>	
Variación entre agosto 1988 y octubre 1988	16,2
<b>Trimestre:</b>	
Variación entre julio 1988 y octubre 1988	50,5
<b>Cuatrimestre:</b>	
Variación entre junio 1988 y octubre 1988	82,7
<b>Semestre:</b>	
Variación entre abril 1988 y octubre 1988	166,6
<b>Año:</b>	
Variación entre octubre 1987 y octubre 1988	379,6

# IV. INDICES DEL MERCADO LABORAL

Cuadro 1.— SALARIOS INDUSTRIALES. INDICES

(Base 1983 = 100)

Periodo	Salario total medio por trabajador (excluido aguinaldo) NIVEL GENERAL		Salario horario normal por trabajador (excluido aguinaldo) NIVEL GENERAL	
	Nominal	Real*	Nominal	Real*

Periodo	Salarios básicos fijados por convenio PROMEDIO GENERAL			
	Obreros oficiales		Obreros peones	
	Nominal	Real*	Nominal	Real*

M. 1986	9.962,3	106,3	9.527,1	101,6
J. "	8.759,1	89,4	9.925,6	101,3
J. "	11.472,6	109,6	10.663,0	101,9
A. "	12.631,5	111,0	11.620,0	102,1
S. "	12.363,1	101,3	11.825,0	96,9
O. "	14.189,8	109,6	13.123,7	101,4
N. "	13.767,0	101,0	13.738,9	100,8
D. "	15.489,9	108,5	14.080,7	98,6
E. 1987	16.966,4	110,5	15.174,3	98,8
F. "	15.318,2	93,7	15.742,6	96,2
M. "	16.761,6	94,7	16.062,9	90,8
A. "	18.312,9	100,1	17.429,9	95,3
M. "	18.135,4	95,2	18.113,5	95,1
J. "	20.049,7	97,4	19.412,2	94,3
J. "	21.622,4	95,4	20.574,2	90,8
A. "	23.488,9	91,2	22.898,2	88,9
S. "	27.994,8	97,3	26.657,6	92,6
O. "	33.247,8	96,6	31.578,9	91,9
N. "	33.056,0	87,1	33.834,6	89,2
D. "	38.118,7	97,2	36.158,6	92,2
E. 1988	45.362,7	106,0	40.812,7	95,4
F. "	44.126,7	93,4	43.198,9	91,4
M. "	50.461,9	93,1	48.735,5	89,9
A. "	54.227,1	85,3	55.844,2	87,8
M. "	68.580,5	93,2	66.575,5	90,5
J. "	75.753,1	87,3	76.281,6	87,9
J. "	91.404,7	83,8	92.617,9	84,9
A. "	** 116.980,4	84,1	113.670,5	81,7
S. "	***128.942,8	83,0	134.072,2	86,3

M. 1986	7.725,1	82,4	7.738,1	82,5
J. "	8.090,0	82,5	8.095,2	82,6
J. "	10.352,8	98,9	10.312,5	98,6
A. "	10.401,5	91,4	10.372,0	91,1
S. "	10.425,8	85,4	10.401,8	85,2
O. "	11.812,7	91,3	11.741,1	90,7
N. "	11.812,7	86,7	11.741,1	86,1
D. "	11.812,7	82,7	11.741,1	82,2
E. 1987	13.406,3	87,3	13.199,4	86,0
F. "	13.406,3	82,0	13.199,4	80,7
M. "	13.832,1	78,2	13.586,3	76,8
A. "	14.063,3	76,9	13.839,3	75,7
M. "	14.367,4	75,4	14.136,9	74,2
J. "	15.912,4	77,3	15.654,8	76,1
J. "	16.958,6	74,8	16.696,4	73,7
A. "	19.878,4	77,1	19.508,9	75,7
S. "	22.871,1	79,5	22.440,5	78,0
O. "	26.508,5	77,0	26.041,7	75,7
N. "	27.883,2	73,5	27.381,0	72,2
D. "	29.744,5	75,8	29.256,0	74,6
E. 1988	32.579,1	76,1	32.038,7	74,9
F. "	34.148,4	72,3	33.601,2	71,1
M. "	39.951,3	73,7	39.315,5	72,5
A. "	44.744,5	70,4	44.285,7	69,7
M. "	** 55.608,3	75,6	55.000,0	74,8
J. "	** 60.717,8	70,0	60.104,2	69,3
J. "	** 77.287,1	70,9	76.235,1	69,9
A. "	** 93.905,1	67,5	92.574,4	66,5
S. "	** 108.917,3	70,1	107.366,1	69,1
O. "	** 113.467,2	67,0	111.726,2	66,0

\*Deflacionado por el índice de precios al consumidor.

\*\*Cifras provisionarias.

\*\*\*Cifras estimadas.

Cuadro 2 a.- SALARIO TOTAL MEDIO MENSUAL POR TRABAJADOR INDUSTRIAL  
(excluido aguinaldo) EN TERMINOS NOMINALES  
NIVEL GENERAL Y POR AGRUPACIONES. INDICES  
(Base 1983 = 100)

Período	Nivel general	Productos alimenticios	Bebidas	Tabaco	Fabricación de textiles	Fabricación de prendas de vestir	Industria del cuero
1986	11.073,4	10.999,5	12.463,9	11.428,6	10.709,7	8.915,4	11.925,9
1987	23.647,3	22.923,1	25.370,1	27.126,3	20.663,1	19.404,8	22.687,5
M. 1987	18.135,4	16.863,6	19.248,9	20.772,2	16.959,4	14.573,0	17.866,5
J. "	20.049,7	19.389,5	19.972,0	21.838,9	18.306,6	17.959,0	19.406,7
J. "	21.622,4	22.632,2	21.489,4	25.875,0	19.667,2	17.752,8	21.066,0
A. "	23.488,9	22.880,1	25.603,2	25.597,8	21.281,5	19.193,1	24.485,0
S. "	27.994,8	27.215,7	27.385,5	31.092,6	23.580,3	21.079,5	25.841,1
O. "	33.247,8	32.668,6	33.471,9	37.654,4	30.637,1	27.249,0	31.715,5
N. "	33.056,0	33.626,3	35.547,7	37.179,2	26.254,2	29.637,7	28.230,4
D. "	38.118,7	37.261,0	40.965,6	46.356,2	32.025,9	36.790,4	32.683,1
E. 1988	45.362,7	36.445,2	49.196,1	52.631,1	31.461,4	28.391,5	36.838,4
F. "	44.126,7	42.582,3	48.698,9	55.302,1	35.268,5	29.476,9	41.426,8
M. "	50.461,9	47.251,0	56.051,3	58.470,3	41.683,2	37.719,7	40.933,2
A. "	54.227,1	50.372,9	60.083,0	66.167,3	44.488,2	43.965,5	47.011,7
M. "	68.580,5	63.592,0	71.975,1	77.570,2	54.848,2	54.845,7	57.015,6
J. "	75.753,1	72.580,8	78.414,5	85.802,9	62.100,2	63.764,3	64.271,3
J. "	91.404,7	88.979,8	87.711,7	102.062,6	70.845,7	67.833,9	70.245,1
A. " *	116.980,4	118.050,2	118.351,5	145.816,9	95.113,6	92.167,6	90.376,8
S. " **	128.942,8						

Período	Fabricación de calzado	Industria de la madera	Fabricación de muebles	Fabricación de papel	Imprentas, editoriales e industrias conexas	Sustancias químicas industriales	Otros productos químicos
1986	8.253,7	10.378,5	10.097,6	9.947,3	13.959,6	10.449,8	12.328,5
1987	16.035,6	21.895,0	19.984,9	19.147,9	33.194,8	22.222,7	24.766,5
M. 1987	12.264,8	17.126,3	16.598,0	14.144,9	25.460,3	17.733,4	19.260,2
J. "	15.259,3	17.681,7	17.456,8	14.882,3	27.790,0	19.005,4	21.811,8
J. "	14.696,0	19.158,9	17.521,5	15.865,2	30.855,1	19.444,1	23.141,8
A. "	16.372,4	22.365,6	20.193,4	19.495,5	34.956,4	20.664,4	25.220,4
S. "	19.086,1	26.430,7	23.842,5	21.609,1	39.787,0	24.579,6	27.976,1
O. "	24.313,8	31.468,6	30.489,0	26.333,6	45.189,0	31.583,5	33.871,3
N. "	21.661,2	31.080,1	26.529,2	30.853,0	48.440,6	32.892,4	35.150,1
D. "	24.285,9	36.607,3	28.088,6	31.808,7	53.865,6	38.891,7	39.099,0
E. 1988	38.341,1	35.023,0	35.883,9	33.511,2	61.793,4	40.205,1	50.793,1
F. "	19.190,0	38.099,1	36.302,6	37.896,4	60.663,1	43.382,5	50.270,6
M. "	38.783,6	51.543,0	45.686,0	39.107,7	68.352,7	45.457,9	57.160,7
A. "	38.895,6	54.198,9	45.549,2	39.291,9	73.138,2	53.634,9	60.039,4
M. "	48.503,7	65.378,5	56.205,4	52.202,5	87.393,3	67.265,7	75.448,5
J. "	51.877,6	66.541,2	62.000,3	61.751,1	98.725,4	78.948,5	79.855,1
J. "	56.763,0	78.258,8	71.103,5	69.962,4	123.332,2	89.163,9	93.058,2
A. " *	76.034,0	103.776,4	96.497,2	83.419,3	155.695,5	114.595,3	121.227,9

\*Cifras provisionales  
\*\*Cifras estimadas



Cuadro 2 a (continuación)

Período	Refinerías de petróleo	Productos derivados del petróleo y del carbón	Productos de caucho	Productos plásticos	Objetos de barro, loza y porcelana	Objetos de vidrio	Otros productos minerales no metálicos
1986	11.653,2	9.455,7	10.251,5	9.913,4	12.170,6	12.345,6	9.930,3
1987	25.797,2	22.624,4	24.256,9	29.199,5	23.136,5	28.015,8	22.371,0
M. 1987	18.335,9	14.198,7	16.234,8	16.748,6	16.399,7	23.308,9	16.481,7
J. "	23.425,9	17.867,0	20.521,7	18.583,3	18.471,3	23.963,0	18.463,2
J. "	20.384,4	17.610,9	23.425,5	18.703,9	19.730,5	25.338,0	19.980,7
A. "	30.509,1	24.264,6	26.135,9	19.854,8	20.000,1	30.275,3	21.053,5
S. "	33.551,1	27.762,2	27.380,8	23.833,4	28.519,4	31.561,0	23.863,5
O. "	33.809,0	36.643,8	35.540,6	26.597,9	39.100,1	37.513,6	31.217,7
N. "	37.122,5	39.103,8	36.533,6	26.113,1	32.991,2	40.960,1	29.186,7
D. "	40.426,8	35.851,5	39.717,5	31.332,0	37.993,8	44.504,8	39.206,9
E. 1988	57.989,1	51.160,7	56.575,9	39.475,9	49.327,9	47.743,2	39.636,7
F. "	53.260,5	42.491,9	45.622,8	34.308,4	40.465,0	53.140,7	44.858,6
M. "	48.899,1	50.199,0	48.729,9	46.410,1	63.778,5	58.137,0	48.043,8
A. "	70.932,1	58.279,9	67.884,0	49.912,4	63.497,6	66.841,9	53.558,4
M. "	75.677,4	79.252,5	85.635,0	61.103,6	73.197,6	84.938,3	66.026,1
J. "	121.707,9	82.816,6	99.569,8	65.528,6	89.946,8	92.021,9	74.869,3
J. "	103.950,5	89.698,2	124.976,5	69.260,2	122.265,2	101.476,9	89.254,0
A. " *	135.060,4	140.610,3	165.188,1	96.243,0	142.120,1	145.923,2	116.588,1

Período	Industrias básicas de hierro y acero	Industrias básicas de metales no ferrosos	Productos metálicos	Construcción de maquinaria excepto la eléctrica	Maquinaria y aparatos eléctricos	Construcción de material de transporte	Fabricación de equipo profesional y científico
1986	10.619,7	9.700,4	10.795,8	10.021,3	13.266,3	11.750,3	10.397,9
1987	25.073,2	22.931,0	23.440,0	20.730,5	27.229,9	26.157,9	23.246,6
M. 1987	19.770,1	17.603,1	18.283,4	16.421,8	21.905,3	19.558,4	18.677,8
J. "	21.224,3	17.581,4	20.260,3	18.047,2	24.185,6	21.227,2	21.123,2
J. "	21.723,3	18.984,8	21.382,8	19.423,9	24.925,4	22.774,2	21.605,2
A. "	23.414,9	23.803,0	22.597,1	20.209,8	26.840,7	25.137,2	24.117,8
S. "	31.213,3	30.564,5	28.743,2	26.678,1	33.353,8	31.134,1	30.159,8
O. "	37.468,1	34.087,5	33.293,4	29.347,6	37.624,9	34.409,9	32.913,4
N. "	35.495,2	31.283,3	32.170,0	28.211,6	36.703,4	36.203,3	30.985,8
D. "	38.795,5	35.672,4	36.701,2	31.549,0	44.054,5	42.491,7	31.455,0
E. 1988	58.486,2	57.613,6	48.707,4	48.569,7	55.436,9	56.395,0	61.121,6
F. "	50.185,5	40.544,5	43.448,2	39.834,6	42.599,4	53.825,4	42.217,3
M. "	62.141,5	47.852,7	51.671,1	46.234,9	54.807,9	55.302,2	52.611,7
A. "	59.992,1	48.841,0	52.355,6	50.710,8	59.173,2	59.888,6	51.034,3
M. "	79.018,3	65.804,8	68.848,4	67.325,3	80.919,8	76.349,6	72.234,6
J. "	82.267,0	70.529,0	69.828,4	69.026,2	89.880,0	84.221,0	69.936,8
J. "	107.720,7	85.165,5	89.454,5	91.492,3	102.056,3	103.655,5	91.993,7
A. " *	131.588,8	106.301,0	108.310,8	118.514,6	128.974,8	123.852,7	117.657,8

NOTA: Esta serie es elaborada sobre la base de la información suministrada por 1.328 establecimientos y se refiere al Salario Total Medio Mensual Bruto de los Trabajadores Industriales hasta la categoría de capataz inclusive. Por consiguiente incluye salarios y/o sueldos por horas normales, por horas extras, asignaciones familiares, premios y bonificaciones, flexibilidad salarial y todo otro tipo de Ingreso (excluido sueldo anual complementario). Los índices insertos muestran la evolución nominal de la serie que se consigna.

\*Cifras provisionales.

**Cuadro 2 b. SALARIO TOTAL MEDIO MENSUAL POR TRABAJADOR INDUSTRIAL  
(excluido aguinaldo) EN TERMINOS REALES**

**NIVEL GENERAL Y POR AGRUPACIONES. INDICES**

(Base 1983 = 100)

Período	Nivel general	Productos alimenticios	Bebidas	Tabaco	Fabricación de textiles	Fabricación de prendas de vestir	Industria del cuero
1983	103,8	103,1	116,8	107,1	100,4	83,6	111,8
1987	95,8	92,9	102,8	109,9	83,7	78,6	91,9
M. 1987	95,2	88,5	101,0	109,0	89,0	76,5	93,8
J. "	97,4	94,2	97,1	106,1	89,0	87,3	94,3
J. "	95,4	99,9	94,8	114,2	86,8	78,3	93,0
A. "	91,2	88,8	99,4	99,3	82,6	74,5	95,0
S. "	97,3	94,6	95,2	108,0	81,9	73,2	89,8
O. "	96,6	95,0	97,3	109,4	88,0	79,2	92,2
N. "	87,1	88,6	93,7	98,0	69,2	78,1	74,4
D. "	97,2	95,0	104,4	118,2	81,6	93,8	83,3
E. 1988	106,0	85,2	115,0	123,0	73,5	66,3	86,1
F. "	93,4	90,1	103,0	117,0	74,6	62,4	87,7
M. "	93,1	87,1	103,4	107,8	76,9	69,6	75,5
A. "	85,3	79,2	94,5	104,1	70,0	69,2	74,0
M. "	93,2	86,4	97,8	105,4	74,6	74,6	77,5
J. "	87,3	83,6	90,4	100,0	71,6	73,5	74,1
J. "	83,8	81,6	80,4	93,6	65,0	62,2	64,4
A. " *	84,1	84,8	85,1	104,8	68,4	66,2	64,9
S. " **	83,0						

Período	Fabricación de calzado	Industria de la madera	Fabricación de muebles	Fabricación de papel	Imprentas, editoriales e Industrias conexas	Sustancias químicas industriales	Otros productos químicos
1986	77,4	97,3	94,7	93,3	130,9	98,0	115,6
1987	65,0	88,7	81,0	77,6	134,5	90,1	100,4
M. 1987	64,4	89,9	87,1	74,2	133,6	93,1	101,1
J. "	74,2	85,9	84,8	72,3	135,0	92,4	106,0
J. "	64,9	84,5	77,3	70,0	136,2	85,8	102,1
A. "	63,5	86,8	78,4	75,7	135,7	80,2	97,9
S. "	66,3	91,8	82,8	75,1	138,2	85,4	97,2
O. "	70,7	91,5	88,6	76,5	131,3	91,8	98,4
N. "	57,1	81,9	69,9	81,3	127,7	86,7	92,7
D. "	61,9	93,3	71,6	81,1	137,3	99,1	99,7
E. 1988	89,6	81,8	83,8	78,3	144,4	93,9	118,7
F. "	40,6	80,6	76,8	80,2	128,4	91,8	106,4
M. "	71,5	95,1	84,3	72,1	126,0	83,8	105,4
A. "	61,2	85,3	71,7	61,8	115,0	84,4	94,4
M. "	65,9	88,9	76,4	71,0	118,8	91,4	102,6
J. "	59,8	76,7	71,4	71,2	113,8	91,0	92,0
J. "	52,1	71,8	65,2	64,2	113,1	81,0	85,4
A. " *	54,6	74,6	69,3	60,0	111,9	82,4	87,1

\*Cifras provisionales.

\*\*Cifras estimadas.

Cuadro 2 b (continuación)

Periodo	Refinerías de petróleo	Productos derivados del petróleo y del carbón	Productos de caucho	Productos plásticos	Objetos de barro, loza y porcelana	Objetos de vidrio	Otros productos minerales no metálicos
1986	109,2	88,6	96,1	92,9	114,1	115,7	93,1
1987	104,5	91,7	98,3	81,9	93,8	113,5	90,7
M. 1987	96,2	74,5	85,2	87,9	86,1	122,3	86,5
J. "	113,8	86,8	99,7	90,3	89,8	116,4	89,7
J. "	90,0	77,7	103,4	82,5	87,1	111,8	88,2
A. "	118,4	94,2	101,4	77,1	77,6	117,5	81,7
S. "	116,6	96,5	95,1	82,8	99,1	109,7	82,9
O. "	98,3	106,5	103,3	77,3	113,6	109,0	90,7
N. "	97,8	103,1	96,3	68,8	87,0	108,0	76,9
D. "	103,1	91,4	101,2	79,9	96,9	113,4	99,9
E. 1988	135,5	119,5	132,2	92,2	115,3	111,6	92,6
F. "	112,7	89,9	96,5	72,6	85,6	112,4	94,9
M. "	90,2	92,6	89,9	85,6	117,6	107,2	88,6
A. "	111,6	91,7	106,8	78,5	99,9	105,1	84,3
M. "	102,9	107,7	116,4	83,1	99,5	115,5	89,8
J. "	140,2	95,4	114,7	75,5	103,6	106,0	86,3
J. "	95,3	82,3	114,6	63,5	112,1	93,1	81,9
A. " *	97,1	101,0	118,7	69,2	102,1	104,9	83,8

Periodo	Industrias básicas de hierro y acero	Industrias básicas de metales no ferrosos	Productos metálicos	Construcción de maquinaria excepto la eléctrica	Maquinaria y aparatos eléctricos	Construcción de material de transporte	Fabricación de equipo profesional y científico
1986	99,6	90,9	101,2	93,9	124,4	110,2	97,5
1987	101,6	92,9	95,0	84,0	110,3	106,0	94,2
M. 1987	103,8	92,4	96,0	86,2	115,0	102,7	98,0
J. "	103,1	85,4	98,5	87,7	117,5	103,2	102,7
J. "	95,9	83,8	94,4	85,7	110,0	100,5	95,3
A. "	90,9	92,4	87,7	78,4	104,2	97,5	93,6
S. "	108,5	106,2	99,9	92,7	115,9	108,2	104,8
O. "	108,9	99,1	96,8	85,3	109,4	100,0	95,7
N. "	93,6	82,5	84,8	74,4	96,7	95,4	81,7
D. "	98,9	90,9	93,6	80,4	112,3	108,3	80,2
E. 1988	136,7	134,6	113,8	113,5	129,5	131,8	142,8
F. "	106,2	85,8	91,9	84,3	90,1	113,9	89,3
M. "	114,6	88,2	95,3	85,3	101,1	102,0	97,0
A. "	94,4	76,8	82,4	79,8	93,1	94,2	80,3
M. "	107,4	89,5	93,6	91,5	110,0	103,8	98,2
J. "	94,8	81,3	80,5	79,5	103,6	97,1	80,6
J. "	98,8	78,1	82,0	83,9	93,6	95,1	84,4
A. " *	94,6	76,4	77,8	85,2	92,7	89,0	84,6

NOTA: Deflacionado por el índice de precios al consumidor.

\*Cifras provisionales.

**Cuadro 2 c.—SALARIO HORARIO NORMAL POR TRABAJADOR INDUSTRIAL  
EN TERMINOS NOMINALES**

**NIVEL GENERAL Y POR AGRUPACIONES. INDICES**

(Base 1983 = 100)

Periodo	Nivel general	Productos alimenticios	Bebidas	Tabaco	Fabricación de textiles	Fabricación de prendas de vestir	Industria del cuero
1986	10.727,9	10.552,0	11.889,7	9.823,0	10.231,8	9.553,9	11.975,6
1987	22.814,5	22.187,7	24.179,1	26.480,2	20.203,5	19.507,5	22.867,2
M. 1987	18.113,5	17.082,9	19.101,3	20.632,7	16.721,5	15.826,9	17.763,2
J. "	19.412,2	18.818,6	19.485,6	20.847,0	18.007,4	17.978,5	19.315,9
J. "	20.574,2	20.818,3	21.146,4	23.802,4	18.797,1	18.270,3	20.944,2
A. "	22.898,2	22.742,9	25.136,3	25.952,2	20.683,8	19.901,6	25.035,6
S. "	26.657,6	25.731,4	26.881,4	29.945,7	23.072,8	20.931,3	27.788,5
O. "	31.578,9	30.920,6	32.306,0	36.906,9	29.460,3	26.819,9	31.692,9
N. "	33.834,6	33.338,0	34.862,3	38.414,4	29.717,0	29.911,6	31.879,3
D. "	36.158,6	35.984,3	37.853,1	47.340,6	29.925,3	29.909,4	31.800,7
E. 1988	40.812,7	37.949,8	43.184,6	49.200,4	34.372,2	30.614,1	39.734,5
F. "	43.198,9	41.220,4	46.063,3	56.582,4	36.686,9	33.080,3	42.668,9
M. "	48.735,5	46.414,7	47.090,0	59.850,8	41.007,9	36.981,2	43.670,3
A. "	55.844,2	53.574,8	55.703,3	71.925,7	46.923,4	44.712,4	53.589,4
M. "	66.575,5	63.671,0	60.500,1	80.855,6	54.407,8	52.959,0	57.528,6
J. "	76.281,6	76.500,6	67.632,3	94.261,0	66.524,4	62.083,4	70.544,6
J. "	92.617,9	90.385,4	75.573,7	107.651,0	76.722,3	70.921,7	76.038,9
A. " *	113.670,5	112.577,1	97.216,2	145.860,4	97.738,5	89.291,2	97.983,0
S. " **	134.072,2						

Periodo	Fabricación de calzado	Industria de la madera	Fabricación de muebles	Fabricación de papel	Imprentas, editoriales e industrias conexas	Sustancias químicas industriales	Otros productos químicos
1986	9.826,9	8.974,9	9.804,0	8.692,5	12.718,3	10.374,2	11.452,3
1987	18.831,6	19.090,8	20.074,0	18.015,3	30.685,1	22.226,3	23.784,0
M. 1987	15.154,4	15.770,2	16.418,6	13.365,2	24.031,8	17.770,9	19.051,9
J. "	16.509,8	16.177,4	17.138,3	14.235,3	25.549,5	18.899,4	20.816,8
J. "	16.632,9	17.033,7	17.367,7	15.183,3	28.487,8	19.947,3	22.077,5
A. "	19.423,0	19.621,3	21.077,2	18.347,4	31.942,5	21.994,7	24.474,0
S. "	22.440,5	22.705,6	23.633,5	20.524,2	37.058,4	24.844,8	26.763,9
O. "	27.175,4	27.696,6	29.269,4	24.640,7	40.618,9	30.758,0	32.155,3
N. "	27.601,8	28.706,3	29.595,2	29.335,0	44.761,3	34.021,4	34.499,7
D. "	28.151,7	28.207,5	28.391,8	29.520,7	51.985,7	36.820,6	37.587,7
E. 1988	34.583,3	30.058,2	32.278,0	30.463,8	58.075,9	38.608,7	41.210,8
F. "	32.120,5	34.638,8	37.379,3	34.195,7	57.963,8	43.803,4	43.998,2
M. "	40.857,8	43.957,3	43.971,5	36.783,5	65.268,5	47.557,6	49.102,4
A. "	46.002,0	50.590,8	49.362,3	39.800,4	74.696,8	58.092,6	57.866,4
M. "	52.143,3	60.458,2	56.113,8	50.092,7	88.094,9	67.877,5	68.397,7
J. "	62.811,6	65.471,7	66.556,4	60.708,7	98.371,9	83.320,5	77.075,9
J. "	73.369,6	77.779,4	79.204,5	70.444,5	121.260,0	96.101,5	92.696,7
A. " *	92.783,6	95.213,9	97.357,7	85.292,4	146.162,4	118.356,3	115.813,1

\*Cifras provisionales.

\*\*Cifras estimadas.



Cuadro 2 c (continuación)

Periodo	Refinerías de petróleo	Productos derivados del petróleo y del carbón	Productos de caucho	Productos plásticos	Objetos de barro, loza y porcelana	Objetos de vidrio	Otros productos minerales no metálicos
1986	9.907,5	9.910,8	10.542,7	11.881,8	11.776,8	11.811,8	9.677,0
1987	22.465,5	23.069,4	23.994,9	26.033,8	25.768,2	25.814,0	21.004,6
M. 1987	19.119,1	17.155,8	16.295,2	20.536,8	20.964,0	21.410,5	16.506,6
J. "	18.609,1	18.369,5	19.221,0	21.861,3	22.349,1	21.304,4	18.217,4
J. "	20.136,4	20.113,6	21.892,0	23.561,4	23.298,3	22.562,1	19.106,6
A. "	24.608,9	22.919,8	24.849,3	25.242,3	25.359,2	26.967,9	20.980,8
S. "	26.381,7	30.504,3	26.838,6	32.851,7	27.277,6	29.340,7	24.022,2
O. "	29.571,8	32.037,0	34.627,3	37.318,8	36.412,2	33.895,9	29.010,3
N. "	33.448,7	38.744,0	37.734,4	40.058,7	37.796,0	40.482,1	29.339,1
D. "	36.153,2	35.869,0	41.348,4	40.539,0	39.307,4	41.712,5	35.067,8
E. 1988	37.489,9	40.826,8	43.910,3	47.176,2	41.131,9	43.203,6	37.824,2
F. "	48.603,7	43.175,0	50.956,9	54.212,2	43.620,6	48.941,5	40.367,8
M. "	50.432,0	47.136,4	51.874,3	56.382,7	54.373,5	57.286,2	44.887,6
A. "	66.613,5	56.031,4	62.965,4	66.306,3	67.069,6	66.116,1	54.307,2
M. "	72.666,8	76.803,3	82.996,5	81.809,6	75.897,2	77.837,4	66.386,7
J. "	90.520,5	79.775,9	98.853,9	94.315,6	89.593,9	94.863,4	75.670,5
J. "	97.988,6	94.334,7	127.016,9	114.782,8	116.571,5	109.949,3	89.982,0
A. " *	120.326,3	126.159,9	159.166,7	135.247,1	137.223,0	134.518,5	111.438,7

Periodo	Industrias básicas de hierro y acero	Industrias básicas de metales no ferrosos	Productos metálicos	Construcción de maquinaria excepto la eléctrica	Maquinaria y aparatos eléctricos	Construcción de material de transporte	Fabricación de equipo profesional y científico
1986	11.345,4	10.880,1	10.897,7	10.490,6	11.362,8	11.428,9	9.730,4
1987	24.589,6	22.804,0	23.055,4	22.986,6	23.145,6	24.622,6	21.515,9
M. 1987	20.351,7	19.086,3	19.215,6	18.767,7	18.843,8	18.832,8	16.936,0
J. "	21.239,0	19.400,0	20.007,2	19.532,7	20.601,8	19.815,2	18.324,3
J. "	20.975,2	20.226,2	20.869,2	20.644,8	20.920,6	21.329,0	19.234,2
A. "	23.523,5	22.041,9	22.888,4	22.608,9	23.096,3	22.907,9	21.561,7
S. "	29.970,0	27.212,6	27.699,1	27.283,0	27.670,5	28.852,0	26.501,8
O. "	35.448,8	31.137,4	32.373,9	31.872,8	31.246,2	33.094,9	30.889,9
N. "	36.402,1	31.529,2	33.346,7	34.118,2	33.597,8	37.181,2	32.648,4
D. "	37.201,0	35.674,2	34.454,8	36.207,9	35.401,6	40.715,0	32.473,0
E. 1988	47.767,0	44.299,7	43.229,4	42.224,9	38.980,6	47.378,6	45.341,1
F. "	51.120,4	44.430,5	43.715,4	46.392,6	45.015,8	45.784,4	49.960,6
M. "	60.011,8	49.230,8	52.832,0	49.459,0	46.860,9	53.354,1	53.535,7
A. "	64.128,9	56.416,1	56.498,5	55.632,7	51.362,5	62.002,9	54.334,0
M. "	75.998,6	68.940,9	70.972,9	69.955,1	62.365,8	72.700,8	70.147,5
J. "	83.778,3	76.962,8	75.334,9	76.274,8	73.304,4	81.649,3	72.590,0
J. "	112.392,7	93.894,7	95.280,8	99.984,8	87.433,3	101.753,8	96.655,2
A. " *	133.177,2	114.588,6	110.883,0	122.416,0	106.378,5	123.421,8	117.577,6

NOTA: El salario horario normal se define como la suma del salario básico (por horas normales y extras) más premios y bonificaciones, más los adicionales remunerativos o no, que el Gobierno otorga como parte de la política de ingresos. Se excluyen, por lo tanto, los subsidios familiares y los pagos por vacaciones y por otros conceptos extraordinarios.

\*Cifras provisionales.

**Cuadro 2 d.-SALARIO HORARIO NORMAL POR TRABAJADOR INDUSTRIAL  
EN TERMINOS REALES**

**NIVEL GENERAL Y POR AGRUPACIONES. INDICES**

(Base 1983 = 100)

Periodo	Nivel general	Productos alimenticios	Bebidas	Tabaco	Fabricación de textiles	Fabricación de prendas de vestir	Industria del cuero
1986	100,6	98,9	111,5	92,1	95,9	89,6	112,3
1987	92,5	89,9	98,0	107,3	81,9	79,1	92,7
M. 1987	95,1	89,7	100,3	108,3	87,8	83,1	93,2
J. "	94,3	91,5	94,7	101,3	87,5	87,4	93,9
J. "	90,8	91,9	93,3	105,0	83,0	80,6	92,4
A. "	88,9	88,3	97,5	100,7	80,3	77,2	97,2
S. "	92,6	89,4	93,4	104,1	80,2	72,7	96,6
O. "	91,9	89,9	93,9	107,3	85,6	78,0	92,1
N. "	89,2	87,9	91,9	101,3	78,3	78,8	84,0
D. "	92,2	91,7	96,5	120,7	76,3	76,2	81,1
E. 1988	95,4	88,7	100,9	115,0	80,3	71,5	92,8
F. "	91,4	87,2	97,5	119,7	77,6	70,0	90,3
M. "	89,9	85,6	86,8	110,4	75,6	68,2	80,5
A. "	87,8	84,3	87,6	113,1	73,8	70,3	84,3
M. "	90,5	86,6	82,2	109,9	74,0	72,0	78,2
J. "	87,9	88,2	77,9	108,6	76,7	71,5	81,3
J. "	84,9	82,9	69,3	98,7	70,4	65,0	69,7
A. " *	81,7	80,9	69,9	104,8	70,2	64,2	70,4
S. " **	86,3						

Periodo	Fabricación de calzados	Industria de la madera	Fabricación de muebles	Fabricación de papel	Imprentas, editoriales e industrias conexas	Sustancias químicas industriales	Otros productos químicos
1986	92,1	84,1	91,9	81,5	119,2	97,3	107,4
1987	76,3	77,4	81,3	73,0	124,3	90,1	96,4
M. 1987	79,5	82,8	86,2	70,1	126,1	93,3	100,0
J. "	80,2	78,6	83,3	69,2	124,2	91,8	101,2
J. "	73,4	75,2	76,6	67,0	125,7	88,0	97,4
A. "	75,4	76,1	81,8	71,2	124,0	85,4	95,0
S. "	78,0	78,9	82,1	71,3	128,8	86,3	93,0
O. "	79,0	80,5	85,1	71,6	118,1	89,4	93,5
N. "	72,8	75,7	78,0	77,3	118,0	89,7	90,9
D. "	71,8	71,9	72,4	75,3	132,5	93,9	95,8
E. 1988	80,8	70,2	75,4	71,2	135,7	90,2	96,3
F. "	68,0	73,3	79,1	72,4	122,6	92,7	93,1
M. "	75,3	81,1	81,1	67,8	120,4	87,7	90,6
A. "	72,4	79,6	77,7	62,6	117,5	91,4	91,0
M. "	70,9	82,2	76,3	68,1	119,8	92,3	93,0
J. "	72,4	75,4	76,7	70,0	113,4	96,0	88,8
J. "	67,3	71,3	72,6	64,6	111,2	88,1	85,0
A. " *	66,7	68,4	70,0	61,3	105,0	85,1	83,2

\* Cifras provisionales.

\*\* Cifras estimadas.

Cuadro 2 d (continuación)

Periodo	Refinerías de petróleo	Productos derivados del petróleo y del carbón	Productos de caucho	Productos plásticos	Objetos de barro, loza y porcelana	Objetos de vidrio	Otros productos minerales no metálicos
1986	92,9	92,9	98,8	111,4	110,4	110,7	90,7
1987	91,0	93,5	97,2	105,5	104,4	104,6	85,1
M. 1987	100,3	90,0	85,5	107,8	110,0	112,4	86,6
J. "	90,4	89,3	93,4	106,2	108,6	103,5	88,5
J. "	88,9	88,8	96,6	104,0	102,8	99,6	84,3
A. "	95,5	88,9	96,4	98,0	98,4	104,7	81,4
S. "	91,7	106,0	93,3	114,1	94,8	101,9	83,5
O. "	86,0	93,1	100,6	108,5	105,8	98,5	84,3
N. "	88,2	102,1	99,5	105,6	99,6	106,7	77,3
D. "	92,2	91,4	105,4	103,3	100,2	106,3	89,4
E. 1988	87,6	95,4	102,6	110,2	96,1	101,0	88,4
F. "	102,8	91,4	107,8	114,7	92,3	103,6	85,4
M. "	93,0	86,9	95,7	104,0	100,3	105,6	82,8
A. "	104,8	88,1	99,0	104,3	105,5	104,0	85,4
M. "	98,8	104,4	112,8	111,2	103,2	105,8	90,2
J. "	104,3	91,9	113,9	108,7	103,2	109,3	87,2
J. "	89,9	86,5	116,5	105,3	106,9	100,8	82,5
A. " *	86,5	90,7	114,4	97,2	98,6	96,7	80,1

Periodo	Industrias básicas de hierro y acero	Industrias básicas de metales no ferrosos	Productos metálicos	Construcción de maquinaria excepto la eléctrica	Maquinaria y aparatos eléctricos	Construcción de material de transporte	Fabricación de equipo profesional y científico
1986	106,4	102,0	102,2	98,3	106,5	107,1	91,2
1987	99,6	92,4	93,4	93,2	93,8	99,8	87,2
M. 1987	106,8	100,2	100,9	98,5	98,9	98,8	88,9
J. "	103,2	94,3	97,2	94,9	100,1	96,3	89,0
J. "	92,6	89,3	92,1	91,1	92,3	94,1	84,9
A. "	91,3	85,5	88,8	87,7	89,6	88,9	83,7
S. "	104,1	94,6	96,2	94,8	96,1	100,3	92,1
O. "	103,0	90,5	94,1	92,6	90,8	96,2	89,8
N. "	96,0	83,1	87,9	89,9	88,6	98,0	86,1
D. "	94,8	90,9	87,8	92,3	90,2	103,8	82,8
E. 1988	111,6	103,5	101,0	98,7	91,1	110,7	105,9
F. "	108,2	94,0	92,5	98,2	95,3	96,9	105,7
M. "	110,7	90,8	97,4	91,2	86,4	98,4	98,7
A. "	100,9	88,7	88,9	87,5	80,8	97,5	85,5
M. "	103,3	93,7	96,5	95,1	84,8	98,8	95,4
J. "	96,5	88,7	86,8	87,9	84,5	94,1	83,6
J. "	103,1	86,1	87,4	91,7	80,2	93,3	88,6
A. " *	95,7	82,3	79,7	88,0	76,4	88,7	84,5

NOTA: Deflacionado por el índice de precios al consumidor.

\*Cifras provisionales.

**Cuadro 3 a.— SALARIOS INDUSTRIALES BASICOS FIJADOS POR CONVENIO  
OBREROS OFICIALES — PROMEDIO GENERAL Y POR OFICIOS**

(Retribución en  por hora)

Período	Promedio general	Albañil	Carpintero	Electricista	Herrero	Panadero	Pintor
1986	0,728	0,656	0,790	0,656	0,656	0,506	0,656
1987	1,571	1,322	1,588	1,322	1,322	1,358	1,322
M. 1987	1,181	0,977	1,200	0,977	0,977	1,100	0,977
J. "	1,308	1,180	1,272	1,180	1,180	1,166	1,180
J. "	1,394	1,260	1,333	1,260	1,260	1,245	1,260
A. "	1,634	1,348	1,770	1,348	1,348	1,332	1,348
S. "	1,880	1,661	1,947	1,661	1,661	1,465	1,661
O. "	2,179	1,860	2,181	1,860	1,860	1,641	1,860
N. "	2,292	1,860	2,311	1,860	1,860	2,305	1,860
D. "	2,445	1,860	2,440	1,860	1,860	2,305	1,860
E. 1988	2,678	2,301	2,440	2,301	2,301	2,305	2,301
F. "	2,807	2,301	3,200	2,301	2,301	2,550	2,301
M. "	3,284	2,715	4,000	2,715	2,715	2,910	2,715
A. "	3,678	2,819	4,500	2,819	2,819	3,350	2,819
M. " *	4,571	3,811	5,100	3,811	3,811	3,950	3,811
J. " *	4,991	3,964	6,000	3,964	3,964	4,550	3,964
J. " *	6,353	5,506	7,200	5,506	5,506	5,100	5,506
A. " *	7,719	6,443	9,100	6,443	6,443	6,550	6,443
S. " *	8,953	8,095	9,100	8,095	8,095	6,550	8,095
O. " *	9,327	8,775	9,100	8,775	8,775	6,550	8,775

Período	Radlotécnico	Sastre	Tejedor de punto	Tipógrafo	Tornero	Zapatero
1986	0,966	0,998	0,660	0,809	0,966	0,660
1987	2,165	2,251	1,409	1,709	2,165	1,350
M. 1987	1,546	1,856	1,147	1,287	1,546	0,938
J. "	1,639	1,967	1,216	1,364	1,639	0,994
J. "	1,750	2,100	1,298	1,456	1,750	1,061
A. "	2,414	2,247	1,389	1,558	2,414	1,640
S. "	2,655	2,472	1,667	1,713	2,655	1,804
O. "	2,974	3,137	2,016	2,370	2,974	2,020
N. "	2,974	3,513	2,016	2,605	2,974	2,020
D. "	3,920	3,513	2,016	3,080	3,920	2,020
E. 1988	3,920	3,513	2,419	3,265	3,920	2,020
F. "	3,920	4,040	2,419	3,450	3,920	2,020
M. "	4,950	4,444	2,903	3,900	4,950	2,020
A. "	4,950	5,333	3,310	4,280	4,950	3,480
M. " *	6,390	6,506	3,680	5,010	6,390	4,000
J. " *	6,390	7,612	4,490	5,565	6,390	4,560
J. " *	8,870	8,754	5,210	6,680	8,870	5,340
A. " *	10,380	11,555	6,770	7,680	10,380	6,730
S. " *	13,070	13,288	7,680	7,680	13,070	7,740
O. " *	14,220	13,288	7,680	7,680	14,220	7,740

\*Cifras provisionales.



**Cuadro 3 b.-- SALARIOS NOMINALES INDUSTRIALES BASICOS FIJADOS POR CONVENIO  
OBREROS OFICIALES — PROMEDIO GENERAL Y POR OFICIOS. INDICES**

(Base 1983 = 100)

Período	Promedio general	Albañil	Carpintero	Electricista	Herrero	Panadero	Pintor
1986	8.856,4	7.980,5	9.717,1	7.980,5	7.980,5	7.772,7	7.980,5
1987	19.111,9	16.082,7	19.532,6	16.082,7	16.082,7	20.860,2	16.082,7
M. 1987	14.367,4	11.885,6	14.760,1	11.885,6	11.885,6	16.897,1	11.885,6
J. "	15.912,4	14.355,2	15.645,8	14.355,2	14.355,2	17.910,9	14.355,2
J. "	16.958,6	15.328,5	16.396,1	15.328,5	15.328,5	19.124,4	15.328,5
A. "	19.878,4	16.399,0	21.771,2	16.399,0	16.399,0	20.460,8	16.399,0
S. "	22.871,1	20.206,8	23.948,3	20.206,8	20.206,8	22.503,8	20.206,8
O. "	26.508,5	22.627,7	26.826,6	22.627,7	22.627,7	25.207,4	22.627,7
N. "	27.883,2	22.627,7	28.425,6	22.627,7	22.627,7	35.407,1	22.627,7
D. "	29.744,5	22.627,7	30.012,3	22.627,7	22.627,7	35.407,1	22.627,7
E. 1988	32.579,1	27.992,7	30.012,3	27.992,7	27.992,7	35.407,1	27.992,7
F. "	34.148,4	27.992,7	39.360,4	27.992,7	27.992,7	39.170,5	27.992,7
M. "	39.951,3	33.029,2	49.200,5	33.029,2	33.029,2	44.700,5	33.029,2
A. "	44.744,5	34.294,4	55.350,6	34.294,4	34.294,4	51.459,3	34.294,4
M. " *	55.608,3	46.362,5	62.730,6	46.362,5	46.362,5	60.675,9	46.362,5
J. " *	60.717,8	48.223,8	73.800,7	48.223,8	48.223,8	69.892,5	48.223,8
J. " *	77.287,1	66.983,0	88.560,9	66.983,0	66.983,0	78.341,0	66.983,0
A. " *	93.905,1	78.382,0	111.931,1	78.382,0	78.382,0	100.614,4	78.382,0
S. " *	108.917,3	98.479,3	111.931,1	98.479,3	98.479,3	100.614,4	98.479,3
O. " *	113.467,2	106.751,8	111.931,1	106.751,8	106.751,8	100.614,4	106.751,8

Período	Radiotécnico	Sastre	Tejedor de punto	Tipógrafo	Tornero	Zapatero
1986	9.679,4	11.445,0	9.850,8	9.418,0	9.679,4	8.322,8
1987	21.693,4	25.814,2	21.029,9	19.895,2	21.693,4	17.024,0
M. 1987	15.491,0	21.284,4	17.119,4	14.982,5	15.491,0	11.828,5
J. "	16.422,8	22.557,3	18.149,3	15.878,9	16.422,8	12.534,7
J. "	17.535,1	24.082,6	19.373,1	16.949,9	17.535,1	13.379,6
A. "	24.188,4	25.768,3	20.731,3	18.137,4	24.188,4	20.681,0
S. "	26.603,2	28.348,6	24.880,6	19.941,8	26.603,2	22.749,1
O. "	29.799,6	35.974,8	30.089,6	27.590,2	29.799,6	25.472,9
N. "	29.799,6	40.286,7	30.089,6	30.326,0	29.799,6	25.472,9
D. "	39.278,6	40.286,7	30.089,6	35.855,6	39.278,6	25.472,9
E. 1988	39.278,6	40.286,7	36.104,5	38.009,3	39.278,6	25.472,9
F. "	39.278,6	46.330,3	36.104,5	40.163,0	39.278,6	25.472,9
M. "	49.599,2	50.963,3	43.328,4	45.401,6	49.599,2	25.472,9
A. "	49.599,2	61.158,3	49.403,0	49.825,4	49.599,2	43.884,0
M. " *	64.028,1	74.610,1	54.925,4	58.323,6	64.028,1	50.441,4
J. " *	64.028,1	87.293,6	67.014,9	64.784,6	64.028,1	57.503,2
J. " *	88.877,8	100.389,9	77.761,2	77.764,8	88.877,8	67.339,2
A. " *	104.008,0	132.511,5	101.044,8	89.406,3	104.008,0	84.867,6
S. " *	130.961,9	152.385,3	114.626,9	89.406,3	130.961,9	97.604,0
O. " *	142.485,0	152.385,3	114.626,9	89.406,3	142.485,0	97.604,0

\*Cifras provisionales

**Cuadro 3 c.—SALARIOS REALES INDUSTRIALES BASICOS FIJADOS POR CONVENIO\*  
OBREROS OFICIALES — PROMEDIO GENERAL Y POR OFICIOS. INDICES**

(Base 1983 = 100)

Período	Promedio general	Albañil	Carpintero	Electricista	Herrero	Panadero	Pintor
1986	81,8	74,3	90,7	74,3	74,3	68,7	74,3
1987	77,9	66,2	79,8	66,2	66,2	84,5	66,2
M. 1987	75,4	62,4	77,5	62,4	62,4	88,7	62,4
J. "	77,3	69,8	76,0	69,8	69,8	87,0	69,8
J. "	74,8	67,6	72,4	67,6	67,6	84,4	67,6
A. "	77,1	63,6	84,5	63,6	63,6	79,4	63,6
S. "	79,5	70,2	83,2	70,2	70,2	78,2	70,2
O. "	77,0	65,8	78,0	65,8	65,8	73,3	65,8
N. "	73,5	59,6	74,9	59,6	59,6	93,3	59,6
D. "	75,8	57,7	76,5	57,7	57,7	90,3	57,7
E. 1988	76,1	65,4	70,1	65,4	65,4	82,7	65,4
F. "	72,3	59,2	83,3	59,2	59,2	82,9	59,2
M. "	73,7	60,9	90,7	60,9	60,9	82,4	60,9
A. "	70,4	53,9	87,1	53,9	53,9	80,9	53,9
M. " **	75,6	63,0	85,3	63,0	63,0	82,5	63,0
J. " **	70,0	55,6	85,0	55,6	55,6	80,5	55,6
J. " **	70,9	61,4	81,2	61,4	61,4	71,8	61,4
A. " **	67,5	56,3	80,4	56,3	56,3	72,3	56,3
S. " **	70,1	63,4	72,0	63,4	63,4	64,7	63,4
O. " **	67,0	63,0	66,1	63,0	63,0	59,4	63,0

Período	Radlotécnico	Sastre	Tejedor de punto	Tipógrafo	Tornero	Zapatero
1986	89,9	104,6	90,7	87,8	84,9	77,4
1987	87,7	105,2	86,7	81,1	87,7	68,7
M. 1987	81,3	111,7	89,8	78,6	81,3	62,1
J. "	79,8	109,6	88,2	77,2	79,8	60,9
J. "	77,4	106,3	85,5	74,8	77,4	59,0
A. "	93,9	100,0	80,4	70,4	93,9	80,3
S. "	92,4	98,5	86,4	69,3	92,4	79,0
O. "	86,6	104,6	87,5	80,2	86,6	74,0
N. "	78,5	106,2	79,3	79,9	78,5	67,1
D. "	100,1	102,7	76,7	91,4	100,1	64,9
E. 1988	91,8	94,1	84,4	88,8	91,8	59,5
F. "	83,1	98,0	76,4	85,0	83,1	53,9
M. "	91,5	94,0	79,9	83,7	91,5	47,0
A. "	78,0	96,2	77,7	78,4	78,0	69,0
M. " **	87,0	101,4	74,7	79,3	87,0	68,6
J. " **	73,8	100,6	77,2	74,6	73,8	66,3
J. " **	81,5	92,1	71,3	71,3	81,5	61,8
A. " **	74,7	95,2	72,6	64,2	74,7	61,0
S. " **	84,3	98,0	73,7	57,5	84,3	62,8
O. " **	84,1	90,0	67,7	52,8	84,1	57,6

\*Deflacionado por el índice de precios al consumidor.

\*\*Cifras provisionales.

**Cuadro 3 d.— SALARIOS INDUSTRIALES BASICOS FIJADOS POR CONVENIO  
OBREROS PEONES — PROMEDIO GENERAL Y POR OFICIOS**

(Retribución en ₡ por hora)

Período	Promedio general	Albañil	Carpintero	Electricista	Herrero	Panadero	Pintor
1986	0,594	0,584	0,611	0,584	0,584	0,446	0,584
1987	1,262	1,177	1,228	1,177	1,177	1,218	1,177
M. 1987	0,950	0,870	0,900	0,870	0,870	1,000	0,870
J. "	1,052	1,051	0,954	1,051	1,051	1,060	1,051
J. "	1,122	1,122	1,000	1,122	1,122	1,132	1,122
A. "	1,311	1,201	1,370	1,201	1,201	1,211	1,201
S. "	1,508	1,479	1,507	1,479	1,479	1,332	1,479
O. "	1,750	1,656	1,688	1,656	1,656	1,492	1,656
N. "	1,840	1,656	1,834	1,656	1,656	2,050	1,656
D. "	1,966	1,656	1,980	1,656	1,656	2,050	1,656
E. 1988	2,153	2,049	1,980	2,049	2,049	2,050	2,049
F. "	2,258	2,049	2,600	2,049	2,049	2,275	2,049
M. "	2,642	2,417	3,250	2,417	2,417	2,595	2,417
A. " *	2,976	2,510	3,660	2,510	2,510	3,000	2,510
M. " *	3,696	3,394	4,140	3,394	3,394	3,500	3,394
J. " *	4,039	3,530	4,900	3,530	3,530	4,030	3,530
J. " *	5,123	4,871	5,800	4,871	4,871	4,525	4,871
A. " *	6,221	5,700	7,300	5,700	5,700	5,800	5,700
S. " *	7,215	7,161	7,300	7,161	7,161	5,800	7,161
O. " *	7,508	7,734	7,300	7,734	7,734	5,800	7,734

Período	Radiotécnico	Sastre	Tejedor de punto	Ponepliegos	Tornero	Zapatero
1986	0,692	0,753	0,547	0,648	0,692	0,513
1987	1,463	1,674	1,151	1,382	1,463	1,000
M. 1987	1,045	1,383	0,933	1,033	1,045	0,723
J. "	1,108	1,466	0,989	1,095	1,108	0,766
J. "	1,183	1,565	1,056	1,169	1,183	0,818
A. "	1,632	1,675	1,130	1,251	1,632	1,180
S. "	1,795	1,843	1,356	1,375	1,795	1,298
O. "	2,010	2,338	1,641	1,935	2,010	1,454
N. "	2,010	2,595	1,641	2,130	2,010	1,454
D. "	2,650	2,595	1,641	2,515	2,650	1,454
E. 1988	2,650	2,595	1,969	2,665	2,650	1,454
F. "	2,650	2,985	1,969	2,815	2,650	1,454
M. "	3,350	3,283	2,363	3,180	3,350	1,454
A. "	3,350	3,940	2,660	3,490	3,350	2,700
M. " *	4,320	4,849	2,940	4,085	4,320	3,110
J. " *	4,320	5,693	3,590	4,540	4,320	3,550
J. " *	6,000	6,547	4,160	5,440	6,000	4,150
A. " *	7,020	8,613	5,410	6,260	7,020	5,230
S. " *	8,840	9,905	6,140	6,260	8,840	6,010
O. " *	9,620	9,905	6,140	6,260	9,620	6,010

\*Cifras provisionales.

Cuadro 3 e.— SALARIOS NOMINALES INDUSTRIALES BASICOS FIJADOS POR CONVENIO  
OBREROS PEONES — PROMEDIO GENERAL Y POR OFICIOS. INDICES

(Base 1983 = 100)

Período	Promedio general	Albañil	Carpintero	Electricista	Herrero	Panadero	Pintor
1986	8.839,3	8.319,1	9.443,6	8.319,1	8.319,1	7.408,6	8.319,1
1987	18.779,8	16.766,4	18.979,9	16.766,4	16.766,4	20.232,6	16.766,4
M. 1987	14.136,9	12.393,2	13.910,4	12.393,2	12.393,2	16.611,3	12.393,2
J. "	15.654,8	14.971,5	14.745,0	14.971,5	14.971,5	17.608,0	14.971,5
J. "	16.696,4	15.982,9	15.456,0	15.982,9	15.982,9	18.804,0	15.982,9
A. "	19.508,9	17.108,3	21.174,7	17.108,3	17.108,3	20.116,3	17.108,3
S. "	22.440,5	21.068,4	23.292,1	21.068,4	21.068,4	22.126,2	21.068,4
O. "	26.041,7	23.589,7	26.089,6	23.589,7	23.589,7	24.784,1	23.589,7
N. "	27.381,0	23.589,7	28.346,2	23.589,7	23.589,7	34.053,2	23.589,7
D. "	29.256,0	23.589,7	30.602,8	23.589,7	23.589,7	34.053,2	23.589,7
E. 1988	32.038,7	29.188,0	30.602,8	29.188,0	29.188,0	34.053,2	29.188,0
F. "	33.601,2	29.188,0	40.185,5	29.188,0	29.188,0	37.790,7	29.188,0
M. "	39.315,5	34.430,2	50.231,8	34.430,2	34.430,2	43.106,3	34.430,2
A. "	44.285,7	35.755,0	56.568,8	35.755,0	35.755,0	49.833,9	35.755,0
M. " *	55.000,0	48.347,6	63.987,6	48.347,6	48.347,6	58.139,5	48.347,6
J. " *	60.104,2	50.284,9	75.734,2	50.284,9	50.284,9	66.943,5	50.284,9
J. " *	76.235,1	69.387,5	89.644,5	69.387,5	69.387,5	75.166,1	69.387,5
A. " *	92.574,4	81.196,6	112.828,4	81.196,6	81.196,6	96.345,5	81.196,6
S. " *	107.366,1	102.008,5	112.828,4	102.008,5	102.008,5	96.345,5	102.008,5
O. " *	111.726,2	110.170,9	112.828,4	110.170,9	110.170,9	96.345,5	110.170,9

Período	Radiotécnico	Sastre	Tejedor de punto	Ponepliegos	Tornero	Zapatero
1986	10.058,1	11.238,8	8.923,3	9.404,9	10.058,1	7.588,8
1987	21.264,5	24.985,1	18.776,5	20.058,1	21.264,5	14.792,9
M. 1987	15.189,0	20.641,8	15.220,2	14.992,7	15.189,0	10.695,3
J. "	16.104,7	21.880,6	16.133,8	15.892,6	16.104,7	11.331,4
J. "	17.194,8	23.358,2	17.226,8	16.966,6	17.194,8	12.100,6
A. "	23.720,9	25.000,0	18.433,9	18.156,7	23.720,9	17.455,6
S. "	26.090,1	27.507,5	22.120,7	19.956,5	26.090,1	19.201,2
O. "	29.215,1	34.895,5	26.770,0	28.084,2	29.215,1	21.508,9
N. "	29.215,1	38.731,3	26.770,0	30.914,4	29.215,1	21.508,9
D. "	38.517,4	38.731,3	26.770,0	36.502,2	38.517,4	21.508,9
E. 1988	38.517,4	38.731,3	32.120,7	38.679,2	38.517,4	21.508,9
F. "	38.517,4	44.552,2	32.120,7	40.856,3	38.517,4	21.508,9
M. "	48.691,9	49.000,0	38.548,1	46.153,8	48.691,9	21.508,9
A. "	48.691,9	58.806,0	43.393,1	50.653,1	48.691,9	39.940,8
M. " *	62.790,7	72.373,1	47.960,8	59.288,8	62.790,7	46.005,9
J. " *	62.790,7	84.970,1	58.564,4	65.892,6	62.790,7	52.514,8
J. " *	87.209,3	97.716,4	67.863,0	78.955,0	87.209,3	61.390,5
A. " *	102.034,9	128.552,2	88.254,5	90.856,3	102.034,9	77.366,9
S. " *	128.488,4	147.835,8	100.163,1	90.856,3	128.488,4	88.905,3
O. " *	139.825,6	147.835,8	100.163,1	90.856,3	139.825,6	88.905,3

\*Cifras provisionales.



**Cuadro 3 f.—SALARIOS REALES INDUSTRIALES BASICOS FIJADOS POR CONVENIO\*  
OBREROS PEONES — PROMEDIO GENERAL Y POR OFICIOS. INDICES**

(Base 1983 = 100)

Período	Promedio general	Albañil	Carpintero	Electricista	Herrero	Panadero	Pintor
1986	81,7	77,5	88,1	77,5	77,5	65,6	77,5
1987	76,6	69,1	77,1	69,1	69,1	81,9	69,1
M. 1987	74,2	65,0	73,0	65,0	65,0	87,2	65,0
J. "	76,1	72,8	71,7	72,8	72,8	85,6	72,8
J. "	73,7	70,5	68,2	70,5	70,5	83,0	70,5
A. "	75,7	66,4	82,2	66,4	66,4	78,1	66,4
S. "	78,0	73,2	80,9	73,2	73,2	76,9	73,2
O. "	75,7	68,6	75,8	68,6	68,6	72,0	68,6
N. "	72,2	62,2	74,7	62,2	62,2	89,8	62,2
D. "	74,6	60,1	78,0	60,1	60,1	86,8	60,1
E. 1988	74,9	68,2	71,5	68,2	68,2	79,6	68,2
F. "	71,1	61,8	85,0	61,8	61,8	80,0	61,8
M. "	72,5	63,5	92,6	63,5	63,5	79,5	63,5
A. "	69,7	56,2	89,0	56,2	56,2	78,4	56,2
M. " **	74,8	65,7	87,0	65,7	65,7	79,0	65,7
J. " **	69,3	57,9	87,3	57,9	57,9	77,1	57,9
J. " **	69,9	63,6	82,2	63,6	63,6	68,9	63,6
A. " **	66,5	58,3	81,1	58,3	58,3	69,2	58,3
S. " **	69,1	65,6	72,6	65,6	65,6	62,0	65,6
O. " **	66,0	65,0	66,6	65,0	65,0	56,9	65,0

Período	Radiotécnico	Sastre	Tejedor de punto	Ponepliegos	Tornero	Zapatero
1986	93,3	103,1	82,1	87,7	93,3	70,7
1987	86,0	101,8	77,5	81,5	86,0	60,3
M. 1987	79,7	108,3	79,9	78,7	79,7	56,1
J. "	78,3	106,3	78,4	77,2	78,3	55,1
J. "	75,9	103,1	76,0	74,9	75,9	53,4
A. "	92,0	97,0	71,5	70,5	92,0	67,7
S. "	90,6	95,6	76,9	69,3	90,6	66,7
O. "	84,9	101,4	77,8	81,6	84,9	62,5
N. "	77,0	102,1	70,6	81,5	77,0	56,7
D. "	98,2	98,7	68,2	93,0	98,2	54,8
E. 1988	90,0	90,5	75,1	90,4	90,0	50,3
F. "	81,5	94,3	68,0	86,4	81,5	45,5
M. "	89,8	90,4	71,1	85,1	89,8	39,7
A. "	76,6	92,5	68,3	79,7	76,6	62,8
M. " **	85,3	98,4	65,2	80,6	85,3	62,5
J. " **	72,4	97,9	67,5	75,9	72,4	60,5
J. " **	80,0	89,6	62,2	72,4	80,0	56,3
A. " **	73,3	92,4	63,4	65,3	73,3	55,6
S. " **	82,7	95,1	64,4	58,5	82,7	57,2
O. " **	82,5	87,3	59,1	53,6	82,5	52,5

\*Deflacionado por el índice de precios al consumidor.

\*\*Cifras provisionales.

Cuadro 4 a.—SALARIO TOTAL MEDIO DE LOS ASALARIADOS DE DIVERSOS SECTORES DE LA ACTIVIDAD PRIVADA (excluido aguinaldo) — EN TERMINOS NOMINALES. INDICES

(Base 1983 = 100)

Período	Industria	Bancos	Comercio	Transporte automotor
1986	11.468,4	12.044,4	10.276,9	8.890,1
1987	23.427,4	27.553,8	22.269,8	18.824,8
A. 1987	14.138,3	23.019,0	16.071,4	13.114,3
M. "	18.901,7	22.880,3	16.472,3	14.494,8
J. " **	19.053,4	22.088,0	19.314,9	15.820,0
J. "	21.632,3	25.851,8	18.586,0	17.448,9
A. "	23.240,3	27.892,2	23.542,3	18.967,4
S. "	27.851,9	34.409,7	26.056,9	21.838,8
O. "	33.586,2	36.568,9	29.373,2	27.498,6
N. "	34.314,3	36.331,2	33.709,9	27.995,6
D. "	40.776,7	47.662,4	36.588,9	30.535,6
E. 1988	45.843,4	50.178,3	37.609,3	32.606,3
F. "	45.813,1	48.474,6	42.966,5	40.060,7
M. "	54.581,3	58.082,4	42.055,4	43.263,4
A. "	58.040,0	63.094,3	51.093,3	46.576,5
M. "	71.844,7	79.378,0	56.268,2	56.184,4

Cuadro 4 b.—SALARIO TOTAL MEDIO DE LOS ASALARIADOS DE DIVERSOS SECTORES DE LA ACTIVIDAD PRIVADA (excluido aguinaldo) — EN TERMINOS REALES\*. INDICES

(Base 1983 = 100)

Período	Industria	Bancos	Comercio	Transporte automotor
1986	107,5	112,9	96,3	83,4
1987	94,6	112,3	90,8	76,3
A. 1987	77,3	125,9	87,9	71,7
M. "	99,2	120,1	86,4	76,1
J. " **	92,6	107,3	93,9	76,9
J. "	95,5	114,1	82,0	77,0
A. "	90,2	108,2	91,4	73,6
S. "	96,8	119,6	90,5	75,9
O. "	97,6	106,3	85,4	79,9
N. "	90,4	95,8	88,8	73,8
D. "	103,9	121,5	93,3	77,8
E. 1988	107,1	117,2	87,9	76,2
F. "	96,9	102,6	90,9	84,8
M. "	100,6	107,1	77,6	79,8
A. "	91,3	99,2	80,4	73,3
M. "	97,7	107,9	76,5	76,4

NOTA: Esta serie se refiere al salario medio efectivamente liquidado, entendiéndose por tal el que se ha percibido en un mes determinado. Está calculado como el promedio de las remuneraciones que los trabajadores tienen derecho a percibir en condiciones habituales y generales de trabajo más adicionales de periodicidad no mensual, horas extraordinarias, viáticos, bonificación por vacaciones y retroactividades.

\*Deflacionado por el índice de precios al consumidor.

\*\*Las cifras de junio fueron recalculadas por errores en la información básica que surgieron en abril.

Fuente: Secretaría de Seguridad Social.

**Cuadro 5 a.—INGRESOS MEDIOS TOTALES DE LOS ASALARIADOS DE LAS EMPRESAS PUBLICAS EN TERMINOS NOMINALES — NIVEL GENERAL Y POR SECTORES. INDICES**

(Base 1983 = 100)

Periodo	Nivel general	Transportes	Comunicaciones	Energía y minería	Servicios
1986	10.453,9	9.155,4	12.197,4	11.436,4	10.304,8
1987	22.802,6	20.259,5	21.090,6	26.537,3	21.084,7
M. 1987	15.867,5	14.983,6	15.379,1	16.991,2	15.647,0
A. "	17.005,2	13.783,7	16.787,5	20.538,4	15.912,7
M. "	17.197,2	15.582,5	16.721,3	18.945,6	17.668,0
J. "	19.818,4	17.390,8	20.067,8	22.076,4	18.042,5
J. "	20.121,7	17.383,0	19.081,2	23.540,1	19.588,1
A. "	23.436,3	18.939,7	23.055,3	28.144,5	22.233,7
S. "	27.594,8	25.573,2	25.226,0	31.105,6	25.932,4
O. "	32.610,9	28.059,4	27.654,8	40.823,6	28.690,0
N. "	35.468,5	32.815,2	28.976,0	42.565,5	32.508,5
D. "	33.604,0	30.553,3	28.489,2	40.348,4	29.255,1
E. 1988	39.423,5	33.486,1	32.956,7	49.457,1	39.995,8
F. "	45.259,0	42.067,7	38.364,2	53.815,5	35.789,1
M. "	46.419,0	41.811,3	36.178,3	58.458,9	40.818,1
A. "	58.836,9	52.753,8	44.329,0	76.148,4	43.709,7
M. "	63.488,4	59.486,7	46.888,0	78.868,1	58.433,8

**Cuadro 5 b.—INGRESOS MEDIOS TOTALES DE LOS ASALARIADOS DE LAS EMPRESAS PUBLICAS EN TERMINOS REALES\* — NIVEL GENERAL Y POR SECTORES. INDICES**

(Base 1983 = 100)

Periodo	Nivel general	Transportes	Comunicaciones	Energía y minería	Servicios
1986	98,0	85,8	114,4	107,2	96,6
1987	92,4	82,1	85,5	107,5	85,4
M. 1987	83,3	78,6	80,7	89,2	82,1
A. "	93,0	75,4	91,8	112,3	87,0
M. "	90,3	81,8	87,8	99,4	92,7
J. "	96,3	84,5	97,5	107,3	87,7
J. "	88,8	76,7	84,2	103,9	86,4
A. "	90,9	73,5	89,5	109,2	86,3
S. "	95,9	88,9	87,6	108,1	90,1
O. "	94,8	81,6	80,4	118,6	83,4
N. "	93,5	86,5	76,4	112,2	85,7
D. "	85,7	77,9	72,6	102,8	74,6
E. 1988	92,1	78,2	77,0	115,6	93,5
F. "	95,8	89,0	81,2	113,9	75,7
M. "	85,6	77,1	66,7	107,8	75,3
A. "	92,5	83,0	69,7	119,8	68,8
M. "	86,3	80,9	63,7	107,2	79,4

**NOTA:** Los ingresos medios de los asalariados de las empresas públicas comprenden los siguientes conceptos: salarios básicos, adicionales del cargo e individuales, flexibilidad salarial, horas extraordinarias, asignaciones familiares y reintegro de gastos.

\*Deflacionado por el índice de precios al consumidor.  
Fuente: Sindicatura General de Empresas Públicas (SIGEP).

**Cuadro 6.— VARIACIONES PORCENTUALES PERIODICAS**  
**Salarios Industriales. Nivel General**

Período	Salario medio mensual por trabajador industrial (excluido aguinaldo)		Salario horario normal por trabajador industrial (excluido aguinaldo)	
	Nominal	Real*	Nominal	Real*
Agosto 1988	28,0	0,4	22,7	- 3,8
Bimestre:				
Variación entre junio 1988 y agosto 1988	54,4	- 3,7	49,0	- 7,1
Trimestre:				
Variación entre mayo 1988 y agosto 1988	70,6	- 9,8	70,7	- 9,7
Cuatrimestre:				
Variación entre abril 1988 y agosto 1988	115,7	- 1,4	103,5	- 6,9
Semestre:				
Variación entre febrero 1988 y agosto 1988	165,1	- 10,0	163,1	- 10,6
Año:				
Variación entre agosto 1987 y agosto 1988	398,0	- 7,8	396,4	- 8,1

**Salarios industriales básicos fijados por convenio. Promedio General**

Período	Obreros oficiales		Obreros peones	
	Nominal	Real*	Nominal	Real*
Octubre 1988	4,2	- 4,4	4,1	- 4,5
Bimestre:				
Variación entre agosto 1988 y octubre 1988	20,8	- 0,7	20,7	- 0,8
Trimestre:				
Variación entre julio 1988 y octubre 1988	46,8	- 5,5	46,6	- 5,6
Cuatrimestre:				
Variación entre junio 1988 y octubre 1988	86,9	- 4,3	85,9	- 4,8
Semestre:				
Variación entre abril 1988 y octubre 1988	153,6	- 4,8	152,3	- 5,3
Año:				
Variación entre octubre 1987 y octubre 1988	328,0	- 13,0	329,0	- 12,8

\*Deflacionado por el índice de precios al consumidor.



## Salario total medio de los asalariados de diversos sectores de la actividad privada. (Excluido aguinaldo)

Período	Industria		Bancos		Comercio		Transporte automotor	
	Nominal	Real*	Nominal	Real*	Nominal	Real*	Nominal	Real*
Mayo 1988	23,8	7,0	25,8	8,8	10,1	-4,9	20,6	4,2
Bimestre:								
Variación entre marzo 1988 y mayo 1988	31,6	-2,9	36,7	0,7	33,8	-1,4	29,9	-4,3
Trimestre:								
Variación entre febrero 1988 y mayo 1988	56,8	0,8	63,8	5,2	31,0	-15,8	40,2	-9,9
Cuatrimestre:								
Variación entre enero 1988 y mayo 1988	56,7	-8,8	58,2	-7,9	49,6	-13,0	72,3	0,3
Semestre:								
Variación entre noviembre 1987 y mayo 1988	109,4	8,1	118,5	12,6	66,9	-13,9	100,7	3,5
Año:								
Variación entre mayo 1987 y mayo 1988	280,1	-1,5	246,9	-10,2	241,6	-11,5	287,6	0,4

Fuente: Secretaría de Seguridad Social.

## Variaciones de los ingresos medios totales de los asalariados de las empresas públicas

Período	Nivel general		Transportes		Comunicaciones		Energía y minería		Servicios	
	Nominal	Real*	Nominal	Real*	Nominal	Real*	Nominal	Real*	Nominal	Real*
Mayo 1988	7,9	-6,7	12,8	-2,5	5,8	-8,6	3,6	-10,5	33,7	15,4
Bimestre:										
Variación entre marzo 1988 y mayo 1988	36,8	0,8	42,3	4,9	29,6	-4,5	34,9	-0,6	43,2	5,4
Trimestre:										
Variación entre febrero 1988 y mayo 1988	40,3	-9,9	41,4	-9,1	22,2	-21,6	46,6	-5,9	63,3	4,9
Cuatrimestre:										
Variación entre enero 1988 y mayo 1988	61,0	-6,3	77,6	3,5	42,3	-17,3	59,5	-7,3	46,1	-15,1
Semestre:										
Variación entre noviembre 1987 y mayo 1988	79,0	-7,7	81,3	-6,5	61,8	-16,6	85,3	-4,5	79,7	-7,4
Año:										
Variación entre mayo 1987 y mayo 1988	269,2	-4,4	281,8	-1,1	180,4	-27,4	316,3	7,8	230,7	-14,3

\*Deflacionado por el índice de precios al consumidor.

Fuente: Sindicatura General de Empresas Públicas (SIGEP).

Cuadro 7.— OBREROS OCUPADOS EN LA INDUSTRIA MANUFACTURERA. INDICES

(Base 1970 = 100)

Período	Nivel general	Productos alimenticios	Bebidas	Tabaco	Fabricación de textiles	Fabricación de prendas de vestir	Industria del cuero
1986	71,7	96,0	106,9	77,2	50,3	47,3	94,6
1987	71,3	94,9	108,3	75,2	50,2	41,4	94,6
M. 1987	70,5	91,5	102,3	89,7	52,2	42,5	95,6
J. "	69,8	87,9	102,4	91,4	52,5	41,7	95,5
J. "	69,5	88,5	101,6	89,5	51,0	39,8	94,9
A. "	69,1	88,0	102,0	63,3	49,0	39,6	94,1
S. "	69,1	85,2	104,1	59,4	48,3	39,4	94,0
O. "	68,1	85,5	104,7	54,8	45,8	32,2	93,5
N. "	69,0	89,3	106,2	59,4	46,4	39,1	93,2
D. "	71,0	95,0	124,1	56,2	47,1	40,4	90,9
E. 1988	74,6	107,6	126,9	56,8	48,5	40,7	91,0
F. "	76,0	110,8	122,9	73,1	55,9	39,8	91,0
M. "	74,9	104,8	124,6	74,0	57,9	40,0	90,0
A. "	74,4	100,6	118,1	92,5	58,5	43,1	90,1
M. "	72,7	90,7	123,4	101,0	58,8	44,1	87,1
J. "	72,4	89,3	122,0	108,1	58,0	43,7	90,7
J. "	71,4	83,7	123,9	111,2	53,9	43,1	90,1
A. " *	70,8	82,3	124,5	101,9	52,3	42,7	89,9
S. " **	70,6						

Período	Fabricación de calzado	Industria de la madera	Fabricación de muebles	Fabricación de papel	Imprentas, editoriales e industrias conexas	Sustancias químicas industriales	Otros productos químicos
1986	37,5	74,3	55,6	95,9	65,2	82,9	66,2
1987	33,9	72,8	52,4	99,5	61,4	84,0	62,8
M. 1987	34,8	69,9	53,5	101,8	62,7	84,1	63,3
J. "	33,7	67,6	53,9	101,6	61,7	83,1	62,7
J. "	34,4	67,4	54,3	97,4	60,2	83,8	63,1
A. "	33,5	71,3	49,6	98,8	59,8	83,2	61,4
S. "	33,6	71,4	50,2	98,0	59,6	84,1	61,4
O. "	33,3	72,1	53,6	96,9	60,0	83,9	60,1
N. "	33,3	71,2	49,3	95,3	60,0	84,3	59,7
D. "	33,0	83,7	48,0	94,6	60,1	84,7	59,6
E. 1988	33,2	81,5	47,7	95,3	59,0	85,2	60,3
F. "	33,0	81,4	46,5	95,7	59,0	85,3	59,5
M. "	33,2	70,3	48,3	95,7	58,6	85,5	59,9
A. "	33,2	65,1	48,6	94,7	57,9	86,4	59,5
M. "	34,5	65,3	48,0	93,7	57,7	86,7	58,9
J. "	34,7	64,9	48,3	93,6	57,2	86,6	58,7
J. "	33,0	68,2	48,6	117,4	57,1	85,2	59,0
A. " *	32,8	67,1	48,4	117,3	56,3	85,7	59,0

\*Cifras provisionales.

\*\*Cifras estimadas.

Cuadro 7 (continuación)

Período	Refinerías de petróleo	Productos derivados del petróleo y del carbón	Productos de caucho	Productos plásticos	Objetos de barro, loza y porcelana	Objetos de vidrio	Otros productos minerales no metálicos
1986	100,0	67,6	102,6	142,5	78,5	48,9	65,4
1987	100,8	60,9	100,0	141,4	75,6	47,7	71,5
M. 1987	100,5	60,4	97,5	143,7	76,0	47,0	70,5
J. "	100,4	55,9	99,1	144,1	75,8	46,9	71,0
J. "	100,9	57,3	100,4	142,9	75,0	46,9	70,9
A. "	101,7	58,0	101,0	141,8	74,8	47,0	71,2
S. "	101,7	57,6	100,8	139,9	73,7	47,0	71,3
O. "	102,5	59,0	100,8	138,2	73,0	48,8	71,4
N. "	102,5	59,5	101,2	136,8	72,9	49,8	75,4
D. "	102,8	59,7	101,5	135,0	72,0	49,9	75,6
E. 1988	101,4	60,4	101,7	141,1	71,1	58,6	85,3
F. "	102,0	60,9	102,1	140,2	70,0	57,6	85,4
M. "	103,7	60,9	102,9	138,9	80,1	56,8	85,6
A. "	102,2	61,2	102,8	138,1	79,4	55,4	96,3
M. "	102,6	61,9	102,3	138,4	80,3	55,2	95,0
J. "	103,1	62,1	101,9	137,8	81,5	51,5	95,3
J. "	103,1	63,1	102,2	135,3	81,2	51,4	97,0
A. " *	105,6	62,8	102,1	134,6	80,9	51,0	97,8

Período	Industrias básicas de hierro y acero	Industrias básicas de metales no ferrosos	Productos metálicos	Construcción de maquinaria excepto la eléctrica	Maquinaria y aparatos eléctricos	Construcción de material de transporte	Fabricación de equipo profesional y científico
1986	98,0	112,6	67,7	45,3	45,9	69,5	69,5
1987	96,5	108,1	68,9	44,1	43,9	71,5	75,6
M. 1987	96,7	107,3	68,1	43,3	43,8	70,4	74,4
J. "	96,5	108,4	69,2	43,1	44,1	70,8	74,5
J. "	96,7	107,4	69,0	43,4	44,1	70,6	74,5
A. "	96,3	107,8	69,7	43,6	44,1	70,3	78,4
S. "	96,3	107,9	69,5	43,8	44,1	74,4	78,5
O. "	95,9	107,8	68,5	40,8	44,2	70,3	78,4
N. "	95,8	108,0	68,5	40,9	44,2	69,8	77,9
D. "	96,2	107,5	67,8	40,5	43,7	68,7	78,2
E. 1988	95,9	107,7	74,6	40,3	43,7	68,7	78,2
F. "	95,6	106,7	76,0	40,0	43,3	68,8	77,4
M. "	95,4	107,2	76,6	39,1	44,2	68,8	78,0
A. "	95,0	107,4	76,5	39,4	44,1	68,9	77,5
M. "	94,4	107,0	76,6	39,3	44,3	69,0	77,9
J. "	94,0	105,3	76,3	38,8	46,5	69,1	77,9
J. "	93,9	106,5	76,1	39,1	46,6	69,0	77,6
A. " *	93,2	105,6	75,3	39,2	46,2	68,8	77,6

\*Cifras provisionales.

Cuadro 8.— HORAS OBRERO TRABAJADAS EN LA INDUSTRIA MANUFACTURERA. INDICES

(Base 1970 = 100)

Período	Nivel general	Productos alimenticios	Bebidas	Tabaco	Fabricación de textiles	Fabricación de prendas de vestir	Industria del cuero
1986	74,4	98,6	112,5	92,8	55,6	45,7	89,0
1987	73,5	95,5	113,2	85,1	53,4	39,5	83,9
M. 1987	73,0	89,3	101,1	100,0	59,2	41,2	86,2
J. "	75,6	92,7	104,9	105,0	59,3	43,4	89,6
J. "	77,4	94,9	104,8	112,1	59,8	42,1	94,7
A. "	74,0	88,9	105,2	72,9	56,7	40,1	88,5
S. "	78,0	96,4	109,1	68,6	56,4	43,0	90,0
O. "	75,6	91,6	111,3	62,3	51,0	41,6	82,4
N. "	73,0	90,8	110,5	63,9	47,2	42,8	79,4
D. "	69,8	89,0	130,3	60,7	43,0	39,5	67,2
E. 1988	67,1	93,1	128,3	60,5	37,6	22,2	76,0
F. "	64,6	105,0	122,6	78,7	45,3	29,0	77,0
M. "	83,0	112,2	139,7	97,0	71,2	43,2	87,7
A. "	77,9	100,6	125,2	104,1	66,5	44,5	82,3
M. "	81,4	97,4	129,0	125,8	70,5	48,6	88,9
J. "	77,3	92,3	126,7	127,8	64,0	46,5	86,3
J. "	76,6	89,0	129,8	138,0	58,6	44,9	87,4
A. " *	79,4	92,4	137,9	116,1	58,6	46,7	88,7
S. " **	75,2						

Período	Fabricación de calzado	Industria de la madera	Fabricación de muebles	Fabricación de papel	Imprentas, editoriales e industrias conexas	Sustancias químicas industriales	Otros productos químicos
1986	37,2	75,0	55,9	103,4	75,4	87,2	65,9
1987	32,7	75,3	50,7	101,7	69,6	89,9	61,4
M. 1987	35,2	70,4	54,8	104,1	69,8	92,0	61,9
J. "	36,7	72,5	57,7	105,6	73,4	90,7	64,6
J. "	37,0	73,9	58,4	102,9	72,1	93,1	65,7
A. "	32,3	76,2	49,0	106,5	69,4	91,2	62,4
S. "	34,7	78,5	54,2	107,4	74,0	94,8	65,2
O. "	36,4	78,7	57,2	105,5	72,9	96,5	62,8
N. "	34,1	76,3	47,5	101,5	70,8	92,8	61,3
D. "	29,9	87,2	42,5	96,9	61,0	88,4	57,5
E. 1988	23,7	74,9	40,2	94,0	55,3	81,8	55,1
F. "	23,2	75,7	25,7	94,5	59,8	83,1	50,0
M. "	37,4	74,1	52,1	105,6	67,1	93,1	67,2
A. "	35,0	65,9	47,6	98,7	61,5	92,7	61,3
M. "	39,9	68,6	51,3	102,1	65,8	100,2	64,1
J. "	33,9	67,0	46,1	99,0	65,0	95,9	59,7
J. "	30,9	69,6	49,0	121,7	63,3	93,3	60,8
A. " *	34,8	71,5	52,0	122,1	67,8	98,3	62,3

\*Cifras provisionales.

\*\*Cifras estimadas.



Cuadro 8 (continuación)

Período	Refinerías de petróleo	Productos derivados del petróleo y del carbón	Productos de caucho	Productos plásticos	Objetos de barro, loza y porcelana	Objetos de vidrio	Otros productos minerales no metálicos
1986	113,5	76,0	109,5	142,6	85,2	48,8	65,5
1987	118,1	69,9	106,6	129,4	73,8	53,4	72,8
M. 1987	114,4	61,6	99,0	141,4	72,3	54,6	72,4
J. "	116,2	65,8	106,4	146,9	75,2	53,2	74,8
J. "	118,1	63,3	118,9	138,4	79,2	55,9	78,5
A. "	123,8	67,2	119,7	142,0	72,8	56,0	76,0
S. "	122,6	70,9	124,5	128,5	86,7	55,1	77,8
O. "	131,0	79,6	123,1	122,3	79,5	58,7	78,8
N. "	126,4	75,6	115,3	111,1	81,4	56,2	78,7
D. "	114,2	73,3	110,0	117,2	81,4	52,8	74,4
E. 1988	107,9	68,8	115,2	126,9	45,1	60,0	77,6
F. "	108,6	69,1	56,2	84,7	65,5	55,4	74,6
M. "	112,1	75,8	118,8	150,4	95,5	60,6	86,1
A. "	122,1	77,8	119,0	137,8	86,8	61,2	97,2
M. "	130,2	82,8	125,9	136,3	93,9	65,1	103,0
J. "	123,2	82,8	119,4	125,4	90,1	52,6	97,8
J. "	125,2	79,3	121,2	109,1	94,0	52,0	98,6
A. " *	136,5	83,5	124,1	129,7	97,3	56,1	107,1

Período	Industrias básicas de hierro y acero	Industrias básicas de metales no ferrosos	Productos metálicos	Construcción de maquinaria excepto la eléctrica	Maquinaria y aparatos eléctricos	Construcción de material de transporte	Fabricación de equipo profesional y científico
1986	89,6	117,2	68,4	44,6	47,4	72,3	72,2
1987	95,8	121,3	71,1	40,8	44,2	75,7	80,3
M. 1987	99,3	122,3	72,0	41,4	45,7	77,1	83,0
J. "	100,1	115,7	75,7	42,9	48,7	81,1	90,3
J. "	106,5	124,5	79,3	45,5	49,7	82,3	91,2
A. "	99,0	125,6	75,6	44,1	47,1	78,3	84,7
S. "	100,5	139,2	78,4	45,3	49,5	87,4	86,9
O. "	106,6	141,1	79,0	42,2	48,4	79,1	86,8
N. "	100,0	132,0	75,1	40,1	45,7	75,6	84,7
D. "	88,9	116,9	66,7	36,9	42,0	70,6	83,5
E. 1988	82,1	104,0	64,7	37,2	38,5	65,6	79,1
F. "	78,6	88,9	57,1	27,6	25,8	41,7	27,6
M. "	99,4	129,6	83,6	43,6	50,2	77,5	88,1
A. "	93,8	118,9	78,9	41,8	45,3	73,3	80,1
M. "	102,8	129,7	84,6	44,6	47,2	80,8	86,4
J. "	96,9	120,9	78,9	40,9	48,8	78,2	80,8
J. "	98,1	123,0	80,3	43,3	46,4	76,2	80,0
A. " *	102,6	126,2	82,5	47,0	50,2	75,4	83,3

\*Cifras provisionales.

**Cuadro 9a.— INDICADOR DE DEMANDA LABORAL. INDICES  
CIUDAD DE BUENOS AIRES**

(Base 1974 = 100)

Período	Nivel general		Profesionales y técnicos (*)	Directivos (*)	Administrativos y auxiliares (*)	Vendedores y corredores (*)
	Sin estacionalidad	Con estacionalidad				
1986	144,3	140,0	70,5	375,1	158,9	482,8
1987	140,1	136,1	88,4	173,7	143,4	494,5
M. 1987	188,2	164,3	106,2	221,4	158,4	654,4
J. "	207,7	168,2	98,7	171,7	160,6	657,2
J. "	204,4	164,1	104,5	164,8	153,2	680,2
A. "	165,8	166,5	113,7	186,8	190,9	602,6
S. "	131,6	151,7	93,4	157,9	178,0	511,4
O. "	97,3	118,0	78,1	188,0	144,0	369,6
N. "	94,2	118,0	97,1	183,6	133,6	484,1
D. "	98,6	90,1	65,7	103,8	112,1	267,3
E. 1988	113,3	101,4	80,4	163,5	111,8	304,7
F. "	118,7	89,0	61,0	95,0	87,3	320,3
M. "	93,5	120,6	76,4	186,2	131,1	406,8
A. "	90,9	94,9	77,5	208,2	104,1	340,1
M. "	111,7	97,5	86,1	159,1	118,8	325,0
J. "	95,9	77,7	76,4	168,6	94,7	252,7
J. "	125,5	100,8	96,0	220,8	123,1	356,2
A. "	84,7	85,0	78,7	179,9	108,3	276,5
S. "	71,9	82,9	73,0	168,6	99,0	294,8
O. "	76,4	92,7	84,9	173,0	107,8	332,4

Período	Servicio doméstico (*)	Otros servicios personales (*)	Industriales (*)	Construcción (*)	Otros (*)
1986	57,7	34,7	123,9	34,9	757,3
1987	31,6	40,6	124,4	73,1	721,1
M. 1987	31,5	44,0	153,3	66,0	688,5
J. "	38,2	41,4	154,8	96,1	885,3
J. "	33,1	36,9	141,9	135,3	856,3
A. "	35,9	36,3	148,2	117,4	802,5
S. "	30,7	45,2	144,7	61,7	765,6
O. "	28,3	30,9	107,7	74,0	792,5
N. "	25,1	33,8	91,5	51,2	632,3
D. "	21,4	31,5	82,9	31,7	692,8
E. 1988	19,5	25,6	99,9	73,3	635,8
F. "	22,9	26,6	82,4	42,7	554,1
M. "	40,7	39,7	108,9	40,6	760,8
A. "	29,1	36,4	77,7	47,3	541,2
M. "	29,0	35,7	80,1	46,3	569,2
J. "	27,8	34,0	60,7	24,5	516,1
J. "	30,1	36,7	78,4	43,7	524,4
A. "	32,8	38,0	65,1	33,9	462,0
S. "	27,2	33,4	62,1	47,8	519,0
O. "	31,7	44,3	68,4	40,5	616,5

(\*) Corresponde a la apertura del Nivel general con estacionalidad.

**Cuadro 9 b.— INDICADOR DE DEMANDA LABORAL. INDICES  
CIUDAD DE ROSARIO**

(Base 1984 = 100)

Período	Nivel general	Profesionales y técnicos	Directivos	Administrativos y auxiliares	Vendedores y corredores
1986	72,4	110,5	74,6	80,5	154,0
1987	59,9	121,1	62,7	73,3	100,9
M. 1987	65,0	135,8	30,4	87,4	73,9
J. "	60,0	115,8	58,7	78,8	91,6
J. "	65,1	127,4	56,5	66,5	130,1
A. "	62,7	117,9	69,6	83,8	104,5
S. "	61,1	102,1	43,5	74,5	97,8
O. "	50,3	102,1	80,4	55,8	77,0
N. "	53,2	106,3	52,2	71,2	89,9
D. "	43,9	95,8	102,2	37,4	61,8
E. 1988	43,1	80,0	104,3	55,8	74,2
F. "	42,2	108,4	69,6	55,4	53,1
M. "	57,3	143,2	121,7	101,4	78,8
A. "	51,4	96,8	126,1	110,8	72,2
M. "	50,6	145,3	128,3	93,5	48,0
J. "	46,3	101,0	97,8	65,5	56,7
J. "	51,5	82,1	115,2	70,9	58,4
A. "	55,6	61,1	117,4	81,3	76,7
S. "	52,4	81,1	123,9	80,2	80,3
O. "	55,2	118,9	87,0	83,8	59,0

Período	Servicio doméstico	Otros servicios personales	Industriales	Construcción	Otros
1986	41,4	60,0	64,0	90,4	111,6
1987	32,3	52,1	46,8	68,1	169,4
M. 1987	31,4	41,1	54,5	91,7	104,8
J. "	37,2	44,6	57,4	74,4	127,7
J. "	39,5	58,2	55,2	72,2	95,2
A. "	33,0	46,2	51,5	103,8	173,5
S. "	29,6	57,3	51,0	73,7	244,6
O. "	27,5	50,9	35,0	38,3	219,3
N. "	23,3	46,9	28,2	35,3	344,6
D. "	17,6	47,7	28,7	25,6	307,2
E. 1988	23,5	32,9	38,2	31,6	115,7
F. "	33,4	32,4	32,4	33,1	91,6
M. "	40,4	47,4	36,4	39,1	141,0
A. "	31,3	33,3	37,0	26,3	127,7
M. "	31,9	28,4	33,4	31,6	237,3
J. "	37,8	32,6	32,4	29,3	134,9
J. "	40,8	47,4	34,3	31,6	179,5
A. "	37,2	48,1	43,1	31,6	209,6
S. "	32,5	44,4	45,4	38,3	104,8
O. "	37,1	43,2	56,0	32,3	149,4

Fuente: Instituto Provincial de Estadística y Censos. Santa Fe.

# V. INTERCAMBIO COMERCIAL ARGENTINO

INFORMACION CORRESPONDIENTE A LOS MESES DE MAYO Y JUNIO DE 1988\*

Cuadro 1.— EXPORTACIONES, IMPORTACIONES Y SALDO COMERCIAL

Periodo	Exportación			Importación			Saldo	
	Cantidad	Valor		Cantidad	Valor		A	Dólares
		A	Dólares		A	Dólares		
	Toneladas	Miles	Miles	Toneladas	Miles	Miles	Miles	Miles
1986	30.272.498	6.403.530	6.852.213	9.600.991	4.531.134	4.724.053	1.872.396	2.128.160
1987	23.348.026	13.580.254	6.360.160	11.729.411	12.929.238	5.817.818	651.016	542.342
6 p. m./87	14.254.196	4.840.488	3.181.657	5.070.372	3.938.302	2.579.138	902.186	602.519
6.p. m./88*	12.935.944	22.410.949	3.827.004	5.736.643	15.053.826	2.570.511	7.357.124	1.256.492
J. 1987	2.732.171	1.201.044	706.635	1.252.974	893.391	523.618	307.653	183.017
J. "	2.049.705	1.161.790	615.897	1.585.727	1.123.107	593.160	38.683	22.737
A. "	1.772.686	1.155.153	548.226	1.243.427	1.101.609	520.811	53.544	27.415
S. "	1.246.310	1.110.561	453.711	987.373	1.274.538	518.665	-163.977	-64.954
O. "	1.437.791	1.616.857	503.428	840.698	1.750.204	542.114	-133.347	-38.686
N. "	1.364.509	1.809.229	518.404	969.497	1.745.752	497.365	63.477	21.039
D. "	1.222.829	1.886.176	538.837	1.032.317	1.995.726	566.565	-109.550	-27.728
E. 1988*	1.547.113	2.044.864	528.031	989.934	1.690.247	428.520	354.617	99.511
F. " *	1.802.067	2.278.299	527.163	625.852	1.403.595	316.785	874.704	210.378
M. " *	1.811.239	2.757.389	563.566	877.079	2.114.684	419.424	642.705	144.142
A. " *	1.744.289	3.310.498	581.907	960.169	2.568.211	441.560	742.287	140.347
M. " *	2.844.050	5.182.193	774.048	1.095.449	3.331.780	486.219	1.850.413	287.829
J. " *	3.187.185	6.837.707	852.288	1.188.160	3.945.309	478.003	2.892.398	374.285

\*Cifras provisionales



Cuadro 2.— EXPORTACION, POR SECCIONES Y CAPITULOS DE LA N.C.C.A.

Sección y capítulo de la N.C.C.A. (1)	Mayo 1988*			Junio 1988*			6 primeros meses de 1988*		
	Cantidad	Valor		Cantidad	Valor		Cantidad	Valor	
		Toneladas	Miles de A		Miles de dólares	Toneladas		Miles de A	Miles de dólares
TOTAL GENERAL	2.844.050	5.182.193	774.048	3.187.185	6.837.707	852.288	12.935.944	22.410.949	3.827.004
Sección I	36.162	415.542	62.060	32.544	421.086	52.412	223.263	1.937.248	350.063
Capítulo 1	186	5.000	747	94	3.772	470	3.018	21.626	3.935
Capítulo 2	18.838	253.054	37.799	15.040	242.074	30.176	82.023	1.044.038	186.222
Capítulo 3	10.050	117.187	17.504	10.105	133.065	16.508	85.460	639.400	117.241
Capítulo 4	5.380	36.939	5.508	4.531	34.640	4.318	38.889	206.102	38.112
Capítulo 5	1.708	3.362	502	2.773	7.534	939	13.873	26.083	4.552
Sección II	1.707.758	1.631.518	243.694	1.858.004	2.405.915	299.915	6.837.443	5.952.262	948.331
Capítulo 6	.	.	.	1	5	1	120	390	78
Capítulo 7	4.640	14.646	2.188	12.357	37.883	4.722	80.372	149.552	29.368
Capítulo 8	80.636	164.092	24.503	51.061	117.918	14.699	299.877	594.363	103.784
Capítulo 9	4.373	22.027	3.290	3.439	22.121	2.758	27.709	104.611	18.812
Capítulo 10	1.117.931	647.037	96.648	1.099.147	801.476	99.910	5.147.466	2.733.282	468.423
Capítulo 11	1.981	3.075	459	4.750	10.612	1.323	16.701	28.494	4.664
Capítulo 12	498.125	780.337	116.559	687.244	1.415.791	176.489	1.265.023	2.339.815	322.874
Capítulo 13	.	20	3	1	99	12	6	514	87
Capítulo 14	71	284	42	4	10	1	170	1.240	241
Sección III	140.965	354.042	52.883	155.816	485.249	60.490	906.896	1.912.974	339.151
Capítulo 15	140.965	354.042	52.883	155.816	485.249	60.490	906.896	1.912.974	339.151
Sección IV	600.526	992.919	148.313	710.632	1.294.211	161.333	2.662.814	3.777.758	625.979
Capítulo 16	10.928	141.785	21.179	7.295	120.145	14.977	56.705	637.973	115.966
Capítulo 17	869	6.901	1.031	4.398	13.093	1.632	18.669	54.078	9.975
Capítulo 18	20	200	30	16	322	40	99	1.169	199
Capítulo 19	370	1.963	293	300	1.733	216	1.747	7.145	1.239
Capítulo 20	14.960	91.456	13.661	15.463	114.054	14.218	58.280	317.379	50.790
Capítulo 21	414	8.475	1.266	406	7.228	901	1.521	25.808	4.280
Capítulo 22	2.573	10.325	1.542	3.739	13.091	1.632	25.341	56.707	10.178
Capítulo 23	565.657	669.288	99.972	676.346	969.722	120.883	2.483.956	2.487.367	403.012
Capítulo 24	4.734	62.525	9.339	2.670	54.822	6.834	16.497	190.134	30.337
Sección V	32.363	38.064	5.686	96.642	114.516	14.275	552.213	362.781	68.885
Capítulo 25	13.009	8.731	1.304	9.214	6.802	848	64.197	29.923	5.253
Capítulo 26	2.124	4.462	666	1.551	9.824	1.225	4.056	15.675	2.200
Capítulo 27	17.230	24.872	3.715	85.878	97.890	12.203	483.960	317.183	61.432
Sección VI	49.553	211.379	31.574	48.772	241.820	30.145	312.214	1.025.636	185.820
Capítulo 28	29.682	53.194	7.946	20.109	54.727	6.822	165.647	226.509	39.706
Capítulo 29	11.869	58.106	8.679	22.469	101.873	12.699	104.307	384.902	71.195
Capítulo 30	82	7.598	1.135	119	9.137	1.139	503	43.672	8.009
Capítulo 31	.	.	.	35	83	10	60	98	14
Capítulo 32	4.788	35.172	5.254	3.480	29.727	3.706	26.755	148.952	27.335
Capítulo 33	57	3.244	485	87	5.823	726	572	28.575	5.476
Capítulo 34	191	841	126	133	1.802	225	1.404	8.053	1.473
Capítulo 35	449	6.628	990	468	8.098	1.009	2.614	33.851	6.006
Capítulo 36	32	343	51	19	234	29	138	1.704	333
Capítulo 37	173	20.425	3.051	133	14.615	1.822	753	68.559	12.003
Capítulo 38	2.231	25.828	3.858	1.721	15.703	1.957	9.462	80.761	14.270

(1) Ver índice del N.C.C.A. en pág. 58.

Cuadro 2 (continuación)

Sección y capítulo de la N.C.C.A. (1)	Mayo 1988*			Junio 1988*			6 primeros meses de 1988*		
	Cantidad		Valor	Cantidad		Valor	Cantidad		Valor
	Toneladas	Miles de A	Miles de dólares	Toneladas	Miles de A	Miles de dólares	Toneladas	Miles de A	Miles de dólares
Sección VII	10.476	99.117	14.805	10.202	116.535	14.527	65.326	462.192	82.221
Capítulo 39	7.977	73.596	10.993	5.860	58.957	7.349	49.028	309.751	56.276
Capítulo 40	2.499	25.521	3.812	4.341	57.578	7.178	16.298	152.441	25.944
Sección VIII	5.394	266.747	39.844	4.435	238.271	29.702	30.412	1.200.411	217.788
Capítulo 41	5.216	243.265	36.337	4.307	213.856	26.659	29.328	1.071.278	193.457
Capítulo 42	144	13.246	1.979	96	11.759	1.466	781	64.338	11.857
Capítulo 43	34	10.235	1.529	32	12.657	1.578	303	64.795	12.474
Sección IX	103.085	30.274	4.522	43.073	19.756	2.463	274.023	87.751	14.783
Capítulo 44	103.085	30.273	4.522	43.073	19.756	2.463	274.022	87.748	14.783
Capítulo 45	.	1	.	.	.	.	.	2	.
Capítulo 46	.	.	.	.	.	.	.	.	.
Sección X	13.694	76.157	11.373	14.815	94.059	11.725	68.416	325.913	56.114
Capítulo 47	4.462	18.024	2.692	5.718	28.243	3.521	27.152	89.289	15.381
Capítulo 48	8.595	48.894	7.301	8.828	52.898	6.594	39.384	186.544	31.629
Capítulo 49	638	9.239	1.380	268	12.918	1.610	1.880	50.080	9.104
Sección XI	20.681	317.081	47.363	25.246	391.131	48.757	102.683	1.501.569	259.842
Capítulo 50	.	.	.	.	1	.	.	1	.
Capítulo 51	230	5.768	862	264	9.919	1.237	1.233	30.879	5.348
Capítulo 52	.	.	.	.	.	.	.	.	.
Capítulo 53	7.065	170.312	25.440	5.564	169.954	21.186	48.995	891.186	161.363
Capítulo 54	.	.	.	.	.	.	.	.	.
Capítulo 55	12.563	107.650	16.080	18.856	170.781	21.289	48.932	437.690	68.441
Capítulo 56	99	1.516	226	52	1.272	159	512	7.635	1.484
Capítulo 57	.	.	.	.	.	.	.	1	.
Capítulo 58	8	218	33	4	136	17	33	959	167
Capítulo 59	14	1.065	159	12	1.237	154	71	4.673	820
Capítulo 60	195	11.047	1.650	191	12.930	1.612	896	44.121	7.667
Capítulo 61	191	14.473	2.162	206	22.181	2.765	944	67.774	11.527
Capítulo 62	317	5.033	752	98	2.719	339	1.066	16.652	3.025
Capítulo 63	.	.	.	.	.	.	.	.	.
Sección XII	296	17.408	2.600	230	17.993	2.243	1.518	80.562	14.326
Capítulo 64	296	17.284	2.582	230	17.991	2.243	1.516	80.393	14.296
Capítulo 65	.	65	10	.	2	.	.	70	11
Capítulo 66	.	3	.	.	.	.	1	22	5
Capítulo 67	.	56	8	.	.	.	.	77	14
Sección XIII	9.262	26.449	3.951	9.094	29.624	3.693	45.438	112.260	19.553
Capítulo 68	600	3.986	595	509	3.331	415	2.901	16.636	2.990
Capítulo 69	3.458	8.717	1.302	5.478	15.994	1.994	22.393	47.549	8.170
Capítulo 70	5.204	13.746	2.053	3.107	10.300	1.284	20.144	48.075	8.394
Sección XIV	19	420	63	1	180	22	26	1.404	257
Capítulo 71	1	260	39	1	180	22	8	1.243	233
Capítulo 72	18	160	24	.	.	.	18	160	24

Cuadro 2 (continuación)

Sección y capítulo de la N.C.C.A.	Mayo 1988*			Junio 1988*			6 primeros meses de 1988*		
	Cantidad	Valor		Cantidad	Valor		Cantidad	Valor	
	Toneladas	Miles de A	Miles de dólares	Toneladas	Miles de A	Miles de dólares	Toneladas	Miles de A	Miles de dólares
Sección XV	106.445	401.940	60.038	171.397	664.450	82.828	808.136	2.295.759	396.540
Capítulo 73	99.305	309.624	46.249	159.974	499.772	62.300	754.294	1.741.997	300.161
Capítulo 74	1.036	15.118	2.258	182	3.765	469	1.996	27.787	4.520
Capítulo 75	-	-	-	-	60	8	-	162	29
Capítulo 76	5.907	66.484	9.931	10.771	143.171	17.847	49.892	459.653	79.981
Capítulo 77	-	-	-	2	68	9	2	75	10
Capítulo 78	50	233	35	71	398	50	411	1.730	301
Capítulo 79	-	8	1	-	-	-	1	9	1
Capítulo 80	-	-	-	-	-	-	-	7	1
Capítulo 81	2	44	7	10	1.556	194	13	1.841	248
Capítulo 82	76	9.098	1.359	159	12.302	1.534	793	50.874	9.144
Capítulo 83	69	1.331	199	230	3.357	418	733	11.626	2.144
Sección XVI	3.461	186.155	27.806	3.445	200.422	24.984	20.051	882.927	158.349
Capítulo 84	2.742	161.957	24.191	2.830	175.088	21.826	16.296	761.717	136.171
Capítulo 85	719	24.197	3.614	615	25.334	3.158	3.755	121.209	22.178
Sección XVII	3.480	95.729	14.299	2.573	87.625	10.923	22.636	407.719	73.664
Capítulo 86	254	1.792	268	5	551	69	355	5.736	977
Capítulo 87	3.149	92.043	13.748	2.285	85.006	10.597	15.868	389.781	70.364
Capítulo 88	2	1.628	243	2	1.950	243	19	9.333	1.653
Capítulo 89	74	268	40	281	118	15	6.393	2.869	670
Sección XVIII	85	13.049	1.949	41	8.376	1.043	354	51.318	9.435
Capítulo 90	72	12.009	1.794	38	7.938	990	317	4.14	8.672
Capítulo 91	13	957	143	1	198	25	28	2.006	357
Capítulo 92	-	83	12	1	239	29	10	2.298	406
Sección XIX	34	1.548	231	18	1.121	140	106	4.310	741
Capítulo 93	34	1.548	231	18	1.121	140	106	4.310	741
Sección XX	290	6.224	930	183	4.620	576	1.324	23.545	4.262
Capítulo 94	228	3.428	512	135	2.383	297	1.068	13.732	2.528
Capítulo 95	-	55	8	1	97	12	4	456	87
Capítulo 96	18	947	141	10	432	54	69	2.479	430
Capítulo 97	19	384	57	21	847	106	77	2.740	491
Capítulo 98	25	1.410	211	15	860	107	106	4.139	726
Sección XXI	-	-	-	-	7	1	1	19	4
Capítulo 99	-	-	-	-	7	1	1	19	4
00.00	19	432	64	24	739	92	656	4.630	895

Cuadro 3.— EXPORTACION POR PRINCIPALES PAISES

Países	Mayo 1988*			Junio 1988*			6 primeros meses de 1988*		
	Cantidad	Valor		Cantidad	Valor		Cantidad	Valor	
		Toneladas	Miles de A		Miles de dólares	Toneladas		Miles de A	Miles de dólares
TOTAL GENERAL	2.844.050	5.182.193	774.048	3.187.185	6.837.707	852.288	12.935.944	22.410.949	3.827.004
Total de América	706.425	1.868.438	279.089	827.007	2.134.444	266.073	4.018.263	8.387.746	1.481.524
Bolivia	18.445	55.630	8.309	15.524	53.226	6.635	81.353	247.941	45.265
Brasil	165.252	302.341	45.160	266.629	433.359	54.021	917.848	1.374.655	237.286
Canadá	2.194	39.349	5.878	6.348	51.783	6.455	19.613	188.200	33.182
Colombia	7.160	25.144	3.756	10.378	52.690	6.568	62.716	171.993	29.986
Cuba	105.130	98.525	14.717	141.467	141.165	17.597	540.019	518.975	90.784
Chile	37.591	123.100	18.388	30.769	179.954	22.433	174.401	600.301	103.320
Ecuador	462	2.484	371	516	6.449	804	3.170	27.603	5.065
Estados Unidos	126.277	744.850	111.259	144.098	665.781	82.994	1.076.457	3.132.837	564.012
México	29.420	77.002	11.502	28.823	119.985	14.957	98.677	323.942	51.639
Paraguay	12.615	38.203	5.706	14.937	52.355	6.526	98.935	192.103	34.234
Perú	146.723	138.117	20.631	74.773	89.344	11.137	529.367	511.771	92.297
Uruguay	17.804	96.593	14.428	12.289	108.067	13.471	89.999	437.389	77.634
Venezuela	22.273	41.188	6.152	37.429	94.769	11.814	180.857	300.334	52.848
Demás países	15.079	85.912	12.833	43.029	85.517	10.660	144.850	359.704	63.972
Total de Europa (excl. la U.R.S.S.)	1.392.395	2.316.220	345.956	1.608.571	3.276.525	408.427	4.835.081	8.777.645	1.427.420
Bélgica	102.868	141.508	21.137	101.570	224.181	27.946	426.825	622.580	101.126
Bulgaria	39.694	61.238	9.147	20.049	40.659	5.068	153.540	198.591	34.731
Checoslovaquia	27.383	39.766	5.940	41.400	78.319	9.763	84.426	147.130	21.455
Dinamarca	1.115	4.556	681	3.995	9.966	1.242	18.588	28.956	4.661
España	194.194	137.708	20.570	44.583	78.009	9.709	395.148	448.442	79.891
Franca	40.498	89.366	13.349	26.877	88.784	11.068	147.923	364.394	65.356
Grecia	26.102	46.319	6.919	18.491	27.495	3.428	47.356	87.095	13.201
Italia	170.114	306.534	45.787	244.633	435.017	54.228	598.858	1.115.968	178.661
Noruega	4.987	5.219	780	1.619	4.678	583	21.042	37.805	6.676
Países Bajos	424.911	667.433	99.685	737.948	1.387.530	172.966	2.011.194	2.961.564	466.785
Polonia	2.059	6.540	977	473	14.538	1.812	4.752	47.296	8.518
Portugal	86.248	143.007	21.361	80.185	173.625	21.644	178.194	381.357	56.445
Rep. Dem. de Alemania	77.196	102.361	15.290	44.880	37.214	4.639	147.933	167.171	25.549
Rep. Fed. Alemana	137.303	385.313	57.545	171.180	498.462	62.137	406.741	1.535.875	257.929
Suecia	4.898	14.174	2.117	2.871	16.159	2.014	28.526	89.264	16.030
Suiza	689	11.727	1.752	642	11.982	1.494	3.611	72.379	13.713
Yugoslavia	39.856	61.890	9.244	34.735	69.110	8.615	74.591	131.000	17.860
Demás países	12.281	91.563	13.677	32.440	80.799	10.072	85.832	340.778	58.832
Total de Asia (excl. la U.R.S.S.)	483.986	626.455	93.574	636.825	1.089.680	135.772	2.500.410	3.118.226	525.953
Arabia Saudita	16.618	9.376	1.400	64	1.633	204	19.337	25.964	4.845
China	17.447	115.402	17.238	25.391	171.516	21.381	138.999	569.052	94.756
Filipinas	111	682	102	61	1.520	190	204	4.254	749
India	30.189	32.065	4.790	56.248	85.690	10.682	133.147	188.697	28.467
Irán	75.044	94.112	14.058	49.765	47.173	5.880	555.445	310.062	61.534
Israel	5.305	24.518	3.662	14.093	43.430	5.414	30.805	121.270	20.942
Japón	137.950	127.663	19.069	290.859	390.525	48.617	612.749	855.711	138.951
Líbano	53	768	115	10.076	7.714	962	10.252	9.290	1.234
Rep. de Corea	8.002	29.730	4.441	475	10.597	1.321	97.509	126.306	24.261
Taiwan	29.440	33.454	4.997	13.941	31.997	3.989	103.651	144.337	25.638
Demás países	163.826	158.686	23.703	175.851	297.884	37.133	798.313	763.284	124.576
Total de Africa	246.690	289.095	43.182	78.857	178.048	22.195	572.906	950.989	166.060
Angola	4.069	11.109	1.659	15.573	14.848	1.851	40.768	43.155	6.848
Argelia	.	.	.	152	13.618	1.698	9.191	38.629	6.635
Egipto	187.702	200.516	29.951	41.141	88.219	10.997	312.671	452.223	72.863
Libia	966	3.325	497	976	1.257	157	1.977	10.016	1.866
Sudáfrica	5.282	20.292	3.031	3.707	22.819	2.845	86.052	186.535	37.733
Túnez	.	.	.	13	432	54	18.302	26.948	5.788
Demás países	48.671	53.853	8.044	17.295	36.855	4.594	103.943	193.483	34.327
Total de Oceanía	1.463	13.513	2.018	10.463	48.350	6.027	52.418	150.102	26.472
Australia	1.437	12.306	1.838	7.517	33.795	4.212	44.723	123.662	22.343
Nueva Zelandia	2	883	132	2.946	14.555	1.814	7.671	26.115	4.080
Demás países	24	325	48	.	.	.	24	325	48
Total de U.R.S.S.	13.091	68.471	10.227	25.462	110.660	13.795	956.864	1.026.241	199.575



Cuadro 4.— IMPORTACION, POR SECCIONES Y CAPITULOS DE LA N.C.C.A.

Sección y capítulo de la N.C.C.A.	Mayo 1988*			Junio 1988*			6 primeros meses de 1988*		
	Cantidad	Valor		Cantidad	Valor		Cantidad	Valor	
	Toneladas	Miles de A	Miles de dólares	Toneladas	Miles de A	Miles de dólares	Toneladas	Miles de A	Miles de dólares
TOTAL GENERAL	1.095.449	3.331.780	486.219	1.188.160	3.945.309	478.003	5.736.643	15.053.826	2.570.511
Sección I	1.854	19.232	2.829	861	16.813	2.058	10.790	78.989	14.163
Capítulo 1	16	1.569	228	15	2.704	325	517	10.096	1.901
Capítulo 2	3	55	8	21	192	23	123	822	162
Capítulo 3	415	2.677	391	142	3.685	453	6.052	27.348	5.488
Capítulo 4	1.415	14.374	2.119	677	7.111	871	3.967	32.591	5.194
Capítulo 5	5	556	82	6	3.121	386	131	8.132	1.418
Sección II	13.615	111.385	16.367	11.857	122.750	15.021	79.979	522.393	90.594
Capítulo 6	9	419	61	3	64	7	48	1.553	293
Capítulo 7	472	1.423	202	89	361	44	1.684	4.564	817
Capítulo 8	4.935	11.771	1.721	4.629	10.269	1.237	35.140	57.063	10.248
Capítulo 9	7.478	84.314	12.426	5.925	93.825	11.528	37.156	374.633	63.862
Capítulo 10	9	633	93	667	3.906	458	718	6.076	829
Capítulo 11	135	284	40	36	147	17	542	996	165
Capítulo 12	434	7.340	1.062	332	4.477	543	3.821	50.560	9.885
Capítulo 13	134	5.020	736	137	9.180	1.125	677	24.973	4.143
Capítulo 14	10	180	26	38	522	64	192	1.977	353
Sección III	813	6.010	879	365	2.988	363	3.438	19.351	3.338
Capítulo 15	813	6.010	879	365	2.988	363	3.438	19.351	3.338
Sección IV	2.226	31.228	4.576	1.640	25.041	3.045	17.353	150.263	27.391
Capítulo 16	.	.	.	1	51	6	21	267	51
Capítulo 17	145	942	136	101	893	106	2.787	5.087	912
Capítulo 18	1.353	20.978	3.077	1.118	16.638	2.027	7.490	94.874	17.155
Capítulo 19	45	700	101	.	.	.	199	3.460	697
Capítulo 20	117	766	111	53	408	48	1.273	6.277	1.213
Capítulo 21	228	3.826	566	166	3.478	426	1.116	15.804	2.806
Capítulo 22	248	2.919	425	123	1.615	195	2.391	16.520	3.108
Capítulo 23	88	895	131	76	1.521	184	2.061	6.527	1.188
Capítulo 24	2	202	29	1	436	53	15	1.446	260
Sección V	863.609	433.653	62.457	923.216	713.505	85.474	4.168.449	2.036.964	332.566
Capítulo 25	43.722	16.103	2.301	42.764	44.716	5.233	260.453	117.041	18.617
Capítulo 26	359.066	81.021	11.236	165.305	45.959	5.265	1.594.645	317.643	55.176
Capítulo 27	460.820	336.529	48.920	715.147	622.829	74.976	2.313.351	1.602.279	258.773
Sección VI	68.506	598.320	87.382	115.020	723.777	87.498	594.429	2.755.484	464.084
Capítulo 28	13.168	47.349	6.847	53.892	115.109	13.750	304.547	462.840	77.837
Capítulo 29	38.480	356.620	52.123	21.870	336.558	40.778	143.386	1.319.134	219.964
Capítulo 30	70	19.008	2.801	73	25.697	3.156	335	68.479	11.287
Capítulo 31	7.495	11.056	1.596	28.903	47.893	5.704	93.912	117.292	17.867
Capítulo 32	1.970	45.983	6.744	1.685	47.336	5.782	9.235	190.848	32.617
Capítulo 33	59	5.204	763	36	5.692	694	261	24.881	4.410
Capítulo 34	1.441	14.588	2.127	1.056	14.952	1.815	7.035	64.634	11.006
Capítulo 35	149	5.658	831	199	8.320	1.011	1.018	32.107	5.603
Capítulo 36	16	620	91	8	781	95	98	4.900	951
Capítulo 37	236	17.727	2.602	117	12.913	1.566	1.305	91.064	16.874
Capítulo 38	5.423	74.507	10.855	7.181	108.526	13.147	33.298	379.306	65.668

Cuadro 4 (continuación)

Sección y capítulo de la N.C.C.A.	Mayo 1988*			Junio 1988*			6 primeros meses de 1988*		
	Cantidad	Valor		Cantidad	Valor		Cantidad	Valor	
	Toneladas	Miles de A	Miles de dólares	Toneladas	Miles de A	Miles de dólares	Toneladas	Miles de A	Miles de dólares
Sección VII	14.841	201.695	29.382	13.356	220.198	26.655	79.644	898.632	153.593
Capítulo 39	11.224	152.815	22.283	8.252	142.505	17.297	55.747	642.747	110.876
Capítulo 40	3.617	48.881	7.099	5.105	77.693	9.358	23.897	255.885	42.716
Sección VIII	7	2.198	323	1	326	40	40	7.298	1.396
Capítulo 41	3	542	80	.	.	.	18	760	131
Capítulo 42	1	775	115	1	326	40	11	1.976	323
Capítulo 43	3	881	128	.	.	.	10	4.562	942
Sección IX	11.062	24.405	3.570	9.951	29.705	3.615	64.210	122.933	21.472
Capítulo 44	10.972	23.465	3.434	9.727	26.983	3.290	62.940	112.086	19.594
Capítulo 45	90	940	135	223	2.722	324	1.269	10.768	1.861
Capítulo 46	.	.	.	.	1	.	2	79	16
Sección X	13.756	78.708	11.403	7.141	58.392	7.061	66.389	329.544	57.775
Capítulo 47	5.853	22.954	3.313	3.191	14.006	1.687	24.457	76.559	13.105
Capítulo 48	7.862	54.000	7.837	3.907	40.864	4.952	41.309	237.529	41.945
Capítulo 49	41	1.753	253	43	3.522	422	623	15.456	2.724
Sección XI	3.546	59.160	8.653	2.578	57.168	6.945	15.642	238.234	41.031
Capítulo 50	.	.	.	.	16	2	4	1.134	235
Capítulo 51	181	6.500	954	143	5.548	673	1.271	29.626	5.274
Capítulo 52	1	168	25	.	19	2	8	655	121
Capítulo 53	250	5.476	806	179	4.751	585	754	15.863	2.501
Capítulo 54	.	.	.	1	110	13	9	311	61
Capítulo 55	1.187	6.910	1.002	407	5.371	656	3.788	27.245	4.976
Capítulo 56	1.624	30.086	4.403	1.321	24.168	2.923	7.397	103.953	17.593
Capítulo 57	231	2.039	296	433	4.222	509	1.902	13.238	2.263
Capítulo 58	25	1.250	181	26	847	102	76	3.541	596
Capítulo 59	28	3.476	507	50	7.199	877	321	24.239	4.113
Capítulo 60	11	1.645	241	11	3.848	471	61	11.439	1.996
Capítulo 61	9	1.551	228	4	952	117	42	6.643	1.241
Capítulo 62	1	60	8	3	116	14	7	347	60
Capítulo 63	.	.	.	.	.	.	.	.	.
Sección XII	6	517	76	15	2.256	274	60	4.388	687
Capítulo 64	5	287	42	13	1.924	233	54	3.763	600
Capítulo 65	1	128	19	.	19	2	4	210	34
Capítulo 66	.	102	15	.	.	.	.	102	15
Capítulo 67	.	.	.	2	313	39	2	313	39
Sección XIII	2.830	31.680	4.596	4.869	45.325	5.434	18.825	155.385	26.157
Capítulo 68	687	10.942	1.589	1.228	17.896	2.149	3.412	44.242	6.970
Capítulo 69	1.185	12.196	1.771	2.652	15.971	1.914	10.023	66.947	11.663
Capítulo 70	958	8.541	1.236	989	11.458	1.370	5.389	44.196	7.523
Sección XIV	.	109	16	.	789	97	2	1.185	175
Capítulo 71	.	109	16	.	789	97	2	1.185	175
Capítulo 72	.	.	.	.	.	.	.	.	.

Cuadro 4 (continuación)

Sección y capítulo de la N.C.C.A.	Mayo 1988*			Junio 1988*			6 primeros meses de 1988*		
	Cantidad	Valor		Cantidad	Valor		Cantidad	Valor	
	Toneladas	Miles de A	Miles de dólares	Toneladas	Miles de A	Miles de dólares	Toneladas	Miles de A	Miles de dólares
Sección XV	82.910	339.302	49.635	82.604	411.340	50.028	535.933	1.813.049	316.661
Capítulo 73	77.115	227.590	33.198	78.638	313.617	38.054	505.968	1.308.472	227.660
Capítulo 74	3.623	61.206	9.035	2.217	46.585	5.735	19.126	272.136	48.969
Capítulo 75	22	2.054	301	33	3.509	430	273	14.754	2.692
Capítulo 76	1.689	25.212	3.692	1.083	19.263	2.349	6.018	81.446	13.517
Capítulo 77	98	2.056	302	87	2.334	285	596	10.380	1.826
Capítulo 78	.	.	.	1	40	5	1	50	7
Capítulo 79	58	559	82	245	2.130	257	1.409	7.428	1.321
Capítulo 80	39	2.013	297	45	2.734	337	265	11.316	1.991
Capítulo 81	38	2.977	438	24	3.568	439	266	26.379	4.550
Capítulo 82	107	8.455	1.242	76	9.253	1.132	1.328	47.769	8.527
Capítulo 83	121	7.179	1.048	157	8.307	1.006	684	32.921	5.601
Sección XVI	11.071	1.036.327	151.717	9.967	1.158.740	141.139	54.713	4.448.344	766.304
Capítulo 84	7.511	678.666	99.492	7.617	770.458	93.895	37.693	2.874.095	492.362
Capítulo 85	3.561	357.661	52.225	2.350	388.282	47.244	17.020	1.574.249	273.941
Sección XVII	3.918	168.768	24.650	3.819	185.055	22.461	22.086	718.166	121.684
Capítulo 86	16	1.205	177	52	9.604	1.182	2.316	44.003	8.213
Capítulo 87	3.682	151.323	22.075	3.765	175.024	21.227	17.522	638.312	107.309
Capítulo 88	1	5.753	852	.	314	38	5	7.771	1.238
Capítulo 89	219	10.487	1.546	2	114	14	2.243	28.080	4.924
Sección XVIII	666	180.132	26.405	627	159.204	19.350	3.514	701.083	122.152
Capítulo 90	343	111.753	16.434	327	79.509	9.692	1.726	364.257	63.045
Capítulo 91	56	7.762	1.128	30	7.769	943	166	29.563	5.082
Capítulo 92	266	60.617	8.843	270	71.927	8.715	1.622	307.263	54.026
Sección XIX	8	355	52	2	366	44	40	2.408	450
Capítulo 93	8	355	52	2	366	44	40	2.408	450
Sección XX	152	7.747	1.131	142	9.573	1.158	638	43.273	7.677
Capítulo 94	48	1.693	248	34	1.608	196	148	5.174	861
Capítulo 95	.	104	15	2	757	88	7	1.523	260
Capítulo 96	2	167	24	1	357	44	23	1.270	227
Capítulo 97	85	2.786	405	88	4.097	496	339	18.346	3.305
Capítulo 98	17	2.996	438	18	2.754	334	121	16.960	3.024
Sección XXI	14	107	13	.	980	121	23	1.263	177
Capítulo 99	14	107	13	.	980	121	23	1.263	177
00.00	39	742	109	128	1.016	123	448	5.197	985

Cuadro 5.— IMPORTACION POR PRINCIPALES PAISES

Países	Mayo 1988*			Junio 1988*			6 primeros meses de 1988*		
	Cantidad	Valor		Cantidad	Valor		Cantidad	Valor	
	Toneladas	Miles de A	Miles de dólares	Toneladas	Miles de A	Miles de dólares	Toneladas	Miles de A	Miles de dólares
<b>TOTAL GENERAL</b>	1.095.449	3.331.780	486.219	1.188.160	3.945.309	478.003	5.736.643	15.053.826	2.570.511
<b>Total de América</b>	957.317	1.858.056	271.371	983.678	2.241.387	271.887	4.590.900	8.006.043	1.351.027
Bolivia	145.227	132.284	19.631	142.066	154.817	19.170	851.787	663.932	118.891
Brasil	521.979	783.105	114.325	313.002	771.309	93.822	2.158.042	2.975.006	501.264
Canadá	3.027	24.876	3.588	22.192	41.411	4.894	53.801	126.752	20.752
Colombia	61.473	35.300	5.024	107.156	65.146	7.440	176.951	159.902	23.991
Cuba	-	71	10	61	749	90	1.084	2.085	389
Chile	62.072	121.401	17.725	22.167	90.954	11.131	150.959	456.637	79.426
Ecuador	1.354	6.407	929	1.543	5.513	656	13.116	34.430	6.222
Estados Unidos	78.086	511.377	74.434	96.658	649.936	78.573	399.280	2.289.243	386.027
México	6.753	73.388	10.747	5.331	69.633	8.452	32.074	295.011	50.346
Paraguay	22.041	49.585	7.310	9.450	60.914	7.494	101.373	222.990	38.060
Perú	23.748	11.938	1.706	319	4.902	594	50.137	61.104	11.766
Uruguay	30.293	79.642	11.749	23.799	92.590	11.388	171.167	342.327	59.042
Venezuela	1.119	5.447	781	179.110	150.119	18.050	318.362	196.543	26.295
Demás Países	144	23.236	3.413	60.824	83.392	10.134	112.768	180.080	28.557
<b>Total de Europa (excl. la U.R.S.S.)</b>	62.103	1.118.444	163.369	100.135	1.177.310	142.879	493.468	5.045.613	874.521
Austria	48	3.803	559	36	1.977	242	40.203	60.602	10.704
Bélgica	3.854	92.861	13.541	9.759	144.248	17.424	65.636	558.576	95.312
Dinamarca	181	13.077	1.906	56	6.481	784	550	32.595	5.460
España	6.961	58.114	8.443	3.075	91.317	11.082	21.802	281.200	46.838
Finlandia	2.134	14.928	2.150	165	5.513	668	6.138	52.188	9.314
Francia	2.874	142.488	20.878	2.271	132.817	16.104	39.126	556.625	96.605
Grecia	-	-	-	-	-	-	41	241	41
Italia	12.078	161.748	23.712	2.637	167.396	20.377	39.308	799.550	143.477
Países Bajos	2.934	47.258	6.893	1.229	46.502	5.643	18.829	231.106	41.043
Polonia	12.622	24.976	3.600	2.074	3.258	389	77.764	52.900	8.899
Rep. Fed. Alemana	11.341	419.912	61.490	9.910	429.478	52.261	73.507	1.871.217	324.458
Rumanía	1.145	1.560	223	67.742	55.965	6.648	79.449	77.288	11.246
Suecia	1.152	75.613	11.043	669	31.277	3.793	4.996	214.099	37.664
Suiza	65	22.168	3.270	98	30.574	3.745	1.221	141.731	25.410
Demás Países	4.714	39.937	5.663	414	30.508	3.718	24.896	115.694	18.050
<b>Total de Asia (excl. la U.R.S.S.)</b>	7.204	304.046	44.247	63.144	429.441	51.176	168.093	1.534.633	262.637
Arabia Saudita	-	-	-	24.508	34.168	4.072	40.953	45.070	6.758
China	483	9.100	1.320	188	4.548	549	3.148	27.540	4.603
India	56	479	68	84	1.169	138	337	3.495	578
Israel	2.178	6.321	916	85	1.825	222	17.922	33.374	5.707
Japón	1.661	210.435	30.757	21.355	260.514	31.580	71.899	993.747	171.260
Rep. de Corea	388	33.356	4.773	331	39.852	4.755	5.578	175.172	31.374
Singapur	2.052	31.041	4.488	2.835	48.801	5.860	12.472	161.191	26.852
Taiwan	146	9.578	1.382	154	15.265	1.824	1.018	56.739	9.751
Demás Países	241	3.736	543	13.603	23.300	2.774	14.765	38.308	5.754
<b>Total de África</b>	2.284	14.984	2.177	6.084	39.927	4.666	60.629	185.847	32.406
Camerún	-	-	-	62	264	31	62	264	31
Congo	471	1.533	219	176	703	83	927	2.808	449
Sudáfrica	1.768	11.996	1.748	1.793	15.653	1.895	47.821	133.580	24.632
Demás Países	45	1.455	211	4.053	23.307	2.656	11.820	49.195	7.294
<b>Total de Oceanía</b>	65.386	30.171	4.187	35.100	56.273	6.679	382.375	233.730	39.620
Australia	65.328	28.896	4.002	35.008	53.808	6.383	382.131	228.518	38.818
Nueva Zelanda	59	1.275	185	91	2.242	270	244	4.989	777
Demás Países	-	-	-	1	223	26	1	223	26
<b>Total de U.R.S.S.</b>	1.155	6.080	867	18	971	117	41.178	47.956	10.300



## INDICE DE SECCIONES Y CAPITULOS DE LA NOMENCLATURA DE COMERCIO EXTERIOR

<b>SECCION I</b>	<b>Animales vivos y productos del reino animal.</b>	<b>SECCION VI</b>	<b>Productos de las industrias químicas y de las industrias conexas.</b>
Cap. 1	Animales vivos	Cap. 28	Productos químicos inorgánicos; compuestos inorgánicos u orgánicos de metales preciosos, de elementos radioactivos, de metales de las tierras raras y de isótopos
Cap. 2	Carnes y menudencias comestibles	Cap. 29	Productos químicos orgánicos
Cap. 3	Pescado y mariscos (crustáceos y moluscos)	Cap. 30	Productos farmacéuticos
Cap. 4	Leche y productos lácteos; huevos de ave; miel natural	Cap. 31	Abonos
Cap. 5	Productos de origen animal, no expresados ni comprendidos en otra parte de la nomenclatura	Cap. 32	Extractos curtientes y tintóreos; taninos y sus derivados; materias colorantes, colores, pinturas, barnices y tintes; mástiques; tintas
<b>SECCION II</b>	<b>Productos del reino vegetal.</b>	Cap. 33	Aceites esenciales y resinoídes; productos de perfumería o de tocador y cosméticos
Cap. 6	Plantas vivas y productos de la floricultura	Cap. 34	Jabones, productos orgánicos, tensioactivos, preparaciones para lejías, preparaciones lubricantes, ceras artificiales, ceras preparadas, productos para limpiar y pulir, bujías y artículos análogos, pastas para moldear y "ceras" para dentistas
Cap. 7	Hortalizas, legumbres, plantas, raíces y tubérculos alimenticios	Cap. 35	Materias albuminoideas y colas
Cap. 8	Frutos comestibles; cortezas de citrus y de melones	Cap. 36	Pólvoras y explosivos; artículos de pirotecnia; fósforos; aleaciones pirofóricas; materias inflamables
Cap. 9	Café, té, mate y especias	Cap. 37	Productos fotográficos y cinematográficos
Cap. 10	Cereales	Cap. 38	Productos diversos de las industrias químicas
Cap. 11	Productos de la molinería; malta; almidones y féculas; gluten; inulina	<b>SECCION VII</b>	<b>Materias plásticas artificiales, éteres y ésteres de la celulosa, resinas artificiales y manufacturas de estas materias, caucho natural o sintético, caucho facticio y manufacturas de caucho.</b>
Cap. 12	Semillas y frutos oleaginosos; semillas, simientes y frutos diversos; plantas industriales y medicinales; pajas y forrajes	Cap. 39	Materias plásticas artificiales, éteres y ésteres de la celulosa, resinas artificiales y manufacturas de estas materias
Cap. 13	Materias primas vegetales tintóreas o curtientes; gomas; resinas y otros jugos y extractos vegetales	Cap. 40	Caucho natural o sintético, caucho facticio y manufacturas de caucho
Cap. 14	Materias para trenzar y tallar y otros productos de origen vegetal, no expresados ni comprendidos en otro lugar de esta nomenclatura	<b>SECCION VIII</b>	<b>Pieles, cueros, peletería y manufacturas de estas materias; artículos de guarnicionería, talabartería y viaje; marroquinería y estuchería; tripas manufacturadas.</b>
<b>SECCION III</b>	<b>Grasas y aceites (animales y vegetales); productos de su desdoblamiento; grasas alimenticias elaboradas; ceras de origen animal o vegetal.</b>	Cap. 41	Pieles y cueros
Cap. 15	Grasas y aceites (animales y vegetales); productos de su desdoblamiento; grasas alimenticias elaboradas; ceras de origen animal o vegetal	Cap. 42	Manufacturas de cuero; artículos de guarnicionería, de talabartería y de viaje; marroquinería y estuchería; tripas manufacturadas.
<b>SECCION IV</b>	<b>Productos de las industrias alimenticias; bebidas; líquidos alcohólicos y vinagre; tabaco.</b>	Cap. 43	Peletería y confecciones de peletería; peletería facticia
Cap. 16	Preparados de carnes, pescados, crustáceos y moluscos	<b>SECCION IX</b>	<b>Madera, carbón vegetal y manufacturas de maderas; corcho y sus manufacturas; manufacturas de espartería y cestería.</b>
Cap. 17	Azúcares y artículos de confitería	Cap. 44	Madera, carbón vegetal y manufacturas de maderas
Cap. 18	Cacao y sus preparados	Cap. 45	Corcho y sus manufacturas
Cap. 19	Preparados a base de cereales; harinas o féculas; productos de pastelería	Cap. 46	Manufacturas de espartería y cestería
Cap. 20	Preparados de legumbres, hortalizas, frutas y otras plantas o partes de plantas	<b>SECCION X</b>	<b>Materias utilizadas en la fabricación de papel; papel y sus aplicaciones.</b>
Cap. 21	Preparados alimenticios diversos	Cap. 47	Materias utilizadas en la fabricación del papel
Cap. 22	Bebidas, líquidos alcohólicos y vinagre		
Cap. 23	Residuos y desperdicios de las industrias alimenticias; alimentos preparados para animales		
Cap. 24	Tabaco		
<b>SECCION V</b>	<b>Productos minerales.</b>		
Cap. 25	Sal; azufre; tierras y piedras; yesos, cales y cementos		
Cap. 26	Minerales metalúrgicos, escorias y cenizas		
Cap. 27	Combustibles minerales; aceites minerales y productos de su destilación, materias bituminosas, ceras minerales		

Cap. 48	Papel y cartón; manufacturas de pasta de celulosa, de papel y de cartón	Cap. 77	Magnesio, berilio (glucinio)
Cap. 49	Artículos de librería y productos de las artes gráficas	Cap. 78	Plomo
SECCION XI	Materias textiles y sus manufacturas.	Cap. 79	Cinc
Cap. 50	Seda, borra de seda (schappe) y borrialla de seda	Cap. 80	Estaño
Cap. 51	Textiles sintéticos y artificiales continuos	Cap. 81	Otros metales comunes
Cap. 52	Textiles metalizados	Cap. 82	Herramientas; artículos de cuchillería y cubiertos de mesa, de metales comunes
Cap. 53	Lana, pelos y crines	Cap. 83	Manufacturas diversas de metales comunes
Cap. 54	Lino y ramio	SECCION XVI	Máquinas y aparatos; material eléctrico.
Cap. 55	Algodón	Cap. 84	Calderas, máquinas, aparatos y artefactos mecánicos
Cap. 56	Textiles sintéticos y artificiales discontinuos	Cap. 85	Máquinas y aparatos eléctricos y objetos destinados a usos electrónicos
Cap. 57	Las demás fibras textiles vegetales; papel hilado y tejidos de papel hilado	SECCION XVII	Material de transporte.
Cap. 58	Alfombras y tapices, terciopelos, felpas, tejidos rizados y tejidos de oruga o felpilla ("Chenille"); cintas, pasamanería, tules; tejidos de mallas anudadas (red); puntillas; encajes y blondas; bordados	Cap. 86	Vehículos y material para vías férreas; aparatos no eléctricos de señalización para vías de comunicación
Cap. 59	Guata y fieltros; cuerdas y artículos de cordelería; tejidos especiales, tejidos impregnados o recubiertos; artículos de materias textiles para usos técnicos	Cap. 87	Vehículos, automóviles, tractores, velocípedos y otros vehículos terrestres
Cap. 60	Géneros de punto	Cap. 88	Navegación aérea
Cap. 61	Prendas de vestir y sus accesorios de tejidos	Cap. 89	Navegación marítima y fluvial
Cap. 62	Otros artículos de tejidos confeccionados	SECCION XVIII	Instrumentos y aparatos de óptica, de fotografía y de cinematografía, de medida, de comprobación y de precisión; instrumentos y aparatos médico-quirúrgicos; relojería; instrumentos de música; aparatos para el registro y reproducción del sonido o para el registro y reproducción en televisión, por procedimiento magnético, de imágenes y sonidos.
Cap. 63	Prendería y trapos	Cap. 90	Instrumentos y aparatos de óptica, de fotografía y de cinematografía, de medida, de comprobación y de precisión; instrumentos y aparatos médico-quirúrgicos
SECCION XII	Calzados; sombrerería; paraguas y quitasoles; flores artificiales y manufacturas de cabellos; abanicos.	Cap. 91	Relojería
Cap. 64	Calzados, botines, polainas y artículos análogos; partes componentes de los mismos	Cap. 92	Instrumentos de música, aparatos para el registro y la reproducción del sonido o para el registro y la reproducción en televisión, por procedimiento magnético, de imágenes y sonidos; partes y accesorios de estos instrumentos y aparatos
Cap. 65	Sombreros y demás tocados y sus partes componentes	SECCION XIX	Armas y municiones.
Cap. 66	Paraguas, quitasoles, bastones, látigos, fustas y sus partes componentes	Cap. 93	Armas y municiones
Cap. 67	Plumas y plumón preparados y artículos de plumas o de plumón; flores artificiales; manufacturas de cabellos; abanicos	SECCION XX	Mercancías y productos varios, no expresados ni comprendidos en otra parte.
SECCION XIII	Manufacturas de piedra, yeso, cementos, amianto, mica y materias análogas; productos cerámicos; vidrio y manufacturas de vidrio.	Cap. 94	Muebles; mobiliario médico-quirúrgico; artículos de cama y similares
Cap. 68	Manufacturas de piedra, yeso, cementos, amianto, mica y materias análogas	Cap. 95	Materias para talla y moldeo, labradas (incluidas las manufacturas)
Cap. 69	Productos cerámicos	Cap. 96	Manufacturas de cepillería, pinceles, escobas, plumeros, borlas y cedazos
Cap. 70	Vidrio y manufacturas de vidrio	Cap. 97	Juguetes, juegos, artículos para recreos y para deportes
SECCION XIV	Perlas finas, piedras preciosas y semipreciosas y similares, metales preciosos, chapados de metales preciosos y manufacturas de estas materias; bisutería de fantasía; monedas.	Cap. 98	Manufacturas diversas
Cap. 71	Perlas finas, piedras preciosas y semipreciosas y similares, metales preciosos, chapados de metales preciosos y manufacturas de estas materias; bisutería de fantasía	SECCION XXI	Objetos de arte, objetos para colecciones y antigüedades.
Cap. 72	Monedas	Cap. 99	Objetos de arte, objetos para colecciones y antigüedades
SECCION XV	Metales comunes y manufacturas de estos metales.	00.00	Encomiendas menores y muestrarios.
Cap. 73	Arrabio (fundición), hierro y acero		
Cap. 74	Cobre		
Cap. 75	Níquel		
Cap. 76	Aluminio		

## NOMINA DE PUBLICACIONES

	Argen- tina A	Exte- rior u\$s		Argen- tina A	Exte- rior u\$s
AERONAVEGACION COMERCIAL ARGENTINA - 1975, 1976, 1977, 1978, 1979-80 (un volumen) c/u . . .	14,00	6	ENCUESTA DE TURISMO NACIONAL	14,00	15
ANUARIO ESTADISTICO DE LA RE- PUBLICA ARGENTINA - 1981-82	204,00	60	SERIE INFORMACION DEMOGRA- FICA		
BOLETIN ESTADISTICO TRIMES- TRAL - 1976 - 1988			Nº 2. IV Censo General de la Nación 1947 (cuadros inéditos). Car- acterísticas Económicas de la Población . . . . .	35,00	15
Suscripción anual . . . . .	85,00	42	Nº 3. Ibíd. Características de Fami- lia y Convivencia, Estado Ci- vil y Fecundidad . . . . .	35,00	15
Número suelto . . . . .	25,00	12	SERIE INVESTIGACIONES DEMO- GRAFICAS		
SERIE II - INDICADORES INDUSTRIA- LES - Números 1 a 10, c/u . . . . .	14,00	9	Nº 3. Mortalidad Infantil en la Ar- gentina, 1970 . . . . .	14,00	5
INDUSTRIA MANUFACTURERA (Aná- lisis de los establecimientos y del per- sonal ocupado) - 1974-1981 c/u. . . . .	14,00	4	Nº 4. Tablas de Mortalidad para la Ciudad de Buenos Aires, 1970	14,00	5
COMERCIO EXTERIOR (edición anual) Tomos I, II y III - 1979-1982-1983 1984-1985-1986 c/año . . . . .	204,00	65	Nº 5. La Migración Interna en la Ar- gentina, 1960-1970 . . . . .	14,00	5
INTERCAMBIO COMERCIAL ARGEN- TINO - 1979-1984 (números sueltos mensuales), c/u. . . . .	14,00	4	Nº 6. La Población de San Juan . . . . .	14,00	5
INFORME SERIE ZLC - Intercambio Comercial Argentino con los países de ALALC - 1976-1980, c/u. . . . .	14,00	6	Nº 7. Encuesta de Presupuestos Fa- miliares, 1960-1970. . . . .	14,00	5
Intercambio Comercial Argentino con los países de ALADI - 1981 - 1982 - 1983/1984, c/u. . . . .	22,00	6	SISTEMA DE ESTADISTICAS SOCIA- LES Y DEMOGRAFICAS		
INTERCAMBIO COMERCIAL ARGEN- TINO según CUCI - 1977-1982, c/u.	14,00	4	Secuencia de Hogares . . . . .	14,00	5
ENCUESTA PERMANENTE DE HOGA- RES			Secuencia Activa: Posibilidades Ana- líticas. . . . .	14,00	4
1974-1975 c/u. . . . .	29,00	24	CENSO NACIONAL AGROPECUARIO, 1969 . . . . .	47,00	24
1977 2º semestre . . . . .	29,00	24	CENSO NACIONAL DE POBLACION, FAMILIAS Y VIVIENDA 1970		
Abril 1982/Abril 1984 c/u. . . . .	29,00	24	Capital Federal: Resultados provisio- nales (tomos I y II) . . . . .	57,00	15
Octubre 1982/Octubre 1983 c/u . . . . .	29,00	24	Resultados obtenidos por muestra: Capital Federal, Area Metropoli- tana, Buenos Aires, Corrientes, Neuquén, Tucumán (únicos dis- ponibles) c/u. . . . .	14,00	4
Alto Valle del Río Negro - Resultados preliminares - 1978-81 . . . . .	22,00	10	Resultados provisionales para todo el país (incluye datos inéditos). . . . .	43,00	15
Marco Teórico y Metodológico de la Investigación Temática . . . . .	29,00	10	CENSO NACIONAL ECONOMICO 1974		
Diseño de las muestras - primera etapa	22,00	10	Resultados provisionales por jurís- dicción: Buenos Aires, Catamarca, Córdoba, Corrientes, Chaco, Chu- but, Entre Ríos, Formosa, Jujuy, La Pampa, La Rioja, Mendoza, Misiones, Neuquén, Río Negro, Salta, San Luis, Santa Fe, Santia- go del Estero, Tierra del Fuego y Tucumán, c/u. . . . .	29,00	4
Distribución del ingreso urbano en la Argentina - Octubre 1982. . . . .	25,00	10	Resultados definitivos Industria Ma- nufacturera:		
Presentación de Datos del Gran Bue- nos Aires - Abril 1987. . . . .	22,00	5	Capital Federal, Catamarca, Cór-		
NAVEGACION COMERCIAL ARGEN- TINA - 1975 - 1976 y 1984 c/u. . . . .	14,00	10			



doña, Corrientes, Chaco, Chubut, Entre Ríos, Formosa, Jujuy, La Pampa, La Rioja, Mendoza, Misiones, Neuquén, Río Negro, Salta, San Juan, San Luis, Santa Cruz, Santiago del Estero, Tierra del Fuego, Tucumán, Total del país, c/u. . . . .	29,00	10			
Resultados definitivos: Comercio y Servicios - Capital Federal . . . . .	57,00	24			
<b>CENSO NACIONAL ECONOMICO 1985</b>					
Resultados Provisionales . . . . .	25,00	15			
Industria Manufacturera: Resultados anticipados. Primera etapa. . . . .	17,00	8			
Resultados definitivos. Primera etapa. . . . .	17,00	8			
<b>CENSO NACIONAL DE POBLACION Y VIVIENDA 1980</b>					
Resultados Provisionales . . . . .	14,00	4			
Serie A - Localidades . . . . .	25,00	8			
Serie B - Características Generales: Capital Federal, Partidos del Gran Buenos Aires y Buenos Aires (agotados), Catamarca, Córdoba, Corrientes, Chaco, Chubut, Entre Ríos, Formosa, Jujuy, La Pampa, La Rioja, Mendoza, Misiones, Neuquén, Río Negro, Salta, San Juan, San Luis, Santa Cruz, Santa Fe, Santiago del Estero, Tierra del Fuego, Tucumán, Total del País (agotado), c/u. . . . .	25,00	10			
Serie C - Vivienda. Resumen nacional . . . . .	25,00	10			
Vivienda. Tomo I y II . . . . .	204,00	60			
Serie D - Población. Total del país. . . . .	204,00	60			
Serie E - Población en localidades de más de 100.000 habitantes y capitales de provincias . . . . .	43,00	18			
<b>ESTUDIOS INDEC</b>					
Nº 1.-La Pobreza en la Argentina . . . . .	85,00	30			
Nº 2.-Los Censos de Población del 80, taller de análisis y evaluación (agotado) . . . . .	43,00	30			
Nº 3.-La Juventud de la Argentina . . . . .	43,00	15			
Nº 4.-Proyección de Población 1970-2025 . . . . .	25,00	12			
Nº 5.-Sistema integrado de estadísticas continuas sobre la infancia . . . . .	65,00	25			
Nº 6.-Exportaciones industriales. Perfil y comportamiento de las empresas exportadoras de manufacturas . . . . .	43,00	18			
Nº 7.-Encuesta industrial de electrónica . . . . .	43,00	18			
Nº 8.-Los censos del 90 - Características económicas de la Población. . . . .	65,00	25			
Nº 9.-Economía No Registrada. . . . .	65,00	25			
Nº 10.-Tablas de Mortalidad 1980-1981 - Total y jurisdicciones. . . . .	43,00	18			
<b>RECOPIACIONES</b>					
Nº 1.-Indicador de Demanda Laboral 1974-1984 . . . . .	25,00	7			
Nº 2.-Evolución de la Industria Manufacturera 1982-1984. . . . .	43,00	15			
<b>ENCUESTA DE SOCIEDADES ANONIMAS 1984 - Resultados Económico-Financieros Tomos I y II. . . . .</b>	112,00	60			
<b>SEN. Nómina de Servicios y Principales Características. . . . .</b>	20,00	6			
<b>METODOLOGIAS</b>					
Nº 1.-Indice de Precios al por Mayor. Base 1981 . . . . .	43,00	6			
Nº 2.-Encuesta de Gastos e Ingresos de los Hogares, experiencia piloto . . . . .	43,00	7			
Nº 3.-Diseño de la muestra del Censo Nacional de Población y Vivienda 1980 . . . . .	43,00	7			
<b>NORMAS</b>					
Nº 1.-Normas de codificación de Unidades Políticas . . . . .	15,00	8			
<b>INDICES DE PRECIOS</b>					
¿Qué es el Indice de Precios al Consumidor? (Folleto Divulgación sobre la Canasta Familiar). . . . .	14,00	4			
<b>INDICE DEL COSTO DE LA CONSTRUCCION EN LA CAP. FEDERAL</b>					
Base 1960 = 100, 1956-1977, c/u. . . . .	14,00	4			
Base 1980 = 100, 1981-1984, c/u. . . . .	14,00	4			
Metodología - Base 1980 . . . . .	22,00	5			
<b>PRECIOS AL NIVEL DE CONSUMIDOR DE UN CONJUNTO DE PRODUCTOS EN EL GRAN BUENOS AIRES . . . . .</b>	14,00	4			
<b>INDICE DE PRECIOS MINORISTAS EN CIUDADES CAPITALES DE PROVINCIA</b>					
1973-1977, c/u. . . . .	14,00	4			
1978-1980, c/u. . . . .	14,00	4			
1973-1981, c/u. . . . .	14,00	4			
<b>INDICE DE PRECIOS AL CONSUMIDOR Y SALARIOS INDUSTRIALES - 1982-1983-1984, c/u (números sueltos mensuales). . . . .</b>	14,00	4			
Indice de Precios al Consumidor. Metodología, base 1974 = 100 . . . . .	22,00	5			
<b>INDICE DE PRECIOS AL POR MAYOR</b>					
1956 - 1972, 1 volumen (Base 1960). . . . .	14,00	4			
1973 - 1981, 1 volumen (Base 1960). . . . .	14,00	4			
<b>ESTADISTICA MENSUAL</b>					
Suscripción anual . . . . .	170,00	60			
Número suelto. . . . .	17,00	6			
<b>COMUNICADOS DE PRENSA</b>					
(No se remiten por correo)					
- Indice de Precios al Consumidor c/u. . . . .	7,00				
- Indice de Precios al por Mayor c/u. . . . .	7,00				
- Indice del Costo de la Construcción en la Capital Federal c/u. . . . .	7,00				
- Indice del Salario Total Medio Mensual por Trabajador Industrial c/u. . . . .	7,00				
- Indice de Demanda Laboral c/u. . . . .	7,00				
- Indice Salarios Industriales Básicos Fijados por Convenio. . . . .	7,00				
- Indice Combinado. Ley Nº 23.091 . . . . .	7,00				





INSTITUTO NACIONAL DE ESTADISTICA Y CENSOS

HIPOLITO YRIGROYEN 250 - PISO 12

(1310) BUENOS AIRES - REPUBLICA ARGENTINA