



# ESTADISTICA MENSUAL

21 OCT. 1987

SEPTIEMBRE 1987

ISSN 0326-6214

## SUMARIO

### I. INDICE DE PRECIOS AL CONSUMIDOR

1. Nivel general y capítulos. Indices	1
2. Nivel general y capítulos. Variaciones porcentuales	2
3. Indices y variaciones, por capítulo, grupo y subgrupo	3
4. Precios al consumidor de un conjunto de productos	6
5. Variaciones porcentuales periódicas	7

### II. INDICE DE PRECIOS AL POR MAYOR

1. Nivel general y principales componentes. Indices	9
2. Nivel general y componentes. Variaciones porcentuales	9
3. Indices. Nivel general y componentes	10
4. Variaciones porcentuales periódicas	14

### III. COSTO DE LA CONSTRUCCION

1. Nivel general y capítulos. Indices	15
2. Indices y variaciones. Nivel general, capítulos e ítem	16
3. Indices, por ítem y subítem	17
4. Precios de un conjunto de materiales para la construcción	20
5. Variaciones porcentuales periódicas	22

### IV. INDICES DEL MERCADO LABORAL

1. Salarios industriales. Indices	23
2. Salarios industriales (total y horario)	24
3. Salarios industriales básicos de convenio	32
4. Ingresos medios de asalariados de la actividad privada	38
5. Ingresos medios de los asalariados de las empresas públicas	39
6. Variaciones porcentuales periódicas	40
7. Obreros ocupados en la industria manufacturera. Indices	42
8. Horas obrero trabajadas en la industria manufacturera. Indices	44
9. Indicador de demanda laboral. Indices	46

### V. INTERCAMBIO COMERCIAL ARGENTINO

1. Exportaciones, importaciones y saldo comercial	49
2. Exportación, por secciones y capítulos de la N.C.C.A.	50
3. Exportación, por principales países	53
4. Importación, por secciones y capítulos de la N.C.C.A.	54
5. Importación, por principales países	57



REPUBLICA ARGENTINA  
PRESIDENCIA DE LA NACION  
SECRETARIA DE PLANIFICACION

INSTITUTO NACIONAL DE ESTADISTICA Y CENSOS

Nº 177

**INDEC**

**ESTADISTICA MENSUAL** —publicación regular del Instituto Nacional de Estadística y Censos— reúne y sistematiza el siguiente conjunto de índices básicos de la actividad económica argentina y sus variaciones periódicas:

- |                                     |                                     |
|-------------------------------------|-------------------------------------|
| I. Índice de Precios al Consumidor; | IV. Índices del Mercado Laboral;    |
| II. Índice de Precios al por Mayor; | V. Intercambio Comercial Argentino. |
| III. Costo de la Construcción;      |                                     |

La publicación de estos índices, efectuada hasta diciembre de 1984 (N° 144) en fascículos independientes; a partir de enero de 1985 (N° 145) ha sido unificada en un solo volumen, manteniéndose la numeración correlativa.

La consideración del ítem **Salarios** se efectuó en un apartado específico, con el agregado de nueva información. Posteriormente, a partir del N° 148, se sumó el indicador de "Demanda Laboral" como parte del mismo capítulo.

Por último, desde el N° 157, con la incorporación de dos nuevos indicadores: "Obreros ocupados en la Industria Manufacturera" y "Horas—Obrero Trabajadas en la Industria Manufacturera", se agrupó toda la información referida a **Salarios** bajo la denominación de **Índices del Mercado Laboral**.

**IMPORTANTE:** La información referida al **Intercambio Comercial Argentino**, sólo se incluye en determinados números de esta serie, dado que la elaboración de los datos respectivos no se produce con la misma periodicidad de los restantes índices.

ISSN 0326-6214

#### PUBLICACIONES DEL INDEC

Los interesados en la obtención de las publicaciones editadas por el Instituto Nacional de Estadística y Censos deben dirigirse a: INDEC, Dirección de Difusión Estadística, Oficina de Distribución y Venta, Alsina 1924, Tel.: 48-2403/4050/9860, C.P. 1090 - Buenos Aires - Argentina.

#### ESTADISTICA MENSUAL

##### SUSCRIPCION ANUAL (12 números)

Argentina . . . . .	Á	25.-
Exterior . . . . .	u\$s	60.-

##### EJEMPLAR SIMPLE

Argentina . . . . .	Á	2,50
Exterior . . . . .	u\$s	6.-

# I. INDICE DE PRECIOS AL CONSUMIDOR

Cuadro 1.— NIVEL GENERAL Y CAPITULOS. INDICES

(Base 1974 = 100)

Período	Nivel general	Alimentación y bebidas	Indumentaria	Vivienda, combustible y electricidad	Equipamiento y funcionamiento del hogar
1985	78.650.895,1	80.955.909,3	32.802.284,5	73.173.644,4	73.927.370,3
1986	149.510.305,5	160.384.935,1	61.744.791,7	123.690.853,2	121.569.664,5
M. 1986	131.398.425,3	140.642.277,2	57.004.746,2	108.254.775,7	109.036.016,2
J. "	137.371.186,1	146.924.043,9	58.830.313,4	113.780.338,9	112.799.599,7
J. "	146.660.510,5	155.812.988,0	60.394.476,3	122.917.073,6	117.833.316,4
A. "	159.543.830,4	173.271.892,1	61.520.757,0	132.326.763,0	126.536.020,9
S. "	171.081.606,5	186.934.916,8	63.700.251,1	139.797.756,8	136.586.528,0
O. "	181.434.419,1	195.970.069,2	77.293.677,9	149.359.436,9	144.110.898,5
N. "	191.042.249,2	206.455.246,9	79.813.683,8	157.217.489,5	149.452.211,2
D. "	200.097.194,9	213.156.760,8	81.986.115,6	165.938.430,1	155.878.323,3
E. 1987	215.223.316,5	230.082.137,5	83.793.640,4	178.530.385,4	166.300.056,7
F. "	229.219.559,1	245.291.972,5	85.336.268,9	189.270.771,7	176.918.108,3
M. "	248.014.225,1	268.634.956,3	89.234.072,8	196.365.020,5	189.871.194,7
A. "	256.358.706,9	276.477.019,5	100.207.482,8	198.163.960,4	197.604.644,8
M. "	267.060.290,4	288.662.286,3	104.998.294,5	204.555.165,3	205.873.231,2
J. "	288.429.896,7	315.688.971,7	110.146.903,8	225.187.842,4	221.527.521,3
J. "	317.617.283,9	347.591.223,9	114.200.307,2	253.285.902,2	238.961.320,7
A. "	361.184.552,1	405.287.998,9	119.768.633,0	284.009.071,9	263.962.415,0
S. "	403.393.619,3	457.660.036,7	129.715.673,0	320.162.492,0	297.619.030,1

Período	Atención médica y gastos para la salud	Transporte y comunicaciones	Esparcimiento y educación	Bienes y servicios varios
1985	107.582.667,1	97.461.261,2	89.597.663,3	96.285.001,0
1986	241.943.992,5	164.729.249,7	172.298.387,5	179.448.333,9
M. 1986	213.414.591,8	142.709.193,6	154.253.261,7	153.856.240,1
J. "	224.248.213,9	150.696.254,2	158.932.832,8	162.335.200,1
J. "	236.104.212,7	160.435.184,9	180.447.787,3	176.554.044,2
A. "	257.428.974,7	172.862.354,3	188.110.986,0	186.045.258,3
S. "	277.100.437,8	187.881.268,6	189.331.068,0	206.176.107,8
O. "	295.600.437,4	198.634.856,7	199.285.212,7	218.306.466,4
N. "	312.165.104,2	208.180.854,7	214.504.574,6	229.729.333,5
D. "	331.136.108,8	221.435.557,3	236.891.762,0	244.030.551,5
E. 1987	358.450.700,6	235.072.150,4	252.574.857,6	269.667.924,3
F. "	385.053.822,5	251.561.684,4	264.747.049,1	293.845.354,4
M. "	418.049.216,5	262.062.503,6	289.659.551,7	325.142.810,7
A. "	439.404.359,9	263.725.442,9	304.872.751,1	337.486.941,2
M. "	463.958.201,8	276.963.754,8	316.549.798,2	343.204.644,8
J. "	493.005.935,6	300.683.459,4	329.318.814,2	357.707.858,7
J. "	540.809.646,5	331.114.576,6	385.344.887,3	380.254.034,1
A. "	595.767.074,4	376.564.053,1	422.077.866,9	420.796.093,8
S. "	640.538.474,3	415.594.479,6	459.763.994,7	469.055.163,8

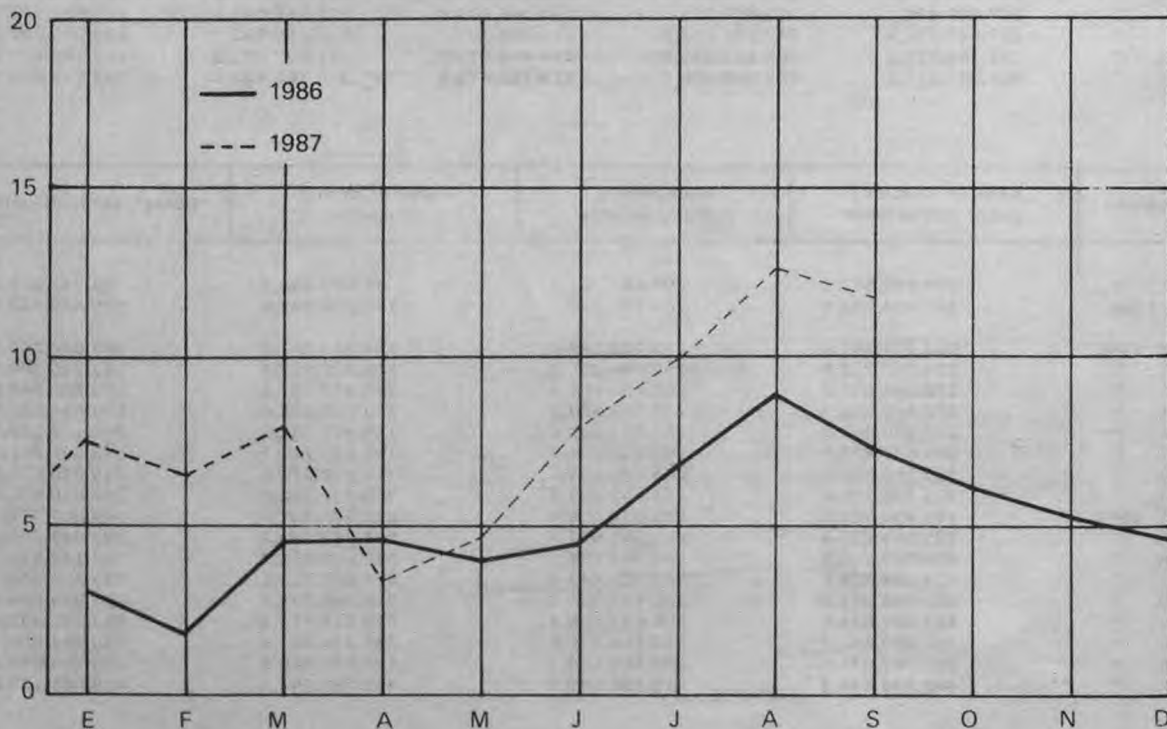
## Cuadro 2.— NIVEL GENERAL Y CAPITULOS. VARIACIONES PORCENTUALES

(Relación entre cada período y el inmediato anterior)

Periodo	Nivel general	Alimentación y bebidas	Indumentaria	Vivienda, combustible y electricidad	Equipoamiento y funcionamiento del hogar	Atención médica y gastos para la salud	Transporte y comunicaciones	Esparcimiento y educación	Bienes y servicios varios
M. 1986	4,0	3,7	2,4	5,0	4,3	5,9	2,8	7,6	2,1
J. "	4,5	4,5	3,2	5,1	3,5	5,1	5,6	3,0	5,5
J. "	6,8	6,1	2,7	8,0	4,5	5,3	6,5	13,5	8,8
A. "	8,8	11,2	1,9	7,7	7,4	9,0	7,7	4,2	5,4
S. "	7,2	7,9	3,5	5,6	7,9	7,6	8,7	0,6	10,8
O. "	6,1	4,8	21,3	6,8	5,5	6,7	5,7	5,3	5,9
N. "	5,3	5,4	3,3	5,3	3,7	5,6	4,8	7,6	5,2
D. "	4,7	3,2	2,7	5,5	4,3	6,1	6,4	10,4	6,2
E. 1987	7,6	7,9	2,2	7,6	6,7	8,2	6,2	6,6	10,5
F. "	6,5	6,6	1,8	6,0	6,4	7,4	7,0	4,8	9,0
M. "	8,2	9,5	4,6	3,7	7,3	8,6	4,2	9,4	10,7
A. "	3,4	2,9	12,3	0,9	4,1	5,1	0,6	5,3	3,8
M. "	4,2	4,4	4,8	3,2	4,2	5,6	5,0	3,8	1,7
J. "	8,0	9,4	4,9	10,1	7,6	6,3	8,6	4,0	4,2
J. "	10,1	10,1	3,7	12,5	7,9	9,7	10,1	17,0	6,3
A. "	13,7	16,6	4,9	12,1	10,5	10,2	13,7	9,5	10,7
S. "	11,7	12,9	8,3	12,7	12,8	7,5	10,4	8,9	11,5

## PRECIOS AL CONSUMIDOR. NIVEL GENERAL

(Indice, base 1974 = 100; variación porcentual con respecto al mes inmediato anterior)



Cuadro 3.-- INDICES Y VARIACIONES PORCENTUALES, POR CAPITULO, GRUPO Y SUBGRUPO

(Base 1974 = 100)

Capítulo, grupo y subgrupo	1987				Variación %
	Junio	Julio	Agosto	Setiembre	Setiembre 1987 Agosto 1987
NIVEL GENERAL	288.429.896,7	317.617.283,9	361.184.552,1	403.393.619,3	11,7
1 - ALIMENTACION Y BEBIDAS	315.688.971,7	347.591.223,9	405.287.998,9	457.660.036,7	12,9
Cereales y sus derivados	374.879.450,1	413.398.325,1	519.931.857,1	730.373.844,8	40,5
-- Productos de panadería	401.456.463,9	442.068.821,7	568.279.014,1	788.228.380,5	38,7
-- Harina y arroz	258.615.050,3	282.772.273,9	335.872.563,8	574.331.473,1	71,0
-- Fideos y demás pastas alimenticias	326.963.873,1	364.331.873,2	418.931.768,7	577.138.223,8	37,8
Carnes, embutidos y fiambres	302.017.890,7	343.436.881,7	425.099.526,2	437.351.445,6	2,9
-- Carnes frescas	302.094.251,9	346.044.088,9	433.017.240,3	443.308.128,7	2,4
-- Embutidos y fiambres, carnes secas y en conserva	301.431.492,9	323.415.445,1	364.297.297,9	391.608.494,7	7,5
Pescado y mariscos, frescos y en conserva	521.171.433,1	650.937.895,0	657.578.386,2	693.955.853,3	5,5
Aceite y grasas	275.234.396,0	303.802.506,5	326.515.527,9	361.189.578,9	10,6
Productos lácteos y huevos	244.114.346,5	261.148.495,2	278.223.690,2	317.869.776,7	14,2
Frutas, verduras y legumbres	272.405.398,6	273.703.072,5	305.111.047,3	342.495.576,5	12,3
-- Frutas frescas, secas y en conserva	226.008.267,9	239.989.190,6	264.460.469,7	307.570.608,4	16,3
-- Verduras frescas, secas y en conserva	313.174.037,4	297.229.752,5	337.889.892,9	371.251.491,5	9,9
-- Legumbres frescas, secas y en conserva	246.198.950,7	330.752.255,5	318.844.720,8	346.882.658,3	8,8
Azúcar, dulces, golosinas, cacao y sus derivados	262.814.181,6	276.898.433,7	307.261.564,0	379.235.823,9	23,4
Café, té, yerba mate y otras infusiones	387.617.625,1	420.464.665,8	480.136.177,7	568.858.056,8	18,5
Vinagre, especias, salsas, condimentos y afines	298.966.723,7	325.045.000,8	360.152.415,3	420.398.312,8	16,7
Alimentos preparados y semi-preparados no incluidos anteriormente	365.356.191,0	391.422.140,3	440.668.450,7	511.371.607,1	16,0
Comidas tomadas fuera del hogar	477.935.850,0	524.422.183,7	577.049.038,6	636.333.039,0	10,3
-- Comida	471.119.987,6	518.217.878,1	565.852.917,4	623.349.406,3	10,2
-- Refrigerio	507.770.817,6	551.580.193,6	626.057.644,1	693.166.090,7	10,7
Bebidas	244.097.444,5	272.761.577,5	313.313.270,0	346.158.539,6	10,5
-- Bebidas no alcohólicas	288.173.134,1	339.065.340,0	402.613.712,8	452.074.060,1	12,3
-- Bebidas alcohólicas	220.359.290,9	237.051.894,5	265.218.103,4	289.114.873,9	9,0

Cuadro 3 (continuación)

Capítulo, grupo y subgrupo	1987				Variación %
	Junio	Julio	Agosto	Setiembre	Setiembre 1987 Agosto 1987
<b>II - INDUMENTARIA</b>	110.146.903,8	114.200.307,2	119.768.633,0	129.715.673,0	8,3
Indumentaria y calzado para hombre	133.131.162,1	137.794.808,8	143.939.549,2	155.622.413,9	8,1
— Ropa interior	76.949.593,4	83.020.371,3	91.647.796,0	102.845.951,4	12,2
— Ropa exterior y accesorios	111.112.129,3	113.248.842,7	114.110.084,6	117.653.207,0	3,1
— Calzado	218.663.242,2	231.032.199,7	253.411.223,4	291.262.507,3	14,9
Indumentaria y calzado para mujer	79.774.936,0	80.652.964,0	83.030.159,5	87.920.839,9	5,9
— Ropa interior	112.156.584,3	120.263.769,8	133.967.010,9	151.077.463,2	12,8
— Ropa exterior y accesorios	68.128.353,5	67.760.033,9	66.345.215,3	66.409.518,9	0,1
— Calzado	83.038.910,3	82.498.202,3	85.570.361,3	92.376.985,7	8,0
Indumentaria y calzado para niños menores de 13 años	95.541.130,4	99.957.969,8	105.902.684,6	116.857.469,2	10,3
— Ropa interior	103.608.098,2	108.389.588,3	115.980.996,8	120.642.752,9	4,0
— Ropa exterior	93.938.978,8	98.430.504,0	103.265.967,6	112.690.052,3	9,1
— Calzado	97.277.048,5	101.506.890,3	109.217.501,7	123.835.768,2	13,4
Tela, accesorios y servicios varios	151.483.963,3	162.609.588,1	175.382.577,2	193.600.865,0	10,4
<b>III - VIVIENDA, COMBUSTIBLE Y ELECTRICIDAD</b>	225.187.842,4	253.285.902,2	284.009.071,9	320.162.492,0	12,7
Gastos por la vivienda	189.709.681,9	213.521.488,9	238.510.596,8	274.487.740,0	15,1
Combustible y electricidad	286.956.198,5	322.516.730,6	363.223.044,0	399.683.366,5	10,0
— Electricidad	194.562.484,4	216.192.579,5	233.510.037,5	257.672.488,7	10,3
— Combustible	430.297.078,0	487.469.481,7	564.461.587,2	620.000.996,7	9,8
<b>IV - EQUIPAMIENTO Y FUNCIONAMIENTO DEL HOGAR</b>	221.527.521,3	238.961.320,7	263.962.415,0	297.619.030,1	12,8
Muebles y accesorios	192.556.659,7	214.525.191,7	244.056.583,8	276.286.347,3	13,2
Artefactos	127.367.153,9	135.749.997,9	150.969.403,4	169.237.131,1	12,1
Artículos textiles para el hogar	137.146.883,0	151.537.468,7	165.028.651,1	179.956.656,8	9,0
Vajilla	350.769.379,9	374.716.035,6	417.903.289,7	462.467.719,8	10,7
Utensilios y accesorios para el hogar	303.996.684,9	327.567.680,5	369.161.764,7	423.835.674,5	14,8
— Utensilios	319.072.566,8	344.260.332,8	390.353.609,0	447.605.326,4	14,7
— Herramientas y otros	248.749.309,1	266.395.455,8	291.501.711,7	336.728.936,8	15,5
Bienes y servicios varios	293.866.227,1	315.624.734,3	345.827.683,3	391.312.100,4	13,2
— Bienes	256.743.564,4	274.897.568,7	303.249.248,8	346.398.513,6	14,2
— Servicios	523.973.197,2	568.074.423,9	609.752.570,0	669.711.563,6	9,8
Servicios domésticos para el hogar	124.340.885,5	124.340.885,5	124.340.885,5	142.992.018,3	15,0

Cuadro 3 (continuación)

Capítulo, grupo y subgrupo	1987				Variación %
	Junio	Julio	Agosto	Setiembre	Setiembre 1987 Agosto 1987
V - ATENCION MEDICA Y GASTOS PARA LA SALUD	493.005.935,6	540.809.646,5	595.767.074,4	640.538.474,3	7,5
Productos medicinales, farmacéuticos y accesorios terapéuticos	223.546.323,1	241.106.337,0	271.597.713,0	299.828.526,2	10,4
— Productos medicinales y farmacéuticos	211.574.393,9	227.837.063,5	253.454.396,0	277.531.327,5	9,5
— Elementos para primeros auxilios	198.026.004,4	223.614.733,0	270.970.720,0	319.175.332,9	17,8
— Aparatos y accesorios terapéuticos	331.916.272,1	356.861.439,5	420.468.065,7	474.659.671,8	12,9
Servicios prestados por profesionales médicos y auxiliares	738.648.074,6	814.022.248,9	891.283.180,1	951.133.148,1	6,7
VI - TRANSPORTE Y COMUNICACIONES	300.683.459,4	331.114.576,6	376.564.053,1	415.594.479,6	10,4
Vehículos para el transporte personal	206.460.143,2	225.254.929,8	243.811.489,2	271.289.825,3	11,3
Funcionamiento de los vehículos para el transporte personal	330.391.137,5	364.296.644,7	414.637.530,0	464.989.776,9	12,1
— Partes diversas, accesorios y reparaciones	468.925.977,0	512.904.934,0	591.975.065,1	693.437.083,3	17,1
— Nafta, aceite y grasa	245.908.768,5	270.087.056,8	305.297.310,7	329.940.841,5	8,1
— Otros gastos	281.127.620,6	323.810.837,5	355.696.197,6	369.046.879,1	3,8
Gastos de transporte	321.231.488,5	354.304.098,1	406.517.872,3	444.286.521,6	9,3
Comunicaciones	134.251.547,2	144.255.484,6	155.341.728,2	165.548.277,3	6,6
VII - ESPARCIMIENTO Y EDUCACION	329.318.814,2	385.344.887,3	422.077.866,9	459.763.994,7	8,9
Equipos, accesorios y sus reparaciones	157.076.220,2	166.768.819,3	183.213.208,2	209.647.568,5	14,4
Servicios culturales y de esparcimiento	466.636.930,2	529.078.217,4	614.609.664,8	653.758.196,4	6,4
Vacaciones y turismo	311.570.909,3	447.068.975,0	443.892.455,7	455.741.240,5	2,7
Libros, periódicos, revistas y artículos de librería	354.520.742,7	398.216.625,7	449.367.034,2	522.476.607,2	16,3
Servicios educativos	401.025.564,1	426.256.974,2	471.354.542,0	502.976.560,5	6,7
VIII - BIENES Y SERVICIOS VARIOS	357.707.858,7	380.254.034,1	420.796.093,8	469.055.163,8	11,5
Tabaco	394.869.646,3	417.780.378,1	472.207.134,6	536.574.161,3	13,6
Artículos y servicios para el cuidado personal	349.977.785,3	383.886.381,8	417.852.729,2	451.200.813,2	8,0
— Bienes	211.008.366,8	230.916.822,8	254.232.490,6	282.113.465,2	11,0
— Servicios	641.557.598,6	704.840.703,4	761.153.860,7	805.972.804,6	5,9
Bienes varios no incluidos anteriormente	182.953.784,7	203.178.493,1	246.271.979,3	293.015.679,5	19,0
Otros servicios no incluidos anteriormente	371.972.036,9	383.600.296,6	410.542.884,9	451.681.675,6	10,0

Cuadro 4.— PRECIOS AL CONSUMIDOR DE UN CONJUNTO DE PRODUCTOS

Artículo	Unidad de medida	1987					
		Julio		Agosto		Setiembre	
		Precio promedio	Coefficiente de variación	Precio promedio	Coefficiente de variación	Precio promedio	Coefficiente de variación
		₡	%	₡	%	₡	%
Factura	docena	2,442	8,91	2,918	8,76	3,411	7,67
Pan francés	kg	1,015	14,09	1,407	14,00	2,020	15,47
Arroz	kg	1,398	24,43	1,532	23,07	1,866	23,59
Harina de trigo común	"	0,360	14,62	0,494	19,26	1,203	16,43
Fideos secos (1)	500 g	1,008	19,86	1,143	18,01	1,818	23,78
Asado	kg	3,450	15,36	4,394	12,13	4,462	10,60
Carnaza común	"	3,062	18,50	4,098	17,75	4,181	15,78
Carne picada	"	3,144	19,22	4,139	18,42	4,241	15,96
Cuadril	"	5,688	12,04	7,265	13,52	7,337	15,32
Falda	"	2,204	19,69	2,812	14,96	2,952	15,37
Naiga	"	5,080	10,15	6,583	11,28	6,593	12,99
Bola de lomo	"	5,078	10,10	6,572	11,32	6,589	12,89
Paleta	"	4,464	15,47	5,799	12,13	5,922	11,68
Bife de costilla	"	5,015	10,61	6,456	13,84	6,544	14,38
Pollo eviscerado y pelado	"	3,025	7,57	3,457	6,88	3,580	5,36
Jamón cocido	100 g	1,028	16,76	1,103	15,64	1,151	15,27
Jamón crudo	"	1,992	12,66	2,085	14,06	2,172	13,26
Caballa en aceite	lata 380 g	2,148	16,39	2,543	15,91	2,982	15,27
Filet de merluza	kg	4,752	8,38	4,598	10,28	4,725	8,21
Sardinas en aceite	lata 170-190 g	1,700	20,73	2,069	19,83	2,335	15,82
Aceite mezcla	bot. 1 1/2 l	1,999	10,10	2,121	10,88	2,367	11,22
Huevos frescos	docena	1,426	9,40	1,482	9,13	1,782	8,21
Leche común	litro	0,458	1,56	0,495	0,76	0,574	2,22
Manteca	200 g	1,032	3,06	1,105	2,81	1,290	4,06
Queso fresco	100 g	0,433	14,88	0,448	16,46	0,474	15,46
Queso de rallar	100 g	0,942	19,75	1,020	21,58	1,145	25,60
Duraznos al natural	lata 850 g	2,536	11,13	2,927	12,57	3,859	12,71
Banana	kg	1,088	20,52	1,296	18,31	1,414	15,46
Manzana	"	1,044	20,83	1,150	20,41	1,345	21,64
Naranja	"	0,663	20,53	0,696	22,22	0,827	22,48
Cebolla	"	0,521	15,97	0,630	15,98	0,623	17,85
Lechuga	"	0,880	22,56	0,908	23,41	0,959	18,21
Papa	"	0,490	15,44	0,517	19,66	0,512	20,93
Tomate redondo	"	0,843	20,73	1,745	20,16	2,094	21,29
Tomate al natural	lata 380 g	0,606	11,96	0,696	9,42	0,877	13,57
Azúcar	kg	1,331	8,96	1,477	8,73	1,931	7,57
Dulce de batata	"	2,393	16,23	2,705	16,91	3,139	16,77
Café	125 g	1,392	6,70	1,502	8,67	1,642	8,66
Yerba	500 g	1,178	4,39	1,483	8,68	1,952	7,74
Bebida gaseosa	bot. 1 litro	0,661	4,01	0,825	3,63	0,930	1,86
Soda	sifón 1 litro	0,316	12,01	0,350	10,36	0,391	11,55
Vino común	bot. 1 litro	0,967	2,83	1,081	3,65	1,175	3,96
Cera líquida	litro	2,956	14,24	3,385	12,10	4,144	12,34
Escoba de paja	unidad	3,263	20,47	3,420	24,20	3,668	23,46
Jabón de lavar	pan	0,417	15,23	0,441	14,04	0,495	15,72
Lavandina	litro	0,647	17,93	0,728	17,59	0,867	20,02
Polvo limpiador	envase 500 g	0,471	13,04	0,527	12,30	0,585	11,88
Papel higiénico	rollo 74 m	0,441	20,69	0,512	24,49	0,562	20,98
Limpieza y planchado de ambo	unidad	10,267	13,47	11,030	14,12	12,109	15,09
Algodón	100 g	0,778	23,21	1,050	25,33	1,310	23,59
Aplicación de inyecciones (farmacia)	unidad	1,462	32,72	1,586	37,44	1,695	37,84
Disco 33 rpm larga duración	"	10,084	10,43	12,679	12,06	14,412	12,20
Cuaderno escolar 50 hojas	"	0,922	15,17	1,082	17,26	1,396	22,03
Lápiz negro	"	0,212	19,28	0,243	23,17	0,311	34,42
Dentífrico	env. 100-120 g	1,100	21,78	1,170	15,83	1,230	15,12
Hojas de afeitar	c. 5 unid.	1,273	18,37	1,370	15,90	1,490	19,76
Jabón de tocador	past. 135-150 g	0,644	11,44	0,676	12,58	0,752	13,85

(1) Cambio de especificación del artículo



**Cuadro 5.— VARIACIONES PORCENTUALES PERIODICAS**

Período	%
Setiembre 1987	11,7
<b>Bimestre:</b>	
Variación entre julio 1987 y setiembre 1987	27,0
<b>Trimestre:</b>	
Variación entre junio 1987 y setiembre 1987	39,9
<b>Cuatrimestre:</b>	
Variación entre mayo 1987 y setiembre 1987	51,0
<b>Semestre:</b>	
Variación entre marzo 1987 y setiembre 1987	62,6
<b>Año:</b>	
Variación entre setiembre 1986 y setiembre 1987	135,8

# II. INDICE DE PRECIOS AL POR MAYOR

Cuadro 1.— NIVEL GENERAL Y PRINCIPALES COMPONENTES. INDICES

(Base 1981 = 100)

Período	Nivel general	Por origen y sector				
		Nacional			Importado	No agropecuario total (a)
		Total	Agropecuario	No agropecuario		
1986	138990,3	135583,2	153601,6	132771,1	184255,7	136889,8
M. 1986	122326,7	119118,0	126425,9	117977,5	164956,4	121735,8
J. "	127907,3	124598,5	135946,7	122827,4	171867,7	126750,6
J. "	134433,2	131371,7	140764,9	129905,7	175108,0	133521,8
A. "	147035,2	143727,8	170473,8	139553,6	190976,0	143667,4
S. "	157004,3	153330,4	193365,5	147082,1	205815,7	151780,8
O. "	165263,5	161708,4	210915,8	154028,6	212495,6	158706,0
N. "	173438,5	169617,2	214055,8	162681,7	224207,2	167603,8
D. "	178661,5	174447,2	194491,0	171319,0	234651,5	176385,6
E. 1987	188156,7	183839,2	202045,0	180997,9	245517,3	186159,4
F. "	201133,6	196631,1	217696,8	193343,4	260952,2	198752,1
M. "	216930,3	211753,6	241506,7	207110,0	285706,9	213397,8
A. "	221105,4	215992,0	247435,2	211084,7	289039,6	217321,1
M. "	231892,8	226635,5	270279,1	219824,1	301740,1	226377,3
J. "	247431,7	242027,0	284182,6	235447,8	319236,1	242150,9
J. "	270716,3	264690,6	309798,1	257650,7	350770,8	265100,4
A. " *	310239,9	303606,4	366792,1	293745,0	398371,8	302115,2
S. " *	361864,7	352755,0	416027,5	342880,1	482893,9	354081,2

Cuadro 2.— NIVEL GENERAL Y PRINCIPALES COMPONENTES. VARIACIONES PORCENTUALES

(Relación entre cada período y el inmediato anterior)

M. 1986	2,7	2,9	6,8	2,2	1,5	2,2
J. "	4,6	4,6	7,5	4,1	4,2	4,1
J. "	5,1	5,4	3,5	5,8	1,9	5,3
A. "	9,4	9,4	21,1	7,4	9,1	7,6
S. "	6,8	6,7	13,4	5,4	7,8	5,6
O. "	5,3	5,5	9,1	4,7	3,2	4,6
N. "	4,9	4,9	1,5	5,6	5,5	5,6
D. "	3,0	2,8	-9,5	5,3	4,7	5,2
E. 1987	5,3	5,4	3,9	5,6	4,6	5,5
F. "	6,9	7,0	7,7	6,8	6,3	6,8
M. "	7,9	7,7	10,9	7,1	9,5	7,4
A. "	1,9	2,0	2,5	1,9	1,2	1,8
M. "	4,9	4,9	9,2	4,1	4,4	4,2
J. "	6,7	6,8	5,1	7,1	5,8	7,0
J. "	9,4	9,4	9,0	9,4	9,9	9,5
A. " *	14,6	14,7	18,4	14,0	13,6	14,0
S. " *	16,6	16,2	13,4	16,7	21,2	17,2

(a) Incluye "Nacional no agropecuario" e "Importado".

\* Cifras provisionales

Cuadro 3.— INDICES. NIVEL GENERAL Y COMPONENTES

(Base 1981 = 100)

Concepto	1987				
	Mayo	Junio	Julio	Agosto*	Setiembre*
NIVEL GENERAL	231.892,8	247.431,7	270.716,3	310.239,9	361.864,7
PRODUCTOS NACIONALES					
NACIONAL	226.635,5	242.027,0	264.690,6	303.606,4	352.755,0
Agropecuario	270.279,1	284.182,6	309.798,1	366.792,1	416.027,5
Productos agrícolas	240.916,4	238.928,1	240.822,2	286.822,1	355.012,3
Cereales	179.849,2	195.833,9	220.221,5	256.505,0	353.513,7
Oleaginosos	207.386,2	217.174,1	230.916,4	235.999,3	311.503,5
Hortalizas y legumbres	364.165,3	346.995,9	312.294,8	401.461,4	430.664,6
Frutas	201.943,6	170.256,7	170.473,8	197.656,4	255.872,4
Productos pecuarios	304.057,8	338.170,3	393.590,5	465.979,5	490.175,1
Ganado	350.832,5	390.336,7	465.789,3	565.879,2	582.401,4
Aves, leche y huevos	210.580,2	238.179,9	264.550,8	291.934,0	321.447,6
Lana	505.095,5	517.078,8	541.845,5	623.249,5	720.930,2
Pesca	355.481,7	362.985,3	388.881,4	402.905,2	485.272,9
No agropecuario	219.824,1	235.447,8	257.650,7	293.745,0	342.880,1
Productos de minas y canteras	298.975,0	314.196,5	333.812,4	393.392,7	429.837,3
Carbón	397.989,6	418.112,8	443.266,4	524.596,9	571.830,1
Petróleo y gas	327.453,8	344.028,9	363.978,1	429.557,9	468.309,3
Minerales metálicos	215.887,7	235.885,1	247.649,0	313.096,2	338.001,7
Otros minerales	163.376,3	170.525,1	189.692,1	216.333,5	242.599,8
Productos manufacturados	216.868,2	232.507,0	254.806,5	290.023,7	339.632,7
Alimentos, bebidas y tabaco	201.458,9	219.195,2	248.146,1	290.861,1	341.346,1
Alimentos, excepto bebidas	197.661,2	217.280,4	249.519,5	292.113,5	354.541,2
Carne preparada y conservada	229.254,7	259.869,0	320.442,7	394.357,6	404.144,7
Productos lácteos	179.685,0	199.412,6	217.281,8	236.826,8	288.959,1
Frutas y legumbres envasadas	212.361,9	229.610,2	249.813,5	292.119,4	352.443,8
Pescados, crustáceos y otros productos marinos	206.580,0	218.596,2	279.258,1	307.702,5	349.380,7
Aceites y grasas vegetales y animales	154.744,2	173.315,9	180.273,0	192.920,1	221.374,8
Productos de molinería	112.801,3	120.265,1	131.908,6	165.606,7	384.206,7
Productos de panadería y fideería	178.853,0	197.713,6	230.395,6	268.081,2	362.211,7
Azúcar	233.725,0	233.725,0	243.121,2	269.881,5	383.903,4
Cacao, chocolate y art. confitería	223.046,3	241.511,1	260.784,7	287.133,5	343.820,5
Productos alimenticios diversos	195.328,1	209.601,9	234.517,1	268.132,9	307.239,1
Alimentos preparados para animales	169.314,2	201.168,9	229.956,4	250.345,8	296.387,1
Bebidas	215.465,3	233.154,1	255.776,7	294.058,0	308.431,6
Bebidas espirituosas	261.497,3	270.810,6	286.873,5	307.053,8	347.902,2
Bebidas vinícolas	219.336,3	239.080,4	261.595,9	293.028,8	295.326,7
Bebidas malteadas y malta	134.092,9	139.320,5	150.764,3	201.283,0	213.979,1
B. no alcohólicas y aguas gaseosas	195.607,4	216.669,1	246.933,4	312.589,2	342.170,3

Cuadro 3 (continuación)

Concepto	1987				
	Mayo	Junio	Julio	Agosto*	Setiembre*
Productos del tabaco	213.143,5	213.143,5	221.935,1	273.473,4	273.473,4
Textiles, prendas de vestir y cuero	222.794,9	243.326,7	259.305,9	295.010,1	350.925,5
Productos textiles	207.144,5	227.936,9	240.492,8	274.370,9	338.457,5
Hilados y tejidos textiles	199.138,4	220.533,0	229.903,4	265.212,1	334.700,2
Artículos confeccionados de materiales textiles, excepto prendas de vestir	310.384,7	331.990,4	367.301,5	402.384,5	456.083,3
Artículos de punto	222.093,0	238.428,9	264.049,5	287.623,4	318.603,5
Prendas de vestir, excepto calzado	274.959,4	295.731,8	325.726,2	374.879,3	408.936,1
Cuero y productos del cuero y sucedáneos, excepto calzado y otras prendas de vestir	279.110,7	303.629,0	323.748,1	353.989,3	400.265,1
Cuero	268.802,7	299.380,9	320.663,5	350.627,8	390.305,0
Productos del cuero y sucedáneos, excepto calzado y otras prendas de vestir	308.146,5	315.594,8	332.436,6	363.457,9	428.320,8
Calzado, excepto el de caucho vulcanizado o moldeado o de plástico	222.079,7	237.652,6	253.413,8	282.340,5	316.945,6
Madera y productos de la madera, incluido muebles	255.811,9	266.705,5	294.028,9	322.075,4	384.344,1
Madera y productos de madera y de corcho, excepto muebles	247.653,5	261.756,9	288.461,2	330.630,3	392.469,1
Madera trabajada y sin trabajar	247.653,5	261.756,9	288.461,2	330.630,3	392.469,1
Muebles y accesorios, excepto los que son principalmente metálicos	261.866,7	270.378,2	298.161,1	315.726,4	378.314,1
Papel y productos de papel impresiones y publicaciones	229.011,2	234.687,3	265.276,6	305.506,0	357.678,8
Papel y productos de papel	215.431,1	227.297,2	248.426,0	271.764,0	346.777,6
Papel y cartón	219.762,7	232.221,9	251.958,7	278.536,5	367.990,1
Envases y cajas de papel y cartón	217.440,9	229.080,2	252.958,9	270.169,7	315.839,1
Artículos de pulpa, papel y cartón n.e.p.	186.599,5	196.018,6	216.256,8	240.851,5	327.548,1
Impresiones, publicaciones y artículos conexos	239.131,1	240.194,3	277.833,7	330.650,6	365.802,4
Sustancias químicas y productos derivados del petróleo y del carbón, de caucho y plástico	217.277,6	230.451,9	252.030,7	289.496,3	334.772,1
Sustancias químicas industriales	191.938,4	201.981,8	226.128,0	260.157,6	319.123,1
Sustancias químicas industriales básicas, excepto abonos	192.940,9	206.087,7	225.541,0	257.584,8	304.054,8
Resinas sintéticas, materias plásticas y fibras artificiales, excepto el vidrio	191.027,8	198.252,1	226.661,3	262.494,8	332.811,1

Cuadro 3 (continuación)

Concepto	1987				
	Mayo	Junio	Julio	Agosto*	Setiembre*
Otros productos químicos	160.231,4	169.920,3	191.562,0	215.054,8	247.168,3
Pinturas, barnices y lacas	175.719,4	185.882,9	205.627,0	244.975,4	278.239,9
Productos farmacéuticos y medicamentos	140.201,8	148.055,0	161.705,3	176.415,7	204.109,8
Jabones y preparados de limpieza, perfumes, cosméticos y otros productos de tocador	149.279,4	160.163,0	176.932,0	205.334,5	233.704,6
Productos químicos n.e.p.	207.042,2	219.308,9	265.644,9	293.118,3	338.518,4
Productos derivados del petróleo	311.941,2	331.373,9	354.746,2	415.692,9	452.742,2
Productos de caucho	166.325,6	176.592,2	187.919,2	210.502,6	238.714,0
Cubiertas y cámaras	144.198,4	151.460,9	159.026,4	175.597,9	196.143,4
Productos de caucho n.e.p.	217.225,5	234.402,4	254.382,1	290.794,8	336.640,2
Productos plásticos n.e.p.	213.498,3	228.946,3	252.951,3	283.797,2	411.897,9
Productos minerales no metálicos, exceptuando los derivados del petróleo y del carbón	169.639,6	181.838,5	197.288,5	218.418,2	258.400,0
Objetos de barro, loza y porcelana	208.261,9	227.091,9	241.924,9	271.566,4	319.072,7
Vidrio y productos de vidrio	155.008,4	161.116,2	169.502,2	179.700,6	213.092,9
Otros productos minerales no metálicos	168.434,8	181.432,0	198.950,8	221.979,4	262.776,7
Productos de arcilla para construcción	198.364,3	212.847,5	225.355,2	255.603,7	304.698,9
Cemento, cal y yeso	186.382,8	201.810,5	220.910,0	242.021,7	287.299,5
Productos minerales no metálicos n.e.p.	137.244,9	147.280,2	165.811,2	187.050,7	219.655,4
Productos metálicos básicos	251.632,7	269.094,8	290.167,7	322.824,3	392.150,3
Hierro y acero	260.872,6	278.843,5	299.251,7	329.633,3	403.782,1
Metales no ferrosos	198.860,1	213.416,2	238.285,2	283.935,4	325.716,3
Productos metálicos, maquinaria y equipo	221.118,5	237.344,0	255.998,8	284.972,9	327.827,0
Productos metálicos, exceptuando maquinaria y equipo	189.227,3	202.627,3	218.432,8	247.684,4	302.259,3
Cuchillería, herramientas manuales y artículos generales de ferretería	216.996,5	240.185,3	264.125,0	295.197,3	335.038,4
Muebles y accesorios principalmente metálicos	237.667,8	248.175,2	270.276,9	296.902,5	341.756,1
Productos metálicos, n.e.p., exceptuando maquinaria y equipo	181.579,4	193.862,5	208.051,9	237.260,9	294.629,9
Maquinaria, exceptuando la eléctrica	210.829,2	219.774,8	236.245,1	273.003,8	307.282,3
Maquinaria y equipo para la agricultura	262.043,1	269.708,7	292.379,3	333.327,6	367.994,7
Maquinaria y equipo para las industrias, excepto para trabajar los metales y la madera	222.225,5	236.327,8	258.887,6	300.677,5	336.216,2
Maquinaria y equipo n.e.p., exceptuando la maquinaria eléctrica	170.735,2	177.642,4	186.627,1	217.815,5	251.134,0

Cuadro 3 (continuación)

Concepto	1987				
	Mayo	Junio	Julio	Agosto*	Setiembre*
Maquinaria, aparatos, accesorios y suministros eléctricos	214.669,3	229.100,1	248.096,2	283.664,4	336.985,4
Máquinas y aparatos industriales eléctricos	309.393,7	328.492,7	356.699,9	401.277,3	474.421,4
Equipos y aparatos de radio, de televisión y de comunicaciones	215.001,6	230.455,2	245.275,1	275.951,2	344.618,5
Aparatos y accesorios eléctricos de uso doméstico	171.375,7	182.075,1	199.653,2	228.848,9	261.447,4
Aparatos y suministros eléctricos n.e.p.	189.370,2	201.974,5	221.618,4	259.386,9	296.400,3
Material de transporte	241.673,6	262.100,9	282.816,4	307.650,7	345.326,0
Vehículos automóviles	241.673,6	262.100,9	282.816,4	307.650,7	345.326,0

## PRODUCTOS IMPORTADOS

IMPORTADO	301.740,1	319.236,1	350.770,8	398.371,8	482.893,9
Productos de la agricultura y silvicultura	323.894,8	329.452,7	349.142,1	379.919,8	467.685,8
Productos agrarios	340.000,0	341.635,5	352.189,8	380.457,2	463.990,0
Productos de la silvicultura	261.819,5	282.495,6	337.395,4	377.848,1	481.931,1
Productos de minas y canteras	209.806,7	222.506,8	242.194,5	273.079,7	322.442,3
Carbón	144.519,8	151.705,9	159.690,5	169.271,9	204.403,8
Otros minerales	299.595,6	319.879,2	355.662,0	415.846,2	484.780,3
Productos manufacturados	313.432,4	332.687,4	367.019,0	418.575,9	508.028,6
Madera	304.453,9	320.055,3	364.901,5	416.771,2	503.915,9
Papel	307.925,2	334.469,9	359.128,5	409.679,4	530.298,9
Sustancias y productos químicos	281.904,4	298.104,7	330.748,9	388.693,4	478.079,0
Sustancias químicas industriales	285.266,0	302.693,5	335.243,6	396.455,1	490.724,2
Otros productos químicos	265.946,5	276.320,7	309.411,8	351.847,7	418.050,4
Productos metálicos básicos	338.007,7	354.634,5	392.363,3	430.497,6	510.145,4
Hierro y acero	344.871,3	357.254,8	384.687,4	415.485,7	483.059,7
Metales no ferrosos	314.501,3	345.660,2	418.651,7	481.909,8	602.908,2
Productos metálicos, maquinaria y equipo	333.453,5	356.761,2	393.441,4	451.947,2	537.302,2
Maquinaria exceptuando la eléctrica	315.900,3	341.263,5	379.422,7	435.788,1	518.848,5
Maquinaria, aparatos, accesorios y suministros eléctricos	423.588,6	436.341,5	465.426,8	534.923,6	632.061,3

\*Cifras provisionales

**Cuadro 4.— VARIACIONES PORCENTUALES PERIODICAS**

Período	Nivel general	Agropecuario nacional	No agropecuario		
			Total	Nacional	Importado
Setiembre 1987	16,6	13,4	17,2	16,7	21,2
<b>Bimestre:</b>					
Variación entre julio 1987 y setiembre 1987	33,7	34,3	33,6	33,1	37,7
<b>Trimestre:</b>					
Variación entre junio 1987 y setiembre 1987	46,2	46,4	46,2	45,6	51,3
<b>Cuatrimestre:</b>					
Variación entre mayo 1987 y setiembre 1987	56,0	53,9	56,4	56,0	60,0
<b>Semestre:</b>					
Variación entre marzo 1987 y setiembre 1987	66,8	72,3	65,9	65,6	69,0
<b>Año:</b>					
Variación entre setiembre 1986 y setiembre 1987	130,5	115,2	133,3	133,1	134,6

# III. COSTO DE LA CONSTRUCCION

CAPITAL FEDERAL

Cuadro 1.— NIVEL GENERAL Y CAPITULOS. INDICES

(Base 1980 = 100)

Período	Nivel general	Gastos generales	Materiales	Mano de obra (*)	Nivel general	Gastos generales	Materiales	Mano de obra (*)	
					Variación % entre cada periodo y el anterior				
1985	140.761,5	125.988,1	143.995,4	137.253,7	554,2	564,4	626,8	436,4	
1986	238.577,5	219.009,7	237.675,1	244.668,5	69,5	73,8	65,1	78,3	
Enero	1986	181.426,6	167.841,5	185.211,2	176.476,0	2,3	2,3	0,8	5,6
Febrero	"	182.046,8	168.264,2	186.136,5	176.519,1	0,3	0,3	0,5	-
Marzo	"	184.394,2	170.042,2	189.542,4	176.831,0	1,3	1,1	1,8	0,2
Abril	"	198.069,7	183.747,7	194.168,6	209.086,8	7,4	8,1	2,4	18,2
Mayo	"	204.147,5	189.264,5	202.901,7	209.814,5	3,1	3,0	4,5	0,3
Junio	"	215.048,4	199.403,2	214.918,5	218.570,4	5,3	5,4	5,9	4,2
Julio	"	243.145,6	223.261,2	232.520,6	269.350,4	13,1	12,0	8,2	23,2
Agosto	"	257.707,3	235.417,9	253.881,4	270.488,9	6,0	5,4	9,2	0,4
Setiembre	"	273.145,9	248.985,7	275.524,6	273.576,4	6,0	5,8	8,5	1,1
Octubre	"	296.758,3	268.466,6	291.385,4	314.207,3	8,6	7,6	5,8	14,9
Noviembre	"	306.321,0	280.332,7	305.193,7	314.319,1	3,2	4,4	4,7	-
Diciembre	"	320.719,2	293.088,5	320.716,9	326.781,8	4,7	4,6	5,1	4,0
Enero	1987	341.054,1	319.790,9	338.061,1	351.391,8	6,3	9,1	5,4	7,5
Febrero	"	358.183,9	334.851,7	363.156,8	352.584,8	5,0	4,7	7,4	0,3
Marzo	"	371.852,7	343.170,0	379.344,7	362.487,0	3,8	2,5	4,5	2,8
Abril	"	380.653,0	350.579,6	392.441,9	362.770,3	2,4	2,2	3,5	0,1
Mayo	"	409.912,1	375.305,4	409.073,3	419.186,1	7,7	7,1	4,2	15,6
Junio	"	451.568,5	411.912,9	440.336,8	483.469,1	10,2	9,8	7,6	15,3
Julio	"	478.417,0	436.725,1	481.566,3	481.092,8	5,9	6,0	9,4	-0,5
Agosto	"	536.263,2	482.176,7	553.493,2	513.073,4	12,1	10,4	14,9	6,6
Setiembre	"	630.037,0	560.567,9	641.165,0	623.249,2	17,5	16,3	15,8	21,5

(\*) Incluye cargas sociales

NOTA: Las cifras son provisionales desde enero de 1987, ya que el "Nivel general" y los capítulos "Mano de obra" y "Gastos generales" pueden sufrir modificaciones.



**Cuadro 2. — INDICES Y VARIACIONES PORCENTUALES. NIVEL GENERAL, CAPITULOS E ITEM**

(Base 1980 = 100)

Capítulo e ítem	1987		1986		Variación %		
	Setiembre	Agosto	Setiembre	Diciembre	Set. 1987 Agosto 1987	Set. 1987 Set. 1986	Set. 1987 Dic. 1986
<b>NIVEL GENERAL</b>	630.037,0	536.263,2	273.145,9	320.719,2	17,5	130,7	96,4
Materiales	641.165,0	553.493,2	275.524,6	320.716,9	15,8	132,7	99,9
Mano de obra (*)	623.249,2	513.073,4	273.576,4	326.718,8	21,5	127,8	90,8
Gastos generales	560.567,9	482.176,7	248.985,7	293.088,5	16,3	125,1	91,3
Según ítem de obra	(Índice, base noviembre 1980 = 100)						
01 - Movimiento suelo estructura	561.376,4	479.365,4	240.892,7	287.868,8	17,1	133,0	95,0
02 - Estructura	581.449,1	498.650,6	254.587,2	295.278,7	16,6	128,4	96,9
03 - Albañilería	451.555,8	383.908,0	203.764,7	235.485,2	17,6	121,6	91,8
04 - Instalación eléctrica	567.779,1	470.913,6	236.913,4	280.350,1	20,6	139,7	102,5
05 - Instalación de gas	449.789,9	366.521,3	199.973,3	234.702,3	22,7	124,9	91,6
06 - Instalación sanitaria	636.658,6	549.222,8	253.274,5	302.310,6	15,9	151,4	110,6
07 - Carpintería metálica y herrería	519.899,0	454.736,1	251.991,3	309.057,5	14,3	106,3	68,2
08 - Carpintería de madera	371.688,9	345.283,9	171.830,9	203.643,6	7,6	116,3	82,5
09 - Provisión y colocación ascensor	417.361,9	366.807,1	195.061,5	219.264,9	13,8	114,0	90,3
10 - Revestimiento escalera	359.407,2	309.114,7	148.324,1	179.807,4	16,3	142,3	99,9
11 - Piso de madera	377.918,5	310.973,8	138.498,2	167.349,4	21,5	172,9	125,8
12 - Cortinas de enrollar	956.984,7	746.521,9	298.172,9	338.631,3	28,2	220,9	182,6
13 - Yesería	431.827,6	359.879,7	185.638,2	223.308,9	20,0	132,6	93,4
14 - Herraje	685.353,2	554.683,9	253.878,4	310.309,6	21,4	170,0	120,9
15 - Marmolería	569.423,1	452.337,7	196.159,5	244.684,7	25,9	190,3	132,7
16 - Provisión y colocación de vidrios	664.647,8	544.312,9	281.272,3	328.344,0	22,1	136,3	102,4
17 - Pintura general	528.562,2	440.287,8	218.282,4	264.442,5	20,0	142,1	99,9
18 - Instalación teléfono y portero eléctrico	488.537,0	412.531,1	203.280,8	236.490,8	18,4	140,3	106,6
19 - Accesorios contra incendio	459.165,9	377.089,3	237.948,5	249.872,1	21,8	93,0	83,8
20 - Gastos generales (excluido fletes)	414.833,2	355.317,5	185.848,8	218.331,2	16,8	123,2	90,0

(\*) Incluye cargas sociales

**Cuadro 3.— INDICES POR ITEM Y SUBITEM**

(Base noviembre 1980 = 100)

Item	Sub-item	Denominación	1987			
			Junio	Julio	Agosto	Setiembre
01	0101	Excavación de bases y tensores (cava, paleo y retiro sobran- te)	427.982,6	432.572,7	479.365,4	561.376,4
02		<b>ESTRUCTURA</b>				
	0201	Hormigón armado	448.801,1	451.601,3	498.650,6	581.449,1
03		<b>ALBAÑILERIA</b>	346.120,2	349.429,6	383.908,0	451.555,8
	0301	Cercado y preparación del terreno, obrador, defensas, replanteo, arreglo a vecinos	384.418,2	394.719,0	430.237,7	513.007,3
	0302	Excavación de cimientos, incluido desmonte y retiro de escombros	408.314,1	431.049,5	478.452,7	559.625,4
	0303	Mampostería de cimientos en ladrillo común	296.100,4	303.466,7	530.390,0	380.608,2
	0304	Mampostería en elevación en ladrillo común, de 0,30	303.227,3	309.084,2	335.546,7	388.208,1
	0305	Mampostería en elevación en ladrillo común, de 0,15	300.738,4	306.931,9	333.325,1	385.856,6
	0306	Mampostería en elevación en ladrillo hueco, de 0,10	356.259,5	379.101,5	426.224,1	513.458,6
	0307	Capa aisladora horizontal doble y enlace vertical	347.105,6	361.599,6	394.181,8	466.180,6
	0308	Picado de revoques	476.254,0	474.264,9	504.225,4	609.303,2
	0309	Revoque exterior completo con capa hidrófuga	368.530,4	369.300,5	394.733,8	477.786,9
	0310	Revoque exterior grueso y fino	373.254,8	372.817,3	397.712,2	481.962,5
	0311	Revoque interior grueso	364.274,3	363.943,0	389.045,5	470.903,6
	0312	Revoque fino interior al fieltro	385.215,0	384.461,5	409.146,4	496.531,1
	0313	Revoque de cemento alisado en tanques, bajo y costado de bañera y escalera sala de máquina	366.750,6	367.819,8	393.817,7	476.806,1
	0314	Revoque salpicado y planchado en pasillos y caja de escalera	309.730,3	320.175,5	352.648,8	426.606,8
	0315	Revoque de frente completo con capa hidrófuga	346.146,1	354.599,9	384.103,9	466.456,6
	0316	Revoque grueso sobre ladrillo hueco, bajo azulejos	365.933,1	364.957,5	389.279,9	472.376,3
	0317	Revoque a la cal fina terminado al fieltro para cielorraso	381.213,6	382.159,2	406.950,4	492.104,0
	0318	Contrapiso sobre tierra bajo mosaico loseta vereda y cemento alisado (12 cm)	319.435,2	325.497,8	348.221,6	411.428,1
	0319	Contrapiso sobre tierra bajo parquet, con aislación y carpeta para clavado	335.440,2	344.913,7	372.096,4	439.943,9
	0320	Contrapiso en roperos	343.186,1	347.205,6	371.258,6	443.173,2
	0321	Relleno de losas bajadas	294.261,4	302.889,4	324.560,1	378.914,3
	0322	Contrapiso bajo mosaico y piso de cemento sobre losa	338.745,9	342.965,5	366.051,0	435.196,6
	0323	Contrapiso bajo parquet sobre losa incluida carpeta de volcado	347.404,9	351.818,9	376.305,2	449.041,7
	0324	Contrapiso bajo techado asfáltico, incluido alisado para asiento del manto asfáltico	338.775,2	344.030,5	368.172,3	437.779,8
	0325	Piso de cemento alisado	368.255,0	375.280,5	404.065,7	484.176,3
	0326	Piso de mosaico granítico 20 x 20 cm, pulido en obra	294.336,6	299.822,6	342.436,3	397.342,8
	0327	Vereda de loseta de 40 x 60 x 4 cm	275.110,1	302.094,6	330.075,8	377.212,0
	0328	Piso de mosaico granítico 40 x 40 cm, pulido en obra	286.687,0	302.000,0	343.755,7	395.404,6
	0329	Cubierta de azotea de baldosa cerámica 20 x 20 cm	368.978,2	386.114,8	443.890,0	498.487,6
	0330	Piso de baldosa plástica	349.304,9	416.097,2	408.819,1	511.214,4
	0331	Zócalo de cemento alisado de 10 cm de alto	370.127,5	372.267,8	398.451,7	481.830,6
	0332	Zócalo de mosaico granítico 10 x 30 cm, pulido en obra	369.749,1	400.754,6	453.159,8	538.442,3
	0333	Pulido en obra de mosaico granítico	349.131,8	371.673,3	481.192,3	498.509,3
	0334	Pulido en obra de zócalo granítico	479.342,4	583.689,1	668.470,7	714.122,4
	0335	Revestimiento de azulejo, liso color de 15 x 15 cm colocados al hilo con junta cerrada	371.461,7	403.675,9	461.537,6	536.134,6
	0336	Antepecho de baldosa cerámica de 20 x 20 cm	368.877,8	375.892,1	412.803,2	485.030,0
	0337	Techado asfáltico terminado	271.937,1	294.225,9	322.609,5	351.892,8
	0338	Conductos de co ventilación	210.674,4	210.674,4	210.674,4	249.654,9
	0339	Sereno de obra	439.830,1	425.778,0	452.477,3	546.625,8

Cuadro 3 (continuación)

Item	Sub-item	Denominación	1987			
			Junio	Julio	Agosto	Setiembre
	0340	Limpieza periódica de obra	413.411,5	434.291,8	480.391,9	563.353,0
	0341	Ayuda de gremios	333.377,9	344.404,3	378.537,3	445.353,6
	0342	Compactador de residuos	428.838,0	510.335,1	559.269,3	644.024,2
04		INSTALACION ELECTRICA	397.351,5	417.279,0	470.913,6	567.779,1
	0401	Instalación general	397.343,8	416.450,0	471.436,6	570.274,8
	0402	Artefactos de iluminación	397.503,9	433.733,2	460.533,7	518.247,3
05		INSTALACION DE GAS	301.519,3	313.655,7	366.521,3	449.789,9
	0501	Instalación general	528.686,1	558.557,9	629.762,2	742.558,9
	0502	Cocinas y calefones	190.568,9	194.043,1	237.952,0	306.798,7
06		INSTALACION SANITARIA	437.342,7	477.626,8	549.222,8	636.658,6
	0601	Instalación general	409.247,3	439.831,0	496.485,4	576.382,4
	0602	Artefactos de baño y piezas de embutir	462.170,9	519.606,5	618.126,6	720.246,4
	0603	Broncería sanitaria	533.601,1	603.212,2	697.030,3	838.667,5
	0604	Botiquines para baño	507.599,9	509.151,6	580.058,3	580.058,3
	0605	Equipo de bombeo horizontal completo	397.166,6	438.375,9	481.561,4	542.212,6
07		CARPINTERIA METALICA Y HERRERIA	383.183,4	412.422,5	454.736,1	519.899,0
	0701	Puertas y ventanas	332.510,0	354.259,7	390.183,9	445.049,4
	0702	Baranda para balcones	451.134,4	501.324,3	526.822,4	631.202,9
	0703	Baranda para escalera	360.333,6	399.871,7	430.186,9	549.362,4
	0704	Marcos para puertas interiores	506.261,1	548.362,4	645.704,0	688.862,4
	0705	Marcos para roperos	497.237,0	519.322,4	561.313,9	662.492,3
08		CARPINTERIA DE MADERA	280.775,2	296.715,0	345.283,9	371.688,9
	0801	Puertas interiores	277.012,1	302.718,0	354.155,6	386.471,5
	0802	Puertas para roperos	294.506,9	328.609,3	384.222,4	425.384,3
	0803	Muebles para cocina	277.924,6	281.069,7	325.238,9	342.487,1
09		PROVISION Y COLOCACION ASCENSOR				
	0901	Ascensor normal 9 paradas s/especificaciones	284.570,1	314.891,3	366.807,1	417.361,9
10		REVESTIMIENTO ESCALERA, PROVISION Y COLOCACION				
	1001	Alzadas y pedadas	253.490,6	278.331,4	309.114,7	359.407,2
	1002	Zócalo rampante monolítico de 10 cm de alto	250.635,5	277.293,6	307.928,4	359.654,9
			265.691,8	282.766,1	314.184,6	358.348,3
11		PISO DE MADERA				
	1101	Provisión y colocación	232.741,0	263.738,6	310.973,8	377.918,5
12		CORTINAS DE ENROLLAR				
	1201	Provisión y colocación	499.882,4	559.297,2	746.521,9	956.984,7
13		YESERIA				
	1301	Cielorrasos aplicados, rectos	316.566,1	330.224,1	359.879,7	431.827,6
	1302	Cielorrasos armados con madera y metal desplegado	311.203,3	325.907,6	355.441,7	425.134,5
	1303	Enlucido de paredes, incluidos fajas y roperos	427.646,6	454.041,5	511.194,6	611.194,6
	1304	Taparrollos armados con madera y metal desplegado	312.825,5	326.493,7	355.557,9	425.912,3
			350.986,9	361.807,8	394.939,2	482.357,2
14		HERRAJES				
	1401	Puertas de entrada a departamentos	447.191,5	505.084,5	564.683,9	685.353,2
	1402	Puertas interiores	503.429,2	558.669,7	615.198,5	745.016,1
	1403	Puertas roperos	401.337,4	468.591,0	527.592,2	653.058,0
	1404	Varios	461.642,7	515.278,6	582.966,6	689.407,0
			358.762,7	385.322,0	438.000,0	522.491,5
15		MARMOLERIA				
	1501	Revestimiento del frente y hall de entrada	379.313,4	418.918,1	452.337,7	569.423,1
16		PROVISION Y COLOCACION DE VIDRIOS				
	1601	Vidrios dobles transparentes	460.932,2	490.255,1	544.312,9	664.647,8
	1602	Vidrio martelé grueso	469.624,2	498.234,5	550.458,0	676.082,6
			426.324,8	457.876,4	519.377,5	618.248,1

Cuadro 3 (continuación)

Item	Sub-item	Denominación	1987			
			Junio	Julio	Agosto	Setiembre
17		PINTURA GENERAL	368.595,0	392.119,7	440.287,8	528.562,2
	1701	Cielorraso a la tiza y cola sobre yeso	354.268,8	356.568,5	382.965,1	467.056,0
	1702	Muros interiores al látex	367.551,1	399.039,9	454.295,0	544.894,6
	1703	Carpintería metálica y herrería	365.796,9	385.567,0	432.569,6	514.141,0
	1704	Carpintería de madera	382.988,2	402.840,1	449.577,6	543.284,2
	1705	Cortinas de enrollar	373.498,5	398.622,1	440.280,5	526.489,1
	1706	Cielorraso, palier y caja de escalera	385.467,9	409.398,7	461.105,9	558.227,5
	1707	Muros exteriores, patios, terrazas, sala de máquinas y tanque de agua	348.410,1	348.419,1	375.962,8	447.294,2
18		INSTALACION TELEFONO Y PORTERO ELECTRICO	342.819,8	373.933,3	412.531,1	488.537,0
	1801	Instalación telefónica	310.356,7	338.212,2	376.389,3	457.296,3
	1802	Portero eléctrico	356.782,9	389.256,2	428.034,5	501.938,0
19		ACCESORIOS CONTRA INCENDIO	316.034,2	349.229,6	377.089,3	459.165,9
	1901	Matafuegos de agua, impulsión CO <sub>2</sub>	307.893,1	335.274,1	354.074,2	444.273,5
	1902	Matafuegos a base CO <sub>2</sub>	342.863,8	395.266,0	453.058,4	508.272,8
20		GASTOS GENERALES	308.511,0	324.204,9	355.317,5	414.833,2
	2001	Luz y fuerza motriz de obra	315.522,7	338.779,9	371.419,1	423.415,3
	2002	Derecho municipal de inspección de instalaciones eléctricas y electromecánicas y maquinaria de obra. Potencia calculada 82 kW	149.280,1	149.280,1	149.280,1	149.280,1
	2003	Derecho municipal por delineación y construcción según Artículo 13. Ordenanza Tarifaria. Edificio 4a. categoría	113.780,5	113.780,5	113.780,5	113.780,5
	2004	Gas del Estado (Renovación de red)	-	-	-	-
	2005	O.S.N. (Aprobación de planos)	115.700,4	115.700,4	-	-
	2006	O.S.N. (Agua para la construcción)	203.025,0	203.025,0	230.633,0	268.859,4
	2007	O.S.N. (Conexión de agua y cloaca)	319.217,5	319.217,5	-	-
	2008	SEGBA (Conexión de luz)	171.114,6	181.318,7	197.017,3	224.489,8
	2009	Seguro obrero y responsabilidad civil	336.351,6	348.548,1	382.805,3	450.650,5
	2010	Honorarios, proyectos y dirección	352.677,0	373.731,1	418.919,7	492.174,2

Cuadro 4.— PRECIOS DE UN CONJUNTO DE MATERIALES PARA LA CONSTRUCCION\*

A

Artículo	Unidad de medida	1987			
		Junio	Julio	Agosto	Setiembre
Aceite de lino doble cocido en lata de 18 litros	l	2,020	2,287	2,392	3,066
Aguarrás, en lata de 5 litros	l	1,611	1,765	2,166	3,021
Acero dulce aletado torsionado de alto limite de fluencia de 12 mm, en barra de 12 m	t	1.114,215	1.190,925	1.311,391	1.398,325
Acero redondo común, liso de 12 mm, en barra de 12 m	t	1.071,463	1.144,838	1.267,831	1.563,008
Alzadas y pedadas de 0,04 m espesor mármol reconstituido, colores oscuros, grano 1 a 5 para escalera de tramos rectos entre paredes, incluido colocación y lustrado a piedra fina	m <sup>2</sup>	51,240	56,690	62,953	73,528
Arena fina argentina	m <sup>3</sup>	9,560	10,301	11,183	13,053
Azulejo cerámico de color gris claro, celeste o marfil, liso de 15 x 15 cm	m <sup>2</sup>	8,930	10,029	11,814	13,540
Bañera de revestir, hierro fundido enlozado de 1,50 m de largo	u	318,841	355,593	444,038	506,397
Cable plástico, unipolar de 0,35 mm en rollos de 100 m	m	0,061	0,069	0,081	0,089
Cable plástico, unipolar de 1 mm en rollos de 100 m	m	0,102	0,118	0,144	0,183
Cable plástico, unipolar de 1,5 mm en rollos de 100 m	m	0,140	0,161	0,198	0,234
Cable plástico, unipolar de 2,5 mm en rollos de 100 m	m	0,215	0,246	0,308	0,374
Caja de 10 x 5 cm chapa 16	u	0,947	1,037	1,323	1,632
Caja octogonal chapa 20	u	0,460	0,494	0,581	0,681
Caja de tablero de un circuito	u	5,807	6,127	6,907	7,991
Cal aérea hidratada en polvo en bolsa de 30 kg	bolsa	4,984	5,305	5,605	6,390
Cal hidratada en polvo en bolsa de 30 kg	bolsa	2,583	2,683	3,047	3,510
Calefón de tiro balanceado de 12 l por minuto, con incremento de temperatura de 20°C, calidad standard	u	177,567	181,823	212,327	322,633
Calefón de 12 l por minuto, con incremento de temperatura de 20°C, calidad standard	u	117,861	119,740	137,788	170,997
Canto rodado natural	m <sup>3</sup>	31,359	35,112	40,829	47,418
Caño de H° G° 0,013 m	m	3,276	3,561	3,887	4,626
Caño de H° G° 0,019 m	m	4,163	4,455	5,011	6,001
Caño de H° G° 0,025 m	m	6,073	6,464	7,429	8,765
Caño de H° G° 0,032 m	m	7,767	8,351	9,465	11,417
Caño de fibrocemento 0,100 x 1 m	m	4,988	5,549	6,370	6,773
Caño de fibrocemento 0,100 x 2 m	u	8,527	9,532	10,844	11,610
Caño hormigón comprimido 0,102 x 1 m aprobado	u	2,857	3,270	3,983	4,583
Caño luz liviano 5/8"	m	0,621	0,682	0,803	1,011
Caño luz liviano 3/4"	m	0,779	0,842	0,959	1,249
Cascote de cal	m <sup>3</sup>	6,700	7,000	7,000	7,500
Cemento portland normal envase de papel en bolsa de 50 kg	bolsa	6,398	7,198	8,102	9,138
Cocina enlozada blanca, 3 hornallas y horno, con termómetro, sin parrilla, calidad standard	u	147,228	149,440	193,298	230,568
Cortina de enrollar de madera de araucaria chilena o palo blanco incluyendo ejes y grapas. Provisión y colocación. Medidas 1,00 x 1,30 m	m <sup>2</sup>	70,518	78,444	108,708	132,748
Depósito fijo cemento 16 litros gigante chato	u	67,669	78,112	86,754	93,204
Hidrófugo químico inorgánico en tambores de 220 kg	kg	0,441	0,482	0,562	0,654
Inodoro Atuel 1a. blanco	u	61,243	69,545	81,563	98,560
Juego de bidet transferencia, a sopapas tipo cromo Y	u	39,902	44,770	53,982	64,344
Juego lavatorio a sopapa tipo cromo Y	u	34,035	38,848	46,096	54,864
Juego de 2 llaves transferencia con lluvia tipo cromo Y	u	43,426	50,064	56,523	68,022
Juego de 6 piezas de embutir, jabonera de 15 x 7,5 cm, jabonera de 15 x 15 cm con agarradera, 2 perchas, portarrollo con rodillo, bases y barra para toallero	juego	32,559	37,528	39,235	46,276
Ladrillo común de primera, de cal de aproximadamente 5,1 x 12,1 x 25,3 cm	millar	108,773	113,136	124,818	137,600
Ladrillo hueco de 20 x 15 x 8 cm	millar	202,502	229,719	270,604	324,036
Lavatorio Victoria 1a. blanco	u	35,117	40,382	47,620	56,274
Llave de embutir completa, 1 punto	u	1,930	2,209	2,787	3,295

Cuadro 4 (continuación)

Artículo	Unidad de medida	1987			
		Junio	Julio	Agosto	Setiembre
Llave de paso plomo, 0,019 m bronce	u	5,374	5,894	6,687	8,060
Madera para encofrado de pino Brasil Paraná, Insigne o similar en tablas de 1" x 6" sin cepillar	m <sup>2</sup>	28,093	30,906	35,219	40,941
TIPO M1					
Marco metálico para puerta interior en chapa N° 18, calidad standard medida de hoja 0,90 x 2,00 m pared de 0,15 m	u	47,480	51,435	56,130	66,118
TIPO M3					
Marco metálico para puerta interior en chapa N° 18, calidad standard medida de hoja 0,60 x 2,00 m pared de 0,12 m	u	42,110	46,478	58,188	59,460
Mármol travertino tipo "Talamina" de 2 cm lustrado, para revestimiento de frente y hall de entrada, colocado	m <sup>2</sup>	148,777	164,311	177,419	223,343
Mosaico granítico empastinado en fábrica, grano 1 a 5 cham-purreado de 20 x 20 cm	m <sup>2</sup>	8,988	9,162	10,833	12,318
Pintura sintética blanca, óleo mate para interiores en lata de 4 litros	l	5,298	5,915	6,936	8,345
Pintura sintética, mate color para interiores al látex, en lata de 4 litros	l	4,153	4,976	5,936	7,094
Plomo aprobado agua 0,009	kg	2,396	2,840	3,356	3,762
Plomo aprobado agua 0,013	kg	2,396	2,840	3,356	3,762
Plomo aprobado pesado 0,013	kg	2,396	2,840	3,356	3,762
Plomo aprobado agua 0,032	kg	2,396	2,840	3,356	3,762
Plomo aprobado 0,038 en tirones	kg	2,396	2,840	3,356	3,762
Plomo aprobado 0,051 en tirones	kg	2,396	2,840	3,356	3,762
Plomo aprobado 0,064 en tirones	kg	2,396	2,840	3,356	3,762
Puerta balcón chapa N° 16 - Tipo 1 - Medida 2,00 x 2,00 m	u	322,000	353,000	383,000	442,000
Puerta vidriera chapa N° 16 - Tipo 11 - Medida 0,70 x 2,00 m	u	185,243	200,523	214,913	243,102
Puerta interior tipo placa Tipo P 1 - Medida marco 0,90 x 2,00 m	u	50,577	59,165	67,544	75,767
Puerta interior tipo placa Tipo P 3 - Medida marco 0,60 x 2,00 m	u	41,963	46,098	55,536	65,498
Soldadura tipo noble 33 %	u	14,943	15,832	18,019	19,899
Sopapa y sobregua de bronce cromado para bañera	u	6,818	7,078	7,517	9,310
Teléfono para portero eléctrico	u	23,306	25,687	28,268	33,069
Ventana con marco unificado de guía fija, un paño fijo de 0,65 m y una hoja corrediza - Guía de acero inoxidable con dos ruedas de nylon con rulemanes blindados, taparrollos con rebaja para riel y contramarco de abrir (tapacinta) contravidrio de aluminio cierre a caracol Tipo IV - Medida 1,30 x 1,00 m chapa N° 16	u	156,344	160,189	182,862	211,230
Vidrios dobles, transparentes, provisión y colocación;	m <sup>2</sup>	17,383	18,442	20,375	25,025
Vidrio martelé grueso, provisión y colocación	m <sup>2</sup>	16,027	17,213	19,525	23,242
Yeso blanco en bolsa de 40 kg	bolsa	5,288	5,985	6,743	7,840
Zócalo granítico empastinado en fábrica grano 1 a 5 cham-purreado de 10 cm x 30 cm	m	3,163	3,584	4,173	4,909

\*Incluye I.V.A.

**Cuadro 5.— VARIACIONES PORCENTUALES PERIODICAS**

Periodo	%
Setiembre 1987	17,5
<b>Bimestre:</b>	
Variación entre julio 1987 y setiembre 1987	31,7
<b>Trimestre:</b>	
Variación entre junio 1987 y setiembre 1987	39,5
<b>Cuatrimestre:</b>	
Variación entre mayo 1987 y setiembre 1987	53,7
<b>Semestre:</b>	
Variación entre marzo 1987 y setiembre 1987	69,4
<b>Año:</b>	
Variación entre setiembre 1986 y setiembre 1987	130,7

# IV. INDICES DEL MERCADO LABORAL

Cuadro 1.— SALARIOS INDUSTRIALES. INDICES

(Base 1983 = 100)

Periodo	Salario total medio por trabajador (excluido aguinaldo) NIVEL GENERAL		Salario horario normal por trabajador (excluido aguinaldo) NIVEL GENERAL	
	Nominal	Real*	Nominal	Real*

M. 1985	5.487,0	109,7	5.684,0	113,6
J. "	6.333,3	97,0	7.313,7	112,0
J. "	6.545,5	94,4	7.113,5	102,6
A. "	6.484,9	90,7	7.132,2	99,8
S. "	6.666,7	91,5	7.223,5	99,1
O. "	7.303,0	98,3	7.304,8	98,3
N. "	7.090,9	93,2	7.475,6	98,3
D. "	8.212,1	104,6	7.822,2	99,7
E. 1986	9.036,1	111,8	8.245,2	102,0
F. "	8.037,8	97,8	8.416,6	102,4
M. "	8.197,6	95,3	8.418,7	97,8
A. "	8.973,9	99,6	9.022,6	100,1
M. "	9.962,3	106,3	9.527,1	101,6
J. "	8.759,1	89,4	9.925,6	101,3
J. "	11.472,6	109,6	10.663,0	101,9
A. "	12.631,5	111,0	11.620,0	102,1
S. "	12.363,1	101,3	11.825,0	96,9
O. "	14.189,8	109,6	13.123,7	101,4
N. "	13.767,0	101,0	13.738,9	100,8
D. "	15.489,9	108,5	14.080,7	98,6
E. 1987	16.966,4	110,5	15.174,3	98,8
F. "	15.318,2	93,7	15.742,6	96,2
M. "	16.761,6	94,7	16.062,9	90,8
A. "	18.312,9	100,1	17.429,9	95,3
M. "	18.135,4	95,2	18.113,5	95,1
J. "	20.049,7	97,4	19.412,2	94,3
J. "	21.634,1	95,5	20.642,5	91,1
A. " **	23.423,7	90,9	22.883,9	88,8

Periodo	Salarios básicos fijados por convenio PROMEDIO GENERAL			
	Obreros oficiales		Obreros peones	
	Nominal	Real*	Nominal	Real*

M. 1985	4.233,9	84,6	4.225,6	84,5
J. "	5.189,8	79,5	5.178,6	79,3
J. "	5.189,8	74,8	5.178,6	74,7
A. "	5.189,8	72,6	5.178,6	72,5
S. "	5.189,8	71,2	5.178,6	71,0
O. "	5.189,8	69,8	5.178,6	69,7
N. "	5.189,8	68,2	5.178,6	68,1
D. "	5.189,8	66,1	5.178,6	66,0
E. 1986	5.450,1	67,4	5.439,6	67,3
F. "	5.450,1	66,3	5.439,6	66,2
M. "	6.070,6	70,6	6.101,2	70,9
A. "	6.897,8	76,5	6.919,6	76,8
M. "	7.725,1	82,4	7.738,1	82,5
J. "	8.090,0	82,5	8.095,2	82,6
J. "	10.352,8	98,9	10.312,5	98,6
A. "	10.401,5	91,4	10.372,0	91,1
S. "	10.425,8	85,4	10.401,8	85,2
O. "	11.812,7	91,3	11.741,1	90,7
N. "	11.812,7	86,7	11.741,1	86,1
D. "	11.812,7	82,7	11.741,1	82,2
E. 1987**	13.406,3	87,3	13.199,4	86,0
F. " **	13.406,3	82,0	13.199,4	80,7
M. " **	13.832,1	78,2	13.586,3	76,8
A. " **	14.063,3	76,9	13.839,3	75,7
M. " **	14.367,4	75,4	14.136,9	74,2
J. " **	15.912,4	77,3	15.654,8	76,1
J. " **	16.958,6	74,8	16.696,4	73,7
A. " **	19.878,4	77,1	19.508,9	75,7
S. " **	22.700,7	78,9	22.276,8	77,4

\*Deflacionado por el índice de precios al consumidor.

\*\*Cifras provisionales.



**Cuadro 2 a.— SALARIO TOTAL MEDIO MENSUAL POR TRABAJADOR INDUSTRIAL**  
**(excluido aguinaldo) EN TERMINOS NOMINALES**  
**NIVEL GENERAL Y POR AGRUPACIONES. INDICES**  
 (Base 1983 = 100)

Período	Nivel general	Productos alimenticios	Bebidas	Tabaco	Fabricación de textiles	Fabricación de prendas de vestir	Industria del cuero
1985	5.557,9	5.913,7	6.298,9	6.425,3	5.324,8	4.912,2	6.485,4
1986	11.073,4	10.999,5	12.463,9	11.428,6	10.709,7	8.915,4	11.925,9
M. 1986	9.962,3	9.899,1	10.796,5	9.865,2	9.988,5	8.410,1	10.360,5
J. "	8.759,1	9.491,9	10.387,1	10.406,4	9.785,2	8.494,6	9.446,4
J. "	11.472,6	11.503,3	12.257,3	11.624,7	11.511,7	8.743,8	12.319,6
A. "	12.631,5	12.543,0	13.955,1	12.368,0	12.348,2	10.305,4	13.262,9
S. "	12.363,1	12.327,5	13.407,2	12.036,4	11.757,7	10.119,5	14.292,3
O. "	14.189,8	13.886,1	15.166,2	13.432,5	13.724,9	11.429,4	16.268,4
N. "	13.767,0	13.775,5	15.082,5	12.880,5	12.102,5	11.196,7	14.809,1
D. "	15.489,9	15.029,2	17.049,6	15.549,4	14.516,4	11.264,2	17.107,0
E. 1987	16.966,4	15.056,1	20.034,5	20.046,9	14.694,6	11.586,8	16.915,8
F. "	15.318,2	15.047,4	21.169,4	18.743,9	13.720,7	11.710,5	18.875,0
M. "	16.761,6	16.353,8	21.157,8	19.269,2	14.475,2	12.334,0	17.184,7
A. "	18.312,9	16.355,6	18.908,1	21.089,2	16.234,5	12.991,3	17.980,5
M. "	18.135,4	16.863,6	19.248,9	20.772,2	16.959,4	14.573,0	17.866,5
J. "	20.049,7	19.389,5	19.972,0	21.838,9	18.306,6	17.959,0	19.406,7
J. "	21.634,1	22.632,2	21.489,4	25.875,0	19.667,2	17.752,8	21.066,0

Período	Fabricación de calzado	Industria de la madera	Fabricación de muebles	Fabricación de papel	Imprentas, editoriales e industrias conexas	Sustancias químicas industriales	Otros productos químicos
1985	4.068,8	4.942,2	4.924,1	4.957,3	6.912,8	5.284,5	6.090,4
1986	8.253,7	10.378,5	10.097,6	9.947,3	13.959,6	10.449,8	12.328,5
M. 1986	8.397,3	9.158,7	9.446,4	9.035,1	12.072,3	9.543,0	12.093,5
J. "	7.275,6	8.788,7	8.705,9	8.731,9	12.544,6	9.213,9	11.001,6
J. "	8.610,3	10.710,0	10.597,3	10.229,6	14.397,0	10.692,6	12.502,6
A. "	9.137,1	12.219,7	11.808,5	10.956,4	14.988,1	10.810,1	13.570,8
S. "	8.490,8	11.959,6	11.155,7	11.279,3	14.158,5	11.713,5	13.017,9
O. "	10.433,2	13.941,8	12.823,6	11.766,5	17.475,3	13.176,3	14.740,0
N. "	9.408,7	12.514,8	11.511,6	12.589,2	17.855,3	13.133,3	14.258,1
D. "	9.847,0	14.639,9	14.453,8	12.902,9	19.463,7	15.623,1	16.201,8
E. 1987	13.138,5	14.934,2	12.865,3	13.155,3	21.989,2	15.766,9	18.603,0
F. "	7.404,0	13.555,4	13.926,1	13.099,5	21.848,8	13.982,0	16.904,2
M. "	11.146,1	15.331,5	15.302,5	14.959,9	22.439,7	15.287,5	18.184,5
A. "	12.799,5	17.042,9	17.005,6	13.864,6	25.715,6	16.841,4	18.696,7
M. "	12.264,8	17.126,3	16.598,0	14.144,9	25.460,3	17.733,4	19.260,2
J. "	15.259,3	17.681,7	17.456,8	14.882,3	27.790,0	19.005,4	21.811,8
J. "	14.696,0	19.158,9	17.521,5	15.865,2	30.855,1	19.444,1	23.141,8

Cuadro 2 a (continuación)

Período	Refinerías de petróleo	Productos derivados del petróleo y del carbón	Productos de caucho	Productos plásticos	Objetos de barro, loza y porcelana	Objetos de vidrio	Otros productos minerales no metálicos
1985	5.164,9	5.182,4	5.087,5	4.343,3	5.499,5	6.096,7	4.743,1
1986	11.653,2	9.455,7	10.251,5	9.913,4	12.170,6	12.345,6	9.930,3
M. 1986	10.262,0	8.426,5	9.513,0	9.970,3	9.537,8	10.673,6	8.864,0
J. "	10.504,0	8.183,0	9.765,1	9.076,8	9.914,2	11.187,1	7.949,2
J. "	12.743,5	9.184,5	10.986,1	10.851,4	11.327,7	13.138,6	10.056,5
A. "	11.792,1	10.767,6	11.686,4	11.217,0	14.373,6	13.402,6	10.779,4
S. "	11.835,3	9.221,4	11.468,0	11.026,6	15.019,6	12.402,5	10.532,8
O. "	12.825,9	14.591,3	12.061,8	12.784,5	16.336,2	15.759,8	12.657,1
N. "	16.959,0	10.277,5	12.578,5	11.879,5	13.847,4	16.013,1	12.395,4
D. "	17.524,9	11.460,9	13.032,7	13.135,2	20.663,3	16.229,5	14.617,8
E. 1987	17.939,5	14.803,0	19.096,3	17.362,1	17.100,0	20.143,0	15.578,9
F. "	16.945,9	13.435,9	16.021,8	12.640,8	15.781,2	18.222,3	15.259,6
M. "	18.784,1	13.667,2	13.948,3	15.028,1	15.749,7	19.658,6	15.622,3
A. "	18.332,0	16.284,2	16.525,5	15.595,3	15.801,0	20.740,6	16.071,9
M. "	18.335,9	14.198,7	16.234,8	16.748,6	16.399,7	23.308,9	16.481,7
J. "	23.425,9	17.867,0	20.521,7	18.583,3	18.471,3	23.963,0	18.463,2
J. "	20.384,4	17.610,9	23.425,5	18.703,9	19.730,5	25.338,0	19.980,7

Período	Industrias básicas de hierro y acero	Industrias básicas de metales no ferrosos	Productos metálicos	Construcción de maquinaria excepto la eléctrica	Maquinaria y aparatos eléctricos	Construcción de material de transporte	Fabricación de equipo profesional y científico
1985	5.763,9	5.007,2	5.296,3	4.735,1	5.972,1	5.907,8	5.566,6
1986	10.619,7	9.700,4	10.795,8	10.021,3	13.266,3	11.750,3	10.397,9
M. 1986	9.689,6	8.309,6	9.381,9	8.685,8	11.541,2	10.788,2	8.919,5
J. "	5.806,7	6.161,4	6.304,4	6.835,6	9.915,0	8.153,4	8.068,8
J. "	10.354,1	9.805,3	11.335,9	11.428,9	13.881,8	11.686,9	11.337,2
A. "	12.158,9	11.844,4	13.047,6	11.926,1	15.183,0	13.532,1	12.069,0
S. "	11.696,1	10.873,6	12.877,2	11.367,6	15.259,1	13.547,9	12.146,8
O. "	14.249,5	12.711,0	14.924,2	13.479,1	18.129,7	14.411,6	14.158,9
N. "	14.229,1	12.489,9	14.020,2	12.440,6	18.029,4	14.484,4	13.209,4
D. "	15.682,4	14.283,4	15.957,1	14.712,9	19.972,7	15.926,0	14.795,2
E. 1987	17.799,3	18.374,4	17.061,5	16.089,1	21.237,9	19.782,3	22.403,4
F. "	13.621,8	12.403,6	14.004,4	12.724,5	15.415,8	17.992,0	7.819,2
M. "	17.860,0	17.395,8	17.280,5	14.563,2	18.397,8	18.728,9	16.534,3
A. "	22.492,6	17.417,5	19.863,7	17.674,9	22.113,4	20.085,0	21.164,0
M. "	19.770,1	17.603,1	18.283,4	16.421,8	21.905,3	19.558,4	18.677,8
J. "	21.224,3	17.581,4	20.260,3	18.047,2	24.185,6	21.227,2	21.123,2
J. "	21.723,3	18.984,8	21.382,8	19.423,9	24.925,4	22.774,2	21.605,2

NOTA: Esta serie es elaborada sobre la base de la información suministrada por 1.328 establecimientos y se refiere al Salario Total Medio Mensual Bruto de los Trabajadores Industriales hasta la categoría de capataz inclusive. Por consiguiente incluye salarios y/o sueldos por horas normales, por horas extras, asignaciones familiares, premios y bonificaciones, flexibilidad salarial y todo otro tipo de ingreso (excluido sueldo anual complementario). Los índices insertos muestran la evolución nominal de la serie que se consigna.

**Cuadro 2 b.— SALARIO TOTAL MEDIO MENSUAL POR TRABAJADOR INDUSTRIAL  
(excluido aguinaldo) EN TERMINOS REALES**

**NIVEL GENERAL Y POR AGRUPACIONES. INDICES**

(Base 1983 = 100)

Período	Nivel general	Productos alimenticios	Bebidas	Tabaco	Fabricación de textiles	Fabricación de prendas de vestir	Industria del cuero
1985	99,0	105,4	112,3	114,5	94,9	87,6	115,6
1986	103,8	103,1	116,8	107,1	100,4	83,6	111,8
M. 1986	106,3	105,6	115,2	105,2	106,5	89,7	110,5
J. "	89,4	96,9	106,0	106,2	99,8	86,7	96,4
J. "	109,6	109,9	117,1	111,1	110,0	83,6	117,7
A. "	111,0	110,2	122,6	108,7	108,5	90,5	116,5
S. "	101,3	101,0	109,8	98,6	96,3	82,9	117,1
O. "	109,7	107,3	117,2	103,8	106,0	88,3	125,7
N. "	101,0	101,1	110,7	94,5	88,8	82,1	108,7
D. "	108,5	105,3	119,4	108,9	101,7	78,9	119,8
E. 1987	110,5	98,1	130,5	130,6	95,7	75,5	110,2
F. "	93,7	92,0	129,4	114,6	83,9	71,6	115,4
M. "	94,7	92,4	119,6	108,9	81,8	69,7	97,1
A. "	100,1	89,4	103,4	115,3	88,8	71,0	98,3
M. "	95,2	88,5	101,0	109,0	89,0	76,5	93,8
J. "	97,4	94,2	97,1	106,1	89,0	87,3	94,3
J. "	95,5	99,9	94,8	114,2	86,8	78,3	93,0

Período	Fabricación de calzado	Industria de la madera	Fabricación de muebles	Fabricación de papel	Imprentas, editoriales e industrias conexas	Sustancias químicas industriales	Otros productos químicos
1985	72,5	88,1	87,8	88,3	123,2	94,2	108,5
1986	77,4	97,3	94,7	93,3	130,9	98,0	115,6
M. 1986	89,6	97,7	100,8	96,4	128,8	101,8	129,0
J. "	74,2	89,7	88,8	89,1	128,0	94,0	112,3
J. "	82,3	102,4	101,3	97,8	137,6	102,2	119,5
A. "	80,3	107,4	103,7	96,3	131,7	95,0	119,2
S. "	69,6	98,0	91,4	92,4	116,0	96,0	106,7
O. "	80,6	107,7	99,1	90,9	135,0	101,8	113,9
N. "	69,0	91,8	84,5	92,4	131,0	96,4	104,6
D. "	69,0	102,5	101,2	90,4	136,3	109,4	113,5
E. 1987	85,6	97,3	83,8	85,7	143,2	102,7	121,2
F. "	45,3	82,9	85,2	80,1	133,6	85,5	103,4
M. "	63,0	86,6	86,5	84,5	126,8	86,4	102,8
A. "	70,0	93,2	93,0	75,8	140,6	92,1	102,2
M. "	64,4	89,9	87,1	74,2	133,6	93,1	101,1
J. "	74,2	85,9	84,8	72,3	135,0	92,4	106,0
J. "	64,9	84,5	77,3	70,0	136,2	85,8	102,1

Cuadro 2 b (continuación)

Período	Refinerías de petróleo	Productos derivados del petróleo y del carbón	Productos de caucho	Productos plásticos	Objetos de barro, loza y porcelana	Objetos de vidrio	Otros productos minerales no metálicos
1985	92,0	92,4	90,7	77,4	98,0	108,6	84,5
1986	109,2	88,6	96,1	92,9	114,1	115,7	93,1
M. 1986	109,5	89,9	101,5	106,4	101,7	113,9	94,6
J. "	107,2	83,5	99,6	92,6	101,2	114,1	81,1
J. "	121,8	87,8	105,0	103,7	108,3	125,6	96,1
A. "	103,6	94,6	102,7	98,5	126,3	117,7	94,7
S. "	97,0	75,6	94,0	90,3	123,1	101,6	86,3
O. "	99,1	112,7	93,2	98,8	126,2	121,7	97,8
N. "	124,4	75,4	92,3	87,2	101,6	117,5	90,9
D. "	122,8	80,3	91,3	92,0	144,7	113,7	102,4
E. 1987	116,8	96,4	124,4	113,1	111,4	131,2	101,5
F. "	103,6	82,2	98,0	77,3	96,5	111,4	93,3
M. "	106,2	77,2	78,8	84,9	89,0	111,1	88,3
A. "	100,2	89,0	90,4	85,3	86,4	113,4	87,9
M. "	96,2	74,5	85,2	87,9	86,1	122,3	86,5
J. "	113,8	86,8	99,7	90,3	89,8	116,4	89,7
J. "	90,0	77,7	103,4	82,5	87,1	111,8	88,2

Período	Industrias básicas de hierro y acero	Industrias básicas de metales no ferrosos	Productos metálicos	Construcción de maquinaria excepto la eléctrica	Maquinaria y aparatos eléctricos	Construcción de material de transporte	Fabricación de equipo profesional y científico
1985	102,7	89,2	94,4	84,4	106,4	105,3	99,2
1986	99,6	90,9	101,2	93,9	124,4	110,2	97,5
M. 1986	103,4	88,6	100,1	92,7	123,1	115,1	95,1
J. "	59,3	62,9	64,3	69,7	101,2	83,2	61,9
J. "	99,0	93,7	108,3	109,2	132,7	111,7	108,3
A. "	106,8	104,1	114,6	104,8	133,4	118,9	106,0
S. "	95,8	89,1	105,5	93,1	125,0	111,0	99,5
O. "	110,1	98,2	115,3	104,1	140,1	111,3	109,4
N. "	104,4	91,6	102,9	91,3	132,3	106,3	96,9
D. "	109,9	100,1	111,8	103,1	139,9	111,6	103,6
E. 1987	115,9	119,7	111,1	104,8	138,3	128,8	145,9
F. "	83,3	75,8	85,6	77,8	94,3	110,0	47,8
M. "	100,9	98,3	97,7	82,3	104,0	105,8	93,4
A. "	123,0	95,2	108,6	96,6	120,9	109,8	115,7
M. "	103,8	92,4	96,0	86,2	115,0	102,7	98,0
J. "	103,1	85,4	98,5	87,7	117,5	103,2	102,7
J. "	95,9	83,8	94,4	85,7	110,0	100,5	95,3

NOTA: Deflacionado por el índice de precios al consumidor.

**Cuadro 2 c.— SALARIO HORARIO NORMAL POR TRABAJADOR INDUSTRIAL  
EN TERMINOS NOMINALES  
NIVEL GENERAL Y POR AGRUPACIONES. INDICES**

(Base 1983 = 100)

Período	Nivel general	Productos alimenticios	Bebidas	Tabaco	Fabricación de textiles	Fabricación de prendas de vestir	Industria del cuero
1985	5.845,8	5.985,2	6.422,4	5.140,5	5.520,3	5.405,2	6.556,0
1986	10.727,9	10.552,0	11.889,7	9.823,0	10.231,8	9.553,9	11.975,6
M. 1986	9.527,1	9.546,6	10.882,8	8.506,8	9.543,5	8.775,4	10.371,6
J. "	9.925,6	9.690,2	10.552,6	9.271,1	10.189,2	9.552,7	10.711,5
J. "	10.663,0	10.509,1	11.522,7	9.750,5	10.506,7	9.286,4	11.470,6
A. "	11.620,0	11.290,4	12.746,0	10.295,1	11.452,3	10.639,3	12.660,3
S. "	11.825,0	12.180,3	11.983,9	10.049,6	11.331,8	10.572,8	13.765,6
O. "	13.123,7	12.704,0	13.959,7	11.603,5	12.448,8	11.627,1	15.194,1
N. "	13.738,9	13.080,8	15.123,2	13.129,1	12.456,4	12.108,7	15.846,8
D. "	14.080,7	13.538,2	16.220,1	14.632,7	12.300,5	11.630,1	16.406,0
E. 1987	15.174,3	14.592,7	17.891,5	18.863,3	12.997,1	13.972,5	16.466,8
F. "	15.742,6	14.964,6	18.639,3	17.621,0	14.561,3	13.364,8	16.798,3
M. "	16.062,9	15.614,8	18.632,9	16.661,0	14.363,5	13.276,4	17.030,7
A. "	17.429,9	16.142,1	18.481,7	20.774,5	15.859,3	13.927,1	17.890,5
M. "	18.113,5	17.082,9	19.101,3	20.632,7	16.721,5	15.826,9	17.763,2
J. "	19.412,2	18.818,6	19.485,6	20.847,0	18.007,4	17.978,5	19.315,9
J. "	20.642,5	20.818,3	21.146,4	23.802,4	18.797,1	18.270,3	20.944,2

Período	Fabricación de calzado	Industria de la madera	Fabricación de muebles	Fabricación de papel	Imprentas, editoriales e industrias conexas	Sustancias químicas industriales	Otros productos químicos
1985	5.229,8	4.417,1	5.513,3	4.606,0	6.774,6	5.449,0	6.139,0
1986	9.826,9	8.974,9	9.804,0	8.692,5	12.718,3	10.374,2	11.452,3
M. 1986	9.306,6	8.391,5	8.973,6	7.700,4	10.721,3	9.415,0	10.807,6
J. "	9.487,5	8.575,2	9.395,3	7.965,5	11.809,6	9.661,0	10.894,3
J. "	10.004,5	9.015,1	9.938,8	8.679,7	12.370,9	10.369,0	11.351,2
A. "	10.514,6	9.825,7	10.534,0	9.082,1	13.188,5	10.654,2	12.209,3
S. "	10.352,4	10.306,1	10.879,7	9.553,0	13.423,0	11.515,7	12.195,2
O. "	11.626,4	11.597,8	11.961,8	10.254,4	15.634,7	12.535,3	13.412,2
N. "	11.921,9	11.664,4	12.269,9	11.252,3	16.327,6	13.418,9	14.681,1
D. "	12.076,7	11.290,9	12.186,1	11.161,1	18.039,2	13.809,9	15.410,3
E. 1987	12.894,8	11.647,6	12.476,1	11.391,5	20.612,9	14.695,2	16.019,4
F. "	12.066,8	12.698,3	14.842,5	12.737,6	20.195,6	15.113,2	17.135,7
M. "	13.412,7	13.623,4	14.915,8	13.648,4	19.561,8	15.335,1	17.185,3
A. "	14.515,7	15.231,1	15.761,2	13.485,0	23.414,8	16.514,8	18.145,3
M. "	15.154,4	15.770,2	16.418,6	13.365,2	24.031,8	17.770,9	19.051,9
J. "	16.509,8	16.177,4	17.138,3	14.235,3	25.549,5	18.899,4	20.816,8
J. "	16.632,9	17.033,7	17.367,7	15.183,3	28.487,8	19.947,3	22.077,5

Cuadro 2 c (continuación)

Período	Refinerías de petróleo	Productos derivados del petróleo y del carbón	Productos de caucho	Productos plásticos	Objetos de barro, loza y porcelana	Objetos de vidrio	Otros productos minerales no metálicos
1985	5.076,1	5.764,1	6.211,5	6.173,7	6.320,1	6.730,5	5.013,6
1986	9.907,5	9.910,8	10.542,7	11.881,8	11.776,8	11.811,8	9.677,0
M. 1986	8.749,2	9.013,0	9.395,0	10.881,2	9.856,1	10.212,0	8.535,1
J. "	9.535,1	9.142,4	9.755,7	11.683,7	10.714,3	11.165,1	8.750,5
J. "	9.738,4	9.364,7	10.722,9	12.250,1	10.918,3	11.878,1	9.589,9
A. "	10.277,8	9.967,6	10.796,5	12.665,8	12.594,0	12.061,5	10.455,2
S. "	10.229,3	10.135,2	11.451,0	12.955,2	13.795,9	11.571,1	10.362,5
O. "	10.312,1	11.635,3	12.128,1	14.272,8	15.387,5	14.519,2	11.811,9
N. "	12.810,3	12.310,9	14.482,6	14.914,6	15.846,2	15.169,4	12.434,9
D. "	14.792,5	12.041,5	14.580,9	15.463,3	15.715,0	14.674,1	13.460,0
E. 1987	14.017,2	13.481,2	15.219,0	15.985,5	16.772,5	16.833,6	14.239,6
F. "	14.169,4	14.529,8	16.595,4	17.851,3	20.493,9	17.968,2	14.887,9
M. "	14.244,3	15.768,3	16.476,6	17.470,2	19.283,7	18.390,2	15.447,6
A. "	19.126,1	17.339,9	16.841,6	19.128,6	19.904,6	18.899,2	15.958,8
M. "	19.119,1	17.155,8	16.295,2	20.536,8	20.964,0	21.410,5	16.506,6
J. "	18.609,1	18.369,5	19.221,0	21.861,3	22.349,1	21.304,4	18.217,4
J. "	20.136,4	20.113,6	21.892,0	23.561,4	23.298,3	22.562,1	19.106,6

Período	Industrias básicas de hierro y acero	Industrias básicas de metales no ferrosos	Productos metálicos	Construcción de maquinaria excepto la eléctrica	Maquinaria y aparatos eléctricos	Construcción de material de transporte	Fabricación de equipo profesional y científico
1985	6.290,9	5.835,2	5.796,6	5.657,2	5.680,6	6.418,3	5.521,2
1986	11.345,4	10.880,1	10.897,7	10.490,6	11.362,8	11.428,9	9.730,4
M. 1986	9.651,9	9.218,3	9.162,8	9.219,7	9.582,2	10.126,2	8.250,0
J. "	11.177,3	9.582,9	9.833,9	9.463,0	10.948,0	9.797,4	7.559,8
J. "	10.649,3	10.485,6	10.562,2	10.661,7	11.536,2	11.315,8	10.130,4
A. "	11.893,7	11.926,9	12.318,1	11.830,3	12.492,6	12.452,8	10.889,9
S. "	12.337,3	12.087,3	12.350,2	11.708,1	12.511,2	12.949,7	10.935,7
O. "	14.051,3	13.782,5	14.121,8	13.314,8	14.524,4	13.665,3	12.730,7
N. "	14.676,2	13.930,0	14.643,4	13.794,2	15.642,0	14.735,9	12.981,7
D. "	15.381,0	14.119,9	14.631,3	14.060,8	14.903,6	14.896,6	12.780,5
E. 1987	16.370,4	15.160,0	15.416,7	14.936,2	15.012,0	16.459,7	13.111,1
F. "	15.997,3	17.574,1	15.583,1	16.460,0	17.266,8	16.161,5	14.906,7
M. "	17.900,6	16.456,3	16.381,0	16.215,2	15.939,3	17.617,4	14.985,4
A. "	19.695,2	18.149,6	18.731,9	17.995,3	18.150,3	18.187,3	16.619,2
M. "	20.351,7	19.086,3	19.215,6	18.767,7	18.843,8	18.832,8	16.936,0
J. "	21.239,0	19.400,0	20.007,2	19.532,7	20.601,8	19.815,2	18.324,3
J. "	20.975,2	20.226,2	20.869,2	20.644,8	20.920,6	21.329,0	19.234,2

NOTA: El salario horario normal se define como la suma del salario básico (por horas normales y extras) más premios y bonificaciones, más los adicionales remunerativos o no, que el Gobierno otorga como parte de la política de ingresos. Se excluyen, por lo tanto, los subsidios familiares y los pagos por vacaciones y por otros conceptos extraordinarios.

**Cuadro 2 d.—SALARIO HORARIO NORMAL POR TRABAJADOR INDUSTRIAL  
EN TERMINOS REALES  
NIVEL GENERAL Y POR AGRUPACIONES. INDICES**  
(Base 1983 = 100)

Período	Nivel general	Productos alimenticios	Bebidas	Tabaco	Fabricación de textiles	Fabricación de prendas de vestir	Industria del cuero
1985	104,2	106,7	114,5	91,6	98,4	96,3	116,8
1986	100,6	98,9	111,5	92,1	95,9	89,6	112,3
M. 1986	101,6	101,8	116,1	90,7	101,8	93,6	110,6
J. "	101,3	98,9	107,7	94,6	104,0	97,5	109,3
J. "	101,9	100,4	110,1	93,2	100,4	88,8	109,6
A. "	102,1	99,2	112,0	90,4	100,6	93,5	111,2
S. "	96,9	99,8	98,2	82,3	92,8	86,6	112,8
O. "	101,4	98,1	107,8	89,6	96,2	89,8	117,4
N. "	100,8	96,0	111,0	96,3	91,4	88,8	116,3
D. "	98,6	94,8	113,6	102,5	86,2	81,5	114,9
E. 1987	98,8	95,0	116,5	122,8	84,6	91,0	107,2
F. "	96,2	91,5	114,0	107,7	89,0	81,7	102,7
M. "	90,8	88,2	105,3	94,2	81,2	75,0	96,2
A. "	95,3	88,3	101,0	113,6	86,7	76,1	97,8
M. "	95,1	89,7	100,3	108,3	87,8	83,1	93,2
J. "	94,3	91,5	94,7	101,3	87,5	87,4	93,9
J. "	91,1	91,9	93,3	105,0	83,0	80,6	92,4

Período	Fabricación de calzado	Industria de la madera	Fabricación de muebles	Fabricación de papel	Imprentas, editoriales e industrias conexas	Sustancias químicas industriales	Otros productos químicos
1985	93,2	87,6	98,3	82,1	120,7	97,1	109,4
1986	92,1	84,1	91,9	81,5	119,2	97,3	107,4
M. 1986	99,3	89,5	95,7	82,1	114,4	100,4	115,3
J. "	96,8	87,5	95,9	81,3	120,5	98,6	111,2
J. "	95,6	86,2	95,0	83,0	118,2	99,1	108,5
A. "	92,4	86,3	92,5	79,8	115,9	93,6	107,3
S. "	84,8	84,4	89,1	78,3	110,0	94,3	99,9
O. "	89,8	89,6	92,4	79,2	120,8	96,8	103,6
N. "	87,5	85,6	90,0	82,6	119,8	98,5	107,7
D. "	84,6	79,1	85,4	78,2	126,4	96,7	107,9
E. 1987	84,0	75,9	81,3	74,2	134,2	95,7	104,3
F. "	73,8	77,6	90,8	77,9	123,5	92,4	104,8
M. "	75,8	77,0	84,3	77,1	110,6	86,7	97,1
A. "	79,4	83,3	86,2	73,7	128,0	90,3	99,2
M. "	79,5	82,8	86,2	70,1	126,1	93,3	100,0
J. "	80,2	78,6	83,3	69,2	124,2	91,8	101,2
J. "	73,4	75,2	76,6	67,0	125,7	88,0	97,4

Cuadro 2 d (continuación)

Período	Refinerías de petróleo	Productos derivados del petróleo y del carbón	Productos de caucho	Productos plásticos	Objetos de barro, loza y porcelana	Objetos de vidrio	Otros productos minerales no metálicos
1985	90,5	102,7	110,7	110,0	112,6	119,9	89,3
1986	92,9	92,9	98,8	111,4	110,4	110,7	90,7
M. 1986	93,3	96,1	100,2	116,1	105,1	108,9	91,0
J. "	97,3	93,3	99,5	119,2	109,3	113,9	89,3
J. "	93,1	89,5	102,5	117,1	104,3	113,5	91,7
A. "	90,3	87,6	94,9	111,3	110,6	106,0	91,9
S. "	83,8	83,0	93,8	106,1	113,0	94,8	84,9
O. "	79,7	89,9	93,7	110,3	118,8	112,2	91,3
N. "	94,0	90,3	106,3	109,4	116,3	111,3	91,2
D. "	103,6	84,3	102,1	108,3	110,1	102,8	94,3
E. 1987	91,3	87,8	99,1	104,1	109,2	109,6	92,7
F. "	86,6	88,8	101,5	109,2	125,3	109,9	91,0
M. "	80,5	89,1	93,1	98,7	109,0	103,9	87,3
A. "	104,6	94,8	92,1	104,6	108,8	103,3	87,3
M. "	100,3	90,0	85,5	107,8	110,0	112,4	86,6
J. "	90,4	89,3	93,4	106,2	108,6	103,5	88,5
J. "	88,9	88,8	96,6	104,0	102,8	99,6	84,3

Período	Industrias básicas de hierro y acero	Industrias básicas de metales no ferrosos	Productos metálicos	Construcción de maquinaria excepto la eléctrica	Maquinaria y aparatos eléctricos	Construcción de material de transporte	Fabricación de equipo profesional y científico
1985	112,1	104,0	103,3	100,8	101,2	114,4	98,4
1986	106,4	102,0	102,2	98,3	106,5	107,1	91,2
M. 1986	103,0	98,3	97,7	98,3	102,2	108,0	88,0
J. "	114,0	97,8	100,3	96,6	111,7	100,0	77,1
J. "	101,8	100,2	100,9	101,9	110,3	108,1	96,8
A. "	104,5	104,8	108,2	103,9	109,8	109,4	95,7
S. "	101,1	99,0	101,1	95,9	102,5	106,1	89,6
O. "	108,6	106,5	109,1	102,9	112,2	105,6	98,3
N. "	107,7	102,2	107,4	101,2	114,7	108,1	95,2
D. "	107,7	98,9	102,5	98,5	104,4	104,3	89,5
E. 1987	106,6	98,7	100,4	97,3	97,8	107,2	85,4
F. "	97,8	107,5	95,3	100,7	105,6	98,8	91,2
M. "	101,2	93,0	92,6	91,6	90,1	99,6	84,7
A. "	107,7	99,2	102,4	98,4	99,2	99,4	90,9
M. "	106,8	100,2	100,9	98,5	98,9	98,8	88,9
J. "	103,2	94,3	97,2	94,9	100,1	96,3	89,0
J. "	92,6	89,3	92,1	91,1	92,3	94,1	84,9

NOTA: Deflacionado por el índice de precios al consumidor.



**Cuadro 3 a.--- SALARIOS INDUSTRIALES BASICOS FIJADOS POR CONVENIO  
OBREROS OFICIALES — PROMEDIO GENERAL Y POR OFICIOS**

(Retribución en  por hora)

Período	Promedio general	Albañil	Carpintero	Electricista	Herrero	Panadero	Pintor
1985	0,347	0,360	0,389	0,360	0,360	0,181	0,360
1986	0,728	0,656	0,790	0,656	0,656	0,506	0,656
A. 1986	0,567	0,559	0,667	0,559	0,559	0,253	0,559
M. "	0,635	0,559	0,750	0,559	0,559	0,253	0,559
J. "	0,665	0,559	0,800	0,559	0,559	0,253	0,559
J. "	0,851	0,744	0,890	0,744	0,744	0,706	0,744
A. "	0,855	0,744	0,890	0,744	0,744	0,733	0,744
S. "	0,857	0,744	0,890	0,744	0,744	0,733	0,744
O. "	0,971	0,856	0,990	0,856	0,856	0,813	0,856
N. "	0,971	0,856	0,990	0,856	0,856	0,813	0,856
D. "	0,971	0,856	0,990	0,856	0,856	0,813	0,856
E. 1987*	1,102	0,951	1,100	0,951	0,951	0,903	0,951
F. " *	1,102	0,951	1,100	0,951	0,951	0,903	0,951
M. " *	1,137	0,977	1,200	0,977	0,977	0,927	0,977
A. " *	1,156	0,977	1,200	0,977	0,977	1,000	0,977
M. " *	1,181	0,977	1,200	0,977	0,977	1,100	0,977
J. " *	1,308	1,180	1,272	1,180	1,180	1,166	1,180
J. " *	1,394	1,260	1,333	1,260	1,260	1,245	1,260
A. " *	1,634	1,348	1,770	1,348	1,348	1,332	1,348
S. " *	1,866	1,661	1,947	1,661	1,661	1,465	1,661

Período	Radiotécnico	Sastre	Tejedor de punto	Tipógrafo	Tornero	Zapatero
1985	0,467	0,400	0,297	0,446	0,467	0,224
1986	0,966	0,998	0,660	0,809	0,966	0,660
A. 1986	0,852	0,561	0,416	0,624	0,852	0,629
M. "	0,852	1,075	0,693	0,624	0,852	0,682
J. "	0,937	1,075	0,693	0,843	0,937	0,682
J. "	1,080	1,215	0,769	0,936	1,080	0,730
A. "	1,080	1,215	0,783	0,936	1,080	0,740
S. "	1,080	1,215	0,783	0,936	1,080	0,760
O. "	1,265	1,355	0,877	1,029	1,265	0,830
N. "	1,265	1,355	0,877	1,029	1,265	0,830
D. "	1,265	1,355	0,877	1,029	1,265	0,830
E. 1987*	1,505	1,531	0,991	1,253	1,505	0,913
F. " *	1,505	1,531	0,991	1,253	1,505	0,913
M. " *	(1) 1,546	1,573	1,018	1,287	(1) 1,546	0,938
A. " *	1,546	1,573	1,147	1,287	1,546	0,938
M. " *	1,546	1,856	1,147	1,287	1,546	0,938
J. " *	1,639	1,967	1,216	1,364	1,639	0,944
J. " *	1,750	2,100	1,298	1,456	1,750	1,061
A. " *	2,414	2,247	1,389	1,558	2,414	1,640
S. " *	2,655	2,472	1,528	1,713	2,655	1,804

NOTA: Esta serie se refiere, exclusivamente, a las asignaciones básicas fijadas por las convenciones colectivas de trabajo y sus respectivas actualizaciones legales, sin considerar la flexibilización salarial dispuesta a partir del mes de marzo de 1977 por Decreto N° 703/77, y sus posteriores actualizaciones.

(1) No incluye "Adicional fijo antigüedad acta marzo 1987".

\* Cifras provisionales

**Cuadro 3 b.— SALARIOS NOMINALES INDUSTRIALES BASICOS FIJADOS POR CONVENIO  
OBREROS OFICIALES — PROMEDIO GENERAL Y POR OFICIOS. INDICES**

(Base 1983 = 100)

Periodo	Promedio general	Albañil	Carpintero	Electricista	Herrero	Panadero	Pintor
1985	4.220,3	4.376,2	4.782,3	4.376,2	4.376,2	2.774,5	4.376,2
1986	8.856,4	7.980,5	9.717,1	7.980,5	7.980,5	7.772,7	7.980,5
A. 1986	6.897,8	6.800,5	8.204,2	6.800,5	6.800,5	3.886,3	6.800,5
M. "	7.725,1	6.800,5	9.225,1	6.800,5	6.800,5	3.886,3	6.800,5
J. "	8.090,0	6.800,5	9.840,1	6.800,5	6.800,5	3.886,3	6.800,5
J. "	10.352,8	9.051,1	10.947,1	9.051,1	9.051,1	10.844,9	9.051,1
A. "	10.401,5	9.051,1	10.947,1	9.051,1	9.051,1	11.259,6	9.051,1
S. "	10.425,8	9.051,1	10.947,1	9.051,1	9.051,1	11.259,6	9.051,1
O. "	11.812,7	10.413,6	12.177,1	10.413,6	10.413,6	12.488,5	10.413,6
N. "	11.812,7	10.413,6	12.177,1	10.413,6	10.413,6	12.488,5	10.413,6
D. "	11.812,7	10.413,6	12.177,1	10.413,6	10.413,6	12.488,5	10.413,6
E. 1987*	13.406,3	11.569,3	13.530,1	11.569,3	11.569,3	13.871,0	11.569,3
F. " *	13.406,3	11.569,3	13.530,1	11.569,3	11.569,3	13.871,0	11.569,3
M. " *	13.832,1	11.885,6	14.760,1	11.885,6	11.885,6	14.239,6	11.885,6
A. " *	14.063,3	11.885,6	14.760,1	11.885,6	11.885,6	15.361,0	11.885,6
M. " *	14.367,4	11.885,6	14.760,1	11.885,6	11.885,6	16.897,1	11.885,6
J. " *	15.912,4	14.355,2	15.645,8	14.355,2	14.355,2	17.910,9	14.355,2
J. " *	16.958,6	15.328,5	16.396,1	15.328,5	15.328,5	19.124,4	15.328,5
A. " *	19.878,4	16.399,0	21.771,2	16.399,0	16.399,0	20.460,8	16.399,0
S. " *	22.700,7	20.206,8	23.948,3	20.206,8	20.206,8	22.503,8	20.206,8

Periodo	Radiotécnico	Sastre	Tejedor de punto	Tipógrafo	Tornero	Zapatero
1985	4.673,7	4.591,7	4.428,0	5.189,7	4.673,7	2.830,3
1986	9.679,4	11.445,0	9.850,8	9.418,0	9.679,4	8.322,8
A. 1986	8.537,1	6.433,5	6.209,0	7.264,3	8.537,1	7.931,9
M. "	8.537,1	12.328,0	10.343,3	7.264,3	8.537,1	8.600,3
J. "	9.388,8	12.328,0	10.343,3	9.813,7	9.388,8	8.600,3
J. "	10.821,6	13.933,5	11.477,6	10.896,4	10.821,6	9.205,6
A. "	10.821,6	13.933,5	11.686,6	10.896,4	10.821,6	9.331,7
S. "	10.821,6	13.933,5	11.686,6	10.896,4	10.821,6	9.583,9
O. "	12.675,4	15.539,0	13.089,6	11.979,1	12.675,4	10.466,6
N. "	12.675,4	15.539,0	13.089,6	11.979,1	12.675,4	10.466,6
D. "	12.675,4	15.539,0	13.089,6	11.979,1	12.675,4	10.466,6
E. 1987*	15.080,2	17.557,3	14.791,0	14.586,7	15.080,2	11.513,2
F. " *	15.080,2	17.557,3	14.791,0	14.586,7	15.080,2	11.513,2
M. " *	15.491,0	18.039,0	15.194,0	14.982,5	15.491,0	11.828,5
A. " *	15.491,0	18.039,0	17.119,4	14.982,5	15.491,0	11.828,5
M. " *	15.491,0	21.284,4	17.119,4	14.982,5	15.491,0	11.828,5
J. " *	16.422,8	22.557,3	18.149,3	15.878,9	16.422,8	12.534,7
J. " *	17.535,1	24.082,6	19.373,1	16.949,9	17.535,1	13.379,6
A. " *	24.188,4	25.768,3	20.731,3	18.137,4	24.188,4	20.681,0
S. " *	26.603,2	28.348,6	22.806,0	19.941,8	26.603,2	22.749,1

\*Cifras provisionales

**Cuadro 3 c.—SALARIOS REALES INDUSTRIALES BASICOS FIJADOS POR CONVENIO\*  
OBREROS OFICIALES — PROMEDIO GENERAL Y POR OFICIOS. INDICES**

(Base 1983 = 100)

Período	Promedio general	Albañil	Carpintero	Electricista	Herrero	Panadero	Pintor
1985	78,3	81,2	88,7	81,2	81,2	51,5	81,2
1986	81,8	74,3	90,7	74,3	74,3	68,7	74,3
A. 1986	76,5	75,5	91,0	75,5	75,5	43,1	75,5
M. "	82,4	72,5	98,4	72,5	72,5	41,5	72,5
J. "	82,5	69,4	100,4	69,4	69,4	39,7	69,4
J. "	98,9	86,5	104,6	86,5	86,5	103,6	86,5
A. "	91,4	79,5	96,2	79,5	79,5	98,9	79,5
S. "	85,4	74,2	89,7	74,2	74,2	92,2	74,2
O. "	91,3	80,5	94,1	80,5	80,5	96,5	80,5
N. "	86,7	76,4	89,3	76,4	76,4	91,6	76,4
D. "	82,7	72,9	85,3	72,9	72,9	87,5	72,9
E. 1987*	87,3	75,3	88,1	75,3	75,3	90,3	75,3
F. " **	82,0	70,7	82,7	70,7	70,7	84,8	70,7
M. " **	78,2	67,2	83,4	67,2	67,2	80,5	67,2
A. " **	76,9	65,0	80,7	65,0	65,0	84,0	65,0
M. " **	75,4	62,4	77,5	62,4	62,4	88,7	62,4
J. " **	77,3	69,8	76,0	69,8	69,8	87,0	69,8
J. " **	74,8	67,6	72,4	67,6	67,6	84,4	67,6
A. " **	77,1	63,6	84,5	63,6	63,6	79,4	63,6
S. " **	78,9	70,2	83,2	70,2	70,2	78,2	70,2

Período	Radiotécnico	Sastre	Tejedor de punto	Tipógrafo	Tornero	Zapatero
1985	86,7	85,2	82,1	93,6	86,7	52,5
1986	89,9	104,6	90,7	87,8	84,9	77,4
A. 1986	94,7	71,4	68,9	80,6	94,7	88,0
M. "	91,1	131,5	110,3	77,5	91,1	91,7
J. "	95,8	125,8	105,5	100,1	95,8	87,8
J. "	103,4	133,2	109,7	104,1	103,4	88,0
A. "	95,1	122,4	102,7	95,7	95,1	82,0
S. "	88,7	114,2	95,7	89,3	88,7	78,5
O. "	97,9	120,0	101,1	92,5	97,9	80,9
N. "	93,0	114,0	96,0	87,9	93,0	76,8
D. "	88,8	108,8	91,7	83,9	88,8	73,3
E. 1987**	98,2	114,3	96,3	95,0	98,2	75,0
F. " **	92,2	107,4	90,4	89,2	92,2	70,4
M. " **	87,5	101,9	85,9	84,7	87,5	66,8
A. " **	84,7	98,6	93,6	81,9	84,7	64,7
M. " **	81,3	111,7	89,8	78,6	81,3	62,1
J. " **	79,8	109,6	88,2	77,2	79,8	60,9
J. " **	77,4	106,3	85,5	74,8	77,4	59,0
A. " **	93,9	100,0	80,4	70,4	93,9	80,3
S. " **	92,4	98,5	79,2	69,3	92,4	79,0

\*Deflacionado por el índice de precios al consumidor.

\*\*Cifras provisionales.

**Cuadro 3 d.— SALARIOS INDUSTRIALES BASICOS FIJADOS POR CONVENIO  
OBREROS PEONES — PROMEDIO GENERAL Y POR OFICIOS**

(Retribución en A por hora)

Período	Promedio general	Albañil	Carpintero	Electricista	Herrero	Panadero	Pintor
1985	0,283	0,320	0,294	0,320	0,320	0,165	0,320
1986	0,594	0,584	0,611	0,584	0,584	0,446	0,584
A. 1986	0,465	0,498	0,510	0,498	0,498	0,231	0,498
M. "	0,520	0,498	0,590	0,498	0,498	0,231	0,498
J. "	0,544	0,498	0,620	0,498	0,498	0,231	0,498
J. "	0,693	0,662	0,690	0,662	0,662	0,615	0,662
A. "	0,697	0,662	0,690	0,662	0,662	0,638	0,662
S. "	0,699	0,662	0,690	0,662	0,662	0,638	0,662
O. "	0,789	0,763	0,770	0,763	0,763	0,708	0,763
N. "	0,789	0,763	0,770	0,763	0,763	0,708	0,763
D. "	0,789	0,763	0,770	0,763	0,763	0,708	0,763
E. 1987*	0,887	0,846	0,850	0,846	0,846	0,786	0,846
F. " *	0,887	0,846	0,850	0,846	0,846	0,786	0,846
M. " *	0,913	0,870	0,900	0,870	0,870	0,808	0,870
A. " *	0,930	0,870	0,900	0,870	0,870	0,910	0,870
M. " *	0,950	0,870	0,900	0,870	0,870	1,000	0,870
J. " *	1,052	1,051	0,954	1,051	1,051	1,060	1,051
J. " *	1,122	1,122	1,000	1,122	1,122	1,132	1,122
A. " *	1,311	1,201	1,370	1,201	1,201	1,211	1,201
S. " *	1,497	1,479	1,507	1,479	1,479	1,332	1,479

Período	Radiotécnico	Sastre	Tejedor de punto	Ponepliegos	Tornero	Zapatero
1985	0,315	0,320	0,243	0,355	0,315	0,190
1986	0,692	0,753	0,547	0,648	0,692	0,513
A. 1986	0,618	0,448	0,341	0,498	0,618	0,486
M. "	0,618	0,800	0,576	0,498	0,618	0,527
J. "	0,680	0,800	0,576	0,677	0,680	0,527
J. "	0,785	0,905	0,639	0,751	0,785	0,560
A. "	0,785	0,905	0,651	0,751	0,785	0,570
S. "	0,785	0,905	0,651	0,751	0,785	0,590
O. "	0,900	1,010	0,729	0,826	0,900	0,640
N. "	0,900	1,010	0,729	0,826	0,900	0,640
D. "	0,900	1,010	0,729	0,826	0,900	0,640
E. 1987*	1,017	1,141	0,824	1,006	1,017	0,704
F. " *	1,017	1,141	0,824	1,006	1,017	0,704
M. " *	(1) 1,045	1,172	0,846	1,033	(1) 1,045	0,723
A. " *	1,045	1,172	0,933	1,033	1,045	0,723
M. " *	1,045	1,383	0,933	1,033	1,045	0,723
J. " *	1,108	1,466	0,989	1,095	1,108	0,766
J. " *	1,183	1,565	1,056	1,169	1,183	0,818
A. " *	1,632	1,675	1,130	1,251	1,632	1,180
S. " *	1,795	1,843	1,243	1,375	1,795	1,298

**NOTA:** Esta serie se refiere, exclusivamente, a las asignaciones básicas fijadas por las convenciones colectivas de trabajo y sus respectivas actualizaciones legales, sin considerar la flexibilización salarial dispuesta a partir del mes de marzo de 1977 por Decreto N° 703/77, y sus posteriores actualizaciones.

(1) No incluye "Adicional fijo antigüedad acta marzo 1987".

\*Cifras provisionales

**Cuadro 3 e.— SALARIOS NOMINALES INDUSTRIALES BASICOS FIJADOS POR CONVENIO  
OBREROS PEONES — PROMEDIO GENERAL Y POR OFICIOS. INDICES**

(Base 1983 = 100)

Período	Promedio general	Albañil	Carpintero	Electricista	Herrero	Panadero	Pintor
1985	4.211,4	4.559,4	4.551,7	4.559,4	4.559,4	2.747,6	4.559,4
1986	8.839,3	8.319,1	9.443,6	8.319,1	8.319,1	7.408,6	8.319,1
A. 1986	6.919,6	7.094,0	7.882,5	7.094,0	7.094,2	3.837,2	7.094,0
M. "	7.738,1	7.094,0	9.119,0	7.094,0	7.094,0	3.837,2	7.094,0
J. "	8.095,2	7.094,0	9.582,7	7.094,0	7.094,0	3.387,2	7.094,0
J. "	10.312,5	9.430,2	10.664,6	9.430,2	9.430,2	10.216,0	9.430,2
A. "	10.372,0	9.430,2	10.664,6	9.430,2	9.430,2	10.598,0	9.430,2
S. "	10.401,8	9.430,2	10.664,6	9.430,2	9.430,2	10.598,0	9.430,2
O. "	11.741,1	10.869,0	11.901,1	10.869,0	10.869,0	11.760,8	10.869,0
N. "	11.741,1	10.869,0	11.901,1	10.869,0	10.869,0	11.760,8	10.869,0
D. "	11.741,1	10.869,0	11.901,1	10.869,0	10.869,0	11.760,8	10.869,0
E. 1987*	13.199,4	12.051,3	13.137,6	12.051,3	12.051,3	13.056,5	12.051,3
F. " *	13.199,4	12.051,3	13.137,6	12.051,3	12.051,3	13.056,5	12.051,3
M. " *	13.586,3	12.393,2	13.910,4	12.393,2	12.393,2	13.421,9	12.393,2
A. " *	13.839,3	12.393,2	13.910,4	12.393,2	12.393,2	15.116,3	12.393,2
M. " *	14.136,9	12.393,2	13.910,4	12.393,2	12.393,2	16.611,3	12.393,2
J. " *	15.654,8	14.971,5	14.745,0	14.971,5	14.971,5	17.608,0	14.971,5
J. " *	16.696,4	15.982,9	15.456,0	15.982,9	15.982,9	18.804,0	15.982,9
A. " *	19.508,9	17.108,3	21.174,7	17.108,3	17.108,3	20.116,3	17.108,3
S. " *	22.276,8	21.068,4	23.292,1	21.068,4	21.068,4	22.126,2	21.068,4

Período	Radiotécnico	Sastre	Tejedor de punto	Ponepllegos	Tornero	Zapatero
1985	4.568,6	4.767,7	3.972,0	5.155,9	4.568,6	2.805,6
1986	10.058,1	11.238,8	8.923,3	9.404,9	10.058,1	7.588,8
A. 1986	8.982,6	6.686,6	5.562,8	7.227,9	8.982,6	7.189,4
M. "	8.982,6	11.940,3	9.396,4	7.227,9	8.982,6	7.795,9
J. "	9.883,7	11.940,3	9.396,4	9.825,8	9.883,7	7.795,9
J. "	11.409,9	13.507,5	10.424,1	10.899,9	11.409,9	8.284,0
A. "	11.409,9	13.507,5	10.619,9	10.899,9	11.409,9	8.432,0
S. "	11.409,9	13.507,5	10.619,9	10.899,9	11.409,9	8.727,8
O. "	13.081,4	15.074,6	11.892,3	11.988,4	13.081,4	9.467,5
N. "	13.081,4	15.074,6	11.892,3	11.988,4	13.081,4	9.467,5
D. "	13.081,4	15.074,6	11.892,3	11.988,4	13.081,4	9.467,5
E. 1987*	14.782,0	17.029,9	13.442,1	14.600,9	14.782,0	10.414,2
F. " *	14.782,0	17.029,9	13.442,1	14.600,9	14.782,0	10.414,2
M. " *	15.189,0	17.492,5	13.801,0	14.992,7	15.189,0	10.695,3
A. " *	15.189,0	17.492,5	15.220,2	14.992,7	15.189,0	10.695,3
M. " *	15.189,0	20.641,8	15.220,2	14.992,7	15.189,0	10.695,3
J. " *	16.104,7	21.880,6	16.133,8	15.892,6	16.104,7	11.331,4
J. " *	17.194,8	23.358,2	17.226,8	16.966,6	17.194,8	12.100,6
A. " *	23.720,9	25.000,0	18.433,9	18.156,7	23.720,9	17.455,6
S. " *	26.090,1	27.507,5	20.277,3	19.956,5	26.090,1	19.201,2

\*Cifras provisionales.

Cuadro 3 f.—SALARIOS REALES INDUSTRIALES BASICOS FIJADOS POR CONVENIO\*  
 OBREROS PEONES — PROMEDIO GENERAL Y POR OFICIOS. INDICES

(Base 1983 = 100)

Período	Promedio general	Albañil	Carpintero	Electricista	Herrero	Panadero	Pintor
1985	78,1	84,6	84,4	84,6	84,6	51,0	84,6
1986	81,7	77,5	88,1	77,5	77,5	65,6	77,5
A. 1986	76,8	78,7	87,5	78,7	78,7	42,6	78,7
M. "	82,5	75,7	97,3	75,7	75,7	40,9	75,7
J. "	82,6	72,4	97,8	72,4	72,4	39,2	72,4
J. "	98,6	90,1	101,9	90,1	90,1	97,6	90,1
A. "	91,1	82,8	93,7	82,8	82,8	93,1	82,8
S. "	85,2	77,3	87,4	77,3	77,3	86,8	77,3
O. "	90,7	84,0	91,9	84,0	84,0	90,9	84,0
N. "	86,1	79,7	87,3	79,7	86,3	86,3	79,7
D. "	82,2	76,1	83,4	76,1	76,1	82,4	76,1
E. 1987**	86,0	78,5	85,6	78,5	78,5	85,0	78,5
F. " **	80,7	73,7	80,3	73,7	73,7	79,8	73,7
M. " **	76,8	70,0	78,6	70,0	70,0	75,8	70,0
A. " **	75,7	67,8	76,1	67,8	67,8	82,6	67,8
M. " **	74,2	65,0	73,0	65,0	65,0	87,2	65,0
J. " **	76,1	72,8	71,7	72,8	72,8	85,6	72,8
J. " **	73,7	70,5	68,2	70,5	70,5	83,0	70,5
A. " **	75,7	66,4	82,2	66,4	66,4	78,1	66,4
S. " **	77,4	73,2	80,9	73,2	73,2	76,9	73,2

Período	Radiotécnico	Sastre	Tejedor de punto	Ponepliegos	Tornero	Zapatero
1985	84,7	88,4	73,7	95,6	84,7	52,0
1986	93,3	103,1	82,1	87,7	93,3	70,7
A. 1986	99,7	74,2	61,7	80,2	99,7	79,8
M. "	95,8	127,4	100,2	77,1	95,8	83,2
J. "	100,8	121,8	95,9	100,3	100,8	79,5
J. "	109,0	129,1	99,6	104,2	109,0	79,2
A. "	100,2	118,7	93,3	95,8	100,2	74,1
S. "	93,5	110,7	87,0	89,3	93,5	71,5
O. "	101,1	116,5	91,9	92,6	101,1	73,1
N. "	96,0	110,6	87,3	88,0	96,0	69,5
D. "	91,6	105,6	83,3	84,0	91,6	66,3
E. 1987**	96,3	110,9	87,5	95,1	96,3	67,8
F. " **	90,4	104,1	82,2	89,3	90,4	63,7
M. " **	85,8	98,9	78,0	84,7	85,8	60,4
A. " **	83,0	95,6	83,2	82,0	83,0	58,5
M. " **	79,7	108,3	79,9	78,7	79,7	56,1
J. " **	78,3	106,3	77,2	77,2	78,3	55,1
J. " **	75,9	103,1	76,0	74,9	75,9	53,4
A. " **	92,0	97,0	71,5	70,5	92,0	67,7
S. " **	90,6	95,6	70,5	69,3	90,6	66,7

\*Deflacionado por el índice de precios al consumidor.

\*\*Cifras provisionales.

**Cuadro 4 a.—SALARIO TOTAL MEDIO DE LOS ASALARIADOS DE DIVERSOS SECTORES DE LA ACTIVIDAD PRIVADA (excluido aguinaldo) — EN TERMINOS NOMINALES. INDICES**

(Base 1983 = 100)

Periodo	Industria	Bancos	Comercio	Transporte automotor
1985	5.726,3	5.297,8	5.570,3	4.998,3
1986	11.468,4	12.044,4	10.276,9	8.890,1
M. 1986	10.315,5	9.251,2	9.766,8	9.497,5
J. "	10.740,3	11.707,6	9.921,3	9.193,8
J. "	11.225,6	12.381,1	10.495,6	8.503,6
A. "	12.378,6	13.530,1	11.370,3	8.393,2
S. "	13.319,2	15.828,1	11.479,6	10.546,7
O. "	14.532,8	15.828,1	12.536,4	11.921,0
N. "	14.623,8	15.808,2	12.973,8	10.325,8
D. "	15.442,9	17.373,2	13.046,7	9.718,4
E. 1987	17.233,0	18.086,4	15.998,5	12.258,4
F. "	16.899,3	17.868,5	15.524,8	14.163,4
M. "	13.501,2	17.987,3	15.998,5	11.761,5
A. "	14.138,3	23.019,0	16.071,4	13.114,3

**Cuadro 4 b.—SALARIO TOTAL MEDIO DE LOS ASALARIADOS DE DIVERSOS SECTORES DE LA ACTIVIDAD PRIVADA (excluido aguinaldo) — EN TERMINOS REALES\*. INDICES**

(Base 1983 =100)

Periodo	Industria	Bancos	Comercio	Transporte automotor
1985	102,0	94,4	99,3	89,1
1986	107,5	112,9	150,0	83,4
M. 1986	110,0	98,7	104,2	101,3
J. "	109,6	119,5	101,9	93,8
J. "	107,3	118,3	100,3	81,3
A. "	108,7	118,9	99,9	73,7
S. "	109,1	129,7	94,1	86,4
O. "	112,3	122,3	96,8	92,1
N. "	107,3	116,0	95,2	75,8
D. "	108,2	121,7	91,4	68,1
E. 1987	112,2	117,8	104,2	79,8
F. "	103,3	109,3	94,9	86,6
M. "	76,3	101,6	90,4	66,5
A. "	77,3	125,9	87,9	71,7

**NOTA:** Esta serie se refiere al salario medio efectivamente liquidado, entendiéndose por tal el que se ha percibido en un mes determinado. Está calculado como el promedio de las remuneraciones que los trabajadores tienen derecho a percibir en condiciones habituales y generales de trabajo más adicionales de periodicidad no mensual, horas extraordinarias, viáticos, bonificación por vacaciones y retroactividades.

\*Deflacionado por el índice de precios al consumidor.  
Fuente: Secretaría de Seguridad Social.

**Cuadro 5 a. INGRESOS MEDIOS TOTALES DE LOS ASALARIADOS DE LAS EMPRESAS PUBLICAS  
EN TERMINOS NOMINALES — NIVEL GENERAL Y POR SECTORES. INDICES**

(Base 1983 = 100)

Período	Nivel general	Transportes	Comunicaciones	Energía y minería	Servicios
1985	5.123,3	5.034,5	4.904,2	5.408,1	5.544,8
1986	10.453,9	9.155,4	12.197,4	11.436,4	10.304,8
M. 1986	9.717,8	8.943,0	9.912,8	10.243,1	9.916,6
J. "	9.720,5	8.648,9	10.151,3	10.491,5	8.959,9
J. "	10.686,7	9.585,4	11.319,9	11.368,9	9.479,9
A. "	11.089,3	9.488,4	11.191,5	12.568,9	11.075,8
S. "	11.304,7	9.399,1	11.845,3	12.909,6	10.148,3
O. "	11.686,8	10.376,1	12.755,3	11.953,9	12.757,8
N. "	13.363,5	11.240,7	14.553,7	14.144,3	16.527,7
D. "	13.528,4	11.893,7	14.402,0	15.232,4	12.949,7
E. 1987	14.894,8	12.751,8	15.042,7	16.790,5	15.583,4
F. "	16.011,6	15.290,8	16.596,6	15.584,3	11.960,9
M. "	15.867,5	14.983,6	15.379,1	16.991,2	15.647,0
A. "	17.005,2	13.783,7	16.787,5	20.538,4	15.912,7

**Cuadro 5 b. INGRESOS MEDIOS TOTALES DE LOS ASALARIADOS DE LAS EMPRESAS PUBLICAS  
EN TERMINOS REALES\* — NIVEL GENERAL Y POR SECTORES. INDICES**

(Base 1983 = 100)

Período	Nivel general	Transportes	Comunicaciones	Energía y minería	Servicios
1985	91,3	89,7	87,4	96,4	98,8
1986	98,0	85,8	114,4	107,2	96,6
M. 1986	103,7	95,4	105,7	109,3	105,8
J. "	99,2	88,2	103,6	107,0	91,4
J. "	102,1	91,6	108,2	108,7	90,6
A. "	97,4	83,4	98,3	110,4	97,3
S. "	92,6	77,0	97,0	105,8	83,1
O. "	90,3	80,2	98,5	92,3	98,6
N. "	98,0	82,5	106,8	103,8	121,3
D. "	94,8	83,3	100,9	106,7	90,7
E. 1987	97,0	83,0	97,9	109,3	101,5
F. "	97,9	93,5	101,5	101,4	73,1
M. "	83,3	78,6	80,7	89,2	82,1
A. "	93,0	75,4	91,8	112,3	87,0

**NOTA:** Los ingresos medios de los asalariados de las empresas públicas comprenden los siguientes conceptos: salarios básicos, adicionales del cargo e individuales, flexibilidad salarial, horas extraordinarias, asignaciones familiares y reintegro de gastos.

\*Deflacionado por el índice de precios al consumidor.  
Fuente: Sindicatura General de Empresas Públicas (SIGEP).



**Cuadro 6.— VARIACIONES PORCENTUALES PERIODICAS**  
**Salarios Industriales. Nivel General**

Período	Salario medio mensual por trabajador industrial (excluido aguinaldo)		Salario horario normal por trabajador industrial (excluido aguinaldo)	
	Nominal	Real*	Nominal	Real*
Julio 1987	7,9	- 2,0	6,3	- 3,4
<b>Bimestre:</b>				
Variación entre mayo 1987 y julio 1987	19,3	0,3	14,0	- 4,2
<b>Trimestre:</b>				
Variación entre abril 1987 y julio 1987	18,1	- 4,6	18,4	- 4,4
<b>Cuatrimestre:</b>				
Variación entre marzo 1987 y julio 1987	29,1	0,8	28,5	0,3
<b>Semestre:</b>				
Variación entre enero 1987 y julio 1987	27,5	- 13,6	36,0	- 7,8
<b>Año:</b>				
Variación entre julio 1986 y julio 1987	88,6	- 12,9	93,6	- 10,6

**Salarios industriales básicos fijados por convenio. Promedio General**

Período	Obreros oficiales		Obreros peones	
	Nominal	Real*	Nominal	Real*
Setiembre 1987	14,2	2,3	14,2	2,2
<b>Bimestre:</b>				
Variación entre julio 1987 y setiembre 1987	33,9	5,5	33,4	5,0
<b>Trimestre:</b>				
Variación entre junio 1987 y setiembre 1987	42,7	2,1	42,3	1,7
<b>Cuatrimestre:</b>				
Variación entre mayo 1987 y setiembre 1987	58,0	4,6	57,6	4,3
<b>Semestre:</b>				
Variación entre marzo 1987 y setiembre 1987	64,1	0,9	64,0	0,8
<b>Año:</b>				
Variación entre setiembre 1986 y setiembre 1987	117,7	- 7,6	114,2	- 9,2

\*Deflacionado por el índice de precios al consumidor.

## Salario total medio de los asalariados de diversos sectores de la actividad privada. (Excluido aguinaldo)

Periodo	Industria		Bancos		Comercio		Transporte automotor	
	Nominal	Real*	Nominal	Real*	Nominal	Real*	Nominal	Real*
Abril 1987	4,7	1,3	28,0	23,9	0,5	- 2,8	11,5	7,8
Bimestre:								
Variación entre febrero 1987 y abril 1987	- 16,3	- 25,2	28,8	15,2	3,5	- 7,4	- 7,4	- 17,2
Trimestre:								
Variación entre enero 1987 y abril 1987	- 18,0	- 31,1	27,3	6,9	0,5	- 15,6	7,0	- 10,2
Cuatrimestre:								
Variación entre diciembre 1986 y abril 1987	- 8,4	- 28,6	32,5	3,5	23,2	- 3,8	34,9	5,3
Semestre:								
Variación entre octubre 1986 y abril 1987	- 2,7	- 31,2	45,4	2,9	28,2	- 9,2	10,0	- 22,1
Año:								
Variación entre abril 1986 y abril 1987	63,5	- 19,5	165,9	31,0	106,1	1,6	82,7	- 10,0

Fuente: Secretaría de Seguridad Social.

## Variaciones de los ingresos medios totales de los asalariados de las empresas públicas

Periodo	Nivel general		Transportes		Comunicaciones		Energía y minería		Servicios	
	Nominal	Real*	Nominal	Real*	Nominal	Real*	Nominal	Real*	Nominal	Real*
Abril 1987	7,2	11,6	- 8,0	- 4,1	9,2	13,8	20,9	25,9	1,7	6,0
Bimestre:										
Variación entre febrero 1987 y abril 1987	6,2	- 5,0	- 9,9	- 19,4	1,2	- 9,6	31,8	10,7	33,0	19,0
Trimestre:										
Variación entre enero 1987 y abril 1987	14,2	- 4,1	8,1	- 9,2	11,6	- 6,2	22,3	2,7	2,1	- 14,3
Cuatrimestre:										
Variación entre diciembre 1986 y abril 1987	25,7	1,9	15,9	- 9,5	16,6	- 9,0	34,8	5,2	22,9	- 4,1
Semestre:										
Variación entre octubre 1986 y abril 1987	45,5	3,0	32,8	- 6,0	31,6	- 6,8	71,8	21,7	24,7	- 11,8
Año:										
Variación entre abril 1986 y abril 1987	89,3	- 6,7	74,0	- 14,2	94,6	- 4,1	101,8	- 0,3	52,2	- 25,0

\*Deflacionado por el índice de precios al consumidor.

Fuente: Sindicatura General de Empresas Públicas (SIGEP).

Cuadro 7.-- OBREROS OCUPADOS EN LA INDUSTRIA MANUFACTURERA. INDICES

(Base 1970 = 100)

Período	Nivel general	Productos alimenticios	Bebidas	Tabaco	Fabricación de textiles	Fabricación de prendas de vestir	Industria del cuero
1985	74,7	102,4	102,4	77,3	51,7	52,1	98,1
1986	71,7	96,0	106,9	77,2	50,3	47,3	94,6
M. 1986	70,6	92,5	99,2	92,8	52,7	47,8	94,2
J. "	69,8	88,0	96,4	94,0	51,9	48,0	94,0
J. "	69,5	85,8	97,7	94,3	51,1	48,8	94,1
A. "	70,1	88,6	99,6	64,7	50,4	46,6	94,1
S. "	69,9	86,6	101,6	66,9	49,9	46,6	95,0
O. "	70,8	91,8	105,8	68,2	49,4	46,1	94,2
N. "	70,7	91,1	108,0	68,2	48,0	44,4	95,6
D. "	72,1	98,1	112,4	67,6	47,1	44,3	96,2
E. 1987	73,7	106,8	112,3	79,6	47,4	44,0	94,8
F. "	74,2	109,3	115,9	87,5	49,1	44,1	96,0
M. "	74,0	106,2	114,5	82,9	52,2	43,9	96,5
A. "	72,5	101,7	106,4	88,8	52,3	43,2	95,9
M. "	70,5	91,5	102,3	89,7	52,2	42,5	95,6
J. "	69,8	87,9	102,4	91,4	52,5	41,7	95,5
J. "	69,5	88,5	101,6	89,5	51,0	39,8	94,9
A. " *	69,1						

Período	Fabricación de calzado	Industria de la madera	Fabricación de muebles	Fabricación de papel	Imprentas, editoriales e industrias conexas	Sustancias químicas industriales	Otros productos químicos
1985	39,6	77,5	53,0	96,7	67,2	82,3	66,7
1986	37,5	74,3	55,6	95,9	65,2	82,9	66,2
M. 1986	37,8	64,7	56,4	94,8	64,8	81,9	65,9
J. "	38,8	69,1	56,1	95,1	65,0	81,6	66,0
J. "	38,5	69,5	56,3	95,6	64,9	83,0	65,7
A. "	38,0	72,5	56,5	98,3	64,6	82,8	66,5
S. "	37,6	74,6	55,9	98,5	64,4	83,8	66,6
O. "	37,2	70,9	55,4	98,8	65,4	84,7	65,9
N. "	35,0	77,6	54,6	99,2	64,4	84,8	65,8
D. "	34,6	81,8	53,9	99,2	63,9	84,3	65,4
E. 1987	34,1	82,7	53,7	101,9	63,1	83,7	65,1
F. "	34,0	75,8	57,0	101,7	63,1	85,0	64,9
M. "	34,4	74,0	53,0	101,8	63,1	85,2	64,8
A. "	34,7	65,6	52,2	101,9	63,0	83,3	64,1
M. "	34,8	69,9	53,5	101,8	62,7	84,1	63,3
J. "	33,7	67,6	53,9	101,6	61,7	83,1	62,7
J. "	34,4	67,4	54,3	97,4	60,2	83,8	63,1

\*Cifras provisionales

Cuadro 7 (continuación)

Periodo	Refinerías de petróleo	Productos derivados del petróleo y del carbón	Productos de caucho	Productos plásticos	Objetos de barro, loza y porcelana	Objetos de vidrio	Otros productos minerales no metálicos
1985	96,2	71,4	108,8	147,4	69,3	56,4	70,2
1986	100,0	67,6	102,6	142,5	78,5	48,9	65,4
M. 1986	100,2	67,2	103,8	141,8	78,0	49,3	65,1
J. "	99,9	67,2	103,7	141,9	79,6	50,1	64,8
J. "	99,8	67,6	103,5	142,7	79,0	50,4	65,2
A. "	99,5	66,4	103,2	143,2	78,8	50,3	65,4
S. "	100,4	67,6	101,5	143,4	80,4	50,4	65,7
O. "	100,1	66,9	101,1	143,9	80,6	48,4	66,1
N. "	99,9	67,9	101,0	144,4	80,4	47,6	66,8
D. "	99,5	67,9	100,2	143,6	79,7	47,2	66,8
E. 1987	98,1	67,6	99,8	142,6	79,8	47,5	66,7
F. "	98,9	66,9	99,3	144,2	79,7	47,3	67,1
M. "	99,4	66,9	99,2	144,7	78,6	47,2	69,8
A. "	100,2	61,6	99,0	142,9	76,3	47,1	71,1
M. "	100,5	60,4	97,5	143,7	76,0	47,0	70,5
J. "	100,4	55,9	99,1	144,1	75,8	46,9	71,0
J. "	100,9	57,3	100,4	142,9	75,0	46,9	70,9

Periodo	Industrias básicas de hierro y acero	Industrias básicas de metales no ferrosos	Productos metálicos	Construcción de maquinaria excepto la eléctrica	Maquinaria y aparatos eléctricos	Construcción de material de transporte	Fabricación de equipo profesional y científico
1985	105,2	114,5	70,2	48,8	48,5	71,8	67,4
1986	98,0	112,6	67,7	45,3	45,9	69,5	69,5
M. 1986	97,9	112,1	67,1	45,6	45,5	69,1	69,4
J. "	97,4	113,7	67,5	45,8	45,6	69,1	69,5
J. "	97,1	115,1	68,1	45,0	46,3	69,5	69,4
A. "	97,2	114,4	68,5	45,2	46,6	70,1	70,0
S. "	97,3	114,5	68,9	45,1	46,3	70,5	70,2
O. "	97,1	114,5	68,0	45,1	46,4	70,7	70,9
N. "	97,2	114,7	68,0	44,6	46,2	70,6	71,4
D. "	97,0	115,3	67,7	44,2	46,3	70,5	71,2
E. 1987	97,1	111,0	68,5	44,7	44,0	70,3	73,2
F. "	97,0	107,7	67,6	44,3	43,4	70,0	72,7
M. "	96,9	109,0	68,4	43,7	43,9	70,1	72,8
A. "	97,0	107,2	68,6	43,7	43,6	70,0	73,5
M. "	96,7	107,3	68,1	43,3	43,8	70,4	74,4
J. "	96,5	108,4	69,2	43,1	44,1	70,8	74,5
J. "	96,7	107,4	69,0	43,4	44,1	70,6	74,5

Cuadro 8.-- HORAS OBRERO TRABAJADAS EN LA INDUSTRIA MANUFACTURERA. INDICES

(Base 1970 = 100)

Periodo	Nivel general	Productos alimenticios	Bebidas	Tabaco	Fabricación de textiles	Fabricación de prendas de vestir	Industria del cuero
1985	73,9	103,4	105,8	94,0	53,0	46,4	92,4
1986	74,4	98,6	112,5	92,8	55,6	45,7	89,0
M. 1986	79,4	102,7	99,9	112,1	63,3	50,3	93,7
J. "	64,8	89,6	89,1	105,6	55,5	45,1	83,7
J. "	77,5	97,9	99,4	117,5	62,4	49,5	99,0
A. "	79,7	100,2	103,4	93,2	61,2	47,4	97,9
S. "	79,3	96,6	118,3	88,8	59,7	48,2	97,9
O. "	80,3	99,0	114,8	85,8	59,0	49,3	98,9
N. "	74,9	94,3	113,1	78,7	52,7	45,3	86,4
D. "	74,2	98,3	120,6	77,6	49,9	42,3	83,8
E. 1987	66,2	94,3	119,1	84,5	42,6	22,8	76,5
F. "	60,2	101,3	122,9	92,2	37,2	31,7	67,4
M. "	78,3	110,7	127,4	99,1	59,1	43,0	95,2
A. "	76,0	101,1	109,2	99,2	59,4	42,6	89,9
M. "	73,0	89,3	101,1	100,0	59,2	41,2	86,2
J. "	75,6	92,7	104,9	105,0	59,3	43,4	89,6
J. "	77,4	94,9	104,8	112,1	59,8	42,1	94,7
A. " *	74,3						

Periodo	Fabricación de calzado	Industria de la madera	Fabricación de muebles	Fabricación de papel	Imprentas, editoriales e industrias conexas	Sustancias químicas industriales	Otros productos químicos
1985	38,6	75,4	50,1	100,1	76,0	82,6	62,9
1986	37,2	75,0	55,9	103,4	75,4	87,2	65,9
M. 1986	43,8	68,5	65,5	109,5	80,7	91,2	71,7
J. "	37,5	69,6	51,6	100,9	74,9	84,8	63,0
J. "	39,6	73,9	61,6	110,8	81,5	92,4	70,4
A. "	39,7	76,9	61,4	115,3	80,5	91,3	71,0
S. "	40,4	78,3	62,3	109,4	75,5	91,3	70,6
O. "	42,1	76,1	63,0	110,8	80,0	94,3	71,2
N. "	35,9	78,3	56,2	103,9	74,6	90,4	63,0
D. "	29,6	82,7	54,0	97,9	66,7	88,4	61,0
E. 1987	22,3	77,3	38,5	93,9	63,2	77,0	56,0
F. "	23,2	67,6	37,7	88,7	65,9	77,3	46,2
M. "	34,8	76,4	55,3	103,3	73,0	91,7	65,6
A. "	36,2	67,5	54,9	101,1	69,6	93,2	64,4
M. "	35,2	70,4	54,8	104,1	69,8	92,0	61,9
J. "	36,7	72,5	57,7	105,6	73,4	90,7	64,6
J. "	37,0	73,9	58,4	102,9	72,1	93,1	65,7

\*Cifras provisionales

Cuadro 8 (continuación)

Periodo	Refinerías de petróleo	Productos derivados del petróleo y del carbón	Productos de caucho	Productos plásticos	Objetos de barro, loza y porcelana	Objetos de vidrio	Otros productos minerales no metálicos
1985	115,7	81,1	98,8	123,4	63,8	53,3	65,8
1986	113,5	76,0	109,5	142,6	85,2	48,8	65,5
M. 1986	121,1	80,8	122,9	157,4	95,8	55,9	69,6
J. "	110,1	75,0	107,7	140,0	82,2	52,8	60,5
J. "	118,0	81,9	120,4	161,8	98,4	59,5	70,3
A. "	114,1	87,6	121,3	157,9	93,8	59,0	69,3
S. "	119,8	77,6	118,5	154,4	96,3	57,9	71,0
O. "	123,7	81,7	117,7	157,8	96,4	55,2	70,6
N. "	115,5	68,0	104,3	145,7	85,7	53,8	67,4
D. "	109,8	70,7	98,6	122,5	86,9	50,8	65,6
E. 1987	107,9	79,5	102,8	128,8	41,3	49,2	59,8
F. "	108,5	65,9	60,8	87,8	63,0	42,5	56,5
M. "	120,2	68,7	93,1	143,1	78,8	52,7	68,8
A. "	113,6	66,8	105,5	145,0	74,3	53,3	71,6
M. "	114,4	61,6	99,0	141,4	72,3	54,6	72,4
J. "	116,2	65,8	106,4	146,9	75,2	53,2	74,8
J. "	118,1	63,3	118,9	138,4	79,2	55,9	78,5

Periodo	Industrias básicas de hierro y acero	Industrias básicas de metales no ferrosos	Productos metálicos	Construcción de maquinaria excepto la eléctrica	Maquinaria y aparatos eléctricos	Construcción de material de transporte	Fabricación de equipo profesional y científico
1985	97,0	114,2	68,4	45,6	44,8	67,2	67,1
1986	89,6	117,2	68,4	44,6	47,4	72,3	72,2
M. 1986	103,9	131,5	76,9	49,2	51,3	79,1	78,9
J. "	46,2	83,3	44,3	35,5	37,4	59,4	53,3
J. "	92,4	126,0	73,2	48,6	51,9	75,8	79,3
A. "	102,7	139,1	78,6	49,0	52,9	83,5	80,8
S. "	100,1	127,0	79,4	50,0	54,4	83,6	82,3
O. "	98,9	128,1	81,1	51,8	55,6	83,7	86,5
N. "	96,4	132,3	72,9	46,3	50,2	78,0	81,7
D. "	90,5	132,1	71,4	46,3	49,8	76,5	81,7
E. 1987	80,7	120,8	57,1	33,9	38,3	66,6	75,9
F. "	71,2	67,4	44,7	25,1	22,4	41,9	26,2
M. "	97,4	127,8	73,2	41,8	46,5	74,8	85,4
A. "	99,0	121,8	73,2	42,4	45,9	78,7	85,0
M. "	99,3	122,3	72,0	41,4	45,7	77,1	83,0
J. "	100,1	115,7	75,7	42,9	48,7	81,1	90,3
J. "	106,5	124,5	79,3	45,5	49,7	82,3	91,2

**Cuadro 9a.- INDICADOR DE DEMANDA LABORAL. INDICES  
CIUDAD DE BUENOS AIRES**

(Base 1974 = 100)

Periodo	Nivel general		Profesionales y técnicos (*)	Directivos (*)	Administrativos y auxiliares (*)	Vendedores y corredores (*)
	Sin estacionalidad	Con estacionalidad				
1985	81,3	82,3	48,4	155,4	104,6	246,2
1986	144,3	140,0	70,5	375,1	158,9	482,8
M. 1986	187,0	163,3	70,5	405,0	196,3	568,9
J. "	225,9	183,0	86,1	588,7	239,1	716,5
J. "	214,3	172,1	70,3	502,5	184,2	681,1
A. "	148,9	149,5	78,9	400,0	156,8	530,6
S. "	125,8	145,0	76,1	305,7	140,8	465,7
O. "	116,7	141,5	71,0	315,7	155,7	432,2
N. "	98,0	122,7	66,8	263,5	158,3	385,6
D. "	96,2	87,9	59,0	137,1	104,0	260,1
E. 1987	91,2	81,6	53,9	115,7	84,7	316,9
F. "	136,3	102,2	51,4	162,9	121,8	285,3
M. "	122,6	158,2	96,5	277,4	148,4	569,0
A. "	143,7	150,0	101,5	150,3	135,5	536,4
M. "	188,2	164,3	106,2	221,4	158,4	654,4
J. "	207,7	168,2	98,7	171,7	160,6	657,2
J. "	204,4	164,1	104,5	164,8	153,2	680,2
A. "	165,8	166,5	113,7	186,8	190,9	602,6
S. "	131,6	151,7	93,4	157,9	178,0	511,4

Periodo	Servicio doméstico (*)	Otros servicios personales (*)	Industriales (*)	Construcción (*)	Otros (*)
1985	94,4	35,1	52,7	10,3	197,9
1986	57,7	34,7	123,9	34,9	757,3
M. 1986	59,8	42,1	137,6	21,9	1.362,7
J. "	38,0	25,6	150,3	24,8	1.160,2
J. "	40,8	30,6	160,1	32,6	768,8
A. "	41,0	35,8	144,3	39,6	712,9
S. "	40,8	39,9	155,3	57,7	510,0
O. "	37,5	33,3	150,4	62,6	492,1
N. "	31,4	34,9	118,4	39,1	469,2
D. "	25,7	36,2	83,1	38,8	507,5
E. 1987	19,6	46,9	64,2	48,2	549,5
F. "	25,4	43,0	104,6	60,7	502,9
M. "	51,7	46,0	152,5	71,1	617,9
A. "	37,7	51,1	146,0	63,6	867,0
M. "	31,5	44,0	153,3	66,0	688,5
J. "	38,2	41,4	154,8	96,1	885,3
J. "	33,1	36,9	141,9	135,3	856,3
A. "	35,9	36,3	148,2	117,4	802,5
S. "	30,7	45,2	144,7	61,7	765,6

(\*) Corresponde a la apertura del Nivel general con estacionalidad.

**Cuadro 9 b. -- INDICADOR DE DEMANDA LABORAL. INDICES  
CIUDAD DE ROSARIO**

(Base 1984 = 100)

Periodo	Nivel general	Profesionales y técnicos	Directivos	Administrativos y auxiliares	Vendedores y corredores
1985	67,1	92,6	73,9	62,6	128,0
1986	72,4	110,5	74,6	80,5	154,0
M. 1986	77,3	111,6	65,2	82,4	172,5
J. "	60,0	133,7	56,5	63,3	123,9
J. "	84,3	115,8	106,5	91,0	211,8
A. "	76,5	106,3	63,0	99,6	139,0
S. "	85,1	108,4	58,7	110,1	157,0
O. "	87,6	98,9	60,9	86,7	208,7
N. "	60,1	106,3	52,2	74,5	108,4
D. "	48,8	84,2	45,7	58,3	91,9
E. 1987	56,7	166,3	54,3	64,0	114,0
F. "	59,3	110,5	63,0	69,1	125,3
M. "	80,6	143,2	71,7	105,8	135,4
A. "	61,0	129,5	69,6	85,3	109,6
M. "	65,0	135,8	30,4	87,4	73,9
J. "	60,0	115,8	58,7	78,8	91,6
J. "	65,1	127,4	56,5	66,5	130,1
A. "	62,7	117,9	69,6	83,8	104,5
S. "	61,1	102,1	43,5	74,5	97,8

Periodo	Servicio doméstico	Otros servicios personales	Industriales	Construcción	Otros
1985	60,4	61,7	40,1	53,3	98,5
1986	41,4	60,0	64,0	90,4	111,6
M. 1986	45,4	51,9	71,1	101,5	112,0
J. "	36,2	40,6	51,5	75,9	91,6
J. "	38,8	65,0	79,2	112,8	66,3
A. "	37,7	55,2	90,5	109,8	97,6
S. "	41,2	68,1	80,0	112,8	250,6
O. "	33,3	75,8	82,3	176,7	137,3
N. "	29,6	68,8	46,6	72,9	126,5
D. "	21,2	62,9	34,5	36,1	150,6
E. 1987	26,8	60,1	37,0	69,2	97,6
F. "	30,9	61,0	44,5	63,9	89,2
M. "	52,0	64,6	70,6	94,0	147,0
A. "	38,7	46,9	47,6	75,2	81,9
M. "	31,4	41,1	54,5	91,7	104,8
J. "	37,2	44,6	57,4	74,4	127,7
J. "	39,5	58,2	55,2	72,2	95,2
A. "	33,0	46,2	51,5	103,8	173,5
S. "	29,6	57,3	51,0	73,7	244,6

Fuente: Instituto Provincial de Estadística y Censos. Santa Fe.



# V. INTERCAMBIO COMERCIAL ARGENTINO

INFORMACION CORRESPONDIENTE AL MES DE ABRIL DE 1987

Cuadro 1.— EXPORTACIONES, IMPORTACIONES Y SALDO COMERCIAL

Período	Exportación			Importación			Saldo	
	Cantidad	Valor		Cantidad	Valor		Á	Dólares
		Á	Dólares		Á	Dólares		
	Toneladas	Miles	Miles	Toneladas	Miles	Miles	Miles	Miles
1985	38.628.313	5.109.389	8.396.017	7.630.354	2.269.542	3.814.148	2.839.847	4.581.869
1986*	30.272.834	6.403.225	6.851.956	9.600.236	4.531.315	4.724.225	1.871.910	2.127.731
4 p.m./86*	10.417.047	1.696.569	2.100.984	2.791.762	1.064.255	1.315.434	632.314	785.550
4 p.m./87*	9.322.413	2.853.022	1.978.782	3.202.628	2.372.133	1.632.540	480.889	346.242
A. 1986*	3.354.236	486.578	588.494	797.361	326.884	394.873	159.694	193.621
M. " *	3.864.949	608.196	716.730	760.300	326.558	384.377	281.638	332.353
J. " *	3.385.114	578.299	662.706	867.976	327.008	374.307	251.291	288.399
J. " *	3.622.990	652.612	722.934	793.107	405.685	448.902	246.927	274.032
A. " *	2.699.160	659.443	685.089	916.479	418.540	433.697	240.903	251.392
S. " *	1.967.964	510.497	488.877	881.365	497.893	474.021	12.604	14.856
O. " *	1.522.628	522.886	479.712	906.747	486.607	444.965	36.279	34.747
N. " *	1.203.888	510.675	445.376	828.601	452.347	393.055	58.328	52.321
D. " *	1.589.094	664.046	549.548	853.901	552.422	455.466	111.624	94.082
E. 1987*	2.010.085	581.752	451.405	596.991	467.447	361.588	114.305	89.817
F. " *	2.258.680	644.074	467.314	648.711	472.087	341.295	171.987	126.019
M. " *	2.294.757	801.854	522.380	1.087.929	765.852	496.984	36.002	25.396
A. " *	2.758.892	825.343	537.683	868.997	666.747	432.672	158.596	105.011

\*Cifras provisionales

**IMPORTANTE:** Este apartado sobre Intercambio Comercial Argentino sólo se incluye en determinados números de Estadística Mensual. Ello obedece a que esta información no se procesa con la misma regularidad que la de los restantes indicadores de la actividad económica. En consecuencia, su numeración deja de ser correlativa y coincide de ahora en adelante con la del fascículo en el que aparece.

**Cuadro 2.-- EXPORTACION, POR SECCIONES Y CAPITULOS DE LA N.C.C.A.**

Sección y capítulo de la N.C.C.A. (1)	Abril 1987*			4 primeros meses de 1987*		
	Cantidad	Valor		Cantidad	Valor	
	Toneladas	Miles de 	Miles de dólares	Toneladas	Miles de 	Miles de dólares
<b>TOTAL GENERAL</b>	<b>2.758.892</b>	<b>825.343</b>	<b>537.683</b>	<b>9.322.413</b>	<b>2.853.022</b>	<b>1.978.782</b>
<b>Sección I</b>	<b>30.446</b>	<b>72.341</b>	<b>47.128</b>	<b>145.614</b>	<b>307.897</b>	<b>214.357</b>
Capítulo 1	122	716	467	554	2.935	2.063
Capítulo 2	12.272	43.814	28.543	48.493	165.279	114.544
Capítulo 3	11.793	20.136	13.118	69.537	108.182	76.083
Capítulo 4	4.020	6.646	4.330	19.595	27.771	19.067
Capítulo 5	2.239	1.029	671	7.435	3.731	2.600
<b>Sección II</b>	<b>1.968.004</b>	<b>264.135</b>	<b>172.075</b>	<b>6.019.399</b>	<b>850.146</b>	<b>583.748</b>
Capítulo 6	-	2	1	2	15	11
Capítulo 7	7.288	7.218	4.703	58.577	41.959	29.742
Capítulo 8	50.782	30.059	19.583	153.012	97.517	65.071
Capítulo 9	5.141	4.676	3.046	17.370	15.514	10.787
Capítulo 10	1.895.990	214.667	139.848	5.660.637	640.366	440.739
Capítulo 11	3.600	1.531	998	16.407	5.731	3.930
Capítulo 12	5.188	5.943	3.871	113.297	48.901	33.371
Capítulo 13	1	12	8	1	17	12
Capítulo 14	15	26	17	96	126	87
<b>Sección III</b>	<b>162.584</b>	<b>73.157</b>	<b>47.660</b>	<b>583.233</b>	<b>248.955</b>	<b>174.363</b>
Capítulo 15	162.584	73.157	47.660	583.233	248.955	174.363
<b>Sección IV</b>	<b>370.036</b>	<b>125.886</b>	<b>82.010</b>	<b>1.467.666</b>	<b>446.921</b>	<b>312.478</b>
Capítulo 16	9.175	35.875	23.372	35.213	133.529	92.835
Capítulo 17	13.232	7.813	5.090	24.018	12.735	8.429
Capítulo 18	14	33	21	33	79	55
Capítulo 19	180	186	121	976	726	503
Capítulo 20	6.404	7.793	5.077	18.632	21.703	14.896
Capítulo 21	166	430	280	592	1.291	886
Capítulo 22	2.049	863	562	9.434	4.791	3.275
Capítulo 23	335.135	61.731	40.216	1.370.890	251.508	177.979
Capítulo 24	3.680	11.162	7.272	7.878	20.559	13.620
<b>Sección V</b>	<b>21.070</b>	<b>6.788</b>	<b>4.422</b>	<b>441.054</b>	<b>72.346</b>	<b>53.833</b>
Capítulo 25	7.313	1.745	1.137	60.846	5.868	4.104
Capítulo 26	2.676	1.334	869	3.604	3.111	2.141
Capítulo 27	11.081	3.709	2.416	376.604	63.366	47.588
<b>Sección VI</b>	<b>35.686</b>	<b>42.374</b>	<b>27.605</b>	<b>127.765</b>	<b>130.222</b>	<b>89.860</b>
Capítulo 28	12.393	6.031	3.929	50.793	19.844	13.733
Capítulo 29	14.831	15.568	10.142	49.731	47.100	32.512
Capítulo 30	66	2.183	1.422	431	6.458	4.467
Capítulo 31	500	173	113	2.266	770	507
Capítulo 32	5.732	8.117	5.288	17.793	24.152	16.712
Capítulo 33	128	1.560	1.016	358	4.546	3.177
Capítulo 34	46	83	54	204	339	236
Capítulo 35	381	1.447	943	1.160	4.055	2.761
Capítulo 36	24	1.267	825	172	1.504	994
Capítulo 37	109	2.633	1.715	550	12.200	8.329
Capítulo 38	1.475	3.312	2.157	4.308	9.253	6.434

(1) Ver índice de la N.C.C.A. en pág. 58.

Cuadro 2 (continuación)

Sección y capítulo de la N.C.C.A.	Abril 1987*			4 primeros meses de 1987*		
	Cantidad	Valor		Cantidad	Valor	
	Toneladas	Miles de A	Miles de dólares	Toneladas	Miles de A	Miles de dólares
Sección VII	8.731	11.417	7.438	34.173	40.305	27.818
Capítulo 39	5.607	7.548	4.917	22.711	27.181	18.681
Capítulo 40	3.124	3.869	2.521	11.462	13.124	9.137
Sección VIII	5.306	51.175	33.339	20.129	177.880	123.247
Capítulo 41	5.091	45.137	29.405	19.408	153.164	106.173
Capítulo 42	123	2.536	1.652	392	9.985	6.879
Capítulo 43	93	3.502	2.281	329	14.731	10.195
Sección IX	3.222	828	540	8.064	2.011	1.383
Capítulo 44	3.222	828	540	8.063	1.992	1.370
Capítulo 45	.	.	.	2	19	13
Capítulo 46	.	.	.	.	.	.
Sección X	5.909	6.998	4.559	26.483	27.409	18.966
Capítulo 47	3.946	2.641	1.720	21.016	13.094	9.089
Capítulo 48	1.689	1.808	1.178	4.398	4.621	3.164
Capítulo 49	274	2.549	1.661	1.069	9.694	6.713
Sección XI	13.903	49.149	32.019	51.435	164.247	113.811
Capítulo 50	.	.	.	.	.	.
Capítulo 51	327	1.725	1.123	1.039	5.934	4.159
Capítulo 52	.	.	.	.	.	.
Capítulo 53	10.074	35.880	23.375	35.924	116.592	80.853
Capítulo 54	.	.	.	.	.	.
Capítulo 55	3.279	9.675	6.303	13.393	33.951	23.335
Capítulo 56	59	313	204	363	1.784	1.269
Capítulo 57	.	.	.	.	.	.
Capítulo 58	4	28	18	20	183	122
Capítulo 59	11	155	101	65	805	570
Capítulo 60	11	191	124	88	1.520	1.123
Capítulo 61	49	873	569	120	2.079	1.406
Capítulo 62	87	309	202	424	1.399	974
Capítulo 63	.	.	.	.	.	.
Sección XII	343	4.722	3.076	1.169	15.273	10.494
Capítulo 64	336	4.692	3.057	1.162	15.232	10.467
Capítulo 65	.	11	7	1	22	15
Capítulo 66	7	19	12	7	19	12
Capítulo 67	.	.	.	.	.	.
Sección XIII	4.039	3.088	2.011	25.525	15.127	10.568
Capítulo 68	361	566	369	1.075	1.495	1.033
Capítulo 69	992	695	453	7.496	3.782	2.666
Capítulo 70	2.685	1.826	1.190	16.954	9.850	6.870
Sección XIV	.	29	19	11	121	85
Capítulo 71	.	29	19	11	121	85
Capítulo 72	.	.	.	.	.	.

Cuadro 2 (continuación)

Sección y capítulo de la N.C.C.A.	Abril 1987*			4 primeros meses de 1987*		
	Cantidad	Valor		Cantidad	Valor	
	Toneladas	Miles de A	Miles de dólares	Toneladas	Miles de A	Miles de dólares
Sección XV	93.126	62.425	40.668	304.909	183.215	126.069
Capítulo 73	80.790	36.750	23.941	274.950	122.155	84.062
Capítulo 74	215	615	401	795	2.029	1.427
Capítulo 75	-	18	12	-	24	16
Capítulo 76	11.918	23.380	15.231	28.467	53.001	36.350
Capítulo 77	-	-	-	-	-	-
Capítulo 78	40	29	19	62	48	34
Capítulo 79	2	6	4	2	6	4
Capítulo 80	-	-	-	1	13	10
Capítulo 81	-	3	2	-	8	5
Capítulo 82	70	1.283	836	264	4.595	3.214
Capítulo 83	91	343	223	367	1.335	946
Sección XVI	2.270	26.340	17.160	9.053	95.688	66.050
Capítulo 84	1.681	21.968	14.311	6.631	77.446	53.383
Capítulo 85	589	4.372	2.848	2.422	18.242	12.667
Sección XVII	33.914	20.468	13.334	55.800	62.237	42.633
Capítulo 86	195	760	495	344	1.115	771
Capítulo 87	2.266	16.771	10.925	8.263	55.683	38.211
Capítulo 88	-	2	1	10	801	601
Capítulo 89	31.453	2.936	1.913	47.183	4.638	3.050
Sección XVIII	90	2.673	1.742	250	7.643	5.227
Capítulo 90	55	2.207	1.437	140	6.599	4.524
Capítulo 91	1	65	42	4	117	82
Capítulo 92	33	402	262	106	927	621
Sección XIX	40	339	221	109	727	491
Capítulo 93	40	339	221	109	727	491
Sección XX	113	759	494	358	2.491	1.706
Capítulo 94	86	421	274	284	1.502	1.018
Capítulo 95	1	36	24	2	89	61
Capítulo 96	13	115	75	40	355	239
Capítulo 97	7	77	50	21	295	213
Capítulo 98	7	111	72	11	250	176
Sección XXI	-	-	-	-	15	11
Capítulo 99	-	-	-	-	15	11
00.00	58	253	165	213	2.146	1.584

Cuadro 3.— EXPORTACION, POR PRINCIPALES PAISES

Países	Abril 1987*			4 primeros meses de 1987*		
	Cantidad	Valor		Cantidad	Valor	
		Toneladas	Miles de \$		Miles de dólares	Toneladas
<b>TOTAL GENERAL</b>	2.758.892	825.343	537.683	9.322.413	2.853.022	1.978.782
<b>Total de América</b>	770.456	326.818	212.910	2.800.997	1.152.951	801.572
Bolivia	10.238	11.721	7.636	47.022	34.446	23.602
Brasil	251.972	79.182	51.585	917.014	281.988	196.322
Canadá	1.211	7.612	4.959	9.372	28.116	19.586
Colombia	43.462	9.327	6.076	100.907	26.817	18.600
Cuba	125.311	20.252	13.194	359.724	76.226	53.277
Chile	19.942	17.494	11.397	78.261	61.814	42.849
Ecuador	1.101	1.815	1.182	3.109	5.898	4.034
Estados Unidos	68.374	96.547	62.897	542.472	354.119	247.301
México	876	2.453	1.598	49.093	20.418	13.918
Paraguay	8.780	6.169	4.019	62.411	24.839	17.264
Perú	115.192	24.432	15.916	399.744	85.663	60.076
Uruguay	22.338	16.901	11.010	76.662	75.728	52.765
Venezuela	72.070	15.081	9.825	76.173	26.710	17.888
Demás países	29.589	17.832	11.616	79.033	50.169	34.090
<b>Total de Europa (excl. la U.R.S.S.)</b>	416.314	212.891	138.691	1.661.666	797.646	552.354
Alemania, Rep. Democrática de	64	897	584	7.155	2.941	2.029
Alemania, Rep. Federal de	23.592	44.421	28.938	101.760	164.634	113.156
Bélgica	29.800	10.610	6.912	180.471	47.580	33.909
Bulgaria	50	27	18	29.791	7.070	5.143
Checoslovaquia	12.329	3.892	2.536	39.145	15.875	11.333
Dinamarca	2.611	1.152	750	9.288	3.011	2.021
España	18.839	12.464	8.120	81.246	60.465	41.845
Francia	12.955	10.998	7.165	74.498	49.943	35.050
Grecia	667	898	585	2.477	2.916	1.995
Italia	58.443	24.887	16.213	280.677	105.020	71.997
Noruega	8.197	4.356	2.838	11.547	6.616	4.374
Países Bajos	211.867	65.749	42.833	766.043	234.122	162.874
Polonia	3.899	5.174	3.371	6.250	9.283	6.331
Portugal	21.785	9.717	6.330	29.382	17.859	12.067
Suecia	7.661	5.193	3.383	19.266	14.024	9.266
Suiza	453	3.281	2.137	2.731	16.169	11.289
Yugoslavia	15	180	117	938	1.254	828
Demás países	3.087	8.995	5.861	19.001	38.864	26.847
<b>Total de Asia (excl. la U.R.S.S.)</b>	722.255	136.829	89.139	2.857.296	485.638	337.941
Arabia Saudita	14.987	3.142	2.047	15.833	3.946	2.657
Corea, Rep. de	561	3.092	2.015	163.096	21.371	15.397
China, Rep. Popular	91.388	23.434	15.267	861.719	142.506	100.251
Filipinas	-	89	58	506	1.016	676
India	17.551	5.137	3.347	22.013	8.939	5.929
Irán	112.814	13.490	8.788	763.327	99.631	70.769
Israel	2.764	6.970	4.541	9.131	19.601	13.666
Japón	317.448	55.981	36.470	516.592	106.894	72.011
Líbano	162	181	118	64.665	7.823	5.561
Taiwan	153	902	588	721	3.307	2.285
Demás países	164.427	24.411	15.900	439.693	70.604	48.739
<b>Total de Africa</b>	51.408	23.346	15.209	202.567	80.050	56.103
Angola	-	-	-	4.788	1.354	882
Argelia	12.050	5.371	3.499	17.321	9.271	6.154
Egipto	21.779	10.063	6.556	80.235	34.151	24.561
Libia	-	38	25	11.372	-1.838	1.215
Sudáfrica	2.552	1.689	1.100	68.792	21.916	15.525
Túnez	14.196	3.529	2.299	14.303	3.686	2.403
Demás países	831	2.656	1.730	5.756	7.834	5.363
<b>Total de Oceanía</b>	1.553	3.530	2.299	12.208	14.165	9.896
Australia	1.515	3.192	2.079	8.338	11.780	8.196
Nueva Zelanda	38	338	220	3.870	2.385	1.700
Demás países	-	-	-	-	-	-
<b>Total de U.R.S.S.</b>	796.905	121.931	79.434	1.787.680	322.572	220.916

Cuadro 4.— IMPORTACION, POR SECCIONES Y CAPITULOS DE LA N.C.C.A.

Sección y capítulo de la N.C.C.A.	Abril 1987*			4 primeros meses de 1987*		
	Cantidad	Valor		Cantidad	Valor	
	Toneladas	Miles de A	Miles de dólares	Toneladas	Miles de A	Miles de dólares
<b>TOTAL GENERAL</b>	<b>868.997</b>	<b>666.747</b>	<b>432.672</b>	<b>3.202.628</b>	<b>2.372.133</b>	<b>1.632.540</b>
<b>Sección I</b>	<b>298</b>	<b>1.232</b>	<b>800</b>	<b>21.440</b>	<b>30.926</b>	<b>21.972</b>
Capítulo 1	23	384	249	179	1.597	1.134
Capítulo 2	.	.	.	13.898	19.129	13.847
Capítulo 3	176	336	218	7.024	8.322	5.697
Capítulo 4	90	240	156	291	692	469
Capítulo 5	9	272	177	47	1.185	825
<b>Sección II</b>	<b>9.436</b>	<b>25.576</b>	<b>16.597</b>	<b>50.690</b>	<b>74.263</b>	<b>50.849</b>
Capítulo 6	5	63	41	39	460	321
Capítulo 7	98	157	102	332	560	397
Capítulo 8	3.629	2.275	1.476	35.498	13.724	9.556
Capítulo 9	5.175	18.796	12.197	9.764	40.942	27.529
Capítulo 10	3	28	18	31	217	161
Capítulo 11	86	50	33	1.813	817	585
Capítulo 12	229	1.237	803	2.060	8.135	5.772
Capítulo 13	183	2.903	1.884	721	8.800	6.094
Capítulo 14	29	67	43	431	607	433
<b>Sección III</b>	<b>315</b>	<b>540</b>	<b>350</b>	<b>1.865</b>	<b>2.332</b>	<b>1.639</b>
Capítulo 15	315	540	350	1.865	2.332	1.639
<b>Sección IV</b>	<b>2.679</b>	<b>6.715</b>	<b>4.358</b>	<b>15.228</b>	<b>34.166</b>	<b>23.603</b>
Capítulo 16	50	94	61	61	165	112
Capítulo 17	65	126	82	604	868	597
Capítulo 18	901	3.347	2.172	5.117	19.428	13.319
Capítulo 19	16	51	33	150	785	559
Capítulo 20	515	885	574	1.419	2.307	1.595
Capítulo 21	214	919	597	726	3.216	2.245
Capítulo 22	662	666	432	5.683	5.083	3.571
Capítulo 23	255	594	386	1.435	2.078	1.433
Capítulo 24	2	32	21	33	236	171
<b>Sección V</b>	<b>622.901</b>	<b>94.379</b>	<b>61.245</b>	<b>2.311.887</b>	<b>295.696</b>	<b>202.677</b>
Capítulo 25	32.392	4.720	3.063	146.004	20.095	13.763
Capítulo 26	306.679	16.332	10.598	1.092.766	52.608	35.505
Capítulo 27	283.830	73.327	47.584	1.073.117	222.994	153.409
<b>Sección VI</b>	<b>108.213</b>	<b>117.496</b>	<b>76.246</b>	<b>301.961</b>	<b>442.753</b>	<b>305.358</b>
Capítulo 28	70.701	20.253	13.143	140.957	55.411	38.193
Capítulo 29	15.169	55.652	36.114	62.876	214.091	147.524
Capítulo 30	52	6.342	4.116	253	22.348	15.344
Capítulo 31	14.829	2.315	1.502	64.156	12.743	8.656
Capítulo 32	1.328	7.669	4.977	6.790	31.601	21.851
Capítulo 33	35	1.009	654	214	4.135	2.839
Capítulo 34	1.220	3.000	1.947	5.519	10.503	7.323
Capítulo 35	180	1.503	976	645	6.736	4.708
Capítulo 36	7	158	103	42	1.430	1.068
Capítulo 37	200	4.650	3.018	1.100	21.831	15.085
Capítulo 38	4.491	14.944	9.697	19.410	61.925	42.768

Cuadro 4 (continuación)

Sección y capítulo de la N.C.C.A.	Abril 1987*			4 primeros meses de 1987*		
	Cantidad	Valor		Cantidad	Valor	
	Toneladas	Miles de ₡	Miles de dólares	Toneladas	Miles de ₡	Miles de dólares
Sección VII	13.888	35.616	23.112	60.351	138.917	95.731
Capítulo 39	10.632	27.713	17.984	48.264	110.681	76.509
Capítulo 40	3.256	7.903	5.128	12.088	28.236	19.221
Sección VIII	5	261	169	51	922	625
Capítulo 41	1	42	27	36	406	273
Capítulo 42	1	35	23	1	89	61
Capítulo 43	3	184	119	13	427	291
Sección IX	15.079	5.451	3.538	66.089	24.119	16.759
Capítulo 44	14.978	5.121	3.323	65.278	22.129	15.343
Capítulo 45	101	322	209	807	1.946	1.383
Capítulo 46	-	8	5	3	44	33
Sección X	18.748	19.781	12.836	68.915	69.168	47.433
Capítulo 47	8.460	2.986	1.938	32.979	13.988	9.839
Capítulo 48	10.138	15.899	10.317	35.306	51.758	35.244
Capítulo 49	150	895	581	631	3.422	2.350
Sección XI	3.802	13.450	8.728	11.705	40.448	27.643
Capítulo 50	1	154	100	3	235	159
Capítulo 51	107	1.100	714	496	3.504	2.390
Capítulo 52	2	73	48	5	189	129
Capítulo 53	47	268	174	64	686	460
Capítulo 54	8	55	36	26	184	126
Capítulo 55	1.996	4.435	2.878	4.945	8.964	6.067
Capítulo 56	1.099	3.848	2.497	4.673	16.506	11.347
Capítulo 57	413	611	396	1.000	1.630	1.101
Capítulo 58	27	195	127	88	587	403
Capítulo 59	37	789	512	265	4.004	2.794
Capítulo 60	21	801	519	47	1.636	1.106
Capítulo 61	33	1.057	686	72	2.170	1.458
Capítulo 62	9	64	41	21	154	104
Capítulo 63	.	.	.	.	.	.
Sección XII	23	168	109	75	553	381
Capítulo 64	22	168	109	73	513	350
Capítulo 65	-	-	-	2	37	28
Capítulo 66	-	-	-	-	3	2
Capítulo 67	-	1	-	-	-	-
Sección XIII	2.750	5.530	3.588	11.656	23.625	16.343
Capítulo 68	642	1.689	1.096	2.457	7.487	5.158
Capítulo 69	972	1.760	1.142	5.006	8.903	6.188
Capítulo 70	1.136	2.082	1.351	4.192	7.235	4.997
Sección XIV	5	234	152	22	4.773	3.122
Capítulo 71	5	234	152	22	4.773	3.122
Capítulo 72	.	.	.	.	.	.

Cuadro 4 (continuación)

Sección y capítulo de la N.C.C.A.	Abril 1987*			4 primeros meses de 1987*		
	Cantidad	Valor		Cantidad	Valor	
	Toneladas	Miles de A	Miles de dólares	Toneladas	Miles de A	Miles de dólares
Sección XV	56.420	56.847	36.890	223.741	217.092	149.757
Capítulo 73	51.910	39.535	25.655	203.502	148.385	102.337
Capítulo 74	3.316	5.018	5.203	13.634	31.416	21.810
Capítulo 75	72	823	534	292	2.679	1.847
Capítulo 76	174	1.322	858	1.150	6.011	4.113
Capítulo 77	91	430	279	301	1.473	1.020
Capítulo 78	-	5	3	1	18	12
Capítulo 79	506	696	451	3.099	4.236	2.831
Capítulo 80	66	747	485	296	3.062	2.114
Capítulo 81	7	1.627	1.056	99	4.269	2.922
Capítulo 82	216	2.458	1.595	1.058	11.667	8.073
Capítulo 83	62	1.187	770	309	3.876	2.678
Sección XVI	8.065	208.537	135.326	33.140	716.713	493.036
Capítulo 84	5.552	121.893	79.100	21.335	427.913	294.340
Capítulo 85	2.513	86.644	56.226	11.805	288.800	198.696
Sección XVII	4.315	41.903	27.192	13.142	123.661	84.677
Capítulo 86	344	1.073	696	598	2.279	1.552
Capítulo 87	3.967	40.162	26.063	12.535	120.011	82.201
Capítulo 88	4	668	433	8	1.341	902
Capítulo 89	-	-	-	1	30	22
Sección XVIII	424	30.382	19.716	2.034	120.480	82.940
Capítulo 90	265	18.749	12.167	1.092	73.963	50.889
Capítulo 91	14	2.501	1.623	142	9.589	6.620
Capítulo 92	145	9.133	5.927	801	36.929	25.432
Sección XIX	2	52	33	14	486	344
Capítulo 93	2	52	33	14	486	344
Sección XX	124	2.491	1.616	564	10.123	7.026
Capítulo 94	22	275	178	97	750	526
Capítulo 95	1	88	57	5	342	232
Capítulo 96	2	160	104	36	518	355
Capítulo 97	68	949	616	313	5.039	3.498
Capítulo 98	30	1.020	662	112	3.474	2.416
Sección XXI	-	8	5	1	23	16
Capítulo 99	-	8	5	1	23	16
00.00	1.504	98	64	8.058	894	609



Cuadro 5.— IMPORTACION, POR PRINCIPALES PAISES

Países	Abril 1987*			4 primeros meses de 1987*		
	Cantidad	Valor		Cantidad	Valor	
	Toneladas	Miles de A	Miles de dólares	Toneladas	Miles de A	Miles de dólares
<b>TOTAL GENERAL</b>	868.997	666.747	432.672	3.202.628	2.372.133	1.632.540
<b>Total de América</b>	718.913	310.306	201.367	2.570.144	1.134.336	780.407
Bolivia	126.874	38.723	25.128	484.410	145.389	100.594
Brasil	292.240	69.420	45.048	1.082.075	301.237	207.284
Canadá	11.001	6.768	4.392	37.022	18.926	12.964
Colombia	27.950	14.837	9.628	29.460	16.762	10.957
Chile	17.905	15.110	9.805	75.154	60.970	42.115
Ecuador	3.572	2.979	1.933	17.406	13.541	9.319
Estados Unidos	101.982	105.550	68.494	462.447	409.463	281.889
México	5.597	11.568	7.507	28.931	56.212	39.153
Paraguay	3.138	5.599	3.633	16.595	14.887	10.145
Perú	41.091	3.689	2.394	83.518	13.672	9.390
Uruguay	31.145	16.006	10.387	122.416	47.714	32.785
Venezuela	145	699	453	69.296	5.397	3.652
Demás países	56.273	19.358	12.565	61.414	30.166	20.160
<b>Total de Europa (excl. la U.R.S.S.)</b>	53.659	255.332	165.693	324.193	909.604	627.210
Alemania, Rep. Federal	11.750	109.144	70.827	45.593	337.435	232.323
Austria	27	1.959	1.271	167	7.697	5.299
Bélgica	12.128	19.512	12.662	54.052	92.031	64.216
Dinamarca	139	1.819	1.181	575	7.261	5.032
España	5.799	14.646	9.504	18.548	47.036	32.327
Finlandia	2.018	2.851	1.850	5.278	9.067	6.222
Francia	2.405	27.602	17.912	31.571	106.722	73.712
Italia	2.849	35.761	23.207	39.236	125.575	85.889
Noruega	85	324	210	443	1.631	1.135
Países Bajos	2.239	11.476	7.447	18.589	49.636	34.177
Polonia	248	226	147	65.817	6.644	4.568
Rumania	3.613	946	614	8.097	1.937	1.308
Suecia	891	9.927	6.442	4.116	31.056	21.465
Suiza	416	14.838	9.629	1.098	47.213	32.327
Demás países	9.052	4.301	2.790	31.013	38.663	27.210
<b>Total de Asia (excl. la U.R.S.S.)</b>	45.104	72.847	47.272	105.806	248.129	170.221
Arabia Saudita	.	.	.	.	.	.
Corea Rep. de	221	3.199	2.076	1.389	17.940	12.563
China, Rep. Popular	8.944	3.494	2.267	36.747	9.293	6.222
India	151	308	200	240	637	433
Israel	95	616	400	530	3.122	2.228
Japón	33.094	56.977	36.974	57.378	187.204	128.274
Singapur	2.259	5.762	3.739	7.703	16.321	10.997
Taiwan	163	2.122	1.377	756	9.900	6.888
Demás países	177	369	239	1.063	3.712	2.616
<b>Total de Africa</b>	4.488	6.627	4.300	87.595	34.853	24.439
Camerún	.	.	.	176	127	94
Congo	.	.	.	456	472	365
Sudáfrica	4.481	6.573	4.265	42.919	24.648	17.037
Demás países	7	54	35	44.044	9.606	6.943
<b>Total de Oceanía</b>	35.128	8.688	5.638	102.182	24.217	16.391
Australia	35.079	8.579	5.567	102.049	23.813	16.119
Nueva Zelanda	49	109	71	133	404	272
Demás países	.	.	.	.	.	.
<b>Total de U.R.S.S.</b>	11.705	12.948	8.402	12.709	20.995	13.871

## INDICE DE SECCIONES Y CAPITULOS DE LA NOMENCLATURA DE COMERCIO EXTERIOR

<b>SECCION I</b>	Animales vivos y productos del reino animal.	<b>SECCION VI</b>	Productos de las industrias químicas y de las industrias conexas.
Cap. 1	Animales vivos	Cap. 28	Productos químicos inorgánicos; compuestos inorgánicos u orgánicos de metales preciosos, de elementos radioactivos, de metales de las tierras raras y de isótopos
Cap. 2	Carnes y menudencias comestibles	Cap. 29	Productos químicos orgánicos
Cap. 3	Pescado y mariscos (crustáceos y moluscos)	Cap. 30	Productos farmacéuticos
Cap. 4	Leche y productos lácteos; huevos de ave; miel natural	Cap. 31	Abonos
Cap. 5	Productos de origen animal, no expresados ni comprendidos en otra parte de la nomenclatura	Cap. 32	Extractos curtientes y tintóreos; taninos y sus derivados; materias colorantes, colores, pinturas, barnices y tintes; mástiques; tintas
<b>SECCION II</b>	Productos del reino vegetal.	Cap. 33	Aceites esenciales y resinoídes; productos de perfumería o de tocador y cosméticos
Cap. 6	Plantas vivas y productos de la floricultura	Cap. 34	Jabones, productos orgánicos, tensioactivos, preparaciones para lejías, preparaciones lubricantes, ceras artificiales, ceras preparadas, productos para limpiar y pulir, bujías y artículos análogos, pastas para moldear y "ceras" para dentistas
Cap. 7	Hortalizas, legumbres, plantas, raíces y tubérculos alimenticios	Cap. 35	Materias albuminoideas y colas
Cap. 8	Frutos comestibles; cortezas de citrus y de melones	Cap. 36	Pólvoras y explosivos; artículos de pirotecnia; fósforos; aleaciones pirofóricas; materias inflamables
Cap. 9	Café, té, mate y especias	Cap. 37	Productos fotográficos y cinematográficos
Cap. 10	Cereales	Cap. 38	Productos diversos de las industrias químicas
Cap. 11	Productos de la molinería; malta; almidones y féculas; gluten; inulina	<b>SECCION VII</b>	Materias plásticas artificiales, éteres y ésteres de la celulosa, resinas artificiales y manufacturas de estas materias, caucho natural o sintético, caucho facticio y manufacturas de caucho.
Cap. 12	Semillas y frutos oleaginosos; semillas, simientes y frutos diversos; plantas industriales y medicinales; pajas y forrajes	Cap. 39	Materias plásticas artificiales, éteres y ésteres de la celulosa, resinas artificiales y manufacturas de estas materias
Cap. 13	Materias primas vegetales tintóreas o curtientes; gomas; resinas y otros jugos y extractos vegetales	Cap. 40	Caucho natural o sintético, caucho facticio y manufacturas de caucho
Cap. 14	Materias para trenzar y tallar y otros productos de origen vegetal, no expresados ni comprendidos en otro lugar de esta nomenclatura	<b>SECCION VIII</b>	Pieles, cueros, peletería y manufacturas de estas materias; artículos de guarnicionería, talabartería y viaje; marroquinería y estuchería; tripas manufacturadas.
<b>SECCION III</b>	Grasas y aceites (animales y vegetales); productos de su desdoblamiento; grasas alimenticias elaboradas; ceras de origen animal o vegetal.	Cap. 41	Pieles y cueros
Cap. 15	Grasas y aceites (animales y vegetales); productos de su desdoblamiento; grasas alimenticias elaboradas; ceras de origen animal o vegetal	Cap. 42	Manufacturas de cuero; artículos de guarnicionería, de talabartería y de viaje; marroquinería y estuchería; tripas manufacturadas.
<b>SECCION IV</b>	Productos de las industrias alimenticias; bebidas; líquidos alcohólicos y vinagre; tabaco.	Cap. 43	Peletería y confecciones de peletería; peletería facticia
Cap. 16	Preparados de carnes, pescados, crustáceos y moluscos	<b>SECCION IX</b>	Madera, carbón vegetal y manufacturas de maderas; corcho y sus manufacturas; manufacturas de espartería y cestería.
Cap. 17	Azúcares y artículos de confitería	Cap. 44	Madera, carbón vegetal y manufacturas de maderas
Cap. 18	Cacao y sus preparados	Cap. 45	Corcho y sus manufacturas
Cap. 19	Preparados a base de cereales; harinas o féculas; productos de pastelería	Cap. 46	Manufacturas de espartería y cestería
Cap. 20	Preparados de legumbres, hortalizas, frutas y otras plantas o partes de plantas	<b>SECCION X</b>	Materias utilizadas en la fabricación de papel; papel y sus aplicaciones.
Cap. 21	Preparados alimenticios diversos	Cap. 47	Materias utilizadas en la fabricación del papel
Cap. 22	Bebidas, líquidos alcohólicos y vinagre		
Cap. 23	Residuos y desperdicios de las industrias alimenticias; alimentos preparados para animales		
Cap. 24	Tabaco		
<b>SECCION V</b>	Productos minerales.		
Cap. 25	Sal; azufre; tierras y piedras; yesos, cales y cementos		
Cap. 26	Minerales metalúrgicos, escorias y cenizas		
Cap. 27	Combustibles minerales; aceites minerales y productos de su destilación, materias bituminosas, ceras minerales		

Cap. 48	Papel y cartón; manufacturas de pasta de celulosa, de papel y de cartón	Cap. 77	Magnesio, berilio (glucinio)
Cap. 49	Artículos de librería y productos de las artes gráficas	Cap. 78	Plomo
SECCION XI	Materias textiles y sus manufacturas.	Cap. 79	Cinc
Cap. 50	Seda, borra de seda (schappe) y borrialla de seda	Cap. 80	Estaño
Cap. 51	Textiles sintéticos y artificiales continuos	Cap. 81	Otros metales comunes
Cap. 52	Textiles metalizados	Cap. 82	Herramientas; artículos de cuchillería y cubiertos de mesa, de metales comunes
Cap. 53	Lana, pelos y crines	Cap. 83	Manufacturas diversas de metales comunes
Cap. 54	Lino y ramio	SECCION XVI	Máquinas y aparatos; material eléctrico.
Cap. 55	Algodón	Cap. 84	Calderas, máquinas, aparatos y artefactos mecánicos
Cap. 56	Textiles sintéticos y artificiales discontinuos	Cap. 85	Máquinas y aparatos eléctricos y objetos destinados a usos electrónicos
Cap. 57	Las demás fibras textiles vegetales; papel hilado y tejidos de papel hilado	SECCION XVII	Material de transporte.
Cap. 58	Alfombras y tapices, terciopelos, felpas, tejidos rizados y tejidos de oruga o felpilla ("Chenille"); cintas, pasamanería, tules; tejidos de mallas anudadas (red); puntillas; encajes y blondas; bordados	Cap. 86	Vehículos y material para vías férreas; aparatos no eléctricos de señalización para vías de comunicación
Cap. 59	Guata y fieltros; cuerdas y artículos de cordelería; tejidos especiales, tejidos impregnados o recubiertos; artículos de materias textiles para usos técnicos	Cap. 87	Vehículos, automóviles, tractores, velocípedos y otros vehículos terrestres
Cap. 60	Géneros de punto	Cap. 88	Navegación aérea
Cap. 61	Prendas de vestir y sus accesorios de tejidos	Cap. 89	Navegación marítima y fluvial
Cap. 62	Otros artículos de tejidos confeccionados	SECCION XVIII	Instrumentos y aparatos de óptica, de fotografía y de cinematografía, de medida, de comprobación y de precisión; instrumentos y aparatos médico-quirúrgicos; relojería; instrumentos de música; aparatos para el registro y reproducción del sonido o para el registro y reproducción en televisión, por procedimiento magnético, de imágenes y sonidos.
Cap. 63	Prendería y trapos	Cap. 90	Instrumentos y aparatos de óptica, de fotografía y de cinematografía, de medida, de comprobación y de precisión; instrumentos y aparatos médico-quirúrgicos
SECCION XII	Calzados; sombrerería; paraguas y quitasoles; flores artificiales y manufacturas de cabellos; abanicos.	Cap. 91	Relojería
Cap. 64	Calzados, botines, polainas y artículos análogos; partes componentes de los mismos	Cap. 92	Instrumentos de música, aparatos para el registro y la reproducción del sonido o para el registro y la reproducción en televisión, por procedimiento magnético, de imágenes y sonidos; partes y accesorios de estos instrumentos y aparatos
Cap. 65	Sombreros y demás tocados y sus partes componentes	SECCION XIX	Armas y municiones.
Cap. 66	Paraguas, quitasoles, bastones, látigos, fustas y sus partes componentes	Cap. 93	Armas y municiones
Cap. 67	Plumas y plumón preparados y artículos de plumas o de plumón; flores artificiales; manufacturas de cabellos; abanicos	SECCION XX	Mercancías y productos varios, no expresados ni comprendidos en otra parte.
SECCION XIII	Manufacturas de piedra, yeso, cementos, amianto, mica y materias análogas; productos cerámicos; vidrio y manufacturas de vidrio.	Cap. 94	Muebles; mobiliario médico-quirúrgico; artículos de cama y similares
Cap. 68	Manufacturas de piedra, yeso, cementos, amianto, mica y materias análogas	Cap. 95	Materias para talla y moldeo, labradas (incluidas las manufacturas)
Cap. 69	Productos cerámicos	Cap. 96	Manufacturas de cepillería, pinceles, escobas, plumeros, borlas y cedazos
Cap. 70	Vidrio y manufacturas de vidrio	Cap. 97	Juguetes, juegos, artículos para recreos y para deportes
SECCION XIV	Perlas finas, piedras preciosas y semipreciosas y similares, metales preciosos, chapados de metales preciosos y manufacturas de estas materias; bisutería de fantasía; monedas.	Cap. 98	Manufacturas diversas
Cap. 71	Perlas finas, piedras preciosas y semipreciosas y similares, metales preciosos, chapados de metales preciosos y manufacturas de estas materias; bisutería de fantasía	SECCION XXI	Objetos de arte, objetos para colecciones y antigüedades.
Cap. 72	Monedas	Cap. 99	Objetos de arte, objetos para colecciones y antigüedades
SECCION XV	Metales comunes y manufacturas de estos metales.	00.00	Encomiendas menores y muestrarios.
Cap. 73	Arrabio (fundición), hierro y acero		
Cap. 74	Cobre		
Cap. 75	Níquel		
Cap. 76	Aluminio		

## NOMINA DE PUBLICACIONES

	Argen- tina A	Exte- rior u\$s		Argen- tina A	Exte- rior u\$s
AERONAVEGACION COMERCIAL ARGENTINA - 1975, 1976, 1977, 1978, 1979-80 (un volumen) c/u . . . . .	1,50	6	Nº 5. La Migración Interna en la Argentina, 1960-1970 . . . . .	1,50	5
ANUARIO ESTADISTICO DE LA REPUBLICA ARGENTINA - 1981-82	15,00	60	Nº 6. La Población de San Juan . . . . .	1,50	5
BOLETIN ESTADISTICO TRIMESTRAL - 1976 - 1986			Nº 7. Encuesta de Presupuestos Familiares, 1960-1970. . . . .	1,50	5
Suscripción anual . . . . .	10,00	42	SISTEMA DE ESTADISTICAS SOCIALES Y DEMOGRAFICAS		
Número suelto. . . . .	3,00	12	Secuencia de Hogares. . . . .	1,50	5
SERIE II - INDICADORES INDUSTRIALES - Números 1 a 10, c/u . . . . . (Número 2 agotado)	1,50	9	Secuencia Activa: Posibilidades Analíticas. . . . .	1,50	4
INDUSTRIA MANUFACTURERA (Análisis de los establecimientos y del personal ocupado) - 1974-1981 c/u . . . . .	1,00	4	CENSO NACIONAL AGROPECUARIO, 1969 . . . . .	4,00	24
COMERCIO EXTERIOR (edición anual) Tomos I, II y III - 1979-1982-1983 c/año . . . . .	15,00	65	CENSO NACIONAL DE POBLACION, FAMILIAS Y VIVIENDA 1970		
INTERCAMBIO COMERCIAL ARGENTINO - 1979-1984 (Números sueltos mensuales), c/u. . . . .	1,00	4	Capital Federal: Resultados provisionales (tomos I y II) . . . . .	4,00	15
INFORME SERIE ZLC - Intercambio Comercial Argentino con los países de ALALC - 1976-1980, c/u. . . . .	2,00	6	Resultados obtenidos por muestra: Capital Federal, Area Metropolitana, Buenos Aires, Corrientes, Neuquén, Tucumán (únicos disponibles) c/u. . . . .	1,00	4
INTERCAMBIO COMERCIAL ARGENTINO según CUCI - 1977-1982, c/u.	1,00	4	Resultados provisionales para todo el país (Incluye datos inéditos). . . . .	2,50	15
ENCUESTA PERMANENTE DE HOGARES			CENSO NACIONAL ECONOMICO 1974		
1974, 1975 c/u. . . . .	3,00	24	Resultados provisionales por jurisdicción: Buenos Aires, Catamarca, Córdoba, Corrientes, Chaco, Chubut, Entre Ríos, Formosa, Jujuy, La Pampa, La Rioja, Mendoza, Misiones, Neuquén, Río Negro, Salta, San Luis, Santa Fe, Santiago del Estero, Tierra del Fuego y Tucumán, c/u. . . . .	2,00	4
1977 2º semestre . . . . .	3,00	24	Resultados definitivos Industria Manufacturera:		
Abril 1982/Abril 1984 . . . . .	3,00	24	Capital Federal, Catamarca, Córdoba, Corrientes, Chaco, Chubut, Entre Ríos, Formosa, Jujuy, La Pampa, La Rioja, Mendoza, Misiones, Neuquén, Río Negro, Salta, San Juan, San Luis, Santa Cruz, Santiago del Estero, Tierra del Fuego, Tucumán, Total del país, c/u. . . . .	3,00	10
Alto Valle del Río Negro - Resultados preliminares - 1978-81 . . . . .	2,50	10	Resultados definitivos: Comercio y Servicios - Capital Federal . . . . .	4,00	24
Marco Teórico y Metodológico de la Investigación Temática . . . . .	3,00	10	CENSO NACIONAL ECONOMICO 1985		
Diseño de las muestras - primera etapa	2,50	10	Resultados Provisionales . . . . .	3,00	15
Distribución del ingreso urbano en la Argentina - Octubre 1982. . . . .	3,00	10	Industria Manufacturera. Resultados anticipados. Primera etapa. . . . .	2,00	8
NAVEGACION COMERCIAL ARGENTINA - 1975 - 1976 y 1984 c/u. . . . .	1,50	10	CENSO NACIONAL DE POBLACION Y VIVIENDA 1980		
ENCUESTA DE TURISMO NACIONAL	2,00	15	Resultados Provisionales . . . . .	1,50	4
SERIE INFORMACION DEMOGRAFICA			Serie A - Localidades . . . . .	3,00	8
Nº 2. IV Censo General de la Nación 1947 (cuadros inéditos). Características Económicas de la Población . . . . .	5,00	15	Serie B - Características Generales: Capital Federal, Partidos del Gran Buenos Aires, Buenos Aires, Catamarca, Córdoba, Corrientes, Chaco, Chubut, Entre Ríos, Formosa, Jujuy, La Pampa, La Rioja, Mendoza,		
Nº 3. Ibíd. Características de Familia y Convivencia, Estado Civil y Fecundidad . . . . .	5,00	15			
SERIE INVESTIGACIONES DEMOGRAFICAS					
Nº 3. Mortalidad Infantil en la Argentina, 1970 . . . . .	1,50	5			
Nº 4. Tablas de Mortalidad para la Ciudad de Buenos Aires, 1970	1,50	5			

Misiones, Neuquén, Río Negro, Salta, San Juan, San Luis, Santa Cruz, Santa Fe, Santiago del Estero, Tierra del Fuego, Tucumán, Total del País, c/u . . . . .	3,00	10
Serie C — Vivienda. Resumen nacional . . . . .	3,00	10
Serie D — Población. Total del país . . . . .	15,00	60
Serie E — Población en localidades de más de 100.000 habitantes y capitales de provincias . . . . .	6,00	18
<b>ESTUDIOS INDEC</b>		
Nº 1.— La Pobreza en la Argentina . . . . .	8,00	30
Nº 2.— Los Censos de Población del 80, taller de análisis y evaluación. . . . .	8,00	30
Nº 3.— La Juventud de la Argentina . . . . .	5,00	15
Nº 4.— Proyección de Población 1970-2025 . . . . .	3,00	12
Nº 5.— Sistema integrado de estadísticas continuas sobre la infancia . . . . .	7,00	25
Nº 6.— Exportaciones industriales. Perfil y comportamiento de las empresas exportadoras de manufacturas . . . . .	6,00	18
Nº 7.— Encuesta industrial de electrónica . . . . .	6,00	18
<b>RECOPIACIONES</b>		
Nº 1.— Indicador de Demanda Laboral 1974-1984 . . . . .	3,00	7
Nº 2.— Evolución de la Industria Manufacturera 1982-1984. . . . .	5,00	15
<b>METODOLOGIAS</b>		
Nº 1.— Índice de Precios al por Mayor. Base 1981 . . . . .	3,00	6
Nº 2.— Encuesta de Gastos e Ingresos de los Hogares, experiencia piloto. . . . .	3,00	7
Nº 3.— Diseño de la muestra del Censo Nacional de Población y Vivienda 1980 . . . . .	3,00	7

## INDICES DE PRECIOS

<b>INDICE DEL COSTO DE LA CONSTRUCCION EN LA CAP. FEDERAL</b>		
Base 1960 = 100, 1956-1977, c/u. . . . .	1,50	4
Base 1980 = 100, 1981-1984, c/u. . . . .	1,50	4
Metodología — Base 1980 . . . . .	2,50	5
<b>PRECIOS AL NIVEL DE CONSUMIDOR DE UN CONJUNTO DE PRODUCTOS EN EL GRAN BUENOS AIRES . . . . .</b>		
	1,00	4
<b>INDICE DE PRECIOS MINORISTAS EN CIUDADES CAPITALES DE PROVINCIA</b>		
1973-1977, c/u. . . . .	1,00	4
1978-1980, c/u. . . . .	1,00	4
1973-1981, c/u. . . . .	1,00	4
<b>INDICE DE PRECIOS AL CONSUMIDOR Y SALARIOS INDUSTRIALES — 1982-1983-1984, c/u (Números sueltos mensuales). . . . .</b>		
	1,00	4
<b>INDICE DE PRECIOS AL POR MAYOR</b>		
1956 - 1972, 1 volumen . . . . .	1,00	4
1982 - 1984, c/u. (Números sueltos mensuales). . . . .	1,00	4
1977 - 1985, 2 volúmenes . . . . .	1,00	4
<b>ESTADISTICA MENSUAL</b>		
Suscripción anual . . . . .	25,00	60
Número suelto. . . . .	2,50	6
<b>COMUNICADOS DE PRENSA</b>		
(No se remiten por correo)		
— Índice de Precios al Consumidor c/u. . . . .	1,00	
— Índice de Precios al por Mayor c/u. . . . .	1,00	
— Índice del Costo de la Construcción en la Capital Federal c/u. . . . .	1,00	
— Índice del Salario Total Medio Mensual por Trabajador Industrial c/u. . . . .	1,00	
— Índice de Demanda Laboral c/u. . . . .	1,00	
— Índice Salarios Industriales Básicos Fijados por Convenio. . . . .	1,00	
— Índice Combinado. Ley Nº 23.091 . . . . .	1,00	

## PUBLICACIONES DEL INDEC

### ULTIMOS TITULOS APARECIDOS

#### Serie Estudios

- Sistema Integrado de Estadísticas Continuas sobre la Infancia.
- Proyección de población 1970-2025, urbana y rural y económicamente activa por sexo y grupo de edad.
- Exportaciones Industriales.
- Los Censos del 90 - Características económicas de la población.
- Economía No Registrada.
- Encuesta Industrial de Electrónica

#### Boletín Estadístico Trimestral

I Trimestre 1987.

#### Qué es el Índice de Precios al Consumidor?

Folleto Divulgación sobre la Canasta Familiar.