



ESTADISTICA MENSUAL

18 OCT. 1988

SETIEMBRE 1988

ISSN 0326-6214

SUMARIO

I. INDICE DE PRECIOS AL CONSUMIDOR

1. Nivel general y capítulos. Indices	1
2. Nivel general y capítulos. Variaciones porcentuales	2
3. Indices y variaciones, por capítulo, grupo y subgrupo	3
4. Precios al consumidor de un conjunto de productos	6
5. Variaciones porcentuales periódicas	7

II. INDICE DE PRECIOS AL POR MAYOR

1. Nivel general y principales componentes. Indices	9
2. Nivel general y componentes. Variaciones porcentuales	9
3. Indices. Nivel general y componentes	10
4. Variaciones porcentuales periódicas	14

III. COSTO DE LA CONSTRUCCION

1. Nivel general y capítulos. Indices	15
2. Indices y variaciones. Nivel general, capítulos e ítem	16
3. Indices, por ítem y subítem	17
4. Precios de un conjunto de materiales para la construcción	20
5. Variaciones porcentuales periódicas	22

IV. INDICES DEL MERCADO LABORAL

1. Salarios industriales. Indices	23
2. Salarios industriales (total y horario)	24
3. Salarios industriales básicos de convenio	32
4. Ingresos medios de asalariados de la actividad privada	38
5. Ingresos medios de los asalariados de las empresas públicas	39
6. Variaciones porcentuales periódicas	40
7. Obreros ocupados en la industria manufacturera. Indices	42
8. Horas obrero trabajadas en la industria manufacturera. Indices	44
9. Indicador de demanda laboral. Indices	46

V. INTERCAMBIO COMERCIAL ARGENTINO

1. Exportaciones, importaciones y saldo comercial	49
2. Exportación, por secciones y capítulos de la N.C.C.A.	50
3. Exportación, por principales países	53
4. Importación, por secciones y capítulos de la N.C.C.A.	54
5. Importación, por principales países	57



REPUBLICA ARGENTINA
PRESIDENCIA DE LA NACION
SECRETARIA DE PLANIFICACION

INSTITUTO NACIONAL DE ESTADISTICA Y CENSOS

Nº 189

INDEC

ESTADISTICA MENSUAL —publicación regular del Instituto Nacional de Estadística y Censos— reúne y sistematiza el siguiente conjunto de índices básicos de la actividad económica argentina y sus variaciones periódicas:

- | | |
|-------------------------------------|-------------------------------------|
| I. Índice de Precios al Consumidor; | IV. Índices del Mercado Laboral; |
| II. Índice de Precios al por Mayor; | V. Intercambio Comercial Argentino. |
| III. Costo de la Construcción; | |

La publicación de estos índices, efectuada hasta diciembre de 1984 (N° 144) en fascículos independientes; a partir de enero de 1985 (N° 145) ha sido unificada en un solo volumen, manteniéndose la numeración correlativa.

La consideración del ítem **Salarios** se efectuó en un apartado específico, con el agregado de nueva información. Posteriormente, a partir del N° 148, se sumó el indicador de "Demanda Laboral" como parte del mismo capítulo.

Por último, desde el N° 157, con la incorporación de dos nuevos indicadores: "Obreros ocupados en la Industria Manufacturera" y "Horas—Obrero Trabajadas en la Industria Manufacturera", se agrupó toda la información referida a **Salarios** bajo la denominación de **Índices del Mercado Laboral**.

IMPORTANTE: La información referida al **Intercambio Comercial Argentino**, sólo se incluye en determinados números de esta serie, dado que la elaboración de los datos respectivos no se produce con la misma periodicidad de los restantes índices.

ISSN 0326—6214

PUBLICACIONES DEL INDEC

Los interesados en la obtención de las publicaciones editadas por el Instituto Nacional de Estadística y Censos deben dirigirse a: INDEC, Dirección de Difusión Estadística, Oficina de Distribución y Venta, Alsina 1924, Tel.: 48-2403/4050/9860, C.P. 1090 - Buenos Aires - Argentina.

ESTADISTICA MENSUAL

SUSCRIPCION ANUAL (12 números)

Argentina	Á	100.-
Exterior	u\$s	60.-

EJEMPLAR SIMPLE

Argentina	Á	10.-
Exterior	u\$s	6.-



18 OCT. 1988

I. INDICE DE PRECIOS AL CONSUMIDOR

Cuadro 1.- NIVEL GENERAL Y CAPITULOS. INDICES

(Base 1974 = 100)

Periodo	Nivel general	Alimentación y bebidas	Indumentaria	Vivienda, combustible y electricidad	Equipamiento y funcionamiento del hogar
1986	149.510.305,5	160.384.935,1	61.744.791,7	123.690.853,2	121.569.664,5
1987	345.863.651,6	373.316.515,9	128.392.651,7	283.004.584,2	267.107.003,2
A. 1987	256.358.706,9	276.477.019,5	100.207.482,8	198.163.960,4	197.604.644,8
M. "	267.060.290,4	288.662.286,3	104.998.294,5	204.555.165,3	205.873.231,2
J. "	288.429.896,7	315.688.971,7	110.146.903,8	225.187.842,4	221.527.521,3
J. "	317.617.283,9	347.591.223,9	114.200.307,2	253.285.902,2	238.961.320,7
A. "	361.184.552,1	405.287.998,9	119.768.633,0	284.009.071,9	263.962.415,0
S. "	403.393.619,3	457.660.036,7	129.715.673,0	320.162.492,0	297.619.030,1
O. "	482.243.133,5	516.012.748,0	183.843.977,7	412.432.966,7	365.287.585,2
N. "	531.764.362,7	553.419.517,0	205.356.562,6	463.444.163,4	431.778.812,8
D. "	549.854.872,7	574.989.322,3	214.110.003,6	470.647.268,1	449.580.117,9
E. 1988	599.850.444,9	638.024.004,9	225.837.896,9	497.498.055,0	484.733.889,7
F. "	662.428.867,6	704.516.677,5	244.941.297,9	552.735.219,0	545.521.385,2
M. "	760.064.763,6	806.013.797,6	283.718.869,9	621.391.152,3	636.287.100,6
A. "	891.039.649,0	934.893.734,1	364.626.619,9	763.848.712,2	758.582.826,1
M. "	1.031.121.738,6	1.047.157.241,3	410.569.707,6	925.257.739,0	907.319.156,7
J. "	1.216.360.061,0	1.239.298.063,6	452.317.810,9	1.084.529.812,0	1.053.045.867,6
J. "	1.528.245.844,3	1.605.240.296,5	504.056.115,3	1.342.580.688,3	1.286.861.464,0
A. "	1.950.427.906,1	2.077.742.650,7	581.769.983,7	1.737.430.950,4	1.681.785.355,4
S. "	2.178.478.361,6	2.339.154.905,3	642.860.462,6	1.884.421.470,6	1.861.454.549,3

Periodo	Atención médica y gastos para la salud	Transporte y comunicaciones	Esparcimiento y educación	Bienes y servicios varios
1986	241.943.992,5	164.729.249,7	172.298.387,5	179.448.333,9
1987	560.741.029,2	373.415.295,4	400.644.832,3	446.496.441,6
A. 1987	439.404.359,9	263.725.442,9	304.872.751,1	337.486.941,2
M. "	463.958.201,8	276.963.754,8	316.549.798,2	343.204.644,8
J. "	493.005.935,6	300.683.459,4	329.318.814,2	357.707.858,7
J. "	540.809.646,5	331.114.576,6	385.344.887,3	380.254.034,1
A. "	595.767.074,4	376.564.053,1	422.077.866,9	420.796.093,8
S. "	640.538.474,3	415.594.479,6	459.763.994,7	469.055.163,8
O. "	734.336.776,7	553.374.693,3	535.144.326,7	633.641.106,8
N. "	809.794.235,9	604.495.369,6	611.619.758,2	751.750.088,8
D. "	849.723.906,1	609.771.377,3	636.064.331,6	775.405.277,6
E. 1988	912.676.010,5	658.698.906,5	702.152.551,0	825.492.172,0
F. "	1.010.804.681,1	740.800.822,4	759.149.218,2	902.061.589,5
M. "	1.156.309.956,9	905.280.882,4	857.251.848,5	1.004.234.794,4
A. "	1.292.402.714,3	1.088.006.120,3	975.889.084,0	1.160.522.038,4
M. "	1.479.803.660,6	1.361.074.895,6	1.119.304.534,4	1.397.450.640,6
J. "	1.672.093.744,0	1.681.261.360,3	1.322.523.564,8	1.647.577.487,3
J. "	2.000.331.710,5	2.040.627.478,7	1.731.075.982,5	1.996.905.817,7
A. "	2.532.486.539,9	2.736.072.184,9	2.005.906.722,3	2.415.327.282,1
S. "	2.861.799.578,6	2.882.122.408,7	2.289.460.230,4	2.845.157.581,1

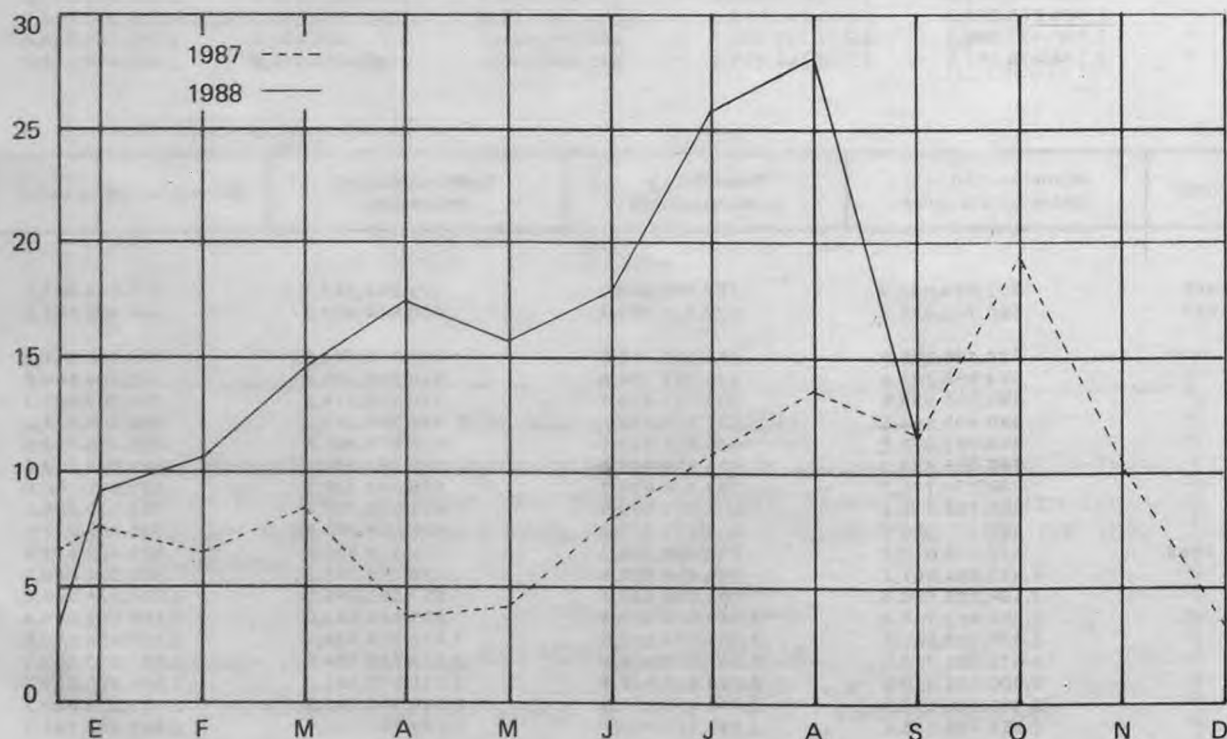
Cuadro 2.— NIVEL GENERAL Y CAPITULOS. VARIACIONES PORCENTUALES

(Relación entre cada período y el inmediato anterior)

Período	Nivel general	Alimentación y bebidas	Indumentaria	Vivienda, combustible y electricidad	Equipo- miento y funciona- miento del hogar	Atención médica y gastos para la salud	Transporte y comunica- ciones	Esparci- miento y educación	Bienes y servicios varios
A. 1987	3,4	2,9	12,3	0,9	4,1	5,1	0,6	5,3	3,8
M. "	4,2	4,4	4,8	3,2	4,2	5,6	5,0	3,8	1,7
J. "	8,0	9,4	4,9	10,1	7,6	6,3	8,6	4,0	4,2
J. "	10,1	10,1	3,7	12,5	7,9	9,7	10,1	17,0	6,3
A. "	13,7	16,6	4,9	12,1	10,5	10,2	13,7	9,5	10,7
S. "	11,7	12,9	8,3	12,7	12,8	7,5	10,4	8,9	11,5
O. "	19,5	12,8	41,7	28,8	22,7	14,6	33,2	16,4	35,1
N. "	10,3	7,2	11,7	12,4	18,2	10,3	9,2	14,3	18,6
D. "	3,4	3,9	4,3	1,6	4,1	4,9	0,9	4,0	3,1
E. 1988	9,1	11,0	5,5	5,7	7,8	7,4	8,0	10,4	6,5
F. "	10,4	10,4	8,5	11,1	12,5	10,8	12,5	8,1	9,3
M. "	14,7	14,4	15,8	12,4	16,6	14,4	22,2	12,9	11,3
A. "	17,2	16,0	28,5	22,9	19,2	11,8	20,2	13,8	15,6
M. "	15,7	12,0	12,6	21,1	19,6	14,5	25,1	14,7	20,4
J. "	18,0	18,3	10,2	17,2	16,1	13,0	23,5	18,2	17,9
J. "	25,6	29,5	11,4	23,8	22,2	19,6	21,4	30,9	21,2
A. "	27,6	29,4	15,4	29,4	30,7	26,6	34,1	15,9	21,0
S. "	11,7	12,6	10,5	8,5	10,7	13,0	5,3	14,1	17,8

PRECIOS AL CONSUMIDOR. NIVEL GENERAL

(Índice, base 1974 = 100; variación porcentual con respecto al mes inmediato anterior)



Cuadro 3.— INDICES Y VARIACIONES PORCENTUALES, POR CAPITULO, GRUPO Y SUBGRUPO
(Base 1974 = 100)

Capítulo, grupo y subgrupo	1988				Variación %
	Junio	Julio	Agosto	Setiembre	Setiembre 1988
					Agosto 1988
NIVEL GENERAL	1.216.360.061,0	1.528.245.844,3	1.950.427.906,1	2.178.478.361,6	11,7
1 - ALIMENTACION Y BEBIDAS	1.239.298.063,6	1.605.240.296,5	2.077.742.650,7	2.339.154.905,3	12,6
Cereales y sus derivados	2.092.475.620,3	2.548.499.350,5	3.169.458.105,0	3.312.820.959,7	4,5
— Productos de panadería	2.220.849.393,0	2.684.514.495,8	3.376.685.893,5	3.480.419.871,1	3,1
— Harina y arroz	1.909.669.519,3	2.351.332.329,3	2.795.601.238,1	3.136.379.368,0	12,2
— Fideos y demás pastas alimenticias	1.670.059.093,9	2.102.693.008,6	2.527.280.470,8	2.729.962.653,4	8,0
Carnes, embutidos y fiambres	904.862.900,5	1.259.046.378,3	1.674.563.119,9	1.979.584.869,6	18,2
— Carnes frescas	899.564.739,0	1.237.573.416,3	1.649.245.402,9	1.975.365.307,6	19,8
— Embutidos y fiambres, carnes secas y en conserva	945.548.888,8	1.423.942.954,8	1.868.984.590,7	2.011.988.006,9	7,7
Pescado y mariscos, frescos y en conserva	1.837.960.735,0	2.260.748.105,6	2.777.940.912,2	3.070.290.928,9	10,5
Aceite y grasas	1.371.670.861,0	2.359.974.665,5	2.825.908.741,0	3.050.275.340,3	7,9
Productos lácteos y huevos	1.116.093.343,1	1.489.046.782,1	1.938.460.710,6	2.068.366.990,7	6,7
Frutas, verduras y legumbres	853.926.236,0	1.116.587.629,5	1.538.887.855,6	2.093.111.772,2	36,0
— Frutas frescas, secas y en conserva	770.136.671,5	893.320.224,9	1.183.213.242,9	1.608.108.145,3	35,9
— Verduras frescas, secas y en conserva	923.748.113,6	1.298.350.554,9	1.820.062.400,8	2.525.355.605,5	38,8
— Legumbres frescas, secas y en conserva	854.059.992,7	1.170.429.922,6	1.729.259.816,7	1.743.334.784,1	0,8
Azúcar, dulces, golosinas, cacao y sus derivados	1.300.165.088,6	1.957.647.092,9	2.466.710.392,1	2.295.153.897,0	- 7,0
Café, té, yerba mate y otras infusiones	2.706.957.785,8	2.997.378.999,8	3.552.449.735,4	3.853.432.918,8	8,5
Vinagre, especias, salsas, condimentos y afines	1.622.986.587,3	2.104.145.359,3	2.653.869.881,0	2.948.893.306,0	11,1
Alimentos preparados y semipreparados no incluidos anteriormente	1.528.781.443,8	1.993.096.352,8	2.656.420.770,9	2.942.200.776,3	10,8
Comidas tomadas fuera del hogar	1.636.162.213,0	1.965.760.434,7	2.521.532.734,0	2.800.435.967,3	11,1
— Comida	1.549.241.472,9	1.871.698.909,5	2.404.712.540,7	2.669.304.318,4	11,0
— Refrigerio	2.016.639.004,7	2.377.494.473,0	3.032.887.932,8	3.374.436.476,2	11,3
Bebidas	1.159.788.655,4	1.398.484.905,1	1.836.886.299,2	1.987.234.943,7	8,2
— Bebidas no alcohólicas	1.627.123.576,7	1.969.258.025,0	2.583.396.391,8	2.737.085.048,6	5,9
— Bebidas alcohólicas	908.092.804,9	1.091.079.617,6	1.434.833.116,1	1.583.382.906,8	10,4

Cuadro 3 (continuación)

Capítulo, grupo y subgrupo	1988				Variación %
	Junio	Julio	Agosto	Setiembre	Setiembre 1988
					Agosto 1988
II - INDUMENTARIA	452.317.810,9	504.056.115,3	581.769.983,7	642.860.462,6	10,5
Indumentaria y calzado para hombre	558.818.199,8	615.524.425,3	705.210.770,8	780.227.476,6	10,6
— Ropa interior	295.043.587,0	341.385.336,7	411.288.363,9	465.949.948,3	13,3
— Ropa exterior y accesorios	443.844.624,9	483.127.209,9	525.757.436,1	558.572.991,6	6,2
— Calzado	997.480.575,4	1.112.708.046,1	1.358.237.593,0	1.573.720.601,7	15,9
Indumentaria y calzado para mujer	313.122.399,5	343.540.520,0	386.356.649,3	422.834.916,3	9,4
— Ropa interior	546.216.198,5	654.792.170,5	794.780.080,3	888.865.479,5	11,8
— Ropa exterior y accesorios	239.865.971,4	251.370.234,5	257.507.748,8	262.443.417,6	1,9
— Calzado	319.835.406,6	343.542.719,7	398.896.510,0	458.350.211,9	14,9
Indumentaria y calzado para niños menores de 13 años	361.910.725,6	408.675.910,9	485.590.620,9	543.670.327,7	12,0
— Ropa interior	356.376.090,9	386.686.191,8	416.600.214,6	443.987.906,3	6,6
— Ropa exterior	342.853.103,5	388.571.883,3	449.640.033,8	495.078.787,5	10,1
— Calzado	397.094.139,5	448.104.177,9	560.346.094,4	645.632.695,5	15,2
Tela, accesorios y servicios varios	672.730.981,2	780.181.542,4	926.422.807,1	1.022.523.114,5	10,4
III - VIVIENDA, COMBUSTIBLE Y ELECTRICIDAD	1.084.529.812,0	1.342.580.688,3	1.737.430.950,4	1.884.421.470,6	8,5
Gastos por la vivienda	928.526.155,4	1.154.018.873,6	1.428.611.939,5	1.605.421.190,1	12,4
Combustible y electricidad	1.356.136.041,9	1.670.871.477,9	2.275.092.497,0	2.370.167.869,3	4,2
— Electricidad	955.821.896,4	1.276.209.572,8	1.752.485.880,6	1.768.298.560,7	0,9
— Combustible	1.977.188.916,4	2.283.155.388,9	3.085.871.593,8	3.303.916.197,7	7,1
IV - EQUIPAMIENTO Y FUNCIONAMIENTO DEL HOGAR	1.053.045.867,6	1.286.861.464,0	1.681.785.355,4	1.861.454.549,3	10,7
Muebles y accesorios	966.775.800,2	1.172.138.878,3	1.499.942.726,2	1.562.213.957,1	4,2
Artefactos	632.735.507,5	760.154.718,2	1.003.154.119,2	1.132.777.072,9	12,9
Artículos textiles para el hogar	552.979.216,0	629.940.734,6	804.782.386,7	875.145.643,7	8,7
Vajilla	1.537.095.546,8	1.895.980.612,7	2.515.110.224,1	2.895.653.009,1	15,1
Utensilios y accesorios para el hogar	1.453.769.900,2	1.712.866.137,1	2.183.834.557,8	2.490.906.252,1	14,1
— Utensilios	1.469.755.093,7	1.739.998.712,3	2.190.172.639,6	2.509.528.972,4	14,6
— Herramientas y otros	1.395.190.243,3	1.613.435.564,0	2.160.607.897,5	2.422.661.061,7	12,1
Bienes y servicios varios	1.458.669.543,0	1.827.777.168,8	2.402.336.792,1	2.679.599.040,7	11,5
— Bienes	1.358.474.985,9	1.710.678.148,9	2.299.675.687,2	2.588.931.429,5	12,6
— Servicios	2.079.731.295,2	2.553.622.210,5	3.038.687.583,8	3.241.607.467,8	6,7
Servicios domésticos para el hogar	323.286.216,0	323.286.216,0	452.600.702,5	496.120.070,4	9,6

Cuadro 3 (continuación)

Capítulo, grupo y subgrupo	1988				Variación %
	Junio	Julio	Agosto	Setiembre	Setiembre 1988
					Agosto 1988
V - ATENCION MEDICA Y GASTOS PARA LA SALUD	1.672.093.744,0	2.000.331.710,5	2.532.486.539,9	2.861.799.578,6	13,0
Productos medicinales, farmacéuticos y accesorios terapéuticos	1.064.531.420,8	1.338.360.786,0	1.886.220.802,5	2.049.401.957,6	8,7
— Productos medicinales y farmacéuticos	967.938.558,4	1.216.287.544,4	1.747.133.478,7	1.898.751.746,6	8,7
— Elementos para primeros auxilios	1.355.142.392,6	1.603.096.536,2	2.170.258.029,8	2.342.288.713,5	7,9
— Aparatos y accesorios terapéuticos	1.738.411.083,6	2.231.405.344,4	2.910.839.263,5	3.165.162.200,8	8,7
Servicios prestados por profesionales médicos y auxiliares	2.225.953.772,3	2.603.791.176,3	3.121.628.996,5	3.602.389.559,6	15,4
VI - TRANSPORTE Y COMUNICACIONES	1.681.261.360,3	2.040.627.478,7	2.736.072.184,9	2.882.122.408,7	5,3
Vehículos para el transporte personal	986.081.502,9	1.160.874.966,5	1.493.755.182,1	1.755.920.457,1	17,6
Funcionamiento de los vehículos para el transporte personal	1.657.927.973,1	1.988.773.028,8	2.549.850.787,9	2.777.748.138,3	8,9
— Partes diversas, accesorios y reparaciones	2.443.939.030,9	2.912.444.409,1	3.794.664.544,0	4.325.046.369,9	14,0
— Nafta, aceite y grasa	1.260.623.915,1	1.526.070.746,4	1.951.671.627,7	1.981.468.102,7	1,5
— Otros gastos	1.095.550.507,0	1.313.470.861,8	1.552.183.140,9	1.719.544.455,7	10,8
Gastos de transporte	1.945.418.991,7	2.385.502.336,7	3.288.644.426,1	3.371.872.903,8	2,5
Comunicaciones	791.925.739,9	943.996.729,1	1.205.874.380,3	1.206.018.998,1	-
VII - ESPARCIMIENTO Y EDUCACION	1.322.523.564,8	1.731.075.982,5	2.005.906.722,3	2.289.460.230,4	14,1
Equipos, accesorios y sus reparaciones	675.040.775,4	849.204.018,3	1.006.635.352,2	1.085.140.052,7	7,8
Servicios culturales y de esparcimiento	1.431.399.389,6	1.750.365.933,1	2.083.949.702,9	2.480.535.466,2	19,0
Vacaciones y turismo	1.242.164.675,4	2.142.128.846,8	2.264.845.335,3	2.350.600.092,1	3,8
Libros, periódicos, revistas y artículos de librería	1.788.320.329,5	2.174.941.248,9	2.635.556.508,3	3.103.703.640,2	17,8
Servicios educativos	1.459.783.747,6	1.657.220.893,0	1.946.242.654,4	2.363.057.334,3	21,4
VIII - BIENES Y SERVICIOS VARIOS	1.647.577.487,3	1.996.905.817,7	2.415.327.282,1	2.845.157.581,1	17,8
Tabaco	2.224.086.446,3	2.752.796.276,3	3.253.210.594,6	3.900.810.961,7	19,9
Artículos y servicios para el cuidado personal	1.456.778.411,6	1.810.373.456,1	2.302.451.294,5	2.563.984.955,6	11,4
— Bienes	1.314.020.225,5	1.691.385.013,0	2.265.609.069,9	2.507.838.093,5	10,7
— Servicios	1.756.307.658,3	2.060.030.023,6	2.379.752.106,9	2.681.789.950,0	12,7
Bienes varios no incluidos anteriormente	839.535.116,2	956.781.459,8	1.172.412.183,3	1.250.761.021,4	6,7
Otros servicios no incluidos anteriormente	1.305.870.087,1	1.479.803.619,8	1.779.624.321,3	2.190.480.070,1	23,1

Cuadro 4.— PRECIOS AL CONSUMIDOR DE UN CONJUNTO DE PRODUCTOS

Artículo	Unidad de medida	1988					
		Julio		Agosto		Setiembre	
		Precio promedio	Coefficiente de variación	Precio promedio	Coefficiente de variación	Precio promedio	Coefficiente de variación
		₡	%	₡	%	₡	%
Factura	docena	9,118	8,63	11,776	8,64	12,069	8,51
Pan francés	kg	6,985	9,44	8,746	7,06	8,941	7,67
Arroz	"	9,063	22,60	10,958	19,00	12,658	19,83
Harina de trigo común	"	3,896	11,21	4,531	12,10	5,051	13,67
Fideos secos. (1)	500 g	7,422	16,15	8,832	16,36	9,547	17,85
Asado	kg	12,707	14,45	16,663	12,68	19,935	12,48
Carnaza común	"	11,793	17,04	15,780	13,04	19,257	12,61
Carne picada	"	11,809	17,22	15,912	14,13	19,355	13,64
Cuadril	"	18,762	13,18	24,710	11,69	29,356	11,47
Falda	"	8,778	14,81	11,715	15,98	14,151	15,27
Nalga	"	17,169	13,16	22,878	11,11	27,669	11,08
Bola de lomo	"	17,150	13,34	22,810	11,09	27,546	11,42
Paleta	"	15,829	12,55	21,033	10,76	25,552	11,95
Bife de costilla	"	16,722	14,57	21,828	14,74	26,432	14,53
Pollo eviscerado y pelado	"	10,986	6,15	15,884	7,10	18,748	4,99
Jamón cocido	100 g	4,450	11,15	5,825	13,90	5,937	13,27
Jamón crudo	"	7,147	15,25	9,443	14,50	9,678	13,67
Caballa en aceite	lata 380 g	9,040	14,68	11,414	17,26	14,106	17,88
Filet de merluza	kg	16,050	9,35	19,340	7,76	20,608	6,19
Sardinas en aceite	lata 170-190 g	7,135	17,18	8,337	18,16	10,034	19,78
Aceite mezcla	bot. 1 1/2 l	15,699	11,76	18,535	10,71	19,913	9,20
Huevos frescos	docena	10,613	7,76	10,290	10,35	10,326	10,90
Leche común	litro	3,101	1,12	4,162	1,40	4,301	1,07
Manteca	200 g	6,527	4,48	8,815	3,57	9,190	2,78
Queso fresco	100 g	1,756	13,15	2,689	12,83	3,084	14,88
Queso de rallar	100 g	3,141	20,61	4,615	23,13	5,341	20,23
Duraznos al natural	lata 850 g	6,525	15,78	8,091	15,22	10,227	17,17
Banana	kg	4,526	21,44	6,402	19,43	7,212	18,88
Manzana	"	4,196	15,49	5,850	16,56	9,198	13,66
Naranja	"	2,806	22,91	3,382	21,91	4,657	19,80
Cebolla	"	5,961	11,61	8,535	9,38	12,193	9,03
Lechuga	"	4,618	20,92	5,408	20,80	5,551	21,66
Papa	"	0,787	25,46	1,438	19,70	1,864	31,04
Tomate redondo	"	6,604	14,47	10,735	16,65	20,786	25,67
Tomate al natural	lata 380 g	3,289	13,57	4,241	11,71	5,635	12,04
Azúcar	kg	11,153	8,02	13,961	10,10	11,944	13,51
Dulce de batata	"	11,348	18,50	14,665	19,49	16,310	18,21
Café	125 g	6,231	10,77	8,335	10,02	9,446	10,05
Yerba	500 g	13,731	9,04	14,928	8,51	15,732	9,40
Bebida gaseosa	bot. 1 litro	4,426	2,83	5,899	3,31	6,257	3,08
Soda	sifón 1 litro	1,462	8,68	1,837	10,38	1,955	10,43
Vino común	bot. 1 litro	4,325	2,30	5,676	5,07	6,242	2,87
Cera líquida	litro	18,182	11,92	23,459	12,21	27,974	11,10
Escoba de paja	unidad	15,844	21,22	19,927	24,45	22,382	24,03
Jabón de lavar	pan	2,319	14,43	3,235	13,38	3,729	12,13
Lavandina	litro	4,528	15,78	5,781	16,51	6,403	17,08
Polvó limpiador	envase 500 g	3,608	16,12	4,869	14,89	5,362	16,15
Papel higiénico	rollo 74 m	2,447	19,66	3,114	15,95	3,349	18,06
Limpieza y planchado de ambo	unidad	45,258	21,79	55,242	16,39	58,400	17,90
Algodón	100 g	5,466	17,00	8,121	17,21	8,295	16,47
Aplicación de inyecciones (farmacia)	unidad	5,237	31,99	6,083	33,98	6,990	26,97
Disco 33 rpm larga duración	"	54,087	15,34	63,337	15,69	70,511	15,59
Cuaderno escolar 50 hojas	"	6,172	25,71	7,792	20,91	8,623	20,45
Lápiz negro	"	1,417	24,24	1,793	20,07	2,033	15,19
Dentífrico	env. 100-120 g	6,879	36,15	8,379	32,22	9,076	24,61
Hojas de afeitar	c. 5 unid.	15,064	28,08	24,434	28,65	28,349	21,02
Jabón de tocador	past. 135-150 g	4,435	23,87	5,509	22,09	6,215	18,92

(1) Cambio de especificación del artículo.

Cuadro 5.— VARIACIONES PORCENTUALES PERIODICAS

Periodo	%
Setiembre 1988	11,7
Bimestre:	
Variación entre julio 1988 y setiembre 1988	42,5
Trimestre:	
Variación entre junio 1988 y setiembre 1988	79,1
Cuatrimestre:	
Variación entre mayo 1988 y setiembre 1988	111,3
Semestre:	
Variación entre marzo 1988 y setiembre 1988	186,6
Año:	
Variación entre setiembre 1987 y setiembre 1988	440,0

II. INDICE DE PRECIOS AL POR MAYOR

Cuadro 1.— NIVEL GENERAL Y PRINCIPALES COMPONENTES. INDICES

(Base 1981 = 100)

Periodo	Nivel general	Por origen y sector				
		Nacional			Importado	No agropecuario total (a)
		Total	Agropecuario	No agropecuario		
1986	138990,3	135583,2	153601,6	132771,1	184255,7	136889,8
1987	309772,8	301094,0	332025,6	296266,5	425077,2	306571,3
M. 1987	231892,8	226635,5	270279,1	219824,1	301740,1	226377,3
J. "	247431,7	242027,0	284182,6	235447,8	319236,1	242150,9
J. "	270716,3	264690,6	309798,1	257650,7	350770,8	265100,4
A. "	310239,9	303606,4	366792,1	293745,0	398371,8	302115,2
S. "	361786,5	352670,9	415404,6	342880,1	482893,9	354081,2
O. "	471979,3	454832,6	462934,4	453568,1	699786,3	473265,6
N. "	492346,1	474768,4	473122,7	475025,2	725879,1	495093,5
D. "	503554,8	485680,2	493109,5	484520,7	741032,4	505041,6
E. 1988	564391,2	542718,3	564867,1	539261,6	852331,4	564307,1
F. "	639829,8	615648,7	621548,9	614727,9	961093,2	642437,1
M. "	743813,2	716366,5	691592,9	720232,9	1108461,7	751291,2
A. "	869022,4	835880,3	768014,0	846472,1	1309338,6	883501,4
M. "	1071278,7	1032141,8	900295,9	1052718,9	1591241,2	1095800,6
J. "	1328884,1	1281660,3	1233601,0	1289160,8	1956285,9	1342530,8
J. "	1661381,8	1608798,7	1629356,6	1605590,2	2359986,5	1665941,9
A. " *	2191883,4	2112341,3	2088401,2	2116077,6	3248657,9	2206684,0
S. " *	2330818,2	2262351,8	2505474,8	2224407,7	3240443,4	2305690,6

Cuadro 2.— NIVEL GENERAL Y PRINCIPALES COMPONENTES. VARIACIONES PORCENTUALES

(Relación entre cada período y el inmediato anterior)

M. 1987	4,9	4,9	9,2	4,1	4,4	4,2
J. "	6,7	6,8	5,1	7,1	5,8	7,0
J. "	9,4	9,4	9,0	9,4	9,9	9,5
A. "	14,6	14,7	18,4	14,0	13,6	14,0
S. "	16,6	16,2	13,3	16,7	21,2	17,2
O. "	30,5	29,0	11,4	32,3	44,9	33,7
N. "	4,3	4,4	2,2	4,7	3,7	4,6
D. "	2,3	2,3	4,2	2,0	2,1	2,0
E. 1988	12,1	11,7	14,6	11,3	15,0	11,7
F. "	13,4	13,4	10,0	14,0	12,8	13,8
M. "	16,3	16,4	11,3	17,2	15,3	16,9
A. "	16,8	16,7	11,1	17,5	18,1	17,6
M. "	23,3	23,5	17,2	24,4	21,5	24,0
J. "	24,0	24,2	37,0	22,5	22,9	22,5
J. "	25,0	25,5	32,1	24,5	20,6	24,1
A. " *	31,9	31,3	28,2	31,8	37,7	32,5
S. " *	6,3	7,1	20,0	5,1	- 0,3	4,5

(a) Incluye "Nacional no agropecuario" e "Importado".
* Cifras provisionales

Cuadro 3.— INDICES. NIVEL GENERAL Y COMPONENTES

(Base 1981 = 100)

Concepto	1988				
	Mayo	Junio	Julio	Agosto*	Setiembre*
NIVEL GENERAL	1.071.278,7	1.328.884,1	1.661.381,8	2.191.883,4	2.330.818,2
PRODUCTOS NACIONALES					
NACIONAL	1.032.141,8	1.281.660,3	1.608.798,7	2.112.341,3	2.262.351,8
Agropecuario	900.295,9	1.233.601,0	1.629.356,6	2.088.401,2	2.505.474,8
Productos agrícolas	784.912,8	1.213.765,6	1.569.263,6	2.013.456,4	2.419.055,3
Cereales	934.185,7	1.610.457,5	1.980.589,5	2.315.224,3	2.383.282,9
Oleaginosos	979.859,4	1.587.003,5	2.073.038,0	2.580.754,5	2.612.178,0
Hortalizas y legumbres	591.215,1	788.399,2	1.170.180,4	1.795.591,2	2.822.143,8
Frutas	578.875,2	627.032,9	779.023,5	1.118.569,2	1.588.651,3
Productos pecuarios	1.038.284,6	1.263.496,6	1.710.639,7	2.199.310,2	2.629.599,2
Ganado	1.052.785,4	1.308.171,2	1.727.718,1	2.358.275,4	2.878.107,1
Aves, leche y huevos	801.493,3	958.416,8	1.438.474,2	1.734.321,6	2.012.608,7
Lana	3.309.352,7	3.749.145,2	4.314.012,8	4.448.151,6	4.976.891,4
Pesca	1.091.975,6	1.098.310,1	1.472.575,4	1.632.988,6	2.082.952,8
No agropecuario	1.052.718,9	1.289.160,8	1.605.590,2	2.116.077,6	2.224.407,7
Productos de minas y canteras	1.477.999,8	2.031.946,4	2.209.512,5	2.918.967,5	2.944.169,3
Carbón	1.615.992,5	2.235.893,7	2.683.072,4	3.415.658,5	3.415.658,5
Petróleo y gas	1.611.557,6	2.230.041,4	2.373.610,5	3.170.805,3	3.170.805,3
Minerales metálicos	1.337.104,0	1.863.998,9	2.544.029,1	2.702.043,1	3.132.797,7
Otros minerales	806.296,0	1.028.060,3	1.280.100,9	1.635.754,6	1.717.228,5
Productos manufacturados	1.036.837,0	1.261.422,0	1.583.037,1	2.086.094,1	2.197.528,7
Alimentos, bebidas y tabaco	917.864,5	1.092.755,6	1.501.838,5	1.928.117,7	2.028.831,4
Alimentos, excepto bebidas	911.142,9	1.075.623,2	1.549.248,6	1.968.487,5	2.066.051,9
Carne preparada y conservada	660.888,8	807.036,7	1.188.643,7	1.601.669,4	1.902.681,4
Productos lácteos	960.540,3	1.138.171,2	1.411.271,6	2.035.816,1	2.037.357,5
Frutas y legumbres envasadas	983.444,0	1.164.098,9	1.415.951,2	1.997.578,3	2.037.562,0
Pescados, crustáceos y otros productos marinos	1.188.369,0	1.242.799,6	1.522.072,4	2.228.417,8	2.255.861,1
Aceites y grasas vegetales y animales	754.105,0	1.016.837,7	1.626.378,5	1.905.166,0	1.818.281,2
Productos de molinería	964.075,3	1.167.714,9	1.639.232,4	1.914.910,1	1.941.212,5
Productos de panadería y fideería	1.103.667,8	1.331.352,6	1.697.105,2	2.134.500,4	2.206.329,6
Azúcar	1.231.174,8	1.233.243,7	2.328.672,4	2.567.766,8	2.469.660,8
Cacao, chocolate y art. confitería	990.256,2	1.190.954,7	1.406.822,1	2.101.998,8	2.218.756,3
Productos alimenticios diversos	1.221.167,1	1.365.355,2	1.578.585,7	2.040.619,3	2.113.305,2
Alimentos preparados para animales	919.373,5	1.258.030,0	2.111.160,6	2.476.248,6	2.481.491,3
Bebidas	838.928,5	1.035.151,0	1.259.035,2	1.720.316,2	1.812.787,6
Bebidas espirituosas	1.047.808,0	1.216.488,5	1.557.904,5	2.314.885,5	2.468.373,7
Bebidas vinícolas	740.750,4	971.720,3	1.173.177,7	1.601.877,3	1.637.291,2
Bebidas malteadas y malta	742.027,7	845.050,3	1.195.672,4	1.480.249,7	1.525.107,7
B. no alcohólicas y aguas gaseosas	988.814,9	1.134.495,7	1.306.464,5	1.703.662,0	1.921.475,7

Cuadro 3 (continuación)

Concepto	1988				
	Mayo	Junio	Julio	Agosto*	Setiembre*
Productos del tabaco	1.118.167,4	1.354.641,3	1.473.641,5	1.905.932,9	2.050.722,6
Textiles, prendas de vestir y cuero	897.766,8	1.076.683,8	1.263.612,6	1.571.058,1	1.639.354,8
Productos textiles	832.111,1	999.933,2	1.177.620,4	1.438.810,7	1.476.649,2
Hilados y tejidos textiles	793.432,9	960.404,6	1.128.664,6	1.363.645,7	1.385.263,3
Artículos confeccionados de materiales textiles, excepto prendas de vestir	1.234.501,4	1.430.483,3	1.682.974,1	2.220.280,1	2.324.881,8
Artículos de punto	941.763,4	1.104.494,3	1.317.947,9	1.652.102,3	1.775.543,2
Prendas de vestir, excepto calzado	1.092.080,1	1.326.990,5	1.556.355,5	1.986.912,8	2.078.596,2
Cuero y productos del cuero y sucedáneos, excepto calzado y otras prendas de vestir	1.233.713,7	1.497.050,3	1.760.229,8	2.386.298,2	2.608.943,2
Cuero	1.207.368,0	1.497.062,2	1.766.654,1	2.379.590,8	2.601.942,6
Productos del cuero y sucedáneos, excepto calzado y otras prendas de vestir	1.307.924,0	1.497.016,8	1.742.133,9	2.405.191,6	2.628.662,6
Calzado, excepto el de caucho vulcanizado o moldeado o de plástico	881.999,0	998.670,2	1.138.124,5	1.412.043,6	1.598.782,9
Madera y productos de la madera, incluido muebles	1.197.440,2	1.389.394,3	1.770.540,3	2.146.079,8	2.198.446,3
Madera y productos de madera y de corcho, excepto muebles	1.222.494,3	1.448.127,2	1.801.464,1	2.297.900,7	2.342.227,1
Madera trabajada y sin trabajar	1.222.494,3	1.448.127,2	1.801.464,1	2.297.900,7	2.342.227,1
Muebles y accesorios, excepto los que son principalmente metálicos	1.178.846,1	1.345.805,1	1.747.589,9	2.033.404,3	2.091.737,9
Papel y productos de papel impresiones y publicaciones	948.431,3	1.160.469,2	1.389.205,9	1.698.896,5	1.918.106,6
Papel y productos de papel	871.897,8	1.047.786,6	1.282.072,7	1.622.220,3	1.697.134,2
Papel y cartón	872.304,1	1.069.126,7	1.282.740,4	1.673.765,6	1.718.261,2
Envases y cajas de papel y cartón	865.739,5	1.017.352,6	1.299.421,4	1.523.279,1	1.665.123,9
Artículos de pulpa, papel y cartón n.e.p.	888.174,5	1.026.375,6	1.226.669,9	1.646.560,3	1.681.560,5
Impresiones, publicaciones y artículos conexos	1.005.464,2	1.244.440,4	1.469.041,6	1.756.035,6	2.082.775,4
Sustancias químicas y productos derivados del petróleo y del carbón, de caucho y plástico	1.148.570,0	1.446.483,6	1.769.772,6	2.352.846,6	2.398.153,4
Sustancias químicas industriales	1.190.910,6	1.443.040,3	1.773.664,7	2.398.729,4	2.450.115,7
Sustancias químicas industriales básicas, excepto abonos	1.103.186,7	1.376.814,4	1.755.624,0	2.377.094,3	2.493.764,8
Resinas sintéticas, materias plásticas y fibras artificiales, excepto el vidrio	1.270.598,8	1.503.199,7	1.790.052,9	2.418.382,7	2.410.464,9

Cuadro 3 (continuación)

Concepto	1988				
	Mayo	Junio	Julio	Agosto*	Setiembre*
Otros productos químicos	795.463,2	988.324,9	1.267.958,6	1.746.120,3	1.807.184,9
Pinturas, barnices y lacas	861.753,1	1.052.501,6	1.305.898,7	1.622.931,4	1.954.523,9
Productos farmacéuticos y medicamentos	681.268,2	805.848,9	982.845,6	1.411.436,1	1.423.022,5
Jabones y preparados de limpieza, perfumes, cosméticos y otros productos de tocador	707.316,8	1.006.426,8	1.335.884,2	1.814.579,3	1.854.664,2
Productos químicos n.e.p.	1.104.791,6	1.340.797,4	1.818.542,0	2.518.284,4	2.530.912,0
Productos derivados del petróleo	1.508.737,1	1.975.925,1	2.340.559,4	3.092.587,3	3.094.635,2
Productos de caucho	959.867,8	1.132.512,7	1.448.995,9	1.832.075,5	1.915.331,0
Cubiertas y cámaras	859.969,0	1.011.633,6	1.297.290,3	1.634.500,2	1.697.732,6
Productos de caucho n.e.p.	1.189.667,9	1.410.574,7	1.797.968,7	2.286.564,0	2.415.879,2
Productos plásticos n.e.p.	1.278.572,4	1.647.760,7	1.964.256,8	2.478.696,5	2.561.165,8
Productos minerales no metálicos, exceptuando los derivados del petróleo y del carbón	776.836,5	954.368,7	1.215.264,4	1.575.388,2	1.672.876,8
Objetos de barro, loza y porcelana	892.409,2	1.101.079,0	1.354.360,3	1.769.298,9	1.843.657,3
Vidrio y productos de vidrio	612.893,4	801.830,7	1.058.143,1	1.412.514,0	1.430.510,4
Otros productos minerales no metálicos	806.978,6	977.023,4	1.240.254,0	1.594.451,7	1.717.448,2
Productos de arcilla para construcción	809.965,3	951.201,0	1.181.196,8	1.485.452,8	1.593.149,2
Cemento, cal y yeso	864.842,4	1.016.732,6	1.266.606,7	1.662.836,7	1.812.982,1
Productos minerales no metálicos n.e.p.	752.387,3	953.261,0	1.245.091,0	1.585.249,7	1.690.842,4
Productos metálicos básicos	1.395.412,4	1.587.609,1	1.959.373,2	2.915.382,5	2.921.310,2
Hierro y acero	1.435.866,1	1.610.806,3	1.997.457,8	3.055.584,7	3.043.822,5
Metales no ferrosos	1.164.364,7	1.455.120,0	1.741.856,6	2.114.630,8	2.221.591,9
Productos metálicos, maquinaria y equipo	1.075.624,2	1.339.893,1	1.651.796,7	2.198.474,1	2.411.711,7
Productos metálicos, exceptuando maquinaria y equipo	1.072.277,6	1.346.955,3	1.682.300,1	2.318.392,0	2.439.356,4
Cuchillería, herramientas manuales y artículos generales de ferretería	1.021.403,2	1.245.504,9	1.575.261,4	2.131.574,8	2.249.285,1
Muebles y accesorios principalmente metálicos	1.040.540,0	1.297.273,7	1.536.969,0	1.920.246,0	1.991.713,6
Productos metálicos, n.e.p., exceptuando maquinaria y equipo	1.081.781,0	1.364.830,3	1.708.506,8	2.375.557,2	2.500.882,9
Maquinaria, exceptuando la eléctrica	1.045.543,4	1.277.323,8	1.574.361,1	2.111.893,1	2.236.271,0
Maquinaria y equipo para la agricultura	1.328.842,1	1.744.881,2	2.181.893,8	2.956.081,3	3.193.730,0
Maquinaria y equipo para las industrias, excepto para trabajar los metales y la madera	1.189.424,5	1.293.671,6	1.483.304,3	2.004.585,3	2.072.387,5
Maquinaria y equipo n.e.p., exceptuando la maquinaria eléctrica	778.586,0	960.285,7	1.225.157,3	1.615.923,5	1.697.320,4

Cuadro 3 (continuación)

Concepto	1988				
	Mayo	Junio	Julio	Agosto*	Setiembre*
Maquinaria, aparatos, accesorios y suministros eléctricos	1.124.411,1	1.342.894,4	1.621.702,7	2.078.404,0	2.248.698,2
Máquinas y aparatos industriales eléctricos	1.613.629,9	1.977.463,9	2.447.409,4	3.111.311,6	3.325.775,4
Equipos y aparatos de radio, de televisión y de comunicaciones	824.662,6	1.011.711,4	1.144.022,6	1.524.839,6	1.767.949,6
Aparatos y accesorios eléctricos de uso doméstico	817.579,0	1.017.198,9	1.236.552,8	1.695.918,0	1.766.184,6
Aparatos y suministros eléctricos n.e.p.	1.266.164,9	1.464.782,2	1.813.480,6	2.263.239,1	2.373.637,2
Material de transporte	1.076.829,2	1.356.575,9	1.668.939,7	2.193.780,1	2.491.350,9
Vehículos automóbiles	1.076.829,2	1.356.575,9	1.668.939,7	2.193.780,1	2.491.350,9

PRODUCTOS IMPORTADOS

IMPORTADO	1.591.241,2	1.956.285,9	2.359.986,5	3.248.657,9	3.240.443,4
Productos de la agricultura y silvicultura	1.658.102,9	2.095.035,4	2.447.389,0	3.269.319,1	3.127.236,0
Productos agrarios	1.527.971,8	1.841.906,9	2.169.148,4	3.008.878,0	2.929.680,3
Productos de la silvicultura	2.159.676,1	3.070.686,1	3.519.831,0	4.273.155,2	3.888.688,5
Productos de minas y canteras	960.480,7	1.205.064,3	1.510.520,8	2.058.125,7	2.025.989,8
Carbón	540.552,3	732.979,2	945.367,2	1.377.330,0	1.377.330,0
Otros minerales	1.538.007,0	1.854.321,5	2.287.774,9	2.994.422,0	2.918.089,5
Productos manufacturados	1.678.934,7	2.055.538,5	2.478.318,2	3.423.437,7	3.430.520,2
Madera	1.370.303,8	1.658.873,8	1.952.668,6	2.688.286,1	2.666.373,6
Papel	1.489.383,9	1.865.059,7	2.269.399,1	3.209.827,1	2.867.481,2
Sustancias y productos químicos	1.631.223,6	2.003.678,9	2.423.601,2	3.288.086,4	3.361.959,4
Sustancias químicas industriales	1.696.192,1	2.095.565,4	2.529.620,5	3.395.166,7	3.460.962,3
Otros productos químicos	1.322.809,8	1.567.482,1	1.920.314,4	2.779.762,3	2.891.980,1
Productos metálicos básicos	1.927.954,6	2.361.391,4	2.823.223,9	3.893.081,1	3.931.409,0
Hierro y acero	1.883.428,5	2.266.334,9	2.766.149,1	3.843.886,9	3.889.670,3
Metales no ferrosos	2.080.446,7	2.686.938,8	3.018.692,6	4.061.560,2	4.074.354,7
Productos metálicos, maquinaria y equipo	1.583.861,3	1.909.439,0	2.312.770,2	3.250.565,9	3.306.116,9
Maquinaria exceptuando la eléctrica	1.557.412,3	1.870.893,7	2.286.176,2	3.178.984,6	3.197.467,7
Maquinaria, aparatos, accesorios y suministros eléctricos	1.719.676,3	2.107.368,1	2.449.329,7	3.618.133,5	3.864.027,6

*Cifras provisionales

Cuadro 4.— VARIACIONES PORCENTUALES PERIODICAS

Periodo	Nivel general	Agropecuario nacional	No agropecuario		
			Total	Nacional	Importado
Setiembre 1988	6,3	20,0	4,5	5,1	- 0,3
Bimestre:					
Variación entre julio 1988 y setiembre 1988	40,3	53,8	38,4	38,5	37,3
Trimestre:					
Variación entre junio 1988 y setiembre 1988	75,4	103,1	71,7	72,5	65,6
Cuatrimestre:					
Variación entre mayo 1988 y setiembre 1988	117,6	178,3	110,4	111,3	103,6
Semestre:					
Variación entre marzo 1988 y setiembre 1988	213,4	262,3	206,9	208,8	192,3
Año:					
Variación entre setiembre 1987 y setiembre 1988	544,3	503,1	551,2	548,7	571,0

III. COSTO DE LA CONSTRUCCION

CAPITAL FEDERAL

Cuadro 1.— NIVEL GENERAL Y CAPITULOS. INDICES

(Base 1980 = 100)

Período	Nivel general	Gastos generales	Materiales	Mano de obra (*)	Nivel general	Gastos generales	Materiales	Mano de obra (*)
					Variación % entre cada periodo y el anterior			
1986	238.577,5	219.009,7	237.675,1	244.668,5	69,5	73,8	65,1	78,3
1987	542.696,4	488.402,3	560.756,6	517.818,8	127,5	123,0	135,9	111,6
Junio 1986	215.048,4	199.403,2	214.918,5	218.570,4	5,3	5,4	5,9	4,2
Julio "	243.145,6	223.261,2	232.520,6	269.350,4	13,1	12,0	8,2	23,2
Agosto "	257.707,3	235.417,9	253.881,4	270.488,9	6,0	5,4	9,2	0,4
Setiembre "	273.145,9	248.985,7	275.524,6	273.576,4	6,0	5,8	8,5	1,1
Octubre "	296.758,3	268.466,6	291.385,4	314.207,3	8,6	7,6	5,8	14,9
Noviembre "	306.321,0	280.332,7	305.193,7	314.319,1	3,2	4,4	4,7	-
Diciembre "	320.719,2	293.088,5	320.716,9	326.781,8	4,7	4,6	5,1	4,0
Enero 1987	342.565,0	321.036,5	338.061,1	356.084,9	6,8	9,5	5,4	9,0
Febrero "	359.694,9	336.097,4	363.156,8	357.278,0	5,0	4,7	7,4	0,3
Marzo "	373.566,2	346.353,6	379.344,7	367.312,8	3,9	3,1	4,5	2,8
Abril "	382.206,3	351.860,1	392.442,0	367.594,8	2,3	1,6	3,5	0,1
Mayo "	411.479,5	376.597,7	409.073,3	424.054,6	7,7	7,0	4,2	15,4
Junio "	464.078,5	422.318,1	440.170,1	522.645,0	12,8	12,1	7,6	23,2
Julio "	480.483,7	438.429,1	481.566,3	487.512,3	3,5	3,8	9,4	- 6,7
Agosto "	538.460,5	483.988,2	553.493,2	519.898,4	12,1	10,4	14,9	6,6
Setiembre "	632.714,8	562.775,4	641.165,0	631.566,9	17,5	16,3	15,8	21,5
Octubre "	804.391,8	712.587,4	858.429,2	714.463,7	27,1	26,6	33,9	13,1
Noviembre "	842.853,8	741.646,8	915.545,3	716.892,7	4,8	4,1	6,7	0,3
Diciembre "	879.861,4	767.137,2	956.632,5	748.521,8	4,4	3,4	4,5	4,4
Enero 1988	999.409,9	891.236,5	1.069.154,2	880.655,1	13,6	16,2	11,8	17,7
Febrero "	1.092.688,6	962.173,0	1.199.210,4	903.867,1	9,3	8,0	12,2	2,6
Marzo "	1.278.538,0	1.112.811,9	1.408.582,3	1.050.103,9	17,0	15,7	17,5	16,2
Abril "	1.447.350,3	1.260.191,0	1.654.294,7	1.065.459,7	13,2	13,2	17,4	1,5
Mayo "	1.794.994,9	1.563.590,8	1.996.902,5	1.434.064,9	24,0	24,1	20,7	34,6
Junio "	2.111.550,6	1.826.119,8	2.380.864,5	1.625.101,4	17,6	16,8	19,2	13,3
Julio "	2.564.000,7	2.210.437,0	2.881.720,3	1.994.453,2	21,4	21,0	21,0	22,7
Agosto "	3.319.066,7	2.871.214,1	3.812.625,7	2.409.377,9	29,4	29,9	32,3	20,8
Setiembre "	3.658.094,3	3.141.270,6	4.071.335,4	2.931.581,9	10,2	9,4	6,8	21,7

(*) Incluye cargas sociales

NOTA: Las cifras son provisionales desde enero de 1988, ya que el "Nivel general" y los capítulos "Mano de obra" y "Gastos generales" pueden sufrir modificaciones.

Cuadro 2. — INDICES Y VARIACIONES PORCENTUALES. NIVEL GENERAL, CAPITULOS E ITEM

(Base 1980 = 100)

Capítulo e ítem	1988		1987		Variación %		
	Setiembre	Agosto	Setiembre	Diciembre	Set. 1988 Agosto 1988	Set. 1988 Set. 1987	Set. 1988 Dic. 1987
NIVEL GENERAL	3.658.094,3	3.319.066,7	632.714,8	879.861,4	10,2	478,2	315,8
Materiales	4.071.335,4	3.812.625,7	641.165,0	956.632,5	6,8	535,0	325,6
Mano de obra (*)	2.931.581,9	2.409.377,9	631.566,9	748.521,8	21,7	364,2	291,6
Gastos generales	3.141.270,6	2.871.214,1	562.775,4	767.137,2	9,4	458,2	309,5
Según ítem de obra	(Índice, base noviembre 1980 = 100)						
01 - Movimiento suelo estructura	2.615.808,5	2.352.779,6	565.772,9	721.855,7	11,2	362,3	262,4
02 - Estructura	3.486.460,9	3.239.671,5	584.152,1	816.501,9	7,6	496,8	327,0
03 - Albañilería	2.289.359,0	2.016.902,5	454.751,8	604.359,6	13,5	403,4	278,8
04 - Instalación eléctrica	3.611.935,6	3.326.966,7	570.896,2	800.544,0	8,6	532,7	351,2
05 - Instalación de gas	3.107.362,4	2.942.457,0	450.442,1	672.177,1	5,6	589,8	362,3
06 - Instalación sanitaria	3.638.033,0	3.370.490,7	638.017,5	936.880,8	7,9	470,2	288,3
07 - Carpintería metálica y herrería	3.308.714,3	3.128.055,4	519.899,0	721.369,6	5,8	536,4	358,7
08 - Carpintería de madera	2.358.422,0	2.145.774,3	371.688,9	571.405,8	9,9	534,5	312,7
09 - Provisión y colocación ascensor	3.308.486,3	2.704.829,0	417.361,9	679.145,9	22,3	692,7	387,2
10 - Revestimiento escalera	1.831.283,0	1.658.378,3	359.407,2	496.458,6	10,4	409,5	268,9
11 - Piso de madera	2.872.551,9	2.580.946,9	377.918,5	525.873,8	11,3	660,1	446,2
12 - Cortinas de enrollar	6.043.864,8	5.881.573,0	956.984,7	1.435.926,1	2,8	531,6	320,9
13 - Yestería	2.374.678,4	2.115.987,7	435.367,9	584.735,0	12,2	445,4	306,1
14 - Herraje	3.416.335,9	3.055.789,9	685.353,2	1.029.828,1	11,8	398,5	231,7
15 - Marmolería	3.463.301,3	3.160.068,7	569.423,1	707.101,0	9,6	508,2	389,8
16 - Provisión y colocación de vidrios	5.480.512,8	5.233.680,0	664.647,8	960.458,3	4,7	724,6	470,6
17 - Pintura general	2.939.546,7	2.572.845,1	532.206,0	694.012,5	14,3	452,3	323,6
18 - Instalación teléfono y portero eléctrico	2.972.741,0	2.818.743,7	489.496,6	716.523,0	5,5	507,3	314,9
19 - Accesorios contra incendio	4.082.256,2	3.886.949,4	459.165,9	888.648,1	5,0	789,1	359,4
20 - Gastos generales (excluido fletes)	2.377.378,6	2.150.988,6	416.683,7	566.749,6	10,5	470,5	319,5

(*) Incluye cargas sociales

Cuadro 3.— INDICES POR ITEM Y SUBITEM

(Base noviembre 1980 = 100)

Item	Sub-item	Denominación	1988			
			Junio	Julio	Agosto	Setiembre
01		Movimiento suelo estructura				
	0101	Excavación de bases y tensores (cava, paleo y retiro sobran- te)	1.569.023,1	1.879.721,4	2.352.779,6	2.615.808,5
02		ESTRUCTURA				
	0201	Hormigón armado	1.970.710,9	2.417.267,6	3.239.671,5	3.486.460,9
03		ALBAÑILERIA	1.355.826,2	1.633.213,0	2.016.902,5	2.289.359,0
	0301	Cercado y preparación del terreno, obrador, defensas, replanteo, arreglo a vecinos	1.385.258,9	1.674.433,8	2.067.816,9	2.392.067,7
	0302	Excavación de cimientos, incluido desmonte y retiro de escombros	1.568.804,2	1.877.190,1	2.353.366,7	2.606.233,0
	0303	Mampostería de cimientos en ladrillo común	1.087.693,7	1.281.829,1	1.601.589,1	1.859.895,2
	0304	Mampostería en elevación en ladrillo común, de 0,30	1.089.314,6	1.282.574,6	1.595.522,1	1.864.444,7
	0305	Mampostería en elevación en ladrillo común, de 0,15	1.071.139,7	1.261.691,7	1.572.276,5	1.843.151,5
	0306	Mampostería en elevación en ladrillo hueco, de 0,10	1.385.418,1	1.643.299,4	2.031.888,8	2.257.757,3
	0307	Capa aisladora horizontal doble y enlace vertical	1.482.206,5	1.853.954,9	2.290.514,1	2.616.025,9
	0308	Picado de revoques	1.574.623,2	1.948.641,0	2.336.039,0	2.843.303,7
	0309	Revoque exterior completo con capa hidrófuga	1.325.229,5	1.634.102,4	1.983.452,1	2.367.910,4
	0310	Revoque exterior grueso y fino	1.329.910,3	1.637.578,1	1.983.699,7	2.372.278,8
	0311	Revoque interior grueso	1.326.413,7	1.633.370,3	1.977.889,6	2.353.054,0
	0312	Revoque fino interior al fieltro	1.333.350,7	1.641.327,8	1.988.800,8	2.395.296,9
	0313	Revoque de cemento alisado en tanques, bajo y costado de bañera y escalera sala de máquina	1.313.175,8	1.619.925,9	1.965.621,0	2.353.121,3
	0314	Revoque salpicado y planchado en pasillos y caja de escalera	1.367.922,7	1.644.636,2	2.000.790,3	2.223.694,1
	0315	Revoque de frente completo con capa hidrófuga	1.355.971,9	1.655.428,9	2.025.853,5	2.345.625,0
	0316	Revoque grueso sobre ladrillo hueco, bajo azulejos	1.300.071,3	1.599.220,5	1.935.166,1	2.319.173,2
	0317	Revoque a la cal fina terminado al fieltro para cielo- rraso	1.363.010,2	1.676.832,2	2.042.285,3	2.433.554,0
	0318	Contrapiso sobre tierra bajo mosaico loseta vereda y cemento alisado (12 cm)	1.423.578,2	1.723.431,6	2.138.323,5	2.417.976,8
	0319	Contrapiso sobre tierra bajo parquet, con aislación y carpeta para clavado	1.452.475,8	1.784.522,7	2.211.781,8	2.521.328,2
	0320	Contrapiso en roperos	1.390.700,4	1.696.128,4	2.087.954,2	2.418.104,1
	0321	Reileno de losas bajadas	1.456.212,9	1.752.951,4	2.193.438,5	2.422.659,5
	0322	Contrapiso bajo mosaico y piso de cemento sobre losa	1.419.533,7	1.722.069,1	2.124.461,1	2.436.753,0
	0323	Contrapiso bajo parquet sobre losa incluida carpeta de volcado	1.401.081,4	1.710.896,1	2.106.589,3	2.442.661,6
	0324	Contrapiso bajo techado asfáltico, incluido alisado pa- ra asiento del manto asfáltico	1.415.055,7	1.724.495,6	2.128.634,5	2.445.428,0
	0325	Piso de cemento alisado	1.405.464,3	1.750.333,4	2.144.722,7	2.520.832,7
	0326	Piso de mosaico granítico 20 x 20 cm, pulido en obra	1.350.061,4	1.756.440,5	2.262.435,7	2.496.436,9
	0327	Vereda de loseta de 40 x 60 x 4 cm	1.330.451,4	1.670.451,4	2.083.734,2	2.332.863,8
	0328	Piso de mosaico granítico 40 x 40 cm, pulido en obra	1.359.648,9	1.785.816,8	2.233.099,2	2.554.687,0
	0329	Cubierta de azotea de baldosa cerámica 20 x 20 cm	1.587.500,7	1.953.786,2	2.371.259,9	2.695.784,4
	0330	Piso de baldosa plástica	1.872.353,4	2.028.325,0	2.390.703,5	2.369.196,0
	0331	Zócalo de cemento alisado de 10 cm de alto	1.321.220,4	1.635.473,6	1.990.573,8	2.385.655,7
	0332	Zócalo de mosaico granítico 10 x 30 cm, pulido en obra	1.798.547,8	2.324.922,3	2.850.833,4	3.177.721,6
	0333	Pulido en obra de mosaico granítico	1.413.415,2	1.631.237,4	1.843.861,5	1.997.326,7
	0334	Pulido en obra de zócalo granítico	1.663.024,8	1.923.891,4	2.393.451,4	2.024.977,2
	0335	Revestimiento de azulejo, liso color de 15 x 15 cm colo- cados al hilo con junta cerrada	1.899.421,9	2.235.090,9	2.685.161,7	2.818.493,8
	0336	Antepecho de baldosa cerámica de 20 x 20 cm	1.425.038,6	1.753.293,3	2.131.955,9	2.488.246,1
	0337	Techado asfáltico terminado	1.286.230,4	1.408.736,1	1.706.669,1	1.775.593,4
	0338	Conductos de coventilación	2.266.951,2	2.618.748,8	3.283.252,5	3.400.426,9
	0339	Sereno de obra	1.400.347,1	1.726.923,5	2.111.064,1	2.590.670,3

Cuadro 3 (continuación)

Item	Sub-item	Denominación	1988			
			Junio	Julio	Agosto	Setiembre
	0340	Limpieza periódica de obra	1.569.254,1	1.882.565,3	2.352.089,9	2.624.035,5
	0341	Ayuda de gremios	1.328.601,3	1.597.640,9	1.962.876,1	2.234.793,0
	0342	Compactador de residuos	2.649.805,1	3.325.534,5	4.651.322,9	4.826.532,3
04		INSTALACION ELECTRICA	2.188.549,8	2.663.243,3	3.326.966,7	3.611.935,6
	0401	Instalación general	2.226.063,5	2.704.962,2	3.382.632,7	3.659.250,0
	0402	Artefactos de iluminación	1.444.020,7	1.835.252,8	2.222.170,3	2.672.892,2
05		INSTALACION DE GAS	1.748.319,6	2.109.377,5	2.942.457,0	3.107.362,4
	0501	Instalación general	2.746.039,2	3.174.608,3	4.556.635,2	4.625.924,9
	0502	Cocinas y calefones	1.261.024,0	1.589.108,8	2.154.077,1	2.365.682,2
06		INSTALACION SANITARIA	2.117.523,0	2.559.726,7	3.370.490,7	3.638.033,0
	0601	Instalación general	1.862.521,7	2.218.174,4	2.844.444,7	3.028.370,1
	0602	Artefactos de baño y piezas de embutir	2.242.450,1	2.798.120,9	3.884.232,3	4.407.010,6
	0603	Broncería sanitaria	3.489.595,0	4.142.223,5	5.320.321,6	5.443.276,0
	0604	Botiquines para baño	2.481.928,4	3.010.028,8	4.031.273,5	3.989.433,0
	0605	Equipo de bombeo horizontal completo	1.766.181,3	2.144.225,2	2.624.002,1	2.878.652,0
07		CARPINTERIA METALICA Y HERRERIA	1.873.253,0	2.330.589,2	3.128.055,4	3.308.714,3
	0701	Puertas y ventanas	1.571.544,0	1.962.059,8	2.625.169,1	2.775.844,4
	0702	Baranda para balcones	2.334.656,7	2.936.203,5	3.919.978,5	4.179.290,0
	0703	Baranda para escalera	2.511.829,3	2.940.091,4	4.658.112,1	4.610.474,0
	0704	Marcos para puertas interiores	2.458.426,2	3.036.428,9	4.045.351,0	4.301.132,2
	0705	Marcos para roperos	2.432.158,0	2.979.597,3	3.949.393,2	4.165.287,5
08		CARPINTERIA DE MADERA	1.467.567,3	1.696.059,7	2.145.774,3	2.358.422,0
	0801	Puertas interiores	1.687.561,6	1.922.810,0	2.484.929,6	2.599.801,2
	0802	Puertas para roperos	1.446.656,0	1.760.120,9	2.166.365,4	2.322.792,5
	0803	Muebles para cocina	1.340.758,5	1.533.222,9	1.930.450,6	2.224.047,7
09		PROVISION Y COLOCACION ASCENSOR				
	0901	Ascensor normal 9 paradas s/especificaciones	1.635.357,3	2.077.670,9	2.704.829,0	3.308.486,3
10		REVESTIMIENTO ESCALERA, PROVISION Y COLOCACION	1.059.717,0	1.445.722,9	1.658.378,3	1.831.283,0
	1001	Alzadas y pedadas	1.095.649,7	1.479.541,5	1.706.624,8	1.906.913,2
	1002	Zócalo rampante monolítico de 10 cm de alto	906.162,7	1.301.202,8	1.452.202,1	1.508.086,1
11		PISO DE MADERA				
	1101	Provisión y colocación	1.630.664,5	2.034.656,5	2.580.946,9	2.872.551,9
12		CORTINAS DE ENROLLAR				
	1201	Provisión y colocación	3.489.690,1	4.174.226,6	5.881.573,0	6.043.864,8
13		YESERIA	1.350.858,9	1.628.958,2	2.115.987,7	2.374.678,4
	1301	Cielorrasos aplicados, rectos	1.344.901,3	1.623.167,5	2.107.529,8	2.352.359,4
	1302	Cielorrasos armados con madera y metal desplegado	1.851.860,0	2.244.778,3	3.031.509,3	3.349.856,9
	1303	Enlucido de paredes, incluidos fajas y roperos	1.332.358,2	1.609.129,1	2.082.462,8	2.335.328,7
	1304	Taparrollos armados con madera y metal desplegado	1.480.294,9	1.762.892,1	2.345.304,1	2.674.219,0
14		HERRAJES	2.249.740,5	2.527.482,3	3.055.789,9	3.416.335,9
	1401	Puertas de entrada a departamentos	2.430.140,4	2.782.125,4	3.374.450,3	3.654.699,7
	1402	Puertas interiores	2.129.217,6	2.346.230,7	2.805.041,6	3.270.434,3
	1403	Puertas roperos	2.319.514,0	2.595.387,9	3.178.795,5	3.485.575,8
	1404	Varios	1.700.016,9	1.939.559,3	2.341.678,0	2.684.423,7
15		MARMOLERIA				
	1501	Revestimiento del frente y hall de entrada	2.091.187,4	2.502.785,9	3.160.068,7	3.463.301,3
16		PROVISION Y COLOCACION DE VIDRIOS	2.963.710,5	3.768.453,1	5.233.680,0	5.480.512,8
	1601	Vidrios dobles transparentes	2.996.567,7	3.828.022,8	5.357.686,6	5.604.993,9
	1602	Vidrio martelé grueso	2.830.382,8	3.526.731,9	4.730.487,9	4.975.395,6

Cuadro 3 (continuación)

Item	Sub-item	Denominación	1986			
			Junio	Julio	Agosto	Setiembre
17		PINTURA GENERAL	1.650.913,0	1.958.046,2	2.572.845,1	2.939.546,7
	1701	Cielorraso a la tiza y cola sobre yeso	1.227.510,3	1.507.482,2	1.862.872,7	2.235.720,2
	1702	Muros interiores al látex	1.706.059,5	2.010.539,5	2.640.006,1	2.993.487,5
	1703	Carpintería metálica y herrería	1.611.064,9	1.904.271,5	2.523.088,2	2.911.403,1
	1704	Carpintería de madera	1.788.877,0	2.111.919,7	2.816.205,3	3.207.496,7
	1705	Cortinas de enrollar	1.679.340,0	2.016.697,6	2.651.396,4	3.039.048,9
	1706	Cielorraso, palier y caja de escalera	1.887.565,6	2.221.337,8	2.999.621,3	3.393.648,8
	1707	Muros exteriores, patios, terrazas, sala de máquinas y tanque de agua	1.263.789,2	1.559.623,5	2.007.681,3	2.349.581,9
18		INSTALACION TELEFONO Y PORTERO ELECTRICO	1.742.021,4	2.141.598,4	2.818.743,7	2.972.741,0
	1801	Instalación telefónica	1.743.566,7	2.132.303,0	2.825.002,2	3.045.028,6
	1802	Portero eléctrico	1.741.358,5	2.145.585,7	2.816.059,1	2.941.732,5
19		ACCESORIOS CONTRA INCENDIO	2.063.200,3	2.540.507,4	3.886.949,4	4.082.256,2
	1901	Matafuegos de agua, impulsión CO ₂	1.967.903,0	2.442.486,3	3.852.237,4	3.909.999,3
	1902	Matafuegos a base CO ₂	2.377.642,4	2.863.838,8	4.000.749,9	4.650.550,7
20		GASTOS GENERALES	1.362.077,1	1.657.999,4	2.150.988,6	2.377.378,6
	2001	Luz y fuerza motriz de obra	1.801.569,5	2.562.278,6	3.406.747,2	3.406.747,2
	2002	Derecho municipal de inspección de instalaciones eléctricas y electromecánicas y maquinaria de obra. Potencia calculada 82 kW	420.608,8	420.608,8	1.079.802,6	1.079.802,6
	2003	Derecho municipal por delimitación y construcción según Artículo 13. Ordenanza Tarifaria. Edificio 4a. categoría	306.250,0	306.250,0	787.500,0	787.500,0
	2004	Gas del Estado (Renovación de red)	-	-	-	-
	2005	O.S.N. (Aprobación de planos)	-	-	-	-
	2006	O.S.N. (Agua para la construcción)	753.486,0	903.843,4	1.039.759,7	1.039.759,7
	2007	O.S.N. (Conexión de agua y cloaca)	-	-	-	-
	2008	SEGBA (Conexión de luz)	784.929,4	1.038.461,5	1.038.461,5	1.038.461,5
	2009	Seguro obrero y responsabilidad civil	1.355.597,0	1.633.016,2	2.021.445,9	2.293.270,8
	2010	Honorarios, proyectos y dirección	1.649.507,3	2.002.953,6	2.562.517,9	2.857.640,8

Cuadro 4.— PRECIOS DE UN CONJUNTO DE MATERIALES PARA LA CONSTRUCCION*

Artículo	Unidad de medida	1988			
		Agosto		Setiembre	
		Precio promedio	Coefficiente de variación	Precio promedio	Coefficiente de variación
		A	%	A	%
Aceite de lino doble cocido en lata de 18 litros	l	21,680	36,6	23,721	28,3
Aguarrás, en lata de 5 litros	l	16,662	23,9	17,221	28,0
Acero dulce aletado torsionado de alto límite de fluencia de 12 mm, en barra de 12 m	t	10.633,658	32,0	10.814,584	27,4
Acero redondo común, liso de 12 mm, en barra de 12 m	t	10.502,445	35,6	10.264,945	31,9
Alzadas y pedadas de 0,04 m espesor mármol reconstituido, colores oscuros, grano 1 a 5 para escalera de tramos rectos entre paredes, incluido colocación y lustrado a piedra fina	m ²	348,903	16,2	389,850	15,3
Arena fina argentina	m ³	85,449	15,9	87,074	15,5
Azulejo cerámico de color gris claro, celeste o marfil, liso de 15 x 15 cm	m ²	71,760	21,8	72,392	22,1
Bañera de revestir, hierro fundido enlozado de 1,50 m de largo	u	3.039,884	48,8	3.500,649	48,8
Cable plástico, unipolar de 0,35 mm en rollos de 100 m	m	0,603	22,8	0,602	22,4
Cable plástico, unipolar de 1 mm en rollos de 100 m	m	1,151	16,0	1,150	13,3
Cable plástico, unipolar de 1,5 mm en rollos de 100 m	m	1,586	16,1	1,603	13,7
Cable plástico, unipolar de 2,5 mm en rollos de 100 m	m	2,556	16,1	2,574	13,9
Caja de 10 x 5 cm chapa 16	u	14,608	26,4	13,997	27,5
Caja octogonal chapa 20	u	7,254	40,5	6,703	39,3
Caja de tablero de un circuito	u	53,719	16,0	58,558	13,5
Cal aérea hidratada en polvo en bolsa de 30 kg	bolsa	40,883	13,2	42,843	13,3
Cal hidratada en polvo en bolsa de 30 kg	bolsa	24,167	16,7	25,693	14,8
Calefón de tiro balanceado de 12 l por minuto, con incremento de temperatura de 20°C, calidad standard	u	1.926,827	50,1	2.141,373	50,4
Calefón de 12 l por minuto, con incremento de temperatura de 20°C, calidad standard	u	1.657,490	39,7	1.788,050	37,7
Canto rodado natural	m ³	278,235	14,2	305,308	9,2
Caño de H° G° 0,013 m	m	33,253	19,2	32,497	15,1
Caño de H° G° 0,019 m	m	41,536	17,4	40,422	14,7
Caño de H° G° 0,025 m	m	60,782	20,4	58,859	18,0
Caño de H° G° 0,032 m	m	81,250	23,0	79,343	22,8
Caño de fibrocemento 0,100 x 1 m	m	52,944	5,6	53,351	3,1
Caño de fibrocemento 0,100 x 2 m	u	87,950	13,2	90,614	12,0
Caño hormigón comprimido 0,102 x 1 m aprobado	u	22,137	36,3	23,466	31,0
Caño luz liviano 5/8"	m	9,630	16,4	10,221	20,4
Caño luz liviano 3/4"	m	11,259	16,1	11,969	21,1
Cascote de cal	m ³	72,800	37,4	76,400	36,1
Cemento portland normal envase de papel en bolsa de 50 kg	bolsa	59,449	11,6	64,388	12,0
Cocina enlozada blanca, 3 hornallas y horno, con termómetro, sin parrilla, calidad standard	u	1.537,378	38,2	1.699,138	35,0
Cortina de enrollar de madera de araucaria chilena o palo blanco incluyendo ejes y grapas. Provisión y colocación. Medidas 1,00 x 1,30 m	m ²	839,795	41,3	839,795	41,3
Depósito fijo cemento 16 litros gigante chato	u	436,347	25,5	467,519	17,5
Hidrófugo químico inorgánico en tambores de 220 kg inodoro Atuel 1a. blanco	kg	3,572	35,4	3,862	27,0
Juego de bidet transferencia, a sopapas tipo cromo Y	u	355,454	24,6	415,386	23,2
Juego lavatorio a sopapa tipo cromo Y	u	383,645	28,9	394,075	24,4
Juego de 2 llaves transferencia con lluvia tipo cromo Y	u	358,009	31,7	367,003	26,8
Juego de 6 piezas de embutir, jabonera de 15 x 7,5 cm, jabonera de 15 x 15 cm con agarradera, 2 perchas, portarrollo con rodillo, bases y barra para toallero	juego	430,062	32,4	439,302	21,8
Ladrillo común de primera, de cal de aproximadamente 5,1 x 12,1 x 25,3 cm	juego	248,638	24,3	269,040	23,0
Ladrillo hueco de 20 x 15 x 8 cm	millar	531,462	17,8	613,377	12,1
Lavatorio Victoria 1a. blanco	millar	1.251,028	12,6	1.285,867	13,6
Llave de embutir completa, 1 punto	u	216,952	22,6	250,316	18,9
	u	19,476	42,1	20,193	38,3

Cuadro 4 (continuación)

Artículo	Unidad de medida	1988			
		Agosto		Setiembre	
		Precio promedio	Coefficiente de variación	Precio promedio	Coefficiente de variación
		A	%	A	%
Llave de paso plomo, 0,019 m bronce	u	40,514	34,9	42,317	30,8
Madera para encofrado de pino Brasil Paraná, Insigne o similar en tablas de 1" x 6" sin cepillar	m ²	220,903	27,5	224,493	27,4
TIPO M1					
Marco metálico para puerta interior en chapa N° 18, calidad standard medida de hoja 0,90 x 2,00 m pared de 0,15 m	u	388,100	41,3	411,761	44,6
TIPO M3					
Marco metálico para puerta interior en chapa N° 18, calidad standard medida de hoja 0,60 x 2,00 m pared de 0,12 m	u	336,886	35,6	361,237	37,8
Mármol travertino tipo "Talamina" de 2 cm lustrado, para revestimiento de frente y hall de entrada, colocado	m ²	1.239,464	40,3	1.358,400	43,9
Mosaico granítico empastinado en fábrica, grano 1 a 5 champurreado de 20 x 20 cm	m ²	76,348	24,1	85,968	23,4
Pintura sintética blanca, óleo mate para interiores en lata de 4 litros	l	56,887	12,0	62,292	11,5
Pintura sintética, mate color para interiores al látex, en lata de 4 litros	l	37,793	17,1	41,300	15,5
Plomo aprobado agua 0,009	kg	16,434	14,2	16,176	16,0
Plomo aprobado agua 0,013	kg	16,434	14,2	16,176	16,0
Plomo aprobado pesado 0,013	kg	16,434	14,2	16,176	16,0
Plomo aprobado agua 0,032	kg	16,434	14,2	16,176	16,0
Plomo aprobado 0,038 en tirones	kg	16,434	14,2	16,176	16,0
Plomo aprobado 0,051 en tirones	kg	16,434	14,2	16,176	16,0
Plomo aprobado 0,064 en tirones	kg	16,434	14,2	16,176	16,0
Puerta balcón chapa N° 16 - Tipo 1 - Medida 2,00 x 2,00 m	u	2.152,333	22,4	2.258,000	18,5
Puerta vidriera chapa N° 16 - Tipo 11 - Medida 0,70 x 2,00 m	u	1.358,421	26,5	1.422,121	28,2
Puerta interior tipo placa Tipo P 1 - Medida marco 0,90 x 2,00 m	u	425,776	37,6	444,490	36,1
Puerta interior tipo placa Tipo P 3 - Medida marco 0,60 x 2,00 m	u	398,561	38,7	430,561	40,3
Soldadura tipo noble 33 %	u	122,239	25,4	125,350	22,1
Sopapa y sobregua de bronce cromado para bañera	u	65,528	47,3	67,729	44,8
Teléfono para portero eléctrico	u	187,929	20,5	194,650	19,7
Ventana con marco unificado de guía fija, un paño fijo de 0,65 m y una hoja corrediza - Guía de acero inoxidable con dos ruedas de nylon con rulemanes blindados, taparrollos con rebaja para riel y contramarco de abrir (tapacinta) contravidrio de aluminio cierre a caracol Tipo IV - Medida 1,30 x 1,00 m chapa N° 16	u	1.360,984	56,3	1.446,475	61,2
Vidrios dobles, transparentes, provisión y colocación	m ²	198,313	23,8	207,467	25,9
Vidrio martelé grueso, provisión y colocación	m ²	177,834	30,0	187,041	31,7
Yeso blanco en bolsa de 40 kg	bolsa	50,671	24,3	52,180	22,1
Zócalo granítico empastinado en fábrica grano 1 a 5 champurreado de 10 cm x 30 cm	m	29,031	23,2	31,505	17,2

*Incluye I.V.A.

Cuadro 5.- VARIACIONES PORCENTUALES PERIODICAS

Período	%
Setiembre 1988	10,2
Bimestre:	
Variación entre julio 1988 y setiembre 1988	42,7
Trimestre:	
Variación entre junio 1988 y setiembre 1988	73,2
Cuatrimestre:	
Variación entre mayo 1988 y setiembre 1988	103,8
Semestre:	
Variación entre marzo 1988 y setiembre 1988	186,1
Año:	
Variación entre setiembre 1987 y setiembre 1988	478,2

IV. INDICES DEL MERCADO LABORAL

Cuadro 1.— SALARIOS INDUSTRIALES. INDICES

(Base 1983 = 100)

Período	Salario total medio por trabajador (excluido aguinaldo) NIVEL GENERAL		Salario horario normal por trabajador (excluido aguinaldo) NIVEL GENERAL	
	Nominal	Real*	Nominal	Real*

Período	Salarios básicos fijados por convenio PROMEDIO GENERAL			
	Obreros oficiales		Obreros peones	
	Nominal	Real*	Nominal	Real*

A. 1986	8.973,9	99,6	9.022,6	100,1
M. "	9.962,3	106,3	9.527,1	101,6
J. "	8.759,1	89,4	9.925,6	101,3
J. "	11.472,6	109,6	10.663,0	101,9
A. "	12.631,5	111,0	11.620,0	102,1
S. "	12.363,1	101,3	11.825,0	96,9
O. "	14.189,8	109,6	13.123,7	101,4
N. "	13.767,0	101,0	13.738,9	100,8
D. "	15.489,9	108,5	14.080,7	98,6
E. 1987	16.966,4	110,5	15.174,3	98,8
F. "	15.318,2	93,7	15.742,6	96,2
M. "	16.761,6	94,7	16.062,9	90,8
A. "	18.312,9	100,1	17.429,9	95,3
M. "	18.135,4	95,2	18.113,5	95,1
J. "	20.049,7	97,4	19.412,2	94,3
J. "	21.622,4	95,4	20.574,2	90,8
A. "	23.488,9	91,2	22.898,2	88,9
S. "	27.994,8	97,3	26.657,6	92,6
O. "	33.247,8 (1)	96,6 (1)	31.578,9 (1)	91,9 (1)
N. "	33.056,0 (1)	87,1 (1)	33.834,6	89,2
D. "	38.118,7 (1)	97,2 (1)	36.158,6 (1)	92,2 (1)
E. 1988	45.362,7 (1)	106,0 (1)	40.812,7 (1)	95,4 (1)
F. "	44.126,7 (1)	93,4 (1)	43.198,9	91,4 (1)
M. "	50.461,9 (1)	93,1 (1)	48.735,5 (1)	89,9 (1)
A. "	54.227,1 (1)	85,3 (1)	55.844,2	87,8
M. "	68.580,5 (1)	93,2 (1)	66.575,5 (1)	90,5 (1)
J. "	75.753,1	87,3	76.281,6	87,9
J. "	91.297,1	83,7	92.891,3	85,2
A. "	115.143,8	82,7	112.302,1	80,7

A. 1986	6.897,8	76,5	6.919,6	76,8
M. "	7.725,1	82,4	7.738,1	82,5
J. "	8.090,0	82,5	8.095,2	82,6
J. "	10.352,8	98,9	10.312,5	98,6
A. "	10.401,5	91,4	10.372,0	91,1
S. "	10.425,8	85,4	10.401,8	85,2
O. "	11.812,7	91,3	11.741,1	90,7
N. "	11.812,7	86,7	11.741,1	86,1
D. "	11.812,7	82,7	11.741,1	82,2
E. 1987	13.406,3	87,3	13.199,4	86,0
F. "	13.406,3	82,0	13.199,4	80,7
M. "	13.832,1	78,2	13.586,3	76,8
A. "	14.063,3	76,9	13.839,3	75,7
M. "	14.367,4	75,4	14.136,9	74,2
J. "	15.912,4	77,3	15.654,8	76,1
J. "	16.958,6	74,8	16.696,4	73,7
A. "	19.878,4	77,1	19.508,9	75,7
S. "	22.871,1	79,5	22.440,5	78,0
O. "	26.508,5	77,0	26.041,7	75,7
N. "	27.883,2	73,5	27.381,0	72,2
D. "	29.744,5	75,8	29.256,0	74,6
E. 1988	32.579,1	76,1	32.038,7	74,9
F. "	34.148,4	72,3	33.601,2	71,1
M. "	39.951,3	73,7	39.315,5	72,5
A. "	44.744,5	70,4	44.285,7	69,7
M. "	55.608,3	75,6	55.000,0	74,8
J. "	60.717,8	70,0	60.104,2	69,3
J. "	77.287,1	70,9	76.235,1	69,9
A. "	93.905,1	67,5	92.574,4	66,5
S. "	107.652,1	69,3	106.131,0	68,3

*Deflacionado por el índice de precios al consumidor.

**Cifras provisionarias.

***Cifras estimadas.

(1) Valores modificados por reproceso de la información básica en octubre 1987

**Cuadro 2 a.— SALARIO TOTAL MEDIO MENSUAL POR TRABAJADOR INDUSTRIAL
(excluido aguinaldo) EN TERMINOS NOMINALES
NIVEL GENERAL Y POR AGRUPACIONES. INDICES
(Base 1983 = 100)**

Período	Nivel general	Productos alimenticios	Bebidas	Tabaco	Fabricación de textiles	Fabricación de prendas de vestir	Industria del cuero
1986	11.073,4	10.999,5	12.463,9	11.428,6	10.709,7	8.915,4	11.925,9
1987	23.647,3	22.923,1	25.370,1	27.126,3	20.663,1	19.404,8	22.687,5
A. 1987	18.312,9	16.355,6	18.908,1	21.089,2	16.234,5	12.991,3	17.980,5
M. "	18.135,4	16.863,6	19.248,9	20.772,2	16.959,4	14.573,0	17.866,5
J. "	20.049,7	19.389,5	19.972,0	21.838,9	18.306,6	17.959,0	19.406,7
J. "	21.622,4	22.632,2	21.489,4	25.875,0	19.667,2	17.752,8	21.066,0
A. "	23.488,9	22.880,1	25.603,2	25.597,8	21.281,5	19.193,1	24.485,0
S. "	27.994,8	27.215,7	27.385,5	31.092,6	23.580,3	21.079,5	25.841,1
O. "	33.247,8 (1)	32.668,6 (1)	33.471,9 (1)	37.654,4	30.637,1 (1)	27.249,0	31.715,5
N. "	33.056,0 (1)	33.626,3 (1)	35.547,7 (1)	37.179,2	26.254,2 (1)	29.637,7	28.230,4
D. "	38.118,7 (1)	37.261,0 (1)	40.965,6 (1)	46.356,2	32.025,9 (1)	36.790,4	32.683,1
E. 1988	45.362,7 (1)	36.445,2 (1)	49.196,1 (1)	52.631,1	31.461,4 (1)	28.391,5	36.838,4
F. "	44.126,7 (1)	42.582,3 (1)	48.698,9 (1)	55.302,1	35.268,5 (1)	29.476,9	41.426,8
M. "	50.461,9 (1)	47.251,0 (1)	56.051,3 (1)	58.470,3	41.683,2 (1)	37.719,7	40.933,2
A. "	54.227,1 (1)	50.372,9 (1)	60.083,0 (1)	66.167,3	44.488,2 (1)	43.965,5	47.011,7
M. "	68.580,5 (1)	63.592,0 (1)	71.975,1 (1)	77.570,2 (1)	54.848,2 (1)	54.845,7	57.015,6
J. "	75.753,1	72.580,8	78.414,5	86.802,4	62.100,2	63.764,3	64.271,3
J. " *	91.297,1	88.982,6	87.819,1	102.062,6	70.302,4	67.833,9	70.245,1
A. " **	115.143,8						

Período	Fabricación de calzado	Industria de la madera	Fabricación de muebles	Fabricación de papel	Imprentas, editoriales e industrias conexas	Sustancias químicas industriales	Otros productos químicos
1986	8.253,7	10.378,5	10.097,6	9.947,3	13.959,6	10.449,8	12.328,5
1987	16.035,6	21.895,0	19.984,9	19.147,9	33.194,8	22.222,7	24.766,5
A. 1987	12.799,5	17.042,9	17.005,6	13.864,6	25.715,6	16.841,4	18.696,7
M. "	12.264,8	17.126,3	16.598,0	14.144,9	25.460,3	17.733,4	19.260,2
J. "	15.259,3	17.681,7	17.456,8	14.882,3	27.790,0	19.005,4	21.811,8
J. "	14.696,0	19.158,9	17.521,5	15.865,2	30.855,1	19.444,1	23.141,8
A. "	16.372,4	22.365,6	20.193,4	19.495,5	34.956,4	20.664,4	25.220,4
S. "	19.086,1	26.430,7	23.842,5	21.609,1	39.787,0	24.579,6	27.976,1
O. "	24.313,8	31.468,6 (1)	30.489,0	26.333,6 (1)	45.189,0	31.583,5	33.871,3 (1)
N. "	21.661,2	31.080,1 (1)	26.529,2	30.853,0 (1)	48.440,6	32.892,4	35.150,1 (1)
D. "	24.285,9	36.607,3 (1)	28.088,6	31.808,7 (1)	53.865,6	38.891,7	39.099,0 (1)
E. 1988	38.341,1	35.023,0 (1)	35.883,9	33.511,2 (1)	61.793,4	40.205,1	50.793,1 (1)
F. "	19.190,0	38.099,1 (1)	36.302,6	37.896,4 (1)	60.663,1	43.382,5	50.270,6 (1)
M. "	38.783,6	51.543,0 (1)	45.686,0	39.107,7 (1)	68.352,7	45.457,9	57.160,7 (1)
A. "	38.895,6	54.198,9 (1)	45.549,2	39.291,9 (1)	73.138,2	53.634,9	60.039,4 (1)
M. "	48.503,7	65.378,5 (1)	56.205,4	52.202,5 (1)	87.393,3 (1)	67.265,7 (1)	75.448,5 (1)
J. "	51.877,6	66.541,2	62.000,3	61.751,1	98.725,4	78.948,5	79.855,1
J. " *	56.757,5	78.258,5	71.103,5	69.983,7	123.332,2	88.289,8	93.058,2

*Cifras provisionales

**Cifras estimadas

(1) Valores modificados por reproceso de la información básica en octubre 1987

Cuadro 2 a (continuación)

Período	Refinerías de petróleo	Productos derivados del petróleo y del carbón	Productos de caucho	Productos plásticos	Objetos de barro, loza y porcelana	Objetos de vidrio	Otros productos minerales no metálicos
1986	11.653,2	9.455,7	10.251,5	9.913,4	12.170,6	12.345,6	9.930,3
1987	25.797,2	22.624,4	24.256,9	20.199,5	23.136,5	28.015,8	22.371,0
A. 1987	18.332,0	16.284,2	16.525,5	15.595,3	15.801,0	20.740,6	16.071,9
M. "	18.335,9	14.198,7	16.234,8	16.748,6	16.399,7	23.308,9	16.481,7
J. "	23.425,9	17.867,0	20.521,7	18.583,3	18.471,3	23.963,0	18.463,2
J. "	20.384,4	17.610,9	23.425,5	18.703,9	19.730,5	25.338,0	19.980,7
A. "	30.509,1	24.264,6	26.135,9	19.854,8	20.000,1	30.275,3	21.053,5
S. "	33.551,1	27.762,2	27.380,8	23.833,4	28.519,4	31.561,0	23.863,5
O. "	33.809,0	36.643,8	35.540,6	26.597,9	39.100,1	37.513,6	31.217,7 (1)
N. "	37.122,5	39.103,8	36.533,6	26.113,1	32.991,2	40.960,1	29.186,7 (1)
D. "	40.426,8	35.851,5	39.717,5	31.332,0	37.993,8	44.504,8	39.206,9 (1)
E. 1988	57.989,1	51.160,7	56.575,9	39.475,9	49.327,9	47.743,2	39.636,7 (1)
F. "	53.260,5	42.491,9	45.622,8	34.308,4	40.465,0	53.140,7	44.858,6 (1)
M. "	48.899,1	50.199,0	48.729,9	46.410,1	63.778,5	58.137,0	48.043,8 (1)
A. "	70.932,1	58.279,9	67.884,0	49.912,4	63.497,6	66.841,9	53.558,4 (1)
M. "	75.677,4	79.252,5	85.635,0	61.103,6	73.197,6	84.938,3	66.026,1 (1)
J. "	121.707,9	82.816,6	99.569,8	65.528,6	89.946,8	92.021,9	74.869,3
J. " *	103.950,5	89.698,2	124.976,5	69.260,2	122.265,2	101.476,9	87.875,2

Período	Industrias básicas de hierro y acero	Industrias básicas de metales no ferrosos	Productos metálicos	Construcción de maquinaria excepto la eléctrica	Maquinaria y aparatos eléctricos	Construcción de material de transporte	Fabricación de equipo profesional y científico
1986	10.619,7	9.700,4	10.795,8	10.021,3	13.266,3	11.750,3	10.397,9
1987	25.073,2	22.931,0	23.440,0	20.730,5	27.229,9	26.157,9	23.246,6
A. 1987	22.492,6	17.417,5	19.863,7	17.674,9	22.113,4	20.085,0	21.164,0
M. "	19.770,1	17.603,1	18.283,4	16.421,8	21.905,3	19.558,4	18.677,8
J. "	21.224,3	17.581,4	20.260,3	18.047,2	24.185,6	21.227,2	21.123,2
J. "	21.723,3	18.984,8	21.382,8	19.423,9	24.925,4	22.774,2	21.605,2
A. "	23.414,9	23.803,0	22.597,1	20.209,8	26.840,7	25.137,2	24.117,8
S. "	31.213,3	30.564,5	28.743,2	26.678,1	33.353,8	31.134,1	30.159,8
O. "	37.468,1	34.087,5	33.293,4 (1)	29.347,6 (1)	37.624,9	34.409,9 (1)	32.913,4
N. "	35.495,2	31.283,3	32.170,0 (1)	28.211,6 (1)	36.703,4	36.203,3 (1)	30.985,8
D. "	38.795,5	35.672,4	36.701,2 (1)	31.549,0 (1)	44.054,5	42.491,7 (1)	31.455,0
E. 1988	58.486,2	57.613,6	48.707,4 (1)	48.569,7 (1)	55.436,9	56.395,0 (1)	61.121,6
F. "	50.185,5	40.544,5	43.448,2 (1)	39.834,6 (1)	42.599,4	53.825,4 (1)	42.217,3
M. "	62.141,5	47.852,7	51.671,1 (1)	46.234,9 (1)	54.807,9	55.302,2 (1)	52.611,7
A. "	59.992,1	48.841,0	52.355,6 (1)	50.710,8 (1)	59.173,2	59.888,6 (1)	51.034,3
M. "	79.018,3	65.804,8	68.848,4 (1)	67.325,3 (1)	80.919,8 (1)	76.349,6 (1)	72.234,6
J. "	82.267,0	70.529,0	69.828,4	69.026,2	89.880,0	84.221,0	69.936,8
J. " *	107.720,7	85.165,5	89.324,7	91.492,3	101.956,5	104.063,2	91.993,7

NOTA: Esta serie es elaborada sobre la base de la información suministrada por 1.328 establecimientos y se refiere al Salario Total Medio Mensual Bruto de los Trabajadores Industriales hasta la categoría de capataz inclusive. Por consiguiente incluye salarios y/o sueldos por horas normales, por horas extras, asignaciones familiares, premios y bonificaciones, flexibilidad salarial y todo otro tipo de ingreso (excluido sueldo anual complementario). Los índices insertos muestran la evolución nominal de la serie que se consigna.

* Cifras provisionales.

(1) Valores modificados por reproceso de la información básica en octubre 1987

Cuadro 2 b.— SALARIO TOTAL MEDIO MENSUAL POR TRABAJADOR INDUSTRIAL
(excluido aguinaldo) EN TERMINOS REALES

NIVEL GENERAL Y POR AGRUPACIONES. INDICES

(Base 1983 = 100)

Período	Nivel general	Productos alimenticios	Bebidas	Tabaco	Fabricación de textiles	Fabricación de prendas de vestir	Industria del cuero
1986	103,8	103,1	116,8	107,1	100,4	83,6	111,8
1987	95,8	92,9	102,8	109,9	83,7	78,6	91,9
A. 1987	100,1	89,4	103,4	115,3	88,8	71,0	98,3
M. "	95,2	88,5	101,0	109,0	89,0	76,5	93,8
J. "	97,4	94,2	97,1	106,1	89,0	87,3	94,3
J. "	95,4	99,9	94,8	114,2	86,8	78,3	93,0
A. "	91,2	88,8	99,4	99,3	82,6	74,5	95,0
S. "	97,3	94,6	95,2	108,0	81,9	73,2	89,8
O. "	96,6 (1)	95,0 (1)	97,3 (1)	109,4	88,0 (1)	79,2	92,2
N. "	87,1 (1)	88,6 (1)	93,7 (1)	98,0	69,2 (1)	78,1	74,4
D. "	97,2 (1)	95,0 (1)	104,4 (1)	118,2	81,6 (1)	93,8	83,3
E. 1988	106,0 (1)	85,2	115,0 (1)	123,0	73,5 (1)	66,3	86,1
F. "	93,4 (1)	90,1 (1)	103,0 (1)	117,0	74,6 (1)	62,4	87,7
M. "	93,1 (1)	87,1	103,4 (1)	107,8	76,9 (1)	69,6	75,5
A. "	85,3 (1)	79,2	94,5 (1)	104,1	70,0 (1)	69,2	74,0
M. "	93,2	86,4	97,8 (1)	105,4 (1)	74,6 (1)	74,6	77,5
J. "	87,3	83,6	90,4	100,0	71,6	73,5	74,1
J. " *	83,7	81,6	80,5	93,6	64,5	62,2	64,4
A. " **	82,7						

Período	Fabricación de calzado	Industria de la madera	Fabricación de muebles	Fabricación de papel	Imprentas, editoriales e industrias conexas	Sustancias químicas industriales	Otros productos químicos
1986	77,4	97,3	94,7	93,3	130,9	98,0	115,6
1987	65,0	88,7	81,0	77,6	134,5	90,1	100,4
A. 1987	70,0	93,2	93,0	75,8	140,6	92,1	102,2
M. "	64,4	89,9	87,1	74,2	133,6	93,1	101,1
J. "	74,2	85,9	84,8	72,3	135,0	92,4	106,0
J. "	64,9	84,5	77,3	70,0	136,2	85,8	102,1
A. "	63,5	86,8	78,4	75,7	135,7	80,2	97,9
S. "	66,3	91,8	82,8	75,1	138,2	85,4	97,2
O. "	70,7	91,5 (1)	88,6	76,5 (1)	131,3	91,8	98,4 (1)
N. "	57,1	81,9	69,9	81,3 (1)	127,7	86,7	92,7 (1)
D. "	61,9	93,3	71,6	81,1 (1)	137,3	99,1	99,7 (1)
E. 1988	89,6	81,8	83,8	78,3 (1)	144,4	93,9	118,7 (1)
F. "	40,6	80,6	76,8	80,2 (1)	128,4	91,8	106,4 (1)
M. "	71,5	95,1 (1)	84,3	72,1 (1)	126,0	83,8	105,4 (1)
A. "	61,2	85,3 (1)	71,7	61,8 (1)	115,0	84,4	94,4 (1)
M. "	65,9	88,9 (1)	76,4	71,0 (1)	118,8 (1)	91,4 (1)	102,6 (1)
J. "	59,8	76,7	71,4	71,2	113,8	91,0	92,0
J. " *	52,1	71,8	65,2	64,2	13,1	81,0	85,4

*Cifras provisionales.

**Cifras estimadas.

(1) Valores modificados por reproceso de la información básica en octubre 1987

Cuadro 2 b (continuación)

Período	Refinerías de petróleo	Productos derivados del petróleo y del carbón	Productos de caucho	Productos plásticos	Objetos de barro, loza y porcelana	Objetos de vidrio	Otros productos minerales no metálicos
1986	109,2	88,6	96,1	92,9	114,1	115,7	93,1
1987	104,5	91,7	98,3	81,9	93,8	113,5	90,7
A. 1987	100,2	89,0	90,4	85,3	86,4	113,4	87,9
M. "	96,2	74,5	85,2	87,9	86,1	122,3	86,5
J. "	113,8	86,8	99,7	90,3	89,8	116,4	89,7
J. "	90,0	77,7	103,4	82,5	87,1	111,8	88,2
A. "	118,4	94,2	101,4	77,1	77,6	117,5	81,7
S. "	116,6	96,5	95,1	82,8	99,1	109,7	82,9
O. "	98,3	106,5	103,3	77,3	113,6	109,0	90,7 (1)
N. "	97,8	103,1	96,3	68,8	87,0	108,0	76,9 (1)
D. "	103,1	91,4	101,2	79,9	96,9	113,4	99,9 (1)
E. 1988	135,5	119,5	132,2	92,2	115,3	111,6	92,6 (1)
F. "	112,7	89,9	96,5	72,6	85,6	112,4	94,9 (1)
M. "	90,2	92,6	89,9	85,6	117,6	107,2	88,6 (1)
A. "	111,6	91,7	106,8	78,5	99,9	105,1	84,3 (1)
M. "	102,9	107,7	116,4	83,1	99,5	115,5	89,8 (1)
J. "	140,2	95,4	114,7	75,5	103,6	106,0	86,3
J. " *	95,3	82,3	114,6	63,5	112,1	93,1	80,6

Período	Industrias básicas de hierro y acero	Industrias básicas de metales no ferrosos	Productos metálicos	Construcción de maquinaria excepto la eléctrica	Maquinaria y aparatos eléctricos	Construcción de material de transporte	Fabricación de equipo profesional y científico
1986	99,6	90,9	101,2	93,9	124,4	110,2	97,5
1987	101,6	92,9	95,0	84,0	110,3	106,0	94,2
A. 1987	123,0	95,2	108,6	96,6	120,9	109,8	115,7
M. "	103,8	92,4	96,0	86,2	115,0	102,7	98,0
J. "	103,1	85,4	98,5	87,7	117,5	103,2	102,7
J. "	95,9	83,8	94,4	85,7	110,0	100,5	95,3
A. "	90,9	92,4	87,7	78,4	104,2	97,5	93,6
S. "	108,5	106,2	99,9	92,7	115,9	108,2	104,8
O. "	108,9	99,1	96,8 (1)	85,3 (1)	109,4	100,0 (1)	95,7
N. "	93,6	82,5	84,8 (1)	74,4 (1)	96,7	95,4 (1)	81,7
D. "	98,9	90,9	93,6 (1)	80,4 (1)	112,3	108,3 (1)	80,2
E. 1988	136,7	134,6	113,8 (1)	113,5 (1)	129,5	131,8 (1)	142,8
F. "	106,2	85,8	91,9 (1)	84,3 (1)	90,1	113,9 (1)	89,3
M. "	114,6	88,2	95,3 (1)	85,3 (1)	101,1	102,0 (1)	97,0
A. "	94,4	76,8	82,4 (1)	79,8 (1)	93,1	94,2 (1)	80,3
M. "	107,4	89,5	93,6 (1)	91,5 (1)	110,0 (1)	103,8 (1)	98,2
J. "	94,8	81,3	80,5	79,5	103,6	97,1	80,6
J. " *	98,8	78,1	81,9	83,9	93,5	95,4	84,3

NOTA: Deflacionado por el índice de precios al consumidor.

*Cifras provisionales.

(1) Valores modificados por reproceso de la información básica en octubre 1987

**Cuadro 2 c.—SALARIO HORARIO NORMAL POR TRABAJADOR INDUSTRIAL
EN TERMINOS NOMINALES**

NIVEL GENERAL Y POR AGRUPACIONES. INDICES

(Base 1983 = 100)

Periodo	Nivel general	Productos alimenticios	Bebidas	Tabaco	Fabricación de textiles	Fabricación de prendas de vestir	Industria del cuero
1986	10.727,9	10.552,0	11.889,7	9.823,0	10.231,8	9.553,9	11.975,6
1987	22.814,5	22.187,7	24.179,1	26.480,2	20.203,5	19.507,5	22.867,2
A. 1987	17.429,9	16.142,1	18.481,7	20.774,5	15.859,3	13.927,1	17.890,5
M. "	18.113,5	17.082,9	19.101,3	20.632,7	16.721,5	15.826,9	17.763,2
J. "	19.412,2	18.818,6	19.485,6	20.847,0	18.007,4	17.978,5	19.315,9
J. "	20.574,2	20.818,3	21.146,4	23.802,4	18.797,1	18.270,3	20.944,2
A. "	22.898,2	22.742,9	25.136,3	25.952,2	20.683,8	19.901,6	25.035,6
S. "	26.657,6	25.731,4	26.881,4	29.945,7	23.072,8	20.931,3	27.788,5
O. "	31.578,9 (1)	30.920,6 (1)	32.306,0 (1)	36.906,9	29.460,3 (1)	26.819,9	31.692,9
N. "	33.834,6	33.338,0 (1)	34.862,3 (1)	38.414,4	29.717,0 (1)	29.911,6	31.879,3
D. "	36.158,6 (1)	35.984,3 (1)	37.853,1 (1)	47.340,6	29.925,3 (1)	29.909,4	31.800,7
E. 1988	40.812,7 (1)	37.949,8 (1)	43.184,6 (1)	49.200,4	34.372,2 (1)	30.614,1	39.734,5
F. "	43.198,9	41.220,4 (1)	46.063,3 (1)	56.582,4	36.686,9 (1)	33.080,3	42.668,9
M. "	48.735,5 (1)	46.414,7 (1)	47.090,0 (1)	59.850,8	41.007,9 (1)	36.981,2	43.670,3
A. "	55.844,2	53.574,8 (1)	55.703,3 (1)	71.925,7	46.923,4 (1)	44.712,4	53.589,4
M. "	66.575,5 (1)	63.671,0 (1)	60.500,1 (1)	80.855,6 (1)	54.407,8 (1)	52.959,0	57.528,6
J. "	76.281,6	76.500,6	67.632,3	94.261,0	66.524,4	62.083,4	70.544,6
J. " *	92.891,3	90.386,1	75.695,4	107.651,0	76.799,6	70.921,7	76.038,9
A. " **	112.302,1						

Periodo	Fabricación de calzado	Industria de la madera	Fabricación de muebles	Fabricación de papel	Imprentas, editoriales e Industrias conexas	Sustancias químicas industriales	Otros productos químicos
1986	9.826,9	8.974,9	9.804,0	8.692,5	12.718,3	10.374,2	11.452,3
1987	18.831,6	19.090,8	20.074,0	18.015,3	30.685,1	22.226,3	23.784,0
A. 1987	14.515,7	15.231,1	15.761,2	13.485,0	23.414,8	16.514,8	18.145,3
M. "	15.154,4	15.770,2	16.418,6	13.365,2	24.031,8	17.770,9	19.051,9
J. "	16.509,8	16.177,4	17.138,3	14.235,3	25.549,5	18.899,4	20.816,8
J. "	16.632,9	17.033,7	17.367,7	15.183,3	28.487,8	19.947,3	22.077,5
A. "	19.423,0	19.621,3	21.077,2	18.347,4	31.942,5	21.994,7	24.474,0
S. "	22.440,5	22.705,6	23.633,5	20.524,2	37.058,4	24.844,8	26.763,9
O. "	27.175,4	27.696,6 (1)	29.269,4	24.640,7 (1)	40.618,9	30.758,0	32.155,3 (1)
N. "	27.601,8	28.706,3 (1)	29.595,2	29.335,0 (1)	44.761,3	34.021,4	34.499,7 (1)
D. "	28.151,7	28.207,5 (1)	28.391,8	29.520,7 (1)	51.985,7	36.820,6	37.587,7 (1)
E. 1988	34.583,3	30.058,2 (1)	32.278,0	30.463,8 (1)	58.075,9	38.608,7	41.210,8 (1)
F. "	32.120,5	34.638,8 (1)	37.379,3	34.195,7 (1)	57.963,8	43.803,4	43.998,2 (1)
M. "	40.857,8	43.957,3 (1)	43.971,5	36.783,5 (1)	65.268,5	47.557,6	49.102,4 (1)
A. "	46.002,0	50.590,8 (1)	49.362,3	39.800,4 (1)	74.696,8	58.092,6	57.866,4 (1)
M. "	52.143,3	60.458,2 (1)	56.113,8	50.092,7 (1)	88.094,9 (1)	67.877,5 (1)	68.397,7 (1)
J. "	62.811,6	65.471,7	66.556,4	60.708,7	98.371,9	83.320,5	77.075,9
J. " *	73.360,6	77.790,8	79.204,5	70.322,3	121.260,0	95.281,7	92.696,7

*Cifras provisionales.

**Cifras estimadas.

(1) Valores modificados por reproceso de la información básica en octubre 1987

Cuadro 2 c (continuación)

Período	Refinerías de petróleo	Productos derivados del petróleo y del carbón	Productos de caucho	Productos plásticos	Objetos de barro, loza y porcelana	Objetos de vidrio	Otros productos minerales no metálicos
1986	9.907,5	9.910,8	10.542,7	11.881,8	11.776,8	11.811,8	9.677,0
1987	22.465,5	23.069,4	23.994,9	26.033,8	25.768,2	25.814,0	21.004,6
A. 1987	19.126,1	17.339,9	16.841,6	19.128,6	19.904,6	18.899,2	15.958,8
M. "	19.119,1	17.155,8	16.295,2	20.536,8	20.964,0	21.410,5	16.506,6
J. "	18.609,1	18.369,5	19.221,0	21.861,3	22.349,1	21.304,4	18.217,4
J. "	20.136,4	20.113,6	21.892,0	23.561,4	23.298,3	22.562,1	19.106,6
A. "	24.608,9	22.919,8	24.849,3	25.242,3	25.359,2	26.967,9	20.980,8
S. "	26.381,7	30.504,3	26.838,6	32.851,7	27.277,6	29.340,7	24.022,2
O. "	29.571,8	32.037,0	34.627,3	37.318,8	36.412,2	33.895,9	29.010,3 (1)
N. "	33.448,7	38.744,0	37.734,4	40.058,7	37.796,0	40.482,1	29.339,1 (1)
D. "	36.153,2	35.869,0	41.348,4	40.539,0	39.307,4	41.712,5	35.067,8 (1)
E. 1988	37.489,9	40.826,8	43.910,3	47.176,2	41.131,9	43.203,6	37.824,2 (1)
F. "	48.603,7	43.175,0	50.956,9	54.212,2	43.620,6	48.941,5	40.367,8 (1)
M. "	50.432,0	47.136,4	51.874,3	56.382,7	54.373,5	57.286,2	44.887,6 (1)
A. "	66.613,5	56.031,4	62.965,4	66.306,3	67.069,6	66.116,1	54.307,2 (1)
M. "	72.666,8	76.803,3	82.996,5	81.809,6	75.897,2	77.837,4	66.386,7 (1)
J. "	90.520,5	79.775,9	98.853,9	94.315,6	89.593,9	94.863,4	75.670,5
J. " *	97.988,6	94.334,7	127.016,9	114.782,8	116.571,5	109.949,3	91.393,7

Período	Industrias básicas de hierro y acero	Industrias básicas de metales no ferrosos	Productos metálicos	Construcción de maquinaria excepto la eléctrica	Maquinaria y aparatos eléctricos	Construcción de material de transporte	Fabricación de equipo profesional y científico
1986	11.345,4	10.880,1	10.897,7	10.490,6	11.362,8	11.428,9	9.730,4
1987	24.589,6	22.804,0	23.055,4	22.986,6	23.145,6	24.622,6	21.515,9
A. 1987	19.695,2	18.149,6	18.731,9	17.995,3	18.150,3	18.187,3	16.619,2
M. "	20.351,7	19.086,3	19.215,6	18.767,7	18.843,8	18.832,8	16.936,0
J. "	21.239,0	19.400,0	20.007,2	19.532,7	20.601,8	19.815,2	18.324,3
J. "	20.975,2	20.226,2	20.869,2	20.644,8	20.920,6	21.329,0	19.234,2
A. "	23.523,5	22.041,9	22.888,4	22.608,9	23.096,3	22.907,9	21.561,7
S. "	29.970,0	27.212,6	27.699,1	27.283,0	27.670,5	28.852,0	26.501,8
O. "	35.448,8	31.137,4	32.373,9 (1)	31.872,8 (1)	31.246,2	33.094,9 (1)	30.889,9
N. "	36.402,1	31.529,2	33.346,7 (1)	34.118,2 (1)	33.597,8	37.181,2 (1)	32.648,4
D. "	37.201,0	35.674,2	34.454,8 (1)	36.207,9 (1)	35.401,6	40.715,0 (1)	32.473,0
E. 1988	47.767,0	44.299,7	43.229,4 (1)	42.224,9 (1)	38.980,6	47.378,6 (1)	45.341,1
F. "	51.120,4	44.430,5	43.715,4 (1)	46.392,6 (1)	45.015,8	45.784,4 (1)	49.960,6
M. "	60.011,8	49.230,8	52.832,0 (1)	49.459,0 (1)	46.860,9	53.354,1 (1)	53.535,7
A. "	64.128,9	56.416,1	56.498,5 (1)	55.632,7 (1)	51.362,5	62.002,9 (1)	54.334,0
M. "	75.998,6 (1)	68.940,9	70.972,9 (1)	69.955,1 (1)	62.365,8 (1)	72.700,8 (1)	70.147,5
J. "	83.778,3	76.962,8	75.334,9	76.274,8	73.304,4	81.649,3	72.590,0
J. " *	112.392,7	93.894,7	95.930,6	99.984,8	87.468,7	102.695,2	96.655,2

NOTA: El salario horario normal se define como la suma del salario básico (por horas normales y extras) más premios y bonificaciones, más los adicionales remunerativos o no, que el Gobierno otorga como parte de la política de ingresos. Se excluyen, por lo tanto, los subsidios familiares y los pagos por vacaciones y por otros conceptos extraordinarios.

*Cifras provisionales.

(1) Valores modificados por reproceso de la información básica en octubre 1987

**Cuadro 2 d.—SALARIO HORARIO NORMAL POR TRABAJADOR INDUSTRIAL
EN TERMINOS REALES**

NIVEL GENERAL Y POR AGRUPACIONES. INDICES

(Base 1983 = 100)

Período	Nivel general	Productos alimenticios	Bebidas	Tabaco	Fabricación de textiles	Fabricación de prendas de vestir	Industria del cuero
1986	100,6	98,9	111,5	92,1	95,9	89,6	112,3
1987	92,5	89,9	98,0	107,3	81,9	79,1	92,7
A. 1987	95,3	88,3	101,0	113,6	86,7	76,1	97,8
M. "	95,1	89,7	100,3	108,3	87,8	83,1	93,2
J. "	94,3	91,5	94,7	101,3	87,5	87,4	93,9
J. "	90,8	91,9	93,3	105,0	83,0	80,6	92,4
A. "	88,9	88,3	97,5	100,7	80,3	77,2	97,2
S. "	92,6	89,4	93,4	104,1	80,2	72,7	96,6
O. "	91,9 (1)	89,9 (1)	93,9 (1)	107,3	85,6 (1)	78,0	92,1
N. "	89,2	87,9 (1)	91,9 (1)	101,3	78,3 (1)	78,8	84,0
D. "	92,2 (1)	91,7 (1)	96,5 (1)	120,7	76,3 (1)	76,2	81,1
E. 1988	95,4 (1)	88,7 (1)	100,9 (1)	115,0	80,3 (1)	71,5	92,8
F. "	91,4 (1)	87,2 (1)	97,5 (1)	119,7	77,6 (1)	70,0	90,3
M. "	89,9 (1)	85,6 (1)	86,8 (1)	110,4	75,6 (1)	68,2	80,5
A. "	87,8	84,3 (1)	87,6 (1)	113,1	73,8 (1)	70,3	84,3
M. "	90,5 (1)	86,6 (1)	82,2 (1)	109,9 (1)	74,0 (1)	72,0	78,2
J. "	87,9	88,2	77,9	108,6	76,7	71,5	81,3
J. " *	85,2	82,9	69,4	98,7	70,4	65,0	69,7
A. " **	80,7						

Período	Fabricación de calzado	Industria de la madera	Fabricación de muebles	Fabricación de papel	Imprentas, editoriales e industrias conexas	Sustancias químicas industriales	Otros productos químicos
1986	92,1	84,1	91,9	81,5	119,2	97,3	107,4
1987	76,3	77,4	81,3	73,0	124,3	90,1	96,4
A. 1987	79,4	83,3	86,2	73,7	128,0	90,3	99,2
M. "	79,5	82,8	86,2	70,1	126,1	93,3	100,0
J. "	80,2	78,6	83,3	69,2	124,2	91,8	101,2
J. "	73,4	75,2	76,6	67,0	125,7	88,0	97,4
A. "	75,4	76,1	81,8	71,2	124,0	85,4	95,0
S. "	78,0	78,9	82,1	71,3	128,8	86,3	93,0
O. "	79,0	80,5	85,1	71,6 (1)	118,1	89,4	93,5 (1)
N. "	72,8	75,7 (1)	78,0	77,3 (1)	118,0	89,7	90,9 (1)
D. "	71,8	71,9	72,4	75,3 (1)	132,5	93,9	95,8 (1)
E. 1988	80,8	70,2	75,4	71,2 (1)	135,7	90,2	96,3 (1)
F. "	68,0	73,3	79,1	72,4 (1)	122,6	92,7	93,1 (1)
M. "	75,3	81,1 (1)	81,1	67,8 (1)	120,4	87,7	90,6 (1)
A. "	72,4	79,6	77,7	62,6 (1)	117,5	91,4	91,0 (1)
M. "	70,9	82,2	76,3	68,1 (1)	119,8 (1)	92,3 (1)	93,0 (1)
J. "	72,4	75,4	76,7	70,0	113,4	96,0	88,8
J. " *	67,3	71,3	72,6	64,5	111,2	87,4	85,0

*Cifras provisionales.

**Cifras estimadas.

(1) Valores modificados por reproceso de la información básica en octubre 1987

Cuadro 2 d (continuación)

Período	Refinerías de petróleo	Productos derivados del petróleo y del carbón	Productos de caucho	Productos plásticos	Objetos de barro, loza y porcelana	Objetos de vidrio	Otros productos minerales no metálicos
1986	92,9	92,9	98,8	111,4	110,4	110,7	90,7
1987	91,0	93,5	97,2	105,5	104,4	104,6	85,1
A. 1987	104,6	94,8	92,1	104,6	108,8	103,3	87,3
M. "	100,3	90,0	85,5	107,8	110,0	112,4	86,6
J. "	90,4	89,3	93,4	106,2	108,6	103,5	88,5
J. "	88,9	88,8	96,6	104,0	102,8	99,6	84,3
A. "	95,5	88,9	96,4	98,0	98,4	104,7	81,4
S. "	91,7	106,0	93,3	114,1	94,8	101,9	83,5
O. "	86,0	93,1	100,6	108,5	105,8	98,5	84,3 (1)
N. "	88,2	102,1	99,5	105,6	99,6	106,7	77,3 (1)
D. "	92,2	91,4	105,4	103,3	100,2	106,3	89,4 (1)
E. 1988	87,6	95,4	102,6	110,2	96,1	101,0	88,4 (1)
F. "	102,8	91,4	107,8	114,7	92,3	103,6	85,4 (1)
M. "	93,0	86,9	95,7	104,0	100,3	105,6	82,8 (1)
A. "	104,8	88,1	99,0	104,3	105,5	104,0	85,4 (1)
M. "	98,8	104,4	112,8	111,2	103,2	105,8	90,2 (1)
J. "	104,3	91,9	113,9	108,7	103,2	109,3	87,2
J. " *	89,9	86,5	116,5	105,3	106,9	100,8	83,8

Período	Industrias básicas de hierro y acero	Industrias básicas de metales no ferrosos	Productos metálicos	Construcción de maquinaria excepto la eléctrica	Maquinaria y aparatos eléctricos	Construcción de material de transporte	Fabricación de equipo profesional y científico
1986	106,4	102,0	102,2	98,3	106,5	107,1	91,2
1987	99,6	92,4	93,4	93,2	93,8	99,8	87,2
A. 1987	107,7	99,2	102,4	98,4	99,2	99,4	90,9
M. "	106,8	100,2	100,9	98,5	98,9	98,8	88,9
J. "	103,2	94,3	97,2	94,9	100,1	96,3	89,0
J. "	92,6	89,3	92,1	91,1	92,3	94,1	84,9
A. "	91,3	85,5	88,8	87,7	89,6	88,9	83,7
S. "	104,1	94,6	96,2	94,8	96,1	100,3	92,1
O. "	103,0	90,5	94,1 (1)	92,6 (1)	90,8	96,2 (1)	89,8
N. "	96,0	83,1	87,9 (1)	89,9 (1)	88,6	98,0 (1)	86,1
D. "	94,8	90,9	87,8 (1)	92,3 (1)	90,2	103,8 (1)	82,8
E. 1988	111,6	103,5	101,0 (1)	98,7 (1)	91,1	110,7 (1)	105,9
F. "	108,2	94,0	92,5 (1)	98,2 (1)	95,3	96,9 (1)	105,7
M. "	110,7	90,8	97,4 (1)	91,2 (1)	86,4	98,4 (1)	98,7
A. "	100,9	88,7	88,9 (1)	87,5 (1)	80,8	97,5 (1)	85,5
M. "	103,3	93,7	96,5 (1)	95,1 (1)	84,8 (1)	98,8 (1)	95,4
J. "	96,5	88,7	86,8	87,9	84,5	94,1	83,6
J. " *	103,1	86,1	88,0	91,7	80,2	94,2	88,6

NOTA: Deflacionado por el índice de precios al consumidor.

*Cifras provisionales.

(1) Valores modificados por reproceso de la información básica en octubre 1987

**Cuadro 3 a.— SALARIOS INDUSTRIALES BASICOS FIJADOS POR CONVENIO
OBREROS OFICIALES — PROMEDIO GENERAL Y POR OFICIOS**

(Retribución en ₡ por hora)

Periodo	Promedio general	Albañil	Carpintero	Electricista	Herrero	Panadero	Pintor
1986	0,728	0,656	0,790	0,656	0,656	0,506	0,656
1987	1,571	1,322	1,588	1,322	1,322	1,358	1,322
A. 1987	1,156	0,977	1,200	0,977	0,977	1,000	0,977
M. "	1,181	0,977	1,200	0,977	0,977	1,100	0,977
J. "	1,308	1,180	1,272	1,180	1,180	1,166	1,180
J. "	1,394	1,260	1,333	1,260	1,260	1,245	1,260
A. "	1,634	1,348	1,770	1,348	1,348	1,332	1,348
S. "	1,880	1,661	1,947	1,661	1,661	1,465	1,661
O. "	2,179	1,860	2,181	1,860	1,860	1,641	1,860
N. "	2,292	1,860	2,311	1,860	1,860	2,305	1,860
D. "	2,445	1,860	2,440	1,860	1,860	2,305	1,860
E. 1988	2,678	2,301	2,440	2,301	2,301	2,305	2,301
F. "	2,807	2,301	3,200	2,301	2,301	2,550	2,301
M. "	3,284	2,715	4,000	2,715	2,715	2,910	2,715
A. " *	3,678	2,819	4,500	2,819	2,819	3,350	2,819
M. " *	4,571	3,811	5,100	3,811	3,811	3,950	3,811
J. " *	4,991	3,964	6,000	3,964	3,964	4,550	3,964
J. " *	6,353	5,506	7,200	5,506	5,506	5,100	5,506
A. " *	7,719	6,443	9,100	6,443	6,443	6,550	6,443
S. " *	8,849	8,095	9,100	8,095	8,095	6,550	8,095

Periodo	Radiotécnico	Sastre	Tejedor de punto	Tipógrafo	Tornero	Zapatero
1986	0,966	0,998	0,660	0,809	0,966	0,660
1987	2,165	2,251	1,409	1,709	2,165	1,350
A. 1987	1,546	1,573	1,147	1,287	1,546	0,938
M. "	1,546	1,856	1,147	1,287	1,546	0,938
J. "	1,639	1,967	1,216	1,364	1,639	0,994
J. "	1,750	2,100	1,298	1,456	1,750	1,061
A. "	2,414	2,247	1,389	1,558	2,414	1,640
S. "	2,655	2,472	1,667	1,713	2,655	1,804
O. "	2,974	3,137	2,016	2,370	2,974	2,020
N. "	2,974	3,513	2,016	2,605	2,974	2,020
D. "	3,920	3,513	2,016	3,080	3,920	2,020
E. 1988	3,920	3,513	2,419	3,265	3,920	2,020
F. "	3,920	4,040	2,419	3,450	3,920	2,020
M. "	4,950	4,444	2,903	3,900	4,950	2,020
A. " *	4,950	5,333	3,310	4,280	4,950	3,480
M. " *	6,390	6,506	3,680	5,010	6,390	4,000
J. " *	6,390	7,612	4,490	5,565	6,390	4,560
J. " *	8,870	8,754	5,210	6,680	8,870	5,340
A. " *	10,380	11,555	6,770	7,680	10,380	6,730
S. " *	13,070	11,555	7,680	7,680	13,070	7,740

NOTA: Esta serie se refiere, exclusivamente, a las asignaciones básicas fijadas por las convenciones colectivas de trabajo y sus respectivas actualizaciones legales, sin considerar la flexibilización salarial dispuesta a partir del mes de marzo de 1977 por Decreto N° 703/77, y sus posteriores actualizaciones.

*Cifras provisionales

Cuadro 3 b.— SALARIOS NOMINALES INDUSTRIALES BASICOS FIJADOS POR CONVENIO
 OBREROS OFICIALES — PROMEDIO GENERAL Y POR OFICIOS. INDICES

(Base 1983 = 100)

Período	Promedio general	Albañil	Carpintero	Electricista	Herrero	Panadero	Pintor
1986	8.856,4	7.980,5	9.717,1	7.980,5	7.980,5	7.772,7	7.980,5
1987	19.111,9	16.082,7	19.532,6	16.082,7	16.082,7	20.860,2	16.082,7
A. 1987	14.063,3	11.885,6	14.760,1	11.885,6	11.885,6	15.361,0	11.885,6
M. "	14.367,4	11.885,6	14.760,1	11.885,6	11.885,6	16.897,1	11.885,6
J. "	15.912,4	14.355,2	15.645,8	14.355,2	14.355,2	17.910,9	14.355,2
J. "	16.958,6	15.328,5	16.396,1	15.328,5	15.328,5	19.124,4	15.328,5
A. "	19.878,4	16.399,0	21.771,2	16.399,0	16.399,0	20.460,8	16.399,0
S. "	22.871,1	20.206,8	23.948,3	20.206,8	20.206,8	22.503,8	20.206,8
O. "	26.508,5	22.627,7	26.826,6	22.627,7	22.627,7	25.207,4	22.627,7
N. "	27.883,2	22.627,7	28.425,6	22.627,7	22.627,7	35.407,1	22.627,7
D. "	29.744,5	22.627,7	30.012,3	22.627,7	22.627,7	35.407,1	22.627,7
E. 1988	32.579,1	27.992,7	30.012,3	27.992,7	27.992,7	35.407,1	27.992,7
F. "	34.148,4	27.992,7	39.360,4	27.992,7	27.992,7	39.170,5	27.992,7
M. "	39.951,3	33.029,2	49.200,5	33.029,2	33.029,2	44.700,5	33.029,2
A. " *	44.744,5	34.294,4	55.350,6	34.294,4	34.294,4	51.459,3	34.294,4
M. " *	55.608,3	46.362,5	62.730,6	46.362,5	46.362,5	60.675,9	46.362,5
J. " *	60.717,8	48.223,8	73.800,7	48.223,8	48.223,8	69.892,5	48.223,8
J. " *	77.287,1	66.983,0	88.560,9	66.983,0	66.983,0	78.341,0	66.983,0
A. " *	93.905,1	78.382,0	111.931,1	78.382,0	78.382,0	100.614,4	78.382,0
S. " *	107.652,1	98.479,3	111.931,1	98.479,3	98.479,3	100.614,4	98.479,3

Período	Radiotécnico	Sastre	Tejedor de punto	Tipógrafo	Tornero	Zapatero
1986	9.679,4	11.445,0	9.850,8	9.418,0	9.679,4	8.322,8
1987	21.693,4	25.814,2	21.029,9	19.895,2	21.693,4	17.024,0
A. 1987	15.491,0	18.039,0	17.119,4	14.982,5	15.491,0	11.828,5
M. "	15.491,0	21.284,4	17.119,4	14.982,5	15.491,0	11.828,5
J. "	16.422,8	22.557,3	18.149,3	15.878,9	16.422,8	12.534,7
J. "	17.535,1	24.082,6	19.373,1	16.949,9	17.535,1	13.379,6
A. "	24.188,4	25.768,3	20.731,3	18.137,4	24.188,4	20.681,0
S. "	26.603,2	28.348,6	24.880,6	19.941,8	26.603,2	22.749,1
O. "	29.799,6	35.974,8	30.089,6	27.590,2	29.799,6	25.472,9
N. "	29.799,6	40.286,7	30.089,6	30.326,0	29.799,6	25.472,9
D. "	39.278,6	40.286,7	30.089,6	35.855,6	39.278,6	25.472,9
E. 1988	39.278,6	40.286,7	36.104,5	38.009,3	39.278,6	25.472,9
F. "	39.278,6	46.330,3	36.104,5	40.163,0	39.278,6	25.472,9
M. "	49.599,2	50.963,3	43.328,4	45.401,6	49.599,2	25.472,9
A. " *	49.599,2	61.158,3	49.403,0	49.825,4	49.599,2	43.884,0
M. " *	64.028,1	74.610,1	54.925,4	58.323,6	64.028,1	50.441,4
J. " *	64.028,1	87.293,6	67.014,9	64.784,6	64.028,1	57.503,2
J. " *	88.877,8	100.389,9	77.761,2	77.764,8	88.877,8	67.339,2
A. " *	104.008,0	132.511,5	101.044,8	89.406,3	104.008,0	84.867,6
S. " *	130.961,9	132.511,5	114.626,9	89.406,3	130.961,9	97.604,0

* Cifras provisionales

**Cuadro 3 c.—SALARIOS REALES INDUSTRIALES BASICOS FIJADOS POR CONVENIO*
OBREROS OFICIALES — PROMEDIO GENERAL Y POR OFICIOS. INDICES**
(Base 1983 = 100)

Periodo	Promedio general	Albañil	Carpintero	Electricista	Herrero	Panadero	Pintor
1986	81,8	74,3	90,7	74,3	74,3	68,7	74,3
1987	77,9	66,2	79,8	66,2	66,2	84,5	66,2
A. 1987	76,9	65,0	80,7	65,0	65,0	84,0	65,0
M. "	75,4	62,4	77,5	62,4	62,4	88,7	62,4
J. "	77,3	69,8	76,0	69,8	69,8	87,0	69,8
J. "	74,8	67,6	72,4	67,6	67,6	84,4	67,6
A. "	77,1	63,6	84,5	63,6	63,6	79,4	63,6
S. "	79,5	70,2	83,2	70,2	70,2	78,2	70,2
O. "	77,0	65,8	78,0	65,8	65,8	73,3	65,8
N. "	73,5	59,6	74,9	59,6	59,6	93,3	59,6
D. "	75,8	57,7	76,5	57,7	57,7	90,3	57,7
E. 1988	76,1	65,4	70,1	65,4	65,4	82,7	65,4
F. "	72,3	59,2	83,3	59,2	59,2	82,9	59,2
M. "	73,7	60,9	90,7	60,9	60,9	82,4	60,9
A. " **	70,4	53,9	87,1	53,9	53,9	80,9	53,9
M. " **	75,6	63,0	85,3	63,0	63,0	82,5	63,0
J. " **	70,0	55,6	85,0	55,6	55,6	80,5	55,6
J. " **	70,9	61,4	81,2	61,4	61,4	71,8	61,4
A. " **	67,5	56,3	80,4	56,3	56,3	72,3	56,3
S. " **	69,3	63,4	72,0	63,4	63,4	64,7	63,4

Periodo	Radiotécnico	Sastre	Tejedor de punto	Tipógrafo	Tornero	Zapatero
1986	89,9	104,6	90,7	87,8	84,9	77,4
1987	87,7	105,2	86,7	81,1	87,7	68,7
A. 1987	84,7	98,6	93,6	81,9	84,7	64,7
M. "	81,3	111,7	89,8	78,6	81,3	62,1
J. "	79,8	109,6	88,2	77,2	79,8	60,9
J. "	77,4	106,3	85,5	74,8	77,4	59,0
A. "	93,9	100,0	80,4	70,4	93,9	80,3
S. "	92,4	98,5	86,4	69,3	92,4	79,0
O. "	86,6	104,6	87,5	80,2	86,6	74,0
N. "	78,5	106,2	79,3	79,9	78,5	67,1
D. "	100,1	102,7	76,7	91,4	100,1	64,9
E. 1988	91,8	94,1	84,4	88,8	91,8	59,5
F. "	83,1	98,0	76,4	85,0	83,1	53,9
M. "	91,5	94,0	79,9	83,7	91,5	47,0
A. " **	78,0	96,2	77,7	78,4	78,0	69,0
M. " **	87,0	101,4	74,7	79,3	87,0	68,6
J. " **	73,8	100,6	77,2	74,6	73,8	66,3
J. " **	81,5	92,1	71,3	71,3	81,5	61,8
A. " **	74,7	95,2	72,6	64,2	74,7	61,0
S. " **	84,3	85,3	73,7	57,5	84,3	62,8

*Deflacionado por el índice de precios al consumidor.

**Cifras provisionales.

**Cuadro 3 d.— SALARIOS INDUSTRIALES BASICOS FIJADOS POR CONVENIO
OBREROS PEONES — PROMEDIO GENERAL Y POR OFICIOS**

(Retribución en ₡ por hora)

Periodo	Promedio general	Albañil	Carpintero	Electricista	Herrero	Panadero	Pintor
1986	0,594	0,584	0,611	0,584	0,584	0,446	0,584
1987	1,262	1,177	1,228	1,177	1,177	1,218	1,177
A. 1987	0,930	0,870	0,900	0,870	0,870	0,910	0,870
M. "	0,950	0,870	0,900	0,870	0,870	1,000	0,870
J. "	1,052	1,051	0,954	1,051	1,051	1,060	1,051
J. "	1,122	1,122	1,000	1,122	1,122	1,132	1,122
A. "	1,311	1,201	1,370	1,201	1,201	1,211	1,201
S. "	1,508	1,479	1,507	1,479	1,479	1,332	1,479
O. "	1,750	1,656	1,688	1,656	1,656	1,492	1,656
N. "	1,840	1,656	1,834	1,656	1,656	2,050	1,656
D. "	1,966	1,656	1,980	1,656	1,656	2,050	1,656
E. 1988	2,153	2,049	1,980	2,049	2,049	2,050	2,049
F. "	2,258	2,049	2,600	2,049	2,049	2,275	2,049
M. "	2,642	2,417	3,250	2,417	2,417	2,595	2,417
A. " *	2,976	2,510	3,660	2,510	2,510	3,000	2,510
M. " *	3,696	3,394	4,140	3,394	3,394	3,500	3,394
J. " *	4,039	3,530	4,900	3,530	3,530	4,030	3,530
J. " *	5,123	4,871	5,800	4,871	4,871	4,525	4,871
A. " *	6,221	5,700	7,300	5,700	5,700	5,800	5,700
S. " *	7,132	7,161	7,300	7,161	7,161	5,800	7,161

Periodo	Radiotécnico	Sastre	Tejedor de punto	Ponepliegos	Tornero	Zapatero
1986	0,692	0,753	0,547	0,648	0,692	0,513
1987	1,463	1,674	1,151	1,382	1,463	1,000
A. 1987	1,045	1,172	0,933	1,033	1,045	0,723
M. "	1,045	1,383	0,933	1,033	1,045	0,723
J. "	1,108	1,466	0,989	1,095	1,108	0,766
J. "	1,183	1,565	1,056	1,169	1,183	0,818
A. "	1,632	1,675	1,130	1,251	1,632	1,180
S. "	1,795	1,843	1,356	1,375	1,795	1,298
O. "	2,010	2,338	1,641	1,935	2,010	1,454
N. "	2,010	2,595	1,641	2,130	2,010	1,454
D. "	2,650	2,595	1,641	2,515	2,650	1,454
E. 1988	2,650	2,595	1,969	2,665	2,650	1,454
F. "	2,650	2,985	1,969	2,815	2,650	1,454
M. "	3,350	3,283	2,363	3,180	3,350	1,454
A. " *	3,350	3,940	2,660	3,490	3,350	2,700
M. " *	4,320	4,849	2,940	4,085	4,320	3,110
J. " *	4,320	5,693	3,590	4,540	4,320	3,550
J. " *	6,000	6,547	4,160	5,440	6,000	4,150
A. " *	7,020	8,613	5,410	6,260	7,020	5,230
S. " *	8,840	8,613	6,140	6,260	8,840	6,010

NOTA: Esta serie se refiere, exclusivamente, a las asignaciones básicas fijadas por las convenciones colectivas de trabajo y sus respectivas actualizaciones legales, sin considerar la flexibilización salarial dispuesta a partir del mes de marzo de 1977 por Decreto N° 703/77, y sus posteriores actualizaciones.

*Cifras provisionales.

**Cuadro 3 e.— SALARIOS NOMINALES INDUSTRIALES BASICOS FIJADOS POR CONVENIO
OBREROS PEONES — PROMEDIO GENERAL Y POR OFICIOS. INDICES**

(Base 1983 = 100)

Período	Promedio general	Albañil	Carpintero	Electricista	Herrero	Panadero	Pintor
1986	8.839,3	8.319,1	9.443,6	8.319,1	8.319,1	7.408,6	8.319,1
1987	18.779,8	16.766,4	18.979,9	16.766,4	16.766,4	20.232,6	16.766,4
A. 1987	13.839,3	12.393,2	13.910,4	12.393,2	12.393,2	15.116,3	12.393,2
M. "	14.136,9	12.393,2	13.910,4	12.393,2	12.393,2	16.611,3	12.393,2
J. "	15.654,8	14.971,5	14.745,0	14.971,5	14.971,5	17.608,0	14.971,5
J. "	16.696,4	15.982,9	15.456,0	15.982,9	15.982,9	18.804,0	15.982,9
A. "	19.508,9	17.108,3	21.174,7	17.108,3	17.108,3	20.116,3	17.108,3
S. "	22.440,5	21.068,4	23.292,1	21.068,4	21.068,4	22.126,2	21.068,4
O. "	26.041,7	23.589,7	26.089,6	23.589,7	23.589,7	24.784,1	23.589,7
N. "	27.381,0	23.589,7	28.346,2	23.589,7	23.589,7	34.053,2	23.589,7
D. "	29.256,0	23.589,7	30.602,8	23.589,7	23.589,7	34.053,2	23.589,7
E. 1988	32.038,7	29.188,0	30.602,8	29.188,0	29.188,0	34.053,2	29.188,0
F. "	33.601,2	29.188,0	40.185,5	29.188,0	29.188,0	37.790,7	29.188,0
M. "	39.315,5	34.430,2	50.231,8	34.430,2	34.430,2	43.106,3	34.430,2
A. " *	44.285,7	35.755,0	56.568,8	35.755,0	35.755,0	49.833,9	35.755,0
M. " *	55.000,0	48.347,6	63.987,6	48.347,6	48.347,6	58.139,5	48.347,6
J. " *	60.104,2	50.284,9	75.734,2	50.284,9	50.284,9	66.943,5	50.284,9
J. " *	76.235,1	69.387,5	89.644,5	69.387,5	69.387,5	75.166,1	69.387,5
A. " *	92.574,4	81.196,6	112.828,4	81.196,6	81.196,6	96.345,5	81.196,6
S. " *	106.131,0	102.008,5	112.828,4	102.008,5	102.008,5	96.345,5	102.008,5

Período	Radiotécnico	Sastre	Tejedor de punto	Ponepliegos	Tornero	Zapatero
1986	10.058,1	11.238,8	8.923,3	9.404,9	10.058,1	7.588,8
1987	21.264,5	24.985,1	18.776,5	20.058,1	21.264,5	14.792,9
A. 1987	15.189,0	17.492,5	15.220,2	14.992,7	15.189,0	10.695,3
M. "	15.189,0	20.641,8	15.220,2	14.992,7	15.189,0	10.695,3
J. "	16.104,7	21.880,6	16.133,8	15.892,6	16.104,7	11.331,4
J. "	17.194,8	23.358,2	17.226,8	16.966,6	17.194,8	12.100,6
A. "	23.720,9	25.000,0	18.433,9	18.156,7	23.720,9	17.455,6
S. "	26.090,1	27.507,5	22.120,7	19.956,5	26.090,1	19.201,2
O. "	29.215,1	34.895,5	26.770,0	28.084,2	29.215,1	21.508,9
N. "	29.215,1	38.731,3	26.770,0	30.914,4	29.215,1	21.508,9
D. "	38.517,4	38.731,3	26.770,0	36.502,2	38.517,4	21.508,9
E. 1988	38.517,4	38.731,3	32.120,7	38.679,2	38.517,4	21.508,9
F. "	38.517,4	44.552,2	32.120,7	40.856,3	38.517,4	21.508,9
M. "	48.691,9	49.000,0	38.548,1	46.153,8	48.691,9	21.508,9
A. " *	48.691,9	58.806,0	43.393,1	50.653,1	48.691,9	39.940,8
M. " *	62.790,7	72.373,1	47.960,8	59.288,8	62.790,7	46.005,9
J. " *	62.790,7	84.970,1	58.564,4	65.892,6	62.790,7	52.514,8
J. " *	87.209,3	97.716,4	67.863,0	78.955,0	87.209,3	61.390,5
A. " *	102.034,9	128.552,2	88.254,5	90.856,3	102.034,9	77.366,9
S. " *	128.488,4	128.552,2	100.163,1	90.856,3	128.488,4	88.905,3

*Cifras provisionales.

**Cuadro 3 f.—SALARIOS REALES INDUSTRIALES BASICOS FIJADOS POR CONVENIO*
OBREROS PEONES — PROMEDIO GENERAL Y POR OFICIOS. INDICES**

(Base 1983 = 100)

Período	Promedio general	Albañil	Carpintero	Electricista	Herrero	Panadero	Pintor
1986	81,7	77,5	88,1	77,5	77,5	65,6	77,5
1987	76,6	69,1	77,1	69,1	69,1	81,9	69,1
A. 1987	75,7	67,8	76,1	67,8	67,8	82,6	67,8
M. "	74,2	65,0	73,0	65,0	65,0	87,2	65,0
J. "	76,1	72,8	71,7	72,8	72,8	85,6	72,8
J. "	73,7	70,5	68,2	70,5	70,5	83,0	70,5
A. "	75,7	66,4	82,2	66,4	66,4	78,1	66,4
S. "	78,0	73,2	80,9	73,2	73,2	76,9	73,2
O. "	75,7	68,6	75,8	68,6	68,6	72,0	68,6
N. "	72,2	62,2	74,7	62,2	62,2	89,8	62,2
D. "	74,6	60,1	78,0	60,1	60,1	86,8	60,1
E. 1988	74,9	68,2	71,5	68,2	68,2	79,6	68,2
F. "	71,1	61,8	85,0	61,8	61,8	80,0	61,8
M. "	72,5	63,5	92,6	63,5	63,5	79,5	63,5
A. " **	69,7	56,2	89,0	56,2	56,2	78,4	56,2
M. " **	74,8	65,7	87,0	65,7	65,7	79,0	65,7
J. " **	69,3	57,9	87,3	57,9	57,9	77,1	57,9
J. " **	69,9	63,6	82,2	63,6	63,6	68,9	63,6
A. " **	66,5	58,3	81,1	58,3	58,3	69,2	58,3
S. " **	68,3	65,6	72,6	65,6	65,6	62,0	65,6

Período	Radiotécnico	Sastre	Tejedor de punto	Ponepliegos	Tornero	Zapatero
1986	93,3	103,1	82,1	87,7	93,3	70,7
1987	86,0	101,8	77,5	81,5	86,0	60,3
A. 1987	83,0	95,6	83,2	82,0	83,0	58,5
M. "	79,7	108,3	79,9	78,7	79,7	56,1
J. "	78,3	106,3	78,4	77,2	78,3	55,1
J. "	75,9	103,1	76,0	74,9	75,9	53,4
A. "	92,0	97,0	71,5	70,5	92,0	67,7
S. "	90,6	95,6	76,9	69,3	90,6	66,7
O. "	84,9	101,4	77,8	81,6	84,9	62,5
N. "	77,0	102,1	70,6	81,5	77,0	56,7
D. "	98,2	98,7	68,2	93,0	98,2	54,8
E. 1988	90,0	90,5	75,1	90,4	90,0	50,3
F. "	81,5	94,3	68,0	86,4	81,5	45,5
M. "	89,8	90,4	71,1	85,1	89,8	39,7
A. " **	76,6	92,5	68,3	79,7	76,6	62,8
M. " **	85,3	98,4	65,2	80,6	85,3	62,5
J. " **	72,4	97,9	67,5	75,9	72,4	60,5
J. " **	80,0	89,6	62,2	72,4	80,0	56,3
A. " **	73,3	92,4	63,4	65,3	73,3	55,6
S. " **	82,7	82,7	64,4	58,5	82,7	57,2

*Deflacionado por el índice de precios al consumidor.

**Cifras provisionales.

Cuadro 4 a.—SALARIO TOTAL MEDIO DE LOS ASALARIADOS DE DIVERSOS SECTORES DE LA ACTIVIDAD PRIVADA (excluido aguinaldo) — EN TERMINOS NOMINALES. INDICES

(Base 1983 = 100)

Período	Industria	Bancos	Comercio	Transporte automotor
1986	11.468,4	12.044,4	10.276,9	8.890,1
1987	23.427,4	27.553,8	22.269,8	18.824,8
M. 1987	13.501,2	17.987,3	15.998,5	11.761,5
A. "	14.138,3	23.019,0	16.071,4	13.114,3
M. "	18.901,7	22.880,3	16.472,3	14.494,8
J. " **	19.053,4	22.088,0	19.314,9	15.820,0
J. "	21.632,3	25.851,8	18.586,0	17.448,9
A. "	23.240,3	27.892,2	23.542,3	18.967,4
S. "	27.851,9	34.409,7	26.056,9	21.838,8
O. "	33.586,2	36.568,9	29.373,2	27.498,6
N. "	34.314,3	36.331,2	33.709,9	27.995,6
D. "	40.776,7	47.662,4	36.588,9	30.535,6
E. 1988	45.843,4	50.178,3	37.609,3	32.606,3
F. "	45.813,1	48.474,6	42.966,5	40.060,7
M. "	54.581,3	58.082,4	42.055,4	43.263,4
A. "	58.040,0	63.094,3	51.093,3	46.576,5

Cuadro 4 b.—SALARIO TOTAL MEDIO DE LOS ASALARIADOS DE DIVERSOS SECTORES DE LA ACTIVIDAD PRIVADA (excluido aguinaldo) — EN TERMINOS REALES*. INDICES

(Base 1983 =100)

Período	Industria	Bancos	Comercio	Transporte automotor
1986	107,5	112,9	96,3	83,4
1987	94,6	112,3	90,8	76,3
M. 1987	76,3	101,6	90,4	66,5
A. "	77,3	125,9	87,9	71,7
M. "	99,2	120,1	86,4	76,1
J. " **	92,6	107,3	93,9	76,9
J. "	95,5	114,1	82,0	77,0
A. "	90,2	108,2	91,4	73,6
S. "	96,8	119,6	90,5	75,9
O. "	97,6	106,3	85,4	79,9
N. "	90,4	95,8	88,8	73,8
D. "	103,9	121,5	93,3	77,8
E. 1988	107,1	117,2	87,9	76,2
F. "	96,9	102,6	90,9	84,8
M. "	100,6	107,1	77,6	79,8
A. "	91,3	99,2	80,4	73,3

NOTA: Esta serie se refiere al salario medio efectivamente liquidado, entendiéndose por tal el que se ha percibido en un mes determinado. Está calculado como el promedio de las remuneraciones que los trabajadores tienen derecho a percibir en condiciones habituales y generales de trabajo más adicionales de periodicidad no mensual, horas extraordinarias, viáticos, bonificación por vacaciones y retroactividades.

*Deflacionado por el índice de precios al consumidor.

**Las cifras de junio fueron recalculadas por errores en la información básica que surgieron en abril.

Fuente: Secretaría de Seguridad Social.

**Cuadro 5 a.—INGRESOS MEDIOS TOTALES DE LOS ASALARIADOS DE LAS EMPRESAS PUBLICAS
EN TERMINOS NOMINALES — NIVEL GENERAL Y POR SECTORES. INDICES**

(Base 1983 = 100)

Periodo	Nivel general	Transportes	Comunicaciones	Energía y minería	Servicios
1986	10.453,9	9.155,4	12.197,4	11.436,4	10.304,8
1987	22.802,6	20.259,5	21.090,6	26.537,3	21.084,7
M. 1987	15.867,5	14.983,6	15.379,1	16.991,2	15.647,0
A. "	17.005,2	13.783,7	16.787,5	20.538,4	15.912,7
M. "	17.197,2	15.582,5	16.721,3	18.945,6	17.668,0
J. "	19.818,4	17.390,8	20.067,8	22.076,4	18.042,5
J. "	20.121,7	17.383,0	19.081,2	23.540,1	19.588,1
A. "	23.436,3	18.939,7	23.055,3	28.144,5	22.233,7
S. "	27.594,8	25.573,2	25.226,0	31.105,6	25.932,4
O. "	32.610,9	28.059,4	27.654,8	40.823,6	28.690,0
N. "	35.468,5	32.815,2	28.976,0	42.565,5	32.508,5
D. "	33.604,0	30.553,3	28.489,2	40.348,4	29.255,1
E. 1988	39.423,5	33.486,1	32.956,7	49.457,1	39.995,8
F. "	45.259,0	42.067,7	38.364,2	53.815,5	35.789,1
M. "	46.419,0	41.811,3	36.178,3	58.458,9	40.818,1
A. "	58.836,9	52.753,8	44.329,0	76.148,4	43.709,7
M. "	63.488,4	59.486,7	46.888,0	78.868,1	58.433,8

**Cuadro 5 b.—INGRESOS MEDIOS TOTALES DE LOS ASALARIADOS DE LAS EMPRESAS PUBLICAS
EN TERMINOS REALES* — NIVEL GENERAL Y POR SECTORES. INDICES**

(Base 1983 = 100)

Periodo	Nivel general	Transportes	Comunicaciones	Energía y minería	Servicios
1986	98,0	85,8	114,4	107,2	96,6
1987	92,4	82,1	85,5	107,5	85,4
M. 1987	83,3	78,6	80,7	89,2	82,1
A. "	93,0	75,4	91,8	112,3	87,0
M. "	90,3	81,8	87,8	99,4	92,7
J. "	96,3	84,5	97,5	107,3	87,7
J. "	88,8	76,7	84,2	103,9	86,4
A. "	90,9	73,5	89,5	109,2	86,3
S. "	95,9	88,9	87,6	108,1	90,1
O. "	94,8	81,6	80,4	118,6	83,4
N. "	93,5	86,5	76,4	112,2	85,7
D. "	85,7	77,9	72,6	102,8	74,6
E. 1988	92,1	78,2	77,0	115,6	93,5
F. "	95,8	89,0	81,2	113,9	75,7
M. "	85,6	77,1	66,7	107,8	75,3
A. "	92,5	83,0	69,7	119,8	68,8
M. "	86,3	80,9	63,7	107,2	79,4

NOTA: Los ingresos medios de los asalariados de las empresas públicas comprenden los siguientes conceptos: salarios básicos, adicionales del cargo e individuales, flexibilidad salarial, horas extraordinarias, asignaciones familiares y reintegro de gastos.

*Deflacionado por el índice de precios al consumidor.
Fuente: Sindicatura General de Empresas Públicas (SIGEP).

Cuadro 6.— VARIACIONES PORCENTUALES PERIODICAS
Salarios Industriales. Nivel General

Periodo	Salario medio mensual por trabajador industrial (excluido aguinaldo)		Salario horario normal por trabajador industrial (excluido aguinaldo)	
	Nominal	Real*	Nominal	Real*
Julio 1988	20,5	- 4,1	21,8	- 3,1
Bimestre:				
Variación entre mayo 1988 y julio 1988	33,1	- 10,2	39,5	- 5,9
Trimestre:				
Variación entre abril 1988 y julio 1988	68,4	- 1,9	66,3	- 3,0
Cuatrimestre:				
Variación entre marzo 1988 y julio 1988	80,9	- 10,1	90,6	- 5,2
Semestre:				
Variación entre enero 1988 y julio 1988	101,3	- 21,0	127,6	- 10,7
Año:				
Variación entre julio 1987 y julio 1988	322,2	- 12,3	351,5	- 6,2

Salarios industriales básicos fijados por convenio. Promedio General

Periodo	Obreros oficiales		Obreros peones	
	Nominal	Real*	Nominal	Real*
Setiembre 1988	14,6	2,7	14,6	2,7
Bimestre:				
Variación entre julio 1988 y setiembre 1988	39,3	- 2,3	39,2	- 2,3
Trimestre:				
Variación entre junio 1988 y setiembre 1988	77,3	- 1,0	76,6	- 1,4
Cuatrimestre:				
Variación entre mayo 1988 y setiembre 1988	93,6	- 8,3	93,0	- 8,7
Semestre:				
Variación entre marzo 1988 y setiembre 1988	169,5	- 6,0	169,9	- 5,8
Año:				
Variación entre setiembre 1987 y setiembre 1988	370,7	- 12,8	372,9	- 12,4

*Deflacionado por el índice de precios al consumidor.

Salario total medio de los asalariados de diversos sectores de la actividad privada. (Excluido aguinaldo)

Periodo	Industria		Bancos		Comercio		Transporte automotor	
	Nominal	Real*	Nominal	Real*	Nominal	Real*	Nominal	Real*
Abril 1988	6,3	-9,2	8,6	-7,4	21,5	3,6	7,7	-8,1
Bimestre:								
Variación entre febrero 1988 y abril 1988	26,7	-5,8	30,2	-3,3	18,9	-11,6	16,3	-13,6
Trimestre:								
Variación entre enero 1988 y abril 1988	26,6	-14,8	25,7	-15,4	35,9	-8,5	42,8	-3,8
Cuatrimestre:								
Variación entre diciembre 1987 y abril 1988	42,3	-12,1	32,4	-18,4	39,6	-13,8	52,5	-5,8
Semestre:								
Variación entre octubre 1987 y abril 1988	72,8	-6,5	72,5	-6,7	73,9	-5,9	69,4	-8,3
Año:								
Variación entre abril 1987 y abril 1988	310,5	18,1	174,1	-21,2	217,9	-8,5	255,2	2,2

Fuente: Secretaría de Seguridad Social.

Variaciones de los ingresos medios totales de los asalariados de las empresas públicas

Periodo	Nivel general		Transportes		Comunicaciones		Energía y minería		Servicios	
	Nominal	Real*	Nominal	Real*	Nominal	Real*	Nominal	Real*	Nominal	Real*
Mayo 1988	7,9	-6,7	12,8	-2,5	5,8	-8,6	3,6	-10,5	33,7	15,4
Bimestre:										
Variación entre marzo 1988 y mayo 1988	36,8	0,8	42,3	4,9	29,6	-4,5	34,9	-0,6	43,2	5,4
Trimestre:										
Variación entre febrero 1988 y mayo 1988	40,3	-9,9	41,4	-9,1	22,2	-21,6	46,6	-5,9	63,3	4,9
Cuatrimestre:										
Variación entre enero 1988 y mayo 1988	61,0	-6,3	77,6	3,5	42,3	-17,3	59,5	-7,3	46,1	-15,1
Semestre:										
Variación entre noviembre 1987 y mayo 1988	79,0	-7,7	81,3	-6,5	61,8	-16,6	85,3	-4,5	79,7	-7,4
Año:										
Variación entre mayo 1987 y mayo 1988	269,2	-4,4	281,8	-1,1	180,4	-27,4	316,3	7,8	230,7	-14,3

*Deflacionado por el índice de precios al consumidor.

Fuente: Sindicatura General de Empresas Públicas (SIGEP).

Cuadro 7.— OBREROS OCUPADOS EN LA INDUSTRIA MANUFACTURERA. INDICES

(Base 1970 = 100)

Período	Nivel general	Productos alimenticios	Bebidas	Tabaco	Fabricación de textiles	Fabricación de prendas de vestir	Industria del cuero
1986	71,7	96,0	106,9	77,2	50,3	47,3	94,6
1987	71,3	94,9	108,3	75,2	50,2	41,4	94,6
A. 1987	72,5	101,7	106,4	88,8	52,3	43,2	95,9
M. "	70,5	91,5	102,3	89,7	52,2	42,5	95,6
J. "	69,8	87,9	102,4	91,4	52,5	41,7	95,5
J. "	69,5	88,5	101,6	89,5	51,0	39,8	94,9
A. "	69,1	88,0	102,0	63,3	49,0	39,6	94,1
S. "	69,1	85,2	104,1	59,4	48,3	39,4	94,0
O. "	68,1 (1)	85,5 (1)	104,7 (1)	54,8	45,8 (1)	32,2	93,5
N. "	69,0 (1)	89,3 (1)	106,2 (1)	59,4	46,4 (1)	39,1	93,2
D. "	71,0 (1)	95,0 (1)	124,1 (1)	56,2	47,1 (1)	40,4	90,9
E. 1988	74,6 (1)	107,6 (1)	126,9 (1)	56,8	48,5 (1)	40,7	91,0
F. "	76,0 (1)	110,8 (1)	122,9 (1)	73,1	55,9 (1)	39,8	91,0
M. "	74,9 (1)	104,8 (1)	124,6 (1)	74,0	57,9 (1)	40,0	90,0
A. "	74,4 (1)	100,6 (1)	118,1 (1)	92,5	58,5 (1)	43,1	90,1
M. "	72,7 (1)	90,7 (1)	123,4 (1)	101,0 (1)	58,8 (1)	44,1	87,1
J. "	72,4	89,3	122,0	108,1	58,0	43,7	90,7
J. " *	71,2	83,7	123,7	111,2	56,4	43,1	90,1
A. " **	70,8						

Período	Fabricación de calzado	Industria de la madera	Fabricación de muebles	Fabricación de papel	Imprentas, editoriales e industrias conexas	Sustancias químicas industriales	Otros productos químicos
1986	37,5	74,3	55,6	95,9	65,2	82,9	66,2
1987	33,9	72,8	52,4	99,5	61,4	84,0	62,8
A. 1987	34,7	65,6	52,2	101,9	63,0	83,3	64,1
M. "	34,8	69,9	53,5	101,8	62,7	84,1	63,3
J. "	33,7	67,6	53,9	101,6	61,7	83,1	62,7
J. "	34,4	67,4	54,3	97,4	60,2	83,8	63,1
A. "	33,5	71,3	49,6	98,8	59,8	83,2	61,4
S. "	33,6	71,4	50,2	98,0	59,6	84,1	61,4
O. "	33,3	72,1 (1)	53,6	96,9 (1)	60,0	83,9	60,1 (1)
N. "	33,3	71,2 (1)	49,3	95,3 (1)	60,0	84,3	59,7 (1)
D. "	33,0	83,7 (1)	48,0	94,6 (1)	60,1	84,7	59,6 (1)
E. 1988	33,2	81,5 (1)	47,7	95,3 (1)	59,0	85,2	60,3 (1)
F. "	33,0	81,4 (1)	46,5	95,7 (1)	59,0	85,3	59,5 (1)
M. "	33,2	70,3 (1)	48,3	95,7 (1)	58,6	85,5	59,9 (1)
A. "	33,2	65,1 (1)	48,6	94,7 (1)	57,9	86,4	59,5 (1)
M. "	34,5	65,3 (1)	48,0	93,7 (1)	57,7	86,7	58,9 (1)
J. "	34,7	64,9	48,3	93,6	57,2	86,6	58,7
J. " *	33,0	68,2	48,6	93,5	57,1	86,1	59,0

*Cifras provisionales.

**Cifras estimadas.

(1) Valores modificados por reproceso de la información básica en octubre 1987

Cuadro 7 (continuación)

Periodo	Refinerías de petróleo	Productos derivados del petróleo y del carbón	Productos de caucho	Productos plásticos	Objetos de barro, loza y porcelana	Objetos de vidrio	Otros productos minerales no metálicos
1986	100,0	67,6	102,6	142,5	78,5	48,9	65,4
1987	100,8	60,9	100,0	141,4	75,6	47,7	71,5
A. 1987	100,2	61,6	99,0	142,9	76,3	47,1	71,1
M. "	100,5	60,4	97,5	143,7	76,0	47,0	70,5
J. "	100,4	55,9	99,1	144,1	75,8	46,9	71,0
J. "	100,9	57,3	100,4	142,9	75,0	46,9	70,9
A. "	101,7	58,0	101,0	141,8	74,8	47,0	71,2
S. "	101,7	57,6	100,8	139,9	73,7	47,0	71,3
O. "	102,5	59,0	100,8	138,2	73,0	48,8	71,4 (1)
N. "	102,5	59,5	101,2	136,8	72,9	49,8	75,4 (1)
D. "	102,8	59,7	101,5	135,0	72,0	49,9	75,6 (1)
E. 1988	101,4	60,4	101,7	141,1	71,1	58,6	85,3 (1)
F. "	102,0	60,9	102,1	140,2	70,0	57,6	85,4 (1)
M. "	103,7	60,9	102,9	138,9	80,1	56,8	85,6 (1)
A. "	102,2 (1)	61,2	102,8	138,1	79,4	55,4	96,3 (1)
M. "	102,6	61,9	102,3	138,4	80,3	55,2	95,0 (1)
J. "	103,1	62,1	101,9	137,8	81,5	51,5	95,3
J. " *	103,1	63,1	102,2	103,3	81,2	51,4	94,5

Periodo	Industrias básicas de hierro y acero	Industrias básicas de metales no ferrosos	Productos metálicos	Construcción de maquinaria excepto la eléctrica	Maquinaria y aparatos eléctricos	Construcción de material de transporte	Fabricación de equipo profesional y científico
1986	98,0	112,6	67,7	45,3	45,9	69,5	69,5
1987	96,5	108,1	68,9	44,1	43,9	71,5	75,6
A. 1987	97,0	107,2	68,6	43,7	43,6	70,0	73,5
M. "	96,7	107,3	68,1	43,3	43,8	70,4	74,4
J. "	96,5	108,4	69,2	43,1	44,1	70,8	74,5
J. "	96,7	107,4	69,0	43,4	44,1	70,6	74,5
A. "	96,3	107,8	69,7	43,6	44,1	70,3	78,4
S. "	96,3	107,9	69,5	43,8	44,1	74,4	78,5
O. "	95,9	107,8	68,5 (1)	40,8 (1)	44,2	70,3 (1)	78,4
N. "	95,8	108,0	68,5 (1)	40,9 (1)	44,2	69,8 (1)	77,9
D. "	96,2	107,5	67,8 (1)	40,5 (1)	43,7	68,7 (1)	78,2
E. 1988	95,9	107,7	74,6 (1)	40,3 (1)	43,7	68,7 (1)	78,2
F. "	95,6	106,7	76,0 (1)	40,0 (1)	43,3	68,8 (1)	77,4
M. "	95,4	107,2	76,6 (1)	39,1 (1)	44,2	68,8 (1)	78,0
A. "	95,0	107,4	76,5 (1)	39,4 (1)	44,1	68,9 (1)	77,5
M. "	94,4	107,0	76,6 (1)	39,3 (1)	44,3 (1)	69,0 (1)	77,9
J. "	94,0	105,3	76,3	38,8	46,5	69,1	77,9
J. " *	93,9	106,5	76,1	39,1	46,6	69,1	77,6

*Cifras provisionales.

(1) Valores modificados por reproceso de la información básica en octubre 1987

Cuadro 8.— HORAS OBRERO TRABAJADAS EN LA INDUSTRIA MANUFACTURERA. INDICES

(Base 1970 = 100)

Período	Nivel general	Productos alimenticios	Bebidas	Tabaco	Fabricación de textiles	Fabricación de prendas de vestir	Industria del cuero
1986	74,4	98,6	112,5	92,8	55,6	45,7	89,0
1987	73,5	95,5	113,2	85,1	53,4	39,5	83,9
A. 1987	76,0	101,1	109,2	99,2	59,4	42,6	89,9
M. "	73,0	89,3	101,1	100,0	59,2	41,2	86,2
J. "	75,6	92,7	104,9	105,0	59,3	43,4	89,6
J. "	77,4	94,9	104,8	112,1	59,8	42,1	94,7
A. "	74,0	88,9	105,2	72,9	56,7	40,1	88,5
S. "	78,0	96,4	109,1	68,6	56,4	43,0	90,0
O. "	75,6 (1)	91,6 (1)	111,3 (1)	62,3	51,0 (1)	41,6	82,4
N. "	73,0 (1)	90,8 (1)	110,5 (1)	63,9	47,2 (1)	42,8	79,4
D. "	69,8 (1)	89,0 (1)	130,3 (1)	60,7	43,0 (1)	39,5	67,2
E. 1988	67,1 (1)	93,1 (1)	128,3 (1)	60,5 (1)	37,6 (1)	22,2	76,0
F. "	64,6 (1)	105,0 (1)	122,6 (1)	78,7	45,3 (1)	29,0	77,0
M. "	83,0 (1)	112,2 (1)	139,7 (1)	97,0	71,2 (1)	43,2	87,7
A. "	77,9 (1)	100,6 (1)	125,2 (1)	104,1	66,5 (1)	44,5	82,3
M. "	81,4 (1)	97,4 (1)	129,0 (1)	125,8 (1)	70,5 (1)	48,6	88,9
J. "	77,3	92,3	126,7	127,8	64,0	46,5	86,3
J. " *	76,3	89,0	129,6	138,0	60,7	44,9	87,4
A. " **	80,1						

Período	Fabricación de calzado	Industria de la madera	Fabricación de muebles	Fabricación de papel	Imprentas, editoriales e industrias conexas	Sustancias químicas industriales	Otros productos químicos
1986	37,2	75,0	55,9	103,4	75,4	87,2	65,9
1987	32,7	75,3	50,7	101,7	69,6	89,9	61,4
A. 1987	36,2	67,5	54,9	101,1	69,6	93,2	64,4
M. "	35,2	70,4	54,8	104,1	69,8	92,0	61,9
J. "	36,7	72,5	57,7	105,6	73,4	90,7	64,6
J. "	37,0	73,9	58,4	102,9	72,1	93,1	65,7
A. "	32,3	76,2	49,0	106,5	69,4	91,2	62,4
S. "	34,7	78,5	54,2	107,4	74,0	94,8	65,2
O. "	36,4	78,7 (1)	57,2	105,5 (1)	72,9	96,5	62,8 (1)
N. "	34,1	76,3 (1)	47,5	101,5 (1)	70,8	92,8	61,3 (1)
D. "	29,9	87,2 (1)	42,5	96,9 (1)	61,0	88,4	57,5 (1)
E. 1988	23,7	74,9 (1)	40,2	94,0 (1)	55,3	81,8	55,1 (1)
F. "	23,2	75,7 (1)	25,7	94,5 (1)	59,8	83,1	50,0 (1)
M. "	37,4	74,1 (1)	52,1	105,6 (1)	67,1	93,1	67,2 (1)
A. "	35,0	65,9 (1)	47,6	98,7 (1)	61,5	92,7	61,3 (1)
M. "	39,9	68,6 (1)	51,3	102,1 (1)	65,8 (1)	100,2	64,1 (1)
J. "	33,9	67,0	46,1	99,0	65,0	95,9	59,7
J. " *	30,9	69,6	49,0	95,5	63,3	94,1	60,8

*Cifras provisionales.

**Cifras estimadas.

(1) Valores modificados por reproceso de la información básica en octubre 1987

Cuadro 8 (continuación)

Período	Refinerías de petróleo	Productos derivados del petróleo y del carbón	Productos de caucho	Productos plásticos	Objetos de barro, loza y porcelana	Objetos de vidrio	Otros productos minerales no metálicos
1986	113,5	76,0	109,5	142,6	85,2	48,8	65,5
1987	118,1	69,9	106,6	129,4	73,8	53,4	72,8
A. 1987	113,6	66,8	105,5	145,0	74,3	53,3	71,6
M. "	114,4	61,6	99,0	141,4	72,3	54,6	72,4
J. "	116,2	65,8	106,4	146,9	75,2	53,2	74,8
J. "	118,1	63,3	118,9	138,4	79,2	55,9	78,5
A. "	123,8	67,2	119,7	142,0	72,8	56,0	76,0
S. "	122,6	70,9	124,5	128,5	86,7	55,1	77,8
O. "	131,0	79,6	123,1	122,3	79,5	58,7	78,8 (1)
N. "	126,4	75,6	115,3	111,1	81,4	56,2	78,7 (1)
D. "	114,2	73,3	110,0	117,2	81,4	52,8	74,4 (1)
E. 1988	107,9	68,8	115,2	126,9	45,1	60,0	77,6 (1)
F. "	108,6	69,1	56,2	84,7	65,5	55,4	74,6 (1)
M. "	112,1	75,8	118,8	150,4	95,5	60,6	86,1 (1)
A. "	122,1	77,8	119,0	137,8	86,8	61,2	97,2 (1)
M. "	130,2	82,8	125,9	136,3	93,9	65,1	103,0 (1)
J. "	123,2	82,8	119,4	125,4	90,1	52,6	97,8
J. " *	125,2	79,3	121,2	109,1	94,0	52,0	95,6

Período	Industrias básicas de hierro y acero	Industrias básicas de metales no ferrosos	Productos metálicos	Construcción de maquinaria excepto la eléctrica	Maquinaria y aparatos eléctricos	Construcción de material de transporte	Fabricación de equipo profesional y científico
1986	89,6	117,2	68,4	44,6	47,4	72,3	72,2
1987	95,8	121,3	71,1	40,8	44,2	75,7	80,3
A. 1987	99,0	121,8	73,2	42,4	45,9	78,7	85,0
M. "	99,3	122,3	72,0	41,4	45,7	77,1	83,0
J. "	100,1	115,7	75,7	42,9	48,7	81,1	90,3
J. "	106,5	124,5	79,3	45,5	49,7	82,3	91,2
A. "	99,0	125,6	75,6	44,1	47,1	78,3	84,7
S. "	100,5	139,2	78,4	45,3	49,5	87,4	86,9
O. "	106,6	141,1	79,0 (1)	42,2 (1)	48,4	79,1 (1)	86,8
N. "	100,0	132,0	75,1 (1)	40,1 (1)	45,7	75,6 (1)	84,7
D. "	88,9	116,9	66,7 (1)	36,9 (1)	42,0	70,6 (1)	83,5
E. 1988	82,1	104,0	64,7 (1)	37,2 (1)	38,5	65,6 (1)	79,1
F. "	78,6	88,9	57,1 (1)	27,6 (1)	25,8	41,7 (1)	27,6
M. "	99,4	129,6	83,6 (1)	43,6 (1)	50,2	77,5 (1)	88,1
A. "	93,8	118,9	78,9 (1)	41,8 (1)	45,3	73,3 (1)	80,1
M. "	102,8	129,7	84,6 (1)	44,6 (1)	47,2 (1)	80,8 (1)	86,4
J. "	96,9	120,9	78,9	40,9	48,8	78,2	80,8
J. " *	98,1	123,0	80,1	43,3	46,1	77,0	80,0

*Cifras provisionales.

(1) Valores modificados por reproceso de la información básica en octubre 1987

Cuadro 9a.— INDICADOR DE DEMANDA LABORAL. INDICES
CIUDAD DE BUENOS AIRES

(Base 1974 = 100)

Período	Nivel general		Profesionales y técnicos (*)	Directivos (*)	Administrativos y auxiliares (*)	Vendedores y corredores (*)
	Sin estacionalidad	Con estacionalidad				
1986	144,3	140,0	70,5	375,1	158,9	482,8
1987	140,1	136,1	88,4	173,7	143,4	494,5
A. 1987	143,7	150,0	101,5	150,3	135,5	536,4
M. "	188,2	164,3	106,2	221,4	158,4	654,4
J. "	207,7	168,2	98,7	171,7	160,6	657,2
J. "	204,4	164,1	104,5	164,8	153,2	680,2
A. "	165,8	166,5	113,7	186,8	190,9	602,6
S. "	131,6	151,7	93,4	157,9	178,0	511,4
O. "	97,3	118,0	78,1	188,0	144,0	369,6
N. "	94,2	118,0	97,1	183,6	133,6	484,1
D. "	98,6	90,1	65,7	103,8	112,1	267,3
E. 1988	113,3	101,4	80,4	163,5	111,8	304,7
F. "	118,7	89,0	61,0	95,0	87,3	320,3
M. "	93,5	120,6	76,4	186,2	131,1	406,8
A. "	90,9	94,9	77,5	208,2	104,1	340,1
M. "	111,7	97,5	86,1	159,1	118,8	325,0
J. "	95,9	77,7	76,4	168,6	94,7	252,7
J. "	125,5	100,8	96,0	220,8	123,1	356,2
A. "	84,7	85,0	78,7	179,9	108,3	276,5
S. "	71,9	82,9	73,0	168,6	99,0	294,8

Período	Servicio doméstico (*)	Otros servicios personales (*)	Industriales (*)	Construcción (*)	Otros (*)
1986	57,7	34,7	123,9	34,9	757,3
1987	31,6	40,6	124,4	73,1	721,1
A. 1987	37,7	51,1	146,0	63,6	867,0
M. "	31,5	44,0	153,3	66,0	688,5
J. "	38,2	41,4	154,8	96,1	885,3
J. "	33,1	36,9	141,9	135,3	856,3
A. "	35,9	36,3	148,2	117,4	802,5
S. "	30,7	45,2	144,7	61,7	765,6
O. "	28,3	30,9	107,7	74,0	792,5
N. "	25,1	33,8	91,5	51,2	632,3
D. "	21,4	31,5	82,9	31,7	692,8
E. 1988	19,5	25,6	99,9	73,3	635,8
F. "	22,9	26,6	82,4	42,7	554,1
M. "	40,7	39,7	108,9	40,6	760,8
A. "	29,1	36,4	77,7	47,3	541,2
M. "	29,0	35,7	80,1	46,3	569,2
J. "	27,8	34,0	60,7	24,5	516,1
J. "	30,1	36,7	78,4	43,7	524,4
A. "	32,8	38,0	65,1	33,9	462,0
S. "	27,2	33,4	62,1	47,8	519,0

(*) Corresponde a la apertura del Nivel general con estacionalidad.

Cuadro 9 b.— INDICADOR DE DEMANDA LABORAL. INDICES
CIUDAD DE ROSARIO
 (Base 1984 = 100)

Período	Nivel general	Profesionales y técnicos	Directivos	Administrativos y auxiliares	Vendedores y corredores
1986	72,4	110,5	74,6	80,5	154,0
1987	59,9	121,1	62,7	73,3	100,9
A. 1987	61,0	129,5	69,6	85,3	109,6
M. "	65,0	135,8	30,4	87,4	73,9
J. "	60,0	115,8	58,7	78,8	91,6
J. "	65,1	127,4	56,5	66,5	130,1
A. "	62,7	117,9	69,6	83,8	104,5
S. "	61,1	102,1	43,5	74,5	97,8
O. "	50,3	102,1	80,4	55,8	77,0
N. "	53,2	106,3	52,2	71,2	89,9
D. "	43,9	95,8	102,2	37,4	61,8
E. 1988	43,1	80,0	104,3	55,8	74,2
F. "	42,2	108,4	69,6	55,4	53,1
M. "	57,3	143,2	121,7	101,4	78,8
A. "	51,4	96,8	126,1	110,8	72,2
M. "	50,6	145,3	128,3	93,5	48,0
J. "	46,3	101,0	97,8	65,5	56,7
J. "	51,5	82,1	115,2	70,9	58,4
A. "	55,6	61,1	117,4	81,3	76,7
S. "	52,4	81,1	123,9	80,2	80,3

Período	Servicio doméstico	Otros servicios personales	Industriales	Construcción	Otros
1986	41,4	60,0	64,0	90,4	111,6
1987	32,3	52,1	46,8	68,1	169,4
A. 1987	38,7	46,9	47,6	75,2	81,9
M. "	31,4	41,1	54,5	91,7	104,8
J. "	37,2	44,6	57,4	74,4	127,7
J. "	39,5	58,2	55,2	72,2	95,2
A. "	33,0	46,2	51,5	103,8	173,5
S. "	29,6	57,3	51,0	73,7	244,6
O. "	27,5	50,9	35,0	38,3	219,3
N. "	23,3	46,9	28,2	35,3	344,6
D. "	17,6	47,7	28,7	25,6	307,2
E. 1988	23,5	32,9	38,2	31,6	115,7
F. "	33,4	32,4	32,4	33,1	91,6
M. "	40,4	47,4	36,4	39,1	141,0
A. "	31,3	33,3	37,0	26,3	127,7
M. "	31,9	28,4	33,4	31,6	237,3
J. "	37,8	32,6	32,4	29,3	134,9
J. "	40,8	47,4	34,3	31,6	179,5
A. "	37,2	48,1	43,1	31,6	209,6
S. "	32,5	44,4	45,4	38,3	104,8

Fuente: Instituto Provincial de Estadística y Censos. Santa Fe.

V. INTERCAMBIO COMERCIAL ARGENTINO

INFORMACION CORRESPONDIENTE AL MES DE ABRIL DE 1988*

Cuadro 1.— EXPORTACIONES, IMPORTACIONES Y SALDO COMERCIAL

Período	Exportación			Importación			Saldo	
	Cantidad	Valor		Cantidad	Valor		A	Dólares
		A	Dólares		A	Dólares		
	Toneladas	Miles	Miles	Toneladas	Miles	Miles	Miles	Miles
1986	30.272.498	6.403.530	6.852.213	9.600.991	4.531.134	4.724.053	1.872.396	2.128.160
1987	23.348.026	13.580.254	6.360.160	11.729.411	12.929.238	5.817.818	651.016	542.342
4 p.m./87	9.322.448	2.853.013	1.978.777	3.202.923	2.371.875	1.632.435	481.138	346.342
4 p.m./88*	6.873.042	10.394.723	2.201.606	3.453.054	7.776.670	1.606.273	2.618.053	595.333
A. 1987	2.758.891	825.339	537.680	869.000	666.693	432.637	158.646	105.043
M. "	2.199.577	786.432	496.245	614.474	673.036	423.084	113.396	73.161
J. "	2.732.171	1.201.044	706.635	1.252.974	893.391	523.618	307.653	183.017
J. "	2.049.705	1.161.790	615.897	1.585.727	1.123.107	593.160	38.683	22.737
A. "	1.772.686	1.155.153	548.226	1.243.427	1.101.609	520.811	53.544	27.415
S. "	1.246.310	1.110.561	453.711	987.373	1.274.538	518.665	- 163.977	- 64.954
O. "	1.437.791	1.616.857	503.428	840.698	1.750.204	542.114	- 133.347	- 38.686
N. "	1.364.509	1.809.229	518.404	969.497	1.745.752	497.365	63.477	21.039
D. "	1.222.829	1.886.176	538.837	1.032.317	1.995.726	566.565	- 109.550	- 27.728
E. 1988*	1.538.051	2.048.206	528.894	989.934	1.690.247	428.520	357.959	100.374
F. " *	1.791.280	2.278.598	527.232	625.852	1.403.595	316.785	875.003	210.447
M. " *	1.799.423	2.757.422	563.573	877.099	2.114.617	419.408	642.805	144.165
A. " *	1.744.289	3.310.498	581.907	960.169	2.568.211	441.560	742.287	140.347

*Cifras provisionales

Cuadro 2.— EXPORTACION, POR SECCIONES Y CAPITULOS DE LA N.C.C.A.

Sección y capítulo de la N.C.C.A. (1)	Abril 1988*			4 primeros meses de 1988*		
	Cantidad	Valor		Cantidad	Valor	
		Toneladas	Miles de A		Miles de dólares	Toneladas
TOTAL GENERAL	1.744.289	3.310.498	581.907	6.873.042	10.394.723	2.201.606
Sección I	36.675	315.461	55.451	154.368	1.100.710	235.609
Capítulo 1	1.209	4.825	848	2.738	12.853	2.717
Capítulo 2	12.017	156.673	27.540	48.144	549.094	118.290
Capítulo 3	12.800	108.370	19.049	65.115	389.052	83.205
Capítulo 4	6.962	38.737	6.809	28.978	134.524	28.286
Capítulo 5	3.687	6.855	1.205	9.392	15.187	3.111
Sección II	879.140	571.867	100.522	3.255.012	1.914.601	404.678
Capítulo 6	111	253	44	119	385	78
Capítulo 7	3.597	8.065	1.418	63.375	97.022	22.458
Capítulo 8	46.302	89.658	15.760	167.961	312.518	64.626
Capítulo 9	4.951	19.046	3.348	19.897	60.374	12.746
Capítulo 10	774.622	384.126	67.521	2.913.939	1.284.769	271.865
Capítulo 11	5.130	8.227	1.446	9.969	14.786	2.876
Capítulo 12	44.379	61.819	10.866	79.653	143.405	29.760
Capítulo 13	5	364	64	5	396	72
Capítulo 14	43	310	54	95	946	197
Sección III	177.775	382.276	67.196	606.689	1.074.335	225.929
Capítulo 15	177.775	382.276	67.196	606.689	1.074.335	225.929
Sección IV	345.163	457.960	80.494	1.339.935	1.490.267	316.228
Capítulo 16	10.454	117.766	20.701	37.982	374.953	79.547
Capítulo 17	1.716	7.779	1.363	13.403	34.464	7.390
Capítulo 18	35	368	65	62	646	129
Capítulo 19	292	1.359	239	1.077	3.449	730
Capítulo 20	10.800	50.699	8.912	27.856	111.868	22.912
Capítulo 21	170	4.055	713	702	10.454	2.194
Capítulo 22	6.345	12.994	2.282	19.029	33.290	7.004
Capítulo 23	311.729	221.477	38.931	1.230.731	848.356	182.158
Capítulo 24	3.622	41.464	7.288	9.093	72.787	14.164
Sección V	24.817	24.087	4.234	423.297	210.263	48.938
Capítulo 25	8.988	4.170	733	41.974	14.390	3.101
Capítulo 26	144	598	105	381	1.390	309
Capítulo 27	15.685	19.319	3.396	380.942	194.483	45.528
Sección VI	39.096	141.612	24.892	213.894	572.495	124.116
Capítulo 28	24.534	33.341	5.861	115.859	118.616	24.945
Capítulo 29	9.060	50.311	8.844	69.968	224.923	49.817
Capítulo 30	55	8.957	1.574	304	26.937	5.735
Capítulo 31				25	15	4
Capítulo 32	3.304	19.210	3.377	18.488	84.077	18.381
Capítulo 33	103	5.140	903	428	19.514	4.267
Capítulo 34	412	2.236	393	1.080	5.410	1.123
Capítulo 35	535	7.010	1.232	1.697	19.125	4.006
Capítulo 36	17	118	21	87	1.128	253
Capítulo 37	82	7.727	1.358	447	33.518	7.130
Capítulo 38	994	7.563	1.329	5.510	39.231	8.454

(1) Ver índice de la N.C.C.A en página 58.

Cuadro 2 (continuación)

Sección y capítulo de la N.C.C.A.	Abril 1988*			4 primeros meses de 1988*		
	Cantidad	Valor		Cantidad	Valor	
	Toneladas	Miles de ₡	Miles de dólares	Toneladas	Miles de ₡	Miles de dólares
Sección VII	8.488	62.962	11.067	44.648	246.554	52.892
Capítulo 39	6.935	47.545	8.357	35.191	177.212	37.937
Capítulo 40	1.553	15.417	2.710	9.457	69.342	14.955
Sección VIII	5.435	219.449	38.574	20.585	695.477	148.267
Capítulo 41	5.229	198.019	34.807	19.806	614.172	130.465
Capítulo 42	148	11.974	2.105	541	39.468	8.447
Capítulo 43	57	9.456	1.662	238	41.837	9.354
Sección IX	31.330	12.812	2.252	127.711	41.029	8.665
Capítulo 44	31.330	12.812	2.252	127.711	41.028	8.664
Capítulo 45	1	.
Capítulo 46
Sección X	8.707	44.350	7.796	40.519	155.942	33.067
Capítulo 47	2.797	9.415	1.655	16.972	43.022	9.169
Capítulo 48	5.680	28.442	4.999	21.947	84.779	17.740
Capítulo 49	230	6.493	1.141	1.600	28.141	6.158
Sección XI	25.986	351.780	61.835	56.740	793.565	163.781
Capítulo 50
Capítulo 51	139	3.908	687	730	15.191	3.250
Capítulo 52
Capítulo 53	12.152	227.337	39.961	36.367	550.979	114.762
Capítulo 54
Capítulo 55	13.193	99.693	17.524	17.507	159.408	31.107
Capítulo 56	47	862	152	361	4.847	1.099
Capítulo 57	1	.
Capítulo 58	10	292	51	22	604	118
Capítulo 59	8	592	104	45	2.371	506
Capítulo 60	102	4.789	842	510	20.144	4.405
Capítulo 61	216	12.118	2.130	547	31.120	6.600
Capítulo 62	118	2.187	384	652	8.899	1.934
Capítulo 63
Sección XII	316	16.003	2.813	991	44.877	9.409
Capítulo 64	316	15.999	2.812	990	44.833	9.398
Capítulo 65	4	1
Capítulo 66	.	4	1	1	19	5
Capítulo 67	20	5
Sección XIII	6.362	17.732	3.117	27.044	56.046	11.877
Capítulo 68	445	2.928	515	1.792	9.319	1.979
Capítulo 69	3.231	6.725	1.182	13.420	22.839	4.874
Capítulo 70	2.686	8.079	1.420	11.832	23.888	5.024
Sección XIV	.	157	28	6	803	172
Capítulo 71	.	157	28	6	803	172
Capítulo 72

Cuadro 2 (continuación)

Sección y capítulo de la N.C.C.A.	Abril 1988*			4 primeros meses de 1988*		
	Cantidad	Valor		Cantidad	Valor	
		Toneladas	Miles de A		Miles de dólares	Toneladas
Sección XV	148.651	468.529	82.357	530.093	1.228.756	253.530
Capítulo 73	136.552	351.902	61.857	494.816	932.001	191.471
Capítulo 74	368	4.817	847	779	8.904	1.793
Capítulo 75	102	21
Capítulo 76	11.398	102.265	17.976	33.215	249.985	52.200
Capítulo 77	.	7	1	.	7	1
Capítulo 78	130	489	86	291	1.098	217
Capítulo 79	1	.
Capítulo 80	7	1
Capítulo 81	.	162	29	1	241	48
Capítulo 82	139	7.188	1.263	557	29.473	6.251
Capítulo 83	63	1.700	299	434	6.939	1.527
Sección XVI	3.377	154.072	27.082	13.183	496.590	105.615
Capítulo 84	2.861	134.043	23.562	10.730	424.590	90.135
Capítulo 85	516	20.028	3.521	2.452	71.999	15.479
Sección XVII	2.645	55.658	9.783	16.583	224.643	48.513
Capítulo 86	28	2.361	415	96	3.393	640
Capítulo 87	2.610	50.469	8.871	10.434	213.011	46.090
Capítulo 88	7	2.746	483	14	5.755	1.167
Capítulo 89	1	83	15	6.039	2.484	615
Sección XVIII	49	8.779	1.543	228	29.893	6.443
Capítulo 90	44	7.103	1.249	206	27.067	5.888
Capítulo 91	.	41	7	14	851	190
Capítulo 92	4	1.635	287	8	1.976	365
Sección XIX	27	333	59	54	1.641	370
Capítulo 93	27	333	59	54	1.641	370
Sección XX	159	3.591	631	851	12.702	2.757
Capítulo 94	125	1.964	345	705	7.921	1.719
Capítulo 95	.	29	5	2	303	66
Capítulo 96	15	418	74	41	1.100	235
Capítulo 97	6	578	102	37	1.509	328
Capítulo 98	13	601	106	65	1.868	409
Sección XXI	.	.	.	1	12	3
Capítulo 99	.	.	.	1	12	3
00.00	91	1.029	181	612	3.521	751

Cuadro 3.— EXPORTACION, POR PRINCIPALES PAISES

Países	Abril 1988*			4 primeros meses de 1988*		
	Cantidad	Valor		Cantidad	Valor	
		Toneladas	Miles de \$		Miles de dólares	Toneladas
TOTAL GENERAL	1.744.289	3.310.498	581.907	6.873.042	10.394.723	2.201.606
Total de América	465.095	1.271.932	223.572	2.476.042	4.385.432	936.496
Bolivia	12.058	34.765	6.111	47.416	138.707	30.233
Brasil	68.600	148.151	26.042	482.838	639.109	138.147
Canadá	2.564	29.240	5.136	11.072	97.068	20.849
Colombia	8.828	37.709	6.628	45.178	94.159	19.662
Cuba	97.566	98.052	17.235	293.422	279.285	58.470
Chile	29.951	99.669	17.518	106.040	297.112	62.472
Ecuador	724	5.374	945	2.573	18.668	3.890
Estados Unidos	102.594	516.393	90.771	799.959	1.722.584	369.836
México	23.652	61.170	10.752	40.434	126.954	25.180
Paraguay	9.310	23.565	4.142	71.460	101.666	22.033
Perú	83.013	83.523	14.682	307.853	284.796	60.641
Uruguay	12.803	66.210	11.638	59.909	232.757	49.741
Venezuela	4.910	31.017	5.452	121.154	164.377	34.883
Demás países	8.522	37.093	6.520	86.733	188.189	40.459
Total de Europa (excl. la U.R.S.S.)	550.386	1.039.095	182.650	1.822.562	3.188.142	673.876
Bélgica	104.801	118.671	20.860	211.748	260.419	52.954
Bulgaria	34.217	47.114	8.282	93.798	96.694	20.515
Checoslovaquia	7.291	13.130	2.308	15.643	29.045	5.752
Dinamarca	12.191	10.126	1.780	13.478	14.434	2.738
España	59.996	73.737	12.961	156.182	232.582	49.579
Francia	13.286	43.670	7.676	80.548	186.255	40.943
Grecia	580	4.213	741	2.763	13.281	2.855
Italia	41.091	113.588	19.966	184.111	374.513	78.671
Noruega	8.165	15.247	2.680	14.436	27.909	5.314
Países Bajos	175.141	241.442	42.440	841.055	894.034	191.384
Polonia	403	7.877	1.385	2.278	26.249	5.735
Portugal	2.984	24.904	4.378	11.760	64.694	13.433
Rep. Democrática de Alemania	22.903	11.276	1.982	25.857	27.596	5.620
Rep. Federal Alemana	38.478	216.811	38.111	98.290	652.181	138.268
Suecia	6.707	20.980	3.688	20.757	58.930	11.899
Suiza	501	15.833	2.783	2.258	48.249	10.370
Yugoslavia						
Demás países	21.648	60.477	10.631	47.598	181.077	37.845
Total de Asia (excl. la U.R.S.S.)	353.067	510.918	89.808	1.368.763	1.402.074	296.603
Arabia Saudita	96	1.296	228	2.655	14.955	3.241
China	41.564	167.476	29.439	86.170	282.135	56.137
Filipinas	2	594	104	32	2.052	458
India	45.585	60.985	10.720	46.710	70.941	12.995
Irán	9.495	5.212	916	430.636	168.776	41.596
Israel	2.942	14.674	2.579	11.401	53.304	11.862
Japón	70.172	97.492	17.137	183.939	337.523	71.265
Líbano	39	594	104	123	808	158
República de Corea	34.215	26.449	4.649	88.022	84.843	18.236
Taiwan	1.258	9.046	1.590	60.269	78.885	16.652
Demás países	147.700	127.100	22.341	458.804	307.851	64.003
Total de África	90.476	173.720	30.536	247.338	483.924	100.700
Angola	12.218	8.580	1.508	21.126	17.199	3.338
Argelia	7.011	15.556	2.734	9.039	25.011	4.937
Egipto	48.255	103.728	18.233	83.828	163.489	31.915
Libia	4	725	128	36	5.433	1.212
Sudáfrica	7.482	19.556	3.438	77.032	143.424	31.858
Túnez	63	404	71	18.289	26.516	5.735
Demás países	15.443	25.171	4.424	37.987	102.853	21.706
Total de Oceanía	15.557	29.193	5.131	40.476	88.041	18.379
Australia	14.132	25.570	4.495	35.754	77.354	16.245
Nueva Zelandia	1.424	3.622	637	4.723	10.677	2.134
Demás países						
Total de U.R.S.S.	269.708	285.639	50.209	917.861	847.110	175.553

Cuadro 4.-- IMPORTACION, POR SECCIONES Y CAPITULOS DE LA N.C.C.A.

Sección y capítulo de la N.C.C.A.	Abril 1988*			4 primeros meses de 1988*		
	Cantidad	Valor		Cantidad	Valor	
		Toneladas	Miles de A		Miles de dólares	Toneladas
TOTAL GENERAL	960.169	2.568.211	441.560	3.453.054	7.776.670	1.606.273
Sección I	1.762	9.737	1.676	8.076	42.944	9.277
Capítulo 1	146	449	77	487	5.823	1.348
Capítulo 2				99	575	131
Capítulo 3	900	3.395	574	5.495	20.987	4.644
Capítulo 4	707	4.797	835	1.875	11.105	2.203
Capítulo 5	8	1.096	190	120	4.454	951
Sección II	12.084	78.862	13.634	54.508	288.258	59.206
Capítulo 6	6	184	30	36	1.070	225
Capítulo 7	337	880	151	1.123	2.780	572
Capítulo 8	5.707	8.238	1.415	25.577	35.023	7.290
Capítulo 9	5.406	60.993	10.564	23.753	196.493	39.908
Capítulo 10	24	1.397	243	42	1.537	278
Capítulo 11	76	114	18	372	565	108
Capítulo 12	402	4.071	697	3.056	38.743	8.280
Capítulo 13	74	2.712	470	406	10.773	2.282
Capítulo 14	53	271	47	144	1.275	263
Sección III	593	3.424	588	2.260	10.353	2.096
Capítulo 15	593	3.424	588	2.260	10.353	2.096
Sección IV	2.129	25.101	4.322	13.486	93.994	19.769
Capítulo 16				20	216	45
Capítulo 17	196	1.266	212	2.540	3.252	670
Capítulo 18	1.128	14.894	2.572	5.019	57.258	12.051
Capítulo 19	24	336	56	154	2.760	596
Capítulo 20	322	1.585	272	1.103	5.103	1.054
Capítulo 21	117	1.775	308	722	8.500	1.815
Capítulo 22	270	4.082	702	2.020	11.987	2.488
Capítulo 23	70	1.003	172	1.897	4.111	872
Capítulo 24	2	160	28	12	808	178
Sección V	592.752	266.155	45.382	2.381.624	889.806	184.635
Capítulo 25	28.379	14.904	2.502	173.967	56.222	11.083
Capítulo 26	268.539	53.334	8.769	1.070.274	190.663	38.676
Capítulo 27	295.834	197.917	34.111	1.137.384	642.921	134.876
Sección VI	165.139	491.145	83.924	410.903	1.433.388	289.205
Capítulo 28	101.168	132.727	22.458	237.488	300.382	57.239
Capítulo 29	25.031	198.736	34.103	83.036	625.956	127.063
Capítulo 30	56	3.431	585	191	23.775	5.331
Capítulo 31	30.908	34.273	5.772	57.514	58.343	10.567
Capítulo 32	1.594	31.187	5.393	5.579	97.529	20.091
Capítulo 33	38	4.570	792	166	13.985	2.953
Capítulo 34	1.421	12.874	2.208	4.539	35.094	7.064
Capítulo 35	115	3.955	684	670	18.128	3.761
Capítulo 36	13	975	165	74	3.499	764
Capítulo 37	224	18.094	3.133	952	60.424	12.706
Capítulo 38	4.571	50.323	8.631	20.695	196.273	41.665

Cuadro 4 (continuación)

Sección y capítulo de la N.C.C.A.	Abril 1988*			4 primeros meses de 1988*		
	Cantidad	Valor		Cantidad	Valor	
	Toneladas	Miles de ₡	Miles de dólares	Toneladas	Miles de ₡	Miles de dólares
Sección VII	16.116	172.783	29.708	51.447	476.738	97.556
Capítulo 39	10.906	124.009	21.359	36.271	347.427	71.296
Capítulo 40	5.211	48.774	8.349	15.175	129.311	26.260
Sección VIII	5	1.589	274	32	4.775	1.033
Capítulo 41	-	46	8	15	218	50
Capítulo 42	3	429	74	9	875	169
Capítulo 43	2	1.114	193	7	3.681	814
Sección IX	10.070	21.433	3.696	43.197	68.823	14.288
Capítulo 44	9.810	18.608	3.214	42.240	61.638	12.870
Capítulo 45	260	2.808	479	956	7.107	1.402
Capítulo 46	-	16	3	2	78	16
Sección X	8.313	48.706	8.350	45.492	192.444	39.310
Capítulo 47	2.579	8.139	1.392	15.413	39.598	8.105
Capítulo 48	5.552	37.164	6.370	29.540	142.666	29.156
Capítulo 49	182	3.403	587	538	10.181	2.049
Sección XI	2.842	40.846	7.053	9.517	121.906	25.433
Capítulo 50	-	4	1	4	1.118	233
Capítulo 51	288	6.073	1.049	947	17.578	3.647
Capítulo 52	2	85	14	7	468	94
Capítulo 53	217	3.320	578	325	5.636	1.110
Capítulo 54	-	-	-	8	201	48
Capítulo 55	582	2.584	444	2.194	14.964	3.317
Capítulo 56	1.312	18.109	3.129	4.453	49.699	10.266
Capítulo 57	311	2.104	359	1.239	6.976	1.458
Capítulo 58	2	242	42	25	1.445	313
Capítulo 59	112	5.677	980	243	13.564	2.730
Capítulo 60	10	1.843	320	38	5.946	1.283
Capítulo 61	5	780	134	29	4.139	895
Capítulo 62	1	25	4	4	171	38
Capítulo 63	-	-	-	-	-	-
Sección XII	4	497	86	39	1.614	338
Capítulo 64	4	497	86	36	1.552	325
Capítulo 65	-	-	-	3	62	13
Capítulo 66	-	-	-	-	-	-
Capítulo 67	-	-	-	-	-	-
Sección XIII	2.958	24.243	4.140	11.126	78.380	16.127
Capítulo 68	607	4.769	819	1.497	15.404	3.231
Capítulo 69	1.198	10.943	1.867	6.186	38.779	7.979
Capítulo 70	1.154	8.531	1.455	3.442	24.196	4.917
Sección XIV	-	20	3	1	288	62
Capítulo 71	-	20	3	1	288	62
Capítulo 72	-	-	-	-	-	-

Cuadro 4 (continuación)

Sección y capítulo de la N.C.C.A.	Abril 1988*			4 primeros meses de 1988*		
	Cantidad	Valor		Cantidad	Valor	
	Toneladas	Miles de ₡	Miles de dólares	Toneladas	Miles de ₡	Miles de dólares
Sección XV	130.670	441.180	76.050	370.418	1.062.406	216.998
Capítulo 73	124.707	332.256	57.144	350.215	767.264	156.408
Capítulo 74	4.111	58.779	10.234	13.286	164.345	34.199
Capítulo 75	30	1.839	318	219	9.190	1.961
Capítulo 76	851	10.965	1.895	3.246	36.971	7.476
Capítulo 77	83	1.561	269	411	5.990	1.239
Capítulo 78	-	2	-	-	10	2
Capítulo 79	54	320	55	1.106	4.738	982
Capítulo 80	70	2.996	522	180	6.569	1.357
Capítulo 81	94	15.339	2.670	204	19.833	3.673
Capítulo 82	547	11.758	2.020	1.145	30.061	6.153
Capítulo 83	124	5.365	923	406	17.434	3.547
Sección XVI	9.874	677.469	116.912	33.675	2.253.276	473.448
Capítulo 84	6.751	407.928	70.292	22.565	1.424.971	298.976
Capítulo 85	3.123	269.541	46.621	11.109	828.305	174.472
Sección XVII	3.960	131.042	22.571	14.349	364.342	74.573
Capítulo 86	98	19.049	3.315	2.248	33.193	6.854
Capítulo 87	2.898	100.808	17.339	10.075	311.965	64.008
Capítulo 88	1	747	129	4	1.705	348
Capítulo 89	963	10.437	1.787	2.023	17.480	3.364
Sección XVIII	679	122.967	21.290	2.221	361.747	76.398
Capítulo 90	292	44.680	7.732	1.055	172.995	36.919
Capítulo 91	18	4.538	786	80	14.032	3.011
Capítulo 92	368	73.750	12.772	1.086	174.719	36.468
Sección XIX	13	415	71	30	1.686	354
Capítulo 93	13	415	71	30	1.686	354
Sección XX	96	9.596	1.657	343	25.953	5.388
Capítulo 94	9	328	57	67	1.873	416
Capítulo 95	-	-	-	4	662	157
Capítulo 96	2	233	41	20	746	159
Capítulo 97	58	3.937	679	166	11.463	2.404
Capítulo 98	28	5.098	881	86	11.210	2.251
Sección XXI	-	-	-	9	176	43
Capítulo 99	-	-	-	9	176	43
00.00	110	1.002	172	300	3.372	737

*Cifras provisionales

Cuadro 5.— IMPORTACION, POR PRINCIPALES PAISES

Países	Abril 1988*			4 primeros meses de 1988*		
	Cantidad	Valor		Cantidad	Valor	
		Toneladas	Miles de A		Miles de dólares	Toneladas
TOTAL GENERAL	960.169	2.568.211	441.560	3.453.054	7.776.670	1.606.273
Total de América	679.119	1.234.217	212.369	2.649.924	3.906.534	807.752
Bolivia	140.843	107.943	18.873	564.494	376.831	80.091
Brasil	365.824	472.649	81.198	1.323.099	1.420.682	293.132
Canadá	2.747	13.857	2.389	28.582	60.465	12.270
Colombia	2.234	24.857	4.280	8.321	59.457	11.527
Cuba	-	2	-	1.023	1.264	288
Chile	25.085	84.239	14.601	66.700	244.125	50.538
Ecuador	2.097	6.672	1.128	10.219	22.511	4.637
Estados Unidos	48.791	344.856	59.057	224.536	1.127.929	233.020
México	5.877	53.204	9.176	19.991	151.991	31.148
Paraguay	9.527	29.905	5.187	69.882	112.491	23.256
Perú	732	10.243	1.775	26.070	44.263	9.466
Uruguay	25.048	36.949	6.420	117.075	170.095	35.906
Venezuela	48.782	24.990	4.260	138.133	40.977	7.463
Demás países	1.531	23.852	4.026	51.800	73.451	15.009
Total de Europa (excl. la U.R.S.S.)	126.000	921.129	158.652	331.230	2.749.858	568.273
Austria	40.040	45.019	7.612	40.118	54.822	9.903
Bélgica	27.016	128.980	22.187	52.023	321.468	64.346
Dinamarca	48	3.065	528	314	13.037	2.771
España	2.507	39.193	6.742	11.766	131.768	27.313
Finlandia	509	7.232	1.238	3.839	31.746	6.496
Francia	1.974	86.010	14.860	33.981	281.320	59.623
Grecia	41	241	41	41	241	41
Italia	3.739	124.251	21.472	24.593	470.406	99.387
Países Bajos	2.137	37.742	6.511	14.666	137.346	28.508
Polonia	120	462	78	63.069	24.666	4.910
República Federal Alemana	27.964	365.835	63.163	52.257	1.021.827	210.708
Rumania	7.442	7.450	1.254	10.562	19.764	4.374
Suecia	790	21.664	3.716	3.176	107.210	22.829
Suiza	659	31.632	5.457	1.058	88.989	18.395
Demás países	11.013	22.351	3.792	19.767	45.249	8.669
Total de Asia (excl. la U.R.S.S.)	41.436	281.403	48.306	97.744	801.149	166.614
Arabia Saudita	-	-	-	16.445	10.903	2.685
China	1.860	4.874	823	2.477	13.892	2.734
India	36	441	75	197	1.847	372
Israel	15.263	19.798	3.318	15.659	25.227	4.568
Japón	17.557	176.930	30.525	48.883	522.799	108.924
República de Corea	3.604	31.679	5.412	4.859	101.964	21.846
Singapur	2.628	32.945	5.628	7.585	81.349	16.505
Taiwan	194	11.769	2.020	718	31.896	6.544
Demás países	294	2.968	506	921	11.272	2.437
Total de África	23.344	63.932	10.930	52.261	130.937	25.563
Camerún	-	-	-	279	572	147
Congo	-	-	-	44.260	105.931	20.989
Sudáfrica	21.030	56.424	9.696	7.722	24.433	4.427
Demás países	2.315	7.508	1.234	281.889	147.286	28.754
Total de Oceanía	89.245	55.734	9.321	281.795	145.814	28.433
Australia	89.234	55.486	9.279	94	1.472	321
Nueva Zelandia	11	248	42	-	-	-
Demás países	-	-	-	-	-	-
Total de U.R.S.S.	1.025	11.795	1.983	40.005	40.905	9.316

**INDICE DE SECCIONES Y CAPITULOS
DE LA NOMENCLATURA DE COMERCIO EXTERIOR**

SECCION I	Animales vivos y productos del reino animal.	SECCION VI	Productos de las industrias químicas y de las industrias conexas.
Cap. 1	Animales vivos	Cap. 28	Productos químicos inorgánicos; compuestos inorgánicos u orgánicos de metales preciosos, de elementos radioactivos, de metales de las tierras raras y de isótopos
Cap. 2	Carnes y menudencias comestibles	Cap. 29	Productos químicos orgánicos
Cap. 3	Pescado y mariscos (crustáceos y moluscos)	Cap. 30	Productos farmacéuticos
Cap. 4	Leche y productos lácteos; huevos de ave; miel natural	Cap. 31	Abonos
Cap. 5	Productos de origen animal, no expresados ni comprendidos en otra parte de la nomenclatura	Cap. 32	Extractos curtientes y tintóreos; taninos y sus derivados; materias colorantes, colores, pinturas, barnices y tintes; mástiques; tintas
SECCION II	Productos del reino vegetal.	Cap. 33	Aceites esenciales y resinoideos; productos de perfumería o de tocador y cosméticos
Cap. 6	Plantas vivas y productos de la floricultura	Cap. 34	Jabones, productos orgánicos, tensioactivos, preparaciones para lejías, preparaciones lubricantes, ceras artificiales, ceras preparadas, productos para limpiar y pulir, bujías y artículos análogos, pastas para moldear y "ceras" para dentistas
Cap. 7	Hortalizas, legumbres, plantas, raíces y tubérculos alimenticios	Cap. 35	Materias albuminoideas y colas
Cap. 8	Frutos comestibles; cortezas de citrus y de melones	Cap. 36	Pólvoras y explosivos; artículos de pirotecnia; fósforos; aleaciones pirofóricas; materias inflamables
Cap. 9	Café, té, mate y especias	Cap. 37	Productos fotográficos y cinematográficos
Cap. 10	Cereales	Cap. 38	Productos diversos de las industrias químicas
Cap. 11	Productos de la molinería; malta; almidones y féculas; gluten; inulina	SECCION VII	Materias plásticas artificiales, éteres y ésteres de la celulosa, resinas artificiales y manufacturas de estas materias, caucho natural o sintético, caucho facticio y manufacturas de caucho.
Cap. 12	Semillas y frutos oleaginosos; semillas, simientes y frutos diversos; plantas industriales y medicinales; pajas y forrajes	Cap. 39	Materias plásticas artificiales, éteres y ésteres de la celulosa, resinas artificiales y manufacturas de estas materias
Cap. 13	Materias primas vegetales tintóreas o curtientes; gomas; resinas y otros jugos y extractos vegetales	Cap. 40	Caucho natural o sintético, caucho facticio y manufacturas de caucho
Cap. 14	Materias para trenzar y tallar y otros productos de origen vegetal, no expresados ni comprendidos en otro lugar de esta nomenclatura	SECCION VIII	Pieles, cueros, peletería y manufacturas de estas materias; artículos de guarnicionería, talabartería y viaje; marroquinería y estuchería; tripas manufacturadas.
SECCION III	Grasas y aceites (animales y vegetales); productos de su desdoblamiento; grasas alimenticias elaboradas; ceras de origen animal o vegetal.	Cap. 41	Pieles y cueros
Cap. 15	Grasas y aceites (animales y vegetales); productos de su desdoblamiento; grasas alimenticias elaboradas; ceras de origen animal o vegetal	Cap. 42	Manufacturas de cuero; artículos de guarnicionería, de talabartería y de viaje; marroquinería y estuchería; tripas manufacturadas.
SECCION IV	Productos de las industrias alimenticias; bebidas; líquidos alcohólicos y vinagre; tabaco.	Cap. 43	Peletería y confecciones de peletería; peletería facticia
Cap. 16	Preparados de carnes, pescados, crustáceos y moluscos	SECCION IX	Madera, carbón vegetal y manufacturas de maderas; corcho y sus manufacturas; manufacturas de espartería y cestería.
Cap. 17	Azúcares y artículos de confitería	Cap. 44	Madera, carbón vegetal y manufacturas de maderas
Cap. 18	Cacao y sus preparados	Cap. 45	Corcho y sus manufacturas
Cap. 19	Preparados a base de cereales; harinas o féculas; productos de pastelería	Cap. 46	Manufacturas de espartería y cestería
Cap. 20	Preparados de legumbres, hortalizas, frutas y otras plantas o partes de plantas	SECCION X	Materias utilizadas en la fabricación de papel; papel y sus aplicaciones.
Cap. 21	Preparados alimenticios diversos	Cap. 47	Materias utilizadas en la fabricación del papel
Cap. 22	Bebidas, líquidos alcohólicos y vinagre		
Cap. 23	Residuos y desperdicios de las industrias alimenticias; alimentos preparados para animales		
Cap. 24	Tabaco		
SECCION V	Productos minerales.		
Cap. 25	Sal; azufre; tierras y piedras; yesos, cales y cementos		
Cap. 26	Minerales metalúrgicos, escorias y cenizas		
Cap. 27	Combustibles minerales; aceites minerales y productos de su destilación, materias bituminosas, ceras minerales		

Cap. 48	Papel y cartón; manufacturas de pasta de celulosa, de papel y de cartón	Cap. 77	Magnesio, berilio (glucinio)
Cap. 49	Artículos de librería y productos de las artes gráficas	Cap. 78	Plomo
SECCION XI	Materias textiles y sus manufacturas.	Cap. 79	Cinc
Cap. 50	Seda, borra de seda (schappe) y borra de seda	Cap. 80	Estaño
Cap. 51	Textiles sintéticos y artificiales continuos	Cap. 81	Otros metales comunes
Cap. 52	Textiles metalizados	Cap. 82	Herramientas; artículos de cuchillería y cubiertos de mesa, de metales comunes
Cap. 53	Lana, pelos y crines	Cap. 83	Manufacturas diversas de metales comunes
Cap. 54	Lino y ramio	SECCION XVI	Máquinas y aparatos; material eléctrico.
Cap. 55	Algodón	Cap. 84	Calderas, máquinas, aparatos y artefactos mecánicos
Cap. 56	Textiles sintéticos y artificiales discontinuos	Cap. 85	Máquinas y aparatos eléctricos y objetos destinados a usos electrónicos
Cap. 57	Las demás fibras textiles vegetales; papel hilado y tejidos de papel hilado	SECCION XVII	Material de transporte.
Cap. 58	Alfombras y tapices, terciopelos, felpas, tejidos rizados y tejidos de oruga o felpilla ("Chenille"); cintas, pasamanería, tules; tejidos de mallas anudadas (red); puntillas; encajes y blondas; bordados	Cap. 86	Vehículos y material para vías férreas; aparatos no eléctricos de señalización para vías de comunicación
Cap. 59	Guata y fieltros; cuerdas y artículos de cordelería; tejidos especiales, tejidos impregnados o recubiertos; artículos de materias textiles para usos técnicos	Cap. 87	Vehículos, automóviles, tractores, velocípedos y otros vehículos terrestres
Cap. 60	Géneros de punto	Cap. 88	Navegación aérea
Cap. 61	Prendas de vestir y sus accesorios de tejidos	Cap. 89	Navegación marítima y fluvial
Cap. 62	Otros artículos de tejidos confeccionados	SECCION XVIII	Instrumentos y aparatos de óptica, de fotografía y de cinematografía, de medida, de comprobación y de precisión; instrumentos y aparatos médico-quirúrgicos; relojería; instrumentos de música; aparatos para el registro y reproducción del sonido o para el registro y reproducción en televisión, por procedimiento magnético, de imágenes y sonidos.
Cap. 63	Prendería y trapos	Cap. 90	Instrumentos y aparatos de óptica, de fotografía y de cinematografía, de medida, de comprobación y de precisión; instrumentos y aparatos médico-quirúrgicos
SECCION XII	Calzados; sombrerería; paraguas y quitasoles; flores artificiales y manufacturas de cabellos; abanicos.	Cap. 91	Relojería
Cap. 64	Calzados, botines, polainas y artículos análogos; partes componentes de los mismos	Cap. 92	Instrumentos de música, aparatos para el registro y la reproducción del sonido o para el registro y la reproducción en televisión, por procedimiento magnético, de imágenes y sonidos; partes y accesorios de estos instrumentos y aparatos
Cap. 65	Sombreros y demás tocados y sus partes componentes	SECCION XIX	Armas y municiones.
Cap. 66	Paraguas, quitasoles, bastones, látigos, fustas y sus partes componentes	Cap. 93	Armas y municiones
Cap. 67	Plumas y plumón preparados y artículos de plumas o de plumón; flores artificiales; manufacturas de cabellos; abanicos	SECCION XX	Mercancías y productos varios, no expresados ni comprendidos en otra parte.
SECCION XIII	Manufacturas de piedra, yeso, cementos, amianto, mica y materias análogas; productos cerámicos; vidrio y manufacturas de vidrio.	Cap. 94	Muebles; mobiliario médico-quirúrgico; artículos de cama y similares
Cap. 68	Manufacturas de piedra, yeso, cementos, amianto, mica y materias análogas	Cap. 95	Materias para talla y moldeo, labradas (Incluidas las manufacturas)
Cap. 69	Productos cerámicos	Cap. 96	Manufacturas de cepillería, pinceles, escobas, plumeros, borlas y cedazos
Cap. 70	Vidrio y manufacturas de vidrio	Cap. 97	Juguetes, juegos, artículos para recreos y para deportes
SECCION XIV	Perlas finas, piedras preciosas y semipreciosas y similares, metales preciosos, chapados de metales preciosos y manufacturas de estas materias; bisutería de fantasía; monedas.	Cap. 98	Manufacturas diversas
Cap. 71	Perlas finas, piedras preciosas y semipreciosas y similares, metales preciosos, chapados de metales preciosos y manufacturas de estas materias; bisutería de fantasía	SECCION XXI	Objetos de arte, objetos para colecciones y antigüedades.
Cap. 72	Monedas	Cap. 99	Objetos de arte, objetos para colecciones y antigüedades
SECCION XV	Metales comunes y manufacturas de estos metales.	00.00	Encomiendas menores y muestrarios.
Cap. 73	Arrabio (fundición), hierro y acero		
Cap. 74	Cobre		
Cap. 75	Níquel		
Cap. 76	Aluminio		

NOMINA DE PUBLICACIONES

	Argen- tina A	Exte- rior u\$S		Argen- tina A	Exte- rior u\$S
AERONAVEGACION COMERCIAL ARGENTINA - 1975, 1976, 1977, 1978, 1979-80 (un volumen) c/u	8,00	6	ENCUESTA DE TURISMO NACIONAL	8,00	15
ANUARIO ESTADISTICO DE LA REPUBLICA ARGENTINA - 1981-82	117,00	60	SERIE INFORMACION DEMOGRAFICA		
BOLETIN ESTADISTICO TRIMESTRAL - 1976 - 1988			Nº 2. IV Censo General de la Nación 1947 (cuadros inéditos). Características Económicas de la Población	20,00	15
Suscripción anual	50,00	42	Nº 3. Ibíd. Características de Familia y Convivencia, Estado Civil y Fecundidad	20,00	15
Número suelto.	15,00	12	SERIE INVESTIGACIONES DEMOGRAFICAS		
SERIE II - INDICADORES INDUSTRIALES - Números 1 a 10, c/u	8,00	9	Nº 3. Mortalidad Infantil en la Argentina, 1970	8,00	5
INDUSTRIA MANUFACTURERA (Análisis de los establecimientos y del personal ocupado) - 1974-1981 c/u.	8,00	4	Nº 4. Tablas de Mortalidad para la Ciudad de Buenos Aires, 1970	8,00	5
COMERCIO EXTERIOR (edición anual) Tomos I, II y III - 1979-1982-1983 1984-1985-1986 c/año	117,00	65	Nº 5. La Migración Interna en la Argentina, 1960-1970.	8,00	5
INTERCAMBIO COMERCIAL ARGENTINO - 1979-1984 (números sueltos mensuales), c/u.	8,00	4	Nº 6. La Población de San Juan	8,00	5
INFORME SERIE ZLC - Intercambio Comercial Argentino con los países de ALALC - 1976-1980, c/u.	8,00	6	Nº 7. Encuesta de Presupuestos Familiares, 1960-1970.	8,00	5
Intercambio Comercial Argentino con los países de ALADI - 1981 - 1982 - 1983/1984, c/u.	13,00	6	SISTEMA DE ESTADISTICAS SOCIALES Y DEMOGRAFICAS		
INTERCAMBIO COMERCIAL ARGENTINO según CUCI - 1977-1982, c/u.	8,00	4	Secuencia de Hogares.	8,00	5
ENCUESTA PERMANENTE DE HOGARES			Secuencia Activa: Posibilidades Analíticas.	8,00	4
1974-1975 c/u.	17,00	24	CENSO NACIONAL AGROPECUARIO, 1969	27,00	24
1977 2º semestre	17,00	24	CENSO NACIONAL DE POBLACION, FAMILIAS Y VIVIENDA 1970		
Abril 1982/Abril 1984 c/u.	17,00	24	Capital Federal: Resultados provisionales (tomos I y II)	33,00	15
Octubre 1982/Octubre 1983 c/u	17,00	24	Resultados obtenidos por muestra: Capital Federal, Area Metropolitana, Buenos Aires, Corrientes, Neuquén, Tucumán (únicos disponibles) c/u.	8,00	4
Alto Valle del Río Negro - Resultados preliminares - 1978-81	13,00	10	Resultados provisionales para todo el país (incluye datos inéditos).	25,00	15
Marco Teórico y Metodológico de la Investigación Temática	17,00	10	CENSO NACIONAL ECONOMICO 1974		
Diseño de las muestras - primera etapa	13,00	10	Resultados provisionales por jurisdicción: Buenos Aires, Catamarca, Córdoba, Corrientes, Chaco, Chubut, Entre Ríos, Formosa, Jujuy, La Pampa, La Rioja, Mendoza, Misiones, Neuquén, Río Negro, Salta, San Luis, Santa Fe, Santiago del Estero, Tierra del Fuego y Tucumán, c/u.	17,00	4
Distribución del ingreso urbano en la Argentina - Octubre 1982.	15,00	10	Resultados definitivos Industria Manufacturera:		
Presentación de Datos del Gran Buenos Aires - Abril 1987.	13,00	5	Capital Federal, Catamarca, Cór-		
NAVEGACION COMERCIAL ARGENTINA - 1975 - 1976 y 1984 c/u.	8,00	10			

doba, Corrientes, Chaco, Chubut, Entre Ríos, Formosa, Jujuy, La Pampa, La Rioja, Mendoza, Misiones, Neuquén, Río Negro, Salta, San Juan, San Luis, Santa Cruz, Santiago del Estero, Tierra del Fuego, Tucumán, Total del país, c/u.	17,00	10
Resultados definitivos: Comercio y Servicios - Capital Federal	33,00	24
CENSO NACIONAL ECONOMICO 1985		
Resultados Provisionales	15,00	15
Industria Manufacturera: Resultados anticipados. Primera etapa.	10,00	8
Resultados definitivos. Primera etapa.	10,00	8
CENSO NACIONAL DE POBLACION Y VIVIENDA 1980		
Resultados Provisionales	8,00	4
Serie A - Localidades	15,00	8
Serie B - Características Generales: Capital Federal, Partidos del Gran Buenos Aires y Buenos Aires (agotados), Catamarca, Córdoba, Corrientes, Chaco, Chubut, Entre Ríos, Formosa, Jujuy, La Pampa, La Rioja, Mendoza, Misiones, Neuquén, Río Negro, Salta, San Juan, San Luis, Santa Cruz, Santa Fe, Santiago del Estero, Tierra del Fuego, Tucumán, Total del País (agotado), c/u.	15,00	10
Serie C - Vivienda. Resumen nacional	15,00	10
Vivienda. Tomo I y II	117,00	60
Serie D - Población. Total del país.	117,00	60
Serie E - Población en localidades de más de 100.000 habitantes y capitales de provincias	25,00	18
ESTUDIOS INDEC		
Nº 1.- La Pobreza en la Argentina	50,00	30
Nº 2.- Los Censos de Población del 80, taller de análisis y evaluación (agotado)	25,00	30
Nº 3.- La Juventud de la Argentina	25,00	15
Nº 4.- Proyección de Población 1970-2025	15,00	12
Nº 5.- Sistema integrado de estadísticas continuas sobre la infancia	38,00	25
Nº 6.- Exportaciones industriales. Perfil y comportamiento de las empresas exportadoras de manufacturas	25,00	18
Nº 7.- Encuesta industrial de electrónica	25,00	18
Nº 8.- Los censos del 90 - Características económicas de la Población	38,00	25
Nº 9.- Economía No Registrada.	38,00	25
Nº 10.- Tablas de Mortalidad 1980-1981 - Total y jurisdicciones.	25,00	18

RECOPIILACIONES

Nº 1.- Indicador de Demanda Laboral 1974-1984	15,00	7
Nº 2.- Evolución de la Industria Manufacturera 1982-1984.	25,00	15

ENCUESTA DE SOCIEDADES ANONIMAS 1984 - Resultados Económico-Financieros Tomos I y II.

64,00 60

METODOLOGIAS

Nº 1.- Índice de Precios al por Mayor. Base 1981	25,00	6
Nº 2.- Encuesta de Gastos e Ingresos de los Hogares, experiencia piloto	25,00	7
Nº 3.- Diseño de la muestra del Censo Nacional de Población y Vivienda 1980	25,00	7

INDICES DE PRECIOS

¿Qué es el Índice de Precios al Consumidor? (Folleto Divulgación sobre la Canasta Familiar)	8,00	4
---	------	---

INDICE DEL COSTO DE LA CONSTRUCCION EN LA CAP. FEDERAL

Base 1960 = 100, 1956-1977, c/u.	8,00	4
Base 1980 = 100, 1981-1984, c/u.	8,00	4
Metodología - Base 1980	13,00	5

PRECIOS AL NIVEL DE CONSUMIDOR DE UN CONJUNTO DE PRODUCTOS EN EL GRAN BUENOS AIRES

8,00 4

INDICE DE PRECIOS MINORISTAS EN CIUDADES CAPITALES DE PROVINCIA

1973-1977, c/u.	8,00	4
1978-1980, c/u.	8,00	4
1973-1981, c/u.	8,00	4

INDICE DE PRECIOS AL CONSUMIDOR Y SALARIOS INDUSTRIALES - 1982-1983-1984, c/u (números sueltos mensuales).

8,00 4

Índice de Precios al Consumidor. Metodología, base 1974 = 100	13,00	5
---	-------	---

INDICE DE PRECIOS AL POR MAYOR

1956 - 1972, 1 volumen (Base 1960)	8,00	4
1973 - 1981, 1 volumen (Base 1960)	8,00	4

ESTADISTICA MENSUAL

Suscripción anual	100,00	60
Número suelto.	10,00	6

COMUNICADOS DE PRENSA

(No se remiten por correo)		
- Índice de Precios al Consumidor c/u.	5,00	
- Índice de Precios al por Mayor c/u.	5,00	
- Índice del Costo de la Construcción en la Capital Federal c/u.	5,00	
- Índice del Salario Total Medio Mensual por Trabajador Industrial c/u.	5,00	
- Índice de Demanda Laboral c/u.	5,00	
- Índice Salarios Industriales Básicos Fijados por Convenio c/u.	5,00	
- Índice Combinado. Ley Nº 23.091 c/u.	5,00	

INDEC

INSTITUTO NACIONAL DE ESTADISTICA Y CENSOS
HIPOLITO YRIGOYEN 250 - PISO 12
(1310) BUENOS AIRES - REPUBLICA ARGENTINA