



Buenos Aires, 21 de agosto de 2009

Encuesta Permanente de Hogares

Avance de las tasas generales de mercado de trabajo, total 31 aglomerados urbanos

Resultados del segundo trimestre de 2009

En este informe se difunden los resultados correspondientes al segundo trimestre de 2009, para el Total de Aglomerados Urbanos.

La información sobre los principales indicadores del mercado de trabajo se obtiene de los datos recolectados por la Encuesta Permanente de Hogares (EPH), programa nacional que lleva a cabo el Instituto Nacional de Estadística y Censos (INDEC) conjuntamente con las Direcciones Provinciales de Estadística (DPE) cuyo objeto es relevar características sociodemográficas y socioeconómicas de la población.

Cuadro 1.1 Principales Indicadores: Total 31 aglomerados urbanos. Segundo trimestre de 2009

Tasas					
Actividad	Empleo	Desocupación	Subocupación	Subocupación demandante	Subocupación no demandante
45,9	41,8	8,8	10,6	7,5	3,1

Tasa de actividad: calculada como porcentaje entre la población económicamente activa y la población total.

Tasa de empleo: calculada como porcentaje entre la población ocupada y la población total.

Tasa de desocupación: calculada como porcentaje entre la población desocupada y la población económicamente activa.

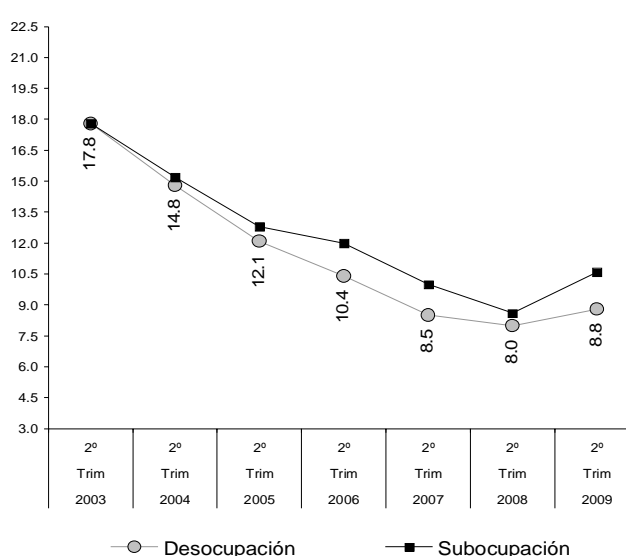
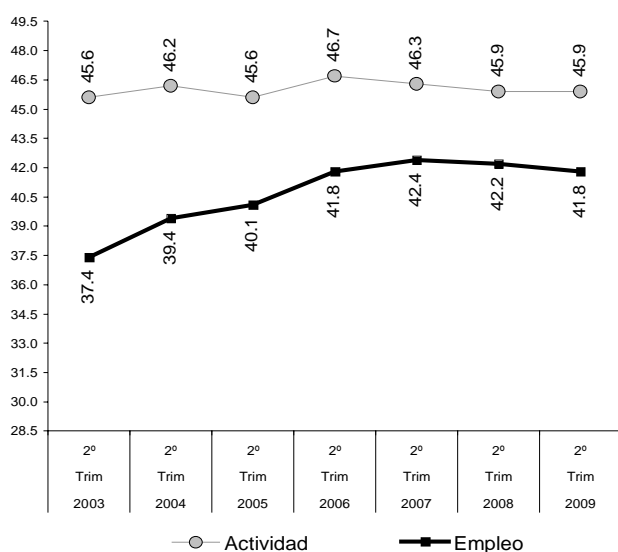
Tasa de subocupación horaria: calculada como porcentaje entre la población subocupada y la población económicamente activa.

Tasa de subocupación demandante: calculada como porcentaje entre la población de subocupados demandantes y la población económicamente activa.

Tasa de subocupación no demandante: calculada como porcentaje entre la población de subocupados no demandantes y la población económicamente activa.

Cuadro 1.2 Principales indicadores, Variación interanual: Total 31 aglomerados urbanos⁽¹⁾.
segundo trimestre de 2003, 2004, 2005, 2006, 2007, 2008 y 2009

Actividad	Año						
	2º 2003	2º 2004	2º 2005	2º 2006	2º 2007	2º 2008	2º 2009
Actividad	45,6	46,2	45,6	46,7	46,3	45,9	45,9
Empleo	37,4	39,4	40,1	41,8	42,4	42,2	41,8
Desocupación	17,8	14,8	12,1	10,4	8,5	8,0	8,8
Subocupación	17,8	15,2	12,8	12,0	10,0	8,6	10,6



⁽¹⁾ A partir del 3º trimestre del año 2006 se incorporaron a la EPH continua 3 aglomerados: San Nicolás-Villa Constitución, Viedma-Carmen de Patagones y Rawson-Trelew, que venían siendo relevados en la modalidad de EPH puntual desde el año 2002.

Principales indicadores: evolución trimestral. Total 31 aglomerados urbanos. Años 2003, 2004, 2005, 2006, 2007, 2008 y 2009

Tasas de	Año 2003				Año 2004				Año 2005				Año 2006			
	Trimestre				Trimestre				Trimestre				Trimestre			
	1°	2° ⁽¹⁾	3°	4°	1°	2°	3°	4°	1°	2°	3°	4°	1°	2°	3° ⁽²⁾	4°
Actividad	45,6	45,6	45,7	45,7	45,4	46,2	46,2	45,9	45,2	45,6	46,2	45,9	46,0	46,7	46,3	46,1
Empleo	36,3	37,4	38,2	39,1	38,9	39,4	40,1	40,4	39,4	40,1	41,1	41,3	40,7	41,8	41,6	42,1
Desocupación	20,4	17,8	16,3	14,5	14,4	14,8	13,2	12,1	13,0	12,1	11,1	10,1	11,4	10,4	10,2	8,7
Subocupación	17,7	17,8	16,6	16,3	15,7	15,2	15,2	14,3	12,7	12,8	13,0	11,9	11,0	12,0	11,1	10,8
Subocupación Demandante	12,0	11,8	11,6	11,4	10,5	10,7	10,5	9,7	9,0	8,9	8,9	8,4	7,8	8,1	7,4	7,5
Subocupación No Demandante	5,7	6,0	5,0	4,9	5,2	4,5	4,7	4,5	3,7	3,8	4,2	3,5	3,2	3,9	3,6	3,3

Tasas de	Año 2007				Año 2008				Año 2009	
	Trimestre				Trimestre				Trimestre	
	1°	2°	3° ⁽³⁾	4° ⁽⁴⁾	1°	2°	3°	4°	1°	2°
Actividad	46,3	46,3	46,2	45,6	45,9	45,9	45,7	46,0	46,1	45,9
Empleo	41,7	42,4	42,4	42,1	42,0	42,2	42,1	42,6	42,3	41,8
Desocupación	9,8	8,5	8,1	7,5	8,4	8,0	7,8	7,3	8,4	8,8
Subocupación	9,3	10,0	9,3	9,1	8,2	8,6	9,2	9,1	9,1	10,6
Subocupación Demandante	6,4	7,1	6,7	6,0	5,8	6,3	6,3	6,0	6,0	7,5
Subocupación No Demandante	2,9	2,9	2,6	3,1	2,4	2,3	2,9	3,1	3,1	3,1

(1) Los resultados del 2° trimestre de 2003 no incluyen el aglomerado Gran Santa Fe cuyo relevamiento no se realizó debido a las inundaciones.

(2) A partir del 3° trimestre del año 2006 se incorporaron a la EPH continua 3 aglomerados: San Nicolás-Villa Constitución, Viedma-Carmen de Patagones y Rawson -Trelew, que venían siendo relevados en la modalidad de EPH puntual desde el año 2002.

(3) Durante el tercer trimestre de 2007, los Aglomerados Mar del Plata-Batán, Bahía Blanca-Cerri y Gran La Plata no fueron relevados por causas de orden administrativo, mientras que los casos correspondientes al Aglomerado Gran Buenos Aires no fueron relevados por paro del personal de la EPH. Con el objetivo de continuar la serie histórica, se realizó un procedimiento de recálculo de las tasas que se presentan para el Total de 31 Aglomerados Urbanos. Por este procedimiento, a los datos relevados durante el segundo trimestre de 2007 en los aglomerados Gran Buenos Aires, Gran La Plata, Mar del Plata-Batán y Bahía Blanca-Cerri se aplicó la variación observada en el resto de los aglomerados entre el 2° y el 3° trimestre de 2007, considerando que ambos grupos presentan en toda la serie una evolución similar.

(4) En el aglomerado Bahía Blanca-Cerri no se relevó el 46% de la muestra, por lo que sus resultados parciales tampoco se incluyen en los totales de la región ni dominios más agregados.

Población de referencia del área cubierta por la EPH. Total 31 Aglomerados urbanos. Segundo trimestre de 2009

	Población				
	Total	Económicamente activa	Ocupada	Desocupada	Subocupada
			en miles		
Total 31 aglomerados urbanos	24.596	11.278	10.284	994	1.198

Los totales pueden no coincidir con la suma de los subtotales debido al redondeo en miles.

Nota: valores ajustados con estimaciones elaboradas con datos definitivos del Censo del 2001 corregidas por subenumeración y conciliación censal, Se corresponden con la proyección nacional vigente desde el 1º trimestre de 2005 y fueron realizadas, a nivel de fracción y radio censal, para los dominios definidos por la EPH.

A fin de efectuar comparaciones, se presentan a continuación los coeficientes por los que deberán corregirse las poblaciones de comunicados anteriores a esa fecha.

	Año 2004			
	Trimestre			
	1°	2°	3°	4°
Coeficiente	0,9917	0,9913	0,9909	0,9903

Cuadro 1.4 Estimaciones de la tasa de desocupación abierta y de sus respectivos coeficientes de variación, intervalos del 90% de confianza. Total 31 aglomerados urbanos. Segundo trimestre de 2009

	Primer trimestre de 2009			
	Desocupación	Coeficiente de variación	Intervalo de confianza	
			Límite inferior	Límite superior
Total 31 aglomerados urbanos	8,8	3,3	8,3	9,3

Impacto del Plan Jefas y Jefes de Hogar sobre las tasas básicas⁽¹⁾, Recálculo A de Tasas Básicas⁽²⁾. Total 31 Aglomerados urbanos. Años 2003, 2004, 2005, 2006, 2007, 2008 y 2009

Tasas de	Año 2003				Año 2004				Año 2005				Año 2006			
	Trimestre				Trimestre				Trimestre				Trimestre			
	1° ⁽³⁾	2° ⁽⁴⁾	3°	4°	1°	2°	3°	4°	1°	2°	3°	4°	1°	2°	3° ⁽⁵⁾	4°
Actividad	44,2	44,4	44,7	44,6	44,3	45,3	45,1	45,0	44,4	44,7	45,3	45,2	45,3	46,1	45,8	45,7
Empleo	33,5	35,1	35,9	36,7	36,6	37,4	38,0	38,5	37,7	38,4	39,7	40,1	39,5	40,7	40,7	41,4
Desocupación	24,3	21,0	19,6	17,7	17,4	17,4	15,7	14,5	14,9	13,9	12,5	11,4	12,8	11,6	11,2	9,3

Tasas de	Año 2007				Año 2008				Año 2009	
	Trimestre				Trimestre				Trimestre	
	1°	2°	3° ⁽⁶⁾	4° ⁽⁷⁾	1°	2°	3°	4°	1°	2°
Actividad	45,9	45,9	45,8	45,2	45,7	45,7	45,5	45,8	45,9	45,7
Empleo	41,1	41,8	41,9	41,7	41,7	41,9	41,9	42,4	42,0	41,6
Desocupación	10,5	9,0	8,5	7,8	8,6	8,2	7,9	7,4	8,5	8,9

- (1) En la medición, las personas que tienen un Plan Jefas y Jefes de Hogar u otro similar sólo se consideran ocupadas si realizan una contraprestación laboral por el mismo. En caso de recibir un plan sin realizar un trabajo se consideran desocupados o inactivos, según las definiciones habituales.
- (2) Recálculo de tasas básicas considerando como desocupados a los ocupados cuya ocupación principal proviene de un Plan Jefas y Jefes de Hogar y que además buscan activamente trabajo. Los ocupados cuya ocupación principal proviene de un Plan Jefas y Jefes de Hogar y que no buscan activamente trabajo son considerados inactivos.
- (3) En el primer trimestre de 2003 no se aplicó el módulo sobre Plan Jefas y Jefes, por lo cual se refiere a todos los planes de empleo. En los siguientes trimestres, los planes Jefas y Jefes representan más del 90% del total de planes.
- (4) Los resultados del segundo trimestre de 2003 no incluyen el aglomerado Gran Santa Fe cuyo relevamiento no se realizó debido a las inundaciones.
- (5) A partir del 3° trimestre del año 2006 se incorporaron a la EPH continua 3 aglomerados: San Nicolás-Villa Constitución, Viedma-Carmen de Patagones y Rawson- Trelew, que venían siendo relevados en la modalidad de EPH puntual desde el año 2002.
- (6) Durante el tercer trimestre de 2007, los Aglomerados Mar del Plata-Batán, Bahía Blanca-Cerri y Gran La Plata no fueron relevados por causas de orden administrativo, mientras que los casos correspondientes al Aglomerado Gran Buenos Aires no fueron relevados por paro del personal de la EPH. Con el objetivo de continuar la serie histórica, se realizó un procedimiento de recálculo de las tasas que se presentan para el Total de 31 Aglomerados Urbanos. Por este procedimiento, a los datos relevados durante el segundo trimestre de 2007 en los aglomerados Gran Buenos Aires, Gran La Plata, Mar del Plata-Batán y Bahía Blanca-Cerri se aplicó la variación observada en el resto de los aglomerados entre el 2° y el 3° trimestre de 2007, considerando que ambos grupos presentan en toda la serie una evolución similar.
- (7) En el aglomerado Bahía Blanca-Cerri no se relevó el 46% de la muestra, por lo que sus resultados parciales tampoco se incluyen en los totales de la región ni dominios más agregados.

Impacto del Plan Jefas y Jefes de Hogar sobre las tasas básicas⁽¹⁾, Recálculo B de Tasas Básicas⁽²⁾. Total 31 Aglomerados urbanos. Años 2003, 2004, 2005, 2006, 2007, 2008 y 2009

Tasas de	Año 2003				Año 2004				Año 2005				Año 2006			
	Trimestre				Trimestre				Trimestre				Trimestre			
	1° ⁽³⁾	2° ⁽⁴⁾	3°	4°	1°	2°	3°	4°	1°	2°	3°	4°	1°	2°	3° ⁽⁵⁾	4°
Actividad	45,6	45,6	45,7	45,7	45,4	46,2	46,2	45,9	45,2	45,6	46,2	45,9	46,0	46,7	46,3	46,1
Empleo	33,5	35,1	35,9	36,7	36,6	37,4	38,0	38,5	37,7	38,4	39,7	40,1	39,5	40,7	40,7	41,4
Desocupación	26,6	23,0	21,4	19,7	19,5	19,1	17,6	16,2	16,6	15,7	14,1	12,7	14,1	12,8	12,1	10,1

Tasas de	Año 2007				Año 2008				Año 2009	
	Trimestre				Trimestre				Trimestre	
	1°	2°	3° ⁽⁶⁾	4° ⁽⁷⁾	1°	2°	3°	4°	1°	2°
Actividad	46,3	46,3	46,2	45,6	45,9	45,9	45,7	46,0	46,1	45,9
Empleo	41,1	41,9	42,1	41,9	41,8	42,0	42,0	42,5	42,1	41,7
Desocupación	11,1	9,5	8,8	8,1	8,8	8,4	8,1	7,5	8,6	9,0

- (1) En la medición, las personas que tienen un Plan Jefas y Jefes de Hogar u otro similar sólo se consideran ocupadas si realizan una contraprestación laboral por el mismo. En caso de recibir un plan sin realizar un trabajo se consideran desocupados o inactivos, según las definiciones habituales.
- (2) Recálculo de tasas básicas considerando como desocupados a todos los ocupados cuya ocupación principal proviene de un Plan Jefas y Jefes de Hogar. Esto implica asumir que, en caso de no tener un plan Jefas y Jefes, la totalidad de estas personas serían desocupadas y estarían, por lo tanto, incluidas en la población económicamente activa.
- (3) En el primer trimestre de 2003 no se aplicó el módulo sobre Plan Jefas y Jefes, por lo cual se refiere a todos los planes de empleo. En los siguientes trimestres, los planes Jefas y Jefes representan más del 90% del total de planes.
- (4) Los resultados del segundo trimestre de 2003 no incluyen el aglomerado Gran Santa Fe cuyo relevamiento no se realizó debido a las inundaciones.
- (5) A partir del 3° trimestre del año 2006 se incorporaron a la EPH continua 3 aglomerados: San Nicolás-Villa Constitución, Viedma-Carmen de Patagones y Rawson- Trelew, que venían siendo relevados en la modalidad de EPH puntual desde el año 2002.
- (6) Durante el tercer trimestre de 2007, los Aglomerados Mar del Plata-Batán, Bahía Blanca-Cerri y Gran La Plata no fueron relevados por causas de orden administrativo, mientras que los casos correspondientes al Aglomerado Gran Buenos Aires no fueron relevados por paro del personal de la EPH. Con el objetivo de continuar la serie histórica, se realizó un procedimiento de recálculo de las tasas que se presentan para el Total de 31 Aglomerados Urbanos. Por este procedimiento, a los datos relevados durante el segundo trimestre de 2007 en los aglomerados Gran Buenos Aires, Gran La Plata, Mar del Plata-Batán y Bahía Blanca-Cerri se aplicó la variación observada en el resto de los aglomerados entre el 2° y el 3° trimestre de 2007, considerando que ambos grupos presentan en toda la serie una evolución similar.
- (7) En el aglomerado Bahía Blanca-Cerri no se relevó el 46% de la muestra, por lo que sus resultados parciales tampoco se incluyen en los totales de la región ni dominios más agregados.