



Buenos Aires, 23 de Agosto de 2010

Encuesta Permanente de Hogares*

Mercado de trabajo, principales indicadores

Resultados del segundo trimestre de 2010

En este informe se difunden los resultados correspondientes al segundo trimestre de 2010, para el total de 31 Aglomerados Urbanos.

La información sobre los principales indicadores del mercado de trabajo se obtiene de los datos recolectados por la Encuesta Permanente de Hogares (EPH), programa nacional que lleva a cabo el Instituto Nacional de Estadística y Censos (INDEC) conjuntamente con las Direcciones Provinciales de Estadística (DPE) cuyo objeto es relevar características sociodemográficas y socioeconómicas de la población.

1. Resultados trimestrales

1.1 Principales indicadores. Total de 31 Aglomerados Urbanos. Segundo trimestre de 2010

Tasas	Total de 31 aglomerados urbanos				
	Año 2009			Año 2010	
	2º trimestre	3º trimestre	4º trimestre	1º trimestre	2º trimestre
Actividad	45,9	46,1	46,3	46,0	46,1
Empleo	41,8	41,9	42,4	42,2	42,5
Desocupación	8,8	9,1	8,4	8,3	7,9
Subocupación	10,6	10,6	10,3	9,2	9,9
Subocupación Demandante	7,5	7,3	6,9	6,6	6,7
Subocupación No Demandante	3,1	3,2	3,4	2,7	3,1

1.1.2 Variación interanual

Tasas	Total de 31 aglomerados urbanos	
	Año 2009	Año 2010
	2º trimestre	2º trimestre
Actividad	45,9	46,1
Empleo	41,8	42,5
Desocupación	8,8	7,9
Subocupación	10,6	9,9
Subocupación Demandante	7,5	6,7
Subocupación No Demandante	3,1	3,1

* Vease serie histórica Mercado de Trabajo - Principales Indicadores - Período 2003 - 2010 en el siguiente link:

http://www.indec.mecon.gov.ar/nuevaweb/cuadros/4/sh_eph_continuatrimestral.xls

ÍNDICE

1. Resultados trimestrales	1
1.1 Principales indicadores: Total de 31 Aglomerados Urbanos Relevados - 2º trimestre 2010	1
1.2 Población de referencia del área cubierta por la EPH	3
1.3 Estimaciones válidas para el trimestre	4
1.4 Principales indicadores por área geográfica. 2º trimestre 2010	5
1.5 Evolución trimestral de las principales tasas	6
1.6 Gráficos de evolución trimestral de las principales tasas. Años 2003, 2004, 2005, 2006, 2007, 2008, 2009 y 2010.....	12
1.7 Impacto del Plan Jefas y Jefes de Hogar sobre las tasas básicas Total Aglomerados Urbanos Relevados - 2º trimestre 2010	17
1.8 Tasa de desocupación: coeficiente de variación e intervalos de confianza	18
2. Aspectos metodológicos	19
2.1 Características de la muestra	19
2.2 Definiciones básicas	19
2.3 Cálculos de tasas	20
2.4 Períodos de referencia	20
2.5 La nueva Encuesta Permanente de Hogares: cambios metodológicos	20

**1.2 Población de referencia del área cubierta por la EPH. Total de 31 Aglomerados Urbanos.
Segundo trimestre de 2010**

Área geográfica	Población				
	Total	Económicamente activa	Ocupada	Desocupada	Subocupada
Total 31 Aglomerados Urbanos	24.838	11.442	10.544	898	1.131
Aglomerados del Interior sin GBA	11.809	5.117	4.732	385	450
Gran Buenos Aires	13.028	6.326	5.812	513	681
Ciudad de Buenos Aires ¹	2.992	1.645	1.554	91	148
Partidos del GBA ¹	10.036	4.681	4.259	422	533
Cuyo	1.571	661	625	36	51
Gran Mendoza ¹	901	393	373	20	34
Gran San Juan ²	468	190	175	15	15
San Luis - El Chorrillo ²	203	78	77	1	2
Noreste	1.284	465	447	17	21
Corrientes ²	357	137	133	4	6
Formosa ²	239	78	76	2	2
Gran Resistencia ²	389	128	123	5	6
Posadas ²	298	122	116	6	7
Noroeste	2.409	1.021	949	72	102
Gran Catamarca ²	204	82	74	7	3
Gran Tucumán - Tafí Viejo ¹	809	361	342	19	41
Jujuy - Palpalá ²	308	127	118	9	14
La Rioja ²	181	72	69	3	3
Salta ¹	536	241	216	26	29
Sgo. del Estero - La Banda ²	370	138	129	9	11
Pampeana	5.720	2.606	2.367	239	257
Bahía Blanca - Cerri ²	310	148	133	15	6
Concordia ²	151	63	56	7	7
Gran Córdoba ¹	1.403	631	578	53	73
Gran La Plata ¹	741	335	306	30	27
Gran Rosario ¹	1.260	590	537	53	56
Gran Paraná ²	276	129	114	16	16
Gran Santa Fe ¹	505	216	191	25	24
Mar del Plata - Batán ¹	610	289	265	24	38
Río Cuarto ²	164	76	68	9	4
Santa Rosa - Toay ²	121	53	51	2	2
San Nicolás - Villa Constitución ²	180	76	69	7	4
Patagónica	825	364	343	21	20
Comodoro Rivadavia - Rada Tilly ²	143	58	55	3	1
Neuquén - Plottier ²	265	113	107	6	8
Río Gallegos ²	91	45	45	1	2
Ushuaia - Río Grande ²	122	57	52	5	3
Rawson - Trelew ²	129	58	53	4	4
Viedma - Carmen de Patagones ²	76	34	31	2	2
Total Aglomerados de 500.000 y más habitantes	19.793	9.381	8.620	762	1003
Total Aglomerados de menos de 500.000 habitantes	5.044	2.061	1.924	137	128

Los totales pueden no coincidir con la suma de los subtotales debido al redondeo en miles.

¹ Aglomerados de 500.000 y más habitantes.

² Aglomerados de menos de 500.000 habitantes.

Nota: Valores ajustados con estimaciones elaboradas con datos definitivos del Censo del 2001 corregidas por subenumeración y conciliación censal. Se corresponden con la proyección nacional actualmente vigente y fueron realizadas, a nivel de fracción y radio censal, para los dominios definidos por la EPH.

Los coeficientes a utilizar para corregir las poblaciones de trimestres anteriores, se presentan en el documento "Cambio de las estimaciones de población para la Encuesta Permanente de Hogares en base a las proyecciones definitivas del Censo 2001". INDEC, Encuesta Permanente de Hogares, Departamento de Muestreo. Ver página web del INDEC: www.indec.mecon.gov.ar/trabajo_e_ingresos/empleo_y_desempleo/metodologias

Dado que estos datos difieren de los brindados hasta ahora como poblaciones de referencia, a fin de efectuar comparaciones, se presentan a continuación los coeficientes por los que deberán corregirse las poblaciones del total de aglomerados urbanos de comunicados anteriores¹.

	Año 2004 - Trimestres			
	Primero	Segundo	Tercero	Cuarto
Coefficiente	0,9917	0,9913	0,9909	0,9903

1.3 Estimaciones válidas para el trimestre

La encuesta produce estimaciones trimestrales válidas para:

- Total de 31 aglomerados agrupados.
- Aglomerados del Interior: todos los aglomerados excluido el aglomerado Gran Buenos Aires.
- Conjunto de aglomerados agrupados en 6 regiones estadísticas:
 - *Región Gran Buenos Aires*: integrada por Ciudad de Buenos Aires² ; Partidos del Gran Buenos Aires².
 - *Región Noroeste (NOA)*: integrada por Gran Catamarca; Gran Tucumán-Tafí Viejo; Jujuy-Palpalá; La Rioja; Salta; Santiago del Estero-La Banda.
 - *Región Noreste (NEA)*: integrada por Corrientes; Formosa; Gran Resistencia; Posadas.
 - *Región Cuyo*: integrada por Gran Mendoza; Gran San Juan; San Luis-El Chorrillo.
 - *Región Pampeana*: integrada por Bahía Blanca-Cerri; Concordia; Gran Córdoba; Gran La Plata; Gran Rosario; Gran Paraná; Gran Santa Fe; Mar del Plata-Batán; Río Cuarto; Santa Rosa-Toay y San Nicolás-Villa Constitución.
 - *Región Patagónica*: integrada por Comodoro Rivadavia-Rada Tilly; Neuquén-Plottier; Río Gallegos; Ushuaia-Río Grande, Viedma-Carmen de Patagones y Rawson-Trelew.
- Conjunto de aglomerados con 500.000 y más habitantes: Gran Buenos Aires; Gran Córdoba ; Gran La Plata; Mar del Plata-Batán; Gran Mendoza; Gran Rosario; Gran Tucumán-Tafí Viejo; Salta; Santa Fé.
- Conjunto de aglomerados con menos de 500.000 habitantes: resto de los aglomerados.
- Cada uno de los 31 aglomerados urbanos.

¹ Los coeficientes a utilizar para el resto de los dominios se presentan en el documento "Cambio de las estimaciones de población para la Encuesta Permanente de Hogares en base a las proyecciones definitivas del Censo 2001". INDEC, Encuesta Permanente de Hogares, Departamento de Muestreo. Ver página web del INDEC: www.indec.mecon.gov.ar/trabajo_e_ingresos/empleo_y_desempleo/metodologias.

² Ciudad de Buenos Aires y Partidos del Gran Buenos Aires integran el Aglomerado Gran Buenos Aires.

1.4 Principales indicadores por áreas geográficas. Segundo trimestre de 2010

Área geográfica	Tasas de					
	Actividad	Empleo	Desocupación	Subocupación	Subocupación demandante	Subocupación no demandante
Total 31 Aglomerados Urbanos	46,1	42,5	7,9	9,9	6,7	3,1
Aglomerados del Interior sin GBA	43,3	40,1	7,5	8,8	6,8	2,0
Gran Buenos Aires	48,6	44,6	8,1	10,8	6,7	4,1
Ciudad de Buenos Aires ¹	55,0	51,9	5,6	9,0	4,5	4,4
Partidos del GBA ¹	46,6	42,4	9,0	11,4	7,4	4,0
Cuyo	42,0	39,8	5,4	7,7	6,1	1,6
Gran Mendoza ¹	43,6	41,4	5,0	8,6	7,8	0,8
Gran San Juan ²	40,6	37,4	7,8	8,0	4,3	3,6
San Luis - El Chorrillo ²	38,7	38,1	1,5	2,9	2,2	0,7
Noreste	36,2	34,9	3,7	4,5	3,5	1,0
Corrientes ²	38,4	37,2	3,1	4,1	3,1	1,0
Formosa ²	32,4	31,6	2,5	2,8	2,4	0,4
Gran Resistencia ²	33,0	31,6	4,2	5,1	3,3	1,8
Posadas ²	40,8	38,9	4,7	5,6	5,0	0,6
Noroeste	42,4	39,4	7,0	10,0	8,3	1,6
Gran Catamarca ²	40,0	36,5	8,9	3,8	3,5	0,3
Gran Tucumán - Tafí Viejo ¹	44,6	42,3	5,2	11,5	9,2	2,3
Jujuy - Palpalá ²	41,2	38,3	7,1	11,1	9,9	1,2
La Rioja ²	39,6	38,1	3,8	4,1	2,7	1,4
Salta ¹	45,0	40,2	10,6	12,1	10,3	1,9
Sgo. del Estero - La Banda ²	37,2	34,9	6,2	7,8	7,2	0,6
Pampeana	45,6	41,4	9,2	9,8	7,4	2,4
Bahía Blanca - Cerri ²	47,8	42,9	10,2	3,8	2,8	1,0
Concordia ²	41,7	37,3	10,5	11,9	8,5	3,3
Gran Córdoba ¹	45,0	41,2	8,4	11,5	9,5	2,1
Gran La Plata ¹	45,3	41,3	8,9	8,0	5,5	2,5
Gran Rosario ¹	46,8	42,6	9,0	9,5	6,6	2,9
Gran Paraná ²	46,9	41,2	12,2	12,3	8,0	4,3
Gran Santa Fe ¹	42,7	37,8	11,4	11,3	9,4	1,8
Mar del Plata - Batán ¹	47,4	43,5	8,3	13,0	9,8	3,2
Río Cuarto ²	46,4	41,2	11,2	4,9	4,0	0,9
Santa Rosa - Toay ²	43,8	42,1	3,7	4,7	3,0	1,7
San Nicolás - Villa Constitución ²	42,3	38,6	8,8	4,8	3,4	1,4
Patagónica	44,1	41,5	5,8	5,5	4,0	1,5
Comodoro Rivadavia - Rada Tilly ²	40,2	38,3	4,8	1,1	0,9	0,2
Neuquén - Plottier ²	42,5	40,3	5,3	7,4	5,6	1,8
Río Gallegos ²	49,5	48,8	1,4	5,5	4,8	0,7
Ushuaia - Río Grande ²	47,1	42,9	8,8	4,8	3,0	1,8
Rawson - Trelew ²	45,0	41,5	7,7	6,3	4,1	2,2
Viedma - Carmen de Patagones ²	44,4	41,3	7,1	6,5	4,5	2,0
Total Aglomerados de 500.000 y más habitantes	47,4	43,6	8,1	10,7	7,2	3,5
Total Aglomerados de menos de 500.000 habitantes	40,9	38,1	6,6	6,2	4,6	1,6

¹ Aglomerados de 500.000 y más habitantes.

² Aglomerados de menos de 500.000 habitantes.

* Vease serie histórica Mercado de Trabajo - Principales Indicadores - Período 2003 - 2010 en el siguiente link:
http://www.indec.mecon.gov.ar/nuevaweb/cuadros/4/sh_eph_continuatrimstral.xls

1.5. Evolución trimestral de las principales tasas. Año 2010

1.5.1 Tasa de actividad. Primer trimestre de 2009 a Segundo trimestre de 2010*

Área geográfica	Año 2009				Año 2010	
	trimestres				trimestres	
	1°	2°	3°	4°	1°	2°
Total 31 Aglomerados Urbanos	46,1	45,9	46,1	46,3	46,0	46,1
Aglomerados del Interior sin GBA	43,4	43,2	43,3	43,3	43,5	43,3
Regiones						
Gran Buenos Aires	48,6	48,2	48,7	49,0	48,3	48,6
Ciudad de Buenos Aires ¹	55,1	54,1	53,2	54,1	53,8	55,0
Partidos del GBA ¹	46,7	46,5	47,3	47,5	46,7	46,6
Cuyo	43,6	43,2	41,9	42,5	43,2	42,1
Gran Mendoza ¹	44,4	44,7	43,2	44,6	44,6	43,6
Gran San Juan ²	43,7	40,5	39,3	39,6	41,8	40,6
San Luis - El Chorrillo ²	40,2	42,7	41,7	39,9	40,0	38,7
Noreste	36,2	36,7	36,1	35,8	35,3	36,2
Corrientes ²	39,6	39,7	38,5	38,4	38,6	38,4
Formosa ²	32,5	34,7	33,7	33,9	33,2	32,4
Gran Resistencia ²	34,8	33,2	33,0	32,4	33,4	33,0
Posadas ²	37,1	39,3	39,2	38,7	35,7	40,8
Noroeste	41,8	41,5	41,6	42,5	42,2	42,4
Gran Catamarca ²	41,2	42,7	39,5	40,0	41,6	40,0
Gran Tucumán - Tafí Viejo ¹	41,3	41,2	44,3	44,8	44,2	44,6
Jujuy - Palpalá ²	43,1	42,1	40,5	41,6	42,0	41,2
La Rioja ²	42,0	41,6	42,0	42,9	41,3	39,6
Salta ¹	44,1	43,3	41,3	43,0	43,1	45,0
Sgo. del Estero - La Banda ²	38,7	38,7	38,2	38,7	37,3	37,2
Pampeana	45,2	45,2	45,9	45,4	46,0	45,6
Bahía Blanca Cerri ²	45,4	44,4	45,8	46,2	46,7	47,8
Concordia ²	38,1	39,4	38,0	40,5	41,0	41,7
Gran Córdoba ¹	45,3	46,4	47,9	44,6	45,6	45,0
Gran La Plata ¹	47,0	44,9	46,8	47,5	44,4	45,3
Gran Rosario ¹	48,1	45,5	46,1	46,4	48,2	46,8
Gran Paraná ²	41,4	41,5	41,8	42,3	42,9	46,9
Gran Santa Fe ¹	42,9	43,2	43,3	44,2	45,4	42,7
Mar del Plata - Batán ¹	44,3	49,1	46,5	47,0	48,5	47,4
Río Cuarto ²	42,6	44,8	46,6	46,4	47,8	46,4
Santa Rosa - Toay ²	39,9	44,2	46,6	45,4	42,8	43,8
San Nicolás - Villa Constitución ²	42,4	39,9	41,7	41,1	40,4	42,3
Patagónica	45,9	44,9	43,9	44,6	44,0	44,1
Comodoro Rivadavia - Rada Tilly ²	43,1	42,2	40,6	41,1	40,6	40,2
Neuquén - Plottier ²	48,8	46,3	43,2	43,2	42,4	42,5
Río Gallegos ²	48,0	49,6	49,7	48,3	46,6	49,5
Ushuaia - Río Grande ²	43,1	43,2	44,4	47,5	47,9	47,1
Rawson - Trelew ²	44,2	42,9	43,6	44,4	44,8	45,0
Viedma - Carmen de Patagones ²	46,3	45,5	45,1	47,3	44,9	44,4
Total Aglomerados de 500.000 y más habitantes	47,5	47,2	47,6	47,8	47,4	47,4
Total Aglomerados de menos de 500.000 habitantes	41,3	41,1	40,4	40,6	40,6	40,9

¹ Aglomerados de 500.000 y más habitantes.

² Aglomerados de menos de 500.000 habitantes.

* Vease serie histórica Mercado de Trabajo - Principales Indicadores - Período 2003 - 2010 en el siguiente link:
http://www.indec.mecon.gov.ar/nuevaweb/cuadros/4/sh_eph_continuatrimstral.xls

1.5.2 Tasa de empleo. Primer trimestre de 2009 a Segundo trimestre de 2010*

Área geográfica	Año 2009				Año 2010	
	trimestres				trimestres	
	1°	2°	3°	4°	1°	2°
Total 31 Aglomerados Urbanos	42,3	41,8	41,9	42,4	42,2	42,5
Aglomerados del Interior sin GBA	39,8	39,5	39,8	40,1	40,0	40,1
Regiones						
Gran Buenos Aires	44,5	43,9	43,9	44,6	44,3	44,6
Ciudad de Buenos Aires ¹	50,8	50,9	49,1	50,8	50,0	51,9
Partidos del GBA ¹	42,6	41,8	42,3	42,7	42,6	42,4
Cuyo	41,1	40,2	39,2	39,7	40,5	39,8
Gran Mendoza ¹	41,8	41,5	40,5	41,5	41,9	41,4
Gran San Juan ²	40,6	36,9	36,1	36,4	38,4	37,4
San Luis - El Chorrillo ²	39,1	41,9	40,6	39,1	39,1	38,1
Noreste	34,4	35,3	34,7	34,7	34,2	34,9
Corrientes ²	37,0	37,5	36,6	36,2	36,8	37,2
Formosa ²	31,8	33,4	32,5	33,2	32,4	31,6
Gran Resistencia ²	33,4	32,4	32,1	31,9	32,2	31,6
Posadas ²	34,9	37,8	37,5	37,7	35,0	38,9
Noroeste	37,9	38,0	38,4	39,4	38,5	39,4
Gran Catamarca ²	37,0	39,2	36,1	36,1	37,4	36,5
Gran Tucumán - Tafí Viejo ¹	36,4	37,1	39,9	41,2	40,3	42,3
Jujuy - Palpalá ²	40,2	39,2	38,1	39,2	39,3	38,3
La Rioja ²	38,5	38,4	39,6	40,7	38,4	38,1
Salta ¹	39,8	38,9	38,4	39,5	38,3	40,2
Sgo. del Estero - La Banda ²	36,7	36,9	35,9	36,6	34,7	34,9
Pampeana	41,0	40,6	41,5	41,4	41,6	41,4
Bahía Blanca Cerri ²	40,4	39,7	42,1	41,8	42,4	42,9
Concordia ²	35,2	36,9	35,4	38,2	36,7	37,3
Gran Córdoba ¹	41,2	41,8	42,7	40,4	41,3	41,2
Gran La Plata ¹	43,8	41,5	44,0	43,9	40,3	41,3
Gran Rosario ¹	42,9	40,6	41,4	41,5	43,0	42,6
Gran Paraná ²	37,8	38,4	39,1	40,0	40,1	41,2
Gran Santa Fe ¹	37,8	38,4	37,7	40,8	41,1	37,8
Mar del Plata - Batán ¹	40,4	42,0	41,0	42,7	44,4	43,5
Río Cuarto ²	39,2	40,5	42,1	41,4	42,8	41,2
Santa Rosa - Toay ²	38,7	41,4	45,2	44,2	41,3	42,1
San Nicolás - Villa Constitución ²	38,7	36,1	38,3	38,7	36,9	38,6
Patagónica	42,6	41,2	41,0	41,9	40,8	41,5
Comodoro Rivadavia - Rada Tilly ²	40,7	39,5	39,3	40,0	38,9	38,3
Neuquén - Plottier ²	45,2	41,9	40,3	40,3	38,6	40,3
Río Gallegos ²	46,7	48,3	47,9	47,3	45,4	48,8
Ushuaia - Río Grande ²	39,3	38,1	40,3	43,2	43,3	42,9
Rawson - Trelew ²	40,6	40,2	40,0	41,8	42,2	41,5
Viedma - Carmen de Patagones ²	41,0	40,3	40,7	42,6	40,8	41,3
Total Aglomerados de 500.000 y más habitantes	43,4	42,9	42,9	43,5	43,3	43,6
Total Aglomerados de menos de 500.000 habitantes	38,2	38,2	37,9	38,3	37,9	38,1

¹ Aglomerados de 500.000 y más habitantes.

² Aglomerados de menos de 500.000 habitantes.

* Vease serie histórica Mercado de Trabajo - Principales Indicadores - Período 2003 - 2010 en el siguiente link:
http://www.indec.mecon.gov.ar/nuevaweb/cuadros/4/sh_eph_continuatrimstral.xls

1.5.3 Tasa de desocupación. Primer trimestre de 2009 a Segundo trimestre de 2010*

Área geográfica	Año 2009				Año 2010	
	trimestres				trimestres	
	1°	2°	3°	4°	1°	2°
Total 31 Aglomerados Urbanos	8,4	8,8	9,1	8,4	8,3	7,9
Aglomerados del Interior sin GBA	8,3	8,7	8,2	7,5	8,1	7,5
Regiones						
Gran Buenos Aires	8,4	8,9	9,8	9,1	8,4	8,1
Ciudad de Buenos Aires ¹	7,8	5,8	7,7	6,0	7,2	5,6
Partidos del GBA ¹	8,7	10,0	10,6	10,1	8,8	9,0
Cuyo	5,8	7,1	6,4	6,5	6,2	5,4
Gran Mendoza ¹	5,8	7,3	6,4	6,8	6,0	5,0
Gran San Juan ²	7,0	8,9	8,1	8,0	8,3	7,8
San Luis - El Chorrillo ²	2,7	1,9	2,7	2,0	2,2	1,5
Noreste	4,9	3,8	4,0	3,2	3,3	3,7
Corrientes ²	6,7	5,5	4,8	5,5	4,9	3,1
Formosa ²	2,0	3,8	3,7	2,1	2,5	2,5
Gran Resistencia ²	4,0	2,2	2,9	1,8	3,5	4,2
Posadas ²	5,9	3,7	4,3	2,7	1,7	4,7
Noroeste	9,3	8,5	7,9	7,3	8,7	7,0
Gran Catamarca ²	10,2	8,4	8,6	9,9	10,0	8,9
Gran Tucumán - Tafí Viejo ¹	11,8	9,7	10,0	8,1	8,7	5,2
Jujuy - Palpalá ²	6,7	6,8	6,0	5,6	6,4	7,1
La Rioja ²	8,4	7,7	5,8	5,1	7,1	3,8
Salta ¹	9,8	10,2	7,0	8,0	11,1	10,6
Sgo. del Estero - La Banda ²	5,2	4,7	6,1	5,4	6,9	6,2
Pampeana	9,3	10,2	9,6	8,8	9,4	9,2
Bahía Blanca Cerri ²	11,0	10,6	8,1	9,5	9,3	10,2
Concordia ²	7,5	6,5	6,9	5,6	10,6	10,5
Gran Córdoba ¹	9,1	9,9	10,8	9,4	9,3	8,4
Gran La Plata ¹	6,8	7,7	6,0	7,6	9,3	8,9
Gran Rosario ¹	10,8	10,8	10,3	10,6	10,8	9,0
Gran Paraná ²	8,6	7,5	6,4	5,4	6,7	12,2
Gran Santa Fe ¹	11,9	11,1	13,0	7,5	9,6	11,4
Mar del Plata - Batán ¹	8,7	14,4	11,6	9,2	8,5	8,3
Río Cuarto ²	8,1	9,5	9,6	10,7	10,3	11,2
Santa Rosa - Toay ²	3,0	6,1	3,1	2,7	3,6	3,7
San Nicolás - Villa Constitución ²	8,9	9,4	8,2	5,8	8,6	8,8
Patagónica	7,2	8,1	6,7	6,1	7,1	5,8
Comodoro Rivadavia - Rada Tilly ²	5,6	6,2	3,3	2,7	4,2	4,8
Neuquén - Plottier ²	7,2	9,4	6,7	6,7	9,0	5,3
Río Gallegos ²	2,7	2,7	3,7	2,1	2,6	1,4
Ushuaia - Río Grande ²	8,7	11,9	9,3	9,1	9,7	8,8
Rawson - Trelew ²	8,3	6,2	8,4	5,7	5,8	7,7
Viedma - Carmen de Patagones ²	11,5	11,5	9,8	10,0	9,0	7,1
Total Aglomerados de 500.000 y más habitantes	8,6	9,2	9,7	8,9	8,6	8,1
Total Aglomerados de menos de 500.000 habitantes	7,3	7,2	6,2	5,7	6,6	6,6

¹ Aglomerados de 500.000 y más habitantes.

² Aglomerados de menos de 500.000 habitantes.

* Vease serie histórica Mercado de Trabajo - Principales Indicadores - Período 2003 - 2010 en el siguiente link:
http://www.indec.mecon.gov.ar/nuevaweb/cuadros/4/sh_eph_continuatrimestral.xls

1.5.4 Tasa de subocupación. Primer trimestre de 2009 a Segundo trimestre de 2010*

Área geográfica	Año 2009				Año 2010	
	trimestres				trimestres	
	1°	2°	3°	4°	1°	2°
Total 31 Aglomerados Urbanos	9,1	10,6	10,6	10,3	9,2	9,9
Aglomerados del Interior sin GBA	8,1	9,4	9,1	8,7	8,5	8,8
Regiones						
Gran Buenos Aires	9,9	11,6	11,8	11,6	9,8	10,8
Ciudad de Buenos Aires ¹	8,1	8,8	6,2	8,2	7,3	9,0
Partidos del GBA ¹	10,5	12,6	13,7	12,8	10,7	11,4
Cuyo	6,9	9,3	8,3	7,8	6,9	7,7
Gran Mendoza ¹	7,8	9,2	8,8	9,0	8,1	8,6
Gran San Juan ²	7,1	11,8	8,4	6,8	5,2	8,0
San Luis - El Chorrillo ²	2,0	4,1	5,5	4,1	4,6	2,9
Noreste	4,7	5,8	5,8	5,2	3,2	4,5
Corrientes ²	5,2	5,8	7,5	5,8	3,9	4,1
Formosa ²	2,4	2,9	3,3	3,6	1,2	2,8
Gran Resistencia ²	5,6	4,5	4,2	4,1	3,5	5,1
Posadas ²	4,6	9,5	7,3	6,7	3,4	5,6
Noroeste	8,5	9,3	8,0	8,8	9,0	10,0
Gran Catamarca ²	4,2	5,4	4,6	4,8	3,4	3,8
Gran Tucumán - Tafí Viejo ¹	8,9	8,2	5,7	7,9	8,9	11,5
Jujuy - Palpalá ²	9,2	11,6	14,6	16,5	10,0	11,1
La Rioja ²	7,8	6,7	2,6	4,2	4,4	4,1
Salta ¹	10,8	10,0	9,1	7,5	11,6	12,1
Sgo. del Estero - La Banda ²	6,0	12,8	11,2	10,9	9,9	7,8
Pampeana	9,4	10,7	10,9	9,9	10,3	9,8
Bahía Blanca Cerri ²	5,1	6,0	5,5	4,9	4,6	3,8
Concordia ²	11,5	7,9	7,8	7,9	6,6	11,9
Gran Córdoba ¹	11,4	11,6	12,0	10,8	10,3	11,5
Gran La Plata ¹	11,0	13,5	12,9	9,5	12,6	8,0
Gran Rosario ¹	8,3	9,9	9,1	9,1	11,1	9,5
Gran Paraná ²	7,7	12,4	12,4	10,3	13,2	12,3
Gran Santa Fe ¹	9,4	14,2	13,3	14,7	11,3	11,3
Mar del Plata - Batán ¹	9,7	9,6	13,8	12,4	11,0	13,0
Río Cuarto ²	6,4	7,2	5,0	6,0	5,1	4,9
Santa Rosa - Toay ²	7,5	6,2	5,4	5,0	6,7	4,7
San Nicolás - Villa Constitución ²	6,4	6,4	6,1	5,8	3,8	4,8
Patagónica	4,4	4,7	4,7	5,4	4,7	5,5
Comodoro Rivadavia - Rada Tilly ²	1,9	1,5	0,7	0,6	1,6	1,1
Neuquén - Plottier ²	5,0	5,4	7,0	5,0	5,4	7,4
Río Gallegos ²	1,8	1,4	2,2	3,3	2,0	5,5
Ushuaia - Río Grande ²	4,3	3,0	2,6	5,8	3,6	4,8
Rawson - Trelew ²	6,1	7,4	5,5	8,5	7,2	6,3
Viedma - Carmen de Patagones ²	7,5	10,0	8,5	11,6	8,8	6,5
Total Aglomerados de 500.000 y más habitantes	9,8	11,2	11,4	11,1	10,0	10,7
Total Aglomerados de menos de 500.000 habitantes	6,2	8,1	6,9	6,8	5,6	6,2

¹ Aglomerados de 500.000 y más habitantes.

² Aglomerados de menos de 500.000 habitantes.

* Vease serie histórica Mercado de Trabajo - Principales Indicadores - Período 2003 - 2010 en el siguiente link:
http://www.indec.mecon.gov.ar/nuevaweb/cuadros/4/sh_eph_continuatrimstral.xls

1.5.5 Tasa de subocupación demandante. Primer trimestre de 2009 a Segundo trimestre de 2010*

Área geográfica	Año 2009				Año 2010	
	trimestres				trimestres	
	1°	2°	3°	4°	1°	2°
Total 31 Aglomerados Urbanos	6,0	7,5	7,3	6,9	6,6	6,7
Aglomerados del Interior sin GBA	6,0	7,1	6,8	6,4	6,5	6,8
Regiones						
Gran Buenos Aires	6,1	7,8	7,7	7,3	6,6	6,7
Ciudad de Buenos Aires ¹	4,7	4,7	2,9	5,3	5,3	4,5
Partidos del GBA ¹	6,5	8,9	9,4	7,9	7,0	7,4
Cuyo	5,4	7,6	6,9	6,1	5,7	6,1
Gran Mendoza ¹	6,3	8,8	8,0	7,3	7,0	7,8
Gran San Juan ²	5,1	7,3	5,8	4,6	3,5	4,3
San Luis - El Chorrillo ²	1,8	2,6	3,6	3,5	4,0	2,2
Noreste	3,4	4,3	4,6	3,4	2,5	3,5
Corrientes ²	4,1	4,5	5,9	4,0	3,6	3,1
Formosa ²	2,0	1,2	2,4	2,8	1,0	2,4
Gran Resistencia ²	4,0	2,6	3,1	2,3	2,4	3,3
Posadas ²	2,6	8,1	6,3	4,4	2,4	5,0
Noroeste	6,4	7,1	6,6	6,9	7,0	8,3
Gran Catamarca ²	3,6	5,0	4,2	4,0	2,9	3,5
Gran Tucumán - Tafí Viejo ¹	5,8	5,4	4,4	6,2	6,3	9,2
Jujuy - Palpalá ²	6,9	8,3	12,0	12,5	7,6	9,9
La Rioja ²	6,7	5,6	2,6	3,3	3,8	2,7
Salta ¹	8,9	7,9	7,5	5,8	8,9	10,3
Sgo. del Estero - La Banda ²	5,0	11,0	9,1	9,0	9,2	7,2
Pampeana	6,8	8,1	7,9	7,2	7,7	7,4
Bahía Blanca Cerri ²	3,8	4,4	4,1	3,4	3,0	2,8
Concordia ²	9,3	6,1	6,9	5,4	5,9	8,5
Gran Córdoba ¹	8,8	10,0	10,3	9,0	8,0	9,5
Gran La Plata ¹	7,0	9,5	8,1	7,0	8,5	5,5
Gran Rosario ¹	5,7	6,8	6,1	5,3	8,3	6,6
Gran Paraná ²	4,8	8,0	7,3	6,7	7,9	8,0
Gran Santa Fe ¹	8,7	11,6	10,5	12,6	9,4	9,4
Mar del Plata - Batán ¹	6,6	7,0	8,7	8,5	9,2	9,8
Río Cuarto ²	3,4	3,9	3,3	3,9	3,9	4,0
Santa Rosa - Toay ²	4,3	4,3	3,8	2,0	4,6	3,0
San Nicolás - Villa Constitución ²	4,3	4,4	4,6	4,5	2,8	3,4
Patagónica	3,0	3,2	2,9	3,8	3,3	4,0
Comodoro Rivadavia - Rada Tilly ²	1,3	0,6	0,3	0,2	1,1	0,9
Neuquén - Plottier ²	2,9	3,7	3,2	2,9	3,2	5,6
Río Gallegos ²	1,6	1,4	1,7	2,7	1,5	4,8
Ushuaia - Río Grande ²	2,5	1,8	2,2	3,8	3,0	3,0
Rawson - Trelew ²	5,7	6,5	5,3	7,8	5,4	4,1
Viedma - Carmen de Patagones ²	4,4	5,4	4,6	7,5	6,1	4,5
Total Aglomerados de 500.000 y más habitantes	6,4	7,9	7,8	7,3	7,1	7,2
Total Aglomerados de menos de 500.000 habitantes	4,6	6,0	5,2	4,8	4,2	4,6

¹ Aglomerados de 500.000 y más habitantes.

² Aglomerados de menos de 500.000 habitantes.

* Vease serie histórica Mercado de Trabajo - Principales Indicadores - Período 2003 - 2010 en el siguiente link:
http://www.indec.mecon.gov.ar/nuevaweb/cuadros/4/sh_eph_continuatrimestral.xls

1.5.6 Tasa de subocupación no demandante. Primer trimestre de 2009 a Segundo trimestre de 2010*

Área geográfica	Año 2009				Año 2010	
	trimestres				trimestres	
	1°	2°	3°	4°	1°	2°
Total 31 Aglomerados Urbanos	3,1	3,1	3,2	3,4	2,7	3,1
Aglomerados del Interior sin GBA	2,1	2,2	2,2	2,2	2,0	2,0
Regiones						
Gran Buenos Aires	3,8	3,8	4,1	4,3	3,2	4,1
Ciudad de Buenos Aires ¹	3,4	4,0	3,3	2,9	2,0	4,4
Partidos del GBA ¹	3,9	3,8	4,3	4,8	3,7	4,0
Cuyo	1,5	1,7	1,4	1,7	1,2	1,6
Gran Mendoza ¹	1,5	0,5	0,8	1,7	1,1	0,8
Gran San Juan ²	2,0	4,5	2,5	2,2	1,7	3,6
San Luis - El Chorrillo ²	0,3	1,5	1,9	0,6	0,6	0,7
Noreste	1,3	1,5	1,2	1,8	0,7	1,0
Corrientes ²	1,1	1,3	1,6	1,9	0,3	1,0
Formosa ²	0,4	1,7	0,8	0,8	0,2	0,4
Gran Resistencia ²	1,6	1,9	1,1	1,7	1,1	1,8
Posadas ²	2,0	1,3	1,0	2,3	1,0	0,6
Noroeste	2,1	2,2	1,4	1,9	2,0	1,6
Gran Catamarca ²	0,6	0,5	0,4	0,8	0,5	0,3
Gran Tucumán - Tafí Viejo ¹	3,0	2,8	1,3	1,7	2,6	2,3
Jujuy - Palpalá ²	2,3	3,3	2,6	3,9	2,4	1,2
La Rioja ²	1,1	1,1	0,0	0,9	0,7	1,4
Salta ¹	2,0	2,0	1,6	1,7	2,6	1,9
Sgo. del Estero - La Banda ²	1,0	1,8	2,1	1,8	0,8	0,6
Pampeana	2,6	2,6	3,0	2,7	2,5	2,4
Bahía Blanca Cerri ²	1,2	1,6	1,3	1,4	1,6	1,0
Concordia ²	2,2	1,7	0,9	2,4	0,7	3,3
Gran Córdoba ¹	2,6	1,6	1,8	1,8	2,3	2,1
Gran La Plata ¹	4,0	4,0	4,8	2,5	4,1	2,5
Gran Rosario ¹	2,6	3,1	3,0	3,8	2,8	2,9
Gran Paraná ²	3,0	4,4	5,1	3,6	5,3	4,3
Gran Santa Fe ¹	0,6	2,6	2,8	2,1	1,8	1,8
Mar del Plata - Batán ¹	3,0	2,6	5,1	3,9	1,8	3,2
Río Cuarto ²	3,1	3,3	1,7	2,2	1,1	0,9
Santa Rosa - Toay ²	3,2	1,9	1,6	2,9	2,0	1,7
San Nicolás - Villa Constitución ²	2,1	2,0	1,5	1,3	1,0	1,4
Patagónica	1,4	1,5	1,8	1,6	1,5	1,5
Comodoro Rivadavia - Rada Tilly ²	0,6	0,9	0,4	0,3	0,6	0,2
Neuquén - Plottier ²	2,0	1,8	3,9	2,1	2,2	1,8
Río Gallegos ²	0,3	0,0	0,5	0,7	0,5	0,7
Ushuaia - Río Grande ²	1,8	1,2	0,4	2,0	0,6	1,8
Rawson - Trelew ²	0,3	0,9	0,1	0,7	1,8	2,2
Viedma - Carmen de Patagones ²	3,1	4,6	3,9	4,0	2,7	2,0
Total Aglomerados de 500.000 y más habitantes	3,5	3,4	3,6	3,7	3,0	3,5
Total Aglomerados de menos de 500.000 habitantes	1,5	2,2	1,8	1,9	1,4	1,6

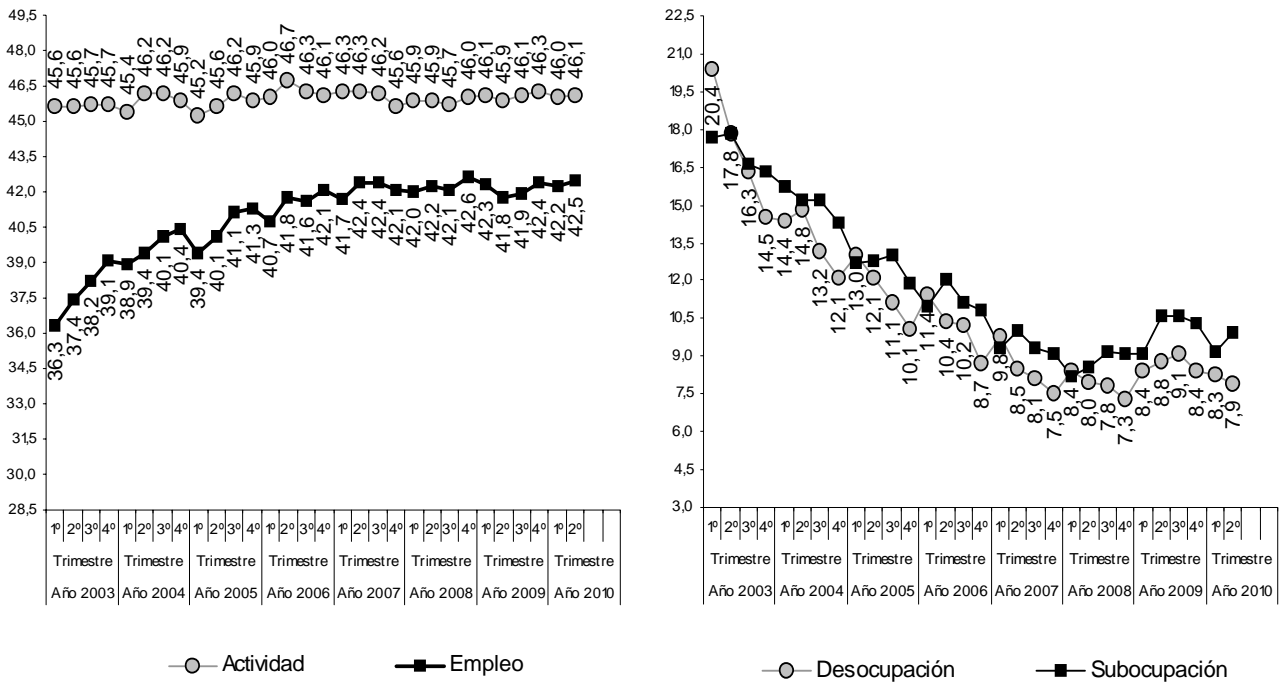
¹ Aglomerados de 500.000 y más habitantes.

² Aglomerados de menos de 500.000 habitantes.

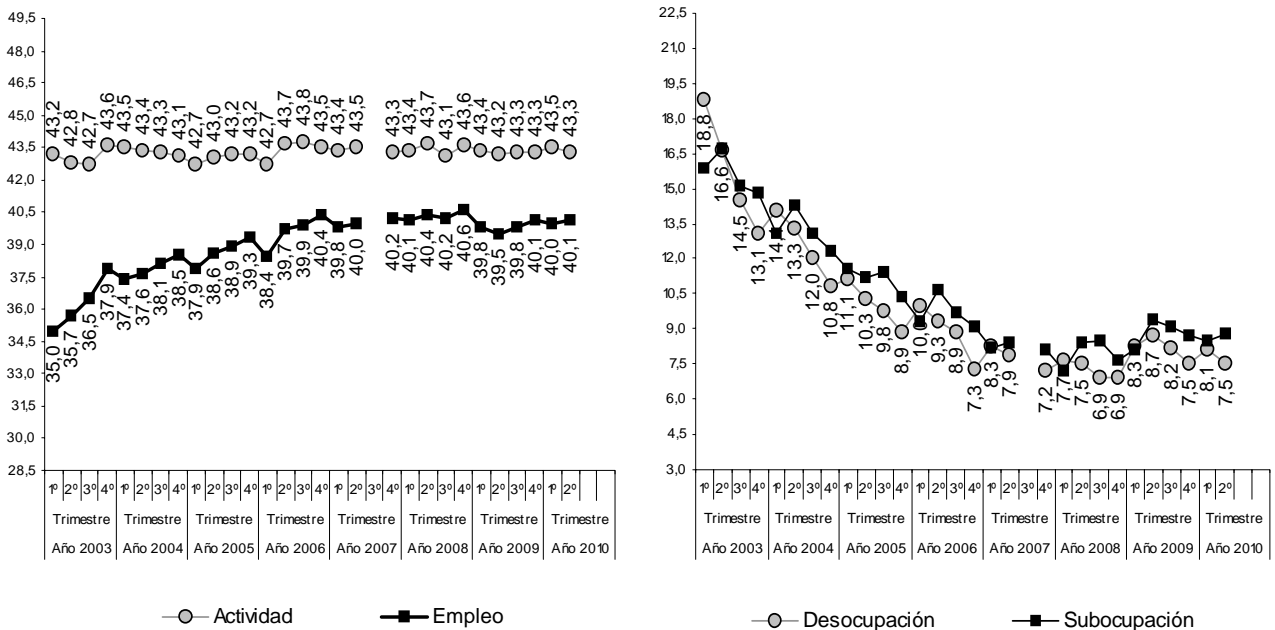
* Vease serie histórica Mercado de Trabajo - Principales Indicadores - Período 2003 - 2010 en el siguiente link:
http://www.indec.mecon.gov.ar/nuevaweb/cuadros/4/sh_eph_continuatrimstral.xls

1.6 Gráficos de evolución trimestral de las principales tasas

Total Aglomerados Urbanos⁽¹⁾



Aglomerados del Interior sin GBA⁽¹⁾

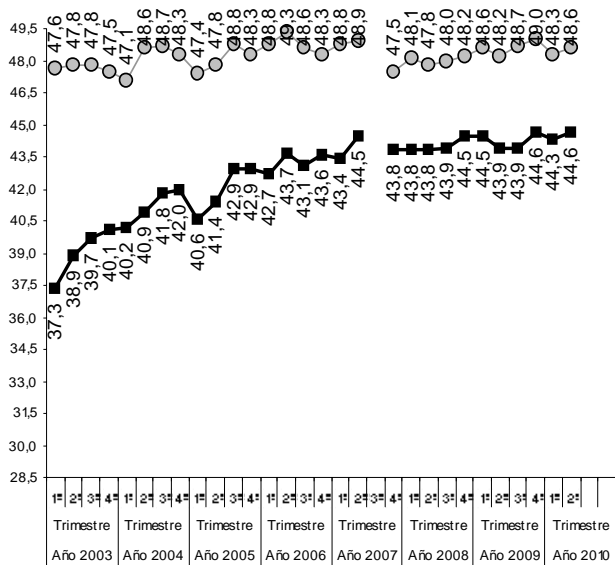


⁽¹⁾ Durante el tercer trimestre de 2007, los Aglomerados Mar del Plata-Batán, Bahía Blanca-Cerri y Gran La Plata no fueron relevados por causas de orden administrativo, mientras que los casos correspondientes al Aglomerado Gran Buenos Aires no fueron relevados por paro del personal de la EPH. En virtud de ello, no se presentan datos correspondientes a los dominios de estimación: Aglomerados del Interior, Total de Aglomerados de 500.000 y más habitantes, Total de Aglomerados de menos de 500.000 habitantes, Región Gran Buenos Aires y Región Pampeana.

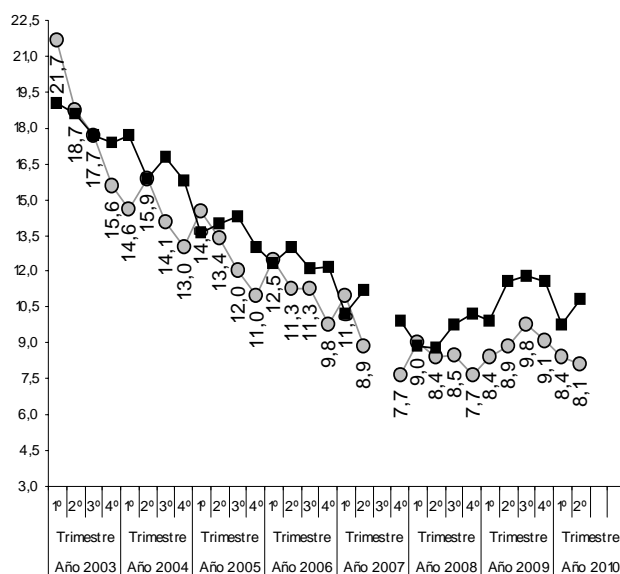
Con el objetivo de continuar la serie histórica, se realizó un procedimiento de recálculo de las tasas que se presentan para el Total de 31 Aglomerados Urbanos. Por este procedimiento, a los datos relevados durante el segundo trimestre de 2007 en los aglomerados GRAN BUENOS AIRES, GRAN LA PLATA, MAR DEL PLATA-BATAN y BAHIA BLANCA CERRI se aplicó la variación observada en el resto de los aglomerados entre el 2º y el 3º trimestre de 2007, considerando que ambos grupos presentan en toda la serie una evolución similar.

Nota: Los trimestres 2º y 4º de 2007 no incluyen los datos correspondientes al aglomerado Bahía Blanca-Cerri.

Región GBA⁽¹⁾

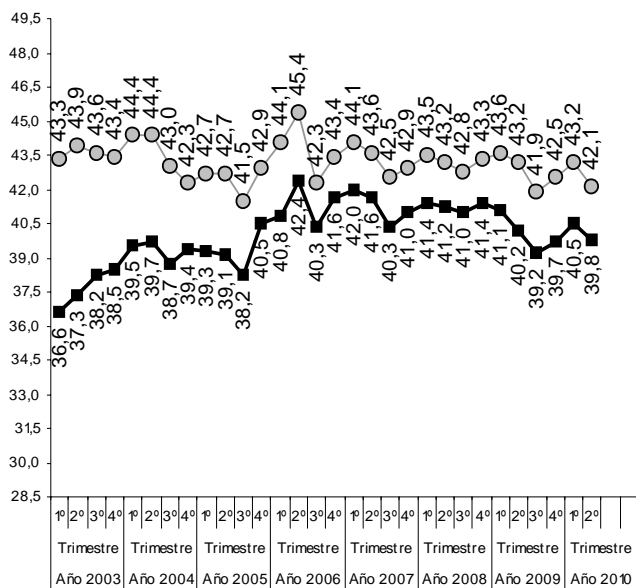


○ Actividad ■ Empleo

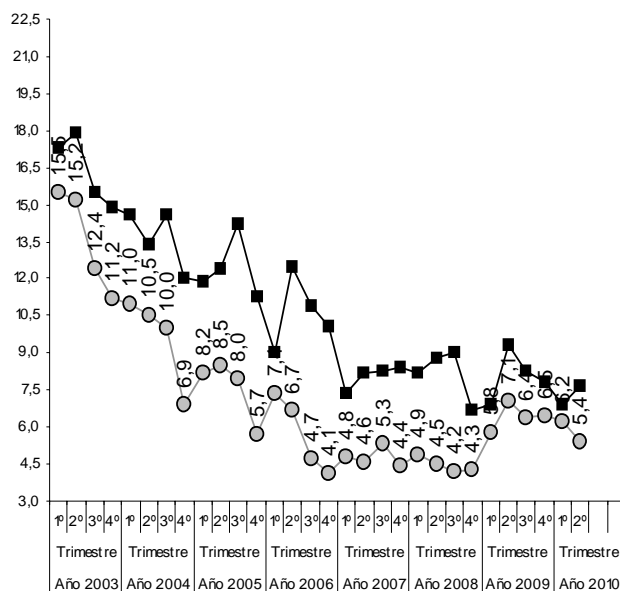


○ Desocupación ■ Subocupación

Región Cuyo



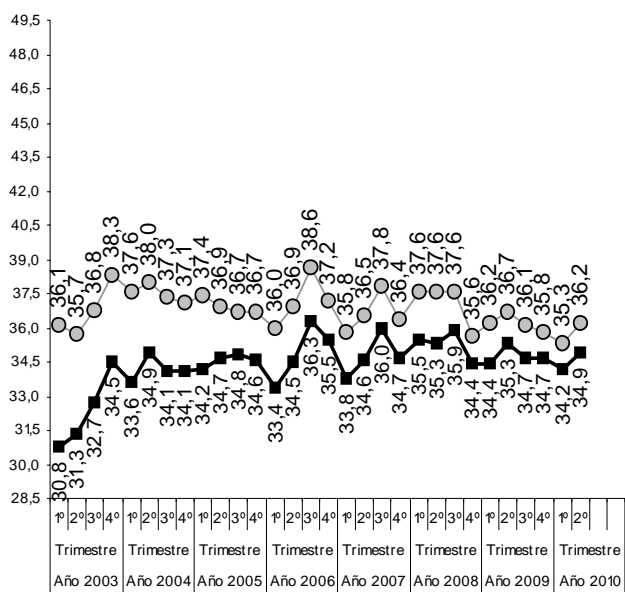
○ Actividad ■ Empleo



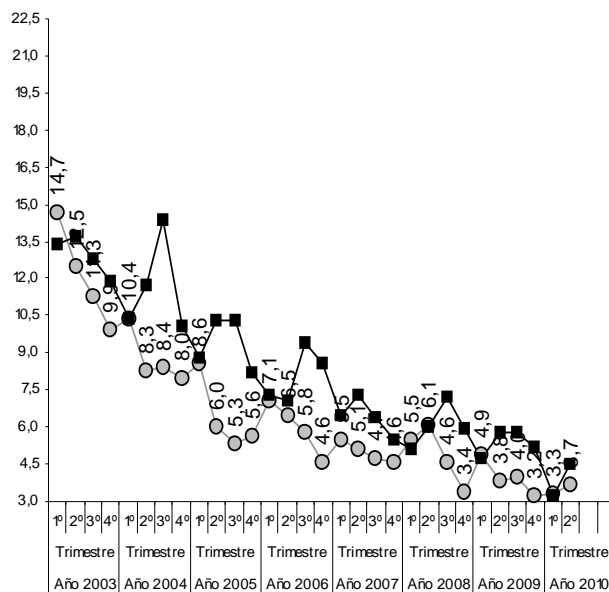
○ Desocupación ■ Subocupación

(1) Durante el tercer trimestre de 2007, los Aglomerados Mar del Plata-Batán, Bahía Blanca-Cerri y Gran La Plata no fueron relevados por causas de orden administrativo, mientras que los casos correspondientes al Aglomerado Gran Buenos Aires no fueron relevados por paro del personal de la EPH. En virtud de ello, no se presentan datos correspondientes a los dominios de estimación: Aglomerados del Interior, Total de Aglomerados de 500.000 y más habitantes, Total de Aglomerados de menos de 500.000 habitantes, Región Gran Buenos Aires y Región Pampeana.

Región Noreste

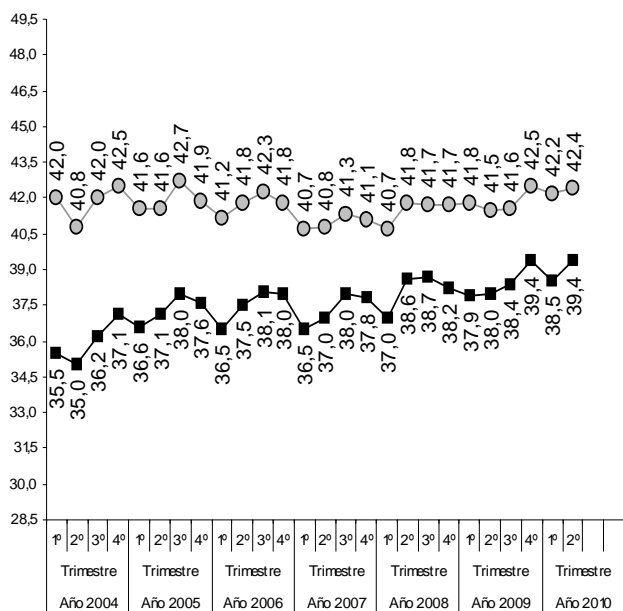


○ Actividad ■ Empleo

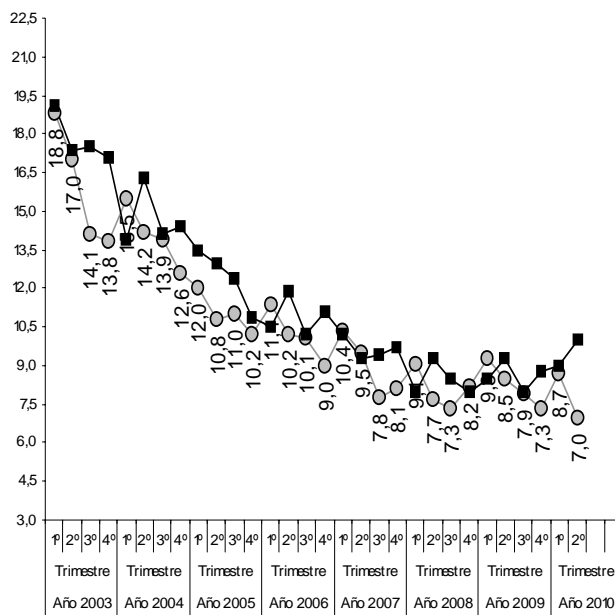


○ Desocupación ■ Subocupación

Región Noroeste

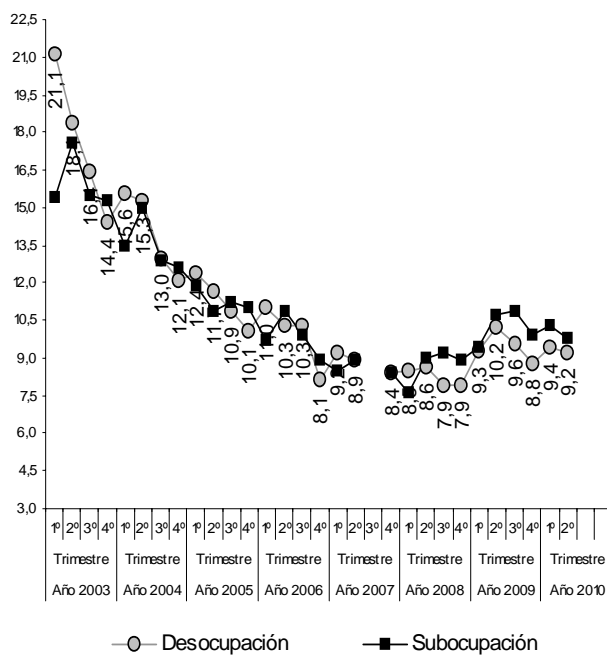
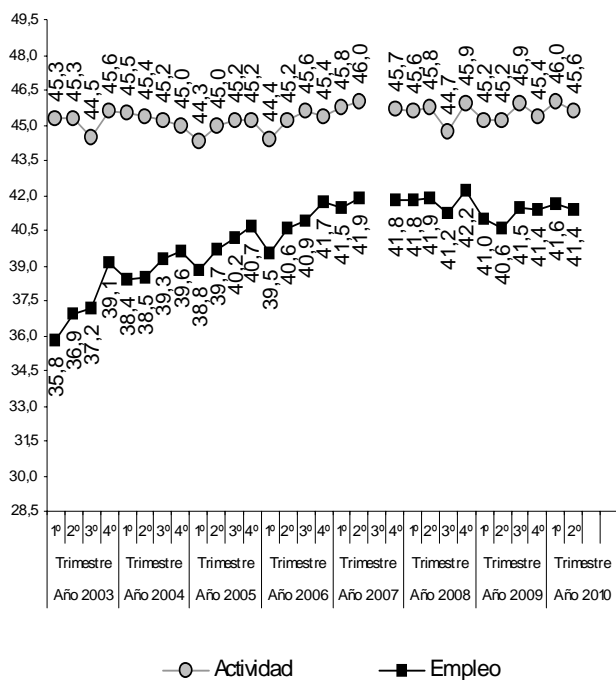


○ Actividad ■ Empleo



○ Desocupación ■ Subocupación

Región Pampeana⁽¹⁾



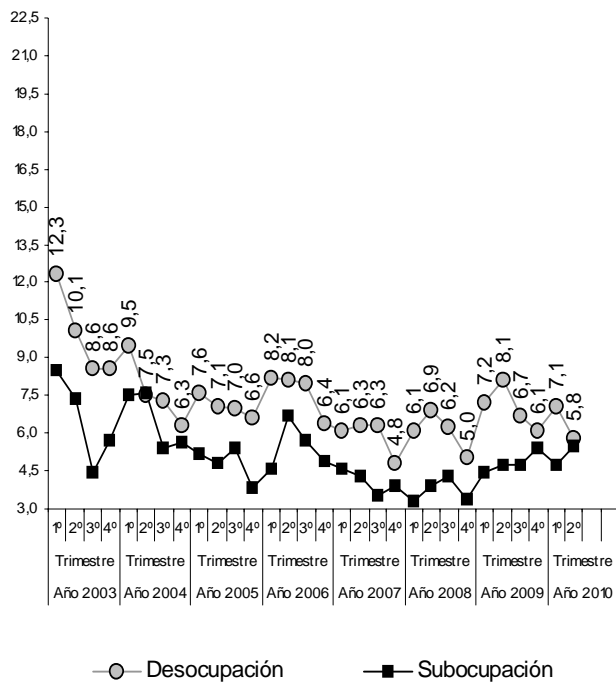
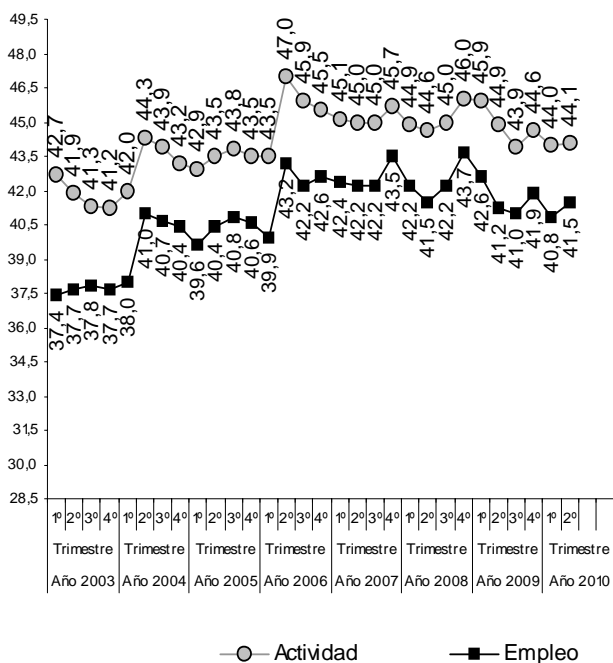
○ Actividad

■ Empleo

○ Desocupación

■ Subocupación

Región Patagónica



○ Actividad

■ Empleo

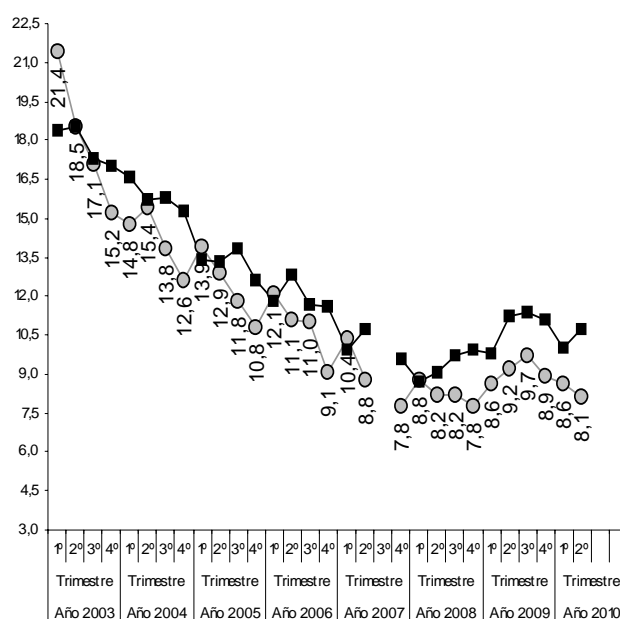
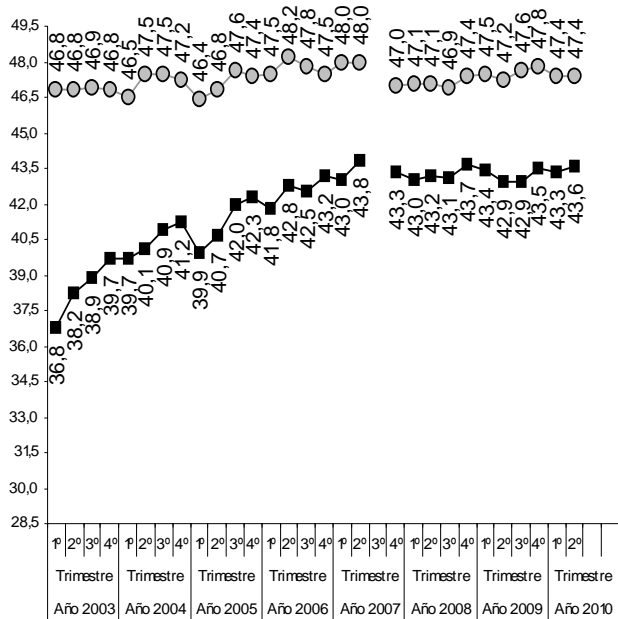
○ Desocupación

■ Subocupación

⁽¹⁾ Durante el tercer trimestre de 2007, los Aglomerados Mar del Plata-Batán, Bahía Blanca-Cerri y Gran La Plata no fueron relevados por causas de orden administrativo, mientras que los casos correspondientes al Aglomerado Gran Buenos Aires no fueron relevados por paro del personal de la EPH. En virtud de ello, no se presentan datos correspondientes a los dominios de estimación: Aglomerados del Interior, Total de Aglomerados de 500.000 y más habitantes, Total de Aglomerados de menos de 500.000 habitantes, Región Gran Buenos Aires y Región Pampeana.

Nota: Los trimestres 2º y 4º de 2007 no incluyen los datos correspondientes al aglomerado Bahía Blanca-Cerri.

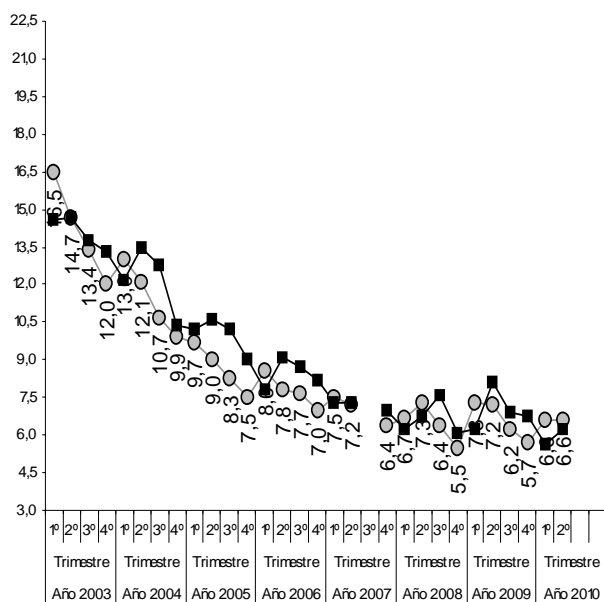
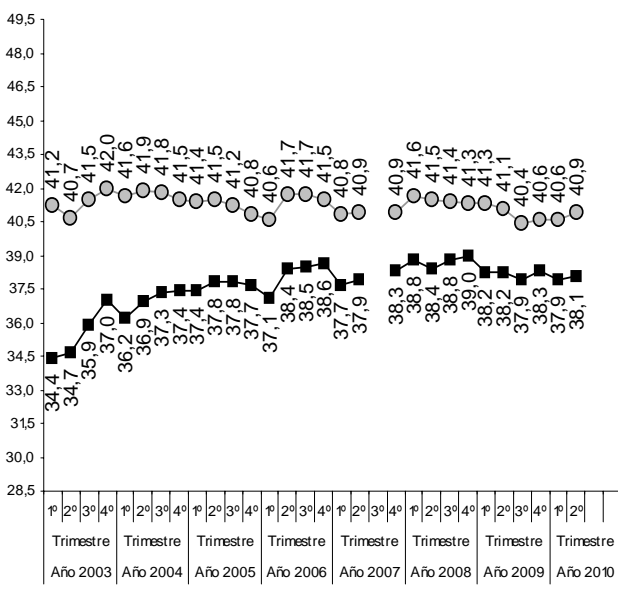
Total Aglomerados de 500.000 y más habitantes ⁽¹⁾



○ Actividad ■ Empleo

○ Desocupación ■ Subocupación

Total Aglomerados de menos de 500.000 habitantes ⁽¹⁾



○ Actividad ■ Empleo

○ Desocupación ■ Subocupación

⁽¹⁾ Durante el tercer trimestre de 2007, los Aglomerados Mar del Plata-Batán, Bahía Blanca-Cerri y Gran La Plata no fueron relevados por causas de orden administrativo, mientras que los casos correspondientes a Aglomerado Gran Buenos Aires no fueron relevados por paro del personal de la EPH. En virtud de ello, no se presentan datos correspondientes a los dominios de estimación: Aglomerados del Interior, Total de Aglomerados de 500.000 y más habitantes, Total de Aglomerados de menos de 500.000 habitantes, Región Gran Buenos Aires y Región Pampeana.

Nota: Los trimestres 2º y 4º de 2007 no incluyen los datos correspondientes al aglomerado Bahía Blanca-Cerri.

1.7 Impacto del Plan Jefas y Jefes de hogar sobre las tasas básicas. Primer trimestre de 2009 a Segundo trimestre de 2010.

Tasa de	Año 2009											
	1º Trimestre			2º Trimestre			3º Trimestre			4º Trimestre		
	Tasas generales ²	Recálculo sin plan Jefas y Jefes		Tasas generales ²	Recálculo sin plan Jefas y Jefes		Tasas generales ²	Recálculo sin plan Jefas y Jefes		Tasas generales ²	Recálculo sin plan Jefas y Jefes	
		Recálculo A ³	Recálculo B ⁴		Recálculo A ³	Recálculo B ⁴		Recálculo A ³	Recálculo B ⁴		Recálculo A ³	Recálculo B ⁴
Actividad	46,1	45,9	46,1	45,9	45,7	45,9	46,1	46,0	46,1	46,3	46,2	46,3
Empleo	42,3	42,0	42,1	41,8	41,6	41,7	41,9	41,8	41,9	42,4	42,3	42,4
Desocupación	8,4	8,5	8,6	8,8	8,9	9,0	9,1	9,2	9,2	8,4	8,4	8,6

Tasa de	Año 2010					
	1º Trimestre			2º Trimestre		
	Tasas generales ²	Recálculo sin plan Jefas y Jefes		Tasas generales ²	Recálculo sin plan Jefas y Jefes	
		Recálculo A ³	Recálculo B ⁴		Recálculo A ³	Recálculo B ⁴
Actividad	46,0	45,9	46,0	46,1	45,9	46,1
Empleo	42,2	42,1	42,2	42,5	42,2	42,4
Desocupación	8,3	8,3	8,3	7,9	7,9	7,9

¹ Los resultados del 2º trimestre de 2003 no incluyen el aglomerado Gran Santa Fe cuyo relevamiento no se realizó debido a las inundaciones.

² En la medición, las personas que tienen un Plan Jefas y Jefes de Hogar u otro similar sólo se consideran ocupadas si realizan una contraprestación laboral por el mismo. En caso de recibir un plan sin realizar un trabajo se consideran desocupados o inactivos, según las definiciones habituales.

³ Recálculo de tasas básicas considerando como desocupados a los ocupados cuya ocupación principal proviene de un Plan Jefas/Jefes y que además buscan activamente trabajo. En el caso del 1º trimestre de 2003 no se aplicó el módulo sobre Plan Jefas y Jefes, por lo cual se refiere a todos los planes de empleo. En los siguientes trimestres, los planes Jefas y Jefes representan más del 90% del total de planes.

⁴ Recálculo de tasas básicas considerando como desocupados a todos los ocupados cuya ocupación principal proviene de un Plan Jefas y Jefes de Hogar. Esto implica asumir que, en caso de no tener un plan Jefas y Jefes de Hogar, la totalidad de estas personas serían desocupadas y estarían, por lo tanto, incluidas en la población económicamente activa. En el caso del 1er trimestre de 2003 no se aplicó el módulo sobre Plan Jefas y Jefes, por lo cual se refiere a todos los planes de empleo. En los siguientes trimestres, los planes Jefas y Jefes representan más del 90% del total de planes.

⁵ A partir del 3º trimestre de 2006 se incorporaron a la EPH continua tres aglomerados (San Nicolás-Villa Constitución, Viedma-Carmen de Patagones y Rawson-Trelew), que venían siendo relevados en la modalidad de EPH puntual, por lo cual el total de aglomerados relevados pasó a ser 31.

Nota: En relación al Plan Jefas/Jefes de Hogar se deberá tener en cuenta que las personas pueden estar realizando una contraprestación laboral o recibirlo como subsidio. En la medición de la EPH los beneficiarios del Plan Jefas/Jefes pueden tener la condición de ocupados, desocupados o inactivos, atendiendo a las definiciones básicas habituales. Por lo tanto serán registrados como ocupadas las personas con plan que estuvieron trabajando por eso en la semana de referencia, serán desocupadas si no trabajaron y están buscando trabajo e inactivas si no trabajaron ni buscaron trabajo. Tanto en el caso de los desocupados como de los inactivos, el Plan será registrado como un subsidio percibido. A estos dos últimos, es decir a los desocupados e inactivos, se los registra como beneficiarios del Plan como subsidio, sin que esto modifique su condición de actividad.

Con respecto a la cobertura de la medición que realiza la EPH de los Planes Jefas / jefes de Hogar, se señala que la misma abarca exclusivamente los 31 aglomerados urbanos que cubre y no el total del país. Las comparaciones con otras fuentes deberán realizarse atendiendo esta restricción, así como a otras características propias de la materia. Por ejemplo, teniendo en cuenta la delimitación de beneficiarios según domicilio y boca de pago, ajustándolos al área cubierta por la EPH, se encontró una diferencia de menos del 9% entre los registros de beneficiarios y las estimaciones de la EPH, a favor de los primeros⁴.

Nota: Durante el tercer trimestre de 2007, los Aglomerados Mar del Plata-Batán, Bahía Blanca-Cerri y Gran La Plata no fueron relevados por causas de orden administrativo, mientras que los casos correspondientes al Aglomerado Gran Buenos Aires no fueron relevados por paro del personal de la EPH. En virtud de ello, no se presentan datos correspondientes a los dominios de estimación: Aglomerados del Interior, Total de Aglomerados de 500.000 y más habitantes, Total de Aglomerados de menos de 500.000 habitantes, Región Gran Buenos Aires y Región Pampeana.

Con el objetivo de continuar la serie histórica, se realizó un procedimiento de recálculo de las tasas que se presentan para el Total de 31 Aglomerados Urbanos. Por este procedimiento, a los datos relevados durante el segundo trimestre de 2007 en los aglomerados GRAN BUENOS AIRES, GRAN LA PLATA, MAR DEL PLATA-BATAN y BAHIA BLANCA CERRI se aplicó la variación observada en el resto de los aglomerados entre el 2º y el 3º trimestre de 2007, considerando que ambos grupos presentan en toda la serie una evolución similar.

Nota: Los trimestres 2º y 4º de 2007 no incluyen los datos correspondientes al aglomerado Bahía Blanca-Cerri.

* Véase serie histórica Mercado de Trabajo - Plan Jefas y Jefes de Hogar - 2003 en adelante en el siguiente link:
http://www.indec.mecon.gov.ar/nuevaweb/cuadros/4/sh_eph_continuatrimestral.xls

1.8 Estimaciones de la tasa de desocupación abierta y de sus respectivos coeficientes de variación, intervalos del 90% de confianza. Total de 31 Aglomerados Urbanos y regiones estadísticas. Segundo trimestre de 2010

Área geográfica	1° trimestre 2010			
	Desocupación	Coeficiente de variación	Intervalo de confianza	
			Límite inferior	Límite superior
Total 31 Aglomerados Urbanos	7,9	3,7	7,4	8,3
Aglomerados del Interior sin GBA	7,5	3,4	7,1	7,9
Gran Buenos Aires	8,1	5,9	7,3	8,9
Ciudad de Buenos Aires ¹	5,6	14,0	4,2	6,8
Partidos del GBA ¹	9,0	6,5	8,1	10,0
Cuyo	5,4	11,5	4,4	6,4
Gran Mendoza ¹	5,0	16,5	3,7	6,4
Gran San Juan ²	7,8	16,0	5,8	9,9
San Luis - El Chorrillo ²	1,5	29,8	0,8	2,3
Noreste	3,7	13,2	2,9	4,5
Corrientes ²	3,1	24,4	1,9	4,3
Formosa ²	2,5	29,1	1,3	3,7
Gran Resistencia ²	4,2	26,2	2,4	6,0
Posadas ²	4,7	23,5	2,9	6,5
Noroeste	7,0	6,9	6,2	7,8
Gran Catamarca ²	8,9	13,4	6,9	10,8
Gran Tucumán - Tafí Viejo ¹	5,2	15,6	3,8	6,5
Jujuy - Palpalá ²	7,1	18,3	4,9	9,2
La Rioja ²	3,8	23,3	2,3	5,2
Salta ¹	10,6	11,3	8,6	12,6
Sgo. del Estero - La Banda ²	6,2	19,9	4,2	8,3
Pampeana	9,2	4,6	8,5	9,9
Bahía Blanca Cerri ²	10,2	10,5	8,4	12,0
Concordia ²	10,5	12,5	8,4	12,7
Gran Córdoba ¹	8,4	9,0	7,1	9,6
Gran La Plata ¹	8,9	15,8	6,6	11,2
Gran Rosario ¹	9,0	9,8	7,6	10,5
Gran Paraná ²	12,2	15,2	9,1	15,2
Gran Santa Fe ¹	11,4	18,1	8,0	14,9
Mar del Plata - Batán ¹	8,3	15,5	6,2	10,5
Río Cuarto ²	11,2	15,4	8,4	14,0
Santa Rosa - Toay ²	3,7	29,0	1,9	5,5
San Nicolás - Villa Constitución ²	8,8	14,4	8,7	10,9
Patagónica	5,8	7,5	5,1	6,6
Comodoro Rivadavia - Rada Tilly ²	4,8	20,1	3,2	6,4
Neuquén - Plottier ²	5,3	17,2	3,8	6,8
Río Gallegos ²	1,4	34,1	0,6	2,2
Ushuaia - Río Grande ²	8,8	14,9	6,6	11,0
Rawson - Trelew ²	7,7	13,8	6,0	9,5
Viedma - Carmen de Patagones ²	7,1	18,0	5,0	9,2
Total Aglomerados de 500.000 y más habitantes	8,1	4,3	7,5	8,7
Total Aglomerados de menos de 500.000 habitantes	6,6	4,2	6,2	7,1

¹ Aglomerados de 500.000 y más habitantes.

² Aglomerados de menos de 500.000 habitantes.

2. Aspectos metodológicos

2.1 Características de la muestra

La EPH en su modalidad continua se basa en una muestra probabilística, estratificada, en dos etapas de selección, donde se mantienen las mismas áreas seleccionadas para la EPH puntual.

La muestra está distribuida a lo largo del período respecto del cual se brinda información (el trimestre) y el relevamiento se desarrolla a lo largo de todo el año.

A partir del 3° trimestre de 2006, con el aumento del tamaño muestral de los aglomerados con menos de 500.000 habitantes y la incorporación de los tres aglomerados que venían relevándose en la modalidad puntual, se llega a un total de 31 aglomerados⁴ y a un tamaño de la muestra trimestral de 23.904 viviendas. Implica una muestra de 95.616 viviendas en el año. Para el año 2006, dado que la ampliación de la muestra se inició en el 2° semestre, el tamaño es de 82.288 viviendas.

La encuesta produce estimaciones trimestrales válidas para:

- Total de 31 aglomerados agrupados.
 - Aglomerados del Interior: todos los aglomerados excluido el aglomerado Gran Buenos Aires.
 - Conjunto de aglomerados agrupados en 6 regiones estadísticas:
 - *Región Gran Buenos Aires*: integrada por Ciudad de Buenos Aires; Partidos del GBA.
 - *Región Noroeste (NOA)*: integrada por Gran Catamarca; Gran Tucumán-Tafí Viejo; Jujuy-Palpalá; La Rioja; Salta; Santiago del Estero-La Banda.
 - *Región Noreste (NEA)*: integrada por Corrientes; Formosa; Gran Resistencia; Posadas.
 - *Región Cuyo*: integrada por Gran Mendoza; Gran San Juan; San Luis-El Chorrillo.
 - *Región Pampeana*: integrada por Bahía Blanca-Cerri; Concordia; Gran Córdoba; Gran La Plata; Gran Rosario; Gran Paraná; Gran Santa Fe; Mar del Plata-Batán; Río Cuarto; Santa Rosa-Toay y San Nicolás-Villa Constitución.
 - *Región Patagónica*: integrada por Comodoro Rivadavia-Rada Tilly; Neuquén-Plottier; Río Gallegos; Ushuaia-Río Grande, Viedma-Carmen de Patagones y Rawson-Trelew.
 - Conjunto de aglomerados con 500.000 y más habitantes: Gran Buenos Aires; Gran Córdoba; Gran La Plata; Mar del Plata-Batán; Gran Mendoza; Gran Rosario; Gran Tucumán-Tafí Viejo; Salta; Santa Fé.
 - Conjunto de aglomerados con menos de 500.000 habitantes: resto de los aglomerados.
 - Cada uno de los 31 aglomerados urbanos.

La encuesta produce también estimaciones semestrales válidas para los mismos dominios.

Es importante señalar que como en toda encuesta por muestreo, los resultados obtenidos son valores que estiman el verdadero valor de cada tasa y tienen asociado un error, cuya cuantía también se estima permitiendo conocer la confiabilidad de las estimaciones. Estos resultados indican el nivel probable alcanzado por cada tasa a partir de la muestra, admitiéndose oscilaciones de este nivel, en más y en menos, con un grado de confianza conocido.

2.2 Definiciones básicas

Población económicamente activa: la integran las personas que tienen una ocupación o que sin tenerla la están buscando activamente. Está compuesta por la población ocupada más la población desocupada.

Población ocupada: conjunto de personas que tiene por lo menos una ocupación, es decir que en la semana de referencia ha trabajado como mínimo una hora (en una actividad económica). El criterio de una hora trabajada, además de preservar la comparabilidad con otros países, permite captar las múltiples ocupaciones informales y/o de baja intensidad que realiza la población. Para poder discriminar dentro del nivel de empleo qué parte

⁴ Los 28 aglomerados comprendidos en el relevamiento hasta el 2° trimestre de 2006 fueron: Gran Buenos Aires, Gran La Plata, Bahía Blanca-Cerri, Mar del Plata-Batán, Gran Catamarca, Gran Córdoba, Río Cuarto, Corrientes, Gran Resistencia, Comodoro Rivadavia-Rada Tilly, Gran Paraná, Concordia, Formosa, Jujuy-Palpalá, Santa Rosa-Toay, La Rioja, Gran Mendoza, Posadas, Neuquén-Plottier, Salta, Gran San Juan, San Luis-El Chorrillo, Río Gallegos, Gran Rosario, Gran Santa Fe, Santiago del Estero-La Banda, Ushuaia-Río Grande y Gran Tucumán-Tafí Viejo. A partir del 3° trimestre de 2006 se incorporaron a la EPH continua tres aglomerados (San Nicolás-Villa Constitución, Viedma-Carmen de Patagones y Rawson-Trelew), que venían siendo relevados en la modalidad de EPH puntual, por lo cual el total de aglomerados relevados pasó de 28 a ser 31.

corresponde al empleo de baja intensidad, pueden restarse del empleo total aquellos que trabajan menos de cierta cantidad de horas (por ejemplo los subocupados). La información recogida permite realizar distintos recortes según la necesidad de información de que se trate, así como caracterizar ese tipo de empleos.

Población desocupada: se refiere a personas que, no teniendo ocupación, están buscando activamente trabajo. Corresponde a desocupación abierta. Este concepto no incluye otras formas de precariedad laboral tales como personas que realizan trabajos transitorios mientras buscan activamente una ocupación, aquellas que trabajan jornadas involuntariamente por debajo de lo normal, los desocupados que han suspendido la búsqueda por falta de oportunidades visibles de empleo, los ocupados en puestos por debajo de la remuneración mínima o en puestos por debajo de su calificación, etc. Estas modalidades son también relevadas por la EPH, como indicadores separados.

Población subocupada horaria: se refiere a los ocupados que trabajan menos de 35 horas semanales por causas involuntarias y están dispuestos a trabajar más horas. Comprende a todos los ocupados en empleos de tiempo reducido (incluye, entre otros, a agentes de la Administración Pública Provincial o Municipal cuyo horario de trabajo ha sido disminuido) y están dispuestos a trabajar más horas.

Población subocupada demandante: se refiere a la población subocupada (por causas involuntarias y dispuestos a trabajar más horas) que además busca activamente otra ocupación.

Población subocupada no demandante: se refiere a la población subocupada (por causas involuntarias y dispuestos a trabajar más horas) que no está en la búsqueda activa de otra ocupación.

Población inactiva: conjunto de personas que no tienen trabajo ni lo buscan activamente. Puede subdividirse en inactivos marginales e inactivos típicos según estén dispuestos o no a trabajar.

2.3 Cálculo de tasas

Tasa de actividad: calculada como porcentaje entre la población económicamente activa y la población total.

Tasa de empleo: calculada como porcentaje entre la población ocupada y la población total.

Tasa de desocupación: calculada como porcentaje entre la población desocupada y la población económicamente activa.

Tasa de subocupación horaria: calculada como porcentaje entre la población subocupada y la población económicamente activa.

Tasa de subocupación demandante: calculada como porcentaje entre la población de subocupados demandantes y la población económicamente activa.

Tasa de subocupación no demandante: calculada como porcentaje entre la población de subocupados no demandantes y la población económicamente activa.