



Mercado de trabajo: principales indicadores

4º trimestre 2002 - 3º trimestre 2003

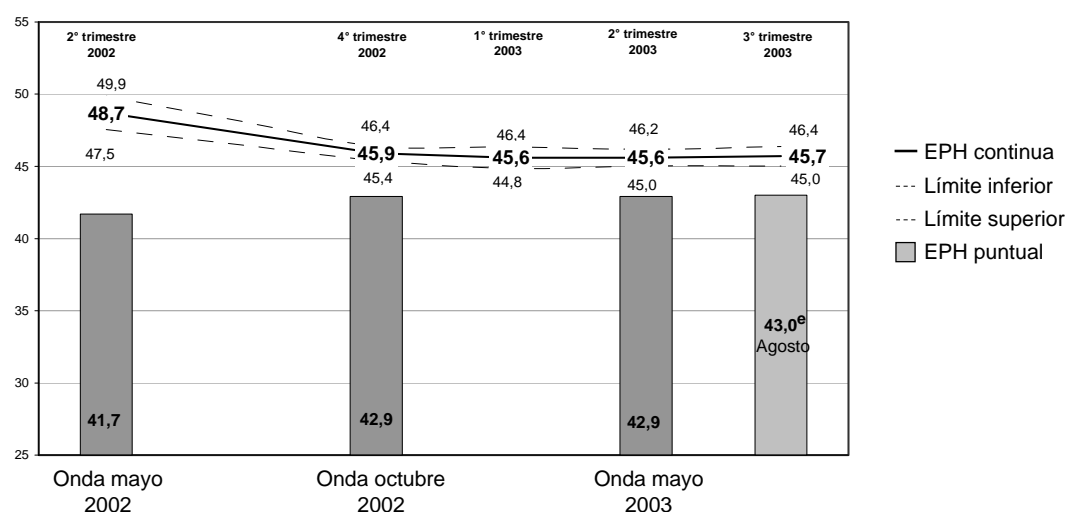
según la nueva Encuesta Permanente de Hogares

La Encuesta Permanente de Hogares (EPH) es un programa nacional de producción sistemática y permanente de indicadores sociales que lleva a cabo el Instituto Nacional de Estadística y Censos (INDEC) conjuntamente con las Direcciones Provinciales de Estadística (DPE). Tiene por objeto relevar las características sociodemográficas y socioeconómicas de la población. En su **modalidad original**, se ha venido aplicando en Argentina desde 1973, mediante la medición puntual en dos ondas anuales (mayo y octubre).

A partir de las profundas modificaciones que experimentara el mercado de trabajo en la década de los 90 el INDEC inició en los últimos años un exhaustivo programa de revisión metodológica que permitiera dar cuenta de la dinámica del cambio producido y de las nuevas modalidades de inserción laboral. Este programa implicó un proceso de reformulación integral de la EPH, con el objetivo de reelaborar la metodología de medición y las formas de operación. Este proceso abarcó aspectos **temáticos, muestrales y organizativos**¹.

Se difunden en este informe los primeros resultados trimestrales de la nueva EPH continua. Para posibilitar comparaciones, se muestran también los de la EPH puntual que se venía aplicando hasta mayo de 2003 y su proyección a agosto de 2003. A esos efectos se presentan las mediciones de ambas encuestas para el total de los 28 aglomerados.

Comparación EPH puntual - EPH continua. Tasa de actividad. Total 28 aglomerados

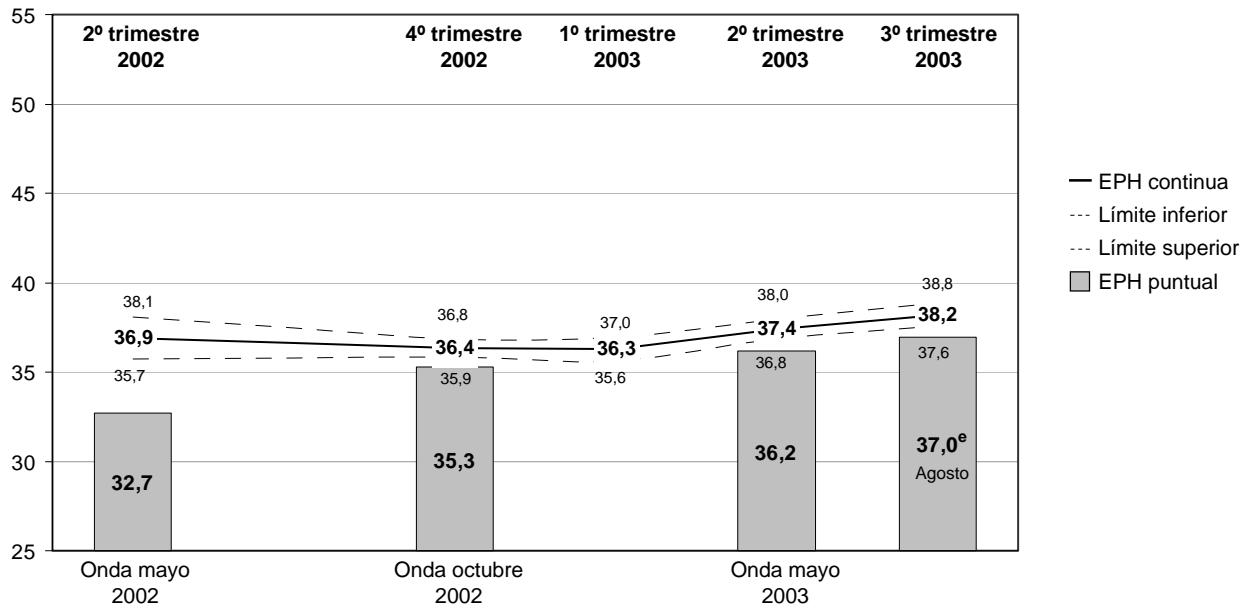


Nota: la cuarta columna refleja la proyección de la EPH puntual para el mes de agosto de 2003 sobre la base de la relación entre la EPH puntual y la EPH continua en mayo de 2003.

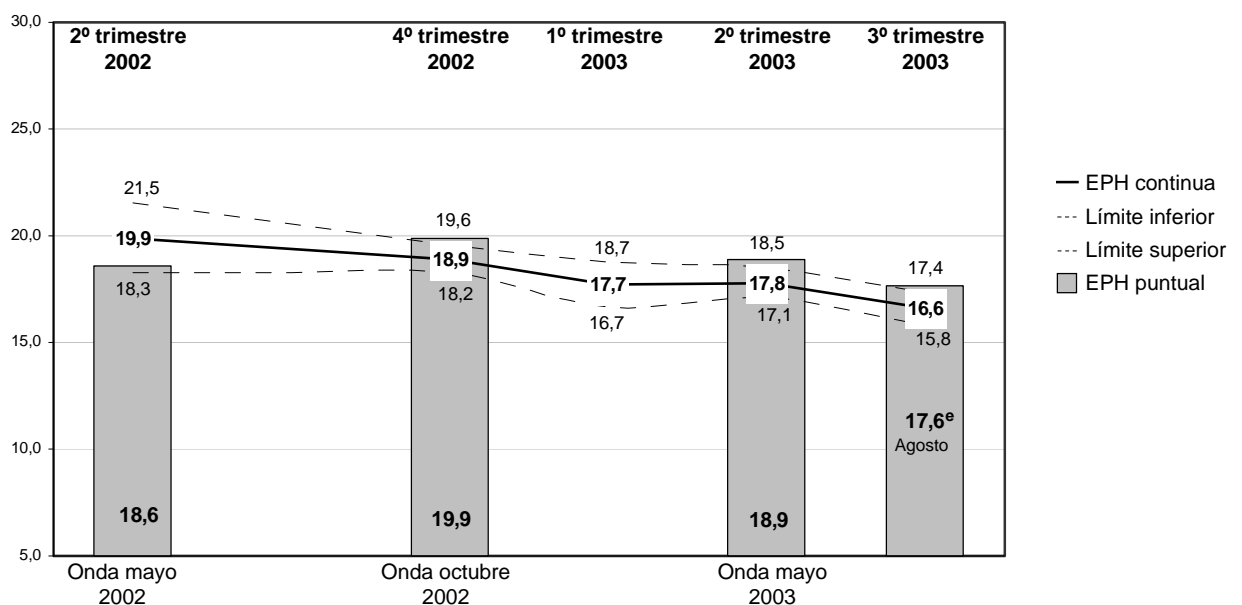
Signo utilizado: e Dato estimado por extrapolación, proyección o imputación

¹ Véase Síntesis metodológica en pag. 15.

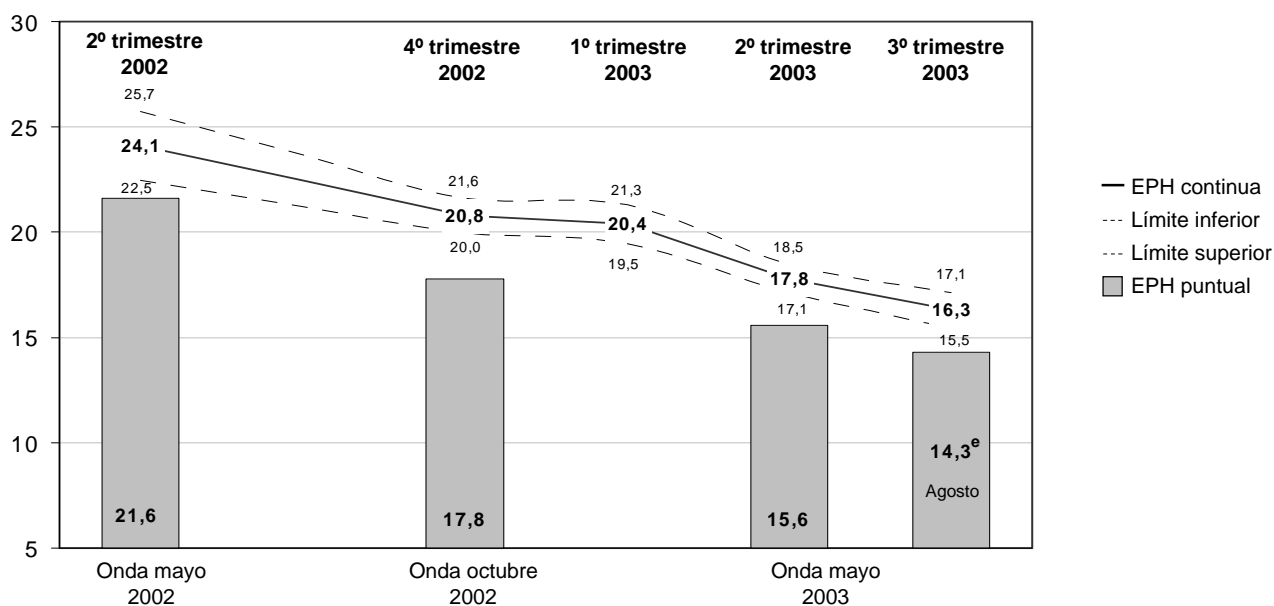
Comparación EPH puntual - EPH continua. Tasa de empleo. Total 28 aglomerados



Comparación EPH puntual - EPH continua. Tasa de subocupación. Total 28 aglomerados



Comparación EPH puntual - EPH continua. Tasa de desocupación. Total 28 aglomerados



Nota: la cuarta columna refleja la proyección de la EPH puntual para el mes de agosto de 2003 sobre la base de la relación entre la EPH puntual y la EPH continua en mayo de 2003.

Tasa de actividad

Medición	Año 2002		Año 2003	
	4º trim.	1º trim.	2º trim.	3º trim.
EPH continua	45,9	45,6	45,6	45,7
EPH puntual	Octubre		Mayo	
	42,9		42,9	

Tasa de empleo

Medición	Año 2002		Año 2003	
	4º trim.	1º trim.	2º trim.	3º trim.
EPH continua	36,3	36,3	37,4	38,2
EPH puntual	Octubre		Mayo	
	35,3		36,2	

Tasa de subocupación

Medición	Año 2002		Año 2003	
	4º trim.	1º trim.	2º trim.	3º trim.
EPH continua	18,9	17,7	17,8	16,6
EPH puntual	Octubre		Mayo	
	19,9		18,9	

Tasa de desocupación

Medición	Año 2002		Año 2003	
	4º trim.	1º trim.	2º trim.	3º trim.
EPH continua	20,8	20,4	17,8	16,3
EPH puntual	Octubre		Mayo	
	17,8		15,6	

CARACTERÍSTICAS DE LA MUESTRA

La EPH en su modalidad continua se basa en una muestra probabilística, estratificada, en dos etapas de selección, donde se mantienen las mismas áreas seleccionadas para la EPH puntual.

La muestra está distribuida a lo largo del período respecto del cual se brinda información (el trimestre).

- El relevamiento se desarrolla a lo largo de todo el año
- Comprende 17.240 viviendas, en los 28 aglomerados en los cuales se lleva a cabo el relevamiento, lo que representa un total de 68.960 viviendas al año.

La encuesta produce estimaciones trimestrales válidas para:

- Total de 28 aglomerados agrupados
- Conjunto de aglomerados agrupados por regiones estadísticas
- Conjunto de aglomerados con 500.000 y más habitantes

- Conjunto de aglomerados con menos de 500.000 habitantes
- Cada uno de los aglomerados con 500.000 y más habitantes

La encuesta produce también estimaciones semestrales válidas para:

- cada uno de los aglomerados con menos de 500.000 habitantes.

Es importante señalar que como en toda encuesta por muestreo, los resultados obtenidos son valores que estiman el verdadero valor de cada tasa y tienen asociados un error, cuya cuantía también se estima permitiendo conocer la confiabilidad de las estimaciones. Estos resultados indican el nivel probable alcanzado por cada tasa a partir de la muestra, admitiéndose oscilaciones de este nivel, en más y en menos, con un grado de confianza conocido.

DEFINICIONES BÁSICAS

Población económicamente activa: la integran las personas que tienen una ocupación o que sin tenerla la están buscando activamente. Está compuesta por la población ocupada más la población desocupada.

Población ocupada: conjunto de personas que tiene por lo menos una ocupación, es decir que en la semana de referencia ha trabajado como mínimo una hora (en una actividad económica). El criterio de una hora trabajada, además de preservar la comparabilidad con otros países, permite captar las múltiples ocupaciones informales y/o de baja intensidad que realiza la población. Para poder discriminar dentro del nivel de empleo qué parte corresponde al empleo de baja intensidad, pueden restarse del empleo total aquellos que trabajan menos de cierta cantidad de horas (por ejemplo los subocupados). La información recogida permite realizar distintos recortes según la necesidad de información de que se trate, así como caracterizar ese tipo de empleos.

Población desocupada: se refiere a personas que, no teniendo ocupación, están buscando activamente trabajo. Corresponde a desocupación abierta. Este concepto no incluye otras formas de precariedad laboral tales como personas que realizan trabajos transitorios mientras buscan activamente una ocupación, aquellas que trabajan jornadas involuntariamente por debajo de lo normal, los desocupados que han suspendido la búsqueda por falta de oportunidades visibles de empleo, los ocupados en puestos por debajo de la remuneración mínima o en puestos por debajo de su calificación, etc. Estas modalidades son también relevadas por la EPH, como indicadores separados.

Población subocupada visible: se refiere a los ocupados que trabajan menos de 35 horas semanales por causas involuntarias y están dispuestos a trabajar más horas. Comprende a todos los ocupados en empleos de tiempo reducido (incluye, entre otros, a agentes de la Administración Pública Provincial o Municipal cuyo horario de trabajo ha sido disminuido) y están dispuestos a trabajar más horas.

Población subocupada demandante: se refiere a la población subocupada (por causas involuntarias y dispuestos a trabajar más horas) que además busca activamente otra ocupación.

Población subocupada no demandante: se refiere a la población subocupada (por causas involuntarias y dispuestos a trabajar más horas) que no está en la búsqueda activa de otra ocupación.

Población inactiva: conjunto de personas que no tienen trabajo ni lo buscan activamente. Puede subdividirse en inactivos marginales e inactivos típicos según estén dispuestos o no a trabajar.

CÁLCULO DE TASAS

Tasa de actividad: calculada como porcentaje entre la población económicamente activa y la población total.

Tasa de empleo: calculada como porcentaje entre la población ocupada y la población total.

Tasa de desocupación: calculada como porcentaje entre la población desocupada y la población económicamente activa.

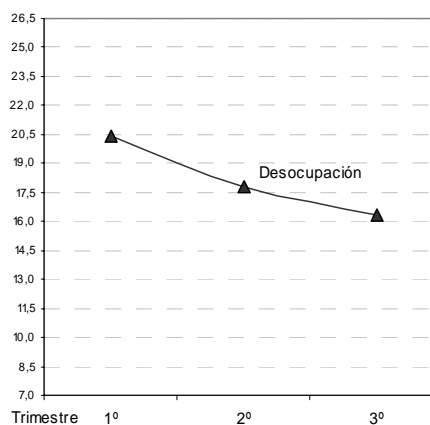
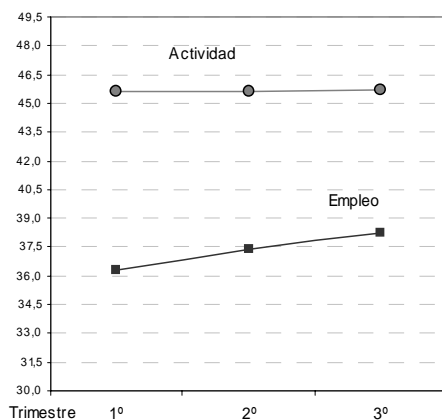
Tasa de subocupación horaria: calculada como porcentaje entre la población subocupada y la población económicamente activa.

Tasa de subocupación demandante: calculada como porcentaje entre la población de subocupados demandantes y la población económicamente activa.

Tasa de subocupación no demandante: calculada como porcentaje entre la población de subocupados no demandantes y la población económicamente activa.

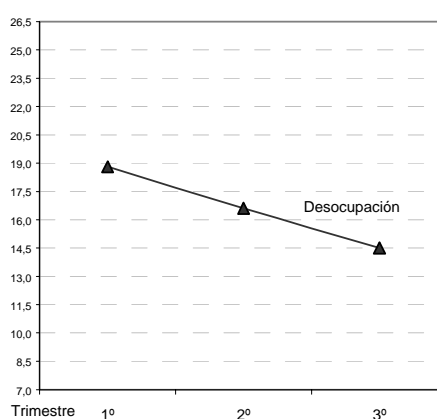
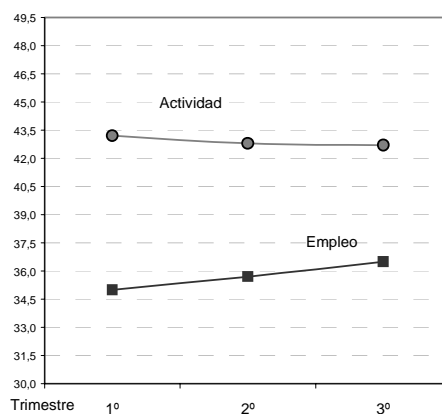
Total 28 aglomerados urbanos

Tasa de	Trimestre 2003		
	1º trim.	2º trim.	3º trim.
Actividad	45,6	45,6	45,7
Empleo	36,3	37,4	38,2
Desocupación	20,4	17,8	16,3
Subocupación	17,7	17,8	16,6
Subocupación demandante	12,0	11,8	11,6
Subocupación no demandante	5,7	6,0	5,0



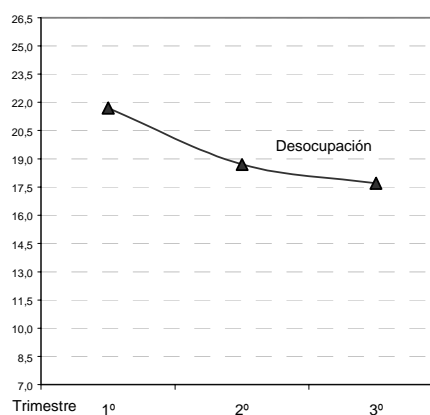
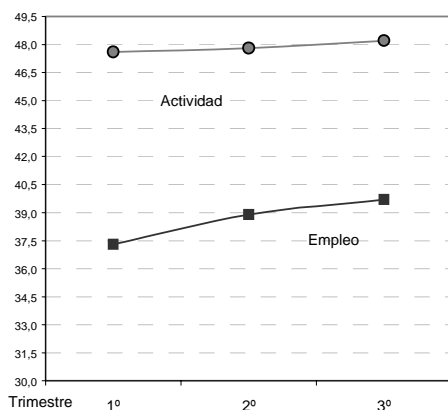
Total aglomerados del interior sin GBA

Tasa de	Trimestre 2003		
	1º trim.	2º trim.	3º trim.
Actividad	43,2	42,8	42,7
Empleo	35,0	35,7	36,5
Desocupación	18,8	16,6	14,5
Subocupación	15,9	16,7	15,1
Subocupación demandante	11,1	11,0	10,8
Subocupación no demandante	4,8	5,7	4,3



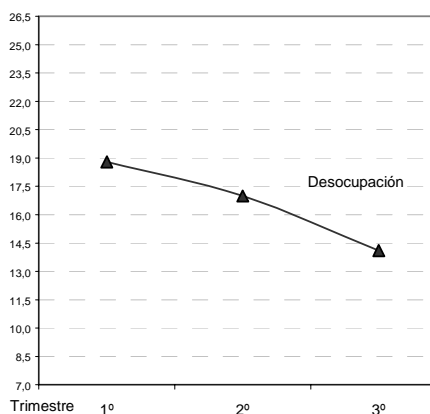
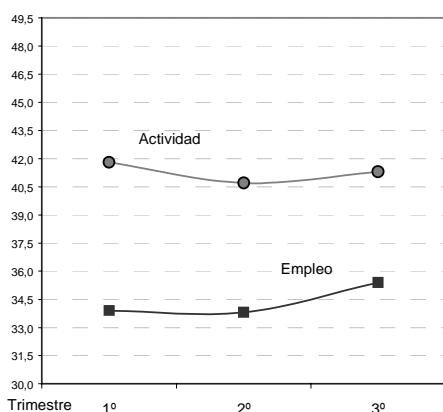
Región GBA

Tasa de	Trimestre 2003		
	1º trim.	2º trim.	3º trim.
Actividad	47,6	47,8	48,2
Empleo	37,3	38,9	39,7
Desocupación	21,7	18,7	17,7
Subocupación	19,0	18,6	17,7
Subocupación demandante	12,7	12,4	12,3
Subocupación no demandante	6,4	6,2	5,5



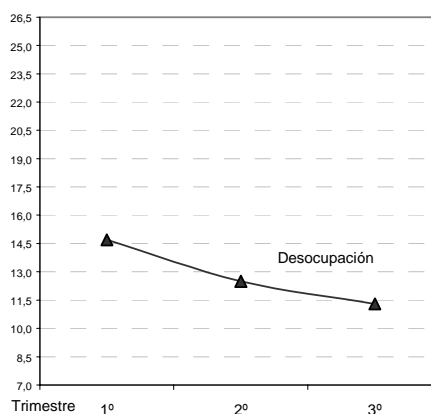
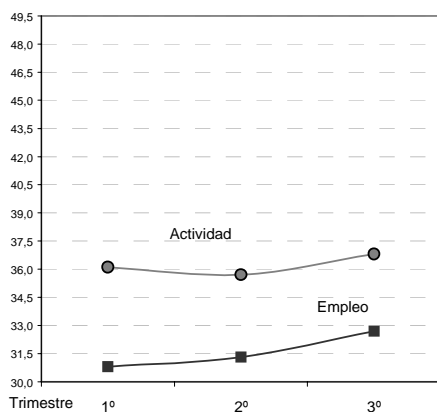
Región Noroeste

Tasa de	Trimestre 2003		
	1º trim.	2º trim.	3º trim.
Actividad	41,8	40,7	41,3
Empleo	33,9	33,8	35,4
Desocupación	18,8	17,0	14,1
Subocupación	19,1	17,4	17,5
Subocupación demandante	14,6	12,6	13,6
Subocupación no demandante	4,5	4,8	3,9



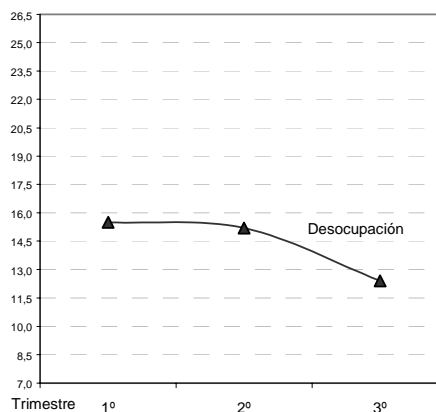
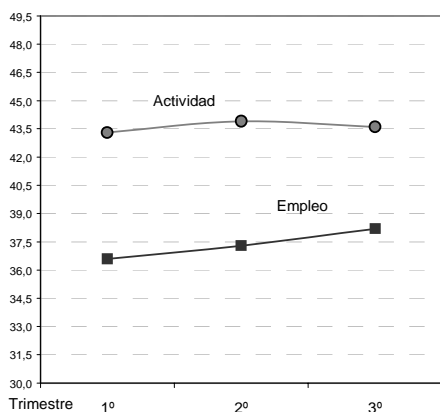
Región Noreste

Tasa de	Trimestre 2003		
	1º trim.	2º trim.	3º trim.
Actividad	36,1	35,7	36,8
Empleo	30,8	31,3	32,7
Desocupación	14,7	12,5	11,3
Subocupación	13,4	13,7	12,8
Subocupación demandante	9,6	9,7	10,0
Subocupación no demandante	3,9	4,0	2,8



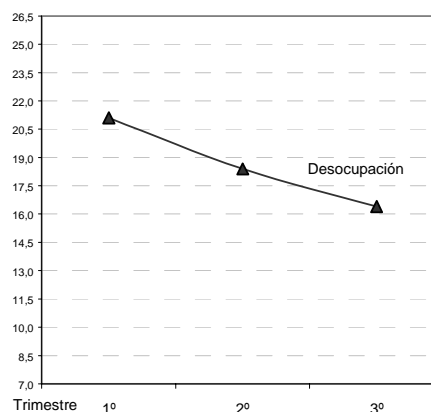
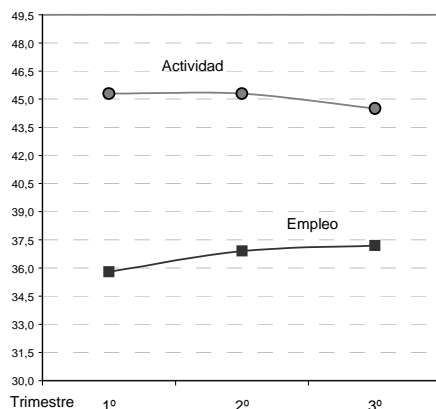
Región Cuyo

Tasa de	Trimestre 2003		
	1º trim.	2º trim.	3º trim.
Actividad	43,3	43,9	43,6
Empleo	36,6	37,3	38,2
Desocupación	15,5	15,2	12,4
Subocupación	17,3	17,9	15,5
Subocupación demandante	13,1	13,0	12,4
Subocupación no demandante	4,2	5,0	3,1



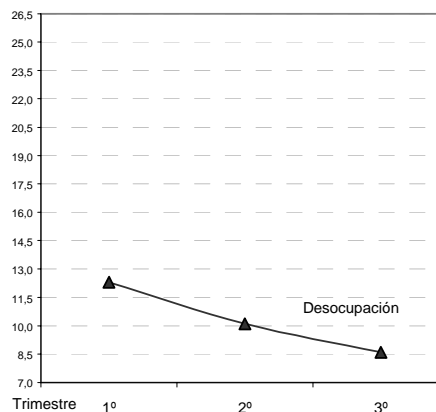
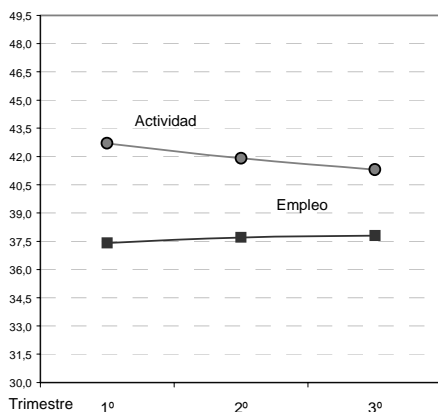
Región Pampeana

Tasa de	Trimestre 2003		
	1º trim.	2º trim.	3º trim.
Actividad	45,3	45,3	44,5
Empleo	35,8	36,9	37,2
Desocupación	21,1	18,4	16,4
Subocupación	15,4	17,6	15,5
Subocupación demandante	10,0	10,5	10,1
Subocupación no demandante	5,4	7,1	5,4



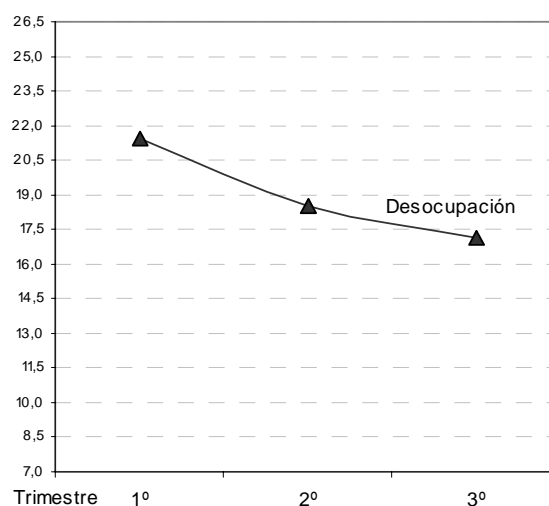
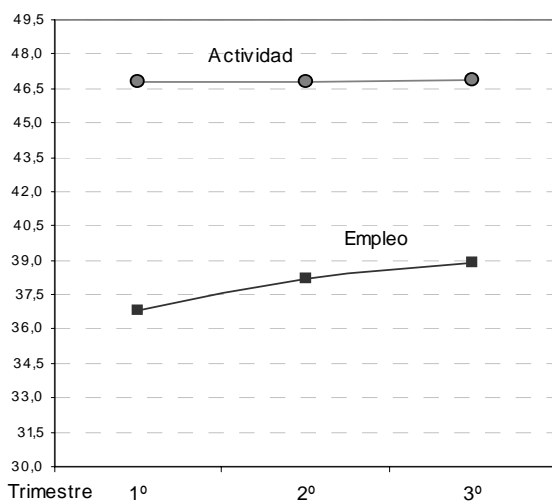
Región Patagónica

Tasa de	Trimestre 2003		
	1º trim.	2º trim.	3º trim.
Actividad	42,7	41,9	41,3
Empleo	37,4	37,7	37,8
Desocupación	12,3	10,1	8,6
Subocupación	8,5	7,4	4,4
Subocupación demandante	5,7	5,7	3,2
Subocupación no demandante	2,7	1,8	1,2



Total Aglomerados de 500.000 y más habitantes

Tasa de	Trimestre 2003		
	1º trim.	2º trim.	3º trim.
Actividad	46,8	46,8	46,9
Empleo	36,8	38,2	38,9
Desocupación	21,4	18,5	17,1
Subocupación	18,4	18,5	17,3
Suboc. Demandante	12,4	12,1	12,0
Suboc. No Demandante	6,0	6,4	5,3



Ciudad de Buenos Aires

Tasa de	Trimestre 2003		
	1º trim.	2º trim.	3º trim.
Actividad	51,3	53,5	52,7
Empleo	42,4	46,5	45,8
Desocupación	17,4	13,1	13,0
Subocupación	10,8	13,4	13,0
Subocupación demandante	5,6	7,4	7,7
Subocupación no demandante	5,2	6,0	5,3

Partidos del GBA

Tasa de	Trimestre 2003		
	1º trim.	2º trim.	3º trim.
Actividad	46,5	46,1	46,9
Empleo	35,8	36,6	37,8
Desocupación	23,1	20,6	19,3
Subocupación	21,8	20,4	19,3
Subocupación demandante	15,0	14,1	13,8
Subocupación no demandante	6,8	6,3	5,5

Gran La Plata

Tasa de	Trimestre 2003		
	1º trim.	2º trim.	3º trim.
Actividad	45,9	46,0	48,9
Empleo	36,8	39,1	41,5
Desocupación	19,7	15,1	15,2
Subocupación	10,0	13,5	14,9
Subocupación demandante	5,5	8,1	10,0
Subocupación no demandante	4,5	5,4	5,0

Gran Rosario

Tasa de	Trimestre 2003		
	1º trim.	2º trim.	3º trim.
Actividad	44,1	44,6	44,4
Empleo	34,2	34,4	35,8
Desocupación	22,4	22,9	19,4
Subocupación	16,2	15,5	14,6
Subocupación demandante	10,1	8,5	10,0
Subocupación no demandante	6,1	7,0	4,7

Gran Mendoza

Tasa de	Trimestre		
	1º trim.	2º trim.	3º trim.
Actividad	44,3	44,8	43,5
Empleo	36,8	37,9	38,0
Desocupación	16,9	15,5	12,7
Subocupación	16,7	17,5	16,0
Subocupación demandante	12,3	12,8	13,2
Subocupación no demandante	4,4	4,7	2,8

Gran Córdoba

Tasa de	Trimestre 2003		
	1º trim.	2º trim.	3º trim.
Actividad	45,6	45,1	43,1
Empleo	34,8	36,3	36,8
Desocupación	23,6	19,5	14,7
Subocupación	18,9	20,2	16,2
Subocupación demandante	14,0	12,6	10,2
Subocupación no demandante	4,9	7,6	6,0

Gran Tucumán- Tafí Viejo

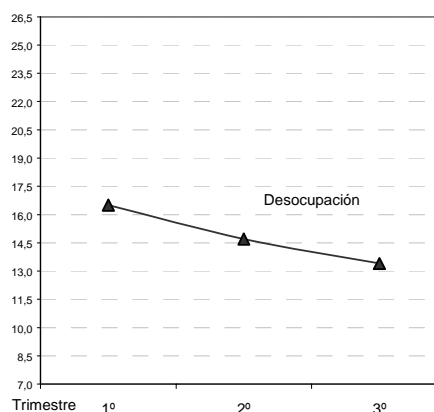
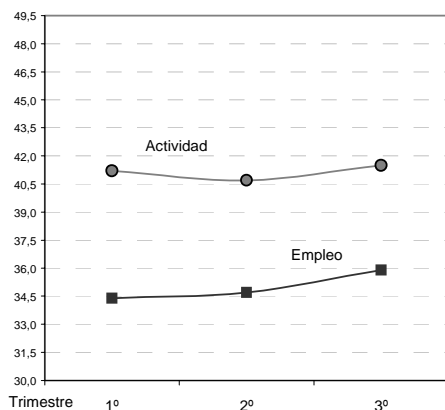
Tasa de	Trimestre 2003		
	1º trim.	2º trim.	3º trim.
Actividad	41,7	39,2	39,6
Empleo	32,9	33,3	34,5
Desocupación	21,2	15,0	12,9
Subocupación	23,8	22,7	21,3
Subocupación demandante	19,0	16,1	17,1
Subocupación no demandante	4,8	6,6	4,1

Mar del Plata - Batán

Tasa de	Trimestre 2003		
	1º trim.	2º trim.	3º trim.
Actividad	50,6	48,9	44,1
Empleo	41,5	40,8	36,7
Desocupación	18,1	16,5	16,8
Subocupación	14,4	20,9	15,3
Subocupación demandante	7,5	11,2	8,4
Subocupación no demandante	6,9	9,7	7,0

Total de aglomerados de menos de 500.000 habitantes

Tasa de	Trimestre 2003		
	1º trim.	2º trim.	3º trim.
Actividad	41,2	40,7	41,5
Empleo	34,4	34,7	35,9
Desocupación	16,5	14,7	13,4
Subocupación	14,6	14,7	13,8
Subocupación demandante	10,4	10,3	10,1
Subocupación no demandante	4,2	4,4	3,7



**Población de referencia.
Total de aglomerados. Primer trimestre de 2003
(en miles)**

Dominio	Población				
	Total	Económicamente activa	Ocupada	Desocupada	Subocupada
Total 28 aglomerados urbanos	22.989	10.481	8.339	2.142	1.852
Total de aglomerados del Interior (sin GBA)	10.542	4.552	3.694	858	722
Región Gran Buenos Aires	12.447	5.929	4.645	1.284	1.130
Región Noroeste	2.197	918	746	173	175
Región Nordeste	1.147	414	354	61	56
Región Cuyo	1.450	628	530	98	109
Región Pampeana	5.194	2.355	1.857	498	363
Región Patagónica	554	236	207	29	20
Aglomerados de 500.000 y más habitantes	17.906	8.389	6.592	1.797	1.547
Ciudad de Buenos Aires	2.871	1.473	1.217	257	159
Partidos del Gran Buenos Aires	9.576	4.456	3.428	1.028	970
Gran La Plata	707	324	260	64	32
Gran Rosario	1.199	528	410	119	86
Gran Mendoza	857	380	315	64	64
Gran Córdoba	1.338	609	466	144	115
Gran Tucumán - Tafí Viejo	788	329	259	70	78
Mar del Plata - Batán	570	289	237	52	42
Aglomerados de Menos de 500.000 habitantes	5.083	2.093	1.747	345	305

Nota: valores ajustados con estimaciones a partir de datos provisionales del Censo 2001 ajustadas por subenumeración censal, en base a la tasa anual de crecimiento intercensal 1991-2001. Estas estimaciones serán revisadas a partir de los resultados definitivos del Censo 2001 y de las Proyecciones Nacionales y Provinciales actualmente en revisión.

**Población de referencia.
Total de aglomerados. Segundo trimestre de 2003
(en miles)**

Dominio	Población				
	Total	Económicamente activa	Ocupada	Desocupada	Subocupada
Total 28 aglomerados urbanos¹	22.591	10.294	8.460	1.834	1.832
Total de aglomerados del Interior (sin GBA) ¹	10.118	4.331	3.611	720	723
Región Gran Buenos Aires	12.473	5.963	4.849	1.114	1.109
Región Noroeste	2.208	898	746	152	157
Región Nordeste	1.152	411	360	51	56
Región Cuyo	1.455	640	542	97	115
Región Pampeana ¹	4.746	2.148	1.753	395	378
Región Patagónica	556	233	209	24	17
Aglomerados de 500.000 y más habitantes	17.944	8.403	6.847	1.556	1.554
Ciudad de Buenos Aires	2.869	1.536	1.335	202	206
Partidos del Gran Buenos Aires	9.603	4.427	3.515	912	903
Gran La Plata	709	326	277	49	44
Gran Rosario	1.200	535	413	122	83
Gran Mendoza	859	385	325	60	68
Gran Córdoba	1.341	605	487	118	122
Gran Tucumán - Tafí Viejo	791	310	263	47	70
Mar del Plata - Batán	572	279	233	46	58
Aglomerados de Menos de 500.000 habitantes ¹	4.646	1.891	1.613	278	278

¹ Los resultados del segundo trimestre de 2003 no incluyen el aglomerado Gran Santa Fe cuyo relevamiento no se realizó debido a las inundaciones.

Nota: valores ajustados con estimaciones a partir de datos provisionales del Censo 2001 ajustadas por subenumeración censal, en base a la tasa anual de crecimiento intercensal 1991-2001. Estas estimaciones serán revisadas a partir de los resultados definitivos del Censo 2001 y de las Proyecciones Nacionales y Provinciales actualmente en revisión.

**Población de referencia.
Total de aglomerados. Tercer trimestre de 2003
(en miles)**

Dominio	Población				
	Total	Económicamente activa	Ocupada	Desocupada	Subocupada
Total 28 aglomerados urbanos	23.113	10.554	8.831	1.724	1.751
Total de aglomerados del Interior (sin GBA)	10.613	4.531	3.873	658	683
Región Gran Buenos Aires	12.500	6.023	4.957	1.066	1.068
Región Noroeste	2.219	915	786	129	160
Región Nordeste	1.157	426	378	48	55
Región Cuyo	1.460	636	558	79	98
Región Pampeana	5.218	2.322	1.941	382	360
Región Patagónica	559	231	211	20	10
Aglomerados de 500.000 y más habitantes	17.985	8.427	6.988	1.438	1.458
Ciudad de Buenos Aires	2.868	1.510	1.314	196	196
Partidos del Gran Buenos Aires	9.632	4.513	3.643	870	872
Gran La Plata	710	347	295	53	52
Gran Rosario	1.202	534	431	104	78
Gran Mendoza	861	375	327	48	60
Gran Córdoba	1.345	580	495	85	94
Gran Tucumán - Tafí Viejo	794	315	274	41	67
Mar del Plata - Batán	573	253	210	42	39
Aglomerados de Menos de 500.000 habitantes	5.128	2.128	1.843	285	294

Nota: valores ajustados con estimaciones a partir de datos provisionales del Censo 2001 ajustadas por subenumeración censal, en base a la tasa anual de crecimiento intercensal 1991-2001. Estas estimaciones serán revisadas a partir de los resultados definitivos del Censo 2001 y de las Proyecciones Nacionales y Provinciales actualmente en revisión.

A efectos de poder comparar con el trimestre anterior, los totales del tercer trimestre excluyendo Santa Fe son:

Dominio	Población				
	Total	Económicamente activa	Ocupada	Desocupada	Subocupada
Total 28 aglomerados urbanos	22.653	10.355	8.670	1.685	1.718
Total de aglomerados del Interior (sin GBA)	10.153	4.332	3.713	619	650
Región Pampeana	4.758	2.123	1.780	343	327
Aglomerados de Menos de 500.000 habitantes	4.668	1.928	1.682	247	260

**Impacto del Plan Jefas y Jefes de Hogar sobre las tasas básicas.
Total 28 aglomerados. 2º y 3º trimestre de 2003**

Tasa de	2º Trimestre (¹)		3º Trimestre	
	Tasas generales (²)	Recálculo sin plan Jefas y Jefes (³)	Tasas generales (²)	Recálculo sin plan Jefas y Jefes (³)
Actividad	45,6	45,6	45,7	45,7
Empleo	37,4	35,1	38,2	35,9
Desocupación	17,8	23,0	16,3	21,4

¹ Los resultados del 2º Trimestre de 2003 no incluyen el aglomerado Gran Santa Fe, cuyo relevamiento no se realizó debido a las inundaciones.

² Incluye como ocupados a las personas que, como ocupación principal, realizan una contraprestación laboral por un Plan Jefas y Jefes de Hogar.

³ Recálculo de tasas básicas considerando como desocupados a todos los ocupados cuya ocupación principal proviene de un Plan Jefas y Jefes de Hogar.

Nota: en relación al Plan Jefas y Jefes de Hogar se deberá tener en cuenta que las personas pueden estar realizando una contraprestación laboral o recibirlo como subsidio. En la medición de la EPH los beneficiarios del Plan Jefas y Jefes pueden tener la condición de ocupados, desocupados o inactivos, atendiendo a las definiciones básicas habituales.

**Estimaciones de la tasa de desocupación abierta y de sus respectivos coeficientes de variación, intervalos del 90% de confianza. Total de aglomerados urbanos y regiones estadísticas.
1º trimestre de 2003**

Aglomerado / región	1º Trimestre			
	Desocupación	Coeficiente de variación	Intervalo de confianza	
			Límite inferior	Límite superior
Total de aglomerados	20,4	2,8	19,5	21,3
Total de aglomerados del interior (sin GBA)	18,8	2,2	18,1	19,5
Región Gran Buenos Aires	21,7	4,3	20,2	23,2
Región Noroeste	18,8	3,5	17,7	19,9
Región Nordeste	14,7	6,5	13,1	16,3
Región Cuyo	15,5	6,6	13,8	17,2
Región Pampeana	21,1	3,3	20,0	22,2
Región Patagónica	12,3	9,3	10,4	14,2
Aglomerados de 500.000 y más habitantes	21,4	3,2	20,3	22,5
Ciudad de Buenos Aires	17,4	9,7	14,6	20,2
Partidos del GBA	23,1	4,8	21,3	24,9
Gran La Plata	19,7	8,9	16,8	22,6
Gran Rosario	22,4	7,7	19,6	25,2
Gran Mendoza	16,9	8,9	14,4	19,4
Gran Córdoba	23,6	6,8	21,0	26,2
Gran Tucumán - Tafí Viejo	21,2	5,4	19,3	23,1
Mar del Plata - Batán	18,1	7,5	15,9	20,3
Aglomerados de menos de 500.000 habitantes	16,5	2,7	15,8	17,2

**Estimaciones de la tasa de desocupación abierta y de sus respectivos coeficientes de variación, intervalos del 90% de confianza. Total de aglomerados urbanos y regiones estadísticas.
2º trimestre de 2003**

Aglomerado / región	2º Trimestre			
	Desocupación	Coeficiente de variación	Intervalo de confianza	
			Límite inferior	Límite superior
Total de aglomerados	17,8	2,3	17,1	18,5
Total de aglomerados del interior (sin GBA)	16,6	2,6	15,9	17,3
Región Gran Buenos Aires	18,7	3,4	17,7	19,7
Región Noroeste	17,0	4,2	15,8	18,2
Región Nordeste	12,5	7,0	11,1	13,9
Región Cuyo	15,2	7,1	13,4	17,0
Región Pampeana	18,4	3,8	17,2	19,6
Región Patagónica	10,1	9,3	8,6	11,6
Aglomerados de 500.000 y más habitantes	18,5	2,6	17,7	19,3
Ciudad de Buenos Aires	13,1	8,2	11,3	14,9
Partidos del GBA	20,6	3,7	19,4	21,8
Gran La Plata	15,1	9,9	12,6	17,6
Gran Rosario	22,9	7,7	20,0	25,8
Gran Mendoza	15,5	9,9	13,0	18,0
Gran Córdoba	19,5	7,4	17,1	21,9
Gran Tucumán - Tafí Viejo	15,0	8,2	13,0	17,0
Mar del Plata - Batán	16,5	8,6	14,2	18,8
Aglomerados de menos de 500.000 habitantes	14,7	3,1	14,0	15,4

**Estimaciones de la tasa de desocupación abierta y de sus respectivos coeficientes de variación, intervalos del 90% de confianza. Total de aglomerados urbanos y regiones estadísticas.
3º trimestre de 2003**

Aglomerado / región	3º Trimestre			
	Desocupación	Coeficiente de variación	Intervalo de confianza	
			Límite inferior	Límite superior
Total de aglomerados	16,3	3,1	15,5	17,1
Total de aglomerados del interior (sin GBA)	14,5	2,5	13,9	15,1
Región Gran Buenos Aires	17,7	4,8	16,3	19,1
Región Noroeste	14,1	4,6	13,0	15,2
Región Nordeste	11,3	8,2	9,8	12,8
Región Cuyo	12,4	7,0	11,0	13,8
Región Pampeana	16,4	3,5	15,5	17,3
Región Patagónica	8,6	10,3	7,1	10,1
Aglomerados de 500.000 y más habitantes	17,1	3,7	16,1	18,1
Ciudad de Buenos Aires	13,0	7,6	11,4	14,6
Partidos del GBA	19,3	5,5	17,6	21,0
Gran La Plata	15,2	9,8	12,8	17,6
Gran Rosario	19,4	6,9	17,2	21,6
Gran Mendoza	12,7	9,5	10,7	14,7
Gran Córdoba	14,7	8,2	12,7	16,7
Gran Tucumán - Tafí Viejo	12,9	9,4	10,9	14,9
Mar del Plata - Batán	16,8	9,4	14,2	19,4
Aglomerados de menos de 500.000 habitantes	13,4	3,2	12,7	14,1

SINTESIS METODOLOGICA

A partir de 2003, la EPH pasa a ser un relevamiento continuo que produce datos con frecuencia trimestral. Este es uno de los cambios fundamentales de la reformulación: a diferencia de la EPH puntual, que brindaba datos dos veces por año, correspondientes a una semana de referencia, la EPH continua presentará resultados cuatro veces por año, referidos al conjunto de cada trimestre. Al considerar un período más extenso, los resultados representan con mayor fidelidad los cambios que se producen en el mercado de trabajo.

Asimismo se rediseñaron los cuestionarios para dar cuenta de las nuevas características de la realidad socioeconómica. Un tercer aspecto es el diseño de la muestra extendida en períodos trimestrales consecutivos. La muestra total de la EPH continua es de 17.240 viviendas por trimestre para el conjunto de los aglomerados, lo que determina un total de 68.960 viviendas al año. Para asignar las viviendas en cada uno de los aglomerados se tuvo en cuenta un tamaño mínimo en aquellos más pequeños para dar estimaciones semestrales con un nivel de precisión aceptable.

La introducción de todos estos cambios tiene que ver con la consolidación -en el curso de los 90- de un mercado de trabajo muy diferente al que existía al momento de la formulación inicial de la EPH, en la década del 70, cuyas principales características eran la estabilidad de los empleos y el carácter formal de las ocupaciones urbanas.

La década del 90 implicó para nuestro país la modificación drástica de esas condiciones: creció considerablemente el desempleo, desapareció la estabilidad laboral, surgieron nuevas modalidades de contratación y en general, el empleo antes estable se vio precarizado y flexibilizado.

Los esfuerzos para adaptar diversos aspectos del relevamiento a un mercado de trabajo cambiante fueron muchos y se requirió de continuos ajustes parciales para mantener la calidad de los resultados. Hacia 1998, resultaba impostergable la implementación de una encuesta más dinámica, acorde a las condiciones consolidadas en el curso de esos años.

Desde el primero de enero de 2003 el INDEC puso en campo el relevamiento de la EPH continua. En paralelo, mayo 2003 fue la última onda de la EPH puntual. En carácter de prueba, también se aplicaron ambas metodologías durante el año 2002.

Para mantener la cobertura histórica, se relevan con la nueva metodología los aglomerados cubiertos por la EPH hasta mayo de 2003 excepto los tres aglomerados que se agregaron en el año 2002, los que siguen por el momento con la encuesta puntual ².

En síntesis, si bien ambas encuestas tienen estrechos vínculos metodológicos difieren en una serie de aspectos, siendo los principales:

- Mayor frecuencia de presentación de resultados.
- Cuestionarios rediseñados para reflejar más adecuadamente el mercado laboral.
- Muestra diseñada para la captación continua de la información.

Por lo tanto, las comparaciones que se efectúen deberán considerar los efectos del cambio metodológico introducido a partir de esta medición.

A efectos de interiorizarse sobre la nueva metodología consultar los documentos "Encuesta Permanente de Hogares: Cambios Metodológicos" y "La Nueva Encuesta Permanente de Hogares de Argentina", en la página web del INDEC www.indec.mecon.gov.ar

² Rawson-Trelew; San Nicolás - Villa Constitución; Viedma - Carmen de Patagones



Instituto Nacional de Estadística y Censos
Buenos Aires, 2003

Las publicaciones editadas por el Instituto Nacional de Estadística y Censos se encuentran a la venta en INDEC, Centro Estadístico de Servicios, Julio A. Roca 615, Ciudad Autónoma de Buenos Aires P.B., C.P. 1067, Argentina.

Por cualquier consulta puede dirigirse personalmente al Centro Estadístico de Servicios, o bien comunicarse a los tel.: 4349-9650/52/54/62, al fax: 4349-9621, o a través de correo electrónico: ces@indec.mecon.gov.ar.

INTERNET: www.indec.gov.ar

Horario de atención: 9:30 a 16:00 hs.