



## Mercado de trabajo: principales indicadores

### Resultados trimestrales y semestrales año 2003

La Encuesta Permanente de Hogares (EPH) es un programa nacional de producción sistemática y permanente de indicadores sociales que lleva a cabo el Instituto Nacional de Estadística y Censos (INDEC) conjuntamente con las Direcciones Provinciales de Estadística (DPE). Tiene por objeto relevar las características sociodemográficas y socioeconómicas de la población.

En su modalidad original, se ha venido aplicando en Argentina desde 1973, mediante la medición puntual de dos ondas anuales (mayo y octubre). A partir de 2003, la EPH pasa a ser un relevamiento continuo que produce datos con frecuencia trimestral<sup>1</sup>.

Se difunden en este informe los resultados correspondientes al 4to. Trimestre de 2003 y al 2do. Semestre del mismo año. Ambos se presentan acompañados por los resultados que muestran la evolución en el año 2003.

## 1. RESULTADOS TRIMESTRALES

### 1.1. Principales Indicadores: Total Aglomerados - 4to. Trimestre 2003

Tasas	Total 28 Aglomerados Urbanos	
	4º trimestre 2003	3º trimestre 2003
Actividad	45,7	45,7
Empleo	39,1	38,2
Desocupación	14,5	16,3
Subocupación	16,3	16,6
Subocupación demandante	11,4	11,6
Subocupación no demandante	4,9	5,0

<sup>1</sup> Ver "La nueva Encuesta Permanente de Hogares: cambios metodológicos", en página 26 y para más detalle consultar los documentos "Encuesta Permanente de Hogares: Cambios Metodológicos" y "La Nueva Encuesta Permanente de Hogares de Argentina", en la página web del INDEC: [www.indec.mecon.gov.ar](http://www.indec.mecon.gov.ar)

## INDICE

pág.

1. Resultados trimestrales .....	1
1.1. Principales indicadores: Total Aglomerados - 4º trimestre 2003 .....	1
1.2. Población de referencia del área cubierta por la EPH .....	3
1.3. Estimaciones válidas para el trimestre .....	3
1.4. Principales indicadores por área geográfica. 4º trimestre 2003 .....	4
1.5. Evolución trimestral de las principales tasas. Año 2003 .....	4
1.6. Gráficos de evolución trimestral de las principales tasas .....	7
1.7. Impacto del Plan Jefas y Jefes de Hogar sobre las tasas básicas. Total 28 aglomerados - 4º trimestre 2003 .....	11
1.8. Tasa de desocupación: coeficientes de variación e intervalos de confianza .....	12
2. Resultados semestrales .....	13
2.1 Principales indicadores: Total Aglomerados – 2º semestre 2003 .....	13
2.2 Población de referencia del área cubierta por la EPH .....	14
2.3 Principales indicadores por áreas geográficas. 2º semestre 2003 .....	16
2.4 Evolución semestral de las principales tasas. Año 2003 .....	17
2.5 Tasa de desocupación: coeficientes de variación e intervalos de confianza .....	23
3. Aspectos metodológicos (características de la muestra, definiciones básicas, cálculo de tasas, período de referencia y cambios metodológicos) .....	25

---

El INDEC utiliza **signos generales**, que son válidos en toda situación y momento (aunque en algún caso concreto no se los utilice), y que son complementarios o sustitutivos de un dato:

- - Dato ínfimo, menos de la mitad del último dígito mostrado
- . Dato no registrado

## 1.2 Población de referencia del área cubierta por la EPH. Total de Aglomerados. 4to. Trimestre de 2003 (en miles)

Área geográfica	Población				
	Total	Económicamente activa	Ocupada	Desocupada	Subocupada
<b>Total 28 Aglomerados</b>	<b>23.176</b>	<b>10.599</b>	<b>9.060</b>	<b>1.539</b>	<b>1.725</b>
<b>Aglomerados del Interior</b>	<b>10.649</b>	<b>4.644</b>	<b>4.035</b>	<b>609</b>	<b>688</b>
Región Gran Buenos Aires	12.527	5.956	5.025	930	1.037
Región Cuyo	1.465	635	564	71	95
Región Noreste	1.163	445	401	44	53
Región Noroeste	2.229	946	815	131	162
Región Pampeana	5.230	2.385	2.042	343	364
Región Patagónica	562	231	211	20	13
<b>Aglomerados de 500.000 y más habitantes</b>	<b>18.026</b>	<b>8.434</b>	<b>7.155</b>	<b>1.279</b>	<b>1.437</b>
Ciudad de Buenos Aires	2.866	1.533	1.359	174	198
Partidos del GBA	9.661	4.423	3.666	757	840
Gran Mendoza	863	366	320	45	59
Gran Tucumán - Tafí Viejo	797	340	288	52	71
Gran Córdoba	1.349	613	541	71	101
Gran La Plata	712	345	297	47	59
Gran Rosario	1.204	534	445	89	64
Mar del Plata - Batán	574	282	237	45	46
<b>Aglomerados de menos de 500.000 habitantes</b>	<b>5.150</b>	<b>2.165</b>	<b>1.905</b>	<b>260</b>	<b>288</b>

**Nota:** valores ajustados con estimaciones a partir de datos provisionales del Censo 2001 ajustadas por subenumeración censal, en base a la tasa anual de crecimiento intercensal 1991-2001. Estas estimaciones serán revisadas a partir de los resultados definitivos del Censo 2001 y de las Proyecciones Nacionales y Provinciales actualmente en revisión.

## 1.3 Estimaciones válidas para el trimestre

La encuesta produce estimaciones trimestrales válidas para:

Total de 28 aglomerados agrupados.

- Aglomerados del Interior: todos los aglomerados excluido el aglomerado Gran Buenos Aires.
- Conjunto de aglomerados agrupados en 6 regiones estadísticas:
  - *Región Gran Buenos Aires:* integrada por Ciudad de Buenos Aires<sup>2</sup>; Partidos del Conurbano<sup>2</sup>.
  - *Región Noroeste (NOA):* integrada por Gran Catamarca; Gran Tucumán-Tafí Viejo; Jujuy-Palpalá; La Rioja; Salta; Santiago del Estero-La Banda.
  - *Región Noreste (NEA):* integrada por Corrientes; Formosa; Gran Resistencia; Posadas.
  - *Región Cuyo:* integrada por Gran Mendoza; Gran San Juan; San Luis-El Chorrillo.
  - *Región Pampeana:* integrada por Bahía Blanca-Cerri; Concordia; Gran Córdoba; Gran La Plata; Gran Rosario; Gran Paraná; Gran Santa Fe; Mar del Plata-Batán; Río Cuarto; Santa Rosa-Toay.
  - *Región Patagónica:* integrada por Comodoro Rivadavia-Rada Tilly; Neuquén-Plottier; Río Gallegos; Ushuaia-Río Grande.
- Conjunto de aglomerados con 500.000 y más habitantes: Gran Buenos Aires; Gran Córdoba; Gran La Plata; Mar del Plata-Batán; Gran Mendoza; Gran Rosario; Gran Tucumán-Tafí Viejo.
- Conjunto de aglomerados con menos de 500.000 habitantes: resto de los aglomerados.
- Cada uno de los aglomerados con 500.000 y más habitantes.

<sup>2</sup> Ciudad de Buenos Aires y Partidos del Conurbano integran el Aglomerado Gran Buenos Aires.

## 1.4. Principales indicadores por áreas geográficas - 4to Trimestre 2003

Área geográfica	Actividad	Empleo	Desocupación	Subocupación	Subocupación demandante	Subocupación no demandante
<b>Total 28 Aglomerados</b>	<b>45,7</b>	<b>39,1</b>	<b>14,5</b>	<b>16,3</b>	<b>11,4</b>	<b>4,9</b>
<b>Aglomerados del Interior</b>	<b>43,6</b>	<b>37,9</b>	<b>13,1</b>	<b>14,8</b>	<b>10,9</b>	<b>3,9</b>
Región Gran Buenos Aires	47,5	40,1	15,6	17,4	11,8	5,6
Región Cuyo	43,4	38,5	11,2	14,9	12,0	2,9
Región Noreste	38,3	34,5	9,9	11,9	9,6	2,3
Región Noroeste	42,4	36,6	13,8	17,1	13,4	3,7
Región Pampeana	45,6	39,1	14,4	15,3	10,5	4,8
Región Patagónica	41,2	37,7	8,6	5,7	4,2	1,5
<b>Aglomerados de 500.000 y más habitantes</b>	<b>46,8</b>	<b>39,7</b>	<b>15,2</b>	<b>17,0</b>	<b>11,7</b>	<b>5,3</b>
Ciudad de Buenos Aires	53,5	47,4	11,3	12,9	7,1	5,8
Partidos del GBA	45,8	37,9	17,1	19,0	13,4	5,6
Gran Mendoza	42,4	37,1	12,4	16,0	13,7	2,3
Gran Tucumán - Tafí Viejo	42,7	36,2	15,2	20,9	15,6	5,4
Gran Córdoba	45,4	40,1	11,7	16,4	11,0	5,4
Gran La Plata	48,4	41,8	13,7	17,2	12,3	5,0
Gran Rosario	44,3	36,9	16,6	12,0	8,5	3,5
Mar del Plata - Batán	49,1	41,3	15,9	16,2	10,1	6,1
<b>Aglomerados de menos de 500.000 habitantes</b>	<b>42,0</b>	<b>37,0</b>	<b>12,0</b>	<b>13,3</b>	<b>10,2</b>	<b>3,2</b>

## 1.5. Evolución trimestral de las principales tasas. Año 2003

### 1.5.1. Tasa de actividad

Área geográfica	Año 2003			
	1º trimestre	2º trimestre <sup>1</sup>	3º trimestre	4º trimestre
<b>Total 28 Aglomerados</b>	<b>45,6</b>	<b>45,6</b>	<b>45,7</b>	<b>45,7</b>
<b>Aglomerados del Interior</b>	<b>43,2</b>	<b>42,8</b>	<b>42,7</b>	<b>43,6</b>
Región Gran Buenos Aires	47,6	47,8	48,2	47,5
Región Cuyo	43,3	43,9	43,6	43,4
Región Noreste	36,1	35,7	36,8	38,3
Región Noroeste	41,8	40,7	41,3	42,4
Región Pampeana	45,3	45,3	44,5	45,6
Región Patagónica	42,7	41,9	41,3	41,2
<b>Aglomerados de 500.000 y más habitantes</b>	<b>46,8</b>	<b>46,8</b>	<b>46,9</b>	<b>46,8</b>
Ciudad de Buenos Aires	51,3	53,5	52,7	53,5
Partidos del GBA	46,5	46,1	46,9	45,8
Gran Mendoza	44,3	44,8	43,5	42,4
Gran Tucumán - Tafí Viejo	41,7	39,2	39,6	42,7
Gran Córdoba	45,6	45,1	43,1	45,4
Gran La Plata	45,9	46,0	48,9	48,4
Gran Rosario	44,1	44,6	44,4	44,3
Mar del Plata - Batán	50,6	48,9	44,1	49,1
<b>Aglomerados de menos de 500.000 habitantes</b>	<b>41,2</b>	<b>40,7</b>	<b>41,5</b>	<b>42,0</b>

<sup>1</sup> Los resultados del 2º trimestre 2003 no incluyen el aglomerado Gran Santa Fe cuyo relevamiento no se realizó debido a las inundaciones.

### 1.5.2 Tasa de Empleo

Área geográfica	Año 2003			
	1º trimestre	2º trimestre <sup>1</sup>	3º trimestre	4º trimestre
<b>Total 28 Aglomerados</b>	<b>36,3</b>	<b>37,4</b>	<b>38,2</b>	<b>39,1</b>
<b>Aglomerados del Interior</b>	<b>35,0</b>	<b>35,7</b>	<b>36,5</b>	<b>37,9</b>
Región Gran Buenos Aires	37,3	38,9	39,7	40,1
Región Cuyo	36,6	37,3	38,2	38,5
Región Noreste	30,8	31,3	32,7	34,5
Región Noroeste	33,9	33,8	35,4	36,6
Región Pampeana	35,8	36,9	37,2	39,1
Región Patagónica	37,4	37,7	37,8	37,7
<b>Aglomerados de 500.000 y más habitantes</b>	<b>36,8</b>	<b>38,2</b>	<b>38,9</b>	<b>39,7</b>
Ciudad de Buenos Aires	42,4	46,5	45,8	47,4
Partidos del GBA	35,8	36,6	37,8	37,9
Gran Mendoza	36,8	37,9	38,0	37,1
Gran Tucumán - Tafí Viejo	32,9	33,3	34,5	36,2
Gran Córdoba	34,8	36,3	36,8	40,1
Gran La Plata	36,8	39,1	41,5	41,8
Gran Rosario	34,2	34,4	35,8	36,9
Mar del Plata - Batán	41,5	40,8	36,7	41,3
<b>Aglomerados de menos de 500.000 habitantes</b>	<b>34,4</b>	<b>34,7</b>	<b>35,9</b>	<b>37,0</b>

<sup>1</sup> Los resultados del 2º trimestre 2003 no incluyen el aglomerado Gran Santa Fe cuyo relevamiento no se realizó debido a las inundaciones.

### 1.5.3 Tasa de Desocupación

Área geográfica	Año 2003			
	1º trimestre	2º trimestre <sup>1</sup>	3º trimestre	4º trimestre
<b>Total 28 Aglomerados</b>	<b>20,4</b>	<b>17,8</b>	<b>16,3</b>	<b>14,5</b>
<b>Aglomerados del Interior</b>	<b>18,8</b>	<b>16,6</b>	<b>14,5</b>	<b>13,1</b>
Región Gran Buenos Aires	21,7	18,7	17,7	15,6
Región Cuyo	15,5	15,2	12,4	11,2
Región Noreste	14,7	12,5	11,3	9,9
Región Noroeste	18,8	17,0	14,1	13,8
Región Pampeana	21,1	18,4	16,4	14,4
Región Patagónica	12,3	10,1	8,6	8,6
<b>Aglomerados de 500.000 y más habitantes</b>	<b>21,4</b>	<b>18,5</b>	<b>17,1</b>	<b>15,2</b>
Ciudad de Buenos Aires	17,4	13,1	13,0	11,3
Partidos del GBA	23,1	20,6	19,3	17,1
Gran Mendoza	16,9	15,5	12,7	12,4
Gran Tucumán - Tafí Viejo	21,2	15,0	12,9	15,2
Gran Córdoba	23,6	19,5	14,7	11,7
Gran La Plata	19,7	15,1	15,2	13,7
Gran Rosario	22,4	22,9	19,4	16,6
Mar del Plata - Batán	18,1	16,5	16,8	15,9
<b>Aglomerados de menos de 500.000 habitantes</b>	<b>16,5</b>	<b>14,7</b>	<b>13,4</b>	<b>12,0</b>

<sup>1</sup> Los resultados del 2º trimestre 2003 no incluyen el aglomerado Gran Santa Fe cuyo relevamiento no se realizó debido a las inundaciones.

### 1.5.4 Tasa de Subocupación

Área geográfica	Año 2003			
	1º trimestre	2º trimestre <sup>1</sup>	3º trimestre	4º trimestre
<b>Total 28 Aglomerados</b>	<b>17,7</b>	<b>17,8</b>	<b>16,6</b>	<b>16,3</b>
<b>Aglomerados del Interior</b>	<b>15,9</b>	<b>16,7</b>	<b>15,1</b>	<b>14,8</b>
Región Gran Buenos Aires	19,0	18,6	17,7	17,4
Región Cuyo	17,3	17,9	15,5	14,9
Región Noreste	13,4	13,7	12,8	11,9
Región Noroeste	19,1	17,4	17,5	17,1
Región Pampeana	15,4	17,6	15,5	15,3
Región Patagónica	8,5	7,4	4,4	5,7
<b>Aglomerados de 500.000 y más habitantes</b>	<b>18,4</b>	<b>18,5</b>	<b>17,3</b>	<b>17,0</b>
Ciudad de Buenos Aires	10,8	13,4	13,0	12,9
Partidos del GBA	21,8	20,4	19,3	19,0
Gran Mendoza	16,7	17,5	16,0	16,0
Gran Tucumán - Tafí Viejo	23,8	22,7	21,3	20,9
Gran Córdoba	18,9	20,2	16,2	16,4
Gran La Plata	10,0	13,5	14,9	17,2
Gran Rosario	16,2	15,5	14,6	12,0
Mar del Plata - Batán	14,4	20,9	15,3	16,2
<b>Aglomerados de menos de 500.000 habitantes</b>	<b>14,6</b>	<b>14,7</b>	<b>13,8</b>	<b>13,3</b>

<sup>1</sup> Los resultados del 2º trimestre 2003 no incluyen el aglomerado Gran Santa Fe cuyo relevamiento no se realizó debido a las inundaciones.

### 1.5.5 Tasa de subocupación demandante

Área geográfica	Año 2003			
	1º trimestre	2º trimestre <sup>1</sup>	3º trimestre	4º trimestre
<b>Total 28 Aglomerados</b>	<b>12,0</b>	<b>11,8</b>	<b>11,6</b>	<b>11,4</b>
<b>Aglomerados del Interior</b>	<b>11,1</b>	<b>11,0</b>	<b>10,8</b>	<b>10,9</b>
Región Gran Buenos Aires	12,7	12,4	12,3	11,8
Región Cuyo	13,1	13,0	12,4	12,0
Región Noreste	9,6	9,7	10,0	9,6
Región Noroeste	14,6	12,6	13,6	13,4
Región Pampeana	10,0	10,5	10,1	10,5
Región Patagónica	5,7	5,7	3,2	4,2
<b>Aglomerados de 500.000 y más habitantes</b>	<b>12,4</b>	<b>12,1</b>	<b>12,0</b>	<b>11,7</b>
Ciudad de Buenos Aires	5,6	7,4	7,7	7,1
Partidos del GBA	15,0	14,1	13,8	13,4
Gran Mendoza	12,3	12,8	13,2	13,7
Gran Tucumán - Tafí Viejo	19,0	16,1	17,1	15,6
Gran Córdoba	14,0	12,6	10,2	11,0
Gran La Plata	5,5	8,1	10,0	12,3
Gran Rosario	10,1	8,5	10,0	8,5
Mar del Plata - Batán	7,5	11,2	8,4	10,1
<b>Aglomerados de menos de 500.000 habitantes</b>	<b>10,4</b>	<b>10,3</b>	<b>10,1</b>	<b>10,2</b>

<sup>1</sup> Los resultados del 2º trimestre 2003 no incluyen el aglomerado Gran Santa Fe cuyo relevamiento no se realizó debido a las inundaciones.

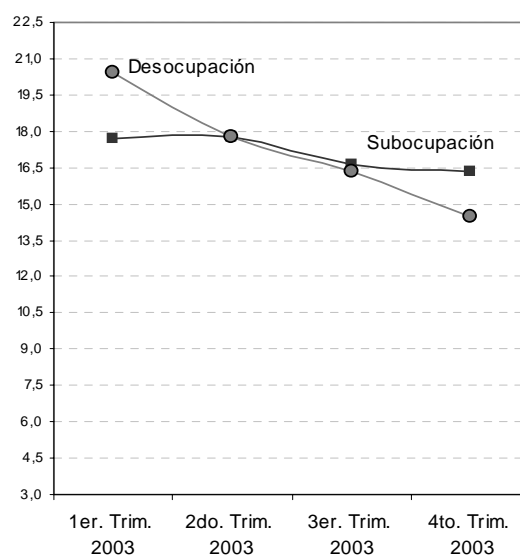
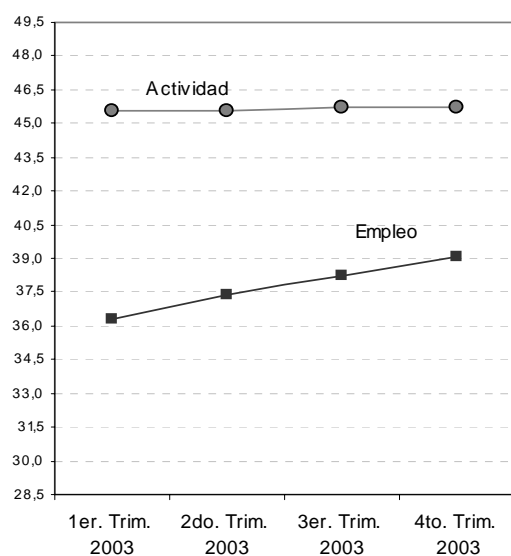
### 1.5.6 Tasa de subocupación no demandante

Área geográfica	Año 2003			
	1º trimestre	2º trimestre <sup>1</sup>	3º trimestre	4º trimestre
<b>Total 28 Aglomerados</b>	<b>5,7</b>	<b>6,0</b>	<b>5,0</b>	<b>4,9</b>
<b>Aglomerados del Interior</b>	<b>4,8</b>	<b>5,7</b>	<b>4,3</b>	<b>3,9</b>
Región Gran Buenos Aires	6,4	6,2	5,5	5,6
Región Cuyo	4,2	5,0	3,1	2,9
Región Noreste	3,9	4,0	2,8	2,3
Región Noroeste	4,5	4,8	3,9	3,7
Región Pampeana	5,4	7,1	5,4	4,8
Región Patagónica	2,7	1,8	1,2	1,5
<b>Aglomerados de 500.000 y más habitantes</b>	<b>6,0</b>	<b>6,4</b>	<b>5,3</b>	<b>5,3</b>
Ciudad de Buenos Aires	5,2	6,0	5,3	5,8
Partidos del GBA	6,8	6,3	5,5	5,6
Gran Mendoza	4,4	4,7	2,8	2,3
Gran Tucumán - Tafi Viejo	4,8	6,6	4,1	5,4
Gran Córdoba	4,9	7,6	6,0	5,4
Gran La Plata	4,5	5,4	5,0	5,0
Gran Rosario	6,1	7,0	4,7	3,5
Mar del Plata - Batán	6,9	9,7	7,0	6,1
<b>Aglomerados de menos de 500.000 habitantes</b>	<b>4,2</b>	<b>4,4</b>	<b>3,7</b>	<b>3,2</b>

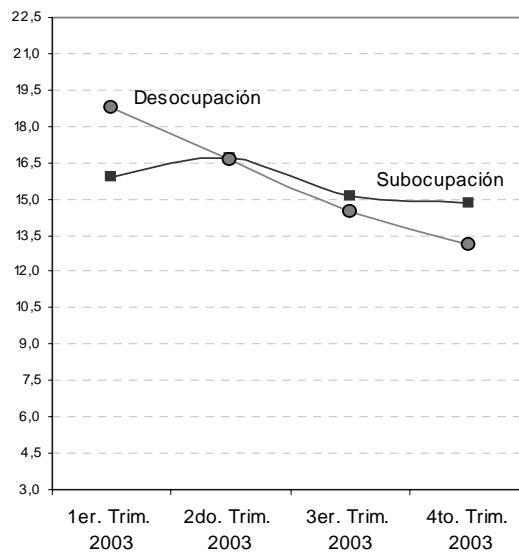
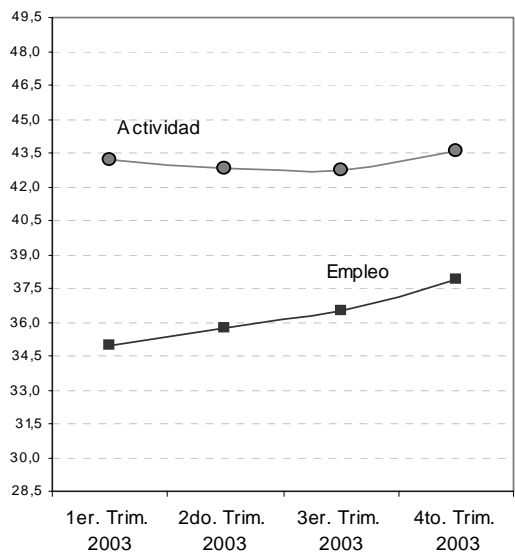
<sup>1</sup> Los resultados del 2º trimestre 2003 no incluyen el aglomerado Gran Santa Fe cuyo relevamiento no se realizó debido a las inundaciones.

### 1.6 Gráficos de evolución trimestral de las principales tasas

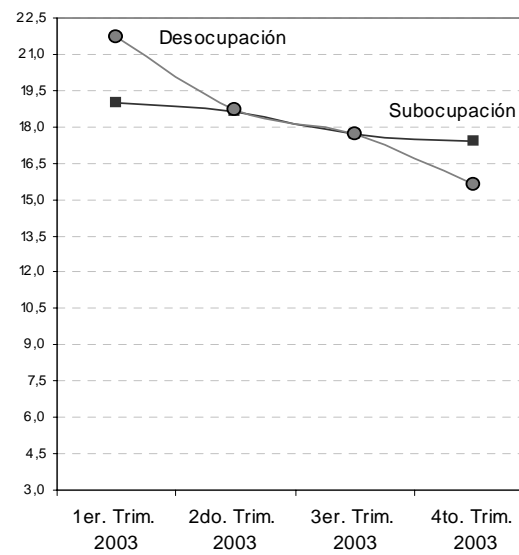
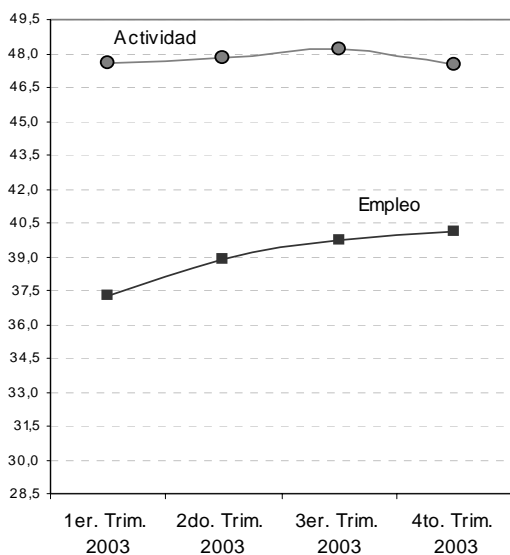
Total 28 aglomerados



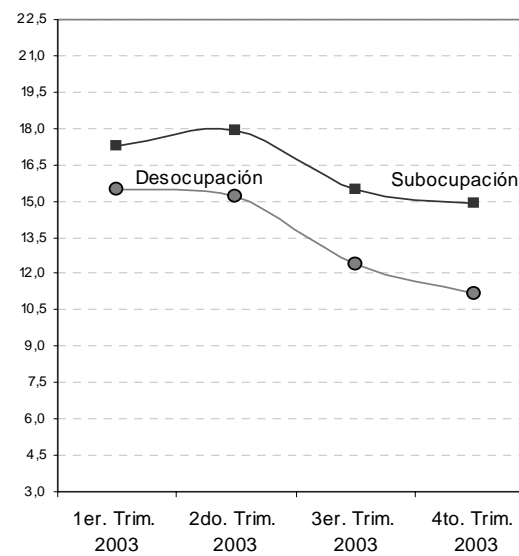
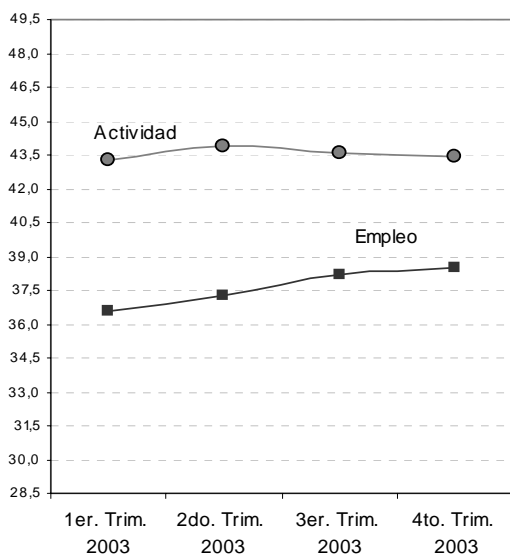
### Aglomerados del Interior



### Región GBA

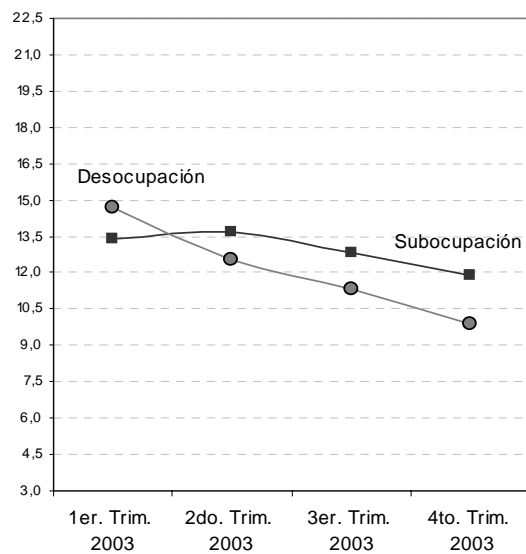
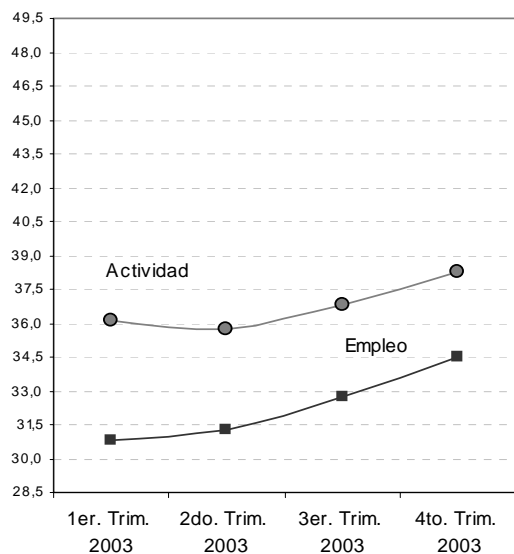


### Región Cuyo

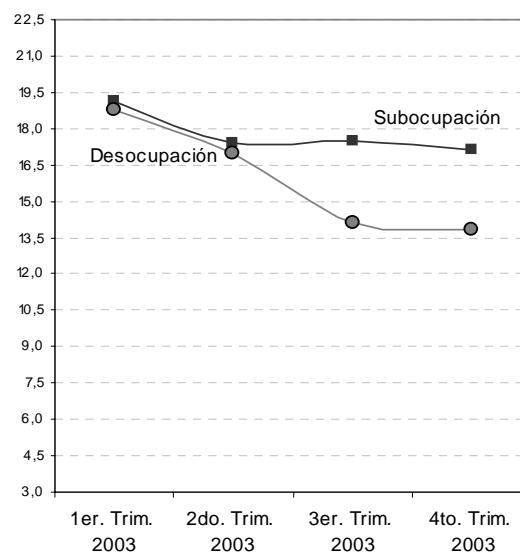
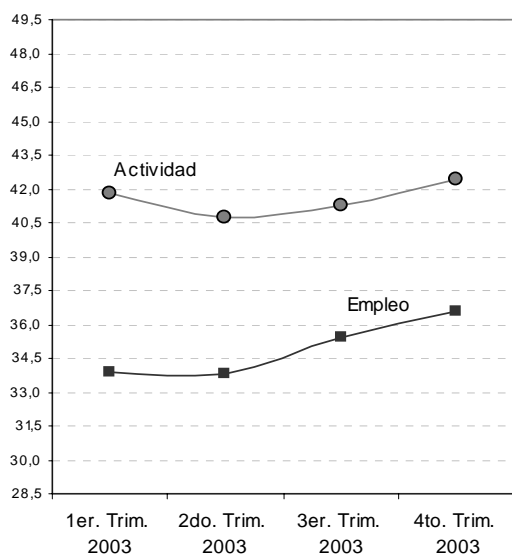




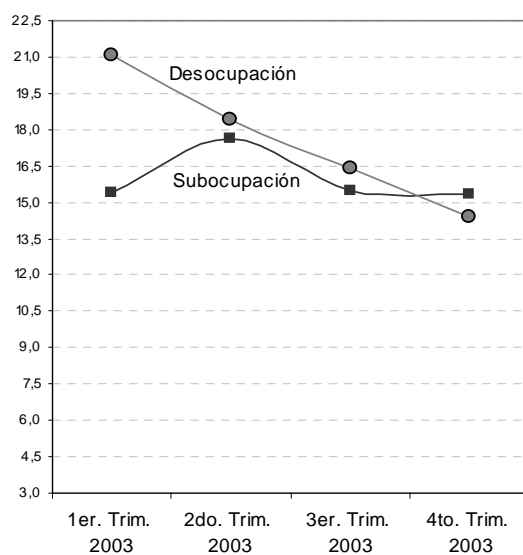
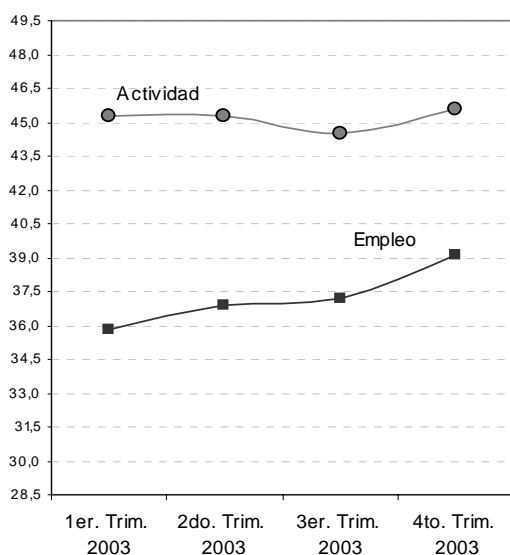
### Región Noreste



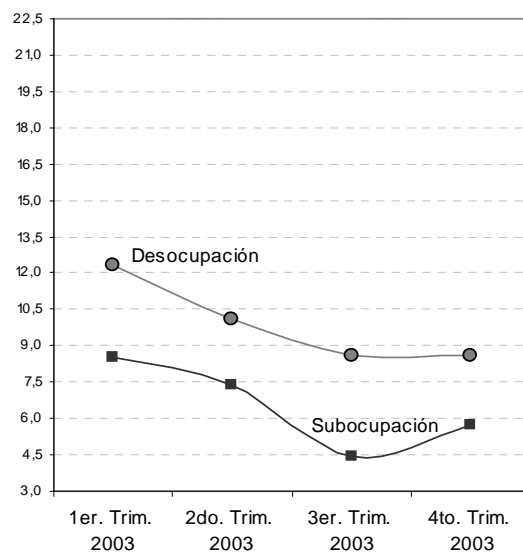
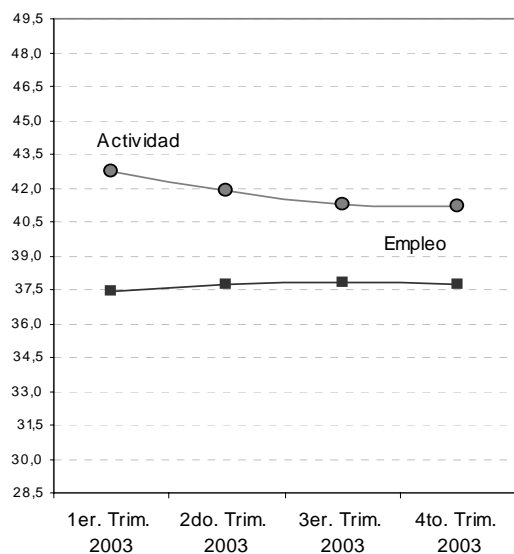
### Región Noroeste



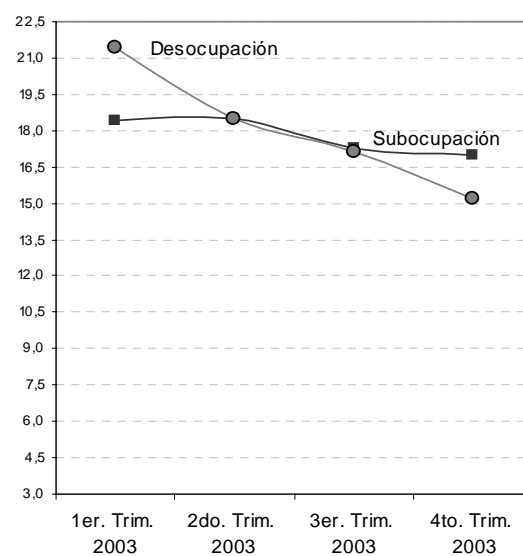
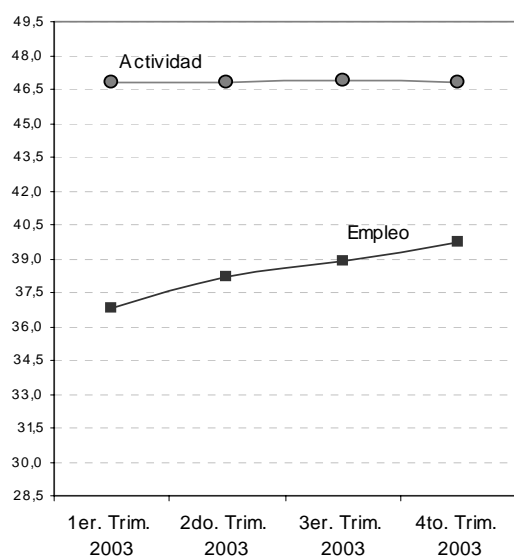
### Región Pampeana



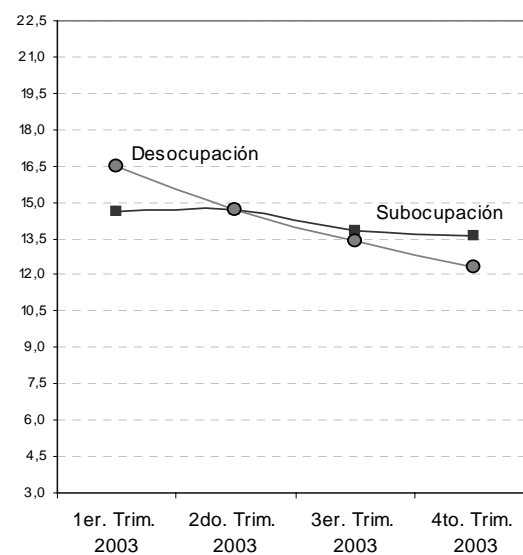
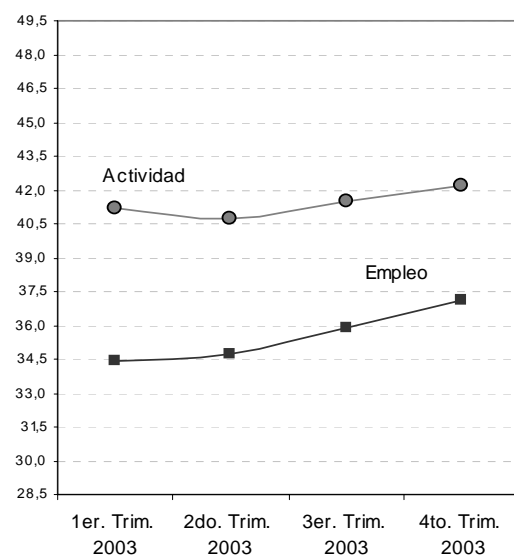
### Región Patagónica



### Aglomerados de 500 mil y más habitantes



### Aglomerados de menos de 500 mil habitantes



**1.7. Impacto del Plan Jefas y Jefes de Hogar sobre las tasas básicas.  
Total 28 Aglomerados. 4º trimestre de 2003**

Tasa de	2º Trimestre <sup>1</sup>		3º Trimestre		4º Trimestre	
	Tasas generales <sup>2</sup>	Recálculo sin plan Jefas y Jefes <sup>3</sup>	Tasas generales <sup>2</sup>	Recálculo sin plan Jefas y Jefes <sup>3</sup>	Tasas generales <sup>2</sup>	Recálculo sin plan Jefas y Jefes <sup>3</sup>
Actividad	45,6	45,6	45,7	45,7	45,7	45,7
Empleo	37,4	35,1	38,2	35,9	39,1	36,7
Desocupación	17,8	23,0	16,3	21,4	14,5	19,7

<sup>1</sup> Los resultados del 2º trimestre 2003 no incluyen el aglomerado Gran Santa Fe cuyo relevamiento no se realizó debido a las inundaciones.

<sup>2</sup> Incluye como ocupados a las personas que, como ocupación principal, realizan una contraprestación laboral por un Plan Jefas y Jefes de Hogar.

<sup>3</sup> Recálculo de tasas básicas considerando como desocupados a todos los ocupados cuya ocupación principal proviene de un Plan Jefas y Jefes de Hogar. Esto implica asumir que, en caso de no tener un plan Jefas y Jefes de Hogar, la totalidad de estas personas serían desocupadas y estarían, por lo tanto, incluidas en la población económicamente activa.

**Nota:** en relación al Plan Jefas/Jefes de Hogar se deberá tener en cuenta que las personas pueden estar realizando una contraprestación laboral o recibirlo como subsidio. En la medición de la EPH los beneficiarios del Plan Jefas/Jefes pueden tener la condición de ocupados, desocupados o inactivos, atendiendo a las definiciones básicas habituales.

**1.8. Estimaciones de la tasa de desocupación abierta y de sus respectivos coeficientes de variación, intervalos del 90% de confianza. Total de aglomerados urbanos y regiones estadísticas. 4º trimestre de 2003**

Área Geográfica	4º trimestre 2003			
	Desocupación	Coeficiente de variación	Intervalo de confianza	
			Límite inferior	Límite superior
<b>Total 28 Aglomerados</b>	<b>14,5</b>	<b>2,6</b>	<b>13,9</b>	<b>15,1</b>
<b>Aglomerados del Interior</b>	<b>13,1</b>	<b>2,5</b>	<b>12,6</b>	<b>13,6</b>
Región Gran Buenos Aires	15,6	3,9	14,6	16,6
Región Cuyo	11,2	6,8	10,0	12,4
Región Noreste	9,9	7,6	8,7	11,1
Región Noroeste	13,8	4,2	12,9	14,7
Región Pampeana	14,4	3,7	13,5	15,3
Región Patagónica	8,6	11,1	7,0	10,2
<b>Aglomerados de 500.000 y más habitantes</b>	<b>15,2</b>	<b>3,0</b>	<b>14,5</b>	<b>15,9</b>
Ciudad de Buenos Aires	11,3	8,5	9,7	12,9
Partidos del GBA	17,1	4,3	15,9	18,3
Gran Mendoza	12,4	8,6	10,6	14,2
Gran Tucumán-Tafí Viejo	15,2	6,4	13,6	16,8
Gran Córdoba	11,7	8,3	10,1	13,3
Gran La Plata	13,7	8,4	11,8	15,6
Gran Rosario	16,6	8,8	14,2	19,0
Mar del Plata-Batán	15,9	9,8	13,4	18,4
<b>Aglomerados de menos de 500.000 habitantes</b>	<b>12,0</b>	<b>3,4</b>	<b>11,3</b>	<b>12,7</b>

## 2. Resultados semestrales

La encuesta produce también estimaciones semestrales válidas para:

- Los grandes dominios presentados en el capítulo de resultados trimestrales.
- Cada uno de los aglomerados con menos de 500.000 habitantes.
- Los resultados de la información semestral expresan la acumulación de información relevada a lo largo de todas las semanas del semestre, siendo un reflejo de todo este período. Y por lo tanto es distinto al promedio de los trimestres.

### 2.1 Principales Indicadores. Total aglomerados. 2º semestre 2003

Tasas	Total 28 Aglomerados Urbanos	
	2º semestre 2003	1º semestre 2003
Actividad	45,7	45,6
Empleo	38,6	36,9
Desocupación	15,4	19,1
Subocupación	16,4	17,8
Subocupación demandante	11,5	11,9
Subocupación no demandante	4,9	5,9

## 2.2. Población de referencia del área cubierta por la EPH

### 2.2.1 Total de Aglomerados. 1º semestre de 2003

Área geográfica	Población				
	Total	Económicamente activa	Ocupada	Desocupada	Subocupada
Miles de personas					
<b>Total 28 Aglomerados<sup>3</sup></b>	<b>22.583</b>	<b>10.298</b>	<b>8.332</b>	<b>1.967</b>	<b>1.832</b>
<b>Aglomerados del Interior<sup>3</sup></b>	<b>10.120</b>	<b>4.350</b>	<b>3.583</b>	<b>767</b>	<b>712</b>
Región Gran Buenos Aires	12.463	5.948	4.748	1.199	1.119
Ciudad de Buenos Aires <sup>1</sup>	2.871	1.505	1.276	229	183
Partidos del GBA <sup>1</sup>	9.592	4.443	3.472	970	937
Región Cuyo	1.456	635	537	98	112
Gran Mendoza <sup>1</sup>	859	383	321	62	66
Gran San Juan <sup>2</sup>	428	187	159	28	37
San Luis - El Chorrillo <sup>2</sup>	168	65	57	8	9
Región Noreste	1.152	414	358	56	56
Corrientes <sup>2</sup>	322	115	96	18	13
Formosa <sup>2</sup>	205	73	62	10	8
Gran Resistencia <sup>2</sup>	367	140	124	16	22
Posadas <sup>2</sup>	258	87	75	12	13
Región Noroeste	2.208	910	747	163	166
Gran Catamarca <sup>2</sup>	173	77	62	15	8
Gran Tucumán-Tafí Viejo <sup>1</sup>	791	320	262	58	74
Jujuy-Palpalá <sup>2</sup>	283	101	87	14	16
La Rioja <sup>2</sup>	153	66	57	9	13
Salta <sup>2</sup>	474	213	167	45	38
Santiago del Estero-La Banda <sup>2</sup>	334	134	113	22	17
Región Pampeana <sup>3</sup>	4.748	2.156	1.732	424	359
Bahía Blanca - Cerri <sup>2</sup>	290	138	113	25	23
Concordia <sup>2</sup>	140	53	42	11	11
Gran Córdoba <sup>1</sup>	1.341	608	477	131	119
Gran La Plata <sup>1</sup>	709	326	269	57	38
Gran Rosario <sup>1</sup>	1.201	532	412	121	84
Gran Paraná <sup>2</sup>	239	102	84	18	17
Gran Santa Fé <sup>2 3</sup>	.	.	.	.	.
Mar del Plata - Batán <sup>1</sup>	572	285	235	49	50
Río Cuarto <sup>2</sup>	152	68	59	9	10
Santa Rosa - Toay <sup>2</sup>	106	45	41	4	5
Región Patagónica	557	235	209	26	19
Comodoro Rivadavia-Rada Tilly <sup>2</sup>	138	59	50	9	4
Neuquén - Plottier <sup>2</sup>	235	103	92	10	9
Río Gallegos <sup>2</sup>	81	31	31	--	2
Ushuaia - Río Grande <sup>1</sup>	102	43	36	7	4
<b>Total Aglomerados de 500.000 y más habitantes</b>	<b>17.936</b>	<b>8.401</b>	<b>6.723</b>	<b>1.677</b>	<b>1.551</b>
<b>Total Aglomerados de menos de 500.000 habitantes<sup>3</sup></b>	<b>4.648</b>	<b>1.897</b>	<b>1.608</b>	<b>289</b>	<b>280</b>

<sup>1</sup> Aglomerados de 500.000 y más habitantes.

<sup>2</sup> Aglomerados de menos de 500.000 habitantes.

<sup>3</sup> Los resultados del 1º semestre 2003 no incluyen el aglomerado Gran Santa Fe cuyo relevamiento no se realizó debido a las inundaciones.

**Nota:** Nota: valores ajustados con estimaciones a partir de datos provisionales del Censo 2001 ajustadas por subenumeración censal, en base a la tasa anual de crecimiento intercensal 1991-2001. Estas estimaciones serán revisadas a partir de los resultados definitivos del Censo 2001 y de las Proyecciones Nacionales y Provinciales actualmente en revisión

### 2.2.3 Total de Aglomerados. 2º semestre de 2003

Área geográfica	Población				
	Total	Económicamente activa	Ocupada	Desocupada	Subocupada
Miles de personas					
<b>Total 28 Aglomerados</b>	<b>23.168</b>	<b>10.587</b>	<b>8.954</b>	<b>1.633</b>	<b>1.740</b>
<b>Aglomerados del Interior</b>	<b>10.651</b>	<b>4.596</b>	<b>3.961</b>	<b>634</b>	<b>687</b>
Región Gran Buenos Aires	12.518	5.991	4.993	998	1.053
Ciudad de Buenos Aires <sup>1</sup>	2.868	1.522	1.337	185	197
Partidos del GBA <sup>1</sup>	9.650	4.469	3.656	814	856
Región Cuyo	1.465	637	562	75	97
Gran Mendoza <sup>1</sup>	863	371	324	47	59
Gran San Juan <sup>2</sup>	431	195	169	26	32
San Luis - El Chorrillo <sup>2</sup>	171	71	69	3	5
Región Noreste	1.163	437	391	46	54
Corrientes <sup>2</sup>	325	124	107	17	19
Formosa <sup>2</sup>	208	75	70	5	6
Gran Resistencia <sup>2</sup>	370	144	129	15	14
Posadas <sup>2</sup>	259	94	85	9	15
Región Noroeste	2.229	933	803	130	162
Gran Catamarca <sup>2</sup>	175	74	62	12	7
Gran Tucumán - Tafí Viejo <sup>1</sup>	797	328	282	46	69
Jujuy - Palpalá <sup>2</sup>	286	114	103	12	17
La Rioja <sup>2</sup>	156	66	60	6	10
Salta <sup>2</sup>	479	216	178	38	42
Santiago del Estero - La Banda <sup>2</sup>	337	135	118	17	17
Región Pampeana	5.232	2.357	1.995	363	363
Bahía Blanca - Cerri <sup>2</sup>	291	136	116	20	22
Concordia <sup>2</sup>	141	57	46	11	11
Gran Córdoba <sup>1</sup>	1.349	597	518	78	97
Gran La Plata <sup>1</sup>	712	346	296	50	56
Gran Rosario <sup>1</sup>	1.204	535	438	96	71
Gran Paraná <sup>2</sup>	240	107	90	18	18
Gran Santa Fe <sup>2</sup>	462	198	164	34	31
Mar del Plata - Batán <sup>1</sup>	574	268	224	44	42
Río Cuarto <sup>2</sup>	152	66	57	9	8
Santa Rosa - Toay <sup>2</sup>	107	47	44	3	6
Región Patagónica	562	232	212	20	12
Comodoro Rivadavia - Rada Tilly <sup>2</sup>	139	60	53	8	3
Neuquen - Plottier <sup>2</sup>	238	99	92	8	4
Río Gallegos <sup>2</sup>	81	31	31	1	2
Ushuaia - Río Grande <sup>2</sup>	104	41	37	4	2
<b>Total Aglomerados de 500.000 y más habitantes</b>	<b>18.017</b>	<b>8.435</b>	<b>7.076</b>	<b>1.360</b>	<b>1.448</b>
<b>Total Aglomerados de menos de 500.000 habitantes</b>	<b>5.151</b>	<b>2.152</b>	<b>1.879</b>	<b>273</b>	<b>292</b>

<sup>1</sup> Aglomerados de 500.000 y más habitantes

<sup>2</sup> Aglomerados de menos de 500.000 habitantes

**Nota:** Nota: valores ajustados con estimaciones a partir de datos provisionales del Censo 2001 ajustadas por subenumeración censal, en base a la tasa anual de crecimiento intercensal 1991-2001. Estas estimaciones serán revisadas a partir de los resultados definitivos del Censo 2001 y de las Proyecciones Nacionales y Provinciales actualmente en revisión.

## 2.3 Principales Indicadores por Areas Geográficas. 2º semestre 2003

Área geográfica	Actividad	Empleo	Desocupación	Subocupación	Subocupación demandante	Subocupación no demandante
<b>Total 28 Aglomerados</b>	<b>45,7</b>	<b>38,6</b>	<b>15,4</b>	<b>16,4</b>	<b>11,5</b>	<b>4,9</b>
<b>Aglomerados del Interior</b>	<b>43,2</b>	<b>37,2</b>	<b>13,8</b>	<b>14,9</b>	<b>10,8</b>	<b>4,1</b>
Región Gran Buenos Aires	47,9	39,9	16,7	17,6	12,0	5,6
Ciudad de Buenos Aires <sup>1</sup>	53,1	46,6	12,1	12,9	7,4	5,6
Partidos del GBA <sup>1</sup>	46,3	37,9	18,2	19,2	13,6	5,6
Región Cuyo	43,5	38,3	11,8	15,2	12,2	3,0
Gran Mendoza <sup>1</sup>	42,9	37,6	12,6	16,0	13,5	2,6
Gran San Juan <sup>2</sup>	45,2	39,2	13,3	16,4	12,1	4,3
San Luis - El Chorrillo <sup>2</sup>	41,8	40,2	3,7	7,7	6,0	1,7
Región Noreste	37,6	33,6	10,6	12,4	9,8	2,6
Corrientes <sup>2</sup>	38,1	32,9	13,8	15,1	12,1	3,0
Formosa <sup>2</sup>	35,9	33,7	6,2	8,0	7,3	0,8
Gran Resistencia <sup>2</sup>	38,9	34,8	10,5	9,9	7,3	2,6
Posadas <sup>2</sup>	36,3	32,6	10,0	15,9	12,6	3,3
Región Noroeste	41,9	36,0	14,0	17,3	13,5	3,8
Gran Catamarca <sup>2</sup>	42,3	35,6	15,8	9,0	7,1	2,0
Gran Tucumán - Tafí Viejo <sup>1</sup>	41,1	35,3	14,1	21,1	16,3	4,8
Jujuy - Palpalá <sup>2</sup>	39,9	35,8	10,2	14,8	13,2	1,6
La Rioja <sup>2</sup>	42,4	38,7	8,8	14,7	12,0	2,7
Salta <sup>2</sup>	45,2	37,3	17,5	19,3	15,4	3,9
Santiago del Estero - La Banda <sup>2</sup>	39,9	34,9	12,7	12,9	8,0	4,9
Región Pampeana	45,1	38,1	15,4	15,4	10,3	5,1
Bahía Blanca - Cerri <sup>2</sup>	46,9	40,0	14,7	16,5	11,0	5,5
Concordia <sup>2</sup>	40,2	32,6	18,8	19,3	15,4	3,9
Gran Córdoba <sup>1</sup>	44,3	38,4	13,1	16,3	10,6	5,7
Gran La Plata <sup>1</sup>	48,7	41,6	14,5	16,1	11,1	5,0
Gran Rosario <sup>1</sup>	44,4	36,4	18,0	13,3	9,2	4,1
Gran Paraná <sup>2</sup>	44,6	37,4	16,3	16,5	11,0	5,5
Gran Santa Fe <sup>2</sup>	43,0	35,6	17,1	15,6	10,5	5,1
Mar del Plata - Batán <sup>1</sup>	46,6	39,0	16,3	15,8	9,3	6,5
Río Cuarto <sup>2</sup>	43,4	37,7	13,2	12,0	8,6	3,3
Santa Rosa - Toay <sup>2</sup>	44,4	41,2	7,3	13,6	10,4	3,3
Región Patagónica	41,3	37,7	8,6	5,0	3,7	1,3
Comodoro Rivad.,-R, Tilly <sup>2</sup>	43,4	37,9	12,7	5,5	3,9	1,6
Neuquen - Plottier <sup>2</sup>	41,8	38,5	7,9	4,2	3,0	1,2
Río Gallegos <sup>2</sup>	38,4	37,6	1,9	5,8	5,2	0,6
Ushuaia - Río Grande <sup>2</sup>	39,4	35,6	9,5	5,9	4,2	1,7
<b>Total Aglomerados de 500.000 y más habitantes</b>	<b>46,8</b>	<b>39,3</b>	<b>16,1</b>	<b>17,2</b>	<b>11,8</b>	<b>5,3</b>
<b>Total Aglomerados de menos de 500.000 habitantes</b>	<b>41,8</b>	<b>36,5</b>	<b>12,7</b>	<b>13,6</b>	<b>10,1</b>	<b>3,4</b>

<sup>1</sup> Aglomerados de 500.000 y más habitantes

<sup>2</sup> Aglomerados de menos de 500.000 habitantes



## 2.4. Evolución semestral de las principales tasas. Año 2003

### 2.4.1 Tasa de actividad

Área geográfica	1º Semestre 2003	2º Semestre 2003
<b>Total 28 Aglomerados <sup>3</sup></b>	<b>45,6</b>	<b>45,7</b>
<b>Aglomerados del Interior <sup>3</sup></b>	<b>43,0</b>	<b>43,2</b>
Región Gran Buenos Aires	47,7	47,9
Ciudad de Buenos Aires <sup>1</sup>	52,4	53,1
Partidos del GBA <sup>1</sup>	46,3	46,3
Región Cuyo	43,6	43,5
Gran Mendoza <sup>1</sup>	44,6	42,9
Gran San Juan <sup>2</sup>	43,8	45,2
San Luis - El Chorrillo <sup>2</sup>	38,4	41,8
Región Noreste	35,9	37,6
Corrientes <sup>2</sup>	35,6	38,1
Formosa <sup>2</sup>	35,4	35,9
Gran Resistencia <sup>2</sup>	38,1	38,9
Posadas <sup>2</sup>	33,8	36,3
Región Noroeste	41,2	41,9
Gran Catamarca <sup>2</sup>	44,3	42,3
Gran Tucumán - Tafí Viejo <sup>1</sup>	40,4	41,1
Jujuy - Palpalá <sup>2</sup>	35,7	39,9
La Rioja <sup>2</sup>	42,9	42,4
Salta <sup>2</sup>	44,9	45,2
Santiago del Estero - La Banda <sup>2</sup>	40,3	39,9
Región Pampeana <sup>3</sup>	45,4	45,1
Bahía Blanca - Cerri <sup>2</sup>	47,5	46,9
Concordia <sup>2</sup>	38,0	40,2
Gran Córdoba <sup>1</sup>	45,3	44,3
Gran La Plata <sup>1</sup>	45,9	48,7
Gran Rosario <sup>1</sup>	44,3	44,4
Gran Paraná <sup>2</sup>	42,5	44,6
Gran Santa Fe <sup>2 3</sup>	.	43,0
Mar del Plata - Batán <sup>1</sup>	49,8	46,6
Río Cuarto <sup>2</sup>	45,1	43,4
Santa Rosa - Toay <sup>2</sup>	42,4	44,4
Región Patagónica	42,3	41,3
Comodoro Rivadavia - Rada Tilly <sup>2</sup>	42,4	43,4
Neuquen - Plottier <sup>2</sup>	43,6	41,8
Río Gallegos <sup>2</sup>	38,2	38,4
Ushuaia - Río Grande <sup>2</sup>	42,4	39,4
<b>Total Aglomerados de 500.000 y más habitantes</b>	<b>46,8</b>	<b>46,8</b>
<b>Total Aglomerados de menos de 500.000 habitantes <sup>3</sup></b>	<b>40,8</b>	<b>41,8</b>

<sup>1</sup> Aglomerados de 500.000 y más habitantes

<sup>2</sup> Aglomerados de menos de 500.000 habitantes

<sup>3</sup> Los resultados del 1º semestre 2003 no incluyen el aglomerado Gran Santa Fe cuyo relevamiento no se realizó debido a las inundaciones.

## 2.4.2 Tasa de empleo

Área geográfica	1º Semestre 2003	2º Semestre 2003
<b>Total 28 Aglomerados <sup>3</sup></b>	<b>36,9</b>	<b>38,6</b>
<b>Aglomerados del Interior <sup>3</sup></b>	<b>35,4</b>	<b>37,2</b>
Región Gran Buenos Aires	38,1	39,9
Ciudad de Buenos Aires <sup>1</sup>	44,5	46,6
Partidos del GBA <sup>1</sup>	36,2	37,9
Región Cuyo	36,9	38,3
Gran Mendoza <sup>1</sup>	37,3	37,6
Gran San Juan <sup>2</sup>	37,3	39,2
San Luis - El Chorrillo <sup>2</sup>	33,9	40,2
Región Noreste	31,0	33,6
Corrientes <sup>2</sup>	29,9	32,9
Formosa <sup>2</sup>	30,3	33,7
Gran Resistencia <sup>2</sup>	33,8	34,8
Posadas <sup>2</sup>	29,2	32,6
Región Noroeste	33,9	36,0
Gran Catamarca <sup>2</sup>	35,8	35,6
Gran Tucumán - Tafí Viejo <sup>1</sup>	33,1	35,3
Jujuy - Palpalá <sup>2</sup>	30,6	35,8
La Rioja <sup>2</sup>	37,1	38,7
Salta <sup>2</sup>	35,4	37,3
Santiago del Estero - La Banda <sup>2</sup>	33,8	34,9
Región Pampeana <sup>3</sup>	36,5	38,1
Bahía Blanca - Cerri <sup>2</sup>	39,0	40,0
Concordia <sup>2</sup>	30,0	32,6
Gran Córdoba <sup>1</sup>	35,5	38,4
Gran La Plata <sup>1</sup>	37,9	41,6
Gran Rosario <sup>1</sup>	34,3	36,4
Gran Paraná <sup>2</sup>	35,1	37,4
Gran Santa Fe <sup>2 3</sup>	.	35,6
Mar del Plata - Batán <sup>1</sup>	41,1	39,0
Río Cuarto <sup>2</sup>	39,0	37,7
Santa Rosa - Toay <sup>2</sup>	39,0	41,2
Región Patagónica	37,5	37,7
Comodoro Rivadavia - Rada Tilly <sup>2</sup>	35,8	37,9
Neuquen - Plottier <sup>2</sup>	39,2	38,5
Río Gallegos <sup>2</sup>	37,9	37,6
Ushuaia - Río Grande <sup>2</sup>	35,6	35,6
<b>Total Aglomerados de 500.000 y más habitantes</b>	<b>37,5</b>	<b>39,3</b>
<b>Total Aglomerados de menos de 500.000 habitantes <sup>3</sup></b>	<b>34,6</b>	<b>36,5</b>

<sup>1</sup> Aglomerados de 500.000 y más habitantes

<sup>2</sup> Aglomerados de menos de 500.000 habitantes

<sup>3</sup> Los resultados del 1º semestre 2003 no incluyen el aglomerado Gran Santa Fe cuyo relevamiento no se realizó debido a las inundaciones.

### 2.4.3 Tasa de desocupación

Área geográfica	1º Semestre 2003	2º Semestre 2003
<b>Total 28 Aglomerados <sup>3</sup></b>	<b>19,1</b>	<b>15,4</b>
<b>Aglomerados del Interior <sup>3</sup></b>	<b>17,6</b>	<b>13,8</b>
Región Gran Buenos Aires	20,2	16,7
Ciudad de Buenos Aires <sup>1</sup>	15,2	12,1
Partidos del GBA <sup>1</sup>	21,8	18,2
Región Cuyo	15,4	11,8
Gran Mendoza <sup>1</sup>	16,2	12,6
Gran San Juan <sup>2</sup>	14,8	13,3
San Luis - El Chorrillo <sup>2</sup>	11,7	3,7
Región Noreste	13,6	10,6
Corrientes <sup>2</sup>	15,9	13,8
Formosa <sup>2</sup>	14,4	6,2
Gran Resistencia <sup>2</sup>	11,3	10,5
Posadas <sup>2</sup>	13,5	10,0
Región Noroeste	17,9	14,0
Gran Catamarca <sup>2</sup>	19,3	15,8
Gran Tucumán - Tafí Viejo <sup>1</sup>	18,2	14,1
Jujuy - Palpalá <sup>2</sup>	14,1	10,2
La Rioja <sup>2</sup>	13,5	8,8
Salta <sup>2</sup>	21,2	17,5
Santiago del Estero - La Banda <sup>2</sup>	16,1	12,7
Región Pampeana <sup>3</sup>	19,7	15,4
Bahía Blanca - Cerri <sup>2</sup>	18,0	14,7
Concordia <sup>2</sup>	20,9	18,8
Gran Córdoba <sup>1</sup>	21,6	13,1
Gran La Plata <sup>1</sup>	17,4	14,5
Gran Rosario <sup>1</sup>	22,7	18,0
Gran Paraná <sup>2</sup>	17,4	16,3
Gran Santa Fe <sup>2 3</sup>	.	17,1
Mar del Plata - Batán <sup>1</sup>	17,3	16,3
Río Cuarto <sup>2</sup>	13,7	13,2
Santa Rosa - Toay <sup>2</sup>	7,9	7,3
Región Patagónica	11,2	8,6
Comodoro Rivadavia - Rada Tilly <sup>2</sup>	15,5	12,7
Neuquen - Plottier <sup>2</sup>	9,9	7,9
Río Gallegos <sup>2</sup>	0,7	1,9
Ushuaia - Río Grande <sup>2</sup>	16,1	9,5
<b>Total Aglomerados de 500.000 y más habitantes</b>	<b>20,0</b>	<b>16,1</b>
<b>Total Aglomerados de menos de 500.000 habitantes <sup>3</sup></b>	<b>15,2</b>	<b>12,7</b>

<sup>1</sup> Aglomerados de 500.000 y más habitantes

<sup>2</sup> Aglomerados de menos de 500.000 habitantes

<sup>3</sup> Los resultados del 1º semestre 2003 no incluyen el aglomerado Gran Santa Fe cuyo relevamiento no se realizó debido a las inundaciones.

#### 2.4.4 Tasa de subocupación

Área geográfica	1º Semestre 2003	2º Semestre 2003
<b>Total 28 Aglomerados <sup>3</sup></b>	<b>17,8</b>	<b>16,4</b>
<b>Aglomerados del Interior <sup>3</sup></b>	<b>16,4</b>	<b>14,9</b>
Región Gran Buenos Aires	18,8	17,6
Ciudad de Buenos Aires <sup>1</sup>	12,1	12,9
Partidos del GBA <sup>1</sup>	21,1	19,2
Región Cuyo	17,6	15,2
Gran Mendoza <sup>1</sup>	17,1	16,0
Gran San Juan <sup>2</sup>	19,7	16,4
San Luis - El Chorrillo <sup>2</sup>	14,5	7,7
Región Noreste	13,5	12,4
Corrientes <sup>2</sup>	11,4	15,1
Formosa <sup>2</sup>	11,7	8,0
Gran Resistencia <sup>2</sup>	15,6	9,9
Posadas <sup>2</sup>	14,6	15,9
Región Noroeste	18,3	17,3
Gran Catamarca <sup>2</sup>	10,6	9,0
Gran Tucumán - Tafí Viejo <sup>1</sup>	23,3	21,1
Jujuy - Palpalá <sup>2</sup>	15,8	14,8
La Rioja <sup>2</sup>	19,3	14,7
Salta <sup>2</sup>	17,8	19,3
Santiago del Estero - La Banda <sup>2</sup>	12,9	12,9
Región Pampeana <sup>3</sup>	16,7	15,4
Bahía Blanca - Cerri <sup>2</sup>	17,0	16,5
Concordia <sup>2</sup>	21,5	19,3
Gran Córdoba <sup>1</sup>	19,6	16,3
Gran La Plata <sup>1</sup>	11,8	16,1
Gran Rosario <sup>1</sup>	15,9	13,3
Gran Paraná <sup>2</sup>	16,8	16,5
Gran Santa Fe <sup>2 3</sup>	.	15,6
Mar del Plata - Batán <sup>1</sup>	17,6	15,8
Río Cuarto <sup>2</sup>	14,8	12,0
Santa Rosa - Toay <sup>2</sup>	11,7	13,6
Región Patagónica	8,0	5,0
Comodoro Rivadavia - Rada Tilly <sup>2</sup>	7,3	5,5
Neuquen - Plottier <sup>2</sup>	8,8	4,2
Río Gallegos <sup>2</sup>	5,5	5,8
Ushuaia - Río Grande <sup>2</sup>	8,8	5,9
<b>Total Aglomerados de 500.000 y más habitantes</b>	<b>18,5</b>	<b>17,2</b>
<b>Total Aglomerados de menos de 500.000 habitantes <sup>3</sup></b>	<b>14,8</b>	<b>13,6</b>

<sup>1</sup> Aglomerados de 500.000 y más habitantes

<sup>2</sup> Aglomerados de menos de 500.000 habitantes

<sup>3</sup> Los resultados del 1º semestre 2003 no incluyen el aglomerado Gran Santa Fe cuyo relevamiento no se realizó debido a las inundaciones.

#### 2.4.5 Tasa de subocupación demandante

Área geográfica	1º Semestre 2003	2º Semestre 2003
<b>Total 28 Aglomerados<sup>3</sup></b>	<b>11,9</b>	<b>11,5</b>
<b>Aglomerados del Interior<sup>3</sup></b>	<b>11,1</b>	<b>10,8</b>
Región Gran Buenos Aires	12,5	12,0
Ciudad de Buenos Aires <sup>1</sup>	6,5	7,4
Partidos del GBA <sup>1</sup>	14,6	13,6
Región Cuyo	13,0	12,2
Gran Mendoza <sup>1</sup>	12,6	13,5
Gran San Juan <sup>2</sup>	14,5	12,1
San Luis - El Chorrillo <sup>2</sup>	11,2	6,0
Región Noreste	9,6	9,8
Corrientes <sup>2</sup>	8,8	12,1
Formosa <sup>2</sup>	9,6	7,3
Gran Resistencia <sup>2</sup>	8,6	7,3
Posadas <sup>2</sup>	12,2	12,6
Región Noroeste	13,6	13,5
Gran Catamarca <sup>2</sup>	7,7	7,1
Gran Tucumán - Tafí Viejo <sup>1</sup>	17,6	16,3
Jujuy - Palpalá <sup>2</sup>	13,1	13,2
La Rioja <sup>2</sup>	14,3	12,0
Salta <sup>2</sup>	13,5	15,4
Santiago del Estero - La Banda <sup>2</sup>	7,7	8,0
Región Pampeana <sup>3</sup>	10,3	10,3
Bahía Blanca - Cerri <sup>2</sup>	10,9	11,0
Concordia <sup>2</sup>	14,1	15,4
Gran Córdoba <sup>1</sup>	13,3	10,6
Gran La Plata <sup>1</sup>	6,8	11,1
Gran Rosario <sup>1</sup>	9,3	9,2
Gran Paraná <sup>2</sup>	11,5	11,0
Gran Santa Fe <sup>2 3</sup>	.	10,5
Mar del Plata - Batán <sup>1</sup>	9,3	9,3
Río Cuarto <sup>2</sup>	8,9	8,6
Santa Rosa - Toay <sup>2</sup>	7,0	10,4
Región Patagónica	5,7	3,7
Comodoro Rivadavia - Rada Tilly <sup>2</sup>	4,6	3,9
Neuquen - Plottier <sup>2</sup>	7,1	3,0
Río Gallegos <sup>2</sup>	3,3	5,2
Ushuaia - Río Grande <sup>2</sup>	5,6	4,2
<b>Total Aglomerados de 500.000 y más habitantes</b>	<b>12,2</b>	<b>11,8</b>
<b>Total Aglomerados de menos de 500.000 habitantes<sup>3</sup></b>	<b>10,5</b>	<b>10,1</b>

<sup>1</sup> Aglomerados de 500.000 y más habitantes

<sup>2</sup> Aglomerados de menos de 500.000 habitantes

<sup>3</sup> Los resultados del 1º semestre 2003 no incluyen el aglomerado Gran Santa Fe cuyo relevamiento no se realizó debido a las inundaciones.

#### 2.4.6 Tasa de subocupación no demandante

Área geográfica	1º Semestre 2003	2º Semestre 2003
<b>Total 28 Aglomerados <sup>3</sup></b>	<b>5,9</b>	<b>4,9</b>
<b>Aglomerados del Interior <sup>3</sup></b>	<b>5,3</b>	<b>4,1</b>
Región Gran Buenos Aires	6,3	5,6
Ciudad de Buenos Aires <sup>1</sup>	5,6	5,6
Partidos del GBA <sup>1</sup>	6,5	5,6
Región Cuyo	4,6	3,0
Gran Mendoza <sup>1</sup>	4,5	2,6
Gran San Juan <sup>2</sup>	5,2	4,3
San Luis - El Chorrillo <sup>2</sup>	3,3	1,7
Región Noreste	3,9	2,6
Corrientes <sup>2</sup>	2,6	3,0
Formosa <sup>2</sup>	2,0	0,8
Gran Resistencia <sup>2</sup>	7,0	2,6
Posadas <sup>2</sup>	2,4	3,3
Región Noroeste	4,7	3,8
Gran Catamarca <sup>2</sup>	2,9	2,0
Gran Tucumán - Tafí Viejo <sup>1</sup>	5,7	4,8
Jujuy - Palpalá <sup>2</sup>	2,7	1,6
La Rioja <sup>2</sup>	5,0	2,7
Salta <sup>2</sup>	4,3	3,9
Santiago del Estero - La Banda <sup>2</sup>	5,1	4,9
Región Pampeana <sup>3</sup>	6,3	5,1
Bahía Blanca - Cerri <sup>2</sup>	6,1	5,5
Concordia <sup>2</sup>	7,4	3,9
Gran Córdoba <sup>1</sup>	6,3	5,7
Gran La Plata <sup>1</sup>	4,9	5,0
Gran Rosario <sup>1</sup>	6,6	4,1
Gran Paraná <sup>2</sup>	5,4	5,5
Gran Santa Fe <sup>2 3</sup>	.	5,1
Mar del Plata - Batán <sup>1</sup>	8,3	6,5
Río Cuarto <sup>2</sup>	5,8	3,3
Santa Rosa - Toay <sup>2</sup>	4,8	3,3
Región Patagónica	2,3	1,3
Comodoro Rivadavia - Rada Tilly <sup>2</sup>	2,7	1,6
Neuquen - Plottier <sup>2</sup>	1,7	1,2
Río Gallegos <sup>2</sup>	2,1	0,6
Ushuaia - Río Grande <sup>2</sup>	3,3	1,7
<b>Total Aglomerados de 500.000 y más habitantes</b>	<b>6,2</b>	<b>5,3</b>
<b>Total Aglomerados de menos de 500.000 habitantes <sup>3</sup></b>	<b>4,3</b>	<b>3,4</b>

<sup>1</sup> Aglomerados de 500.000 y más habitantes

<sup>2</sup> Aglomerados de menos de 500.000 habitantes

<sup>3</sup> Los resultados del 1º semestre 2003 no incluyen el aglomerado Gran Santa Fe cuyo relevamiento no se realizó debido a las inundaciones.

**2.5. Estimaciones de la tasa de desocupación abierta y de sus respectivos coeficientes de variación, intervalos del 90% de confianza. Total de aglomerados urbanos y regiones estadísticas.**

**2.5.1. 1º semestre de 2003**

Área Geográfica	1º Semestre 2003			
	Desocupación	Coeficiente de variación	Intervalo de confianza	
			Límite inferior	Límite superior
<b>Total 28 Aglomerados <sup>3</sup></b>	<b>19,1</b>	<b>2,0</b>	<b>18,5</b>	<b>19,7</b>
<b>Aglomerados del Interior <sup>3</sup></b>	<b>17,6</b>	<b>1,9</b>	<b>17,0</b>	<b>18,2</b>
Región Gran Buenos Aires	20,2	3,0	19,2	21,2
Ciudad de Buenos Aires <sup>1</sup>	15,2	6,9	13,5	16,9
Partidos del GBA <sup>1</sup>	21,8	3,3	20,6	23,0
Región Cuyo	15,4	5,2	14,1	16,7
Gran Mendoza <sup>1</sup>	16,2	7,2	14,3	18,1
Gran San Juan <sup>2</sup>	14,8	8,5	12,7	16,9
San Luis - El Chorrillo <sup>2</sup>	11,7	10,7	9,6	13,8
Región Noreste	13,6	4,9	12,5	14,7
Corrientes <sup>2</sup>	15,9	8,3	13,7	18,1
Formosa <sup>2</sup>	14,4	12,1	11,5	17,3
Gran Resistencia <sup>2</sup>	11,3	10,3	9,4	13,2
Posadas <sup>2</sup>	13,5	9,2	11,5	15,5
Región Noroeste	17,9	2,8	17,1	18,7
Gran Catamarca <sup>2</sup>	19,3	8,9	16,5	22,1
Gran Tucumán - Tafí Viejo <sup>1</sup>	18,2	4,9	16,7	19,7
Jujuy - Palpalá <sup>2</sup>	14,1	11,3	11,5	16,7
La Rioja <sup>2</sup>	13,5	12,5	10,7	16,3
Salta <sup>2</sup>	21,2	4,9	19,5	22,9
Santiago del Estero-La Banda <sup>2</sup>	16,1	6,7	14,3	17,9
Región Pampeana <sup>3</sup>	19,7	2,9	18,8	20,6
Bahía Blanca - Cerri <sup>2</sup>	18,0	8,3	15,6	20,4
Concordia <sup>2</sup>	20,9	9,2	17,7	24,1
Gran Córdoba <sup>1</sup>	21,6	5,6	19,6	23,6
Gran La Plata <sup>1</sup>	17,4	7,3	15,3	19,5
Gran Rosario <sup>1</sup>	22,7	6,1	20,4	25,0
Gran Paraná <sup>2</sup>	17,4	9,6	14,7	20,1
Gran Santa Fe <sup>2 3</sup>	.	.	.	.
Mar del Plata - Batán <sup>1</sup>	17,3	5,7	15,7	18,9
Río Cuarto <sup>2</sup>	13,7	12,0	11,0	16,4
Santa Rosa - Toay <sup>2</sup>	7,9	14,4	6,0	9,8
Región Patagónica	11,2	7,2	9,9	12,5
Comodoro Rivadavia-Rada Tilly <sup>2</sup>	15,5	9,4	13,1	17,9
Neuquen - Plottier <sup>2</sup>	9,9	13,7	7,7	12,1
Río Gallegos <sup>2</sup>	0,7	51,5	0,1	1,3
Ushuaia - Río Grande <sup>2</sup>	16,1	12,5	12,8	19,4
<b>Total Aglomerados de 500.000 y más habitantes</b>	<b>20,0</b>	<b>2,3</b>	<b>19,3</b>	<b>20,7</b>
<b>Total Aglomerados de menos de 500.000 habitantes <sup>3</sup></b>	<b>15,2</b>	<b>2,2</b>	<b>14,7</b>	<b>15,7</b>

<sup>1</sup> Aglomerados de 500.000 y más habitantes

<sup>2</sup> Aglomerados de menos de 500.000 habitantes

<sup>3</sup> Los resultados del 1º semestre 2003 no incluyen el aglomerado Gran Santa Fe cuyo relevamiento no se realizó debido a las inundaciones.

2.5.2. 2º semestre de 2003

Área Geográfica	2º Semestre 2003			
	Desocupación	Coeficiente de variación	Intervalo de confianza	
			Límite inferior	Límite superior
<b>Total 28 Aglomerados</b>	<b>15,4</b>	<b>2,1</b>	<b>14,9</b>	<b>15,9</b>
<b>Aglomerados del Interior</b>	<b>13,8</b>	<b>2,0</b>	<b>13,4</b>	<b>14,2</b>
Región Gran Buenos Aires	16,7	3,2	15,8	17,6
Ciudad de Buenos Aires <sup>1</sup>	12,1	6,1	10,9	13,3
Partidos del GBA <sup>1</sup>	18,2	3,6	17,1	19,3
Región Cuyo	11,8	5,4	10,7	12,9
Gran Mendoza <sup>1</sup>	12,6	7,4	11,1	14,1
Gran San Juan <sup>2</sup>	13,3	8,0	11,6	15,0
San Luis - El Chorrillo <sup>2</sup>	3,7	19,0	2,5	4,9
Región Noreste	10,6	6,1	9,5	11,7
Corrientes <sup>2</sup>	13,8	11,3	11,2	16,4
Formosa <sup>2</sup>	6,2	15,2	4,6	7,8
Gran Resistencia <sup>2</sup>	10,5	9,3	8,9	12,1
Posadas <sup>2</sup>	10,0	12,7	7,9	12,1
Región Noroeste	14,0	3,4	13,2	14,8
Gran Catamarca <sup>2</sup>	15,8	8,0	13,7	17,9
Gran Tucumán - Tafí Viejo <sup>1</sup>	14,1	5,3	12,9	15,3
Jujuy - Palpalá <sup>2</sup>	10,2	10,8	8,4	12,0
La Rioja <sup>2</sup>	8,8	13,5	6,9	10,7
Salta <sup>2</sup>	17,5	7,0	15,5	19,5
Santiago del Estero-La Banda <sup>2</sup>	12,7	9,5	10,7	14,7
Región Pampeana	15,4	2,9	14,7	16,1
Bahía Blanca - Cerri <sup>2</sup>	14,7	9,9	12,3	17,1
Concordia <sup>2</sup>	18,8	9,4	15,9	21,7
Gran Córdoba <sup>1</sup>	13,1	6,2	11,8	14,4
Gran La Plata <sup>1</sup>	14,5	7,5	12,7	16,3
Gran Rosario <sup>1</sup>	18,0	6,4	16,1	19,9
Gran Paraná <sup>2</sup>	16,3	8,4	14,1	18,5
Gran Santa Fe <sup>2</sup>	17,1	10,0	14,3	19,9
Mar del Plata - Batán <sup>1</sup>	16,3	7,8	14,2	18,4
Río Cuarto <sup>2</sup>	13,2	11,7	10,7	15,7
Santa Rosa - Toay <sup>2</sup>	7,3	17,0	5,3	9,3
Región Patagónica	8,6	7,6	7,5	9,7
Comodoro Rivadavia-Rada Tilly <sup>2</sup>	12,7	12,0	10,2	15,2
Neuquen - Plottier <sup>2</sup>	7,9	13,3	6,2	9,6
Río Gallegos <sup>2</sup>	1,9	32,1	0,9	2,9
Ushuaia - Río Grande <sup>2</sup>	9,5	12,9	7,5	11,5
<b>Total Aglomerados de 500.000 y más habitantes</b>	<b>16,1</b>	<b>2,5</b>	<b>15,4</b>	<b>16,8</b>
<b>Total Aglomerados de menos de 500.000 habitantes</b>	<b>12,7</b>	<b>2,6</b>	<b>12,2</b>	<b>13,2</b>

<sup>1</sup> Aglomerados de 500.000 y más habitantes

<sup>2</sup> Aglomerados de menos de 500.000 habitantes



### 3. ASPECTOS METODOLOGICOS

#### 3.1. Característica de la muestra

La EPH en su modalidad continua se basa en una muestra probabilística, estratificada, en dos etapas de selección, donde se mantienen las mismas áreas seleccionadas para la EPH puntual.

La muestra está distribuida a lo largo del período respecto del cual se brinda información (el trimestre).

- El relevamiento se desarrolla a lo largo de todo el año.
- Comprende 17.240 viviendas, en los 28 aglomerados<sup>3</sup> en los cuales se lleva a cabo el relevamiento, lo que representa un total de 68.960 viviendas al año.

La encuesta produce estimaciones trimestrales válidas para:

- Total de 28 aglomerados agrupados.
- Aglomerados del Interior: todos los aglomerados excluido el aglomerado Gran Buenos Aires.
- Conjunto de aglomerados agrupados en 6 regiones estadísticas:
  - *Región Gran Buenos Aires*: integrada por Ciudad de Buenos Aires; Partidos del GBA.
  - *Región Noroeste (NOA)*: integrada por Gran Catamarca; Gran Tucumán-Tafí Viejo; Jujuy-Palpalá; La Rioja; Salta; Santiago del Estero-La Banda.
  - *Región Noreste (NEA)*: integrada por Corrientes; Formosa; Gran Resistencia; Posadas.
  - *Región Cuyo*: integrada por Gran Mendoza; Gran San Juan; San Luis-El Chorrillo.
  - *Región Pampeana*: integrada por Bahía Blanca-Cerri; Concordia; Gran Córdoba; Gran La Plata; Gran Rosario; Gran Paraná; Gran Santa Fe; Mar del Plata-Batán; Río Cuarto; Santa Rosa-Toay.
  - *Región Patagónica*: integrada por Comodoro Rivadavia-Rada Tilly; Neuquén-Plottier; Río Gallegos; Ushuaia-Río Grande.
- Conjunto de aglomerados con 500.000 y más habitantes: Gran Buenos Aires; Gran Córdoba; Gran La Plata; Mar del Plata-Batán; Gran Mendoza; Gran Rosario; Gran Tucumán-Tafí Viejo.
- Conjunto de aglomerados con menos de 500.000 habitantes: resto de los aglomerados.
- Cada uno de los aglomerados con 500.000 y más habitantes.

La encuesta produce también estimaciones semestrales válidas para:

- Cada uno de los aglomerados con menos de 500.000 habitantes.

Es importante señalar que como en toda encuesta por muestreo, los resultados obtenidos son valores que estiman el verdadero valor de cada tasa y tienen asociado un error, cuya cuantía también se estima permitiendo conocer la confiabilidad de las estimaciones. Estos resultados indican el nivel probable alcanzado por cada tasa a partir de la muestra, admitiéndose oscilaciones de este nivel, en mas y en menos, con un grado de confianza conocido.

#### 3.2. Definiciones básicas

**Población económicamente activa:** la integran las personas que tienen una ocupación o que sin tenerla la están buscando activamente. Está compuesta por la población ocupada más la población desocupada.

**Población ocupada:** conjunto de personas que tiene por lo menos una ocupación, es decir que en la semana de referencia ha trabajado como mínimo una hora (en una actividad económica). El criterio de una hora trabajada, además de preservar la comparabilidad con otros países, permite captar las múltiples ocupaciones informales y/o de baja intensidad que realiza la población. Para poder discriminar dentro del nivel de empleo qué parte corresponde al empleo de baja intensidad, pueden restarse del empleo total aquellos que trabajan menos de cierta cantidad de horas (por ejemplo los subocupados). La información recogida permite realizar distintos recortes según la necesidad de información de que se trate, así como caracterizar ese tipo de empleos.

<sup>3</sup> Los 28 aglomerados comprendidos en el relevamiento son: Gran Buenos Aires, Gran La Plata, Bahía Blanca-Cerri, Mar del Plata-Batán, Gran Catamarca, Gran Córdoba, Río Cuarto, Corrientes, Gran Resistencia, Comodoro Rivadavia-Rada Tilly, Gran Paraná, Concordia, Formosa, Jujuy-Palpalá, Santa Rosa-Toay, La Rioja, Gran Mendoza, Posadas, Neuquén-Plottier, Salta, Gran San Juan, San Luis-El Chorrillo, Río Gallegos, Gran Rosario, Gran Santa Fe, Santiago del Estero-La Banda, Ushuaia-Río Grande y Gran Tucumán-Tafí Viejo

**Población desocupada:** se refiere a personas que, no teniendo ocupación, están buscando activamente trabajo. Corresponde a desocupación abierta. Este concepto no incluye otras formas de precariedad laboral tales como personas que realizan trabajos transitorios mientras buscan activamente una ocupación, aquellas que trabajan jornadas involuntariamente por debajo de lo normal, los desocupados que han suspendido la búsqueda por falta de oportunidades visibles de empleo, los ocupados en puestos por debajo de la remuneración mínima o en puestos por debajo de su calificación, etc. Estas modalidades son también relevadas por la EPH, como indicadores separados.

**Población subocupada visible:** se refiere a los ocupados que trabajan menos de 35 horas semanales por causas involuntarias y están dispuestos a trabajar más horas. Comprende a todos los ocupados en empleos de tiempo reducido (incluye, entre otros, a agentes de la Administración Pública Provincial o Municipal cuyo horario de trabajo ha sido disminuido) y están dispuestos a trabajar más horas.

**Población subocupada demandante:** se refiere a la población subocupada (por causas involuntarias y dispuestos a trabajar más horas) que además busca activamente otra ocupación.

**Población subocupada no demandante:** se refiere a la población subocupada (por causas involuntarias y dispuestos a trabajar más horas) que no está en la búsqueda activa de otra ocupación.

**Población inactiva:** conjunto de personas que no tienen trabajo ni lo buscan activamente. Puede subdividirse en inactivos marginales e inactivos típicos según estén dispuestos o no a trabajar.

### 3.3. Cálculo de tasas

**Tasa de actividad:** calculada como porcentaje entre la población económicamente activa y la población total.

**Tasa de empleo:** calculada como porcentaje entre la población ocupada y la población total.

**Tasa de desocupación:** calculada como porcentaje entre la población desocupada y la población económicamente activa.

**Tasa de subocupación horaria:** calculada como porcentaje entre la población subocupada y la población económicamente activa.

**Tasa de subocupación demandante:** calculada como porcentaje entre la población de subocupados demandantes y la población económicamente activa.

**Tasa de subocupación no demandante:** calculada como porcentaje entre la población de subocupados no demandantes y la población económicamente activa.

### 3.4. Períodos de referencia

**Semana de referencia:** cada una de las semanas calendario completas y consecutivas que van desde el 5 de octubre al 27 de diciembre de 2003 para los resultados del 4º trimestre y desde el 6 de julio al 27 de diciembre para el 2º semestre

Las estimaciones de los indicadores -salvo las referidas a ciertos aspectos específicos, en que el período se amplía al mes se refieren a las condiciones existentes en la respectiva semana de referencia.

### 3.5. La nueva Encuesta Permanente de Hogares: cambios metodológicos

Dadas las profundas modificaciones que experimentara el mercado de trabajo en la década de los 90 el INDEC inició en los últimos años un exhaustivo programa de revisión metodológica que permitiera dar cuenta de la dinámica del cambio producido y de las nuevas modalidades de inserción laboral. Este programa implicó un proceso de reformulación integral de la EPH, con el objetivo de reelaborar la metodología de medición y las formas de operación. Este proceso abarcó aspectos *temáticos, muestrales y organizativos*.

A partir de 2003, la EPH pasa a ser un relevamiento continuo que produce datos con frecuencia trimestral. Este es uno de los cambios fundamentales de la reformulación: a diferencia de la *EPH puntual*, que brindaba datos dos veces por año, correspondientes a una semana de referencia, la *EPH Continua* presenta resultados cuatro veces por año, referidos al conjunto de cada trimestre. Al considerar un período más extenso, los resultados representan con mayor fidelidad los cambios que se producen en el mercado de trabajo.

Asimismo se rediseñaron los cuestionarios para dar cuenta de las nuevas características de la realidad socioeconómica. Un tercer aspecto es el diseño de la muestra extendida en períodos trimestrales consecutivos. La muestra total de la EPH continua es de 17.240 viviendas por trimestre para el conjunto de los aglomerados, lo que determina un total de 68.960 viviendas al año. Para asignar las viviendas en cada uno de los aglomerados se tuvo en cuenta un tamaño mínimo en aquellos más pequeños para dar estimaciones semestrales con un nivel de precisión aceptable.

La introducción de todos estos cambios tiene que ver con la consolidación –en el curso de los 90- de un mercado de trabajo muy diferente al que existía al momento de la formulación inicial de la EPH, en la década del 70, cuyas principales características eran la estabilidad de los empleos y el carácter formal de las ocupaciones urbanas.

El periodo mencionado implicó para nuestro país la modificación drástica de esas condiciones: creció considerablemente el desempleo, desapareció la estabilidad laboral, surgieron nuevas modalidades de contratación y en general, el empleo antes estable se vio precarizado y flexibilizado.

Los esfuerzos para adaptar diversos aspectos del relevamiento a un mercado de trabajo cambiante fueron muchos y se requirió de continuos ajustes parciales para mantener la calidad de los resultados. Hacia 1998, resultaba impostergable la implementación de una encuesta más dinámica, acorde a las condiciones consolidadas en el curso de esos años.

Desde el primero de enero de 2003 el INDEC puso en campo el relevamiento de la EPH continua. En paralelo, mayo 2003 fue la última onda de la EPH puntual. En carácter de prueba, también se aplicaron ambas metodologías durante el año 2002.

Para mantener la cobertura histórica, se relevan con la nueva metodología los aglomerados cubiertos por la EPH hasta mayo de 2003 excepto los tres aglomerados que se agregaron en el año 2002, los que siguen por el momento con la encuesta puntual <sup>4</sup>.

En síntesis, si bien ambas encuestas tienen estrechos vínculos metodológicos difieren en una serie de aspectos, siendo los principales:

- Mayor frecuencia de presentación de resultados
- Cuestionarios rediseñados para reflejar más adecuadamente el mercado laboral.
- Muestra diseñada para la captación continua de la información.

Por lo tanto, las comparaciones que se efectúen deberán considerar los efectos del cambio metodológico introducido a partir de esta medición.

A efectos de interiorizarse sobre la nueva metodología consultar los documentos “Encuesta Permanente de Hogares: Cambios Metodológicos” y “La Nueva Encuesta Permanente de Hogares de Argentina”, en la página web del INDEC [www.indec.mecon.gov.ar](http://www.indec.mecon.gov.ar).

---

<sup>4</sup> Rawson-Trelew; San Nicolás-Villa Constitución; Viedma-Carmen de Patagones.



**Instituto Nacional de Estadística y Censos**  
Buenos Aires, 2004

Las publicaciones editadas por el Instituto Nacional de Estadística y Censos se encuentran a la venta en INDEC, Centro Estadístico de Servicios, Julio A. Roca 615, Ciudad Autónoma de Buenos Aires P.B., C.P. 1067, Argentina.

Por cualquier consulta puede dirigirse personalmente al Centro Estadístico de Servicios, o bien comunicarse a los tel.: 4349-9650/52/54/62, al fax: 4349-9621, o a través de correo electrónico: [ces@indec.mecon.gov.ar](mailto:ces@indec.mecon.gov.ar).

INTERNET: [www.indec.gov.ar](http://www.indec.gov.ar)

Horario de atención: 9:30 a 16:00 hs.