



Buenos Aires, 13 de marzo de 2006

## Mercado de trabajo: principales indicadores

Resultados del 4° trimestre de 2005

Resultados del 2° semestre de 2005

La Encuesta Permanente de Hogares (EPH) es un programa nacional de producción sistemática y permanente de indicadores sociales que lleva a cabo el Instituto Nacional de Estadística y Censos (INDEC) conjuntamente con las Direcciones Provinciales de Estadística (DPE). Tiene por objeto relevar las características sociodemográficas y socioeconómicas de la población.

En su modalidad original, se ha venido aplicando en Argentina desde 1973, mediante la medición puntual de dos ondas anuales (mayo y octubre). A partir de 2003, la EPH pasa a ser un relevamiento continuo que produce datos con frecuencia trimestral.<sup>1</sup>

Se difunden en este informe los resultados correspondientes al 4° trimestre de 2005 y al 2° semestre del mismo año. Ambos se presentan acompañados por los resultados que muestran la evolución desde el año 2003.

### 1. Resultados trimestrales

#### 1.1. Principales indicadores. Total 28 aglomerados urbanos. 4° trimestre 2005

Tasas	Total 28 aglomerados urbanos				
	Año 2004	Año 2005			
	4° trimestre	1° trimestre	2° trimestre	3° trimestre	4° trimestre
Actividad	45,9	45,2	45,6	46,2	<b>45,9</b>
Empleo	40,4	39,4	40,1	41,1	<b>41,3</b>
Desocupación	12,1	13,0	12,1	11,1	<b>10,1</b>
Subocupación	14,3	12,7	12,8	13,0	<b>11,9</b>
Subocupación demandante	9,7	9,0	8,9	8,9	<b>8,4</b>
Subocupación no demandante	4,5	3,7	3,8	4,2	<b>3,5</b>

El nivel de actividad y de empleo del total de aglomerados se mantuvo sin cambios significativos en el 4° trimestre de 2005 con relación al 3° trimestre del año. La desocupación disminuyó en 1,0 entre esos trimestres.

Si se compara con igual trimestre del año anterior, la variación de la actividad no es significativa, el empleo creció en 0,9 y la desocupación bajó 2,0.

<sup>1</sup> Véase 3.5 La nueva Encuesta Permanente de Hogares: cambios metodológicos, en página 25, y para más detalle consultar los documentos "Encuesta Permanente de Hogares: cambios metodológicos" y "La Nueva Encuesta Permanente de Hogares de Argentina", en la página web del INDEC: [www.indec.mecon.gov.ar](http://www.indec.mecon.gov.ar)

## ÍNDICE

Página

<b>1. Resultados trimestrales</b> .....	1
1.1 Principales indicadores: Total 28 aglomerados urbanos- 4° trimestre 2005 .....	1
1.2 Población de referencia del área cubierta por la EPH .....	3
1.3 Estimaciones válidas para el trimestre .....	4
1.4 Principales indicadores por área geográfica. 4° trimestre 2005 .....	4
1.5 Evolución trimestral de las principales tasas .....	5
1.6 Gráficos de evolución trimestral de las principales tasas. Años 2003, 2004 y 2005 .....	8
1.7 Impacto del Plan Jefas y Jefes de Hogar sobre las tasas básicas Total 28 aglomerados urbanos - 4° trimestre 2005 .....	12
1.8 Tasa de desocupación: coeficiente de variación e intervalos de confianza .....	13
<b>2. Resultados semestrales</b> .....	14
2.1 Principales indicadores: Total 28 aglomerados urbanos- 2° semestre 2005 .....	14
2.2 Población de referencia del área cubierta por la EPH .....	15
2.3 Principales indicadores por área geográfica. 2° semestre 2005 .....	16
2.4 Evolución semestral de las principales tasas. Años 2003, 2004 y 2005 .....	17
2.5 Tasa de desocupación: coeficiente de variación e intervalos de confianza .....	23
<b>3. Aspectos metodológicos</b> .....	24
3.1 Características de la muestra .....	24
3.2 Definiciones básicas .....	24
3.3 Cálculos de tasas .....	25
3.4 Períodos de referencia .....	25
3.5 La nueva Encuesta Permanente de Hogares: cambios metodológicos .....	25
3.6 Evolución histórica. Series EPH puntual / EPH continua.....	26

Signos convencionales utilizados

-- Dato ínfimo, menos de la mitad del último dígito mostrado

. Dato no registrado

## 1.2 Población de referencia del área cubierta por la EPH. Total 28 aglomerados urbanos. 4º trimestre 2005

Área geográfica	Población				
	Total	Económicamente activa	Ocupada	Desocupada	Subocupada
	En miles				
<b>Total 28 aglomerados urbanos</b>	<b>23.438</b>	<b>10.762</b>	<b>9.675</b>	<b>1.087</b>	<b>1.278</b>
<b>Aglomerados del interior</b>	<b>10.850</b>	<b>4.686</b>	<b>4.268</b>	<b>417</b>	<b>486</b>
<b>Regiones</b>					
Gran Buenos Aires	12.589	6.077	5.407	670	792
Cuyo	1.491	640	604	36	73
Noreste	1.194	438	413	25	36
Noroeste	2.252	944	848	96	103
Pampeana	5.335	2.413	2.169	244	265
Patagónica	577	251	235	17	9
<b>Aglomerados de 500.000 y más habitantes</b>	<b>18.111</b>	<b>8.591</b>	<b>7.667</b>	<b>924</b>	<b>1.082</b>
Ciudad de Buenos Aires	2.964	1.613	1.484	129	151
Partidos del GBA	9.624	4.464	3.922	541	642
Gran Mendoza	869	376	352	24	44
Gran Tucumán - Tafí Viejo	773	324	289	35	41
Gran Córdoba	1.348	606	554	53	80
Gran La Plata	714	351	311	40	41
Gran Rosario	1.224	559	493	65	46
Mar del Plata - Batán	593	298	262	36	38
<b>Aglomerados de menos de 500.000 habitantes</b>	<b>5.328</b>	<b>2.171</b>	<b>2.008</b>	<b>164</b>	<b>196</b>

Los totales pueden no coincidir con la suma de los subtotales debido al redondeo en miles.

**Nota:** valores ajustados con estimaciones elaboradas con datos definitivos del Censo del 2001 corregidas por subenumeración y conciliación censal. Se corresponden con la proyección nacional actualmente vigente y fueron realizadas, a nivel de fracción y radio censal, para los dominios definidos por la EPH.

Dado que estos datos difieren de los brindados hasta ahora como poblaciones de referencia, a fin de efectuar comparaciones, se presentan a continuación los coeficientes por los que deberán corregirse las poblaciones del total de aglomerados urbanos de comunicados anteriores<sup>2</sup>.

	Año 2004			
	Trimestre			
	1°	2°	3°	4°
Coeficiente	0,9917	0,9913	0,9909	0,9903

<sup>2</sup>Los coeficientes a utilizar para el resto de los dominios se presentan en el documento "Cambio de las estimaciones de población para la Encuesta Permanente de Hogares en base a las proyecciones definitivas del Censo 2001". INDEC, Encuesta Permanente de Hogares, Departamento de Muestreo. Ver página web del INDEC: [www.indec.mecon.gov.ar/trabajo\\_e\\_ingresos/empleo\\_y\\_desempleo/metodologias](http://www.indec.mecon.gov.ar/trabajo_e_ingresos/empleo_y_desempleo/metodologias).

### 1.3 Estimaciones válidas para el trimestre

La encuesta produce estimaciones trimestrales válidas para:

- Total de 28 aglomerados agrupados.
- Aglomerados del Interior: todos los aglomerados excluido el aglomerado Gran Buenos Aires.
- Conjunto de aglomerados agrupados en 6 regiones estadísticas:
  - *Región Gran Buenos Aires*: integrada por Ciudad de Buenos Aires<sup>3</sup>; Partidos del Gran Buenos Aires<sup>3</sup>.
  - *Región Noroeste (NOA)*: integrada por Gran Catamarca; Gran Tucumán-Tafí Viejo; Jujuy-Palpalá; La Rioja; Salta; Santiago del Estero-La Banda.
  - *Región Noreste (NEA)*: integrada por Corrientes; Formosa; Gran Resistencia; Posadas.
  - *Región Cuyo*: integrada por Gran Mendoza; Gran San Juan; San Luis-El Chorrillo.
  - *Región Pampeana*: integrada por Bahía Blanca-Cerri; Concordia; Gran Córdoba; Gran La Plata; Gran Rosario; Gran Paraná; Gran Santa Fe; Mar del Plata-Batán; Río Cuarto; Santa Rosa-Toay.
  - *Región Patagónica*: integrada por Comodoro Rivadavia-Rada Tilly; Neuquén-Plottier; Río Gallegos; Ushuaia-Río Grande.
- Conjunto de aglomerados con 500.000 y más habitantes: Gran Buenos Aires; Gran Córdoba; Gran La Plata; Mar del Plata-Batán; Gran Mendoza; Gran Rosario; Gran Tucumán-Tafí Viejo.
- Conjunto de aglomerados con menos de 500.000 habitantes: resto de los aglomerados.
- Cada uno de los aglomerados con 500.000 y más habitantes.

### 1.4 Principales indicadores por áreas geográficas. 4º trimestre 2005

Área geográfica	Tasas de					
	Actividad	Empleo	Desocupación	Subocupación	Subocupación demandante	Subocupación no demandante
<b>Total 28 aglomerados urbanos</b>	<b>45,9</b>	<b>41,3</b>	<b>10,1</b>	<b>11,9</b>	<b>8,4</b>	<b>3,5</b>
<b>Aglomerados del interior</b>	<b>43,2</b>	<b>39,3</b>	<b>8,9</b>	<b>10,4</b>	<b>7,9</b>	<b>2,4</b>
<b>Regiones</b>						
Gran Buenos Aires	48,3	42,9	11,0	13,0	8,7	4,3
Cuyo	42,9	40,5	5,7	11,3	9,1	2,3
Noreste	36,7	34,6	5,6	8,2	5,9	2,3
Noroeste	41,9	37,6	10,2	10,9	8,1	2,9
Pampeana	45,2	40,7	10,1	11,0	8,5	2,5
Patagónica	43,5	40,6	6,6	3,8	2,9	0,9
<b>Aglomerados de 500.000 y más habitantes</b>	<b>47,4</b>	<b>42,3</b>	<b>10,8</b>	<b>12,6</b>	<b>8,7</b>	<b>3,9</b>
Ciudad de Buenos Aires	54,4	50,1	8,0	9,4	5,5	3,9
Partidos del GBA	46,4	40,8	12,1	14,4	9,9	4,5
Gran Mendoza	43,3	40,5	6,3	11,8	9,9	1,9
Gran Tucumán - Tafí Viejo	41,9	37,3	10,9	12,7	8,4	4,2
Gran Córdoba	45,0	41,1	8,7	13,2	11,5	1,6
Gran La Plata	49,1	43,5	11,5	11,8	7,9	4,0
Gran Rosario	45,6	40,3	11,7	8,2	6,7	1,6
Mar del Plata - Batán	50,3	44,2	12,2	12,6	7,0	5,6
<b>Aglomerados de menos de 500.000 habitantes</b>	<b>40,8</b>	<b>37,7</b>	<b>7,5</b>	<b>9,0</b>	<b>7,0</b>	<b>2,0</b>

<sup>3</sup> Ciudad de Buenos Aires y Partidos del Gran Buenos Aires integran el Aglomerado Gran Buenos Aires.

## 1.5 Evolución trimestral de las principales tasas. Años 2003, 2004 y 2005

### 1.5.1 Tasa de actividad

Área geográfica	Año 2003				Año 2004				Año 2005			
	trimestre				trimestre				trimestre			
	1º	2º <sup>1</sup>	3º	4º	1º	2º	3º	4º	1º	2º	3º	4º
<b>Total 28 aglomerados urbanos</b>	<b>45,6</b>	<b>45,6</b>	<b>45,7</b>	<b>45,7</b>	<b>45,4</b>	<b>46,2</b>	<b>46,2</b>	<b>45,9</b>	<b>45,2</b>	<b>45,6</b>	<b>46,2</b>	<b>45,9</b>
<b>Aglomerados del interior</b>	<b>43,2</b>	<b>42,8</b>	<b>42,7</b>	<b>43,6</b>	<b>43,5</b>	<b>43,4</b>	<b>43,3</b>	<b>43,1</b>	<b>42,7</b>	<b>43,0</b>	<b>43,2</b>	<b>43,2</b>
<b>Regiones</b>												
Gran Buenos Aires	47,6	47,8	48,2	47,5	47,1	48,6	48,7	48,3	47,4	47,8	48,8	48,3
Cuyo	43,3	43,9	43,6	43,4	44,4	44,4	43,0	42,3	42,7	42,7	41,5	42,9
Noreste	36,1	35,7	36,8	38,3	37,6	38,0	37,3	37,1	37,4	36,9	36,7	36,7
Noroeste	41,8	40,7	41,3	42,4	42,0	40,8	42,0	42,5	41,6	41,6	42,7	41,9
Pampeana	45,3	45,3	44,5	45,6	45,5	45,4	45,2	45,0	44,3	45,0	45,2	45,2
Patagónica	42,7	41,9	41,3	41,2	42,0	44,3	43,9	43,2	42,9	43,5	43,8	43,5
<b>Aglomerados de 500.000 y más habitantes</b>	<b>46,8</b>	<b>46,8</b>	<b>46,9</b>	<b>46,8</b>	<b>46,5</b>	<b>47,5</b>	<b>47,5</b>	<b>47,2</b>	<b>46,4</b>	<b>46,8</b>	<b>47,6</b>	<b>47,4</b>
Ciudad de Buenos Aires	51,3	53,5	52,7	53,5	52,8	56,2	53,0	52,5	53,2	55,6	54,7	54,4
Partidos del GBA	46,5	46,1	46,9	45,8	45,4	46,4	47,4	47,0	45,6	45,3	47,0	46,4
Gran Mendoza	44,3	44,8	43,5	42,4	44,7	45,3	43,6	41,9	42,5	42,3	42,5	43,3
Gran Tucumán - Tafí Viejo	41,7	39,2	39,6	42,7	41,6	37,9	40,2	41,2	40,9	40,4	42,1	41,9
Gran Córdoba	45,6	45,1	43,1	45,4	44,0	45,8	43,7	44,7	42,3	44,2	43,6	45,0
Gran La Plata	45,9	46,0	48,9	48,4	49,2	48,4	49,1	48,2	47,5	46,9	48,6	49,1
Gran Rosario	44,1	44,6	44,4	44,3	44,3	44,7	46,0	44,3	43,4	46,0	46,3	45,6
Mar del Plata - Batán	50,6	48,9	44,1	49,1	51,8	47,3	46,7	49,8	50,4	47,5	48,7	50,3
<b>Aglomerados de menos de 500.000 habitantes</b>	<b>41,2</b>	<b>40,7</b>	<b>41,5</b>	<b>42,0</b>	<b>41,6</b>	<b>41,9</b>	<b>41,8</b>	<b>41,5</b>	<b>41,4</b>	<b>41,5</b>	<b>41,2</b>	<b>40,8</b>

<sup>1</sup> Los resultados del 2º trimestre de 2003 no incluyen el aglomerado Gran Santa Fe cuyo relevamiento no se realizó debido a las inundaciones.

### 1.5.2 Tasa de empleo

Área geográfica	Año 2003				Año 2004				Año 2005			
	trimestre				trimestre				trimestre			
	1º	2º <sup>1</sup>	3º	4º	1º	2º	3º	4º	1º	2º	3º	4º
<b>Total 28 aglomerados urbanos</b>	<b>36,3</b>	<b>37,4</b>	<b>38,2</b>	<b>39,1</b>	<b>38,9</b>	<b>39,4</b>	<b>40,1</b>	<b>40,4</b>	<b>39,4</b>	<b>40,1</b>	<b>41,1</b>	<b>41,3</b>
<b>Aglomerados del interior</b>	<b>35,0</b>	<b>35,7</b>	<b>36,5</b>	<b>37,9</b>	<b>37,4</b>	<b>37,6</b>	<b>38,1</b>	<b>38,5</b>	<b>37,9</b>	<b>38,6</b>	<b>38,9</b>	<b>39,3</b>
<b>Regiones</b>												
Gran Buenos Aires	37,3	38,9	39,7	40,1	40,2	40,9	41,8	42,0	40,6	41,4	42,9	42,9
Cuyo	36,6	37,3	38,2	38,5	39,5	39,7	38,7	39,4	39,3	39,1	38,2	40,5
Noreste	30,8	31,3	32,7	34,5	33,6	34,9	34,1	34,1	34,2	34,7	34,8	34,6
Noroeste	33,9	33,8	35,4	36,6	35,5	35,0	36,2	37,1	36,6	37,1	38,0	37,6
Pampeana	35,8	36,9	37,2	39,1	38,4	38,5	39,3	39,6	38,8	39,7	40,2	40,7
Patagónica	37,4	37,7	37,8	37,7	38,0	41,0	40,7	40,4	39,6	40,4	40,8	40,6
<b>Aglomerados de 500.000 y más habitantes</b>	<b>36,8</b>	<b>38,2</b>	<b>38,9</b>	<b>39,7</b>	<b>39,7</b>	<b>40,1</b>	<b>40,9</b>	<b>41,2</b>	<b>39,9</b>	<b>40,7</b>	42,0	42,3
Ciudad de Buenos Aires	42,4	46,5	45,8	47,4	46,5	49,5	47,9	48,5	47,1	50,3	50,5	50,1
Partidos del GBA	35,8	36,6	37,8	37,9	38,3	38,4	40,0	40,1	38,6	38,6	40,6	40,8
Gran Mendoza	36,8	37,9	38,0	37,1	39,5	40,3	38,9	38,9	39,1	39,1	38,9	40,5
Gran Tucumán - Tafí Viejo	32,9	33,3	34,5	36,2	34,8	32,7	34,4	36,5	35,1	35,8	36,6	37,3
Gran Córdoba	34,8	36,3	36,8	40,1	37,9	38,5	38,5	39,6	37,1	38,7	39,5	41,1
Gran La Plata	36,8	39,1	41,5	41,8	40,2	41,3	42,6	43,0	41,1	41,2	43,3	43,5
Gran Rosario	34,2	34,4	35,8	36,9	36,7	37,7	38,5	38,0	37,3	40,2	40,6	40,3
Mar del Plata - Batán	41,5	40,8	36,7	41,3	45,0	40,9	41,2	43,0	44,3	41,4	42,3	44,2
<b>Aglomerados de menos de 500.000 habitantes</b>	<b>34,4</b>	<b>34,7</b>	<b>35,9</b>	<b>37,0</b>	<b>36,2</b>	<b>36,9</b>	<b>37,3</b>	<b>37,4</b>	<b>37,4</b>	<b>37,8</b>	<b>37,8</b>	<b>37,7</b>

<sup>1</sup> Los resultados del 2º trimestre de 2003 no incluyen el aglomerado Gran Santa Fe cuyo relevamiento no se realizó debido a las inundaciones.

### 1.5.3 Tasa de desocupación

Área geográfica	Año 2003				Año 2004				Año 2005			
	trimestre				trimestre				trimestre			
	1º	2º <sup>1</sup>	3º	4º	1º	2º	3º	4º	1º	2º	3º	4º
<b>Total 28 aglomerados urbanos</b>	<b>20,4</b>	<b>17,8</b>	<b>16,3</b>	<b>14,5</b>	<b>14,4</b>	<b>14,8</b>	<b>13,2</b>	<b>12,1</b>	<b>13,0</b>	<b>12,1</b>	<b>11,1</b>	<b>10,1</b>
<b>Aglomerados del interior</b>	<b>18,8</b>	<b>16,6</b>	<b>14,5</b>	<b>13,1</b>	<b>14,1</b>	<b>13,3</b>	<b>12,0</b>	<b>10,8</b>	<b>11,1</b>	<b>10,3</b>	<b>9,8</b>	<b>8,9</b>
<b>Regiones</b>												
Gran Buenos Aires	21,7	18,7	17,7	15,6	14,6	15,9	14,1	13,0	14,5	13,4	12,0	11,0
Cuyo	15,5	15,2	12,4	11,2	11,0	10,5	10,0	6,9	8,2	8,5	8,0	5,7
Noreste	14,7	12,5	11,3	9,9	10,4	8,3	8,4	8,0	8,6	6,0	5,3	5,6
Noroeste	18,8	17,0	14,1	13,8	15,5	14,2	13,9	12,6	12,0	10,8	11,0	10,2
Pampeana	21,1	18,4	16,4	14,4	15,6	15,3	13,0	12,1	12,4	11,7	10,9	10,1
Patagónica	12,3	10,1	8,6	8,6	9,5	7,5	7,3	6,3	7,6	7,1	7,0	6,6
<b>Aglomerados de 500.000 y más habitantes</b>	<b>21,4</b>	<b>18,5</b>	<b>17,1</b>	<b>15,2</b>	<b>14,8</b>	<b>15,4</b>	<b>13,8</b>	<b>12,6</b>	<b>13,9</b>	<b>12,9</b>	<b>11,8</b>	<b>10,8</b>
Ciudad de Buenos Aires	17,4	13,1	13,0	11,3	12,1	11,9	9,7	7,6	11,6	9,6	7,7	8,0
Partidos del GBA	23,1	20,6	19,3	17,1	15,5	17,3	15,5	14,8	15,5	14,9	13,6	12,1
Gran Mendoza	16,9	15,5	12,7	12,4	11,6	10,9	10,8	7,2	8,0	7,6	8,5	6,3
Gran Tucumán - Tafí Viejo	21,2	15,0	12,9	15,2	16,5	13,6	14,4	11,4	14,2	11,3	13,1	10,9
Gran Córdoba	23,6	19,5	14,7	11,7	13,9	16,0	11,9	11,5	12,4	12,3	9,4	8,7
Gran La Plata	19,7	15,1	15,2	13,7	18,2	14,6	13,1	10,9	13,5	12,1	11,0	11,5
Gran Rosario	22,4	22,9	19,4	16,6	17,2	15,7	16,2	14,4	14,0	12,4	12,4	11,7
Mar del Plata - Batán	18,1	16,5	16,8	15,9	13,1	13,6	11,9	13,5	12,2	12,9	13,3	12,2
<b>Aglomerados de menos de 500.000 habitantes</b>	<b>16,5</b>	<b>14,7</b>	<b>13,4</b>	<b>12,0</b>	<b>13,0</b>	<b>12,1</b>	<b>10,7</b>	<b>9,9</b>	<b>9,7</b>	<b>9,0</b>	<b>8,3</b>	<b>7,5</b>

<sup>1</sup> Los resultados del 2º trimestre de 2003 no incluyen el aglomerado Gran Santa Fe cuyo relevamiento no se realizó debido a las inundaciones.

### 1.5.4 Tasa de subocupación

Área geográfica	Año 2003				Año 2004				Año 2005			
	trimestre				trimestre				trimestre			
	1º	2º <sup>1</sup>	3º	4º	1º	2º	3º	4º	1º	2º	3º	4º
<b>Total 28 aglomerados urbanos</b>	<b>17,7</b>	<b>17,8</b>	<b>16,6</b>	<b>16,3</b>	<b>15,7</b>	<b>15,2</b>	<b>15,2</b>	<b>14,3</b>	<b>12,7</b>	<b>12,8</b>	<b>13,0</b>	<b>11,9</b>
<b>Aglomerados del interior</b>	<b>15,9</b>	<b>16,7</b>	<b>15,1</b>	<b>14,8</b>	<b>13,1</b>	<b>14,3</b>	<b>13,1</b>	<b>12,3</b>	<b>11,6</b>	<b>11,2</b>	<b>11,4</b>	<b>10,4</b>
<b>Regiones</b>												
Gran Buenos Aires	19,0	18,6	17,7	17,4	17,7	15,9	16,8	15,8	13,6	14,0	14,3	13,0
Cuyo	17,3	17,9	15,5	14,9	14,6	13,4	14,6	12,0	11,9	12,4	14,2	11,3
Noreste	13,4	13,7	12,8	11,9	10,4	11,7	14,4	10,1	8,8	10,3	10,3	8,2
Noroeste	19,1	17,4	17,5	17,1	13,9	16,3	14,1	14,4	13,5	13,0	12,4	10,9
Pampeana	15,4	17,6	15,5	15,3	13,5	15,0	12,9	12,6	11,9	10,9	11,2	11,0
Patagónica	8,5	7,4	4,4	5,7	7,5	7,6	5,4	5,6	5,2	4,8	5,4	3,8
<b>Aglomerados de 500.000 y más habitantes</b>	<b>18,4</b>	<b>18,5</b>	<b>17,3</b>	<b>17,0</b>	<b>16,6</b>	<b>15,7</b>	<b>15,8</b>	<b>15,3</b>	<b>13,4</b>	<b>13,3</b>	<b>13,8</b>	<b>12,6</b>
Ciudad de Buenos Aires	10,8	13,4	13,0	12,9	12,3	11,7	12,4	12,2	9,7	9,1	8,8	9,4
Partidos del GBA	21,8	20,4	19,3	19,0	19,5	17,5	18,3	17,0	15,0	15,9	16,2	14,4
Gran Mendoza	16,7	17,5	16,0	16,0	14,7	11,5	14,9	12,7	11,7	12,9	15,8	11,8
Gran Tucumán - Tafí Viejo	23,8	22,7	21,3	20,9	16,1	18,5	15,6	16,8	18,5	16,4	15,4	12,7
Gran Córdoba	18,9	20,2	16,2	16,4	17,4	15,9	14,9	15,5	12,2	8,1	11,3	13,2
Gran La Plata	10,0	13,5	14,9	17,2	9,5	16,8	12,4	15,4	13,0	14,2	13,2	11,8
Gran Rosario	16,2	15,5	14,6	12,0	10,6	13,1	9,6	9,2	10,6	8,8	8,4	8,2
Mar del Plata - Batán	14,4	20,9	15,3	16,2	15,0	16,2	14,5	15,8	13,0	14,7	14,9	12,6
<b>Aglomerados de menos de 500.000 habitantes</b>	<b>14,6</b>	<b>14,7</b>	<b>13,8</b>	<b>13,3</b>	<b>12,2</b>	<b>13,5</b>	<b>12,8</b>	<b>10,4</b>	<b>10,2</b>	<b>10,6</b>	<b>10,2</b>	<b>9,0</b>

<sup>1</sup> Los resultados del 2º trimestre de 2003 no incluyen el aglomerado Gran Santa Fe cuyo relevamiento no se realizó debido a las inundaciones.

### 1.5.5 Tasa de subocupación demandante

Área geográfica	Año 2003				Año 2004				Año 2005			
	trimestre				trimestre				trimestre			
	1º	2º <sup>1</sup>	3º	4º	1º	2º	3º	4º	1º	2º	3º	4º
<b>Total 28 aglomerados urbanos</b>	<b>12,0</b>	<b>11,8</b>	<b>11,6</b>	<b>11,4</b>	<b>10,5</b>	<b>10,7</b>	<b>10,5</b>	<b>9,7</b>	<b>9,0</b>	<b>8,9</b>	<b>8,9</b>	<b>8,4</b>
<b>Aglomerados del interior</b>	<b>11,1</b>	<b>11,0</b>	<b>10,8</b>	<b>10,9</b>	<b>9,6</b>	<b>10,5</b>	<b>9,8</b>	<b>9,3</b>	<b>8,9</b>	<b>8,1</b>	<b>8,4</b>	<b>7,9</b>
<b>Regiones</b>												
Gran Buenos Aires	12,7	12,4	12,3	11,8	11,2	10,8	11,0	10,1	9,0	9,6	9,3	8,7
Cuyo	13,1	13,0	12,4	12,0	11,8	9,7	11,8	9,1	8,4	8,9	11,5	9,1
Noreste	9,6	9,7	10,0	9,6	8,2	9,3	11,6	7,9	6,7	6,5	7,2	5,9
Noroeste	14,6	12,6	13,6	13,4	10,8	12,8	11,1	11,3	11,2	10,2	8,9	8,1
Pampeana	10,0	10,5	10,1	10,5	9,3	10,6	9,1	9,3	9,1	7,9	8,1	8,5
Patagónica	5,7	5,7	3,2	4,2	4,8	5,2	3,3	3,8	3,4	3,0	4,1	2,9
<b>Aglomerados de 500.000 y más habitantes</b>	<b>12,4</b>	<b>12,1</b>	<b>12,0</b>	<b>11,7</b>	<b>10,9</b>	<b>10,9</b>	<b>10,8</b>	<b>10,3</b>	<b>9,2</b>	<b>9,3</b>	<b>9,3</b>	<b>8,7</b>
Ciudad de Buenos Aires	5,6	7,4	7,7	7,1	7,0	6,0	6,8	6,5	5,2	6,3	5,0	5,5
Partidos del GBA	15,0	14,1	13,8	13,4	12,6	12,6	12,5	11,3	10,4	10,8	10,8	9,9
Gran Mendoza	12,3	12,8	13,2	13,7	11,9	9,3	12,9	10,4	7,79,1	9,1	13,4	9,9
Gran Tucumán - Tafí Viejo	19,0	16,1	17,1	15,6	13,2	14,9	13,2	14,1	15,5	12,5	10,0	8,4
Gran Córdoba	14,0	12,6	10,2	11,0	12,1	12,6	11,9	13,4	9,9	6,8	9,2	11,5
Gran La Plata	5,5	8,1	10,0	12,3	7,2	11,0	8,1	10,5	10,4	10,5	10,0	7,9
Gran Rosario	10,1	8,5	10,0	8,5	7,7	9,4	7,3	6,4	8,7	7,0	6,8	6,7
Mar del Plata - Batán	7,5	11,2	8,4	10,1	8,5	9,2	7,4	9,5	7,7	8,5	7,1	7,0
<b>Aglomerados de menos de 500.000 habitantes</b>	<b>10,4</b>	<b>10,3</b>	<b>10,1</b>	<b>10,2</b>	<b>9,0</b>	<b>9,9</b>	<b>9,4</b>	<b>7,7</b>	<b>7,9</b>	<b>7,5</b>	<b>7,4</b>	<b>7,0</b>

<sup>1</sup> Los resultados del 2º trimestre de 2003 no incluyen el aglomerado Gran Santa Fe cuyo relevamiento no se realizó debido a las inundaciones.

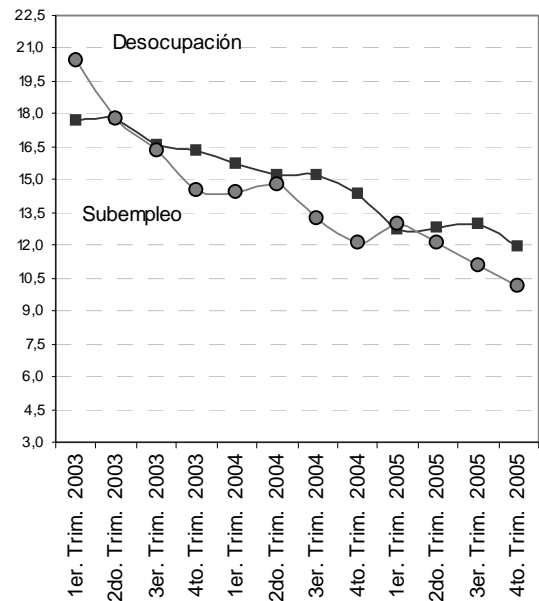
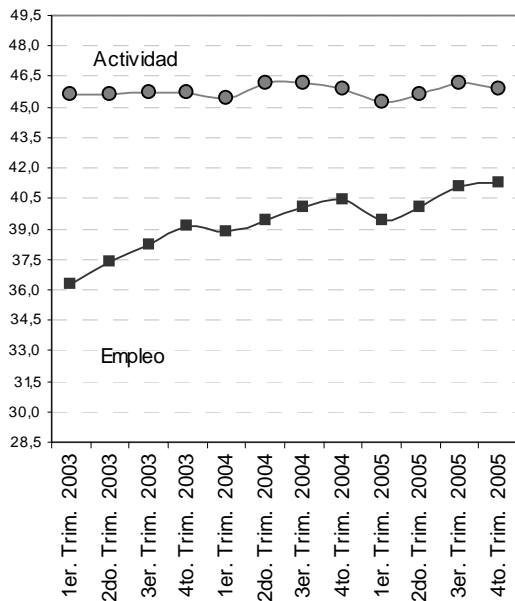
### 1.5.6 Tasa de subocupación no demandante

Área geográfica	Año 2003				Año 2004				Año 2005			
	trimestre				trimestre				trimestre			
	1º	2º <sup>1</sup>	3º	4º	1º	2º	3º	4º	1º	2º	3º	4º
<b>Total 28 aglomerados urbanos</b>	<b>5,7</b>	<b>6,0</b>	<b>5,0</b>	<b>4,9</b>	<b>5,2</b>	<b>4,5</b>	<b>4,7</b>	<b>4,5</b>	<b>3,7</b>	<b>3,8</b>	<b>4,2</b>	<b>3,5</b>
<b>Aglomerados del interior</b>	<b>4,8</b>	<b>5,7</b>	<b>4,3</b>	<b>3,9</b>	<b>3,5</b>	<b>3,8</b>	<b>3,3</b>	<b>3,0</b>	<b>2,7</b>	<b>3,1</b>	<b>3,1</b>	<b>2,4</b>
<b>Regiones</b>												
Gran Buenos Aires	6,4	6,2	5,5	5,6	6,5	5,1	5,8	5,7	4,6	4,4	5,0	4,3
Cuyo	4,2	5,0	3,1	2,9	2,8	3,7	2,8	2,9	3,5	3,5	2,7	2,3
Noreste	3,9	4,0	2,8	2,3	2,3	2,4	2,8	2,2	2,1	3,8	3,1	2,3
Noroeste	4,5	4,8	3,9	3,7	3,1	3,5	3,0	3,1	2,3	2,7	3,5	2,9
Pampeana	5,4	7,1	5,4	4,8	4,1	4,4	3,8	3,3	2,8	3,1	3,2	2,5
Patagónica	2,7	1,8	1,2	1,5	2,7	2,4	2,1	1,8	1,8	1,8	1,3	0,9
<b>Aglomerados de 500.000 y más habitantes</b>	<b>6,0</b>	<b>6,4</b>	<b>5,3</b>	<b>5,3</b>	<b>5,7</b>	<b>4,8</b>	<b>5,1</b>	<b>5,0</b>	<b>4,1</b>	<b>4,0</b>	<b>4,5</b>	<b>3,9</b>
Ciudad de Buenos Aires	5,2	6,0	5,3	5,8	5,3	5,7	5,7	5,7	4,5	2,8	3,8	3,9
Partidos del GBA	6,8	6,3	5,5	5,6	6,9	4,9	5,8	5,7	4,6	5,1	5,4	4,5
Gran Mendoza	4,4	4,7	2,8	2,3	2,7	2,2	2,0	2,3	4,1	3,8	2,4	1,9
Gran Tucumán - Tafí Viejo	4,8	6,6	4,1	5,4	3,0	3,6	2,4	2,6	3,0	3,9	5,3	4,2
Gran Córdoba	4,9	7,6	6,0	5,4	5,2	3,4	2,9	2,1	2,3	1,3	2,1	1,6
Gran La Plata	4,5	5,4	5,0	5,0	2,3	5,9	4,3	4,9	2,5	3,7	3,2	4,0
Gran Rosario	6,1	7,0	4,7	3,5	3,0	3,7	2,4	2,8	2,0	1,8	1,6	1,6
Mar del Plata - Batán	6,9	9,7	7,0	6,1	6,5	7,0	7,1	6,3	5,6	6,2	7,8	5,6
<b>Aglomerados de menos de 500.000 habitantes</b>	<b>4,2</b>	<b>4,4</b>	<b>3,7</b>	<b>3,2</b>	<b>3,1</b>	<b>3,5</b>	<b>3,4</b>	<b>2,7</b>	<b>2,3</b>	<b>3,1</b>	<b>2,8</b>	<b>2,0</b>

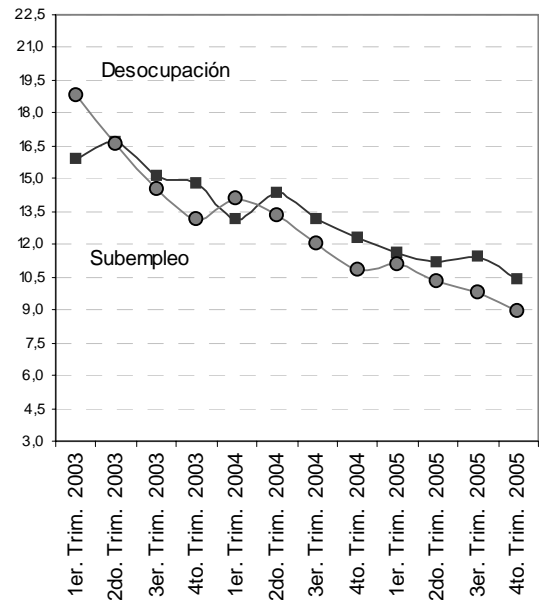
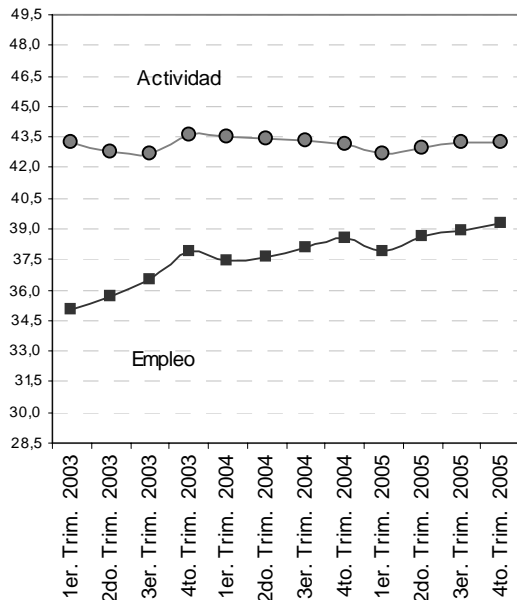
<sup>1</sup> Los resultados del 2º trimestre de 2003 no incluyen el aglomerado Gran Santa Fe cuyo relevamiento no se realizó debido a las inundaciones.

## 1.6 Gráficos de evolución trimestral de las principales tasas

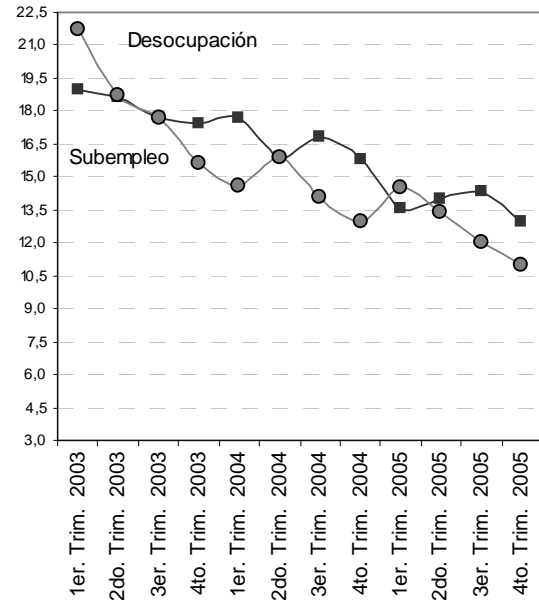
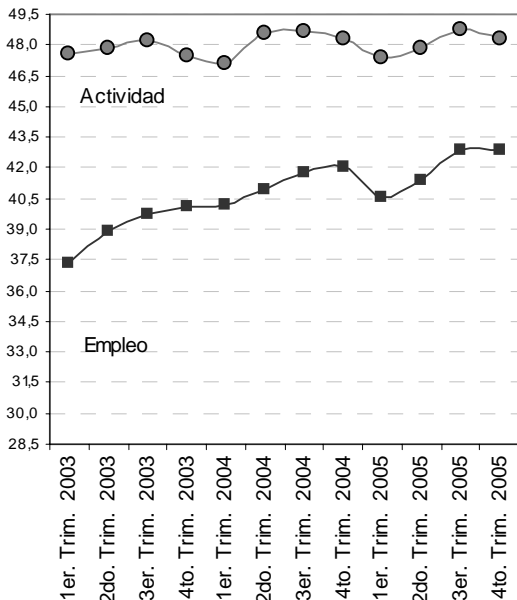
### Total 28 aglomerados urbanos



### Agglomerados del Interior

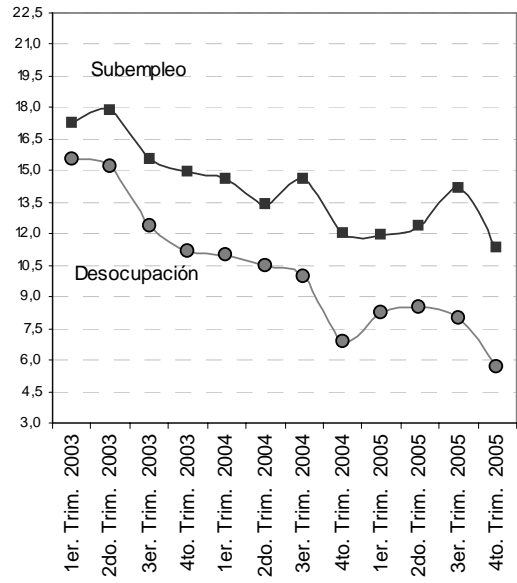
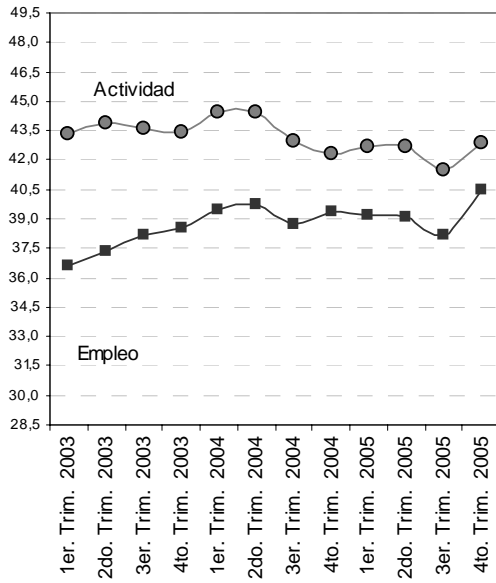


### Región GBA

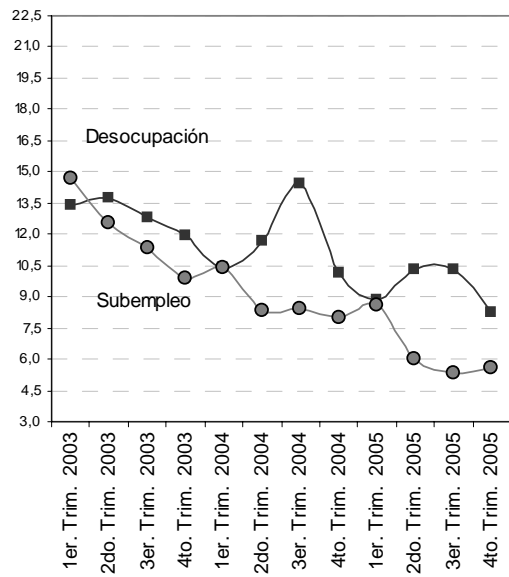
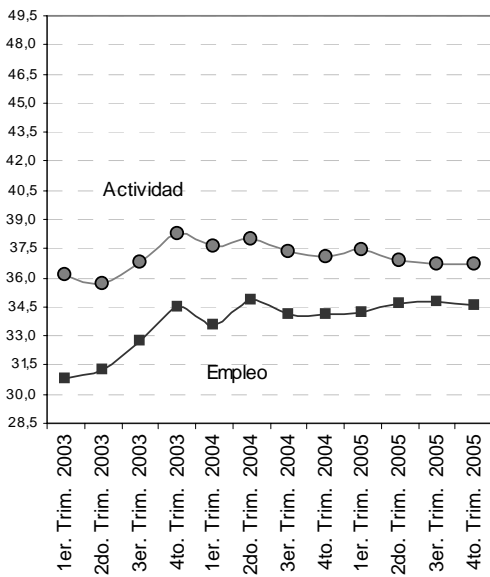




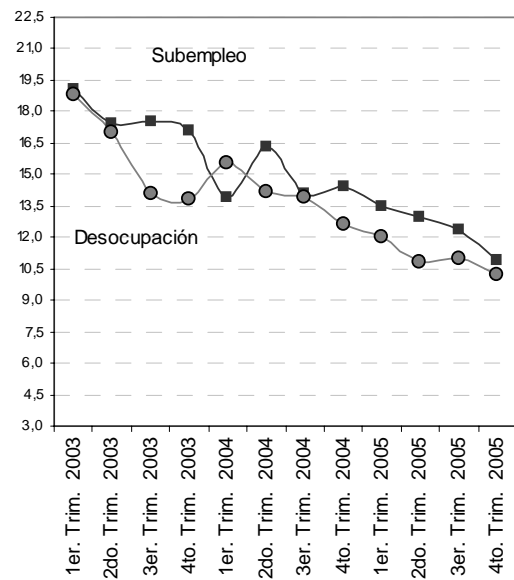
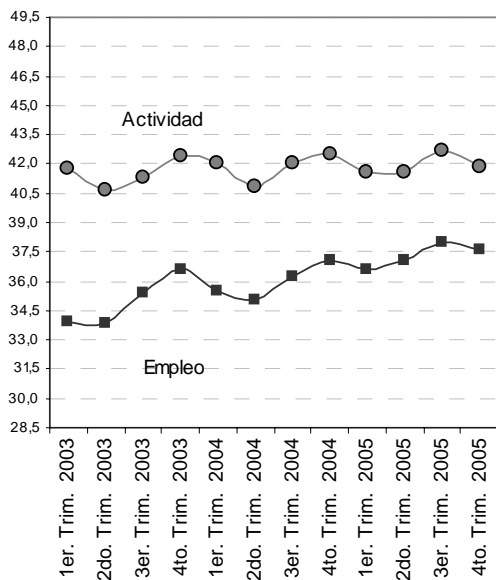
### Región Cuyo



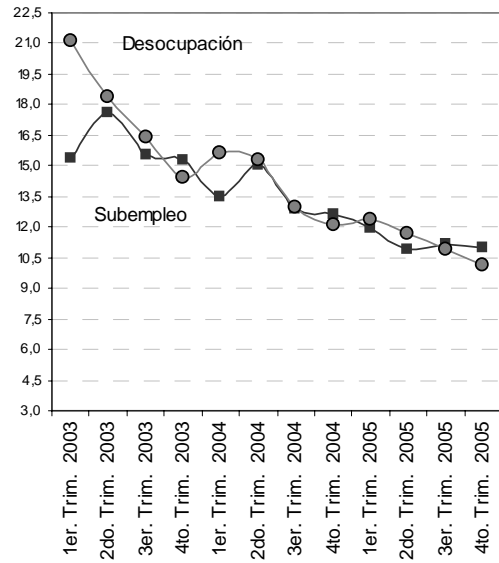
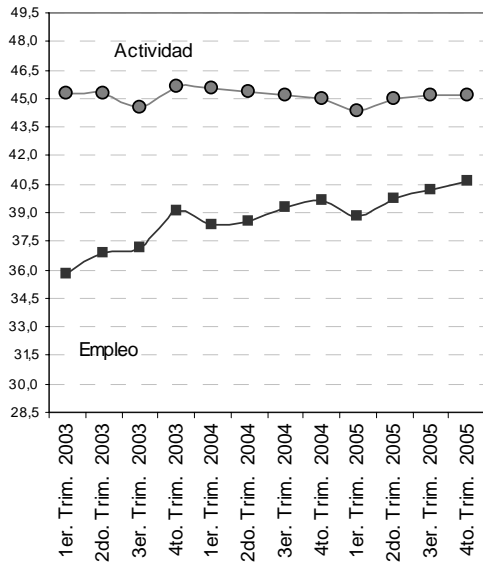
### Región Noreste



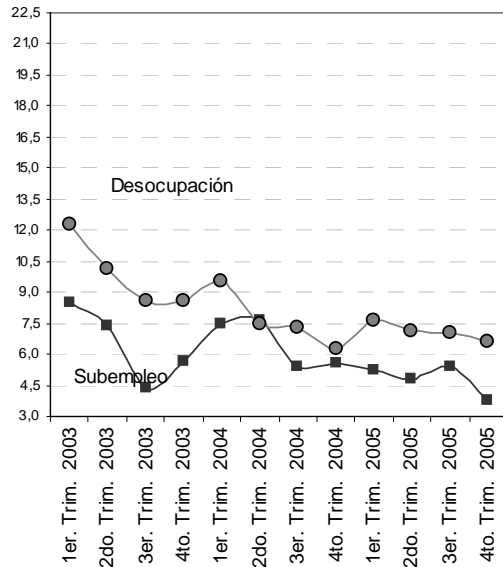
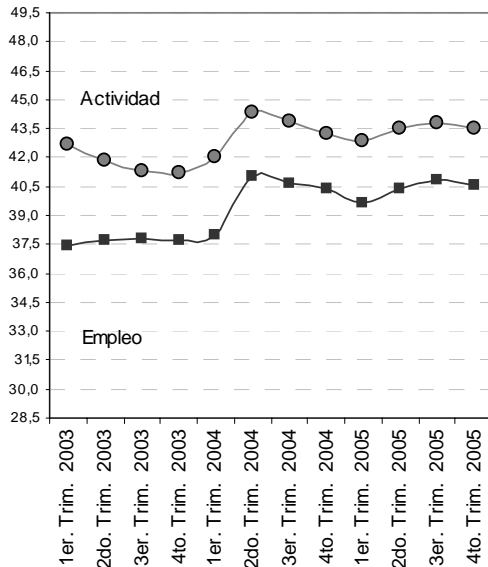
### Región Noroeste



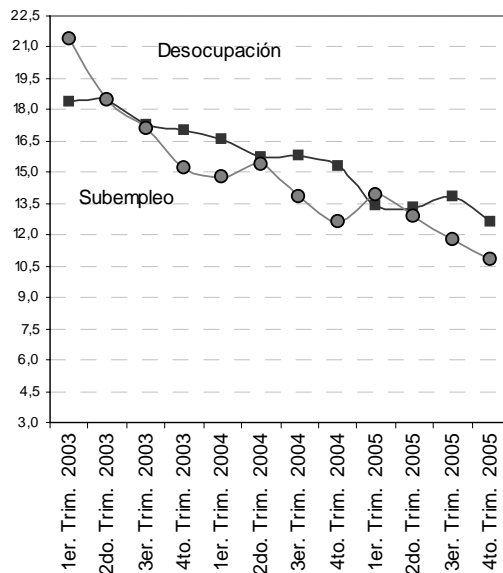
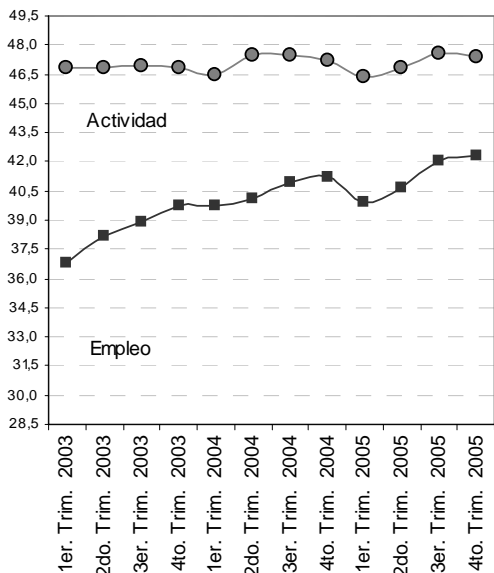
### Región Pampeana



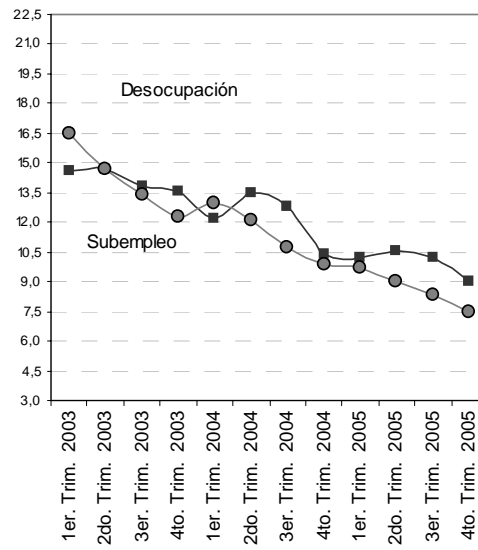
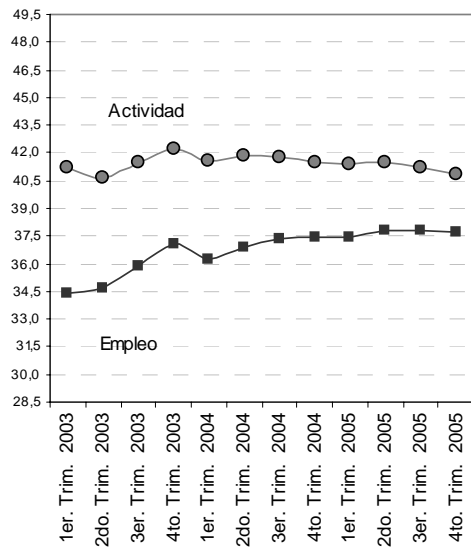
### Región Patagónica



### Aglomerados de 500 mil y más habitantes



### Aglomerados de menos de 500 mil habitantes



**1.7 Impacto del Plan Jefas y Jefes de Hogar sobre las tasas básicas. Total 28 aglomerados urbanos. 4° trimestre de 2005**

Año 2003												
Tasa de	1º Trimestre			2º Trimestre <sup>1</sup>			3º Trimestre			4º Trimestre		
	Tasas generales <sup>2</sup>	Recálculo sin plan Jefas y Jefes		Tasas generales <sup>2</sup>	Recálculo sin plan Jefas y Jefes		Tasas generales <sup>2</sup>	Recálculo sin plan Jefas y Jefes		Tasas generales <sup>2</sup>	Recálculo sin plan Jefas y Jefes	
		Recálculo A <sup>3</sup>	Recálculo B <sup>4</sup>		Recálculo A <sup>3</sup>	Recálculo B <sup>4</sup>		Recálculo A <sup>3</sup>	Recálculo B <sup>4</sup>		Recálculo A <sup>3</sup>	Recálculo B <sup>4</sup>
Actividad	45,6	44,2	45,6	45,6	44,4	45,6	45,7	44,7	45,7	45,7	44,6	45,7
Empleo	36,3	33,5	33,5	37,4	35,1	35,1	38,2	35,9	35,9	39,1	36,7	36,7
Desocupación	20,4	24,3	26,6	17,8	21,0	23,0	16,3	19,6	21,4	14,5	17,7	19,7

Año 2004												
Tasa de	1º Trimestre			2º Trimestre			3º Trimestre			4º Trimestre		
	Tasas generales <sup>2</sup>	Recálculo sin plan Jefas y Jefes		Tasas generales <sup>2</sup>	Recálculo sin plan Jefas y Jefes		Tasas generales <sup>2</sup>	Recálculo sin plan Jefas y Jefes		Tasas generales <sup>2</sup>	Recálculo sin plan Jefas y Jefes	
		Recálculo A <sup>3</sup>	Recálculo B <sup>4</sup>		Recálculo A <sup>3</sup>	Recálculo B <sup>4</sup>		Recálculo A <sup>3</sup>	Recálculo B <sup>4</sup>		Recálculo A <sup>3</sup>	Recálculo B <sup>4</sup>
Actividad	45,4	44,3	45,4	46,2	45,3	46,2	46,2	45,1	46,2	45,9	45,0	45,9
Empleo	38,9	36,6	36,6	39,4	37,4	37,4	40,1	38,0	38,0	40,4	38,5	38,5
Desocupación	14,4	17,4	19,5	14,8	17,4	19,1	13,2	15,7	17,6	12,1	14,5	16,2

Año 2005												
Tasa de	1º Trimestre			2º Trimestre			3º Trimestre			4º Trimestre		
	Tasas generales <sup>2</sup>	Recálculo sin plan Jefas y Jefes		Tasas generales <sup>2</sup>	Recálculo sin plan Jefas y Jefes		Tasas generales <sup>2</sup>	Recálculo sin plan Jefas y Jefes		Tasas generales <sup>2</sup>	Recálculo sin plan Jefas y Jefes	
		Recálculo A <sup>3</sup>	Recálculo B <sup>4</sup>		Recálculo A <sup>3</sup>	Recálculo B <sup>4</sup>		Recálculo A <sup>3</sup>	Recálculo B <sup>4</sup>		Recálculo A <sup>3</sup>	Recálculo B <sup>4</sup>
Actividad	45,2	44,4	45,2	45,6	44,7	45,6	46,2	45,3	46,2	<b>45,9</b>	<b>45,2</b>	<b>45,9</b>
Empleo	39,4	37,7	37,7	40,1	38,4	38,4	41,1	39,7	39,7	<b>41,3</b>	<b>40,1</b>	<b>40,1</b>
Desocupación	13,0	14,9	16,6	12,1	13,9	15,7	11,1	12,5	14,1	<b>10,1</b>	<b>11,4</b>	<b>12,7</b>

<sup>1</sup> Los resultados del 2º trimestre de 2003 no incluyen el aglomerado Gran Santa Fe cuyo relevamiento no se realizó debido a las inundaciones.

<sup>2</sup> En la medición, las personas que tienen un Plan Jefas y Jefes de Hogar u otro similar sólo se consideran ocupadas si realizan una contraprestación laboral por el mismo. En caso de recibir un plan sin realizar un trabajo se consideran desocupados o inactivos, según las definiciones habituales.

<sup>3</sup> Recálculo de tasas básicas considerando como desocupados a los ocupados cuya ocupación principal proviene de un Plan Jefas/Jefes y que además buscan activamente trabajo. En el caso del 1º trimestre de 2003 no se aplicó el módulo sobre Plan Jefas y Jefes, por lo cual se refiere a todos los planes de empleo. En los siguientes trimestres, los planes Jefas y Jefes representan más del 90% del total de planes.

<sup>4</sup> Recálculo de tasas básicas considerando como desocupados a todos los ocupados cuya ocupación principal proviene de un Plan Jefas y Jefes de Hogar. Esto implica asumir que, en caso de no tener un plan Jefas y Jefes de Hogar, la totalidad de estas personas serían desocupadas y estarían, por lo tanto, incluidas en la población económicamente activa. En el caso del 1er trimestre de 2003 no se aplicó el módulo sobre Plan Jefas y Jefes, por lo cual se refiere a todos los planes de empleo. En los siguientes trimestres, los planes Jefas y Jefes representan más del 90% del total de planes.

**Nota:** en relación al Plan Jefas/Jefes de Hogar se deberá tener en cuenta que las personas pueden estar realizando una contraprestación laboral o recibirlo como subsidio. En la medición de la EPH los beneficiarios del Plan Jefas/Jefes pueden tener la condición de ocupados, desocupados o inactivos, atendiendo a las definiciones básicas habituales. Por lo tanto serán registrados como ocupadas las personas con plan que estuvieron trabajando por eso en la semana de referencia, serán desocupadas si no trabajaron y están buscando trabajo e inactivas si no trabajaron ni buscaron trabajo. Tanto en el caso de los desocupados como de los inactivos, el Plan será registrado como un subsidio percibido. A estos dos últimos, es decir a los desocupados e inactivos, se los registra como beneficiarios del Plan como subsidio, sin que esto modifique su condición de actividad.

Con respecto a la cobertura de la medición que realiza la EPH de los Planes Jefas / jefes de Hogar, se señala que la misma abarca exclusivamente los 28 aglomerados urbanos que cubre y no el total del país. Las comparaciones con otras fuentes deberán realizarse atendiendo esta restricción, así como a otras características propias de la materia. Por ejemplo, teniendo en cuenta la delimitación de beneficiarios según domicilio y boca de pago, ajustándolos al área cubierta por la EPH, se encontró una diferencia de menos del 9% entre los registros de beneficiarios y las estimaciones de la EPH, a favor de los primeros<sup>4</sup>.

<sup>4</sup> INDEC: "Beneficiarios de Planes Jefas/Jefes de Hogar. Comparación Octubre 2002". Encuesta Permanente de Hogares, Departamento de Muestreo.

**1.8 Estimaciones de la tasa de desocupación abierta y de sus respectivos coeficientes de variación, intervalos del 90% de confianza. Total 28 aglomerados urbanos y regiones estadísticas. 4° trimestre de 2005**

Área geográfica	4° trimestre 2005			
	Desocupación	Coeficiente de variación	Intervalo de confianza	
			Límite inferior	Límite superior
<b>Total 28 aglomerados urbanos</b>	<b>10,1</b>	<b>3,0</b>	<b>9,6</b>	<b>10,6</b>
<b>Aglomerados del interior</b>	<b>8,9</b>	<b>3,4</b>	<b>8,4</b>	<b>9,4</b>
<b>Regiones</b>				
Gran Buenos Aires	11,0	4,5	10,2	11,8
Cuyo	5,7	10,1	4,8	6,6
Noreste	5,6	9,5	4,7	6,5
Noroeste	10,2	5,7	9,2	11,2
Pampeana	10,1	4,9	9,3	10,9
Patagónica	6,6	14,0	5,1	8,1
<b>Aglomerados de 500.000 y más habitantes</b>	<b>10,8</b>	<b>3,5</b>	<b>10,2</b>	<b>11,4</b>
Ciudad de Buenos Aires	8,0	10,5	6,6	9,4
Partidos del GBA	12,1	4,9	11,1	13,1
Gran Mendoza	6,3	13,1	4,9	7,7
Gran Tucumán - Tafí Viejo	10,9	10,2	9,1	12,7
Gran Córdoba	8,7	11,6	7,0	10,4
Gran La Plata	11,5	9,1	9,8	13,2
Gran Rosario	11,7	9,8	9,8	13,6
Mar del Plata - Batán	12,2	16,5	8,9	15,5
<b>Aglomerados de menos de 500.000 habitantes</b>	<b>7,5</b>	<b>4,1</b>	<b>7,0</b>	<b>8,0</b>

## 2 Resultados semestrales

La encuesta produce también estimaciones semestrales válidas para:

- Los grandes dominios presentados en el capítulo de resultados trimestrales.
- Cada uno de los aglomerados con menos de 500.000 habitantes.
- Los resultados de la información semestral expresan la acumulación de información relevada a lo largo de todas las semanas del semestre, siendo un reflejo de todo este período y por lo tanto, es distinto al promedio de los trimestres.

### 2.1 Principales indicadores. Total 28 aglomerados urbanos- 2° semestre 2005

Tasas de	Total 28 aglomerados urbanos					
	Año 2003		Año 2004		Año 2005	
	1° semestre	2° semestre	1° semestre	2° semestre	1° semestre	2° semestre
Actividad	45,6	45,7	45,8	46,1	45,4	<b>46,1</b>
Empleo	36,9	38,6	39,2	40,2	39,7	<b>41,2</b>
Desocupación	19,1	15,4	14,6	12,6	12,5	<b>10,6</b>
Subocupación	17,8	16,4	15,4	14,8	12,7	<b>12,5</b>
Subocupación demandante	11,9	11,5	10,6	10,1	8,9	<b>8,6</b>
Subocupación no demandante	5,9	4,9	4,8	4,6	3,8	<b>3,8</b>

## 2.2 Población de referencia del área cubierta por la EPH. Total 28 aglomerados urbanos. 2° Semestre de 2005

Área geográfica	Población				
	Total	Económicamente activa	Ocupada	Desocupada	Subocupada
	En miles				
<b>Total 28 aglomerados urbanos</b>	<b>23.410</b>	<b>10.780</b>	<b>9.639</b>	<b>1.141</b>	<b>1.343</b>
<b>Aglomerados del Interior</b>	<b>10.834</b>	<b>4.677</b>	<b>4.239</b>	<b>437</b>	<b>510</b>
Regiones					
Gran Buenos Aires	12.576	6.103	5.399	704	834
Ciudad de Buenos Aires <sup>1</sup>	2.964	1.617	1.491	127	147
Partidos del GBA <sup>1</sup>	9.613	4.486	3.909	578	687
Cuyo	1.489	628	586	43	80
Gran Mendoza <sup>1</sup>	868	372	345	28	51
Gran San Juan <sup>2</sup>	439	180	165	14	21
San Luis - El Chorrillo <sup>2</sup>	182	76	75	1	8
Noreste	1.191	437	414	24	40
Corrientes <sup>2</sup>	333	124	114	10	10
Formosa <sup>2</sup>	218	76	73	3	4
Gran Resistencia <sup>2</sup>	363	130	124	6	13
Posadas <sup>2</sup>	276	107	102	5	13
Noroeste	2.248	951	850	101	111
Gran Catamarca <sup>2</sup>	187	80	71	9	6
Gran Tucumán - Tafí Viejo <sup>1</sup>	772	324	285	39	45
Jujuy - Palpalá <sup>2</sup>	287	124	114	10	17
La Rioja <sup>2</sup>	163	69	64	5	5
Salta <sup>2</sup>	496	215	186	29	20
Sgo. del Estero - La Banda <sup>2</sup>	344	139	130	9	17
Pampeana	5.329	2.408	2.156	253	267
Bahía Blanca - Cerri <sup>2</sup>	299	133	120	13	15
Concordia <sup>2</sup>	144	58	52	6	7
Gran Córdoba <sup>1</sup>	1.347	597	543	54	73
Gran La Plata <sup>1</sup>	713	349	309	39	44
Gran Rosario <sup>1</sup>	1.223	563	495	68	47
Gran Paraná <sup>2</sup>	260	101	92	9	9
Gran Santa Fe <sup>2</sup>	482	195	176	19	22
Mar del Plata - Batán <sup>1</sup>	593	293	256	37	40
Río Cuarto <sup>2</sup>	158	68	64	4	6
Santa Rosa - Toay <sup>2</sup>	111	50	48	3	4
Patagónica	576	252	235	17	12
Comodoro Rivadavia - Rada Tilly <sup>2</sup>	138	63	57	6	4
Neuquen - Plottier <sup>2</sup>	245	103	96	7	4
Río Gallegos <sup>2</sup>	85	36	35	--	1
Ushuaia - Río Grande <sup>2</sup>	108	49	46	4	2
<b>Total Aglomerados de 500.000 y más habitantes</b>	<b>18.093</b>	<b>8.601</b>	<b>7.632</b>	<b>969</b>	<b>1.134</b>
<b>Total Aglomerados de menos de 500.000 habitantes</b>	<b>5.317</b>	<b>2.179</b>	<b>2.006</b>	<b>173</b>	<b>209</b>

Los totales pueden no coincidir con la suma de los subtotales debido al redondeo en miles.

<sup>1</sup> Aglomerados de 500.000 y más habitantes.

<sup>2</sup> Aglomerados de menos de 500.000 habitantes.

**Nota:** valores ajustados con estimaciones elaboradas con datos definitivos del Censo del 2001 corregidas por subenumeración y conciliación censal. Se corresponden con la proyección nacional actualmente vigente y fueron realizadas, a nivel de fracción y radio censal, para los dominios definidos por la EPH.

Los coeficientes a utilizar para corregir las poblaciones de semestres anteriores, se presentan en el documento "Cambio de las estimaciones de población para la Encuesta Permanente de Hogares en base a las proyecciones definitivas del Censo 2001". INDEC, Encuesta Permanente de Hogares, Departamento de Muestreo. Ver página web del INDEC: [www.indec.mecon.gov.ar/trabajo\\_e\\_ingresos/empleo\\_y\\_desempleo/metodologias](http://www.indec.mecon.gov.ar/trabajo_e_ingresos/empleo_y_desempleo/metodologias).

## 2.3 Principales indicadores por áreas geográficas - 2° semestre 2005

Área geográfica	Tasas de					
	Actividad	Empleo	Desocupa- ción	Subocupa- ción	Subocupa- ción demandante	Subocupa- ción no demandante
<b>Total 28 aglomerados urbanos</b>	<b>46,1</b>	<b>41,2</b>	<b>10,6</b>	<b>12,5</b>	<b>8,6</b>	<b>3,8</b>
<b>Aglomerados del Interior</b>	<b>43,2</b>	<b>39,1</b>	<b>9,4</b>	<b>10,9</b>	<b>8,2</b>	<b>2,7</b>
Regiones						
Gran Buenos Aires	48,5	42,9	11,5	13,7	9,0	4,7
Ciudad de Buenos Aires <sup>1</sup>	54,6	50,3	7,8	9,1	5,2	3,9
Partidos del GBA <sup>1</sup>	46,7	40,7	12,9	15,3	10,4	4,9
Cuyo	42,2	39,3	6,8	12,7	10,3	2,5
Gran Mendoza <sup>1</sup>	42,9	39,7	7,4	13,7	11,6	2,2
Gran San Juan <sup>2</sup>	40,9	37,7	7,9	11,8	8,5	3,3
San Luis - El Chorrillo <sup>2</sup>	42,0	41,5	1,2	9,9	7,9	2,0
Noreste	36,7	34,7	5,4	9,3	6,6	2,7
Corrientes <sup>2</sup>	37,3	34,3	7,9	7,9	6,3	1,6
Formosa <sup>2</sup>	35,0	33,4	4,4	5,9	5,1	0,8
Gran Resistencia <sup>2</sup>	35,8	34,1	4,6	9,8	5,6	4,2
Posadas <sup>2</sup>	38,7	37,0	4,4	12,5	9,1	3,5
Noroeste	42,3	37,8	10,6	11,7	8,5	3,2
Gran Catamarca <sup>2</sup>	42,8	38,1	11,0	7,3	5,0	2,3
Gran Tucumán - Tafí Viejo <sup>1</sup>	42,0	37,0	12,0	14,0	9,2	4,8
Jujuy - Palpalá <sup>2</sup>	43,3	39,7	8,4	13,9	10,0	3,9
La Rioja <sup>2</sup>	42,5	39,6	7,0	7,5	5,8	1,8
Salta <sup>2</sup>	43,3	37,5	13,4	9,4	7,8	1,6
Sgo. del Estero - La Banda <sup>2</sup>	40,3	37,7	6,6	12,2	9,8	2,5
Pampeana	45,2	40,4	10,5	11,1	8,3	2,8
Bahía Blanca - Cerri <sup>2</sup>	44,7	40,3	9,8	11,2	8,6	2,6
Concordia <sup>2</sup>	40,6	36,1	11,1	12,1	9,9	2,2
Gran Córdoba <sup>1</sup>	44,3	40,3	9,0	12,3	10,4	1,9
Gran La Plata <sup>1</sup>	48,9	43,4	11,3	12,5	8,9	3,6
Gran Rosario <sup>1</sup>	46,0	40,4	12,1	8,3	6,7	1,6
Gran Paraná <sup>2</sup>	38,8	35,3	9,0	8,6	5,7	2,9
Gran Santa Fe <sup>2</sup>	40,6	36,6	9,7	11,4	8,9	2,5
Mar del Plata - Batán <sup>1</sup>	49,5	43,2	12,7	13,7	7,1	6,7
Río Cuarto <sup>2</sup>	43,3	40,7	5,9	9,1	5,9	3,2
Santa Rosa - Toay <sup>2</sup>	45,3	42,8	5,6	7,9	6,3	1,6
Patagónica	43,7	40,7	6,8	4,6	3,5	1,1
Comodoro Rivadavia - Rada Tilly <sup>2</sup>	45,7	41,5	9,1	6,4	4,9	1,5
Neuquen - Plottier <sup>2</sup>	42,2	39,2	6,9	3,4	2,7	0,7
Río Gallegos <sup>2</sup>	42,4	41,9	1,2	4,2	2,9	1,3
Ushuaia - Río Grande <sup>2</sup>	45,6	42,0	7,8	4,9	3,7	1,3
<b>Total Aglomerados de 500.000 y más habitantes</b>	<b>47,5</b>	<b>42,2</b>	<b>11,3</b>	<b>13,2</b>	<b>9,0</b>	<b>4,2</b>
<b>Total Aglomerados de menos de 500.000 habitantes</b>	<b>41,0</b>	<b>37,7</b>	<b>7,9</b>	<b>9,6</b>	<b>7,2</b>	<b>2,4</b>

<sup>1</sup> Aglomerados de 500.000 y más habitantes

<sup>2</sup> Aglomerados de menos de 500.000 habitantes



## 2.4 Evolución semestral de las principales tasas Año 2003 - 2004 y 2005

### 2.4.1 Tasa de actividad

Área geográfica	Año 2003		Año 2004		Año 2005	
	semestre		semestre		semestre	
	1º <sup>(3)</sup>	2º	1º	2º	1º	2º
<b>Total 28 aglomerados urbanos</b>	<b>45,6</b>	<b>45,7</b>	<b>45,8</b>	<b>46,1</b>	<b>45,4</b>	<b>46,1</b>
<b>Aglomerados del Interior</b>	<b>43,0</b>	<b>43,2</b>	<b>43,5</b>	<b>43,2</b>	<b>42,9</b>	<b>43,2</b>
Regiones						
Gran Buenos Aires	47,7	47,9	47,9	48,5	47,6	48,5
Ciudad de Buenos Aires <sup>1</sup>	52,4	53,1	54,5	52,8	54,4	54,6
Partidos del GBA <sup>1</sup>	46,3	46,3	45,9	47,2	45,5	46,7
Cuyo	43,6	43,5	44,4	42,6	42,7	42,2
Gran Mendoza <sup>1</sup>	44,6	42,9	45,0	42,8	42,4	42,9
Gran San Juan <sup>2</sup>	43,8	45,2	43,9	42,8	42,8	40,9
San Luis - El Chorrillo <sup>2</sup>	38,4	41,8	42,6	41,5	43,9	42,0
Noreste	35,9	37,6	37,8	37,2	37,1	36,7
Corrientes <sup>2</sup>	35,6	38,1	37,8	37,3	38,9	37,3
Formosa <sup>2</sup>	35,4	35,9	36,2	35,7	32,7	35,0
Gran Resistencia <sup>2</sup>	38,1	38,9	39,3	36,8	37,6	35,8
Posadas <sup>2</sup>	33,8	36,3	36,8	38,8	38,0	38,7
Noroeste	41,2	41,9	41,4	42,2	41,6	42,3
Gran Catamarca <sup>2</sup>	44,3	42,3	44,2	43,9	39,8	42,8
Gran Tucumán - Tafí Viejo <sup>1</sup>	40,4	41,1	39,8	40,7	40,7	42,0
Jujuy - Palpalá <sup>2</sup>	35,7	39,9	40,0	41,2	40,5	43,3
La Rioja <sup>2</sup>	42,9	42,4	43,9	43,0	42,9	42,5
Salta <sup>2</sup>	44,9	45,2	44,8	46,3	45,5	43,3
Sgo. del Estero - La Banda <sup>2</sup>	40,3	39,9	39,1	39,7	39,2	40,3
Pampeana	45,4	45,1	45,4	45,1	44,7	45,2
Bahía Blanca - Cerri <sup>2</sup>	47,5	46,9	47,2	47,7	46,4	44,7
Concordia <sup>2</sup>	38,0	40,2	40,0	40,0	38,0	40,6
Gran Córdoba <sup>1</sup>	45,3	44,3	44,9	44,2	43,2	44,3
Gran La Plata <sup>1</sup>	45,9	48,7	48,8	48,6	47,2	48,9
Gran Rosario <sup>1</sup>	44,3	44,4	44,5	45,2	44,7	46,0
Gran Paraná <sup>2</sup>	42,5	44,6	44,1	41,6	41,8	38,8
Gran Santa Fe <sup>2</sup>	.	43,0	40,4	40,3	42,3	40,6
Mar del Plata - Batán <sup>1</sup>	49,8	46,6	49,6	48,3	49,0	49,5
Río Cuarto <sup>2</sup>	45,1	43,4	44,8	42,3	43,4	43,3
Santa Rosa - Toay <sup>2</sup>	42,4	44,4	45,6	47,3	45,5	45,3
Patagónica	42,3	41,3	43,2	43,6	43,2	43,7
Comodoro Rivadavia - Rada Tilly <sup>2</sup>	42,4	43,4	42,4	43,3	42,5	45,7
Neuquen - Plottier <sup>2</sup>	43,6	41,8	44,1	43,9	43,2	42,2
Río Gallegos <sup>2</sup>	38,2	38,4	40,8	40,7	42,6	42,4
Ushuaia - Río Grande <sup>2</sup>	42,4	39,4	44,0	45,2	44,5	45,6
<b>Total Aglomerados de 500.000 y más habitantes</b>	<b>46,8</b>	<b>46,8</b>	<b>47,0</b>	<b>47,3</b>	<b>46,6</b>	<b>47,5</b>
<b>Total Aglomerados de menos de 500.000 habitantes</b>	<b>40,8</b>	<b>41,8</b>	<b>41,8</b>	<b>41,7</b>	<b>41,5</b>	<b>41,0</b>

<sup>1</sup> Aglomerados de 500.000 y más habitantes

<sup>2</sup> Aglomerados de menos de 500.000 habitantes

<sup>3</sup> Los resultados del 1º semestre 2003 no incluyen el aglomerado Gran Santa Fe cuyo relevamiento no se realizó debido a las inundaciones.

## 2.4.2 Tasa de empleo

Área geográfica	Año 2003		Año 2004		Año 2005	
	semestre		semestre		semestre	
	1º <sup>(3)</sup>	2º	1º	2º	1º	2º
<b>Total 28 aglomerados urbanos</b>	<b>36,9</b>	<b>38,6</b>	<b>39,2</b>	<b>40,2</b>	<b>39,7</b>	<b>41,2</b>
<b>Aglomerados del Interior</b>	<b>35,4</b>	<b>37,2</b>	<b>37,5</b>	<b>38,3</b>	<b>38,3</b>	<b>39,1</b>
Regiones						
Gran Buenos Aires	38,1	39,9	40,6	41,9	41,0	42,9
Ciudad de Buenos Aires <sup>1</sup>	44,5	46,6	48,0	48,2	48,7	50,3
Partidos del GBA <sup>1</sup>	36,2	37,9	38,4	40,1	38,6	40,7
Cuyo	36,9	38,3	39,6	39,0	39,1	39,3
Gran Mendoza <sup>1</sup>	37,3	37,6	39,9	38,9	39,1	39,7
Gran San Juan <sup>2</sup>	37,3	39,2	38,2	38,5	37,5	37,7
San Luis - El Chorrillo <sup>2</sup>	33,9	40,2	41,3	41,0	43,3	41,5
Noreste	31,0	33,6	34,3	34,1	34,4	34,7
Corrientes <sup>2</sup>	29,9	32,9	33,9	33,5	35,0	34,3
Formosa <sup>2</sup>	30,3	33,7	33,8	33,5	30,9	33,4
Gran Resistencia <sup>2</sup>	33,8	34,8	36,1	34,0	35,2	34,1
Posadas <sup>2</sup>	29,2	32,6	32,4	35,7	35,5	37,0
Noroeste	33,9	36,0	35,3	36,6	36,8	37,8
Gran Catamarca <sup>2</sup>	35,8	35,6	37,5	37,8	34,9	38,1
Gran Tucumán - Tafí Viejo <sup>1</sup>	33,1	35,3	33,8	35,4	35,5	37,0
Jujuy - Palpalá <sup>2</sup>	30,6	35,8	34,4	34,7	36,9	39,7
La Rioja <sup>2</sup>	37,1	38,7	39,5	39,1	39,2	39,6
Salta <sup>2</sup>	35,4	37,3	37,2	39,7	39,3	37,5
Sgo. del Estero - La Banda <sup>2</sup>	33,8	34,9	33,8	35,0	36,3	37,7
Pampeana	36,5	38,1	38,4	39,4	39,3	40,4
Bahía Blanca - Cerri <sup>2</sup>	39,0	40,0	39,1	40,5	41,0	40,3
Concordia <sup>2</sup>	30,0	32,6	32,6	34,2	33,1	36,1
Gran Córdoba <sup>1</sup>	35,5	38,4	38,2	39,0	37,9	40,3
Gran La Plata <sup>1</sup>	37,9	41,6	40,8	42,8	41,2	43,4
Gran Rosario <sup>1</sup>	34,3	36,4	37,2	38,3	38,8	40,4
Gran Paraná <sup>2</sup>	35,1	37,4	38,4	38,0	38,6	35,3
Gran Santa Fe <sup>2</sup>	.	35,6	33,8	35,9	37,8	36,6
Mar del Plata - Batán <sup>1</sup>	41,1	39,0	42,9	42,1	42,8	43,2
Río Cuarto <sup>2</sup>	39,0	37,7	38,2	38,7	38,4	40,7
Santa Rosa - Toay <sup>2</sup>	39,0	41,2	40,8	44,2	43,2	42,8
Patagónica	37,5	37,7	39,5	40,6	40,0	40,7
Comodoro Rivadavia - Rada Tilly <sup>2</sup>	35,8	37,9	38,6	39,8	39,3	41,5
Neuquen - Plottier <sup>2</sup>	39,2	38,5	39,8	41,2	39,5	39,2
Río Gallegos <sup>2</sup>	37,9	37,6	39,9	39,9	41,8	41,9
Ushuaia - Río Grande <sup>2</sup>	35,6	35,6	39,7	40,7	40,8	42,0
<b>Total Aglomerados de 500.000 y más habitantes</b>	<b>37,5</b>	<b>39,3</b>	<b>39,9</b>	<b>41,1</b>	<b>40,3</b>	<b>42,2</b>
<b>Total Aglomerados de menos de 500.000 habitantes</b>	<b>34,6</b>	<b>36,5</b>	<b>36,5</b>	<b>37,4</b>	<b>37,6</b>	<b>37,7</b>

<sup>1</sup> Aglomerados de 500.000 y más habitantes

<sup>2</sup> Aglomerados de menos de 500.000 habitantes

<sup>3</sup> Los resultados del 1º semestre 2003 no incluyen el aglomerado Gran Santa Fe cuyo relevamiento no se realizó debido a las inundaciones.

## 2.4.3 Tasa de desocupación

Área geográfica	Año 2003		Año 2004		Año 2005	
	semestre		semestre		semestre	
	1º <sup>(3)</sup>	2º	1º	2º	1º	2º
<b>Total 28 aglomerados urbanos</b>	<b>19,1</b>	<b>15,4</b>	<b>14,6</b>	<b>12,6</b>	<b>12,5</b>	<b>10,6</b>
<b>Aglomerados del Interior</b>	<b>17,6</b>	<b>13,8</b>	<b>13,7</b>	<b>11,4</b>	<b>10,7</b>	<b>9,4</b>
Regiones						
Gran Buenos Aires	20,2	16,7	15,3	13,6	13,9	11,5
Ciudad de Buenos Aires <sup>1</sup>	15,2	12,1	12,0	8,7	10,6	7,8
Partidos del GBA <sup>1</sup>	21,8	18,2	16,4	15,2	15,2	12,9
Cuyo	15,4	11,8	10,8	8,4	8,3	6,8
Gran Mendoza <sup>1</sup>	16,2	12,6	11,2	9,0	7,8	7,4
Gran San Juan <sup>2</sup>	14,8	13,3	12,8	10,1	12,4	7,9
San Luis - El Chorrillo <sup>2</sup>	11,7	3,7	3,0	1,2	1,4	1,2
Noreste	13,6	10,6	9,4	8,2	7,3	5,4
Corrientes <sup>2</sup>	15,9	13,8	10,3	10,2	10,0	7,9
Formosa <sup>2</sup>	14,4	6,2	6,6	6,2	5,5	4,4
Gran Resistencia <sup>2</sup>	11,3	10,5	8,3	7,7	6,2	4,6
Posadas <sup>2</sup>	13,5	10,0	12,0	8,0	6,5	4,4
Noroeste	17,9	14,0	14,9	13,3	11,4	10,6
Gran Catamarca <sup>2</sup>	19,3	15,8	15,3	13,9	12,4	11,0
Gran Tucumán - Tafí Viejo <sup>1</sup>	18,2	14,1	15,1	12,9	12,7	12,0
Jujuy - Palpalá <sup>2</sup>	14,1	10,2	14,1	15,9	8,8	8,4
La Rioja <sup>2</sup>	13,5	8,8	9,9	9,0	8,5	7,0
Salta <sup>2</sup>	21,2	17,5	17,0	14,3	13,8	13,4
Sgo. del Estero - La Banda <sup>2</sup>	16,1	12,7	13,6	11,8	7,4	6,6
Pampeana	19,7	15,4	15,4	12,6	12,1	10,5
Bahía Blanca - Cerri <sup>2</sup>	18,0	14,7	17,1	15,0	11,6	9,8
Concordia <sup>2</sup>	20,9	18,8	18,5	14,5	12,8	11,1
Gran Córdoba <sup>1</sup>	21,6	13,1	15,0	11,7	12,3	9,0
Gran La Plata <sup>1</sup>	17,4	14,5	16,4	12,0	12,8	11,3
Gran Rosario <sup>1</sup>	22,7	18,0	16,5	15,3	13,2	12,1
Gran Paraná <sup>2</sup>	17,4	16,3	12,8	8,6	7,7	9,0
Gran Santa Fe <sup>2</sup>	.	17,1	16,2	10,9	10,6	9,7
Mar del Plata - Batán <sup>1</sup>	17,3	16,3	13,4	12,8	12,5	12,7
Río Cuarto <sup>2</sup>	13,7	13,2	14,8	8,5	11,6	5,9
Santa Rosa - Toay <sup>2</sup>	7,9	7,3	10,5	6,5	5,2	5,6
Patagónica	11,2	8,6	8,5	6,8	7,4	6,8
Comodoro Rivadavia - Rada Tilly <sup>2</sup>	15,5	12,7	8,9	8,1	7,6	9,1
Neuquen - Plottier <sup>2</sup>	9,9	7,9	9,6	6,2	8,7	6,9
Río Gallegos <sup>2</sup>	0,7	1,9	2,2	1,9	1,9	1,2
Ushuaia - Río Grande <sup>2</sup>	16,1	9,5	9,7	9,9	8,3	7,8
<b>Total Aglomerados de 500.000 y más habitantes</b>	<b>20,0</b>	<b>16,1</b>	<b>15,1</b>	<b>13,2</b>	<b>13,4</b>	<b>11,3</b>
<b>Total Aglomerados de menos de 500.000 habitantes</b>	<b>15,2</b>	<b>12,7</b>	<b>12,5</b>	<b>10,3</b>	<b>9,3</b>	<b>7,9</b>

<sup>1</sup> Aglomerados de 500.000 y más habitantes

<sup>2</sup> Aglomerados de menos de 500.000 habitantes

<sup>3</sup> Los resultados del 1º semestre 2003 no incluyen el aglomerado Gran Santa Fe cuyo relevamiento no se realizó debido a las inundaciones.

## 2.4.4 Tasa de subocupación

Área geográfica	Año 2003		Año 2004		Año 2005	
	semestre		semestre		semestre	
	1º <sup>(3)</sup>	2º	1º	2º	1º	2º
<b>Total 28 aglomerados urbanos</b>	<b>17,8</b>	<b>16,4</b>	<b>15,4</b>	<b>14,8</b>	<b>12,7</b>	<b>12,5</b>
<b>Aglomerados del Interior</b>	<b>16,4</b>	<b>14,9</b>	<b>13,7</b>	<b>12,7</b>	<b>11,4</b>	<b>10,9</b>
Regiones						
Gran Buenos Aires	18,8	17,6	16,8	16,3	13,8	13,7
Ciudad de Buenos Aires <sup>1</sup>	12,1	12,9	12,0	12,3	9,4	9,1
Partidos del GBA <sup>1</sup>	21,1	19,2	18,5	17,6	15,4	15,3
Cuyo	17,6	15,2	14,0	13,3	12,2	12,7
Gran Mendoza <sup>1</sup>	17,1	16,0	13,1	13,8	12,3	13,7
Gran San Juan <sup>2</sup>	19,7	16,4	17,0	13,9	13,9	11,8
San Luis - El Chorrillo <sup>2</sup>	14,5	7,7	11,0	9,3	7,5	9,9
Noreste	13,5	12,4	11,1	12,2	9,6	9,3
Corrientes <sup>2</sup>	11,4	15,1	13,3	12,2	8,4	7,9
Formosa <sup>2</sup>	11,7	8,0	6,9	9,8	7,7	5,9
Gran Resistencia <sup>2</sup>	15,6	9,9	11,0	11,9	11,0	9,8
Posadas <sup>2</sup>	14,6	15,9	11,6	14,5	10,3	12,5
Noroeste	18,3	17,3	15,1	14,2	13,2	11,7
Gran Catamarca <sup>2</sup>	10,6	9,0	8,1	7,2	5,9	7,3
Gran Tucumán - Tafí Viejo <sup>1</sup>	23,3	21,1	17,3	16,2	17,4	14,0
Jujuy - Palpalá <sup>2</sup>	15,8	14,8	17,5	11,7	11,9	13,9
La Rioja <sup>2</sup>	19,3	14,7	10,1	9,9	7,1	7,5
Salta <sup>2</sup>	17,8	19,3	16,5	17,7	13,8	9,4
Sgo. del Estero - La Banda <sup>2</sup>	12,9	12,9	12,1	12,3	11,0	12,2
Pampeana	16,7	15,4	14,2	12,8	11,4	11,1
Bahía Blanca - Cerri <sup>2</sup>	17,0	16,5	14,4	11,8	11,5	11,2
Concordia <sup>2</sup>	21,5	19,3	16,1	15,8	15,4	12,1
Gran Córdoba <sup>1</sup>	19,6	16,3	16,6	15,2	10,1	12,3
Gran La Plata <sup>1</sup>	11,8	16,1	13,1	13,9	13,6	12,5
Gran Rosario <sup>1</sup>	15,9	13,3	11,9	9,4	9,7	8,3
Gran Paraná <sup>2</sup>	16,8	16,5	12,2	8,1	8,2	8,6
Gran Santa Fe <sup>2</sup>	.	15,6	14,9	11,4	13,9	11,4
Mar del Plata - Batán <sup>1</sup>	17,6	15,8	15,6	15,2	13,8	13,7
Río Cuarto <sup>2</sup>	14,8	12,0	12,4	12,6	11,9	9,1
Santa Rosa - Toay <sup>2</sup>	11,7	13,6	12,5	12,3	7,7	7,9
Patagónica	8,0	5,0	7,6	5,5	5,0	4,6
Comodoro Rivadavia - Rada Tilly <sup>2</sup>	7,3	5,5	5,9	6,8	5,5	6,4
Neuquen - Plottier <sup>2</sup>	8,8	4,2	7,9	4,3	3,7	3,4
Río Gallegos <sup>2</sup>	5,5	5,8	4,4	3,0	3,2	4,2
Ushuaia - Río Grande <sup>2</sup>	8,8	5,9	11,2	8,3	8,8	4,9
<b>Total Aglomerados de 500.000 y más habitantes</b>	<b>18,5</b>	<b>17,2</b>	<b>16,1</b>	<b>15,6</b>	<b>13,3</b>	<b>13,2</b>
<b>Total Aglomerados de menos de 500.000 habitantes</b>	<b>14,8</b>	<b>13,6</b>	<b>12,8</b>	<b>11,6</b>	<b>10,4</b>	<b>9,6</b>

<sup>1</sup> Aglomerados de 500.000 y más habitantes

<sup>2</sup> Aglomerados de menos de 500.000 habitantes

<sup>3</sup> Los resultados del 1º semestre 2003 no incluyen el aglomerado Gran Santa Fe cuyo relevamiento no se realizó debido a las inundaciones.

## 2.4.5 Tasa de subocupación demandante

Área geográfica	Año 2003		Año 2004		Año 2005	
	semestre		semestre		semestre	
	1º <sup>(3)</sup>	2º	1º	2º	1º	2º
<b>Total 28 aglomerados urbanos</b>	<b>11,9</b>	<b>11,5</b>	<b>10,6</b>	<b>10,1</b>	<b>8,9</b>	<b>8,6</b>
<b>Aglomerados del Interior</b>	<b>11,1</b>	<b>10,8</b>	<b>10,1</b>	<b>9,5</b>	<b>8,5</b>	<b>8,2</b>
Regiones						
Gran Buenos Aires	12,5	12,0	11,0	10,6	9,3	9,0
Ciudad de Buenos Aires <sup>1</sup>	6,5	7,4	6,5	6,6	5,7	5,2
Partidos del GBA <sup>1</sup>	14,6	13,6	12,6	11,9	10,6	10,4
Cuyo	13,0	12,2	10,8	10,5	8,6	10,3
Gran Mendoza <sup>1</sup>	12,6	13,5	10,6	11,6	8,4	11,6
Gran San Juan <sup>2</sup>	14,5	12,1	11,8	9,1	10,0	8,5
San Luis - El Chorrillo <sup>2</sup>	11,2	6,0	8,8	8,1	6,6	7,9
Noreste	9,6	9,8	8,8	9,7	6,6	6,6
Corrientes <sup>2</sup>	8,8	12,1	11,4	10,1	5,4	6,3
Formosa <sup>2</sup>	9,6	7,3	5,4	8,3	5,5	5,1
Gran Resistencia <sup>2</sup>	8,6	7,3	8,1	8,9	7,7	5,6
Posadas <sup>2</sup>	12,2	12,6	9,0	11,5	7,4	9,1
Noroeste	13,6	13,5	11,8	11,2	10,7	8,5
Gran Catamarca <sup>2</sup>	7,7	7,1	5,8	5,6	4,5	5,0
Gran Tucumán - Tafí Viejo <sup>1</sup>	17,6	16,3	14,0	13,7	14,0	9,2
Jujuy - Palpalá <sup>2</sup>	13,1	13,2	14,6	10,1	11,0	10,0
La Rioja <sup>2</sup>	14,3	12,0	7,9	7,7	5,3	5,8
Salta <sup>2</sup>	13,5	15,4	13,3	13,4	11,0	7,8
Sgo. del Estero - La Banda <sup>2</sup>	7,7	8,0	7,2	7,5	8,6	9,8
Pampeana	10,3	10,3	10,0	9,2	8,5	8,3
Bahía Blanca - Cerri <sup>2</sup>	10,9	11,0	10,5	7,5	8,2	8,6
Concordia <sup>2</sup>	14,1	15,4	14,0	11,6	12,6	9,9
Gran Córdoba <sup>1</sup>	13,3	10,6	12,3	12,7	8,3	10,4
Gran La Plata <sup>1</sup>	6,8	11,1	9,1	9,3	10,5	8,9
Gran Rosario <sup>1</sup>	9,3	9,2	8,5	6,9	7,8	6,7
Gran Paraná <sup>2</sup>	11,5	11,0	9,1	7,1	7,2	5,7
Gran Santa Fe <sup>2</sup>	.	10,5	9,8	7,8	9,3	8,9
Mar del Plata - Batán <sup>1</sup>	9,3	9,3	8,8	8,5	7,9	7,1
Río Cuarto <sup>2</sup>	8,9	8,6	7,5	9,4	6,7	5,9
Santa Rosa - Toay <sup>2</sup>	7,0	10,4	9,9	8,5	5,2	6,3
Patagónica	5,7	3,7	5,0	3,6	3,2	3,5
Comodoro Rivadavia - Rada Tilly <sup>2</sup>	4,6	3,9	4,1	4,4	3,6	4,9
Neuquen - Plottier <sup>2</sup>	7,1	3,0	4,7	2,9	2,0	2,7
Río Gallegos <sup>2</sup>	3,3	5,2	4,0	2,6	2,3	2,9
Ushuaia - Río Grande <sup>2</sup>	5,6	4,2	7,6	4,8	6,2	3,7
<b>Total Aglomerados de 500.000 y más habitantes</b>	<b>12,2</b>	<b>11,8</b>	<b>10,9</b>	<b>10,5</b>	<b>9,3</b>	<b>9,0</b>
<b>Total Aglomerados de menos de 500.000 habitantes</b>	<b>10,5</b>	<b>10,1</b>	<b>9,5</b>	<b>8,5</b>	<b>7,7</b>	<b>7,2</b>

<sup>1</sup> Aglomerados de 500.000 y más habitantes

<sup>2</sup> Aglomerados de menos de 500.000 habitantes

<sup>3</sup> Los resultados del 1º semestre 2003 no incluyen el aglomerado Gran Santa Fe cuyo relevamiento no se realizó debido a las inundaciones.

## 2.4.6 Tasa de subocupación no demandante

Área geográfica	Año 2003		Año 2004		Año 2005	
	semestre		semestre		semestre	
	1º <sup>(3)</sup>	2º	1º	2º	1º	2º
<b>Total 28 aglomerados urbanos</b>	<b>5,9</b>	<b>4,9</b>	<b>4,8</b>	<b>4,6</b>	<b>3,8</b>	<b>3,8</b>
<b>Aglomerados del Interior</b>	<b>5,3</b>	<b>4,1</b>	<b>3,6</b>	<b>3,2</b>	<b>2,9</b>	<b>2,7</b>
Regiones						
Gran Buenos Aires	6,3	5,6	5,8	5,8	4,5	4,7
Ciudad de Buenos Aires <sup>1</sup>	5,6	5,6	5,5	5,7	3,7	3,9
Partidos del GBA <sup>1</sup>	6,5	5,6	5,9	5,8	4,8	4,9
Cuyo	4,6	3,0	3,2	2,9	3,5	2,5
Gran Mendoza <sup>1</sup>	4,5	2,6	2,4	2,2	3,9	2,2
Gran San Juan <sup>2</sup>	5,2	4,3	5,3	4,9	3,9	3,3
San Luis - El Chorrillo <sup>2</sup>	3,3	1,7	2,2	1,2	0,8	2,0
Noreste	3,9	2,6	2,3	2,5	3,0	2,7
Corrientes <sup>2</sup>	2,6	3,0	2,0	2,1	3,0	1,6
Formosa <sup>2</sup>	2,0	0,8	1,5	1,5	2,2	0,8
Gran Resistencia <sup>2</sup>	7,0	2,6	2,9	3,0	3,4	4,2
Posadas <sup>2</sup>	2,4	3,3	2,6	3,1	3,0	3,5
Noroeste	4,7	3,8	3,3	3,1	2,5	3,2
Gran Catamarca <sup>2</sup>	2,9	2,0	2,3	1,6	1,4	2,3
Gran Tucumán - Tafí Viejo <sup>1</sup>	5,7	4,8	3,3	2,5	3,4	4,8
Jujuy - Palpalá <sup>2</sup>	2,7	1,6	2,9	1,6	0,9	3,9
La Rioja <sup>2</sup>	5,0	2,7	2,2	2,2	1,8	1,8
Salta <sup>2</sup>	4,3	3,9	3,2	4,3	2,8	1,6
Sgo. del Estero - La Banda <sup>2</sup>	5,1	4,9	5,0	4,8	2,3	2,5
Pampeana	6,3	5,1	4,3	3,5	2,9	2,8
Bahía Blanca - Cerri <sup>2</sup>	6,1	5,5	3,9	4,3	3,3	2,6
Concordia <sup>2</sup>	7,4	3,9	2,1	4,2	2,8	2,2
Gran Córdoba <sup>1</sup>	6,3	5,7	4,3	2,5	1,8	1,9
Gran La Plata <sup>1</sup>	4,9	5,0	4,1	4,6	3,1	3,6
Gran Rosario <sup>1</sup>	6,6	4,1	3,3	2,6	1,9	1,6
Gran Paraná <sup>2</sup>	5,4	5,5	3,0	1,0	1,1	2,9
Gran Santa Fe <sup>2</sup>	.	5,1	5,1	3,6	4,6	2,5
Mar del Plata - Batán <sup>1</sup>	8,3	6,5	6,7	6,7	5,9	6,7
Río Cuarto <sup>2</sup>	5,8	3,3	5,0	3,2	5,2	3,2
Santa Rosa - Toay <sup>2</sup>	4,8	3,3	2,6	3,8	2,5	1,6
Patagónica	2,3	1,3	2,5	1,9	1,8	1,1
Comodoro Rivadavia - Rada Tilly <sup>2</sup>	2,7	1,6	1,8	2,4	1,9	1,5
Neuquen - Plottier <sup>2</sup>	1,7	1,2	3,2	1,4	1,7	0,7
Río Gallegos <sup>2</sup>	2,1	0,6	0,4	0,5	0,9	1,3
Ushuaia - Río Grande <sup>2</sup>	3,3	1,7	3,6	3,5	2,6	1,3
<b>Total Aglomerados de 500.000 y más habitantes</b>	<b>6,2</b>	<b>5,3</b>	<b>5,2</b>	<b>5,0</b>	<b>4,1</b>	<b>4,2</b>
<b>Total Aglomerados de menos de 500.000 habitantes</b>	<b>4,3</b>	<b>3,4</b>	<b>3,3</b>	<b>3,1</b>	<b>2,7</b>	<b>2,4</b>

<sup>1</sup> Aglomerados de 500.000 y más habitantes

<sup>2</sup> Aglomerados de menos de 500.000 habitantes

<sup>3</sup> Los resultados del 1º semestre 2003 no incluyen el aglomerado Gran Santa Fe cuyo relevamiento no se realizó debido a las inundaciones.

**2.5 Estimaciones de la tasa de desocupación abierta y de sus respectivos coeficientes de variación, intervalos del 90% de confianza. Total 28 aglomerados urbanos y regiones estadísticas. 2° semestre de 2005**

Área geográfica	2° semestre 2005			
	Desocupación	Coeficiente de variación	Intervalo de confianza	
			Límite inferior	Límite superior
<b>Total 28 aglomerados urbanos</b>	<b>10,6</b>	<b>2,3</b>	<b>10,2</b>	<b>11,0</b>
<b>Aglomerados del Interior</b>	<b>9,4</b>	<b>2,4</b>	<b>9,0</b>	<b>9,8</b>
Regiones				
Gran Buenos Aires	11,5	3,3	10,9	12,1
Ciudad de Buenos Aires <sup>1</sup>	7,8	8,1	6,8	8,8
Partidos del GBA <sup>1</sup>	12,9	3,6	12,1	13,7
Cuyo	6,8	7,3	6,0	7,6
Gran Mendoza <sup>1</sup>	7,4	9,6	6,2	8,6
Gran San Juan <sup>2</sup>	7,9	11,2	6,4	9,4
San Luis - El Chorrillo <sup>2</sup>	1,2	28,5	0,6	1,8
Noreste	5,4	7,7	4,7	6,1
Corrientes <sup>2</sup>	7,9	11,7	6,4	9,4
Formosa <sup>2</sup>	4,4	21,8	2,8	6,0
Gran Resistencia <sup>2</sup>	4,6	15,4	3,4	5,8
Posadas <sup>2</sup>	4,4	16,3	3,2	5,6
Noroeste	10,6	4,1	9,9	11,3
Gran Catamarca <sup>2</sup>	11,0	12,8	8,7	13,3
Gran Tucumán - Tafí Viejo <sup>1</sup>	12,0	7,1	10,6	13,4
Jujuy - Palpalá <sup>2</sup>	8,4	12,9	6,6	10,2
La Rioja <sup>2</sup>	7,0	18,4	4,9	9,1
Salta <sup>2</sup>	13,4	7,1	11,8	15,0
Sgo. del Estero - La Banda <sup>2</sup>	6,6	12,9	5,2	8,0
Pampeana	10,5	3,4	9,9	11,1
Bahía Blanca - Cerri <sup>2</sup>	9,8	11,7	7,9	11,7
Concordia <sup>2</sup>	11,1	9,9	9,3	12,9
Gran Córdoba <sup>1</sup>	9,0	8,1	7,8	10,2
Gran La Plata <sup>1</sup>	11,3	7,8	9,9	12,7
Gran Rosario <sup>1</sup>	12,1	6,9	10,7	13,5
Gran Paraná <sup>2</sup>	9,0	12,0	7,2	10,8
Gran Santa Fe <sup>2</sup>	9,7	11,3	7,9	11,5
Mar del Plata - Batán <sup>1</sup>	12,7	9,7	10,7	14,7
Río Cuarto <sup>2</sup>	5,9	16,7	4,3	7,5
Santa Rosa - Toay <sup>2</sup>	5,6	19,3	3,8	7,4
Patagónica	6,8	11,4	5,5	8,1
Comodoro Rivadavia - Rada Tilly <sup>2</sup>	9,1	19,2	6,2	12,0
Neuquen - Plottier <sup>2</sup>	6,9	20,2	4,6	9,2
Río Gallegos <sup>2</sup>	1,2	30,7	0,6	1,8
Ushuaia - Río Grande <sup>2</sup>	7,8	15,9	5,8	9,8
<b>Total Aglomerados de 500.000 y más habitantes</b>	<b>11,3</b>	<b>2,6</b>	<b>10,8</b>	<b>11,8</b>
<b>Total Aglomerados de menos de 500.000 habitantes</b>	<b>7,9</b>	<b>3,1</b>	<b>7,5</b>	<b>8,3</b>

<sup>1</sup> Aglomerados de 500.000 y más habitantes

<sup>2</sup> Aglomerados de menos de 500.000 habitantes

### 3. Aspectos metodológicos

#### 3.1 Características de la muestra

La EPH en su modalidad continua se basa en una muestra probabilística, estratificada, en dos etapas de selección, donde se mantienen las mismas áreas seleccionadas para la EPH puntual.

La muestra está distribuida a lo largo del período respecto del cual se brinda información (el trimestre).

- El relevamiento se desarrolla a lo largo de todo el año.
- Comprende 17.240 viviendas, en los 28 aglomerados<sup>4</sup> en los cuales se lleva a cabo el relevamiento, lo que representa un total de 68.960 viviendas al año.

La encuesta produce estimaciones trimestrales válidas para:

- Total de 28 aglomerados agrupados.
- Aglomerados del Interior: todos los aglomerados excluido el aglomerado Gran Buenos Aires.
- Conjunto de aglomerados agrupados en 6 regiones estadísticas:
  - *Región Gran Buenos Aires*: integrada por Ciudad de Buenos Aires; Partidos del GBA.
  - *Región Noroeste (NOA)*: integrada por Gran Catamarca; Gran Tucumán-Tafí Viejo; Jujuy-Palpalá; La Rioja; Salta; Santiago del Estero-La Banda.
  - *Región Noreste (NEA)*: integrada por Corrientes; Formosa; Gran Resistencia; Posadas.
  - *Región Cuyo*: integrada por Gran Mendoza; Gran San Juan; San Luis-El Chorrillo.
  - *Región Pampeana*: integrada por Bahía Blanca-Cerri; Concordia; Gran Córdoba; Gran La Plata; Gran Rosario; Gran Paraná; Gran Santa Fe; Mar del Plata-Batán; Río Cuarto; Santa Rosa-Toay.
  - *Región Patagónica*: integrada por Comodoro Rivadavia-Rada Tilly; Neuquén-Plottier; Río Gallegos; Ushuaia-Río Grande.
- Conjunto de aglomerados con 500.000 y más habitantes: Gran Buenos Aires; Gran Córdoba; Gran La Plata; Mar del Plata-Batán; Gran Mendoza; Gran Rosario; Gran Tucumán-Tafí Viejo.
- Conjunto de aglomerados con menos de 500.000 habitantes: resto de los aglomerados.
- Cada uno de los aglomerados con 500.000 y más habitantes.

La encuesta produce también estimaciones semestrales válidas para:

- Cada uno de los aglomerados con menos de 500.000 habitantes.

Es importante señalar que como en toda encuesta por muestreo, los resultados obtenidos son valores que estiman el verdadero valor de cada tasa y tienen asociado un error, cuya cuantía también se estima permitiendo conocer la confiabilidad de las estimaciones. Estos resultados indican el nivel probable alcanzado por cada tasa a partir de la muestra, admitiéndose oscilaciones de este nivel, en más y en menos, con un grado de confianza conocido.

#### 3.2 Definiciones básicas

**Población económicamente activa:** la integran las personas que tienen una ocupación o que sin tenerla la están buscando activamente. Está compuesta por la población ocupada más la población desocupada.

**Población ocupada:** conjunto de personas que tiene por lo menos una ocupación, es decir que en la semana de referencia ha trabajado como mínimo una hora (en una actividad económica). El criterio de una hora trabajada, además de preservar la comparabilidad con otros países, permite captar las múltiples ocupaciones informales y/o de baja intensidad que realiza la población. Para poder discriminar dentro del nivel de empleo qué parte corresponde al empleo de baja intensidad, pueden restarse del empleo total aquellos que trabajan menos de cierta cantidad de horas (por ejemplo los subocupados). La información recogida permite realizar distintos recortes según la necesidad de información de que se trate, así como caracterizar ese tipo de empleos.

<sup>4</sup> Los 28 aglomerados comprendidos en el relevamiento son: Gran Buenos Aires, Gran La Plata, Bahía Blanca-Cerri, Mar del Plata-Batán, Gran Catamarca, Gran Córdoba, Río Cuarto, Corrientes, Gran Resistencia, Comodoro Rivadavia-Rada Tilly, Gran Paraná, Concordia, Formosa, Jujuy-Palpalá, Santa Rosa-Toay, La Rioja, Gran Mendoza, Posadas, Neuquén-Plottier, Salta, Gran San Juan, San Luis-El Chorrillo, Río Gallegos, Gran Rosario, Gran Santa Fe, Santiago del Estero-La Banda, Ushuaia-Río Grande y Gran Tucumán-Tafí Viejo.



**Población desocupada:** se refiere a personas que, no teniendo ocupación, están buscando activamente trabajo. Corresponde a desocupación abierta. Este concepto no incluye otras formas de precariedad laboral tales como personas que realizan trabajos transitorios mientras buscan activamente una ocupación, aquellas que trabajan jornadas involuntariamente por debajo de lo normal, los desocupados que han suspendido la búsqueda por falta de oportunidades visibles de empleo, los ocupados en puestos por debajo de la remuneración mínima o en puestos por debajo de su calificación, etc. Estas modalidades son también relevadas por la EPH, como indicadores separados.

**Población subocupada horaria:** se refiere a los ocupados que trabajan menos de 35 horas semanales por causas involuntarias y están dispuestos a trabajar más horas. Comprende a todos los ocupados en empleos de tiempo reducido (incluye, entre otros, a agentes de la Administración Pública Provincial o Municipal cuyo horario de trabajo ha sido disminuido) y están dispuestos a trabajar más horas.

**Población subocupada demandante:** se refiere a la población subocupada (por causas involuntarias y dispuestos a trabajar más horas) que además busca activamente otra ocupación.

**Población subocupada no demandante:** se refiere a la población subocupada (por causas involuntarias y dispuestos a trabajar más horas) que no está en la búsqueda activa de otra ocupación.

**Población inactiva:** conjunto de personas que no tienen trabajo ni lo buscan activamente. Puede subdividirse en inactivos marginales e inactivos típicos según estén dispuestos o no a trabajar.

### 3.3 Cálculo de tasas

**Tasa de actividad:** calculada como porcentaje entre la población económicamente activa y la población total.

**Tasa de empleo:** calculada como porcentaje entre la población ocupada y la población total.

**Tasa de desocupación:** calculada como porcentaje entre la población desocupada y la población económicamente activa.

**Tasa de subocupación horaria:** calculada como porcentaje entre la población subocupada y la población económicamente activa.

**Tasa de subocupación demandante:** calculada como porcentaje entre la población de subocupados demandantes y la población económicamente activa.

**Tasa de subocupación no demandante:** calculada como porcentaje entre la población de subocupados no demandantes y la población económicamente activa.

### 3.4 Períodos de referencia

**Semana de referencia:** cada una de las semanas calendario completas y consecutivas que van desde el 2 de octubre al 24 de diciembre de 2005 para los resultados del 4° trimestre y desde el 3 de julio al 24 de diciembre de 2005 para los del 2° semestre.

Las estimaciones de los indicadores -salvo las referidas a ciertos aspectos específicos, en que el período se amplía al mes- se refieren a las condiciones existentes en la respectiva semana de referencia.

### 3.5. La nueva Encuesta Permanente de Hogares: cambios metodológicos

Dadas las profundas modificaciones que experimentara el mercado de trabajo en la década de los 90 el INDEC inició en los últimos años un exhaustivo programa de revisión metodológica que permitiera dar cuenta de la dinámica del cambio producido y de las nuevas modalidades de inserción laboral. Este programa implicó un proceso de reformulación integral de la EPH, con el objetivo de reelaborar la metodología de medición y las formas de operación. Este proceso abarcó aspectos temáticos, muestrales y organizativos.

A partir de 2003, la EPH pasa a ser un relevamiento continuo que produce datos con frecuencia trimestral. Este es uno de los cambios fundamentales de la reformulación: a diferencia de la EPH puntual, que brindaba datos dos veces por año, correspondientes a una semana de referencia, la EPH Continua presenta resultados cuatro veces por año, referidos al conjunto de cada trimestre. Al considerar un período más extenso, los resultados representan con mayor fidelidad los cambios que se producen en el mercado de trabajo.

Asimismo se rediseñaron los cuestionarios para dar cuenta de las nuevas características de la realidad socioeconómica. Un tercer aspecto es el diseño de la muestra extendida en períodos trimestrales consecutivos. La muestra total de la EPH continua es de 17.240 viviendas por trimestre para el conjunto de los aglomerados, lo que determina un total de 68.960 viviendas al año. Para asignar las viviendas en cada uno de los aglomerados se tuvo en cuenta un tamaño mínimo en aquellos más pequeños para dar estimaciones semestrales con un nivel de precisión aceptable.

La introducción de todos estos cambios tiene que ver con la consolidación -en el curso de los 90- de un mercado de trabajo muy diferente al que existía al momento de la formulación inicial de la EPH, en la década del 70, cuyas principales características eran la estabilidad de los empleos y el carácter formal de las ocupaciones urbanas.

El periodo mencionado implicó para nuestro país la modificación drástica de esas condiciones: creció considerablemente el desempleo, desapareció la estabilidad laboral, surgieron nuevas modalidades de contratación y en general, el empleo antes estable se vio precarizado y flexibilizado.

Los esfuerzos para adaptar diversos aspectos del relevamiento a un mercado de trabajo cambiante fueron muchos y se requirió de continuos ajustes parciales para mantener la calidad de los resultados. Hacia 1998, resultaba impostergable la implementación de una encuesta más dinámica, acorde a las condiciones consolidadas en el curso de esos años.

Desde el primero de enero de 2003 el INDEC puso en campo el relevamiento de la EPH continua. En paralelo, mayo 2003 fue la última onda de la EPH puntual. En carácter de prueba, también se aplicaron ambas metodologías durante el año 2002.

Para mantener la cobertura histórica, se relevan con la nueva metodología los aglomerados cubiertos por la EPH hasta mayo de 2003 excepto los tres aglomerados que se agregaron en el año 2002, los que siguen por el momento con la encuesta puntual<sup>5</sup>.

En síntesis, si bien ambas encuestas tienen estrechos vínculos metodológicos difieren en una serie de aspectos, siendo los principales:

- Mayor frecuencia de presentación de resultados
- Cuestionarios rediseñados para reflejar más adecuadamente el mercado laboral.
- Muestra diseñada para la captación continua de la información.

Por lo tanto, las comparaciones que se efectúen deberán considerar los efectos del cambio metodológico introducido a partir de esta medición<sup>6</sup>.

### **3.6 Evolución histórica. Series EPH puntual / EPH continua**

Si bien con la aplicación de la EPH continua se inicia una nueva serie, es posible igualmente, teniendo en cuenta los cambios, dimensionar las tendencias generales de más largo plazo. Para visualizar la evolución de las series de EPH puntual y EPH continua y su relación, se presentan a continuación los gráficos correspondientes.

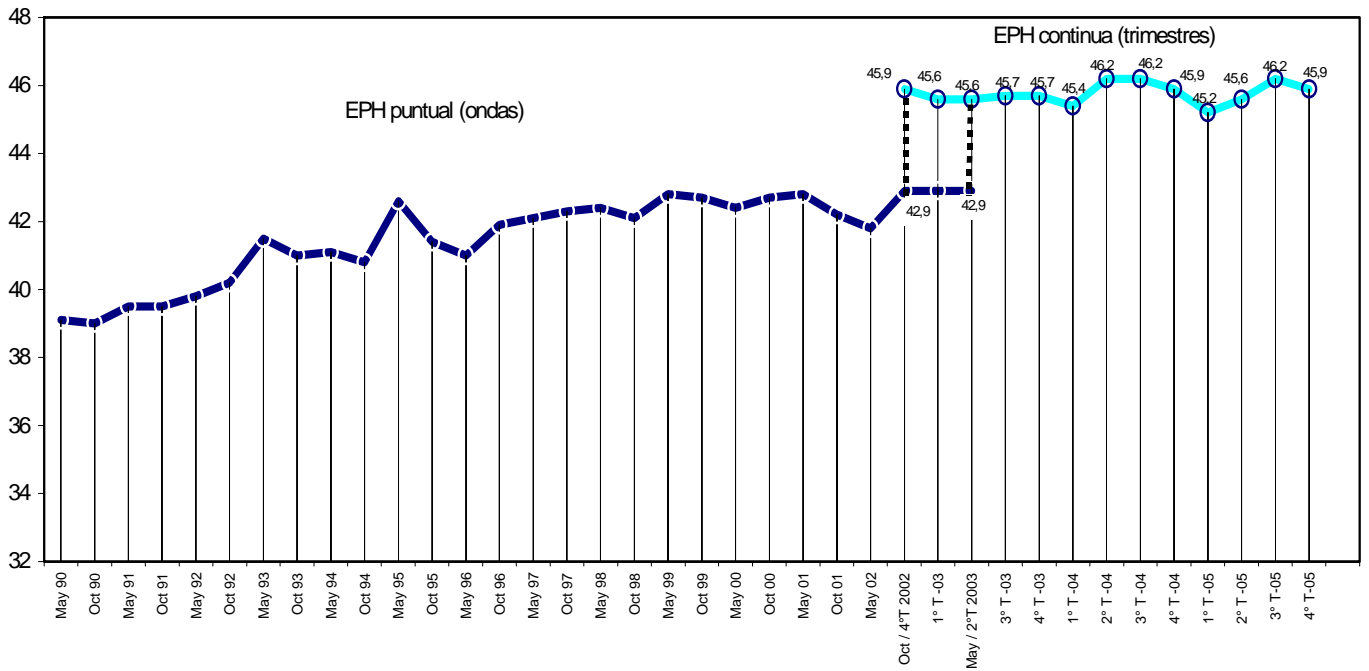
Asimismo, la nueva encuesta admite distintas perspectivas de análisis, como valorar por ejemplo diferencias entre trimestres consecutivos y entre iguales trimestres de distintos años.

A medida que se avance en la aplicación de la EPH en nuevos trimestres, se irá contando con series suficientemente largas como para evaluar la estacionalidad implícita en las mismas.

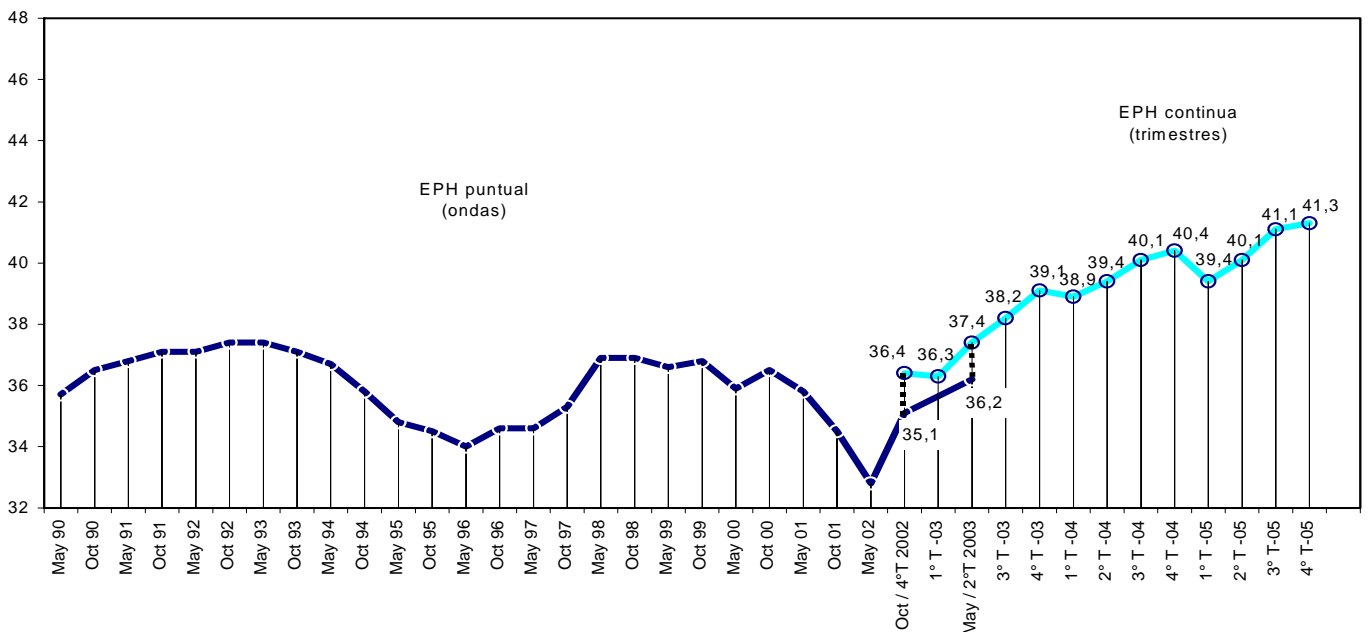
<sup>5</sup> Rawson-Trelew; San Nicolás-Villa Constitución; Viedma-Carmen de Patagones.

<sup>6</sup> A efectos de interiorizarse sobre la nueva metodología consultar los documentos "Encuesta Permanente de Hogares: Cambios Metodológicos" y "La Nueva Encuesta Permanente de Hogares de Argentina", en la página web del INDEC [www.indec.mecon.gov.ar](http://www.indec.mecon.gov.ar)

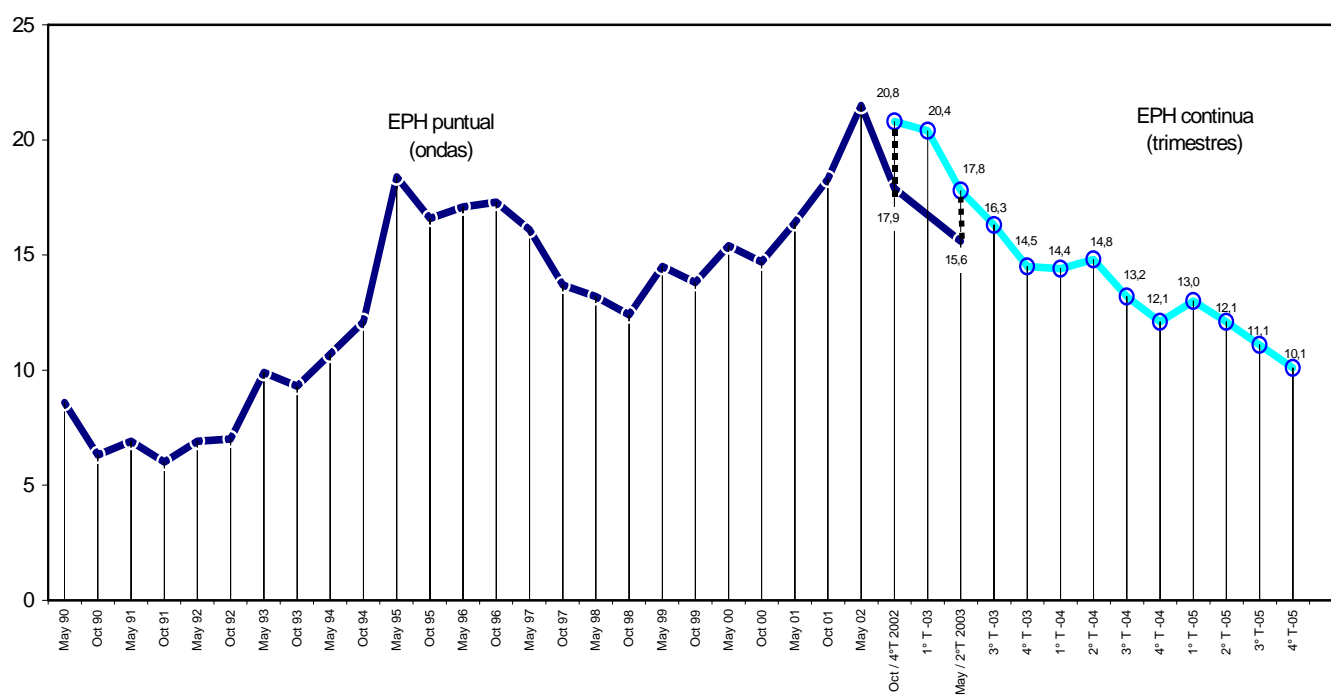
**Evolución de la tasa de actividad. Serie EPH puntual y EPH continua.**  
**Total 28 aglomerados urbanos 1990-2005**



**Evolución de la tasa de empleo. Serie EPH puntual y EPH continua.**  
**Total 28 aglomerados urbanos 1990-2005**



**Evolución de la tasa de desempleo. Serie EPH puntual y EPH continua.  
Total 28 aglomerados urbanos 1990-2005**



**Instituto Nacional de Estadística y Censos**  
Buenos Aires, 2004

Las publicaciones editadas por el Instituto Nacional de Estadística y Censos se encuentran a la venta en INDEC, Centro Estadístico de Servicios,  
Julio A. Roca 615, Ciudad Autónoma de Buenos Aires 1067, Argentina.

Por cualquier consulta puede dirigirse personalmente al Centro Estadístico de Servicios, o bien comunicarse a los tel.:  
4349-9650/52/54/62, al fax: 4349-9621, o a través de correo electrónico: ces@indec.mecon.gov.ar.  
INTERNET: www.indec.mecon.gov.ar  
Horario de atención: 9:30 a 16:00 hs.