



## Mercado de trabajo: principales indicadores

### Resultados del 4° trimestre de 2006

### Resultados del 2° semestre de 2006

La Encuesta Permanente de Hogares (EPH) es un programa nacional de producción sistemática y permanente de indicadores sociales que lleva a cabo el Instituto Nacional de Estadística y Censos (INDEC) conjuntamente con las Direcciones Provinciales de Estadística (DPE). Tiene por objeto relevar las características sociodemográficas y socioeconómicas de la población.

En su modalidad original, se ha venido aplicando en Argentina desde 1973, mediante la medición puntual de dos ondas anuales (mayo y octubre). A partir de 2003, la EPH pasa a ser un relevamiento continuo que produce datos con frecuencia trimestral.<sup>1</sup>

En el 3° trimestre de 2006 se amplió la muestra de hogares de la EPH en los aglomerados de menos de 500 mil habitantes, permitiendo dar para ellos resultados trimestrales iguales que los que se venían dando para los aglomerados de mayor tamaño. Por lo tanto, a partir de ese trimestre se agrega la serie de valores trimestrales de los aglomerados de menor tamaño advirtiéndose que no son continuación de la serie semestral que se venía llevando y cuya difusión continúa en el presente informe. Con esta ampliación todos los aglomerados de la EPH cuentan con información trimestral.

También desde el 3° trimestre del año 2006 se incorporaron a la EPH continua tres aglomerados (San Nicolás - Villa Constitución, Viedma - Carmen de Patagones y Rawson - Trelew), que venían siendo relevados en la modalidad EPH puntual, por lo cual el total de aglomerados relevados pasó de 28 a ser 31.

Se difunden en este informe los resultados correspondientes al 4° trimestre y al 2° semestre de 2006. Ambos se presentan acompañados por los resultados que muestran la evolución desde el año 2003.

## 1. Resultados trimestrales

### 1.1. Principales indicadores. Total 31 aglomerados urbanos. 4° trimestre 2006

Tasas	Total aglomerados urbanos				
	Año 2005	Año 2006			
	4° trimestre	1° trimestre	2° trimestre	3° *	4° trimestre
Actividad	45,9	46,0	46,7	46,3	<b>46,1</b>
Empleo	41,3	40,7	41,8	41,6	<b>42,1</b>
Desocupación	10,1	11,4	10,4	10,2	<b>8,7</b>
Subocupación	11,9	11,0	12,0	11,1	<b>10,8</b>
Subocupación demandante	8,4	7,8	8,1	7,4	<b>7,5</b>
Subocupación no demandante	3,5	3,2	3,9	3,6	<b>3,3</b>

\* A partir del 3° trimestre de 2006, los aglomerados pasaron a ser 31.

En el 4° trimestre no se observan cambios significativos en las tasas de actividad y empleo con relación al trimestre anterior. La desocupación disminuyó 1,5 entre esos trimestres.

<sup>1</sup> Véase 3.5 La nueva Encuesta Permanente de Hogares: cambios metodológicos, en página 35, y para más detalle consultar los documentos "Encuesta Permanente de Hogares: cambios metodológicos" y "La Nueva Encuesta Permanente de Hogares de Argentina", en la página web del INDEC: [www.indec.mecon.gov.ar](http://www.indec.mecon.gov.ar)

<b>1. Resultados trimestrales</b> .....	1
1.1 Principales indicadores: Total 28 aglomerados urbanos- 4° trimestre 2006 .....	1
1.2 Población de referencia del área cubierta por la EPH .....	3
1.3 Estimaciones válidas para el trimestre .....	4
1.4 Principales indicadores por área geográfica. 4° trimestre 2006 .....	5
1.5 Evolución trimestral de las principales tasas .....	6
1.6 Gráficos de evolución trimestral de las principales tasas. Años 2003, 2004, 2005 y 2006 .....	18
1.7 Impacto del Plan Jefas y Jefes de Hogar sobre las tasas básicas	
Total 28 aglomerados urbanos - 4° trimestre 2006 .....	22
1.8 Tasa de desocupación: coeficiente de variación e intervalos de confianza .....	23
<b>2. Resultados semestrales</b> .....	24
2.1 Principales indicadores: Total 28 aglomerados urbanos- 2° semestre 2006 .....	24
2.2 Población de referencia del área cubierta por la EPH .....	25
2.3 Principales indicadores por área geográfica. 2° semestre 2006 .....	26
2.4 Evolución semestral de las principales tasas. Años 2003, 2004, 2005 y 2006 .....	27
2.5 Tasa de desocupación: coeficiente de variación e intervalos de confianza .....	33
<b>3. Aspectos metodológicos</b> .....	34
3.1 Características de la muestra .....	34
3.2 Definiciones básicas .....	34
3.3 Cálculos de tasas .....	35
3.4 Períodos de referencia .....	35
3.5 La nueva Encuesta Permanente de Hogares: cambios metodológicos .....	35
3.6 Evolución histórica. Series EPH puntual / EPH continua.....	36

Signos convencionales utilizados

-- Dato ínfimo, menos de la mitad del último dígito mostrado

. Dato no registrado

## 1.2 Población de referencia del área cubierta por la EPH. Total 31 aglomerados urbanos. 4º trimestre 2006

Área geográfica	Población				
	Total	Económicamente activa	Ocupada	Desocupada	Subocupada
	En miles				
<b>Total 31 aglomerados urbanos</b>	<b>24.040</b>	<b>11.075</b>	<b>10.115</b>	<b>960</b>	<b>1.201</b>
<b>Aglomerados del Interior</b>	<b>11.353</b>	<b>4.944</b>	<b>4.582</b>	<b>362</b>	<b>452</b>
Regiones					
Gran Buenos Aires	12.687	6.131	5.533	598	749
Ciudad de Buenos Aires <sup>1</sup>	2.970	1.580	1.476	104	137
Partidos del GBA <sup>1</sup>	9.717	4.551	4.057	494	612
Cuyo	1.509	655	628	27	66
Gran Mendoza <sup>1</sup>	876	391	377	14	47
Gran San Juan <sup>2</sup>	446	184	172	12	15
San Luis - El Chorrillo <sup>2</sup>	187	80	79	1	5
Noreste	1.214	451	431	21	39
Corrientes <sup>2</sup>	339	128	120	7	11
Formosa <sup>2</sup>	223	80	76	3	5
Gran Resistencia <sup>2</sup>	370	134	128	6	14
Posadas <sup>2</sup>	281	110	106	4	9
Noroeste	2.287	956	870	86	106
Gran Catamarca <sup>2</sup>	191	79	70	9	5
Gran Tucumán - Tafí Viejo <sup>1</sup>	781	332	301	31	41
Jujuy - Palpalá <sup>2</sup>	292	117	108	9	12
La Rioja <sup>2</sup>	167	76	70	5	7
Salta <sup>2</sup>	505	213	188	25	28
Sgo. del Estero - La Banda <sup>2</sup>	350	139	132	6	12
Pampeana	5.560	2.525	2.320	205	224
Bahía Blanca - Cerri <sup>2</sup>	301	140	126	15	10
Concordia <sup>2</sup>	146	60	56	4	5
Gran Córdoba <sup>1</sup>	1.361	609	567	42	60
Gran La Plata <sup>1</sup>	721	356	322	34	32
Gran Rosario <sup>1</sup>	1.232	577	522	55	46
Gran Paraná <sup>2</sup>	264	107	100	8	7
Gran Santa Fe <sup>2</sup>	487	203	186	17	19
Mar del Plata - Batán <sup>1</sup>	599	279	260	18	30
Río Cuarto <sup>2</sup>	159	73	67	6	8
Santa Rosa - Toay <sup>2</sup>	114	49	46	3	3
San Nicolás - Villa Constitución <sup>2</sup>	176	73	68	5	4
Patagónica	783	356	334	23	17
Comodoro Rivadavia - Rada Tilly <sup>2</sup>	139	60	57	4	3
Neuquen - Plottier <sup>2</sup>	250	<sup>(3)</sup>	<sup>(3)</sup>	<sup>(3)</sup>	<sup>(3)</sup>
Río Gallegos <sup>2</sup>	86	39	38	--	1
Ushuaia - Río Grande <sup>2</sup>	112	52	50	3	2
Rawson - Trelew <sup>2</sup>	123	54	50	5	4
Viedma - Carmen de Patagones <sup>2</sup>	73	34	31	3	3
<b>Total Aglomerados de 500.000 y más habitantes</b>	<b>18.257</b>	<b>8.675</b>	<b>7.882</b>	<b>792</b>	<b>1.004</b>
<b>Total Aglomerados de menos de 500.000 habitantes</b>	<b>5.783</b>	<b>2.401</b>	<b>2.233</b>	<b>168</b>	<b>198</b>

Los totales pueden no coincidir con la suma de los subtotales debido al redondeo en miles.

<sup>1</sup> Aglomerados de 500.000 y más habitantes.

<sup>2</sup> Aglomerados de menos de 500.000 habitantes.

<sup>(3)</sup> Debido a causas de orden administrativo, en el aglomerado Neuquén-Plottier no se relevó el 27% de la muestra y no se completaron distintas etapas del relevamiento durante el trimestre. Los resultados parciales fueron incluidos en los totales de la región y en los dominios más agregados.

Además, no se relevó el 3,2% de la muestra de Gran Buenos Aires y el 1% de Gran Rosario.

**Nota:** valores ajustados con estimaciones elaboradas con datos definitivos del Censo del 2001 corregidas por subenumeración y conciliación censal. Se corresponden con la proyección nacional actualmente vigente y fueron realizadas, a nivel de fracción y radio censal, para los dominios definidos por la EPH.

Los coeficientes a utilizar para corregir las poblaciones de trimestres anteriores, se presentan en el documento "Cambio de las estimaciones de población para la Encuesta Permanente de Hogares en base a las proyecciones definitivas del Censo 2001". INDEC, Encuesta Permanente de Hogares, Departamento de Muestreo. Ver página web del INDEC: [www.indec.mecon.gov.ar/trabajo\\_e\\_ingresos/empleo\\_y\\_desempleo/metodologias](http://www.indec.mecon.gov.ar/trabajo_e_ingresos/empleo_y_desempleo/metodologias).

Dado que estos datos difieren de los brindados hasta ahora como poblaciones de referencia, a fin de efectuar comparaciones, se presentan a continuación los coeficientes por los que deberán corregirse las poblaciones del total de aglomerados urbanos de comunicados anteriores<sup>2</sup>.

	Año 2004			
	Trimestre			
	1°	2°	3°	4°
Coeficiente	0,9917	0,9913	0,9909	0,9903

### 1.3 Estimaciones válidas para el trimestre

La encuesta produce estimaciones trimestrales válidas para:

- Total de 31 aglomerados agrupados.
- Aglomerados del Interior: todos los aglomerados excluido el aglomerado Gran Buenos Aires.
- Conjunto de aglomerados agrupados en 6 regiones estadísticas:
  - *Región Gran Buenos Aires*: integrada por Ciudad de Buenos Aires<sup>3</sup>; Partidos del Gran Buenos Aires<sup>3</sup>.
  - *Región Noroeste (NOA)*: integrada por Gran Catamarca; Gran Tucumán-Tafí Viejo; Jujuy-Palpalá; La Rioja; Salta; Santiago del Estero-La Banda.
  - *Región Noreste (NEA)*: integrada por Corrientes; Formosa; Gran Resistencia; Posadas.
  - *Región Cuyo*: integrada por Gran Mendoza; Gran San Juan; San Luis-El Chorrillo.
  - *Región Pampeana*: integrada por Bahía Blanca-Cerri; Concordia; Gran Córdoba; Gran La Plata; Gran Rosario; Gran Paraná; Gran Santa Fe; Mar del Plata-Batán; Río Cuarto; Santa Rosa-Toay y San Nicolás-Villa Constitución.
  - *Región Patagónica*: integrada por Comodoro Rivadavia-Rada Tilly; Neuquén-Plottier; Río Gallegos; Ushuaia-Río Grande, Viedma-Carmen de Patagones y Rawson-Trelew.
- Conjunto de aglomerados con 500.000 y más habitantes: Gran Buenos Aires; Gran Córdoba ; Gran La Plata; Mar del Plata-Batán; Gran Mendoza; Gran Rosario; Gran Tucumán-Tafí Viejo.
- Conjunto de aglomerados con menos de 500.000 habitantes: resto de los aglomerados.
- Cada uno de los 31 aglomerados urbanos.

<sup>2</sup>Los coeficientes a utilizar para el resto de los dominios se presentan en el documento "Cambio de las estimaciones de población para la Encuesta Permanente de Hogares en base a las proyecciones definitivas del Censo 2001". INDEC, Encuesta Permanente de Hogares, Departamento de Muestreo. Ver página web del INDEC: [www.indec.mecon.gov.ar/trabajo\\_e\\_ingresos/empleo\\_y\\_desempleo/metodologias](http://www.indec.mecon.gov.ar/trabajo_e_ingresos/empleo_y_desempleo/metodologias).

<sup>3</sup>Ciudad de Buenos Aires y Partidos del Gran Buenos Aires integran el Aglomerado Gran Buenos Aires.

#### 1.4 Principales indicadores por áreas geográficas. 4º trimestre 2006

Área geográfica	Tasas de					
	Actividad	Empleo	Desocupa- ción	Subocupa- ción	Subocupa- ción demandante	Subocupa- ción no demandante
<b>Total 31 aglomerados urbanos</b>	<b>46,1</b>	<b>42,1</b>	<b>8,7</b>	<b>10,8</b>	<b>7,5</b>	<b>3,3</b>
<b>Aglomerados del Interior</b>	<b>43,5</b>	<b>40,4</b>	<b>7,3</b>	<b>9,1</b>	<b>6,6</b>	<b>2,6</b>
Regiones						
Gran Buenos Aires	48,3	43,6	9,8	12,2	8,3	3,9
Ciudad de Buenos Aires <sup>1</sup>	53,2	49,7	6,6	8,7	5,6	3,1
Partidos del GBA <sup>1</sup>	46,8	41,7	10,9	13,4	9,3	4,2
Cuyo	43,4	41,6	4,1	10,1	7,5	2,6
Gran Mendoza <sup>1</sup>	44,6	43,0	3,5	11,9	8,7	3,3
Gran San Juan <sup>2</sup>	41,2	38,6	6,3	8,2	6,2	1,9
San Luis - El Chorrillo <sup>2</sup>	42,9	42,1	1,8	5,9	4,6	1,3
Noreste	37,2	35,5	4,6	8,6	5,0	3,6
Corrientes <sup>2</sup>	37,6	35,5	5,8	8,7	4,4	4,3
Formosa <sup>2</sup>	35,7	34,2	4,0	6,0	5,3	0,7
Gran Resistencia <sup>2</sup>	36,2	34,6	4,4	10,5	4,0	6,5
Posadas <sup>2</sup>	39,2	37,6	4,1	8,1	6,6	1,5
Noroeste	41,8	38,0	9,0	11,1	8,2	2,8
Gran Catamarca <sup>2</sup>	41,1	36,4	11,6	6,8	5,6	1,2
Gran Tucumán - Tafí Viejo <sup>1</sup>	42,5	38,5	9,4	12,5	8,6	3,9
Jujuy - Palpalá <sup>2</sup>	40,0	37,0	7,7	10,0	7,5	2,5
La Rioja <sup>2</sup>	45,3	42,1	7,2	9,8	7,7	2,1
Salta <sup>2</sup>	42,2	37,3	11,6	13,3	10,3	2,9
Sgo. del Estero - La Banda <sup>2</sup>	39,6	37,8	4,6	8,4	6,7	1,8
Pampeana	45,4	41,7	8,1	8,9	6,5	2,4
Bahía Blanca - Cerri <sup>2</sup>	46,5	41,7	10,3	7,4	4,1	3,4
Concordia <sup>2</sup>	40,9	38,4	6,2	8,2	5,8	2,4
Gran Córdoba <sup>1</sup>	44,7	41,7	6,9	9,8	8,3	1,5
Gran La Plata <sup>1</sup>	49,4	44,6	9,6	8,9	5,1	3,7
Gran Rosario <sup>1</sup>	46,8	42,4	9,5	7,9	6,1	1,9
Gran Paraná <sup>2</sup>	40,7	37,8	7,1	6,8	4,0	2,8
Gran Santa Fe <sup>2</sup>	41,7	38,2	8,4	9,5	7,8	1,7
Mar del Plata - Batán <sup>1</sup>	46,5	43,5	6,5	10,6	7,5	3,1
Río Cuarto <sup>2</sup>	46,0	42,0	8,7	10,3	6,5	3,8
Santa Rosa - Toay <sup>2</sup>	43,0	40,7	5,2	6,9	4,3	2,7
San Nicolás - Villa Constitución <sup>2</sup>	41,4	38,6	6,8	5,8	3,7	2,1
Patagónica	45,5	42,6	6,4	4,9	2,9	2,0
Comodoro Rivadavia - Rada Tilly <sup>2</sup>	43,4	40,8	5,8	4,3	2,4	1,8
Neuquen - Plottier <sup>2</sup>	(3)	(3)	(3)	(3)	(3)	(3)
Río Gallegos <sup>2</sup>	44,6	44,1	1,2	3,0	1,4	1,6
Ushuaia - Río Grande <sup>2</sup>	46,9	44,5	5,2	3,5	2,3	1,3
Rawson - Trelew <sup>2</sup>	44,1	40,2	8,8	7,3	5,6	1,8
Viedma - Carmen de Patagones <sup>2</sup>	46,1	42,5	7,9	7,5	4,7	2,7
<b>Total Aglomerados de 500.000 y más habitantes</b>	<b>47,5</b>	<b>43,2</b>	<b>9,1</b>	<b>11,6</b>	<b>8,0</b>	<b>3,5</b>
<b>Total Aglomerados de menos de 500.000 habitantes</b>	<b>41,5</b>	<b>38,6</b>	<b>7,0</b>	<b>8,2</b>	<b>5,7</b>	<b>2,5</b>

<sup>1</sup> Aglomerados de 500.000 y más habitantes.

<sup>2</sup> Aglomerados de menos de 500.000 habitantes.

<sup>(3)</sup> Ver llamada en Cuadro 1.2 de página 3.

## 1.5 Evolución trimestral de las principales tasas. Años 2003, 2004, 2005 y 2006

### 1.5.1a Tasa de actividad. 1° trimestre 2003 a 2° trimestre 2006

Área geográfica	Año 2003				Año 2004				Año 2005				Año 2006	
	trimestre				trimestre				trimestre				trimestre	
	1º	2º <sup>1</sup>	3º	4º	1º	2º	3º	4º	1º	2º	3º	4º	1º	2º
<b>Total 28 aglomerados urbanos</b>	<b>45,6</b>	<b>45,6</b>	<b>45,7</b>	<b>45,7</b>	<b>45,4</b>	<b>46,2</b>	<b>46,2</b>	<b>45,9</b>	<b>45,2</b>	<b>45,6</b>	<b>46,2</b>	<b>45,9</b>	<b>46,0</b>	<b>46,7</b>
<b>Aglomerados del interior</b>	<b>43,2</b>	<b>42,8</b>	<b>42,7</b>	<b>43,6</b>	<b>43,5</b>	<b>43,4</b>	<b>43,3</b>	<b>43,1</b>	<b>42,7</b>	<b>43,0</b>	<b>43,2</b>	<b>43,2</b>	<b>42,7</b>	<b>43,7</b>
<b>Regiones</b>														
Gran Buenos Aires	47,6	47,8	48,2	47,5	47,1	48,6	48,7	48,3	47,4	47,8	48,8	48,3	48,8	49,3
Cuyo	43,3	43,9	43,6	43,4	44,4	44,4	43,0	42,3	42,7	42,7	41,5	42,9	44,1	45,4
Noreste	36,1	35,7	36,8	38,3	37,6	38,0	37,3	37,1	37,4	36,9	36,7	36,7	36,0	36,9
Noroeste	41,8	40,7	41,3	42,4	42,0	40,8	42,0	42,5	41,6	41,6	42,7	41,9	41,2	41,8
Pampeana	45,3	45,3	44,5	45,6	45,5	45,4	45,2	45,0	44,3	45,0	45,2	45,2	44,4	45,2
Patagónica	42,7	41,9	41,3	41,2	42,0	44,3	43,9	43,2	42,9	43,5	43,8	43,5	43,5	47,0
<b>Aglomerados de 500.000 y más habitantes</b>	<b>46,8</b>	<b>46,8</b>	<b>46,9</b>	<b>46,8</b>	<b>46,5</b>	<b>47,5</b>	<b>47,5</b>	<b>47,2</b>	<b>46,4</b>	<b>46,8</b>	<b>47,6</b>	<b>47,4</b>	<b>47,5</b>	<b>48,2</b>
Ciudad de Buenos Aires	51,3	53,5	52,7	53,5	52,8	56,2	53,0	52,5	53,2	55,6	54,7	54,4	53,3	54,7
Partidos del GBA	46,5	46,1	46,9	45,8	45,4	46,4	47,4	47,0	45,6	45,3	47,0	46,4	47,4	47,6
Gran Mendoza	44,3	44,8	43,5	42,4	44,7	45,3	43,6	41,9	42,5	42,3	42,5	43,3	44,3	47,3
Gran Tucumán - Tafí Viejo	41,7	39,2	39,6	42,7	41,6	37,9	40,2	41,2	40,9	40,4	42,1	41,9	40,8	40,3
Gran Córdoba	45,6	45,1	43,1	45,4	44,0	45,8	43,7	44,7	42,3	44,2	43,6	45,0	45,5	45,1
Gran La Plata	45,9	46,0	48,9	48,4	49,2	48,4	49,1	48,2	47,5	46,9	48,6	49,1	44,5	47,8
Gran Rosario	44,1	44,6	44,4	44,3	44,3	44,7	46,0	44,3	43,4	46,0	46,3	45,6	45,0	45,9
Mar del Plata - Batán	50,6	48,9	44,1	49,1	51,8	47,3	46,7	49,8	50,4	47,5	48,7	50,3	48,5	48,3
<b>Aglomerados de menos de 500.000 habitantes</b>	<b>41,2</b>	<b>40,7</b>	<b>41,5</b>	<b>42,0</b>	<b>41,6</b>	<b>41,9</b>	<b>41,8</b>	<b>41,5</b>	<b>41,4</b>	<b>41,5</b>	<b>41,2</b>	<b>40,8</b>	<b>40,6</b>	<b>41,7</b>

<sup>1</sup> Los resultados del 2° trimestre de 2003 no incluyen el aglomerado Gran Santa Fe cuyo relevamiento no se realizó debido a las inundaciones.

### 1.5.1b Tasa de actividad. 3° trimestre 2006 a 4° trimestre 2006

Área geográfica	Año 2006	
	trimestre	
	3°	4°
<b>Total 31 aglomerados urbanos</b>	<b>46,3</b>	<b>46,1</b>
<b>Aglomerados del Interior</b>	<b>43,8</b>	<b>43,5</b>
Regiones		
Gran Buenos Aires	48,6	48,3
Ciudad de Buenos Aires <sup>1</sup>	55,2	53,2
Partidos del GBA <sup>1</sup>	46,6	46,8
Cuyo	42,3	43,4
Gran Mendoza <sup>1</sup>	43,1	44,6
Gran San Juan <sup>2</sup>	40,8	41,2
San Luis - El Chorrillo <sup>2</sup>	42,0	42,9
Noreste	38,6	37,2
Corrientes <sup>2</sup>	39,0	37,6
Formosa <sup>2</sup>	35,7	35,7
Gran Resistencia <sup>2</sup>	37,9	36,2
Posadas <sup>2</sup>	41,3	39,2
Noroeste	42,3	41,8
Gran Catamarca <sup>2</sup>	44,0	41,1
Gran Tucumán - Tafí Viejo <sup>1</sup>	42,0	42,5
Jujuy - Palpalá <sup>2</sup>	43,3	40,0
La Rioja <sup>2</sup>	44,1	45,3
Salta <sup>2</sup>	42,9	42,2
Sgo. del Estero - La Banda <sup>2</sup>	39,8	39,6
Pampeana	45,6	45,4
Bahía Blanca - Cerri <sup>2</sup>	44,7	46,5
Concordia <sup>2</sup>	41,2	40,9
Gran Córdoba <sup>1</sup>	45,7	44,7
Gran La Plata <sup>1</sup>	49,2	49,4
Gran Rosario <sup>1</sup>	47,3	46,8
Gran Paraná <sup>2</sup>	40,2	40,7
Gran Santa Fe <sup>2</sup>	39,6	41,7
Mar del Plata - Batán <sup>1</sup>	48,6	46,5
Río Cuarto <sup>2</sup>	45,0	46,0
Santa Rosa - Toay <sup>2</sup>	42,8	43,0
San Nicolás - Villa Constitución <sup>2</sup>	39,5	41,4
Patagónica	45,9	45,5
Comodoro Rivadavia - Rada Tilly <sup>2</sup>	45,4	43,4
Neuquen - Plottier <sup>2</sup>	43,9	<sup>(4)</sup>
Río Gallegos <sup>2</sup>	46,5	44,6
Ushuaia - Río Grande <sup>2</sup>	49,6	46,9
Rawson - Trelew <sup>2</sup>	44,7 <sup>(3)</sup>	44,1
Viedma - Carmen de Patagones <sup>2</sup>	49,5 <sup>(3)</sup>	46,1
<b>Total Aglomerados de 500.000 y más habitantes</b>	<b>47,8</b>	<b>47,5</b>
<b>Total Aglomerados de menos de 500.000 habitantes</b>	<b>41,7</b>	<b>41,5</b>

<sup>1</sup> Aglomerados de 500.000 y más habitantes.

<sup>2</sup> Aglomerados de menos de 500.000 habitantes.

<sup>(3)</sup> No se relevó el mes de julio de Rawson - Trelew (33% de la muestra) y tres semanas del mismo mes (25% de la muestra) en Viedma - Carmen de Patagones.

<sup>(4)</sup> Ver llamada en Cuadro 1.2 de página 3.

## 1.5.2a Tasa de empleo. 1° trimestre 2003 a 2° trimestre 2006

Área geográfica	Año 2003				Año 2004				Año 2005				Año 2006	
	trimestre				trimestre				trimestre				trimestre	
	1º	2º <sup>1</sup>	3º	4º	1º	2º	3º	4º	1º	2º	3º	4º	1º	2º
<b>Total 28 aglomerados urbanos</b>	<b>36,3</b>	<b>37,4</b>	<b>38,2</b>	<b>39,1</b>	<b>38,9</b>	<b>39,4</b>	<b>40,1</b>	<b>40,4</b>	<b>39,4</b>	<b>40,1</b>	<b>41,1</b>	<b>41,3</b>	<b>40,7</b>	<b>41,8</b>
<b>Aglomerados del interior</b>	<b>35,0</b>	<b>35,7</b>	<b>36,5</b>	<b>37,9</b>	<b>37,4</b>	<b>37,6</b>	<b>38,1</b>	<b>38,5</b>	<b>37,9</b>	<b>38,6</b>	<b>38,9</b>	<b>39,3</b>	<b>38,4</b>	<b>39,7</b>
<b>Regiones</b>														
Gran Buenos Aires	37,3	38,9	39,7	40,1	40,2	40,9	41,8	42,0	40,6	41,4	42,9	42,9	42,7	43,7
Cuyo	36,6	37,3	38,2	38,5	39,5	39,7	38,7	39,4	39,3	39,1	38,2	40,5	40,8	42,4
Noreste	30,8	31,3	32,7	34,5	33,6	34,9	34,1	34,1	34,2	34,7	34,8	34,6	33,4	34,5
Noroeste	33,9	33,8	35,4	36,6	35,5	35,0	36,2	37,1	36,6	37,1	38,0	37,6	36,5	37,5
Pampeana	35,8	36,9	37,2	39,1	38,4	38,5	39,3	39,6	38,8	39,7	40,2	40,7	39,5	40,6
Patagónica	37,4	37,7	37,8	37,7	38,0	41,0	40,7	40,4	39,6	40,4	40,8	40,6	39,9	43,2
<b>Aglomerados de 500.000 y más habitantes</b>	<b>36,8</b>	<b>38,2</b>	<b>38,9</b>	<b>39,7</b>	<b>39,7</b>	<b>40,1</b>	<b>40,9</b>	<b>41,2</b>	<b>39,9</b>	<b>40,7</b>	<b>42,0</b>	<b>42,3</b>	<b>41,8</b>	<b>42,8</b>
Ciudad de Buenos Aires	42,4	46,5	45,8	47,4	46,5	49,5	47,9	48,5	47,1	50,3	50,5	50,1	48,4	49,8
Partidos del GBA	35,8	36,6	37,8	37,9	38,3	38,4	40,0	40,1	38,6	38,6	40,6	40,8	40,9	41,8
Gran Mendoza	36,8	37,9	38,0	37,1	39,5	40,3	38,9	38,9	39,1	39,1	38,9	40,5	41,1	44,2
Gran Tucumán - Tafí Viejo	32,9	33,3	34,5	36,2	34,8	32,7	34,4	36,5	35,1	35,8	36,6	37,3	35,3	35,5
Gran Córdoba	34,8	36,3	36,8	40,1	37,9	38,5	38,5	39,6	37,1	38,7	39,5	41,1	41,0	41,3
Gran La Plata	36,8	39,1	41,5	41,8	40,2	41,3	42,6	43,0	41,1	41,2	43,3	43,5	39,1	41,4
Gran Rosario	34,2	34,4	35,8	36,9	36,7	37,7	38,5	38,0	37,3	40,2	40,6	40,3	38,4	40,1
Mar del Plata - Batán	41,5	40,8	36,7	41,3	45,0	40,9	41,2	43,0	44,3	41,4	42,3	44,2	43,5	42,7
<b>Aglomerados de menos de 500.000 habitantes</b>	<b>34,4</b>	<b>34,7</b>	<b>35,9</b>	<b>37,0</b>	<b>36,2</b>	<b>36,9</b>	<b>37,3</b>	<b>37,4</b>	<b>37,4</b>	<b>37,8</b>	<b>37,8</b>	<b>37,7</b>	<b>37,1</b>	<b>38,4</b>

<sup>1</sup> Los resultados del 2° trimestre de 2003 no incluyen el aglomerado Gran Santa Fe cuyo relevamiento no se realizó debido a las inundaciones.



### 1.5.2b Tasa de empleo. 3° trimestre 2006 a 4° trimestre 2006

Área geográfica	Año 2006	
	trimestre	
	3º	4º
<b>Total 31 aglomerados urbanos</b>	<b>41,6</b>	<b>42,1</b>
<b>Aglomerados del Interior</b>	<b>39,9</b>	<b>40,4</b>
Regiones		
Gran Buenos Aires	43,1	43,6
Ciudad de Buenos Aires <sup>1</sup>	50,1	49,7
Partidos del GBA <sup>1</sup>	41,0	41,7
Cuyo	40,3	41,6
Gran Mendoza <sup>1</sup>	41,5	43,0
Gran San Juan <sup>2</sup>	37,6	38,6
San Luis - El Chorrillo <sup>2</sup>	41,2	42,1
Noreste	36,3	35,5
Corrientes <sup>2</sup>	36,1	35,5
Formosa <sup>2</sup>	34,1	34,2
Gran Resistencia <sup>2</sup>	35,7	34,6
Posadas <sup>2</sup>	39,3	37,6
Noroeste	38,1	38,0
Gran Catamarca <sup>2</sup>	39,0	36,4
Gran Tucumán - Tafí Viejo <sup>1</sup>	37,3	38,5
Jujuy - Palpalá <sup>2</sup>	40,6	37,0
La Rioja <sup>2</sup>	39,8	42,1
Salta <sup>2</sup>	37,8	37,3
Sgo. del Estero - La Banda <sup>2</sup>	36,9	37,8
Pampeana	40,9	41,7
Bahía Blanca - Cerri <sup>2</sup>	40,1	41,7
Concordia <sup>2</sup>	37,4	38,4
Gran Córdoba <sup>1</sup>	40,9	41,7
Gran La Plata <sup>1</sup>	43,1	44,6
Gran Rosario <sup>1</sup>	42,0	42,4
Gran Paraná <sup>2</sup>	38,1	37,8
Gran Santa Fe <sup>2</sup>	36,7	38,2
Mar del Plata - Batán <sup>1</sup>	43,0	43,5
Río Cuarto <sup>2</sup>	40,9	42,0
Santa Rosa - Toay <sup>2</sup>	40,0	40,7
San Nicolás - Villa Constitución <sup>2</sup>	36,9	38,6
Patagónica	42,2	42,6
Comodoro Rivadavia - Rada Tilly <sup>2</sup>	42,4	40,8
Neuquen - Plottier <sup>2</sup>	39,8	<sup>(4)</sup>
Río Gallegos <sup>2</sup>	45,5	44,1
Ushuaia - Río Grande <sup>2</sup>	45,4	44,5
Rawson - Trelew <sup>2</sup>	41,3 <sup>(3)</sup>	40,2
Viedma - Carmen de Patagones <sup>2</sup>	43,3 <sup>(3)</sup>	42,5
<b>Total Aglomerados de 500.000 y más habitantes</b>	<b>42,5</b>	<b>43,2</b>
<b>Total Aglomerados de menos de 500.000 habitantes</b>	<b>38,5</b>	<b>38,6</b>

<sup>1</sup> Aglomerados de 500.000 y más habitantes.

<sup>2</sup> Aglomerados de menos de 500.000 habitantes.

<sup>(3)</sup> No se relevó el mes de julio de Rawson - Trelew (33% de la muestra) y tres semanas del mismo mes (25% de la muestra) en Viedma - Carmen de Patagones.

<sup>(4)</sup> Ver llamada en Cuadro 1.2 de página 3.

### 1.5.3a Tasa de desocupación. 1° trimestre 2003 a 2° trimestre 2006

Área geográfica	Año 2003				Año 2004				Año 2005				Año 2006	
	trimestre				trimestre				trimestre				trimestre	
	1º	2º <sup>1</sup>	3º	4º	1º	2º	3º	4º	1º	2º	3º	4º	1º	2º
<b>Total 28 aglomerados urbanos</b>	<b>20,4</b>	<b>17,8</b>	<b>16,3</b>	<b>14,5</b>	<b>14,4</b>	<b>14,8</b>	<b>13,2</b>	<b>12,1</b>	<b>13,0</b>	<b>12,1</b>	<b>11,1</b>	<b>10,1</b>	<b>11,4</b>	<b>10,4</b>
<b>Aglomerados del interior</b>	<b>18,8</b>	<b>16,6</b>	<b>14,5</b>	<b>13,1</b>	<b>14,1</b>	<b>13,3</b>	<b>12,0</b>	<b>10,8</b>	<b>11,1</b>	<b>10,3</b>	<b>9,8</b>	<b>8,9</b>	<b>10,0</b>	<b>9,3</b>
<b>Regiones</b>														
Gran Buenos Aires	21,7	18,7	17,7	15,6	14,6	15,9	14,1	13,0	14,5	13,4	12,0	11,0	12,5	11,3
Cuyo	15,5	15,2	12,4	11,2	11,0	10,5	10,0	6,9	8,2	8,5	8,0	5,7	7,4	6,7
Noreste	14,7	12,5	11,3	9,9	10,4	8,3	8,4	8,0	8,6	6,0	5,3	5,6	7,1	6,5
Noroeste	18,8	17,0	14,1	13,8	15,5	14,2	13,9	12,6	12,0	10,8	11,0	10,2	11,4	10,2
Pampeana	21,1	18,4	16,4	14,4	15,6	15,3	13,0	12,1	12,4	11,7	10,9	10,1	11,0	10,3
Patagónica	12,3	10,1	8,6	8,6	9,5	7,5	7,3	6,3	7,6	7,1	7,0	6,6	8,2	8,1
<b>Aglomerados de 500.000 y más habitantes</b>	<b>21,4</b>	<b>18,5</b>	<b>17,1</b>	<b>15,2</b>	<b>14,8</b>	<b>15,4</b>	<b>13,8</b>	<b>12,6</b>	<b>13,9</b>	<b>12,9</b>	<b>11,8</b>	<b>10,8</b>	<b>12,1</b>	<b>11,1</b>
Ciudad de Buenos Aires	17,4	13,1	13,0	11,3	12,1	11,9	9,7	7,6	11,6	9,6	7,7	8,0	9,1	9,0
Partidos del GBA	23,1	20,6	19,3	17,1	15,5	17,3	15,5	14,8	15,5	14,9	13,6	12,1	13,6	12,1
Gran Mendoza	16,9	15,5	12,7	12,4	11,6	10,9	10,8	7,2	8,0	7,6	8,5	6,3	7,2	6,7
Gran Tucumán - Tafí Viejo	21,2	15,0	12,9	15,2	16,5	13,6	14,4	11,4	14,2	11,3	13,1	10,9	13,4	11,8
Gran Córdoba	23,6	19,5	14,7	11,7	13,9	16,0	11,9	11,5	12,4	12,3	9,4	8,7	10,0	8,4
Gran La Plata	19,7	15,1	15,2	13,7	18,2	14,6	13,1	10,9	13,5	12,1	11,0	11,5	12,2	13,4
Gran Rosario	22,4	22,9	19,4	16,6	17,2	15,7	16,2	14,4	14,0	12,4	12,4	11,7	14,6	12,8
Mar del Plata - Batán	18,1	16,5	16,8	15,9	13,1	13,6	11,9	13,5	12,2	12,9	13,3	12,2	10,4	11,6
<b>Aglomerados de menos de 500.000 habitantes</b>	<b>16,5</b>	<b>14,7</b>	<b>13,4</b>	<b>12,0</b>	<b>13,0</b>	<b>12,1</b>	<b>10,7</b>	<b>9,9</b>	<b>9,7</b>	<b>9,0</b>	<b>8,3</b>	<b>7,5</b>	<b>8,6</b>	<b>7,8</b>

<sup>1</sup> Los resultados del 2° trimestre de 2003 no incluyen el aglomerado Gran Santa Fe cuyo relevamiento no se realizó debido a las inundaciones.

### 1.5.3b Tasa de desocupación. 3° trimestre 2006 a 4° trimestre 2006

Área geográfica	Año 2006	
	trimestre	
	3°	4°
<b>Total 31 aglomerados urbanos</b>	<b>10,2</b>	<b>8,7</b>
<b>Aglomerados del Interior</b>	<b>8,9</b>	<b>7,3</b>
Regiones		
Gran Buenos Aires	11,3	9,8
Ciudad de Buenos Aires <sup>1</sup>	9,2	6,6
Partidos del GBA <sup>1</sup>	12,1	10,9
Cuyo	4,7	4,1
Gran Mendoza <sup>1</sup>	3,7	3,5
Gran San Juan <sup>2</sup>	7,8	6,3
San Luis - El Chorrillo <sup>2</sup>	2,1	1,8
Noreste	5,8	4,6
Corrientes <sup>2</sup>	7,5	5,8
Formosa <sup>2</sup>	4,5	4,0
Gran Resistencia <sup>2</sup>	5,6	4,4
Posadas <sup>2</sup>	5,0	4,1
Noroeste	10,1	9,0
Gran Catamarca <sup>2</sup>	11,4	11,6
Gran Tucumán - Tafí Viejo <sup>1</sup>	11,3	9,4
Jujuy - Palpalá <sup>2</sup>	6,3	7,7
La Rioja <sup>2</sup>	9,8	7,2
Salta <sup>2</sup>	11,8	11,6
Sgo. del Estero - La Banda <sup>2</sup>	7,3	4,6
Pampeana	10,3	8,1
Bahía Blanca - Cerri <sup>2</sup>	10,2	10,3
Concordia <sup>2</sup>	9,3	6,2
Gran Córdoba <sup>1</sup>	10,4	6,9
Gran La Plata <sup>1</sup>	12,4	9,6
Gran Rosario <sup>1</sup>	11,2	9,5
Gran Paraná <sup>2</sup>	5,2	7,1
Gran Santa Fe <sup>2</sup>	7,3	8,4
Mar del Plata - Batán <sup>1</sup>	11,4	6,5
Río Cuarto <sup>2</sup>	9,1	8,7
Santa Rosa - Toay <sup>2</sup>	6,6	5,2
San Nicolás - Villa Constitución <sup>2</sup>	6,4	6,8
Patagónica	8,0	6,4
Comodoro Rivadavia - Rada Tilly <sup>2</sup>	6,6	5,8
Neuquen - Plottier <sup>2</sup>	9,4	<sup>(4)</sup>
Río Gallegos <sup>2</sup>	2,1	1,2
Ushuaia - Río Grande <sup>2</sup>	8,5	5,2
Rawson - Trelew <sup>2</sup>	7,6 <sup>(3)</sup>	8,8
Viedma - Carmen de Patagones <sup>2</sup>	12,5 <sup>(3)</sup>	7,9
<b>Total Aglomerados de 500.000 y más habitantes</b>	<b>11,0</b>	<b>9,1</b>
<b>Total Aglomerados de menos de 500.000 habitantes</b>	<b>7,7</b>	<b>7,0</b>

<sup>1</sup> Aglomerados de 500.000 y más habitantes.

<sup>2</sup> Aglomerados de menos de 500.000 habitantes.

<sup>(3)</sup> No se relevó el mes de julio de Rawson - Trelew (33% de la muestra) y tres semanas del mismo mes (25% de la muestra) en Viedma - Carmen de Patagones.

<sup>(4)</sup> Ver llamada en Cuadro 1.2 de página 3.

### 1.5.4a Tasa de subocupación. 1° trimestre 2003 a 2° trimestre 2006

Área geográfica	Año 2003				Año 2004				Año 2005				Año 2006	
	trimestre				trimestre				trimestre				trimestre	
	1º	2º <sup>1</sup>	3º	4º	1º	2º	3º	4º	1º	2º	3º	4º	1º	2º
<b>Total 28 aglomerados urbanos</b>	17,7	17,8	16,6	16,3	15,7	15,2	15,2	14,3	12,7	12,8	13,0	11,9	11,0	12,0
<b>Aglomerados del interior</b>	15,9	16,7	15,1	14,8	13,1	14,3	13,1	12,3	11,6	11,2	11,4	10,4	9,3	10,7
<b>Regiones</b>														
Gran Buenos Aires	19,0	18,6	17,7	17,4	17,7	15,9	16,8	15,8	13,6	14,0	14,3	13,0	12,3	13,0
Cuyo	17,3	17,9	15,5	14,9	14,6	13,4	14,6	12,0	11,9	12,4	14,2	11,3	9,0	12,5
Noreste	13,4	13,7	12,8	11,9	10,4	11,7	14,4	10,1	8,8	10,3	10,3	8,2	7,3	7,1
Noroeste	19,1	17,4	17,5	17,1	13,9	16,3	14,1	14,4	13,5	13,0	12,4	10,9	10,5	11,9
Pampeana	15,4	17,6	15,5	15,3	13,5	15,0	12,9	12,6	11,9	10,9	11,2	11,0	9,7	10,9
Patagónica	8,5	7,4	4,4	5,7	7,5	7,6	5,4	5,6	5,2	4,8	5,4	3,8	4,6	6,7
<b>Aglomerados de 500.000 y más habitantes</b>	18,4	18,5	17,3	17,0	16,6	15,7	15,8	15,3	13,4	13,3	13,8	12,6	11,8	12,8
Ciudad de Buenos Aires	10,8	13,4	13,0	12,9	12,3	11,7	12,4	12,2	9,7	9,1	8,8	9,4	9,8	10,6
Partidos del GBA	21,8	20,4	19,3	19,0	19,5	17,5	18,3	17,0	15,0	15,9	16,2	14,4	13,2	13,8
Gran Mendoza	16,7	17,5	16,0	16,0	14,7	11,5	14,9	12,7	11,7	12,9	15,8	11,8	9,0	14,1
Gran Tucumán - Tafí Viejo	23,8	22,7	21,3	20,9	16,1	18,5	15,6	16,8	18,5	16,4	15,4	12,7	15,3	15,1
Gran Córdoba	18,9	20,2	16,2	16,4	17,4	15,9	14,9	15,5	12,2	8,1	11,3	13,2	11,8	13,3
Gran La Plata	10,0	13,5	14,9	17,2	9,5	16,8	12,4	15,4	13,0	14,2	13,2	11,8	8,6	10,3
Gran Rosario	16,2	15,5	14,6	12,0	10,6	13,1	9,6	9,2	10,6	8,8	8,4	8,2	8,1	8,6
Mar del Plata - Batán	14,4	20,9	15,3	16,2	15,0	16,2	14,5	15,8	13,0	14,7	14,9	12,6	11,3	13,4
<b>Aglomerados de menos de 500.000 habitantes</b>	14,6	14,7	13,8	13,3	12,2	13,5	12,8	10,4	10,2	10,6	10,2	9,0	7,8	9,1

<sup>1</sup> Los resultados del 2° trimestre de 2003 no incluyen el aglomerado Gran Santa Fe cuyo relevamiento no se realizó debido a las inundaciones.

### 1.5.4b Tasa de subocupación. 3° trimestre 2006 a 4° trimestre 2006

Área geográfica	Año 2006	
	trimestre	
	3º	4º
<b>Total 31 aglomerados urbanos</b>	<b>11,1</b>	<b>10,8</b>
<b>Aglomerados del Interior</b>	<b>9,7</b>	<b>9,1</b>
Regiones		
Gran Buenos Aires	12,1	12,2
Ciudad de Buenos Aires <sup>1</sup>	9,5	8,7
Partidos del GBA <sup>1</sup>	13,1	13,4
Cuyo	10,9	10,1
Gran Mendoza <sup>1</sup>	12,5	11,9
Gran San Juan <sup>2</sup>	9,2	8,2
San Luis - El Chorrillo <sup>2</sup>	7,4	5,9
Noreste	9,4	8,6
Corrientes <sup>2</sup>	8,7	8,7
Formosa <sup>2</sup>	5,3	6,0
Gran Resistencia <sup>2</sup>	13,2	10,5
Posadas <sup>2</sup>	8,4	8,1
Noroeste	10,2	11,1
Gran Catamarca <sup>2</sup>	10,0	6,8
Gran Tucumán - Tafí Viejo <sup>1</sup>	10,7	12,5
Jujuy - Palpalá <sup>2</sup>	18,0	10,0
La Rioja <sup>2</sup>	9,2	9,8
Salta <sup>2</sup>	8,3	13,3
Sgo. del Estero - La Banda <sup>2</sup>	5,6	8,4
Pampeana	9,9	8,9
Bahía Blanca - Cerri <sup>2</sup>	5,7	7,4
Concordia <sup>2</sup>	10,3	8,2
Gran Córdoba <sup>1</sup>	10,9	9,8
Gran La Plata <sup>1</sup>	11,2	8,9
Gran Rosario <sup>1</sup>	8,3	7,9
Gran Paraná <sup>2</sup>	8,0	6,8
Gran Santa Fe <sup>2</sup>	10,9	9,5
Mar del Plata - Batán <sup>1</sup>	12,3	10,6
Río Cuarto <sup>2</sup>	7,9	10,3
Santa Rosa - Toay <sup>2</sup>	9,7	6,9
San Nicolás - Villa Constitución <sup>2</sup>	6,8	5,8
Patagónica	5,7	4,9
Comodoro Rivadavia - Rada Tilly <sup>2</sup>	3,0	4,3
Neuquen - Plottier <sup>2</sup>	6,2	<sup>(4)</sup>
Río Gallegos <sup>2</sup>	2,3	3,0
Ushuaia - Río Grande <sup>2</sup>	4,7	3,5
Rawson - Trelew <sup>2</sup>	7,3 <sup>(3)</sup>	7,3
Viedma - Carmen de Patagones <sup>2</sup>	11,6 <sup>(3)</sup>	7,5
<b>Total Aglomerados de 500.000 y más habitantes</b>	<b>11,7</b>	<b>11,6</b>
<b>Total Aglomerados de menos de 500.000 habitantes</b>	<b>8,7</b>	<b>8,2</b>

<sup>1</sup> Aglomerados de 500.000 y más habitantes.

<sup>2</sup> Aglomerados de menos de 500.000 habitantes.

<sup>(3)</sup> No se relevó el mes de julio de Rawson - Trelew (33% de la muestra) y tres semanas del mismo mes (25% de la muestra) en Viedma - Carmen de Patagones.

<sup>(4)</sup> Ver llamada en Cuadro 1.2 de página 3.

### 1.5.5a Tasa de subocupación demandante. 1° trimestre 2003 a 2° trimestre 2006

Área geográfica	Año 2003				Año 2004				Año 2005				Año 2006	
	trimestre				trimestre				trimestre				trimestre	
	1º	2º <sup>1</sup>	3º	4º	1º	2º	3º	4º	1º	2º	3º	4º	1º	2º
<b>Total 28 aglomerados urbanos</b>	<b>12,0</b>	<b>11,8</b>	<b>11,6</b>	<b>11,4</b>	<b>10,5</b>	<b>10,7</b>	<b>10,5</b>	<b>9,7</b>	<b>9,0</b>	<b>8,9</b>	<b>8,9</b>	<b>8,4</b>	<b>7,8</b>	<b>8,1</b>
<b>Aglomerados del interior</b>	<b>11,1</b>	<b>11,0</b>	<b>10,8</b>	<b>10,9</b>	<b>9,6</b>	<b>10,5</b>	<b>9,8</b>	<b>9,3</b>	<b>8,9</b>	<b>8,1</b>	<b>8,4</b>	<b>7,9</b>	<b>7,1</b>	<b>7,8</b>
<b>Regiones</b>														
Gran Buenos Aires	12,7	12,4	12,3	11,8	11,2	10,8	11,0	10,1	9,0	9,6	9,3	8,7	8,3	8,3
Cuyo	13,1	13,0	12,4	12,0	11,8	9,7	11,8	9,1	8,4	8,9	11,5	9,1	7,5	8,0
Noreste	9,6	9,7	10,0	9,6	8,2	9,3	11,6	7,9	6,7	6,5	7,2	5,9	4,5	4,5
Noroeste	14,6	12,6	13,6	13,4	10,8	12,8	11,1	11,3	11,2	10,2	8,9	8,1	7,8	8,8
Pampeana	10,0	10,5	10,1	10,5	9,3	10,6	9,1	9,3	9,1	7,9	8,1	8,5	7,5	8,3
Patagónica	5,7	5,7	3,2	4,2	4,8	5,2	3,3	3,8	3,4	3,0	4,1	2,9	3,4	4,4
<b>Aglomerados de 500.000 y más habitantes</b>	<b>12,4</b>	<b>12,1</b>	<b>12,0</b>	<b>11,7</b>	<b>10,9</b>	<b>10,9</b>	<b>10,8</b>	<b>10,3</b>	<b>9,2</b>	<b>9,3</b>	<b>9,3</b>	<b>8,7</b>	<b>8,3</b>	<b>8,5</b>
Ciudad de Buenos Aires	5,6	7,4	7,7	7,1	7,0	6,0	6,8	6,5	5,2	6,3	5,0	5,5	6,0	5,7
Partidos del GBA	15,0	14,1	13,8	13,4	12,6	12,6	12,5	11,3	10,4	10,8	10,8	9,9	9,1	9,3
Gran Mendoza	12,3	12,8	13,2	13,7	11,9	9,3	12,9	10,4	7,7	9,1	13,4	9,9	7,1	7,8
Gran Tucumán - Tafí Viejo	19,0	16,1	17,1	15,6	13,2	14,9	13,2	14,1	15,5	12,5	10,0	8,4	11,1	12,4
Gran Córdoba	14,0	12,6	10,2	11,0	12,1	12,6	11,9	13,4	9,9	6,8	9,2	11,5	9,6	11,7
Gran La Plata	5,5	8,1	10,0	12,3	7,2	11,0	8,1	10,5	10,4	10,5	10,0	7,9	7,2	8,3
Gran Rosario	10,1	8,5	10,0	8,5	7,7	9,4	7,3	6,4	8,7	7,0	6,8	6,7	7,2	6,5
Mar del Plata - Batán	7,5	11,2	8,4	10,1	8,5	9,2	7,4	9,5	7,7	8,5	7,1	7,0	6,3	6,9
<b>Aglomerados de menos de 500.000 habitantes</b>	<b>10,4</b>	<b>10,3</b>	<b>10,1</b>	<b>10,2</b>	<b>9,0</b>	<b>9,9</b>	<b>9,4</b>	<b>7,7</b>	<b>7,9</b>	<b>7,5</b>	<b>7,4</b>	<b>7,0</b>	<b>5,8</b>	<b>6,5</b>

<sup>1</sup> Los resultados del 2° trimestre de 2003 no incluyen el aglomerado Gran Santa Fe cuyo relevamiento no se realizó debido a las inundaciones.

### 1.5.5b Tasa de subocupación demandante. 3° trimestre 2006 a 4° trimestre 2006

Área geográfica	Año 2006	
	trimestre	
	3°	4°
<b>Total 31 aglomerados urbanos</b>	<b>7,4</b>	<b>7,5</b>
<b>Aglomerados del Interior</b>	<b>7,1</b>	<b>6,6</b>
Regiones		
Gran Buenos Aires	7,7	8,3
Ciudad de Buenos Aires <sup>1</sup>	5,3	5,6
Partidos del GBA <sup>1</sup>	8,6	9,3
Cuyo	8,0	7,5
Gran Mendoza <sup>1</sup>	9,1	8,7
Gran San Juan <sup>2</sup>	7,0	6,2
San Luis - El Chorrillo <sup>2</sup>	5,3	4,6
Noreste	5,9	5,0
Corrientes <sup>2</sup>	5,7	4,4
Formosa <sup>2</sup>	4,1	5,3
Gran Resistencia <sup>2</sup>	6,3	4,0
Posadas <sup>2</sup>	6,8	6,6
Noroeste	7,7	8,2
Gran Catamarca <sup>2</sup>	7,5	5,6
Gran Tucumán - Tafí Viejo <sup>1</sup>	7,5	8,6
Jujuy - Palpalá <sup>2</sup>	13,4	7,5
La Rioja <sup>2</sup>	7,1	7,7
Salta <sup>2</sup>	6,7	10,3
Sgo. del Estero - La Banda <sup>2</sup>	4,7	6,7
Pampeana	7,4	6,5
Bahía Blanca - Cerri <sup>2</sup>	3,9	4,1
Concordia <sup>2</sup>	6,9	5,8
Gran Córdoba <sup>1</sup>	9,4	8,3
Gran La Plata <sup>1</sup>	8,2	5,1
Gran Rosario <sup>1</sup>	6,4	6,1
Gran Paraná <sup>2</sup>	5,9	4,0
Gran Santa Fe <sup>2</sup>	9,7	7,8
Mar del Plata - Batán <sup>1</sup>	6,1	7,5
Río Cuarto <sup>2</sup>	4,8	6,5
Santa Rosa - Toay <sup>2</sup>	8,0	4,3
San Nicolás - Villa Constitución <sup>2</sup>	4,1	3,7
Patagónica	3,6	2,9
Comodoro Rivadavia - Rada Tilly <sup>2</sup>	1,9	2,4
Neuquen - Plottier <sup>2</sup>	3,7	<sup>(4)</sup>
Río Gallegos <sup>2</sup>	1,9	1,4
Ushuaia - Río Grande <sup>2</sup>	2,7	2,3
Rawson - Trelew <sup>2</sup>	6,3 <sup>(3)</sup>	5,6
Viedma - Carmen de Patagones <sup>2</sup>	6,0 <sup>(3)</sup>	4,7
<b>Total Aglomerados de 500.000 y más habitantes</b>	<b>7,8</b>	<b>8,0</b>
<b>Total Aglomerados de menos de 500.000 habitantes</b>	<b>6,3</b>	<b>5,7</b>

<sup>1</sup> Aglomerados de 500.000 y más habitantes.

<sup>2</sup> Aglomerados de menos de 500.000 habitantes.

<sup>(3)</sup> No se relevó el mes de julio de Rawson - Trelew (33% de la muestra) y tres semanas del mismo mes (25% de la muestra) en Viedma - Carmen de Patagones.

<sup>(4)</sup> Ver llamada en Cuadro 1.2 de página 3.

### 1.5.6a Tasa de subocupación no demandante. 1° trimestre 2003 a 2° trimestre 2006

Área geográfica	Año 2003				Año 2004				Año 2005				Año 2006	
	trimestre				trimestre				trimestre				trimestre	
	1º	2º <sup>1</sup>	3º	4º	1º	2º	3º	4º	1º	2º	3º	4º	1º	2º
<b>Total 28 aglomerados urbanos</b>	<b>5,7</b>	<b>6,0</b>	<b>5,0</b>	<b>4,9</b>	<b>5,2</b>	<b>4,5</b>	<b>4,7</b>	<b>4,5</b>	<b>3,7</b>	<b>3,8</b>	<b>4,2</b>	<b>3,5</b>	<b>3,2</b>	<b>3,9</b>
<b>Aglomerados del interior</b>	<b>4,8</b>	<b>5,7</b>	<b>4,3</b>	<b>3,9</b>	<b>3,5</b>	<b>3,8</b>	<b>3,3</b>	<b>3,0</b>	<b>2,7</b>	<b>3,1</b>	<b>3,1</b>	<b>2,4</b>	<b>2,2</b>	<b>2,9</b>
<b>Regiones</b>														
Gran Buenos Aires	6,4	6,2	5,5	5,6	6,5	5,1	5,8	5,7	4,6	4,4	5,0	4,3	4,0	4,7
Cuyo	4,2	5,0	3,1	2,9	2,8	3,7	2,8	2,9	3,5	3,5	2,7	2,3	1,5	4,5
Noreste	3,9	4,0	2,8	2,3	2,3	2,4	2,8	2,2	2,1	3,8	3,1	2,3	2,8	2,6
Noroeste	4,5	4,8	3,9	3,7	3,1	3,5	3,0	3,1	2,3	2,7	3,5	2,9	2,7	3,0
Pampeana	5,4	7,1	5,4	4,8	4,1	4,4	3,8	3,3	2,8	3,1	3,2	2,5	2,1	2,6
Patagónica	2,7	1,8	1,2	1,5	2,7	2,4	2,1	1,8	1,8	1,8	1,3	0,9	1,2	2,3
<b>Aglomerados de 500.000 y más habitantes</b>	<b>6,0</b>	<b>6,4</b>	<b>5,3</b>	<b>5,3</b>	<b>5,7</b>	<b>4,8</b>	<b>5,1</b>	<b>5,0</b>	<b>4,1</b>	<b>4,0</b>	<b>4,5</b>	<b>3,9</b>	<b>3,5</b>	<b>4,2</b>
Ciudad de Buenos Aires	5,2	6,0	5,3	5,8	5,3	5,7	5,7	5,7	4,5	2,8	3,8	3,9	3,8	5,0
Partidos del GBA	6,8	6,3	5,5	5,6	6,9	4,9	5,8	5,7	4,6	5,1	5,4	4,5	4,1	4,6
Gran Mendoza	4,4	4,7	2,8	2,3	2,7	2,2	2,0	2,3	4,1	3,8	2,4	1,9	1,9	6,2
Gran Tucumán - Tafí Viejo	4,8	6,6	4,1	5,4	3,0	3,6	2,4	2,6	3,0	3,9	5,3	4,2	4,2	2,7
Gran Córdoba	4,9	7,6	6,0	5,4	5,2	3,4	2,9	2,1	2,3	1,3	2,1	1,6	2,2	1,6
Gran La Plata	4,5	5,4	5,0	5,0	2,3	5,9	4,3	4,9	2,5	3,7	3,2	4,0	1,4	2,0
Gran Rosario	6,1	7,0	4,7	3,5	3,0	3,7	2,4	2,8	2,0	1,8	1,6	1,6	1,0	2,1
Mar del Plata - Batán	6,9	9,7	7,0	6,1	6,5	7,0	7,1	6,3	5,6	6,2	7,8	5,6	5,0	6,6
<b>Aglomerados de menos de 500.000 habitantes</b>	<b>4,2</b>	<b>4,4</b>	<b>3,7</b>	<b>3,2</b>	<b>3,1</b>	<b>3,5</b>	<b>3,4</b>	<b>2,7</b>	<b>2,3</b>	<b>3,1</b>	<b>2,8</b>	<b>2,0</b>	<b>2,0</b>	<b>2,6</b>

<sup>1</sup> Los resultados del 2° trimestre de 2003 no incluyen el aglomerado Gran Santa Fe cuyo relevamiento no se realizó debido a las inundaciones.



1.5.6b Tasa de subocupación no demandante. 3° trimestre 2006 a 4° trimestre 2006

Área geográfica	Año 2006	
	trimestre	
	3°	4°
<b>Total 31 aglomerados urbanos</b>	<b>3,6</b>	<b>3,3</b>
<b>Aglomerados del Interior</b>	<b>2,6</b>	<b>2,6</b>
Regiones		
Gran Buenos Aires	4,4	3,9
Ciudad de Buenos Aires <sup>1</sup>	4,2	3,1
Partidos del GBA <sup>1</sup>	4,5	4,2
Cuyo	2,9	2,6
Gran Mendoza <sup>1</sup>	3,4	3,3
Gran San Juan <sup>2</sup>	2,2	1,9
San Luis - El Chorrillo <sup>2</sup>	2,0	1,3
Noreste	3,5	3,6
Corrientes <sup>2</sup>	3,0	4,3
Formosa <sup>2</sup>	1,2	0,7
Gran Resistencia <sup>2</sup>	6,9	6,5
Posadas <sup>2</sup>	1,6	1,5
Noroeste	2,5	2,8
Gran Catamarca <sup>2</sup>	2,5	1,2
Gran Tucumán - Tafí Viejo <sup>1</sup>	3,2	3,9
Jujuy - Palpalá <sup>2</sup>	4,6	2,5
La Rioja <sup>2</sup>	2,1	2,1
Salta <sup>2</sup>	1,6	2,9
Sgo. del Estero - La Banda <sup>2</sup>	0,9	1,8
Pampeana	2,5	2,4
Bahía Blanca - Cerri <sup>2</sup>	1,8	3,4
Concordia <sup>2</sup>	3,4	2,4
Gran Córdoba <sup>1</sup>	1,5	1,5
Gran La Plata <sup>1</sup>	3,1	3,7
Gran Rosario <sup>1</sup>	1,9	1,9
Gran Paraná <sup>2</sup>	2,1	2,8
Gran Santa Fe <sup>2</sup>	1,1	1,7
Mar del Plata - Batán <sup>1</sup>	6,2	3,1
Río Cuarto <sup>2</sup>	3,1	3,8
Santa Rosa - Toay <sup>2</sup>	1,6	2,7
San Nicolás - Villa Constitución <sup>2</sup>	2,7	2,1
Patagónica	2,0	2,0
Comodoro Rivadavia - Rada Tilly <sup>2</sup>	1,1	1,8
Neuquen - Plottier <sup>2</sup>	2,5	<sup>(4)</sup>
Río Gallegos <sup>2</sup>	0,4	1,6
Ushuaia - Río Grande <sup>2</sup>	2,0	1,3
Rawson - Trelew <sup>2</sup>	1,0 <sup>(3)</sup>	1,8
Viedma - Carmen de Patagones <sup>2</sup>	5,6 <sup>(3)</sup>	2,7
<b>Total Aglomerados de 500.000 y más habitantes</b>	<b>4,0</b>	<b>3,5</b>
<b>Total Aglomerados de menos de 500.000 habitantes</b>	<b>2,4</b>	<b>2,5</b>

<sup>1</sup> Aglomerados de 500.000 y más habitantes.

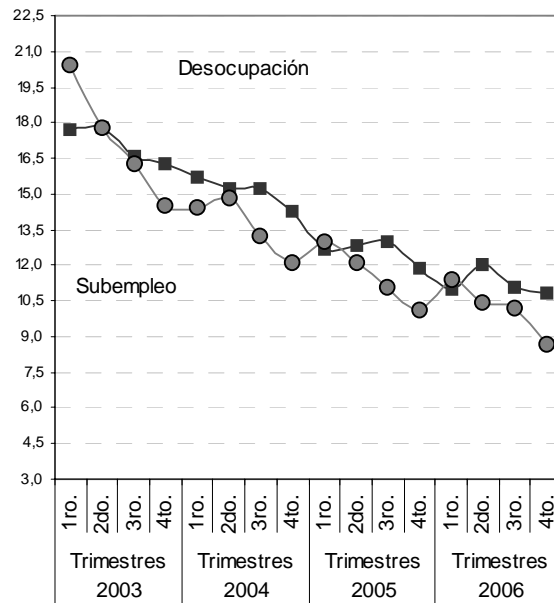
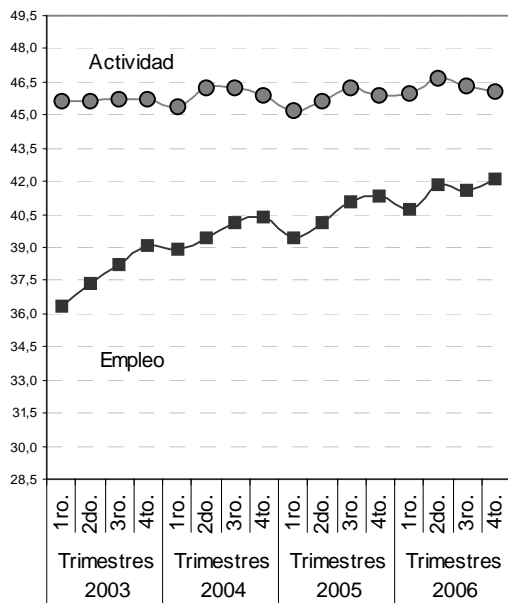
<sup>2</sup> Aglomerados de menos de 500.000 habitantes.

<sup>(3)</sup> No se relevó el mes de julio de Rawson - Trelew (33% de la muestra) y tres semanas del mismo mes (25% de la muestra) en Viedma - Carmen de Patagones.

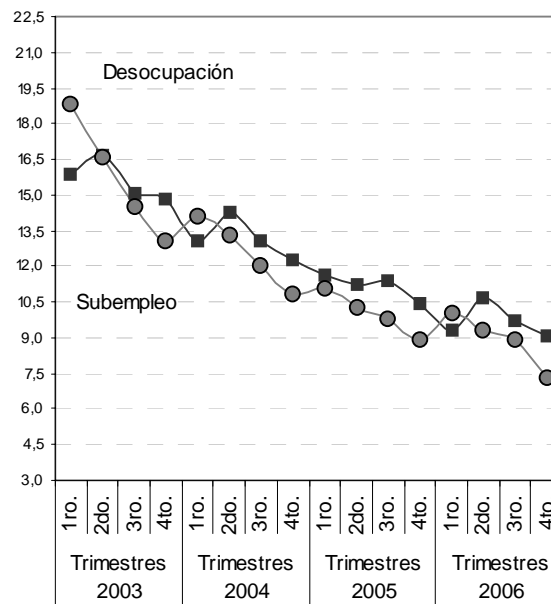
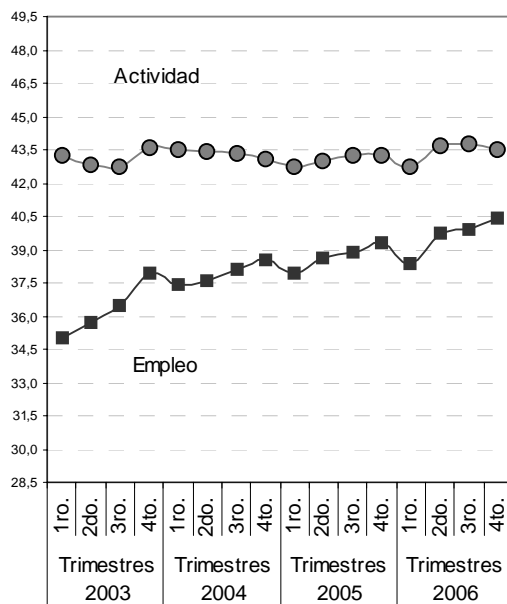
<sup>(4)</sup> Ver llamada en Cuadro 1.2 de página 3.

## 1.6 Gráficos de evolución trimestral de las principales tasas

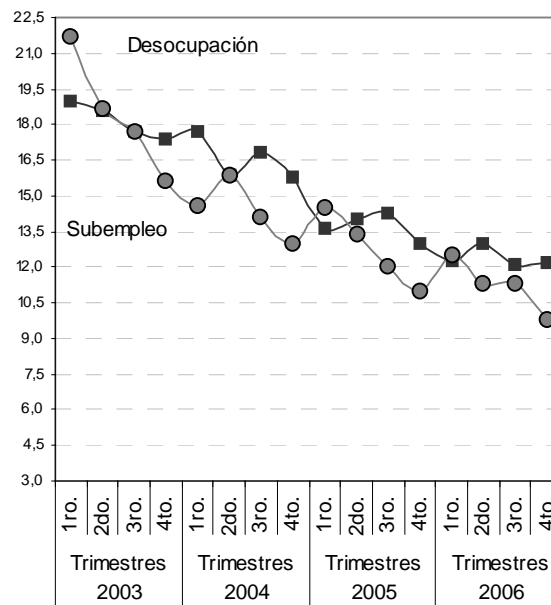
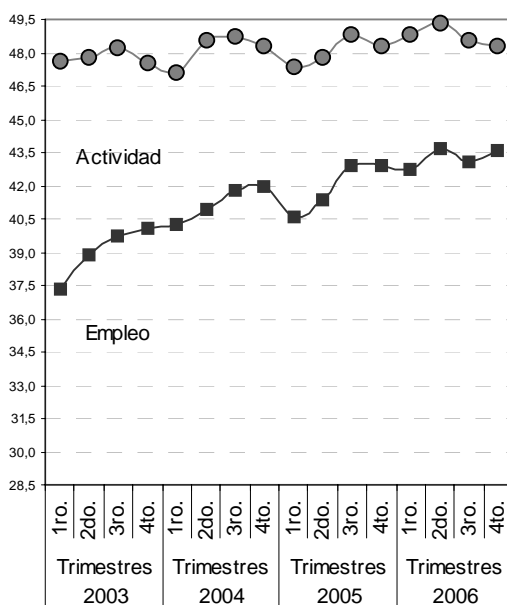
### Total aglomerados urbanos



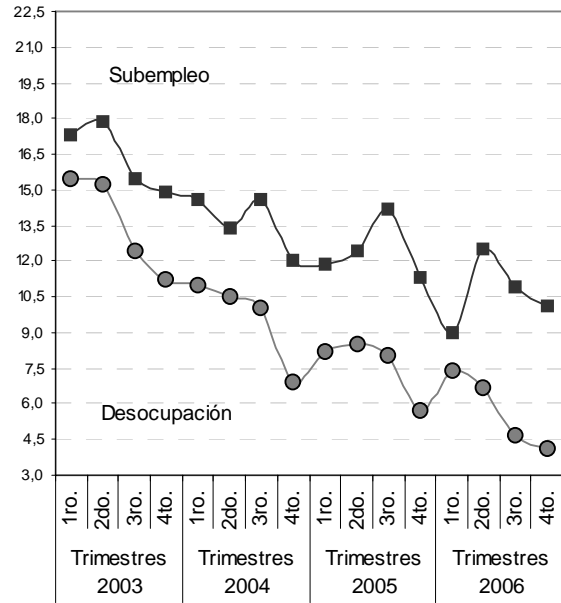
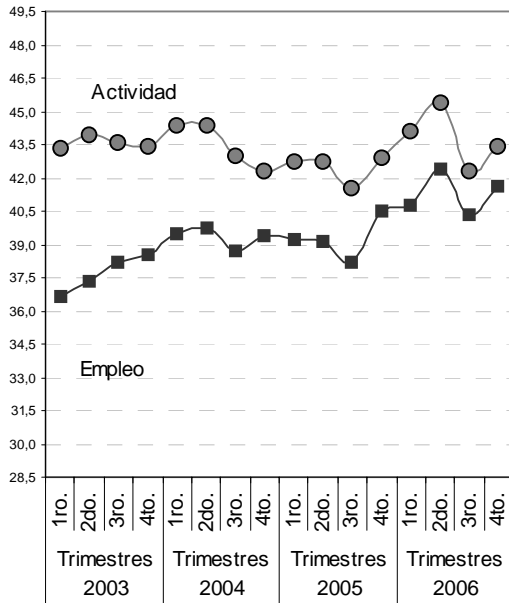
### Agglomerados del Interior



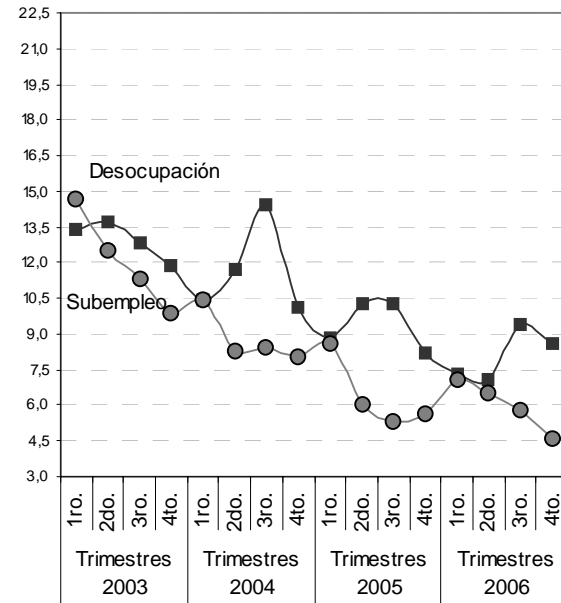
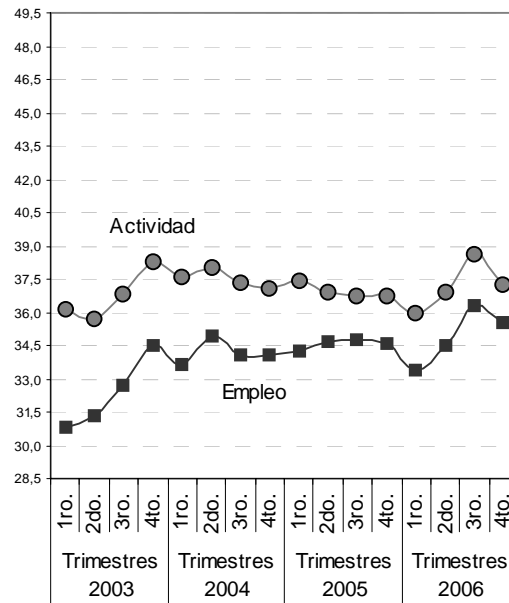
### Región GBA



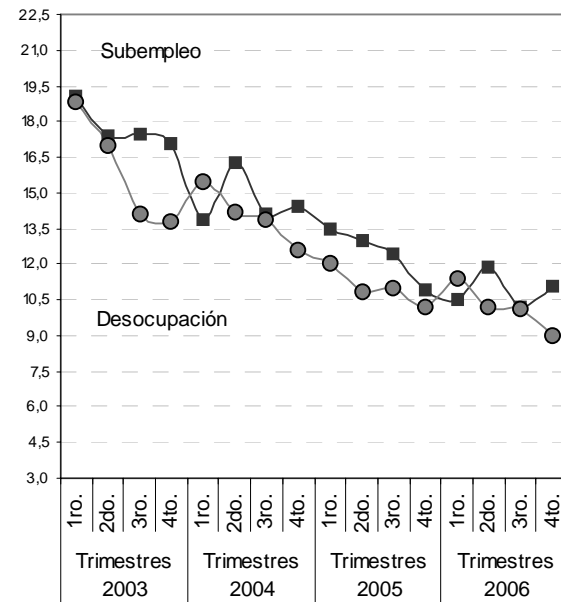
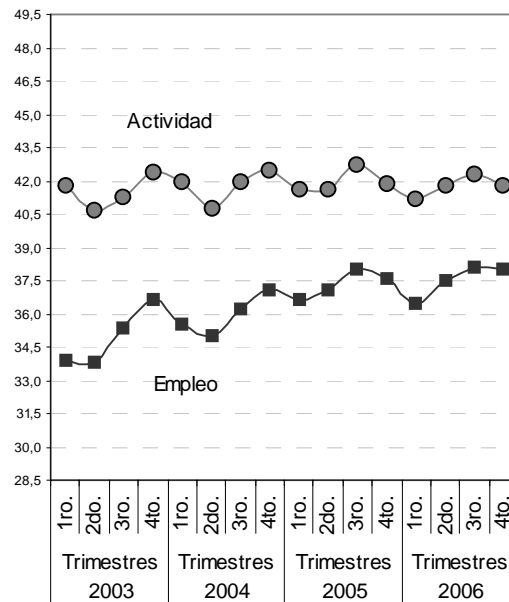
### Región Cuyo



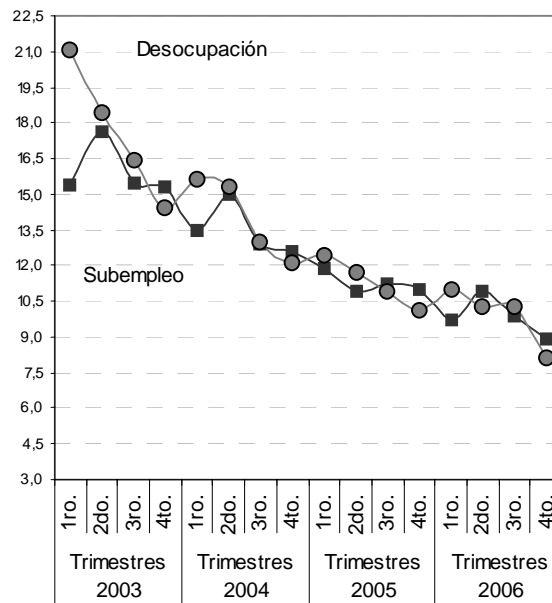
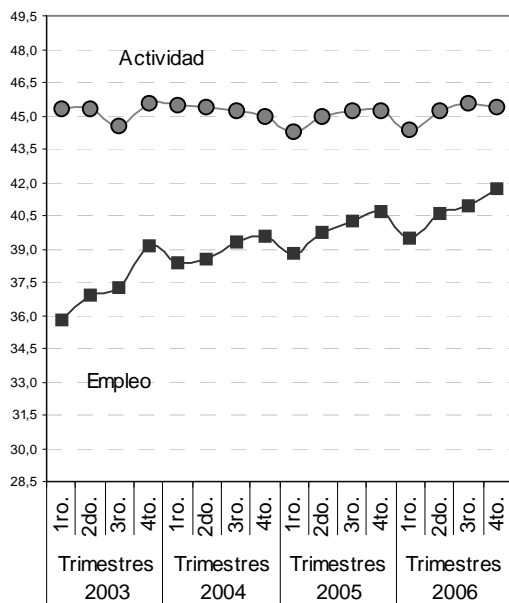
### Región Noreste



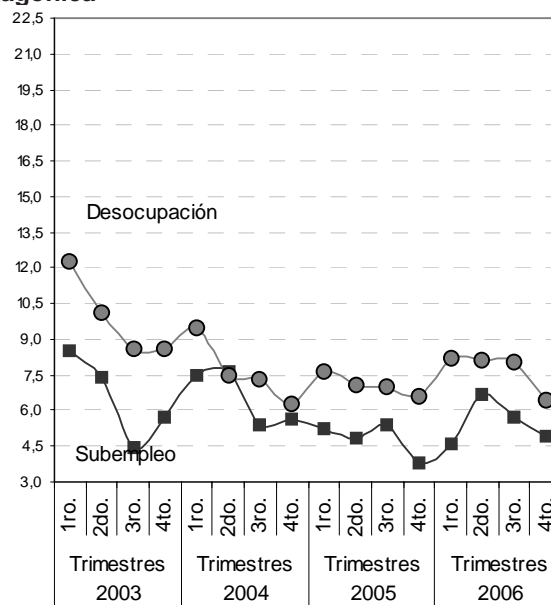
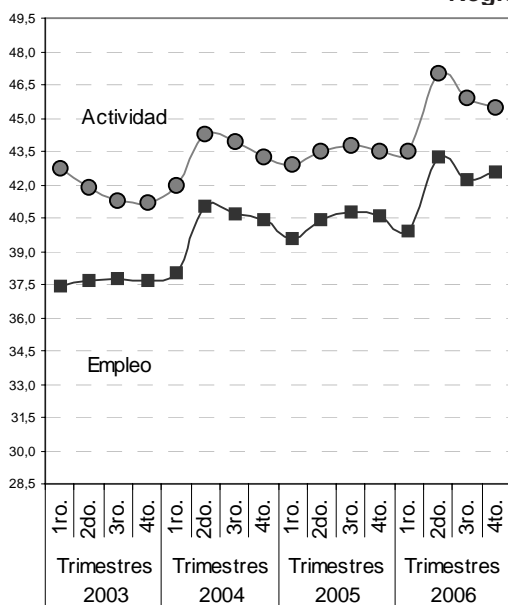
### Región Noroeste



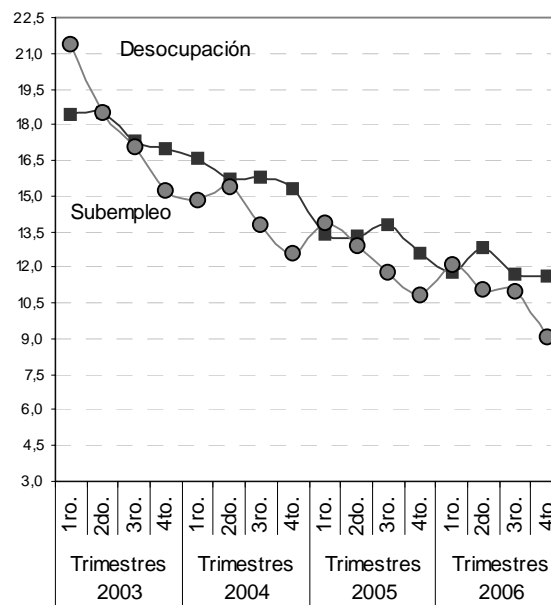
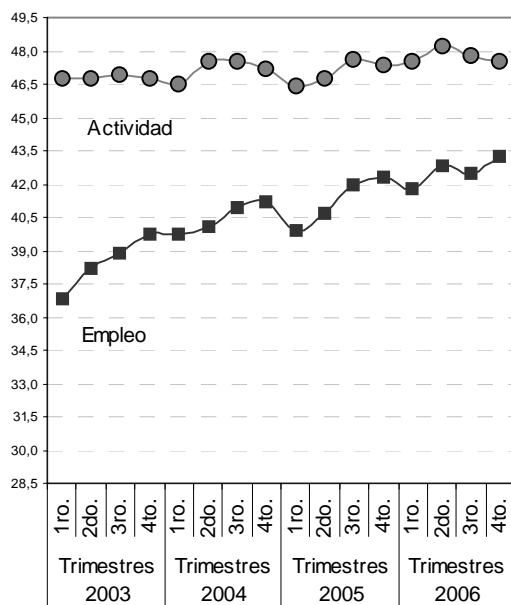
### Región Pampeana



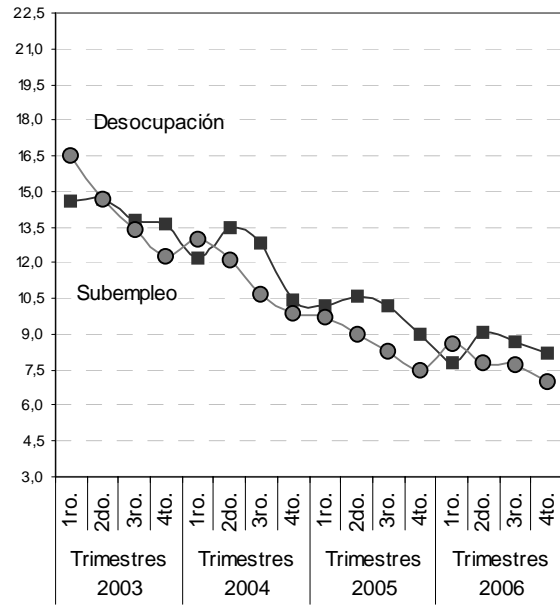
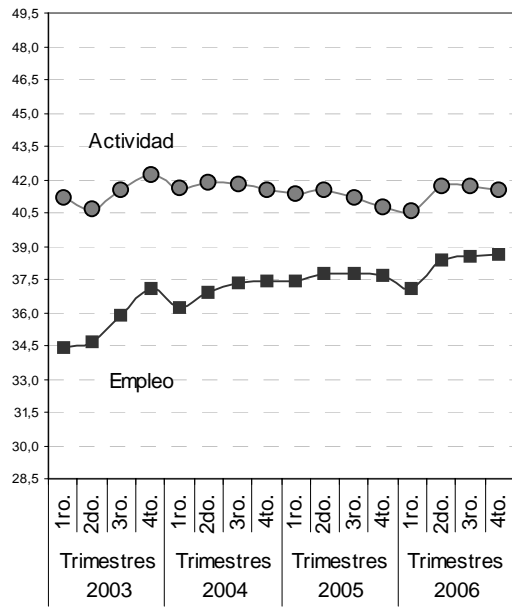
### Región Patagónica



### Agglomerados de 500 mil y más habitantes



### Agglomerados de menos de 500 mil habitantes



**1.7 Impacto del Plan Jefas y Jefes de Hogar sobre las tasas básicas. Total aglomerados urbanos.  
4° trimestre de 2006**

Año 2003												
Tasa de	1º Trimestre			2º Trimestre <sup>1</sup>			3º Trimestre			4º Trimestre		
	Tasas generales <sup>2</sup>	Recálculo sin plan Jefas y Jefes		Tasas generales <sup>2</sup>	Recálculo sin plan Jefas y Jefes		Tasas generales <sup>2</sup>	Recálculo sin plan Jefas y Jefes		Tasas generales <sup>2</sup>	Recálculo sin plan Jefas y Jefes	
		Recálculo A <sup>3</sup>	Recálculo B <sup>4</sup>		Recálculo A <sup>3</sup>	Recálculo B <sup>4</sup>		Recálculo A <sup>3</sup>	Recálculo B <sup>4</sup>		Recálculo A <sup>3</sup>	Recálculo B <sup>4</sup>
Actividad	45,6	44,2	45,6	45,6	44,4	45,6	45,7	44,7	45,7	45,7	44,6	45,7
Empleo	36,3	33,5	33,5	37,4	35,1	35,1	38,2	35,9	35,9	39,1	36,7	36,7
Desocupación	20,4	24,3	26,6	17,8	21,0	23,0	16,3	19,6	21,4	14,5	17,7	19,7

Año 2004												
Tasa de	1º Trimestre			2º Trimestre			3º Trimestre			4º Trimestre		
	Tasas generales <sup>2</sup>	Recálculo sin plan Jefas y Jefes		Tasas generales <sup>2</sup>	Recálculo sin plan Jefas y Jefes		Tasas generales <sup>2</sup>	Recálculo sin plan Jefas y Jefes		Tasas generales <sup>2</sup>	Recálculo sin plan Jefas y Jefes	
		Recálculo A <sup>3</sup>	Recálculo B <sup>4</sup>		Recálculo A <sup>3</sup>	Recálculo B <sup>4</sup>		Recálculo A <sup>3</sup>	Recálculo B <sup>4</sup>		Recálculo A <sup>3</sup>	Recálculo B <sup>4</sup>
Actividad	45,4	44,3	45,4	46,2	45,3	46,2	46,2	45,1	46,2	45,9	45,0	45,9
Empleo	38,9	36,6	36,6	39,4	37,4	37,4	40,1	38,0	38,0	40,4	38,5	38,5
Desocupación	14,4	17,4	19,5	14,8	17,4	19,1	13,2	15,7	17,6	12,1	14,5	16,2

Año 2005												
Tasa de	1º Trimestre			2º Trimestre			3º Trimestre			4º Trimestre		
	Tasas generales <sup>2</sup>	Recálculo sin plan Jefas y Jefes		Tasas generales <sup>2</sup>	Recálculo sin plan Jefas y Jefes		Tasas generales <sup>2</sup>	Recálculo sin plan Jefas y Jefes		Tasas generales <sup>2</sup>	Recálculo sin plan Jefas y Jefes	
		Recálculo A <sup>3</sup>	Recálculo B <sup>4</sup>		Recálculo A <sup>3</sup>	Recálculo B <sup>4</sup>		Recálculo A <sup>3</sup>	Recálculo B <sup>4</sup>		Recálculo A <sup>3</sup>	Recálculo B <sup>4</sup>
Actividad	45,2	44,4	45,2	45,6	44,7	45,6	46,2	45,3	46,2	45,9	45,2	45,9
Empleo	39,4	37,7	37,7	40,1	38,4	38,4	41,1	39,7	39,7	41,3	40,1	40,1
Desocupación	13,0	14,9	16,6	12,1	13,9	15,7	11,1	12,5	14,1	10,1	11,4	12,7

Año 2006												
Tasa de	1º Trimestre			2º Trimestre			3º Trimestre <sup>5</sup>			4º Trimestre		
	Tasas generales <sup>2</sup>	Recálculo sin plan Jefas y Jefes		Tasas generales <sup>2</sup>	Recálculo sin plan Jefas y Jefes		Tasas generales <sup>2</sup>	Recálculo sin plan Jefas y Jefes		Tasas generales <sup>2</sup>	Recálculo sin plan Jefas y Jefes	
		Recálculo A <sup>3</sup>	Recálculo B <sup>4</sup>		Recálculo A <sup>3</sup>	Recálculo B <sup>4</sup>		Recálculo A <sup>3</sup>	Recálculo B <sup>4</sup>		Recálculo A <sup>3</sup>	Recálculo B <sup>4</sup>
Actividad	46,0	45,3	46,0	46,7	46,1	46,7	46,3	45,8	46,3	<b>46,1</b>	<b>45,7</b>	<b>46,1</b>
Empleo	40,7	39,5	39,5	41,8	40,7	40,7	41,6	40,7	40,7	<b>42,1</b>	<b>41,4</b>	<b>41,4</b>
Desocupación	11,4	12,8	14,1	10,4	11,6	12,8	10,2	11,2	12,1	<b>8,7</b>	<b>9,3</b>	<b>10,1</b>

<sup>1</sup> Los resultados del 2º trimestre de 2003 no incluyen el aglomerado Gran Santa Fe cuyo relevamiento no se realizó debido a las inundaciones.

<sup>2</sup> En la medición, las personas que tienen un Plan Jefas y Jefes de Hogar u otro similar sólo se consideran ocupadas si realizan una contraprestación laboral por el mismo. En caso de recibir un plan sin realizar un trabajo se consideran desocupados o inactivos, según las definiciones habituales.

<sup>3</sup> Recálculo de tasas básicas considerando como desocupados a los ocupados cuya ocupación principal proviene de un Plan Jefas/Jefes y que además buscan activamente trabajo. En el caso del 1º trimestre de 2003 no se aplicó el módulo sobre Plan Jefas y Jefes, por lo cual se refiere a todos los planes de empleo. En los siguientes trimestres, los planes Jefas y Jefes representan más del 90% del total de planes.

<sup>4</sup> Recálculo de tasas básicas considerando como desocupados a todos los ocupados cuya ocupación principal proviene de un Plan Jefas y Jefes de Hogar. Esto implica asumir que, en caso de no tener un plan Jefas y Jefes de Hogar, la totalidad de estas personas serían desocupadas y estarían, por lo tanto, incluidas en la población económicamente activa. En el caso del 1er trimestre de 2003 no se aplicó el módulo sobre Plan Jefas y Jefes, por lo cual se refiere a todos los planes de empleo. En los siguientes trimestres, los planes Jefas y Jefes representan más del 90% del total de planes.

<sup>5</sup> A partir del 3º trimestre de 2006 se incorporaron a la EPH continua tres aglomerados (San Nicolás-Villa Constitución, Viedma-Carmen de Patagones y Rawson-Trelew), que venían siendo relevados en la modalidad de EPH puntual, por lo cual el total de aglomerados relevados pasó de 28 a ser 31.

**Nota:** en relación al Plan Jefas/Jefes de Hogar se deberá tener en cuenta que las personas pueden estar realizando una contraprestación laboral o recibirlo como subsidio. En la medición de la EPH los beneficiarios del Plan Jefas/Jefes pueden tener la condición de ocupados, desocupados o inactivos, atendiendo a las definiciones básicas habituales. Por lo tanto serán registrados como ocupadas las personas con plan que estuvieron

trabajando por eso en la semana de referencia, serán desocupadas si no trabajaron y están buscando trabajo e inactivas si no trabajaron ni buscaron trabajo. Tanto en el caso de los desocupados como de los inactivos, el Plan será registrado como un subsidio percibido. A estos dos últimos, es decir a los desocupados e inactivos, se los registra como beneficiarios del Plan como subsidio, sin que esto modifique su condición de actividad.

Con respecto a la cobertura de la medición que realiza la EPH de los Planes Jefas / jefes de Hogar, se señala que la misma abarca exclusivamente los 31 aglomerados urbanos que cubre y no el total del país. Las comparaciones con otras fuentes deberán realizarse atendiendo esta restricción, así como a otras características propias de la materia. Por ejemplo, teniendo en cuenta la delimitación de beneficiarios según domicilio y boca de pago, ajustándolos al área cubierta por la EPH, se encontró una diferencia de menos del 9% entre los registros de beneficiarios y las estimaciones de la EPH, a favor de los primeros<sup>4</sup>.

### 1.8 Estimaciones de la tasa de desocupación abierta y de sus respectivos coeficientes de variación, intervalos del 90% de confianza. Total 31 aglomerados urbanos y regiones estadísticas. 4º trimestre de 2006

Área geográfica	4º trimestre 2006			
	Desocupación	Coeficiente de variación	Intervalo de confianza	
			Límite inferior	Límite superior
<b>Total 31 aglomerados urbanos</b>	<b>8,7</b>	<b>3,6</b>	<b>8,2</b>	<b>9,2</b>
<b>Aglomerados del Interior</b>	<b>7,3</b>	<b>3,3</b>	<b>6,9</b>	<b>7,7</b>
Regiones				
Gran Buenos Aires	9,8	5,4	8,9	10,7
Ciudad de Buenos Aires <sup>1</sup>	6,6	12,3	5,3	7,9
Partidos del GBA <sup>1</sup>	10,9	5,9	9,9	11,9
Cuyo	4,1	12,1	3,3	4,9
Gran Mendoza <sup>1</sup>	3,5	18,2	2,4	4,6
Gran San Juan <sup>2</sup>	6,3	17,0	4,5	8,1
San Luis - El Chorrillo <sup>2</sup>	1,8	26,1	1,0	2,6
Noreste	4,6	10,7	3,8	5,4
Corrientes <sup>2</sup>	5,8	15,9	4,3	7,3
Formosa <sup>2</sup>	4,0	28,0	2,2	5,8
Gran Resistencia <sup>2</sup>	4,4	24,2	2,7	6,1
Posadas <sup>2</sup>	4,1	19,6	2,8	5,4
Noroeste	9,0	5,4	8,2	9,8
Gran Catamarca <sup>2</sup>	11,6	11,1	9,5	13,7
Gran Tucumán - Tafí Viejo <sup>1</sup>	9,4	10,4	7,8	11,0
Jujuy - Palpalá <sup>2</sup>	7,7	12,0	6,2	9,2
La Rioja <sup>2</sup>	7,2	15,0	5,4	9,0
Salta <sup>2</sup>	11,6	9,9	9,7	13,5
Sgo. del Estero - La Banda <sup>2</sup>	4,6	19,2	3,1	6,1
Pampeana	8,1	4,9	7,4	8,8
Bahía Blanca - Cerri <sup>2</sup>	10,3	17,2	7,4	13,2
Concordia <sup>2</sup>	6,2	16,3	4,5	7,9
Gran Córdoba <sup>1</sup>	6,9	10,6	5,7	8,1
Gran La Plata <sup>1</sup>	9,6	12,6	7,6	11,6
Gran Rosario <sup>1</sup>	9,5	10,9	7,8	11,2
Gran Paraná <sup>2</sup>	7,1	13,3	5,6	8,6
Gran Santa Fe <sup>2</sup>	8,4	13,8	6,5	10,3
Mar del Plata - Batán <sup>1</sup>	6,5	19,4	4,4	8,6
Río Cuarto <sup>2</sup>	8,7	16,7	6,3	11,1
Santa Rosa - Toay <sup>2</sup>	5,2	20,4	3,5	6,9
San Nicolás - Villa Constitución <sup>2</sup>	6,8	16,5	5,0	8,6
Patagónica	6,4	8,5	5,5	7,3
Comodoro Rivadavia - Rada Tilly <sup>2</sup>	5,8	26,3	3,3	8,3
Neuquen - Plottier <sup>2</sup>	(3)	(3)	(3)	(3)
Río Gallegos <sup>2</sup>	1,2	38,3	0,4	2,0
Ushuaia - Río Grande <sup>2</sup>	5,2	15,6	3,9	6,5
Rawson - Trelew <sup>2</sup>	8,8	15,2	6,6	11,0
Viedma - Carmen de Patagones <sup>2</sup>	7,9	12,9	6,2	9,6
<b>Total Aglomerados de 500.000 y más habitantes</b>	<b>9,1</b>	<b>4,3</b>	<b>8,5</b>	<b>9,7</b>
<b>Total Aglomerados de menos de 500.000 habitantes</b>	<b>7,0</b>	<b>3,8</b>	<b>6,6</b>	<b>7,4</b>

<sup>1</sup> Aglomerados de 500.000 y más habitantes.

<sup>2</sup> Aglomerados de menos de 500.000 habitantes.

<sup>(3)</sup> Ver llamada en Cuadro 1.2 de página 3.

<sup>4</sup> INDEC: "Beneficiarios de Planes Jefas/Jefes de Hogar. Comparación Octubre 2002". Encuesta Permanente de Hogares, Departamento de Muestreo.

## 2. Resultados semestrales

- La encuesta produce también estimaciones semestrales válidas para los mismos dominios presentados en el capítulo de resultados trimestrales.
- Los resultados de la información semestral expresan la acumulación de información relevada a lo largo de todas las semanas del semestre, siendo un reflejo de todo este período y por lo tanto, es distinto al promedio de los trimestres.

### 2.1 Principales indicadores. Total aglomerados urbanos- 2° semestre 2006

Tasas de	Total aglomerados urbanos							
	Año 2003		Año 2004		Año 2005		Año 2006	
	semestre		semestre		semestre		semestre	
	1°	2°	1°	2°	1°	2°	1°	2° *
Actividad	45,6	45,7	45,8	46,1	45,4	46,1	46,3	<b>46,2</b>
Empleo	36,9	38,6	39,2	40,2	39,7	41,2	41,3	<b>41,8</b>
Desocupación	19,1	15,4	14,6	12,6	12,5	10,6	10,9	<b>9,5</b>
Subocupación	17,8	16,4	15,4	14,8	12,7	12,5	11,5	<b>11,0</b>
Subocupación demandante	11,9	11,5	10,6	10,1	8,9	8,6	7,9	<b>7,5</b>
Subocupación no demandante	5,9	4,9	4,8	4,6	3,8	3,8	3,6	<b>3,5</b>

\* A partir del 2° semestre de 2006, los aglomerados pasaron a ser 31.



## 2.2 Población de referencia del área cubierta por la EPH. Total 31 aglomerados urbanos. 2° Semestre de 2006

Área geográfica	Población				
	Total	Económica-mente activa	Ocupada	Desocupada	Sub-ocupada
	En miles				
<b>Total 31 aglomerados urbanos</b>	<b>24.007</b>	<b>11.090</b>	<b>10.041</b>	<b>1.049</b>	<b>1.215</b>
<b>Aglomerados del Interior</b>	<b>11.333</b>	<b>4.947</b>	<b>4.545</b>	<b>402</b>	<b>467</b>
Regiones					
Gran Buenos Aires	12.675	6.143	5.495	647	748
Ciudad de Buenos Aires <sup>1</sup>	2.970	1.610	1.482	128	146
Partidos del GBA <sup>1</sup>	9.705	4.533	4.013	520	602
Cuyo	1.507	646	617	28	68
Gran Mendoza <sup>1</sup>	875	384	370	14	47
Gran San Juan <sup>2</sup>	445	183	170	13	16
San Luis - El Chorrillo <sup>2</sup>	186	79	77	2	5
Noreste	1.211	459	435	24	41
Corrientes <sup>2</sup>	338	130	121	9	11
Formosa <sup>2</sup>	223	80	76	3	5
Gran Resistencia <sup>2</sup>	369	137	130	7	16
Posadas <sup>2</sup>	281	113	108	5	9
Noroeste	2.283	960	868	92	102
Gran Catamarca <sup>2</sup>	191	81	72	9	7
Gran Tucumán - Tafí Viejo <sup>1</sup>	780	330	296	34	38
Jujuy - Palpalá <sup>2</sup>	291	121	113	8	17
La Rioja <sup>2</sup>	167	75	68	6	7
Salta <sup>2</sup>	504	214	189	25	23
Sgo. del Estero - La Banda <sup>2</sup>	349	139	130	8	10
Pampeana	5.553	2.526	2.294	232	237
Bahía Blanca - Cerri <sup>2</sup>	301	137	123	14	9
Concordia <sup>2</sup>	145	60	55	5	6
Gran Córdoba <sup>1</sup>	1.359	614	561	53	64
Gran La Plata <sup>1</sup>	720	355	316	39	36
Gran Rosario <sup>1</sup>	1.231	579	519	60	47
Gran Paraná <sup>2</sup>	264	107	100	7	8
Gran Santa Fe <sup>2</sup>	487	198	182	16	20
Mar del Plata - Batán <sup>1</sup>	598	284	259	26	33
Río Cuarto <sup>2</sup>	159	72	66	6	7
Santa Rosa - Toay <sup>2</sup>	113	49	46	3	4
San Nicolás - Villa Constitución <sup>2</sup>	176	71	66	5	4
Patagónica	780	356	331	26	19
Comodoro Rivadavia - Rada Tilly <sup>2</sup>	139	62	58	4	2
Neuquen - Plottier <sup>2</sup>	249	113*	104*	9*	6*
Río Gallegos <sup>2</sup>	86	39	39	1	1
Ushuaia - Río Grande <sup>2</sup>	111	54	50	4	2
Rawson - Trelew <sup>2</sup>	121	54	49	4	4
Viedma - Carmen de Patagones <sup>2</sup>	73	35	31	4	3
<b>Total Aglomerados de 500.000 y más habitantes</b>	<b>18.238</b>	<b>8.689</b>	<b>7.816</b>	<b>873</b>	<b>1.012</b>
<b>Total Aglomerados de menos de 500.000 habitantes</b>	<b>5.769</b>	<b>2.401</b>	<b>2.225</b>	<b>176</b>	<b>203</b>

Los totales pueden no coincidir con la suma de los subtotaes debido al redondeo en miles.

<sup>1</sup> Aglomerados de 500.000 y más habitantes.

<sup>2</sup> Aglomerados de menos de 500.000 habitantes.

\* Relevamiento con dificultades de orden administrativo en el 4° trimestre de 2006 (ver llamada en Cuadro 1.2 de página 3).

**Nota:** valores ajustados con estimaciones elaboradas con datos definitivos del Censo del 2001 corregidas por subenumeración y conciliación censal. Se corresponden con la proyección nacional actualmente vigente y fueron realizadas, a nivel de fracción y radio censal, para los dominios definidos por la EPH.

Los coeficientes a utilizar para corregir las poblaciones de semestres anteriores, se presentan en el documento "Cambio de las estimaciones de población para la Encuesta Permanente de Hogares en base a las proyecciones definitivas del Censo 2001". INDEC, Encuesta Permanente de Hogares, Departamento de Muestreo. Ver página web del INDEC: [www.indec.mecon.gov.ar/trabajo\\_e\\_ingresos/empleo\\_y\\_desempleo/metodologias](http://www.indec.mecon.gov.ar/trabajo_e_ingresos/empleo_y_desempleo/metodologias).

## 2.3 Principales indicadores por áreas geográficas - 2° semestre 2006

Área geográfica	Tasas de					
	Actividad	Empleo	Desocupa- ción	Subocupa- ción	Subocupa- ción demandante	Subocupa- ción no demandante
<b>Total 31 aglomerados urbanos</b>	<b>46,2</b>	<b>41,8</b>	<b>9,5</b>	<b>11,0</b>	<b>7,5</b>	<b>3,5</b>
<b>Aglomerados del Interior</b>	<b>43,7</b>	<b>40,1</b>	<b>8,1</b>	<b>9,4</b>	<b>6,8</b>	<b>2,6</b>
Regiones						
Gran Buenos Aires	48,5	43,4	10,5	12,2	8,0	4,2
Ciudad de Buenos Aires <sup>1</sup>	54,2	49,9	7,9	9,1	5,4	3,7
Partidos del GBA <sup>1</sup>	46,7	41,4	11,5	13,3	8,9	4,3
Cuyo	42,9	41,0	4,4	10,5	7,8	2,8
Gran Mendoza <sup>1</sup>	43,9	42,3	3,6	12,2	8,9	3,3
Gran San Juan <sup>2</sup>	41,0	38,1	7,1	8,7	6,6	2,0
San Luis - El Chorrillo <sup>2</sup>	42,5	41,6	2,0	6,6	4,9	1,7
Noreste	37,9	35,9	5,2	9,0	5,4	3,6
Corrientes <sup>2</sup>	38,3	35,8	6,6	8,7	5,0	3,6
Formosa <sup>2</sup>	35,7	34,2	4,3	5,7	4,7	1,0
Gran Resistencia <sup>2</sup>	37,0	35,2	5,0	11,9	5,2	6,7
Posadas <sup>2</sup>	40,2	38,4	4,5	8,3	6,7	1,5
Noroeste	42,1	38,0	9,5	10,6	7,9	2,7
Gran Catamarca <sup>2</sup>	42,5	37,7	11,5	8,5	6,6	1,9
Gran Tucumán - Tafí Viejo <sup>1</sup>	42,3	37,9	10,3	11,6	8,0	3,6
Jujuy - Palpalá <sup>2</sup>	41,7	38,8	7,0	14,2	10,6	3,6
La Rioja <sup>2</sup>	44,7	40,9	8,5	9,5	7,4	2,1
Salta <sup>2</sup>	42,5	37,5	11,7	10,8	8,5	2,3
Sgo. del Estero - La Banda <sup>2</sup>	39,7	37,3	5,9	7,0	5,7	1,3
Pampeana	45,5	41,3	9,2	9,4	6,9	2,4
Bahía Blanca - Cerri <sup>2</sup>	45,6	40,9	10,3	6,6	4,0	2,6
Concordia <sup>2</sup>	41,1	37,9	7,8	9,2	6,3	2,9
Gran Córdoba <sup>1</sup>	45,2	41,3	8,6	10,4	8,9	1,5
Gran La Plata <sup>1</sup>	49,3	43,8	11,0	10,0	6,6	3,4
Gran Rosario <sup>1</sup>	47,0	42,2	10,3	8,1	6,3	1,9
Gran Paraná <sup>2</sup>	40,5	38,0	6,1	7,4	4,9	2,5
Gran Santa Fe <sup>2</sup>	40,7	37,5	7,9	10,1	8,8	1,4
Mar del Plata - Batán <sup>1</sup>	47,6	43,3	9,0	11,5	6,8	4,7
Río Cuarto <sup>2</sup>	45,5	41,4	8,9	9,2	5,7	3,5
Santa Rosa - Toay <sup>2</sup>	42,9	40,4	5,9	8,3	6,1	2,2
San Nicolás - Villa Constitución <sup>2</sup>	40,4	37,8	6,6	6,3	3,9	2,4
Patagónica	45,7	42,4	7,2	5,3	3,3	2,0
Comodoro Rivadavia - Rada Tilly <sup>2</sup>	44,4	41,6	6,2	3,6	2,2	1,5
Neuquen - Plottier <sup>2</sup>	45,4*	41,7*	8,3*	5,3*	2,8*	2,5*
Río Gallegos <sup>2</sup>	45,6	44,8	1,7	2,6	1,6	1,0
Ushuaia - Río Grande <sup>2</sup>	48,3	44,9	6,9	4,2	2,5	1,6
Rawson - Trelew <sup>2</sup>	44,4	40,8	8,2	7,3	6,0	1,4
Viedma - Carmen de Patagones <sup>2</sup>	47,8	42,9	10,3	9,6	5,4	4,2
<b>Total Aglomerados de 500.000 y más habitantes</b>	<b>47,6</b>	<b>42,9</b>	<b>10,0</b>	<b>11,7</b>	<b>7,9</b>	<b>3,8</b>
<b>Total Aglomerados de menos de 500.000 habitantes</b>	<b>41,6</b>	<b>38,6</b>	<b>7,3</b>	<b>8,4</b>	<b>6,0</b>	<b>2,5</b>

<sup>1</sup> Aglomerados de 500.000 y más habitantes

<sup>2</sup> Aglomerados de menos de 500.000 habitantes

\* Relevamiento con dificultades de orden administrativo en el 4° trimestre de 2006 (ver llamada en Cuadro 1.2 de página 3).

## 2.4 Evolución semestral de las principales tasas Años 2003, 2004, 2005 y 2006

### 2.4.1 Tasa de actividad

Área geográfica	Año 2003		Año 2004		Año 2005		Año 2006	
	semestre		semestre		semestre		semestre	
	1º <sup>(3)</sup>	2º	1º	2º	1º	2º	1º	2º <sup>(4)</sup>
<b>Total aglomerados urbanos</b>	<b>45,6</b>	<b>45,7</b>	<b>45,8</b>	<b>46,1</b>	<b>45,4</b>	<b>46,1</b>	<b>46,3</b>	<b>46,2</b>
<b>Aglomerados del Interior</b>	<b>43,0</b>	<b>43,2</b>	<b>43,5</b>	<b>43,2</b>	<b>42,9</b>	<b>43,2</b>	<b>43,2</b>	<b>43,7</b>
Regiones								
Gran Buenos Aires	47,7	47,9	47,9	48,5	47,6	48,5	49,0	48,5
Ciudad de Buenos Aires <sup>1</sup>	52,4	53,1	54,5	52,8	54,4	54,6	54,0	54,2
Partidos del GBA <sup>1</sup>	46,3	46,3	45,9	47,2	45,5	46,7	47,5	46,7
Cuyo	43,6	43,5	44,4	42,6	42,7	42,2	44,7	42,9
Gran Mendoza <sup>1</sup>	44,6	42,9	45,0	42,8	42,4	42,9	45,8	43,9
Gran San Juan <sup>2</sup>	43,8	45,2	43,9	42,8	42,8	40,9	42,9	41,0
San Luis - El Chorrillo <sup>2</sup>	38,4	41,8	42,6	41,5	43,9	42,0	44,1	42,5
Noreste	35,9	37,6	37,8	37,2	37,1	36,7	36,5	37,9
Corrientes <sup>2</sup>	35,6	38,1	37,8	37,3	38,9	37,3	37,6	38,3
Formosa <sup>2</sup>	35,4	35,9	36,2	35,7	32,7	35,0	33,3	35,7
Gran Resistencia <sup>2</sup>	38,1	38,9	39,3	36,8	37,6	35,8	35,4	37,0
Posadas <sup>2</sup>	33,8	36,3	36,8	38,8	38,0	38,7	39,0	40,2
Noroeste	41,2	41,9	41,4	42,2	41,6	42,3	41,5	42,1
Gran Catamarca <sup>2</sup>	44,3	42,3	44,2	43,9	39,8	42,8	40,9	42,5
Gran Tucumán - Tafí Viejo <sup>1</sup>	40,4	41,1	39,8	40,7	40,7	42,0	40,5	42,3
Jujuy - Palpalá <sup>2</sup>	35,7	39,9	40,0	41,2	40,5	43,3	43,0	41,7
La Rioja <sup>2</sup>	42,9	42,4	43,9	43,0	42,9	42,5	43,1	44,7
Salta <sup>2</sup>	44,9	45,2	44,8	46,3	45,5	43,3	42,5	42,5
Sgo. del Estero - La Banda <sup>2</sup>	40,3	39,9	39,1	39,7	39,2	40,3	40,5	39,7
Pampeana	45,4	45,1	45,4	45,1	44,7	45,2	44,8	45,5
Bahía Blanca - Cerri <sup>2</sup>	47,5	46,9	47,2	47,7	46,4	44,7	45,8	45,6
Concordia <sup>2</sup>	38,0	40,2	40,0	40,0	38,0	40,6	40,0	41,1
Gran Córdoba <sup>1</sup>	45,3	44,3	44,9	44,2	43,2	44,3	45,3	45,2
Gran La Plata <sup>1</sup>	45,9	48,7	48,8	48,6	47,2	48,9	46,1	49,3
Gran Rosario <sup>1</sup>	44,3	44,4	44,5	45,2	44,7	46,0	45,5	47,0
Gran Paraná <sup>2</sup>	42,5	44,6	44,1	41,6	41,8	38,8	41,3	40,5
Gran Santa Fe <sup>2</sup>	.	43,0	40,4	40,3	42,3	40,6	39,2	40,7
Mar del Plata - Batán <sup>1</sup>	49,8	46,6	49,6	48,3	49,0	49,5	48,4	47,6
Río Cuarto <sup>2</sup>	45,1	43,4	44,8	42,3	43,4	43,3	43,7	45,5
Santa Rosa - Toay <sup>2</sup>	42,4	44,4	45,6	47,3	45,5	45,3	41,2	42,9
San Nicolás - Villa Constitución <sup>2</sup>								40,4
Patagónica	42,3	41,3	43,2	43,6	43,2	43,7	45,3	45,7
Comodoro Rivadavia - Rada Tilly <sup>2</sup>	42,4	43,4	42,4	43,3	42,5	45,7	44,0	44,4
Neuquen - Plottier <sup>2</sup>	43,6	41,8	44,1	43,9	43,2	42,2	45,2	45,4*
Río Gallegos <sup>2</sup>	38,2	38,4	40,8	40,7	42,6	42,4	44,5	45,6
Ushuaia - Río Grande <sup>2</sup>	42,4	39,4	44,0	45,2	44,5	45,6	47,7	48,3
Rawson - Trelew <sup>2</sup>								44,4
Viedma - Carmen de Patagones <sup>2</sup>								47,8
<b>Total Aglomerados de 500.000 y más habitantes</b>	<b>46,8</b>	<b>46,8</b>	<b>47,0</b>	<b>47,3</b>	<b>46,6</b>	<b>47,5</b>	<b>47,8</b>	<b>47,6</b>
<b>Total Aglomerados de menos de 500.000 habitantes</b>	<b>40,8</b>	<b>41,8</b>	<b>41,8</b>	<b>41,7</b>	<b>41,5</b>	<b>41,0</b>	<b>41,2</b>	<b>41,6</b>

<sup>1</sup> Aglomerados de 500.000 y más habitantes

<sup>2</sup> Aglomerados de menos de 500.000 habitantes

<sup>3</sup> Los resultados del 1º semestre 2003 no incluyen el aglomerado Gran Santa Fe cuyo relevamiento no se realizó debido a las inundaciones.

<sup>(4)</sup> A partir del 2º semestre de 2006, los aglomerados pasaron a ser 31.

\* Relevamiento con dificultades de orden administrativo en el 4º trimestre de 2006 (ver llamada en Cuadro 1.2 de página 3).

## 2.4.2 Tasa de empleo

Área geográfica	Año 2003		Año 2004		Año 2005		Año 2006	
	semestre		semestre		semestre		semestre	
	1º <sup>(3)</sup>	2º	1º	2º	1º	2º	1º	2º <sup>(4)</sup>
<b>Total aglomerados urbanos</b>	<b>36,9</b>	<b>38,6</b>	<b>39,2</b>	<b>40,2</b>	<b>39,7</b>	<b>41,2</b>	<b>41,3</b>	<b>41,8</b>
<b>Aglomerados del Interior</b>	<b>35,4</b>	<b>37,2</b>	<b>37,5</b>	<b>38,3</b>	<b>38,3</b>	<b>39,1</b>	<b>39,0</b>	<b>40,1</b>
Regiones								
Gran Buenos Aires	38,1	39,9	40,6	41,9	41,0	42,9	43,2	43,4
Ciudad de Buenos Aires <sup>1</sup>	44,5	46,6	48,0	48,2	48,7	50,3	49,1	49,9
Partidos del GBA <sup>1</sup>	36,2	37,9	38,4	40,1	38,6	40,7	41,4	41,4
Cuyo	36,9	38,3	39,6	39,0	39,1	39,3	41,6	41,0
Gran Mendoza <sup>1</sup>	37,3	37,6	39,9	38,9	39,1	39,7	42,6	42,3
Gran San Juan <sup>2</sup>	37,3	39,2	38,2	38,5	37,5	37,7	38,7	38,1
San Luis - El Chorrillo <sup>2</sup>	33,9	40,2	41,3	41,0	43,3	41,5	43,5	41,6
Noreste	31,0	33,6	34,3	34,1	34,4	34,7	34,0	35,9
Corrientes <sup>2</sup>	29,9	32,9	33,9	33,5	35,0	34,3	34,6	35,8
Formosa <sup>2</sup>	30,3	33,7	33,8	33,5	30,9	33,4	31,8	34,2
Gran Resistencia <sup>2</sup>	33,8	34,8	36,1	34,0	35,2	34,1	33,4	35,2
Posadas <sup>2</sup>	29,2	32,6	32,4	35,7	35,5	37,0	35,7	38,4
Noroeste	33,9	36,0	35,3	36,6	36,8	37,8	37,0	38,0
Gran Catamarca <sup>2</sup>	35,8	35,6	37,5	37,8	34,9	38,1	36,6	37,7
Gran Tucumán - Tafí Viejo <sup>1</sup>	33,1	35,3	33,8	35,4	35,5	37,0	35,4	37,9
Jujuy - Palpalá <sup>2</sup>	30,6	35,8	34,4	34,7	36,9	39,7	39,9	38,8
La Rioja <sup>2</sup>	37,1	38,7	39,5	39,1	39,2	39,6	40,0	40,9
Salta <sup>2</sup>	35,4	37,3	37,2	39,7	39,3	37,5	37,1	37,5
Sgo. del Estero - La Banda <sup>2</sup>	33,8	34,9	33,8	35,0	36,3	37,7	36,8	37,3
Pampeana	36,5	38,1	38,4	39,4	39,3	40,4	40,1	41,3
Bahía Blanca - Cerri <sup>2</sup>	39,0	40,0	39,1	40,5	41,0	40,3	42,0	40,9
Concordia <sup>2</sup>	30,0	32,6	32,6	34,2	33,1	36,1	35,9	37,9
Gran Córdoba <sup>1</sup>	35,5	38,4	38,2	39,0	37,9	40,3	41,2	41,3
Gran La Plata <sup>1</sup>	37,9	41,6	40,8	42,8	41,2	43,4	40,2	43,8
Gran Rosario <sup>1</sup>	34,3	36,4	37,2	38,3	38,8	40,4	39,2	42,2
Gran Paraná <sup>2</sup>	35,1	37,4	38,4	38,0	38,6	35,3	38,1	38,0
Gran Santa Fe <sup>2</sup>	.	35,6	33,8	35,9	37,8	36,6	36,4	37,5
Mar del Plata - Batán <sup>1</sup>	41,1	39,0	42,9	42,1	42,8	43,2	43,1	43,3
Río Cuarto <sup>2</sup>	39,0	37,7	38,2	38,7	38,4	40,7	39,4	41,4
Santa Rosa - Toay <sup>2</sup>	39,0	41,2	40,8	44,2	43,2	42,8	39,6	40,4
San Nicolás - Villa Constitución <sup>2</sup>								37,8
Patagónica	37,5	37,7	39,5	40,6	40,0	40,7	41,6	42,4
Comodoro Rivadavia - Rada Tilly <sup>2</sup>	35,8	37,9	38,6	39,8	39,3	41,5	40,7	41,6
Neuquen - Plottier <sup>2</sup>	39,2	38,5	39,8	41,2	39,5	39,2	40,6	41,7*
Río Gallegos <sup>2</sup>	37,9	37,6	39,9	39,9	41,8	41,9	43,8	44,8
Ushuaia - Río Grande <sup>2</sup>	35,6	35,6	39,7	40,7	40,8	42,0	43,2	44,9
Rawson - Trelew <sup>2</sup>								40,8
Viedma - Carmen de Patagones <sup>2</sup>								42,9
<b>Total Aglomerados de 500.000 y más habitantes</b>	<b>37,5</b>	<b>39,3</b>	<b>39,9</b>	<b>41,1</b>	<b>40,3</b>	<b>42,2</b>	<b>42,3</b>	<b>42,9</b>
<b>Total Aglomerados de menos de 500.000 habitantes</b>	<b>34,6</b>	<b>36,5</b>	<b>36,5</b>	<b>37,4</b>	<b>37,6</b>	<b>37,7</b>	<b>37,8</b>	<b>38,6</b>

<sup>1</sup> Aglomerados de 500.000 y más habitantes

<sup>2</sup> Aglomerados de menos de 500.000 habitantes

<sup>3</sup> Los resultados del 1º semestre 2003 no incluyen el aglomerado Gran Santa Fe cuyo relevamiento no se realizó debido a las inundaciones.

<sup>(4)</sup>A partir del 2º semestre de 2006, los aglomerados pasaron a ser 31.

\* Relevamiento con dificultades de orden administrativo en el 4º trimestre de 2006 (ver llamada en Cuadro 1.2 de página 3).

## 2.4.3 Tasa de desocupación

Área geográfica	Año 2003		Año 2004		Año 2005		Año 2006	
	semestre		semestre		semestre		semestre	
	1º <sup>(3)</sup>	2º	1º	2º	1º	2º	1º	2º <sup>(4)</sup>
<b>Total aglomerados urbanos</b>	<b>19,1</b>	<b>15,4</b>	<b>14,6</b>	<b>12,6</b>	<b>12,5</b>	<b>10,6</b>	<b>10,9</b>	<b>9,5</b>
<b>Aglomerados del Interior</b>	<b>17,6</b>	<b>13,8</b>	<b>13,7</b>	<b>11,4</b>	<b>10,7</b>	<b>9,4</b>	<b>9,6</b>	<b>8,1</b>
Regiones								
Gran Buenos Aires	20,2	16,7	15,3	13,6	13,9	11,5	11,9	10,5
Ciudad de Buenos Aires <sup>1</sup>	15,2	12,1	12,0	8,7	10,6	7,8	9,0	7,9
Partidos del GBA <sup>1</sup>	21,8	18,2	16,4	15,2	15,2	12,9	12,9	11,5
Cuyo	15,4	11,8	10,8	8,4	8,3	6,8	7,0	4,4
Gran Mendoza <sup>1</sup>	16,2	12,6	11,2	9,0	7,8	7,4	6,9	3,6
Gran San Juan <sup>2</sup>	14,8	13,3	12,8	10,1	12,4	7,9	9,8	7,1
San Luis - El Chorrillo <sup>2</sup>	11,7	3,7	3,0	1,2	1,4	1,2	1,2	2,0
Noreste	13,6	10,6	9,4	8,2	7,3	5,4	6,8	5,2
Corrientes <sup>2</sup>	15,9	13,8	10,3	10,2	10,0	7,9	8,0	6,6
Formosa <sup>2</sup>	14,4	6,2	6,6	6,2	5,5	4,4	4,5	4,3
Gran Resistencia <sup>2</sup>	11,3	10,5	8,3	7,7	6,2	4,6	5,6	5,0
Posadas <sup>2</sup>	13,5	10,0	12,0	8,0	6,5	4,4	8,5	4,5
Noroeste	17,9	14,0	14,9	13,3	11,4	10,6	10,8	9,5
Gran Catamarca <sup>2</sup>	19,3	15,8	15,3	13,9	12,4	11,0	10,5	11,5
Gran Tucumán - Tafí Viejo <sup>1</sup>	18,2	14,1	15,1	12,9	12,7	12,0	12,6	10,3
Jujuy - Palpalá <sup>2</sup>	14,1	10,2	14,1	15,9	8,8	8,4	7,2	7,0
La Rioja <sup>2</sup>	13,5	8,8	9,9	9,0	8,5	7,0	7,2	8,5
Salta <sup>2</sup>	21,2	17,5	17,0	14,3	13,8	13,4	12,6	11,7
Sgo. del Estero - La Banda <sup>2</sup>	16,1	12,7	13,6	11,8	7,4	6,6	9,2	5,9
Pampeana	19,7	15,4	15,4	12,6	12,1	10,5	10,6	9,2
Bahía Blanca - Cerri <sup>2</sup>	18,0	14,7	17,1	15,0	11,6	9,8	8,4	10,3
Concordia <sup>2</sup>	20,9	18,8	18,5	14,5	12,8	11,1	10,1	7,8
Gran Córdoba <sup>1</sup>	21,6	13,1	15,0	11,7	12,3	9,0	9,2	8,6
Gran La Plata <sup>1</sup>	17,4	14,5	16,4	12,0	12,8	11,3	12,8	11,0
Gran Rosario <sup>1</sup>	22,7	18,0	16,5	15,3	13,2	12,1	13,7	10,3
Gran Paraná <sup>2</sup>	17,4	16,3	12,8	8,6	7,7	9,0	7,7	6,1
Gran Santa Fe <sup>2</sup>	.	17,1	16,2	10,9	10,6	9,7	7,2	7,9
Mar del Plata - Batán <sup>1</sup>	17,3	16,3	13,4	12,8	12,5	12,7	11,0	9,0
Río Cuarto <sup>2</sup>	13,7	13,2	14,8	8,5	11,6	5,9	9,7	8,9
Santa Rosa - Toay <sup>2</sup>	7,9	7,3	10,5	6,5	5,2	5,6	4,0	5,9
San Nicolás - Villa Constitución <sup>2</sup>								6,6
Patagónica	11,2	8,6	8,5	6,8	7,4	6,8	8,2	7,2
Comodoro Rivadavia - Rada Tilly <sup>2</sup>	15,5	12,7	8,9	8,1	7,6	9,1	7,4	6,2
Neuquen - Plottier <sup>2</sup>	9,9	7,9	9,6	6,2	8,7	6,9	10,1	8,3*
Río Gallegos <sup>2</sup>	0,7	1,9	2,2	1,9	1,9	1,2	1,7	1,7
Ushuaia - Río Grande <sup>2</sup>	16,1	9,5	9,7	9,9	8,3	7,8	9,5	6,9
Rawson - Trelew <sup>2</sup>								8,2
Viedma - Carmen de Patagones <sup>2</sup>								10,3
<b>Total Aglomerados de 500.000 y más habitantes</b>	<b>20,0</b>	<b>16,1</b>	<b>15,1</b>	<b>13,2</b>	<b>13,4</b>	<b>11,3</b>	<b>11,6</b>	<b>10,0</b>
<b>Total Aglomerados de menos de 500.000 habitantes</b>	<b>15,2</b>	<b>12,7</b>	<b>12,5</b>	<b>10,3</b>	<b>9,3</b>	<b>7,9</b>	<b>8,2</b>	<b>7,3</b>

<sup>1</sup> Aglomerados de 500.000 y más habitantes

<sup>2</sup> Aglomerados de menos de 500.000 habitantes

<sup>3</sup> Los resultados del 1º semestre 2003 no incluyen el aglomerado Gran Santa Fe cuyo relevamiento no se realizó debido a las inundaciones.

<sup>(4)</sup> A partir del 2º semestre de 2006, los aglomerados pasaron a ser 31.

\* Relevamiento con dificultades de orden administrativo en el 4º trimestre de 2006 (ver llamada en Cuadro 1.2 de página 3).

## 2.4.4 Tasa de subocupación

Área geográfica	Año 2003		Año 2004		Año 2005		Año 2006	
	semestre		semestre		semestre		semestre	
	1º <sup>(3)</sup>	2º	1º	2º	1º	2º	1º	2º <sup>(4)</sup>
<b>Total aglomerados urbanos</b>	<b>17,8</b>	<b>16,4</b>	<b>15,4</b>	<b>14,8</b>	<b>12,7</b>	<b>12,5</b>	<b>11,5</b>	<b>11,0</b>
<b>Aglomerados del Interior</b>	<b>16,4</b>	<b>14,9</b>	<b>13,7</b>	<b>12,7</b>	<b>11,4</b>	<b>10,9</b>	<b>10,0</b>	<b>9,4</b>
Regiones								
Gran Buenos Aires	18,8	17,6	16,8	16,3	13,8	13,7	12,7	12,2
Ciudad de Buenos Aires <sup>1</sup>	12,1	12,9	12,0	12,3	9,4	9,1	10,2	9,1
Partidos del GBA <sup>1</sup>	21,1	19,2	18,5	17,6	15,4	15,3	13,5	13,3
Cuyo	17,6	15,2	14,0	13,3	12,2	12,7	10,8	10,5
Gran Mendoza <sup>1</sup>	17,1	16,0	13,1	13,8	12,3	13,7	11,6	12,2
Gran San Juan <sup>2</sup>	19,7	16,4	17,0	13,9	13,9	11,8	10,6	8,7
San Luis - El Chorrillo <sup>2</sup>	14,5	7,7	11,0	9,3	7,5	9,9	7,1	6,6
Noreste	13,5	12,4	11,1	12,2	9,6	9,3	7,2	9,0
Corrientes <sup>2</sup>	11,4	15,1	13,3	12,2	8,4	7,9	5,0	8,7
Formosa <sup>2</sup>	11,7	8,0	6,9	9,8	7,7	5,9	6,0	5,7
Gran Resistencia <sup>2</sup>	15,6	9,9	11,0	11,9	11,0	9,8	7,9	11,9
Posadas <sup>2</sup>	14,6	15,9	11,6	14,5	10,3	12,5	9,7	8,3
Noroeste	18,3	17,3	15,1	14,2	13,2	11,7	11,2	10,6
Gran Catamarca <sup>2</sup>	10,6	9,0	8,1	7,2	5,9	7,3	3,1	8,5
Gran Tucumán - Tafí Viejo <sup>1</sup>	23,3	21,1	17,3	16,2	17,4	14,0	15,2	11,6
Jujuy - Palpalá <sup>2</sup>	15,8	14,8	17,5	11,7	11,9	13,9	17,7	14,2
La Rioja <sup>2</sup>	19,3	14,7	10,1	9,9	7,1	7,5	7,9	9,5
Salta <sup>2</sup>	17,8	19,3	16,5	17,7	13,8	9,4	7,2	10,8
Sgo. del Estero - La Banda <sup>2</sup>	12,9	12,9	12,1	12,3	11,0	12,2	8,7	7,0
Pampeana	16,7	15,4	14,2	12,8	11,4	11,1	10,3	9,4
Bahía Blanca - Cerri <sup>2</sup>	17,0	16,5	14,4	11,8	11,5	11,2	9,7	6,6
Concordia <sup>2</sup>	21,5	19,3	16,1	15,8	15,4	12,1	11,5	9,2
Gran Córdoba <sup>1</sup>	19,6	16,3	16,6	15,2	10,1	12,3	12,6	10,4
Gran La Plata <sup>1</sup>	11,8	16,1	13,1	13,9	13,6	12,5	9,5	10,0
Gran Rosario <sup>1</sup>	15,9	13,3	11,9	9,4	9,7	8,3	8,4	8,1
Gran Paraná <sup>2</sup>	16,8	16,5	12,2	8,1	8,2	8,6	8,0	7,4
Gran Santa Fe <sup>2</sup>	.	15,6	14,9	11,4	13,9	11,4	9,9	10,1
Mar del Plata - Batán <sup>1</sup>	17,6	15,8	15,6	15,2	13,8	13,7	12,4	11,5
Río Cuarto <sup>2</sup>	14,8	12,0	12,4	12,6	11,9	9,1	8,9	9,2
Santa Rosa - Toay <sup>2</sup>	11,7	13,6	12,5	12,3	7,7	7,9	6,3	8,3
San Nicolás - Villa Constitución <sup>2</sup>								6,3
Patagónica	8,0	5,0	7,6	5,5	5,0	4,6	5,7	5,3
Comodoro Rivadavia - Rada Tilly <sup>2</sup>	7,3	5,5	5,9	6,8	5,5	6,4	4,9	3,6
Neuquen - Plottier <sup>2</sup>	8,8	4,2	7,9	4,3	3,7	3,4	6,6	5,3*
Río Gallegos <sup>2</sup>	5,5	5,8	4,4	3,0	3,2	4,2	4,6	2,6
Ushuaia - Río Grande <sup>2</sup>	8,8	5,9	11,2	8,3	8,8	4,9	5,4	4,2
Rawson - Trelew <sup>2</sup>								7,3
Viedma - Carmen de Patagones <sup>2</sup>								9,6
<b>Total Aglomerados de 500.000 y más habitantes</b>	<b>18,5</b>	<b>17,2</b>	<b>16,1</b>	<b>15,6</b>	<b>13,3</b>	<b>13,2</b>	<b>12,3</b>	<b>11,7</b>
<b>Total Aglomerados de menos de 500.000 habitantes</b>	<b>14,8</b>	<b>13,6</b>	<b>12,8</b>	<b>11,6</b>	<b>10,4</b>	<b>9,6</b>	<b>8,5</b>	<b>8,4</b>

<sup>1</sup> Aglomerados de 500.000 y más habitantes

<sup>2</sup> Aglomerados de menos de 500.000 habitantes

<sup>3</sup> Los resultados del 1º semestre 2003 no incluyen el aglomerado Gran Santa Fe cuyo relevamiento no se realizó debido a las inundaciones.

<sup>(4)</sup> A partir del 2º semestre de 2006, los aglomerados pasaron a ser 31.

\* Relevamiento con dificultades de orden administrativo en el 4º trimestre de 2006 (ver llamada en Cuadro 1.2 de página 3).

## 2.4.5 Tasa de subocupación demandante

Área geográfica	Año 2003		Año 2004		Año 2005		Año 2006	
	semestre		semestre		semestre		semestre	
	1º <sup>(3)</sup>	2º	1º	2º	1º	2º	1º	2º <sup>(4)</sup>
<b>Total aglomerados urbanos</b>	<b>11,9</b>	<b>11,5</b>	<b>10,6</b>	<b>10,1</b>	<b>8,9</b>	<b>8,6</b>	<b>7,9</b>	<b>7,5</b>
<b>Aglomerados del Interior</b>	<b>11,1</b>	<b>10,8</b>	<b>10,1</b>	<b>9,5</b>	<b>8,5</b>	<b>8,2</b>	<b>7,4</b>	<b>6,8</b>
Regiones								
Gran Buenos Aires	12,5	12,0	11,0	10,6	9,3	9,0	8,3	8,0
Ciudad de Buenos Aires <sup>1</sup>	6,5	7,4	6,5	6,6	5,7	5,2	5,8	5,4
Partidos del GBA <sup>1</sup>	14,6	13,6	12,6	11,9	10,6	10,4	9,2	8,9
Cuyo	13,0	12,2	10,8	10,5	8,6	10,3	7,8	7,8
Gran Mendoza <sup>1</sup>	12,6	13,5	10,6	11,6	8,4	11,6	7,5	8,9
Gran San Juan <sup>2</sup>	14,5	12,1	11,8	9,1	10,0	8,5	9,0	6,6
San Luis - El Chorrillo <sup>2</sup>	11,2	6,0	8,8	8,1	6,6	7,9	6,2	4,9
Noreste	9,6	9,8	8,8	9,7	6,6	6,6	4,5	5,4
Corrientes <sup>2</sup>	8,8	12,1	11,4	10,1	5,4	6,3	2,8	5,0
Formosa <sup>2</sup>	9,6	7,3	5,4	8,3	5,5	5,1	3,9	4,7
Gran Resistencia <sup>2</sup>	8,6	7,3	8,1	8,9	7,7	5,6	4,9	5,2
Posadas <sup>2</sup>	12,2	12,6	9,0	11,5	7,4	9,1	6,4	6,7
Noroeste	13,6	13,5	11,8	11,2	10,7	8,5	8,3	7,9
Gran Catamarca <sup>2</sup>	7,7	7,1	5,8	5,6	4,5	5,0	1,7	6,6
Gran Tucumán - Tafí Viejo <sup>1</sup>	17,6	16,3	14,0	13,7	14,0	9,2	11,7	8,0
Jujuy - Palpalá <sup>2</sup>	13,1	13,2	14,6	10,1	11,0	10,0	12,5	10,6
La Rioja <sup>2</sup>	14,3	12,0	7,9	7,7	5,3	5,8	6,7	7,4
Salta <sup>2</sup>	13,5	15,4	13,3	13,4	11,0	7,8	4,8	8,5
Sgo. del Estero - La Banda <sup>2</sup>	7,7	8,0	7,2	7,5	8,6	9,8	6,8	5,7
Pampeana	10,3	10,3	10,0	9,2	8,5	8,3	7,9	6,9
Bahía Blanca - Cerri <sup>2</sup>	10,9	11,0	10,5	7,5	8,2	8,6	7,0	4,0
Concordia <sup>2</sup>	14,1	15,4	14,0	11,6	12,6	9,9	10,6	6,3
Gran Córdoba <sup>1</sup>	13,3	10,6	12,3	12,7	8,3	10,4	10,7	8,9
Gran La Plata <sup>1</sup>	6,8	11,1	9,1	9,3	10,5	8,9	7,8	6,6
Gran Rosario <sup>1</sup>	9,3	9,2	8,5	6,9	7,8	6,7	6,8	6,3
Gran Paraná <sup>2</sup>	11,5	11,0	9,1	7,1	7,2	5,7	6,4	4,9
Gran Santa Fe <sup>2</sup>	.	10,5	9,8	7,8	9,3	8,9	7,0	8,8
Mar del Plata - Batán <sup>1</sup>	9,3	9,3	8,8	8,5	7,9	7,1	6,6	6,8
Río Cuarto <sup>2</sup>	8,9	8,6	7,5	9,4	6,7	5,9	7,0	5,7
Santa Rosa - Toay <sup>2</sup>	7,0	10,4	9,9	8,5	5,2	6,3	3,5	6,1
San Nicolás - Villa Constitución <sup>2</sup>								3,9
Patagónica	5,7	3,7	5,0	3,6	3,2	3,5	3,9	3,3
Comodoro Rivadavia - Rada Tilly <sup>2</sup>	4,6	3,9	4,1	4,4	3,6	4,9	3,8	2,2
Neuquen - Plottier <sup>2</sup>	7,1	3,0	4,7	2,9	2,0	2,7	4,0	2,8*
Río Gallegos <sup>2</sup>	3,3	5,2	4,0	2,6	2,3	2,9	3,8	1,6
Ushuaia - Río Grande <sup>2</sup>	5,6	4,2	7,6	4,8	6,2	3,7	3,8	2,5
Rawson - Trelew <sup>2</sup>								6,0
Viedma - Carmen de Patagones <sup>2</sup>								5,4
<b>Total Aglomerados de 500.000 y más habitantes</b>	<b>12,2</b>	<b>11,8</b>	<b>10,9</b>	<b>10,5</b>	<b>9,3</b>	<b>9,0</b>	<b>8,4</b>	<b>7,9</b>
<b>Total Aglomerados de menos de 500.000 habitantes</b>	<b>10,5</b>	<b>10,1</b>	<b>9,5</b>	<b>8,5</b>	<b>7,7</b>	<b>7,2</b>	<b>6,2</b>	<b>6,0</b>

<sup>1</sup> Aglomerados de 500.000 y más habitantes

<sup>2</sup> Aglomerados de menos de 500.000 habitantes

<sup>3</sup> Los resultados del 1º semestre 2003 no incluyen el aglomerado Gran Santa Fe cuyo relevamiento no se realizó debido a las inundaciones.

<sup>(4)</sup> A partir del 2º semestre de 2006, los aglomerados pasaron a ser 31.

\* Relevamiento con dificultades de orden administrativo en el 4º trimestre de 2006 (ver llamada en Cuadro 1.2 de página 3).

## 2.4.6 Tasa de subocupación no demandante

Área geográfica	Año 2003		Año 2004		Año 2005		Año 2006	
	semestre		semestre		semestre		semestre	
	1º <sup>(3)</sup>	2º	1º	2º	1º	2º	1º	2º <sup>(4)</sup>
<b>Total aglomerados urbanos</b>	<b>5,9</b>	<b>4,9</b>	<b>4,8</b>	<b>4,6</b>	<b>3,8</b>	<b>3,8</b>	<b>3,6</b>	<b>3,5</b>
<b>Aglomerados del Interior</b>	<b>5,3</b>	<b>4,1</b>	<b>3,6</b>	<b>3,2</b>	<b>2,9</b>	<b>2,7</b>	<b>2,6</b>	<b>2,6</b>
Regiones								
Gran Buenos Aires	6,3	5,6	5,8	5,8	4,5	4,7	4,3	4,2
Ciudad de Buenos Aires <sup>1</sup>	5,6	5,6	5,5	5,7	3,7	3,9	4,4	3,7
Partidos del GBA <sup>1</sup>	6,5	5,6	5,9	5,8	4,8	4,9	4,3	4,3
Cuyo	4,6	3,0	3,2	2,9	3,5	2,5	3,0	2,8
Gran Mendoza <sup>1</sup>	4,5	2,6	2,4	2,2	3,9	2,2	4,1	3,3
Gran San Juan <sup>2</sup>	5,2	4,3	5,3	4,9	3,9	3,3	1,6	2,0
San Luis - El Chorrillo <sup>2</sup>	3,3	1,7	2,2	1,2	0,8	2,0	0,9	1,7
Noreste	3,9	2,6	2,3	2,5	3,0	2,7	2,7	3,6
Corrientes <sup>2</sup>	2,6	3,0	2,0	2,1	3,0	1,6	2,3	3,6
Formosa <sup>2</sup>	2,0	0,8	1,5	1,5	2,2	0,8	2,1	1,0
Gran Resistencia <sup>2</sup>	7,0	2,6	2,9	3,0	3,4	4,2	3,0	6,7
Posadas <sup>2</sup>	2,4	3,3	2,6	3,1	3,0	3,5	3,3	1,5
Noroeste	4,7	3,8	3,3	3,1	2,5	3,2	2,9	2,7
Gran Catamarca <sup>2</sup>	2,9	2,0	2,3	1,6	1,4	2,3	1,4	1,9
Gran Tucumán - Tafí Viejo <sup>1</sup>	5,7	4,8	3,3	2,5	3,4	4,8	3,5	3,6
Jujuy - Palpalá <sup>2</sup>	2,7	1,6	2,9	1,6	0,9	3,9	5,3	3,6
La Rioja <sup>2</sup>	5,0	2,7	2,2	2,2	1,8	1,8	1,3	2,1
Salta <sup>2</sup>	4,3	3,9	3,2	4,3	2,8	1,6	2,4	2,3
Sgo. del Estero - La Banda <sup>2</sup>	5,1	4,9	5,0	4,8	2,3	2,5	1,9	1,3
Pampeana	6,3	5,1	4,3	3,5	2,9	2,8	2,4	2,4
Bahía Blanca - Cerri <sup>2</sup>	6,1	5,5	3,9	4,3	3,3	2,6	2,7	2,6
Concordia <sup>2</sup>	7,4	3,9	2,1	4,2	2,8	2,2	0,9	2,9
Gran Córdoba <sup>1</sup>	6,3	5,7	4,3	2,5	1,8	1,9	1,9	1,5
Gran La Plata <sup>1</sup>	4,9	5,0	4,1	4,6	3,1	3,6	1,7	3,4
Gran Rosario <sup>1</sup>	6,6	4,1	3,3	2,6	1,9	1,6	1,5	1,9
Gran Paraná <sup>2</sup>	5,4	5,5	3,0	1,0	1,1	2,9	1,6	2,5
Gran Santa Fe <sup>2</sup>	.	5,1	5,1	3,6	4,6	2,5	2,9	1,4
Mar del Plata - Batán <sup>1</sup>	8,3	6,5	6,7	6,7	5,9	6,7	5,8	4,7
Río Cuarto <sup>2</sup>	5,8	3,3	5,0	3,2	5,2	3,2	1,9	3,5
Santa Rosa - Toay <sup>2</sup>	4,8	3,3	2,6	3,8	2,5	1,6	2,8	2,2
San Nicolás - Villa Constitución <sup>2</sup>								2,4
Patagónica	2,3	1,3	2,5	1,9	1,8	1,1	1,8	2,0
Comodoro Rivadavia - Rada Tilly <sup>2</sup>	2,7	1,6	1,8	2,4	1,9	1,5	1,1	1,5
Neuquen - Plottier <sup>2</sup>	1,7	1,2	3,2	1,4	1,7	0,7	2,5	2,5*
Río Gallegos <sup>2</sup>	2,1	0,6	0,4	0,5	0,9	1,3	0,8	1,0
Ushuaia - Río Grande <sup>2</sup>	3,3	1,7	3,6	3,5	2,6	1,3	1,6	1,6
Rawson - Trelew <sup>2</sup>								1,4
Viedma - Carmen de Patagones <sup>2</sup>								4,2
<b>Total Aglomerados de 500.000 y más habitantes</b>	<b>6,2</b>	<b>5,3</b>	<b>5,2</b>	<b>5,0</b>	<b>4,1</b>	<b>4,2</b>	<b>3,9</b>	<b>3,8</b>
<b>Total Aglomerados de menos de 500.000 habitantes</b>	<b>4,3</b>	<b>3,4</b>	<b>3,3</b>	<b>3,1</b>	<b>2,7</b>	<b>2,4</b>	<b>2,3</b>	<b>2,5</b>

<sup>1</sup> Aglomerados de 500.000 y más habitantes

<sup>2</sup> Aglomerados de menos de 500.000 habitantes

<sup>3</sup> Los resultados del 1º semestre 2003 no incluyen el aglomerado Gran Santa Fe cuyo relevamiento no se realizó debido a las inundaciones.

<sup>(4)</sup> A partir del 2º semestre de 2006, los aglomerados pasaron a ser 31.

\* Relevamiento con dificultades de orden administrativo en el 4º trimestre de 2006 (ver llamada en Cuadro 1.2 de página 3).



**2.5 Estimaciones de la tasa de desocupación abierta y de sus respectivos coeficientes de variación, intervalos del 90% de confianza. Total 31 aglomerados urbanos y regiones estadísticas. 2° semestre de 2006**

Área geográfica	2° semestre 2006			
	Desocupación	Coeficiente de variación	Intervalo de confianza	
			Límite inferior	Límite superior
<b>Total 31 aglomerados urbanos</b>	<b>9,5</b>	<b>2,5</b>	<b>9,1</b>	<b>9,9</b>
<b>Aglomerados del Interior</b>	<b>8,1</b>	<b>2,6</b>	<b>7,8</b>	<b>8,4</b>
Regiones				
Gran Buenos Aires	10,5	3,7	9,9	11,1
Ciudad de Buenos Aires <sup>1</sup>	7,9	8,4	6,8	9,0
Partidos del GBA <sup>1</sup>	11,5	4,1	10,7	12,3
Cuyo	4,4	8,4	3,8	5,0
Gran Mendoza <sup>1</sup>	3,6	13,1	2,8	4,4
Gran San Juan <sup>2</sup>	7,1	11,3	5,8	8,4
San Luis - El Chorrillo <sup>2</sup>	2,0	19,3	1,4	2,6
Noreste	5,2	7,5	4,6	5,8
Corrientes <sup>2</sup>	6,6	13,5	5,1	8,1
Formosa <sup>2</sup>	4,3	15,2	3,2	5,4
Gran Resistencia <sup>2</sup>	5,0	15,6	3,7	6,3
Posadas <sup>2</sup>	4,5	13,0	3,5	5,5
Noroeste	9,5	4,3	8,8	10,2
Gran Catamarca <sup>2</sup>	11,5	7,4	10,1	12,9
Gran Tucumán - Tafí Viejo <sup>1</sup>	10,3	8,8	8,8	11,8
Jujuy - Palpalá <sup>2</sup>	7,0	8,4	6,0	8,0
La Rioja <sup>2</sup>	8,5	9,5	7,2	9,8
Salta <sup>2</sup>	11,7	7,8	10,2	13,2
Sgo. del Estero - La Banda <sup>2</sup>	5,9	11,2	4,8	7,0
Pampeana	9,2	3,9	8,6	9,8
Bahía Blanca - Cerri <sup>2</sup>	10,3	11,0	8,4	12,2
Concordia <sup>2</sup>	7,8	11,1	6,4	9,2
Gran Córdoba <sup>1</sup>	8,6	9,5	7,3	9,9
Gran La Plata <sup>1</sup>	11,0	10,2	9,2	12,8
Gran Rosario <sup>1</sup>	10,3	7,6	9,0	11,6
Gran Paraná <sup>2</sup>	6,1	12,5	4,8	7,4
Gran Santa Fe <sup>2</sup>	7,9	9,9	6,6	9,2
Mar del Plata - Batán <sup>1</sup>	9,0	13,2	7,0	11,0
Río Cuarto <sup>2</sup>	8,9	11,4	7,2	10,6
Santa Rosa - Toay <sup>2</sup>	5,9	16,8	4,3	7,5
San Nicolás - Villa Constitución <sup>2</sup>	6,6	12,8	5,2	8,0
Patagónica	7,2	6,1	6,5	7,9
Comodoro Rivadavia - Rada Tilly <sup>2</sup>	6,2	20,4	4,1	8,3
Neuquen - Plottier <sup>2</sup>	8,3*	11,9*	6,7*	9,9*
Río Gallegos <sup>2</sup>	1,7	23,4	1,0	2,4
Ushuaia - Río Grande <sup>2</sup>	6,9	10,3	5,7	8,1
Rawson - Trelew <sup>2</sup>	8,2	10,2	6,8	9,6
Viedma - Carmen de Patagones <sup>2</sup>	10,3	11,7	8,3	12,3
<b>Total Aglomerados de 500.000 y más habitantes</b>	<b>10,0</b>	<b>3,0</b>	<b>9,5</b>	<b>10,5</b>
<b>Total Aglomerados de menos de 500.000 habitantes</b>	<b>7,3</b>	<b>2,7</b>	<b>7,0</b>	<b>7,6</b>

<sup>1</sup> Aglomerados de 500.000 y más habitantes

<sup>2</sup> Aglomerados de menos de 500.000 habitantes

\* Relevamiento con dificultades de orden administrativo en el 4° trimestre de 2006 (ver llamada en Cuadro 1.2 de página 3).

### 3. Aspectos metodológicos

#### 3.1 Características de la muestra

La EPH en su modalidad continua se basa en una muestra probabilística, estratificada, en dos etapas de selección, donde se mantienen las mismas áreas seleccionadas para la EPH puntual.

La muestra está distribuida a lo largo del período respecto del cual se brinda información (el trimestre) y el relevamiento se desarrolla a lo largo de todo el año.

A partir del 3° trimestre de 2006, con el aumento del tamaño muestral de los aglomerados con menos de 500.000 habitantes y la incorporación de los tres aglomerados que venían relevándose en la modalidad puntual, se llega a un total de 31 aglomerados<sup>5</sup> y a un tamaño de la muestra trimestral de 23.904 viviendas. Implica una muestra de 95.616 viviendas en el año. Para el año 2006, dado que la ampliación de la muestra se inició en el 2° semestre, el tamaño es de 82.288 viviendas.

La encuesta produce estimaciones trimestrales válidas para:

- Total de 31 aglomerados agrupados.
- Aglomerados del Interior: todos los aglomerados excluido el aglomerado Gran Buenos Aires.
- Conjunto de aglomerados agrupados en 6 regiones estadísticas:
  - *Región Gran Buenos Aires*: integrada por Ciudad de Buenos Aires; Partidos del GBA.
  - *Región Noroeste (NOA)*: integrada por Gran Catamarca; Gran Tucumán-Tafí Viejo; Jujuy-Palpalá; La Rioja; Salta; Santiago del Estero-La Banda.
  - *Región Noreste (NEA)*: integrada por Corrientes; Formosa; Gran Resistencia; Posadas.
  - *Región Cuyo*: integrada por Gran Mendoza; Gran San Juan; San Luis-El Chorrillo.
  - *Región Pampeana*: integrada por Bahía Blanca-Cerri; Concordia; Gran Córdoba; Gran La Plata; Gran Rosario; Gran Paraná; Gran Santa Fe; Mar del Plata-Batán; Río Cuarto; Santa Rosa-Toay y San Nicolás-Villa Constitución.
  - *Región Patagónica*: integrada por Comodoro Rivadavia-Rada Tilly; Neuquén-Plottier; Río Gallegos; Ushuaia-Río Grande, Viedma-Carmen de Patagones y Rawson-Trelew.
- Conjunto de aglomerados con 500.000 y más habitantes: Gran Buenos Aires; Gran Córdoba; Gran La Plata; Mar del Plata-Batán; Gran Mendoza; Gran Rosario; Gran Tucumán-Tafí Viejo.
- Conjunto de aglomerados con menos de 500.000 habitantes: resto de los aglomerados.
- Cada uno de los 31 aglomerados urbanos.

La encuesta produce también estimaciones semestrales válidas para los mismos dominios.

Es importante señalar que como en toda encuesta por muestreo, los resultados obtenidos son valores que estiman el verdadero valor de cada tasa y tienen asociado un error, cuya cuantía también se estima permitiendo conocer la confiabilidad de las estimaciones. Estos resultados indican el nivel probable alcanzado por cada tasa a partir de la muestra, admitiéndose oscilaciones de este nivel, en más y en menos, con un grado de confianza conocido.

#### 3.2 Definiciones básicas

**Población económicamente activa:** la integran las personas que tienen una ocupación o que sin tenerla la están buscando activamente. Está compuesta por la población ocupada más la población desocupada.

**Población ocupada:** conjunto de personas que tiene por lo menos una ocupación, es decir que en la semana de referencia ha trabajado como mínimo una hora (en una actividad económica). El criterio de una hora trabajada, además de preservar la comparabilidad con otros países, permite captar las múltiples ocupaciones informales y/o de baja intensidad que realiza la población. Para poder discriminar dentro del nivel de empleo qué parte corresponde al empleo de baja intensidad, pueden restarse del empleo total aquellos que trabajan menos de cierta cantidad de horas (por ejemplo los subocupados). La información recogida permite realizar distintos recortes según la necesidad de información de que se trate, así como caracterizar ese tipo de empleos.

<sup>5</sup> Los 28 aglomerados comprendidos en el relevamiento hasta el 2° trimestre de 2006 fueron: Gran Buenos Aires, Gran La Plata, Bahía Blanca-Cerri, Mar del Plata-Batán, Gran Catamarca, Gran Córdoba, Río Cuarto, Corrientes, Gran Resistencia, Comodoro Rivadavia-Rada Tilly, Gran Paraná, Concordia, Formosa, Jujuy-Palpalá, Santa Rosa-Toay, La Rioja, Gran Mendoza, Posadas, Neuquén-Plottier, Salta, Gran San Juan, San Luis-El Chorrillo, Río Gallegos, Gran Rosario, Gran Santa Fe, Santiago del Estero-La Banda, Ushuaia-Río Grande y Gran Tucumán-Tafí Viejo. A partir del 3° trimestre de 2006 se incorporaron a la EPH continua tres aglomerados (San Nicolás-Villa Constitución, Viedma-Carmen de Patagones y Rawson-Trelew), que venían siendo relevados en la modalidad de EPH puntual, por lo cual el total de aglomerados relevados pasó de 28 a ser 31.

**Población desocupada:** se refiere a personas que, no teniendo ocupación, están buscando activamente trabajo. Corresponde a desocupación abierta. Este concepto no incluye otras formas de precariedad laboral tales como personas que realizan trabajos transitorios mientras buscan activamente una ocupación, aquellas que trabajan jornadas involuntariamente por debajo de lo normal, los desocupados que han suspendido la búsqueda por falta de oportunidades visibles de empleo, los ocupados en puestos por debajo de la remuneración mínima o en puestos por debajo de su calificación, etc. Estas modalidades son también relevadas por la EPH, como indicadores separados.

**Población subocupada horaria:** se refiere a los ocupados que trabajan menos de 35 horas semanales por causas involuntarias y están dispuestos a trabajar más horas. Comprende a todos los ocupados en empleos de tiempo reducido (incluye, entre otros, a agentes de la Administración Pública Provincial o Municipal cuyo horario de trabajo ha sido disminuido) y están dispuestos a trabajar más horas.

**Población subocupada demandante:** se refiere a la población subocupada (por causas involuntarias y dispuestos a trabajar más horas) que además busca activamente otra ocupación.

**Población subocupada no demandante:** se refiere a la población subocupada (por causas involuntarias y dispuestos a trabajar más horas) que no está en la búsqueda activa de otra ocupación.

**Población inactiva:** conjunto de personas que no tienen trabajo ni lo buscan activamente. Puede subdividirse en inactivos marginales e inactivos típicos según estén dispuestos o no a trabajar.

### 3.3 Cálculo de tasas

**Tasa de actividad:** calculada como porcentaje entre la población económicamente activa y la población total.

**Tasa de empleo:** calculada como porcentaje entre la población ocupada y la población total.

**Tasa de desocupación:** calculada como porcentaje entre la población desocupada y la población económicamente activa.

**Tasa de subocupación horaria:** calculada como porcentaje entre la población subocupada y la población económicamente activa.

**Tasa de subocupación demandante:** calculada como porcentaje entre la población de subocupados demandantes y la población económicamente activa.

**Tasa de subocupación no demandante:** calculada como porcentaje entre la población de subocupados no demandantes y la población económicamente activa.

### 3.4 Períodos de referencia

**Semana de referencia:** cada una de las semanas calendario completas y consecutivas que van desde el 1º de octubre al 23 de diciembre de 2006 para los resultados del 4º trimestre y desde el 2 de julio al 23 de diciembre para los del 2º semestre de 2006.

Las estimaciones de los indicadores -salvo las referidas a ciertos aspectos específicos, en que el período se amplía al mes- se refieren a las condiciones existentes en la respectiva semana de referencia.

### 3.5. La nueva Encuesta Permanente de Hogares: cambios metodológicos

Dadas las profundas modificaciones que experimentara el mercado de trabajo en la década de los 90 el INDEC inició en los últimos años un exhaustivo programa de revisión metodológica que permitiera dar cuenta de la dinámica del cambio producido y de las nuevas modalidades de inserción laboral. Este programa implicó un proceso de reformulación integral de la EPH, con el objetivo de reelaborar la metodología de medición y las formas de operación. Este proceso abarcó aspectos temáticos, muestrales y organizativos.

A partir de 2003, la EPH pasa a ser un relevamiento continuo que produce datos con frecuencia trimestral. Este es uno de los cambios fundamentales de la reformulación: a diferencia de la EPH puntual, que brindaba datos dos veces por año, correspondientes a una semana de referencia, la EPH Continua presenta resultados cuatro veces por año, referidos al conjunto de cada trimestre. Al considerar un período más extenso, los resultados representan con mayor fidelidad los cambios que se producen en el mercado de trabajo.

Asimismo se rediseñaron los cuestionarios para dar cuenta de las nuevas características de la realidad socioeconómica. Un tercer aspecto es el diseño de la muestra extendida en períodos trimestrales consecutivos. La muestra total de la EPH continua es de 23.904 viviendas por trimestre para el conjunto de los aglomerados, lo que determina un total de 95.616 viviendas al año. Para asignar las viviendas en cada uno de los aglomerados se tuvo en cuenta un tamaño mínimo en aquellos más pequeños para dar estimaciones semestrales con un nivel de precisión aceptable.

La introducción de todos estos cambios tiene que ver con la consolidación -en el curso de los 90- de un mercado de trabajo muy diferente al que existía al momento de la formulación inicial de la EPH, en la década del 70, cuyas principales características eran la estabilidad de los empleos y el carácter formal de las ocupaciones urbanas.

El periodo mencionado implicó para nuestro país la modificación drástica de esas condiciones: creció considerablemente el desempleo, desapareció la estabilidad laboral, surgieron nuevas modalidades de contratación y en general, el empleo antes estable se vio precarizado y flexibilizado.

Los esfuerzos para adaptar diversos aspectos del relevamiento a un mercado de trabajo cambiante fueron muchos y se requirió de continuos ajustes parciales para mantener la calidad de los resultados. Hacia 1998, resultaba impostergable la implementación de una encuesta más dinámica, acorde a las condiciones consolidadas en el curso de esos años.

Desde el primero de enero de 2003 el INDEC puso en campo el relevamiento de la EPH continua. En paralelo, mayo 2003 fue la última onda de la EPH puntual. En carácter de prueba, también se aplicaron ambas metodologías durante el año 2002.

Para mantener la cobertura histórica, se relevaron con la nueva metodología los aglomerados cubiertos por la EPH hasta mayo de 2003 excepto los tres aglomerados<sup>6</sup> que se agregaron en el año 2002, los que siguieron con la encuesta puntual hasta mayo de 2006, incorporándose al relevamiento continuo a partir del 3° trimestre de 2006.

En síntesis, si bien ambas encuestas tienen estrechos vínculos metodológicos difieren en una serie de aspectos, siendo los principales:

- Mayor frecuencia de presentación de resultados
- Cuestionarios rediseñados para reflejar más adecuadamente el mercado laboral.
- Muestra diseñada para la captación continua de la información.

Por lo tanto, las comparaciones que se efectúen deberán considerar los efectos del cambio metodológico introducido a partir de esta medición<sup>7</sup>.

### 3.6 Evolución histórica. Series EPH puntual / EPH continua

Si bien con la aplicación de la EPH continua se inicia una nueva serie, es posible igualmente, teniendo en cuenta los cambios, dimensionar las tendencias generales de más largo plazo. Para visualizar la evolución de las series de EPH puntual y EPH continua y su relación, se presentan a continuación los gráficos correspondientes.

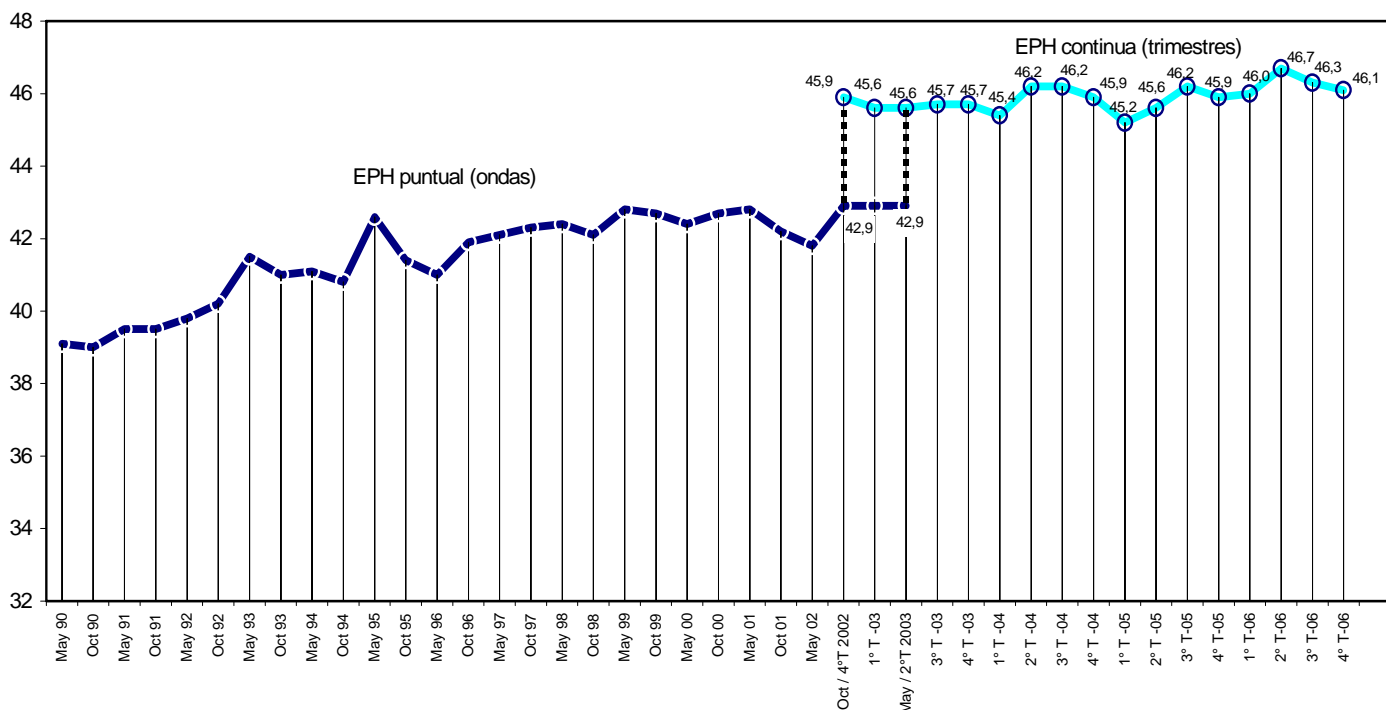
Asimismo, la nueva encuesta admite distintas perspectivas de análisis, como valorar por ejemplo diferencias entre trimestres consecutivos y entre iguales trimestres de distintos años.

A medida que se avance en la aplicación de la EPH en nuevos trimestres, se irá contando con series suficientemente largas como para evaluar la estacionalidad implícita en las mismas.

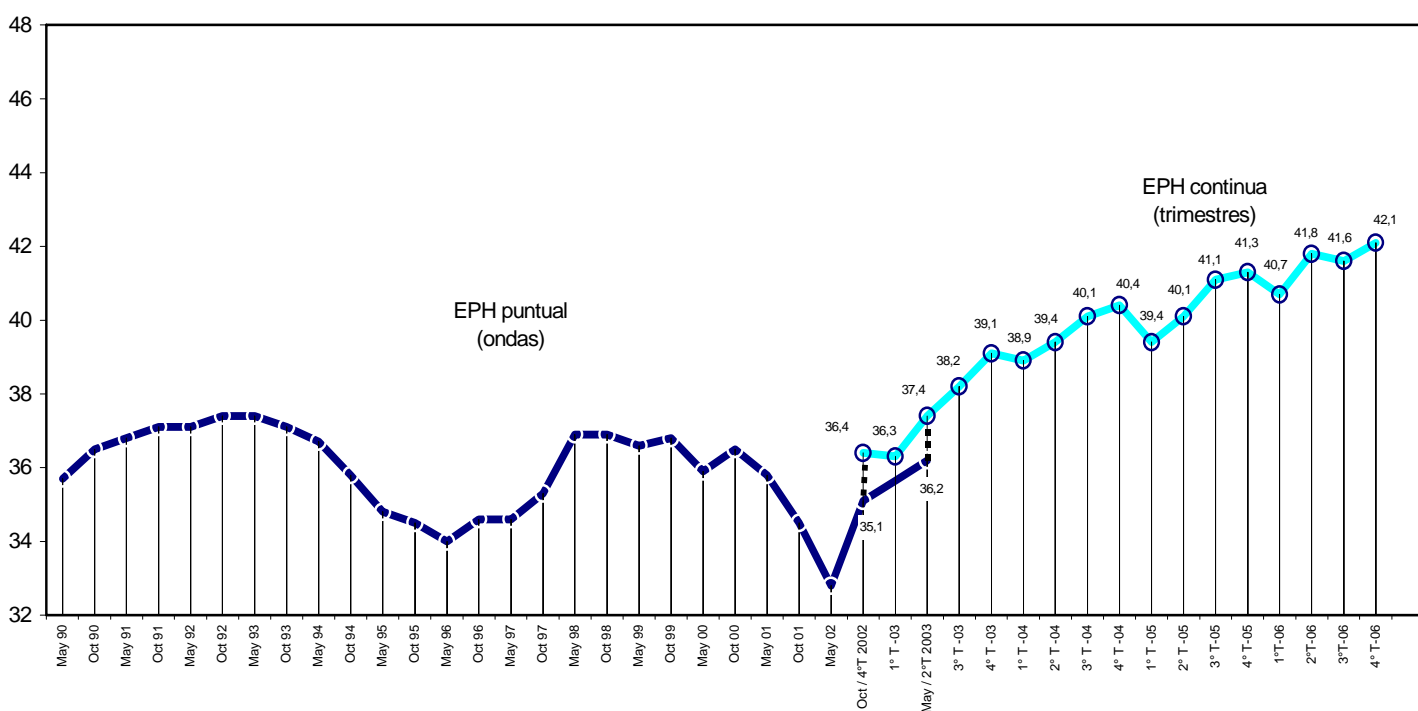
<sup>6</sup> Rawson-Trelew; San Nicolás-Villa Constitución; Viedma-Carmen de Patagones.

<sup>7</sup> A efectos de interiorizarse sobre la nueva metodología consultar los documentos "Encuesta Permanente de Hogares: Cambios Metodológicos" y "La Nueva Encuesta Permanente de Hogares de Argentina", en la página web del INDEC [www.indec.mecon.gov.ar](http://www.indec.mecon.gov.ar)

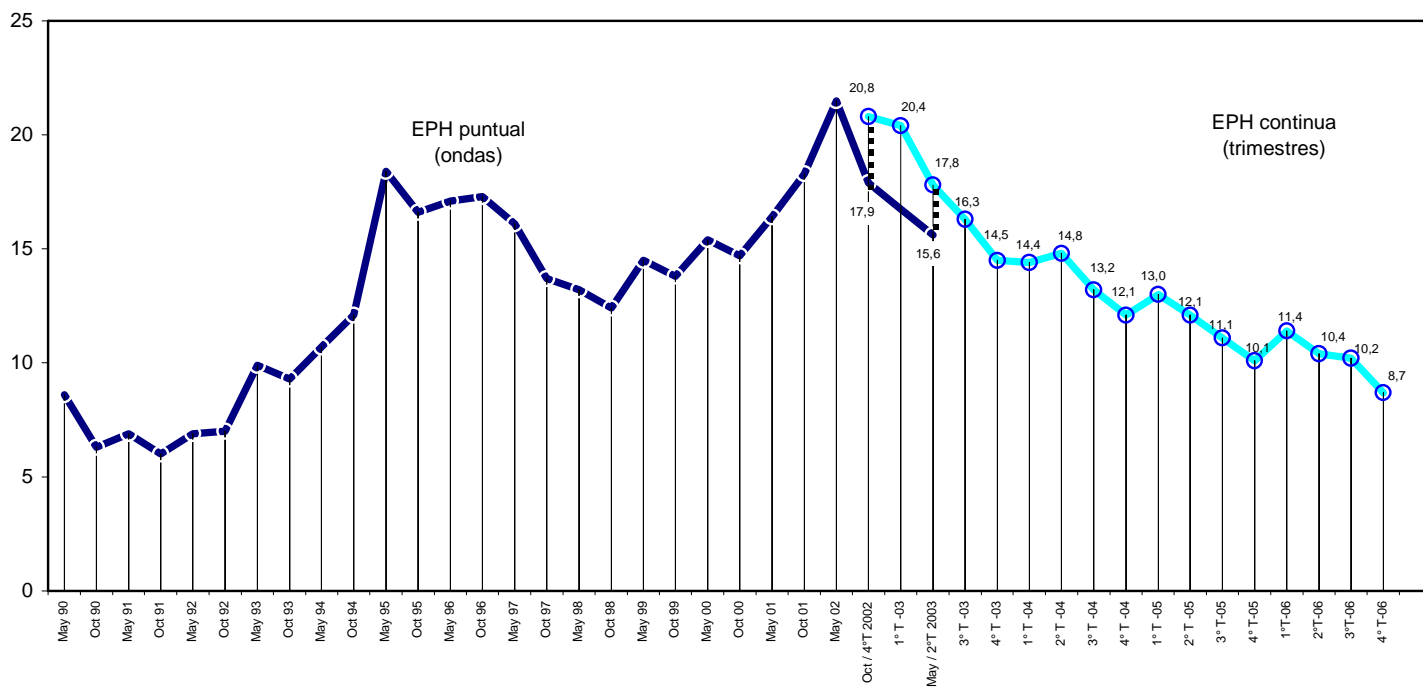
**Evolución de la tasa de actividad. Serie EPH puntual y EPH continua.**  
**Total aglomerados urbanos 1990-2006**



**Evolución de la tasa de empleo. Serie EPH puntual y EPH continua.**  
**Total aglomerados urbanos 1990-2006**



**Evolución de la tasa de desempleo. Serie EPH puntual y EPH continua.**  
**Total aglomerados urbanos 1990-2006**



**Instituto Nacional de Estadística y Censos**

Buenos Aires, 2004

Las publicaciones editadas por el Instituto Nacional de Estadística y Censos se encuentran a la venta en INDEC, Centro Estadístico de Servicios, Julio A. Roca 615, Ciudad Autónoma de Buenos Aires 1067, Argentina.

Por cualquier consulta puede dirigirse personalmente al Centro Estadístico de Servicios, o bien comunicarse a los tel.:

4349-9650/52/54/62, al fax: 4349-9621, o a través de correo electrónico: ces@indec.mecon.gov.ar

INTERNET: [www.indec.mecon.gov.ar](http://www.indec.mecon.gov.ar)

Horario de atención: 9:30 a 16:00 hs.