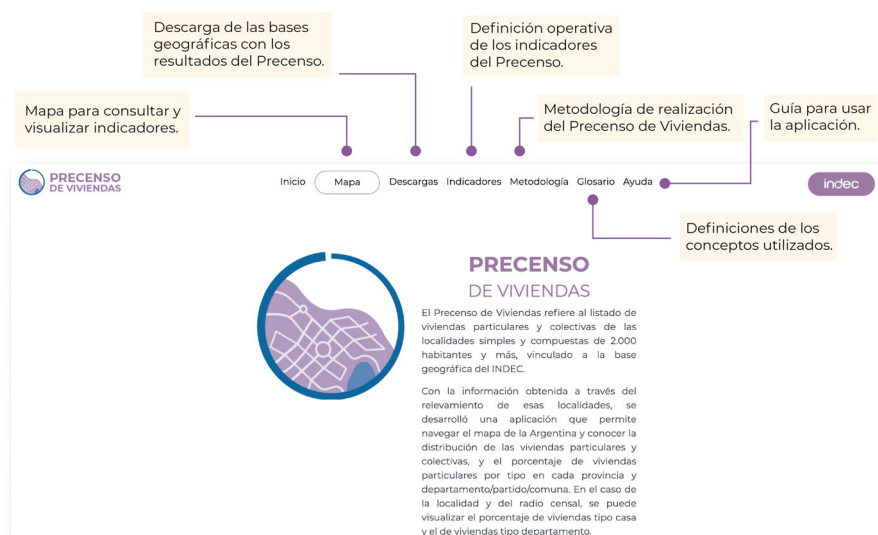


# Ayuda

## ÍNDICE

1. [Introducción](#)
2. [Navegación y búsqueda](#)
3. [Indicadores por provincia](#)
4. [Indicadores por departamento, partido o comuna](#)
5. [Indicadores por localidad](#)
6. [Indicadores por radio censal](#)
7. [Aclaraciones metodológicas](#)
8. [Especificaciones técnicas](#)

## INTRODUCCIÓN



# NAVEGACIÓN Y BÚSQUEDA

1. Al ingresar al mapa, podrá acceder a consultar los indicadores de los distintos niveles de desagregación geográfica.



Los indicadores del Precenso de Viviendas se presentan a nivel de: provincia; departamento, partido o comuna; localidad y radio censal.

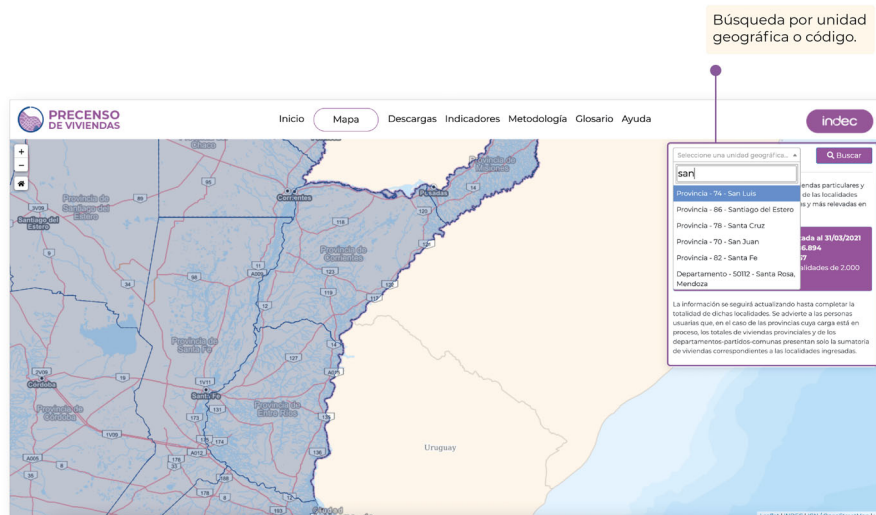
Los **datos a nivel de provincia** se pueden consultar posando el mouse sobre cada una de ellas. Para consultar los **datos por departamento**, debe primero seleccionar una provincia y hacer clic para visualizar los departamentos.

Para consultar los **indicadores por localidad**, seleccione primero un departamento.

Para consultar los **indicadores por radio censal**, debe hacer clic previamente sobre una localidad.

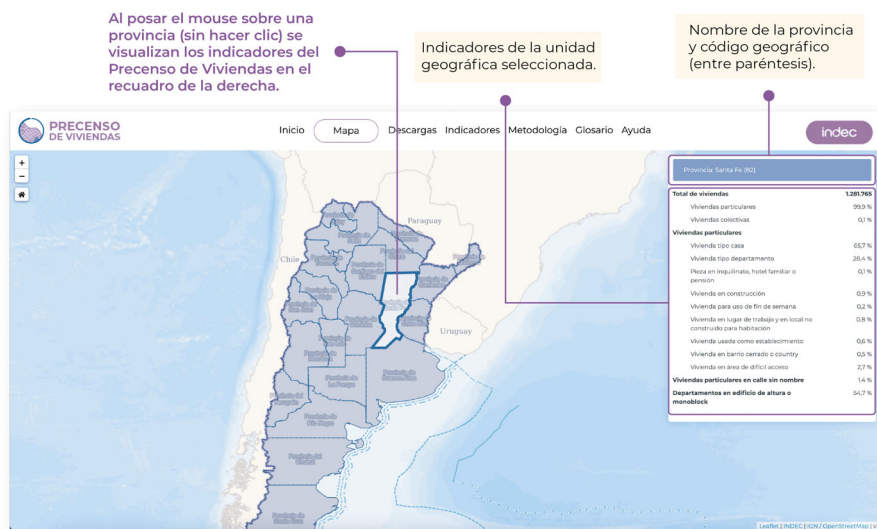
Para **limpiar su consulta** y volver al mapa inicial, haga clic sobre la opción **Mapa** del menú superior.

También se puede utilizar el **buscador** para escribir el nombre de la unidad geográfica buscada o los primeros caracteres. Se desplegará un listado de opciones que coinciden con esa búsqueda. Haga clic sobre la **unidad geográfica** de su interés y presione “buscar” para visualizar los resultados en el mapa.



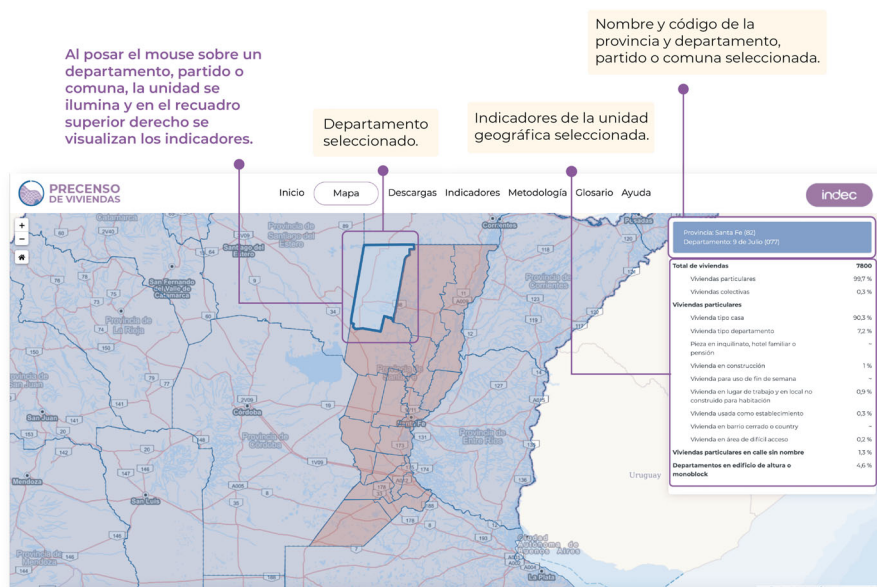
# INDICADORES POR PROVINCIA

2. Al desplazar el mouse por las distintas provincias, podrá visualizar los indicadores de la unidad geográfica seleccionada.



# INDICADORES POR DEPARTAMENTO, PARTIDO O COMUNA

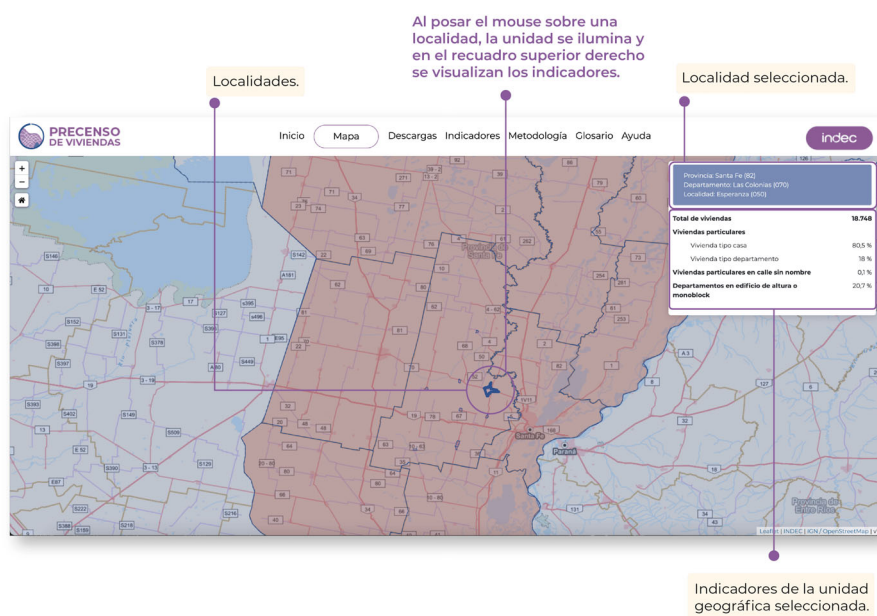
3. Al hacer clic sobre una provincia, se visualizan los departamentos, partidos o comunas de esa jurisdicción. Al desplazar el mouse sobre cada unidad geográfica, se visualizan los indicadores correspondientes en el recuadro de la derecha.



El Precenso de Viviendas relevó las localidades de 2.000 habitantes y más. Los departamentos que solo cuentan con localidades de menos de 2.000 habitantes no forman parte del Precenso de Viviendas. Ver el [listado de los departamentos no incluidos en el Precenso](#).

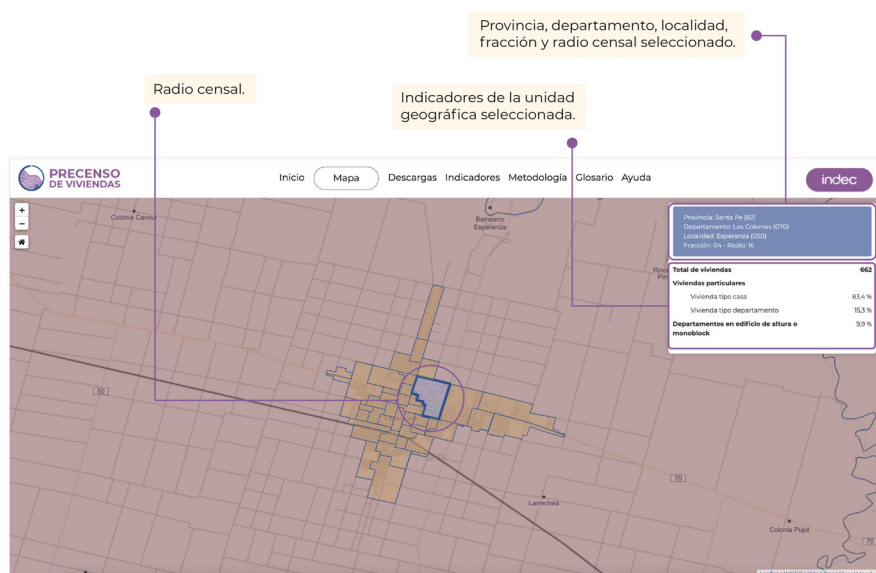
## INDICADORES POR LOCALIDAD

4. Al hacer clic sobre un departamento, se visualizan las localidades de 2.000 habitantes y más relevadas en el Precenso de Viviendas. Al desplazar el mouse sobre cada una de ellas, se visualizan los indicadores correspondientes a esa unidad geográfica.



## INDICADORES POR RADIO CENSAL

5. Al hacer clic sobre la localidad seleccionada, se visualizan los radios censales de esa localidad. Al desplazar el mouse sobre cada uno de ellos, se visualizan los indicadores correspondientes a esa unidad geográfica.



En este nivel de desagregación no se visualizan todos los tipos de viviendas particulares sino solo las viviendas tipo casa y tipo departamento.

## ACLARACIONES METODOLÓGICAS

- Esta aplicación presenta el **total** y el **porcentaje de viviendas particulares y colectivas**, por provincia y departamento, de las localidades simples y compuestas de 2.000 habitantes y más relevadas en el período 2019-2020.
- El porcentaje de **viviendas particulares por tipo** se muestra para el nivel de provincia y de departamento/partido/comuna.
- La proporción de viviendas **tipo casa** o viviendas **tipo departamento** se puede consultar para los niveles de desagregación censales **localidad y radio**.
- Las denominaciones y los códigos de las unidades geográficas se corresponden en su mayor parte con las utilizadas en el Censo Nacional de Población, Hogares y Viviendas 2010.
- Algunas localidades relevadas en el Precenso de Viviendas están siendo procesadas y aún no están ingresadas en la aplicación. La información continuará actualizándose hasta completar la totalidad de las localidades. Se advierte a las personas usuarias que, **en el caso de las provincias cuya carga está en proceso**, los totales de las viviendas provinciales y de los departamentos-partidos-comunas presentan solo la sumatoria de viviendas correspondientes a las localidades ingresadas.
- En la primera versión de la aplicación (actualizada al 16/04/2021), algunos radios censales de la provincia de Buenos Aires están en proceso de actualización y por tal motivo pueden presentar datos iguales a cero. Esta información se actualizará cuando finalice el relevamiento y procesamiento de los datos.

## ESPECIFICACIONES TÉCNICAS

- Este sitio ha sido desarrollado según el estándar HTML5 y optimizado para los siguientes navegadores: Mozilla Firefox, Google Chrome, Apple Safari y Opera.
- El sistema de información geográfica está desarrollado sobre software libre (GNU-Linux, Apache-PHP, Postgres-PostGIS, Geoserver y Leaflet)
- Para una resolución óptima, la visualización recomendada es 1024x600 (notebook de 10"). En otras resoluciones de pantalla -sobre todo en las inferiores a la recomendada-, la visualización de algunos indicadores y funcionalidades puede verse afectada.