

Leu 2001

Evaluación de Información  
Ocupacional del Leu 2001..

Versión Preliminar..

c/2001 x 20.5

E. 3

# Dirección Nacional de Estadísticas Sociales y de Población

## Dirección de Estadísticas Poblacionales

C. E. C.  
Centro Estadístico de Servicios  
DIRECCIÓN DE ESTADÍSTICA  
I.N.D.E.C.

Censo Nacional de Población, Hogares y Viviendas 2001

### Evaluación de Información Ocupacional del Censo 2001<sup>1</sup>

*Versión preliminar<sup>2</sup>*

#### 1. Introducción: diferencias entre Censo y Encuesta de Hogares

La evaluación de calidad de información ocupacional del Censo Nacional de Población, Hogares y Viviendas 2001 (Censo 2001) se efectuó inicialmente por comparación con los resultados obtenidos por la Encuesta Permanente de Hogares (EPH) en la onda de octubre del mismo año. Si bien el Censo se llevó a cabo el 17 de noviembre de ese año, se parte del supuesto de que el tiempo transcurrido entre ambos relevamientos no es suficiente para advertir grandes alteraciones en el mercado laboral.

El primer resultado evidenció niveles de desocupación superiores en los datos censales. En efecto, se halló que sistemáticamente las tasas de desempleo observadas con el Censo 2001 son superiores a las registradas por la EPH. Sin embargo, los rangos de diferencia son muy variados ya que en un caso (Posadas) superan los veinte puntos porcentuales, en otros (Santiago del Estero, San Luis) se aproximan a ese valor, mientras que en un tercer grupo (Ciudad de Buenos Aires, Santa Rosa, Gran Catamarca y San Salvador de Jujuy) están alrededor de los cinco puntos. Es importante mencionar que de acuerdo a lo constatado en otros países de la región (Brasil, Uruguay y Chile) los últimos relevamientos censales presentan diferencias con las encuestas de hogares en el nivel de la captación de la desocupación en el mismo sentido que en la Argentina.

---

<sup>1</sup> Este informe fue preparado por un equipo dirigido por Alejandro Giusti y Gladys Massé. Integraron ese equipo: Gustavo Alvarez, Mariela Goldberg, Marcelo Cucca, Eduardo Movia y Mariana Rodríguez.

<sup>2</sup> Esta versión es preliminar por cuanto a la fecha de su redacción no se había concluido la homologación geográfica entre áreas de la encuesta y áreas censales para los aglomerados Gran Buenos Aires, Gran Rosario y Bahía Blanca. La versión definitiva de este documento incluye los datos de estos aglomerados y estará disponible en la página web del INDEC.

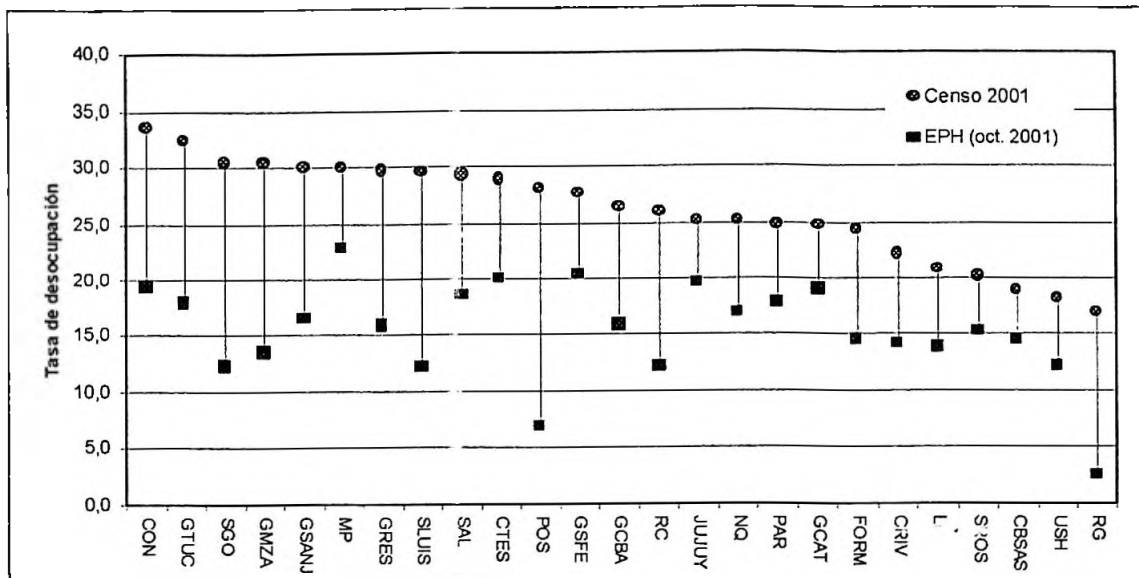
**Cuadro 1. Tasas de desocupación para población de 14 años y más, por aglomerado. Censo- EPH. 2001**

Aglomerado	Censo	EPH	Diferencia
	2001	(oct 2001)	absoluta
Ciudad de Buenos Aires *	18,9	14,3	4,6
Comodoro Rivadavia-Rada Tiily	22,3	14,1	8,3
Concordia	33,6	19,4	14,3
Corrientes	29,0	19,9	9,1
Formosa	30,4	14,5	15,9
Gran Catamarca	24,7	19,0	5,6
Gran Córdoba	26,4	15,9	10,5
Gran Mendoza	30,4	13,5	16,9
Gran Resistencia	29,8	15,9	13,9
Gran San Juan	30,0	16,4	13,6
Gran Santa Fe	27,6	20,4	7,3
Gran Tucumán – Tafi Viejo	32,4	17,9	14,5
Jujuy – Palpalá	25,1	19,5	5,6
La Rioja	20,7	13,8	6,9
Neuquén – Plottier	25,1	16,8	8,4
Posadas	28,0	6,8	21,2
Río Gallegos	16,8	2,4	14,4
Salta	29,4	18,4	11,0
San Luis- El Chorrillo	29,5	12,2	17,4
Santa Rosa-Toay	20,2	15,1	5,1
Santiago. del Estero- La Banda	30,5	12,3	18,1
Ushuaia -Río Grande	18,0	12,1	5,9
Río Cuarto	24,8	17,7	7,1
Paraná	25,9	12,1	13,8
Mar del Plata	29,9	22,8	7,1

\*La Ciudad de Buenos Aires no es un aglomerado en sentido estricto. Sin embargo, se le da un tratamiento similar a los demás ya que hay estimaciones de la EPH específicas para este dominio..

**Fuente:** Elaboración ad hoc sobre la base de áreas geográficas equivalentes.

**Gráfico 1. Tasas de desocupación para población de 14 años y más, por aglomerado. Censo- EPH, 2001**



**Referencias:** Comodoro Rivadavia-Rada Tilly (CRIV), Ciudad de Buenos Aires (CBSAS), Concordia (CON), Corrientes (CTES), Formosa (FORM), Gran Catamarca (GCAT), Gran Córdoba (GCBA), Gran Mendoza (GMZA), Gran Resistencia (GRES), Gran San Juan (GSANJ), Gran Sta.Fe (GSFE), Gran Tucumán-Tafi Viejo (GTUC), San Salvador de Jujuy-Palpalá (JUJUY), La Rioja (LR), Mar del Plata (MP), Neuquén-Plottier (NQ), Paraná (PAR), Posadas (POS), Río Cuarto (RC), Río Gallegos (RG), Salta (SAL), San Luis-El Chorrillo (SLUIS), Santiago del Estero-La Banda (SGO), Santa Rosa-Toay (SROS), Ushuaia-Río Grande (USH).

**Fuente:** Cuadro 1.

## 2. Ejercicios planteados

Vistas las diferencias en el nivel de la desocupación registradas por ambas fuentes, se diseñó un conjunto de ejercicios tendientes a encontrar una regularidad empírica y consecuentemente una interpretación del motivo de tales diferencias. Al respecto se plantearon dos tipos de ejercicios:

- a) Comparación entre la EPH y el Censo según áreas homologadas.
- b) Simulación de 'operativo Censo' con datos de hogares de EPH.

La 'Comparación' se basa en la elaboración de datos de ambas fuentes correspondientes a mayo de 1991 y octubre /noviembre de 2001. Tiene como objetivo poner a prueba dos hipótesis:

- i. La estructura de la población representada por la EPH en octubre de 2001 es equivalente a la estructura de la población empadronada por el Censo 2001.
- ii. El nivel de desocupación entre ambas fuentes fue más próximo en ocasión del Censo 1991.

La ‘**Simulación**’ consiste en recalcular las tasas de desocupación de la EPH en octubre de 2001, recreando posibles situaciones ocurridas durante la aplicación del cuestionario censal. En tal sentido, se supone que ciertos tipos de inserción laboral “endebles” (subempleo, empleo precario, dificultades para efectuar una búsqueda activa de empleo, etc.) reconocidos por la EPH, no habrían sido registrados adecuadamente en el operativo censal. Este ejercicio tiene como propósito poner a prueba otra hipótesis:

iii: El Censo 2001 registró como desocupados abiertos a los que en la EPH fueron captados como demandantes de empleo trabajando en empleos “poco visibles” y en algunos casos a los inactivos que desean trabajar (aunque no estén haciendo una búsqueda activa).

El recálculo de las tasas se realiza con los datos de la EPH en razón de que su mayor variedad de preguntas permite reconocer diferentes franjas de ocupados, desocupados e inactivos. La operación inversa (simular entrevista EPH) con datos censales no resulta factible ya que el censo indaga menor cantidad de atributos de las distintas condiciones ocupacionales.

En la sección siguiente se presenta un resumen de los resultados más relevantes hallados hasta el momento.

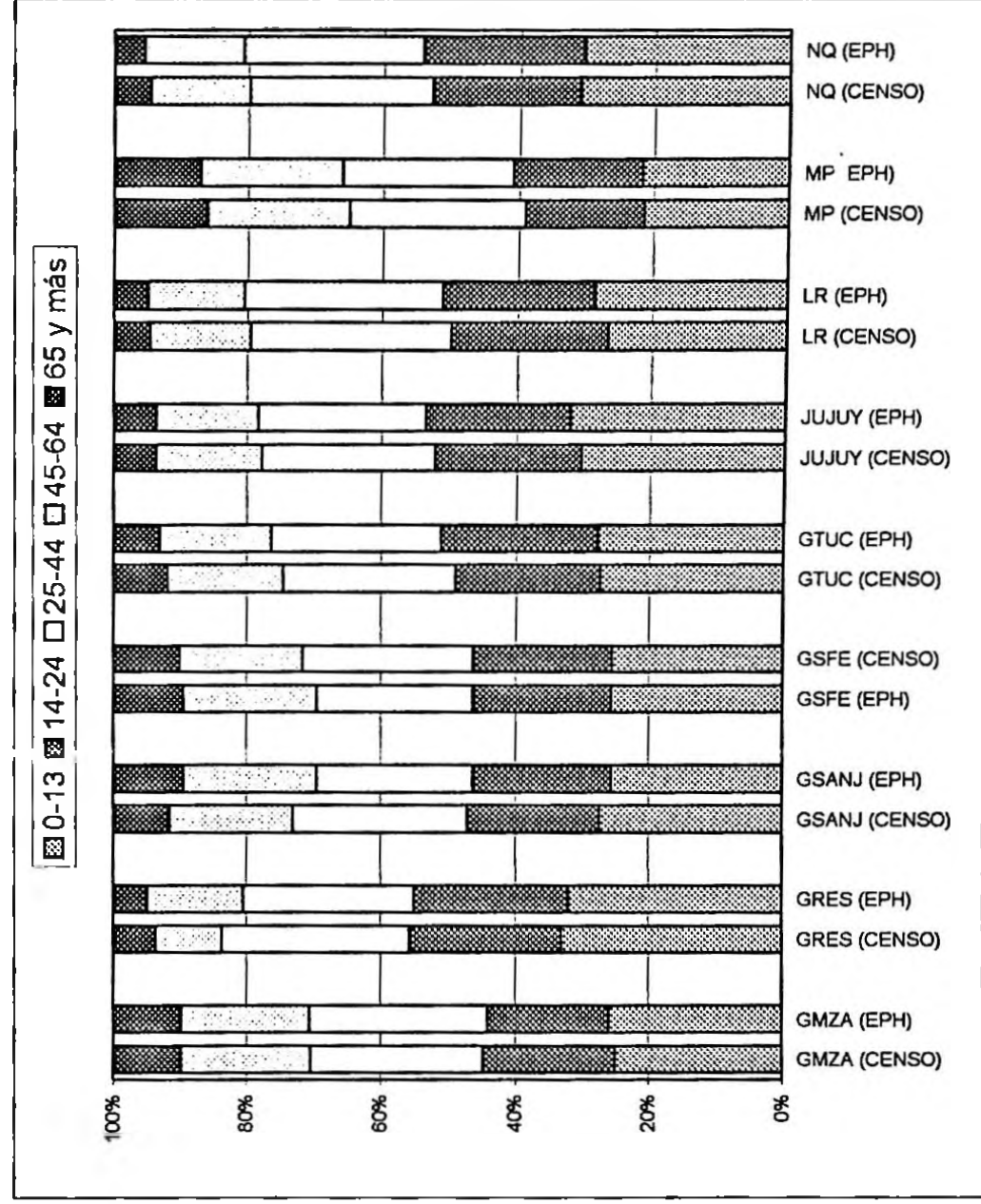
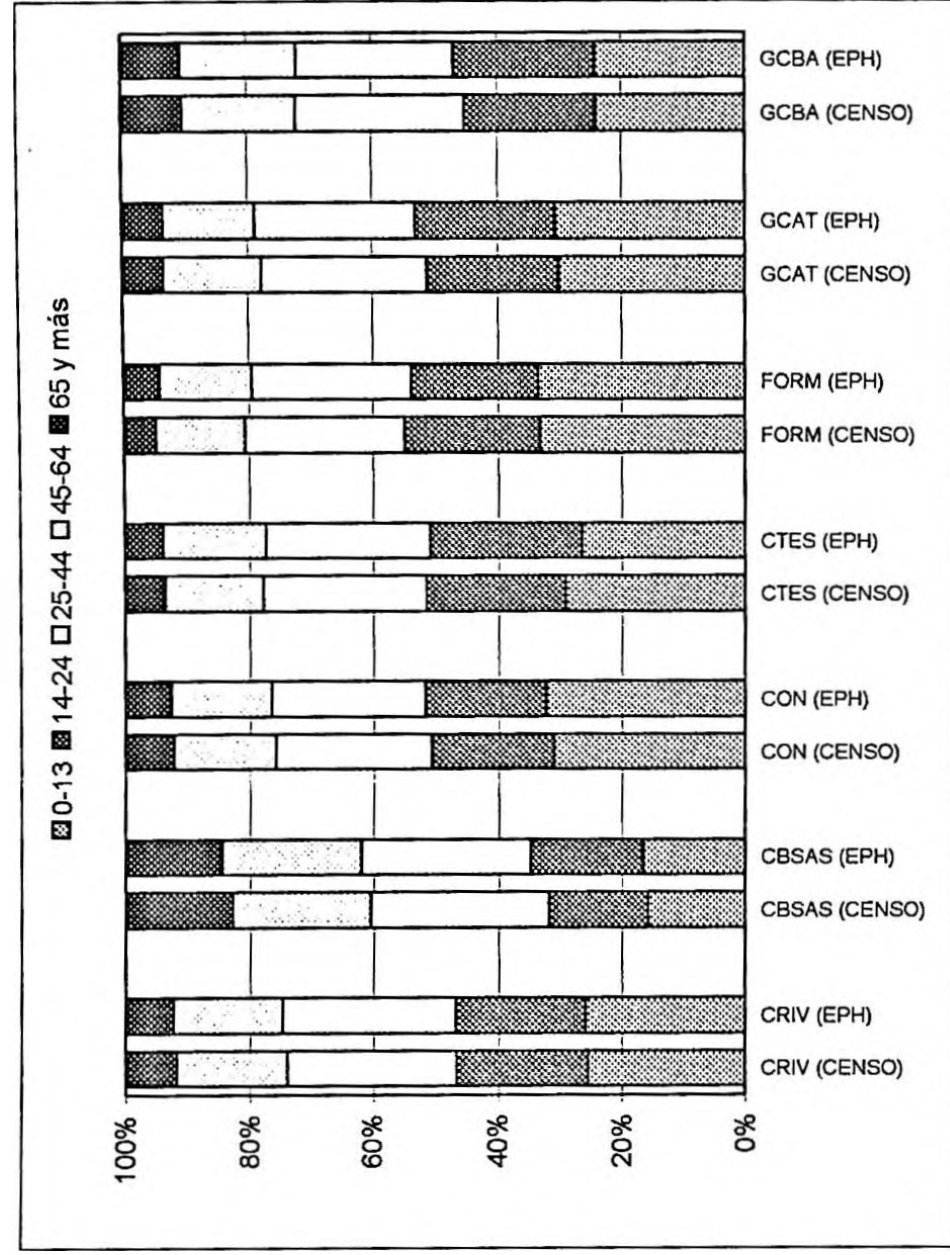
### **3. Resultados**

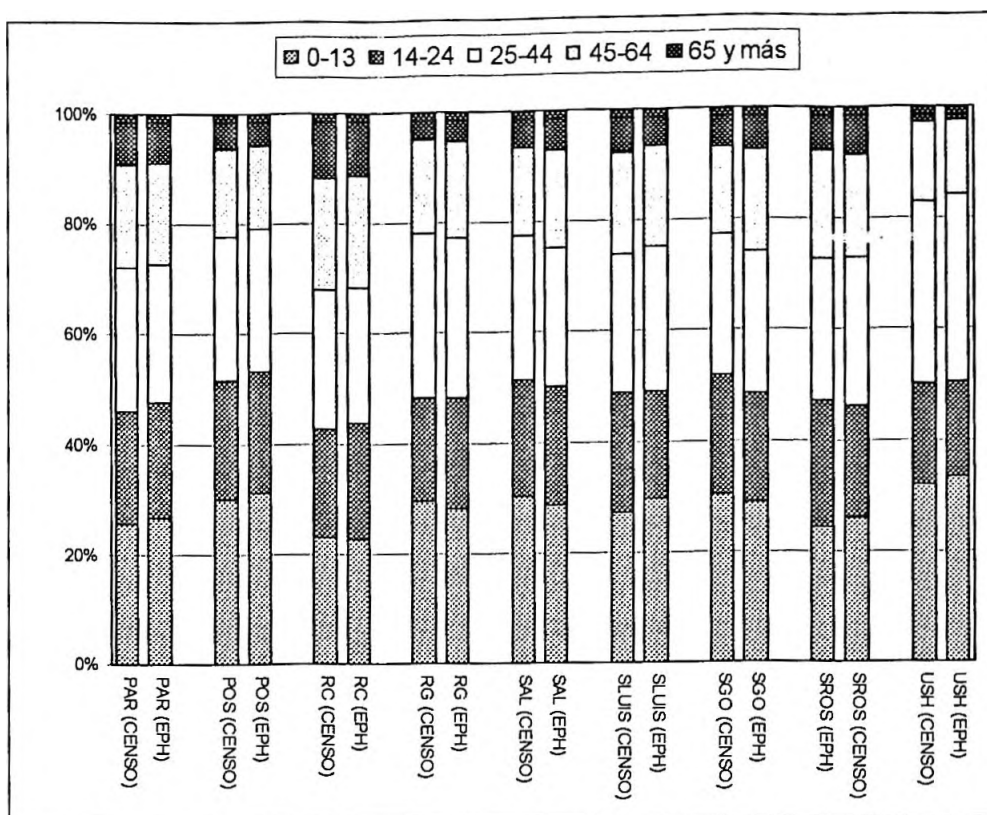
#### **3.1. Comparación de estructuras sociodemográficas**

En primer término, se aplicó la ‘**Comparación**’. Dado que las áreas comprendidas por la EPH no coinciden estrictamente con los límites departamentales ni con la definición de localidades utilizada en el Censo 2001, fue necesario efectuar una tarea de homologación. A tal fin hubo que identificar las áreas del actual marco muestral de la EPH a la cartografía censal del Censo 1991 y posteriormente reconocer su actual ubicación geográfica en el Censo 2001. Así se identificaron los radios censales que en cada caso componen el área cubierta por la encuesta para elaborar información censal ad hoc.

En primer lugar se observa que las estructuras de la población por edad (Gráfico 2) son similares.

Gráfico 2. Estructura de la población según edad por aglomerado. Censo-EPH, 2001





**Referencias:** Comodoro Rivadavia-Rada Tilly (CRIV). Ciudad de Buenos Aires (CBSAS). Concordia (CON). Corrientes (CTES). Formosa (FORM). Gran Catamarca (GCAT). Gran Córdoba (GCBA). Gran Mendoza (GMZA). Gran Resistencia (GRES). Gran San Juan (GSANJ). Gran Sta.Fe (GSFE). Gran Tucumán-Tafí Viejo (GTUC). San Salvador de Jujuy-Palpalá (JUJUY). La Rioja (LR) Mar del Plata (MP). Neuquén-Plottier (NQ). Paraná (PAR). Posadas (POS). Río Cuarto (RC). Río Gallegos (RG). Salta (SAL). San Luis-La Chorrillo (SLUIS). Santiago del Estero-La Banda (SGO). Santa Rosa-Toay (SROS). Ushuaia-Río Grande (USH).

**Fuente:** Elaboración ad hoc sobre la base de áreas geográficas equivalentes.

Coincidentemente con lo anterior, se comprueba en el cuadro 3 que la composición por sexo es equivalente en las poblaciones de ambas fuentes en la mayoría de los aglomerados. Algunas excepciones se advierten en Posadas, Río Gallegos, Santa Rosa, Santiago del Estero y San Luis. Al respecto, cabe señalar que en estos aglomerados los valores censales resultan más cercanos a los registrados en el censo de 1991 (91.0, 96.8, 92.8, 90.3 y 95.5 respectivamente).

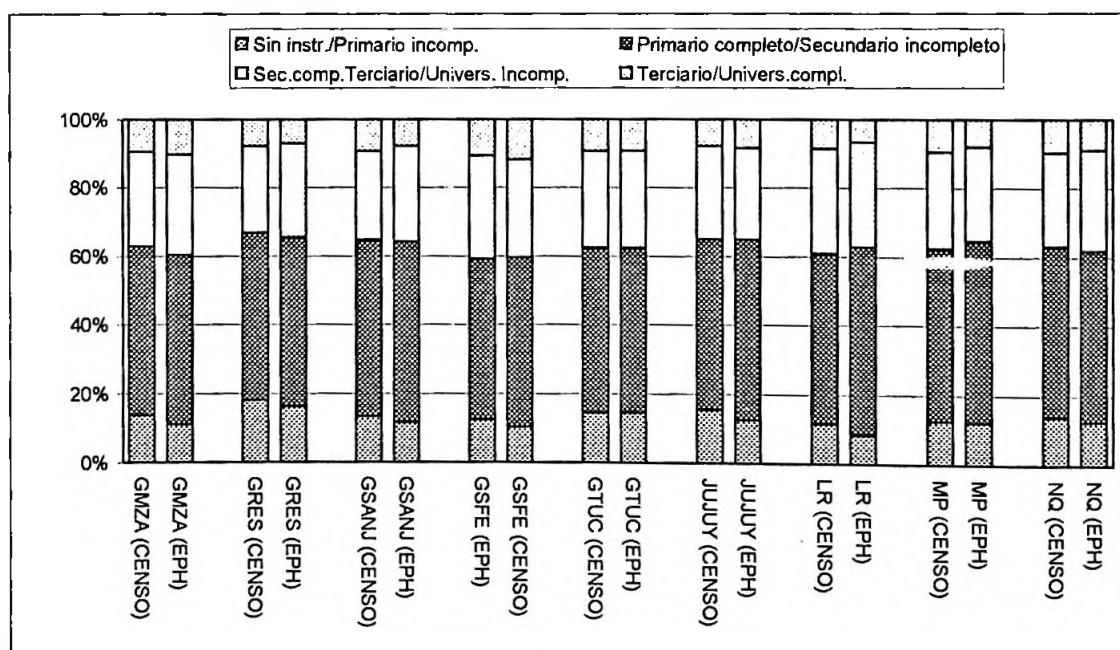
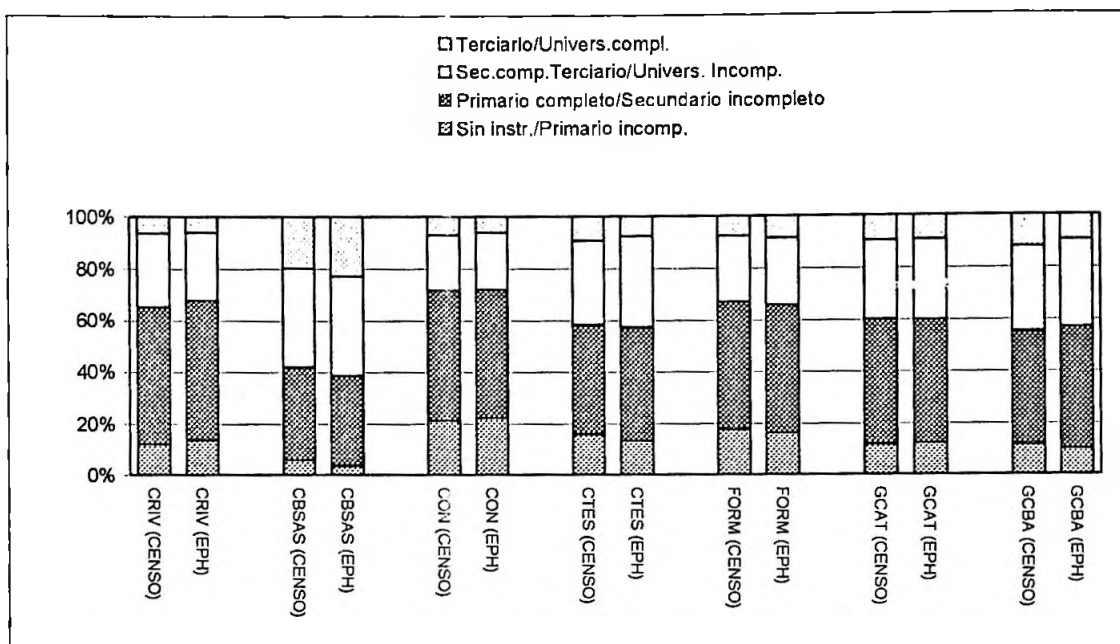
**Cuadro 2. Razón de masculinidad por aglomerado. Censo- EPH, 2001**

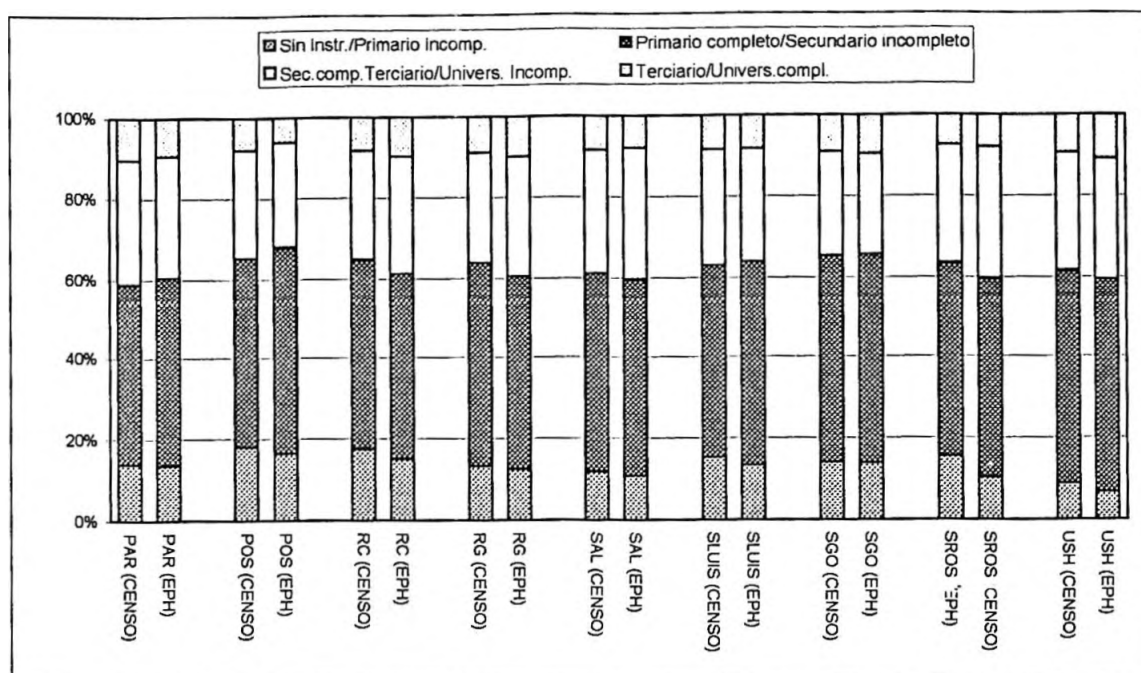
<b>Aglomerado</b>	<b>Censo 2001</b>	<b>EPH</b> <b>(octubre 2001)</b>
Ciudad de Buenos Aires	82,9	82,0
Comodoro Rivadavia-Rada Tilly	98,1	99,8
Concordia	93,4	91,7
Corrientes	91,1	92,7
Formosa	93,9	91,5
Gran Catamarca	94,4	95,5
Gran Córdoba	91,2	88,2
Gran Mendoza	90,9	86,7
Gran Resistencia	93,2	92,3
Gran San Juan	91,9	89,2
Gran Santa Fe	91,3	89,2
Gran Tucumán- Tafi Viejo	92,0	94,8
Jujuy-Palpalá	93,6	92,4
La Rioja	96,6	95,5
Neuquén-Plottier	94,5	93,4
Posadas	92,3	86,7
Río Gallegos	98,8	90,6
Salta	92,5	91,2
San Luis-El Chorrillo	94,8	89,8
Santa Rosa-Toay	93,3	97,5
Santiago.del Estero- La Banda	91,5	82,6
Ushuaia-Río Grande	102,2	98,9
Río Cuarto	91,1	86,4
Paraná	91,7	90,7
Mar del Plata	89,8	90,0

**Fuente:** Elaboración ad hoc sobre la base de áreas geográficas equivalentes.

**Gráfico 3. Estructura de la población según máximo nivel de instrucción alcanzado por aglomerado.**

Censo-EPH, 2001





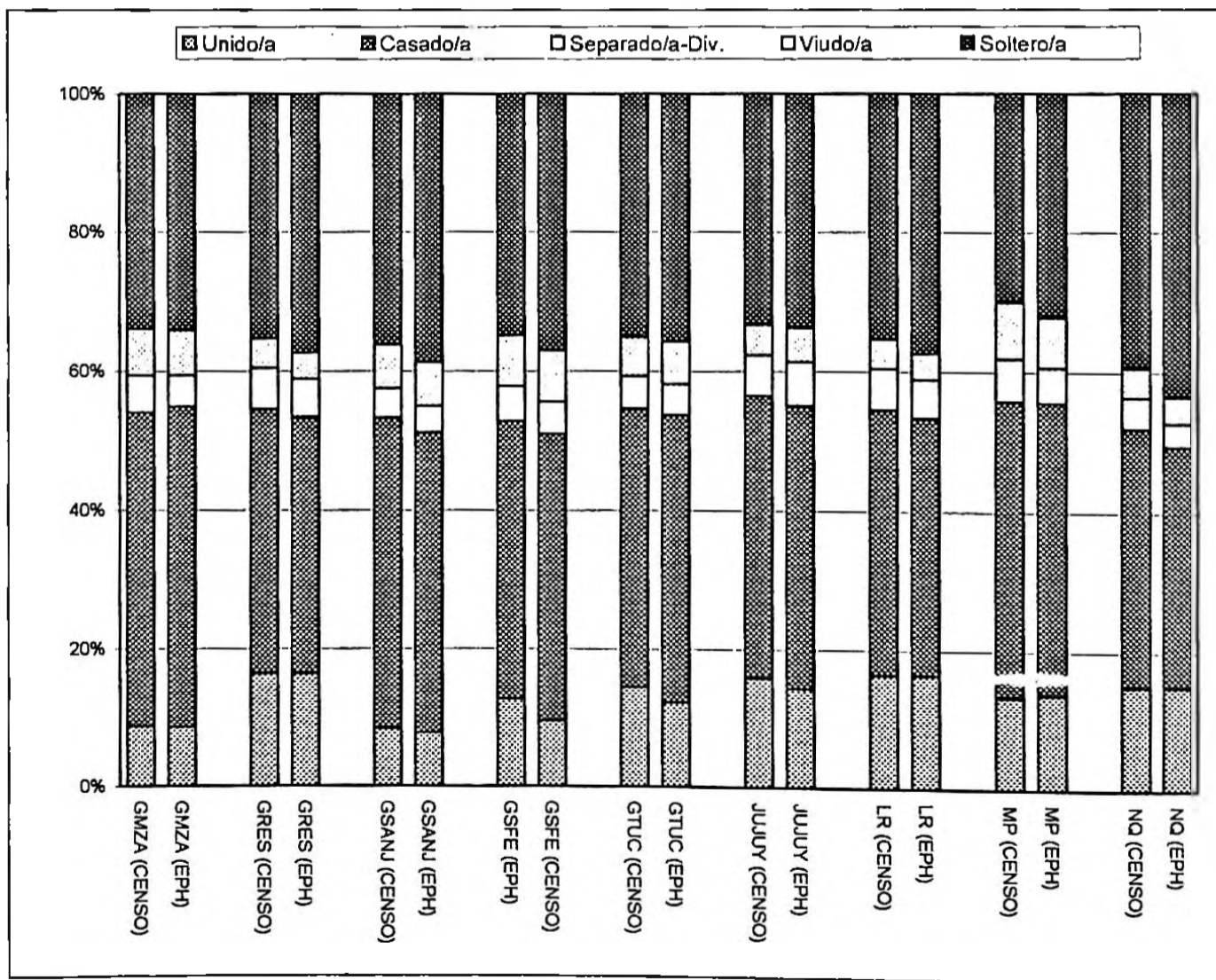
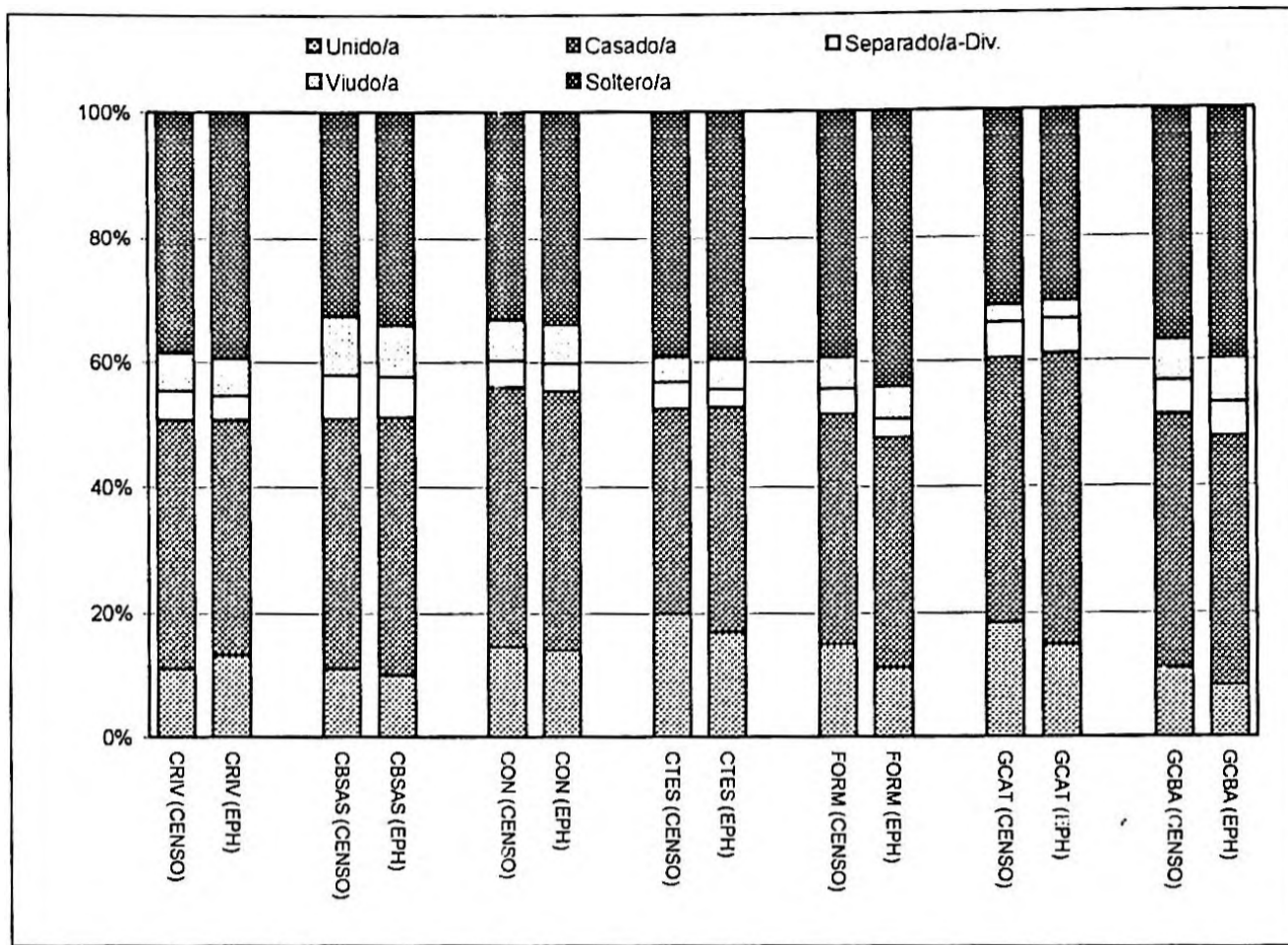
**Referencias:** Comodoro Rivadavia-Rada Tilly (CRIV). Ciudad de Buenos Aires (CBSAS). Concordia (CON). Corrientes (CTES). Formosa (FORM). Gran Catamarca (GCAT). Gran Córdoba (GCBA). Gran Mendoza (GMZA). Gran Resistencia (GRES). Gran San Juan (GSANJ). Gran Sta.Fe (GSFE). Gran Tucumán-Tafí Viejo (GTUC). San Salvador de Jujuy-Palpalá (JUJUY). La Rioja (LR) Mar del Plata (MP). Neuquén-Plottier (NQ). Paraná (PAR). Posadas (POS). Río Cuarto (RC). Río Gallegos (RG). Salta (SAL). San Luis-El Chorrillo (SLUIS). Santiago del Estero-La Banda (SGO). Santa Rosa-Toay (SROS). Ushuaia-Río Grande (USH).

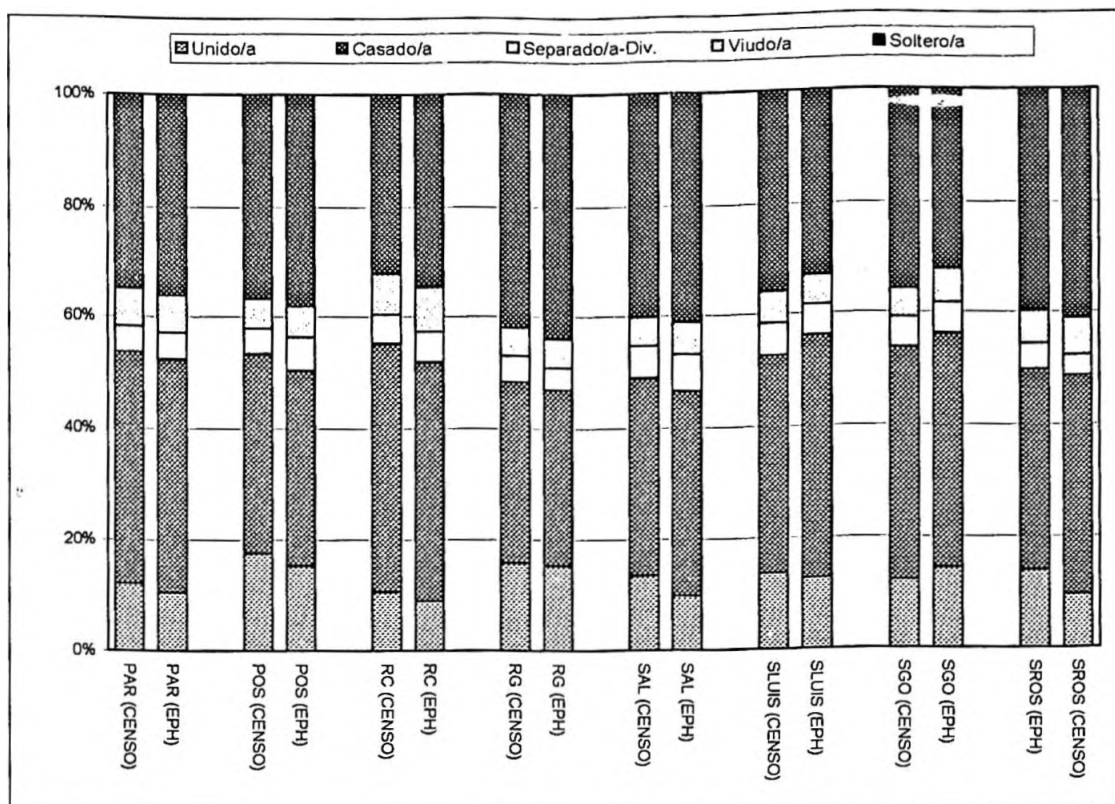
**Fuente:** Elaboración ad hoc sobre la base de áreas geográficas equivalentes.

Por su parte, no se aprecian diferencias entre ambas fuentes en cuanto a la estructura de la población de 14 años y más según máximo nivel de instrucción alcanzado, sobre todo en lo que respecta a sus categorías modales (primario completo/secundario incompleto y secundario completo/terciario o universitario incompleto). Cabe destacar sin embargo que en algunos aglomerados (La Rioja y Corrientes) los datos censales muestran más representada a la población de bajo nivel de instrucción

El ejercicio de confrontación de datos referidos a la situación conyugal de la población de 14 años y más presenta algunas limitaciones ya que la medición de dicha variable no es estrictamente comparable. Sin embargo las estructuras captadas por la operación censal y la de la encuesta son razonablemente parecidas en la mayoría de los casos. Es probable que la mayor proporción de unidos que el censo registra en algunos aglomerados obedezca a las mencionadas diferencias de los instrumentos.

Gráfico 4. Estructura de la población según estado conyugal por aglomerado. Censo-EPH, 2001





**Referencias:** Comodoro Rivadavia-Rada Tilly (CRIV). Ciudad de Buenos Aires (CBSAS). Concordia (CON). Corrientes (CTES). Formosa (FORM). Gran Catamarca (GCAT). Gran Córdoba (GCBA). Gran Mendoza (GMZA). Gran Resistencia (GRES). Gran San Juan (GSANJ). Gran Sta.Fe (GSFE). Gran Tucumán-Tafí Viejo (GTUC). San Salvador de Jujuy-Palpalá (JUJUY). La Rioja (LR) Mar del Plata (MP). Neuquén-Plottier (NQ). Paraná (PAR). Posadas (POS). Río Cuarto (RC). Río Gallegos (RG). Salta (SAL). San Luis-El Chorrillo (SLUIS). Santiago del Estero-La Banda (SGO). Santa Rosa-Toay (SROS). Ushuaia-Río Grande (USH).

**Fuente:** Elaboración ad hoc sobre la base de áreas geográficas equivalentes.

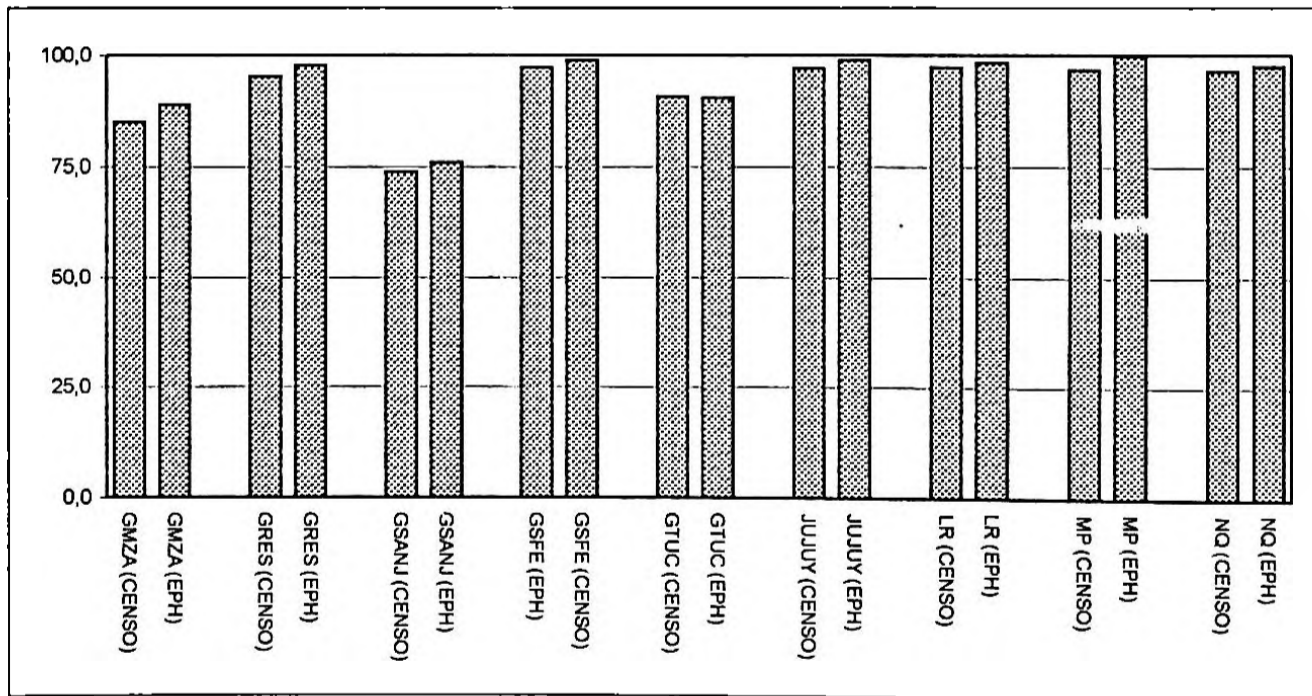
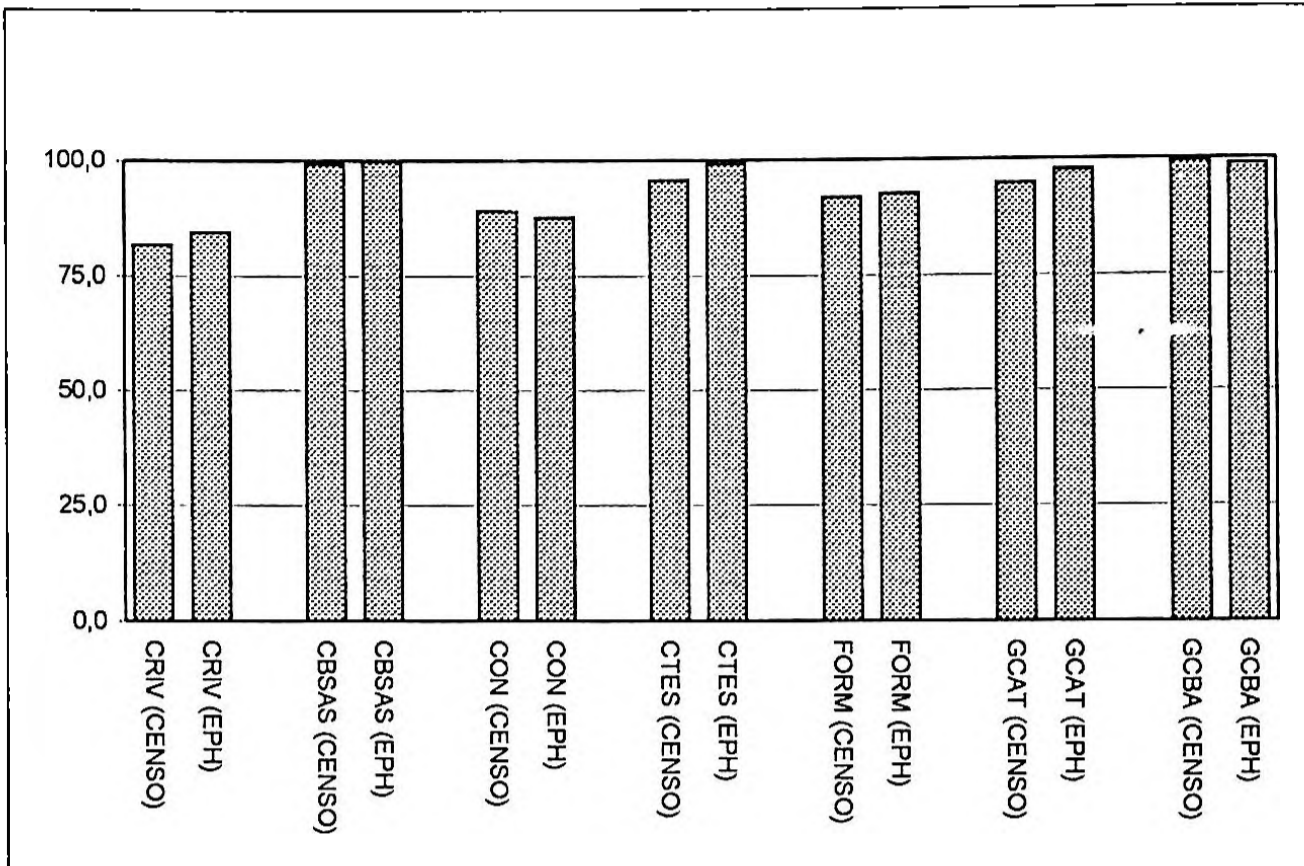
Finalmente se observa que las características de las viviendas ocupadas por la población entrevistada por ambas fuentes son semejantes. En tal sentido, se advierte en el Cuadro 3 y Gráfico 5, que el porcentaje de viviendas con paredes de mampostería es similar en casi todos los aglomerados. Ciertas diferencias se comprueban en dos aglomerados: Corrientes y Río Gallegos.

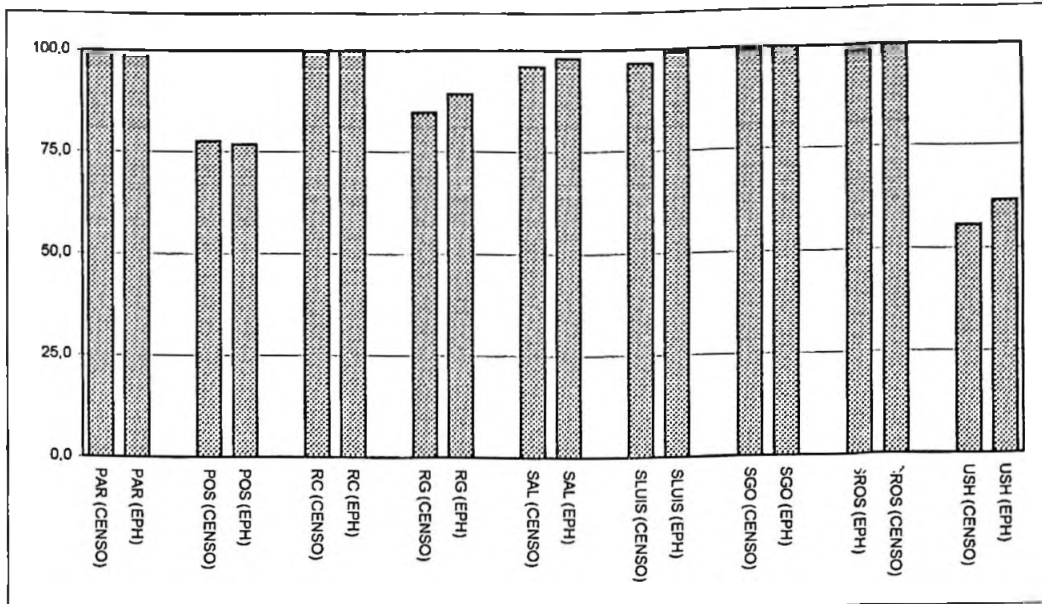
**Cuadro 3. Porcentaje de viviendas con paredes de mampostería por aglomerado. Censo-EPH, 2001**

<b>Aglomerado</b>	<b>Censo 2001</b>	<b>EPH</b> <b>(octubre 2001)</b>
Ciudad de Buenos Aires	99,0	99,8
Comodoro Rivadavia- Rada Tilly	81,7	84,2
Concordia	88,8	87,3
Corrientes	95,5	99,0
Formosa	91,8	92,3
Gran Catamarca	94,5	97,7
Gran Córdoba	97,3	98,9
Gran Mendoza	84,8	88,7
Gran Resistencia	95,1	97,7
Gran San Juan	73,9	75,9
Gran Santa Fe	99,3	98,5
Gran Tucumán- Tafi Viejo	90,6	90,2
Jujuy-Palpalá	97,0	98,8
La Rioja	96,7	99,9
Neuquén-Plottier	96,2	97,3
Posadas	77,5	76,7
Río Gallegos	84,8	89,3
Salta	95,7	97,8
San Luis- El Chorrillo	96,5	99,1
Santa Rosa	99,1	100,0
Santiago del Estero- La Banda	98,3	99,9
Ushuaia- Río Grande	55,6	61,6
Río Cuarto	99,6	100,0
Paraná	98,4	98,5
<u>Mar del Plata</u>	<u>97,1</u>	<u>98,2</u>

**Fuente:** Elaboración ad hoc sobre la base de áreas geográficas equivalentes.

Gráfico 5. Porcentaje de viviendas con paredes de mampostería por aglomerado. Censo-EPH. 2001





Referencias: Comodoro Rivadavia-Rada Tilly (CRIV). Ciudad de Buenos Aires (CBSAS). Concordia (CON). Corrientes (CTES). Formosa (FORM). Gran Catamarca (GCAT). Gran Córdoba (GCBA). Gran Mendoza (GMZA). Gran Resistencia (GRES). Gran San Juan (GSANJ). Gran Sta.Fe (GSFE). Gran Tucumán-Tafi Viejo (GTUC). Jujuy-Palpalá (JUJUY). La Rioja (LR). Mar del Plata (MP). Neuquén-Plottier (NQ). Paraná (PAR). Posadas (POS). Río Cuarto (RC). Río Gallegos (RG). Salta (SAL). San Luis-El Chorrillo (SLUIS). Santiago del Estero-La Banda (SGO). Sta.Rosa-Toay (SROS). Ushuaia-Río Grande (USH).

Fuente: Cuadro 3.

En conclusión se puede señalar que la hipótesis (i) quedaría corroborada ya que las poblaciones entrevistadas por ambas fuentes resultaron relativamente equivalentes tanto en variables demográficas básicas como en otras variables sociales. Sobre la base de estos resultados, se sostiene que las diferencias en cuanto al nivel de desocupación reflejado por cada relevamiento no pueden ser atribuidas estrictamente a cuestiones de índole general sino a la captación diferencial de la condición de actividad.

### 3.2. Medición de la desocupación en el Censo 1991

La segunda cuestión que se pretende probar es si las diferencias en el nivel de desocupación captado por ambas fuentes son específicas del último relevamiento censal. A tal fin, se hicieron comparaciones entre la EPH y áreas homologadas del Censo 1991 en cuanto al nivel de actividad y a la desocupación.

**Cuadro 4.** Tasas de desocupación para población de 14 años y más, por aglomerado. Censo-EPH, 1991

Aglomerado	Censo 1991	EPH	Diferencia
		(mayo 1991)	absoluta
Ciudad de Buenos Aires	5,9	4,4	1,5
Comodoro Rivadavia- Rada Tilly	7,0	S/D	S/D
Concordia	6,9	5,5	1,4
Corrientes	5,6	4,4	1,2
Formosa	5,1	8,6	-3,4
Gran Catamarca	6,5	9,0	-2,5
Gran Córdoba	9,2	5,4	3,8
Gran Mendoza	6,2	4,5	1,8
Gran Resistencia	5,6	4,8	0,8
Gran San Juan	8,0	7,0	1,0
Gran Tucumán- Tafi Viejo	9,0	11,5	-2,5
Jujuy- Palpalá	7,2	3,3	3,9
La Rioja	4,9	5,8	-0,9
Neuquén- Plottier	6,8	6,4	0,5
Posadas	5,6	7,7	-2,1
Río Gallegos	5,3	3,7	1,6
Salta	6,9	5,2	1,7
San Luis- El Chorrillo	5,3	5,3	0,0
Santa Fe	7,3	11,1	-3,8
Santa Rosa- Toay	4,3	2,7	1,6
Santiago del Estero -La Banda	7,4	3,3	4,0
Usuahia -Río Grande	8,1	13,1	-5,0
Río Cuarto	6,0	S/D	S/D
Paraná	6,8	5,5	1,3
Mar del Plata	6,8	S/D	S/D

Fuente: Elaboración ad hoc sobre la base de áreas geográficas equivalentes.

Las tasas de desocupación en 1991 eran, en general, más semejantes según se advierte en el cuadro 4. En un contexto de bajos niveles de desocupación abierta y de empleo más estable, regular y formal, necesariamente la magnitud de las diferencias es menos acusada. En efecto, sólo hay seis aglomerados donde las diferencias son relativamente destacables (aunque siempre inferiores a los 5 puntos): San Salvador de Jujuy, Formosa, Ushuaia-Río Grande, Gran Córdoba, Santa Fe y Santiago del Estero-La Banda. Asimismo debe notarse que en siete aglomerados las tasas de desocupación derivadas del Censo resultaron inferiores a las obtenidas por la EPH.

**Cuadro 5.** Tasas de actividad para población de 14 años y más, por aglomerado. Censo-EPH. 1991

Aglomerado	Censo 1991	EPH (mayo 1991)	Diferencia absoluta
Ciudad de Buenos Aires	57,8	54,9	2,8
Comodoro Rivadavia- Rada Tilly	58,0	S/D	S/D
Concordia	50,3	S/D	S/D
Corrientes	52,4	45,6	6,8
Formosa	55,0	52,1	2,9
Gran Catamarca	54,9	50,2	4,7
Gran Córdoba	56,8	49,9	6,9
Gran Mendoza- Tañi Viejo	55,5	52,9	2,6
Gran Resistencia	52,4	50,1	2,3
Gran San Juan	54,2	48,7	5,5
Gran Santa Fe	53,1	57,4	-4,4
Gran Tucumán	53,1	52,8	0,2
Jujuy- Palpalá	55,6	48,1	7,4
La Rioja	58,1	54,9	3,2
Neuquén-Plottier	63,6	56,9	6,6
Posadas	58,2	57,8	0,4
Río Gallegos	65,4	53,3	12,1
Salta	56,4	48,2	8,2
San Luis- El Chorrillo	59,3	54,2	5,1
Santa Rosa- Toay	60,6	54,8	5,9
Santiago del Estero- La Banda	53,6	50,1	3,5
Ushuaia- Río Grande	71,5	68,4	3,2
Río Cuarto	56,2	s/d	s/d
Paraná	54,1	48,0	6,1
Mar del Plata	59,2	s/d	s/d

**Fuente:** Elaboración ad hoc sobre la base de áreas geográficas equivalentes.

En cambio, son más importantes las diferencias en cuanto al nivel de actividad económica que ambas fuentes registraron en 1991. Al respecto, según se reseña en el cuadro 5, las tasas de actividad

censales resultaron en varios casos superiores en más de cinco puntos. Esta magnitud se halla en Neuquén, Río Gallegos, San Salvador de Jujuy, Corrientes, Santa Rosa-Toay, Gran Salta, Gran Córdoba, Paraná, San Juan y San Luis.

Es importante señalar que durante la década del '80 se realizaron numerosas investigaciones que pusieron de manifiesto las limitaciones de los censos de población para captar algunas formas poco "visibles" de la actividad económica (empleos de tipo ocasional, temporal, o de pocas horas semanales) que si bien no eran aún predominantes, comenzaban a tener relativa presencia y no quedaban completamente registradas en el conjunto de la fuerza de trabajo.

En consonancia con dichos hallazgos, el Censo Nacional de Población y Vivienda de 1991 introdujo cambios en la medición de la condición de actividad a fin de atenuar las dificultades mencionadas<sup>3</sup>. Investigaciones realizadas por Giusti y Wainerman (1993), Giusti y otros (1992 y 1994) Rodríguez Gauna (1995) y Cucca (1996) coinciden en que las modificaciones introducidas en la medición de la actividad económica permitieron obtener una mejor cobertura de quienes efectivamente aportan su fuerza de trabajo a la producción de bienes y servicios perteneciendo a aquellos grupos que tienen ocupaciones menos visibles.

Se subraya, que si bien el diseño de la cédula censal no varió entre el Censo 2001 y el anterior en la indagación de la condición de actividad y de la desocupación, lo que sí se ha modificado de manera sustancial, es la realidad económica y social que es objeto de esa medición.

En este sentido, podría sostenerse que el censo, en su condición de operativo de carácter masivo (en un día y medio se recogen datos de todos los habitantes del país) llevado a cabo por censistas con escasas horas de entrenamiento, resulta un instrumento adecuado para la captación de la actividad económica en situaciones económico-sociales de mayor estabilidad y en las que, en el mercado de trabajo predominan relaciones laborales formales, regulares y estables tal como ocurría en 1991. En cambio, el escenario en que se concretó el Censo 2001 probablemente afectó la identificación de la población y el reconocimiento de los censistas respecto de la condición de actividad para dar una medida más acorde a la situación "real".

Por su parte, la EPH es un operativo especialmente diseñado para medir la situación de la población en relación con el mercado de trabajo y describir con precisión las características de la fuerza de trabajo, en el cual trabajan regularmente encuestadores capacitados en los conceptos intrínsecos de un

---

<sup>3</sup> Dichos cambios apuntan a independizar la identificación de activos e inactivos reemplazando el tradicional ítem único por cuatro preguntas de alternativa simple. El llamado ítem único presentaba una serie de alternativas que no eran exhaustivas ni mutuamente excluyentes, de esta manera el entrevistado debía optar entre declararse como ocupado, desocupado, jubilado, ama de casa, estudiante o rentista.

instrumento de medición específico. Por tal razón pareciera ser más idónea en contextos menos estables, de crisis y para mercados de trabajos más segmentados, multiformes y complejos. Puesto que el mayor despliegue de preguntas permite caracterizar, matizar y dar cuenta de una diversidad de situaciones de una manera más refinada y sutil.

Durante la etapa preparatoria del último censo poblacional, una de las preocupaciones centrales en el equipo responsable del diseño conceptual fue comprobar la validez de los conceptos y metodología censales para la captación de la actividad económica dados los cambios que se estaban operando en el mercado de trabajo.

Con este propósito se llevó a cabo un estudio cualitativo<sup>4</sup> que tuvo como uno de sus principales objetivos testear la percepción de la población acerca de los conceptos de trabajo, desocupación e inactividad. Del análisis de las entrevistas realizadas en aquella oportunidad se desprende que el concepto de trabajo se asocia fuertemente con el de estabilidad, permanencia y formalidad. Ciertos entrevistados que se reconocieron como inactivos o desocupados, no se consideraron ocupados por realizar actividades de carácter esporádico o changas, o bien por desempeñarse en ocupaciones distintas a su actividad habitual.

Al indagarse por el concepto de “changa” las expresiones más habituales coincidieron en definirla como un trabajo de pocas horas, ocasional, de cobro inmediato o al fin de una tarea. Los sinónimos más utilizados fueron trabajo por día, por hora o temporario.

Lo expuesto precedentemente dio lugar a la inclusión de una pregunta acerca de la realización de “changas” en la Tercer Prueba Piloto del Censo 2000. Los resultados obtenidos en aquella oportunidad dan cuenta de que dicha pregunta tuvo una gran efectividad dentro de las preguntas destinadas al rescate de ocupaciones “menos visibles”: el 4 por ciento de los ocupados que no se reconocieron como tales a partir de la primer pregunta sí lo hicieron a partir de la pregunta sobre la realización de changas<sup>5</sup>.

Dichos resultados fueron expuestos en reuniones de discusión y evaluación realizadas con especialistas en mercado de trabajo, tanto del INDEC como de otras instituciones. En aquellos encuentros la recomendación generalizada fue no incorporar cambios en el instrumento que supusieran una ruptura de la comparabilidad intercensal. Al tiempo que se expresó la preocupación de que un mayor rescate de ocupados a través de la pregunta sobre changas fuera en detrimento del registro de la desocupación.

---

<sup>4</sup> INDEC. Prueba I de Diseño Conceptual realizada en abril y mayo de 1997. CENSO 2000. DT N° 05. Análisis de las entrevistas: Tema: Categoría Ocupacional. Ma. Cecilia Rodríguez Gauna, Alicia Gómez, Gustavo Alvarez, Marcelo Cucca y Laura Calvelo: con la coordinación de Gladys Massé y Cecilia Rodríguez Gauna.

<sup>5</sup> INDEC. Análisis de las variables correspondientes al bloque ocupación. Serie III Prueba Piloto DT N° 9 III Prueba Piloto de Censo 2000. Cecilia Rodríguez Gauna y Eduardo Movia.

### 3.2. Medición de la actividad económica en el Censo 2001

Con el propósito de explorar los motivos de estas diferencias se hizo una comparación entre los niveles de actividad medidos por ambas fuentes en el 2001. Según se aprecia en el cuadro 6, en todos los casos el Censo registró tasas de actividad superiores. Sin embargo en la mitad de los aglomerados analizados hasta este momento las diferencias son mínimas (hasta 3 puntos). Sólo cinco (Posadas, Río Gallegos, Río Cuarto, Santiago del Estero-La Banda y San Luis) presentan diferencias superiores a los cinco puntos, siendo en Formosa y Gran Córdoba mayores a los 10 puntos.

**Cuadro 6.** Tasas de actividad para población de 14 años y más, por aglomerado. Censo-EPH, 2001

Aglomerado	Censo 2001	EPH	Diferencia
		(octubre 2001)	absoluta
Ciudad de Buenos Aires	61,2	60,2	1,0
Comodoro Rivadavia- Rada Tilly	56,2	52,6	3,6
Concordia	54,8	51,8	2,9
Corrientes	53,2	51,6	1,6
Formosa	53,4	47,2	6,2
Gran Catamarca	56,4	55,9	0,4
Gran Córdoba	59,4	48,8	10,6
Gran Mendoza	57,6	53,3	4,3
Gran Resistencia	53,6	50,6	3,0
Gran San Juan	56,8	52,5	4,3
Gran Santa Fe	56,2	52,4	3,7
Gran Tucumán- Tafi Viejo	55,1	53,0	2,1
Jujuy- Palpalá	56,2	51,5	4,7
La Rioja	57,3	52,6	4,7
Neuquén- Plottier	62,6	60,9	1,7
Posadas	55,1	50,0	5,2
Río Gallegos	63,6	55,8	7,8
Salta	57,8	55,1	2,7
San Luis- El Chorrillo	61,4	52,7	8,7
Santa Rosa- Toay	63,4	58,5	4,9
Santiago del Estero- La Banda	55,6	49,2	6,4
Ushuaia-Río Grande	66,9	63,8	3,1
Río Cuarto	45,7	39,6	6,1
Paraná	45,8	41,7	4,1
Mar del Plata	58,9	59,2	-0,3

**Fuente:** Elaboración ad hoc sobre la base de áreas geográficas equivalentes.

Finalmente se centró la comparación entre los niveles de desocupación medidos por ambas fuentes. Se examinaron grupos poblacionales específicos clasificados según sexo y edad para verificar disparidades en las tasas específicas de desocupación de ambas fuentes.

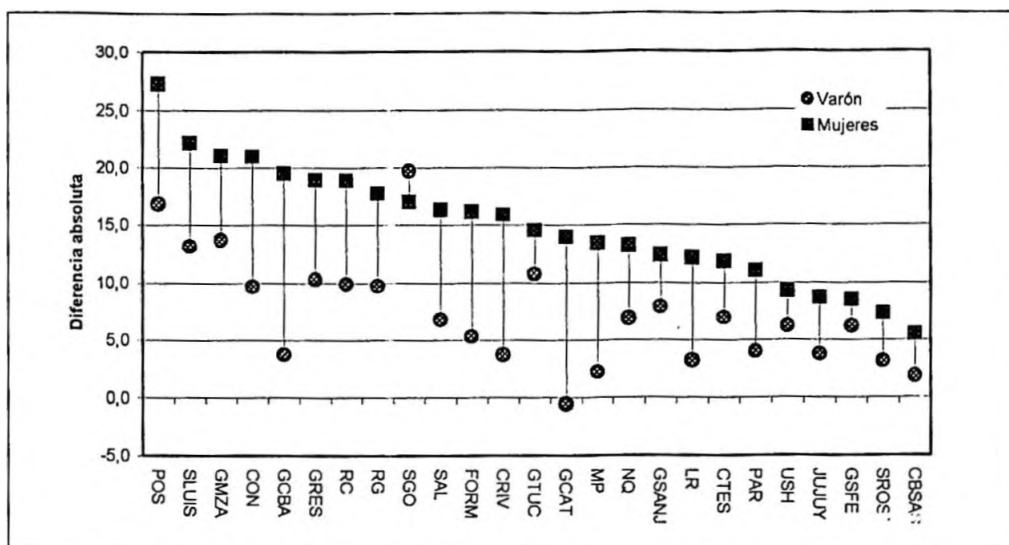
En primer lugar, se verifica un patrón diferencial según sexo. La diferencia entre las tasas del Censo y la EPH se acrecientan en el caso de la población femenina, tal como se aprecia en el Cuadro 7 y Gráfico 5. En el caso de los varones hay sólo dos aglomerados con diferencias mayores a quince puntos (Santiago del Estero y Posadas). En cambio, entre las mujeres se aprecian diferencias mayores a cinco puntos en todos los aglomerados, destacándose once casos en que hubo más de quince puntos de disparidad (Posadas, Gran Resistencia, Río Gallegos, Formosa, Gran Mendoza, Salta, Comodoro Rivadavia-Rada Tilly, Santiago del Estero, San Luis-El Chorrillo, Concordia y Río Cuarto).

**Cuadro 7.** Tasas específicas de desocupación de la población de 14 años y más según sexo, por aglomerado. Censo-EPH, 2001

Aglomerado	Varones			Mujeres		
	Censo	EPH	Diferencia	Censo	EPH	Diferencia
		(oct. 2001)	absoluta		(oct. 2001)	absoluta
Ciudad de Buenos Aires	16,4	14,6	1,8	21,6	16,1	5,5
Comodoro Rivadavia- Rada	18,8	15,1	3,7	28,0	12,1	15,9
Concordia	30,5	20,9	9,7	38,1	17,1	21,0
Corrientes	26,2	19,2	7,0	32,6	20,8	11,8
Formosa	28,0	16,4	5,3	33,6	11,3	22,3
Gran Catamarca	20,8	21,4	-0,6	29,7	15,7	14,0
Gran Córdoba	22,8	19,1	3,7	30,9	11,5	19,5
Gran Mendoza	26,3	12,6	13,7	35,9	14,9	21,1
Gran Resistencia	27,8	17,5	10,3	32,5	13,6	18,9
Gran San Juan	25,5	17,7	7,9	36,4	24,0	12,4
Gran Santa Fe	23,8	17,7	6,1	32,5	21,0	8,5
Gran Tucumán-Tafí Viejo	28,4	17,6	10,8	32,4	17,9	14,5
Jujuy-Palpalá	22,8	19,1	3,7	28,7	20,0	8,7
La Rioja	17,5	14,3	3,2	25,1	13,0	12,1
Neuquén-Pottier	24,0	17,1	6,9	29,4	16,3	13,2
Posadas	25,3	8,5	16,8	31,5	4,3	27,2
Río Gallegos	14,5	4,8	9,7	19,9	2,2	17,7
Salta	26,1	19,3	6,8	33,5	17,2	16,3
San Luis-El Chorrillo	23,1	9,9	13,1	38,2	15,9	22,2
Santa Rosa-Toay	17,2	14,1	3,1	23,9	16,6	7,3
Santiago del Estero-La Banda	26,6	6,9	19,7	35,4	18,3	17,0
Ushuaia-Río Grande	14,8	8,6	6,2	22,5	13,3	9,2
Río Cuarto	21,1	11,2	9,9	32,4	13,5	18,9
Paraná	21,2	17,2	4,0	29,6	18,5	11,0
Mar del Plata	25,7	23,4	2,2	35,3	21,9	13,4

**Fuente:** Elaboración ad hoc sobre la base de áreas geográficas equivalentes.

**Gráfico 5.** Diferencias absolutas entre las tasas específicas de desocupación según sexo del Censo y la EPH



**Referencias:** Comodoro Rivadavia-Rada Tilly (CRIV). Ciudad de Buenos Aires (CBSAS). Concordia (CON). Corrientes (CTES). Formosa (FORM). Gran Catamarca (GCAT). Gran Córdoba (GCBA). Gran Mendoza (GMZA). Gran Resistencia (GRES). Gran San Juan (GSANJ). Gran Sta.Fe (GSFE). Gran Tucumán-Tafí Viejo (GTUC). San Salvador de Jujuy-Palpalá (JUJUY). La Rioja (LR) Mar del Plata (MP). Neuquén-Plottier (NQ). Paraná (PAR). Posadas (POS). Río Cuarto (RC). Río Gallegos (RG). Salta (SAL). San Luis-El Chorrillo (SLUIS). Santiago del Estero-La Banda (SGO). Santa Rosa-Toay (SROS). Ushuaia-Río Grande (USH).

Fuente: Cuadro 7.

Al evaluar el comportamiento de las tasas específicas según grupos de edad se constata mayor proximidad en los valores registrados para las edades centrales (cuadro 9).

Por su parte, en el grupo 14-24 las tasas de desocupación provenientes del Censo se diferencian de las de EPH en mayor medida, destacándose la situación de seis aglomerados donde se verifican más de treinta puntos de diferencia: Posadas, Resistencia, Río Gallegos, Mendoza, Gran Córdoba y San Luis tal como se ve en el cuadro 8.

Para el grupo de 45 años y más, por el contrario se advierte que se acortan las mencionadas discrepancias entre las tasas de desocupación. En tal sentido, se observa en el cuadro 10 que sólo en Posadas persiste una diferencia de 23 puntos, mientras que en 6 aglomerados las discrepancias se aproximan a los 5 puntos (Ciudad de Buenos Aires, La Rioja, Santa Rosa, Ushuaia, Río Cuarto y Mar del Plata). Cabe destacar el caso de Gran Córdoba que es el único aglomerado en el cual la tasa de la EPH es superior a la registrada por el Censo para este tramo de edad.

En síntesis, se encontró que las diferencias observadas entre ambas fuentes en ocasión del Censo 2001, se concentraron más en la captación de la desocupación que en la condición de actividad; excepto en tres aglomerados que presentan una amplia brecha entre las tasas de actividad entre fuentes (Córdoba, Formosa y San Luis).

En cuanto a las diferencias en las tasas de desocupación, resultaron más elevadas en grupos específicos de población: las mujeres y los jóvenes.

Los resultados disponibles hasta el momento permiten suponer que el principal factor de disparidad entre ambas fuentes se concentra en la clasificación de cierta franja de ocupados con empleos “menos visibles” que habrían sido erróneamente registrados como desocupados en el relevamiento censal. En este sentido, resulta ilustrativo que las diferencias más notables se concentraron en los grupos poblacionales (jóvenes, mujeres y adultos mayores) más vulnerables a inserciones laborales precarias.

Adicionalmente, dado que hubo aglomerados donde los niveles de actividad registrados por el Censo fueron superiores a los de la EPH, debe identificarse el motivo de que cierta franja de población inactiva fue incorrectamente registrada en el Censo.

**Cuadro 8.** Tasas específicas de desocupación para población de 14 a 24 años, por aglomerado. Censo-EPH, 2001

Aglomerado	Censo 2001	EPH	Diferencia
		(octubre 2001)	absoluta
Ciudad de Buenos Aires	35,7	27,5	8,2
Comodoro Rivadavia- Rada Tilly	43,5	29,0	14,5
Concordia	56,4	35,0	21,4
Corrientes	52,9	40,1	12,7
Formosa	57,2	31,7	25,4
Gran Catamarca	49,6	35,7	13,9
Gran Córdoba	47,9	13,31	34,6
Gran Mendoza	53,3	21,6	31,7
Gran Resistencia	54,0	16,2	37,9
Gran San Juan	53,8	44,4	9,4
Gran Santa Fe	53,6	44,4	9,2
Gran Tucumán- Tafí Viejo	55,9	30,9	25,0
Jujuy-Palpalá	50,3	40,3	10,0
La Rioja	41,6	27,6	14,0
Neuquén-Plottier	38,5	28,7	9,8
Posadas	50,8	13,0	37,9
Río Gallegos	39,2	6,9	32,4
Salta	52,7	31,7	21,0
San Luis- El Chorrillo	51,7	22,0	29,7
Santa Rosa- Toay	42,5	36,1	6,3
Santiago del Estero- La Banda	54,7	32,8	21,9
Ushuaia- Río Grande	37,6	24,8	12,7
Río Cuarto	51,0	30,2	20,8
Paraná	50,8	31,8	19,0
Mar del Plata	52,4	41,5	10,9

**Fuente:** Elaboración ad hoc sobre la base de áreas geográficas equivalentes.

**Cuadro 9. Tasas específicas de desocupación para población de 25 a 44 años, por aglomerado. Censo-EPH, 2001**

Aglomerado	Censo 2001	EPH (octubre 2001)	Diferencia absoluta
Ciudad de Buenos Aires	14,7	11,2	3,5
Comodoro Rivadavia- Rada Tilly	16,5	10,9	5,6
Concordia	27,4	14,3	13,1
Corrientes	23,2	17,7	5,6
Formosa	24,2	12,0	12,3
Gran Catamarca	18,0	14,0	4,0
Gran Córdoba	19,9	11,5	8,4
Gran Mendoza	24,2	13,1	11,1
Gran Resistencia	23,8	12,3	11,5
Gran San Juan	24,3	16,8	7,5
Gran Santa Fe	21,6	16,8	4,8
Gran Tucumán- Tafí Viejo	25,9	15,1	10,7
Jujuy- Palpalá	19,6	15,7	3,9
La Rioja	14,6	10,8	3,8
Neuquén- Plottier	18,9	15,6	3,3
Posadas	21,8	6,2	15,6
Río Gallegos	11,6	1,5	10,1
Salta	23,7	17,2	6,5
San Luis- El Chorrillo	24,3	10,0	14,2
Santa Rosa- Toay	14,3	10,3	4,0
Santiago del Estero- La Banda	24,5	9,8	14,7
Ushuaia- Río Grande	13,5	10,1	3,4
Río Cuarto	19,6	15,3	4,3
Paraná	18,5	14,3	4,2
Mar del Plata	79,9	81,0	-1,1

**Fuente:** Elaboración ad hoc sobre la base de áreas geográficas equivalentes.

**Cuadro 10.** Tasas específicas desocupación para población de 45 años y más, por aglomerado. Censo-EPH, 2001

Aglomerado	Censo 2001	EPH (octubre 2001)	Diferencia absoluta
Ciudad de Buenos Aires	17,1	12,7	4,4
Comodoro Rivadavia- Rada Tilly	17,8	9,9	7,9
Concordia	27,0	17,6	9,4
Corrientes	20,6	6,8	13,9
Formosa	19,5	10,4	9,1
Gran Catamarca	17,0	14,2	2,9
Gran Córdoba	20,5	22,7	-2,2
Gran Mendoza	25,0	10,5	14,4
Gran Resistencia	21,8	10,6	11,2
Gran San Juan	22,4	11,4	11,0
Gran Santa Fe	19,7	12,0	7,7
Gran Tucumán- Tafi Viejo	24,3	11,6	12,7
Jujuy- Palpalá	18,1	10,6	7,5
La Rioja	14,1	9,0	5,0
Neuquén-Plottier	21,8	10,5	11,3
Posadas	27,2	4,1	23,1
Río Gallegos	12,2	9,4	2,8
Salta	22,1	13,6	8,6
San Luis- El Chorrillo	20,8	10,3	10,4
Santa Rosa- Toay	15,3	9,5	5,7
Santiago del Estero- La Banda	20,4	4,0	16,4
Ushuaia- Río Grande	15,0	9,7	5,3
Río Cuarto	17,8	14,5	3,3
Paraná	19,9	6,3	13,6
Mar del Plata	26,9	22,8	4,1

**Fuente:** Elaboración ad hoc sobre la base de áreas geográficas equivalentes.

### 3.3. Simulación del operativo Censo con datos de EPH

Sobre la base de algunos indicios de las comparaciones analizadas hasta aquí, se estructuró el ejercicio de 'simulación'. Al respecto, se buscó reconstruir con los contenidos indagados por la EPH el grupo de ocupados que habría sido registrado como desocupados en el Censo 2001.

En tal sentido, se partió del supuesto que la mayoría de las personas entrevistadas no había cambiado su inserción en el mercado laboral entre ambos relevamientos. Otro punto de partida fue que el "desplazamiento" hacia la categoría de "desocupados" habría afectado centralmente a ocupados demandantes de empleo; en efecto, durante la entrevista censal habría sido ignorada la ocupación por el carácter precario y se habría identificado la demanda de otro empleo como desocupación.

Con el objetivo de reconstruir la situación censal, se definió operacionalmente los empleos "menos visibles". Así fue que se consideró ocupados de tiempo parcial a los que trabajaron hasta 20 horas semanales. Entre ellos se distinguieron tres modelos de simulación según el grado de precarización de su relación laboral dado por el tipo de contratación laboral.

**Modelo 1** Ocupados totales que demandan otra ocupación y que trabajan hasta 20 horas semanales.

**Modelo 2.** Ocupados que demandan otra ocupación y que trabajan hasta 20 horas semanales y trabajan en changas, empleos temporarios y de duración desconocida.

**Modelo 3.** Ocupados que demandan otra ocupación, trabajan hasta 20 horas semanales en changas y empleos de duración desconocida.

Sin embargo, visto que en algunos aglomerados las tasas de actividad del censo resultaron superiores a las de la EPH se completó el ejercicio de simulación incorporando a los "inactivos" que declaran el deseo de trabajar. En síntesis, se supone que la tasa de desocupación del Censo puede ser mayor que la de la EPH porque se registraron como desocupados: a) los ocupados que demandan otra ocupación y trabajan hasta 20 horas semanales y b) los inactivos que desean trabajar (aunque no estén buscando activamente).

De esta manera se agregaron tres nuevos modelos.

**Modelo 4.** Inactivos que desean trabajar más ocupados totales que demandan otra ocupación y trabajan hasta 20 horas semanales.

**Modelo 5.** Inactivos que desean trabajar más ocupados que demandan otra ocupación y que trabajan hasta 20 horas semanales y que trabajan en changas, empleos temporarios y de duración desconocida.

**Modelo 6.** Inactivos que desean trabajar más ocupados que demandan otra ocupación y trabajan hasta 20 horas semanales en changas y empleos de duración desconocida.

A continuación se presentan las fórmulas a partir de las cuales se recalcularon las tasas de desocupación:

a) Para los modelos 1 a 3

Tasa de desocupación de la EPH reconstruida = (Desocupados registrados + Ocupados que demandan otra ocupación y trabajan hasta 20 horas) / Población económicamente activa * 100
--

b) Para los modelos 4 a 6

Tasa de desocupación de la EPH reconstruida = (Desocupados registrados + Ocupados que demandan otra ocupación y trabajan hasta 20 horas + Inactivos que desean trabajar) / (Población económicamente activa registrada + Inactivos que desean trabajar) * 100
---

**Cuadro 11.** Tasas de desocupación para población de 14 años y más por aglomerado según modelo de situación laboral precaria e inactividad. Censo-EPH, 2001

Aglomerado	CENSO 2001	EPH (octubre 2001)						
		Original	M1	M2	M3	M4	M5	M6
Ciudad de Buenos Aires	18.9	14.3	20.1	16.3	16.2	21,1	17,4	17,3
Comodoro Rivadavia- Rada	22.3	14	19.6	16.7	16.4	30,3	27,9	27,6
Concordia	33.6	19.4	27.4	21.7	21.3	28.0	22.6	21.6
Corrientes	29.0	19.9	28.0	24.4	23.7	28,5	25,0	24,3
Formosa	30.4	14,5	15,9	18.2	17.7	22.6	20.8	20.3
Gran Catamarca	24.7	19	27.3	25.2	22.3	31,6	29,7	27,6
Gran Córdoba	26.4	15.9	22.8	18.7	18.3	23.4	19.3	18.9
Gran Mendoza	30.4	13.5	21.8	16.4	15.9	24.7	19.3	18.8
Gran Resistencia	29.8	15.9	22.2	16.9	13.1	22,7	17,4	17,2
Gran San Juan	30.0	16.4	25.6	18.9	18.5	28.3	21.8	21.4
Gran Santa Fe	27.6	20.4	28.3	25.6	24.5	28.8	26.1	25.1
Gran Tucumán- Tafi Viejo	32.4	17,5	25.8	20.3	19.5	28,6	23,4	22,6
Jujuy-Palpalá	25.4	16.5	26.6	23.9	22.6	27.8	25.2	23.9
La Rioja	20.7	13.8	20.3	15.8	15.3	20.9	16.4	16.0
Neuquén-Plottier	25.1	16.8	25.0	21.1	20.6	28,3	24,6	24,1
Posadas	28.0	6.8	16.8	10.2	10.0	16.8	10.2	10.0
Río Gallegos	16.8	2.4	5.5	4.0	3.0	6.4	4.8	3.9
Salta	29.4	18.4	27.8	22.4	22.2	31,4	26,3	26,1
San Luis- El Chorrillo	29.5	12.2	22.1	18.7	17.0	27.0	23.8	22.2
Santa Rosa-Toay	20.2	15.1	20.9	18.6	17.2	21.1	18.7	17.4
Santiago del Estero- La Banda	30.5	12.3	16.9	14.8	14.6	19.3	17.3	17.1
Ushuaia- Río Grande	18.0	12.1	20.5	18.1	14.8	22,9	20,6	17,4
Río Cuarto	25.9	12.1	19.0	15.5	14.7	20.6	17.2	16.4
Paraná	24.8	17.7	21.8	19.2	19.0	24.0	21.5	21.3
Mar del Plata	29.9	22.8	30.5	24.4	23.9	31.2	25.2	24.7

Fuente: Elaboración ad hoc sobre la base de áreas geográficas equivalentes.

**Cuadro 12. Diferencias de las tasas de desocupación entre el Censo y la EPH según modelo de situación laboral inactividad**

Aglomerado	CENSO 2001	EPH (octubre 2001)						
		Original	M1	M2	M3	M4	M5	M6
Ciudad de Buenos Aires	18,9	4,6	-1,2	2,6	2,7	-2,2	1,5	1,6
Comodoro Rivadavia- Rada	22,3	8,3	2,7	5,6	5,9	-8,0	-5,6	-5,3
Concordia	33,6	14,2	6,2	11,9	12,3	5,6	11,0	12,0
Corrientes	29,0	9,1	1,0	4,6	5,3	0,5	4,0	4,7
Formosa	30,4	15,9	4,2	6,1	6,6	1,7	3,5	4,0
Gran Catamarca	24,7	5,7	-2,6	-0,5	2,4	-6,9	-5,0	-2,9
Gran Córdoba	26,4	10,5	3,6	7,7	8,1	3,0	7,1	7,5
Gran Mendoza	30,4	16,9	8,6	14,0	14,5	5,7	11,1	11,6
Gran Resistencia	29,8	13,9	7,6	12,9	16,7	7,1	12,4	12,6
Gran San Juan	30,0	13,6	4,4	11,1	11,5	1,7	8,2	8,6
Gran Santa Fe	27,6	7,2	-0,7	2,0	3,1	-1,2	1,5	2,5
Gran Tucumán- Tafi Viejo	32,4	14,5	6,6	12,1	12,9	3,8	9,0	9,8
Jujuy- Palpalá	25,4	8,9	-1,2	1,5	2,8	-2,4	0,2	1,5
La Rioja	20,7	6,9	0,4	4,9	5,4	-0,2	4,3	4,7
Neuquén-Plottier	25,7	16,8	0,7	4,6	5,2	-2,0	1,1	1,7
Posadas	28,0	21,2	11,2	17,8	18,0	11,2	17,8	18,0
Río Gallegos	16,9	14,5	11,4	12,9	13,9	10,5	12,1	13,0
Salta	29,4	11,0	1,6	7,0	7,2	-2,0	3,1	3,3
San Luis El Chorrillo	29,5	17,3	7,4	10,8	12,5	2,5	5,7	7,3
Santa Rosa- Toay	20,2	5,1	-0,7	1,6	3,0	-0,9	1,5	2,8
Santiago del Estero- La Banda	30,5	12,3	13,6	15,7	15,9	11,2	13,2	13,4
Ushuaia- Río Grande	18,0	5,9	-2,5	-0,1	3,2	-4,9	-2,6	0,6
Río Cuarto	25,9	12,1	6,9	10,4	11,2	5,3	8,7	9,5
P.aná	24,8	17,7	3,1	5,7	5,8	0,9	3,4	3,6
Mar del Plata	29,9	22,8	-0,6	5,5	6,0	-1,4	4,7	5,2
<b>Diferencias absolutas promedio</b>			<b>3,3</b>	<b>6,6</b>	<b>7,5</b>	<b>1,3</b>	<b>4,6</b>	<b>5,3</b>

Fuente: Elaboración ad hoc sobre la base de áreas geográficas equivalentes.

Para el promedio de los aglomerados el modelo 4 es el que reduce en mayor medida las diferencias entre ambas fuentes. El mismo se basa en la hipótesis que indica que los ocupados demandantes de otra ocupación que trabajan hasta 20 horas por semana se declararon en el censo como desocupados al igual que las personas que no buscaron “activamente” trabajo en la semana de referencia pero deseaban trabajar. Los aglomerados en los que el Modelo 4 es el único que permite ajustar las diferencias son: Formosa, San Juan, Tucumán, San Luis, Paraná y Río Cuarto.

Por su parte el Modelo 1, funciona mejor que el Modelo 4 en dos aglomerados: Comodoro Rivadavia y Gran Catamarca. En éstos la aplicación del denominado Modelo 1 es suficiente para lograr acortar la brecha entre las tasas. Como la diferencia en las tasas de actividad no es muy importante, especialmente en Gran Catamarca, la aplicación del modelo que involucra también a los “inactivos” hace que la tasa de desocupación resultante sea superior a la registrada por el censo. En el primero el porcentaje de inactivos que desean trabajar en el total de inactivos es muy elevado con respecto al resto de los aglomerados (18.3 por ciento), que al considerarlos a todos ellos como desocupados produce un alza excesiva de la tasa de desocupación simulada. Por su parte, en Gran Catamarca las tasas de actividad son prácticamente idénticas, por lo que no resulta lícito efectuar un desplazamiento de inactivos a la actividad.

En un conjunto importante de aglomerados se advierte que la aplicación tanto del modelo 1 como del modelo 4 produce un acercamiento entre las tasas de desocupación. Esta es la situación que se visualiza en nueve casos: Neuquén, Ciudad de Buenos Aires, Santa Rosa-Toay, Resistencia, Salta, Jujuy, La Rioja, Corrientes, Córdoba y Santa Fe.

Finalmente puede señalarse la existencia de otro grupo de aglomerados para los cuales ningún modelo permite reducir la brecha entre las tasas de desocupación. Este es el caso de Posadas, Río Gallegos y Santiago del Estero en los cuales la diferencia de tasas de desocupación sigue siendo muy importante a pesar de la aplicación de los modelos. En el caso de Posadas, persiste una diferencia de 11.2 puntos, y no se puede hacer el ejercicio que involucra el pasaje de inactivos porque no hay casos de inactivos que deseen trabajar. En el caso de Río Gallegos, si bien la brecha se acorta sólo incorporando también a los inactivos que desean trabajar, la diferencia persiste en los 10.4 puntos entre fuentes. Para Santiago del Estero persiste una diferencia de 11.2 puntos luego de aplicar el modelo que involucra a los inactivos.

El diseño de los modelos de simulación contempló la coexistencia de dos dimensiones: la cantidad de horas trabajadas (hasta 20) y la forma de contratación. El supuesto en el que radicaba la elección de ambas dimensiones era que las dos debían estar presentes a la hora de caracterizar a quienes

se habían declarado en la Encuesta como “ocupados” y en el censo fueron reconocidos como “desocupados”.

Sin embargo, la aplicación de los modelos sugiere que la modalidad de contratación (modelos 2, 3, 5 y 6) no permitió sumar a la explicación sobre la declaración diferencial entre ambas fuentes. De esta manera y a la luz de los resultados que se presentan, la cantidad de horas trabajadas parece ser por sí sola, la dimensión que mejor permite caracterizar a quienes se declararon como “desocupados” en el Censo y “ocupados” en la EPH.

#### 4. –Comentarios finales

Por lo señalado hasta el momento, el mayor nivel de desocupación registrado por el Censo 2001 frente a la EPH, no obedece a particularidades o sesgos en las poblaciones entrevistadas [hipótesis -i-] ni tiene precedentes en mediciones anteriores en cuanto a la magnitud de las diferencias [hipótesis -ii-]. Aunque en ocasión del censo anterior, las mayores diferencias se apreciaron en las tasas de actividad tampoco estas fueron tan importantes como las disparidades en la medición del desempleo en el 2001.

Las diferencias en las tasas de desocupación registradas entre ambas fuentes se acentúan más entre los jóvenes y las mujeres. Sin embargo, estas distancias se reducen para las edades centrales.

A través de los ejercicios de simulación se pudo avanzar en la comprensión y el análisis de las razones que pudieron haber operado en la distinta declaración de la condición de actividad entre el Censo y la EPH. En este sentido, los resultados permiten clasificar los distintos aglomerados en función de su pertinencia a tres situaciones diferentes de declaración entre Censo y EPH. En función de lo dicho, los aglomerados se clasifican en aquellos en donde los ocupados que trabajaron hasta 20 horas se declararon como ocupados en la encuesta y en el censo supuestamente como desocupados (Modelo 1). Por otro, están los aglomerados donde al caso anterior se suman los inactivos que desean trabajar y que en el censo se declaran supuestamente como desocupados (Modelo 4). Por último, están los aglomerados en los que la diferencia entre las tasas de desocupación entre las fuentes no puede ser explicada por ninguno de los modelos mencionados. A pesar de la existencia de estos tres patrones, cabe destacar que no se encontraría ninguna regularidad sustantiva -proximidad regional, niveles de desocupación censal- en los aglomerados que tuvieron alguno de estos modelos de comportamiento.

Con la aplicación de estos modelos se puso de manifiesto que la dimensión de las “horas trabajadas totales en la semana de referencia” es determinante para explicar el pasaje de ocupados (de la EPH) a desocupados (en el Censo), habida cuenta de que la dimensión del tipo de contratación no tuvo,

en los datos, la importancia que se había supuesto en el diseño de los modelos. En este sentido, pareciera poder afirmarse que son los ocupados que trabajan hasta 20 horas, a los que en algunos casos también se suman los inactivos que desean trabajar quienes estarían en la base de esta diferencia de declaración entre ambas fuentes. Los resultados de la simulación acompañan el supuesto de la hipótesis -iii- en cuanto al sesgo de la indagación censal ocurrido por una captación inadecuada de los ocupados en empleos “poco visibles” y de los inactivos que desean trabajar aunque no hacen una búsqueda activa.

Cuadro 10.1 Provincia de Santa Cruz según área de gobierno local. Población por sexo. Año 2001

Área de gobierno local	Total	Varones	Mujeres
<b>Total</b>	<b>196,958</b>	<b>100,479</b>	<b>96,479</b>
<b>Municipios</b>	<b>189,362</b>	<b>95,156</b>	<b>94,206</b>
Río Gallegos	79,144	39,338	39,806
Caleta Olivia	36,077	18,222	17,855
Pico Truncado	14,985	7,540	7,445
Puerto Deseado	10,237	5,246	4,991
Las Heras	9,303	4,857	4,446
Yacimientos Río Turbio	6,650	3,375	3,275
El Calafate	6,410	3,326	3,084
Puerto San Julián	6,143	3,031	3,112
28 de Noviembre	4,686	2,361	2,325
Comandante Luis Piedrabuena	4,176	2,072	2,104
Perito Moreno	3,588	1,763	1,825
Puerto Santa Cruz	3,397	1,707	1,690
Gobernador Gregores	2,519	1,300	1,219
Los Antiguos	2,047	1,018	1,029
<b>Delegaciones Comunales</b>	<b>1,119</b>	<b>688</b>	<b>431</b>
Rospentek	519	357	162
Julia Dufour	246	134	112
Fitz Roy	174	87	87
Mina 3	71	48	23
Tellier	56	31	25
Bajo Caracoles	31	17	14
El Turbio	22	14	8
<b>Comisiones de Fomento</b>	<b>1,824</b>	<b>1 002</b>	<b>822</b>
Cañadón Seco	734	392	342
El Chaltén	371	222	149
Jaramillo	216	114	102
Tres Lagos	186	98	88
Hipólito Yrigoyen	171	95	76
Koluel Kaike	146	81	65
<b>Resto (1)</b>	<b>4,653</b>	<b>3,633</b>	<b>1,020</b>

(1) Incluye la población rural correspondiente a los gobiernos locales y la población rural que no pertenece a ningún gobierno local.

Cuadro 10.1 Provincia de Santa Cruz según área de gobierno local. Población por sexo. Año 2001

Área de gobierno local	Total	Varones	Mujeres
------------------------	-------	---------	---------

Nota: el dato presentado para cada gobierno local corresponde exclusivamente a la localidad. No se da información sobre el área rural de cada gobierno porque los límites fijados por la legislación no pueden reconocerse en el terreno, y/o no pueden compatibilizarse con las áreas operativas censales.

Fuente: INDEC. Censo Nacional de Población, Hogares y Viviendas 2001.

Cuadro 2.1 Provincia de Santa Cruz según localidad. Población censada en 1991 y población por sexo en 2001.

Localidad	Departamento	Año			
		1991	2001		
			Total	Varones	Mujeres
<b>Total</b>		159,839	196,958	100,479	96,479
Río Gallegos	Güer Aike	64,640	79,144	39,338	39,806
Caleta Olivia	Deseado	27,899	36,077	18,222	17,855
Pico Truncado	Deseado	12,757	14,985	7,540	7,445
Puerto Deseado	Deseado	7,093	10,237	5,246	4,991
Las Heras	Deseado	6,328	9,303	4,857	4,446
Yacimientos Río Turbio	Güer Aike	6,746	6,650	3,375	3,275
El Calafate	Lago Argentino	3,101	6,410	3,326	3,084
Puerto San Julián	Magallanes	5,114	6,143	3,031	3,112
28 de Noviembre	Güer Aike	3,317	4,686	2,361	2,325
Comandante Luis Piedrabuena	Corpen Aike	3,348	4,176	2,072	2,104
Perito Moreno (1)	Lago Buenos Aires	2,875	3,588	1,763	1,825
Puerto Santa Cruz	Corpen Aike	2,858	3,397	1,707	1,690
Gobernador Gregores (2)	Río Chico	1,847	2,519	1,300	1,219
Los Antiguos	Lago Buenos Aires	1,206	2,047	1,018	1,029
Cañadón Seco	Deseado	701	734	392	342
Rospentek	Güer Aike	607	519	357	162
El Chaltén	Lago Argentino	41	371	222	149
Julia Dufour (3)	Güer Aike	416	246	134	112
Jaramillo	Deseado	196	216	114	102
Tres Lagos	Lago Argentino	176	186	98	88
Fitz Roy	Deseado	165	174	87	87
Hipólito Yrigoyen (4)	Río Chico	117	171	95	76
Koluel Kaike	Deseado	201	146	81	65
Mina 3	Güer Aike	1,034	71	48	23
Tellier	Deseado	40	56	31	25
Bajo Caracoles	Río Chico	48	31	17	14
El Turbio (Est. Gobernador Mayer)	Güer Aike	71	22	14	8
<b>Población rural dispersa</b>		6,897	4,653	3,633	1,020

(1) Conocida también como Lago Buenos Aires.

(2) Conocida también como Cañadón León.

(3) Conocida también como Campamento Dorotea.

(4) Conocida también como Lago Posadas.

Cuadro 2.1 Provincia de Santa Cruz según localidad. Población censada en 1991 y población por sexo en 2001.

Localidad	Departamento	Año		
		1991	2001	
			Total	Varones

Fuente: INDEC. Censo Nacional de Población y Vivienda 1991 y Censo Nacional de Población, Hogares y Viviendas 2001.

Cuadro 2.3 Provincia de Santa Cruz según localidad. Hogares por hacinamiento del hogar. Año 2001

Localidad	Hogares (1)	Hacinamiento del hogar (2)					
		Hasta 0.50 personas por cuarto	0.51 - 0.99 personas por cuarto	1.00 - 1.49 personas por cuarto	1.50 - 1.99 personas por cuarto	2.00 - 3.00 personas por cuarto	Más de 3.00 personas por cuarto
<b>Total</b>	<b>53,825</b>	<b>11,483</b>	<b>10,647</b>	<b>17,743</b>	<b>5,514</b>	<b>6,841</b>	<b>1,597</b>
Rio Gallegos	21,614	4,559	4,511	7,127	2,216	2,623	578
Caleta Olivia	9,627	1,634	1,781	3,218	1,113	1,477	404
Pico Truncado	4,081	852	836	1,380	414	495	104
Puerto Deseado	2,824	583	489	907	296	407	142
Las Heras	2,631	520	435	917	263	377	119
Yacimientos Río Turbio	1,814	326	369	678	186	224	31
El Calafate	1,670	273	254	567	184	330	62
Puerto San Julián	1,869	616	449	506	141	132	25
28 de Noviembre	1,108	153	204	450	154	128	19
Comandante Luis Piedrabuena	1,172	348	307	354	84	69	10
Perito Moreno	1,005	279	203	352	77	81	13
Puerto Santa Cruz	992	280	248	291	86	76	11
Gobernador Gregores	711	143	143	223	78	96	28
Los Antiguos	572	120	100	175	86	85	6
Localidades con menos de 2.000 habitantes	816	219	161	267	68	86	15
Hogares en área rural dispersa	1,319	578	157	331	68	155	30

(1) Se excluyen los hogares censados en la calle.

(2) Representa el cociente entre la cantidad total de personas del hogar y la cantidad total de habitaciones o piezas de que dispone el mismo.

Fuente: INDEC. Censo Nacional de Población, Hogares y Viviendas 2001.

Cuadro 2.5 Provincia de Santa Cruz según localidad. Varones por grupos de edad. Año 2001

Localidad	Varones	Grupos de edad							
		0	1-4	5	6-9	10-12	13	14	15-17
<b>Total</b>	<b>100,479</b>	<b>2,129</b>	<b>8,317</b>	<b>2,235</b>	<b>8,679</b>	<b>6,616</b>	<b>2,078</b>	<b>2,046</b>	<b>5,533</b>
Rio Gallegos	39,338	846	3,208	843	3,354	2,641	766	811	2,176
Caleta Olivia	18,222	395	1,586	431	1,643	1,211	428	395	1,103
Pico Truncado	7,540	184	632	202	737	545	171	166	451
Puerto Deseado	5,246	124	482	111	495	375	82	111	307
Las Heras	4,857	103	485	120	437	340	103	93	274
Yacimientos Río Turbio	3,375	71	283	80	297	252	67	55	179
El Calafate	3,326	76	290	74	268	185	67	57	157
Puerto San Julián	3,031	48	243	72	292	203	76	62	168
28 de Noviembre	2,361	59	206	60	234	174	76	64	150
Comandante Luis Piedrabuena	2,072	40	186	42	192	149	53	46	120
Perito Moreno	1,763	44	160	44	168	134	48	39	100
Puerto Santa Cruz	1,707	23	141	43	149	92	35	41	92
Gobernador Gregores	1,300	25	107	30	107	102	35	35	85
Los Antiguos	1,018	33	103	27	108	83	24	24	56
Localidades con menos de 2.000 habitantes	1,690	28	110	41	135	87	34	26	69
Población rural dispersa	3,633	30	95	15	63	43	13	21	46

Fuente: INDEC. Censo Nacional de Población, Hogares y Viviendas 2001.

Cuadro 2.5 Provincia de Santa Cruz según localidad. Varones por grupos de edad. Año 2001

Localidad	Varones	Grupos de edad							
		18-19	20-24	25-29	30-34	35-39	40-44	45-49	50-54
<b>Total</b>	<b>100,479</b>	<b>3,412</b>	<b>8,192</b>	<b>7,901</b>	<b>7,378</b>	<b>7,360</b>	<b>7,027</b>	<b>5,789</b>	<b>4,704</b>
Río Gallegos	39,338	1,375	3,218	3,017	2,833	2,894	2,900	2,354	1,894
Caleta Olivia	18,222	654	1,550	1,413	1,361	1,336	1,196	912	745
Pico Truncado	7,540	280	617	545	508	525	480	378	330
Puerto Deseado	5,246	174	418	421	434	391	348	304	221
Las Heras	4,857	161	389	403	383	363	329	275	188
Yacimientos Río Turbio	3,375	136	245	229	241	219	251	245	212
El Calafate	3,326	102	242	297	254	284	235	194	192
Puerto San Julián	3,031	96	181	199	224	200	200	185	139
28 de Noviembre	2,361	83	188	170	149	156	156	153	105
Comandante Luis Piedrabuena	2,072	67	137	185	136	156	153	114	72
Perito Moreno	1,763	49	119	104	116	123	94	109	74
Puerto Santa Cruz	1,707	60	135	157	106	134	128	92	80
Gobernador Gregores	1,300	54	80	92	93	78	88	76	47
Los Antiguos	1,018	22	55	65	82	71	79	44	35
Localidades con menos de 2.000 habitantes	1,690	49	192	177	138	148	114	100	73
Población rural dispersa	3,633	50	426	427	320	282	276	254	297

Fuente: INDEC. Censo Nacional de Población, Hogares y Viviendas 2001.

Cuadro 2.5 Provincia de Santa Cruz según localidad. Varones por grupos de edad. Año 2001

Localidad	Varones	Grupos de edad						
		55-59	60-64	65-69	70-74	75-79	80-84	85 y más
<b>Total</b>	<b>100,479</b>	<b>3,379</b>	<b>2,833</b>	<b>2,024</b>	<b>1,474</b>	<b>788</b>	<b>366</b>	<b>219</b>
Río Gallegos	39,338	1,304	1,089	751	567	286	130	81
Caleta Olivia	18,222	521	490	374	278	131	50	19
Pico Truncado	7,540	242	217	166	95	40	19	10
Puerto Deseado	5,246	152	90	72	62	39	16	17
Las Heras	4,857	125	104	71	45	33	21	12
Yacimientos Río Turbio	3,375	130	75	52	30	17	5	4
El Calafate	3,326	117	89	53	40	32	14	7
Puerto San Julián	3,031	119	79	84	61	43	31	26
28 de Noviembre	2,361	78	43	31	14	6	5	1
Comandante Luis Piedrabuena	2,072	56	57	33	49	15	8	6
Perito Moreno	1,763	67	55	35	30	32	12	7
Puerto Santa Cruz	1,707	51	47	30	30	21	14	6
Gobernador Gregores	1,300	41	38	26	28	19	8	6
Los Antiguos	1,018	43	29	19	10	3	2	1
Localidades con menos de 2.000 habitantes	1,690	52	48	29	16	11	9	4
Población rural dispersa	3,633	281	283	198	119	60	22	12

Fuente: INDEC. Censo Nacional de Población, Hogares y Viviendas 2001.

Cuadro 2.7 Provincia de Santa Cruz según localidad. Población por cobertura por obra social y/o plan de salud privado o mutual. Año 2001

Localidad	Población total	Obra social y/o plan de salud privado o mutual	
		Tiene	No tiene
<b>Total</b>	<b>196,958</b>	<b>139,383</b>	<b>57,575</b>
Rio Gallegos	79,144	56,492	22,652
Caleta Olivia	36,077	24,475	11,602
Pico Truncado	14,985	9,683	5,302
Puerto Deseado	10,237	7,443	2,794
Las Heras	9,303	6,231	3,072
Yacimientos Río Turbio	6,650	5,493	1,157
El Calafate	6,410	4,126	2,284
Puerto San Julián	6,143	4,504	1,639
28 de Noviembre	4,686	3,604	1,082
Comandante Luis Piedrabuena	4,176	3,277	899
Perito Moreno	3,588	2,510	1,078
Puerto Santa Cruz	3,397	2,661	736
Gobernador Gregores	2,519	1,906	613
Los Antiguos	2,047	1,275	772
Localidades con menos de 2.000 habitantes	2,943	2,272	671
<b>Población rural dispersa</b>	<b>4,653</b>	<b>3,431</b>	<b>1,222</b>

Fuente: INDEC. Censo Nacional de Población, Hogares y Viviendas 2001.

Cuadro 2.9 Provincia de Santa Cruz según localidad. Población de 15 años o más por máximo nivel de instrucción alcanzado. Año 2001

Localidad	Población de 15 años o más	Máximo nivel de instrucción alcanzado			
		Sin instrucción/ primario incompleto	Primario completo/ secundario incompleto	Secundario completo/ terciario o universitario incompleto	Terciario o universitario completo
<b>Total</b>	<b>133,539</b>	<b>19,847</b>	<b>69,393</b>	<b>33,208</b>	<b>11,091</b>
Río Gallegos	54,232	6,896	27,174	15,012	5,150
Caleta Olivia	24,340	3,459	13,326	5,969	1,586
Pico Truncado	9,780	1,736	5,446	2,038	560
Puerto Deseado	6,690	882	3,882	1,372	554
Las Heras	5,986	1,106	3,501	1,058	321
Yacimientos Río Turbio	4,454	519	2,377	1,161	397
El Calafate	4,434	531	2,027	1,240	636
Puerto San Julián	4,203	741	2,172	927	363
28 de Noviembre	2,907	420	1,589	723	175
Comandante Luis Piedrabuena	2,744	333	1,448	730	233
Perito Moreno	2,335	519	1,238	423	155
Puerto Santa Cruz	2,330	247	1,310	587	186
Gobernador Gregores	1,666	366	835	334	131
Los Antiguos	1,249	237	603	271	138
Localidades con menos de 2.000 habitantes	2,073	305	952	560	256
Población rural dispersa	4,116	1,550	1,513	803	250

Nota: la población que declaró haber asistido a niveles educativos y/o años pertenecientes a la estructura educativa correspondiente a la Ley Federal de Educación ha sido asignada al nivel y/o año equivalente de la vieja estructura educativa. En este sentido cabe aclarar que el nivel primario equivale a los años 1° a 7° de la Educación General Básica y el nivel secundario equivale al 8° y 9° años de la Educación General Básica y a todos los años del nivel polimodal.

Fuente: INDEC. Censo Nacional de Población, Hogares y Viviendas 2001.

Cuadro 2.11 Provincia de Santa Cruz según localidad. Población ocupada por categoría ocupacional.  
Año 2001

Localidad	Población ocupada	Obrero o empleado		Patrón	Trabajador por cuenta propia	Trabajador familiar
		Sector público	Sector privado			
<b>Total</b>	<b>73,622</b>	<b>31,761</b>	<b>28,045</b>	<b>2,803</b>	<b>9,422</b>	<b>1,591</b>
Río Gallegos	29,568	13,669	10,401	1,053	3,849	596
Caleta Olivia	12,313	4,867	5,030	430	1,741	245
Pico Truncado	4,667	1,505	2,186	186	662	128
Puerto Deseado	3,982	1,330	1,846	188	536	82
Las Heras	3,484	1,055	1,794	112	450	73
Yacimientos Río Turbio	2,480	1,446	747	56	186	45
El Calafate	2,804	972	1,111	164	474	83
Puerto San Julián	2,312	949	828	107	374	54
28 de Noviembre	1,568	998	368	17	149	36
Comandante Luis Piedrabuena	1,483	1,010	212	43	187	31
Perito Moreno	1,254	712	272	57	182	31
Puerto Santa Cruz	1,292	816	250	58	127	41
Gobernador Gregores	960	611	196	36	102	15
Los Antiguos	678	429	105	15	109	20
Localidades con menos de 2.000 habitantes	1,316	755	361	33	135	32
Población rural dispersa	3,461	637	2,338	248	159	79

Fuente: INDEC. Censo Nacional de Población, Hogares y Viviendas 2001.

Cuadro 2.11 Provincia de Santa Cruz según localidad. Población ocupada por categoría ocupacional.

Año 2001

Localidad	Población ocupada	Obrero o empleado		Patrón	Trabajador por cuenta propia	Trabajador familiar
		Sector público	Sector privado			
<b>Total</b>	<b>73,622</b>	<b>31,761</b>	<b>28,045</b>	<b>2,803</b>	<b>9,422</b>	<b>1,591</b>
Río Gallegos	29,568	13,669	10,401	1,053	3,849	596
Caleta Olivia	12,313	4,867	5,030	430	1,741	245
Pico Truncado	4,667	1,505	2,186	186	662	128
Puerto Deseado	3,982	1,330	1,846	188	536	82
Las Heras	3,484	1,055	1,794	112	450	73
Yacimientos Río Turbio	2,480	1,446	747	56	186	45
El Calafate	2,804	972	1,111	164	474	83
Puerto San Julián	2,312	949	828	107	374	54
28 de Noviembre	1,568	998	368	17	149	36
Comandante Luis Piedrabuena	1,483	1,010	212	43	187	31
Perito Moreno	1,254	712	272	57	182	31
Puerto Santa Cruz	1,292	816	250	58	127	41
Gobernador Gregores	960	611	196	36	102	15
Los Antiguos	678	429	105	15	109	20
Localidades con menos de 2.000 habitantes	1,316	755	361	33	135	32
Población rural dispersa	3,461	637	2,338	248	159	79

Fuente: INDEC. Censo Nacional de Población, Hogares y Viviendas 2001.

Cuadro 10.3 Provincia de Santa Cruz. Hogares urbanos y rurales por hacinamiento del hogar. Año 2001

Hogares urbanos y rurales	Total (1)	Hacinamiento del hogar (2)					
		Hasta 0.50 personas por cuarto	0.51 - 0.99 personas por cuarto	1.00 - 1.49 personas por cuarto	1.50 - 1.99 personas por cuarto	2.00 - 3.00 personas por cuarto	Más de 3.00 personas por cuarto
<b>Total</b>	<b>53,825</b>	<b>11,483</b>	<b>10,647</b>	<b>17,743</b>	<b>5,514</b>	<b>6,841</b>	<b>1,597</b>
Urbanos (3)	51,690	10,686	10,329	17,145	5,378	6,600	1,552
Rurales (4)	2,135	797	318	598	136	241	45
agrupados	816	219	161	267	68	86	15
dispersos	1,319	578	157	331	68	155	30

(1) Se excluyen los hogares censados en la calle.

(2) Representa el cociente entre la cantidad total de personas del hogar y la cantidad total de habitaciones o piezas de que dispone el mismo.

(3) A los efectos del Censo 2001, se considera hogares urbanos a los que se ubican en localidades de 2.000 y más habitantes, y hogares rurales al resto.

(4) A los efectos del Censo 2001, se clasifica como hogares rurales **agrupados** a los que se ubican en localidades de menos de 2.000 habitantes y como hogares rurales **dispersos** a los que se ubican en campo abierto.

Fuente: INDEC. Censo Nacional de Población, Hogares y Viviendas 2001.

Cuadro No. 1 Provincia de Santa Cruz. Población masculina urbana y rural por grupos de edad.  
Año 2001

Población urbana y rural	Varones	Grupos de edad											
		0	1-4	5	6-9	10-12	13	14	15-17	18-19	20-24	25-29	30-34
<b>Total</b>	<b>100,479</b>	<b>2,129</b>	<b>8,317</b>	<b>2,235</b>	<b>8,679</b>	<b>6,616</b>	<b>2,078</b>	<b>2,046</b>	<b>5,533</b>	<b>3,412</b>	<b>8,192</b>	<b>7,901</b>	<b>7,378</b>
Urbana (1)	95,156	2,071	8,112	2,179	8,481	6,486	2,031	1,999	5,418	3,313	7,574	7,297	6,920
Rural (2)	5,323	58	205	56	198	130	47	47	115	99	618	604	458
agrupada	1,690	28	110	41	135	87	34	26	69	49	192	177	138
dispersa	3,633	30	95	15	63	43	13	21	46	50	426	427	320

(1) Se considera población urbana a la que habita en localidades de 2.000 y más habitantes, y población rural al resto.

(2) Se clasifica como población rural a la que se encuentra **agrupada** en localidades de menos de 2.000 habitantes y a la que se encuentra **dispersa** en campo abierto.

Fuente: INDEC. Censo Nacional de Población, Hogares y Viviendas 2001.

Cuadro 10.6 Provincia de Santa Cruz. Población femenina urbana y rural por grupos de edad. Año 2001

Población urbana y rural	Mujeres	Grupos de edad											
		0	1-4	5	6-9	10-12	13	14	15-17	18-19	20-24	25-29	30-34
<b>Total</b>	<b>96,479</b>	<b>1,988</b>	<b>8,031</b>	<b>2,180</b>	<b>8,578</b>	<b>6,645</b>	<b>1,991</b>	<b>1,906</b>	<b>5,459</b>	<b>3,143</b>	<b>7,642</b>	<b>7,755</b>	<b>7,405</b>
Urbana (1)	94,206	1,943	7,816	2,135	8,402	6,542	1,944	1,871	5,369	3,091	7,442	7,513	7,222
Rural (2)	2,273	45	215	45	176	103	47	35	90	52	200	242	183
agrupada	1,253	26	123	23	105	70	38	24	61	30	94	135	103
dispersa	1,020	19	92	22	71	33	9	11	29	22	106	107	80

(1) Se considera población urbana a la que habita en localidades de 2.000 y más habitantes, y población rural al resto.

(2) Se clasifica como población rural a la que se encuentra agrupada en localidades de menos de 2.000 habitantes y a la que se encuentra dispersa en campo abierto.

Fuente: INDEC. Censo Nacional de Población, Hogares y Viviendas 2001.

Cuadro 10.3 Provincia de Santa Cruz: Población femenina urbana y rural por grupos de edad. Año 2001

Población urbana y rural	Mujeres	Grupos de edad										
		35-39	40-44	45-49	50-54	55-59	60-64	65-69	70-74	75-79	80-84	85 y más
Total	96,479	7,245	6,291	5,237	4,119	3,072	2,520	1,971	1,430	926	537	408
Urbana (1)	94,206	7,073	6,157	5,116	4,009	2,975	2,456	1,907	1,391	904	527	401
Rural (2)	2,273	172	134	121	110	97	64	64	39	22	10	7
agrupada	1,253	102	83	58	57	35	21	23	22	10	6	4
dispersa	1,020	70	51	63	53	62	43	41	17	12	4	3

(1) Se considera población urbana a la que habita en localidades de 2.000 y más habitantes, y población rural al resto.

(2) Se clasifica como población rural a la que se encuentra agrupada en localidades de menos de 2.000 habitantes y a la que se encuentra dispersa en campo abierto.

Fuente: INDEC. Censo Nacional de Población, Hogares y Viviendas 2001.

Cuadro 10.7 Provincia de Santa Cruz. Población urbana y rural por cobertura por obra social y/o plan de salud privado o mutual. Año 2001

Población urbana y rural	Total	Obra social y/o plan de salud privado o mutual	
		Tiene	No tiene
<b>Total</b>	<b>196,958</b>	<b>139,383</b>	<b>57,575</b>
Urbana (1)	189,362	133,680	55,682
Rural (2)	7,596	5,703	1,893
agrupada	2,943	2,272	671
dispersa	4,653	3,431	1,222

(1) Se considera población urbana a la que habita en localidades de 2.000 y más habitantes, y población rural al resto.

(2) Se clasifica como población rural a la que se encuentra **agrupada** en localidades de menos de 2.000 habitantes y a la que se encuentra **dispersa** en campo abierto.

Fuente: INDEC. Censo Nacional de Población, Hogares y Viviendas 2001.

Cuadro 10.9 Provincia de Santa Cruz. Población urbana y rural de 15 años o más por máximo nivel de instrucción alcanzado.  
Año 2001

Población urbana y rural	Población de 15 años o más	Máximo nivel de instrucción alcanzado			
		Sin instrucción/ primario incompleto	Primario completo/ secundario incompleto	Secundario completo/ terciario o universitario incompleto	Terciario o universitario completo
<b>Total</b>	<b>133,539</b>	<b>19,847</b>	<b>69,393</b>	<b>33,208</b>	<b>11,091</b>
Urbana (1)	127,350	17,992	66,928	31,845	10,585
Rural (2)	6,189	1,855	2,465	1,363	506
agrupada	2,073	305	952	560	256
dispersa	4,116	1,550	1,513	803	250

(1) Se considera población urbana a la que habita en localidades de 2.000 y más habitantes, y población rural al resto.

(2) Se clasifica como población rural a la que se encuentra **agrupada** en localidades de menos de 2.000 habitantes y a la que se encuentra **dispersa** en campo abierto.

Nota: la población que declaró haber asistido a niveles educativos y/o años pertenecientes a la estructura educativa correspondiente a la Ley Federal de Educación ha sido asignada al nivel y/o año equivalente de la vieja estructura educativa. En este sentido cabe aclarar que el nivel primario equivale a los años 1° a 7° de la Educación General Básica y el nivel secundario equivale al 8° y 9° años de la Educación General Básica y a todos los años del nivel polimodal.

Fuente: INDEC. Censo Nacional de Población, Hogares y Viviendas 2001.

Cuadro No. Provincia de Santa Cruz. Población masculina urbana y rural por grupos de edad. Año 2001

Población urbana y rural	Varones	Grupos de edad										
		35-39	40-44	45-49	50-54	55-59	60-64	65-69	70-74	75-79	80-84	85 y más
Total	100,479	7,360	7,027	5,789	4,704	3,379	2,833	2,024	1,474	788	366	219
Urbana (1)	95,156	6,930	6,637	5,435	4,334	3,046	2,502	1,797	1,339	717	335	203
Rural (2)	5,323	430	390	354	370	333	331	227	135	71	31	16
agrupada	1,690	148	114	100	73	52	48	29	16	11	9	4
dispersa	3,633	282	276	254	297	281	283	198	119	60	22	12

(1) Se considera población urbana a la que habita en localidades de 2.000 y más habitantes, y población rural al resto.

(2) Se clasifica como población rural a la que se encuentra agrupada en localidades de menos de 2.000 habitantes y a la que se encuentra dispersa en campo abierto.

Fuente: INDEC. Censo Nacional de Población, Hogares y Viviendas 2001.

Cuadro 10.11 Provincia de Santa Cruz. Población urbana y rural ocupada por categoría ocupacional. Año 2001

Población urbana y rural	Población ocupada	Obrero o empleado		Patrón	Trabajador por cuenta propia	Trabajador familiar
		Sector público	Sector privado			
<b>Total</b>	<b>73,622</b>	<b>31,761</b>	<b>28,045</b>	<b>2,803</b>	<b>9,422</b>	<b>1,591</b>
Urbana (1)	68,845	30,369	25,346	2,522	9,128	1,480
Rural (2)	4,777	1,392	2,699	281	294	111
agrupada	1,316	755	361	33	135	32
dispersa	3,461	637	2,338	248	159	79

(1) Se considera población urbana a la que habita en localidades de 2.000 y más habitantes, y población rural al resto.

(2) Se clasifica como población rural a la que se encuentra **agrupada** en localidades de menos de 2.000 habitantes y a la que se encuentra **dispersa** en campo abierto.

Fuente: INDEC. Censo Nacional de Población, Hogares y Viviendas 2001.

Cuadro 10.1 Provincia de Santa Cruz. Población urbana y rural censada en 1991 y población por sexo en 2001

Población urbana y rural	Año			
	1991	2001		
		Total	Varones	Mujeres
<b>Total</b>	159,839	<b>196,958</b>	<b>100,479</b>	<b>96,479</b>
Urbana (1)	146,076 (2)	189,362	95,156	94,206
Rural (3)	13,763	7,596	5,323	2,273
agrupada	6,866	2,943	1,690	1,253
dispersa	6,897	4,653	3,633	1,020

(1) Se considera población urbana a la que habita en localidades de 2.000 y más habitantes, y población rural al resto.

(2) Totaliza estrictamente las localidades que al Censo 1991 tenían 2.000 y más habitantes.

(3) Se clasifica como población rural a la que se encuentra **agrupada** en localidades de menos de 2.000 habitantes y a la que se encuentra **dispersa** en campo abierto.

Fuente: INDEC. Censo Nacional de Población y Vivienda 1991 y Censo Nacional de Población, Hogares y Viviendas 2001.

Cuadro 10.11 Provincia de Santa Cruz. Población urbana y rural ocupada por categoría ocupacional. Año 2001

Población urbana y rural	Población ocupada	Obrero o empleado		Patrón	Trabajador por cuenta propia	Trabajador familiar
		Sector público	Sector privado			
<b>Total</b>	<b>73,622</b>	<b>31,761</b>	<b>28,045</b>	<b>2,803</b>	<b>9,422</b>	<b>1,591</b>
Urbana (1)	68,845	30,369	25,346	2,522	9,128	1,480
Rural (2)	4,777	1,392	2,699	281	294	111
agrupada	1,316	755	361	33	135	32
dispersa	3,461	637	2,338	248	159	79

(1) Se considera población urbana a la que habita en localidades de 2.000 y más habitantes, y población rural al resto.

(2) Se clasifica como población rural a la que se encuentra **agrupada** en localidades de menos de 2.000 habitantes y a la que se encuentra **dispersa** en campo abierto.

Fuente: INDEC. Censo Nacional de Población, Hogares y Viviendas 2001.

Cuadro 10.3 Provincia de Santa Cruz. Hogares urbanos y rurales por hacinamiento del hogar. Año 2001

Hogares urbanos y rurales	Total (1)	Hacinamiento del hogar (2)					
		Hasta 0.50 personas por cuarto	0.51 - 0.99 personas por cuarto	1.00 - 1.49 personas por cuarto	1.50 - 1.99 personas por cuarto	2.00 - 3.00 personas por cuarto	Más de 3.00 personas por cuarto
<b>Total</b>	<b>53,825</b>	<b>11,483</b>	<b>10,647</b>	<b>17,743</b>	<b>5,514</b>	<b>6,841</b>	<b>1,597</b>
Urbanos (3)	51,690	10,686	10,329	17,145	5,378	6,600	1,552
Rurales (4)	2,135	797	318	598	136	241	45
agrupados	816	219	161	267	68	86	15
dispersos	1,319	578	157	331	68	155	30

(1) Se excluyen los hogares censados en la calle.

(2) Representa el cociente entre la cantidad total de personas del hogar y la cantidad total de habitaciones o piezas de que dispone el mismo.

(3) A los efectos del Censo 2001, se considera hogares urbanos a los que se ubican en localidades de 2.000 y más habitantes, y hogares rurales al resto.

(4) A los efectos del Censo 2001, se clasifica como hogares rurales **agrupados** a los que se ubican en localidades de menos de 2.000 habitantes y como hogares rurales **dispersos** a los que se ubican en campo abierto.

Fuente: INDEC. Censo Nacional de Población, Hogares y Viviendas 2001.

Cuadro 10.3 Provincia de Santa Cruz. Población masculina urbana y rural por grupos de edad. Año 2001

Población urbana y rural	Varones	Grupos de edad											
		0	1-4	5	6-9	10-12	13	14	15-17	18-19	20-24	25-29	30-34
<b>Total</b>	<b>100,479</b>	<b>2,129</b>	<b>8,317</b>	<b>2,235</b>	<b>8,679</b>	<b>6,616</b>	<b>2,078</b>	<b>2,046</b>	<b>5,533</b>	<b>3,412</b>	<b>8,192</b>	<b>7,901</b>	<b>7,378</b>
Urbana (1)	95,156	2,071	8,112	2,179	8,481	6,486	2,031	1,999	5,418	3,313	7,574	7,297	6,920
Rural (2)	5,323	58	205	56	198	130	47	47	115	99	618	604	458
agrupada	1,690	28	110	41	135	87	34	26	69	49	192	177	138
dispersa	3,633	30	95	15	63	43	13	21	46	50	426	427	320

(1) Se considera población urbana a la que habita en localidades de 2.000 y más habitantes, y población rural al resto.

(2) Se clasifica como población rural a la que se encuentra **agrupada** en localidades de menos de 2.000 habitantes y a la que se encuentra **dispersa** en campo abierto.

Fuente: INDEC. Censo Nacional de Población, Hogares y Viviendas 2001.

Cuadro 10.5 Provincia de Santa Cruz: Población masculina urbana y rural por grupos de edad. Año 2001

Población urbana y rural	Varones	Grupos de edad										
		35-39	40-44	45-49	50-54	55-59	60-64	65-69	70-74	75-79	80-84	85 y más
Total	100,479	7,360	7,027	5,789	4,704	3,379	2,833	2,024	1,474	788	366	219
Urbana (1)	95,156	6,930	6,637	5,435	4,334	3,046	2,502	1,797	1,339	717	335	203
Rural (2)	5,323	430	390	354	370	333	331	227	135	71	31	16
agrupada	1,690	148	114	100	73	52	48	29	16	11	9	4
dispersa	3,633	282	276	254	297	281	283	198	119	60	22	12

(1) Se considera población urbana a la que habita en localidades de 2.000 y más habitantes, y población rural al resto.

(2) Se clasifica como población rural a la que se encuentra **agrupada** en localidades de menos de 2.000 habitantes y a la que se encuentra **dispersa** en campo abierto.

Fuente: INDEC. Censo Nacional de Población, Hogares y Viviendas 2001.

Cuadro 10.7 Provincia de Santa Cruz. Población urbana y rural por cobertura por obra social y/o plan de salud privado o mutual. Año 2001

Población urbana y rural	Total	Obra social y/o plan de salud privado o mutual	
		Tiene	No tiene
<b>Total</b>	<b>196,958</b>	<b>139,383</b>	<b>57,575</b>
Urbana (1)	189,362	133,680	55,682
Rural (2)	7,596	5,703	1,893
agrupada	2,943	2,272	671
dispersa	4,653	3,431	1,222

(1) Se considera población urbana a la que habita en localidades de 2.000 y más habitantes, y población rural al resto.

(2) Se clasifica como población rural a la que se encuentra **agrupada** en localidades de menos de 2.000 habitantes y a la que se encuentra **dispersa** en campo abierto.

Fuente: INDEC. Censo Nacional de Población, Hogares y Viviendas 2001.

Cuadro 10.9 Provincia de Santa Cruz. Población urbana y rural de 15 años o más por máximo nivel de instrucción alcanzado.  
Año 2001

Población urbana y rural	Población de 15 años o más	Máximo nivel de instrucción alcanzado			
		Sin instrucción/ primario incompleto	Primario completo/ secundario incompleto	Secundario completo/ terciario o universitario incompleto	Terciario o universitario completo
<b>Total</b>	<b>133,539</b>	<b>19,847</b>	<b>69,393</b>	<b>33,208</b>	<b>11,091</b>
Urbana (1)	127,350	17,992	66,928	31,845	10,585
Rural (2)	6,189	1,855	2,465	1,363	506
agrupada	2,073	305	952	560	256
dispersa	4,116	1,550	1,513	803	250

(1) Se considera población urbana a la que habita en localidades de 2.000 y más habitantes, y población rural al resto.

(2) Se clasifica como población rural a la que se encuentra **agrupada** en localidades de menos de 2.000 habitantes y a la que se encuentra **dispersa** en campo abierto.

Nota: la población que declaró haber asistido a niveles educativos y/o años pertenecientes a la estructura educativa correspondiente a la Ley Federal de Educación ha sido asignada al nivel y/o año equivalente de la vieja estructura educativa. En este sentido cabe aclarar que el nivel primario equivale a los años 1° a 7° de la Educación General Básica y el nivel secundario equivale al 8° y 9° años de la Educación General Básica y a todos los años del nivel polimodal.

Fuente: INDEC. Censo Nacional de Población, Hogares y Viviendas 2001.

Cuadro 2.2 Provincia de Santa Cruz según departamento. Población, superficie y densidad. Años 1991 - 2001

Departamento	Año					
	1991			2001		
	Población	Superficie en km <sup>2</sup>	Densidad hab/km <sup>2</sup>	Población	Superficie en km <sup>2</sup>	Densidad hab/km <sup>2</sup>
<b>Total</b>	159,839	243,943	0.7	<b>196,958</b>	<b>243,943</b>	<b>0.8</b>
Corpen Aike	7,045	26,350	0.3	7,942	26,350	0.3
Deseado	56,879	63,784	0.9	72,953	63,784	1.1
Güer Aike	79,032	33,841	2.3	92,878	33,841	2.7
Lago Argentino	3,940	37,292	0.1	7,500	37,292	0.2
Lago Buenos Aires	4,975	28,609	0.2	6,223	28,609	0.2
Magallanes	5,314	19,805	0.3	6,536	19,805	0.3
Río Chico	2,654	34,262	0.1	2,926	34,262	0.1

Fuente: INDEC. Censo Nacional de Población y Vivienda 1991 y Censo Nacional de Población, Hogares y Viviendas 2001 e Instituto Geográfico Militar.

Cuadro 3.1 Provincia de Santa Cruz según departamento. Población total, población en hogares y población en instituciones colectivas. Año 2001

Departamento	Población		
	Total	En hogares (1)	En instituciones colectivas
<b>Total</b>	<b>196,958</b>	<b>192,851</b>	<b>4,107</b>
Corpen Aike	7,942	7,634	308
Deseado	72,953	72,174	779
Güer Aike	92,878	91,419	1,459
Lago Argentino	7,500	6,580	920
Lago Buenos Aires	6,223	6,059	164
Magallanes	6,536	6,139	397
Río Chico	2,926	2,846	80

(1) Se incluye la población censada en la calle.

Fuente: INDEC. Censo Nacional de Población, Hogares y Viviendas 2001.

Cuadro 3.3 Provincia de Santa Cruz según departamento. Hogares y población censada en ellos por tipo de vivienda.  
Año 2001

Departamento	Total (1)	Tipo de vivienda									
		Casa			Rancho	Casilla	Departamento	Pieza/s en inquilinato	Pieza/s en hotel o pensión	Local no construido para habitación	Vivienda móvil
		Total	A (2)	B (3)							
<b>Total</b>											
Hogares	53,825	45,781	40,910	4,871	225	818	5,947	829	58	128	39
Población	192,841	167,051	150,221	16,830	560	2,407	20,285	1,970	132	340	96
<b>Corpen Aike</b>											
Hogares	2,248	2,166	1,879	287	7	14	42	16	1	1	1
Población	7,634	7,435	6,341	1,094	17	33	110	34	1	3	1
<b>Deseado</b>											
Hogares	19,889	17,035	14,992	2,043	101	240	1,965	443	17	68	20
Población	72,173	62,769	55,620	7,149	243	634	7,167	1,069	47	184	60
<b>Güer Aike</b>											
Hogares	25,088	20,393	18,590	1,803	79	490	3,735	305	34	44	8
Población	91,410	76,197	69,450	6,747	220	1,575	12,502	718	71	107	20
<b>Lago Argentino</b>											
Hogares	1,982	1,712	1,559	153	12	47	156	41	4	3	7
Población	6,580	5,923	5,472	451	20	97	400	107	10	12	11
<b>Lago Buenos Aires</b>											
Hogares	1,792	1,735	1,478	257	16	8	16	12	-	4	1
Población	6,059	5,936	5,348	588	34	18	36	24	-	9	2
<b>Magallanes</b>											
Hogares	1,943	1,902	1,714	188	4	11	20	3	1	2	-
Población	6,139	6,055	5,580	475	9	29	37	5	2	2	-
<b>Río Chico</b>											
Hogares	883	838	698	140	6	8	13	9	1	6	2
Población	2,846	2,736	2,410	326	17	21	33	13	1	23	2

(1) Se excluyen los hogares y la población censados en la calle.

(2) Se refiere a todas las casas no consideradas tipo B.

(3) Se refiere a todas las casas que cumplen por lo menos con una de las siguientes condiciones: tienen piso de tierra o ladrillo suelto u otro material (no tienen piso de cerámica, baldosa, mosaico, mármol, madera o alfombrado) o no tienen provisión de agua por cañería dentro de la vivienda o no disponen de inodoro con descarga de agua.

Fuente: INDEC. Censo Nacional de Población, Hogares y Viviendas 2001.

Cuadro 4.1 Provincia de Santa Cruz. Hogares por material predominante de las paredes exteriores de la vivienda y presencia de revoque según material predominante de la cubierta exterior del techo y presencia de cielorraso. Año 2001

Material predominante de la cubierta exterior del techo y presencia de cielorraso	Hogares (1)	Material predominante de las paredes exteriores y presencia de revoque							
		Ladrillo, piedra, bloque u hormigón con revoque	Ladrillo, piedra, bloque u hormigón sin revoque	Adobe con revoque	Adobe sin revoque	Madera	Chapa de metal o fibrocemento	Chorizo, cartón, palma, paja sola o material de desecho	Otros
<b>Total</b>	<b>53,825</b>	<b>41,577</b>	<b>3,755</b>	<b>190</b>	<b>40</b>	<b>3,112</b>	<b>4,656</b>	<b>111</b>	<b>384</b>
Baldosa o losa con cielorraso	1,984	1,899	51	-	-	27	-	-	7
Baldosa o losa sin cielorraso	198	172	20	-	-	3	-	-	3
Cubierta asfáltica o membrana con cielorraso	5,475	5,049	417	2	-	6	-	-	1
Cubierta asfáltica o membrana sin cielorraso	1,435	1,147	283	-	-	2	-	-	3
Pizarra o teja con cielorraso	565	496	30	-	-	24	-	-	15
Pizarra o teja sin cielorraso	17	10	7	-	-	-	-	-	-
Chapa de metal con cielorraso	40,983	31,351	2,409	167	21	2,689	4,022	78	246
Chapa de metal sin cielorraso	1,633	592	425	14	13	151	405	14	19
Chapa de fibrocemento o plástico con cielorraso	883	549	44	-	1	109	168	4	8
Chapa de fibrocemento o plástico sin cielorraso	53	18	10	-	-	11	12	1	1
Chapa de cartón	294	125	40	7	5	58	37	13	9
Caña, tabla o paja con barro, paja sola	15	7	2	-	-	5	-	-	1
Otros con cielorraso	242	138	12	-	-	25	9	-	58
Otros sin cielorraso	48	24	5	-	-	2	3	1	13

(1) Se excluyen los hogares censados en la calle.

Fuente: INDEC. Censo Nacional de Población, Hogares y Viviendas 2001.

Cuadro 4.11 Provincia de Santa Cruz. Hogares por cantidad de personas en el hogar según bienes de que dispone.  
Año 2001

Bienes de que dispone	Hogares (1)	Cantidad de personas en el hogar									
		1	2	3	4	5	6	7	8	9	10 y más
Hogares	53,825	7,912	9,549	10,377	10,653	7,398	4,086	2,042	916	447	445
Tiene heladera con freezer	31,324	3,022	5,292	6,349	6,876	4,825	2,608	1,252	551	281	268
Tiene heladera sin freezer	18,115	3,037	3,393	3,442	3,362	2,286	1,303	686	322	138	146
No tiene heladera	4,386	1,853	864	586	415	287	175	104	43	28	31
Hogares	53,825	7,912	9,549	10,377	10,653	7,398	4,086	2,042	916	447	445
Tiene lavarropas automático	32,807	2,568	5,300	6,833	7,713	5,313	2,785	1,282	538	235	240
Tiene lavarropas común	12,319	1,652	2,321	2,314	2,143	1,591	1,042	617	298	169	172
No tiene lavarropas	8,699	3,692	1,928	1,230	797	494	259	143	80	43	33
Hogares	53,825	7,912	9,549	10,377	10,653	7,398	4,086	2,042	916	447	445
Tiene video-casetera/reproductor	22,017	1,796	3,412	4,665	5,300	3,641	1,786	795	327	158	137
No tiene video-casetera/reproductor	31,808	6,116	6,137	5,712	5,353	3,757	2,300	1,247	589	289	308
Hogares	53,825	7,912	9,549	10,377	10,653	7,398	4,086	2,042	916	447	445
Tiene teléfono fijo y teléfono celular	11,988	872	1,887	2,533	2,936	2,058	980	419	164	73	66
Sólo tiene teléfono celular	8,984	1,301	1,590	1,884	1,772	1,172	604	341	166	70	84
Sólo tiene teléfono fijo	20,349	2,477	3,894	3,841	4,114	2,848	1,658	813	355	175	174
No tiene teléfono fijo ni celular	12,504	3,262	2,178	2,119	1,831	1,320	844	469	231	129	121
Hogares	53,825	7,912	9,549	10,377	10,653	7,398	4,086	2,042	916	447	445
Tiene horno microondas	11,273	862	2,039	2,455	2,769	1,805	805	338	104	50	46
No tiene horno microondas	42,552	7,050	7,510	7,922	7,884	5,593	3,281	1,704	812	397	399
Hogares	53,825	7,912	9,549	10,377	10,653	7,398	4,086	2,042	916	447	445
Tiene televisión por cable	42,230	4,758	7,309	8,533	8,979	6,251	3,386	1,630	711	334	339
No tiene televisión por cable	11,595	3,154	2,240	1,844	1,674	1,147	700	412	205	113	106
Hogares	53,825	7,912	9,549	10,377	10,653	7,398	4,086	2,042	916	447	445
Tiene computadora con conexión a Internet	5,739	428	971	1,252	1,535	942	382	144	51	18	16
Tiene computadora sin conexión a Internet	11,238	657	1,349	2,271	2,982	2,114	1,058	466	185	78	78
No tiene computadora	36,848	6,827	7,229	6,854	6,136	4,342	2,646	1,432	680	351	351

(1) Se excluyen los hogares censados en la calle.

Fuente: INDEC. Censo Nacional de Población, Hogares y Viviendas 2001.

Cuadro 4.13 Provincia de Santa Cruz según departamento. Hogares y Población: total y con Necesidades Básicas Insatisfechas (NBI). Año 2001

Departamento	Hogares (1)			Población (1)		
	Total	Con NBI (2)	% (3)	Total	Con NBI (2)	% (4)
<b>Total</b>	<b>53,834</b>	<b>5,463</b>	<b>10.1</b>	<b>192,851</b>	<b>19,985</b>	<b>10.4</b>
Corpen Aike	2,248	122	5.4	7,634	357	4.7
Deseado	19,890	2,380	12.0	72,174	8,849	12.3
Güer Aike	25,096	2,304	9.2	91,419	8,701	9.5
Lago Argentino	1,982	222	11.2	6,580	729	11.1
Lago Buenos Aires	1,792	190	10.6	6,059	576	9.5
Magallanes	1,943	134	6.9	6,139	437	7.1
Río Chico	883	111	12.6	2,846	336	11.8

(1) Se incluyen los hogares y la población censados en la calle.

(2) Las Necesidades Básicas Insatisfechas fueron definidas según la metodología utilizada en "La pobreza en la Argentina" (Serie Estudios INDEC. N° 1, Buenos Aires, 1984).

Los hogares con Necesidades Básicas Insatisfechas (NBI) son los hogares que presenian al menos uno de los siguientes indicadores de privación:

1- Hacinamiento: hogares que tuvieran más de tres personas por cuarto.

2- Vivienda: hogares en una vivienda de tipo inconveniente (pieza de inquilinato, vivienda precaria u otro tipo, lo que excluye casa, departamento y rancho).

3- Condiciones sanitarias: hogares que no tuvieran ningún tipo de retrete.

4- Asistencia escolar: hogares que tuvieran algún niño en edad escolar (6 a 12 años) que no asistiera a la escuela.

5- Capacidad de subsistencia: hogares que tuvieran cuatro o más personas por miembro ocupado y, además, cuyo jefe no haya completado tercer grado de escolaridad primaria.

(3) Porcentaje de hogares con Necesidades Básicas Insatisfechas sobre el total de hogares de cada departamento.

(4) Porcentaje de población en hogares con Necesidades Básicas Insatisfechas sobre el total de población de cada departamento.

Fuente: INDEC. Censo Nacional de Población, Hogares y Viviendas 2001.

Cuadro 4.3 Provincia de Santa Cruz. Población en hogares por material predominante de los pisos de la vivienda según material predominante de la cubierta exterior del techo y presencia de cielorraso. Año 2001

Material predominante de la cubierta exterior del techo y presencia de cielorraso	Población en hogares (1)	Material predominante de los pisos			
		Cerámica, baldosa, mosaico, mármol, madera o alfombrado	Cemento o ladrillo fijo	Tierra o ladrillo suelto	Otros
<b>Total</b>	<b>192,841</b>	<b>169,869</b>	<b>15,752</b>	<b>287</b>	<b>6,933</b>
Baldosa o losa con cielorraso	6,940	6,741	140	-	59
Baldosa o losa sin cielorraso	673	607	58	-	8
Cubierta asfáltica o membrana con cielorraso	19,657	18,326	1,095	5	231
Cubierta asfáltica o membrana sin cielorraso	5,284	4,257	818	10	199
Pizarra o teja con cielorraso	2,066	2,020	31	-	15
Pizarra o teja sin cielorraso	64	64	-	-	-
Chapa de metal con cielorraso	147,372	130,894	10,669	101	5,708
Chapa de metal sin cielorraso	5,497	2,827	2,262	126	282
Chapa de fibrocemento o plástico con cielorraso	3,058	2,699	220	2	137
Chapa de fibrocemento o plástico sin cielorraso	184	75	83	9	17
Chapa de cartón	951	597	271	34	49
Caña, tabla o paja con barro, paja sola	52	33	19	-	-
Otros con cielorraso	864	633	39	-	192
Otros sin cielorraso	179	96	47	-	36

(1) Se excluye la población censada en la calle.

Fuente: INDEC. Censo Nacional de Población, Hogares y Viviendas 2001.

Cuadro 4.5 Provincia de Santa Cruz. Hogares por servicio sanitario de la vivienda según provisión y procedencia del agua para beber y cocinar. Año 2001

Provisión y procedencia del agua para beber y cocinar	Hogares (1)	Servicio sanitario			
		Inodoro con descarga de agua y desagüe a red pública	Inodoro con descarga de agua y desagüe a cámara séptica y pozo ciego	Inodoro con descarga de agua y desagüe a pozo ciego u hoyo, excavación en la tierra, etc.	Inodoro sin descarga de agua o sin inodoro
<b>Total</b>	<b>53,825</b>	<b>38,191</b>	<b>8,499</b>	<b>2,834</b>	<b>4,301</b>
Por cañería dentro de la vivienda	51,095	37,839	8,357	2,688	2,211
Red pública (agua corriente)	50,105	37,738	8,004	2,355	2,008
Perforación con bomba a motor	228	31	90	66	41
Perforación con bomba manual	58	-	8	27	23
Pozo con bomba	297	16	106	121	54
Pozo sin bomba	70	1	18	31	20
Agua de lluvia	3	-	1	1	1
Transporte por cisterna	77	52	9	10	6
Río, canal, arroyo	257	1	121	77	58
Fuera de la vivienda pero dentro del terreno	2,367	352	142	146	1,727
Red pública (agua corriente)	1,892	352	126	96	1,318
Perforación con bomba a motor	68	-	4	7	57
Perforación con bomba manual	39	-	1	2	36
Pozo con bomba	102	-	4	13	85
Pozo sin bomba	127	-	1	9	117
Agua de lluvia	5	-	-	-	5
Transporte por cisterna	45	-	2	5	38
Río, canal, arroyo	89	-	4	14	71
Fuera del terreno	363	-	-	-	363
Red pública (agua corriente)	250	-	-	-	250
Perforación con bomba a motor	9	-	-	-	9
Perforación con bomba manual	3	-	-	-	3
Pozo con bomba	17	-	-	-	17
Pozo sin bomba	13	-	-	-	13
Agua de lluvia	1	-	-	-	1
Transporte por cisterna	52	-	-	-	52
Río, canal, arroyo	18	-	-	-	18

(1) Se excluyen los hogares censados en la calle.

Fuente: INDEC. Censo Nacional de Población, Hogares y Viviendas 2001.

Cuadro 4.7 - Provincia de Santa Cruz: hogares y población censada en ellos por disponibilidad de lugar para cocinar con instalación de agua según combustible que usa principalmente para cocinar. Año 2001

Combustible que usa principalmente para cocinar	Total (1)	Disponibilidad de lugar para cocinar con instalación de agua	
		Sí	No
Hogares	53,825	50,204	3,621
Gas de red	51,151	48,675	2,476
Gas en tubo	1,301	961	340
Gas en garrafa	488	135	353
Leña o carbón	794	407	387
Otro	91	26	65
Población en hogares	192,841	182,536	10,305
Gas de red	186,051	178,236	7,815
Gas en tubo	3,779	2,903	876
Gas en garrafa	1,266	404	862
Leña o carbón	1,546	900	646
Otro	199	93	106

(1) Se excluyen los hogares y la población censados en la calle.

Fuente: INDEC. Censo Nacional de Población, Hogares y Viviendas 2001.

Cuadro 4.9 Provincia de Santa Cruz. Hogares por tipo de vivienda según régimen de tenencia de la vivienda. Año 2001

Régimen de tenencia de la vivienda	Hogares (1)	Tipo de vivienda									
		Casa			Rancho	Casilla	Departamento	Pieza/s en inquilinato	Pieza/s en hotel o pensión	Local no construido para habitación	Vivienda móvil
		Total	A (2)	B (3)							
<b>Total</b>	<b>53,825</b>	<b>45,781</b>	<b>40,910</b>	<b>4,871</b>	<b>225</b>	<b>818</b>	<b>5,947</b>	<b>829</b>	<b>58</b>	<b>128</b>	<b>39</b>
Propietario de la vivienda y el terreno	34,614	31,410	28,991	2,419	82	343	2,726	15	5	24	9
Propietario de la vivienda solamente	1,477	1,316	1,038	278	30	114	-	3	-	2	12
Inquilino	9,644	6,499	5,901	598	31	140	2,244	653	34	42	1
Ocupante por préstamo	3,630	2,781	2,084	697	61	170	454	109	14	36	5
Ocupante por relación de dependencia	2,653	2,267	1,619	648	14	33	272	39	5	11	12
Otra situación	1,807	1,508	1,277	231	7	18	251	10	-	13	-

(1) Se excluyen los hogares censados en la calle.

(2) Se refiere a todas las casas no consideradas tipo B.

(3) Se refiere a todas las casas que cumplen por lo menos con una de las siguientes condiciones: tienen piso de tierra o ladrillo suelto u otro material (no tienen piso de cerámica, baldosa, mosaico, mármol, madera o alfombrado) o no tienen provisión de agua por cañería dentro de la vivienda o no disponen de inodoro con descarga de agua.

Fuente: INDEC. Censo Nacional de Población, Hogares y Viviendas 2001.

Cuadro 5.2 Provincia de Santa Cruz. Hogares por grupos de edad y sexo del jefe según tipo de hogar. Año 2001

Tipo de hogar (1)	Hogares	Grupos de edad y sexo del jefe							
		14-24 años		25-44 años		45-64 años		65 años o más	
		Varones	Mujeres	Varones	Mujeres	Varones	Mujeres	Varones	Mujeres
<b>Total</b>	<b>53,834</b>	<b>1,841</b>	<b>686</b>	<b>20,863</b>	<b>5,679</b>	<b>14,089</b>	<b>4,599</b>	<b>3,785</b>	<b>2,292</b>
1. Hogar unipersonal	7,938	267	133	1,927	655	1,985	1,029	852	1,090
2. Hogar multipersonal familiar	45,064	1,497	533	18,685	4,957	11,864	3,512	2,875	1,141
2.1. Hogar nuclear	34,709	1,224	377	15,950	3,784	8,756	2,036	2,075	507
2.1.1. Hogar nuclear completo	28,420	1,212	142	15,560	929	8,150	415	1,939	73
2.1.1.1. Hogar nuclear completo de pareja sola	5,324	283	52	1,485	162	1,925	147	1,217	53
2.1.1.2. Hogar nuclear completo de pareja e hijos	23,096	929	90	14,075	767	6,225	268	722	20
2.1.2. Hogar nuclear incompleto	6,289	12	235	390	2,855	606	1,621	136	434
2.2. Hogar extendido	9,108	229	128	2,374	969	2,768	1,335	722	583
2.2.1. Hogar nuclear completo con otros familiares	5,372	125	23	1,944	175	2,350	157	570	28
2.2.1.1. Hogar nuclear completo de pareja sola con otros familiares	778	28	3	144	16	336	33	205	13
2.2.1.2. Hogar nuclear completo de pareja e hijos con otros familiares	4,594	97	20	1,800	159	2,014	124	365	15
2.2.2. Hogar nuclear incompleto con otros familiares	2,264	3	48	80	653	220	894	90	276
2.2.3. Hogar sin núcleo familiar con otros familiares	1,472	101	57	350	141	198	284	62	279
2.3. Hogar compuesto	1,247	44	28	361	204	340	141	78	51
2.3.1. Hogar nuclear completo con otros no familiares (con o sin otros familiares)	703	21	4	286	25	270	25	67	5
2.3.1.1. Hogar nuclear completo de pareja sola con otros no familiares (con o sin otros familiares)	200	9	-	53	7	75	6	45	5
2.3.1.2. Hogar nuclear completo de pareja e hijos con otros no familiares (con o sin otros familiares)	503	12	4	233	18	195	19	22	-
2.3.2. Hogar nuclear incompleto con otros no familiares (con o sin otros familiares)	389	2	15	33	162	42	97	7	31
2.3.3. Hogar sin núcleo familiar con otros no familiares (con otros familiares)	155	21	9	42	17	28	19	4	15
3. Hogar multipersonal no familiar (jefes y otros no familiares)	832	77	20	251	67	240	58	58	61

(1) Esta clasificación excluye a los empleados de servicio doméstico y sus familiares.

Fuente: INDEC. Censo Nacional de Población, Hogares y Viviendas 2001.

Cuadro 5.4 Provincia de Santa Cruz. Población en hogares por parentesco o relación con el jefe o jefa del hogar según sexo y grupos de edad del jefe y grupos de edad de los miembros del hogar. Año 2001

Sexo y grupos de edad del jefe y grupos de edad de los miembros del hogar	Población en hogares	Parentesco o relación con el jefe o jefa del hogar								
		Jefe o jefa	Cónyuge o pareja	Hijo/a o hijastro/a	Yerno/ nuera	Nieto/a	Padre/ madre o Suegro/a	Otros familiares	Otros no familiares	Servicio doméstico y sus familiares
<b>Total</b>	<b>192,851</b>	<b>53,834</b>	<b>34,495</b>	<b>85,932</b>	<b>1,339</b>	<b>6,739</b>	<b>1,921</b>	<b>5,403</b>	<b>3,108</b>	<b>80</b>
<b>Jefes: 14 a 24 años</b>	<b>7,371</b>	<b>2,527</b>	<b>1,527</b>	<b>2,407</b>	<b>3</b>	<b>-</b>	<b>76</b>	<b>559</b>	<b>271</b>	<b>1</b>
0-13	2,524	-	-	2,381	-	-	-	118	25	-
14	51	12	-	7	1	-	-	31	-	-
15-24	4,063	2,515	1,084	19	1	-	-	308	136	-
25-44	635	-	437	-	1	-	20	92	84	1
45-64	75	-	3	-	-	-	51	2	19	-
65 y más	23	-	3	-	-	-	5	8	7	-
<b>Jefes: 25 a 44 años</b>	<b>105,162</b>	<b>26,542</b>	<b>18,919</b>	<b>53,243</b>	<b>208</b>	<b>836</b>	<b>1,124</b>	<b>2,993</b>	<b>1,269</b>	<b>28</b>
0-13	43,046	-	5	41,478	-	832	-	541	186	4
14	2,417	-	1	2,359	1	3	-	39	14	-
15-24	12,833	-	1,977	9,240	154	1	-	1,118	334	9
25-44	44,311	26,542	15,962	165	47	-	11	1,054	517	13
45-64	1,886	-	967	1	5	-	576	160	175	2
65 y más	669	-	7	-	1	-	537	81	43	-
<b>Jefes: 45 a 64 años</b>	<b>65,679</b>	<b>18,688</b>	<b>11,367</b>	<b>27,112</b>	<b>915</b>	<b>4,261</b>	<b>672</b>	<b>1,425</b>	<b>1,212</b>	<b>27</b>
0-13	12,406	-	1	8,120	-	3,841	-	265	174	5
14	1,364	-	-	1,275	1	68	-	11	8	1
15-24	14,429	-	42	13,061	433	336	-	306	249	2
25-44	9,380	-	3,510	4,641	467	16	3	417	315	11
45-64	26,842	18,688	7,427	15	12	-	37	320	335	8
65 y más	1,258	-	387	-	2	-	632	106	131	-
<b>Jefes: 65 o más años</b>	<b>14,639</b>	<b>6,077</b>	<b>2,682</b>	<b>3,170</b>	<b>213</b>	<b>1,642</b>	<b>49</b>	<b>426</b>	<b>356</b>	<b>24</b>
0-13	1,275	-	1	183	-	941	-	123	27	-
14	104	-	-	37	-	62	-	4	1	-
15-24	1,260	-	2	633	39	496	-	48	40	2
25-44	2,369	-	60	1,867	140	142	-	63	91	6
45-64	1,967	-	1,279	436	33	1	1	73	133	11
65 y más	7,664	6,077	1,340	14	1	-	48	115	64	5

Cuadro 5.4 Provincia de Santa Cruz. Población en hogares por parentesco o relación con el jefe o jefa del hogar según sexo y grupos de edad del jefe y grupos de edad de los miembros del hogar. Año 2001

Sexo y grupos de edad del jefe y grupos de edad de los miembros del hogar	Población en hogares	Parentesco o relación con el jefe o jefa del hogar								
		Jefe o jefa	Cónyuge o pareja	Hijo/a o hijastro/a	Yerno/ nuera	Nieto/a	Padre/ madre o Suegro/a	Otros familiares	Otros no familiares	Servicio doméstico y sus familiares
Jefe varón	152,331	40,578	32,494	67,010	822	3,994	1,452	3,688	2,241	52
Jefes: 14 a 24 años	5,509	1,841	1,358	1,715	3	-	60	337	194	1
0-13	1,781	-	-	1,691	-	-	-	72	18	-
14	29	8	-	5	1	-	-	15	-	-
15-24	3,147	1,833	1,020	19	1	-	-	179	95	-
25-44	472	-	334	-	1	-	17	62	57	1
45-64	59	-	1	-	-	-	39	2	17	-
65 y más	21	-	3	-	-	-	4	7	7	-
Jefes: 25 a 44 años	84,967	20,863	17,790	41,863	95	426	858	2,161	889	22
0-13	34,624	-	2	33,679	-	423	-	388	129	3
14	1,812	-	-	1,771	-	2	-	32	7	-
15-24	9,351	-	1,905	6,335	69	1	-	809	225	7
25-44	37,173	20,863	15,085	77	21	-	11	753	352	11
45-64	1,499	-	793	1	4	-	441	122	137	1
65 y más	508	-	5	-	1	-	406	57	39	-
Jefes: 45 a 64 años	51,881	14,089	10,770	21,330	592	2,648	501	986	944	21
0-13	9,952	-	1	7,164	-	2,461	-	177	146	3
14	1,101	-	-	1,047	1	37	-	9	6	1
15-24	11,157	-	38	10,265	311	145	-	223	173	2
25-44	7,063	-	3,384	2,848	274	5	2	299	243	8
45-64	21,672	14,089	7,045	6	4	-	33	211	277	7
65 y más	936	-	302	-	2	-	466	67	99	-
Jefes: 65 o más años	9,974	3,785	2,576	2,102	132	920	33	204	214	8
0-13	791	-	1	14	-	576	-	49	16	-
14	74	-	-	3	-	35	-	4	1	-
15-24	921	-	2	58	32	255	-	26	24	1
25-44	1,470	-	54	1,194	83	53	-	30	54	2
45-64	1,527	-	1,246	139	16	1	-	42	80	3
65 y más	5,191	3,785	1,273	5	1	-	33	53	39	2

Cuadro 5.4 Provincia de Santa Cruz. Población en hogares por parentesco o relación con el jefe o jefa del hogar según sexo y grupos de edad del jefe y grupos de edad de los miembros del hogar. Año 2001

Sexo y grupos de edad del jefe y grupos de edad de los miembros del hogar	Población en hogares	Parentesco o relación con el jefe o jefa del hogar								
		Jefe o jefa	Cónyuge o pareja	Hijo/a o hijastro/a	Yerno/ nuera	Nieto/a	Padre/ madre o Suegro/a	Otros familiares	Otros no familiares	Servicio doméstico y sus familiares
Jefa mujer	40,520	13,256	2,001	18,922	517	2,745	469	1,715	867	28
Jefas: 14 a 24 años	1,862	686	169	692	-	-	16	222	77	-
0-13	743	-	-	690	-	-	-	46	7	-
14	22	4	-	2	-	-	-	16	-	-
15-24	916	682	64	-	-	-	-	129	41	-
25-44	163	-	103	-	-	-	3	30	27	-
45-64	16	-	2	-	-	-	12	-	2	-
65 y más	2	-	-	-	-	-	1	1	-	-
Jefas: 25 a 44 años	20,195	5,679	1,129	11,380	113	410	266	832	380	6
0-13	8,422	-	3	7,799	-	409	-	153	57	1
14	605	-	1	588	1	1	-	7	7	-
15-24	3,482	-	72	2,905	85	-	-	309	109	2
25-44	7,138	5,679	877	88	26	-	-	301	165	2
45-64	387	-	174	-	1	-	135	38	38	1
65 y más	161	-	2	-	-	-	131	24	4	-
Jefas: 45 a 64 años	13,798	4,599	597	5,782	323	1,613	171	439	268	6
0-13	2,454	-	-	956	-	1,380	-	88	28	2
14	263	-	-	228	-	31	-	2	2	-
15-24	3,272	-	4	2,796	122	191	-	83	76	-
25-44	2,317	-	126	1,793	193	11	1	118	72	3
45-64	5,170	4,599	382	9	8	-	4	109	58	1
65 y más	322	-	85	-	-	-	166	39	32	-
Jefas: 65 o más años	4,665	2,292	106	1,068	81	722	16	222	142	16
0-13	484	-	-	34	-	365	-	74	11	-
14	30	-	-	3	-	27	-	-	-	-
15-24	339	-	-	52	7	241	-	22	16	1
25-44	899	-	6	673	57	89	-	33	37	4
45-64	440	-	33	297	17	-	1	31	53	8
65 y más	2,473	2,292	67	9	-	-	15	62	25	3

Fuente: INDEC. Censo Nacional de Población, Hogares y Viviendas 2001.

Cuadro 6.2 Provincia de Santa Cruz. Población por sexo y grupos de edad según residencia en hogares o en instituciones colectivas y tipo de institución colectiva. Año 2001

Sexo y grupos de edad	Total	Población en hogares	Población en instituciones colectivas											
			Total	Hogar de ancianos	Hogar de menores	Colegio internado	Campamento/Obrador	Hospital	Prisión	Cuartel	Hogar de religiosos	Hotel turístico	Otro	Ignorado
<b>Total</b>	<b>196,958</b>	<b>192,851</b>	<b>4,107</b>	<b>284</b>	<b>40</b>	<b>134</b>	<b>507</b>	<b>296</b>	<b>194</b>	<b>511</b>	<b>55</b>	<b>1,270</b>	<b>720</b>	<b>96</b>
0 - 4	20,465	20,391	74	-	6	-	1	25	-	1	-	31	10	-
5 - 9	21,672	21,614	58	-	5	12	1	14	-	-	-	25	1	-
10 - 14	21,282	21,182	100	-	9	33	-	7	-	-	-	46	5	-
15 - 19	17,547	17,428	119	-	11	26	9	9	10	1	2	23	26	2
20 - 24	15,834	15,157	677	-	-	46	56	27	56	254	4	100	82	52
25 - 29	15,656	15,025	631	-	-	15	120	27	38	148	1	153	105	24
30 - 34	14,783	14,382	401	2	1	-	92	30	32	48	1	127	64	4
35 - 39	14,605	14,264	341	1	4	1	69	19	18	34	3	106	84	2
40 - 44	13,318	13,024	294	-	-	-	46	29	13	13	-	116	76	1
45 - 49	11,026	10,793	233	3	3	1	37	14	12	11	2	88	62	-
50 - 54	8,823	8,580	243	6	-	-	23	10	6	1	2	115	75	5
55 - 59	6,451	6,243	208	10	-	-	23	13	5	-	2	99	53	3
60 - 64	5,353	5,154	199	32	1	-	14	22	2	-	5	80	41	2
65 - 69	3,995	3,820	175	43	-	-	10	13	2	-	9	79	18	1
70 - 74	2,904	2,775	129	44	-	-	4	16	-	-	8	48	9	-
75 - 79	1,714	1,608	106	58	-	-	1	12	-	-	6	24	5	-
80 y más	1,530	1,411	119	85	-	-	1	9	-	-	10	10	4	-

Cuadro 6.2 Provincia de Santa Cruz. Población por sexo y grupos de edad según residencia en hogares o en instituciones colectivas y tipo de institución colectiva. Año 2001

Sexo y grupos de edad	Total	Población en hogares	Población en instituciones colectivas											
			Total	Hogar de ancianos	Hogar de menores	Colegio interno	Campamento/Obrador	Hospital	Prisión	Cuartel	Hogar de religiosos	Hotel turístico	Otro	Ignorado
Varones	100,479	97,348	3,131	219	14	104	490	138	194	506	26	706	639	95
0 - 4	10,446	10,416	30	-	2	-	-	11	-	1	-	11	5	-
5 - 9	10,914	10,884	30	-	2	5	-	9	-	-	-	13	1	-
10 - 14	10,740	10,688	52	-	2	23	-	3	-	-	-	22	2	-
15 - 19	8,945	8,860	85	-	4	23	9	4	10	1	2	8	22	2
20 - 24	8,192	7,612	580	-	-	38	53	5	56	252	4	50	70	52
25 - 29	7,901	7,398	503	-	-	13	115	7	38	145	1	68	92	24
30 - 34	7,378	7,054	324	1	-	-	91	11	32	48	1	76	61	3
35 - 39	7,360	7,075	285	1	3	1	67	9	18	34	1	71	78	2
40 - 44	7,027	6,804	223	-	-	-	45	13	13	13	-	67	71	1
45 - 49	5,789	5,613	176	1	1	1	35	7	12	11	1	51	56	-
50 - 54	4,704	4,525	179	3	-	-	22	4	6	1	-	74	64	5
55 - 59	3,379	3,215	164	7	-	-	23	10	5	-	-	64	52	3
60 - 64	2,833	2,687	146	28	-	-	14	17	2	-	2	44	37	2
65 - 69	2,024	1,909	115	34	-	-	10	9	2	-	4	41	14	1
70 - 74	1,474	1,384	90	39	-	-	4	9	-	-	5	27	6	-
75 - 79	788	710	78	53	-	-	1	7	-	-	1	11	5	-
80 y más	585	514	71	52	-	-	1	3	-	-	4	8	3	-

Cuadro 6.2 Provincia de Santa Cruz. Población por sexo y grupos de edad según residencia en hogares o en instituciones colectivas y tipo de institución colectiva. Año 2001

Sexo y grupos de edad	Total	Población en hogares	Población en instituciones colectivas											
			Total	Hogar de ancianos	Hogar de menores	Colegio internado	Campamento/Obrador	Hospital	Prisión	Cuartel	Hogar de religiosos	Hotel turístico	Otro	Ignorado
Mujeres	96,479	95,503	976	65	26	30	17	158	-	5	29	564	81	1
0 - 4	10,019	9,975	44	-	4	-	1	14	-	-	-	20	5	-
5 - 9	10,758	10,730	28	-	3	7	1	5	-	-	-	12	-	-
10 - 14	10,542	10,494	48	-	7	10	-	4	-	-	-	24	3	-
15 - 19	8,602	8,568	34	-	7	3	-	5	-	-	-	15	4	-
20 - 24	7,642	7,545	97	-	-	8	3	22	-	2	-	50	12	-
25 - 29	7,755	7,627	128	-	-	2	5	20	-	3	-	85	13	-
30 - 34	7,405	7,328	77	1	1	-	1	19	-	-	-	51	3	1
35 - 39	7,245	7,189	56	-	1	-	2	10	-	-	2	35	6	-
40 - 44	6,291	6,220	71	-	-	-	1	16	-	-	-	49	5	-
45 - 49	5,237	5,180	57	2	2	-	2	7	-	-	1	37	6	-
50 - 54	4,119	4,055	64	3	-	-	1	6	-	-	2	41	11	-
55 - 59	3,072	3,028	44	3	-	-	-	3	-	-	2	35	1	-
60 - 64	2,520	2,467	53	4	1	-	-	5	-	-	3	36	4	-
65 - 69	1,971	1,911	60	9	-	-	-	4	-	-	5	38	4	-
70 - 74	1,430	1,391	39	5	-	-	-	7	-	-	3	21	3	-
75 - 79	926	898	28	5	-	-	-	5	-	-	5	13	-	-
80 y más	945	897	48	33	-	-	-	6	-	-	6	2	1	-

Fuente: INDEC. Censo Nacional de Población, Hogares y Viviendas 2001.

Cuadro 6.4 Provincia de Santa Cruz. Población por lugar de nacimiento según sexo y grupos de edad. Año 2001

Sexo y grupos de edad	Total	Lugar de nacimiento	
		En el país	En el extranjero
<b>Total</b>	<b>196,958</b>	<b>173,293</b>	<b>23,665</b>
0-4	20,465	20,374	91
5-9	21,672	21,459	213
10-14	21,282	20,925	357
15-19	17,547	16,855	692
20-24	15,834	14,877	957
25-29	15,656	14,297	1,359
30-34	14,783	13,084	1,699
35-39	14,605	12,475	2,130
40-44	13,318	10,912	2,406
45-49	11,026	8,532	2,494
50-54	8,823	6,183	2,640
55-59	6,451	4,152	2,299
60-64	5,353	3,186	2,167
65-69	3,995	2,370	1,625
70-74	2,904	1,711	1,193
75-79	1,714	1,035	679
80 y más	1,530	866	664

Cuadro 6.4 Provincia de Santa Cruz. Población por lugar de nacimiento según sexo y grupos de edad. Año 2001

Sexo y grupos de edad	Total	Lugar de nacimiento	
		En el país	En el extranjero
Varones	100,479	89,308	11,171
0-4	10,446	10,401	45
5-9	10,914	10,810	104
10-14	10,740	10,560	180
15-19	8,945	8,608	337
20-24	8,192	7,741	451
25-29	7,901	7,272	629
30-34	7,378	6,627	751
35-39	7,360	6,426	934
40-44	7,027	5,866	1,161
45-49	5,789	4,647	1,142
50-54	4,704	3,431	1,273
55-59	3,379	2,267	1,112
60-64	2,833	1,742	1,091
65-69	2,024	1,222	802
70-74	1,474	889	585
75-79	788	481	307
80 y más	585	318	267

Cuadro 6.4 Provincia de Santa Cruz. Población por lugar de nacimiento según sexo y grupos de edad. Año 2001

Sexo y grupos de edad	Total	Lugar de nacimiento	
		En el país	En el extranjero
Mujeres	96,479	83,985	12,494
0-4	10,019	9,973	46
5-9	10,758	10,649	109
10-14	10,542	10,365	177
15-19	8,602	8,247	355
20-24	7,642	7,136	506
25-29	7,755	7,025	730
30-34	7,405	6,457	948
35-39	7,245	6,049	1,196
40-44	6,291	5,046	1,245
45-49	5,237	3,885	1,352
50-54	4,119	2,752	1,367
55-59	3,072	1,885	1,187
60-64	2,520	1,444	1,076
65-69	1,971	1,148	823
70-74	1,430	822	608
75-79	926	554	372
80 y más	945	548	397

Fuente: INDEC. Censo Nacional de Población, Hogares y Viviendas 2001.

Cuadro 6.6 Provincia de Santa Cruz. Población de 14 años o más por situación conyugal según sexo y grupos de edad.  
Año 2001

Sexo y grupos de edad	Población de 14 años o más	Población que integra el núcleo conyugal del hogar (jefes y cónyuges) (1)			Población que no integra el núcleo conyugal del hogar (2)					
		Total	En matrimonio (3)	En unión consensua (4)	Total	En matrimonio	En unión consensua	Soltero	Divorciado Separado (5)	Viudo
<b>Total</b>	<b>137,491</b>	<b>68,983</b>	<b>47,665</b>	<b>21,318</b>	<b>68,508</b>	<b>4,532</b>	<b>4,059</b>	<b>46,654</b>	<b>7,568</b>	<b>5,695</b>
14	3,952	2	-	2	3,950	3	33	3,909	5	-
15-19	17,547	481	97	384	17,066	51	524	16,467	23	1
20-24	15,834	4,150	1,454	2,696	11,684	365	1,263	9,911	141	4
25-29	15,656	8,340	4,232	4,108	7,316	622	860	5,382	435	17
30-34	14,783	10,132	6,490	3,642	4,651	552	445	2,895	710	49
35-39	14,605	10,692	7,632	3,060	3,913	488	272	1,944	1,113	96
40-44	13,318	9,724	7,304	2,420	3,594	484	209	1,522	1,195	184
45-49	11,026	8,011	6,240	1,771	3,015	461	139	1,092	1,068	255
50-54	8,823	5,847	4,629	1,218	2,976	473	106	929	1,013	455
55-59	6,451	4,103	3,332	771	2,348	319	61	720	648	600
60-64	5,353	3,082	2,532	550	2,271	269	62	627	522	791
65-69	3,995	2,106	1,753	353	1,889	207	32	455	328	867
70-74	2,904	1,317	1,120	197	1,587	128	25	370	187	877
75-79	1,714	646	559	87	1,068	63	15	226	113	651
80-84	903	241	203	38	662	30	7	119	41	465
85 y más	627	109	88	21	518	17	6	86	26	383

Cuadro 6.6 Provincia de Santa Cruz. Población de 14 años o más por situación conyugal según sexo y grupos de edad.  
Año 2001

Sexo y grupos de edad	Población de 14 años o más	Población que integra el núcleo conyugal del hogar (jefes y cónyuges) (1)			Población que no integra el núcleo conyugal del hogar (2)					
		Total	En matrimonio (3)	En unión consensua (4)	Total	En matrimonio	En unión consensua	Soltero	Divorciado Separado (5)	Viudo
<b>Varones</b>	<b>70,425</b>	<b>34,492</b>	<b>23,832</b>	<b>10,660</b>	<b>35,933</b>	<b>2,623</b>	<b>2,157</b>	<b>26,756</b>	<b>3,344</b>	<b>1,053</b>
14	2,046	2	-	2	2,044	3	16	2,025	-	-
15-19	8,945	73	7	66	8,872	10	180	8,678	3	1
20-24	8,192	1,424	448	976	6,768	141	611	5,970	45	1
25-29	7,901	3,597	1,700	1,897	4,304	341	522	3,275	164	2
30-34	7,378	4,801	2,930	1,871	2,577	334	283	1,681	274	5
35-39	7,360	5,326	3,682	1,644	2,034	286	155	1,138	428	27
40-44	7,027	5,178	3,806	1,372	1,849	291	120	919	489	30
45-49	5,789	4,210	3,210	1,000	1,579	301	81	672	472	53
50-54	4,704	3,157	2,485	672	1,547	295	69	605	495	83
55-59	3,379	2,231	1,785	446	1,148	187	37	479	326	119
60-64	2,833	1,763	1,451	312	1,070	163	34	459	261	153
65-69	2,024	1,223	1,029	194	801	122	18	336	177	148
70-74	1,474	829	712	117	645	82	14	263	115	171
75-79	788	437	383	54	351	34	9	139	61	108
80-84	366	167	144	23	199	22	4	66	22	85
85 y más	219	74	60	14	145	11	4	51	12	67

Cuadro 6.6 Provincia de Santa Cruz. Población de 14 años o más por situación conyugal según sexo y grupos de edad.  
Año 2001

Sexo y grupos de edad	Población de 14 años o más	Población que integra el núcleo conyugal del hogar (jefes y cónyuges) (1)			Población que no integra el núcleo conyugal del hogar (2)					
		Total	En matrimonio (3)	En unión consensua (4)	Total	En matrimonio	En unión consensua	Soltero	Divorciado Separado (5)	Viudo
Mujeres	67,066	34,491	23,833	10,658	32,575	1,909	1,902	19,898	4,224	4,642
14	1,906	-	-	-	1,906	-	17	1,884	5	-
15-19	8,602	408	90	318	8,194	41	344	7,789	20	-
20-24	7,642	2,726	1,006	1,720	4,916	224	652	3,941	96	3
25-29	7,755	4,743	2,532	2,211	3,012	281	338	2,107	271	15
30-34	7,405	5,331	3,560	1,771	2,074	218	162	1,214	436	44
35-39	7,245	5,366	3,950	1,416	1,879	202	117	806	685	69
40-44	6,291	4,546	3,498	1,048	1,745	193	89	603	706	154
45-49	5,237	3,801	3,030	771	1,436	160	58	420	596	202
50-54	4,119	2,690	2,144	546	1,429	178	37	324	518	372
55-59	3,072	1,872	1,547	325	1,200	132	24	241	322	481
60-64	2,520	1,319	1,081	238	1,201	106	28	168	261	638
65-69	1,971	883	724	159	1,088	85	14	119	151	719
70-74	1,430	488	408	80	942	46	11	107	72	706
75-79	926	209	176	33	717	29	6	87	52	543
80-84	537	74	59	15	463	8	3	53	19	380
85 y más	408	35	28	7	373	6	2	35	14	316

(1) Se excluye la población menor de 14 años casada o unida con una persona de mayor edad. Por este motivo, no coinciden las cifras de varones y mujeres que integran el núcleo conyugal del hogar.

(2) Se incluye la población en instituciones colectivas.

(3) Jefe/a y cónyuge son casados.

(4) Al menos uno de los dos (jefe/a o cónyuge) no es casado.

(5) Se incluyen las personas casadas que no viven en pareja.

Fuente: INDEC. Censo Nacional de Población, Hogares y Viviendas 2001.

Cuadro 6.8 Provincia de Santa Cruz. Población en uniones conyugales por rango y legalidad de la unión según sexo y grupos de edad. Año 2001

Sexo y grupos de edad	Población en unión (1)			En unión única (2)			En unión reincidente (3)		
	Total	En matrimonio (4)	En unión consensual (5)	Total	En matrimonio (4)	En unión consensual (5)	Total	En matrimonio (4)	En unión consensual (5)
<b>Total</b>	<b>68,983</b>	<b>47,665</b>	<b>21,318</b>	<b>52,287</b>	<b>42,876</b>	<b>9,411</b>	<b>16,696</b>	<b>4,789</b>	<b>11,907</b>
14	2	-	2	-	-	-	2	-	2
15-19	481	97	384	409	91	318	72	6	66
20-24	4,150	1,454	2,696	3,336	1,330	2,006	814	124	690
25-29	8,340	4,232	4,108	6,552	3,875	2,677	1,788	357	1,431
30-34	10,132	6,490	3,642	7,723	5,884	1,839	2,409	606	1,803
35-39	10,692	7,632	3,060	7,965	6,886	1,079	2,727	746	1,981
40-44	9,724	7,304	2,420	7,205	6,594	611	2,519	710	1,809
45-49	8,011	6,240	1,771	5,902	5,568	334	2,109	672	1,437
50-54	5,847	4,629	1,218	4,346	4,130	216	1,501	499	1,002
55-59	4,103	3,332	771	3,089	2,966	123	1,014	366	648
60-64	3,082	2,532	550	2,350	2,258	92	732	274	458
65-69	2,106	1,753	353	1,626	1,574	52	480	179	301
70-74	1,317	1,120	197	1,015	980	35	302	140	162
75-79	646	559	87	508	492	16	138	67	71
80-84	241	203	38	182	172	10	59	31	28
85 y más	109	88	21	79	76	3	30	12	18

Cuadro 6.8 Provincia de Santa Cruz. Población en uniones conyugales por rango y legalidad de la unión según sexo y grupos de edad. Año 2001

Sexo y grupos de edad	Población en unión (1)			En unión única (2)			En unión reincidente (3)		
	Total	En matrimonio (4)	En unión consensual (5)	Total	En matrimonio (4)	En unión consensual (5)	Total	En matrimonio (4)	En unión consensual (5)
Varones	34,492	23,832	10,660	26,144	21,438	4,706	8,348	2,394	5,954
14	2	-	2	-	-	-	2	-	2
15-19	73	7	66	62	7	55	11	-	11
20-24	1,424	448	976	1,161	415	746	263	33	230
25-29	3,597	1,700	1,897	2,906	1,559	1,347	691	141	550
30-34	4,801	2,930	1,871	3,703	2,671	1,032	1,098	259	839
35-39	5,326	3,682	1,644	3,973	3,339	634	1,353	343	1,010
40-44	5,178	3,806	1,372	3,821	3,437	384	1,357	369	988
45-49	4,210	3,210	1,000	3,067	2,868	199	1,143	342	801
50-54	3,157	2,485	672	2,321	2,215	106	836	270	566
55-59	2,231	1,785	446	1,664	1,584	80	567	201	366
60-64	1,763	1,451	312	1,338	1,281	57	425	170	255
65-69	1,223	1,029	194	949	923	26	274	106	168
70-74	829	712	117	645	622	23	184	90	94
75-79	437	383	54	352	340	12	85	43	42
80-84	167	144	23	127	125	2	40	19	21
85 y más	74	60	14	55	52	3	19	8	11

Cuadro 6.8 Provincia de Santa Cruz. Población en uniones conyugales por rango y legalidad de la unión según sexo y grupos de edad. Año 2001

Sexo y grupos de edad	Población en unión (1)			En unión única (2)			En unión reincidente (3)		
	Total	En matrimonio (4)	En unión consensual (5)	Total	En matrimonio (4)	En unión consensual (5)	Total	En matrimonio (4)	En unión consensual (5)
Mujeres	34,491	23,833	10,658	26,143	21,438	4,705	8,348	2,395	5,953
14	-	-	-	-	-	-	-	-	-
15-19	408	90	318	347	84	263	61	6	55
20-24	2,726	1,006	1,720	2,175	915	1,260	551	91	460
25-29	4,743	2,532	2,211	3,646	2,316	1,330	1,097	216	881
30-34	5,331	3,560	1,771	4,020	3,213	807	1,311	347	964
35-39	5,366	3,950	1,416	3,992	3,547	445	1,374	403	971
40-44	4,546	3,498	1,048	3,384	3,157	227	1,162	341	821
45-49	3,801	3,030	771	2,835	2,700	135	966	330	636
50-54	2,690	2,144	546	2,025	1,915	110	665	229	436
55-59	1,872	1,547	325	1,425	1,382	43	447	165	282
60-64	1,319	1,081	238	1,012	977	35	307	104	203
65-69	883	724	159	677	651	26	206	73	133
70-74	488	408	80	370	358	12	118	50	68
75-79	209	176	33	156	152	4	53	24	29
80-84	74	59	15	55	47	8	19	12	7
85 y más	35	28	7	24	24	-	11	4	7

(1) Se excluye la población menor de 14 años casada o unida con una persona de mayor edad. Por este motivo, no coinciden las cifras de varones y mujeres.

(2) Ambos cónyuges conviven en primera unión o matrimonio.

(3) Al menos uno de los cónyuges no convive en primera unión o matrimonio.

(4) Jefe/a y cónyuge son casados.

(5) Al menos uno de los dos (jefe/a o cónyuge) no es casado.

Nota: refiere sólo a las uniones conformadas por el jefe/a y el cónyuge del hogar.

Fuente: INDEC. Censo Nacional de Población, Hogares y Viviendas 2001.

Cuadro 7 1 Provincia de Santa Cruz. Población de 10 años o más por condición de alfabetismo y sexo según grupos de edad. Año 2001

Grupos de edad	Población de 10 años o más	Condición de alfabetismo					
		Alfabetos			Analfabetos		
		Total	Varones	Mujeres	Total	Varones	Mujeres
<b>Total</b>	<b>154,821</b>	<b>152,596</b>	<b>78,010</b>	<b>74,586</b>	<b>2,225</b>	<b>1,109</b>	<b>1,116</b>
10-14	21,282	21,198	10,687	10,511	84	53	31
15-19	17,547	17,477	8,897	8,580	70	48	22
20-24	15,834	15,768	8,155	7,613	66	37	29
25-29	15,656	15,577	7,857	7,720	79	44	35
30-34	14,783	14,670	7,318	7,352	113	60	53
35-39	14,605	14,509	7,311	7,198	96	49	47
40-44	13,318	13,155	6,941	6,214	163	86	77
45-49	11,026	10,868	5,705	5,163	158	84	74
50-54	8,823	8,612	4,600	4,012	211	104	107
55-59	6,451	6,232	3,270	2,962	219	109	110
60-64	5,353	5,114	2,716	2,398	239	117	122
65-69	3,995	3,778	1,921	1,857	217	103	114
70-74	2,904	2,737	1,402	1,335	167	72	95
75-79	1,714	1,562	717	845	152	71	81
80 y más	1,530	1,339	513	826	191	72	119

Fuente: INDEC. Censo Nacional de Población, Hogares y Viviendas 2001.

Cuadro 7.3 Provincia de Santa Cruz. Población de 3 años o más por condición de asistencia escolar y sector de gestión según sexo y edad. Año 2001

Sexo y edad	Población de 3 años o más	Condición de asistencia escolar					
		Asiste			No asiste		
		Total	Sector de gestión		Total	Asistió	Nunca asistió
			Estatal	Privado			
<b>Total</b>	<b>184,941</b>	<b>67,795</b>	<b>59,315</b>	<b>8,480</b>	<b>117,146</b>	<b>108,399</b>	<b>8,747</b>
3	4,155	1,059	719	340	3,096	41	3,055
4	4,233	2,534	2,136	398	1,759	46	1,713
5	4,415	4,133	3,695	438	282	27	255
6	4,355	4,310	3,765	545	45	18	27
7	4,363	4,346	3,723	623	17	10	7
8	4,297	4,283	3,673	610	14	8	6
9	4,242	4,226	3,661	565	16	10	6
10	4,458	4,442	3,819	623	16	9	7
11	4,502	4,483	3,902	581	19	14	5
12	4,301	4,269	3,691	578	32	23	9
13	4,069	4,025	3,458	567	44	29	15
14	3,952	3,874	3,376	498	78	75	3
15	3,882	3,716	3,270	446	166	160	6
16	3,564	3,274	2,898	376	290	282	8
17	3,546	3,040	2,700	340	506	498	8
18	3,366	2,281	2,122	159	1,085	1,067	18
19	3,189	1,623	1,540	83	1,566	1,549	17
20	2,967	1,107	1,040	67	1,860	1,848	12
21	3,222	902	842	60	2,320	2,306	14
22	3,102	638	598	40	2,464	2,453	11
23	3,291	567	518	49	2,724	2,709	15
24	3,252	459	427	32	2,793	2,766	27
25-29	15,656	1,475	1,338	137	14,181	14,037	144
30-39	29,388	1,667	1,480	187	27,721	27,362	359
40-49	24,344	740	637	103	23,604	22,990	614
50-59	15,274	224	199	25	15,050	14,303	747
60-69	9,348	65	59	6	9,283	8,505	778
70-79	4,618	25	22	3	4,593	4,042	551
80 y más	1,530	8	7	1	1,522	1,212	310

Cuadro 7.3 Provincia de Santa Cruz. Población de 3 años o más por condición de asistencia escolar y sector de gestión según sexo y edad. Año 2001

Sexo y edad	Población de 3 años o más	Condición de asistencia escolar					
		Asiste			No asiste		
		Total	Sector de gestión		Total	Asistió	Nunca asistió
			Estatal	Privado			
Varones	94,333	33,287	29,381	3,906	61,046	56,619	4,427
3	2,089	517	355	162	1,572	20	1,552
4	2,211	1,287	1,095	192	924	20	904
5	2,235	2,093	1,888	205	142	15	127
6	2,240	2,216	1,949	267	24	10	14
7	2,126	2,117	1,818	299	9	4	5
8	2,191	2,182	1,872	310	9	4	5
9	2,122	2,110	1,856	254	12	6	6
10	2,207	2,203	1,922	281	4	3	1
11	2,247	2,235	1,952	283	12	9	3
12	2,162	2,144	1,884	260	18	10	8
13	2,078	2,053	1,783	270	25	18	7
14	2,046	2,006	1,777	229	40	39	1
15	1,923	1,829	1,644	185	94	90	4
16	1,823	1,662	1,508	154	161	158	3
17	1,787	1,501	1,347	154	286	282	4
18	1,752	1,181	1,096	85	571	557	14
19	1,660	820	787	33	840	831	9
20	1,528	516	488	28	1,012	1,007	5
21	1,640	404	375	29	1,236	1,227	9
22	1,636	258	244	14	1,378	1,373	5
23	1,703	232	209	23	1,471	1,463	8
24	1,685	178	169	9	1,507	1,494	13
25-29	7,901	592	535	57	7,309	7,233	76
30-39	14,738	596	523	73	14,142	13,970	172
40-49	12,816	254	213	41	12,562	12,242	320
50-59	8,083	65	59	6	8,018	7,636	382
60-69	4,657	22	21	1	4,835	4,437	398
70-79	2,262	10	9	1	2,252	1,993	259
80 y más	585	4	3	1	581	468	113

Cuadro 7.3 Provincia de Santa Cruz. Población de 3 años o más por condición de asistencia escolar y sector de gestión según sexo y edad. Año 2001

Sexo y edad	Población de 3 años o más	Condición de asistencia escolar						
		Asiste				No asiste		
		Total	Sector de gestión		Total	Asistió	Nunca asistió	
			Estatal	Privado				
Mujeres	90,608	34,508	29,934	4,574	56,100	51,780	4,320	
3	2,066	542	364	178	1,524	21	1,503	
4	2,082	1,247	1,041	206	835	26	809	
5	2,180	2,040	1,807	233	140	12	128	
6	2,115	2,094	1,816	278	21	8	13	
7	2,237	2,229	1,905	324	8	6	2	
8	2,106	2,101	1,801	300	5	4	1	
9	2,120	2,116	1,805	311	4	4	-	
10	2,251	2,239	1,897	342	12	6	6	
11	2,255	2,248	1,950	298	7	5	2	
12	2,139	2,125	1,807	318	14	13	1	
13	1,991	1,972	1,675	297	19	11	8	
14	1,906	1,868	1,599	269	38	36	2	
15	1,959	1,887	1,626	261	72	70	2	
16	1,741	1,612	1,390	222	129	124	5	
17	1,759	1,539	1,353	186	220	216	4	
18	1,614	1,100	1,026	74	514	510	4	
19	1,529	803	753	50	726	718	8	
20	1,439	591	552	39	848	841	7	
21	1,582	498	467	31	1,084	1,079	5	
22	1,466	380	354	26	1,086	1,080	6	
23	1,588	335	309	26	1,253	1,246	7	
24	1,567	281	258	23	1,286	1,272	14	
25-29	7,755	883	803	80	6,872	6,804	68	
30-39	11,650	1,071	957	114	13,519	13,392	187	
40-49	11,528	486	424	62	11,042	10,748	294	
50-59	7,191	159	140	19	7,032	6,667	365	
60-69	4,491	43	38	5	4,448	4,068	380	
70-79	2,356	15	13	2	2,341	2,049	292	
80 y más	945	4	4	-	941	744	197	

Fuente: INDEC. Censo Nacional de Población, Hogares y Viviendas 2001.

Cuadro 7.3 Provincia de Santa Cruz. Población de 3 años o más por condición de asistencia escolar y sector de gestión según sexo y edad. Año 2001

Sexo y edad	Población de 3 años o más	Condición de asistencia escolar					
		Asiste			No asiste		
		Total	Sector de gestión		Total	Asistió	Nunca asistió
			Estatal	Privado			
Mujeres	90,608	34,508	29,934	4,574	56,100	51,780	4,320
3	2,066	542	364	178	1,524	21	1,503
4	2,082	1,247	1,041	206	835	26	809
5	2,180	2,040	1,807	233	140	12	128
6	2,115	2,094	1,816	278	21	8	13
7	2,237	2,229	1,905	324	8	6	2
8	2,106	2,101	1,801	300	5	4	1
9	2,120	2,116	1,805	311	4	4	-
10	2,251	2,239	1,897	342	12	6	6
11	2,255	2,248	1,950	298	7	5	2
12	2,139	2,125	1,807	318	14	13	1
13	1,991	1,972	1,675	297	19	11	8
14	1,906	1,868	1,599	269	38	36	2
15	1,959	1,887	1,626	261	72	70	2
16	1,741	1,612	1,390	222	129	124	5
17	1,759	1,539	1,353	186	220	216	4
18	1,614	1,100	1,026	74	514	510	4
19	1,529	803	753	50	726	718	8
20	1,439	591	552	39	848	841	7
21	1,582	498	467	31	1,084	1,079	5
22	1,466	380	354	26	1,086	1,080	6
23	1,588	335	309	26	1,253	1,246	7
24	1,567	281	258	23	1,286	1,272	14
25-29	7,755	883	803	80	6,872	6,804	68
30-39	11,650	1,071	957	114	13,519	13,392	187
40-49	11,528	486	424	62	11,042	10,748	294
50-59	7,191	159	140	19	7,032	6,667	365
60-69	4,491	43	38	5	4,448	4,068	380
70-79	2,356	15	13	2	2,341	2,049	292
80 y más	945	4	4	-	941	744	197

Fuente: INDEC. Censo Nacional de Población, Hogares y Viviendas 2001.

Cuadro 7.5 Provincia de Santa Cruz. Población de 5 años o más y población que asiste a Educación General Básica y/o primario, polimodal y/c secundario por año de estudio que cursa según sexo y edad. Año 2001

Sexo y edad	Población de 5 años o más	Año de estudio que cursa															
		Total	Educación General Básica									Polimodal			Secundario (1)		
			Total	1	2	3	4	5	6	7	8	9	Total	10		11	12
Total	176,493	52,739	43,337	5,247	4,674	4,786	4,841	4,785	4,708	4,909	5,066	4,321	9,093	3,648	2,927	2,518	309
5	4,415	12	12	12	-	-	-	-	-	-	-	-	-	-	-	-	-
6	4,355	2,618	2,618	2,601	17	-	-	-	-	-	-	-	-	-	-	-	-
7	4,363	4,346	4,346	2,124	2,198	24	-	-	-	-	-	-	-	-	-	-	-
8	4,297	4,283	4,283	275	1,892	2,083	33	-	-	-	-	-	-	-	-	-	-
9	4,242	4,226	4,226	74	281	1,906	1,942	23	-	-	-	-	-	-	-	-	-
10	4,458	4,442	4,442	25	105	429	1,944	1,918	21	-	-	-	-	-	-	-	-
11	4,502	4,483	4,483	7	67	154	501	1,888	1,840	26	-	-	-	-	-	-	-
12	4,301	4,269	4,269	6	9	89	224	484	1,770	1,656	31	-	-	-	-	-	-
13	4,069	4,025	4,025	2	6	7	88	275	555	1,632	1,413	47	-	-	-	-	-
14	3,952	3,874	3,855	4	2	2	12	96	307	688	1,522	1,222	19	19	-	-	-
15	3,882	3,716	2,585	3	3	4	2	11	115	379	755	1,313	1,131	1,112	19	-	-
16	3,564	3,272	1,258	1	3	1	3	9	15	153	479	594	2,014	998	949	67	-
17	3,546	3,031	737	5	1	5	1	2	9	66	271	377	2,288	527	935	826	6
18	3,366	2,048	412	2	-	2	3	1	4	24	147	229	1,526	324	412	790	110
19	3,189	1,141	274	7	5	10	35	12	5	33	70	97	763	200	243	320	104
20	2,967	575	158	2	-	5	4	2	4	28	47	66	382	69	141	172	35
21	3,222	351	118	6	1	8	2	7	3	10	44	37	209	52	54	103	24
22	3,102	184	82	2	4	2	1	-	6	14	22	31	94	44	19	31	8
23	3,291	177	83	7	4	3	2	5	-	11	23	33	87	31	29	22	7
24	3,252	153	80	2	-	-	4	3	-	10	24	37	70	35	13	22	3
25-29	15,656	422	234	8	9	4	7	14	7	33	67	85	183	81	48	54	5
30-39	29,388	567	356	29	21	8	8	16	13	57	102	102	206	105	43	58	5
40-49	24,344	312	222	22	21	14	12	12	8	56	41	36	89	41	8	40	1
50-59	15,274	129	106	15	10	15	4	4	18	20	8	12	22	7	9	6	1
60-69	9,348	57	47	7	10	5	4	2	6	11	-	2	10	2	4	4	-
70-79	4,618	24	20	4	3	5	4	1	1	2	-	-	4	1	1	2	-
80 y más	1,530	7	6	-	2	1	1	-	1	-	-	1	1	-	-	1	-

Cuadro 7.5 Provincia de Santa Cruz. Población de 5 años o más y población que asiste a Educación General Básica y/o primario, polimodal y/o secundario por año de estudio que cursa según sexo y edad. Año 2001

Sexo y edad	Población de 5 años o más	Total	Año de estudio que cursa														
			Educación General Básica									Polimodal			Secundario (1)		
			Total	1	2	3	4	5	6	7	8	9	Total	10	11	12	13
Varones	90,033	26,544	21,996	2,650	2,378	2,466	2,402	2,426	2,382	2,512	2,616	2,164	4,303	1,756	1,378	1,169	245
5	2,235	4	4	4	-	-	-	-	-	-	-	-	-	-	-	-	-
6	2,240	1,356	1,356	1,344	12	-	-	-	-	-	-	-	-	-	-	-	-
7	2,126	2,117	2,117	1,045	1,062	10	-	-	-	-	-	-	-	-	-	-	-
8	2,191	2,182	2,182	153	991	1,018	20	-	-	-	-	-	-	-	-	-	-
9	2,122	2,110	2,110	41	174	985	902	8	-	-	-	-	-	-	-	-	-
10	2,207	2,203	2,203	10	69	258	953	903	10	-	-	-	-	-	-	-	-
11	2,247	2,235	2,235	4	30	90	280	943	873	15	-	-	-	-	-	-	-
12	2,162	2,144	2,144	4	4	52	140	295	869	762	18	-	-	-	-	-	-
13	2,078	2,053	2,053	1	4	4	55	172	314	815	661	27	-	-	-	-	-
14	2,046	2,006	1,997	2	2	2	5	60	194	417	768	547	9	9	-	-	-
15	1,923	1,829	1,366	1	2	2	-	7	70	227	414	643	463	452	11	-	-
16	1,823	1,660	741	1	3	1	2	4	10	91	289	340	919	483	401	35	-
17	1,787	1,498	441	4	1	3	-	-	7	40	168	218	1,055	284	439	332	2
18	1,752	1,104	239	2	-	1	2	1	1	15	84	133	783	197	207	379	82
19	1,660	645	151	6	4	5	20	3	4	18	41	50	414	103	138	173	80
20	1,528	320	93	2	-	4	1	2	3	16	28	37	195	35	67	93	32
21	1,640	203	62	3	-	5	1	4	2	4	25	18	119	26	29	64	22
22	1,636	93	35	1	2	1	1	-	2	7	10	11	50	23	11	16	8
23	1,703	94	41	-	1	1	1	2	-	7	10	19	46	13	21	12	7
24	1,685	69	37	-	-	-	2	2	-	4	10	19	30	18	4	8	2
25-29	7,901	207	114	2	1	2	2	10	3	17	35	42	88	39	26	23	5
30-39	14,738	235	138	8	6	3	5	4	3	25	39	45	93	56	18	19	4
40-49	12,816	103	72	6	3	8	7	2	5	18	14	9	30	17	3	10	1
50-59	8,083	42	38	3	4	5	-	2	8	9	2	5	4	1	2	1	-
60-69	4,857	19	16	2	-	3	-	1	4	5	-	1	3	-	1	2	-
70-79	2,262	10	9	1	2	2	3	1	-	-	-	-	1	-	-	1	-
80 y más	585	3	2	-	1	1	-	-	-	-	-	-	1	-	-	1	-

Cuadro 7.5 - Provincia de Santa Cruz. Población de 5 años o más y población que asiste a Educación General Básica y/o primario, polimodal y/o secundario por año de estudio que cursa según sexo y edad. Año 2001

Sexo y edad	Población de 5 años o más	Año de estudio que cursa															
		Total	Educación General Básica									Polimodal			Secundario (1)		
			Total	1	2	3	4	5	6	7	8	9	Total	10	11	12	13
Mujeres	86,460	26,195	21,341	2,597	2,296	2,320	2,439	2,359	2,326	2,397	2,450	2,157	4,790	1,892	1,549	1,349	64
5	2,180	8	8	8	-	-	-	-	-	-	-	-	-	-	-	-	-
6	2,115	1,262	1,262	1,257	5	-	-	-	-	-	-	-	-	-	-	-	-
7	2,237	2,229	2,229	1,079	1,136	14	-	-	-	-	-	-	-	-	-	-	-
8	2,106	2,101	2,101	122	901	1,065	13	-	-	-	-	-	-	-	-	-	-
9	2,120	2,116	2,116	33	107	921	1,040	15	-	-	-	-	-	-	-	-	-
10	2,251	2,239	2,239	15	36	171	991	1,015	11	-	-	-	-	-	-	-	-
11	2,255	2,248	2,248	3	37	64	221	945	967	11	-	-	-	-	-	-	-
12	2,139	2,125	2,125	2	5	37	84	189	901	894	13	-	-	-	-	-	-
13	1,991	1,972	1,972	1	2	3	33	103	241	817	752	20	-	-	-	-	-
14	1,906	1,868	1,858	2	-	-	7	36	113	271	754	675	10	10	-	-	-
15	1,959	1,887	1,219	2	1	2	2	4	45	152	341	670	668	660	8	-	-
16	1,741	1,612	517	-	-	-	1	5	5	62	190	254	1,095	515	548	32	-
17	1,759	1,533	296	1	-	2	1	2	2	26	103	159	1,233	243	496	494	4
18	1,614	944	173	-	-	1	1	-	3	9	63	96	743	127	205	411	28
19	1,529	496	123	1	1	5	15	9	1	15	29	47	349	97	105	147	24
20	1,439	255	65	-	-	1	3	-	1	12	19	29	187	34	74	79	3
21	1,582	148	56	3	1	3	1	3	1	6	19	19	90	26	25	39	2
22	1,466	91	47	1	2	1	-	-	4	7	12	20	44	21	8	15	-
23	1,588	78	42	2	3	2	1	3	-	4	13	14	36	18	8	10	-
24	1,567	84	43	2	-	-	2	1	-	6	14	18	40	17	9	14	1
25-29	7,755	215	120	6	8	2	5	4	4	16	32	43	95	42	22	31	-
30-39	14,650	332	218	21	15	5	3	12	10	32	63	57	113	49	25	39	1
40-49	11,528	209	150	16	18	6	5	10	3	38	27	27	59	24	5	30	-
50-59	7,191	87	68	12	6	10	4	2	10	11	6	7	18	6	7	5	1
60-69	4,491	38	31	5	10	2	4	1	2	6	-	1	7	2	3	2	-
70-79	2,356	14	11	3	1	3	1	-	1	2	-	-	3	1	1	1	-
80 y más	945	4	4	-	1	-	1	-	1	-	-	1	-	-	-	-	-

(1) Corresponde al sexto año del secundario de acuerdo a la estructura educativa anterior a la Ley Federal de Educación.

Nota: la población que declaró que asiste a niveles educativos y/o grados o años pertenecientes a la estructura educativa anterior a la Ley Federal de Educación ha sido asignada al año equivalente de la nueva estructura educativa. En este sentido cabe aclarar que la Educación General Básica equivale al nivel primario completo y al 1° y 2° años del nivel secundario. Por su parte, el nivel polimodal equivale al 3°, 4° y 5° años del nivel secundario.

Fuente: INDEC. Censo Nacional de Población, Hogares y Viviendas 2001.

Cuadro 7.7 Provincia de Santa Cruz. Población de 5 años o más y población que no asiste pero asistió a un establecimiento educacional de nivel primario por último grado aprobado según sexo y grupos de edad. Año 2001

Sexo y grupos de edad	Población de 5 años o más	No asiste pero asistió a un establecimiento educacional de nivel primario								
		Total	Completó el nivel	No completó el nivel						
				Total	Último grado aprobado					
					1	2	3	4	5	6
<b>Total</b>	<b>176,493</b>	<b>43,927</b>	<b>29,362</b>	<b>14,565</b>	<b>780</b>	<b>1,830</b>	<b>3,262</b>	<b>3,453</b>	<b>2,829</b>	<b>2,411</b>
5-9	21,672	31	-	31	18	7	3	3	-	-
10-14	21,282	136	22	114	7	8	11	22	23	43
15-19	17,547	1,128	714	414	11	18	25	51	112	197
20-24	15,834	2,827	2,301	526	14	35	50	88	139	200
25-29	15,656	3,219	2,553	666	27	56	90	110	179	204
30-34	14,783	3,456	2,662	794	33	50	123	164	188	236
35-39	14,605	4,428	3,310	1,118	43	87	190	239	273	286
40-44	13,318	4,682	3,497	1,185	55	100	232	261	282	255
45-49	11,026	4,737	3,423	1,314	62	132	277	336	270	237
50-59	15,274	8,618	5,378	3,240	195	461	769	812	614	389
60-69	9,348	6,353	3,437	2,916	178	445	815	784	462	232
70-79	4,618	3,277	1,575	1,702	105	318	505	440	226	108
80 y más	1,530	1,035	490	545	32	113	172	143	61	24

Cuadro 7.7 Provincia de Santa Cruz. Población de 5 años o más y población que no asiste pero asistió a un establecimiento educacional de nivel primario por último grado aprobado según sexo y grupos de edad. Año 2001

Sexo y grupos de edad	Población de 5 años o más	No asiste pero asistió a un establecimiento educacional de nivel primario								
		Total	Completó el nivel	No completó el nivel						
				Total	Último grado aprobado					
					1	2	3	4	5	6
Varones	90,033	23,804	15,915	7,889	424	994	1,712	1,888	1,538	1,333
5-9	10,914	16	-	16	10	5	1	-	-	-
10-14	10,740	73	8	65	5	5	7	13	12	23
15-19	8,945	694	427	267	9	11	16	30	80	121
20-24	8,192	1,732	1,414	318	4	25	29	49	87	124
25-29	7,901	1,871	1,476	395	14	36	57	63	108	117
30-34	7,378	1,941	1,497	444	18	28	82	95	103	118
35-39	7,350	2,473	1,860	613	28	51	102	134	156	142
40-44	7,027	2,643	1,979	664	33	61	145	143	152	130
45-49	5,789	2,538	1,809	729	32	69	158	196	146	128
50-59	8,083	4,611	2,845	1,766	100	263	387	465	326	225
60-69	4,857	3,231	1,691	1,540	101	238	406	422	232	141
70-79	2,262	1,586	731	855	55	155	252	225	112	56
80 y más	585	395	178	217	15	47	70	53	24	8

Cuadro 7.7 Provincia de Santa Cruz. Población de 5 años o más y población que no asiste pero asistió a un establecimiento educacional de nivel primario por último grado aprobado según sexo y grupos de edad. Año 2001

Sexo y grupos de edad	Población de 5 años o más	No asiste pero asistió a un establecimiento educacional de nivel primario								
		Total	Completó el nivel	No completó el nivel						
				Total	Último grado aprobado					
					1	2	3	4	5	6
Mujeres	86,460	20,123	13,447	6,676	356	836	1,550	1,565	1,291	1,078
5-9	10,758	15	-	15	8	2	2	3	-	-
10-14	10,542	63	14	49	2	3	4	9	11	20
15-19	8,602	434	287	147	2	7	9	21	32	76
20-24	7,642	1,095	887	208	10	10	21	39	52	76
25-29	7,755	1,348	1,077	271	13	20	33	47	71	87
30-34	7,405	1,515	1,165	350	15	22	41	69	85	118
35-39	7,245	1,955	1,450	505	15	36	88	105	117	144
40-44	6,291	2,039	1,518	521	22	39	87	118	130	125
45-49	5,237	2,199	1,614	585	30	63	119	140	124	109
50-59	7,191	4,007	2,533	1,474	95	198	382	347	288	164
60-69	4,491	3,122	1,746	1,376	77	207	409	362	230	91
70-79	2,356	1,691	844	847	50	163	253	215	114	52
80 y más	945	640	312	328	17	66	102	90	37	16

Nota: la población que declaró haber asistido a niveles educativos y/o años pertenecientes a la estructura educativa correspondiente a la Ley Federal de Educación ha sido asignada al nivel y/o año equivalente de la vieja estructura educativa. En este sentido cabe aclarar que el nivel primario equivale a los años 1° a 7° de la Educación General Básica.

Fuente: INDEC. Censo Nacional de Población, Hogares y Viviendas 2001.

Cuadro 8.1 Provincia de Santa Cruz. Mujeres de 14 años o más por cantidad de hijos e hijas nacidos vivos y promedio de hijos por mujer según grupos de edad. Año 2001

Grupos de edad	Mujeres de 14 años o más	Cantidad de hijos e hijas nacidos vivos											Promedio de hijos por mujer (1)
		Ninguno	1	2	3	4	5	6	7	8	9	10 y más	
Total	67,066	18,044	10,150	13,363	11,159	6,540	3,386	1,958	1,012	622	354	478	2,2
14	1,906	1,872	33	1	-	-	-	-	-	-	-	-	-
15-19	8,602	7,389	998	185	29	1	-	-	-	-	-	-	-
20-24	7,642	3,470	2,335	1,233	439	132	-	-	-	-	-	-	-
25-29	7,755	1,890	2,000	1,923	1,094	510	204	19	10	2	1	-	0,2
30-34	7,405	1,010	1,287	1,977	1,584	798	426	188	77	23	9	2	0,9
35-39	7,245	597	815	1,901	1,827	1,024	523	277	134	35	14	3	1,7
40-44	6,291	378	658	1,458	1,613	1,036	551	299	159	74	43	9	2,4
45-49	5,237	311	451	1,221	1,356	892	433	288	132	59	42	30	2,9
50-54	4,119	303	383	978	994	661	322	199	102	74	37	38	3,1
55-59	3,072	204	297	714	701	455	262	186	102	74	51	42	3,2
60-64	2,520	168	261	545	547	372	229	133	89	71	28	52	3,2
65-69	1,971	140	217	452	390	256	167	104	90	57	42	77	3,3
70-74	1,430	121	160	336	279	189	114	83	39	63	36	56	3,5
75-79	926	86	116	237	163	104	72	40	35	46	19	44	3,5
80 y más	945	105	139	202	143	110	64	54	28	32	10	31	3,4

(1) Cociente entre la cantidad de hijos e hijas nacidos vivos y la cantidad de mujeres. La cantidad de hijos e hijas nacidos vivos proviene del cuadro 8.2 respectivo de esta publicación.

Fuente: INDEC. Censo Nacional de Población, Hogares y Viviendas 2001.

nados vivos en el último año por máximo nivel de instrucción alcanzado y grupos de edad.  
Año 2001

Máximo nivel de instrucción alcanzado y grupos de edad	Mujeres de 14 a 49 años	Con hijos o hijas nacidos vivos durante el último año	Sin hijos o hijas nacidos vivos durante el último año
<b>Total</b>	<b>52,083</b>	<b>4,304</b>	<b>47,779</b>
14	1,906	20	1,886
15-19	8,602	611	7,991
20-24	7,642	1,162	6,480
25-29	7,755	1,121	6,634
30-34	7,405	829	6,576
35-39	7,245	433	6,812
40-44	6,291	118	6,173
45-49	5,237	10	5,227
<b>Sin instrucción o primario incompleto</b>	<b>4,377</b>	<b>310</b>	<b>4,067</b>
14	454	8	446
15-19	548	55	493
20-24	324	59	265
25-29	386	72	314
30-34	500	55	445
35-39	653	40	613
40-44	708	17	691
45-49	804	4	800
<b>Primario completo o secundario incompleto</b>	<b>26,403</b>	<b>2,166</b>	<b>24,237</b>
14	1,452	12	1,440
15-19	7,151	484	6,667
20-24	3,292	637	2,655
25-29	3,051	481	2,570
30-34	2,853	306	2,547
35-39	3,099	191	2,908
40-44	2,883	50	2,833
45-49	2,622	5	2,617

adri 3- inc p Sa Cr Muj de p 4 ps in r n tel o hij o hij  
 nacidos vivos en el último año por máximo nivel de instrucción alcanzado y grupos de edad.  
 Año 2001

Máximo nivel de instrucción alcanzado y grupos de edad	Mujeres de 14 a 49 años	Con hijos o hijas nacidos vivos durante el último año	Sin hijos o hijas nacidos vivos durante el último año
Secundario completo o terciario/ universitario incompleto	15,536	1,357	14,179
14	-	-	-
15-19	902	72	830
20-24	3,703	439	3,264
25-29	3,118	415	2,703
30-34	2,706	287	2,419
35-39	2,225	113	2,112
40-44	1,699	30	1,669
45-49	1,183	1	1,182
Terciario o universitario completo	5,767	471	5,296
14	-	-	-
15-19	1	-	1
20-24	323	27	296
25-29	1,200	153	1,047
30-34	1,346	181	1,165
35-39	1,268	89	1,179
40-44	1,001	21	980
45-49	628	-	628

Fuente: INDEC. Censo Nacional de Población, Hogares y Viviendas 2001.

Cuadro 9.2 Provincia de Santa Cruz. Población de 14 años o más, población ocupada y población no económicamente activa según sexo y grupos de edad. Año 2001

Sexo y grupos de edad	Población de 14 años o más	Población ocupada				Población no económicamente activa			
		Total	Sólo trabaja	Trabaja y estudia (1)	Trabaja y percibe jubilación o pensión (2)	Total	Estudiante (1)	Jubilada o pensionada (2)	Otra situación
Total	137,491	73,622	65,604	4,868	3,150	50,347	17,694	11,686	20,967
14	3,952	71	5	65	1	3,745	3,616	71	58
15-19	17,547	2,141	1,162	930	49	13,191	11,532	271	1,388
20-24	15,834	8,178	6,833	1,186	159	4,381	1,649	111	2,621
25-29	15,656	10,781	9,728	855	198	3,007	392	83	2,532
30-34	14,783	10,771	9,954	643	174	2,711	223	86	2,402
35-39	14,605	11,022	10,262	498	262	2,447	116	140	2,191
40-44	13,318	10,142	9,562	328	252	2,164	66	233	1,865
45-49	11,026	7,921	7,409	218	294	2,236	34	472	1,730
50-54	8,823	5,581	5,120	98	363	2,545	27	981	1,537
55-59	6,451	3,276	2,878	33	365	2,717	15	1,392	1,310
60-64	5,353	2,009	1,673	7	329	3,056	9	1,742	1,305
65-69	3,995	1,008	684	4	320	2,823	6	1,937	880
70-74	2,904	456	243	-	213	2,376	2	1,785	589
75-79	1,714	184	62	1	121	1,508	4	1,100	311
80 y más	1,530	81	29	2	50	1,440	3	1,189	248

Cuadro 9.2 Provincia de Santa Cruz. Población de 14 años o más, población ocupada y población no económicamente activa según sexo y grupos de edad. Año 2001

Sexo y grupos de edad	Población de 14 años o más	Población ocupada				Población no económicamente activa			
		Total	Sólo trabaja	Trabaja y estudia (1)	Trabaja y percibe jubilación o pensión (2)	Total	Estudiante (1)	Jubilada o pensionada (2)	Otra situación
Varones	70,425	46,336	42,165	2,441	1,730	17,277	8,209	5,528	3,540
14	2,046	49	5	44	-	1,911	1,843	43	25
15-19	8,945	1,414	800	583	31	6,305	5,613	135	557
20-24	8,192	5,237	4,541	597	99	1,297	630	40	627
25-29	7,901	6,628	6,080	434	114	379	75	21	283
30-34	7,378	6,535	6,163	296	76	269	17	22	230
35-39	7,360	6,644	6,308	212	124	247	9	40	198
40-44	7,027	6,262	6,007	137	118	300	8	80	212
45-49	5,789	4,972	4,765	81	126	406	1	177	228
50-54	4,704	3,665	3,461	36	168	661	4	425	232
55-59	3,379	2,181	1,978	13	190	914	3	687	224
60-64	2,833	1,442	1,249	4	189	1,208	2	927	279
65-69	2,024	752	543	2	207	1,160	2	984	174
70-74	1,474	346	193	-	153	1,076	-	928	148
75-79	788	147	54	1	95	629	-	552	76
80 y más	585	62	21	1	40	515	2	466	47

Cuadro 9.2 Provincia de Santa Cruz. Población de 14 años o más, población ocupada y población no económicamente activa según sexo y grupos de edad. Año 2001

Sexo y grupos de edad	Población de 14 años o más	Población ocupada				Población no económicamente activa			
		Total	Sólo trabaja	Trabaja y estudia (1)	Trabaja y percibe jubilación o pensión (2)	Total	Estudiante (1)	Jubilada o pensionada (2)	Otra situación
Mujeres	67,066	27,286	23,439	2,427	1,420	33,070	9,485	6,158	17,427
14	1,906	22	-	21	1	1,834	1,773	28	33
15-19	8,602	727	362	347	18	6,886	5,919	136	831
20-24	7,642	2,941	2,292	589	60	3,084	1,019	71	1,994
25-29	7,755	4,153	3,648	421	84	2,628	317	62	2,249
30-34	7,405	4,236	3,791	347	98	2,442	206	64	2,172
35-39	7,245	4,378	3,954	286	138	2,200	107	100	1,993
40-44	6,291	3,880	3,555	191	134	1,864	58	153	1,653
45-49	5,237	2,949	2,644	137	168	1,830	33	295	1,502
50-54	4,119	1,916	1,659	62	195	1,884	23	556	1,305
55-59	3,072	1,095	900	20	175	1,803	12	705	1,086
60-64	2,520	567	424	3	140	1,848	7	815	1,026
65-69	1,971	256	141	2	113	1,663	4	953	706
70-74	1,430	110	50	-	60	1,300	2	857	441
75-79	926	77	11	-	26	879	1	640	235
80 y más	945	19	8	1	10	925	1	723	201

(1) No percibe jubilación ni pensión.

(2) Puede estar asistiendo a un establecimiento educacional.

Fuente: INDEC. Censo Nacional de Población, Hogares y Viviendas 2001.

Cuadro 9.4 Provincia de Santa Cruz. Población de 14 años o más ocupada por categoría ocupacional según sexo y máximo nivel de instrucción alcanzado. Año 2001

Sexo y máximo nivel de instrucción alcanzado	Población ocupada	Obrero o empleado		Patrón	Trabajador por cuenta propia	Trabajador familiar	
		Sector público	Sector privado			Recibe sueldo	No recibe sueldo
<b>Total</b>	<b>73,622</b>	<b>31,761</b>	<b>28,045</b>	<b>2,803</b>	<b>9,422</b>	<b>687</b>	<b>904</b>
Sin instrucción o primario incompleto	8,316	2,347	3,960	258	1,501	106	144
Primario completo o secundario incompleto	33,782	12,476	14,233	1,213	4,988	373	499
Secundario completo o terciario/ universitario incompleto	21,949	10,198	8,333	946	2,085	175	212
Terciario completo	5,085	3,953	729	133	226	19	25
Universitario completo	4,490	2,787	790	253	622	14	24
<b>Varones</b>	<b>46,336</b>	<b>17,665</b>	<b>19,217</b>	<b>1,973</b>	<b>6,697</b>	<b>307</b>	<b>477</b>
Sin instrucción o primario incompleto	6,084	1,578	3,046	184	1,151	40	85
Primario completo o secundario incompleto	23,588	8,262	10,358	879	3,643	166	280
Secundario completo o terciario/ universitario incompleto	12,605	5,460	4,935	655	1,374	88	93
Terciario completo	1,840	1,231	375	79	140	7	8
Universitario completo	2,219	1,134	503	176	389	6	11
<b>Mujeres</b>	<b>27,286</b>	<b>14,096</b>	<b>8,828</b>	<b>830</b>	<b>2,725</b>	<b>380</b>	<b>427</b>
Sin instrucción o primario incompleto	2,232	769	914	74	350	66	59
Primario completo o secundario incompleto	10,194	4,214	3,875	334	1,345	207	219
Secundario completo o terciario/ universitario incompleto	9,344	4,738	3,398	291	711	87	119
Terciario completo	3,245	2,722	354	54	86	12	17
Universitario completo	2,271	1,653	287	77	233	8	13

Fuente: INDEC. Censo Nacional de Población, Hogares y Viviendas 2001.

Cuadro 9.4 Provincia de Santa Cruz. Población de 14 años o más ocupada por categoría ocupacional según sexo y máximo nivel de instrucción alcanzado. Año 2001

Sexo y máximo nivel de instrucción alcanzado	Población ocupada	Obrero o empleado		Patrón	Trabajador por cuenta propia	Trabajador familiar	
		Sector público	Sector privado			Recibe sueldo	No recibe sueldo
<b>Total</b>	<b>73,622</b>	<b>31,761</b>	<b>28,045</b>	<b>2,803</b>	<b>9,422</b>	<b>687</b>	<b>904</b>
Sin instrucción o primario incompleto	8,316	2,347	3,960	258	1,501	106	144
Primario completo o secundario incompleto	33,782	12,476	14,233	1,213	4,988	373	499
Secundario completo o terciario/ universitario incompleto	21,949	10,198	8,333	946	2,085	175	212
Terciario completo	5,085	3,953	729	133	226	19	25
Universitario completo	4,490	2,787	790	253	622	14	24
<b>Varones</b>	<b>46,336</b>	<b>17,665</b>	<b>19,217</b>	<b>1,973</b>	<b>6,697</b>	<b>307</b>	<b>477</b>
Sin instrucción o primario incompleto	6,084	1,578	3,046	184	1,151	40	85
Primario completo o secundario incompleto	23,588	8,262	10,358	879	3,643	166	280
Secundario completo o terciario/ universitario incompleto	12,605	5,460	4,935	655	1,374	88	93
Terciario completo	1,840	1,231	375	79	140	7	8
Universitario completo	2,219	1,134	503	176	389	6	11
<b>Mujeres</b>	<b>27,286</b>	<b>14,096</b>	<b>8,828</b>	<b>830</b>	<b>2,725</b>	<b>380</b>	<b>427</b>
Sin instrucción o primario incompleto	2,232	769	914	74	350	66	59
Primario completo o secundario incompleto	10,194	4,214	3,875	334	1,345	207	219
Secundario completo o terciario/ universitario incompleto	9,344	4,738	3,398	291	711	87	119
Terciario completo	3,245	2,722	354	54	86	12	17
Universitario completo	2,271	1,653	287	77	233	8	13

Fuente: INDEC. Censo Nacional de Población, Hogares y Viviendas 2001.

Cuadro 9.6 Provincia de Santa Cruz. Obreros o empleados por cuenta propia por descuento o aporte jubilatorio según sexo y máximo nivel de instrucción alcanzado. Año 2001

Sexo y máximo nivel de instrucción alcanzado	Total	Obreros o empleados			Trabajadores por cuenta propia		
		Total	Le descuentan o aporta	No le descuentan ni aporta	Total	Aporta	No aporta
<b>Total</b>	<b>69,228</b>	<b>59,806</b>	<b>48,769</b>	<b>11,037</b>	<b>9,422</b>	<b>3,163</b>	<b>6,259</b>
Sin instrucción o primario incompleto	7,808	6,307	4,307	2,000	1,501	223	1,278
Primario completo o secundario incompleto	31,697	26,709	20,455	6,254	4,988	1,368	3,620
Secundario completo o terciario/ universitario incompleto	20,616	18,531	15,987	2,544	2,085	915	1,170
Terciario completo	4,908	4,682	4,536	146	226	137	89
Universitario completo	4,199	3,577	3,484	93	622	520	102
<b>Varones</b>	<b>43,579</b>	<b>36,882</b>	<b>31,502</b>	<b>5,380</b>	<b>6,697</b>	<b>2,317</b>	<b>4,380</b>
Sin instrucción o primario incompleto	5,775	4,624	3,467	1,157	1,151	173	978
Primario completo o secundario incompleto	22,263	18,620	15,468	3,152	3,643	1,056	2,587
Secundario completo o terciario/ universitario incompleto	11,769	10,395	9,426	969	1,374	669	705
Terciario completo	1,746	1,606	1,549	57	140	94	46
Universitario completo	2,026	1,637	1,592	45	389	325	64
<b>Mujeres</b>	<b>25,649</b>	<b>22,924</b>	<b>17,267</b>	<b>5,657</b>	<b>2,725</b>	<b>846</b>	<b>1,879</b>
Sin instrucción o primario incompleto	2,033	1,683	840	843	350	50	300
Primario completo o secundario incompleto	9,434	8,089	4,987	3,102	1,345	312	1,033
Secundario completo o terciario/ universitario incompleto	8,847	8,136	6,561	1,575	711	246	465
Terciario completo	3,162	3,076	2,987	89	86	43	43
Universitario completo	2,173	1,940	1,892	48	233	195	38

Fuente: INDEC. Censo Nacional de Población, Hogares y Viviendas 2001.

Provincia San Cruz de los Rios  
 por percepción de jubilación o pensión según sexo y grupos de edad. Año 2001

Sexo y grupos de edad	Poblacion de 14 años o más	Percepción de jubilación	
		Percibe jubilación o pensión	No percibe jubilación ni pensión
<b>Total</b>	<b>137,491</b>	<b>15,485</b>	<b>122,006</b>
14	3,952	75	3,877
15-19	17,547	351	17,196
20-24	15,834	320	15,514
25-29	15,656	316	15,340
30-34	14,783	299	14,484
35-39	14,605	437	14,168
40-44	13,318	539	12,779
45-49	11,026	831	10,195
50-54	8,823	1,438	7,385
55-59	6,451	1,835	4,616
60-64	5,353	2,126	3,227
65-69	3,995	2,312	1,683
70-74	2,904	2,034	870
75-79	1,714	1,327	387
80 y más	1,530	1,245	285

por percepción de jubilación o pensión según sexo y grupos de edad. Año 2001

Sexo y grupos de edad	Población de 14 años o más	Percepción de jubilación	
		Percibe jubilación o pensión	No percibe jubilación ni pensión
Varones	70,425	7,591	62,834
14	2,046	45	2,001
15-19	8,945	185	8,760
20-24	8,192	163	8,029
25-29	7,901	152	7,749
30-34	7,378	113	7,265
35-39	7,360	174	7,186
40-44	7,027	220	6,807
45-49	5,789	332	5,457
50-54	4,704	640	4,064
55-59	3,379	929	2,450
60-64	2,833	1,143	1,690
65-69	2,024	1,225	799
70-74	1,474	1,106	368
75-79	788	653	135
80 y más	585	511	74

por percepción de jubilación o pensión según sexo y grupos de edad. Año 2001

Sexo y grupos de edad	Población de 14 años o más	Percepción de jubilación	
		Percibe jubilación o pensión	No percibe jubilación ni pensión
Mujeres	67,066	7,894	59,172
14	1,906	30	1,876
15-19	8,602	166	8,436
20-24	7,642	157	7,485
25-29	7,755	164	7,591
30-34	7,405	186	7,219
35-39	7,245	263	6,982
40-44	6,291	319	5,972
45-49	5,237	499	4,738
50-54	4,119	798	3,321
55-59	3,072	906	2,166
60-64	2,520	983	1,537
65-69	1,971	1,087	884
70-74	1,430	928	502
75-79	926	674	252
80 y más	945	734	211

Fuente: INDEC. Censo Nacional de Población, Hogares y Viviendas 2001.