



Buenos Aires, 26 de enero de 2011

## Utilización de la capacidad instalada en la industria

Diciembre de 2010

La utilización de la capacidad instalada en la industria se ubica en el 82,9% en el mes de diciembre de 2010. En el último trimestre de 2010 la utilización de la capacidad instalada en la industria alcanza un 81,9%.

Con referencia a la encuesta cualitativa industrial, que mide expectativas de las firmas, se consultó acerca de las previsiones que tienen para el **primer trimestre de 2011** respecto al primer trimestre de 2010. El 63,7% de las empresas no prevé cambios en la utilización de la capacidad instalada en el primer trimestre de 2011 con respecto al primer trimestre de 2010, el 21,8% anticipa una suba y el 14,5% vislumbra una baja.

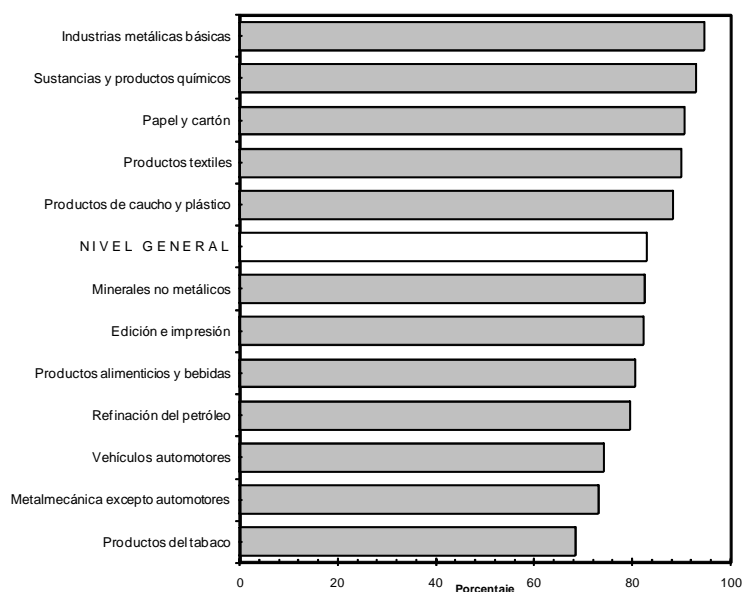
**Cuadro 1.** Utilización de la capacidad instalada en la industria

Período	Porcentaje
<b>2009</b>	
Diciembre	79,8
<b>2010</b>	
Enero	66,6
Febrero	76,9
Marzo	75,3
Abril	79,5
Mayo	76,7
Junio	75,0
Julio	75,2
Agosto	79,1
Septiembre	82,3
Octubre	79,2
Noviembre	83,4
Diciembre	82,9

Período	Porcentaje
<b>2009</b>	
4º trimestre	78,0
<b>2010</b>	
1º trimestre	72,9
2º trimestre	77,1
3º trimestre	78,9
4º trimestre	81,9

**Gráfico 1.** Utilización de la capacidad instalada en la industria. Diciembre de 2010



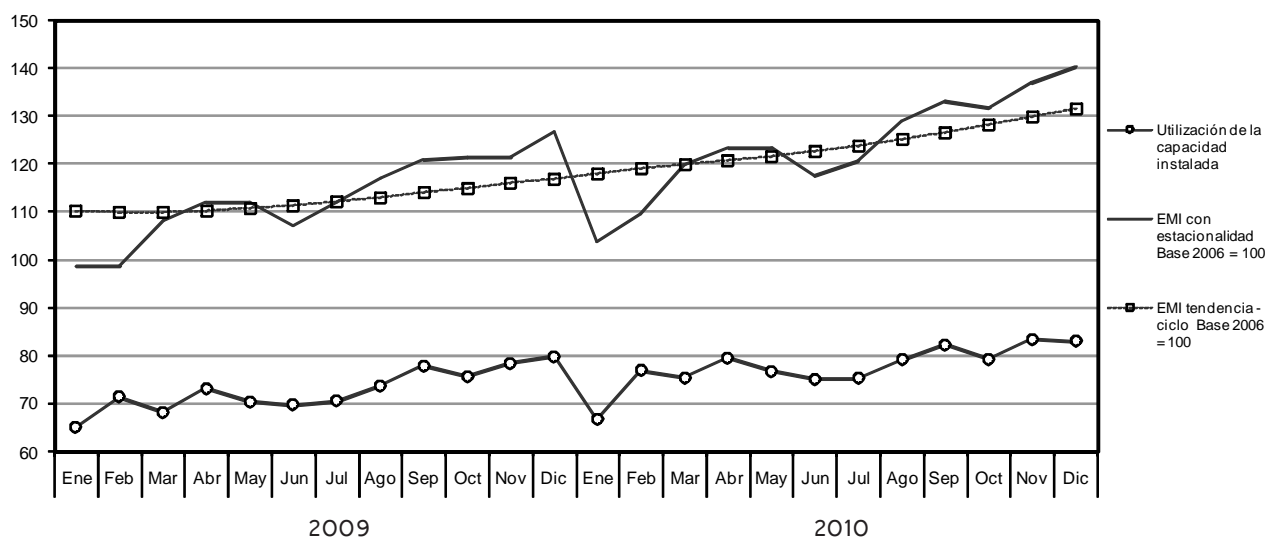
**Cuadro 2.** Utilización de la Capacidad Instalada en la Industria según bloques sectoriales

Período	Productos alimenticios y bebidas	Productos del tabaco	Productos textiles <sup>1</sup>	Papel y cartón	Edición e impresión	Refinación del petróleo
<b>2009</b>						
Diciembre	78,4	59,6	91,4	90,5	85,5	89,9
<b>2010</b>						
Enero	71,4	66,3	73,4	70,8	75,6	92,5
Febrero	75,9	71,7	84,4	83,5	83,9	92,3
Marzo	70,8	75,3	81,2	85,7	76,9	92,0
Abril	77,7	75,5	88,5	82,4	85,6	88,0
Mayo	71,5	65,7	89,5	79,4	86,7	86,7
Junio	68,0	61,1	85,7	75,0	85,5	85,2
Julio	71,7	65,7	79,0	72,3	80,3	85,8
Agosto	77,1	63,4	76,4	75,7	85,1	90,1
Septiembre	82,2	70,4	81,5	83,7	89,8	85,9
Octubre	84,0	63,0	82,0	73,9	80,2	77,9
Noviembre	80,3	71,2	90,1	88,8	80,9	85,4
Diciembre	80,4	68,4	89,9	90,6	82,3	79,5

Período	Sustancias y productos químicos	Productos de caucho y plástico	Productos minerales no metálicos	Industrias metálicas básicas	Vehículos automotores	Metalmecánica excluida industria automotriz
<b>2009</b>						
Diciembre	91,4	87,8	75,4	93,0	67,0	58,0
<b>2010</b>						
Enero	77,4	83,4	65,3	69,0	37,4	45,5
Febrero	89,2	84,6	71,7	90,1	56,7	56,9
Marzo	85,9	78,8	71,4	86,5	64,8	57,0
Abril	83,0	81,4	75,4	89,8	70,8	69,2
Mayo	75,9	76,7	74,8	87,8	71,8	69,3
Junio	77,3	68,0	71,1	84,3	78,9	64,9
Julio	80,5	67,7	74,9	86,8	67,7	66,0
Agosto	77,0	68,8	76,3	93,0	84,1	67,5
Septiembre	84,5	76,2	84,2	88,7	81,4	72,8
Octubre	86,9	76,0	81,0	88,3	67,7	69,3
Noviembre	87,1	83,6	85,0	90,2	84,2	76,3
Diciembre	92,9	88,1	82,5	94,5	74,1	73,0

<sup>1</sup> El bloque de Productos Textiles incluye para su cálculo los rubros productores de Hilados de algodón y Tejidos, en correspondencia con la rama 17 de la Clasificación Industrial Internacional Uniforme Revisión 3 (CIIU-3). El rubro productor de Fibras Sintéticas y Artificiales integra el bloque Sustancias y Productos Químicos.

**Gráfico 2.** Utilización de la Capacidad Instalada en la Industria. Estimador Mensual Industrial (EMI) con estacionalidad y EMI Tendencia-Ciclo, base 2006 = 100



## **Características generales**

El indicador de la Utilización de la Capacidad Instalada en la Industria mide la proporción utilizada de la Capacidad Instalada del sector industrial de nuestro país.

Para su cálculo se tiene en cuenta cuál es efectivamente la producción máxima que cada sector puede obtener con la capacidad instalada actual. Se consideran criterios técnicos, como el aprovechamiento potencial de las plantas productivas empleando el máximo de turnos posibles y las paradas necesarias para el mantenimiento apropiado de dicha capacidad.

El cálculo de la Utilización de la Capacidad Instalada en la Industria comienza en enero de 2002. Para la obtención del nivel general desde enero de 2002 hasta diciembre de 2004 se utiliza la estructura de valor agregado de la industria correspondiente al año 1997. Para la obtención del nivel general desde enero de 2005, se utiliza la estructura de valor agregado de la industria correspondiente al año 2006.

Se presentan datos -expresados en porcentaje- del nivel general de la industria y de los bloques sectoriales.