



Buenos Aires, 24 de Enero de 2014

Utilización de la capacidad instalada en la industria

Diciembre 2013

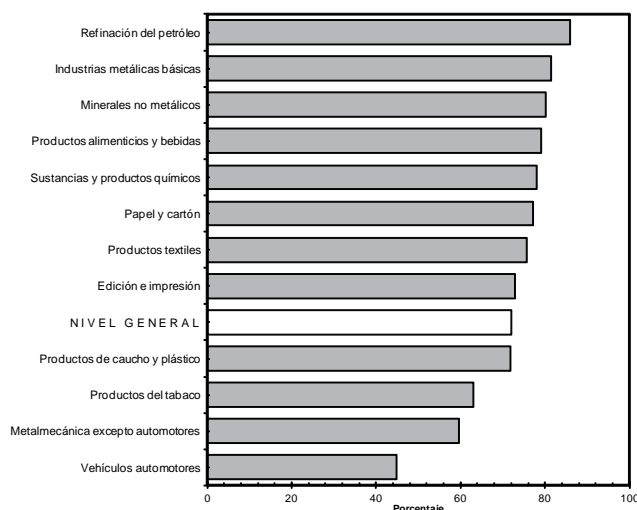
La utilización de la capacidad instalada en la industria se ubica en el 72,1% en el mes de diciembre de 2013. En el cuarto trimestre de 2013 la utilización de la capacidad instalada en la industria alcanza un 74,3%.

Con referencia a la encuesta cualitativa industrial, que mide expectativas de las firmas, se consultó acerca de las previsiones que tienen para el **primer trimestre de 2014** respecto al **primer trimestre de 2013**. El 83% de las empresas no prevé cambios en la utilización de la capacidad instalada en el primer trimestre de 2014 con respecto al primer trimestre de 2013, el 9% anticipa una suba y el 8% vislumbra una baja.

Cuadro 1. Utilización de la capacidad instalada en la industria

Período	Porcentaje	Trimestres	Porcentaje
2012		2012	
Diciembre	75,8	4° trimestre	76,9
2013		2013	
Enero	65,6	1° trimestre	69,9
Febrero	71,5	2° trimestre	73,6
Marzo	72,7	3° trimestre	73,1
Abril	75,9	4° trimestre	74,3
Mayo	73,3		
Junio	71,5		
Julio	71,1		
Agosto	73,0		
Septiembre	75,2		
Octubre	75,4		
Noviembre	75,3		
Diciembre	72,1		

Grafico 1. Utilización de la capacidad instalada en la industria
Diciembre de 2013.



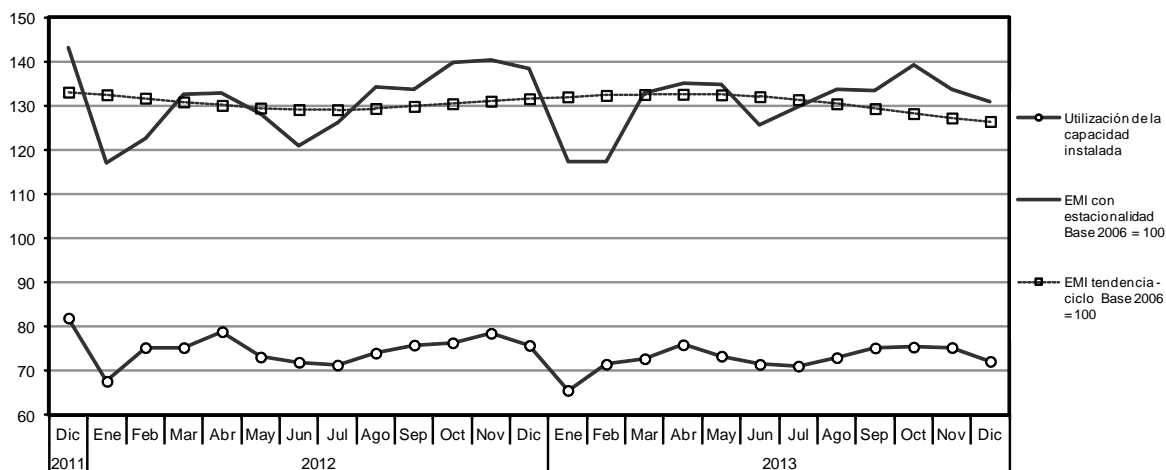
Cuadro 2. Utilización de la Capacidad Instalada en la Industria según bloques sectoriales

Período	Productos alimenticios y bebidas	Productos del tabaco	Productos textiles ¹	Papel y cartón	Edición e impresión	Refinación del petróleo
2012						
Diciembre	78,8	62,6	71,8	76,2	73,3	87,2
2013						
Enero	66,0	74,3	63,6	75,0	68,7	84,0
Febrero	70,7	70,7	70,0	77,0	73,3	84,2
Marzo	66,2	71,1	68,5	79,0	67,0	88,3
Abril	70,3	66,8	75,6	79,8	72,5	76,3
Mayo	68,0	70,2	78,0	80,1	74,5	77,2
Junio	66,8	55,4	80,6	81,5	76,5	84,2
Julio	68,4	65,5	78,0	80,8	73,3	84,0
Agosto	69,6	63,4	77,6	81,0	72,9	86,7
Septiembre	72,5	64,2	84,2	80,6	76,8	89,2
Octubre	73,8	67,1	81,6	82,0	75,6	85,0
Noviembre	73,0	68,3	83,7	80,0	75,4	85,2
Diciembre	79,0	63,0	75,7	77,1	72,9	86,0

Período	Sustancias y productos químicos	Productos de caucho y plástico	Productos minerales no metálicos	Industrias metálicas básicas	Vehículos automotores	Metalmecánica excluida industria automotriz
2012						
Diciembre	82,0	77,5	76,1	68,9	66,3	72,5
2013						
Enero	78,0	76,3	73,2	60,4	42,3	54,4
Febrero	84,3	77,1	78,9	65,9	61,4	58,6
Marzo	78,4	74,7	81,1	83,5	80,9	51,6
Abril	81,7	76,0	82,2	83,8	79,0	68,2
Mayo	72,7	72,2	84,2	81,0	81,8	61,8
Junio	70,3	74,9	82,8	75,8	67,5	63,0
Julio	65,8	74,9	78,7	81,2	72,2	58,1
Agosto	69,8	75,2	81,8	83,5	71,1	62,0
Septiembre	72,5	76,7	85,6	83,8	75,3	61,8
Octubre	75,9	76,6	87,7	83,7	75,2	60,1
Noviembre	78,4	78,5	88,3	85,4	64,3	63,9
Diciembre	78,0	71,9	80,1	81,4	44,8	59,7

¹El bloque de Productos Textiles incluye para su cálculo los rubros productores de Hilados de algodón y Tejidos, en correspondencia con la rama 17 de la Clasificación Industrial Internacional Uniforme Revisión 3 (CIIU-3). El rubro productor de Fibras Sintéticas y Artificiales integra el bloque Sustancias y Productos Químicos.

Gráfico 2. Utilización de la Capacidad Instalada en la Industria. Estimador Mensual Industrial (EMI) con estacionalidad y EMI Tendencia-Ciclo, base 2006 = 100



Características generales

El indicador de la Utilización de la Capacidad Instalada en la Industria mide la proporción utilizada de la Capacidad Instalada del sector industrial de nuestro país.

Para su cálculo se tiene en cuenta cuál es efectivamente la producción máxima que cada sector puede obtener con la capacidad instalada actual. Se consideran criterios técnicos, como el aprovechamiento potencial de las plantas productivas empleando el máximo de turnos posibles y las paradas necesarias para el mantenimiento apropiado de dicha capacidad.

El cálculo de la Utilización de la Capacidad Instalada en la Industria comienza en enero de 2002. Para la obtención del nivel general desde enero de 2002 hasta diciembre de 2004 se utiliza la estructura de valor agregado de la industria correspondiente al año 1997. Para la obtención del nivel general desde enero de 2005, se utiliza la estructura de valor agregado de la industria correspondiente al año 2006.

Se presentan datos -expresados en porcentaje- del nivel general de la industria y de los bloques sectoriales.