



Industria manufacturera
Vol. 7, n° 2



Utilización de la capacidad instalada en la industria

Noviembre de 2022

Informes técnicos. Vol. 7, nº 5

ISSN 2545-6636

Industria manufacturera. Vol. 7, nº 2

Utilización de la capacidad instalada en la industria

Noviembre de 2022

ISSN 2545-6733

Instituto Nacional de Estadística y Censos (INDEC)

Dirección: Marco Lavagna

Dirección Técnica: Pedro Ignacio Lines

Dirección de Gestión: Santiago Tettamanti

Dirección General de Difusión y Comunicación: María Silvina Viazzi

Coordinación de Producción Gráfica y Editorial: Marcelo Costanzo

Este informe técnico fue producido por los equipos de trabajo de:

Dirección Nacional de Estadísticas Económicas

Carolina Plat

Dirección de Estadísticas Mineras, Manufactureras, Energéticas y de la Construcción

Laura Nasatsky



Queda hecho el depósito que fija la Ley 11.723

Esta publicación utiliza una licencia Creative Commons.
Se permite su reproducción con atribución de la fuente.

Buenos Aires, enero de 2023

Signos convencionales:

- * Dato provisorio
- ° Dato estimado por extrapolación, proyección
- i Dato estimado por imputación
- u Dato de calidad inferior al estándar
- Cero absoluto
- . Dato no registrado
- ... Dato no disponible a la fecha de presentación de los resultados
- /// Dato que no corresponde presentar
- s Dato confidencial por aplicación de las reglas del secreto estadístico

Publicaciones del INDEC

Las publicaciones editadas por el Instituto Nacional de Estadística y Censos pueden ser consultadas en www.indec.gov.ar y en el Centro Estadístico de Servicios, ubicado en Av. Presidente Julio A. Roca 609 C1067ABB, Ciudad Autónoma de Buenos Aires, Argentina. El horario de atención al público es de 9:30 a 16:00.

También pueden solicitarse al teléfono (54-11) 5031-4632

Correo electrónico: ces@indec.gov.ar

Sitio web: www.indec.gov.ar

Twitter: @INDECArgentina

Facebook: /INDECArgentina

Instagram: @indecargentina

Spotify: /INDECArgentina

Calendario anual anticipado de informes:

www.indec.gov.ar/indec/web/Calendario-Fecha-0

Índice

Pág.

Resumen ejecutivo 3

Gráfico

Gráfico 1. Utilización de la capacidad instalada en la industria.

Noviembre de 2022 4

Cuadros

Cuadro 1. Utilización de la capacidad instalada en la industria 4

Cuadro 2. Utilización de la capacidad instalada en la industria, según

bloques sectoriales 6

Utilización de la capacidad instalada en la industria.

Bloques sectoriales. Noviembre de 2022 5

Características generales 7

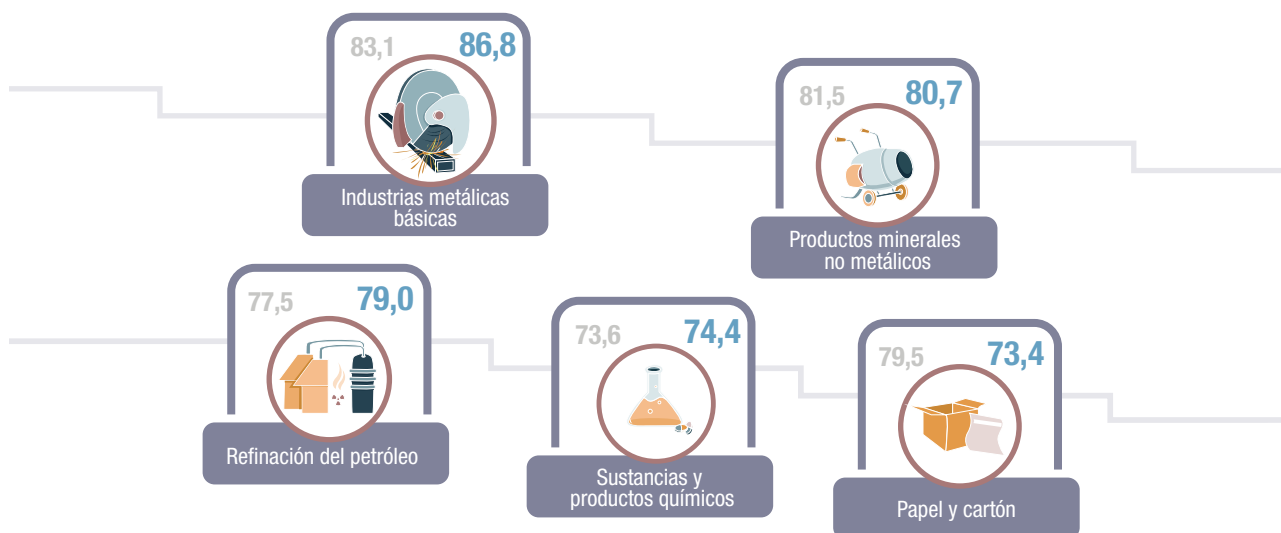


INDECArgentina



Utilización de la capacidad instalada en la industria

Resumen ejecutivo. Noviembre de 2022



UCII

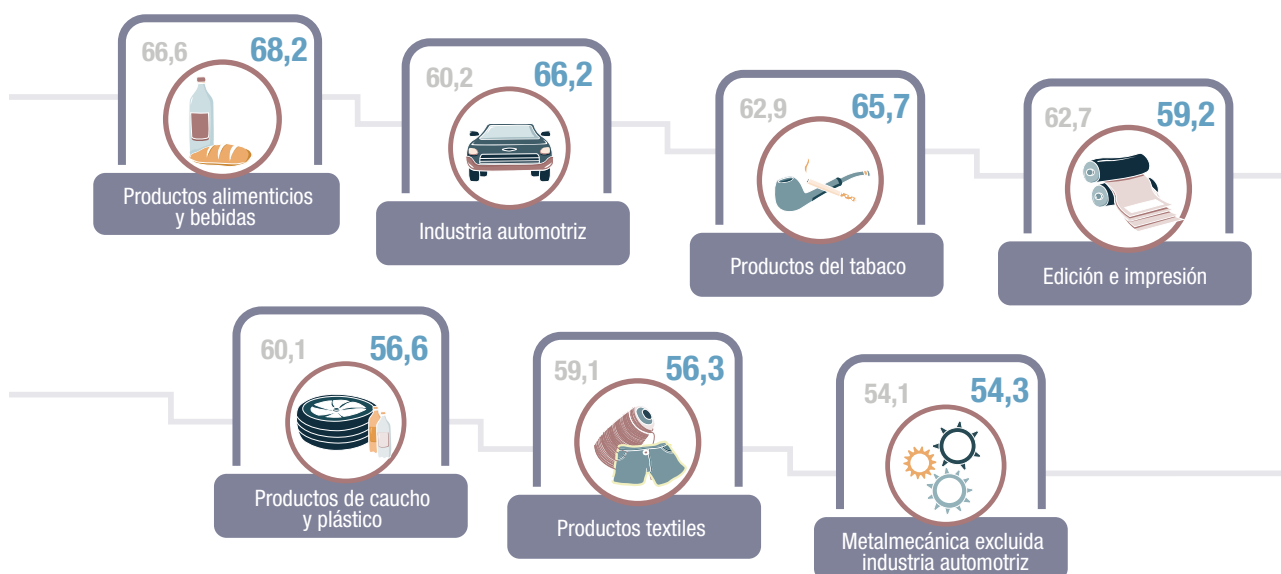
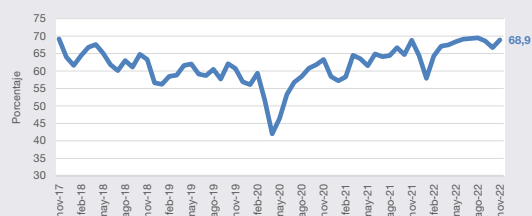
Nivel general en porcentaje

68,9

68,4

Noviembre de 2021
Noviembre de 2022

Utilización de la capacidad instalada en la industria. Noviembre 2017-noviembre 2022





Utilización de la capacidad instalada en la industria

Noviembre de 2022

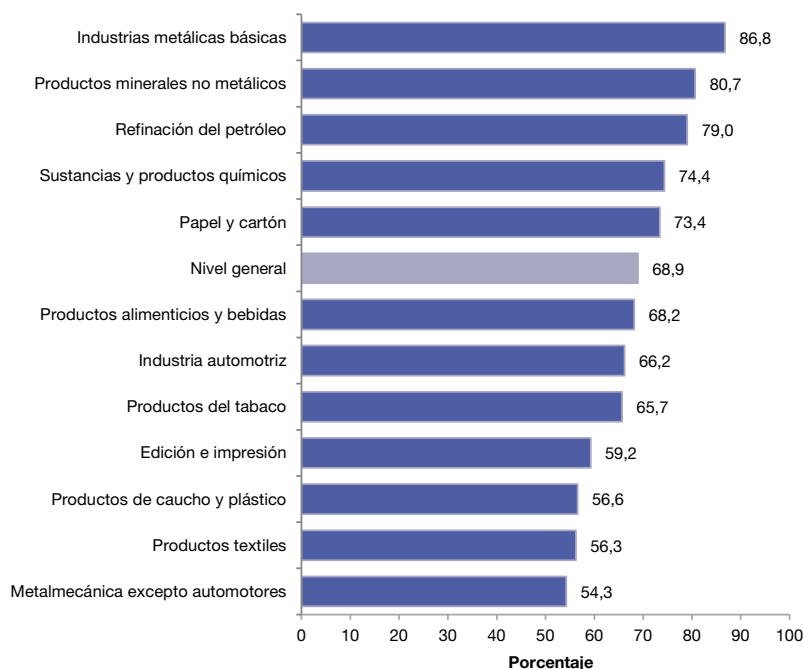
En noviembre de 2022, la utilización de la capacidad instalada en la industria se ubica en 68,9%, nivel superior al del mismo mes de 2021, que fue de 68,4%.

Cuadro 1. Utilización de la capacidad instalada en la industria

	Período	Porcentaje
2021*	Enero	56,8
	Febrero	57,9
	Marzo	64,2
	Abril	63,2
	Mayo	61,1
	Junio	64,5
	Julio	63,7
	Agosto	64,0
	Septiembre	66,3
	Octubre	64,3
	Noviembre	68,4
	Diciembre	64,0
2022*	Enero	57,5
	Febrero	64,0
	Marzo	66,7
	Abril	67,1
	Mayo	68,0
	Junio	69,5
	Julio	67,9
	Agosto	69,6
	Septiembre	68,6
	Octubre	66,7
	Noviembre	68,9

Fuente: INDEC, Dirección Nacional de Estadísticas Económicas. Dirección de Estadísticas Mineras, Manufactureras, Energéticas y de la Construcción.

Gráfico 1. Utilización de la capacidad instalada en la industria. Noviembre de 2022



Fuente: INDEC, Dirección Nacional de Estadísticas Económicas. Dirección de Estadísticas Mineras, Manufactureras, Energéticas y de la Construcción.

Utilización de la capacidad instalada en la industria. Bloques sectoriales.

Noviembre de 2022

La utilización de la capacidad instalada en la industria exhibe un nivel de 68,9% en noviembre de 2022, superior al registrado en noviembre de 2021 (68,4%). Los bloques sectoriales que presentan niveles de utilización de la capacidad instalada superiores al nivel general son industrias metálicas básicas (86,8%), productos minerales no metálicos (80,7%), refinación del petróleo (79,0%), sustancias y productos químicos (74,4%) y papel y cartón (73,4%). Los bloques sectoriales que se ubican debajo del nivel general son productos alimenticios y bebidas (68,2%), industria automotriz (66,2%), productos del tabaco (65,7%), edición e impresión (59,2%), productos de caucho y plástico (56,6%), productos textiles (56,3%) y metalmecánica excepto automotores (54,3%).

En noviembre de 2022, respecto al mismo mes de 2021, las principales incidencias positivas se observan en **industrias metálicas básicas** y en la **industria automotriz**. En el caso de las industrias metálicas básicas, que presentan un nivel de utilización de la capacidad instalada de 86,8% superior al registrado el mismo mes del año anterior (83,1%), la producción de acero crudo registra una suba interanual de 1,8% en noviembre. En el caso de la industria automotriz, que exhibe un nivel de utilización de la capacidad instalada de 66,2%, superior al de noviembre de 2021 (60,2%), este incremento se relaciona con la mayor cantidad de unidades fabricadas por las terminales automotrices.

Los **productos alimenticios y bebidas** exhiben un nivel de utilización de la capacidad instalada de 68,2%, superior al registrado en noviembre del año anterior (66,6%), vinculado principalmente al crecimiento en el nivel de utilización de la capacidad de las plantas de molienda de oleaginosas y de las plantas productoras de carne vacuna.

La **refinación del petróleo** muestra un nivel de utilización de la capacidad instalada de 79,0%, superior al registrado el mismo mes del año anterior (77,5%), a partir del mayor nivel de procesamiento de petróleo crudo.

La principal incidencia negativa en noviembre de 2022, respecto al mismo mes de 2021, se registra en la elaboración de **papel y cartón** que exhibe un nivel de utilización de la capacidad instalada de 73,4%, inferior a la del mismo mes del año anterior (79,5%). La disminución en el uso de las plantas productivas se explica principalmente por una menor producción del segmento de papel y cartón para envases y embalajes y por una menor fabricación de papeles sanitarios.

En el caso de los **productos de caucho y plástico**, que presentan en noviembre un nivel de utilización de la capacidad instalada de 56,6%, inferior al registrado en el mismo mes de 2021 (60,1%), la baja se vincula con los menores niveles de fabricación de manufacturas de plástico y de neumáticos.

Cuadro 2. Utilización de la capacidad instalada en la industria, según bloques sectoriales

Período	Productos alimenticios y bebidas	Productos del tabaco	Productos textiles	Papel y cartón	Edición e impresión	Refinación del petróleo		
							Porcentaje	
2021*	Enero	60,0	49,3	43,0	58,8	49,2	77,5	
	Febrero	62,8	56,7	49,8	69,1	53,5	77,3	
	Marzo	63,9	68,8	50,7	71,7	57,7	73,8	
	Abril	64,8	65,7	52,4	73,0	55,9	73,1	
	Mayo	59,1	52,3	52,3	74,0	50,2	75,4	
	Junio	63,2	64,2	62,1	72,5	59,8	73,6	
	Julio	62,2	55,7	58,4	77,7	56,5	72,1	
	Agosto	65,7	60,7	54,4	72,4	57,4	75,4	
	Septiembre	68,5	66,1	60,6	78,5	60,1	75,8	
	Octubre	63,7	59,9	54,8	75,4	56,4	77,4	
	Noviembre	66,6	62,9	59,1	79,5	62,7	77,5	
	Diciembre	65,3	53,0	47,4	70,0	56,1	79,2	
2022*	Enero	58,5	50,6	38,1	69,8	56,3	77,2	
	Febrero	65,4	66,4	58,1	77,9	63,6	69,1	
	Marzo	64,4	66,3	53,4	77,4	64,6	71,9	
	Abril	66,0	58,8	55,0	76,4	58,9	81,4	
	Mayo	64,8	61,5	59,5	78,0	61,7	81,3	
	Junio	65,4	55,9	67,6	78,4	64,1	81,2	
	Julio	63,6	65,1	63,8	81,4	64,1	78,3	
	Agosto	67,4	64,1	64,5	77,6	65,2	80,7	
	Septiembre	68,6	63,5	62,6	78,5	65,9	77,9	
	Octubre	62,5	57,5	53,0	75,2	56,2	72,4	
	Noviembre	68,2	65,7	56,3	73,4	59,2	79,0	

Período	Sustancias y productos químicos	Productos de caucho y plástico	Productos minerales no metálicos	Industrias metálicas básicas	Industria automotriz	Metalmecánica excluida industria automotriz		
							Porcentaje	
2021*	Enero	62,9	52,6	71,7	67,7	31,4	41,4	
	Febrero	55,5	50,6	75,3	67,1	33,4	46,3	
	Marzo	70,3	56,1	77,4	76,3	54,8	50,3	
	Abril	75,4	52,1	74,7	66,0	39,1	53,7	
	Mayo	71,7	50,5	68,9	71,2	44,6	49,8	
	Junio	69,6	54,3	74,2	74,8	51,9	56,0	
	Julio	70,2	52,4	77,2	77,4	41,1	54,8	
	Agosto	63,5	56,0	79,8	76,6	47,7	55,3	
	Septiembre	64,9	60,0	79,1	80,1	55,0	53,6	
	Octubre	64,2	55,2	78,6	80,2	50,8	54,7	
	Noviembre	73,6	60,1	81,5	83,1	60,2	54,1	
	Diciembre	70,8	51,5	70,2	77,3	49,8	51,9	
2022*	Enero	73,1	46,8	67,9	65,3	22,5	41,1	
	Febrero	71,9	54,7	76,1	65,6	51,6	52,3	
	Marzo	75,9	59,7	76,5	76,1	59,5	53,8	
	Abril	73,3	59,9	79,4	68,7	56,9	61,1	
	Mayo	74,3	55,4	81,4	81,8	57,1	57,1	
	Junio	73,3	55,6	82,7	87,2	59,8	59,8	
	Julio	68,9	53,8	81,1	84,4	54,0	63,2	
	Agosto	69,4	57,0	83,8	83,3	65,3	61,9	
	Septiembre	69,8	55,3	83,3	81,4	65,6	56,3	
	Octubre	71,3	56,9	79,8	89,6	62,3	54,8	
	Noviembre	74,4	56,6	80,7	86,8	66,2	54,3	

Nota: el bloque "Productos alimenticios y bebidas" se calcula sin considerar la capacidad instalada en la actividad vitivinícola ni en los ingenios azucareros. El bloque "Sustancias y productos químicos" se calcula sin considerar la utilización de la capacidad instalada de la industria farmacéutica.

Fuente: INDEC, Dirección Nacional de Estadísticas Económicas. Dirección de Estadísticas Mineras, Manufactureras, Energéticas y de la Construcción.

Características generales

El indicador de la utilización de la capacidad instalada en la industria mide la proporción utilizada, en términos porcentuales, de la capacidad productiva del sector industrial. El relevamiento comprende un panel de entre 600 y 700 empresas.

Para su cálculo, se tiene en cuenta cuál es efectivamente la producción máxima que cada sector puede obtener con la capacidad instalada.

Se consideran criterios técnicos, como el aprovechamiento potencial de las plantas productivas, empleando el máximo de turnos posibles y las paradas necesarias para el mantenimiento apropiado de dicha capacidad.

El actual informe utiliza la ponderación de la estructura porcentual del valor agregado bruto a precios básicos de la industria manufacturera, correspondiente a 2004 (año base vigente), publicado por la Dirección Nacional de Cuentas Nacionales.

Se presentan datos –expresados en porcentaje– del nivel general de la industria y de los bloques sectoriales que la componen.