



Buenos Aires, 26 de marzo de 2008

Utilización de la capacidad instalada en la industria

Febrero de 2008

La utilización de la capacidad instalada en la industria se ubica en el 72,7% en el mes de febrero de 2008.

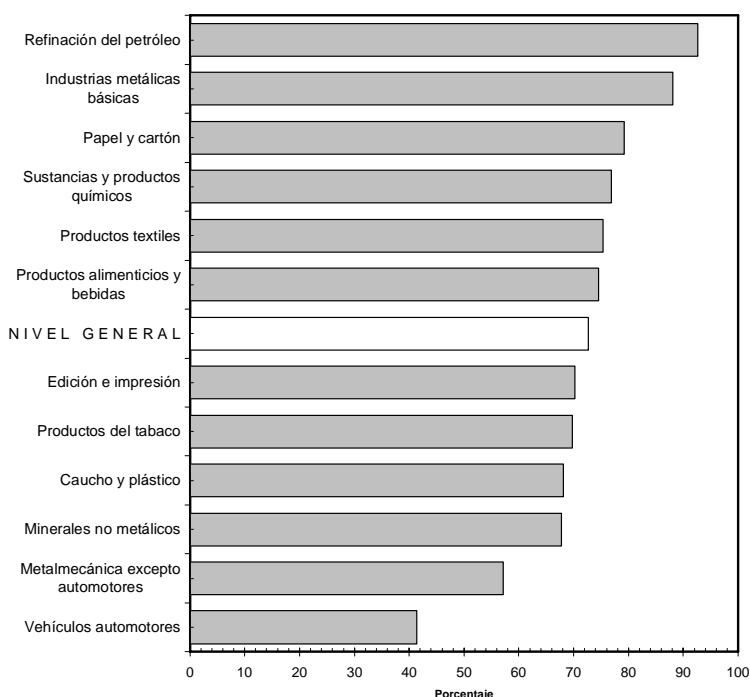
Desde el punto de vista sectorial, los bloques industriales que presentan una mayor utilización de la capacidad instalada en el mes de **febrero de 2008** son la refinación del petróleo, las industrias metálicas básicas y la industria papelera. Por otra parte, los sectores que registran los menores niveles de utilización en dicho mes son los fabricantes de vehículos automotores, la industria metalmecánica excluida la industria automotriz y los productos minerales no metálicos.

Con referencia a la encuesta cualitativa industrial, que mide las expectativas de las firmas, se consultó a los empresarios acerca de las previsiones sobre el nivel de utilización de la capacidad instalada que tienen para **marzo de 2008** con respecto a febrero de 2008. El 76,6% de las empresas no advierte cambios en la utilización de la capacidad instalada respecto a febrero, el 20,1% prevé una suba y el 3,3% anticipa una disminución.

Cuadro 1. Utilización de la capacidad instalada en la industria

| Período | Porcentaje |
|-------------|------------|
| 2007 | |
| Febrero | 73,8 |
| Marzo | 73,1 |
| Abril | 73,6 |
| Mayo | 72,4 |
| Junio | 72,8 |
| Julio | 69,3 |
| Agosto | 75,7 |
| Septiembre | 78,4 |
| Octubre | 77,4 |
| Noviembre | 79,2 |
| Diciembre | 74,5 |
| 2008 | |
| Enero | 70,5 |
| Febrero | 72,7 |

Gráfico 1. Utilización de la capacidad instalada en la industria. Febrero de 2008



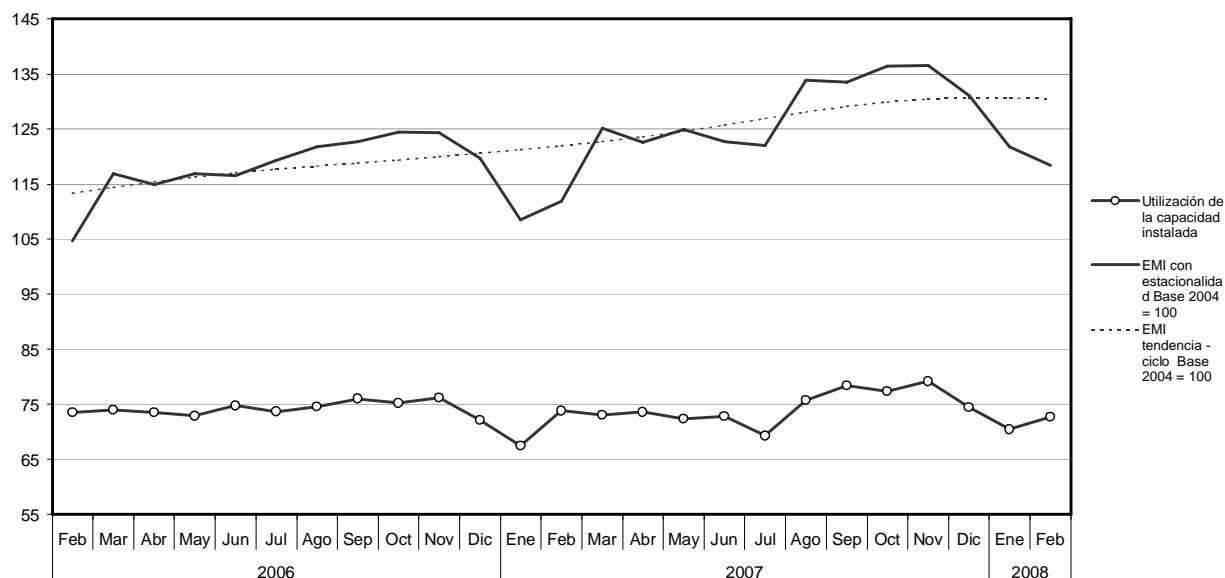
Cuadro 2. Utilización de la Capacidad Instalada en la Industria según bloques sectoriales

| Período | Nivel general | Productos alimenticios y bebidas | Productos del tabaco | Productos textiles ¹ | Papel y cartón | Edición e impresión |
|-------------|---------------|----------------------------------|----------------------|---------------------------------|----------------|---------------------|
| 2007 | | | | | | |
| Febrero | 73,8 | 72,0 | 70,9 | 75,4 | 82,6 | 73,8 |
| Marzo | 73,1 | 71,2 | 73,8 | 72,9 | 81,9 | 69,6 |
| Abril | 73,6 | 66,8 | 67,5 | 80,0 | 78,3 | 74,5 |
| Mayo | 72,4 | 68,2 | 68,4 | 78,5 | 77,9 | 74,0 |
| Junio | 72,8 | 67,6 | 62,8 | 80,3 | 78,6 | 77,8 |
| Julio | 69,3 | 66,6 | 67,9 | 79,1 | 78,7 | 77,6 |
| Agosto | 75,7 | 72,1 | 69,5 | 83,7 | 78,5 | 79,3 |
| Septiembre | 78,4 | 74,7 | 67,0 | 88,5 | 81,1 | 80,6 |
| Octubre | 77,4 | 77,7 | 73,2 | 82,8 | 79,6 | 76,6 |
| Noviembre | 79,2 | 80,6 | 80,7 | 85,7 | 79,5 | 78,0 |
| Diciembre | 74,5 | 76,4 | 61,1 | 74,8 | 74,9 | 73,0 |
| 2008 | | | | | | |
| Enero | 70,5 | 74,2 | 67,9 | 69,2 | 75,4 | 68,7 |
| Febrero | 72,7 | 74,6 | 69,8 | 75,4 | 79,2 | 70,2 |

| Período | Refinación del petróleo | Sustancias y productos químicos | Productos de caucho y plástico | Productos minerales no metálicos | Industrias metálicas básicas | Vehículos automotores | Metalmecánica excluida industria automotriz |
|-------------|-------------------------|---------------------------------|--------------------------------|----------------------------------|------------------------------|-----------------------|---|
| 2007 | | | | | | | |
| Febrero | 96,4 | 78,0 | 65,4 | 67,9 | 89,6 | 45,3 | 60,2 |
| Marzo | 98,6 | 73,1 | 65,1 | 64,0 | 92,7 | 51,7 | 57,7 |
| Abril | 95,1 | 76,6 | 68,4 | 63,7 | 94,7 | 49,4 | 62,9 |
| Mayo | 94,7 | 72,7 | 59,9 | 70,2 | 87,8 | 52,2 | 61,9 |
| Junio | 98,4 | 66,7 | 69,8 | 69,6 | 90,0 | 56,6 | 61,8 |
| Julio | 99,3 | 63,0 | 65,9 | 66,7 | 71,6 | 50,6 | 61,6 |
| Agosto | 96,5 | 68,9 | 66,2 | 68,4 | 93,6 | 61,7 | 69,4 |
| Septiembre | 96,2 | 79,4 | 72,3 | 69,8 | 94,1 | 59,4 | 69,3 |
| Octubre | 93,1 | 77,0 | 71,8 | 70,2 | 95,2 | 63,7 | 62,4 |
| Noviembre | 94,8 | 74,9 | 72,4 | 75,3 | 95,8 | 70,8 | 65,1 |
| Diciembre | 93,8 | 73,8 | 65,2 | 69,0 | 92,6 | 58,4 | 58,8 |
| 2008 | | | | | | | |
| Enero | 94,0 | 73,0 | 65,1 | 66,0 | 80,2 | 47,5 | 52,6 |
| Febrero | 92,6 | 76,9 | 68,1 | 67,7 | 88,1 | 41,4 | 57,2 |

¹ El bloque de Productos Textiles incluye para su cálculo los rubros productores de Hilados de algodón y Tejidos, en correspondencia con la rama 17 de la Clasificación Industrial Internacional Uniforme Revisión 3 (CIIU-3). El rubro productor de Fibras Sintéticas y Artificiales integra el bloque Sustancias y Productos Químicos.

Gráfico 2. Utilización de la Capacidad Instalada en la Industria. Estimador Mensual Industrial (EMI) con estacionalidad y EMI Tendencia-Ciclo, base 2004 = 100



Características generales

El indicador de la Utilización de la Capacidad Instalada en la Industria mide la proporción utilizada de la Capacidad Instalada del sector industrial de nuestro país.

Para su cálculo se tiene en cuenta cuál es efectivamente la producción máxima que cada sector puede obtener con la capacidad instalada actual. Se consideran criterios técnicos, como el aprovechamiento potencial de las plantas productivas empleando el máximo de turnos posibles y las paradas necesarias para el mantenimiento apropiado de dicha capacidad.

El cálculo de la Utilización de la Capacidad Instalada comienza en enero de 2002. Para la obtención del nivel general desde enero de 2002 hasta diciembre de 2004 se utiliza la estructura de valor agregado de la industria correspondiente al año 1997. Para la obtención del nivel general desde enero de 2005, se utiliza la estructura de valor agregado de la industria correspondiente al año 2004.

Se presentan datos -expresados en porcentaje- del nivel general de la industria y de los bloques sectoriales.