

Buenos Aires, 23 de Marzo de 2011

## Utilización de la capacidad instalada en la industria

Febrero de 2011

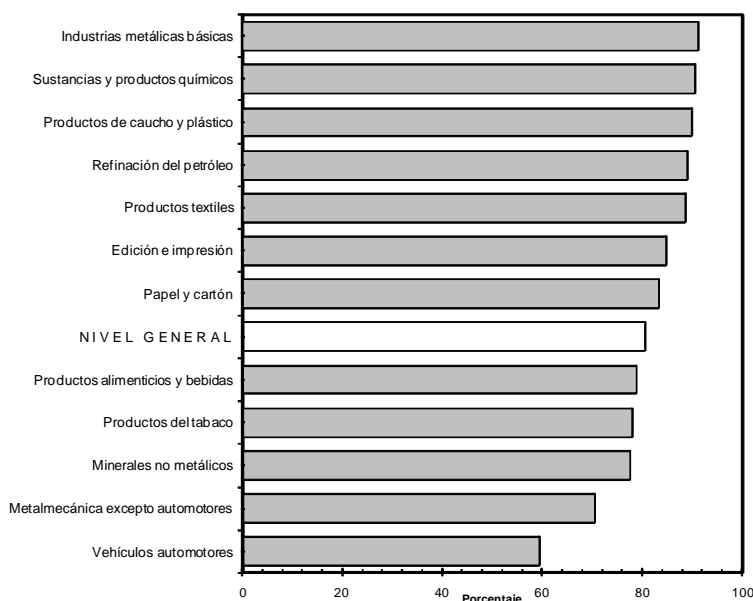
La utilización de la capacidad instalada en la industria se ubica en el 80,4% en el mes de febrero de 2011.

Con referencia a la encuesta cualitativa industrial, que mide expectativas de las firmas, se consultó acerca de las previsiones que tienen para el mes de **marzo de 2011** respecto a febrero. El 83,3% de las empresas no advierte cambios en la utilización de la capacidad instalada respecto a febrero; el 11,5% prevé una suba y el 5,2% anticipa una baja.

**Cuadro 1.** Utilización de la capacidad instalada en la industria

Período	Porcentaje
<b>2010</b>	
Febrero	76,9
Marzo	75,3
Abril	79,5
Mayo	76,7
Junio	75,0
Julio	75,2
Agosto	79,1
Septiembre	82,3
Octubre	79,2
Noviembre	83,4
Diciembre	82,9
<b>2011</b>	
Enero	69,5
Febrero	80,4

**Gráfico 1.** Utilización de la capacidad instalada en la industria. Febrero de 2011



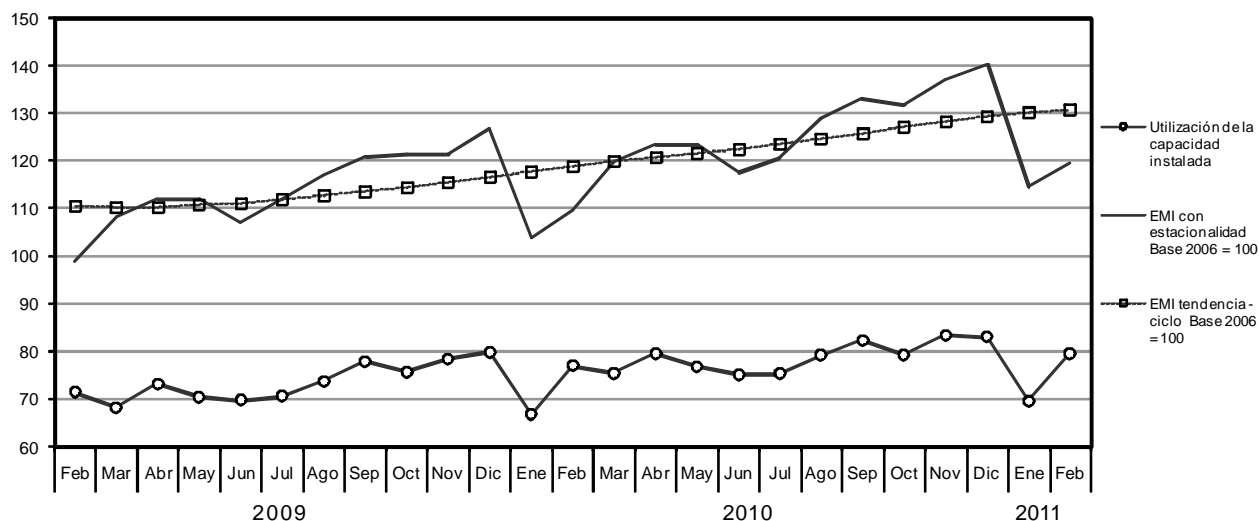
**Cuadro 2.** Utilización de la Capacidad Instalada en la Industria según bloques sectoriales

Período	Productos alimenticios y bebidas	Productos del tabaco	Productos textiles <sup>1</sup>	Papel y cartón	Edición e impresión	Refinación del petróleo
<b>2010</b>						
Febrero	75,9	71,7	84,4	83,5	83,9	92,3
Marzo	70,8	75,3	81,2	85,7	76,9	92,0
Abril	77,7	75,5	88,5	82,4	85,6	88,0
Mayo	71,5	65,7	89,5	79,4	86,7	86,7
Junio	68,0	61,1	85,7	75,0	85,5	85,2
Julio	71,7	65,7	79,0	72,3	80,3	85,8
Agosto	77,1	63,4	76,4	75,7	85,1	90,1
Septiembre	82,2	70,4	81,5	83,7	89,8	85,9
Octubre	84,0	63,0	82,0	73,9	80,2	77,9
Noviembre	80,3	71,2	90,1	88,8	80,9	85,4
Diciembre	80,4	68,4	89,9	90,6	82,3	79,5
<b>2011</b>						
Enero	69,4	71,1	76,2	70,7	74,7	86,5
Febrero	78,7	77,9	88,6	83,3	84,7	89,0

Período	Sustancias y productos químicos	Productos de caucho y plástico	Productos minerales no metálicos	Industrias metálicas básicas	Vehículos automotores	Metalmecánica excluida industria automotriz
<b>2010</b>						
Febrero	89,2	84,6	71,7	90,1	56,7	56,9
Marzo	85,9	78,8	71,4	86,5	64,8	57,0
Abril	83,0	81,4	75,4	89,8	70,8	69,2
Mayo	75,9	76,7	74,8	87,8	71,8	69,3
Junio	77,3	68,0	71,1	84,3	78,9	64,9
Julio	80,5	67,7	74,9	86,8	67,7	66,0
Agosto	77,0	68,8	76,3	93,0	84,1	67,5
Septiembre	84,5	76,2	84,2	88,7	81,4	72,8
Octubre	86,9	76,0	81,0	88,3	67,7	69,3
Noviembre	87,1	83,6	85,0	90,2	84,2	76,3
Diciembre	92,9	88,1	82,5	94,5	74,1	73,0
<b>2011</b>						
Enero	82,0	77,4	74,1	71,5	45,8	56,8
Febrero	90,5	89,8	77,6	91,1	59,4	70,4

<sup>1</sup> El bloque de Productos Textiles incluye para su cálculo los rubros productores de Hilados de algodón y Tejidos, en correspondencia con la rama 17 de la Clasificación Industrial Internacional Uniforme Revisión 3 (CIIU-3). El rubro productor de Fibras Sintéticas y Artificiales integra el bloque Sustancias y Productos Químicos.

**Gráfico 2.** Utilización de la Capacidad Instalada en la Industria. Estimador Mensual Industrial (EMI) con estacionalidad y EMI Tendencia-Ciclo, base 2006 = 100



## **Características generales**

El indicador de la Utilización de la Capacidad Instalada en la Industria mide la proporción utilizada de la Capacidad Instalada del sector industrial de nuestro país.

Para su cálculo se tiene en cuenta cuál es efectivamente la producción máxima que cada sector puede obtener con la capacidad instalada actual. Se consideran criterios técnicos, como el aprovechamiento potencial de las plantas productivas empleando el máximo de turnos posibles y las paradas necesarias para el mantenimiento apropiado de dicha capacidad.

El cálculo de la Utilización de la Capacidad Instalada en la Industria comienza en enero de 2002. Para la obtención del nivel general desde enero de 2002 hasta diciembre de 2004 se utiliza la estructura de valor agregado de la industria correspondiente al año 1997. Para la obtención del nivel general desde enero de 2005, se utiliza la estructura de valor agregado de la industria correspondiente al año 2006.

Se presentan datos -expresados en porcentaje- del nivel general de la industria y de los bloques sectoriales.