



## Industria manufacturera

Vol. 7, n° 10



# Utilización de la capacidad instalada en la industria

Febrero de 2023

# Informes técnicos. Vol. 7, nº 74

ISSN 2545-6636

## Industria manufacturera. Vol. 7, nº 10

Utilización de la capacidad instalada en la industria

Febrero de 2023

ISSN 2545-6733

Instituto Nacional de Estadística y Censos (INDEC)

**Dirección:** Marco Lavagna

**Dirección Técnica:** Pedro Ignacio Lines

**Dirección de Gestión:** Santiago Tettamanti

**Dirección General de Difusión y Comunicación:** María Silvina Viazzi

**Coordinación de Producción Gráfica y Editorial:** Marcelo Costanzo

Este informe técnico fue producido por los equipos de trabajo de:

**Dirección Nacional de Estadísticas Económicas**

Carolina Plat

**Dirección de Estadísticas Mineras, Manufactureras, Energéticas y de la Construcción**

Laura Nasatsky



Queda hecho el depósito que fija la Ley 11.723

Esta publicación utiliza una licencia Creative Commons.  
Se permite su reproducción con atribución de la fuente.

Buenos Aires, abril de 2023

### Signos convencionales:

- \* Dato provisorio
- ° Dato estimado por extrapolación, proyección
- i Dato estimado por imputación
- u Dato de calidad inferior al estándar
- Cero absoluto
- . Dato no registrado
- ... Dato no disponible a la fecha de presentación de los resultados
- /// Dato que no corresponde presentar
- s Dato confidencial por aplicación de las reglas del secreto estadístico

### Publicaciones del INDEC

Las publicaciones editadas por el Instituto Nacional de Estadística y Censos pueden ser consultadas en [www.indec.gob.ar](http://www.indec.gob.ar) y en el Centro Estadístico de Servicios, ubicado en Av. Presidente Julio A. Roca 609 C1067ABB, Ciudad Autónoma de Buenos Aires, Argentina. El horario de atención al público es de 9:30 a 16:00.

También pueden solicitarse al teléfono (54-11) 5031-4632

Correo electrónico: [ces@indec.gob.ar](mailto:ces@indec.gob.ar)

Sitio web: [www.indec.gob.ar](http://www.indec.gob.ar)

Twitter: @INDECArgentina

Facebook: /INDECArgentina

Instagram: @indecargentina

Spotify: /INDECArgentina

Calendario anual anticipado de informes:

[www.indec.gob.ar/indec/web/Calendario-Fecha-0](http://www.indec.gob.ar/indec/web/Calendario-Fecha-0)

Índice

Pág.

**Resumen ejecutivo** ..... 3

### Gráfico

**Gráfico 1.** Utilización de la capacidad instalada en la industria.

Febrero de 2023 ..... 4

### Cuadros

**Cuadro 1.** Utilización de la capacidad instalada en la industria ..... 4

**Cuadro 2.** Utilización de la capacidad instalada en la industria, según

bloques sectoriales ..... 6

**Utilización de la capacidad instalada en la industria.**

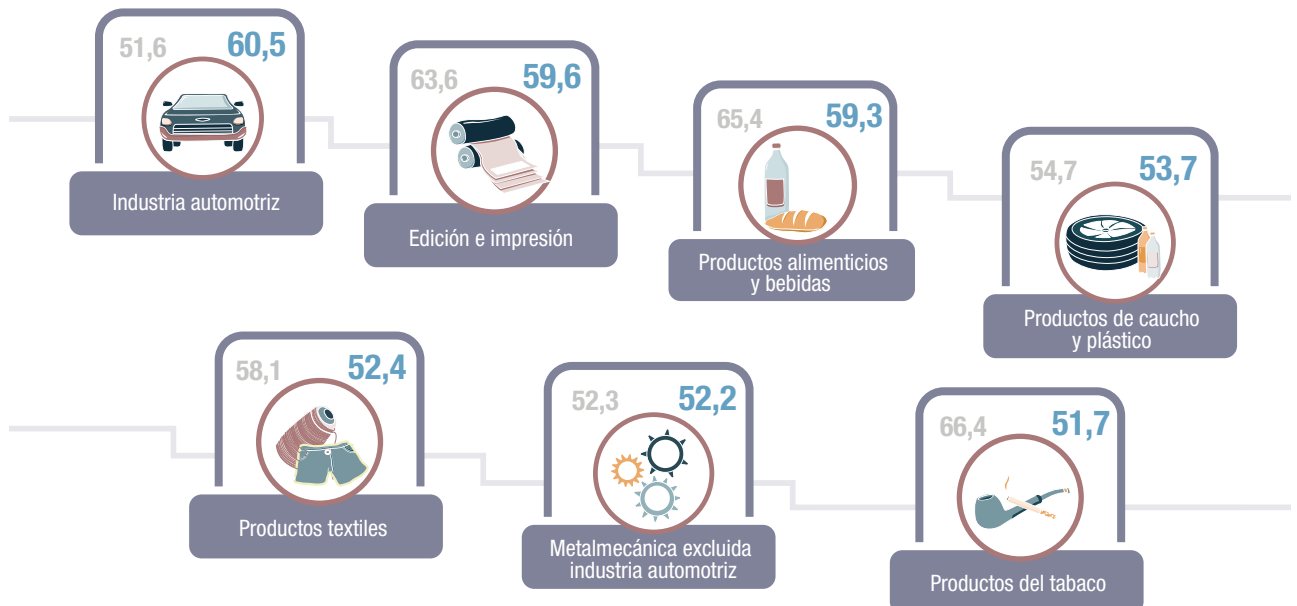
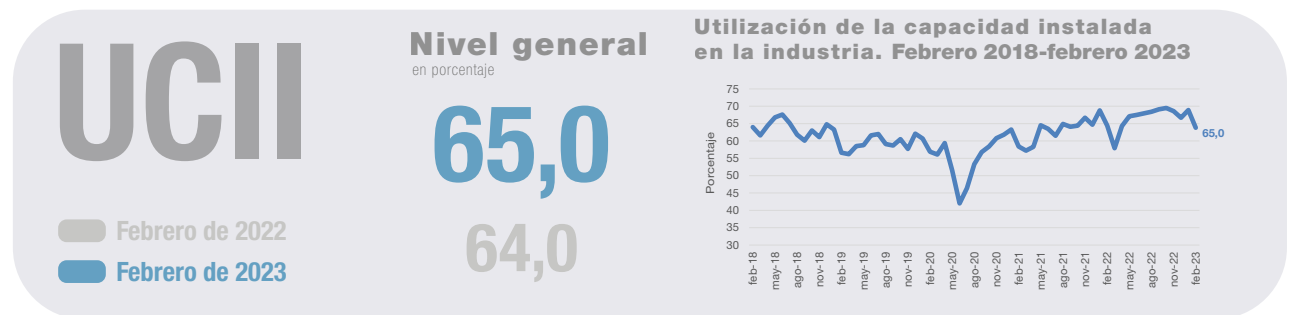
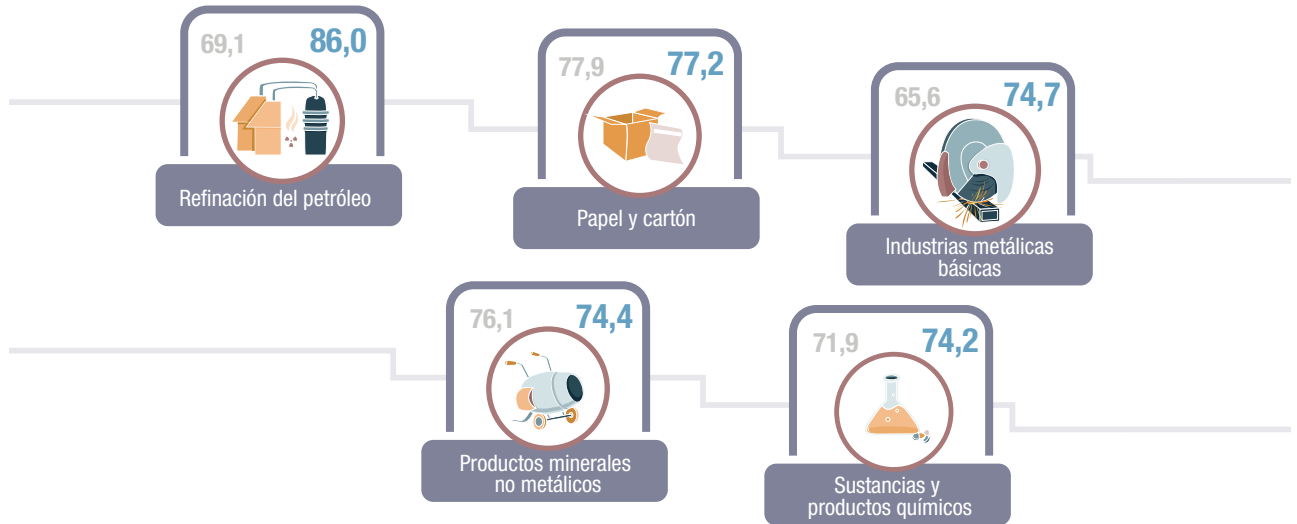
**Bloques sectoriales. Febrero de 2023** ..... 5

**Características generales** ..... 7



## Utilización de la capacidad instalada en la industria

Resumen ejecutivo. Febrero de 2023





## Utilización de la capacidad instalada en la industria

Febrero de 2023

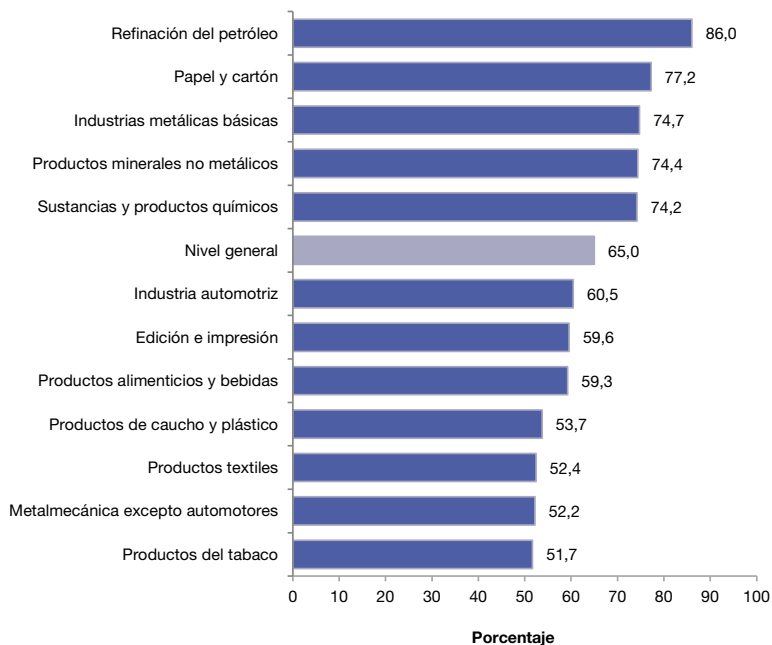
En febrero de 2023, la utilización de la capacidad instalada en la industria se ubica en 65,0%, nivel superior al del mismo mes de 2022, que fue de 64,0%.

**Cuadro 1. Utilización de la capacidad instalada en la industria**

	Período	Porcentaje
2022*	Enero	57,5
	Febrero	64,0
	Marzo	66,7
	Abril	67,1
	Mayo	68,0
	Junio	69,5
	Julio	67,9
	Agosto	69,6
	Septiembre	68,6
	Octubre	66,7
	Noviembre	68,9
	Diciembre	63,8
2023*	Enero	62,0
	Febrero	65,0

**Fuente:** INDEC, Dirección Nacional de Estadísticas Económicas. Dirección de Estadísticas Mineras, Manufactureras, Energéticas y de la Construcción.

**Gráfico 1. Utilización de la capacidad instalada en la industria. Febrero de 2023**



**Fuente:** INDEC, Dirección Nacional de Estadísticas Económicas. Dirección de Estadísticas Mineras, Manufactureras, Energéticas y de la Construcción.

## Utilización de la capacidad instalada en la industria. Bloques sectoriales. Febrero de 2023

La utilización de la capacidad instalada en la industria exhibe un nivel de 65,0% en febrero de 2023, superior al registrado en febrero de 2022 (64,0%).

Los bloques sectoriales que presentan niveles de utilización de la capacidad instalada superiores al nivel general son refinación del petróleo (86,0%), papel y cartón (77,2%), industrias metálicas básicas (74,7%), productos minerales no metálicos (74,4%) y sustancias y productos químicos (74,2%). Los bloques sectoriales que se ubican debajo del nivel general son la industria automotriz (60,5%), edición e impresión (59,6%), productos alimenticios y bebidas (59,3%), productos de caucho y plástico (53,7%), productos textiles (52,4%), metalmecánica excepto automotores (52,2%) y productos del tabaco (51,7%).

En febrero de 2023, respecto al mismo mes de 2022, las principales incidencias positivas se observan en la **refinación del petróleo** y en las **industrias metálicas básicas**.

La **refinación del petróleo** evidencia en febrero un nivel de utilización de la capacidad instalada de 86,0%, superior al registrado el mismo mes del año anterior (69,1%), a partir del mayor nivel de procesamiento de petróleo crudo. En efecto, según datos del Índice de producción industrial manufacturero (IPI manufacturero), las producciones de gasoil y naftas presentan en febrero de 2023 incrementos interanuales de 31,8% y 10,0%, respectivamente.

Las **industrias metálicas básicas** presentan en febrero un nivel de utilización de la capacidad instalada de 74,7%, superior al registrado el mismo mes del año anterior (65,6%). Según datos de la Cámara Argentina del Acero, la producción de acero crudo exhibe una suba interanual de 12,7% en el mes de referencia.

La **industria automotriz** muestra en el mes bajo análisis un nivel de utilización de la capacidad instalada de 60,5%, superior al de febrero de 2022 (51,6%), relacionado a la mayor cantidad de unidades fabricadas por las terminales automotrices.

En febrero de 2023, respecto al mismo mes de 2022, los **productos alimenticios y bebidas** exhiben la principal incidencia negativa, con un nivel de utilización de la capacidad instalada de 59,3%, inferior al de febrero del año anterior (65,4%), vinculado principalmente al menor nivel de utilización de las plantas de molienda de oleaginosas y de las plantas elaboradoras de bebidas.

La **edición e impresión** presenta en febrero un nivel de utilización de la capacidad instalada de 59,6%, inferior al del mismo mes del año anterior (63,6%), relacionado principalmente a la disminución del segmento de cartulina y cartón corrugado a partir de la menor demanda de algunos sectores del sector alimenticio.

**Cuadro 2. Utilización de la capacidad instalada en la industria, según bloques sectoriales**

Período	Productos alimenticios y bebidas	Productos del tabaco	Productos textiles	Papel y cartón	Edición e impresión	Refinación del petróleo	
Porcentaje							
2022*	Enero	58,5	50,6	38,1	69,8	56,3	77,2
	Febrero	65,4	66,4	58,1	77,9	63,6	69,1
	Marzo	64,4	66,3	53,4	77,4	64,6	71,9
	Abril	66,0	58,8	55,0	76,4	58,9	81,4
	Mayo	64,8	61,5	59,5	78,0	61,7	81,3
	Junio	65,4	55,9	67,6	78,4	64,1	81,2
	Julio	63,6	65,1	63,8	81,4	64,1	78,3
	Agosto	67,4	64,1	64,5	77,6	65,2	80,7
	Septiembre	68,6	63,5	62,6	78,5	65,9	77,9
	Octubre	62,5	57,5	53,0	75,2	56,2	72,4
	Noviembre	68,2	65,7	56,3	73,4	59,2	79,0
	Diciembre	63,9	52,6	43,7	67,6	51,6	85,1
2023*	Enero	60,4	55,7	41,0	76,4	57,9	84,1
	Febrero	59,3	51,7	52,4	77,2	59,6	86,0

Período	Sustancias y productos químicos	Productos de caucho y plástico	Productos minerales no metálicos	Industrias metálicas básicas	Industria automotriz	Metalmecánica excluida industria automotriz	
Porcentaje							
2022*	Enero	73,1	46,8	67,9	65,3	22,5	41,1
	Febrero	71,9	54,7	76,1	65,6	51,6	52,3
	Marzo	75,9	59,7	76,5	76,1	59,5	53,8
	Abril	73,3	59,9	79,4	68,7	56,9	61,1
	Mayo	74,3	55,4	81,4	81,8	57,1	57,1
	Junio	73,3	55,6	82,7	87,2	59,8	59,8
	Julio	68,9	53,8	81,1	84,4	54,0	63,2
	Agosto	69,4	57,0	83,8	83,3	65,3	61,9
	Septiembre	69,8	55,3	83,3	81,4	65,6	56,3
	Octubre	71,3	56,9	79,8	89,6	62,3	54,8
	Noviembre	74,4	56,6	80,7	86,8	66,2	54,3
	Diciembre	70,6	47,2	69,8	81,3	44,9	54,6
2023*	Enero	72,1	52,2	68,3	81,7	31,0	45,3
	Febrero	74,2	53,7	74,4	74,7	60,5	52,2

**Nota:** el bloque "Productos alimenticios y bebidas" se calcula sin considerar la capacidad instalada en la actividad vitivinícola ni en los ingenios azucareros. El bloque "Sustancias y productos químicos" se calcula sin considerar la utilización de la capacidad instalada de la industria farmacéutica.

**Fuente:** INDEC, Dirección Nacional de Estadísticas Económicas. Dirección de Estadísticas Mineras, Manufactureras, Energéticas y de la Construcción.

## Características generales

El indicador de la utilización de la capacidad instalada en la industria mide la proporción utilizada, en términos porcentuales, de la capacidad productiva del sector industrial. El relevamiento comprende un panel de entre 600 y 700 empresas.

Para su cálculo, se tiene en cuenta cuál es efectivamente la producción máxima que cada sector puede obtener con la capacidad instalada.

Se consideran criterios técnicos, como el aprovechamiento potencial de las plantas productivas, empleando el máximo de turnos posibles y las paradas necesarias para el mantenimiento apropiado de dicha capacidad.

El actual informe utiliza la ponderación de la estructura porcentual del valor agregado bruto a precios básicos de la industria manufacturera, correspondiente a 2004 (año base vigente), publicado por la Dirección Nacional de Cuentas Nacionales.

Se presentan datos –expresados en porcentaje– del nivel general de la industria y de los bloques sectoriales que la componen..