



## Industria manufacturera

Vol. 7, n° 12



# Utilización de la capacidad instalada en la industria

Marzo de 2023

# Informes técnicos. Vol. 7, nº 99

ISSN 2545-6636

## Industria manufacturera. Vol. 7, nº 12

Utilización de la capacidad instalada en la industria

Marzo de 2023

ISSN 2545-6733

Instituto Nacional de Estadística y Censos (INDEC)

**Dirección:** Marco Lavagna

**Dirección Técnica:** Pedro Ignacio Lines

**Dirección de Gestión:** Santiago Tettamanti

**Dirección General de Difusión y Comunicación:** María Silvina Viazzi

**Coordinación de Producción Gráfica y Editorial:** Marcelo Costanzo

Este informe técnico fue producido por los equipos de trabajo de:

### Dirección Nacional de Estadísticas Económicas

Carolina Plat

### Dirección de Estadísticas Mineras, Manufactureras, Energéticas y de la Construcción

Laura Nasatsky



Queda hecho el depósito que fija la Ley 11.723

Esta publicación utiliza una licencia Creative Commons.  
Se permite su reproducción con atribución de la fuente.

Buenos Aires, mayo de 2023

#### Signos convencionales:

- \* Dato provisorio
- ° Dato estimado por extrapolación, proyección
- i Dato estimado por imputación
- u Dato de calidad inferior al estándar
- Cero absoluto
- . Dato no registrado
- ... Dato no disponible a la fecha de presentación de los resultados
- /// Dato que no corresponde presentar
- s Dato confidencial por aplicación de las reglas del secreto estadístico

### Publicaciones del INDEC

Las publicaciones editadas por el Instituto Nacional de Estadística y Censos pueden ser consultadas en [www.indec.gov.ar](http://www.indec.gov.ar) y en el Centro Estadístico de Servicios, ubicado en Av. Presidente Julio A. Roca 609 C1067ABB, Ciudad Autónoma de Buenos Aires, Argentina. El horario de atención al público es de 9:30 a 16:00.

También pueden solicitarse al teléfono (54-11) 5031-4632

Correo electrónico: [ces@indec.gov.ar](mailto:ces@indec.gov.ar)

Sitio web: [www.indec.gov.ar](http://www.indec.gov.ar)

Twitter: @INDECArgentina

Facebook: /INDECArgentina

Instagram: @indecargentina

Spotify: /INDECArgentina

Calendario anual anticipado de informes:

[www.indec.gov.ar/indec/web/Calendario-Fecha-0](http://www.indec.gov.ar/indec/web/Calendario-Fecha-0)



INDECArgentina

Índice

Pág.

**Resumen ejecutivo** ..... 3

#### Gráfico

**Gráfico 1.** Utilización de la capacidad instalada en la industria.  
Marzo de 2023 ..... 4

#### Cuadros

**Cuadro 1.** Utilización de la capacidad instalada en la industria ..... 4

**Cuadro 2.** Utilización de la capacidad instalada en la industria, según  
bloques sectoriales ..... 6

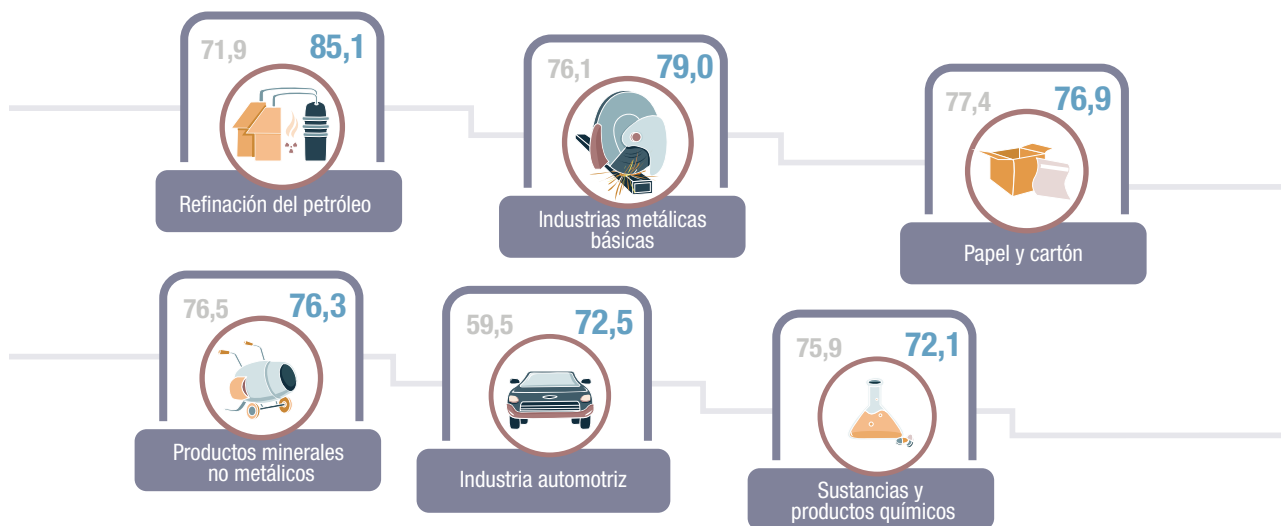
**Utilización de la capacidad instalada en la industria.  
Bloques sectoriales. Marzo de 2023** ..... 5

**Características generales** ..... 7



## Utilización de la capacidad instalada en la industria

Resumen ejecutivo. Marzo de 2023



# UCII

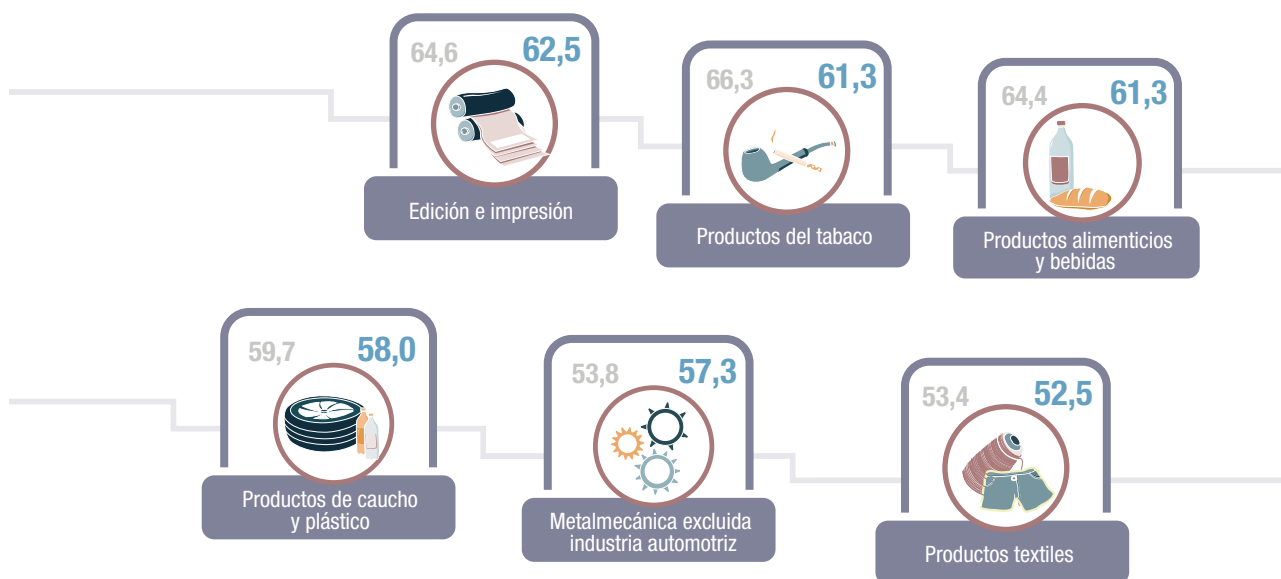
Nivel general en porcentaje

67,5

66,7

Marzo de 2022  
Marzo de 2023

Utilización de la capacidad instalada en la industria. Marzo 2018-marzo 2023





## Utilización de la capacidad instalada en la industria

Marzo de 2023

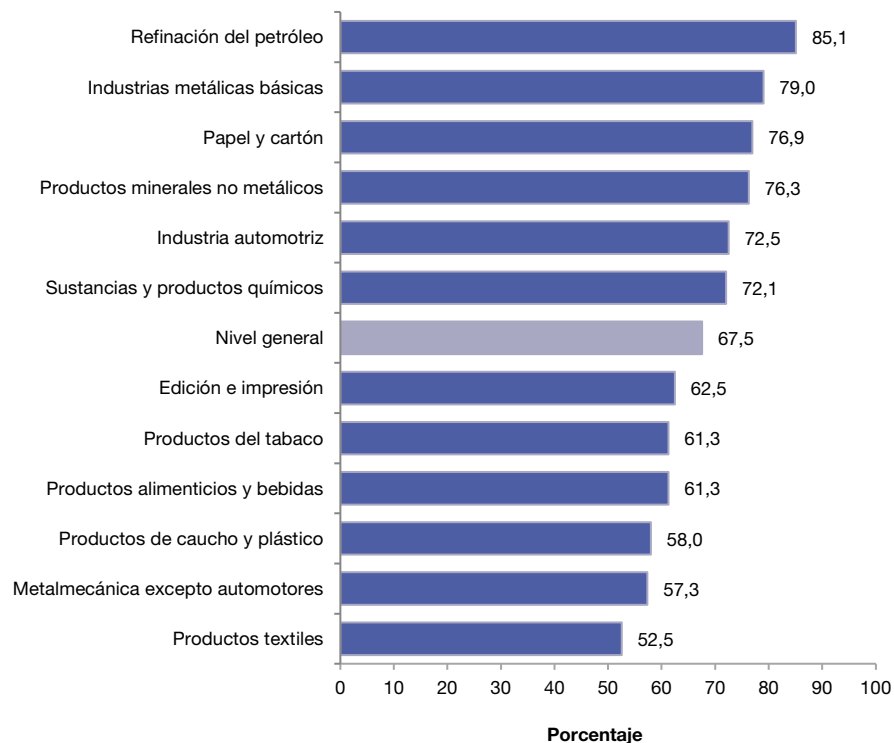
En marzo de 2023, la utilización de la capacidad instalada en la industria se ubica en 67,5%, nivel superior al del mismo mes de 2022, que fue de 66,7%.

**Cuadro 1. Utilización de la capacidad instalada en la industria**

	Período	Porcentaje
2022*	Enero	57,5
	Febrero	64,0
	Marzo	66,7
	Abril	67,1
	Mayo	68,0
	Junio	69,5
	Julio	67,9
	Agosto	69,6
	Septiembre	68,6
	Octubre	66,7
	Noviembre	68,9
	Diciembre	63,8
2023*	Enero	62,0
	Febrero	65,0
	Marzo	67,5

Fuente: INDEC, Dirección Nacional de Estadísticas Económicas. Dirección de Estadísticas Mineras, Manufactureras, Energéticas y de la Construcción.

**Gráfico 1. Utilización de la capacidad instalada en la industria. Marzo de 2023**



Fuente: INDEC, Dirección Nacional de Estadísticas Económicas. Dirección de Estadísticas Mineras, Manufactureras, Energéticas y de la Construcción.

## Utilización de la capacidad instalada en la industria. Bloques sectoriales. Marzo de 2023

La utilización de la capacidad instalada en la industria exhibe un nivel de 67,5% en marzo de 2023, superior al registrado en marzo de 2022 (66,7%).

Los bloques sectoriales que presentan niveles de utilización de la capacidad instalada superiores al nivel general son refinación del petróleo (85,1%), industrias metálicas básicas (79,0%), papel y cartón (76,9%), productos minerales no metálicos (76,3%), industria automotriz (72,5%) y sustancias y productos químicos (72,1%). Los bloques sectoriales que se ubican debajo del nivel general son edición e impresión (62,5%), productos del tabaco (61,3%), productos alimenticios y bebidas (61,3%), productos de caucho y plástico (58,0%), metalmecánica excepto automotores (57,3%) y productos textiles (52,5%).

En marzo de 2023, respecto al mismo mes de 2022, las principales incidencias positivas se observan en la **refinación del petróleo** y en la **industria automotriz**.

La **refinación del petróleo** muestra en marzo un nivel de utilización de la capacidad instalada de 85,1%, superior al registrado el mismo mes del año anterior (71,9%), a partir del mayor nivel de procesamiento de petróleo crudo. En efecto, según datos del índice de producción industrial manufacturero (IPI manufacturero), las producciones de naftas y gasoil presentan en marzo incrementos interanuales de 25,9% y 22,5%, respectivamente.

La **industria automotriz** exhibe un nivel de utilización de la capacidad instalada de 72,5%, superior al de marzo de 2022 (59,5%), relacionado a la mayor cantidad de unidades fabricadas por las terminales automotrices. Según datos del IPI manufacturero, la fabricación de vehículos automotores aumenta interanualmente 26,6% en marzo. El incremento en los niveles de producción responde a una mayor demanda, tanto por parte del mercado interno como externo.

Las **industrias metálicas básicas** presentan en marzo un nivel de utilización de la capacidad instalada de 79,0%, superior al registrado el mismo mes del año anterior (76,1%). Según datos de la Cámara Argentina del Acero, la producción de acero crudo muestra una suba interanual de 1,8% en el mes de referencia.

En marzo de 2023, respecto al mismo mes de 2022, los **productos alimenticios y bebidas** exhiben la principal incidencia negativa, con un nivel de utilización de la capacidad instalada de 61,3%, inferior al de marzo del año anterior (64,4%), vinculado principalmente al menor nivel de utilización de las plantas de molienda de oleaginosas. En efecto, según datos del IPI manufacturero, la molienda de oleaginosas exhibe en marzo una caída interanual de 21,3%. La disminución en la producción de grano de soja por efecto de la gran sequía que afectó al cultivo en la última campaña tiene una consecuencia directa sobre el volumen de procesamiento de la industria aceitera, y reduce la producción de aceite y harina de soja. Según datos de la Secretaría de Agricultura, Ganadería y Pesca, la elaboración de aceite y subproductos de soja presenta en marzo una disminución interanual de 25,9%.

**Cuadro 2. Utilización de la capacidad instalada en la industria, según bloques sectoriales**

Período	Productos alimenticios y bebidas	Productos del tabaco	Productos textiles	Papel y cartón	Edición e impresión	Refinación del petróleo	
Porcentaje							
2022*	Enero	58,5	50,6	38,1	69,8	56,3	77,2
	Febrero	65,4	66,4	58,1	77,9	63,6	69,1
	Marzo	64,4	66,3	53,4	77,4	64,6	71,9
	Abril	66,0	58,8	55,0	76,4	58,9	81,4
	Mayo	64,8	61,5	59,5	78,0	61,7	81,3
	Junio	65,4	55,9	67,6	78,4	64,1	81,2
	Julio	63,6	65,1	63,8	81,4	64,1	78,3
	Agosto	67,4	64,1	64,5	77,6	65,2	80,7
	Septiembre	68,6	63,5	62,6	78,5	65,9	77,9
	Octubre	62,5	57,5	53,0	75,2	56,2	72,4
	Noviembre	68,2	65,7	56,3	73,4	59,2	79,0
	Diciembre	63,9	52,6	43,7	67,6	51,6	85,1
2023*	Enero	60,4	55,7	41,0	76,4	57,9	84,1
	Febrero	59,3	51,7	52,4	77,2	59,6	86,0
	Marzo	61,3	61,3	52,5	76,9	62,5	85,1

Período	Sustancias y productos químicos	Productos de caucho y plástico	Productos minerales no metálicos	Industrias metálicas básicas	Industria automotriz	Metalmecánica excluida industria automotriz	
Porcentaje							
2022*	Enero	73,1	46,8	67,9	65,3	22,5	41,1
	Febrero	71,9	54,7	76,1	65,6	51,6	52,3
	Marzo	75,9	59,7	76,5	76,1	59,5	53,8
	Abril	73,3	59,9	79,4	68,7	56,9	61,1
	Mayo	74,3	55,4	81,4	81,8	57,1	57,1
	Junio	73,3	55,6	82,7	87,2	59,8	59,8
	Julio	68,9	53,8	81,1	84,4	54,0	63,2
	Agosto	69,4	57,0	83,8	83,3	65,3	61,9
	Septiembre	69,8	55,3	83,3	81,4	65,6	56,3
	Octubre	71,3	56,9	79,8	89,6	62,3	54,8
	Noviembre	74,4	56,6	80,7	86,8	66,2	54,3
	Diciembre	70,6	47,2	69,8	81,3	44,9	54,6
2023*	Enero	72,1	52,2	68,3	81,7	31,0	45,3
	Febrero	74,2	53,7	74,4	74,7	60,5	52,2
	Marzo	72,1	58,0	76,3	79,0	72,5	57,3

**Nota:** el bloque "Productos alimenticios y bebidas" se calcula sin considerar la capacidad instalada en la actividad vitivinícola ni en los ingenios azucareros. El bloque "Sustancias y productos químicos" se calcula sin considerar la utilización de la capacidad instalada de la industria farmacéutica.

**Fuente:** INDEC, Dirección Nacional de Estadísticas Económicas. Dirección de Estadísticas Mineras, Manufactureras, Energéticas y de la Construcción.

## Características generales

El indicador de la utilización de la capacidad instalada en la industria mide la proporción utilizada, en términos porcentuales, de la capacidad productiva del sector industrial. El relevamiento comprende un panel de entre 600 y 700 empresas.

Para su cálculo, se tiene en cuenta cuál es efectivamente la producción máxima que cada sector puede obtener con la capacidad instalada.

Se consideran criterios técnicos, como el aprovechamiento potencial de las plantas productivas, empleando el máximo de turnos posibles y las paradas necesarias para el mantenimiento apropiado de dicha capacidad.

El actual informe utiliza la ponderación de la estructura porcentual del valor agregado bruto a precios básicos de la industria manufacturera, correspondiente a 2004 (año base vigente), publicado por la Dirección Nacional de Cuentas Nacionales.

Se presentan datos –expresados en porcentaje– del nivel general de la industria y de los bloques sectoriales que la componen.