



UTILIZACIÓN DE LA CAPACIDAD INSTALADA EN LA INDUSTRIA Julio de 2004

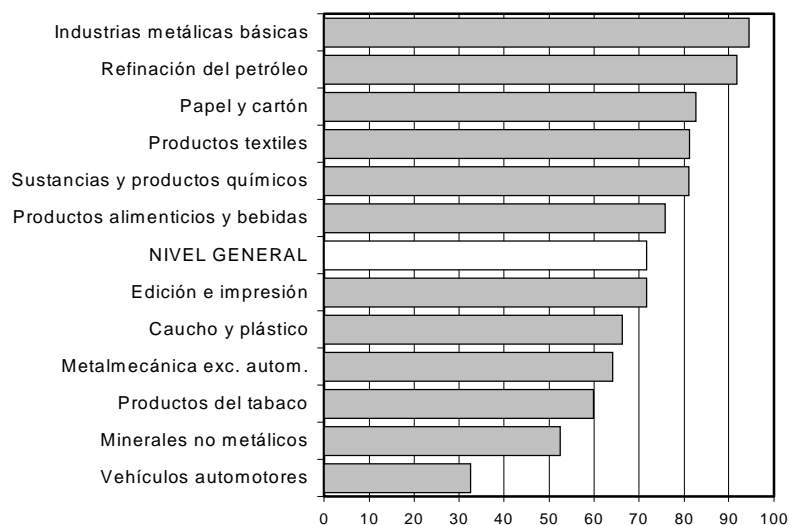
La utilización de la capacidad instalada en la industria se ubica en el 71,7% en el mes de julio de 2004. Debe destacarse que este nivel resulta superior al de julio de 2003 cuando la industria utilizaba un 66% de su capacidad instalada.

Desde el punto de vista sectorial, los bloques industriales que presentan una mayor utilización de la capacidad instalada en el mes de julio de 2004 son las industrias metálicas básicas, refinación del petróleo y la industria papelera. Por otra parte, los sectores que registran los menores niveles de utilización en dicho mes son los fabricantes de vehículos automotores, minerales no metálicos y la industria del tabaco.

Con referencia a la encuesta cualitativa industrial, que mide las expectativas de las firmas, se consultó a los empresarios acerca de las previsiones sobre el nivel de utilización de la capacidad instalada que tienen para **agosto 2004** respecto a julio 2004. El 81,3% de las empresas no advierte cambios en la utilización de la capacidad instalada respecto al mes anterior; el 14,6% prevé una suba, en tanto el 4,1% anticipa una disminución

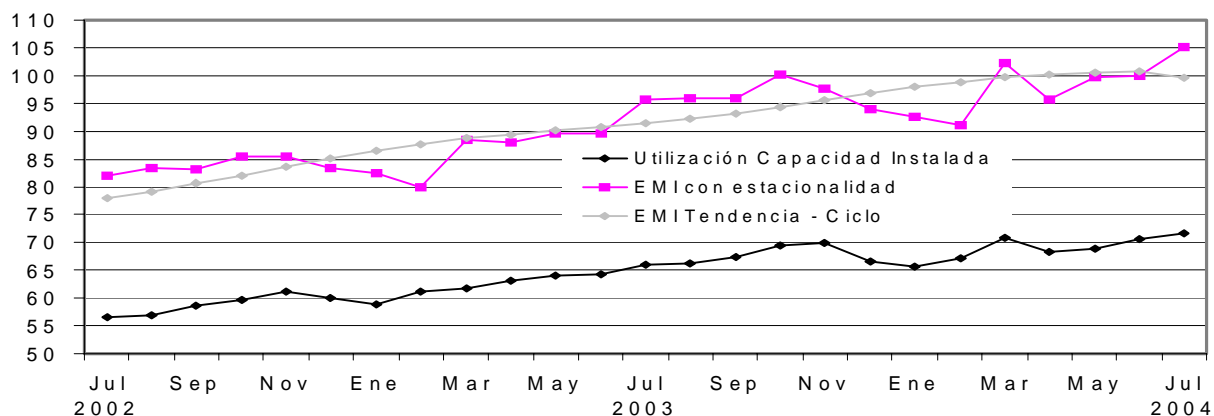
En este comunicado se presenta el ANEXO referido a: Utilización y Proyectos de Ampliación de la Capacidad Instalada en la Industria. Inversiones en Bloques Seleccionados.

Gráfico 1. Utilización de la capacidad instalada en la industria. Julio 2004



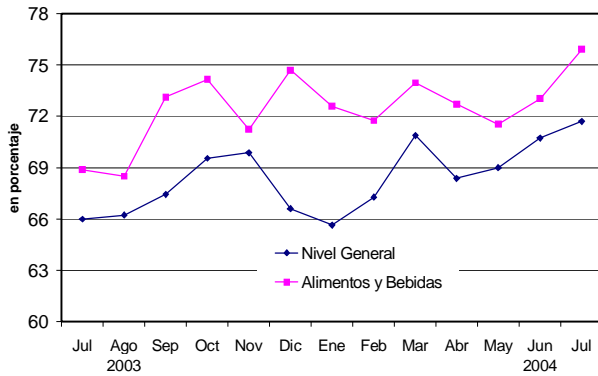
Utilización de la capacidad instalada en la industria	
Datos expresados en porcentaje	
Período	
2003	
Enero	58,8
Febrero	61,1
Marzo	61,8
Abril	63,2
Mayo	64,2
Junio	64,3
Julio	66,0
Agosto	66,2
Septiembre	67,4
Octubre	69,5
Noviembre	69,9
Diciembre	66,6
2004	
Enero	65,6
Febrero	67,3
Marzo	70,9
Abril	68,4
Mayo	69,0
Junio	70,7
Julio	71,7

Gráfico 2. Utilización de la Capacidad Instalada en la Industria (en%) Estimador Mensual Industrial (EMI) con estacionalidad y EMI Tendencia - Ciclo Base 1997 = 100

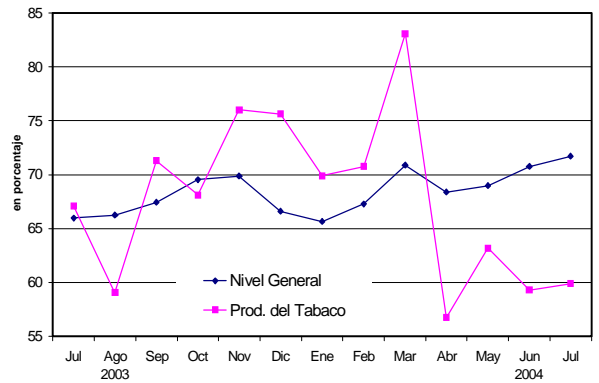


Bloques Sectoriales - Gráficos

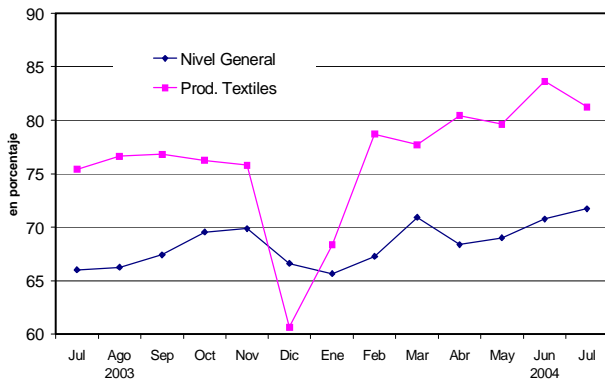
Productos alimenticios y bebidas



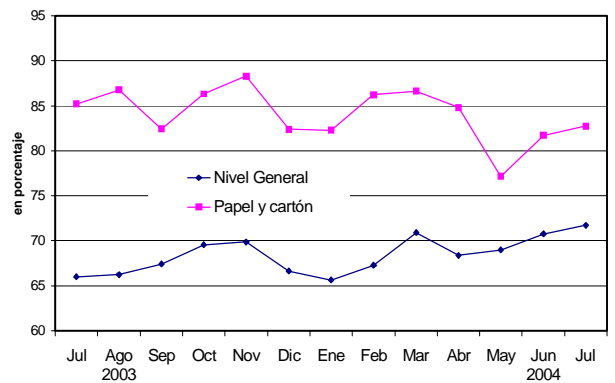
Productos del tabaco



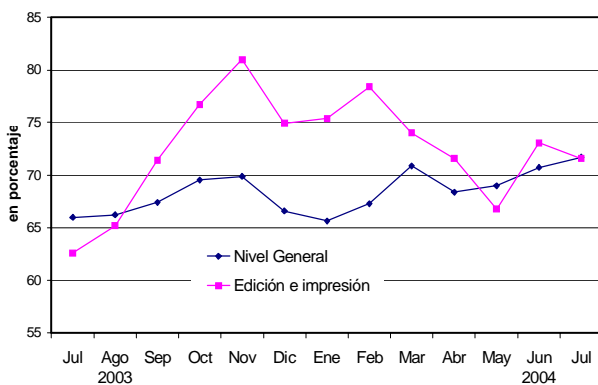
Productos textiles



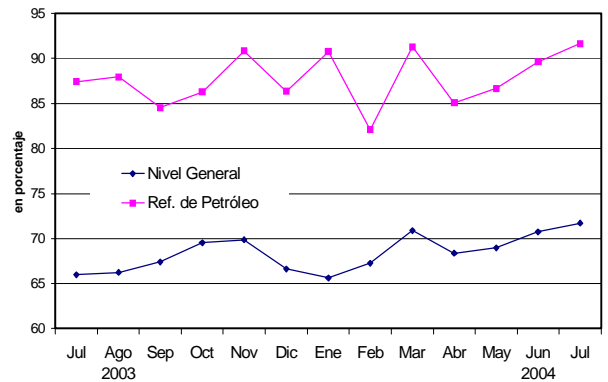
Papel y cartón



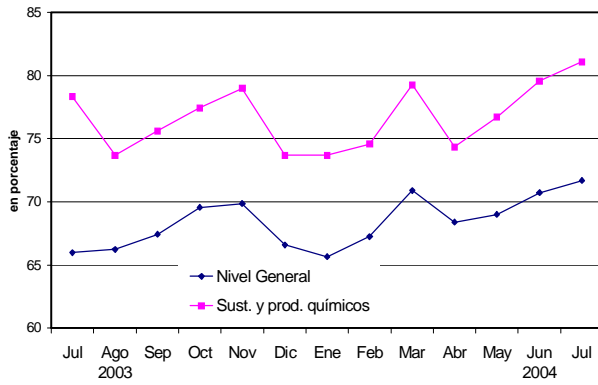
Edición e impresión



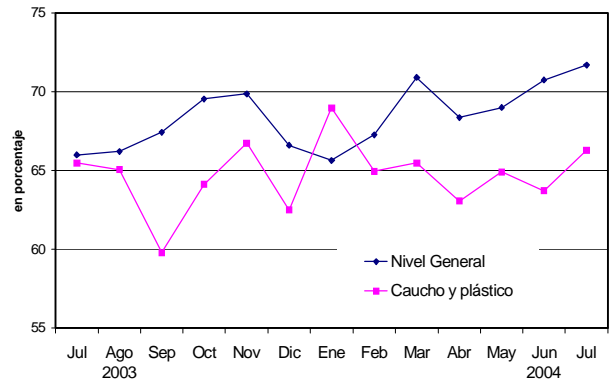
Refinación de petróleo



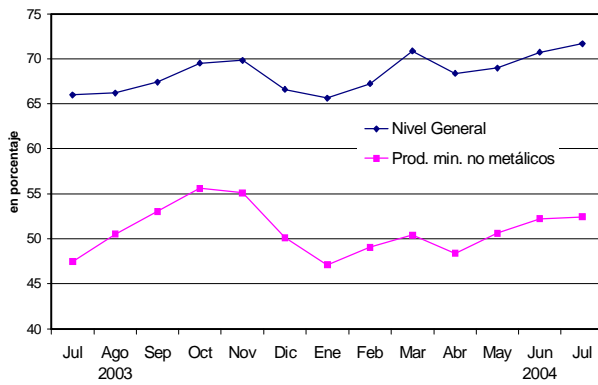
Sustancias y productos químicos



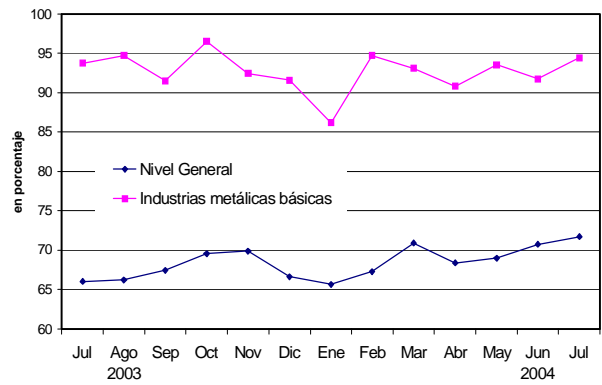
Caucho y plástico



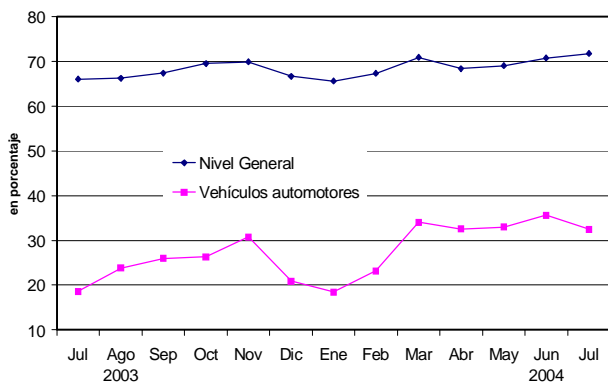
Productos minerales no metálicos



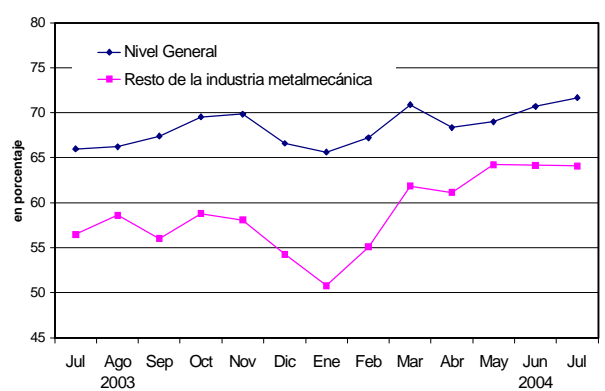
Industrias metálicas básicas



Vehículos automotores



Metalmecánica excluida industria automotriz



UTILIZACIÓN DE LA CAPACIDAD INSTALADA EN LA INDUSTRIA BLOQUES SECTORIALES

Datos expresados en porcentaje

Período	Nivel general	Productos alimenticios y bebidas	Productos del tabaco	Productos textiles ¹	Papel y cartón	Edición e impresión	Refinación del petróleo	Sustancias y productos químicos	Caucho y plástico	Minerales no metálicos	Industrias metálicas básicas	Vehículos automotores	Metalmeccánica excluida industria automotriz
2002													
Enero	48,2	64,1	64,1	26,5	66,9	53,2	82,8	57,7	40,1	32,1	61,8	6,8	23,2
Febrero	51,1	65,1	64,1	28,3	81,1	52,1	79,5	61,1	46,7	34,0	75,5	13,3	25,0
Marzo	50,3	62,2	59,7	30,4	68,0	48,7	79,7	55,8	48,6	31,3	78,8	17,1	30,4
Abril	55,1	65,1	64,1	44,4	77,3	47,4	83,2	64,0	51,4	35,6	89,7	26,1	31,3
Mayo	55,2	65,7	64,8	38,0	79,1	47,1	82,7	60,3	54,4	37,6	88,8	23,8	36,0
Junio	55,4	66,5	57,8	41,3	78,5	47,6	81,5	62,8	55,2	34,8	85,0	22,0	36,2
Julio	56,6	68,2	62,7	48,9	73,7	47,8	80,6	63,0	51,9	37,0	87,5	24,3	38,5
Agosto	56,9	68,8	59,1	56,4	81,4	44,5	77,4	61,7	53,4	41,0	88,6	23,4	38,7
Septiembre	58,6	68,7	60,7	60,1	81,7	45,2	86,8	63,7	55,5	43,3	88,0	24,9	41,7
Octubre	59,7	70,6	63,2	58,3	83,3	47,1	87,9	65,2	58,0	40,5	91,5	25,3	41,4
Noviembre	61,2	70,5	71,7	60,0	83,5	49,4	86,8	68,7	63,8	42,3	85,8	25,0	45,2
Diciembre	60,0	70,9	74,3	57,7	82,6	50,9	88,5	64,4	64,0	42,4	84,5	18,3	44,3
2003													
Enero	58,8	67,5	71,9	67,9	74,5	50,4	88,2	66,9	58,0	41,9	81,3	13,7	44,5
Febrero	61,1	67,3	66,9	72,3	83,9	51,1	86,0	68,0	59,7	45,0	91,9	16,8	49,6
Marzo	61,8	62,5	64,4	76,0	85,5	54,1	86,6	68,0	56,5	45,7	95,8	21,3	55,9
Abril	63,2	64,9	72,6	76,5	80,5	58,1	88,2	67,0	53,7	45,0	94,8	24,7	59,2
Mayo	64,2	65,3	68,0	80,0	87,3	61,1	88,4	76,5	54,3	37,4	95,7	22,2	55,1
Junio	64,3	66,1	67,0	77,1	88,0	61,0	90,3	74,2	58,4	42,0	92,9	21,8	55,6
Julio	66,0	68,9	67,1	75,4	85,2	62,6	87,4	78,3	65,5	47,5	93,8	18,6	56,5
Agosto	66,2	68,5	59,1	76,6	86,8	65,2	88,0	73,7	65,0	50,5	94,7	23,8	58,6
Septiembre	67,4	73,1	71,3	76,8	82,4	71,4	84,5	75,6	59,8	53,0	91,5	26,0	56,0
Octubre	69,5	74,2	68,1	76,2	86,3	76,7	86,3	77,4	64,1	55,6	96,5	26,3	58,8
Noviembre	69,9	71,2	76,0	75,8	88,3	81,0	90,9	79,0	66,8	55,1	92,4	30,8	58,1
Diciembre	66,6	74,7	75,6	60,6	82,4	74,9	86,4	73,7	62,5	50,1	91,6	20,9	54,3
2004													
Enero	65,6	72,6	69,9	68,3	82,3	75,4	90,8	73,7	69,0	47,1	86,2	18,5	50,8
Febrero	67,3	71,7	70,7	78,7	86,2	78,4	82,1	74,6	65,0	49,1	94,8	23,2	55,1
Marzo	70,9	74,0	83,1	77,7	86,6	74,0	91,3	79,3	65,5	50,4	93,1	34,0	61,8
Abril	68,4	72,7	56,7	80,4	84,8	71,6	85,1	74,3	63,1	48,4	90,8	32,6	61,2
Mayo	69,0	71,5	63,2	79,6	77,2	66,8	86,7	76,7	64,9	50,6	93,5	33,0	64,2
Junio	70,7	73,0	59,3	83,6	81,7	73,1	89,6	79,6	63,7	52,2	91,8	35,6	64,2
Julio	71,7	75,9	59,9	81,2	82,7	71,6	91,7	81,1	66,3	52,4	94,4	32,5	64,1

¹ El bloque de Productos Textiles incluye para su cálculo los rubros productores de Hilados de algodón y Tejidos, en correspondencia con la rama 17 de la Clasificación Industrial Internacional Uniforme Revisión 3 (CIIU-3). El rubro productor de Fibras sintéticas y artificiales integra el bloque de Sustancias y Productos Químicos.

CARACTERÍSTICAS GENERALES

El indicador de la Utilización de la Capacidad Instalada en la Industria mide la proporción utilizada de la capacidad instalada del sector industrial de nuestro país.

Para su cálculo se tiene en cuenta cuál es efectivamente la producción máxima que cada sector puede obtener con la capacidad instalada actual. Se consideran criterios técnicos, como el aprovechamiento potencial de las plantas productivas empleando el máximo de turnos posibles y las paradas necesarias para el mantenimiento apropiado de dicha capacidad.

El cálculo de la Utilización de la Capacidad Instalada comienza en enero de 2002. Al igual que en el Estimador Mensual Industrial (EMI), para la obtención del nivel general, se utiliza la estructura de valor agregado de la industria correspondiente a 1997. Se presentan datos –expresados en porcentaje– del nivel general de la industria y de los bloques sectoriales.

ANEXO

Utilización y Proyectos de Ampliación de la Capacidad Instalada en la Industria. Inversiones en Bloques seleccionados.

•El cálculo de la capacidad instalada toma en cuenta no sólo el nivel máximo potencial de producción sino también las paradas por mantenimiento necesarias para garantizar la normal operación de las plantas fabriles.

•Cuando se realizan inversiones para ampliar la capacidad instalada, la nueva capacidad se incorpora en el cálculo de la utilización de la capacidad instalada en el momento en que está **plenamente operativa**. La ampliación de la capacidad instalada de una determinada línea de producción puede realizarse en **etapas**, por lo que al término de cada etapa y sólo cuando la nueva capacidad de producción esté **plenamente operativa** se incorporará en el cálculo.

•Por el contrario, en los casos de firmas que abandonan las actividades productivas se diferencian dos situaciones: si la capacidad instalada puede ser puesta nuevamente en operación sin necesidad de realizar importantes inversiones, dicha capacidad se computa como ociosa; mientras que si se produce el desmantelamiento de las instalaciones productivas, la capacidad instalada se reduce.

•**En el año 2004 se han concretado y/o se encuentran en proceso de ejecución algunas inversiones que tienen como objetivo la ampliación de la capacidad instalada¹**. Entre ellas se pueden mencionar las implementadas en los siguientes **bloques sectoriales** relevados por el EMI:

En la **industria alimenticia** se están concretando algunas inversiones en el sector productor de carnes y en la industria aceitera. En el primer caso, se destacan las inversiones que se están ejecutando en el rubro productor de carne aviar. Las mismas se centran en ampliación de capacidad instalada en túneles de frío y cámaras frigoríficas, construcción de galpones de crianza y de reproducción, incorporación de nuevas máquinas de incubar y automatización de procesos. En la industria aceitera se están concretando inversiones tendientes a ampliar la capacidad instalada que madurarán el año próximo; la mayor parte de la nueva capacidad de molienda de granos oleaginosos contemplada en los proyectos de inversión estará plenamente operativa durante el próximo año.

En la **industria textil** se han concretado algunas inversiones, especialmente en el segmento productor de denim (tela de jean), a través principalmente de nueva maquinaria y mejora de los procesos productivos.

En la **industria papelera** se ha advertido, en el primer semestre de 2004, aumentos de capacidad instalada en el segmento de papeles para impresión. Las actividades de edición e impresión registran algunas inversiones tendientes a incrementar la capacidad de producción. Concretamente, dentro de la actividad de las imprentas, los segmentos donde se destacan inversiones son el de etiquetas y el de envases flexibles, que son demandados por la industria alimenticia y otros rubros. Las inversiones que se realizaron en el primer semestre del año y las que se están planeando ejecutar en el segundo semestre de 2004 están destinadas principalmente a la compra de bienes de capital (máquinas y aparatos para imprimir, cortadoras y las destinadas a la fotomecánica). Algunas de las inversiones que comenzaron a ejecutarse en el primer semestre del año finalizarán en el segundo semestre o durante el año 2005, y no todas las que se han puesto en marcha están funcionando a plena capacidad.

La **industria química** presenta en el corriente año una serie de inversiones tendientes a incrementar la capacidad productiva de determinados rubros. Entre los principales se pueden mencionar los gases industriales, los productos químicos, los agroquímicos, la fabricación de detergentes, jabones y productos personales y los productos farmacéuticos. En el rubro productor de **gases industriales** en el corriente año ha continuado la ejecución de inversiones iniciadas el año pasado, a través principalmente de la adecuación de nuevas plantas industriales y la adquisición de nuevas maquinarias para mejorar la eficiencia en los procesos e incrementar el volumen de producción de distintos gases. En cuanto a los **productos químicos básicos**, se han corroborado algunas inversiones muy puntuales en especial en aquellas empresas productoras de químicos utilizados posteriormente en la elaboración de agroquímicos. En el rubro productor de **agroquímicos** se verifican inversiones tendientes a ampliar la capacidad instalada. En el segmento productor de fertilizantes se encuentran en ejecución construcciones de nuevas plantas que aportarán a la oferta productiva nacional nuevos tipos de fertilizantes. En el rubro productor de **detergentes, jabones y productos personales** se advierten varias inversiones tendientes a incrementar el nivel de producción del sector. Por un lado, a través del mejoramiento de instalaciones ya existentes -compras de equipos de mejor nivel

¹ En el corriente año 2004 también se han concretado o están en vías de ejecución inversiones **que no tienen como finalidad la ampliación de la capacidad instalada** sino **otros objetivos** como el mejoramiento de la calidad del producto, de la logística de producción y/o comercialización, el incremento de las exportaciones, la reducción de costos operativos, etc. Las mismas no son mencionadas en este informe.

tecnológico para ampliar la oferta productiva de determinadas líneas (principalmente en productos personales)-; por otro, a través de la ampliación de la planta industrial de una destacada firma. En cuanto al tiempo de ejecución, algunos proyectos fueron iniciados en el año 2003, otros se concretaron en el transcurso del presente año, en tanto que otras empresas planean terminar su implementación durante el transcurso del año 2005. Por último, el rubro de **productos farmacéuticos** es uno de los que muestra una mayor concentración en inversiones tendientes a ampliar la capacidad operativa. Cabe destacar que principalmente las firmas elaboradoras de productos farmacéuticos genéricos han concretado la ampliación de sus instalaciones y han mejorado sus procesos productivos. En este sentido las inversiones se han concentrado en la adquisición de nuevas maquinarias, así como en las construcciones de nuevas plantas o ampliaciones de las existentes. Algunos proyectos se terminarán de ejecutar en el primer semestre de 2005 mientras que otros se implementarán en distintas etapas y concluirán en promedio en el año 2006.

El sector elaborador de **productos de caucho y plástico** presenta en el corriente año una serie de inversiones tendientes a incrementar la capacidad productiva de determinados rubros, destacándose las inversiones ya concretadas y en vías de ejecución en el rubro productor de neumáticos. En la **industria del neumático**, las tres plantas industriales que operan en nuestro país se encuentran ejecutando importantes planes de inversión. Estos están destinados principalmente a ampliar el "lay out" existente, a mejorar la eficiencia de los procesos productivos y a incorporar nuevas maquinarias. El objetivo de las firmas del sector es ampliar la oferta productiva tanto en cantidad como en variedad. Algunas inversiones se ejecutarán en diferentes etapas que culminarían en el año 2006, mientras que otras terminarían a mitad del año 2005. El sector productor de **manufacturas de plástico** no presenta -tomado en su conjunto- importantes proyectos de inversión. Sin embargo, dos segmentos que componen el mismo han declarado la existencia de inversiones y proyectos a ejecutarse el año próximo. Uno de ellos es el sector productor de "silo bolsas plásticas" -utilizadas en el almacenaje de granos- que ha tenido una fuerte demanda en las últimas campañas, por lo que informantes consultados han señalado la existencia de inversiones tendientes a incrementar su capacidad productiva. Otro segmento que también ha realizado inversiones muy puntuales -especialmente en adquisiciones de maquinaria nueva- ha sido el de envases específicamente para las líneas de productos personales y aceites.

La **industria metalmecánica excluida la automotriz** presenta en el corriente año una serie de inversiones tendientes a incrementar la capacidad productiva de determinados rubros.

En el segmento productor de **bienes de capital**, se han advertido inversiones que han permitido incrementar capacidades de producción. En ciertos casos, algunas inversiones han sido iniciadas y finalizadas durante el año 2004 y otras serán ejecutadas durante el año 2005. El segmento que presenta una mayor concentración de inversiones tendientes a aumentar la producción es el de **maquinaria agrícola**. Debe tenerse en cuenta que desde el año 2002 este segmento ha retomado su nivel de actividad incrementando paulatinamente la utilización de su capacidad instalada llegando a operar prácticamente a plena capacidad. El mayor crecimiento se verifica principalmente en las líneas de cosechadoras y sembradoras de siembra directa así como en tractores, pulverizadoras y otras. Las inversiones son destinadas a expandir el "lay out" de plantas industriales y a mejorar los procesos productivos con el objetivo de ampliar determinadas líneas de producción. Otro segmento que presenta inversiones aunque no exhibe la concentración del anterior es el de **máquinas-herramienta**. Las líneas que presentan mayor volumen de inversiones son las máquinas para la industria de la madera. Por otra parte, dentro de la fabricación de **maquinarias de uso general** se destacan algunas inversiones en el segmento de **bombas, compresores y válvulas**, el cual está integrado mayoritariamente por medianas y pequeñas empresas. Según informantes consultados, las inversiones concretadas están destinadas principalmente a ampliar el "lay out" de plantas industriales y a comprar nuevas maquinarias con tecnología de punta.

El segmento productor de **partes, piezas, componentes e insumos difundidos**, presenta un menor volumen de inversiones y una mayor segmentación de las mismas, con respecto al de bienes de capital, debido a la heterogeneidad que lo caracteriza. Un segmento que se destaca y que se encuentra operando a un alto nivel de capacidad instalada es el de **"agropartes"** en general, destacándose la mayor producción de tractopartes. Debe señalarse que las empresas que han concretado inversiones principalmente en nuevos equipos (tornos a control numérico, centros de mecanizado, plegadoras hidráulicas, etc.) tendientes a aumentar sus niveles productivos tienen como actividad principal la fabricación de motores, trenes delanteros o sistemas de transmisión. En cuanto al segmento productor de **insumos de tipo difundidos** algunas empresas fabricantes de determinadas líneas proyectan inversiones para el próximo año en maquinarias con el objetivo de modernizar su parque existente.