



Buenos Aires, 21 de agosto de 2009

Utilización de la capacidad instalada en la industria

Julio de 2009

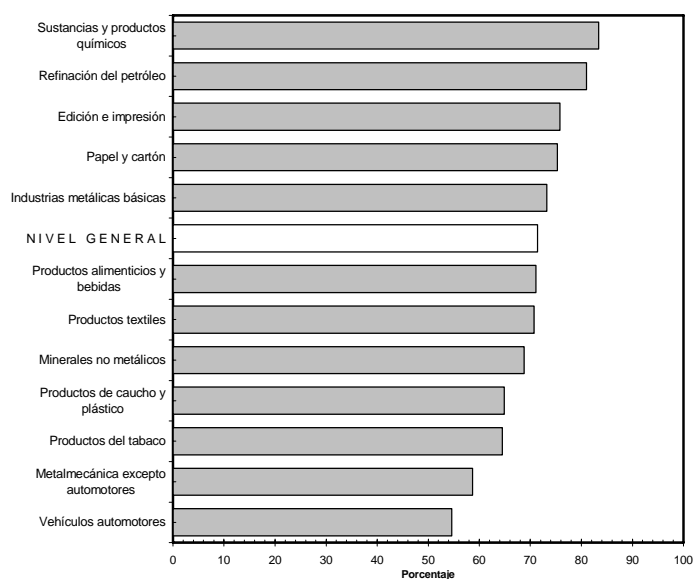
La utilización de la capacidad instalada en la industria se ubica en el 71,4% en el mes de julio de 2009.

Con referencia a la encuesta cualitativa industrial, que mide expectativas de las firmas, se consultó acerca de las previsiones que tienen para el mes de **agosto de 2009** respecto de julio. El 74,9% de las empresas no advierte cambios en la utilización de la capacidad instalada respecto de julio, el 17,6% prevé una disminución y el 7,5% anticipa una suba respecto del mes anterior.

Cuadro 1. Utilización de la capacidad instalada en la industria

Período	Porcentaje
2008	
Julio	73,2
Agosto	76,4
Septiembre	79,2
Octubre	76,9
Noviembre	78,2
Diciembre	76,1
2009	
Enero	67,4
Febrero	73,7
Marzo	69,7
Abril	74,7
Mayo	71,6
Junio	70,8
Julio	71,4

Gráfico 1. Utilización de la capacidad instalada en la industria. Julio de 2009



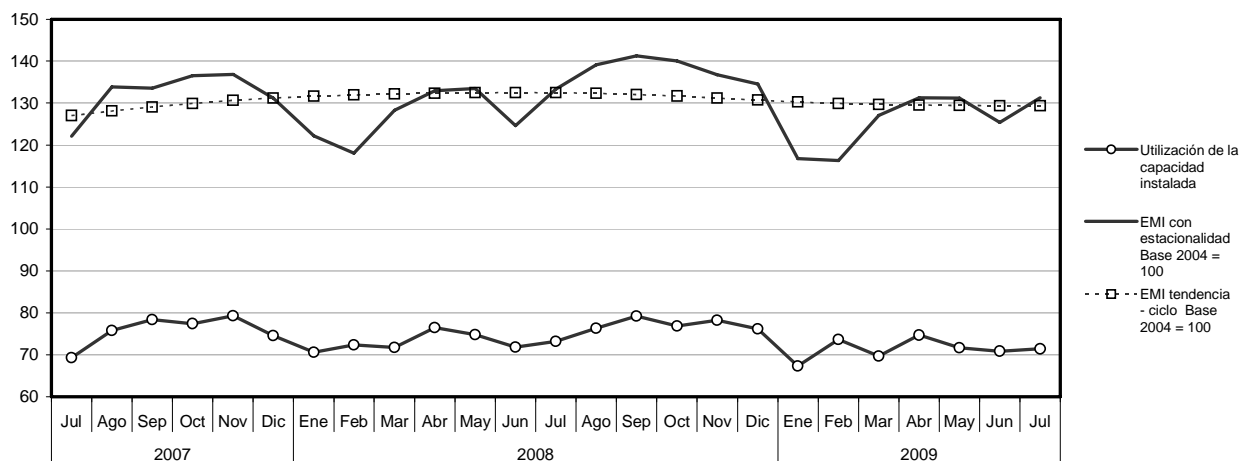
Cuadro 2. Utilización de la Capacidad Instalada en la Industria según bloques sectoriales

Período	Nivel general	Productos alimenticios y bebidas	Productos del tabaco	Productos textiles ¹	Papel y cartón	Edición e impresión
2008						
Julio	73,2	71,3	65,9	76,5	75,6	76,3
Agosto	76,4	74,2	63,1	78,1	74,7	80,5
Septiembre	79,2	79,0	75,2	76,5	78,1	83,7
Octubre	76,9	82,1	72,7	73,3	73,5	80,1
Noviembre	78,2	87,0	74,3	84,4	87,8	83,3
Diciembre	76,1	87,4	71,3	78,7	89,7	84,4
2009						
Enero	67,4	77,8	69,3	62,6	82,2	74,2
Febrero	73,7	84,5	78,4	68,0	88,5	80,9
Marzo	69,7	73,4	72,9	62,7	82,5	72,6
Abril	74,7	80,7	75,4	73,4	79,4	82,2
Mayo	71,6	72,9	67,3	73,3	80,7	81,1
Junio	70,8	69,2	66,5	73,1	77,7	80,7
Julio	71,4	71,1	64,5	70,7	75,3	75,8

Período	Refinación del petróleo	Sustancias y productos químicos	Productos de caucho y plástico	Productos minerales no metálicos	Industrias metálicas básicas	Vehículos automotores	Metalmeccánica excluida industria automotriz
2008							
Julio	91,8	62,3	59,3	69,5	98,5	71,6	59,9
Agosto	95,6	74,9	61,8	71,5	97,1	66,9	61,3
Septiembre	95,6	78,2	65,3	77,5	94,1	74,9	63,5
Octubre	92,2	75,6	63,7	76,1	90,2	66,9	59,4
Noviembre	83,0	82,2	74,6	78,9	79,7	53,2	64,8
Diciembre	92,8	84,0	69,1	73,8	67,3	34,2	63,2
2009							
Enero	92,6	75,1	62,6	67,1	60,8	22,4	49,4
Febrero	87,6	86,5	73,4	72,0	64,7	23,3	60,8
Marzo	89,1	77,7	69,2	68,8	56,5	46,8	60,3
Abril	91,8	79,9	75,2	71,8	64,1	45,5	67,5
Mayo	90,7	78,1	72,6	72,1	58,9	51,2	62,8
Junio	90,0	79,2	64,3	69,4	66,2	53,7	58,9
Julio	81,0	83,4	64,9	68,8	73,2	54,6	58,7

¹ El bloque de Productos Textiles incluye para su cálculo los rubros productores de Hilados de algodón y Tejidos, en correspondencia con la rama 17 de la Clasificación Industrial Internacional Uniforme Revisión 3 (CIIU-3). El rubro productor de Fibras Sintéticas y Artificiales integra el bloque Sustancias y Productos Químicos.

Gráfico 2. Utilización de la Capacidad Instalada en la Industria. Estimador Mensual Industrial (EMI) con estacionalidad y EMI Tendencia-Ciclo, base 2004 = 100



Características generales

El indicador de la Utilización de la Capacidad Instalada en la Industria mide la proporción utilizada de la Capacidad Instalada del sector industrial de nuestro país.

Para su cálculo se tiene en cuenta cuál es efectivamente la producción máxima que cada sector puede obtener con la capacidad instalada actual. Se consideran criterios técnicos, como el aprovechamiento potencial de las plantas productivas empleando el máximo de turnos posibles y las paradas necesarias para el mantenimiento apropiado de dicha capacidad.

El cálculo de la Utilización de la Capacidad Instalada comienza en enero de 2002. Para la obtención del nivel general desde enero de 2002 hasta diciembre de 2004 se utiliza la estructura de valor agregado de la industria correspondiente al año 1997. Para la obtención del nivel general desde enero de 2005, se utiliza la estructura de valor agregado de la industria correspondiente al año 2004.

Se presentan datos -expresados en porcentaje- del nivel general de la industria y de los bloques sectoriales.