



## Industria manufacturera

Vol. 6, n° 28



# Utilización de la capacidad instalada en la industria

Septiembre de 2022

# Informes técnicos. Vol. 6, nº 210

ISSN 2545-6636

## Industria manufacturera. Vol. 6, nº 28

Utilización de la capacidad instalada en la industria  
Septiembre de 2022

ISSN 2545-6733

Instituto Nacional de Estadística y Censos (INDEC)

**Dirección:** Marco Lavagna

**Dirección Técnica:** Pedro Ignacio Lines

**Dirección de Gestión:** Santiago Tettamanti

**Dirección General de Difusión y Comunicación:** María Silvina Viazzi

**Coordinación de Producción Gráfica y Editorial:** Marcelo Costanzo

Este informe técnico fue producido por los equipos de trabajo de:

### Dirección Nacional de Estadísticas Económicas

Carolina Plat

### Dirección de Estadísticas Mineras, Manufactureras, Energéticas y de la Construcción

Laura Nasatsky



Queda hecho el depósito que fija la Ley 11.723

Esta publicación utiliza una licencia Creative Commons.  
Se permite su reproducción con atribución de la fuente.

Buenos Aires, noviembre de 2022

#### Signos convencionales:

- \* Dato provisorio
- ° Dato estimado por extrapolación, proyección
- i Dato estimado por imputación
- u Dato de calidad inferior al estándar
- Cero absoluto
- . Dato no registrado
- ... Dato no disponible a la fecha de presentación de los resultados
- /// Dato que no corresponde presentar
- s Dato confidencial por aplicación de las reglas del secreto estadístico

### Publicaciones del INDEC

Las publicaciones editadas por el Instituto Nacional de Estadística y Censos pueden ser consultadas en [www.indec.gov.ar](http://www.indec.gov.ar) y en el Centro Estadístico de Servicios, ubicado en Av. Presidente Julio A. Roca 609 C1067ABB, Ciudad Autónoma de Buenos Aires, Argentina. El horario de atención al público es de 9:30 a 16:00.

También pueden solicitarse al teléfono (54-11) 5031-4632

Correo electrónico: [ces@indec.gov.ar](mailto:ces@indec.gov.ar)

Sitio web: [www.indec.gov.ar](http://www.indec.gov.ar)

Twitter: @INDECArgentina

Facebook: /INDECArgentina

Instagram: @indecargentina

Spotify: /INDECArgentina

Calendario anual anticipado de informes:

[www.indec.gov.ar/indec/web/Calendario-Fecha-0](http://www.indec.gov.ar/indec/web/Calendario-Fecha-0)

Índice

Pág.

**Resumen ejecutivo** ..... 3

#### Gráfico

**Gráfico 1.** Utilización de la capacidad instalada en la industria.  
Septiembre de 2022 ..... 4

#### Cuadros

**Cuadro 1.** Utilización de la capacidad instalada en la industria ..... 4

**Cuadro 2.** Utilización de la capacidad instalada en la industria, según bloques sectoriales ..... 6

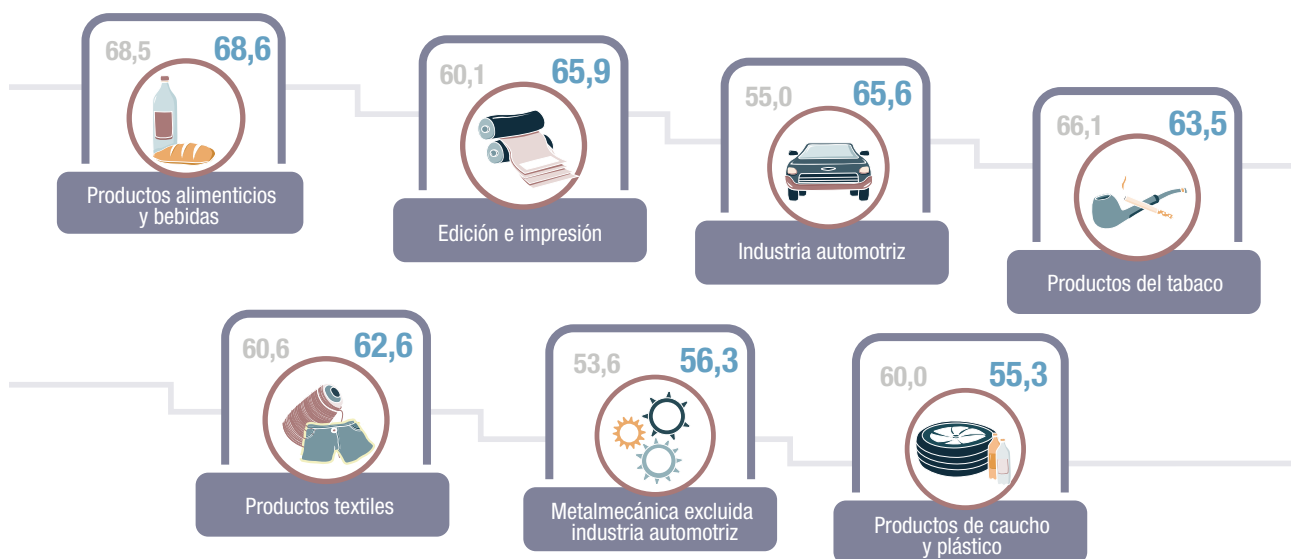
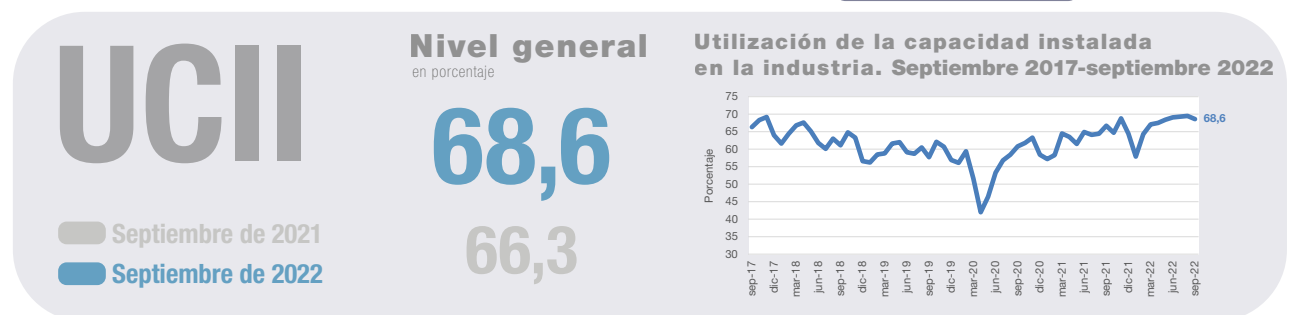
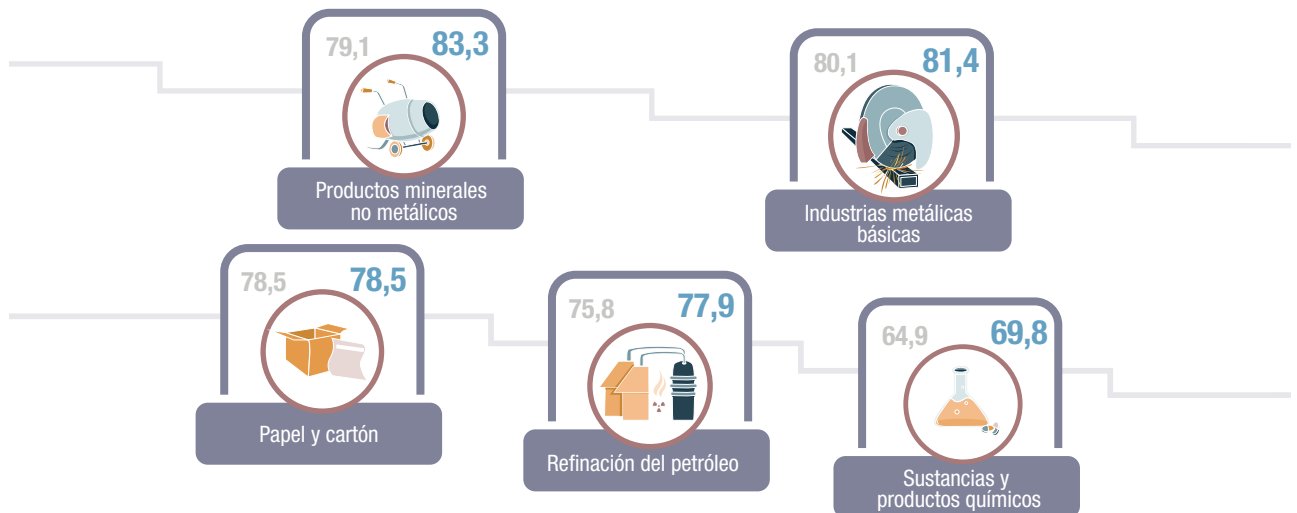
**Utilización de la capacidad instalada en la industria. Bloques sectoriales. Septiembre de 2022** ..... 5

**Características generales** ..... 7



## Utilización de la capacidad instalada en la industria

Resumen ejecutivo. Septiembre de 2022





## Utilización de la capacidad instalada en la industria

### Septiembre de 2022

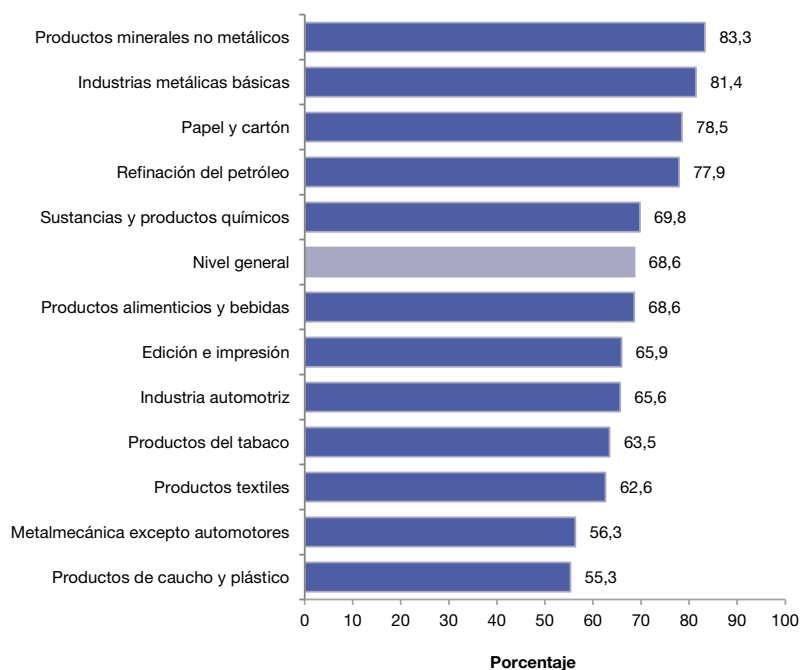
En septiembre de 2022, la utilización de la capacidad instalada en la industria se ubica en 68,6%, nivel superior al del mismo mes de 2021, que fue de 66,3%.

**Cuadro 1. Utilización de la capacidad instalada en la industria**

	Período	Porcentaje
2021*	Enero	56,8
	Febrero	57,9
	Marzo	64,2
	Abril	63,2
	Mayo	61,1
	Junio	64,5
	Julio	63,7
	Agosto	64,0
	Septiembre	66,3
	Octubre	64,3
	Noviembre	68,4
	Diciembre	64,0
2022*	Enero	57,5
	Febrero	64,0
	Marzo	66,7
	Abril	67,1
	Mayo	68,0
	Junio	69,5
	Julio	67,9
	Agosto	69,6
	Septiembre	68,6

Fuente: INDEC, Dirección Nacional de Estadísticas Económicas. Dirección de Estadísticas Mineras, Manufactureras, Energéticas y de la Construcción.

**Gráfico 1. Utilización de la capacidad instalada en la industria. Septiembre de 2022**



Fuente: INDEC, Dirección Nacional de Estadísticas Económicas. Dirección de Estadísticas Mineras, Manufactureras, Energéticas y de la Construcción.

## Utilización de la capacidad instalada en la industria. Bloques sectoriales. Septiembre de 2022

La utilización de la capacidad instalada en la industria exhibe un nivel de 68,6% en septiembre de 2022, superior al registrado en septiembre de 2021 (66,3%). Los bloques sectoriales que presentan niveles de utilización de la capacidad instalada superiores al nivel general son productos minerales no metálicos (83,3%), industrias metálicas básicas (81,4%), papel y cartón (78,5%), refinación del petróleo (77,9%) y sustancias y productos químicos (69,8%). Los bloques sectoriales que se ubican debajo del nivel general son productos alimenticios y bebidas (68,6%), edición e impresión (65,9%), industria automotriz (65,6%), productos del tabaco (63,5%), productos textiles (62,6%), metalmecánica excepto automotores (56,3%) y productos de caucho y plástico (55,3%).

En septiembre de 2022, respecto al mismo mes de 2021, las principales incidencias positivas se observan en las **sustancias y productos químicos**, la **industria automotriz** y la **industria metal-mecánica excepto automotores**.

Las **sustancias y productos químicos** exhiben un nivel de utilización de la capacidad instalada de 69,8%, superior al del mismo mes del año anterior (64,9%), como consecuencia de los mayores niveles de producción registrados en materias primas plásticas, agroquímicos y productos químicos básicos.

La **industria automotriz** muestra un nivel de utilización de la capacidad instalada de 65,6%, superior al de septiembre de 2021 (55,0%), relacionado a la mayor cantidad de unidades fabricadas por las terminales automotrices.

La **industria metalmecánica excepto automotores** registra un nivel de utilización de la capacidad instalada de 56,3%, superior al registrado en el mismo mes del año anterior (53,6%), como consecuencia esencialmente de una mayor fabricación de maquinaria agrícola y de aparatos de uso doméstico.

La **edición e impresión** presenta un nivel de utilización de la capacidad instalada de 65,9%, superior a la del mismo mes del año anterior (60,1%), relacionado principalmente al crecimiento del segmento de cartón corrugado debido a la mayor demanda por parte del sector alimenticio y de bebidas.

Los **productos minerales no metálicos** registran un nivel de utilización de la capacidad instalada de 83,3%, superior al del mismo mes de 2021 (79,1%), como consecuencia de la mayor elaboración de vidrio, cemento, placas de yeso y mosaicos.

La **refinación del petróleo** muestra un nivel de utilización de la capacidad instalada de 77,9%, superior al de septiembre de 2021 (75,8%), a partir del mayor nivel de procesamiento de petróleo crudo.

La principal incidencia negativa en septiembre de 2022, respecto al mismo mes de 2021, se registra en los **productos de caucho y plástico** que exhiben un nivel de utilización de la capacidad instalada de 55,3%, inferior al del mismo mes de 2021 (60,0%). Este descenso en el uso de las plantas productivas obedece a la caída en la fabricación de neumáticos. Según información del Índice de producción industrial manufacturero, la producción de neumáticos se vio afectada debido a medidas de fuerza por parte de los trabajadores del sector, iniciadas en mayo del presente año, que repercutieron en una importante caída de la producción.

**Cuadro 2. Utilización de la capacidad instalada en la industria, según bloques sectoriales**

Período	Productos alimenticios y bebidas	Productos del tabaco	Productos textiles	Papel y cartón	Edición e impresión	Refinación del petróleo	
							Porcentaje
2021*	Enero	60,0	49,3	43,0	58,8	49,2	77,5
	Febrero	62,8	56,7	49,8	69,1	53,5	77,3
	Marzo	63,9	68,8	50,7	71,7	57,7	73,8
	Abril	64,8	65,7	52,4	73,0	55,9	73,1
	Mayo	59,1	52,3	52,3	74,0	50,2	75,4
	Junio	63,2	64,2	62,1	72,5	59,8	73,6
	Julio	62,2	55,7	58,4	77,7	56,5	72,1
	Agosto	65,7	60,7	54,4	72,4	57,4	75,4
	Septiembre	68,5	66,1	60,6	78,5	60,1	75,8
	Octubre	63,7	59,9	54,8	75,4	56,4	77,4
	Noviembre	66,6	62,9	59,1	79,5	62,7	77,5
	Diciembre	65,3	53,0	47,4	70,0	56,1	79,2
2022*	Enero	58,5	50,6	38,1	69,8	56,3	77,2
	Febrero	65,4	66,4	58,1	77,9	63,6	69,1
	Marzo	64,4	66,3	53,4	77,4	64,6	71,9
	Abril	66,0	58,8	55,0	76,4	58,9	81,4
	Mayo	64,8	61,5	59,5	78,0	61,7	81,3
	Junio	65,4	55,9	67,6	78,4	64,1	81,2
	Julio	63,6	65,1	63,8	81,4	64,1	78,3
	Agosto	67,4	64,1	64,5	77,6	65,2	80,7
	Septiembre	68,6	63,5	62,6	78,5	65,9	77,9

Período	Sustancias y productos químicos	Productos de caucho y plástico	Productos minerales no metálicos	Industrias metálicas básicas	Industria automotriz	Metalmecánica excluida industria automotriz	
							Porcentaje
2021*	Enero	62,9	52,6	71,7	67,7	31,4	41,4
	Febrero	55,5	50,6	75,3	67,1	33,4	46,3
	Marzo	70,3	56,1	77,4	76,3	54,8	50,3
	Abril	75,4	52,1	74,7	66,0	39,1	53,7
	Mayo	71,7	50,5	68,9	71,2	44,6	49,8
	Junio	69,6	54,3	74,2	74,8	51,9	56,0
	Julio	70,2	52,4	77,2	77,4	41,1	54,8
	Agosto	63,5	56,0	79,8	76,6	47,7	55,3
	Septiembre	64,9	60,0	79,1	80,1	55,0	53,6
	Octubre	64,2	55,2	78,6	80,2	50,8	54,7
	Noviembre	73,6	60,1	81,5	83,1	60,2	54,1
	Diciembre	70,8	51,5	70,2	77,3	49,8	51,9
2022*	Enero	73,1	46,8	67,9	65,3	22,5	41,1
	Febrero	71,9	54,7	76,1	65,6	51,6	52,3
	Marzo	75,9	59,7	76,5	76,1	59,5	53,8
	Abril	73,3	59,9	79,4	68,7	56,9	61,1
	Mayo	74,3	55,4	81,4	81,8	57,1	57,1
	Junio	73,3	55,6	82,7	87,2	59,8	59,8
	Julio	68,9	53,8	81,1	84,4	54,0	63,2
	Agosto	69,4	57,0	83,8	83,3	65,3	61,9
	Septiembre	69,8	55,3	83,3	81,4	65,6	56,3

**Nota:** el bloque "Productos alimenticios y bebidas" se calcula sin considerar la capacidad instalada en la actividad vitivinícola ni en los ingenios azucareros. El bloque "Sustancias y productos químicos" se calcula sin considerar la utilización de la capacidad instalada de la industria farmacéutica.

**Fuente:** INDEC, Dirección Nacional de Estadísticas Económicas. Dirección de Estadísticas Mineras, Manufactureras, Energéticas y de la Construcción.

## Características generales

El indicador de la utilización de la capacidad instalada en la industria mide la proporción utilizada, en términos porcentuales, de la capacidad productiva del sector industrial. El relevamiento comprende un panel de entre 600 y 700 empresas.

Para su cálculo, se tiene en cuenta cuál es efectivamente la producción máxima que cada sector puede obtener con la capacidad instalada.

Se consideran criterios técnicos, como el aprovechamiento potencial de las plantas productivas, empleando el máximo de turnos posibles, y las paradas necesarias para el mantenimiento apropiado de dicha capacidad.

El actual informe utiliza la ponderación de la estructura porcentual del valor agregado bruto a precios básicos de la industria manufacturera, correspondiente a 2004 (año base vigente), publicado por la Dirección Nacional de Cuentas Nacionales.

Se presentan datos –expresados en porcentaje– del nivel general de la industria y de los bloques sectoriales que la componen.