



Buenos Aires, 25 de Octubre de 2011

Utilización de la capacidad instalada en la industria

Septiembre de 2011

La utilización de la capacidad instalada en la industria se ubica en el 83,6% en el mes de septiembre de 2011. En el tercer trimestre de 2011 la utilización de la capacidad instalada en la industria alcanza un 79,2%.

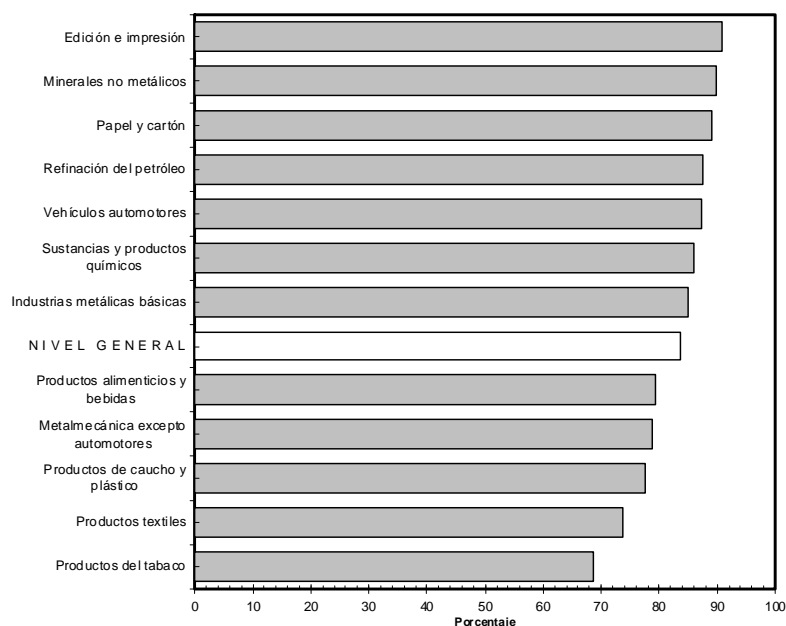
Con referencia a la encuesta cualitativa industrial, que mide expectativas de las firmas, se consultó a los empresarios acerca de las previsiones sobre el nivel de utilización de la capacidad instalada que tienen para el **cuarto trimestre de 2011 con respecto al cuarto trimestre de 2010**. El 64,6% de las empresas no prevé cambios en la utilización de la capacidad instalada en el cuarto trimestre de 2011 con respecto al cuarto trimestre de 2010, el 24% anticipa una suba y el 11,4% vislumbra una baja.

Cuadro 1. Utilización de la capacidad instalada en la industria

Período	Porcentaje
2010	
Septiembre	82,3
Octubre	79,2
Noviembre	83,4
Diciembre	82,9
2011	
Enero	69,5
Febrero	80,4
Marzo	76,1
Abril	80,9
Mayo	78,3
Junio	76,2
Julio	75,7
Agosto	78,1
Septiembre	83,6

Período	Porcentaje
2010	
3º trimestre	78,9
4º trimestre	81,9
2011	
1º trimestre	75,4
2º trimestre	78,5
3º trimestre	79,2

Gráfico 1. Utilización de la capacidad instalada en la industria. Septiembre de 2011



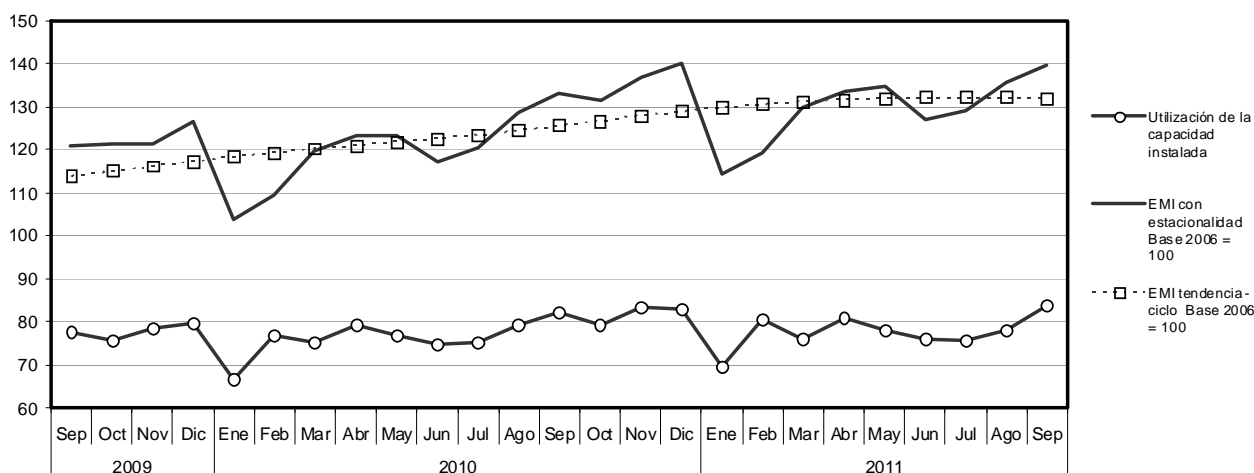
Cuadro 2. Utilización de la Capacidad Instalada en la Industria según bloques sectoriales

Período	Productos alimenticios y bebidas	Productos del tabaco	Productos textiles ¹	Papel y cartón	Edición e impresión	Refinación del petróleo
2010						
Septiembre	82,2	70,4	81,5	83,7	89,8	85,9
Octubre	84,0	63,0	82,0	73,9	80,2	77,9
Noviembre	80,3	71,2	90,1	88,8	80,9	85,4
Diciembre	80,4	68,4	89,9	90,6	82,3	79,5
2011						
Enero	69,4	71,1	76,2	70,7	74,7	86,5
Febrero	78,7	77,9	88,6	83,3	84,7	89,0
Marzo	70,9	61,8	79,6	79,9	74,5	85,6
Abril	76,9	75,8	80,1	82,7	78,4	83,7
Mayo	70,2	74,4	83,2	81,3	82,4	79,4
Junio	66,0	68,8	80,3	79,1	75,6	84,4
Julio	67,7	65,3	74,0	79,2	79,2	86,1
Agosto	72,2	62,5	72,9	79,6	81,3	75,5
Septiembre	79,4	68,8	73,9	89,1	90,9	87,5

Período	Sustancias y productos químicos	Productos de caucho y plástico	Productos minerales no metálicos	Industrias metálicas básicas	Vehículos automotores	Metalmecánica excluida industria automotriz
2010						
Septiembre	84,5	76,2	84,2	88,7	81,4	72,8
Octubre	86,9	76,0	81,0	88,3	67,7	69,3
Noviembre	87,1	83,6	85,0	90,2	84,2	76,3
Diciembre	92,9	88,1	82,5	94,5	74,1	73,0
2011						
Enero	82,0	77,4	74,1	71,5	45,8	56,8
Febrero	90,5	89,8	77,6	91,1	59,4	70,4
Marzo	81,6	84,4	74,8	84,8	74,2	65,3
Abril	83,8	88,4	82,7	90,3	76,2	76,8
Mayo	74,2	82,8	84,1	88,4	81,6	77,0
Junio	76,5	73,0	77,4	84,8	84,0	72,2
Julio	78,0	71,0	79,8	88,1	71,9	70,8
Agosto	77,3	71,3	83,0	87,9	87,6	74,4
Septiembre	85,9	77,7	89,8	84,9	87,3	79,0

¹ El bloque de Productos Textiles incluye para su cálculo los rubros productores de Hilados de algodón y Tejidos, en correspondencia con la rama 17 de la Clasificación Industrial Internacional Uniforme Revisión 3 (CIIU-3). El rubro productor de Fibras Sintéticas y Artificiales integra el bloque Sustancias y Productos Químicos.

Gráfico 2. Utilización de la Capacidad Instalada en la Industria. Estimador Mensual Industrial (EMI) con estacionalidad y EMI Tendencia-Ciclo, base 2006 = 100



Características generales

El indicador de la Utilización de la Capacidad Instalada en la Industria mide la proporción utilizada de la Capacidad Instalada del sector industrial de nuestro país.

Para su cálculo se tiene en cuenta cuál es efectivamente la producción máxima que cada sector puede obtener con la capacidad instalada actual. Se consideran criterios técnicos, como el aprovechamiento potencial de las plantas productivas empleando el máximo de turnos posibles y las paradas necesarias para el mantenimiento apropiado de dicha capacidad.

El cálculo de la Utilización de la Capacidad Instalada en la Industria comienza en enero de 2002. Para la obtención del nivel general desde enero de 2002 hasta diciembre de 2004 se utiliza la estructura de valor agregado de la industria correspondiente al año 1997. Para la obtención del nivel general desde enero de 2005, se utiliza la estructura de valor agregado de la industria correspondiente al año 2006.

Se presentan datos -expresados en porcentaje- del nivel general de la industria y de los bloques sectoriales.