



Buenos Aires, 25 de Octubre de 2012

Utilización de la capacidad instalada en la industria

Septiembre 2012

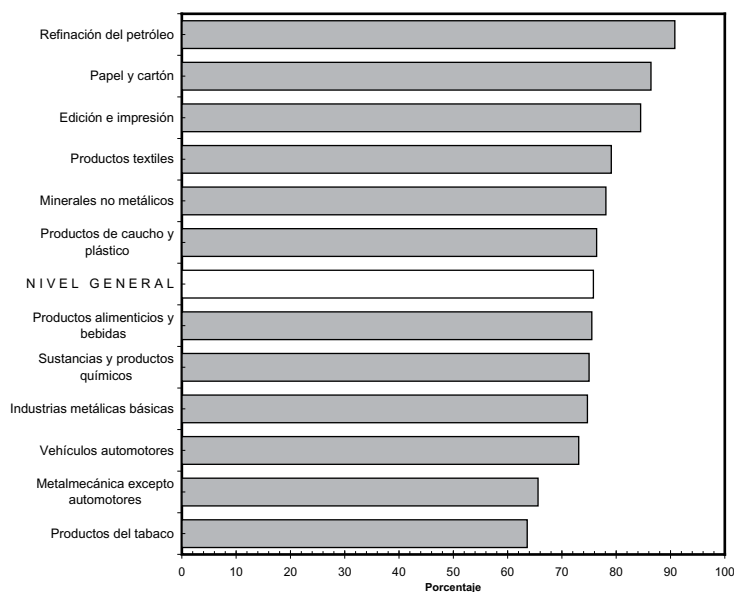
La utilización de la capacidad instalada en la industria se ubica en el 75,8% en el mes de septiembre de 2012. En el tercer trimestre de 2012 la utilización de la capacidad instalada en la industria alcanza un 73,7%.

Con referencia a la encuesta cualitativa industrial, que mide expectativas de las firmas, se consultó acerca de las previsiones que tienen para el **cuarto trimestre de 2012** respecto al cuarto trimestre de 2011. El 74,2% de las empresas no prevé cambios en la utilización de la capacidad instalada en el cuarto trimestre de 2012 con respecto al cuarto trimestre de 2011, el 13,4% anticipa una suba y el 12,4% vislumbra una baja.

Cuadro 1. Utilización de la capacidad instalada en la industria

Período	Porcentaje	Trimestres	Porcentaje
2011		2011	
Septiembre	83,7	3° trimestre	79,1
Octubre	80,0	4° trimestre	82,0
Noviembre	84,1	2012	
Diciembre	82,0	1° trimestre	72,7
2012		2° trimestre	74,7
Enero	67,6	3° trimestre	73,7
Febrero	75,3		
Marzo	75,3		
Abril	78,9		
Mayo	73,1		
Junio	72,0		
Julio	71,3		
Agosto	74,0		
Septiembre	75,8		

Grafico 1. Utilización de la capacidad instalada en la industria
Septiembre de 2012.



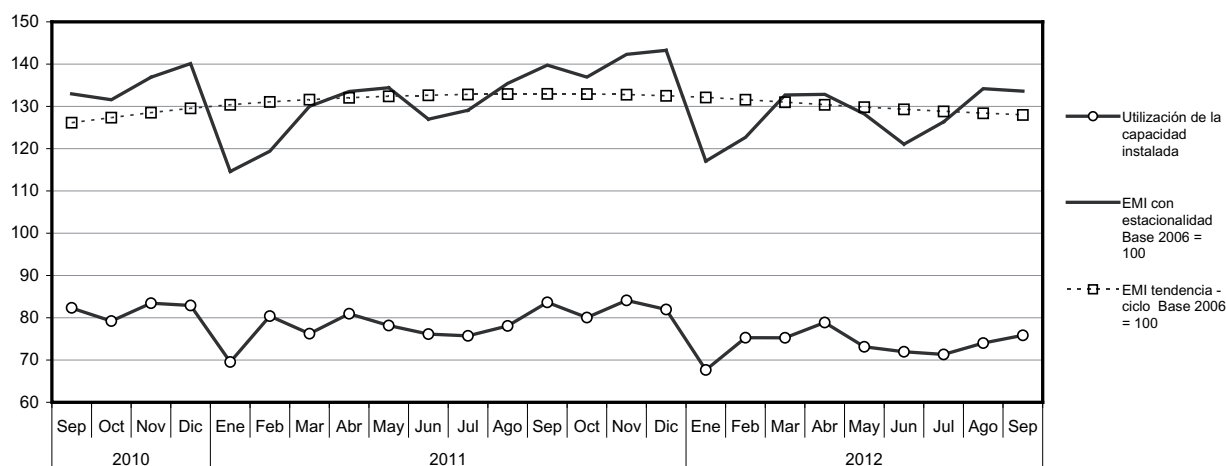
Cuadro 2. Utilización de la Capacidad Instalada en la Industria según bloques sectoriales

Período	Productos alimenticios y bebidas	Productos del tabaco	Productos textiles ¹	Papel y cartón	Edición e impresión	Refinación del petróleo
2011						
Septiembre	79,3	68,8	73,9	89,1	90,9	87,5
Octubre	83,0	58,3	71,2	81,6	82,5	77,3
Noviembre	85,1	58,4	78,0	89,3	86,3	77,5
Diciembre	84,0	59,8	78,0	87,8	85,2	87,4
2012						
Enero	66,5	71,6	64,6	70,8	77,3	82,5
Febrero	73,2	69,2	79,8	78,2	85,5	81,2
Marzo	68,5	75,8	78,0	80,4	79,9	82,5
Abril	75,5	91,2	81,2	86,5	87,6	83,1
Mayo	72,3	72,6	85,6	83,1	82,7	82,0
Junio	66,3	63,9	84,8	84,8	74,4	85,9
Julio	66,9	69,5	81,9	82,8	76,8	87,8
Agosto	71,4	69,0	78,0	81,8	83,3	87,4
Septiembre	75,5	63,6	79,1	86,4	84,5	90,8

Período	Sustancias y productos químicos	Productos de caucho y plástico	Productos minerales no metálicos	Industrias metálicas básicas	Vehículos automotores	Metalmecánica excluida industria automotriz
2011						
Septiembre	86,2	77,7	90,1	84,9	87,3	78,9
Octubre	83,8	76,5	84,0	86,5	74,7	74,1
Noviembre	89,2	85,7	86,3	84,6	84,3	79,8
Diciembre	91,4	83,7	84,4	83,1	58,7	80,9
2012						
Enero	77,0	76,8	74,4	67,3	41,4	62,2
Febrero	81,7	86,3	72,1	86,9	62,3	62,3
Marzo	83,1	82,0	76,7	85,8	70,4	62,4
Abril	83,3	87,5	77,5	89,7	58,6	75,7
Mayo	68,1	78,0	82,3	81,3	64,3	64,0
Junio	75,4	77,3	77,9	83,4	58,1	62,0
Julio	72,0	76,6	77,3	64,6	70,0	63,9
Agosto	69,3	74,6	76,5	70,4	81,5	65,6
Septiembre	75,0	76,4	78,1	74,7	73,1	65,6

¹El bloque de Productos Textiles incluye para su cálculo los rubros productores de Hilados de algodón y Tejidos, en correspondencia con la rama 17 de la Clasificación Industrial Internacional Uniforme Revisión 3 (CIIU-3). El rubro productor de Fibras Sintéticas y Artificiales integra el bloque Sustancias y Productos Químicos.

Gráfico 2. Utilización de la Capacidad Instalada en la Industria. Estimador Mensual Industrial (EMI) con estacionalidad y EMI Tendencia-Ciclo, base 2006 = 100



Características generales

El indicador de la Utilización de la Capacidad Instalada en la Industria mide la proporción utilizada de la Capacidad Instalada del sector industrial de nuestro país.

Para su cálculo se tiene en cuenta cuál es efectivamente la producción máxima que cada sector puede obtener con la capacidad instalada actual. Se consideran criterios técnicos, como el aprovechamiento potencial de las plantas productivas empleando el máximo de turnos posibles y las paradas necesarias para el mantenimiento apropiado de dicha capacidad.

El cálculo de la Utilización de la Capacidad Instalada en la Industria comienza en enero de 2002. Para la obtención del nivel general desde enero de 2002 hasta diciembre de 2004 se utiliza la estructura de valor agregado de la industria correspondiente al año 1997. Para la obtención del nivel general desde enero de 2005, se utiliza la estructura de valor agregado de la industria correspondiente al año 2006.

Se presentan datos -expresados en porcentaje- del nivel general de la industria y de los bloques sectoriales.