

Industria manufacturera

Vol. 6, n° 2



Utilización de la capacidad instalada en la industria

Noviembre de 2021

Informes técnicos. Vol. 6, nº 5

ISSN 2545-6636

Industria manufacturera. Vol. 6, nº 2

Utilización de la capacidad instalada en la industria

Noviembre de 2021

ISSN 2545-6733

Instituto Nacional de Estadística y Censos (INDEC)

Dirección: Marco Lavagna

Dirección Técnica: Pedro Ignacio Lines

Dirección de Gestión: Alejandro Cristian García

Dirección General de Difusión y Comunicación: María Silvina Viazzi

Coordinación de Producción Gráfica y Editorial: Marcelo Costanzo

Este informe técnico fue producido por los equipos de trabajo de:

Dirección Nacional de Estadísticas Económicas

Carolina Plat

Dirección de Estadísticas Mineras, Manufactureras, Energéticas y de la Construcción

Laura Nasatsky



Queda hecho el depósito que fija la Ley 11.723

Esta publicación utiliza una licencia Creative Commons.
Se permite su reproducción con atribución de la fuente.

Buenos Aires, enero de 2022

Signos convencionales:

- * Dato provisorio
- ° Dato estimado por extrapolación, proyección
- i Dato estimado por imputación
- u Dato de calidad inferior al estándar
- Cero absoluto
- . Dato no registrado
- ... Dato no disponible a la fecha de presentación de los resultados
- /// Dato que no corresponde presentar
- s Dato confidencial por aplicación de las reglas del secreto estadístico

Publicaciones del INDEC

Las publicaciones editadas por el Instituto Nacional de Estadística y Censos pueden ser consultadas en www.indec.gov.ar y en el Centro Estadístico de Servicios, ubicado en Av. Presidente Julio A. Roca 609 C1067ABB, Ciudad Autónoma de Buenos Aires, Argentina. El horario de atención al público es de 9:30 a 16:00.

También pueden solicitarse al teléfono (54-11) 5031-4632

Correo electrónico: ces@indec.gov.ar

Sitio web: www.indec.gov.ar

Twitter: [@INDECArgentina](https://twitter.com/INDECArgentina)

Facebook: [/INDECArgentina](https://www.facebook.com/INDECArgentina)

Instagram: [@indecargentina](https://www.instagram.com/indecargentina)

Spotify: [/INDECArgentina](https://open.spotify.com/track/INDECArgentina)

Calendario anual anticipado de informes:

www.indec.gov.ar/indec/web/Calendario-Fecha-0

Índice

Pág.

Resumen ejecutivo 3

Gráfico

Gráfico 1. Utilización de la capacidad instalada en la industria.

Noviembre de 2021 4

Cuadros

Cuadro 1. Utilización de la capacidad instalada en la industria 4

Cuadro 2. Utilización de la capacidad instalada en la industria según

bloques sectoriales 6

Utilización de la capacidad instalada en la industria.

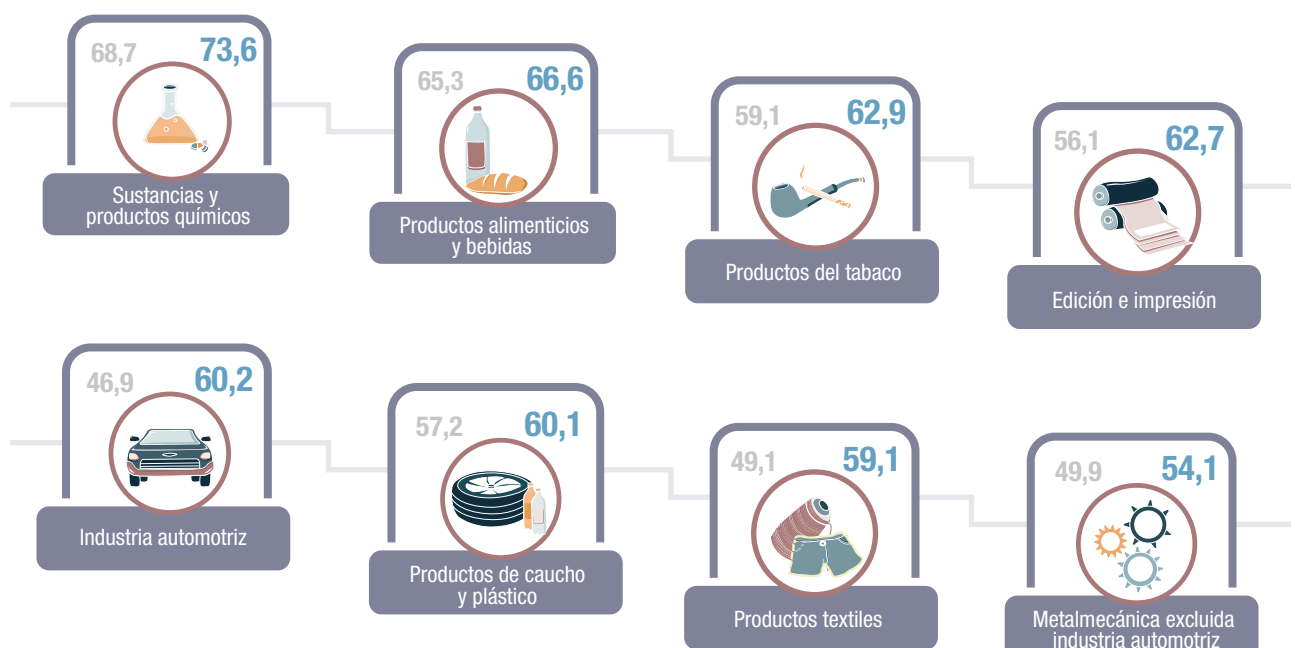
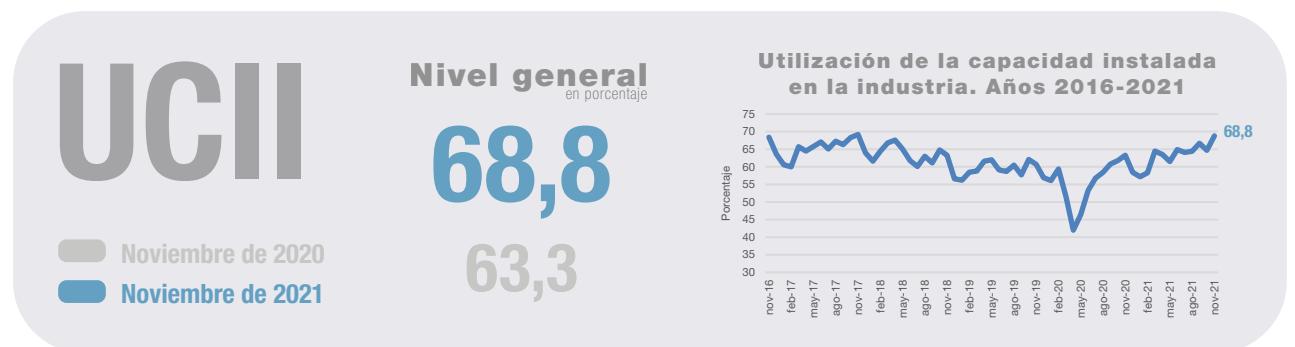
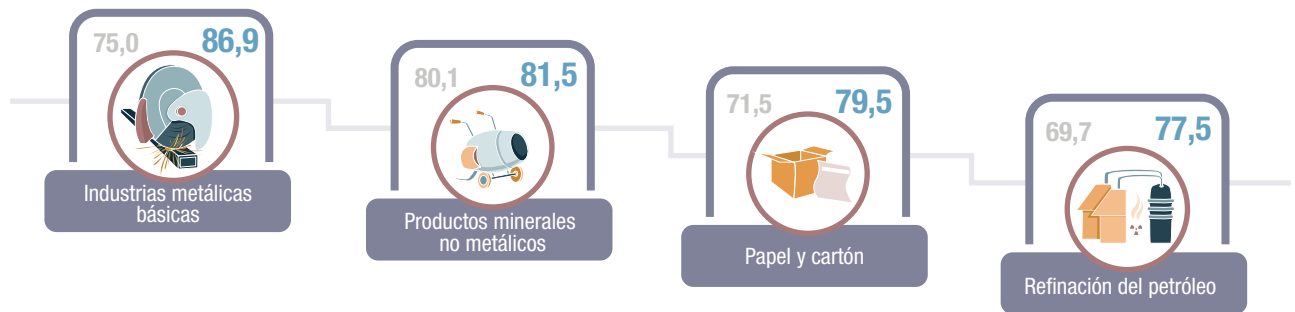
Bloques sectoriales. Noviembre de 2021 5

Características generales 7



Utilización de la capacidad instalada en la industria

Resumen ejecutivo. Noviembre de 2021





Utilización de la capacidad instalada en la industria

Noviembre de 2021

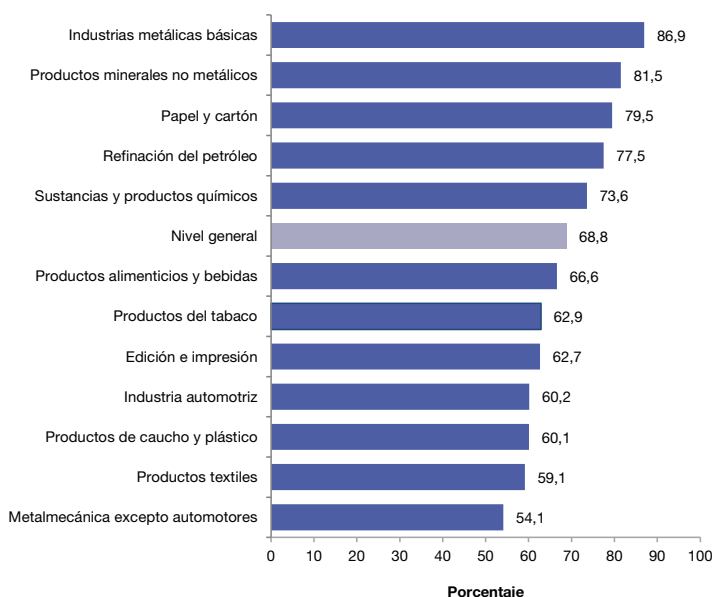
En noviembre de 2021, la utilización de la capacidad instalada en la industria se ubica en 68,8%, nivel superior al del mismo mes de 2020, en el que se registró un 63,3%.

Cuadro 1. Utilización de la capacidad instalada en la industria

Período	Porcentaje
2020*	
Enero	56,1
Febrero	59,4
Marzo	51,6
Abril	42,0
Mayo	46,4
Junio	53,3
Julio	56,8
Agosto	58,4
Septiembre	60,8
Octubre	61,8
Noviembre	63,3
Diciembre	58,4
2021*	
Enero	57,2
Febrero	58,3
Marzo	64,5
Abril	63,5
Mayo	61,5
Junio	64,9
Julio	64,1
Agosto	64,4
Septiembre	66,7
Octubre	64,7
Noviembre	68,8

Fuente: INDEC, Dirección Nacional de Estadísticas Económicas. Dirección de Estadísticas Mineras, Manufactureras, Energéticas y de la Construcción.

Gráfico 1. Utilización de la capacidad instalada en la industria. Noviembre de 2021



Fuente: INDEC, Dirección Nacional de Estadísticas Económicas. Dirección de Estadísticas Mineras, Manufactureras, Energéticas y de la Construcción.

Utilización de la capacidad instalada en la industria. Bloques sectoriales. Noviembre de 2021

En noviembre de 2021, la utilización de la capacidad instalada en la industria exhibe un nivel de 68,8%, superior al registrado en noviembre de 2020 (63,3%). Los bloques sectoriales que presentan niveles de utilización de la capacidad instalada superiores al nivel general son industrias metálicas básicas (86,9%), productos minerales no metálicos (81,5%), papel y cartón (79,5%), refinación del petróleo (77,5%) y sustancias y productos químicos (73,6%). Los bloques sectoriales que se ubican debajo del nivel general son productos alimenticios y bebidas (66,6%), productos del tabaco (62,9%), edición e impresión (62,7%), la industria automotriz (60,2%), productos de caucho y plástico (60,1%), productos textiles (59,1%) y metalmecánica excepto automotores (54,1%).

Respecto al mismo mes de 2020, las principales incidencias positivas se observan en **industrias metálicas básicas, sustancias y productos químicos y la industria automotriz.**

Las **industrias metálicas básicas** presentan un nivel de utilización de la capacidad instalada de 86,9%, superior al del mismo mes del año anterior (75,0%), vinculado principalmente a la mayor elaboración de acero crudo. Según datos de la Cámara Argentina del Acero, la producción de acero crudo registra un incremento interanual de 15,4% en el mes de referencia.

El bloque correspondiente a **sustancias y productos químicos** evidencia un nivel de utilización de la capacidad instalada de 73,6%, superior al del mismo mes del año previo (68,7%), relacionado principalmente a los mayores niveles elaborados de productos de limpieza y jabones y de materias primas plásticas.

La **industria automotriz** muestra un nivel de utilización de la capacidad instalada de 60,2%, superior al de noviembre de 2020 (46,9%), debido a la mayor cantidad de unidades fabricadas por las terminales automotrices.

La **refinación del petróleo** expone un nivel de utilización de la capacidad instalada de 77,5%, superior al de noviembre de 2020 (69,7%), a partir del mayor nivel de procesamiento de petróleo crudo.

La producción de **papel y cartón** presenta un nivel de utilización de la capacidad instalada de 79,5%, superior al del mismo mes del año anterior (71,5%), explicado principalmente por una mayor producción de papel para envases y embalajes.

La **edición e impresión** evidencia una utilización de la capacidad instalada de 62,7%, superior a la de noviembre de 2020 (56,1%), relacionada principalmente a la mayor demanda del sector comercial y alimenticio.

Los **productos textiles** presentan un nivel de utilización de la capacidad instalada de 59,1%, superior al registrado en el mismo mes del año anterior (49,1%), como consecuencia del incremento en el volumen de producción de hilados de algodón y de tejidos.

Los **productos de caucho y plástico** exhiben un nivel de utilización de la capacidad instalada de 60,1%, superior al registrado en el mismo mes de 2020 (57,2%), como consecuencia de los mayores niveles de fabricación de neumáticos y de manufacturas de plástico.

Cuadro 2. Utilización de la capacidad instalada en la industria según bloques sectoriales

Período	Productos alimenticios y bebidas	Productos del tabaco	Productos textiles	Papel y cartón	Edición e impresión	Refinación del petróleo	
	Porcentaje						
2020*	Enero	58,6	67,3	44,4	67,9	51,9	80,7
	Febrero	60,2	58,2	43,9	73,7	53,6	80,1
	Marzo	55,6	53,6	28,7	68,9	50,4	70,8
	Abril	59,7	0,0	4,2	59,9	57,6	46,2
	Mayo	57,0	62,2	17,8	65,0	54,3	57,0
	Junio	60,1	97,1	37,8	68,1	52,5	67,3
	Julio	59,5	79,5	43,1	65,0	51,6	68,1
	Agosto	60,6	61,5	42,3	65,0	50,3	69,1
	Septiembre	64,7	64,1	48,5	71,2	57,1	59,5
	Octubre	63,7	54,5	48,0	66,1	55,7	64,3
	Noviembre	65,3	59,1	49,1	71,5	56,1	69,7
	Diciembre	56,9	46,7	42,4	62,6	52,1	72,0
2021*	Enero	60,0	49,3	43,0	58,8	49,2	77,5
	Febrero	62,8	56,7	49,8	69,1	53,5	77,3
	Marzo	63,9	68,8	50,7	71,7	57,7	73,8
	Abril	64,8	65,7	52,4	73,0	55,9	73,1
	Mayo	59,1	52,3	52,3	74,0	50,2	75,4
	Junio	63,2	64,2	62,1	72,5	59,8	73,6
	Julio	62,2	55,7	58,4	77,7	56,5	72,1
	Agosto	65,7	60,7	54,4	72,4	57,4	75,4
	Septiembre	68,5	66,1	60,6	78,5	60,1	75,8
	Octubre	63,7	59,9	54,8	75,4	56,4	77,4
	Noviembre	66,6	62,9	59,1	79,5	62,7	77,5

Período	Sustancias y productos químicos	Productos de caucho y plástico	Productos minerales no metálicos	Industrias metálicas básicas	Industria automotriz	Metalmecánica excluida industria automotriz	
	Porcentaje						
2020*	Enero	73,8	45,1	54,4	61,5	26,3	34,6
	Febrero	71,4	47,0	62,4	72,9	37,5	39,8
	Marzo	68,5	39,8	42,1	58,5	25,9	30,4
	Abril	69,3	31,7	22,5	25,1	0,0	20,1
	Mayo	63,0	36,4	38,5	39,0	6,2	31,7
	Junio	59,8	46,6	61,8	48,4	23,0	43,1
	Julio	68,7	47,3	67,5	61,0	29,8	44,6
	Agosto	71,1	48,6	70,4	62,9	35,4	46,9
	Septiembre	69,8	52,8	77,8	68,7	46,2	44,7
	Octubre	69,3	54,2	77,6	71,3	40,3	54,0
	Noviembre	68,7	57,2	80,1	75,0	46,9	49,9
	Diciembre	63,7	49,5	69,2	73,5	41,0	49,7
2021*	Enero	62,9	52,6	71,7	70,7	31,4	41,4
	Febrero	55,5	50,6	75,3	70,1	33,4	46,3
	Marzo	70,3	56,1	77,4	79,8	54,8	50,3
	Abril	75,4	52,1	74,7	68,9	39,1	53,7
	Mayo	71,7	50,5	68,9	74,4	44,6	49,8
	Junio	69,6	54,3	74,2	78,2	51,9	56,0
	Julio	70,2	52,4	77,2	81,0	41,1	54,8
	Agosto	63,5	56,0	79,8	80,1	47,7	55,3
	Septiembre	64,9	60,0	79,1	83,8	55,0	53,6
	Octubre	64,2	55,2	78,6	84,0	50,8	54,7
	Noviembre	73,6	60,1	81,5	86,9	60,2	54,1

Nota: el bloque "Productos alimenticios y bebidas" se calcula sin considerar la capacidad instalada en la actividad vitivinícola ni en los ingenios azucareros. El bloque "Sustancias y productos químicos" se calcula sin considerar la utilización de la capacidad instalada de la industria farmacéutica.

Fuente: INDEC, Dirección Nacional de Estadísticas Económicas. Dirección de Estadísticas Mineras, Manufactureras, Energéticas y de la Construcción.

Características generales

El Indicador de la utilización de la capacidad instalada en la industria mide la proporción utilizada, en términos porcentuales, de la capacidad productiva del sector industrial. El relevamiento comprende un panel de entre 600 y 700 empresas.

Para su cálculo, se tiene en cuenta cuál es efectivamente la producción máxima que cada sector puede obtener con la capacidad instalada.

Se consideran criterios técnicos, como el aprovechamiento potencial de las plantas productivas, empleando el máximo de turnos posibles y las paradas necesarias para el mantenimiento apropiado de dicha capacidad.

El actual informe utiliza la ponderación de la estructura porcentual del valor agregado bruto a precios básicos de la industria manufacturera, correspondiente a 2004 (año base vigente), publicado por la Dirección Nacional de Cuentas Nacionales.

Se presentan datos –expresados en porcentaje– del nivel general de la industria y de los bloques sectoriales que la componen.