



UTILIZACION DE LA CAPACIDAD INSTALADA EN LA INDUSTRIA Noviembre de 2003

La utilización de la capacidad instalada en la industria se ubica en el 70,1% en el mes de noviembre de 2003.

En el acumulado de los once meses del corriente año la industria operó a un 64,8% de su capacidad instalada, nivel superior al registrado en los once meses de 2002 que fue del 55,3%.

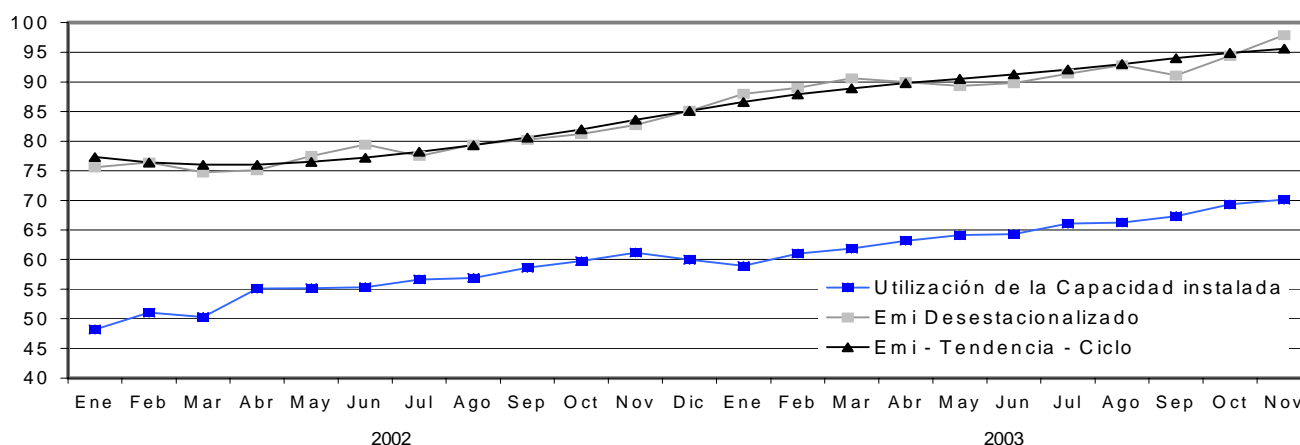
La utilización de la capacidad instalada en la industria muestra en el corriente año una importante recuperación en comparación con los valores alcanzados en el año 2002. Las mayores subas acumuladas se registran en rubros tales como la industria textil, la rama metalmeccánica (excluida la automotriz), y la edición e impresión. Merece destacarse que en estas líneas los mayores pedidos efectuados principalmente por el mercado local derivaron en un aumento de la utilización de las capacidades productivas y en la incorporación de mano de obra. Asimismo, cabe mencionar que la mayor actividad constructora evidenciada en el corriente año ha permitido incrementar la utilización de las capacidades instaladas en las plantas productoras de cemento y otros materiales de construcción -que integran el bloque de productos minerales no metálicos-.

Desde el punto de vista sectorial, los bloques industriales que presentan una mayor utilización de la capacidad instalada en el mes de **noviembre de 2003** son las industrias metálicas básicas, la refinación del petróleo, papel y cartón y edición e impresión. Por otra parte, los sectores que registran los menores niveles de utilización en dicho mes son los fabricantes de vehículos automotores, minerales no metálicos y metalmeccánica excluida la industria automotriz.

Con referencia a la encuesta cualitativa industrial, que mide las expectativas de las firmas, se consultó a los empresarios acerca de las previsiones sobre el nivel de utilización de la capacidad instalada que tienen para el **año 2004** en comparación con el 2003; el 56,9% prevé una suba; el 39,2% de las empresas no espera cambios en la utilización de la capacidad instalada en el 2004 con respecto al año 2003, en tanto que el 3,9% anticipa una disminución.

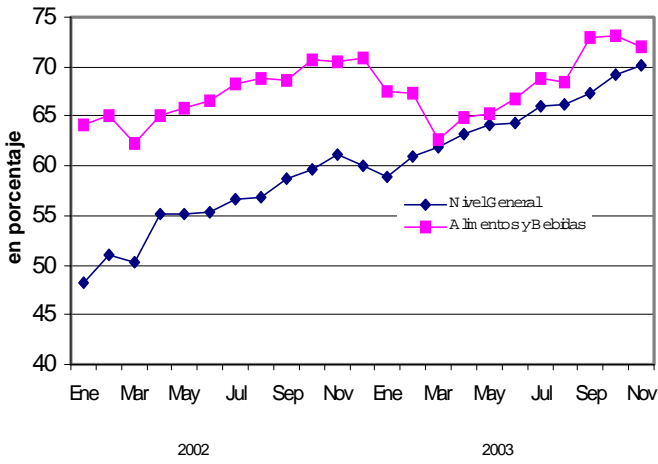
| Utilización de la capacidad instalada en la industria | |
|---|-----------------|
| Datos expresados en porcentaje | |
| Período | Serie histórica |
| 2002 | |
| enero | 48,2 |
| febrero | 51,0 |
| marzo | 50,3 |
| abril | 55,1 |
| mayo | 55,2 |
| junio | 55,4 |
| julio | 56,7 |
| agosto | 56,9 |
| septiembre | 58,6 |
| octubre | 59,7 |
| noviembre | 61,2 |
| diciembre | 60,0 |
| 2003 | |
| enero | 58,9 |
| febrero | 61,0 |
| marzo | 61,9 |
| abril | 63,2 |
| mayo | 64,1 |
| junio | 64,3 |
| julio | 66,1 |
| agosto | 66,3 |
| septiembre | 67,3 |
| octubre | 69,3 |
| noviembre | 70,1 |

Gráfico 1. Utilización de la Capacidad Instalada en la Industria (en%) y Estimador Mensual Industrial (EMI) desestacionalizado y Tendencia Base 1997 = 100

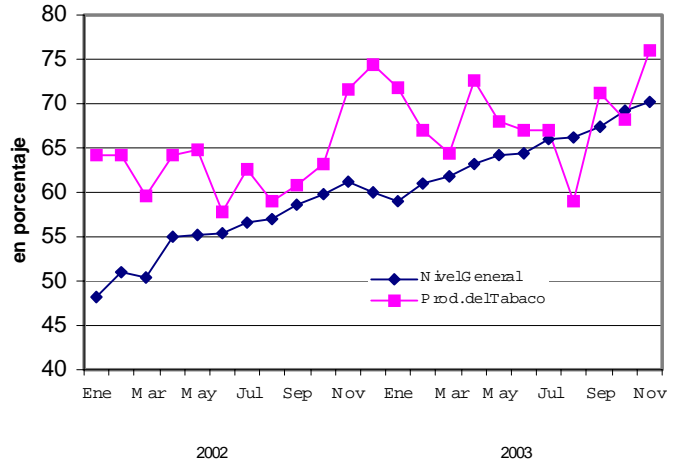


Bloques Sectoriales - Gráficos

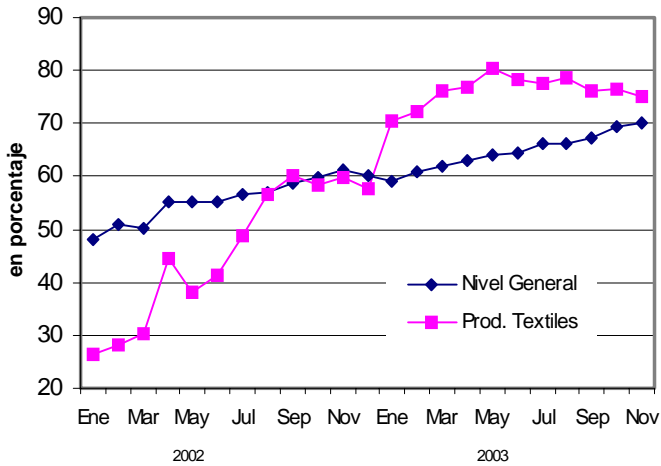
Productos alimenticios y bebidas



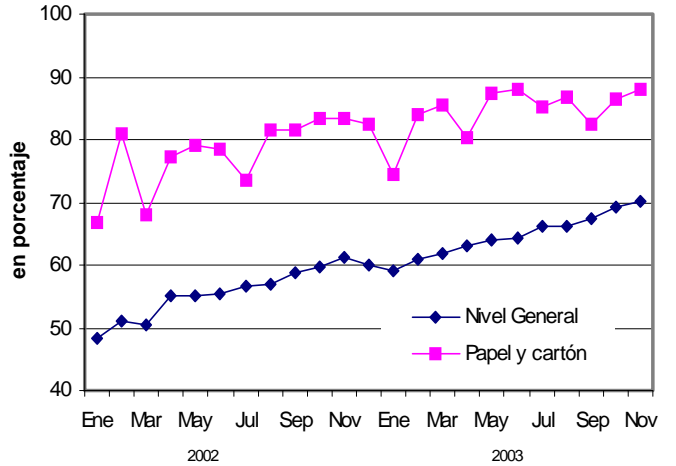
Productos del tabaco



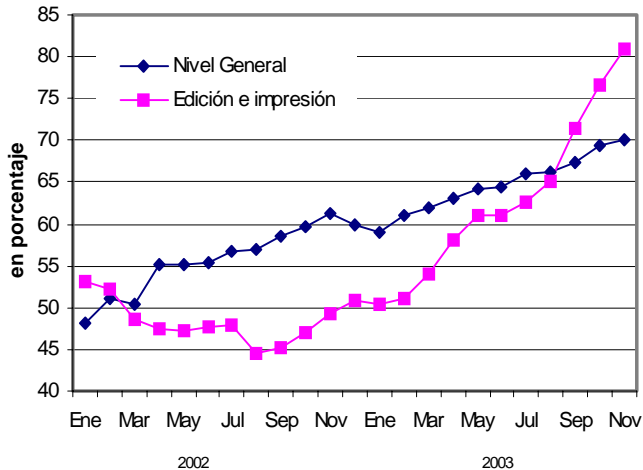
Productos textiles



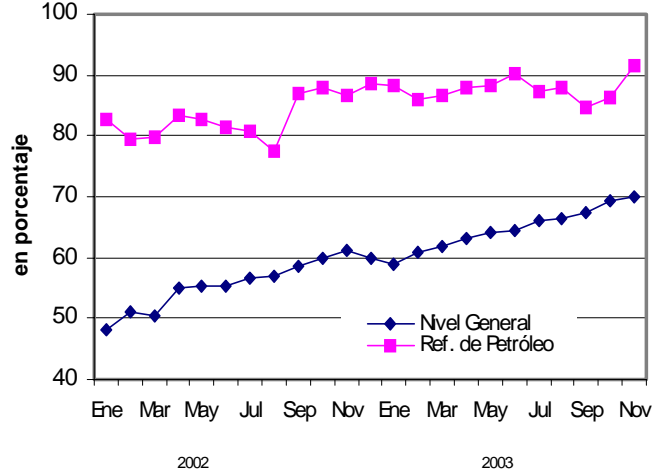
Papel y cartón



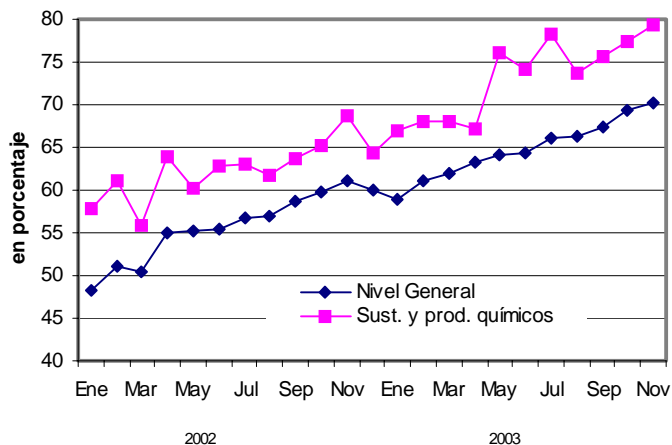
Edición e impresión



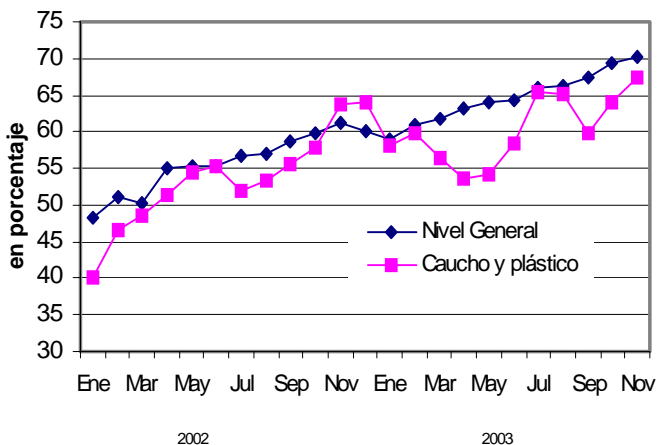
Refinación de petróleo



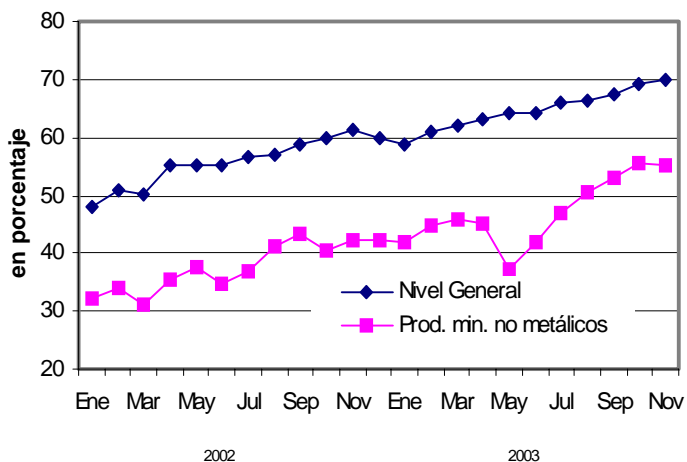
Sustancias y productos químicos



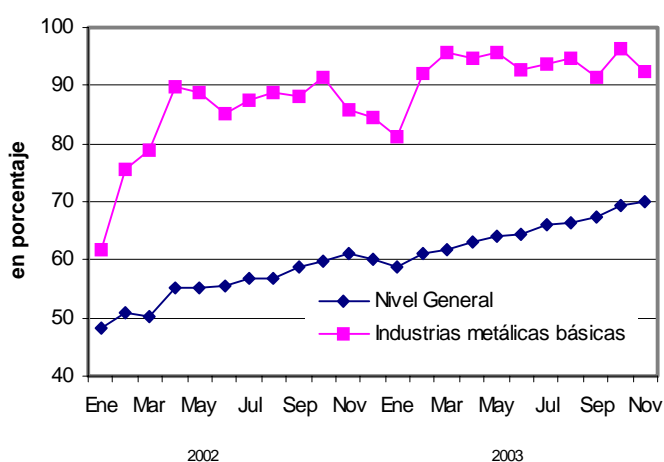
Caucho y plástico



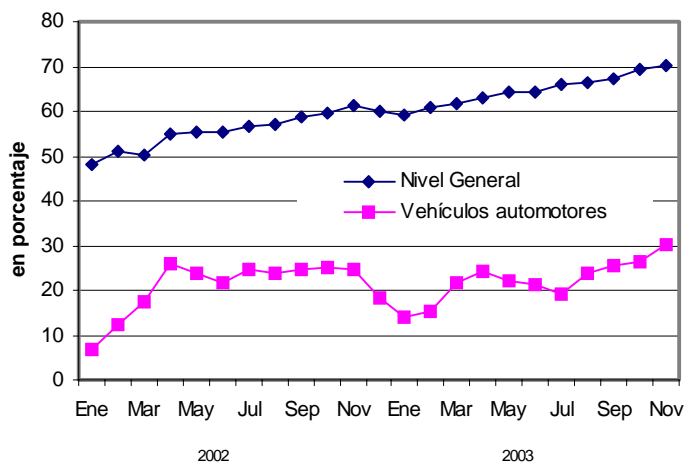
Productos minerales no metálicos



Industrias metálicas básicas



Vehículos automotores



Metalmecánica excluida industria automotriz

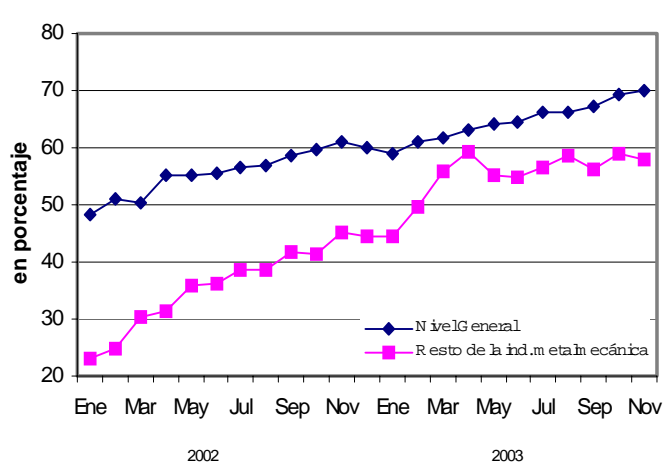
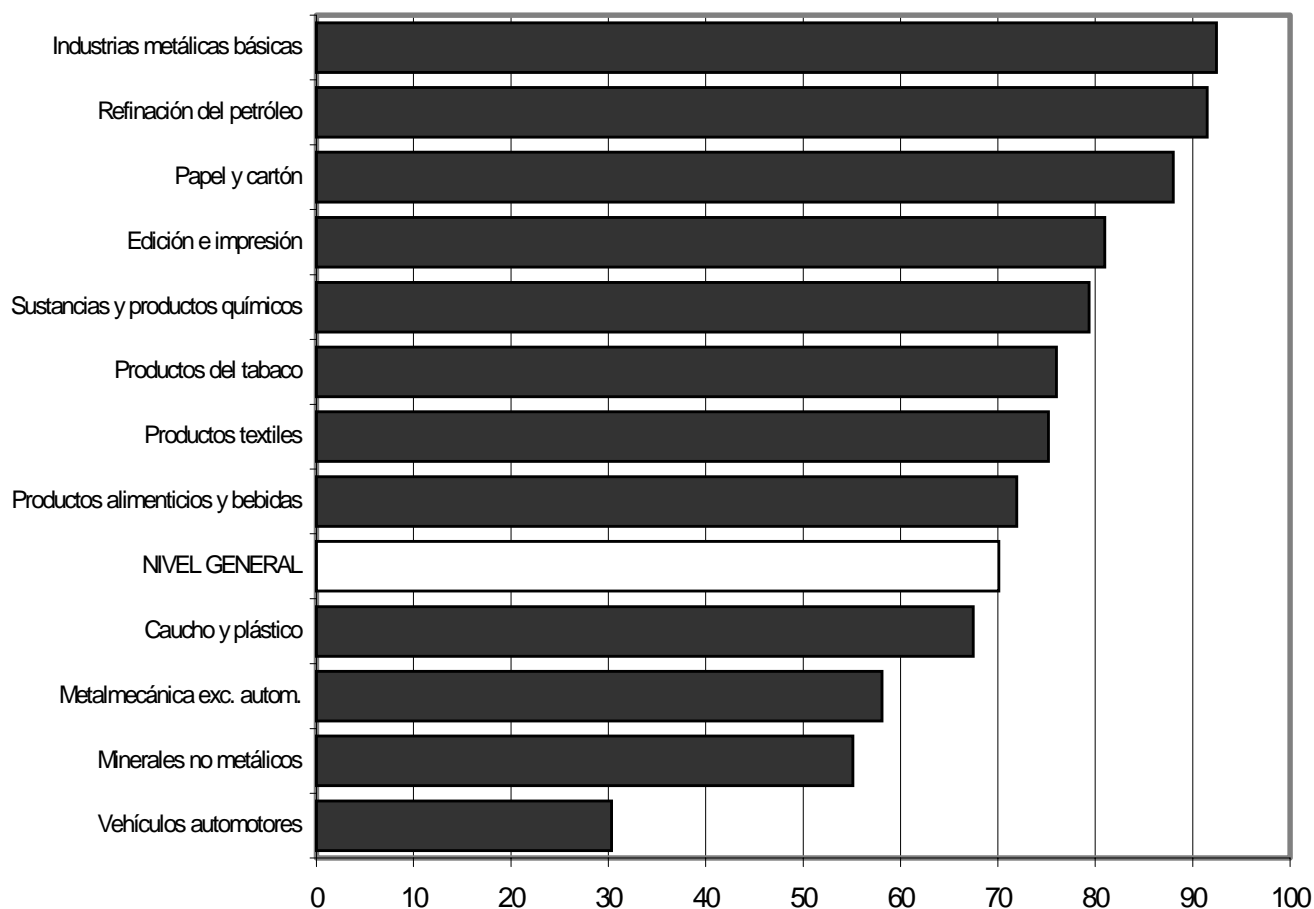


Gráfico 2. Utilización de la capacidad instalada en la industria.
 Noviembre de 2003



CARACTERÍSTICAS GENERALES

El indicador de la Utilización de la Capacidad Instalada en la Industria mide la proporción utilizada de la capacidad instalada del sector industrial de nuestro país.

Para su cálculo se tiene en cuenta cuál es efectivamente la producción máxima que cada sector puede obtener con la capacidad instalada actual. Se consideran criterios técnicos, como el aprovechamiento potencial de las plantas productivas empleando el máximo de turnos posibles y las paradas necesarias para el mantenimiento apropiado de dicha capacidad.

El cálculo de la Utilización de la Capacidad Instalada comienza en enero de 2002. Al igual que en el Estimador Mensual Industrial (EMI), para la obtención del nivel general, se utiliza la estructura de valor agregado de la industria correspondiente a 1997. Se presentan datos –expresados en porcentaje– del nivel general de la industria y de los bloques sectoriales.

BLOQUES SECTORIALES
Datos expresados en porcentaje

| Período | Produc- tos alimen- ticios y bebidas | Produc- tos del tabaco | Produc- tos textiles ¹ | Papel y cartón | Edición e impre- sión | Refina- ción del petró- leo | Sustan- cias y produc- tos quí- micos | Caucho y plástico | Minera- les no metá- licos | Indus- trias me- tálicas básicas | Vehícu- los auto- motores | Metalme- cánica exclui- da indus- tria auto- motriz |
|-------------|---|------------------------------|---|----------------------|-----------------------------|--------------------------------------|---|-------------------------|-------------------------------------|---|---------------------------------|--|
| 2002 | | | | | | | | | | | | |
| Enero | 64,1 | 64,1 | 26,5 | 66,9 | 53,2 | 82,8 | 57,7 | 40,1 | 32,1 | 61,8 | 6,9 | 23,2 |
| Febrero | 65,1 | 64,1 | 28,3 | 81,1 | 52,1 | 79,5 | 61,1 | 46,7 | 34,0 | 75,5 | 12,2 | 25,0 |
| Marzo | 62,2 | 59,7 | 30,4 | 68,0 | 48,7 | 79,7 | 55,8 | 48,6 | 31,3 | 78,8 | 17,4 | 30,4 |
| Abril | 65,1 | 64,1 | 44,4 | 77,3 | 47,4 | 83,2 | 64,0 | 51,4 | 35,6 | 89,7 | 25,8 | 31,3 |
| Mayo | 65,8 | 64,8 | 38,0 | 79,1 | 47,1 | 82,7 | 60,3 | 54,4 | 37,6 | 88,8 | 23,8 | 36,0 |
| Junio | 66,6 | 57,8 | 41,3 | 78,5 | 47,6 | 81,5 | 62,8 | 55,2 | 34,8 | 85,0 | 21,7 | 36,2 |
| Julio | 68,2 | 62,7 | 48,9 | 73,7 | 47,8 | 80,6 | 63,0 | 51,9 | 37,0 | 87,5 | 24,7 | 38,5 |
| Agosto | 68,8 | 59,1 | 56,4 | 81,4 | 44,5 | 77,4 | 61,7 | 53,4 | 41,0 | 88,6 | 23,8 | 38,7 |
| Septiembre | 68,7 | 60,7 | 60,1 | 81,7 | 45,2 | 86,8 | 63,7 | 55,5 | 43,3 | 88,0 | 24,6 | 41,7 |
| Octubre | 70,6 | 63,2 | 58,3 | 83,3 | 47,1 | 87,9 | 65,2 | 58,0 | 40,5 | 91,5 | 25,2 | 41,4 |
| Noviembre | 70,5 | 71,7 | 60,0 | 83,5 | 49,4 | 86,8 | 68,7 | 63,8 | 42,3 | 85,8 | 24,7 | 45,2 |
| Diciembre | 70,9 | 74,3 | 57,7 | 82,6 | 50,9 | 88,5 | 64,4 | 64,0 | 42,4 | 84,5 | 18,3 | 44,3 |
| 2003 | | | | | | | | | | | | |
| Enero | 67,5 | 71,9 | 70,6 | 74,5 | 50,4 | 88,2 | 66,9 | 58,0 | 41,9 | 81,3 | 13,9 | 44,5 |
| Febrero | 67,3 | 66,9 | 72,1 | 83,9 | 51,1 | 86,0 | 68,0 | 59,7 | 45,0 | 91,9 | 15,5 | 49,6 |
| Marzo | 62,6 | 64,4 | 76,3 | 85,5 | 54,1 | 86,6 | 68,0 | 56,5 | 45,7 | 95,8 | 21,7 | 55,9 |
| Abril | 64,9 | 72,6 | 76,9 | 80,5 | 58,1 | 87,9 | 67,2 | 53,7 | 45,0 | 94,8 | 24,3 | 59,2 |
| Mayo | 65,3 | 68,0 | 80,3 | 87,3 | 61,1 | 88,4 | 76,2 | 54,3 | 37,4 | 95,7 | 22,1 | 55,1 |
| Junio | 66,8 | 67,0 | 78,2 | 88,0 | 61,0 | 90,3 | 74,2 | 58,4 | 42,0 | 92,9 | 21,5 | 54,8 |
| Julio | 68,9 | 67,1 | 77,5 | 85,2 | 62,6 | 87,4 | 78,3 | 65,5 | 46,8 | 93,8 | 19,0 | 56,5 |
| Agosto | 68,4 | 59,1 | 78,6 | 86,8 | 65,2 | 88,0 | 73,6 | 65,0 | 50,4 | 94,7 | 24,0 | 58,7 |
| Septiembre | 73,0 | 71,3 | 76,2 | 82,4 | 71,4 | 84,5 | 75,6 | 59,8 | 53,0 | 91,5 | 25,6 | 56,1 |
| Octubre | 73,2 | 68,1 | 76,4 | 86,3 | 76,7 | 86,3 | 77,4 | 64,1 | 55,6 | 96,5 | 26,2 | 58,8 |
| Noviembre | 71,9 | 76,0 | 75,2 | 88,0 | 81,0 | 91,5 | 79,4 | 67,5 | 55,1 | 92,4 | 30,3 | 58,1 |

¹ El bloque de Productos Textiles incluye para su cálculo los rubros productores de Hilados de algodón y Tejidos, en correspondencia con la rama 17 de la Clasificación Industrial Internacional Uniforme Revisión 3 (CIIU-3). El rubro productor de Fibras sintéticas y artificiales integra el bloque de Sustancias y Productos Químicos.