



Buenos Aires, 22 de diciembre de 2008

Utilización de la capacidad instalada en la industria

Noviembre de 2008

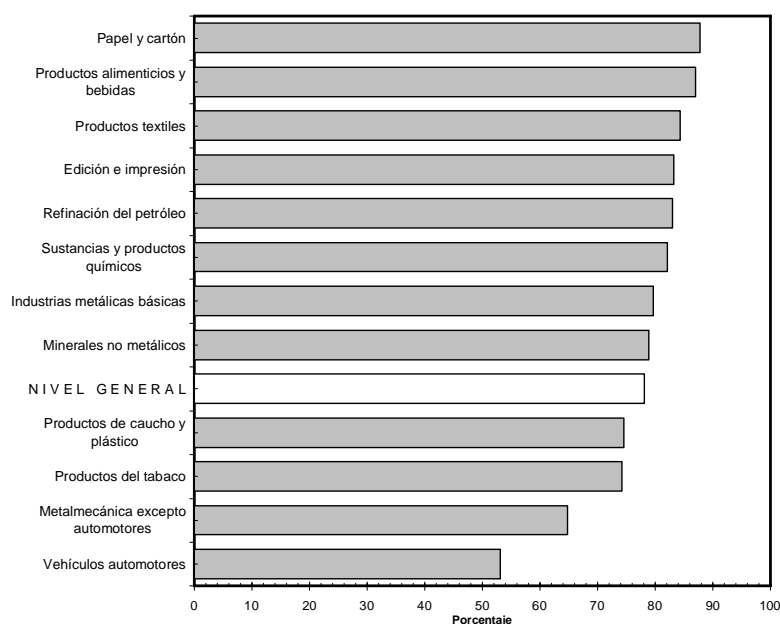
La utilización de la capacidad instalada en la industria se ubica en el **78,2%** en el mes de noviembre de 2008. Desde el punto de vista sectorial, los bloques industriales que presentan una mayor utilización de la capacidad instalada en el mes de noviembre de 2008 son papel y cartón y alimentos y bebidas. Por otra parte, los sectores que registran los menores niveles de utilización en dicho mes son la industria automotriz y la industria metalmeccánica excluidos los automotores.

Con referencia a la encuesta cualitativa industrial, que mide expectativas de las firmas, se consultó acerca de las previsiones que tienen para el **año 2009 respecto al año 2008**. El 69,1% de las empresas anticipa un ritmo estable en la utilización de la capacidad instalada respecto al 2008; el 16,1% prevé una baja, en tanto el 14,8% anticipa una suba respecto al 2008.

Cuadro 1. Utilización de la capacidad instalada en la industria

Período	Porcentaje
2007	
Noviembre	79,3
Diciembre	74,5
2008	
Enero	70,6
Febrero	72,4
Marzo	71,7
Abril	76,5
Mayo	74,9
Junio	71,8
Julio	73,2
Agosto	76,4
Septiembre	79,2
Octubre	76,9
Noviembre	78,2

Gráfico 1. Utilización de la capacidad instalada en la industria. Noviembre de 2008



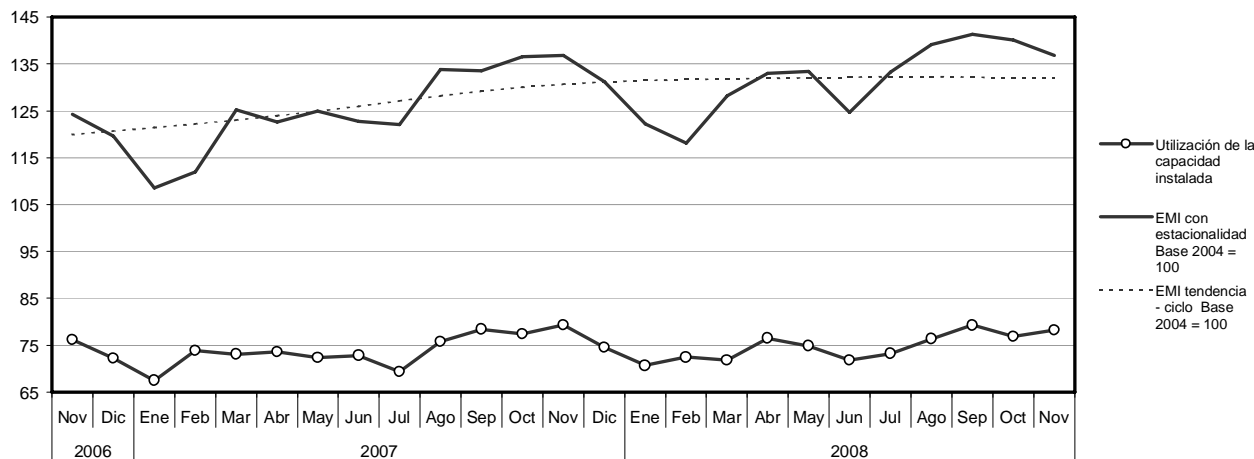
Cuadro 3. Utilización de la Capacidad Instalada en la Industria según bloques sectoriales

Período	Nivel general	Productos alimenticios y bebidas	Productos del tabaco	Productos textiles ¹	Papel y cartón	Edición e impresión
2007						
Noviembre	79,3	80,9	80,7	85,7	80,6	78,0
Diciembre	74,5	76,1	61,1	74,8	77,4	73,0
2008						
Enero	70,6	74,6	67,9	69,2	77,0	69,6
Febrero	72,4	73,4	69,8	75,4	79,3	72,5
Marzo	71,7	59,6	64,8	76,5	76,4	70,4
Abril	76,5	72,9	70,8	83,3	74,4	76,6
Mayo	74,9	69,2	64,3	83,1	75,5	75,2
Junio	71,8	58,8	62,6	83,6	75,8	78,2
Julio	73,2	71,3	65,9	76,5	75,6	76,3
Agosto	76,4	74,2	63,1	78,1	74,7	80,5
Septiembre	79,2	79,0	75,2	76,5	78,1	83,7
Octubre	76,9	82,1	72,7	73,3	73,5	80,1
Noviembre	78,2	87,0	74,3	84,4	87,8	83,3

Período	Refinación del petróleo	Sustancias y productos químicos	Productos de caucho y plástico	Productos minerales no metálicos	Industrias metálicas básicas	Vehículos automotores	Metalmecánica excluida industria automotriz
2007							
Noviembre	94,8	74,9	72,4	75,3	95,8	70,8	65,1
Diciembre	93,8	73,8	65,2	69,0	92,6	58,4	58,8
2008							
Enero	94,0	73,0	65,3	65,2	80,2	47,5	52,6
Febrero	92,6	76,1	68,1	66,7	88,1	41,4	57,0
Marzo	94,8	75,1	70,4	65,7	95,0	57,1	59,7
Abril	94,2	72,6	74,1	70,3	97,7	65,0	65,3
Mayo	95,9	70,3	68,2	70,8	95,6	64,5	64,7
Junio	91,1	67,7	70,0	68,6	97,3	61,0	64,2
Julio	91,8	62,3	59,3	69,5	98,5	71,6	59,9
Agosto	95,6	74,9	61,8	71,5	97,1	66,9	61,3
Septiembre	95,6	78,2	65,3	77,5	94,1	74,9	63,5
Octubre	92,2	75,6	63,7	76,1	90,2	66,9	59,4
Noviembre	83,0	82,2	74,6	78,9	79,7	53,2	64,8

¹ El bloque de Productos Textiles incluye para su cálculo los rubros productores de Hilados de algodón y Tejidos, en correspondencia con la rama 17 de la Clasificación Industrial Internacional Uniforme Revisión 3 (CIIU-3). El rubro productor de Fibras Sintéticas y Artificiales integra el bloque Sustancias y Productos Químicos.

Gráfico 2. Utilización de la Capacidad Instalada en la Industria. Estimador Mensual Industrial (EMI) con estacionalidad y EMI Tendencia-Ciclo, base 2004 = 100



Características generales

El indicador de la Utilización de la Capacidad Instalada en la Industria mide la proporción utilizada de la Capacidad Instalada del sector industrial de nuestro país.

Para su cálculo se tiene en cuenta cuál es efectivamente la producción máxima que cada sector puede obtener con la capacidad instalada actual. Se consideran criterios técnicos, como el aprovechamiento potencial de las plantas productivas empleando el máximo de turnos posibles y las paradas necesarias para el mantenimiento apropiado de dicha capacidad.

El cálculo de la Utilización de la Capacidad Instalada comienza en enero de 2002. Para la obtención del nivel general desde enero de 2002 hasta diciembre de 2004 se utiliza la estructura de valor agregado de la industria correspondiente al año 1997. Para la obtención del nivel general desde enero de 2005, se utiliza la estructura de valor agregado de la industria correspondiente al año 2004.

Se presentan datos -expresados en porcentaje- del nivel general de la industria y de los bloques sectoriales.