



Buenos Aires, 18 de diciembre de 2009

Utilización de la capacidad instalada en la industria

Noviembre de 2009

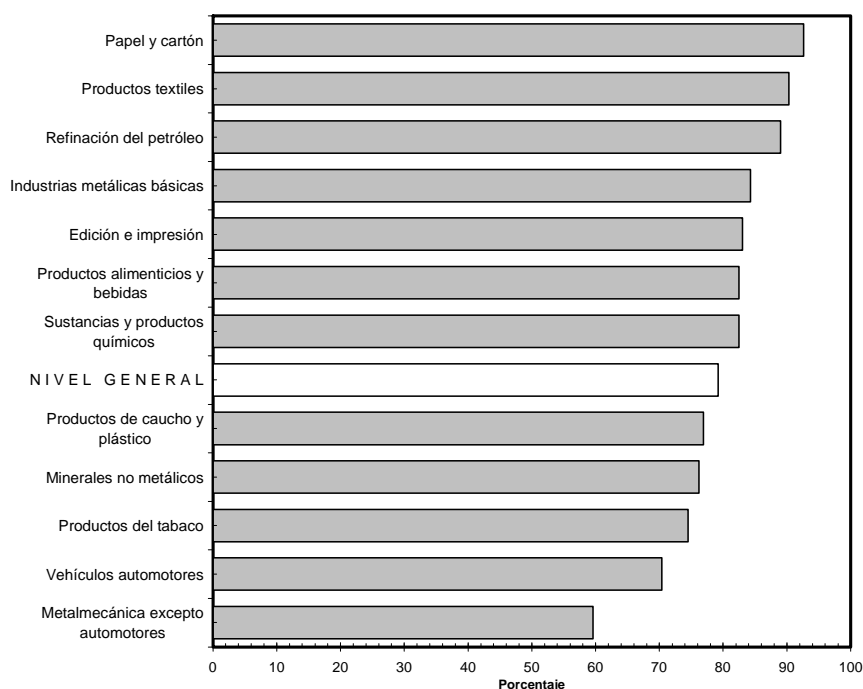
La utilización de la capacidad instalada en la industria se ubica en el 79,2% en el mes de noviembre de 2009.

Con referencia a la encuesta cualitativa industrial, que mide expectativas de las firmas, se consultó acerca de las previsiones que tienen para el año 2010 respecto al año 2009. El 63,3% de las empresas anticipa un ritmo estable en la utilización de la capacidad instalada con respecto al año 2009, el 24,1% prevé una suba, en tanto el 12,6% anticipa una disminución respecto al año anterior.

Cuadro 1. Utilización de la capacidad instalada en la industria

Período	Porcentaje
2008	
Noviembre	78,2
Diciembre	76,1
2009	
Enero	67,4
Febrero	73,7
Marzo	69,7
Abril	74,7
Mayo	71,6
Junio	70,8
Julio	71,4
Agosto	74,6
Septiembre	78,4
Octubre	76,2
Noviembre	79,2

Gráfico 1. Utilización de la capacidad instalada en la industria. Noviembre de 2009



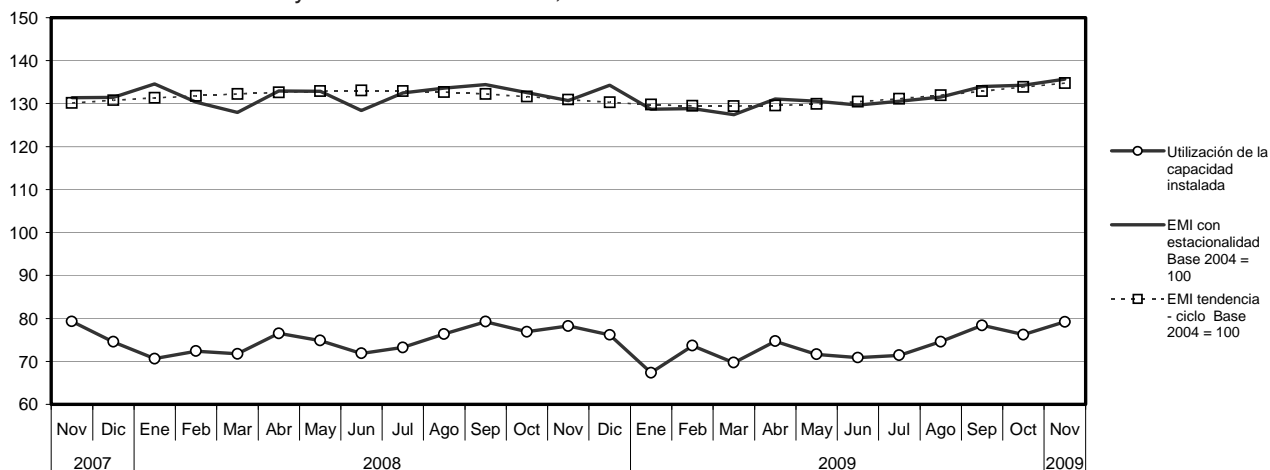
Cuadro 2. Utilización de la Capacidad Instalada en la Industria según bloques sectoriales

Período	Nivel general	Productos alimenticios y bebidas	Productos del tabaco	Productos textiles ¹	Papel y cartón	Edición e impresión
2008						
Noviembre	78,2	87,0	74,3	84,4	87,8	83,3
Diciembre	76,1	87,4	71,3	78,7	89,7	84,4
2009						
Enero	67,4	77,8	69,3	62,6	82,2	74,2
Febrero	73,7	84,5	78,4	68,0	88,5	80,9
Marzo	69,7	73,4	72,9	62,7	82,5	72,6
Abril	74,7	80,7	75,4	73,4	79,4	82,2
Mayo	71,6	72,9	67,3	73,3	80,7	81,1
Junio	70,8	69,2	66,5	73,1	77,7	80,7
Julio	71,4	71,1	64,5	70,7	75,3	75,8
Agosto	74,6	74,9	61,1	76,9	78,8	83,5
Septiembre	78,4	80,7	71,9	82,1	85,4	89,1
Octubre	76,2	82,0	68,2	82,8	77,6	82,0
Noviembre	79,2	82,5	74,5	90,3	92,6	83,0

Período	Refinación del petróleo	Sustancias y productos químicos	Productos de caucho y plástico	Productos minerales no metálicos	Industrias metálicas básicas	Vehículos automotores	Metalmeccánica excluida industria automotriz
2008							
Noviembre	83,0	82,2	74,6	78,9	79,7	53,2	64,8
Diciembre	92,8	84,0	69,1	73,8	67,3	34,2	63,2
2009							
Enero	92,6	75,1	62,6	67,1	60,8	22,4	49,4
Febrero	87,6	86,5	73,4	72,0	64,7	23,3	60,8
Marzo	89,1	77,7	69,2	68,8	56,5	46,8	60,3
Abril	91,8	79,9	75,2	71,8	64,1	45,5	67,5
Mayo	90,7	78,1	72,6	72,1	58,9	51,2	62,8
Junio	90,0	79,2	64,3	69,4	66,2	53,7	58,9
Julio	81,0	83,4	64,9	68,8	73,2	54,6	58,7
Agosto	84,6	83,3	65,5	74,6	76,5	56,1	63,3
Septiembre	80,6	85,7	68,6	79,3	78,3	66,4	67,2
Octubre	75,7	82,0	66,8	78,3	82,0	66,5	60,9
Noviembre	89,0	82,5	76,9	76,2	84,3	70,4	59,6

¹ El bloque de Productos Textiles incluye para su cálculo los rubros productores de Hilados de algodón y Tejidos, en correspondencia con la rama 17 de la Clasificación Industrial Internacional Uniforme Revisión 3 (CIIU-3). El rubro productor de Fibras Sintéticas y Artificiales integra el bloque Sustancias y Productos Químicos.

Gráfico 2. Utilización de la Capacidad Instalada en la Industria. Estimador Mensual Industrial (EMI) con estacionalidad y EMI Tendencia-Ciclo, base 2004 = 100



Características generales

El indicador de la Utilización de la Capacidad Instalada en la Industria mide la proporción utilizada de la Capacidad Instalada del sector industrial de nuestro país.

Para su cálculo se tiene en cuenta cuál es efectivamente la producción máxima que cada sector puede obtener con la capacidad instalada actual. Se consideran criterios técnicos, como el aprovechamiento potencial de las plantas productivas empleando el máximo de turnos posibles y las paradas necesarias para el mantenimiento apropiado de dicha capacidad.

El cálculo de la Utilización de la Capacidad Instalada comienza en enero de 2002. Para la obtención del nivel general desde enero de 2002 hasta diciembre de 2004 se utiliza la estructura de valor agregado de la industria correspondiente al año 1997. Para la obtención del nivel general desde enero de 2005, se utiliza la estructura de valor agregado de la industria correspondiente al año 2004.

Se presentan datos -expresados en porcentaje- del nivel general de la industria y de los bloques sectoriales.