



Buenos Aires, 29 de enero de 2008

## Encuesta de Centros de Compras

Diciembre 2007

En el mes de diciembre de 2007, la Encuesta de Centros de Compras (Shopping Centers) relevó 32 centros de compras. De ellos, 17 se encuentran ubicados en la Ciudad de Buenos Aires y los 15 restantes en el conurbano bonaerense.

### Ventas a precios constantes:

En su serie original la evolución respecto al período anterior registra una suba del 54,9%.

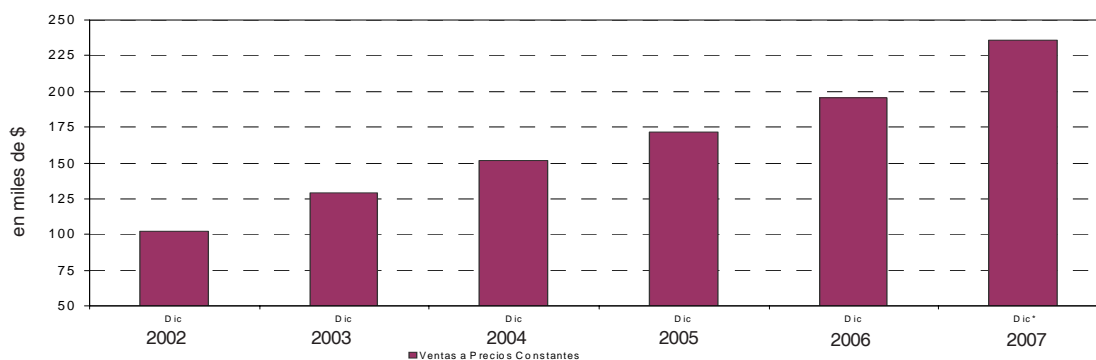
Las ventas en su serie desestacionalizada a precios constantes, registraron una variación positiva de 23,1%.

La tendencia ciclo aumentó 0,4% con relación al mes anterior.

**Cuadro 1.** Ventas a precios constantes.

Período	Variación porcentual			
	Período anterior			Igual período año anterior
	Serie Original	Desestacionalizada	Tendencia ciclo	Desestacionalizada
2006 Dic	59,6	0,6	1,8	6,4
2007 Nov	-7,6	-0,2	0,6	24,2
Dic*	54,9	-0,3	0,4	23,1

**Gráfico 1.** Evolución mensual de las series de ventas a precios constantes.



### Ventas a precios corrientes con estacionalidad:

Las ventas en diciembre de 2007 alcanzaron los 804,2 millones de pesos, lo que significa un incremento de 56,6% con respecto a noviembre de 2007 y de 26,0% en relación a igual mes del año 2006. La variación interanual de las ventas de los doce meses del año 2007 fue de 28,0%.

**Cuadro 2.** Evolución de las ventas a precios corrientes, variaciones porcentuales

Período	Ventas a precios corrientes	Período anterior	Variación porcentual	
			Igual período año anterior	Del acumulado desde enero hasta cada mes del año respecto a igual período año anterior
2005	3.814,0	28,2	///	///
2006	4.752,2	24,6	///	///
2006 Dic	638,4	60,2	27,8	24,6
2007 Nov	513,6	-6,0	28,9	28,3
Dic*	804,2	56,6	26,0	28,0

## Serie de ventas a precios corrientes sin desestacionalizar Análisis de los resultados de noviembre de 2007

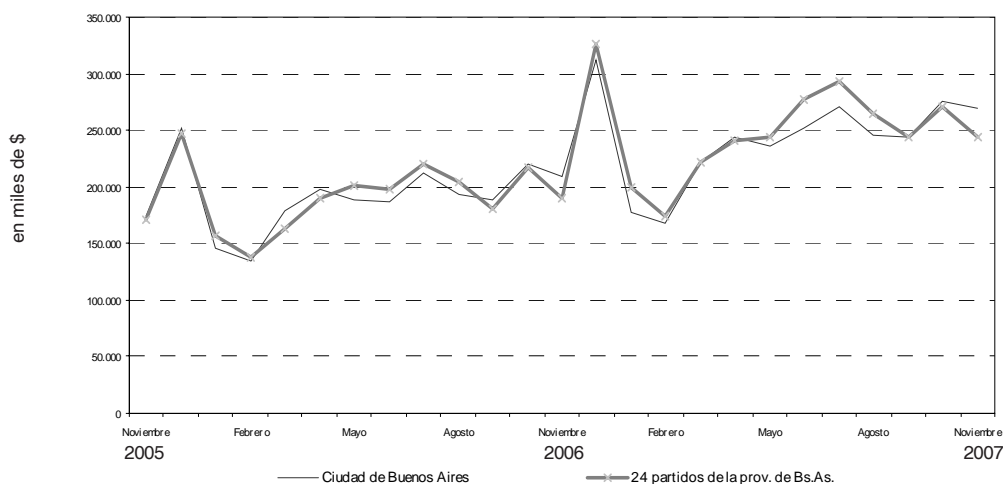
En el mes de noviembre de 2007, las ventas totales de los 32 centros de compras ubicados en la Ciudad de Buenos Aires y en los 24 partidos de la provincia de Buenos Aires alcanzaron los \$ 513,6 millones. Esto representa una disminución de 6,0% respecto al mes anterior y un incremento de 28,9% respecto a noviembre de 2006. La variación interanual de las ventas de los primeros once meses del año 2007 fue de 28,3%.

En la Ciudad de Buenos Aires, las ventas de noviembre de 2007 respecto al mes anterior bajaron 2,2%, en tanto que para el mismo mes del año 2006 el aumento fue de 29,4%. En los 24 partidos de la provincia de Buenos Aires, las ventas de noviembre de 2007 disminuyeron 9,8% respecto al mes anterior y para igual mes del año 2006 se observa una variación positiva de 28,3%.

**Cuadro 3.** Evolución de las ventas a precios corrientes, por jurisdicción, variaciones porcentuales.

Jurisdicción	Ventas a precios corrientes en miles de pesos			Variación porcentual		
	2006		2007	Período anterior	Igual período año anterior	Del acumulado desde enero hasta cada mes del año respecto a igual período año anterior
	Noviembre	Octubre	Noviembre			
<b>Total del Gran Bs.As.</b>	<b>398.467</b>	<b>546.168</b>	<b>513.624</b>	<b>-6,0</b>	<b>28,9</b>	<b>28,3</b>
Ciudad de Buenos Aires	208.342	275.617	269.624	-2,2	29,4	26,7
24 partidos de la prov. de Bs.As.	190.125	270.551	244.000	-9,8	28,3	29,9

**Gráfico 2.** Evolución mensual de las ventas totales a precios corrientes por jurisdicción



**Nota:** Por razones operativas no se incluye la actividad de los « stands » y góndolas.

No se consideran las ventas de los supermercados ubicados en los Centros de Compras por cuanto su actividad se releva en la Encuesta de Supermercados del INDEC.

Los totales por suma pueden no coincidir por los redondeos en las cifras parciales.

Los locales activos con volumen de ventas disponible son aquellos que proporcionan a la administración central del Centro de Compras, o en su defecto al INDEC directamente, la información referida al monto total de las ventas correspondientes al mes de referencia.

El área bruta locativa comprende el total del área diseñada para ocupación del locatario.

### Signos convencionales

- \* Dato provisorio
- ... Dato no disponible a la fecha de presentación de los resultados
- /// Dato que no corresponde presentar debido a la naturaleza de las cosas
- Dato igual a cero
- s Dato resguardado por el secreto estadístico

Si se comparan las ventas totales a precios corrientes de noviembre de 2007 con las del mismo mes del año anterior, se observan aumentos en todos los rubros siendo el más significativo Ropa deportiva (43,4%) y en segundo lugar Patio de comidas (41,0%).

Si se tiene en cuenta la variación interanual de los primeros once meses de 2007, se observan variaciones positivas también en todos los rubros; habiéndose observado las mayores subas en Electrónicos (38,7%), Perfumería (36,6%), Ropa deportiva (35,1%) y Otros (32,6%).

El rubro que registra en la Ciudad de Buenos Aires la variación interanual más alta en los primeros once meses de 2007 es Electrónicos (46,4%). En los 24 partidos de la provincia de Buenos Aires la mayor variación corresponde al rubro Otros (44,3%).

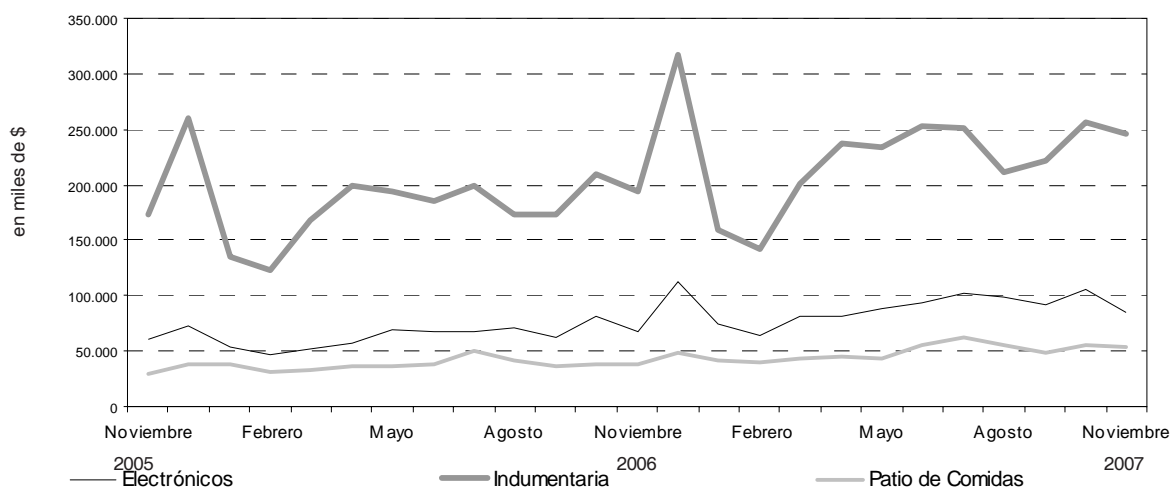
**Cuadro 4.** Evolución de las ventas a precios corrientes, por rubros, según jurisdicción. Variaciones porcentuales.

Grupos de artículos	Ventas a precios corrientes en miles de pesos			Período anterior	Variación porcentual	
	2006	2007			Igual período año anterior	Del acumulado desde enero hasta cada mes del año respecto a igual período año anterior
	Noviembre	Octubre	Noviembre			
<b>Total del Gran Bs.As.</b>	<b>398.467</b>	<b>546.168</b>	<b>513.624</b>	<b>-6,0</b>	<b>28,9</b>	<b>28,3</b>
Indumentaria calzado y marroquinería	194.310	255.621	245.573	-3,9	26,4	23,7
Ropa y accesorios deportivos	24.957	42.071	35.780	-15,0	43,4	35,1
Amoblamientos, decoración y textiles para el hogar	21.769	18.009	26.858	49,1	23,4	22,9
Patio de comidas, alimentos y kioscos	37.627	55.326	53.043	-4,1	41,0	30,5
Electrónicos, CD, electrodomésticos y computación	67.315	104.957	85.422	-18,6	26,9	38,7
Juguetería	4.808	6.833	6.144	-10,1	27,8	19,0
Librería y Papelería	6.194	7.168	7.669	7,0	23,8	21,3
Diversión y esparcimiento	9.376	10.584	12.252	15,8	30,7	23,4
Perfumería y Farmacia	11.794	18.540	15.431	-16,8	30,8	36,6
Otros	20.317	27.059	25.452	-5,9	25,3	32,6
<b>Ciudad de Buenos Aires</b>	<b>208.342</b>	<b>275.617</b>	<b>269.624</b>	<b>-2,2</b>	<b>29,4</b>	<b>26,7</b>
Indumentaria calzado y marroquinería	119.296	151.339	149.669	-1,1	25,5	22,3
Ropa y accesorios deportivos	10.892	17.869	14.518	-18,8	33,3	26,0
Amoblamientos, decoración y textiles para el hogar	11.630	5.593	14.782	164,3	27,1	23,3
Patio de comidas, alimentos y kioscos	19.572	31.941	29.329	-8,2	49,9	32,3
Electrónicos, CD, electrodomésticos y computación	20.544	33.642	26.997	-19,8	31,4	46,4
Juguetería	2.135	3.944	2.808	-28,8	31,5	20,2
Librería y Papelería	3.811	4.150	4.849	16,8	27,2	21,1
Diversión y esparcimiento	3.166	3.568	4.847	35,8	53,1	35,8
Perfumería y Farmacia	8.101	12.491	10.631	-14,9	31,2	38,4
Otros	9.195	11.080	11.194	1,0	21,7	18,4
<b>24 partidos de la prov. de Bs.As.</b>	<b>190.125</b>	<b>270.551</b>	<b>244.000</b>	<b>-9,8</b>	<b>28,3</b>	<b>29,9</b>
Indumentaria calzado y marroquinería	75.014	104.282	95.904	-8,0	27,8	25,6
Ropa y accesorios deportivos	14.065	24.202	21.262	-12,1	51,2	41,5
Amoblamientos, decoración y textiles para el hogar	10.139	12.416	12.076	-2,7	19,1	22,4
Patio de comidas, alimentos y kioscos	18.055	23.385	23.714	1,4	31,3	28,6
Electrónicos, CD, electrodomésticos y computación	46.771	71.315	58.425	-18,1	24,9	35,4
Juguetería	2.673	2.889	3.336	15,5	24,8	18,0
Librería y Papelería	2.383	3.018	2.820	-6,6	18,3	21,6
Diversión y esparcimiento	6.210	7.016	7.405	5,5	19,2	18,4
Perfumería y Farmacia	3.693	6.049	4.800	-20,6	30,0	33,1
Otros	11.122	15.979	14.258	-10,8	28,2	44,3

**Cuadro 5.** Composición porcentual de las ventas a precios corrientes por rubro, según jurisdicción

Grupos de artículos	Composición porcentual de las ventas		
	2006	2007	
	Noviembre	Octubre	Noviembre
<b>Total del Gran Bs.As.</b>	<b>100,0</b>	<b>100,0</b>	<b>100,0</b>
Indumentaria calzado y marroquinería	48,8	46,8	47,8
Ropa y accesorios deportivos	6,3	7,7	7,0
Amoblamientos, decoración y textiles para el hogar	5,5	3,3	5,2
Patio de comidas, alimentos y kioscos	9,4	10,1	10,3
Electrónicos, CD, electrodomésticos y computación	16,9	19,2	16,6
Juguetería	1,2	1,3	1,2
Librería y Papelería	1,6	1,3	1,5
Diversión y esparcimiento	2,4	1,9	2,4
Perfumería y Farmacia	3,0	3,4	3,0
Otros	5,1	5,0	5,0
<b>Ciudad de Buenos Aires</b>	<b>100,0</b>	<b>100,0</b>	<b>100,0</b>
Indumentaria calzado y marroquinería	57,3	54,9	55,5
Ropa y accesorios deportivos	5,2	6,5	5,4
Amoblamientos, decoración y textiles para el hogar	5,6	2,0	5,5
Patio de comidas, alimentos y kioscos	9,4	11,6	10,9
Electrónicos, CD, electrodomésticos y computación	9,9	12,2	10,0
Juguetería	1,0	1,4	1,0
Librería y Papelería	1,8	1,5	1,8
Diversión y esparcimiento	1,5	1,3	1,8
Perfumería y Farmacia	3,9	4,5	3,9
Otros	4,4	4,0	4,2
<b>24 partidos de la prov. de Bs.As.</b>	<b>100,0</b>	<b>100,0</b>	<b>100,0</b>
Indumentaria calzado y marroquinería	39,5	38,5	39,3
Ropa y accesorios deportivos	7,4	8,9	8,7
Amoblamientos, decoración y textiles para el hogar	5,3	4,6	4,9
Patio de comidas, alimentos y kioscos	9,5	8,6	9,7
Electrónicos, CD, electrodomésticos y computación	24,6	26,4	23,9
Juguetería	1,4	1,1	1,4
Librería y Papelería	1,3	1,1	1,2
Diversión y esparcimiento	3,3	2,6	3,0
Perfumería y Farmacia	1,9	2,2	2,0
Otros	5,8	5,9	5,8

**Gráfico 3.** Evolución de las ventas a precios corrientes de los principales rubros



**Cuadro 6.** Evolución de los índices de precios implícitos de la Encuesta de Centros de compras, índice base 2004=100

	2005	2006	2007
	<b>111,6</b>	<b>125,2</b>	
Enero	104,4	115,4	129,1
Febrero	103,3	114,5	128,5
Marzo	108,2	119,6	132,8
Abril	111,1	124,3	135,9
Mayo	111,7	126,7	136,9
Junio	111,8	126,2	137,1
Julio	109,3	123,8	134,1
Agosto	109,4	123,8	132,0
Septiembre	112,5	128,3	133,2
Octubre	115,6	130,0	133,5
Noviembre	117,2	131,1	135,9
Diciembre	117,6	131,6	137,4*

**Cuadro 7.** Variaciones interanuales de los índices de precios implícitos de la Encuesta de Centros de compras

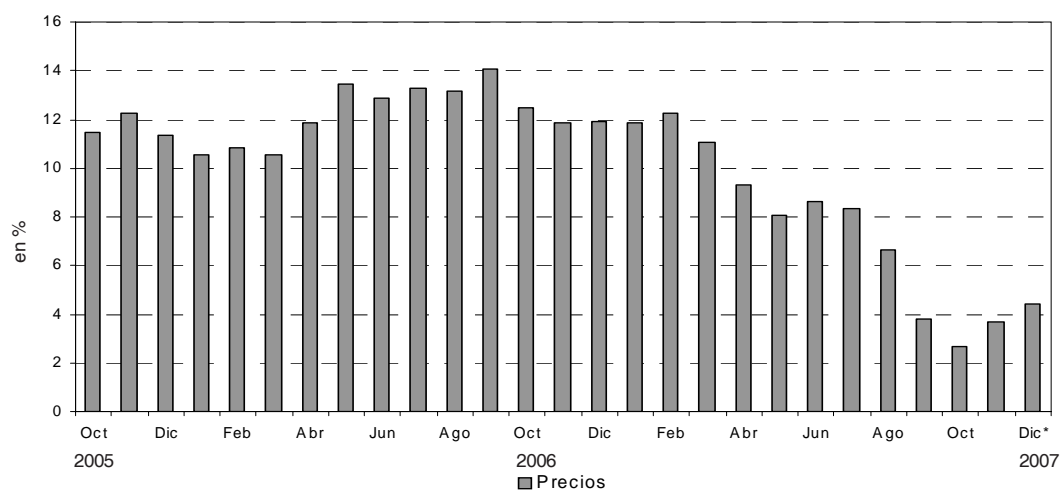
	2005	2006	2007
	<b>11,6</b>	<b>12,2</b>	
		%	
Enero	12,7	10,5	11,9
Febrero	12,6	10,8	12,2
Marzo	11,9	10,5	11,0
Abril	12,9	11,9	9,3
Mayo	11,8	13,4	8,1
Junio	11,4	12,9	8,6
Julio	11,0	13,3	8,3
Agosto	10,2	13,2	6,6
Septiembre	10,1	14,0	3,8
Octubre	11,5	12,5	2,7
Noviembre	12,3	11,9	3,7
Diciembre	11,4	11,9	4,4*

La variación del Índice de Precios Implícitos de la Encuesta de Centros de Compras surge de ponderar la variación de los precios relevados en el Índice de Precios al Consumidor por el peso de los diferentes productos que integran los distintos rubros relevados en el período base.

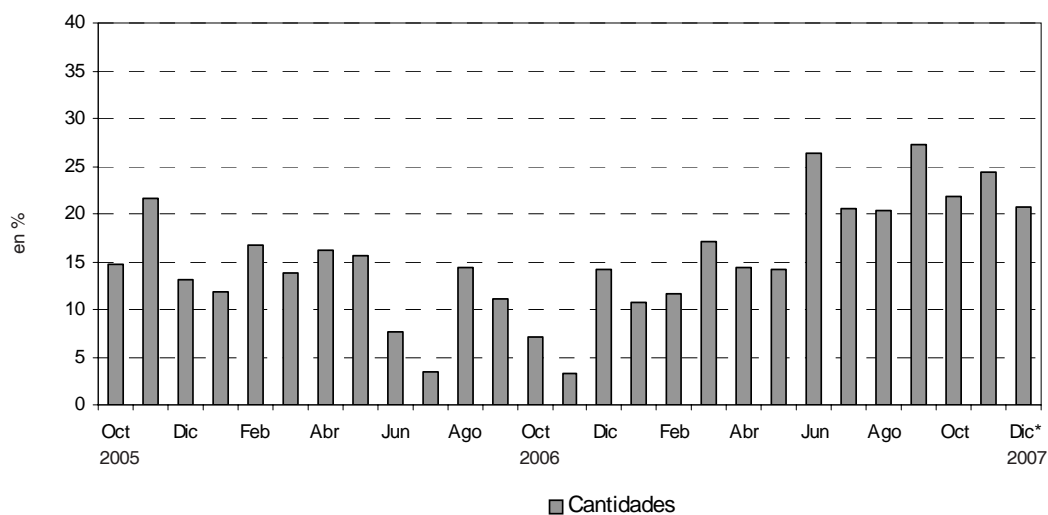
**Cuadro 8. Ventas de Centros de Compras. Series a precios corrientes, a precios constantes, desestacionalizada a precios constantes y tendencia y sus variaciones, índices base 2004=100**

Periodo	Precios Corrientes			Precios Constantes			Desestacionalizada Precios Constantes			Tendencia Ciclo		
	Serie	Variaciones porcentuales		Serie	Variaciones porcentuales		Serie	Variaciones porcentuales		Serie	Variaciones porcentuales	
		Mensual	Interanual		Mensual	Interanual		Mensual	Interanual		Mensual	Interanual
<b>2005</b>	Ene	99,1	-38,0	34,7	94,9	-37,4	19,5	110,9	-0,5	18,7	108,8	1,1
	Feb	84,8	-14,4	19,0	82,1	-13,5	5,5	108,7	-2,0	15,4	109,9	1,1
	Mar	109,5	29,1	31,6	101,2	23,3	17,5	110,7	1,8	18,5	111,2	1,1
	Abr	120,5	10,1	28,2	108,5	7,2	13,6	110,3	-0,4	10,6	112,5	1,2
	May	119,7	-0,7	20,3	107,2	-1,2	7,6	113,2	2,6	11,5	114,0	1,3
	Jun	128,0	6,9	23,7	114,5	6,8	11,1	115,1	1,7	12,2	115,6	1,4
	Jul	148,7	16,2	34,9	136,1	18,9	21,6	118,4	2,8	18,0	117,3	1,5
	Ago	123,6	-16,9	26,9	113,0	-17,0	15,2	117,9	-0,4	18,0	119,1	1,5
	Sep	117,3	-5,1	28,5	104,3	-7,7	16,8	121,4	3,0	16,2	120,8	1,4
	Oct	146,2	24,6	27,9	126,5	21,3	14,8	121,0	-0,3	15,8	122,4	1,4
	Nov	139,1	-4,8	36,5	118,7	-6,2	21,6	128,2	5,9	19,0	123,9	1,2
	Dic	201,4	44,7	25,9	171,3	44,3	13,1	125,1	-2,4	12,2	125,0	0,9
<b>2006</b>	Ene	122,5	-39,2	23,6	106,2	-38,0	11,9	127,4	1,9	14,9	125,9	0,7
	Feb	109,8	-10,4	29,5	95,9	-9,7	16,8	126,9	-0,4	16,7	126,4	0,4
	Mar	137,7	25,5	25,8	115,1	20,0	13,7	124,9	-1,6	12,9	126,6	0,2
	Abr	156,6	13,7	30,0	126,0	9,5	16,1	125,6	0,5	13,9	126,7	0,1
	May	157,1	0,3	31,2	124,0	-1,6	15,7	129,2	2,9	14,2	126,8	0,1
	Jun	155,5	-1,0	21,5	123,2	-0,6	7,6	124,6	-3,6	8,2	127,1	0,2
	Jul	174,1	12,0	17,1	140,7	14,2	3,4	124,5	-0,1	5,2	127,6	0,4
	Ago	160,0	-8,1	29,4	129,2	-8,2	14,3	134,6	8,1	14,2	128,4	0,6
	Sep	148,7	-7,1	26,8	115,9	-10,3	11,1	130,1	-3,3	7,2	129,5	0,9
	Oct	176,1	18,4	20,5	135,4	16,8	7,0	132,7	2,0	9,6	131,0	1,2
	Nov	160,7	-8,8	15,5	122,6	-9,5	3,3	132,3	-0,3	3,2	133,0	1,5
	Dic	257,4	60,2	27,8	195,7	59,6	14,2	133,2	0,6	6,4	135,4	1,8
<b>2007</b>	Ene	151,7	-41,1	23,8	117,5	-40,0	10,6	138,3	3,9	8,6	138,2	2,1
	Feb	137,6	-9,3	25,4	107,1	-8,9	11,7	141,6	2,4	11,6	141,2	2,2
	Mar	179,0	30,0	29,9	134,7	25,8	17,0	144,3	1,9	15,5	144,4	2,2
	Abr	195,9	9,5	25,1	144,1	7,0	14,4	148,1	2,7	18,0	147,5	2,2
	May	193,7	-1,1	23,3	141,5	-1,8	14,1	147,8	-0,2	14,3	150,6	2,1
	Jun	213,4	10,1	37,2	155,6	10,0	26,3	152,9	3,4	22,7	153,6	1,9
	Jul	227,5	6,6	30,7	169,7	9,1	20,6	155,0	3,0	24,5	156,3	1,8
	Ago	205,4	-9,7	28,4	155,6	-8,3	20,4	159,7	1,4	18,7	158,7	1,6
	Sep	196,5	-4,3	32,2	147,6	-5,1	27,4	161,5	1,1	24,1	160,7	1,3
	Oct	220,2	12,1	25,1	165,0	11,8	21,9	164,7	2,0	24,1	162,2	0,9
	Nov	207,1	-6,0	28,9	152,4	-7,6	24,3	164,3	-0,2	24,2	163,1	0,6
	Dic*	324,3	56,6	26,0	236,1	54,9	20,6	163,9	-0,3	23,1	163,7	0,4

**Gráfico 4. Precios, variación porcentual respecto a igual período del año anterior**



**Gráfico 5. Cantidades, variación porcentual respecto a igual período del año anterior**



En el mes de noviembre de 2007, la Encuesta de Centros de Compras (Shopping Centers) relevó 32 centros de compras. De ellos, 17 se encuentran ubicados en la Ciudad de Buenos Aires y los 15 restantes en los 24 partidos de la provincia de Buenos Aires.

En la Ciudad de Buenos Aires, 12 de los 17 centros de compras tienen menos de 100 locales y los 5 restantes más de 100 locales.

En los 24 partidos de la provincia de Buenos Aires, 10 de los 15 centros de compras tienen menos de 100 locales y los 5 restantes más de 100 locales.

**Cuadro 9.** Cantidad de Centros de Compras por jurisdicción y tamaño

Período	Total	Cantidad de locales		Total	Ciudad de Buenos Aires		Total	24 partidos de la provincia de Buenos Aires	
		Más de 100	Hasta 100		Más de 100	Hasta 100		Más de 100	Hasta 100
2006 Noviembre	30	10	20	15	5	10	15	5	10
2007 Octubre	31	10	21	16	5	11	15	5	10
Noviembre	32	10	22	17	5	12	15	5	10

En estos Centros de compras, en el mes de noviembre de 2007 se encuentran ubicados 2.520 locales, de los cuales el 91,7% están en actividad e informan ventas, mientras que el 2,5% corresponde al rubro Otros (estudios jurídicos, consultorios médicos, etc.) y el 5,8% permanece inactivo ya sea porque están disponibles para alquilar ó porque los están reformando.

Una situación similar se observa al analizar el área bruta locativa. En efecto, de un total de 466,6 miles de m<sup>2</sup>, están en condición de activos con volumen de ventas disponibles el 91,6%, el 2,7% restante corresponde al rubro Otros, en tanto que el 5,8% está inactivo especialmente por reformas ó en alquiler.

**Cuadro 10.** Condición de actividad de los locales y de su correspondiente área bruta locativa

Período	Todos los locales	Locales activos			Locales inactivos			
		Total	Con volumen de ventas disponibles	Otros	Total	Disponibles para alquilar	En reforma	Otros motivos
<b>Locales</b>								
2006 Noviembre	2.452	2.298	2.246	52	154	138	10	6
2007 Octubre	2.494	2.347	2.284	63	147	143	3	1
Noviembre	2.520	2.375	2.311	64	145	141	3	1
<b>Area Bruta Locativa</b>								
2006 Noviembre	447.923	426.851	414.646	12.205	21.072	18.511	1.799	762
2007 Octubre	459.816	432.972	420.648	12.324	26.844	25.952	592	300
Noviembre	466.587	439.682	427.182	12.500	26.905	26.246	359	300

Teniendo en cuenta que el grueso de la ocupación que generan los Centros de Compras corresponde a los locales comerciales y actividades tercerizadas, se realizó en julio de 2007 un relevamiento de la cantidad de personas ocupadas.

Los resultados obtenidos pueden observarse en el cuadro que se presenta a continuación.

La ocupación global de los centros de compras se distribuye en locales comerciales (85,9%), administrativos (3,4%), tareas de vigilancia (4,6%), tareas de limpieza (5,2%) y otras tareas (0,9%).

**Cuadro 10.** Condición de actividad de los locales y de su correspondiente área bruta locativa

Locales activos	Total	Administrativos	Locales comerciales	Vigilancia	Limpieza	Otros
<b>Total</b>	<b>20.436</b>	<b>700</b>	<b>17.556</b>	<b>939</b>	<b>1.054</b>	<b>187</b>
Ciudad de Buenos Aires	9.437	433	7.776	454	630	144
24 partidos de la prov. de Buenos Aires	10.999	267	9.780	485	424	43



En términos de cantidad de locales, el rubro que tiene la mayor participación corresponde a Indumentaria (49,6%), Patio de comidas (16,1%), Otros (10,0%) y Amoblamientos (7,1%), mientras que el resto no supera el 5%.

En la Ciudad de Buenos Aires, los rubros que tienen mayor participación son Indumentaria (51,8%),Patio de comidas (16,0%), Otros (8,4%) y Amoblamientos (7,8%); el resto no supera el 5%.

En los 24 partidos de la provincia de Buenos Aires, los rubros que tienen mayor participación son Indumentaria (47,3%), Patio de comidas (16,3%),Otros (11,6%),Amoblamientos (6,4%) y Ropa deportiva (5,6%); el resto no supera el 5%.

La cantidad de locales activos en noviembre de 2007 se incrementó con respecto a noviembre de 2006 en un 2,9%.

**Cuadro 12.** Cantidad de locales activos por rubro según jurisdicción

Grupos de artículos	Cantidad de locales activos		
	2006	2007	
	Noviembre	Octubre	Noviembre
<b>Total del Gran Bs.As.</b>	<b>2.246</b>	<b>2.284</b>	<b>2.311</b>
Indumentaria calzado y marroquinería	1.106	1.146	1.147
Ropa y accesorios deportivos	101	103	105
Amoblamientos, decoración y textiles para el hogar	161	166	165
Patio de comidas, alimentos y kioscos	355	350	373
Electrónicos, CD, electrodomésticos y computación	70	76	78
Juguetería	34	39	39
Librería y Papelería	44	39	40
Diversión y esparcimiento	67	59	60
Perfumería y Farmacia	74	75	74
Otros	234	231	230
<b>Ciudad de Buenos Aires</b>	<b>1.146</b>	<b>1.171</b>	<b>1.199</b>
Indumentaria calzado y marroquinería	602	618	621
Ropa y accesorios deportivos	41	42	43
Amoblamientos, decoración y textiles para el hogar	84	95	94
Patio de comidas, alimentos y kioscos	172	170	192
Electrónicos, CD, electrodomésticos y computación	29	33	36
Juguetería	17	19	19
Librería y Papelería	23	21	22
Diversión y esparcimiento	28	21	22
Perfumería y Farmacia	49	50	49
Otros	101	102	101
<b>24 partidos de la prov. de Bs.As.</b>	<b>1.105</b>	<b>1.113</b>	<b>1.112</b>
Indumentaria calzado y marroquinería	507	528	526
Ropa y accesorios deportivos	62	61	62
Amoblamientos, decoración y textiles para el hogar	78	71	71
Patio de comidas, alimentos y kioscos	184	180	181
Electrónicos, CD, electrodomésticos y computación	41	43	42
Juguetería	17	20	20
Librería y Papelería	20	18	18
Diversión y esparcimiento	39	38	38
Perfumería y Farmacia	24	25	25
Otros	133	129	129

Teniendo en cuenta la composición por rubro del área bruta locativa total, se observa que la mayor participación corresponde al rubro Diversión (28,2%), seguido por Indumentaria (27,7%), Patio de comidas (13,3%), Amoblamientos (8,3%), Electrónicos (6,0%), Otros (5,7%) y Ropa deportiva (5,5%) mientras que el resto no supera el 5%.

En la Ciudad de Buenos Aires, los rubros que tienen mayor participación son Indumentaria (33,5%), Diversión (20,5%), Patio de comidas (14,8%), Amoblamientos (7,0%), Otros (6,4%), Electrónicos (5,9%) y Ropa deportiva (5,1%) mientras que el resto no supera el 5%.

En los 24 partidos de la provincia de Buenos Aires, los rubros que tienen mayor participación son Diversión (33,5%), Indumentaria (23,8%), Patio de comidas (12,4%), Amoblamientos (9,1%), Electrónicos (6,0%), Ropa deportiva (5,8%) y Otros (5,2%), en tanto que el resto no supera el 5%.

El área bruta locativa de noviembre de 2007 con respecto a noviembre 2006 se incrementó en un 3,0%.

**Cuadro 13.** Area bruta locativa de los locales activos, por rubro, según jurisdicción

Grupos de artículos	Metros cuadrados		
	2006	2007	
	Noviembre	Octubre	Noviembre
<b>Total del Gran Bs.As.</b>	<b>414.646</b>	<b>420.648</b>	<b>427.182</b>
Indumentaria calzado y marroquinería	111.763	117.835	118.385
Ropa y accesorios deportivos	22.162	23.409	23.540
Amoblamientos, decoración y textiles para el hogar	39.546	35.357	35.305
Patio de comidas, alimentos y kioscos	48.098	52.769	56.976
Electrónicos, CD, electrodomésticos y computación	24.821	25.212	25.622
Juguetería	6.437	7.041	7.041
Librería y Papelería	7.479	7.025	7.577
Diversión y esparcimiento	123.983	119.643	120.520
Perfumería y Farmacia	7.865	8.046	7.978
Otros	22.492	24.311	24.238
<b>Ciudad de Buenos Aires</b>	<b>162.569</b>	<b>166.292</b>	<b>172.914</b>
Indumentaria calzado y marroquinería	54.011	57.239	57.943
Ropa y accesorios deportivos	8.182	8.684	8.761
Amoblamientos, decoración y textiles para el hogar	12.477	12.237	12.185
Patio de comidas, alimentos y kioscos	21.067	21.399	25.521
Electrónicos, CD, electrodomésticos y computación	8.506	9.797	10.280
Juguetería	1.833	2.096	2.096
Librería y Papelería	4.495	4.230	4.782
Diversión y esparcimiento	36.453	34.489	35.366
Perfumería y Farmacia	4.610	4.949	4.881
Otros	10.935	11.172	11.099
<b>24 partidos de la prov. de Bs.As.</b>	<b>252.077</b>	<b>254.356</b>	<b>254.268</b>
Indumentaria calzado y marroquinería	57.752	60.596	60.442
Ropa y accesorios deportivos	13.980	14.725	14.779
Amoblamientos, decoración y textiles para el hogar	27.069	23.120	23.120
Patio de comidas, alimentos y kioscos	27.031	31.370	31.455
Electrónicos, CD, electrodomésticos y computación	16.315	15.415	15.342
Juguetería	4.604	4.945	4.945
Librería y Papelería	2.984	2.795	2.795
Diversión y esparcimiento	87.530	85.154	85.154
Perfumería y Farmacia	3.255	3.097	3.097
Otros	11.557	13.139	13.139

**Cuadro 14.** Ventas promedio por local activo<sup>1</sup> a precios corrientes, por rubro, según jurisdicción

Período	Total	Indumentaria calzado y marroquinería	Ropa y accesorios deportivos	Amoblamientos, decoración y textiles para el hogar	Patio de comidas, alimientos y kioscos	Electrónicos, CD, electrodomésticos y computación	Juguetería	Librería y papelería	Diversión y esparcimiento	Perfumería y farmacia	Otros
en miles de \$											
<b>Total del Gran Buenos Aires</b>											
2006 Noviembre	177,4	175,7	247,1	135,2	106,0	961,6	141,4	140,8	139,9	159,4	86,8
2007 Octubre	239,1	223,1	408,5	108,5	158,1	1381,0	175,2	183,8	179,4	247,2	117,1
Noviembre	222,3	214,1	340,8	162,8	142,2	1095,2	157,5	191,7	204,2	208,5	110,7
<b>Ciudad de Buenos Aires</b>											
2006 Noviembre	181,8	198,2	265,7	138,5	113,8	708,4	125,6	165,7	113,1	165,3	91,0
2007 Octubre	235,4	244,9	425,5	58,9	187,9	1019,5	207,6	197,6	169,9	249,8	108,6
Noviembre	224,9	241,0	337,6	157,3	152,8	749,9	147,8	220,4	220,3	217,0	110,8
<b>24 partidos de la provincia de Buenos Aires</b>											
2006 Noviembre	172,8	148,8	234,4	131,7	98,7	1140,8	157,2	113,5	159,2	147,7	83,6
2007 Octubre	243,1	197,5	396,8	174,9	129,9	1658,5	144,5	167,7	184,6	242,0	123,9
Noviembre	219,4	182,3	342,9	170,1	131,0	1391,1	166,8	156,7	194,9	192,0	110,5

**Cuadro 15.** Ventas promedio por m2 a precios corrientes, por rubro, según jurisdicción

Período	Total	Indumentaria calzado y marroquinería	Ropa y accesorios deportivos	Amoblamientos, decoración y textiles para el hogar	Patio de comidas, alimientos y kioscos	Electrónicos, CD, electrodomésticos y computación	Juguetería	Librería y papelería	Diversión y esparcimiento	Perfumería y farmacia	Otros
en \$											
<b>Total del Gran Buenos Aires</b>											
2006 Noviembre	961	1.739	1.126	550	782	2.712	747	828	76	1.500	903
2007 Octubre	1.298	2.169	1.797	509	1.048	4.163	970	1.020	88	2.304	1.113
Noviembre	1.202	2.074	1.520	761	931	3.334	873	1.012	102	1.934	1.050
<b>Ciudad de Buenos Aires</b>											
2006 Noviembre	1.282	2.209	1.331	932	929	2.415	1.165	848	87	1.757	841
2007 Octubre	1.657	2.644	2.058	457	1.493	3.434	1.882	981	103	2.524	992
Noviembre	1.559	2.583	1.657	1.213	1.149	2.626	1.340	1.014	137	2.178	1.009
<b>24 partidos de la provincia de Buenos Aires</b>											
2006 Noviembre	754	1.299	1.006	375	668	2.867	581	799	71	1.135	962
2007 Octubre	1.064	1.721	1.644	537	745	4.626	584	1.080	82	1.953	1.216
Noviembre	960	1.587	1.439	522	754	3.808	675	1.009	87	1.550	1.085

La concurrencia a las 171 salas cinematográficas en el mes de noviembre de 2007 fue de 660.304 espectadores, en tanto que el promedio por sala fue de 3.861 personas.

En la Ciudad de Buenos Aires, la cantidad de salas asciende a 58 y los espectadores alcanzaron a 332.937 con una cantidad promedio de 5.740 personas por sala.

En los 24 partidos de la provincia de Buenos Aires, la cantidad de salas asciende a 113, los espectadores fueron 327.367 y el promedio de personas por sala fue de 2.897.

**Cuadro 16.** Cantidad de salas cinematográficas, cantidad de espectadores y cantidad de espectadores por sala, por jurisdicción

Período	Cantidad de salas cinematográficas	Cantidad de espectadores	Cantidad promedio de espectadores por sala
<b>Total del Gran Buenos Aires</b>			
2006 Noviembre	152	577.351	3.798
2007 Octubre	155	522.772	3.373
Noviembre	171	660.304	3.861
<b>Ciudad de Buenos Aires</b>			
2006 Noviembre	39	237.161	6.081
2007 Octubre	42	198.638	4.729
Noviembre	58	332.937	5.740
<b>24 partidos de la provincia de Buenos Aires</b>			
2006 Noviembre	113	340.190	3.011
2007 Octubre	113	324.134	2.868
Noviembre	113	327.367	2.897

El personal ocupado total en el mes de noviembre de 2007 alcanzó a 1.173 personas.

**Cuadro 17.** Cantidad de personal ocupado de las administraciones de los Centros de Compras<sup>1</sup>.

Período	Total del Gran Buenos Aires	Ciudad de Buenos Aires	24 partidos de la provincia de Buenos Aires
<b>Total del Gran Buenos Aires</b>			
2006 Noviembre	1.235	739	496
2007 Octubre	1.171	705	466
Noviembre	1.173	731	442

<sup>1</sup> El personal ocupado que se presenta en este cuadro, se refiere exclusivamente al personal que depende de las administraciones de los Centros de Compras.

Los ingresos obtenidos por la administración de los Centros de Compras alcanzaron a \$48,9 millones, correspondiendo \$29,2 millones de pesos a la Ciudad de Buenos Aires y \$19,7 millones a los 24 partidos de la provincia de Buenos Aires.

Si se los compara con noviembre de 2006, se observa una variación positiva de un 21,0%.

**Cuadro 18.** Ingresos de las administraciones de los Centros de Compras, por jurisdicción

Período	Total del Gran Buenos Aires	Ciudad de Buenos Aires	24 partidos de la provincia de Buenos Aires
<b>Total del Gran Buenos Aires</b>			
2006 Noviembre	40.449	24.167	16.282
2007 Octubre	47.280	27.367	19.913
Noviembre	48.926	29.180	19.746

## Síntesis metodológica

Los cálculos requeridos para los índices de este informe requieren deflataciones. Para tal fin, se construyeron índices de precios Laspeyres con ponderadores e índices del IPC dentro de cada Grupo de artículos. Un detalle con fórmulas aparece en [www.indec.gov.ar/Comercio y Servicios/Comercio/Centro de compras/ Descripción de la Construcción de los Índices](http://www.indec.gov.ar/Comercio%20y%20Servicios/Comercio/Centro%20de%20compras/Descripci%C3%B3n%20de%20la%20Construcci%C3%B3n%20de%20los%20%C3%83ndices).

**Cuadro 6 - Cálculo del índice de precios implícitos.** El valor mensual surge como el cociente entre el índice de precios corrientes y el índice de precios constantes, ambos con base 2004.

### Cuadro 8

- **Cálculo de la serie a Precios Corrientes.** La serie utiliza como base el promedio de las 12 facturaciones a precios corrientes, efectuando la comparación con el promedio del año 2004.

- **Cálculo de la serie a Precios Constantes.** La serie se calcula dividiendo la facturación de cada mes a precios 1999 por la facturación promedio del año 2004 a precios promedio 1999.

### Características del ajuste estacional:

Como es habitual anualmente, se revisaron las opciones para la modelización. Una nueva política de tratamiento de series prevé en adelante una posible revisión de características del ajuste cada 6 meses.

- Modelo ajustado: ARIMA log (0 1 1)(0 1 1)<sub>12</sub>
- Ajuste de efecto por días de actividad (efecto trading days que considera el día de la semana en que cae el 1 de mayo (a partir de 1999) , el 25 de diciembre y el 1 de enero)
- Ajuste de efecto pascuas con 1 día de impacto gradual
- Ajuste de variación por outliers

### Estimación de la Tendencia - Ciclo:

La tendencia ciclo se estima utilizando la metodología recomendada por la Dra. Estela Dagum. Esta consiste esencialmente en un suavizado especial de la serie desestacionalizada obtenida mediante un post procesamiento utilizando opciones específicas. Dichas opciones son:

- v Extensión de la serie desestacionalizada modificada por valores extremos con el modelo Arima log (011) (001)<sub>12</sub>
- v Henderson de 13 términos para estimar la tendencia usando límites más estrictos para la identificación y reemplazo de los valores extremos.