



Buenos Aires, 29 de enero de 2009

Encuesta de Centros de Compras

Diciembre 2008

En el mes de diciembre de 2008, la Encuesta de Centros de Compras (Shopping Centers) relevó 32 centros de compras. De ellos, 17 se encuentran ubicados en la Ciudad de Buenos Aires y los 15 restantes, en el conurbano bonaerense.

Ventas a precios constantes desestacionalizadas:

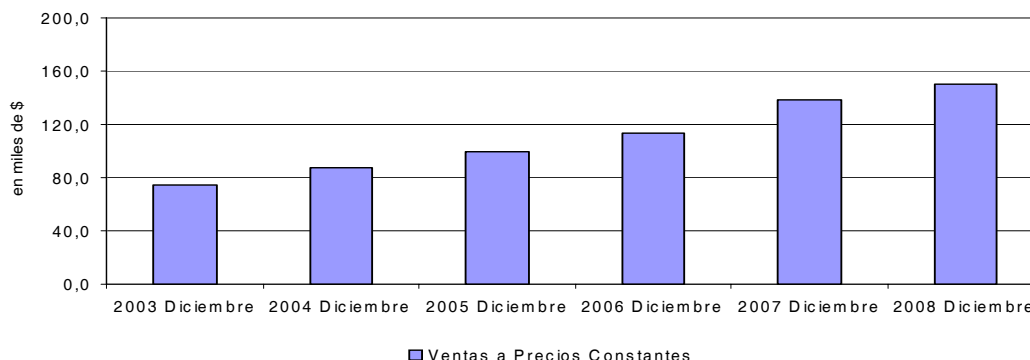
En el mes de diciembre de 2008, las ventas desestacionalizadas a precios constantes se incrementaron 14% en relación a igual mes del año 2007 y 7,7% con respecto a noviembre de 2008.

Asimismo, la tendencia ciclo de la serie presentó una variación positiva de 0,6%.

Cuadro 1. Ventas a precios constantes

Período	Variación porcentual		
	Período anterior		Igual período año anterior
	Desestacionalizada	Tendencia ciclo	Desestacionalizada
2007 Dic	0,3	1,5	26,4
2008 Nov	-3,7	0,6	6,1
Dic*	7,7	0,6	14,0

Gráfico 1. Evolución mensual de las series de ventas a precios constantes



Ventas a precios corrientes con estacionalidad:

Las ventas a precios corrientes en diciembre de 2008 alcanzaron los 908,6 millones de pesos, lo que significa un incremento de 53,7% con respecto a noviembre de 2008 y de 11,9% en relación a igual mes del año anterior.

Por otra parte, la variación interanual de las ventas en los primeros doce meses de 2008 mostró un incremento de 21,9% respecto a igual período del año anterior.

Cuadro 2. Evolución de las ventas a precios corrientes, variaciones porcentuales

Período	Ventas a precios corrientes	Período anterior	Variación porcentual	
			Igual período anterior	Del acumulado hasta cada mes del año respecto a igual período año anterior
2006	4.752,2	24,6	///	///
2007	6.089,5	28,1	///	///
2007 Dic	811,7	58,0	27,1	28,3
2008 Nov	591,0	-7,2	15,1	23,5
Dic*	908,6	53,7	11,9	21,9

Serie de ventas a precios corrientes sin desestacionalizar
Análisis de los resultados de noviembre de 2008

En el mes de noviembre de 2008, las ventas totales de los 32 centros de compras ubicados en Ciudad de Buenos Aires y en 24 partidos de la provincia de Buenos Aires sumaron \$ 591 millones. Esto representa un incremento de 15,1% respecto al mismo mes del año anterior. La variación interanual de las ventas de los primeros once meses de 2008 registró un aumento de 23,5% respecto a igual período del año anterior.

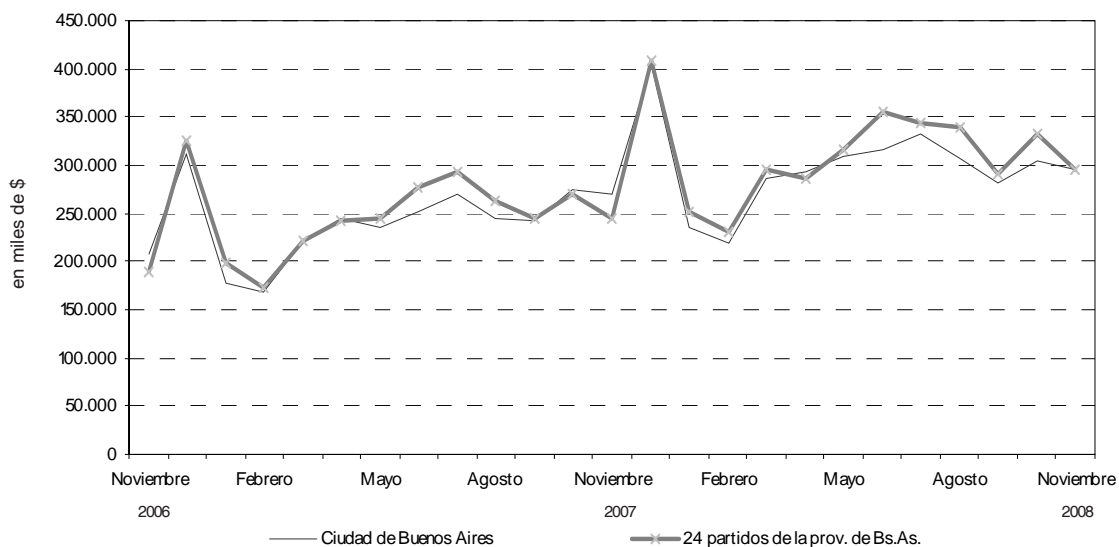
En Ciudad de Buenos Aires, las ventas de los primeros once meses de 2008 se incrementaron 22,1% respecto a igual período del año 2007.

En 24 partidos de la provincia de Buenos Aires, las ventas de los primeros once meses de 2008 aumentaron 24,8% respecto a igual período de 2007.

Cuadro 3. Evolución de las ventas a precios corrientes, por jurisdicción, variaciones porcentuales

Jurisdicción	Ventas a precios corrientes en miles de pesos			Variación porcentual		
	2007		2008	Período anterior	Igual período año anterior	Del acumulado desde enero hasta cada mes del año respecto a igual período año anterior
	Noviembre	Octubre	Noviembre			
Total del Gran Bs.As.	513.624	636.705	591.027	-7,2	15,1	23,5
Ciudad de Buenos Aires	269.624	305.527	295.404	-3,3	9,6	22,1
24 partidos de la prov. de Bs.As.	244.000	331.178	295.623	-10,7	21,2	24,8

Gráfico 2. Evolución mensual de las ventas totales a precios corrientes por jurisdicción



Nota: Por razones operativas no se incluye la actividad de los « stands » y góndolas.

No se consideran las ventas de los supermercados ubicados en los Centros de Compras por cuanto su actividad se releva en la Encuesta de Supermercados del INDEC.

Los totales por suma pueden no coincidir por los redondeos en las cifras parciales.

Los locales activos con volumen de ventas disponible son aquellos que proporcionan a la administración central del Centro de Compras, o en su defecto al INDEC directamente, la información referida al monto total de las ventas correspondientes al mes de referencia.

El área bruta locativa comprende el total del área diseñada para ocupación del locatario.

Si se comparan las ventas totales a precios corrientes de noviembre de 2008 con las del mismo mes del año anterior, se observa aumentos en todos los rubros siendo el más significativo en Electrónicos (22,5%) y, en segundo lugar, Otros (19,2%).

Considerando los once primeros meses de 2008 respecto a igual período de 2007, todos los rubros registran variaciones positivas.

En Ciudad de Buenos Aires, los rubros que registran las variaciones más altas respecto a igual período del año anterior son Ropa deportiva (20,1%) y Patio de comidas (17,1%).

En 24 partidos de la provincia de Buenos Aires, la mayor variación respecto de noviembre de 2007 corresponde a Otros (43,9%).

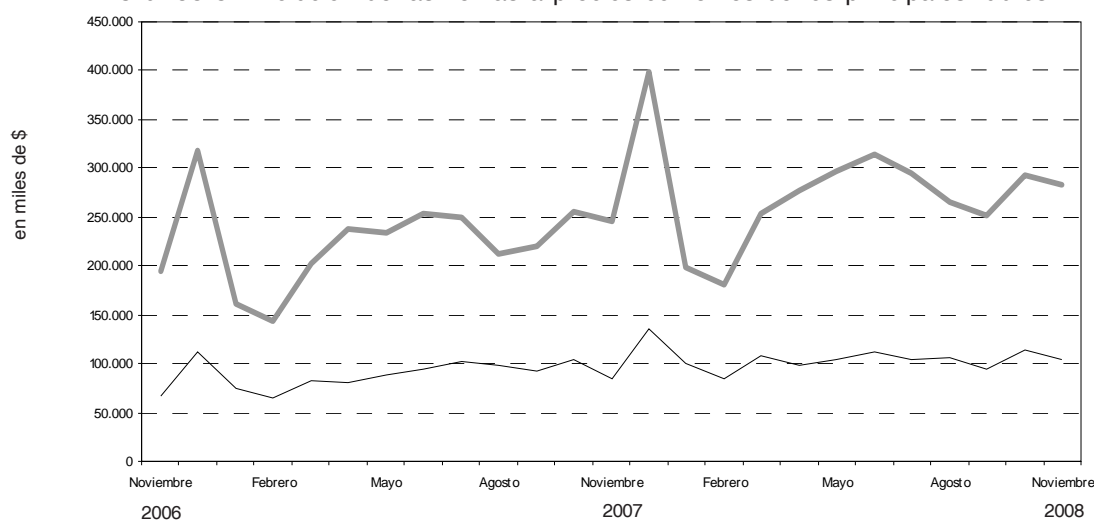
Cuadro 4. Evolución de las ventas a precios corrientes, por rubros, según jurisdicción. Variaciones porcentuales

Grupos de artículos	Ventas a precios corrientes en miles de pesos			Variación porcentual		
	2007		2008	Período anterior	Igual período año anterior	Del acumulado desde enero hasta cada mes del año respecto a igual período año anterior
	Noviembre	Octubre	Noviembre			
Total del Gran Bs.As.	513.624	636.705	591.027	-7,2	15,1	23,5
Indumentaria calzado y marroquinería	245.573	292.674	282.240	-3,6	14,9	20,5
Ropa y accesorios deportivos	35.780	51.036	41.020	-19,6	14,6	26,3
Amoblamientos, decoración y textiles para el hogar	26.858	29.782	27.294	-8,4	1,6	29,8
Patio de comidas, alimentos y kioscos	53.043	63.198	62.579	-1,0	18,0	36,1
Electrónicos, CD, electrodomésticos y computación	85.422	114.658	104.600	-8,8	22,5	17,2
Juguetería	6.144	5.797	6.024	3,9	-2,0	12,6
Librería y papelería	7.669	8.418	7.659	-9,0	-0,1	15,9
Diversión y esparcimiento	12.252	15.698	11.921	-24,1	-2,7	31,5
Perfumería y Farmacia	15.431	22.088	17.357	-21,4	12,5	24,4
Otros	25.452	33.356	30.333	-9,1	19,2	37,4
Ciudad de Buenos Aires	269.624	305.527	295.404	-3,3	9,6	22,1
Indumentaria calzado y marroquinería	149.669	165.584	164.172	-0,9	9,7	20,9
Ropa y accesorios deportivos	14.518	21.070	17.432	-17,3	20,1	28,9
Amoblamientos, decoración y textiles para el hogar	14.782	13.324	13.615	2,2	-7,9	14,9
Patio de comidas, alimentos y kioscos	29.329	33.710	34.354	1,9	17,1	40,1
Electrónicos, CD, electrodomésticos y computación	26.997	33.229	31.229	-6,0	15,7	12,4
Juguetería	2.808	2.518	2.718	7,9	-3,2	7,9
Librería y papelería	4.849	4.679	4.372	-6,6	-9,8	13,5
Diversión y esparcimiento	4.847	5.875	5.620	-4,3	15,9	50,0
Perfumería y Farmacia	10.631	14.815	12.077	-18,5	13,6	25,7
Otros	11.194	10.723	9.815	-8,5	-12,3	7,6
24 partidos de la prov. de Bs.As.	244.000	331.178	295.623	-10,7	21,2	24,8
Indumentaria calzado y marroquinería	95.904	127.090	118.068	-7,1	23,1	20,0
Ropa y accesorios deportivos	21.262	29.966	23.588	-21,3	10,9	24,6
Amoblamientos, decoración y textiles para el hogar	12.076	16.458	13.679	-16,9	13,3	37,7
Patio de comidas, alimentos y kioscos	23.714	29.488	28.225	-4,3	19,0	35,1
Electrónicos, CD, electrodomésticos y computación	58.425	81.429	73.371	-9,9	25,6	19,5
Juguetería	3.336	3.279	3.306	0,8	-0,9	21,0
Librería y papelería	2.820	3.739	3.287	-12,1	16,6	19,3
Diversión y esparcimiento	7.405	9.823	6.301	-35,9	-14,9	22,9
Perfumería y Farmacia	4.800	7.273	5.280	-27,4	10,0	21,7
Otros	14.258	22.633	20.518	-9,3	43,9	57,4

Cuadro 5. Composición porcentual de las ventas a precios corrientes por rubro, según jurisdicción

Grupos de artículos	Composición porcentual de las ventas		
	2007	2008	
	Noviembre	Octubre	Noviembre
Total del Gran Bs.As.	100,0	100,0	100,0
Indumentaria calzado y marroquinería	47,8	46,0	47,8
Ropa y accesorios deportivos	7,0	8,0	6,9
Amoblamientos, decoración y textiles para el hogar	5,2	4,7	4,6
Patio de comidas, alimentos y kioscos	10,3	9,9	10,6
Electrónicos, CD, electrodomésticos y computación	16,6	18,0	17,7
Juguetería	1,2	0,9	1,0
Librería y papelería	1,5	1,3	1,3
Diversión y esparcimiento	2,4	2,5	2,0
Perfumería y farmacia	3,0	3,5	2,9
Otros	5,0	5,2	5,1
Ciudad de Buenos Aires	100,0	100,0	100,0
Indumentaria calzado y marroquinería	55,5	54,2	55,6
Ropa y accesorios deportivos	5,4	6,9	5,9
Amoblamientos, decoración y textiles para el hogar	5,5	4,4	4,6
Patio de comidas, alimentos y kioscos	10,9	11,0	11,6
Electrónicos, CD, electrodomésticos y computación	10,0	10,9	10,6
Juguetería	1,0	0,8	0,9
Librería y papelería	1,8	1,5	1,5
Diversión y esparcimiento	1,8	1,9	1,9
Perfumería y farmacia	3,9	4,8	4,1
Otros	4,2	3,5	3,3
24 partidos de la prov. de Bs.As.	100,0	100,0	100,0
Indumentaria calzado y marroquinería	39,3	38,4	39,9
Ropa y accesorios deportivos	8,7	9,0	8,0
Amoblamientos, decoración y textiles para el hogar	4,9	5,0	4,6
Patio de comidas, alimentos y kioscos	9,7	8,9	9,5
Electrónicos, CD, electrodomésticos y computación	23,9	24,6	24,8
Juguetería	1,4	1,0	1,1
Librería y papelería	1,2	1,1	1,1
Diversión y esparcimiento	3,0	3,0	2,1
Perfumería y farmacia	2,0	2,2	1,8
Otros	5,8	6,8	6,9

Gráfico 3. Evolución de las ventas a precios corrientes de los principales rubros



Cuadro 6. Evolución de los índices de precios implícitos de la Encuesta de Centros de compras, índice base abril 2008=100

	2005	2006	2007	2008
	82,7	92,2	99,0	
Enero	77,3	85,4	95,6	100,0
Febrero	76,4	84,7	95,1	99,2
Marzo	80,1	88,5	98,3	99,5
Abril	82,2	92,0	100,6	100,0
Mayo	82,7	93,8	101,3	100,4
Junio	88,8	93,4	101,5	101,7
Julio	80,9	91,6	99,2	102,3
Agosto	81,0	91,6	97,7	101,8
Septiembre	83,3	95,0	98,6	102,3
Octubre	85,5	96,3	98,8	103,1
Noviembre	86,7	97,0	100,6	103,6
Diciembre	87,0	97,4	101,1	104,1*

Cuadro 7. Variaciones interanuales de los índices de precios implícitos de la Encuesta de Centros de compras

	2005	2006	2007	2008
		%		
	12,3	11,6	7,4	
Enero	13,0	10,5	11,9	4,6
Febrero	13,0	10,9	12,3	4,3
Marzo	12,1	10,5	11,1	1,2
Abril	12,8	11,9	9,3	-0,6
Mayo	11,6	13,4	8,0	-0,9
Junio	19,6	5,2	8,7	0,2
Julio	11,0	13,2	8,3	3,1
Agosto	10,2	13,1	6,7	4,2
Septiembre	10,3	14,0	3,8	3,8
Octubre	11,4	12,6	2,6	4,4
Noviembre	12,1	11,9	3,7	3,0
Diciembre	11,1	12,0	3,8	3,0*

La variación del Índice de Precios Implícitos de la Encuesta de Centros de Compras surge de ponderar la variación de los precios relevados en el Índice de Precios al Consumidor por el peso de los diferentes productos que integran los distintos rubros relevados en el período base.

Cuadro 8. Ventas de Centros de Compras. Series a precios corrientes, a precios constantes, desestacionalizada a precios constantes y tendencia y sus variaciones, índices base abril 2008=100

Período	Precios Corrientes				Precios Constantes				Desestacionalizada Precios Constantes				Tendencia Ciclo		
	Serie	Variaciones porcentuales		Serie	Serie	Variaciones porcentuales		Serie	Serie	Variaciones porcentuales		Serie	Serie	Variaciones porcentuales	
		Mensual	Interanual			Mensual	Interanual			Mensual	Interanual			Mensual	Interanual
2005	86,1	44,7	25,9	99,0	44,3	13,4	72,3	-1,8	13,5	72,1	0,7				
2006	52,4	-39,2	23,6	61,4	-38,0	11,8	73,6	1,8	15,1	72,4	0,4				
	47,0	-10,4	29,5	55,4	-9,8	16,6	73,3	-0,5	17,4	72,5	0,1				
	58,9	25,5	25,8	66,5	20,0	13,7	72,0	-1,7	17,2	72,5	0,0				
	67,0	13,7	30,0	72,8	9,5	16,1	71,1	-1,4	8,3	72,4	0,0				
	67,2	0,3	31,2	71,7	-1,5	15,8	73,8	3,8	12,8	72,5	0,1				
	66,5	-1,0	21,5	71,2	-0,7	7,6	71,5	-3,1	7,4	72,8	0,3				
	74,5	12,0	17,1	81,3	14,2	3,4	72,1	0,8	6,0	73,2	0,6				
	68,4	-8,1	29,4	74,7	-8,1	14,4	77,9	8,0	14,4	73,8	0,8				
	63,6	-7,1	26,8	67,0	-10,3	11,1	74,6	-4,2	6,9	74,6	1,0				
	75,3	18,4	20,5	78,3	16,9	7,1	77,0	3,3	10,1	75,5	1,3				
	68,7	-8,8	15,5	70,9	-9,5	3,4	76,9	-0,2	4,4	76,6	1,5				
	110,1	60,2	27,8	113,1	59,5	14,2	76,2	-0,9	5,4	77,9	1,6				
2007	64,9	-41,1	23,8	67,9	-40,0	10,6	79,4	4,2	7,9	79,2	1,8				
	58,9	-9,2	25,5	62,0	-8,7	11,9	82,4	3,7	12,4	80,7	1,9				
	76,6	29,9	29,9	77,9	25,6	17,1	83,6	1,4	16,0	82,3	2,0				
	83,8	9,5	25,1	83,3	6,9	14,4	83,7	0,2	17,8	84,0	2,1				
	82,9	-1,1	23,3	81,8	-1,8	14,1	84,2	0,6	14,1	85,8	2,1				
	91,3	10,1	37,2	89,9	9,9	26,3	86,9	3,2	21,5	87,7	2,1				
	97,3	6,6	30,7	98,1	9,1	20,7	89,7	3,2	24,5	89,5	2,1				
	87,9	-9,7	28,4	89,9	-8,4	20,3	92,2	2,8	18,5	91,3	2,0				
	84,1	-4,3	32,2	85,3	-5,1	27,3	92,5	0,2	24,0	92,9	1,8				
	94,2	12,1	25,1	95,4	11,8	21,8	96,0	3,8	24,6	94,5	1,7				
	88,6	-6,0	28,9	88,1	-7,7	24,3	96,1	0,1	25,0	95,9	1,6				
	140,0	58,0	27,1	138,5	57,2	22,5	96,4	0,3	26,4	97,4	1,5				
2008	84,0	-40,0	29,4	84,0	-39,4	23,7	98,8	2,6	24,5	98,9	1,6				
	77,6	-7,6	31,7	78,2	-6,9	26,1	98,4	-0,5	19,5	100,5	1,6				
	100,1	29,0	30,8	100,6	28,6	29,1	101,3	2,9	21,2	102,1	1,5				
	100,0	-0,1	19,3	100,0	-0,6	20,0	106,0	4,7	26,7	103,5	1,4				
	107,9	7,9	30,2	107,5	7,5	31,4	106,6	0,6	26,6	104,7	1,1				
	115,7	7,2	26,8	113,8	5,9	26,6	110,9	4,0	27,6	105,6	0,9				
	116,4	0,6	19,6	113,8	0,0	16,0	106,6	-3,9	18,8	106,2	0,6				
	111,8	-4,0	27,2	109,9	-3,4	22,2	106,2	-0,4	15,1	106,7	0,5				
	98,8	-11,6	17,5	96,5	-12,2	13,1	112,0	5,5	21,1	107,2	0,5				
	109,8	11,1	16,5	106,5	10,4	11,6	105,7	-5,7	10,1	107,7	0,5				
	102,0	-7,2	15,1	98,4	-7,6	11,7	102,0	-3,5	6,1	108,3	0,6				
	156,7	53,7	11,9	150,6	53,0	8,7	109,8	7,7	14,0	109,0	0,6				

Gráfico 4. Precios, variación porcentual respecto a igual período del año anterior

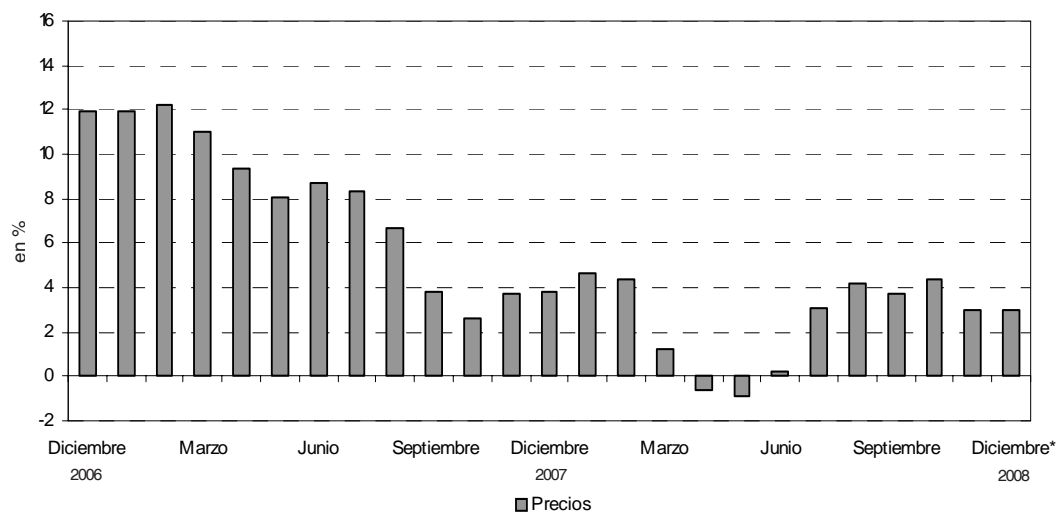
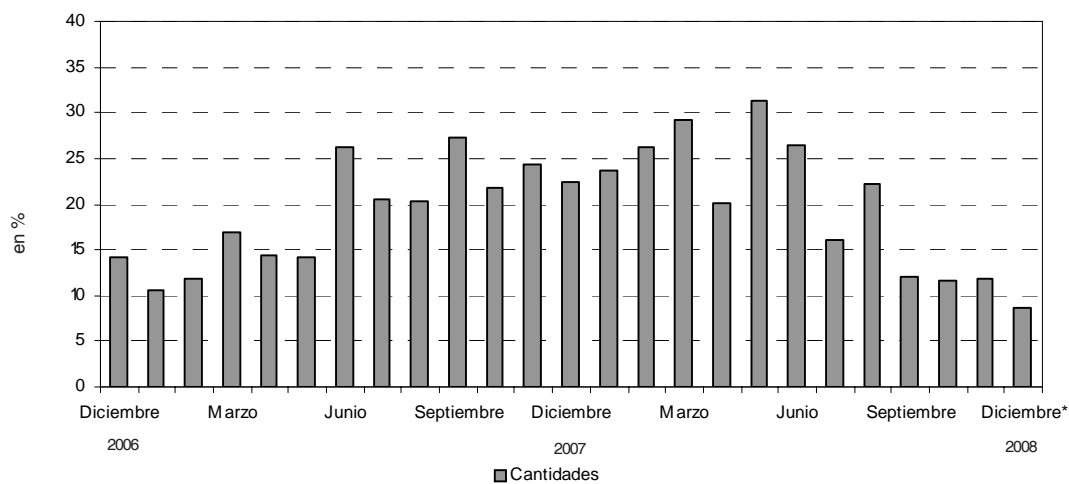


Gráfico 5. Cantidades, variación porcentual respecto a igual período del año anterior



En el mes de noviembre de 2008, la Encuesta de Centros de Compras (Shopping Centers) relevó 32 centros de compras. De ellos, 17 se encuentran ubicados en Ciudad de Buenos Aires y los 15 restantes, en 24 partidos de la provincia de Buenos Aires.

En Ciudad de Buenos Aires, 12 de los 17 centros de compras tienen menos de 100 locales y los 5 restantes, más de 100 locales.

En 24 partidos de la provincia de Buenos Aires, 10 de los 15 centros de compras tienen menos de 100 locales y los 5 restantes, más de 100 locales.

Cuadro 9. Cantidad de Centros de Compras por jurisdicción y tamaño

Período	Total	Cantidad de locales		Total	Ciudad de Buenos Aires		Total	24 partidos de la provincia de Buenos Aires	
		Más de 100	Hasta 100		Más de 100	Hasta 100		Más de 100	Hasta 100
2007 Noviembre	32	10	22	17	5	12	15	5	10
2008 Octubre	32	10	22	17	5	12	15	5	10
Noviembre	32	10	22	17	5	12	15	5	10

En estos centros de compras, en el mes de noviembre de 2008 se encuentran ubicados 2.529 locales, de los cuales el 89,6% está en actividad e informa ventas, mientras que el 2,8% corresponde al rubro Otros (estudios jurídicos, consultorios médicos, etc.) y el 7,6% permanece inactivo ya sea porque está disponible para alquilar o porque se está reformando.

Una situación similar se observa al analizar el área bruta locativa. En efecto, de un total de 448,9 miles de m2, está en condición de activo con volumen de ventas disponible el 90,8%, el 2,9% corresponde al rubro Otros, en tanto que el 6,3% está inactivo especialmente por reformas o por destinarse a alquiler.

Cuadro 10. Condición de actividad de los locales y de su correspondiente área bruta locativa

Período	Todos los locales	Locales activos			Locales inactivos			
		Total	Con volumen de ventas disponibles	Otros	Total	Disponibles para alquilar	En reforma	Otros motivos
Locales								
2007 Noviembre	2.520	2.375	2.311	64	145	141	3	1
2008 Octubre	2.529	2.346	2.276	70	183	143	29	11
Noviembre	2.529	2.336	2.266	70	193	146	34	13
Area Bruta Locativa								
2007 Noviembre	466.587	439.682	427.182	12.500	26.905	26.246	359	300
2008 Octubre	448.871	422.212	409.150	13.062	26.659	22.439	2.865	1.355
Noviembre	448.925	420.615	407.553	13.062	28.310	22.764	4.084	1.462

Teniendo en cuenta que el grueso de la ocupación que generan los Centros de Compras corresponde a locales comerciales y actividades tercerizadas, se realizó en julio de 2008 un relevamiento de la cantidad de personas ocupadas.

Los resultados obtenidos pueden observarse en el cuadro que se presenta a continuación.

La ocupación global de los centros de compras se distribuye en locales comerciales (85,8%), administrativos (4,2%), tareas de vigilancia (4,7%), tareas de limpieza (4,7%) y otras tareas (0,5%).

Cuadro 11. Cantidad de ocupados en los Centros de Compras. Julio 2008.

Locales activos	Total	Administrativos	Locales comerciales	Vigilancia	Limpieza	Otros
Total	20.807	880	17.859	978	983	107
Ciudad de Buenos Aires	9.654	566	7.957	488	572	71
24 partidos de la prov. de Buenos Aires	11.153	314	9.902	490	411	36

En términos de cantidad total de locales, los rubros que tienen la mayor participación son Indumentaria (50,8%), Patio de comidas (16%), Otros (9,6%) y Amoblamientos (7,2%), mientras que el resto no supera el 5%.

En la Ciudad de Buenos Aires, los rubros que tienen mayor participación son Indumentaria (53,3%), Patio de comidas (15,5%), Otros (8%) y Amoblamientos (7,6%); el resto no supera el 5%.

En 24 partidos de la provincia de Buenos Aires, los rubros que tienen mayor participación son Indumentaria (48,2%), Patio de comidas (16,5%), Otros (11,3%), Amoblamientos (6,8%) y Ropa deportiva (5,3%); el resto no supera el 5%.

La cantidad de locales activos en noviembre de 2008 disminuyó con respecto a noviembre de 2007 un 1,9%.

Cuadro 12. Cantidad de locales activos por rubro según jurisdicción

Grupos de artículos	Cantidad de locales activos		
	2007	2008	
	Noviembre	Octubre	Noviembre
Total del Gran Bs.As.	2.311	2.276	2.266
Indumentaria calzado y marroquinería	1.147	1.157	1.152
Ropa y accesorios deportivos	105	101	102
Amoblamientos, decoración y textiles para el hogar	165	163	163
Patio de comidas, alimentos y kioscos	373	364	362
Electrónicos, CD, electrodomésticos y computación	78	77	76
Juguetería	39	38	37
Librería y papelería	40	36	36
Diversión y esparcimiento	60	44	43
Perfumería y farmacia	74	78	77
Otros	230	218	218
Ciudad de Buenos Aires	1.199	1.159	1.157
Indumentaria calzado y marroquinería	621	619	617
Ropa y accesorios deportivos	43	42	43
Amoblamientos, decoración y textiles para el hogar	94	88	88
Patio de comidas, alimentos y kioscos	192	179	179
Electrónicos, CD, electrodomésticos y computación	36	30	30
Juguetería	19	18	18
Librería y Papelería	22	21	21
Diversión y esparcimiento	22	23	22
Perfumería y Farmacia	49	46	46
Otros	101	93	93
24 partidos de la prov. de Bs.As.	1.112	1.117	1.109
Indumentaria calzado y marroquinería	526	538	535
Ropa y accesorios deportivos	62	59	59
Amoblamientos, decoración y textiles para el hogar	71	75	75
Patio de comidas, alimentos y kioscos	181	185	183
Electrónicos, CD, electrodomésticos y computación	42	47	46
Juguetería	20	20	19
Librería y papelería	18	15	15
Diversión y esparcimiento	38	21	21
Perfumería y farmacia	25	32	31
Otros	129	125	125

Teniendo en cuenta la composición por rubro del área bruta locativa total, se observa que la mayor participación corresponde al rubro Indumentaria (31,8%), seguido por Diversión (19,8%), Patio de comidas (13,2%), Otros (12,5%) y Ropa deportiva (5,6%), mientras que el resto no supera el 5%.

En Ciudad de Buenos Aires, los rubros que tienen mayor participación son Indumentaria (35,5%), Diversión (20,3%), Patio de comidas (13,7%), Amoblamientos (6,6%), Otros (6,3%) y Ropa deportiva (5,2%), mientras que el resto no supera el 5%.

En 24 partidos de la provincia de Buenos Aires, los rubros que tienen mayor participación son Indumentaria (29,2%), Diversión (19,5%), Otros (16,8%), Patio de comidas (12,9%), y Ropa deportiva (5,8%), en tanto que el resto no supera el 5%.

El área bruta locativa de noviembre de 2008 con respecto a noviembre 2007 disminuyó 4,6%.

Cuadro 13. Area bruta locativa de los locales activos, por rubro, según jurisdicción

Grupos de artículos	Metros cuadrados		
	2007	2008	
	Noviembre	Octubre	Noviembre
Total del Gran Bs.As.	427.182	409.150	407.553
Indumentaria calzado y marroquinería	118.385	129.842	129.512
Ropa y accesorios deportivos	23.540	22.574	22.628
Amoblamientos, decoración y textiles para el hogar	35.305	20.575	20.575
Patio de comidas, alimentos y kioscos	56.976	54.205	53.931
Electrónicos, CD, electrodomésticos y computación	25.622	26.866	26.834
Juguetería	7.041	6.337	6.293
Librería y papelería	7.577	7.231	7.231
Diversión y esparcimiento	120.520	81.755	80.878
Perfumería y farmacia	7.978	8.868	8.774
Otros	24.238	50.897	50.897
Ciudad de Buenos Aires	172.914	169.554	168.582
Indumentaria calzado y marroquinería	57.943	59.969	59.766
Ropa y accesorios deportivos	8.761	8.704	8.758
Amoblamientos, decoración y textiles para el hogar	12.185	11.197	11.197
Patio de comidas, alimentos y kioscos	25.521	23.046	23.100
Electrónicos, CD, electrodomésticos y computación	10.280	9.568	9.568
Juguetería	2.096	1.875	1.875
Librería y papelería	4.782	4.469	4.469
Diversión y esparcimiento	35.366	35.090	34.213
Perfumería y farmacia	4.881	4.962	4.962
Otros	11.099	10.674	10.674
24 partidos de la prov. de Bs.As.	254.268	239.596	238.971
Indumentaria calzado y marroquinería	60.442	69.873	69.746
Ropa y accesorios deportivos	14.779	13.870	13.870
Amoblamientos, decoración y textiles para el hogar	23.120	9.378	9.378
Patio de comidas, alimentos y kioscos	31.455	31.159	30.831
Electrónicos, CD, electrodomésticos y computación	15.342	17.298	17.266
Juguetería	4.945	4.462	4.418
Librería y papelería	2.795	2.762	2.762
Diversión y esparcimiento	85.154	46.665	46.665
Perfumería y farmacia	3.097	3.906	3.812
Otros	13.139	40.223	40.223

Cuadro 14. Ventas promedio por local activo¹ a precios corrientes, por rubro, según jurisdicción

Período	Total	Indumentaria, calzado y marroquinería	Ropa y accesorios deportivos	Amoblamiento, decoración y textiles para el hogar	Patio de comodidades y kioscos	Electrónicos, CD, electrodomésticos y computación	Juguetería	Librería y papelería	Diversión y esparcimiento	Perfumería y farmacia	Otros
Total del Gran Buenos Aires											
2007 Noviembre	222,3	214,1	340,8	162,8	142,2	1095,2	157,5	191,7	204,2	208,5	110,7
2008 Octubre	279,7	253,0	505,3	182,7	173,6	1489,1	152,6	233,8	356,8	283,2	153,0
Noviembre	260,8	245,0	402,2	167,4	172,9	1376,3	162,8	212,8	277,2	225,4	139,1
Ciudad de Buenos Aires											
2007 Noviembre	224,9	241,0	337,6	157,3	152,8	749,9	147,8	220,4	220,3	217,0	110,8
2008 Octubre	263,6	267,5	501,7	151,4	188,3	1107,6	139,9	222,8	255,4	322,1	115,3
Noviembre	255,3	266,1	405,4	154,7	191,9	1041,0	151,0	208,2	255,5	262,5	105,5
24 partidos de la provincia de Buenos Aires											
2007 Noviembre	219,4	182,3	342,9	170,1	131,0	1391,1	166,8	156,7	194,9	192,0	110,5
2008 Octubre	296,5	236,2	507,9	219,4	159,4	1732,5	164,0	249,3	467,8	227,3	181,1
Noviembre	266,6	220,7	399,8	182,4	154,2	1595,0	174,0	219,1	300,0	170,3	164,1

en miles de \$

Cuadro 15. Ventas promedio por m² a precios corrientes, por rubro, según jurisdicción

Período	Total	Indumentaria, calzado y marroquinería	Ropa y accesorios deportivos	Amoblamiento, decoración y textiles para el hogar	Patio de comodidades y kioscos	Electrónicos, CD, electrodomésticos y computación	Juguetería	Librería y papelería	Diversión y esparcimiento	Perfumería y farmacia	Otros
Total del Gran Buenos Aires											
2007 Noviembre	1.202	2.074	1.520	761	931	3.334	873	1.012	102	1.934	1.050
2008 Octubre	1.556	2.254	2.261	1.447	1.166	4.268	915	1.164	192	2.491	655
Noviembre	1.450	2.179	1.813	1.327	1.160	3.898	957	1.059	147	1.978	596
Ciudad de Buenos Aires											
2007 Noviembre	1.559	2.583	1.657	1.213	1.149	2.626	1.340	1.014	137	2.178	1.009
2008 Octubre	1.802	2.761	2.421	1.190	1.463	3.473	1.343	1.047	167	2.986	1.005
Noviembre	1.752	2.747	1.990	1.216	1.487	3.264	1.450	978	164	2.434	920
24 partidos de la provincia de Buenos Aires											
2007 Noviembre	960	1.587	1.439	522	754	3.808	675	1.009	87	1.550	1.085
2008 Octubre	1.382	1.819	2.160	1.755	946	4.707	735	1.354	211	1.862	563
Noviembre	1.237	1.693	1.701	1.459	915	4.249	748	1.190	135	1.385	510

en \$

La concurrencia a las 171 salas cinematográficas en el mes de noviembre de 2008 fue de 699.292 espectadores, en tanto que el promedio por sala fue 4.089 personas.

En Ciudad de Buenos Aires, la cantidad de salas ascendió a 58 y los espectadores sumaron 299.276, con una cantidad promedio de 5.160 personas por sala.

En 24 partidos de la provincia de Buenos Aires, la cantidad de salas ascendió a 113, los espectadores fueron 400.016 y el promedio de personas por sala fue 3.540.

Cuadro 16. Cantidad de salas cinematográficas, cantidad de espectadores y cantidad de espectadores por sala, por jurisdicción

Período	Cantidad de salas cinematográficas	Cantidad de espectadores	Cantidad promedio de espectadores por sala
Total del Gran Buenos Aires			
2007 Noviembre	171	660.304	3.861
2008 Octubre	171	731.395	4.277
Noviembre	171	699.292	4.089
Ciudad de Buenos Aires			
2007 Noviembre	58	332.937	5.740
2008 Octubre	58	299.880	5.170
Noviembre	58	299.276	5.160
24 partidos de la provincia de Buenos Aires			
2007 Noviembre	113	327.367	2.897
2008 Octubre	113	431.515	3.819
Noviembre	113	400.016	3.540

En el mes de noviembre, el total de personal dependiente de las administraciones de los centros de compras ascendió a 1.145 personas.

Cuadro 17. Cantidad de personal ocupado de las administraciones de los Centros de Compras¹.

Período	Total del Gran Buenos Aires	Ciudad de Buenos Aires	24 partidos de la provincia de Buenos Aires
Total del Gran Buenos Aires			
2007 Noviembre	1.173	731	442
2008 Octubre	1.167	753	414
Noviembre	1.145	736	409

¹ El personal ocupado que se presenta en este cuadro se refiere exclusivamente al personal que depende de las administraciones de los Centros de Compras.

Los ingresos obtenidos por la administración de los centros de compras sumaron \$ 51 millones, correspondiendo \$ 27,5 millones a Ciudad de Buenos Aires y \$ 23,5 millones a 24 partidos de la provincia de Buenos Aires. Si se los compara con noviembre de 2007, se observa una variación positiva del 4,2%.

Cuadro 18. Ingresos de las administraciones de los Centros de Compras, por jurisdicción

Período	Total del Gran Buenos Aires	Ciudad de Buenos Aires	24 partidos de la provincia de Buenos Aires
en miles de \$			
Total del Gran Buenos Aires			
2007 Noviembre	48.926	29.180	19.746
2008 Octubre	54.789	29.598	25.191
Noviembre	50.976	27.447	23.529

Síntesis metodológica

Los cálculos requeridos para los índices de este informe requieren deflataciones. Para tal fin, se construyeron índices de precios Laspeyres con ponderadores e índices del IPC dentro de cada Grupo de artículos. Un detalle con fórmulas aparece en [www.indec.gov.ar/Comercio y Servicios/Comercio/Centros de compras/Descripción de la Construcción de los índices](http://www.indec.gov.ar/Comercio%20y%20Servicios/Comercio/Centros%20de%20compras/Descripción%20de%20la%20Construcción%20de%20los%20índices).

Cuadro 6

- **Cálculo del índice de precios implícitos.** El valor mensual surge como el cociente entre el índice de precios corrientes y el índice de precios constantes, ambos con base abril 2008.

Cuadro 8

- **Cálculo de la serie a Precios Corrientes.** La serie utiliza como base la facturación de abril de 2008.

- **Cálculo de la serie a Precios Constantes.** La serie se calcula dividiendo la facturación de cada mes a precios de abril de 2008 por la facturación del mes base.

Características del ajuste estacional:

Como es habitual anualmente, se revisaron las opciones para la modelización. Una nueva política de tratamiento de series prevé en adelante una posible revisión de características del ajuste cada 6 meses.

- Modelo ajustado: ARIMA log (0 1 1)(0 1 1)₁₂
- Ajuste de efecto por días de actividad (efecto trading days que considera el día de la semana en que cae el 1 de mayo (a partir de 1999) , el 25 de diciembre y el 1 de enero)
- Ajuste de efecto pascuas con 1 día de impacto gradual
- Ajuste de variación por outliers

Estimación de la Tendencia - Ciclo:

La tendencia ciclo se estima utilizando la metodología recomendada por la Dra. Estela Dagum. Esta consiste esencialmente en un suavizado especial de la serie desestacionalizada obtenida mediante un post procesamiento utilizando opciones específicas. Dichas opciones son:

- v Extensión de la serie desestacionalizada modificada por valores extremos con el modelo Arima log (011) (001)₁₂
- v Henderson de 13 términos para estimar la tendencia usando límites más estrictos para la identificación y reemplazo de los valores extremos.

Signos convencionales

- * Dato provisorio
- ... Dato no disponible a la fecha de presentación de los resultados
- /// Dato que no corresponde presentar debido a la naturaleza de las cosas
- Dato igual a cero
- s Dato resguardado por el secreto estadístico