



Buenos Aires, 25 de enero de 2013

Encuesta de Centros de Compras

Diciembre de 2012

En el mes de diciembre de 2012, la Encuesta de Centros de Compras (Shopping Centers) relevó 36 centros de compras. De ellos, 18 se encuentran ubicados en la Ciudad de Buenos Aires y los 18 restantes, en el conurbano bonaerense.

Ventas a precios corrientes con estacionalidad

Las ventas a precios corrientes en diciembre de 2012 alcanzaron los \$2.558,5 millones, lo que significa un incremento de 23,4% respecto al mismo mes del año anterior y 67,2% respecto a noviembre.

La variación interanual de las ventas de los doce primeros meses de 2012 registró un aumento de 22,5% respecto a igual período del año anterior.

Cuadro 1. Evolución de las ventas a precios corrientes, variaciones porcentuales

Período	Ventas en millones de pesos	Variación porcentual		
		Mes anterior	Igual período año anterior	Del acumulado desde enero hasta cada mes del año respecto a igual período año anterior
2010	11.744,2	///	39,9	///
2011	15.413,4	///	31,2	///
2011 Dic	2.073,9	56,7	24,9	31,2
2012 Nov	1.530,0	-11,4	15,6	22,4
2012 Dic*	2.558,5	67,2	23,4	22,5

Ventas a precios constantes desestacionalizadas

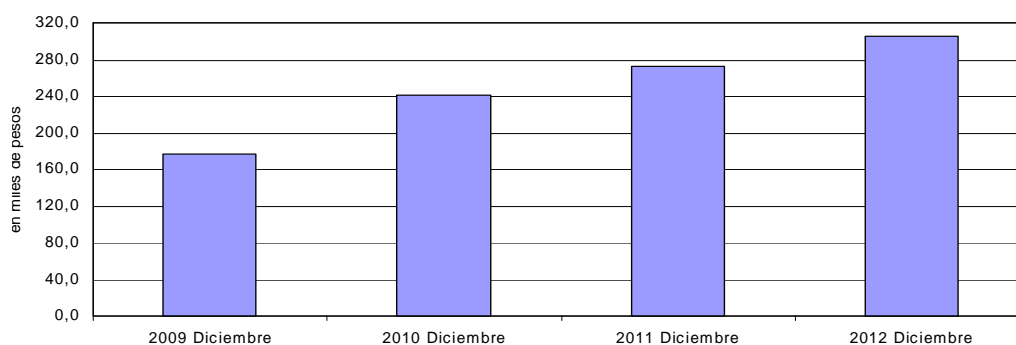
En el mes de diciembre de 2012 la variación interanual de las ventas desestacionalizadas a precios constantes tuvieron un incremento de 6,4% respecto a igual período del año anterior y de 1,3% respecto a noviembre.

La tendencia ciclo en el mes de diciembre registró una variación positiva de 0,2%.

Cuadro 2. Ventas a precios constantes

Período	Variación porcentual		
	Mes anterior		Igual período año anterior
	Desestacionalizada	Tendencia ciclo	Desestacionalizada
2011 Dic	0,6	0,9	9,7
2012 Nov	-2,5	0,4	5,6
2012 Dic*	1,3	0,2	6,4

Gráfico 1. Evolución mensual de las series de ventas a precios constantes



Serie de ventas a precios corrientes sin desestacionalizar
Análisis de los resultados de noviembre de 2012

En el mes de noviembre de 2012, las ventas totales de los 36 centros de compras ubicados en Ciudad de Buenos Aires y en 24 partidos de la provincia de Buenos Aires sumaron \$1.530 millones, lo que representa un incremento de 15,6% respecto al mismo mes del año anterior.

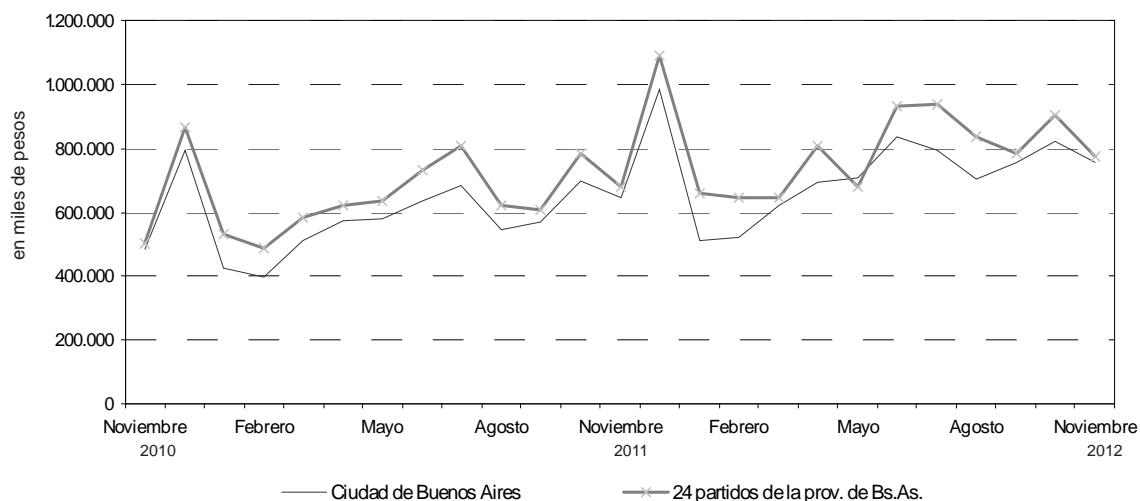
En Ciudad de Buenos Aires, las ventas del mes de noviembre de 2012 aumentaron 17,3% respecto al mismo mes del año anterior.

En 24 partidos de la provincia de Buenos Aires, las ventas del mes de noviembre de 2012 aumentaron 14% respecto al mismo mes del año anterior.

Cuadro 3. Evolución de las ventas a precios corrientes, por jurisdicción, variaciones porcentuales

Jurisdicción	Ventas a precios corrientes en miles de pesos			Variación porcentual		
	2011	2012		Mes anterior	Igual período año anterior	Del acumulado desde enero hasta cada mes del año respecto a igual período año anterior
	Noviembre	Octubre	Noviembre			
Total del Gran Buenos Aires	1.323.088	1.727.051	1.529.955	-11,4	15,6	22,4
Ciudad de Buenos Aires	643.982	822.043	755.554	-8,1	17,3	23,5
24 partidos de la provincia de Buenos Aires	679.106	905.008	774.401	-14,4	14,0	21,5

Gráfico 2. Evolución mensual de las ventas totales a precios corrientes por jurisdicción



Nota: Por razones operativas no se incluye la actividad de los « stands » y góndolas.

No se consideran las ventas de los supermercados ubicados en los Centros de Compras por cuanto su actividad se releva en la Encuesta de Supermercados del INDEC.

Los totales por suma pueden no coincidir por los redondeos en las cifras parciales.

Los locales activos con volumen de ventas disponible son aquellos que proporcionan a la administración central del Centro de Compras, o en su defecto al INDEC directamente, la información referida al monto total de las ventas correspondientes al mes de referencia.

El área bruta locativa comprende el total del área diseñada para ocupación del locatario.

Si se comparan las ventas totales a precios corrientes de noviembre de 2012 con las del mismo mes del año anterior, se observa que los rubros con mayor incremento fueron Amoblamientos (50,2%), Electrónicos (30,3%), Diversión y esparcimiento (23,5%), Librería y papelería (21,3%) y Otros (20,1%).

En Ciudad de Buenos Aires, los rubros que registran las variaciones más altas respecto al mismo mes del año anterior fueron Diversión y esparcimiento (36,9%), Librería y papelería (29,2%), Amoblamientos (24,7%), Electrónicos (23,7%) y Otros (21,8%).

En 24 partidos de la provincia de Buenos Aires, las mayores variaciones respecto al mismo mes del año anterior corresponden a Amoblamientos (88%), Electrónicos (32,8%), Patio de comidas (19,2%), Otros (18%) y Diversión y esparcimiento (16,1%).

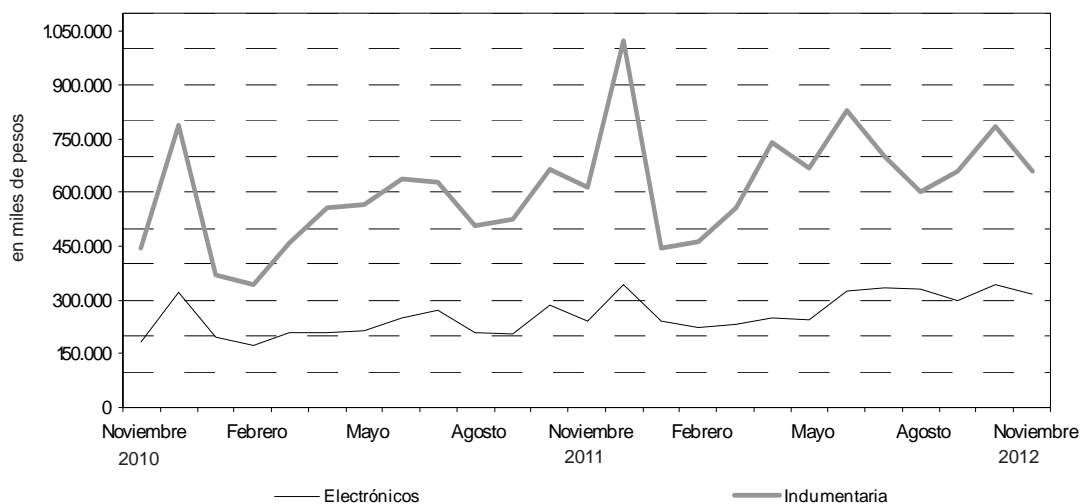
Cuadro 4. Evolución de las ventas a precios corrientes, por rubros, según jurisdicción. Variaciones porcentuales

Grupos de artículos	Ventas a precios corrientes en miles de pesos			Variación porcentual		
	2011	2012		Mes anterior	Igual período año anterior	Del acumulado desde enero del año respecto a igual período año anterior
	Noviembre	Octubre	Noviembre			
Total del Gran Buenos Aires	1.323.088	1.727.051	1.529.955	-11,4	15,6	22,4
Indumentaria calzado y marroquinería	614.357	783.304	657.007	-16,1	6,9	21,0
Ropa y accesorios deportivos	111.832	152.484	120.764	-20,8	8,0	16,5
Amoblamientos, decoración y textiles para el hogar	58.638	59.731	88.077	47,5	50,2	3,3
Patio de comidas, alimentos y kioscos	146.506	182.582	175.056	-4,1	19,5	26,2
Electrónicos, CD, electrodomésticos y computación	242.520	343.226	315.998	-7,9	30,3	26,9
Juguetería	16.211	16.435	17.287	5,2	6,6	21,3
Librería y papelería	16.577	21.979	20.100	-8,5	21,3	34,8
Diversión y esparcimiento	37.590	53.083	46.418	-12,6	23,5	39,9
Perfumería y Farmacia	38.013	54.057	40.192	-25,6	5,7	13,8
Otros	40.844	60.170	49.056	-18,5	20,1	27,8
Ciudad de Buenos Aires	643.982	822.043	755.554	-8,1	17,3	24,2
Indumentaria calzado y marroquinería	349.348	443.994	400.205	-9,9	14,6	23,8
Ropa y accesorios deportivos	42.041	57.555	47.555	-17,4	13,1	18,3
Amoblamientos, decoración y textiles para el hogar	35.007	35.028	43.639	24,6	24,7	4,6
Patio de comidas, alimentos y kioscos	74.915	89.128	89.737	0,7	19,8	24,6
Electrónicos, CD, electrodomésticos y computación	65.904	90.336	81.516	-9,8	23,7	24,8
Juguetería	7.526	7.732	8.836	14,3	17,4	36,0
Librería y papelería	9.102	12.708	11.763	-7,4	29,2	48,6
Diversión y esparcimiento	13.346	19.539	18.274	-6,5	36,9	53,0
Perfumería y Farmacia	24.261	32.742	26.588	-18,8	9,6	16,7
Otros	22.532	33.281	27.441	-17,5	21,8	39,4
24 partidos de la prov. de Buenos Aires	679.106	905.008	774.401	-14,4	14,0	21,5
Indumentaria calzado y marroquinería	265.009	339.310	256.802	-24,3	-3,1	18,6
Ropa y accesorios deportivos	69.791	94.929	73.209	-22,9	4,9	15,7
Amoblamientos, decoración y textiles para el hogar	23.631	24.703	44.438	79,9	88,0	-0,7
Patio de comidas, alimentos y kioscos	71.591	93.454	85.319	-8,7	19,2	28,3
Electrónicos, CD, electrodomésticos y computación	176.616	252.890	234.482	-7,3	32,8	27,8
Juguetería	8.685	8.703	8.451	-2,9	-2,7	11,5
Librería y papelería	7.475	9.271	8.337	-10,1	11,5	21,5
Diversión y esparcimiento	24.244	33.544	28.144	-16,1	16,1	34,5
Perfumería y Farmacia	13.752	21.315	13.604	-36,2	-1,1	10,0
Otros	18.312	26.889	21.615	-19,6	18,0	18,3

Cuadro 5. Composición porcentual de las ventas a precios corrientes por rubro, según jurisdicción

Grupos de artículos	Composición porcentual de las ventas		
	2011	2012	
	Noviembre	Octubre	Noviembre
Total del Gran Buenos Aires	100,0	100,0	100,0
Indumentaria calzado y marroquinería	46,4	45,4	42,9
Ropa y accesorios deportivos	8,5	8,8	7,9
Amoblamientos, decoración y textiles para el hogar	4,4	3,5	5,8
Patio de comidas, alimentos y kioscos	11,1	10,6	11,4
Electrónicos, CD, electrodomésticos y computación	18,3	19,9	20,7
Juguetería	1,2	1,0	1,1
Librería y papelería	1,3	1,3	1,3
Diversión y esparcimiento	2,8	3,1	3,0
Perfumería y farmacia	2,9	3,1	2,6
Otros	3,1	3,5	3,2
Ciudad de Buenos Aires	100,0	100,0	100,0
Indumentaria calzado y marroquinería	54,2	54,0	53,0
Ropa y accesorios deportivos	6,5	7,0	6,3
Amoblamientos, decoración y textiles para el hogar	5,4	4,3	5,8
Patio de comidas, alimentos y kioscos	11,6	10,8	11,9
Electrónicos, CD, electrodomésticos y computación	10,2	11,0	10,8
Juguetería	1,2	0,9	1,2
Librería y papelería	1,4	1,5	1,6
Diversión y esparcimiento	2,1	2,4	2,4
Perfumería y farmacia	3,8	4,0	3,5
Otros	3,5	4,0	3,6
24 partidos de la provincia de Buenos Aires.	100,0	100,0	100,0
Indumentaria calzado y marroquinería	39,0	37,5	33,2
Ropa y accesorios deportivos	10,3	10,5	9,5
Amoblamientos, decoración y textiles para el hogar	3,5	2,7	5,7
Patio de comidas, alimentos y kioscos	10,5	10,3	11,0
Electrónicos, CD, electrodomésticos y computación	26,0	27,9	30,3
Juguetería	1,3	1,0	1,1
Librería y papelería	1,1	1,0	1,1
Diversión y esparcimiento	3,6	3,7	3,6
Perfumería y farmacia	2,0	2,4	1,8
Otros	2,7	3,0	2,8

Gráfico 3. Evolución de las ventas a precios corrientes de los principales rubros



Cuadro 6. Evolución de los índices de precios implícitos de la Encuesta de Centros de compras, índice base abril 2008=100

	2009	2010	2011	2012
	106,0	113,6	125,4	
Enero	104,0	109,7	119,4	131,3
Febrero	104,0	109,9	120,7	131,9
Marzo	103,9	109,9	121,6	132,8
Abril	104,6	111,6	123,7	135,3
Mayo	105,0	111,9	124,4	136,8
Junio	105,2	112,9	124,9	137,6
Julio	105,4	114,5	126,2	139,6
Agosto	106,2	114,4	126,9	138,7
Septiembre	107,1	115,9	127,5	139,5
Octubre	107,7	116,2	128,2	141,0
Noviembre	108,8	117,5	129,5	141,6
Diciembre	109,8	118,7	131,2	144,5*

Cuadro 7. Variaciones interanuales de los índices de precios implícitos de la Encuesta de Centros de compras

	2009	2010	2011	2012
	4,4	7,2	10,3	
Enero	4,0	5,5	8,8	10,0
Febrero	4,8	5,7	9,8	9,3
Marzo	4,4	5,8	10,6	9,2
Abril	4,6	6,7	10,8	9,3
Mayo	4,6	6,6	11,2	9,9
Junio	3,4	7,3	10,6	10,2
Julio	3,0	8,6	10,2	10,6
Agosto	4,3	7,7	10,9	9,3
Septiembre	4,7	8,2	10,0	9,4
Octubre	4,5	7,9	10,3	10,0
Noviembre	5,0	8,0	10,2	9,3
Diciembre	5,2	8,1	10,5	10,1*

La variación del Índice de Precios Implícitos de la Encuesta de Centros de Compras surge de ponderar la variación de los precios relevados en el Índice de Precios al Consumidor por el peso de los diferentes productos que integran los distintos rubros relevados en el período base.

Cuadro 8. Ventas de Centros de Compras. Series a precios corrientes, a precios constantes, desestacionalizada a precios constantes y tendencia y sus variaciones, índices base abril 2008=100

Periodo	Precios Corrientes				Precios Constantes				Desestacionalizada Precios Constantes				Tendencia Ciclo		
	Serie	Variaciones porcentuales		Serie	Mensual	Interanual	Serie	Variaciones porcentuales		Serie	Mensual	Interanual	Serie	Variaciones porcentuales	
		Mensual	Interanual					Mensual	Interanual					Mensual	Interanual
2009	Dic	193,8	48,4	22,2	176,5	47,1	16,1	125,2	-1,0	15,4	129,3	2,4			
2010	Ene	120,7	-37,7	34,8	110,0	-37,7	27,8	127,7	2,0	25,8	132,3	2,3			
	Feb	115,0	-4,7	41,3	104,6	-4,9	33,6	136,0	6,5	33,7	135,3	2,2			
	Mar	141,4	23,0	48,3	128,7	23,0	40,2	139,5	2,5	44,1	138,0	2,0			
	Abr	152,3	7,7	46,8	136,4	6,0	37,5	142,3	2,1	37,6	140,5	1,8			
	May	173,5	13,9	46,4	155,0	13,6	37,4	154,1	8,3	41,1	142,6	1,5			
	Jun	175,0	0,9	33,6	154,9	-0,1	24,3	146,1	-5,2	23,2	144,5	1,3			
	Jul	187,8	7,3	58,3	164,0	5,9	45,6	147,3	0,8	42,2	146,2	1,2			
	Ago	163,8	-12,7	29,5	143,2	-12,7	20,3	144,3	-2,0	24,1	148,1	1,3			
	Sep	151,7	-7,4	32,8	130,9	-8,6	22,8	147,6	2,3	23,1	150,3	1,5			
	Oct	188,2	24,0	30,0	162,0	23,8	20,6	150,7	2,1	17,5	152,9	1,7			
	Nov	170,2	-9,6	30,3	144,9	-10,6	20,8	156,1	3,6	23,4	155,9	1,9			
	Dic	286,3	68,2	47,7	241,2	66,5	36,7	174,1	11,5	39,1	159,0	2,0			
2011	Ene	164,2	-42,6	36,1	137,5	-43,0	25,0	164,5	-5,5	28,8	162,2	2,0			
	Feb	152,1	-7,3	32,3	126,1	-8,3	20,6	163,8	-0,4	20,4	165,3	1,9			
	Mar	188,7	24,1	33,4	155,2	23,1	20,6	168,9	3,1	21,1	168,2	1,8			
	Abr	205,6	9,0	35,0	166,3	7,2	21,9	169,2	0,2	18,9	171,0	1,7			
	May	209,5	1,9	20,8	168,4	1,3	8,6	172,0	1,6	11,6	173,7	1,6			
	Jun	236,4	12,8	35,1	189,3	12,4	22,2	177,5	3,2	21,5	176,3	1,5			
	Jul	257,2	8,8	37,0	203,7	7,6	24,2	179,2	0,9	21,7	178,8	1,4			
	Ago	201,5	-21,6	23,0	158,8	-22,0	10,9	164,7	-8,1	14,1	181,1	1,3			
	Sep	202,5	0,5	33,5	158,8	0,0	21,3	179,5	9,0	21,6	183,2	1,2			
	Oct	255,2	26,1	35,6	199,0	25,3	22,8	184,8	2,9	22,6	185,1	1,1			
	Nov	228,2	-10,6	34,1	176,3	-11,4	21,7	189,8	2,7	21,6	186,9	1,0			
	Dic	357,8	56,7	24,9	272,7	54,7	13,1	191,0	0,6	9,7	188,5	0,9			
2012	Ene	202,2	-43,5	23,1	154,0	-43,5	12,0	188,8	-1,2	14,8	190,1	0,8			
	Feb	201,1	-0,5	32,2	152,5	-1,0	20,9	199,4	5,6	21,7	191,5	0,8			
	Mar	218,9	8,9	16,0	164,9	8,1	6,3	175,9	-11,7	4,2	192,9	0,7			
	Abr	259,0	18,3	25,9	191,5	16,1	15,2	194,6	10,6	15,0	194,3	0,7			
	May	238,7	-7,8	26,9	174,5	-8,9	3,6	179,0	-8,0	4,1	195,7	0,7			
	Jun	305,1	27,8	29,1	221,7	27,0	17,1	202,6	13,2	14,1	197,2	0,7			
	Jul	298,9	-2,0	16,2	214,1	-3,4	5,1	193,4	-4,6	7,9	198,6	0,7			
	Ago	265,7	-11,1	31,8	191,6	-10,5	20,7	199,0	2,9	20,8	200,0	0,7			
	Sep	265,6	0,0	31,2	190,4	-0,6	19,9	205,8	3,4	14,6	201,2	0,6			
	Oct	297,9	12,2	16,7	211,3	11,0	6,2	205,5	-0,1	11,2	202,3	0,5			
	Nov	263,9	-11,4	15,6	186,4	-11,8	5,7	200,4	-2,5	5,6	203,0	0,4			
	Dic*	441,4	67,2	23,4	305,5	63,9	12,0	203,1	1,3	6,4	203,5	0,2			

Gráfico 4. Precios, variación porcentual respecto a igual período del año anterior

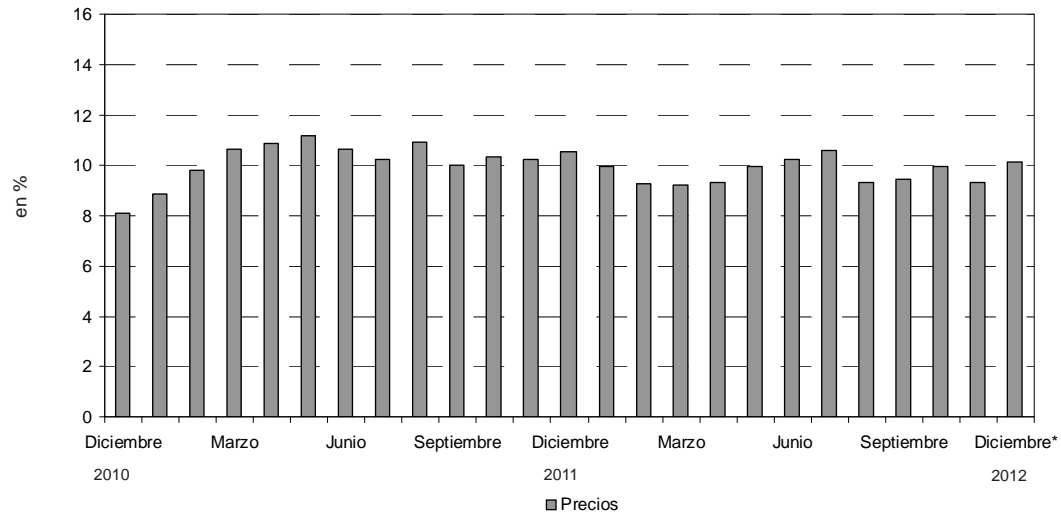
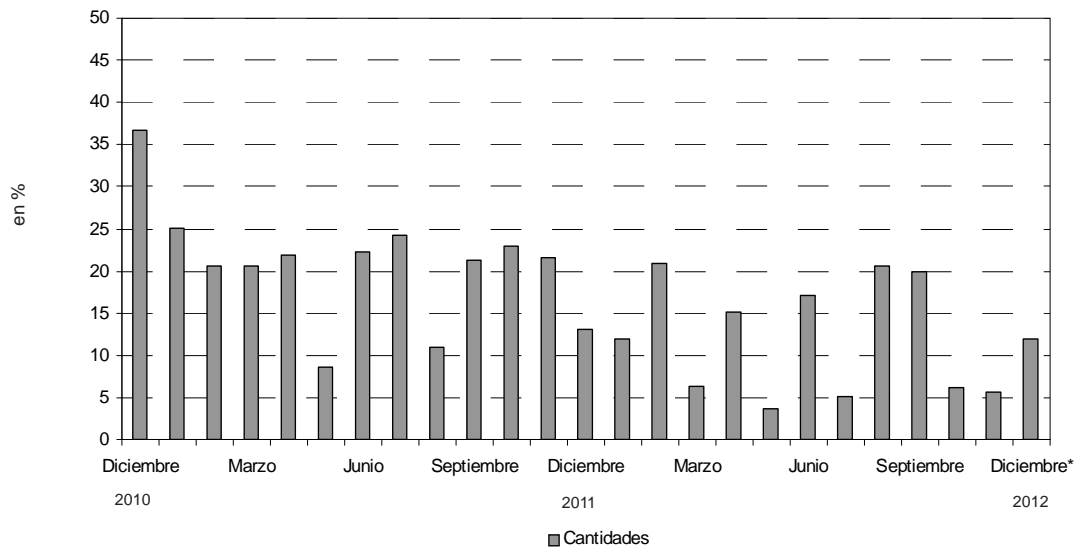


Gráfico 5. Cantidades, variación porcentual respecto a igual período del año anterior



En el mes de noviembre de 2012, la Encuesta de Centros de Compras (Shopping Centers) relevó 36 centros de compras. De ellos, 18 se encuentran ubicados en Ciudad de Buenos Aires y los 18 restantes, en 24 partidos de la provincia de Buenos Aires.

En Ciudad de Buenos Aires, 14 de los 18 centros de compras tienen menos de 100 locales y los 4 restantes, más de 100 locales.

En 24 partidos de la provincia de Buenos Aires, 12 de los 18 centros de compras tienen menos de 100 locales y los 6 restantes, más de 100 locales.

Cuadro 9. Cantidad de Centros de Compras por jurisdicción y tamaño

Período	Total	Cantidad de locales		Total	Ciudad de Buenos Aires		Total	24 partidos de la provincia de Buenos Aires	
		Más de 100	Hasta 100		Más de 100	Hasta 100		Más de 100	Hasta 100
2011 Noviembre	35	10	25	18	4	14	17	6	11
2012 Octubre	36	10	26	18	4	14	18	6	12
Noviembre	36	10	26	18	4	14	18	6	12

En estos centros de compras, en el mes de noviembre de 2012 se encuentran ubicados 2.898 locales, de los cuales el 92,9% está en actividad e informa ventas, mientras que el 1,5% corresponde al rubro Otros (estudios jurídicos, consultorios médicos, etc.) y el 5,6% permanece inactivo ya sea porque está disponible para alquilar o porque se está reformando.

Una situación similar se observa al analizar el área bruta locativa. En efecto, de un total de 549.352 m², está en condición de activo con volumen de ventas disponible el 93%, el 1,1% corresponde al rubro Otros en tanto que el 5,9% está inactivo especialmente por reformas o por destinarse a alquiler.

Cuadro 10. Condición de actividad de los locales y de su correspondiente área bruta locativa

Período	Todos los locales	Locales activos			Locales inactivos			
		Total	Con volumen de ventas disponibles	Otros	Total	Disponibles para alquilar	En reforma	Otros motivos
Locales								
2011 Noviembre	2.919	2.729	2.675	54	190	177	4	9
2012 Octubre	2.898	2.736	2.692	44	162	153	2	7
Noviembre	2.898	2.735	2.691	44	163	153	3	7
Área Bruta Locativa								
2011 Noviembre	551.602	516.881	508.193	8.688	34.721	31.293	889	2.539
2012 Octubre	549.350	517.125	510.944	6.181	32.225	30.271	976	978
Noviembre	549.352	517.063	510.882	6.181	32.289	30.278	1.033	978

Teniendo en cuenta que el grueso de la ocupación que generan los Centros de Compras corresponde a locales comerciales y actividades tercerizadas, se realiza cada año en el mes de julio un relevamiento de la cantidad de personas ocupadas.

Los resultados obtenidos en el mes de julio de 2012 pueden observarse en el cuadro que se presenta a continuación.

La ocupación global de los centros de compras se distribuye en locales comerciales (87%), administrativos (4,1%), tareas de vigilancia (4,9%), tareas de limpieza (3,5%) y otras tareas (0,5%).

Cuadro 11. Cantidad de ocupados en los Centros de Compras. Julio 2012.

Locales activos	Total	Administrativos	Locales comerciales	Vigilancia	Limpieza	Otros
Total	24.592	1.000	21.390	1.199	870	133
Ciudad de Buenos Aires	12.593	615	10.854	574	447	103
24 partidos de la prov. De Buenos Aires	11.999	385	10.536	625	423	30

En términos de cantidad total de locales, los rubros que tienen la mayor participación son Indumentaria (51,2%), Patio de comidas (15,1%), Otros (8,1%), Amoblamientos (8%) y Ropa deportiva (5,9%); mientras que el resto no supera el 5%.

En la Ciudad de Buenos Aires, los rubros que tienen mayor participación son Indumentaria (54,2%), Patio de comidas (15,9%), Amoblamientos (7,2%) y Otros (6,9%); el resto no supera el 5%.

En 24 partidos de la provincia de Buenos Aires, los rubros que tienen mayor participación son Indumentaria (48,1%), Patio de comidas (14,4%), Otros (9,4%), Amoblamientos (8,8%), Ropa deportiva (7,5%) y el resto no supera el 5%.

Cuadro 12. Cantidad de locales activos por rubro según jurisdicción

Grupos de artículos	Cantidad de locales activos		
	2011	2012	
	Noviembre	Octubre	Noviembre
Total del Gran Buenos Aires	2.675	2.692	2.691
Indumentaria calzado y marroquinería	1.370	1.377	1.377
Ropa y accesorios deportivos	150	158	158
Amoblamientos, decoración y textiles para el hogar	217	214	214
Patio de comidas, alimentos y kioscos	413	407	407
Electrónicos, CD, electrodomésticos y computación	85	96	95
Juguetería	50	49	49
Librería y papelería	38	39	39
Diversión y esparcimiento	52	49	49
Perfumería y farmacia	81	85	85
Otros	219	218	218
Ciudad de Buenos Aires	1.365	1.356	1.355
Indumentaria calzado y marroquinería	736	735	735
Ropa y accesorios deportivos	55	58	58
Amoblamientos, decoración y textiles para el hogar	97	97	97
Patio de comidas, alimentos y kioscos	219	215	215
Electrónicos, CD, electrodomésticos y computación	31	30	29
Juguetería	26	24	24
Librería y Papelería	22	23	23
Diversión y esparcimiento	29	24	24
Perfumería y Farmacia	54	57	57
Otros	96	93	93
24 partidos de la prov. de Buenos Aires	1.310	1.336	1.336
Indumentaria calzado y marroquinería	634	642	642
Ropa y accesorios deportivos	95	100	100
Amoblamientos, decoración y textiles para el hogar	120	117	117
Patio de comidas, alimentos y kioscos	194	192	192
Electrónicos, CD, electrodomésticos y computación	54	66	66
Juguetería	24	25	25
Librería y papelería	16	16	16
Diversión y esparcimiento	23	25	25
Perfumería y farmacia	27	28	28
Otros	123	125	125

Teniendo en cuenta la composición por rubro del área bruta locativa total, se observa que la mayor participación corresponde al rubro Indumentaria (31,7%), seguido por Diversión (18,7%), Patio de comidas (13,6%), Otros (8,9%), Ropa deportiva (8,1%), Amoblamientos (7,7%) y Electrónicos (6,8%). En tanto que el resto no supera el 5%.

En Ciudad de Buenos Aires, los rubros que tienen mayor participación son Indumentaria (37,7%), Diversión (19,5%), Patio de comidas (12,2%), Otros (8,1%), Ropa deportiva (6,1%) y Amoblamientos (6%), mientras que el resto no supera el 5%.

En 24 partidos de la provincia de Buenos Aires, los rubros que tienen mayor participación son Indumentaria (27,6%), Diversión (18,1%), Patio de comidas (14,6%), Otros (9,5%), Ropa deportiva (9,4%), Amoblamientos (8,8%) y Electrónicos (8,4%), en tanto que el resto no supera el 5%.

Cuadro 13. Área bruta locativa de los locales activos, por rubro, según jurisdicción

Grupos de artículos	Metros cuadrados		
	2011	2012	
	Noviembre	Octubre	Noviembre
Total del Gran Buenos Aires	508.193	510.944	510.882
Indumentaria calzado y marroquinería	159.269	162.031	162.031
Ropa y accesorios deportivos	36.512	41.131	41.131
Amoblamientos, decoración y textiles para el hogar	39.342	39.174	39.174
Patio de comidas, alimentos y kioscos	69.753	69.494	69.494
Electrónicos, CD, electrodomésticos y computación	28.682	34.794	34.732
Juguetería	7.214	7.060	7.060
Librería y papelería	7.331	6.636	6.636
Diversión y esparcimiento	101.308	95.468	95.468
Perfumería y farmacia	9.663	9.625	9.625
Otros	49.119	45.531	45.531
Ciudad de Buenos Aires	213.922	207.559	207.497
Indumentaria calzado y marroquinería	77.270	78.196	78.196
Ropa y accesorios deportivos	12.375	12.693	12.693
Amoblamientos, decoración y textiles para el hogar	13.048	12.471	12.471
Patio de comidas, alimentos y kioscos	25.681	25.338	25.338
Electrónicos, CD, electrodomésticos y computación	11.149	9.191	9.129
Juguetería	2.758	2.533	2.533
Librería y papelería	4.416	4.158	4.158
Diversión y esparcimiento	44.994	40.439	40.439
Perfumería y farmacia	5.938	5.795	5.795
Otros	16.293	16.745	16.745
24 partidos de la prov. de Buenos Aires.	294.271	303.385	303.385
Indumentaria calzado y marroquinería	81.999	83.835	83.835
Ropa y accesorios deportivos	24.137	28.438	28.438
Amoblamientos, decoración y textiles para el hogar	26.294	26.703	26.703
Patio de comidas, alimentos y kioscos	44.072	44.156	44.156
Electrónicos, CD, electrodomésticos y computación	17.533	25.603	25.603
Juguetería	4.456	4.527	4.527
Librería y papelería	2.915	2.478	2.478
Diversión y esparcimiento	56.314	55.029	55.029
Perfumería y farmacia	3.725	3.830	3.830
Otros	32.826	28.786	28.786

Cuadro 14. Ventas promedio por local activo¹ a precios corrientes, por rubro, según jurisdicción

Período	Total	Indumentaria, calzado y marroquinería	Ropa y accesorios deportivos	Amoblamiento, decoración y textiles para el hogar	Patio de comidas, kioscos y alimentos	Electrónicos, CD, electrodomésticos y computación	Juguetería	Librería y papelería	Diversión y esparcimiento	Perfumería y farmacia	Otros
en miles de \$											
Total del Gran Buenos Aires											
2011 Noviembre	494,6	448,4	745,5	270,2	354,7	2853,2	324,2	436,2	722,9	469,3	186,5
2012 Octubre	641,5	568,8	965,1	279,1	448,6	3575,3	335,4	563,6	1083,3	636,0	276,0
Noviembre	568,5	477,1	764,3	411,6	430,1	3326,3	352,8	515,4	947,3	472,8	225,0
Ciudad de Buenos Aires											
2011 Noviembre	471,8	474,7	764,4	360,9	342,1	2125,9	289,5	413,7	460,2	449,3	234,7
2012 Octubre	606,2	604,1	992,3	361,1	414,5	3011,2	322,2	552,5	814,1	574,4	357,9
Noviembre	557,6	544,5	819,9	449,9	417,4	2810,9	368,2	511,4	761,4	466,5	295,1
24 partidos de la provincia de Buenos Aires											
2011 Noviembre	518,4	418,0	734,6	196,9	369,0	3270,7	361,9	467,2	1054,1	509,3	148,9
2012 Octubre	677,4	528,5	949,3	211,1	486,7	3831,7	348,1	579,4	1341,8	761,3	215,1
Noviembre	579,6	400,0	732,1	379,8	444,4	3552,8	338,0	521,1	1125,8	485,9	172,9

Cuadro 15. Ventas promedio por m² a precios corrientes, por rubro, según jurisdicción

Período	Total	Indumentaria, calzado y marroquinería	Ropa y accesorios deportivos	Amoblamiento, decoración y textiles para el hogar	Patio de comidas, kioscos y alimentos	Electrónicos, CD, electrodomésticos y computación	Juguetería	Librería y papelería	Diversión y esparcimiento	Perfumería y farmacia	Otros
en \$											
Total del Gran Buenos Aires											
2011 Noviembre	2.604	3.857	3.063	1.490	2.100	8.455	2.247	2.261	371	3.934	832
2012 Octubre	3.380	4.834	3.707	1.525	2.627	9.865	2.328	3.312	556	5.616	1.322
Noviembre	2.995	4.055	2.936	2.248	2.519	9.098	2.449	3.029	486	4.176	1.077
Ciudad de Buenos Aires											
2011 Noviembre	3.010	4.521	3.397	2.683	2.917	5.911	2.729	2.061	297	4.086	1.383
2012 Octubre	3.961	5.678	4.534	2.809	3.518	9.829	3.053	3.056	483	5.650	1.988
Noviembre	3.641	5.118	3.747	3.499	3.542	8.929	3.488	2.829	452	4.588	1.639
24 partidos de la provincia de Buenos Aires											
2011 Noviembre	2.308	3.232	2.891	899	1.624	10.073	1.949	2.564	431	3.692	558
2012 Octubre	2.983	4.047	3.338	925	2.116	9.877	1.922	3.741	610	5.565	934
Noviembre	2.553	3.063	2.574	1.664	1.932	9.158	1.867	3.364	511	3.552	751

La concurrencia a las 188 salas cinematográficas en el mes de noviembre de 2012 fue de 1.097.019 espectadores. En tanto, el promedio por sala fue 5.835 personas.

En Ciudad de Buenos Aires, la cantidad de salas ascendió a 60 y los espectadores sumaron 456.326, con una cantidad promedio de 7.605 personas por sala.

En 24 partidos de la provincia de Buenos Aires, la cantidad de salas ascendió a 128, los espectadores fueron 640.693 y el promedio de personas por sala fue 5.005.

Cuadro 16. Cantidad de salas cinematográficas, cantidad de espectadores y cantidad de espectadores por sala, por jurisdicción

Período		Cantidad de salas cinematográficas	Cantidad de espectadores	Cantidad promedio de espectadores por sala
Total del Gran Buenos Aires				
2011	Noviembre	177	1.110.545	6.274
2012	Octubre	188	1.422.924	7.569
	Noviembre	188	1.097.019	5.835
Ciudad de Buenos Aires				
2011	Noviembre	60	519.893	8.665
2012	Octubre	60	738.559	12.309
	Noviembre	60	456.326	7.605
24 partidos de la provincia de Buenos Aires				
2011	Noviembre	117	590.652	5.048
2012	Octubre	128	684.365	5.347
	Noviembre	128	640.693	5.005

En el mes de noviembre de 2012, el total de personal dependiente de las administraciones de los centros de compras ascendió a 1.219 personas.

Cuadro 17. Cantidad de personal ocupado de las administraciones de los Centros de Compras¹.

Período		Total del Gran Buenos Aires	Ciudad de Buenos Aires	24 partidos de la provincia de Buenos Aires
Total del Gran Buenos Aires				
2011	Noviembre	1.268	834	434
2012	Octubre	1.223	763	460
	Noviembre	1.219	755	464

¹ El personal ocupado que se presenta en este cuadro se refiere exclusivamente al personal que depende de las administraciones de los Centros de Compras.

Los ingresos obtenidos por la administración de los centros de compras sumaron \$134,8 millones, correspondiendo \$71,5 millones a Ciudad de Buenos Aires y \$63,3 millones a 24 partidos de la provincia de Buenos Aires.

Cuadro 18. Ingresos de las administraciones de los Centros de Compras, por jurisdicción

Período		Total del Gran Buenos Aires	Ciudad de Buenos Aires	24 partidos de la provincia de Buenos Aires
			en miles de \$	
2011	Noviembre	108.513	58.864	49.649
2012	Octubre	120.275	56.332	63.943
	Noviembre	134.817	71.531	63.286

Síntesis metodológica

Los cálculos requeridos para los índices de este informe requieren deflataciones. Para tal fin, se construyeron índices de precios Laspeyres con ponderadores e índices del IPC dentro de cada Grupo de artículos. Un detalle con fórmulas aparece en [www.indec.gov.ar/Comercio y Servicios/Comercio/Centros de compras/Descripción de la Construcción de los índices](http://www.indec.gov.ar/Comercio_y_Servicios/Comercio/Centros_de_compras/Descripción_de_la_Construcción_de_los_índices).

Cuadro 6

- **Cálculo del índice de precios implícitos.** El valor mensual surge como el cociente entre el índice de precios corrientes y el índice de precios constantes, ambos con base abril 2008.

Cuadro 8

- **Cálculo de la serie a Precios Corrientes.** La serie utiliza como base la facturación de abril de 2008.

- **Cálculo de la serie a Precios Constantes.** La serie se calcula dividiendo la facturación de cada mes a precios de abril de 2008 por la facturación del mes base.

Características del ajuste estacional

Como es habitual anualmente, se revisaron las opciones para la modelización. Una nueva política de tratamiento de series prevé en adelante una posible revisión de características del ajuste cada 6 meses.

- Modelo ajustado: ARIMA log (0 1 1)(0 1 1)₁₂
- Ajuste de efecto por días de actividad (efecto trading days que considera el día de la semana en que cae el 1 de mayo (a partir de 1999) , el 25 de diciembre y el 1 de enero)
- Ajuste de efecto pascuas con 1 día de impacto gradual
- Ajuste de variación por outliers

Estimación de la Tendencia - Ciclo

La tendencia ciclo se estima utilizando la metodología recomendada por la Dra. Estela Dagum. Esta consiste esencialmente en un suavizado especial de la serie desestacionalizada obtenida mediante un post procesamiento utilizando opciones específicas. Dichas opciones son:

- Extensión de la serie desestacionalizada modificada por valores extremos con el modelo Arima log (011) (001)₁₂
- Henderson de 13 términos para estimar la tendencia usando límites más estrictos para la identificación y reemplazo de los valores extremos.

Signos convencionales

- * Dato provisorio
- ... Dato no disponible a la fecha de presentación de los resultados
- /// Dato que no corresponde presentar debido a la naturaleza de las cosas
- Dato igual a cero
- s Dato resguardado por el secreto estadístico