



Encuesta de CENTROS DE COMPRAS (Shopping Centers)

ENERO 2007

En el mes de enero de 2007, la Encuesta de Centros de Compras (Shopping Centers) relevó 30 centros de compras. De ellos, 15 se encuentran ubicados en la Ciudad de Buenos Aires y los 15 restantes en el conurbano bonaerense.

- Ventas a precios constantes desestacionalizadas:

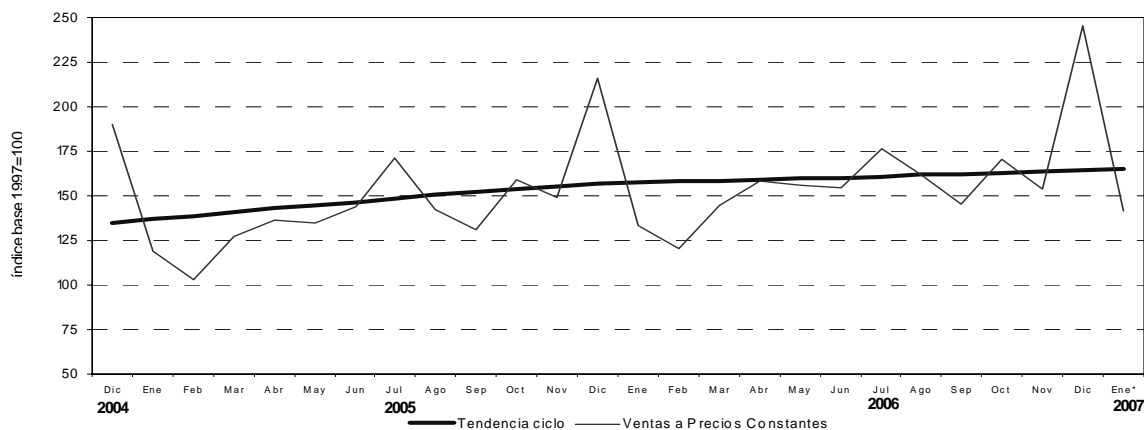
Las ventas desestacionalizadas a precios constantes aumentaron 1,4% con respecto a diciembre de 2006. La evolución interanual registró una variación positiva de 3,5%.

La tendencia ciclo registró una suba de 0,4% con relación al mes anterior.

Cuadro 1. Ventas a precios constantes. Series desestacionalizada y tendencia ciclo. Variaciones porcentuales

Período	Variación porcentual		
	respecto al período anterior	Tendencia Ciclo	respecto a igual período del año anterior
	Desestacionalizada		Desestacionalizada
2006 Ene	2,4	0,5	15,1
Dic	-0,6	0,4	4,6
2007 Ene*	1,4	0,4	3,5

Gráfico 1. Evolución mensual de las series de ventas a precios constantes y tendencia ciclo



- Ventas a precios corrientes con estacionalidad:

En enero de 2007, las ventas a precios corrientes alcanzaron 363,9 millones de pesos, lo cual representa un incremento de 19,8% con respecto a enero de 2006 y una disminución de 43,0% con relación a diciembre de 2006.

Cuadro 2. Evolución de las ventas a precios corrientes. Variaciones porcentuales

Período	Ventas a precios corrientes en millones de pesos	Variación porcentual		
		respecto al período anterior	respecto a igual período del año anterior	del acumulado desde enero hasta cada mes del año respecto a igual período del año anterior
2005	3.814,0	28,2	///	///
2006	4.752,2	24,6	///	///
2006 Ene	303,9	-39,2	23,6	23,6
Dic	638,4	60,2	27,8	24,6
2007 Ene*	363,9	-43,0	19,8	19,8

SERIE DE VENTAS A PRECIOS CORRIENTES SIN DESESTACIONALIZAR

Análisis de los resultados de Diciembre de 2006

En el mes de diciembre de 2006, las ventas totales de los 30 centros de compras ubicados en la Ciudad de Buenos Aires y en los 24 partidos de la provincia de Buenos Aires alcanzaron a \$ 638,4 millones. Esto representa un incremento de 60,2% respecto a noviembre de 2006 y un incremento de 27,8% respecto a diciembre de 2005. Los doce meses de 2006 registraron un aumento de 24,6% respecto a igual período de 2005. Para la Ciudad de Buenos Aires, esta relación es de 25,2% y para los 24 partidos de la provincia de Buenos Aires

es de 23,9%.

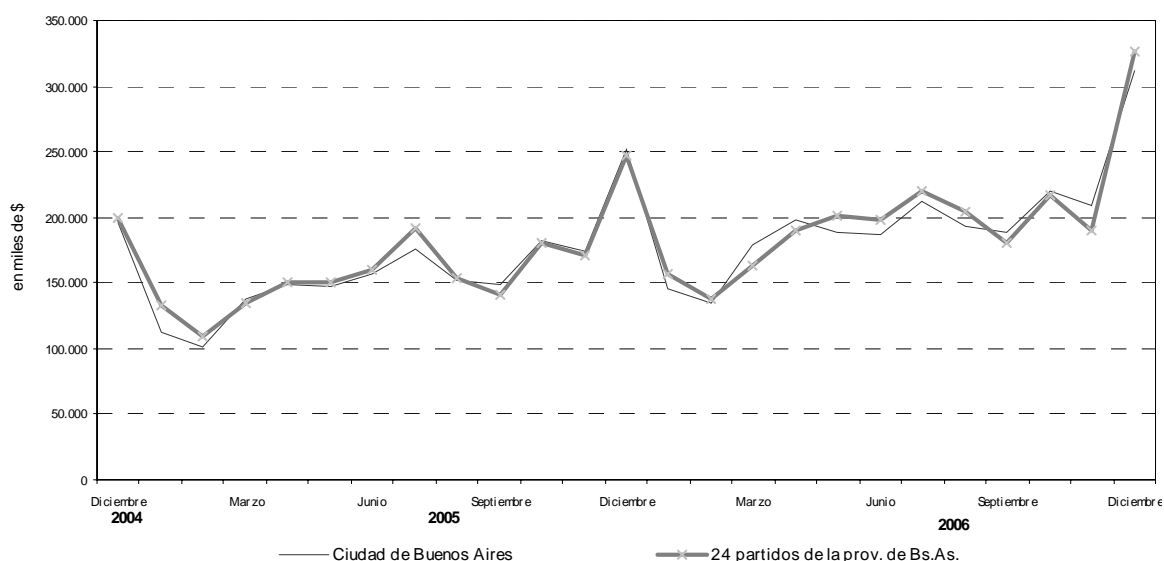
En la Ciudad de Buenos Aires, las ventas de diciembre de 2006 respecto a noviembre de 2006 aumentaron 50,0%, en tanto que para el mismo mes del año 2005 el incremento fue de 24,0%.

En los 24 partidos de la provincia de Buenos Aires, las ventas de diciembre de 2006 aumentaron 71,4% respecto a noviembre de 2006, mientras que para igual mes del año anterior el incremento fue de 31,8%.

Cuadro 3. Evolución de las ventas a precios corrientes, por jurisdicción. Variaciones porcentuales.

Jurisdicción	Ventas a precios corrientes en miles de pesos			Variación porcentual		
	2005		2006	respecto al período anterior	respecto a igual período del año anterior	del acumulado desde enero hasta cada mes del año respecto a igual período del año anterior
	Diciembre	Noviembre	Diciembre			
Total del Gran Bs.As.	499.362	398.467	638.424	60,2	27,8	24,6
Ciudad de Buenos Aires	252.095	208.342	312.567	50,0	24,0	25,2
24 partidos de la prov. de Bs.As.	247.267	190.125	325.857	71,4	31,8	23,9

Gráfico 2. Evolución mensual de las ventas totales a precios corrientes por jurisdicción



Signos convencionales

- * Dato provisorio
- Dato igual a cero
- Dato infimo, menos de la mitad del último dígito mostrado
- . Dato no registrado
- ... Dato no disponible a la fecha de presentación de los resultados
- /// Dato que no corresponde presentar debido a la naturaleza de las cosas o del cálculo
- s Dato confidencial por aplicación de las reglas del secreto estadístico
- e Dato estimado por extrapolación, proyección o imputación

Nota: por razones operativas no se incluye la actividad de los "stands" y góndolas. No se consideran las ventas de los supermercados ubicados en los Centros de Compras por cuanto su actividad se releva en la Encuesta de Supermercados del INDEC. Los totales por suma pueden no coincidir por los redondeos en las cifras parciales.

Los locales activos con volumen de ventas disponible son aquellos que proporcionan a la administración central del Centro de Compras, o en su defecto al INDEC directamente, la información referida al monto total de las ventas correspondientes al mes de referencia. El área bruta locativa comprende el total del área diseñada para ocupación del locatario.

Si se comparan las ventas totales a precios corrientes de diciembre de 2006 con las de noviembre de 2006, los aumentos mas significativos se observan en Juguetería (208,5%); Librería (92,2%); Ropa deportiva (72,1%) y Perfumería (71,8%).

Si se tiene en cuenta la variación interanual de diciembre de 2006, se observan variaciones positivas en casi todos los rubros; en Electrónicos (53,9%), Otros (44,4%), Perfumería (29,6%), Patio de comidas (28,5%), Ropa deportiva (27,1%), Juguetería

(25,3%), Librería (24,4%),Indumentaria (21,9%) y Amoblamientos (16,7%). En Diversión la variación interanual es negativa (7,2%).

En los doce meses de 2006, las ventas totales registraron un aumento de 24,6% respecto a igual período de 2005. Los rubros que más aumentaron fueron Electrónicos (39,4%); Otros (37,7%), Patio de comidas (29,5%) y Ropa deportiva (28,6%) .

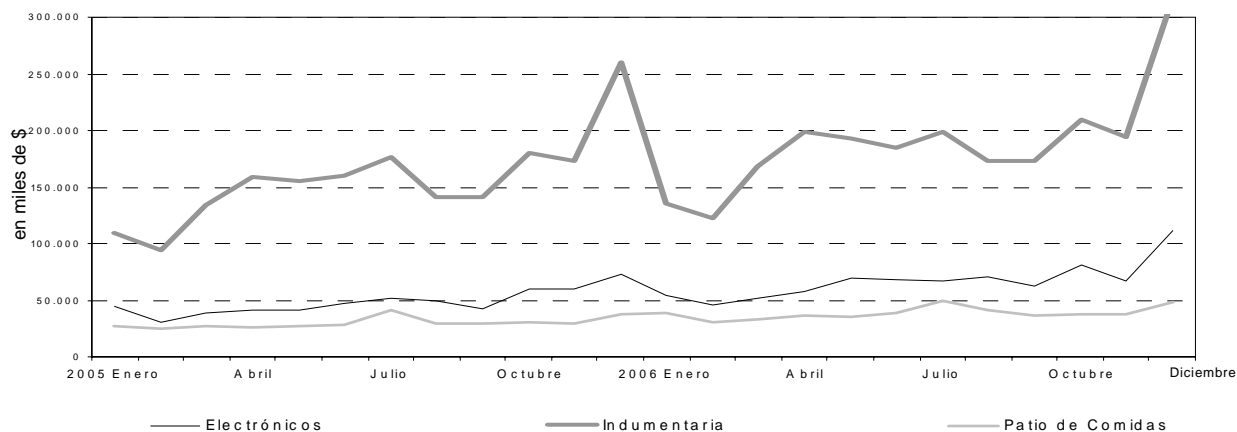
Cuadro 4. Evolución de las ventas a precios corrientes, por rubros, según jurisdicción. Variaciones porcentuales.

Grupos de artículos	Ventas a precios corrientes en miles de pesos			Variación porcentual		
	2005		2006	respecto al período anterior	respecto a igual período del año anterior	del acumulado desde enero hasta cada mes del año respecto a igual período del año anterior
	Diciembre	Noviembre	Diciembre			
Total del Gran Bs.As.	499.362	398.467	638.424	60,2	27,8	24,6
Indumentaria calzado y marroquinería	260.454	194.310	317.366	63,3	21,9	20,3
Ropa y accesorios deportivos	33.788	24.957	42.946	72,1	27,1	28,6
Amoblamientos, decoración y textiles para el hogar	23.473	21.769	27.386	25,8	16,7	12,8
Patio de comidas, alimentos y kioscos	37.817	37.627	48.585	29,1	28,5	29,5
Electrónicos, CD, electrodomésticos y computación	72.759	67.315	111.975	66,3	53,9	39,4
Juguetería	11.837	4.808	14.833	208,5	25,3	21,7
Librería y Papelería	9.574	6.194	11.906	92,2	24,4	18,9
Diversión y esparcimiento	11.541	9.376	10.706	14,2	-7,2	13,8
Perfumería y Farmacia	15.639	11.794	20.264	71,8	29,6	16,4
Otros	22.480	20.317	32.457	59,8	44,4	37,7
Ciudad de Buenos Aires	252.095	208.342	312.567	50,0	24,0	25,2
Indumentaria calzado y marroquinería	147.090	119.296	178.187	49,4	21,1	24,7
Ropa y accesorios deportivos	14.143	10.892	17.354	59,3	22,7	31,8
Amoblamientos, decoración y textiles para el hogar	11.812	11.630	13.748	18,2	16,4	11,2
Patio de comidas, alimentos y kioscos	18.787	19.572	24.274	24,0	29,2	28,6
Electrónicos, CD, electrodomésticos y computación	23.136	20.544	34.942	70,1	51,0	40,8
Juguetería	5.396	2.135	6.123	186,8	13,5	20,8
Librería y Papelería	5.962	3.811	7.098	86,3	19,1	16,4
Diversión y esparcimiento	3.323	3.166	3.674	16,0	10,6	18,8
Perfumería y Farmacia	10.787	8.101	13.655	68,6	26,6	17,9
Otros	11.659	9.195	13.512	46,9	15,9	16,5
24 partidos de la prov. de Bs.As.	247.267	190.125	325.857	71,4	31,8	23,9
Indumentaria calzado y marroquinería	113.364	75.014	139.179	85,5	22,8	14,6
Ropa y accesorios deportivos	19.645	14.065	25.592	82,0	30,3	26,4
Amoblamientos, decoración y textiles para el hogar	11.661	10.139	13.638	34,5	17,0	18,1
Patio de comidas, alimentos y kioscos	19.030	18.055	24.311	34,6	27,8	28,8
Electrónicos, CD, electrodomésticos y computación	49.623	46.771	77.033	64,7	55,2	38,6
Juguetería	6.441	2.673	8.710	225,9	35,2	21,1
Librería y Papelería	3.612	2.383	4.808	101,8	33,1	18,8
Diversión y esparcimiento	8.218	6.210	7.032	13,2	-14,4	11,8
Perfumería y Farmacia	4.852	3.693	6.609	79,0	36,2	13,6
Otros	10.821	11.122	18.945	70,3	75,1	61,4

Cuadro 5. Composición porcentual de las ventas a precios corrientes por rubro, según jurisdicción

Grupos de artículos	Composición porcentual de las ventas		
	2005		2006
	Diciembre	Noviembre	Diciembre
Total del Gran Bs.As.	100,0	100,0	100,0
Indumentaria calzado y marroquinería	52,2	48,8	49,7
Ropa y accesorios deportivos	6,8	6,3	6,7
Amoblamientos, decoración y textiles para el hogar	4,7	5,5	4,3
Patio de comidas, alimentos y kioscos	7,6	9,4	7,5
Electrónicos, CD, electrodomésticos y computación	14,6	16,9	17,6
Juguetería	2,4	1,2	2,3
Librería y Papelería	1,9	1,6	1,9
Diversión y esparcimiento	2,3	2,4	1,6
Perfumería y Farmacia	3,1	3,0	3,2
Otros	4,5	5,1	5,1
Ciudad de Buenos Aires	100,0	100,0	100,0
Indumentaria calzado y marroquinería	58,3	57,3	57,0
Ropa y accesorios deportivos	5,6	5,2	5,6
Amoblamientos, decoración y textiles para el hogar	4,7	5,6	4,4
Patio de comidas, alimentos y kioscos	7,5	9,4	7,6
Electrónicos, CD, electrodomésticos y computación	9,2	9,9	11,4
Juguetería	2,1	1,0	1,9
Librería y Papelería	2,4	1,8	2,4
Diversión y esparcimiento	1,3	1,5	1,1
Perfumería y Farmacia	4,3	3,9	4,4
Otros	4,6	4,4	4,3
24 partidos de la prov. de Bs.As.	100,0	100,0	100,0
Indumentaria calzado y marroquinería	45,8	39,5	42,7
Ropa y accesorios deportivos	7,9	7,4	7,9
Amoblamientos, decoración y textiles para el hogar	4,7	5,3	4,2
Patio de comidas, alimentos y kioscos	7,7	9,5	7,5
Electrónicos, CD, electrodomésticos y computación	20,1	24,6	23,6
Juguetería	2,6	1,4	2,7
Librería y Papelería	1,5	1,3	1,5
Diversión y esparcimiento	3,3	3,3	2,2
Perfumería y Farmacia	2,0	1,9	2,0
Otros	4,4	5,8	5,8

Gráfico 3. Evolución de las ventas a precios corrientes de los principales rubros



En el mes de diciembre de 2006, la Encuesta de Centros de Compras (Shopping Centers) relevó 30 centros de compras. De ellos, 15 se encuentran ubicados en la Ciudad de Buenos Aires y los 15 restantes en los 24 partidos de la provincia de Buenos Aires.

En la Ciudad de Buenos Aires, 10 de los 15 Centros de

compras tienen menos de 100 locales y los 5 restantes más de 100 locales.

En los 24 partidos de la provincia de Buenos Aires, 10 de los 15 Centros de compras tienen menos de 100 locales y los 5 restantes más de 100 locales.

Cuadro 7. Cantidad de Centros de Compras por jurisdicción y tamaño

Período	Total	Cantidad de locales		Ciudad de Buenos Aires			24 partidos de la provincia de Buenos Aires		
		Más de 100	Hasta 100	Total	Más de 100 locales	Hasta 100 locales	Total	Más de 100 locales	Hasta 100 locales
número									
2005									
Diciembre	29	10	19	14	5	9	15	5	10
2006									
Noviembre	30	10	20	15	5	10	15	5	10
Diciembre	30	10	20	15	5	10	15	5	10

En estos Centros de compras, en el mes de diciembre de 2006 se encuentran ubicados 2.451 locales, de los cuales el 91,9% están en actividad e informan ventas, mientras que el 2,1% corresponde al rubro Otros (estudios jurídicos, consultorios médicos, etc.) y el 6,0% permanece inactivo.

Una situación similar se observa al analizar el área bruta locativa. En efecto, de un total de 448,6 miles de m², están en condición de activos con volumen de ventas disponibles el 92,9%, el 2,7% restante corresponde al rubro Otros, en tanto que el 4,4% está inactivo.

Cuadro 8. Condición de actividad de los locales y de su correspondiente área bruta locativa

Período	Todos los locales	Locales activos			Locales inactivos			
		Total	Con volumen de ventas disponibles	Otros	Total	Disponible para alquilar	En reforma	Otros motivos
número								
Locales								
2005 Diciembre	2.452	2.320	2.265	55	132	107	11	14
2006 Noviembre	2.452	2.298	2.246	52	154	138	10	6
Diciembre	2.451	2.304	2.252	52	147	134	7	6
Area Bruta Locativa								
2005 Diciembre	441.139	423.823	411.865	11.958	17.316	14.925	1.491	900
2006 Noviembre	447.923	426.851	414.646	12.205	21.072	18.511	1.799	762
Diciembre	448.640	428.993	416.788	12.205	19.647	18.197	688	762

Teniendo en cuenta que el grueso de la ocupación que generan los Centros de Compras corresponde a los locales comerciales y actividades tercerizadas, se realizó en julio de 2006 un relevamiento de la cantidad de personas ocupadas. Los resultados obtenidos pueden observarse en el cua-

dro que se presenta a continuación.

La ocupación global de los centros de compras se distribuye en locales comerciales (86,8%), administrativos (3,5%), tareas de vigilancia (4,4%), tareas de limpieza (4,5%) y otras tareas (0,9%).

Cuadro 9. Cantidad de ocupados en los Centros de Compras -Julio de 2006

Jurisdicción	Total	Administrativos	Locales Comerciales	Vigilancia	Limpieza	Otros
número de personas						
Total	20.626	713	17.894	912	929	178
Ciudad de Buenos Aires	9.941	420	8.429	502	501	89
24 partidos de la prov. De Buenos Aires	10.685	293	9.465	410	428	89

En términos de cantidad de locales, el rubro que tiene la mayor participación corresponde a Indumentaria (49,2%), Patio de comidas (15,9%), Otros (10,4%) y Amoblamientos (7,1%), mientras que el resto no supera el 5%.

En la Ciudad de Buenos Aires, los rubros que tienen mayor participación son Indumentaria, (52,6%), Patio de comidas (15,0%), Otros (8,9%) y Amoblamientos (7,3%), el resto no supera el 5%.

En los 24 partidos de la provincia de Buenos Aires, los rubros que tienen mayor participación son Indumentaria (45,7%), Patio de comidas (16,8%), Otros (12,1%), Amoblamientos (7,0%) y Ropa deportiva (5,5%). El resto no supera el 5%.

La cantidad de locales activos en diciembre de 2006 con respecto a noviembre de 2006 registró una variación positiva de 0,3%, mientras que en relación a diciembre de 2005 se observa una variación negativa de 0,6%.

Cuadro 10. Cantidad de locales activos por rubro según jurisdicción

Grupos de artículos	Cantidad de locales activos		
	2005	2006	
	Diciembre	Noviembre	Diciembre
Total del Gran Bs.As.	2.265	2.246	2.252
Indumentaria calzado y marroquinería	1.128	1.106	1.109
Ropa y accesorios deportivos	97	101	101
Amoblamientos, decoración y textiles para el hogar	162	161	161
Patio de comidas, alimentos y kioscos	350	355	358
Electrónicos, CD, electrodomésticos y computación	70	70	70
Juguetería	39	34	34
Librería y Papelería	42	44	43
Diversión y esparcimiento	63	67	67
Perfumería y Farmacia	80	74	74
Otros	234	234	235
Ciudad de Buenos Aires	1.149	1.146	1.152
Indumentaria calzado y marroquinería	610	602	606
Ropa y accesorios deportivos	39	41	41
Amoblamientos, decoración y textiles para el hogar	78	84	84
Patio de comidas, alimentos y kioscos	170	172	173
Electrónicos, CD, electrodomésticos y computación	30	29	29
Juguetería	21	17	17
Librería y Papelería	22	23	23
Diversión y esparcimiento	25	28	28
Perfumería y Farmacia	53	49	49
Otros	101	101	102
24 partidos de la prov. de Bs.As.	1.102	1.100	1.100
Indumentaria calzado y marroquinería	508	504	503
Ropa y accesorios deportivos	58	60	60
Amoblamientos, decoración y textiles para el hogar	82	77	77
Patio de comidas, alimentos y kioscos	181	183	185
Electrónicos, CD, electrodomésticos y computación	40	41	41
Juguetería	18	17	17
Librería y Papelería	20	21	20
Diversión y esparcimiento	37	39	39
Perfumería y Farmacia	27	25	25
Otros	131	133	133

Teniendo en cuenta la composición por rubro del área bruta locativa total, se observa que la mayor participación corresponde a Diversión (29,7%), seguido por Indumentaria (27,2%), Patio de comidas (11,7%), Amoblamientos (9,5%), Electrónicos (6,0%), Otros (5,4%), Ropa deportiva (5,3%), mientras que el resto no supera el 5%.

En la Ciudad de Buenos Aires, los rubros que tienen mayor participación son Indumentaria (33,8%), Diversión (22,1%), Patio de comidas (13,0%), Amoblamientos (7,6%), Otros (6,7%), Electrónicos

(5,2%), mientras que el resto no supera el 5%.

En los 24 partidos de la provincia de Buenos Aires, los rubros que tienen mayor participación son Diversión (34,7%), Indumentaria (22,9%), Patio de comidas (10,8%), Amoblamientos (10,7%), Electrónicos (6,5%), Ropa deportiva (5,5%) mientras que el resto no supera el 5%.

El área bruta locativa de diciembre de 2006 con respecto a diciembre de 2005 aumentó un 1,2% y respecto a noviembre de 2006 aumentó también 0,5%.

Cuadro 11. Area bruta locativa de los locales activos, por rubro, según jurisdicción

Grupos de artículos	Metros cuadrados		
	2005	2006	
	Diciembre	Noviembre	Diciembre
Total del Gran Bs.As.	411.865	414.646	416.788
Indumentaria calzado y marroquinería	113.254	111.763	113.239
Ropa y accesorios deportivos	20.822	22.162	22.162
Amoblamientos, decoración y textiles para el hogar	40.460	39.546	39.546
Patio de comidas, alimentos y kioscos	47.697	48.098	48.691
Electrónicos, CD, electrodomésticos y computación	23.809	24.821	24.821
Juguetería	7.103	6.437	6.437
Librería y Papelería	7.165	7.479	7.498
Diversión y esparcimiento	119.955	123.983	123.983
Perfumería y Farmacia	7.951	7.865	7.865
Otros	23.649	22.492	22.546
Ciudad de Buenos Aires	157.729	162.569	164.609
Indumentaria calzado y marroquinería	54.066	54.011	55.577
Ropa y accesorios deportivos	7.417	8.182	8.182
Amoblamientos, decoración y textiles para el hogar	12.195	12.477	12.477
Patio de comidas, alimentos y kioscos	20.805	21.067	21.383
Electrónicos, CD, electrodomésticos y computación	8.230	8.506	8.506
Juguetería	2.397	1.833	1.833
Librería y Papelería	4.314	4.495	4.599
Diversión y esparcimiento	32.766	36.453	36.453
Perfumería y Farmacia	4.646	4.610	4.610
Otros	10.893	10.935	10.989
24 partidos de la prov. de Bs.As.	254.136	252.077	252.179
Indumentaria calzado y marroquinería	59.188	57.752	57.662
Ropa y accesorios deportivos	13.405	13.980	13.980
Amoblamientos, decoración y textiles para el hogar	28.265	27.069	27.069
Patio de comidas, alimentos y kioscos	26.892	27.031	27.308
Electrónicos, CD, electrodomésticos y computación	15.579	16.315	16.315
Juguetería	4.706	4.604	4.604
Librería y Papelería	2.851	2.984	2.899
Diversión y esparcimiento	87.189	87.530	87.530
Perfumería y Farmacia	3.305	3.255	3.255
Otros	12.756	11.557	11.557

Cuadro 12. Ventas promedio por local activo¹ a precios corrientes, por rubro, según jurisdicción

Período	Total	Indumentaria calzado y marroquinería	Ropa y accesorios deportivos	Amoblamientos, decoración y textiles para el hogar	Patio de comidas, alimentos y kioscos	Electrónicos, CD, electrodomésticos y computación	Juguetería	Librería y papelería	Diversión y esparcimiento	Perfumería y farmacia	Otros
Total del Gran Buenos Aires											
2005 Diciembre	220,5	230,9	348,3	144,9	108,0	1039,4	303,5	228,0	183,2	195,5	96,1
2006 Noviembre	177,4	175,7	247,1	135,2	106,0	961,6	141,4	140,8	139,9	159,4	86,8
Diciembre	283,5	286,2	425,2	170,1	135,7	1599,6	436,3	276,9	159,8	273,8	138,1
Ciudad de Buenos Aires											
2005 Diciembre	219,4	241,1	362,6	151,4	110,5	771,2	257,0	271,0	132,9	203,5	115,4
2006 Noviembre	181,8	186,2	285,7	138,5	113,8	708,4	125,6	165,7	113,1	165,3	91,0
Diciembre	271,3	294,0	423,3	163,7	140,3	1204,9	360,2	306,6	131,2	278,7	132,5
24 partidos de la provincia de Buenos Aires											
2005 Diciembre	221,6	218,8	338,7	138,8	105,7	1240,6	357,8	180,6	216,3	179,7	81,4
2006 Noviembre	172,8	148,8	234,4	131,7	98,7	1140,8	157,2	113,5	159,2	147,7	83,6
Diciembre	296,2	276,7	426,5	177,1	131,4	1878,9	512,4	240,4	180,3	264,4	142,4

¹Comprende los locales activos con volumen de ventas disponible.

Cuadro 13. Ventas promedio por m² a precios corrientes, por rubro, según jurisdicción

Período	Total	Indumentaria calzado y marroquinería	Ropa y accesorios deportivos	Amoblamientos, decoración y textiles para el hogar	Patio de comidas, alimentos y kioscos	Electrónicos, CD, electrodomésticos y computación	Juguetería	Librería y papelería	Diversión y esparcimiento	Perfumería y farmacia	Otros
Total del Gran Buenos Aires											
2005 Diciembre	1.212	2.300	1.623	580	793	3.056	1.666	1.336	96	1.967	961
2006 Noviembre	961	1.739	1.126	550	782	2.712	747	828	76	1.500	903
Diciembre	1.532	2.803	1.938	693	988	4.511	2.304	1.588	86	2.576	1.440
Ciudad de Buenos Aires											
2005 Diciembre	1.598	2.721	1.907	669	903	2.811	2.251	1.382	101	2.322	1.070
2006 Noviembre	1.282	2.209	1.331	932	929	2.415	1.165	848	87	1.757	841
Diciembre	1.899	3.206	2.121	1.102	1.135	4.108	3.340	1.543	101	2.962	1.230
24 partidos de la provincia de Buenos Aires											
2005 Diciembre	973	1.915	1.465	413	708	3.185	1.369	1.267	94	1.468	848
2006 Noviembre	754	1.299	1.006	375	668	2.867	581	799	71	1.135	962
Diciembre	1.292	2.414	1.831	504	880	4.722	1.892	1.669	80	2.000	1.639

¹Comprende el área bruta locativa correspondiente a los locales con volumen de ventas disponible.

Cuadro 14. Cantidad de salas cinematográficas, cantidad de espectadores y cantidad de espectadores por sala, por jurisdicción

Período	Cantidad de salas cinematográficas	Cantidad de espectadores	Cantidad promedio de espectadores por sala
Total del Gran Buenos Aires		número	
2005 Diciembre	147	990.042	6.735
2006 Noviembre	153	577.351	3.774
Diciembre	152	617.126	4.060
Ciudad de Buenos Aires			
2005 Diciembre	34	306.608	9.018
2006 Noviembre	40	237.161	5.929
Diciembre	39	251.229	6.442
24 partidos de la provincia de Buenos Aires			
2005 Diciembre	113	638.434	6.048
2006 Noviembre	113	340.190	3.011
Diciembre	113	365.897	3.238

La concurrencia a las 152 salas cinematográficas en el mes de diciembre de 2006 fue de 617.126 espectadores, en tanto que el promedio por sala fue de 4.060 espectadores.

En la Ciudad de Buenos Aires la cantidad de salas asciende a 39 y los espectadores alcanzaron a 251.229 con una cantidad promedio de 6.442 espectadores por sala.

En los 24 partidos de la provincia de Buenos Aires la cantidad de salas asciende a 113, los espectadores fueron 365.897 y el promedio de espectadores por sala fue de 3.238.

Cuadro 15. Cantidad de personal ocupado de las administraciones de los Centros de Compras¹.

Período	Total del Gran Buenos Aires	Ciudad de Buenos Aires	24 partidos de la provincia de Buenos Aires
Total del Gran Buenos Aires		número	
2005 Diciembre	1.269	737	532
2006 Noviembre	1.235	739	496
Diciembre	1.223	744	479

El personal ocupado total en el mes de diciembre de 2006 alcanzó a 1.223 personas. Si se compara con diciembre de 2005 la ocupación disminuyó en un 3,6%, en tanto que respecto a noviembre de 2006 la disminución es de 1%.

¹El personal ocupado que se presenta en este cuadro, se refiere exclusivamente al personal de las administraciones de los Centros de Compras.

Cuadro 16. Ingresos de las administraciones de los Centros de Compras, por jurisdicción

Período	Total del Gran Buenos Aires	Ciudad de Buenos Aires	24 partidos de la provincia de Buenos Aires
Total del Gran Buenos Aires		en miles de \$	
2005 Diciembre	37.773	21.487	16.286
2006 Noviembre	40.449	24.167	16.282
Diciembre	42.434	25.183	17.251

Los ingresos de las administraciones de los Centros de Compras alcanzaron a \$42,4 millones, correspondiendo \$25,2 millones de pesos a la Ciudad de Buenos Aires y \$17,2 millones a los 24 partidos de la provincia de Buenos Aires.

Si se los compara con diciembre de 2005, se observa un incremento a nivel total de 119%, mientras que con respecto a noviembre de 2006 registraron un aumento de 104,5% .

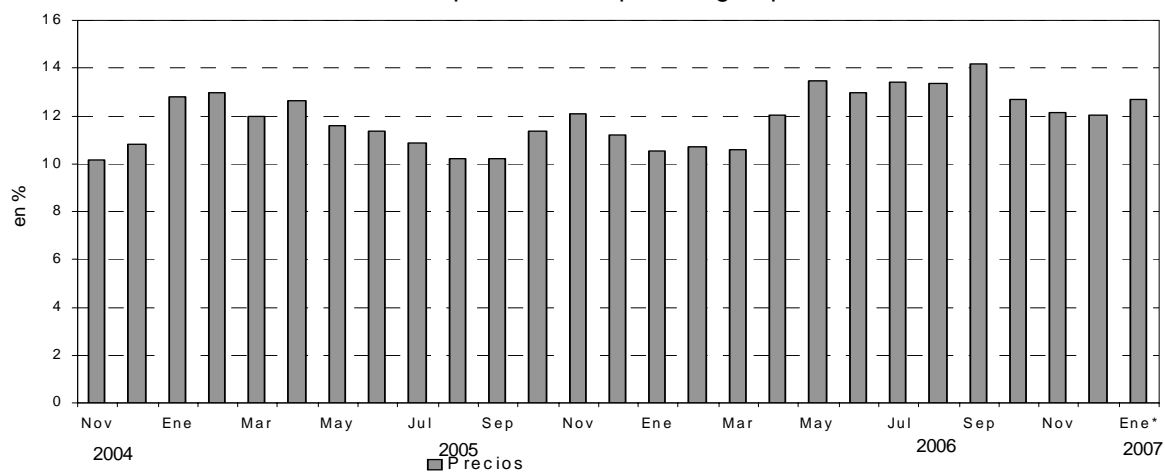
Cuadro 17. Evolución de los índices de precios implícitos de la Encuesta de Centros de compras
Índice base 1997=100

	1997	1998	1999	2000	2001	2002	2003	2004	2005	2006	2007
	100,0	97,6	93,8	90,2	86,5	116,1	135,8	146,4	185,2	183,4	
Enero	100,9	98,5	95,3	91,9	86,8	87,1	127,4	135,6	152,9	169,0	190,4*
Febrero	100,3	98,0	94,4	91,4	85,1	88,9	127,3	134,2	151,5	167,8	
Marzo	100,7	98,7	94,8	91,5	86,3	94,1	132,8	141,5	158,4	175,2	
Abril	101,1	98,8	95,1	91,4	88,3	109,7	137,2	144,1	162,3	181,8	
Mayo	101,0	98,7	94,9	91,1	88,6	114,9	137,8	146,3	163,2	185,2	
Junio	100,8	98,4	94,7	90,7	88,1	119,1	137,6	146,8	163,5	184,7	
Julio	100,1	97,7	93,9	90,2	87,3	119,8	134,3	144,2	159,9	181,3	
Agosto	99,1	96,6	92,8	89,5	86,0	122,1	134,5	145,3	160,1	181,4	
Septiembre	99,5	96,8	92,7	89,5	85,9	126,3	137,0	149,6	164,9	188,3	
Octubre	99,4	96,4	92,6	89,0	85,4	129,7	139,1	151,8	169,1	190,6	
Noviembre	99,3	96,2	92,5	88,6	85,3	130,1	138,8	152,8	171,2	192,0	
Diciembre	99,0	95,8	92,2	87,6	84,7	130,7	139,4	154,5	171,8	192,4	

Cuadro 18. Variaciones interanuales de los índices de precios implícitos de la Encuesta de Centros de compras

	1998	1999	2000	2001	2002	2003	2004	2005	2006	2007
	-2,4	-3,9	-3,8	-4,1	34,2	17,0	7,8	11,5	12,4	
				en %						
Enero	-2,4	-3,2	-3,6	-5,5	0,3	46,3	6,4	12,8	10,5	12,7*
Febrero	-2,3	-3,7	-3,2	-6,9	4,5	43,2	5,4	13,0	10,7	
Marzo	-2,0	-4,0	-3,5	-5,7	9,0	41,1	6,6	11,9	10,6	
Abril	-2,3	-3,7	-3,9	-3,4	24,2	25,1	5,0	12,7	12,0	
Mayo	-2,3	-3,9	-4,0	-2,7	29,7	19,9	6,2	11,6	13,5	
Junio	-2,4	-3,8	-4,2	-2,9	35,2	15,5	6,7	11,4	13,0	
Julio	-2,4	-3,9	-3,9	-3,2	37,2	12,1	7,4	10,9	13,4	
Agosto	-2,5	-3,9	-3,6	-3,9	42,0	10,2	8,0	10,2	13,3	
Septiembre	-2,7	-4,2	-3,5	-4,0	47,0	8,5	9,2	10,2	14,2	
Octubre	-3,0	-3,9	-3,9	-4,0	51,9	7,2	9,1	11,4	12,7	
Noviembre	-3,1	-3,8	-4,2	-3,7	52,5	6,7	10,1	12,1	12,1	
Diciembre	-3,2	-3,8	-5,0	-3,3	54,3	6,7	10,8	11,2	12,0	

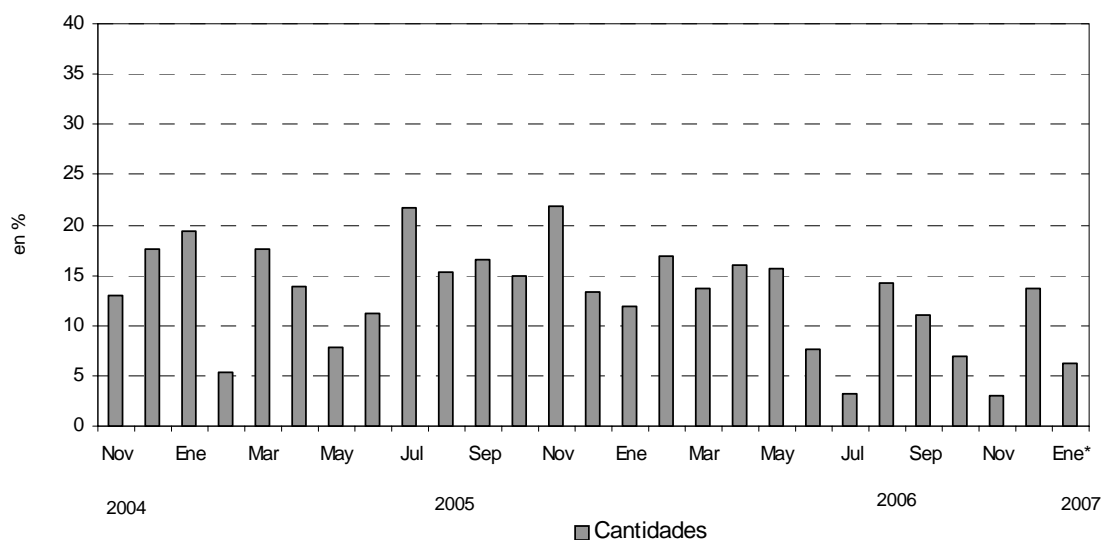
Gráfico 4. Precios, variación porcentual respecto a igual período del año anterior



Cuadro 19. Ventas de Centros de Compras. Series a precios corrientes, a precios constantes, desestacionalizada a precios constantes y tendencia y sus variaciones. Índices base 1997=100

Período	Precios Corrientes			Precios Constantes			Desestacionalizada a Precios Constantes			Tendencia Ciclo	
	Serie	Variaciones porcentuales		Serie	Variaciones porcentuales		Serie	Variaciones porcentuales		Serie	Variaciones porcentuales mensual
		mensual	interanual		mensual	interanual		mensual	interanual		
2003	Ene	94,5	-43,8	74,2	-42,3	18,2	90,9	-0,2	17,1	93,1	1,4
	Feb	92,3	-2,3	72,5	-2,3	12,2	94,7	4,2	12,1	94,2	1,2
	Mar	124,4	34,9	93,7	29,2	2,3	96,3	1,7	8,8	95,3	1,1
	Abr	124,2	-0,2	90,5	-3,4	24,1	93,9	-2,5	16,4	96,4	1,2
	May	128,5	3,5	93,3	3,1	22,1	95,4	1,6	17,6	97,9	1,5
	Jun	136,1	5,9	98,9	6,0	10,3	96,3	1,0	14,7	99,6	1,8
	Jul	151,6	11,4	112,9	14,2	20,9	103,7	7,6	23,1	101,7	2,0
	Ago	147,7	-2,5	109,8	-2,7	27,2	107,0	3,2	22,0	104,0	2,2
	Sep	124,8	-15,5	91,1	-17,0	18,9	108,1	1,0	23,2	106,4	2,4
	Oct	152,4	22,0	109,5	20,2	22,3	109,4	1,3	19,7	109,0	2,4
	Nov	150,6	-1,1	108,6	-0,8	26,6	112,6	2,9	22,1	111,6	2,4
	Dic	225,8	49,9	161,9	49,1	26,0	114,1	1,3	25,2	114,2	2,4
2004	Ene	135,3	-40,1	99,8	-38,4	34,5	116,5	2,2	28,2	116,8	2,3
	Feb	131,1	-3,1	97,8	-2,0	34,9	117,5	0,8	24,1	119,4	2,2
	Mar	153,2	16,8	108,2	10,6	15,5	116,9	-0,5	21,4	121,9	2,0
	Abr	173,0	13,0	120,1	11,0	32,7	125,9	7,7	34,1	123,9	1,7
	May	183,1	5,9	125,2	4,2	34,2	128,8	2,3	35,0	125,7	1,4
	Jun	190,3	3,9	129,6	3,5	31,0	129,7	0,7	34,7	127,1	1,1
	Jul	202,9	6,6	140,7	8,6	24,6	127,2	-1,9	22,7	128,2	0,9
	Ago	179,2	-11,7	123,3	-12,4	12,3	126,2	-0,8	17,9	129,3	0,8
	Sep	168,0	-6,3	112,3	-8,9	23,3	131,3	4,1	21,5	130,4	0,9
	Oct	210,3	25,2	138,5	23,3	26,5	130,5	-0,6	19,3	131,8	1,0
	Nov	187,5	-10,8	124,5	-11,4	13,0	134,2	2,8	19,2	133,4	1,2
	Dic	294,2	56,9	190,4	55,2	17,6	138,0	2,9	21,0	135,1	1,3
2005	Ene	182,4	-38,0	119,2	-37,4	19,4	138,9	0,7	19,2	137,0	1,4
	Feb	156,0	-14,4	103,0	-13,6	5,3	135,5	-1,8	15,4	139,0	1,4
	Mar	201,5	29,1	127,2	23,5	17,6	133,1	1,4	13,9	140,9	1,4
	Abr	221,8	10,1	136,7	7,5	13,8	144,6	8,6	14,9	142,8	1,4
	May	220,3	-0,7	135,0	-1,2	7,8	143,3	-0,9	11,3	144,7	1,3
	Jun	235,5	6,9	144,0	6,7	11,1	146,2	2,0	12,7	146,6	1,3
	Jul	273,7	16,2	171,1	18,8	21,6	149,1	2,0	17,2	148,5	1,3
	Ago	227,5	-16,9	142,1	-16,9	15,2	148,7	-0,3	17,8	150,4	1,3
	Sep	215,9	-5,1	130,9	-7,9	16,6	152,9	2,9	16,5	152,3	1,3
	Oct	269,0	24,6	159,1	21,5	14,9	152,5	-0,3	16,8	154,0	1,2
	Nov	256,0	-4,8	149,5	-6,0	21,8	158,8	4,1	18,4	155,5	1,0
	Dic	370,5	44,7	215,7	44,3	13,3	156,7	-1,7	13,1	156,7	0,7
2006	Ene	225,5	-39,1	133,4	-38,2	11,9	159,9	2,4	15,1	157,5	0,5
	Feb	202,0	-10,4	120,4	-9,7	16,9	159,1	-0,5	17,4	158,1	0,4
	Mar	253,4	25,5	144,7	20,2	13,8	157,0	-1,3	18,0	158,5	0,3
	Abr	288,3	13,7	158,5	9,5	15,9	156,6	0,3	8,3	158,9	0,3
	May	289,1	0,3	156,1	-1,5	15,6	161,8	3,3	12,9	159,5	0,3
	Jun	286,1	-1,0	154,9	-0,8	7,6	158,2	-2,2	8,2	160,2	0,4
	Jul	320,4	12,0	176,7	14,1	3,3	157,6	-0,3	5,7	161,0	0,5
	Ago	294,4	-8,1	162,3	-8,1	14,2	171,0	8,5	15,1	161,8	0,5
	Sep	273,6	-7,1	145,3	-10,5	11,0	163,5	-4,4	6,9	162,5	0,5
	Oct	324,1	18,4	170,1	17,1	6,9	167,5	2,5	9,9	163,2	0,4
	Nov	295,7	-8,8	154,0	-9,5	3,0	164,3	-1,9	3,4	163,9	0,4
	Dic	472,2	59,7	245,4	59,4	13,8	163,3	-0,6	4,6	164,5	0,4
Ene*	270,0	-43,0	141,8	-42,2	6,3	165,5	1,4	3,5	165,2	0,4	

Gráfico 4. Cantidades, variación porcentual respecto a igual período del año anterior



SINTESIS METODOLOGICA

Características del ajuste estacional:

Como es habitual anualmente, se revisaron las opciones para la modelización. Una nueva política de tratamiento de series, prevé en adelante, una posible revisión de características del ajuste cada 6 meses.

- Modelo ajustado: $ARIMA \log (0 \ 1 \ 1)(0 \ 1 \ 1)_{12}$
- Ajuste de efecto por días de actividad (efecto trading days que considera el día de la semana en que cae el 1 de mayo (a partir de 1999) , el 25 de diciembre y el 1 de enero)
- Ajuste de efecto pascuas con 1 día de impacto gradual
- Ajuste de variación por outliers

Estimación de la Tendencia – Ciclo:

La tendencia ciclo se estima utilizando la metodología recomendada por la Dra. Estela Dagum. Esta consiste esencialmente en un suavizado especial de la serie desestacionalizada obtenida mediante un post procesamiento utilizando opciones específicas. Dichas opciones son:

- v Extensión de la serie desestacionalizada modificada por valores extremos con el modelo Arima $\log (011) (001)_{12}$.
- v Henderson de 13 términos para estimar la tendencia usando límites más estrictos para la identificación y reemplazo de los valores extremos.